

대전광역시 지역균형발전지표 개발 및 역내 불균형 해소 전략 수립

강영주



정책연구 2018-50

대전광역시 지역균형발전지표 개발 및 역내 불균형 해소 전략 수립

강 영 주

연구책임

• 강영주 / 도시경영연구실 책임연구위원

정책연구 2018-50

대전광역시 지역균형발전지표 개발 및 역내 불균형 해소 전략 수립

발행인

발행일 2018년 11월

발행처 대전세종연구원

34863 대전광역시 중구 중앙로 85(선화동)

전화: 042-530-3567 팩스: 042-530-3528

홈페이지 : <http://www.dsi.re.kr>

인쇄: 삼성디자인기획 TEL 042-221-3111 FAX 042-221-5116

이 보고서의 내용은 연구책임자의 견해로서 대전광역시와 세종특별자치시의 정책적 입장과는 다를 수 있습니다.

출처를 밝히는 한 자유로이 인용할 수 있으나 무단 전재나 복제는 금합니다.

요약 및 정책건의

■ 연구 배경 및 필요성

- 정부는 '17.7월 국정운영 5개년 계획에 따라 '고르게 발전하는 지역'을 5대 국정목표의 하나로 정하고 '18.2월 국가 균형발전 비전과 전략을 선포
- 국가 균형발전계획은 크게 사람/공간/산업/지역내균형발전으로 내용 구성되며, 지역내균형발전 부분의 전략마련을 위해서는 우선적으로 지역내 균형발전 정도(현황)의 파악이 필요함
- 동시에 대전시 지역 내 균형발전정도를 분석하기 위한 균형발전지표의 개발이 필요하고, 지표를 토대로 장기간(10년)에 걸친 지역간 격차의 추이를 검토할 필요가 있음

■ 연구목적 및 내용

- 대전시 5개 자치구별 낙후도 및 발전 격차의 수치화를 위한 균형발전 지표 개발
- 개발된 지표를 기초로 구별 발전격차의 시계열적 분석을 추진하고, 발전 격차의 해소를 위한 지역 내 균형발전사업 추진 방안을 제시

■ 연구결과

- 대전시 지역내 균형발전 지표는 대전광역시 지역균형발전 정책을 추진하는 데 있어 방향성을 제시할 수 있는 지표로, 국가 균형발전지표와의 합치가능성이 높아야 하고, 국가균형발전 차원에서 다른 지역에 비해 대전시의 균형발전 실태를 설명할 수 있어야 함

- 지역균형발전지수 개발은 3단계의 과정을 거쳐서 이루어짐. 우선, 기존 유사 연구 및 정부/타지역 지표 목록들을 기준으로 하여 지역균형발전 지표를 1차 추출하고, 전문가 검토 및 대전시 담당조직과의 협의를 통해 2차로 지표를 축소. 구별 의견청취를 통해 3차 지표 선정(총 19개 지표)

대분류	지표	
사람 (10)	연평균 인구증가율 노령화 지수 교원1인당 학생수 인구 천명당 의사수 인구 십만명당 문화시설 수	출생률 생산가능인구 비율 사설학원수 기초생활 수급자 인구수 비율 노인 천명당 노인복지시설수
공간 (3)	시가화면적 비율 노후주택 비율	신규주택 비율
산업 (6)	1인당 지역내총생산(GRDP) 재정자립도 지식기반제조업 종사자비율	1인당 지방소득세 핵심생산가능인구 대비 종사자수 지식기반비즈니스 종사자 비율

- 지역간 격차 추이를 분석한 결과 ‘사람’부문에서는 신도심과 구도심의 인구격차 심화. ‘공간’부문에서는 주거 환경 격차 확대. ‘산업’부문은 제조업 시설이 대덕구와 유성구에 밀집
- 3차 지표(안)를 토대로 하여 2007, 2011, 2016년의 10년간 추이변화를 살펴본 결과 ‘사람’부문의 인구구조는 구도심에서 신도심으로의 인구유입으로 신도심인 유성구, 서구의 인구는 증가추세인 반면, 구도심인 동구, 중구, 대덕구의 인구는 감소추세. 교육부문은 사설학원 측면에서는 서구가 가장 양호한 것으로 나타나나, 공교육의 품질 측면에서는 중구가 가장 양호. 의료복지부문 중 의료는 의사수 기준으로 중구와 서구가 양호하며, 동구/유성구/대덕구는 불리한 것으로 나타남. 문화부문은 대덕구, 동구의 인구10만명당 문화시설 수가 양호하고, 중구/서구가 취약
- ‘공간’부문의 정주환경인프라 중 노후주택비율은 동구와 중구가 월등히 높고 유성구가 가장 낮음. 서구, 유성구의 신규주택 비율이 높고, 대덕구와 중구가 가장 낮음. 도시적 토지이용비율은 대덕구/서구/유성구가 양호한 것으로 나타남

- '산업'부문의 소득지표인 지역내총생산은 대덕구와 유성구가 월등히 높은 것으로 나타나고, 소득세는 유성구가 월등히 높게 나타남. 재정력지표는 동구의 재정자립도가 가장 취약하고, 유성구의 재정자립도가 가장 높은 것으로 나타남. 산업지표는 사업체종사자비율에서 대덕구, 유성구가 양호하고, 동구가 가장 취약하나 격차는 줄어들고 있음. 지식기반제조업 종사자 비율도 유성구와 대덕구가 월등히 높게 나타나고 있으나, 대덕구의 지식기반서비스업 종사자 비율은 상대적으로 취약한 것으로 나타남
- 각 자치구의 균형발전지수를 산출한 결과, 낙후지역인 동구/중구의 균형발전도가 악화되고 서구와 유성구는 개선 혹은 회복하여 격차가 확대된 것으로 나타남.

■ 정책건의

- 대전의 자치구간 격차 확대에 따라 균형발전사업의 추진이 시급함
- 대전시 균형발전사업을 효율적이고 안정적으로 추진하여 정책적 성과를 거두기 위해서는 지속적인 사업추진이 이루어져야 함
- 균형발전사업추진 방안을 설정하기 위한 기본전제로 우선 시민들의 기초 서비스 제공을 통한 삶의 질 향상과 낙후지역의 주민수요를 고려하여 주민친화적사업을 추진하여 민주성을 확보할 필요가 있고, 지속가능한 발전을 위한 필요한 기반시설을 확충하여 성장성을 강화할 필요가 있음
- 균형발전사업은 중장기적으로 도시 내 지역격차를 완화하여 균형발전을 도모하여 더불어 모두가 행복한 삶을 영위할 수 있도록 하는 것으로, 지역주민의 생활상의 불편사항 등 주민수요를 적극적으로 수용할 필요가 있음
- 균형발전지표 및 균형발전지수 산정을 통한 자치구의 낙후수준을 고려하여, 낙후지역을 대상으로 우선적으로 균형발전사업 지원

- 지원대상사업을 심의·선정하는 과정에서 균형발전지표의 성격과 지역의 특성을 고려하여 기존의 지역의 자원과 시너지 창출을 고려할 필요가 있음
- 현행 지역내 균형발전사업을 추진하고 있는 사례를 검토하고 우리시의 여건을 반영하여 3개 대안(제1안 낙후지역 선정 후 차등 지원하는 방안, 제2안 낙후도에 따라 매칭 비율을 차등 지원하는 방안, 제3안 낙후생활권을 선정하고 시가 직접 지원하는 방안)을 검토하고 자치구의 의견정취 및 사실과의견정취 후 최적안을 도입할 필요가 있음

차 례

1장 대전광역시 지역균형발전 지표체계 구축	1
1절. 서론	3
1. 연구의 필요성	3
2. 연구의 목적	4
2절. 연구의 방법과 내용	4
1. 연구방법	4
2. 주요 연구내용	4
3절. 선행연구 검토	4
2장 대전광역시 지역균형발전 지표 개발 과정	7
1. 지표 검토 방향	9
2. 기존 지표의 특성별 검토	9
1) 삶의 질 지표	9
2) 균형발전 지표	10
3) 지역낙후도지수	11
4) 지역발전 지수	12
5) 지역발전진단 지표	13
6) 지역경쟁력 지표	13
7) 생활환경 지표	14
8) 지역내 격차 지표	15
3. 소결	16
3장 대전시 지역균형발전지표 개발	18
1. 개발 방향	20
2. 지표 선정기준	20
1) 지표의 합리성	20
2) 지역 특성 반영 여부	21
3. 지표의 선정 과정	22

4. 지표 선정 결과	23
1) 대전광역시 균형발전지표 1차 검토안	23
2) 대전광역시 균형발전지표 2차 검토안	25
3) 대전광역시 균형발전지표 3차 검토안	26
4장 대전시 지역균형발전 추이 변화	28
1절. 지역간 격차 추이변화	30
1. (사람)신도심과 구도심의 인구격차 심화	30
2. (공간)주거 환경 격차 확대	31
3. (산업)제조업 시설이 대덕구와 유성구에 밀집	32
2절. 균형발전도 산출	36
5장 대전시 균형발전사업 추진 방안	40
1. 기본방향	42
2. 타지역 사례 검토	43
1) 충청남도	43
2) 충청북도	43
3) 경상북도	44
4) 전라북도	45
3. 대안 검토	45
부 록	
부록 1. 문재인 정부 국가균형발전 계획 및 균형발전 지표	49
부록 2. 각종 유사 및 관련 지표	51
부록 3. 대전광역시 생활권 설정 개요	61
부록 4. 지역균형발전 중간지원조직	63

표 차례

[표 4-1] 2007년 균형발전지표 실측값	33
[표 4-2] 2011년 균형발전지표 실측값	34
[표 4-3] 2016년 균형발전지표 실측값	35
[표 4-4] 2007년 균형발전지수	37
[표 4-5] 2011년 균형발전지수	38
[표 4-6] 2016년 균형발전지표 실측값	39

그림 차례

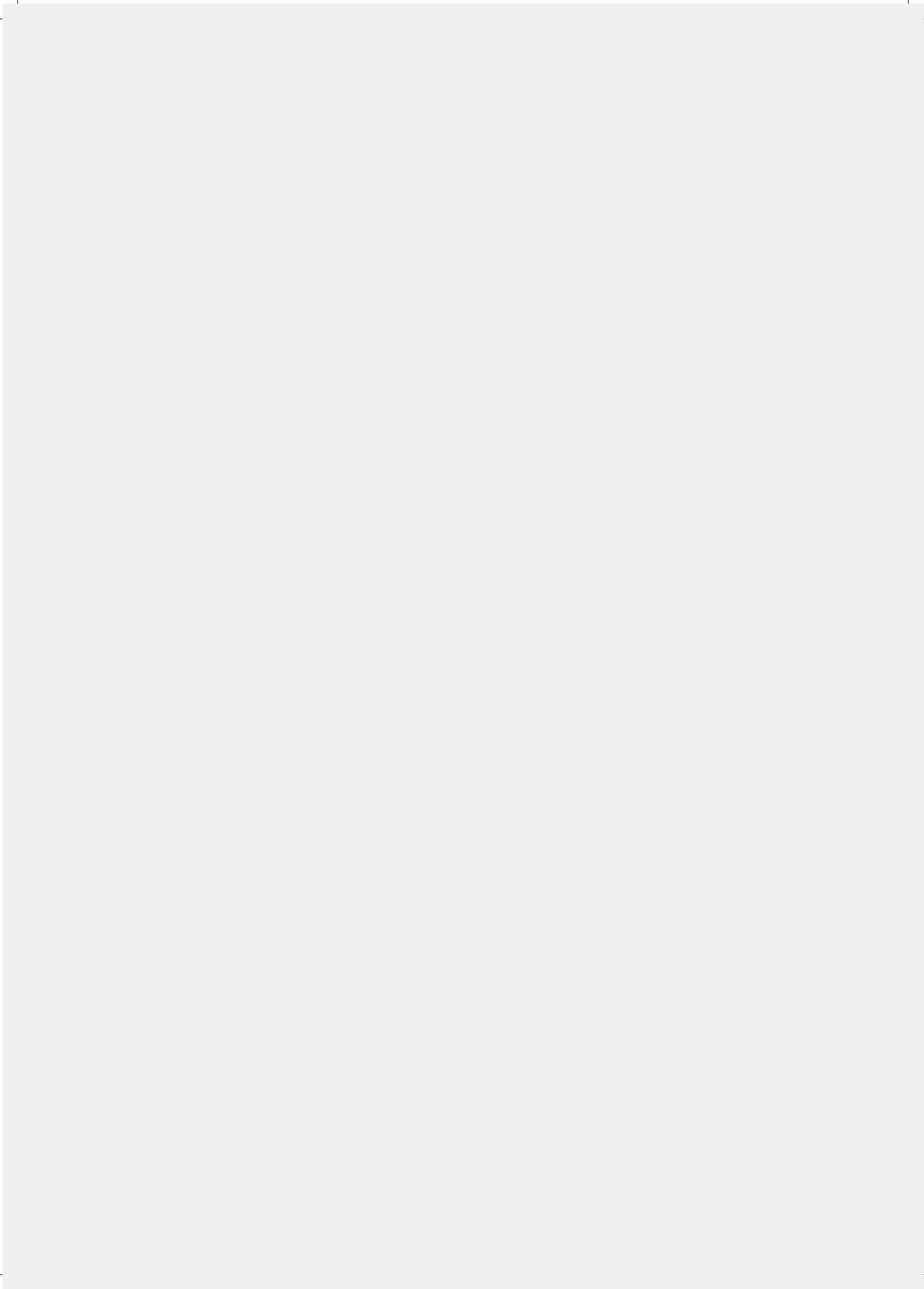
[그림 5-1] 균형발전사업 추진방안	43
[부록 3-1] 생활권 설정도	61
[부록 2-2] 대전시 격차 심화 지역의 변화(2006-2011)	62

DSI

대전광역시 지역균형발전 지표체계 구축

- 1절. 서론
- 2절. 연구의 방법과 내용
- 3절. 선행연구 검토

1장



1장 서론

1절. 연구의 필요성 및 목적

1. 연구의 필요성

- 정부는 '17.7월 국정운영 5개년 계획에 따라 '고르게 발전하는 지역'을 5대 국정목표의 하나로 정하고 '18.2월 국가 균형발전 비전과 전략을 선포
 - 지역발전위원회는 「국가균형발전특별법」개정취지의 반영과 국정과제 실현을 위해 제4차 국가균형발전 5개년계획을 수립하기로 심의 의결 (부록 1참조)
 - 이에 따라 대전시는 정부의 국가 균형발전 5개년 계획 수립지침을 준용하여 대전시 균형발전 5개년 계획을 수립하고자 하고 있음.
 - 또한 민선 7기 허태정 시장은 5대 부문 공약 중 “시민이 주인되는 시정” 부문에 “대전시 ‘지역균형발전회계’ 도입을 핵심 공약으로 반영하고 있음
- 국가 균형발전계획은 크게 사람/공간/산업/지역내균형발전으로 내용 구성되며, 지역내균형발전 부분의 전략마련을 위해서는 우선적으로 지역내 균형발전 정도(현황)의 파악이 필요함
- 동시에 대전시 지역 내 균형발전정도를 분석하기 위한 균형발전지표의 개발이 필요하고, 지표를 토대로 장기간(10년)에 걸친 지역간 격차의 추이를 검토할 필요가 있음
- 또한 지역별 격차 추이 분석을 토대로 적정한 균형발전 사업 추진 방안 제시가 필요

2. 연구의 목적

- 대전시 5개 자치구별 낙후도 및 발전 격차의 수치화를 위한 균형발전 지표 개발
- 개발된 지표를 기초로 구별 발전격차의 시계열적 분석을 추진하고, 발전 격차의 해소를 위한 지역 내 균형발전사업 추진 방안을 제시

2절 연구의 방법과 내용

1. 연구방법

- 문헌연구를 중심으로 기존 균형발전도 혹은 낙후도, 지역 역량 분석을 위해 구축된 지표를 종합 검토하고, 국가균형발전계획의 카테고리(사람/공간/산업)에 따라 구분하여 지역내 균형발전지표로 도입 가능여부를 검토한 후 1차 지표 선정
- 전문가 자문회의 및 대전시 관련 조직과의 업무협의회 개최를 통해 2차 지표 선정 및 조정
- 각 구별 의견 청취 및 담당자 인터뷰 실시를 통해 최종 지표를 선정

2. 주요 연구내용

- 기 개발된 정부 혹은 타 지자체의 균형발전 혹은 지역 경쟁력 지표 검토
- 대전시 지역 내 균형발전지표 개발(국가 균형발전지표를 기초로 타당성, 용이성, 유용성, 지속성, 민감성, 신뢰성 등을 고려한 지역내 균형발전 지표 설정)

- 개발된 지표를 활용한 구별 발전격차 추이 분석(사람/공간/산업 분야별 추이)
- 지표 점수화를 통한 구별 낙후도 제시
- 타 지역 사업 추진 사례 검토 및 지역내균형발전사업 추진 대안 제시

3절 선행연구 검토

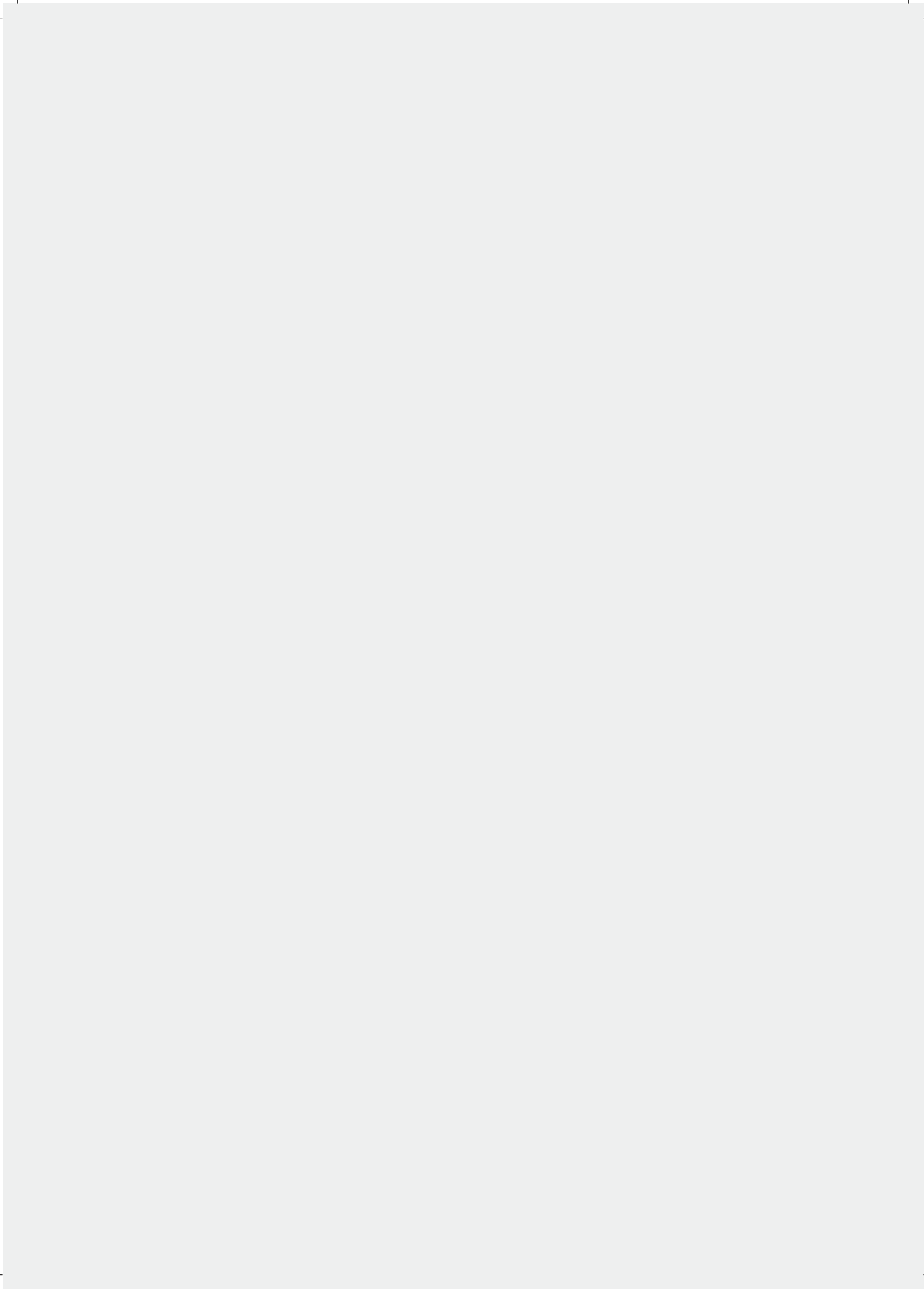
- 지역별 역량을 파악하기 위해 지표를 개발, 선정하여 지역간 경쟁력을 비교·분석한 연구보고서로는 김선재(2017), 김영수·변창욱(2006)의 연구가 있음
 - 김선재(2017)는 광역자치단체를 중심으로 2015년도 분야별 특정지표(경제, 사회, 문화기반 3개부문, 18개 세부지표)의 지수측정을 통하여 각 지방정부가 보유하고 있는 경쟁력을 파악하고 이를 비교 분석
 - 김영수/변창욱(2006)은 16개 시도를 대상으로 지역별 경제력과 주민활동을 기반으로 하는 지역발전지수(지역경제력지수 5개, 주민활력지수 5개)를 개발하여 지역별 발전정도와 그 차이를 분석
- 지역 내 불균형실태를 파악하고 균형발전 전략을 제시한 연구보고서로는 김경수·김현빈(2006), 이재원·이우종(2007), 이규환·서승제(2009) 등이 있음
 - 김경수/김현빈(2006)은 부산광역시의 16개 자치구·군을 대상으로 7개 부문(인구, 교육, 사회복지, 문화, 교통, 산업경제, 생활환경)의 개별지표 선정, 불균형 정도를 알아보기 위해 변이계수와 지니계수를 사용하여 불균형 실태를 파악하고 균형발전 추진 방안을 모색
 - 이재원/이우종(2007)은 서울시 25개 자치구를 대상으로 지역불균형을 군집분석 및 판별분석, 회귀분석, 변이계수와 지니계수 등 크게 4가지 방법으로 측정하여 불균형 발생 원인과 서울시 균형발전을 위한 방향 제시

- 이규환/서승제(2009)는 서울의 강남3구와 강북 3구를 대상으로 지역 격차실태의 정도와 1995년과 2007년에 걸친 변화를 분석, 7개 영역(인구, 재정, 교통, 생활환경, 주택, 보건복지, 교육) 17개 지표를 사용하여 개별지표단위로 지역격차를 비교 측정
- 지역내 균형발전지표 개발 관련 선행연구는 논문 형태로 발표된 소수의 연구로 한정되며, 지역범위를 광역자치단체 중심으로 분석한 연구가 대부분임. 이처럼 지역 내 불균형 해소 전략 수립을 위해 지표 개발을 시도한 연구는 많지 않으나, 지역내균형발전사업을 추진 중인 일부 시도에서는 사업추진을 위해 각 자치단체의 실정에 맞는 실질적 지표 개발을 추진하고, 이를 토대로 균형발전사업을 추진하고 있음
- 본 연구는 지역범위를 넘어서 기존 검토된 균형발전 지표를 종합적으로 검토하고, 이를 다시 국가균형발전계획의 분류체계(사람/공간/산업)에 따라 정리한 후, 자료 취득 가능성 등 지표개발의 6 기준을 적용하여 지역내 균형발전지표를 개발하고, 각 구별 발전격차 추이를 분석하고자 하며, 이를 토대로 대전 지역 내 균형발전사업 추진 방향을 제시하고자 함

대전광역시 지역균형발전 지표 개발 과정

1. 지표 검토 방향
2. 기존 지표의 특성별 검토
3. 소결

2장



2장 기존 지역균형발전 지표 검토

1. 지표 검토 방향

- 국내 대표적으로 활용되고 있는 지표로는 삶의 질 지표, 균형발전지표, 지역발전진단지표, 지역경쟁력지표, 생활환경지표 등이 있음. 이들의 특성을 개관하고 각 지수 혹은 지표 중 검토 가능한 지표의 활용가능성을 모색
- 본 연구에서 추진하는 지역내 균형발전지표와 유사하거나 관련지표로는 기존에 검토되거나 활용되고 있는 지역낙후도지수, 균형발전지표, 지역격차지표, 불균형발전 측정 지표, 지역발전지수 등이 있음
- 각 지수에서 사용하고 있는 항목별 지표를 검토하여 지표의 대표성, 자료 취득 가능성 등 6개 검토사항을 검토하여 활용 가능 지표를 추출하고, 균형발전계획의 추진체계 및 균형발전총괄지표 체계에 맞추어 부문별 지표를 선정할 수 있도록 기존 지표를 사전검토함

2. 기존 지표의 특성별 검토

1) 삶의 질 지표

- 지역은 삶터, 일터, 쉼터, 공동체의 터라는 전제로 발전하기 때문에 재정사업 지원지역 선정, 차등 재원배분에 있어서 매우 중요한 근거가 됨
- 지역의 발전격차는 국가내 다른 지역에 비해 상대적으로 삶의 질 수준이 낮은 지역을 의미하므로 기존 연구 중 삶의 질 평가 지표를 검토하였음
- 삶의 질 지표는 크게 주민활력, 지역 경제력, 생활환경 및 서비스 항목으로 구분
 - 주민활력 세부지표는 총인구, 인구증가율, 고령화율, 노령화지수로 구성됨

- 지역 경제력 세부지표는 총 사업체 수, 산업별 사업체수, 사업체비율, 실업률, 15세 이상 인구대비 사업체 종사자 수, 가구당 월평균 소득, 재정자립도, 경제활동인구, 1인당 지방세 부담액, 1인당 GRDP 등으로 구성됨
- 생활환경 및 서비스 세부지표는 20년 미만 주택 비율, 주택보급률, 주거 밀도 노후주택 수, 초·중고 교원당 학생수, 초·등학생 순 전입비율, 인구 1천명당 사설학원 수, 아동인구(6세 미만) 1천명당 보육시설 수, 인구 1천명당 쇼핑센터 면적, 인구 1천명당 체육시설 수, 국민기초생활수급 대상자(1만인당) 등으로 구성됨

2) 균형발전 지표

- 균형발전 지표는 크게 인구, 경제, 환경, 교통, 생활주거, 의료복지, 교육, 문화로 구분되며, 인구부문 세부지표는 총인구, 순인구밀도, 인구성장률, 세대당 인구수, 고령인구 비율, 노령화 지수, 노년부양비, 15-65세 인구 비율, 전입이동률, 전출이동률, 외국인비율로 구성됨(원종문·강영주, 2007)
- 경제부문 세부지표는 1인당 지역내 총생산, 1인당 월평균소득, 재정자립도, 재정력지수, 종사자수 증감률, 총사업체 종사자비중, 총사업체수, 제조업체 수, 제조업 종사자 비중, 지식기반산업 종사자비중, 순고용밀도, 순사업체밀도, 경제활동인구비율, 실업률, 세출총액, 1인당 세출액, 세대당 지방세, 지방세총액, 세입대비 보조금 비율로 구성됨
- 환경부문 세부지표는 상수도 보급률, 하수도 보급률, CO2배출수준으로 구성됨
- 교통부문 세부지표는 자동차 수, 승용차 보유율, 주차장 확보율, 주차공간, 주차면수, 도로 보급률, 도로 포장율, 차량당 도로연장, 인구 만명당 도로연장, 지하철 역수, 버스노선수, 대형승용차 등록비율로 구성됨
- 생활주거부문 세부지표는 주택 점유형태, 주택 보급률, 아파트 매매가격 지수변동률, 노후주택비율, 신설아파트 건설 추이, 순주택밀도, 1인당

주거면적, 아파트 3.3 당 가격, 자가주택비율, 1인 가구수, 총 가구수, 금융기관 수 등으로 구성됨

- 의료복지부문 세부지표는 인구 만 명당 사회복지시설수, 사회복지시설수, 보육시설 수, 의료기관 수, 인구 만 명당 의사수, 인구 만 명당 병상수, 인구 만 명당 병원수, 1인당 의료시설 면적, 의료기관 종사인력수, 국민 기초생활수급자로 구성됨
 - 교육부문 세부지표는 사설학원수, 초중고 노후 학교건물 비율, 초등학생 순 전입비율, 초·중고등학교 수, 고졸 이상 취업자 수 비중, 전문대졸 이상 인구 비율, 대학수, 대졸 이상 인구비율로 구성됨
 - 문화부문 세부지표는 1인당 도시공원면적, 문화시설수, 공공도서관 수, 도서관 좌석수, 공공체육시설 수, 영화관 수, 공연시설 수, 쇼핑센터 매장면적으로 구성됨
- 균형발전지표는 경제·산업, 인력·교육, 정주인프라, 사회·복지, 문화·환경 등 5개 부문별 지표를 활용하여 세부적인 5개 부문별 균형발전도를 측정가능하나, 구별 취득 불가 지표의 포함 및 지표 과다로 인한 총 부문 점수화 곤란 등의 한계를 내포하고 있음

3) 지역낙후도지수

- 지역낙후도지수는 인구증가율, 제조업종사자비율, 도로율, 승용차등록대수, 인구당의사수, 노령화지수, 재정자립도, 도시적토지이용비율 등 6부문의 총 7개 지표를 활용. 비교적 지표 항목수가 적으면서도 지역낙후도를 반영하고 있고, 구별 통계가 존재하여 지역내의 구별 낙후도 산정이 가능한 장점을 가지고 있음. 다만, 사람/공간/산업별 낙후도를 측정하기가 곤란하고, 다양한 현황을 반영하지 못하는 한계를 안고 있음
- 이러한 한계를 고려하여 한국개발연구원은 2013년 지역활력/도시화정도/주민의 경제력 등 3개 부문별로 지표를 보강한 새로운 지역낙후도지수 개선(안)을 제시(부록2 참조)

- 낙후지역형 개발촉진지구 선정기준 지표 또한 총 8개 지표(인구밀도, 연평균인구변화율, 소득세할주민세총액, 재정력지수, 노령화지수, 사업체총종사자비율, 도로율, 지역접근성)를 사용하여 매우 편리하게 지역 낙후도를 측정가능하나, 일부 구별 통계 집계가 어려운 지표가 포함되어 있고, 낙후도 지수와 같이 부문별 낙후도 측정이 어렵다는 한계를 내포하고 있음

4) 지역발전 지수

- 지역발전지수는 지역경제력지수와 주민활력 측면에서 각 5개 지수를 산출하고 있음
 - 지역경제력지수는 1인당지역내총생산, 1인당연간소비지출액 등 소득수준, 총취업자대비고급인력비중, 지역내총생산대비연구개발비 비중, 인구 대비 산업재산권 등록건수, 전년 대비 인구성장률, 총 인구 중 14~64세 인구 비중, 노령화 지수(65세 이상 인구/15세 미만 인구), 15세 이상 인구 중 고졸 이상 취업자 수 비중, 총 인구대비 총사업체 종사자수, 총 취업자 중 총사업체 종사자수 비중, 취업자 중 지식기반 제조업 및 지식기반 서비스업 종사자수 비중, 도로율, 총 인구 대비 자동차 등록대수, 재정자립도 등 15개 지표를 사용
 - 주민활력지수는 주택보급률, 주거면적 기준 저급주택 비중, 1인당 상수도 급수량, 경제활동참가율, 실업률, 구인배수(구인자 수/구직자 수), 총 인구 대비 전문대학 이상 학생 수, 총 인구 대비 전문대학 이상 교원 수, 총 인구 대비 사설학원 수, 총 인구 대비 의료인력 수, 총 인구 대비 의료기관 수, 총 인구 대비 사회복지시설 수, 총 인구 대비 도서관 및 체육문화시설 수, 총 인구 대비 오염물질 배출시설 수 등 14개 지표를 사용

5) 지역발전진단 지표

- 지역발전진단 지표는 크게 경제, 기반시설, 사회문화, 생활, 환경부문

으로 구분됨

- 경제부문 세부지표는 연평균인구증가율, 경제활동인구비율, 1인당 GRDP, 첨단산업 종사자당 매출액, 예산규모, 1인당 지방세 부담액, 재정자립도로 구성됨(김홍배 외, 2008)
- 기반시설부문 세부지표는 자동차당 도로연장, 도로포장율, 자동차1대당 주차면 수, 상업용지 면적 비율로 구성됨
- 사회문화부문 세부지표는 문화시설수, 체육시설 연면적으로 구성됨
- 생활부문 세부지표는 자가주택비율, 1인당 주거면적, 병원수, 사회복지시설수, 교통사고 발생건수, 사설학원수로 구성됨
- 환경부문 세부지표는 활쓰레기 재활용률, 보행자전용 및 자전거 전용 도로 면적으로 구성됨

6) 지역경쟁력 지표

- 지역경쟁력 지표는 크게 경제, 지역 삶의 질 기반 확충, 지역생산력 기반 확충, 사회 제도적 역량 기반 확충으로 구분되며, 경제부문 세부지표는 연평균인구증가율, 경제활동인구비율, 1인당 GRDP, 첨단산업 종사자당 매출액, 예산규모, 1인당 지방세 부담액, 재정자립도로 구성됨(국토해양부, 2008)
- 지역 삶의 질 기반 확충 세부지표는 도로율, 보행자도로, 인구증가율, 인구유입 변화율, 주택보급률 변화, 주택가격 상승률 변화, 임대주택보급률 변화, 인구대비 초·중·고등학교 수, 인구 만명당 의료기관 수, 인구 천명당 종합병원 수, 의료시설 이용 접근성(단축교통시간), 공공편의시설(복지시설 등) 개수, 커뮤니티 시설(마을회관 등) 개수, 기반시설 수혜가구 개수, 공원녹지면적, 공원이용자수 등으로 구성됨
- 지역생산력 기반확충 세부지표는 자발적 운영기금 조성 여부, 총 사업비 규모, 재원조달에 대한 공고 여부, 국비 확보액/전체 국비 예산(개발계획상), 민자기준 자금조달계획 대비 자금조달 실적, 1인당 지역내 총생산, 산업별 이윤 창출비, 지방정부수입효과, 사업체수 증가율, 사업체 종사

자수 변화율, 제조업체 창업율, 지역특화사업(사업장 매출액), 지역특화 사업(사업장 고용자 수), 지역기반 보유기술 개수, 총인구수, 인구밀도 등으로 구성됨

- 사회 제도적 역량 기반 확충 세부지표는 지역발전 조례 지정현황, 주민의 호응도, 사업 세부계획 수립 여부, 자발적 모니터링체계 구축 여부, 국비 예산집행액/전체국비예산(실시계획상), 전담조직 예산, 창업지원 실적, 창조인력비중, 창조산업비중, 지역 혁신주체 육성 실적, 지역역량 강화 프로그램 개발 실적 등으로 구성됨

7) 생활환경 지표

- 생활환경 지표는 크게 인구, 주거환경, 산업경제, 기반시설, 공공시설 부문으로 구분되며, 인구부문 세부지표는 구 증감률, 순인구밀도, 노령화 지수, 대졸 이상 인구비율로 구성됨(맹다미, 2009)
- 주거환경부문 세부지표는 파트 비율, 노후주택비율, 순주택밀도, 평균필지면적, 1인당 주거면적 아파트 3.3 당 가격, 자가주택비율로 구성됨
- 산업경제부문 세부지표는 종사자수 증감률, 순고용밀도, 순사업체밀도, 재정자립도, 가구당 자가용 승용차 보유율로 구성됨
- 기반시설부문 세부지표는 1인당 도시공원면적, 주차장확보율, 초고속 인터넷 이용률, 도로보급률, 지하철 역수로 구성됨
- 공공시설부문 세부지표는 인구 만명당 문화시설수, 인구 10만명당 병원수, 인구 만명당 공공도서관 수, 초중고 노후 학교건물 비율, 인구 만명당 사회복지시설수로 구성됨

8) 지역내 격차 지표

- 지역격차를 평가하기 위한 지표가 각 지역별로 다양하게 개발되어 있으며, 각 부문별 다양한 평가지표를 활용하여 지역격차를 점수화
- 각 지역별로 지표의 개수, 내용 등이 상이하며 지역의 특성을 반영하여

지표를 구성하고 있음

- 부산시 지역격차 평가지표는 7개 부분으로 구성되어 있으며 인구(주민등록집계기준, 인구수/세대수, 인구/지역면적(km²), (65세이상인구수/총인구수)×100), 교육(초·중·고등학교 수, 학생수(초등학교)/학급수, 학생수(초등학교)/교원수), 사회복지(의사수(의사, 치과의사, 한의사)×1,000/총인구수, 의료기관(병의원, 치과의원, 한의원)×1,000/총인구수, 생활보호 대상자수), 문화(영화관수, 공연시설수), 교통(도로율(%), 도로포장율(%), 자동차보급율(%), 주차공간, 버스노선 수, 지하철 노선), 산업경제(1인당 지방세 징수액(원), 1인당 세출액(원), 재정자립도(%), 부문별 예산현황, 지방세 규모, 보조금 규모, 제조업체 수), 생활환경(공공기관 수, 주택 점유형태, 노후아파트 비율(%), 신설아파트 건설 추이, 가구당 1인당 주거면적(평), 재개발, 재건축, 주거환경 개선, 1인당 도시공원조성면적(m²), 시가화구역, 상수도보급율(%), 하수도보급율(%), 1인당 1일 상수도 급수량)으로 구성됨
- 대전시 격차 지표는 인구, 교육, 사회복지, 문화환경, 교통 등 5개부분으로 구성되며, 총 지표는 30개로 구성됨(부록 참조)
- 실제 사용되고 있는 경기도 및 충청도의 지역발전지수/불균형지수는 비교적 적은 수의 지표를 사용하여 분석보다는 평가를 위한 실질적 지표를 구성
 - 경기도 지역발전지수는 인구증가율, 고령화율, 15세 이상 인구대비 2·3차산업 종사자 수, 1인당 지방소득세, 재정력지수, 상·하수도평균 보급률, 도로율, 행정구역면적 대비 전철역 수 등 8개 지표를 사용(부록 2 참조)
 - 충청도 불균형 발전지표는 소득(재정자립도(+), 1인당 재산세(+), 1인당 제조업종사자 수(+), 1인당 생산자 서비스업 종사자 수(+), 1인당 소비자 서비스업 종사자 수(+)), 생활(인구증가율(+), 노령화 지수(-), 도로포장율(+), 1인당 도로연장(+)), 복지(문화공간 수(+), 1인당 의사 수(+), 1인당 기초생활 수급자 수(-)), 기관입지(도기관의 지역별 종사자수)

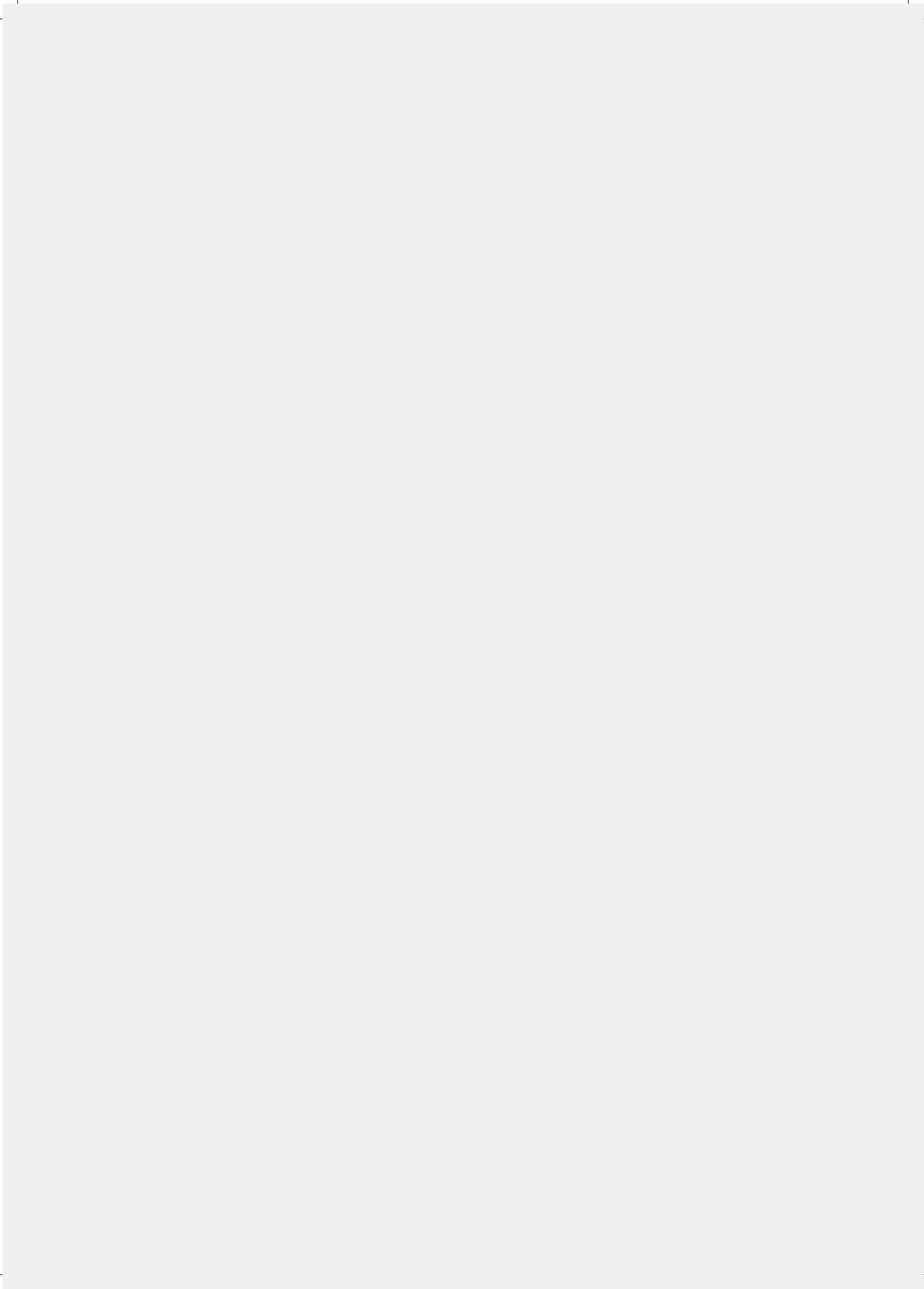
3. 소결

- 기존 다양하게 구축된 유사 지표들을 제4차 균형발전계획의 틀을 준용하여 정리하면 아래의 표와 같이 요약할 수 있음

대분류	분류	지표
사람	인구 구조	연평균 인구증가율, 출생률, 노령화 지수, 생산가능인구 비율, 경제활동인구, 고령인구비율, 인구변화율, 인구밀도, 세대당인구수 등
	교육	교원1인당 학생수, 사설학원수, 학급당학생수, 초중고교수, 대학수, 평생교육기관수 등
	사회 복지	인구당 의사수, 병상수, 사회복지시설수, 노인복지시설수, 국민연금 가입자비율, 기초생활 수급자 인구수 비율, 다문화가구비율, 어린이집/유치원수, 독거노인, 복지예산비중, 1인가구비율 등
공간	지역 기반 인프라	도로율, 시가화면적 비율, 녹지율
	정주 인프라	신규주택 비율, 노후주택 비율, 도시공원면적, 상하수도 보급률, 자가주택비율, 주택보급률, 주택점유형태, 주거면적
산업	소득	1인당 지역내총생산(GRDP), 연간소비지출액
	도시 경제 기반	총인구 대비 사업체 종사자 비율, 핵심생산가능인구 대비 종사자수, 지식기반제조업 종사자비율, 지식기반비사업 종사자 비율 등
	재정력	재정자립도, 1인당 지방소득세, 세입액
	혁신 역량	총생산 대비 연구개발비 비중, 지식재산권 등록건수

대전시 지역균형발전지표 개발

1. 개발 방향
2. 지표 선정기준
3. 지표의 선정 과정
4. 지표 선정 결과



3장 대전시 지역균형발전 지표 개발

1. 개발 방향

- 지역내 균형발전 지표 개발 방향은 우선 대전광역시 지역균형발전 정책을 추진하는 데 있어 방향성을 제시할 수 있는 지표이어야 하며, 한편 국가 균형발전지표와의 합치가능성이 높아야 하고, 국가균형발전 차원에서 다른 지역에 비해 대전시의 균형발전 실태를 설명할 수 있는 지표를 중심으로 검토하고자 함
- 지역발전지표를 통한 지역균형발전 수준 진단은 선정된 지표와 기준에 따라 상이한 결과를 보일 수 있으므로 객관적이고 합리적인 기준이 무엇보다 중요함
- 따라서 선행연구를 토대로 하되, 지역균형발전의 개념을 최대한 충실하게 반영할 수 있는 지표들을 발굴하고자 함

2. 지표 선정기준

1) 지표의 합리성

대표성

- 지역간 발전격차 정도를 판단하기 위해 특정영역의 지표가 중복되어 선정되는 일이 없도록 영역별 유형을 포괄적으로 판단할 수 있는 대표성을 지닌 지표를 선정

지표의 방향성

- 지표별 발전격차 순위에서 나타나는 일반적인 경향을 방향성이라고 함. 지표별 발전격차 영역은 상이할 수 있으므로 반드시 방향성이 일치할 필요는 없으나, 발전격차를 나타내는 지표는 유의미한 함의를 도출하기

위해 일정한 패턴이 있어야 함

측정의 단순성

- 선정지표는 수치화 가능성을 전제로 측정방법 및 측정과정, 측정식이 간단하고 단순명료한 지표이어야 함

이론적 근거

- 기존의 지역균형발전 지표와 관련한 해외 및 국내 연구논문 검토에서 지역균형발전지표로서 중요도가 높다고 언급하는 지표를 선정지표로 함. 본 연구에서는 기존 지표체계에서 검토된 지표를 토대로 지표를 추출

자료취득 가능성

- 선정된 지표는 구단위로 자료 취득이 용이해야하며, 변화율을 보기위해서는 최소 10년 이상 축적된 자료이어야 함

2) 지역 특성 반영 여부

우리 시 낙후 및 쇠퇴지역 주민의 일반적 특징

- 인구학적 측면에서는 전출률이 높아서 인구가 감소하며, 교육수준이 낮고, 대학 재학생 비율도 낮음. 유소년층에 비해 노년층이 많고 생산연령층 인구비율이 낮아 상대적으로 부양비가 높고 경제활동인구 비율도 낮음
- 사회·문화적 측면에서는 문화시설이 부족하고, 사설학원수가 적은 편이며, 인구 만명당 병상수, 의사수가 적으며, 또한 영세민이 많아 생활 보호대상자가 많음. 일반적으로 저소득층이면서 교육수준이 낮아 여가문화생활의 영위 수준이 낮고 정보이용과 정보화 수준도 상대적으로 떨어짐.
- 공간측면에서는 주거환경이 상대적으로 불량한 곳에서 거주하며, 특히 노후화된 주택에서의 거주비율이 높고, 비교적 임차로 거주가 많음

- 경제적 측면에서 보면 산업구조가 고도화되어있지 못하여 생산자서비스나 첨단산업 종사자 비율이 낮으며, 기반산업이 되는 제조업 비율도 낮은 편임. 지역경제가 활성화되지 못하여 사업체나 종사자수가 감소하며, 신규창업수도 적고, 1인당 GRDP, 재정자립도, 1인당 지방세액도 낮은 편임.

3. 지표의 선정 과정

- 지역균형발전지수 개발은 3단계의 과정을 거쳐서 이루어짐. 우선, 기존 유사 연구 및 정부/타지역 지표 목록들을 기준으로 하여 지역균형발전지표를 1차 추출하고, 전문가 검토 및 대전시 담당조직과의 협의를 통해 2차로 지표를 축소. 구별 의견청취를 통해 3차 지표 선정

1단계

- 선행논문, 보고서, 법례 등을 참고하여, 기존 연구에서 언급되거나 활용되었던 모든 지표에 대한 목록을 작성하고, 각 지표들의 활용과 의미를 확인함. 지표의 합리성 판단기준인 대표성, 방향성, 자료 취득 용이성, 이론적 근거 등 6가지 기준에 부합하는지 평가하고, 우리시의 낙후지역 일반적 특성을 반영하는지를 재차 검토하여 1차 지표를 선정

2단계

- 지역의 발전수준 실태를 파악할 수 있는 유사한 여러 변수들을 모두 활용하는 것보다는 지표를 간소화하는 것이 중요하므로, 발전수준을 가장 잘 파악할 수 있는 대표변수를 추출하기 위해 전문가 의견청취 및 담당 조직 협의를 통해 지표를 압축

3단계

- 2차로 추출된 지표 및 지표 산출식 등 자료를 균형발전사업 추진 대상이 되는 자치구에 보내고 의견을 청취. 이를 토대로 최종 3차 지표를 추출

- 본 연구에서 가장 주의깊게 반영하고자 한 것은 추이 변화임, 최근 10년 동안 각 지표들의 변화를 통해 계산한 낙후도 지표들이 지역쇠퇴 혹은 지역발전의 특징을 파악하는데 유용한 지표인가를 분석해본 결과 통계적으로 일관성이 높고, 지역 현실을 반영하는 가를 검토하였음

4. 지표 선정 결과

1) 대전광역시 균형발전지표 1차 검토안

- 기존 연구 및 유사 지표에 사용된 각 지표를 국가균형발전계획에서 추구하는 3개 카테고리로 분류하고, 지표의 합리성, 현실 반영 여부를 고려하여 1차 대전광역시의 균형발전지표를 선정한 결과 사람관련 10개 지표, 공간관련 7개 지표, 산업관련 6개 지표 등 총 23개 지표를 추출함

대분류	지표	산출방법	출처
사람 (10)	연평균 인구증가율	$[(\text{시점연도인구} - \text{기준연도인구}) / \text{기준연도인구}] \times 100$	주민등록인구 현황
	인구밀도	(인구/행정구역면적)	지자체 통계연보
	출생률	$(\text{총 출생아수} / \text{인구}) \times 100$	인구총조사
	노령화 지수	$(65\text{세 이상 인구} / 14\text{세 미만 인구}) \times 100$	인구총조사
	교원1인당 학생수	(총 학생수/총 교원수)	지자체 통계연보
	사설학원수	전체 사설학원수	지자체 통계연보
	인구 천명당 문화시설수	(총 문화시설수/인구)	지자체 통계연보
	노인 천명당 노인복지시설수	(노인여가복지시설/65세 이상 인구)	보건복지부 통계
	인구 천명당 의사수	(총 의사수/인구)	지자체 통계연보
	생활보호 수급자 인구수 비율	$(\text{생활보호 수급자수} / \text{인구}) \times 100$	지자체 통계연보

대분류	지표	산출방법	출처
공간 (7)	도로율	(법정도로연장/행정구역면적)	지자체 통계연보
	시가화면적 비율	(시가화면적/행정구역면적) X 100	지자체 통계연보
	상수도 보급률	(급수인구/인구) X 100	지자체 통계연보
	하수도 보급률	(하수처리인구/인구) X 100	지자체 통계연보
	신규주택 비율	(준공 1년 미만 주택 수/총 주택 수) X 100	지자체 통계연보
	노후주택 비율	(준공 30년 초과 주택 수/총 주택 수) X 100	지자체 통계연보
	녹지율	(녹지면적/행정구역면적) X 100	지자체 통계연보
산업 (6)	1인당 지역내총생산 (GRDP)	(지역내총생산액/인구)	지자체 통계연보
	1인당 지방소득세	(지방소득세총액/인구)	지자체 통계연보
	재정자립도	(지방세 및 세외수입/일반회계 수입) X 100	지자체 통계연보
	재정력지수	(기준재정수입액/기준재정수요액)	지자체 통계연보
	총인구 대비 사업체 종사자 비율	(종사자수/인구) X 100	지자체 통계연보
	핵심생산인구 대비 사업체 종사자 수	(15세 이상 인구/종사자수)	지자체 통계연보

2) 대전광역시 균형발전지표 2차 검토안

- 1차 균형발전지표의 대분류는 국가균형발전 전략과의 연동성을 갖고 있으므로 적절하다고 판단되나, 중분류상 사람 부문에 속한 문화/복지 부문을 공간에서 사람으로 이동 조정이 필요하다는 의견을 반영. 세부 지표의 대전광역시에 적용하는 데 유용성이 낮은 지표를 제외하였고, 반면에 삶의 질과의 연계성을 고려하여 관련 지표를 추가로 선정하였음

- 대전광역시의 균형발전지표를 선정하기 위한 2차 검토로 사람관련 10개 지표, 공간관련 5개 지표, 산업관련 7개 지표 총 22개 지표를 선정함

대분류	지표	산출방법	출처
사람 (10)	연평균 인구증가율	$\frac{[(\text{시점연도인구} - \text{기준연도인구}) / \text{기준연도인구}] \times 100}{}$	주민등록인구 현황
	출생률	$(\text{총 출생아수} / \text{인구}) \times 100$	인구총조사
	노령화 지수	$(\text{65세 이상 인구} / \text{14세 미만 인구}) \times 100$	인구총조사
	생산가능인구 비율	$(\text{생산가능인구} / \text{인구}) \times 100$	
	교원1인당 학생수	$(\text{총 학생수} / \text{총 교원수})$	지자체 통계연보
	사설학원수	전체 사설학원수	지자체 통계연보
	인구 천명당 의사수	$(\text{총 의사수} / \text{인구})$	지자체 통계연보
	기초생활 수급자 인구수 비율	$(\text{생활보호 수급자수} / \text{인구}) \times 100$	지자체 통계연보
	인구 십만명당 문화시설 수	$(\text{총 문화시설수} / \text{인구}) \times 100$	지자체 통계연보
	노인 천명당 노인복지시설수	$(\text{노인여가복지시설} / \text{65세 이상 인구})$	보건복지부 통계
공간 (5)	도로율	$(\text{법정도로연장} / \text{행정구역면적})$	지자체 통계연보
	시가화면적 비율	$(\text{시가화면적} / \text{행정구역면적}) \times 100$	지자체 통계연보
	신규주택 비율	$(\text{준공 1년 미만 주택 수} / \text{총 주택 수}) \times 100$	지자체 통계연보
	노후주택 비율	$(\text{준공 30년 초과 주택 수} / \text{총 주택 수}) \times 100$	지자체 통계연보
	녹지율	$(\text{녹지면적} / \text{행정구역면적}) \times 100$	지자체 통계연보

대분류	지표	산출방법	출처
산업 (7)	1인당 지역내총생산(GRDP)	(지역내총생산액/인구)	지자체 통계연보
	1인당 지방소득세	(지방소득세총액/인구)	지자체 통계연보
	재정자립도	(지방세 및 세외수입/일반회계 수입) X 100	지자체 통계연보
	총인구 대비 사업체 종사자 비율	(종사자수/인구) X 100	지자체 통계연보
	핵심생산가능인구 대비 종사자수	(15세 이상 인구/종사자수)	지자체 통계연보
	지식기반제조업 종사자비율	(지식기반 제조업종사자수 / 총 종사자수) X 100	지자체 통계연보
	지식기반서비스업 종사자 비율	(지식기반서비스업종사자수 / 총 종사자수) X 100	지자체 통계연보

3) 대전광역시 균형발전지표 3차 검토안

- 2차 지표 중 도로율/녹지율 등이 지역현실을 반영하기 어렵다는 자치구의 의견을 반영하여 제외. 산업 중 인구대비 종사자수와 생산가능인구 대비 종사자수의 중복여부 등이 지적되어 제외하고 총 19개 지표를 선정

대분류	지표	산출방법	출처
사람 (10)	연평균 인구증가율	[(시점연도인구-기준연도인구)/ 기준연도인구] X 100	주민등록인구 현황
	출생률	(총 출생아수/인구) X 100	인구총조사
	노령화 지수	(65세 이상 인구/14세 미만 인구) X 100	인구총조사
	생산가능인구 비율	(생산가능인구/인구) X 100	
	교원1인당 학생수	(총 학생수/총 교원수)	지자체 통계연보

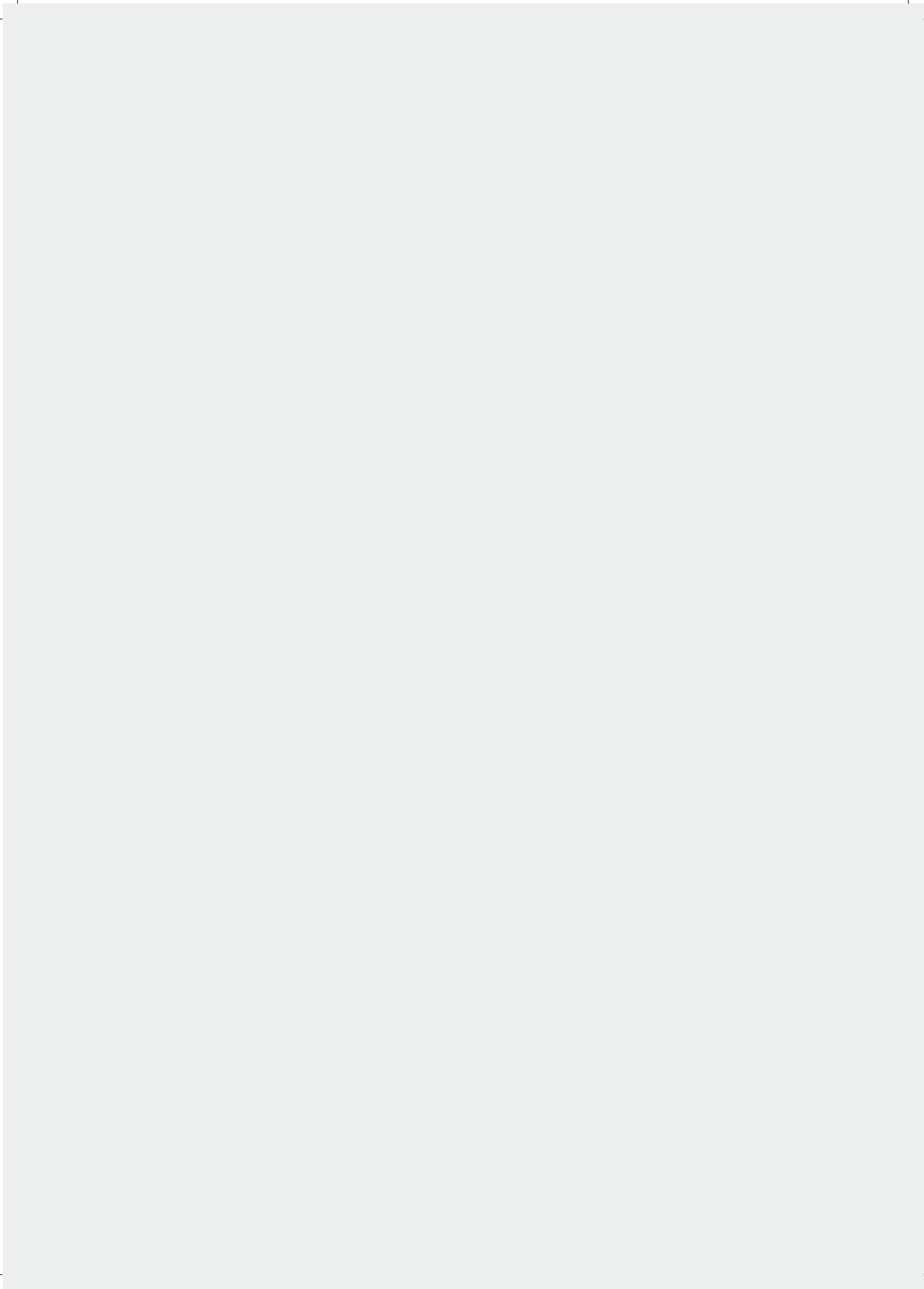
대분류	지표	산출방법	출처
	사설학원수	전체 사설학원수	지자체 통계연보
	인구 천명당 의사수	(총 의사수/인구)	지자체 통계연보
	기초생활 수급자 인구수 비율	(생활보호 수급자수/인구) X 100	지자체 통계연보
	인구 십만명당 문화시설 수	(총 문화시설수/인구) X 100	지자체 통계연보
	노인 천명당 노인복지시설수	(노인여가복지시설/65세 이상 인구)	보건복지부 통계
공간 (3)	시가화면적 비율	(시가화면적/행정구역면적) X 100	지자체 통계연보
	신규주택 비율	(준공 1년 미만 주택 수/총 주택 수) X 100	지자체 통계연보
	노후주택 비율	(준공 30년 초과 주택 수/총 주택 수) X 100	지자체 통계연보
산업 (6)	1인당 지역내총생산(GRDP)	(지역내총생산액/인구)	지자체 통계연보
	1인당 지방소득세	(지방소득세총액/인구)	지자체 통계연보
	재정자립도	(지방세 및 세외수입/일반회계 수입) X 100	지자체 통계연보
	핵심생산가능인구 대비 종사자수	(15세 이상 인구/종사자수)	지자체 통계연보
	지식기반제조업 종사자비율	(지식기반 제조업종사자수 / 총 종사자수) X 100	지자체 통계연보
	지식기반서비스업 종사자 비율	(지식기반서비스업종사자수 / 총 종사자수) X 100	지자체 통계연보

대전시 지역균형발전 추이 변화

1절. 지역간 격차 추이변화

2절. 균형발전도 산출

4장



4장 대전시 지역균형발전 추이 변화

1절 지역간 격차 추이변화

1. (사람)신도심과 구도심의 인구격차 심화

- 3차 지표(안)를 토대로 하여 2007, 2011, 2016년의 10년간 추이변화를 살펴본 결과 '사람'부문의 인구구조는 구도심에서 신도심으로의 인구유입으로 신도심인 유성구, 서구의 인구는 증가추세인 반면, 구도심인 동구, 중구, 대덕구의 인구는 감소추세
 - 유성구의 연평균 인구증가율이 10년간 16~17%의 증가를 기록한 반면, 동구, 대덕구는 5%이상 감소, 중구는 4.9% 감소
 - 출생률 또한 유성구가 가장 높고, 중구/동구가 가장 낮음
 - 반면 노령화지수는 동구/중구가 가장 낮고 유성구가 가장 높게 나타남
 - 생산가능인구 비율(2016)이 동구, 중구의 경우 각 71.97%, 71.98%에 불과한 반면, 서구, 유성구, 대덕구는 75.66%, 75.05%, 75.37% 등으로 타 2구에 비해 매우 높게 나타남
- 교육부문은 사설학원 측면에서는 서구가 가장 양호한 것으로 나타나나, 공교육의 품질 측면에서는 중구가 가장 양호
 - 교원1인당 학생수는 2016년 중구가 12.27명으로 가장 양호한 것으로 나타나고, 서구(28.29명)와 동구(22.92명)가 불리한 것으로 나타남
 - 사설학원수는 서구가 월등히 많고, 격차가 확대되고 있는 것으로 나타남
- 의료복지부문 중 의료는 의사수 기준으로 중구와 서구가 양호하며, 동구/유성구/대덕구는 불리한 것으로 나타남
 - 노인복지시설은 유성구와 대덕구, 동구가 비교적 양호하며, 서구와 중구가 불리하고 추세적으로 악화되고 있는 것으로 나타남
 - 기초생활수급자는 동구/대덕구/중구가 취약하며, 유성구가 가장 양호.

추세는 격차가 확대되고 있는 것으로 나타남

- 문화부문은 대덕구, 동구의 인구10만명당 문화시설 수가 양호하고, 중구/서구가 취약

2. (공간)주거 환경 격차 확대

- 정주환경인프라 중 노후주택비율은 동구와 중구가 월등히 높고 유성구가 가장 낮음
 - 동구 25.76%, 중구 26.70%, 서구 9.77%, 유성구 2.73%, 대덕구 15.69%. 추세적으로는 동구 중구 서구가 악화되고, 대덕구는 개선된 것으로 나타남
- 서구, 유성구의 신규주택 비율이 높고, 대덕구와 중구가 가장 낮음
 - 추세적으로는 중구, 대덕구의 신규주택비율 악화가 눈에 띄나 격차는 약화되고 있음
- 도시적 토지이용비율은 대덕구/서구/유성구가 양호한 것으로 나타남

3. (산업) 제조업 시설이 대덕구와 유성구에 밀집

- 소득지표인 지역내총생산은 대덕구와 유성구가 월등히 높은 것으로 나타나고, 소득세는 유성구가 월등히 높게 나타남
 - 추세적으로는 미세하기는 하나 지역간 격차가 확대되고 있는 것으로 나타남
- 재정력지표는 동구의 재정자립도가 가장 취약하고, 유성구의 재정자립도가 가장 높은 것으로 나타남
 - 추세적으로는 동구, 중구의 재정자립도 악화가 눈에 띄고 있음
- 산업지표는 사업체종사자비율에서 대덕구, 유성구가 양호하고, 동구가 가장 취약하나 격차는 줄어들고 있음. 지식기반제조업 종사자 비율도 유성구와 대덕구가 월등히 높게 나타나고 있으나, 대덕구의 지식기반 서비스업 종사비 비율은 상대적으로 취약한 것으로 나타남

〈표 4-1〉 2007년 균형발전지표 실측값

2007	지표	동구	중구	서구	유성구	대덕구
사람 (10)	연평균 인구증가율	-	-	-	-	-
	출생률	1.249	1.147	1.175	1.592	1.274
	노령화 지수	1.601	1.760	3.012	3.893	2.775
	생산가능인구 비율	73.611	73.018	73.828	70.624	72.649
	교원1인당 학생수	32.2	18.1	25.1	25.7	25.7
	사설학원수	242	384	872	459	315
	인구 천명당 의사수	1.37	3.85	3.03	1.54	1.65
	기초생활 수급자 인구수 비율	5.26	4.31	2.37	1.63	3.39
	인구 십만명당 문화시설 수	4.09	2.26	1.79	3.99	3.28
	노인 천명당 노인복지시설수	4.03	3.60	3.86	7.71	5.28
공간 (3)	도시적 토지이용 비율	8.39	17.32	17.06	13.04	20.15
	신규주택 비율	-	-	-	-	-
	노후주택 비율	-	-	-	-	-
산업 (6)	1인당 지역내총생산(GRDP)	10.09	12.38	12.28	22.29	21.95
	1인당 지방소득세	421	465	470	893	476
	재정자립도	17.7	23.0	28.9	39.7	20.7
	핵심생산가능인구 대비 종사자수	30.67	39.30	39.63	48.74	50.33
	지식기반제조업 종사자비율	1.62	0.63	-	7.78	10.05
	지식기반비즈니스 종사자 비율	25.00	29.50	-	41.30	14.99

〈표 4-2〉 2011년 균형발전지표 실측값

2011	지표	동구	중구	서구	유성구	대덕구
사람 (10)	연평균 인구증가율	2.78	0.0271	-0.5600	17.4954	-3.7210
	출생률	1.258	1.179	1.183	1.488	1.241
	노령화 지수	1.13	1.29	2.22	2.19	3.235
	생산가능인구 비율	73.53	73.16	75.55	73.10	74.86
	교원1인당 학생수	26.24	14.72	22.30	22.24	21.98
	사설학원수	251	349	833	459	275
	인구 천명당 의사수	1.57	4.78	3.52	1.78	1.73
	기초생활 수급자 인구수 비율	4.76	3.69	2.28	1.76	4.02
	인구 십만명당 문화시설 수	5.17	2.64	2.00	4.08	3.90
	노인 천명당 노인복지시설수	3.68	3.18	3.50	6.12	4.41
	공간 (3)	도시적 토지이용 비율	8.61	17.35	18.15	14.50
신규주택 비율		1.30	0.99	0.90	4.66	1.22
노후주택 비율		12.61	13.96	2.95	1.92	45.88
산업 (6)	1인당 지역내총생산(GRDP)	9.90	15.95	16.39	29.72	29.37
	1인당 지방소득세	410	449	609	1,434	591
	재정자립도	16.1	20.4	26.2	36.3	20.7
	핵심생산가능인구 대비 종사자수	34.77	44.73	43.13	54.70	50.04
	지식기반 제조업 종사자비율	1.17	0.51	-	10.17	9.40
	지식기반서비스업 종사자 비율	23.03	29.89	-	39.21	14.99

〈표 4-3〉 2016년 균형발전지표 실측값

2016	지표	동구	중구	서구	유성구	대덕구
사람 (10)	연평균 인구증가율	-6.4970	-4.9009	-1.6255	16.6022	-6.1610
	출생률	1.13	1.07	1.14	1.38	1.16
	노령화 지수	0.84	0.84	1.43	2.36	1.08
	생산가능인구 비율	71.97	71.98	75.66	75.05	75.37
	교원1인당 학생수	22.92	12.27	28.29	18.17	18.55
	사설학원수	228	358	867	519	266
	인구 천명당 의사수	1.97	5.33	4.18	2.03	2.08
	기초생활 수급자 인구수 비율	5.71	4.50	2.88	1.66	4.67
	인구 십만명당 문화시설 수	5.53	2.77	2.24	4.37	5.71
	노인 천명당 노인복지시설수	3.19	2.62	2.71	4.72	3.46
공간 (3)	도시적 토지이용 비율	8.78	17.55	18.70	16.28	20.50
	신규주택 비율	1.06	0.50	1.88	2.08	0.26
	노후주택 비율	25.76	26.70	9.77	2.73	15.69
산업 (6)	1인당 지역내총생산(GRDP)	11.75	17.67	17.80	31.67	37.53
	1인당 지방소득세	488	512	714	1,065	797
	재정자립도	14.1	18.2	24.0	36.3	20.8
	핵심생산가능인구 대비 종사자수	43.63	52.54	49.16	56.91	62.79
	지식기반제조업 종사자비율	1.10	0.46	-	9.67	9.70
	지식기반비사업 종사자 비율	25.70	31.44	-	39.07	16.36

2절 균형발전도 산출

- 각 자치구별 균형발전 지수의 산출을 위해 실측치의 지수화를 실시. 지수화 방법은 서로 단위가 다른 지표값을 계산할 수 있도록 표준정규 분포의 z-값으로 환산하는 방법을 사용. 음수(볼드처리 지표)를 가진 지표값의 계산을 위해 z-값의 백분위 값으로 다시 바꾸어 합산.
- 각 년도별 자치구별 지수값은 중요도를 무시한 단순 지수를 합산한 값으로 계산하였음. 향후 각 지표들이 가지는 상대적인 중요성을 반영하기 위해 공정한 자치구별 배분 및 객관성을 높이기 위한 중요도 평가 위원회를 구성하여 AHP기법 등을 활용하여 가중치를 부여할 필요가 있으며, 각 지표값과 가중치를 곱한 값으로 지수를 재 산출할 필요가 있음
- 각 자치구의 균형발전지수를 산출한 결과, 낙후지역인 동구/중구의 균형발전도가 악화되고 서구와 유성구는 개선 혹은 회복하여 격차가 확대된 것으로 나타남
 - 동구의 균형발전도는 10년간 -11.96에서 -14.8로 악화
 - 중구는 -2.57에서 -5.8로 악화
 - 서구는 0.96에서 1.51로 개선
 - 유성구는 11.08에서 10.19로 회복
 - 대덕구는 3.01에서 3.83으로 개선

〈표 4-4〉 2007년 균형발전지수

2007	지표	동구	중구	서구	유성구	대덕구
사람 (10)	연평균 인구증가율	-	-	-	-	-
	출생률	-0.2157	-0.7886	-0.6314	1.7109	-0.0753
	노령화 지수	-1.0654	-0.8972	0.4272	1.3587	0.1767
	생산가능인구 비율	-0.4011	-0.2437	1.7663	-0.4357	-0.6857
	교원1인당 학생수	1.3688	-1.4534	-0.0603	0.0695	0.0754
	사설학원수	-0.8601	-0.2851	1.6911	0.0186	-0.5645
	인구 천명당 의사수	-0.8380	1.4259	0.6774	-0.6829	-0.5824
	기초생활 수급자 인구수 비율	1.2817	0.6326	-0.7046	-1.2086	-0.0010
	인구 십만명당 문화시설 수	0.9808	-0.7998	-1.2572	0.8835	0.1927
	노인 천명당 노인복지시설수	-0.5092	-0.7621	-0.6092	1.6547	0.2258
공간 (3)	도시적 토지이용 비율	-0.7239	-0.8687	0.2380	1.6120	-0.3376
	신규주택 비율	-	-	-	-	-
	노후주택 비율	-	-	-	-	-
산업 (6)	1인당 지역내총생산(GRDP)	-0.9768	-0.5849	-0.6017	1.1113	1.5020
	1인당 지방소득세	-0.6335	-0.4087	-0.3832	1.7778	-0.3525
	재정자립도	-0.9551	-0.3452	0.3337	1.5765	-0.6099
	핵심생산가능인구 대비 종사자수	-1.3832	-0.3048	-0.2637	0.8762	1.0754
	지식기반제조업 종사자비율	-0.7367	-0.9528	-	0.5977	1.0919
	지식기반서비스업 종사자 비율	-0.2475	0.1655	-	1.2468	-1.1648
합 계		-11.9642	-2.5679	0.9575	11.0757	3.0142

〈표 4-5〉 2011년 균형발전지수

2011	지표	동구	중구	서구	유성구	대덕구
사람 (10)	연평균 인구증가율	-0.0513	-0.3820	1.1719	1.7185	-0.8327
	출생률	-0.0930	-0.7158	-0.6843	1.7202	-0.2271
	노령화 지수	-0.8717	-0.8268	0.2835	1.5663	-0.1513
	생산가능인구 비율	-0.4604	-0.8020	1.3683	-0.8488	0.7429
	교원1인당 학생수	1.1352	-1.6215	0.1924	0.1780	0.1158
	사설학원수	-0.7677	-0.3552	1.6818	0.1077	-0.6666
	인구 천명당 의사수	-0.7791	1.4822	0.5946	-0.6312	-0.6664
	기초생활 수급자 인구수 비율	1.1706	0.3085	-0.8194	-1.2369	0.5772
	인구 십만명당 문화시설 수	1.2888	-0.7339	-1.2456	0.4173	0.2734
	노인 천명당 노인복지시설수	-0.4236	-0.8489	-0.5767	1.6518	0.1973
공간 (3)	도시적 토지이용 비율	-0.6834	-0.8454	0.2393	1.6270	-0.3376
	신규주택 비율	-0.3215	-0.5133	-0.5706	1.7797	-0.3744
	노후주택 비율	-0.1597	-0.0844	-0.7005	-0.7586	1.7033
산업 (6)	1인당 지역내총생산(GRDP)	-0.6042	-0.4785	-0.3124	-0.3831	1.7781
	1인당 지방소득세	-0.6869	-0.5941	-0.2133	1.7504	-0.2561
	재정자립도	-1.0072	-0.4548	0.2903	1.5878	-0.4162
	핵심생산가능인구 대비 종사자수	-1.3695	-0.2038	-0.3910	0.9623	1.0021
	지식기반제조업 종사자비율	-0.7998	-0.9267	-	0.9379	0.7886
	지식기반서비스업 종사자비율	-0.4103	0.2864	-	1.2328	-0.1089
합 계		-11.3342	-3.5043	2.3640	13.1341	2.0494

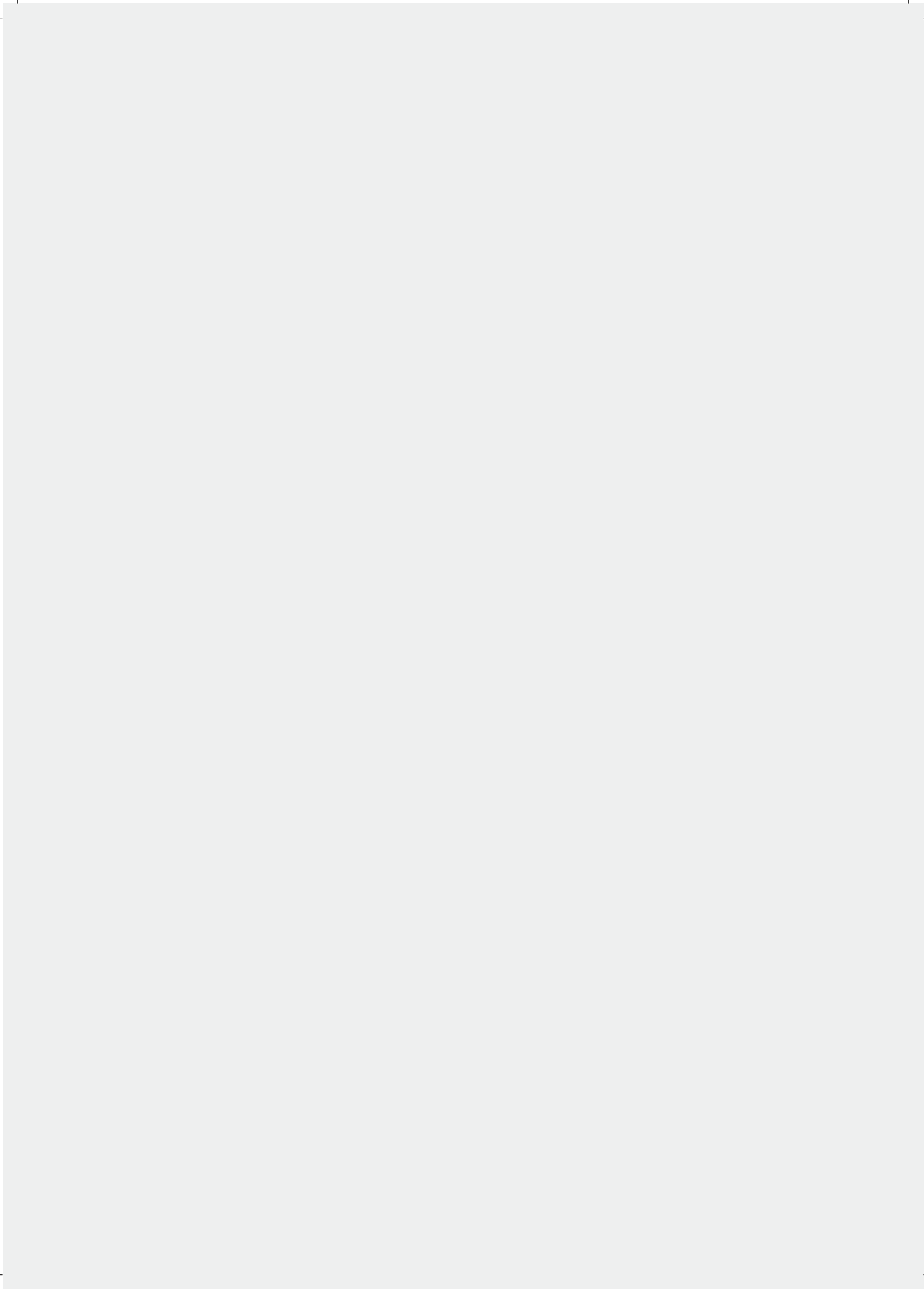
〈표 4-6〉 2016년 균형발전지수

2016	지표	동구	중구	서구	유성구	대덕구
사람 (10)	연평균 인구증가율	-0.6127	-0.4492	-0.1136	1.7537	-0.5783
	출생률	-0.3774	-0.9080	-0.2931	1.7116	-0.1331
	노령화 지수	-0.7406	-0.7443	0.1934	1.6522	-0.3607
	생산가능인구 비율	-1.0907	-1.8056	0.8857	0.5606	0.7301
	교원1인당 학생수	0.4826	-1.3020	1.3825	-0.3134	-0.2497
	사설학원수	-0.8449	-0.3447	1.6136	0.2747	-0.6987
	인구 천명당 의사수	-0.7410	1.4278	0.6855	-0.7023	-0.6700
	기초생활 수급자 인구수 비율	1.1396	0.3851	-0.6255	-1.3870	0.4878
	인구 십만명당 문화시설 수	1.2888	-0.7339	-1.2456	0.4173	0.2734
	노인 천명당 노인복지시설수	-0.1775	-0.8520	-0.7455	1.6330	0.1420
공간 (3)	도시적 토지이용 비율	-1.6799	0.2629	0.5185	1.6635	-0.3648
	신규주택 비율	-0.1147	-0.8144	0.8920	1.1427	-1.1055
	노후주택 비율	0.9347	1.0259	-0.6170	-1.3005	0.6403
산업 (6)	1인당 지역내총생산(GRDP)	-1.0663	-0.5192	-0.5070	0.7752	1.3174
	1인당 지방소득세	-0.9214	-0.7632	0.5687	-4.1389	1.1159
	재정자립도	-1.0174	-0.5312	0.1565	1.6151	-0.2229
	핵심생산가능인구 대비 종사자수	-1.2820	-0.0644	-0.5258	0.5340	1.3382
	지식기반제조업 종사자비율	-0.8031	-0.9267	-	0.8624	0.8674
	지식기반서비스업 종사자비율	-0.2552	0.3446	-	1.1411	-1.2305
합 계		-14.8088	-5.8594	1.5102	10.1890	3.8272

대전시 균형발전사업 추진 방안

1. 기본방향
2. 타지역 사례 검토
3. 대안 검토

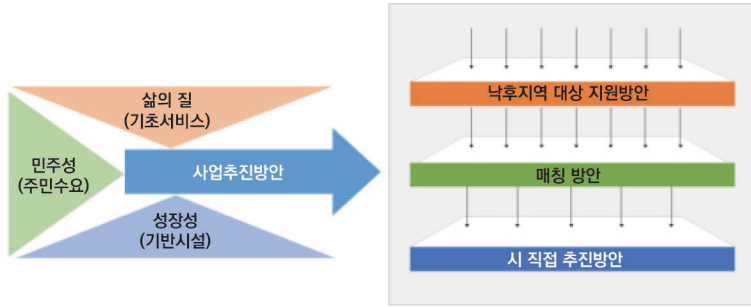
5장



5장 대전시 균형발전사업 추진방안

1. 기본방향

- 대전시 균형발전사업을 효율적이고 안정적으로 추진하여 정책적 성과를 거두기 위해서는 지속적인 사업추진이 이루어져야 함
- 균형발전사업추진 방안을 설정하기 위한 기본전제로 우선 시민들의 기초 서비스 제공을 통한 삶의 질 향상과 낙후지역의 주민수요를 고려하여 주민친화적사업을 추진하여 민주성을 확보할 필요가 있고, 지속가능한 발전을 위한 필요한 기반시설을 확충하여 성장성을 강화할 필요가 있음
- 균형발전사업은 중장기적으로 도시 내 지역격차를 완화하여 균형발전을 도모하여 더불어 모두가 행복한 삶을 영위할 수 있도록 하는 것으로, 지역주민의 생활상의 불편사항 등 주민수요를 적극적으로 수용할 필요가 있음
- 균형발전지표 및 균형발전지수 산정을 통한 자치구의 낙후수준을 고려하여, 낙후지역을 대상으로 우선적으로 균형발전사업 지원
- 지원대상사업을 심의·선정하는 과정에서 균형발전지표의 성격과 지역의 특성을 고려하여 기존의 지역의 자원과 시너지 창출을 고려할 필요가 있음
- 현행 지역내 균형발전사업을 추진하고 있는 사례를 검토하고 우리시의 여건을 반영하여 3개 대안을 검토하고 자치구의 의견정취 및 시 실과 의견청취 후 최적안을 제시



[그림 5-1] 균형발전사업 추진방안

2. 타지역 사례 검토

1) 충청남도

□ 세입

- 도 보통세 징수액의 5퍼센트 이내 일반회계 전입금
- 「국가균형발전특별법」 제34조의 규정에 의한 지역개발사업계정의 도 배정분의 10퍼센트 이내 보조금
- 지방채 및 기타 수입금

□ 운용방법

- 지원대상: 시·군별 발전수준에 따라 차등지원
- 일반회계 전입금은 지특보조금에 대한 지방비 매칭과 도보조금으로 모두 이용함

2) 충청북도

□ 세입

- 도 보통세 징수액의 5퍼센트 이내

- 「국가균형발전 특별법」제34조에 따른 지역개발계정 도 배정분의 5퍼센트 이상 금액 중 중앙정부의 승인을 받은 사업비
- 일반회계 등 다른 회계로부터의 전입금과 그 밖에 수입금
- 차입금

□ 운용방법

- 지원대상: 시·군별 재정상황, 불균형실태조사결과, 지역균형발전사업 평가 결과
- 둘 이상 낙후지역 공동 추진의 경우 예산 우선 반영
- 일반회계 전입금은 낙후된 시·군에 도보조금으로만 이용함

3) 경상북도

□ 세입

- 도 보통세 징수액의 5퍼센트 이내 일반회계 전입금
- 「국가균형발전 특별법」제34조에 따른 지역개발계정의 도 배정분의 10퍼센트 이내 보조금
- 지방채 및 그 밖의 수입금

□ 운용방법

- 일반회계 전입금은 낙후된 시·군에 도 보조금으로만 이용함

4) 전라북도

□ 세입

- 도 보통세 징수액에서 법정전출금을 제외한 금액의 4퍼센트 이내 일반회계 전입금

- 「국가균형발전특별법」제34조에 의한 생활기반계정 도 배정분의 10퍼센트 이내 보조금
- 그 밖의 수입금

□ **운용방법**

- 일반회계 전입금은 낙후된 동부권 시·군에 지특보조금에 대한 지방비 매칭으로만 이용

3. 대안 검토

□ **(제1안) 낙후지역 선정 후 차등 지원하는 방안**

- (방향) 개발된 균형발전지표를 활용하여 낙후지역(낙후자치구)을 선정하고 자치구의 기획 사업 및 시 정책사업(공약사업 포함)을 집중 지원
- (사업추진) 사업의 기획 및 집행 대부분을 자치구가 수행하므로 자치구의 역할이 매우 중요하고, 사업비의 일정 부분을 자치구가 부담하는 것을 원칙으로 추진
- (예산) 지역균형발전사업의 사업예산(시비)은 지역낙후도 순위에 따라 차등 지원, 지원 비율은 일괄 동률로 추진
- (도입사례) 충청북도, 충청남도 등
- (장점) 단순한 사업 추진 방식에 따른 사업 추진상의 편의성, 현안사업 해소 기여, 기타
- (단점) 자치구 숙원사업 중심/자치구 자치단체장의 선호사업 우선 추진으로 사업 성과 저하, 낙후지역으로 지정된 자치구를 졸업시키기 어려운 단점이 존재. 비 낙후지역 자치구의 사업배제로 인한 소외감 증대

□ (제2안) 낙후도에 따라 매칭 비율을 차등 지원하는 방안

- (방향) 개발된 균형발전지표를 활용하여 자치구별 낙후도를 산정하고 낙후도 및 낙후지역의 복합적인 상황 등을 고려하여 사업비 매칭비율을 조정하여 지원하는 방안
- (사업추진) 1안과 같이 사업의 기획 및 집행 대부분을 자치구가 수행하므로 자치구의 역할이 매우 중요
- (예산) 낙후도에 따라 차등화된 비율로 자치구가 사업비를 부담하는 것을 원칙으로 추진
- (도입사례) 전라북도 등
- (장점) 모든 구가 사업대상 지역이 되므로 낙후지역으로 지정된 자치구를 졸업시켜야 하는 문제로부터 자유로움. 비 낙후지역 자치구의 사업 배제로 인한 소외감 문제 해소, 등
- (단점) 자치구 숙원사업 중심/자치구 자치단체장의 선호사업 우선 추진으로 사업 성과 저하 우려, 낙후도 산정에 따른 자치구 매칭비율 기준 제정이 별도로 필요
- 낙후도 외에 고려할 지역 상황 검토의 객관성/합리성 확보 어려움
- 부족한 재원하에서 다수의 사업 추진으로 사업 성과 저하 우려

□ (제3안) 낙후생활권을 선정하고 시가 직접 지원하는 방안

- (방향) 균형발전정책의 성과를 극대화하기 위해해서는 균형발전사업의 대상선정 및 수혜범위가 중요할 수 있으며, 특히 주민생활의 기초서비스 제공과 균형발전사업의 실효성을 고려할 경우 단순히 행정구역상 자치구 차원보다는 생활권 차원의 지역격차 및 낙후도를 고려할 필요가 있음. 이에따라 18개 생활권을 설정하고 지역주민의 생활상의 불편사항 등 주민수요를 적극적으로 수용하여 대전시가 균형발전사업비를 지원하고 대전시가 직접 추진하는 안

- (사업추진) 타 2 안에 비해 이러한 지역균형발전사업 추진은 생활권별 혁신가의 존재가 매우 중요한 요소가 되며, 사업 추진에 있어 자치구의 역할은 혁신가의 발굴 및 사업기획 지원에 한정되고, 시가 사업을 직접 집행함으로써 시의 역할이 상대적으로 중요하며, 사업비의 전액을 대전시가 부담하는 것을 원칙으로 추진
- (예산) 사업예산(시비) 배분은 별도의 평가기준(낙후도 및 사업타당성)에 따라 차등 지원
- (생활권 설정) 대중교통중심 도시공간구조 구축, 통행량, 인구이동 등을 고려하여 18개 생활권으로 설정함

□ 대안별 장단점

대안	장점	단점	비고
(제1안) 낙후지역 선정 후 차등 지원하는 방안	- 사업추진 편의성 - 현안사업 해소 - 사업예산 배정의 합리성 담보	- 균형발전사업 성과 및 확산 저하 - 낙후지역 졸업 낮음 - 비 낙후지역 자치구의 소외	
(제2안) 낙후도에 따라 매칭 비율을 차등 지원하는 방안	- 자치구 매칭으로 낙후지역 졸업 부담 최소화 - 비 낙후지역 자치구의 소외감 문제 해소	- 사업규모 축소로 균형발전성과 저하 우려 - 선택과 집중 보다는 다수의 사업추진 우려 - 매칭 비율 기준 별도 설정 필요	
(제3안) 낙후생활권을 선정하고 시가 직접 지원하는 방안	- 낙후지역 범위 확대 및 세분화로 주민수요 기반 사업추진 가능 - 기존사업 연계 및 시너지 창출 가능성 높음	- 자치구 연계 미흡으로 낙후지역 문제 해소 장애 - 낙후지역 간 경쟁 심화 우려	

참고문헌

- 김선재(2017.9.), 지역균형발전을 위한 각 지역별 특정지표 분석, 〈한국콘텐츠학회논문지〉 17(9), 50-59.
- 김영수/변창욱(2006.12.), 〈지역발전지수에 기반한 지역간 발전격차 분석〉, 산업연구원 연구보고서.
- 김경수/김현빈(2006.3.), 지역간 균형발전을 위한 지역격차 분석-부산광역시를 대상으로-, 〈한국지방자치학회보〉 18(1), 129-149.
- 이재원/이우종(2007.10.), 서울시 자치구간 지역불균형 특성분석 연구, 대한국토·도시계획학회, 〈국토계획〉 제42권 제5호, 81-94.
- 이규환/서승제(2009.12.), 서울시 자치구간 지역격차에 관한 연구: 강남 3구와 강북 3구의 비교, 〈한국공공관리학보〉 제23권 제4호, 357-381.
- 원종문·강영주(2007), 〈충남 균형발전 평가지표 개발〉, 충남발전연구원 기획연구.
- 김홍배 외(2008), 지역진단 지표개발과 지역발전방향에 관한 연구, 〈국토계획〉 제43권 제1호183-196.
- 국토해양부(2008.7.) 〈지역개발사업 성과지표 개발 및 지표를 이용한 파급효과 분석〉.
- 맹다미(2009), 〈지표로 본 서울시 도시공간특성에 관한 연구: 생활환경 격차 분석을 중심으로〉, 서울시정개발연구원 연구보고서.
- 김흥태(2007), 〈대전광역시 지역간 격차분석 및 균형발전에 관한 연구〉, 대전발전연구원 연구보고서.
- 대전광역시(2014), 〈대전광역시 도시균형발전 기본계획〉

[부록 1]

○ 문재인 정부 국가균형발전 계획 및 균형발전 지표

1) 비전 및 목표

- (비전) 지역이 강한 나라, 균형잡힌 대한민국
- (목표) 지역주도 자립적 성장기반 마련

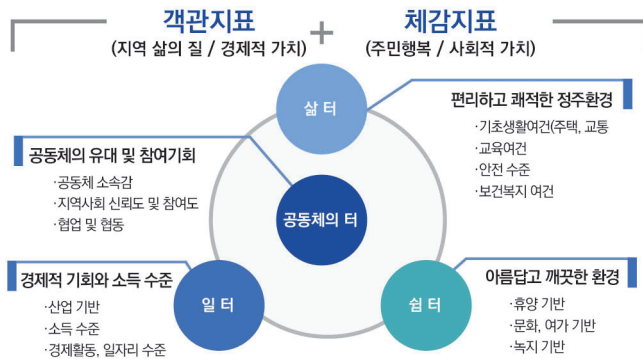
2) 전략 및 핵심과제

- (사람) 안정되고 품격있는 삶
 - 지역인재-일자리 선순환 교육체계
 - 지역자산을 활용한 특색있는 문화관광
 - 기본적 삶의 질 보장을 위한 보건·복지체계 구축
- (공간) 방방곡곡 생기도는 공간
 - 매력있게 되살아나는 농산어촌
 - 도시재생 뉴딜 및 중소도시 재도약
 - 인구감소지역을 거주강소지역으로
- (산업) 일자리가 생겨나는 지역혁신
 - 혁신도시 시즌2
 - 지역산업 3대 혁신
 - 지역 유희자산의 경제적 자산화

3) 균형발전총괄지표와의 연동성

- 지역의 발전정도, 잠재역량, 주민들이 체감하는 삶의 질 등 지역여건의 종합 진단을 통한 균형발전정책 효과성 제고

- 지역은 삶터, 일터, 쉼터, 공동체의 터라는 전제
 - (삶터) 정주 환경, (일터) 경제적 기회와 소득수준, (쉼터) 자연환경, (공동체의 터) 공동체적 유대 및 참여기회
- 지역간 삶의 질, 주민행복 정도를 반영한 균형발전총괄지표에 근거하여 재정사업 지원지역 선정, 차등 자원배분·감면방안 마련
- 객관적 지표는 지역의 삶의 질과 경제적 가치로 공동체적 유대 및 참여 기회와 경제적 기회와 소득 수준을 함의하고 있음
- 체감적 지표는 주민행복과 사회적 가치로 편리하고 쾌적한 정주환경과 아름답고 깨끗한 환경을 창출하는 데 의의



자료 : 국가균형발전위원회 홈페이지(<http://www.balance.go.kr>)

[부록2] 각종 유사 및 관련 지표

○ 지역낙후도지수

부문	지표	측정방법	출처
인구	인구증가율	최근 5년간 연평균 인구증가율	통계청, 시·군·구 주요통계지표
산업	제조업 종사자비율	(제조업 종사자 수/인구) X 100	통계청, 전국사업체조사
지역기반 시설	도로율	(법정도로연장/행정구역 면적) X 100	각 시도, 통계연보
교통	승용차 등록대수	(승용차 등록대수/인구) X 100	각 시도, 통계연보
보건·사 회보장	인구당 의사 수	(의사 수/인구) X 100	각 시도, 통계연보
	노령화 지수	(65세 이상/0~14세 인구) X 100	통계청, 시·군·구 주요통계지표
행·재정, 기타	재정자립도	[(지방세+세외수입)/일반회계 세입총계] X 100; 최근 3년간 평균	행정자치부, 지방재정연감
	도시적 토지이용 비율	[(지목상대지+공장용지+학교 용지)/행정구역면적] X 100	한국감정원, 지적통계연보

※ 모든 항목 구단위 통계 존재

○ 한국개발연구원의 지역낙후도지수 개선(안)

부문	지표	측정방법	출처
지역 활력	고령인구 비율	(65세 이상/인구) X 100	인구주택총조사
	노령화 지수	(65세 이상/0~14세 인구) X 100	인구주택총조사
	노후주택 비율	(준공 30년 초과 주택 수/총 주택 수) X 100	인구주택총조사
	면적·인구 대비 도로율	[법정도로연장/(인구X행정구역면적)]1/2] X 100	시도 통계연보
	3년 평균 재정자립도	(지방세 및 세외 수입/일반회계 수입) X 100	안전행정부

부문	지표	측정방법	출처
	재정자립도	(지방세 및 세외 수입/일반회계 수입) X 100	안전행정부
	재정력지수	(기준재정수입액/기준재정수요액)	안전행정부
	출생률	(총 출생아 수/인구) X 100	주민등록 인구통계
	10년간 인구변화율	[(시점연도 인구-기준연도 인구)/기준연도 인구] X 100	인구주택총조사
	하수도 보급률	(하수처리인구/인구) X 100	환경부, 상수도통계
	상수도 보급률	(급수인원/인구) X 100	환경부, 상수도통계
도시 화 정도	면적당 노인복지시설 수	(노인여가복지시설/면적) X 100	보건복지부 통계
	인구밀도	(인구/행정구역면적)	인구주택총조사
	면적 대비 도로율	(법정도로연장/행정구역면적) X 100	시도 통계연보
	도시적 토지이용 비율	[(대지+공장용지+학교용지)/행정구역면적] X 100	시도 통계연보
	평균개별공시지가	표준지 개별공시지가 평균	국토교통부
	녹지율	(녹지면적/토지면적) X 100	시도 통계연보
	면적당 학교 수	(총 학교 수(초·중·고)/면적)	교육통계서비스
주민 의 경제 력	1인당 지역내총생산	(지역내총생산액/인구)	인구주택총조사
	1인당 지방소득세	(지방소득세 총액/인구)	지방세재정연감
	15세 이상 인구 대비 사업체 종사자 수	(총 사업체 종사자 수/15세 이상 인구)	전국사업체조사 인구주택총조사

○ 개발촉진지구(낙후지역형) 선정기준 지표

지표	세부 기준
인구밀도	통계청이 작성한 『전국주민등록인구통계』(2004) 및 국토해양부의 『지방자치단체 행정구역 및 인구현황 자료』(2004)에 따라 2004년도 인구를 행정구역 면적으로 나눈 비율
연평균 인구변화율	통계청이 작성한 『인구주택센서스』 자료(1970~2004) 및 『전국주민등록인구통계』(2004)에 의한 34년 동안의 연평균 인구변화율(과거 비교연도 인구 - 기준연도 인구) ÷ 과거 비교연도에서 기준연도까지의 기간 × 기준연도 인구
소득세할 주민세 총액	행정안전부가 작성한 『지방세정연감』(2001~03)에 따라 각 해당 연도 부과세액의 총합으로 산정(해당 연도 각 시·군 부과세액 = 임대소득 + 이자소득 + 양도 등 개인소득 + 원천징수소득 + 배당소득 + 연금소득 + 일시재산 + 기타소득 <단, 농업소득세, 법인세할 주민세는 제외>)
재정력지수	행정안전부가 작성한 『FY 지방자치단체 재정분석 종합보고서』(2003~05) 및 재정고(http://lofin.mopas.go.kr)(2005)에 따라 2003~05년까지의 최근 3년간 기준재정수입을 기준재정수요로 나눈 비율
노령화지수	통계청이 작성한 『전국주민등록인구통계』(2004)에 의한 당해 시·군의 65세 이상 인구수를 14세 이하 인구수로 나눈 비율
사업체 총종사자 비율	통계청이 작성한 산업별 종사자 수(2003) 및 『시·군·구 주요 통계』(2003)에 따라 총 사업체 종사자 수를 당해 시·군·구의 인구수로 나눈 비율
도로율	통계청이 작성한 『시·군·구 주요 통계』(2003) 및 국토해양부가 작성한 『지방자치단체 행정구역 및 인구현황』(2004)에 따라 당해 시·군·구의 법정도로연장을 인구 및 행정구역 면적으로 나눈 비율(기준연도법정도로연장 ÷ (기준연도 인구 × 기준연도 행정구역 면적) × 100)
지역 접근성	통계청이 작성한 『전국주민등록인구통계』(2004), 국토해양부가 작성한 『지방자치단체 행정구역 및 인구현황』(2004) 및 국토포털정보웹지도(http://www.land.go.kr)(2005)에 따라 대도시와 해당 시·군·구 간의 인구를 곱한 것을 양 도시 간 거리 및 접근 소요시간으로 나눈 비율

○ 균형발전지표

대분류	지 표	비 고
경제·산업	1인당 지역내총생산(GRDP)	통계청, e-지방지표
	총인구 대비 사업체 종사자 비율	통계청, 경제총조사
	전산업 종사자 대비 지식기반제조업 종사자 비율	통계청, 전국사업체조사
	전산업 종사자 대비 지식기반서비스업 종사자 비율	통계청, 전국사업체조사
	연구개발비 투자 비중	국가연구개발사업 조사·분석 보고서
	수출실적	중소기업청, 중소기업 수출통계
	1인당 평균 소비 지출액	통계청, e-지방지표
	재정자주도	지방자치단체 통합재정
	산업구조 관련 지수(별표 참조)	통계청, 전국사업체조사
인력·교육	연평균인구증가율	통계청, 주민등록인구현황
	조출생률	통계청, 인구동향조사
	경제활동인구비율	통계청, 경제활동인구조사
	실업률	통계청, 경제활동인구조사
	고용률	통계청, 경제활동인구조사
	대학교 이상 인구비율	통계청, 인구총조사
	노령화율	통계청, 인구동향조사
	초·중·고 학령인구 대비 학교수	통계청, 인구동향조사
	인구십만명당 평생교육기관(학원포함)	한국교육개발원, 평생교육통계
	교원1인당 학생수	행정자치부; 행정도시통계
정주·인프라	지역 간 연계 도로연장	도로현황시스템, 도로현황조서
	지역 내 연계 도로연장	도로현황시스템, 도로현황조서
	주거면적 기준 저급주택 비율	국토교통부, 주거실태조사
	시가화면적 비율	한국토지주택공사, 도시계획현황
	자가 주택비율	국토교통부, 주거실태조사 국토교통부, 주택보급률
	상수도 보급률	행정자치부, 한국도시통계
하수처리비율	행정자치부, 한국도시통계	

대분류	지 표	비 고
	1인당 생활권 도시림면적	산림청, 전국 도시림 현황통계
	1인당 도시공원 면적	한국토지주택공사, 도시계획현황
사회·복지	인구 십만명당 사회복지시설 수	행정자치부, 한국도시통계
	국민연금 가입자 비율	국민연금공단, 국민연금통계연보
	국민기초생활보장 수급자 비율	행정자치부, 한국도시통계
	다문화 가구 비율	통계청, 인구총조사
	임대주택 재고비율	국토교통부, 임대주택통계
	영유아 인구 대비 어린이집 및 유치원 수	한국교육개발원, 교육기본통계, 보건복지부, 어린이집 및 이용자통계 통계청, 주민등록인구현황
	일반회계 대비 복지예산 비중	행정자치부, 지방재정연감
	노인인구 대비 독거노인 비율	통계청, 인구총조사
	1인 가구 비율	통계청, 인구총조사
	만명당 병상 수	행정자치부, 한국도시통계
	만명당 의사 수	행정자치부, 한국도시통계
	문화·환경	인구 십만명당 문화시설수
1인당 자연공원(국립공원, 도립공원)		국립공원관리공단, 국립공원기본통계 환경부, 자연공원 지정 현황
한달 평균 문화여가 지출비		문화체육관광부, 국민여가활동조사
지역 관광객 수		국가교통 DB센터, 전국지역간 목적 OD
폐기물 재활용율		행정자치부, 한국도시통계
환경오염방지시설 투자 실적		환경부, 환경오염방지시설 투자현황 보고서
신재생에너지 사용비율		행정자치부, 한국도시통계
연평균 대기오염도		환경부, 대기환경연보
만명당 오염물질 배출 시설 수	행정자치부, 한국도시통계	

○ 지역발전지수

대분류	부문	내용	지 표	비고
지역 경제력 지수	소득수준	지역생산	1인당 지역내총생산(GRDP)	
		주민소비	1인당 연간소비지출액	
	혁신역량	지식자원	총 취업자 대비 고급인력비중	
		지식투자	GRDP 대비 연구개발비 비중	
		지식성과	인구 대비 산업재산권 등록건수	
	인력기반	인구변화	전년 대비 인구성장률	
		인구구조	총 인구 중 14~64세 인구 비중	
			노령화 지수(65세 이상 인구/15세 미만 인구)	
	교육정도	15세 이상 인구 중 고졸 이상 취업자 수 비중		
	산업발전	산업발전정도	총 인구대비 총사업체 종사자수	
			총 취업자 중 총사업체 종사자수 비중	
	산업구조	취업자 중 지식기반 제조업 및 지식기반 서비스업 종사자수 비중		
	SOC/ 재정력	기반시설	도로율	
총 인구 대비 자동차 등록대수				
지자체 재정력	재정자립도			
주민 활력 지수	주거생활	주택수급	주택보급률	
		주거의 질	주거면적 기준 저급주택 비중	
		생활기반시설	1인당 상수도 급수량	
	근로여건	경제활동 참여정도	경제활동참가율	
		고용현황	실업률	
		취업기회	구인배수(구인자 수/구직자 수)	
	교육여건	교육활동	총 인구 대비 전문대학 이상 학생 수	
			총 인구 대비 전문대학 이상 교원 수	
	교육시설	총 인구 대비 사설학원 수		
	의료/ 복지	의료수준	총 인구 대비 의료인력 수	
			총 인구 대비 의료기관 수	
	복지시설	총 인구 대비 사회복지시설 수		
	문화/ 환경	문화 및 여가시설	총 인구 대비 도서관 및 체육문화시설 수	
환경여건			총 인구 대비 오염물질 배출시설 수	

○ 부산시 지역격차 부문별 평가지표 및 산출식

부문	평가지표	산출식
인구	인구증가율(%)	주민등록집계기준
	세대당 인구수(명)	인구수/세대수
	인구밀도(명)	인구/지역면적(km ²)
	노령화인구비율(%)	$(65\text{세이상인구수}/\text{총인구수}) \times 100$
교육	초·중·고등학교 수	초·중·고등학교 수
	초등학교 학급당 학생 수	학생수(초등학교)/학급수
	초등학교 교원당 학생 수	학생수(초등학교)/교원수
사회복지	1,000명당 의사 수	의사수(의사, 치과의사, 한의사)×1,000/총인구수
	1,000명당 의료기관 병상 수	의료기관(병의원, 치과의원, 한의원)× 1,000/총인구수
	저소득 주민 수	생활보호 대상자수
문화	영화관 수	영화관 수
	공연시설 수	공연시설 수
교통	도로율(%)	$(\text{도로면적}/\text{시가화면적}) \times 100$
	도로포장율(%)	$(\text{포장 도로연장}/\text{도로 총연장}) \times 100$
	자동차보급율(%)	$(\text{등록승용차수}/\text{지역총인구}) \times 100$
	주차공간	주차면수/등록 자동차수
	버스노선 수	버스 노선수
	지하철 노선	지하철 노선 경우 유무
산업경제	1인당 지방세 징수액(원)	지방세 징수액(경상가치)/총인구수
	1인당 세출액(원)	세출액(일반회계+특별회계, 경상가치)/총인구수
	재정자립도(%)	$((\text{지방세}+\text{세외수입})/\text{일반회계 총계예산규모}) \times 100$
	부문별 예산현황	각 부문별 예산 규모
	지방세 규모	지방세 규모
	보조금 규모	예산 중 부산시 보조금 규모
	제조업체 수	제조업체수
생활환경	공공기관 수	공공기관 수
	주택 점유형태	자가, 전세, 월세
	노후아파트 비율(%)	$(20\text{년 이상된 } 20\text{세대이상 공동주택}/20\text{세대이상의 공동주택}) \times 100$

부문	평가지표	산출식
	신설아파트 건설 추이	신설아파트 건설 추이
	가구당 1인당 주거면적(평)	가구당 1인당 주거면적
	재개발, 재건축, 주거환경 개선	재개발, 재건축, 주거환경개선사업 현황
	1인당 도시공원원조성면적(㎡)	도시공원조성면적(㎡)/총인구수
	시기화구역	주거지역, 상업지역, 공업지역
	상수도보급율(%)	(급수인구수/총인구수)×100
	하수도보급율(%)	(처리인구수/총인구수)×100
	1인당 1일 상수도 급수량	1일 상수도급수량(ℓ)/총인구수

자료 : 김경수/김현빈(2006), 지역간 균형발전을 위한 지역격차 분석-부산광역시를 대상으로

○ 대전시 지역 격차 지표

대분류	지표	자료 출처
인구	인구수	지자체 통계연보
	세대수	지자체 통계연보
	순인구밀도	지자체 통계연보
	인구증가율	지자체 통계연보
교육	초등학교 학급당 학생수	지자체 통계연보
	초등학교 교원 1인당 학생수	지자체 통계연보
	중학교 학급당 학생수	지자체 통계연보
	중학교 교원 1인당 학생수	지자체 통계연보
	일반계 고등학교 학급당 학생수	지자체 통계연보
	일반계 고등학교 교원 1인당 학생수	지자체 통계연보
	실업계 고등학교 학급당 학생수	지자체 통계연보
	실업계 고등학교 교원 1인당 학생수	지자체 통계연보
사회·복지	1인당 의료시설 면적	지자체 통계연보
	만인당 병상수	지자체 통계연보
	만인당 의사수	지자체 통계연보
	만인당 치과의사수	지자체 통계연보
	생활보호 수급자 가구수 비중	지자체 통계연보
	생활보호 수급자 인원수 비중	지자체 통계연보

대분류	지표	자료 출처
	사회복지시설수	지자체 통계연보
	사회복지시설 수용인원수	지자체 통계연보
문화 환경	1인당 문화 및 집회시설 면적	지자체 통계연보
	영화관수	지자체 통계연보
	1인당 도서관 좌석수	지자체 통계연보
	1인당 도서관 장서수	지자체 통계연보
교통	1인당 도로면적	지자체 통계연보
	도로율	지자체 통계연보
	계획도로율	지자체 통계연보
	자가용 보급률	지자체 통계연보
	1대당 주차면수	지자체 통계연보
	가구당 자가용수	지자체 통계연보

자료 : 김홍태(2007), 대전광역시 지역간 격차분석 및 균형발전에 관한 연구

○ 경기도 지역발전지수 부문별 세부지표

대분류	지표	비고
인구활력	인구증가율	- 각 연도별 주민등록인구 통계
	고령화율	- 각 연도별 주민등록인구 통계
도시 경제기반	15세 이상 인구대비 2·3차산업 종사자 수	- 2·3차산업 종사자 수 : 전국사업체조사 - 15세 이상 인구 : 주민등록인구 통계
	1인당 지방소득세	- 지방소득세 : 경기도 통계연보 - 인구 : 주민등록인구 통계
도시재정	재정력지수	- 각 연도별 경기도 예산개요
	상·하수도평균보급률	- 환경부, 상·하수도 통계
도시 기반시설	도로율	- 도로면적/행정구역면적 - 경기도 통계연보
	행정구역면적 대비 전철역 수	- 전철역 수 : 자체집계 - 행정구역면적 : 경기도 통계연보

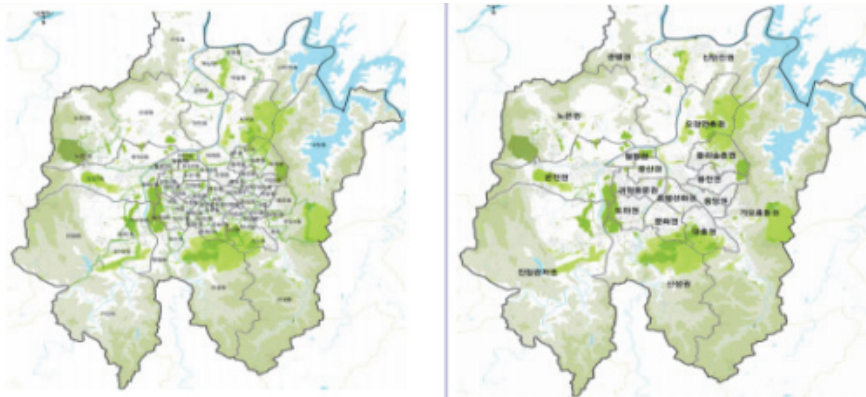
○ 충청북도 불균형 발전 측정 지표

부문	지 표	비 고
소득	재정자립도(+)	· 지방세, 세외수입 등이 크다는 것은 상대적으로 지역소득이 높다고 봄 - (지방세+세외수입)/(일반회계총계예산)×100 - 순계규모로 산출이 곤란하여 총계규모로 산출
	1인당 재산세(+)	· 일정한 재산에 부과하는 조세로 재산세가 많은 지역은 그렇지 못한 지역보다 소득이 높을 것임 - (인구/재산세)
	1인당 제조업 종사자 수(+)	· 제조업인구가 많은 지역이 그렇지 못한 지역보다 소득이 높을 것임 - (인구수/제조업 종사자수)
	1인당 생산자 서비스업 종사자 수(+)	· 1인당 생산자 서비스업 종사자가 많은 지역이 그렇지 못한 지역보다 소득이 높을 것임 - (인구/금융 및 보험업+사업서비스 종사자수)
	1인당 소비자 서비스업 종사자 수(+)	· 1인당 소비자 서비스업 종사자가 많은 지역이 그렇지 못한 지역보다 양극화가 많이 진행되었음 - (인구/숙박 및 음식점+도매 및 소매업 종사자수)
생활	인구증가율(+)	· 인구가 증가되는 지역이 그렇지 못한 지역보다 발전도가 높을 것임 - 시계열 인구증가율 산출('85 ~ '03)
	노령화 지수(-)	· 노인인구가 상대적으로 많을 경우 생산능력하락으로 인하여 열악함 - (65세이상/0 - 14세인구) × 100
	도로포장율(+)	· 도로포장율이 높을수록 지역간 연계수준이 높을 것임 - (포장연장/도로연장)×100
	1인당 도로연장(+)	· 개설된 도로가 많을 경우 인구 및 산업입지로 인해 지역이 발전되고 생활이 편리한 곳임 - (도로연장/인구수)
복지	문화공간 수(+)	· 여가활동이 높아짐 - 공연시설, 전시시설, 지역문화복지시설, 기타시설의 합
	1인당 의사 수(+)	· 1인당 의사수가 많을수록 의료복지 수준이 높음 - (인구/의사수)
	1인당 기초생활수급자 수(-)	· 기초생활수급자수가 많을수록 저소득 생활층이 많음 - (인구/기초생활수급자수)
기관 '입지	도기관의 지역별 종사자 수(+)	· 도 기관이 입지하고 종사자수가 많을수록 긍정적인 영향을 미칠 것임

[부록 3] 대전광역시 생활권 설정 개요

○ 18개 생활권 선정 현황

생활권	행정동	비고
중앙	중앙동, 삼성동, 자양동, 대동, 신인동	원도심 핵
용전	용전동 가양1·2동, 성남동, 흥도동	용전 생활권
가오·효동	효동, 판암1·2동, 용운동, 산내동, 대청동	가오 지역거점, 판암·낭월 생활권
은행·선화	은행·선화동, 목동, 중촌동, 용두동	원도심 핵
대흥	대흥동, 대사동, 부사동, 석교동, 문창동	원도심 핵
문화	문화1·2동, 유천1·2동, 태평1·2동, 오류동	오류 지역거점, 유천 생활권
산성	산성동, 복수동, 정림동	-
둔산	둔산 1·2·3동	둔산 핵
월평	월평2·3동, 만년동	둔산 핵
괴정·용문	괴정동, 용문동, 탄방동, 갈마1·2동	용문 지역거점
도마	도마1·2동, 변동, 가장동, 내동	도마 생활권, 내변동 생활권
진잠·관저	관저1·2동, 진잠동, 가수원동, 기성동	진잠 광역거점, 관저 생활권
온천	온천1·2동, 월평1동	유성 광역거점
노은	노은1·2동, 신성동	노은 지역거점, 도룡 생활권
관평	관평동, 구즉동, 전민동	관평 지역거점, 신동 생활권
신탄진	신탄진동, 덕암동, 석봉동, 목상동	신탄진 부도심
오정·연축	오정동, 대화동, 회덕동	오정 생활권, 연축 생활권
중리·송촌	송촌동, 중리동, 법1·2동, 비래동	중리 지역거점

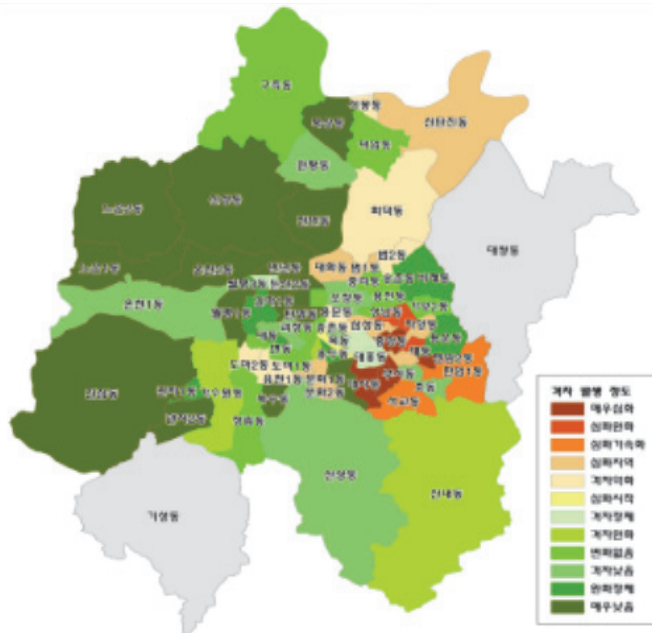


생활권 설정도

자료: 대전광역시(2014), 대전광역시 도시균형발전 기본계획.

○ 지역격차 심화 지역 선정

유형	행정동
매우심화	대사동, 문창동, 부사동, 중앙동, 판암2동(5)
심화완화	가양1동, 대동, 성남동(3)
심화가속화	석교동, 판암1동(2)
심화지역	대화동, 문화2동, 법1동, 삼성동, 신인동, 신탄진동, 유천1동, 유천2동, 자양동(9)
격차정체	대흥동, 월평2동, 은행선화동(3)
격차완화	가수원동, 산내동, 태평1동(3)
격차악화	도마1동, 도마2동, 법2동, 석봉동, 중촌동, 회덕동(6)
변화없음	가양2동, 구즉동, 덕암동, 둔산3동, 변동, 용문동, 용천동, 정림동, 중리동, 태평2동, 홍도동(11)
격차낮음	가장동, 관평동, 괴정동, 목동, 산성동, 오정동, 온천1동, 효원(8)
심화시작	용두동(1)
완화정체	갈마1동, 갈마2동, 관저1동, 내동, 비래동, 송촌동, 오류동, 용운동, 월평3동(9)
매우낮음	관저2동, 노은1동, 노은2동, 둔산1동, 둔산2동, 만년동, 옥상동, 문화1동, 복수동, 신성동, 온천2동, 월평1동, 전민동, 진잠동, 탄방동(15)



대전시 격차 심화 지역의 변화(2006-2011)

자료: 대전광역시(2014), 대전광역시 도시균형발전 기본계획.

[부록 4] 지역균형발전 중간지원조직

가칭) 대전광역시지역균형발전지원센터 설치 운영

1) 필요성

- 지속가능한 지역발전을 위해서는 정기적인 주민수요의 심층조사 및 균형발전사업 우선과제 선정, 자치구 및 생활권 균형발전사업 발굴, 균형발전사업에 대한 모니터링 및 평가, 지속적인 정책컨설팅 등의 역할을 수행하기 위해서 전문적 역량을 갖춘 중간지원조직의 운영이 필요함

2) 역할 및 기능

- 가칭) 지역균형발전지원센터는 자치구 및 생활권 균형발전사업의 추진 단계를 지원하면서, 행정 담당자의 정기적인 교체 등에 대응하여 균형발전사업 발굴 및 추진과 관련한 전담기능을 수행함
- 지역 서비스 이용 요건의 지역격차인 균형발전수준을 정기적으로 측정하고, 지역격차를 완화하기 위한 개선방향을 제안하는 전담조직의 기능 강화가 필요함
- 주민협의체의 역량 강화를 위하여 워크숍, 교육 등을 지원하는 전담조직의 기능 강화가 필요함
- 가칭) 지역균형발전지원센터 조직의 업무는 다음과 같음
 - 계획팀은 지역의 균형발전 수요 및 지표를 분석하여 지역균형발전 기본 계획 및 시행계획을 수립하고 사업을 발굴함
 - 사업운영 및 평가팀은 지역균형발전계획을 바탕으로 시행되는 지역균형발전사업을 운영하고 그 성과를 평가함
 - 컨설팅팀은 지역균형발전사업 모니터링 및 컨설팅을 실시하고 지역균형발전사업 자문단을 구성 및 운영함