

# 대전형 도시경쟁력지표 개발 및 추세 분석

—  
DAEJEON SEJONG  
RESEARCH INSTITUTE  
URBAN INFORMATION  
CENTER



대전세종연구원 도시정보센터  
DAEJEON SEJONG RESEARCH INSTITUTE URBAN INFORMATION CENTER



# 대전형 도시경쟁력지표 개발 및 추세 분석

도시정보센터

**연구책임**

- 강영주 / 미래기획실 실장  
도시정보센터 센터장

**공동연구**

- 류형원 / 도시정보센터 전문연구원

**연구지원**

- 허성진 / 도시정보센터 위촉연구원

## 대전형 도시경쟁력지표 개발 및 추세 분석

발행인 김 영 진

발행일 2022년 12월

발행처 대전세종연구원

34051 대전광역시 유성구 전민로 37(문지동)

전화: 042-530-3500 팩스: 042-530-3508

홈페이지 : <http://www.dsi.re.kr>

도시정보센터 TEL 042-530-3494 FAX 042-530-3528

이 보고서의 내용은 연구책임자의 견해로서 대전광역시와 세종특별자치시의 정책적  
입장과는 다를 수 있습니다.

출처를 밝히는 한 자유로이 인용할 수 있으나 무단 전재나 복제는 금합니다.



## 요약

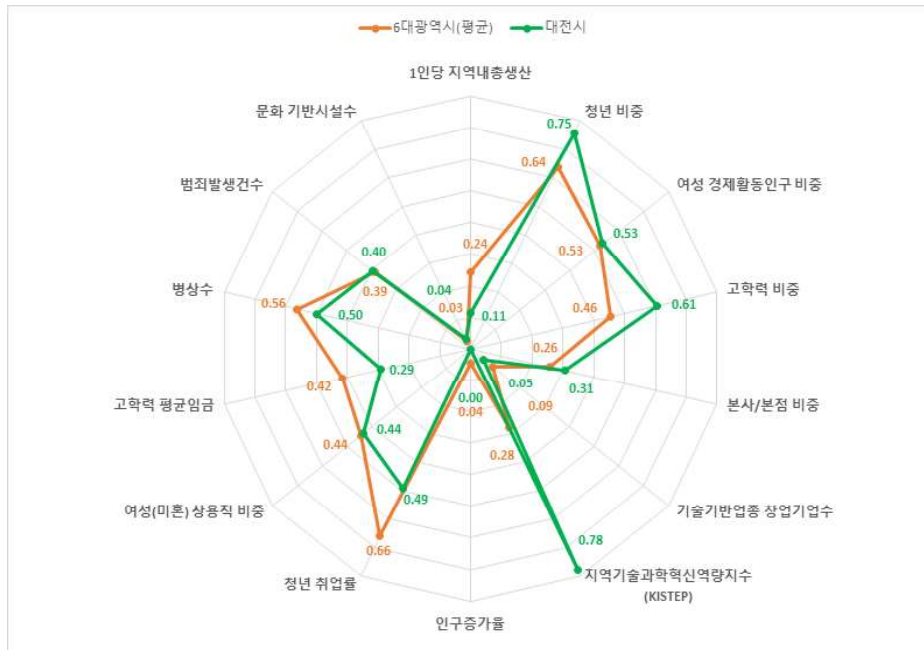
### ■ 연구 필요성 및 목적

- 대전시는 2018년부터 150만 명의 인구가 붕괴되면서 2020년 기준 146만 명에 해당하는 것으로 나타남
- 대전시민의 삶에 대한 주관적 만족감은 상대적으로 높은 수준에 해당하지만, 전반적인 생활여건에 대한 만족감은 낮은 수준으로 생활여건의 개선에 대한 정책적 고민이 필요함
- 대전시가 적정 인구 규모를 유지하고 시민들의 정주여건에 대한 만족도를 높이기 위해서는 대전형 도시경쟁력 지표를 개발하고 타 시도와의 비교를 통해 대전시의 위상과 정체성을 파악할 필요가 있으며, 도시경쟁력 지표의 주기적 갱신을 통해 대전시의 도시경쟁력을 모니터링할 필요가 있음
- 대전시의 도시경쟁력을 평가할 수 있는 지표체계를 구축하고, 타 시도와의 비교를 통해 대전시 위상과 정체성을 파악하고자 함
- 더불어, 개발된 지표에 대한 데이터 분석을 통해 현황을 살펴보고 관련 정책의 방향을 제시하고자 함

### ■ 대전형 도시경쟁력지표 개발

- 도시경쟁력지표는 경제적역량과 정주매력도로 구분하여 두 영역으로 구성하였으며, 경제적역량은 인적자원과 물적자원, 정주매력도는 일터로서의 매력도와 삶터로서의 매력도로 구분하여 총 14개의 지표로 구성함
- 경제적역량의 인적자원은 청년비중, 여성 경제활동인구 비중, 고학력 비중이 포함되며, 물적자원은 본서/본점 비중, 기술기반업종 창업기업 수, 지역기술과학혁신역량지수가 포함됨
- 정주매력도의 일터로서의 매력도는 청년 취업률, 여성(미혼) 상용직 비

중, 고학력 평균임금이 포함되며, 삶터로서의 매력도는 병상수, 범죄발생건수, 문화기반시설수가 포함됨



### ■ 대전형 도시경쟁력지표 지표별 추세 분석

- 대전시의 도시경쟁력 지수는 시간이 경과하면서 감소하는 경향이 나타났으나, 전국 평균과 6대광역시 평균을 꾸준히 상회하는 것으로 나타남
- 하지만 16개 시도(세종시 제외) 중 2016년의 대전시 도시경쟁력 지수는 2위(7.32점)였으나 2019년에는 6위(5.30점)로 하락함
- 도시경쟁력을 구성하는 요소 중 경제적역량은 2016년부터 2019년까지 지속적으로 3위를 기록하며 전국 시도 가운데 상위권을 유지하고 있음
- 상위권을 유지하고 있는 경제적역량에 비해 정주매력도는 2016년 3위, 2017년 6위, 2018년 11위, 2019년 14위를 기록하며 지속적으로 감소하는 경향이 나타남

## 차 례

1장 서론 .....	3
1. 연구의 필요성 및 목적 .....	3
2. 연구수행과정 .....	5
2장 대전형 도시경쟁력지표 개발 .....	10
1. 대전형 도시경쟁력지표 개발 .....	10
2. 대전형 도시경쟁력지표 데이터 구축 및 분석 .....	39
3장 대전형 도시경쟁력지표 지표별 추세 분석 .....	52
1. 상위 지표별 추세 분석 .....	52
2. 세부 지표별 추세 분석 .....	58
4장 결론 .....	82

## 표 차례

[표 1-1] 대전형 도시경쟁력지표 연구수행과정 .....	6
[표 2-1] 1인당 지역내총생산과 인구증가율 .....	39
[표 2-2] 경제적 역량과 정주 매력도 보조 변수 .....	40
[표 2-3] 경제적 역량에서의 인적 자원과 물적 자원 .....	41
[표 2-4] 정주 매력도에서의 일터와 삶터 .....	42
[표 2-5] 도시경쟁력지표의 시계열적 변화(2019년 및 2016년) .....	46
[표 3-6] 도시경쟁력 지수 비교(2016~2019년) .....	52
[표 3-7] 전국 시도 도시경쟁력 지수 비교(2016~2019년) .....	53
[표 3-8] 전국 시도 경제적역량 지수 비교(2016~2019년) .....	55
[표 3-9] 전국 시도 정주매력도 지수 비교(2016~2019년) .....	57
[표 3-10] 2020년 시도별 1인당 지역내총생산 .....	59
[표 3-11] 2019년 시도별 10인 이상 사업체 비중 .....	60
[표 3-12] 2020년 시도별 고용률 .....	61
[표 3-13] 2020년 시도별 실업률 .....	62
[표 3-14] 2020년 시도별 청년 비중 .....	63
[표 3-15] 2020년 시도별 여성 비중 .....	64
[표 3-16] 2020년 시도별 고학력 비중 .....	65
[표 3-17] 2019년 시도별 본사/본점 비중 .....	66
[표 3-18] 2020년 시도별 기술기반업종 창업기업수 .....	67
[표 3-19] 2020년 시도별 지역기술과학혁신역량지수 .....	68
[표 3-20] 2020년 시도별 인구증가율 .....	69
[표 3-21] 2020년 시도별 합계출산율 .....	70
[표 3-22] 2020년 시도별 순유입비율 .....	71
[표 3-23] 2020년 시도별 노령화지수 비교 .....	72
[표 3-24] 2020년 시도별 청년취업률 .....	73
[표 3-25] 2020년 시도별 여성(미혼) 상용직 비중 .....	74
[표 3-26] 2020년 시도별 고학력 평균임금 .....	75
[표 3-27] 2020년 시도별 인구 천명당 병상수 .....	76
[표 3-28] 2020년 시도별 인구 천명당 범죄발생건수 .....	77
[표 3-29] 2020년 시도별 인구 십만명당 문화기반시설수 .....	78

## 그림 차례

[그림 1-1] 6대광역시별 인구 .....	3
[그림 1-2] 전국 시도별 주관적 만족감 .....	4
[그림 1-3] 전국 시도별 전반적인 생활여건 만족감 .....	4
[그림 2-1] 지역 내 인구 1인당 총생산액(당해년 가격) .....	12
[그림 2-2] 지역 내 인구 1인당 총처분가능소득 .....	13
[그림 2-3] 만15세 이상 인구 중 일을 하고 있거나 구직활동 중에 있는 사람의 수 ·	13
[그림 2-4] 만15세 이상 인구 중에서 취업자와 실업자를 합한 경제활동인구의 비율	14
[그림 2-5] 만15세 이상 인구 중 취업자가 차지하는 비율 .....	14
[그림 2-6] 경제활동인구 중 실업자가 차지하는 비율 .....	15
[그림 2-7] 주민등록인구 천명당 사업체의 수 .....	15
[그림 2-8] 지방자치단체가 주민·재산 또는 수익 등에 대하여 부과 징수하는 조세 ·	16
[그림 2-9] 유소년인구(0~14세) 100명에 대한 고령인구(65세 이상)의 비율 ·	16
[그림 2-10] 전체 인구에서 65세 이상 인구가 차지하는 비율 .....	17
[그림 2-11] 주민등록인구 기준 총인구(외국인 포함) .....	17
[그림 2-12] 인구증가율(자연증가율과 사회적증가율의 합) .....	18
[그림 2-13] 여성 1명이 가임기간(15~49세)동안 낳을 것으로 예상되는 평균 출생아 수	18
[그림 2-14] 내국인 천명 대비 외국인 수 .....	19
[그림 2-15] 초등학교 학급당 재적학생수 .....	19
[그림 2-16] 중학교 학급당 재적학생수 .....	20
[그림 2-17] 고등학교 학급당 재적학생수 .....	20
[그림 2-18] 인구 천명당 의료기관에 종사하는 의사(의사, 한의사, 치과의사)의 수 ·	21
[그림 2-19] 전년도와 대비한 건축허가면적의 증감률 .....	21
[그림 2-20] 도시지역 인구 1인당 녹지지역 면적 .....	22
[그림 2-21] 도시지역 인구 천명당 도시공원 조성면적 .....	22
[그림 2-22] 일반 가구수에 대한 주택수의 백분율 .....	23
[그림 2-23] 인구 1인당 주거면적 .....	23
[그림 2-24] 인구 1인당 자동차등록대수 .....	24
[그림 2-25] 도시가스 공급권역 내 가구 중 도시가스 수용가구의 비율 .....	24
[그림 2-26] 인구 십만명당 사회복지시설수 .....	25
[그림 2-27] 지역별 도서관 수 .....	25
[그림 2-28] 총인구 중 공공하수처리시설 및 폐수종말처리시설을 통한 하수처리인구 비율	26

[그림 2-29]	총인구 중 지방 및 광역상수도에 의해 수도물을 공급받고 있는 인구의 비율	26
[그림 2-30]	주차장의 수를 자동차등록대수로 나눈 비율	27
[그림 2-31]	주민 1인당 배출하는 생활폐기물의 양	27
[그림 2-32]	인구 십만명당 문화기반시설수	28
[그림 2-33]	유아(0~5세) 천명당 어린이집의 수	28
[그림 2-34]	주민등록인구 천명당 범죄발생건수	29
[그림 2-35]	초등학교에 근무하는 교원의 수	29
[그림 2-36]	지역별 대학교의 수	30
[그림 2-37]	지역별 학생 1인당 월 사교육비(만원)	30
[그림 2-38]	도로포장률(개통도 연장에 대한 포장 도로 연장 비율)	31
[그림 2-39]	소비자물가 등락률	31
[그림 2-40]	대전시 시정 비전 및 시정 방향, 5대 핵심전략	33
[그림 2-41]	대전형 도시경쟁력 지표 구성	38
[그림 2-42]	대전 도시경쟁력 지표 측정 결과	44
[그림 2-43]	대전형 도시경쟁력 지표로 비교한 대전시와 6대광역시 평균(2019년)	45
[그림 2-44]	대전시와 6대광역시 간의 도시경쟁력지수 비교	47
[그림 2-45]	대전시와 6대광역시 간의 경제적 역량 비교	48
[그림 2-46]	대전시와 6대광역시 간의 정주 매력도 비교	48
[그림 3-47]	도시경쟁력 지수 비교(전국, 6대광역시, 대전광역시)	53
[그림 3-48]	경제적역량 지수 비교(전국, 6대광역시, 대전광역시)	54
[그림 3-49]	정주매력도 지수 비교(전국, 6대광역시, 대전광역시)	56
[그림 3-50]	1인당 지역내총생산 비교(전국, 6대광역시, 대전광역시)	58
[그림 3-51]	10인 이상 사업체 비중 비교(전국, 6대광역시, 대전광역시)	59
[그림 3-52]	고용률 비교(전국, 6대광역시, 대전광역시)	60
[그림 3-53]	실업률 비교(전국, 6대광역시, 대전광역시)	61
[그림 3-54]	청년 비중 비교(전국, 6대광역시, 대전광역시)	63
[그림 3-55]	여성 비중 비교(전국, 6대광역시, 대전광역시)	64
[그림 3-56]	고학력 비중 비교(전국, 6대광역시, 대전광역시)	65
[그림 3-57]	본사/본점 비중 비교(전국, 6대광역시, 대전광역시)	66
[그림 3-58]	기술기반업종 창업기업수(전국, 6대광역시, 대전광역시)	67
[그림 3-59]	지역기술과학혁신역량지수 비교(전국, 6대광역시, 대전광역시)	68
[그림 3-60]	인구증가율 비교(전국, 6대광역시, 대전광역시)	69
[그림 3-61]	합계출산율 비교(전국, 6대광역시, 대전광역시)	70
[그림 3-62]	순유입 비율 비교(전국, 6대광역시, 대전광역시)	71
[그림 3-63]	노령화지수 비교(전국, 6대광역시, 대전광역시)	72

[그림 3-64] 청년취업률 비교(전국, 6대광역시, 대전광역시) .....	73
[그림 3-65] 여성(미혼) 상용직 비중 비교(전국, 6대광역시, 대전광역시) .....	74
[그림 3-66] 고학력 평균임금 비교(전국, 6대광역시, 대전광역시) .....	75
[그림 3-67] 인구 천명당 병상수(전국, 6대광역시, 대전광역시) .....	76
[그림 3-68] 인구 천명당 범죄발생건수 비교(전국, 6대광역시, 대전광역시) ...	77
[그림 3-69] 인구 십만명당 문화기반시설수 비교(전국, 6대광역시, 대전광역시) ..	78





DSI

## 서론

1. 연구의 필요성과 목적
2. 연구수행과정

1장



# 1장 서론

## 1. 연구의 필요성 및 목적

### 1) 연구의 필요성

- 대전시는 2018년부터 150만 명의 인구가 붕괴되면서 2020년 기준 146만 명에 해당하는 것으로 나타남
- 비록 이러한 인구 감소가 6대광역시 가운데 수도권인 인천시를 제외하고 공통적으로 나타나지만, 대전시가 가장 큰 감소율을 보임

[그림 1-1] 6대광역시별 인구



자료 : 통계청, 인구총조사, 각 연도

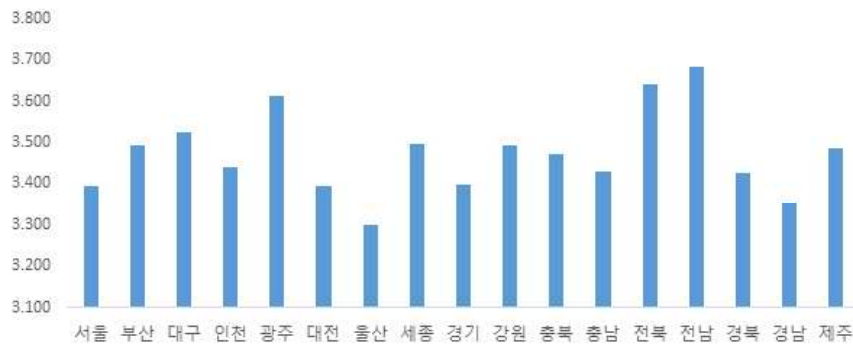
- 대전시민의 삶에 대한 주관적 만족감은 상대적으로 높은 수준에 해당함
- 하지만, 전반적인 생활여건에 대한 만족감은 낮은 수준으로 생활여건의 개선에 대한 정책적 고민이 필요함

[그림 1-2] 전국 시도별 주관적 만족감



자료 : 통계청, 한국사회조사, 2019

[그림 1-3] 전국 시도별 전반적인 생활여건 만족감



자료 : 통계청, 한국사회조사, 2019

- 대전시가 적정 인구 규모를 유지하고 시민들의 정주여건에 대한 만족도를 높이기 위해서는 대전형 도시경쟁력 지표를 개발하고 타 시도와의 비교를 통해 대전시의 위상과 정체성을 파악할 필요가 있으며, 도시경쟁력 지표의 주기적 갱신을 통해 대전시의 도시경쟁력을 모니터링할 필요가 있음

## 2) 연구 목적

- 대전시의 도시경쟁력을 평가할 수 있는 지표체계를 구축하고, 타 시도와의 비교를 통해 대전시 위상과 정체성을 파악하고자 함
- 더불어, 개발된 지표에 대한 데이터 분석을 통해 현황을 살펴보고 관련 정책의 방향을 제시하고자 함

## 2. 연구수행과정

- 대전세종연구원 도시정보센터는 2021년 「대전형 도시경쟁력 지표 개발 연구」 위탁용역 사업을 완료함
  - 도시경쟁력 지표의 이론적 배경을 정리하고 국내·외 도시경쟁력 지표 구축 사례를 조사함
  - 지표 선정기준(측정가능성, 객관성, 이해용이성, 명확성, 대표성 등)을 검토하고 대전형 도시경쟁력 지표를 분야별로 구분하여 예비지표를 선정함
  - 타 시도·광역시와 비교가능한 도시경쟁력의 지표를 선정하고 대전형 도시경쟁력 지표의 점수화 방법론(개별 지표의 표준화, 지수화 방법)을 검토함
  - 부문, 세부부문, 지표정의, 지표의의, 지표산식, 자료출처, 자료주기, 수집자료, 수집범위 등의 내용을 포함하는 세부 지표별 지표정의서를 작성하고 세부 지표별 데이터를 구축함(자료주기에 따라 5~10년 간의 데이터를 구축함)
  - 타 시도·광역시 간 도시경쟁력 지표 비교 분석을 통한 대전시 위상 및 정체성을 파악(부문별로 개별 지표의 표준화와 지수화)하고 분석 결과를 기반으로 도시경쟁력 지표로 활용하기 미흡한 지표를 구분함
  - 위의 과정으로 대전형 도시경쟁력 지표를 최종 선정함
- 2022년에는 최종 선정된 대전형 도시경쟁력 지표별 자료를 시계열적으로 수집하고 그 추세를 전국 6대광역시와 비교 분석함
  - 종합적인 도시경쟁력 지수와 부문별(경제적 역량, 정주매력도) 지수를 구분하여 증감 추세를 분석함

- 대전시의 도시경쟁력 지표별 증감 추세는 전국 평균 및 6대광역시 평균과 비교하고, 광역시별 비교를 통해 대전시의 위상과 정체성을 파악함

[표 1-1] 대전형 도시경쟁력지표 연구수행과정

기간	내용
2021. 10.	<ul style="list-style-type: none"> <li>◦ 대전형 도시경쟁력지표 개발 연구 위탁용역 진행               <ul style="list-style-type: none"> <li>- 홍성효(공주대 교수)</li> </ul> </li> <li>◦ 대전형 도시경쟁력지표 최종 선정               <ul style="list-style-type: none"> <li>- 도시경쟁력 지표의 개념과 국내·외 사례 조사</li> <li>- 대전형 도시경쟁력 지표 개발</li> <li>- 대전형 도시경쟁력 지표 데이터 구축</li> <li>- 대전형 도시경쟁력 지표 분석</li> <li>- 전문가 3인의 자문회의 진행(김용현(대구경북연구원), 이동기(원광대학교), 정용훈(고려대학교))</li> </ul> </li> </ul>
2022. 6-8.	<ul style="list-style-type: none"> <li>◦ 대전형 도시경쟁력지표 시계열 자료 수집 및 추세 분석</li> </ul>
2022. 9.	<ul style="list-style-type: none"> <li>◦ 전문가 6인의 자문회의 진행               <ul style="list-style-type: none"> <li>- 대전형 도시경쟁력지표 추세분석(2010~2020년) 결과 자료 검토</li> <li>- 김용현(대구경북연구원), 김태영(경기연구원), 김현우(충북대학교), 이동기(원광대학교), 정용훈(고려대학교), 황선재(충남대학교)</li> </ul> </li> </ul>
2022. 10-11.	<ul style="list-style-type: none"> <li>◦ 대전형 도시경쟁력지표 추세 분석 결과 작성</li> </ul>

## 대전형 도시경쟁력지표 개발

1. 대전형 도시경쟁력지표 개발
2. 대전형 도시경쟁력지표 데이터 구축 및 분석





## 2장 대전형 도시경쟁력지표 개발

### 1. 대전형 도시경쟁력지표 개발

#### 1) 개발 방법

##### (1) 개발 과정

###### ① 기존 도시경쟁력 지표 검토

- 삶의 질 지표나 행복지표 등과 달리, 기존의 도시경쟁력 지표들은 그 가치관이나 철학에서 지표들 간 상당한 차이를 보이며, 이는 해당 지표가 개발되는 시점에서의 사회적 이슈 등이 상이하고, 해당 도시의 여건이 상이함에 기인함
- 그럼에도 기존 도시경쟁력 지표들에서 나타난 가치관이나 철학이 대전형 도시경쟁력 지표의 개발에서도 고려될 필요가 있음
- 또한, 기존 도시경쟁력 지표에서 공통적으로 포함된 지표의 보편성, 이를테면, 어떠한 영역이나 지표들이 공통적으로 빈번하게 이용되었는지를 검토하고 반영할 필요가 있음
  - 특히, 대전의 도시경쟁력을 평가한 임병호 외(2007)에서의 지표들이 재검토될 필요가 있음

###### ② 지표로서의 적절성

- 신상영·맹다미(2011)에 의하면, 지표의 적절성은 대표성, 타당성, 단순성, 지속성, 종합성, 민감성, 신뢰성, 비용효율성 등에 의해 평가될 수 있음
  - 대표성 : 나타내고자 하는 현상을 대표할 것
  - 타당성 : 신뢰할 만한 방법론에 의거하여 과학적 타당성이 있을 것
  - 단순성 : 지표의 의미와 제공하는 정보를 대중이 쉽게 이해할 수 있을 것
  - 지속성 : 시계열분석이 가능하고 추가적으로 자료갱신이 가능할 것
  - 종합성 : 실용적인 측면에서 총체적인 정보를 제공할 수 있을 것
  - 민감성 : 크고 작은 변화를 파악할 수 있을 것

- 신뢰성 : 반복 측정에도 동일한 결과를 도출할 수 있을 것
- 비용효율성 : 적절한 비용과 시간으로 데이터 수집 및 활용이 가능할 것
- 한국능률협회(1999) 역시 대표성, 자료구득가능성, 비교객관성, 반복성, 단순성 등을 지표의 적절성을 평가하는 기준으로 제시함
- 반복성 : 일정 시점에서만 측정이 가능하거나 특정 지역에서만 적용될 수 있는 지표는 배제
- 단순성 : 지표가 함축하는 의미가 가급적 간명하고 정확하게 전달될 수 있도록 단순할 것
- 이러한 기준들 외에도, 변동성, 지표 간 중복성, 해석상 명료성(이중적 해석) 등이 지표의 적절성을 평가하는 기준으로 적용되어야 함
- 해석상 명료성은 지표의 해석이 이중적이지 않아야 함을 의미하며, 예를 들어 1인당 녹지면적의 경우 과밀한 대도시에서는 긍정적 지표로 간주될 수 있으나 소멸위기의 농촌지역에서는 저개발을 의미하는 부정적 지표로 해석될 수 있음

### ③ 대전의 여건과 고유성 반영

- ‘대전형’ 도시경쟁력 지표는 대전의 여건과 특성을 포함하여, 시정의 정책방향을 반영할 필요가 있음
- 특히, 대전시가 대전의 도시경쟁력을 제고하기 위해 추구하고 있는 정책적 방향-이를테면, 일류 경제도시 대전 등-을 대전형 도시경쟁력 지표에 반영함으로써 시정이 추구하는 가치관이 지표에 내재될 수 있고 시정의 성과를 지표의 측정치 변화를 통해 쉽게 모니터링할 수 있음
- 또한, 대전은 대전형 행복지표와 지속가능지표를 개발 및 관리하고 있기 때문에 이들과의 중복을 최소화하고 상호 보완 및 연계가 가능하도록 할 필요가 있음

## (2) 기존 도시경쟁력 지표 검토

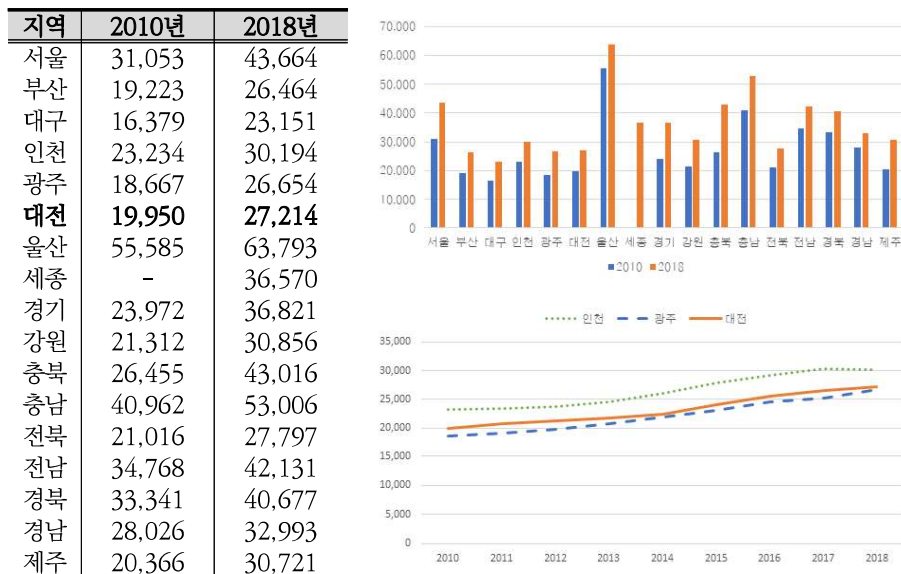
### ① 기존 도시경쟁력 지표 종합

- 기존 도시경쟁력 지표들을 유형별로 구분하면, 경제적 측면, 인구통계학적 측면, 정주환경적 측면 등의 지표들로 구분될 수 있음
  - 경제적 측면의 지표로는 지역내총생산, 경제활동인구, 고용률, 사업체수 등이 포함되며, 지역경제의 규모나 구조를 측정함
  - 인구통계학적 측면의 지표로는 총인구, 인구증가율, 합계출산율, 학령기 별 학생수, 노령화지수 등이 포함되며, 지역인구의 규모나 구조를 측정함
  - 정주환경적 측면의 지표로는 주택보급률, 주거면적, 도시가스·상(하)수도 보급률, 주차장 확보율 등 주거관련 지표들과 의사수, 보육시설수, 문화기반시설수, 범죄발생건수, 소비자물가 등락률 등 정주 여건관련 지표들이 포함됨

### ② 경제적 측면을 나타내는 지표

#### ○ 1인당 지역내총생산(GRDP)

[그림 2-1] 지역 내 인구 1인당 총생산액(당해년 가격)



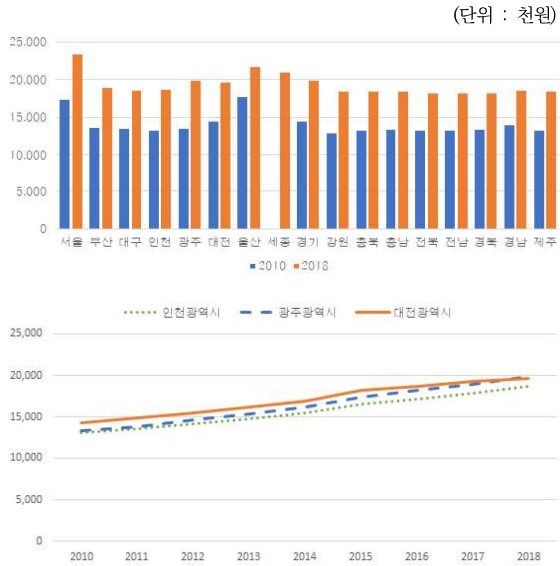
자료 : 통계청 「지역소득」

주 : 지역내 총생산을 지역 인구수로 나눈 1인당 연간 생산액(천원)

○ 개인소득

[그림 2-2] 지역 내 인구 1인당 총처분가능소득

지역	2010년	2018년
서울	17,277	23,323
부산	13,605	18,868
대구	13,446	18,555
인천	13,214	18,659
광주	13,439	19,868
<b>대전</b>	<b>14,373</b>	<b>19,649</b>
울산	17,634	21,655
세종	-	20,990
경기	14,455	19,907
강원	12,844	18,450
충북	13,246	18,440
충남	13,326	18,458
전북	13,197	18,141
전남	13,161	18,207
경북	13,342	18,185
경남	13,933	18,466
제주	13,259	18,456



자료 : 통계청 소득통계과(지역소득), KOSIS

○ 경제활동인구

[그림 2-3] 만15세 이상 인구 중 일을 하고 있거나 구직활동 중에 있는 사람의 수

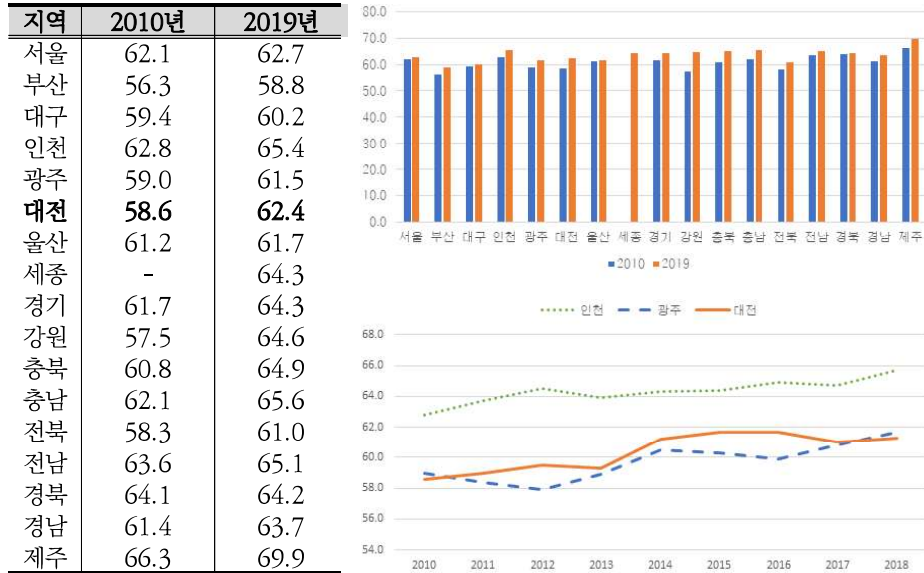
지역	2010년	2019년
서울	5,395	5,293
부산	1,676	1,712
대구	1,215	1,232
인천	1,449	1,634
광주	709	778
<b>대전</b>	<b>736</b>	<b>816</b>
울산	555	585
세종	-	185
경기	5,901	7,193
강원	707	827
충북	778	919
충남	1,089	1,218
전북	882	956
전남	941	998
경북	1,411	1,478
경남	1,649	1,802
제주	299	388



자료 : 통계청「경제활동인구조사」, KOSIS

○ 경제활동참가율

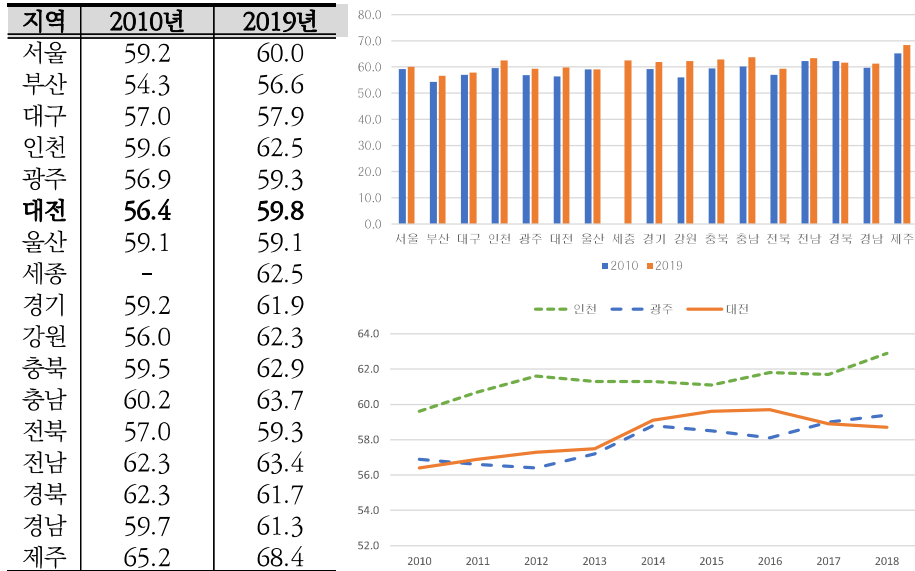
[그림 2-4] 만15세 이상 인구 중에서 취업자와 실업자를 합한 경제활동인구의 비율



자료 : 통계청「경제활동인구조사」, KOSIS

○ 고용률

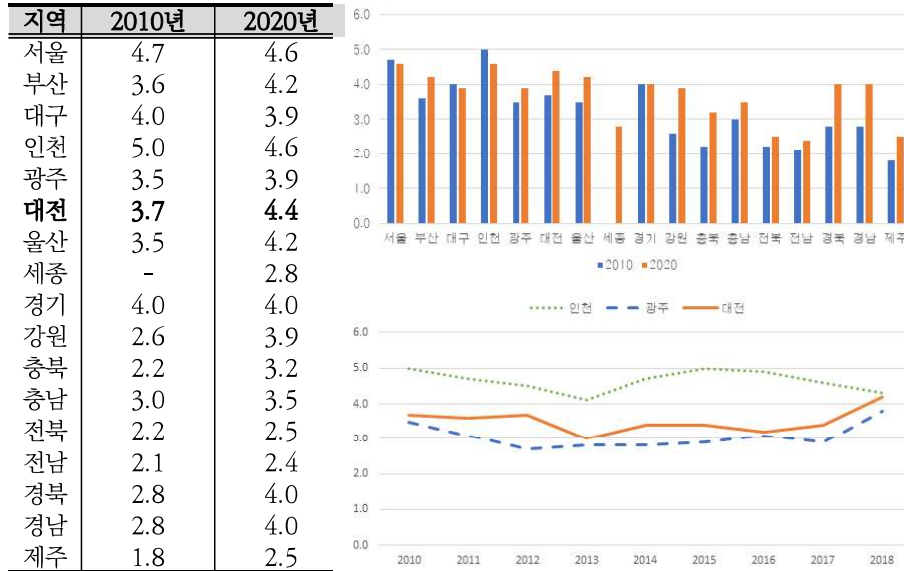
[그림 2-5] 만15세 이상 인구 중 취업자가 차지하는 비율



자료 : 통계청「경제활동인구조사」

○ 실업률

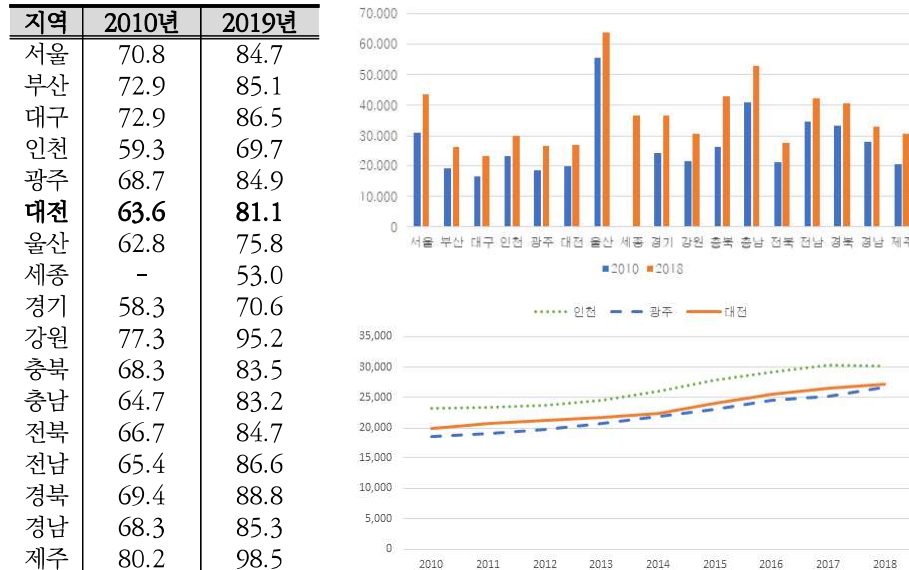
[그림 2-6] 경제활동인구 중 실업자가 차지하는 비율



자료 : 통계청「경제활동인구조사」, KOSIS

○ 사업체수

[그림 2-7] 주민등록인구 천명당 사업체의 수



자료 : 통계청, 지역통계총괄과, 경제총조사과(전국사업체조사)

○ 지방세

[그림 2-8] 지방자치단체가 주민·재산 또는 수익 등에 대하여 부과·징수하는 조세

지역	2010년	2019년
서울	12,075	22,268
부산	3,062	5,192
대구	1,819	3,476
인천	2,429	4,809
광주	1,077	2,028
<b>대전</b>	<b>1,163</b>	<b>1,991</b>
울산	1,231	2,041
세종	-	667
경기	12,877	24,138
강원	1,223	2,169
충북	1,310	2,573
충남	2,097	3,560
전북	1,288	2,292
전남	1,434	2,715
경북	2,220	3,923
경남	3,335	5,099
제주	521	1,520



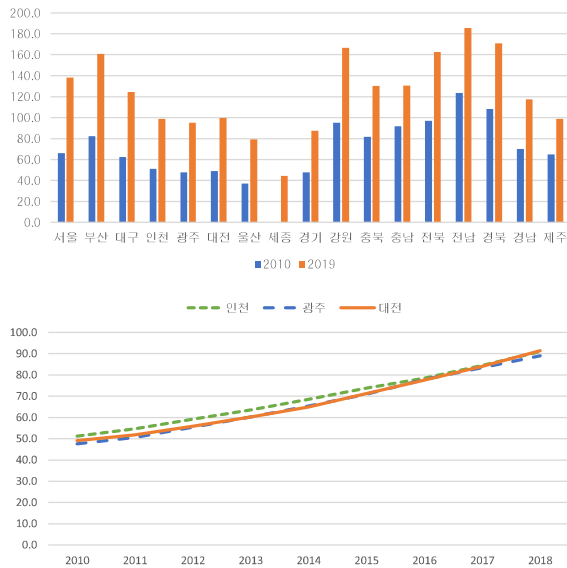
자료 : 행정안전부 지방재정경제실 지방세정책과, KOSIS

③ 인구통계학적 측면을 나타내는 지표

○ 노령화지수

[그림 2-9] 유소년인구(0~14세) 100명에 대한 고령인구(65세 이상)의 비율

지역	2010년	2019년
서울	66.2	138.3
부산	82.3	160.8
대구	62.4	124.5
인천	51.2	98.7
광주	47.6	95.1
<b>대전</b>	<b>49.1</b>	<b>99.6</b>
울산	37.2	79.3
세종	-	44.6
경기	47.6	87.5
강원	95.2	166.6
충북	81.7	130.4
충남	91.9	130.5
전북	97.0	162.6
전남	123.4	185.6
경북	108.2	170.8
경남	70.3	117.6
제주	64.8	98.9

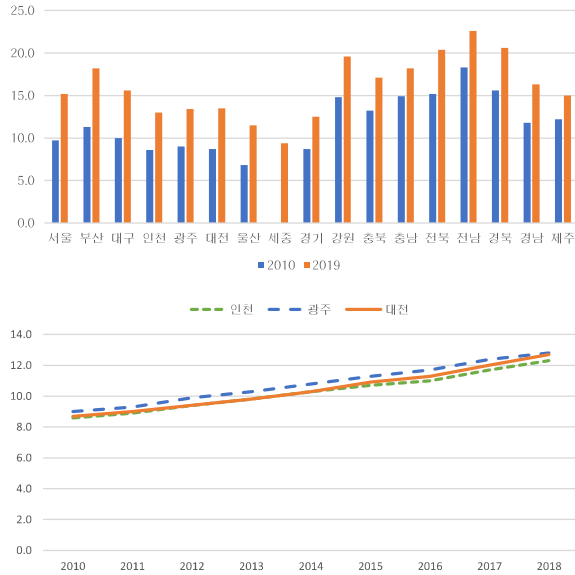


자료 : 통계청 지역통계총괄과, 통계청 인구동향과(장래인구추계)

○ 고령인구비율

[그림 2-10] 전체 인구에서 65세 이상 인구가 차지하는 비율

지역	2010년	2019년
서울	9.7	15.2
부산	11.3	18.2
대구	10.0	15.6
인천	8.6	13.0
광주	9.0	13.4
<b>대전</b>	<b>8.7</b>	<b>13.5</b>
울산	6.8	11.5
세종	-	9.4
경기	8.7	12.5
강원	14.8	19.6
충북	13.2	17.1
충남	14.9	18.2
전북	15.2	20.4
전남	18.3	22.6
경북	15.6	20.6
경남	11.8	16.3
제주	12.2	15.0



자료 : 통계청 지역통계총괄과, 경제총조사과, 행정안전부(주민등록인구현황)

○ 총인구

[그림 2-11] 주민등록인구 기준 총인구(외국인 포함)

지역	2010년	2019년
서울	10,575	10,011
부산	3,600	3,460
대구	2,532	2,468
인천	2,808	3,029
광주	1,468	1,480
<b>대전</b>	<b>1,519</b>	<b>1,494</b>
울산	1,142	1,169
세종	-	346
경기	12,072	13,654
강원	1,544	1,561
충북	1,574	1,641
충남	2,118	2,194
전북	1,889	1,852
전남	1,940	1,903
경북	2,727	2,724
경남	3,348	3,439
제주	577	697

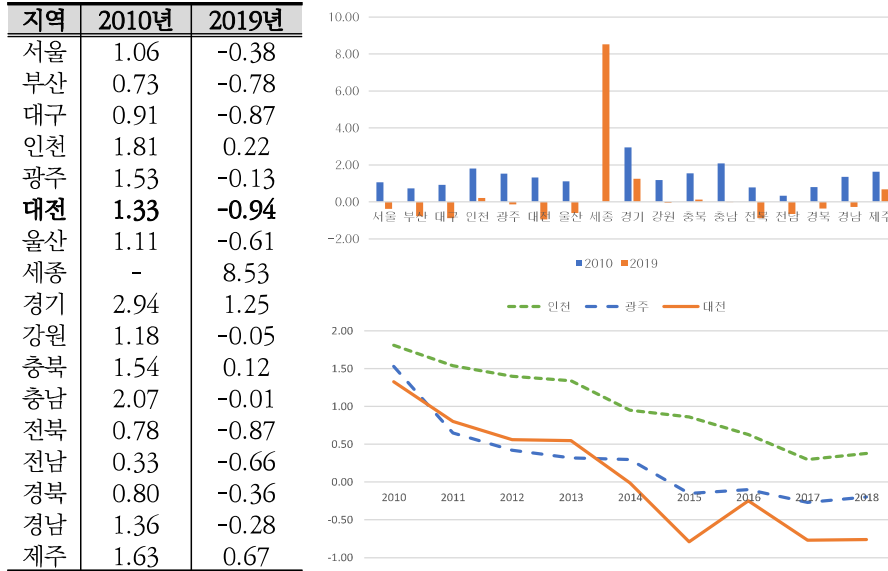


자료 : 통계청 지역통계총괄과, KOSIS



○ 인구증가율

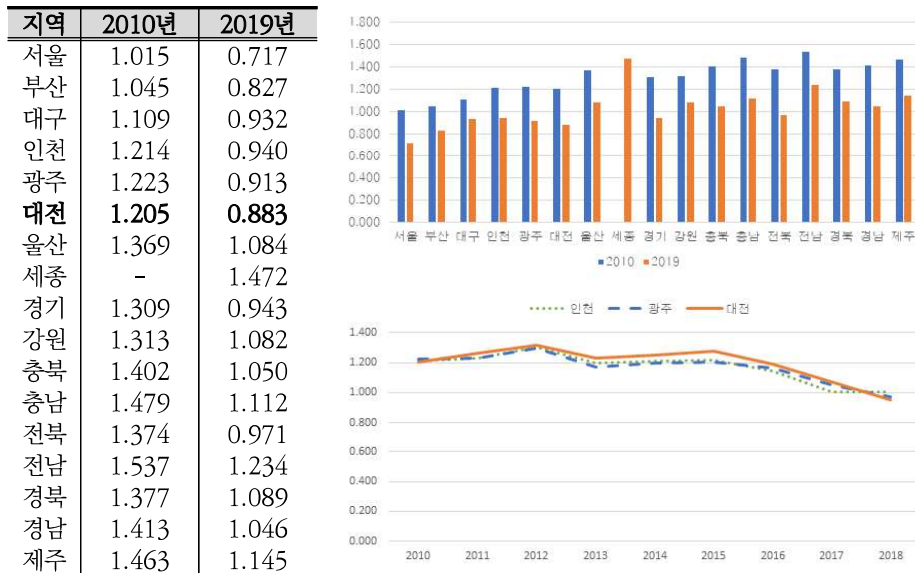
[그림 2-12] 인구증가율(자연증가율과 사회적증가율의 합)



자료 : 통계청, 지역통계총괄과, 행정안전부(주민등록인구현황), 법무부(체류외국인통계)

○ 합계출산율

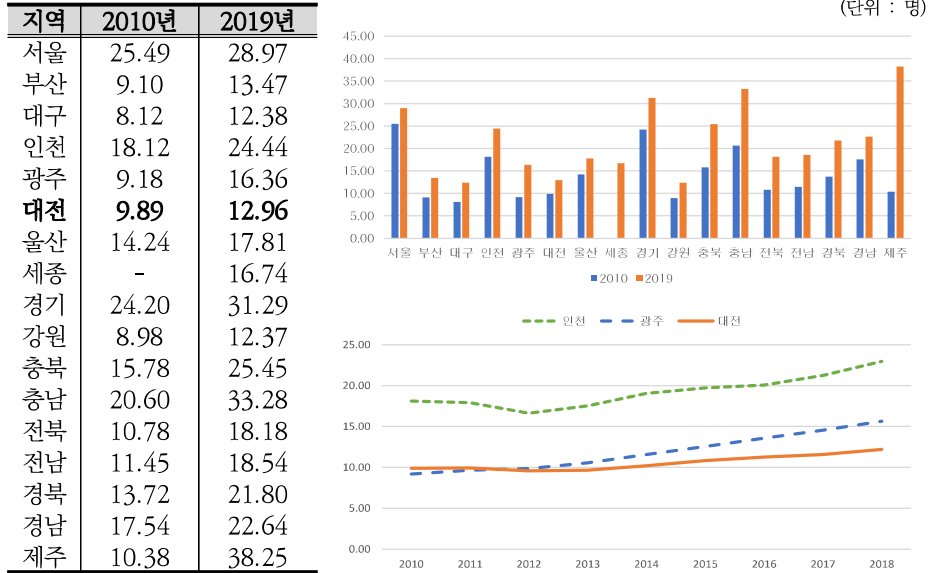
[그림 2-13] 여성 1명이 가임기간(15-49세)동안 낳을 것으로 예상되는 평균 출생아 수



자료 : 통계청, 「인구동향조사」, KOSIS

○ 외국인 수

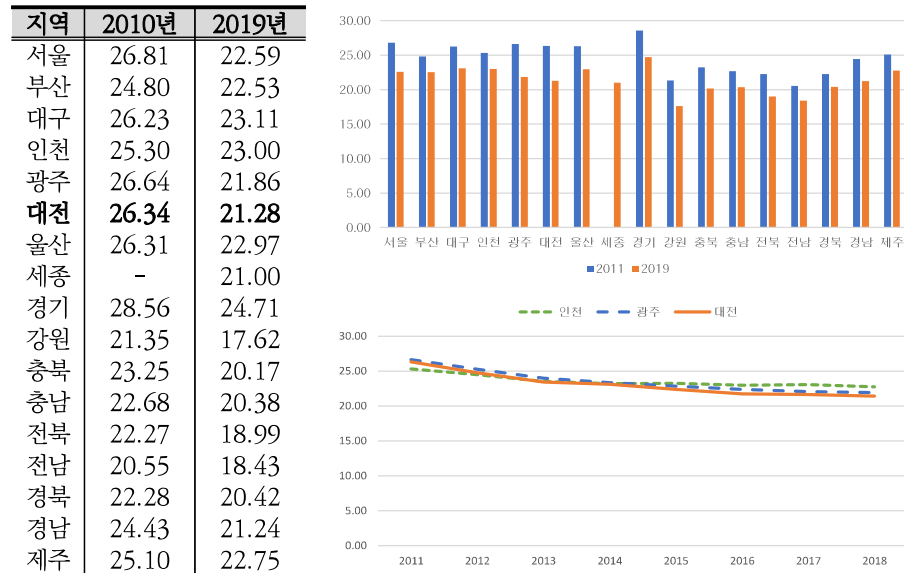
[그림 2-14] 내국인 천명 대비 외국인 수



자료 : 통계청 지역통계총괄과, 경제총조사과, 행정안전부(주민등록인구현황)

○ 초등학교 학생수

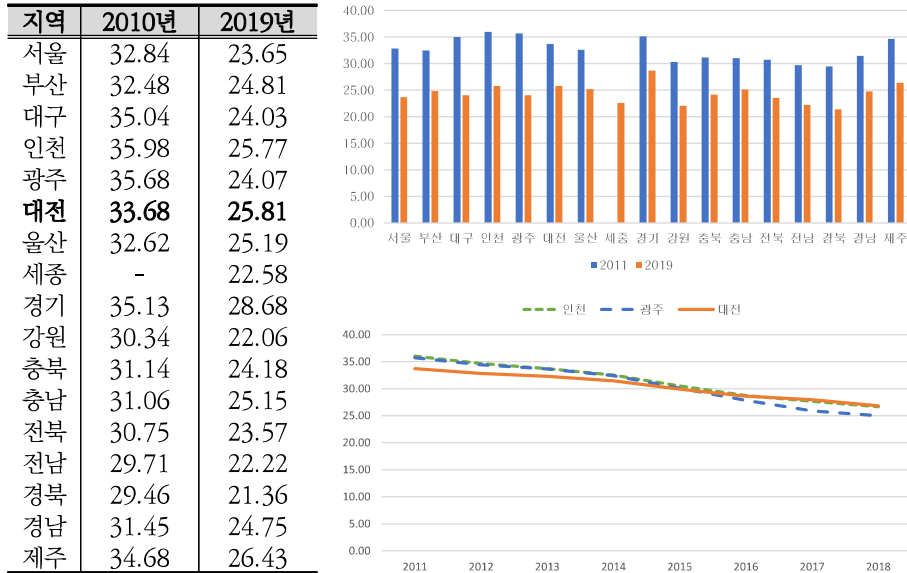
[그림 2-15] 초등학교 학급당 재적학생수



자료 : 통계청 지역통계총괄과, 한국교육개발원 교육기본통계

○ 중학교 학생수

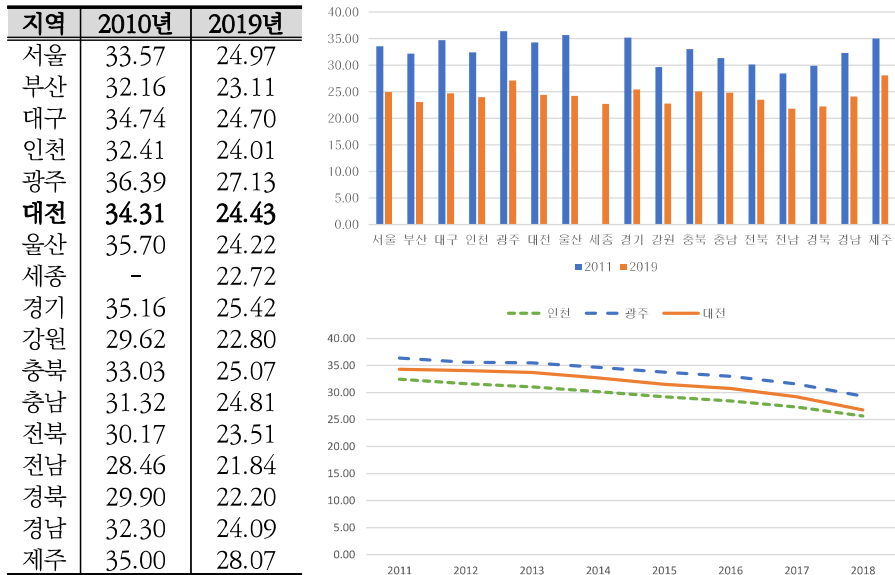
[그림 2-16] 중학교 학급당 재적학생수



자료 : 통계청 지역통계총괄과, 한국교육개발원 교육기본통계

○ 고등학교 학생수

[그림 2-17] 고등학교 학급당 재적학생수



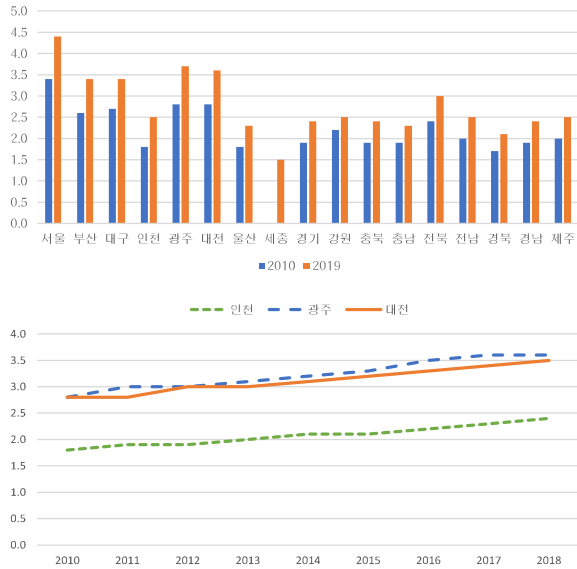
자료 : 통계청 지역통계총괄과, 한국교육개발원 교육기본통계

④ 정주환경적 측면을 나타내는 지표

○ 의료기관 종사 의사수

[그림 2-18] 인구 천명당 의료기관에 종사하는 의사(의사, 한의사, 치과의사)의 수

지역	2010년	2019년
서울	3.4	4.4
부산	2.6	3.4
대구	2.7	3.4
인천	1.8	2.5
광주	2.8	3.7
<b>대전</b>	<b>2.8</b>	<b>3.6</b>
울산	1.8	2.3
세종	-	1.5
경기	1.9	2.4
강원	2.2	2.5
충북	1.9	2.4
충남	1.9	2.3
전북	2.4	3.0
전남	2.0	2.5
경북	1.7	2.1
경남	1.9	2.4
제주	2.0	2.5

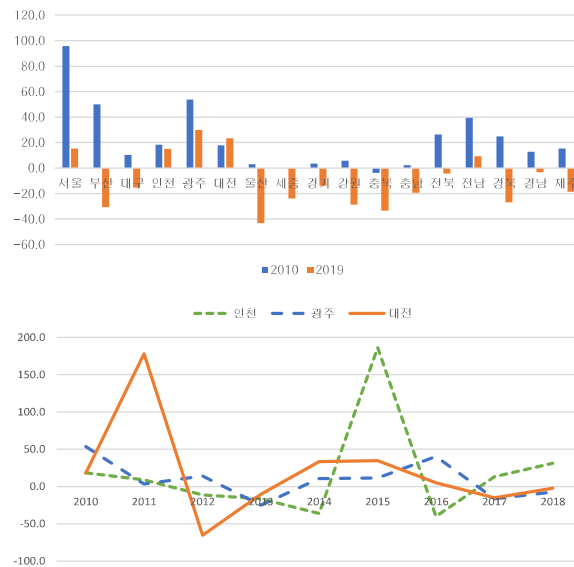


자료 : 통계청 지역통계총괄과, 국민건강보험공단(건강보험통계), 행정안전부(주민등록인구현황)

○ 건축허가면적 증감률

[그림 2-19] 전년도와 대비한 건축허가면적의 증감률

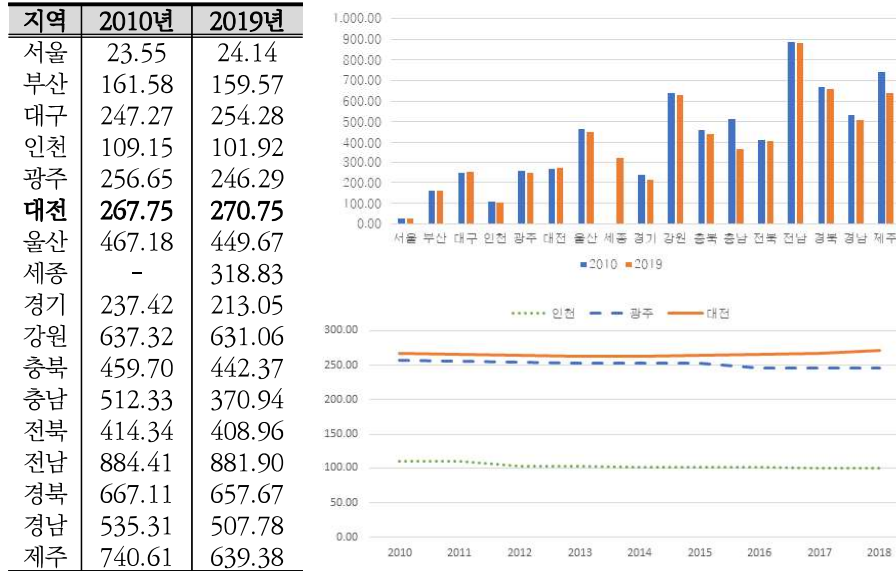
지역	2010년	2019년
서울	95.6	15.3
부산	50.1	-30.6
대구	10.4	-15.4
인천	18.2	15.0
광주	53.7	30.0
<b>대전</b>	<b>17.9</b>	<b>23.4</b>
울산	3.1	-43.2
세종	-	-23.9
경기	3.5	-13.7
강원	5.9	-28.6
충북	-3.7	-33.3
충남	2.2	-19.3
전북	26.2	-4.2
전남	39.5	9.2
경북	24.8	-26.9
경남	12.8	-3.3
제주	15.4	-18.6



자료 : 통계청 지역통계총괄과, 국토교통부(건축허가 및 착공통계)

○ 녹지면적

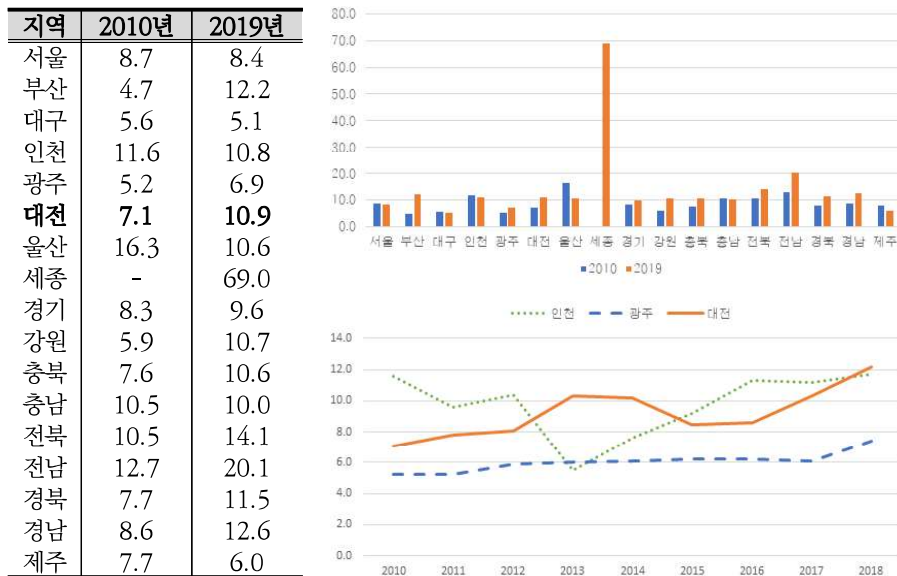
[그림 2-20] 도시지역 인구 1인당 녹지면적



자료 : 국토교통부, 「도시계획현황」, KOSIS

○ 도시공원 조성면적

[그림 2-21] 도시지역 인구 천명당 도시공원 조성면적

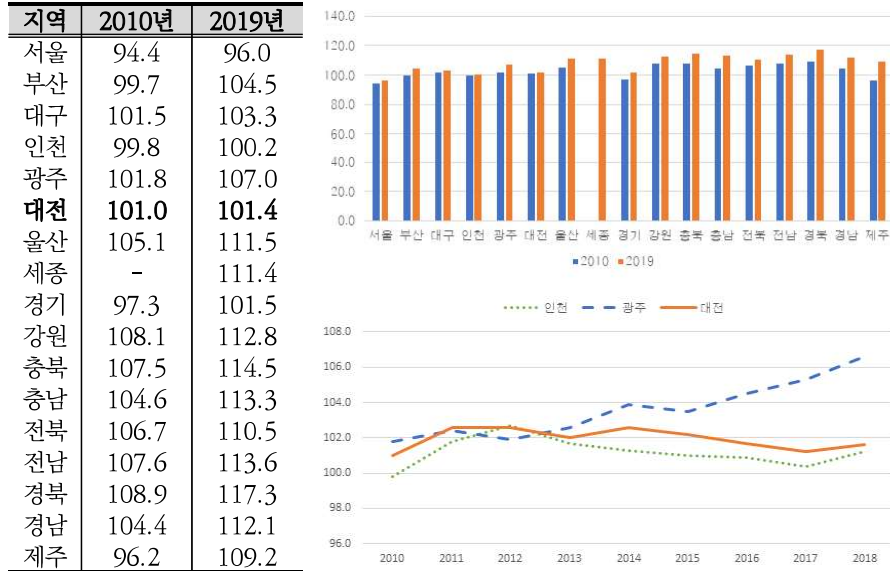


자료 : 통계청 지역통계총괄과, KOSIS

주 : (천㎡/1,000명)=(총공원면적÷도시지역인구)×1,000(㎡)

○ 주택보급률

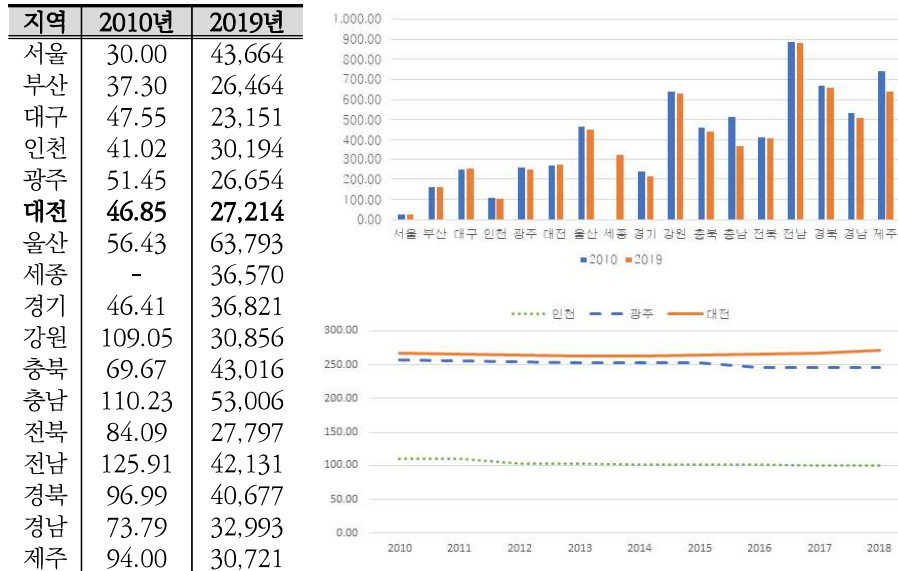
[그림 2-22] 일반 가구수에 대한 주택수의 백분율



자료 : 국토교통부「주택보급률」, KOSIS

○ 주거면적

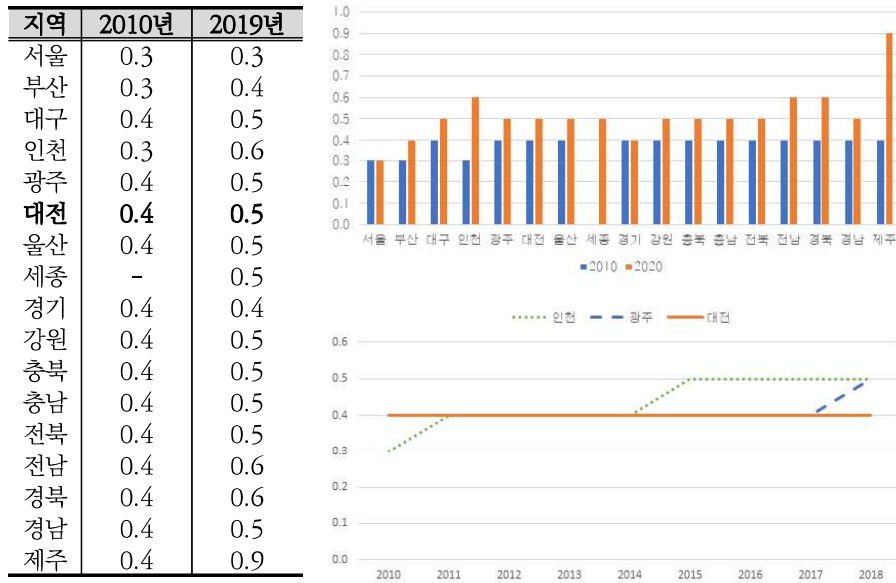
[그림 2-23] 인구 1인당 주거면적



자료 : 한국토지주택공사,「도시계획현황」, KOSIS

○ 차량대수

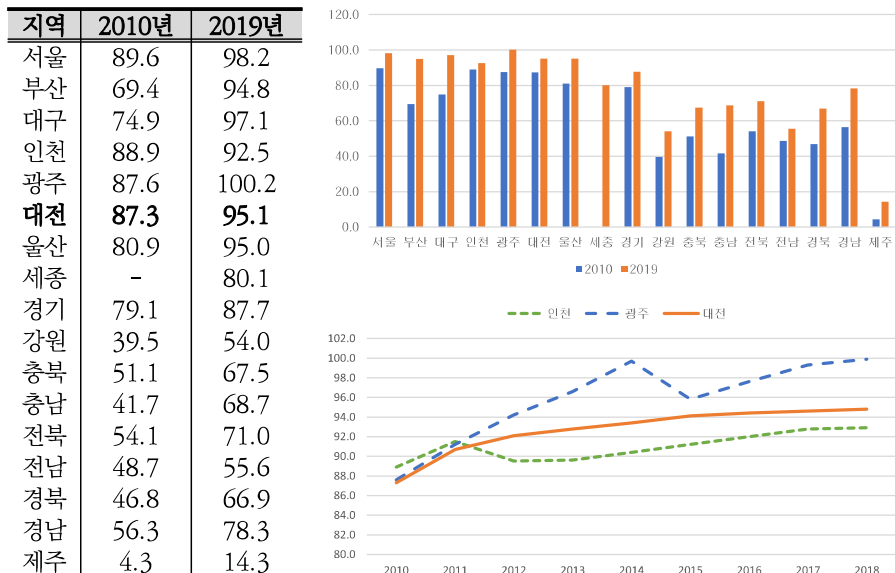
[그림 2-24] 인구 1인당 자동차등록대수



자료 : 통계청 지역통계총괄과, KOSIS

○ 도시가스 보급률

[그림 2-25] 도시가스 공급권역 내 가구 중 도시가스 수용가구의 비율

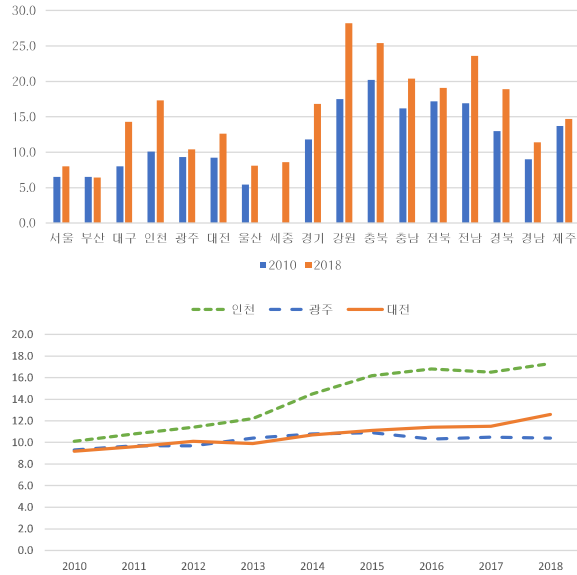


자료 : 통계청 지역통계총괄과, 에너지경제연구원(지역에너지통계연보)

○ 사회복지시설수

[그림 2-26] 인구 십만명당 사회복지시설수

지역	2010년	2018년
서울	6.5	8.0
부산	6.5	6.4
대구	8.0	14.3
인천	10.1	17.3
광주	9.3	10.4
<b>대전</b>	<b>9.2</b>	<b>12.6</b>
울산	5.4	8.1
세종	-	8.6
경기	11.8	16.8
강원	17.5	28.2
충북	20.2	25.4
충남	16.2	20.4
전북	17.2	19.1
전남	16.9	23.6
경북	13.0	18.9
경남	9.0	11.4
제주	13.7	14.7

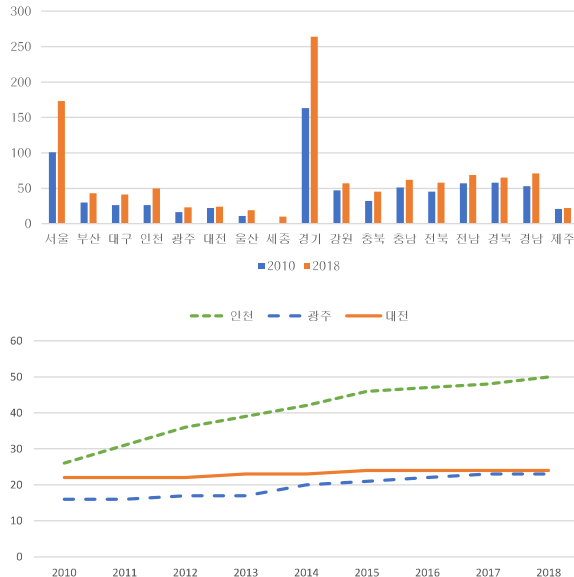


자료 : 통계청 지역통계총괄과, 시도통계연보

○ 도서관 수

[그림 2-27] 지역별 도서관 수

지역	2010년	2018년
서울	101	173
부산	30	43
대구	26	41
인천	26	50
광주	16	23
<b>대전</b>	<b>22</b>	<b>24</b>
울산	11	19
세종	-	10
경기	163	264
강원	47	57
충북	32	45
충남	51	62
전북	45	58
전남	57	69
경북	58	65
경남	53	71
제주	21	22



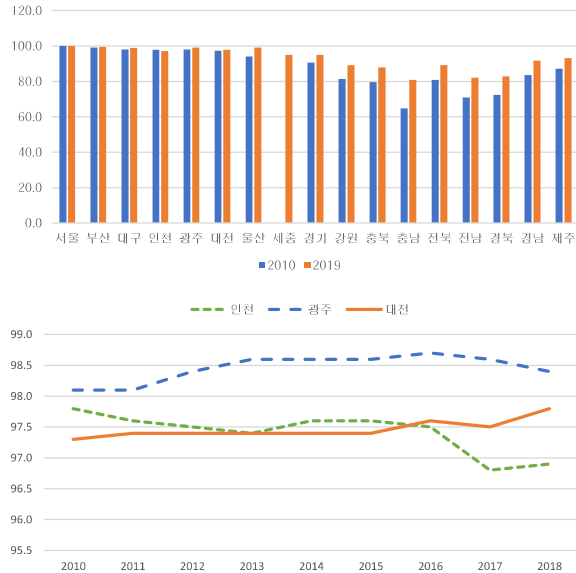
자료 : 통계청 지역통계총괄과, 시도통계연보



○ 하수도보급률

[그림 2-28] 총인구 중 공공하수처리시설 및 폐수종말처리시설을 통한 하수처리인구 비율

지역	2010년	2019년
서울	100.0	100.0
부산	99.1	99.4
대구	98.0	98.8
인천	97.8	97.1
광주	98.1	99.0
<b>대전</b>	<b>97.3</b>	<b>97.8</b>
울산	94.0	99.0
세종	-	94.8
경기	90.6	94.9
강원	81.3	89.2
충북	79.6	87.9
충남	64.7	80.8
전북	80.8	89.2
전남	70.9	82.1
경북	72.3	82.8
경남	83.6	91.6
제주	87.1	93.2



자료 : 통계청 지역통계총괄과, 환경부(하수도통계)

○ 상수도보급률

[그림 2-29] 총인구 중 지방 및 광역상수도에 의해 수도물을 공급받고 있는 인구의 비율

지역	2010년	2019년
서울	100.0	100.0
부산	99.9	100.0
대구	99.8	100.0
인천	98.0	99.0
광주	99.4	99.9
<b>대전</b>	<b>99.6</b>	<b>99.9</b>
울산	96.6	98.7
세종	-	96.8
경기	95.7	98.6
강원	86.5	92.4
충북	86.0	92.8
충남	74.1	91.1
전북	91.0	97.4
전남	76.1	90.7
경북	84.9	92.9
경남	88.8	94.7
제주	100.0	75.1

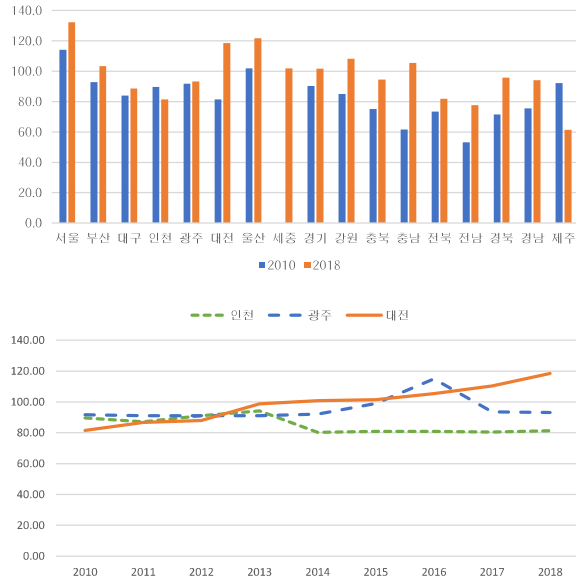


자료 : 통계청 지역통계총괄과, 환경부(상수도통계)

○ 주차장확보율

[그림 2-30] 주차장의 수를 자동차등록대수로 나눈 비율

지역	2010년	2018년
서울	114.2	132.2
부산	92.9	103.4
대구	84.0	88.7
인천	89.7	81.4
광주	91.8	93.2
<b>대전</b>	<b>81.5</b>	<b>118.6</b>
울산	101.9	121.8
세종	-	102.0
경기	90.2	101.7
강원	85.1	108.2
충북	75.1	94.5
충남	61.5	105.6
전북	73.4	81.8
전남	53.0	77.6
경북	71.6	95.7
경남	75.5	94.1
제주	92.2	61.4



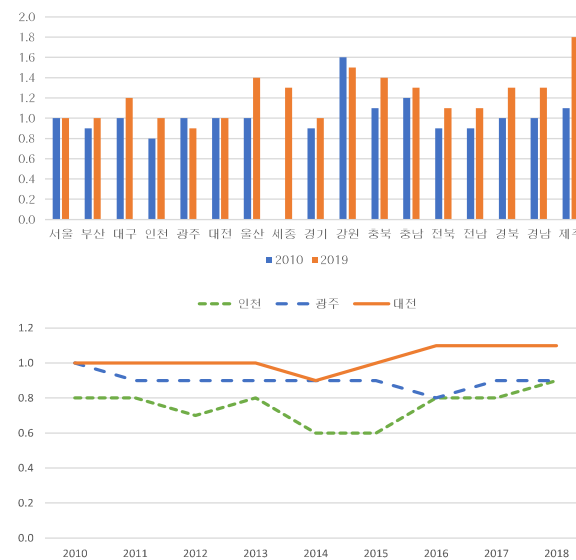
자료 : 통계청 지역통계총괄과, 국토교통부(자동차등록현황보고)

주 : (주차장면수÷자동차등록대수)×100

○ 주민 1인당 생활폐기물 배출량

[그림 2-31] 주민 1인당 배출하는 생활폐기물의 양

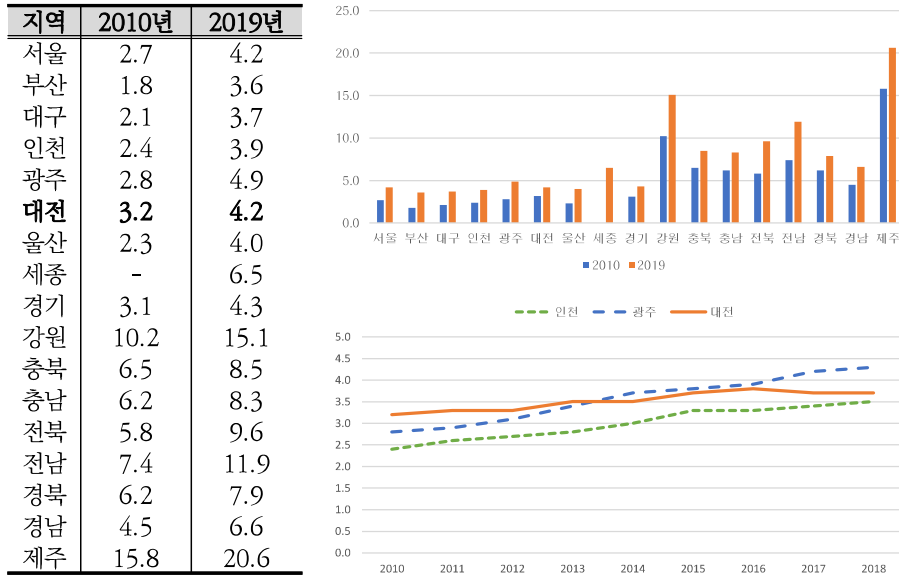
지역	2010년	2019년
서울	1.0	1.0
부산	0.9	1.0
대구	1.0	1.2
인천	0.8	1.0
광주	1.0	0.9
<b>대전</b>	<b>1.0</b>	<b>1.0</b>
울산	1.0	1.4
세종	-	1.3
경기	0.9	1.0
강원	1.6	1.5
충북	1.1	1.4
충남	1.2	1.3
전북	0.9	1.1
전남	0.9	1.1
경북	1.0	1.3
경남	1.0	1.3
제주	1.1	1.8



자료 : 통계청 지역통계총괄과, 경제총조사과, 환경부(전국폐기물발생 및 처리현황)

○ 인구 십만명당 문화기반시설수

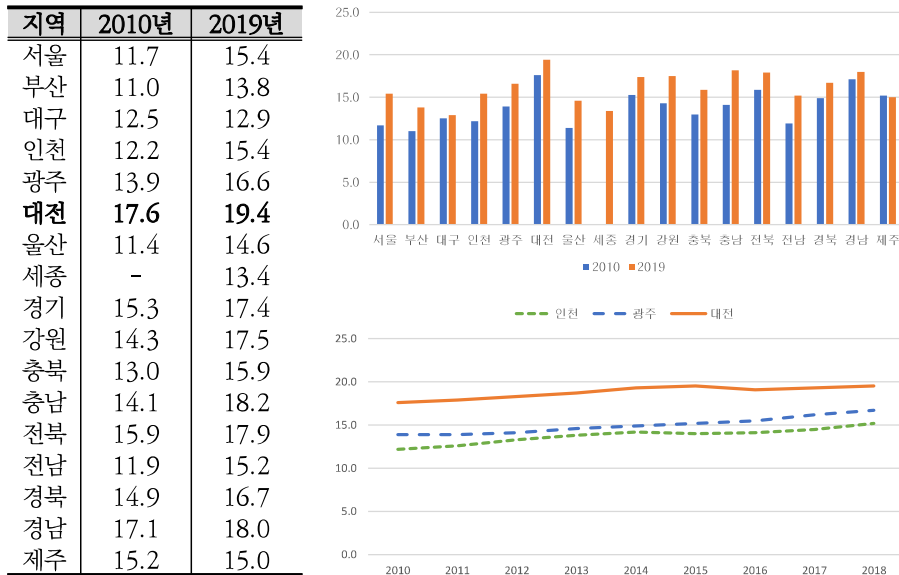
[그림 2-32] 인구 십만명당 문화기반시설수



자료 : 통계청 지역통계총괄과, 문화체육관광부(문화기반시설총람)

○ 유아 천명당 보육시설수

[그림 2-33] 유아(0~5세) 천명당 어린이집의 수



자료 : 통계청 지역통계총괄과, 보건복지부(어린이집 및 이용자통계)

○ 인구 천명당 범죄발생건수

[그림 2-34] 주민등록인구 천명당 범죄발생건수

지역	2010년	2019년
서울	33.8	31.8
부산	35.7	33.1
대구	38.4	31.1
인천	30.8	30.6
광주	42.6	30.4
<b>대전</b>	<b>32.6</b>	<b>30.6</b>
울산	36.7	28.6
세종	-	17.9
경기	30.4	29.8
강원	37.4	29.9
충북	35.1	30.1
충남	34.2	29.5
전북	33.0	26.5
전남	37.2	28.2
경북	36.8	29.1
경남	39.0	28.6
제주	44.3	38.9

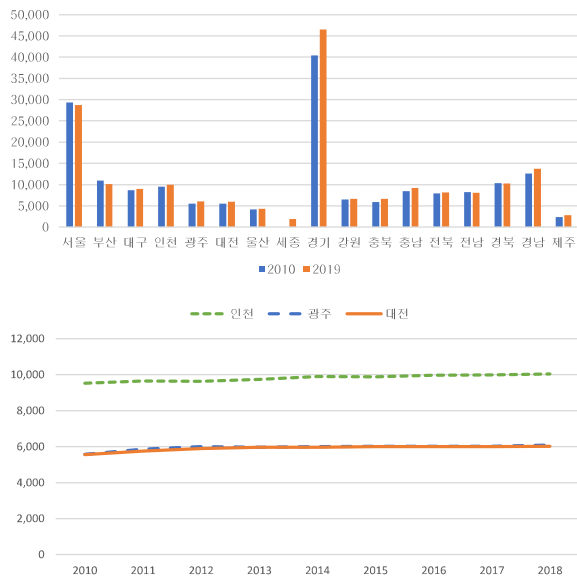


자료 : 통계청, 지역통계총괄과, 경찰청(경찰통계연보)

○ 초등학교 교원수

[그림 2-35] 초등학교에 근무하는 교원의 수

지역	2010년	2019년
서울	29,335	28,727
부산	10,960	10,152
대구	8,709	9,013
인천	9,519	10,026
광주	5,579	6,068
<b>대전</b>	<b>5,552</b>	<b>6,007</b>
울산	4,194	4,322
세종	-	1,956
경기	40,449	46,568
강원	6,528	6,648
충북	5,920	6,675
충남	8,471	9,250
전북	7,922	8,179
전남	8,284	8,121
경북	10,352	10,257
경남	12,610	13,773
제주	2,370	2,840

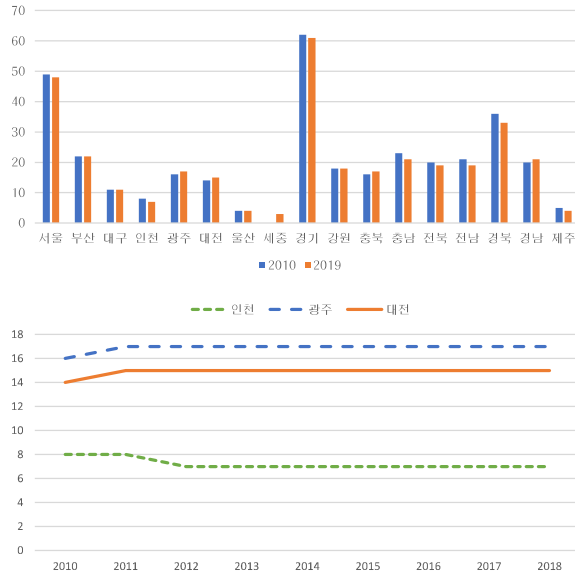


자료 : 통계청 지역통계총괄과, 한국교육개발원 교육기본통계

○ 대학교 수

[그림 2-36] 지역별 대학교의 수

지역	2010년	2019년
서울	49	48
부산	22	22
대구	11	11
인천	8	7
광주	16	17
<b>대전</b>	<b>14</b>	<b>15</b>
울산	4	4
세종	-	3
경기	62	61
강원	18	18
충북	16	17
충남	23	21
전북	20	19
전남	21	19
경북	36	33
경남	20	21
제주	5	4

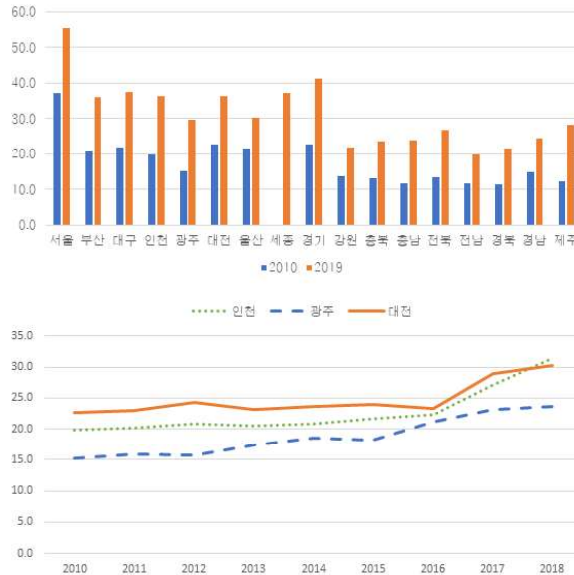


자료 : 통계청 지역통계총괄과, 한국교육개발원 교육기본통계

○ 고등학생 1인당 월 사교육비

[그림 2-37] 지역별 학생 1인당 월 사교육비(만원)

지역	2010년	2019년
서울	37.2	55.6
부산	20.7	36.0
대구	21.8	37.5
인천	19.8	36.3
광주	15.2	29.7
<b>대전</b>	<b>22.7</b>	<b>36.4</b>
울산	21.6	30.2
세종	-	37.3
경기	22.7	41.4
강원	13.7	21.9
충북	13.0	23.6
충남	11.7	23.8
전북	13.5	26.7
전남	11.6	19.7
경북	11.5	21.6
경남	14.8	24.4
제주	12.2	28.1

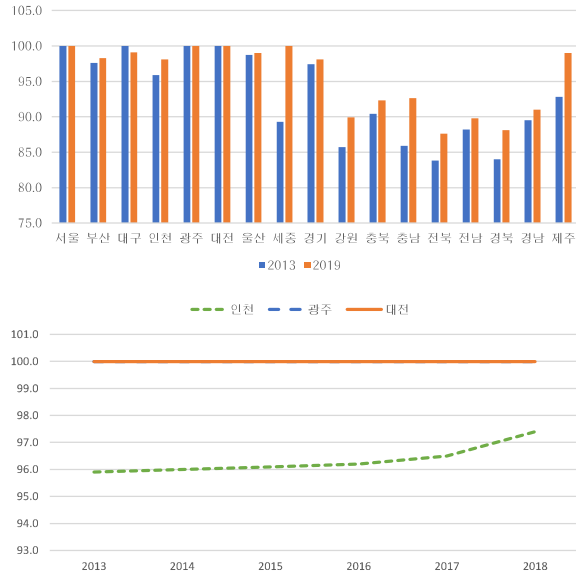


자료 : 교육부, 「초중고사교육비조사」, KOSIS

○ 도로포장률

[그림 2-38] 도로포장률(개통도 연장에 대한 포장 도로 연장 비율)

지역	2013년	2019년
서울	100.0	100.0
부산	97.6	98.3
대구	100.0	99.1
인천	95.9	98.1
광주	100.0	100.0
<b>대전</b>	<b>100.0</b>	<b>100.0</b>
울산	98.7	99.0
세종	89.3	100.0
경기	97.4	98.1
강원	85.7	89.9
충북	90.4	92.3
충남	85.9	92.6
전북	83.8	87.6
전남	88.2	89.8
경북	84.0	88.1
경남	89.5	91.0
제주	92.8	99.0



자료 : 통계청, 지역통계총괄과, 국토교통부(도로현황)

○ 소비자물가 등락률

[그림 2-39] 소비자물가 등락률

지역	2010년	2020년
서울	2.8	0.6
부산	3.1	0.2
대구	2.8	0.3
인천	3.2	0.8
광주	2.9	0.4
<b>대전</b>	<b>3.1</b>	<b>0.4</b>
울산	3.2	0.3
세종	-	0.4
경기	2.9	0.6
강원	3.0	0.6
충북	2.9	0.5
충남	3.0	0.7
전북	3.3	0.5
전남	3.3	0.7
경북	3.2	0.1
경남	3.4	0.6
제주	3.4	0.4



자료 : 통계청 지역통계총괄과, KOSIS,  $\{(금월지수-전년동월지수) \div 전년동월지수\} \times 100$

## (2) 지표로서의 적절성

### ① 적절성이 미흡한 지표들

- 주택보급률 : 서울을 제외한 모든 광역시도에서 100%를 초과함
- 도시가스·상수도·하수도 보급률, 도로포장률 : 대부분의 광역시에서 90% 중후반에 이름
- 녹지면적 : 이중적 해석이 가능함
- 건축허가면적 증감률 : 수치가 시점 간 급변하여 측정 시점 간 큰 편차를 야기함
- 1인당 차량대수 : 시계열적 변화가 크지 않고, 지역 간 유사함
- 고등학생 1인당 월 사교육비 : 해석상의 명료성 부족, 즉 긍정 지표인지, 부정 지표인지 명확하지 않음
- 소비자물가 등락률 : 지역 간 시계열적 변화가 거의 유사함

### ② 대전시정 방향

- 대전시의 시정 비전은 일류 경제도시 대전이며, 3대 시정방향은 미래 전략 선도, 도시경쟁력 제고, 시민우선 시정으로 설정하고 있음
- 5대 핵심전략으로는 과학기술 기반 산업·경제 진흥, 대한민국 문화·예술·체육 허브, 녹색환경과 교통 융합 행복도시, 365일 24시 돌봄과 인재육성, 안전하고 건강한 보건 웰빙도시로 설정하고 있음
- 대전시는 일류 경제도시를 시정 비전으로 과학기술, 문화·예술·체육, 교통, 인재육성 등이 강조되고 있음

[그림 2-40] 대전시 시정 비전 및 시정 방향, 5대 핵심전략



자료 : 대전광역시청 홈페이지(<https://www.daejeon.go.kr/index.do>)

③ 대전형 행복지표와 대전형 지속가능성지표(D-SDGs)

- 대전세종연구원 도시정보센터는 행복, 지속가능성, 도시경쟁력 각각에 대한 지표를 개발 및 관리하고자 하는 계획을 가지고 있음
  - 대전형 행복지표는 주관적 웰빙, 가족/공동체, 건강/의료, 문화/여가, 경제적 충족, 도시생활기반(주거/교통/환경), 시민참여 등의 7개 영역 관련 24개 문항으로 매년 대전시민을 대상으로 설문조사를 수행하고 있음
  - 대전형 지속가능성 지표는 사회·문화, 환경, 경제 부문으로 구성하여 대표성, 비교성, 지역성, 체감성, 측정성, 취득용이성, 활용성, 지속성 등에 대한 내·외부 논의를 진행하여 부문별 10개의 지표를 선정하여 모니터링을 진행하고 있음
- 따라서, 이들 3대 지표들 간 상호 보완 및 연계를 강화하고 상호 간 중복되지 않도록 조정이 필요함



## 2) 개발 결과

### (1) 영역과 지표

#### ① 영역

- 도시경쟁력을 경제적 역량과 정주 매력도로 구분하여 두 영역으로 구성함
- 경제적 역량은 인적 자원과 물적 자원으로 구성됨
- 정주 매력도는 일터로서의 매력도와 삶터로서의 매력도로 구분됨

#### ② 지표

- 도시경쟁력의 경제적 역량을 측정하는 대표 지표로는 1인당 지역내총생산을, 정주 매력도를 측정하는 대표 지표로는 인구증가율을 선정함
- 경제적 역량 가운데 인적 자원은 경제활동인구에서 청년, 여성, 고학력 각각의 비중으로 정의된 3개의 지표로 구성되고 물적 자원은 본사/본점의 비중, 기술기반업종 창업기업수, 지역기술과학혁신역량지수의 지표로 구성됨
- 정주 매력도 가운데 일터로서의 매력도는 청년 취업률, 여성(미혼) 상용직 비중, 고학력 평균임금에 의해 정의되고, 삶터로서의 매력도는 병상수, 범죄발생건수, 문화 기반시설수에 의해 정의됨

#### ③ 대표 지표에 대한 보완 변수

- 1인당 지역내총생산을 설명하는 보완 변수로는 10인 이상 사업체 비중, 고용률, 실업률을 포함하며, 이들을 통해 대표 지표의 수치가 갖는 의미를 보완하고자 함
- 인구증가율을 설명하는 보완 변수로는 합계출산율, 인구의 순유입, 노령화지수를 포함하며, 이들은 인구의 동태적 변화를 설명함

## (2) 지표의 정의와 함의

### ① 1인당 지역내총생산

- 주민등록인구 1인당 지역내총생산(GRDP)
- GDP는 전업주부의 가사노동과 같이 시장에서 거래되지 않는 경제활동은 포함하지 못하나 전쟁을 위한 무기의 거래는 포함하는 등의 한계를 지님
- 그러나 한 사회의 전체적인 경제규모를 나타내는 대표적인 지표에 해당함

### ② 청년 비중

- 경제활동인구에서 만15~39세 청년층의 비중
- 저출산으로 노동가능 인구가 점차 감소하고 고령화로 지역사회의 지속가능성(연금제도 운영의 어려움 등)이 위협받기 때문에 지역 내 경제활동인구 가운데 청년의 비중이 중요함

### ③ 여성 비중

- 경제활동인구에서 여성의 비중
- 여성의 학력이 지속적으로 증가하고, 이들의 사회적·경제적 참여가 보다 활발해짐에 따라 이들이 차지하는 지역경제에서의 비중이 점차 커지고 이들의 역할 역시 점차 강조됨

### ④ 고학력 비중

- 경제활동인구에서 대졸 이상 고학력의 비중
- 과거 단순조립 및 가공 중심의 제조업에서 지역의 산업구조가 점차 첨단화·고도화되기 때문에 고학력의 전문인력이 지역경제에서 중요시 되며, Costa and Kahn(2000)에 의한 실증분석결과와 같이 지역 내 고학력 부부("power couple")의 집중을 유도하여 지역 내 인적자원이 증가할 수 있음

### ⑤ 본사/본점 비중

- 단독사업체를 제외한 지역 내 사업체들 가운데 본사 혹은 본점이 차지

하는 비중(고용 기준)

- 본사 혹은 본점에서의 경영활동은 고급인력, R&D활동, 투자결정 등을 포함하는 반면에, 본사와 지리적으로 이격되어 입지한 분공장(branch plant)이 지역경제에 미치는 긍정적 영향은 본사에 비해 작으며 때로는 부정적 영향을 미치는 것으로 주장됨(Sonn and Lee, 2012)
- Davis and Henderson(2008)의 실증분석결과에 의하면, 본사 혹은 본점의 지리적 집중은 본사기능에서의 외적인 규모의 경제와 같은 긍정적인 효과를 지님

⑥ 기술기반업종 창업기업수

- 기술기반업종에서의 창업기업의 수
- 기술기반업종에서의 창업의 활성화는 기술기반업종의 대전 내 집적은 야기하여 기술-중심의 미래 산업사회에서 대전의 경쟁력을 강화할 것이며, 사업서비스업의 지역 내 발달을 야기하고 이는 다시 기술기반업종에서의 창업을 활성화시키는 선순환을 유도함

⑦ 지역과학기술혁신역량지수

- KISTEP에 의해 개발 및 관리되며, 과학기술혁신에서의 5개 부문-자원, 활동, 네트워크, 환경, 성과-에 걸친 13개 중분류 항목을 포함하여 지역의 과학기술관련 혁신역량을 종합적으로 측정함
- Audretsch and Feldman(1996)의 실증분석결과와 같이, 지역 내 기업들의 연구개발활동은 그 성과가 해당 기업들에 한정되지 않고 인근 기업들로 파급되기 때문에 지역경제 및 산업의 성장을 야기하는 긍정적 외부효과를 나타냄

⑧ 인구증가율

- 전년 대비 인구의 증가율
- 지역의 정주 매력도는 결국 해당 지역 내 거주인구의 규모로 표출되기 때문에 인구증가율이 대표적인 지표로 간주될 수 있으며, 인구의 감소

는 지역 내 노동공급 부족, 공공재 수요 부족, 정주시설 및 서비스에 대한 수요 감소 등으로 정주여건을 열악화를 가속화시켜 타 지역으로의 이주를 야기함에 따라 악순환을 초래함

⑨ 청년 취업률

- 만19~34세 청년층 대상 노동력인구에서 취업자수가 차지하는 비중
- 청년층의 거주지 결정에 있어 중요한 요소 가운데 하나는 일터로서 해당 지역의 취업률이 청년층을 지역으로 유인하는 중요한 요인에 해당함

⑩ 여성 상용직 비중

- 미혼 여성 임금근로자 가운데 상용직의 비중
- 기혼의 유자녀 여성의 경우 미취학 자녀를 돌보기 위해 상용직보다는 임시 혹은 일용직을 선호할 수도 있기 때문에 미혼으로 한정함
- 여성의 학력신장과 경제활동에 대한 욕구는 지속적으로 증가하고 있으나 이를 수용하지 못하는 도시-즉, 여성의 일터로서 매력적이지 못한 도시-는 이들의 지역 내 거주를 유도하는데 있어 한계를 지님

⑪ 고학력 평균임금

- 박사학위 소지 임금근로자의 평균임금
- 박사학위를 소지한 고학력자들에 대한 일터로서의 도시의 매력은 이들이 기대하는 임금수준일 것임

⑫ 병상수

- 인구 천명당 병상수, (병상수 ÷ 주민등록인구) × 1,000
- 국가 전체적인 고령화 등으로 지역 내 의료시설 여건이 삶에 있어 중요하며, 병상수는 지역 내 의료시설 여건을 나타내는 대표적인 지표에 해당함

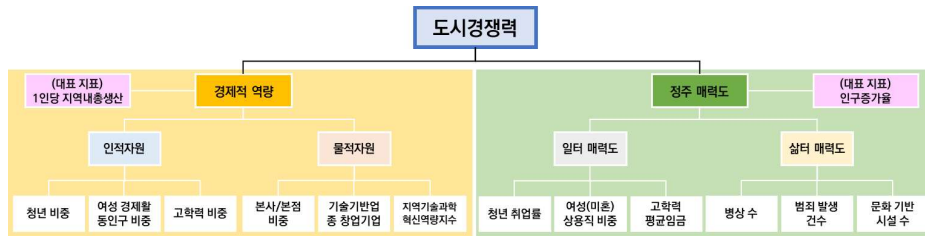
⑫ 범죄발생건수

- 인구 천명당 범죄발생건수, (범죄발생건수 ÷ 주민등록인구) × 1,000
- 현대사회에서 안전에 대한 사회적 관심은 점차 증가하며, 대도시일수록 범죄예방에 대한 정책적 노력이 중요함

⑬ 문화 기반시설수

- 인구 십만명당 문화 기반시설수, (문화 기반시설수 ÷ 주민등록인구) × 100,000
- 문화 기반시설로는 「도서관법」상 도서관, 「박물관 및 미술관 진흥법」상 박물관, 미술관, 문예회관(종전 「문화예술진흥법」상 문화예술회관) 및 「지방문화원진흥법」상 지방문화원, 문화의 집 등이 포함됨
- 일-여가의 균형이 강조되면서 문화향유에 대한 욕구가 증가하여, 거주지 인근 문화 기반시설의 존재가 중요해짐

[그림 2-41] 대전형 도시경쟁력 지표 구성



## 2. 대전형 도시경쟁력지표 데이터 구축 및 분석

### 1) 지표 데이터 구축

#### (1) 개별 지표

① 경제적 역량과 정주 매력도의 결과 지표

- 2019년 기준, 대전의 1인당 지역내총생산은 28백만원으로 6대광역시 가운데 울산, 인천 다음으로 높은 수준이며 2010-2019년 연평균 성장률은 4.07%로 6대광역시 가운데 4위에 해당함
- 2019년에 대전의 인구는 주민등록인구를 기준으로 1,474,870명에 해당하여 6대광역시 가운데 네 번째이며, 2010-2019년의 기간에 연평균 0.21%의 감소율을 보임

[표 2-1] 1인당 지역내총생산과 인구증가율

시도	1인당 지역내총생산(천원/인)			인구(천명)*		
	2010	2019	연평균 성장률	2010	2019	연평균 성장률
서울	31,053	45,118	4.24	10,313	9,729	-0.65
부산	19,223	27,577	4.09	3,568	3,414	-0.49
대구	16,379	23,883	4.28	2,512	2,438	-0.33
인천	23,234	30,584	3.10	2,758	2,957	0.78
광주	18,667	27,799	4.52	1,455	1,456	0.01
<b>대전</b>	<b>19,950</b>	<b>28,561</b>	<b>4.07</b>	<b>1,504</b>	<b>1,475</b>	<b>-0.21</b>
울산	55,585	65,112	1.77	1,126	1,148	0.21
세종	-	35,802			341	
경기	23,972	36,064	4.64	11,787	13,240	1.30
강원	21,312	32,192	4.69	1,530	1,542	0.08
충북	26,455	42,704	5.46	1,550	1,600	0.36
충남	40,962	51,874	2.66	2,076	2,124	0.26
전북	21,016	28,835	3.58	1,869	1,819	-0.30
전남	34,768	43,402	2.50	1,918	1,869	-0.29
경북	33,341	40,082	2.07	2,690	2,666	-0.10
경남	28,026	34,040	2.18	3,291	3,363	0.24
제주	20,366	30,792	4.70	571	671	1.80

자료 : 통계청, 「지역소득」 / 행정안전부, 「주민등록인구현황」

\* 주민등록인구는 연말 기준이며, 외국인인 제외됨.

② 경제적 역량과 정주 매력도 보조 변수

○ 1인당 지역내총생산과 인구증가율이 경제적 역량과 정주 매력도를 함축적으로 나타내기 때문에 전자에 대해 10인 이상 사업체 비중(고용 기준), 고용률, 실업률을 보조 변수로 활용하고 후자에 대해 합계출산율, 순유입 비율, 노령화지수를 보조 변수로 하여 1인당 지역내총생산과 인구증가율을 모니터링할 필요가 있음

- 대전의 10인 이상 사업체 비중은 57.2%(6대광역시 가운데 울산 다음), 고용률은 59.8%(인천 다음), 실업률은 4.2%(인천 다음으로 높은 수준)에 해당
- 정주 매력도와 관련하여 합계출산율 0.883명(부산 다음으로 낮은 수준), 순유입 비율 -1.11%(광역시들 가운데 가장 높은 순유출 비율), 노령화지수 99.6%(울산, 광주, 인천 다음으로 낮은 수준)에 해당

[표 2-2] 경제적 역량과 정주 매력도 보조 변수

시도	경제적 역량			정주 매력도		
	10인 이상 사업체 비중 <sup>1)</sup>	고용률 <sup>2)</sup>	실업률	합계출산율	순유입 비율 <sup>3)</sup>	노령화 지수 <sup>4)</sup>
서울	64.0	60.0	4.4	0.717	-0.51	138.3
부산	54.2	56.6	3.7	0.827	-0.68	160.8
대구	51.0	57.9	3.7	0.932	-0.97	124.5
인천	56.0	62.5	4.4	0.940	-0.08	98.7
광주	54.5	59.3	3.7	0.913	-0.27	95.1
<b>대전</b>	<b>57.2</b>	<b>59.8</b>	<b>4.2</b>	<b>0.883</b>	<b>-1.11</b>	<b>99.6</b>
울산	59.5	59.1	4.2	1.084	-0.89	79.3
세종	63.9	62.5	2.7	1.472	6.97	44.6
경기	56.5	61.9	3.8	0.943	1.02	87.5
강원	50.3	62.3	3.6	1.082	0.11	166.6
충북	58.2	62.9	3.1	1.050	0.16	130.4
충남	58.0	63.7	2.9	1.112	-0.04	130.5
전북	50.9	59.3	2.7	0.971	-0.70	162.6
전남	53.1	63.4	2.6	1.234	-0.47	185.6
경북	54.9	61.7	3.9	1.089	-0.17	170.8
경남	55.0	61.3	3.8	1.046	-0.28	117.6
제주	47.1	68.4	2.1	1.145	0.44	98.9

자료 : 행정안전부, 「주민등록인구현황」 /

통계청, 「경제활동인구조사」, 「전국사업체조사」, 「인구동향조사」, 「국내인구이동통계」

1) 10인 이상 사업체 비중은 고용 기준임

2) 고용률 : 만15세 이상 인구 중 취업자가 차지하는 비율

3) 순유입 비율 = (전입자수 - 전출자수)/주민등록인구 \* 100

4) 노령화지수 : 유소년인구(0~14세) 100명에 대한 고령인구(65세 이상)의 비율

③ 경제적 역량에서의 인적 자원과 물적 자원

○ 인적 자원

- 경제활동인구에서 청년(만15~39세), 여성, 고학력(대졸 이상)이 차지하는 비중은 각각 37.1%(6대광역시 가운데 2위), 42.9%(공동 4위), 52.7%(2위)로 청년과 고학력의 비중은 상대적으로 높으나 여성은 그렇지 못한 실정

○ 물적 자원

- 본사/본점의 비중, 기술기반업종 창업기업수, 지역과학기술혁신역량지수는 각각 35.7%(2위), 5,300개소(5위), 17.880(1위)에 해당

[표 2-3] 경제적 역량에서의 인적 자원과 물적 자원

시도	인적 자원 (전체 경제활동인구 <sup>1)</sup> 에서의 비중)			물적 자원		
	청년 <sup>2)</sup>	여성	고학력	본사/본점 비중 <sup>3)</sup>	기술기반업종 창업기업수	지역과학기술혁신 신역량지수 <sup>4)</sup>
서울	40.8	45.9	58.5	58.2	53,568	19.519
부산	34.6	45.1	48.0	35.4	11,598	9.385
대구	32.1	42.9	50.4	32.1	8,263	8.067
인천	38.3	43.0	42.5	39.8	11,359	9.211
광주	35.2	44.1	53.1	32.9	5,424	8.835
<b>대전</b>	<b>37.1</b>	<b>42.9</b>	<b>52.7</b>	<b>35.7</b>	<b>5,300</b>	<b>17.880</b>
울산	34.8	39.0	43.5	28.8	3,991	9.441
세종	39.9	41.6	64.0	28.6	1,737	6.336
경기	37.3	41.5	49.5	34.8	67,955	21.150
강원	28.0	45.3	37.7	30.6	4,163	7.910
충북	33.2	42.7	39.8	31.7	5,325	10.112
충남	33.0	41.9	38.0	29.9	7,071	9.481
전북	28.0	43.1	38.4	25.8	5,328	8.752
전남	25.7	43.2	35.3	31.3	5,276	7.974
경북	28.5	42.2	37.7	31.0	8,519	11.730
경남	31.2	41.9	40.5	36.7	13,322	8.154
제주	30.6	46.3	49.1	30.5	2,408	6.316

자료 : 통계청, 「지역별고용조사」, 「전국사업체조사」

한국과학기술기획평가원(KISTEP), 「2020년 지역 과학기술혁신 역량평가」 보고서

1) 경제활동인구는 지역별고용조사 2019년 하반기 기준이며, 고학력은 대졸 이상을 의미함

2) 청년은 만15~39세로 정의됨

3) 본사/본점의 비중에서 단독사업체는 제외되며, 종사자수 기준임. 본사/본점 비중 = (본사 혹은 본점의 종사자수 / (단독사업체 제외 모든 사업체의 종사자수)) \* 100

4) 지역과학기술혁신신역량지수는 지역이 과학기술분야의 혁신과 개선을 통해 최종단계에서 경제적·사회적으로 가치가 있는 성과를 산출할 수 있는 능력을 측정하기 위한 지표로서, 5개 부분(자원, 활동, 네트워크, 환경, 성과)의 13개 중분류 항목을 포괄함



④ 정주 매력도

○ 일터로서의 매력

- 청년 취업률, 여성 상용직 비중, 박사학위자 평균임금은 각각 93.3%(6대광역시 가운데 5위), 68.6%(4위), 월545만원(5위)에 해당

○ 삶터로서의 매력

- 병상수(인구 천명당), 범죄발생건수(인구 천명당), 문화 기반시설수(인구 십만명당)은 각각 15.9개(3위), 30.6건(3위, 낮은 수치 기준), 4.2개(2위)에 해당

[표 2-4] 정주 매력도에서의 일터와 삶터

시도	일터			삶터		
	청년 취업률 <sup>1)</sup>	여성 상용직 비중 <sup>2)</sup>	고학력 평균임금 <sup>3)</sup>	병상수 <sup>4)</sup>	범죄발생 건수 <sup>5)</sup>	문화 기반시설수 <sup>6)</sup>
서울	94.3	72.1	593	9.1	31.8	4.2
부산	95.1	71.3	612	20.5	33.1	3.6
대구	93.4	71.3	588	15.6	31.1	3.7
인천	93.1	67.0	441	11.6	30.6	3.9
광주	95.3	64.0	558	27.6	30.4	4.9
<b>대전</b>	<b>93.3</b>	<b>68.6</b>	<b>545</b>	<b>15.9</b>	<b>30.6</b>	<b>4.2</b>
울산	95.0	70.1	799	13.3	28.6	4.0
세종	93.8	77.8	523	4.2	17.9	6.5
경기	94.5	68.7	618	10.1	29.8	4.3
강원	91.9	69.3	497	11.3	29.9	15.1
충북	95.5	72.4	470	13.3	30.1	8.5
충남	94.2	68.8	560	13.2	29.5	8.3
전북	90.7	67.2	461	22.0	26.5	9.6
전남	96.0	66.6	523	22.4	28.2	11.9
경북	92.3	67.4	704	16.4	29.1	7.9
경남	94.5	69.6	528	18.6	28.6	6.6
제주	96.0	61.5	527	7.2	38.9	20.6

자료 : 통계청, 「지역별 고용조사」 2019년 하반기 / 행정안전부, 「주민등록인구현황」 / 국민건강보험공단, 「지역별 의료이용통계」 / 경찰청, 「경찰통계연보」 / 통계청 지역통계총괄과, KOSIS / 문화체육관광부, 「문화기반시설총람」

- 1) 청년 취업률 : 청년층(만19~34세) 대상 (취업자수 ÷ 노동력인구) × 100
- 2) 여성 상용직 비중 : 미혼 여성 임금근로자 가운데 상용직의 비중
- 3) 고학력 평균임금 : 박사학위 소지자 가운데 상용직 근로자의 최근 3개월 평균 급여(만원, 세금 공제 전)
- 4) 인구 천명당 병상수 : (병상수 ÷ 주민등록인구) × 1,000
- 5) 인구 천명당 범죄발생건수 : (범죄발생건수 ÷ 주민등록인구) × 1,000
- 6) 인구 십만명당 문화 기반시설수에서 문화기반시설은 「도서관법」상 도서관, 「박물관 및 미술관 진흥법」상 박물관, 미술관, 문예회관(중전 「문화예술진흥법」상 문화예술회관) 및 「지방문화원진흥법」상 지방문화원, 문화의 집

## (2) 지수화

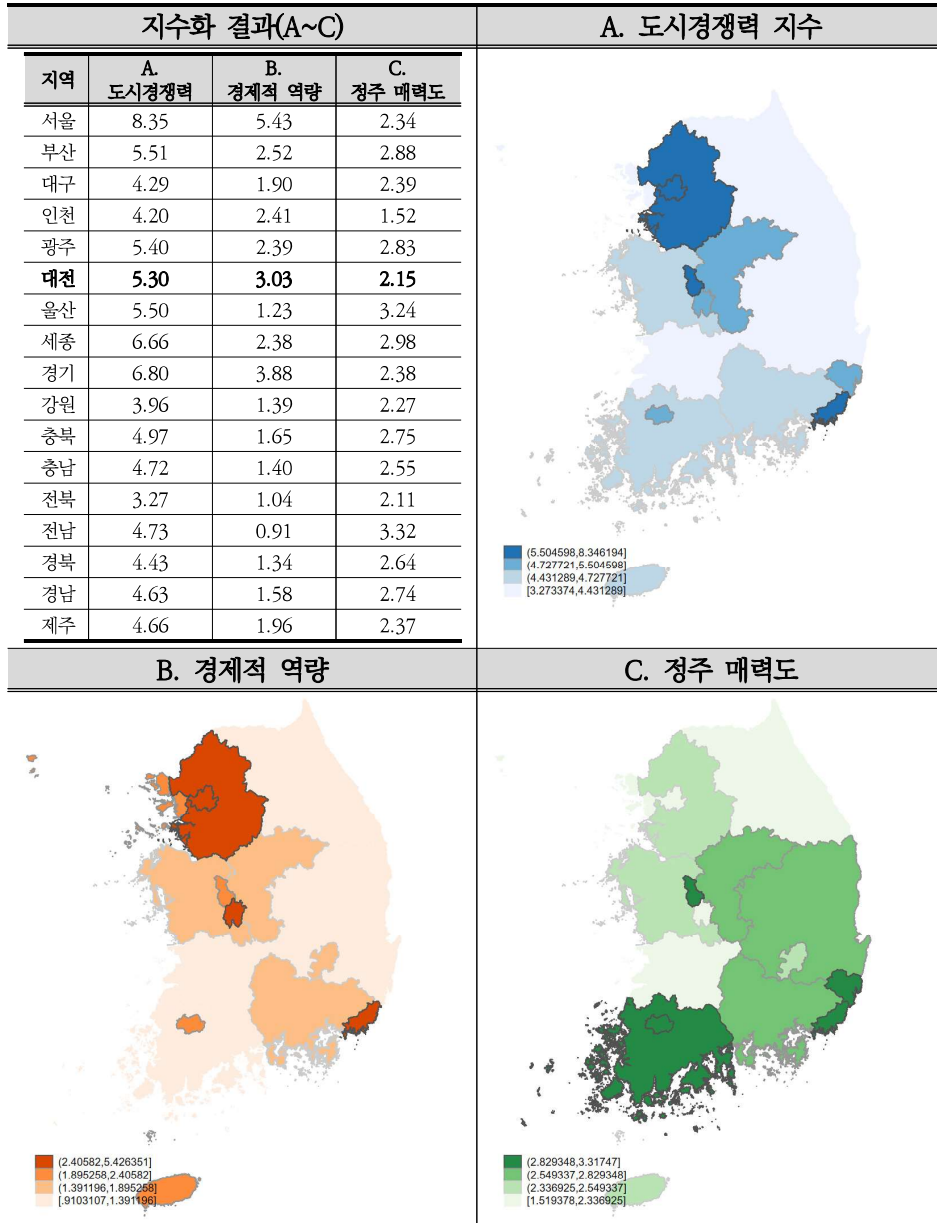
### ① 지수화 방법

- 개별 변수들에 대한 표준화와 동일 가중치를 적용함
- 긍정 변수의 표준화는  $\frac{\text{해당 변수} - \text{최소}}{\text{최대} - \text{최소}}$ 에 의하고, 범죄발생건수와 같은 부정 변수의 표준화는  $\frac{\text{최대} - \text{해당 변수}}{\text{최대} - \text{최소}}$ 에 의함
- 대전의 도시경쟁력 지수는 표준화된 14개 지표의 합으로 측정됨
  - 경제적 역량 지수는 인적 자원을 정의하는 3개 지표-즉, 경제활동인구에서 청년, 여성, 고학력 각각의 비중-와 물적 자원을 정의하는 3개 지표-즉, 본사 혹은 본점의 비중, 기술기반업종 창업기업수, 지역기술과 학혁신역량지수-의 합으로 측정됨
  - 정주 매력도 지수는 일터로서의 매력도를 측정하는 3개 지표-즉, 청년 취업률, 여성 상용직 비중, 고학력 평균임금-와 삶터로서의 매력도를 측정하는 3개 지표-즉, 병상수, 범죄발생건수, 문화 기반시설수-의 합으로 측정됨

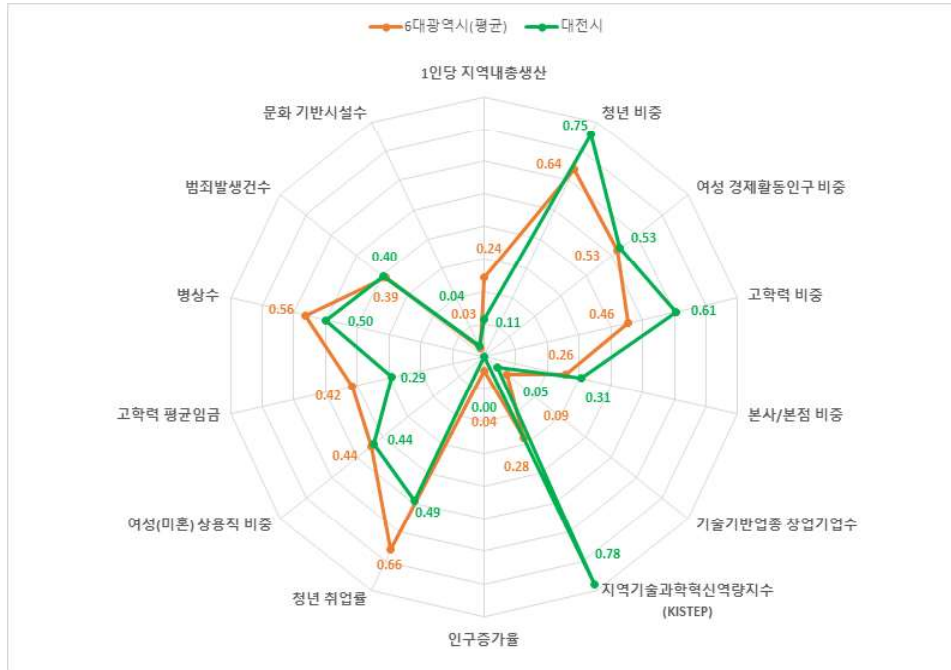
### ② 지수화 결과

- 대전의 도시경쟁력 지수는 5.30(최대 14)으로 6대광역시 가운데 부산(5.51), 울산(5.50), 광주(5.40) 다음으로 높은 수준임
- 경제적 역량 지수(최대 6)는 3.03으로 6대광역시 가운데 가장 높은 수준이며, 정주 매력도 지수(최대 6)는 2.15로 6대광역시 가운데 울산(3.24), 부산(2.88), 광주(2.83), 대구(2.39)에 이은 5위로 낮은 수준임

[그림 2-42] 대전 도시경쟁력 지표 측정 결과



[그림 2-43] 대전형 도시경쟁력 지표로 비교한 대전시와 6대광역시 평균(2019년)



## 2) 지표 분석

### (1) 시계열적 변화(2019년 vs. 2016년)

- 일부 지표의 경우 세종시에 대한 수치가 존재하지 않아 부득이 세종시를 분석에서 제외하고 분석함
- 대전의 도시경쟁력 지수는 7.36에서 5.85로 하락하였으며, 경제적 역량과 정주 매력도 모두에서 하락하였고 특히 정주 매력도에서 큰 폭으로 하락함

[표 2-5] 도시경쟁력지표의 시계열적 변화(2019년 및 2016년)

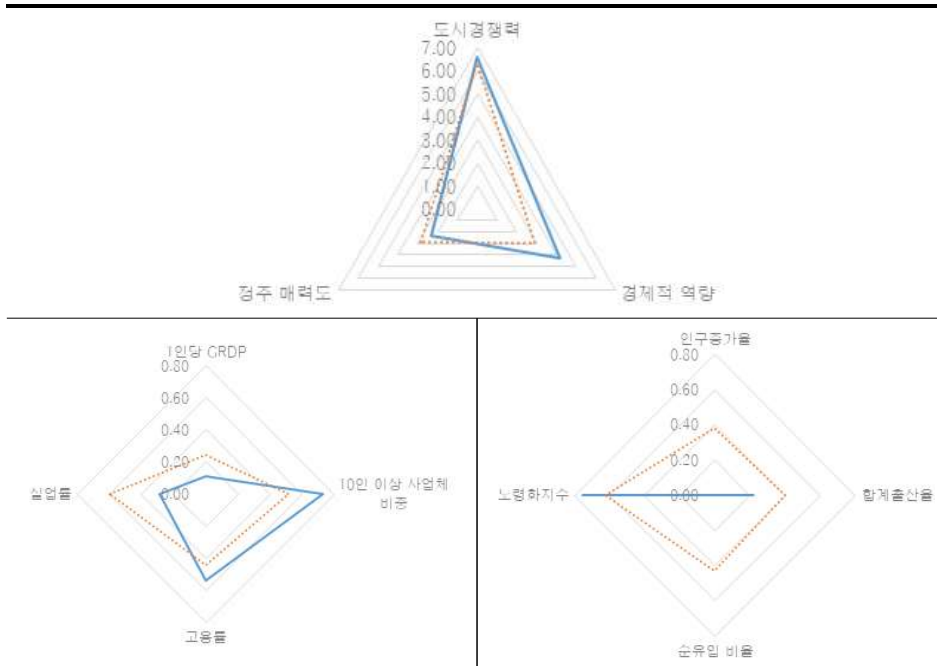
지역	도시경쟁력			경제적 역량			정주 매력도		
	2019	2016	차이	2019	2016	차이	2019	2016	차이
서울	9.19	8.48	0.71	5.62	5.61	0.00	2.78	2.45	0.33
부산	6.13	5.58	0.55	2.62	2.44	0.17	3.33	2.93	0.40
대구	4.90	4.65	0.25	2.01	2.38	-0.37	2.87	2.05	0.81
인천	4.96	4.85	0.11	2.46	2.53	-0.07	1.86	1.74	0.12
광주	6.17	5.95	0.22	2.53	2.51	0.02	3.19	3.18	0.00
<b>대전</b>	<b>5.85</b>	<b>7.36</b>	<b>-1.52</b>	<b>3.17</b>	<b>3.57</b>	<b>-0.40</b>	<b>2.56</b>	<b>3.53</b>	<b>-0.96</b>
울산	6.19	4.65	1.54	1.28	1.45	-0.16	3.75	1.98	1.77
경기	8.09	7.61	0.47	4.00	4.31	-0.31	2.79	2.38	0.41
강원	4.71	4.84	-0.13	1.40	1.47	-0.07	2.70	2.94	-0.24
충북	5.89	5.74	0.16	1.68	2.00	-0.32	3.28	2.99	0.29
충남	5.47	6.69	-1.22	1.41	1.96	-0.56	2.99	3.55	-0.56
전북	3.85	5.26	-1.42	1.06	1.44	-0.39	2.66	3.54	-0.88
전남	5.28	4.32	0.96	0.90	1.04	-0.14	3.79	2.67	1.12
경북	5.08	5.65	-0.57	1.35	1.56	-0.21	3.07	3.43	-0.36
경남	5.43	6.04	-0.61	1.61	1.88	-0.26	3.27	3.58	-0.31
제주	5.17	6.24	-1.06	2.06	2.28	-0.22	2.24	2.75	-0.51

### (2) 6대광역시 비교

- 2019년 지표에 대해 6대광역시를 대상으로 표준화를 수행하여 분석함
- 6대광역시 평균과 비교해, 도시경쟁력 지수와 경제적 역량은 높으나 정주 매력도는 낮은 수준임

- 1인당 지역내총생산은 상대적으로 낮으며, 실업률에서 경쟁적이지 못한 반면에 10인 이상 사업체수와 고용률은 상대적으로 높은 수준임
- 인구증가율(전년 대비)에서 최하위이며, 순유입 비율 역시 가장 낮은 수준이고 합계출산율도 낮은 수준인 반면에 노령화지수는 양호한 편임

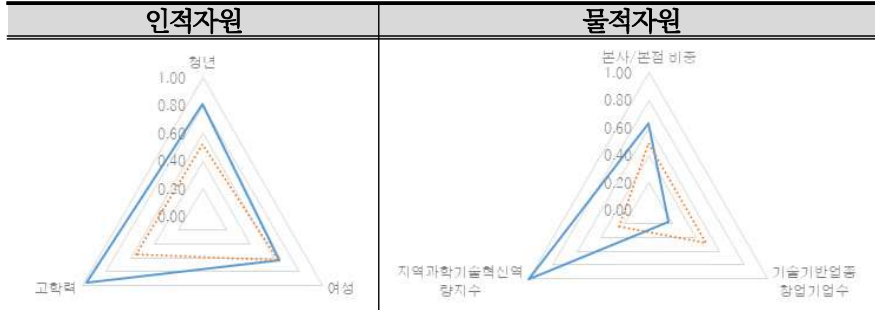
[그림 2-44] 대전시와 6대광역시 간의 도시경쟁력지수 비교



주 : 실선은 대전을 나타내고 점선은 6대광역시 평균을 나타냄

- 경제적 역량의 인적자원에서 청년과 고학력 비중은 우수하며 여성의 비중은 평균 수준에 해당함
- 경제적 역량의 물적자원에서 지역과학기술혁신역량지수는 가장 우수하고 본사 혹은 본점의 비중 역시 우수하나 기술기반업종 창업기업수에서 평균을 하회함

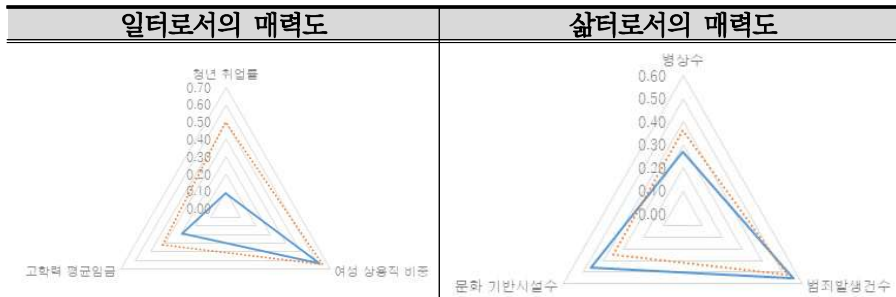
[그림 2-45] 대전시와 6대광역시 간의 경제적 역량 비교



주 : 실선은 대전을 나타내고 점선은 6대광역시 평균을 나타냄

- 일터로서의 정주 매력도에서 여성 상용직 비중은 평균과 유사하나 청년 취업률과 고학력 평균임금은 열위를 보임
- 삶터로서의 정주 매력도에서 문화 기반시설수는 다소 우수하고 범죄발생건수는 양호하나 병상수에서 상대적으로 취약함

[그림 2-46] 대전시와 6대광역시 간의 정주 매력도 비교



주 : 실선은 대전을 나타내고 점선은 6대광역시 평균을 나타냄





DSI

## 대전형 도시경쟁력지표 지표별 추세 분석

1. 상위 지표별 추세 분석
2. 세부 지표별 추세 분석

3장



### 3장 대전형 도시경쟁력지표 지표별 추세 분석

#### 1. 상위 지표별 추세 분석

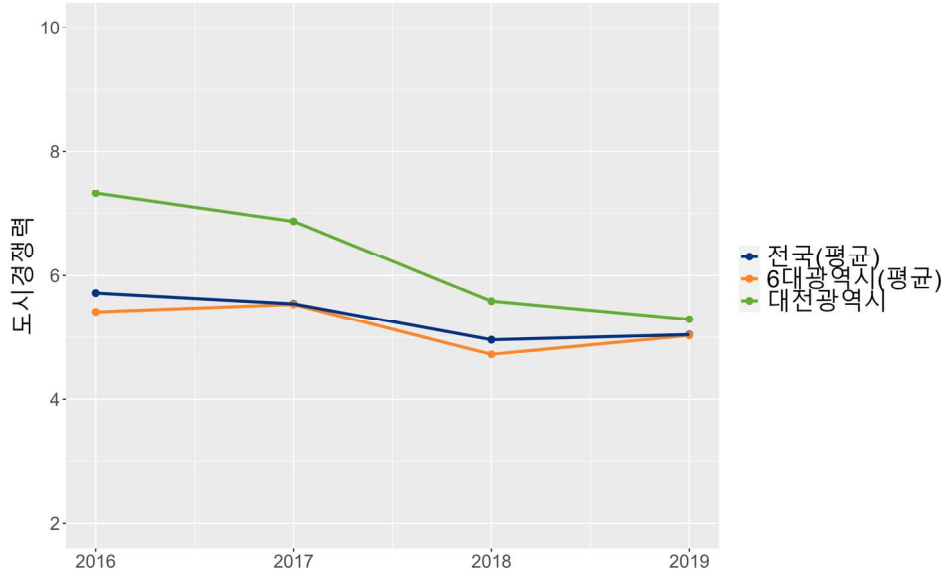
##### 1) 도시경쟁력

- 도시경쟁력 지표를 구성하는 지표들은 공표연도 및 주기가 상이하기 때문에 수집가능한 연도를 맞추어 2016년부터 2019년까지 도시경쟁력 지수를 산출함
- 대전시의 도시경쟁력 지수는 시간이 경과하면서 감소하는 경향이 나타났으나, 전국 평균과 6대광역시 평균을 꾸준히 상회하는 것으로 나타남
- 하지만 16개 시도(세종시 제외) 중 2016년의 대전시 도시경쟁력 지수는 2위(7.32점)였으나 2019년에는 6위(5.30점)로 하락함
- 도시경쟁력을 구성하는 요소 중 경제적역량은 2016년부터 2019년까지 지속적으로 3위를 기록하며 전국 시도 가운데 상위권을 유지하고 있음
- 상위권을 유지하고 있는 경제적역량에 비해 정주매력도는 2016년 3위, 2017년 6위, 2018년 11위, 2019년 14위를 기록하며 지속적으로 감소하는 경향이 나타남
- 이에 주목하여 향후 대전시가 도시경쟁력을 갖추기 위해서는 정주매력도의 세부 지표 현황을 파악하고 이를 개선하기 위한 정책적인 방향이 모색되어야 한다고 판단됨

[표 3-6] 도시경쟁력 지수 비교(2016~2019년)

도시경쟁력 지수	대전시	6대광역시 평균	전국 평균
2016년	7.32	5.41	5.72
2017년	6.91	5.22	5.48
2018년	6.90	5.24	5.46
2019년	5.30	4.83	5.11

[그림 3-47] 도시경쟁력 지수 비교(전국, 6대광역시, 대전광역시)



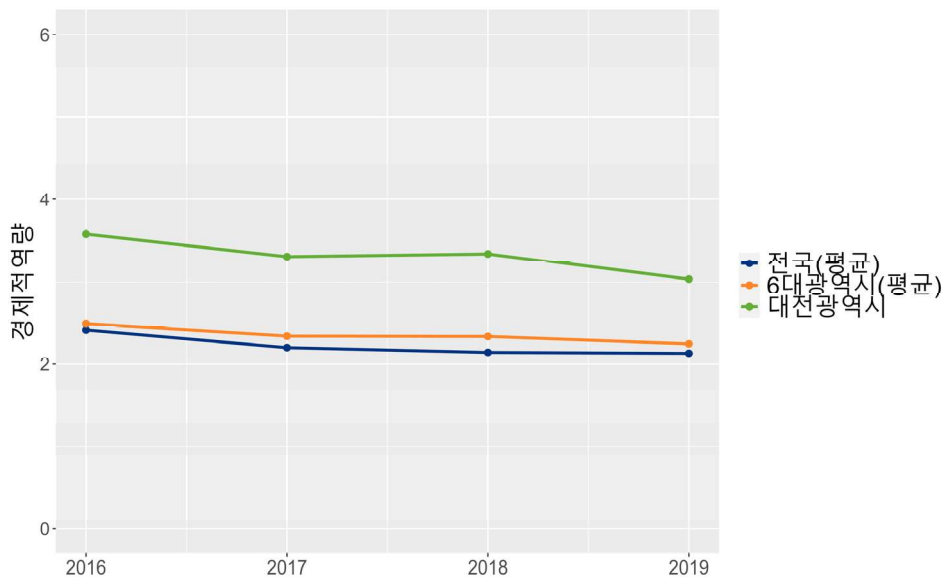
[표 3-7] 전국 시도 도시경쟁력 지수 비교(2016~2019년)

	2016년	2017년	2018년	2019년
전국 평균	5.72	5.48	5.46	5.11
6대광역시 평균	5.41	5.22	5.24	4.83
서울	8.61(1위)	8.29(1위)	7.66(1위)	8.35(1위)
부산	5.53(10위)	5.48(6위)	4.79(9위)	5.51(4위)
대구	4.58(15위)	4.23(16위)	3.70(16위)	4.29(14위)
인천	4.65(13위)	5.48(7위)	4.42(13위)	4.20(15위)
광주	5.82(6위)	6.25(4위)	5.17(4위)	5.40(6위)
<b>대전</b>	<b>7.32(2위)</b>	<b>6.87(3위)</b>	<b>5.59(3위)</b>	<b>5.30(7위)</b>
울산	4.59(14위)	4.9(12위)	4.72(10위)	5.50(5위)
세종	-	-	-	6.66(3위)
경기	7.21(3위)	7.00(2위)	6.39(2위)	6.80(2위)
강원	4.74(12위)	4.26(15위)	4.20(14위)	3.96(16위)
충북	5.56(8위)	5.75(5위)	5.01(6위)	4.97(8위)
충남	6.41(4위)	5.43(8위)	4.85(8위)	4.72(10위)
전북	5.18(11위)	4.84(13위)	3.93(15위)	3.27(17위)
전남	4.23(16위)	4.99(11위)	5.04(5위)	4.73(9위)
경북	5.55(9위)	5.33(9위)	4.85(7위)	4.43(13위)
경남	5.87(5위)	5.31(10위)	4.67(11위)	4.63(12위)
제주	5.61(7위)	4.30(14위)	4.44(12위)	4.66(11위)

## 2) 경제적역량

- 대전시의 경제적역량 지수는 시간이 경과하면서 완만하게 감소하는 경향이 나타났으나, 전국 평균과 6대광역시 평균을 꾸준히 상회하는 것으로 나타났음
- 2016~2019년 16개 시도 중 3위로 타 시도 대비 상대적 수준은 유지하고 있으나, 완만한 감소 추세가 타 시도와의 격차를 줄이고 있어 지속적인 관심이 요구됨
- 특히 인적자원에서 청년 비중과 고학력 비중, 물적자원에서 지역기술과 학혁신역량지수는 지속적으로 6대광역시 평균과 전국 평균을 상회하고 있고 물적자원에서 본사/본점 비중은 6대광역시 평균을 상회하고 있음
- 또한 인적자원의 여성 비중도 2010년부터 2020년까지 지속적으로 증가하는 경향이 나타나고 있음
- 하지만, 기술기반업종 창업기업수의 경우 2016년부터 2020년까지 지속적으로 6대광역시 평균과 전국 평균을 하회하고 있어 기술기반업종 창업기업수에 대한 모니터링이 필요하다고 판단됨

[그림 3-48] 경제적역량 지수 비교(전국, 6대광역시, 대전광역시)



[표 3-8] 전국 시도 경제적역량 지수 비교(2016~2019년)

	2016년	2017년	2018년	2019년
전국 평균	2.71	2.51	2.46	2.45
6대광역시 평균	2.73	2.58	2.58	2.49
서울	6.03(1위)	5.74(1위)	5.91(1위)	5.94(1위)
부산	2.53(7위)	2.4(7위)	2.42(6위)	2.61(5위)
대구	2.39(10위)	2.1(11위)	2.14(9위)	1.90(12위)
인천	2.71(4위)	2.5(5위)	2.48(5위)	2.57(6위)
광주	2.59(6위)	2.61(4위)	2.69(4위)	2.49(7위)
<b>대전</b>	<b>3.68(3위)</b>	<b>3.41(3위)</b>	<b>3.44(3위)</b>	<b>3.15(3위)</b>
울산	2.46(9위)	2.45(6위)	2.28(7위)	2.23(8위)
세종	-	-	-	2.67(4위)
경기	4.56(2위)	4.21(2위)	4.18(2위)	4.18(2위)
강원	1.64(14위)	1.59(14위)	1.43(15위)	1.59(15위)
충북	2.39(11위)	2.19(10위)	2.01(11위)	2.11(10위)
충남	2.65(5위)	2.3(9위)	2.09(10위)	2.07(11위)
전북	1.56(15위)	1.23(16위)	1.10(16위)	1.16(17위)
전남	1.48(16위)	1.51(15위)	1.59(14위)	1.38(16위)
경북	2.00(13위)	1.76(13위)	1.69(12위)	1.73(14위)
경남	2.16(12위)	1.76(12위)	1.67(13위)	1.82(13위)
제주	2.51(8위)	2.37(8위)	2.24(8위)	2.13(9위)

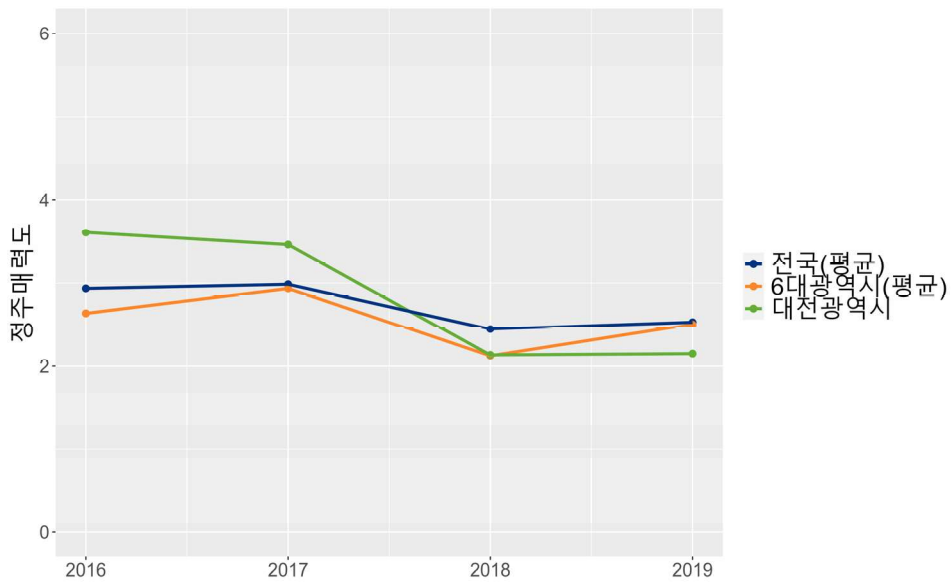
### 3) 정주매력도

- 대전시의 정주매력도 지수는 시간이 경과하면서 감소하는 추세가 관찰되었으며, 2019년 기준 전국 평균 및 6대광역시 평균보다 낮은 것으로 나타남
- 2016년에는 3.64점으로 전국 시도 16개 중 3위를 기록하며 6대광역시 평균 및 전국 평균보다 +0.95, +0.63점 더 높게 나타남
- 하지만, 2017년에는 3.46점(7위), 2018년에는 2.14점(13위), 2019년(세종시 제외)에는 2.15점(14위)으로 하락하면서 감소하는 경향을 보임
- 정주매력도의 대표지표인 인구증가율은 2014년부터 2020년까지 6대광

역시 평균 및 전국 평균을 하회하는 것으로 나타나 인구 유출이 지속적으로 발생하는 것으로 해석됨

- 보조변수인 합계출산율과 순유입 비율을 살펴보면 두 변수 모두 감소하는 경향이 나타나고 있음
- 일터로서의 매력도 중 여성(미혼) 상용직 비중에서 6대광역시 평균 및 전국 평균은 증가하는 경향이 나타났으나 대전시는 감소하는 경향이 나타나고 있음
- 따라서 인구증가율과 여성(미혼) 상용직 비중에 대한 모니터링이 필요하며 이에 주목한 개선방안 마련이 필요한 것으로 판단됨

[그림 3-49] 정주매력도 지수 비교(전국, 6대광역시, 대전광역시)



[표 3-9] 전국 시도 정주매력도 지수 비교(2016~2019년)

	2016년	2017년	2018년	2019년
전국 평균	3.01	3.04	2.50	2.69
6대광역시 평균	2.69	2.96	2.16	2.55
서울	2.57(13위)	2.54(13위)	1.75(15위)	2.40(12위)
부산	3.00(10위)	3.08(9위)	2.38(10위)	2.90(5위)
대구	2.19(14위)	2.12(15위)	1.56(16위)	2.39(13위)
인천	1.94(16위)	2.98(10위)	1.95(14위)	1.64(17위)
광주	3.23(6위)	3.64(1위)	2.48(8위)	2.92(4위)
<b>대전</b>	<b>3.64(3위)</b>	<b>3.46(7위)</b>	<b>2.14(13위)</b>	<b>2.15(15위)</b>
울산	2.13(15위)	2.45(14위)	2.44(9위)	3.28(3위)
세종	-	-	-	3.98(1위)
경기	2.64(12위)	2.79(11위)	2.21(11위)	2.62(10위)
강원	3.10(9위)	2.67(12위)	2.77(6위)	2.37(14위)
충북	3.17(7위)	3.57(4위)	3.00(3위)	2.86(6위)
충남	3.76(1위)	3.13(8위)	2.76(7위)	2.64(9위)
전북	3.62(4위)	3.61(2위)	2.83(5위)	2.11(16위)
전남	2.75(11위)	3.48(6위)	3.45(1위)	3.34(2위)
경북	3.55(5위)	3.57(3위)	3.16(2위)	2.70(8위)
경남	3.71(2위)	3.55(5위)	3.00(4위)	2.81(7위)
제주	3.11(8위)	1.93(16위)	2.20(12위)	2.54(11위)



## 2. 세부 지표별 추세 분석

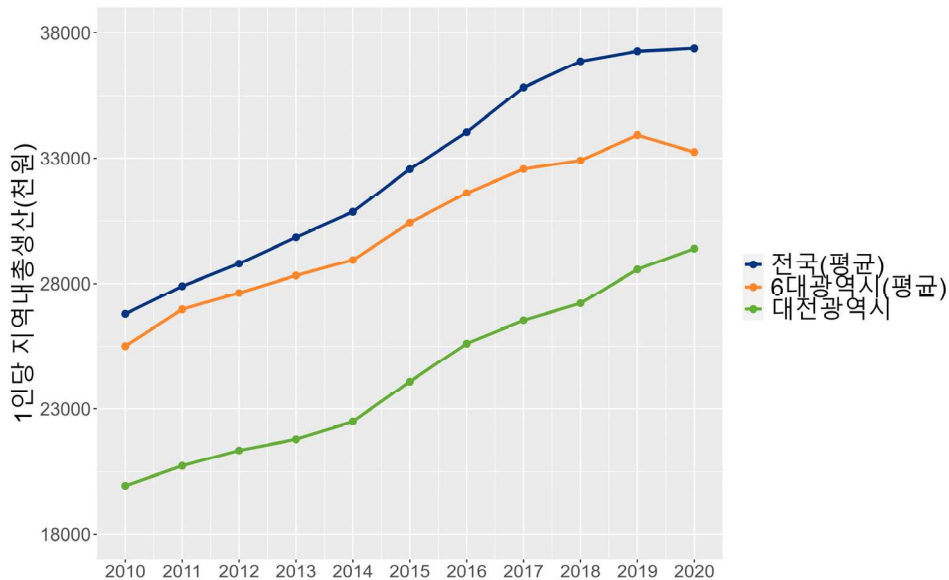
- 세부 지표별 추세 분석에서는 세부 지표별로 2010년부터 2020년까지 자료를 수집하여 그래프로 작성하였으며 일부 공표연도 및 주기가 상이한 지표의 경우 수집가능한 연도의 자료만을 사용하여 그래프로 작성함
- 모든 지표는 6대광역시 평균 및 전국 평균과 비교하여 대전시의 현황을 파악함

### 1) 경제적역량

#### (1) (대표지표) 1인당 지역내총생산(GRDP)

- 대전시의 1인당 지역내총생산은 2010년부터 2020년까지 증가하는 경향이 나타났으나, 전국 평균과 6대광역시 평균보다는 낮음
- 2020년 17개 시도 중 12위로 타 시도 대비 상대적으로 낮은 수준을 보이고 있다는 점에 주목한 개선방안 마련이 필요함

[그림 3-50] 1인당 지역내총생산 비교(전국, 6대광역시, 대전광역시)



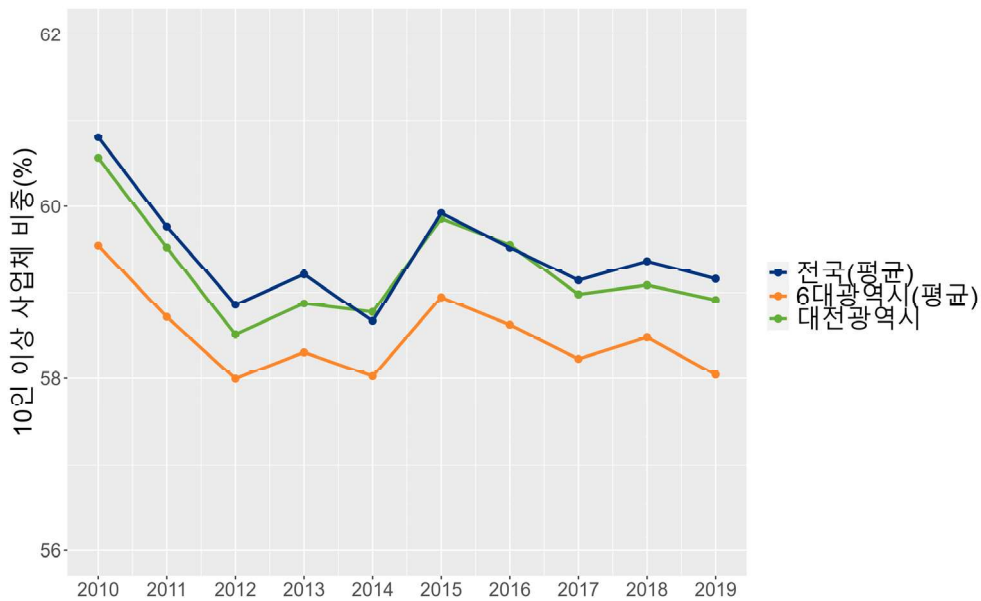
[표 3-10] 2020년 시도별 1인당 지역내총생산

(단위 : 천원)

서울	부산	대구	인천	광주	대전	울산	세종	경기
46,221	27,204	23,910	30,367	28,433	29,757	60,895	36,473	36,521
강원	충북	충남	전북	전남	경북	경남	제주	
32,026	42,667	53,078	29,252	43,957	39,887	33,186	29,334	

- ① (보조변수) 10인 이상 사업체 비중
  - 대전시의 10인 이상 사업체 비중은 시간 흐름에 따른 특정 추세 없이 변동을 거듭하는 것으로 나타났으며, 전국 평균과 유사하고 6대광역시 평균보다는 높음
  - 통계에 세종시가 편입된 2012년 17개 시도 중 8위에서 2019년 6위로 타 시도 대비 10인 이상 사업체의 상대적 비중이 증가하고 있음

[그림 3-51] 10인 이상 사업체 비중 비교(전국, 6대광역시, 대전광역시)



[표 3-11] 2019년 시도별 10인 이상 사업체 비중

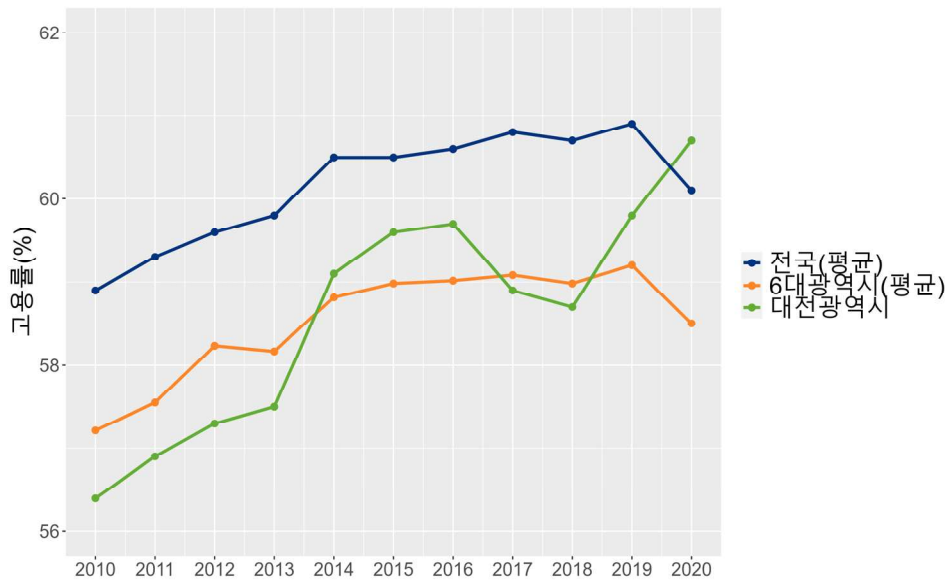
(단위 : %)

서울	부산	대구	인천	광주	대전	울산	세종	경기
64.9	56.3	53.0	58.2	56.4	58.9	65.4	66.8	58.2
강원	충북	충남	전북	전남	경북	경남	제주	
53.4	61.1	60.4	54.6	55.6	56.9	56.9	48.6	

② (보조변수) 고용률

- 대전시의 고용률은 시간 흐름에 따라 증가하는 경향이 나타났으며, 2010년부터 2019년까지는 전국 평균보다 낮았으나 2020년에 전국 평균 및 6대광역시보다 높은 것으로 나타남
- 전국 평균과 6대광역시 평균보다 가파른 증가 추세를 보이고 있으나 (2010년 16개 시도 중 14위 → 2020년 17개 시도 중 9위), 아직 평균 수준으로 지속적인 개선 노력이 필요함

[그림 3-52] 고용률 비교(전국, 6대광역시, 대전광역시)



[표 3-12] 2020년 시도별 고용률

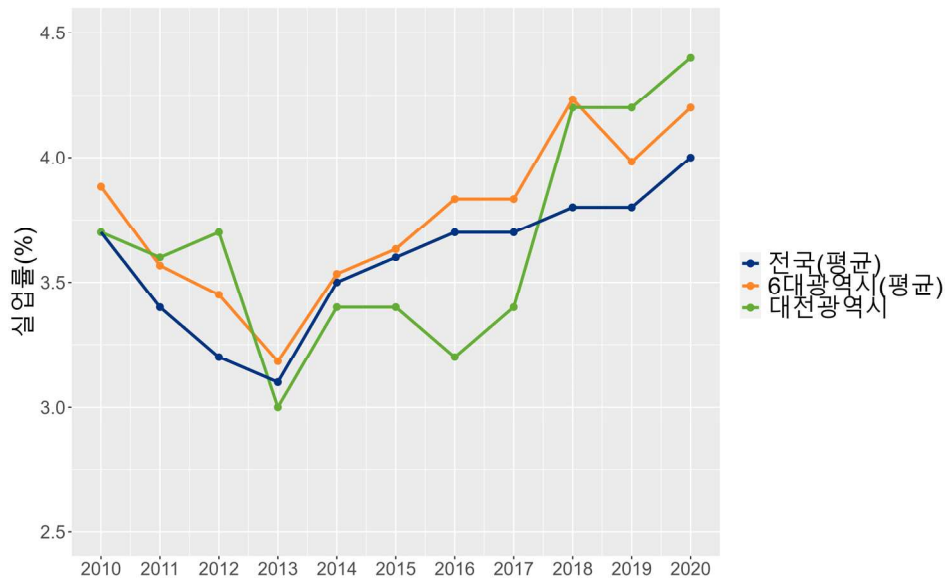
(단위 : %)

서울	부산	대구	인천	광주	대전	울산	세종	경기
59.3	55.6	56.6	61.3	58.7	60.7	58.1	62.7	60.3
강원	충북	충남	전북	전남	경북	경남	제주	
60.8	63.2	62.4	59.9	63.9	61.1	60.6	67.1	

③ (보조변수) 실업률

- 대전시의 실업률은 특정 추세 없이 변동을 거듭하다 2016년을 기점으로 증가 추세로 전환되었고 2019년부터 전국 평균 및 6대광역시 평균보다 높은 것으로 나타남
- 대전시의 실업률은 2016년 16개 시도 중 8위에서 2020년 17개 시도 중 3위로 증가하였으며, 2016년 3.2%에서 2020년 4.4%로 1.2%가 증가함
- 2019년부터 대전시의 실업률은 전국 평균 및 6대광역시 평균보다 높은 것으로 나타나 이를 개선하기 위한 노력이 필요하다고 판단됨

[그림 3-53] 실업률 비교(전국, 6대광역시, 대전광역시)



[표 3-13] 2020년 시도별 실업률

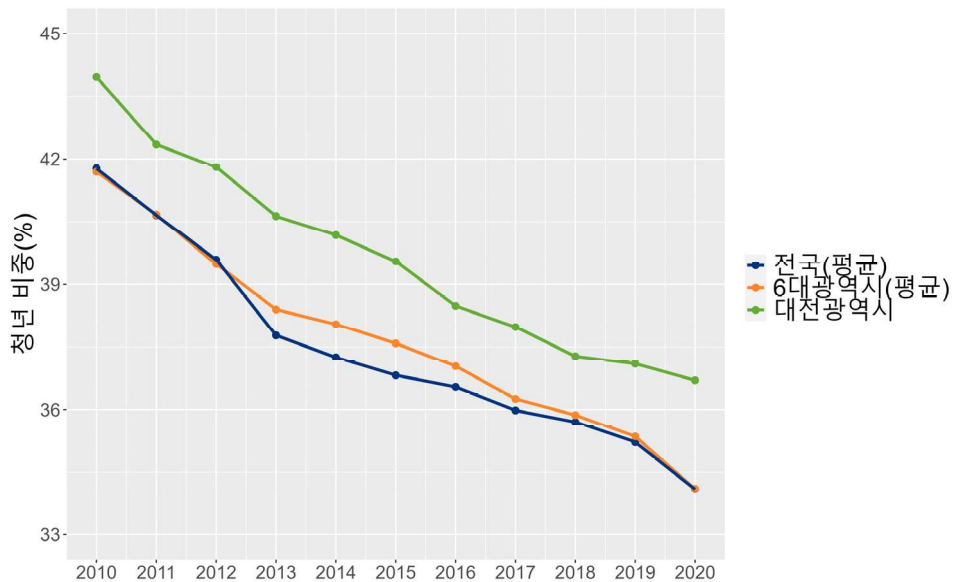
(단위 : %)

서울	부산	대구	인천	광주	대전	울산	세종	경기
4.6	4.2	3.9	4.6	3.9	4.4	4.2	2.8	4.0
강원	충북	충남	전북	전남	경북	경남	제주	
3.9	3.2	3.5	2.5	2.4	4.0	4.0	2.5	

## (2) (인적자원) 청년 비중

- 대전시의 경제활동인구 중 청년 비중은 시간 흐름에 따라 감소하는 경향이 나타났으나, 전국 평균과 6대광역시 평균을 꾸준히 상회하고 있는 것으로 나타남
- 2020년 17개 시도 중 3위로 타 시도 대비 높은 것으로 나타남
- 대전시의 청년 비중은 감소하는 경향이 나타났는데 이는 전국 평균 및 6대광역시 평균 모두 감소하는 경향이 나타나는 것으로 보아 전국적인 추세인 것으로 판단됨

[그림 3-54] 청년 비중 비교(전국, 6대광역시, 대전광역시)



[표 3-14] 2020년 시도별 청년 비중

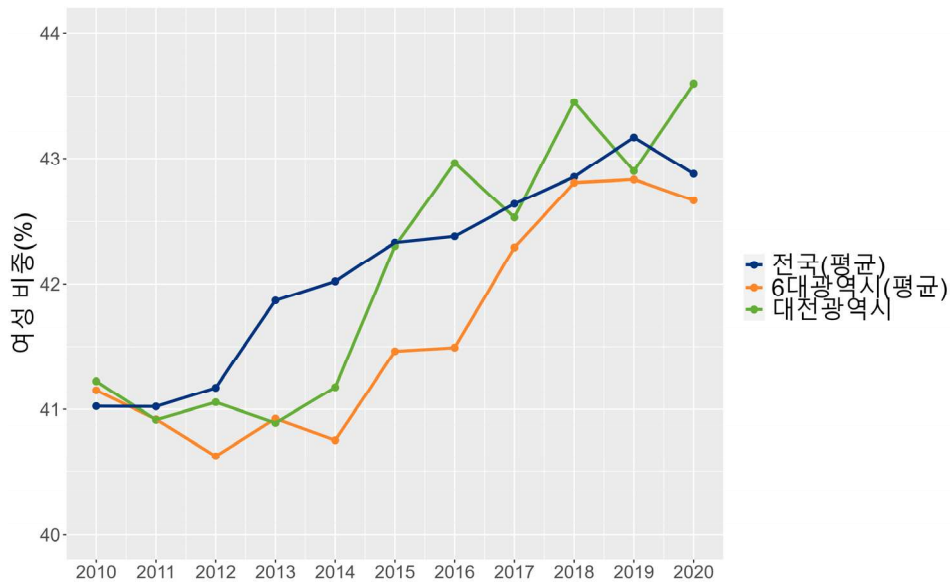
(단위 : %)

서울	부산	대구	인천	광주	대전	울산	세종	경기
40.2	32.1	31.8	36.1	34.7	36.7	33.2	39.6	36.3
강원	충북	충남	전북	전남	경북	경남	제주	
26.6	32.0	31.8	27.0	24.2	27.1	29.4	30.1	

### (3) (인적자원) 여성 비중

- 대전시의 경제활동인구 중 여성 비중은 시간 흐름에 따라 증가하는 경향이 나타났으며, 2020년 기준 전국 평균 및 6대광역시 평균을 상회하는 것으로 나타남
- 또한, 타 시도 대비 증가 폭이 상대적으로 큰 것으로 나타났으나, 여전히 전국 평균 수준에 머무르고 있는 점을 고려했을 때 꾸준한 개선 노력이 필요해 보임(2020년 기준 17개 시도 중 8위)

[그림 3-55] 여성 비중 비교(전국, 6대광역시, 대전광역시)



[표 3-15] 2020년 시도별 여성 비중

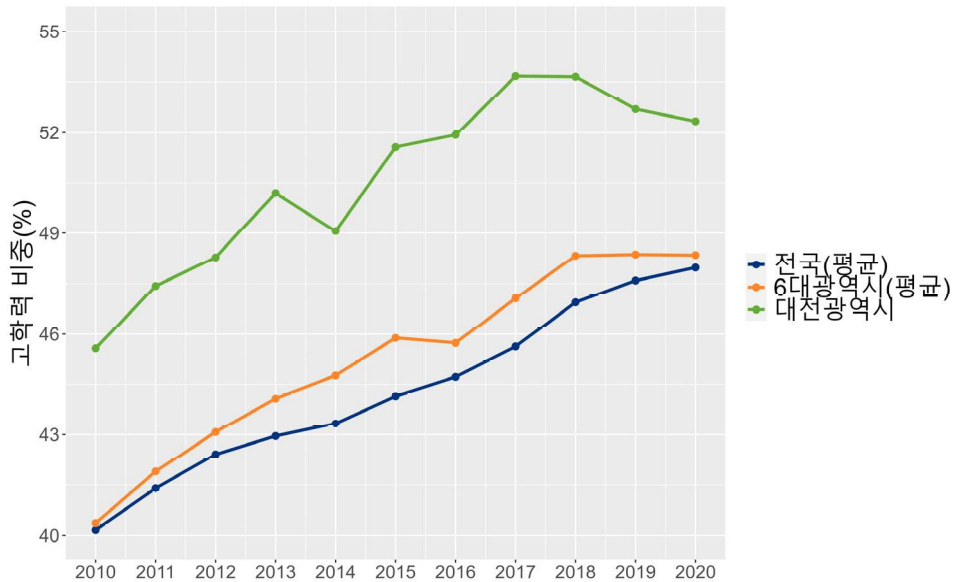
(단위 : %)

서울	부산	대구	인천	광주	대전	울산	세종	경기
45.7	44.3	42.9	43.1	44.7	43.6	37.3	41.2	40.6
강원	충북	충남	전북	전남	경북	경남	제주	
45.4	42.9	41.8	44.1	44.0	41.8	41.4	46.3	

#### (4) (인적자원) 고학력 비중

- 대전시의 경제활동인구 중 고학력자의 비중은 시간 흐름에 따라 증가하는 경향이 나타났으며, 전국 평균과 6대광역시 평균을 꾸준히 상회하는 것으로 나타남
- 2020년 17개 시도 중 4위로 타 시대 대비 고학력 비중이 높으나, 2017년 이후 증가 추세가 꺾이고 감소 추세로 전환되고 있다는 점에서 이에 대한 지속적인 모니터링이 필요함

[그림 3-56] 고학력 비중 비교(전국, 6대광역시, 대전광역시)



[표 3-16] 2020년 시도별 고학력 비중

(단위 : %)

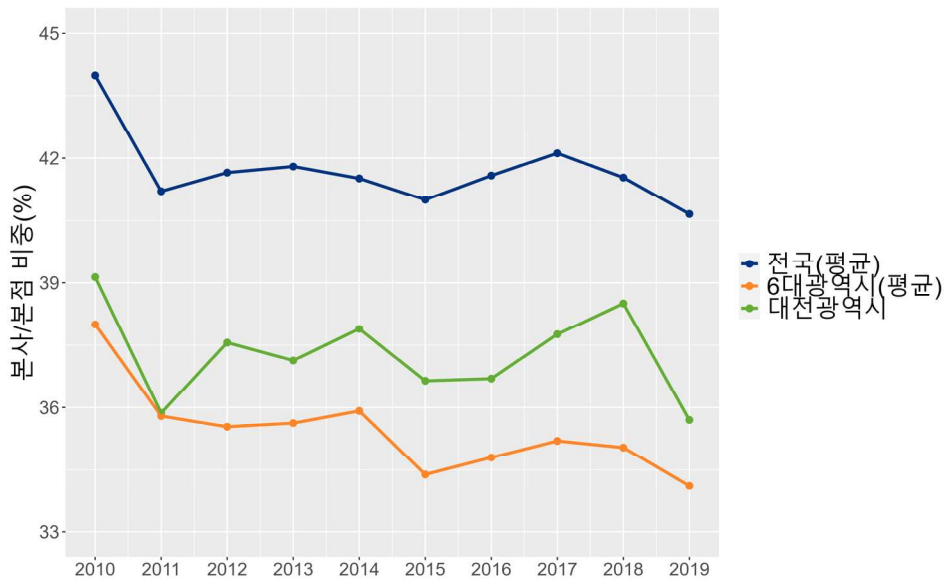
서울	부산	대구	인천	광주	대전	울산	세종	경기
45.7	44.3	42.9	43.1	44.7	43.6	37.3	41.2	40.6
강원	충북	충남	전북	전남	경북	경남	제주	
45.4	42.9	41.8	44.1	44.0	41.8	41.4	46.3	



**(5) (물적자원) 본사/본점 비중**

- 대전시의 본사/본점 비중은 특정한 추세 없는 변동을 거듭하는 것으로 나타났으며, 전국 평균보다는 낮고 6대 광역시 평균보다는 높은 것으로 나타남
- 2019년 17개 시도 중 4위로 타 시도 대비 본사/본점의 비중이 적은 편은 아니지만, 서울에 본사/본점을 두는 경우가 많다는 점을 고려했을 때 이에 대한 대비책 마련이 필요함

**[그림 3-57] 본사/본점 비중 비교(전국, 6대광역시, 대전광역시)**



**[표 3-17] 2019년 시도별 본사/본점 비중**

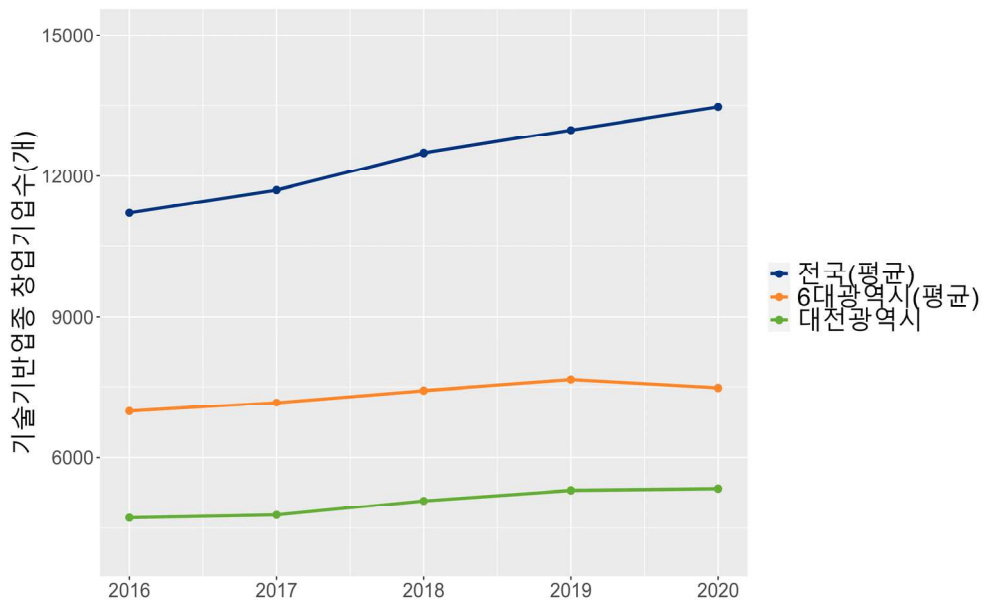
(단위 : %)

서울	부산	대구	인천	광주	대전	울산	세종	경기
58.2	35.4	32.1	39.8	32.9	35.7	28.8	28.6	34.8
강원	충북	충남	전북	전남	경북	경남	제주	
30.6	31.7	29.9	25.8	31.3	31.0	36.7	30.5	

**(6) (물적자원) 기술기반업종 창업기업수**

- 대전시의 기술기반업종 창업기업수는 시간 흐름에 따라 증가하는 경향이 나타났으나, 전국 평균 및 6대광역시 평균을 하회하는 것으로 나타남
- 기술기반업종 창업기업수는 전국적으로 증가하는 경향이 나타남
- 대전시의 기술기반업종 창업기업수는 2020년 기준 17개 시도 중 11위로 타 시도 대비 상대적으로 낮은 것으로 나타남
- 서울시 및 경기도의 기술기반업종 창업기업수가 다른 시도와의 격차를 점차 벌리고 있다는 점에서 현 상황을 개선할 방안 마련이 필요함

**[그림 3-58] 기술기반업종 창업기업수(전국, 6대광역시, 대전광역시)**



**[표 3-18] 2020년 시도별 기술기반업종 창업기업수**

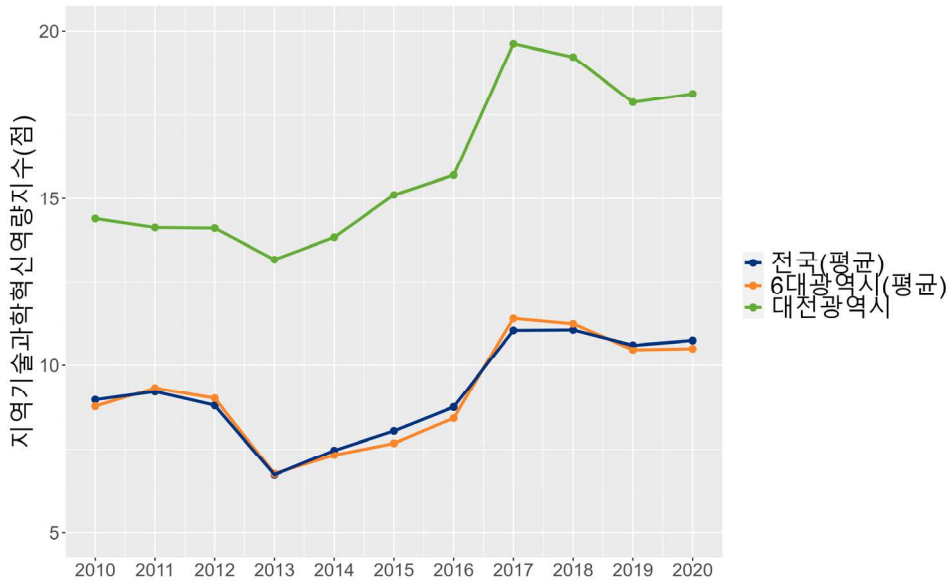
(단위 : 개)

서울	부산	대구	인천	광주	대전	울산	세종	경기
55,049	11,211	7,917	11,377	5,307	5,336	3,733	1,630	76,709
강원	충북	충남	전북	전남	경북	경남	제주	
4,951	5,444	7,453	5,479	5,089	8,002	11,824	2,438	

**(7) (물적자원) 지역기술과학혁신역량지수**

- 대전시의 지역기술과학혁신역량지수는 시간 흐름에 따라 증가하는 경향이 나타났으며, 2010년부터 2020년까지 전국 평균 및 6대광역시 평균보다 높은 것으로 나타남
- 2020년 기준 17개 시도 중 3위로 높은 수준을 보이고 있으나, 17년도 이후의 둔화폭이 전국 평균과 6대광역시 평균보다 크다는 점에 주목하여 지속적인 모니터링이 필요함

**[그림 3-59] 지역기술과학혁신역량지수 비교(전국, 6대광역시, 대전광역시)**



**[표 3-19] 2020년 시도별 지역기술과학혁신역량지수**

(단위 : 점)

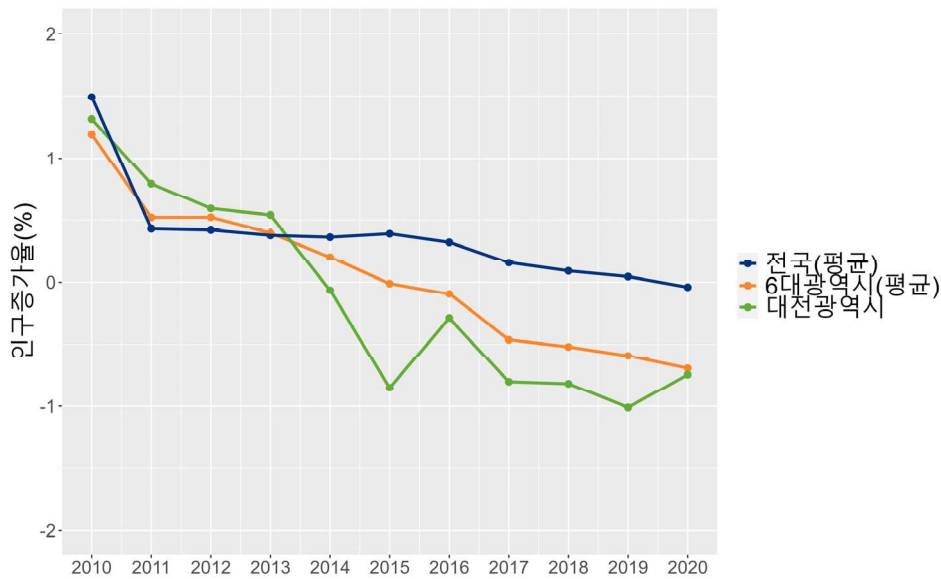
서울	부산	대구	인천	광주	대전	울산	세종	경기
20.282	9.613	7.789	9.089	8.494	18.129	9.905	6.622	22.801
강원	충북	충남	전북	전남	경북	경남	제주	
7.971	9.891	9.567	8.780	7.908	11.071	8.677	6.139	

## 2) 정주매력도

### (1) (대표 지표) 인구증가율

- 대전시의 인구증가율은 시간 흐름에 따라 감소하는 경향이 나타났으며, 2014년부터 전국 평균 및 6대광역시 평균을 하회하다 2020년에 6대광역시 평균과 유사하게 나타남
- 2010년 16개 시도 중 7위에서 2019년 17개 시도 중 17위로 감소 폭이 두드러졌으나, 2020년 17개 시도 중 12위로 다소 상승함
- 2020년의 인구증가율 상승이 일시적으로 나타나는 현상이 되지 않도록 지속적인 개선 노력이 필요함

[그림 3-60] 인구증가율 비교(전국, 6대광역시, 대전광역시)



[표 3-20] 2020년 시도별 인구증가율

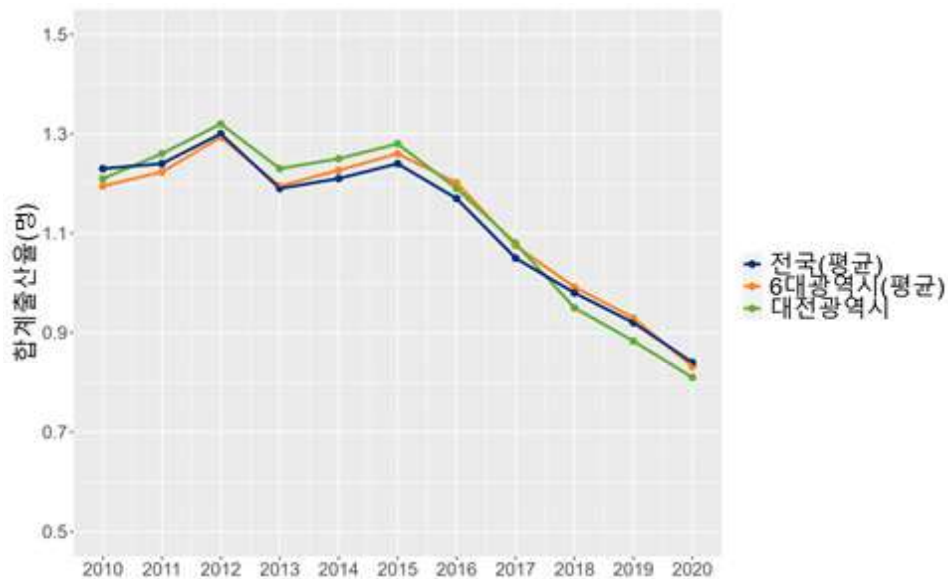
(단위 : %)

서울	부산	대구	인천	광주	대전	울산	세종	경기
-0.6	-0.6	-0.8	-0.5	-0.4	-0.7	-1.0	4.5	1.4
강원	충북	충남	전북	전남	경북	경남	제주	
0.1	0.1	-0.1	-0.8	-0.9	-1.0	-0.7	0.5	

① (보조변수) 합계출산율

- 대전시의 합계출산율은 시간 흐름에 따라 감소하는 경향이 나타나고 있으며, 전국 평균 및 6대광역시 평균과 비슷한 수준으로 나타남
- 대전시의 합계출산율은 전국 평균 및 6대광역시 그래프와 유사한 형태로 감소하고 있으므로 이는 전국적인 감소 경향인 것을 파악할 수 있음
- 합계출산율은 전국적인 감소 추세를 보이고 있으나, 2020년 17개 시도 중 13위로 타 시도 대비 상대적으로 더 낮은 수준으로 나타났으며 이에 대한 개선방안 마련이 필요함

[그림 3-61] 합계출산율 비교(전국, 6대광역시, 대전광역시)



[표 3-21] 2020년 시도별 합계출산율

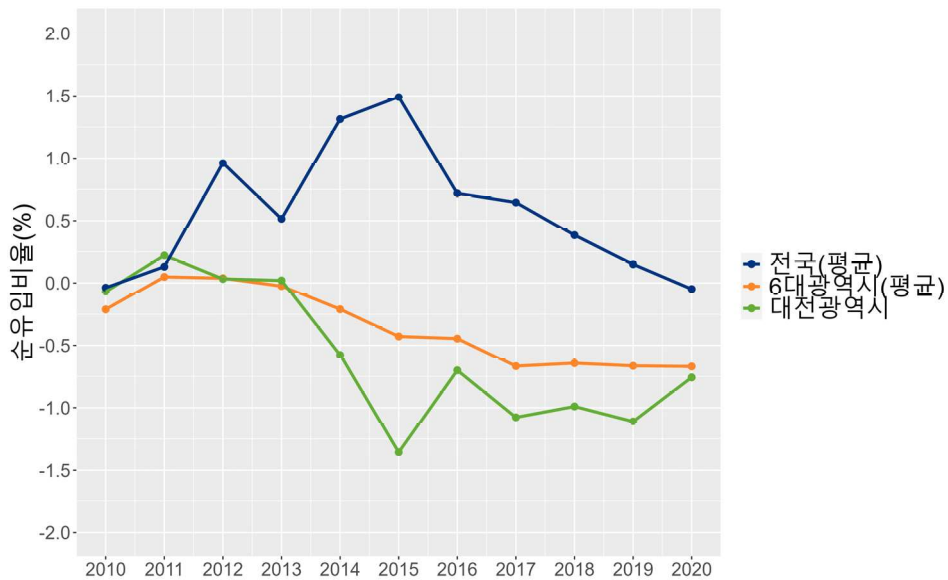
(단위 : 명)

서울	부산	대구	인천	광주	대전	울산	세종	경기
0.64	0.75	0.81	0.83	0.81	0.81	0.98	1.28	0.88
강원	충북	충남	전북	전남	경북	경남	제주	
1.04	0.98	1.03	0.91	1.15	1.00	0.95	1.02	

② (보조변수) 순유입 비율

- 대전시의 순유입 비율은 특정 추세 없이 변동을 거듭하는 것으로 나타났으며, 2014년을 기점으로 전국 평균 및 6대광역시 평균을 하회하는 것으로 나타남
- 2020년 17개 시도 중 16위로 타 시도 대비 순유입 비율이 낮은 경향이 있어 이에 대한 지속적인 모니터링과 개선방안 마련이 요구됨

[그림 3-62] 순유입 비율 비교(전국, 6대광역시, 대전광역시)



[표 3-22] 2020년 시도별 순유입비율

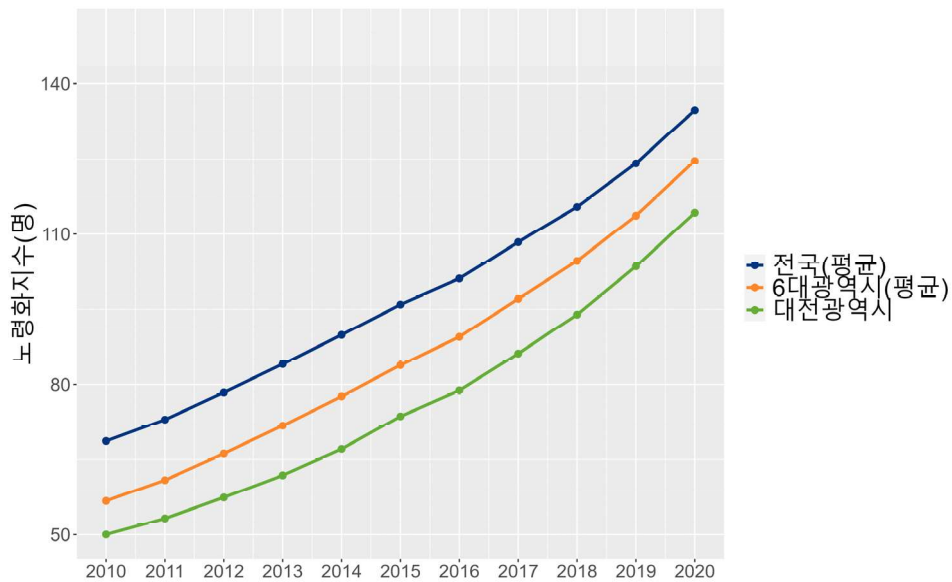
(단위 : %)

서울	부산	대구	인천	광주	대전	울산	세종	경기
-0.67	-0.42	-0.70	-0.54	-0.42	-0.76	-1.20	3.66	1.25
강원	충북	충남	전북	전남	경북	경남	제주	
0.35	0.22	0.03	-0.47	-0.53	-0.64	-0.50	0.50	

③ (보조변수) 노령화지수

- 대전시의 노령화지수는 시간 흐름에 따라 증가하는 경향이 나타났으며, 전국 평균 및 6대광역시 평균보다 낮은 것으로 나타남
- 대전시의 노령화지수는 전국 평균 및 6대광역시 그래프와 유사한 형태로 증가하고 있으므로 이는 전국적인 증가 경향인 것을 파악할 수 있음
- 2010년 16개 시도 중 13위에서 2020년 17개 시도 중 11위로 타 시도 대비 상승 폭이 약간 가파른 경향이 있어 이에 주목한 개선방안 마련이 필요함

[그림 3-63] 노령화지수 비교(전국, 6대광역시, 대전광역시)



[표 3-23] 2020년 시도별 노령화지수 비교

(단위 : 명)

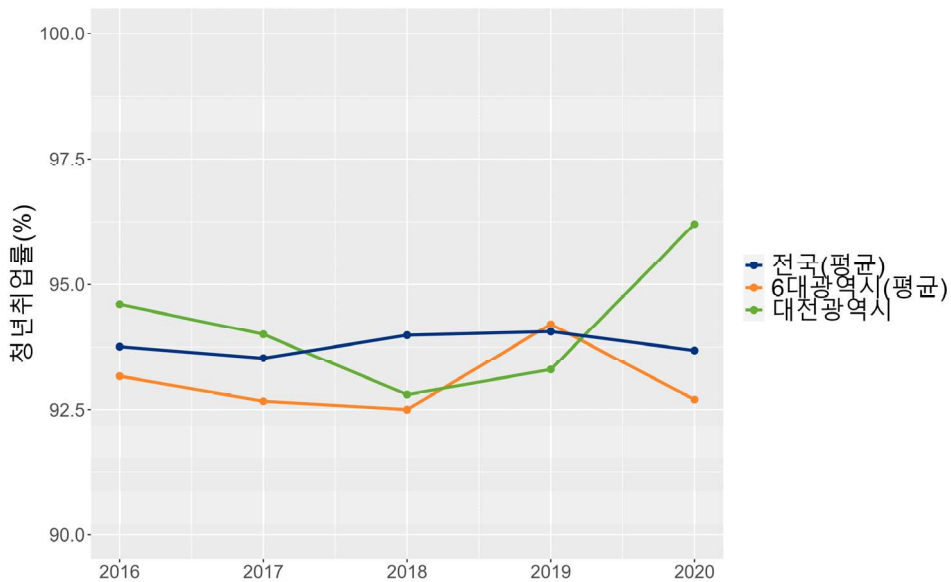
서울	부산	대구	인천	광주	대전	울산	세종	경기
156.8	181.1	140.6	113.3	105.6	114.3	92.8	48.7	98.2
강원	충북	충남	전북	전남	경북	경남	제주	
187.5	146.8	148.0	182.3	205.3	192.1	135.1	110.8	

노령화지수 : 유소년(14세이하) 인구 100명에 대한 고령(65세 이상) 인구의 비

**(2) (일터로서의 매력도) 청년취업률**

- 대전시의 청년취업률은 특정 추세 없는 변동을 보이다가 2020년 가파른 상승을 보인 것으로 나타났으며, 2020년 기준 전국 평균 및 6대광역시 평균보다 높은 것으로 나타남
- 2019년 17개 시도 중 13위에서 2020년 4위로 가파른 상승이 나타나 이를 유지하기 위한 지속적인 모니터링과 노력이 요구됨

**[그림 3-64] 청년취업률 비교(전국, 6대광역시, 대전광역시)**



**[표 3-24] 2020년 시도별 청년취업률**

(단위 : %)

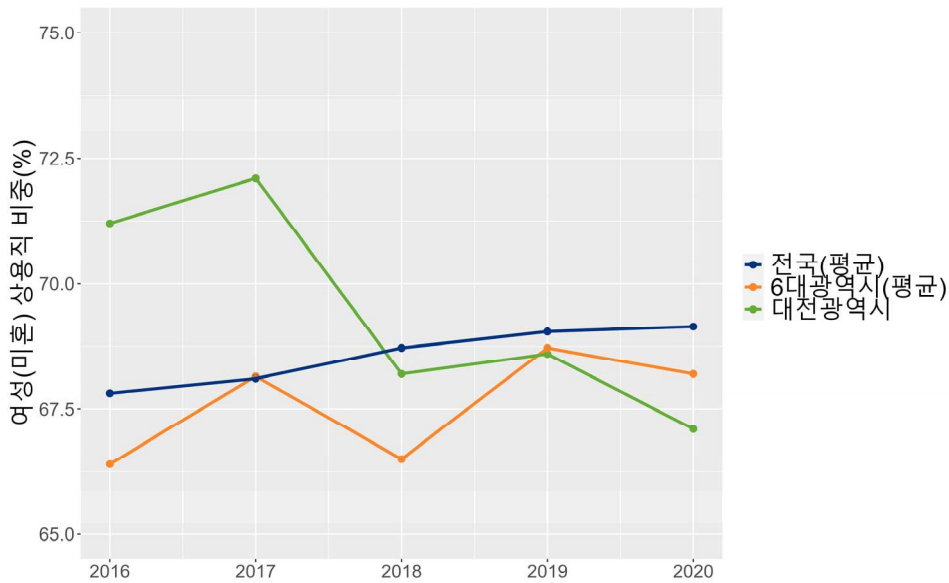
서울	부산	대구	인천	광주	대전	울산	세종	경기
92.5	93.2	90.3	92.1	92.2	96.2	92.2	97.6	93.6
강원	충북	충남	전북	전남	경북	경남	제주	
93.5	93.9	96.3	92.8	96.5	91.6	93.6	94.5	



### (3) (일터로서의 매력도) 여성(미혼) 상용직 비중

- 대전시의 여성(미혼) 상용직 비중은 시간 흐름에 따라 감소하는 경향이 나타났으며, 2020년 기준 전국 평균 및 6대광역시 평균보다 낮은 수준으로 나타남
- 2016년 16개 시도 중 2위에서 2020년 17개 시도 중 13위로 타 시도 대비 하락 폭이 두드러지고 있어 가파른 감소 추세에 주목한 개선방안 마련이 필요해 보임
- 여성이 경제적 활동을 하기에 적합한 환경과 인식의 변화, 그리고 여성이 가족과 함께 가정주부가 아닌 직장인 또는 경제활동인으로 생활하기 편한 곳으로 대전을 변화시켜야 도시경쟁력이 증가할 수 있을 것이라 판단됨

[그림 3-65] 여성(미혼) 상용직 비중 비교(전국, 6대광역시, 대전광역시)



[표 3-25] 2020년 시도별 여성(미혼) 상용직 비중

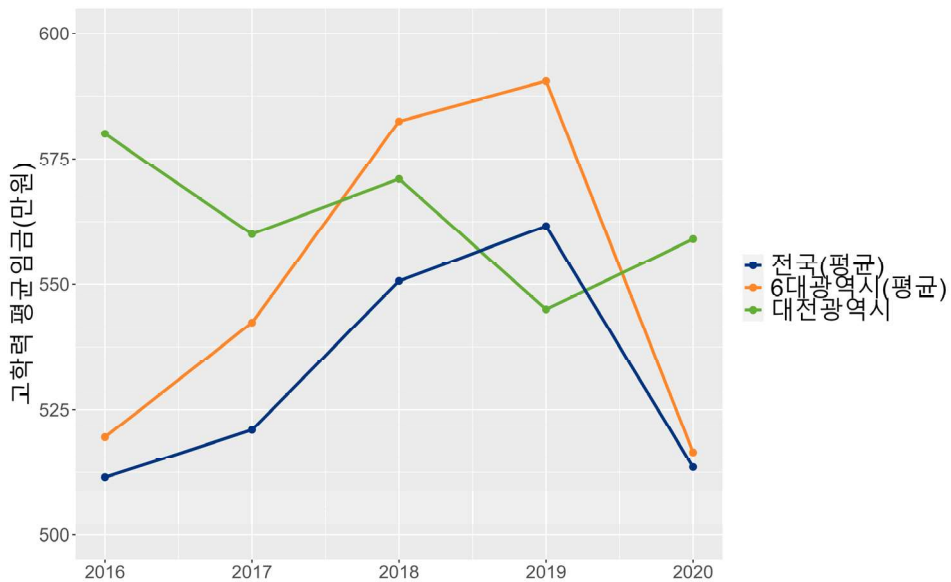
(단위 : %)

서울	부산	대구	인천	광주	대전	울산	세종	경기
72.9	71.2	68.1	68.1	64.5	67.1	70.2	81.5	69.2
강원	충북	충남	전북	전남	경북	경남	제주	
66.7	70.6	60.0	67.8	64.5	71.7	71.8	69.5	

**(4) (일터로서의 매력도) 고학력 평균임금**

- 대전시의 고학력 평균 임금은 특정 추세 없는 변동을 보이고 있으며, 2020년 기준 전국 평균 및 6대광역시 평균을 상회함
- 2020년 17개 시도 중 4위로 타 시도 대비 높은 것으로 나타났으며 고학력자 비중이 높은 대전시의 특성을 고려하여 일터로서의 매력도가 상위권을 유지하기 위한 지속적인 모니터링이 필요함

**[그림 3-66] 고학력 평균임금 비교(전국, 6대광역시, 대전광역시)**



**[표 3-26] 2020년 시도별 고학력 평균임금**

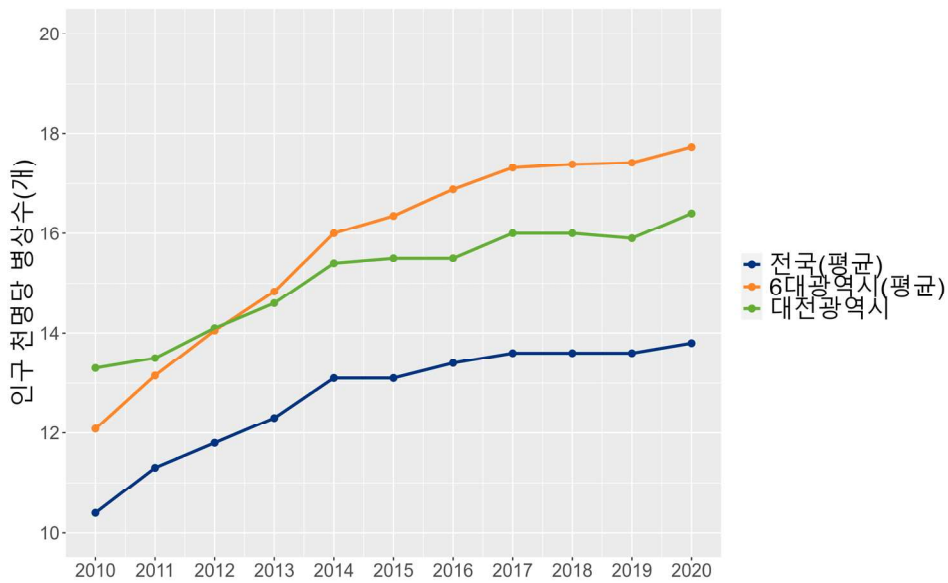
(단위 : 만원)

서울	부산	대구	인천	광주	대전	울산	세종	경기
594	629	450	441	522	559	498	524	604
강원	충북	충남	전북	전남	경북	경남	제주	
503	443	528	442	451	558	447	537	

**(5) (삶터로서의 매력도) 인구 천명당 병상수**

- 대전시의 인구 천명당 병상수는 시간 흐름에 따라 증가하는 경향이 나타났으며, 전국 평균을 꾸준히 상회하는 것으로 나타남
- 대전시의 인구 천명당 병상수는 2012년까지 6대광역시 평균보다 많은 것으로 나타났으나 2013년 이후 6대광역시 평균보다 적어진 것으로 나타남
- 타 시도 대비 상대적 수준이 2010년부터 2020년까지 6~7위로 시간 흐름에 따른 변화가 거의 없는 것으로 나타났지만, 6대광역시 평균보다는 지속적으로 적게 나타났으므로 이를 개선하기 위한 지속적인 모니터링과 개선 노력이 필요함

**[그림 3-67] 인구 천명당 병상수(전국, 6대광역시, 대전광역시)**



**[표 3-27] 2020년 시도별 인구 천명당 병상수**

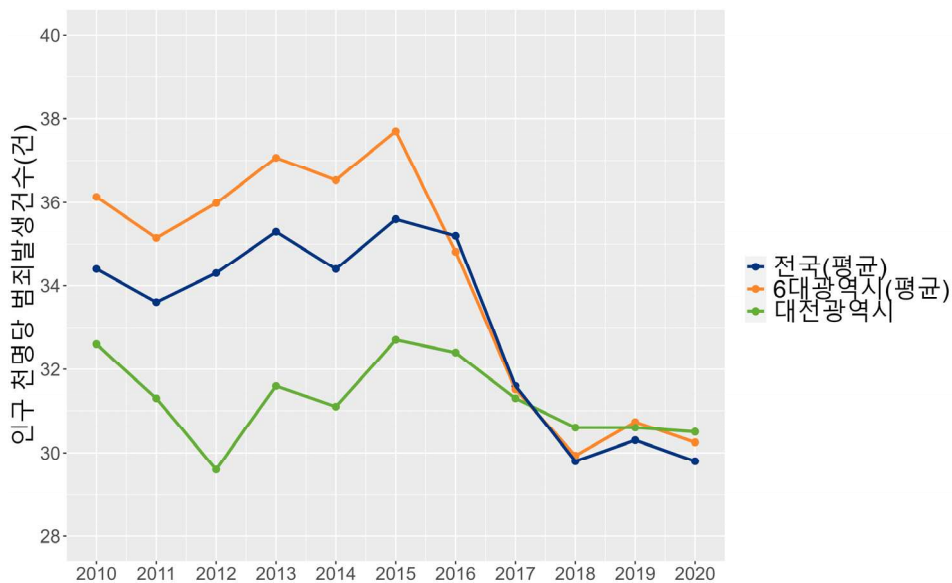
(단위 : 개)

서울	부산	대구	인천	광주	대전	울산	세종	경기
9.3	20.9	16.3	11.9	27.4	16.4	13.5	5.6	10.4
강원	충북	충남	전북	전남	경북	경남	제주	
11.2	13.4	13.6	22.1	22.1	16.5	19.2	7.3	

**(6) (삶터로서의 매력도) 인구 천명당 범죄발생건수**

- 대전시의 인구 천명당 범죄발생건수는 특정 추세 없이 변동을 거듭하는 것으로 나타났으며, 전국 평균 및 6대광역시 평균을 꾸준히 하회하다 점차 그 차이가 좁혀져 2020년 기준 전국 평균 및 6대광역시 평균보다 높은 것으로 나타남
- 2010년 16개 시도 중 14위에서 2020년 17개 시도 중 4위로 타 시도 대비 상대적 수준이 가파르게 증가하였는데, 이는 타 시도의 감소 추세에 비해 대전시가 상대적으로 비슷한 수준을 유지하였기 때문으로 해석할 수 있으며, 대전시 역시 범죄발생을 줄이기 위한 노력이 필요함

**[그림 3-68] 인구 천명당 범죄발생건수 비교(전국, 6대광역시, 대전광역시)**



**[표 3-28] 2020년 시도별 인구 천명당 범죄발생건수**

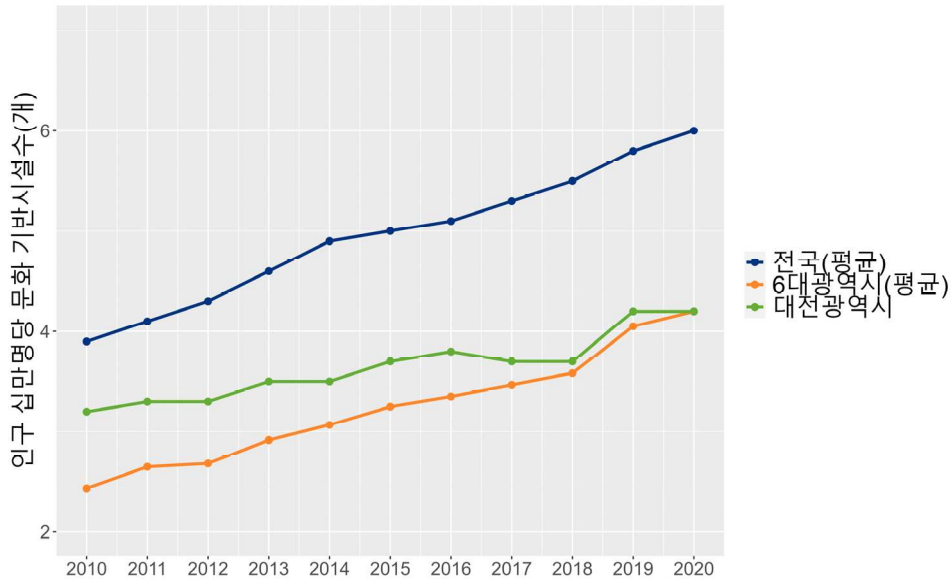
(단위 : 건)

서울	부산	대구	인천	광주	대전	울산	세종	경기
30.6	33.5	29.9	30.0	30.0	30.5	27.6	17.6	29.4
강원	충북	충남	전북	전남	경북	경남	제주	
28.9	29.9	29.0	26.3	27.8	27.9	29.3	40.2	

**(7) (삶터로서의 매력도) 인구 십만명당 문화기반시설수**

- 대전시의 인구 십만명당 문화기반시설수는 시간 흐름에 따라 증가하는 경향이 나타났으며, 전국 평균보다는 낮으나 6대광역시 평균보다는 다소 높은 것으로 나타남
- 전국 평균과 6대광역시 평균의 상승 폭에 비해 다소 완만한 상승 폭을 보이고 있어 이에 대한 개선방안 마련이 요구됨(2020년 17개 시도 중 12위)

**[그림 3-69] 인구 십만명당 문화기반시설수 비교(전국, 6대광역시, 대전광역시)**



**[표 3-29] 2020년 시도별 인구 십만명당 문화기반시설수**

(단위 : 건)

서울	부산	대구	인천	광주	대전	울산	세종	경기
4.4	3.9	3.8	4.1	5.1	4.2	4.1	6.5	4.2
강원	충북	충남	전북	전남	경북	경남	제주	
15.2	8.6	8.3	10.0	12.3	8.3	6.8	20.0	



DSI

결론

4장





## 4장 결론

- 대전시가 적정 인구 규모를 유지하고 시민들의 정주여건에 대한 만족도를 높이기 위해서는 대전형 도시경쟁력 지표를 개발하고 타 시도와의 비교를 통해 대전시의 위상과 정체성을 파악할 필요가 있으며, 도시경쟁력 지표의 주기적 갱신을 통해 대전시의 도시경쟁력을 모니터링할 필요가 있음
- 이에 대전시의 도시경쟁력을 평가할 수 있는 지표체계를 구축하고, 타 시도와의 비교를 통해 대전시 위상과 정체성을 파악하고자 함
- 도시경쟁력지표는 경제적역량과 정주매력도로 구분하여 두 영역으로 구성하였으며, 경제적역량은 인적자원과 물적자원, 정주매력도는 일터로서의 매력도와 삶터로서의 매력도로 구분하여 총 14개의 지표로 구성함
- 경제적역량의 인적자원은 청년비중, 여성 경제활동인구 비중, 고학력 비중이 포함되며, 물적자원은 본서/본점 비중, 기술기반업종 창업기업수, 지역기술과학혁신역량지수가 포함됨
- 정주매력도의 일터로서의 매력도는 청년 취업률, 여성(미혼) 상용직 비중, 고학력 평균임금이 포함되며, 삶터로서의 매력도는 병상수, 범죄발생건수, 문화기반시설수가 포함됨
- 2019년 대전시의 도시경쟁력 지수는 5.30(최대 14)이며, 전국 17개 시도 중 7위, 6대 광역시 중 4위를 기록함
- 경제적 역량 지수는 전국 3위, 6대 광역시 중 1위였고 정주매력도 지수는 전국 15위, 6대 광역시 중 5위로 나타남
- 2016년 대비 대전시의 도시경쟁력 지수는 7.32에서 5.30으로 -2.02 하락함
- 경제적 역량 지수는 -0.55, 정주매력도는 -1.46 하락하였고 인적자원 -0.51, 물적자원 -0.03, 일터로서의 매력도 -0.99, 삶터로서의 매력도 -0.47 하락함
- 도시경쟁력을 구성하는 요소 중 경제적역량은 2016년부터 2019년까지 지속적으로 3위를 기록하며 전국 시도 가운데 상위권을 유지하고 있음

- 상위권을 유지하고 있는 경제적역량에 비해 정주매력도는 2016년 3위, 2017년 6위, 2018년 11위, 2019년 14위를 기록하며 지속적으로 감소하는 경향이 나타남
- 이에 주목하여 향후 대전시가 도시경쟁력을 갖추기 위해서는 정주매력도의 세부 지표 현황을 파악하고 이를 개선하기 위한 정책적인 방향이 모색되어야 한다고 판단됨
- 최근 지방의 인구소멸 문제가 가속화되면서 도시의 경쟁력과 매력이라는 것이 크게 일자리와 주거환경으로 수렴되고 있는 만큼, 도시경쟁력을 구성하는 경제적역량과 정주매력도 두 영역에서의 경쟁력이 곧 지방 도시의 경쟁력으로 등치될 수 있을 것으로 판단됨
- 본 지표는 향후 정기적인 측정과 지속적인 검토를 통해 대전시의 도시경쟁력을 진단할 것이며 장기적으로 모니터링한 결과에 따라 개선해야 될 점은 무엇인지 파악하여 지표의 수정 및 보완을 진행할 계획임
- 또한 모니터링 결과는 정책 효과의 사후 평가 혹은 필요 정책 제시 등 정책적으로 활용될 수 있도록 도모할 계획임

## 참고문헌

대전세종연구원 도시정보센터(2021), <대전형 도시경쟁력 지표 개발 연구>, 대전세  
종연구원 보고서

신상영·맹다미(2011), <지표로 본 서울의 지역특성과 발전방향>, SDI 정책리포트

임병호(2007), <대전의 도시경쟁력 평가 및 강화방안 연구>, 대전세종연구원 보고서

한국능률협회(1999), <한국의 도시경쟁력 평가에 대한 연구>

KESS 교육통계서비스 홈페이지, 2022.11., <<https://kess.kedi.re.kr/index>>

KOSIS 국가통계포털 홈페이지, 2022.11., <<https://kosis.kr/index/index.do>>

대전광역시 홈페이지, 2022.11., <<https://www.daejeon.go.kr/index.do>>

행정안전부 홈페이지, 2022.11., <<https://www.mois.go.kr/frt/a01/frtMain.do>>