

발간등록번호

대전중, 라00022

# 월간 세종 경제

MONTHLY SEJONG ECONOMY

2018.  
5.



#### 인포그래픽

주요 도시와 세종시 미세먼지 현황

#### 주요 경제 ISSUE

미세먼지 문제

#### 세종시 주요 경제 ISSUE

세종시 미세먼지 감축 관련 사업

#### Economic Trends

“미세먼지 한·중 협력 강화...환경정책 전환의 모멘텀 만들 것”  
환경부 장관 인터뷰

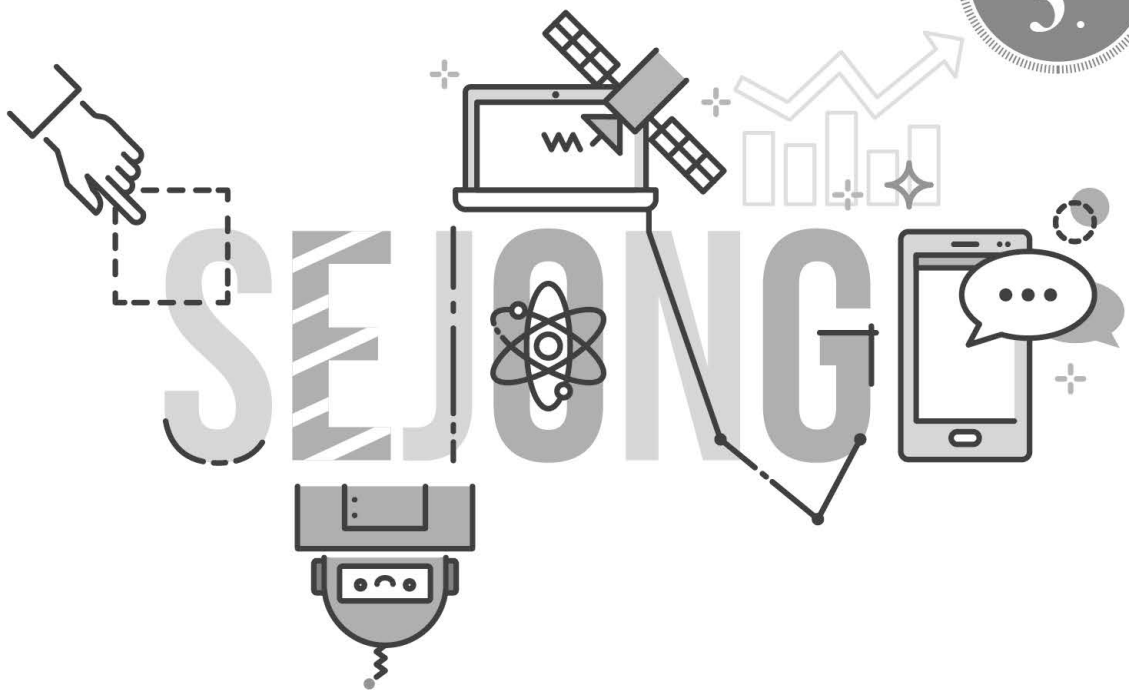
발간등록번호

대전중, 라00022

# 월간 세종 경제

MONTHLY SEJONG ECONOMY

2018.  
5.





# CONTENTS

총 합	4
요 약	5
인포그래픽스	6

## I 세종시 경제동향 11

<b>1. 고용</b>	12
1) 경제활동인구	12
2) 취업자	14
3) 고용률	16
4) 직종별 취업자	17
5) 실업자 및 실업률	18
<b>2. 생산</b>	19
1) 광공업 생산지수	19
2) 소상공인 경기지수	21
3) 신설법인	22
4) 공장 등록 현황	23
<b>3. 물 가</b>	24
1) 생활물가지수	24
2) 농산물 소비자가격	25
<b>4. 부동산</b>	26
1) 부동산 거래량	26
2) 부동산 가격지수	28
3) 주택 건설 실적	31
4) 건설 수주 현황	32
5) 주택사업경기실사지수	33
<b>5. 수 · 출입</b>	34
1) 무역 수지	34
2) 수출	36
3) 수입	38
<b>6. 금융</b>	40
1) 수신	40
2) 여신	41
3) 어음부도율	42
<b>7. 지역특성</b>	43
1) 인구 순이동	43
2) 자동차 등록대수	45
3) 연료소비	46

## II 경제 ISSUE 49

주요 경제 ISSUE	50
세종시 주요 경제 ISSUE	54
부 록	59



세종시 경제동향










# 종합

- » 세종시 2018년 4월 고용률은 2017년 4월 보다 0.1%p 감소하였으나 2018년 3월 보다 1.3%p 증가하였다. 15세 이상 인구 증가와 함께 취업자도 지난 달 보다 증가하였기 때문이다. 실업률은 전년 동월, 전월 대비 모두 감소하였다. 세종시의 고용률은 61.6%로 전월 대비 증가하였고, 실업률도 1.9%로 크게 감소하였다. 세종시 4월 실업률은 전국 (4.1%) 대비 매우 낮게 때문에 고용 상황은 매우 양호한 편인 것으로 판단된다.
- » 생산측면에서는 광공업 생산지수와 출하지수는 전년 동월 보다 감소하였고, 재고지수는 전년 동월보다 증가하였다. 생산지수는 전월 대비 12.7% 증가, 출하지수는 전월 대비 13.1% 증가, 재고지수는 전월 대비 51.7% 증가하였다. 재고지수는 12월 이후 지속해서 상승하고 있으며, 재고지수의 증가폭이 가장 크게 나타났다. 국가 전체적으로도 전월 대비 생산, 출하, 재고지수가 모두 증가하였다.
- » 4월 소상공인 체감지수와 전망지수는 전월보다 감소하였다. 전월대비 소상공인이 느끼는 경기에 대한 전망은 밝지 않은 것으로 보인다. 3월 신설법인 수는 2월 대비 증가하였으며, 공장등록 수도 1개소 증가하였다. 세종시 소비자들이 체감하는 물가는 전년 동월 대비 약간 상승하였으며, 전월 대비 약간 증가한 것으로 나타났다. 전체적으로 농산물 소비자 가격은 전월 대비 떨어진 품목이 더 많은 것으로 나타났다.
- » 4월 부동산 거래량은 아파트 거래량을 비롯한 주택 매매 거래량과 전월세 거래량 모두 전월 대비 모두 크게 감소한 것으로 나타났다. 전월세 거래량은 전년 동월 대비 증가하였고, 아파트 거래량과 주택 매매 거래량은 전년 동월 대비 감소하였다. 2018년 3월의 주택건설 인허가 실적은 크게 감소한 반면, 착공 실적은 전월 대비 매우 크게 증가한 것으로 나타났다.
- » 2018년 4월 무역수지는 526만 달러 흑자를 나타내고 있다. 무역수지는 전년 동월 대비 호전되었지만 전월 대비 다소 감소하였다. 이는 수출은 증가폭보다 수입 증가폭이 더 크기 때문이다. 수출은 전년 동월 및 전월 대비 증가하였고, 수입도 전년 동월 및 전월 대비 모두 약간 증가하였다. 전월 대비 기계류, 플라스틱고무 및 가죽제품, 철강금속제품, 섬유류, 생활용품, 전자전기제품, 화학공업제품의 수출액이 증가하였고, 전월 대비 농림수산물, 섬유류, 생활용품, 전자전기제품, 광산물, 플라스틱고무 및 가죽제품, 철강금속제품의 수입이 증가하였다.
- » 2018년 2월 기준 수신은 전월보다 감소한 반면, 여신은 소폭 증가한 것으로 나타났다. 예금은행 수신은 전년 동월 대비 증가하였고, 전월 대비 약간 감소한 것으로 나타났으며, 비은행금융기관 수신도 전년 동월 대비 증가한 반면 전월 대비 다소 감소하였다. 예금은행, 비은행금융기관 여신은 모두 전년 동월 및 전월 대비 증가하였다.
- » 2018년 3월 인구 순이동은 2,878명으로 나타났다. 자동차 등록대수도 꾸준히 증가하는 것으로 나타났다. 2018년 2월 유류소비는 전년 동월 보다는 증가하였고 전월 보다는 감소하였다. 가스소비는 전년 동월 및 전월 대비 증가하였다. 2018년 3월의 전력소비는 전월 대비 감소한 것으로 나타났다.

세종시 경제동향



요약

 <p>고용</p>	<ul style="list-style-type: none"> <li>• 세종시 4월 경제활동 인구는 14만 7천명으로 전년 동월(13만명) 대비 13.1% 증가, 전월(14만 4천명) 대비 2.1% 증가</li> <li>• 3월 비경제활동 인구는 8만 7천명으로, 전년 동월(7만 6천명)대비 1만 천명 증가, 전월(8만 7천명)대비 보합</li> <li>• 취업자는 14만 4천명으로 전년 동월(12만 7천명) 대비 13.4% 증가, 전월대비 3.6% 증가</li> <li>• 4월 고용률은 61.6%이며, 전월대비 1.3%p 증가</li> <li>• 4월 실업자는 3천명으로 전월대비 감소하였으며, 전년 동월대비 보합</li> <li>• 4월 실업률은 1.9%로 전월대비 0.1%p 감소, 전년 동월 대비 1.1%p 감소</li> </ul>
 <p>생산</p>	<ul style="list-style-type: none"> <li>• 세종시의 3월 광공업생산지수는 113.5으로 전년 동월 대비 1.5% 감소</li> <li>• 생산자제품 출하지수는 전년 동월 대비 11.1% 감소, 재고지수는 30.2% 증가</li> <li>• 4월 소상공인 체감경기지수는 77.5로 전년 동월 대비 3.3% 증가, 전월 대비 13.9% 감소, 전망경기지수도 108.8로 전년 동월 대비 20.9% 증가, 전월 대비 4.4% 감소</li> <li>• 3월 신설법인 수는 56개로 전년 동월 대비 33.3% 증가, 전월 대비 14.3% 증가</li> <li>• 4월 공장등록 현황은 796개소로 전월 대비 1개 기업 증가</li> </ul>
 <p>물가</p>	<ul style="list-style-type: none"> <li>• 세종시의 5월 8개 품목 물가지수 평균은 112.2으로 전년 동월 대비 1.2% 상승</li> <li>• 채소(30.8%), 곡물(30.5%), 음료주류(0.5%) 순으로 상승</li> <li>• 일용품(-12.3%), 수산물(-12.1%), 과일(-10.3%), 육란(-7.4%), 가공식품(-5.8%) 순으로 하락</li> </ul>
 <p>부동산</p>	<ul style="list-style-type: none"> <li>• 세종시의 4월 주택 매매는 341건으로 전월 대비 43.2% 감소, 아파트 매매는 295건으로 전월 대비 45.6% 감소, 전월세는 1,169건으로 전월 대비 18.0% 감소</li> <li>• 4월 주택매매가격지수는 102.9로 전월 대비 보합</li> <li>• 4월 주택전세가격지수는 100.1로 전월 대비 0.3% 감소</li> <li>• 4월 주택사업경기실사지수는 87.0로 전년 동월 대비 10.4% 감소</li> </ul>
 <p>수출입</p>	<ul style="list-style-type: none"> <li>• 세종시의 4월 무역수지는 526만 달러 흑자로 나타남</li> <li>• 4월 수출액은 11,057만 달러로 전월 대비 10.5% 증가, 품목별로는 기계류, 플라스틱고무 및 가죽제품, 철강금속제품, 섬유류, 생활용품, 전자전기제품, 화학공업제품 수출이 증가</li> <li>• 수입액은 10,530만 달러로 전년 동월 대비 0.7% 증가, 품목별로는 철강금속제품, 농림수산물, 생활용품, 화학공업제품 수입이 증가</li> </ul>
 <p>금융</p>	<ul style="list-style-type: none"> <li>• 세종시의 2월 예금 은행 수신 잔액은 8조 3,491억 원으로 전년 동월 대비 33.7% 증가, 전월 대비 5.4% 감소</li> <li>• 예금 은행 가계대출잔액은 5조 3,332억 원으로 전월 대비 1.2% 증가</li> <li>• 2018년 3월 여음교환액은 1,714억 원으로 전월 대비 24.6% 증가, 부도율은 0.00로 전월 대비 보합</li> </ul>
 <p>지역특성</p>	<ul style="list-style-type: none"> <li>• 세종시 3월 총 전입은 7,957명이며 총 전출은 5,079명으로 순이동 2,878명, 외부지역에서는 대전으로부터 가장 많은 594명 전입</li> <li>• 4월 자동차 등록대수는 137,252대로 전년 동월 대비 18.0% 증가</li> </ul>

INFOGRAPHICS



# 주요 도시와 세종시 미세먼지 현황

» OECD에 따르면, 우리나라 대기오염(인구 10만명 이상 대도시의 큐빅 미터당 미세먼지(PM 2.5)농도)이 38개국 중 38위임



자료: OECD Better Life Index, <http://www.oecdbetterlifeindex.org/topics/environment/>

주: 'How's Life? 2017'에 따르면 BL지표 중 환경지표는 수질과 대기오염으로 구성되어 있음. 이 중 대기오염 지표의 OECD 38개 회원국 평균은 13.9 $\mu\text{g}/\text{m}^3$ , 한국은 27.9 $\mu\text{g}/\text{m}^3$ 로 나타남

» 국외 주요도시의 대기오염 현황을 살펴보면, 2014년부터 서울은 PM-10( $\mu\text{g}/\text{m}^3$ ) 농도가 45이상으로 미국(LA), 일본(도쿄), 프랑스(파리), 영국(런던) 중 가장 높음

» 2016년 PM-10( $\mu\text{g}/\text{m}^3$ ) 농도가 가장 낮은 도시는 도쿄(17)이며, 런던(20), 파리(22), LA(34), 서울(48) 순으로 높게 나타남

구 분	지 역	PM-10( $\mu\text{g}/\text{m}^3$ )	PM-2.5( $\mu\text{g}/\text{m}^3$ )
2016년	서울	48	26
	미국(LA)	34	12.0
	일본(도쿄)	17	12.6
	프랑스(파리)	22	14
	영국(런던)	20	12
2015년	서울	45	23
	미국(LA)	37	12.9
	일본(도쿄)	19	13.8
	프랑스(파리)	23	14
	영국(런던)	19	11
2014년	서울	46	-
	미국(LA)	30	13.1
	일본(도쿄)	20	16.0
	프랑스(파리)	22	15
	영국(런던)	20	15

자료: 에어코리아, 통계정보 국외대기오염현황

» 2017년 9월 국내 시도별 대기오염도를 살펴보면, PM-10( $\mu\text{g}/\text{m}^3$ ) 농도는 경기, 세종, 충남, 부산, 인천, 전북 순으로 전국 평균보다 높게 나타남

» PM-2.5( $\mu\text{g}/\text{m}^3$ ) 농도는 전북, 부산, 충남, 인천, 울산, 충북, 광주가 전국 평균보다 높게 나타남

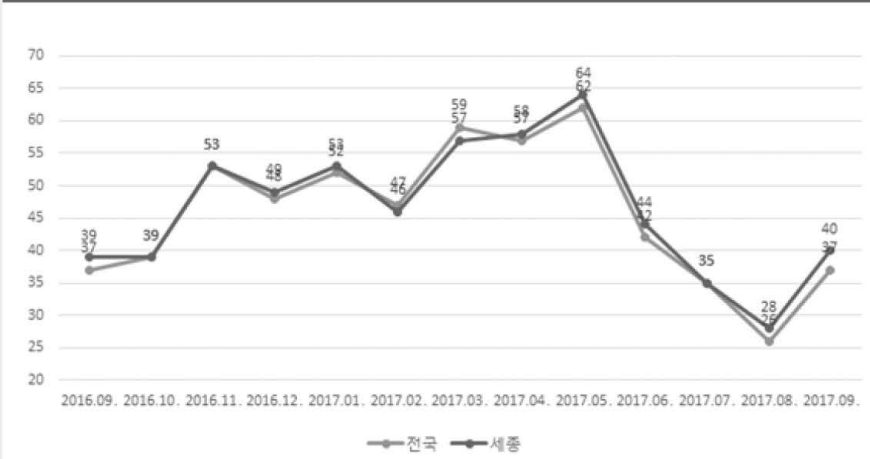
**[표2] 시도별, 항목별 대기오염도(2017년 9월)**

항 목	PM-10( $\mu\text{g}/\text{m}^3$ )	PM-2.5( $\mu\text{g}/\text{m}^3$ )
전국	37	21
서울	32	19
부산	39	23
대구	36*	21*
인천	38	22
광주	34	22
대전	37	18
울산	36	22
세종	40	20
경기	41	21
강원	34*	19*
충북	35	22
충남	40	22
전북	38	24
전남	30	18
경북	32	19
경남	35	20
제주	32*	21

\* "농도값\*"의 값은 자료 획득률이 50% 이상이나 75% 미만인 도시의 월평균 값임.  
 자료: 환경부, 대기환경월보(2017.9)

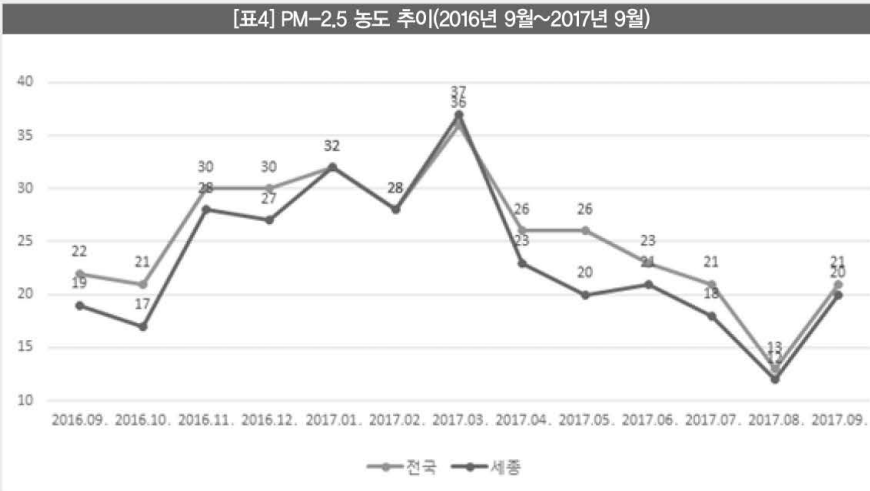


[표3] PM-10 농도 추이(2016년 9월~2017년 9월)



자료: 환경부, 대기환경월보

[표4] PM-2.5 농도 추이(2016년 9월~2017년 9월)



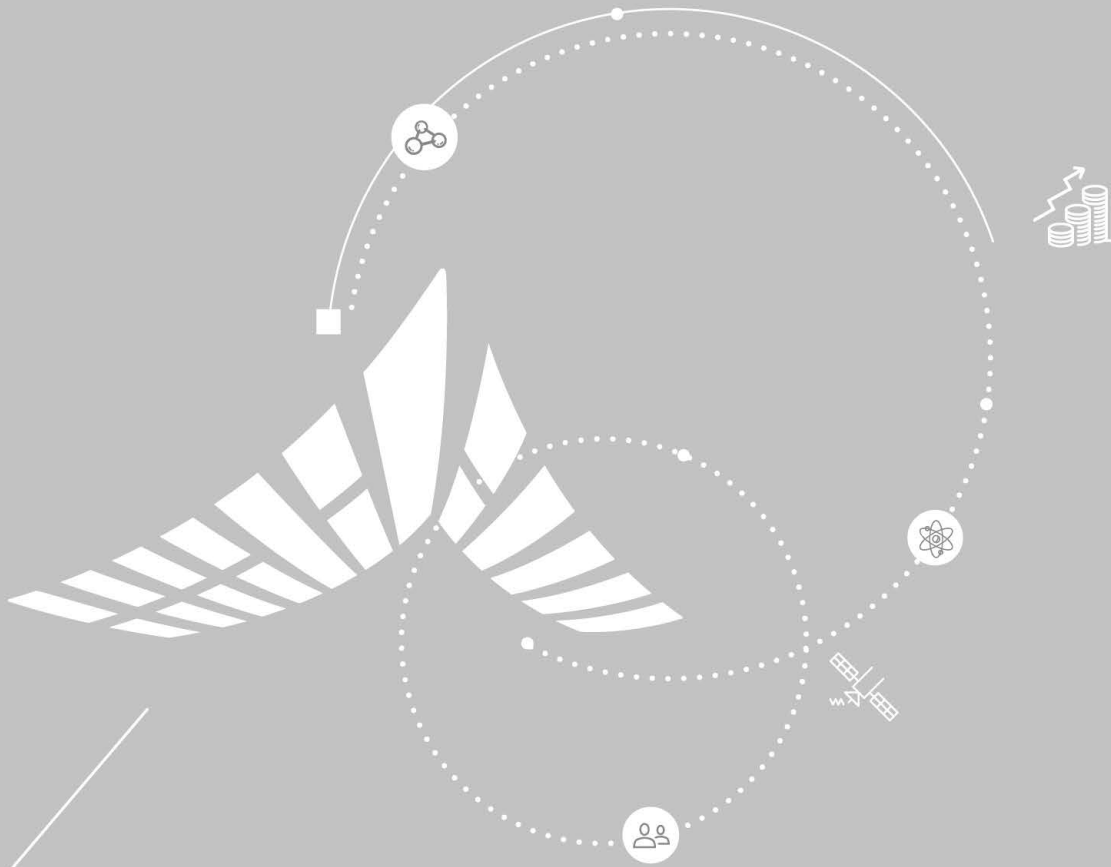
자료: 환경부, 대기환경월보



월간 Monthly Sejong Economy

# 세종 경제

[www.dsi.re.kr](http://www.dsi.re.kr)



# I . 세종시 경제동향

1. 고용
2. 생산
3. 물가
4. 부동산
5. 수·출입
6. 금융
7. 지역특성

## PART. 1

## 고 용



## 1 경제활동인구

- » 2018년 4월 노동가능인구(15세 이상 인구)는 23만 4천명으로, 전년 동월(20만 6천명)대비 2만 8천명 증가하였으며 전월(23만 천명)대비 3천명 증가
- » 2018년 4월 경제활동인구는 14만 7천명으로, 전년 동월(13만명)대비 1만 7천명 증가하였으며 전월(14만 4천명)대비 3천명 증가

  - 성별로 보면, 남자는 8만 7천명으로 전년 동월 대비 9천명 증가(11.5%)하였으며, 여자는 6만 명으로 전년 동월 대비 8천명(15.4%) 증가
- » 2018년 4월 비경제활동인구는 8만 7천명으로, 전년 동월(7만 6천명)대비 1만 천명 증가하였으며 전월(8만 7천명)대비 보합

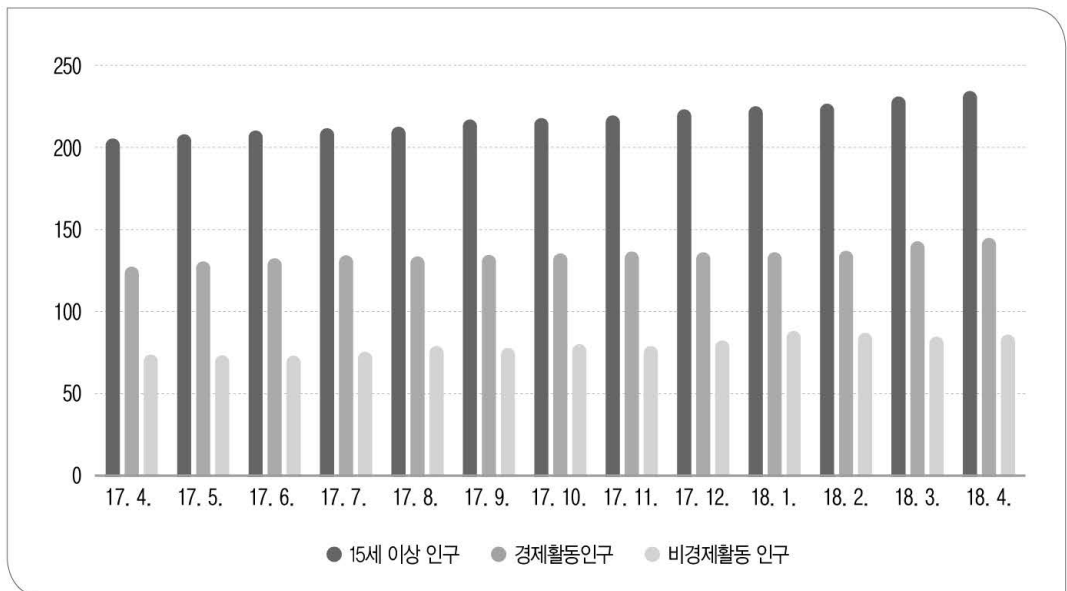
  - 성별로 보면, 남자는 2만 9천명으로 전년 동월 대비 5천명 증가(20.8%)하였으며, 여자는 5만 8천명으로 전년 동월 대비 6천명(11.5%) 증가

[ 노동가능인구 및 경제활동인구 현황 ]

단위 : 천명, %

구 분	2017년 4월	2018년				증감률	
		1월	2월	3월	4월	전년	전월
15세 이상 인구	206	226	228	231	234	13.6	1.3
남성	103	112	114	115	116	12.6	0.9
여성	103	113	115	116	118	14.6	1.7
경제활동인구	130	137	139	144	147	13.1	2.1
남성	78	83	83	85	87	11.5	2.4
여성	52	54	56	58	60	15.4	3.4
비경제활동인구	76	89	89	87	87	14.5	0.0
남성	24	30	30	30	29	20.8	-3.3
여성	52	59	59	58	58	11.5	0.0

자료 통계청, 경제활동인구조사



[ 세종시 노동가능인구 및 경제활동인구 현황 ]

## 2 취업자

2018년 4월 취업자는 14만 4천명

- 전년 동월(12만 7천명)대비 13.4% 증가, 전월대비 3.6% 증가

성별 취업자

- 남성은 8만 6천명, 여성은 5만 8천명으로 전년 동월(남성 7만 6천명, 여성 5만 천명)대비 각각 13.2%, 13.7% 증가함.
- 전월대비는 남성 3.6% 증가, 여성은 3.6% 증가

산업별 취업자

- 농림어업은 7천명으로 전년 동월 대비 12.5% 감소, 전월 대비 16.7% 증가함
- 제조업은 2만 4천명으로 전년 동월 대비 20.0% 증가, 전월 대비 4.3% 증가함
- 사회간접자본 및 기타서비스업은 11만 2천명으로 전년 동월 대비 13.1% 증가, 전월 대비 1.8% 증가함
  - 건설업은 8천명으로 전년 동월 대비 14.3% 증가, 전월 대비 11.1% 감소함
  - 도소매·음식숙박업은 2만 천명으로 전년 동월 대비 16.7% 증가, 전월 대비 10.5% 증가함
  - 사업·개인·공공서비스 및 기타는 전년 동월 대비 12.7% 증가, 전월대비 1.4% 증가함
  - 전기·운수·통신·금융업은 1만 3천명으로 전년 동월 대비 30.0% 증가, 전월 대비 8.3% 증가함

[ 성별/산업별 취업자 현황 ]

단위 : 천명, %

구 분	2017년	2018년				증감률		
	4월	1월	2월	3월	4월	전년	전월	
전 체	127	134	136	139	144	30.0	3.6	
성 별	남 성	76	81	82	83	86	10.7	3.6
	여 성	51	53	54	56	58	14.3	3.6
산 업 별	농림어업	8	6	5	6	7	-14.3	16.7
	광 공 업	20	20	22	23	24	15.0	4.3
	제 조 업	20	20	22	23	24	15.0	4.3
	사회간접자본 및 기타서비스업	99	107	109	110	112	13.4	1.8
	건설업	7	9	9	9	8	28.6	-11.1
	도소매·음식숙박업	18	19	19	19	21	5.6	10.5
	사업·개인·공공서비스 및 기타	63	66	69	70	71	14.8	1.4
	전기·운수·통신·금융업	10	14	13	12	13	20.0	8.3

자료 통계청, 경제활동인구조사

❧ 직업별 취업자

- 관리자·전문가는 4만 3천명으로 전년 동월 대비 7천명(19.4%)증가, 사무종사자는 4천명(12.9%)증가, 기능·기계조작·단순노무직은 5천명(15.6%)증가, 농림어업 숙련 종사자는 1천명(-12.5%) 감소

[ 직업별 취업자 현황 ]

단위 : 천명, %

구 분	2017년 4월	2018년				증감률		
		1월	2월	3월	4월	전년	전월	
전 체	127	134	136	139	144	13.4	3.6	
산 업 별	관리자·전문가	36	43	43	43	43	19.4	0.0
	사무종사자	31	34	35	34	35	12.9	2.9
	서비스·판매종사자	20	21	22	22	23	15.0	4.5
	농림어업 숙련 종사자	8	5	5	5	7	-12.5	40.0
	기능·기계조작·조립·단순노무종사자	32	32	32	35	37	15.6	5.7

자료 통계청, 경제활동인구조사

❧ 종사상 지위별 취업자

- 임금근로자는 11만 6천명으로 전년 동월 대비 1만 4천명(13.7%) 증가함
- 비임금근로자는 2만 7천명으로 전년 동월 대비 2천명(8.0%) 증가함

[ 종사상 지위별 취업자 현황 ]

단위 : 천명, %

구 분	2017년 4월	2018년				증감률	
		1월	2월	3월	4월	전년	전월
전 체	127	134	136	139	144	13.4	3.6
임금근로자	102	107	110	112	116	13.7	3.6
상용	79	86	89	91	94	19.0	3.3
임시	19	18	18	19	19	0.0	0.0
일용	5	3	3	3	3	-40.0	0.0
비임금근로자	25	27	26	27	27	8.0	0.0
자영업주	20	23	22	23	23	15.0	0.0
무급가족종사자	5	4	4	4	4	-20.0	0.0

자료 통계청, 경제활동인구조사



3 고용률

2018년 4월 세종시 고용률은 61.6%이며, 전국은 60.9%임

- 세종시 고용률은 전년 동월 대비 0.1%p 감소, 전월 대비 1.3%p 증가

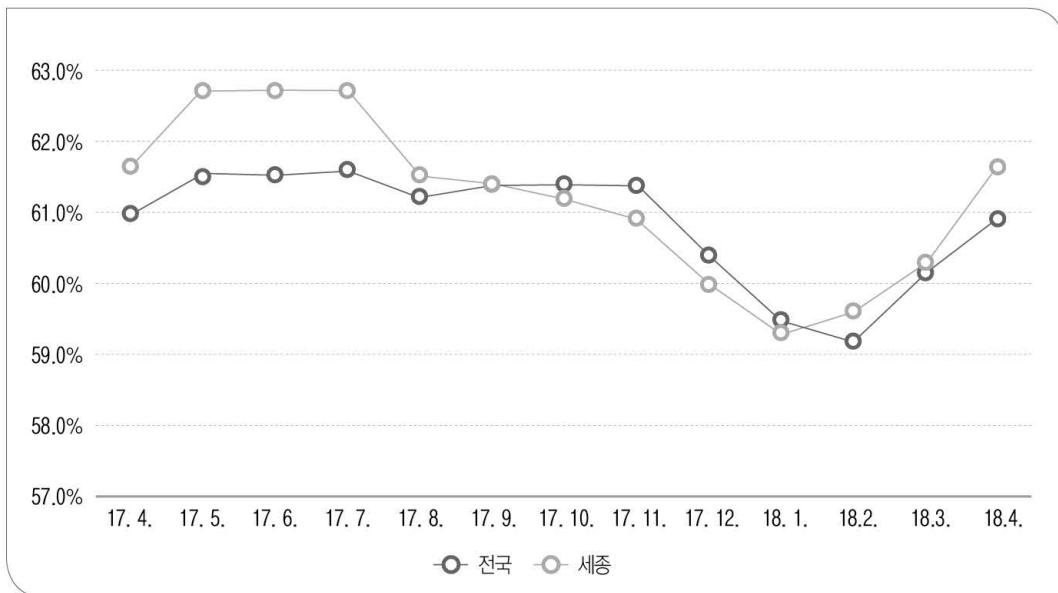
[ 고용현황 ]

단위: %, %p

구 분	2017년 4월	2018년				증감률	
		1월	2월	3월	4월	전년	전월
전 국	61.0	59.5	59.2	60.2	60.9	-0.1	0.7
세 종	61.7	59.3	59.6	60.3	61.6	-0.1	1.3

자료 통계청, 경제활동인구조사

전국과 세종시 고용률 모두 전월에 비해 소폭 상승



[ 전국 및 세종 고용현황 ]

## 4 직종별 취업자

### 2018년 4월 세종시의 직종별 취업 현황

- 미용·여행·숙박·음식·경비·청소직이 393건으로 가장 많고 교육·법률·사회복지·경찰·소방직 및 군인(286건), 경영·사무·금융·보험직(146건), 설치·정비·생산직(99건)으로 높은 편이며,
- 연구직 및 공학기술직(59건), 영업·판매·운전·운전직(43건), 보건·의료직(25건), 예술·디자인·방송·스포츠직과 농림어업이 각각 8건, 건설·채굴직 7건으로 나타남

[ 세종시 직종별 취업 현황 ]

단위 : 건

직 종	2018년 3월	2018년 4월
경영·사무·금융·보험직	167	146
연구직 및 공학기술직	51	59
교육·법률·사회복지·경찰·소방직 및 군인	461	286
보건·의료직	56	25
예술·디자인·방송·스포츠직	19	8
미용·여행·숙박·음식·경비·청소직	423	393
영업·판매·운전·운전직	37	43
건설·채굴직	19	7
설치·정비·생산직	86	99
농림어업직	3	8
합 계	1,324	1,074

자료 한국고용정보원 고용노동부 고용안정정보망 통계, 대전지방고용노동청

주\* : 1) 고용노동부는 기존 분류체계인「한국고용직업분류(KECO) 2018」을 개정·고시하고 2018년 1월부터 시행함. 이에 본 지표는「한국고용직업분류(KECO) 2018」개정을 따름

2) 취업건수는 금월 기간에 워크넷에 취업 등록된 건수임

3) 취업건수는 공공근로가 포함된 수치이며, 구직자 거주 기준 지역임

## 5 실업자 및 실업률

» 2018년 4월 실업자는 3천명

- 전월대비 25.0% 감소, 전년 동월 대비 보합
- 성별로 보면, 남성은 약 천명으로 전년 동월 대비 50% 감소, 여성은 약 2천명으로 전년 동월 대비 100.0% 증가

» 2018년 4월 실업률은 1.9%

- 전월대비 1.1%p 감소, 전년 동월 대비 0.1%p 감소함

» 성별 실업률

- 남성 실업률은 1.5%로 전월대비 1.0%p 감소하였고, 전년 동월 대비 1.2%p 감소함
- 여성 실업률은 2.5%로 전월대비 1.3%p 감소하였고, 전년 동월 대비 1.3%p 증가함

### [ 성별 실업자 및 실업률 현황 ]

단위 : 천명, %p, %

구 분	2017년 4월	2018년			증감(천명, %p)		증감률(%)	
		2월	3월	4월	전년	전월	전년	전월
실업자	3	3	4	3	0	-1	0.0	-25.0
남 성	2	1	2	1	-1	-1	-50.0	-50.0
여 성	1	2	2	2	1	0	100.0	0.0
실업률	2.0	2.4	3.0	1.9	-0.1	-1.1		
남 성	2.7	1.3	2.5	1.5	-1.2	-1.0		
여 성	1.2	3.9	3.8	2.5	1.3	-1.3		

자료 통계청, 경제활동인구조사

PART. 2

# 생산



## 1 광공업 생산지수

2018년 3월 기준 세종시 광공업 생산지수는 113.5, 생산자제품 출하지수는 111.7, 생산자제품 재고지수는 250.3

- 세종시 생산지수는 전년 동월 대비 1.5% 감소하였고 전월 대비 12.7% 증가, 전국은 전년 대비 9.1% 감소하였고 전월 대비 15.1% 증가
- 세종시 출하지수는 전년 동월 대비 11.1% 감소하였고 전월 대비 13.1% 증가, 전국은 전년 대비 11.2% 감소하였고 전월 대비 16.0% 증가
- 세종시 재고지수는 전년 동월 대비 30.2% 증가하였고 전월 대비 51.7% 증가, 전국은 전년 대비 13.5% 감소하였고 전월대비 0.6% 증가

### [ 광공업 생산지수 ]

단위 : 2010=100, %

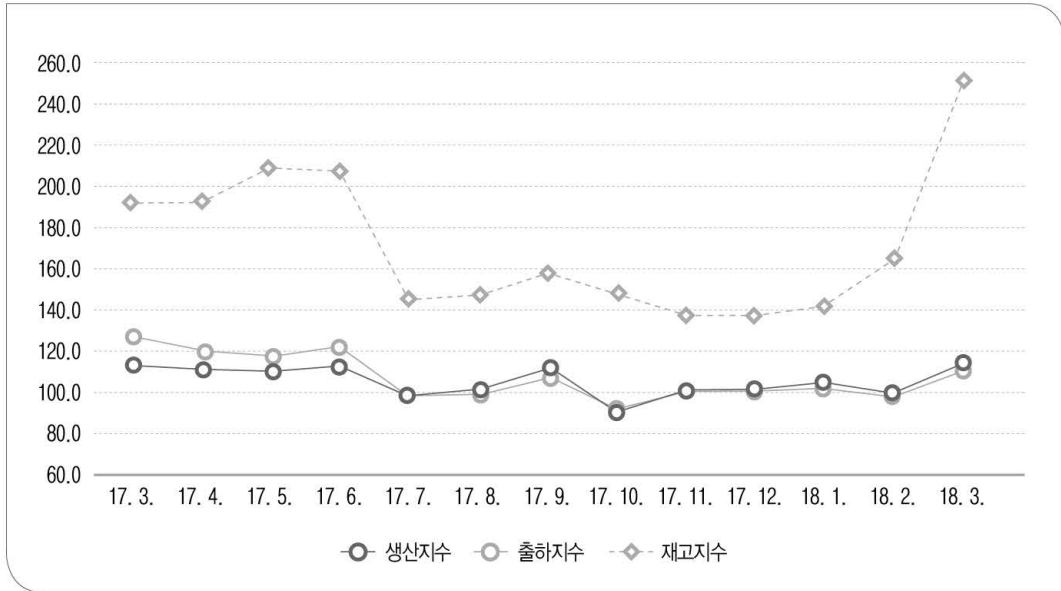
구 분	2017년 3월	2017년	2018년			증감률*		
		12월	1월	2월	3월	전년	전월	
전 국	생산	116.4	106.0	104.6	92.3	105.8	-9.1	15.1
	출하	116.5	103.3	100.6	89.5	103.5	-11.2	16.0
	재고	129.2	106.4	110.5	110.4	111.7	-13.5	0.6
세 종	생산	115.2	101.5	103.9	99.2	113.5	-1.5	12.7
	출하	125.7	100.3	99.6	99.6	111.7	-11.1	13.1
	재고	192.2	137.1	141.3	165.6	250.3	30.2	51.7

자료 : 통계청, 시도별 광공업생산지수

주 : 1) 증감률은 동일지표 값의 전년 동월 대비 증감률 및 전월 대비 증감률을 표시

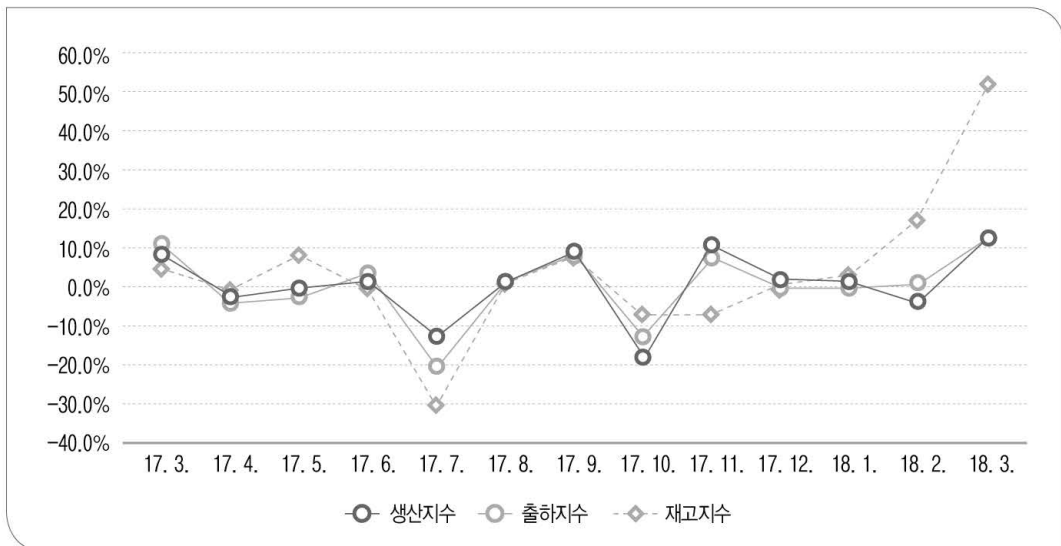
2) 매월 발표되는 지수는 잠정치로서 2개월 후에 확정치로 수정되며, 매년초(2월경) 실시되는 연간보정시 전년도 또는 그 이전의 원지수가 수정됨

❖❖ 세종시 광공업 생산지수, 출하지수, 재고지수 모두 증가



[ 세종시 광공업 생산지수 동향 ]

❖❖ 세종시 광공업 생산지수, 출하지수, 재고지수 전월 대비 증감률 모두 증가



[ 세종시 광공업 생산 증감률 추이 ]

## 2 소상공인 경기지수

2018년 4월 세종시 소상공인 체감경기지수는 77.5, 전망경기지수는 108.8

- 세종시 체감경기지수는 전년 동월 대비 3.3% 증가, 전월대비 13.9% 감소, 전국 전년 대비 5.4% 증가하였고 전월 대비 9.8% 감소
- 세종시 전망경기지수는 전년 동월 대비 20.9% 증가, 전월대비 4.4% 감소, 전국 전년 대비 12.1% 증가하였고 전월대비 1.0% 증가

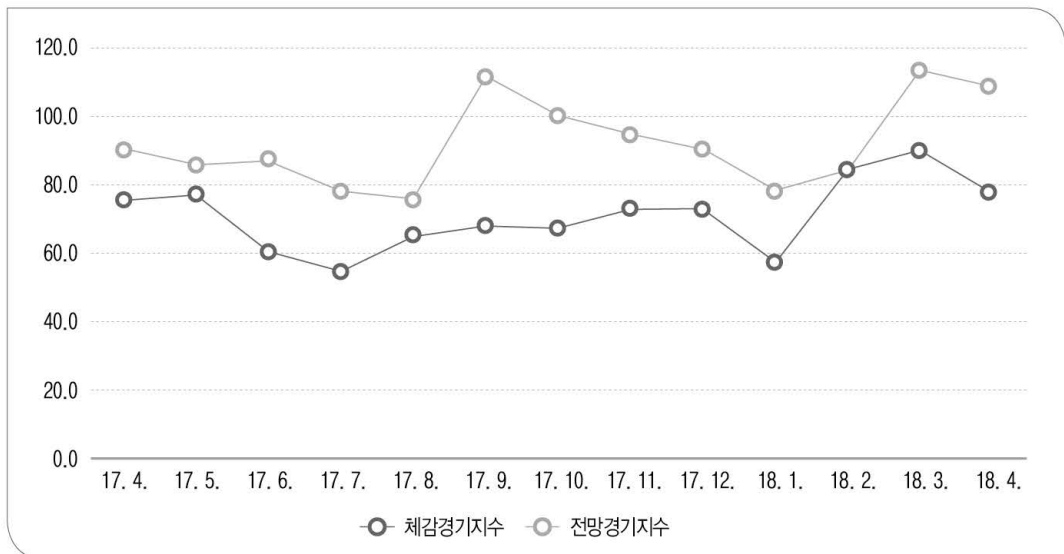
[ 소상공인 경기지수 ]

기준 : 100, 단위 : %p

구 분		2017년		2018년				증감률	
		11월	12월	1월	2월	3월	4월	전년	전월
전 국	체감	66.1	64.1	56.6	64.0	113.8	71.9	5.4	-9.8
	전망	86.8	86.8	86.9	81.6	103	104	12.1	1.0
세 중	체감	72.5	72.5	56.3	83.8	90	77.5	3.3	-13.9
	전망	93.8	90.0	77.5	83.8	113.8	108.8	20.9	-4.4

자료 소상공인마당, 소상공인시장 경기동향조사

세종시 체감경기지수와 전망경기지수 모두 약간 감소



[ 세종시 소상공인 경기지수 동향 ]

### 3 신설법인

세종시 신설법인은 2018년 3월 기준 56개

- 세종시 신설법인은 전년 동월 대비 33.3% 증가, 전월대비 14.3% 증가

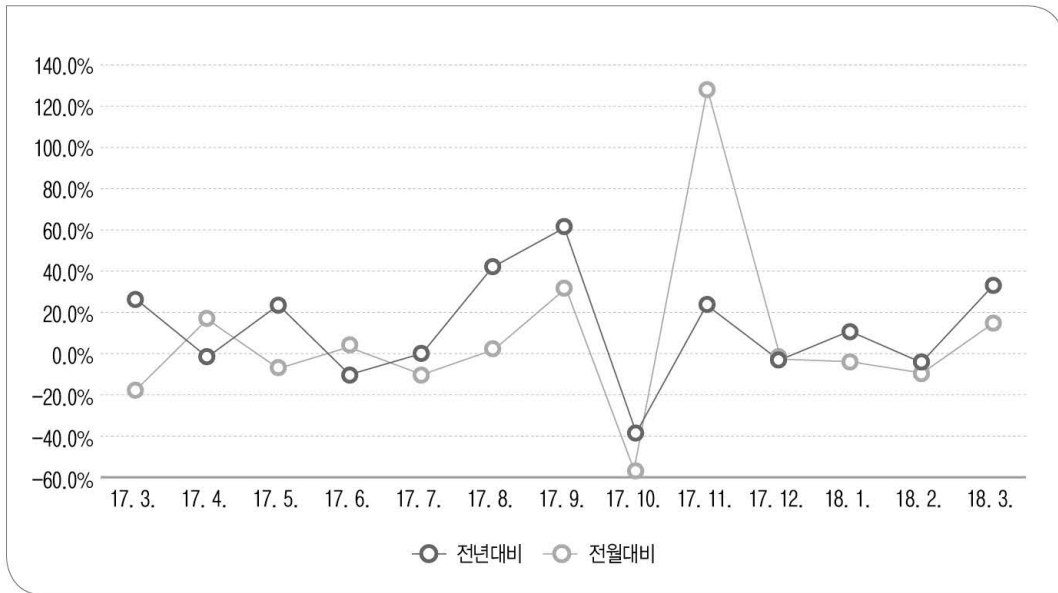
[ 세종시 신설법인수 ]

단위 : 개, %

구 분	2017년 3월	2018년			증감률	
		1월	2월	3월	전년	전월
신설법인수	42	54	49	56	33.3	14.3

자료 중소기업벤처부, 월별 신설법인동향

세종시 신설법인 증감률은 전년 대비, 전월 대비 모두 증가세



[ 세종시 신설법인 증감률 추이 ]

## 4 공장 등록 현황

4월 세종시에 위치한 공장은 총 796개소로 전월 대비 1개 기업 증가

- 식료·음료·담배업 업종에서 1개소 증가함. 공장등록수가 가장 많은 업종은 전자전기기계장비업(168개소), 다음으로 플라스틱 및 비금속(130개소), 식료·음료·담배업(125개소), 금속조립(101개소) 순으로 나타남

[ 세종시 공장 등록 현황 ]

단위 : 개소

구 분		2017년 12월	2018년 1월	2018년 2월	2018년 3월	2018년 4월
공장등록 수		794	793	797	795	796
업 종 별	식료·음료·담배	123	123	124	124	125
	섬유·의복·가죽신발	22	22	22	22	22
	목재나무	25	24	24	24	24
	펄프종이·인쇄기록	52	52	52	52	52
	코크스·화학·의약	94	94	94	94	94
	플라스틱·비금속	127	128	130	130	130
	금속조립	99	99	100	101	101
	전자전기기계장비	171	170	169	168	168
	자동차운송장비	46	46	47	46	46
	가구·기타	35	35	35	34	34

자료 세종특별자치시



PART. 3

# 물가



## 1 생활물가지수

5월 기준 세종시 생활물가지수는 채소, 육란, 일용품 순으로 높게 나타남

- 전년 동월 대비 증가한 품목은 채소, 곡물, 음료주류 순이고, 감소한 품목은 일용품, 수산물, 과일, 육란, 가공식품 순
- 전월 대비 증가한 품목은 과일, 채소, 육란, 곡물 순이며 전월 대비 감소한 품목은 일용품, 가공식품, 수산물, 음료주류 순으로 나타남

[ 세종시 생활물가지수 ]

단위 : 2015=100, %

구 분	2017년 5월	2018년				증감률	
		2월	3월	4월	5월	전년	전월
곡 물	70	84	84	91	91	30.5	0.2
육 란	137	121	118	126	127	-7.4	0.5
채 소	133	168	162	172	174	30.8	1.3
과 일	123	137	102	97	110	-10.3	13.6
수 산 물	72	67	66	65	63	-12.1	-2.1
가공식품	108	106	103	106	102	-5.8	-4.4
음료주류	112	115	115	115	114	1.9	-0.8
일 용 품	132	123	121	122	116	-12.3	-5.4

자료 세종특별자치시

## 2 농산물 소비자가격

5월 기준 세종시 농산물 소비자가격은 전월 대비 당근, 무, 파 순으로 증가하였고, 감소한 품목은 배추, 오이, 사과, 감자, 양파, 양배추, 파프리카, 상추, 쌀 순, 배는 전월 대비 보합으로 나타남

[ 세종시 농산물 소비자 가격 ]

단위: 원, %

구 분	단위	전월 평균	5월 평균	등락률
쌀	일반계(20kg)	46,466	45,990	-1.0
감자	수미(100g)	866	788	-9.0
배추	월동(1포기)	3,927	2,580	-34.3
양배추	양배추(1포기)	2,236	2,095	-6.3
상추	적(100g)	646	617	-4.5
오이	다다기계통(10개)	5,162	3,985	-22.8
무	월동(1개)	2,651	2,980	12.4
당근	무세척(1kg)	2,570	3,980	54.9
양파	양파(1kg)	1,722	1,595	-7.4
파	대파(1kg)	2,127	2,200	3.4
파프리카	파프리카(200g)	1,446	1,356	-6.2
사과	후지(10개)	11,319	9,974	-11.9
배	신고(10개)	19,900	19,900	0.0

자료: 농산물유통정보, 월간 도·소매 정보

주: 1) 5월 평균 가격은 2018.05.23. 기준임.

2) 배추, 무 소비자 가격은 1월~4월은 월동(중품), 5월~7월은 봄(상품), 8월~10월은 고랭지(상품, 중품), 11월~12월은 가을(상품) 가격임. 이로 인해 전월 등락률에 차이가 있을 수 있음.

3) 과일류 소비자 가격은 재배 품종의 차이로 사과는 9월~10월 가격이 홍로(10개)로 대체될 수 있으며, 배는 9월~10월 가격이 원황(10개)로 대체될 수 있음.

PART. 4

# 부동산



## 1 부동산 거래량

2018년 4월 세종시 주택 매매 거래량은 341건이며 이 중 아파트 매매 거래량은 295건, 주택 전월세 거래량은 1,169건

- 세종시 주택매매는 전년 동월 대비 3.9% 감소하였고 전월 대비 43.2% 감소, 전국 전년 대비 4.8% 감소하였고 전월대비 22.7% 감소
- 세종시 아파트 거래량은 전년 동월 대비 7.5% 감소하였고 전월 대비 45.6% 감소, 전국 전년 대비 0.9% 감소하였고 전월 대비 25.3% 감소
- 세종시 전월세 거래는 전년 동월 대비 30.8% 증가하였고 전월대비 18.0% 감소, 전국 전년 대비 14.3% 증가하였고 전월 대비 13.8% 감소

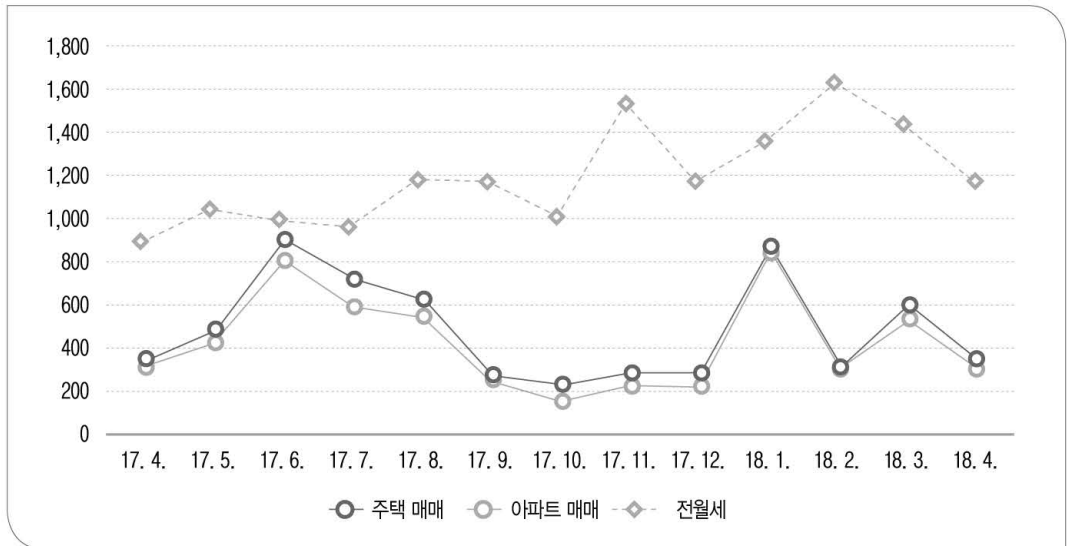
### [ 부동산 거래 현황 ]

단위 : 건, %

구 분	2017년 4월	2018년				증감률		
		1월	2월	3월	4월	전년	전월	
전 국	주택 매매	75,381	70,354	69,679	92,795	71,751	-4.8	-22.7
	아파트	46,811	47,525	49,366	62,050	46,368	-0.9	-25.3
	전월세	134,383	149,763	164,237	178,224	153,609	14.3	-13.8
세 종	주택 매매	355	884	337	600	341	-3.9	-43.2
	아파트	319	883	307	542	295	-7.5	-45.6
	전월세	894	1,356	1,633	1,425	1,169	30.8	-18.0

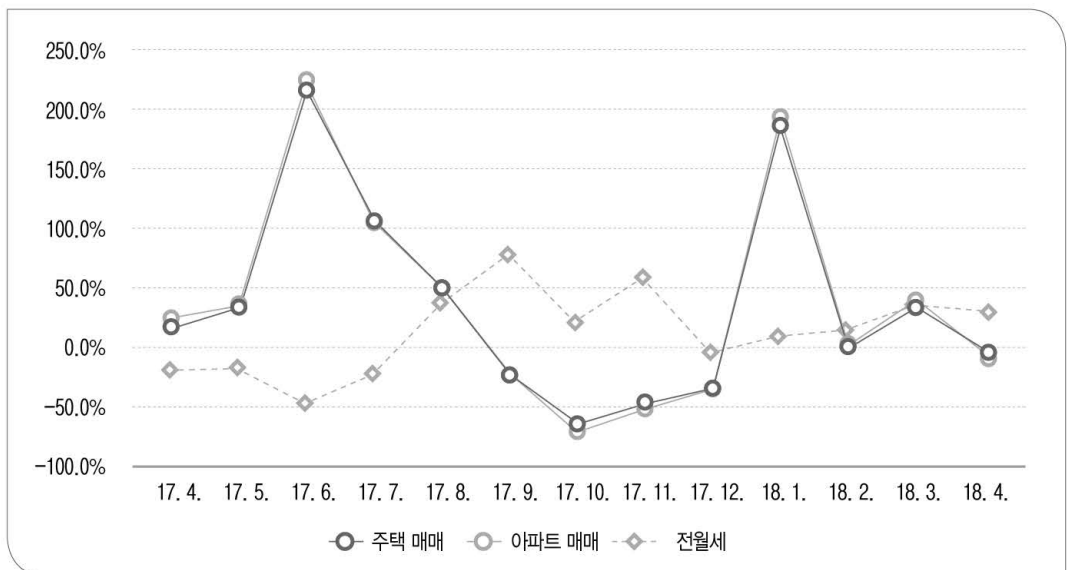
자료 한국감정원, 부동산 거래 현황

❧ 세종시 주택매매, 아파트매매, 전월세 거래량 모두 감소



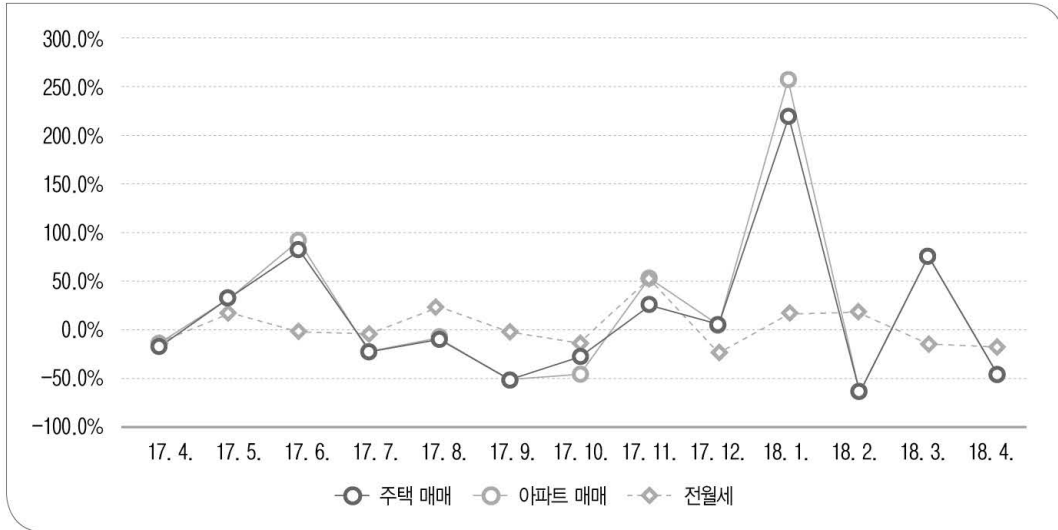
[ 세종시 부동산 거래 동향 ]

❧ 세종시 주택매매, 아파트매매, 전월세 거래량의 전년 동월 대비 증감률은 모두 감소



[ 세종시 부동산 거래 전년 대비 증감률 추이 ]

❖ 세종시 주택매매, 아파트매매 거래량의 전월 대비 증감률은 큰 폭으로 감소하였으며, 전월세 거래량의 전월 대비 증감률도 소폭 감소



[ 세종시 부동산 거래 전월대비 증감률 추이 ]

## 2 부동산 가격지수

❖ 2018년 4월 세종시 주택매매 가격지수는 102.9, 주택전세 가격지수는 100.1

- 세종시 주택매매 가격지수는 전년 동월 대비 2.4% 증가하였고 전월 대비 보합, 전국 전년 대비 2.0% 증가하였고 전월대비 0.2% 증가
- 세종시 주택전세 가격지수는 전년 동월 대비 0.6% 감소하였고 전월대비 0.3% 감소, 전국 전년 대비 0.3% 증가하였고 전월 대비 0.1% 감소

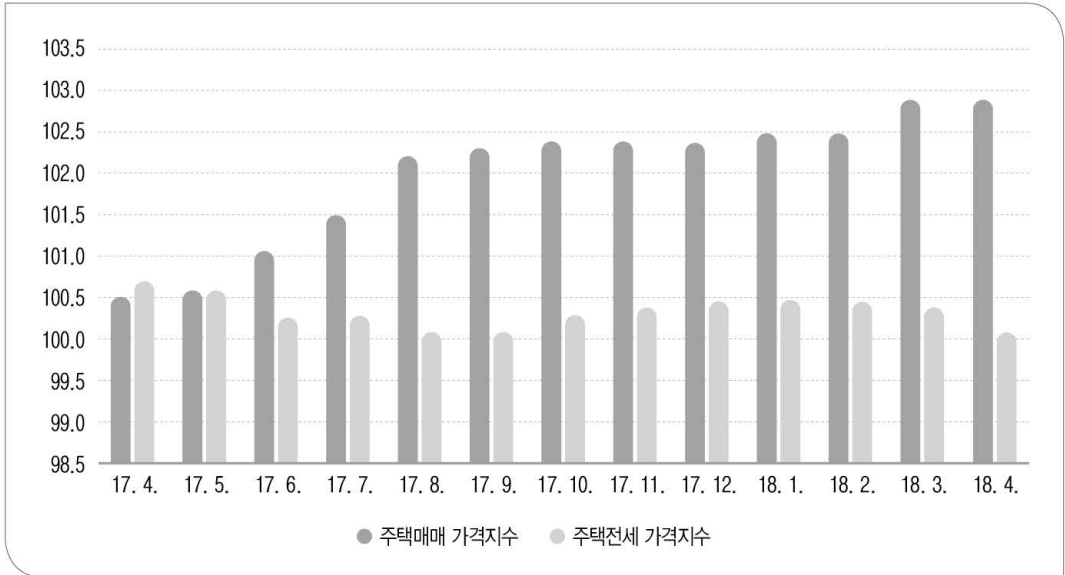
[ 부동산 가격지수 ]

단위 : 2015. 12. = 100, %

구 분	2017년 4월	2018년				증감률		
		1월	2월	3월	4월	전년	전월	
전 국	주택매매	101.5	102.8	103.0	103.3	103.5	2.0	0.2
	주택전세	101.7	102.1	102.1	102.1	102.0	0.3	-0.1
세 중	주택매매	100.5	102.5	102.5	102.9	102.9	2.4	0.0
	주택전세	100.7	100.5	100.5	100.4	100.1	-0.6	-0.3

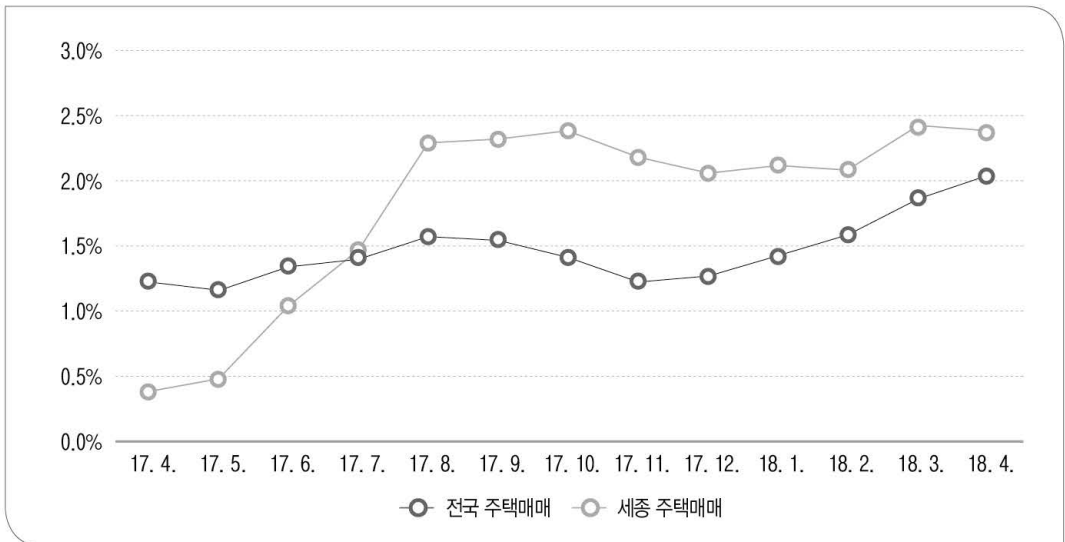
자료 KB부동산, KB주택가격동향

❧ 세종시 주택매매 가격지수는 전월 대비 보합, 주택전세 가격지수는 하락



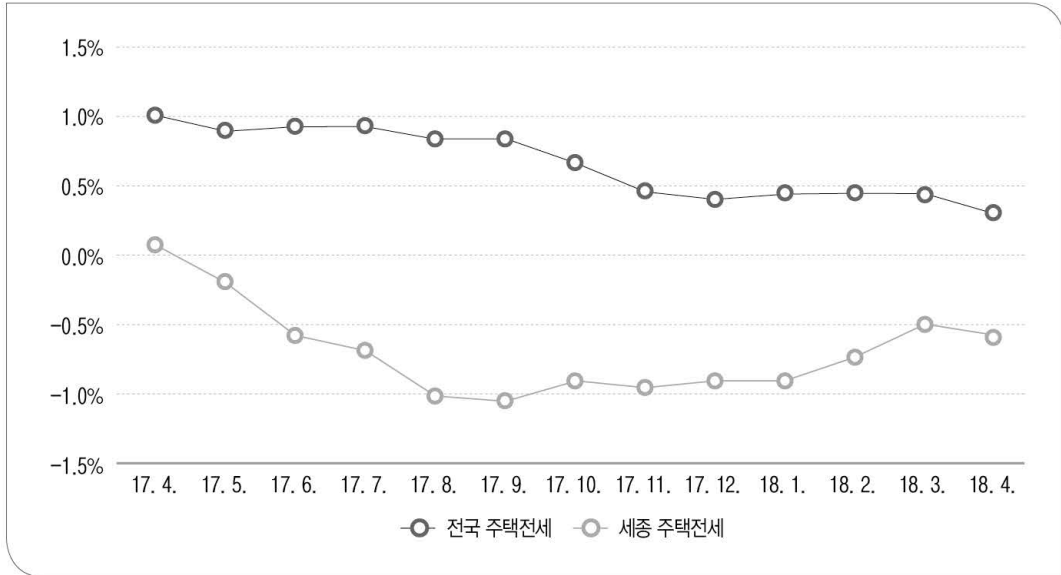
[ 세종시 부동산 가격지수 동향 ]

❧ 전국 주택매매 가격지수 전년대비 증감률은 약간 증가, 세종시 주택매매 가격지수 전년대비 증감률은 약간 감소



[ 주택매매 가격지수 전년 대비 증감률 ]

전월 대비 세종시와 전국 주택전세 가격지수 증감률은 모두 약간 감소



[ 주택전세 가격지수 전월 대비 증감률 ]

### 3 주택 건설 실적

2018년 3월 세종시 건설 인허가 실적은 54건, 착공 실적은 3,996건

- 세종시 인허가 실적은 전년 동월 대비 56.5% 감소하였고 전월 대비 75.8% 감소, 전국 전년 대비 25.5% 감소하였고 전월 대비 11.3% 감소
- 세종시 착공 실적은 전년 동월 대비 110.9 증가, 전월 대비 14700.0% 증가, 전국 전년 대비 38.8% 증가하였고 전월 대비 10700.0% 증가

[ 주택건설 실적 ]

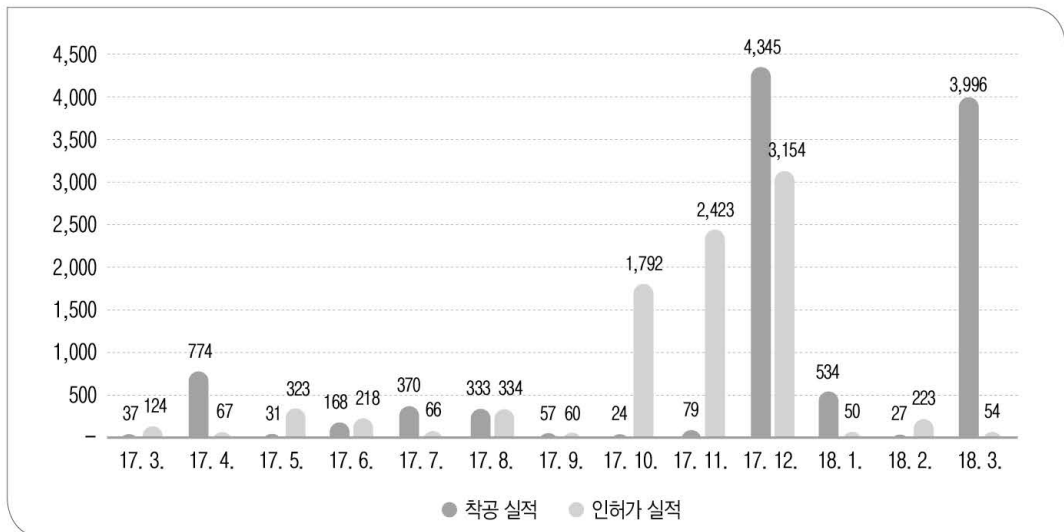
단위 : 건, %

구 분	2017년 3월	2017년 12월	2018년			증감률		
			1월	2월	2월	전년	전월	
전 국	인허가	51,620	100,883	37,696	43,396	38,479	-25.5	-11.3
	착공	37,301	103,892	25,233	24,545	51,768	38.8	10700
세 종	인허가	124	3,154	50	223	54	-56.5	-75.8
	착공	37	4,345	534	27	3,996	110.9	14700

자료: 국토교통부 통계누리, 주택건설실적통계(인허가/착공)

주: 인허가실적 및 착공실적은 월계를 기준으로 표시

세종시 3월 인허가 실적은 감소, 착공 실적은 크게 증가



[ 세종시 주택건설 동향 ]



## 4 건설 수주 현황

❖ 세종시 2018년 3월 건설수주 실적은 총 668억 3천만원

- 전년 동월 대비 53.9% 감소, 전월 대비 2.2% 증가

❖ 공중별로는 건축은 634억 26백만원, 토목은 34억 4백만원

- 건축은 전년 동월 대비 25.0% 감소, 전월 대비 66.0% 증가
- 토목은 전년 동월 대비 94.4% 감소, 전월 대비 87.5% 감소

❖ 발주자별로는 공공발주는 34억 4백만원, 민간발주는 634억 26백만원

- 공공발주는 전년 동월 대비 96.6% 감소, 전월 대비 92.7% 감소
- 민간발주는 전년 동월 대비 41.2% 증가, 전월 대비 237.2% 증가

[ 세종시 건설 수주 현황 ]

단위 : 백만원, %

구 분	2017년 3월	2017년 12월	2018년			증감률		
			1월	2월	2월	전년	전월	
총 건설 수주	144,918	874,840	348,128	45,401	66,830	-53.9	2.2	
공 중 별	건 축 <sup>1)</sup>	84,564	830,684	343,309	18,183	63,426	-25.0	66.0
	토 목 <sup>2)</sup>	60,354	44,156	4,819	27,218	3,404	-94.4	-87.5
발 주 자 별	공 공	100,006	129,104	4,855	26,591	3,404	-96.6	-92.7
	민 간	44,912	745,736	343,273	18,810	63,426	41.2	237.2

자료 통계청, 건설경기동향조사

주 : 1) 건축: 토지에 정착된 공작물 중 지붕과 기둥 또는 벽이 있는 것과 이에 부수되는 시설물, 지하 또는 고가의 공작물에 설치하는 사무소, 공연장, 점포, 차고, 창고 등을 신축, 증축, 개축, 재축 또는 이전하는 것

2) 토목: 목재나 철재,토석 따위를 사용하여 땅과 하천의 이용을 위한 기반시설(도로나 둑, 교량, 항만, 철도, 상하수도 등)을 건설하거나 그것을 유지하기 위한 공사

3) 최근 2개월 값은 잠정치

## 5 주택사업경기실사지수

4월 세종시 HBSI는 87.0이고 전국은 65.0

- 세종시 HBSI 전년 동월 대비 10.4% 감소하였고 전월 대비 9.7% 증가, 전국 전년 대비 32.9% 감소하였고 전월 대비 7.8% 감소

[ HBSI 현황 ]

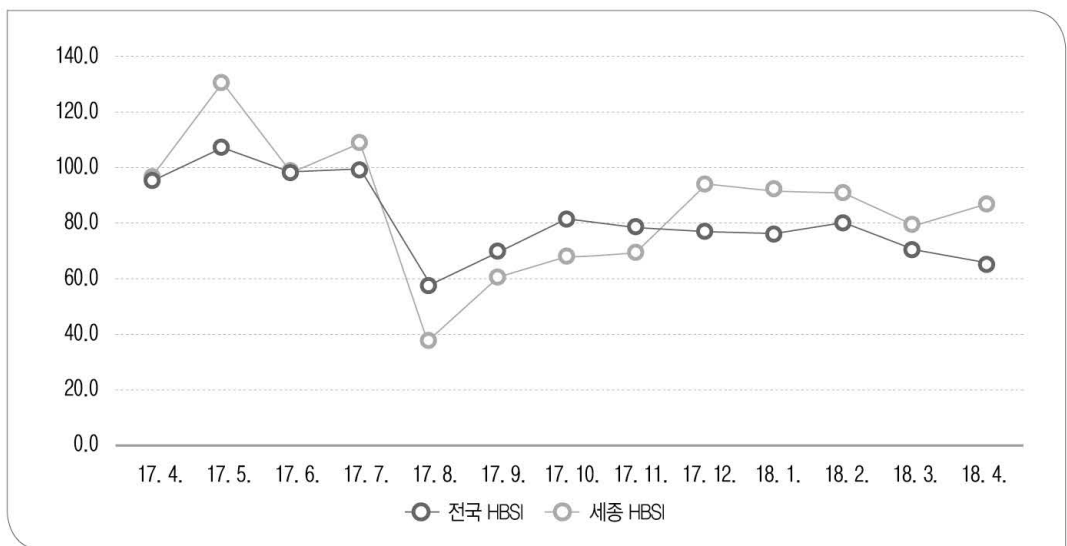
기준 : 100, 단위 : %

구 분	2017년 4월	2018년				증감률	
		1월	2월	3월	4월	전년	전월
전 국	96.8	76.4	80.4	70.5	65.0	65.0	-7.8
세 중	97.1	92.3	90.9	79.3	87.0	87.0	9.7

자료 주택산업연구원

주 : HBSI는 주택경기실사지수를 나타냄

전국의 HBSI는 전월보다 감소하였으며, 세종시 HBSI는 전월보다 증가



[ 세종시 주택사업경기실사지수 동향 ]

PART. 5

# 수·출입



## 1 무역수지

» 세종시 2018년 4월 무역수지는 526만 달러 흑자

- 세종시 무역수지 흑자폭은 전년 동월 대비 123.4% 증가하였고, 전월 대비 50.7% 감소, 전국의 무역수지는 전년 동월 대비 237.2% 증가하였고 전월 대비 545.6% 증가
- 세종시 수출액은 전년 동월 대비 34.7% 증가하였고 전월 대비 10.5% 증가, 전국 전년 동월 대비 1.5% 감소하였고 전월 대비 2.9% 감소
- 세종시 수입액은 전년 동월 대비 0.7% 증가하였고 전월 대비 17.8% 증가, 전국 전년 동월 대비 14.5% 증가하였고 전월 대비 3.1% 감소

### [ 무역수지 현황 ]

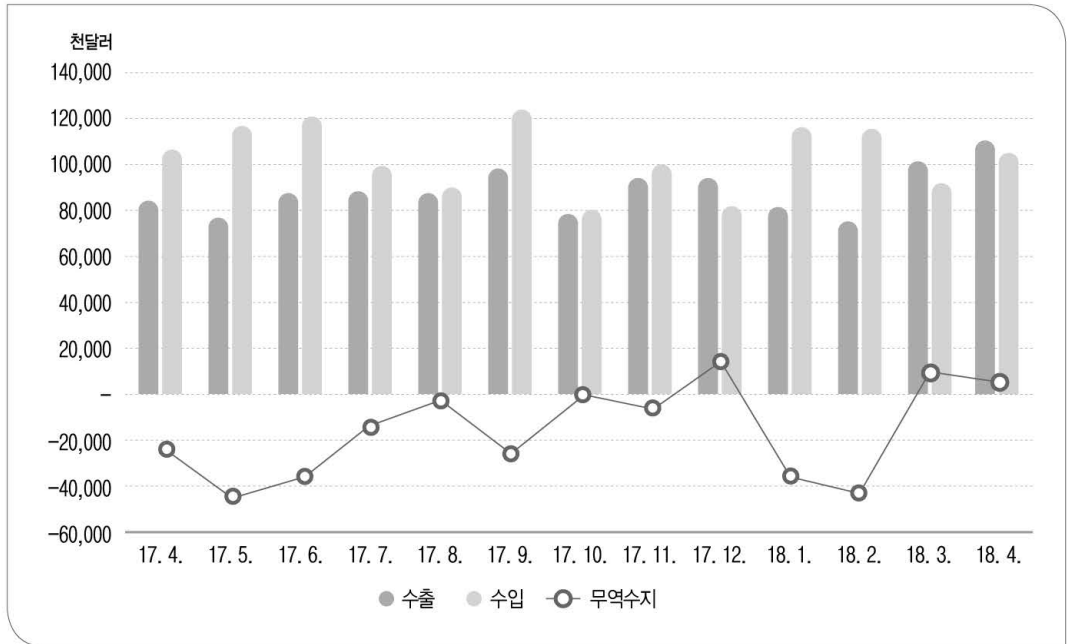
단위 : 천달러, %

구 분	2017년 4월	2018년				증감률*		
		1월	2월	3월	4월	전년	전월	
전 국	무역수지	12,884,408	3,559,763	2,908,898	6,775,381	6,609,151	237.2	545.6
	수 출	50,843,799	49,247,534	44,609,025	51,583,467	50,060,718	-1.5	-2.9
	수 입	37,959,391	45,687,771	41,700,127	44,808,086	43,451,567	14.5	-3.1
세 중	무역수지	-22,528	-36,539	-43,717	10,704	5,264	123.4	-50.7
	수 출	82,075	79,313	71,804	100,110	110,565	34.7	10.5
	수 입	104,603	115,852	115,520	89,406	105,300	0.7	17.8

자료 한국무역협회, 한국무역통계

주 : 무역수지 현황의 당해년도 월간 수치는 연초 2월 중(2월 15일) 전년도 데이터가 확정되기 전까지 매달 변경되어 서비스됨

세종시 무역수지는 3월 보다 감소하였으나 흑자임. 이는 3월에 비해 수출이 증가하였으나, 수입이 더 크게 증가하였기 때문임



[ 세종시 무역수지 및 수·출입 동향 ]

2 수출

2018년 4월 기준 전국 수출액은 500억 6천만달러, 세종시 수출액은 약 1억 1천만달러

- 세종시 수출액은 전년 동월 대비 34.7% 증가, 전월 대비 10.5% 증가
- 전년 동월 대비 수출 증가 품목은 기계류, 농림수산물, 생활용품, 잡제품, 플라스틱고무 및 가죽제품, 섬유류, 철강금속제품, 전자전기제품, 화학공업제품 순이고, 감소한 품목은 광산물임
- 전월 대비 수출 증가 품목은 기계류, 플라스틱고무 및 가죽제품, 철강금속제품, 섬유류, 생활용품, 전자전기제품, 화학공업제품 순이고, 감소한 품목은 광산물, 잡제품, 농림수산물 순

[ 품목별 수출 현황 ]

단위 : 천달러, %

구 분	2017년 4월	2018년				증감률	
		1월	2월	3월	4월	전년	전월
전 국	50,843,799	49,247,534	44,609,025	51,583,467	50,060,718	-1.5	-2.9
세 종	82,075	79,313	71,804	100,110	110,565	34.7	10.5
농림수산물	988	2,363	1,992	2,888	2,606	163.8	-9.8
광산물	2	6	15	28	1	-50.0	-96.4
화학공업제품	23,724	22,042	21,083	24,369	24,715	4.2	1.6
플라스틱고무 및 가죽제품	7,048	8,391	4,690	7,396	8,681	23.2	17.4
섬유류	1,980	2,559	1,864	2,210	2,437	23.1	10.3
생활용품	268	469	725	515	564	110.4	9.5
철강금속제품	2,222	1,774	1,529	2,176	2,493	12.2	14.6
기계류	11,891	13,540	13,455	25,110	32,299	171.6	28.6
전자전기제품	33,909	27,795	26,213	35,239	36,716	8.3	4.2
잡제품	42	375	237	179	53	26.2	-70.4

자료 한국무역협회

- 주 : 1) 품목 구분은 MTI 1단위를 기준으로 함.
- 2) 수출액 및 수입액은 당월 기준으로 표시
- 3) 최근 3개월 평균 1백만 달러 미만 품목은 수출액 증감을 비교에서 제외함.

2018년 4월 기준 수출 상위 10개 품목의 수출액은 6천 8백만달러

- 10개 품목 수출액은 전년 동월 대비 25.4% 증가, 전월 대비 16.5% 증가
- 전년 동월 대비 증가한 수출 품목은 자동차 부품, 전동기, 필름류, 제어용케이블, 평판디스플레이, 기타플라스틱제품 순이며, 감소한 품목은 전동축및기어, 의약품, 인쇄회로, 합성수지 순
- 전월 대비 증가한 수출 품목은 자동차부품, 제어용케이블, 평판디스플레이, 필름류, 의약품, 합성수지, 기타플라스틱제품 순이며, 감소한 품목은 전동축및기어, 인쇄회로, 전동기 순

[ 품목별 수출 현황 ]

단위 : 천달러, %

구 분	2017년 4월	2018년				증감률	
		1월	2월	3월	4월	전년	전월
합 계	53,873	47,076	41,727	57,966	67,535	25.4	16.5
인쇄회로	13,646	12,541	12,606	15,430	11,968	-12.3	-22.4
평판디스플레이	12,224	7,507	6,607	10,188	14,051	14.9	37.9
자동차부품	6,606	7,074	6,790	11,606	19,097	189.1	64.5
합성수지	6,949	6,198	4,441	6,271	6,532	-6.0	4.1
필름류	3,999	4,735	2,528	3,968	5,167	29.2	30.2
의약품	2,318	993	2,275	1,312	1,610	-30.5	22.7
기타플라스틱제품	2,248	2,896	1,476	2,290	2,339	4.0	2.1
제어용케이블	2,065	1,557	1,448	1,574	2,414	16.9	53.4
전동기	2,066	2,715	2,694	4,713	3,950	91.2	-16.2
전동축 및 기어	1,752	860	862	614	407	-76.8	-33.7

자료 한국무역협회

주 : 1) 품목 구분은 MPI 4단위를 기준으로 함.

2) 수출액 및 수입액은 당월 기준으로 표시

3) 최근 3개월 평균 1백만 달러 미만 품목은 수출액 증감을 비교에서 제외함.

3 수입

2018년 4월 기준 전국 수입액은 434억 5천만달러, 세종시 수입액은 약 10,530만달러

- 세종시 수입액은 전년 동월 대비 0.7% 증가, 전월 대비 17.8% 증가
- 전년 동월 대비 수입이 감소한 품목은 플라스틱고무 및 가죽제품, 잡제품, 광산물, 기계류, 전자전기제품 순이고, 증가한 품목은 철강금속제품, 농림수산물, 생활용품, 화학공업제품 순
- 전월 대비 수입이 증가한 품목은 농림수산물, 섬유류, 생활용품, 전자전기제품, 광산물, 플라스틱고무 및 가죽제품, 철강금속제품 순이고, 감소한 품목은 잡제품, 화학공업제품, 기계류 순

[ 품목별 수입 현황 ]

단위 : 천달러, %

구 분	2017년 4월	2018년				증감률	
		1월	2월	3월	4월	전년	전월
전 국	37,959,391	45,687,771	41,700,127	44,808,086	43,451,567	14.5	-3.1
세 중	104,603	115,852	115,520	89,406	105,300	0.7	17.8
농림수산물	36,935	43,914	54,313	26,263	43,037	16.5	63.9
광산물	416	83	37	132	148	-64.2	12.1
화학공업제품	19,462	23,072	19,666	25,195	20,009	2.8	-20.6
플라스틱고무 및 가죽제품	3,086	704	804	774	845	-72.6	9.2
섬유류	3,092	2,599	2,056	2,451	3,093	0.0	26.2
생활용품	1,588	1,310	1,359	1,402	1,737	9.4	23.9
철강금속제품	4,403	4,979	6,693	6,549	6,871	56.1	4.9
기계류	6,084	17,112	11,342	4,701	4,087	-32.8	-13.1
전자전기제품	29,435	22,066	19,204	21,657	25,437	-13.6	17.5
잡제품	106	13	47	284	35	-67.0	-87.7

자료 한국무역협회

- 주 : 1) 품목 구분은 MTI 1단위를 기준으로 함.  
 2) 수출액 및 수입액은 당월 기준으로 표시  
 3) 최근 3개월 평균 1백만 달러 미만 품목은 수입액 증감률 비교에서 제외함.

3월 기준 세종시 수입 상위 10개 품목의 수입액은 7천 1백만달러

- 상위 10개 품목 수입액은 전년 동월 대비 0.8% 감소, 전월 대비 23.6% 증가
- 전년 동월 대비 수입이 증가한 품목은 곡류, 펄프이며, 감소한 품목은 가축육류, 기타플라스틱제품, 낙농품, 기타인조섬유장섬유사, 기타석유화학제품, 평판디스플레이, 기타정밀화학원료, 집적회로반도체 순
- 전월 대비 수입이 증가한 품목은 곡류, 평판디스플레이, 기타정밀화학원료, 기타플라스틱제품 순이며, 감소한 품목은 가축육류, 펄프, 낙농품, 집적회로반도체, 기타인조섬유장섬유사, 기타석유화학제품 순

[ 품목별 수입 현황 ]

단위 : 천달러, %

구 분	2017년 4월	2018년				증감률	
		1월	2월	3월	4월	전년	전월
세 중	71,748	73,270	78,537	57,574	71,178	-0.8	23.6
곡류	27,096	39,060	51,191	23,419	40,036	47.8	71.0
평판디스플레이	18,227	10,461	7,989	8,894	13,229	-27.4	48.7
기타정밀화학원료	6,919	6,669	6,934	5,690	6,464	-6.6	13.6
펄프	5,750	8,365	5,250	12,675	6,191	7.7	-51.2
낙농품	4,196	1,486	1,348	1,094	669	-84.1	-38.8
가축육류	2,394	1,330	143	21	0	-100	-100
기타석유화학제품	1,543	2,853	2,816	2,161	2,047	32.7	-5.3
기타플라스틱제품	2,600	177	232	278	288	-88.9	3.6
기타인조섬유장섬유사	1,760	1,366	1,110	1,505	1,070	-39.2	-28.9
집적회로반도체	1,263	1,503	1,524	1,837	1,184	-6.3	-35.5

자료 한국무역협회

- 주 : 1) 품목 구분은 MTI 4단위를 기준으로 함.
- 2) 수출액 및 수입액은 당월 기준으로 표시
- 3) 최근 3개월 평균 1백만 달러 미만 품목은 수출액 증감률 비교에서 제외함.



PART. 6

# 금융



## 1 수신

» 2018년 2월 세종시 예금은행 수신 잔액은 8조 3천 5백억원

- 예금은행 수신은 전년 동월 대비 33.7% 증가, 전월 대비 5.4% 감소

» 비은행금융기관 수신 잔액은 8조 1백억원

- 비은행금융기관 수신은 전년 동월 대비 4.9% 증가, 전월 대비 20.2% 감소

### [ 세종시 수신 현황 ]

기간 중 증감액, 단위 : 억원, %

구 분	2017년 2월 잔액	2017년 12월	2018년			증감률 <sup>3)</sup>	
			1월	2월	2월 잔액	전년	전월
예금은행 <sup>1)</sup>	62,440	6,251	9,704	-4,768	83,491	33.7	-5.4
요구불 예금	7,093	-636	934	-306	8,201	15.6	-3.6
저축성 예금	54,377	6,855	8,760	-4,430	74,112	36.3	-5.6
시장성 수신	970	32	9	-31	1,178	21.4	-2.6
비은행금융기관 <sup>2)</sup>	76,437	-53,761	59,507	-20,298	80,148	4.9	-20.2

자료 한국은행 대전충남본부

주 : 1) 예금은행 수신=요구불 예금+저축성 예금+시장성 수신

2) 비은행금융기관 수신에는 자산운용사, 신탁회사, 상호저축은행, 신용협동조합, 상호금융, 새마을금고, 우체국예금이 포함됨.

3) 세종시 예·수신현황의 전년 동월 및 전월 대비 증감률은 말잔을 기준으로 계산함.

## 2 여신

2018년 2월 세종시 예금은행 여신 잔액은 7조 7천억원

- 예금은행 여신은 전년 동월 대비 11.6% 증가, 전월 대비 1.2% 증가

비은행금융기관 여신 잔액은 2조 8천억원

- 전년 동월 대비 12.0% 증가, 전월 대비 0.4% 증가

### [ 세종시 여신 현황 ]

기간 중 증감액, 단위 : 억원, %

구 분	2017년 2월 잔액	2017년 12월	2018년			증감률 <sup>2)</sup>	
			1월	2월	2월 잔액	전년	전월
예금은행 <sup>1)</sup>	69,070	-70	313	925	77,096	11.6	1.2
기업대출	13,642	21	170	262	17,123	25.5	1.6
가계대출	47,824	-287	223	633	53,332	11.5	1.2
공공·기타	7,604	196	-79	29	6,641	-12.7	0.4
비은행금융기관	24,605	221	291	100	27,556	12.0	0.4

자료 한국은행 대전충남본부

주 : 1) 예금은행 여신=기업대출+가계대출+공공·기타

2) 세종시 여·수신현황의 전년동월 및 전월 대비 증감률은 말잔을 기준으로 계산함.

### 3 어음부도율

2018년 3월 기준 세종시 어음교환액은 1,714억원, 어음부도율은 0.00

- 어음교환액은 전년 동월 대비 13.4% 감소, 전월 대비 24.6% 증가
- 어음부도액, 어음부도율 모두 전월 대비 보합

[ 세종시 어음 부도율 ]

단위 : 천만원, %

구 분	2017년 3월	2017년 12월	2018년			증감률	
			1월	2월	3월	전년	전월
교환액	197.9	9,927	9,690	13,760	17,140	-13.4	24.6
부도액	1.607	0.000	0.000	0.000	0.000	-100.0	0
부도율	0.812	0.000	0.000	0.000	0.000	-100.0	0

자료 한국은행 대전충남본부, 어음부도율

PART. 7

# 지역특성



## 1 인구 순이동

3월 기준 세종시 인구 순이동은 2,878명

- 세종시 인구 순이동은 전년 동월 대비 15.1% 감소, 전월 대비 38.7% 감소
- 전입인구는 크게 전월대비 다소 감소, 전출인구도 전월 대비 감소
- 전입인구는 대전, 경기, 충남, 서울, 충북에서 많은 것으로 나타남

[ 인구 순이동 ]

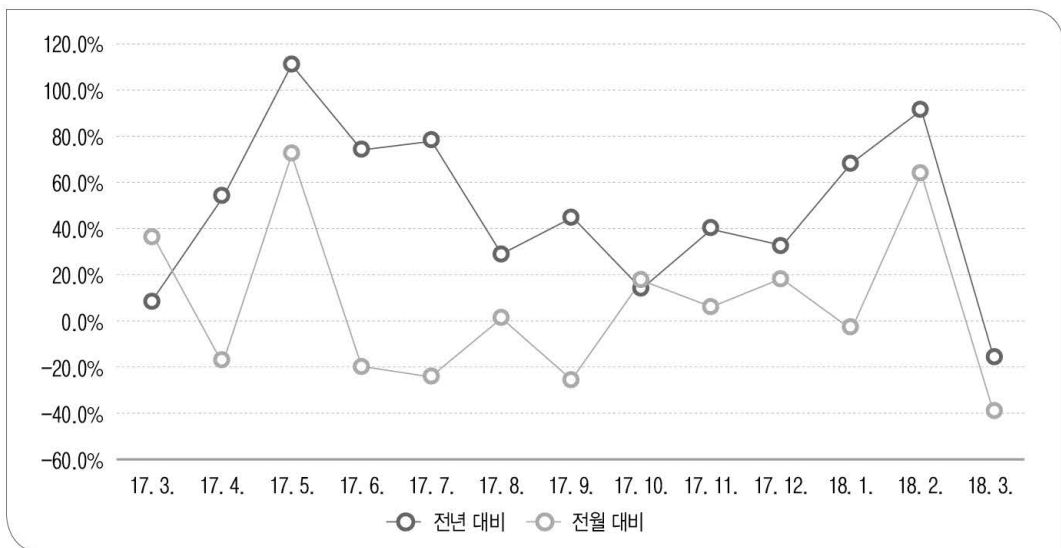
단위 : 명, %

구 분	2017년	2017년	2018년			증감률	
	3월	12월	1월	2월	3월	전년	전월
순 이 동	3,391	3,059	2,879	4,697	2,878	-15.1	-38.7
총 전 입	7,392	7,115	7,436	9,837	7,957	7.6	-19.1
서울특별시	528	473	581	477	374	-29.2	-21.6
부산광역시	85	85	93	68	60	-29.4	-11.8
대구광역시	92	70	96	53	29	-68.5	-45.3
인천광역시	114	87	107	65	68	-40.4	4.6
광주광역시	107	88	67	42	40	-62.6	-4.8
대전광역시	2,347	2,164	2,036	562	594	-74.7	5.7
울산광역시	57	23	36	12	10	-82.5	-16.7
세종특별자치시	1,834	1,909	1,892	2,463	2,440	33.0	-0.9
경기도	621	559	675	402	445	-28.3	10.7
강원도	77	64	101	54	48	-37.7	-11.1
총 전 출	3,391	4,056	3,059	5,140	5,079	26.9	-1.2

구 분	2017년 3월	2017년		2018년		증감률	
		12월	1월	2월	3월	전년	전월
<b>순 이동</b>	3,391	3,059	2,879	4,697	2,878	-15.1	-38.7
<b>총 진입</b>	7,392	7,115	7,436	9,837	7,957	7.6	-19.1
충청북도	623	549	569	245	308	-50.6	25.7
충청남도	490	574	628	412	393	-19.8	-4.6
전라북도	137	166	177	79	70	-48.9	-11.4
전라남도	68	77	90	52	45	-33.8	-13.5
경상북도	103	103	121	51	73	-29.1	43.1
경상남도	79	100	124	68	46	-41.8	-32.4
제주특별자치도	30	24	43	35	36	20.0	2.9
<b>총 진출</b>	3,391	4,056	3,059	5,140	5,079	26.9	-1.2

자료 통계청, 국내인구이동통계

❖ 세종시 인구 순이동 추이를 보면 전년 대비 증감률은 크게 감소, 전월 대비 증감률은 증가와 감소를 반복하다 크게 감소



[ 세종시 인구 순이동 증감률 동향 ]

## 2 자동차 등록대수

2018년 4월 기준 세종시 자동차 등록 대수는 총 137,252대

- 전년 동월 대비 18.0% 증가, 전월 대비 2.2% 증가

[ 세종시 자동차 등록 현황 ]

단위 : 대, %

구 분	2017년 4월	2018년				증감률	
		1월	2월	3월	4월	전년	전월
합 계	116,298	131,358	133,364	134,355	137,252	18.0	2.2
승 용	98,001	112,145	114,027	115,874	117,748	20.1	1.6
승 합	3,910	4,083	4,117	4,131	4,165	6.5	0.8
화 물	14,125	14,848	14,932	14,060	15,043	6.5	7.0
특 수	262	282	288	290	296	13.0	2.1

자료 통계청, 자동차등록대수 현황

3 연료소비

2018년 2월 세종시 유류소비량은 14,210kℓ이고 가스소비량은 15,919천m<sup>3</sup>

- 유류소비량 전년동월대비 7.5% 증가, 전월대비 9.1% 감소
- 가스소비량 전년동월대비 11.5% 증가, 전월대비 7.7% 증가

[ 세종시 연료소비 현황 ]

단위 : kℓ, 천m<sup>3</sup>, %

구 분	2017년 2월	2017년		2018년		증감률		
		11월	12월	1월	1월	전년	전월	
유 류	합 계	13,222	14,862	16,708	15,641	14,210	7.5	-9.1
	휘발유	3,126	3,319	3,618	3,418	3,235	3.5	-5.3
	경유	7,986	9,653	10,438	9,216	8,547	7.0	-7.3
	등유	1,688	1,802	2,554	2,936	2,345	39.0	-20.1
	빙커C유	423	87	99	70	83	-80.5	18.2
가 스	합 계	14,282	12,202	14,572	17,243	15,919	11.5	7.7
	프로판	3,834	2,803	2,395	4,545	4,113	7.3	-9.5
	부탄가스	1,113	1,397	1,542	1,088	1,124	1.0	3.3
	도시가스	9,335	8,002	10,635	11,610	10,682	14.4	-8.0

자료 한국도시가스협회, 도시가스사업통계월보, 한국석유공사, 국내석유정보

주 : 2017년부터 현재까지의 유류 및 프로판, 부탄가스 통계는 잠정치로서 연간 국내석유수급통계 확정 전까지는 조정될 수 있음.

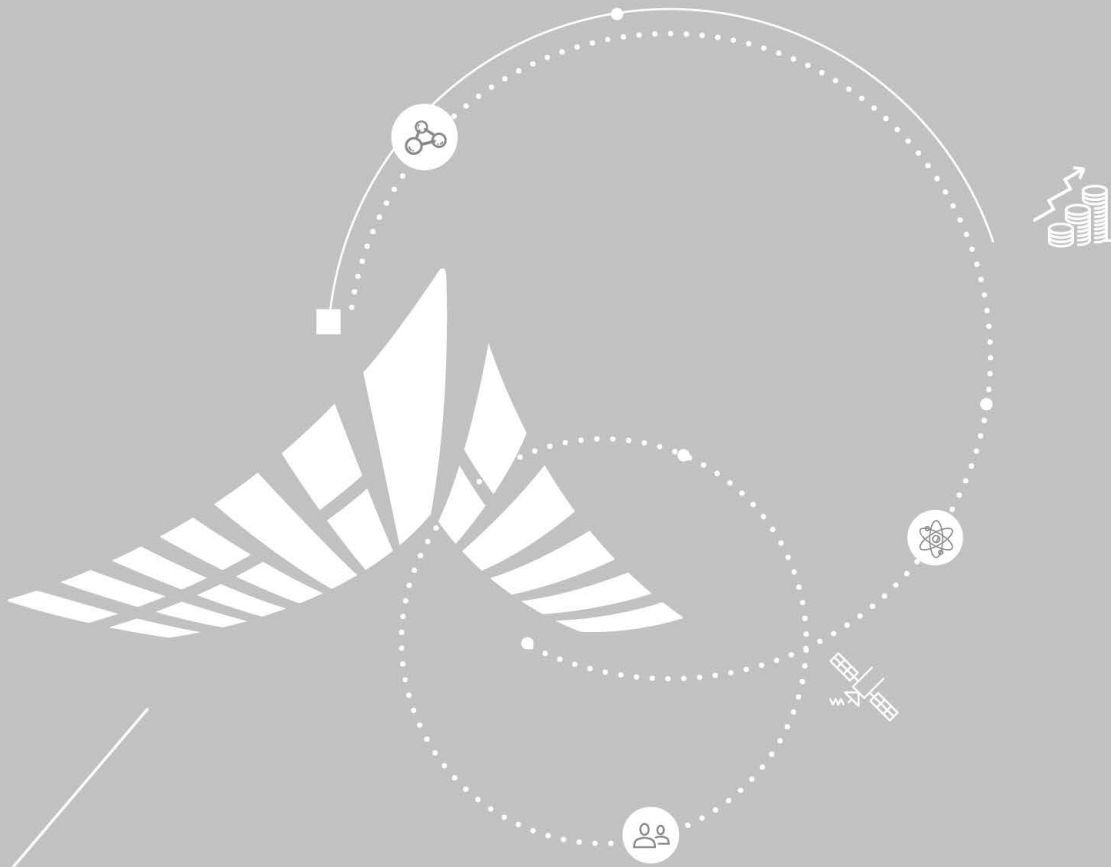




월간 Monthly Sejong Economy

# 세종 경제

[www.dsi.re.kr](http://www.dsi.re.kr)



---

## II. 경제 ISSUE

- 주요 경제 ISSUE
- 세종 주요 경제 ISSUE

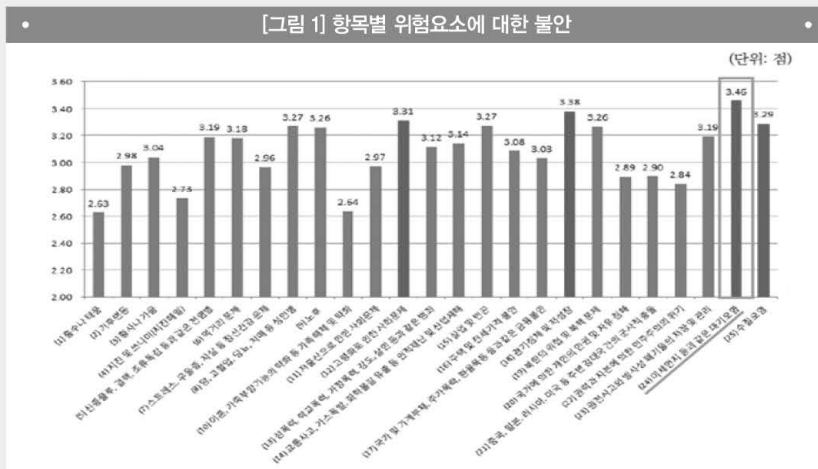
MAJOR ECONOMY ISSUE



# 주요 경제 ISSUE

## 미세먼지 문제

최근 보건사회연구원이 성인 3,800여 명을 대상으로 각종 위험에 대한 불안 수준을 측정하여 “사회통합 실태 진단 및 대응 방안 연구(Ⅳ)– 사회문제와 사회통합” 연구보고서를 발표하였다. 미세먼지가 우리나라 국민이 불안을 느끼는 위험요소 중에 가장 높은 순위를 차지하였다. 5점 만점에 3.46점이다. 이는 고령화와 경기침체 같은 사회문제보다 더 높은 수치이다. 인터넷 검색 결과도 비슷했다. 2013년 관심도가 19위에 불과했던 미세먼지가 지난해에는 6위로 떠올랐고, 미세먼지로 이민을 고민한다는 인터넷 게시물은 2년 전보다 10배 늘었다.<sup>1)</sup>



자료: 한국보건사회연구원(2017), '사회문제와 사회통합 실태조사' 자료 분석.

이처럼 우리나라 국민의 가장 큰 불안요소가 되고 있는 미세먼지(대기오염)에 대해 좀 더 구체적으로 살펴보면, 미세먼지(PM10)는 지름 10 $\mu$ m 이하인 먼지를 말하며 환경법령에서는 흔히 PM10으로 부른다. 사람의 폐포까지 깊숙하게 침투해 각종 호흡기 질환의 직접적인 원인이 되며 특히 연소작용에 의해 발생하므로 황산염, 질산염, 암모니아 등의 이온 성분과 금속화합물, 탄소화합물 등 유해물질로 이뤄져 있다. 이 때문에 일반먼지보다 더욱 엄격하게 규제하고 있으며 최근 선진국에서는 지름 2.5 $\mu$ m 이하인 PM2.5를 따로 관리하는 방안도 검토되고 있다.<sup>2)</sup>

1) JTBC, <http://news.jtbc.joins.com/html/595/NB11634595.html>, “북핵·지진보다 불안한 건 ‘미세먼지’…사회문제보다도 높아”, 2018년 5월 14일

환경부에 따르면, 우리나라 주요 도시의 미세먼지 PM10 연평균 농도는 전반적으로 감소하고 있다. 전국적으로 '06년 이후 연평균농도는 크게 개선되어 '12년에는 모든 지역이 연평균 환경기준(50 $\mu\text{g}/\text{m}^3$ )을 달성하였다. 그러나 국내 미세먼지 농도는 뉴욕, 런던 등 기타 OECD 국가의 주요도시 대비 여전히 높은 수준이다.<sup>3)</sup>

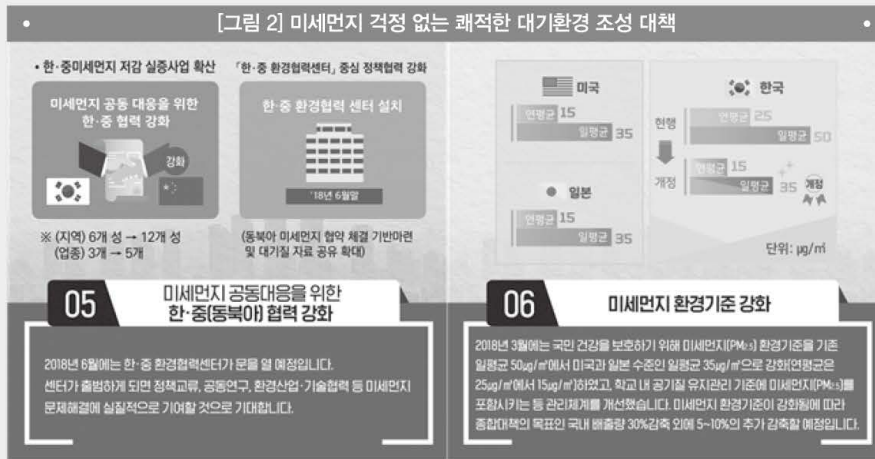
지난 3월부터 미세먼지(PM2.5) 환경기준을 미국과 일본 등 선진국과 같은 수준으로 강화하여 미세먼지 일 평균 환경기준이 기존 50( $\mu\text{g}/\text{m}^3$ )에서 35( $\mu\text{g}/\text{m}^3$ )로 강화되었다. 정부는 미세먼지를 줄이기 위해 발전·산업·수송·생활 등 4대 핵심 배출원 집중관리, 2022년까지 친환경차 200만 대 보급, 어린이 등 민감계층에 대한 꼼꼼한 보호대책 추진, 미세먼지 원인 규명과 예보 정확도 제고, 미세먼지 공동대응을 위한 한·중(동북아) 협력강화, 미세먼지 환경기준 강화 등의 대책을 강구하고 있다.



자료: 산업통상자원부, 보도자료 “재생에너지 3020 이행계획(안) 발표”, 2017.12.

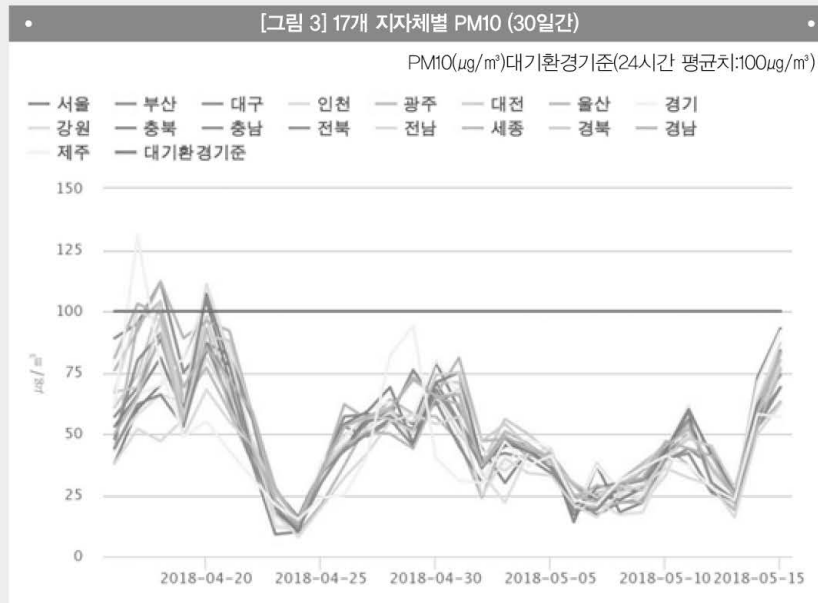
2) 에어코리아 용어사전, [https://www.airkorea.or.kr/dictionary\\_3](https://www.airkorea.or.kr/dictionary_3)

3) 환경부, 미세먼지 브로셔

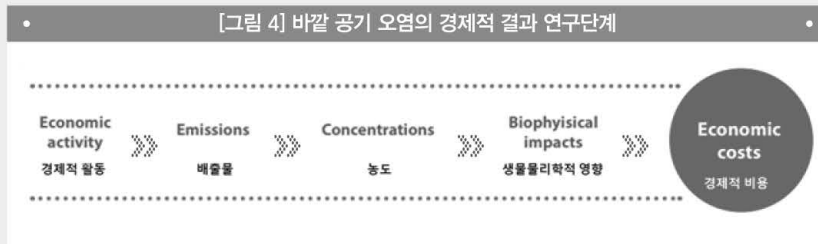


출처: 환경부, 카드뉴스(2018. 05. 10.)

이와 함께 대기오염도 실시간 공개 시스템(www.airkorea.or.kr)를 통해 각 지역의 대기오염도를 실시간으로 공개하고 황사/미세먼지 현황, 대기오염도 분석, 대기오염 통계를 제공한다. [그림3]은 17개 지자체별 최근 30일간의 PM10농도를 나타낸다.



출처: 에어코리아, 시도별 대기정보 PM10 (5월 15일 기준)



출처: OECD, "The economic consequences of outdoor air pollution"(2016)

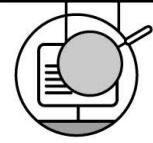
정부가 미세먼지와 관련한 정책마련과 대책방안 강구에 열을 가하는 이유는 경제적인 측면과도 깊은 연관이 있다. 미세먼지 문제가 갈수록 심각해지는 가운데 대기오염에 따른 우리나라의 피해규모는 연간 10조 원이 넘는 것으로 추정된다. 2060년계에는 피해액이 20조 원에 이를 것이라는 전망도 있다.

2017년 환경 당국과 학계, 경제협력개발기구(OECD) 등에 따르면 현재 한국의 대기오염에 따른 사회적 비용은 연간 10조 원을 웃돈다. 배정환 전남대 경제학부 교수는 이 비용을 약 11조 8천억 원으로 추산했다. 이는 미세먼지, 휘발성유기화합물(VOC), 질소산화물(NOx), 황산화물(SOx) 등 대기오염 물질 감소에 따른 사회적 편익을 보수적으로 책정해 산출된 금액이다. 1t(톤)당 피해 비용은 미세먼지가 약 196만 원, VOC는 175만 원, SOx가 80만 원이다.

배정환 교수는 "대기오염으로 인한 피해는 현재 보수적으로 따져도 10조 원대지만 소비와 산업활동에 미치는 파급 효과까지 더하면 훨씬 커진다"며 "경제적 피해는 물론이고 삶의 질에도 부정적 영향을 미치는 측면도 많다"고 말했다.

OECD는 2016년 6월 발표한 보고서에서 40여 년 뒤인 2060년 OECD 회원국 가운데 한국이 대기오염으로 인한 조기 사망률이 가장 높고 경제 피해도 가장 클 것으로 예상했다. 2060년 대기오염의 사회적 비용은 한국이 1인당 연간 500달러로, 사회 전체로는 200억 달러에 달할 것으로 OECD는 관측했다. 현재 환율 기준으로 약 22조4천500억 원에 이르는 막대한 금액이다. OECD는 대기오염으로 2060년 한국의 연간 GDP 손실 비율이 0.63%로 회원국 가운데 가장 클 것으로 전망했다.<sup>4)</sup>

4) 연합뉴스, <http://www.yonhapnews.co.kr/bulletin/2017/03/23/0200000000AKR20170323052600030.HTML>, "미세먼지 피해 年 10조원...OECD '2060년 韓 타격 가장 심각'(종합)", 2017년 3월 23일



# 세종시 주요 경제 ISSUE

## 세종시 미세먼지 감축 관련 사업

한국에너지기술연구원의 2018년 3월 30일에 발간된 뉴스레터에서 세종시가 미세먼지에 대한 지역별 대책 2위에 올랐다. 최근 미세먼지는 우리나라에서 큰 문제의 화두로 떠오르고 있다. OECD 국가의 평균 미세먼지 농도보다 자그마치 2배 정도 높은 수치를 기록하며 국민의 건강을 위협하고 있기 때문이다. 이에 따라 각 지역에서도 미세먼지를 저감시키기 위한 다양한 정책들을 펼치고 있다.

3위는 안성시의 ‘따복마스크 보급 사업’이 선정되었다. 따복마스크는 식품의약품안전처 허가 제품으로 0.04~1.0 $\mu$ g 크기의 미세먼지를 80%이상 차단할 수 있는 KF80 등급 이상의 제품으로 만들어졌다. 1위는 익산시의 ‘공기알리미’ 사업으로 익산시는 시민들이 대기오염정보를 손쉽게 접할 수 있도록 인구밀집지역과 다중이용시설 10개소에 공기알리미를 설치했다. 또 체육시설, 운동장, 캐노피 둘레에 미세먼지 신호등을 또한 설치해 시민들이 스스로 외부활동을 자제할 수 있도록 촉구하고 있다고 한다. 이외 지역에서도 미세먼지 농도를 알리는 전광판이나 신호등 등이 성행하고 있는 추세이다.

2위에 오른 세종시는 환기장치가 설치되지 않은 학교에 지난해 8월부터 공기청정기 설치 사업을 시작했다. 이 공기청정기에 미세먼지 저감 필터를 장착한 결과 PM2.5 기준 미세먼지가 94%나 감소했다고 나타났다. 세종시의 현재 총 125개교 중 107개교에 미세먼지를 90%이상 걸러줄 수 있는 필터가 설치됐고 올해 안에 환기장치가 없는 학교에도 순차적으로 공기 정화 장치를 지원할 계획이다.<sup>5)</sup>



5) 한국에너지기술연구원, 'KIER Story', 2018년 239호 에서 발췌 재정리

올해 들어 시행되고 있는 미세먼지 저감을 위한 세종시 정책을 살펴보면, 첫째로 1월 미세먼지 저감을 위한 특별점검을 하였다. 특별점검 기간 동안 건설공사장 120개소, 대기오염물질 다량배출사업장 21개소, 쓰레기 불법소각 등 미세먼지를 다량 발생시키고 있는 사업장 등에 대하여 비산먼지 발생 억제시설 정상운영 여부 및 대기오염물질을 적정하게 배출하는지, 적합한 연료를 사용하는지 등 미세먼지 저감을 위한 대대적인 점검을 진행했다.<sup>6)</sup>

둘째, 3월에는 우정사업본부와 스마트 시티 구현 업무협약(MOU)체결에서 4차 산업혁명 시대에 신산업 발굴이 필요하다는 점에 공감하고, 스마트 시티 구축 및 관련 산업 육성에 필요한 사항을 상호 협력키로 했다. 세종시는 첨단수송기기 등 주력산업 육성(R&D)에 전략적으로 예산(44억 원 규모)을 투입하고 친환경 전기차 확산을 위해 충전 인프라 160기를 복합커뮤니티센터 등 공공장소에 구축할 계획이다. 우정사업본부는 신산업 창출과 미세먼지 감축을 위해 올해 중 초소형 전기차 15대를 세종우체국에 우선 보급하고, 우편물을 안전하고 편리하게 받아볼 수 있는 스마트 우편함과 무인접수(교부)함을 복합커뮤니티센터 등 주요 장소에 확대, 설치할 계획이다.<sup>7)</sup>

셋째, 4월에는 최근 심각해지는 미세먼지 발생의 주요 원인으로 꼽히는 자동차 배출가스 단속에 나서기로 하였다. 이번 단속은 환경부 배출가스 집중관리 기간인 4월 16~20일 불시 이루어졌으며, 여객터미널, 차고지 등의 공회전 차량, 도로변 과적 화물차량 등이 대상이다. 배출허용기준을 초과하는 차량은 적발 대상으로, 과태료가 부과된다. 또한 저감장치 부착 등 저공해 차량으로의 전환을 유도하고, 미세먼지 저감 캠페인도 실시한다. 세종시는 배출가스차량 단속은 연중 실시할 예정이며, 배출가스 무상점검, 노후 경유차 조기폐차, 친환경 자동차 보급 사업 등도 추가로 추진된다고 밝혔다.<sup>8)</sup>

넷째, 시내 교통량을 줄이기 위해 5월부터는 광역알뜰교통카드 시범사업을 시행한다. 광역알뜰카드는 정부 국정과제인 대중교통활성화, 정기권도입, 교통카드 기능 확대 정책에 따라, 내년 전국적으로 실시된다. 올해 세종시와 전주, 울산에서 시범 실시하며, 특히 세종시는 교통카드 정기권 할인혜택 외에 보행·자전거 마일리지 혜택을 추가 제공하는 방식으로 운영한다. 세종시 광역알뜰교통카드 시범사업은 시민 500명을 대상으로 월 4회 사용할 수 있는 정기권(기간·횟수)에 10%를 할인\*해주고, 모바일 플랫폼(스마트폰 앱)을 활용한 보행·자전거 마일리지를 부가\*\*해 금전적인 혜택을 제공하는 방식이다.

(\*세종시범 카드(안) 각 5만600원, 5만9400원, 6만8200권을 10%할인)

(\*\* 보행 km 당 115원, 자전거는 보행의 1/2 적용-(월 최대 10,120원))

6) 세종특별자치시, 보도자료 “세종시, 미세먼지 저감 위한 특별점검” 2018년 1월 29일

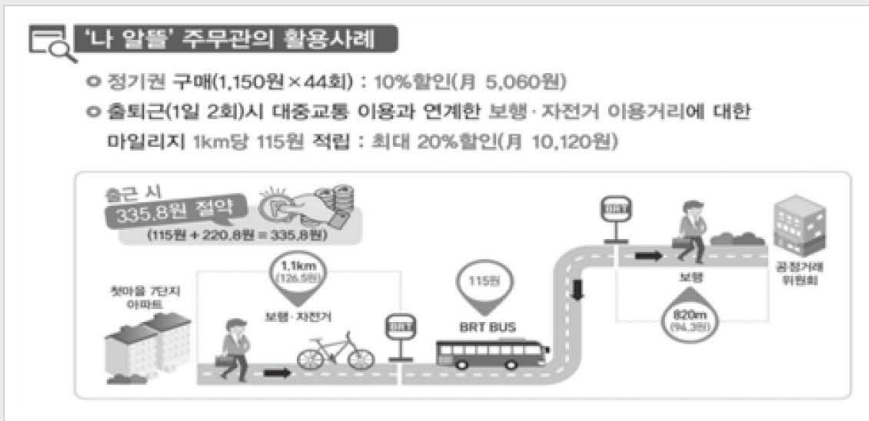
7) 세종특별자치시, 보도자료 “세종시·우정사업본부, 스마트 시티 구현 업무협약 체결” 2018년 3월 20일

8) 세종특별자치시, 보도자료 “세종시, 자동차 배출가스 집중 단속” 2018년 4월 16일





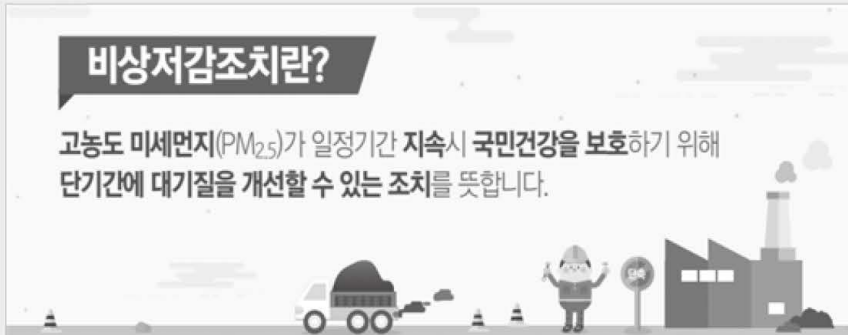
**세종 시범카드** ① 단거리용(1150원×44회) ② 장거리용(1550원×44회)  
 ③ 장/단거리 혼합 (①,② 각22회) ⇒ 월 경제활동일 22일 × 2 = 44회 기준



10% 할인 받아 정기권을 구입하고, 알뜰마일리지를 정기권 구입시 사용(최대 20%)하면 최대 30%까지 교통요금 절감이 가능하다. 어플에 의해 적립된 보행·마일리지는 확인\*을 거쳐 매달 현금으로 지급한다. 시범사업 기간 동안 발생한 정기권 미회용 잔액은 카드 제조사인 한국스마트카드(주)에서 전액 환불하게 된다. 이는 4월 20일까지 홍보 및 신청기간을 거쳐 참여자를 확정(4월 26일)한 후, 5~7월까지 3개월간 시범운영할 예정이다.<sup>9)</sup>

(\* 보행·자전거 속도 고려, 비정상적 장거리 이용 등)

9) 세종특별자치시, 보도자료 "세종시, 일출교통카드 시범사업 추진", 2018년 4월 17일



자료: 환경부, 비상저감조치 리플렛

다섯째, 5월 1일부터 세종시는 전국 최고 수준의 “고농도 미세먼지 비상저감조치”를 시행한다. 세종시 비상저감조치는 미세먼지(PM<sub>2.5</sub>)가 당일 17시까지 평균 51 $\mu\text{g}/\text{m}^3$  이상이고, 다음날 예보 36 $\mu\text{g}/\text{m}^3$ (나쁨) 이상일 경우 발령된다. 수도권의 경우 다음날 예보 농도가 51 $\mu\text{g}/\text{m}^3$ 일 때 시행되는 것을 감안하면, 크게 강화된 기준이다.

비상저감조치가 발령되면 ▲교통분야에서 공공기관 차량 2부제, 시내·외 버스 주정차 공회전 금지 ▲산업분야는 공공 환경시설 2개소 저부하운전, 관공서 발주 대형공공장 31개소 공사중단, ▲어린이와 노약자 등 민감계층에는 외출 및 야외활동 자제와 마스크 착용 안내 등 조치가 시행된다. 세종시 공공기관 종사자 2만 6,000여명이 차량 2부제를 시행할 경우 전체 미세먼지 발생량의 2.3%를 저감할 것으로 예상된다.<sup>10)</sup>



10) 세종특별자치시, 보도자료 “세종시, 미세먼지 비상저감조치 ‘전국최고수준’”, 2018년 5월 1일

월간 Monthly Sejong Economy

# 세종 경제

[www.dsi.re.kr](http://www.dsi.re.kr)



---

## 부 록

- Economic Trends
- 용어해석



# Economic Trends

“미세먼지 한·중 협력 강화...환경정책 전환의 모멘텀 만들 것” 환경부 장관 인터뷰



자료: KDI 「나라경제」 2018년 5월호

## 환경을 고려한 재생에너지 확대

지속가능 발전 수준을 평가할 때 보통 경제·사회·환경 이 세 영역이 얼마만큼 조화를 이루느냐를 본다. 우리나라는 경제는 굉장히 앞으로 치고 나갔으나 경제가 파생시키는 것들이 안 좋은 것들이었다. 예를 들어 경제가 균형 있게 발전했느냐를 보면 사회적인 불평등, 양극화가 심하게 나타나고 있고, 또 환경을 보면 대기오염, 물, 폐기물 문제가 많다. 우리나라는 지속 가능하게 발전해 온 나라라고 말하기는 어렵고 경제 중심으로 발전한 나라라고 봐야할 것이다. 지속가능 발전은 ‘우리가 모든 것에서 지속가능성을 고려하는 쪽으로 가게 할 것이냐?’라는 이야기인데, 이 이야기를 하면 ‘경제성장이 희생되는 것 아니냐?’는 반론들이 나오게 된다. 현재 기업에서도 그렇고, 경제 부처에서도 그렇고, 그런 것들이 지금의 한계라 일단은 우리가 ‘지속가능성을 모든 곳에서 고려해야 합니다’가 공유돼야 그 다음 단계로 나갈 수가 있다고 생각한다.

[그림 1] 환경부 2018년 업무계획



출처: 환경부, 카드뉴스 “환경부가 발표한 2018년 업무계획”(2018.01)

### 미세먼지 대책과 관련한 환경부의 목소리



미세먼지를 줄이기 위해 발전, 수송, 생활 등으로 나눠 대책을 만들어 시행하고 있지만, 환경부에서 ‘이것을 근본적으로 바꾸자’ 이렇게 하기는 쉽지 않다. 그래도 문재인 정부는 환경부의 목소리가 커져야 한다는 데는 공감되어 있는데, 환경의 목소리가 커질 수 있는 것들을 사회 전체가 조금 더 수용해주면 훨씬 좋을 것이라 생각한다.

미세먼지 대책의 효과를 체감하지 못했다는 지적에 대해서는 사실 확실하게 미세먼지 감소를 체감하려면 석탄발전소, 경유차 다 없애고, 대중교통 아닌 것은 못 쓴다고 하면 가능하다. 하지만 그렇게 하면 충격이 너무 크다. 그래서 환경부는 앞으로 5년 동안 미세먼지를 30% 감축한다는 목표를 세운 것이다. 석탄 쪽에서도 산업 쪽에서도 안 늘어나게 하고, 그래서 여기는 규제를 어떻게 강화해가고, 강화해가는 것에 따라 얼마만큼 줄고, 최종적으로 2022년에는 얼마가 줄고, 이렇게 세부적인 관리계획을 마련했다. 그런데 정부가 출범한지 11개월 밖에 안 됐으니 아직 성과가 나타나지 않는 것이라 생각한다. 그래도 2017년 종합대책 이행을 평가한 결과, 정부 목표대로 국내 미세 먼지 발생량 32만 톤의 7.6%에 해당하는 2만 5천 톤을 줄였다.

### 늘어나는 교통 수요 관리



교통 수요 관리는 아주 중요하다. 올 초에 차량 강제 2부제 시행에 관해 논란이 있었다. 차량 2부제가 효과적이긴 한데 그러면 국민생활에 불편이 너무 커진다. 그래서 대안으로 마련하고 있는 것이 친환경차 등급제이다. 미세먼지를 내뿜는 양에 따라 차량에 등급을 붙여주는 것이다. 그러면 미세먼지가 심한 날에는 등급이 낮은 차량은 운행 못하게 된다. 이는 도심에도 적용할 수 있다. 등급제를 시행하면 지자체는 상황에 맞게 운영하면 되는 것이다. 이러한 수요 관리정책을 가장 강하게 하고 있는 나라는 싱가포르이다. 싱가포르의 시내를 운행할 수 있는 차량대수를 정해 놔다. 또 자동차를 사려면 등록권을 먼저 사야 된다. 등록권도 ‘일요일만 운행하는 차’와 같이 분류를 하고 그에 따라 가격을 매긴다. 일주일 내내 도심에서 운행하려면 그만큼 돈을 내야 한다.

### 국내 미세먼지 오염에서 중국의 영향과 협력 수준



‘중국을 어떻게 해야 되느냐’에 대한 문제는 저도 심각하게 느끼고 있다. 물론 우리가 국내 배출량을 최대한 줄인 후 외교 채널을 통해 중국에 요구하는 것이 유리할 수는 있지만 국제적으로 어느 나라가 오염을 일으킨다고 해서 그 나라에 배상을 청구할 수 있는 제도는 아직 없다. 삼성비 사건의 경우에도 해당 국가들이 모두 10년 이상씩 걸려서 협의를 하여 대처하였다. 각국이 네 탓 내 탓을 따지다 보면 정책을 할 수 없다. 둘이 같이 연구하고 문제를 공유해야 비로소 대책이 나올 수 있다. 결과적으로 한국의 미세먼지를 줄이는 데 어떤 방법이 더 효과적이나고 볼 때 협력 방법이 훨씬 효과적이라고 생각한다.





출처: 환경부, 카드뉴스 (2018.04)

중국과의 협력은 지난해 12월 한·중 정상회담에서 양국 정상이 미세먼지 문제를 논의하고 미세먼지 공동저감 협력에 합의를 하며 크게 진전되었다. 양국 환경장관도 양국 정상 배석 하에 미세먼지 대응 등 '2018~2022 한·중 환경협력계획'에 서명하고, 한·중 환경협력센터도 만들기로 하였다. 앞으로 환경협력센터에서는 대기뿐만 아니라 물, 토양까지도 다루게 된다. 중국은 그동안 연구했던 것에 대해 공개하는 것을 꺼렸으나 올해 6월 한·중·일 환경장관회의 때 공개하는 것에도 합의를 하였다. 또 공동조사사업으로 청천프로젝트라 하여 베이징을 비롯해 중국 6개 대도시의 대기 질을 측정하고 있으며, 중국 제철소 등에 우리나라 대기오염 저감기술을 적용하는 실증협력사업도 진행하고 있다. 중국은 시진핑 주석이 환경 부분에 엄청난 드라이브를 걸고 있어 대기오염 분야에 앞으로 5년 동안 288조원을 투입할 계획이다. 우리 환경기업에는 중국 진출의 좋은 기회가 될 것으로 생각한다. 앞으로 한·중 협력을 더욱 공고히 할 필요가 있다.





# 용어해석



## 광공업 생산지수

한국표준산업분류상 광업, 제조업 및 전기·가스·증기 및 수도사업을 영위하는 사업체 중 조사대상을 선정하여, 광업제조업동향조사를 통하여 광업, 제조업 및 전기·가스업에 대한 생산활동의 수준과 그 변동을 측정하기 위해 작성하는 지수(단, 광업·제조업동향조사에서 '생산'은 사업체의 자체생산과 위탁생산만 광공업생산지수에 포함하여 조사)로서 주요 613개 품목을 생산하는 약 8,000개의 표본사업체를 대상으로 매월 실시되는 광업·제조업동향조사의 생산실적 등의 조사결과를 기초로 지수 작성



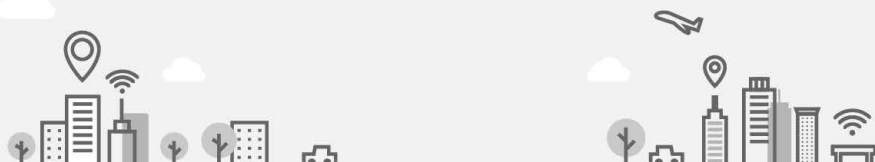
## 생산자제품 출하지수

생산자의 판매활동과 광공업 및 전기·가스제품의 출하동향을 나타내는 지수로 주요 613개 품목을 생산하는 약 8,000개의 표본사업체를 대상으로 매월 실시하는 광업·제조업동향조사의 결과를 기초로 생산자 제품 출하지수 작성



## 생산자제품 재고지수

광업 및 제조업체가 보유하고 있는 제품 재고의 변동을 파악하는 지수로서 생산자가 보관하고 있는 반제품, 재공품과 유통업자의 재고는 제외하고, 광공업생산지수의 대표 품목 613개 중에서 재고의 의미가 없거나 주문생산 품목 등을 제외하고 534개 품목을 조사하여 생산자 제품 재고지수 작성

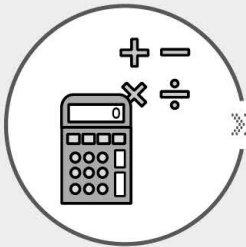






**소상공인 경기지수**

‘소상공인’은 도매 및 소매업, 숙박 및 음식점업, 서비스업의 경우 상시근로자 5인 미만 사업체를, 광업, 제조업, 건설업 및 운수업의 경우는 상시근로자 10인 미만 사업체로 정의하며, 소상공인의 경기 동향 및 전망을 파악하고 경기대응책 마련에 필요한 기초자료로 활용



**지수산출방법**

$$BSI = [(매우악화 응답빈도 \times 0) + (다소악화 응답빈도 \times 50) + (동일응답 빈도 \times 100) + (다소호전 응답빈도 \times 150) + (매우호전 응답빈도 \times 200)] / (\text{지역별 응답빈도 수})$$



**건설수주 현황**

건설 수주 현황은 건설업조사 결과 중 일반(종합)건설업체를 조사대상으로 하며, 한국표준산업분류의 대분류 F. 건설업 중 국내 건설공사에 한정(단, 해외 건설공사는 제외), 일반건설업체의 국내건설공사 수주액을 공사종류별로 조사하여 국내건설경기 동향을 파악하는데 필요한 기초 자료 제공



**HBSI**

HBSI(Housing Business Survey Index) 100을 기준으로 100이상이면 향후 경기가 좋아질 것이라고 응답한 업체가 많은 것이고, 미만이면 나빠질 것이라고 응답한 업체의 수가 많다는 것을 의미

월간 Monthly Sejong Economy  
세종 경제



연 구 진 김 성 표(세종연구실)  
발 행 일 2018년 5월  
발 행 인 박 재 목(대전세종연구원장)  
이 춘 희(세종특별자치시장)  
발 행 처 대전세종연구원 세종연구실  
세종특별자치시 경제정책과  
주 소 34863 대전광역시 중구 중앙로 85  
연 락 처 Tel. (042)530-3572 / Fax. (042)530-3599  
인 쇄 처 신진기획인쇄사 Tel. (042)638-7887

월간 세종경제의 파일은 대전세종연구원(<http://www.dsi.re.kr>)  
및 세종특별자치시(<http://www.sejong.go.kr>) 홈페이지에서  
다운로드하실 수 있습니다.



월간  
세종 경제

MONTHLY SEJONG ECONOMY