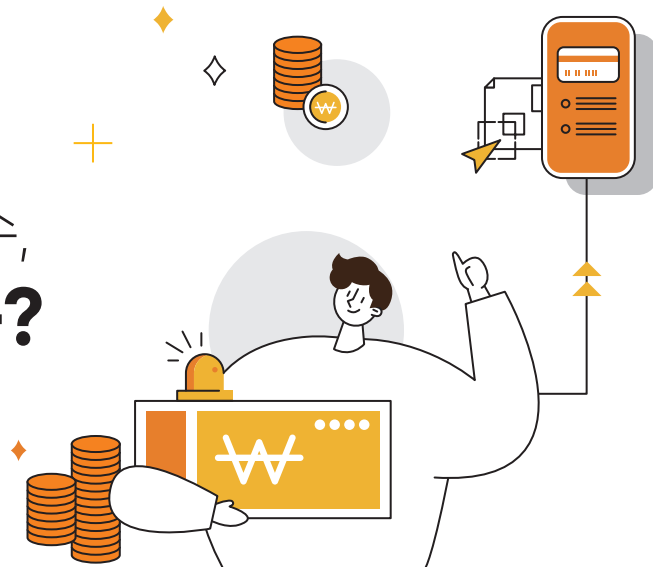


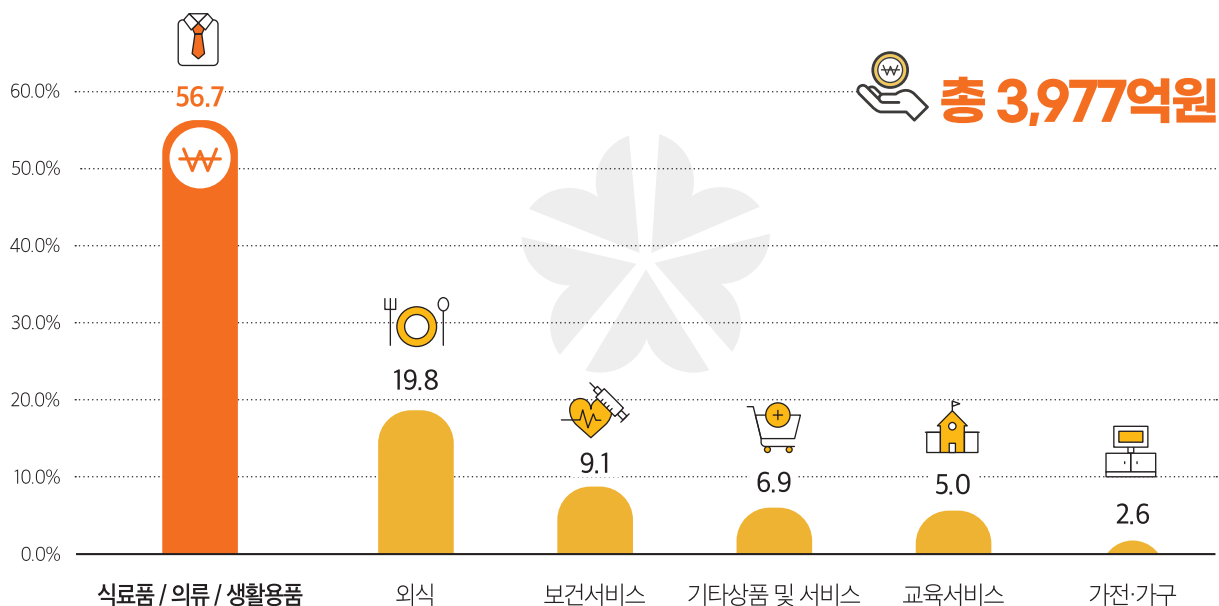
소비증대를 위한 구원투수, 긴급재난지원금의 효과는?



01 — 전체 지원금 중 2,254억 원(56.7%)을 **식료품/의류/생활용품** 구매에 사용

- ▶ 그 외 외식 787억 원(19.8%), 보건서비스 361억 원(9.1%), 기타상품 및 서비스 274억 원(6.9%), 교육서비스 198억 원(5.0%), 가전·가구 103억 원(2.6%) 순으로 사용

대전시 품목별 긴급재난지원금 소비 비율 (%)









02 — 긴급재난지원금으로 인하여 **평소보다 많이 지출**

- ▶ 긴급재난지원금으로 인한 소비증대 효과는 14.9~18.9%
 - 대전시 긴급재난지원금의 14.9~18.9%는 593~752억 원
 - 대전시민은 긴급재난지원금을 사용하면서 593~752억 원의 추가 금액을 지출한 것으로 추정
- ▶ 가전·가구, 외식, 식료품/의류/생활용품 품목에서 평소보다 많이 지출
 - 설문대상자 10명 중 7명이 가전·가구, 6명이 외식, 5명이 식료품/의류/생활용품에서 평소보다 많이 지출



품목별 긴급재난지원금 지출 유형 및 비율 (%)

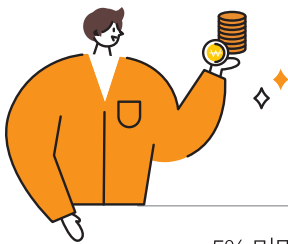
	 식료품 / 의류 / 생활용품	 외식	 보건서비스	 기타상품 및 서비스	 교육서비스	 가전·가구
평소대로 소비	40.8	35.7	57.8	57.7	72.0	27.7
평소보다 증가	58.6	63.5	41.0	40.7	28.0	72.3
모르겠음	0.6	0.8	1.2	1.6	0.0	0.0





▶ 긴급재난지원금으로 인하여 전반적으로 추가지출 발생

- 전반적으로 5~10% 미만이 가장 많으며, 10% 이상 추가지출 비율이 40% 이상(44.4~56.9%)



추가지출 정도 (%)



	 식료품 / 의류 / 생활용품	 외식	 보건서비스	 기타상품 및 서비스	 교육서비스	 가전·가구
5% 미만	9.7	12.5	10.9	25.0	25.0	23.3
5% ~ 10% 미만	33.4	28.1	33.1	29.5	30.6	30.0
10% ~ 15% 미만	29.5	25.0	28.5	20.5	19.4	21.1
15% ~ 20% 미만	25.1	25.0	25.5	19.6	13.9	22.2
20% 이상	2.3	3.0	2.0	5.4	11.1	3.3

분석대상(조사기간) 대전광역시 시민 1천명(2020.9.23.~10.7.) 자료출처 양준석(2021), 「긴급재난지원금의 소비증대 효과 분석」