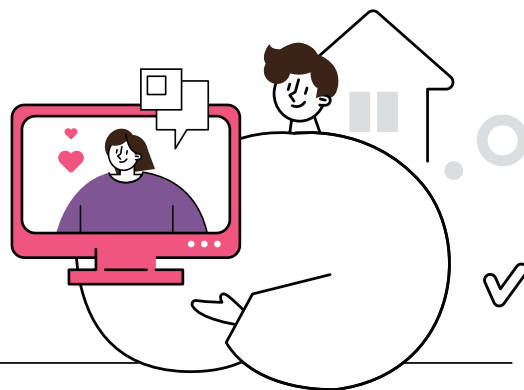


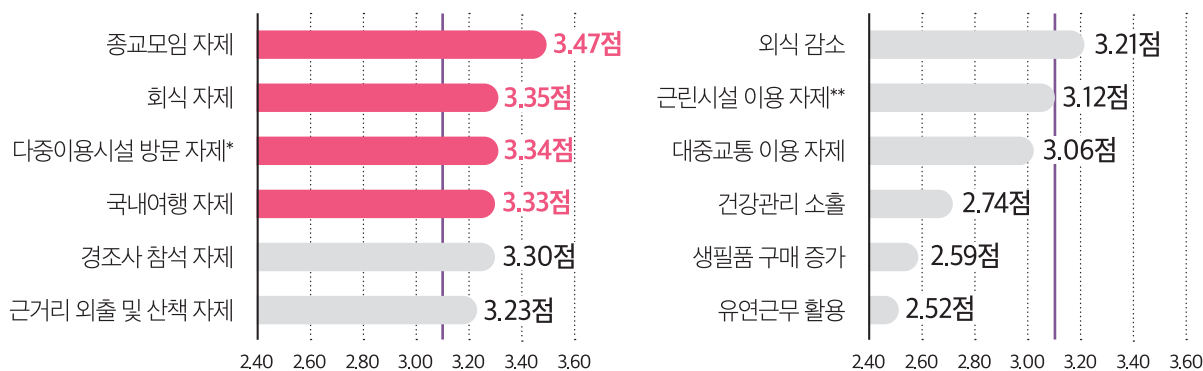
코로나19 팬데믹, 시민들의 생각은?



01 — 코로나19 확산 이후 **일상생활의 변화**는?

- ▶ 종교모임 자제(3.47점) > 회식 자제(3.35점) > 다중이용시설 방문 자제(3.34점) > 국내여행 자제(3.33점)
- 다중이용시설 이용과 야외 활동은 감소한 반면, 생필품 구매, 유연근무 활용, 건강관리 등에서는 큰 변화 없음

코로나19 확산으로 인한 일상생활의 변화 (4점 척도)



* 다중이용시설 : 극장, 대형마트, 게임방, 지역축제 등 사람이 많이 모이는 곳

** 근린시설 : 동네 상점, 카페, 공원 등

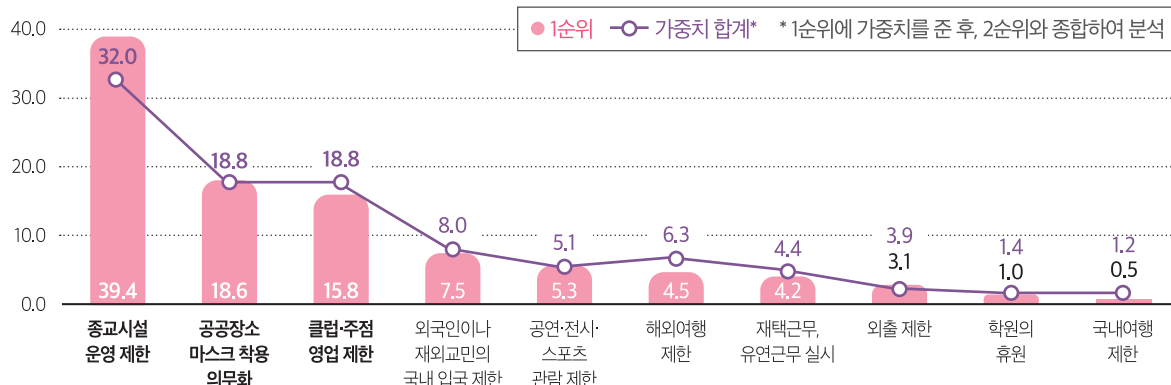
*** 전혀 그렇지 않다(1점)~매우 그렇다(4점)

12개 영역 평균 **3.10점**

02 — 코로나19 확산 방지를 위해 **필요한 규제**는?

- ▶ 종교시설 운영제한(32.0%) > 클럽·주점 영업 제한(18.8%) = 공공장소 마스크 착용 의무화(18.8%)
- 국내 코로나19 확산이 종교시설, 클럽, 주점 등을 중심으로 이뤄졌기 때문에 다른 다중이용시설에 비해 '공연·전시·스포츠 관람 제한'은 상대적으로 낮게 나타남

행동 규제방안에 대한 의견 (%)

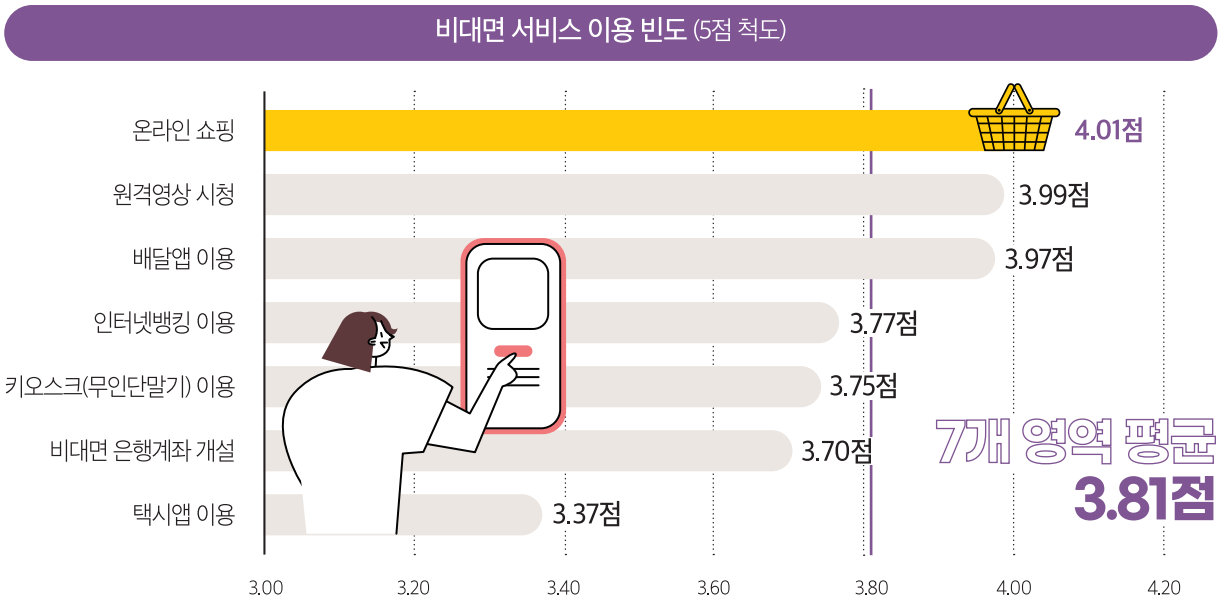


● 1순위 ○ 가중치 합계* * 1순위에 가중치를 준 후, 2순위와 종합하여 분석

03

코로나19 이후 비대면 서비스 이용은 얼마나 늘었나?

- ▶ 코로나19 팬데믹 발발 이후 이용량이 가장 크게 증가한 비대면 서비스는 '온라인 쇼핑(4.01점)'
 - 온라인 쇼핑(4.01점) > 원격영상 시청(3.99점) > 배달앱 이용(3.97점)
 - 외출과 외식 등 야외 활동이 감소함에 따라 집에서 쇼핑, 영상 시청, 음식 배달 등이 증가

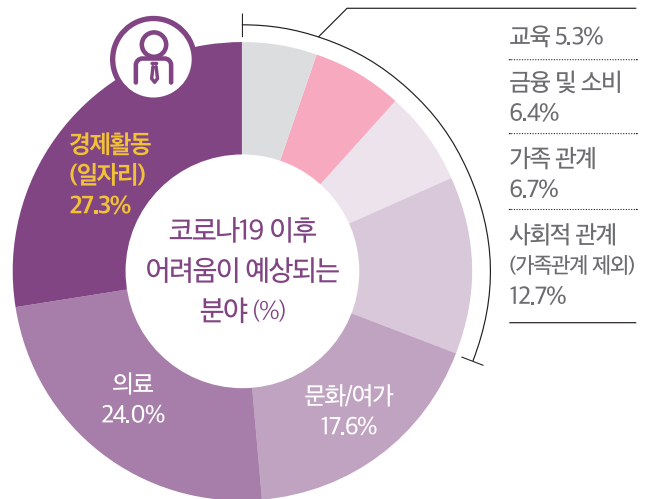


* 7개 서비스 부문 각각의 증가폭에 대하여 5점 척도로 조사·분석함

04

코로나19 이후 어려움이 예상되는 분야는?

- ▶ 향후 온라인과 비대면 서비스 이용 시 가장 큰 어려움이 예상되는 분야는 '경제활동'
 - 반면, 문화/여가 활동과 대인 관계가 필요한 서비스는 경제활동에 비해 덜 어려울 것으로 예상됨



* 1순위에 가중치를 준 후, 2순위와 종합하여 분석

조사대상(조사기간) 주민등록상 대전시 거주 20세 이상 성인 1천명 성별,연령,지역별 층화표집(2020.10.12.~10.30.)
 자료출처 한상헌 외(2020), 「코로나19 팬데믹 이후 일상의 변화와 대전사회의 과제」