

발간등록번호

대전중, 라00022

# 월간 Monthly Sejong Economy

# 세종 경제

2017. 8월호





# CONTENTS

요약	4
인포그래픽스	5

## I 세종시 경제동향

<b>1. 고용</b>	8
1) 구인·구직·취업	8
2) 직종별 취업	10
3) 고용보험	11
4) 실업급여	12
<b>2. 생산</b>	13
1) 광공업 생산지수	13
2) 소상공인 경기지수	15
3) 신설법인	16
4) 공장 등록 현황	17
<b>3. 물가</b>	18
1) 생활물가지수	18
2) 농산물 소비자가격	19
<b>4. 부동산</b>	20
1) 부동산 거래량	20
2) 부동산 가격지수	22
3) 주택 건설 실적	24
4) 건설 수주 현황	25
5) 주택사업경기실사지수	26
<b>5. 수·출입</b>	27
1) 무역 수지	27
2) 수출	29
3) 수입	31
<b>6. 금융</b>	33
1) 수신	33
2) 여신	34
3) 어음부도율	35
<b>7. 지역특성</b>	36
1) 인구 순이동	36
2) 자동차 등록대수	38
3) 연료소비	39
4) 전력사용	40

## II 경제 ISSUE

주요 경제 ISSUE	44
세종시 주요 경제 ISSUE	45
부록	47



세종시 경제동향



# 요약

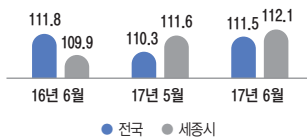
 <p><b>고용</b></p>	<ul style="list-style-type: none"> <li>• 세종시의 6월 신규 구인인원은 2,610명으로 전년 동월 대비 1,143명(77.9%) 증가</li> <li>• 신규 구직건수는 1,570건으로 전년 동월 대비 617건(64.7%) 증가</li> <li>• 취업건수는 2,043건으로 전년 동월 대비 1,005건(96.8%) 증가</li> <li>• 구인배율은 1.66로 전년 동월 대비 0.12p 증가</li> <li>• 고용보험 사업자수 10,117개소로 전년 동월 대비 12.7% 증가, 피보험자수 50,380명으로 전년 동월 대비 8.4% 증가</li> <li>• 실업급여 신규신청자수 215명으로 전년 동월 대비 15.7% 감소, 지급자수는 1,599명으로 전년 동월 대비 15.7% 증가</li> </ul>
 <p><b>생산</b></p>	<ul style="list-style-type: none"> <li>• 세종시의 5월 광공업생산지수는 112.1으로 전년 동월 대비 2.0% 증가</li> <li>• 생산자제품 출하지수는 전년 동월 대비 1.4% 증가, 재고지수는 8.9% 증가</li> <li>• 7월 소상공인 체감경기지수는 53.8으로 전년 동월 대비 20.3% 감소, 전망경기지수는 77.5로 전년 동월 대비 4.7% 감소</li> <li>• 5월 신설법인 수는 46개로 전년 동월 대비 24.3% 증가, 전월 대비 6.1% 감소</li> <li>• 6월 공장등록 현황은 787개소로 전월 대비 5개소 증가</li> </ul>
 <p><b>물가</b></p>	<ul style="list-style-type: none"> <li>• 세종시의 8월 8개 품목 물가지수 평균은 100.6으로 전년 동월 대비 2.2% 상승</li> <li>• 과일(47.6%), 채소(25.3%), 일용품(12.4%) 순으로 상승</li> <li>• 수산물(35.5%), 가공식품(18.7%), 곡물(1.2%) 순으로 하락</li> </ul>
 <p><b>부동산</b></p>	<ul style="list-style-type: none"> <li>• 세종시의 7월 주택 매매는 708건으로 전월 대비 20.2% 감소, 아파트 매매는 598건으로 전월 대비 26.0% 감소, 전월세는 964건으로 전월 대비 4.0% 감소</li> <li>• 7월 주택매매가격지수는 전월 대비 0.4% 상승한 101.5 기록</li> <li>• 7월 주택전세가격지수는 전월 대비 변동 없이 100.3 기록</li> <li>• 7월 주택사업경기실사지수는 108.3으로 전년 동월 대비 19.1% 증가</li> </ul>
 <p><b>수출입</b></p>	<ul style="list-style-type: none"> <li>• 세종시의 6월 수출액은 8,400만 달러로 전년 동월 대비 3.3% 증가, 품목별로는 평판디스플레이가 크게 증가</li> <li>• 수입액은 1억 2,136만 달러로 전년 동월 대비 2.8% 증가, 품목별로는 낙농품이 크게 증가</li> </ul>
 <p><b>금융</b></p>	<ul style="list-style-type: none"> <li>• 세종시의 5월 전체 대출금 잔액은 6조 4,260억 원으로 전월 대비 5.1% 증가</li> <li>• 가계대출잔액은 4조 9,711억 원으로 전월 대비 2.0% 증가</li> <li>• 6월 어음부도액은 5억 원으로 전월 대비 95.6% 감소, 부도율은 0.03으로 전월 대비 0.45%p 감소</li> </ul>
 <p><b>지역특성</b></p>	<ul style="list-style-type: none"> <li>• 세종시 6월 총 전입은 7,819명이며 총 전출은 4,085명으로 순이동 3,734명, 외부지역에서는 대전으로부터 가장 많은 전입인구 발생</li> <li>• 7월 자동차 등록대수는 122,145대로 전년 동월 대비 16.8% 증가</li> <li>• 5월 유류소비량은 14,448k리터로 전년 동월 대비 6.7% 증가, 가스는 8,986,000m<sup>3</sup>로 전년 동월 대비 7.8% 감소</li> <li>• 6월 전력사용량은 232,819,275MWh로 전년 동월 대비 3.0% 증가, 주택용이 14.3%로 가장 높게 증가</li> </ul>

INFOGRAPHICS



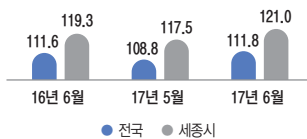
# '17년 6월 광공업 생산지수, 출하지수, 재고지수, 작년동월대비 증가

## 생산지수



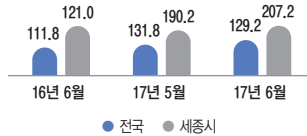
▶ 세종시 생산지수는 전년동월대비 2.0% 증가하였고 전월대비 0.4% 증가, 전국 전년대비 0.3% 감소하였고 전월대비 1.1% 증가

## 출하지수



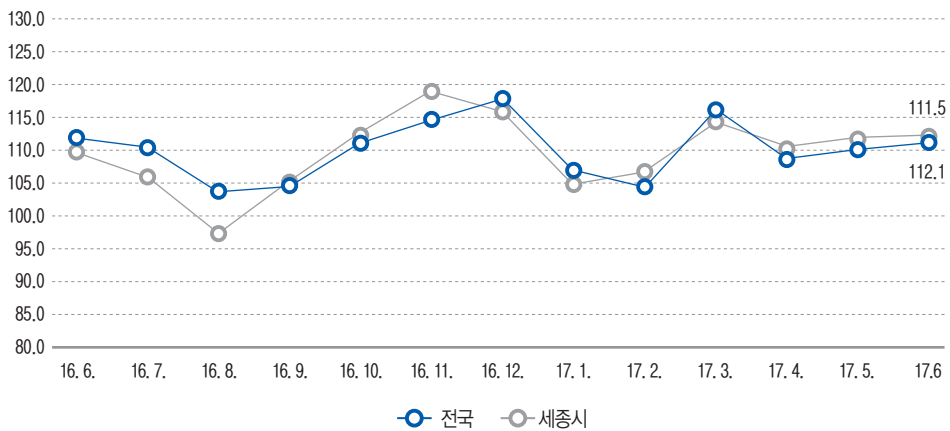
▶ 세종시 출하지수는 전년동월대비 1.4 증가하였고 전월대비 3.0% 증가, 전국 전년대비 0.2% 증가하였고 전월대비 2.8% 증가

## 재고지수



▶ 세종시 재고지수는 전년동월대비 8.9% 증가하였고 전월대비 0.2% 감소, 전국 전년대비 2.0% 감소하였고 전월대비 4.7% 감소

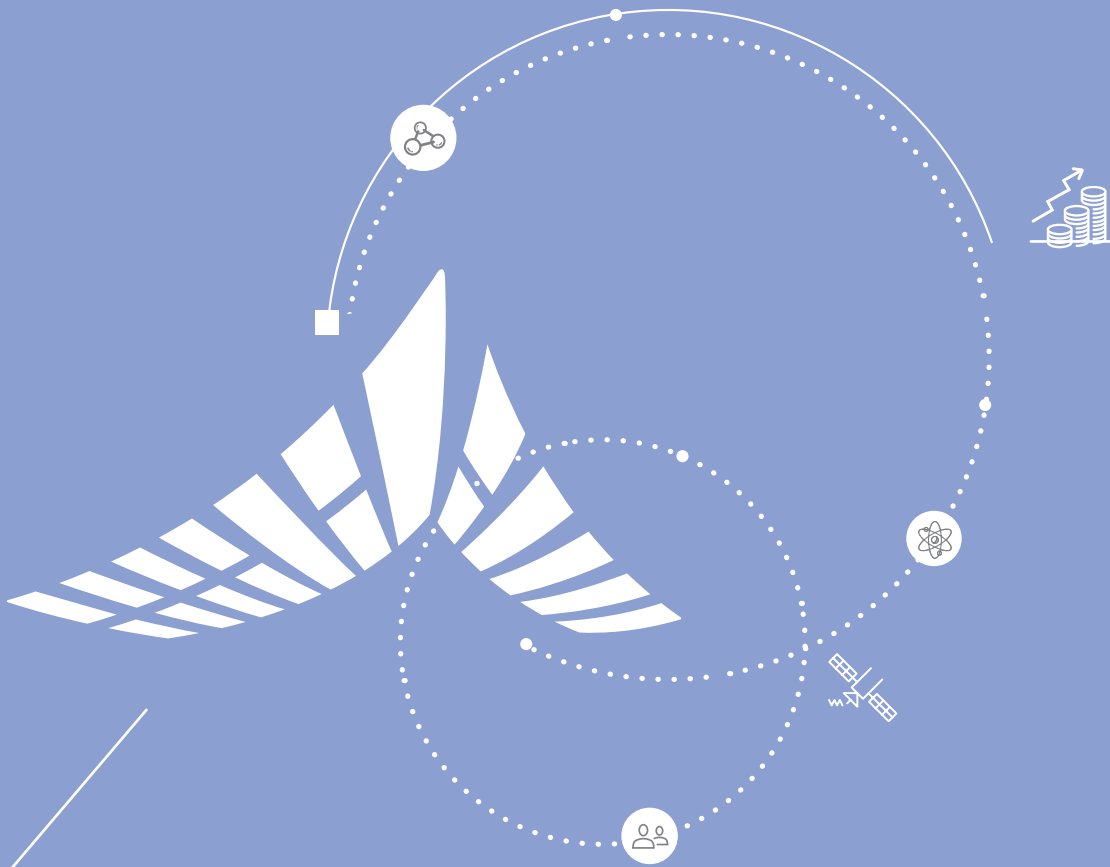
생산지수



월간 Monthly Sejong Economy

# 세종 경제

[www.dsi.re.kr](http://www.dsi.re.kr)



# I. 세종시 경제동향

1. 고용
2. 생산
3. 물가
4. 부동산
5. 수출입
6. 금융
7. 지역특성

## PART. 1

## 고용



## 1 구인·구직·취업

2017년 6월 세종시 신규 구인인원은 2,610명, 신규 구직건수는 1,570건, 취업건수는 2,043건, 구인배율은 1.66임.

- 세종시 신규구인인원은 전년동월대비 77.9% 증가하였고 전월대비 155.4% 증가, 전국 전년대비 9.4% 증가하였고 전월대비 9.4% 증가
- 세종시 신규구직건수는 전년동월대비 64.7% 증가하였고 전월대비 18.8% 증가, 전국 전년대비 11.2% 증가하였고 전월대비 7.3% 증가
- 세종시 취업건수는 전년동월대비 96.8% 증가하였고 전월대비 191.4% 증가, 전국 전년대비 4.5% 증가하였고 전월대비 10.0% 증가
- 세종시 구인배율은 전년동월대비 0.12 증가하였고 전월대비 0.89 증가, 전국 전년대비 0.01 감소하였고 전월대비 0.01 증가

구인배율 : 신규 구인인원을 구직건수로 나눈 값으로, 구인배율 0.3은 취업 희망자 10명당 3개의 일자리가 있다는 의미로 숫자가 낮을수록 일자리가 적어 고용사정이 나쁜 것으로 봄.

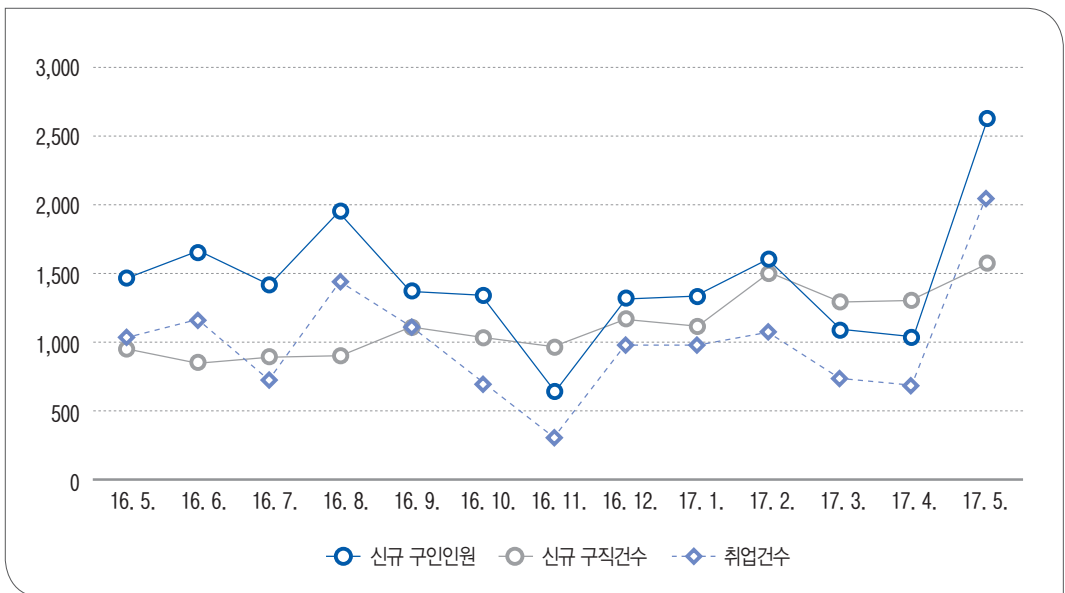


〈표〉 고용 현황

단위 : 건, %, p

구 분	2016년 6월	2017년				증감률		
		3월	4월	5월	6월	전년	전월	
전 국	신규 구인인원	240,068	291,239	227,691	240,140	262,634	9.4	9.4
	신규 구직건수	375,497	439,622	393,868	389,291	417,662	11.2	7.3
	취업건수	172,174	232,056	186,073	163,494	179,860	4.5	10.0
	구인배율	0.64	0.66	0.58	0.62	0.63	-0.01	0.01
세 종	신규 구인인원	1,467	1,585	1,077	1,022	2,610	77.9	155.4
	신규 구직건수	953	1,505	1,296	1,321	1,570	64.7	18.8
	취업건수	1,038	1,083	726	701	2,043	96.8	191.4
	구인배율	1.54	1.05	0.83	0.77	1.66	0.12	0.89

자료 한국고용정보원



〈그림〉 세종시 구인 구직 및 취업건수 현황

## 2 직종별 취업

2017년 1월부터 6월까지 세종시 직종별 취업건수의 평균을 살펴본 결과 사회복지 및 종교 관련직, 경비 및 청소 관련직, 경영·회계·사무 관련직이 높은 것으로 나타남.

- 6월 직종별 취업건수는 사회복지 및 종교 관련직이 1,211건, 경비 및 청소 관련직 400건, 음식서비스 관련직 117건, 경영·회계·사무 관련직은 100건

〈표〉 세종시 직종별 취업 현황

단위: 건

직 종	2017년 6월	평 균
사회복지 및 종교 관련직	1,211	339.2
경비 및 청소 관련직	400	328.8
음식서비스 관련직	117	83.3
경영·회계·사무 관련직	100	112.5
환경·인쇄·목재·가구·공예 및 생산 단순직	30	29.2
보건·의료 관련직	27	36.0
전기·전자 관련직	27	23.0
건설 관련직	19	24.3
관리직	19	21.7
교육 및 자연과학·사회과학 연구 관련직	17	25.2

자료 한국고용정보원 고용노동부 고용안정정보망 통계, 대전지방고용노동청

### 3 고용보험

2017년 6월 세종시 사업장수는 10,117개소이고 피보험자수는 50,380명임.

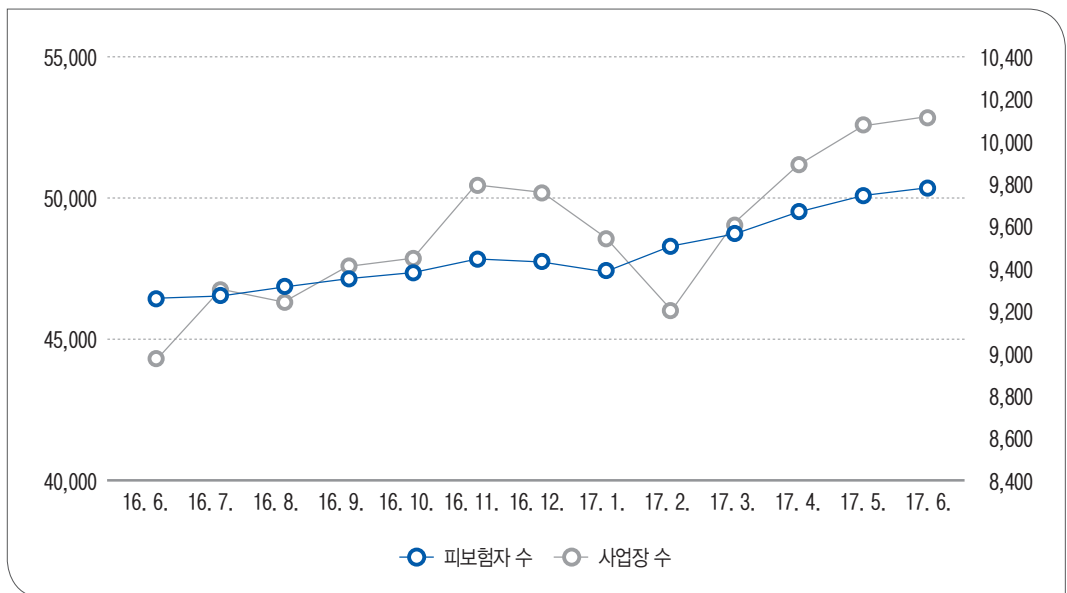
- 세종시 사업장수 전년동월대비 12.7% 증가하였고 전월대비 0.3% 증가, 전국 전년대비 4.0% 증가하였고 전월대비 0.3% 감소
- 세종시 피보험자수 전년동월대비 8.4% 증가하였고 전월대비 0.6% 증가, 전국 전년대비 2.5% 증가하였고 전월대비 0.1% 증가

〈표〉 사업장수 및 피보험자수 현황

단위: 개소, 명, %

구분	2016년 6월	2017년				증감률		
		3월	4월	5월	6월	전년	전월	
전국	사업장수	2,092,484	2,111,996	2,111,996	2,182,432	2,175,463	4.0	-0.3
	피보험자수	12,523,259	12,700,202	12,700,202	12,817,761	12,833,519	2.5	0.1
세종	사업장수	8,980	9,614	9,614	10,087	10,117	12.7	0.3
	피보험자수	46,497	48,796	48,796	50,079	50,380	8.4	0.6

자료: 한국고용정보원



〈그림〉 세종시 사업장수 및 피보험자수 동향

## 4 실업급여

2017년 6월 세종시 실업급여 신규신청자수는 215명이고 지급자수는 1,599명임.

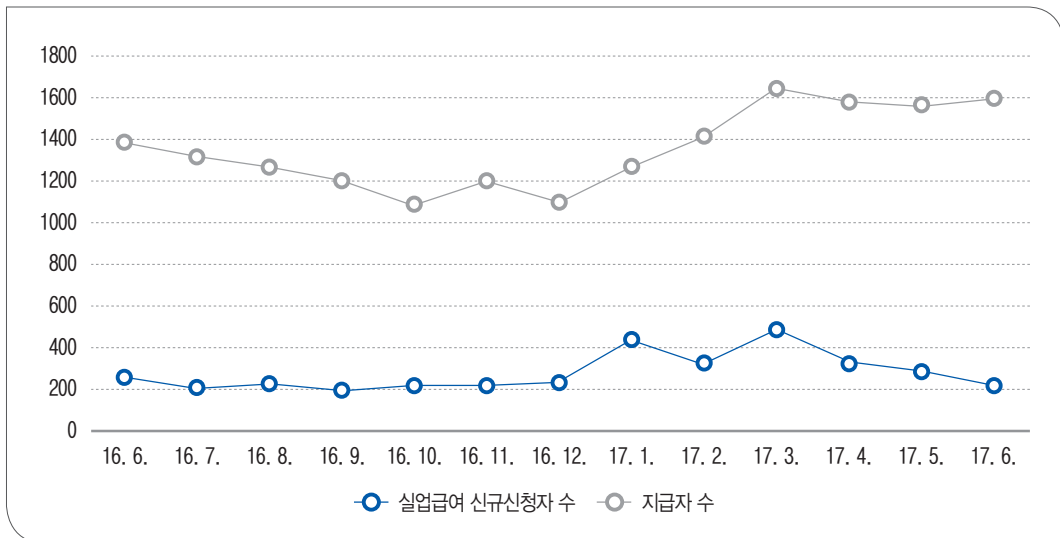
- 세종시 실업급여 신규신청자수 전년동월대비 15.7% 감소하였고 전월대비 23.8% 감소, 전국 전년대비 2.7% 감소하였고 전월대비 1.5% 증가
- 세종시 지급자수 전년동월대비 15.7% 증가하였고 전월대비 2.2% 증가, 전국 전년대비 0.1% 감소하였고 전월대비 0.6% 감소

〈표〉 실업급여 신규신청자수 및 지급자수 현황

단위 : 명, %

구 분	2016년 6월	2017년				증감률		
		3월	4월	5월	6월	전년	전월	
전 국	실업급여 신규신청자수	74,102	102,145	76,570	71,101	72,137	-2.7	1.5
	지급자 수	400,273	428,990	410,089	402,426	400,054	-0.1	-0.6
세 중	실업급여 신규신청자수	255	479	321	282	215	-15.7	-23.8
	지급자 수	1,382	1,646	1,581	1,565	1,599	15.7	2.2

자료 대전지방고용노동청



〈그림〉 세종시 실업급여 신규신청자수 및 지급자수 동향

PART. 2

# 생산



## 1 광공업 생산지수

6월 기준 세종시 광공업 생산지수는 112.1, 생산자제품 출하지수는 121.0, 생산자제품 재고지수는 207.2임.

- 세종시 생산지수는 전년동월대비 2.0% 증가하였고 전월대비 0.4% 증가, 전국 전년대비 0.3% 감소하였고 전월대비 1.1% 증가
- 세종시 출하지수는 전년동월대비 1.4 증가하였고 전월대비 3.0% 증가, 전국 전년대비 0.2% 증가하였고 전월대비 2.8% 증가
- 세종시 재고지수는 전년동월대비 8.9% 증가하였고 전월대비 0.2% 감소, 전국 전년대비 2.0% 감소하였고 전월대비 4.7% 감소

〈표〉 광공업 생산지수

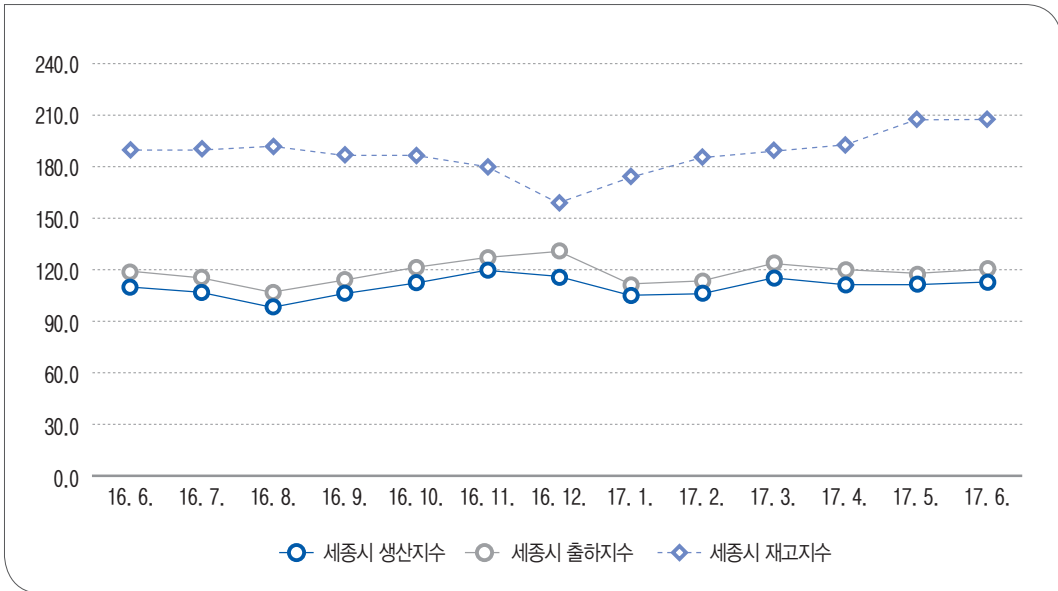
단위 : 2010 = 100, %

구 분	2016년 6월	2017년				증감률*		
		3월	4월	5월	6월	전년	전월	
전 국	생산	111.8	116.1	109.0	110.3	111.5	-0.3	1.1
	출하	111.6	116.2	108.3	108.8	111.8	0.2	2.8
	재고	131.8	129.0	131.7	135.6	129.2	-2.0	-4.7
세 종	생산	109.9	114.5	110.4	111.6	112.1	2.0	0.4
	출하	119.3	124.8	119.7	117.5	121.0	1.4	3.0
	재고	190.2	189.0	191.7	207.6	207.2	8.9	-0.2

주\* : 증감률은 동일지표 값의 전년 동월 대비 증감률 및 전월 대비 증감률을 표시

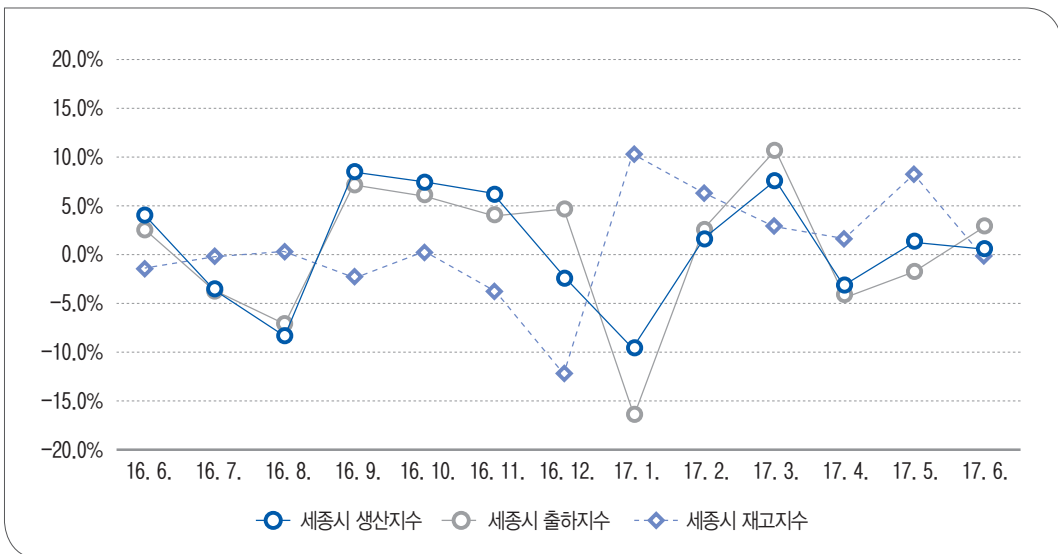
자료 : 통계청, 시도별 광공업생산지수

❖ 세종시 광공업 생산지수 및 출하지수는 5월에 비해 상승세를 보였으나 재고지수는 하락함.



〈그림〉 세종시 광공업 생산지수 동향

❖ 세종시 광공업 생산지수 증감률은 5월에 비해 하락세를 보였으나 출하지수는 상승세를 보이며 재고지수는 하락함.



〈그림〉 세종시 광공업 생산 증감률 추이

## 2 소상공인 경기지수

2017년 7월 세종시 소상공인 체감지수는 53.8, 전망 지수는 77.5임.

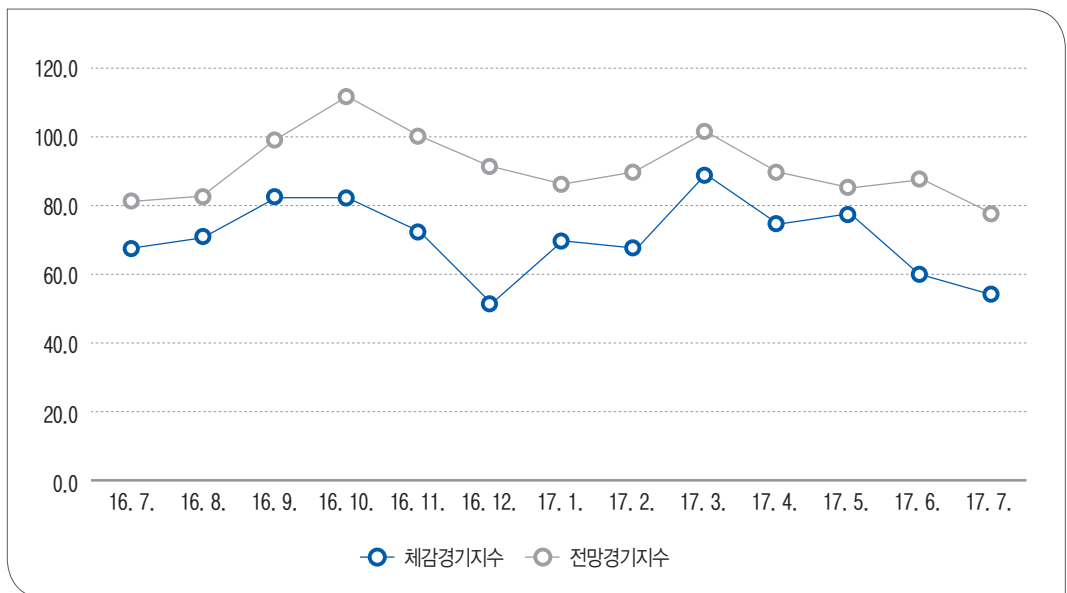
- 세종시 체감지수는 전년동월대비 20.3% 감소, 전월대비 10.3% 감소, 전국 전년대비 10.5% 감소하였고 전월대비 11.1% 감소
- 세종시 전망지수는 전년동월대비 4.7% 감소, 전월대비 11.4% 감소, 전국 전년대비 1.8% 증가하였고 전월대비 9.8% 감소

〈표〉 소상공인 경기지수

기준 : 100, 단위 : %p

구 분	2016년		2017년					증감률		
	6월	7월	3월	4월	5월	6월	7월	전년	전월	
전 국	체감	66.5	62.6	77.5	68.2	75.7	63.0	56	-10.5	-11.1
	전망	86.3	80.0	85.3	92.8	90.7	90.2	81.4	1.8	-9.8
세 종	체감	65.0	67.5	88.8	75.0	77.5	60.0	53.8	-20.3	-10.3
	전망	87.5	81.3	101.3	90.0	85.0	87.5	77.5	-4.7	-11.4

자료 소상공인시장 경기동향조사



〈그림〉 세종시 소상공인 체감경기지수 동향

### 3 신설법인

세종시 신설법인은 5월 기준 46개임.

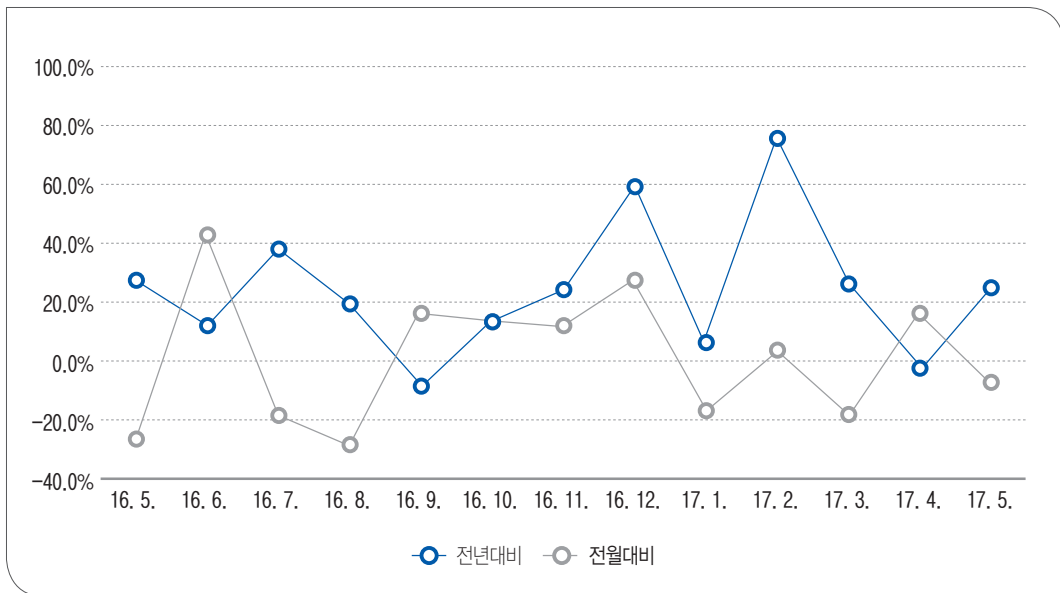
- 세종시 신설법인은 전년동월대비 24.3% 증가, 전월대비 6.1% 감소

〈표〉 세종시 신설법인수

단위 : 개, %

구 분	2016년 5월	2017년			증감률	
		3월	4월	5월	전년	전월
신설법인수	37	42	49	46	24.3	-6.1

자료 한국은행 대전충남본부



〈그림〉 세종시 신설법인 증감률 추이



## 4 공장 등록 현황

6월 세종시에 위치한 공장은 총 787개소

- 전자전기기계장비업 공장이 167개소로 가장 많이 위치하였고 플라스틱 및 비금속, 식료·음료·담배업 공장 순

〈표〉 공장 등록 현황

단위 : 개소

구 분		2014년	2015년	2016년	2017년 5월	2017년 6월
공장등록 수		725	750	757	782	787
업 종 별	식료·음료·담배	122	130	122	123	123
	섬유·의복·가죽신발	23	22	22	22	22
	목재나무	25	24	23	24	25
	펄프종이·인쇄기록	45	51	52	52	52
	코크스·화학·의약	90	93	92	94	94
	플라스틱·비금속	122	125	129	128	128
	금속조립	88	92	91	96	96
	전자전기기계장비	140	140	151	164	167
	자동차운송장비	34	34	40	44	45
	가구·기타	36	39	35	35	35

자료 세종특별자치시

PART. 3

# 물가



## 1 생활물가지수

8월 기준 세종시 생활물가지수는 채소, 육란, 일용품 순임.

- 전년동월대비 증가한 품목은 과일, 채소이고 감소한 품목은 수산물, 가공식품 순
- 전월대비 증가한 품목은 채소이고 감소한 품목은 과일, 수산물, 육란 순

〈표〉 세종시 생활물가지수

단위 : 2015 = 100, %

구분	2016년 8월	2017년				증감률	
		5월	6월	7월	8월	전년	전월
곡물	69	70	69	69	68	-1.2	-1.9
육란	133	137	139	142	135	1.8	-4.9
채소	111	133	124	128	139	25.3	8.7
과일	45	123	119	140	66	47.6	-52.5
수산물	88	72	62	65	57	-35.5	-12.5
가공식품	122	108	105	99	99	-18.7	-0.2
음료주류	106	112	111	117	113	6.2	-4.0
일용품	113	132	124	133	127	12.4	-4.3

주 : 세종시 생활물가지수는 추정치임

자료 : 세종특별자치시

## 2 농산물 소비자가격

7월 기준 세종시 농산물 소비자가격 전월대비 오이, 상추, 배추 순으로 증가하였고 감자, 파프리카, 당근 순으로 감소함.

〈표〉 세종시 농산물 소비자 가격

단위: 원, %

구 분	단위	전월 평균	7월 평균	등락률
쌀	일반계(20kg)	32,657	32,800	0.4
감자	수미(100g)	319	284	-11.0
배추	봄(1포기)	1,613	2,200	36.4
양배추	양배추(1포기)	1,837	1,980	7.8
상추	적(100g)	681	1,157	69.9
오이	다다기계통(10개)	3,667	8,770	139.2
무	봄(1개)	1,568	1,611	2.7
당근	무세척(1kg)	3,800	3,483	-8.3
양파	양파(1kg)	1,880	1,748	-7.0
파	대파(1kg)	2,917	2,699	-7.5
파프리카	파프리카(200g)	939	856	-8.8
사과	후지(10개)	12,205	14,148	15.9
배	신고(10개)	31,760	38,539	21.3

자료: 농산물유통정보, 월간 도·소매 정보

PART. 4

# 부동산



## 1 부동산 거래량

2017년 7월 세종시 주택 매매 거래량은 708건, 아파트 매매 거래량은 598건, 주택 전월세 거래량은 964건임.

- 세종시 주택매매는 전년동월대비 110.1% 증가하였고 전월대비 20.2% 감소, 전국 전년대비 3.0% 증가하였고 전월대비 0.4% 증가
- 세종시 아파트는 전년동월대비 106.2% 증가하였고 전월대비 26.0% 감소, 전국 전년대비 2.7% 증가하였고 전월대비 1.8% 증가
- 세종시 전월세 거래는 전년동월대비 21.8% 감소하였고 전월대비 4.0% 감소, 전국 전년대비 4.1% 증가하였고 전월대비 0.5% 감소

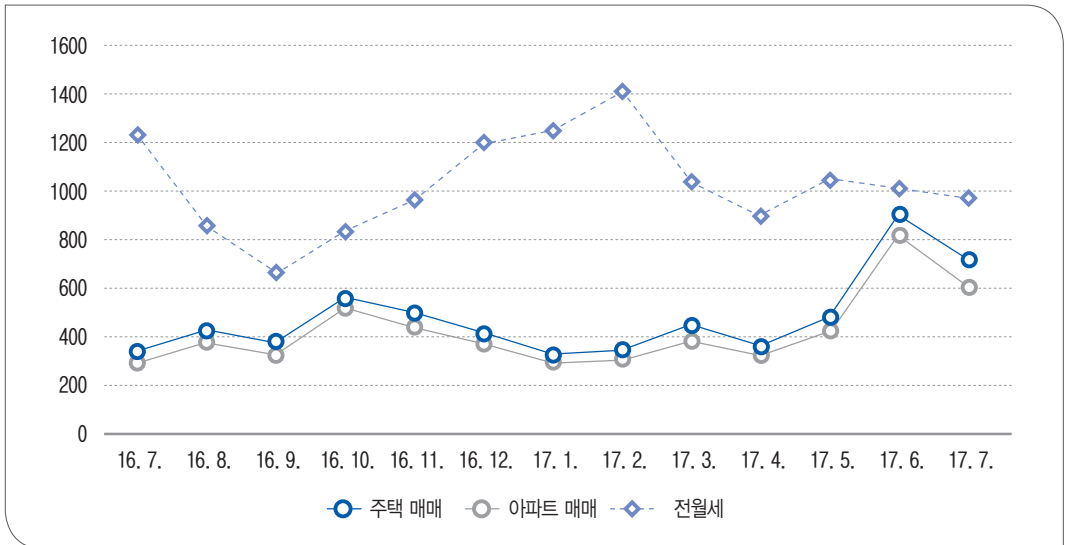
〈표〉 부동산 거래 현황

단위 : 건, %

구 분	2016년 7월	2017년				증감률		
		4월	5월	6월	7월	전년	전월	
전 국	주택 매매	95,578	75,381	85,046	97,998	98,414	3.0	0.4
	아파트	63,906	46,811	53,387	64,444	65,605	2.7	1.8
	전월세	126,578	134,383	138,795	132,486	131,786	4.1	-0.5
세 종	주택 매매	337	355	477	887	708	110.1	-20.2
	아파트	290	319	413	808	598	106.2	-26.0
	전월세	1,233	894	1,041	1,004	964	-21.8	-4.0

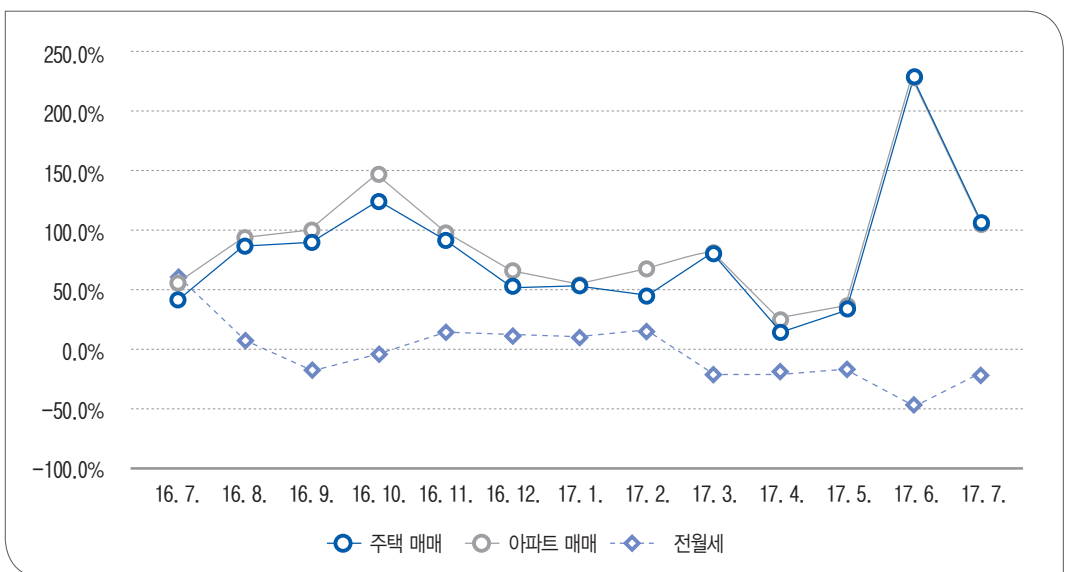
자료 한국감정원, 부동산 거래 현황

❖ 세종시 주택매매, 아파트 및 전월세 거래량은 전월대비 하락세를 보이고 있음.



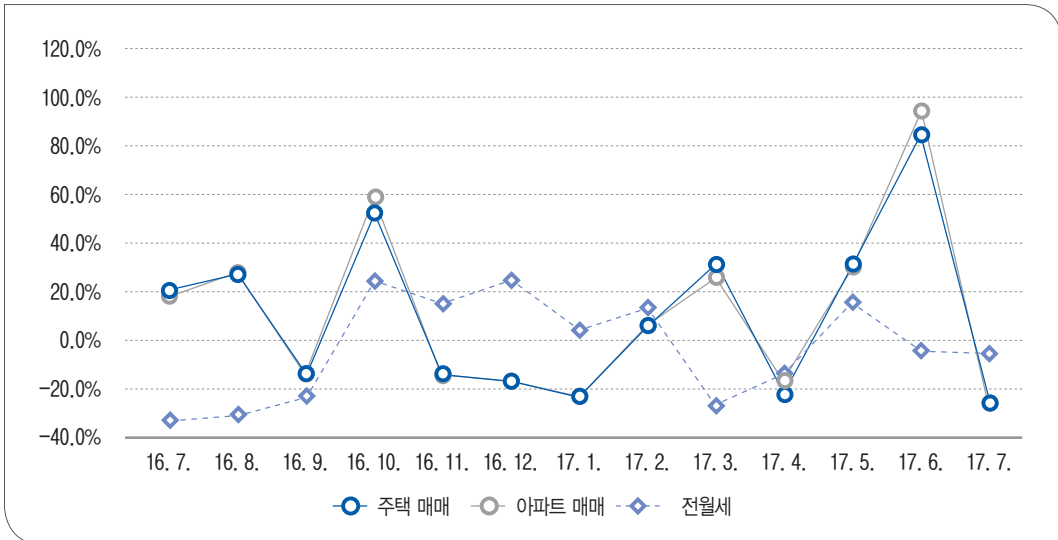
〈그림〉 세종시 부동산 거래 동향

❖ 세종시 주택매매 및 아파트매매 거래량은 전년대비 하락세를 보이고 있으나 전월세는 상승세를 보이고 있음.



〈그림〉 세종시 부동산 거래 전년대비 증감률 추이

❖ 세종시 주택매매, 아파트 및 전월세 거래량은 전월대비 하락세를 보이고 있음.



〈그림〉 세종시 부동산 거래 전월대비 증감률 추이

## 2 부동산 가격지수

❖ 세종시 주택매매 가격지수는 101.5, 주택전세 가격지수는 100.3임.

- 세종시 주택매매는 전년동월대비 1.5% 증가하였고 전월대비 0.4% 증가, 전국 전년대비 1.4% 증가하였고 전월대비 0.2% 증가
- 세종시 주택전세는 전년동월대비 0.7% 감소하였고 전월대비 변동 없으며, 전국 전년대비 0.9% 증가하였고 전월대비 0.1% 증가

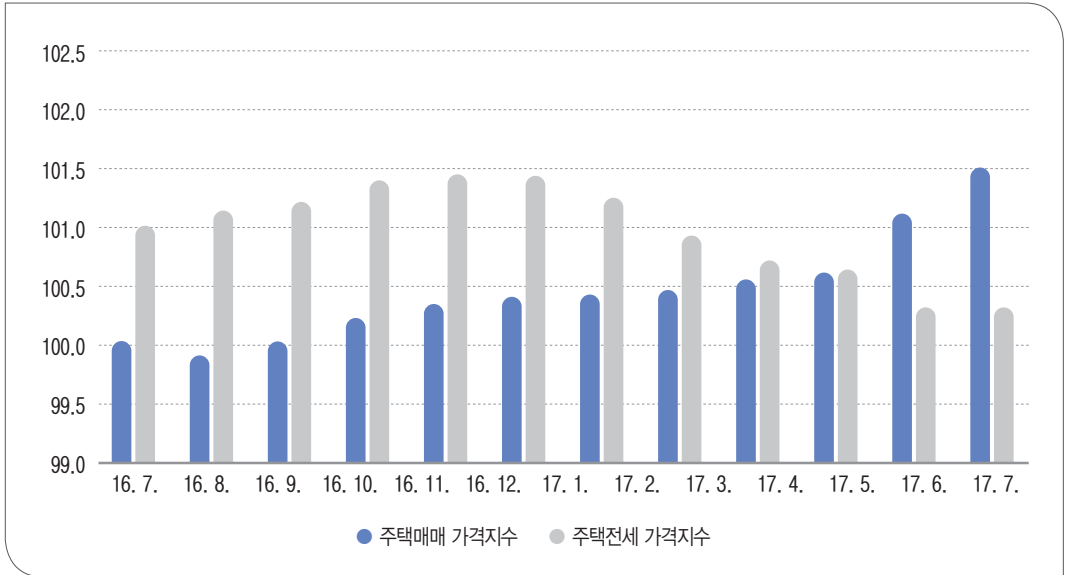
〈표〉 부동산 가격지수

단위 : 2015. 12. = 100. %

구 분	2016년 7월	2017년					증감률	
		4월	5월	6월	7월	전년	전월	
전 국	주택매매	100.5	101.5	101.5	101.7	101.9	1.4	0.2
	주택전세	100.9	101.7	101.7	101.8	101.9	0.9	0.1
세 종	주택매매	100.0	100.5	100.6	101.1	101.5	1.5	0.4
	주택전세	101.0	100.7	100.6	100.3	100.3	-0.7	0.0

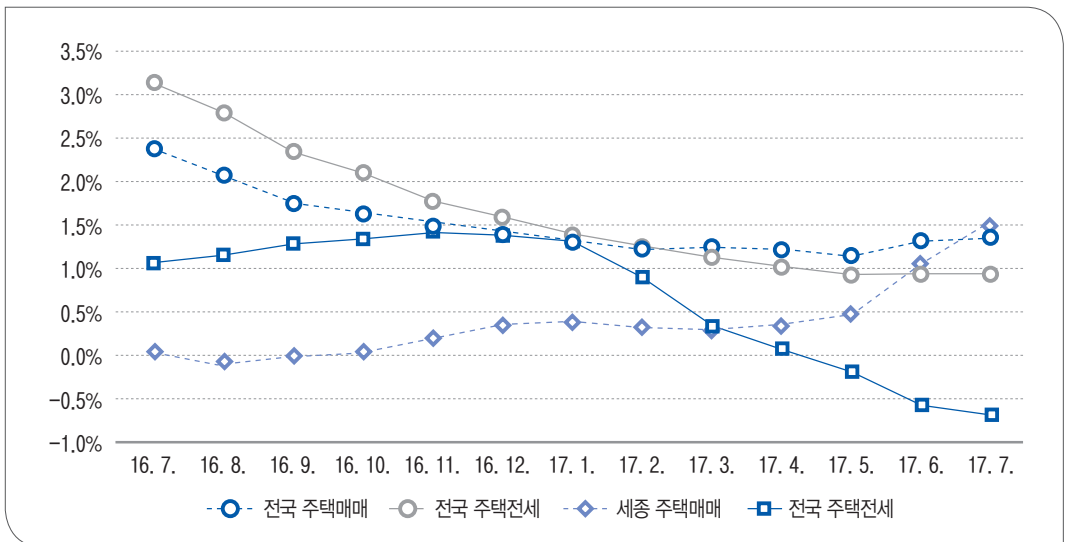
자료) KB부동산, KB주택가격동향

세종시 주택매매 가격지수 거래량은 전월대비 상승세를 보이고 있으나 주택전세 가격지수는 변동 없음.



〈그림〉 세종시 부동산 가격지수 동향

전국과 세종시의 주택매매 가격지수 전년대비 증감률을 보면 세종시는 지속적으로 증가하고 주택전세는 하락폭이 전국에 비해 높게 나타났음.



〈그림〉 세종시 주택매매 및 주택전세 가격지수 증감률

### 3 주택 건설 실적

세종시 건설 인허가 실적은 218건, 착공실적은 168건임.

- 세종시 인허가 전년동월대비 489.2% 증가하였고 전월대비 32.5% 감소, 전국 전년대비 25.4% 감소하였고 전월대비 11.4% 증가
- 세종시 착공실적은 전년동월대비 85.1% 감소하였고 전월대비 441.9% 증가, 전국 전년대비 17.8% 감소하였고 전월대비 45.3% 증가

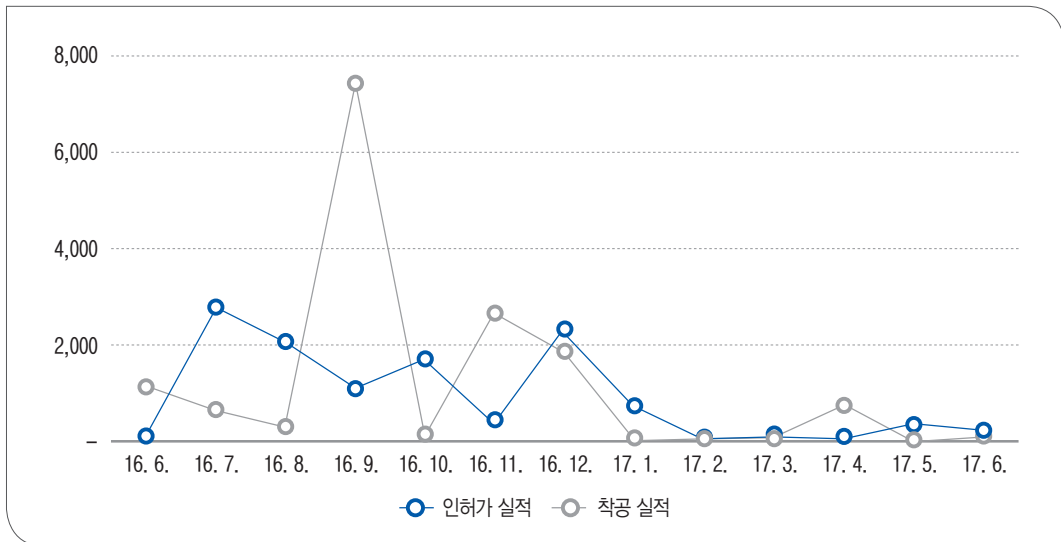
〈표〉 주택건설 실적

단위 : 건, %

구 분	2016년 6월	2017년				증감률		
		3월	4월	5월	6월	전년	전월	
전 국	인허가	79,912	51,620	43,568	53,511	59,608	-25.4	11.4
	착공	61,743	37,301	33,756	34,919	50,724	-17.8	45.3
세 종	인허가	37	124	67	323	218	489.2	-32.5
	착공	1,125	37	774	31	168	-85.1	441.9

주 : 인허가실적 및 착공실적은 월계를 기준으로 표시

자료 : 국토교통부 통계누리, 주택건설실적통계(인허가/착공)



〈그림〉 세종시 주택건설 동향



## 4 건설 수주 현황

❖ 세종시 6월 건설수주 실적은 총 763억 45백만원임.

- 전년동월대비 67.4% 감소, 전월대비 261.2% 증가

❖ 공종별 건축은 678억, 토목은 84억 9천만원임.

- 건축은 전년동월대비 25.9% 감소, 전월대비 1018.3% 증가
- 토목은 전년동월대비 94.0% 감소, 전월대비 43.6% 감소

❖ 발주자별 공공발주는 95억 1천만원, 민간발주는 668억 3천만원임.

- 공공 발주는 전년동월대비 93.2% 감소, 전월대비 36.9% 감소
- 민간 발주는 전년동월대비 29.1% 감소, 전월대비 1004.7% 증가

〈표〉 세종시 건설 수주 현황

단위 : 백만원, %

구 분	2016년 6월	2017년				증감률		
		3월	4월	5월	6월	전년	전월	
총 건설 수주	234,408	144,918	178,624	21,136	76,345	-67.4	261.2	
공종별	건축 <sup>1)</sup>	91,605	84,564	177,589	6,067	67,848	-25.9	1018.3
	토목 <sup>2)</sup>	142,803	60,354	1,035	15,069	8,497	-94.0	-43.6
발주자별	공공	140,192	100,006	161,559	15,086	9,513	-93.2	-36.9
	민간	94,216	44,912	17,065	6,050	66,832	-29.1	1004.7

주 : 1) 건축: 토지에 정착된 공작물 중 지붕과 기둥 또는 벽이 있는 것과 이에 부수되는 시설물, 지하 또는 고가의 공작물에 설치하는 사무소, 공연장, 점포, 차고, 창고 등을 신축, 증축, 개축, 재축 또는 이전하는 것

2) 토목: 목재나 철재,토석 따위를 사용하여 땅과 하천의 이용을 위한 기반시설(도로나 뚝, 교량, 항만, 철도, 상하수도 등)을 건설하거나 그것을 유지하기 위한 공사

3) 최근 2개월 값은 잠정치임.

자료: 통계청, 건설경기동향조사

## 5 주택사업경기실사지수

2017년 7월 세종시 HBSI는 108.3이고 전국은 99.0임.

- 세종시 HBSI 전년동월대비 19.1% 증가하였고 전월대비 11.5% 증가, 전국 전년대비 14.5% 증가하였고 전월대비 2.9% 증가

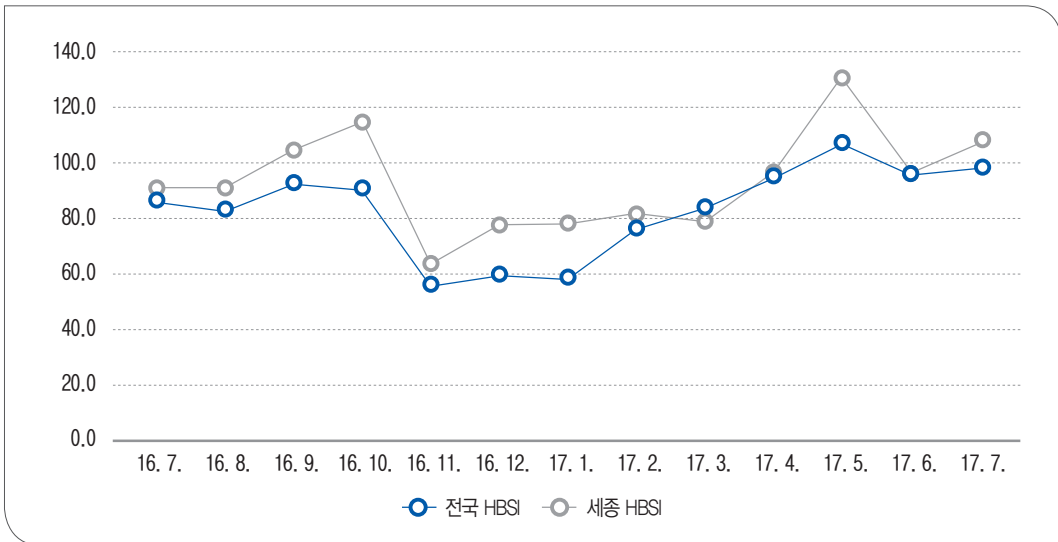
〈표〉 HBSI 현황

기준 : 100, 단위 : %

구 분	2016년 7월	2017년				증감률	
		4월	5월	6월	7월	전년	전월
전 국	86.5	96.8	108.0	96.2	99.0	14.5	2.9
세 증	90.9	97.1	131.3	97.1	108.3	19.1	11.5

주 : HBSI는 주택경기실사를 나타냄

자료 : 주택산업연구원



〈그림〉 세종시 주택사업경기실사지수 동향

PART. 5

# 수 · 출 입



## 1 무역 수지

▶▶ 세종시 6월 무역수지는 3천 7백만달러 적자임.

- 세종시 무역수지는 전년동월대비 1.9% 증가하였고 전월대비 17.1% 감소, 전국 전년대비 4.9% 감소하였고 전월대비 91.6% 증가
- 세종시 수출액은 전년동월대비 3.3% 증가하였고 전월대비 15.4% 증가, 전국 전년대비 13.6% 증가하였고 전월대비 14.3% 증가
- 세종시 수입액은 전년동월대비 2.8% 증가하였고 전월대비 3.0% 증가, 전국 전년대비 19.8% 증가하였고 전월대비 3.2% 증가

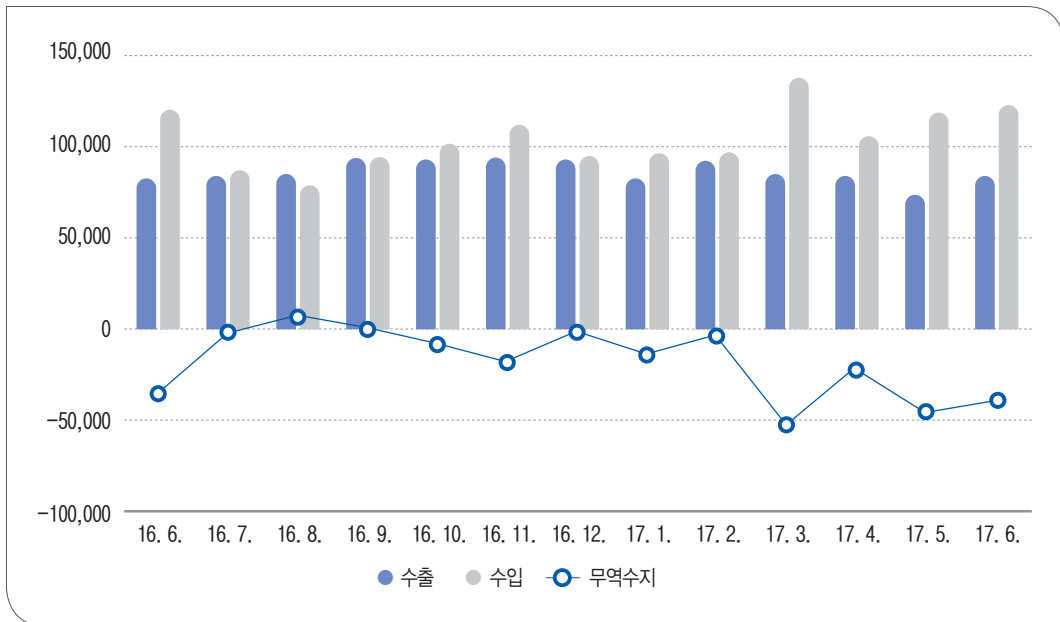
〈표〉 무역수지 현황

단위 : 천달러, %

구 분	2016년 6월	2017년				증감률*		
		3월	4월	5월	6월	전년	전월	
전 국	무역수지	11,318,841	6,079,325	12,861,560	5,620,110	10,769,321	-4.9	91.6
	수 출	45,209,071	48,652,172	50,860,312	44,964,276	51,373,739	13.6	14.3
	수 입	33,890,231	42,572,847	37,998,752	39,344,166	40,604,418	19.8	3.2
세 종	무역수지	-36,674	-52,238	-22,516	-45,062	-37,353	1.9	-17.1
	수 출	81,352	84,815	82,087	72,781	84,008	3.3	15.4
	수 입	118,025	137,053	104,603	117,843	121,361	2.8	3.0

자료 한국무역협회, 한국무역통계

세종시 수출, 수입 및 무역수지는 5월에 비해 상승함.



〈그림〉 세종시 무역수지 및 수·출입 동향

## 2 수출

2017년 6월 기준 전국 수출액은 513억 7천만달러, 세종시 수출액은 약 8천 4백만달러임.

- 세종시 수출액은 전년동월대비 3.3% 증가, 전월대비 15.4% 증가
- 전년동월대비 증가한 수출 품목은 농림수산물, 전자전기제품, 철강금속제품이고 감소한 품목은 광산물, 플라스틱고무 및 가죽제품, 생활용품 순
- 전월대비 증가한 수출 품목은 농림수산물, 생활용품, 전자전기제품이고 감소한 품목은 광산물, 잡제품, 철강금속제품, 기계류 순

〈표〉 품목별 수출 현황

단위 : 천달러, %

구 분	2016년 6월	2017년				증감률	
		3월	4월	5월	6월	전년	전월
전 국	45,209,071	48,652,172	50,860,312	44,964,276	51,373,739	13.6	14.3
세 중	81,352	84,815	81,960	72,781	84,008	3.3	15.4
농림수산물	985	2,642	988	932	1,758	78.5	88.6
광산물	17	1	2	29	8	-52.9	-72.4
화학공업제품	23,044	22,426	23,726	18,367	21,051	-8.6	14.6
플라스틱고무 및 가죽제품	10,244	8,339	7,051	6,091	6,556	-36.0	7.6
섬유류	2,044	2,272	1,998	2,102	2,159	5.6	2.7
생활용품	767	405	268	288	516	-32.7	79.2
철강금속제품	1,639	2,081	2,222	1,670	1,919	17.1	14.9
기계류	11,503	16,145	11,893	11,577	11,402	-0.9	-1.5
전자전기제품	31,000	30,402	33,769	31,495	38,517	24.2	22.3
잡제품	107	101	42	231	124	15.9	-46.3

주 : 1) 품목 구분은 MTI 1단위를 기준으로 함.

2) 수출액 및 수입액은 당월 기준으로 표시

3) 최근 3개월 평균 1백만 달러 미만 품목은 수출액 증감률 비교에서 제외함.

자료 한국무역협회

❖ 6월 기준 세종시 수출 상위 10개 품목의 수출액은 5천 7백만달러 이고 전년도에 비해 증가함.

- 세종시 수출액은 전년동월대비 14.1% 증가, 전월대비 14.7% 증가
- 전년동월대비 증가한 수출 품목은 평판디스플레이, 의약품, 인쇄회로이고 감소한 품목은 제어용케이블, 기타플라스틱제품, 필름류 순
- 전월대비 증가한 수출 품목은 평판디스플레이, 인쇄회로, 의약품이고 감소한 품목은 제어용케이블, 합성수지 순

〈표〉 품목별 수출 현황

단위 : 천달러, %

구 분	2016년 6월	2017년				증감률	
		3월	4월	5월	6월	전년	전월
세 중	50,159	55,273	53,873	49,888	57,219	14.1	14.7
인쇄회로	15,526	11,783	13,646	15,042	19,080	22.9	26.8
평판디스플레이	4,876	8,730	12,224	9,652	12,923	165.0	33.9
자동차부품	6,004	8,680	6,606	6,283	6,534	8.8	4.0
합성수지	6,066	8,177	6,949	6,084	5,692	-6.2	-6.4
필름류	5,118	4,431	3,999	3,405	3,695	-27.8	8.5
의약품	1,474	2,420	2,318	1,729	2,042	38.5	18.1
기타플라스틱제품	4,297	2,943	2,248	2,002	2,191	-49.0	9.4
제어용케이블	2,840	2,724	2,065	1,912	1,173	-58.7	-38.7
전동기	2,343	2,776	2,066	1,892	1,998	-14.7	5.6
전동축 및 기어	1,615	2,609	1,752	1,887	1,891	17.1	0.2

- 주 : 1) 품목 구분은 MTI 4단위를 기준으로 함.  
 2) 수출액 및 수입액은 당월 기준으로 표시  
 3) 최근 3개월 평균 1백만 달러 미만 품목은 수출액 증감률 비교에서 제외함.

자료 한국무역협회

### 3 수입

2017년 6월 기준 전국 수입액은 406억 1천만달러, 세종시 수입액은 약 1억 2천만달러임.

- 세종시 수입액은 전년동월대비 2.8% 증가, 전월대비 3.0% 증가
- 전년동월대비 증가한 수입 품목은 철강금속제품, 생활용품, 농림수산물이고 감소한 품목은 플라스틱고무 및 가죽제품, 기계류, 광산물 순
- 전월대비 증가한 수입 품목은 철강금속제품, 광산물, 농림수산물이고 감소한 품목은 잡제품, 플라스틱고무 및 가죽제품, 기계류 순

〈표〉 품목별 수입 현황

단위 : 천달러, %

구 분	2016년 6월	2017년				증감률	
		3월	4월	5월	6월	전년	전월
전 국	33,890,231	42,572,847	37,998,752	39,344,166	40,604,418	19.8	3.2
세 중	118,025	137,053	104,616	117,846	121,361	2.8	3.0
농림수산물	49,647	75,126	36,935	52,795	60,474	21.8	14.5
광산물	332	202	413	167	230	-30.7	37.7
화학공업제품	19,767	18,410	19,462	21,872	20,134	1.9	-7.9
플라스틱고무 및 가죽제품	2,712	2,900	3,086	2,595	954	-64.8	-63.2
섬유류	2,956	3,625	3,092	3,083	2,688	-9.1	-12.8
생활용품	1,151	1,380	1,588	1,530	1,750	52.0	14.4
철강금속제품	3,852	4,265	4,403	3,963	5,970	55.0	50.6
기계류	5,507	7,970	6,084	5,543	2,767	-49.8	-50.1
전자전기제품	32,089	23,098	29,448	26,220	26,383	-17.8	0.6
잡제품	12	77	106	77	12	0.0	-84.4

- 주 : 1) 품목 구분은 MTI 1단위를 기준으로 함.  
 2) 수출액 및 수입액은 당월 기준으로 표시  
 3) 최근 3개월 평균 1백만 달러 미만 품목은 수입액 증감률 비교에서 제외함.

자료 한국무역협회

❖ 6월 기준 세종시 수입 상위 10개 품목의 수입액은 8천 9백만달러이고 전년도에 비해 증가함.

- 세종시 수입액은 전년동월대비 5.5% 증가, 전월대비 4.4% 증가
- 전년동월대비 증가한 수입 품목은 낙농품, 가축육류, 집적회로반도체이고 감소한 품목은 기타플라스틱제품, 기타인조섬유장섬유사, 기타석유화학제품 순
- 전월대비 증가한 수입 품목은 곡류, 펄프, 집적회로반도체이고 감소한 품목은 기타플라스틱제품, 기타정밀화학원료, 가축육류 순

〈표〉 품목별 수입 현황

단위 : 천달러, %

구 분	2016년 6월	2017년				증감률	
		3월	4월	5월	6월	전년	전월
세 중	84,956	102,096	71,748	85,863	89,648	5.5	4.4
곡류	43,642	65,433	27,096	43,361	50,665	16.1	16.8
평판디스플레이	17,703	9,957	18,227	15,006	14,433	-18.5	-3.8
기타정밀화학원료	6,322	7,387	6,919	7,807	6,486	2.6	-16.9
펄프	5,794	3,185	5,750	6,037	6,499	12.2	7.7
낙농품	1,167	3,530	4,196	3,159	3,049	161.3	-3.5
가축육류	1,825	2,712	2,394	2,575	2,266	24.2	-12.0
기타석유화학제품	3,363	3,047	1,543	2,535	2,603	-22.6	2.7
기타플라스틱제품	1,660	2,361	2,600	2,114	358	-78.4	-83.1
기타인조섬유장섬유사	2,068	2,326	1,760	1,661	1,589	-23.2	-4.3
집적회로반도체	1,412	2,158	1,263	1,608	1,700	20.4	5.7

주 : 1) 품목 구분은 MTI 4단위를 기준으로 함.  
 2) 수출액 및 수입액은 당월 기준으로 표시  
 3) 최근 3개월 평균 1백만 달러 미만 품목은 수출액 증감률 비교에서 제외함.

자료 한국무역협회



PART. 6

# 금융



## 1 수신

▶▶ 2017년 5월 세종시 예금은행 잔액은 6조 4,260억원임.

- 예금은행은 전년동월대비 120.2% 증가, 전월대비 5.1% 증가

▶▶ 비은행금융기관 5월 잔액은 8조 6,013억원임.

- 신탁회사의 정부 및 공공기관의 운영자금 인출에 기인

〈표〉 세종시 수신 현황

기간 중 증감액, 단위 : 억원, %

구 분	2016년	2017년				증감률 <sup>3)</sup>	
		3월	4월	5월	5월 잔액	전년	전월
예금은행 <sup>1)</sup>	31,670	-1,444	134	3,129	64,260	120.2	5.1
요구불 예금	1,628	-4	912	-1,088	6,914	42.9	-13.6
저축성 예금	30,119	-1,494	-826	4,254	56,312	140.9	8.2
시장성 수신	-77	53	48	-38	1,034	6.7	-3.5
비은행금융기관 <sup>2)</sup>	5,653	-40,102	33,874	15,803	86,013	178.7	22.5

주 : 1) 예금은행 수신 = 요구불 예금 + 저축성 예금 + 시장성 수신

2) 비은행금융기관 수신에는 자산운용사, 신탁회사, 상호저축은행, 신용협동조합, 상호금융, 새마을금고, 우체국예금이 포함됨.

3) 세종시 여·수신현황의 전년 동월 및 전월 대비 증감률은 말잔을 기준으로 계산함.

## 2 여신

2017년 5월 세종시 예금은행 잔액은 7조 2,037억원임.

- 예금은행 잔액은 전년동월대비 23.0% 증가, 전월 대비 1.7% 증가
- 기업대출은 중소기업대출을 중심으로 증가폭 확대

비은행금융기관 잔액은 2조 5,776억원임.

- 전년동월대비 22.8% 증가, 전월대비 1.8% 증가

〈표〉 세종시 여신 현황

기간 중 증감액, 단위 : 억원, %

구 분	2016년	2017년				증감률 <sup>2)</sup>	
		3월	4월	5월	5월 잔액	전년	전월
예금은행 <sup>1)</sup>	15,326	1,303	437	1,227	72,037	23.0	1.7
기업대출	3,043	180	594	273	14,689	29.7	1.9
가계대출	11,471	1,127	-202	962	49,711	22.6	2.0
공공·기타	811	-4	45	-8	7,637	14.0	-0.1
비은행금융기관	4,399	422	292	457	25,776	22.8	1.8

주 : 1) 예금은행 여신 = 기업대출 + 가계대출 + 공공·기타

2) 세종시 여·수신현황의 전년동월 및 전월 대비 증감률은 말잔을 기준으로 계산함.

자료 한국은행 대전충남본부, 여·수신

### 3 어음부도율

2017년 6월 기준 세종시 어음교환액은 2,006억원, 어음부도액은 5천원, 어음부도율은 0.03임.

- 어음교환액은 전년동월대비 219.8% 증가, 전월대비 19.8% 감소
- 어음부도액은 전년동월대비 46.4% 감소, 전월대비 95.6% 감소
- 어음부도율은 전년동월대비 0.13%p 감소, 전월대비 0.45 %p 감소

〈표〉 세종시 어음 부도율

단위 : 천만원, %, %p

구 분	2016년 6월	2017년				증감률	
		3월	4월	5월	6월	전년	전월
교환액	6,276	19,792	19,370	25,014	20,069	219.8	-19.8
부도액	10	161	90	120	5	-46.4	-95.6
부도율	0.2	0.8	0.47	0.48	0.03	-0.13	-0.45

자료) 한국은행 대전충남본부, 어음부도율

PART. 7

# 지역특성



## 1 인구 순이동

6월 기준 세종시 인구 순이동은 3,734명임.

- 세종시 인구 순이동은 전년동월대비 73.0% 증가, 전월대비 22.4% 감소
- 세종시 인구 순이동은 전월대비 증가율은 감소하였으나 증가 추세 지속
- 세종시 인구는 전월대비 증가율은 감소하였으나 점차 증가 추세

〈표〉 인구 순이동

단위 : 명, %

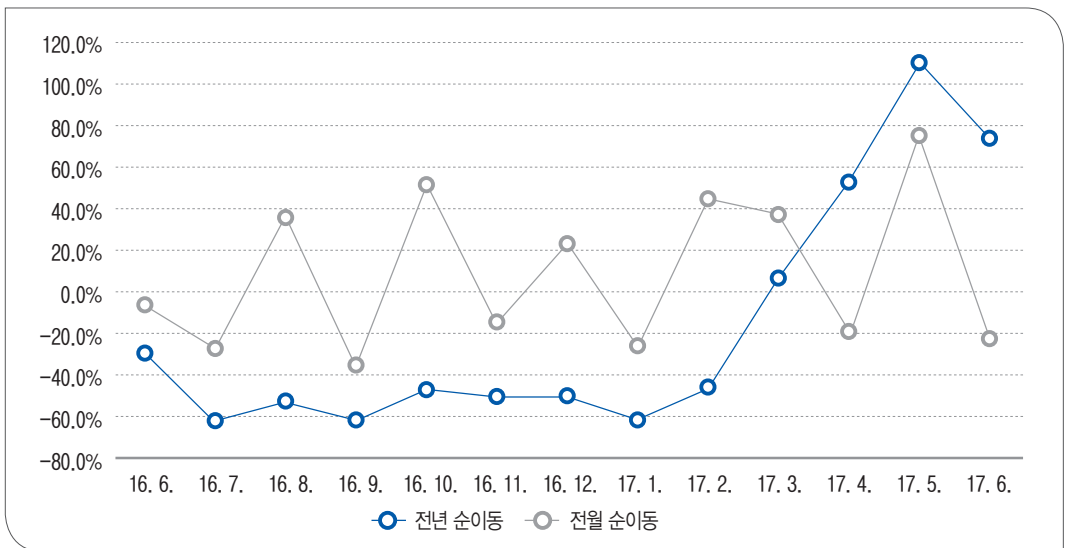
구 분	2016년 6월	2017년				증감률	
		3월	4월	5월	6월	전년	전월
순 이동	2,159	3,391	2,779	4,810	3,734	73.0	-22.4
총 전입	4,646	7,392	6,298	9,434	7,819	68.3	-17.1
서울특별시	344	528	351	504	498	44.8	-1.2
부산광역시	62	85	61	95	54	-12.9	-43.2
대구광역시	37	92	49	77	60	62.2	-22.1
인천광역시	100	114	107	113	103	3.0	-8.8
광주광역시	36	107	36	75	51	41.7	-32.0
대전광역시	1,420	2,347	1,958	3,042	2,360	66.2	-22.4
울산광역시	14	57	23	32	36	157.1	12.5
세종특별자치시	992	1,834	1,823	3,000	2,479	149.9	-17.4
경기도	474	621	509	675	627	32.3	-7.1
강원도	45	77	73	69	42	-6.7	-39.1
총 전출	2,487	4,001	3,519	4,624	4,085	68.3	-17.1

구 분	2016년 6월	2017년				증감률	
		3월	4월	5월	6월	전년	전월
순 이동	2,159	3,391	2,779	4,810	3,734	73.0	-22.4
총 전입	4,646	7,392	6,298	9,434	7,819	68.3	-17.1
충청북도	434	623	539	657	600	38.2	-8.7
충청남도	406	490	458	684	558	37.4	-18.4
전라북도	78	137	108	137	125	60.3	-8.8
전라남도	41	68	39	97	52	26.8	-46.4
경상북도	61	103	82	90	91	49.2	1.1
경상남도	84	79	74	72	71	-15.5	-1.4
제주특별자치도	18	30	8	15	12	-33.3	-20.0
총 전출	2,487	4,001	3,519	4,624	4,085	68.3	-17.1

자료: 통계청, 국내인구이동통계

▶▶▶ 세종시 인구 순이동은 전년동월대비 73.0% 감소하였고 전월대비 22.4% 감소임.

- 세종시 인구 순이동 추이를 보면 전년대비 증감률은 2017년 2월이후 크게 증가하다 6월에 감소
- 전월대비 증감률은 증가와 감소가 반복



〈그림〉 세종시 인구 순이동 증감률 동향

## 2 자동차 등록대수

2017년 7월 기준 세종시 자동차 등록 대수는 총 122,145대임.

- 전년동월대비 16.8% 증가, 전월대비 1.3% 증가
- 자동차 등록 대수는 꾸준히 증가하고 있으나 증가 폭은 줄어드는 추세

〈표〉 세종시 자동차 등록 현황

단위 : 대, %

구 분	2016년 6월	2017년				증감률	
		4월	5월	6월	7월	전년	전월
합 계	104,532	116,298	118,659	120,623	122,145	16.8	1.3
승 용	86,930	98,001	100,185	102,027	103,427	19.0	1.4
승 합	3,818	3,910	3,954	3,997	4,048	6.0	1.3
화 물	13,553	14,125	14,259	14,347	14,416	6.4	0.5
특 수	231	262	261	252	254	10.0	0.8

자료 통계청, 자동차등록대수 현황

### 3 연료소비

2017년 5월 세종시 유류소비량은 14,448kl이고 가스소비량은 8,986천m<sup>3</sup>임.

- 유류소비량 전년동월대비 6.7% 증가, 전월대비 0.9% 증가
- 가스소비량 전년동월대비 7.8% 감소, 전월대비 7.6% 감소

〈표〉 세종시 연료소비 현황

단위: kl, 천m<sup>3</sup>, %

구 분	2016년 5월	2017년				증감률		
		2월	3월	4월	5월	전년	전월	
유 류	합 계	13,544	13,229	14,790	14,325	14,448	6.7	0.9
	휘발유	3,399	3,127	3,676	3,469	3,590	5.6	3.5
	경유	9,412	7,990	9,373	9,539	9,876	4.9	3.5
	등유	406	1,689	1,088	495	408	0.4	-17.7
	병커C유	327	423	652	821	574	75.6	-30.2
가 스	합 계	9,750	14,269	12,779	9,729	8,986	-7.8	-7.6
	프로판	2,441	3,829	2,289	2,281	2,251	-7.8	-1.3
	부탄가스	1,370	1,106	1,180	1,160	1,242	-9.3	7.1
	도시가스	5,939	9,335	9,311	6,288	5,493	-7.5	-12.6

자료 세종특별자치시, 한국도시가스협회

## 4 전력사용

2017년 6월 세종시 전력사용량은 232,819,275MWh임.

- 전년동월대비 3.0% 증가, 전월대비 5.2% 증가

〈표〉 세종시 전력사용 현황

단위 : MWh, %

구 분	2016년 6월	2017년				증감률	
		3월	4월	5월	6월	전년	전월
합 계	225,970,141	247,248,300	234,699,668	221,323,980	232,819,275	3.0	5.2
가로등	1,998,276	2,421,471	2,394,975	2,231,212	2,159,609	8.1	-3.2
교육용	4,438,707	6,772,507	6,303,004	4,389,522	4,721,145	6.4	7.6
농사용	6,274,212	5,828,650	4,876,625	4,461,235	5,399,740	-13.9	21.0
산업용	146,569,061	146,708,789	141,586,168	140,039,222	147,684,714	0.8	5.5
일반용	38,202,292	44,461,667	39,910,314	36,836,117	40,865,391	7.0	10.9
주택용	25,539,544	28,787,637	30,228,547	28,632,317	29,183,239	14.3	1.9
심 야	2,948,049	12,267,579	9,400,035	4,734,355	2,805,437	-4.8	-40.7

자료 전력빅데이터센터

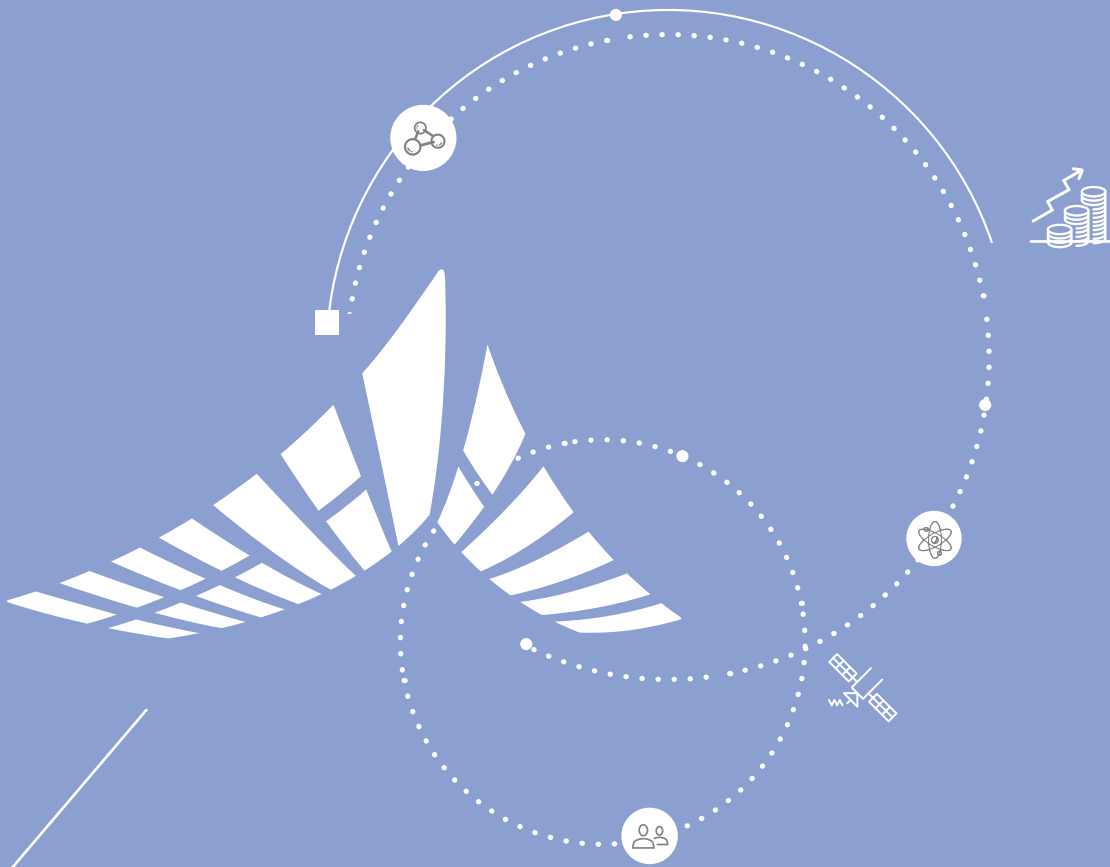




월간 Monthly Sejong Economy

# 세종 경제

[www.dsi.re.kr](http://www.dsi.re.kr)



---

## II . 경제 ISSUE

- 주요 경제 ISSUE
- 세종 주요 경제 ISSUE

MAJOR ECONOMY ISSUE



# 주요 경제 ISSUE

## ‘실수요 보호와 단기 투기수요 억제를 통한 주택시장 안정화 방안’ 발표

(국토교통부, 8월 2일)

정부는 6·19대책에도 투기 과열이 지속됨에 따라, 주택시장 안정화를 위한 고강도 부동산 대책 발표 ‘투기과열지구’의 LTV·DTI를 40%로 강화하고 ‘투기지역’의 주택담보대출을 세대당 1건으로 제한하였으며, ‘조정대상지역’의 다주택자 양도세 부담을 늘려 투기성 거래를 차단할 방침<sup>1)</sup>

### 〈8·2 부동산 대책〉의 주요 내용

구분	조정대상지역	투기과열지구	투기지역
적용지역	서울 전역, 세종, 경기·부산 일부	서울 전역, 과천, 세종	서울 일부, 세종
신규투기 강화규제	<ul style="list-style-type: none"> <li>양도세 가산세율 적용                             <ul style="list-style-type: none"> <li>- 2주택자+10%P</li> <li>- 3주택자 이상+20%P</li> </ul> </li> <li>1세대 1주택 양도세 비과세 요건 강화                             <ul style="list-style-type: none"> <li>- 2년 이상 거주</li> </ul> </li> </ul>	<ul style="list-style-type: none"> <li>LTV·DTI 40% 적용</li> <li>재개발 분양권 전매 제한</li> </ul>	<ul style="list-style-type: none"> <li>주택담보대출 건수 제한                             <ul style="list-style-type: none"> <li>- 세대당 1건</li> </ul> </li> </ul>

이번 대책은 시장에 즉각적인 영향을 미쳐 서울 아파트값 오름세가 전주 대비 둔화되었으며 당분간 관망세는 짙어질 전망이다<sup>2)</sup>. 또한 세종시를 중심으로 과열 양상을 보이던 주택시장이 주춤하는 분위기<sup>3)</sup>

## 최근 우리 경제는 경기 개선 추세 약화, 세계경제는 회복세가 확대

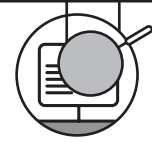
(KDI 경제동향, 2017. 8)

- 제조업을 중심으로 광공업생산이 마이너스 증가율을 기록하는 등 산업생산의 개선 추세가 둔화
- 반도체산업 중심의 설비투자 개선 추세는 유지되고 있으나, 여타 부문의 수요 증가세의 조정 가시화
- 다만, 경기선행지수가 개선되는 흐름을 유지하고 있으며 소비자심리지수도 양호한 수준에서 유지되는 등 경제주체들의 경기 개선 기대는 높은 것으로 판단
- 세계경제는 세계 교역량이 신흥국을 중심으로 확대되고 주요 경기선행지수의 상승세도 지속되는 등 실물경제 전반이 대체로 양호한 상태
- 미국경제는 정책 불확실성이 지속되고 있으나, 생산과 설비투자, 수출 증가 등에 힘입어 성장세 확대
- 유로존 경제는 내수와 수출 등 대부분의 실물지표가 개선 추세를 유지하면서 경기회복세가 완만하게 확대
- 일본경제는 민간소비가 양호한 흐름을 보인 가운데 수출도 비교적 높은 증가세 유지, 경기 전반이 완만하게 개선
- 중국경제는 생산 및 소비 관련 지표와 수출이 확대되고 심리지수도 상승하면서 실물 경기 둔화 우려 완화

1) “실수요 보호와 단기 투기수요 억제를 통한 주택시장 안정화 방안”, 국토교통부, 2017.8.2

2) “8·2대책 이후 서울 아파트값 상승률 둔화”, 서울경제, 2017.8.4.

3) “[8·2 대책 그후 부동산시장은 어디로] 재건축 시장은 지금 정중도”, 이코노미스트, 2017.8.21



# 세종시 주요 경제 ISSUE

## 세종시 주택매수 흐름 둔화<sup>4)</sup>

- 세종시는 지난달 31일 기준 조사에서 '매수우위지수'<sup>5)</sup>가 168.4로 아파트를 사려는 흐름이 팔려는 흐름보다 훨씬 강했는데 이번 조사에서 지수가 104.8로 변동하면서 매수세가 대폭 감소
- 사려는 흐름이 여전히 더 많지만 팔려는 흐름과의 차이가 대폭 감소
- 세종의 아파트 가격 지수 역시 일주일 전과 동일한 103.3으로 나타남. 올해 5월 22일 이후 주간 조사에서 세종시의 아파트 가격 지수가 상승하지 않은 것은 이번이 처음

## 부동산 정책과 세종시 인구 유입 의견 상이<sup>6)</sup>

- 정부의 고강도 부동산 정책이 세종시 인구 유입에 도움이 될 수 있을 지 여부를 놓고 지역사회의 의견이 상이하게 나타남.
- 부동산 프리미엄 효과에 대한 기대치가 다소 낮아지는 등 매입 기대감감소 의견과 수요자 중심의 매입에 따라 인구유입 증가 예상
- 20일 세종시, 행복도시건설청에 따르면 지난달 말 기준 세종시 인구가 27만명을 돌파
- 정부의 8.2 부동산 대책에서 세종시가 투기과열지구와 투기지구로 지정, 국세청 등의 조사로 부동산 시장이 일단 주춤하는 분위기
- 일부에서는 정부의 부동산 정책이 지속적으로 세종시에 반영될 경우 인구 유입에도 좋지 않은 영향을 줄 수 있을 것이라는 우려감 표명
- 실제 KOSIS 국가통계포털이 분석한 세종시 전입 인구 출신지 현황을 보면, 수도권에서 유입된 인구는 2012년 기준 전체 전입자의 35.5%에서 지난해 25.8% 수준으로 감소
- 정부 부처 이전에 따른 공무원 전입 인구가 상당한 부분을 차지하고 있는 것으로 분석
- 이와 달리, 충청권에서 세종시로 전입한 인구는 2012년 전체 전입자의 56.0%에서 2015년에 64.7%로 상승
- 수도권에서 부동산 프리미엄에 대한 기대감을 갖고 세종시로 이주하거나 관심을 보이는 데 한계에 부딪혔다는 분석과 이와 달리, 그동안 수도권에서의 인구 유입이 세종에 대한 프리미엄 기대감보다는 정부부처나 기관 이전에 따른 현상으로 평가하기도 함.
- 오히려 대전을 비롯해 충청권 지역민들이 실거주를 위해 세종시로 유입할 수 있는 가능성이 높아졌다는 의견에 무게감이 실리고 있음.

4) '서울 아파트 지수 12주만에 '팔자'우세로 역전'. 한국경제, 2017.8.16.에서 인용하여 재구성

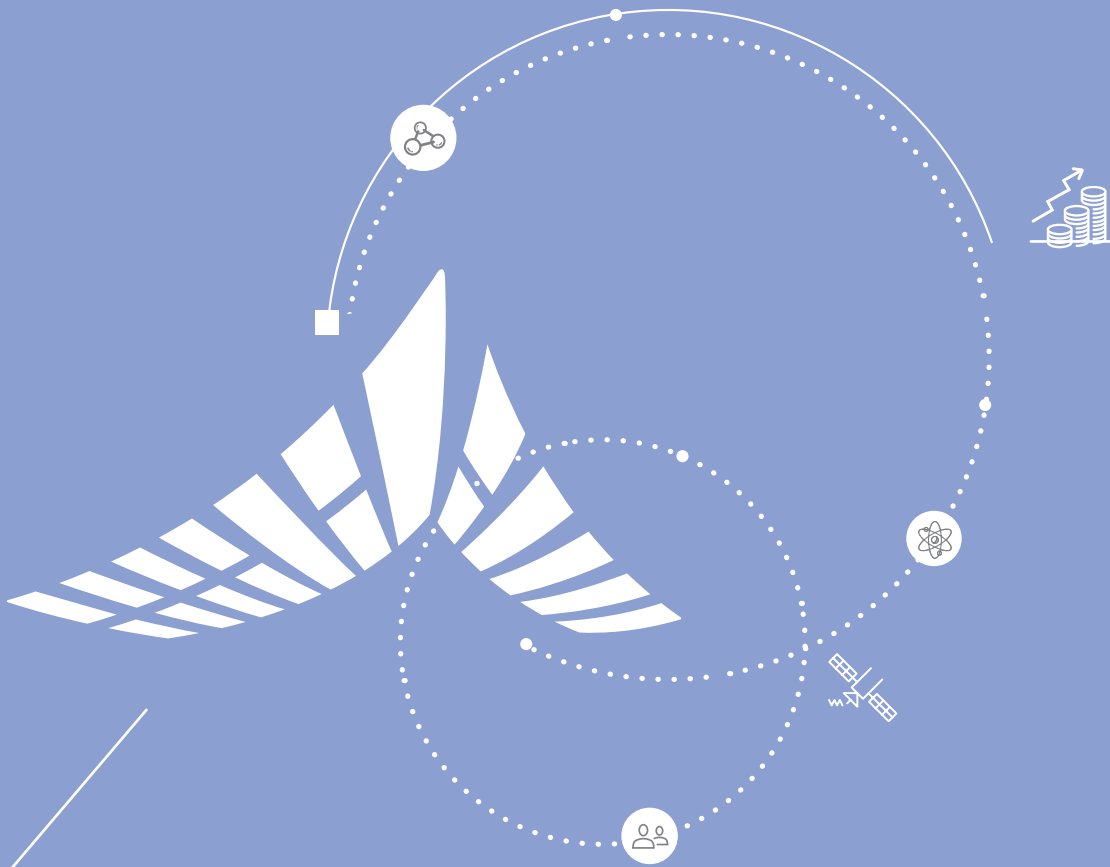
5) 매수우위지수는 전국 약 3천800개 부동산 중개업체를 상대로 매도세와 매수세 중 어느 쪽이 우위인지를 설문 조사하고 답변을 0~200 사이의 숫자로 계량화한 지표다. 매수세가 우위이면 지수가 100보다 커지고 매도세가 우위이면 100보다 작아진다. 양쪽이 동일하면 지수가 100이 된다.

6) '부동산 정책에 세종시 인구 유입 도움될 지 의견 엇갈려'. 중도일보, 2017.8.20.에서 인용하여 재구성

월간 Monthly Sejong Economy

# 세종 경제

[www.dsi.re.kr](http://www.dsi.re.kr)



## 부 록

- 용어해석
- Economic Trends







# 용어해석



## 광공업 생산지수

한국표준산업분류상 광업, 제조업 및 전기·가스·증기 및 수도사업을 영위하는 사업체 중 조사대상을 선정하여, 광업제조업동향조사를 통하여 광업, 제조업 및 전기·가스업에 대한 생산활동의 수준과 그 변동을 측정하기 위해 작성하는 지수(단, 광업·제조업동향조사에서 '생산'은 사업체의 자체생산과 위탁생산만 광공업생산지수에 포함하여 조사)로서 주요 613개 품목을 생산하는 약 8,000개의 표본사업체를 대상으로 매월 실시되는 광업·제조업동향조사의 생산실적 등의 조사결과를 기초로 지수 작성



## 생산자제품 출하지수

생산자의 판매활동과 광공업 및 전기·가스제품의 출하동향을 나타내는 지수로 주요 613개 품목을 생산하는 약 8,000개의 표본사업체를 대상으로 매월 실시하는 광업·제조업동향조사의 결과를 기초로 생산자 제품 출하지수 작성



## 생산자제품 재고지수

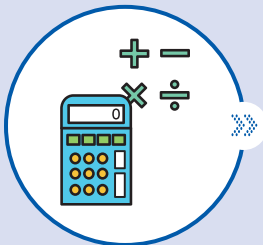
광업 및 제조업체가 보유하고 있는 제품 재고의 변동을 파악하는 지수로서 생산자가 보관하고 있는 반제품, 재공품과 유통업자의 재고는 제외하고, 광공업생산지수의 대표 품목 613개 중에서 재고의 의미가 없거나 주문생산 품목 등을 제외하고 534개 품목을 조사하여 생산자 제품 재고지수 작성





**소상공인 경기지수**

‘소상공인’은 도매 및 소매업, 숙박 및 음식점업, 서비스업의 경우 상시근로자 5인 미만 사업체를, 광업, 제조업, 건설업 및 운수업의 경우는 상시근로자 10인 미만 사업체로 정의하며, 소상공인의 경기 동향 및 전망을 파악하고 경기대응책 마련에 필요한 기초자료로 활용



**지수산출방법**

$$BSI = [(매우악화 응답빈도 \times 0) + (다소악화 응답빈도 \times 50) + (동일응답 빈도 \times 100) + (다소호전 응답빈도 \times 150) + (매우호전 응답빈도 \times 200)] / (\text{지역별 응답빈도 수})$$



**건설수주 현황**

건설 수주 현황은 건설업조사 결과 중 일반(종합)건설업체를 조사대상으로 하며, 한국표준산업분류의 대분류 F. 건설업 중 국내 건설공사에 한정(단, 해외 건설공사는 제외), 일반건설업체의 국내건설공사 수주액을 공사종류별로 조사하여 국내건설경기 동향을 파악하는데 필요한 기초 자료 제공



**HBSI**

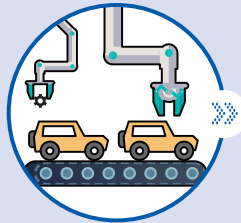
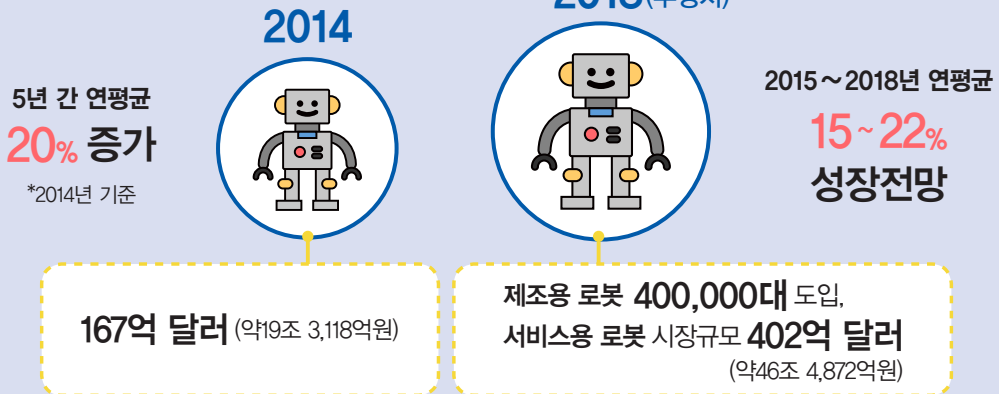
HBSI(Housing Business Survey Index) 100을 기준으로 100이상이면 향후 경기가 좋아질 것이라고 응답한 업체가 많은 것이고, 미만이면 나빠질 것이라고 응답한 업체의 수가 많다는 것을 의미



# Economic Trends

## 세계 지능형 로봇 시장

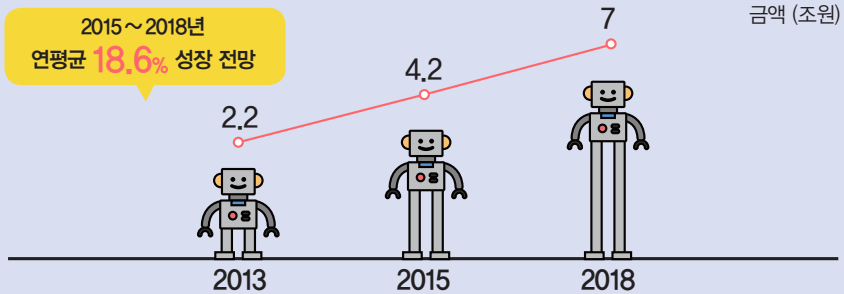
자료 출처 : world Robotics IFR



2025년까지 전 세계 제조업 분야에서  
작업공정 중 **25%**가 **로봇으로 대체**

\*미국 보스턴컨설팅그룹 전망

## 국내 지능형 로봇 시장



### 지능형 로봇의 3대 핵심기술



**제어 기술**  
로봇 팔, 다리, 적응제어,  
소프트웨어 기술



**지능 기술**  
인공시각 및 청각,  
\*휴먼인터페이스  
기술



**부품 기술**  
센서, 구동기,  
제어기

#### \*휴먼 인터페이스 기술

사람의 생각 뿐 아니라 감정을 이해하는 감성공학, 컴퓨터와 사람과의 양방향 소통이 가능한 기술

### 산업부 정책 지원 방향



지능형 로봇 차세대  
성장 동력 설정



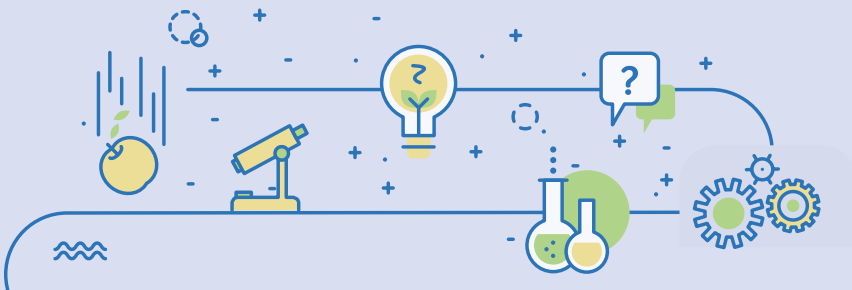
핵심·원천기술 개발에  
246억원 지원



지능형 로봇 관련  
법률 제정 및 국제 인증  
및 국제화 추진



로봇 분야 4,600명  
일자리 창출



일간 Monthly Sejong Economy  
세종 경제



- 연 구 진** 김 성 표(세종연구실)  
박 향 란(세종연구실 연구원)
- 발 행 일** 2017년 8월
- 발 행 인** 유 재 일(대전세종연구원장)  
이 춘 희(세종특별자치시장)
- 발 행 처** 대전세종연구원 세종연구실  
세종특별자치시 경제정책과
- 주 소** 34863 대전광역시 중구 중앙로 85
- 연 락 처** Tel. (042)530-3572 / Fax. (042)530-3599
- 인 쇄 처** 신진기획인쇄사 Tel. (042)638-7887

일간 세종경제의 파일은 대전세종연구원(<http://www.dsi.re.kr>)  
및 세종특별자치시(<http://www.sejong.go.kr>) 홈페이지에서  
다운로드하실 수 있습니다.

