

발간등록번호

대전중, 라00022

월간 Monthly Sejong Economy

세종 경제

2017. 11.



발간등록번호

대전중, 라00022

월간 Monthly Sejong Economy

세종 경제

2017. 11.



CONTENTS

요약	4
인포그래픽스	5

I 세종시 경제동향

1. 고용	8
1) 구인·구직·취업	8
2) 직종별 취업	10
3) 고용보험	11
4) 실업급여	12
2. 생산	13
1) 광공업 생산지수	13
2) 소상공인 경기지수	15
3) 신설법인	16
4) 공장 등록 현황	17
3. 물가	18
1) 생활물가지수	18
2) 농산물 소비자가격	19
4. 부동산	20
1) 부동산 거래량	20
2) 부동산 가격지수	22
3) 주택 건설 실적	24
4) 건설 수주 현황	25
5) 주택사업경기실사지수	26
5. 수·출입	27
1) 무역 수지	27
2) 수출	29
3) 수입	31
6. 금융	33
1) 수신	33
2) 여신	34
3) 어음부도율	35
7. 지역특성	36
1) 인구 순이동	36
2) 자동차 등록대수	38
3) 연료소비	39
4) 전력사용	40

II 경제 ISSUE








주요 경제 ISSUE	44
세종시 주요 경제 ISSUE	46
부록	49



세종시 경제동향



요약

 <p>고용</p>	<ul style="list-style-type: none"> • 세종시의 9월 신규 구인인원은 1,648명으로 전년 동월 대비 315명(16.0%) 감소 • 신규 구직건수는 1,611건으로 전년 동월 대비 694건(75.7%) 증가 • 취업건수는 1,097건으로 전년 동월 대비 346건(24.0%) 감소 • 구인배율은 1.02로 전년 동월 대비 1.12p 감소 • 고용보험 적용 사업장수 10,511개소로 전년 동월 대비 11.6% 증가, 피보험자수 50,696명으로 전년 동월 대비 7.4% 증가 • 실업급여 신규신청자수 255명으로 전년 동월 대비 34.2% 증가, 지급자수는 1,467명으로 전년 동월 대비 22.4% 증가
 <p>생산</p>	<ul style="list-style-type: none"> • 세종시의 9월 광공업생산지수는 119.8로 전년 동월 대비 13.8% 증가 • 생산자제품 출하지수는 전년 동월 대비 9.7% 증가, 재고지수는 25.6% 증가 • 10월 소상공인 체감경기지수는 66.3으로 전년 동월 대비 19.6% 감소, 전망경기지수는 100.0으로 전년 동월 대비 10.2% 감소 • 8월 신설법인 수는 44개로 전년 동월 대비 41.9% 증가, 전월 대비 2.3% 증가 • 9월 공장등록 현황은 791개소로 전월 대비 1개소 감소
 <p>물가</p>	<ul style="list-style-type: none"> • 11월 8개 품목 물가지수 평균은 123.3으로 전년 동월 대비 26.4% 상승 • 전년과 비교하여 채소(24.4%), 곡물(20.8%), 일용품(19.6%) 순으로 상승 • 전년대비 감소한 품목은 수산물(41.2%)
 <p>부동산</p>	<ul style="list-style-type: none"> • 세종시의 10월 주택 매매는 216건으로 전월 대비 28.0% 감소, 아파트 매매는 146건으로 전월 대비 43% 감소, 전월세는 1,012건으로 전월 대비 13.7 감소 • 10월 주택매매가격지수는 102.4를 전월 대비 0.1% 상승 • 10월 주택전세가격지수는 100.3으로 전월 대비 0.2% 상승 • 10월 주택사업경기실사지수는 68.6로 전년 동월 대비 40.3% 감소
 <p>수출입</p>	<ul style="list-style-type: none"> • 세종시의 9월 무역수지는 2,666만 달러 적자로 나타남. • 9월 수출액은 9,656만 달러로 전월 대비 13.0% 증가, 품목별로는 기타플라스틱제품, 전동기, 자동차부품이 전월 대비 크게 상승 • 수입액은 1억 2,322만 달러로 전년 동월 대비 31.5% 증가, 품목별로는 기타정밀화학원료의 수입이 전월 대비 크게 증가
 <p>금융</p>	<ul style="list-style-type: none"> • 세종시의 8월 전체 예금 잔액은 7조 1,175억 원으로 전월 대비 4.6% 증가 • 가계대출잔액은 5조 2,052억 원으로 전월 대비 0.4% 감소 • 9월 어음교환액은 758억 원으로 전월 대비 4.3% 감소, 부도율은 0.02로 전월 대비 보합
 <p>지역특성</p>	<ul style="list-style-type: none"> • 세종시 9월 총 전입은 5,518명이며 총 전출은 3,450명으로 순이동 2,068명, 외부지역에서는 대전으로부터 가장 많은 1,485명 전입 • 10월 자동차 등록대수는 126,595대로 전년 동월 대비 17.0% 증가 • 8월 유류소비량은 12,483ki로 전년 동월 대비 11.7% 감소, 가스는 8,609,000m3로 전년 동월 대비 14.4% 증가 • 9월 전력사용량은 245,760,591MWh로 전년 동월 대비 8.1% 증가, 주택용이 전년 동월 대비 14.9%로 가장 높게 증가

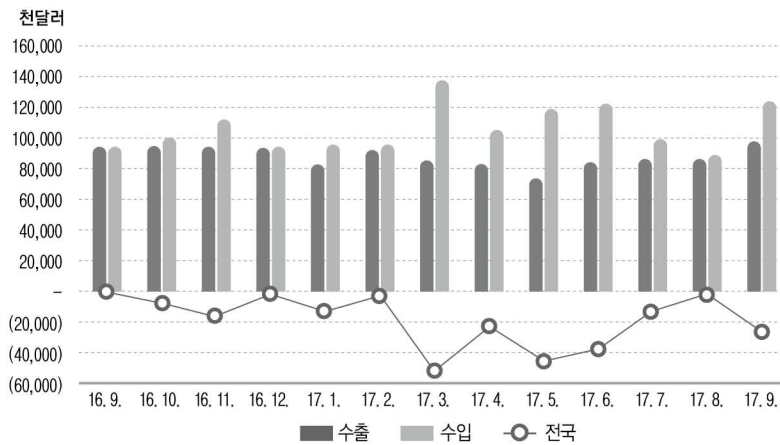
INFOGRAPHICS



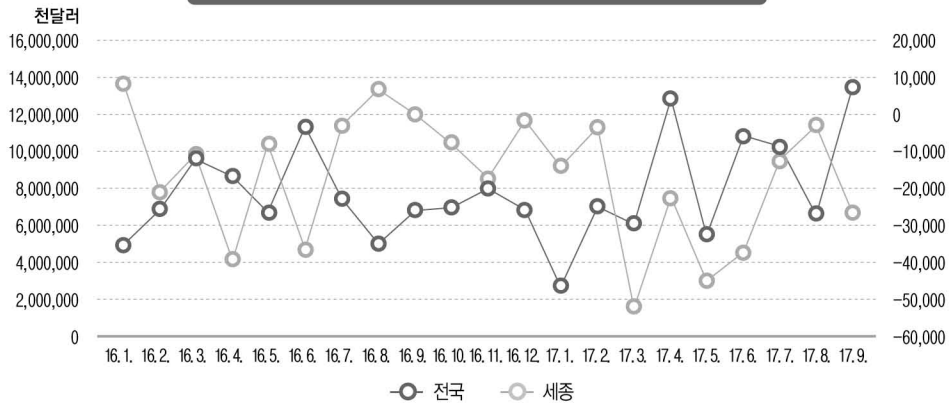
세종시 무역수지 적자 폭은 5월 이후로 감소하다 9월에는 수입증가로 적자 폭 증가

- » 9월 수출은 9,656만 달러, 수입은 1조 2,322만달러로 무역수지는 2,666만달러 적자
- » 5월 이후 수출도 지속적으로 증가하고 있는 것으로 나타남
- » 전국과 세종시 무역수지는 일부 기간을 제외하고 다른 패턴을 나타냄

세종시 수출, 수입, 및 무역수지 변화(2016. 9.~2017. 9.)



전국과 세종시 무역수지(2016.1~2017.9)



월간 Monthly Sejong Economy

세종 경제

www.dsi.re.kr



I . 세종시 경제동향

1. 고용
2. 생산
3. 물가
4. 부동산
5. 수출입
6. 금융
7. 지역특성

PART. 1

고 용



1 구인·구직·취업

2017년 9월 세종시 신규 구인인원은 1,648명, 신규 구직건수는 1,611건, 취업건수는 1,097건, 구인배율¹⁾은 1.02임.

- 세종시 신규구인인원은 전년동월대비 16.0% 감소하였고 전월대비 12.8% 감소, 전국 전년대비 3.3% 증가하였고 전월대비 2.4% 감소
- 세종시 신규구직건수는 전년동월대비 75.7% 증가하였고 전월대비 25.3% 증가, 전국 전년대비 18.3% 증가하였고 전월대비 1.9% 증가
- 세종시 취업건수는 전년동월대비 24.0% 감소하였고 전월대비 13.9% 감소, 전국 전년대비 22.8% 증가하였고 전월대비 11.1% 증가
- 세종시 구인배율은 전년동월대비 1.12p 감소하였고 전월대비 0.45p 감소, 전국 전년대비 0.09p 감소하였고 전월대비 0.03p 감소

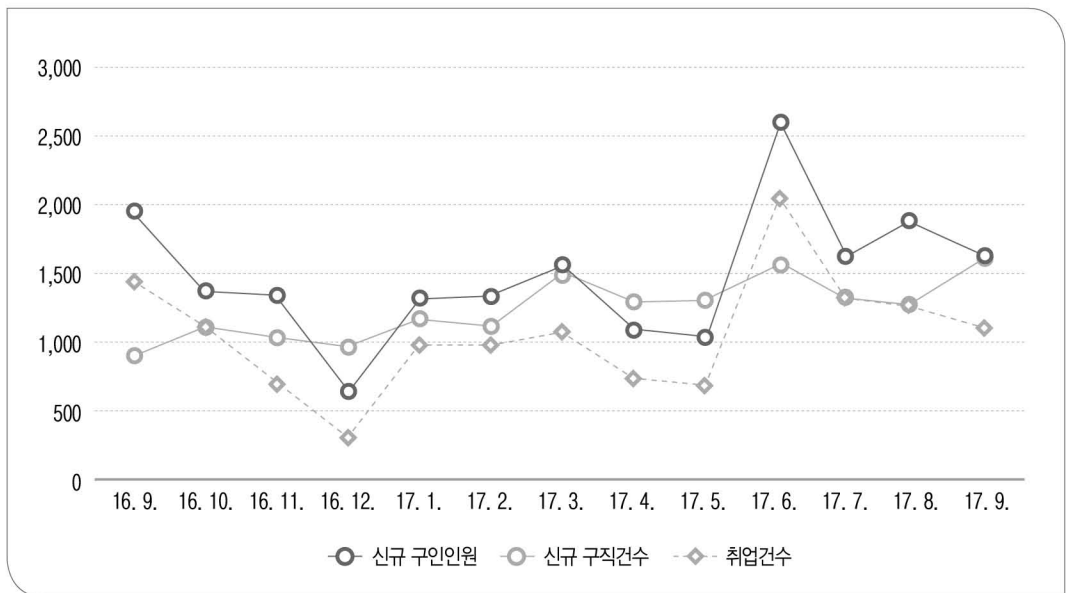
1) 구인배율 : 신규 구인인원을 구직건수로 나눈 값으로, 구인배율 0.3은 취업 희망자 10명당 3개의 일자리가 있다는 의미로 숫자가 낮을수록 일자리가 적어 고용사정이 나쁜 것으로 봄.

[고용 현황]

단위 : 건, %, p

구분	2016년 9월	2017년				증감률		
		6월	7월	8월	9월	전년	전월	
전국	신규 구인인원	232,946	262,634	226,400	246,381	240,530	3.3	-2.4
	신규 구직건수	343,655	417,662	417,453	399,056	406,449	18.3	1.9
	취업건수	164,042	179,860	193,099	181,303	201,418	22.8	11.1
	구인배율	0.68	0.63	0.54	0.62	0.59	-0.09	-0.03
세종	신규 구인인원	1,963	2,610	1,628	1,889	1,648	-16.0	-12.8
	신규 구직건수	917	1,570	1,323	1,286	1,611	75.7	25.3
	취업건수	1,443	2,043	1,321	1,274	1,097	-24.0	-13.9
	구인배율	2.14	1.66	1.23	1.47	1.02	-1.12	-0.45

자료 한국고용정보원



[세종시 구인·구직 및 취업건수 현황]

2 직종별 취업

2017년 1월부터 10월까지 세종시 직종별 취업건수의 평균을 살펴본 결과 사회복지 및 종교 관련직, 경비 및 청소 관련직, 경영·회계·사무 관련직이 높은 것으로 나타남.

- 10월 직종별 취업건수는 사회복지 및 종교 관련직이 563건, 경영·회계·사무 관련직 77건, 경비 및 청소 관련직은 54건, 보건·의료 관련직 31건

[세종시 직종별 취업 현황]

단위 : 건, %

직 종	2017년 10월	평 균
사회복지 및 종교 관련직	563	484.3
경영·회계·사무 관련직	77	106.8
경비 및 청소 관련직	54	246.9
보건·의료 관련직	31	37.1
음식서비스 관련직	20	64.8
환경·인쇄·목재·가구·공예 및 생산 단순직	18	28.1
교육 및 자연과학·사회과학 연구 관련직	18	22.3
전기·전자 관련직	18	23.5
건설 관련직	15	22.4
관리직	5	18.5

자료 한국고용정보원 고용노동부 고용안정정보망 통계, 대전지방고용노동청

3 고용보험

2017년 9월 세종시 고용보험 적용 사업장수는 10,511개소이고 피보험자수는 50,696명

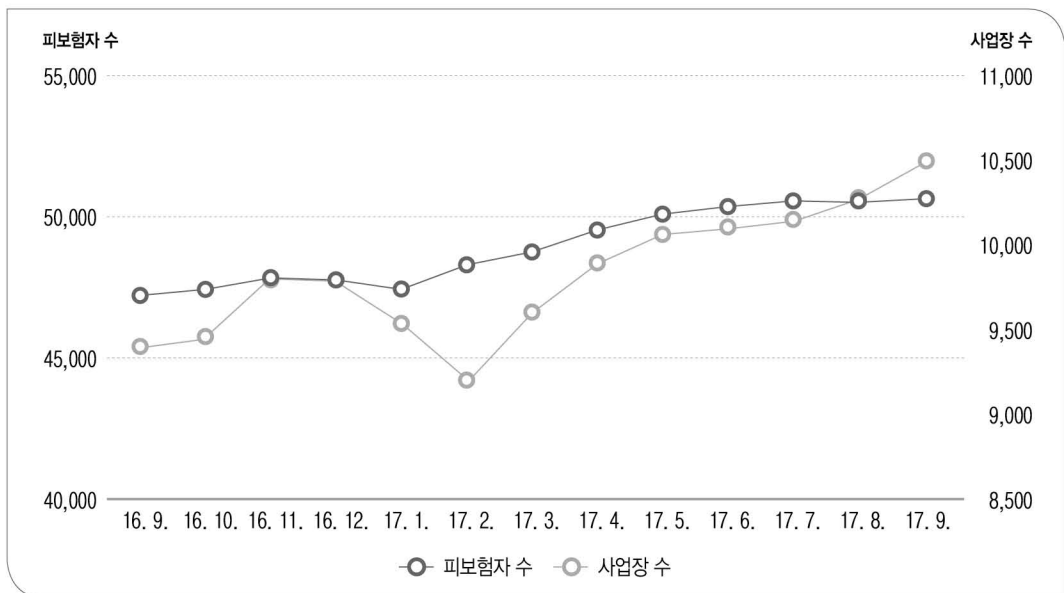
- 세종시 고용보험 적용 사업장수 전년동월대비 11.6% 증가하였고 전월대비 2.0% 증가, 전국 전년대비 1.5% 증가하였고 전월대비 0.5% 감소
- 세종시 피보험자수 전년동월대비 7.4% 증가하였고 전월대비 0.03% 증가, 전국 전년대비 2.3% 증가하였고 전월대비 0.2% 증가

[사업장수 및 피보험자수 현황]

단위: 개소, 명, %

구 분	2016년 9월	2017년				증감률		
		6월	7월	8월	9월	전년	전월	
전 국	사업장수	2,089,662	2,175,463	2,165,950	2,130,728	2,120,158	1.5	-0.5
	피보험자수	12,606,892	12,833,519	12,856,439	12,867,857	12,896,356	2.3	0.2
세 종	사업장수	9,422	10,117	10,145	10,302	10,511	11.6	2.0
	피보험자수	47,207	50,380	50,554	50,681	50,696	7.4	0.03

자료: 한국고용정보원



[세종시 사업장수 및 피보험자수 동향]

4 실업급여

2017년 9월 세종시 실업급여 신규신청자수는 255명이고 지급자수는 1,467명

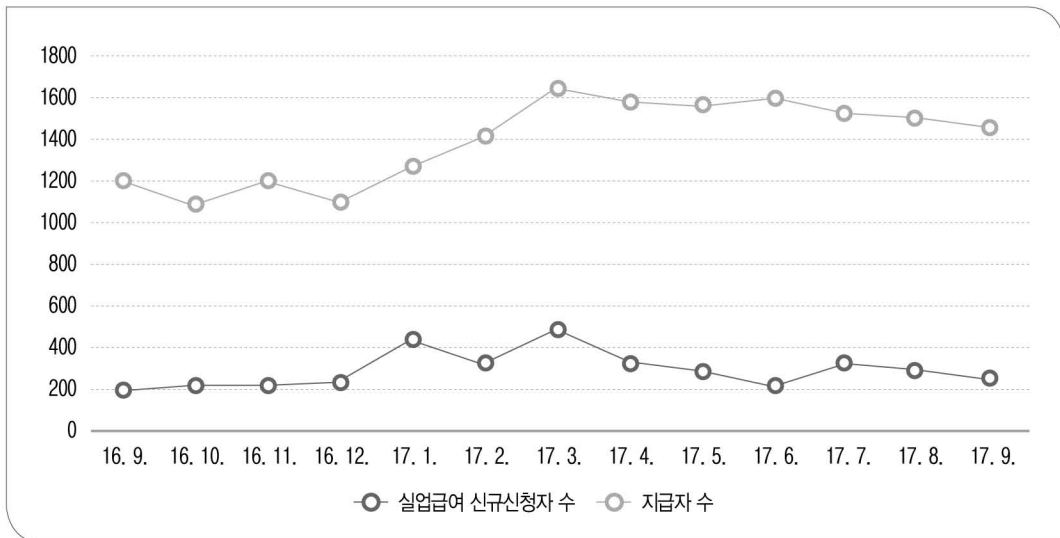
- 세종시 실업급여 신규신청자수 전년동월대비 34.2% 증가하였고 전월대비 14.4% 감소, 전국 전년대비 15.9% 증가하였고 전월대비 2.8% 감소
- 세종시 지급자수 전년동월대비 22.4% 증가하였고 전월대비 3.9% 감소, 전국 전년대비 3.9% 증가하였고 전월대비 3.4% 감소

[실업급여 신규신청자수 및 지급자수 현황]

단위 : 명, %

구 분	2016년 9월	2017년				증감률		
		6월	7월	8월	9월	전년	전월	
전 국	실업급여 신규신청자수	59,605	72,137	80,366	71,111	69,096	15.9	-2.8
	지급자 수	364,357	400,054	394,319	391,540	378,392	3.9	-3.4
세 종	실업급여 신규신청자수	190	215	315	298	255	34.2	-14.4
	지급자 수	1,199	1,599	1,533	1,526	1,467	22.4	-3.9

자료 대전지방고용노동청



[세종시 실업급여 신규신청자수 및 지급자수 동향]

PART. 2

생산



1 광공업 생산지수

9월 기준 세종시 광공업 생산지수는 119.8, 생산자제품 출하지수는 126.2, 생산자제품 재고지수는 234.0

- 세종시 생산지수는 전년동월대비 13.8% 증가하였고 전월대비 9.3% 증가, 전국은 전년대비 8.4% 증가하였고 전월대비 6.4% 증가
- 세종시 출하지수는 전년동월대비 9.7% 증가하였고 전월대비 7.5% 증가, 전국은 전년대비 8.4% 증가하였고 전월대비 6.3% 증가
- 세종시 재고지수는 전년동월대비 25.9% 증가하였고 전월대비 7.4% 증가, 전국은 전년대비 2.7% 증가하였고 전월대비 2.8% 감소

[광공업 생산지수]

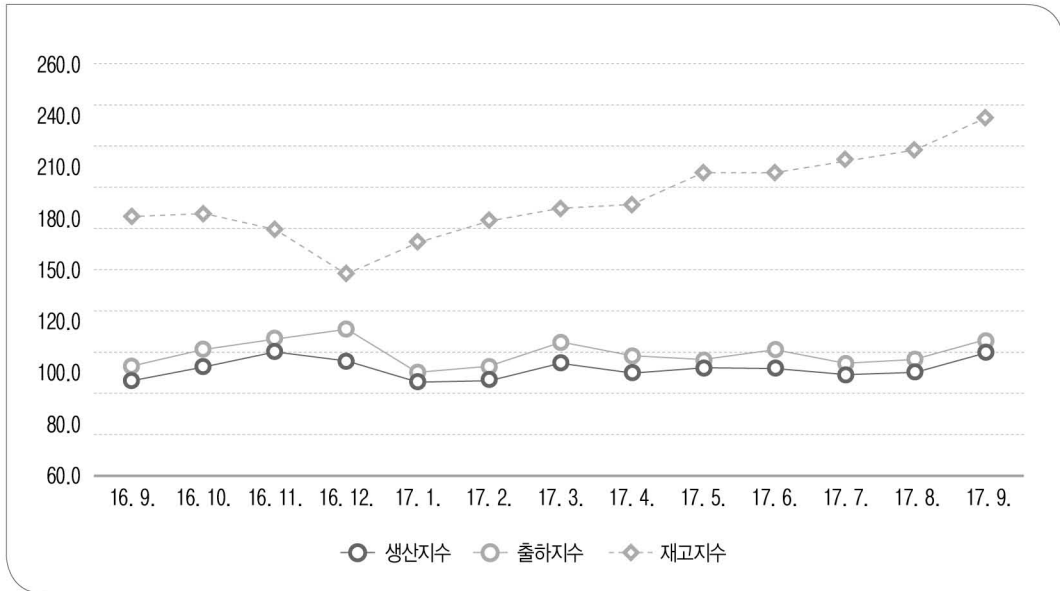
단위 : 2010 = 100, %

구 분	2016년 9월	2017년				증감률*		
		6월	7월	8월	9월	전년	전월	
전 국	생산	104.8	111.5	110.9	106.8	113.6	8.4	6.4
	출하	105.4	111.8	109.8	107.5	114.3	8.4	6.3
	재고	127.4	129.2	133.1	134.6	130.8	2.7	-2.8
세 종	생산	105.3	112.1	109.1	109.6	119.8	13.8	9.3
	출하	115.0	121.0	115.6	117.4	126.2	9.7	7.5
	재고	185.9	207.2	213.9	217.9	234.0	25.9	7.4

자료 : 통계청, 시도별 광공업생산지수

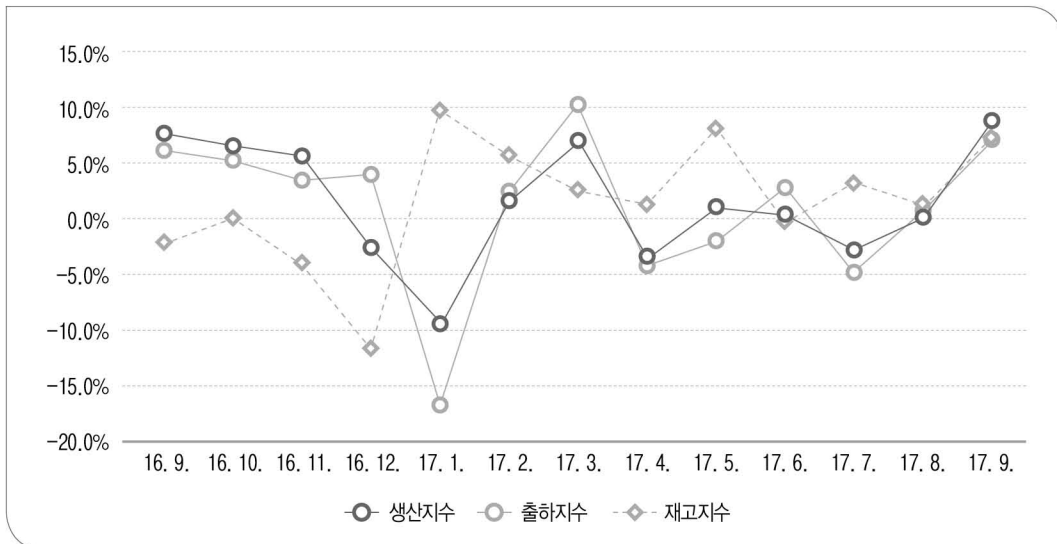
주* : 증감률은 동일지표 값의 전년 동월 대비 증감률 및 전월 대비 증감률을 표시

❖❖ 세종시 광공업 생산지수, 출하지수 및 재고지수는 상승 추세



[세종시 광공업 생산지수 동향]

❖❖ 세종시 전월대비 광공업 생산지수, 출하지수 및 재고지수 증감률은 상승



[세종시 광공업 생산 증감률 추이]

2 소상공인 경기지수

2017년 10월 세종시 소상공인 체감지수는 66.3, 전망 지수는 100.0

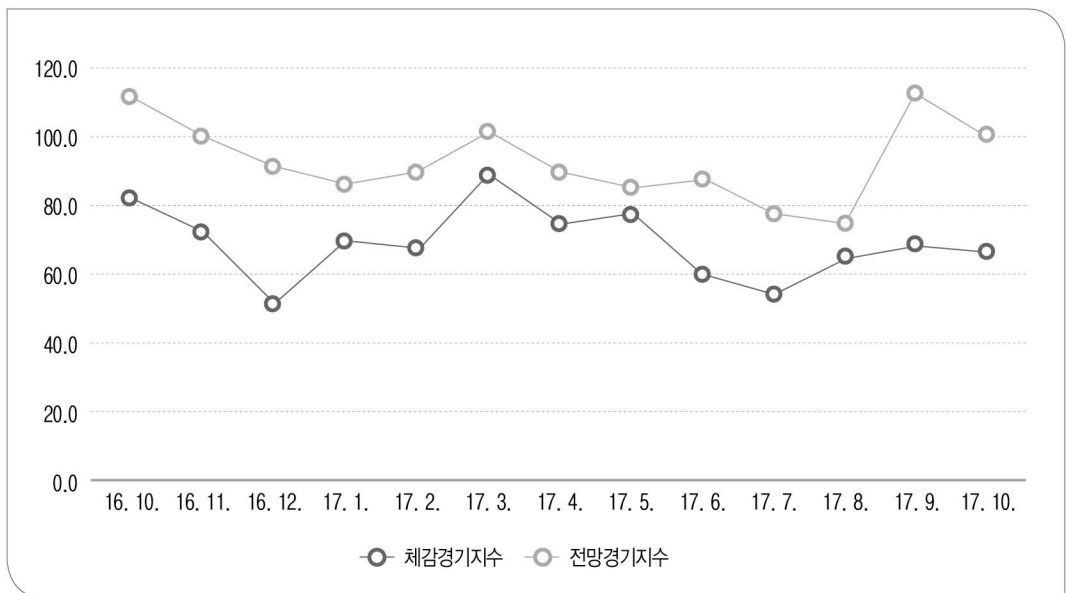
- 세종시 체감지수는 전년동월대비 19.6% 감소, 전월대비 1.8% 감소, 전국 전년대비 14.5% 감소하였고 전월대비 9.0% 감소
- 세종시 전망지수는 전년동월대비 10.2% 감소, 전월대비 10.2% 감소, 전국 전년대비 13.4% 감소하였고 전월대비 10.4% 감소

[소상공인 경기지수]

기준 : 100, 단위 : %p

구 분	2016년		2017년					증감률		
	9월	10월	6월	7월	8월	9월	10월	전년	전월	
전 국	체감	78.5	76.6	63.0	56	60.9	72.0	65.5	-14.5	-9.0
	전망	102.1	106.9	90.2	81.4	77.6	103.3	92.6	-13.4	-10.4
세 종	체감	82.5	82.5	60.0	53.8	65	67.5	66.3	-19.6	-1.8
	전망	98.8	111.3	87.5	77.5	75	111.3	100.0	-10.2	-10.2

자료: 소상공인시장 경기동향조사



[세종시 소상공인 경기지수 동향]

3 신설법인

세종시 신설법인은 8월 기준 44개임.

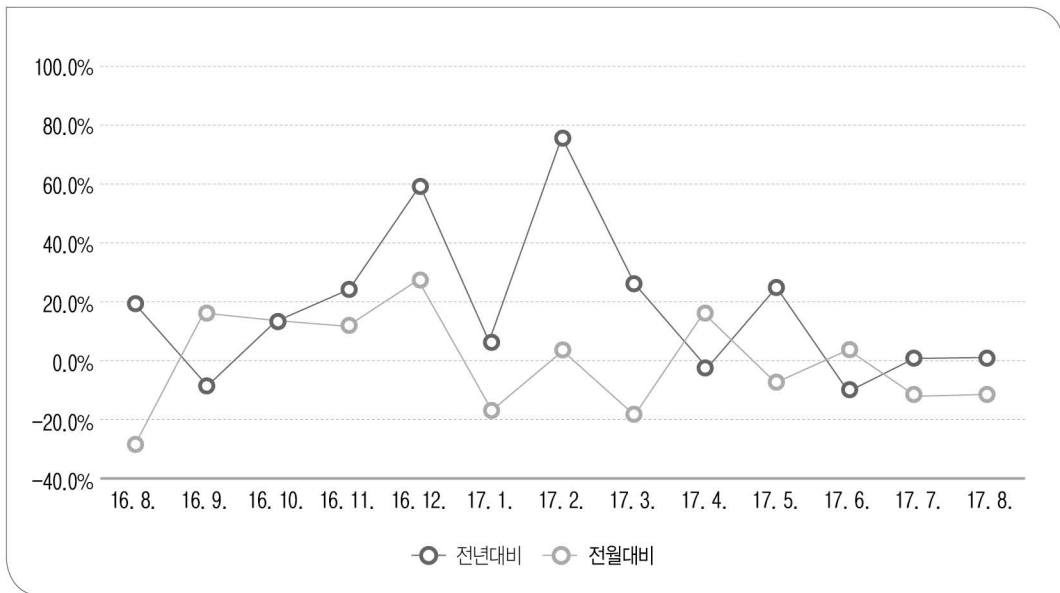
- 세종시 신설법인은 전년동월대비 41.9% 증가, 전월대비 2.3% 증가

[세종시 신설법인수]

단위 : 개, %

구 분	2016년 8월	2017년			증감률	
		6월	7월	8월	전년	전월
신설법인수	31	48	43	44	41.9	2.3

자료 한국은행 대전충남본부



[세종시 신설법인 증감률 추이]

4 공장 등록 현황

9월 세종시에 위치한 공장은 총 791개소로 전월 대비 1개소 감소

- 플라스틱 · 비금속 업종에서 1개소 감소하였고, 공장등록수가 가장 많은 업종은 전자전기기계 장비업(169개소), 다음으로 플라스틱 및 비금속(127개소), 식료 · 음료 · 담배업(123개소) 순으로 나타남.

[세종시 공장 등록 현황]

단위 : 개소

구 분		2014년	2015년	2016년	2017년 8월	2017년 9월
공장등록 수		725	750	757	792	791
업 종 별	식료 · 음료 · 담배	122	130	122	123	123
	섬유 · 의복 · 가죽신발	23	22	22	22	22
	목재나무	25	24	23	25	25
	펄프종이 · 인쇄기록	45	51	52	52	52
	코크스 · 화학 · 의약	90	93	92	95	95
	플라스틱 · 비금속	122	125	129	128	127
	금속조립	88	92	91	97	97
	전자전기기계장비	140	140	151	169	169
	자동차운송장비	34	34	40	46	46
	가구 · 기타	36	39	35	35	35

자료 세종특별자치시

PART. 3

물가



1 생활물가지수

» 11월 기준 세종시 생활물가지수는 채소, 육란, 일용품 순으로 높게 나타남.

- 전년동월대비 증가한 품목은 채소, 곡물, 일용품 순이고(과일은 제외), 감소한 품목은 수산물
- 전월대비 증가한 품목은 수산물, 채소 순이고, 감소한 품목은 일용품과 육란 순으로 나타남.

[세종시 생활물가지수]

단위 : 2015 = 100, %

구분	2016년 11월	2017년				증감률	
		8월	9월	10월	11월	전년	전월
곡물	66	68	67	78	80	20.8	2.3
육란	119	135	146	137	135	13.1	-2.1
채소	129	139	145	155	161	24.4	3.8
과일	62	66	62	63	217	250.2	246.6
수산물	98	57	62	55	58	-41.2	5.3
가공식품	100	99	107	106	106	5.9	0.0
음료주류	107	113	116	111	112	5.0	0.9
일용품	99	127	119	124	118	19.6	-4.5

자료 세종특별자치시

주 : 세종시 생활물가지수는 추정치, 과일의 물가지수는 딸기의 10월 가격이 반영되지 않아 높게 나타남.

2 농산물 소비자가격

11월 기준 세종시 농산물 소비자가격은 전월대비 사과와 쌀이 증가하였고 배추, 무, 배, 양배추 순으로 감소함.

[세종시 농산물 소비자 가격]

단위 : 원 %

구 분	단위	전월 평균	11월 평균	등락률
쌀	일반계(20kg)	39,681	39,900	0.6
감자	수미(100g)	330	328	-0.6
배추	고랭지(1포기)	5,754	1,700	-70.5
양배추	양배추(1포기)	4,762	2,749	-42.3
상추	적(100g)	820	631	-23.0
오이	다다기계통(10개)	6,707	4,946	-26.3
무	고랭지(1개)	2,242	1,112	-50.4
당근	무세척(1kg)	4,529	3,992	-11.9
양파	양파(1kg)	2,134	1,913	-10.4
파	대파(1kg)	3,434	3,043	-11.4
파프리카	파프리카(200g)	1,658	1,265	-23.7
사과	홍로(10개)	21,932	24,670	12.5
배	신고(10개)	31,000	16,450	-46.9

자료 : 농산물유통정보, 월간 도·소매 정보

PART. 4

부동산



1 부동산 거래량

2017년 10월 세종시 주택 매매 거래량은 216건, 아파트 매매 거래량은 146건, 주택 전월세 거래량은 1,012건임.

- 세종시 주택매매는 전년동월대비 61.8% 감소하였고 전월대비 28.0% 감소, 전국 전년대비 41.8% 감소하였고 전월대비 25.1% 감소
- 세종시 아파트는 전년동월대비 71.5% 감소하였고 전월대비 43.0% 감소, 전국 전년대비 46.0% 감소하였고 전월대비 27.1% 감소
- 세종시 전월세 거래는 전년동월대비 22.1% 증가하였고 전월대비 13.7% 감소, 전국 전년대비 16.5% 감소하였고 전월대비 14.7% 감소

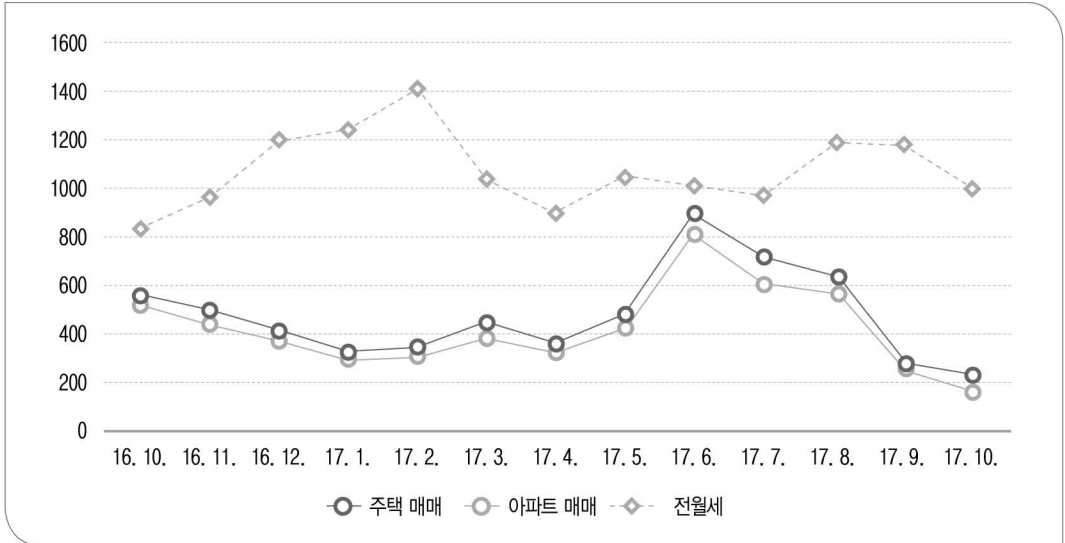
[부동산 거래 현황]

단위 : 건, %

구 분	2016년 10월	2017년				증감률		
		7월	8월	9월	10월	전년	전월	
전 국	주택 매매	108,601	98,414	96,578	84,350	63,210	-41.8	-25.1
	아파트	74,208	65,605	64,300	54,953	40,079	-46.0	-27.1
	전월세	144,422	131,786	143,841	141,430	120,590	-16.5	-14.7
세 종	주택 매매	565	708	626	300	216	-61.8	-28.0
	아파트	513	598	558	256	146	-71.5	-43.0
	전월세	829	964	1,179	1,173	1,012	22.1	-13.7

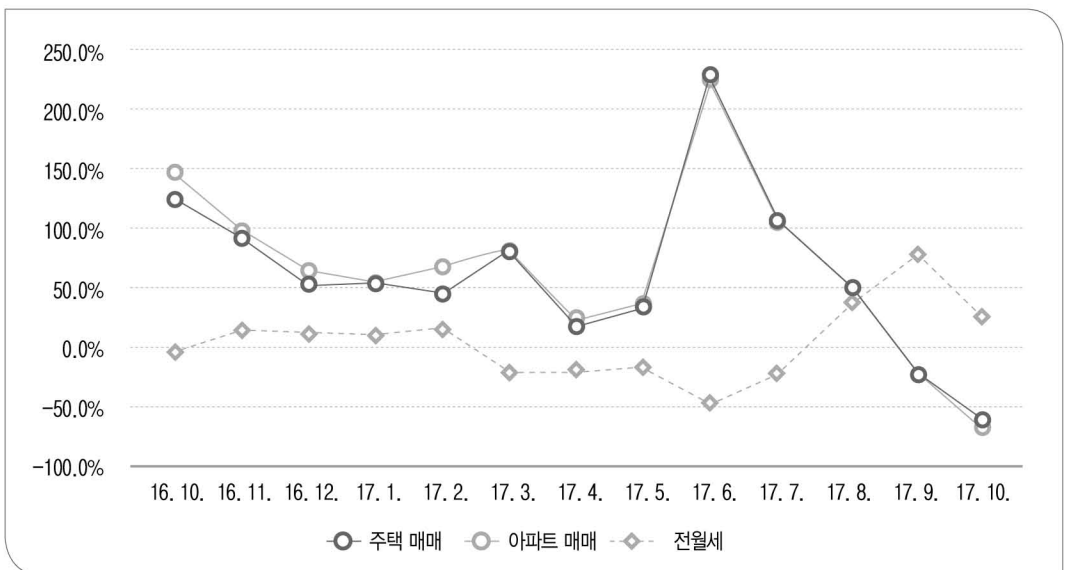
자료 한국감정원, 부동산 거래 현황

❖ 세종시 주택매매, 아파트매매는 8월 이후 급격하게 감소하고 있으며, 전월세 거래량은 9월 이후 감소



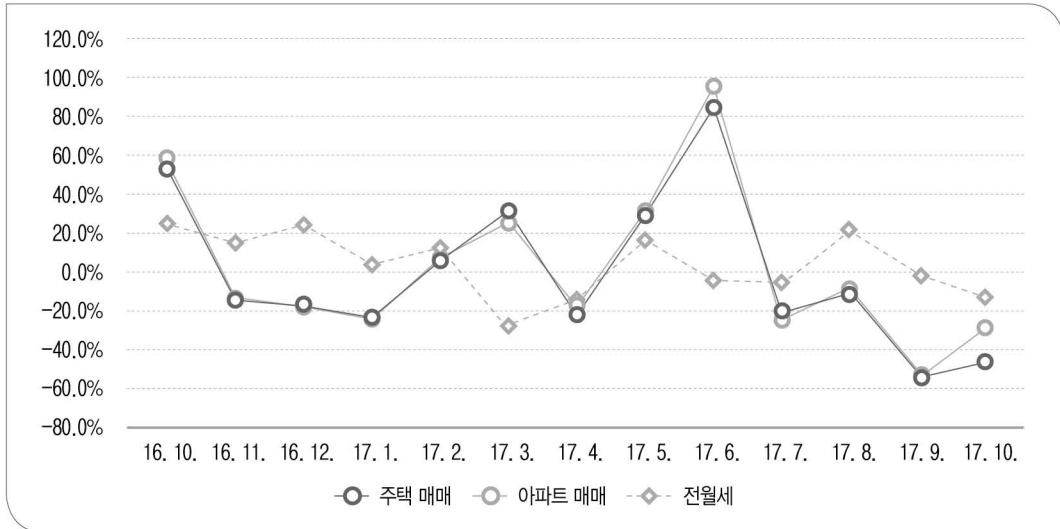
[세종시 부동산 거래 동향]

❖ 세종시 주택매매 및 아파트매매 전년대비 증감률은 8월 이후 급격하게 감소하고 있으며, 전월세도 9월 이후 하락세로 전환



[세종시 부동산 거래 전년대비 증감률 추이]

❖ 세종시 주택매매, 아파트 전월대비 증감률은 지난달보다 감소폭이 줄어들었고, 전월세는 감소폭이 늘어남.



[세종시 부동산 거래 전월대비 증감률 추이]

2 부동산 가격지수

❖ 세종시 주택매매 가격지수는 102.4, 주택전세 가격지수는 100.3

- 세종시 주택매매는 전년동월대비 2.4% 증가하였고 전월대비 0.1% 증가, 전국 전년대비 1.4% 증가하였고 전월대비 0.1% 증가
- 세종시 주택전세는 전년동월대비 0.9% 감소하였고 전월대비 0.2% 증가, 전국 전년대비 0.7% 증가하였고 전월대비 포함

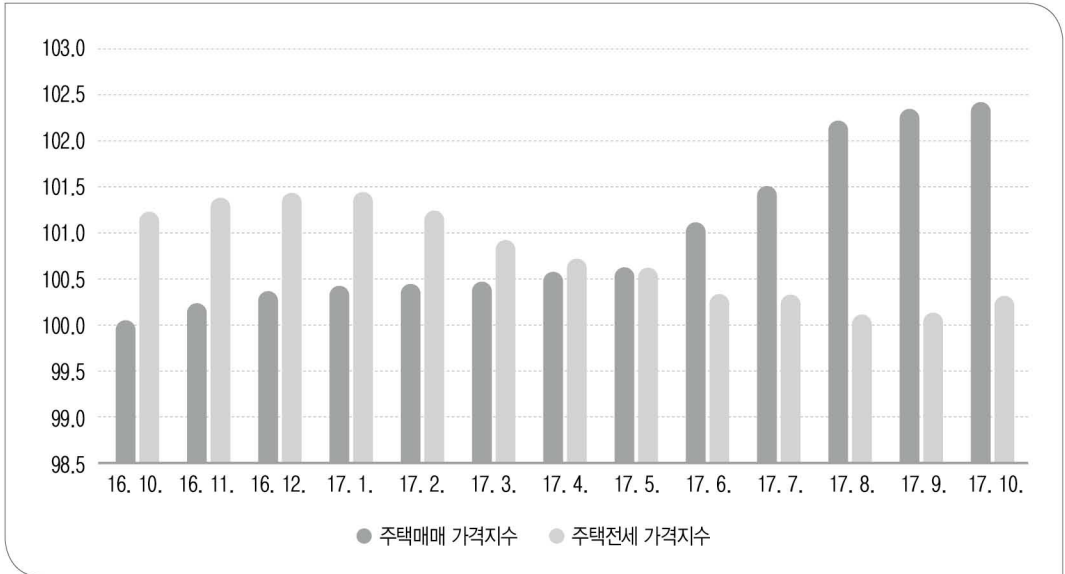
[부동산 가격지수]

단위 : 2015. 12. = 100. %

구 분	2016년 10월	2017년				증감률		
		7월	8월	9월	10월	전년	전월	
전 국	주택매매	101.0	101.9	102.2	102.3	102.4	1.4	0.1
	주택전세	101.3	101.9	101.9	102.0	102	0.7	0.0
세 종	주택매매	100.0	101.5	102.2	102.3	102.4	2.4	0.1
	주택전세	101.2	100.3	100.1	100.1	100.3	-0.9	0.2

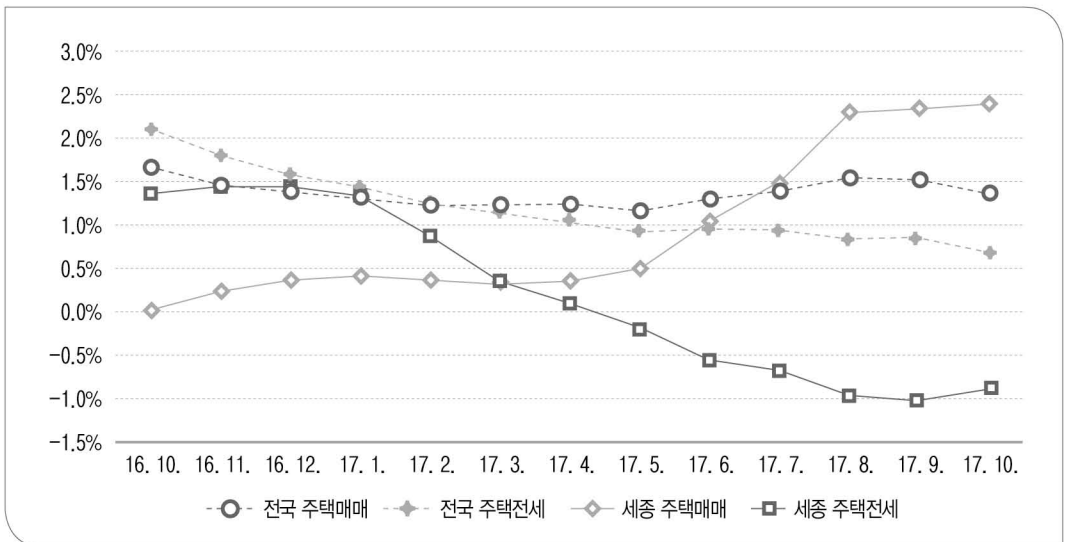
자료 KB부동산, KB주택가격동향

❖ 세종시 주택매매 가격지수 및 주택전세 가격지수는 상승세



[세종시 부동산 가격지수 동향]

❖ 세종시 주택매매 가격지수는 전년대비 소폭 증가하였고, 주택전세 가격지수는 감소폭이 소폭 줄어든 것으로 나타남. 전국 주택매매 및 주택전세 가격지수는 하락함.



[주택매매 및 주택전세 가격지수 증감률]

3 주택 건설 실적

❖ 세종시 건설 인허가 실적은 60건, 착공 실적은 57건임.

- 세종시 인허가 전년동월대비 94.5% 감소하였고 전월대비 82.0% 감소, 전국 전년대비 21.8% 증가하였고 전월대비 20.6% 증가
- 세종시 착공실적은 전년동월대비 99.2% 감소하였고 전월대비 82.9% 감소, 전국 전년대비 89.4% 감소하였고 전월대비 7.1% 감소

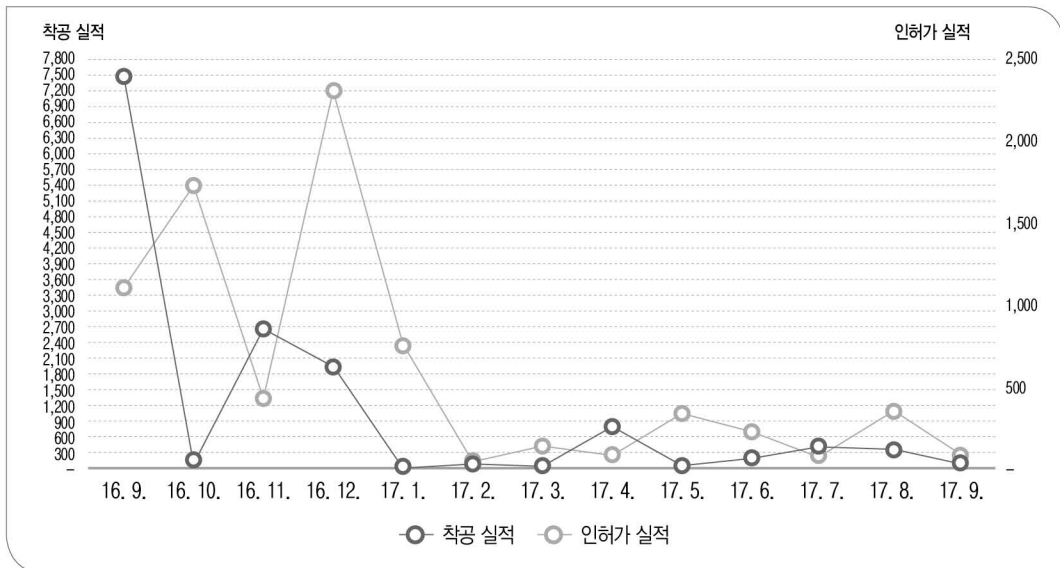
[주택건설 실적]

단위 : 건, %

구 분	2016년 9월	2017년				증감률		
		6월	7월	8월	9월	전년	전월	
전 국	인허가	48,024	59,608	50,180	48,502	58,488	21.8	20.6
	착공	450,424	50,724	40,021	51,554	47,888	-89.4	-7.1
세 중	인허가	1,094	218	66	334	60	-94.5	-82.0
	착공	7,451	168	370	333	57	-99.2	-82.9

자료 국토교통부 통계누리, 주택건설실적통계(인허가/착공)

주 : 인허가실적 및 착공실적은 월계를 기준으로 표시



[세종시 주택건설 동향]

4 건설 수주 현황

❖ 세종시 9월 건설수주 실적은 총 752억 35백만원

- 전년동월대비 80.7% 감소, 전월대비 74.6% 감소

❖ 공종별로는 건축은 742억 21백만원, 토목은 10억 14백만원

- 건축은 전년동월대비 78.7% 감소, 전월대비 92.7% 증가
- 토목은 전년동월대비 97.5% 감소, 전월대비 99.6% 감소

❖ 발주자별로는 공공발주는 571억 18백만원, 민간발주는 181억 17백만원

- 공공발주는 전년동월대비 33.5% 증가, 전월대비 79.3% 감소
- 민간발주는 전년동월대비 94.8% 감소, 전월대비 8.3% 감소

[세종시 건설 수주 현황]

단위 : 백만원, %

구 분	2016년 9월	2017년					증감률	
		6월	7월	8월	9월	전년	전월	
총 건설 수주	388,969	76,345	60,462	295,983	75,235	-80.7	-74.6	
공 종 별	건 축 ¹⁾	349,103	67,848	17,069	38,512	74,221	-78.7	92.7
	토 목 ²⁾	39,866	8,497	43,393	257,471	1,014	-97.5	-99.6
발 주 자 별	공 공	42,801	9,513	41,446	276,228	57,118	33.5	-79.3
	민 간	346,168	66,832	19,016	19,755	18,117	-94.8	-8.3

자료: 통계청, 건설경기동향조사

- 주 : 1) 건축: 토지에 정착된 공작물 중 지붕과 기둥 또는 벽이 있는 것과 이에 부수되는 시설물, 지하 또는 고가의 공작물에 설치하는 사무소, 공연장, 점포, 차고, 창고 등을 신축, 증축, 개축, 재축 또는 이전하는 것
- 2) 토목: 목재나 철재, 토석 따위를 사용하여 땅과 하천의 이용을 위한 기반시설(도로나 둑, 교량, 항만, 철도, 상하수도 등)을 건설하거나 그것을 유지하기 위한 공사
- 3) 최근 2개월 값은 잠정치

5 주택사업경기실사지수

2017년 10월 세종시 HBSI는 68.6이고 전국은 81.3임.

- 세종시 HBSI 전년동월대비 40.3% 감소하였고 전월대비 11.7% 증가,
 전국 전년대비 10.8% 감소하였고 전월대비 16.5% 증가

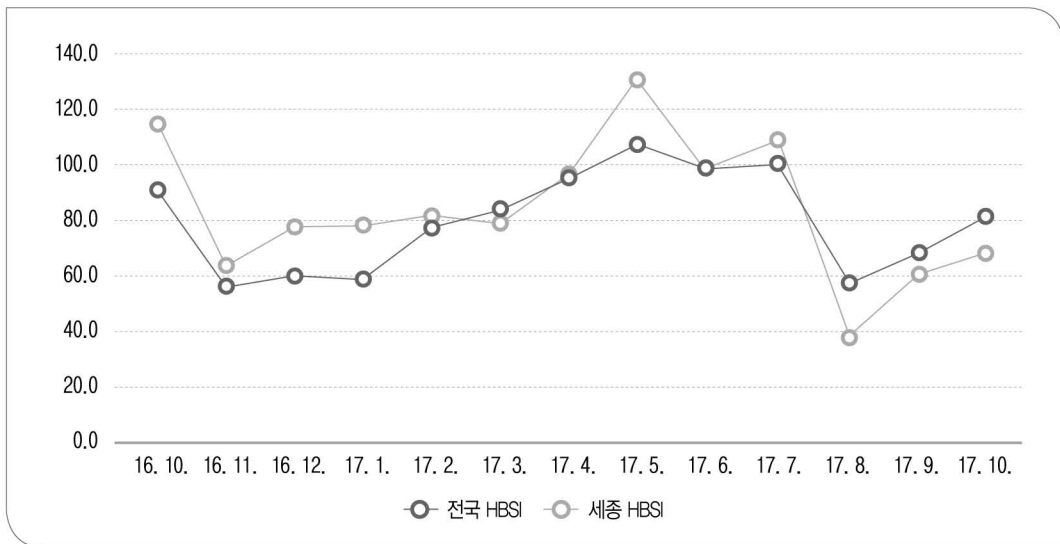
[HBSI 현황]

기준 : 100, 단위 : %

구 분	2016년 10월	2017년				증감률	
		7월	8월	9월	10월	전년	전월
전 국	91.1	99.0	57.0	69.8	81.3	-10.8	16.5
세 증	114.9	108.3	38.1	61.4	68.6	-40.3	11.7

자료 주택산업연구원

주 : HBSI는 주택경기실사를 나타냄



[세종시 주택사업경기실사지수 동향]

PART. 5

수 · 출입



1 무역 수지

▶▶ 세종시 9월 무역수지는 2,666만달러 적자

- 세종시 무역수지 적자 폭은 전년동월 및 전월대비 크게 증가하였으나 6월 보다는 감소, 전국은 전년대비 96.3% 증가하였고 전월대비 104.1% 증가
- 세종시 수출액은 전년동월대비 3.3% 증가하였고 전월대비 13.0% 증가, 전국 전년대비 35.0% 증가하였고 전월대비 17.1% 증가
- 세종시 수입액은 전년동월대비 31.5% 증가하였고 전월대비 40.1% 증가, 전국 전년대비 22.6% 증가하였고 전월대비 2.9 증가

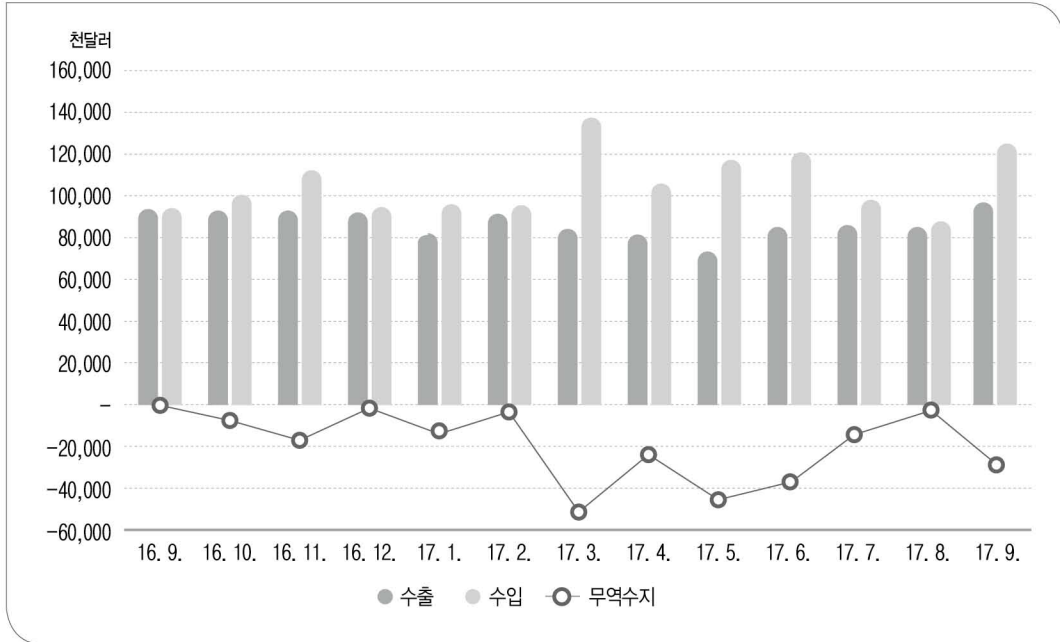
[무역수지 현황]

단위 : 천달러, %

구 분	2016년 9월	2017년				증감률*		
		6월	7월	8월	9월	전년	전월	
전 국	무역수지	6,857,809	10,769,321	10,287,657	6,595,576	13,459,377	96.3	104.1
	수 출	40,846,252	51,373,739	48,843,988	47,070,810	55,127,047	35.0	17.1
	수 입	33,988,443	40,604,418	38,556,332	40,475,234	41,667,670	22.6	2.9
세 종	무역수지	-263	-37,353	-13,028	-2,530	-26,663	10,038.0	953.9
	수 출	93,479	84,008	85,515	85,443	96,562	3.3	13.0
	수 입	93,742	121,361	98,542	87,973	123,225	31.5	40.1

자료 한국무역협회, 한국무역통계

❖ 세종시 무역수지는 8월에 비해 적자폭이 크게 증가하였는데, 수출 증가폭보다 수입 증가폭이 큰데서 기인함.



[세종시 무역수지 및 수·출입 동향]

2 수출

2017년 9월 기준 전국 수출액은 551억 2천만달러, 세종시 수출액은 약 9천 6백만달러

- 세종시 수출액은 전년동월대비 3.3% 증가, 전월대비 13.0% 증가
- 전년동월대비 증가한 수출 품목은 잡제품, 철강금속제품, 화학공업제품이고, 감소한 품목은 생활용품, 농림수산물, 플라스틱고무 및 가죽제품 순
- 전월대비 증가한 수출 품목은 잡제품, 기계류, 플라스틱고무 및 가죽제품이고, 감소한 품목은 농림수산물, 생활용품 순

[품목별 수출 현황]

단위 : 천달러, %

구 분	2016년 9월	2017년				증감률	
		6월	7월	8월	9월	전년	전월
전 국	40,846,252	51,373,739	48,843,988	47,070,810	55,127,047	35.0	17.1
세 중	93,479	84,008	85,515	85,443	96,562	3.3	13.0
농림수산물	3,787	1,758	1,900	4,250	2,885	-23.8	-32.1
광산물	0	8	9	2	2	0.0	0.0
화학공업제품	20,215	21,051	19,438	21,499	24,621	21.8	14.5
플라스틱고무 및 가죽제품	10,407	6,556	6,404	6,777	8,375	-19.5	23.6
섬유류	2,313	2,159	2,355	2,191	2,548	10.2	16.3
생활용품	983	516	547	532	510	-48.1	-4.1
철강금속제품	1,257	1,919	2,040	1,841	1,960	55.9	6.5
기계류	14,116	11,402	12,694	11,770	16,848	19.4	43.1
전자전기제품	40,312	38,517	40,083	36,455	38,611	-4.2	5.9
잡제품	89	124	45	126	202	127.0	60.3

자료 한국무역협회

주 : 1) 품목 구분은 MTI 1단위를 기준으로 함.

2) 수출액 및 수입액은 당월 기준으로 표시

3) 최근 3개월 평균 1백만 달러 미만 품목은 수출액 증감을 비교에서 제외함.

9월 기준 세종시 수출 상위 10개 품목의 수출액은 6천 1백만달러이고 전년도에 비해 감소

- 세종시 수출 상위 10개 품목 수출액은 전년동월대비 3.4% 감소, 전월대비 13.7% 증가
- 전년동월대비 증가한 수출 품목은 자동차부품과 평판디스플레이, 감소한 품목은 제어용케이블, 전동축및기어, 필름류 순
- 전월대비 증가한 수출 품목은 기타플라스틱제품, 전동기, 자동차부품이고, 감소한 품목은 제어용케이블, 전동축 및 기어, 인쇄회로 순

[품목별 수출 현황]

단위 : 천달러, %

구 분	2016년 9월	2017년				증감률	
		6월	7월	8월	9월	전년	전월
세 중	63,792	57,219	58,091	54,151	61,593	-3.4	13.7
인쇄회로	16,396	19,080	18,598	13,198	12726	-22.4	-3.6
평판디스플레이	13,291	12,923	12,603	15,512	16,712	25.7	7.7
자동차부품	6,658	6,534	6,786	6,570	9338	40.3	42.1
합성수지	7,319	5,692	5,630	5,824	7190	-1.8	23.5
필름류	6,189	3,695	3,969	4,143	4144	-33.0	0.0
의약품	2,144	2,042	2,196	1,664	2090	-2.5	25.6
기타플라스틱제품	3,386	2,191	2,052	1,848	3122	-7.8	68.9
제어용케이블	2,850	1,173	1,894	1,634	1396	-51.0	-14.6
전동기	3,687	1,998	3,105	2,410	3639	-1.3	51.0
전동축 및 기어	1,872	1,891	1,258	1,348	1236	-34.0	-8.3

자료 한국무역협회

- 주 : 1) 품목 구분은 MTI 4단위를 기준으로 함.
 2) 수출액 및 수입액은 당월 기준으로 표시
 3) 최근 3개월 평균 1백만 달러 미만 품목은 수출액 증감률 비교에서 제외함.

3 수입

2017년 9월 기준 전국 수입액은 416억 6천만달러, 세종시 수입액은 약 1억 2,322만달러

- 세종시 수입액은 전년동월대비 31.5% 증가, 전월대비 40.1% 증가
- 전년동월대비 증가한 수입 품목은 기계류, 화학공업제품, 생활용품이고, 감소한 품목은 잡제품, 농림수산물, 광산물 순
- 전월대비 증가한 수입 품목은 기계류, 잡제품, 광산물이고, 감소한 품목은 플라스틱고무 및 가죽제품, 농림수산물, 철강금속제품 순

[품목별 수입 현황]

단위 : 천달러, %

구 분	2016년 9월	2017년				증감률	
		6월	7월	8월	9월	전년	전월
전 국	33,988,443	40,604,418	38,556,332	40,475,234	41,667,670	22.6	2.9
세 중	93,742	121,361	98,542	87,973	123,225	31.5	40.1
농림수산물	38,601	60,474	32,531	24,370	18,228	-52.8	-25.2
광산물	289	230	224	120	159	-45.0	32.5
화학공업제품	14,403	20,134	19,229	23,142	21,545	49.6	-6.9
플라스틱고무 및 가죽제품	1,209	954	967	877	535	-55.7	-39.0
섬유류	2,103	2,688	2,772	2,658	2,305	9.6	-13.3
생활용품	1,427	1,750	1,598	1,580	1,665	16.7	5.4
철강금속제품	4,864	5,970	5,148	4,396	3,919	-19.4	-10.9
기계류	6,266	2,767	6,768	4,164	48,939	681.0	1075.3
전자전기제품	24,492	26,383	29,270	26,661	25,907	5.8	-2.8
잡제품	87	12	35	7	25	-71.3	257.1

자료 한국무역협회

- 주 : 1) 품목 구분은 MTI 1단위를 기준으로 함.
 2) 수출액 및 수입액은 당월 기준으로 표시
 3) 최근 3개월 평균 1백만 달러 미만 품목은 수입액 증감률 비교에서 제외함.

9월 기준 세종시 수입 상위 10개 품목의 수입액은 3천 9백만달러이고 전년도에 비해 감소함.

- 세종시 수입 상위 10개 품목 수입액은 전년동월대비 36.8% 감소, 전월대비 32.4% 감소
- 전년동월대비 증가한 수입 품목은 기타정밀화학원료, 집적회로반도체, 평판디스플레이이고, 감소한 품목은 펄프, 낙농품, 기타플라스틱제품 순
- 전월대비 증가한 수입 품목은 기타 정밀화학원료이고, 감소한 품목은 펄프, 낙농품, 기타석유화학제품 순

[품목별 수입 현황]

단위 : 천달러, %

구 분	2016년 9월	2017년				증감률	
		6월	7월	8월	9월	전년	전월
세 중	62,100	89,648	64,460	57,994	39,230	-36.8	-32.4
곡류	32,258	50,665	25,261	16,104	10,913	-66.2	-32.2
평판디스플레이	13,124	14,433	16,911	15,435	14,620	11.4	-5.3
기타정밀화학원료	5,061	6,486	6,707	5,783	7,301	44.3	26.2
펄프	3,334	6,499	7,092	8,115	88	-97.4	-98.9
낙농품	1,660	3,049	2,209	2,786	44	-97.3	-98.4
가축육류	2,037	2,266	2,023	2,750	1,836	-9.9	-33.2
기타석유화학제품	1,500	2,603	620	3,853	1,607	7.1	-58.3
기타플라스틱제품	658	358	330	323	211	-67.9	-34.7
기타인조섬유장섬유사	1,158	1,589	1,822	1,332	1,143	-1.3	-14.2
집적회로반도체	1,310	1,700	1,485	1,513	1,467	12.0	-3.0

자료 한국무역협회

- 주 : 1) 품목 구분은 MTI 4단위를 기준으로 함.
 2) 수출액 및 수입액은 당월 기준으로 표시
 3) 최근 3개월 평균 1백만 달러 미만 품목은 수출액 증감률 비교에서 제외함.

PART. 6

금융



1 수신

» 2017년 8월 세종시 예금은행 수신 잔액은 7조 1천억원

- 예금은행 수신은 전년동월대비 143.9% 증가, 전월대비 4.6% 증가

» 비은행금융기관 수신 잔액은 8조 2천억원

- 신탁회사의 정부 및 공공기관의 운영자금 인출에 기인

[세종시 수신 현황]

기간 중 증감액, 단위 : 억원, %

구 분	2016년	2017년				증감률 ³⁾	
		6월	7월	8월	8월 잔액	전년	전월
예금은행 ¹⁾	31,670	7,885	-4,070	3,100	71,175	143.9	4.6
요구불 예금	1,628	433	774	-278	7,843	53.8	-3.4
저축성 예금	30,119	7,333	-4,743	3,269	62,171	169.4	5.5
시장성 수신	-77	119	-102	110	1,161	15.9	10.5
비은행금융기관 ²⁾	5,653	-34,157	51,000	-20,154	82,770	165.2	-19.6

자료) 한국은행 대전충남본부

주 : 1) 예금은행 수신 = 요구불 예금 + 저축성 예금 + 시장성 수신

2) 비은행금융기관 수신에는 자산운용사, 신탁회사, 상호저축은행, 신용협동조합, 상호금융, 새마을금고, 우체국예금이 포함됨.

3) 세종시 여 · 수신현황의 전년 동월 및 전월 대비 증감률은 말잔을 기준으로 계산함.

2 여신

2017년 8월 세종시 예금은행 여신 잔액은 7조 3천억원

- 예금은행 여신은 전년동월대비 19.8% 증가, 전월대비 보합

비은행금융기관 여신 잔액은 2조 5천억원

- 전년동월대비 14.7% 증가, 전월대비 1.3% 감소

[세종시 여신 현황]

기간 중 증감액, 단위 : 억원, %

구 분	2016년	2017년				증감률 ²⁾	
		6월	7월	8월	8월 잔액	전년	전월
예금은행 ¹⁾	15,326	1,704	237	-16	73,962	19.8	0.0
기업대출	3,043	187	300	198	15,374	28.2	1.3
가계대출	11,471	1,517	1,042	-218	52,052	20.2	-0.4
공공·기타	811	0	-1,105	4	6,535	1.7	0.0
비은행금융기관	4,399	225	-12	-333	25,656	14.7	-1.3

자료 한국은행 대전충남본부

주 : 1) 예금은행 여신 = 기업대출 + 가계대출 + 공공·기타

2) 세종시 여·수신현황의 전년동월 및 전월 대비 증감률은 말잔을 기준으로 계산함.

3 어음부도율

2017년 9월 기준 세종시 어음교환액은 758억원, 어음부도액은 0원, 어음부도율은 0.02

- 어음교환액은 전년동월대비 20.3% 감소, 전월대비 4.3% 감소
- 어음부도액과 어음부도율은 전년동월대비 및 전월대비 보합

[세종시 어음 부도율]

단위 : 천만원, %, %p

구 분	2016년 9월	2017년				증감률	
		6월	7월	8월	9월	전년	전월
교환액	9,511	20,069	9,400	7,920	7,580	-20.3	-4.3
부도액	0	5	0	0	0	-	-
부도율	0.00	0.03	0.01	0.02	0.02	-	0.0

자료 : 한국은행 대전충남본부, 어음부도율

PART. 7

지역특성



1 인구 순이동

9월 기준 세종시 인구 순이동은 2,068명

- 세종시 인구 순이동은 전년동월대비 45.0% 증가, 전월대비 26.8% 감소
- 전입인구는 점차 감소하고 있는 것으로 나타났으며, 전출인구도 전월대비 감소
- 전입은 대전, 충남, 경기도에서 유입되는 인구가 많은 것으로 나타남.

[인구 순이동]

단위 : 명, %

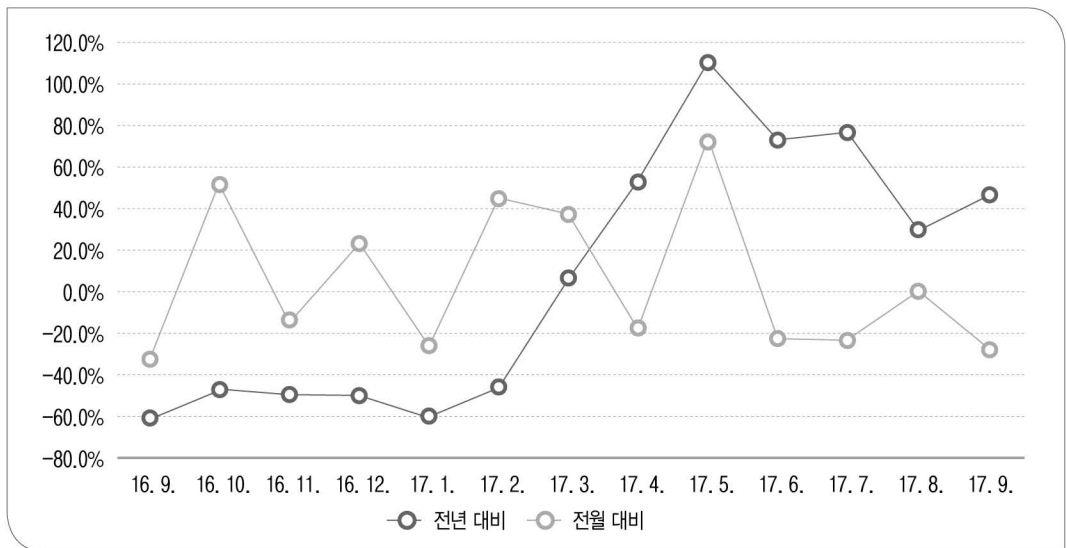
구 분	2016년 9월	2017년				증감률	
		6월	7월	8월	9월	전년	전월
순 이동	1,426	3,734	2,813	2,825	2,068	45.0	-26.8
총 전입	3,965	7,819	6,492	7,536	5,518	39.2	-26.8
서울특별시	400	498	512	556	450	12.5	-19.1
부산광역시	63	54	54	62	55	-12.7	-11.3
대구광역시	43	60	51	62	55	27.9	-11.3
인천광역시	109	103	114	106	92	-15.6	-13.2
광주광역시	43	51	47	67	41	-4.7	-38.8
대전광역시	948	2,360	1,847	1,963	1,485	56.6	-24.4
울산광역시	19	36	27	23	21	10.5	-8.7
세종특별자치시	1,036	2,479	1,782	2,351	1,543	48.9	-34.4
경기도	401	627	620	637	506	26.2	-20.6
강원도	40	42	56	58	53	32.5	-8.6
총 전출	2,539	4,085	3,679	4,711	3,450	35.9	-26.8

구 분	2016년 9월	2017년					증감률	
		6월	7월	8월	9월	전년	전월	
순 이동	1,426	3,734	2,813	2,825	2,068	45.0	-26.8	
총 전입	3,965	7,819	6,492	7,536	5,518	39.2	-26.8	
충청북도	310	600	470	561	431	39.0	-23.2	
충청남도	333	558	540	663	506	52.0	-23.7	
전라북도	62	125	128	154	90	45.2	-41.6	
전라남도	33	52	60	58	38	15.2	-34.5	
경상북도	60	91	85	91	60	0.0	-34.1	
경상남도	52	71	81	97	74	42.3	-23.7	
제주특별자치도	13	12	18	27	18	38.5	-33.3	
총 전출	2,539	4,085	3,679	4,711	3,450	35.9	-26.8	

자료: 통계청, 국내인구이동통계

❖ 세종시 인구 순이동은 전년동월대비 45.0% 증가하였고 전월대비 26.8% 감소

- 세종시 인구 순이동 추이를 보면 전년대비 증감률은 8월에 감소하다 9월에 증가
- 전월대비 증감률은 증가와 감소를 반복하다 감소



[세종시 인구 순이동 증감률 동향]

2 자동차 등록대수

2017년 10월 기준 세종시 자동차 등록 대수는 총 126,595대

- 전년동월대비 17.0% 증가, 전월대비 1.1% 증가
- 자동차 등록 대수는 꾸준히 증가하고 있으나 증가 폭은 줄어드는 추세

[세종시 자동차 등록 현황]

단위 : 대, %

구 분	2016년 10월	2017년				증감률	
		7월	8월	9월	10월	전년	전월
합 계	108,165	122,145	123,834	125,270	126,595	17.0	1.1
승 용	90,391	103,427	105,017	106,369	107,599	19.0	1.2
승 합	3,867	4,048	4,050	4,057	4,052	4.8	-0.1
화 물	13,680	14,416	14,507	14,581	14,678	7.3	0.7
특 수	227	254	260	263	266	17.2	1.1

자료 통계청, 자동차등록대수 현황

3 연료소비

2017년 8월 세종시 유류소비량은 12,483kl이고 가스소비량은 8,609천m³

- 유류소비량 전년동월대비 11.7% 감소, 전월대비 9.0% 감소
- 가스소비량 전년동월대비 14.4% 증가, 전월대비 3.8% 증가

[세종시 연료소비 현황]

단위: kl, 천m³, %

구 분	2016년 8월	2017년				증감률		
		5월	6월	7월	8월	전년	전월	
유 류	합 계	14,144	14,448	14,747	13,714	12,483	-11.7	-9.0
	휘발유	3,736	3,590	3,635	3,581	3,415	-8.6	-4.6
	경유	9,460	9,876	10,674	9,670	8,530	-9.8	-11.8
	등유	517	408	362	346	451	-12.8	30.3
	병커C유	430	574	76	117	87	-79.8	-25.6
가 스	합 계	7,523	8,986	9,009	8,296	8,609	14.4	3.8
	프로판	1,536	2,251	2,397	1,848	2,214	44.1	19.8
	부탄가스	1,435	1,242	1,267	1,310	1,543	7.5	17.8
	도시가스	4,551	5,493	5,344	5,138	4,852	6.6	-5.6

자료 세종특별자치시, 한국도시가스협회

4 전력사용

2017년 9월 세종시 전력사용량은 245,760,591 MWh

- 전년동월대비 8.1% 증가, 전월대비 3.9% 감소

[세종시 전력사용 현황]

단위: MWh, %

구 분	2016년 9월	2017년				증감률	
		6월	7월	8월	9월	전년	전월
합 계	227,429,036	232,819,275	247,499,134	255,801,591	245,760,591	8.1	-3.9
가로등	2,287,633	2,159,609	2,121,411	2,176,004	2,312,888	1.1	6.3
교육용	4,567,181	4,721,145	5,246,661	5,332,800	5,223,876	14.4	-2.0
농사용	7,811,174	5,399,740	5,706,990	7,047,145	6,021,411	-22.9	-14.6
산업용	137,244,163	147,684,714	151,062,808	144,425,525	148,812,979	8.4	3.0
일반용	42,744,661	40,865,391	48,438,586	53,169,192	45,945,230	7.5	-13.6
주택용	30,965,598	29,183,239	32,930,891	41,960,581	35,566,246	14.9	-15.2
심 야	1,808,626	2,805,437	1,991,787	1,690,344	1,877,961	3.8	11.1

자료: 전력빅데이터센터

월간 Monthly Sejong Economy

세종 경제

www.dsi.re.kr



II . 경제 ISSUE

- 주요 경제 ISSUE
- 세종 주요 경제 ISSUE

MAJOR ECONOMY ISSUE



주요 경제 ISSUE

혁신창업 생태계 조성방안

자료 : 중소벤처기업부, 2017년 11월 2일

- » 이번 방안은 새정부의 핵심 정책과제인 혁신성장 추진전략의 일환으로 혁신성장의 핵심동력을 혁신창업 활성화에서 찾고자 마련
- » 3대 추진방향으로 첫째, 우수 인재들이 혁신창업에 도전하는 혁신창업 친화적 환경 조성, 둘째, 혁신창업기업에 적극 투자하고 투자의 성장과실이 공유될 수 있도록 벤처투자자금의 획기적 증대 도모, 셋째, 「창업→실패→재도전」, 「투자→회수→재투자」로 원활하게 이어지는 창업·투자 선순환 체계 구축

1) 혁신창업 친화적 환경 조성

① 기업·대학 등 핵심 기술인력의 창업도전 환경 조성

- (사내기업·분사창업) 대기업·중견기업의 우수인력이 적극적으로 혁신창업에 나설 수 있도록 특화지원 프로그램 운영
- (대학·출연연 인센티브 개편) 창업실적·창업지원 등의 지표를 교원·대학·출연연 평가에 반영, 휴·겸직 기간 및 조건 완화

② 민간 중심의 혁신기업 선별기능 강화

- (벤처확인 전면개편) 혁신성·성장성이 높은 기업들이 벤처기업 인증을 받을 수 있도록 민간 주도의 제도로 전환
- (TIPS 방식 확산) 민간 자율로 대상을 선정하고 정부가 후속 지원하는 TIPS 방식을 창업·벤처정책 전반으로 확산

③ 창업 걸림돌·애로·부담을 획기적으로 해소

- (부담금·세금부담 경감) 창업기업에 대한 부담금 면제를 확대하고, 재산세·취득세 등 조세감면 방안도 적극 추진
- (창업플랫폼 구축) 국민참여를 토대로 아이디어 공유 및 창업을 지원하기 위한 한국형 메이커스페이스 조성
- (창조경제혁신센터) 지역 창업생태계 허브로 역할을 재정립하여 취약한 지역 혁신창업 지원기반 강화

④ 죽음의 계곡(death valley) 극복과 성장 지원 강화

- (성장지원 강화) 창업 3~7년 기업의 성장을 지원하는 창업도약패키지 규모를 현재('18년 예산안 500억원)보다 2배 확대
- (혁신형 조달제도) 창업기업의 판로를 실질적으로 확보하기 위한 공공조달 혁신방안 마련

2) 벤처투자자금의 획기적 증대

⑤ 재정·정책금융을 마중물로 대규모 모험자본 공급

- (혁신모험펀드) 향후 3년간 10조원 규모의 혁신모험펀드를 신규 조성하여 국내 모험자본 공급 확충
- 대출프로그램) 신보·기보 등 정책금융기관과 민간자금이 함께 혁신모험펀드 투자기업 등에 20조원 규모 자금공급 연계 추진

⑥ 벤처투자 확대와 성장과실 공유를 위한 4대 세제지원 패키지 도입

- (엔젤투자 소득공제) 은퇴자·선배벤처 등의 창업기업 투자를 유도하기 위해 소득공제 혜택 대폭 확대
- (스톡옵션 비과세) 핵심인재의 혁신기업 유입을 촉진하기 위해 벤처기업 스톡옵션 비과세 재도입
- (우리사주 소득공제) 창업자-근로자의 동반성장을 지원하기 위해 우리사주 출자 소득공제를 400만원에서 1,500만원으로 확대
- (공모창투자조합 세제지원) 일반국민의 손쉬운 벤처투자를 위한 운영기반 정비 후 창투자조합과 동일한 세제혜택 적용

⑦ 벤처투자에 우호적 환경을 조성하기 위한 과감한 규제혁신

- (클라우드펀딩 규제개선) 다양한 창업기업들이 클라우드 펀딩을 활용할 수 있도록 관련 규제를 완화하고, 사후감독 강화 병행
- (벤처투자 제도 통합) 벤처법·창업법 등에 분산된 벤처투자 관련 제도를 벤처투자촉진법으로 일원화하고, 규제적용 최소화
- (창업투자 규제혁신) 신규 사업자들의 창업투자 시장진입을 촉진하고 자유로운 투자가 이루어질 수 있도록 규제 완화

3) 창업·투자 선순환 체계 구축

⑧ 코스닥 등 회수시장의 기능 회복 및 활성화를 위한 제도 정비

- (코스닥) 시장기능 회복 및 활성화를 위해 제도·규제를 정비하고, 연기금의 코스닥시장 투자 확대 유도
- (중소기업 전용시장) 코넥스시장 소액공모 한도를 10억원에서 20억원으로 확대, K-OTC내 전문가전용 플랫폼 신설 및 활성화 방안 강구

⑨ 기술혁신형 M&A를 촉진하기 위한 기반 지속 확충

- (기술탈취 제재) 대기업 등의 기술탈취 행위를 근절하기 위해 선제적 직권조사를 실시하고, 징벌적 손해배상의 적용범위 확대
- (M&A 인센티브 확대) 혁신기업 M&A에 대기업 등 참여를 활성화하기 위해 관련 제도 및 세제지원 확대 등 추진

⑩ 재도전·재창업 지원을 위한 안전망 강화

- (연대보증제 폐지) 정책금융기관의 연대보증을 전면 폐지하고, 보증부대출 등을 대상으로 민간금융권으로의 확산 유도
- (재기사업자 지원) 재산압류·신용정보·조세채무 등 부담을 완화하고 재창업을 지원하기 위한 방안을 다각도로 강구



세종시 주요 경제 ISSUE

세종테크밸리 내 ‘외국인투자지역’ 지정 추진

자료 : 행복중심복합도시건설청, 2017. 11. 20.

- 세종테크밸리 내 외국계 연구소 및 기업을 유치하기 위한 외국인 투자지역 지정 추진
- 외국인 투자지역은 산업통상자원부가 외국투자기업에게 차별화된 인센티브를 제공하기 위해 지정하는 지역으로, 전국적으로 80여 개의 개별형과 24개의 단지형이 지정
- 외국인 투자지역으로 지정되면 산업용지 50년간 무상임대, 법인세 7년 감면, 관세 5년 감면, 취득세 등 지방세 15년 감면, 고용훈련보조금 지급
- 행복청은 아일랜드 틴들연구소, 코넬대 뇌과학연구소, 도플러연구소와 기업으로는 싱가포르 2개사, 중국 2개사, 이스라엘 1개사와 양해각서를 체결하거나 투자의향서를 접수해 가며 수요를 발굴
- 행복청은 실질적인 사업 타당성 검토를 통한 구체적인 투자를 이끌어내기 위해 삼정KPMG를 컨설팅 회사로 선정

국회분원 세종시 설치 “타당성 있다”

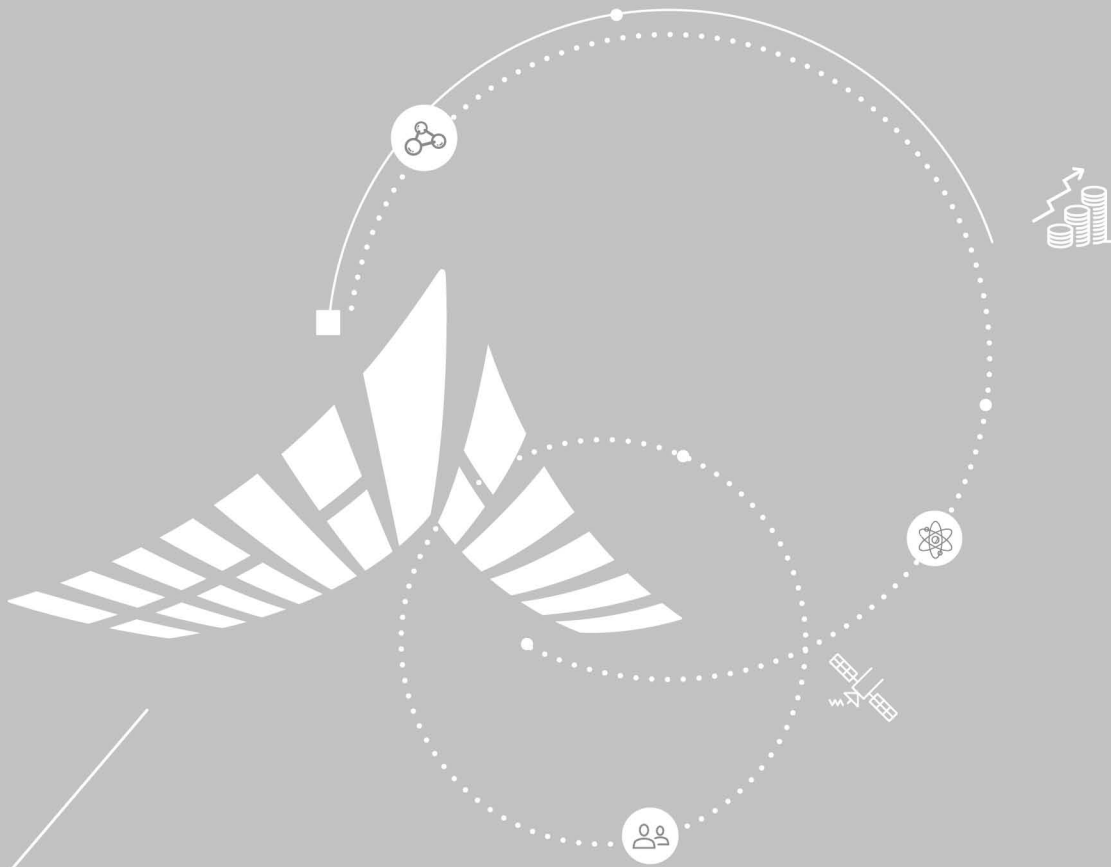
자료 : 한국일보, 2017. 11. 21.

- 국회 세종시 분원 설치는 법률적 측면은 물론, 정치·사회·행정·경제 등의 다방면을 종합적으로 고려할 때 타당성이 있다는 전문기관의 용역 중간 연구 결과
- 국회사무처와 행정중심복합도시건설청, 세종시는 21일 국회에서 한국행정연구원(행정연)으로부터 이 같은 내용의 ‘국회 세종시 분원 설치의 타당성 연구’ 중간보고
- 연구용역은 이해찬 국회의원이 세종시 국회분원 설치 등의 내용을 담아 발의한 국회법 개정안의 타당성 검증 차원에서 3개 기관이 공동 발주
- 국정과제 선정과 여론조사, 신문기사 자료 검토 등 정치적 타당성에 대한 조사 결과 국민의 절반 이상, 전문가의 65%가 국회 분원 설치나 분원 이전에 찬성
- 사회적 측면에선 국회 분원을 설치할 경우 이전 비용과 비교할 때 6~7배의 국토균형발전 효과와 수도권의 민간기관 지방이전에 대한 촉발효과가 날 것으로 행정연은 전망
- 경제적 측면에선 분원 설치 타당성에 더 힘이 실린다. 행정연은 국회 분원을 설치하면 부처별로 연간 5,000만~5억원으로 추정되는 정부세종청사 공무원들의 국회 출장 비용을 획기적으로 줄일 수 있음
- 이날 국회 분원 세종시 설치가 타당성을 갖췄다는 유의미한 중간보고가 나오에 따라 향후 이 사안에 대한 정치권의 긍정적 논의에 힘이 실릴 것

월간 Monthly Sejong Economy

세종 경제

www.dsi.re.kr



부 록

- 용어해석
- Economic Trends



용어해석



광공업 생산지수

한국표준산업분류상 광업, 제조업 및 전기·가스·증기 및 수도사업을 영위하는 사업체 중 조사대상을 선정하여, 광업제조업동향조사를 통하여 광업, 제조업 및 전기·가스업에 대한 생산활동의 수준과 그 변동을 측정하기 위해 작성하는 지수(단, 광업·제조업동향조사에서 '생산'은 사업체의 자체생산과 위탁생산만 광공업생산지수에 포함하여 조사)로서 주요 613개 품목을 생산하는 약 8,000개의 표본사업체를 대상으로 매월 실시되는 광업·제조업동향조사의 생산실적 등의 조사결과를 기초로 지수 작성



생산자제품 출하지수

생산자의 판매활동과 광공업 및 전기·가스제품의 출하동향을 나타내는 지수로 주요 613개 품목을 생산하는 약 8,000개의 표본사업체를 대상으로 매월 실시하는 광업·제조업동향조사의 결과를 기초로 생산자 제품 출하지수 작성



생산자제품 재고지수

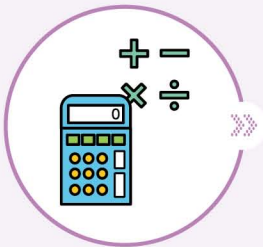
광업 및 제조업체가 보유하고 있는 제품 재고의 변동을 파악하는 지수로서 생산자가 보관하고 있는 반제품, 재공품과 유통업자의 재고는 제외하고, 광공업생산지수의 대표 품목 613개 중에서 재고의 의미가 없거나 주문생산 품목 등을 제외하고 534개 품목을 조사하여 생산자 제품 재고지수 작성





소상공인 경기지수

‘소상공인’은 도매 및 소매업, 숙박 및 음식점업, 서비스업의 경우 상시근로자 5인 미만 사업체를, 광업, 제조업, 건설업 및 운수업의 경우는 상시근로자 10인 미만 사업체로 정의하며, 소상공인의 경기 동향 및 전망을 파악하고 경기대응책 마련에 필요한 기초자료로 활용



지수산출방법

$$BSI = [(매우악화\ 응답빈도 \times 0) + (다소악화\ 응답빈도 \times 50) + (동일응답\ 빈도 \times 100) + (다소호전\ 응답빈도 \times 150) + (매우호전\ 응답빈도 \times 200)] / (\text{지역별 응답빈도 수})$$



건설수주 현황

건설 수주 현황은 건설업조사 결과 중 일반(종합)건설업체를 조사대상으로 하며, 한국표준산업분류의 대분류 F. 건설업 중 국내 건설공사에 한정(단, 해외 건설공사는 제외). 일반건설업체의 국내건설공사 수주액을 공사종류별로 조사하여 국내건설경기 동향을 파악하는데 필요한 기초 자료 제공



HBSI

HBSI(Housing Business Survey Index) 100을 기준으로 100이상이면 향후 경기가 좋아질 것이라고 응답한 업체가 많은 것이고, 미만이면 나빠질 것이라고 응답한 업체의 수가 많다는 것을 의미





Economic Trends

자율주행 자동차(Autonomous Vehicle)

자료 : http://www.insightors.com/portfolio_page/column_autonomous-vehicle/

자율주행 자동차(Autonomous Vehicle)란 운전자의 개입 없이 주변 환경을 인식하고 주행 상황을 판단해 차량을 제어함으로써 스스로 주어진 목적지까지 주행하는 자동차를 말한다.

교통 공학자들을 비롯한 전문가들은 자율주행의 시대가 오면 정체 현상도, 교통사고도, 심지어는 신호등도 사라지게 될 것이라고 예측한다. 교통현상은 불확정적인 사람이 만들어내는 불규칙한 심리현상이기 때문에, 네트워크를 통해 통신 정보를 주고받는 자율주행 자동차는 정체현상을 해소시키고 사고 발생률을 90%까지 줄일 수 있을 것이라 전망된다.

| 자율주행자동차의 현주소

현재 자율주행 자동차를 개발하는 기업들은 대부분 2020년까지 완전 자율주행 자동차를 출시할 계획이며, 2035년 상용화를 목표로 한 기술을 개선하고 있다. 이와 같은 추세를 바탕으로 예측한 시장조사기관 IHS의 자료에 따르면, 완전 자율주행 자동차의 전세계 연간 판매량은 2025년경 23만 대에서 2035년 1,180만 대에 이를 것으로 전망된다. 또한 시장조사기관 ABI에 따르면, 부분 자율주행 자동차를 포함한 연간 판매량이 2025년 110만 대에서 2035년 4,200만 대로 늘어날 것으로 전망된다.

| 자율주행 기술수준, 현재 3단계 돌입

미국 도로교통안전국(NHTSA, National Highway Traffic Safety Administration)에서 구분한 자율주행 기술 단계를 기준으로, 자동화가 되지 않는 0단계를 제외하고는 크게 4단계로 구분된다.

자율주행자동차 발전 단계				
0단계	1단계	2단계	3단계	4단계
비자동화 (No-Automation)	특정 기능 자동화 (Function-specific Automation)	복합 기능 자동화 (Combined Function Automation)	제한적 자율주행 (Limited Self-Driving Automation)	완전 자율주행 (Full Self-Driving Automation)
<ul style="list-style-type: none"> 수동 시스템, 자동 제어 없음 운전자 모든 제어 필수 	<ul style="list-style-type: none"> 운전대/페달 중 1개 선택적 자동 제어 가능 운전자 제어 및 감시 필수 	<ul style="list-style-type: none"> 운전대/페달 중 2개 이상 동시 자동 제어 가능 운전자 제어 및 감시 필수 	<ul style="list-style-type: none"> 제한된 조건 내 자율주행 가능 특정 상황 운전자 개입 필요 	<ul style="list-style-type: none"> 모든 상황에서 자율주행 가능 운전자는 목적지만 입력

| 자율주행자동차의 향후 과제

기술적 측면

• ASCC, LKAS 외 자율주행 기술 개발

현재 상용화된 부분 자율주행 자동차에 장착되어있는 어드밴스드 스마트 크루즈 컨트롤(ASCC)과 차선유지 지원 시스템(LKAS)은 꾸준히 개선되고 있다. 그러나 완전 자율주행 자동차로 한 단계 앞서나가기 위해 **다양한 기술 개발이 필요한 상황**이다. 이에 고속도로 주행 지원 시스템(HDA), 혼잡 구간 주행 지원 시스템(TJA), 자동 긴급 제동(AEB), 자동 주차 시스템(APS) 등 4가지 기술이 주가 되어 개발되고 있으며, 이로 인해 자율주행 자동차가 한층 진화할 것으로 예상된다. 이 4가지 시스템은 2017년부터 캠페인(Campaign) 단계로 시작할 예정이며, 추후 본격적으로 상용화가 이루어지기를 기대하고 있다.

• 3D 지도 개발 및 데이터 확보

자율주행 자동차 기술이 성숙기에 접어들면서 ‘**전자지도**’가 키(Key)로 꼽히고 있다. 자율주행 자동차 상용화를 위해서는 전자지도 데이터와 위성항법장치(GPS) 연동이 필수적이기 때문이다. 완성차 업체, IT 업체들은 전자지도 개발 업체들과의 인수합병(M&A)을 통해 데이터 확보에 나서고 있으며, 기존 전자지도 데이터를 확보한 기업들은 실제 주행에 안정화시키는 작업을 진행하고 있다. 이러한 대량의 데이터를 바탕으로 기존 내비게이션 지도보다 정밀도가 훨씬 높은 3D 지도 개발에 힘쓰고 있다. 현재 내비게이션 지도는 1.75m 정도의 오차를 보이는 반면, 3D 지도는 약 몇 cm에 불과한 오차를 나타낸다. 3D 지도는 지도 자체를 처음부터 새로 제작해야하는 점 때문에, 자동차에 카메라와 센서를 탑재하고 도로를 주행하여 3D 지도를 만드는 기술 개발 경쟁은 물론, 3D 지도 표준화 주도권을 놓고 지도 업체와 측량 업체들이 치열하게 경쟁하고 있는 상황이다.

• 인공지능(AI) 기반 음성인식 기술

음성인식 기술은 음성만으로 운전 중 모든 기능을 작동시킬 수 있어, 음성명령을 통해 운전자가 직접 디스플레이를 조작하는 것보다 주위분산을 낮춰 주행 중 사고위험 또한 줄일 수 있다. 여기에 **인공지능(AI)**이 결합되면 시동을 켜거나 끌 수 있고, 각 운전자에 상황에 맞게 주행 정보를 전달하는 등 편의성을 높인 기능도 가능하다. 그러나 자동차 음성인식 상용화에 앞서 해결해야 할 과제로 노이즈 환경, 외부환경, 운전자 음성속도, 음성 발화 위치, 마이크로폰 장착 위치 등이 꼽힌다. 음성인식 오류 빈도수가 높아진다면, 오히려 운전자의 신경을 거슬리게 해 주행 안전성을 해칠 위험이 따르기 때문이다. 또한 방향성 이동 전환의 경우 제스처를 취하는 방법이 선호되어, 제스처와 음성을 멀티 인터페이스 하는 방법도 강구하고 있다.



사회적 측면

• 잇따른 사고소식, 안전 신뢰도 하락 ↓

한국교통연구원에서 약 1,000명을 대상으로 실시한 설문조사에 따르면, 일반 국민의 50%가 자율주행 자동차에 대해 '아직은 이용하기 두렵다'에 응답했다고 전했다. 자율주행 자동차 이용에 대한 의사가 절반밖에 되지 않는다는 조사 결과는 대단히 충격적이지 않을 수 없다. 이는 안전에 대한 낮은 신뢰도와 사고 발생 시 복잡한 처리 과정, 아직 해결되지 않은 자율주행 자동차의 한계점 등이 원인으로 꼽힌다.

지난해 11월, 미국에서 테슬라의 오토파일럿 기능을 사용하던 운전자가 사망한 사건을 이후로 다시 자율주행 자동차의 안전성에 논란이 일기 시작했다. 자율주행 자동차 운행 시 가장 큰 우려는 '시스템 고장'이다. 예를 들어 시속 100km로 달리고 있는 상황에서, 컴퓨터나 시스템에 오류가 발생하거나 타이어가 터질 경우에 큰 사고로 이어질 것이다. 완전 자율주행 자동차가 자체 복구 능력을 향상시키지 않는 이상, 안전성 문제는 꼬리표처럼 따라다닐 것이다. 또한 완전 자율주행 자동차의 안전성 문제를 높이기 위해, 도로 등의 인프라 구축 또한 중요한 부분이다. 자동차와 도로가 서로 통신을 하면서 여러 정보를 교류해야 자동화가 가능해지기 때문에 환경 구축이 핵심이다.

• 해킹으로 인한 보안, 프라이버시 문제 발생

자동차가 하나의 큰 컴퓨터와 같다면, 가장 큰 위험인 해킹 문제를 빠뜨릴 수 없다. 자율주행 자동차는 차량과 도로 인프라를 이어주는 기술인 지능형 교통시스템(ITS)에 연결되어야 하는데, 이 말인 즉슨 차량의 위치정보가 지속적으로 시스템에 보고되므로 사용자의 정보가 실시간으로 노출된다는 뜻이다. 차량 내 센서 및 컴퓨터로 수집된 집 주소나 주 이동 경로 등의 개인정보가 외부로 유출될 경우, 새로운 형태의 프라이버시 침해 문제가 야기된다. 또한 차량 통신 기술을 해킹하여 외부에서 원격으로 조종하게 된다면, 테러와 같은 사회 문제에 이용될 수 있는 확률이 높다. 데이터 공유로 인해 개인의 프라이버시가 침해당해서는 안 될 것이며, 무엇보다 통신 보안을 강화해야 할 것이다.

• 사고발생 시, 누구의 책임인가?

사고 발생 시 원인이나 책임을 규명하기 위해 영상기록 장치에 기록된 데이터 확보와 빠른 확인이 필요하다. 그러나 우리나라의 경찰의 경우, 현재 해당 접근 권한에 대한 규정이 없는 상황이다. 사고 시 신속한 증거물 확보가 이루어지지 않는다면, 원본 데이터 조작에 대한 우려가 크다. 반대로 영장에 의하지 않고 데이터 제출 의무를 부과하는 것에 대해 과잉 규제 여부의 논란이 야기되고 있다. 하루빨리 자율주행 자동차의 임시운행 단계부터 사고 원인 규명 시스템을 구축해 나갈 필요가 있다.

사고의 원인을 규명한다 해도, 그 다음엔 책임 소재의 주체 여부 문제가 따른다. 예를 들어 완전 자율주행 자동차가 골목길을 주행하다가 갑작스럽게 튀어나온 아이를 발견하지 못하고 사고를 냈다고 하자. 사람이 운전하고 있지 않았기에 운전자에게 과실을 물을 수 없는 상황임에도, 피해자 부모는 차 소유주 또는 자동차를 개발한 업체를 상대로 피해 보상을 요구할 수밖에 없다. 자동차를 감옥에 들여보낼 수는 없지 않은가. 현재 관련 업계 간 의견이 엇갈리면서 사고 책임 주체에 대한 갑론을박이 벌어지고 있다.

• ‘트롤리 딜레마’에 빠진 자율주행자동차

윤리적 문제 또한 배제할 수 없는 부분이다. 만약 자율주행 자동차가 충돌을 피할 수 없다면, 누구를 보호해야 할 것인가. 쉬운 예로 자율주행 자동차가 트럭과 충돌할 상황일 때, 운전자를 살리기 위해 보도로 방향을 바꿔 보행자 5명에게 돌진할 것인지, 그대로 트럭과 충돌하여 운전자 1명을 희생시킬 것인지를 묻는다. 자율주행 자동차가 긴급한 상황에서 주인이나 타인이나, 무엇을 우선순위로 판단하게끔 프로그램 할지는 논란이 될 여지가 있다. 단지 기계적 관점에서 생명의 숫자를 판가름하여 조향과 속도를 제어한다기보다는, **어떻게 해야 장애물과의 충돌을 줄일 수 있는지** 연구하는 것이 실질적인 문제가 될 것이다.

미국 연방교통위원회(NTSB) 의장 크리스토퍼 하트에 따르면, 인간이 운전에서 완전히 손을 뗄 수는 없을 것이라고 한다. 분명 자동차 사고로 인한 인명 피해는 현저히 줄일 수 있겠으나, 자율주행 시스템은 새로운 류(類)의 위험을 만들 것이다. 모든 위기상황을 예측할 수 있는 뛰어난 프로그램 개발이란 쉬운 일이 아니다. 새로운 시대로 도약하기 위한 시도는 좋지만, 그에 맞는 환경이 뒷받침되어야 상용화에 한걸음 다가서게 되지 않을까?

| 기업별 · 국가별 ‘거미줄 동맹’

자율주행 자동차 시대를 앞두고 각국의 정부나 기업마다 상용화나 표준에서 주도권을 선점하기 위해 **전략적 파트너십**을 맺고 있다. 실제로 작년 12월 자율주행 자동차 공동 연구 목적의 컨소시엄이 출범하였으며, 자동차 · IT · 보험 산업 내 기업들로 구성되어 있다. 글로벌 연합 컨소시엄은 자율주행 안전규격 및 운전 규정 마련 방안을 논의하고, 미국에서 실증 시험에 착수할 예정이다. 컨소시엄에 참여하는 완성차 기업으로는 현대차를 비롯한 도요타, BMW, GM, 닛산, 볼보, 폭스바겐 등 **12개사**이고, 차량공유 서비스 업체인 우버와 미국 물류업체 UPS가 포함되어 있다. 이처럼 대규모 연합 외에도 완전 자율주행 자동차를 보다 먼저 성공시키기 위해 파생된 협력 관계 간에 치열한 경쟁이 예상된다.

완성차 기업은 더 나은 자율주행 자동차 개발을 위해 반도체와 통신, IT, 정밀지도, 자동차부품 등 다른 산업군의 선도 업체들과 협력 구도를 만든다. 자율주행 자동차 기술은 크게 고정밀 지도와 센서, 인공지능(AI) 등으로 나뉘며, 일반적으로 완성차 업계가 핵심 기술 적용을 위해 여러 ICT 업계에 구매하는 현상을 나타낸다.



월간 Monthly Sejong Economy
세종 경제



연 구 진 김 성 표(세종연구실)

발 행 일 2017년 11월

발 행 인 박 재 목(대전세종연구원장)
이 춘 희(세종특별자치시장)

발 행 처 대전세종연구원 세종연구실
세종특별자치시 경제정책과

주 소 34863 대전광역시 중구 중앙로 85

연 락 처 Tel. (042)530-3572 / Fax. (042)530-3599

인 쇄 처 신진기획인쇄사 Tel. (042)638-7887

월간 세종경제의 파일은 대전세종연구원(<http://www.dsi.re.kr>)
및 세종특별자치시(<http://www.sejong.go.kr>) 홈페이지에서
다운로드하실 수 있습니다.



MONTHLY SEJONG ECONOMY