

정책연구 2017-40

세종시 공공시설 효율적 운영 방안

A Study on Efficient Management Plan for Public
Facilities in the Sejong City

김 성 표

연구책임

• 김성표 / 세종연구실 연구위원

연구지원

• 이영선/ 전 세종연구실 위촉연구원

정책연구 2017-40

세종시 공공시설 효율적 운영 방안

발행인 박 재 목

발행일 2017년 12월

발행처 대전세종연구원

34863 대전광역시 중구 중앙로 85(선화동 287-2)

전화: 042-530-0000 팩스: 042-530-3528

홈페이지 : <http://www.dsi.re.kr>

인쇄: 나은문화사 TEL 042-252-4103 FAX 042-252-4104

이 보고서의 내용은 연구책임자의 견해로서 대전광역시와 세종특별자치시의 정책적 입장과는 다를 수 있습니다.

출처를 밝히는 한 자유로이 인용할 수 있으나 무단 전재나 복제는 금합니다.

요약 및 정책건의

■ 연구 배경 및 목적

- 세종시 공공시설의 지속적인 증가 추세에 따라 효율적인 운영 방안 마련에 대한 필요성 제기
 - 기존 읍면지역의 공공시설과 함께 행복도시건설청에서 건립한 시설의 지속적인 이양으로 공공시설 증가
 - 공공시설의 양적인 증가는 관리·운영 주체의 분산, 관리비용 증가, 이용 상의 어려움 발생
- 이러한 배경 아래 본 연구를 통해 공공시설에 대한 현황을 파악하고 효율적인 운영 방향을 제안
 - 세종시 공공시설에 대한 현황과 운영실태 파악
 - 공공시설의 효율적인 운영을 위해 관리주체 선정 방식, 시민참여 방안, 사용료 부과 방안 등을 분석하고 제안

■ 연구 방법

- 기존 문헌 검토를 통한 공공시설에 대한 정의와 분류
- 세종시 공공시설에 대한 기초자료와 데이터 분석을 통한 현황 파악
- 세종시 공공시설 중 주민들이 많이 이용하는 시설 담당자들에게 설문 조사를 진행하여 공공시설 운영 현황 조사
- 공공시설 운영에 대한 사례 분석을 통한 효율적 운영 방안에 대한 시사점 도출
- 관련 전문가와 시설 관리 담당자와의 심층 면접을 통한 발전 방안 도출

■ 연구결과

□ 공공시설의 정의와 분류 및 세종시 공공시설 현황

- (공공시설 정의) 공공시설은 국가 또는 지방자치단체가 주민을 위해 공익의 목적으로 조성하고 관리하는 시설로 정의
- (공공시설 분류) 공공시설과 유사한 개념으로 기반시설이 있으며 「국토의 계획 및 이용에 관한 법률」 시행령의 기반시설을 참고하여 공공시설을 주택시설, 교통시설, 공간시설, 유통·공급시설, 공공·문화체육시설, 방재시설, 보건위생시설, 환경기초시설로 분류할 수 있음.
- (공공시설 운영 방식) 공공시설은 지방정부가 직접 운영하는 직접경영과 공기업이나 민간위탁을 통한 간접경영 방식으로 구분
 - 민간위탁은 사회적기업, 마을기업, 협동조합, 비영리단체를 통한 운영으로 구분
- (세종시 공공시설 현황) 재산관리시스템에 등록된 공공시설 294개소와 2020년까지 LH로부터 인수받을 시설 29개을 포함하여 323개
 - 주택시설(7), 교통시설(5), 공간시설(12), 유통·공급시설(18), 공공·문화·체육시설(177), 보건위생시설(5), 환경기초시설(72), 기타(27)
- (우수 저류지 현황) 총 19개의 우수 저류지가 준공되었으며, 2020년까지 총 30개의 저류지 조성 계획
 - 농구장, 야구장, 배드민턴장, 족구장 등 과거에 계획한 운동시설이 조성되는 경우가 많음.
- (시설관리공단 관리시설 현황) 교통, 장사, 복지, 주거시설 등 7개의 시설을 운영
 - 조치원주차타워, 전통시장주차장, 은하수공원, 세종고용복지플러스센터, 밀마루복지마을, 행복아파트 1차, 행복아파트 2차

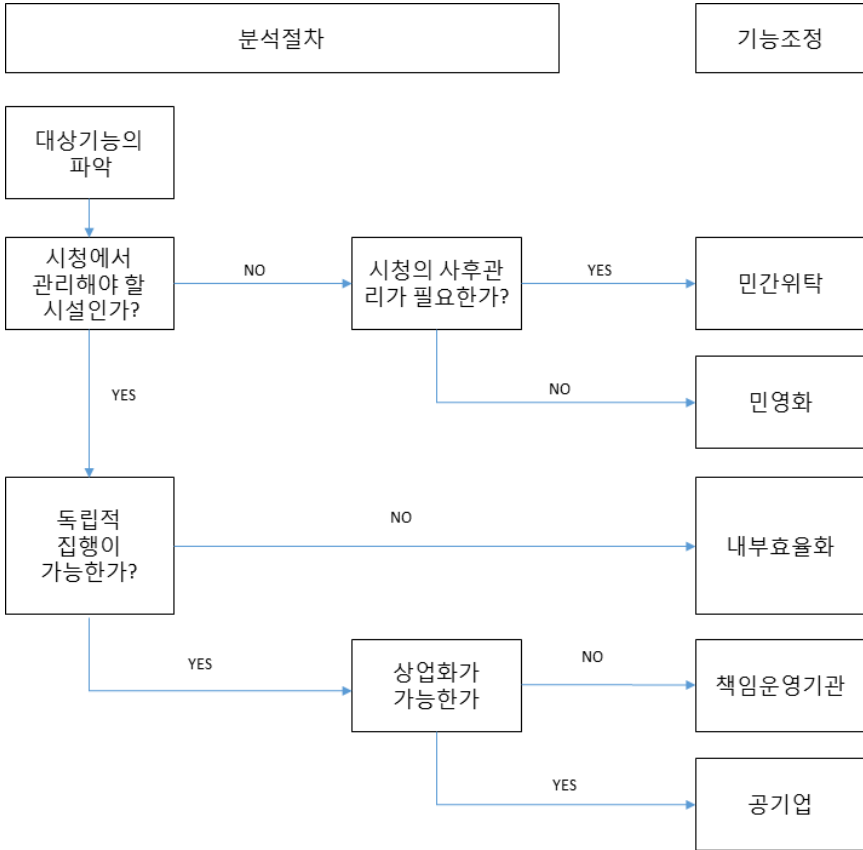
□ 세종시 공공시설 운영 개선 방향

- 공공시설의 증가는 관리부서의 분산을 가져오고 있으며 전체적인 관리를 위한 통합적 접근 필요

- 공공시설의 효율적 운영을 위해서는 공익성, 수익성, 민간과의 경쟁정도 등에 따라 관리주체를 선정하고 사용료 부과할 필요가 있으며 무엇보다 시민들에 대한 공공서비스 측면에 초점이 맞추어져야 함.
- 공공시설 운영에 대한 시민들의 참여 증가가 증가하고 있어 세종시 공공시설에도 시민참여를 제고할 수 있는 방안이 필요함.
- 우수저류지의 경우 주로 체육시설로 활용되고 있으나 시민들의 수요를 반영하지 못하고 있으며 관리주체를 선정하는데도 어려움.
- 세종시 시설관리공단 설립으로 이양하고자 하는 시설이 증가할 것으로 예상되며, 공단 설립 취지에 맞는 장기적 안목을 가지고 개별 시설들에 대한 검토가 필요

■ 정책건의

- (통합운영시스템 구축) 공공시설 통합운영시스템을 통해 공공시설 관리와 이용 편의성을 높여야함. 공공시설에 대한 데이터베이스를 구축하여 실시간 업데이트를 통해 현황을 반영하고, 이용자들의 편의 증진을 위한 온라인 애플리케이션 개발이 필요함.
- (공공시설 특성에 따른 운영 주체 선정) 공공시설 운영방식을 크게 공익성과 수익성을 기준으로 나누어 선정이 가능함. 시에서 제공하지 않아도 되는 공공시설 중에서 사후관리 여부에 따라 민간위탁과 민영화로 구분됨. 시에서 제공해야할 공공시설 중에서 독립적 집행이 가능하지 않은 시설은 내부효율화를 통해 제공함. 독립적 집행이 가능한 시설은 상업화 여부에 따라 책임운영기관과 공기업으로 구분이 가능함. 무엇보다 운영주체에 대한 실제적인 결정은 시민들에 대한 공공서비스의 질적 측면을 고려하여 결정해야함.



<공공시설 특성에 따른 운영주체 선정 프로세스>

- (공공시설 특성에 따른 운영 주체 검토) 운영주체 선정 프로세스에 따라 현재 공공시설을 검토한 결과 통합운영이 필요한 시설은 경로당, 보훈회관, 자유회관, 복지회관 등으로 나타남. 세종문화예술회관과 세종시민회관은 문화체육관광과나 세종시문화재단에서 운영하고 장기적으로는 시설관리공단에서 운영이 가능할 것으로 판단됨. 시설관리사업소에서 통합 운영이 필요한 시설은 체육시설과 청소년수련시설, 그리고 환경관련 시설이 포함됨.

<공공시설 특성에 따른 운영주체 검토>

구분	시설
통합운영이 필요한 시설	경로당, 보훈회관, 자유회관, 복지회관
운영주체 변경 검토 (사업소 → 문체과/세종시문화재단 → 시설관리공단)	세종문화예술회관, 세종시민회관
시설관리사업소 통합 운영	게이트볼장, 배드민턴장, 청소년수련시설
	배수펌프장, 상수도시설, 폐기물연료화시설, 자동크린넷 집하장, 소각로 시설, 매립장
민간위탁	주차장, 전시관, 박물관, 공원, 도서관, 임대아파트, 복지마을

- (공공시설 비용 분담) 공공시설의 비용 분담에 대한 기준으로 사용목적의 공익성, 민간과의 경쟁 정도, 시설 사용에 따른 수익발생정도를 기준으로 삼는 것이 바람직함.
- 공익성이 있고 수익이 높은 시설의 경우 민간에서 제공이 가능하다면 공공에서 40% 분담하고, 비경쟁적인 시설은 60% 분담
 - 비공익적이고 수익성이 낮은 시설의 경우 경쟁이 있을 때는 공공에서 60%, 경쟁이 없을 때는 80% 정도를 분담

<공공시설 특성에 따른 비용 분담 비율>

구분		수익발생정도		
		저	중	고
공익성	경쟁	정부 80 민간 20	정부 60 민간 40	정부 40 민간 60
	비경쟁	정부 100 민간 0	정부 80 민간 20	정부 60 민간 40
비공익성	경쟁	정부 60 민간 40	정부 40 민간 60	정부 0 민간 100
	비경쟁	정부 80 민간 20	정부 60 민간 40	정부 20 민간 80

- (공공시설 비용 분담 검토) 세종시 공공시설의 사용목적의 공익성, 민간과의 경쟁 정도, 시설 사용에 따른 수익발생정도를 기준으로 다음과 같이 제안
 - 공공부문 100% 분담 : 광역복지지원센터, 공원, 관사, 고객지원센터, 경로당, 보훈회관, 노인회관, 여성회관, 자유회관
 - 공공부문 80% 분담 : 복지마을, 복지관, 어린이집, 청사 주차장, 청소년 수련시설, 체육공원, 도서관, 게이트볼장, 환경 관련 시설
 - 공공부문 60% 분담 : 임대아파트, 문화예술회관, 시민회관, 시민체육관, 복지회관, 문화체육센터
 - 공공부문 40% 이하 분담 : 은하수공원, 납골당, 주차장, 전시관

<공공시설 특성에 따른 비용 분담 검토>

구분	시설
공공부문 100% 분담	광역복지지원센터, 공원, 관사, 고객지원센터, 경로당, 보훈회관, 노인회관, 여성회관, 자유회관
공공부문 80% 분담	복지마을, 복지관, 어린이집, 청사 주차장, 청소년수련시설, 체육공원, 도서관, 게이트볼장, 환경 관련 시설
공공부문 60% 분담	임대아파트, 문화예술회관, 시민회관, 시민체육관, 복지회관, 문화체육센터
공공부문 40% 이하 분담	은하수공원, 납골당, 주차장, 전시관

- (주민참여를 통한 공공시설 운영) 공공시설 운영에 있어서 주민참여를 확대하여 운영의 효율성을 높여야 함. 이를 위해 비영리단체에 대한 교육지원과 공공과 민간의 실질적 파트너십을 구축해야함.
- (우수 저류지 운영 및 활용 방안) 우수 저류지는 시민들의 현재 수요를 반영하여 활용시설을 계획하고 규모와 수익성, 연관성을 고려한 관리부서 선정이 필요함. 규모가 큰 체육시설의 경우 경제성을 고려하여 공기업이 관리하고, 규모가 작은 시설은 시설관리사업소나 문체육관광과에서 직접 관리가 필요함.

- (시설관리공단에 이양할 시설) 시설관리공단에 이양할 시설들은 개별 시설들의 타당성 검토를 통한 이양을 원칙으로 추진하고, 공단의 수익성을 고려한 장기적 관점에서 접근해야함. 이를 위해 관련 조례에 대한 보완이 필요함.
- (공공시설 평가시스템 구축) 평가시스템을 통해 주기적으로 공공시설 관리와 운영, 사용료 등에 대한 평가를 통해 관리주체, 운영방식, 사용료 산정 등을 검토하고 반영해야함.

차 례

1장 서론	3
1. 연구 개요	3
2. 연구 범위 및 방법	4
2장 공공시설의 개념 및 운영 방식	7
1. 공공시설 개념 및 종류	7
1) 공공시설의 개념	7
2) 공공시설의 종류	8
2. 공공시설의 관리 및 운영 방식	10
1) 자치단체 직접운영	11
2) 책임운영기관 제도	11
3) 지방공기업	13
4) 민간위탁	15
3. 공공시설 운영 관련 문헌검토	22
3장 세종시 공공시설 관리 및 운영 분석	27
1. 공공시설, 우수 저류지 및 시설관리공단 시설	27
1) 공공시설 현황	27
2) 우수 저류지	32
3) 시설관리공단 관리시설	42
2. 공공시설 설문 조사	45
3. 관리 운영 실태 및 개선 방향	53
4장 공공시설 효율적 운영 방안	59
1. 공공시설 특성에 따른 운영 방식	59

2. 공공시설 운영비용 분담 방안	65
3. 사례분석	70
4. 시사점	82
5장 결론 및 정책제언	87
1. 결론	87
2. 정책적 제언	88
3. 향후 연구	90
참고문헌	91

부 록

부록 1. 세종시 공공시설 현황	92
부록 2. 세종시 공공시설 운영주체 검토	103
부록 3. 공익성, 경쟁도, 수익성 코드	109
부록 4. 세종시 공공시설 현황 조사 설문표	110
부록 5. 과제 관련 공무원 협의 내용	112
부록 6. 세종시 공공 체육시설 현황	119
부록 7. 세종시 비영리단체 현황	121

표 차례

[표 2-1] 기반시설의 종류	8
[표 2-2] 공공시설의 종류	9
[표 2-3] 공공성과 수익성에 따른 관리 및 운영 형태	10
[표 2-4] 지방공기업의 사업 범위	14
[표 2-5] ‘세종특별자치시 사무의 민간위탁 조례’	16
[표 2-5] 마을기업 육성사업 추진절차	18
[표 2-6] 사회적기업 유형	19
[표 2-7] 협동조합과 사회적 협동조합의 비교	21
[표 2-8] 협동조합, 사회적 기업, 마을기업의 비교	21
[표 2-9] 비영리민간단체 지원법	22
[표 3-1] 세종시 재산관리시스템 상 공공시설 건물용도별 현황	27
[표 3-2] 세종시 인계인수 대상 공공시설 건물용도별 현황	29
[표 3-2] 세종시 공공시설 유형별 현황	30
[표 3-4] 세종시 공공시설 관리부서별 현황	31
[표 3-5] 세종시 우수저류지 현황	32
[표 3-6] 용인 죽전 저류지 시설 개요	39
[표 3-7] 세종시 대규모 우수저류지 현황	40
[표 3-8] 유사 면적 저류지 사례	40
[표 3-9] 세종특별자치시 시설관리공단 설립 및 운영에 관한 조례	41
[표 3-10] 세종특별자치시 시설관리공단 운영 시설 현황	42
[표 3-11] ‘서울특별시 강서구 시설관리공단 설치 및 운영 조례’	44
[표 3-12] 세종시 공공시설 현황 설문조사 문항	45
[표 3-13] 세종시 공공시설 조사 응답자 특성	46
[표 3-14] 세종시 공공시설 조사 응답 현황	47
[표 3-15] 공공시설 인식도	51

[표 3-16] 시설 유형별 인식 정도	52
[표 3-17] 공공시설 유형별 속성	56
[표 4-1] 통합운영이 필요한 시설	61
[표 4-2] 운영주체 변경 검토 시설	62
[표 4-3] 시설관리사업소 통합운영 검토 시설	62
[표 4-4] 시설관리사업소 통합운영 검토 시설 : 환경 관련 시설	63
[표 4-5] 민간위탁을 통한 운영 검토 시설	64
[표 4-6] 공공시설 특성에 따른 정부/민간 비용 분담 비율	65
[표 4-7] 공공 부문 전체 비용 분담 시설	66
[표 4-8] 공공 부문 80% 비용 분담 시설	67
[표 4-9] 공공 부문 80% 비용 분담 시설 : 환경 관련 시설	68
[표 4-10] 공공 부문 60% 비용 분담 시설	69
[표 4-11] 공공 부문 40% 이하 비용 분담 시설	70
[표 4-12] 체육시설의 종류	74
[표 4-13] 화성드림파크 야구장 이용료	76
[표 4-14] 남양주 리틀야구장 이용료	77
[표 4-15] 도서관 유형	78
[표 4-16] ‘인천광역시 공공도서관 육성과 운영에 관한 조례’	79
[표 4-17] 어린이집 유형	80
[표 4-18] ‘영유아보육법 제4장 어린이집 운영 기준’	81

그림 차례

[그림 2-1] 마을기업 운영	18
[그림 3-1] 우수저류지 1-4 위치	34
[그림 3-2] 우수저류지 1-4 현장 사진	35
[그림 3-3] 우수저류지 2-1위치	36

[그림 3-4] 우수저류지 2-1 현장 사진	37
[그림 3-5] 우수저류지 2-6 위치	38
[그림 3-6] 우수저류지 2-6 현장 사진	38
[그림 3-7] 공익성, 수익성, 경쟁도에 따른 공공시설 분류	53
[그림 4-1] 공공시설 관리 및 운영 주체 선정 절차	60
[그림 4-2] CPC 2014년도 예산	72
[그림 4-3] 화성드림파크 시설 개요	75

1장

서론

1. 연구 개요
2. 연구의 범위 및 방법

1장 서론

1. 연구 개요

1) 연구 배경 및 필요성

- 세종시 내 공공시설은 지속적으로 증가하는 추세
 - 행복도시건설청에서 건립하여 이양되고 있는 시설이 대부분
 - 기존 읍면지역에서 이용되고 있던 시설 포함
- 공공시설의 양적인 증가는 다음과 같은 다양한 한계를 포함
 - 이용자의 공공시설 사용에 대한 어려움
 - 공공시설 관리 및 운영의 분산과 주체 선정
 - 공공시설 관리에 따른 비용 증가
- 따라서, 증가하는 공공시설에 대한 효율적인 운영 방안 도출에 대한 필요성 제기

2) 연구 목적

- 세종시 공공시설 실태조사를 통한 현황 파악
 - 운영의 문제점 파악 및 개선점 제시
 - 운영주체와 사용료 등의 제안
- 공공시설의 효율적 운영 방안 제시
 - 주요 공공시설의 관리 주체, 사용료 등에 대한 제안
 - 우수저류지에 대한 관리 방안
 - 향후 세종시 시설관리공단으로 이관할 업무 제안

2. 연구 범위 및 방법

1) 연구 범위

- 연구 대상은 세종시 내 공공시설
 - 주민들이 많이 이용하는 공공체육시설에 초점
 - 우수 저류지와 시설관리공단에서 관리하는 시설 포함

2) 연구 방법

- 문헌검토를 통한 공공시설에 대한 정의 및 분류
- 공공시설 운영에 대한 사례 분석을 통한 시사점 도출
- 세종시 공공시설에 대한 자료 분석
- 세종시 공공시설에 대한 설문조사 진행을 통한 기초 분석
 - 설문 대상: 관리부서 담당자
 - 설문 내용: 공공시설 현황, 시설에 대한 공공성, 수익자부담 예측, 초과수요 발생, 민간과의 경쟁력, 접근성, 사용자 특성 등
 - 분석 방법: 9점 만점 리커트 척도에 의한 조사
- 전문가 및 시설 관리 담당자와의 심층 면접

2장

공공시설의 개념 및 운영 방식

1. 공공시설의 개념 및 종류
2. 공공시설의 관리·운영 방식
3. 공공시설 운영 관련 문헌 검토

2장 공공시설의 개념 및 특징

1. 공공시설의 개념 및 종류

1) 공공시설의 개념

- 「국토의 계획 및 이용에 관한 법률」(이하 국토계획법) 제2조제13호에 따르면, 공공시설은 도로·공원·철도·수도, 그 밖에 대통령령으로 정하는 공공용 시설을 포함함.
 - 국토계획법 시행령에서는 ① 항만, 공항, 운하, 광장, 녹지, 공공공지, 공동구, 하천, 우수지, 방화설비, 방풍설비, 방수설비, 사방설비, 방조설비, 하수도, 구거, ② 행정청이 설치하는 주차장, 운동장, 저수지, 화장장, 공동묘지, 보안시설을 포함, ③ 유비쿼터스 도시기반시설 포함
- 공공시설에 대한 법률적 의미는 주민복지와 관련된 서비스를 제공하기 위하여 설치하고 운영되는 수단으로 영조물과 급부시설을 총칭
 - 자치법규에서도 공공시설을 지방자치단체가 설치·관리하고 있는 시설로 정의(새시대산업지식연구원, 2015)
- 세종특별자치시 ‘공공시설 설치·관리 기본 조례’에서는 공공시설을 세종특별자치시장이 관계법령이나 「지방자치법」 제144조제2항에 따라 시민의 복지증진을 위하여 조례로 설치·관리하는 영조물로 정의하고 있음.
- 따라서 공공시설은 국가 또는 지방자치단체가 주민을 위해 공익의 목적으로 조성하고 관리하는 시설이라 할 수 있음.

2) 공공시설의 종류

- 공공시설과 유사한 개념인 기반시설은 국토법 시행령에 의거하여 <표 2-1>과 같이 분류할 수 있음.
 - 교통시설, 공간시설, 유통·공급시설, 공공·문화체육시설, 방재시설, 보건위생시설, 환경기초시설의 유형으로 분류

[표 2-1] 기반시설의 종류

시설유형	세부유형
교통시설	도로·철도·항만·공항·주차장·자동차정류장·궤도·운하, 자동차 및 건설기계검사시설, 자동차 및 건설기계운전학원
공간시설	광장·공원·녹지·유원지·공공공지
유통·공급 시설	유통업무설비, 수도·전기·가스·열공급설비, 방송·통신시설, 공동구·시장, 유통저장 및 송유설비
공공·문화 체육시설	학교·운동장·공공청사·문화시설·공공필요성이 인정되는 체육시설·도서관·연구시설·사회복지시설·공공직업훈련 시설·청소년수련시설
방재시설	하천·유수지·저수지·방화설비·방풍설비·방수설비·사방설비·방조설비
보건위생시설	화장시설·공동묘지·봉안시설·자연장지·장례식장·도축장·종합의료시설
환경기초시설	하수도·폐기물처리시설·수질오염방지시설·폐차장

자료: 국토의 계획 및 이용에 관한 법률 시행령

- 국토계획법 시행령의 기반시설에 대한 분류를 기초로 공공시설을 <표 2-2>와 같이 정리할 수 있음.
 - 교통시설, 공간시설, 유통·공급시설, 공공·체육문화시설, 방재시설, 보건위생시설, 환경기초시설로 분류

[표 2-2] 공공시설의 종류

대분류	중분류
주택시설	단독주택
	공동주택
교통시설	도로
	주차장
	자동차정류장
공간시설	광장
	공원
	녹지
	유원지
유통·공급 시설	유통업무설비
	수도·전기·가스·열공급설비
	시장
공공·문화 체육시설	학교 및 어린이집
	연구시설
	도서관
	공공청사
	문화시설
	공공 필요성이 인정되는 체육시설
	사회복지시설
	청소년수련시설
방재시설	하천
	유수지
	저수지
	방화설비
	방풍설비
	방수설비
	사방설비
	방조설비
보건위생시설	화장시설
	공동묘지
	봉안시설
	자연장지
	도축장
	종합의료시설
환경기초시설	하수도
	폐기물처리시설
	수질오염방지시설
	폐차장

자료: 새시대산업지식연구원(2015) ‘공공시설물의 효율적 운영 방안 연구 용역’ 에서 인용하여 수정

2. 공공시설의 관리 및 운영 방식

- 공공시설의 관리 및 운영 방식은 공공시설이 가지는 다양한 특징을 고려하여 결정되지만 주요한 특징은 공공성과 수익성
 - 공공성과 수익성 중에 어디에 초점을 맞추는가에 따라 관리 및 운영 방식이 다양하게 변화
- 공공성과 수익성을 기준으로 4가지 형태의 관리 및 운영이 가능
 - 공공성을 중요시할 경우 지방자치단체가 직접운영
 - 수익성에 집중할 경우 민간위탁
 - 공공성과 수익성을 절충할 경우에는 지방공기업과 책임운영기관 형태가 가능

[표 2-3] 공공성과 수익성에 따른 관리 및 운영 형태

가 치	매우 낮음	낮음	높음	매우 높음
공공성	민간위탁	지방공기업	책임운영기관	직접운영
수익성	직접운영	책임운영기관	지방공기업	민간위탁

자료: 새시대산업지식연구원(2015) ‘공공시설물의 효율적 운영 방안 연구 용역’ 에서 인용하여 수정

- 공공시설에 대한 수요가 충분할 경우, 지방공기업 또는 민간위탁과 같은 간접 경영을 통해 활용을 극대화하고자 함.
 - 경상경비의 50% 이상을 사업수입으로 확보할 수 있는 경우 지방공기업이나 민간위탁의 형식으로 운영
 - 출연금의 최소화 및 공공시설의 활용도 제고 가능
- 최근 시설관리공단 또는 지방공사를 통한 공공시설의 관리 형태가 늘고 있음.
 - 행정업무의 효율성, 공공시설 운영에 필요한 경비를 조달하는 수익성, 그리고 공공재를 제공하는 공익성의 관점에서 이루어지는 방식

1) 자치단체 직접운영

- 공무원 조직이 공공시설물을 운영하는 방식은 자치단체별 행정기구 설치조례에 근거하여 설치 및 운영
- 수지균형의 유지 및 시설관리 주체의 부족으로 인하여 공공시설의 경우 직접운영 형태가 많이 이루어지고 있음.
- 문화·복지·여성 등의 분야의 공공시설은 최소한의 보편적 공공서비스 제공의 관점에서 직접운영의 형태로 이루어짐.
- 공공시설 중에서 일정규모(경상경비의 50% 이상을 사업수입으로 확보할 수 있는 경우)의 수요가 있는 시설은 지방공기업 또는 민간위탁을 통해 출연금을 최소화하고 공공시설의 활용도를 높이고자 하는 경향이 나타남.
- 이는 정부실패의 논리에서 나타나는 행정업무의 효율성을 강조하는 흐름과 공공시설이 가지고 있는 공공성과 수익성에 대한 강조에서 나타남.

2) 책임운영기관 제도

(1) 책임운영기관 정의

- 「책임운영기관이란 정부가 수행하는 사무 중 공공성을 유지하면서도 경쟁 원리에 따라 운영하는 것이 바람직하거나 전문성이 있어 성과관리를 강화할 필요가 있는 사무에 대하여 책임운영 기관의 장에게 행정 및 재정상의 자율성을 부여하고 그 운영 성과에 대하여 책임을 지도록 하는 행정기관」으로 정의¹⁾
- 책임운영기관은 행정기관으로 소속 직원의 신분도 공무원임. 다만 기관장을 공개모집하여 계약직으로 채용하며, 기관 운영에 대한 자율성 부여
- 서울시에서 역사박물관, 시립미술관, 교통방송 3개 사업소를 책임운영

1) 책임운영기관의 설치·운영에 관한 법률

기관으로 운영하고 있음. ‘서울시 책임운영기관의 지정 및 운영에 관한 조례’에서 사무의 범위를 사업적·집행적 성격인 사무, 성과측정이 가능한 사무, 기관운영에 필요한 재정수입의 전부 또는 일부를 자체 확보 가능한 사무 등으로 명시하고 있음.

(2) 책임운영기관 특징

- 집행기능 중심 : 결정과 집행을 수행하는 정부의 기능 중에서 집행기능을 수행하는 사업부서에 적합
- 성과중심 조직 : 임명권자와 책임운영기관장은 성과협약(Performance Agreement)을 통해 사업계획과 성과목표를 설정
- 조직의 개방화 : 기관장은 공개모집을 통해 계약직으로 채용하고 성과에 따른 연봉 지급
- 자율성과 책임 : 인사·조직·예산 등에 대하여 기관장에게 자율성을 부여하고 운영결과에 대한 책임을 지도록 함.
- 기업적 경영 : 수익자부담주의, 발생주의·복식부기 회계 방식 등 민간의 경영방식을 도입하여 운영 가능

(3) 책임운영기관 적용 대상 분야

- 성과관리가 쉬운 분야 : 성과중심의 조직으로 사업적·집행적 행정서비스를 제공하며 성과측정 기법 개발과 성과 측정이 가능한 사무
- 내부시장화가 필요한 분야 : 시장화가 필요하긴 하지만 외부시장화(민영화, 민간위탁, 공사 등 준정부조직화) 추진이 어려운 분야로서 유사한 기능을 수행하는 기관들 간의 경쟁으로 내부시장(internal market) 창출이 가능한 분야
- 자체재원 확보 : 사용료나 수수료 등을 통해 운영재원의 전부 또는 일부를 충당할 수 있는 분야

(4) 책임운영기관 사례 : 서울시 교통방송

- 교통방송은 서울시행정지구설치조례상 사업소였으나 2008년 책임운영기관으로 지정되어 운영되고 있음. 사장을 계약직으로 임용하고 있으며 156명 직원 대부분이 전문계약직 공무원으로 구성됨.

- 교통방송운영계정에서 사업수입의 비중은 25% 내외이며 70% 내외가 서울시 예산에 의존
- 책임운영기관으로 운영하는 이유는 업무의 특성이 전문가들에 의해 운영되어야 하는 것과 재정상에서 수지균형이 불가능한데서 기인함.
- 단점으로 구성원들의 신분이 계약직 공무원이기 때문에 신분상의 불안함과 조직몰입에 제약이 있는 것으로 평가

3) 지방공기업

(1) 지방직영기업

- 지방정부의 행정기구형태로 조직되며, 지방자치단체 공무원이 직접 경영하는 형태
- 지방자치단체장의 직접적인 통제를 받고 자치단체 소속의 인력이 조직됨.
- 지방의회의 의결에 의해 확정되는 예산에 의해 운영
 - 지방자치단체가 직접 공기업특별회계를 설치하여 독립적 회계 운영
- 지역주민의 생활에 불가결한 공공서비스를 채산성에 관계없이 지속적으로 공급할 수 있는 경영형태
- 상수도, 하수도, 공영개발, 지역개발기금 등의 사업을 주로 운영
- 지방자치단체는 조례에 의거하여 아래 <표 2-3>에 해당하는 사업을 수행하는 지방공기업²⁾을 직접 설치하고 경영할 수 있음.

2) 지방공기업에는 지방직영기업, 지방공사 및 지방공단¹⁾이 있으며, 본 원고에서 지방직영기업은 직접경영 운영 방식으로 보고자 함.

[표 2-4] 지방공기업의 사업 범위

연번	사업 범위
1	수도사업(마을상수도사업 제외)
2	공업용수도사업
3	궤도사업(도시철도사업 포함)
4	자동차운송사업
5	지방도로사업(유료도로사업만 해당)
6	하수도사업
7	주택사업
8	토지개발사업

- 기초자치단체의 경우, 시설관리사업소를 통해 운영되는 방식이 많으며, 광역자치단체의 경우에는 공원관리사업소 등의 형태로 주로 운영되고 있음.
- 일부 자치단체는 문화예술과 등 행정조직에서 문화시설에 대한 행정 및 시설 관리책임을 지고, 실제 운영은 지역문화원, YMCA, 대학 등을 통해 프로그램 운영

(2) 지방공사 및 공단

- 지방공사 및 공단은 지방자치단체가 지역주민의 공공복리를 증진하고, 행정운영에 협력하기 위해 출자하여 지방자치단체 구역 내 설립하는 법인
- 지방공사는 민간부문의 성격이 강한 사업영역을 공공성 확보 차원에서 지방자치단체가 직접 경영
 - 도시개발, 지하철, 관광, 유통 등 다양한 분야에서 설립
 - 행·재정적인 원조(출자·대부·보상·채무 등)를 제공하며 대주주로서 경영에 직·간접적으로 관여
 - 지방자치단체에 의해 설립되었으나, 별개의 법인격을 갖고 있음.

○ 지방공단은 지방자치단체 고유 업무 대상으로 전문성과 기술성 확보를 위하여 설립한 전담 대행 공공기관

- 주차장, 체육문화시설 등 공공시설물 관리 및 운영분야에 설립

① 손익금 처리

○ 지방공사와 공단은 공사채·공단채의 발행이 가능하며 결산 결과 이익이 발생한 경우에는 이월결손금을 보전한 후에 준비금으로 적립

- 잉여금 발생시, 이익을 배당하고 나머지는 적립이 가능

- 단, 공단의 경우 잉여금 발생 시 소속 시·도에 입금

② 운영 체계 및 특징

○ 지방공사의 경우 사장, 부사장을 포함한 이사 약간 명과 감사

○ 지방공단의 경우 경영책임자는 이사장이며 부이사장, 이사가 관리 및 경영 담당

- 사장·이사장과 감사는 지방자치단체장이 임명하고 부사장·이사는 지방자치단체장의 승인을 얻어 사장·이사장이 임명

○ 지방공단은 사업을 통한 영업상의 흑자를 내기 위한 것보다는 지방자치단체가 운영하는 것보다 비용을 절감하고 서비스의 질을 개선하기 위한 측면이 강조됨.

4) 민간위탁

○ 사무의 민간위탁은 지방자치단체의 사무를 법인단체 또는 개인 등의 위탁받은 자의 명의로 책임 하에 공공서비스를 제공

- 공무원을 통해 이루어지지 않는 것이 특징임.

○ 조직의 경량화를 통해 행정서비스를 제공하는 비용을 줄일 수 있고 경영적 시각에서 행정업무 관리 가능

- 주민들의 서비스에 대한 수요 증가에 대응하여 보다 나은 서비스 제공

- 지방자치단체의 부담 감소를 위해 1980년대 초 미국, 영국, 캐나다 등을 중심으로 확산
- 민영화와 다르게 대부분 서비스의 계약 형태로 위탁
- 세종시의 경우, ‘세종특별자치시 사무의 민간위탁 조례’를 통해 세종시의 권한에 속하는 사무 중 일부를 정하여 민간에 위탁
 - 민간의 자율적인 행정참여 기회를 확대하고 사무의 간소화로 인한 행정능률 향상 도모

[표 2-5] ‘세종특별자치시 사무의 민간위탁 조례’

제4조(민간위탁의 기준 등) ① 시장의 소관 사무 중 조사·검사·검정·관리업무 등 주민의 권리·의무와 직접 관계되지 아니하는 다음 각 호의 사무를 민간위탁 할 수 있다.

1. 단순 사실행위인 행정작용
2. 공익성보다 **능률성**이 현저히 요청되는 사무
3. **특수한 전문지식 및 기술**을 요하는 사무
4. 그 밖에 시설관리 등 단순행정 관리사무

② 시장은 사무를 민간위탁 하고자 할 때 위임사무는 위임기관의 승인을 받아야 하고, 자치사무는 세종특별자치시의회(이하 “시의회”라 한다)의 동의를 받아야 한다.

제5조(선정) 시장은 제4조에 따라 다음 각 호의 위탁사무를 선정할 때에는 제6조에 따른 운영위원회의 심의를 거쳐야 한다. 다만, 예산의 범위에서 용역 또는 대행계약을 체결하여 처리하는 사무는 제외한다.

1. 노인, 장애인, 여성, 청소년, 노숙인 등 복지시설의 운영
2. 환경기초시설의 운영
3. 문화·관광시설의 운영
4. 공원시설의 운영
5. 보건·건강증진 시설의 운영
6. 산업지원, 직업훈련, 교통 관련 시설의 운영

7. 공무원 후생복지시설의 운영

8. 그 밖에 청소, 경비, 시설관리, 매점 및 부설 주차장 운영 등 단순 행정관리 사무

- 민간위탁은 위탁 대상에 따라 직영관리, 공단위탁, 비영리법인, 사회적 기업 등으로 구분할 수 있으며, 각각의 성격이 상이함.
 - 직영관리는 공익성을 최우선으로 하는 행정기관 성격의 운영방식으로 지방자치단체에서 직접 운영
 - 공단위탁은 공익성과 지역발전성, 수익성을 모두 고려하는 공적기관으로서의 성격이 강하며, 지방자치단체의 출연으로 운영
 - 비영리법인 및 사단법인은 공단위탁과 고려하는 바가 같으나, 자치단체 또는 민간부문의 출자를 통해 운영됨.

(1) 마을기업

- 1997년 외환 위기 이후 취약계층 지원을 위하여 지역주민과 지방자치단체를 중심으로 추진된 ‘커뮤니티 비즈니스’ 활성화를 위한 정책 사업
- 지리적으로 다른 지역과 구분되는 경계를 가지면서 지역 내에 상호관계나 정서적 공감대가 형성되어 있는 ‘마을’을 중심으로 마을주민들이 주도적으로 지역에 있는 자원들을 활용하여 수익사업을 하는 마을 단위의 기업
 - 지역주민에게 소득 및 일자리 제공을 통하여 지역공동체 활성화 및 지역 발전에 기여
 - 사업화가 가능한 지역특화자원 발굴 및 활용
- 행정에서는 간접적으로 지원하고 주민주도로 내실있는 경영 실시
 - 지역 실정에 대한 이해도가 높은 자치단체를 중심으로 지역거버넌스를 형성하고 전체 주민 생활의 질 향상을 위해 필요한 과제 해결, 지역 특성에 맞는 사업 육성

- 「마을기업육성법」을 통해 시·도의 심사를 받은 마을기업은 정부의 지원을 받으며 지방자치단체의 평가를 받음.

[표 2-6] 마을기업 육성사업 추진절차

구분	추진 주체	세부내용
마을기업 교육	광역시/기초(지원기관)	마을기업 설립전 교육 추진
공모	광역시	마을기업 공모 및 신청 접수
적격검토	광역시	신청단체 현지조사 및 적격 검토
심사	광역시	시도 심사위원회 심사/행자부 전체 사업 심사 선정기업 행자부 제출
	행자부	문제사업 대상 현지실사 행자부 심사위원회 구성, 지정심사
	광역시	예비마을기업, 시도 심사위원회 구성·심사 예비마을기업 선정 결과 제출
사업추진	기초-마을기업 기초-광역시-행자부	사업 시행 약정체결 및 사업 수행 사업관리 등 모니터링
점검 및 평가	기초-마을기업 기초-광역시-행자부	현장점검 후 결과 제출 실적 보고서, 정산 보고서 제출 재무제표 제출

- 1차년도 사업비 지원 종료 후 자생력을 갖고 지속적으로 운영하는 기업을 자립형 마을기업이라 하며, 지역성, 공공성 등 마을기업의 대체적인 요건을 갖추고 마을기업으로의 발전가능성이 있어 자치단체장에 의해 지정된 예비마을기업이 있음.



[그림 2-1] 마을기업 운영

(2) 사회적기업

- 사회적기업은 2000년대 이후 고용없는 성장, 사회서비스 수요 증가 등에 대한 대안으로 제시
 - 비영리법인·단체 등 제3섹터를 활용한 안정적인 일자리창출 및 양질의 사회서비스 제공모델로서 사회적기업 도입 논의가 구체화
- 「사회적기업육성법」에 따르면 사회적기업은 사회적 목적을 우선적으로 추구하면서 재화와 서비스의 생산 및 판매 등의 영업활동 수행
 - 취약계층에게 사회서비스 또는 일자리를 제공하여 지역주민의 삶의 질 제고
 - 고용노동부장관 인증을 받은 기업으로서 영리기업과 비영리기업의 중간 형태
- 사회적기업의 유형은 5개로 구분할 수 있으며, 각각의 사례는 아래 표와 같음.

[표 2-7] 사회적기업 유형

연번	유형	주 목적	사례
1	일자리 제공형	취약계층에게 일자리 제공	대구에스페이스(dgespaces) 르노자동차 이전으로 방치된 공장부지의 환경보호를 위한 ‘푸른 세느계곡’이라는 단체에서 출발하여 환경운동과 사회서비스를 목적으로 하는 사회적기업 숲자라미 숲생태교육과 홍보를 통해 생태문화의 저변 확산과 고령자 적합 일자리 및 사회참여 모델 구축
2	사회서비스 제공형	취약계층에게 사회서비스 제공	충남교육연구소 농촌의 교사, 지역주민, 지역사회, 학교가 교육을 필요한 곳에 인력 배치, 적절한 형태의 교육프로그램과 연계
3	지역사회	지역 사회 공헌	홍성풀무나누미영농조합법인

	공헌형		풀무학교와 흥동지역의 시설기반과 인적기반을 바탕으로 친환경농산물 소포장 및 도농교류사업 추진 농촌여성인력의 생산공작업 참여를 통한 일자리 창출
4	혼합형	취약계층 일자리 및 사회서비스 제공	
5	기타형	사회적 목적의 실현여부를 계량화하여 판단하기 어려움	

(3) 협동조합

- 협동조합이란 재화 또는 용역의 구매·생산·판매·제공 등을 협동으로 영위함으로써 조합원의 권익을 향상하고 지역사회에 공헌하는 사업조직
 - 공동의 목적을 가진 5인 이상의 구성원이 모여 조직
- 협동조합은 설립 목적에 따라 협동조합과 사회적 협동조합으로 구분할 수 있으며, 각각의 협동조합은 연합회를 구성할 수 있음.
 - 협동조합 중 지역주민들의 권익과 복리 증진에 관련된 사업을 수행하거나 취약계층 대상으로 일자리 및 사회서비스를 제공하는 공익 추구를 목적으로 하는 협동조합을 사회적 협동조합이라 하며, 이에 대한 법적근거를 마련하여 사회서비스 활성화 및 공공서비스 보완에 기여

[표 2-8] 협동조합과 사회적 협동조합의 비교

	협동조합	사회적 협동조합
법인격	(영리)법인	비영리법인
설립	시도지사 신고	관계 중앙행정기관 인가
사업	금융·보험업 금지 외 제한분야 없음	공익사업 40%이상 수행* (금융업 및 보험업 제외, 단, 조합원 대상 소액대출 및 상호부조 가능)

주: 공익사업은 지역사회 재생, 취약계층 일자리 및 사회서비스 제공으로 전체사업 중 공익사업 사업비, 서비스대상 인원·시간·횟수 등으로 40% 비율 판단

자료: 기획재정부, 「협동조합기본법 시행과 향후 정책방향」, 2012.11.28.

- 협동조합은 마을기업, 사회적 기업 등과 지역발전, 공익 및 사회적 가치 추구, 일자리 창출 등에서 유사한 개념을 공유하고 있으나, 설립 목적, 사업 운영 주체 등의 항목에서 차이가 있음(정도영 외, 2012).

[표 2-9] 사회적 기업, 마을기업, 협동조합의 비교

	사회적 기업	마을기업	협동조합
목적	지역사회 발전과 공익 증진 사회적 목적 실현을 위한 재투자	지역발전 마을공동체 활성화 지역주민 일자리 창출	조합원 권익 향상 (고용불안 해소, 임금향상) 지역사회 공헌
사업주관 (지원)	고용노동부	행정자치부 각 지자체	기획재정부
기대효과	취약계층 일자리 창출 취약계층 사회서비스 제공	경력단절 여성 재취업 노인 일자리 창출	물가안정, 경제안정, 취약계층 일자리 창출 취약계층 사회서비스 제공
공통점	지역, 공익, 사회적 가치 추구, 지역경제 발전, 지역 일자리 창출		
특이사항	이윤 2/3 이상 사회적 목적에 위해 재투자	출자자의 70% 이상이 마을주민	자발적 개방적 조합원

자료: 정도영 외, 「협동조합 운영 현황과 개선방안」 표 4. 마을기업, 사회적기업, 협동조합 재구성.

(4) 비영리조직(NPO; Non Profit Organization)

- 비영리조직은 비영리민간단체법에 의거하여 자발적인 활동을 보장받고 공익활동증진을 목적으로 함.

- 비영리민간단체의 주된 공익활동은 아래 표와 같음.

[표 2-10] 비영리민간단체 지원법

제2조(정의) 이 법에 있어서 “비영리민간단체“라 함은 영리가 아닌 공익활동을 수행하는 것을 주된 목적으로 하는 민간단체로서 다음 각호의 요건을 갖춘 단체를 말한다. <개정 2016.5.29.>

1. 사업의 직접 수혜자가 불특정 다수일 것
2. 구성원 상호간에 이익분배를 하지 아니할 것
3. 사실상 특정정당 또는 선출직 후보를 지지·지원 또는 반대할 것을 주된 목적으로 하거나, 특정 종교의 교리전파를 주된 목적으로 설립·운영되지 아니할 것
4. 상시 구성원수가 100인 이상일 것
5. 최근 1년 이상 공익활동실적이 있을 것
6. 법인이 아닌 단체일 경우에는 대표자 또는 관리인이 있을 것

- 주로 환경, 인권, 여성 등 공익 부문을 대상으로 사회변화를 해결하거나 새로운 사회적 가치를 창출하고자 활동하는 조직

- 우리나라에서는 비영리법인, 비영리단체, 비영리집단 등의 용어로 혼재되어 사용 중임.

3. 공공시설 운영 관련 문헌검토

- 김광석(2013)의 연구에서 공공체육시설 관리운영에 대한 문제점으로 운영주체 선정에 있어서 경쟁적 입찰시장 미형성과 전문 기관 부족을 들고 있으며, 운영과정 상에는 이용자 편익 제고 노력 부족과 경영자적 시각 부족, 운영조직의 규모화 미흡을 지적함.
- 운영 성과와 관련해서는 위탁시설에 대한 성과평가 부재와 평가결과

환류시스템이 미비한 것으로 나타남. 개선방안으로는 단기적으로 운영성과 평가와 계약방식 변경을 제안하였고 장기적으로 운영조직의 전문화와 규모화를 제안함.

- 권창기 외(2012)의 연구에서는 공공체육시설의 증가로 운영 관리를 위해 많은 예산이 투입되고 있으나 활용측면에서 지역 간 차이가 나타나고 있으며 지방자치단체재정에 부담이 가중되고 있다고 지적함.
- 정책대안으로 체육시설의 수익사업 발굴, 다목적 이벤트 개최, 시설운영 효율성 제고, 조직구조의 개선, 수요 대응형 시설 확충 등을 제안함.
- 새시대지식산업연구원(2015)의 연구에서는 도로, 상하수도시설, 문화관광시설, 사회복지, 시장, 안전총괄과일부시설, 자원순환사업소, 환경보호과 소관시설은 각 해당 부서에서 관리하는 것이 바람직하나 내부적으로 인력에 대한 역할 및 업무 분담을 명확히 하는 등 효율적인 운영에 대한 노력이 요구된다고 지적
- 공공시설사업소에서 통합하여 효율적인 관리가 이루어질 수 있는 시설은 도서관, 기별포문화의 거리, 건설과 권역사업, 배수펌프장, 체육시설, 문화복합시설 등이 있으며 향후에는 시설관리공단으로 이양하는데 있어 업무의 계속성과 연속성을 유지할 수 있다고 평가
- 문예의 전당의 경우 서천군의 예술문화 활성화를 위한 장으로 활용가치가 높기 때문에 지역주민들과의 유대 및 관심을 유도할 수 있는 주민친화적인 기획이 요구되고 있으며, 지역문화예술에 대한 콘텐츠 발굴사업 등을 실시하여 수익을 증대할 수 있도록 지속적인 노력이 요구됨.
- 국민체육센터의 경우 남녀노소 모두 활용할 수 있는 다양한 활용공간으로 조성되어야 하고 문화 및 편의시설과 연계를 고려하고 지역민들로 하여금 여가활동 및 평생학습활동, 이용자 상호간 교류의 장이 되도록 시설 정비 필요함. 또한, 건강 및 체력 상담과 관련된 서비스를 제공하여 접근성을 높이려는 노력이 필요한 것으로 나타남.
- 지역영상미디어센터의 분명한 당위성이나 시급성에도 불구하고 지역영상미디어센터의 정보가 부족하다는 점을 들 수 있는데 장기적으로

적극적인 지원과 개입이 필요한 사업으로 지속적인 계몽 및 교육의 활동이 요구되며, 지역 및 다양한 공동체들의 수요를 파악하여 사업을 창출할 수 있도록 지원이 이루어져야 함.

- 수익이 발생하는 스카이 워크 운영사업과 수익 발생이 가능한 작은 영화관 사업을 유료화하여 전체사업을 단일업체에 위탁함으로써 운영 예산 지원을 최대한으로 절감하는 방식이 요구됨.

3장

세종시 공공시설 관리운영 분석

1. 공공시설, 우수 저류지 및 시설관리공단 시설
2. 공공시설 설문 조사
3. 관리 운영 실태 및 개선 방향

3장 세종시 공공시설 관리운영 분석

1. 공공시설, 우수 저류지 및 시설관리공단 시설 현황

1) 공공시설 현황

- 세종시에서 관리하고 있는 공공시설은 2017년 3월 재산관리시스템에 등록된 시설 294개소 및 2020년까지 LH로부터 인수받을 시설물 29개소를 기준으로 총 323개임(<표 3-1>, <표 3-2> 참고).
- 세종시 재산관리시스템에 등록된 시설 중 업무시설이 80개소로 가장 많으며, 제1종 근린생활시설 32개소, 분뇨 및 쓰레기처리시설 30개소 순으로 나타남.

[표 3-1] 세종시 재산관리시스템 상 공공시설 건물용도별 현황

연번	구분	개소	연번	구분	개소
1	단독주택	4	12	자동차관련시설	11
2	공동주택	5	13	분뇨 및 쓰레기처리시설	30
3	제1종 근린생활시설 ³⁾	32	14	공공용시설	13
4	제2종 근린생활시설 ⁴⁾	5	15	묘지관련시설	3
5	문화 및 집회시설	9	16	관광휴게시설	3
6	판매 및 영업시설	1	17	노유자(노인및 어린이)시설	1
7	의료시설	11	18	운수시설	1
8	교육연구 및 복지시설	19	19	자원순환 관련 시설	1
9	운동시설	18	20	기타	26
10	업무시설	80	21	N/A	7
11	창고시설	14		합 계	294

3) ① 수퍼마켓, 일용품 등의 소매점 : 바닥면적의 합계가 1천m² 미만인 것 ② 휴게음식점, 제과점 : 바닥면적의 합계가 300m² 미만인 것 ③ 이용원, 미용원, 목욕장 및 세탁소(공장이 부설된 것과 「대기환경보전법」 등에 따른 배출시설의 설치허가 또는 신고의 대상이 되는 것은 제외) ④ 의원, 치과의원, 한의원, 침술원, 접골원, 조산원, 안마원 ⑤ 탁구장, 체육도장 : 바닥면적의 합계가 500m² 미만인 것 ⑥ 지역자치센터, 파출소, 지구대, 소방서, 우체국, 방송국, 보건소, 공공도서관, 지역건강보험조합, 그 밖에 이와 비슷한 것 : 바

- 행복도시건설청 또는 LH로부터 인계인수 대상 시설물은 총 110개소이나, 이 중 이미 인수 받아 세종시 재산관리시스템 상에 등록된 시설물, 도로, 생활권 등을 제외한 단독 시설물은 총 29개소임.
- 인계인수 대상 시설물은 기존 세종시 재산관리시스템 상에서 지정된 건축물 용도코드를 바탕으로 정리하였으며, 제1종 근린생활시설이 10개소, 분뇨 및 쓰레기처리시설 4개소 순으로 나타남.

탁면적의 합계가 1천m² 미만인 것 ⑦ 마을회관, 마을공동작업소, 마을공동구관장, 그 밖에 이와 비슷한 것 ⑧ 변전소, 양수장, 정수장, 대피소, 공중화장실, 그 밖에 이와 비슷한 것 ⑨ 지역아동센터(단독주택과 공동주택에 해당하는 것은 제외) ⑩ 「도시가스사업법」에 따른 가스배관시설 [네이버 지식백과] 제1종 근린생활시설 (토지이용 용어사전, 2011. 1., 국토교통부)

- 4) ① 일반음식점, 기원 ② 휴게음식점, 제과점 : 바닥면적의 합계가 300m² 이상인 것 ③ 서점 : 바닥면적의 합계가 1천m² 이상인 것 ④ 테니스장, 체력단련장, 에어로빅장, 볼링장, 당구장, 실내낚시터, 골프연습장, 물놀이형 시설(「관광진흥법」에 따른 안전성검사대상시설에 한함), 그 밖에 이와 비슷한 것 : 바닥면적의 합계가 500m² 미만인 것 ⑤ 공연장(극장, 영화관, 연예장, 음악당, 서커스장, 「영화 및 비디오물의 진흥에 관한 법률」에 따른 비디오물감상실·비디오물소극장, 그 밖에 이와 비슷한 것) 또는 종교집회장(교회, 성당, 사찰, 기도원, 수도원, 수녀원, 제실, 사당, 그 밖에 이와 비슷한 것) : 바닥면적의 합계가 500m² 미만인 것 ⑥ 금융업소, 사무소, 부동산중개사무소, 결혼상담소 등 소개업소, 출판사, 그 밖에 이와 비슷한 것 : 바닥면적의 합계가 500m² 미만인 것 ⑦ 제조업소, 수리점, 세탁소, 그 밖에 이와 비슷한 것 : 바닥면적의 합계가 500m² 미만이고, 다음의 요건 중 어느 하나에 해당되는 시설
- 「대기환경보전법」 등에 따른 배출시설의 설치허가 또는 신고의 대상이 아닌 것
 - 「대기환경보전법」 등에 따른 설치허가 또는 신고 대상 시설이나 귀금속·장신구 및 관련 제품 제조시설로서 발생하는 폐수를 전량 위탁처리하는 것 ⑧ 「게임산업진흥에 관한 법률」에 따른 청소년게임제공업의 시설 및 복합유통게임제공업의 시설(청소년 이용 불가 게임물 제공은 제외)로서 바닥면적의 합계가 500m² 미만인 것과 「게임산업진흥에 관한 법률」에 따른 인터넷컴퓨터게임시설제공업의 시설로서 바닥면적의 합계가 300m² 미만인 것 ⑨ 사진관, 표구점, 학원(바닥면적의 합계가 500m² 미만인 것만 해당되며, 자동차학원 및 무도학원은 제외), 직업훈련소(바닥면적의 합계가 500m² 미만인 것을 말하되, 운전·정비 관련 직업훈련소는 제외), 장의사, 동물병원, 독서실, 총포판매사, 그 밖에 이와 비슷한 것 ⑩ 단란주점 : 바닥면적의 합계가 150m² 미만인 것 ⑪ 의약품 판매소, 의료기기 판매소, 자동차영업소 : 바닥면적의 합계가 1천m² 미만인 것 ⑫ 안마시술소, 노래연습장 ⑬ 고시원(「다중이용업소의 안전관리에 관한 특별법」에 따른 고시원업의 시설로서 독립된 주거의 형태를 갖추지 아니한 것) : 바닥면적의 합계가 500제곱미터 미만인 것 [네이버 지식백과] 제2종 근린생활시설 (토지이용 용어사전, 2011. 1., 국토교통부)

[표 3-2] 세종시 인계인수 대상 공공시설 건물용도별 현황

연번	구분	개소	시설물
1	공동주택	1	행복아파트 2차
2	제1종 근린생활시설	10	1-1(A) 복합커뮤니티센터(고운) 1-1(B) 복합커뮤니티센터(고운) 1-3 복합커뮤니티센터(중촌) 2-1 복합커뮤니티센터(다정) 2-2 복합커뮤니티센터(새롬) 3-1 복합커뮤니티센터(대평) 3-2 복합커뮤니티센터(보람) 3-2 복합커뮤니티센터 119센터(보람) 3-3 복합커뮤니티센터(소담) 세종소방서
3	교육연구 및 복지시설	3	나성어린이집 송원어린이집 밀마루 복지마을
4	업무시설	1	세종시청사(의회)
5	분뇨 및 쓰레기처리시설	4	자동크린넷 6집하장 자동크린넷 7집하장 자동크린넷 8집하장 폐기물매립시설
6	묘지관련시설	2	은하수공원(자연장지) 은하수공원(장사시설)
7	노유자(노인 및 어린이) 시설	3	1생활권광역복지지원센터 2생활권광역복지지원센터 3생활권광역복지지원센터
8	자원순환 관련시설	2	수질복원센터 및 크린에너지 A 수질복원센터B
9	N/A	3	공동구 1구간 공동구 2구간 공동구 3구간
합 계		29	

○ 세종시에서 관리하고 있는 시설물과 2020년까지 LH로부터 인수받을 공공시설물을 <표 2-2>의 공공시설 유형에 따라 분류하면 아래 표와 같음.

- 세종시에 위치한 공공시설은 주택시설, 교통시설, 공간시설, 유통·공급시설, 공공·문화·체육시설, 보건위생시설, 환경기초시설로 구성

되어 있음,

- 총 323개소 중 공공청사가 104개소로 가장 많았으며, 수질오염방지시설이 35개소, 사회복지시설 34개소 순으로 나타남.

[표 3-3] 세종시 공공시설 유형별 현황

연번	구분		개수
1	주택시설	단독주택	5
2		공동주택	2
3	교통시설	주차장	5
4	공간시설	공원	12
5	유통·공급시설	유통업무설비	4
6		에너지공급설비	10
7		시장	4
8	공공·문화·체육 시설	도서관	1
9		공공청사	104
10		문화시설	7
11		체육시설	29
		사회복지시설	34
12		청소년수련시설	2
13	보건위생시설	화장시설	1
14		방안시설	3
15		자연장지	1
16	환경기초시설	하수도	4
17		폐기물처리시설	33
18		수질오염방지시설	35
19	지정없음		27
합 계			323

○ 재산관리시스템에 등록된 294개소의 관리부서 현황은 다음 표와 같음.

- 본청 관리 대상 시설 207개소로 가장 많으며, 시설관리사업소 관리 대상 72개소 농업기술센터 관리대상 15개소임.

[표 3-4] 세종시 공공시설 관리부서별 현황

연번	구분		개소	
1	본청	총무과	13	207
		기획조정실	1	
		시민안전국	14	
		균형발전국	12	
		행정복지국	26	
		경제산업국	27	
		건설도시국	25	
		안전행정복지국	1	
		읍면동	52	
		소방본부	18	
		보건소	18	
2	시설관리사업소	시설관리사업소	27	72
		시설관리사업소 상하수도시설과	37	
		시설관리사업소 시설관리과	8	
3	농업기술센터		15	
합 계			294	

- 세부적으로 본청에서 관리하고 있는 공공시설의 국별 구분은 <표 3-3>과 같음.
 - 읍면동에서 관리하고 있는 것이 52개소로 가장 많고, 경제산업국 27개소, 행정복지국 26개소, 건설도시국 25개소, 소방본부와 보건소가 각각 18개소를 관리하고 있음.
- 세종시 시설관리사업소에서 관리하고 있는 공공시설의 국별 구분은 <표 3-4>과 같음.
 - 총 72개소 중 시설관리과에서 8개소, 상하수도시설과에서 37개소를 관리하고 있음.

2) 우수 저류지 현황

- 우수 저류지(storm water storage basin)는 일시에 천변으로 흘러드는 우수를 통제하기 위해 설치
 - 빗물을 다른 용도로 재사용하기 위한 목적으로 저류하기도 함.
- 세종시에는 총 19개의 우수 저류지가 준공되었으며, 2020년까지 총 30개의 저류지를 조성할 계획임.
 - 현재 7개의 저류지가 세종시로 인수된 상황임.
- 세종시의 우수저류지는 운동시설로 활용되는 경우가 가장 많음.
 - 농구장, 야구장, 배드민턴장, 족구장 등으로 조성

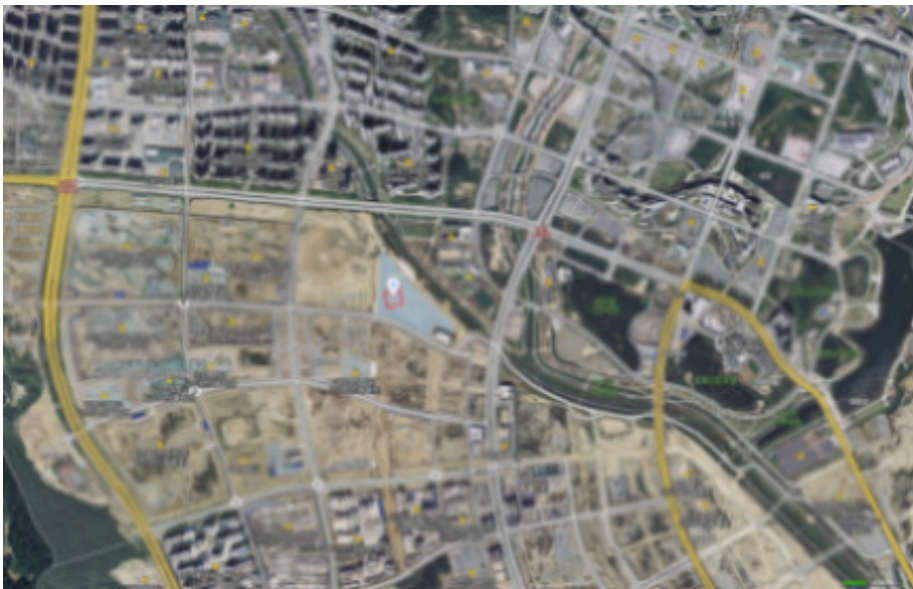
[표 3-5] 세종시 우수저류지 현황

생활권	번호	위 치	면적(㎡)	사업비 (백만원)	인수 시기	조성시설	비고
1-4	저1-4	도담동 260-39 일원	29,888	851	'15.09	농구장, 생태연 못, 휴게시설	인수완료
2-1	저2-1	다정동 5-5 일원	35,876	1,021	'17.01	리틀야구장, 축 구장, 테니스장	
2-3	저2-2	한솔동 958	10,711	305	'14.06	개울, 휴게시설	인수완료
	저2-3	한솔동 979	7,543	214	'14.06	배드민턴장	인수완료
	저2-6	연기면 세종리 1053	8,053	229	'14.06	배드민턴장	인수완료
2-4	저2-5	연기면 세종리 551-121 일원	4,292	122	'18.12	농구장	
3-1	저3-1	대평동 580-5 일원	4,769	136	'17.12	배드민턴장	
	저3-2	대평동 215-12 일원	2,983	85	'17.12	배드민턴장	
	저3-6	대평동 645	14,085	623	'15.04	용포매수펌프장	인수완료
	저3-7	대평동 644	17,510	541	'15.04	용포매수펌프장	인수완료
3-2	저3-3	보람동 664-108 일원	6,523	186	'17.12	족구장	
	저3-4	보람동 659 일원	5,665	161	'17.12	휴게쉼터	

생활권	번호	위 치	면적(㎡)	사업비 (백만원)	인수 시기	조성시설	비고
3-3	저3-5	소담동 510-1 일원	14,747	419	'17.12	운동시설	
	저4-1	반곡동 771-120 일원	5,266	149	'18.12	운동시설	
4-1	저4-2	반곡동 735 일원	7,482	213	'18.12	운동시설	
	저4-3	반곡동 51-3 일원	37,209	1,059	'18.12	운동시설, 휴게시설	
4-2	저4-4	연기면 세종리 26-118 일원	3,526	100	'18.12	운동시설	
	저4-5	반곡동 13-36 일원	6,525	185	'18.12	운동시설	
5-1	저4-6	금남면 집현리 883-95 일원	17,985	513	'18.12	운동시설	
	저5-1	연동면 합강리 388 일원	6,002	170	'20년	운동시설, 휴게시설	
5-3	저5-2	연기면 세종리 24-57 일원	19,240	548	'20년	운동시설, 휴게시설	
	저5-3	연동면 합강리 10-25 일원	7,642	218	'21년	운동시설, 휴게시설	
6-1	저5-6	연동면 용호리 955 일원	27,982	797	'21년	운동시설, 휴게시설	
	저5-8	연동면 용호리 952 일원	24,785	705	'21년	운동시설, 휴게시설	
6-2	저6-1	연기면 누리리 201-46 일원	13,798	392	'21년	운동시설, 휴게시설	
	저6-4	연기면 한별리 317-33 일원	31,259	890	'21년	운동시설, 휴게시설	
S-1	저S-2	연기면 세종리 542-5 일원	17,187	459	'21년	운동시설, 휴게시설	
	저S-3	연기면 세종리 858-1 일원	14,811	421	'21년	운동시설, 휴게시설	
S-2	저S-4	연기면 세종리 879-1 일원	17,032	485	'21년	운동시설, 휴게시설	
	저S-6	가람동 629 일원	8,349	237	'17.12	족구장	

(1) 저류지 1-4

- 저류지 1-4는 세종시 도담동 260-39 일원에 29,888㎡ 규모로 조성되어 있으며, 사업비는 8.5억 원 소요
- 2015년 9월에 세종시로부터 인수하였으며, 농구장, 배드민턴장, 생태연못, 휴게시설로 구성



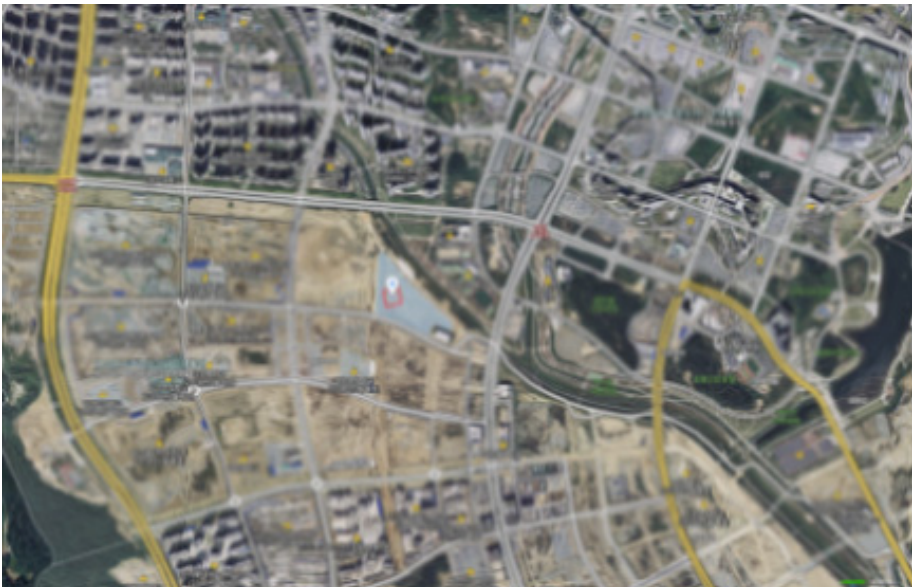
[그림 3-1] 우수저류지 1-4위치



[그림 3-2] 우수저류지 1-4 현장 사진

(2) 저류지 2-1

- 저류지 2-1은 세종시 다정동 5-5 일원에 35,876㎡ 규모로 리틀야구장, 축구장, 테니스장을 조성중에 있으며, 사업비는 10억 원 소요



[그림 3-3] 우수저류지 2-1위치



[그림 3-4] 우수저류지 2-1 현장 사진

(3) 저류지 2-6

- 저류지 2-6은 세종시 연기면 세종리 1053 일원에 위치하며, 8,053㎡ 규모의 저류지임.
- 2014년 6월에 세종시로부터 인수하였으며, 사업비는 2.3억 원을 통하여 배드민턴장, 농구장, 인라인 스케이트장 등을 조성하였음.





[그림 3-5] 우수저류지 2-6 위치



[그림 3-6] 우수저류지 2-6 현장 사진

(4) 우수저류지 운영 방안 및 활용 방안 제안

- 우수저류지 운영과 관련하여 문제점 및 개선 방안은 아래와 같음.
 - 첫째, 우수저류지에 주로 체육시설이 조성되어 있으나 현재 방재시설물 관리 전문부서인 치수방재과에서 관리 중에 있으므로 체육시설 관리의 전문성이 부족한 실정임.
 - 따라서, 체육시설의 경우 시설의 특징에 따라 문화체육관광과나 시설관리사업소, 시설관리공단에서 관리하는 것이 전문적이고 효율적인 관리가 가능할 것으로 판단됨.
 - 둘째, 과거에 계획한 시설을 조성 중에 있음.
 - 향후 조성될 세종시의 우수 저류지는 저류지 본연의 방재시설물로서의 기능을 훼손하지 아니하는 범위에서 시민들의 요구 분석을 통하여 공공체육시설 또는 공원으로 건설하는 방안 마련 필요
- 용인 죽전지구 택지개발사업에 포함되는 죽전동 1212 우수저류지는 저류지 시설 내에 다양한 부대시설을 설치하여 시민 활용도 제고
 - 2006년 준공하여 총 면적 6,509㎡, 18,700톤에 해당하는 양 저류 가능
 - 죽전지구 저류시설은 5m 깊이 굴착형 저류지로, X-GAME 및 인라인 스케이팅장 등의 체육시설 조성
 - 1호 저류지는 영구저류지 상부에 필로티 구조를 이용한 공공도서관을 설치하여 공간활용 극대화

[표 3-6] 용인 죽전 저류지 시설 개요

	1호	2호	3호
활용 현황			
	공공 도서관	X-GAME 장	인라인 스케이트장
면적(m ²)	5,567	7,647	2,370
저류 용량(m ³)	8,800	8,900	2,500

○ 세종시 내 20,000m² 크기 이상의 우수 저류지 내에 주민 수요를 만족하는 다양한 체육시설 설치 제안

- 저류지 4-3, 5-6, 5-8 및 6-4의 경우, 세종시 내 타 우수저류지에 비하여 대규모이므로, 체육시설 등을 설치하여 시민 편의를 증진할 수 있을 것으로 보임.

[표 3-7] 세종시 대규모 우수저류지 현황

생활권	번호	위 치	면적(m ²)
4-1	저4-3	반곡동 51-3 일원	37,209
6-1	저5-6	연동면 용호리 955 일원	27,982
	저5-8	연동면 용호리 952 일원	24,785
6-2	저6-4	연기면 한별리 317-33 일원	31,259

- 세종시에 조성된 대형 우수저류지의 면적과 유사한 국내 타 시도의 체육시설 및 조성 시설은 아래와 같음.

[표 3-8] 유사 면적 저류지 사례

(단위: m²)

시도	시설명	부지면적	건축면적	조성면적	부대시설
시흥	정왕야구장	24,313			
대전	복용승마장	28,991	6,231	7,700	실외마장(75m×70m), 실내마장(30m×70m)
포항	만인당	29,338		7,206	사무실, 화장실, 플로어, 물품창고, 주차장
양주	신천생활 체육공원			29,300	인조잔디구장(102m×66m) 1면, 테니스장(23.8m×11m) 4면, 농구장(26m×15m) 1면, 인라인경기장(120m) 1면, 파고라(4.5×4.5) 10동, 분수대 1조, 어린이놀이터 1조, 조명열주 16주, 조명탑 16주, 주차장, 관리실
포천	포천야구장			29,399	인조잔디구장, 마사토 구장
양주	장흥생활 체육공원			31,237	인조잔디축구장(105m×68m) 1면, 인조잔디야구장(105m×91m) 1면, 주차장, 화장실, 조명시설, 스코어보드

- 유사한 면적의 타 시도 체육시설 사례를 토대로 세종시민의 수요 조사를 통해 요구되는 시설 조성 제안

3) 시설관리공단 관리시설

- 세종시시설관리공단은 ‘세종특별자치시 시설관리공단 설립 및 운영에 관한 조례’에 의거, 세종특별자치시의 공공시설물의 효율적 관리와 주민복지 증진에 이바지하기 위하여 설립
- 공단은 ‘세종특별자치시 시설관리공단 설립 및 운영에 관한 조례’에 제시된 사업 운영

[표 3-9] 세종특별자치시 시설관리공단 설립 및 운영에 관한 조례

제19조(사업) 공단은 다음 각 호의 사업을 수행한다.

1. 은하수공원 및 공설봉안당·공설묘지의 관리·운영사업
2. 주차시설(조치원을 주차타워, 조치원을 전통시장 주차장)의 관리·운영사업
3. 공동구의 관리·운영사업
4. 행복아파트의 관리·운영사업(밀마루복지마을 시설의 관리·운영사업을 포함한다)
5. 세종고용복지*센터의 관리·운영사업
6. 환승주차장의 관리·운영사업
7. 제1호부터 제6호까지의 규정에 해당하는 시설의 부대사업
8. 그 밖에 시장이 필요하다고 인정하는 위탁사업

- 시설관리공단에서 관리하는 시설은 교통, 장사, 복지, 주거시설 등으로 구분되며 2017년 4월 현재 총 7개소의 시설을 운영하고 있음.
 - 교통시설의 경우, 주차장을 주로 운영하고 있으며, 시간당 사용료를 책정하여 징수

[표 3-10] 세종특별자치시 시설관리공단 운영 시설 현황

(단위: m², 만원)

연번	시설명	위치	부지면적	운영 수지
1	조치원주차타워	조치원읍 원리 12-11	2,338	1,200
2	전통시장주차장	조치원읍 정리 33-3	1,052.29	1,200
3	은하수공원	연기면 정안세종로 1527	357,487.4	263,909
4	세종고용복지+센터	조치원읍 터미널안길 60	6,584	3,200
5	밀마루복지마을	도담동 보듬1로 16 (1-4생활권)	4,800	7,400
6	행복아파트1차	보듬3로 7 (도렘마을 8단지)	20,000	15,550
7	행복아파트2차	보듬1로 12 (도렘마을 7단지)	20,000	23,540
-	환승주차장 (운영 예정)			
-	보람동 수영장 (운영 예정)			
-	금강스포츠공원 (운영 예정)			
-	부강생활체육공원 (운영 예정)	부강면 금호리 823-3		
-	고운동 생활자원 회수센터(운영 예정)			
-	아름동, 중촌동 주차타워(운영 예정)			

자료: 세종시설관리공단

주: 은하수공원의 경우, 연간수입을 운영수지로 보았음.

- 지방공기업 운영방식의 경우 시설관리공단으로 이관될 시설은 시설의 수익을 통해 공단의 경상수지를 50% 이상 창출할 수 있는 시설로 한정하여 이관
 - 공단 운영의 지속성 측면에서 경상수지 50% 이상을 충족하는 방향으로 시설 이관
- 시설의 관리 측면에서 시설관리공단이 효율적인 운영 주체가 될 수

있으나, 전문 인력의 상주 등 시설 유지를 위한 인력에 대한 조사 및 타당성 검토 선행

- 기초급 시설관리공단인 경우, 시설관리공단 운영과 관련된 조례에 사업의 위탁에 앞서 타당성조사를 실시하도록 언급함.

[표 3-11] ‘서울특별시 강서구 시설관리공단 설치 및 운영 조례’

제4장 사업 제24조의2(타당성 조사) ① 구청장이 제24조제1항에 따라 승인을 하고자 하는 경우에는 지방행정 또는 재정분야 전문기관에 타당성조사를 의뢰하여야 한다.(신설 2010. 2.24, 개정 2014.5.14)

② 제1항에 따른 타당성 조사에는 다음 각 호의 사항이 포함되어야 한다.(신설 2010. 2.24, 개정 2014.5.14)

1. 사업의 적정성 여부
2. 사업의 수지 분석
3. 조직 및 인력의 수요 판단
4. 주민의 복리증진에 미치는 영향
5. 지역경제와 구 재정에 미치는 영향

③ 제1항에도 불구하고 다음 각 호의 어느 하나에 해당하는 경우에는 타당성 조사를 생략할 수 있다.(신설 2010. 2.24, 개정 2014.5.14)

1. 이미 타당성 조사를 실시하여 승인한 사업영역에서의 추가 사업이고, 공단 직원(계약직을 제외한다)의 증가를 필요로 하지 않는 사업의 경우

2. 위탁 계약기간이 만료되어 재계약을 하는 경우

2. 공공시설 설문 조사

- 세종시에 조성된 공공시설의 운영실태를 조사하기 위하여 관리 부서 담당자를 대상으로 현황조사를 실시함.
- 조사 개요
 - 조사 시기: 2017. 3.
 - 조사 대상: 세종시 공공시설 관리 담당자
 - 조사 방법: 자가진단형 9점만점 리커트 척도에 의한 조사
- 조사 문항

[표 3-12] 세종시 공공시설 현황 설문조사 문항

번호	설문내용
1	이 시설의 운영은 공공성과 공익성 목적에 부합하는가?
2	이 시설은 지자체(공무원)가 직접 운영하는 것이 바람직한가?
3	이 시설의 이용이 특정 개인에게 직접적으로 혜택을 가져다 주는가?
4	이용자의 시설 이용(사용)으로 추가 유지보수 비용이 발생하는가?
5	이 시설을 이용하기 위해 이용자간 선점 경쟁이 존재하는가?
6	이 시설을 이용하기 위한 순번 대기자가 상시 발생하는가?
7	이 시설과 유사한 목적(용도)의 시설이 민간에도 존재하는가?
8	이 시설은 민간의 유사 시설과 비교하여 하드웨어(시설) 경쟁력이 있는가?
9	이 시설은 유료로 운영될 만큼 하드웨어 경쟁력이 있는가?
10	이 시설의 현재 사용료(이용료) 수준은 민간과 비교해 경쟁력이 있는가 (저렴한가)?
11	이 시설의 접근성(ex. 대중교통, 주변유동인구 등 고려)은 대체로 양호한가?
12	이 시설의 사용료(이용료) 현실화시 이용자 급감이 예상되는가?

○ 운영 현황 조사 결과

- 설문 응답은 총 12개 부서 24개 시설물에서 응답
- 응답자 특성은 아래 표와 같음.

[표 3-13] 세종시 공공시설 조사 응답자 특성

연번	시설 유형	개소
1	체육시설	16
2	복지시설	6
3	공원시설	1
4	봉안시설	1
합 계		24

- 세종시 공공시설 현황 조사를 통해 각 시설별 운영과 시설 이용, 운영 수지에 대한 내용은 다음 표와 같음.

[표 3-14] 세종시 공공시설 조사 응답 현황

(단위: 명, 분, 만 원)

연번	시설 유형	시설명	위치(주소)	시청 관리부서	운영 주체	관리 인원	연평균 이용자 수	입장 후 이용시간	이용료 (기준시간)	운영수지
1	공원	호수공원 무대섬 (수상무대)	다솜로 216	공원녹지과	시설관리 사업소	공무원 8, 위탁용역 13	426,667	60	30,000원(3)	-408,536
2	공원	호수공원 단층소매점 (주건축물제2동)	다솜로 216	공원녹지과	민간위탁	1	426,667	5	0	-408,536
3	공원	호수공원 관리센터	다솜로 216	공원녹지과	시설관리 사업소	2	426,667	5	0	-408,536
4	봉안	추모의 집	진동로 538	노인보건 장애인과	시설 관리공단	2	32	15	관내:287,000 관외:861,000	-206,750
5	복지	도담동 복합커뮤니티센터	보람로 77	도담동	도담동	3	266,667	120	무료(체육관-1,000원(1))	-89,000
6	체육	어진동체육관	다솜1로 42	도담동	행정도시 지원과		2,250	120	1,000원(1)	
7	복지	세종특별자치시 사회복지협의회	세종로 2567	복지정책과1	민간위탁	6	1,182	35	0	1,138
8	복지	종촌종합복지센터	도솜1로 116	복지정책과2	민간위탁	88	109,343	180	무료, 유료 병행	2,292
9	체육	죽림리 케이트볼장	충현로 30-18 1동	시설관리과	시설관리 사업소	1	20	240		
10	체육	죽림리 베드민턴장	충현로 30-18 2동	시설관리과	시설관리 사업소	1	40	240		
11	체육	전의생활체육공원	음내황골1길	시설관리	전의면	2	1,167	120	40,000원	-36

연번	시설 유형	시설명	위치(주소)	시청 관리부서	운영 주체	관리 인원	연평균 이용자 수	입장 후 이용시간	이용료 (기준시간)	운영수지
			63	사업소					(2)	
12	체육	시민체육관	대첩로 116	시설관리 사업소	시설관리 사업소	3	63,925	120	1,000원 (2)	-9,559
13	체육	조치원체육공원 (축구장)	허만석로 98	시설관리 사업소	시설관리 사업소	1	32,953	120	40,000원 (2)	1,555
14	체육	조치원체육공원 (테니스장)	허만석로 98	시설관리 사업소	시설관리 사업소	1	30,748	240	10,000원 (4)	-123
15	체육	부강계이트볼장	부강3길 20-4	시설관리 사업소	시설관리 사업소	1	20	240		
16	체육	농어민문화 체육센터	월하천로 301	시설관리 사업소	시설관리 사업소	2	15,680	120	500원 (4)	-15,770
17	체육	고북야외수영장	연서면 용암리 315-1	시설관리 사업소	시설관리 사업소	30	17,133	240		-17,881
18	체육	연기면계이트볼장	아사디길 26	시설관리 사업소	시설관리 사업소	1	20	240		
19	체육	신대리계이트볼장	연서로 119	시설관리 사업소	시설관리 사업소	1	20	240		
20	체육	부강베드민턴장	청연로 6	시설관리 사업소	시설관리 사업소	1	20	240		
21	체육	전동면계이트볼장	운주산로 386	시설관리 사업소	시설관리 사업소	1	20	240		
22	복지	아름동 복합커뮤니티센터	보듬3로 114	아름동1	본청	1	55,000	180	0	-47,560
23	체육	도담동 전천후 게이트볼장	보람로 72	아름동2	본청	1	20	120	0	3,000

연번	시설 유형	시설명	위치(주소)	시청 관리부서	운영 주체	관리 인원	연평균 이용자 수	입장 후 이용시간	이용료 (기준시간)	운영수지
24	체육	봉암리 게이트볼 경기장 다목적실	봉암길 41-8	지역 공동체과1	본청	0				
25	문화	동림권역 커뮤니티센터	운주산로 1270	지역 공동체과2	동림권역	2	6,082	8시간 이상 (1박2일)	별첨	400
26	복지	한솔동주민센터	노을3로 85	한솔동	한솔동	1	206,667	180	0	-17,321

- 대부분의 시설은 1명에서 2명 내지의 관리인원이 시설 관리를 담당하고 있으며, 종촌종합복지센터의 관리인원이 88명으로 가장 많았고 고북야외수영장 30명, 세종특별자치시 사회복지협의회 6명 순으로 나타남.
- 각 시설의 2014년부터 2016년까지 평균 이용객 수를 파악한 결과, 다솜로에 위치한 세종시 호수공원의 이용객이 약 43만 명으로 가장 많았으며, 도담동복합커뮤니티센터가 27만 명, 종촌종합복지센터가 11만 명 순으로 나타남.
- 각 시설의 입장후 이용시간은 봉암리 게이트볼장 및 동림권역 커뮤니티센터를 제외하고 평균 약 2시간 30분 정도로 나타남.
- 봉암리 게이트볼장의 경우, 시설 관리자가 없어 이용객에 대한 파악이 어려웠으며 동림권역 커뮤니티센터의 경우 보통 1박 2일의 일정으로 시설을 이용하고 있음.
- 공공시설에서 연간 수익을 내고 있는 시설은 도담동 전천후 게이트볼장, 종촌종합복지센터, 조치원체육공원(축구장), 세종특별자치시 사회복지협의회, 봉암리 게이트볼 경기장 다목적실이 있음.
- 세종시 호수공원의 경우. 연간 수지 약 -41억 원으로 가장 수익률이 낮은 것으로 나타났으며, 추모의집이 -약 21억원, 도담동복합커뮤니티센터가 8억 9천 만 원 순임.
- 시설 운영의 문제점에 대해서는 직원 수의 부족 및 무료시설로 인한 시설 관리의 어려움, 관리주체 모호 등의 의견이 나타남.

○ 공공시설 조사의 각 문항별 평균 인식정도는 다음 표와 같음.

[표 3-15] 공공시설 인식도

(단위: 점)

번호	설문내용	인식도
1	이 시설의 운영은 공공성과 공익성 목적에 부합하는가?	8.3
2	이 시설은 지자체(공무원)가 직접 운영하는 것이 바람직한가?	7.4
3	이 시설의 이용이 특정 개인에게 직접적으로 혜택을 가져다주는가?	2.9
4	이용자의 시설 이용(사용)으로 추가 유지보수 비용이 발생하는가?	3.8
5	이 시설을 이용하기 위해 이용자 간 선점 경쟁이 존재하는가?	2.6
6	이 시설을 이용하기 위한 순번 대기자가 상시 발생하는가?	2.2
7	이 시설과 유사한 목적(용도)의 시설이 민간에도 존재하는가?	3.2
8	이 시설은 민간의 유사 시설과 비교하여 하드웨어(시설) 경쟁력이 있는가?	5.2
9	이 시설은 유료로 운영될 만큼 하드웨어 경쟁력이 있는가?	3.4
10	이 시설의 현재 사용료(이용료) 수준은 민간과 비교해 경쟁력이 있는가(저렴한가)?	8.9
11	이 시설의 접근성(ex. 대중교통, 주변유동인구 등 고려)은 대체로 양호한가?	4.3
12	이 시설의 사용료(이용료) 현실화시 이용자 급감이 예상되는가?	8.8

- 시설의 이용료가 민간에 비해 경쟁력 있다는 인식이 8.9점으로 가장 높았으며 이에 따라 이용료를 현실적으로 책정할 시 이용자가 급감할 것이라고 인식한 정도 또한 8.8점으로 나타남.

○ 세종시 공공시설의 유형에 따라 공공성, 수익자 부담정도, 초과수용 발생 정도 등을 분석한 결과는 아래 표와 같음.

- 세종시 공공시설의 공공성은 높은 편으로 나타나고 있으나, 초과수용 발생 정도 및 수익자 부담 정도는 매우 낮은 편임.

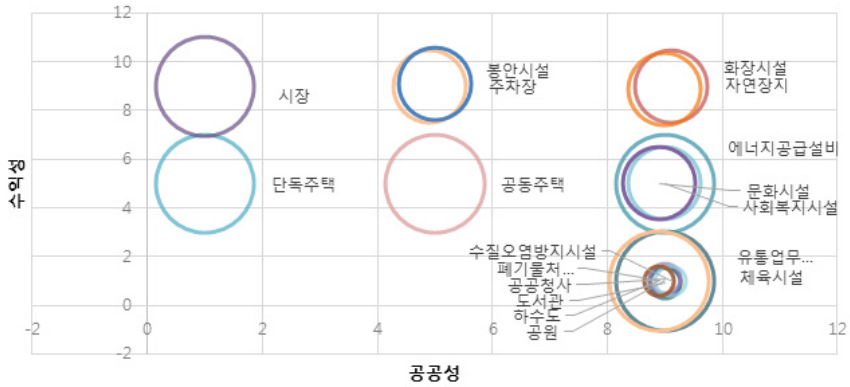
[표 3-16] 시설 유형별 인식 정도

(단위: 점)

연번	시설 유형	공공성	수익자 부담정도	초과수용 발생 정도	경쟁력	접근성	사용자 특성
1	공원시설	6.0	3.5	6.5	6.0	6.0	6.0
2	복지시설	6.7	7.4	5.1	6.0	8.0	8.8
3	봉안시설	5.0	5.0	1.0	7.3	2.0	9.0
4	체육시설	8.6	1.6	1.2	4.6	2.9	9.0
평균		7.8	3.3	2.4	5.2	4.3	8.8

○ 공공시설 현황조사에 응답한 시설 유형별로 공공성, 수익성, 민간과의 경쟁정도를 분석한 결과, 아래 그림과 같음.

- 시설의 공공성은 체육시설, 복지시설, 공원시설, 장사시설 순으로 나타남.
- 수익성의 경우 복지시설, 장사시설, 공원시설, 체육시설 순으로 높게 나타남.
- 민간과의 경쟁정도는 장사시설, 공원시설, 복지시설, 체육시설 순으로 나타남.



[그림 3-7] 공익성, 수익성, 경쟁도에 따른 공공시설 분류

3. 관리 운영 실태 및 개선 방향

1) 세종시 공공시설 관리 운영 실태

- 본청 관리대상의 공공시설의 직접적인 운영 주체는 시설관리사업소인 경우가 많았으며, 시민 복지를 위한 공간이 민간 위탁으로 운영되는 경우가 있음.
 - 시청 관리부서와 운영주체가 상이하여, 관리 주체가 모호한 경우가 많음.
- 문화시설 및 체육시설은 대부분 시설관리사업소 또는 읍면동 단위에서 운영하고 있음.
 - 읍·면 단위에서 운영하고 있는 체육시설의 경우 연평균 이용자 수가 매우 적은 것으로 나타남.
 - 무료로 이용할 수 있는 시설의 경우, 관리 인력이 적어 시설물에 대한 파손 방지 및 관리에 대한 감시가 어려움.
- 이용 신청의 경우, 지역주민 자체적으로 운영하거나 방문신청을 받는

경우가 가장 많음.

2) 공공시설의 효율적 이용을 위한 방안

- 시설운영의 효율성 제고를 위하여, 시설 관리부서와 직접 운영 주체의 일원화가 필요함.
- 전문인력이 필요한 시설의 경우, 시설관리공단 또는 시설관리사업소로 이관하여 보다 전문적인 운영이 될 수 있도록 조치
- 또한 공공시설의 성격에 맞는 시설 운영방식을 채택하여 주민 자치적으로 시설물을 운영 및 관리
- 세종시 공공시설의 지속적인 유지를 위해서는 사용자 특성을 반영하여 점진적으로 올리는 방향을 검토해야 함.
- 시설의 이용 실태에 대한 통합적인 관리를 위하여 시설의 통합예약시스템을 가능한 시설에 적용하는 방안 검토 필요

3) 공공시설의 사용료 부과

- 공공시설의 사용료는 시설이 제공하는 공익성과 수익성에 따라 결정하여 사용자 부담을 통해 지속적인 운영을 목표로 함.
- 지자체 또는 정부, 주민이 각각 서비스 공급을 위해 발생하는 비용의 일부를 부담
- 공공시설 유형별로 원가분석결과 원가 중 사용자가 부담해야 하는 정도를 결정
 - 시설물의 유형, 특성, 주 사용자 등을 종합적으로 감안하여 차등화 가능
- 세종시의 공공시설 중 사용료를 부과할 수 있는 시설물 유형은 총 14개이며, 이 중 우수 저류지에 조성될 체육시설에 집중하여 사용료 부

과를 분석하고자 함.

- 단독주택, 공동주택, 주차장, 유통업무설비, 에너지공급설비, 문화시설, 체육시설, 체육시설, 사회복지시설, 화장시설, 봉안시설, 자연장지, 하수도, 폐기물처리시설, 수질오염방지시설이 사용료 부과 대상에 포함됨.

□ 공공시설 사용료 부과 사례 분석

- 세종시 공공시설 중 체육시설 및 우수저류지에 조성할 수 있는 체육시설의 사용료 책정을 위해 타 시도의 시설 사례를 분석함.
- 시설은 게이트볼장, 배드민턴장, 테니스장, 야구장 등을 기준으로 단일 종목 체육시설에 한하여 사용료를 <표 4-7>에 정리함.
 - 배드민턴의 경우 평균 1,500원에서 2,000원 사이의 1회 사용료를 지불하고 있는 것으로 나타남.
 - 야구장의 이용료는 44,000원에서 60,000원 사이에 가격이 형성되어 있으며, 평일 주간 이용료를 기본으로 하여 야간 사용 및 주말 사용의 경우 1.5배 가산

[표 3-17] 타 공공 체육시설 사용료(예시)

(단위: m², 천 원)

종목	시도	시설명	조성 면적	기준 시간	평일 주간	평일 야간	주말 주간	주말 야간
배드민턴	시흥	전용배드민턴장		2	1.5		2	2
배드민턴	천안	실내배드민턴장	105,311	2	2		3	
야구	시흥	소망공원야구장		3	50	50	70	70
야구	시흥	정왕야구장	24,313	3	50	50	70	70
야구	양주	장흥생활체육공원 (인조잔디야구장)	10,050	2	44	66	66	88
야구	양주	백석생활체육공원 (성인야구장)	8,408	2	44	66	66	88
야구	양주	백석생활체육공원 (리틀야구장)		2	44	66	66	88
야구	포천	포천야구장	29,399	2	60		80	
축구장	대전	덕암축구센터 (축구장)		3	200	300	300	450
축구장	시흥	옥구 인조잔디 축구장	6,741	2	60		90	
축구장	시흥	희망 인조잔디 축구장		2	60		90	
축구장	시흥	신천동 인조잔디 축구장		2	60		90	
축구장	천안	천안 종합운동장 (주경기장)	39,970		300		450	
축구장	천안	천안 종합운동장 (보조경기장)			100		150	
축구장	천안	천안 축구센터 (천연잔디구장)	190,550	2	200		300	
축구장	천안	천안 축구센터 (인조잔디구장)	190,550	2	100		150	
축구장	포천	종합운동장(축구장)			30		40	

4장

공공시설 효율적 운영 방안

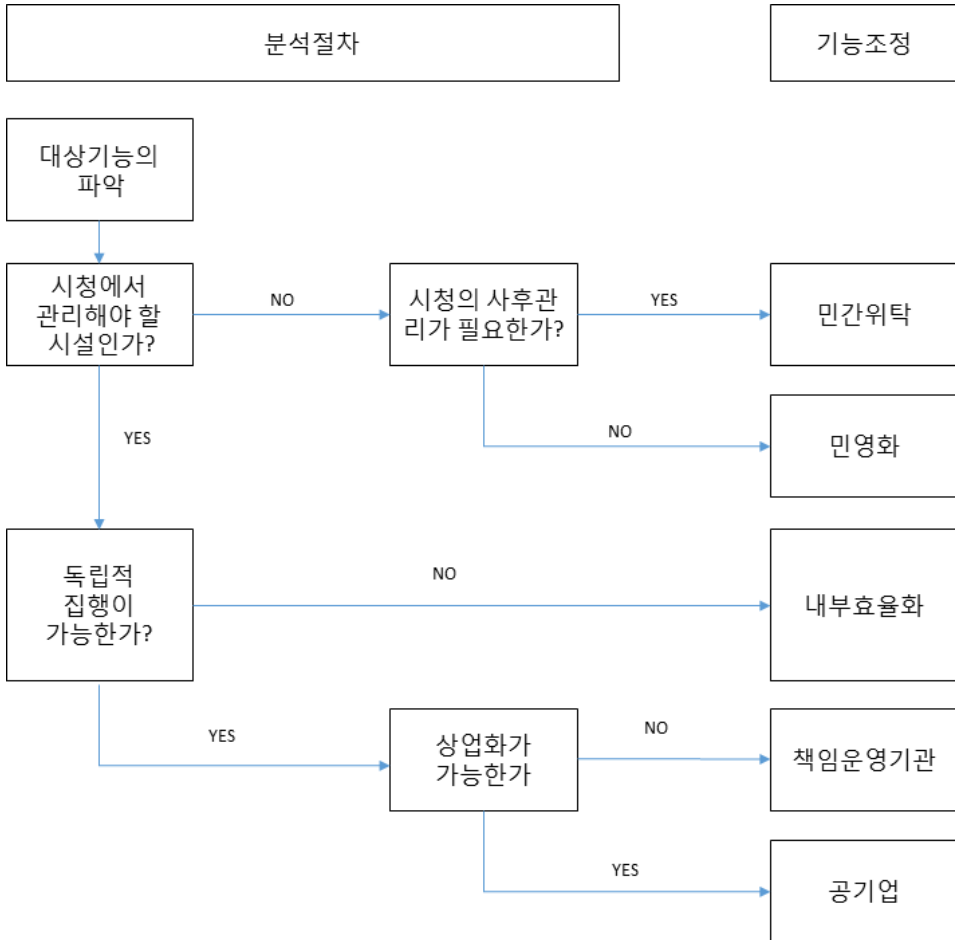
1. 공공시설 특성에 따른 운영 방식
2. 공공시설 운영비용 분담 방안
3. 사례분석
4. 시사점

4장 공공시설 효율적 운영 방안

1. 공공시설 특성에 따른 운영 방식 선정

1) 공공시설 관리 및 운영의 기본 방향

- 세종시 공공시설 관리 및 운영의 기본 방향은 새시대지식산업연구원 (2015)의 연구에서 행정자치부의 ‘과학적 조직관리를 위한 조직진단 매뉴얼’에 근거하여 제시한 것을 인용함.
- 지방자치단체 공공시설에 대한 공공성, 실행가능성, 수익성 등을 기준으로 공공시설의 운영 주체 선정에 대한 가이드라인을 제시
- 1 단계 : 공공시설의 기능이 시청에서 해야 할 것인지 여부를 판단
- 2-1 단계 : 시청의 사후관리가 필요하다면 민간위탁, 그렇지 않은 경우 민영화로 추진
- 2-2 단계 : 독립적 집행이 가능하지 않다면 시에서 내부효율화를 통해 공공시설 운영
- 3-1 단계 : 독립적 집행이 가능하나 상업화가 어려운 경우 책임운영 기관을 통해 운영
- 3-2 단계 : 독립적 집행이 가능하고 상업화가 가능한 경우 공기업을 통해 운영
- 세종시에서 관리하고 있는 공공시설 중 공공청사를 제외하고 동일 주소지 내에 존재하는 부설시설물을 대표 시설물로 정리하면 총 150개 소임.
 - 이중 시설에 대한 관리주체를 설정할 수 있는 대상은 109개소



[그림 4-1] 공공시설 관리 및 운영 주체 선정 절차

2) 직접운영

① 통합운영이 필요한 시설

- [표 4-1]은 직접운영 중인 공공시설로 향후에도 직접운영이 적합한 시설이지만 통합적인 관리가 필요해 보이는 공공시설임.
- 경로당의 경우 대부분 노인보건장애인과의 관리와 하고 있으나 일부 경로당은 지역개발과에서 관리를 하고 있어 통합적인 관리가 필요
- 보훈회관은 복지정책과 자유회관은 자치행정과에서 관리를 하고 있으나 공공시설의 성격이 유사한 점을 감안하여 통합관리 대상으로 평가
- 복지회관의 경우 일부시설은 면에서 관리하고 있으며, 노인보건장애인과의 투자유치과, 문화체육관광과로 분산되어 관리가 되고 있어 통합관리 대상으로 판단됨.

[표 4-1] 통합운영이 필요한 시설

재산명	관리부서	현재 운영방식	운영방식 제안
부강6리 경로당	행정복지국 노인보건장애인과	직접운영	직접운영(통합)
부강3리 경로당	행정복지국 노인보건장애인과	직접운영	직접운영(통합)
부강4리 경로당	행정복지국 노인보건장애인과	직접운영	직접운영(통합)
대교3리 경로당	행정복지국 노인보건장애인과	직접운영	직접운영(통합)
보훈회관	행정복지국 복지정책과	직접운영	직접운영(통합)
자유회관	행정복지국 자치행정과	직접운영	직접운영(통합)
조치원읍 삼정하이츠아파트 경로당	건설도시국 지역개발과	직접운영	직접운영(통합)
금남면종합복지회관	금남면	직접운영	직접운영(통합)
삼성복지회관	금남면	직접운영	직접운영(통합)
부강복지회관	부강면	직접운영	직접운영(통합)
소정면청사 C동(복지회관)	행정복지국 노인보건장애인과	직접운영	직접운영(통합)
소정노인복지회관	행정복지국 노인보건장애인과	직접운영	직접운영(통합)
응암산업단지 복지회관	경제산업국 투자유치과	직접운영	직접운영(통합)
연동면종합복지회관	연동면	직접운영	직접운영(통합)
조치원공단 복지회관	경제산업국 투자유치과	직접운영	직접운영(통합)
장군면 복지회관	장군면	직접운영	직접운영(통합)
노장농공단지 복지회관	경제산업국 투자유치과	직접운영	직접운영(통합)
전의복지회관	균형발전국 문화체육관광과	직접운영	직접운영(통합)
장애인복지관	행정복지국 노인보건장애인과	직접운영	직접운영(통합)

② 운영주체의 변경 검토 시설

- [표 4-2]은 시설관리사업소에서 직접운영 중인 공공시설로 향후에는 문화체육관광과, 세종시문화재단을 통해 운영하는 것이 바람직할 것으로 판단됨.
- 장기적으로는 문화예술관련 시설의 수익성이 증가한다면 시설관리공단으로의 이양 검토

[표 4-2] 운영주체 변경 검토 시설

재산명	관리부서	현재 운영방식	운영방식 제안
세종문화예술회관		직접운영(사업소)	직접운영(문체과, 세종시문화재단) → 공단
세종시민회관		직접운영(사업소)	직접운영(문체과, 세종시문화재단) → 공단

③ 시설관리사업소를 통한 통합운영 검토 시설

- [표 4-3]은 관리부서에서 직접운영 중인 공원 부속시설, 체육시설, 청소년수련시설로 통합 관리 차원에서 향후에는 시설관리사업소를 통해 운영하는 것이 바람직할 것으로 판단됨.

[표 4-3] 시설관리사업소 통합운영 검토 시설

재산명	관리부서	현재 운영방식	운영방식 제안
고북시립공원 민락정	연서면	직접운영	직접운영(사업소)
도담동 전천후 게이트볼장	균형발전국 문화체육관광과	직접운영	직접운영(사업소)
봉암리 게이트볼 경기장 다목적실	건설도시국 지역개발과	직접운영	직접운영(사업소)
전동면 게이트볼장	전동면	직접운영	직접운영(사업소)
게이트볼장	균형발전국 문화체육관광과	직접운영	직접운영(사업소)
배드민턴장	균형발전국 문화체육관광과	직접운영	직접운영(사업소)
청소년수련시설	행정복지국 여성가족과	직접운영	직접운영(사업소)
청소년수련관	행정복지국 여성가족과	직접운영	직접운영(사업소)

④ 시설관리사업소를 통한 통합운영 검토 시설 : 환경 관련 시설

○ [표 4-4]은 관리부서에서 직접운영 중인 환경 관련 시설로 통합 관리 차원에서 향후에는 시설관리사업소를 통해 운영하는 것이 바람직할 것으로 판단됨.

[표 4-4] 시설관리사업소 통합운영 검토 시설 : 환경 관련 시설

재산명	관리부서	현재 운영방식	운영방식 제안
3-1생활권 용포배수펌프장	시민안전국 치수방재과	직접운영	직접운영(사업소)
폐기물연료화시설(A)	시민안전국 환경정책과	직접운영	직접운영(사업소)
자동크린넷 제1집하장	시민안전국 환경정책과	직접운영	직접운영(사업소)
자동크린넷 제2집하장	시민안전국 환경정책과	직접운영	직접운영(사업소)
부강공단 소각로시설	경제산업국 투자유치과	직접운영	직접운영(사업소)
자동크린넷 제3집하장	시민안전국 환경정책과	직접운영	직접운영(사업소)
연기매립장 1동	시민안전국 환경정책과	직접운영	직접운영(사업소)
(미전환)(연기)월산폐수 처리장	경제산업국 투자유치과	직접운영	직접운영(사업소)
부강공단 상수도시설	경제산업국 투자유치과	직접운영	직접운영(사업소)
상수도시설(취수장)	경제산업국 투자유치과	직접운영	직접운영(사업소)
배수장(제1동)	건설도시국 지역개발과	직접경영	직접운영(사업소)

3) 민간위탁

- [표 4-5]는 향후에 민간위탁을 통한 운영이 검토 가능한 공공시설임.
- 주차장, 공예품전시관, 민속박물관의 경우 공공성은 낮고 수익성도 어느 정도 보장이 될 수 있는 시설로 민간위탁이 가능할 것으로 판단
- 호수공원, 어린이 도서관, 체육공원의 경우도 다른 지자체의 사례에서도 나타나듯이 민간위탁을 통한 운영이 가능할 것으로 평가
- 행복아파트와 밀마루 복지마을도 공공성이 높고 수익성도 어느 정도 있는 시설이기 때문에 민간위탁을 통한 전문적인 운영이 가능할 것으로 판단

[표 4-5] 민간위탁을 통한 운영 검토 시설

재산명	관리부서	현재 운영방식	운영방식 제안
조치원전통시장 주차장	경제산업국 일자리정책과	직접운영	민간위탁
조치원재래시장 공영주차장	경제산업국 일자리정책과	직접운영	민간위탁
부강공예품전시관	경제산업국 일자리정책과	직접운영	민간위탁
시립민속박물관	균형발전국 문화체육관광과	직접운영	민간위탁
호수공원	건설도시국 도시과	직접운영	민간위탁
어린이 도서관	균형발전국 문화체육관광과	직접운영	민간위탁
도렘마을 8단지 행복1차임대아파트	건설도시국 건축과	공기업	민간위탁
행복아파트 2차		공기업	민간위탁
밀마루 복지마을		공기업	민간위탁
조치원체육공원		직접운영(사업소)	민간위탁

2. 공공시설 운영비용 분담 방안

- 공공시설의 비용 분담에 대한 기준으로 사용목적의 공익성, 민간과의 경쟁 정도, 시설 사용에 따른 수익발생정도를 기준으로 삼는 것이 바람직함(강황선, 주운현, 2009).
 - 공익성이 있고 수익이 높은 시설의 경우 민간에서 제공이 가능하다면 공공에서 40% 정도를 분담하고, 비경쟁적인 시설이라고 한다면 60% 정도를 분담
 - 비공익적이고 수익성이 낮은 시설의 경우 경쟁이 있을 때는 공공에서 60%, 경쟁이 없을 때는 80% 정도를 분담

[표 4-6] 공공시설 특성에 따른 정부/민간 비용 분담 비율

(단위: %)

구 분		수익발생정도		
		저	중	고
공익성	경쟁	정부 80 민간 20	정부 60 민간 40	정부 40 민간 60
	비경쟁	정부 100 민간 0	정부 80 민간 20	정부 60 민간 40
비공익성	경쟁	정부 60 민간 40	정부 40 민간 60	정부 0 민간 100
	비경쟁	정부 80 민간 20	정부 60 민간 40	정부 20 민간 80

자료: 강황선, 주운현(2009), “공공시설의 합리적인 운영방안에 관한 연구-요율산정을 중심으로”, 지방정부연구, 제13권 제3호 p.199. 재구성

- 공공시설의 공익성, 수익성, 민간과의 경쟁도를 고려하여 효율적인 비용 분담 방안 제안
 - 공익성은 시설물의 용도가 공공 정책의 목적에 부합하는 정도를 의미하며, 수익성은 공공시설 사용으로 인한 편익이 개인에게 파급되는 정도를 의미함.
 - 경쟁도는 지역 내에 민간 부문에 같은 유형의 시설이 존재 여부를

통하여 유사시설 간의 경쟁 정도를 의미

- 수익성은 공공시설을 통한 수익 발생 정도를 나타냄.

○ 세종시에서 관리하고 있는 공공시설 중 공공청사를 제외하고 동일 주소지 내에 존재하는 부설시설물을 대표 시설물로 정리하면 총 150개 소임.

- 이중 시설에 대한 관리주체를 설정할 수 있는 대상은 109개소

○ [표 3-7]은 공공부문에서 운영비용을 전담해야 할 시설

- 공익성이 있고, 경쟁도는 없고, 수익성이 낮은 시설

[표 4-7] 공공 부문 전체 비용 분담 시설

재산명	공익성	경쟁도	수익성	공공	민간
1생활권광역복지지원센터	1	0	1	100	0
2생활권광역복지지원센터	1	0	1	100	0
3생활권광역복지지원센터	1	0	1	100	0
호수공원	1	0	1	100	0
구)읍장관사	1	0	1	100	0
기획조정실장관사	1	0	1	100	0
공중보건의원숙소	1	0	1	100	0
금남재래시장 고객지원센터	1	0	1	100	0
조치원재래시장 고객지원센터	1	0	1	100	0
고북시립공원 민락정	1	0	1	100	0
부강6리 경로당	1	0	1	100	0
부강3리 경로당	1	0	1	100	0
부강4리 경로당	1	0	1	100	0
대교3리 경로당	1	0	1	100	0
보훈회관	1	0	1	100	0
노인회관	1	0	1	100	0
여성회관	1	0	1	100	0
자유회관	1	0	1	100	0
조치원읍 삼정하이츠아파트 경로당	1	0	1	100	0
충렬탑관리사무소 및 노인정	1	0	1	100	0
관운정	1	0	1	100	0

- [표 3-8]은 공공부문에서 운영비용을 80% 분담해야 할 시설
 - 공익성이 있고, 경쟁도는 없고, 수익성이 낮은 시설로 복지관, 어린이 집, 청사 주차장, 청소년수련시설, 도서관 등을 포함
 - 또한 게이트볼장의 경우 공익성과 경쟁은 없고 수익성도 낮은 시설로 사용자가 일부 분담이 가능할 것으로 판단

[표 4-8] 공공 부문 80% 비용 분담 시설

재산명	공익성	경쟁도	수익성	공공	민간
밀마루 복지마을	1	1	1	80	20
장애인복지관	1	1	1	80	20
종촌종합복지센터	1	1	1	80	20
연기어린이집	1	1	1	80	20
죽림어린이집	1	1	1	80	20
나성어린이집	1	1	1	80	20
송원어린이집	1	1	1	80	20
(연기)청사 주차장	1	1	1	80	20
청소년수련시설	1	1	1	80	20
청소년수련관	1	1	1	80	20
전의생활체육공원	1	1	1	80	20
어린이 도서관	1	1	1	80	20
도담동 전천후 게이트볼장	0	0	1	80	20
부강게이트볼장	0	0	1	80	20
신대리게이트볼장	0	0	1	80	20
전동면 게이트볼장	0	0	1	80	20
게이트볼장	0	0	1	80	20

- [표 3-9]도 공공부문에서 운영비용을 80% 분담해야 할 시설로 주로 환경 관련 시설임.
 - 공익성이 있고, 경쟁도는 없고, 수익성은 중간 정도인 시설

[표 4-9] 공공 부문 80% 비용 부담 시설 : 환경 관련 시설

재산명	공익성	경쟁도	수익성	공공	민간
도란오수중계펌프장	1	0	2	80	20
3-1생활권 용포배수펌프장	1	0	2	80	20
(연기)취수펌프장	1	0	2	80	20
폐기물연료화시설(A)	1	0	2	80	20
자동크린넷 제1집하장	1	0	2	80	20
자동크린넷 제2집하장	1	0	2	80	20
부강공단 소각로시설	1	0	2	80	20
등곡지구 가축분뇨공공처리시설 액비자원화시설	1	0	2	80	20
가축분뇨공공처리시설	1	0	2	80	20
등곡지구 가축분뇨공공처리시설 정화처리시설	1	0	2	80	20
첫마을지구 생활폐기물 자동집하장	1	0	2	80	20
분뇨 및 쓰레기처리시설	1	0	2	80	20
분뇨 및 쓰레기처리시설	1	0	2	80	20
자동크린넷 제3집하장	1	0	2	80	20
연기매립장 1동	1	0	2	80	20
(연기)연기매립장	1	0	2	80	20
분뇨 및 쓰레기처리시설	1	0	2	80	20
생활폐기물종합처리시설	1	0	2	80	20
자동크린넷 6집하장	1	0	2	80	20
자동크린넷 7집하장	1	0	2	80	20
자동크린넷 8집하장	1	0	2	80	20
폐기물매립시설	1	0	2	80	20
등곡하수처리장	1	0	2	80	20
금남정수장	1	0	2	80	20
부강공단 폐수처리장	1	0	2	80	20
전의하수처리장	1	0	2	80	20
조치원하수처리장	1	0	2	80	20
정수장	1	0	2	80	20
(미전환)(연기)월산폐수처리장	1	0	2	80	20
수질복원센터 및 크린에너지A	1	0	2	80	20
수질복원센터B	1	0	2	80	20
금남취수장	1	0	2	80	20
금남배수지	1	0	2	80	20
부강공단 상수도시설	1	0	2	80	20
상수도시설(취수장)	1	0	2	80	20
배수장(제1동)	1	0	2	80	20
서창가압장	1	0	2	80	20
공동구1구간	1	0	2	80	20
공동구2구간	1	0	2	80	20
공동구3구간	1	0	2	80	20

- [표 3-10]은 공공부문에서 운영비용을 60% 분담해야 할 시설
 - 공익성이 있고, 경쟁도 하고, 수익성은 중간인 시설로 임대아파트, 예술회관, 박물관, 시민회관, 복지회관 등을 포함
 - 체력단련장, 배드민턴장, 체육센터, 체육공원 등의 경우 공익성은 없으나 경쟁은 있고 수익성도 낮은 시설로 사용자가 40% 정도의 분담이 가능할 것으로 판단

[표 4-10] 공공 부문 60% 비용 분담 시설

재산명	공익성	경쟁도	수익성	공공	민간
도렘마을 8단지 행복1차임대아파트	1	1	2	60	40
행복아파트 2차	1	1	2	60	40
세종문화예술회관	1	1	2	60	40
시립민속박물관	1	1	2	60	40
세종시민회관	1	1	2	60	40
시민체육관	1	1	2	60	40
소정노인복지회관	1	1	2	60	40
금남면종합복지회관	1	1	2	60	40
삼성복지회관	1	1	2	60	40
부강복지회관	1	1	2	60	40
소정면청사 C동(복지회관)	1	1	2	60	40
응암산업단지 복지회관	1	1	2	60	40
연동면종합복지회관	1	1	2	60	40
조치원공단 복지회관	1	1	2	60	40
장군면 복지회관	1	1	2	60	40
노장농공단지 복지회관	1	1	2	60	40
전의복지회관	1	1	2	60	40
경로여성복지회관	1	1	2	60	40
연기면게이트볼장(체력단련장)	0	1	1	60	40
봉암리 게이트볼 경기장 다목적실	0	1	1	60	40
배드민턴장	0	1	1	60	40
부강면 배드민턴장	0	1	1	60	40
농어민문화체육센터	0	1	1	60	40
조치원체육공원	0	1	1	60	40

- [표 3-10]은 공공부문에서 운영비용을 40% 이하로 분담해야 할 시설
 - 은하수공원의 경우 공익성과 민간과의 경쟁도 하고 있으나 수익성이 높은 시설임.
 - 주차장과 공예품전시관의 경우 공익성 보다는 경쟁과 수익성이 높게 나타나 민간의 분담비율을 높게 가져가야할 것으로 판단

[표 4-11] 공공 부문 40% 이하 비용 분담 시설

재산명	공익성	경쟁도	수익성	공공	민간
은하수공원(자연장지)	1	1	3	40	60
은하수공원(장사시설)	1	1	3	40	60
남골당	1	1	3	40	60
조치원전통시장 주차장	0	1	2	40	60
조치원재래시장 공영주차장	0	1	2	40	60
부강공예품전시관	0	1	3	0	100

3. 사례분석

1) 도시공원

(1) 도시공원의 개념

- 「도시공원 및 녹지 등에 관한 법률」에 따르면, ‘도시공원’은 자연경관을 보호하고 시민의 건강·휴양 및 정서생활을 향상을 목적으로 함⁵⁾.
- 지역 주민의 여가생활의 양적, 질적 향상을 위해 공원은 설치뿐만 아니라 효율적 운영 방안 마련을 통한 지속적인 운영에 대한 중요성도 증가

(2) 도시공원의 조성 및 운영

- 도시공원은 시·도지사에 의해 수립된 “공원조성계획”에 따라 설립

5) 도시공원 및 녹지 등에 관한 법률

및 운영

- 공원의 설치와 관리에 드는 비용은 해당 도시공원, 공원시설 또는 녹지를 설치·관리하는 행정청이 속한 지방자치단체의 부담으로 함

(3) 도시공원 사례

① 센트럴 파크

○ 개요

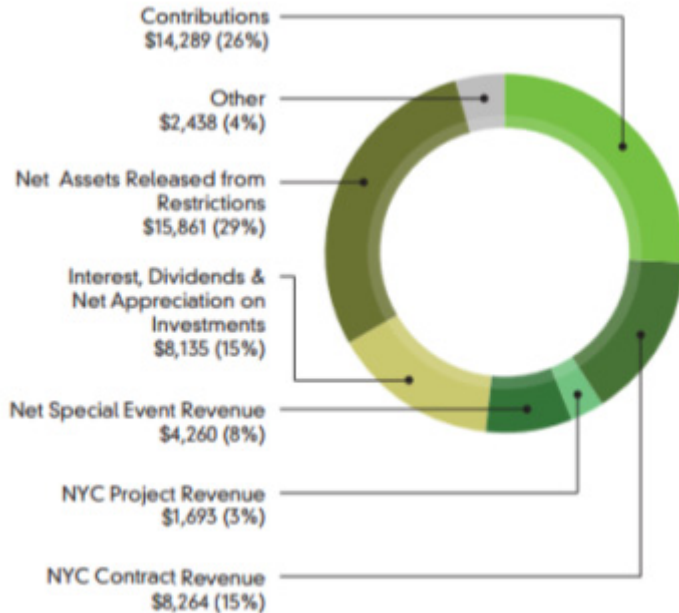
- 센트럴 파크는 뉴욕주 맨하탄 섬 중심에 위치한 약 3.41km² 크기의 대규모 공공 공원임.
- 1844년 저널리스트와 사회운동가들에 의해 대규모 공원의 필요성 제기
- 1857년 공원 조성을 통해 도시환경 개선과 도시혁신을 구상한 옴스테드의 설계안 채택
- 1859년 설치되어 19세기 도시공원 운동을 촉진
- 1930년대에 사회, 정치, 경제적 변화로 인하여 공원의 운영 또한 쇠퇴하였으나, 1970년대 공원 경영 연구를 통한 계획을 바탕으로 재건
- 1980년, 시민들로 구성된 Central Park Task Force와 Central Park Community Fund가 Central Park Conservancy로 통합되고 뉴욕시와의 파트너십을 구축하여 공원 관리

○ 운영 방식

- 센트럴 파크의 관리와 운영은 민간 비영리조직인 센트럴 파크 보존위원회(Central Park Conservancy, CPC)에 의해 이루어지고 있음.
- CPC는 뉴욕시로부터 공원관리에 대한 위탁계약을 맺고 공원을 관리하고 있으며, 개인, 재단, 기업 등 민간부문으로부터 기부금을 통해 운영
- 주요 업무는 공원관리 및 복원 계획 수립, 자원봉사자와 방문자들을 위한 프로그램 기획 등을 수행하고 있다. 운영과정에서 환경단체, 시민단체와 교류하고 있으며 지역사회와 정보를 공유

○ 운영 예산

- CPC는 공원 1년 예산의 75%를 모금
- 2014년도 약 5천 4백만 달러의 수익 중 26%가 기부에 의한 것임.
- CPC의 수익 중 뉴욕시의 자금은 18.2%에 불과함.



출처: CPC(2015), THE CENTRAL PARK EFFECT: Assessing the Value of Central Park' s Contribution to New York City' s Economy, pp. 15.

[그림 4-2] CPC 2014년도 예산

② 서울숲공원

○ 개요

- 1954년 경마장이 들어서면서 유원지화된 일대와 상수도 수원지인 뚝도정수장과 함께 뚝섬을 재개발하면서 시민의 숲으로 개발⁶⁾

6) 서울의 산과 공원(<http://parks.seoul.go.kr/>) 서울숲컨서번시(<http://www.greentrust.or.kr/>)

- 2003년 공모를 실시하고 공청회를 통하여 시민의견을 수렴한 뒤, 2005년 6월 약 1.16km² 크기로 준공

- 비영리단체인 재단법인 서울그린트러스트의 ‘서울숲컨서버시’에 의하여 수탁 운영 중임.

○ 운영 방식

- 2016년 11월 입찰을 통하여 수탁 운영 시작

- 2003년 서울숲 조성 준비 참여 및 이후에도 서울숲 나무심기 운동 추진 및 서울숲 프로그램 운영 등 다양한 활동 전개

- 서울그린트러스트는 녹지 확대와 관리를 위한 기금(수목, 토지, 기부금 등)마련 및 녹지 조성, 관리 그리고 주민참여 확대를 위한 다양한 활동 전개⁷⁾

○ 운영 예산

- 1차년도 사업비는 43억원이며, 기업 및 민간 자원 확보를 통하여 부가 수입 창출

- 시 직접 경영 시 예산은 43~50억원이었으나, 민간 수탁을 통하여 예산절감

2) 공공 체육시설

(1) 체육시설의 개념

- 체육시설은 국민의 건강 증진과 여가 선용에 이바지하는 것을 목적으로 하며, 체육활동에 지속적으로 이용되는 시설과 그 부대시설을 포함함.

- 체육시설의 종류는 아래 표와 같으며, 운동종목 및 시설형태에 따라 구분할 수 있음.

7) 지역맞춤형 도시공원 조성과 관리 방안, 2014, 이양주, 박미선, 경기연구원, p.26~27.

[표 4-12] 체육시설의 종류

구분	체육시설 종류
운동 종목	골프장, 골프연습장, 궁도장, 게이트볼장, 농구장, 당구장, 라켓볼장, 럭비풋볼장, 롤러스케이팅장, 배구장, 배드민턴장, 벨로드롬, 볼링장, 봅슬레이장, 빙상장, 사격장, 세팍타크로장, 수상스키장, 수영장, 무도학원, 무도장, 스쿼시장, 스키장, 승마장, 썰매장, 씨름장, 아이스하키장, 야구장, 양궁장, 역도장, 에어로빅장, 요트장, 육상장, 자동차경주장, 조정장, 체력단련장, 체육도장, 체조장, 축구장, 카누장, 탁구장, 테니스장, 펜싱장, 하키장, 핸드볼장, 그 밖에 국내 또는 국제적으로 치러지는 운동 종목의 시설로서 문화체육관광부장관이 정하는 것
시설 형태	운동장, 체육관, 종합 체육시설

(2) 공공 체육시설의 조성 및 운영

- 국가와 지방자치단체는 국민의 체육활동에 필요한 체육시설을 적절히 설치 및 운영하여야 하며, 체육시설의 안전을 위하여 필요한 제도적 장치 마련 및 재원 확보해야 함.
- 또한 설치한 체육시설의 전문적 관리와 이용을 촉진하기 위하여 운영과 관리를 개인이나 단체에 위탁할 수 있음.
- 체육시설의 주요활동으로 시설개방 및 시설물관리, 강습프로그램 운영, 선수의 연습 및 훈련장으로 제공, 해당 종목의 경기장으로 이용 등이 있음.

(3) 공공 체육시설 운영 사례

① 화성드림파크

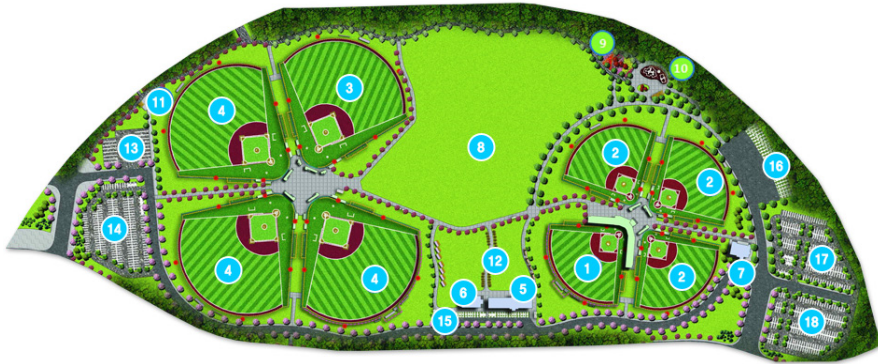
○ 시설 개요

- 경기도 화성시 주한미군 공군 폭격훈련장이었던 매향리에 유소년 야구장을 포함한 화성드림파크 설립
- 화성드림파크는 부지면적 242,689㎡ 규모에 총 767억원의 사업비 투입

- 화성시는 2015년 화성도시공사를 통하여 화성드림파크 조성 공사에 대한 위탁을 체결하였으며, 2017년 3월 준공

○ 주요 시설 및 이용

- 드림파크 주요 시설로는 리틀야구장 4면, 주니어야구장 3면, 여성야구장 등 총 8면의 야구장, 실내연습장, 주차장, 관리동 등의 지원시설로 포함



- | | |
|-----------------------------|------------------------|
| 1. 메인리틀구장(홈~센터라인 75m) | 8. 보조경기장 겸 중앙광장 |
| 2. 일반리틀구장(홈~센터라인 75m) | 9. 야생초화원 |
| 3. 주니어구장[여자겸용](홈~센터라인 115m) | 10. 가족놀이장 |
| 4. 주니어구장(홈~센터라인 115m) | 11. 소광장 |
| 5. 운영관리동(연맹) | 12. 이벤트광장 |
| 6. 로컬푸드 직매장(농가레스토랑 포함) | 13. ~ 18. 주차장(소형 173대) |
| 7. 시설관리동(화성시) | |

[그림 4-3] 화성드림파크 시설 개요

- 시설 이용은 화성시 체육시설 관리운영 조례에 의거, 아래 표와 같이 사용료 및 이용료를 받고 있음.

[표 4-13] 화성드림파크 야구장 이용료

(1회 3시간 기준, 단위 : 원)

사용 구분	전 용 사 용 료				비 고
	체 육 경 기		체육이외 행사		
	평일	공휴일	평일	공휴일	
주간	50,000	80,000	-	-	1시간 초과시 20/100을 가산
조기/야간	80,000	100,000	-	-	1시간 미만은 1시간으로 간주

주: 하절기 사용 구분(조기: 6:00~8:00 주간 8:00~19:00 야간: 19:00~23:00)
 동절기 사용 구분(조기: 6:00~9:00 주간 9:00~17:00 야간: 17:00~23:00)
 동절기는 11월부터 2월까지임

② 남양주종합운동장 리틀야구장

○ 시설 개요

- 경기도 남양주시종합운동장 내 위치해 있음
- 남양주시 리틀야구장은 부지면적 4,185㎡ 규모이며 총 470억원의 사업비 투입

○ 주요 시설 및 이용

- 남양주도시공사의 직접 경영 방식을 통해 운영되고 있음.
- 시설 이용은 남양주시 체육시설 관리운영 조례에 의거, 아래 표와 같이 사용료 및 이용료를 받고 있으며, ‘남양주시 공유재산관리 조례’ 규정에 의거하여 사용료 부과

[표 4-14] 남양주 리틀야구장 이용료

(1회 2시간 기준, 단위 : 원)

사용 구분	전 용 사 용 료				비 고
	체 육 경 기		체육이외 행사		
	평일	공휴일	평일	공휴일	
주간	20,000	30,000	-	-	1시간 초과시 20/100을 가산
야간	30,000	45,000	-	-	1시간 미만은 1시간으로 간주

주: 하절기 사용 구분(조기: 6:00~8:00 주간 8:00~19:00 야간: 19:00~23:00)
 동절기 사용 구분(조기: 6:00~9:00 주간 9:00~17:00 야간: 17:00~23:00)
 동절기는 11월부터 2월까지임

3) 도서관

(1) 도서관의 개념

- 도서관은 지식정보자원 전달을 목적으로 정보가 축적된 자료를 수집·정리·분석·보존하여 공공의 대중에게 제공하여 정보 이용 및 조사, 연구 등에 이바지하는 시설물

(2) 도서관의 조성 및 운영

- 도서관은 공공도서관, 지역대표도서관, 대학도서관 등으로 분류 가능

[표 4-15] 도서관 유형

연번	유형	설립 목적	
1	지역대표도서관	해당 지역의 도서관을 지원·협력하여 지역 내 도서관의 균형발전에 기여함을 목적으로 특별시·광역시·특별자치시·도·특별자치도에 의하여 지정 또는 설립	
2	공공 도서관	공립 공공 도서관	공중의 정보이용·독서활동·문화활동 및 평생 교육을 위하여 국가 또는 지방자치단체 및 「지방교육자치에 관한 법률」 제32조에 따라 교육감이 설립·운영
		사립 공공 도서관	법인(「민법」이나 그 밖의 법률에 따라 설립된 법인), 단체 및 개인이 설립·운영
3	대학도서관	「고등교육법」 제2조에 따른 대학 및 다른 법률의 규정에 따라 설립된 대학교육과정 이상의 교육기관에서 교수와 학생, 직원에게 도서관서비스를 제공	
4	학교도서관	「초·중등교육법」 제2조에 따른 고등학교 이하의 각급 학교에서 교사와 학생, 직원에게 도서관서비스를 제공	
5	전문도서관	설립 기관·단체의 소속 직원 또는 공중에게 특정 분야에 관한 전문적 도서관서비스를 제공	

(3) 도서관 운영 사례

○ 인천광역시도서관발전진흥원

- 인천광역시는 인천문화재단에 위탁 운영하던 시립도서관 세 곳(수봉·영종·율목)에 대한 운영방식을 비영리법인 설립을 통한 직접운영방식으로 변경
- 조례 제정을 통하여 시는 관리감독권한을 갖고, 도서관 경영은 전문가를 활용하여 운영

[표 4-16] ‘인천광역시 공공도서관 육성과 운영에 관한 조례’

제4장 인천광역시도서관발전진흥원[신설 2011-4-11][제목변경
2014-10-6]

제15조(설립) ① 시장은 법 제4조에 따라 공공도서관의 운영 및 육성·진흥을 위하여 사단법인 인천광역시도서관발전진흥원(이하 “진흥원”이라 한다)을 설립·운영할 수 있다. <개정 2014-10-6>

② 진흥원은 민법 제32조에 따른 비영리법인으로 설립한다. <개정 2014-10-6>

[본조신설 2011-4-11]

제16조(사업) 진흥원은 다음 각 호의 사업을 수행한다. <개정 2014-10-6>

1. 수탁도서관의 관리·운영 <개정 2015-09-30>
2. 진흥원 소속 도서관의 주요 계획 수립 및 추진
3. 독서진흥활동을 위한 지원 및 협력
4. 도서관 진흥을 위하여 필요하다고 인정하는 사업
5. 그 밖에 진흥원의 설립 목적 달성에 필요한 사업

[본조신설 2011-4-11]

(중 략)

제20조(재정지원) 시장은 진흥원 운영에 필요한 자금의 전부 또는 일부를 예산의 범위에서 보조할 수 있다. <개정 2014-10-6> [본조신설 2011-4-11]

4) 어린이집

(1) 어린이집의 개념

- 어린이집은 6세 미만의 취학 전 아동의 보호·양육 및 교육을 제공하는 시설
- 어린이집의 유형은 설립 및 운영 주체에 따라 구분할 수 있으며, 세부 내용은 아래 표와 같음

[표 4-17] 어린이집 유형

연번	유형	설립 및 운영 주체
1	국공립어린이집	국가나 지방자치단체가 설치·운영
2	사회복지법인 어린이집	「사회복지사업법」에 따른 사회복지법인(이하 “사회복지법인“이라 한다)이 설치·운영
3	법인·단체 등 어린이집	각종 법인(사회복지법인을 제외한 비영리법인)이나 단체 등이 설치·운영하며, 대통령령으로 정하는 어린이집
4	직장어린이집	사업주가 사업장의 근로자를 위하여 설치·운영하는 어린이집(국가나 지방자치단체의 장이 소속 공무원 및 국가나 지방자치단체의 장과 근로계약을 체결한 자로서 공무원이 아닌 자를 위하여 설치·운영하는 어린이집 포함)
5	가정어린이집	개인이 가정이나 그에 준하는 곳에 설치·운영
6	협동어린이집	보호자 또는 보호자와 보육교직원이 조합(영리를 목적으로 하지 아니하는 조합에 한정한다)을 결성하여 설치·운영
7	민간어린이집	제1호부터 제6호까지의 규정에 해당하지 않는 어린이집

(2) 어린이집의 조성 및 운영

- 각 지자체는 영유아의 보육을 위한 어린이집을 확충해야 함

- 국공립어린이집은 법인·단체 또는 개인에게 위탁하여 운영 가능

[표 4-18] ‘영유아보육법 제4장 어린이집 운영 기준’

제24조(어린이집의 운영기준 등) ① 어린이집을 설치·운영하는 자는 보건복지부령으로 정하는 운영기준에 따라 어린이집을 운영하여야 한다. <개정 2008.2.29., 2010.1.18., 2011.6.7.>

② 국가나 지방자치단체는 제12조에 따라 설치된 국공립어린이집을 법인·단체 또는 개인에게 위탁하여 운영할 수 있다. 이 경우 최초 위탁은 보건복지부령으로 정하는 국공립어린이집 위탁제 선정관리 기준에 따라 심의하며, 다음 각 호의 어느 하나에 해당하는 자에게 위탁하는 경우를 제외하고는 공개경쟁의 방법에 따른다. <개정 2008.1.17., 2011.6.7., 2011.8.4.>

- 국공립어린이집의 위탁운영은 법인체의 책무성, 공신력, 지역사회의 참여, 사회적 책임 등에 대한 한계점이 나타남(서수경, 2013)

(3) 어린이집 운영 사례

- 신촌 공동육아협동조합 우리어린이집
 - 국내최초 설립된 공동육아협동조합에 의한 어린이집
 - 부모조합원은 위탁하는 자녀의 수에 기본하여 출자금을 내고, 직원조합원은 노동출자로 대체
 - 부모조합원과 직원조합원이 함께 참여하는 다중이해관계자협동조합으로 이해관계가 다른 두 집단이 의사결정을 할 때 ‘공동체교육’이라는 공유된 목적성을 중요하게 여김
 - 공유된 목적성을 높임으로서 의사결정 비용을 낮출 수 있어 소유비용의 절감이 가능

○ 노원구 협동조합 어린이집

- 노원구청 직장어린이집은 보건복지부 인가를 받은 노원구 사회적 협동조합인 ‘노원 어깨동무 사회적 협동조합’에 의해 위탁 운영
- ‘노원 어깨동무 사회적 협동조합’은 소비자인 학부모, 생산자인 직원, 후원자, 자원봉사자 조합원으로 구성된 다중이해 관계자 협동조합

○ 인천광역시 협동조합 어린이집

- 협동조합기본법 이전에 만들어진 시민들의 자발적 협동조합으로 어린이집 운영을 주요 사업으로 시작
- 협동조합 내 민간어린이집 1곳, 국공립어린이집 2곳을 위탁 운영
- 운영주체는 조합원으로 총회, 이사회, 학부모조합원, 교사조합원으로 구성되어 있음.

4. 시사점

- 세종시에 위치한 공공시설은 현재 시 본청에서 관리하고 있으나, 추후 수익을 통한 운영이 가능한 시설물은 세종시시설관리공단 또는 민간기업 등으로 이관하여 전문적인 운영을 할 필요가 있음.
- 세종시 공공시설의 관리를 담당하는 기관은 전문 인력을 확충하여 운영 시설에 대한 지속적인 관리와 운영을 담당해야 함.
- 공공·문화·체육시설 및 교통시설은 수익자 사용료 부담의 원칙을 통하여 수익을 확보하여 운영 가능하므로, 지방 공기업 또는 민간으로의 위탁 가능
- 공원시설의 경우, 세종시 환경 관련 시민단체를 대상으로 공원 운영에 대한 교육 후 지속적인 운영이 가능하도록 유도 필요
- 앞으로 시설관리공단으로 이관될 공공·문화·체육시설의 대관 및 이용료 등에 대한 책정과 함께 이관에 대한 타당성 조사가 필요함.
 - 타 시도의 경우, 시 조례에 근거하여 대관료 및 이용료 징수

- 세종시의 공공시설은 운영에 적당한 주체를 선정하고, 운영을 위한 이용료 및 사용료는 시 조례에 해당 내용을 추가하여, 합리적으로 책정 필요

5장

공공시설의 효율적 운영방안

1. 결론
2. 정책적 제언

5장 공공시설의 효율적 운영방안

1. 결론

- 공공시설은 지방정부가 주민들에게 공공서비스를 제공하기 위해 설치하는 시설물으로써, 지방정부가 직접 경영하거나 공기업이나 민간위탁을 통해 운영
 - 공공시설을 통해 제공하는 서비스의 공익성, 수익성, 민간과의 경쟁 등을 기준으로 가이드라인을 설정할 수 있음.
- 공공시설의 효율적 운영은 공익성, 수익성, 민간과의 경쟁정도 등에 따라 관리주체와 사용료 부과 필요
 - 공익성이 높은 시설은 직접경영, 수익성이 높은 시설은 민간위탁이 가능하지만, 실제로는 공익성이 높은 시설을 비영리단체가 운영하거나 수익성이 높은 시설을 공기업을 통한 서비스 제공하는 사례가 있음.
 - 사용료는 공익성과 수익성, 경쟁도에 따라 정부와 민간의 분담 비율을 차등적으로 적용
- 공공시설 운영에 대한 시민들의 참여 증가
 - 뉴욕의 센트럴파크는 센트럴파크컨서번시, 서울숲의 경우 서울숲컨서번시 등 비영리단체가 공원 관리와 운영에 적극적으로 참여하여 공공시설 운영에 대한 주민참여가 증가하고 있음.
- 공공시설 관리부서가 분산되어 있어 전체적인 관리가 어려움.
 - 재산관리시스템에 등록된 시설 정보의 주기적 업데이트와 등록 정보 확인절차가 필요하고, 관리에 대한 평가시스템도 갖추어야 함.
- 우수저류지 활용이 시민들의 수요를 반영하지 못하고 있으며 관리주체 선정도 어려움.
 - 현재 7개의 저류지가 인수되었으며 주로 농구장, 야구장, 배트민턴장, 족구장, 등 운동시설로 활용되고 있으며 야구장을 제외하고 현재 주

민들의 수요를 반영하지 못하는 것으로 지적

- 우수저류지에 조성된 시설들을 치수방재과에서 관리를 하고 있으나 시설의 용도에 다른 관리주체의 변경이 필요

○ 세종시 시설관리공단으로 이양하고자 하는 시설이 증가할 것으로 예상

- 현재 은하수공원, 주차장, 세종고용복지플러스센터, 밀마루복지마을, 행복아파트 등 7개소를 관리하고 있으며, 수영장, 스포츠클럽, 주차타워, 생활자원회수센터 등을 인수할 계획

2. 정책적 제언

○ 공공시설 통합운영시스템을 통한 관리 효율성과 이용 편의도 제고

- 증가하는 공공시설에 대한 현황을 일목요연하게 관리할 수 있는 데이터베이스를 구축하고 관리자, 이용현황 등에 대한 모니터링 체계 구축
- 사용자들이 공공시설 이용 예약을 쉽게 할 수 있도록 웹사이트 및 모바일 앱을 개발하여 이용편의도 증진

○ 공익성과 수익성을 고려한 공공시설 관리 주체 선정

- 시에서 제공하지 않아도 되는 공공시설 중에서 사후관리 여부에 따라 민간위탁과 민영화로 구분됨.
- 시에서 제공해야할 공공시설 중에서 독립적 집행이 가능하지 않은 시설은 내부효율화를 통해 제공함.
- 독립적 집행이 가능한 시설은 상업화 여부에 따라 책임운영기관과 공기업으로 구분이 가능함.
- 실질적인 운영에 있어서는 공익성이 높은 시설도 비영리단체 등 주민들의 참여를 통해 효율성을 높일 수 있으며, 수익성이 높은 시설도 지방정부 또는 공기업을 통해 시민들에게 공공서비스 제공이 필요함.

○ 공공시설의 비용 분담에 대한 기준으로 사용목적의 공익성, 민간과의 경쟁 정도, 시설 사용에 따른 수익발생정도를 기준으로 삼는 것이 바람직함.

- 주민참여 확대를 통한 공공시설 운영 효율성 증진
 - 센트럴파크나 서울숲의 사례에서 볼 수 있듯이 공공시설 관리와 운영에 있어서 비영리단체 등을 통한 시민참여 기회를 확대하여 효율적인 운영 추구
 - 운영 초기에는 프로그램 등 소프트웨어 부분을 담당하고 점차 참여 범위를 확대해 나갈 필요가 있으며 이 과정에서 공공과 민간의 실질적 파트너십이 이루어 질 수 있도록, 장기적 안목에서 공공시설 운영에 대한 노하우(know-how)에 대한 교육 필요
 - 비영리단체의 민간위탁이 효과적으로 운영되기 위해서는 수익성이 있는 시설에 대해서도 일괄적으로 위탁할 수 있도록 하여 시설운영을 통한 효율성을 높일 수 있는 방안이 필요함. 이를 위해 상충되는 조례에 대한 조정을 통해 제도적 기반 마련 필요함.
- 우수 저류지 활용방안에 대한 시민들의 현재 수요 반영과 규모와 수익성, 연관성을 고려한 체계적 관리 필요
 - 우수 저류지 활용계획이 건설 초기의 계획을 반영하고 있어 배드민턴장으로 조성되는 경우가 많은데, 현재 주민들의 수요를 반영하여 활용도가 높은 시설로 계획 필요
 - 일정 규모 이상(20,000m²)의 시설들은 수익성을 고려하여 시설관리공단에서 관리하고, 그 외의 시설들은 관련성이 높은 시설관리사업소, 문화체육관광과 등에서 통합 관리가 필요
- 시설관리공단에 이양할 시설들은 개별시설들의 타당성 검토를 통한 이양을 원칙으로 추진하고, 공단의 수익성에 대한 고려 병행
 - 관리의 효율성 측면에서 다양한 시설들의 시설관리공단 이양이 검토되고 있음.
 - 개별시설들의 타당성 검토에 대한 부분을 조례에 명시하여 장기적인 공단의 수익성을 고려해야 함.
- 평가시스템을 통한 공공시설 관리
 - 매년 공공시설 관리와 운영, 사용료 등에 대한 평가를 통해 관리주

제, 운영방식, 사용료 산정 등을 검토하고 반영

3. 향후 연구

- 향후 연구를 통해 보완되어야 할 부분은 다음과 같음.
- 세종시 공공시설 요금체계에 대한 진단과 관련 제도 정비
 - 공공시설 사용료 현황을 분석하고 동일한 시설의 경우 동일한 사용료가 부과될 수 있도록 관련 조례 정비 검토
 - 위탁받은 기관이 50% 범위 내에서 사용료를 조정하고 시장의 승인을 받아서 시행하는 방안 검토
- 세종시 공공시설 운영 주체 간의 역할 분담
 - 본청, 시설관리사업소, 시설관리공단에서 담당해야 할 공공시설에 대한 분석과 역할 분담을 명확하게 설정
 - 공공시설의 특성, 지역별 분포, 수익성 등을 종합적으로 고려하여 운영주체를 설정
 - 시설관리사업소와 시설관리공단의 장기적 방향에 다른 업무분담과 인력 등에 대한 종합적 분석
- 세종시 공공시설 통합관리시스템 구축
 - 관리 측면에서 공공시설의 현황, 관리부서, 운영수지, 보완사항 등을 실시간으로 관리할 수 있는 통합관리시스템 구축 필요
 - 사용자 측면에서는 웹, 모바일 등을 통한 일원화된 예약 시스템 구축
- 인수 예정 공공시설에 대한 사전 협의 및 주민수요 반영
 - LH, 행복청으로부터 인수할 시설에 대한 사전협의를 통해 주민들의 수요가 반영된 시설을 구축하기 위한 방안 마련
- 공공시설에 대한 민원 해소 방안
 - 공공시설 이용과 관련하여 소음, 조명, 환경, 이용 불편 등의 민원이 발생하고 있어 이러한 민원을 해소하기 위한 방안 마련 필요

참고문헌

- 김광석(2013), 대구시 공공체육시설 운영 활성화 방안, 대구경북연구원
권창기·권태목·김상우·변일용·이경우·이재호·임채현(2012), 울산 체육시설
운영 활성화 방안, 울산발전연구원
새시대산업지식연구원(2015), 공공시설물의 효율적 운영 방안 연구 용역.
여운상(2011), <도시숲 복원을 통한 쾌적·안전 도시 실현>. 부산발전연구원.
이외회(1997), <도시공원의 확대전략에 관한 연구>, 경기개발연구원.
이양주 외(2014), <지역맞춤형 도시공원 조성과 관리 방안>, 경기연구원.
소방방재청(2008). <우수유출저감시설의 종류·구조·설치 및 유지관리 기준>
한국토지주택공사(2010), 『영구저류지 조성 사례집』
서수경(2013), 서울시 국공립어린이집 위탁 운영방식 개선방안 연구, 서울시여성가
족재단
김기태 외(2012), 신규 협동조합 유형의 운영 모델에 관한 연구, 기획재정부
CPC(2015), THE CENTRAL PARK EFFECT: Assessing the Value of Central
Park' s Contribution to New York City' s Economy.

센트럴파크 <http://www.centralparknyc.org/>

오사카부 <http://www.pref.osaka.lg.jp/>

부록 1. 세종시 공공시설 현황

연번	재산관리부서	시설명	건물용도코드
1	건설도시국 건축과	도램마을 8단지 행복1차임대아파트	02-공동주택
2	건설도시국 교통과	조치원공영버스터미널	16-자동차관련시설
3	건설도시국 교통과	2동	24-운수시설
4	건설도시국 도시과	남리도시공원 공중화장실	03-제1종 근린생활시설
5	건설도시국 도시과	호수공원 무대섬(수상무대)	05-문화 및 집회시설
6	건설도시국 도시과	호수공원 단층소매점(주건축물제2동)	21-관광휴게시설
7	건설도시국 도시과	호수공원 화장실	21-관광휴게시설
8	건설도시국 도시과	호수공원 선큰주차장 화장실	21-관광휴게시설
9	건설도시국 도시과	호수공원 수질정화시설	25-자원순환 관련 시설
10	건설도시국 도시과	호수공원 관리센터	99-기타
11	건설도시국 지역개발과	조치원읍 삼정하이츠아파트 경로당	02-공동주택
12	건설도시국 지역개발과	교리마을회관	03-제1종 근린생활시설
13	건설도시국 지역개발과	부강면 부강2리 마을회관(경로당) 건립사업	03-제1종 근린생활시설
14	건설도시국 지역개발과	금남면공중목욕탕	03-제1종 근린생활시설
15	건설도시국 지역개발과	장군면 금암2리 마을회관(경로당) 건립사업	03-제1종 근린생활시설
16	건설도시국 지역개발과	장군면 하봉1리 마을회관	03-제1종 근린생활시설
17	건설도시국 지역개발과	배수장(제2동-숙직실)	03-제1종 근린생활시설
18	건설도시국 지역개발과	동림권역커뮤니티센터	03-제1종 근린생활시설
19	건설도시국 지역개발과	부강공예품전시관 창고	05-문화 및 집회시설
20	건설도시국 지역개발과	상1리(구)마을회관	10-업무시설
21	건설도시국 지역개발과	상1리(신)마을회관	10-업무시설
22	건설도시국 지역개발과	침산2리마을회관	10-업무시설
23	건설도시국 지역개발과	송곡1리마을회관	10-업무시설
24	건설도시국 지역개발과	배수장(제1동)	19-공공용시설
25	건설도시국 지역개발과	봉암리 게이트볼 경기장 다목적실	99-기타
26	경제산업국 일자리정책과	조치원시장 공중화장실	03-제1종 근린생활시설

연번	재산관리부서	시설명	건물용도코드
27	경제산업국 일자리정책과	조치원재래시장 고객지원센터	04-제2종 근린생활시설
28	경제산업국 일자리정책과	부강공예품전시관	05-문화 및 집회시설
29	경제산업국 일자리정책과	(구)장옥	06-판매 및 영업시설
30	경제산업국 일자리정책과	금남재래시장 고객지원센터	10-업무시설
31	경제산업국 일자리정책과	조치원전통시장주차장	16-자동차관련시설
32	경제산업국 일자리정책과	조치원재래시장 공영주차장	16-자동차관련시설
33	경제산업국 투자유치과	부강공단 소각로시설	-
34	경제산업국 투자유치과	상수도시설(취수장)	-
35	경제산업국 투자유치과	(미전환)(연기)월산폐수처리장	01-단독주택
36	경제산업국 투자유치과	응암산업단지 복지회관	08-교육연구 및 복지시설
37	경제산업국 투자유치과	노장농공단지 복지회관	08-교육연구 및 복지시설
38	경제산업국 투자유치과	조치원공단 복지회관	10-업무시설
39	경제산업국 투자유치과	(미전환)(연기)월산폐수처리장	10-업무시설
40	경제산업국 투자유치과	(미전환)(연기)작업실 전기실	10-업무시설
41	경제산업국 투자유치과	(미전환)(연기)염소및약품투입 실	10-업무시설
42	경제산업국 투자유치과	(미전환)(연기)월산폐기물처리 장	10-업무시설
43	경제산업국 투자유치과	부강공단 상수도시설	19-공공용시설
44	경제산업국 투자유치과	노장농공단지 복지회관(관리실)	99-기타
45	경제산업국 투자유치과	(미전환)(연기)월산폐수처리장	99-기타
46	경제산업국 투자유치과	(미전환)(연기)월산폐수처리장	99-기타
47	경제산업국 투자유치과	(미전환)(연기)월산폐수처리장	99-기타
48	경제산업국 투자유치과	(미전환)(연기)월산폐기물처리 장	99-기타
49	경제산업국 투자유치과	(미전환)(연기)월산폐수처리장	99-기타
50	경제산업국 투자유치과	(미전환)(연기)월산폐수처리장	99-기타
51	경제산업국 투자유치과	(미전환)(연기)월산폐수처리장	99-기타
52	경제산업국 투자유치과	(미전환)(연기)월산폐수처리장	99-기타
53	균형발전국 문화체육관광과	도담동 전천후 게이트볼장	03-제1종 근린생활시설
54	균형발전국 문화체육관광과	세종특별자치시 중촌동 일반번지 -번지	05-문화 및 집회시설
55	균형발전국 문화체육관광과	시립민속박물관(1동)	05-문화 및 집회시설

연번	재산관리부서	시설명	건물용도코드
56	균형발전국 문화체육관광과	어린이 도서관	08-교육연구 및 복지시설
57	균형발전국 문화체육관광과	전의복지회관(2동)	08-교육연구 및 복지시설
58	균형발전국 문화체육관광과	전의복지회관(1동)	08-교육연구 및 복지시설
59	균형발전국 문화체육관광과	게이트볼장	09-운동시설
60	균형발전국 문화체육관광과	배드민턴장	09-운동시설
61	균형발전국 문화체육관광과	지장물	99-기타
62	균형발전국 문화체육관광과	시립민속박물관(2동)	99-기타
63	균형발전국 청춘조직원과	구)읍장관사	01-단독주택
64	균형발전국 행정도시지원과	1-5 복합커뮤니티센터(어진동)	03-제1종 근린생활시설
65	기획조정실 정보화담당관	도시통합정보센터	19-공공용시설
66	시민안전국 치수방재과	용수천편입토지 지장물	01-단독주택
67	시민안전국 치수방재과	3-1생활권 용포배수펌프장	03-제1종 근린생활시설
68	시민안전국 치수방재과	컨테이너	19-공공용시설
69	시민안전국 환경정책과	육일 아름다운공중화장실	03-제1종 근린생활시설
70	시민안전국 환경정책과	연기매립장 1동	10-업무시설
71	시민안전국 환경정책과	폐기물연료화시설(A)	18-분뇨 및 쓰레기처리시설
72	시민안전국 환경정책과	폐기물연료화시설(A) 관리동	18-분뇨 및 쓰레기처리시설
73	시민안전국 환경정책과	자동크린넷 제3집하장	18-분뇨 및 쓰레기처리시설
74	시민안전국 환경정책과	자동크린넷 제1집하장	18-분뇨 및 쓰레기처리시설
75	시민안전국 환경정책과	자동크린넷 제2집하장	18-분뇨 및 쓰레기처리시설
76	시민안전국 환경정책과	연기대침비공원 공중화장실	19-공공용시설
77	시민안전국 환경정책과	평리공원 아름다운화장실	99-기타
78	시민안전국 환경정책과	남리도시 공원화장실1	99-기타
79	시민안전국 환경정책과	부강리 공중화장실	99-기타
80	총무과	기획조정실장관사(신동아아 파트102동1703호)	02-공동주택
81	총무과	세종특별자치시청	10-업무시설
82	총무과	시청사 G동(후생관)	10-업무시설
83	총무과	시청사 D동(수위실)	10-업무시설

연번	재산관리부서	시설명	건물용도코드
84	총무과	시청사 A동(본건물)	10-업무시설
85	총무과	시청사 C동(후청사)	10-업무시설
86	총무과	시청사 F동(연결복도)	10-업무시설
87	총무과	시청사 E동(차고)	10-업무시설
88	총무과	시청사 I동(창고)	10-업무시설
89	총무과	시청사 L동(차고)	10-업무시설
90	총무과	시청사 K동(차고)	10-업무시설
91	총무과	시청사 J동(의회동)	10-업무시설
92	총무과	시청사 B동(서고동)	10-업무시설
93	한솔동	한솔동주민복합센터	10-업무시설
94	행정과	아름동주민센터	10-업무시설
95	행정복지국 노인보건장애인과	소정노인복지회관	03-제1종 근린생활시설
96	행정복지국 노인보건장애인과	세종시립의료원	07-의료시설
97	행정복지국 노인보건장애인과	세종시립의원 직원식당	07-의료시설
98	행정복지국 노인보건장애인과	노인회관	08-교육연구 및 복지시설
99	행정복지국 노인보건장애인과	경로여성복지회관	08-교육연구 및 복지시설
100	행정복지국 노인보건장애인과	장애인복지관	08-교육연구 및 복지시설
101	행정복지국 노인보건장애인과	부강6리 경로당	08-교육연구 및 복지시설
102	행정복지국 노인보건장애인과	부강3리 경로당	08-교육연구 및 복지시설
103	행정복지국 노인보건장애인과	부강4리 경로당	08-교육연구 및 복지시설
104	행정복지국 노인보건장애인과	소정면청사C동(복지회관)	08-교육연구 및 복지시설
105	행정복지국 노인보건장애인과	충렬탑관리사무소 및 노인정	10-업무시설
106	행정복지국 노인보건장애인과	납골당	20-묘지관련시설
107	행정복지국 노인보건장애인과	납골당 창고	20-묘지관련시설
108	행정복지국 노인보건장애인과	추모의 집	20-묘지관련시설
109	행정복지국 노인보건장애인과	대교3리 경로당	99-기타
110	행정복지국 복지정책과	시민체육관(정자)	03-제1종 근린생활시설
111	행정복지국 복지정책과	보훈회관	04-제2종 근린생활시설
112	행정복지국 복지정책과	시민체육관(본관)	09-운동시설
113	행정복지국 복지정책과	시민체육관(창고)	14-창고시설
114	행정복지국 복지정책과	종촌종합복지센터	22-노유자(노인및 어린이)시설
115	행정복지국 여성가족과	청소년수련관	05-문화 및 집회시설

연번	재산관리부서	시설명	건물용도코드
116	행정복지국 여성가족과	청소년수련시설	05-문화 및 집회시설
117	행정복지국 여성가족과	죽림어린이집	08-교육연구 및 복지시설
118	행정복지국 여성가족과	연기어린이집	08-교육연구 및 복지시설
119	행정복지국 여성가족과	여성회관	10-업무시설
120	행정복지국 자치행정과	자유회관	10-업무시설
121	금남면	금남면종합복지회관	03-제1종 근린생활시설
122	금남면	금남면청사 1동(본관)	10-업무시설
123	금남면	삼성복지회관	99-기타
124	도담동	1-4생활권복합커뮤니티센터(도담동주민센터)	10-업무시설
125	부강면	(구)양로원화장실	03-제1종 근린생활시설
126	부강면	부강복지회관	08-교육연구 및 복지시설
127	부강면	부강면청사 2동(농업인상담소 외)	10-업무시설
128	부강면	부강면청사 1동(본관)	10-업무시설
129	소정면	소정면청사E동(휴게실)	10-업무시설
130	소정면	소정면청사F동(창고)	10-업무시설
131	소정면	소정면청사A동(본관)	10-업무시설
132	소정면	소정면청사B동(창고)	14-창고시설
133	소정면	소정면청사D동(창고)	16-자동차관련시설
134	아름동	아름동 복합커뮤니티센터	-
135	연기면	연기면사무소	10-업무시설
136	연기면	(연기)청사 주차장	16-자동차관련시설
137	연동면	연동면사무소 화장실	03-제1종 근린생활시설
138	연동면	연동면종합복지회관(2동)	04-제2종 근린생활시설
139	연동면	연동면종합복지회관(1동)	08-교육연구 및 복지시설
140	연동면	연동면사무소(본관)	10-업무시설
141	연동면	연동면주민자치센터	10-업무시설
142	연동면	연동면사무소(창고)	14-창고시설
143	연서면	연서면사무소청사	10-업무시설
144	연서면	연서면 봉암출장소(1동)	10-업무시설
145	연서면	고복시립공원 민락정	99-기타
146	연서면	연서면 봉암출장소(2동)	99-기타

연번	재산관리부서	시설명	건물용도코드
147	장군면	장군면중대본부	03-제1종 근린생활시설
148	장군면	장군면 작은목욕탕 설치(리모델링)	08-교육연구 및 복지시설
149	장군면	장군면보건지소	10-업무시설
150	장군면	장군면복합청사	10-업무시설
151	장군면	장군면 복지회관	19-공공용시설
152	장군면	송학리방범초소	99-기타
153	전동면	도원아파트 관리사무소(제시동 101호)	02-공동주택
154	전동면	전동면 게이트볼장	09-운동시설
155	전동면	전동면청사 5동(주민자치센터)	10-업무시설
156	전동면	전동면청사 1동	10-업무시설
157	전동면	전동면 중대본부	10-업무시설
158	전동면	전동면청사 3동(창고)	14-창고시설
159	전동면	전동면청사 8동(창고)	14-창고시설
160	전동면	전동면청사 7동(창고)	16-자동차관련시설
161	전의면	전의면청사 B동(중대본부 외)	10-업무시설
162	전의면	전의면청사 A동(본관)	10-업무시설
163	전의면	읍내리 마을회관	10-업무시설
164	전의면	세종소방본부(전의119안전센 터)	10-업무시설
165	전의면	전의면청사 D동(창고)	14-창고시설
166	전의면	신방1리 창고	14-창고시설
167	전의면	전의면청사 C동(창고)	16-자동차관련시설
168	전의면	(미전환)[충남이관]전의센터 구급차 간이차고	16-자동차관련시설
169	조치원읍	우리시장 공중화장실	03-제1종 근린생활시설
170	조치원읍	남리공원 공중화장실	03-제1종 근린생활시설
171	조치원읍	조치원읍청사	10-업무시설
172	농업기술센터	전의면청사 D동(농기계임대사업소 북부분점)	03-제1종 근린생활시설
173	농업기술센터	연동면농업인상담소	10-업무시설
174	농업기술센터	농업기술센터 E동	10-업무시설

연번	재산관리부서	시설명	건물용도코드
175	농업기술센터	농업기술센터 B동	10-업무시설
176	농업기술센터	농업기술센터 D동	10-업무시설
177	농업기술센터	농업기술센터 C동	10-업무시설
178	농업기술센터	농업기술센터 A동	10-업무시설
179	농업기술센터	전동면청사 4동(농업인상담소)	10-업무시설
180	농업기술센터	농기계임대사업소 중부분점	14-창고시설
181	농업기술센터	농기계임대사업소 남부분점 공정선장	-
182	농업기술센터	농기계임대사업소 남부분점	14-창고시설
183	농업기술센터	농기계 임대사업소 제1동	14-창고시설
184	농업기술센터	농업기술센터 창고	14-창고시설
185	농업기술센터	농업기술센터 창고(지도개발과)	14-창고시설
186	농업기술센터	연동면 미생물배양실(2동)	99-기타
187	보건소	공중보건의숙소(신동아아파트 101동 1412호)	02-공동주택
188	보건소	부강면청사 3동(보건지소)	03-제1종 근린생활시설
189	보건소	금남면청사 2동(보건소 외)	03-제1종 근린생활시설
190	보건소	황용보건진료소	03-제1종 근린생활시설
191	보건소	연동면보건지소	07-의료시설
192	보건소	송학보건진료소	07-의료시설
193	보건소	쌍류보건진료소	07-의료시설
194	보건소	와촌보건진료소	07-의료시설
195	보건소	전의보건지소	07-의료시설
196	보건소	양곡보건진료소(제1동)	07-의료시설
197	보건소	양곡보건진료소(제2동-건강 증진실)	07-의료시설
198	보건소	전동면청사 2동(보건지소)	07-의료시설
199	보건소	송곡보건진료소	07-의료시설
200	보건소	세종시보건소(제1동)	10-업무시설
201	보건소	소정면보건지소	10-업무시설
202	보건소	세종시보건소(제2동)	14-창고시설
203	보건소	세종시보건소(제3동)	16-자동차관련시설
204	보건소 보건행정과	와촌보건진료소	01-단독주택

연번	재산관리부서	시설명	건물용도코드
205	소방본부	전동면119지역대	-
206	소방본부	구 연기면119지역대	03-제1종 근린생활시설
207	소방본부	연동면119지역대	03-제1종 근린생활시설
208	소방본부	부강119안전센터	03-제1종 근린생활시설
209	소방본부	조치원읍 원리119지역대	10-업무시설
210	소방본부	조치원소방서	10-업무시설
211	소방본부	119구조대	10-업무시설
212	소방본부	구 연기면119지역대	10-업무시설
213	소방본부	부강119지역대	10-업무시설
214	소방본부	장군면119지역대	10-업무시설
215	소방본부	연서면 봉암119지역대	10-업무시설
216	소방본부	소정면119지역대	10-업무시설
217	소방본부	조치원소방서 간이차고	16-자동차관련시설
218	소방본부	119구조대 간이차고	16-자동차관련시설
219	소방본부 소방행정과	연기면119지역대	- -
220	소방본부 소방행정과	한솔119안전센터	03-제1종 근린생활시설
221	소방본부 소방행정과	전의119안전센터	03-제1종 근린생활시설
222	소방본부 소방행정과	아름119안전센터	10-업무시설
223	시설관리사업소	전의생활체육공원(제2동-기계실)	03-제1종 근린생활시설
224	시설관리사업소	전의생활체육공원(제1동-공중화장실)	03-제1종 근린생활시설
225	시설관리사업소	세종시민회관(1동)	05-문화 및 집회시설
226	시설관리사업소	세종문화예술회관	05-문화 및 집회시설
227	시설관리사업소	세종시민회관(2동)	08-교육연구 및 복지시설
228	시설관리사업소	시민체육관(2동)	09-운동시설
229	시설관리사업소	시민체육관(1동)	09-운동시설
230	시설관리사업소	조치원체육공원(축구장휴게실사위장-7동)	09-운동시설
231	시설관리사업소	조치원체육공원(축구장스탠드-6동)	09-운동시설
232	시설관리사업소	조치원체육공원(창고-9동)	09-운동시설
233	시설관리사업소	조치원체육공원(테니스장사위실관람실-8동)	09-운동시설
234	시설관리사업소	부강게이트볼장	09-운동시설

연번	재산관리부서	시설명	건물용도코드
235	시설관리사업소	농어민문화체육센터	09-운동시설
236	시설관리사업소	생활폐기물종합처리시설(주민편의시설동)	09-운동시설
237	시설관리사업소	첫마을지구 생활폐기물 자동집하장	18-분뇨 및 쓰레기처리시설
238	시설관리사업소	(연기)연기매립장	18-분뇨 및 쓰레기처리시설
239	시설관리사업소	(연기)쓰레기매립장 사무실	18-분뇨 및 쓰레기처리시설
240	시설관리사업소	생활폐기물종합처리시설(소각동)	18-분뇨 및 쓰레기처리시설
241	시설관리사업소	생활폐기물종합처리시설(재활용선별동)	18-분뇨 및 쓰레기처리시설
242	시설관리사업소	생활폐기물종합처리시설(경비동)	18-분뇨 및 쓰레기처리시설
243	시설관리사업소	생활폐기물종합처리시설(사무소 및 창고)	18-분뇨 및 쓰레기처리시설
244	시설관리사업소	생활폐기물종합처리시설(연결통로)	18-분뇨 및 쓰레기처리시설
245	시설관리사업소	생활폐기물종합처리시설(침출수처리동)	18-분뇨 및 쓰레기처리시설
246	시설관리사업소	생활폐기물종합처리시설(관리동)	18-분뇨 및 쓰레기처리시설
247	시설관리사업소	고북시립공원 야외수영장 탈의실	99-기타
248	시설관리사업소	전의생활체육공원(제3동-공중화장실)	99-기타
249	시설관리사업소	생활폐기물종합처리시설(굴뚝)	99-기타
250	시설관리사업소 상하수도시설과	부강공단 폐수처리장	-
251	시설관리사업소 상하수도시설과	정수장 6동(창고 및 실험실)	10-업무시설
252	시설관리사업소 상하수도시설과	정수장 3동(기계관리실)	10-업무시설
253	시설관리사업소 상하수도시설과	정수장 4동(취수장)	10-업무시설
254	시설관리사업소 상하수도시설과	정수장 7동(경비실)	10-업무시설
255	시설관리사업소	정수장 1동(기계실)	10-업무시설

연번	재산관리부서	시설명	건물용도코드
	상하수도시설과		
256	시설관리사업소 상하수도시설과	정수장 2동(창고)	10-업무시설
257	시설관리사업소 상하수도시설과	정수장 5동(염소실)	10-업무시설
258	시설관리사업소 상하수도시설과	서창가압장	10-업무시설
259	시설관리사업소 상하수도시설과	부강배수지 관리자	10-업무시설
260	시설관리사업소 상하수도시설과	금남정수장 2동(염소투입실)	10-업무시설
261	시설관리사업소 상하수도시설과	금남정수장1동(사무실)	10-업무시설
262	시설관리사업소 상하수도시설과	금남취수장	10-업무시설
263	시설관리사업소 상하수도시설과	부강배수지 창고	14-창고시설
264	시설관리사업소 상하수도시설과	조치원하수처리장 3동(송풍기동)	18-분뇨 및 쓰레기처리시설
265	시설관리사업소 상하수도시설과	조치원하수처리장 17동(분뇨처리시설)	18-분뇨 및 쓰레기처리시설
266	시설관리사업소 상하수도시설과	조치원하수처리장 15동(수질분석기설치시설)	18-분뇨 및 쓰레기처리시설
267	시설관리사업소 상하수도시설과	조치원하수처리장 4동(용수공급동)	18-분뇨 및 쓰레기처리시설
268	시설관리사업소 상하수도시설과	조치원하수처리장 16동(분뇨전처리시설)	18-분뇨 및 쓰레기처리시설
269	시설관리사업소 상하수도시설과	조치원하수처리장 5동(수위실)	18-분뇨 및 쓰레기처리시설
270	시설관리사업소 상하수도시설과	조치원하수처리장 2동(설비동)	18-분뇨 및 쓰레기처리시설
271	시설관리사업소 상하수도시설과	조치원하수처리장 1동(유입펌프동)	18-분뇨 및 쓰레기처리시설
272	시설관리사업소 상하수도시설과	등곡하수처리장	18-분뇨 및 쓰레기처리시설
273	시설관리사업소 상하수도시설과	가축분뇨공공처리시설	18-분뇨 및 쓰레기처리시설
274	시설관리사업소 상하수도시설과	등곡지구 가축분뇨공공처리시설	18-분뇨 및 쓰레기처리시설
275	시설관리사업소	분뇨 및 쓰레기처리시설	18-분뇨 및

연번	재산관리부서	시설명	건물용도코드
	상하수도시설과		쓰레기처리시설
276	시설관리사업소 상하수도시설과	전의하수처리장	18-분뇨 및 쓰레기처리시설
277	시설관리사업소 상하수도시설과	분뇨 및 쓰레기처리시설	18-분뇨 및 쓰레기처리시설
278	시설관리사업소 상하수도시설과	분뇨 및 쓰레기처리시설	18-분뇨 및 쓰레기처리시설
279	시설관리사업소 상하수도시설과	도란오수중계펌프장	19-공공용시설
280	시설관리사업소 상하수도시설과	등곡지구 가축분뇨공공처리시설 액비자원화시설 자원화처리동	19-공공용시설
281	시설관리사업소 상하수도시설과	등곡지구 가축분뇨공공처리시설 액비자원화시설 케익컨테이너실	19-공공용시설
282	시설관리사업소 상하수도시설과	등곡지구 가축분뇨공공처리시설 정화처리시설 가축분뇨 처리동	19-공공용시설
283	시설관리사업소 상하수도시설과	등곡지구 가축분뇨공공처리시설 정화처리시설 관리동	19-공공용시설
284	시설관리사업소 상하수도시설과	등곡지구 가축분뇨공공처리시설 정화처리시설 메탄올 저장실	19-공공용시설
285	시설관리사업소 상하수도시설과	금남배수지	19-공공용시설
286	시설관리사업소 상하수도시설과	(연기)취수펌프장	99-기타
287	시설관리사업소 시설관리과	연기면게이트볼장(체력단련 장)	04-제2종 근린생활시설
288	시설관리사업소 시설관리과	관운정	04-제2종 근린생활시설
289	시설관리사업소 시설관리과	신대리게이트볼장 1동	08-교육연구 및 복지시설
290	시설관리사업소 시설관리과	연기면게이트볼장(실내시설)	09-운동시설
291	시설관리사업소 시설관리과	부강면 배드민턴장	09-운동시설
292	시설관리사업소 시설관리과	신대리게이트볼장 3동	09-운동시설
293	시설관리사업소 시설관리과	신대리게이트볼장 2동	09-운동시설
294	시설관리사업소 시설관리과	전동면게이트볼장	09-운동시설

부록 2. 세종시 공공시설 운영주체 검토

재산명	관리부서	현재운영 방식	1단계	2단계	3단계	운영방식검토
주모의 집	행정복지국 노인보건장애인과	공기업	1	1	1	공기업
은하수공원(자연장지)		공기업	1	1	1	공기업
은하수공원(장사시설)		공기업	1	1	1	공기업
남골당		공기업	1	1	1	공기업
조치원전통시장 주차장	행정복지국 노인보건장애인과	직접운영	0	1		민간위탁
조치원재래시장 공영주차장	경제산업국 일자리정책과	직접운영	0	1		민간위탁
부강공예품전시장	경제산업국 일자리정책과	직접운영	0	1		민간위탁
시립민속박물관	균형발전국 문화체육관광과	직접운영	0	1		민간위탁
호수공원	건설도시국 도시과	직접운영	0	1		민간위탁
어린이 도서관	균형발전국 문화체육관광과	직접운영	0	1		민간위탁
도래마을 8단지 행복1차임대아파트	건설도시국 건축과	공기업	0	1		민간위탁
행복아파트 2차		공기업	0	1		민간위탁
연기어린이집	행정복지국 여성가족과	민간위탁	0	1		민간위탁
죽림어린이집	행정복지국 여성가족과	민간위탁	0	1		민간위탁
나성어린이집		민간위탁	0	1		민간위탁
송원어린이집		민간위탁	0	1		민간위탁
밀마루 복지마을		공기업	0	1		민간위탁
조치원체육공원		직접운영 (사업소)	0	1		민간위탁
종촌종합복지센터 (연기)청사 주차장	행정복지국 복지정책과 연기면	민간위탁	0	1		민간위탁
		직접운영	1	0		직접운영

제산명	관리부서	현재운영 방식	1단계	2단계	3단계	운영방식검토
노인회관 여성회관	행정복지국 노인보건장애인과	직접운영	1	0		직접운영
	행정복지국 여성가족과	직접운영	1	0		직접운영
	행정복지국 노인보건장애인과	직접운영	1	0		직접운영
충렬탑관리사무소 및 노인정	행정복지국 여성가족과	직접운영	1	0		직접운영
경로여성복지회관		직접운영	1	0		직접운영
1생 활권 광역 복지 지원센터		직접운영	1	0		직접운영
2생 활권 광역 복지 지원센터		직접운영	1	0		직접운영
3생 활권 광역 복지 지원센터		직접운영	1	0		직접운영
부강6리 경로당	행정복지국 노인보건장애인과	직접운영	1	0		직접운영(통합 필요)
부강3리 경로당	행정복지국 노인보건장애인과	직접운영	1	0		직접운영(통합 필요)
부강4리 경로당	행정복지국 노인보건장애인과	직접운영	1	0		직접운영(통합 필요)
대교3리 경로당	행정복지국 노인보건장애인과	직접운영	1	0		직접운영(통합 필요)
보훈회관	행정복지국 복지정책과	직접운영	1	0		직접운영(통합 필요)
자유회관	행정복지국 자치행정과	직접운영	1	0		직접운영(통합 필요)
조직원읍 삼정하이츠아파트 경로당	건설도시국 지역개발과	직접운영	1	0		직접운영(통합 필요)
금남면종합복지회관	금남면	직접운영	1	0		직접운영(통합 필요)
삼성복지회관	금남면	직접운영	1	0		직접운영(통합 필요)
부강복지회관	부강면	직접운영	1	0		직접운영(통합 필요)
소정면청사 C동(복지회관)	행정복지국 노인보건장애인과	직접운영	1	0		직접운영(통합 필요)
소정노인복지회관	행정복지국 노인보건장애인과	직접운영	1	0		직접운영(통합 필요)
응암산업단지 복지회관	경제산업국 투자유치과	직접운영	1	0		직접운영(통합 필요)

제산명	관리부서	현재운영 방식	1단계	2단계	3단계	운영방식검토
연동면 종합복지회관	연동면	직접운영	1	0		직접운영(통합 필요)
조치원공단 복지회관	경제산업국 투자유치과	직접운영	1	0		직접운영(통합 필요)
장군면 복지회관	장군면	직접운영	1	0		직접운영(통합 필요)
노장농공단지 복지회관	경제산업국 투자유치과	직접운영	1	0		직접운영(통합 필요)
진의복지회관	균형발전국 문화체육관광과	직접운영	1	0		직접운영(통합 필요)
장애인복지관	행정복지국 노인보건장애인과	직접운영	1	0		직접운영(통합 필요)
세종문화예술회관		직접운영(사업소)	1	0		직접운영(문체과, 세종시문화재단) -> 공단
세종시민회관		직접운영(사업소)	1	0		직접운영(문체과, 세종시문화재단) -> 공단
구)읍장관사	균형발전국 청춘조치원과	직접운영	1	0		직접운영(사업소)
기획조정실장관사	총무과	직접운영	1	0		직접운영(사업소)
공중보건의숙소	보건소	직접운영	1	0		직접운영(사업소)
금남재래시장 고객지원센터	경제산업국 일자리정책과	직접운영	1	0		직접운영(사업소)
조치원재래시장 고객지원센터	경제산업국 일자리정책과	직접운영	1	0		직접운영(사업소)
고북시립공원 민락정	연서면	직접운영	1	0		직접운영(사업소)
도란오수증계펄프장		직접운영(사업소)	1	0		직접운영(사업소)
3-1생활권 용포배수펌프장	시민안전국 치수방재과	직접운영	1	0		직접운영(사업소)
(연기)취수펌프장		직접운영(사업소)	1	0		직접운영(사업소)
폐기물연료화시설(A)	시민안전국 환경정책과	직접운영	1	0		직접운영(사업소)
자동크린넷 제1집하장	시민안전국 환경정책과	직접운영	1	0		직접운영(사업소)
자동크린넷 제2집하장	시민안전국 환경정책과	직접운영	1	0		직접운영(사업소)

예산명	관리부서		1단계	2단계	3단계	운영방식검토
	경제산업국 투자유치과	현재운영방식				
부강공단 조각로시설 등복지구	경제산업국 투자유치과	직접운영	1	0		직접운영(사업소)
가축분뇨공공처리시설 액비자원화시설		직접운영(사업소)	1	0		직접운영(사업소)
가축분뇨공공처리시설 등복지구		직접운영(사업소)	1	0		직접운영(사업소)
가축분뇨공공처리시설 정화처리시설		직접운영(사업소)	1	0		직접운영(사업소)
차마을지구 생활폐기물 자동집하장		직접운영(사업소)	1	0		직접운영(사업소)
분뇨 및 쓰레기처리시설		직접운영(사업소)	1	0		직접운영(사업소)
분뇨 및 쓰레기처리시설		직접운영(사업소)	1	0		직접운영(사업소)
자동크린넷 제3집하장 연기매립장 1동	시민안전국 환경정책과	직접운영	1	0		직접운영(사업소)
(연기)연기매립장	시민안전국 환경정책과	직접운영	1	0		직접운영(사업소)
분뇨 및 쓰레기처리시설		직접운영(사업소)	1	0		직접운영(사업소)
생활폐기물중합처리시설		직접운영(사업소)	1	0		직접운영(사업소)
자동크린넷 6집하장		직접운영	1	0		직접운영(사업소)
자동크린넷 7집하장		직접운영	1	0		직접운영(사업소)
자동크린넷 8집하장		직접운영	1	0		직접운영(사업소)
폐기물매립시설		직접운영	1	0		직접운영(사업소)
등곡하수처리장		직접운영	1	0		직접운영(사업소)
금남정수장		직접운영	1	0		직접운영(사업소)
부강공단 폐수처리장		직접운영(사업소)	1	0		직접운영(사업소)
진의하수처리장		직접운영(사업소)	1	0		직접운영(사업소)

재산명	관리부서	현재운영방식	1단계	2단계	3단계	운영방식검토
조치원하수처리장		직접운영(사업소)	1	0		직접운영(사업소)
정수장		직접운영(사업소)	1	0		직접운영(사업소)
(미진환)연기원산폐수처리장	경제산업국 투자유치과	직접운영	1	0		직접운영(사업소)
수질복원센터 및 크린에너지A		직접운영	1	0		직접운영(사업소)
수질복원센터B		직접운영	1	0		직접운영(사업소)
금남취수장		직접운영(사업소)	1	0		직접운영(사업소)
금남배수지		직접운영(사업소)	1	0		직접운영(사업소)
부강공단 상수도시설	경제산업국 투자유치과	직접운영	1	0		직접운영(사업소)
상수도시설(취수장)	경제산업국 투자유치과	직접운영	1	0		직접운영(사업소)
배수장(제1동)	건설도시국 지역개발과	직접경영	1	0		직접운영(사업소)
서창가암장		직접운영(사업소)	1	0		직접운영(사업소)
공동구1구간		직접운영	1	0		직접운영(사업소)
공동구2구간		직접운영	1	0		직접운영(사업소)
공동구3구간		직접운영	1	0		직접운영(사업소)
도담동 전천후 게이트볼장	균형발전국 문화체육관광과	직접운영	1	0		직접운영(사업소)
부강게이트볼장		직접운영(사업소)	1	0		직접운영(사업소)
부강면 배드민턴장		직접운영(사업소)	1	0		직접운영(사업소)
연기면게이트볼장(체력단련장)		직접운영(사업소)	1	0		직접운영(사업소)
봉암리 게이트볼 경기장 다목적전	건설도시국 지역개발과	직접운영	1	0		직접운영(사업소)
봉어민문화체육센터		직접운영(사업소)	1	0		직접운영(사업소)

재산명	관리부서	현재운영방식	1단계	2단계	3단계	운영방식검토
전동면 게이트볼장	전동면	직접운영	1	0		직접운영(사업소)
관운정		직접운영(사업소)	1	0		직접운영(사업소)
전의생활체육공원		직접운영(사업소)	1	0		직접운영(사업소)
시민체육관		직접운영(사업소)	1	0		직접운영(사업소)
게이트볼장	균형발전국 문화체육관광과	직접운영	1	0		직접운영(사업소)
배드민턴장	균형발전국 문화체육관광과	직접운영	1	0		직접운영(사업소)
청소년수련시설	행정복지국 여성가족과	직접운영	1	0		직접운영(사업소)
청소년수련관	행정복지국 여성가족과	직접운영	1	0		직접운영(사업소)
신대리게이트볼장		직접운영(사업소)	1	0		직접운영(사업소)

부록 3. 공익성, 경쟁도, 수익성 코드

- 첫 번째 셀의 1,1,1 은 공익성이 있고, 경쟁하며, 수익성이 낮은 시설로 정부에서 80% 비용 분담

구 분		수익발생정도		
		저	중	고
공익성	경쟁	정부 80 민간 20 (1,1,1)	정부 60 민간 40 (1,1,2)	정부 40 민간 60 (1,1,3)
	비경쟁	정부 100 민간 0 (1,0,1)	정부 80 민간 20 (1,0,2)	정부 60 민간 40 (1,0,3)
비공익성	경쟁	정부 60 민간 40 (0,1,1)	정부 40 민간 60 (0,1,2)	정부 0 민간 100 (0,1,3)
	비경쟁	정부 80 민간 20 (0,0,1)	정부 60 민간 40 (0,0,2)	정부 20 민간 80 (0,0,3)

부록 4. 세종시 공공시설 현황 조사 설문표

<기초분석>

연번	문항	
1	시설명	
2	위치(주소)	
3	시설개요	부지면적
4	시설개요	건축연면적
5	시설개방시간	
6	동시입장 가능 인원	
7	운영주체	
8	담당부서 및 담당자	
9	관리인원	
10	이용자수	2014년
11	이용자수	2015년
12	이용자수	2016년
13	연간 이용가능 일수	2014년
14	연간 이용가능 일수	2015년
15	연간 이용 가능 일수	2016년
16	입장 후 1회 평균 이용시간	
17	이용료	
18	연간 수입	
19	연간 유지관리비	
20	운영수지	
21	시설 이용 신청방법	
22	문제점	
23	비고(제안사항)	

<만족도조사>

반대
함 ← 보 통 → 동의
(아니 오) 함 (예)

번호	변수	설문내용	1	2	3	4	5	6	7	8	9
1	공공성	이 시설의 운영은 공공성과 공익성 목적에 부합하는가?									
2	공공성	이 시설은 지자체(공무원)가 직접 운영하는 것이 바람직한가?									
3	수익자 부담	이 시설의 이용이 특정 개인에게 직접적으로 혜택을 가져다 주는가?									
4	수익자 부담	이용자의 시설 이용(사용)으로 추가 유지보수 비용이 발생하는가?									
5	초과수요 발생	이 시설을 이용하기 위해 이용자간 선점 경쟁이 존재하는가?									
6	초과수요 발생	이 시설을 이용하기 위한 순번 대기자가 상시 발생하는가?									
7	민간과의 경쟁	이 시설과 유사한 목적(용도)의 시설이 민간에도 존재하는가?									
8	민간과의 경쟁	이 시설은 민간의 유사 시설과 비교하여 하드웨어(시설) 경쟁력이 있는가?									
9	민간과의 경쟁	이 시설은 유료로 운영될 만큼 하드웨어 경쟁력이 있는가?									
10	민간과의 경쟁	이 시설의 현재 사용료(이용료) 수준은 민간과 비교해 경쟁력이 있는가(저렴한가)?									
11	접근성	이 시설의 접근성 (ex. 대중교통, 주변유동인구 등 고려)은 대체로 양호한가?									
12	사용자 특성	이 시설의 사용료(이용료) 현실화시 이용자 급감이 예상되는가?									

부록 5. 과제 관련 공무원 협의 내용

○ 재산관리담당 김민옥 사무관(2017.1.25.)

- 재산관리시스템 상의 공공시설에 대한 자료를 요청함. 현재 재산관리 시스템에서 관리하고 있는 데이터를 정리해서 전달해 주면 연구자가 세부사항을 검토하고 조사

○ 행정도시지원과 박선형 주무관(2017.1.25.)

- 복컴 같은 경우 섹터구분 필요. 관리인원 읍면동은 1명 담당.
- 공단에서 운영하는 시설은 경상경비 50% 이상이 되는 시설(은하수공원이나 자전거 등)임.
- 충남은 공기업 담당이 있어서 공기업 평가와 기관장 연봉 등을 관리
- 세종시에는 시설공단, 교통공단, 문화재단(사업, 시설), 평생교육진흥원 등이 있으며, 이에대한 운영 평가 필요
- 본청, 읍면동, 사업소가 운영하는 시설은 공공성이 높은 상하수도과 같은 시설물이며, 시설은 행정도시지원과에서 관리 중에 있음.
- 장애인복지관 같은 경우는 특수성 때문에 장애인단체가 관리.
- 시설공단은 전기, 인테리어 같은 부분을 통합적으로 관리 가능
- 주차장 같은 경우 상인회가 운영을 해오다가 수익이 많이 나는데도 수익을 누락하여 결국 공단이 관리를 가져온 것으로 알고 있음.
- 제설 같은 경우 현재 본청, 읍면동, LH 등으로 구분되어 있으나, 유지/관리가 통합적으로 이루어져야 함.
- 대전의 경우 도로건설본부에서 통합적으로 관리중에 있음.
- 과에서 공단에 주고 싶은 사무를 공격적으로 파악하고, 조직은 유지시키는 방향, 단계별 방향 필요
- 공원 1㎡ 당 관리비용, 도로 100m 당 등의 단위별 유지관리 비용에 대한 산출 필요

- 저류지의 경우 행복도시법에서 목적, 절차에 따라 이양을 하고 있는데 세종시 권한 이양 필요
- 세종시 설치법을 통해 조직, 인력, 법적지위에 대한 부분이 필요하다.
- 또한 사업소, 공단 등의 운영주체도 중요하지만 서비스 제공 준비가 필요하다. 2020년이 되면 준공된 지역은 권한이 이양된다.
- 센트럴파크의 경우 시설물 관리를 공공재 영역에서 벗어나 주민들이 운영에 참여하고 있다. 호수공원 관리에 30억원이 들어 간다. 시민주도형 모델을 도입하고 공공에서는 관리하는 모델도 좋을 것 같다.
- 제천뜰 근린공원의 경우 CGV, 초등학교, 아파트 등이 들어선 것으로 안다
- 체육시설 같은 경우 선착순이나, 동호회에 맡겨진다. 일부 동호회가 독점적으로 사용하는 경우가 발생한다.
- 시민이 도와줄 수 있게 해야 한다. 인터넷 예약, 구분, 유료화 필요하다(①행복도시법 개정, ②공단, 직영 애로사항, ③ 시설, 프로그램 vs. zoning).

○ 저출산정책담당 안기은 계장(2017.2.22.)

- 공공시설에 대한 기준을 만들어야 함. 단, 규모가 작은 것은 제외
- 공용으로 사용하는 시설과 특정인이 사용하는 시설에 대한 구분도 필요. 야구장이나 축구장 같은 경우 동호회에 의한 사용이 더 빈번하게 나타날 것으로 보임.
- 규모가 있는 것 중에도 공단에서 관리할 것과 주민들이 운영할 수 있는 공동체적 운영 방안도 필요
- 수익자 부담에 대한 방향 제시 필요. 기본적인 방향은 유지비(네트, 전기 등)에 부담을 지우는 것이며, 보수비용은 시에서 부담하는 것이 좋을 것으로 보임.
- 타 지자체는 어느 정도 사용료를 받고 있는지 비교하는 것도 필요
- 1-2년 정도 운영 해본 후에 수익과 결과가 나오면 원가분석 필요

○ 대구경북연구원 김광석 박사(2017.2.17.)

- 공공시설에 대한 분류가 선행되어야 함.
- 사용료/이용료의 경우 법이나 조례로 정할 수 있는 부분이 있음.
- 대구시 과제의 경우 120개를 그룹화 하였음.
- 월드컵경기장 같은 경우 수익은 안나도 공익적 차원이 높고 경쟁은 낮은 시설, 반면 국민체육센터의 경우 경쟁이 높아서 공단이나 위탁을 줄 수 있음.
- 운영주체는 직영(사업소), 공기업(시설관리공단, 경상경비 50%), 위탁(주민참여 등) 등이 가능하다. 포항시설관리공단의 경우 50%가 안되는데 일단 설립하고 최근에는 쓰레기봉투 판매와 같은 부분도 담당
- 공익성, 수익성, 효율성 등을 고려해야 함.
- 수돗물 공급의 경우 공익성은 높지만 효율성은 낮게 나온다. 법에서 정한 기준에 따라 안전하게 검사해야하는 부분이 있음.
- 성과평가에 대한 부분이 있어야 한다. 목표를 정하고 평가하여 재계약해야 한다.
- 민간위탁도 제안서 내용을 계약서에 담는 성과계약(프로그램, 유치인원 등)을 해야 함. 민간위탁 사업자 선정위원회
- 대구희망원은 6.25이후 50년대 노숙인, 정신병자, 알콜중독자들이 생활하던 곳인데 천주교재단에서 40년 동안 운영해 오다 폭행사건 발생. 대구시, 복지부 평가에서 'S' 등급 받은 곳이었다. 평가가 잘못된 것이다. 평가지표를 새롭게 해야 한다.
- 방문조사, 인터뷰를 통한 사용자 특성을 파악해야 함.

○ 행정도시지원과 박선형(2017.03.03.)

- 저류지는 체육시설(테니스장, 족구장)이나 공원으로 사용되고 있다.
- 세종시 체육시설 조례 검토

- 공원 내의 체육시설은 체육시설로 중복 지정하여 관리하는 것 검토(중복지정에 따른 녹지율 52.3% 변화 검토 필요)
- 공원은 시민참여를 통한 프로그램 개발

○ 치수방재과 박종철 과장, 김영인 방재기획담당, 손영호 주무관 (2017.03.08.)

- 우수 저류지는 조성 목적에 따라 현재는 치수방재과에서 관리를 하고 있음. 그러나 조성되어 있는 시설들 대부분은 체육시설이 많기 때문에 체육시설을 관리하는 시설사업소나 문화체육 담당부서에서 통합적으로 관리하고 치수방재과에서는 우수에 대비한 관리를 하는 것이 바람직한 것으로 보임.
- 또한 앞으로 조성될 저류지에 대해서도 기존에 계획되어 있는 체육시설 특히 배드민턴장으로 조성하기보다는 체육회와 시민들의 수요를 반영하여 유용하게 쓰일 수 있는 시설로 조성하는 것이 바람직
- 시설관리공단에서 사용료 원가산정 용역 진행 중에 있음.
- 리틀야구장의 경우, 야구협회에서 세종시 리틀야구단 성적이 좋아 시장님께 건의하여 LH에서 조성
- 타시도 서울 같은 경우 저류지를 골프장, 주차장으로 활용

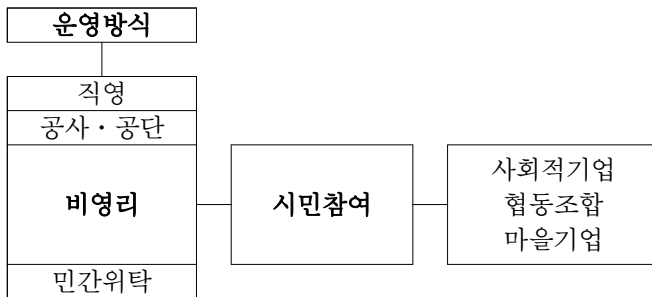
○ 행복도시 발전위원회 공공시설물 분과위 참석(2017.03.15.)

- 공공시설물 분과위원회에 참석하여 과제진행 상황 설명
- 분과위원들은 공공시설의 통합적 이용 방안 마련 필요

○ 정책기획관실 이경우 조직관리담당(2017.04.13.)

- 현황분석대상 확대 필요: 현재 재산관리시스템 294개소, 건설청 이관 완료 및 이관 예정 110개소(도로 및 하천 등 제외)
- 조치원중앙공원(현재 용역중) 현황 파악 대상으로 추가(각 과에서 예정 중인 시설물은 향후 고려)

- 시설물 유형 분류 바탕으로 시설물 관리방식(공익성, 수익성 고려)을 정리하고, 향후 운영 예정인 시설물에 대해 운영 방안 도출
- 비영리로 갈 시설물에 대한 매칭 필요
- 주무관 의견: 경제성▼공공성▲ - 시 직접운영 ex. 공원, 경제성▼공공성▼ -비영리단체 운영 ex. 노인회관
- 아트센터, 공원, 체육시설, 어린이집 등 분류 필요
- 비영리단체 운영의 예시 추가 ex. 협동조합, 마을기업, 사회적기업 등



○ 시설관리공단 김종태 팀장(2017.04.18.)

- 시설관리공단이 위탁을 받는 사업은 공기업법상 규정되어 있는 필수 사업이 있음.
- 그 외의 시설들은 경상수지가 50%를 상회하는 시설이 원칙이나, 예외적인 시설도 있음.
- 위탁을 받기 위해서는 사업부서의 의견, 신규 준공시설, 사업타당성, 공단의 조직 규모 등을 고려하여 결정
- 직영/공단/민간위탁을 통한 효율화 방안 필요
- 시설에 대한 자격요건이 먼저 선행되어야 함.
- 시에서는 시설을 공단에 넘기려고 하는데 타당성에 대한 검토가 먼저 이루어져야 함.

○ 예산담당관 임경남 주무관(2017.04.18.)

- 해당 부서에서 위탁하려고 하는 시설은 용역을 통해 타당성을 검토
- 타당성 검토 이후에 부서와 공단이 협의하여 결정
- 현재 공단에서 운영하는 시설은 6개
- 2017년에 4개 시설이 이양될 예정
- 2018년~2019년까지 11개 시설 이양 검토 중

○ 세종시설관리공단 김종태 팀장, 김홍섭 과장(2017.4.24.)

- 세종시 시설관리공단 위탁검토 사업

연번	사업명	현재 관리 부서	진행	운영개시
1	보람동 수영장	시설관리사업소	인수 확정	2017.6.20.
2	공동구2구간	도시과	인수 확정	2017.7.
3	공동구3구간	도시과	인수 확정	2017 이후 예정
4	중촌동 주차타워, 아름동 주차타워	교통과	인수 확정	2017.10.
5	합강오토캠핑장	치수방재과	인수 확정	2018년
6	부강체육공원, 금강스포츠공원	시설관리사업소	인수 확정 문화체육관광과 조례 개정	2017년 시 직영 2018년 공단운영예정
7	조치원역 공영주차장	교통과	추가 협의 필요	2018년
8	생활자원회수센터	도시청결과	협의중	2018년
9	종량제봉투	도시청결과		2018년
10	전월산국민여가 캠핑장	문화체육관광과	협의중	
11	저류지체육시설 (다정동)	치수방재과	문체부 요금 협의중	
12	SB플라자	경제정책과	타당성 검토 필요	
13	지방자치회관	행정도시지원과	타당성 검토 필요	
14	한솔동 수영장	행정도시지원과	타당성 검토 필요	
15	아름스포츠센터	시설관리사업소		19년까지 민간위탁 추후 공단 이양 검토

16	환승주차장	행정도시지원과 교통과	건설청과 협의중	준공계획
17	신규주차타워 (2-3생활권)	교통과		조성 용역 계획중

- 그 외의 시설들은 경상수지가 50%를 상회하는 시설이 원칙이나, 예외적인 시설도 있음.
- 공단 설립취지에 맞는 운영 필요
- 각 사업단별 경상수지가 50%이상 되어야 하며, 경영평가지 이 항목에 대해서도 평가를 받고, ‘마’ 등급 2회 연속 시 해산 가능성 있음.
- 위탁을 받기 위해서는 세종시의 조례를 마련하여 결정(체육시설 조례 확인 필요)
- 시에서는 시설을 공단에 넘기려고 하는데 타당성에 대한 검토가 먼저 이루어지고, 조례를 통해 위탁 근거 제시 필요.

세종특별자치시 체육시설 관리 운영 조례(시행 2017.4.10.)

제17조(관리·운영의 위탁) ① 시장은 체육시설의 효율적인 관리 및 운영이 필요하다고 인정하는 경우에는 그 체육시설의 관리·운영을 세종특별자치시 시설관리공단, 체육관련 법인·단체 또는 개인에게 위탁할 수 있다.(개정, 2017. 4. 10.)

② 제1항에 따라 위탁하는 경우 위탁기간은 5년 이내로 하되, 한 번만 재위탁할 수 있다. 이 경우 기간은 5년 이내로 한다. <2014.10.30 개정>

- 시설관리공단 운영 정원 84명 현원 83명
- 시설에 대한 운영 주체의 법적 자격 확인 필요(ex. 복지센터의 경우, 사회복지사 또는 간호사 등이 필수적으로 상주해야 하는 인원)
- 공공시설의 합리적 ‘운영’ 을 내부 프로그램 경영까지 할 것인지, 외부 관리 운영까지 할 것인지에 대한 범위 확인 필요(통합관리)

부록 6. 세종시 공공체육시설 현황

(단위: m²)

연번	구분	시설물명	관리주체	부지면적	부대시설
1	축구장	조치원체육공원 축구장*	시설관리 사업소	8,490	
		전의생활체육공원 축구장*	시설관리 사업소	12,300	
		한솔동축구장	시설관리 사업소	8,200	
2	야구장	미호천야구장	시설관리 사업소	12,447	
3	테니스장	조치원체육공원 테니스장*	시설관리 사업소	48,812	
		금남주민자치센터 테니스장	시설관리 사업소	10,133	
		전의생활체육공원 테니스장	시설관리 사업소	31,976	
		소정테니스장	시설관리 사업소	2,789	
4	간이운동장 (마을체육시설)	14개소	시설관리 사업소	55,498	
5	구기체육관	세종시민 체육관*	시설관리 사업소	15,000	핸드볼, 배구, 배드민턴, 농구, 탁구
		조치원 배드민턴장	시설관리 사업소	2,188	배드민턴
		부강 생활체육관	시설관리 사업소	2,422	배드민턴, 배구
6	생활체육관	농어민문화 체육센터*	시설관리 사업소	14,478	배드민턴, 농구, 배구
		시민체육관 보조 체육시설	시설관리 사업소	13,976	검도, 태권도, 탁구, 에어로빅, 복싱
		1-2생활권 복합커뮤니티 스포츠센터*	시설관리 사업소	4,032	배드민턴, 배구, 농구
		1-4생활권 복합커뮤니티*	시설관리 사업소	11,158	배드민턴, 배구

		1-5생활권 복합커뮤니티센터*	시설관리 사업소	14,982	배드민턴, 배구
7	전천후게이트볼 장	10개소	시설관리 사업소	8,119	
8	수영장	세종 국민체육센터 수영장	세종시 평생교육 연구원(세 종시 교육청)	21,070	
		전동 시설관리사업소 수영장	시설관리 사업소	2,685	
		한솔중학교 수영장	세종시 평생교육 연구원(세 종시 교육청)	11,557	
		1-2생활권 아름동 스포츠센터 수영장	시설관리 사업소	11,820	
9	롤러스케이트장	조천변 인라인스케이트장	시설관리 사업소	6720	
		아름 인라인스케이트장	시설관리 사업소	15464	
10	국궁장	관운정	시설관리 사업소	9,717	
		소정국궁장	시설관리 사업소	6,500	

주 *: 이용료 또는 사용료가 책정되어 있는 시설물

자료: 문화체육관광부, 2015년 전국공공체육시설

부록 7. 세종시 비영리단체

연번	분류	기업명	서비스분야	비고
1	예비 사회적기업	사단법인예술창작소 이음	문화, 예술	
2	예비 사회적기업	유한회사체리즈	사회복지	
3	예비 사회적기업	주식회사신나게달리 는자전거	환경	
4	사회적기업	사단법인 자기고용지원연구소	고용	
5	사회적기업	와이팜영농조합법인	기타	세종시 농산물 쇼핑몰
6	사회적기업	(주)평리기업	기타	빨래
7	사회적기업	(주)유혜리세종무용단	문화, 예술	
8	사회적기업	세종아이콘 주식회사	문화, 예술	
9	사회적기업	(주)스카이배너	기타	항공 스포츠 산업
10	사회적기업	주식회사 장남	청소	
11	사회적기업	주식회사 휴먼에듀피아	간병, 가사지원	
12	사회적기업	주식회사 두레마을	청소	
13	사회적 협동조합	행복드림 사회적협동조합	간병서비 스	협회 및 단체 수리 및 기타 개인서비스업
14	사회적 협동조합	사회적협동조합 이웃사촌	로컬푸드	농업, 어업 및 임업
15	사회적 협동조합	사회적협동조합 마을과복지연구소	교육컨설 팅	사업시설관리 및 사업지원 서비스업
16	사회적 협동조합	세종정부출연기관사 회적협동조합	판로개척	도매 및 소매업