

발간등록번호

대전중, 라00022

# 월간 Monthly Sejong Economy

# 세종 경제

2017. 12.



발간등록번호

대전중, 라00022

# 월간 Monthly Sejong Economy

# 세종 경제

2017. 12.





# CONTENTS

요약	4
인포그래픽스	5

## I 세종시 경제동향

<b>1. 고용</b>	8
1) 구인·구직·취업	8
2) 직종별 취업	10
3) 고용보험	11
4) 실업급여	12
<b>2. 생산</b>	13
1) 광공업 생산지수	13
2) 소상공인 경기지수	15
3) 신설법인	16
4) 공장 등록 현황	17
<b>3. 물가</b>	18
1) 생활물가지수	18
2) 농산물 소비자가격	19
<b>4. 부동산</b>	20
1) 부동산 거래량	20
2) 부동산 가격지수	22
3) 주택 건설 실적	24
4) 건설 수주 현황	25
5) 주택사업경기실사지수	26
<b>5. 수·출입</b>	27
1) 무역 수지	27
2) 수출	29
3) 수입	31
<b>6. 금융</b>	33
1) 수신	33
2) 여신	34
3) 어음부도율	35
<b>7. 지역특성</b>	36
1) 인구 순이동	36
2) 자동차 등록대수	38
3) 전력사용	39

## II 경제 ISSUE

주요 경제 ISSUE	42
세종시 주요 경제 ISSUE	44
부록	47



세종시 경제동향



# 요약

 <p><b>고용</b></p>	<ul style="list-style-type: none"> <li>• 세종시 10월 신규 구인인원은 1,300명으로 전월 대비 348명(21.1%) 감소</li> <li>• 신규 구직건수는 1,308건으로 전월 대비 303건(18.8%) 감소</li> <li>• 취업건수는 841건으로 전월 대비 256건(23.3%) 감소</li> <li>• 구인배율은 0.99로 전월 대비 0.03p 감소</li> <li>• 고용보험 사업장수 10,448개소로 전월 대비 0.6% 감소, 피보험자수 50,939명으로 전월 대비 0.5% 증가</li> <li>• 실업급여 신규신청자수 196명으로 전월 대비 23.1% 증가, 지급자수는 1,252명으로 전월 대비 14.7% 감소</li> </ul>
 <p><b>생산</b></p>	<ul style="list-style-type: none"> <li>• 세종시의 10월 광공업생산지수는 100.8로 전년 동월 대비 10.4% 감소</li> <li>• 생산자제품 출하지수는 전년 동월 대비 10.3% 감소, 재고지수는 26.5% 증가</li> <li>• 11월 소상공인 체감경기지수는 72.5로 전년 동월 대비 포함, 전망경기지수는 90.0으로 전년 동월 대비 10.0% 감소</li> <li>• 9월 신설법인 수는 58개로 전년 동월 대비 61.1% 증가, 전월 대비 31.8% 증가</li> <li>• 10월 공장등록 현황은 792개소로 전월 대비 1개소 증가</li> </ul>
 <p><b>물가</b></p>	<ul style="list-style-type: none"> <li>• 세종시의 12월 8개 품목 물가지수 평균은 116.3으로 전년 동월 대비 3.1% 상승</li> <li>• 곡물(25.2%), 일용품(16.8%), 채소(12.3%) 순으로 상승</li> <li>• 수산물(30.3%), 가공식품(1.6%), 과일(0.7%) 순으로 하락</li> </ul>
 <p><b>부동산</b></p>	<ul style="list-style-type: none"> <li>• 세종시의 11월 주택 매매는 272건으로 전월 대비 25.9% 상승, 아파트 매매는 227건으로 전월 대비 55.5% 증가, 전월세는 1,531건으로 전월 대비 51.3% 증가</li> <li>• 11월 주택매매가격지수는 102.4로 전월 대비 포함</li> <li>• 11월 주택전세가격지수는 100.4로 전월 대비 0.1% 상승</li> <li>• 11월 주택사업경기실사지수는 70.5로 전년 동월 대비 11.6% 증가</li> </ul>
 <p><b>수출입</b></p>	<ul style="list-style-type: none"> <li>• 세종시의 10월 무역수지는 110만 달러 적자로 나타남.</li> <li>• 10월 수출액은 7,444만 달러로 전월 대비 22.9% 감소, 품목별로는 인쇄회로, 필름류의 수출 증가</li> <li>• 수입액은 7,554만 달러로 전년 동월 대비 25% 감소, 품목별로는 펄프와 낙농품의 수입이 증가</li> </ul>
 <p><b>금융</b></p>	<ul style="list-style-type: none"> <li>• 세종시의 9월 전체 예금 잔액은 7조 601억 원으로 전월 대비 0.8% 감소</li> <li>• 가계대출잔액은 5조 1,924억 원으로 전월 대비 0.2% 감소</li> <li>• 10월 어음교환액은 988억 원으로 전월 대비 30.3% 증가, 부도율은 0.01로 전월 대비 50% 감소</li> </ul>
 <p><b>지역특성</b></p>	<ul style="list-style-type: none"> <li>• 세종시 10월 총 전입은 5,820명이며 총 전출은 3,365명으로 순이동 2,455명, 외부지역에서는 대전으로부터 가장 많은 1,691명 전입</li> <li>• 11월 자동차 등록대수는 128,615대로 전년 동월 대비 17.3% 증가</li> <li>• 10월 전력사용량은 215,764,873MWh로 전년 동월 대비 0.6% 감소, 심야 전력이 전년 동월 대비 68.9%로 가장 높게 증가</li> </ul>

INFOGRAPHICS

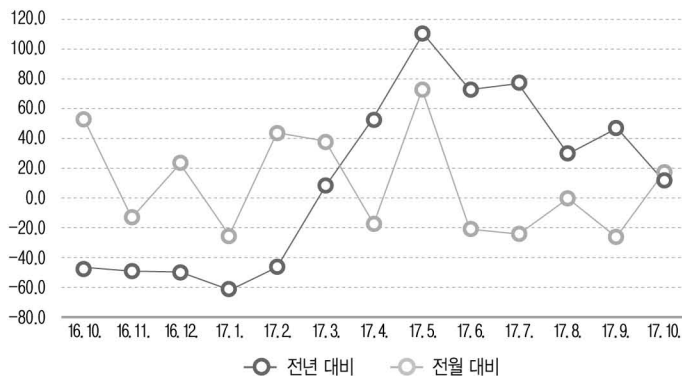


## 10월 기준 세종시 총전입 인구는 5,820명, 총전출은 3,450명으로 순이동 인구는 2,455명

- » 인구 순이동은 전년 동월 대비 12.8% 증가, 전월 대비 18.7% 증가
- » 전입인구는 감소하다 10월에는 소폭 증가, 전출인구는 전월 대비 감소
- » 전입은 대전, 충남, 충북, 경기에서 유입되는 인구가 많은 것으로 나타남

구 분	2016년 10월	2017년				증감률	
		7월	8월	9월	10월	전년	전월
서울	404	512	556	450	338	-16.3	-24.9
부산	62	54	62	55	68	9.7	23.6
대구	59	51	62	55	47	-20.3	-14.5
인천	111	114	106	92	93	-16.2	1.1
광주	37	47	67	41	42	13.5	2.4
대전	1,470	1,847	1,963	1,485	1,691	15.0	13.9
울산	28	27	23	21	22	-21.4	4.8
세종	1,365	1,762	2,351	1,543	1,766	29.4	14.5
경기	469	620	637	506	434	-7.5	-14.2
강원	74	56	58	53	40	-45.9	-24.5
충북	382	470	561	431	443	16.0	2.8
충남	432	540	663	506	533	23.4	5.3
전북	133	128	154	90	98	-26.3	8.9
전남	59	60	58	38	50	-15.3	31.6
경북	52	85	91	60	73	40.4	21.7
경남	63	81	97	74	65	3.2	-12.2
제주	9	18	27	18	17	88.9	-5.6
합계	5,209	6,492	7,536	5,518	5,820		

세종시 인구 순이동 증감률 동향



월간 Monthly Sejong Economy

# 세종 경제

[www.dsi.re.kr](http://www.dsi.re.kr)



# I . 세종시 경제동향

1. 고용
2. 생산
3. 물가
4. 부동산
5. 수출입
6. 금융
7. 지역특성



## PART. 1

## 고용



## 1 구인·구직·취업

2017년 10월 세종시 신규구인인원은 1,300명, 신규구직건수는 1,308건, 취업건수는 841건, 구인배율<sup>1)</sup>은 0.99임.

- 세종시 신규구인인원은 전년 동월 대비 5.5% 감소하였고 전월 대비 21.1% 감소, 전국 전년 대비 14.9% 감소하였고 전월 대비 14.1% 감소
- 세종시 신규구직건수는 전년 동월 대비 19.9% 증가하였고 전월 대비 18.8% 감소, 전국 전년 대비 1.7% 감소하였고 전월 대비 12.7% 감소
- 세종시 취업건수는 전년 동월 대비 25.4% 감소하였고 전월 대비 23.3% 감소, 전국 전년 대비 15.2% 감소하였고 전월 대비 29.0% 감소
- 세종시 구인배율은 전년 동월 대비 0.27p 감소하였고 전월 대비 0.03p 감소, 전국 전년 대비 0.09p 감소하였고 전월 대비 0.01p 감소

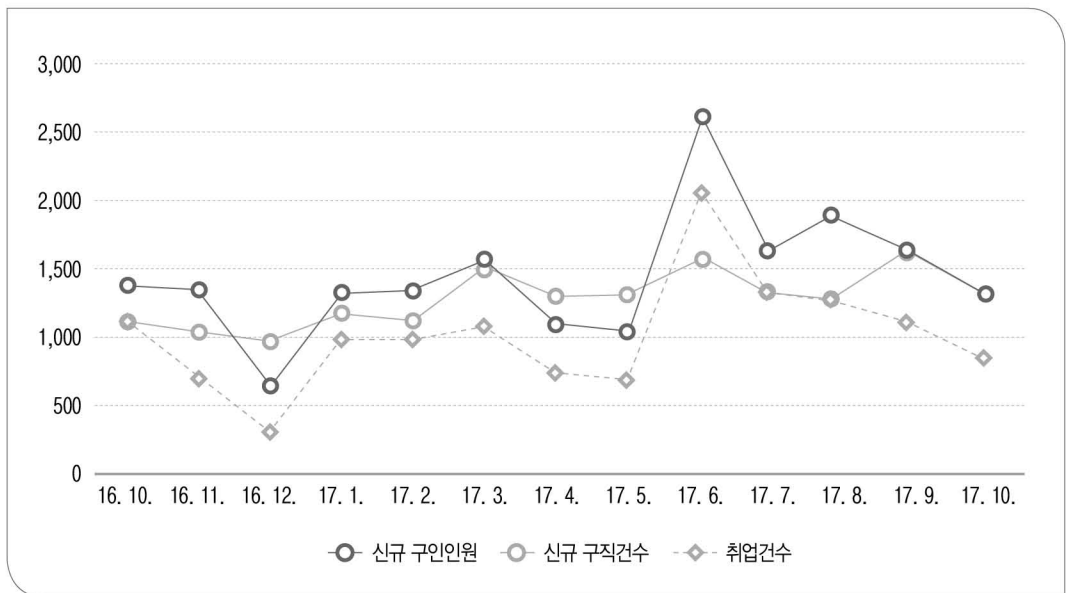
1) 구인배율 : 신규 구인인원을 구직건수로 나눈 값으로, 구인배율 0.3은 취업 희망자 10명당 3개의 일자리가 있다는 의미로 숫자가 낮을수록 일자리가 적어 고용사정이 나쁜 것으로 봄.

[ 고용 현황 ]

단위 : 건, %, p

구분	2016년 10월	2017년				증감률		
		7월	8월	9월	10월	전년	전월	
전국	신규 구인인원	242,845	226,400	246,381	240,530	206,689	-14.9	-14.1
	신규 구직건수	360,672	417,453	399,056	406,449	354,656	-1.7	-12.7
	취업건수	168,522	193,099	181,303	201,418	142,960	-15.2	-29.0
	구인배율	0.67	0.54	0.62	0.59	0.58	-0.09	-0.01
세종	신규 구인인원	1,376	1,628	1,889	1,648	1,300	-5.5	-21.1
	신규 구직건수	1,091	1,323	1,286	1,611	1,308	19.9	-18.8
	취업건수	1,128	1,321	1,274	1,097	841	-25.4	-23.3
	구인배율	1.26	1.23	1.47	1.02	0.99	-0.27	-0.03

자료 한국고용정보원



[ 세종시 구인·구직 및 취업건수 현황 ]

## 2 직종별 취업

2017년 1월부터 11월까지 세종시 직종별 취업건수의 평균을 살펴본 결과 사회복지 및 종교 관련직, 경비 및 청소 관련직, 경영·회계·사무 관련직이 높은 것으로 나타남.

- 11월 직종별 취업건수는 사회복지 및 종교 관련직이 347건, 경영·회계·사무 관련직 133건, 경비 및 청소 관련직은 83건, 보건·의료 관련직 43건

### [ 세종시 직종별 취업 현황 ]

단위: 건

직 종	2017년 11월	평 균
사회복지 및 종교 관련직	347	472
경영·회계·사무 관련직	83	232
경비 및 청소 관련직	133	109
보건·의료 관련직	21	61
음식서비스 관련직	43	38
환경·인쇄·목재·가구·공예 및 생산 단순직	31	28
교육 및 자연과학·사회과학 연구 관련직	33	24
전기·전자 관련직	16	22
건설 관련직	13	22
관리직	15	18

자료 한국고용정보원 고용노동부 고용안정정보망 통계, 대전지방고용노동청

### 3 고용보험

2017년 10월 세종시 고용보험 적용 사업장수는 10,448개소이고 피보험자수는 50,939명

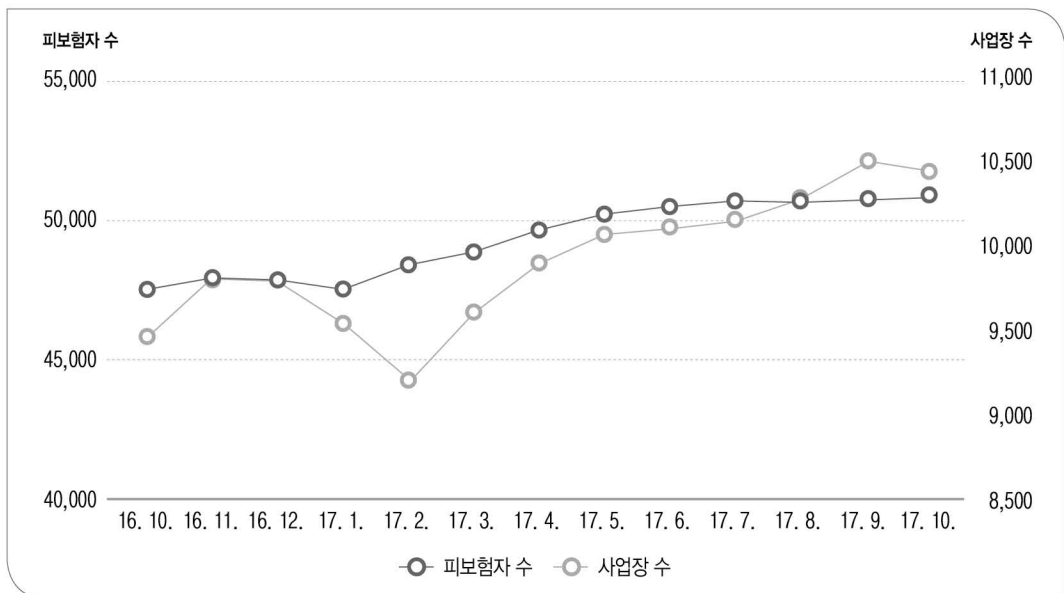
- 세종시 고용보험 적용 사업장수는 전년 동월 대비 10.5% 증가하였고 전월 대비 0.6% 감소, 전국 전년대비 0.1% 감소하였고 전월대비 0.6% 감소
- 세종시 피보험자수 전년 동월 대비 7.4% 증가하였고 전월 대비 0.5% 증가, 전국 전년 대비 10.5% 증가하였고 전월 대비 0.6% 감소

[ 사업장수 및 피보험자수 현황 ]

단위: 개소, 명, %

구 분	2016년 10월	2017년				증감률		
		7월	8월	9월	10월	전년	전월	
전 국	사업장수	2,107,803	2,165,950	2,130,728	2,120,158	2,106,555	-0.1	-0.6
	피보험자수	12,667,656	12,856,439	12,867,857	12,896,356	12,941,666	2.2	0.4
세 종	사업장수	9,455	10,145	10,302	10,511	10,448	10.5	-0.6
	피보험자수	47,415	50,554	50,681	50,696	50,939	7.4	0.5

자료: 한국고용정보원



[ 세종시 사업장수 및 피보험자수 동향 ]

## 4 실업급여

2017년 10월 세종시 실업급여 신규신청자수는 196명이고 지급자수는 1,252명

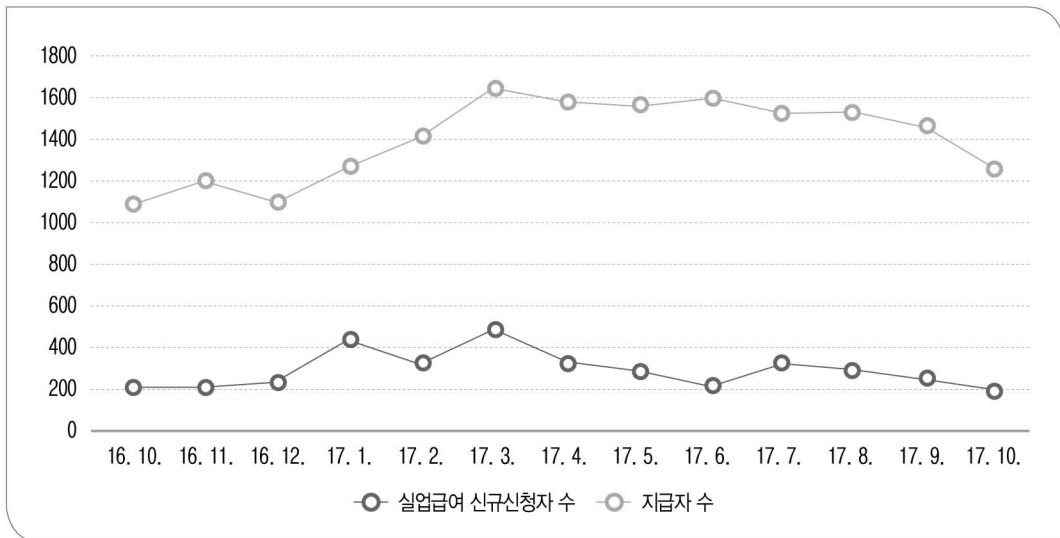
- 세종시 실업급여 신규신청자수 전년 동월 대비 7.5% 감소하였고 전월 대비 23.1% 감소, 전국 전년 대비 13.7% 감소하였고 전월 대비 18.0% 감소
- 세종시 지급자수 전년 동월 대비 15.7% 증가하였고 전월 대비 14.7% 감소, 전국 전년 대비 3.6% 감소하였고 전월 대비 14.1% 감소

[ 실업급여 신규신청자수 및 지급자수 현황 ]

단위 : 명, %

구 분	2016년 10월	2017년				증감률		
		7월	8월	9월	10월	전년	전월	
전 국	실업급여 신규신청자수	65,626	80,366	71,111	69,096	56,660	-13.7	-18.0
	지급자 수	337,264	394,319	391,540	378,392	325,105	-3.6	-14.1
세 중	실업급여 신규신청자수	212	315	298	255	196	-7.5	-23.1
	지급자 수	1,082	1,533	1,526	1,467	1,252	15.7	-14.7

자료 대전지방고용노동청



[ 세종시 실업급여 신규신청자수 및 지급자수 동향 ]

PART. 2

# 생산



## 1 광공업 생산지수

10월 기준 세종시 광공업 생산지수는 100.8, 생산자제품 출하지수는 109.3, 생산자제품 재고지수는 235.8

- 세종시 생산지수는 전년 동월 대비 10.4% 감소하였고 전월 대비 15.9% 감소, 전국은 전년 대비 5.9% 감소하였고 전월 대비 7.7% 증가
- 세종시 출하지수는 전년 동월 대비 10.3% 감소하였고 전월 대비 13.4% 감소, 전국은 전년 대비 6.2% 감소하였고 전월 대비 8.9% 감소
- 세종시 재고지수는 전년 동월 대비 26.5% 증가하였고 전월 대비 0.8% 증가, 전국은 전년 대비 6.1% 증가하였고 전월대비 3.8% 증가

### [ 광공업 생산지수 ]

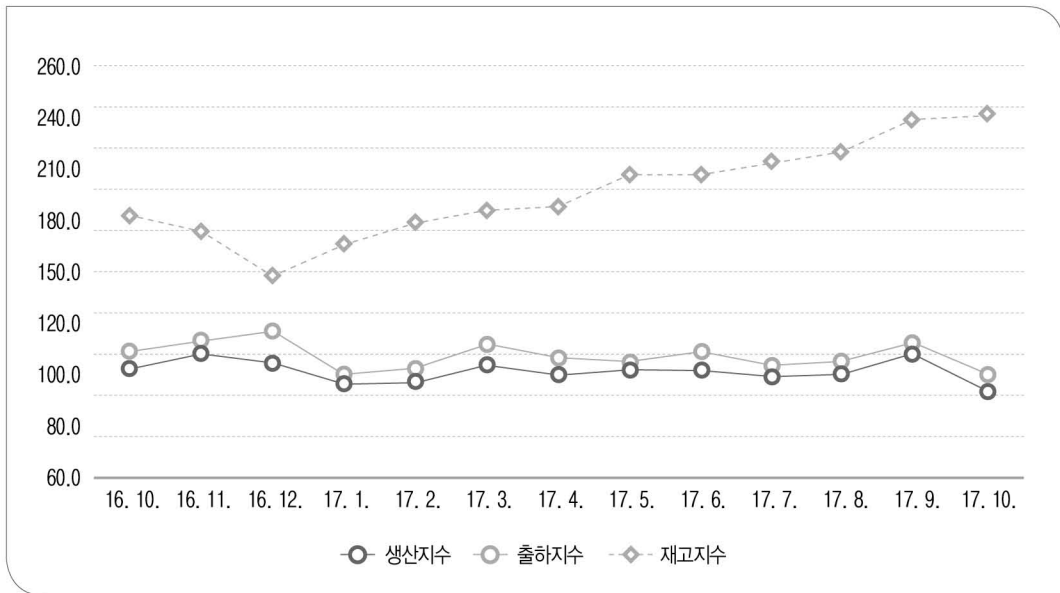
단위 : 2010=100, %

구 분	2016년 10월	2017년				증감률*		
		7월	8월	9월	10월	전년	전월	
전 국	생산	111.5	110.9	106.8	113.6	104.9	-5.9	-7.7
	출하	111.0	109.8	107.5	114.3	104.1	-6.2	-8.9
	재고	128.0	133.1	134.6	130.8	135.8	6.1	3.8
세 종	생산	112.5	109.1	109.6	119.8	100.8	-10.4	-15.9
	출하	121.9	115.6	117.4	126.2	109.3	-10.3	-13.4
	재고	186.4	213.9	217.9	234.0	235.8	26.5	0.8

자료 : 통계청, 시도별 광공업생산지수

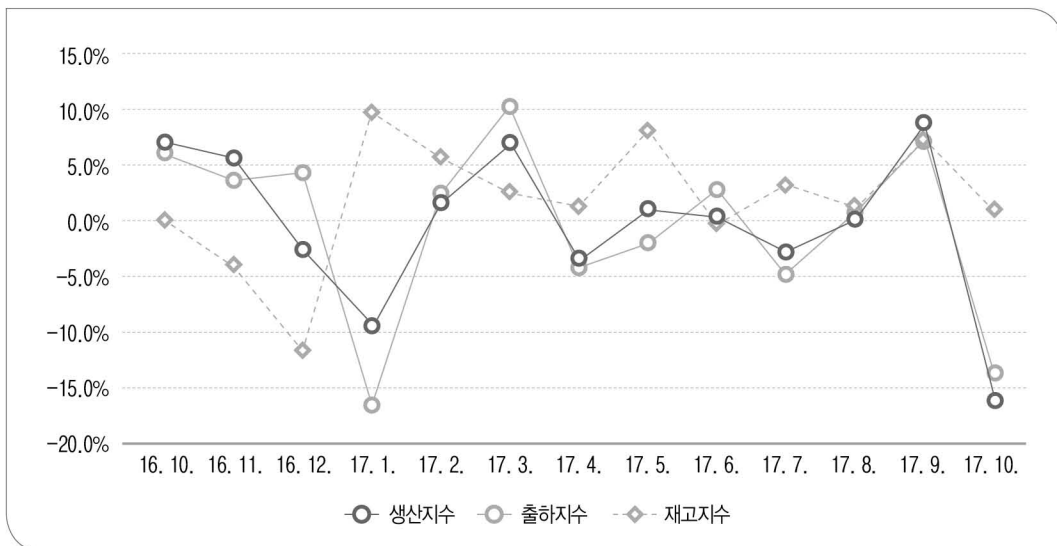
주\* : 증감률은 동일지표 값의 전년 동월 대비 증감률 및 전월 대비 증감률을 표시

❖ 세종시 광공업 생산지수와 출하지수는 감소, 재고지수는 상승 추세



[ 세종시 광공업 생산지수 동향 ]

❖ 세종시 광공업 생산지수, 출하지수 및 재고지수 전월 대비 증감률은 감소



[ 세종시 광공업 생산 증감률 추이 ]

## 2 소상공인 경기지수

2017년 11월 세종시 소상공인 체감경기지수는 72.5, 전망경기지수는 90.0

- 세종시 체감경기지수는 전년 동월 대비 보합, 전월대비 9.4% 증가, 전국 전년 대비 2.4% 감소하였고 전월 대비 0.9% 증가
- 세종시 전망경기지수는 전년 동월 대비 10.0% 감소, 전월대비 10.0% 감소, 전국 전년 대비 8.4% 감소하였고 전월대비 6.3% 감소

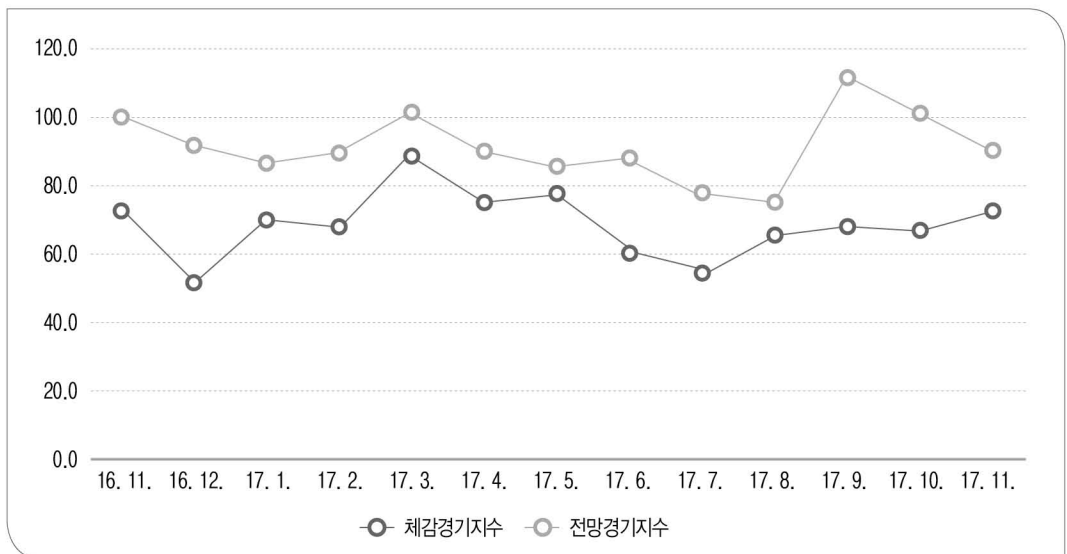
[ 소상공인 경기지수 ]

기준 : 100, 단위 : %p

구 분	2016년		2017년					증감률		
	10월	11월	7월	8월	9월	10월	11월	전년	전월	
전 국	체감	76.6	67.7	56	60.9	72.0	65.5	66.1	-2.4	0.9
	전망	106.9	94.8	81.4	77.6	103.3	92.6	86.8	-8.4	-6.3
세 종	체감	82.5	72.5	53.8	65	67.5	66.3	72.5	0.0	9.4
	전망	111.3	100.0	77.5	75	111.3	100.0	90.0	-10.0	-10.0

자료 소상공인시장 경기동향조사

세종시 체감경기지수는 상승세, 전망경기지수는 감소세



[ 세종시 소상공인 경기지수 동향 ]



### 3 신설법인

세종시 신설법인은 9월 기준 58개

- 세종시 신설법인은 전년 동월 대비 61.1% 증가, 전월대비 31.8% 증가

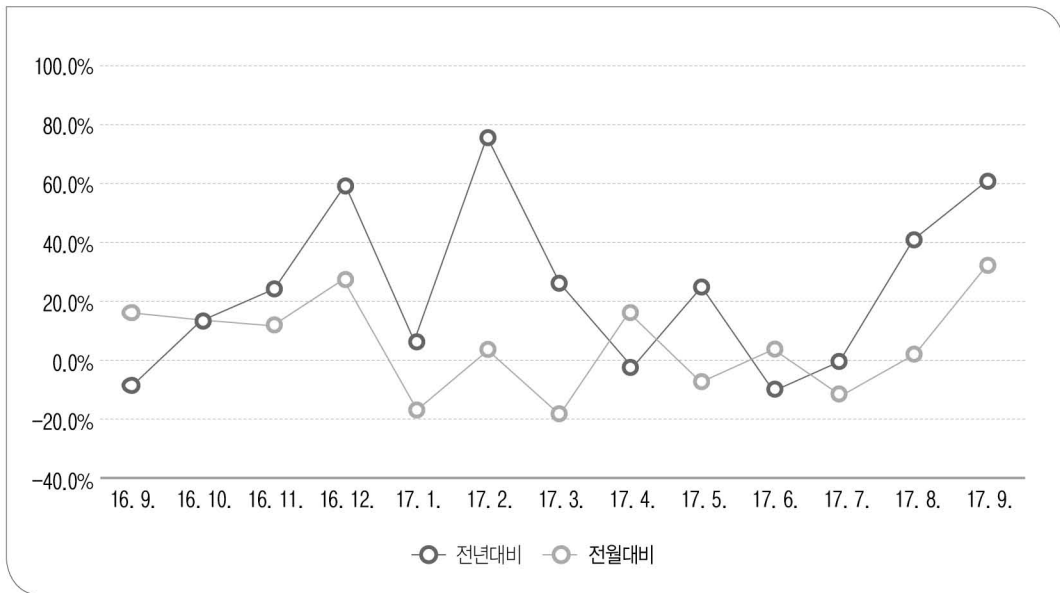
[ 세종시 신설법인수 ]

단위 : 개, %

구 분	2016년 9월	2017년			증감률	
		7월	8월	9월	전년	전월
신설법인수	36	43	44	58	61.1	31.8

자료 한국은행 대전충남본부

세종시 신설법인 증감률은 전년과 전월 대비 모두 상승세



[ 세종시 신설법인 증감률 추이 ]

## 4 공장 등록 현황

10월 세종시에 위치한 공장은 총 792개소로 전월 대비 1개소 증가

- 금속조립 업종에서 1개소 증가하였고, 공장등록수가 가장 많은 업종은 전자전기기계장비업(169개소), 다음으로 플라스틱 및 비금속(127개소), 식료·음료·담배업(123개소) 순으로 나타남.

[ 세종시 공장 등록 현황 ]

단위 : 개소

구 분		2014년	2015년	2016년	2017년 9월	2017년 10월
공장등록 수		725	750	757	791	792
업종별	식료·음료·담배	122	130	122	123	123
	섬유·의복·가죽신발	23	22	22	22	22
	목재나무	25	24	23	25	25
	펄프종이·인쇄기록	45	51	52	52	25
	코크스·화학·의약	90	93	92	95	95
	플라스틱·비금속	122	125	129	127	127
	금속조립	88	92	91	97	98
	전자전기기계장비	140	140	151	169	169
	자동차운송장비	34	34	40	46	46
	가구·기타	36	39	35	35	35

자료 세종특별자치시

PART. 3

# 물가



## 1 생활물가지수

» 12월 기준 세종시 생활물가지수는 채소, 과일, 육란 순으로 높게 나타남.

- 전년 동월 대비 증가한 품목은 곡물, 일용품, 채소 순이고, 감소한 품목은 수산물, 가공식품 순
- 전월 대비 증가한 품목은 수산물, 곡물 순이고, 감소한 품목은 과일, 채소 순으로 나타남.

[ 세종시 생활물가지수 ]

단위 : 2015=100, %

구 분	2016년 12월	2017년				증감률	
		9월	10월	11월	12월	전년	전월
곡 물	66	67	78	80	83	25.2	3.6
육 란	127	146	137	135	135	6.7	0.6
채 소	140	145	155	161	157	12.3	-2.1
과 일	146	62	63	217	145	-0.7	-33.2
수 산 물	98	62	55	58	68	-30.3	18.4
가공식품	111	107	106	106	109	-1.6	3.2
음료주류	113	116	111	112	114	1.2	1.8
일 용 품	101	119	124	118	118	16.8	-0.4

자료 세종특별자치시

주 : 세종시 생활물가지수는 추정치, 과일의 물가지수는 딸기의 10월 가격이 반영되지 않아 높게 나타남.

## 2 농산물 소비자가격

12월 기준 세종시 농산물 소비자가격은 전월 대비 오이와 감자 증가하였고 감소한 품목은 사과, 당근, 파프리카 순으로 나타남.

[ 세종시 농산물 소비자 가격 ]

단위 : 원 %

구 분	단 위	전월 평균	12월 평균	등락률
쌀	일반계(20kg)	39,900	39,900	0.0
감자	수미(100g)	328	390	18.9
배추	고랭지(1포기)	1,700	1,780	4.7
양배추	양배추(1포기)	2,749	2,447	-11.0
상추	적(100g)	631	740	17.3
오이	다다기계통(10개)	4,946	6,611	33.7
무	고랭지(1개)	1,112	1,302	17.1
당근	무세척(1kg)	3,992	2,980	-25.4
양파	양파(1kg)	1,913	1,930	0.9
파	대파(1kg)	3,043	3,600	18.3
파프리카	파프리카(200g)	1,265	1,002	-20.8
사과	홍로(10개)	24,670	12,132	-50.8
배	신고(10개)	16,450	14,950	-9.1

자료 : 농산물유통정보, 월간 도·소매 정보

PART. 4

# 부동산



## 1 부동산 거래량

2017년 11월 세종시 주택 매매 거래량은 272건이며 이중 아파트 매매 거래량은 227건, 주택 전월세 거래량은 1,531건

- 세종시 주택매매는 전년 동월 대비 45.2% 감소하였고 전월 대비 25.9% 증가, 전국 전년 대비 27.0% 감소하였고 전월대비 18.9% 증가
- 세종시 아파트는 전년 동월 대비 48.2% 감소하였고 전월 대비 55.5% 증가, 전국 전년 대비 29.8% 감소하였고 전월 대비 20.5% 감소
- 세종시 전월세 거래는 전년 동월 대비 59.6% 증가하였고 전월대비 51.3% 증가, 전국 전년 대비 3.6% 감소하였고 전월 대비 12.5% 증가

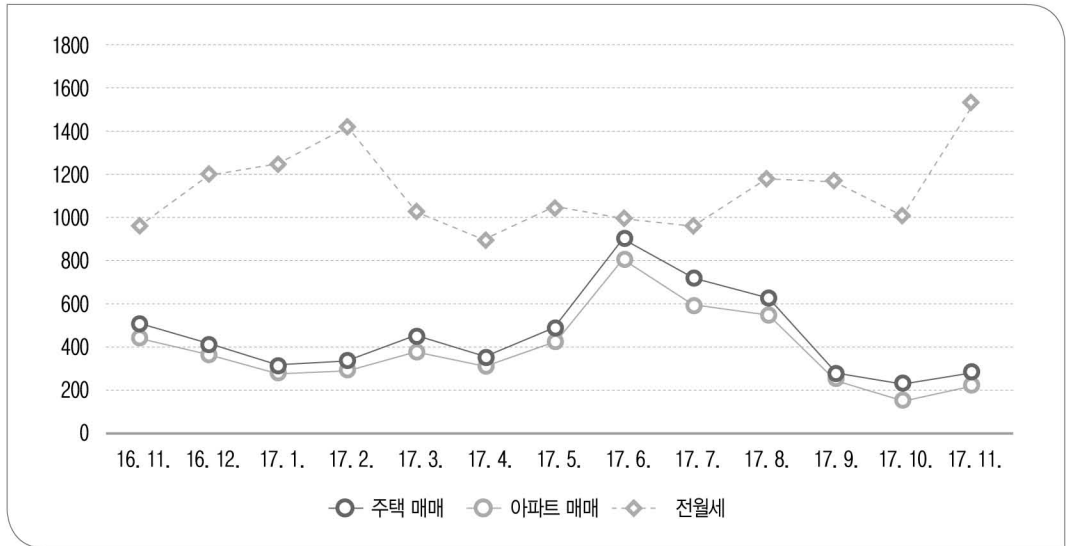
[ 부동산 거래 현황 ]

단위 : 건, %

구분	2016년 11월	2017년				증감률		
		8월	9월	10월	11월	전년	전월	
전국	주택 매매	102,888	96,578	84,350	63,210	75,148	-27.0	18.9
	아파트	68,816	64,300	54,953	40,079	48,291	-29.8	20.5
	전월세	140,660	143,841	141,430	120,590	135,654	-3.6	12.5
세종	주택 매매	496	626	300	216	272	-45.2	25.9
	아파트	438	558	256	146	227	-48.2	55.5
	전월세	959	1,179	1,173	1,012	1,531	59.6	51.3

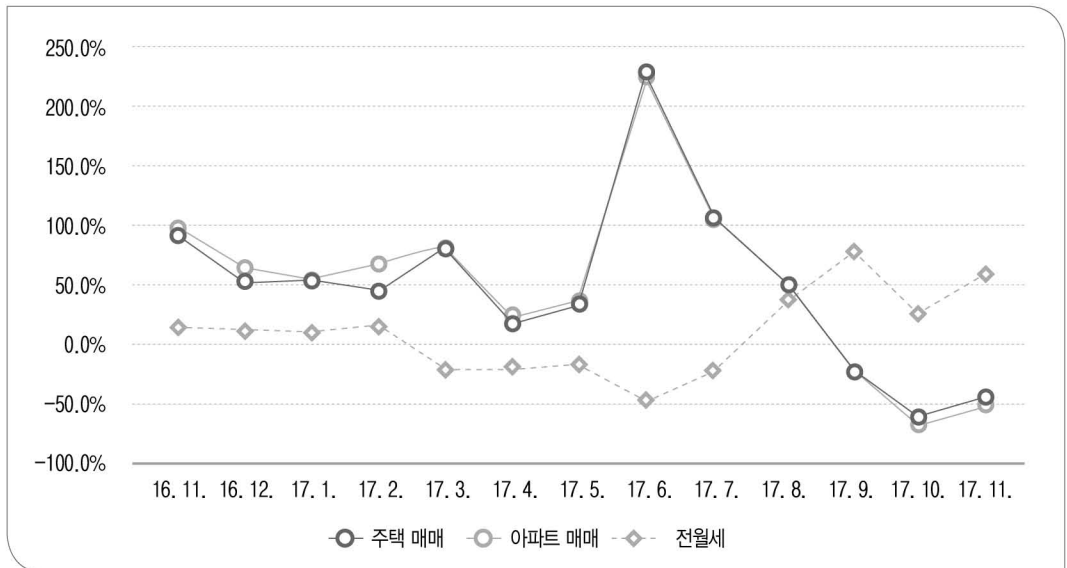
자료 한국감정원, 부동산 거래 현황

❖ 세종시 주택매매, 아파트매매는 9월 보다 상승하였고, 전월세 거래량은 10월 보다 급등



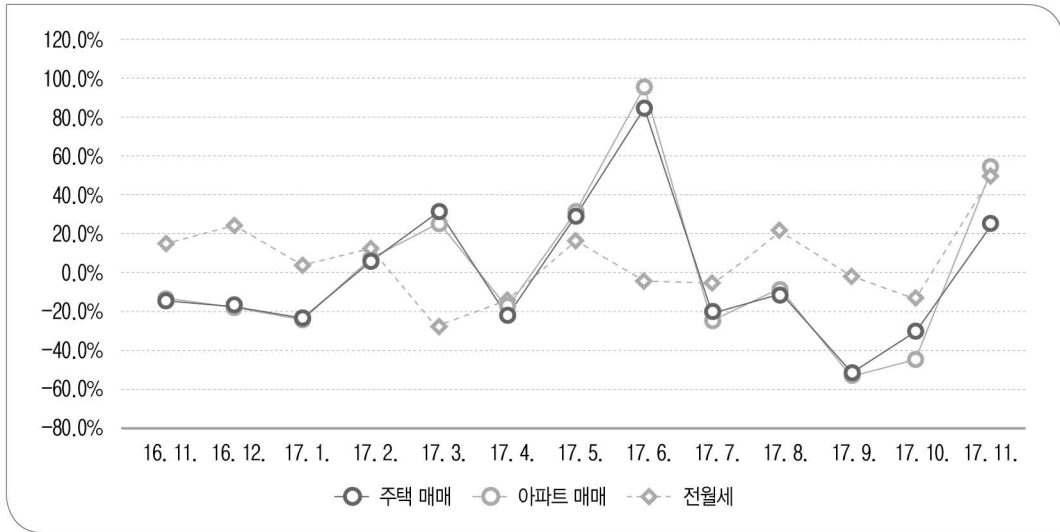
[ 세종시 부동산 거래 동향 ]

❖ 세종시 주택매매, 아파트매매, 전월세 거래량은 전년 동월 대비 증가



[ 세종시 부동산 거래 전년대비 증감률 추이 ]

❖ 세종시 주택매매, 아파트매매, 전월세 거래량은 전월 대비 상승



[ 세종시 부동산 거래 전월대비 증감률 추이 ]

## 2 부동산 가격지수

❖ 11월 세종시 주택매매 가격지수는 102.4, 주택전세 가격지수는 100.4

- 세종시 주택매매 가격지수는 전년 동월 대비 2.2% 증가하였고 전월 대비 포함, 전국 전년 대비 1.2% 증가하였고 전월대비 0.1% 증가
- 세종시 주택전세 가격지수는 전년 동월 대비 1.0% 감소하였고 전월대비 0.1% 증가, 전국 전년 대비 0.5% 증가하였고 전월 대비 포함

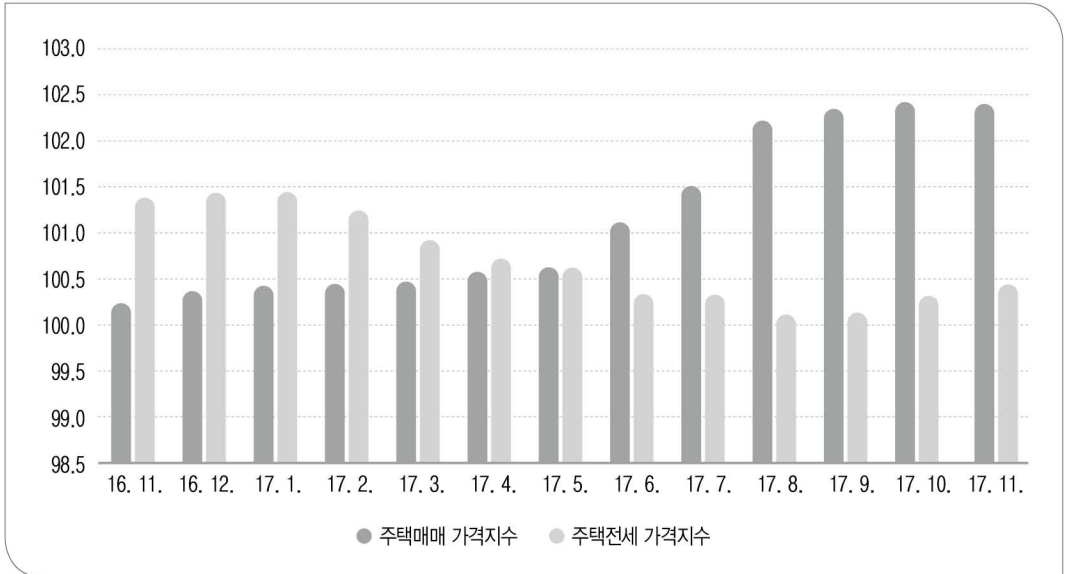
[ 부동산 가격지수 ]

단위 : 2015. 12. = 100. %

구 분	2016년 11월	2017년				증감률		
		8월	9월	10월	11월	전년	전월	
전 국	주택매매	101.3	102.2	102.3	102.4	102.5	1.2	0.1
	주택전세	101.5	101.9	102.0	102	102.0	0.5	0.0
세 중	주택매매	100.2	102.2	102.3	102.4	102.4	2.2	0.0
	주택전세	101.4	100.1	100.1	100.3	100.4	-1.0	0.1

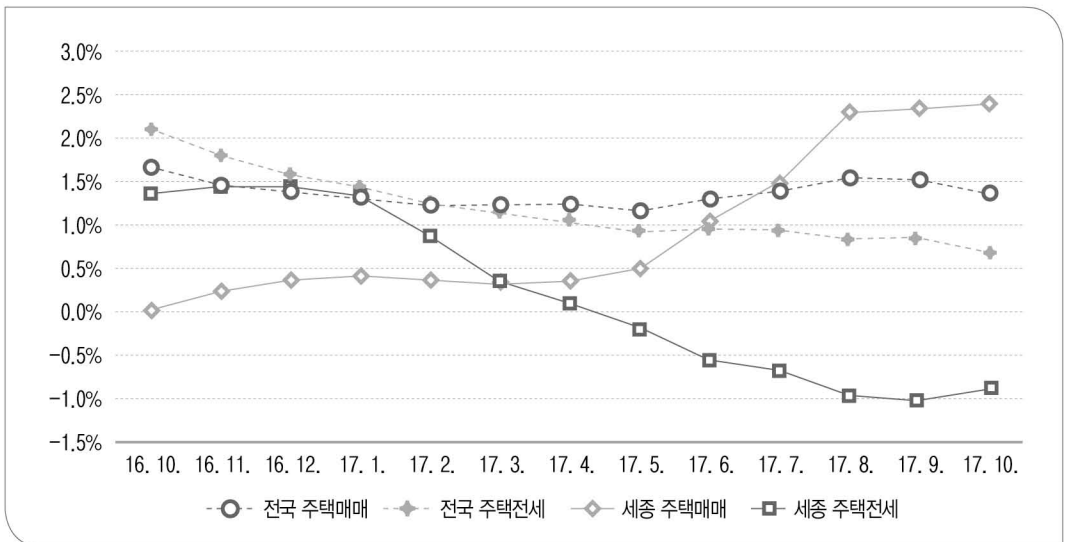
자료 KB부동산, KB주택가격동향

❖ 세종시 주택매매 가격지수 및 주택전세 가격지수 보합세



[ 세종시 부동산 가격지수 동향 ]

❖ 세종시 주택매매 가격지수는 전년 대비 소폭 증가하였고, 주택전세 가격지수도 소폭 증가세로 돌아섬. 전국 주택매매 및 주택전세 가격지수는 하락세



[ 주택매매 및 주택전세 가격지수 증감률 ]



### 3 주택 건설 실적

10월 세종시 건설 인허가 실적은 1,792건, 착공 실적은 24건

- 세종시 인허가 실적은 전년 동월 대비 3.2% 증가하였고 전월 대비 2,886.7% 증가, 전국 전년 대비 9.8% 감소하였고 전월 대비 19.1% 감소
- 세종시 착공 실적은 전년 동월 대비 79.8% 감소하였고 전월 대비 57.9% 감소, 전국 전년 대비 37.0% 감소하였고 전월 대비 27.3% 감소

[ 주택건설 실적 ]

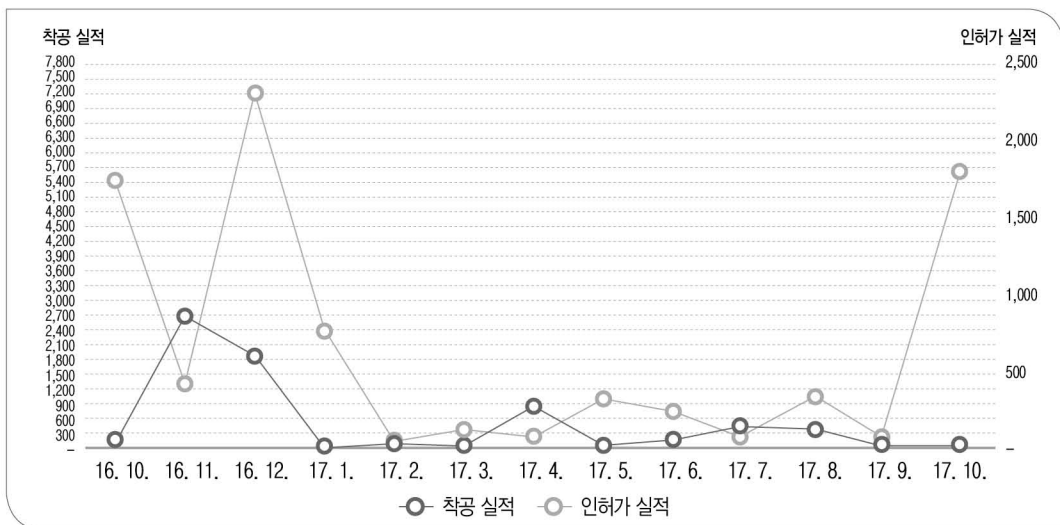
단위 : 건, %

구 분		2016년 10월	2017년				증감률	
			7월	8월	9월	10월	전년	전월
전 국	인허가	52,438	50,180	48,502	58,488	47,309	-9.8	-19.1
	착공	55,236	40,021	51,554	47,888	34,823	-37.0	-27.3
세 종	인허가	1,737	66	334	60	1,729	3.2	2,886.7
	착공	119	370	333	57	24	-79.8	-57.9

자료 : 국토교통부 통계누리, 주택건설실적통계(인허가/착공)

주 : 인허가실적 및 착공실적은 월계를 기준으로 표시

세종시 주택매매 가격지수는 전년 대비 소폭 증가하였고, 주택전세 가격지수도 소폭 증가세로 돌아섬. 전국 주택매매 및 주택전세 가격지수는 하락세



[ 세종시 주택건설 동향 ]

## 4 건설 수주 현황

❖ 세종시 10월 건설수주 실적은 총 3,933억 69백만원

- 전년 동월 대비 1,093.2% 증가, 전월 대비 422.9% 증가

❖ 공종별로는 건축은 2,635억 24백만원, 토목은 1,298억 45백만원

- 건축은 전년 동월 대비 2,193.1% 증가, 전월 대비 255.1% 증가
- 토목은 전년 동월 대비 504.6% 증가, 전월 대비 12,705.2% 증가

❖ 발주자별로는 공공발주는 430억 72백만원, 민간발주는 3,502억 67백만원

- 공공발주는 전년 동월 대비 288.7% 증가, 전월 대비 24.6% 감소
- 민간발주는 전년 동월 대비 1,500.5% 증가, 전월 대비 1,883.5% 증가

### [ 세종시 건설 수주 현황 ]

단위 : 백만원, %

구 분	2016년 10월	2017년				증감률		
		7월	8월	9월	10월	전년	전월	
총 건설 수주	32,967	60,462	295,983	75,235	393,369	1,093.2	422.9	
공 종 별	건 축 <sup>1)</sup>	11,492	17,069	38,512	74,221	263,524	2,193.1	255.1
	토 목 <sup>2)</sup>	21,475	43,393	257,471	1,014	129,845	504.6	12,705.2
발 주 자 별	공 공	11,080	41,446	276,228	57,118	43,072	288.7	-24.6
	민 간	21,887	19,016	19,755	18,117	350,267	1,500.5	1,833.5

자료: 통계청, 건설경기동향조사

- 주: 1) 건축: 토지에 정착된 공작물 중 지붕과 기둥 또는 벽이 있는 것과 이에 부수되는 시설물, 지하 또는 고가의 공작물에 설치하는 사무소, 공연장, 점포, 차고, 창고 등을 신축, 증축, 개축, 재축 또는 이전하는 것
- 2) 토목: 목재나 철재, 토석 따위를 사용하여 땅과 하천의 이용을 위한 기반시설(도로나 둑, 교량, 항만, 철도, 상하수도 등)을 건설하거나 그것을 유지하기 위한 공사
- 3) 최근 2개월 값은 잠정치

## 5 주택사업경기실사지수

2017년 11월 세종시 HBSI는 70.5이고 전국은 78.7

- 세종시 HBSI 전년 동월 대비 11.6% 증가하였고 전월 대비 2.8% 증가, 전국 전년 대비 38.1% 증가하였고 전월 대비 3.2% 감소

### [ HBSI 현황 ]

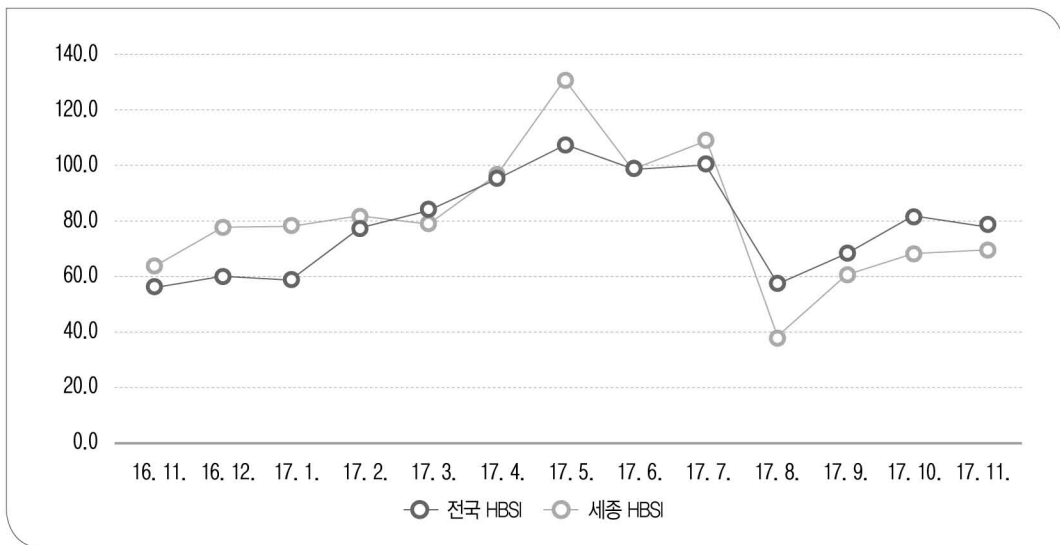
기준 : 100, 단위 : %

구 분	2016년 11월	2017년				증감률	
		8월	9월	10월	11월	전년	전월
전 국	57.0	57.0	69.8	81.3	78.7	38.1	-3.2
세 중	63.2	38.1	61.4	68.6	70.5	11.6	2.8

자료 주택산업연구원

주 : HBSI는 주택경기실사를 나타냄

세종시 HBSI는 증가세가 둔화되고 있으며, 전국의 HBSI는 감소세로 전환



[ 세종시 주택사업경기실사지수 동향 ]

PART. 5

# 수 · 출입



## 1 무역수지

▶▶ 세종시 10월 무역수지는 110만달러 적자

- 세종시 무역수지 적자폭은 전년 동월 대비 85.6% 감소하였고, 전월 대비 95.9% 감소, 전국의 무역수지는 전년 동월 대비 2.9% 증가하였고 전월 대비 47.0% 감소
- 세종시 수출액은 전년 동월 대비 20.0% 감소하였고 전월 대비 22.9% 감소, 전국 전년 동월 대비 7.1% 증가하였고 전월 대비 18.4% 감소
- 세종시 수입액은 전년 동월 대비 25.0% 감소하였고 전월 대비 38.7% 감소, 전국 전년 동월 대비 7.9% 증가하였고 전월 대비 9.2% 감소

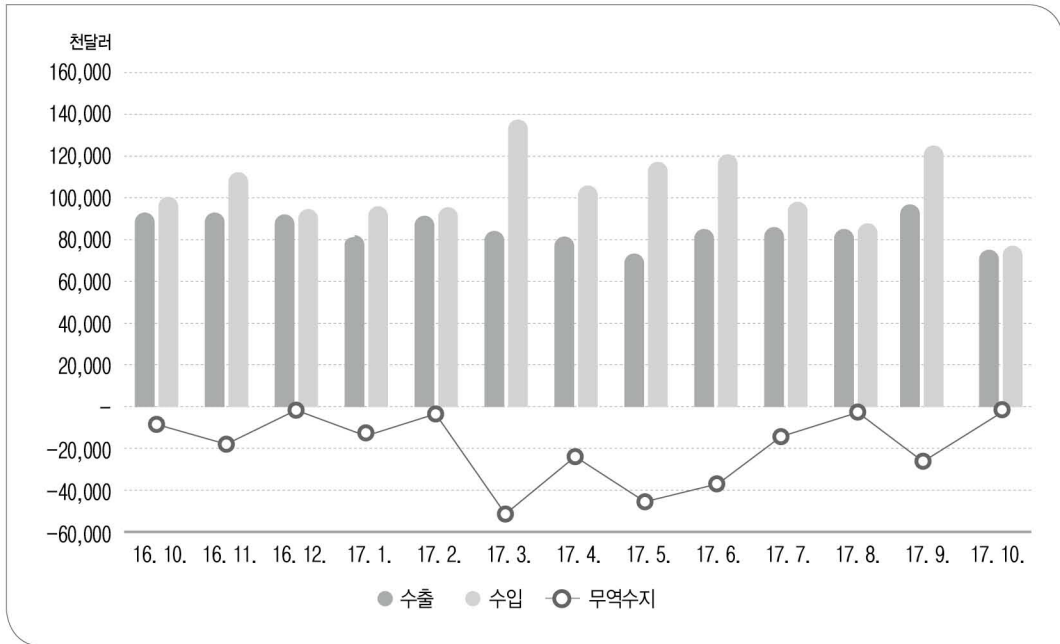
### [ 무역수지 현황 ]

단위 : 천달러, %

구 분	2016년 10월	2017년				증감률*		
		7월	8월	9월	10월	전년	전월	
전 국	무역수지	6,933,218	10,287,657	6,595,576	13,459,377	7,135,776	2.9	-47.0
	수 출	41,983,329	48,843,988	47,070,810	55,127,047	44,958,643	7.1	-18.4
	수 입	35,050,112	38,556,332	40,475,234	41,667,670	37,822,867	7.9	-9.2
세 종	무역수지	-7,607	-13,028	-2,530	-26,663	-1,097	-85.6	-95.9
	수 출	93,074	85,515	85,443	96,562	74,447	-20.0	-22.9
	수 입	100,682	98,542	87,973	123,225	75,544	-25.0	-38.7

자료 한국무역협회, 한국무역통계

❖ 세종시 무역수지는 9월에 비해 적자폭이 크게 감소하였는데, 수출 감소폭보다 수입 감소폭이 큰데서 기인함.



[ 세종시 무역수지 및 수·출입 동향 ]

## 2 수출

2017년 10월 기준 전국 수출액은 449억 6천만달러, 세종시 수출액은 약 7천 4백만달러

- 세종시 수출액은 전년 동월 대비 20.0% 감소, 전월 대비 22.9% 감소
- 전년 동월 대비 수출 증가 품목은 잡제품, 화학공업제품, 기계류이고, 감소한 품목은 농림수산물, 생활용품, 플라스틱고무 및 가죽제품 순
- 전월 대비 전체 품목이 수출 감소를 나타내고 있으며, 특히 광산물, 철강금속제품, 섬유류, 농림수산물이 크게 감소함.

[ 품목별 수출 현황 ]

단위 : 천달러, %

구 분	2016년 10월	2017년				증감률	
		7월	8월	9월	10월	전년	전월
전 국	41,983,329	48,843,988	47,070,810	55,127,047	44,958,643	7.1	-18.4
세 종	93,704	85,515	85,443	96,562	74,447	-20.0	-22.9
농림수산물	4,952	1,900	4,250	2,885	2,039	-58.8	-29.3
광산물	1	9	2	2	1	0.0	-50.0
화학공업제품	20,266	19,438	21,499	24,621	21,043	3.8	-14.5
플라스틱고무 및 가죽제품	11,664	6,404	6,777	8,375	6,624	-43.2	-20.9
섬유류	2,114	2,355	2,191	2,548	1,768	-16.4	-30.6
생활용품	944	547	532	510	481	-49.0	-5.7
철강금속제품	1,555	2,040	1,841	1,960	1,219	-21.6	-37.8
기계류	11,828	12,694	11,770	16,848	11,972	1.2	-28.9
전자전기제품	39,682	40,083	36,455	38,611	29,135	-26.6	-24.5
잡제품	68	45	126	202	164	141.2	-18.8

자료 한국무역협회

주 : 1) 품목 구분은 MTI 1단위를 기준으로 함.

2) 수출액 및 수입액은 당월 기준으로 표시

3) 최근 3개월 평균 1백만 달러 미만 품목은 수출액 증감률 비교에서 제외함.

❖ 10월 기준 수출 상위 10개 품목의 수출액은 4천 7백만달러

- 10개 품목 수출액은 전년 동월 대비 16.2% 감소, 전월 대비 24.1% 감소
- 전년 동월 대비 증가한 수출 품목은 평판디스플레이, 감소한 품목은 전동축및기어, 기타플라스틱제품, 의약품 순
- 전월 대비 증가한 수출 품목은 인쇄회로, 필름류, 감소한 품목은 의약품, 평판디스플레이, 기타플라스틱제품 순

[ 품목별 수출 현황 ]

단위 : 천달러, %

구 분	2016년 10월	2017년				증감률	
		7월	8월	9월	10월	전년	전월
세 중	55,840	58,091	54,151	61,593	46,767	-16.2	-24.1
인쇄회로	14,859	18,598	13,198	12,726	12,948	-12.9	1.7
평판디스플레이	7,965	12,603	15,512	16,712	9,924	24.6	-40.6
자동차부품	6,605	6,786	6,570	9,338	6,155	-6.8	-34.1
합성수지	6,616	5,630	5,824	7,190	6,137	-7.2	-14.6
필름류	6,282	3,969	4,143	4,144	4,147	-34.0	0.1
의약품	2,158	2,196	1,664	2,090	1,046	-51.5	-50.0
기타플라스틱제품	4,284	2,052	1,848	3,122	1,934	-54.9	-38.1
제어용케이블	1,683	1,894	1,634	1,396	1,158	-31.2	-17.0
전동기	3,289	3,105	2,410	3,639	2,649	-19.5	-27.2
전동축 및 기어	2,099	1,258	1,348	1,236	669	-68.1	-45.9

자료 한국무역협회

주 : 1) 품목 구분은 MTI 4단위를 기준으로 함.

2) 수출액 및 수입액은 당월 기준으로 표시

3) 최근 3개월 평균 1백만 달러 미만 품목은 수출액 증감률 비교에서 제외함.

### 3 수입

2017년 10월 기준 전국 수입액은 378억 2천만달러, 세종시 수입액은 약 7,554만달러

- 세종시 수입액은 전년 동월 대비 25% 감소, 전월 대비 38.7% 감소
- 전년 동월 대비 수입이 증가한 품목은 화학공업제품, 기계류, 생활용품이고, 감소한 품목은 잡제품, 광산물, 농림수산물 순
- 전월 대비 수입이 증가한 품목은 플라스틱고무 및 가죽제품, 철강금속제품이고, 감소한 품목은 기계류, 잡제품, 광산물 순

#### [ 품목별 수입 현황 ]

단위 : 천달러, %

구 분	2016년 10월	2017년				증감률	
		7월	8월	9월	10월	전년	전월
전 국	35,050,112	38,556,332	40,475,234	41,667,670	37,822,867	7.9	-9.2
세 종	100,682	98,542	87,973	123,225	75,544	-25.0	-38.7
농림수산물	40,249	32,531	24,370	18,228	16,155	-59.9	-11.4
광산물	546	224	120	159	109	-80.0	-31.4
화학공업제품	14,064	19,229	23,142	21,545	19,410	38.0	-9.9
플라스틱고무 및 가죽제품	3,346	967	877	535	704	-79.0	31.6
섬유류	2,626	2,772	2,658	2,305	2,015	-23.3	-12.6
생활용품	1,320	1,598	1,580	1,665	1,550	17.4	-6.9
철강금속제품	4,906	5,148	4,396	3,919	4,310	-12.1	10.0
기계류	4,506	6,768	4,164	48,939	5,735	27.3	-88.3
전자전기제품	29,013	29,270	26,661	25,907	25,550	-11.9	-1.4
잡제품	105	35	7	25	5	-95.2	-80.0

자료 한국무역협회

주 : 1) 품목 구분은 MTI 1단위를 기준으로 함.

2) 수출액 및 수입액은 당월 기준으로 표시

3) 최근 3개월 평균 1백만 달러 미만 품목은 수입액 증감률 비교에서 제외함.



❖ 10월 기준 세종시 수입 상위 10개 품목의 수입액은 4천 6백만달러

- 상위 10개 품목 수입액은 전년 동월 대비 34.2% 감소, 전월 대비 18.2% 증가
- 전년 동월 대비 수입이 증가한 품목은 펄프와 낙농품, 감소한 품목은 기타플라스틱제품, 곡류, 기타인조섬유장섬유사 순
- 전월 대비 수입이 증가한 품목은 펄프와 낙농품, 기타석유화학제품이고, 감소한 품목은 가축육류, 기타인조섬유장섬유사 순

[ 품목별 수입 현황 ]

단위 : 천달러, %

구 분	2016년 10월	2017년				증감률	
		7월	8월	9월	10월	전년	전월
세 중	70,456	64,460	57,994	39,230	46,363	-34.2	18.2
곡류	33,555	25,261	16,104	10,913	10,514	-68.7	-3.7
평판디스플레이	17,836	16,911	15,435	14,620	14,632	-18.0	0.1
기타정밀화학원료	5,051	6,707	5,783	7,301	5,403	7.0	-26.0
펄프	2,712	7,092	8,115	88	7,515	177.1	8488.6
낙농품	994	2,209	2,786	44	2,564	157.9	5714.1
가축육류	2,246	2,023	2,750	1,836	1,203	-46.4	-34.5
기타석유화학제품	2,083	620	3,853	1,607	2,340	12.3	45.6
기타플라스틱제품	3,104	330	323	211	305	-90.2	44.5
기타인조섬유장섬유사	1,634	1,822	1,332	1,143	787	-51.8	-31.1
집적회로반도체	1,241	1,485	1,513	1,467	1,100	-11.4	-25.0

자료 한국무역협회

주 : 1) 품목 구분은 MTI 4단위를 기준으로 함.

2) 수출액 및 수입액은 당월 기준으로 표시

3) 최근 3개월 평균 1백만 달러 미만 품목은 수출액 증감률 비교에서 제외함.

PART. 6

# 금융



## 1 수신

» 2017년 9월 세종시 예금은행 수신 잔액은 7조 6백억원

- 예금은행 수신은 전년 동월 대비 141.2% 증가, 전월 대비 0.8% 감소

» 비은행금융기관 수신 잔액은 4조 7천억원

- 비은행금융기관 수신은 전년 동월 대비 29.2 증가, 전월 대비 43.3% 감소

### [ 세종시 수신 현황 ]

기간 중 증감액, 단위 : 억원, %

구 분	2016년 9월 잔액	2017년				증감률 <sup>3)</sup>	
		7월	8월	9월	9월 잔액	전년	전월
예금은행 <sup>1)</sup>	29,272	-4,070	3,100	-574	70,601	141.2	-0.8
요구불 예금	5,613	774	-278	218	8,061	43.6	2.8
저축성 예금	22,735	-4,743	3,269	-821	61,350	169.8	-1.3
시장성 수신	924	-102	110	29	1,190	28.8	2.5
비은행금융기관 <sup>2)</sup>	36,336	51,000	-20,154	-35,818	46,952	29.2	-43.3

자료) 한국은행 대전충남본부

주 : 1) 예금은행 수신 = 요구불 예금 + 저축성 예금 + 시장성 수신

2) 비은행금융기관 수신에는 자산운용사, 신탁회사, 상호저축은행, 신용협동조합, 상호금융, 새마을금고, 우체국예금이 포함됨.

3) 세종시 여·수신현황의 전년 동월 및 전월 대비 증감률은 말잔을 기준으로 계산함.

## 2 여신

2017년 9월 세종시 예금은행 여신 잔액은 7조 4천억원

- 예금은행 여신은 전년 동월 대비 16.8% 증가, 전월 대비 0.6% 증가

비은행금융기관 여신 잔액은 2조 6천억원

- 전년 동월 대비 15.9% 증가, 전월 대비 1.2% 증가

### [ 세종시 여신 현황 ]

기간 중 증감액, 단위 : 억원, %

구 분	2016년 9월 잔액	2017년				증감률 <sup>2)</sup>	
		7월	8월	9월	9월 잔액	전년	전월
예금은행 <sup>1)</sup>	63,662	237	-16	408	74,370	16.8	0.6
기업대출	12,310	300	198	533	15,907	29.2	3.5
가계대출	44,845	1,042	-218	-128	51,924	15.8	-0.2
공공·기타	6,507	-1,105	4	3	6,538	0.5	0.05
비은행금융기관	22,803	-12	-333	319	26,437	15.9	1.2

자료 한국은행 대전충남본부

주 : 1) 예금은행 여신 = 기업대출 + 가계대출 + 공공·기타

2) 세종시 여·수신현황의 전년동월 및 전월 대비 증감률은 말잔을 기준으로 계산함.

### 3 어음부도율

2017년 10월 기준 세종시 어음교환액은 988억원, 어음부도율은 0.01

- 어음교환액은 전년 동월 대비 10.9% 감소, 전월 대비 30.3% 증가
- 어음부도액은 전월 대비 25% 감소, 어음부도율은 전월 대비 50% 감소

[ 세종시 어음 부도율 ]

단위 : 천만원, %, %p

구 분	2016년 10월	2017년				증감률	
		7월	8월	9월	10월	전년	전월
교환액	11,087	9,400	7,920	7,580	9,880	-10.9	30.3
부도액	0	0.012	0.012	0.012	0.009	-	-25.0
부도율	0	0.01	0.02	0.02	0.010	-	-50.0

자료) 한국은행 대전충남본부, 어음부도율

PART. 7

# 지역특성



## 1 인구 순이동

» 10월 기준 세종시 인구 순이동은 2,455명

- 세종시 인구 순이동은 전년 동월 대비 12.8% 증가, 전월 대비 18.7% 증가
- 전입인구는 점차 감소하다 10월에는 소폭 증가, 전출인구는 전월 대비 감소
- 전입은 대전, 충남, 충북, 경기에서 유입되는 인구가 많은 것으로 나타남.

[ 인구 순이동 ]

단위 : 명, %

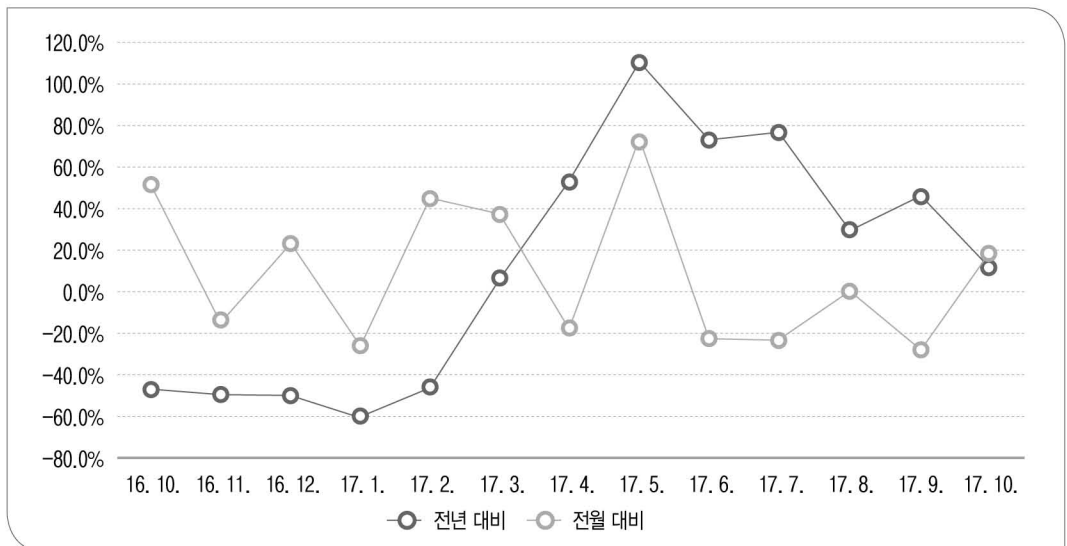
구 분	2016년 10월	2017년				증감률	
		7월	8월	9월	10월	전년	전월
순 이동	2,177	2,813	2,825	2,068	2,455	12.8	18.7
총 전입	5,209	6,492	7,536	5,518	5,820	11.7	5.5
서울특별시	404	512	556	450	338	-16.3	-24.9
부산광역시	62	54	62	55	68	9.7	23.6
대구광역시	59	51	62	55	47	-20.3	-14.5
인천광역시	111	114	106	92	93	-16.2	1.1
광주광역시	37	47	67	41	42	13.5	2.4
대전광역시	1,470	1,847	1,963	1,485	1,691	15.0	13.9
울산광역시	28	27	23	21	22	-21.4	4.8
세종특별자치시	1,365	1,782	2,351	1,543	1,766	29.4	14.5
경기도	469	620	637	506	434	-7.5	-14.2
강원도	74	56	58	53	40	-45.9	-24.5
총 전출	3,032	3,679	4,711	3,450	3,365	11.0	-2.5

구 분	2016년 10월	2017년					증감률	
		7월	8월	9월	10월	전년	전월	
순 이동	2,177	2,813	2,825	2,068	2,455	12.8	18.7	
총 전입	5,209	6,492	7,536	5,518	5,820	11.7	5.5	
충청북도	382	470	561	431	443	16.0	2.8	
충청남도	432	540	663	506	533	23.4	5.3	
전라북도	133	128	154	90	98	-26.3	8.9	
전라남도	59	60	58	38	50	-15.3	31.6	
경상북도	52	85	91	60	73	40.4	21.7	
경상남도	63	81	97	74	65	3.2	-12.2	
제주특별자치도	9	18	27	18	17	88.9	-5.6	
총 전출	3,032	3,679	4,711	3,450	3,365	11.0	-2.5	

자료: 통계청, 국내인구이동통계

❖ 세종시 인구 순이동은 전년 동월 대비 12.8% 증가하였고 전월 대비 18.7% 증가

- 세종시 인구 순이동 추이를 보면 전년 대비 증감률은 다소 감소
- 전월 대비 증감률은 증가와 감소를 반복하다 증가



[ 세종시 인구 순이동 증감률 동향 ]

## 2 자동차 등록대수

2017년 11월 기준 세종시 자동차 등록 대수는 총 128,165대

- 전년 동월 대비 17.3% 증가, 전월 대비 1.2% 증가

[ 세종시 자동차 등록 현황 ]

단위 : 대, %

구 분	2016년 11월	2017년				증감률	
		8월	9월	10월	11월	전년	전월
합 계	109,274	123,834	125,270	126,595	128,165	17.3	1.2
승 용	91,386	105,017	106,369	107,599	109,156	19.4	1.4
승 합	3,877	4,050	4,057	4,052	4,046	4.4	-0.1
화 물	13,766	14,507	14,581	14,678	14,693	6.7	0.1
특 수	245	260	263	266	270	10.2	1.5

자료 통계청, 자동차등록대수 현황

### 3 전력사용

2017년 10월 세종시 전력사용량은 215,764,873 MWh

- 전년 동월 대비 0.6% 감소, 전월 대비 12.2% 감소

#### [ 세종시 전력사용 현황 ]

단위 : MWh, %

구 분	2016년 10월	2017년				증감률	
		7월	8월	9월	10월	전년	전월
합 계	216,961,533	247,499,134	255,801,591	245,760,591	215,764,873	-0.6	-12.2
가로등	2,498,214	2,121,411	2,176,004	2,312,888	2,487,269	-0.4	7.5
교육용	4,279,411	5,246,661	5,332,800	5,223,876	4,446,558	3.9	-14.9
농사용	5,647,247	5,706,990	7,047,145	6,021,411	4,889,942	-13.4	-18.8
산업용	139,960,908	151,062,808	144,425,525	148,812,979	131,735,221	-5.9	-11.5
일반용	35,264,469	48,438,586	53,169,192	45,945,230	38,246,642	8.5	-16.8
주택용	26,188,643	32,930,891	41,960,581	35,566,246	30,786,773	17.6	-13.4
심 야	3,122,641	1,991,787	1,690,344	1,877,961	3,172,468	1.6	68.9

자료: 전력빅데이터센터



월간 Monthly Sejong Economy

# 세종 경제

[www.dsi.re.kr](http://www.dsi.re.kr)

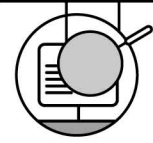


---

## II . 경제 ISSUE

- 주요 경제 ISSUE
- 세종 주요 경제 ISSUE

MAJOR ECONOMY ISSUE



# 주요 경제 ISSUE

## 2018년 한국 경제 7대 이슈

자료 : 현대경제연구원, 2017년 10월 13일

- » 현대경제연구원에서는 2018년 6개 분야의 한국경제 주요 이슈 7가지를 정리하여 발표함.
- » 성장률 : 소득이 증가하면 소비가 확대되어 경기가 부양될 것으로 전망되는 반면 임금 상승으로 인한 기업 경영 여건 악화와 투자와 고용 감소 예상

  - 기업의 경쟁력 제고 및 노동생산성 향상 등을 고려한 중장기 성장 잠재력 제고 방안 마련 필요
- » 실물

  - 부동산 경기 : 수요 대비 풍부한 공급과 부동산 수요억제 정책으로 2018년 부동산 경기가 연착륙할 가능성 존재함. 반면 국내 경기 위축, 가계부채 부실 현실화, 기준금리 인상으로 부동산 시장의 경착륙 가능성도 상존함.
  - 수급 안정에 바탕을 둔 부동산정책 기조 유지와 시중의 유동성이 생산적인 실물부문 유입 노력 필요
  - SOC : SOC 투자는 경기 부양 및 고용 유발 효과가 높고 중장기 성장잠재력을 확충하는 역할을 함. 그러나 2015년 이후 SOC투자 예산은 감소하고 있으며, 국내 인프라의 경쟁력 하락과 노후화에 대한 우려 존재함.
  - SOC 투자의 양적·질적 확충 및 투자의 효율성 제고
- » 재정건전성 : 정부는 삶의 질 개선, 일자리·복지 등에 대한 지출확대를 포함하는 429조 원의 예산안을 마련함. 이러한 확장적 재정기조는 경기 회복, 지출 구조조정 추진 등을 통해 안정적 재정건전성 관리를 추구할 것이나 저성장에 따른 세수확보가 어려울 경우 재정건전성 훼손 가능성이 존재함.

  - 중장기적 재정건전성을 고려한 재정지출 조정 및 세입기반 확대

» 글로벌 통화 긴축 기조 : 미국의 금리인상과 유럽의 자산매입 축소가능성이 높아지고 있음. 반면 한국은 국내 경기의 회복세가 더디게 나타나 통화긴축 기조로의 전환이 어려울 것으로 보임.

→ 경제의 기초체력 강화, 금융시장의 변동성 확대 대비

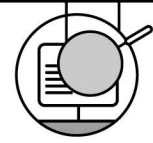
» 수출 : 최근 수출경기는 회복세를 보이고 있음. 그러나 중국 경제 구조 전환에 따른 수입 변화, 미국과의 통상 마찰 등으로 주요국의 한국 상품 점유율이 축소될 가능성이 존재함.

→ 대외 불확실성 차단을 통한 수출 경기 회복세 강화, 중장기적 수출 경쟁력 제고

» 고용/물가 : 최저임금 인상은 서비스업과 농림어업 분야, 그리고 소규모 사업체가 크게 영향을 받을 것으로 평가됨. 또한 비정규직의 정규직화로 인한 임금 상승도 예상됨. 임금 인상에 따른 인건비 부담 증가가 상품 및 서비스에 가격에 전가되는 경우 물가 상승이 발생할 가능성이 있음.

→ 임금인상으로 인한 비용의 가격 전가 완화 대책 및 물가안정 방안 마련





# 세종시 주요 경제 ISSUE

## 세종시, 광역지자체 최초 일자리 로드맵 발표

자료 : 세종특별자치시, 2017. 12. 18.

- » 시는 성장-고용-복지로 이어지는 선순환 체계를 기틀로, 건전한 고용생태계를 조성하기 위해 지난 9월부터 '세종시 일자리정책 로드맵' 수립
- » 5개 분야 36개 중점 추진과제로 구성

### 1) 시민만족형 일자리 확대로 양질의 행정서비스 제공

- ① 시 공기업 및 출자출연기관 등 채용 확대
- ② 비정규직 근로자의 정규직 전환
- ③ 세종형 공공기관 지역인재 채용 확대 지원
- ④ 공공일자리사업 합동 채용공고 실시
- ⑤ 국공립 등 신규 어린이집 확충
- ⑥ 세종시 여성친화직종발굴협의회 운영 및 맞춤형 직업훈련 실시
- ⑦ 청년정책 기본계획 수립,
- ⑧ 세종형 융복합 청년내일채움공제 도입
- ⑨ 농촌으로 취직하는 선도적 농업리더 육성
- ⑩ 노인리자리 전담기관「시니어 클럽」설치·운영

### 2) 사회적경제 육성으로 새로운 일자리 확대

- ① 세종형 사회적경제 육성전략 수립
- ② 사회적경제 아카데미 확대 운영
- ③ 사회적경제 창업 경진대회 개최
- ④ 복합 등 공공시설과 연계한 사회적경제 일자리 발굴
- ⑤ 신재생에너지 확산과 연계한 사회적경제 일자리 확대
- ⑥ 세종형 로컬푸드 운동, 「월급받는 농가 2천호」육성

### 3) 민간주도형 일자리 창출로 지속가능한 일자리 기반 조성

- ① 세종지역 대표산업 개편을 통한 미래 일자리 기반 조성
- ② 산업용지 공급 확대 및 국가산업단지 조성
- ③ 국가혁신 클러스터 조성
- ④ 세종형 창업벤처 플랫폼 구축
- ⑤ 창업·벤처 전담 조직체계 구축
- ⑥ 청년상인 창업지원 사업 추진
- ⑦ 세종형 푸드트럭 창업지원
- ⑧ (가칭)세종 산업단지 푸드트럭킹 추진
- ⑨ 고용창출 우수기업 인증제 도입

### 4) 수요공급 맞춤형 일자리 사업 추진으로 구인구직 미스매치 해소

- ① 공동훈련센터 설치 및 대표산업 연계형 직업훈련 실시
- ② 세종 단독 지역인적자원개발위원회 설치
- ③ 신성장산업 맞춤형 인력양성훈련 실시
- ④ (가칭)세종산단 일자리창출 코디네이팅 사업 추진
- ⑤ 찾아가는 채용설명회 「Let's TALC」 운영
- ⑥ (가칭) '세종내일(job)스테이션' 설치 및 운영

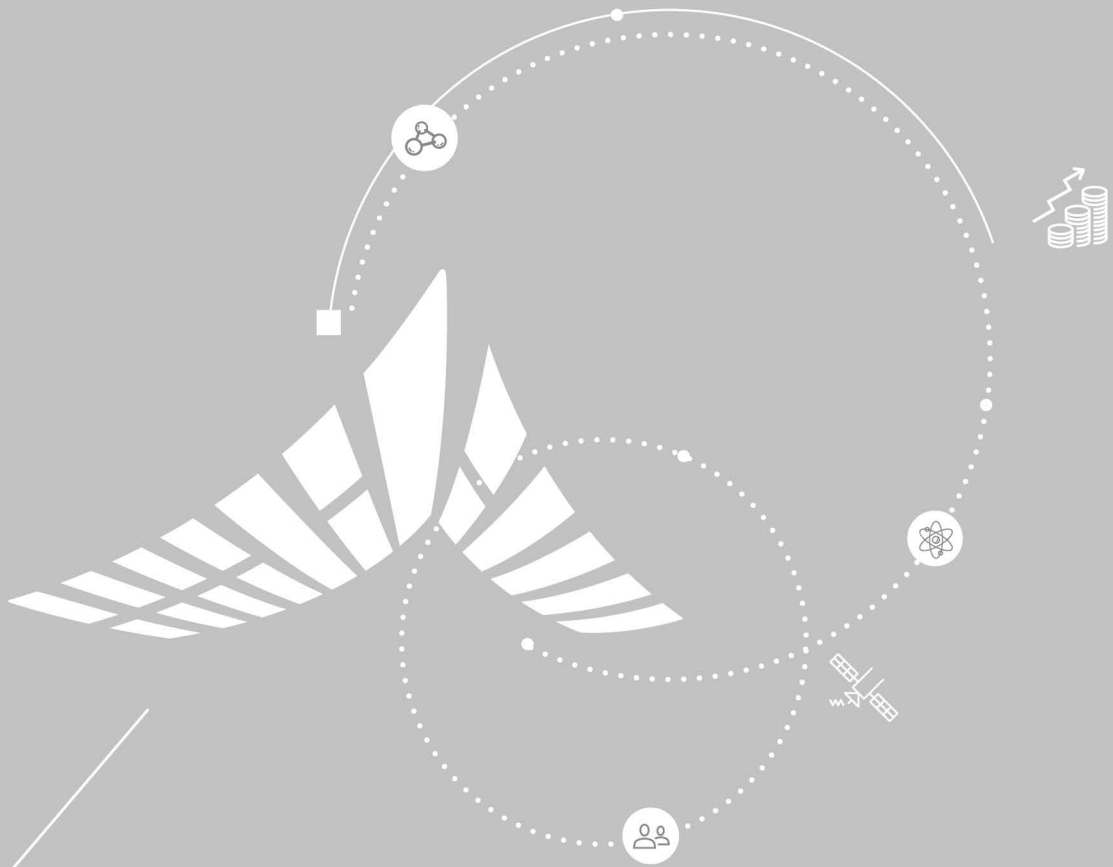
### 5) 일자리 중심 행정체계 구축으로 안정적인 일자리정책 추진

- ① 일자리 전담부서 신설
- ② 세종형 고용영향평가제 도입
- ③ 세종시 일자리 추진위원회 구성 및 운영
- ④ 세종시 테크노파크(TP) 설치
- ⑤ 세종시 소상공인 지원센터 유치

월간 Monthly Sejong Economy

# 세종 경제

[www.dsi.re.kr](http://www.dsi.re.kr)



---

## 부 록

- 용어해석
- Economic Trends





# 용어해석



## 광공업 생산지수

한국표준산업분류상 광업, 제조업 및 전기·가스·증기 및 수도사업을 영위하는 사업체 중 조사대상을 선정하여, 광업제조업동향조사를 통하여 광업, 제조업 및 전기·가스업에 대한 생산활동의 수준과 그 변동을 측정하기 위해 작성하는 지수(단, 광업·제조업동향조사에서 '생산'은 사업체의 자체생산과 위탁생산만 광공업생산지수에 포함하여 조사)로서 주요 613개 품목을 생산하는 약 8,000개의 표본사업체를 대상으로 매월 실시되는 광업·제조업동향조사의 생산실적 등의 조사결과를 기초로 지수 작성



## 생산자제품 출하지수

생산자의 판매활동과 광공업 및 전기·가스제품의 출하동향을 나타내는 지수로 주요 613개 품목을 생산하는 약 8,000개의 표본사업체를 대상으로 매월 실시하는 광업·제조업동향조사의 결과를 기초로 생산자 제품 출하지수 작성



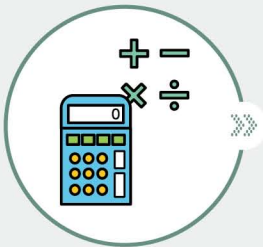
## 생산자제품 재고지수

광업 및 제조업체가 보유하고 있는 제품 재고의 변동을 파악하는 지수로서 생산자가 보관하고 있는 반제품, 재공품과 유통업자의 재고는 제외하고, 광공업생산지수의 대표 품목 613개 중에서 재고의 의미가 없거나 주문생산 품목 등을 제외하고 534개 품목을 조사하여 생산자 제품 재고지수 작성



### 소상공인 경기지수

‘소상공인’은 도매 및 소매업, 숙박 및 음식업, 서비스업의 경우 상시근로자 5인 미만 사업체를, 광업, 제조업, 건설업 및 운수업의 경우는 상시근로자 10인 미만 사업체로 정의하며, 소상공인의 경기 동향 및 전망을 파악하고 경기대응책 마련에 필요한 기초자료로 활용



### 지수산출방법

$$BSI = [(매우악화\ 응답빈도 \times 0) + (다소악화\ 응답빈도 \times 50) + (동일응답\ 빈도 \times 100) + (다소호전\ 응답빈도 \times 150) + (매우호전\ 응답빈도 \times 200)] / (지역별\ 응답빈도\ 수)$$



### 건설수주 현황

건설 수주 현황은 건설업조사 결과 중 일반(종합)건설업체를 조사대상으로 하며, 한국표준산업분류의 대분류 F. 건설업 중 국내 건설공사에 한정(단, 해외 건설공사는 제외). 일반건설업체의 국내건설공사 수주액을 공사종류별로 조사하여 국내건설경기 동향을 파악하는데 필요한 기초 자료 제공



### HBSI

HBSI(Housing Business Survey Index) 100을 기준으로 100이상이면 향후 경기가 좋아질 것이라고 응답한 업체가 많은 것이고, 미만이면 나빠질 것이라고 응답한 업체의 수가 많다는 것을 의미





# Economic Trends

## 2018년 한국 경제 전망

자료 : [경제주평] 2018년 한국 경제 전망\_KDI

### 내년 경제성장률 2%대 전망

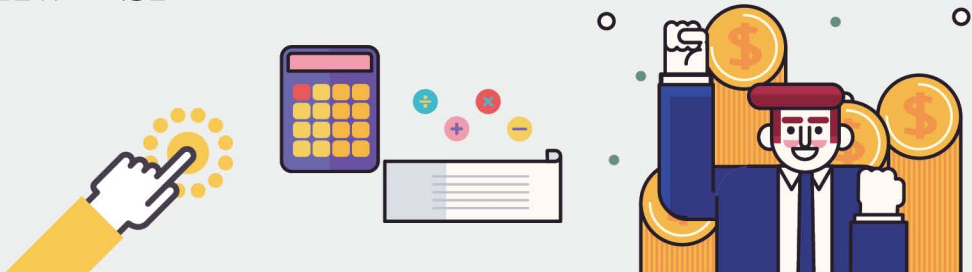
#### | 최근 국내 경제 동향

현재 국내 경기는 수출 호조세와 내수가 회복되는 국면에 진입하면서 경기가 개선되고 있는 것으로 판단됨. 수출은 지역별 품목별로 경기 균형성을 나타내고 있음. 소비 부문에서 지속적인 회복 신호를 보내는 것도 긍정적으로 평가됨. 향후 경기는 회복 국면에서 확장 국면으로의 전환 과정상에 위치할 것으로 보이지만, 본격적인 경기 확장을 담보할 질적인 개선여부 불충분한 것으로 평가됨. 경기회복세의 걸림돌로는 가계부채의 경착륙, 건설투자 경기 위축, 수출의 G2 리스크, 체감경기와 지표경기와의 괴리, 경제 심리의 비관론 확산 등이 존재함.

#### | 대외 경제 여건

2018년 세계경기는 신흥국을 중심으로 완만한 회복세를 이어갈 전망이다. 선진국은 2018년에는 성장세가 다소 둔화될 것으로 예상됨. 미국은 정책추진력 약화로 성장이 정체될 가능성이 클 것으로 전망됨. 유로존은 소비를 중심으로 회복세가 예상되나 브렉시트 협상, 남유럽 은행리스크 등의 불확실성이 존재함. 일본은 소비 부진과 정책 여력 약화로 경기회복이 지연될 전망이다. 반면, 신흥국은 2018년에도 성장세가 이어져 세계경기를 주도할 것으로 전망됨. 중국은 주택가격 하락과 금융리스크로 인해 성장세가 소폭 둔화될 것으로 전망됨.

국제유가는 수급불일치 축소가 예상되어 안정세를 이어갈 것으로 전망됨. 세계경기의 완만한 회복으로 석유 수요 증가가 2018년 국제유가 상승 요인으로 작용할 가능성이 있지만, 셰일오일 생산 확대 등으로 유가 상승폭은 제한될 것으로 예상됨.



### | 2018년 한국 경제 전망

2018년 한국 경제는 대외여건 개선에도 불구하고 건설투자의 하방 리스크가 확대되어 2% 중반 수준의 경제성장률이 예상됨. 민간소비는 소비 심리 개선, 정부의 일자리 중심 정책 기조 등이 긍정적으로 작용할 것으로 보이나, 가계부채 부담 증가, 부동산 경기 둔화에 따른 자산 효과 축소 등이 소비 개선을 제약할 것으로 예상됨. 건설 경기는 신규 수주 둔화, 허가 및 착공 면적 감소 등으로 하강 국면에 진입할 것으로 예상됨. 건설투자 증가율은 정부의 부동산 시장 안정화 정책, SOC 예산 감소, 금리 인상 전망 등으로 큰 폭으로 하락이 전망됨. 설비 투자는 세계 경기 개선과 수출 증가세 지속으로 확대가 예상되나, 기저 효과로 증가세 둔화 예상됨.

수출은 세계경기의 회복으로 인해 글로벌 수입 수요 증가, 국제 유가 상승 등이 긍정적으로 작용할 것이나, 선진국의 통화긴축 기조와 중국에 대한 교역여건 악화 등으로 수출 증가율은 둔화될 전망이다. 2018년 경상수지는 운송부문의 여행수지 등의 악화로 2017년보다 감소한 680억 달러로 전망됨.

2018년 국내 경제 전망

구 분	2016년 연간	2017년			2018년(E)		
		상반기	하반기(E)	연간(E)	상반기	하반기(E)	연간(E)
경제성장률 (%)	2.8	2.8	2.6	2.7	2.4	2.6	2.5
민간소비 (%)	2.5	2.1	2.3	2.2	2.4	2.2	2.3
건설투자 (%)	10.7	9.4	2.1	5.5	△0.4	0.6	0.1
설비투자 (%)	△2.3	15.9	5.2	10.4	3.4	5.6	4.5
수출증가율(%)	△5.9	15.7	12.0	13.8	5.0	6.0	5.5
실업률 (%)	3.7	4.1	3.5	3.8	4.0	3.6	3.8
소비자물가 (%)	1.0	2.0	2.2	2.1	2.1	1.9	2.0

주 : 실적치는 한국은행, 통계청, 무역협회, 2017년 하반기, 2018년 전망치는 현대경제연구원.

### | 시사점

고착화되는 저성장을 탈피하기 위해서는 다음과 같은 대응방안이 필요함. 첫째, 한국 경제의 성장을 위해서는 경제의 역동성 복원과 안정적인 경제성장 확보가 필요함. 둘째, 가계의 고용 안정 및 소득증대와 함께 소비심리 개선이 실제 소비로 연결될 수 있는 정책이 필요함. 셋째, 성장과 고용 창출의 주역인 기업의 투자를 활성화 시킬 수 있는 기반이 조성되어야 함. 넷째, 부동산 시장 안정과 SOC 투자 규모 유지를 통해 건설 경기의 경착륙을 방지해야 함. 다섯째, 국내 수출 회복세를 이어가기 위한 전략을 마련하고 수출시장 위험에 대응할 방안을 마련해야 함. 여섯째, 서민생활 안정을 도모하기 위해 생활물가의 과도한 상승을 막아야 함. 일곱째, 일자리의 양적 확대와 함께 질적 개선을 위해 노력하고 사회안전망 구축을 통해 장기적인 고용 안정을 추구해야 함.



월간 Monthly Sejong Economy  
**세종 경제**



**연 구 진** 김 성 표(세종연구실)  
**발 행 일** 2017년 12월  
**발 행 인** 박 재 목(대전세종연구원장)  
이 춘 희(세종특별자치시장)  
**발 행 처** 대전세종연구원 세종연구실  
세종특별자치시 경제정책과  
**주 소** 34863 대전광역시 중구 중앙로 85  
**연 락 처** Tel. (042)530-3572 / Fax. (042)530-3599  
**인 쇄 처** 신진기획인쇄사 Tel. (042)638-7887

월간 세종경제의 파일은 대전세종연구원(<http://www.dsi.re.kr>)  
및 세종특별자치시(<http://www.sejong.go.kr>) 홈페이지에서  
다운로드하실 수 있습니다.





MONTHLY SEJONG ECONOMY