

발간등록번호

대전중, 라00022

월간 세종 경제

MONTHLY SEJONG ECONOMY



인포그래픽

사업체수 및 종사자수와 입지상계수(LQ) 변화

주요 경제 ISSUE

2018년 경제정책방향과 주요 과제

세종시 주요 경제 ISSUE

2018년 세종특별자치시 주요업무계획 - 고용, 경제, 도시사업 부문

Economic Trends

블록체인과 암호화폐 알아보기

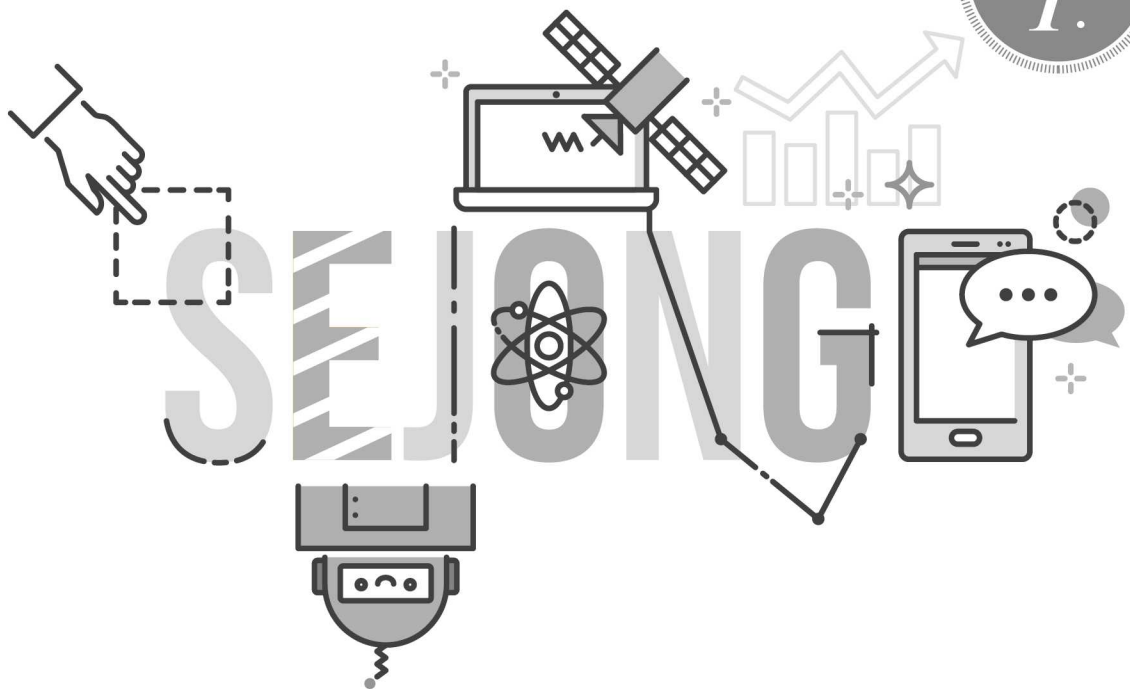
발간등록번호

대전중, 라00022

월간 세종 경제

MONTHLY SEJONG ECONOMY

2018.
1.



CONTENTS

요약	4
인포그래픽스	5

I 세종시 경제동향 9

1. 고용	10
1) 구인·구직·취업	10
2) 직종별 취업	12
3) 고용보험	13
4) 실업급여	14
2. 생산	15
1) 광공업 생산지수	15
2) 소상공인 경기지수	17
3) 신설법인	18
4) 공장 등록 현황	19
3. 물가	20
1) 생활물가지수	20
2) 농산물 소비자가격	21
4. 부동산	22
1) 부동산 거래량	22
2) 부동산 가격지수	24
3) 주택 건설 실적	26
4) 건설 수주 현황	27
5) 주택사업경기실사지수	28
5. 수·출입	29
1) 무역 수지	29
2) 수출	31
3) 수입	33
6. 금융	35
1) 수신	35
2) 여신	36
3) 어음부도율	37
7. 지역특성	38
1) 인구 순이동	38
2) 자동차 등록대수	40
3) 연료소비	41
4) 전력사용	42

II 경제 ISSUE 45








주요 경제 ISSUE	46
세종시 주요 경제 ISSUE	49
부록	53



세종시 경제동향



요약

 <p>고용</p>	<ul style="list-style-type: none"> • 세종시 11월 신규 구인인원은 1,130명으로 전월 대비 170명(13.1%) 감소 • 신규 구직건수는 1,526건으로 전월 대비 218건(16.7%) 증가 • 취업건수는 747건으로 전월 대비 94건(11.2%) 감소 • 구인배율은 0.74로 전월 대비 0.25p 감소 • 고용보험 사업장수 10,121개소로 전월 대비 3.1% 감소, 피보험자수 51,291명으로 전월 대비 0.7% 증가 • 실업급여 신규신청자수 266명으로 전월 대비 35.7% 증가, 지급자수는 1,308명으로 전월 대비 4.5% 증가
 <p>생산</p>	<ul style="list-style-type: none"> • 세종시의 11월 광공업생산지수는 114.0로 전년 동월 대비 4.3% 감소 • 생산자제품 출하지수는 전년 동월 대비 5.1% 감소, 재고지수는 31.9% 증가 • 12월 소상공인 체감경기지수는 72.5로 전년 동월 대비 포함, 전망경기지수는 90.0으로 전년 동월 대비 1.4% 감소 • 10월 신설법인 수는 25개로 전년 동월 대비 39.0% 감소, 전월 대비 56.9% 감소 • 12월 공장등록 현황은 794개소로 전월 대비 포함
 <p>물가</p>	<ul style="list-style-type: none"> • 세종시의 1월 8개 품목 물가지수 평균은 116.6으로 전년 동월 대비 6.9% 상승 • 채소(29.5%), 곡물(17.0%), 수산물(7.4%), 일용품(7.3%) 순으로 상승 • 육란(4.5%), 과일(4.2%) 순으로 하락
 <p>부동산</p>	<ul style="list-style-type: none"> • 세종시의 12월 주택 매매는 276건으로 전월 대비 1.5% 상승, 아파트 매매는 232건으로 전월 대비 2.2% 증가, 전월세는 1,169건으로 전월 대비 23.6 감소 • 12월 주택매매가격지수는 102.4로 전월 대비 포함 • 12월 주택전세가격지수는 100.5로 전월 대비 0.1% 상승 • 12월 주택사업경기실사지수는 94.2로 전년 동월 대비 20.8% 증가
 <p>수출입</p>	<ul style="list-style-type: none"> • 세종시의 11월 무역수지는 556만 달러 적자로 나타남. • 11월 수출액은 9,283만 달러로 전월 대비 24.8% 증가, 품목별로는 광산물, 농림수산물, 잡제품, 플라스틱고무 및 가죽제품의 수출 증가 • 수입액은 9,839만 달러로 전월 대비 30.2% 증가, 품목별로는 잡제품, 농림수산물, 섬유류, 철강금속제품, 광산물, 생활용품의 수입이 증가
 <p>금융</p>	<ul style="list-style-type: none"> • 세종시의 10월 전체 예금 잔액은 7조 1,489억 원으로 전월 대비 1.3% 증가 • 가계대출잔액은 5조 2,824억 원으로 전월 대비 1.7% 증가 • 11월 여금교환액은 921억 원으로 전월 대비 6.8% 감소, 부도율은 0.00으로 전월 대비 100% 감소
 <p>지역특성</p>	<ul style="list-style-type: none"> • 세종시 11월 총 전입은 6,252명이며 총 전출은 3,651명으로 순이동 2,601명, 외부지역에서는 대전으로부터 가장 많은 1,967명 전입 • 12월 자동차 등록대수는 129,700대로 전년 동월 대비 17.5% 증가 • 11월 전력사용량은 242,114,204MWh로 전년 동월 대비 4.0% 증가, 주택용 전력이 전년 동월 대비 139.1%로 가장 높게 증가

INFOGRAPHICS



사업체수 및 종사자수와 입지상계수(LQ)의 변화

- » 사업체수 변화를 보면 2012년 6,640개에서 2016년 11,853개로 5,213개(78.5%)가 증가한 것으로 나타남.

 - 서비스업을 제외한 분야는 880개(62.1%), 서비스업 분야는 4,333개(83.0%) 증가
- » 건설업 299개(136.5%), 제조업 294개(43.4%), 운수업 273개(53.4%), 광업 7개(175.0%), 농업, 임업 및 어업 7개(116.7%) 증가
- » 지식서비스 분야는 1,200개(140.4%) 증가

 - 교육 서비스업 370개(154.8%), 보건업 및 사회복지 서비스업이 313개(132.6%), 예술, 스포츠 및 여가관련 서비스업 191개(106.7%), 전문, 과학 및 기술 서비스업 169개(159.4%), 사업시설관리 및 사업지원 서비스업 103개(153.7%), 출판, 영상, 방송통신 및 정보서비스업 54개(192.9%) 증가
- » 일반서비스 분야는 3,133개(71.7%) 증가

 - 숙박 및 음식점업 1,180개(76.4%), 도매 및 소매업 901개(59.4%), 부동산업 및 임대업이 582개(159.9%), 협회 및 단체, 수리 및 기타 개인 서비스업 338개(42.9%), 공공행정, 국방 및 사회보장 58개(131.8%), 금융 및 보험업 49개(59.0%), 하수폐기물 처리, 원료재생 및 환경복원업 24개(104.3%), 전기, 가스, 증기 및 수도사업 1개(16.7%) 순으로 증가

사업체수 추이		2012	2013	2014	2015	2016
구분						
	전체 산업	6,640	7,468	9,124	10,480	11,853
	농업, 임업 및 어업	6	6	5	8	13
	광업	4	7	10	10	11
	제조업	677	761	892	948	971
	건설업	219	375	539	544	518
	운수업	511	564	642	724	784
지식서비스	출판, 영상, 방송통신 및 정보서비스업	28	40	58	66	82
	전문, 과학 및 기술 서비스업	106	139	212	248	275
	사업시설관리 및 사업지원 서비스업	67	89	115	145	170
	교육 서비스업	239	280	350	484	609
	보건업 및 사회복지 서비스업	236	263	319	444	549
	예술, 스포츠 및 여가관련 서비스업	179	200	227	282	370
	소 계	855	1,011	1,281	1,669	2,055
일반서비스	전기, 가스, 증기 및 수도사업	6	7	6	6	7
	하수·폐기물 처리, 원료재생 및 환경복원업	23	26	36	38	47
	도매 및 소매업	1,516	1,613	1,952	2,177	2,417
	숙박 및 음식점업	1,544	1,664	2,010	2,375	2,724
	금융 및 보험업	83	97	107	119	132
	부동산업 및 임대업	364	450	709	786	946
	공공행정, 국방 및 사회보장 행정	44	57	75	86	102
	협회 및 단체, 수리 및 기타 개인 서비스업	788	830	860	990	1,126
	소 계	4,368	4,744	5,755	6,577	7,501

자료 : 통계청, 전국사업체조사

» 사업체수 입지상계수¹⁾를 보면 광업, 건설업, 사업시설관리 및 사업지원 서비스업, 교육 서비스업, 보건업 및 사회복지 서비스업, 예술, 스포츠 및 여가관련 서비스업, 하수·폐기물 처리, 원료재생 및 환경복원업, 부동산업 및 임대업, 공공행정, 국방 및 사회보장 행정 분야가 특화된 것으로 나타남.

사업체수 입지상계수(LQ)		2012	2013	2014	2015	2016
구분						
	농업, 임업 및 어업	1.33	1.09	0.66	0.90	1.19
	광업	1.18	1.83	2.08	1.84	1.83
	제조업	1.02	1.01	0.94	0.85	0.78
	건설업	1.09	1.58	1.76	1.50	1.27
	운수업	0.76	0.75	0.71	0.71	0.68
지식서비스	출판, 영상, 방송통신 및 정보서비스업	0.45	0.55	0.60	0.58	0.64
	전문, 과학 및 기술 서비스업	0.69	0.78	0.92	0.89	0.89
	사업시설관리 및 사업지원 서비스업	0.82	0.94	0.95	1.04	1.09
	교육 서비스업	0.75	0.79	0.83	1.02	1.13
	보건업 및 사회복지 서비스업	1.06	1.03	1.01	1.24	1.32
	예술, 스포츠 및 여가관련 서비스업	0.93	0.95	0.92	1.03	1.12
일반서비스	전기, 가스, 증기 및 수도사업	2.03	2.07	1.36	1.13	1.10
	하수·폐기물 처리, 원료재생 및 환경복원업	1.91	1.84	1.94	1.77	1.97
	도매 및 소매업	0.87	0.83	0.82	0.79	0.79
	숙박 및 음식점업	1.24	1.19	1.19	1.24	1.24
	금융 및 보험업	1.08	1.15	1.07	1.04	1.03
	부동산업 및 임대업	1.50	1.67	2.10	1.98	1.98
	공공행정, 국방 및 사회보장 행정	1.99	2.33	2.59	2.57	2.73
	협회 및 단체, 수리 및 기타 개인 서비스업	1.08	1.03	0.90	0.92	0.92

» 종사자수 변화를 보면 2012년 46,512명에서 2016년 90,672명으로 44,160명(94.9%)이 증가한 것으로 나타남.

- 서비스업을 제외한 분야는 6,358명(31.9%), 서비스업 분야는 37,802명(142.3%) 증가

» 건설업 2,805명(211.2%), 제조업 2,538명(15.1%), 운수업 882명(51.0%), 광업 82명(146.4%), 농업, 임업 및 어업 51명(98.1%) 증가

» 지식서비스 분야는 15,939명(192.4%) 증가

- 전문, 과학 및 기술 서비스업 5,005명(1114.7%), 교육 서비스업 4,818명(120.9%), 보건업 및 사회복지 서비스업이 3,143명(145.2%), 출판, 영상, 방송통신 및 정보서비스업 883명(408.8%), 사업시설관리 및 사업지원 서비스업 1,615명(233.4%), 예술, 스포츠 및 여가관련 서비스업 475명(60.9%) 증가

» 일반서비스 분야는 21,863명(119.6%) 증가

- 공공행정, 국방 및 사회보장 10,158명(147.1%), 숙박 및 음식점업 4,769명(133.2%), 도매 및 소매업 3,087명(79.6%), 부동산업 및 임대업 2,176명(182.2%), 협회 및 단체, 수리 및 기타 개인 서비스업 858명(51.9%), 전기, 가스, 증기 및 수도사업 170명(220.8%), 하수폐기물 처리, 원료재생 및 환경복원업 128명(47.9%) 증가

1) 입지상계수(Location Quotient)는 지역산업의 특화도를 측정하는 지수로 지역산업이 지역에서 차지하는 비중을 전국 산업이 전국에서 차지하는 비중으로 나눈 값이다. 예를 들면 LQ=(지역 제조업 사업체수/지역전체 사업체수)/(전국 제조업 사업체수/전국 사업체수)로 구한다. 1보다 큰 수치는 지역업이 전국에 비해 특화된 것을 나타낸다.

증사자수 추이						
구 분	2012	2013	2014	2015	2016	
전체 산업	46,512	56,867	70,661	83,764	90,672	
농업, 임업 및 어업	52	69	49	92	103	
광업	56	109	142	135	138	
제조업	16,772	17,809	18,004	18,566	19,310	
건설업	1,328	2,555	4,092	4,579	4,133	
운수업	1,731	2,067	2,278	2,212	2,613	
지식 서비스	출판, 영상, 방송통신 및 정보서비스업	216	346	879	1,081	1,099
	전문, 과학 및 기술 서비스업	449	729	3,675	4,753	5,454
	사업시설관리 및 사업지원 서비스업	692	953	1,331	2,550	2,307
	교육 서비스업	3,984	4,370	5,842	7,743	8,802
	보건업 및 사회복지 서비스업	2,165	2,511	3,023	4,143	5,308
	예술, 스포츠 및 여가관련 서비스업	780	788	919	1,161	1,255
	소 계	8,286	9,697	15,669	21,431	24,225
일반 서비스	전기, 가스, 증기 및 수도사업	77	212	223	216	247
	하수·폐기물 처리, 원료재생 및 환경복원업	267	326	358	348	395
	도매 및 소매업	3,877	4,100	5,059	6,168	6,964
	숙박 및 음식점업	3,579	4,284	5,733	7,507	8,348
	금융 및 보험업	734	855	861	1,163	1,251
	부동산업 및 임대업	1,194	1,417	2,183	2,848	3,370
	공공행정, 국방 및 사회보장 행정	6,905	11,488	13,925	16,126	17,063
	협회 및 단체, 수리 및 기타 개인 서비스업	1,654	1,879	2,085	2,373	2,512
	소 계	18,287	24,561	30,427	36,749	40,150

자료 : 통계청, 전국사업체조사

» 증사자수 입지상계수를 보면 광업, 전문, 과학 및 기술 서비스업, 교육 서비스업, 부동산업 및 임대업, 공공행정, 국방 및 사회보장 행정 분야가 특화된 것으로 나타남.

증사자수 입지상계수(LQ)						
구 분	2012	2013	2014	2015	2016	
농업, 임업 및 어업	0.66	0.67	0.38	0.58	0.61	
광업	1.44	2.32	2.45	2.15	2.06	
제조업	1.80	1.58	1.28	1.15	1.12	
건설업	0.51	0.83	1.05	0.87	0.70	
운수업	0.68	0.69	0.61	0.50	0.55	
지식 서비스	출판, 영상, 방송통신 및 정보서비스업	0.17	0.23	0.46	0.48	0.45
	전문, 과학 및 기술 서비스업	0.22	0.29	1.11	1.19	1.28
	사업시설관리 및 사업지원 서비스업	0.32	0.34	0.38	0.59	0.49
	교육 서비스업	1.08	0.99	1.09	1.24	1.33
	보건업 및 사회복지 서비스업	0.70	0.64	0.60	0.69	0.77
	예술, 스포츠 및 여가관련 서비스업	0.90	0.74	0.71	0.79	0.74
	전기, 가스, 증기 및 수도사업	0.47	1.05	0.89	0.72	0.75
일반 서비스	하수·폐기물 처리, 원료재생 및 환경복원업	1.46	1.41	1.23	1.03	1.08
	도매 및 소매업	0.56	0.48	0.48	0.49	0.52
	숙박 및 음식점업	0.75	0.73	0.78	0.88	0.90
	금융 및 보험업	0.41	0.41	0.35	0.39	0.40
	부동산업 및 임대업	1.05	1.02	1.24	1.35	1.39
	공공행정, 국방 및 사회보장 행정	4.31	6.01	6.05	5.85	5.79
	협회 및 단체, 수리 및 기타 개인 서비스업	0.73	0.68	0.62	0.62	0.60

월간 Monthly Sejong Economy

세종 경제

www.dsi.re.kr



I . 세종시 경제동향

1. 고용
2. 생산
3. 물가
4. 부동산
5. 수·출입
6. 금융
7. 지역특성

PART. 1

고용



1 구인·구직·취업

2017년 11월 세종시 신규구인인원은 1,130명, 신규구직건수는 1,526건, 취업건수는 747건, 구인배율¹⁾은 0.74임.

- 세종시 신규구인인원은 전년 동월 대비 16.7% 감소하였고 전월 대비 13.1% 감소, 전국 전년 대비 2.5% 감소하였고 전월 대비 8.9% 증가
- 세종시 신규구직건수는 전년 동월 대비 47.3% 증가하였고 전월 대비 16.7% 증가, 전국 전년 대비 11.6% 증가하였고 전월 대비 12.8% 증가
- 세종시 취업건수는 전년 동월 대비 5.2% 증가하였고 전월 대비 11.2% 감소, 전국 전년 대비 5.7% 증가하였고 전월 대비 29.1% 증가
- 세종시 구인배율은 전년 동월 대비 0.57p 감소하였고 전월 대비 0.25p 감소, 전국 전년 대비 0.08p 감소하였고 전월 대비 0.02p 감소

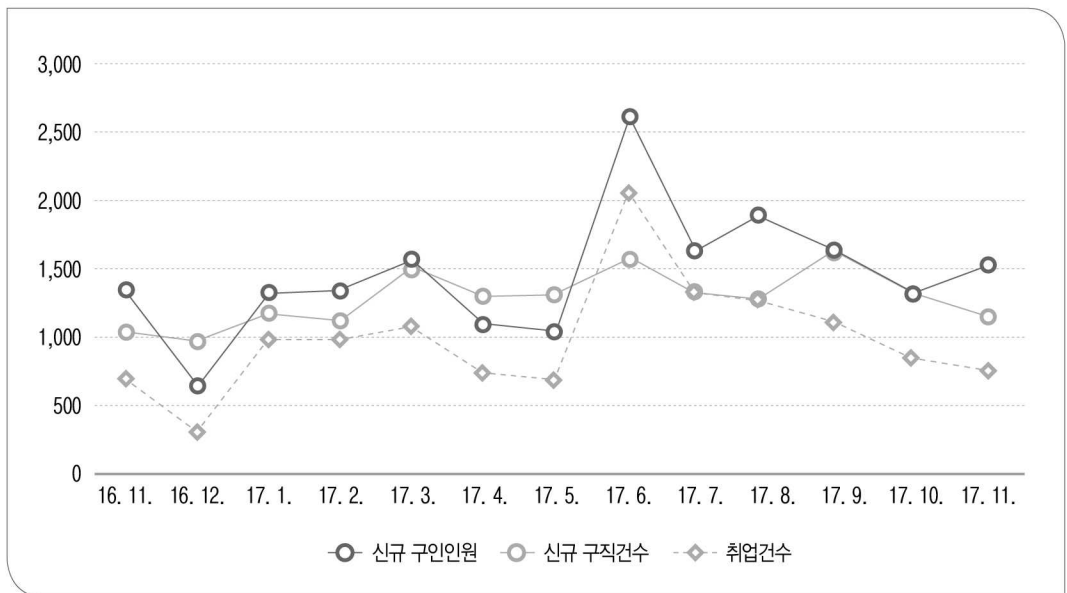
1) 구인배율 : 신규 구인인원을 구직건수로 나눈 값으로, 구인배율 0.3은 취업 희망자 10명당 3개의 일자리가 있다는 의미로 숫자가 낮을수록 일자리가 적어 고용사정이 나쁜 것으로 봄.

[고용 현황]

단위 : 건, %, p

구 분	2016년 11월	2017년				증감률		
		8월	9월	10월	11월	전년	전월	
전 국	신규 구인인원	230,924	246,381	240,530	206,689	225,083	-2.5	8.9
	신규 구직건수	358,486	399,056	406,449	354,656	400,080	11.6	12.8
	취업건수	174,554	181,303	201,418	142,960	184,554	5.7	29.1
	구인배율	0.64	0.62	0.59	0.58	0.56	-0.08	-0.02
세 종	신규 구인인원	1,356	1,889	1,648	1,300	1,130	-16.7	-13.1
	신규 구직건수	1,036	1,286	1,611	1,308	1,526	47.3	16.7
	취업건수	710	1,274	1,097	841	747	5.2	-11.2
	구인배율	1.31	1.47	1.02	0.99	0.74	-0.57	-0.25

자료 한국고용정보원



[세종시 구인·구직 및 취업건수 현황]

2 직종별 취업

2017년 1월부터 12월까지 세종시 직종별 취업건수의 평균을 살펴본 결과 사회복지 및 종교 관련직, 경비 및 청소 관련직, 경영·회계·사무 관련직이 높은 것으로 나타남.

- 12월 직종별 취업건수는 사회복지 및 종교 관련직이 441건, 경비 및 청소 관련직은 106건, 경영·회계·사무 관련직 92건, 보건·의료 관련직 41건

[세종시 직종별 취업 현황]

단위: 건

직 종	2017년 12월	평 균
사회복지 및 종교 관련직	441	469
경비 및 청소 관련직	106	222
경영·회계·사무 관련직	92	108
음식서비스 관련직	37	59
보건·의료 관련직	41	38
환경·인쇄·목재·가구·공예 및 생산 단순직	25	28
전기·전자 관련직	23	24
교육 및 자연과학·사회과학 연구 관련직	11	21
건설 관련직	18	21
관리직	17	18

자료 한국고용정보원 고용노동부 고용안정정보망 통계, 대전지방고용노동청

3 고용보험

2017년 11월 세종시 고용보험 적용 사업장수는 10,121개소이고 피보험자수는 51,291명

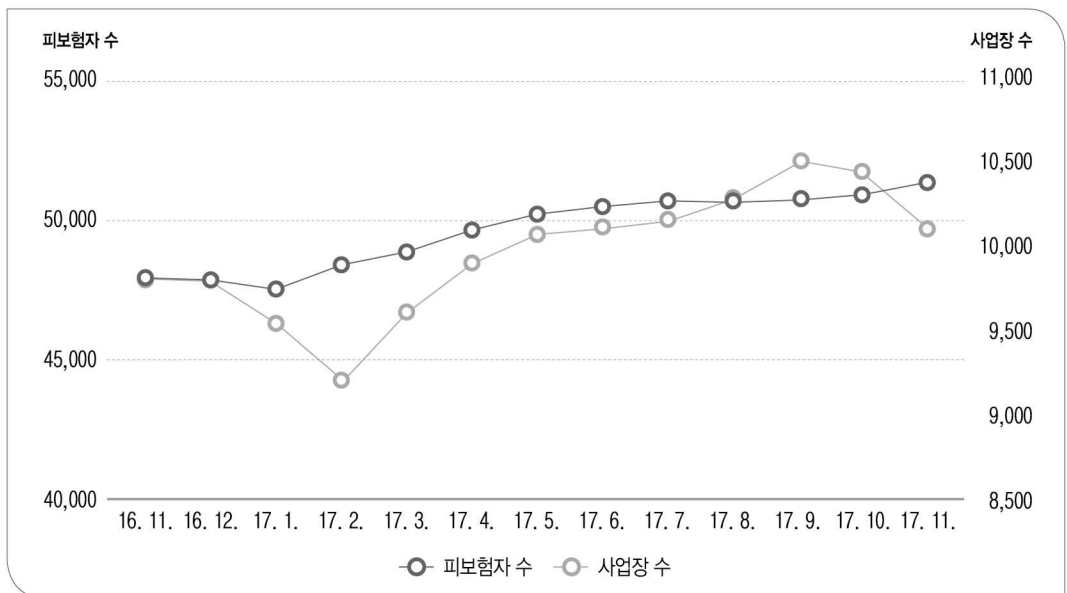
- 세종시 고용보험 적용 사업장수는 전년 동월 대비 3.2% 증가하였고 전월 대비 3.1% 감소, 전국 전년대비 0.1% 증가하였고 전월대비 2.3% 증가
- 세종시 피보험자수 전년 동월 대비 7.2% 증가하였고 전월 대비 0.7% 증가, 전국 전년 대비 2.2% 증가하였고 전월 대비 0.4% 증가

[사업장수 및 피보험자수 현황]

단위: 개소, 명, %

구 분	2016년 11월	2017년				증감률		
		8월	9월	10월	11월	전년	전월	
전 국	사업장수	2,152,552	2,130,728	2,120,158	2,106,555	2,155,515	0.1	2.3
	피보험자수	12,704,018	12,867,857	12,896,356	12,941,666	12,987,360	2.2	0.4
세 종	사업장수	9,804	10,302	10,511	10,448	10,121	3.2	-3.1
	피보험자수	47,863	50,681	50,696	50,939	51,291	7.2	0.7

자료 한국고용정보원



[세종시 사업장수 및 피보험자수 동향]

4 실업급여

2017년 11월 세종시 실업급여 신규신청자수는 266명이고 지급자수는 1,308명

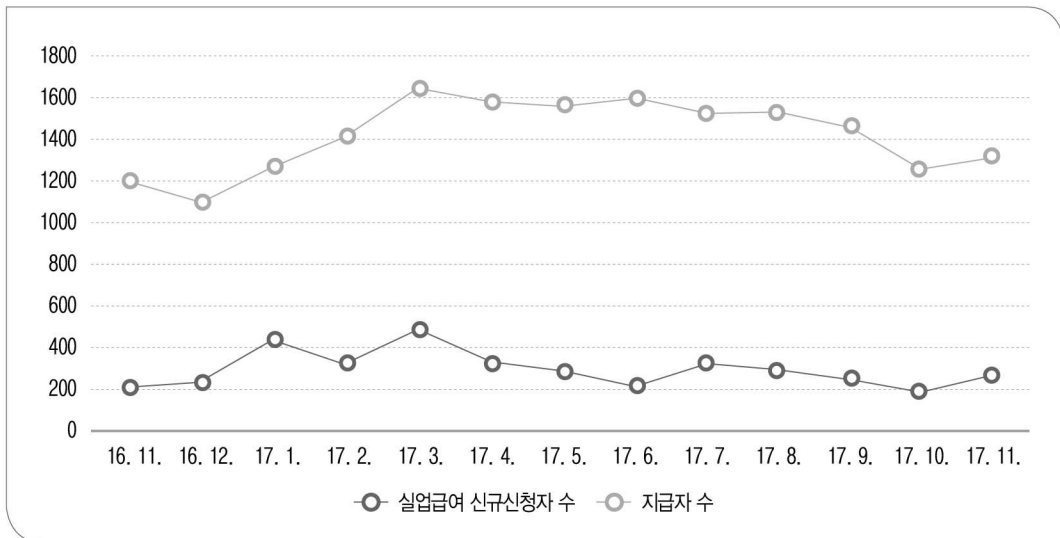
- 세종시 실업급여 신규신청자수 전년 동월 대비 28.5% 증가하였고 전월 대비 35.7% 증가, 전국 전년 대비 3.8% 증가하였고 전월 대비 31.8% 증가
- 세종시 지급자수 전년 동월 대비 8.3% 증가하였고 전월 대비 4.5% 증가, 전국 전년 대비 0.9% 증가하였고 전월 대비 4.9% 증가

[실업급여 신규신청자수 및 지급자수 현황]

단위 : 명, %

구 분	2016년 11월	2017년				증감률		
		8월	9월	10월	11월	전년	전월	
전 국	실업급여 신규신청자수	71,932	71,111	69,096	56,660	74,650	3.8	31.8
	지급자 수	338,136	391,540	378,392	325,105	341,099	0.9	4.9
세 중	실업급여 신규신청자수	207	298	255	196	266	28.5	35.7
	지급자 수	1,208	1,526	1,467	1,252	1,308	8.3	4.5

자료 대전지방고용노동청



[세종시 실업급여 신규신청자수 및 지급자수 동향]

PART. 2

생산



1 광공업 생산지수

11월 기준 세종시 광공업 생산지수는 114.0, 생산자제품 출하지수는 120.0, 생산자제품 재고지수는 236.4

- 세종시 생산지수는 전년 동월 대비 4.3% 감소하였고 전월 대비 13.3% 증가, 전국은 전년 대비 1.6% 감소하였고 전월 대비 8.0% 증가
- 세종시 출하지수는 전년 동월 대비 5.1% 감소하였고 전월 대비 10.1% 증가, 전국은 전년 대비 0.2% 증가하였고 전월 대비 10.2% 증가
- 세종시 재고지수는 전년 동월 대비 31.9% 증가하였고 전월 대비 0.2% 증가, 전국은 전년 대비 5.8% 증가하였고 전월대비 0.7% 감소

[광공업 생산지수]

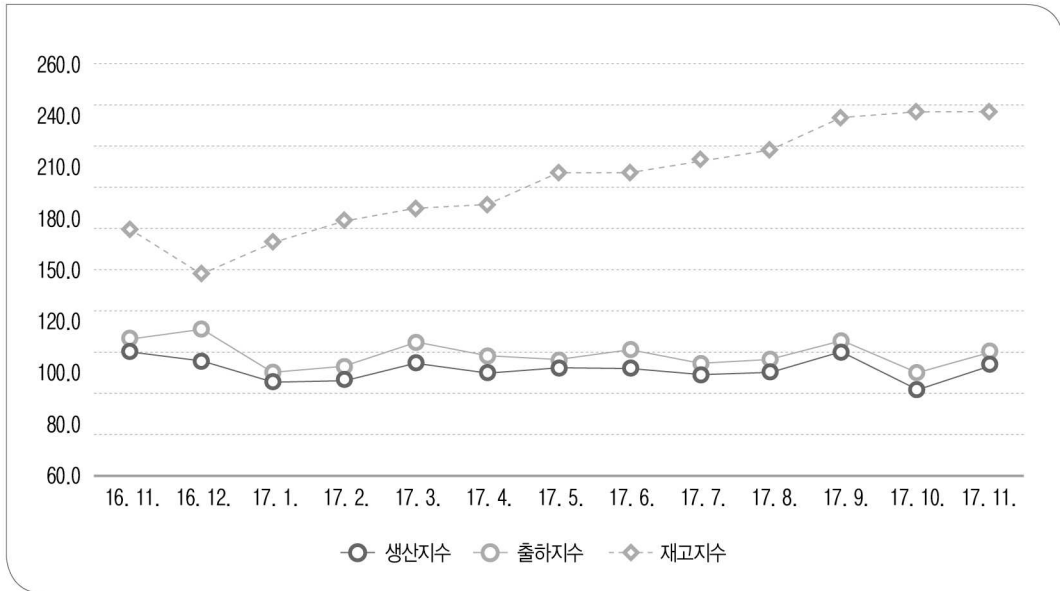
단위 : 2010=100, %

구 분	2016년 11월	2017년				증감률*		
		8월	9월	10월	11월	전년	전월	
전 국	생산	114.9	110.5	106.4	104.7	113.1	-1.6	8.0
	출하	114.1	109.5	107.1	103.7	114.3	0.2	10.2
	재고	127.9	133.3	134.3	136.2	135.3	5.8	-0.7
세 종	생산	119.1	108.6	110.0	100.6	114.0	-4.3	13.3
	출하	126.5	115.9	117.5	109.0	120.0	-5.1	10.1
	재고	179.2	213.8	218.0	236.0	236.4	31.9	0.2

자료 : 통계청, 시도별 광공업생산지수

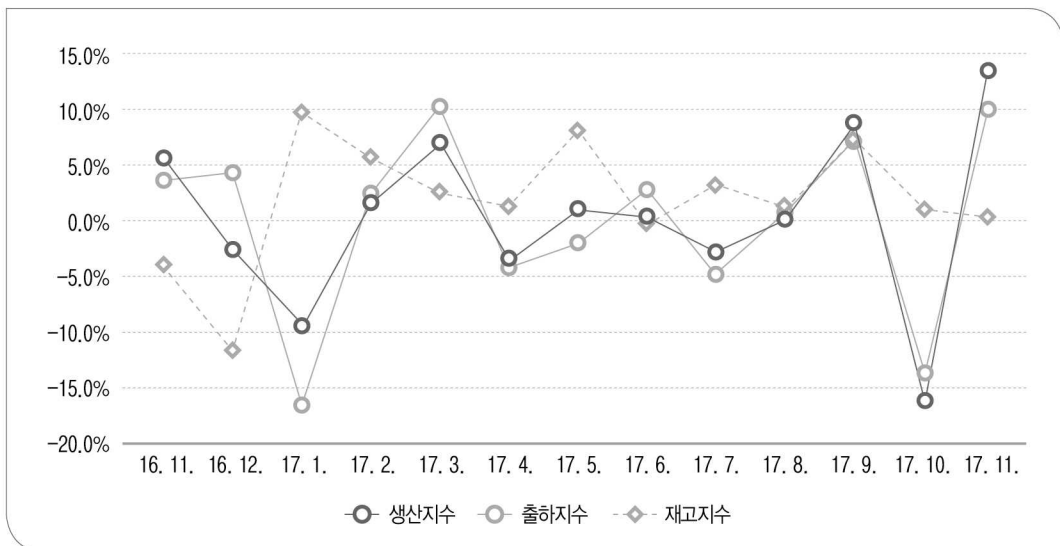
주* : 증감률은 동일지표 값의 전년 동월 대비 증감률 및 전월 대비 증감률을 표시

❖❖ 세종시 광공업 생산지수와 출하지수, 재고지수 모두 증가



[세종시 광공업 생산지수 동향]

❖❖ 세종시 광공업 생산지수, 출하지수 전월 대비 증감률은 증가, 재고지수 전월 대비 증감률은 감소



[세종시 광공업 생산 증감률 추이]

2 소상공인 경기지수

2017년 12월 세종시 소상공인 체감경기지수는 72.5, 전망경기지수는 90.0

- 세종시 체감경기지수는 전년 동월 대비 41.3%증가, 전월대비 포함, 전국 전년 대비 3.4% 증가하였고 전월 대비 3.0% 감소
- 세종시 전망경기지수는 전년 동월 대비 1.4% 감소, 전월대비 4.1% 감소, 전국 전년 대비 3.1% 감소하였고 전월대비 포함

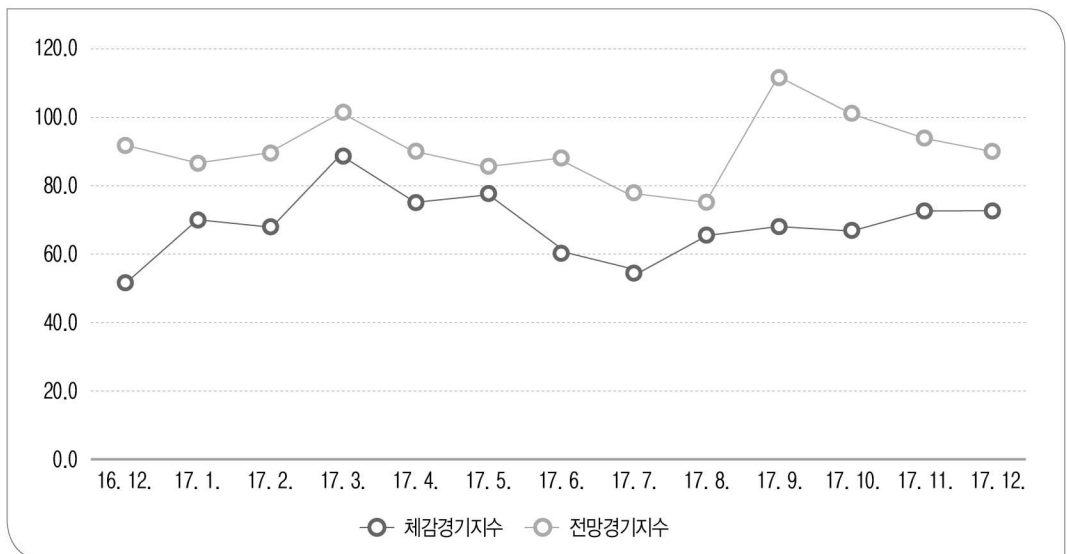
[소상공인 경기지수]

기준 : 100, 단위 : %p

구 분	2016년		2017년					증감률		
	11월	12월	8월	9월	10월	11월	12월	전년	전월	
전 국	체감	67.7	62.0	60.9	72.0	65.5	66.1	64.1	3.4	-3.0
	전망	94.8	89.6	77.6	103.3	92.6	86.8	86.8	-3.1	0.0
세 종	체감	72.5	51.3	65	67.5	66.3	72.5	72.5	41.3	0.0
	전망	100.0	91.3	75	111.3	100.0	93.8	90.0	-1.4	-4.1

자료 소상공인시장 경기동향조사

세종시 체감경기지수는 포함, 전망경기지수는 감소세



[세종시 소상공인 경기지수 동향]

3 신설법인

세종시 신설법인은 10월 기준 25개

- 세종시 신설법인은 전년 동월 대비 39% 감소, 전월대비 56.9% 감소

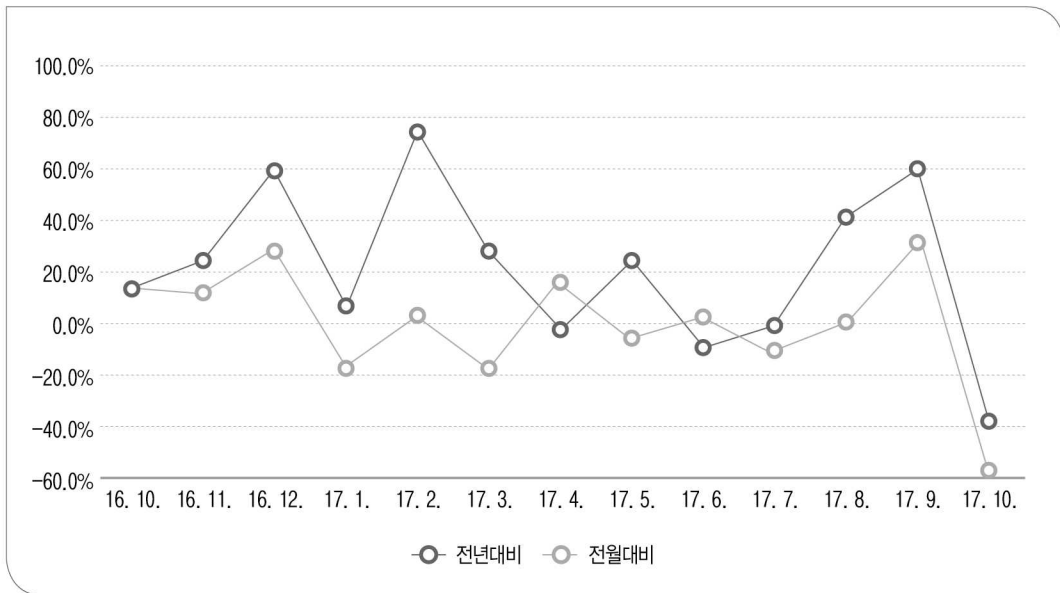
[세종시 신설법인수]

단위 : 개, %

구 분	2016년 10월	2017년			증감률	
		8월	9월	10월	전년	전월
신설법인수	41	44	58	25	-39.0	-56.9

자료 한국은행 대전충남본부

세종시 신설법인 증감률은 전년과 전월 대비 모두 감소세



[세종시 신설법인 증감률 추이]

4 공장 등록 현황

12월 세종시에 위치한 공장은 총 794개소로 전월 대비 보합

- 금속조립 업종에서 1개소 증가하였고, 코크스·화학·의약 업종에서는 1개소 감소함. 공장등록수가 가장 많은 업종은 전자전기기계장비업(171개소), 다음으로 플라스틱 및 비금속(127개소), 식료·음료·담배업(123개소) 순으로 나타남.

[세종시 공장 등록 현황]

단위 : 개소

구 분		2014년	2015년	2016년	2017년 11월	2017년 12월
공장등록 수		725	750	757	794	794
업종별	식료·음료·담배	122	130	122	123	123
	섬유·의복·가죽신발	23	22	22	22	22
	목재나무	25	24	23	25	25
	펄프종이·인쇄기록	45	51	52	52	52
	코크스·화학·의약	90	93	92	95	94
	플라스틱·비금속	122	125	129	127	127
	금속조립	88	92	91	98	99
	전자전기기계장비	140	140	151	171	171
	자동차운송장비	34	34	40	46	46
	가구·기타	36	39	35	35	35

자료 세종특별자치시

PART. 3

물가



1 생활물가지수

» 1월 기준 세종시 생활물가지수는 채소, 과일, 일용품 순으로 높게 나타남.

- 전년 동월 대비 증가한 품목은 채소, 곡물, 수산물, 일용품, 가공식품, 음료주류 순이고, 감소한 품목은 육란, 과일 순
- 전월 대비 증가한 품목은 가공식품, 일용품, 채소 순이고, 감소한 품목은 과일, 육란, 수산물, 곡물, 음료주류 순으로 나타남.

[세종시 생활물가지수]

단위 : 2015=100, %

구분	2017년 1월	2017년			2018년 1월	증감률	
		10월	11월	12월		전년	전월
곡물	69	78	80	83	81	17.0	-2.3
육란	123	137	135	135	117	-4.5	-13.3
채소	123	155	161	157	159	29.5	1.3
과일	129	63	217	145	124	-4.2	-14.8
수산물	61	55	58	68	66	7.4	-4.0
가공식품	105	106	106	109	112	6.9	2.8
음료주류	113	111	112	114	114	0.6	-0.5
일용품	112	124	118	118	120	7.3	1.9

자료 세종특별자치시

주 : 세종시 생활물가지수는 추정치, 과일의 물가지수는 딸기의 10월 가격이 반영되지 않아 높게 나타남.

2 농산물 소비자가격

1월 기준 세종시 농산물 소비자가격은 전월 대비 배추, 상추, 오이, 무, 당근, 파프리카, 배가 증가하였고 감소한 품목은 양배추, 양파, 파, 사과 순으로 나타남.

[세종시 농산물 소비자 가격]

단위 : 원 %

구 분	단위	전월 평균	1월 평균	등락률
쌀	일반계(20kg)	39,900	39,900	0.0
배추	월동(1포기)	1,780(가을)	2,680	50.6
양배추	양배추(1포기)	2,496	2,309	-7.5
상추	적(100g)	793	940	18.5
오이	다다기계통(10개)	6,895	8,586	24.5
무	월동(1개)	1,320(가을)	1,471	11.4
당근	무세척(1kg)	2,715	2,980	9.8
양파	양파(1kg)	1,873	1,806	-3.6
파	대파(1kg)	3,600	3,543	-1.6
파프리카	파프리카(200g)	1,092	1,326	21.4
사과	후지(10개)	12,125	11,985	-1.2
배	신고(10개)	15,147	17,267	14.0

자료 농산물유통정보, 월간 도·소매 정보

주 : 1) 1월 평균 가격은 2018.01.22. 기준임.

2) 배추, 무 소비자 가격은 1월~4월은 월동(중품), 5월~7월은 봄(상품), 8월~10월은 고랭지(상품, 중품), 11월~12월은 가을(상품) 가격임. 이로 인해 전월 등락률에 차이가 있을 수 있음.

3) 과일류 소비자 가격은 재배 품종의 차이로 사과는 9월~10월 가격이 홍로(10개)로 대체될 수 있으며, 배는 9월~10월 가격이 원황(10개)로 대체될 수 있음.

PART. 4

부동산



1 부동산 거래량

2017년 12월 세종시 주택 매매 거래량은 276건이며 이 중 아파트 매매 거래량은 232건, 주택 전월세 거래량은 1,169건

- 세종시 주택매매는 전년 동월 대비 32.8% 감소하였고 전월 대비 1.5% 증가, 전국 전년 대비 19.1% 감소하였고 전월대비 4.7% 감소
- 세종시 아파트 거래량은 전년 동월 대비 36.6% 감소하였고 전월 대비 2.2% 증가, 전국 전년 대비 20.9% 감소하였고 전월 대비 4.1% 감소
- 세종시 전월세 거래는 전년 동월 대비 2.2% 감소하였고 전월대비 23.6% 감소, 전국 전년 대비 5.1% 감소하였고 전월 대비 6.2% 감소

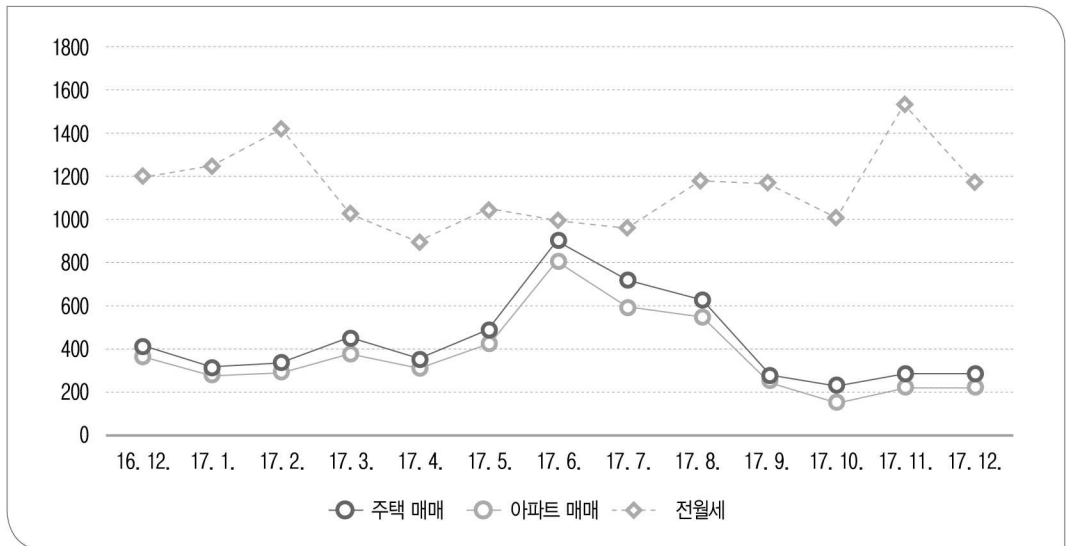
[부동산 거래 현황]

단위 : 건, %

구 분	2016년 12월	2017년				증감률		
		9월	10월	11월	12월	전년	전월	
전 국	주택 매매	88,601	84,350	63,210	75,148	71,646	-19.1	-4.7
	아파트	58,496	54,953	40,079	48,291	46,291	-20.9	-4.1
	전월세	134,119	141,430	120,590	135,654	127,253	-5.1	-6.2
세 종	주택 매매	411	300	216	272	276	-32.8	1.5
	아파트	366	256	146	227	232	-36.6	2.2
	전월세	1,195	1,173	1,012	1,531	1,169	-2.2	-23.6

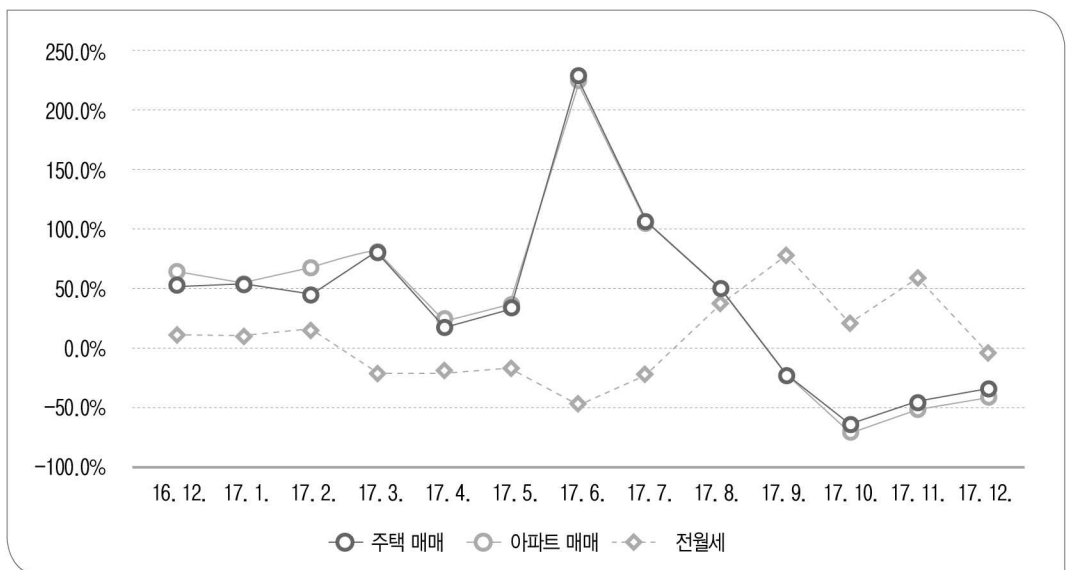
자료 한국감정원, 부동산 거래 현황

❖ 세종시 주택매매, 아파트매매는 11월 보다 약간 상승하였고, 전월세 거래량은 감소



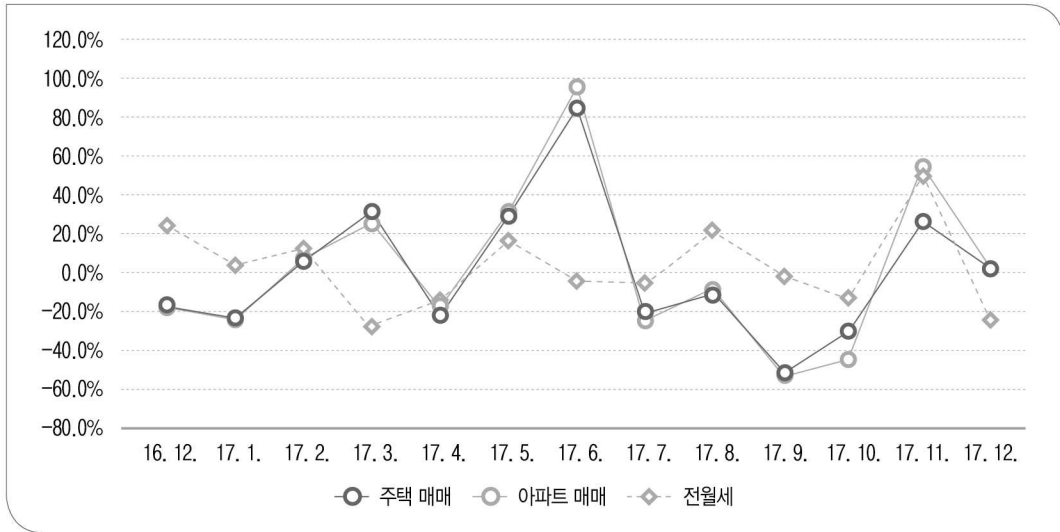
[세종시 부동산 거래 동향]

❖ 세종시 주택매매, 아파트매매 전년 동월 대비 증감률은 -45.2%에서 -32.8%로 변화, 전월세 거래량 전년 동월 대비 증감률은 감소



[세종시 부동산 거래 전년대비 증감률 추이]

❖ 세종시 주택매매, 아파트매매, 전월세 거래량의 전월 대비 증감률은 큰 폭으로 감소



[세종시 부동산 거래 전월대비 증감률 추이]

2 부동산 가격지수

❖ 12월 세종시 주택매매 가격지수는 102.4, 주택전세 가격지수는 100.5

- 세종시 주택매매 가격지수는 전년 동월 대비 2.0% 증가하였고 전월 대비 포함, 전국 전년 대비 1.2% 증가하였고 전월대비 0.1% 증가
- 세종시 주택전세 가격지수는 전년 동월 대비 0.9% 감소하였고 전월대비 0.1% 증가, 전국 전년 대비 0.4% 증가하였고 전월 대비 포함

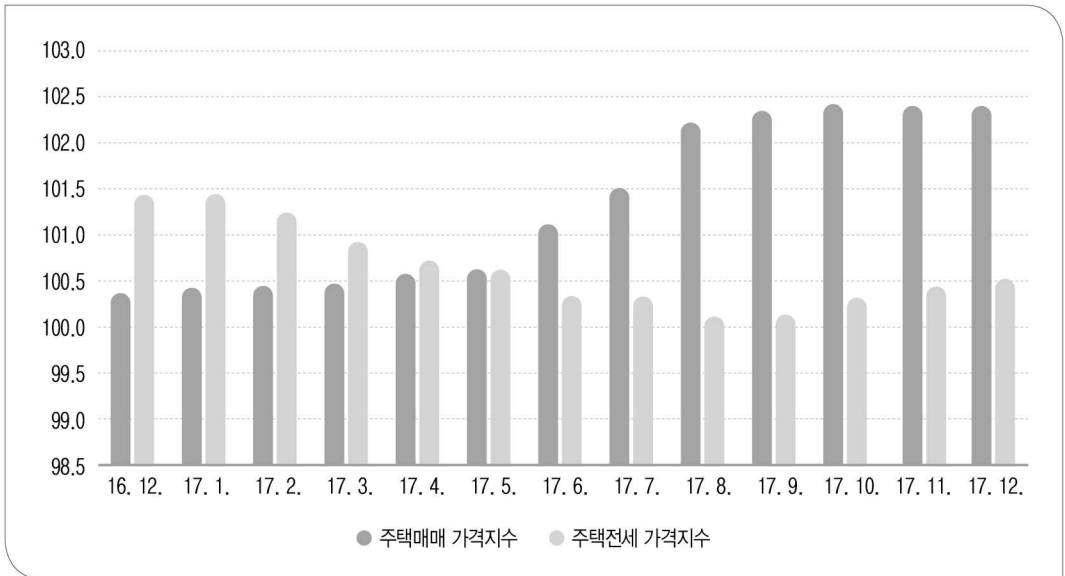
[부동산 가격지수]

단위 : 2015. 12. = 100. %

구 분	2016년 12월	2017년				증감률		
		9월	10월	11월	12월	전년	전월	
전 국	주택매매	101.4	102.3	102.4	102.5	102.6	1.2	0.1
	주택전세	101.6	102.0	102.0	102.0	102.0	0.4	0.0
세 종	주택매매	100.4	102.3	102.4	102.4	102.4	2.0	0.0
	주택전세	101.4	100.1	100.3	100.4	100.5	-0.9	0.1

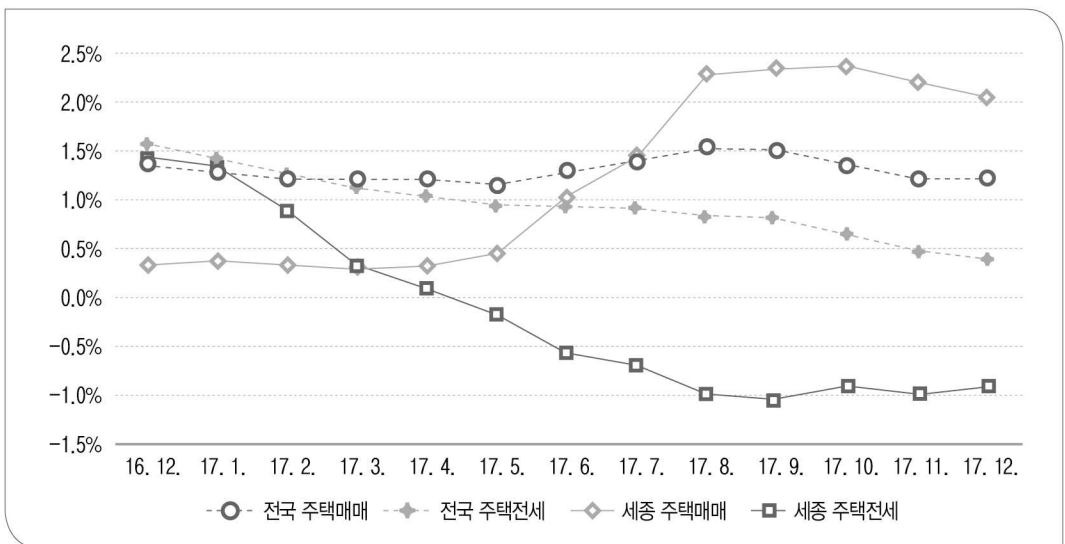
자료 KB부동산, KB주택가격동향

❖ 세종시 주택매매 가격지수는 보합, 주택전세 가격지수 소폭 증가



[세종시 부동산 가격지수 동향]

❖ 세종시 주택매매 가격지수 증감률은 전년 대비 소폭 증가하였고, 주택전세 가격지수 증감률은 소폭 감소함. 전국 주택매매 및 주택전세 가격지수 증감률은 전년 대비 보합



[주택매매 및 주택전세 가격지수 증감률]

3 주택 건설 실적

10월 세종시 건설 인허가 실적은 2,423건, 착공 실적은 79건

- 세종시 인허가 실적은 전년 동월 대비 495.3% 증가하였고 전월 대비 35.2% 증가, 전국 전년 대비 22.4% 감소하였고 전월 대비 6.3% 증가
- 세종시 착공 실적은 전년 동월 대비 97.0% 감소하였고 전월 대비 229.2% 증가, 전국 전년 대비 31.6% 감소하였고 전월 대비 33.7% 증가

[주택건설 실적]

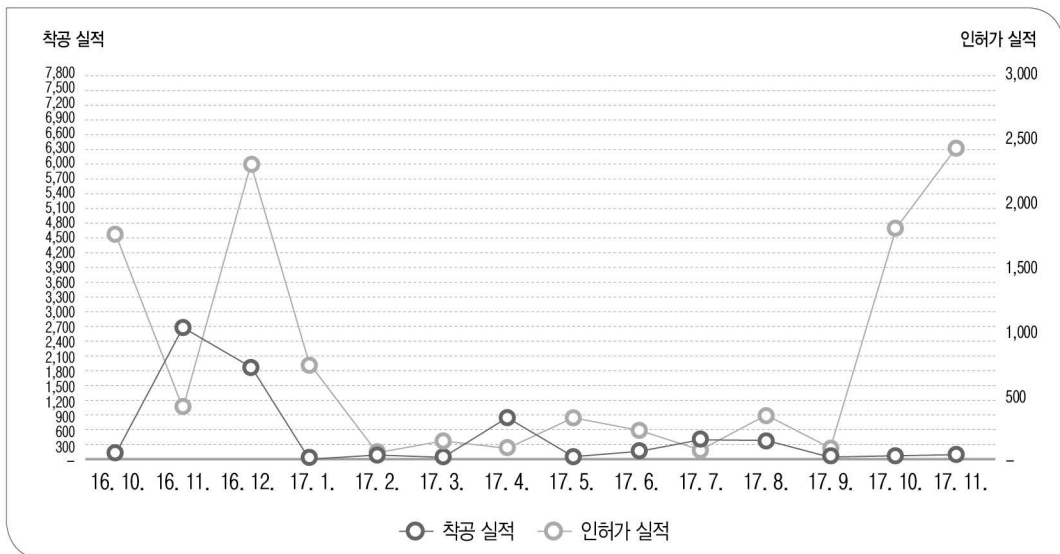
단위 : 건, %

구 분		2016년 10월	2017년				증감률	
			7월	8월	9월	10월	전년	전월
전 국	인허가	52,438	50,180	48,502	58,488	47,309	-9.8	-19.1
	착공	55,236	40,021	51,554	47,888	34,823	-37.0	-27.3
세 종	인허가	1,737	66	334	60	1,729	3.2	2,886.7
	착공	119	370	333	57	24	-79.8	-57.9

자료 : 국토교통부 통계누리, 주택건설실적통계(인허가/착공)

주 : 인허가실적 및 착공실적은 월계를 기준으로 표시

10월 세종시 착공 실적은 감소 추세였으나 소폭 상승, 인허가 실적은 큰 폭으로 상승



[세종시 주택건설 동향]

4 건설 수주 현황

❖ 세종시 11월 건설수주 실적은 총 3,329억 85백만원

- 전년 동월 대비 247.3% 증가, 전월 대비 15.4% 감소

❖ 공종별로는 건축은 1,134억 88백만원, 토목은 2,194억 97백만원

- 건축은 전년 동월 대비 116.4% 증가, 전월 대비 56.9% 감소
- 토목은 전년 동월 대비 405.2% 증가, 전월 대비 69.0% 증가

❖ 발주자별로는 공공발주는 2,366억 78백만원, 민간발주는 963억 7백만원

- 공공발주는 전년 동월 대비 379.6% 증가, 전월 대비 430.1% 증가
- 민간발주는 전년 동월 대비 107.0% 증가, 전월 대비 72.5% 감소

[세종시 건설 수주 현황]

단위 : 백만원, %

구 분	2016년 11월	2017년				증감률		
		8월	9월	10월	11월	전년	전월	
총 건설 수주	95,879	295,983	75,852	394,947	332,985	247.3	-15.4	
공 종 별	건 축 ¹⁾	52,434	38,512	74,838	265,628	113,488	116.4	-56.9
	토 목 ²⁾	43,445	257,471	1,014	129,319	219,497	405.2	69.0
발 주 자 별	공 공	49,353	276,228	57,735	44,650	236,678	379.6	430.1
	민 간	46,526	19,755	18,117	350,297	96,307	107.0	-72.5

자료: 통계청, 건설경기동향조사

- 주 : 1) 건축: 토지에 정착된 공작물 중 지붕과 기둥 또는 벽이 있는 것과 이에 부수되는 시설물, 지하 또는 고가의 공작물에 설치하는 사무소, 공연장, 점포, 차고, 창고 등을 신축, 증축, 개축, 재축 또는 이전하는 것
- 2) 토목: 목재나 철재, 토석 따위를 사용하여 땅과 하천의 이용을 위한 기반시설(도로나 둑, 교량, 항만, 철도, 상하수도 등)을 건설하거나 그것을 유지하기 위한 공사
- 3) 최근 2개월 값은 잠정치

5 주택사업경기실사지수

2017년 12월 세종시 HBSI는 94.2이고 전국은 76.6

- 세종시 HBSI 전년 동월 대비 20.8% 증가하였고 전월 대비 33.6% 증가, 전국 전년 대비 26.8% 증가하였고 전월 대비 2.7% 감소

[HBSI 현황]

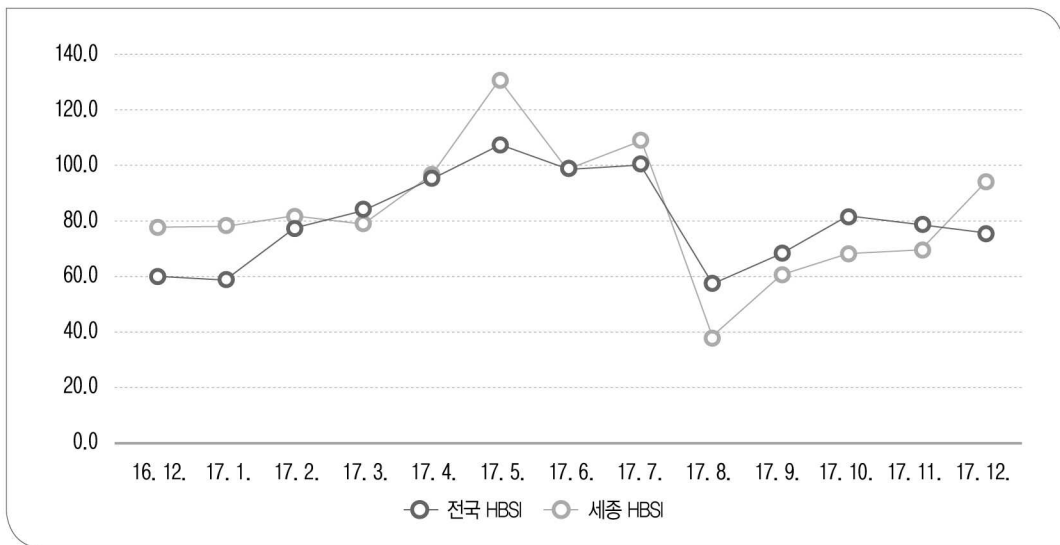
기준 : 100, 단위 : %

구 분	2016년 12월	2017년				증감률	
		9월	10월	11월	12월	전년	전월
전 국	60.4	69.8	81.3	78.7	76.6	26.8	-2.7
세 중	78.0	61.4	68.6	70.5	94.2	20.8	33.6

자료 주택산업연구원

주 : HBSI는 주택경기실사를 나타냄

세종시 HBSI는 증가세가 둔화되고 있으며, 전국의 HBSI는 감소세로 전환



[세종시 주택사업경기실사지수 동향]

PART. 5

수 · 출입



1 무역수지

» 세종시 11월 무역수지는 556만달러 적자

- 세종시 무역수지 적자폭은 전년 동월 대비 68.3% 감소하였고, 전월 대비 390.8% 증가, 전국의 무역수지는 전년 동월 대비 5.4% 감소하였고 전월 대비 6.6% 증가
- 세종시 수출액은 전년 동월 대비 1.0% 감소하였고 전월 대비 24.8% 증가, 전국 전년 동월 대비 9.5% 증가하였고 전월 대비 10.3% 증가
- 세종시 수입액은 전년 동월 대비 11.6% 감소하였고 전월 대비 30.2% 증가, 전국 전년 동월 대비 12.7% 증가하였고 전월 대비 11.0% 증가

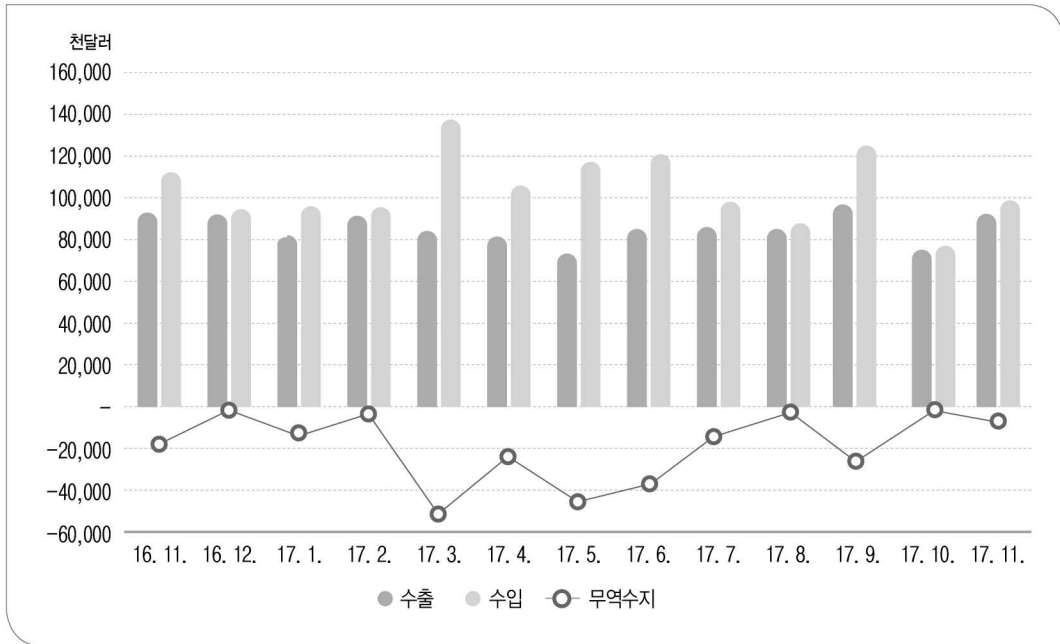
[무역수지 현황]

단위 : 천달러, %

구 분	2016년 11월	2017년				증감률*		
		8월	9월	10월	11월	전년	전월	
전 국	무역수지	8,068,283	6,605,723	13,450,433	7,158,100	7,632,929	-5.4	6.6
	수 출	45,309,141	47,112,000	55,128,003	44,985,615	49,618,623	9.5	10.3
	수 입	37,240,858	40,506,277	41,677,570	37,827,515	41,985,694	12.7	11.0
세 종	무역수지	-17,536	-2,545	-26,690	-1,133	-5,561	-68.3	390.8
	수 출	93,759	85,431	96,550	74,411	92,830	-1.0	24.8
	수 입	111,295	87,976	123,240	75,544	98,391	-11.6	30.2

자료 한국무역협회, 한국무역통계

❖❖ 세종시 무역수지는 10월에 비해 적자폭이 증가함. 11월 수출, 수입 모두 증가 하였으나 수입의 증가폭이 더 큰데서 기인함.



[세종시 무역수지 및 수·출입 동향]

2 수출

2017년 11월 기준 전국 수출액은 496억 1천만달러, 세종시 수출액은 약 9천 3백만달러

- 세종시 수출액은 전년 동월 대비 1.0% 감소, 전월 대비 24.8% 증가
- 전년 동월 대비 수출 증가 품목은 광산물, 화학공업제품, 기계류, 잡제품이고, 감소한 품목은 플라스틱고무 및 가죽제품, 전자전기제품, 철강금속제품, 섬유류, 농림수산물, 생활용품 순
- 전월 대비 전체 품목이 수출 증가를 나타내고 있으며, 특히 광산물, 농림수산물, 잡제품, 플라스틱고무 및 가죽제품이 크게 증가함.

[품목별 수출 현황]

단위 : 천달러, %

구 분	2016년 11월	2017년				증감률	
		8월	9월	10월	11월	전년	전월
전 국	45,309,141	47,112,000	55,128,003	44,958,615	49,618,623	9.5	10.3
세 중	93,759	85,431	96,550	74,411	92,830	-1.0	24.8
농림수산물	5,186	4,250	2,885	2,039	3,603	-30.5	76.7
광산물	1	2	2	1	8	700.0	700.0
화학공업제품	21,152	21,480	24,615	21,043	26,356	24.6	25.2
플라스틱고무 및 가죽제품	10,638	6,777	8,375	6,624	10,378	-2.4	56.7
섬유류	2,244	2,190	2,548	1,768	1,914	-14.7	8.3
생활용품	1,047	532	510	481	276	-73.6	-42.6
철강금속제품	1,894	1,841	1,959	1,197	1,646	-13.1	37.5
기계류	14,200	11,783	16,839	11,966	15,272	7.5	27.6
전자전기제품	37,130	36,450	38,616	29,126	33,108	-10.8	13.7
잡제품	267	126	202	164	270	1.1	64.6

자료 한국무역협회

주 : 1) 품목 구분은 MTI 1단위를 기준으로 함.

2) 수출액 및 수입액은 당월 기준으로 표시

3) 최근 3개월 평균 1백만 달러 미만 품목은 수출액 증감을 비교에서 제외함.

11월 기준 수출 상위 10개 품목의 수출액은 5천 6백만달러

- 10개 품목 수출액은 전년 동월 대비 8.9% 감소, 전월 대비 19.5% 증가
- 전년 동월 대비 증가한 수출 품목은 의약품, 제어용케이블, 평판디스플레이, 필름류, 자동차 부품 순. 감소한 품목은 전동축 및 기어, 인쇄회로, 기타플라스틱제품, 합성수지, 전동기 순
- 전월 대비 증가한 수출 품목은 의약품, 기타플라스틱제품, 필름류, 평판디스플레이, 제어용케이블, 전동기, 자동차부품, 전동축 및 기어 순. 감소한 품목은 인쇄회로, 합성수지 순

[품목별 수출 현황]

단위 : 천달러, %

구 분	2016년 11월	2017년				증감률	
		8월	9월	10월	11월	전년	전월
세 중	61,330	54,151	61,593	46,767	55,896	-8.9	19.5
인쇄회로	13,738	13,198	12,726	12,948	10,351	-24.7	-20.1
평판디스플레이	13,076	15,512	16,712	9,924	13,735	5.0	38.4
자동차부품	8,057	6,570	9,338	6,155	8,114	0.7	31.8
합성수지	7,037	5,824	7,190	6,137	5,986	-14.9	-2.5
필름류	6,103	4,143	4,144	4,147	6,073	1.0	46.4
의약품	2,086	1,664	2,090	1,046	2,633	26.2	151.7
기타플라스틱제품	3,763	1,848	3,122	1,934	3,100	-17.6	60.3
제어용케이블	1,463	1,634	1,396	1,158	1,568	7.2	35.4
전동기	4,120	2,410	3,639	2,649	3,582	-13.1	35.2
전동축 및 기어	1,977	1,348	1,236	669	754	-61.9	12.7

자료 한국무역협회

주 : 1) 품목 구분은 MTI 4단위를 기준으로 함.

2) 수출액 및 수입액은 당월 기준으로 표시

3) 최근 3개월 평균 1백만 달러 미만 품목은 수출액 증감률 비교에서 제외함.

3 수입

2017년 11월 기준 전국 수입액은 419억 9천만달러, 세종시 수입액은 약 9,839만달러

- 세종시 수입액은 전년 동월 대비 11.6% 감소, 전월 대비 30.2% 증가
- 전년 동월 대비 수입이 증가한 품목은 철강금속제품, 생활용품, 섬유류이고, 감소한 품목은 화학공업제품, 농림수산물, 광산물, 전자전기제품, 기계류, 잡제품, 플라스틱고무 및 가죽제품 순
- 전월 대비 수입이 증가한 품목은 잡제품, 농림수산물, 섬유류, 철강금속제품, 광산물, 생활용품이고, 감소한 품목은 기계류, 플라스틱고무 및 가죽제품, 전자전기제품, 화학공업제품 순

[품목별 수입 현황]

단위 : 천달러, %

구 분	2016년 11월	2017년				증감률	
		8월	9월	10월	11월	전년	전월
전 국	37,240,858	40,506,277	41,677,570	37,827,515	41,985,694	12.7	11.0
세 중	111,295	87,976	123,240	75,544	98,391	-11.6	30.2
농림수산물	43,958	24,370	18,228	16,155	41,080	-6.5	154.3
광산물	131	120	159	109	116	-11.5	6.4
화학공업제품	18,609	23,142	21,545	19,410	18,313	-1.6	-5.7
플라스틱고무 및 가죽제품	3,034	877	535	704	577	-81.0	-18.0
섬유류	2,662	2,658	2,305	2,015	3,111	16.9	54.4
생활용품	1,166	1,580	1,665	1,550	1,625	39.4	4.8
철강금속제품	3,637	4,396	3,919	4,310	6,292	73.0	46.0
기계류	6,049	4,164	48,953	5,735	3,802	-37.1	-33.7
전자전기제품	31,788	26,662	25,907	25,550	23,348	-26.6	-8.6
잡제품	262	8	25	5	127	-51.5	2440.0

자료 한국무역협회

- 주 : 1) 품목 구분은 MTI 1단위를 기준으로 함.
 2) 수출액 및 수입액은 당월 기준으로 표시
 3) 최근 3개월 평균 1백만 달러 미만 품목은 수입액 증감을 비교에서 제외함.

11월 기준 세종시 수입 상위 10개 품목의 수입액은 6천 7백만달러

- 상위 10개 품목 수입액은 전년 동월 대비 15.2% 감소, 전월 대비 44.3% 증가
- 전년 동월 대비 수입이 증가한 품목은 기타정밀화학원료와 가축육류, 집적회로반도체, 감소한 품목은 곡류, 기타석유화학제품, 기타인조섬유장섬유사, 펄프, 평판디스플레이, 낙농품, 기타플라스틱제품 순
- 전월 대비 수입이 증가한 품목은 곡류와 기타정밀화학원료, 가축육류, 기타인조섬유장섬유사, 집적회로반도체이고, 감소한 품목은 기타플라스틱제품, 평판디스플레이, 펄프, 기타석유화학제품, 낙농품 순

[품목별 수입 현황]

단위 : 천달러, %

구 분	2016년 11월	2017년				증감률	
		8월	9월	10월	11월	전년	전월
세 중	78,833	57,994	39,230	46,363	66,887	-15.2	44.3
곡류	37,024	16,104	10,913	10,514	35,297	-4.7	235.7
평판디스플레이	19,049	15,435	14,620	14,632	11,298	-40.7	-22.8
기타정밀화학원료	6,422	5,783	7,301	5,403	7,595	18.3	40.6
펄프	5,828	8,115	88	7,515	4,868	-16.5	-35.2
낙농품	2,222	2,786	44	2,564	1,048	-52.8	-59.1
가축육류	1,505	2,750	1,836	1,203	2,252	49.6	87.2
기타석유화학제품	1,584	3,853	1,607	2,340	1,425	-10.0	-39.1
기타플라스틱제품	2,158	323	211	305	302	-86.0	-1.0
기타인조섬유장섬유사	1,575	1,332	1,143	787	1,334	-15.3	69.5
집적회로반도체	1,466	1,513	1,467	1,100	1,468	0.1	33.5

자료 한국무역협회

주 : 1) 품목 구분은 MTI 4단위를 기준으로 함.

2) 수출액 및 수입액은 당월 기준으로 표시

3) 최근 3개월 평균 1백만 달러 미만 품목은 수출액 증감률 비교에서 제외함.

PART. 6

금융



1 수신

» 2017년 11월 세종시 예금은행 수신 잔액은 7조 1천 5백억원

- 예금은행 수신은 전년 동월 대비 14.1% 증가, 전월 대비 1.3% 증가

» 비은행금융기관 수신 잔액은 8조 9천억원

- 비은행금융기관 수신은 전년 동월 대비 23.3% 증가, 전월 대비 89.9% 증가

[세종시 수신 현황]

기간 중 증감액, 단위 : 억원, %

구 분	2016년 10월 잔액	2017년				증감률 ³⁾	
		8월	9월	10월	10월 잔액	전년	전월
예금은행 ¹⁾	62,657	3,100	-574	888	71,498	14.1	1.3
요구불 예금	5,725	-278	218	36	8,097	41.4	0.4
저축성 예금	56,082	3,269	-821	850	62,200	10.9	1.4
시장성 수신	850	110	29	2	1,192	40.2	0.2
비은행금융기관 ²⁾	72,283	-20,154	-35,818	42,192	89,144	23.3	89.9

자료) 한국은행 대전충남본부

주 : 1) 예금은행 수신 = 요구불 예금 + 저축성 예금 + 시장성 수신

2) 비은행금융기관 수신에는 자산운용사, 신탁회사, 상호저축은행, 신용협동조합, 상호금융, 새마을금고, 우체국예금이 포함됨.

3) 세종시 여·수신현황의 전년 동월 및 전월 대비 증감률은 말잔을 기준으로 계산함.

2 여신

2017년 10월 세종시 예금은행 여신 잔액은 7조 6천억원

- 예금은행 여신은 전년 동월 대비 16.9% 증가, 전월 대비 1.8% 증가

비은행금융기관 여신 잔액은 2조 6천억원

- 전년 동월 대비 13.5% 증가, 전월 대비 보합

[세종시 여신 현황]

기간 중 증감액, 단위 : 억원, %

구 분	2016년 10월 잔액	2017년				증감률 ²⁾	
		8월	9월	10월	10월 잔액	전년	전월
예금은행 ¹⁾	1,109	-16	408	1,334	75,704	16.9	1.8
기업대출	281	198	533	460	16,367	30.0	2.9
가계대출	849	-218	-128	900	52,824	15.6	1.7
공공·기타	-21	4	3	-24	6,514	0.4	-0.37
비은행금융기관	491	-333	319	0	26,437	13.5	0.0

자료 한국은행 대전충남본부

주 : 1) 예금은행 여신 = 기업대출 + 가계대출 + 공공·기타

2) 세종시 여·수신현황의 전년동월 및 전월 대비 증감률은 말잔을 기준으로 계산함.

3 어음부도율

2017년 11월 기준 세종시 어음교환액은 921억원, 어음부도율은 0.00

- 어음교환액은 전년 동월 대비 4.4% 감소, 전월 대비 6.8% 감소
- 어음부도액은 전월 대비 100% 감소, 어음부도율도 전월 대비 100% 감소

[세종시 어음 부도율]

단위 : 천만원, %, %p

구 분	2016년 11월	2017년				증감률	
		8월	9월	10월	11월	전년	전월
교환액	9,631	7,920	7,580	9,880	9,209	-4.4	-6.8
부도액	0	0.012	0.012	0.009	0.000	0	-100.0
부도율	0	0.02	0.02	0.010	0.000	0	-100.0

자료 : 한국은행 대전충남본부, 어음부도율

PART. 7

지역특성



1 인구 순이동

» 11월 기준 세종시 인구 순이동은 2,601명

- 세종시 인구 순이동은 전년 동월 대비 39.9% 증가, 전월 대비 5.9% 증가
- 전입인구는 크게 감소했던 9월 이후 증가 추세, 전출인구는 전월 대비 증가
- 전입은 대전, 충남, 충북, 경기에서 유입되는 인구가 많은 것으로 나타남.

[인구 순이동]

단위 : 명, %

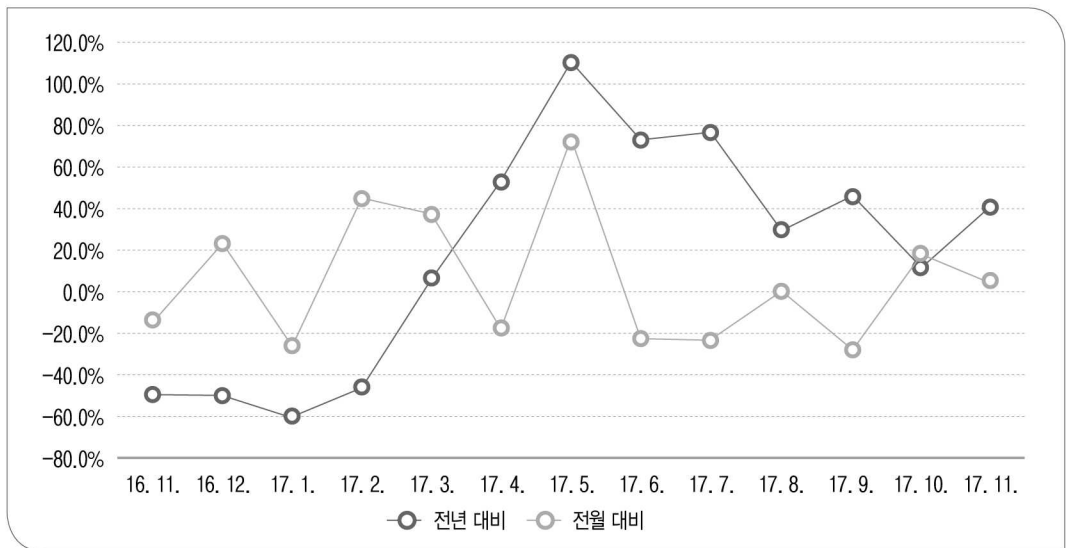
구 분	2016년 11월	2017년				증감률	
		8월	9월	10월	11월	전년	전월
순 이동	1,859	2,825	2,068	2,455	2,601	39.9	5.9
총 전입	5,679	7,536	5,518	5,820	6,252	10.1	7.4
서울특별시	469	556	450	338	422	-10.0	24.9
부산광역시	83	62	55	68	49	-41.0	-27.9
대구광역시	53	62	55	47	53	0.0	12.8
인천광역시	75	106	92	93	76	1.3	-18.3
광주광역시	41	67	41	42	39	-4.9	-7.1
대전광역시	1,281	1,963	1,485	1,691	1,967	53.6	16.3
울산광역시	29	23	21	22	14	-51.7	-36.4
세종특별자치시	1,949	2,351	1,543	1,766	1,794	-8.0	1.6
경기도	481	637	506	434	457	-5.0	5.3
강원도	47	58	53	40	42	-10.6	5.0
총 전출	3,820	4,711	3,450	3,365	3,651	-4.4	8.5

구 분	2016년 11월	2017년				증감률	
		8월	9월	10월	11월	전년	전월
순 이동	1,859	2,825	2,068	2,455	2,601	39.9	5.9
총 전입	5,679	7,536	5,518	5,820	6,252	10.1	7.4
충청북도	432	561	431	443	528	22.2	19.2
충청남도	469	663	506	533	498	6.2	-6.6
전라북도	107	154	90	98	103	-3.7	5.1
전라남도	49	58	38	50	44	-10.2	-12.0
경상북도	36	91	60	73	62	72.2	-15.1
경상남도	66	97	74	65	85	28.8	30.8
제주특별자치도	12	27	18	17	19	58.3	11.8
총 전출	3,820	4,711	3,450	3,365	3,651	-4.4	8.5

자료: 통계청, 국내인구이동통계

세종시 인구 순이동은 전년 동월 대비 39.9% 증가하였고 전월 대비 5.9% 증가

- 세종시 인구 순이동 추이를 보면 전년 대비 증감률은 증가
- 전월 대비 증감률은 증가와 감소를 반복하다 다소 감소



[세종시 인구 순이동 증감률 동향]

2 자동차 등록대수

2017년 12월 기준 세종시 자동차 등록 대수는 총 129,700대

- 전년 동월 대비 17.5% 증가, 전월 대비 1.2% 증가

[세종시 자동차 등록 현황]

단위 : 대, %

구 분	2016년 12월	2017년				증감률	
		9월	10월	11월	12월	전년	전월
합 계	110,419	125,270	126,595	126,595	129,700	17.5	1.2
승 용	92,504	106,369	107,599	107,599	110,610	19.6	1.3
승 합	3,884	4,057	4,052	4,052	4,052	4.3	0.1
화 물	13,791	14,581	14,678	14,678	14,765	7.1	0.5
특 수	120	263	266	266	273	12.8	1.1

자료 통계청, 자동차등록대수 현황

3 연료소비

2017년 10월 세종시 유류소비량은 13,978kℓ이고 가스소비량은 9,289천m³

- 유류소비량 전년동월대비 1.0% 감소, 전월대비 0.3% 감소
- 가스소비량 전년동월대비 4.5% 증가, 전월대비 3.1% 감소

[세종시 연료소비 현황]

단위 : kℓ, 천m³, %

구 분	2016년 10월	2017년				증감률		
		7월	8월	9월	10월	전년	전월	
유 류	합 계	14,126	13,648	12,475	14,018	13,978	-1.0	-0.3
	휘발유	3,327	3,578	3,413	3,319	3,478	4.5	4.8
	경유	9,231	9,664	8,525	9,755	9,210	-0.2	-5.6
	등유	1,173	346	451	814	1,231	5.0	51.4
	빙커C유	396	59	86	130	59	-85.1	-54.9
가 스	합 계	8,891	8,296	8,609	9,587	9,289	4.5	-3.1
	프로판	2,229	1,848	2,214	2,103	2,569	15.2	22.2
	부탄가스	1,524	1,310	1,543	1,455	1,518	-0.4	4.3
	도시가스	5,138	5,138	4,852	6,029	5,202	1.2	-13.7

자료 한국도시가스협회, 한국석유공사

4 전력사용

2017년 11월 세종시 전력사용량은 242,114,204 MWh

- 전년 동월 대비 4.0% 증가, 전월 대비 12.2% 증가

[세종시 전력사용 현황]

단위: MWh, %

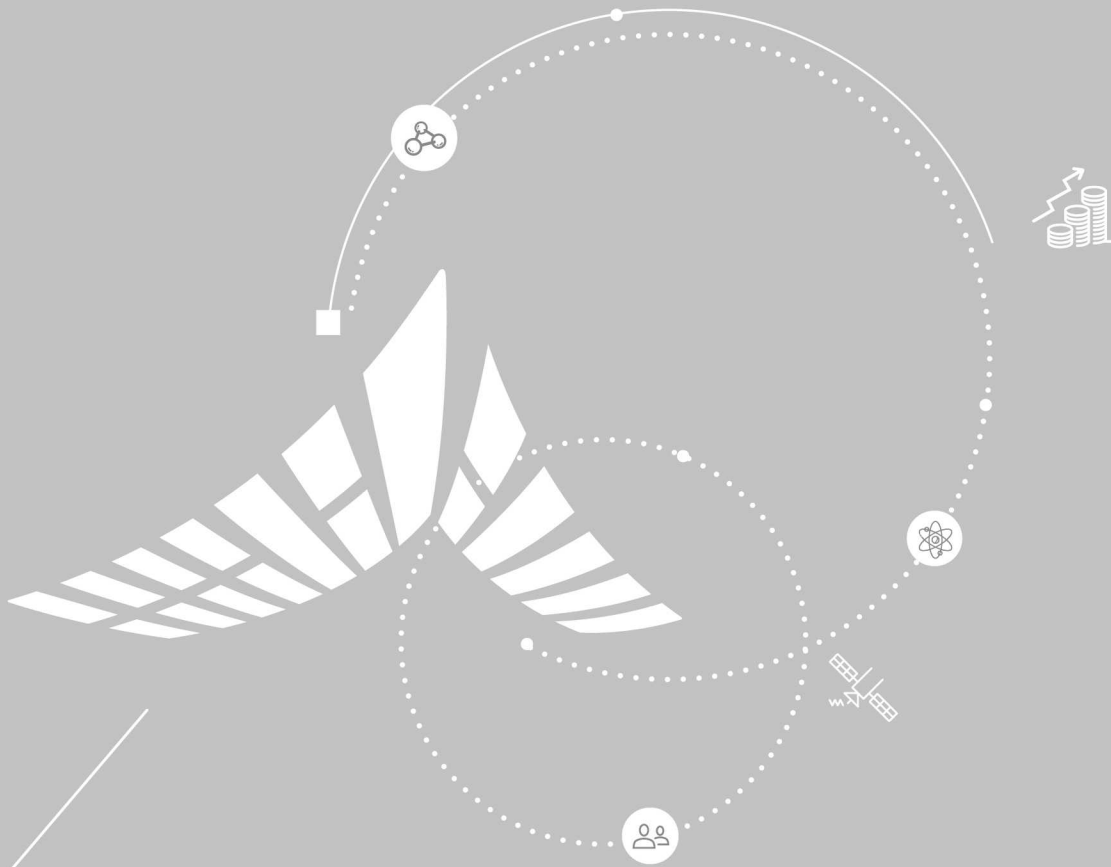
구 분	2016년 11월	2017년				증감률	
		8월	9월	10월	11월	전년	전월
합 계	232,698,419	255,801,591	245,760,591	215,764,873	242,114,204	4.0	12.2
가로등	3,691,393	2,176,004	2,312,888	2,487,269	2,711,280	0.7	9.0
교육용	5,050,631	5,332,800	5,223,876	4,446,558	5,305,997	5.1	19.3
농사용	9,206,249	7,047,145	6,021,411	4,889,942	8,832,339	-4.1	80.6
산업용	141,716,552	144,425,525	148,812,979	131,735,221	143,461,288	1.2	8.9
일반용	37,591,716	53,169,192	45,945,230	38,246,642	41,377,065	10.1	8.2
주택용	28,395,144	41,960,581	35,566,246	30,786,773	32,839,328	15.7	6.7
심 야	8,046,734	1,690,344	1,877,961	3,172,468	7,586,907	-5.7	139.1

자료: 전력빅데이터센터

월간 Monthly Sejong Economy

세종 경제

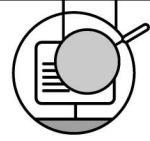
www.dsi.re.kr



II . 경제 ISSUE

- 주요 경제 ISSUE
- 세종 주요 경제 ISSUE

MAJOR ECONOMY ISSUE



주요 경제 ISSUE

2018년 경제정책방향

자료 : 기획재정부, 2017년 12월 27일

» 정부는 12.27(수) 대통령 주재 국민경제자문회의 겸 경제관계장관회의를 개최하여 「2018년 경제정책방향」을 확정·발표함

» 2018년 경제정책 기본방향

- '18년은 3만불 시대 원년으로서, 「사람중심 경제」 본격 구현을 통해 소득수준에 걸맞는 국민 삶의 가시적 변화 창출하고자 함

2018년 경제정책방향 주요 과제



1. 일자리·소득주도 성장

- 양질의 민간 일자리 창출을 위한 제도적 기반 확충(고용창출·신산업 업종 중심 지원, 정부합동지원반 구성해 고용유발형 투자 프로젝트 발굴, 공공조달 개선 추진)

- 청년 고용애로 완화를 위해 취업지원 서비스 등 대폭강화(「청년 중소기업 취업보장 서비스」 신규 도입, ‘(가칭)청년일자리정책 제작소’ 운영, 워크넷(고용부) 기업관련 데이터베이스 민간과 공유 및 구직정보 표준화, 청년 해외진출 활성화 방안 마련 등)
- 공공부문 일자리 조기집행을 통해 민간 일자리 창출 견인(공공기관 상반기 채용, 공무원 신규채용 확대 등)
- 임금 등 노동시장 격차 해소를 통해 일자리의 질 제고(최저임금 인상 연착륙 유도, 취약근로자 근로여건 개선, 대·중소 상생협력을 통한 임금격차 완화, 임금격차 해소를 위한 인프라 정비)
- 근로시간 단축, 휴식 보장 등으로 심포가 있는 삶 구현
- 가계 실질소득 증가를 제약하는 핵심 생계비 부담 완화(공적주택 공급확대, 주택금융 개편, 의료비 부담 완화, 교육의 공공성 강화 및 장학금·학자금대출 개선, 통신비 구조적 안정 노력, 생활 교통비 경감, 농산물 수급가격안정시스템 구축)
- 사회안전망 확충, 교육기회 확대 등 취약계층 소득기반 강화(실업안전망 강화, 저소득층 생계지원 강화, 취약계층의 생활안정 지원 강화, 포용적 금융 확대, 취약계층 사회적 선호 분야 진학기회 확대, 사회적 배려 대상자에 대한 교육 지원 강화)

2. 혁신 성장

- 「핵심 선도사업」 추진 통해 국민이 체감하는 가시적 성과 창출(핵심 선도사업에 R&D·자금지원, 민관합동 「혁신성장 지원단」 구성)
- 「과학기술 혁신」을 통해 4차 산업혁명에 선제적 대응(Data-Network-AI(DNA)프로젝트 추진, 빅데이터 활용 및 관련 신산업 육성 위한 제도적 기반 구축, R&D 프로세스 혁신)
- 「산업·경제혁신」을 통해 경제 전반의 생산성 및 부가가치 제고(전방위 금융혁신, 사회·문화 혁신: ICT·창업인프라 등 활용한 혁신성장 확산, 농축수산업 혁신: 미래 성장동력으로 육성, 서비스업 혁신: ICT 등 신기술 기반의 신서비스 모델 창출, 중소기업 혁신: 우리 경제의 혁신 주역으로 육성, 혁신창업 생태계 조성 가속화, 기존 산업 혁신: 주력 업종 경쟁력 제고)
- 「교육·훈련 혁신」을 통한 미래사회 창의융합형 인재 육성(적성 중심의 창의·융합교육, 4차 산업혁명 대비 인적자본 고도화를 위한 직업훈련 체계 개선, 직업훈련 참여 촉진)
- 「사회·제도 혁신」을 통해 혁신성장 뒷받침 위한 사회 인프라 구축(노동시장 혁신: 노사상생형 일자리 확산, 규제혁신: ‘규제 샌드박스’ 본격 추진, 혁신성장 옴부즈만 운영)
- 우리 경제의 대외 경쟁력 제고 및 전략적 해외진출 촉진(신시장 개척을 통해 시장 다변화, 중소·중견기업 및 스타트업 해외진출 정책 지원 강화, 해외 인프라 수주를 위한 다각적 지원 강화)

3. 공정 경제

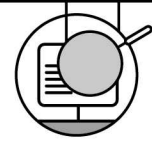
- 불공정 거래행위 근절을 통해 공정한 시장경제 질서 확립(소비자 보호 강화, 4대분야 갑을관계 개혁 종합대책, 중소기업 기술탈취 근절 대책, 시장 선도사업자의 독점 방지)
- 기업 지배구조 개선을 통해 경영의 투명성 및 효율성 제고(기업 지배구조 개편, 기관투자자 스튜어드십 코드 도입)
- 수도권-지방 상생을 위한 국가균형발전 전략 추진(국가균형발전 전략 수립, 「혁신도시 시군2 추진방안」, 지역별 혁신거점 육성, 「재정분권 종합대책」 마련, 지방채 시장 선진화 추진 등)
- 소상공인의 경영여건 개선을 통한 골목상권 보호 강화(소상공인 경영 비용 부담 완화, 젠트리피케이션 방지 제도적 기반 구축)
- 공평 과세를 위한 세제 개편 추진
- 사회적경제 활성화를 통한 포용·협력성장 생태계 확산(사회적경제기본법 제정 및 기본계획 수립, 사회적경제 활성화를 위한 핵심 인프라 지속 확충, 협동조합 생태계 내실화)
- 사회적 가치 실현을 선도할 수 있도록 공공부문 관리체계 개편(공공기관 관리운영시스템 전면 개편)

4. 거시경제 안정

- 국민안전 및 생활환경 개선 투자 확대 등으로 민생여건 개선(교통, 도시재생 등 주요 지역 프로젝트 추진 가속화, 민자 시설간 복합화 투자 적극 추진 등)
- 국내관광 활성화 등을 통해 민생과 밀접한 국내 소비 촉진
- 시중 금리 상승 등에 대비하여 가계-기업 부담 완화 추진(가계대출 구조개선 노력 및 금융상당 인프라 확충, 한계차주 대상 주거안정 지원 3대 패키지 신설, 기업 자금조달 지원 확대)
- 美 금리인상, 보호무역주의 등 대외 리스크 관리 강화(국제금융시장 리스크 관리 및 금융협력 강화, 보호무역주의 등 통상현안 대응 강화)

5. 중장기 도전 대응

- 미래대비를 위한 중장기전략 수립 및 재정의 적극적 역할 강화(우리경제 패러다임 전환과 중장기전략 수립 추진, KDI에 「미래전략 전담부서」 구성·운영 등)
- 저출산 추세 반전을 위한 생애(Life-cycle) 맞춤형 지원 강화(주거, 교육 등 결혼-출산-양육 단계별로 맞춤형 지원체계 구축)
- 경력단절 예방, 재취업 지원 등 통해 여성 경제활동 참여 촉진
- 다중적 노후보장체계 구축, 소득지원 등 통한 노인빈곤 완화(노후소득보장을 위한 구민연금 제도개선, 사적연금 활성화, 저소득 노인층 소득지원 확대, 고령층 실물자산 유동화 촉진)



세종시 주요 경제 ISSUE

2018년 세종특별자치시 주요업무계획

“시민과 함께 행정수도 완성” - 고용, 경제, 도시사업 부문

자료 : 세종특별자치시, 2018년 01월 04일

» 일자리가 있고 활력있는 자족도시

• 투자 유치와 산업단지 확충

- 공공기관[협회] 및 민간투자 확충(공공기관·협회 및 민간투자 유치활동 강화, 미래형 신산업 유치활동 강화)
- 세종 국가산업단지 유치(4차 산업혁명을 선도할 국가 산업단지 조성, LH와 사업타당성 분석 등 용역 실시)
- 신규 일반산업단지 조성(스마트그린, 벤처벨리산단 보상 협의 후 착공 추진)

• 일자리 인프라 및 고용서비스 확대

- 일자리 로드맵 추진(세종형 일자리 로드맵 36개 과제 추진, 전문가 그룹 일자리 추진위원회 구성, 일자리 전담부서 신설)
- 지역산업 수요에 맞춰 인력양성체계 구축(인력양성 공동훈련센터 및 대학일자리센터 선정 공모, 산학일체형 도제학교 운영)
- 지역 고용 창출 확대(공공기관 및 민간기업 인재채용 지원, 현장과 소통 중심의 고용서비스 프로그램 운영)

• 미래 신성장 산업 발굴

- 지역산업 성장 촉진을 위한 인프라 구축(북부권: SB플라자 준공, 남부권: 행복청과 협력, 산학연클러스터지원센터 준공)
- 지역대표산업 고도화(첨단수송기기부품, 첨단신소재·부품 등 집중지원, 세종시 국가혁신 클러스터 육성, 지역스타기업육성 및 커뮤니티비즈니스 상품화와 기술지원)
- 청년·창업 기업 발굴 육성(창업벤처기업 보육공간 구축, 창조경제혁신센터를 활용한 보육기업 성장 본격화, 젊은이들이 선호하는 SW산업 육성지원)

» 도시와 농촌이 함께 잘 사는 세종

• 세종형 로컬푸드 운동확산

- 세종형 공공급식 센터 건립
- '20년 까지 지역농산물 공공급식 지원확대(품목 30개, 공급비율 60%까지 확대)
- 로컬푸드 수요공급기반 확대(로컬푸드 직매장 확대, 출하농가 지속 발굴)

• 생산자와 소비자 신뢰 강화 등 도농교류 활성화

- 안전한 먹거리 시스템 구축 및 공감대 강화(소비자와 생산자 간 온라인 커뮤니티운영, 생산 농가 팸투어 실시)
- 복합문화공간(싱싱문화관) 운영활성화(싱싱밥상, 요리교실)
- 로컬푸드와 연계한 학교급식 지원 확대(광역자치단체 최초 초중고 전체 무상급식 시행, 공·사립 유치원에 우수 농산물 식품비 지원)

• 활력있고 살기좋은 농촌지원

- 고품질 친환경 쌀 생산(고품질 GAP 삼광쌀 재배면적 및 소비처 확대, 친환경 안전 농작물(GAP) 확대)
- 세종시 농산물 유통 활성화('농산물 유통 연합사업단' 신설 및 공동브랜드 '싱싱세종' 홍보 강화, 농산물 수출 다변화 및 수출 물량 확대)
- 세종농업의 6차 산업화 본격 추진(복숭아 화장품 브랜드 런칭, 도토리 파크(농촌테마공원) 조성 추진)
- 시민이 신뢰하는 청정축산 실현(축산악취 저감 발효 미생물 공장 신축, 깨끗한 농장 선정하여 인센티브 부여)



» **청춘조치원 프로젝트 성과 가시화**

• **주민과 함께하는 도시재생사업 추진**

- 세종형 도시재생뉴딜사업 추진(연구용역 수행, 정부 도시재생뉴딜정책 중앙공무 선정 시범사업 추진, 연차별 대응계획에 따라 공모사업 참여)
- 주민이 주도하는 도시재생사업(주민주도 거버넌스 체계확립, 신도시 공동체 육성을 위한 도시재생센터 조직 및 역할 강화, 공유경제 공간 조성)

• **주민이 행복한 문화·복지 환경 조성**

- 문화재생 및 주거환경 개선(폐산업시설 활용 문화재생, 주거 취약자 주택공급 확대, 왕성길 안전한 보행환경 조성)

• **원도심 활성화를 위한 인프라 구축**

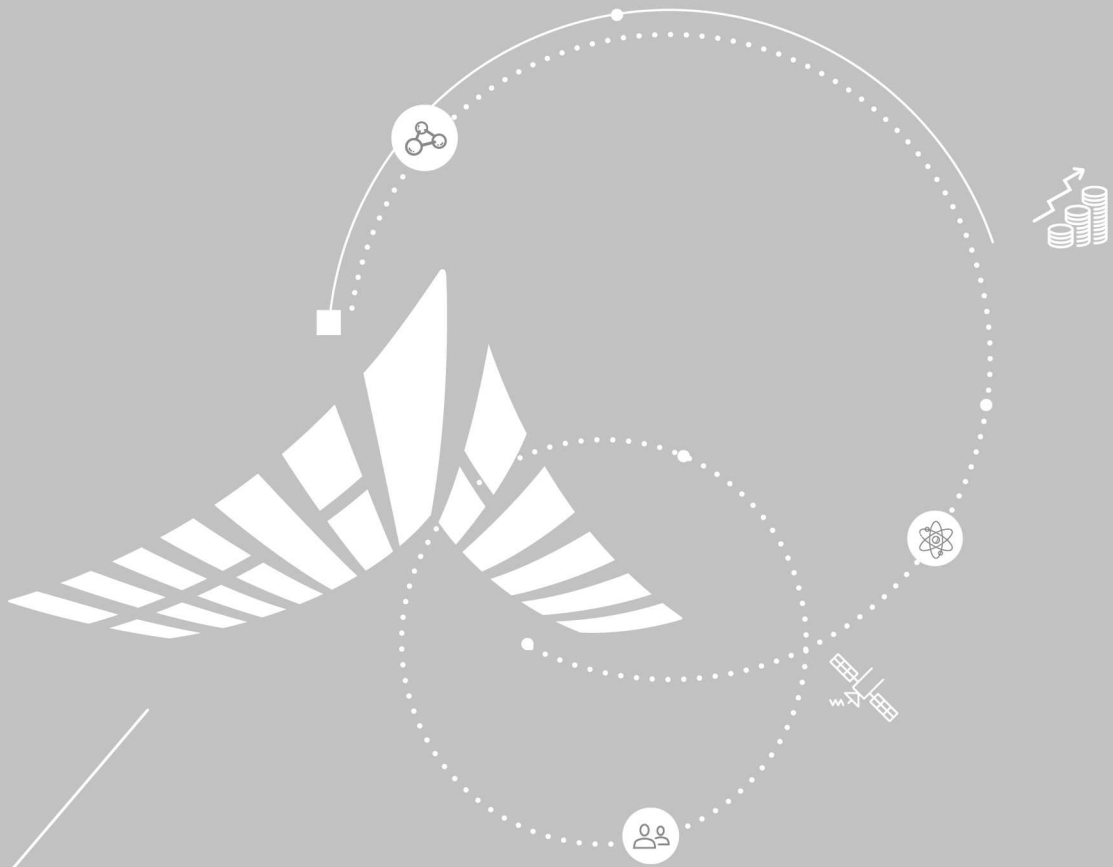
- 서북부도시개발 사업 추진(철저한 공정 및 품질관리를 통한 조성 완료, 안정적인 토지공급 및 사업활성화 유도)
- 내창천 정비사업 추진(재해로부터 안전하고 자연 친화적인 친수공간 조성)



월간 Monthly Sejong Economy

세종 경제

www.dsi.re.kr



부 록

- Economic Trends
- 용어해석



Economic Trends



블록체인과 암호화폐

I 블록체인은 무엇인가?

몇몇 학자들은 블록체인을 제2의 인터넷으로 정의한다. 블록체인은 인터넷을 기반으로 컴퓨터들을 연결하는 제2의 인터넷으로 볼 수 있다. 기존의 경제와 사회시스템이 은행, 신용카드사 등의 제3의 신뢰기관을 필요로 했다면 블록체인은 참여하는 사람들 간의 신뢰를 기반으로 작동할 수 있다는 것이 특징이다. 블록체인은 간단하게 분산원장 기술이지만 이를 넘어서는 글로벌 신뢰 컴퓨터로 볼 수 있다.

블록체인은 여러 개의 컴퓨터를 연결하여 파일과 CPU를 연결하는 공유시스템을 가능하게 한다. 블록체인은 새로운 컴퓨터자 네트워크로 이해하면 좋을 것이다. 중앙 집중 방식으로 이루어졌던 경제활동이 P2P(peer to peer)로 전환되어 가능하게 하는 시스템이다.

블록체인은 인프라 단위에서 신뢰성을 보장하는 것이며 개인정보보호 기능을 가진 안전한 P2P 커뮤니티 생태계를 구축하기 위한 인프라이다. 인터넷 위에 블록체인 인프라를 구축하고 서비스를 제공하는 것이다. 인터넷은 하드웨어이고 블록체인은 소프트웨어이다. 앞으로 공인인증서가 블록체인으로 바뀌고 정부 4.0은 블록체인 플랫폼 구축으로 갈 것이다.

핀테크의 본질은 P2P 금융서비스이다. 블록체인기본법, 전자금융거래법 등에 대한 제도적인 정비와 필요하고 국가적인 컨트롤타워가 필요하다. 블록체인은 원하는 사람들이 모여서 원하는 것을 할 수 있는 것이다. 기술을 어떻게 사용할 것인가 하는 가치의 문제에 대한 전략적 합의가 필요하다. 현금 없는 사회로 가기 위해서는 카드를 장려했던 것처럼 앞으로는 블록체인 기반의 암호화폐 기술이 필요하다. 정부에서 생각하는 법정화폐의 조건을 설정하고 조건에 맞는 암호화폐를 만들면 된다. 정치적 사안에 국민의 의견을 반영하기 위한 기술도 블록체인을 활용해 가능할 것이다.¹⁾

블록체인에 대해 위키피디아에서는 다음과 같이 정의하고 있다. 블록체인은 관리 대상 데이터를 '블록'이라고 하는 소규모 데이터들이 P2P 방식을 기반으로 생성된 체인 형태의 연결고리 기반 분산 데이터 저장환경에 저장되어 누구도 임의로 수정될 수 없고 누구나 변경의 결과를 열람할 수 있는 분산 컴퓨팅 기술 기반의 데이터 위변조 방지 기술이다. 이는 근본적으로 분산 데이터 저장기술의 한 형태로, 지속적으로 변경되는 데이터를 모든 참여 노드에 기록한 변경 리스트로서 분산 노드의 운영자에 의한 임의 조작이 불가능하도록 고안되었다. 잘

1) 박성준, '블록체인 패러다임과 우리의 선택', KBS FM 경제세미나, 2017년 10월 28일

알려진 블록체인의 응용 사례는 암호화폐의 거래과정을 기록하는 탈중앙화된 전자장부로서 비트코인이 있다. 이 거래 기록은 의무적으로 암호화되고 블록체인 소프트웨어를 실행하는 컴퓨터상에서 운영된다. 비트코인을 비롯한 대부분의 암호화폐들이 블록체인 기술 형태에 기반하고 있다.²⁾



I 암호화폐는 무엇인가?

현금, 디지털화폐, 가상화폐와 암호화폐를 비교하여 아래 표로 정리해 볼 수 있다. 사실상 현재 '가상화폐'에 대한 명확한 정의가 따로 없다. 다만 가상(virtual)과 디지털(digital)이란 말을 구분해야 한다는 지적이 많다.

가상화폐는 디지털화폐의 한 유형으로 볼 수 있다. 모든 가상화폐가 디지털화폐인 것은 맞지만 디지털화폐가 모두 가상화폐는 아니다. 비트코인(bitcoin)과 같은 암호화폐(crypto currencies)는 다른 종류의 디지털화폐이나, 가상공간과 별도의 범주에 속한다.

암호화폐는 한 마디로 암호화 기술을 이용해 유효성을 인증하는 방식으로 거래자끼리 신용을 쌓고, 그 가치가 블록체인을 통해 저장되고 유통되는 것이다.

가상화폐의 경우 디지털화폐(법정화폐 여부와 상관없이 전자적인 형태로 표시된 모든 화폐) 가운데 법정화폐 금액으로 표시되지 않은 화폐를 말한다. 인터넷 또는 모바일 쿠폰이나 항공사 마일리지, 금과 같은 자산에 의해 보증되는 화폐도 여기에 포함된다.³⁾

현금, 디지털화폐, 가상화폐와 암호화폐 비교

	현금(법정통화) Fiat Currency	디지털 화폐 Digital Currency	가상화폐 Virtual Currency	암호화폐 Cryptocurrency
	은행 	은행 	기업/개인 	P2P 네트워크
화폐 형태	주화(금속) 또는 지폐(종이)	디지털	디지털	디지털
화폐 구분	법정통화	법정통화	가상화폐	암호화폐
적용 법규	○	○	×	×
사용처	모든 거래	가맹점	가상공간	가맹점
발행기관	중앙은행	금융기관	비금융기관	×
법정통화와의 교환성		법정통화로 충전. 잔액은 법정통화로 현금가능	가상화폐를 법정통화로 교환할수 없음	법정통화와 자유로이 교환됨

자료 : 한국은행, 피넥터, 유진투자증권

출처: 한국경제, 2018년 1월 13일

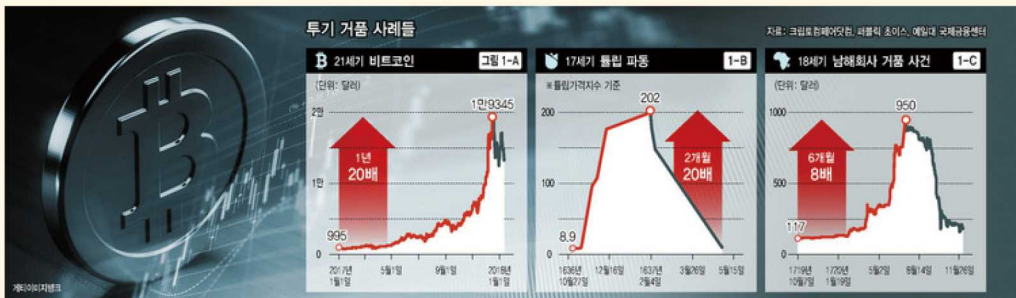


2) 위키피디아, <https://ko.wikipedia.org>, 2018년 1월 22일

3) 한국경제, <http://news.hankyung.com/article/2018011349327>, "가상화폐란?...암호화폐 A to Z 설명서", 2018년 1월 13일

| 암호화폐와 블록체인을 둘러싼 찬반논란

요즘을 최고의 화제는 단연 비트코인과 암호화폐(가상통화)이다. 비트코인의 현재 상태는 버블(거품)일까? '어떤 재화의 가격이 고유한 가치(fundamental value)에서 크게 벗어나 치솟은 상태'라는 버블의 정의로 판단해 보면, 가격이 크게 치솟았다는 것은 분명하다. 아래의 그림은 비트코인의 가격과 17세기 툴립 파동 당시의 툴립 가격, 18세기 남해주식회사 주가 상승을 보여주고 있다.



비트코인은 이런 역사적인 버블 사례와도 비할 수 없을 정도로 훨씬 더 급격한 가격 상승이 이루어졌기 때문에 버블일 확률이 매우 높다. 경제학자들은 재화의 고유한 가치를 측정하기 어렵다는 이유로 특정한 시장 상황을 버블이라고 부르는 것에 대해 매우 소극적이지만, 비트코인에 대해서만큼은 많은 경제학자들이 공개적으로 버블이라고 선언하고 있다.



두 번째로 살펴봐야 할 주제는 한국에서 유독 버블이 심하다는 우려이다. 언론은 한국 시장에서 암호화폐가 국제가격보다 높은 가격으로 거래되는 현상을 '김치 프리미엄'이라고 부르고, 한국을 유독 암호화폐 열풍이 높은 곳으로 지목하고 있다. [그림3]은 비트코인 가격을 원화로 환산한 것이다. 원화 가격은 지난해 12월 이전까지는 달러화 가격과 거의 유사했으나, 그 이후 전체적인 비트코인 가격 급변과 함께 상당한 괴리를 보이고 있다. 일반적인 금융상품이라면 시장의 효율적 균형 회복 과정을 통해서 지역별 가격 차이가 지속될 수는 없겠으나,

암호화폐는 높은 거래비용과 외환거래 규제 때문에 시장 간 가격 괴리가 해소되지 않고 지속되는 것이다. 이러한 사실을 통해 보더라도 한국이 다른 나라에 비해 암호화폐에 대한 수요가 매우 강하다는 사실을 알 수 있다.⁴⁾



출처: 한겨레신문, 2018년 1월 20일



지난 1월 17일 ‘블록체인 혁명’ 저자로 유명한 미래학자 돈 탭스콧(탭스콧그룹 CEO)이 한국을 방문했다. 그는 “제 1의 인터넷혁명이 실리콘밸리에서 시작되었지만, 제2의 인터넷혁명의 성지는 한국이 될 수 있다”고 말했다. 이어 “한국은 좋은 인재와 우수한 대학, 자본 접근성 등 조건이 다 갖춰져 있다. 정부가 스마트적으로, 합리적으로 접근하면 새로운 기적의 기회가 생긴다. 정부가 실수하지 않고 제대로 하면 혁신적인 경제가 변창할 역사적 기회가 있다”고 강조했다.

기존의 패러다임과 질서 자체를 바꾼다는 점에서 블록체인 기술이 가져올 변화를 ‘제2의 인터넷 혁명’으로 설명했다. 그가 강조하는 블록체인 혁명은 화폐뿐만이 아니다. 이제 건강-교육 등 방대한 데이터 자산을 생산한다. 단순 정보가 아니라 인터넷에서 파생 재산이 탄생한다. 「블록체인 혁명」에 따르면, 지금은 블록체인 기술과 함께 새로운 가능성의 세상이 도래해 모든 트렌드가 뒤집히는 중이다. 블록체인으로 진정한 P2P 플랫폼을 보유하고 있으며, 이러한 플랫폼 덕분에 다양하고 흥미로운 것들이 가능해진다. 우리 각자는 신원명세와 개인적인 데이터를 완전히 소유할 수 있다. 또한 거래를 할 수 있고, 금전과 정보의 결정권자인 강력한 중개기관의 도움 없이도 가치를 창출하고 교환할 수 있다고 설명한다.

블록체인은 인터넷 혁명이 출발한 1995년 때와 다르게 발전한다. 하지만 정부 규제에 따라 새 시대가 올지 제2의 인터넷 시대가 무너질지 양상이 달라진다는 것이 그의 주장이다.⁵⁾

국내에서 가상경제와 가상화폐에 대해 2000년대 초반부터 연구해온 한국게임학회장이자 중앙대 경영학부 교수인 위정현 교수는 ‘한국형 혁신의 길을 찾다’의 서문에서 가상화폐에 대해 이렇게 말한 바 있다. “최근 한국

4) 한겨레, http://www.hani.co.kr/arti/economy/economy_general/828608.html, “데이터는 비트코인의 운명을 알고 있을까”, 2018년 1월 20일

5) 한경닷컴, <http://gametoc.hankyung.com/news/articleView.html?idxno=46531>, “블록체인 혁명’ 저자 “한국, 새 한강의 기적 기회 왔다””, 2018년 1월 18일

사회를 충격에 몰아넣고 있는 비트코인이나 이더리움 같은 가상화폐와 고려시대 금속활자의 비극은 오버랩된다. 한국이 세계에서 가장 먼저 혁신적 모델을 구축했음에도 개화하지 못하고 해외에서 개발된 모델이 다시 한국에 진입해 각광을 받는 '문화적 사대주의'라고 부를 만한 사건이 지금 IT 강국 한국에서 발생하고 있기 때문이다. 온라인게임 '리니지'의 가상화폐 '아데나'는 지금 대한민국을 뜨겁게 달구고 있는 가상화폐의 기원이다.⁶⁾ 그는 블록체인과 암호화폐에 대한 올바른 이해를 통한 혁신을 촉구하고 있다.

이러한 블록체인과 비트코인으로 대표되는 암호화폐에 대한 긍정적인 입장과 달리 국내에서는 우려의 목소리도 높다. 2016년 8월 금융위원회가 정보통신기술(CT)·금융업 분야 의견을 듣기 위해 마련한 자리에서 전문가들은 가상화폐와 블록체인에 대해 정부가 정책 방향을 정해줘야 한다고 요구했다. 정부가 가상화폐를 제도권 안으로 끌어들이 규제할 할지, 육성할 할지를 정해 시장에 가이드라인을 줘야 한다는 내용이었다.

이에 대해 정부는 1년 넘게 검토 중이라는 입장이다. 14개월이 지나는 동안 가상화폐에 대한 부처의 목소리는 크게 갈렸다. 한쪽에서는 "가상화폐는 금융이 아니다"(최종구 금융위원장), "도박과 비슷하다"(박상기 법무부 장관)며 사실상 투기 상품으로 인식했다. 다른 한편에선 "과세방안에 대해 논의를 시작했다"(김동연 부총리 겸 기획재정부 장관)며 과세근거를 지닌 상품으로 보거나, "블록체인과 분리해서 봐야 한다"(유영민 과학기술정보통신부 장관)며 육성 의지를 나타내기도 했다.

정부 부처 관계자는 "가상화폐를 다루는 정부 부처의 인식 차이가 큰 데다 부처별 TF가 7개가 운영되는 식으로 산발적이다 보니 정책 일관성이 크게 떨어졌다"고 말했다. 일관되지 않은 정책 당국자들의 발언이 나올 때마다 시장은 휘청였다.

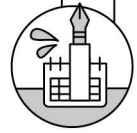
반면 미국과 일본 독일 중국 등 주요 국가는 이미 2016년과 지난해에 걸쳐 가상화폐 규제·지원을 위한 법적 기반을 마련했다. 일본은 화폐적 성질에 초점을 맞춰 가상화폐 등록제를 시행 중이고 미국, 독일은 상품으로 인식해 제도권에 편입시킨 뒤 과세 근거를 마련했다. 중국은 투기 수단으로 보고 강력한 규제에 나섰다.

산업계와 투자자들은 늦게나마 정부 컨트롤타워가 국무조정실로 정해짐에 따라 정책 결정이 탄력을 받을지에 관심을 나타내고 있다.⁷⁾



6) 한경닷컴, <http://gametoc.hankyung.com/news/articleView.html?idxno=46475>, "비트코인과 아데나, 가상화폐는 과연 투기 도구인가?", 2018년 1월 15일

7) 한국경제, <http://news.hankyung.com/article/2018011510641>, "“가상화폐 투기 잡고, 블록체인 육성” 1년째 원론만 외치는 정부", 2018년 1월 16일



용어해석



광공업 생산지수

한국표준산업분류상 광업, 제조업 및 전기·가스·증기 및 수도사업을 영위하는 사업체 중 조사대상을 선정하여, 광업제조업동향조사를 통하여 광업, 제조업 및 전기·가스업에 대한 생산활동의 수준과 그 변동을 측정하기 위해 작성하는 지수(단, 광업·제조업동향조사에서 '생산'은 사업체의 자체생산과 위탁생산만 광공업생산지수에 포함하여 조사)로서 주요 613개 품목을 생산하는 약 8,000개의 표본사업체를 대상으로 매월 실시되는 광업·제조업동향조사의 생산실적 등의 조사결과를 기초로 지수 작성



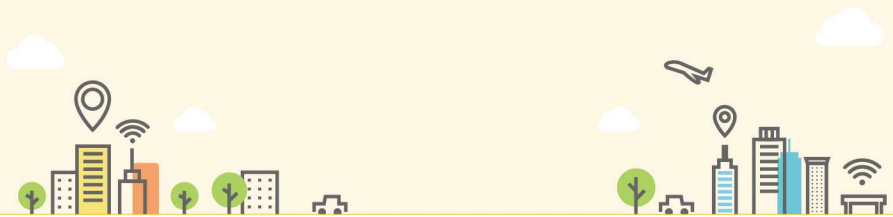
생산자제품 출하지수

생산자의 판매활동과 광공업 및 전기·가스제품의 출하동향을 나타내는 지수로 주요 613개 품목을 생산하는 약 8,000개의 표본사업체를 대상으로 매월 실시하는 광업·제조업동향조사의 결과를 기초로 생산자 제품 출하지수 작성



생산자제품 재고지수

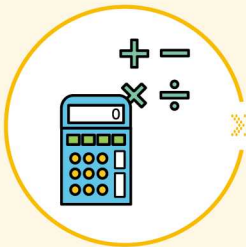
광업 및 제조업체가 보유하고 있는 제품 재고의 변동을 파악하는 지수로서 생산자가 보관하고 있는 반제품, 재공품과 유통업자의 재고는 제외하고, 광공업생산지수의 대표 품목 613개 중에서 재고의 의미가 없거나 주문생산 품목 등을 제외하고 534개 품목을 조사하여 생산자 제품 재고지수 작성





소상공인 경기지수

‘소상공인’은 도매 및 소매업, 숙박 및 음식점업, 서비스업의 경우 상시근로자 5인 미만 사업체를, 광업, 제조업, 건설업 및 운수업의 경우는 상시근로자 10인 미만 사업체로 정의하며, 소상공인의 경기 동향 및 전망을 파악하고 경기대응책 마련에 필요한 기초자료로 활용



지수산출방법

$$BSI = [(매우악화\ 응답빈도 \times 0) + (다소악화\ 응답빈도 \times 50) + (동일응답\ 빈도 \times 100) + (다소호전\ 응답빈도 \times 150) + (매우호전\ 응답빈도 \times 200)] / (지역별\ 응답빈도\ 수)$$



건설수주 현황

건설 수주 현황은 건설업조사 결과 중 일반(종합)건설업체를 조사대상으로 하며, 한국표준산업분류의 대분류 F. 건설업 중 국내 건설공사에 한정(단, 해외 건설공사는 제외), 일반건설업체의 국내건설공사 수주액을 공사종류별로 조사하여 국내건설경기 동향을 파악하는데 필요한 기초 자료 제공



HBSI

HBSI(Housing Business Survey Index) 100을 기준으로 100이상이면 향후 경기가 좋아질 것이라고 응답한 업체가 많은 것이고, 미만이면 나빠질 것이라고 응답한 업체의 수가 많다는 것을 의미

월간 Monthly Sejong Economy
세종 경제



- 연구진** 김성표(세종연구실 연구위원)
이정윤(세종연구실 위촉연구원)
- 발행일** 2018년 1월
- 발행인** 박재목(대전세종연구원장)
이춘희(세종특별자치시장)
- 발행처** 대전세종연구원 세종연구실
세종특별자치시 경제정책과
- 주소** 34863 대전광역시 중구 중앙로 85
- 연락처** Tel. (042)530-3572 / Fax. (042)530-3599
- 인쇄처** 신진기확인쇄사 Tel. (042)638-7887

월간 세종경제의 파일은 대전세종연구원(<http://www.dsi.re.kr>)
및 세종특별자치시(<http://www.sejong.go.kr>) 홈페이지에서
다운로드하실 수 있습니다.



월간
세종 경제

MONTHLY SEJONG ECONOMY