

정책연구 2017-18

# 만년동 공유재산(도서관용지) 활용방안 연구

A study on the utilization of public assets in site of  
library

양 승 희 · 염 인 섭

**연구책임**

• 양승희 / 도시기반연구실 연구위원

**공동연구**

• 엄인섭 / 도시기반연구실 책임연구위원

**정책연구 2017-18**

## **만년동 공유재산(도서관용지) 활용방안 연구**

발행인 유 재 일

발행일 2017년 8월

발행처 대전세종연구원

34863 대전광역시 중구 중앙로 85(선화동 287-2)

전화: 042-530-3596 팩스: 042-530-3528

홈페이지 : <http://www.dsi.re.kr>

인쇄: 카피팩토리 TEL 070-8279-3343 FAX 0507-711-7732

이 보고서의 내용은 연구책임자의 견해로서 대전광역시와 세종자치특별시의 정책적 입장과는 다를 수 있습니다.

출처를 밝히는 한 자유로이 인용할 수 있으나 무단 전재나 복제는 금합니다.

# 요약 및 정책건의

## ■ 연구 배경과 연구 목적

- 대전광역시 서구 만년동 4(공공청사 부지, 대지면적 386.6㎡)에 위치한 부지는 대전시 소유의 공유재산으로 지구단위계획상 도서관용지로 계획되어 있으나 현재 지역 주민을 위한 공용주차장으로 이용 중임
- 유휴 공유재산은 시민의 재산이자, 지방자치단체의 귀중한 재원으로 유휴 공유재산(서구 만년동4)은 부지가 지닌 본래의 기능 측면에서 지역 주민의 다양한 생활 문화를 충족시킬 수 있는 효율적인 활용 방안 마련이 요구됨
- 본 연구는 장기 미집행 중인 도시 내 유휴 공유재산(대전시 서구 만년동 4)을 대상으로 지역 주민을 위한 지역 커뮤니티 공간으로의 활용방안 제시를 목적으로 함

## ■ 연구 방법

- 도시 내 유휴공간을 지역 주민을 위한 생활문화공간으로 활용하기 위해 대전시 문화예술시설 현황조사 및 국내외 관련 사례를 검토하고 대상지의 입지여건 및 현황분석, 관련 법규 검토, 지역 주민 및 전문가 의견을 종합하여 활용방안을 제시함
  - 대전시 문화예술시설 현황조사 및 국내외 관련사례 검토
  - 대상지(대전시 만년동 4)의 입지여건 및 현황분석
  - 관련 법규 검토
  - 도입 프로그램 선정: 지역 주민 및 전문가 의견 검토
  - 지역 주민의 이용 특성을 고려한 문화시설 활용방안 제시  
: 도입시설 및 규모 산정 / 대안 설정 및 기본구상(안) / 운영관리방안

## ■ 연구 결과

- 2015년 통계청에 따르면 국민의 평균 기대 수명은 81.4세(여성 84.6세, 남성 79.7세)로 기대 수명에 따른 인생설계 및 여가 문화 정책의 중요성이 대두 되면서 국민 삶의 질과 국가 경쟁력 향상 측면에서의 생활문화 향유 등 다방면에서 평생 학습의 토대가 요구 되고 있음
- 지역밀착형 커뮤니티시설과 관련하여 공공문화시설 개념과 도서관의 역할 및 기능에 대해 고찰하였으며, 문화복지 관련시설, 복합문화시설, 도서시설 등 국내외 관련 유사 사례를 선정하여 시설의 개요(규모, 도입기능 및 프로그램), 운영관리 현황, 계획요소 등을 검토하였음
- 시설 용도 측면에서 문화복지 관련시설 및 복합문화시설의 경우 지역 주민 전체를 대상으로 한 공간으로 조성하되 여성 및 노인, 어린이 등을 대상으로 특화공간 및 세부 프로그램을 운영하여 지역밀착형 커뮤니티시설로의 역할을 수행하고 있음
- 시설 공간구성 측면에서 통합형 공간계획은 적은 면적으로도 다양한 프로그램을 운영할 수 있다는 측면에서 모듈화를 통한 가변적인 공간계획이 필요한 것으로 검토됨
- 도입시설 및 기능은 대상지 생활권역 내 거주하는 이용자 계층 검토를 통해 계층별 요구되는 시설을 도출하였으며, 지역 주민 및 전문가 의견 수렴을 통해 도출하였음
- 기본구상(안)은 기존 주차장 기능 유무에 따른 기본구상(안)을 제시하였으며 어린이 공원과의 연계를 고려한 통합형 도서공간 및 기타 생활문화 프로그램실, 청소년 다목적실 등으로 제시
- 운영관리 방안은 운영 기본 방향과 지역밀착형 커뮤니티 공간 설정을 위한 조직 및 관리 운영에 대한 기본 방안을 제시



## ■ 정책건의

- 지역밀착형 커뮤니티 공간은 지역 주민의 여가생활 및 문화예술을 향유할 수 있는 소통 및 교류의 공간임
- 장기 미집행 중인 공유재산을 지역 주민의 자율적인 참여를 전제로 한 지역밀착형 커뮤니티 공간으로 활용하는 방안은 장기적인 측면에서 지역공동체 형성 및 활성화 효과를 기대할 수 있음
- 시설 운영 측면에서 미디어, 인적 자원 등 다양한 분야와의 공간 통합을 통해 이용자 계층 간 커뮤니티를 형성하고 있으며, 특히 적극적인 주민 참여를 통해 운영되는 작은도서관은 적은 공간으로도 지역 커뮤니티 활성화를 유도하고 있다는 점에서 지역밀착형 커뮤니티 공간 조성 측면에서 가능성을 시사하고 있음
- 그러나 현재 대다수 작은도서관의 운영관리 방식은 지역 주민의 자율적인 참여에 의지하여 교육·문화프로그램 신설과 운영 관리비에 대한 재원이 확보되는 실정으로 지역 주민의 니즈(needs)에 부응하는 지역밀착형 커뮤니티 공간으로 성장하기 위해서는 자치단체의 행·재정적인 지원에 대한 방안이 필요함
- 운영비 재원 조달은 주민의 자율적인 기부 참여와 문화체육관광부 등 정부 정책적으로 시행되는 다양한 공모 사업 등으로 이루어지고 있으나 정기적으로 소요되는 재원에 대한 운영 지원 방안은 별도의 검토가 필요할 것으로 판단됨
- 기부·후원금을 모집할 수 있는 정보 및 컨설팅을 제공하고 통합 기부 플랫폼 구축 및 기존 사회복지 분야 및 문화예술 분야 기부 플랫폼과 연계 방안 모색이 필요함



# 차 례

<b>제1장 연구의 개요</b> .....	<b>3</b>
제1절 연구의 배경 및 목적 .....	3
1. 연구의 배경 및 필요성 .....	3
2. 연구의 목적 .....	3
제2절 연구의 방법 및 내용 .....	4
1. 연구의 방법 .....	4
2. 연구의 내용 .....	5
<b>제2장 이론적 고찰</b> .....	<b>9</b>
제1절 개념 검토 .....	9
1. 도시 유희공간 .....	9
2. 공공 문화시설 .....	13
3. 지역밀착형 커뮤니티시설: 도서관 .....	15
제2절 관련 법규 검토 .....	16
1. 활용 용도 측면 .....	16
2. 활용 규모 측면 .....	17
3. 활용 운영 측면 .....	19
<b>제3장 개발 여건 검토</b> .....	<b>23</b>
제1절 대전시 문화예술 시설 현황 .....	23
1. 대전시 문화예술 시설 일반 현황 .....	23
2. 자치구별 문화예술 시설 분포 현황 .....	24
3. 대전시 도서 시설 분포 현황 .....	26

제2절 관련 사례 검토 .....	28
1. 국내 관련 사례 검토 .....	29
2. 국외 관련 사례 검토 .....	41
3. 국내외 사례 검토 종합 .....	45
제3절 대상지 입지여건 및 현황분석 .....	46
1. 대상지 입지여건 .....	46
2. 대상지 현황분석 .....	47
<b>제4장 만년동 공유재산(도서관 용지) 활용 방안 .....</b>	<b>59</b>
제1절 도입 시설 및 기능 검토 .....	59
1. 이용자 계층 검토 .....	59
2. 수요조사: 주민 및 전문가 의견 수렴 .....	63
3. 도입 시설 및 기능 종합 .....	65
제2절 시설 기본 구상 .....	69
1. 시설 배치계획 .....	69
2. 도입 시설 및 기능 프로그램 .....	72
제3절 운영관리 방안 .....	73
1. 기본방향 .....	73
2. 운영관리 방안: 주민 참여 활동 .....	74
<b>제5장 연구결과 종합 및 정책제언 .....</b>	<b>79</b>
<b>참고문헌 .....</b>	<b>81</b>

## **[부록]**

1. 대전시 공공도서관 일반 현황 .....	83
2. 대전시 작은도서관 일반 현황 .....	84
3. 배치대안 검토 1_기존 주차장 유지안 .....	91
4. 배치대안 검토 2_계획부지 활용안 .....	92
5. 대전시 공공도서관 및 작은도서관 시설 입지 현황 .....	93

## 표 차례

[표 2-1] 유희공간 개념 정의 요약	10
[표 2-2] 문화예술공간의 기능	14
[표 3-1] 대전시 문화예술 시설 현황	23
[표 3-2] 자치구별 공연·전시·문화보급전수시설 분포 현황	25
[표 3-3] 자치구별 도서 시설 분포 현황	27
[표 3-4] 자치구별 인구 분포 현황	27
[표 3-5] 국내외 사례 개요	28
[표 3-6] 시설 및 공간 구성: 국내사례(1)_ 세종시 종촌종합복지센터	29
[표 3-7] 시설 및 공간 구성: 국내사례(2)_ 세종시 새롬종합복지센터	30
[표 3-8] 시설 및 공간 구성: 국내사례(3)_ 세종시 보람동 복합커뮤니티센터	31
[표 3-9] 시설 및 공간 구성: 국내사례(4)_ 세종시 도담동 복합커뮤니티센터	32
[표 3-10] 시설 및 공간 구성: 국내사례(5)_ 역삼1문화센터	33
[표 3-11] 시설 및 공간 구성: 국내사례(6)_ 화성 모두누리센터	34
[표 3-12] 시설 및 공간 구성: 국내사례(7)_ 대전시 내동 작은나무마을어린이도서관	35
[표 3-13] 시설 및 공간 구성: 국내사례(8)_ 대전시 지치울 작은도서관	36
[표 3-14] 시설 및 공간 구성: 국내사례(9)_ 대전시 유성구 어린이영아마을도서관	37
[표 3-15] 시설 및 공간 구성: 국내사례(10)_ 대전시 관저마루작은도서관	38
[표 3-16] 시설 및 공간 구성: 국내사례(11)_ 용인시 느티나무도서관	39
[표 3-17] 시설 및 공간 구성: 국내사례(12)_ 춘천시 담작은도서관	40
[표 3-18] 시설 및 공간 구성: 국외사례(1)_ 오스트레일리아 밴디고 도서관(Bendigo Library)	41
[표 3-19] 시설 및 공간 구성: 국외사례(2)_ 미국 콜럼버스주 도서관(Columbus Metropolitan Library)	42
[표 3-20] 시설 및 공간 구성: 국외사례(3)_ 프랑스 마더 라이브러리(Andrée Chedid Media Library)	43
[표 3-21] 시설 및 공간 구성: 국외사례(4)_ 작은도서관(Small Library in America)	44
[표 3-22] 대상지 입지 현황	46
[표 3-23] 계획부지 입지여건 현황	50
[표 4-1] 대전시 서구의회 건의내용에 따른 요구 공간 도출	60
[표 4-2] 인근 공공도서관 개발현황(가칭 월평도서관)	62
[표 4-3] 유사사례 도서관 공간구성 분포	62
[표 4-4] 도입시설 및 기능	71
[표 4-5] 관리 운영 조직	73

## 그림 차례

[그림 1- 1] 연구흐름도 .....	6
[그림 2- 1] 관련 법규 검토_활용 용도 .....	16
[그림 2- 2] 관련 법규 검토_활용 규모 .....	17
[그림 2- 3] 관련 법규 검토_활용 운영 .....	19
[그림 3- 1] 대전시 문화예술 시설 분포 현황 .....	24
[그림 3- 2] 자치구별 도서관시설 분포 현황 .....	26
[그림 3- 3] 국내외 사례 검토 종합 .....	45
[그림 3- 4] 둔산지구 지구단위계획도 .....	46
[그림 3- 5] 대상지 주변 문화시설 분포 현황 .....	47
[그림 3- 6] 도서관시설 접근성 분석(차량) .....	48
[그림 3- 7] 도서관시설 접근성 분석(도보) .....	49
[그림 3- 8] 대상지 주변 시설 입지 및 경관 현황 .....	51
[그림 3- 9] 대상지 주변 도로 현황 .....	52
[그림 3-10] 도로 현황 검토 .....	52
[그림 3-11] 차량 접근 검토 .....	53
[그림 3-12] 보행자 접근 검토 .....	53
[그림 3-13] SWOT 분석 .....	55
[그림 4- 1] 만년동 거주인구 분포 현황 .....	61
[그림 4- 2] 만년동 거주인구 분포 현황 .....	61
[그림 4- 3] 도입 시설 및 기능의 계획 방향 도출 .....	66
[그림 4- 4] 도입시설 및 기능 설정 .....	68
[그림 4- 5] 배치계획 전제 설정 .....	69
[그림 4- 6] 배치대안 검토 1안: 기존 기능 보완안 .....	70
[그림 4- 7] 배치대안 검토 2안: 계획 부지 활용안 .....	71
[그림 4- 8] 지역밀착형 커뮤니티 공간 조직(안) .....	76

# 1장

## 연구의 개요

제1절 연구의 배경 및 목적

제2절 연구의 방법 및 내용





# 제1장 연구의 개요

## 제1절 연구의 배경 및 목적

### 1. 연구의 배경 및 필요성

- 대전시 서구 만년동 4(공공청사 부지, 386.6㎡)는 대전시 공유재산으로 지구단위계획상 도서관용지로 계획되어 있으나 현재 공용주차장으로 이용 중임
- 시설 또는 부지가 지닌 본래의 기능 측면에서 미 활용 중인 공유재산은 잠재적인 유희 공유재산으로 볼 수 있음
- ‘공유재산’의 정의는 공유재산 및 물품 관리법에서 “지방자치단체의 부담, 기부채납이나 법령에 따라 지방자치단체의 소유로 된 재산”으로 정의하고 있음(공유재산 및 물품 관리법 제2조 1항)
- 이러한 유희 공유재산은 대전 시민의 재산이자, 지방자치단체의 귀중한 재원임에 따라, 본래의 기능 및 활용 측면에서 지역 주민의 다양한 생활문화를 충족시킬 수 있는 효율적인 활용방안 마련이 필요함

### 2. 연구의 목적

- 본 연구는 장기 미집행 중인 도시 내 유희공간(공공청사 부지, 대전시 만년동 4번지, 도서관 용지)에 대한 효율적인 활용방안을 모색하는데 목적이 있음
- 도시 내 유희 공유재산을 지역 주민을 위한 지역밀착형 커뮤니티 공간으로 활용하기 위해 시설 조성 및 운영 프로그램, 지역 주민 및 전문가 의견 수렴 과정을 통해 지역 내 생활문화공간으로의 활용방안을 모색하고자 함

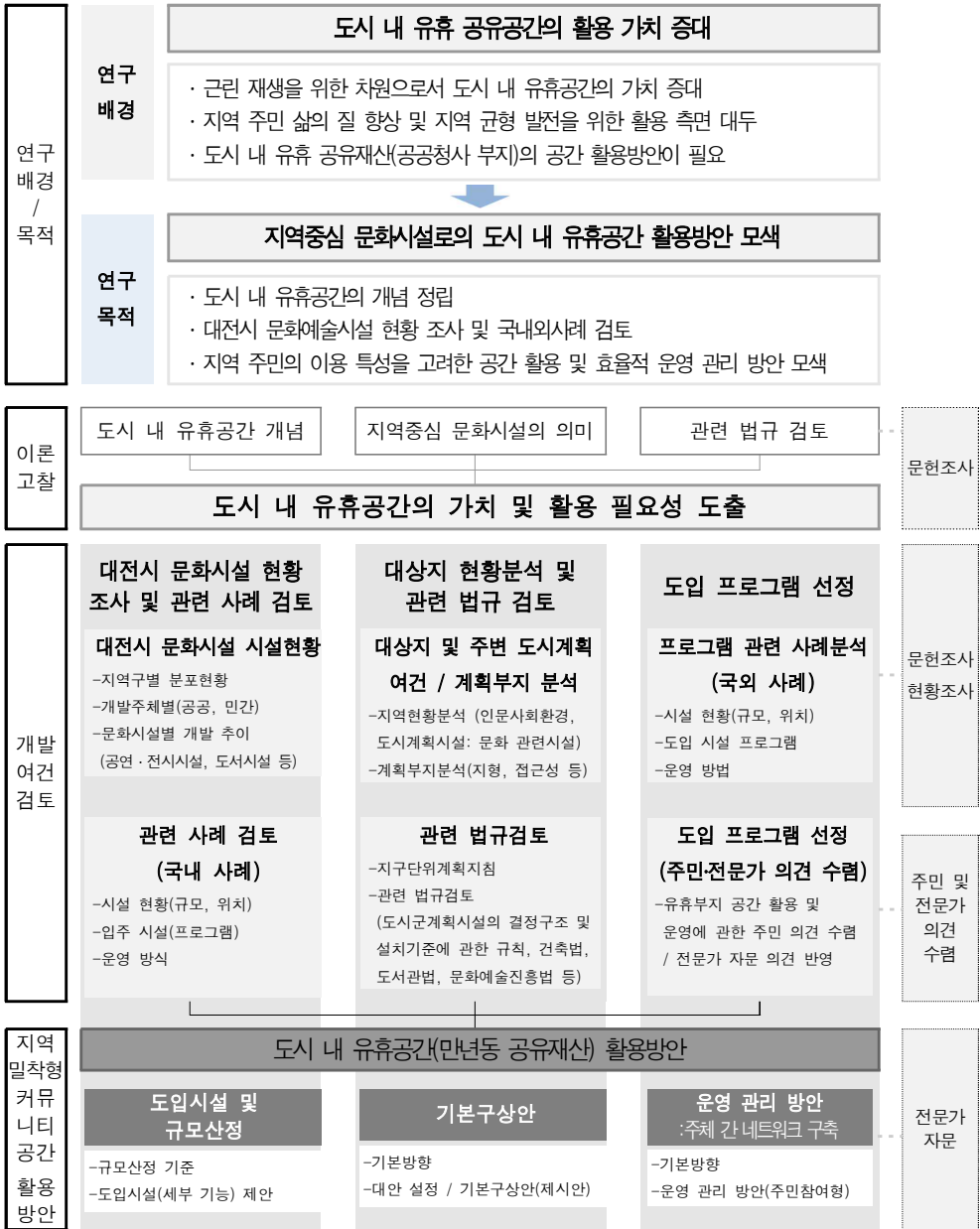
## 제2절 연구의 방법 및 내용

### 1. 연구의 방법

- 대전시 문화예술시설 현황조사 및 국내·외 관련사례 검토
  - 대전시 문화예술시설 현황조사
  - 국내사례 검토(시설 현황, 입주시설, 운영 관리 방식)
- 대상지(대전시 만년동 4)의 입지여건 및 현황분석
  - 대상지 및 주변 도시계획 여건 및 계획부지 분석
- 관련 법규 검토
  - 도시·군계획시설의 결정구조 및 설치기준에 관한 규칙, 건축법, 도서관법, 문화예술진흥법, 대전광역시 서구 작은도서관 설치·운영 및 지원에 관한 조례 등 관련 법규
- 도입 시설 선정
  - 선진 사례 검토: 도입 시설 및 세부 공간 구성 검토
  - 지역 주민 의견수렴: 지역 주민의 요구 프로그램 의견수렴
  - 전문가 의견수렴: 공간 활용 및 시설 프로그램 운영 관리 의견수렴
- 지역 주민의 이용 특성을 고려한 지역밀착형 커뮤니티 공간 활용방안 제시
  - 도입시설 및 규모산정
  - 대안 설정 및 기본구상안
  - 운영 관리 방안

## 2. 연구의 내용

- 본 연구는 장기 미집행 중인 도시 내 유휴 공유재산(공공청사 부지, 대전시 서구 만년동 4번지, 도서관 용지)을 지역 주민을 위한 지역밀착형 커뮤니티 공간으로 활용하기 위해 기초적인 도입시설 및 운영 방안을 제시함
- 주요 내용을 목차별로 정리하면 다음과 같음
- 제1장 「연구의 개요」에서는 연구의 배경 및 필요성, 연구의 목적과 연구의 방법 및 내용 등을 규정함
- 제2장 「이론적 고찰」에서는 선행연구 검토를 통해 연구의 주요 논의 대상인 도시 유휴공간과 지역밀착형 커뮤니티 공간에 대한 개념을 정리하고, 관련 법·제도를 고찰함
- 제3장 「개발 여건 검토」에서는 현재 대전시에 소재한 문화예술시설(공연·전시 및 문화예술 시설, 도서관시설)의 현황 조사 및 대상지의 입지 여건과 현황분석을 통해 개발 가능한 시설 및 계획방향을 도출하였으며, 지역밀착형 커뮤니티 공간과 관련한 국내·외 유사 사례 검토와 지역 주민 및 전문가 의견 수렴을 통해 도입 가능한 세부 기능(시설 및 프로그램)을 도출함
- 제4장 「만년동 공유재산(도서관용지) 활용 방안」에서는 개발 여건을 고려한 시설 배치 방안 작성 및 검토 단계를 거쳐 시설 기본구상 및 주민 참여형 운영 관리 방안을 제안함
- 제5장 「연구결과 종합 및 정책제언」에서는 연구 결과를 종합하고 시사점과 정책적 제언을 제안함



[그림 1-1] 연구흐름도

## 2장

# 이론적 고찰

제1절 개념 검토

제2절 관련 법규 검토



## 제2장 이론적 고찰

### 제1절 개념 검토

#### 1. 도시 유희공간

##### 1) 유희공간의 개념

- 유희공간은 「유희(遊休)」와 「공간(空間)」의 합성어로, 「유희(遊休)」<sup>1)</sup>는 ‘쓰지 아니하고 놀림’으로 「공간(空間)」은 아무것도 없는 빈 곳으로 이용 가능성이 있으나 이용하지 않는 대상물 또는 비워져 있는 3차원 공간을 내포하고 있음
- 도시 유희공간에 대해 도시재생 및 설계와 관련한 선행 연구에서 언급되는 유희공간의 정의는 유희공간, 유희부지, 산업유산, 국공유지 등 다양한 개념이 혼용되고 있음
- 도시 유희공간에 대한 개념 정의 및 대상 범위는 비어있는 필지와 사용하지 않는 건축물을 포함하여 건물과 건물 사이 자투리 공간, 고가도로 및 육교 하부, 도로의 교통섬 등 적합한 용도로 활용되지 못해 버려지거나 쓰여지지 않는 도시 곳곳에 위치한 공간, 용도를 상실한 도시의 보이드(Urban void) 공간 등으로 정의되고 있음
- 도시 유희공간은 폐교, 산업시설 등 단일 토지 및 개별 건축물이 아닌 도시재생적 측면에서 도시의 쇠퇴를 가속 시키는 ‘부정적 공간’에서 이를 활용할 경우 도시공간의 활력 증대와 경제 활성화, 사회·환경적 지속가능성 증대 측면에서 잠재력을 지닌 공간이라 할 수 있음
- 선행 연구에서 제시하는 유희공간에 대한 개념 정의를 요약하면 다음의 표와 같으며 국내 선행 연구에서는 ‘유희공간’의 개념을 단일 필지

1) 국립국어원 표준국어대사전, <http://stdweb2.korean.go.kr>

및 건축물 뿐만 아니라 건물간 사이 자투리공간, 도시 곳곳에 위치한 비어있는 공간인 1차원적인 의미에서 도시재생적 측면에서 유휴공간이 지닌 의미와 자원으로서의 가치가 확대, 높이 평가되고 있음

**[표 2-1] 유휴공간 개념 정의 요약**

구분	연구제목	유휴공간 개념	연구자 (년도)
도시 재생적 측면	유휴공간 유형별 특성 분석과 도시재생을 위한 복합적 토지이용 기법에 관한 연구	-유휴공간은 상호 복합적으로 작용하여 부정적인 영향을 주어 도시의 쇠퇴를 가속시키는 ‘부정적 공간’ -활용할 경우 도시공간 활력 증대, 경제 활성화, 사회·환경적 지속가능성 증대 측면에서 잠재력을 가지고 있는 ‘이중적인 공간’	김상훈 외 (2016)
	근린 재생을 위한 도시 내 유휴공간 활용 정책방안 연구	-지역 재활성화 자원으로 인식하고 공공 개입을 통해 공공 용도로 활용하는 것을 기본 전제로 도시 지역(읍면부 제외)에 존재하는, 민간과 공공 소유의 건축물과 필지 중에서 유휴 또는 방치 상태 공간	임유경 외 (2012)
단일 개체 측면	유휴공간 재활용 계획에 나타나는 도시재생개념의 영향 분석	-도시공간에서 활용되지 않거나, 공간으로서의 기능이 사라져 방치되거나 방기된 공간 -재활용 측면에서 유휴공간 유형을 건축물, 산업시설, 기반시설, 상기 이전과 철거에 의해 발생한 이전적지, 폐부지로 한정	김현주 외 (2011)
	유휴 입체공간의 개념과 ‘공간재생’ 계획특성 연구	-도시적 상황에 대응 할 수 있는 변화의 가능성을 지닌 유연한 공간으로 변모할 수 있다는 점에서 새로운 건축적 제안 가능성이 있는 공간 -저개발, 저활용, 노후화된 자투리 공간 또는 의도적, 우발적으로 사회를 나눈 물리적 구획물 -유휴공간은 유휴용지와 유휴시설의 복합개념	오준걸 외 (2011)
	유휴공간을 활용한 문화예술창작 공간 개선 방안 연구	-탈근대산업 과정에서 본래의 기능을 상실한 채 활용되지 못한 유휴공간들이 산재해 있고 산업사회의 잔류물로 버려진 공간 예)공장, 고가도로 하부, 건물사이의 자투리 공간, 폐교, 창고, 노후화된 건물, 발전소, 폐선부지, 버려진 농경지, 산업시설물, 도로의 교통섬 등	오세경 외 (2010)



## 2) 유희공간의 활용

- 최진욱(2016)<sup>2)</sup>은 유희공간을 재생하여 효율적으로 개선하기 위한 객관적 평가지표 체계를 개발하고 유희공간의 재생이 지역 활성화 영향을 분석하였으며 그 결과는 다음과 같음
  - 첫째, 주민 삶의 질을 향상 측면에서 문화적 부문의 재생을 공통적으로 고려
  - 둘째, 낙후된 지역의 경관을 쾌적하고 자연친화적인 공간으로의 개선이 필요하며 지속적인 환경적 부문의 관리가 필요
  - 셋째, 시설의 연계, 이용의 편리성, 대중교통 접근성을 개선하는 등의 물리적 차원의 개선이 필요
  
- 김상훈(2016)<sup>3)</sup>은, 도시 내 유희공간은 지역재생을 위한 중요한 자원으로 활용될 수 있기 때문에 효율적 활용을 통한 활성화가 필요하며, 유희공간의 입지, 소유주체, 규모 등의 특성을 고려하여 유희공간의 유형을 ‘대도시 대규모 유희공간’, ‘중소도시 공공소유 대규모 유희공간’, ‘중소도시 소규모 유희공간’의 3가지로 구분하여 지역특성을 고려한 다양한 복합적 토지이용 기법 마련이 필요함
  
- 이홍(2015)<sup>4)</sup>은 부산시 소재 유희공간을 문화창조공간으로 활용한 사례를 유희공간 유형(생활밀착형, 폐공간재생형, 도시마케팅형)으로 조사 분석하여 도시재생 및 활성화 측면에서 유희공간 활용방향을 도출하였음
  - 첫째, 지역주민과 전문가집단으로 구성된 자발적인 협의체 구성 유도, 민·관이 정책적으로 참여할 수 있는 다양한 프로그램을 지역 현실에 맞게 적용

---

2) 최진욱(2016), 도시재생적 관점의 유희공간 재생을 통한 지역 활성화 방안 연구, 한양대학교 박사학위논문, p.153

3) 김상훈, 남진(2016), 유희공간 유형별 특성 분석과 도시재생을 위한 복합적 토지이용 기법에 관한 연구, 한국지역개발학회지 제28권 제1호, p.45-65

4) 이홍(2015), 유희공간을 활용한 문화 창조공간 부산광역시의 사례를 중심으로, 제21권 제1호, p.553

- 둘째, 지역의 역사성, 예술성과 지역의 특성 및 자원을 토대로 재해석된 개발 방향 고려
- 셋째, 지역 활성화 측면에서 유희공간을 활용한 문화창조공간과 연계된 상품 개발과 장기적인 프로그램 개발 등 제도적인 지원방안 병행

○ 고진수 외 1인(2015)<sup>5)</sup>은 앞으로 건강관리·여가활동·사회여건 등 다양한 인식 변화가 맞물리면서 레저·스포츠를 포함한 생활체육의 수요는 점점 증가할 것이라 예상함

- 정부는 이러한 요구에 대응하며 국민건강증진을 위해 다양한 체육시설을 조성하고 있으며, 재정적, 공간적 한계를 고려할 필요가 있어 도시에 산재해있는 유희공간을 활용한 생활체육시설 공급전략은 신규 공급의 유효한 수단으로 작용할 것으로 제안함

○ 김연진(2009)<sup>6)</sup>은 현재 유희공간은 녹지, 공원으로 조성되거나 문화시설, 예술창작 시설로 활용되고 있으며, 유희공간 활용의 새로운 방향을 제안함

- 첫째, 유희공간은 장소 만들기
- 둘째, 커뮤니티의 참여와 연계를 수반이 필요
- 셋째, 교류와 소통을 통해 상호 보완할 수 있도록 네트워크 고려

- 유희공간은 이용가치가 없는 공간이 아닌 향후 재사용이 가능하다는 의미에 초점을 맞춘 개념으로 개별 필지 및 건축물에 국한된 것이 아니라 **도시재생 차원에서 유희공간이 갖는 자원의 가치가 높음**
- 유희공간은 **지역 활성화 차원에서** 주민 삶의 질을 향상시키기 위해 **문화적 부문의 재생을 고려해야 함**

5) 고진수, 양재영(2015), 해외 유희공간을 활용한 생활체육시설 공급사례와 시사점 건설경제 2015년 여름호 · 80권 p.76-87

6) 김연진(2009), 유희공간 문화적 활용의 의의와 방향, 문화정책논총 제21집, p.185

## 2. 공공 문화시설

### 1) 공공문화시설의 개념

- 공공문화시설은 사회 문화서비스 생산에 필요한 기반시설 중 하나로, 대규모 초기투자가 필요한 기반시설의 특성을 갖고 있으며,<sup>7)</sup> 그 종류와 시설이 다양하여 개념을 정의내리기 어려우나 일반적으로 문화예술진흥법과 시행령에서 규정하고 있는 문화시설의 개념을 정의함
- 공공문화시설은 ‘공연시설(공연법 제2조 제4호), 전시시설(박물관 및 미술관 진흥법 제2조 제1호, 2호), 도서관 등 도서시설(도서관법 제2조 제1호), 문화예술회관 등 공연시설과 다른 문화시설이 복합된 종합시설, 그 밖에 대통령령으로 정하는 문화보급, 문화전수 등 문화예술 활동에 지속적으로 이용되는 시설’<sup>8)</sup>로 정의하고 있음(문화예술진흥법 제2조 제3항)
- 공공문화시설의 설립 주체는 국가나 지방자치단체 또는 이에 준하는 공공단체로 시민을 위한 문화 활동과 생활문화 향유 등을 위해 존재한다는 점에서 일반 단체나 기업 등 민간이 설립하여 운영하는 사립기관과는 차별적임
- 지역을 기반으로 문화생활을 가능하게 하는 시설 및 공간을 의미하는 것으로 지역문화시설이 있으며, 법적으로나 학문적으로는 명확하게 그 개념 정립이 요구되는 실정임
- 공공문화시설의 수요적인 측면에서 공급의 규모를 검토할 때 공급 기준 및 계획 각론 등을 통해 설정, 운용하고 있으나 현재는 이용자 측면에서의 규모 산정을 기본으로 하고 있음

7) 오동훈, 이계순외 1인(2006), 공공문화시설 건립타당성 조사방법의 효율성에 관한 연구, 한국도시행정학회 도시행정학보 제19집 제2호, p.77

8) 문화예술진흥법(제2조 3항, 2016.2.3. 일부개정)에서는 문화시설을 세부항목으로 공연시설, 전시시설, 도서시설, 지역 문화 복지시설(문화의 집, 복지회관, 문화체육센터, 청소년 활동시설), 문화 보급·전수시설(지방문화원, 국악원, 전수회관), 그 밖의 문화예술 활동에 지속적으로 이용되는 시설 중 문화체육관광부장관이 정하여 관보(官報)에 고시하는 시설이라고 정하고 있음

## 2) 공공문화시설의 기능

- 지역에 위치한 공공문화시설의 기능은 사회적 측면에서 커뮤니티 제공의 공간적 역할과 지역 이미지를 창출하고 다른 지역과의 차별화를 부각시키는 등의 역할을 수행하고 있음
- 지역 공공문화시설은 도시 내 문화 이미지를 형성하고 지역경제 발전을 도모하며 지역 주민의 문화욕구에 부응할 수 있는 활동을 제공하는 장소라 할 수 있음<sup>9)</sup>

**[표 2-2] 문화예술공간의 기능**

구분	기능
사회적 기능	- 휴식 장소 제공 및 문화활동에 참여할 수 있는 기회 제공 - 창조적 여가활동에 참여하며 욕구 충족에 필요한 적합한 활동 기능 - 지역주민의 상호 이해 강화, 지역의 정보 제공과 교류의 장 제공
문화적 기능	- 예술가에게 발표 기회 및 창작 활동 지원 - 예술작품을 인식하고 감상할 수 있는 기회 제공 - 문화의 보존, 계승 - 문화행사를 통해 지역 간 교류를 촉진하고 대중의 문화를 수용함
교육적 기능	- 시민들에게 예술교육 및 사회교육의 장 마련 - 지역의 문화교육 강화
경제적 기능	- 고용 창출 효과 - 관광객 유입으로 지역경제의 긍정적 파급효과

- 공공문화시설은 「문화예술진흥법」, 「도시계획시설의 결정·구조 및 설치 기준에 관한 규칙」, 「공연법」, 「도서관법」, 「박물관 및 미술관진흥법」, 「지방문화원진흥법」, 「지역문화진흥법」 등에 의해 설치되고 있으며, 기능은 설치 목적에 따라 특정 주제에 박물관·미술관과 과학관, 교육관, 체험관, 홍보관 등의 시설을 통해 조사·연구·전시·체험·교육 등 다양한 프로그램을 제공하는 기능을 가지며, 최근 복합화 추세를 보이고 있음

9) 정흥미, 문화행정론, 대영문화사, 2008. p.28

### 3. 지역밀착형 커뮤니티시설: 도서관

#### 1) 도서관의 역할 변화

- 2015년 통계청에 따르면 국민 평균 기대수명은 82.1세(여성 85.2세, 남성 79세)로 기대수명 100세 시대에 따른 인생설계 및 여가문화 정책의 중요성이 대두되면서 국민의 삶의 질 및 국가 경쟁력 향상을 위한 평생학습의 토대가 요구되고 있음
- 도서관은 생애주기별 맞춤형 도서관 평생교육프로그램 개발 보급 등으로 국민 평생학습 환경 및 창의성 발현의 장으로써 사회 환경의 변화에 맞추어 진화하고 있으며 도서관 발전 종합계획(2014-2018)에서 제시하는 도서관의 역할은 다음과 같음<sup>10)</sup>
  - 지식정보 수집 보존 및 대국민서비스 강화
  - 생애주기별 평생학습 지원 확대
  - 지역공동체 형성의 거점 역할 강화
  - 지식정보의 격차 해소 및 접근 수월성 강화
  - 창의적 인재양성 지원 강화
  - 고품질 지식정보서비스로 국가 연구경쟁력 강화
- 최근 지자체에서는 도서관을 중심으로 한 다양한 마을 만들기 사업을 통해 지역공동체 복원을 통한 사회문제를 해결하고자 함
- 서울시의 경우 975개 마을에 북카페, 마을예술창작소, 작은도서관 조성 지원 사업을 추진하고 있으며, 광주시의 경우 예술공동 작업장, 한평 갤러리 등의 지원을 통해 시장 속 예술도서관을 조성하고 있음
- 미국의 경우 콜롬버스 메트로폴리탄 도서관은 독서를 통한 지역 커뮤니티 활성화를 추진하고 있으며, 프랑스의 경우 공공도서관을 통해 21세기 지역사회 커뮤니티공간으로 지역문화의 중심 역할을 수행하고 있음

10) 대통령 소속 도서관정보정책위원회, 제2차 도서관 발전 종합계획(2014-2018), 2014.1

## 제2절 관련 법규 검토

### 1. 활용 용도 측면

- 지역밀착형 커뮤니티 공간 설정에 있어 용도, 규모, 운영 측면에서 다음의 법규를 검토함
- 활용 용도 측면에서 문화예술진흥법에 의하면 문화시설의 정의를 공연 시설, 전시시설, 도서시설, 공연시설과 문화시설이 복합된 종합시설로 문화예술회관 등을 들고 있음
- 그 중 도서시설 중 도서관은 도서관법 제2조 제1호에 해당하는 사항으로 ‘도서관자료를 수집·정리·분석·보존하여 공중에게 제공함으로써 정보이용·조사·연구·학습·교양·평생교육 등에 이바지하는 시설’을 말함<sup>11)</sup>
- 공공도서관이라 함은 공중의 정보이용·독서활동·문화활동 및 평생교육을 위하여 국가 또는 지방자치단체 및 지방교육자치에 관한 법률 제32조에 따라 교육감이 설립·운영하는 도서관(이하 “공립 공공도서관”이라 한다) 또는 법인(「민법」이나 그 밖의 법률에 따라 설립된 법인을 말한다.), 단체 및 개인이 설립·운영하는 도서관(이하 “사립 공공도서관”이라 한다)<sup>12)</sup>으로 정의함
- 그 외 도서관의 정의는 학교도서관, 전문도서관 등이 제시되어 있음

#### 활용 용도

#### ■ 문화예술진흥법

-문화시설의 정의 [제2조 제3호]

가. 공연시설\_ 공연장 등 [공연법 제2조 제4호]

나. 전시시설\_ 박물관 및 미술관 등 [박물관 및 미술관 진흥법 제2조 제1호, 제2호]

다. 도서시설\_ 도서관 등 [도서관법 제2조 제1호]

라. 공연시설과 문화시설이 복합된 종합시설\_ 문화예술회관 등

#### [그림 2-1] 관련 법규 검토\_활용 용도

11) 도서관법, 제2조 제1항 [법률 제13960호, 2016.2.3. 일부 개정]

12) 도서관법, 제2조 제4항[법률 제13960호, 2016.2.3. 일부 개정]

## 2. 활용 규모 측면

- 활용 규모 측면에서 도서관 시설은 도서관의 종류별 시설 및 도서관 자료의 기준에 따라 규모를 지정하고 있으며 세부 내용은 다음과 같음

활용_규모	I 도서관법
-도서관의 종류별 시설 및 도서관 자료의 기준 [제3조제1항 관련]	
가. 공공도서관: 봉사대상 인구별 건물면적 및 열람석	
나. 작은도서관: 건물면적 33m <sup>2</sup> 이상, 열람석 6석 이상, 도서관 자료 1,000권 이상	
다. 장애인도서관: 건물면적 66m <sup>2</sup> 이상, 장서 1,500권 이상, 녹음테이프 500점 이상	

### [그림 2-2] 관련 법규 검토\_활용 규모

[별표 1] <개정 2016. 7. 26.>

도서관의 종류별 시설 및 도서관자료의 기준(제3조제1항 관련)

#### 1. 공통기준

- 가. 「소방시설 설치·유지 및 안전관리에 관한 법률」 제9조제1항에 따른 소방시설의 설치
- 나. 「소방시설 설치·유지 및 안전관리에 관한 법률」 제21조의2제3항에 따른 피난유도 안내정보의 부착(「소방시설 설치·유지 및 안전관리에 관한 법률」 제20조제2항 전단에 따른 소방안전관리대상물에 해당하는 도서관으로 한정한다)

#### 2. 개별기준

##### 가. 공공도서관

##### 1) 공립 공공도서관

봉사대상 인구 (명)	시설		도서관자료	
	건물면적 (제곱미터)	열람석 (좌석 수)	기본장서 (권)	연간증서 (권)
2만 미만	264 이상	60 이상	3,000 이상	300 이상
2만 이상 5만 미만	660 이상	150 이상	6,000 이상	600 이상
5만 이상 10만 미만	990 이상	200 이상	15,000 이상	1,500 이상
10만 이상 30만 미만	1,650 이상	350 이상	30,000 이상	3,000 이상
30만 이상 50만 미만	3,300 이상	800 이상	90,000 이상	9,000 이상
50만 이상	4,950 이상	1,200 이상	150,000 이상	15,000 이상

비고: 1. “봉사대상 인구”란 도서관이 설치되는 해당 시[구가 설치된 시는 제외하며, 도농복합형태의 시는 동(洞)지역에만 해당한다]· 구(도농복합형태의 시는 동지역에만 해당한다)· 읍·면지역의 인구를 말한다.

2. 봉사대상 인구가 2만명 이상인 공립 공공도서관에는 열람실 외에 참고열람실·연속간행물실·시청각실·회의실·사무실 및 자료비치시설 등의 시설을 갖추어야 한다.

3. 전체 열람석의 20퍼센트 이상은 어린이를 위한 열람석으로 하여야 하고, 전체 열람석의 10퍼센트 범위의 열람석에는 노인과 장애인의 열람을 위한 편의시설을 갖추어야 한다.

4. 공립 공공도서관에는 기본장서 외 다음 각 목에서 정하는 자료를 갖추어야 한다.

가. 봉사대상 인구 1천명당 1종 이상의 연속간행물

나. 봉사대상 인구 1천명당 10종 이상의 시청각자료를 갖추되, 해마다 봉사대상 인구 1천명당 1종 이상의 시청각자료를 증대할 것

다. 그 밖의 향토자료·전자자료 및 행정자료

2) 사립 공공도서관

1)의 공립 공공도서관의 시설 기준 중 봉사대상 인구가 2만명 미만인 지역의 도서관이 갖추어야 하는 시설을 갖추어야 한다.

3) 작은도서관

시설		도서관자료
건물면적	열람석	
33제곱미터 이상	6석 이상	1,000권 이상

비고: 건물면적에 현관·휴게실·복도·화장실 및 식당 등의 면적은 포함되지 아니한다.

4) 장애인도서관(시각장애인의 이용을 주된 목적으로 하는 경우에만 해당한다)

시설		도서관자료	
건물면적	기계·기구	장서	녹음테이프
66제곱미터 이상(이 중 자료열람실 및 서고의 면적이 45퍼센트 이상일 것)	1. 점자제판기: 1대 이상 2. 점자인쇄기: 1대 이상 3. 점자타자기: 1대 이상 4. 녹음기: 4대 이상	1,500권 이상	500점 이상

비고: 건물면적에 현관·휴게실·복도·화장실 및 식당 등의 면적은 포함되지 아니한다.

나. 전문도서관(공중의 이용을 주된 목적으로 하는 경우에만 해당한다)

시설 및 도서관자료의 기준

열람실 면적이 165제곱미터, 전문 분야 자료가 3천권(시청각 자료인 경우에는 3천점) 이상이어야 한다.

다. 학교도서관

「학교도서관진흥법」 제13조제3항의 시설 및 자료 기준에 따른다.

라. 가목부터 다목까지의 규정 외의 도서관

별도의 시설 및 자료 기준 없음



### 3. 활용 운영 측면

- 작은도서관 진흥법은 작은도서관의 진흥에 필요한 사항을 규정함으로써 국민의 지식정보 접근성을 높이고 생활 친화적 도서관문화의 향상에 이바지함을 목적으로 하며<sup>13)</sup>작은도서관의 설치 및 운영과 지원에 관한 내용이 수록되어 있으며, 주민 참여와 자치를 기반으로 지역사회 생활 문화 향상을 고려한 운영을 제시하고 있음
- 작은도서관의 운영 측면에서 매년 시장·군수·구청장은 12월 31일까지 대통령령으로 정하는 바에 따라 관할 구역의 작은도서관 운영실태를 조사하여 그 결과를 「도서관법」 제 12조에 따른 도서관정보정책위원회에 제출하고, 도서관정보정책위원회는 그 결과를 공표하여야 함
- 조사 결과에는 다음의 각 호 사항이 포함되어야 함<sup>14)</sup>
  - 작은도서관 설립 및 운영 주체
  - 좌석 수, 시설 규모, 소장 자료 등 작은도서관의 시설 및 자료에 관한 사항
  - 정규 직원, 자원봉사자, 사서 등 작은도서관의 인력 현황에 관한 사항
  - 작은도서관의 예산 및 지출 명세에 관한 사항
  - 개관일 수, 이용자 수 등 작은도서관의 이용 현황에 관한 사항
  - 다른 공공도서관이 실시하고 있는 작은도서관에 대한 지원사업에 관한 사항과 다른 공공도서관과 작은도서관 간의 도서관 자료 및 업무 등의 협력 사업에 관한 사항
  - 그 밖에 도서관정보정책위원회의 위원장이 필요하다고 인정하는 사항

#### 활용\_운영

#### ■ 작은도서관 진흥법: 작은도서관의 설치 및 운영과 지원에 관한 내용 수록

- 운영방향 **주민 참여와 자치를 기반**으로 지역사회 생활문화 향상을 고려한 운영
- 공공도서관과의 협력: **도서 및 자료 등 공동이용을 위한 정보공유시스템 구축 및 운영 검토**

#### [그림 2-3] 관련 법규 검토\_활용 운영

13) 작은도서관 진흥법 시행령

14) 작은도서관 진흥법 시행령 제7조 작은도서관 운영 실태조사



## 3장

# 개발 여건 검토

제1절 대전시 문화예술 시설 현황

제2절 관련 사례 검토

제3절 대상지 입지여건 및 현황분석



# 제3장 개발 여건 검토

## 제1절 대전시 문화예술 시설 현황

### 1. 대전시 문화예술 시설 일반 현황

- 대전시 문화예술 시설의 유형은 크게 공연시설(공연장, 영화상영관, 야외음악당)과 전시시설(박물관, 미술관, 화랑), 도서시설(공공도서관, 작은도서관), 문화보급 전수시설(지방문화원, 국악원, 전수회관, 문학관, 예술창작센터) 등으로 구분할 수 있음
- 대전시 문화예술 시설의 일반 현황을 살펴보면 2017년 7월 기준 공연시설(75개소), 전시시설(56개소), 문화보급 전수시설(11개소), 도서시설(공공도서관 24개소/작은도서관 222개소)로 총 388개소가 운영 중인 것으로 조사됨<sup>15)</sup>
- 문화예술 시설 유형별 비율을 살펴보면, 도서시설이 63.4%의 비율로 가장 높았으며, 공연시설 19.2%, 전시시설 14.3%, 문화보급 전수시설 3.1%의 비율을 차지하고 있음
- 문화예술 유형별 시설 현황은 다음과 같음

**[표 3-1] 대전시 문화예술 시설 일반 현황**

구분	합계	공연시설				전시시설				도서시설			문화보급 전수시설				
		계	공연장	영화상영관	야외공연장	계	박물관	미술관	화랑	계	도서관	작은도서관	계	문화원	국악원	전수회관	문학관
합계	388	75	61	10	4	56	18	5	33	246	24	222	11	5	1	4	1
공공	129	34	30	0	4	24	13	2	9	60	24	36	11	5	1	4	1
민간	259	41	31	10	0	32	5	3	24	186	0	186	0	0	0	0	0

15) 대전시청 문화예술과, 2016.5, 본 연구에서 2017년 7월 기준으로 재조사함

- 대전시 서구의 문화예술 시설 현황을 살펴보면, 서구가 공연 및 전시시설이 다른 자치구에 비해 많은 것으로 조사되었으나 이에 비해 도서시설의 경우 다소 낮은 비율을 차지하는 것으로 조사됨



[그림 3-1] 대전시 문화예술 시설 분포 현황

## 2. 자치구별 문화예술 시설 분포 현황

### 1) 공연 및 전시, 문화보급 전수시설

- 대전시 자치구별 공연 및 전시, 문화보급 전수시설의 분포 현황은 서구(43개소)가 가장 많았으며, 중구(33개소), 유성구(28개소), 대덕구(20개소), 동구(19개소)로 동구에 소재한 문화예술 시설이 가장 적은 것으로 나타남
- 자치구별 공연시설의 현황은 대전시 서구가 32% 비율로 가장 높고, 동구 및 대덕구가 각각 14.6% 비율을 보이고 있으며, 전시시설의 경우 서구가 30.3% 비율로 가장 높고 동구가 8.9%로 가장 낮은 분포를 보이고 있음

- 문화보급 전수시설의 경우 지방문화원은 자치구별로 1개소가 위치하여 대전시 내 5개가 운영 중에 있으며, 국악원(서구 1개소)와 전수회관(동구 1개소, 유성구 1개소, 대덕구 2개소), 문학관(동구 1개소), 예술창작센터(중구 1개소)가 있음
- 이에 따라 대전시 서구는 공연 및 전시시설, 문화보급 전수시설 등 문화 예술 분야에서 여가생활 향유에 있어 문화적 혜택이 높는데 비해 서구 내 거주 인구비율 대비 도서시설 보급 측면에서는 다소 낮은 것으로 검토됨

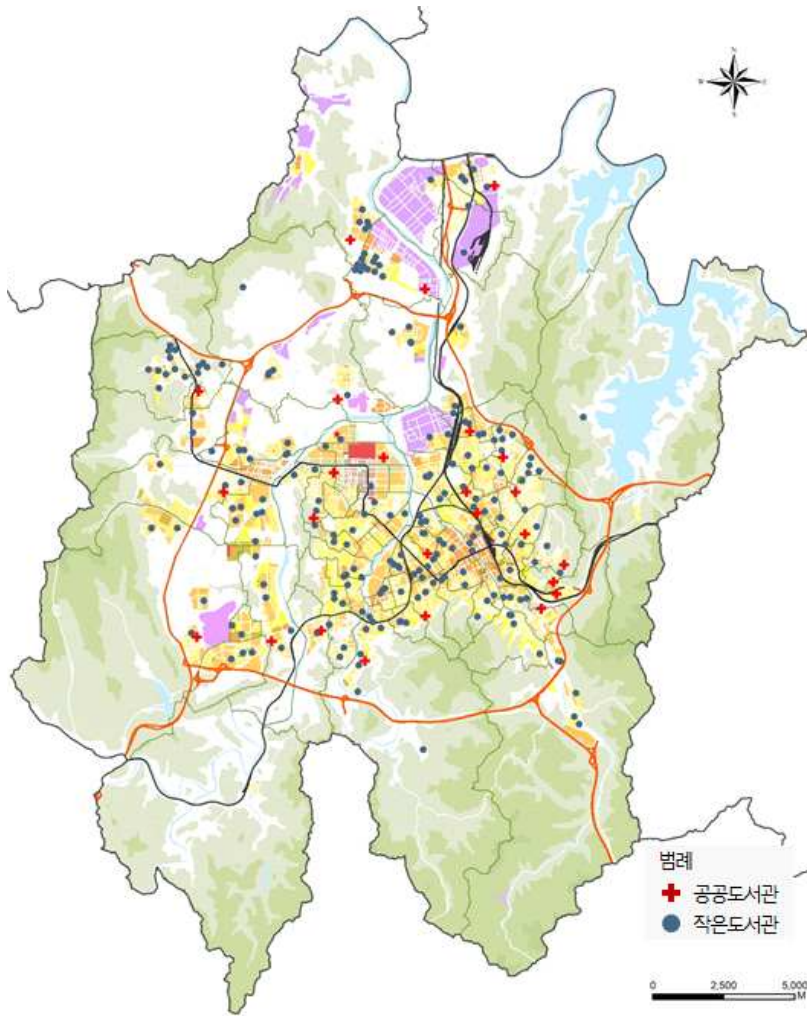
**[표 3-2] 자치구별 공연·전시·문화보급전수시설 분포 현황**

구분		전체	동구	중구	서구	유성구	대덕구	
공연 시설	합계	75	11	17	24	12	11	
	공연장	소계	61	7	13	20	10	11
		종합공연장	6	1	0	2	2	1
		일반공연장	16	2	2	8	2	2
		소공연장	39	4	11	10	6	8
	영화 상영관	소계	10	4	1	3	2	0
		영화영상관	9	4	1	3	1	0
		비상설영상관	1	0	0	0	1	0
	야외음악당	4	0	3	1	0	0	
	전시 시설	합계	56	5	14	17	14	6
박물관		18	4	2	2	7	3	
미술관		5	0	0	3	2	0	
화랑		33	1	12	12	5	3	
문화 보급 전수 시설	합계	12	3	2	2	2	3	
	지방문화원	5	1	1	1	1	1	
	국악원	1	0	0	1	0	0	
	전수회관	4	1	0	0	1	2	
	문학관	1	1	0	0	0	0	
예술창작센터	1	0	1	0	0	0		

대전시청 문화예술과(2016.05)의 제공자료를 2017.07 기준으로 재작성함

### 3. 자치구별 도서 시설 분포 현황

- 자치구별 도서 시설의 분포 현황은 유성구가 29.4%의 비율로 가장 높고 서구가 16.9%, 대덕구가 14.9%의 비율로 분포하여 서구 및 대덕구가 타 지역구에 비해 상대적으로 도서 시설의 수가 적은 것으로 조사됨
- 자치구별 공공도서관 및 작은도서관의 분포 현황은 다음과 같음



[그림 3-2] 자치구별 도서시설 분포 현황



- 자치구별 공공도서관의 시설 분포 현황은 동구 8개소, 유성구 4개소, 서구 4개소로 동구의 공공도서관 수가 가장 많았으며, 작은도서관의 경우 유성구 66개소, 중구 50개소, 서구 38개소로 유성구가 가장 많은 것으로 조사되었음

**[표 3-3] 자치구별 도서 시설 분포 현황**

구분		전체	동구	중구	서구	유성구	대덕구
도서 시설	합계	248	43	53	42	73	37
	공공도서관	24	8	3	4	6	3
	작은도서관	222	33	50	39	66	34

대전시청 문화예술과(2016.05)의 제공자료를 2017.07 기준으로 재작성함

**[표 3-4] 자치구별 인구 분포 현황**

구별	연령별 분포							
	계	0-9세	10-19세	20-29세	30-39세	40-49세	50-59세	60세 이상
전체	1,509,587	139,243	172,070	213,921	220,003	260,824	240,095	263,431
동구	233,240	19,408	23,322	30,891	31,642	37,226	38,220	52,531
중구	251,089	20,215	26,513	32,286	32,997	41,983	40,642	56,453
서구	489,301	44,257	58,497	74,083	71,868	85,866	77,400	77,330
유성구	345,594	40,314	41,952	49,969	59,090	62,379	50,020	41,870
대덕구	190,363	15,049	21,786	26,692	24,406	33,370	33,813	35,247

2017년 5월 기준, 자료제공 통계청

- 자치구별 인구 분포 현황과 비교 검토한 결과 서구가 타 지역구에 비해 인구 분포가 가장 높음에도 불구하고 도서 시설의 수가 상대적으로 적음에 따라 도서관의 기능에 따른 생활 문화 서비스 향유의 만족도가 낮을 것으로 판단되며 이에 대한 대안이 요구됨

## 제2절 관련 사례 검토

### 1) 관련 사례 선정 개요

- 대상지의 입지 여건에 따른 도입 가능한 기능과 지역밀착형 커뮤니티 공간 조성을 위한 특화 계획요소 도출을 위해 입지 특성 및 시설 기능(지역밀착형 커뮤니티 공간의 기능을 지닌 관련 사례), 운영 주체 등을 고려하여 국내 사례 12개소와 국외 사례 4개소를 선정함
- 국내 사례는 복지시설(2개소), 복합문화시설(4개소), 도서관시설(4개소)로 현장 답사를 통해 시설 개요(규모, 도입기능 및 프로그램)와 운영 관리 현황(운영 주체 및 예산 운영) 등에 대하여 사례를 검토함
- 국외 사례는 도서관 기능을 중심으로 지역 내 커뮤니티 복합시설을 조성한 사례를 대상으로 선정하였으며 도입 기능 및 특화계획 등에 대한 사례를 검토하며 선정 사례 개요는 다음과 같음

[표 3-5] 국내외 사례 개요

		시설명	특성	비고
복지 시설	1	세종시 종촌종합복지센터	노약자장애인 육이종합지원, 민관 협력형 운영	국내
	2	세종시 새롬종합복지센터	다문화가족지원, 공공	국내
복합 문화 시설	3	세종시 보람동 복합커뮤니티센터	복합공간(행정, 문화, 복지, 체육 등) 공공	국내
	4	세종시 도담동 복합커뮤니티센터	복합공간(행정, 문화, 복지, 체육 등) 공공	국내
	5	서울시 역삼문화센터	주민센터, 주민문화시설, 공공	국내
	6	화성시 모두누림센터	생활체육 및 문화복지시설, 공공	국내
도서 시설	7	대전시 내동 작은나무마을어린이도서관	작은도서관, 주민 자율형 운영	국내
	8	대전시 지치울 작은도서관	작은도서관, 민관 협력형 운영	국내
	9	대전시 유성구 어린이 영어마을도서관	작은도서관, 민관 협력형 운영	국내
	10	대전시 관저마루 작은도서관	작은도서관, 민관 협력형 운영	국내
	11	용인시 느티나무도서관	도서관, 민간 운영	국내
	12	춘천시 담작은도서관	도서관, 민간 운영	국내
	13	Bendigo Library	도서관, 공공 운영	국외
	14	Columbus Metropolitan Library	도서관, 공공 운영	국외
	15	Andrée Chedid Media Library	도서관, 공공 운영	국외
	16	Small Library	도서관, 민간 운영	국외

# 1. 국내 관련 사례 검토

## 1) 세종시 종촌종합복지센터

- 세종시 종촌종합복지센터는 연면적 15,872㎡, 지하1층, 지상4층 규모로 전체 주민을 대상으로 장애인 및 노약자 등 사회적 약자 지원서비스와 지역 생활문화 프로그램 등을 통해 사회복지의 질적인 서비스 제공
- 세부 프로그램으로는 장애인 주간보호서비스 및 특수교육 프로그램을 통한 장애인 사회복지 지원과 유아청소년의 생활 및 문화 교육, 노인을 대상으로 하는 주간보호 지원 및 심리발달 지원 서비스 시행

**[표 3-6] 시설 및 공간 구성: 국내사례(1)\_ 세종시 종촌종합복지센터**

세종시 종촌종합복지센터 시설 개요



개요 위 치: 세종특별자치시 도움1로 116  
 규 모: 대지면적 10,125㎡, 연면적 15,872㎡ (지하1층 지상4층)  
 개 관: 2015.9  
 운영주체: 대한불교조계종사회복지재단  
 조직규모: 33명(사회복무요원 3명 제외)

주요 시설	지하1층	주차장	세부 시설	주민: 강의, 가정성폭력 상담, 일자리 교육
	지상1층	체력단련장, 카페, 식물원		아동: 전통문화예절, 육아종합지원
	지상2층	장애인보호작업장, 장애인 주간보호센터, 특수교육지원센터		
	지상3층	노인주간보호센터, 심리발달지원센터, 강의실		
지상4층	식당, 대강당, 복지관	장애인: 주간보호, 특수교육		

## 2) 세종시 새롬종합복지센터

- 세종시 새롬종합복지센터는 연면적 15,664㎡의 지하1층, 지상4층의 규모로 장애인, 노약자, 아동, 주민을 대상으로 사회복지의 질적인 성장을 도모하고 있으며, 현재 한솔동 주민센터가 입주하고 있음
- 세부 프로그램으로는 주민 전체를 대상으로 행정업무 및 다목적 강당 등의 생활 문화 프로그램과 아동을 대상으로 하는 언어작업 치료, 미술놀이와 노인을 대상으로 하는 실버 나눔일터 및 여가 활동, 여성 재취업 교육 프로그램 시행 예정임

[표 3-7] 시설 및 공간 구성: 국내사례(2)\_ 세종시 새롬종합복지센터



개요	위 치: 세종특별자치시 새롬동 66-1			
	규 모: 대지면적 15,001㎡, 연면적 15,664㎡ (지하1층 지상4층)			
	개 관: 2017.4			
	운영주체: 미정			
	조직규모: -			
주요 시설	지하1층	주차장, 다목적 강당 등 문화체육시설	세부 시설	주민: 행정업무, 체력단련, 다목적 강당, 주간보호센터
	지상1층	다문화가족지원센터, 공동육아나눔터		아동: 언어작업치료, 미술놀이
	지상2층	여성새로일하기센터, 발달장애인지원센터 및 수화통역센터		노인: 실버나눔일터, 노인여가
	지상3층	아동모성보호센터		여성: 여성새일하기센터, 취업상담
	지상4층	세종시복지재단		장애인: 장애인재활지원센터 등

### 3) 세종시 보람동 복합커뮤니티센터

- 세종시 보람동 복합커뮤니티센터는 연면적 17,465㎡의 지하1층, 지상5층의 규모로 장애인, 노약자, 주민 대상으로 주민자치 행정 및 체육 문화공간을 제공하고 있으며 세부시설로는 행정업무(민원실) 및 안전방재(경찰지구대, 119안전센터), 어린이집, 도서관 등이 있음
- 특히 도서관은 어린이 및 청소년, 성인 열람실 등을 마련하여 정보 제공 및 문화 향유를 꾀하고 있으며 자신이 소유한 책을 시민들과 공유하는 나눔서재와 소규모 독서모임을 위한 공간 마련

**[표 3-8] 시설 및 공간 구성: 국내사례(3)\_ 세종시 보람동 복합커뮤니티센터**

세종시 보람동 복합커뮤니티센터 시설 개요



개요 위 치: 세종특별자치시 호려울로 42  
 규 모: 대지면적 15,395㎡, 연면적 17,465㎡ (지하1층 지상5층)  
 개 관: 2017.2  
 운영주체: 공공  
 조직규모: -

주요 시설	지하1층	수영장	세부 시설	주민: 민원실, 도서관, 경찰 지구대, 119안전센터, 문화의집, 다목적체육관, 취미음악실, 미술실,아트갤러리등 문화시설 유아: 구연동화 등 교육프로그램 노인: 노인복지시설
	지상1층	어린이집, 주민센터 등 행정시설		
	지상2층	노인복지관		
	지상3층	다목적체육관 등 체육시설		
	지상4/5층	도서관		

#### 4) 세종시 도담동 복합커뮤니티센터

- 세종시 도담동 복합커뮤니티센터는 행정(민원실), 체육 및 문화시설, 여가시설과 보건지소가 위치하고 있으며 주민자치프로그램실과 문화관람실 계획으로 주민 생활 문화 향유를 위한 시설이 마련되어 있음
- 2층에 위치한 도서관은 805㎡의 규모로 22,444개의 장서를 보유하고 있으며, 어린이자료실, 종합자료실, 정보검색실, 열람실 등이 운영 중으로, 도서 대출 및 열람, 정보검색이 가능하며 독서프로그램을 운영하고 있음

**[표 3-9] 시설 및 공간 구성: 국내사례(4)\_ 세종시 도담동 복합커뮤니티센터**

세종시 도담동 복합커뮤니티센터 시설 개요



개요 위 치: 세종특별자치시 보람로 77  
 규 모: 대지면적 15,395㎡, 연면적 12,000㎡ (지하1층 지상5층)  
 개 관: 2008.9  
 운영주체: 공공  
 조직규모: -

주요 시설	지하2/1층	체육관, 체력단련장 등 체육시설	세부 시설	주민: 민원실, 체육시설, 문화시설, 여가시설, 보건지소
	지상1층	어린이집, 주민센터 등		유아: 어린이집, 공동육아나눔터
	지상2층	도서관		노인: 노인복지시설
	지상3층	문화의 집, 문화관람실 등 문화시설		여성: 새로일하기 센터
	지상4/5층	도서관		



## 5) 역삼1문화센터

- 역삼1문화센터(주민센터)는 연면적 10,873㎡, 지하2층, 지상5층의 규모로 주민 및 유아 청소년을 대상으로 사회적 약자 행정업무(민원실) 및 문화·복지·편의시설로 구성하여 주민의 편익과 복리증진, 지역공동체 형성에 기여하고 있음
- 세부 프로그램으로는 유아 청소년을 대상으로 한 어린이집, 도서실과 체육교실, 정보화교실, 건강·문화·취미교실 및 도서실을 구성하여 지역 주민 전체를 대상으로 한 지역생활문화공간으로 구성

**[표 3-10] 시설 및 공간 구성: 국내사례(5)\_ 역삼1문화센터**

### 역삼1문화센터 시설 개요



개요 위 치: 서울특별시 강남구 역삼로7길 16  
 규 모: 대지면적 3,382.㎡ 연면적 10,873㎡ (지하3층 지상5층)  
 개 관: 2007.10  
 운영주체: 공공(역삼1동 주민센터)  
 조직규모: -

주요 시설	지하2/1층	주차장	세부 시설	주민: 민원실, 중대본부 체육교실, 문화센터, 정보화교실, 건강, 문화, 취미교실 및 도서실, 식당  유아청소년: 어린이집, 어린이도서실 문화강좌
	지하1층	주차장, 골프연습장		
	지상1층	주민센터, 방문건강관리센터, 홍보실, 중대본부 등		
	지상2층	동장실, 주민대화실, 체력단련실		
	지상3/4층	소회의실, 다목적실 등 문화시설		
	지상5층	도서관, 역삼글로벌빌리지센터		

## 6) 화성 모두누림센터

- 화성 모두누림센터는 2015년 9월 개관하여 연면적 20,332㎡의 지하3층, 지상4층의 규모로 장애인, 노약자, 일반 성인을 대상으로 사회적 약자 지원서비스 및 지역민의 생활 문화 프로그램을 통해 사회 복지의 질적인 성장을 도모하고 있음
- 세부 프로그램으로는 장애인 주간보호서비스 및 특수교육 프로그램을 통한 장애인 사회복지 지원과 유아청소년의 생활 및 문화 교육, 노인을 대상으로 하는 주간보호 지원 및 심리발달 지원 서비스 시행

**[표 3-11] 시설 및 공간 구성: 국내사례(6)\_ 화성 모두누림센터**

화성 모두누림센터 시설 개요				
  				
개요	위 치:	경기도 화성시 남양읍 시청로 155 일원		
	규 모:	대지면적 22,500㎡, 연면적 20,332㎡ (지하3층 지상4층)		
	개 관:	2017.4		
	운영주체:	민간(화성시여성가족재단)		
	조직규모:	-		
주요 시설	지하3층	수영장, 요가실 등 생활체육관련	세부 시설	주민 및 아동: 어린이집, 주간유아실, 체력단련장, 강의실 등
	지하2층	주차장, 헬스장 등 생활체육관련		여성: 여성비전센터, 취업관련 상담 등
	지하1층	어린이집, 놀이방 등 보육 관련		청소년: 청소년 문화의 집, 진로직성 체험관, 정보화 교육장, 동아리방 등
	지상1층	식당, 아트홀 등 문화관련		노인: 노인복지관, 물리치료실 등
	지상2/3층	강의실, 요리실 도서실 등 교육관련		
	지상4층	물리치료실 상담실 등 복지관련		



## 7) 대전시 내동 작은나무마을어린이도서관

- 대전 내동 작은나무마을어린이도서관은 대지면적 218㎡ 연면적 491㎡의 지하1층, 지상3층의 규모로 어린이와 성인, 청소년을 대상으로 하는 작은도서관임
- 세부 프로그램으로는 어린이 도서실 및 청소년 활동 공간, 성인 도서실 등 이용 대상자 계층을 층별로 구분, 내부공간을 구성하였으며 어린이 및 성인을 위한 다양한 강좌를 운영 중이며, 마을 잔치 등 주민의 적극적인 참여와 봉사를 통해 문화교류 활동이 활발히 이루어지는 지역 주민간의 커뮤니티 중심 공간임

**[표 3-12] 시설 및 공간 구성: 국내사례(7)\_ 대전시 내동 작은나무마을어린이도서관**

대전시 내동 작은나무마을어린이도서관 시설 개요



개요 위 치: 대전시 서구 동서대로 1014  
 규 모: 대지면적 218㎡, 연면적 491㎡ (지하1층 지상3층)  
 개 관: 2016.10  
 운영주체: 민간(주민참여형)  
 조직규모: -

주요 시설	지하1층	청소년 문화공간(다목적 강당)	세부 시설	- 어린이, 청소년 성인 등 이용 대상자 계층별 시설 구성 - 어린이/성인을 위한 강좌 개설 - 마을잔치 등 지역주민 문화교류 활동
	지상1층	어린이도서관		
	지상2/3층	성인 도서문화 공간, 강의실 등 교육공간		
	옥상	텃밭 등 자연친화공간		

## 8) 대전시 지치울 작은도서관

- 대전 지치울 작은도서관은 대지면적 235㎡ 연면적 127㎡의 지상1층의 규모로 주민 전체를 대상으로 하는 작은도서관으로 대전 둔원중과 지치울 작은도서관의 MOU 협약을 통해 학교도서관 지원, 지역사회 독서체험활동 프로그램 공동개발 및 운영 등 기관간 협력체계를 구축함
- 세부 프로그램으로는 이용자 계층 구분이 없는 오픈형 열람실과 주민을 위한 체험학습, 독서학습, 문화프로그램 등 학습 및 프로그램 운영이 가능한 강의실로 구성되어 있으며, 각종 동아리 활동지원 및 자격증 교육 프로그램 운영 중인 지역 주민간의 커뮤니티 중심 공간 임

**[표 3-13] 시설 및 공간 구성: 국내사례(8)\_ 대전시 지치울 작은도서관**

대전시 지치울 작은도서관 시설 개요



개요 위 치: 대전시 서구 갈마로 219  
 규 모: 대지면적 235㎡, 연면적 127㎡ (지상1층)  
 개 관: 2016.10  
 운영주체: 민간(주민참여형)  
 조직규모: -

주요 시설	지상1층	열람실, 동아리방 등 도서관	세부 시설	이용자 계층 구분이 없는 열람실 주민을 위한 체험학습, 독서학습, 문화프로그램 등 각종 동아리 활동 및 자격증 교육 프로그램 구성
-------	------	-----------------	-------	---

## 9) 대전시 유성구 어린이 영어마을도서관

- 유성구 어린이 영어마을도서관은 연면적 234㎡의 지상1층의 규모로 노은주민센터 위치에 어린이를 중심으로 구성된 작은도서관임
- 지역 내 어린이들이 영어와 친해질 수 있도록 조성된 영어를 특화 프로그램으로 채택하였으며 세부 프로그램으로는 유아에서 초등학생을 아울러 영어 교육 프로그램을 진행하고 있음
- 학부모들에게도 영어 교수법 등의 강좌를 통해 작은도서관 뿐만 아니라 가정에서도 교육이 가능하도록 프로그램을 운영 중임

**[표 3-14] 시설 및 공간 구성: 국내사례(9)\_ 대전시 유성구 어린이영어마을도서관**

대전시 유성구 어린이영어마을도서관 시설 개요



개요 위 치: 대전시 유성구 지족동로 145(노은3동주민센터 내)  
 규 모: 대지면적 -, 연면적 234㎡ (지상1층에 위치)  
 개 관: 2016.7  
 운영주체: 민간(주민참여형)  
 조직규모: -

주요 시설	지상1층	영어책 자료실, 프로그램 방, 책 읽는 방 등	세부 시설	- 지역의 어린이들이 영어와 친화되도록 특화 - 유아에서 초등학생까지 영어 교육 프로그램을 진행 - 가정에서도 영어교육이 가능하도록 학부모 영어 교수법 강좌 운영 중
-------	------	---------------------------	-------	--

## 10) 대전시 관저마루작은도서관

- 대전 서구 관저마루작은도서관은 연면적 427㎡의 1개층의 규모로 관저1동 주민센터 4층에 위치한 작은도서관임
- 영유아를 위한 좌식 그림책방을 설치하고 벽면을 유리로 계획하여 시각적으로 안전한 공간으로 계획함
- 서구 관저동 내 문화시설이 부족한 여건에 대한 주민의 수요를 반영하여 전통매듭, 조각보, 영어회화 등 다양한 프로그램 강좌 개설을 운영하여 문화공간에 대한 수요를 충족시키고 있음

**[표 3-15] 시설 및 공간 구성: 국내사례(10)\_ 대전시 관저마루작은도서관**

대전시 관저마루작은도서관 시설 개요



개요 위 치: 대전시 서구 관저북로 24  
 규 모: 대지면적 -, 연면적 427㎡ (지상4층에 위치)  
 개 관: 2015.11  
 운영주체: 민간(주민참여형)  
 조직규모: -

주요 시설	지상4층 (1개층)	자료실을 포함한 열람실, 동아리방, 집중학습실, 그림책방 등	세부 시설	- 영유아를 위한 좌식 그림책방 설치 :유리 벽면으로 시각적으로 안전한 공간 조성 - 지역 내 문화시설 부족에 대한 주민의 수요를 반영하여 다양한 문화프로그램 운영 중
-------	------------	-----------------------------------	-------	---

## 11) 용인시 느티나무도서관

- 용인시 느티나무도서관은 대지면적 544㎡, 연면적 1,062㎡, 지하1층, 지상3층의 규모로 느티나무도서관재단에서 운영하는 민간도서관임
- 세부공간 구성으로는 강당, 북카페, 서고, 열람실 및 영화보는 방, 재단사무국 및 기록관리 서고로 구성되어 있으며 열람실은 오픈형 도서 공간으로 매년 도서관 구조를 바꿔 공간을 효율적으로 사용하고 있음
- 자율과 개방에 목적을 두고 자유로운 분위기를 조성하고 있으며, 책 읽어주기, 전시회, 도서관 생일잔치, 낭독회, 저자와의 만남, 심야극장 등 다양한 프로그램을 운영 중임

[표 3-16] 시설 및 공간 구성: 국내사례(11)\_ 용인시 느티나무도서관

용인시 느티나무도서관 시설 개요



개요 위 치: 경기도 용인시 수지구 수풍로 116  
 규 모: 대지면적 544㎡, 연면적 1,062㎡ (지하1층, 지상3층)  
 개 관: 2007.  
 운영주체: 민간(느티나무도서관재단)  
 조직규모: -

주요 시설	지하1층	강당, 북카페, 서고 등	세부 시설	- 열람실 오픈형 형태
	지상1층	열람실, 온돌방		- 매년마다 도서관 내부 공간
	지상2층	열람실, 영화보는 방		- 변경으로 공간을 효율적으로 활용
	지상3층	재단사무국, 기록관리서고		- 자율과 개방을 목적으로 자유로운 분위기 연출 시도



## 12) 춘천시 담작은 도서관

- 춘천시 담작은 도서관은 대지면적 463㎡, 연면적 495㎡, 지하1층, 지상2층의 규모로 어린이도서관문화재단에서 운영하는 민간도서관임
- 세부공간 구성으로는 영유아열람실, 다목적실, 북카페, 어린이열람실, 동아리실 등으로 구성되어 있으며 열람실은 중층구조의 자유로운 공간으로 구성되어 있어 아이들에게 공간적으로 책읽는 재미를 제공함
- 사서와 큐레이터의 이용자분석을 통해 전문적인 도서 서비스를 제공하고 있으며, 독서토론회, 담작은 극장, 인형극 공연, 축제, 미술전시회, 음악회 등을 통하여 지역 커뮤니티 중심 공간으로 자리잡음

[표 3-17] 시설 및 공간 구성: 국내사례(12)\_ 춘천시 담작은도서관



개요 위 치: 강원도 춘천시 효자문로 7

규 모: 대지면적 463㎡, 연면적 495㎡ (지하1층, 지상2층)

개 관: 2008.10

운영주체: 민간(어린이도서관문화재단)

조직규모: -

주요 시설	지하1층	영유아열람실, 다목적실, 북카페 등	세부 시설	- 사서 큐레이터 이용자 분석을 통한 전문적인 도서서비스 제공 - 지역 커뮤니티 공간 조성
	지상1층	어린이열람실, 중층서가		
	지상2층	어린이열람실, 동아리실, 외부 열람공간		

## 2. 국외 관련 사례 검토

### 1) 오스트레일리아 벤디고 도서관(Bendigo Library)

- 오스트레일리아 벤디고 도서관(Bendigo Library)은 시청, 공공기관 등의 행정기관과 주거지역 내 중심에 위치하는 도서관으로 인접하여 공원이 위치하고 있음
- 지역사회서비스 제공을 위해 카페, 갤러리, 연구시설과 자원봉사센터, 어린이도서관 및 성인도서관이 계획되어 있으며, 아이디어의 교환 및 상호 작용을 자유롭게 할 수 있도록 라이브러리 기반시설을 제공
- 내부 공간은 독서공간을 오픈형 플랜으로 통합시켜 편리성 및 자율성을 증대시켰으며, 어린이도서관의 경우 중층 구조에 바닥면을 일부 기울여 공간에 재미를 주고 있음
- 독서공간의 배치는 주변 가로 및 정원공간과 연계하여 주변과의 인접성을 높였으며 시설 내 서비스 지원공간 및 일부 회의실 등은 단편 공간으로 계획하여 후면에 배치함

[표 3-18] 시설 및 공간 구성: 국외사례(1)\_ 오스트레일리아 벤디고 도서관(Bendigo Library)

오스트레일리아 벤디고 도서관(Bendigo Library)	
  	
<p>시설 - 위치: 259 Hargreaves Street, Bendigo VIC 3550, Australia                      개요 - 연면적: 4,010㎡ / 개발년도: 2014</p>	
<p>계획 특화 요소</p>	<p>- 도입시설: 카페, 갤러리, 자원봉사센터, 어린이도서관 조성으로 지역사회서비스 제공                      - 공간계획: 아이디어 교환 및 상호작용을 위한 라이브러리 공간 기반 설정                      독서공간을 오픈형 플랜으로 통합, 가로 연계 배치로 외부로의 확장성 고려                      - 특화요소: 어린이도서관 중층구조와 자유로운 공간구성, 건물외관의 독특한 파사드계획</p>

## 2) 미국 콜럼버스 주 도서관(Columbus Metropolitan Library)

- 미국 콜럼버스 주 도서관(Columbus Metropolitan Library)은 지역 행정 기관과 주거지역 내 중심에 위치하는 도서관으로 인접하여 초등학교가 위치하고 있음
- 지역사회 교육문화 서비스 제공을 목표로 강의실 및 회의실을 중심으로 어린이도서관 및 성인도서관과 카페, 북갤러리 등 문화시설 조성
- 어린이도서관 및 카페, 북갤러리와 성인도서관을 분리 배치하였으며, 공간 내부에 소음 차단이 요구되는 열람공간을 배치, 주변에 외부와 인접한 오픈형 플랜의 도서공간을 계획하는 등 공간별 특성을 고려
- 도서공간의 배치는 주변 가로와 연계하여 주변과의 인접성을 높였으며 서비스 지원시설과 회의실 및 강의실 등의 특정 용도에 해당하는 공간은 가로변 후면에 배치하여 공간별 효율성 고려

[표 3-19] 시설 및 공간 구성 국외사례(2)\_ 미국 콜럼버스주 도서관(Columbus Metropolitan Library)

미국 콜럼버스 주 도서관(Columbus Metropolitan Library)	
	
시설	- 위치: 1422 East Livingston Avenue, Columbus, United States
개요	- 연면적: 1,393㎡ / 개발년도: 2014
계획 특화 요소	<ul style="list-style-type: none"> <li>- 도입시설: 도서관 및 지역사회 기반시설 / 회의실 및 강의실, 어린이 성인 도서실 등</li> <li>- 공간계획: 오픈형 플랜과 가운데 사적 열람공간 계획 / 개방형 열람 공간과 커뮤니티 공간 구성 및 조닝 분리</li> <li>- 특화요소: 강의실 및 회의실 및 사적 열람공간 외 열린 도서공간 계획</li> </ul>



### 3) 프랑스 미디어 라이브러리(Andrée Chedid Media Library)

- 프랑스 미디어 라이브러리(Andrée Chedid Media Library)는 주거지역 내 중심에 위치하는 도서관으로 도서관과 인접하여 근린공원이 위치하고 있으며, 과거 직물공장을 보존·활용하여 교육문화정보 교류의 장으로 사용 중임
- 과거 직물공장 건물에 미디어 도서관과 정보문화공간을 증축하여 미디어 도서관으로 개관하였으며, 구건물에 관리공간을, 증축건물에 미디어 도서관으로 개방형 열람공간과 다목적 공간(계단형 강의실)으로 구성함
- 기존 건축물의 리노베이션을 통한 과거 문학 콘텐츠와 미래 미디어 산업의 융복합을 꾀하고 있음

[표 3-20] 시설 및 공간 구성 국외사례(3)\_프랑스 미디어 라이브러리(Andrée Chedid Media Library)

프랑스 미디어 라이브러리(Andrée Chedid Media Library)



시설 - 위치: 1156 Rue Fin de la Guerre, 59200 Tourcoing, France  
 개요 - 연면적: 920㎡ / 개발년도: 2013


계획 특화 요소	<ul style="list-style-type: none"> <li>- 도입시설: 미디어도서관 / 개방형 열람실, 다목적공간(계단형 강의실), 회의실 등</li> <li>- 공간계획: 증축건물 내에는 개방형 열람공간과 재미있는 다목적 공간이 위치하며, 기존 건물 내에는 관리공간이 계획되어 있음</li> <li>- 특화요소: 계단형 강의실 및 내부공간을 다채롭게 구성</li> </ul>
----------------	---

#### 4) 작은도서관(Small Library in America)

- 미국은 해마다 모범적인 운영성과를 보인 작은도서관을 선정하여 2만 달러의 상금 수여를 통해 작은도서관의 운영을 격려하고, 이를 작은 도서관 우수 운영 사례로 홍보하고 있음
- 심사 기준은 지역 내 도서관문화서비스와 관련 프로그램 개발, 프로그램 사례의 창의성, 사용자 접근 컴퓨터시스템의 전문화, 지역 내 커뮤니티 센터로서의 도서관 역할을 검토하여 우수한 작은도서관으로 선정함
- 텃밭 및 정원 가꾸기, 야외학습장, 과수원, 야외도서관 등의 리빙 도서관으로서의 생활체험 프로그램 및 지역을 주제로 한 성인 프로그램 등 지역 내 도서관 이용자의 다양한 요구를 수용하고 있으며, 적극적으로 변화하고 성장하는 작은도서관의 가능성을 내포하고 있음

[표 3-21] 시설 및 공간 구성 국외사례(4) 작은도서관(Small Library in America)

작은도서관(Small Library in America)

2016	2015	2014
		
<b>Albert Wisner Public Library</b>	<b>Belgrade Community Library</b>	<b>Pine River Library</b>
<ul style="list-style-type: none"> <li>- 풍부한 정보기술력 제공</li> <li>- 지역 성장을 고려한 다양한 프로그램 도입</li> <li>- 지역파트너십 강화</li> </ul>	<ul style="list-style-type: none"> <li>- 자원봉사자들과 함께 다양한 프로그램 고안, 실행</li> <li>- 지역을 주제로 한 성인 프로그램 도입</li> </ul>	<ul style="list-style-type: none"> <li>- 생활 속 도서관으로 도서정보 외에 텃밭, 정원, 별통 관리 등 야외학습 지원하여 성장하는 공간으로 계획</li> </ul>

### 3. 국내외 사례 검토 종합

- 지역밀착형 커뮤니티 공간인 문화 복지 관련 시설 및 복합문화시설과 작은도서관 및 민간 재단에서 운영하는 민간도서관을 대상으로 시설 규모, 도입 기능 및 프로그램, 운영 주체 등을 종합적으로 검토함
- 시설 용도 측면에서 문화 복지 관련 시설 및 복합문화시설의 경우 전체 주민을 대상으로 통합 공간을 조성하되 특정 시설에 따라 여성 및 노인, 어린이 등을 대상으로 한 특화된 공간 및 세부 프로그램을 조성·운영하여 지역 내 커뮤니티 공간으로서의 역할을 수행하고 있음
- 시설 규모 측면에서 특정 계층(영유아·어린이, 청소년 등)을 대상으로 한 통합형 도서공간과 주민을 대상으로 하는 열람 및 강의공간 등으로 소규모로 계획하여 효율적인 공간으로 활용한 사례를 검토하였음
- 시설 공간구성 측면에서 용도(분야)별 별도의 공간 구획이 아닌 다양한 활동이 가능한 통합형 공간으로 계획하고, 교육 프로그램 운영 등 별도의 공간 구획이 필요한 경우 공간 모듈화를 통해 가변적인 공간 활용이 요구될 것으로 검토됨
- 시설 운영관리 측면에서 다양한 분야와의 공간 통합을 통해 이용자 계층 간 커뮤니티를 형성하고 있으며, 특히 작은도서관의 경우 적극적인 주민참여 방식으로 지역 커뮤니티 활성화를 유도하고 있다는 점에서 지역밀착형 커뮤니티 공간 조성 측면에서 개발 가능성을 시사하고 있음

시설용도	.....	특정 이용자 계층(여성 및 노인, 어린이)을 설정한 특화 된 용도 설정
시설규모	.....	통합형 도서공간과 열람 및 강의공간 계획으로 소규모의 개발을 통한 시설 활용 가능
시설공간구성	.....	다양한 활동이 가능한 열린 통합형 공간과 가변적인 공간 설정
시설운영관리	.....	적극적인 주민참여 방식 검토

[그림 3-3] 국내외 사례 검토 종합

# 제3절 대상지 입지여건 및 현황분석

## 1. 대상지 입지여건

### 1) 지구단위계획 수립 현황

#### (1) 둔산지구 택지개발사업 개발계획

- 계획부지는 대전광역시 서구 만년동 4에 위치하며, 제3종일반주거지역, 둔산지구단위계획구역 내 상대보호구역, 도서관용지로 지정되어 있음
- 개발 가능한 허용 용도는 건폐율 60%, 용적률 200%로 부지면적과 관련하여 건축바닥면적 231.9㎡, 연면적 773.3㎡이내에서 건축이 가능하며, 지역·지구 등 안에서의 행위 제한 내용을 검토한 결과, 건축물의 용도로 문화시설 계획이 가능한 것으로 분석됨
- 계획 부지가 위치한 만년동은 전체 면적 대비 50%에 해당하는 근린공원을 비롯하여 준주거시설, 통신시설, 연구시설 등이 위치, 거주환경이 우수함

[표 3-22] 대상지 입지 현황

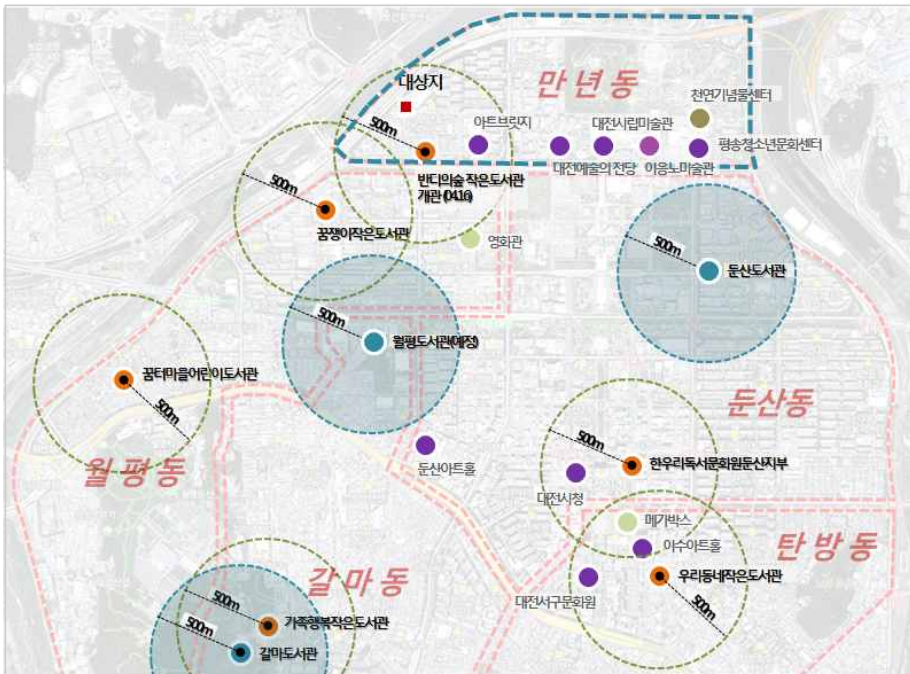
구분	내용		
소재지	대전광역시 서구 만년동 일반 4		
부지면적	386.6㎡		
허용용도	공공도서관(제1종근린생활시설)		
-	건폐율 60%, 용적률 200%		
지역 지구	제3종일반주거지역, 지구단위계획구역, 도서관, 중로1류 「국토의 계획 및 이용에 관한 법률」		
	상대보호구역 「교육환경 보호에 관한 법률」		
	둔산지구택지개발 「택지개발촉진법」		
	하천 중점경관관리구역 「토지이용규제 기본법 시행령」 제9조제4항		

[그림 3-4] 둔산지구 지구단위계획도

## 2. 대상지 현황분석

### 1) 대상지 주변 문화예술시설 현황

- 대전시 서구 내 문화예술 시설현황으로는 공연시설, 전시실, 도서관 시설, 문화보급 전수시설 등이 있으며, 대상지와 근접하여 공연장, 미술관, 천연기념물센터, 평송청소년문화시설, 영화관 등이 위치하여 전시, 교육, 문화예술 관람이 가능한 것으로 판단됨
- 이에 비해 대상지가 위치한 만년동 일대는 타 지역과 비교하여 공공도서관 및 작은도서관 등의 거주 환경과 밀착한 생활밀착형 교육문화시설이 전무한 것으로 나타남
- 만년동은 전시, 교육, 문화예술 관련한 공공시설이 풍부한데 반해 지역 중심의 지원시설인 만년동 주민센터 외에 지식정보 및 생활문화공유 측면에서는 다른 지역에 비해 상대적으로 미흡한 것으로 판단됨

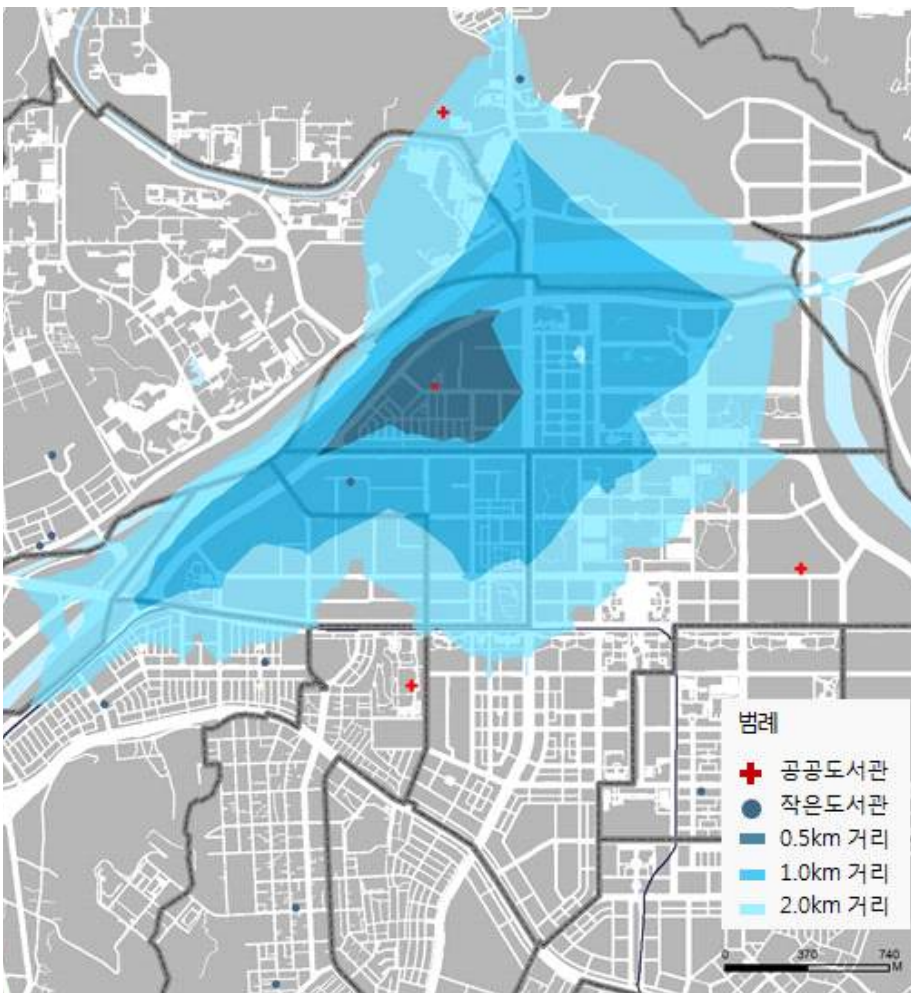


[그림 3-5] 대상지 주변 문화시설 분포 현황



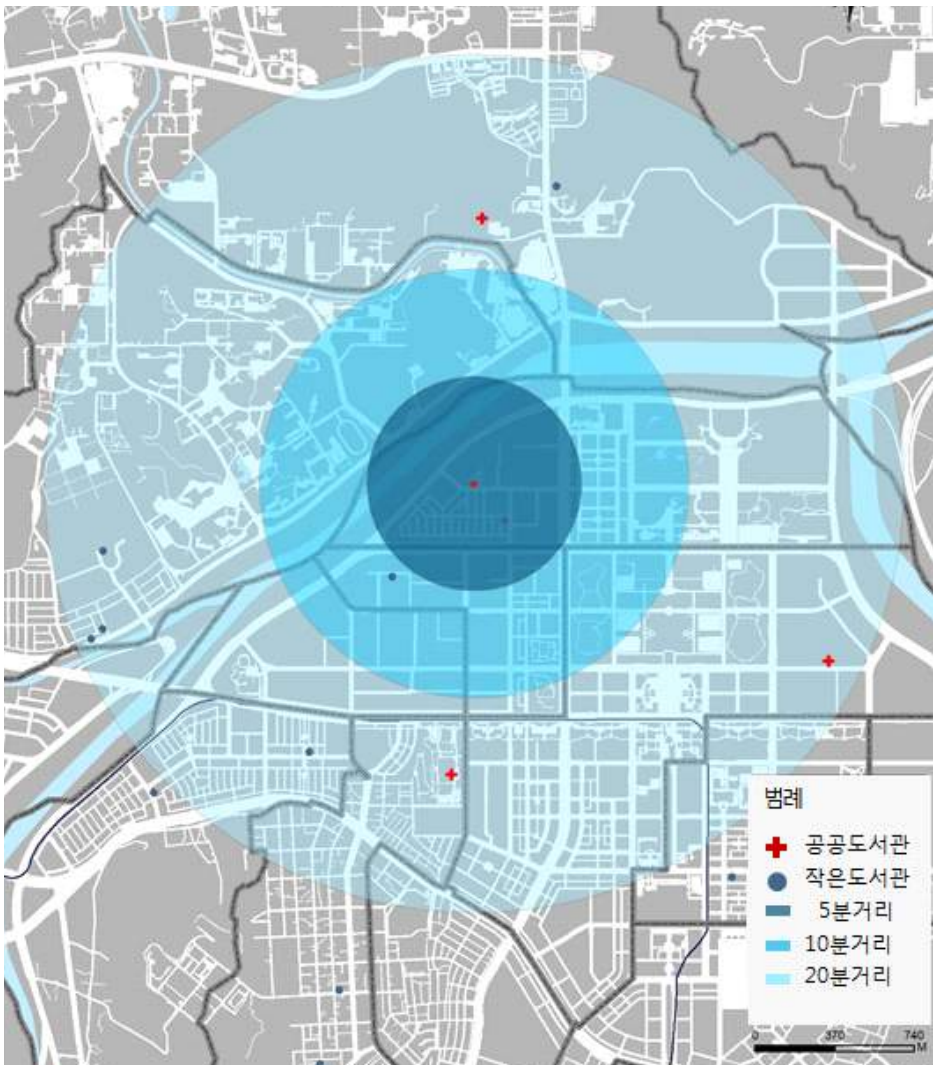
## 2) 대상지 주변 도서시설 접근성 분석

- 대상지 주변에 위치한 도서관으로는 2017년 3월에 개관한 작은도서관(반디의 숲, 꿈쟁이작은도서관)이 2개소 위치하고 있음
- 만년동에서 가장 인접한 공공도서관으로는 유성도서관이 차량 접근으로 2.0km 내에 위치하고 있으나 갑천변 및 대로를 횡단해야 함에 따라 도보로의 이용률은 다소 떨어질 것으로 판단됨



[그림 3-6] 도서시설 접근성 분석(차량)

- 대전시 서구 월평동에 개관 예정인 월평도서관(가칭)의 경우 만년동에서 보행으로 접근 시 20분 이상이 소요되는 거리에 위치함에 따라 차량 접근에 의한 이용률이 높을 것으로 예상됨
- 공공도서관의 기능 중 하나인 교육 기능을 담당하는 열람공간에 대해 만년동 내에서 열람공간 계획이 가능한지에 대한 규모 검토가 필요함



[그림 3-7] 도서시설 접근성 분석(도보)

### 3) 대상지 입지여건

- 대상지의 위치는 대전시 서구 만년동 4번지로 대상지 주변으로는 둔천초등학교와 만년초·중·고등학교가 위치하며 청산어린이공원, 주거시설이 밀집한 곳으로 만년동 주민센터와 인접하고 있음

[표 3-23] 계획부지 입지여건 현황

구분	내용	
소재지	대전광역시 서구 만년동 4	
부지면적	386.6㎡	
허용용도	공공도서관(제1종근린생활시설)	
-	건폐율 60%, 용적률 200%	
지역지구	제3종일반주거지역, 지구단위계획구역, 도서관, 중로1류(접합)	「국토의 계획 및 이용에 관한 법률」에 따른 지역·지구등
	상대보호구역	「교육환경 보호에 관한 법률」
	둔산지구택지개발	「택지개발촉진법」
	중점경관관리구역(하천 중점경관관리구역)	「토지이용규제 기본법 시행령」 제9조제4항 각 호





- 대상지(대전시 서구 만년동4) 주변으로는 만년동 주민센터, 우체국 등 공공시설과 주거 및 근린생활시설, 교육시설 중 초·중·고등학교 (둔천초등학교, 만년초등학교, 만년중학교, 만년고등학교)가 위치하고 있음
- 특히 이러한 초·중·고등학교의 입지는 대상지를 중심으로 생활권역 내에 거주하는 주민의 연령대별 구성비와 어린이 및 청소년의 거주자 분포 비율을 검토할 필요성이 있음
- 대상지 주변에 위치한 건축물은 주거시설인 공공주택(14층, 높이 약 42m) 및 다세대주택(4층, 약 12m)과 초등학교(대전둔천초등학교)와 어린이공원이 위치하고 있으며, 대상지와 인접하여 우체국(2층, 약 8m)과 만년동주민센터(4층, 약 22m) 등 공공시설이 위치하고 있음



[그림 3-8] 대상지 주변 시설 입지 및 경관 현황

#### 4) 대상지 접근성분석

##### (1) 도로 현황분석

- 대상지 남측 전면에 인접하여 중로 1류(도로 폭 20~25m)의 도로가 위치하여 주변으로의 접근성이 높은 편임
- 도로(중로 1류)에서 어린이공원 및 둔천초등학교 방향으로 보행자전용도로(8m)가 위치하여 차량 및 보행의 접근이 용이함



[그림 3-9] 대상지 주변 도로 현황



[그림 3-10] 도로 현황 검토

## (2) 차량 접근 분석

- 대상지 진입 도로는 전면 남측 면에 위치한 도로(중로1류)에서 접근이 용이하여 대상지 남측면에 차량 진출입 계획이 가능함



[그림 3-11] 차량 접근 검토

## (3) 보행자 접근 분석

- 보행자 동선은 대상지 남측 면에 위치한 도로(중로1류)에 접한 보행자 도로와 주민센터에 인접한 보행자 전용도로에서 접근이 가능하며, 어린이공원에서 대상지로의 보행자 동선계획에 대한 고려가 필요함
- 남측 면에 위치한 주거시설에서 대상지로 접근하기 위해서는 대상지 양측에 위치한 횡단보도를 통해 도로를 건너야 함에 따라 대상지 주 이용계층을 고려한 보행 안전계획이 필요함



[그림 3-12] 보행자 접근 검토

### 3. SWOT 분석 및 활용 과제 도출

#### 1) SWOT 분석

##### ■ 강점요인(Strengths)

- 본 과제의 대상지는 지역 주민들의 행정·민원 업무 및 지역 생활 문화 프로그램 향유가 가능한 만년동 주민센터와 인접하여 지역밀착형 커뮤니티공간으로 활용하기에 입지적 조건이 우수함
- 대상지는 주거지역 내 초·중·고등학교와 저층 및 고층 주거시설의 중심에 위치함에 따라 다양한 이용자 계층의 충분한 이용 수요가 확보되어 있음
- 본 과제 대상지는 도서관용지로서 지역사회 기반시설 계획에 적합한 것으로 도출됨

##### ■ 약점요인(Weaknesses)

- 대상지 전면도로에 의해 안전한 보행가로 환경이 미흡함
- 대상지의 형상은 좁고 긴 형상으로 좁은 면이 가로변에 접함에 따라 전면도로에서 인지성이 낮음

##### ■ 기회요인(Opportunities)

- 대상지 후면에 위치한 어린이공원과의 연계를 고려한 계획이 가능함
- 공공시설을 통한 지역사회 커뮤니티 활성화에 기여

##### ■ 위협요인(Threats)

- 대상지 내 주차장 기능 유지에 대한 고려사항과 대상지와 인접하여 작은도서관(2017년 3월 개관)이 위치 함에 따라 지역 내 독서 기능의 중복에 대한 우려가 있음

S	<b>강점요인(Strengths)</b>	W	<b>약점요인(Weaknesses)</b>
	<ul style="list-style-type: none"> <li>- 주민센터와 인접한 입지적 조건</li> <li>- 초중고등학교와 주거지역에서 다양한 계층의 충분한 이용수요 확보</li> <li>- 도서관용지로서 지역사회 기반시설 계획 적합</li> </ul>		<ul style="list-style-type: none"> <li>- 대상지 전면 도로(중로 1류, 22m)에 의해 안전한 보행가로 환경 미흡</li> <li>- 가로변에 좁은 방향으로 대지가 면함에 따라 전면도로에서 낮은 인지성</li> </ul>
O	<b>기회요인(Opportunities)</b>	T	<b>위협요인(Threats)</b>
	<ul style="list-style-type: none"> <li>- 대상지 후면부의 어린이 공원과 연계 가능</li> <li>- 공공시설을 통한 지역사회의 커뮤니티 활성화</li> <li>- 도시 내 유휴공간에 대한 활용 가능성 모색</li> </ul>		<ul style="list-style-type: none"> <li>- 대상지 내 기존 주차장 용도의 기능 상실</li> <li>- 대상지 주변에 작은도서관의 위치함에 따라 지역 내 독서 기능 중복 우려</li> </ul>

[그림 3-13] SWOT 분석

## 2) 활용과제 도출

### ■ 지역 주민과의 생활 문화와 지역 이슈를 반영한 탄력적인 지역밀착형 커뮤니티 공간 계획이 필요

- 지역 주민의 연령대별 거주 현황을 통해 주 이용 계층의 특성을 파악하고, 주 이용 계층별 요구되는 생활 문화 향유 프로그램과 지역 이슈와 관련한 정보 공유가 이루어 질 수 있는 탄력적인 지역밀착형 커뮤니티 공간 조성이 필요
- 지역 내 다양한 이용자 계층의 특성을 고려한 공간의 영역성 확보와 효율적인 공간 활용을 위한 가변적인 공간 구성 검토

### ■ 대상지 주변의 외부 환경을 적극 반영한 활용 방안 모색

- 좁은 부지를 효율적으로 활용하기 위해 대상지와 인접한 어린이공원의 연계 활용방안과 만년동 주민센터 내 도서공간(새마을문고)과의 기능 연계 방안 모색

### ■ 주민 참여를 기반으로 한 사용자 중심의 운영 방안 마련

- 지역 주민의 자율적인 참여를 유도하여 지역 주민이 일상에서 쉽고 자발적으로 생활 문화를 향유할 수 있는 생활문화 프로그램 조성 등의 운영 방안 마련이 필요



## 4장

# 만년동 공유재산 (도서관 용지) 활용방안

- 제1절 도입 시설 및 기능 검토
- 제2절 시설 기본 구상
- 제3절 운영관리 방안





# 제4장 만년동 공유재산(도서관 용지) 활용 방안

## 제1절 도입 시설 및 기능 검토

### 1. 이용자 계층 검토

#### 1) 이용자 니즈(needs)에 기초한 기능 설정

- 대전시 서구의회에서는 서구의회 제233회 제2차 정례회 제3차 본회의 (2016.12.21.에서 본 연구의 대상지 활용 방안에 대한 건의문을 제안함
- ‘대전시 서구의회 건의문’ 의 주요 내용으로는 서구 지역에 공공도서관 4개소, 작은 도서관 2개소와 사립 작은 도서관이 34개소 있으나 만년동에는 작은도서관 마저 없는 실정을 정리
- 갈마공원에 (가칭)월평도서관이 건립 되어도 만년동에서의 접근성이 떨어져 이용에 불편을 촉구하여, 이에 따라 만년동 내 도서관의 공급이 절실하며 작은도서관의 건립을 요구함
- 본 연구에서는 ‘대전시 서구의회 건의문’ 에 수록 내용이 본 연구의 대상지 활용방안에 대한 만년동 거주민의 의견 수렴으로 적용함

#### ■ 만년동 작은도서관 건립 건의내용

- 만년동 작은 도서관 건립 건의문 -  
「만년동 작은 도서관」 건립을 건의하고자 합니다.

“내가 살던 마을의 작은 공립도서관이 오늘의 나를 만들었다. 오늘날 까지 아무리 바빠도 매일 1시간씩, 주말에는 2~3시간씩 책을 읽는다.” 이 말은 세계 최고의 갑부로 모든 이들의 부러움을 사는 빌게이츠가 한 말입니다.

미래의 대한민국 빌게이츠를 육성하고자 하는 우리들은 오늘 서 있는 곳에서 무엇을 준비해야할까? 답은 의외로 간단합니다. 이미 빌게이츠가 말했다기 때문입니다.

‘마을 속 작은 도서관’ 이었다고.....

일부 생략...

만년동에 작은 도서관이 건립되면 독서생활화운동을 지역사회로 확산하고 평생학습의 능력을 배양하는 주민들의 생활 가까운 곳에 평생학습의 장을 제공하는 평생교육의 역할을 하게 될 것입니다.

따라서 만년동 주민들의 지역사회 소통공간과 문화 공간 확보 및 자기능력개발과 더불어 함께하는 올바른 공동체 활동을 위해 만년동에 조속한 시일 내에 작은 도서관 건립을 강력히 건의하는 바입니다.

#### ■ 만년동 작은도서관 건립 건의내용

- 갈마공원에 (가칭)월평도서관 2019년 건립 예정이나 지역주민의 생활 주변에 위치한 독서문화공간의 부재인 실정으로 예술문화 활동을 위한 소통 및 문화공간 확보가 필요하며 특히 독서생활화운동을 확산하기 위한 도서공간의 확보가 요구됨
- 청소년에게는 일상적인 예술 문화 활동을 통해 지역주민과 소통·화합하는 공간으로 지식 함양 공간 및 프로그램과 행사를 통한 참여공간에 대한 필요성 언급
- 만년동 주민 전체가 지역사회 소통공간과 문화공간 확보를 통한 올바른 마을공동체 활동이 이루어질 수 있는 작은도서관 설립을 건의함

**[표 4-1] 대전시 서구의회 건의내용에 따른 요구 공간 도출**

이용주체	건의내용	지역주민 요구 공간
지역 주민 공통	-예술문화활동을 통한 소통 및 문화공간 확보	지역주민 강좌 프로그램실
	-독서생활화운동을 확산하기 위한 도서공간 확보	지역주민 도서공간(열람공간)
청소년	-지식 함양공간, 프로그램과 행사를 통한 참여공간	열람실, 다목적공간

## 2) 지역 내 거주인구 계층별 분포

- 지역 내 거주인구의 계층별 분포는 2015년 통계청자료(시군구의 인구통계)를 바탕으로 만년동의 거주인구 분포를 검토하였음
- 만년동 거주인구의 계층별 비율 검토는 생애주기별 계층 구조를 고려하여 5세 단위로 검토한 결과 만년동 전체 거주 인구 수 16,143명(통계청, 2015년 시군구 인구통계)에 대해 청소년기(15-19세) 거주 인구 분포가 영유아 및 초등학교 저학년(0-9세)의 거주 분포가 다소 높은 것으로 분석됨
- 또한 45-49세(1,734명)의 거주 분포 수는 가장 높았으며, 중장년기의 거주 인구 수가 전반적으로 높은 것으로 분석되었음
- 이에 따라 영유아, 청소년, 중장년층의 이용 수요가 높을 것으로 예측되며 이에 대한 공간 구성 및 프로그램 운영에 대한 고려가 필요함

구분	남(인)	여(인)	합계(인)	비율(%)	성비	비고
영유아/아동	949	858	1,807	11.2	1.11	0세-9세
아동	724	636	1,360	8.4	1.14	10-14세
청소년기	785	713	1,498	9.3	1.10	15-19세
중장년기	5,450	5,371	10,821	67.0	1.01	20-64세
노년기	262	395	657	4.1	0.66	65세 이상
합계			16,143	100.0	-	

[그림 4-1] 만년동 거주인구 분포 현황



[그림 4-2] 만년동 거주인구 분포 현황

### 3) 인근 공공도서관 개발현황 및 유사 사례 공간 구성 분포

- 월평 갈마공원에 위치하는 공공도서관(2019년 건립 예정)의 용도 구성은 지하1층 주차장 및 기전기실과 보존서고, 지상1층에 어린이자료실, 노인 장애인실, 2층에 전자자료 및 정기간행물 등이 비치된 도서정보실, 3층에 시청각실, 문화행사실, 열람실 등이 계획되어 있음
- 만년동 주변으로 유성도서관 및 월평도서관이 위치하고 있으며 인근 공공도서관 내 열람실이 운영됨에 따라 학습 및 도서 열람 등의 단일 용도로 이용되는 열람실에 대한 고려가 필요함
- 최근 활발히 이용되고 있는 타지역의 도서관 공간 구성을 검토하면 도서 공간과 문화행사, 시청각실의 면적 비율이 다른 시설에 비해 높은 계획 추세를 보이고 있어 도서관시설의 용도 구성에 대한 고려가 필요함

**[표 4-2] 인근 공공도서관 개발현황(가칭 월평도서관)**

구분	용도	면적(㎡)	비율(%)	비고
지하	주차장, 기전기실, 보존서고	875	25.0	-
1층	어린이자료실, 노인 장애인실, 기타	875	25.0	-
2층	도서정보실(전자자료, 정기간행물)	875	25.0	-
3층	시청각실, 문화행사실, 열람실	875	25.0	-
합계	-	3,500	100.0	-

**[표 4-3] 유사사례 도서관 공간구성 분포**

행복도시 광역복지센터(1-1)				춘천 담작은도서관			
구분	면적(㎡)	비율(%)	비고	구분	면적(㎡)	비율(%)	비고
도서공간	342.0	40.6		도서공간	219.5	52.5	
유아열람실	50.0	5.9		어린이서가	31.8	7.6	
어린이열람실	53.0	6.3		도서공간	251.3	60.1	
도서공간 소계	316.0	52.8		열람실	69.0	16.5	
디지털자료실	46.0	5.5		강의실	36.7	8.8	
일반열람실	167	19.8		사무관리	35.0	8.4	
강의실	106.0	12.6		휴게공간	26.0	6.2	
휴게실	48.0	5.7		-	-	-	-
사무관리	31.0	3.7		합계	418.0	100.0	
합계	843.0	100.0	공용부 별도				

## 2. 수요조사: 주민 및 전문가 의견 수렴

### 1) 주민 의견 수렴

- 본 연구와 관련하여 만년동 작은도서관의 건립을 위한 예산 및 신축공정, 공간활용, 운영방식 등을 지역주민들과 공유하고 향후 진행 상황에 대해 주민의견을 수렴하기 위한 정책 간담회가 마련되었음
- 주민 의견으로는 주로 시설계획 측면과 운영 측면에서 건의사항이 제시되었으며 건립의 목적, 이용 주체 등 사용자의 목적을 파악하고 건립, 운영되어야 함에 따라 신축 분에 대한 최소 주차 공간으로 계획하여 1층에서 보행동선에 대한 안정성 확보에 대한 내용이 주된 논점이었음
- 시설 측면에서는 도서관의 장기적인 활용을 고려하여 추가 증축 및 내진설계 고려가 필요하다는 점과 개발가능 면적에 대한 추가 증축 여부에 대해 건의함
- 건물의 형태 측면에서
  - 건물의 필로티 구조 형식은 교통약자 측면에서 안전성이 떨어짐에 따라 1층부터 도서관으로 계획되면 좋겠다는 의견으로 기존의 자동차 주차장의 기능을 배제한 계획안에 대한 의견 제시
- 공간활용 측면에서
  - 1층은 신발을 벗고 이용하는 어린이 자료실과 주민 소통공간, 유리벽으로 구성된 조용한 독서공간, 탕비실(요리체험 프로그램 및 주민 축제에 지원 가능한) 공간이 필요
  - 2층에서는 성인 및 자료열람실로 공간 구분이 가능한 공간으로 계획하여 다목적실, 또는 동아리실의 이용 검토 필요
- 운영 측면에서는 타 지역 작은도서관의 운영 방식에 대한 검토가 필요하며, 설계에서 주민 참여를 통한 의견 개진이 요구됨을 언급함

## 2) 전문가 의견 수렴

- 문화 정책과 관련하여 앞으로의 도서관이 가져야할 역할과 기능, 지역 주민과 소통할 수 있는 공간이 되기 위한 세부 계획 요소에 대한 의견을 수렴함
- 최근 도서관은 지역사회 내에서 ‘제 3의 공간’ 역할을 하며, 장소성 창출 및 유지 등의 중심적인 공간 역할을 하고 있어 지역밀착형 문화 시설이라는 특성과 응집력이 강한 독서 모임 등을 중심으로 지역 사회의 담론을 형성하며, 지역문화운동에 있어서도 중요한 역할 담당하고 있음
- 또한 생활문화정책 전달체계에서도 매우 중요한 부분으로 인식되고 있으며 2016년부터 문화체육관광부에서 박물관, 도서관을 대상으로 1관 1단 운동을 전개하고 있음
- 이는 도서관마다 주민 문화·예술 동호회 등 대표적 생활문화활동을 육성하도록 하는 것으로, 도서관이 생활문화센터와 같이 생활문화 전달체계의 중심 역할을 하는 것을 의미함
- 실제로, 도서관은 이미 그 고유기능 안에 교육, 전시, 공연 등 다양한 활동을 내포할 뿐 아니라, 영화관, 박물관 등 문화시설과 결합하거나, 상업시설, 숙박시설 등 다른 시설과 자유롭게 결합하며, 다양한 형태로 발전하고 있음
- 특히 4차 산업혁명과 관련하여 메이커 스페이스와 결합하는 등, 정적인 지식정보 습득 공간에서, 적극적인 생산 공간이며, 동적인 공유 공간으로 진화하고 있음
- 4차 산업혁명의 가속화에 따라 인간성의 성찰, 인간다움의 재발견 등 기계문명·인공지능의 반대급부로 인문정신문화의 중요성이 강조되면서 도서관의 의미와 역할이 메이커 문화에도 중요한 영향을 미치고 있음

- 만년동 공유재산 부지는 도서관 용지이나, 입지여건상 메이커 활동과 교육 중심의 특화된 시설 도입이 요구됨
- 단순제작, 공방 수준의 메이커 활동과 메이커 기초 교육 프로그램을 체계적으로 운영하여 활용 수월성과 생활밀착력을 높여가며, 대전을 기반으로 활동하고 있는 높은 수준의 메이커들과 연계하여 다음단계로 도약할 수 있는 기반 제공
- 이를 위해서는 기반환경의 조성과 함께 운영주체가 중요하며, 초기에 다양한 메이커들과 유대가 강한 전문가 그룹이 중간지원조직의 역할을 담당하고, 위탁운영을 하는 방식으로 붐업이 필요함
- 장기적으로는(3~5년 후) 여기서 배출된 인력이 활동가 그룹을 형성하여 운영 주체로 자리매김하는 선순환 구조 지향
- 도서관 부지이므로, 기존 도서관, 특히 과학도서관(충남도청사 이적지 및 과학단지 내 조성 예정)과 연계하여, 분관구조로 설정하고, 메이커 활동 및 교육에 특화된 ‘작은 정보도서관’ 으로 역할을 배분하는 등의 방안 고려가 필요함

### 3. 도입 시설 및 기능 종합

#### 1) 지역밀착형 커뮤니티 공간 설정을 위한 유사 사례 검토

- 지역밀착형 커뮤니티 공간 설정을 위해 관련 유사 사례를 검토하였으며, 검토한 대상으로는 국내의 경우 지역의 민원 행정 업무 및 교육 문화 복지 프로그램을 관할하는 광역복지지원센터 내 도서관과 문화복지시설, 민간에서 운영하는 도서관 및 작은도서관의 도입시설과 세부 프로그램을 검토하였음
- 국외 사례의 경우 지역 주민에게 열린 도서관으로 지역 커뮤니티 형성에 다양한 기회를 모색한 오스트레일리아, 미국, 프랑스 등지의 지역

커뮤니티 도서관을 검토하였음

- 검토 결과, 작은도서관이 지역 내 도서관 이용자의 다양한 요구를 수용하고 적극적으로 변화하고 성장하고 있어, 지역밀착형 커뮤니티 공간으로서 그 역할을 수행할 수 있다는 결과를 도출함
- 공간 구성 측면에서는 용도 분야별 별도 계획이 아닌, 다양한 활동이 가능한 유동적인 공간 구성이 필요하며, 시설 운영 측면에서 주민 참여와 자치를 기반으로 사용자 중심의 프로그램 구성과 운영방안 검토가 필요한 것으로 도출됨

**01** 미디어, 인적자원 등 다양한 분야와의 공간 통합, 이용자 계층 간 커뮤니티 형성



**02** 독서공간의 오픈형 플랜을 통한 개방감 확보, 주변 외부 환경을 적극 반영한 통합형 계획



**03** 독서공간과 더불어 지역사회 기반의 커뮤니티 시설 계획을 사용자 중심 공간으로 구성



[그림 4-3] 도입 시설 및 기능의 계획 방향 도출



## 2) 도입시설 및 기능 설정

- 도입시설 및 기능은 인근에 위치한 공공도서관과 작은도서관(어린이 중심)의 기능을 고려하여 설정함
- 이용자는 대상지가 위치한 만년동 지역 주민을 대상으로 하며, 앞서 검토한 만년동의 거주자 계층 분포 결과에 따라 어린이(일부 영유아 포함)를 중심으로 한 통합형 도서공간과 청소년, 중장년층을 중심으로 각기 요구되는 만년동 지역밀착형 커뮤니티 공간을 제안함
- 도입시설의 공간 설정은 지역 주민의 다양한 계층이 함께 이용할 수 있는 공간 설정을 우선으로 하며, 본 연구에서는 대상지(만년동 4)의 검토 가능한 최대 개발 가능 면적을 활용하여 이용자 계층별 최소한의 필요공간을 구획하고, 그 외의 공간은 통합 공간으로 검토함
- 이는 열람실 등을 강의실로 공간 활용에 대한 기능 변경을 검토할 수 있는 전제로 가변형 벽체를 고려하여 대공간 및 소공간의 원활한 활용이 이루어질 수 있게 공간의 모듈 설정을 고려함
- 지역 주민이 공통으로 이용하는 공용공간은 통합형 도서공간, 멀티미디어공간, 강의공간, 다목적 공간, 자원봉사센터 등을 제안함
  - 통합형 도서공간은 어린이를 중심으로 조성하며, 일부 영유아 공간을 별도 공간으로 마련, 청소년 및 중장년층을 위한 도서 코너를 마련함
  - 멀티미디어공간은 웹을 기반으로 한 서비스공간과 운영 프로그램 소개 및 기타 지역 생활문화 정보 공유공간
  - 강의공간은 주민자치, 소회의실, 청소년 동아리실, 열람공간 등으로 활용하는 가변형 공간
  - 다목적공간은 소규모 강당 등으로 지역 마을 회의 및 행사, 영유아 · 어린이 · 청소년 등 다양한 계층의 문화활동 공간
  - 자원봉사공간은 휴게, 회의, 프로그램 운영 등의 사무공간으로 활용

- 지역 주민 계층별 개별공간은 영유아 도서공간(통합형 도서공간 내 포함), 청소년 상담공간, 청장년 주민자치문화공간 등으로 별도 공간으로 활용함
  - 영유아 도서공간은 통합형 도서공간 내 포함되며, 책 읽어 주기 등의 활동으로 소음 발생을 고려하여 유리 등의 벽체로 구획하며, 영유아의 발달 특성을 고려하여 바닥은 미끄럽지 않은 논슬립 형태로 신발을 벗고 들어갈 수 있는 공간으로 계획
  - 청소년 상담공간은 학교 내에서 운영하는 위(Wee)센터의 기능 외에 고민 상담을 지역 주민(어머니 등)과 편하게 할 수 있는 블라인드 공간으로 수요가 없을 시 동아리실 등으로 활용 검토
  - 주민자치문화공간은 주민 전체가 이용하는 공간으로 가변형 강의실(주민자치 프로그램 운영 가능)과 다목적 강당 등으로 제안
  - 성인 및 자료열람실은 필요하다면 다목적실과 또는 동아리실로 이용

### ■ 건의 내용

지역주민 요구공간	지역주민 강좌 프로그램실
	지역주민 도서공간
	청소년 : 열람실, 다목적 공간

### ■ 제안 내용

통합 공간	통합형 도서공간	어린이 중심(일부 영유아 공간 포함)
	멀티미디어공간	웹 기반의 지역생활문화 정보 공유공간
	강의공간	주민자치, 소회의실, 동아리실, 열람공간
	다목적공간	소규모 강당으로 지역친화 강화공간
	자원봉사공간	자원봉사자 프로그램 운영 등 사무공간
개별 공간	영유아도서공간	통합형 도서공간 내 포함(좌식공간)
	청소년 상담공간	상담기능 공간
	청장년 주민자치공간	강의공간내 포함

활용 기본 방향 '지역주민 간 교육 및 생활문화예술 교류 활성화, 열린 공간'

[그림 4-4] 도입시설 및 기능 설정

## 제2절 시설 기본 구상

### 1. 시설 배치계획

#### 1) 배치계획 전제 및 대안설정

- 배치계획의 전제로는 지역 주민의 일상을 담는 탄력적인 공간으로 계획하기 위해 이용자 계층을 고려한 영역 확보 및 디지털미디어 등 공용 강의실의 공동 사용, 가변형 공간을 고려할 수 있음
- 외부 환경을 적극적으로 반영할 수 있는 통합형 계획으로 구성되어야 함에 따라 열린 도서관공간과 어린이공원과의 연계성을 고려
- 주민 참여를 기반으로 한 사용자 중심 공간 및 운영 방안 마련으로 시설의 대표 공간인 도서관공간을 중심으로 주민자원봉사 관련 실 등을 지상층에 배치함을 고려
- 공통적으로는 도시의 맥락을 고려하여 기존 주차장 기능의 확보 유무와 인접 건축물과의 벽면선 유지 등을 고려하였음



- 배치대안 검토 1: 기존 주차장 기능 포함 -> 기존 기능 보완안(ALT 1)
- 배치대안 검토 2: 기존 주차장 기능 이전 -> 계획 부지 활용안(ALT 2)
- 배치대안 검토 3: 기존 주차장 기능 포함 + 만년동 주민센터 연계 -> 인접 건축물 연계안

[그림 4-5] 배치계획 전제 설정

## 2) 배치대안 검토 1안: 기존 기능 보완안(기존 주차장 기능 포함)

- 배치대안 검토 1안은 기존의 주차장 기능을 최대한 유지하는 안으로 (기존 주차대수 13대)로 1층에 주차장을 최대한 설치하고 필로티 구조를 활용하여 주차장 상부를 지역밀착형 커뮤니티 공간으로 계획
- 배치대안 검토 1안은 기존의 주차장 기능을 확보하고 지역밀착형 커뮤니티 공간을 설치함에 따라 주차에 대한 민원을 최소화 할 수 있다는 장점이 있음
- 단점으로는 만년동 거주자 및 지역 인근에서 이용하게 될 잠재적인 이용 계층이 거주민을 전체를 중심으로 어린이, 영유아, 임산부, 장애인, 노년층 등 지상층에서 시설로 진입하는 보행동선에 대한 세심한 고려가 필요
- 특히 영유아, 임산부, 장애인, 노년층 등의 교통약자의 경우 교통안전에 노출이 많아 이에 대한 철저한 대비가 필요함



[그림 4-6] 배치대안 검토 1안: 기존 기능 보완안

### 3) 배치대안 검토 2안: 계획부지 활용안(기존 주차장 기능 배제)

- 배치대안 검토 2안은 기존의 주차장 기능을 이전, 다른 대안을 확보하고 신축 건축물의 법정 주차대수에 적합한 주차공간을 계획하여 지상층의 지면에 건물이 최대한 연계되는 방안
- 배치대안 검토 2안은 지상층에서 시설로의 접근이 용이하며, 어린이공원과의 적극적인 연계가 가능하다는 점에서 공간의 확장성을 도모할 수 있음
- 특히 1층에 통합형 도서공간을 배치하여 주변에서 시설로의 접근성을 높이고, 대상지 후면에 위치한 어린이공원과 연계하여 독서 토론, 어린이 책읽기 대회 등 다양한 활동을 통한 공간 활용이 이루어질 가능성이 높음에 따라 공간의 활용도가 높아질 것으로 판단됨
- 단점으로는 기존의 만년동에서 논의되고 있는 주차난에 대한 가중을 불러일으킬 수 있어 기존 주차장의 기능에 대한 보완 방안이 필요함



[그림 4-7] 배치대안 검토 2안: 계획 부지 활용안

## 2. 도입 시설 및 기능 프로그램

- 도입시설은 어린이 중심의 도서공간과 어린이·청소년 상담(진로 및 적성 상담 등), 주민자치 문화공간으로 세부 시설로는 통합형 도서공간(영유아 공간을 별도 구획)과 멀티미디어 공간을 확보하여 자료 정보 공유의 장을 마련, 이는 로비에 인접하여 이용에 편의성을 높이도록 함
- 세부 기능으로 강의공간은 주민자치, 사회의실, 청소년 동아리실, 열람 공간 등으로 활용 가능하며, 주민자치문화공간으로 조리 등의 실습이 가능한 습식 실습실을 고려하였으며, 이는 통합적으로 또는 세부적으로 사용 가능 할 수 있도록 모듈계획을 고려하고 다양한 활동이 이루어지는 다목적 공간과 자원봉사센터실을 별도로 구획함

### 1) 세부시설 규모 제안

- 계획 면적은 순면적 약 600.0㎡, 공용면적 약 170.0㎡으로 연면적은 772.4㎡로 산정하였으며 이는 본 연구에서 제시하는 개략면적으로 참고용임

[표 4-4] 도입시설 및 기능

구분	공간명	세부실명	개소	단위면적(㎡)	구성비	비고
공통	멀티미디어	-	1	37.5	1.0	오픈형, 로비 인접
	강의공간	강의실-1	1	37.5	4.0	주민자치, 사회의실, 청소년 동아리실, 열람공간 활용가능
		강의실-2	2	56.25×2		
	다목적공간	강당	1	92.5	2.5	-
	자원봉사센터	자원봉사실	1	56.2	1.5	참고포함(18.75)
도서공간	-	1	75.0	2.0	통합형	
영유아	도서공간	-	1	75.0	2.0	도서공간내 영유아 공간 별도 구획
청소년	드림스타트	상담실	1	37.5	1.0	-
장년층	주민자치문화공간	실습실	1	75.0	2.0	조리 등 실습실 (습식 구조)
순면적				598.75	-	
공용면적				173.64	-	연면적 대비 29.0%
연면적				772.39	-	용적률 199.8%

## 제3절 운영관리 방안

### 1. 기본방향

#### 1) 접근 방식

- 만년동 지역밀착형 커뮤니티 공간 조성은 기존의 하드웨어 중심의 공간 조성 방식에서 벗어나 주민 참여형 생활문화 콘텐츠(contents) 중심의 공간으로 활용·운영하기 위해 운영 프로그램 관련 교육 전문 인력과 시설 운영 유지 인력 등 운영 인력을 종합적으로 고려한 운영 관리 방안이 필요
- 만년동 지역밀착형 커뮤니티 공간은 단순히 시설을 건립하여 교육·학습 등의 정보 제공 및 습득을 위한 1차원적인 독서 기능 공간 조성이 아니라 지역 주민의 적극적인 참여를 기반으로 한다는 점에서 1차원적인 접근 방식을 배제할 필요성이 있음
- 만년동 지역밀착형 커뮤니티 공간의 효율적인 활용을 위해서는 지역 주민의 다양한 의견을 청취할 수 있는 인터넷 홈페이지 등의 열린 창구 마련
- 지역 주민의 의견 수렴 내용을 바탕으로 한 주민 친화 생활문화 콘텐츠 프로그램 작성, 프로그램과 관련한 지역 활동 생활예술가 등의 전문 인력 확보 방안 등을 통해 지역 주민을 지역 생활문화 향유 및 운영 프로그램에 적극적인 참여가 필요함

#### 2) 운영 기본 방향: 공공성, 지역성, 지속성 고려

- **공공성 기본방향:** 특정 동아리 활동이나 일부 주민의 사적인 공간이 아닌 지역 주민들 모두가 활용할 수 있는 형태로 운영하며, 사회 공동체의 전체 이익과 기본 틀을 바탕으로 공적인 활용이 가능하도록 기본 방향을 설정(개인 사유화 목적을 배제)

- **지역성 기본방향:** 생활 속 다양한 교육·문화·정보 등을 향유 할 수 있도록 하며 이는 시설이 위치하는 지역의 문화를 적극 받아들이는 지역공동체 회복을 목표로 함
- **지속성 기본방향:** 한시적인 운영 프로그램이 아닌 지역 주민이 함께 만들어 운영할 수 있는 자립형 공간 조성

## 2. 운영관리 방안

### 1) 지역밀착형 커뮤니티 공간의 조직 및 관리

- 만년동 지역밀착형 커뮤니티 공간의 운영은 센터장을 중심으로 한 상근 조직과 지역 주민으로 구성된 운영위원회 간의 협력을 통한 조직 운영 방안을 제안
- 관 주도의 일방적인 프로그램 공급 보다는 지역 주민이 요구하는 다양한 아이디어를 수용하고 지역에서 요구되는 사안을 바탕으로 프로그램을 설정, 운영을 제안
- 상근 조직은 센터장을 중심으로 지역 주민의 의견을 조율하여 실현화 할 수 있도록 행·재정적인 지원을 검토하고 다양한 운영 프로그램 개발과 지역 인적 네트워크를 통한 거점 지원 업무의 보조를 검토
- 운영위원회는 지역 주민을 대표하여 만년동 지역밀착형 커뮤니티 공간이 원활하게 운영될 수 있도록 운영 프로그램 및 시설 운영과 관련한 업무를 협의하는 기능 수행
- 운영위원회 구성 및 전문 인력의 참여
  - 구성: 만년동 지역 커뮤니티 공간의 운영자를 포함하여 동아리 대표, 이용자 대표, 자원 활동가 대표, 주민자치위원, 지역 문화예술인, 지역 유관기관 대표 등 7명에서 15명의 홀수로 구성, 지역 주민 대표 5-10인으로 구성



- 문화예술 및 독서 관련 전문 인력 참여 독려

: 지역 문화예술가들이 지역 주민과 함께 교류하고 다양한 의견을 개진하여 보다 지역의 문화를 같이 만들어 나갈 수 있다는 점에서 재능 기부 등을 통한 인적 네트워크를 확보할 수 있는 대안 마련이 필요

**[표 4-5] 관리 운영 조직**

구분	업무내용	비고
센터장	지역밀착형 커뮤니티 공간 운영 총괄	지역 주민을 대표로 함
프로그램 개발부	운영 프로그램 개발, 지역 네트워킹 및 거점 지원 업무 보조	지역 주민의 의견을 기준으로 작성
운영위원회	운영 프로그램 및 시설 운영 관련 업무 협의체	지역 주민으로 홀수의 인원으로 구성

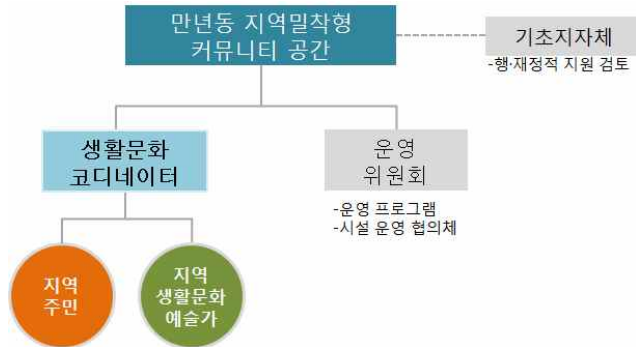
○ 해당 시설이 효율적으로 운영되기 위해 이용자 전원을 대상으로 참여에 대한 홍보가 적극적으로 이루어져야 하며,<sup>16)</sup> 지역의 문화예술인들이 함께 동참할 수 있는 운영 관리 측면에서 열린 창구 마련 고려

## 2) 운영 조직 활동(생활문화예술 코디네이터)

- 지역 밀착형 커뮤니티 공간으로 활용하기 위해서는 지역에 관심 있는 지역 주민의 적극적인 참여가 동반되어야 함
- 통합형 도서관 및 주민 자치 프로그램 운영 등 시설 운영에 대한 주민 참여 활동과 개인의 시간과 재능을 방학 특강 또는 각종 행사 및 수업 프로그램 진행을 통한 재능 기부 및 행사 지원 등에 관한 적극적인 참여가 필요함

16) 양혜원, 지역밀착형 복합문화 커뮤니티센터 조성 및 운영방안 연구, 한국관광문화연구원, p.198

- 지역 주민들을 대상으로 생활문화예술 프로그램을 기획하고, 참여를 이끌어 낼 수 있도록 생활문화 코디네이터를 축진할 수 있는 대상자를 상근직으로 운영하는 등의 인력 확보 계획이 필요함



[그림 4-8] 지역밀착형 커뮤니티 공간 조직(안)

### 3) 운영 자원

- 운영 자원 확보는 운영 방안 중 예산 확보가 중요한 과제 중의 하나로 특히 사립의 민간 단체 및 지역 주민이 운영하는 작은도서관의 경우 운영과 관련한 예산을 이용자의 회비로 충당하는 등의 운영 측면에 있어 시설 유지 및 프로그램 운영비 등을 지역 주민에게만 전가하는 방식은 시설 운영과 유지 차원에서 장기적으로 불리함
- 현재 작은 도서관의 경우 외부로의 운영 자원 조달은 주민의 자율적인 기부와 문화체육관광부 등 정부 정책적으로 시행되는 다양한 공모사업에 의존하고 있는 것이 현실임
- 그러나 이러한 공모사업으로 인한 운영 자원은 정기적으로 소요되는 운영비로는 활용이 어려움에 따라 정기적인 시설 운영에 관한 지원 방안 검토가 필요함
- 기부·후원금을 모집할 수 있는 정보 및 컨설팅을 제공하고 통합 기부 플랫폼 구축 및 기존 사회복지 분야 및 문화예술 분야 기부 플랫폼과 연계 방안 모색이 필요함

## 5장

# 연구결과 종합 및 정책제언



## 제5장 연구결과 종합 및 정책제언

- 2015년 통계청에 따르면 국민 평균 기대수명은 82.1세(여성 85.2세, 남성 79세)로 기대수명 100세 시대에 따른 인생설계 및 여가문화 정책의 중요성이 대두되면서 국민의 삶의 질 및 국가 경쟁력 향상을 위한 생활문화 등 다방면의 평생학습의 토대가 요구되고 있음
- 본 연구는 대전시 공유재산으로 지구단위계획상 도서관용지로 계획되어 있으나 장기 미집행 중인 도시 내 유휴공간을 지역 주민을 위한 지역밀착형 커뮤니티 공간으로의 활용방안을 모색하였음
- 지역밀착형 커뮤니티 공간과 관련한 개념과 도서관의 역할 및 기능에 대해 고찰하였으며, 문화복지 관련시설, 복합문화시설, 생활문화센터, 도서시설의 국내외 사례를 선정하여 시설 개요운영 관리 현황, 특화계획요소를 검토하여 활용방안 수립에 적용함
- 시설 용도 측면에서 문화 복지 관련 시설 및 복합문화시설의 경우 전체 주민을 대상으로 통합 공간을 조성하되 특정 시설에 따라 여성 및 노인, 어린이 등을 대상으로 한 특화된 공간 및 세부 프로그램을 조성·운영하여 지역 내 커뮤니티 공간으로서의 역할을 수행하고 있음
- 시설 규모 측면에서 특정 계층(영유아·어린이, 청소년 등)을 대상으로 한 통합형 도서관공간과 주민을 대상으로 하는 열람 및 강의공간 등으로 소규모로 계획하여 효율적인 공간으로 활용한 사례를 검토하였음
- 시설 공간구성 측면에서 용도(분야)별 별도의 공간 구획이 아닌 다양한 활동이 가능한 통합형 공간으로 계획하고, 교육 프로그램 운영 등 별도의 공간 구획이 필요한 경우 공간 모듈화를 통해 가변적인 공간 활용이 요구될 것으로 검토됨
- 시설 운영관리 측면에서 다양한 분야와의 공간 통합을 통해 이용자 계층 간 커뮤니티를 형성하고 있으며, 특히 작은도서관의 경우 적극적인 주민참여 방식으로 지역 커뮤니티 활성화를 유도하고 있다는 점에서 지역밀착형 커뮤니티 공간 조성 측면에서 개발 가능성을 시사하고 있음

- 대상지가 위치한 생활권역 내 거주하는 이용자의 계층을 검토하였으며, 대전시 서구의회 건의문과 지역 주민 및 전문가 의견 수렴을 통해 도입 시설 및 기능을 도출하였음
- 시설 및 기능은 기존 주차장 기능 유무를 검토하여 교통약자의 안전 및 시설이용의 편의를 고려하여 기존 주차장 이전 안을 바탕으로 지상 1층에 통합형 도서공간을 배치하여 어린이 공원과 연계할 수 있도록, 생활문화 프로그램실 및 청소년 다목적실 등을 제시하였음
- 지역밀착형 커뮤니티 공간 조성을 위한 운영 관리방안은 도입 프로그램 측면에서 지역 주민 생활문화예술 활동 공간 마련을 위해 주민 참여 및 자치로 이루어지는 주민 자율형을 제안하고 문화체험 및 창작 중심의 프로그램(소통형 수업) 설정을 제안함
- 운영비 재원 조달은 주민의 자율적인 기부와 문화체육관광부 등 정부 정책적으로 시행되는 다양한 공모사업비 지원방안이 현실적이나 정기적으로 소요되는 재원에 대한 지원 방안 검토가 필요할 것으로 판단됨
- 장기 미집행 중인 공유재산을 지역 주민의 자율적인 참여를 통한 지역밀착형 커뮤니티공간으로 활용하는 방안은 장기적으로 마을공동체 형성에 긍정적인 효과를 기대할 수 있음
- 현재 대다수 작은도서관의 운영관리 방식은 지역 주민의 자율적인 참여에 의지하여 교육·문화프로그램 신설과 운영 관리비에 대한 재원이 확보되는 실정으로 지역 주민의 니즈(needs)에 부응하는 지역밀착형 커뮤니티 공간으로 성장하기 위해서는 자치단체의 행·재정적인 지원에 대한 방안이 필요함
- 기부·후원금을 모집할 수 있는 정보 및 컨설팅을 제공하고 통합 기부 플랫폼 구축 및 기존 사회복지 분야 및 문화예술 분야 기부 플랫폼과 연계 방안 모색이 필요함

## [참고문헌]

- 최진욱(2016), <도시재생적 관점의 유휴공간 재생을 통한 지역 활성화 방안 연구>, 한양대학교 박사학위논문.
- 김상훈, 남진(2016) “유휴공간 유형별 특성 분석과 도시재생을 위한 복합적 토지 이용 기법에 관한 연구”, <한국지역개발학회지> 제28권 제1호, p.45-65.
- 이홍(2015), “유휴공간을 활용한 문화 창조공간 부산광역시 사례를 중심으로”, <한국디자인문화학회> 제21권 제1호, 552.
- 고진수, 양재영(2015), “해외 유휴공간을 활용한 생활체육시설 공급사례와 시사점”, <건설경제> 2015년 여름호 · 80권, p.76-87.
- 김연진(2009), “유휴공간 문화적 활용의 의의와 방향”, <문화정책논총> 제21집, p.185.
- 오동훈, 이재순 외 1인(2006), “공공문화시설 건립타당성 조사방법의 효율성에 관한 연구”, <한국도시행정학회 도시행정학보> 제19집 제2호, p.77.
- 정흥미 외(2008), <문화행정론>, 대영문화사.
- 양혜원(2013), <지역밀착형 복합문화 커뮤니티센터 조성 및 운영방안 연구>, 한국관광문화연구원 기본연구보고서.
- 양혜원(2015), <지역 특성을 고려한 문화기반시설 배치 방안 연구>, 한국문화관광연구원 기본연구보고서.
- 대통령 소속 도서관정보정책위원회(2014), 제2차 도서관 발전 종합계획(2014-2018)  
<문화예술진흥법>(일부개정 2016.2.3.)  
<도서관법>(일부 개정 2016.2.3.), 법률 제13960호.  
<작은도서관 진흥법 시행령>
- 국립국어원 표준국어대사전, <http://www.korean.go.kr/>  
대전시청 문화예술과(2016.5)





## [부록]

### 1. 대전시 공공도서관 현황

도서관명	소재지	관리주체	규모	열람석	장서수	설립년도
한밭도서관	중구서문로10(문화동)	대전시청	22,480	3714	774,451	*89.12.20
대전학생교육문화원	중구동서대로1360	교육청	4,990	707	116,016	*88.05.20
대전학생교육문화원 부설(산성도서관)	중구산서로62번길53	동구청	2,318	403	44,249	*13.12.10
용운도서관	동구새울로68번길23-23	동구청	1,937	400	114,250	*94.11.08
성남도서관	동구성남로38-5	동구청	540	120	35,891	*04.12.28
관암도서관	동구옥천로180번길20	동구청	469	85	29,151	*04.12.29
가오도서관	동구동구청로147	동구청	3,409	249	88,410	*96.10.31
홍도도서관	동구동산초교로34번길56	동구청	931	120	30,364	*09.04.11
가양도서관	동구우암로277번길72	동구청	2,923	210	89,769	*01.10.20
자양도서관	동구백룡로16	동구청	1,010	140	32,536	*09.03.13
무지개도서관	동구동부로56-22	동구청	511	60	23,993	*10.04.01
갈마도서관	서구신갈마로127번길138	서구청	2,706	800	147,291	*94.06.01
가수원도서관	서구가수원로91-11	서구청	3,877	800	105,527	*00.02.25
둔산도서관	서구청사로263(둔산동)	서구청	2,367	500	84,466	*07.06.01
어린이 도서관	서구청립4길77	서구청	560	150	37,157	*08.08.01
유성도서관	유성구대덕대로507-38	유성구청	2,465	553	141,160	*94.07.05
구즉도서관	유성구와룡로37번길20	유성구청	1,496	273	97,013	*03.12.15
진잠도서관	유성구진잠로길160번길19	유성구청	2,590	484	61,173	*10.3.17
노은도서관	유성구노은동로234번길34	유성구청	3,355	630	58,040	*10.10.12
구암도서관	유성구유성대로626번길57	유성구청	911	372	26,008	*13.10.08
관평도서관	유성구테크노11로55-11	유성구청	1,755	311	9,921	*15.12.23
안산도서관	계족로663길25	대덕구청	1,941	650	137,332	*94.08.03
신탄진도서관	신탄진동로64	대덕구청	4,891	1,200	134,335	*02.07.12
송촌도서관	송촌로59	대덕구청	1,983	530	60,087	*10.05.03

## 2. 대전시 작은도서관 현황

도서관명	소재지	구별	규모	장서수	운영주체
강아지똥작은도서관	대전광역시 동구 대전로 302번지	동구청	120	3,900	사립
광 제 사작은도서관	성동로 13번길 10	동구청	165	5,938	사립
꿈에그린마을문고	대학로 50번길 53	동구청	145.44	6,294	사립
꿈이있는문고	보문로4	동구청	42.9	4,000	사립
꿈터도서관	대전로 542번길 78-1	동구청	40.5	4,223	사립
노을빛작은도서관	진수길23	동구청	131.42	1,600	사립
달콤한책	용운로 80	동구청	71	6,071	사립
대주파크빌작은도서관	충정로 136	동구청	49.9	3,530	사립
동대전작은도서관	미래길 10	동구청	161.9	8,233	사립
동산메빅문고	한밭대로 1283번길 21	동구청	81.9	1,300	사립
두란노작은도서관	대전천동로592	동구청	40	5,000	사립
로템작은도서관	우암로 192	동구청	36.32	2,079	사립
바울작은도서관	대전로288-40	동구청	31.2	1,000	사립
산내문고	산내로1352-25	동구청	51	3,952	사립
새들피휴먼시아아파트 1단지도서관	대동로 20번길 24-10	동구청	169	1,500	사립
샘골마을문고	대전로 542번길 78	동구청	45.57	2,400	사립
석천들아파트작은도서관	산내로 1257번길 40	동구청	45.4	2,000	사립
성남공부방	동서대로 1590	동구청	106	4,500	사립
스마트뷰아파트작은도서관	성남로 15 110동 지하1층	동구청	43.745	1,500	사립
신일작은도서관	새들모퉁이길 26	동구청	123	3,598	사립
아침마을작은도서관	우암로192	동구청	107.39	5,743	사립
어깨동무마을어린이도서관	홍도로9번길17	동구청	95.7	5,000	사립
우리문고	대동로20번길 24-10	동구청	42.9	3,200	사립
위드힐작은도서관	대전로542번길121	동구청	165.32	1,016	사립
인동문고	대전로 204-13	동구청	59.4	1,500	사립
즐거운문고	동서대로 1678번길 53	동구청	50	1,444	사립
창대문고	계족로 502-14	동구청	66	5,894	사립
큰빛문고	새울로 51	동구청	168.48	4,752	사립
푸른꿈도서관	동서대로1770번길71	동구청	70.5	6,000	사립

함께하는작은도서관	석천로81-7	동구청	41.59	1,200	사립
행복한도서관	대전로 878	동구청	264	5,570	사립
헬렌켈러작은도서관	태전로 52, 805호	동구청	66.17	1,040	사립
호숫가마을어린이도서관	천개동로33-22	동구청	33	1,769	사립
공익문고풀뿌리아카이브	대흥로 10번길 9	중구청	66	2,000	사립
글마루도서관	목중로54번길10	중구청	66	2,100	사립
금호새마을문고	대중로 713	중구청	40	4,000	사립
깊은산속 옹달샘	남달미로 85	중구청	42	1,800	사립
꾸러기 도서관	대둔산로 271	중구청	35	1,200	사립
남대전푸른문고	학교개로14	중구청	82.5	6,000	사립
느낌표어린이도서관	태평로 14번길 14	중구청	120	미운영	사립
늘푸른도서관	대중로199번길 33	중구청	100	9,000	사립
늘푸른도서관	계백로1699	중구청	58.08	3,500	사립
대전다문화도서관	대전천서로 467-1	중구청	158	6,500	사립
대전문화별찌 작은도서관	오류로 26	중구청	71.59	2,127	사립
대전효문화진흥원 효문화정보실	대전광역시 중구 뿌리공원로 45	중구청	-	-	사립
대흥마을문고	대흥로 109	중구청	95	1,600	공립
돌다리작은도서관(석교동마을문고)	대중로 228	중구청	80	5,427	공립
맑은샘도서관(문화2동마을문고)	당지로 6번길 90	중구청	60	5,805	공립
목동마을문고	목중로 39번길 39	중구청	37.2	3,354	공립
목동어린이 도서관	목중로 35번길 29	중구청	42.1	3,500	사립
문창비전문고	보문로 30번길 49	중구청	76.5	1,000	사립
문화1동마을문고	문화로195	중구청	26.9	3,909	공립
문화 작은 도서관	송리로 20번길 2	중구청	119	1,500	사립
버드내작은도서관	유천로 48번길 34	중구청	177.64	5,017	공립
복된문고	산성로 16번길 24	중구청	66	3,445	사립
부사동 마을문고	보문로68번길20	중구청	43.2	4,480	공립
사랑의 문고	수침로 106번길 20	중구청	66	1,500	사립
산성마을문고	대둔산로403	중구청	44.64	5,137	공립
새마을 작은 도서관	대둔산로 449	중구청	36	1,582	사립
성민도서관	선화서로118	중구청	40	2,000	사립
성락작은도서관	선화로43번길13	중구청	72	5,212	사립

센트럴파크 2단지문고	서문로 96	중구청	115	5,891	사립
설만한물가문고	부용로72번길 1	중구청	105.6	3,000	사립
알짹마을어린이 도서관	대중로224번길8	중구청	33	6,883	사립
한마음 작은도서관	대흥로26안산현빌딩6층	중구청	171	1,625	사립
어린이책 읽세 골목길 작은 도서관	계룡로 918번길 44-6	중구청	115	3,000	사립
열두광주리 어린이 도서관	수침로 55번길 25	중구청	50	2,000	사립
예인회 책방	대둔산로 323번길 35	중구청	59.4	2,019	사립
오류동 삼성 아파트도서관	계룡로 852	중구청	180	7,514	사립
용두동 마을문고	동서대로 1322번길 111	중구청	72.7	3,778	공립
유천어린이도서관	계백로 1542	중구청	84	2,500	사립
은행선화동마을문고	보문로337번길33	중구청	40	2,550	공립
주안문고	유등천동로 292번길 65	중구청	112	1,530	사립
중촌동마을문고	목중로 70번길 15	중구청	243.54	3,641	공립
중촌마을어린이 도서관 “짜장”	목중로 70번길 15	중구청	82	6,872	사립
짜꿍마을어린이 도서관	수침로 55번길 36	중구청	181.7	7,200	사립
청소년 북카페책한그릇	선화로119번길16-3	중구청	53.4	1,050	사립
태평1동마을문고	동서대로 1234	중구청	150.42	6,557	공립
푸른솔작은도서관	보문로184	중구청	145	1,500	사립
하하호호 어린이도서관	선화로53번길43	중구청	148.35	2,500	사립
한마음문고	보문산로177번길41-11	중구청	90	2,000	사립
한우리독서운동본부	계백로 1565번길 19	중구청	115.5	6,000	사립
해바라기문고	태평로 118	중구청	118	2,500	사립
가족행복도서관	신갈마로 95, 상가동409호	서구청	43.472	1,200	사립
갈마마을어린이도서관땅콩	신갈마로 141번길 10,2층	서구청	84	9,000	사립
관저마루작은도서관	관저동999-3	서구청	427.05	9,500	공립
꿈꾸는 도서관	변동로 78, 2층	서구청	34.6	3,456	사립
꿈땅명성도서관	복수동로 96-27	서구청	160	4,325	사립
꿈쟁이작은도서관	월평북로 11, 2층	서구청	104	10,000	사립
꿈터마을어린이도서관	월평서로 10-1, 2층	서구청	143	9,800	사립
나눔의도서관아카페	가수원로 47	서구청	110	4,492	사립
내동영명도서관	도솔로 252번길 7-8	서구청	86	7,953	사립
내동작은나무마을어린이도서관	동서대로 1001-1, 3층	서구청	119	6,000	사립

달팽이 어린이도서관	도마로 66	서구청	109	9,000	사립
도마2동새마을문고	도솔로729	서구청	115.702	16,566	사립
도마마을문고	조달청길115	서구청	71	3,400	사립
도안리슈빌작은도서관	도안동로123	서구청	391.32	8,000	사립
동서남BOOK	관저동로 64-61, 301호	서구청	88	5,100	사립
로템도서관	봉우로 56번길 23-3	서구청	54	1,537	사립
메아리작은도서관	구봉로 92	서구청	98	4,096	사립
미래를여는도서관	제비네 6길 46	서구청	165	5,700	사립
반디의 숲	서구 만년남로 9	서구청	120	2,000	사립
방주문고	복수남로 36번길 21	서구청	35	3,082	사립
백운꿈의도서관	계룡로 562번길 3	서구청	46	1,694	사립
복된꿈이있는 도서관	도솔로 52	서구청	141	7,000	사립
새누리도서관	복수 4길 90	서구청	42	3,500	사립
선진MBL문고	월평로83,304호	서구청	85	1,000	사립
솔로문도서관	대전광역시 서구 별곡로 1384번길 53	서구청	-	2,037	사립
수목토작은도서관	도안동로 177	서구청	140	10,345	사립
수맛들어린이문고	계백로 1286번길 86	서구청	77	13,585	사립
썬사인문고	신갈마로 51, 3층 107호	서구청	36	1,000	사립
아이사랑영어도서관	도산로 160	서구청	132	4,000	사립
영광사립문고	도산로1,2층	서구청	99	2,580	사립
예수마을문고	도산로 431번길 21	서구청	83	11,700	사립
우리동네작은 도서관	문정로 90번길 19, 3층	서구청	99	1,400	사립
지치울작은도서관	괴정동96-3	서구청	127.5	2,831	공립
천일월드빌아파트도서관	유등로 343	서구청	108	1,814	사립
파렌하이트작은도서관	도안북로136	서구청	698	11,005	사립
평강장로교회문고	유등로 619	서구청	66	3,100	사립
한빛도서관	대덕대로 22번길 21	서구청	297	6,126	사립
한우리독서문화원둔산지부	둔산로 130, 307호	서구청	165	3,000	사립
해뜰마을 어린이도서관	구봉로 131번길 38, 201호	서구청	114.5	12,300	사립
골목길 작은도서관 읽새	노은로 166 계룡프라자201호	유성구청	93.6	4,000	사립
글결고운나래도서관	엑스포로 501	유성구청	36	2,500	사립
금성문고	신성로 58번길 46 2층	유성구청	99	4,600	사립

꿈샘작은마을문고	봉산로17나동201호	유성구청	39.6	6,687	사립
꿈에그린문고	배울2로6	유성구청	35.7	6,705	사립
노은1동작은도서관	유성구노은동로87번길89	유성구청	40.8	2,870	공립
노은에코힐7단지작은도서관	유성구 지족로190번길 39	유성구청	118.5	1,300	사립
노은한화꿈에그린2단지작은도서관	유성구지족북로60	유성구청	214.05	4,500	사립
대덕테크노 2단지 문고	배울1로13	유성구청	31.8	3,498	사립
대덕테크노 3단지 문고	배울2로24	유성구청	128	6,381	사립
대덕테크노 5단지 문고	배울2로 42	유성구청	73	4,921	사립
대덕테크노 6단지 문고	배울2로 78	유성구청	64	8,260	사립
대덕테크노 7단지문고	관평1로12	유성구청	78.3	4,640	사립
대덕테크노 10단지 문고	배울2로61	유성구청	33.9	9,000	사립
덕명도서관 마음터	덕명로63	유성구청	86.8	2,115	사립
동화마을작은도서관	관평2로 43	유성구청	288	21,238	공립
드림월드문고	문화원로 13 관리동 2층	유성구청	34	3,000	사립
뜰안문고	배울1로 35	유성구청	108	8,242	사립
마라나타도서관	관들3길77-30	유성구청	40	1,000	사립
모퉁이어린이 문고	전민로 8 1층	유성구청	201.6	22,881	사립
반석마을1단지 문고	지족로 317	유성구청	72	6,762	사립
반석마을3단지아파트 도서관	지족로362	유성구청	80	3,000	사립
반석마을 4단지문고	반석로 46 반석마을 4단지 관리사무소	유성구청	46.48	2,000	사립
반석마을 6단지문고	반석서로 98 반석마을 6단지	유성구청	58.2	5,000	사립
반석마을 7단지문고	반석서로 109 반석마을7단지	유성구청	92.7	5,400	사립
반석마을 8단지 문고	반석동로82	유성구청	33	2,100	사립
백조의호수예미지도서관	봉명로94	유성구청	90	4,590	사립
봉산휴먼시아 2단지 마을문고	외룡로136번길 75	유성구청	38.11	2,500	사립
쁘레네 작은도서관 별찌	유성대로 789 신화빌딩 402호	유성구청	78.3	2,300	사립
석지도서관	유대정로42번길68-3	유성구청	49	1,962	사립
새마을문고 유성구지부	유성대로646번길43-4	유성구청	164	46,448	사립
성지제일도서관	신성남로95번길57	유성구청	82	1,500	사립
소담도서문화센터	봉명로48	유성구청	145.18	6,721	사립
송강마을작은도서관	송강로 42번길 34	유성구청	166.29	12,874	공립
송강테크노도서관	구죽로 58번길 53	유성구청	156.5	3,000	사립

송림마을 2단지문고	송림로20	유성구청	66.6	7,000	사립
송림마을 3단지 문고	노은로353	유성구청	43.8	6,000	사립
송림마을 4단지 문고	노은로 358	유성구청	43	3,800	사립
숲속의글마루	송림로 19번길 35 노은2동주민센터	유성구청	66.5	4,800	공립
스마트작은도서관	지족로 317 스마트시티 505-301	유성구청	91	4,000	사립
신성마을작은도서관	신성남로 27	유성구청	181.1	15,378	공립
아름다운도서관 (송림마을5)	노은로 416 송림마을 5단지	유성구청	65.2	5,600	사립
어은 책마을 작은도서관	대학로203번길 7	유성구청	-	-	사립
어울림하트 도서관	동서대로 725	유성구청	97.75	3,600	사립
유성구어린이 영어마을도서관	유성구지족동로145	유성구청	234.13	8,371	공립
옹달샘작은도서관	유성구 지족북로 33	유성구청	215.2	4,350	사립
우리라이브러리	유성구 대덕대로 530	유성구청	51	1,500	사립
온천마을작은도서관	문화원로 46	유성구청	196	13,316	공립
우림문고	배울 1로 119 지하공동시설	유성구청	123	7,100	사립
위즈담하우스	구즉로 48번길 25	유성구청	66	4,500	사립
예미지문고	배울2로 3 테크노8단지 관리사무소 2층	유성구청	72.3	3,660	사립
원신흥주민센터 어린이도서관	봉명로27-18	유성구청	78.63	6,545	공립
유어왓츄리드도서관	대학로 195-1	유성구청	34.4	1,100	사립
자운마을작은도서관	자운로 97번길 47	유성구청	99.42	8,874	공립
전민가족도서관문고	전민로46번길 69 2층	유성구청	44.4	1,500	사립
진원작은도서관	유성구 진잠로149번길 17	유성구청	36.6	1,900	사립
천양원문고	월드컵대로 62 천양원	유성구청	84.6	6,300	사립
탄허불교도서관	학하동로63번길50-8	유성구청	33	1,200	사립
트리플시티5단지도서관	상대로 16	유성구청	194	4,440	사립
트리플시티아파트 문고	상대남로 26	유성구청	97	4,535	사립
평안문고	유성대로 1679번길 8-16	유성구청	34	1,235	사립
학의 뜰 작은도서관	학하로 33	유성구청	-	1,500	사립
한라비발디아파트 문고	상대로 17번지	유성구청	205.5	6,130	사립
한빛도서관	어은로 57 한빛아파트 관리사무소 2층	유성구청	103	23,000	사립
행복한 작은도서관	노은서로 266번길 61	유성구청	66	3,500	사립
희망마을작은도서관	유성대로 680번길 126	유성구청	334.5	11,074	공립
꾸러기어린이도서관	비래동로 39번길 9, 2층	대덕구청	126	9,425	사립

꿈사랑작은도서관	송촌북로36번길10,B01	대덕구청	60.49	3,679	사립
대창무지개도서관	벚꽃길 142	대덕구청	98	6,602	사립
대화동작은도서관	동심5길 10	대덕구청	159	2,959	공립
덕암동작은도서관	덕암북로104번길60	대덕구청	297.75	4,777	공립
등근빛작은도서관	계족로 663번길 34	대덕구청	165	9,204	사립
또마기어린이도서관	신탄진로218번길53,2층	대덕구청	160.38	7,781	사립
루터도서관	신탄진로762번길48	대덕구청	46	3,000	사립
마루어린이도서관	동춘당로171,3층	대덕구청	62.15	6,550	사립
만나	비래서로81번길80	대덕구청	33	1,500	사립
만두레작은도서관	오정로 78번길 24, 3층	대덕구청	33	2,311	사립
목상동작은도서관	대덕대로1470번길7	대덕구청	33	7,124	공립
법1동작은도서관	계족로663번길36	대덕구청	35	5,305	공립
법2동작은도서관	동춘당로187	대덕구청	66	7,724	공립
보물단지작은도서관	한밭대로988번길 89, 2층	대덕구청	148.5	1,853	사립
비래동작은도서관	비래동로10	대덕구청	37.2	6,311	공립
석봉동작은도서관	석봉로37번길 15	대덕구청	33.6	4,737	공립
석봉동작은도서관	석봉북로23번길 11	대덕구청	82.645	2,500	사립
선비2작은도서관	동춘당로114번길 47	대덕구청	180	4,164	사립
선비4단지작은도서관	계족산로135	대덕구청	148.8	14,388	사립
송촌마을문고	계족산로36번길80	대덕구청	99.172	8,900	사립
송촌동작은도서관	동춘당로94번길11	대덕구청	80.08	8,039	공립
신탄진동작은도서관	신탄진로 830	대덕구청	210	7,519	공립
오정동작은도서관	한밭대로972번길 92 오정동 주민센터	대덕구청	33	5,535	공립
오정북카페	동산초교로82	대덕구청	41	2,121	사립
용전작은 도서관	계족로505번길85	대덕구청	140	2,425	사립
예성도서관	한밭대로1098번길 16	대덕구청	69	2,800	사립
자람자람작은도서관	대전로1044번길 19	대덕구청	40	4,342	사립
중리동작은도서관	중리남로47	대덕구청	60	3,883	공립
차오름어린이도서관	대화12길 4	대덕구청	77	8,707	사립
초록우산도서관	우암동로15번길20	대덕구청	55	5,860	사립
회덕동작은도서관	대전로1376	대덕구청	92.52	3,074	공립
회덕작은도서관	대전로1348	대덕구청	177	8,763	공립
희망작은도서관	대전로1033번길 20	대덕구청	50	2,437	공립



### 3. 배치대안 검토 1\_기존 주차장 유지안



#### 4. 배치대안 검토 2\_계획부지 활용안



## 5. 공공도서관 및 작은도서관 시설 입지 현황

