

# 대전시립박물관(본관) 공간 재구성 방안

A Study on Remodeling of Daejeon Municipal Museum

염인섭



정책연구 2018-10

**대전시립박물관(본관) 공간 재구성 방안**  
A Study on Remodeling of Daejeon Municipal Museum

염 인 섭

---

연구책임

- 염인섭 / 미래전략실 책임연구위원

연구지원

- 김정순 / 미래전략실 위촉연구위원
- 

정책연구 2018-10

## 대전시립박물관(본관) 공간 재구성 방안

발행인 박재묵

발행일 2018년 6월

발행처 대전세종연구원

34863 대전광역시 중구 중앙로 85(선화동)

전화: 042-530-3500 팩스: 042-530-3508

홈페이지 : <http://www.dsi.re.kr>

인쇄: (주)카피팩토리 TEL 070-8279-3343 FAX 0507-711-7732

이 보고서의 내용은 연구책임자의 견해로서 대전광역시와 세종특별자치시의 정책적 입장과는 다를 수 있습니다.

출처를 밝히는 한 자유로이 인용할 수 있으나 무단 전재나 복제는 금합니다.

# 요약 및 정책건의

## ■ 연구 배경 및 필요성

- 대전시립박물관은 건립초기에 전시시설이 아닌 문화시설(도시홍보관, 문화센터 등)로 계획·설계되었기 때문에 박물관의 핵심 기능(연구·전시) 수행 및 관련 업무 지원을 위한 공간이 체계적으로 구성되지 못하고 있음
- 최근에는 박물관에 대한 사회적 인식과 새로운 역할이 강조되면서 지역 주민의 삶의 질 향상을 위한 공공서비스 즉, 교육·학습 활동, 여가·문화 활동 등을 촉진시킬 수 있는 기능적 요구가 다양해지고 있음

## ■ 연구목적 및 내용

- 대전시립박물관이 공립박물관으로서 본래 기능과 용도에 부합되도록 공간 활용도를 제고하고, 이용활성화를 위한 공간 재구성 방안을 모색하기 위함
  - 첫째, 박물관의 주요 시설별 공간 활용 실태와 문제점을 분석하고,
  - 둘째, 기능적 측면과 맥락적 측면의 공간구성의 기본방향을 정립하며,
  - 셋째, 지역 내 문화기반시설로서 박물관의 새로운 역할변화에 따른 다양한 요구사항이 반영된 공간 재구성 방안을 구체화하기 위함이다.

## ■ 연구결과

### □ 대전시립박물관 공간 재구성을 위한 3대 목표 및 전략 설정

- 목표1. 기능적 공간 재구성 “박물관 핵심기능 강조”
  - 박물관의 연구·전시 중심의 공간배치  
『박물관의 학습과 기념을 위한 주기능(연구+전시) 공간구성』
- 목표2. 개방적 공간 재구성 “커뮤니티 활성화 공간 확대”

- 박물관 이용자 및 시민중심 커뮤니티 공간 이용도 제고  
『시민의 다양한 문화생활 영위활동 지원공간 구성』
- 목표3. 매력적 공간 재구성 “자연친화적인 문화휴양 공간 조성”
  - 문화공원 속 박물관의 이미지 제고  
『이용자의 교류, 정서함양, 휴식을 위한 문화공간/서비스 제공』
- 유형별 공간 재구성 방안 도출 - 공간 시뮬레이션 분석결과 (8개소)
  - 안내데스크(지하1층) 확장 및 공간 리모델링
  - 커뮤니티 홀(1층) 전용 출입구 신규 설치
  - 도안도시홍보관을 어린이 전시(체험)관으로 리모델링
  - 전시관(3층)↔옥상정원(지붕층) 계단 증축 및 엘리베이터 연장 설치
  - 커뮤니티 홀(A동 1층) 내 편의시설 설치
  - 본관↔별관 연결공간 활용 북카페/ 미니도서관 설치 (1층)
  - 옥상정원 활용 공유텃밭 / 공유부엌 운영
  - 박물관 내외부 동선연계형 편의시설 및 휴식공간 설치(본관 2층 외부)

## ■ 정책건의

- 대전시립박물관은 지구단위계획 상 ‘도안문화공원(주제공원) 속 박물관’이고, 진잠천 하천 경관계획 상 ‘자연문화형 문화휴양 공간’이라는 점을 인식하여 도시계획 차원의 입지여건이 반영된 공간의 재구성이 중요함
- (공간 재구성 순서) 본 연구에서 제안된 공간 재구성 방안들을 활용함에 있어 박물관의 핵심 업무인 전시와 연구를 위한 전시·연구 공간과 수장 공간을 우선 확보·배치한 후에, 이를 지원하는 공간들이 구성되어야 함
- (공간속성 고려) 박물관 내 커뮤니티(활성화) 공간은 반드시 전시·연구 및 수장 공간과 긴밀히 연계시키되, 대전지역 역사문화 콘텐츠의 지속적인 생산과 유통 및 소비 공간으로 활용될 수 있도록 관리해야 함

# 차 례

1장 연구의 개요 .....	3
1. 연구의 배경과 목적 .....	3
2. 연구의 범위와 방법 .....	5
1) 연구의 범위 .....	5
2) 연구의 방법 .....	5
2장 현황 및 여건 분석 .....	9
1. 일반현황 .....	9
1) 박물관 건립배경 및 주요 연혁 .....	9
2) 박물관 운영관리 현황 .....	12
2. 입지여건 및 시설 현황 .....	15
1) 입지여건 .....	15
2) 시설현황 .....	19
3장 기본방향 정립 .....	27
1. 개요 : 박물관 공간구성 방식 .....	27
1) 박물관의 역할 변화와 공간구성 방식 .....	27
2) 기능적 공간구성 방식 .....	29
3) 맥락적 공간구성 방식 .....	34
2. 주요 문제점 및 요구사항 종합 .....	36
1) 기능적 측면 : 박물관의 주요 실(室) 구성에 초점 .....	36
2) 맥락적 측면 : 이용자 관점의 상호작용적 경험모델에 기초 .....	46

4장 대전시립박물관 공간 재구성 방안 .....	55
1. 기본구상 : 목표와 전략 .....	55
1) 기능적 공간 재구성 “박물관 핵심기능 강조” .....	56
2) 개방적 공간 재구성 “커뮤니티 활성화 공간 확대” .....	57
3) 매력적 공간 재구성 “자연친화적인 문화휴양 공간 조성” .....	58
2. 기본계획 : 공간구성 및 시설배치 계획 .....	59
1) 공간구성 기본계획 .....	59
2) 시설배치 기본계획 .....	62
3. 세부계획 : 공간별 재구성 방안 .....	67
1) 출입구 개선 .....	67
2) 전시관 리모델링 .....	71
3) 커뮤니티 공간 활성화 .....	75
4) 공유 공간 조성 .....	79
5장 연구요약 및 정책제언 .....	87
1. 연구요약 .....	87
1) 기본방향 : 공간활용 상의 문제점 및 요구사항 파악 .....	87
2) 기본구상 : 3대 목표 및 전략 설정 .....	88
3) 세부계획 : 유형별 공간 재구성 방안과 시뮬레이션 .....	89
2. 정책제언 .....	95
참고문헌 .....	98

## 표 차례

[표 3-1] 기록관, 도서관, 박물관의 핵심 업무와 공간에 대한 비교 분석	30
[표 3-2] 포용적 박물관의 역할과 세부기능 및 활동내용, 정책방향	35
[표 3-3] 대전광역시 소재 등록 박물관 현황	39
[표 3-4] 전국 문화기반시설 현황(2013~2017)	41
[표 4-1] 전시연구 공간 재구성 개요	64
[표 4-2] 수장 공간 재구성 개요	65
[표 4-3] 커뮤니티 공간 재구성 개요	66

## 그림 차례

[그림 1-1] 대전 도안복합문화센터 건립공사 조감도	3
[그림 2-1] 대전시립박물관 건립 추진경위(1991년~2017년)	9
[그림 2-2] 대전시립박물관 준공당시 사진(2012년)	10
[그림 2-3] 대전근현대사전시관 입구 및 전시실 전경	11
[그림 2-4] 대전시립박물관 명칭변경 및 조직개편 현황(2017.3)	11
[그림 2-5] 대전시립박물관 전경	12
[그림 2-6] 대전선사박물관 전경	13
[그림 2-7] 옛 충남도청사 본관 내 대전근현대사전시관 안내도	14
[그림 2-8] 대상지 주변 도시관리계획 현황	15
[그림 2-9] 대상지의 위치여건(항공사진)	16
[그림 2-10] 대전시 걷고싶은길 노선도	17



[그림 2-11] 세종유성바램길 1~4구간 노선도 .....	17
[그림 2-12] 대전시 주요 문화시설 위치도 및 주변 보행연결 네트워크 현황 ..	18
[그림 2-13] 대전시립박물관 본관 3층 전시관 공간구성 현황 .....	19
[그림 2-14] 대전시립박물관 주요 시설 간 기능 연계도 .....	20
[그림 2-15] 대전시립박물관 층별 시설 안내도 .....	21
[그림 2-16] 층별 공간구성 및 실 배치 현황도 .....	22
[그림 2-17] 대전시립박물관 내·외부 동선연계 현황 .....	23
[그림 2-18] 진잠천 하천공간 계획 및 주요 공간구성 단면예시도 .....	24
[그림 3-1] 박물관의 역할 및 기능 변화 .....	27
[그림 3-2] 박물관 이용자 관점의 공간구성 상 주안점 .....	28
[그림 3-3] 국립고궁박물관 보존처리실 전경 .....	31
[그림 3-4] 대전시립박물관 수장공간 전경(보존처리실) .....	31
[그림 3-5] A동 전시관-상설전시실(左) 및 B동 도안신도시홍보관(右) 전경 .....	37
[그림 3-6] 2017년도 전국 박물관 수와 백만명당 시설 수 .....	38
[그림 3-7] 전국 박물관의 연평균 관람인원 현황(2013,2015,2017) .....	40
[그림 3-8] 대전시립박물관 기능별 공간구성 현황(기준:2018년5월) .....	45
[그림 3-9] 박물관의 전시기능 변화 및 개방적 건물외관 조성 사례 .....	46
[그림 3-10] B동(도시홍보관) 모형 전시물 .....	47
[그림 3-11] B동 1층 로비 공간 .....	47
[그림 3-12] 대전시립박물관 층별 맥락적 공간구성 현황 1(지하1층,1층) .....	48
[그림 3-13] 대전시립박물관 층별 맥락적 공간구성 현황 2(2층,3층,옥상층) ..	49
[그림 3-14] 대전시립박물관 1층 입구 정원 및 보행로 .....	50
[그림 3-15] 대전시립박물관 전경 사진 .....	51
[그림 3-16] 대전시립박물관 전기차(EV) 충전시설 전경 .....	52
[그림 3-17] 도안문화공원에서 바라본 대전시립박물관 전경 사진 .....	52
[그림 4-1] 대전시립박물관 공간 재구성을 위한 기본구상: 목표와 전략 .....	55
[그림 4-2] 기능적 공간 재구성: 핵심기능(연구+전시) 공간배치 구상 .....	56
[그림 4-3] 개방적 공간 재구성: 커뮤니티 활성화 공간 예시 .....	57

[그림 4-4] 매력적 공간 재구성: 친자연적 공간 및 건물외관 구성 .....	58
[그림 4-5] 대전시립박물관 기본 매스구상 .....	59
[그림 4-6] 대전시립박물관 시설배치 구상 .....	60
[그림 4-7] 이용자 중심 대전시립박물관 동선 계획도 .....	61
[그림 4-8] 대전시립박물관 기능별 공간 재구성 및 시설 재배치 계획 ..	62
[그림 4-9] 대전시립박물관 층별 공간 재구성 배치도 .....	63
[그림 4-10] 안내데스크 및 편의시설 설치 예시 .....	67
[그림 4-11] 커뮤니티홀 전용 출입구 설치 위치 및 관련 이미지 .....	68
[그림 4-12] 안내데스크(지하1층) 확장 및 공간 리모델링 계획 .....	69
[그림 4-13] 커뮤니티홀(1층) 전용 출입구 설치 계획 .....	70
[그림 4-14] 대한민국역사박물관 내 어린이전시관 공간구성 5가지 테마 .....	71
[그림 4-15] 지붕 층 평면도: 옥상정원 계단/엘리베이터 연장설치 예정 위치	72
[그림 4-16] 어린이전시(체험)관 리모델링 계획 .....	73
[그림 4-17] 전시관(3층)↔옥상정원 계단 및 엘리베이터 연장설치 계획 .....	74
[그림 4-18] 박물관 내 카페 공간 구성 예시 .....	75
[그림 4-19] 대전시립박물관 본관(B동) 동측입면도: 본관↔별관 연결공간 .....	76
[그림 4-20] 개방적인 문화휴양 공간 구성 예시 .....	76
[그림 4-21] 커뮤니티홀 내·외부 공간의 편의시설 설치 계획 .....	77
[그림 4-22] 본관↔별관 연결공간(1층) 활용 북카페 및 미니도서관 설치 계획	78
[그림 4-23] 공유부엌(share kitchen) 공간조성 예시 .....	79
[그림 4-24] 박물관 내 주요 공유공간 위치 .....	80
[그림 4-25] 옥상정원 내 공유부엌 조성 계획 .....	81
[그림 4-26] 옥상정원 및 산책로 주변 공유텃밭 조성 계획 .....	82
[그림 4-27] 박물관 내·외부 동선연계형 편의시설 및 휴식공간 설치 계획 .....	83

## 연구의 개요

1. 연구의 배경과 목적
2. 연구의 범위와 방법

# 1장 연구의 개요

## 1. 연구의 배경과 목적

대전시립박물관은 당초 도안택지개발사업(도안지구)에 의한 신도시 개발과 함께 2010년도에 도안문화공원 내 『도안복합문화센터』로 계획되어 건립될 예정이었으나 2012년도 준공단계에서 도안지구 내 출토된 유물과 유적을 비롯하여 일반 시민에 의해 기증된 문화재 전시를 위한 공간적 요구가 높아 박물관 중심의 공공문화시설로 건립되었다. 박물관 건립초기에는 건축물 용도 상 전시 시설 중심이 아닌 문화시설(도시홍보관, 문화센터 등)로 계획·설계되었기 때문에 박물관의 핵심 기능(연구·전시) 수행 및 관련 업무 지원을 위한 공간이 체계적으로 구성되지 못했다. 이를 보완하기 위해 2014년도에는 수장시설(수장고)과 교육시설(강당, 커뮤니티홀 등)을 갖춘 별관(여민관)이 본관 남쪽에 연결되어 증축되었다. 다만,

초기단계부터 박물관(전시시설)에 적합한 건물의 형태, 규모, 주변 입지여건 등을 비롯한 세부적인 시설수요가 면밀히 반영되지 못한 관계로 인해 공간 활용상 일부 문제점이 노출되고 있다.



[그림 1-1] 대전 도안복합문화센터 건립공사 조감도  
(자료: 경성종합건축사사무소, 2010)

한편, 2000년대 들어서면서부터 박물관에 대한 사회적 인식과 새로운 역할이 강조되면서 지역주민의 삶의 질 향상을 위한 공공서비스 즉, 교육·학습 활동, 여가문화 활동 등을 촉진시킬 수 있는 기능적 요구가 다양해지고 있다.<sup>1)</sup>

1) 2014년 대전시 유성구에서는 도안지구 문화인프라 확보를 위한 ‘도안 복합문화센터’ 조성(안)을 제시하면서 도안지역 교육문화 공간(도서관, 수영장 등)의 수요가 높다는 점을 강조함

이와 함께 박물관 이용자(관람객 포함 커뮤니티 활동 참여자 등) 간 상호작용과 총체적 경험을 증진시킬 수 있는 지역 복합문화공간으로서의 사회적 역할이 더욱 강조되고 있다.

지역 차원에서 보면, 대전시립박물관은 대전선사박물관, 대전근현대사전시관과 함께 대전지역 역사문화 콘텐츠를 전시·보관·연구하기 위해 건립된 공립박물관이라는 점에서 자치조례에서 명시하고 있는 설립목적(문화유산의 수집과 보존, 전시 및 교육, 대전의 역사와 문화연구)과 세부 소관업무에 따라 운영되어야 한다는 점을 감안해야 한다. 전국의 광역지자체에서 운영 중인 등록박물관의 이용 및 운영관리 실태(기준: 2017년 12월)를 간단히 살펴보면, 대전시 박물관의 연 관람인원(평균)은 비교적 낮은 수준이지만 인구규모를 감안하면 울산시와 광주시 다음으로 높은 편에 속한다. 또한, 박물관의 소장자료는 많이 확보하고 있는 반면<sup>2)</sup>, 1개관 당 평균 학예사 수는 6대 광역시 중에서 최하위 수준<sup>3)</sup>으로 박물관의 연구·전시를 비롯한 관련 업무의 지원성은 매우 열악한 편이다. 이로 인해 지역 내 박물관 이용 활성화 측면에서도 새로운 공간적 요구가 발생하고 있다.

이에 본 연구의 목적은 現 대전시립박물관이 공립박물관으로서 본래 기능과 용도에 부합되도록 공간 활용도를 제고하고, 이용활성화 측면에서 박물관의 공간 재구성 방안을 모색하기 위함이다. 세부적인 목표는 다음과 같다.

- 첫째, 박물관의 주요 시설별 공간 활용 실태와 문제점을 분석하고,
- 둘째, 기능적 측면과 맥락적 측면의 공간구성의 기본방향을 정립하며,
- 셋째, 지역 내 문화기반시설로서 박물관의 새로운 역할변화에 따른 다양한 요구사항이 반영된 공간 재구성 방안을 구체화하기 위함이다.

본 연구의 결과물은 향후, 대전시립박물관 건물의 증축, 개량, 개축, 리모델링 등을 대비한 기본계획 및 설계를 위한 기초자료로 제시된다.

---

(자료: 대전일보 2014.7.25.일자 기사)

2) 문화체육관광부, 2017 전국 문화기반시설 총람; 2017년 기준 박물관 소장자료는 총 39,805점으로 전국의 광역지자체 중에서 가장 많음  
3) 2017년 기준 박물관 1개관 당 학예직원 수는 부산(3.15명), 울산(2.00명), 광주(2.4명), 인천(1.89명), 대구(1.67명), 대전(1.38명) 순으로 나타남 ※참고: 서울(4.28명)

## 2. 연구의 범위와 방법

### 1) 연구의 범위

#### ① 공간적 범위

- 대전도안택지개발사업지구(도안지구 1단계) 내 대전시립박물관의 본관(A동+B동; 연면적: 4,996.25㎡)과 별관(여민관; 연면적: 2,109.59㎡)을 포함한 건물과 내·외부 공간을 대상으로 함
  - 대전시립박물관(대전시 유성구 도안대로 398)은 도안문화공원(공원용지) 내 문화 및 집회시설(전시장)에 해당
  - 공간적 범위가 대전시립박물관으로 국한되지만, 지역의 문화기반시설 인프라 확보차원에서 대전시 전체의 문화시설 분포현황 및 주변 지역과의 연결 네트워크 현황을 고려하였음

#### ② 시간적 범위

- 대전시립박물관의 건립배경 및 추진경위를 파악하기 위해 1991년 12월에 개관한 '대전직할시 향토사료관'에서부터 2017년 3월 대전시립박물관의 명칭변경 및 조직개편에 이르는 시기를 대상으로 함
  - 자료수집 기준 : 1991년~2017년
  - 박물관 주요 시설현황 파악기준 : 2018년 5월

### 2) 연구의 방법

본 연구의 주요 내용은 크게 3가지 즉, 대전시립박물관의 현황 및 여건분석, 기본방향 정립, 공간별 시뮬레이션 작업으로 구성되며, 구체적인 연구방법은 다음과 같다.

#### ① 현황 및 여건분석

- 자료수집 : 대전시립박물관 내·외부 공간을 구성하고 있는 주요 시설 현황을 비롯한 박물관에서 운영·관리하는 전시콘텐츠(문화재, 유적, 유물

등) 현황, 연도별 사업 및 프로그램 현황 등을 파악정리

- **현장조사** : 박물관 시설별 이용실태, 관람동선 및 이동경로, 주변 연계 문화시설, 각종 도시 인프라 현황 등 파악정리

## ② 기본방향 정립

- **전문가 및 관계자 인터뷰** : 박물관 운영진(학예사, 공무원 등), 전문가(건축사, 대학교수 등), 이용자(일반 관람객) 등을 대상으로 의견수렴
- **문헌조사 및 사례조사**
  - 박물관 공간 리모델링(remodeling) 및 리노베이션(renovation) 방안, 복합문화공간 조성 방안, 시설 운영·관리 방안 등에 관한 문헌조사
  - 국가 및 지자체가 운영 중인 주요 문화시설(박물관, 미술관 등)의 공간 구성 사례조사(국내·외 성공사례 고찰 및 시사점 도출)

## ③ 공간 시뮬레이션 작업

- **도면 작성** : 박물관 공간 재구성 방안에 기초한 건물의 증축, 개량, 개축, 리모델링 등을 위한 기초 설계(도면작성 등)
  - 박물관 시설에 한정하지 않고, 커뮤니티 기반 다양한 문화 활동을 수용할 수 있는 복합 문화공간 및 공공 문화시설 조성 관점에서 공간의 활용도 및 박물관의 이용률을 높이기 위한 공간 재구성 방안을 시각화하기 위한 도면작업
- **시뮬레이션 작업** : 공간 재구성이 필요한 대상(지)을 선정하여 해당 공간별 조성 전·후의 예상도 작성
  - 박물관 내·외부 공간 리모델링 및 시설 이용도 제고를 위한 기능적 측면(공공 문화시설의 新기능수요)의 시뮬레이션 작업
  - 박물관 업무에 기초한 주요 프로그램 운영·관리를 지원하기 위한 맥락적 측면(개인적/사회적/물리적)의 시뮬레이션 작업
  - 박물관 주요 공간의 속성 및 성격(기능적/개방적/매력적)을 종합적으로 고려한 시뮬레이션 작업

## 현황 및 여건 분석

1. 일반현황
2. 입지여건 및 시설 현황

## 2장



## 2장 현황 및 여건 분석

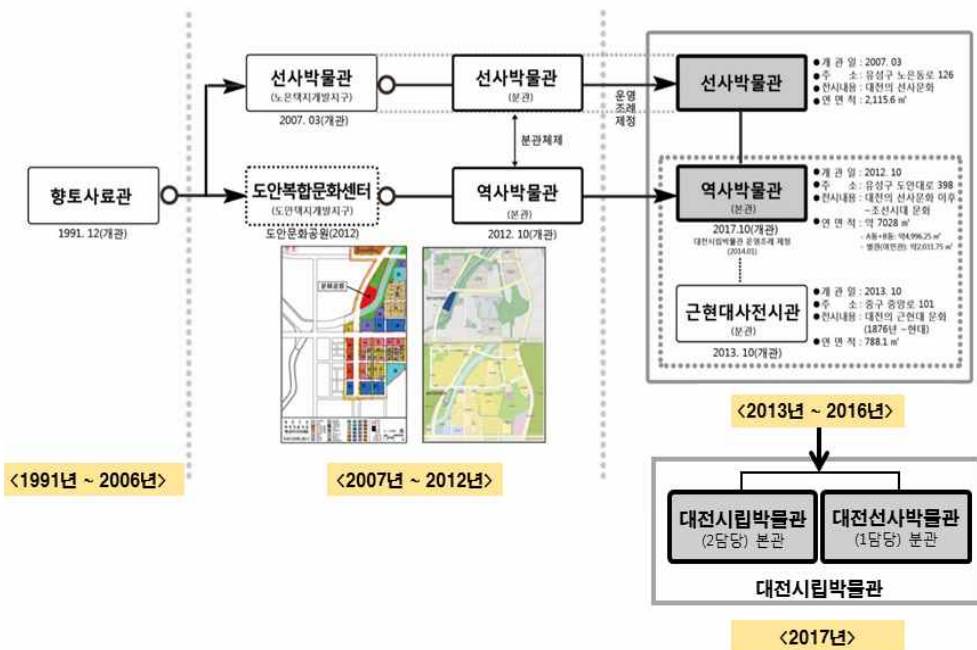
### 1. 일반현황

#### 1) 박물관 건립배경 및 주요 연혁

① 초기 : 1990~2005년

○ 1991년 12월 : 『대전직할시 향토사료관』의 개관(1991년)

- 1992년도에 문화체육관광부의 공식적인 박물관으로 등록됨



[그림 2-1] 대전시립박물관 건립 추진경위 (1991년~2017년)

② 중기 : 2007~2012년

○ 2000년대 중반 본격적인 신도시 개발로 인해 노은 택지개발지구 내 『대전선사박물관(개관:2007.3)』과 도안 택지개발지구 내 『도안복합문화

센터(준공:2012.10)』가 기부채납에 의해 공공시설로 건립되었음<sup>4)</sup>

- 노은택지개발지구(1지구:1995.11~2002.3, 2지구:1999.5.~2005.12) → 대전선사박물관
- 도안택지개발지구(1단계:2003.12.~2012.12) → 도안복합문화센터

○ 2012년 10월 : 대전역사박물관 개관

- 기존의 '대전직할시 향토사료관'이 폐관되고, 도안복합문화센터의 명칭과 세부 용도를 변경하여 『대전역사박물관』으로 확대·개관<sup>5)</sup>



[그림 2-2] 대전시립박물관 준공당시 사진 (2012년)

③ 현재 : 2013년도 이후

○ 2013년 10월 : 대전근현대사전시관 개관

- 옛 충남도청 이전(2012.12)으로 인해 대전시 중구 선화동 도청이전 부지(본관)에 '대전근현대사전시관' 개관
- (3관 체제) 대전역사박물관, 대전선사박물관, 대전근현대사전시관

4) 대전선사박물관과 대전역사박물관은 1990년대 중반 대전시의 신도시 택지개발사업 대상지역에서 유적이 발굴되면서 '노은지구'와 '도안지구'에 각각 대전선사박물관(준공:2006.8), 도안복합문화센터(준공:2012.10; 現 대전역사박물관)가 건립되면서 현재의 2관 체제로 운영되고 있는 것임

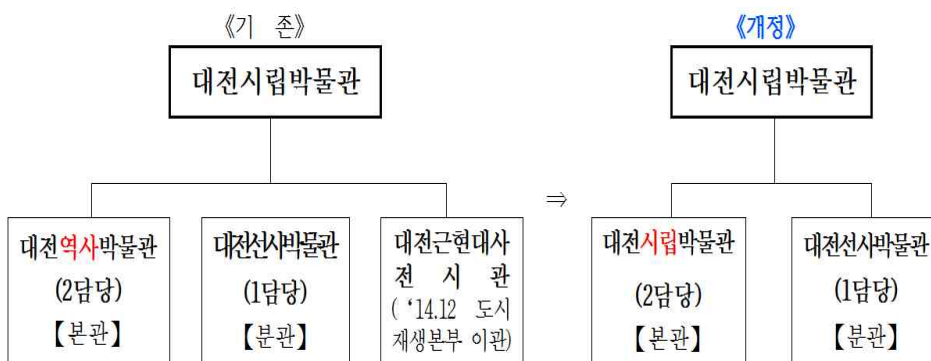
5) 당초 박물관 기능을 포함한 건축법 상 '문화 및 집회시설(전시장)' 로 계획되어 복합적인 문화공간으로 활용될 예정이었으나 박물관 전용 시설로 변경된 것임

- 2013년 12월 : 명칭 개정 (대전역사박물관 → 대전시립박물관)
  - 대전광역시 행정기구설치조례 및 정원조례 개정(2013.12)
- 2014년 12월 : 대전근현대사전시관 이관
  - 2014. 12 대전광역시 행정기구설치조례 일부 개정
  - 대전시립박물관 운영조례 개정(2015.1 이후)
    - 대전근현대사전시관(舊충청남도청 소재)을 도시재생본부로 이관
    - (2관 체제) : 대전역사박물관(본관), 대전선사박물관(분관)



[그림 2-3] 대전근현대사전시관 입구 및 전시실 전경

- 2017년 3월 : 명칭변경 및 조직개편
  - 대전시립박물관 운영위원회 자문의견 수렴
  - 기구 명칭 개정안 조직부서에 신청 (대전광역시 창조혁신담당관)



[그림 2-4] 대전시립박물관 명칭변경 및 조직개편 현황 (2017.3)

(자료: 대전시립박물관 내부 보고자료)

## 2) 박물관 운영관리 현황

2018년도 현재, 『대전시립박물관』은 대전역사박물관(본관)과 대전선사박물관(분관)으로 구분되며 대전시 유성구에 위치하고 있다. 한편, 대전근현대사전시관은 옛 충남도청 본관 1층(대전시 중구 선화동)에 위치하고 있으며 대전광역시 도시재생본부로 이관되어 운영·관리되고 있다.

### ① 대전역사박물관 - 대전시립박물관 본관

대전의 조선시대 문화를 중심으로 관련 유적과 기증유물을 전시 중임



[그림 2-5] 대전시립박물관 전경

(자료: 대전시립박물관 홈페이지; <http://www.daejeon.go.kr/his/index.do>)

- **위치/면적** : 대전시 유성구 도안대로 398(상대동) / 연면적: 4,996.25㎡;  
지상3층, 지하1층 ※별관(여민관) 연면적(2,109.59㎡) 제외
- **주요시설** : 도시홍보관, 세미나실, 특별전시실, 상설전시실, 기증유물실, 사무실, 수장고 등
- **전시방식 및 내용** : 상설전시, 특별전시, 기증전시, 야외전시
  - 상설전시 : 조선시대를 중심으로 6가지 주제별로 구성
    - ※ 전시주제 : ① 대전의 조선시대, ② 대전유학자의 출생과 교육,
    - ③ 대전의 성리학, ④ 대전유학자의 예술,
    - ⑤ 반가(班家)의 여성, ⑥ 대전의 상례와 제례

- 기증전시 : 대전 시민들의 기증품을 전시하는 기증 유물실 설치
- 야외전시 : 경평군 태실, 불상 등의 석조미술품 전시

## ② 대전선사박물관

대전의 선사시대 문화를 중심으로 관련 유적과 유물을 전시하고 있음

- **위치/면적** : 대전시 유성구 노은동로 126 / 연면적: 2,115.6㎡; 지상 2층
- **주요시설** : 상설전시실, 기획전시실, 체험실, 세미나실(60석 규모), 휴게실, 사무실, 야외 전시장 및 체험장 등
- **전시방식 및 내용** : 상설전시, 특별전시
  - 상설전시 : 선사시대(구석기/신석기/청동기/철기) 문화를 전시
  - 야외전시 : 청동기시대 및 원삼국시대 6개의 집터



[그림 2-6] 대전선사박물관 전경

(자료: 대전선사박물관 홈페이지; <http://www.daejeon.go.kr/pre/index.do>)

## ③ 대전근현대사전시관

개화기 이후 20세기 초부터 최근까지 약 100년 간 대전의 역사와 발전상, 원도심의 다양한 모습들을 전시하고 있음

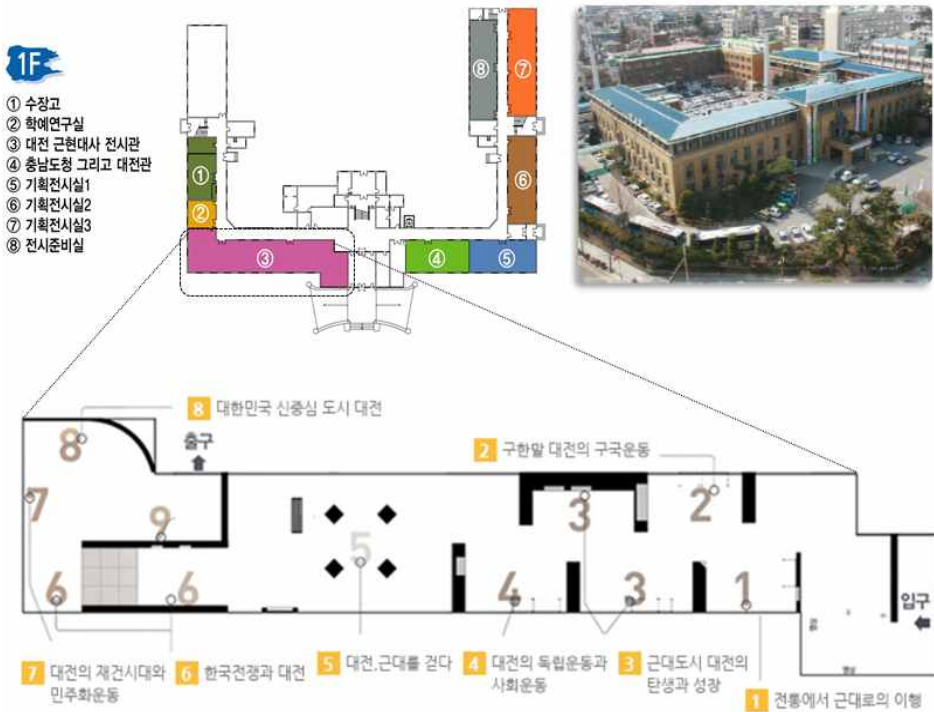
- **위치/면적** : 대전시 중구 중앙로 101 /
- **주요시설** : 옛 충남도청사 본관(동측면) 1층에

○ 전시내용 : 상설전시, 기획전시

- 상설전시 : 8가지 주제별로 구성

- ※ 전시주제 : ① 전통에서 근대로의 이행, ② 구한말 대전의 구국운동, ③ 근대도시 대전의 탄생과 성장, ④ 대전의 독립운동과 사회운동, ⑤ 대전, 근대를 걷다, ⑥ 한국전쟁과 대전, ⑦ 폐허에서 일어난다, ⑧ 대한민국의 신중심도시 대전

- 기획전시 : 총 3개의 기획전시실을 설치하여 역사, 건축, 디자인, 민속 등 다양한 분야에 걸쳐 특별전과 순회전을 기획·운영 중에 있음



[그림 2-7] 옛 충남도청사 본관 내 대전근현대사전시관 안내도

(자료: 대전광역시)

## 2. 입지여건 및 시설현황

### 1) 입지여건

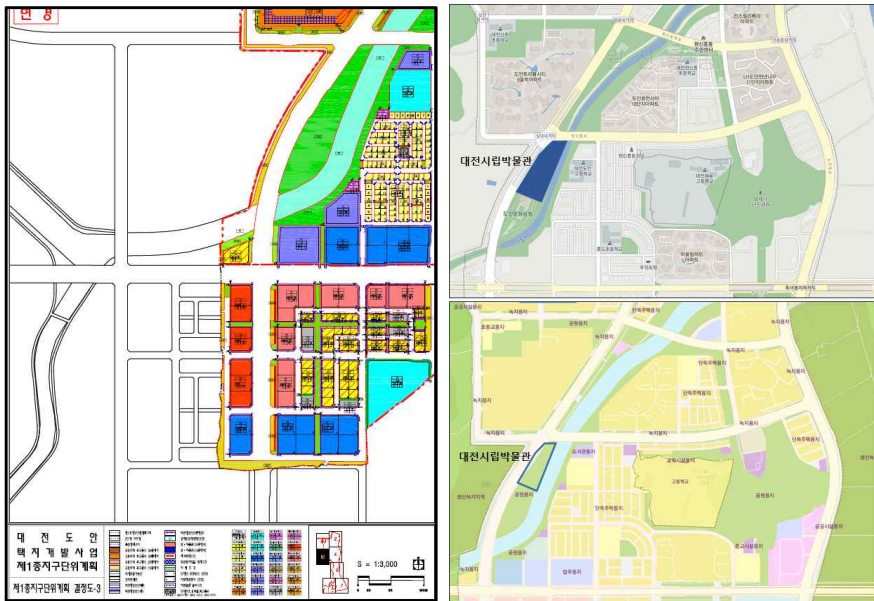
#### ① 도시계획여건

##### ○ 도시관리계획 상 토지용도 : 공원용지(문화공원)

- 대전도안택지개발사업 지구단위계획 상 공원용지(문화공원)로 결정되어 대전시립박물관은 '도안문화공원'부지 내 위치하고 있음
- 주제공원에 해당하는 문화공원은 공원시설률, 규모, 유치거리 등에 제한이 없으며 건물밀도(건폐율 20%이하)에만 제한이 있음

##### ○ 주변 시설 현황(범위: 대상지 주변 반경 1km내외)

- 주거시설 : 대상지 주변에는 공동주택 및 단독주택 용지가 대부분임
- 교육시설 : 초등학교 4개소(상대초, 상원초, 흥도초, 대전원신흥초), 중학교 1개소(유성중), 고등학교 5개소(도안고, 유성생명고, 대전예고, 대전체고, 유성고), 대학교 1개소(목원대)가 인접하고 있음



[그림 2-8] 대상지 주변 도시관리계획 현황

## ② 위치여건

- 대전시 유성구 도안대로에 위치하고 있는 대전시립박물관(건축물 용도: 문화 및 집회시설-전시장)은 도안문화공원 내 남북 방향으로 길게 뻗어있는 형태로 배치되어 있음
  - 대상지 동쪽에는 진잠천과 인접해 있으며 하천변에 자전거도로와 보행자도로가 설치되어 있음
  - 대상지 남쪽에는 주민체육시설(농구장, 풋살장, 테니스장 등)과 여가문화시설이 배치되어 있음
  - 대상지 서쪽에는 도안대로와 인접하고 있으며 버스정류장 1개소(일반버스 601번)가 위치하고 있음



[그림 2-9] 대상지의 위치여건 (항공사진)



③ 보행/자전거 네트워크 현황

○ 대전시립박물관(舊 대전역사박물관)과 대전선사박물관, 대전근현대사전시관 간 자전거도로 및 보행도로(걷는 길) 네트워크를 조사해 보면, 다음과 같이 ‘대덕사이언스길’, ‘견고싶은길’, ‘세종유성바램길’ 등이 보행 및 자전거에 의해 직접적으로 연결이 가능할 것으로 판단됨<sup>6)</sup>

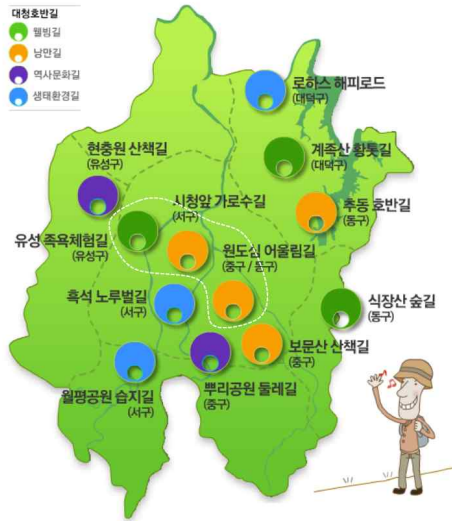
- 대덕사이언스길(2)

- 제1코스
- 제2코스

- 견고싶은길(3)

- 낭만길(2) : 시청앞 가로수길, 원도심어울림길
- 웰빙길(1) : 유성죽육체험길

- 세종유성바램길(4) : 1~4구간



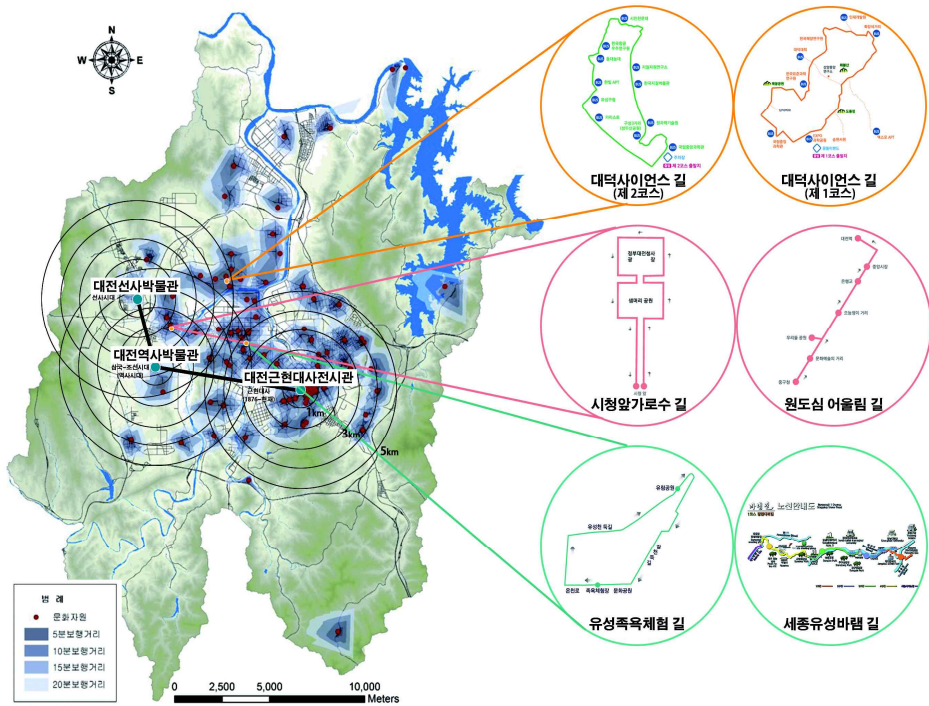
[그림 2-10] 대전시 견고싶은길 노선도



[그림 2-11] 세종유성바램길 1~4구간 노선도

6) 대전광역시 공식홈페이지(도보여행길) 자료참조

<http://www.daejeon.go.kr/tou/TouContentsHtmlView.do?menuSeq=4941>



[그림 2-12] 대전시 주요 문화시설 위치도 및 주변 보행연결 네트워크 현황

- 특히, 대전시립박물관과 대전선사박물관은 진잠천-갑천-반석천으로 이어지는 천변도로에 의해 연결될 수 있으며 보행은 약 2시간(9km), 자전거는 약 30분이 소요됨
  - 박물관 간 보행도로 및 자전거도로 인프라가 매우 양호한 편임
- 이는 도보여행 문화 확산과 더불어 지역 내 걷는 길 연계형 관광자원으로 활용할 가치가 매우 높을 것으로 전망됨
  - 중장기적으로는 세종유성바람길 코스를 통해 대전시립박물관과 대전선사박물관 그리고 세종시의 주요 문화시설 간 걷는 길 연계를 통해 지역 내 스토리텔링(storytelling) 네트워크 구축 또는 관련 문화 콘텐츠 개발에 기여할 수 있을 것으로 판단됨

## 2) 시설현황

### ① 기능별 공간구성 현황

대전시립박물관은 크게 본관(동)과 별관(동)으로 구분되어 있다.

첫째, 본관(동)은 전시기능(전시관/홍보관)과 업무기능을 중심으로 공간이 구성되어 있고, 'A동'과 'B동'으로 구분되어 있음

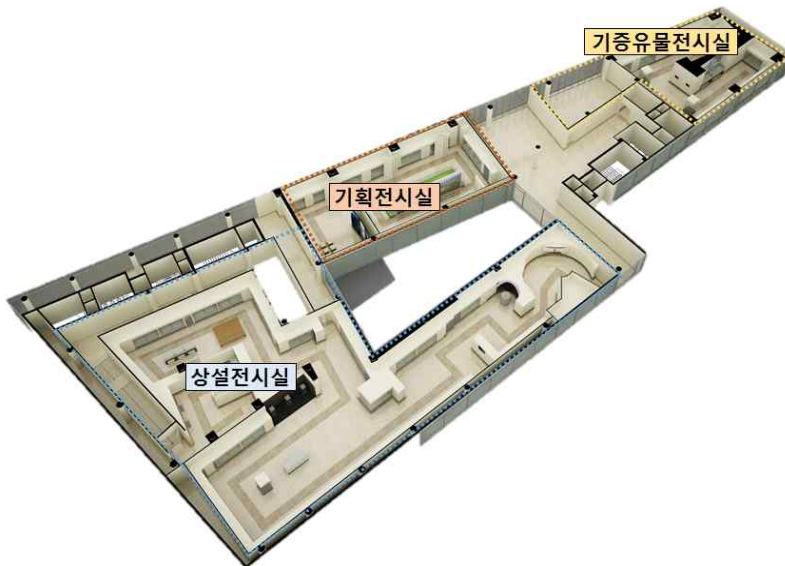
#### ○ A동(본관) : 전시기능 + 업무 기능

- 전시기능 : 전시관(기증유물전시실), 로비(3층), 종합안내실, 여성휴게실
- 업무기능 : 행정실, 학예연구실, 관장실, 세미나실

#### ○ B동(본관) : 전시기능

- 전시기능 : 전시관(기획전시실, 상설전시실), 도시홍보관, 로비(1층)

→ A동과 B동의 1~2층은 각 동별로 독립적인 실(室)로 구성이 되어 있지만, 3층에는 전시관 즉, 기증유물전시실, 기획전시실, 상설전시실이 동일한 층에 위치하고 있으며 별관(동)의 수장고와의 연결통로가 있음

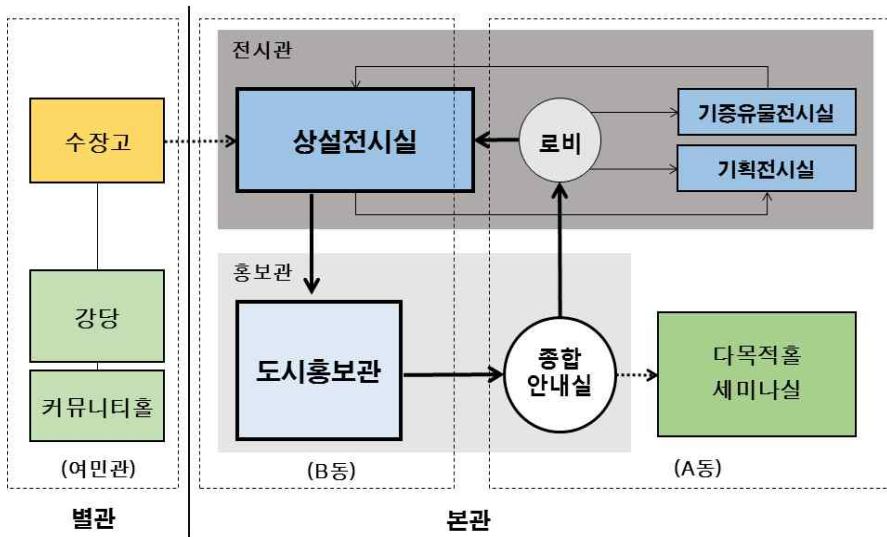


[그림 2-13] 대전시립박물관 본관 3층 전시관 공간구성 현황

둘째, 별관(동)은 보관기능과 커뮤니티(활성화) 기능을 담당하고 있으며 1층에 별도의 출입구가 있고, 3층 수장고와 본관(동)의 기획전시실이 연결되어 있음. 또한, '여민관'이라는 명칭이 부여되어 있음

○ 여민관(별관) : 보관기능 + 커뮤니티(활성화) 기능

- 수장 기능 : 수장고, 자료실 등
- 커뮤니티 기능 : 커뮤니티홀, 강당 등

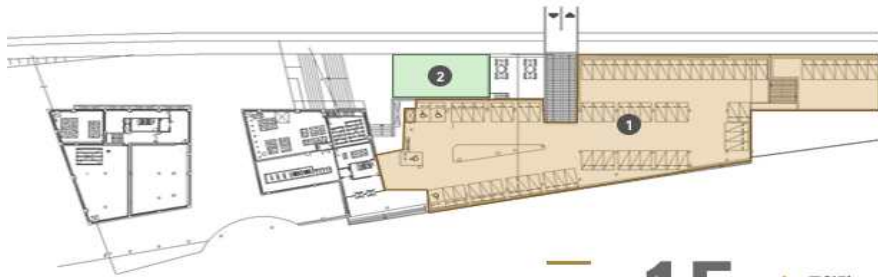


[그림 2-14] 대전시립박물관 주요 시설 간 기능 연계도

② 주요 실(室) 구성 현황

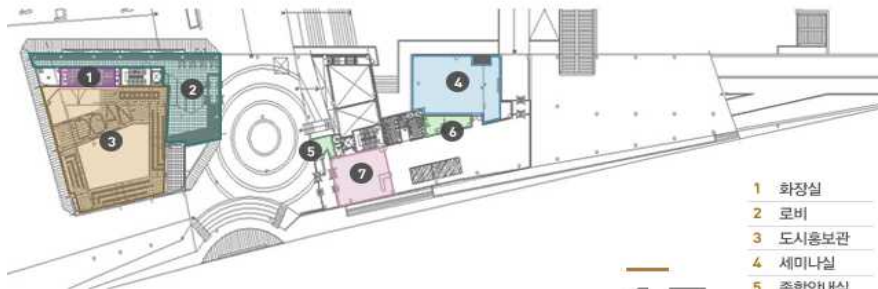
대전시립박물관의 층별(지상3층/지하1층) 공간구성 방식과 실별 배치현황을 본관/별관으로 구분하여 살펴보면 다음과 같음

- 지하 1층 : 주차장, 기계설비실 / 수장고
- 1층 : 주출입구, 로비, 안내실, 다목적홀, 학예연구실, 세미나실 / 커뮤니티홀, 창고
- 2층 : 행정실, 관장실 / 강당, 자료실
- 3층 : 전시실 / 수장고
- 옥상층(지붕층) : 산책로 및 옥상정원



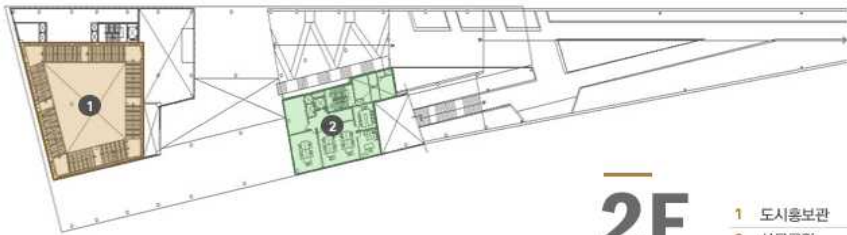
## 지하 1F

- 1 주차장
- 2 야외전시



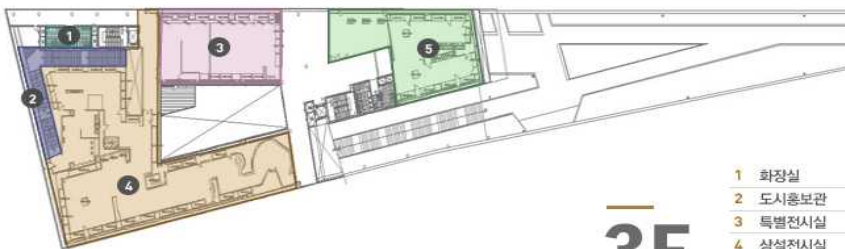
## 1F

- 1 화장실
- 2 로비
- 3 도시홍보관
- 4 세미나실
- 5 종합안내실
- 6 여성휴게실
- 7 인포메이션



## 2F

- 1 도시홍보관
- 2 사무공간

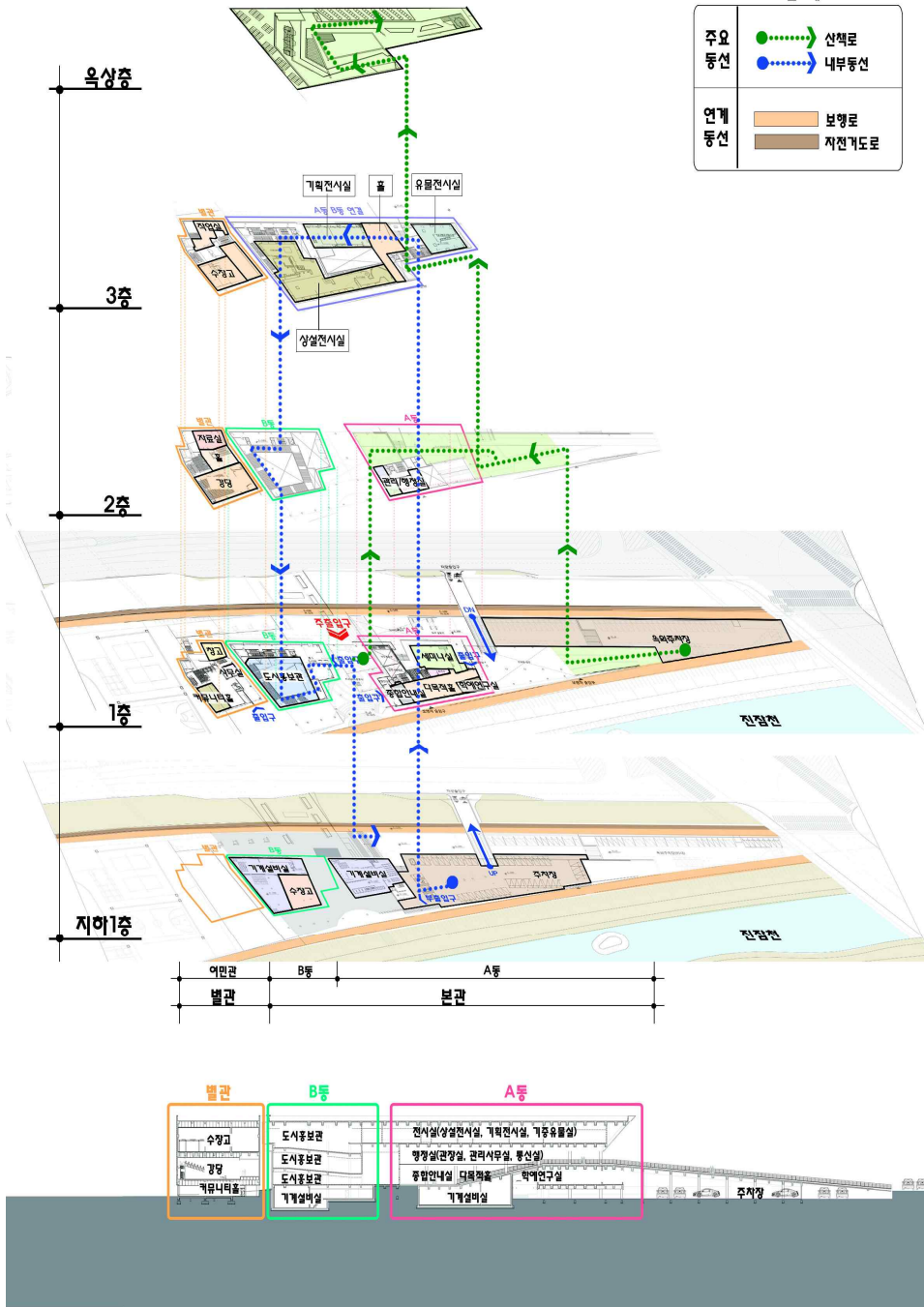


## 3F

- 1 화장실
- 2 도시홍보관
- 3 특별전시실
- 4 상설전시실
- 5 기증유물실

[그림 2-15] 대전시립박물관 층별 시설 안내도

(자료: 대전시립박물관 홈페이지; <http://www.daejeon.go.kr/his/index.do>)

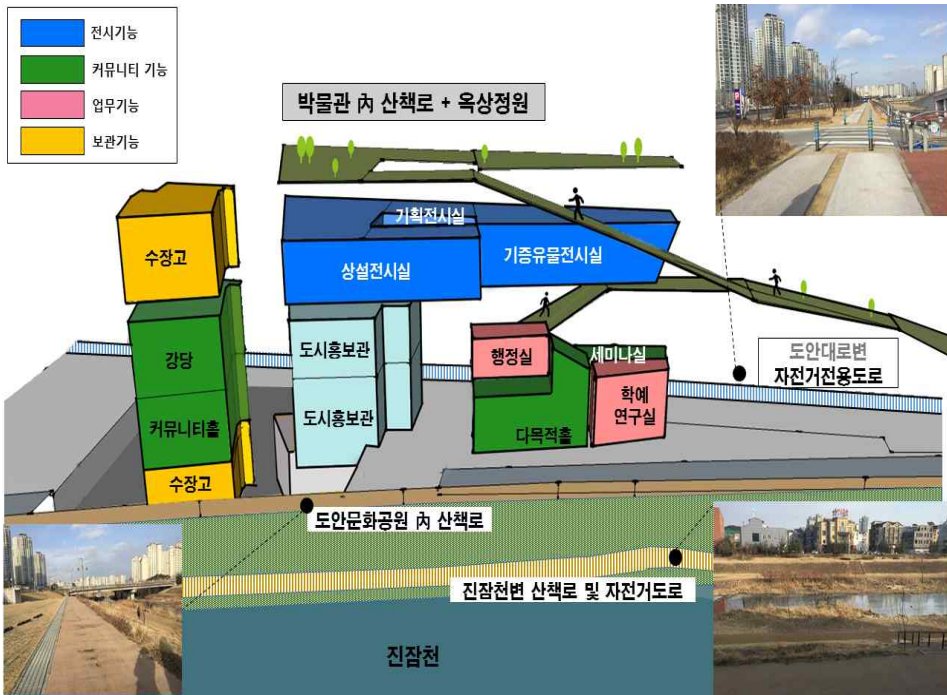


[그림 2-16] 층별 공간구성 및 실 배치 현황도

### ③ 내·외부 동선연계 현황

대전시립박물관 부지 및 주변 지역은 지구단위계획 상 진잠천 하천 경관계획(이하 '경관계획')에 의해 관리되고 있으며, 박물관 주변에서는 친환경적인 동선(산책로 및 보도, 자전거도로 등) 연계가 가능한 상황임

- 외부(연계)동선 : 진잠천변 산책로 및 자전거도로, 도안문화공원 내 산책로, 도안대로변 자전거전용도로 및 보도 등
- 내부(연계)동선 : 진잠천 또는 도안문화공원에서 박물관 건물의 옥상까지 보행에 의해 연결이 가능한 산책로와 옥상정원을 갖추고 있음

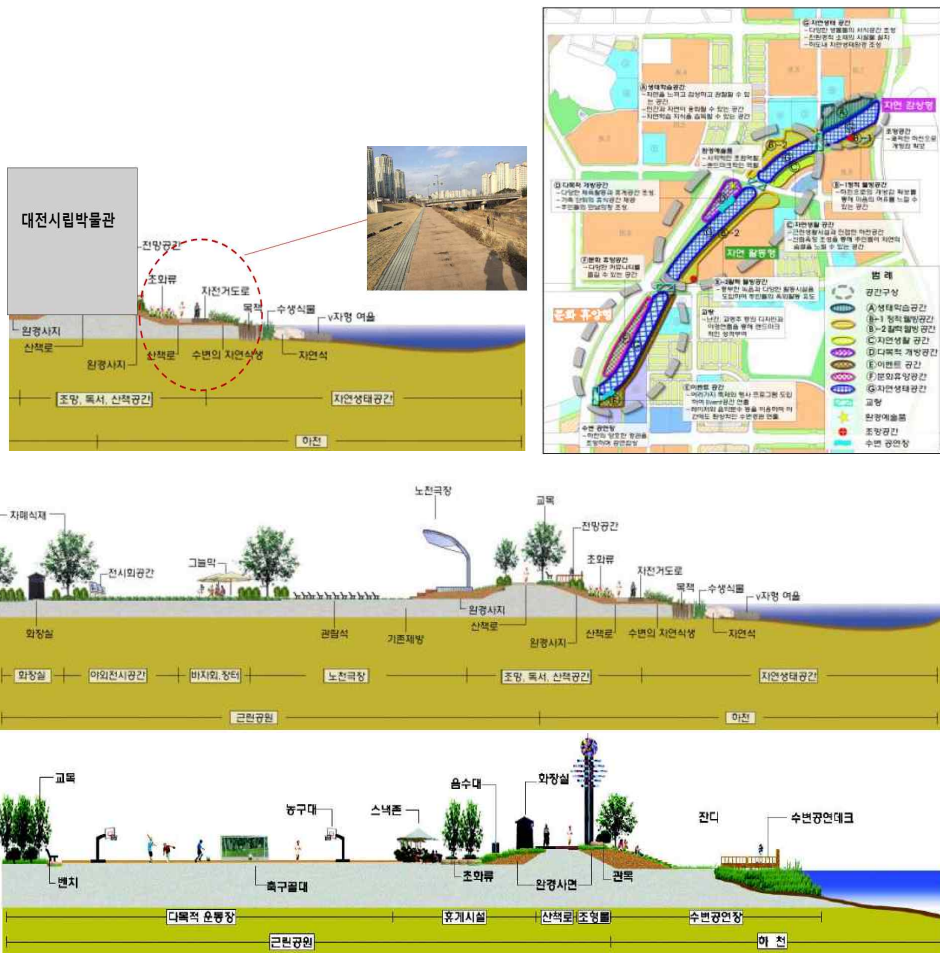


[그림 2-17] 대전시립박물관 내·외부 동선연계 현황

7) 대전도안택지개발사업 지구단위계획(도안1단계) 시행지침 제191조에 의거하여 도안신도시의 가장 상징적인 오픈스페이스에 해당하며, 진잠천변 하천 경관계획에 의해 도안문화공원(주제공원)과 함께 '생활문화교류의 축(문화휴양형)'으로 구분되어 관리되고 있음

○ 지구단위계획 시행지침 상 대상지 주변지역은 『진잠천 하천공간 계획』에 의한 ‘자연문화형 문화휴양 공간’으로 관리되고 있고, 다음과 같은 공간 조성의 기본원칙이 적용되고 있음

- 다양한 문화생활 영위 공간 조성
- 노천극장, 수변 독서공간, 야외전시장, 커뮤니티광장 등의 조성
- 바자회, 일일 장터 등을 위한 장소 배치
- ‘진잠천 축제’ 등 도안신도시의 역사성을 나타낼 수 있는 공간 마련



[그림 2-18] 진잠천 하천공간 계획 및 주요 공간구성 단면예시도  
(자료: 도안1단계 지구단위계획시행지침 제191조; p.86~90)



## 기본방향 정립

1. 개요 : 박물관 공간구성 방식
2. 주요 문제점 및 요구사항 종합

# 3장 기본방향 정립

## 1. 개요 : 박물관 공간구성 방식

### 1) 박물관의 역할 변화와 공간구성 방식

2000년대 들어서면서부터 박물관은 지역 내 복합문화공간으로서의 기능이 더욱 강화되고 있고, 대중들을 위한 사회적 역할이 강조되고 있다.

관련 선행연구 중 권민정 외 1인(2014)<sup>8)</sup>은 중세시대부터 2000년대에 이르기까지 박물관의 기능변화 과정을 분석하면서 기존의 박물관 기능이 소장품을 보호하고 전시하는 것 외에도 ‘공공 서비스와 생동감 있는 장소’가 제공되어야 하고, ‘지역 커뮤니티 서비스(교육·학습 활동, 여가문화 활동 등)’와 연계되어야 한다는 점을 강조하고 있다. 이러한 박물관의 역할 변화와 함께 관련 선행연구들에서도 공통적으로 박물관의 공간과 시설은 공동체를 위한 문화기반시설로서 지역 주민의 삶의 질 향상에 기여해야 함을 시사하고 있다.



[그림 3-1] 박물관의 역할 및 기능 변화

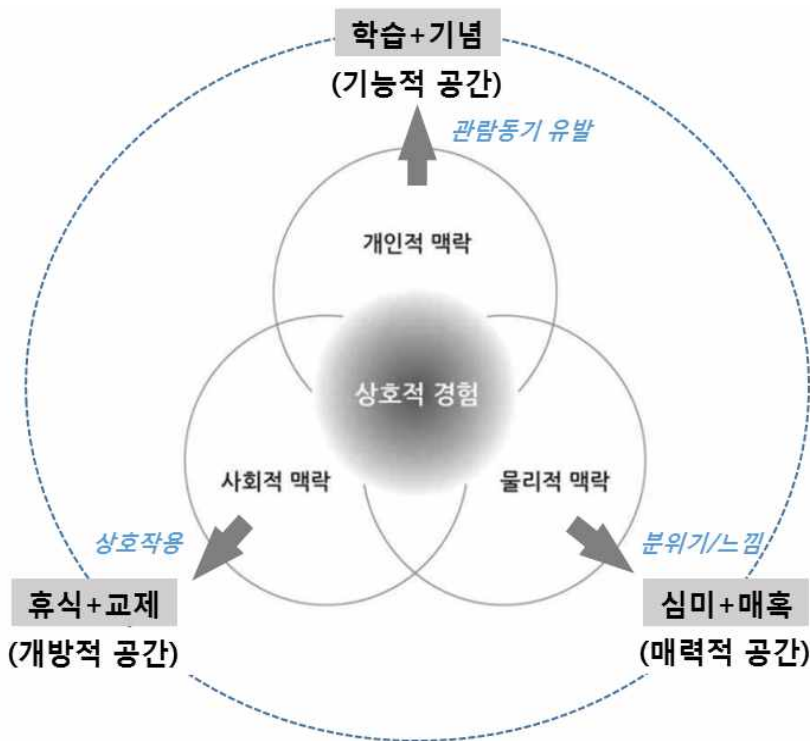
(자료: 권민정 외 1인(2014), 재인용)

8) 권민정, 최정아(2014), 박물관 체험 강화를 위한 해외박물관 공간 리노베이션 특성에 관한 연구, 디지털디자인학연구 제14권 2호

이렇듯 박물관 공간에 요구되는 새로운 역할변화 및 기능수요를 반영하여 공간 구성 상의 주안점과 필요성을 정리해보면, 다음과 같다.

① 기능적 관점

- 기존의 폐쇄적이고 사적인 공간적 속성에서 벗어나 개방적 공적공간으로서 시민참여 또는 시민주도의 문화공간 조성을 위한 시설 수요가 반영될 필요가 있음
- 문화기반시설로서의 박물관은 공공을 위한 문화 및 집회시설인 만큼 시민 공동체가 체감할 수 있는 다양한 문화생활과 여가활동 관련 공공서비스가 제공될 수 있는 기능적 구성이 매우 중요함



[그림 3-2] 박물관 이용자 관점의 공간구성 상 주안점

(자료: 권민정 외 1인, 2014; 재인용편집)

## ② 맥락적 관점

- 존 포크와 린 디어킹(John Falk & Lynn Dierking, 2008)이 강조하고 있는 박물관 이용 활성화 차원의 맥락적 관점에서는 사용자 간 상호 작용적 총체적 체험을 제공하는 것이 중요함
- 박물관 이용자가 하나의 공간 속에서 체험하는 것은 다음과 같이 3가지 맥락적 측면으로 구분할 수 있으며, 이에 따른 공간구성 과정에서 각각의 계획의 주안점도 달라질 수 있음
  - 개인적 맥락 : 박물관의 관람동기를 유발하는 학습과 기념 활동에 관한 체험 공간을 조성하는 것을 의미함
    - 박물관 기능에 적합한 공간구성과 시설조성에 주안점
  - 사회적 맥락 : 박물관의 관람객들 간 상호작용을 위한 휴식과 교제(교류)를 체험할 수 있는 공간을 조성하는 것을 의미함
    - 공공시설로서의 개방적 공간구성에 주안점(사회적 교류 촉진 등)
  - 물리적 맥락 : 박물관 시설 자체의 분위기와 느낌을 좌우하는 심미적 매력과 매혹적인 체험 공간을 조성하는 것을 의미함
    - 생동감 있는 문화시설로서의 매력적 공간구성에 주안점

## 2) 기능적 공간구성 방식

### ① 박물관 업무에 기초한 공간구성

일반적으로 박물관은 ‘정보(자료)의 수집-정리-보존-이용’을 위한 핵심기능과 관련 업무를 수행하는 문화시설에 해당한다. 이러한 박물관 업무에 기초한 공간구성 관련 선행연구를 살펴보면, 김민경 외 1인(2014)은 박물관의 업무기능과 공간기능에 대하여 유사 문화시설인 기록관 및 도서관과의 비교·분석을 통해 박물관의 차별화된 기능적 특성에 대하여 [표3-1]과 같이 설명하고 있다.

한편, 박물관은 ‘연구’와 ‘전시’ 기능에 주안점을 둔 핵심 업무 공간과 함께 보존처리공간, 보존공간, 전시지원시설 등의 지원 업무 공간으로 구성된다. 이

를 세부적으로 구분해보면, 다음과 같이 크게 5가지 공간 영역으로 정리할 수 있다.9)

**[표 3-1] 기록관, 도서관, 박물관의 핵심 업무와 공간에 대한 비교 분석**

(자료: 김민경 외 1인, 2014)

기록관	도서관	박물관
핵심 업무	핵심 업무	핵심 업무
보존·관리 기능	이용자 서비스 기능	연구·전시 기능
핵심 공간	핵심 공간	핵심 공간
작업공간	개가식 보존공간	보존처리
인수실, 등록·정리실, 평가실, 기술실, 소독·탈산처리실, 복원처리실, 박물관처리실, 스캐닝실, 인코딩실, 마이크로필름제작실	일반자료실, 참고자료실, 연속 간행물실, 학위논문실, 지정도서실, 시청각자료실, 기타자료실	보존과학실, 약품창고, X-레이실, 작업실, 탁목공작업실, 표구실, 수리공작실, 훈연실, 제습실, 탈산·소독실, 사진촬영실
	열람 공간	보존공간
보존공간	일반열람실, 청소년열람실, 아동열람실	폐가식 보존 수장고, 특수매체수장고, 특별수장고, 전시비품 수장고, 전시수장고, 전시비품창고, 각종 기타 수장고
	전자정보자료실	전시공간
일반수장고, 시청각수장고, 행정박물관수장고, 전자자료수장고	멀티미디어실, A/V실, 정보검색공간	상설전시실, 기획전시실, 멀티미디어 전시실, 체험전시실
	교육공간	전시지원시설
	교육실 강의실, 세미나실	전시준비실, 전시하역실, 전시 업무 부속실, 전시창고
		연구공간
		연구실, 학예연구실, 조사실, 도서실

○ **수장 공간 영역** : 보존처리영역 + 보존시설

- 보존처리실/보존시설 : 폐가식보존수장고, 특별수장고, 전시 비품창고, 각종 기타수장고 등

○ **이용 공간 영역** : 전시공간 + 교육공간

9) 김민경, 이성신(2014), 기록관, 도서관, 박물관의 공간 협력 방안, 사회과학 담론과 정책(제7권1호), 경북대학교 사회과학연구원; 기록관은 보존관리 업무, 도서관은 이용자 서비스 기능, 박물관은 전시·연구 기능에 중점을 두되, 공통적으로 정보제공의 목적이 있음

- 전시시설 : 상설전시실, 기획전시실, 체험전시실, 주제전시실 등
- 전시지원시설 : 전시준비실, 전시하역실, 전시 업무 부속실 등
- 집회시설 : 강당, 대강당, 시청각실 등
- 교육시설 : 강의실, 세미나실 등



[그림 3-3] 국립고궁박물관 보존처리실 전경 (자료:뉴스시스)

- 사무 공간 영역 : 사무영역 + 연구영역
  - 사무시설 : 관장실, 사무실, 회의실, 세미나실 등
  - 연구시설 : 연구실, 조사실, 실험실, 보존과학실, 학예연구실 등



[그림 3-4] 대전시립박물관 수장공간 전경 (보존처리실)

- 건물유지 공간 영역 : 전기·보안·기계 시설

- 전기실, 보안실, 기계실, 공조실, 통신실 등

- 기타 공동 영역 : 이용자서비스 시설 + 일반 공용시설

- 이용자서비스 시설 : 매표소, 안내소, 로비, 휴게실, 락커룸 등
- 일반 공용시설 : 홀, 복도, 화장실, 계단, 엘리베이터 등

대전시립박물관의 경우, 박물관 소장자료(2017년 기준)는 약 39,805점으로 양적으로는 전국의 광역지자체 중에서 가장 많은 반면, 연구공간(학예연구실, 조사실 등), 보존처리실, 보존시설 등의 공간배치 및 업무 지원성은 다소 불합리한 부분이 확인되고 있다. 우선, 박물관 내 연구공간은 수장공간, 전시공간 및 전시지원시설과 인접해있지 않아 박물관의 전시업무를 위한 주요 공간 및 시설 배치에 대한 전체적인 재검토가 요구된다. 아울러 박물관 서측 도안대로 변에 인접하고 있는 별관 1층 수장고의 경우, 각종 대형 전시물과 장비 등의 원활한 운반 및 하역 작업에 있어서 특수화물차의 회전반경 확보 등 박물관 운영관리 상의 세심한 공간적 배려가 필요한 것으로 파악된다.

## ② 법·제도적 차원의 공간구성

「건축법 및 건축법시행령」<sup>10)</sup>에 의하면, 박물관은 문화 및 집회시설에 속하며 그 중 전시장(박물관, 미술관, 과학관, 문화관, 체험관, 기관, 산업전시관, 박람회장, 그 밖에 이와 비슷한 것)에 해당된다. 한편, 「문화예술진흥법」 제2조에 의하면 박물관은 문화시설에 속하고, 「박물관 및 미술관 진흥법」에 의해 전시시설로 분류된다.<sup>11)</sup> 세부적인 공간구성은 일반적으로 다음과 같은 기능에 따라 구분되나 박물관의 건립 규모, 위치, 기능연계 방식, 주요 전시내용물 등에 따라 다양한 형태의 실과 시설들로 구성될 수 있다.

- 전시·보관 기능 : 상설전시실, 기획전시실, 특별 전시실, 수장고 등
- 아카이브 기능 : 도서관, 자료실, 정보검색실 등
- 교육·학습 기능 : 강당, 세미나실, 커뮤니티 공간 등
- 지원 기능 : 카페, 휴게실, 안내데스크, 행정실, 사무실, 관장실 등

정리해보면, 국내의 박물관 관련 법·제도는 자료를 수집, 정리, 보존하여 연구, 전시하는 핵심적인 기능을 갖춘 전시관 또는 홍보관의 의미가 강하다. 박물관의 공간구성은 전시물 또는 소장품의 주제 또는 목적에 따라 최상의 상태로 보존되어 있는 자료를 전시공간에 전시함으로써 박물관의 이용자들을 위한 개방적인 공간이 있는 반면, 수장공간 또는 각종 보존시설 및 지원시설은 일반인의 접근이 허용되지 않도록 해야 하기 때문에 폐쇄적인 공간도 함께 배치되거나 구성된다는 특성을 이해해야 한다.

10) 건축법시행령 제3조의5(용도별 건축물의 종류) 별표1

11) 문화예술진흥법「박물관 및 미술관 진흥법」(시행 2016.11.30.) 제2조 1호: 박물관의 정의는 문화·예술·학문의 발전과 일반 공중의 문화향유 및 평생교육 증진에 이바지하기 위하여 역사·고고(考古)·인류·민속·예술·동물·식물·광물·과학·기술·산업 등에 관한 자료를 수집·관리·보존·조사·연구·전시·교육하는 시설을 말한다.

〈설립·운영 주체에 따른 박물관의 구분〉

- 국립 박물관 : 국가가 설립 운영하는 박물관
- 공립 박물관 : 지방자치단체가 설립·운영하는 박물관
- 사립 박물관 : 「민법」, 「상법」, 그 밖의 특별법에 따라 설립된 법인·단체 또는 개인이 설립·운영하는 박물관
- 대학 박물관 : 「고등교육법」에 따라 설립된 학교나 다른 법률에 따라 설립된 대학 교육과정의 교육기관이 설립·운영하는 박물관

### ③ 대전시립박물관의 설립취지와 소관업무

대전시립박물관의 경우, 관련 자치조례(대전광역시 행정기구 및 정원 조례, 시행:2018.4.20.) 제15절 제74조에 의하면, 설립목적이 ‘문화유산의 수집과 보존, 전시 및 교육, 대전의 역사와 문화연구’라고 명시되어 있다. 또한, 대전시립박물관의 세부적인 소관업무는 다음과 같이 구분되어 있다.

- 박물관자료와 지역사료의 수집·조사 및 연구
- 소장품의 보관·보존 및 전시
- 박물관 및 지역사에 관한 강연회·연구회 등 개최
- 박물관에 관한 간행물의 제작·배포
- 박물관운영위원회 운영 및 도슨트(해설사 등) 관리
- 박물관교육 및 지역문화학교 운영
- 대전시립박물관 및 대전선사박물관 운영에 관한 사항
- 시 소재 박물관 총괄 및 박물관 협력망 사업에 관한 사항
- 그 밖에 박물관 운영에 관한 사항

이렇듯 대전시립박물관의 본관에 해당하는 대상지(舊 대전역사박물관)는 지방자치조례에 근거하여 박물관 소관업무에 충실한 공간구성이 되어야 한다. 다만, 일반적인 박물관의 업무공간과 주요 시설들은 앞서 언급하였듯이 공공 서비스 기능을 비롯한 생동감 있는 장소를 제공함은 물론, 지역 공동체 활성화를 위한 기능적 요구도가 높아지고 있다는 점을 반드시 감안해야 한다.

다시 말하면, 박물관의 소관업무에 따른 기본적인 공간구성 방식을 따르되, 최근의 박물관의 새로운 역할변화 및 영역 확대의 흐름에 맞추어 지역 내 복합 문화공간으로서의 사회적 기능과 역할도 반드시 고려되어야 할 사항인 것이다. 이에 기초하여 대전시립박물관 공간 재구성의 기본 방향도 현재 박물관의 현황 및 실태에 대한 종합적인 이해를 바탕으로 새롭게 모색될 필요가 있다.



### 3) 맥락적 공간구성 방식

#### ① 포용적 박물관의 개념 및 기능

김현경(2017) 외 1인<sup>12)</sup>은 공공박물관을 대상으로 한 연구에서 박물관의 사회적 역할 수행과 확대 차원에서 포용적 가치를 담은 문화공간으로서 박물관의 질적 성장과 그 방향성을 제시하고 있다. 이는 박물관의 사회적 책무가 교육·전시·연구의 목적에서 출발하여 사람(방문자)을 위한 책무로 변해가고 있다는 점을 언급하며 사람(이용자)을 포용할 수 있는 박물관 공간구성의 중요성을 강조하고 있다.<sup>13)</sup>

- **개념** : 박물관학 측면에서 ‘신박물관(New museology)’이후에 등장하고 있는 박물관 활동이 지향해야 하는 바를 ‘포용적 가치’에 두고 이를 실천하는 방식으로 『포용적 박물관』이라는 용어를 사용
- **기능** : 박물관의 다양한 활동속에 ‘포용적 가치’가 담겨야 한다는 의미로서 개념을 정의 할 때, 누구에게(Who), 어떻게(How), 무엇을(What) 포용하는가와 같이 3가지로 정의를 구체화 할 수 있음
  - 다양한 관람객을 포용해야함을 기본전제로 함
  - 포용적 박물관은 다양한 문화를 포용해야 함
  - 대중(public)은 관람자로서 위치하는 동시에 다양한 프로그램에 자신의 의견을 제안하고 참여할 수 있어야 함

#### ② 포용적 박물관의 정책 방향

- **문화적 포용성 확대 : 모두를 위한 공간**
  - 다양한 관람객들을 위한 박물관 프로그램 기획 및 설계가 요구되며 문화를 통한 사회적 포용이 이뤄질 수 있는 방식이 중요함
- **활동 중심 운영 : 사회적 활동의 공간**

12) 김현경, 최혜경(2017), 박물관의 사회적 기능 확대 방안 연구 - 포용적 박물관을 중심으로, 한국문화관광연구원(수시과제2017\_14)

13) 1990년대 후반이후 박물관은 양적성장을 이루었지만 질적성장이 잘 이루어지지 못하였음을 지적하면서, 박물관의 사회적 역할을 중심으로 포용적 박물관의 개념을 통해 국내 박물관의 사회적 수행확대 방안을 제시

**[표 3-2] 포용적 박물관의 역할과 세부기능 및 활동내용, 정책방향**  
(자료: 김현경(2017), 재인용)

역할	세부기능	활동내용
지역의 문화적 중추로서 역할 수행	유물의 수집과 컬렉션의 구성	유물의 수집에 있어 유형에서 무형의 정보수집까지 포괄할 수 있으며, 유형적 가치(미술사적 가치)는 물론 사회적 가치를 갖는 컬렉션의 구성이 가능함
	커뮤니티에 대한 확장적 수용	지식의 재발견 또는 인식전환의 장소로 나의 사회적 관계를 다시 돌아보게 하는 공동체적 장소로 역할 수행
	근접성에 기초한 박물관 서비스 재설정	커뮤니티를 통한 정서적 접근성 개선과 함께 박물관에 물리적 제약 없이 방문할 수 있는 형태를 갖춰야함
포용적 가치의 구현	국가의 문화와 정체성의 가치고양	역사와 문화에 대한 다양한 해석과 토론의 가능성이 열려있어야 하며, 사회의 시민적 활동에 기초한 박물관의 활동구성
	사회적 포용활동 확대	박물관을 찾지 않고 어려운 사람에게도 박물관이 제공하는 서비스를 전달하기 위한 노력필요
	협력과 참여	일상적 공간과 연계된 박물관의 프로그램의 운영을 통한 일상적 공간으로서 인식 확대
토론과 창조의 장	사회에 대한 문제제기와 논의	박물관에서 보여지는 지식과 정보, 유물들이 현재의 삶과 연관 지을 수 있는 다양한 연결고리를 만들어 내야 함
	창조의 공간	박물관이 가진 유물과 자신을 통하여 현재적 의미의 새로운 창작과 표현이 이뤄질 수 있는 기회마련
정책 방향	<b>현재</b>	<b>포용적 박물관</b>
	<div style="border: 1px solid black; border-radius: 15px; padding: 10px; margin-bottom: 5px;">문화향유의 확대</div> <div style="border: 1px solid black; border-radius: 15px; padding: 10px; margin-bottom: 5px;">기능 중심 운영</div> <div style="border: 1px solid black; border-radius: 15px; padding: 10px;">정보전달의 방식</div>	<div style="border: 1px solid black; border-radius: 15px; padding: 10px; margin-bottom: 5px;">문화적 포용성 확대 : 모두를 위한 공간</div> <div style="border: 1px solid black; border-radius: 15px; padding: 10px; margin-bottom: 5px;">활동 중심 운영 : 사회적 활동의 공간</div> <div style="border: 1px solid black; border-radius: 15px; padding: 10px;">지식 발견의 방식: 참여와 교류의 공간</div>

- 박물관이 단순한 전시시설이 아닌 사람들의 '활동공간'으로서 인식될 필요가 있음 : 현재의 지역 박물관은 지역문화의 유형적 보관을 중심으로 이뤄지고 있어, 활동의 한계가 있음. 이에 지역의 문화적 활동 중추로서 역할 수행과 사회적 역할이 확대될 필요가 있음

○ **지식 발견의 방식 : 참여와 교류의 공간**

- 다양한 생각과 지식의 통로로서 지식을 학습시키는 것이 아니라 다양한 문화현상에 대해서 이용자 상호 간 능동적인 참여와 소통을 확산시킬 수 있는 공간이어야 함

## 2. 주요 문제점 및 요구사항 종합

본 연구에서는 대전시립박물관 공간구성 상 주요 문제점에 기초하여 기본방향을 정립하고자 한다. 이를 위해 기능적 측면의 주요 시설별 공간구성 현황에 기초한 문제점을 파악하고, 박물관 공간구성방식 및 역할 변화의 흐름을 고려한 맥락적 측면의 방향성을 제시하고자 하였다. 이는 박물관의 종사자와 관람객을 대상으로 한 설문조사 및 심층면담, 현장조사, 관련 전문가 초청 콜로키움 등을 통해 조사정리된 결과를 바탕으로 정리한 것이다.

**첫째, 기능적 측면**에서는 공공시설(박물관)의 새로운 기능적 수요에 주안점을 두어 현재의 실 구성 상 문제점 파악 및 공간 재구성의 방향성을 검토해보기로 한다. 이는 일반적인 박물관 건축물 또는 공공문화시설의 공간구성 방식에 있어서 기능을 중심으로 한 시설의 배치 및 규모, 성격 등 주로 물리적 계획에 주안점을 두었다.

**둘째, 맥락적 측면**에서는 박물관의 이용주체(관람객 또는 이용자)와 공간(시설) 간의 관계 속에서 상호작용 및 이용 활성화에 주안점을 두어 문제점과 방향성을 검토하기로 한다. 즉, 실제 박물관을 이용하는 사람(시민)의 관점에서 상호 작용적 경험을 중시하고, 사회적 기능이 강조된 측면이라고 볼 수 있다.

### 1) 기능적 측면 : 박물관의 주요 실(室) 구성에 초점

Needs ① 전시기능에 충실한 공간구성 필요 - 전시관(A동) + 홍보관(B동)

“박물관 전시기능 강화를 위한 공간 재구성 필요”

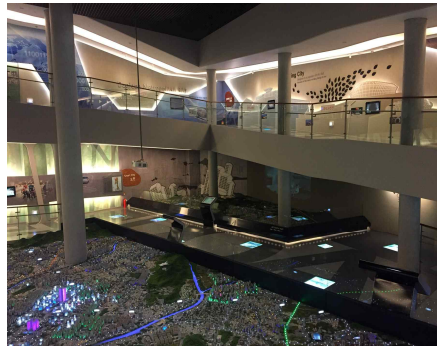
- 박물관의 핵심 업무인 연구전시 기능 강화를 위해 기존 전시관과 도안도시홍보관이 통합된 형태의 공간구성이 필요함
  - 박물관의 전시기능을 담당하고 있는 A동의 전시시설(다목적홀, 기획전시실, 기증유물전시실 및 상설전시실)과 B동의 전시시설(도안신도시홍보

관의 상호 기능연계 및 정체성 확립이 필요한 상황임

- 현재, A동은 대전의 조선시대 문화유적과 기증유물 중심의 콘텐츠를 위한 전시공간으로 기획되고 있고, B동은 박물관 개관(2012년) 이후, 대전도안택지개발사업 관련 거대한 도시개발 모형이 1층 전체 바닥면적을 차지하고 있음<sup>14)</sup>
- 별관 지하 1층과 3층에는 수장고 및 보존처리 공간이 있지만, 학예연구실은 A동 1층에 위치하고 있어 연구기능과 전시기능이 별도의 공간으로 분리되어 있는 상황임. 이에 다소 불합리한 공간배치와 실 구성이 되어 있는 것으로 판단됨

○ 전시 콘텐츠 경쟁력 강화를 위한 공간구성이 요구됨

- A동 3층의 전시관은 일반 역사문화 콘텐츠를 거시적으로 다루고 있는 반면, B동 1,2층의 홍보관은 도안지구 신도시 개발과정에 초점을 맞추어 미시적인 전시물로 구성되어 있는 상황임
- 박물관 이용자의 입장에서 보면, 전시 콘텐츠의 내용과 성격에 있어서 다소 이질감이 느껴질 수 있어 전시물의 관람 및 감상에 있어서 혼란 또는 방해가 되는 부문이 있을 수 있음



[그림 3-5] A동 전시관-상설전시실(左) 및 B동 도안신도시홍보관(右) 전경

14) B동의 도시홍보관은 마치 주거단지 모델하우스처럼 꾸며져 있는 것이 특징적이고, 전시 콘텐츠는 대전시 도시개발의 역사를 중심으로 구성되어 있음

Needs ② 시민을 위한 공공 문화시설로서의 역할 변화가 필요

“시민에 의한 문화활동 참여를 위한 개방적 공간구성이 필요”

○ 대전시의 역사(歷史)와 문화(文化)를 주제로 다양한 커뮤니티 활동이 유발 될 수 있는 공간구성이 요구됨

- 박물관의 전시행사를 포함하여 교육 및 강연, 각종 문화행사 등과 연계된 커뮤니티 활동 촉진을 지원하는 공간이 요구됨
- 대상지 내 커뮤니티 활동 공간인 A동의 다목적홀과 세미나실, B동의 1층 로비와 도시홍보관, 별관의 커뮤니티홀과 강당이 시민들의 다양한 문화생활 관련 수요에 긴밀하게 대응할 수 있는 공간들로 재구성될 필요가 있음

○ 시민에게 개방된 복합문화공간으로서의 역할이 강화될 필요가 있음

- 박물관 이용자들을 비롯하여 주변 진잠천변 산책로 및 자전거도로 등에서 여가문화를 즐기는 시민들과 박물관의 주요 시설을 연계-공유함으로써 자연스럽게 커뮤니티 활동을 유발시키는 것이 필요함

○ 문화기반시설 인프라 측면의 박물관 현황 : 전국의 광역지자체에서 운영 중인 등록박물관을 기준으로 이용 및 운영관리 실태(기준: 2017년)를 간단히 살펴보면, 다음과 같음

- 대전광역시 소재 등록 박물관은 총 16개(공립 4, 사립 5, 대학 7)이며, 인구 백만 명 당 약 10.42개로 타 광역시에 비해 비교적 높은 편임



[그림 3-6] 2017년도 전국 박물관 수와 백만명당 시설 수

(자료: 문화체육관광부, 2017년 전국 문화기반시설 총람)

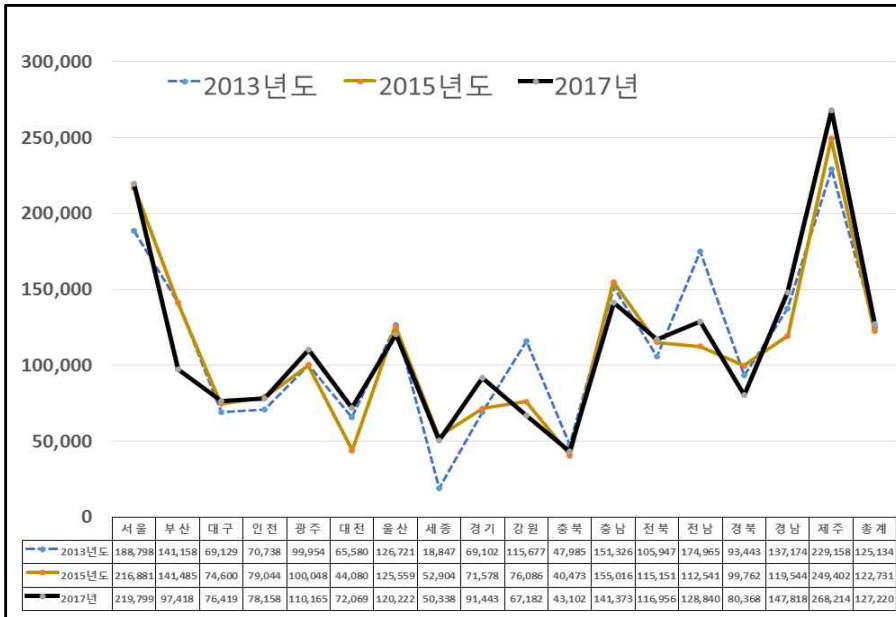
- 전국 6대 광역시의 박물관 1개관 당 연평균 관람인원은 2013년도 95,547명, 2015년도 94,136명, 2017년도 92,409명 수준으로 약 9만 명 내외로 확인되고 있음

**[표 3-3] 대전광역시 소재 등록 박물관 현황**

(자료: 2017 전국 문화기반시설 총람, 문화체육관광부; 기준일: 2017.1.1.)

박물관 명칭	개관일	등록일	소유 구분	등급	주소
대전시립박물관 (대전역사박물관)	2012.10.16.	2012.11.01.	공립	1종	대전광역시 유성구 도안대로 398
대전선사박물관	2007.03.29.	2007.03.23.	공립	1종	대전광역시 유성구 노은동로 126
한국족보박물관	2010.04.17.	2010.11.17.	공립	1종	대전광역시 중구 뿌리공원로 79
한밭교육박물관	1992.07.10.	1992.11.23.	공립	1종	대전광역시 동구 우암로 96
한국조폐공사 화폐박물관	1988.06.22.	1992.11.23.	사립	1종	대전광역시 유성구 과학로 80-67
지질박물관	2001.11.09.	2002.10.15.	사립	1종	대전광역시 유성구 과학로 124
대청댐물문화관	2004.07.06.	2005.04.30.	사립	2종	대전광역시 대덕구 미호동 1-5
옛터민속박물관	2001.03.01.	2006.03.07.	사립	2종	대전광역시 동구 산내로 321-35
대전아쿠아리움	2015.09.23.	2015.10.21.	사립	2종	대전광역시 중구 대사동 보문산공원로 469
충남대학교박물관	1968.04.24.	2000.12.30.	대학	1종	대전광역시 유성구 대학로 99
충남대학교 자연사박물관	2004.09.13.	2005.03.22.	대학	1종	대전광역시 유성구 대학로 99
한남대학교 중앙박물관	1982.06.01.	2001.03.19.	대학	1종	대전광역시 대덕구 한남로 70
한남대학교 자연사박물관	1983.04.13.	2002.03.12.	대학	1종	대전광역시 대덕구 한남로 70
대전대학교박물관	1984.10.27.	2002.12.26.	대학	1종	대전광역시 동구 대학로 62
배재대학교박물관	1988.03.01.	2014.05.08.	대학	1종	대전광역시 서구 배재로 155-40
대전보건대학교 박물관	1992.05.14.	2001.01.26.	대학	1종	대전광역시 동구 충청로 21

- 한편, 대전광역시 2013년도 65,560명, 2015년도 44,080명, 2017년도 72,069명으로 집계되고 있어<sup>15)</sup> 연도별로 편차는 있으나 타 광역시에 비해 관람객 수 자체는 약 2만~5만 명 정도 적은 것으로 확인됨
- 다만, 인구규모 대비 연 관람인원은 울산시와 광주시 다음으로 높은 편이고, 박물관의 소장자료는 전국에서 가장 많이 확보하고 있음<sup>16)</sup>
- 반면, 대전광역시 박물관 1개관 당 평균 학예사 수는 6대 광역시 중에서 최하위 수준<sup>17)</sup>으로 박물관의 연구전시 기능에 대한 업무 지원성은 매우 열악한 수준인 것으로 파악됨



**[그림 3-기] 전국 박물관의 연평균 관람인원 현황 (2013, 2015, 2017)**

(자료: 문화체육관광부, 전국 문화기반시설 총람-2013년,2015년,2017년)

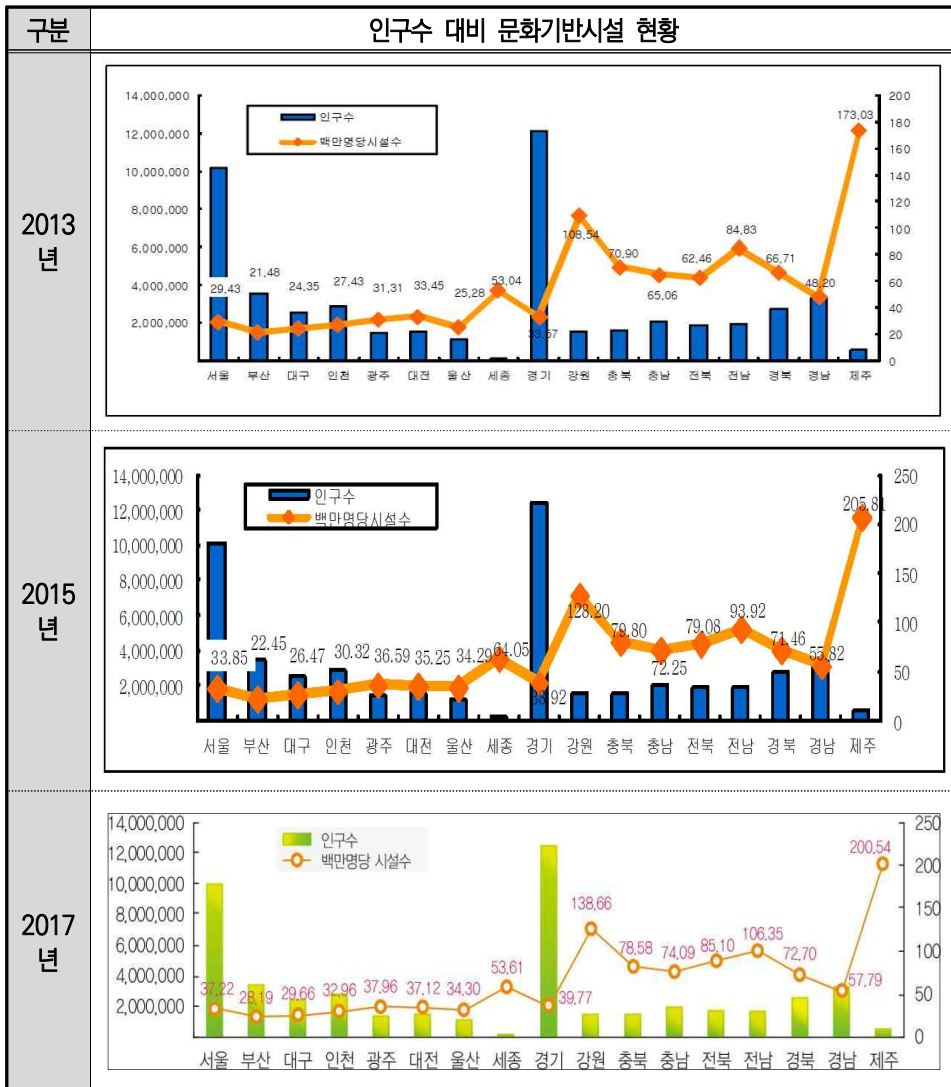
※문화시설: 공공도서관, 등록박물관, 등록미술관, 문예회관, 문화원 등을 의미

- 15) 문화체육관광부가 발표한 2017년 전국 문화기반시설 총람을 살펴보면, 수도권을 제외한 지방의 연평균 관람인원이 117,012명인 반면, 대전은 72,069명임
- 16) 문화체육관광부, 2017 전국 문화기반시설 총람; 2017년 기준 박물관 소장자료는 총 39,805점으로 전국의 광역지자체 중에서 가장 많음
- 17) 2017년 기준 박물관 1개관 당 학예직원 수는 부산(3.15명), 울산(2.00명), 광주(2.4명), 인천(1.89명), 대구(1.67명), 대전(1.38명) 순으로 나타남 ※참고: 서울(4.28명)

- 참고로 박물관을 포함하여 공공도서관, 박물관, 미술관, 문예회관, 지방 문화원, 문화의 집 등 대전광역시의 문화시설 현황을 살펴보면, 인구 백만명당 33.45개(2013년), 35.25개(2015년), 37.12개(2017년) 수준으로 6대 광역시와 비교하여 양호한 수준에 해당함

**[표 3-4] 전국 문화기반시설 현황 (2013~2017)**

(자료: 문화체육관광부, 전국 문화기반시설 총람-2013년,2015년,2017년)





### Needs ③ 박물관 이용자를 위한 동선계획 수립이 필요

#### “박물관 관람동선과 외부에서의 접근성 개선이 필요”

- **관람객의 총체적인 경험과 상호작용 촉진을 위한 동선계획이 중요함**
  - 박물관의 주 기능 공간인 전시공간(상설전시실, 기증유물전시실, 기획전시실, 도안신도시홍보관), 커뮤니티 공간(다목적홀, 커뮤니티홀, 강당), 사무공간(학예연구실, 행정실 등)을 이용자에게 편리한 관람동선 확보와 이동공간 조성이 요구됨
  - 이와 함께 박물관 자체의 시설 활용도를 높이기 위해서는 내·외부 공간을 적극적으로 연결하는 것이 요구됨
- **박물관 주변 커뮤니티 활동과 연계한 편리한 접근성 확보가 필요함**
  - 박물관을 이용하는 다양한 계층의 그룹(박물관 관람객, 대상지 주변 보행자와 자전거 이용자, 도안문화공원 내 체육시설 이용자 등)과 주변지역 주민 공동체를 위해 박물관 주요 시설로의 접근환경이 개선될 필요가 있음

#### 참고자료 1. 대전시립박물관 주요 사업 (2015~2017)

대전시립박물관의 지난 3년 간(2015~2017년)의 연도별 사업보고서를 살펴보면, 주로 전시와 교육·체험 프로그램을 중심으로 세부사업들이 기획추진되고 있음. 이외에도 역사문화 콘텐츠가 포함된 각종 문화강좌(독서토론, 공예 등), 다양한 공연(음악회, 연주회 등)과 이벤트 행사가 진행되고 있는 것으로 확인됨

##### 〈2015년도〉

- **전시 (3건)**
  - 풍류가 있는 전통 놀이전: 판놀이 소개 및 주변국과 문화교류 파악에 관한 체험전
  - 한국의 명가 I : ‘광산김씨’ 문중의 역사적, 문화적인 가치 재조명
  - 어린이 체험전: 자연의 순환과정 속에서 똥을 통한 건강한 가치관 형성
- **교육 (7건)**
  - 어린이 문화교실: 만들기와 체험학습을 통한 테마별 교육
  - 교원직무연수: ‘한국의 독립운동’ 및 ‘송자바로알기’에 대한 교육

- 문화생태학교: 체험프로그램을 통한 전통문화와 자연유산에 대한 교육
- 역사박물관강좌: 문화재 보존과학에 대한 전문 강좌

• **공연 및 문화행사 (8건)**

- 재능나눔 프로그램(Ⅰ,Ⅱ,Ⅲ): 대전시민의 재능기부 강연, 춤 및 음악공연
- 대전문화유산 사생대회: 대전의 역사와 문화에 대한 사생대회
- 문화유적기행: 주제별 및 지역별 문화유적기행
- 새해맞이 기념공연‘우리 춤 우리가락’
- 새봄맞이 기념공연‘대전의 앓은곳’

〈2016년도〉

• **전시 (4건)**

- 안정나씨 출토복식 특별전: 조선시대 상례에 견주어 출토 복식에 대한 전시
- 한국의 명가Ⅱ: ‘안동권씨’ 문중의 역사적, 문화적 가치 재조명 및 양반의 역사
- 어린이 체험전: 반려동물을 주제로 반려동물과 올바른 동행을 하기위한 전시
- 이달의 문화재: 기념비적인 유물, 기증·기탁 받은 유물을 시민에 공개

• **교육 (10건)**

- 어린이 문화교실: 만들기와 체험학습을 통한 테마별 교육
- 교원직무연수: ‘송자바로알기’, ‘조선시대 책과 출판문화’를 주제로 한 교육
- 청소년 자유학기제: 박물관의 업무와 큐레이터의 역할 소개 및 전시 유물에 교육
- 시립박물관 강좌: 의학을 인문학적으로 접근하여 살펴보는 의학사 강좌
- 문화유적기행: 주제별 및 지역별 문화유적기행

• **공연 및 문화행사 (7건)**

- 문화가 있는 날 ‘달빛 박물관 소풍’
- 재능나눔 프로그램(Ⅰ,Ⅱ,Ⅲ): 대전시민의 재능기부, 춤 및 음악공연 프로그램
- 정월대보름 기념공연: 대전의 앓은 곳 시연

〈2017년도〉

• **전시 (4건)**

- 어린이체험전: 우리나라의 24절기와 기후, 계절과 관련된 세시풍속을 주제로 한 어린이 체험전



대전시립박물관  
‘문화가 있는 날’ (2016)

- 박팽년 탄신 600주년 기념 특별전
- 한국의 명가Ⅲ: '은진송씨'문중의 역사적 위상과 역할 재조명
- 이달의 문화재: 시의성 고려, 기념비적인 유물, 기증·기탁 받은 유물을 시민에 공개
- **교육 (11건)**
- 역사문화교실: 만들기와 체험학습을 통한 테마별 교육
- 청소년 자유학기제: 중학생 대상 박물관의 업무와 큐레이터의 역할 소개 및 박물관 전시유물 심화탐구
- 도슨트교육: 대전·충남·세종 지역 초중등 교원을 대상으로 한 도슨트 전문교육
- 교원직무연수: '송자바로알기', '역사를 바꾼 여행들'을 주제로 한 교육
- 인문학 강좌: 선사~조선시대까지 유물을 통해 살펴보는 미술사 및 한발역사 강좌
- 문화유적기행: 주제별 및 지역별 문화유적기행
- **공연 및 문화행사 (10건)**
- 재능나눔 프로그램(Ⅰ,Ⅱ,Ⅲ): 대전시민의 재능기부 강연 및 음악공연
- 정원대보름 기념행사: 정원대보름 세시풍속 체험행사 '쥐불놀이'
- 문화가 있는 날: 박물관 속 작은전시 '이달의 문화재' 전시해설
- 신년맞이 기념공연 '안택국 한마당': 대전의 앳은 굿 시연
- 대전국악방송 개국기념 공연: 전통 및 퓨전 음악공연

**2016**  
셜 & 끼  
제4분기 재능나눔 프로젝트

1. 문화유산 답사연구  
2. 전통춤 공연·발공연  
3. 어린이 미술·행동드라마(연극)  
4. 이야기기가 있는 독서토론

5. 희망의 봄 콘서트  
6. 생활·취미·건강·심리·심체스쿨  
7. 동산아트홀(충청문화재단) 정기공연  
8. 동아리 정기, 축제 및 날마다

문의: 042-779-9607

2016 재능나눔 프로그램 I  
(재능나눔 프로젝트 "셜&끼")

**제3회 대전음악제**  
2017 DAEJEON MUSIC FESTIVAL

대전시립박물관 특별공연장 (8동 15층)

1. 2017. 11. 10 (토) 19:00 - 20:00  
2. 2017. 11. 11 (일) 14:00 - 15:00

3. 2017. 11. 12 (월) 19:00 - 20:00  
4. 2017. 11. 13 (화) 19:00 - 20:00

5. 2017. 11. 14 (수) 19:00 - 20:00  
6. 2017. 11. 15 (목) 19:00 - 20:00

7. 2017. 11. 16 (금) 19:00 - 20:00  
8. 2017. 11. 17 (토) 19:00 - 20:00

9. 2017. 11. 18 (일) 14:00 - 15:00  
10. 2017. 11. 19 (월) 19:00 - 20:00

11. 2017. 11. 20 (화) 19:00 - 20:00  
12. 2017. 11. 21 (수) 19:00 - 20:00

13. 2017. 11. 22 (목) 19:00 - 20:00  
14. 2017. 11. 23 (금) 19:00 - 20:00

15. 2017. 11. 24 (토) 19:00 - 20:00  
16. 2017. 11. 25 (일) 14:00 - 15:00

17. 2017. 11. 26 (월) 19:00 - 20:00  
18. 2017. 11. 27 (화) 19:00 - 20:00

19. 2017. 11. 28 (수) 19:00 - 20:00  
20. 2017. 11. 29 (목) 19:00 - 20:00

21. 2017. 11. 30 (금) 19:00 - 20:00

22. 2017. 12. 1 (토) 19:00 - 20:00  
23. 2017. 12. 2 (일) 14:00 - 15:00

24. 2017. 12. 3 (월) 19:00 - 20:00  
25. 2017. 12. 4 (화) 19:00 - 20:00

26. 2017. 12. 5 (수) 19:00 - 20:00  
27. 2017. 12. 6 (목) 19:00 - 20:00

28. 2017. 12. 7 (금) 19:00 - 20:00  
29. 2017. 12. 8 (토) 19:00 - 20:00

30. 2017. 12. 9 (일) 14:00 - 15:00

31. 2017. 12. 10 (월) 19:00 - 20:00  
32. 2017. 12. 11 (화) 19:00 - 20:00

33. 2017. 12. 12 (수) 19:00 - 20:00  
34. 2017. 12. 13 (목) 19:00 - 20:00

35. 2017. 12. 14 (금) 19:00 - 20:00  
36. 2017. 12. 15 (토) 19:00 - 20:00

37. 2017. 12. 16 (일) 14:00 - 15:00  
38. 2017. 12. 17 (월) 19:00 - 20:00

39. 2017. 12. 18 (화) 19:00 - 20:00  
40. 2017. 12. 19 (수) 19:00 - 20:00

41. 2017. 12. 20 (목) 19:00 - 20:00  
42. 2017. 12. 21 (금) 19:00 - 20:00

43. 2017. 12. 22 (토) 19:00 - 20:00  
44. 2017. 12. 23 (일) 14:00 - 15:00

45. 2017. 12. 24 (월) 19:00 - 20:00  
46. 2017. 12. 25 (화) 19:00 - 20:00

47. 2017. 12. 26 (수) 19:00 - 20:00  
48. 2017. 12. 27 (목) 19:00 - 20:00

49. 2017. 12. 28 (금) 19:00 - 20:00  
50. 2017. 12. 29 (토) 19:00 - 20:00

51. 2017. 12. 30 (일) 14:00 - 15:00

2017 재능나눔 프로그램 II  
(제3회 대전음악제)

**2018년**  
제4회 대전음악제  
2018 DAEJEON MUSIC FESTIVAL

대전시립박물관 특별공연장 (8동 15층)

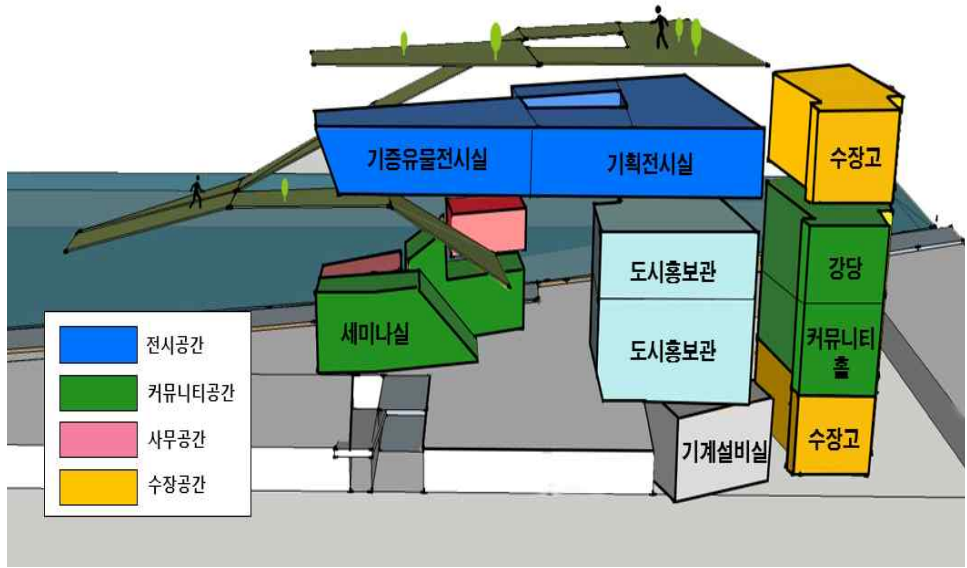
슬리스트 공연  
본공연

최재원 피아노 독주회  
3.31(토) 7:30pm

라티빌레 첼버 오케스트라  
"THE OPENING"  
3.31(토) 3:00pm

대전시립박물관

2018 재능나눔 프로그램 II  
(제4회 대전음악제)



[그림 3-8] 대전시립박물관 기능별 공간구성 현황 (기준:2018년 5월)

\*매스(mass)구성 : ▲ 서측 mass, ▼ 동측 mass

## 2) 맥락적 측면 : 이용자 관점의 상호작용적 경험모델에 기초

대전시립박물관 내 주요 시설들 간 기능적 맥락을 고려하여 이용자들 간 상호작용을 강화시켜 공간의 활용도를 증대시키기 위한 측면이라고 볼 수 있다. 이는 최근 박물관 건축계획 및 공간구성이 다양한 기능 수요변화에 대응시키고 사회적 기능을 강화하고 있다는 점을 감안한 것이다.

세부적으로는 공간의 성격이 정적인 공간에서 동적인 공간으로 그리고 단순한 박물관 관람보다는 지역공동체를 위한 커뮤니티 활성화, 개방적인 건물외관 구성 및 관람객 유인을 위한 심미적/포용적 디자인, 물리적 제약 없이 방문할 수 있고 정서적 접근성이 높은 장소 등이 강조되고 있다.



■ 이탈리아 볼로냐 살라보르사(Sala Borsa) 도서관/박물관



■ 오사카시립주택박물관: 옛 사람들의 일상생활을 그대로 체험할 수 있도록 전시관 구성



■ 대한민국역사박물관

■ 싱가포르 ArtScience Museum

■ 네덜란드 Van Gogh Museum

[그림 3-9] 박물관의 전시기능 변화 및 개방적 건물외관 조성 사례

Needs ④ 개인적 맥락 : 학습과 기념을 위한 기능적 공간

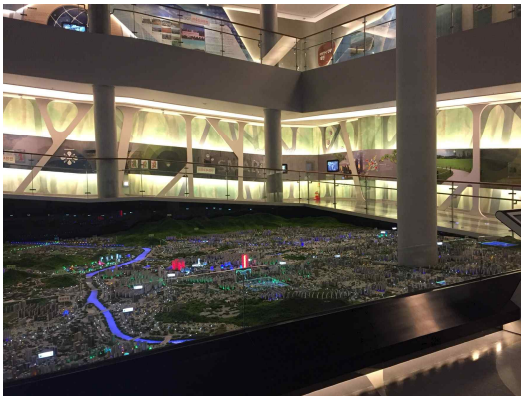
“박물관의 관람동기 유발 필요 → 大田歷史 스토리텔링 자산화”

○ “大田歷史” 콘텐츠 개발과 자체 브랜드화 전략이 요구됨

- 대전시립박물관 산하 선사박물관(선사시대), 역사박물관(조선시대 중심), 근현대사전시관(개화기~20세기 초반)으로 이어지는 시대별 전시물(전시 내용)에 대한 홍보활동과 고유의 역사문화 콘텐츠 개발이 중요한 상황임

○ “大田歷史” 관련 새로운 창작과 표현을 위한 공간이 필요함

- 박물관 자체가 보유하고 있는 대전시 유물을 비롯하여 역사와 문화와 관련된 다양한 토론활동, 체험활동, 교육활동 등이 이루어지되, 시민주도로 새로운 창작과 표현이 이루어질 수 있도록 포용적 창조의 공간조성이 필요함
- 다만, 대전시립박물관 B동(도시홍보관) 1층 로비 공간에는 2015년도부터 ‘재능나눔프로그램’의 일환으로 ‘대전음악제’가 매년 20회 이상의 공연이 개최되고 있으나 시민주도 보다는 시민참여를 유도하기 위한 형태의 행사로 기획되고 있음



[그림 3-10] B동(도시홍보관) 모형 전시물  
→ 대전도안택지개발사업 홍보공간으로 활용 중



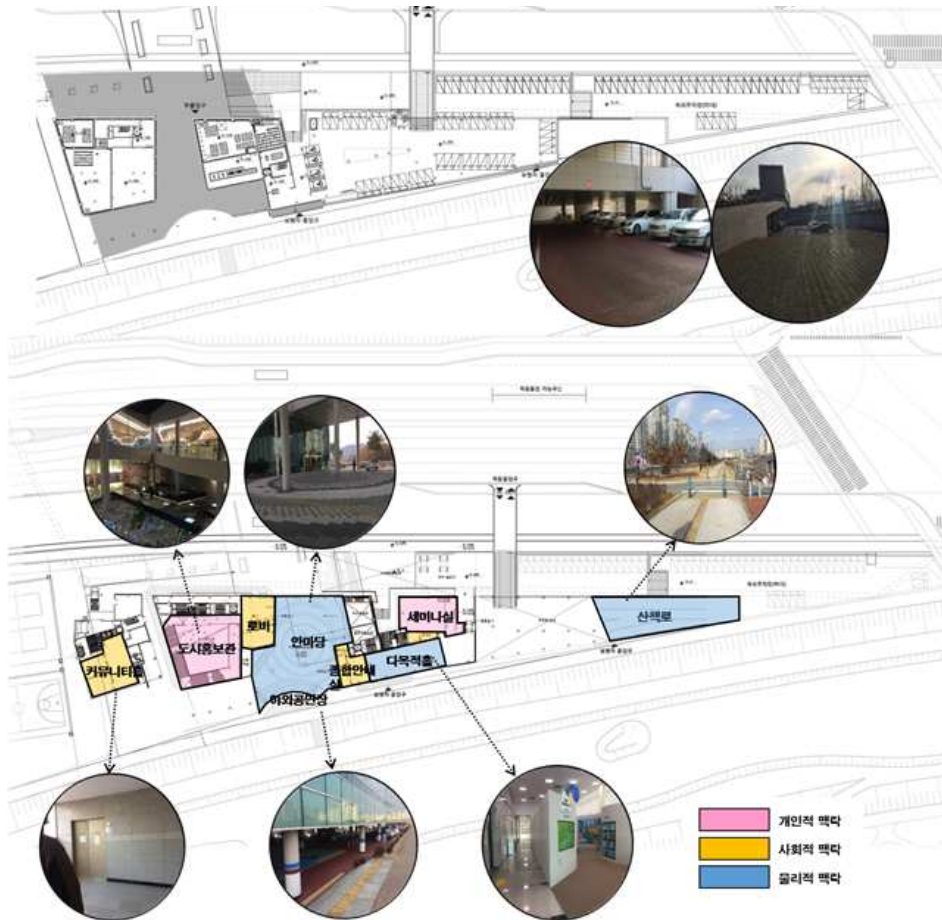
[그림 3-11] B동 1층 로비 공간  
→ 각종 이벤트 공간으로 활용 중

Needs ⑤ 사회적 맥락 : 교류, 정서함양, 휴식 등을 위한 개방적 공간

“상호 교류활동에 불리 → 지역 커뮤니티에 대한 확장적 수용”

○ 이용자 중심 서비스 제공을 위한 박물관 시설의 재편이 요구됨

- 전시관 및 도안도시홍보관의 관람객, 커뮤니티홀 및 다목적홀 이용자 등 적어도 2개 이상의 그룹을 대상으로 한 박물관 시설들이 다소 불명확하게 배치되어 있음

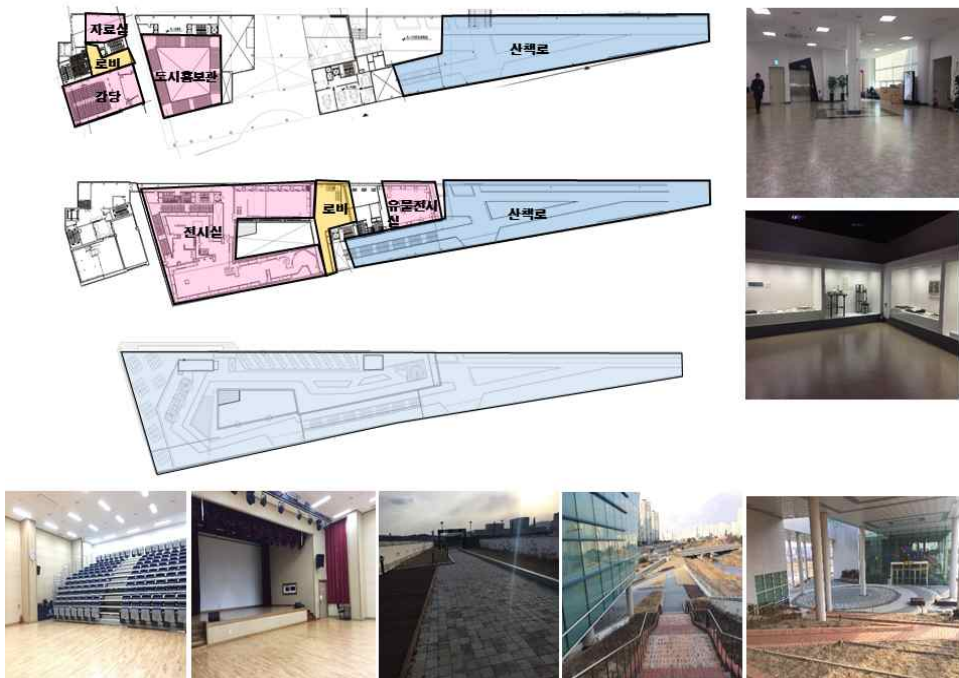


[그림 3-12] 대전시립박물관 총별 맥락적 공간구성 현황 1 (지하1층, 1층)

- 이러한 박물관 시설들은 다양한 목적 수행에는 유리한 편이지만, 계층별 /세대별/성격별 이용자 그룹 간 교류활성화 및 관련 서비스 제공 측면에서는 다소 불리한 측면도 많은 편임
- 즉, 다양한 공간창출보다는 이용자가 원하는 서비스에 맞게 해당 공간별 정서적 접근성 개선과 강화가 필요함

○ 이용자가 자유롭게 활동하고 경험하는 사용자 주도형 공간구성이 필요함

- 대전시민이 대전의 역사문화적 정체성의 가치를 발견할 수 있는 다양한 활동을 박물관에서 직접 체험할 수 있는 공간이 필요함
- 대전역사문화의 유형적 가치를 비롯한 무형적 가치 또는 사회적 가치를 지역공동체 차원에서 능동적으로 인식할 수 있도록 박물관 내 대전지역 유물 수집과 컬렉션(collection)을 위한 공간시설이 필요함



[그림 3-13] 대전시립박물관 층별 매력적 공간구성 현황 2 (2층, 3층, 옥상층)



Needs ⑥ 물리적 맥락 : 박물관 고유의 분위기가 느껴지는 매력적 공간

“공원 속 박물관에 적합한 정서적 접근성의 강화”

○ 공원용지(도안문화공원)에 위치한 문화시설의 정체성 확립이 필요함

- ‘도시공원(도안문화공원) 속의 박물관’이라는 입지특성을 고려하여 도시 내 자연경관을 보호하고, 시민의 건강·휴양 및 정서생활을 향상시키는 데 이바지 할 수 있는 도시공원 내 문화시설의 정체성을 유지하는 것이 중요함

- 박물관 자체의 기능도 중요하지만, 주제공원(도안문화공원)으로서 공공서비스 측면에서의 사회적 기능 및 역할을 강화할 필요가 있음



- ‘문화공원18’이라는 입지특성과 조성목적에 맞게 대전시 역사문화적 특징을 활용한 시민의 휴식과 교육을 위한 공간으로 조성될 필요가 있음

[그림 3-14] 대전시립박물관 1층  
입구 정원 및 보행로

○ 박물관에서 느낄 수 있는 고유의 건축특성과 편안하고 아늑한 문화시설의 분위기를 창출하는 것이 중요함

- 대전시립박물관의 평면계획, 입면계획, 매스구성 등을 전반적으로 살펴보면, 과도한 필로티 공간의 도입, 거대한 옥상정원 및 산책로 조성, 차가운 느낌의 재료(유리, 금속 등)로 구성된 입면, 예각 및 둔각에 의해 형성된 건물에서 느껴지는 어색한 입체감 등이 있음

- 이에 따스하고 편안한 분위기의 포용적인 입면구성, 효율적인 공간배치를 통한 이용성 증진, 휴먼스케일(human scale)을 고려한 사용자 중심의 공간구성 등이 필요할 것으로 판단됨

18) 도시공원 및 녹지 등에 관한 법률 제15조; 문화공원이란 도시의 각종 문화적 특징을 활용하여 도시민의 휴식·교육을 목적으로 설치하는 공원임



▲ 북측에서 바라본 박물관 전경



▲ 남측에서 바라본 박물관 전경



▲ 동측에서 바라본 박물관 전경

▼ 서측에서 바라본 박물관 전경



[그림 3-15] 대전시립박물관 전경 사진

○ 도시관리계획 상 ‘자연문화형 문화휴양 공간’으로 계획되어 있다는 점에서 **대중교통수단과의 긴밀한 연계와 친환경적 이동환경이 중요**

- 현재, 박물관 인접도로변에는 버스정류장이 단 1개소(1개 노선)에 불과하며, 다수의 이용자들은 승용차로 이동하고 있음. 다만, 박물관 주차장 내 전기차(Electric Vehicle) 충전소가 1개소가 설치되어 있어 향후, 대중교통환승 및 공유차(car sharing) 문화를 정착시키는 데에는 도움이 될 것으로 판단됨

- 이와 함께 박물관 동측면 진잠천변에 조성되어 있는 보행로와 자전거도로 이용자들을 위한 접근성 개선이 필요함



**[그림 3-16] 대전시립박물관 전기차(EV) 충전시설 전경**

- 특히, 대상지 주변 보행자 및 주민공동체의 참여를 유도할 수 있는 박물관 전시프로그램 기획이 중요함. 현재, 박물관 동측에는 노천극장 및 야외무대, 야외전시장이 설치되어 있는 상태지만 이용자의 접근성을 고려한 적극적인 공간구성이 요구되고 있음



**[그림 3-17] 도안문화공원에서 바라본 대전시립박물관 전경 사진**

## 대전시립박물관 공간 재구성 방안

1. 기본구상 : 목표와 전략
2. 기본계획 : 기능별 시설배치 계획
3. 세부계획 : 공간별 재구성 방안

# 4장 대전시립박물관 공간 재구성 방안

## 1. 기본구상 : 목표와 전략

대전시립박물관 공간 재구성의 목표는 박물관의 핵심기능을 수행하고, 이용자(시민) 간 상호작용이 활발히 이루어지는 공공 문화시설로서의 새로운 역할 변화와 기능수요를 반영하기 위함이다.

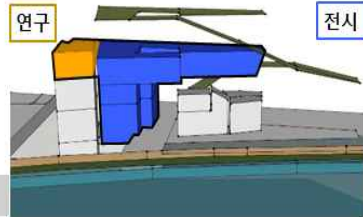
본 연구에서는 이러한 목표를 달성하기 위해 일반적인 박물관 공간구성 방식에 대한 이해와 대전시립박물관 공간구성 상의 문제점 및 새로운 요구사항에 대한 분석결과에 기초하여 다음과 같은 2가지 기본원칙을 설정하였다.

### 기능적 공간

**박물관  
핵심기능 공간**



- 연구/전시 중심 공간배치  
: 박물관의 핵심기능 부각  
(전시공간+전시지원시설  
+보존공간+연구공간/학예실)



▶ 박물관의 학습과 기쁨을 위한 초기능(연구+전시) 공간 구성

### 개방적 공간

**커뮤니티  
활성화 공간**



- 커뮤니티 공간 이용도 제고  
: 시민수요에 기초한 다양한  
활동공간 구성  
(커뮤니티홀+세미나실+강당+워크숍룸)



▶ 시민의 다양한 문화생활 영위를 위한 활동공간 구성

### 매력적 공간

**자연문화형  
문화휴양 공간**



- 문화공원 박물관 이미지 제고  
: 박물관 길 네트워크 구축  
(진감천 보행로+옥상정원+산책로)  
: 親자연적인 건물외관 구성



▶ 이용자의 교류, 정서함양, 휴식을 위한 문화공간/서비스 제공

[그림 4-1] 대전시립박물관 공간 재구성을 위한 기본구상: 목표와 전략

○ 원칙1. 박물관 내·외부 공간 리모델링을 위한 기능적 측면(공공문화시설의 新기능수요)을 고려한다.

○ 원칙2. 박물관 시설 자체의 이용도 제고와 함께 프로그램의 재구성을 위한 매력적 측면(개인적/사회적/물리적)을 고려한다.

이렇듯 공공문화시설로서 요구되는 새로운 기능적 수요와 박물관 이용 상의 매력적 측면의 고려사항들을 통합적으로 반영하되, **공간의 속성 및 성격에 따른 ① 기능적 공간, ② 개방적 공간, ③ 매력적 공간** 조성을 목표로 각 공간별 재구성을 위한 세부 전략을 다음과 같이 정리하였다.

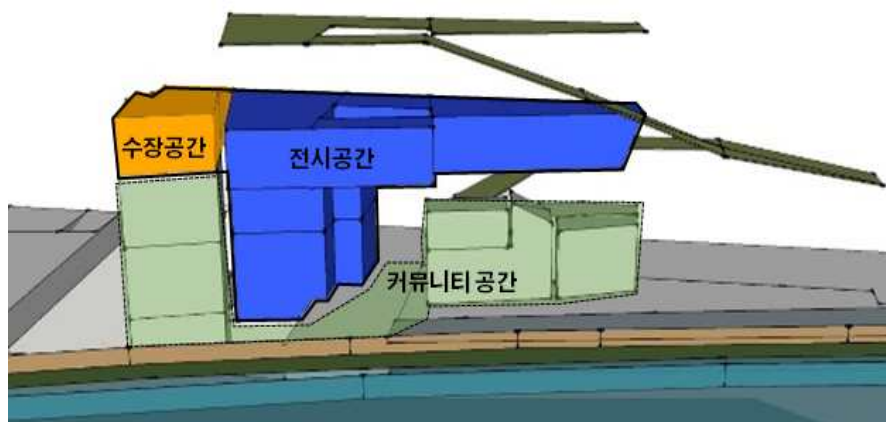
### 1) 기능적 공간 재구성 “박물관 핵심기능 강조”

전략	박물관의 연구·전시 중심의 공간배치
목표	『박물관의 학습과 기념을 위한 초기능(연구+전시) 공간구성』

① 박물관 업무연계 강화에 초점을 둔 핵심기능 부각

○ 기획/보관/전시 관련 업무연계를 위한 공간배치 : 학예연구실 ↔ 수장고·보존처리시설 ↔ 전시관

○ 본관 A동(전시관)과 B동(도시홍보관) 전시·기념 공간의 일관성 확보



[그림 4-2] 기능적 공간 재구성: 핵심기능(연구+전시) 공간배치 구상

## ② 박물관의 교육학습 효과 증진을 위한 공간배치 또는 공간조성

- 박물관 내 주요 기념공간과 전시공간을 활용하여 교육 및 학습 효과를 높일 수 있는 공간으로 재구성
- 박물관의 내·외부 공간을 적극적으로 활용하여 주요 전시물(유물, 소장품, 기증품 등)을 매개로 한 다양한 체험형 학습공간 마련

## 2) 개방적 공간 재구성 “커뮤니티 활성화 공간 확대”

전략	박물관 이용자 및 시민중심 커뮤니티 공간 이용도 제고
목표	『시민의 다양한 문화생활 영위활동 지원공간 구성』

### ① 커뮤니티 활성화를 위한 사회문화적 교류활동 강화를 위한 공간구성

- 커뮤니티 공간 확대 : 박물관 내 전시공간과 수장공간(A동 전시관, B동 도시홍보관, 별관 수장고 등)을 제외한 1층과 2층 전체를 커뮤니티 활동 공간 또는 지원공간으로 조성
  - 본관 : 다목적홀, 세미나실, 학예연구실 → 커뮤니티홀, 세미나실,
  - 별관 : 커뮤니티홀, 강당 → 워크숍룸, 강당

### ② 기존 시설을 활용한 커뮤니티 활동 지원기능 강화

- 기존의 행정실은 커뮤니티 공간을 지원하는 기능을 강화
- 기존의 학예연구실은 3층으로 이전
  - 1층 학예연구실 공간은 다목적 홀과 함께 ‘커뮤니티 홀’로 확대·조성



[그림 4-3] 개방적 공간 재구성: 커뮤니티 활성화 공간 예시

### 3) 매력적 공간 재구성 “자연친화적인 문화휴양 공간 조성”

전략	문화공원 속 박물관의 이미지 제고
목표	『이용자의 교류, 정서함양, 휴식을 위한 문화공간/서비스 제공』

- ① 대상지 주변 내·외부 공간을 둘러싼 박물관‘길’ 네트워크 구축강화
  - 지상에서 지붕으로 이어지는 외부 산책로와 내부 관람동선의 연결
  - 진잠천변 보행자도로, 자전거도로, 박물관 1층 필로티 공간, 체육공원 간 선적네트워크 구축
- ② 親자연적인 건물외관 구성
  - 대전도안택지개발사업 지구단위계획 상 ‘도안문화공원’ 및 ‘진잠천 하천공간 계획’에 부합된 문화휴양 공간조성 및 박물관 건축물의 이미지 제고
  - 진잠천과 조화를 이루는 건축물 입면구성과 친수(親水)공간 및 워터프론트(waterfront) 공간적 특성을 반영



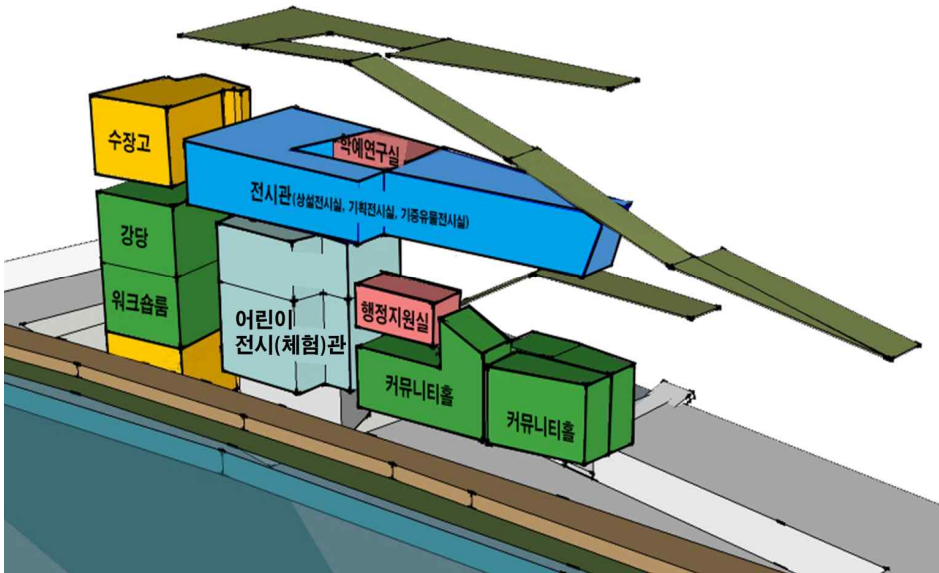
[그림 4-4] 매력적 공간 재구성: 친자연적 공간 및 건물외관 구성



## 2. 기본계획 : 공간구성 및 시설배치 계획

### 1) 공간구성 기본계획

□ 공간의 기능과 성격을 고려한 매스(mass) 구성



[그림 4-5] 대전시립박물관 기본 매스구성

- ① 본관 (A동, B동) : 전시관, 커뮤니티홀, 어린이 전시(체험)관 등
- (기능) 전시관, 어린이(역사)박물관, 커뮤니티홀, 행정지원실 등 박물관의 핵심기능(연구, 전시)과 함께 커뮤니티 시설을 중심으로 **주기능 공간**으로 구성
  - 기존 전시실(상설·기획·기증유물 전시관) 공간을 통합하여 필요에 따라 유동적으로 변경·활용이 가능하도록 계획
  - 기존 도시홍보관(B동 1~2층) 공간을 보존시키되, 새로운 어린이 전시(체험)관 시설을 추가하여 박물관 이용자 주도형 공간으로 재구성
- (성격) 개방적 公의공간(public space) + 動的인 공간

② 별관(여민관) : 수장고, 강당, 워크숍룸 등

- (기능) 수장고, 강당, 워크숍룸 등 박물관의 보존기능 및 교육학습 기능을 중심으로 정적공간 구성
  - 수장고를 중심으로 박물관 전시물의 보존기능에 충실하되, 자료열람실, 아카이브실, 워크숍룸 등 박물관 내 교육학습 기능을 강조
- (성격) 폐쇄적 私的공간(private space) + 靜的인 공간



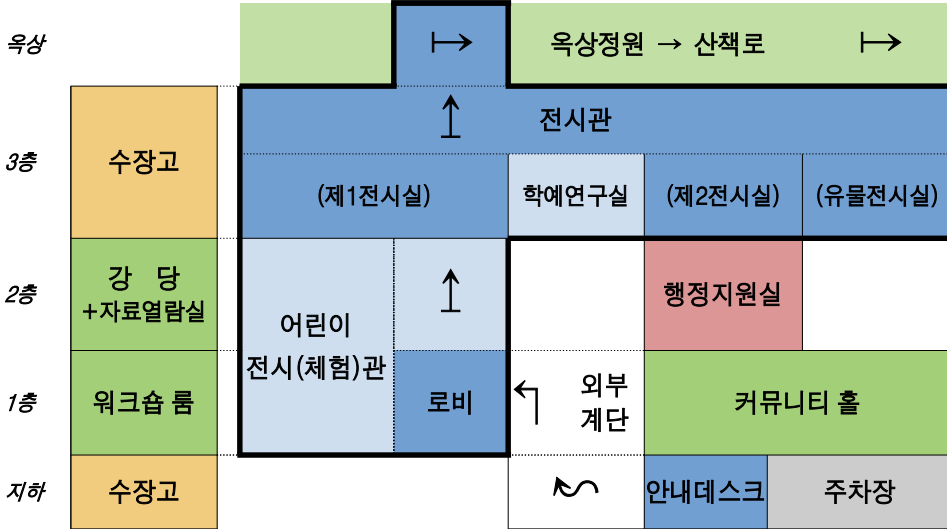
[그림 4-6] 대전시립박물관 시설배치 구상

□ 사용자 중심 박물관 이동 동선(route) 구성

① 박물관 이동경로

- 일반 관람동선 : 지하주차장~안내데스크 → (도보로 이동) → 로비(1층; 박물관 주출입구) ▶ 어린이 전시(체험)관(1~2층) ▶ 전시관(3층) → (엘리베이터 또는 도보로 이동) → 커뮤니티홀(1층) or 옥상정원
- 전시관(전용) 관람동선 : 지하주차장~안내데스크 → (엘리베이터 또는 도보로 이동) → 전시관(3층) → (엘리베이터 또는 도보로 이동) → 커뮤니티홀(1층) or 옥상정원

※현재, 대전시립박물관 이용자들은 주로 차량을 이용하여 지하층에 주차한 후, 안내데스크 통해 엘리베이터로 3층 전시관으로 이동함. 3층 전시관을 관람한 후, B동의 도시홍보관 실내 경사로(ramp)를 통해 1층 로비로 거쳐 외부공간으로 나와 다시 A동 안내데스크 또는 커뮤니티홀을 거쳐 주차장으로 이동하는 것이 일반적인 경로임



———— 박물관 전시 및 연구 공간  
 - - - - - 수장고 및 커뮤니티 공간

[그림 4-7] 이용자 중심 대전시립박물관 동선 계획도

② 커뮤니티 활동을 위한 이동경로

○ 교육·학습 활동

- 별관 로비 ▶ 워크숍룸(1층) ▶ 강당 및 자료열람실(2층)

○ 문화 활동

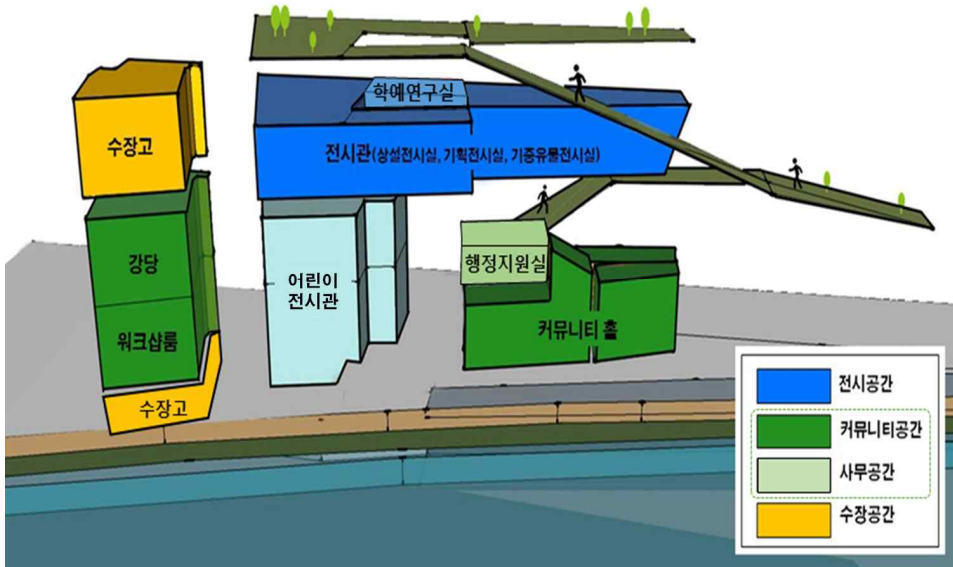
- 실내 : (주차장~안내데스크) ↔ 커뮤니티홀(1층)

- 실외 : (주차장~안내데스크) ↔ 로비 (1층) ↔ 옥상정원, 산책로

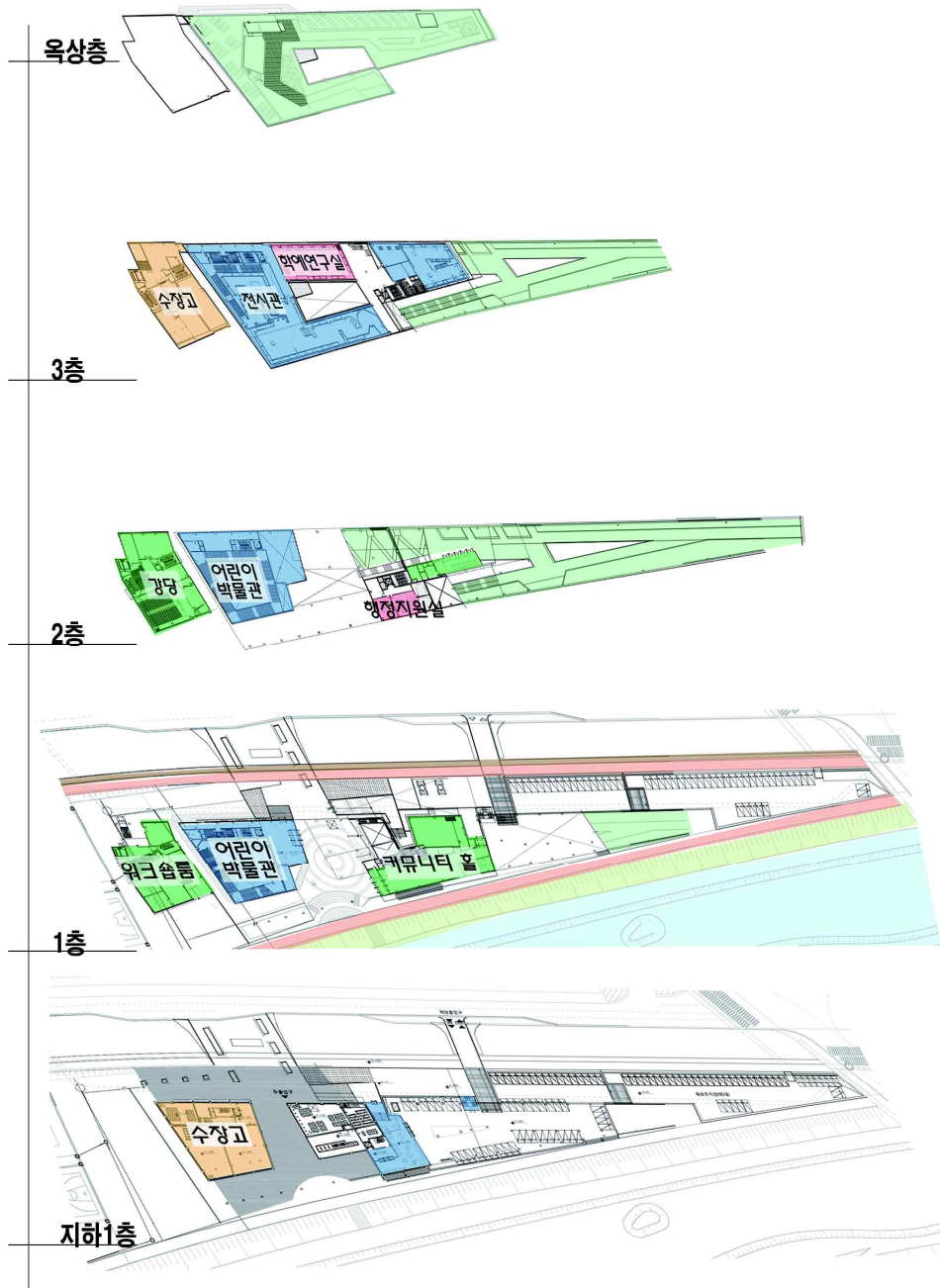
## 2) 시설배치 기본계획

대전시립박물관 공간의 재구성을 위해 크게 박물관의 주요 기능을 고려한 공간 즉, ① 전시·연구 공간, ② 수장 공간, ③ 커뮤니티 공간으로 구분하고, 앞서 언급된 박물관 핵심 기능과 공간적 속성을 고려하여 기존 시설들을 재배치하도록 한다. 다만, 대전시립박물관 본관(A동+B동)과 별관에 기 설치되어 있는 각종 특수설비 및 기술장비(대강당 AV시스템, 통신장비 등) 등의 이전여건(재투자비용의 최소화 등)도 고려하도록 한다.

또한, 앞서 설정한 박물관 공간 재구성의 목표를 실현하기 위해서는 현장조사 및 실무자 인터뷰를 통해 대전시립박물관의 현재 활용여건 및 이용실태를 최대한 파악·반영하는 것이 중요하다. 박물관의 역할변화와 새로운 기능적 수요를 반영함에 있어서 대전시립박물관 건물이 준공(2012.10.)된 지 5년 여 된 건물이라는 점을 감안하면, 기존 건축물의 리모델링 수준과 범위를 최소화하고 공간이용 상의 효율성을 높이는 방향으로 공간배치 계획을 설정하는 것이 중요하다.



[그림 4-8] 대전시립박물관 기능별 공간 재구성 및 시설 재배치 계획



[그림 4-9] 대전시립박물관 층별 공간 재구성 배치도

□ 전사연구 공간

- 전시 공간 : 전시관(전시실①, ② + 유물전시실), 어린이 전시(체험)관, 로비
  - 제1전시실과 제2전시실은 유동적으로 공간 활용이 가능하도록 구성
- 연구 공간 : 학예연구실 + @아카이브실
  - 학예연구실 내 자료수집 및 디지털 아카이브 구축을 위한 공간 마련

[표 4-1] 전사연구 공간 재구성 개요

구분	변경(전)	변경(후)		주요 내용
전시 공간	상설전시실 (유물전시관) <i>904.80㎡</i>	전시 관 (3층)	제1전시실	<ul style="list-style-type: none"> <li>• 대전의 역사문화 콘텐츠 연계 교육·학습 활동 중심 체험형 전시 공간으로 재편</li> <li>• 상설전시실 전시물의 디지털 아카이브 구축(압축적 공간활용)</li> </ul>
	제2전시실			
	기증유물전시실 <i>273.89㎡</i>		유물전시실 <i>273.89㎡</i>	<ul style="list-style-type: none"> <li>• 체험형 기념공간으로 재편</li> <li>- 대전지역 유물 수집·전시 및 다양한 컬렉션(collection) 구성</li> </ul>
	도시홍보관 (B동 1,2층) <i>523.82㎡</i>		어린이 전시관 (B동 2층) <i>523.82㎡</i>	<ul style="list-style-type: none"> <li>• 기존 모형전시물 활용 도안지역 출토 유물·유적을 입체적으로 전시하되,</li> <li>• 어린이 눈높이에 맞는 체험형 전시실과 유희공간으로 리모델링</li> </ul>
	도시홍보관 로비 (B동 1층) <i>260.09㎡</i>		박물관 전용 로비 <i>260.09㎡</i>	<ul style="list-style-type: none"> <li>• 전시관과 어린이전시관을 안내하기 위한 박물관의 로비(lobby) 공간(1층)으로 활용</li> </ul>
주차장 진입 홀 (A동 지하1층) <i>47.39㎡</i>		안내데스크 <i>47.39㎡</i>	<ul style="list-style-type: none"> <li>• 지하1층 주차장에서 진입하는 이용객 대상 박물관 전용 로비로 안내하는 공간으로 활용</li> </ul>	
연구 공간	기획전시실 (특별전시실) <i>312.01㎡</i>		학예연구실 +@아카이브실 <i>312.01㎡</i>	<ul style="list-style-type: none"> <li>• 기존에 1층에 있던 학예연구실을 3층 전시관과 인접배치</li> <li>• 일부 공간은 디지털 아카이브 구축지원 공간으로 활용</li> </ul>

□ 수장 공간

- 보존공간 : 전시수장고, 보존수장고 + @보존 과학실(보존처리공간 등)
  - 현재, 별관 1층에 설치되어 있는 하차장 및 창고시설을 비롯하여 B동 지하1층 수장고는 이전여건을 고려하여 종전 그대로 활용
  - 본관 3층 유물전시실 옆 전시준비실과 기획전시실과 별관 3층과의 연결부에 위치하고 있는 ‘홀-1’은 전시준비 공간으로 활용하되, 기존 작업실 기능을 확대하여 보존 과학실로 활용
- 지원공간 : 전시준비실①, ② + @아카이브실
  - 전시준비실①,② 내 자료수집 및 기증유물 관련 아카이브 구축을 위한 별도 공간을 마련, 필요한 장비 또는 비품을 갖추도록 구성

[표 4-2] 수장 공간 재구성 개요

구분	변경(전)	변경(후)		주요 내용
보존 공간	수장고 (B동 지하1층) <i>239.76㎡</i>	전시 수장고		• 전시물, 전시비품 등을 위한 수장고 - 현행 그대로 활용
	수장고+ 작업실 (별관 3층) <i>673.65㎡</i>	(폐가식) 보존 수장고 + 보존 과학실		• 폐가식 보존 수장고 그대로 활용 - 대전지역 유물을 보존하되, 기록보존이 요구되는 디지털자료, 특수매체 등을 위한 보존공간도 추가적으로 마련하는 것이 요구됨 • 보존 과학실: 연구공간(학예연구실)과 인접시키고, 각종 보존처리 및 수리공작 업무 등을 위한 공간으로 활용(현행 그대로 활용)
지원 공간	전시준비실 (본관 3층) <i>92.24㎡</i>	전 시 준 비 실	전시준비실① +@아카이브실	• 기존 전시준비실은 유물전시실 전용 전시준비 공간으로 활용하되, • 일부 공간은 기증유물 관련 아카이브 지원공간으로 활용
	홀-1 (본관 3층) <i>147.07㎡</i>		전시준비실②	• 본관↔별관 연결공간(홀-1)은 전시관(제1,2전시실) 전용 준비 공간으로 활용

□ 커뮤니티 공간

- 교육공간 : 강당, 자료열람실, 워크숍룸 (대상: 청소년, 대학생)
- 문화공간 : 커뮤니티 홀 (대상: 영·유아, 초등학생, 일반인)
- 사무공간 : 관장실, 행정지원실 (통신실, 회의실, 사무실)

[표 4-3] 커뮤니티 공간 재구성 개요

구분	변경(전)	변경(후)	주요 내용
교육 공간	강 당 (별관2층) <i>291.44㎡</i>	강당	<ul style="list-style-type: none"> <li>• 대전의 역사문화 관련 교육 프로그램 운영 과 학술연구 지원을 위한 교육시설</li> <li>- 현행 그대로 활용하되, 박물관 교육연구 기능 활성화에 초점</li> </ul>
	준비운영실+도서실 <i>159.02㎡</i>	자료열람실	<ul style="list-style-type: none"> <li>• 별관 2층 강당 옆의 공간을 대전 역사문화 콘텐츠 아카이브실로 활용하되, 필요시 자료열람이 가능한 공간으로 조성</li> </ul>
	커뮤니티 홀 (별관1층;홀포함) <i>182.40㎡</i>	워크숍 룸	<ul style="list-style-type: none"> <li>• 대전의 역사문화 콘텐츠 개발을 위해 청소년 및 대학생이 체험적으로 학습할 수 있는 워크숍 공간으로 조성</li> <li>• 학술 동호회 및 연구모임 등을 위해 공유</li> </ul>
커뮤 니티 공간	다목적 홀 (A동 1층) <i>395.61㎡</i>	커뮤니티 홀 <i>675.43㎡</i>	<ul style="list-style-type: none"> <li>• 지역주민과 가족단위 일반 이용객을 위한 역사문화 콘텐츠 기반 커뮤니티 중심 문화시설 및 편의시설 제공</li> <li>- 다목적전시장, 공연장, 북카페, 도서관 등</li> <li>- 주민참여형 리빙랩(living LAB)공간</li> <li>- 수요자 중심의 맞춤형 공간으로 통합하여 활용하되, 행사 및 프로그램 목적에 따라 다양한 형태로 공간을 변형·활용</li> </ul>
	학예실 <i>76.12㎡</i>		<ul style="list-style-type: none"> <li>• 공동체 주도형 문화공간 공유</li> <li>- 다양한 행사 및 이벤트 공간으로 활용</li> <li>- 주민주도의 문화행사 공간으로 활용</li> </ul>
	세미나실 <i>203.70㎡</i>		
사무 공간	관장실 <i>54.36㎡</i>	행정지원실 <i>171.87㎡</i>	<ul style="list-style-type: none"> <li>• 기 투자된 각종 기계 및 통신 장비 등의 이전부담이 존재하여 종전 그대로 활용</li> </ul>
	행정실+회의실 +통신실 <i>117.51㎡</i>		



### 3. 세부계획 : 공간별 재구성 방안

본 연구에서는 앞서 설정된 공간 재구성의 3가지 목표 즉, 기능적, 개방적, 매력적 공간으로 조성하기 위해 주요 대상지와 공간을 중심으로 현황분석 결과를 토대로 향후 계획방향에 대하여 조성 전·후로 구분하였다. 이는 현재 박물관 건립여건(법·제도 등) 상 공간의 재구성이 가능한 시설 및 장소를 대상으로 하였으며, 실제 공사가 진행 될 경우, 다양한 측면의 시설보완(내진설계, 소방안전 설비 등)이 요구될 수 있다.

세부적으로는 출입구 개선, 전시공간 리모델링 방안, 커뮤니티(활성화) 방안, 건물 내·외부 연결공간 개선 및 공유공간 제공 등으로 구분하고, 공간 재구성을 위한 계획도면과 공간별 시뮬레이션 결과를 정리하였다.

#### 1) 출입구 개선 방안

##### □ 안내데스크(지하1층) 확장 및 공간 리모델링

○ **배경** : 박물관 이용자들은 1층 주출입구보다는 주로 지하 1층 부출입구를 통해 출입함으로써 **부출입구의 인지도는 낮은 편임**

- 일반 자가용을 이용하는 박물관 방문객은 지하1층 엘리베이터를 통해 3층 전시관으로 곧바로 이동하는 경우가 빈번하여 A동 지하1층 안내데스크는 제 기능과 역할은 담당하지 못하고 있음

○ **제안사항** : 지하1층 안내데스크를 거쳐 1층 로비(주출입구; B동 로비)로 연결되는 공간의 확장 및 리모델링을 통해 기능 및 인지도 개선

- 안내데스크 및 주변 확장 공간에 편의시설(카페, 휴지업샵 등) 설치



[그림 4-10] 안내데스크 및 편의시설 설치 예시

□ 커뮤니티 홀(1층) 전용 출입구 신규 설치

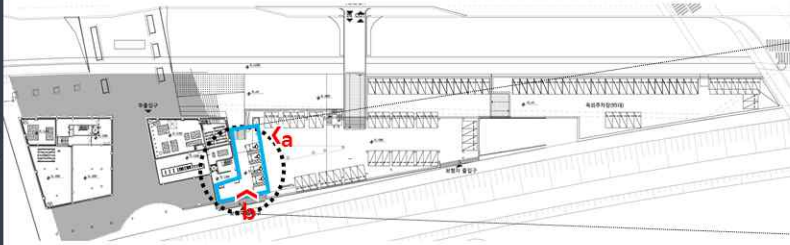
- 배경 : 박물관의 전시관 방문객 외에 각종 교육문화 행사 참여자를 위한 전용 출입공간 및 상징물(미디어월, 시계탑 등) 설치가 필요함
  - 박물관 서측면 도안대로변에서의 차량출입구 위치에 대한 가로 인지도를 높이고, 커뮤니티홀 전용 출입구 설치를 통해 수요자 맞춤형 공간 활용과 이용편의 증진
- 제안사항 : 옥외 주진입계단(회전계단 및 엘리베이터) 및 상징물 설치
  - 커뮤니티 홀 이용자를 위해 전용 출입구를 설치하여 박물관 관람동선과의 중복을 방지하고, 커뮤니티 공간의 가로변 인지도 강화
  - 상징물은 미디어월(media wall), 시계탑 등을 통해 박물관 콘텐츠 관련 정보전달 기능을 추가하는 것이 중요함



[그림 4-11] 커뮤니티홀 전용 출입구 설치 위치 및 관련 이미지  
: 옥외 주진입계단(회전계단 및 엘리베이터) 및 상징물 설치 예시

## 현황 도면 및 사진

평면계획



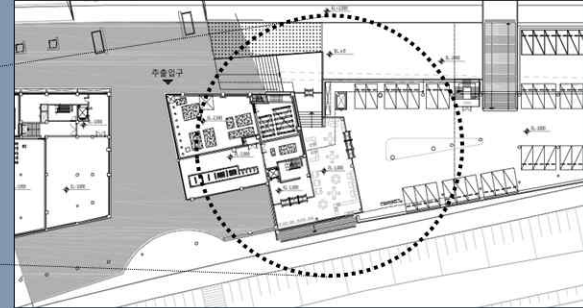
입면계획



공간구성  
예시



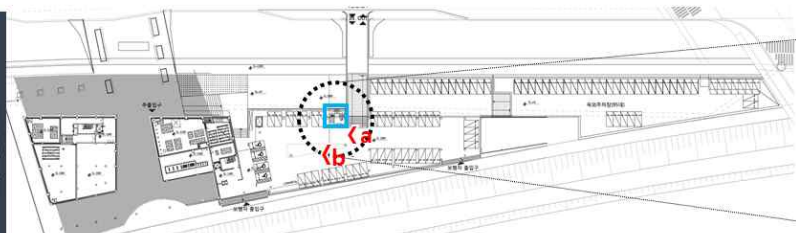
## 공간 재구성 계획



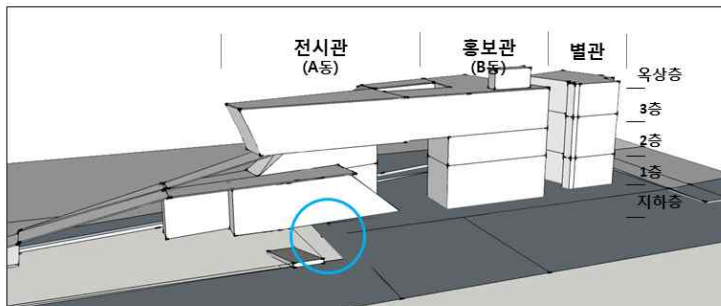
[그림 4-12] 안내데스크(지하1층) 확장 및 공간 리모델링 계획

## 현황 도면 및 사진

평면계획



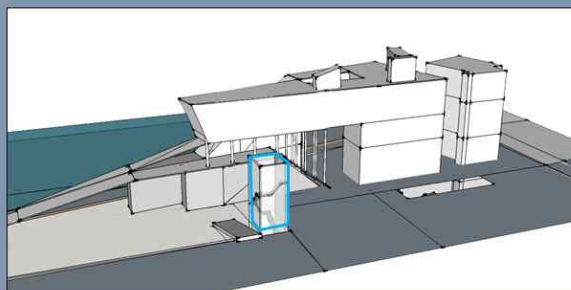
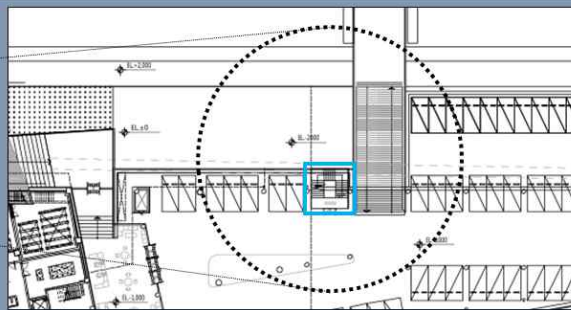
입면계획



공간구성  
예시



## 공간 재구성 계획



[그림 4-13] 커뮤니티 홀(1층) 전용 출입구 설치 계획

## 2) 전시관 리모델링 방안

### □ 도안도시홍보관을 어린이 전용 전시(체험)관으로 리모델링

#### ○ 배경 : 전시 콘텐츠 다양화 및 시민주도의 체험형 전시시설 필요

- 현재, B동 1~2층의 도안도시홍보관에는 ‘대전도안택지개발사업’ 지구의 초기 개발단계의 모형이 전시되어 있지만, 업그레이드(upgrade)가 되지 않은 상태로 남아 있고 관리에도 어려움이 있음
- 이에 박물관 이용자 간 상호작용 촉진시키기에는 어려움이 많음

#### ○ 제안사항 : 어린이 전용 전시·체험 공간으로 리모델링

- 홍보관 내 설치되어 있는 모형 전시물에 투명 덮개를 설치하거나 실내 경사로(ramp)를 활용한 어린이 체험 전시관 및 놀이중심 유희공간으로 조성
- 3층 전시관은 모든 세대를 위한 박물관으로 조성하고, B동 1~2층은 어린이 눈높이에 맞춘 박물관으로서 체험 위주의 전시공간으로 구성



[그림 4-14] 대한민국역사박물관 내 어린이 전시관 공간구성 5가지 테마  
(‘대한민국역사꿈마을’ 공간구성 예시)

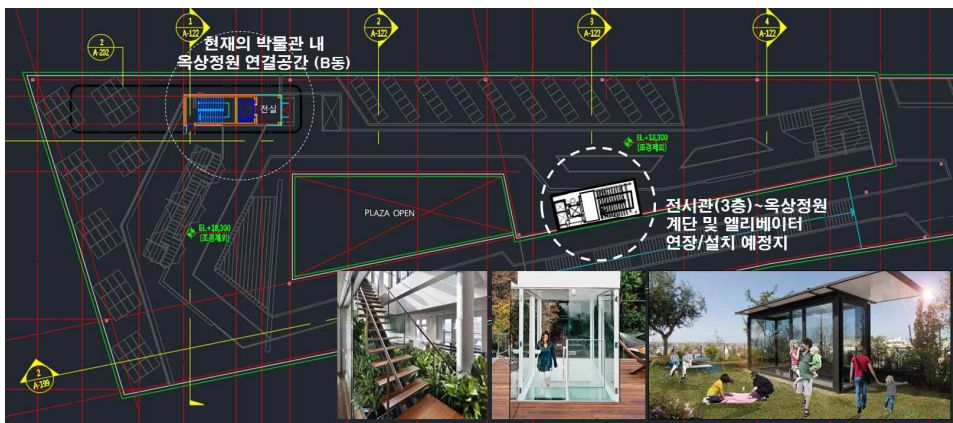
### □ 전시관(3층)↔옥상정원(옥상층) 연결계단 및 엘리베이터 연장·설치

#### ○ 배경 : 박물관 내·외부의 이질적인 공간구성과 공간적 연계 부족

- 대전시립박물관 외부공간(옥상정원 및 산책로)과 내부공간(전시관 등)의 공간적 연계를 강화할 필요가 있음
- 하나의 건물 안에서 내부공간과 외부공간이 분리되어 있어 공간의 활용성 및 이용도 측면에서 매우 불합리한 부분이 많은 편임

○ 제안사항 : 3층 전시관 로비에서 옥상정원으로 연결되는 계단실 증축

- 현재, 3층의 별관과 본관 B동의 연결부 건물 서측부에는 옥상정원으로 연결되는 계단실과 엘리베이터 홀이 위치하고 있지만, 3층 전시관의 동선체계 상 일반인이 접근이 어려운 구조임
- 현재, 박물관 내에서 옥상정원으로 이동하기 위해서는 B동의 1층 로비의 계단실과 엘리베이터홀을 이용하거나 외부공간에서 산책로를 따라 도보로 접근해야 하는 바, 수장고 시설의 보안문제와 더불어 박물관 이용자(일반관객+커뮤니티 활동 참여자)에게는 매우 불편한 상황임
- 또한, 도안문화공원 속 박물관 옥상정원이 시민을 위한 여가문화 공간 또는 휴게시설로서의 활용가치가 높다는 것을 감안하면 더욱 개방적이고 매력적인 공간으로 공유될 필요가 있음
- 따라서, 현재의 박물관 내 옥상정원 연결공간(본관 B동)은 박물관 관리자 전용 공간 또는 외부 공간 전시를 위한 전시물의 이동통로로 활용하고, 향후 3층 전시관에서 옥상정원으로 연결되는 공간에 계단실과 엘리베이터 홀을 연장·설치함으로써 시민에 의한 공간 활용성 및 이용률을 증진시킬 수 있을 것으로 판단됨
- 이와 더불어, 매년 대전시립박물관에서 기획하는 전시 및 교육 프로그램을 비롯하여 각종 문화행사(재능나눔 프로그램, 기념행사, 공연 등)를 기획함에 있어 옥상정원과 산책로를 활용함으로써 공원 속 박물관의 이미지를 제고할 필요가 있음

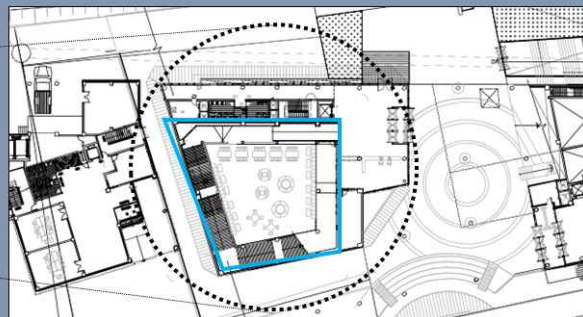
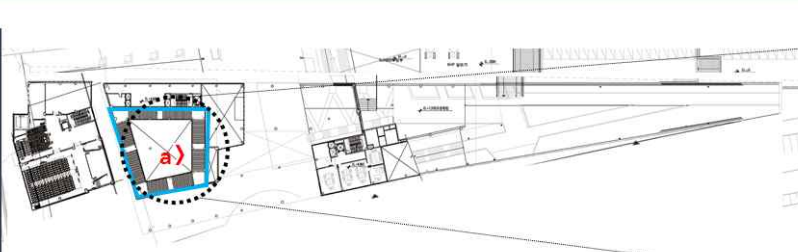


[그림 4-15] 지붕 층 평면도: 옥상정원 계단/엘리베이터 연장·설치 예정 위치  
: 3층 전시관과 지붕 층 옥상정원 간 연결 공간 위치 및 관련 이미지

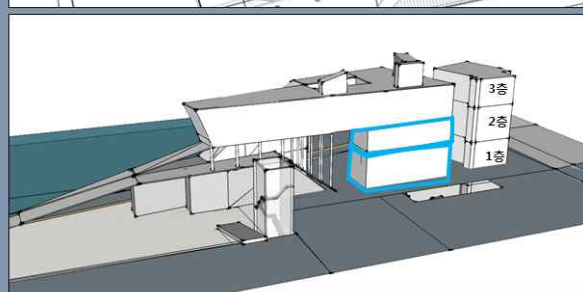
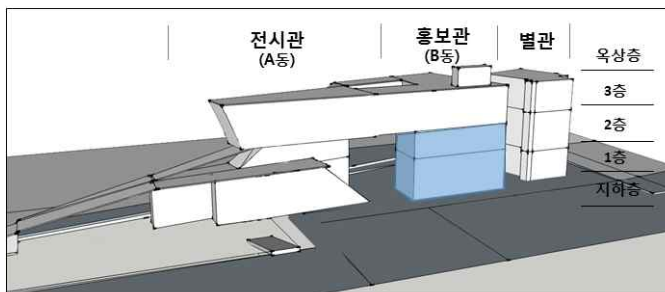
## 현황 도면 및 사진

## 공간 재구성 계획

평면 계획



입면 계획



공간 구성 예시



[그림 4-16] 어린이 전시(체험)관 리모델링 계획

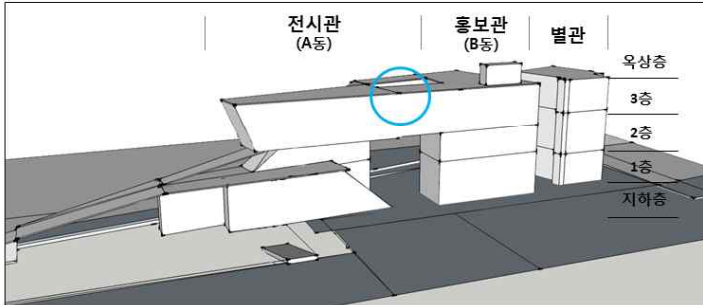
## 현황 도면 및 사진

## 공간 재구성 계획

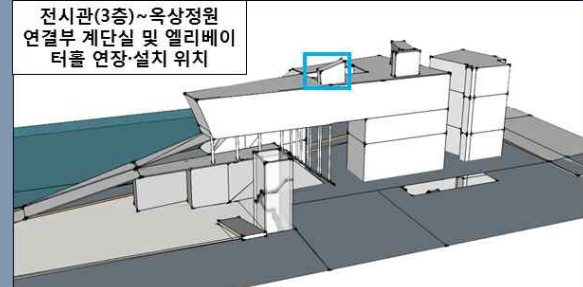
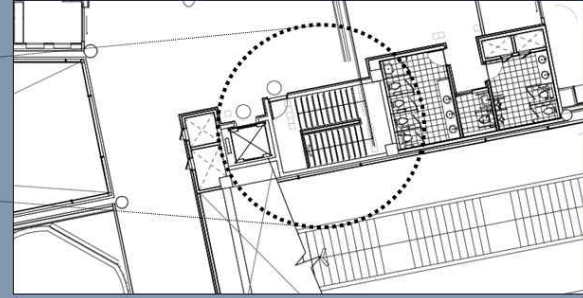
평면 계획



입면 계획



공간 구성 예시



[그림 4-17] 전시관(3층)↔옥상정원 계단 및 엘리베이터 연장설치 계획



### 3) 커뮤니티 공간 활성화 방안

#### □ 커뮤니티 홀(A동 1층) 내 편의시설(카페) 설치

##### ○ 배경 : 사용자 중심의 교류공간 및 포용적인 박물관 입면구성 필요

- 본관 A동 1층 커뮤니티홀(기존 세미나실 + 다목적홀)의 경우, 역사박물관 문화교실, 도슨트 전문교육, 직무연수, 어린이(역사)박물관 학교 등 다양한 교육문화 프로그램이 기획·추진되고 있는 반면,
- 프로그램 참여자들 상호 간 교류, 정서함양, 휴식 등을 시설보완이 요구되고 있는 상황임

##### ○ 제안사항 : 커뮤니티홀 내·외부 공간에 테라스형 카페 설치

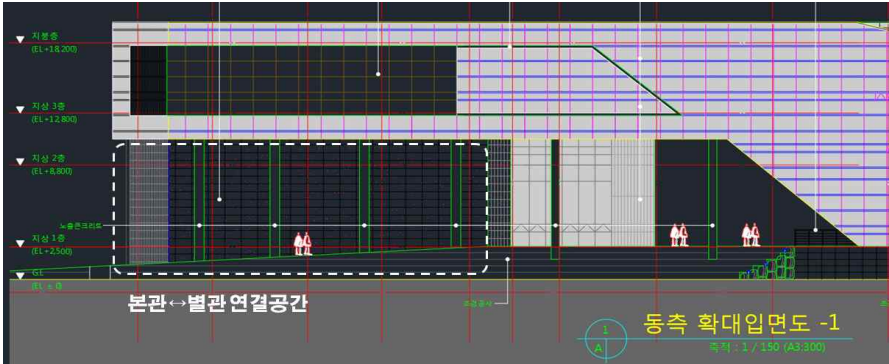
- 커뮤니티홀이 위치하고 있는 박물관 동측 1층 건물 외피를 파스하고 편안한 분위기의 포용적인 입면으로 구성
- 실내는 커뮤니티홀 전용 출입구 주변 로비 겸 카페를 배치하고, 실외는 카페가 면하고 있는 동측 입면의 일부 개구부(진잠천변)에 테라스를 설치함으로써 내·외부 공간을 연결함은 물론, 진잠천변 보행자가 박물관 커뮤니티 시설에 대한 이용성을 증진시키도록 함
- 또한, 박물관 커뮤니티홀 동측 입면부가 유리로 덮여있어 다소 차가운 건물의 이미지를 개선하기 위해 실외 테라스 카페 공간의 외피를 자연친화적인 재료(목재 등)를 사용하고, 보행자가 시각적으로 인지할 수 있는 공간에 식재(planting) 또는 녹화(greening)를 함으로써 주변 환경과 조화를 이루도록 함



[그림 4-18] 박물관 내 카페 공간 구성 예시

□ 본관↔별관 연결공간 활용 북카페/ 미니도서관 설치 (1층)

- 배경 : 본관(B동)과 별관 연결공간의 휴먼스케일을 고려한 사용자 중심의 공간구성 및 활용도 제고
  - 별관(여민관)으로 연결되는 본관 B동 동측면 1층 외부공간은 필로티 구조(폭:9.12m, 길이:27m, 높이:8.2~9.6m)로 활용도가 매우 낮음



[그림 4-19] 대전시립박물관 본관(B동) 동측입면도: 본관 ↔ 별관 연결공간

○ 제안사항 : 하천변 북카페 및 미니도서관 설치

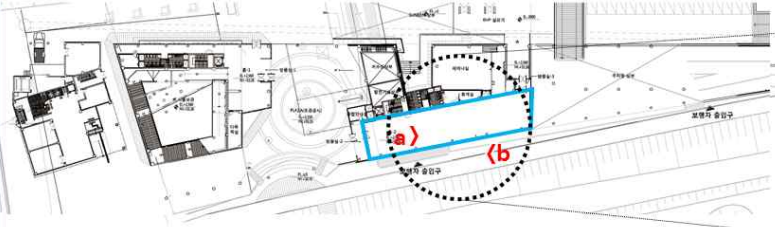
- 대전 역사문화 콘텐츠 중심 교육정보 도서관 기능과 함께 카페가 복합된 형태의 개방적인 공간을 구성하여 박물관 이용자는 물론, 주변공동체와의 상호 교류활동 증진시킬 수 있도록 함
- 대전도안택지개발사업의 지구단위계획 상 『진잠천 하천공간 계획』과 연계하여 자연문화형 문화휴양 공간의 이미지 제고



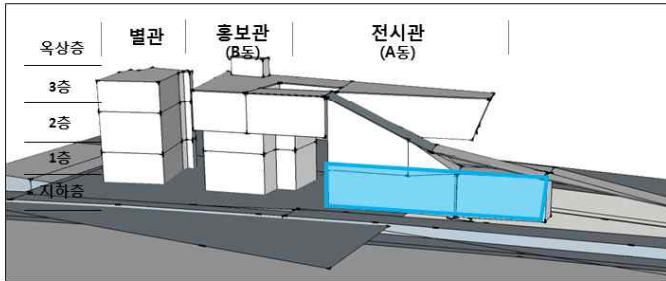
[그림 4-20] 개방적인 문화휴양 공간 구성 예시

## 현황 도면 및 사진

평면 계획



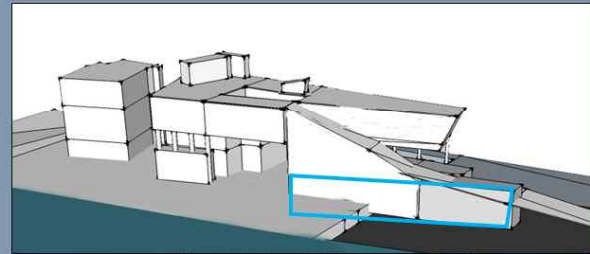
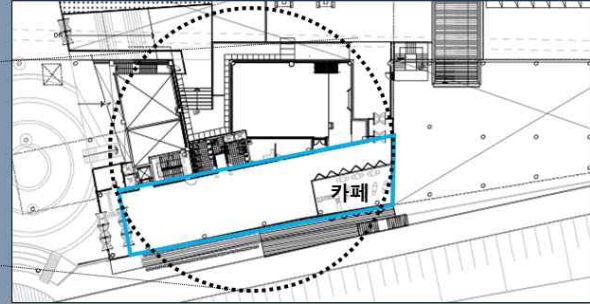
입면 계획



공간구성 예시



## 공간 재구성 계획

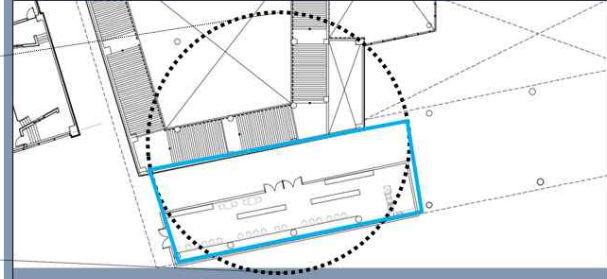
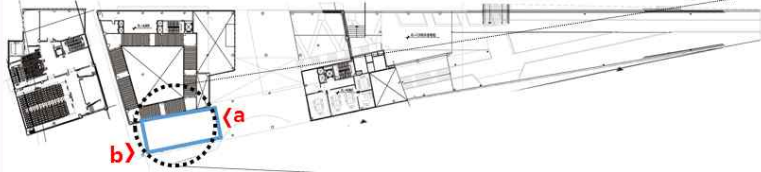


[그림 4-21] 커뮤니티 홀 내·외부 공간의 편의시설 설치 계획

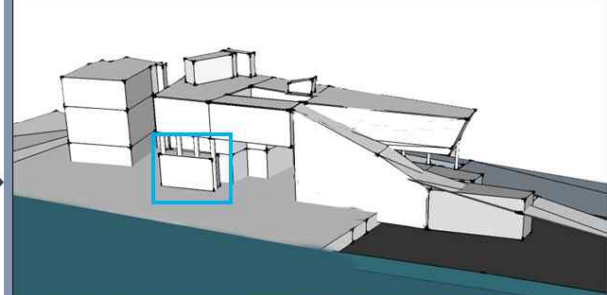
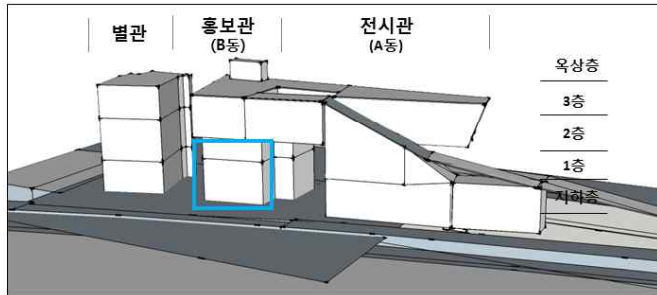
## 현황 도면 및 사진

## 공간 재구성 계획

평면계획



입면계획



공간구성 예시



[그림 4-22] 본관↔별관 연결공간(1층) 활용 북카페 및 미니도서관 설치 계획

#### 4) 공유 공간 조성 방안

##### □ 옥상정원을 활용한 공유텃밭/공유부엌 운영

###### ○ 배경 : 박물관 옥상정원의 공간 활용도 제고

- 박물관 지붕 층에 위치하고 있는 옥상정원은 관리상의 문제로 인해 공간 활용도가 매우 낮은 편임
- 최근 포용적 도시환경(포용사회, 공유경제 등)으로 인해 시민들의 공간 공유에 대한 수요도 높아지고 있음

###### ○ 제안사항 : 도안문화공원의 사회적 기능과 박물관의 공공성을 동시에 담보할 수 있는 공유시설 및 공유공간으로 조성

###### 〈공유부엌〉

- 현재, 박물관 3층 옥상에 설치되어 있는 야외무대와 정원과 연계하여 옥외 계단실(B동) 일부 공간을 증축개조하여 주방공간을 조성
- 대전지역 음식문화 관련 공유시설로 임대·운영 검토 : **대전지역 음식문화(전통음식 등)를 공유하고, 교육체험이 가능한 공간으로 조성하여** 박물관 프로그램과 연계함으로써 공공성과 개방성을 동시에 추구
- 단순한 공유공간 조성·운영이 아닌 음식문화 및 역사 관련 사회적 기능과 역할 수행이 가능한 **사회적 기업 육성 및 일자리 창출** 검토



[그림 4-23] 공유부엌(share kitchen) 공간조성 예시

(자료 및 이미지 출처 : 조선일보 금요일섹션 friday, 2018.3.22.; <http://life.chosun.com>)

###### 〈공유텃밭〉

- 박물관 건물 북측(1층)에서부터 남측(2~3층) 옥상정원으로 연결된 경사로(산책로) 주변 화단(정원)을 도시농업 체험공간(시티팜)으로 활용

- 일정 면적의 공간을 작은 텃밭 형태로 조성하고, 시민들에게 분양하여 자발적인 참여문화를 확산
- 아울러, 대전지역의 식생(植生) 현황을 살펴볼 수 있는 전시 콘텐츠와 로컬푸드, 친환경 먹거리 등에 관한 교육 콘텐츠와 연계시키는 것도 중요

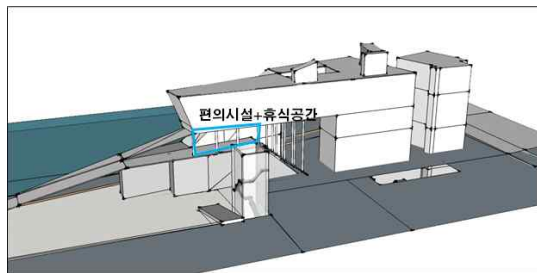
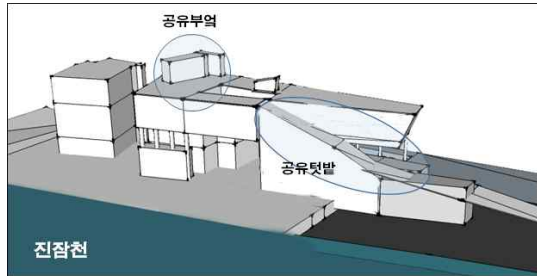


상자형 텃밭 공간구성 예시

□ 박물관 내·외부 동선연계형 편의시설 및 휴식공간 설치

○ 배경 : 산책로와 연결되어 있는 박물관 A동 2층 외부공간 활용도 제고

- 박물관 서측면 2층 외부공간은 산책로와 연결은 되어 있으나 이용자 동선 유도를 위한 매력적인 시설이 부재인 상태임
- 향후, 도안택지개발사업의 1단계와 2단계의 경계부에 위치한 박물관 건물의 특성상 본 대상지에서는 신도시 개발상황을 잘 살펴볼 수 있는 주요 경관거점에 해당



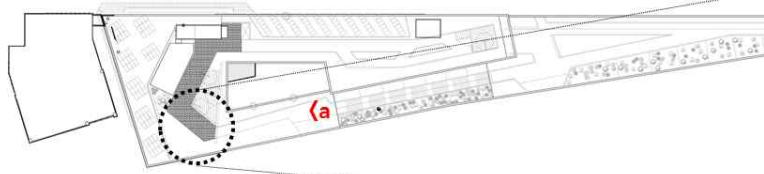
[그림 4-24] 박물관 내 주요 공유공간 위치

○ 제안사항 : 박물관 주변 보행동선을 유도하고, 이용자를 위한 편의시설과 휴식공간 설치

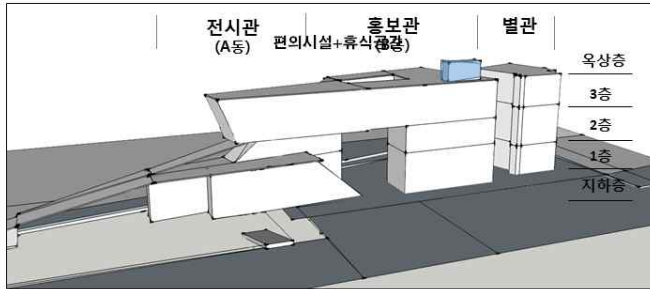
- 앞서 언급한 공유부역과 공유텃밭 이용자를 위한 카페, 샤워시설, 창고 및 사물함 등의 편의시설 설치
- 박물관 내·외부 보행동선 활성화를 위한 휴식공간 설치 : 박물관과 인접한 외부동선(진잠천 변 산책로 및 자전거도로, 도안문화공원 내 산책로, 도안대로변 자전거전용도로 및 보도 등)을 박물관의 옥상정원 및 커뮤니티 공간과 적극 연계시키기 위한 쉼터와 가로시설물 배치

## 현황 도면 및 사진

평면계획



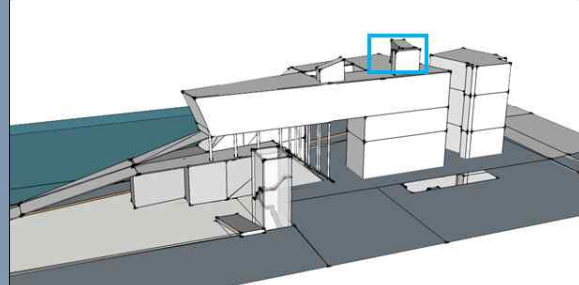
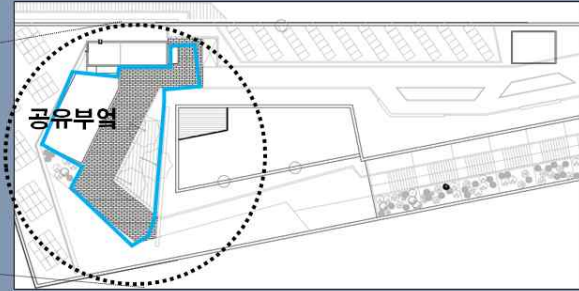
입면계획



공간구성  
예시



## 공간 재구성 계획

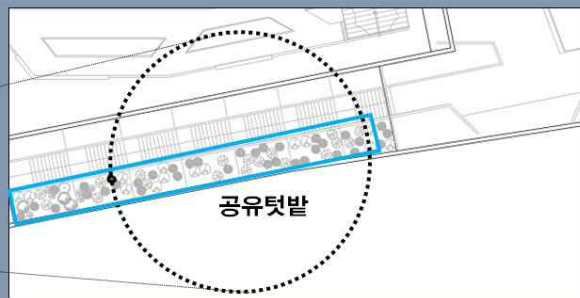
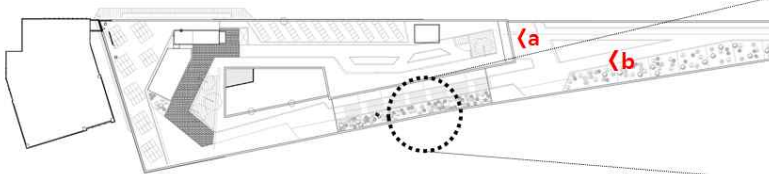


[그림 4-25] 옥상정원 내 공유부역 조성 계획

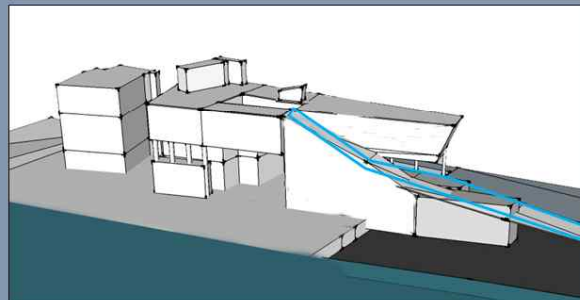
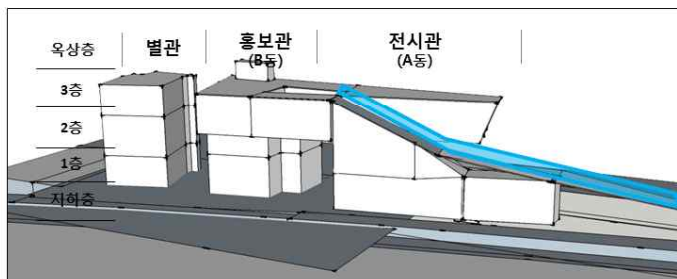
## 현황 도면 및 사진

## 공간 재구성 계획

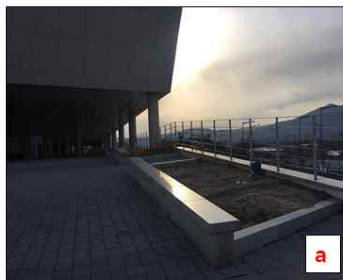
평면 계획



입면 계획



공간 구성 예시

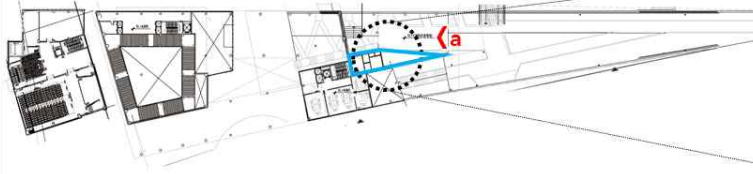


[그림 4-26] 옥상정원 및 산책로 주변 공유텃밭 조성 계획

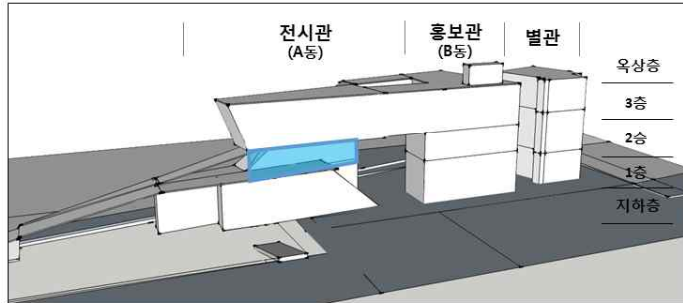


## 현황 도면 및 사진

평면계획



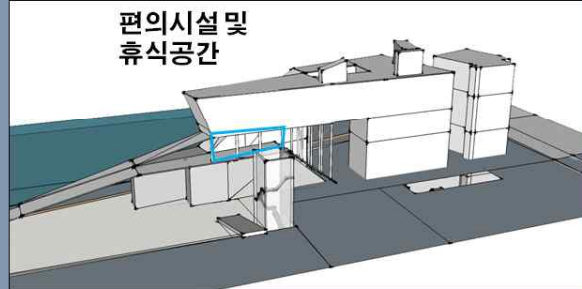
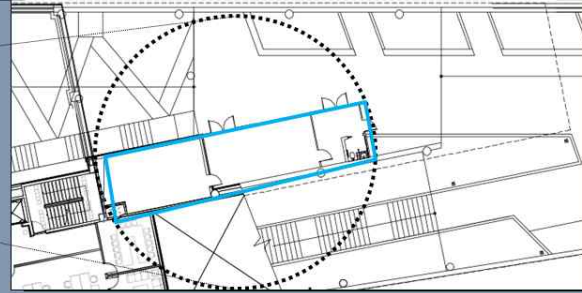
입면계획



공간구성 예시



## 공간 재구성 계획



[그림 4-27] 박물관 내·외부 동선연계형 편의시설 및 휴식공간 설치 계획

## 연구요약 및 정책제언

1. 연구요약
2. 정책제언

## 연구요약 및 정책제언

1. 연구요약
2. 정책제언

5장

# 5장 연구요약 및 정책제언

## 1. 연구요약

대전시립박물관의 공간 활용도 제고와 이용 활성화를 위해 제안된 박물관 재구성 방안을 중심으로 연구내용을 종합해보면, 다음과 같다.

### 1) 기본방향 : 공간활용 상의 문제점 및 요구사항 파악

최근 박물관의 역할변화와 새로운 기능수요를 반영하여 크게 2가지 측면에서 현재의 공간 활용 상 문제점 및 요구사항을 파악하여 정리해 보았다.

#### □ 기능적 측면 : 박물관의 현재의 실(室) 구성 상 문제점 파악

- 전시기능에 충실에 박물관 공간구성 필요- 전시관(A동) + 홍보관(B동)
  - 박물관 핵심 업무인 연구전시 기능 강화를 위해 기존 전시관과 도안도 시홍보관의 통합 공간구성과 전시 콘텐츠 경쟁력 강화가 중요
- 시민을 위한 공공 문화시설로서의 역할 변화가 필요
  - 대전시의 역사(歷史)와 문화(文化)를 주제로 다양한 커뮤니티 활동을 유발시키고, 시민에게 개방된 복합문화공간으로의 이용 활성화 필요
- 박물관 이용자를 위한 동선계획 수립이 필요
  - 관람객의 총체적인 경험과 상호작용 촉진을 위한 동선계획이 중요하며, 지역사회 커뮤니티 활동과 연계한 편리한 접근성 확보가 요구됨

#### □ 맥락적 측면 : 이용자 관점의 박물관 이용 활성화와 상호작용 강화

- 개인적 맥락 : 학습과 기쁨을 위한 기능적 공간
  - “大田歷史” 콘텐츠 개발과 자체 브랜드화 전략이 요구되고, 새로운 창작과 표현을 위해 포용적 공간구성이 필요함
- 사회적 맥락 : 교류, 정서함양, 휴식 등을 위한 개방적 공간
  - 이용자 중심의 박물관 서비스 제공과 함께 사용자 주도형 박물관 시설 재편과 상호 교류활동을 촉진시키는 공간구성이 필요함
- 물리적 맥락 : 박물관 고유의 분위기가 느껴지는 매력적 공간

- 공원용지(도안문화공원)에 위치한 박물관에서 느낄 수 있는 고유의 건축 특성과 편안하고 아늑한 문화시설의 분위기 창출이 필요
- 대상지 입지특성(도시관리계획) 상 자연문화형 문화휴양 공간으로 계획 되어 있다는 점을 감안해야 함

## 2) 기본구상 : 3대 목표 및 전략 설정

### □ 목표1. 기능적 공간 재구성 “박물관 핵심기능 강조”

#### ○ 박물관의 연구전시 중심의 공간배치

『박물관의 학습과 기념을 위한 초기능(연구+전시) 공간구성』

### □ 목표2. 개방적 공간 재구성 “커뮤니티 활성화 공간 확대”

#### ○ 박물관 이용자 및 시민중심 커뮤니티 공간 이용도 제고

『시민의 다양한 문화생활 영위활동 지원공간 구성』

### □ 목표3. 매력적 공간 재구성 “자연친화적인 문화휴양 공간 조성”

#### ○ 문화공원 속 박물관의 이미지 제고

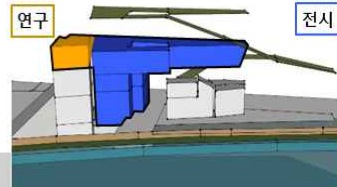
『이용자의 교류, 정서함양, 휴식을 위한 문화공간/서비스 제공』

#### 기능적 공간

**박물관  
핵심기능 공간**



- 연구/전시 중심 공간배치  
: 박물관의 핵심기능 부각  
(전시공간+전시지원시설  
+보존공간+연구공간/학예실)



▶ 박물관의 학습과 기념을 위한 초기능(연구+전시) 공간 구성

#### 개방적 공간

**커뮤니티  
활성화 공간**



- 커뮤니티 공간 이용도 제고  
: 시민수요에 기초한 다양한  
활동공간 구성  
(커뮤니티홀+세미나실+강당+워크숍룸)



▶ 시민의 다양한 문화생활 영위를 위한 활동공간 구성

#### 매력적 공간

**자연문화형  
문화휴양 공간**



- 문화공원 박물관 이미지 제고  
: 박물관 길 네트워크 구축  
(진잠천 보행로+옥상정원+산책로)  
: 독자연속인 건물외관 구성



▶ 이용자의 교류, 정서함양, 휴식을 위한 문화공간/서비스 제공

### 3) 세부계획 : 유형별 공간 재구성 방안과 시뮬레이션 (8개소; ①~⑧)

#### □ 출입구 개선 방안

##### ① 안내데스크(지하1층) 확장 및 공간 리모델링

- 지하1층 안내데스크를 거쳐 1층 로비(주 출입구; B동 로비)로 연결되는 공간의 확장 및 리모델링을 통해 기능 및 인지도 개선

##### ② 커뮤니티홀(1층) 전용 출입구 신규 설치

- 옥외 주진입계단(회전계단 및 엘리베이터) 및 상징물 설치

- 전시관 외 커뮤니티 공간을 위한 전용 출입구를 설치하여 박물관 관람 동선과 중복방지
- 박물관 내 커뮤니티 공간에 대한 접근성과 가로변 인지도 강화차원에서 내·외부 공간 간 연계를 강화시키기 위함



〈지하1층 안내데스크 리모델링 및 1층 커뮤니티홀 출입구 설치 예상도〉

#### □ 전시관 리모델링 방안

##### ③ 도안도시홍보관을 어린이 전시(체험)관으로 리모델링

- 어린이 전용 전시·체험 공간구성 『어린이 전시(체험)관』

- 도안도시홍보관에 전시된 모형 위에 투명덮개를 설치하고, 1층에서 3층으로 연결되는 실내 경사로(ramp)에 어린이를 위한 체험형 전시공간과 유희공간 조성 : 어린이가 이해할 수 있는 전시물로 구성



〈도안도시홍보관 내 모형과 경사로〉



〈어린이 전시(체험)관 예상도〉

④ 전시관(3층)↔옥상정원(지붕층) 계단 증축 및 엘리베이터 연장 설치

○ 3층 전시관 로비에서 옥상정원으로 연결되는 계단실 증축

- 現 박물관 내 옥상정원 연결 공간(본관 B동 엘리베이터)은 관리자 전용 또는 외부 공간 전시물의 이동통로로 활용
- 일반 박물관 관람객 및 이용자 편의와 보안을 위해 3층 전시관 로비에서 옥상정원으로 연결되는 계단실 증축 또는 엘리베이터를 연장하여 설치하는 것임



〈전시관↔옥상정원 연결계단 예상도〉

□ 커뮤니티 공간 활성화 방안

⑤ 커뮤니티홀(A동 1층) 내 편의시설 설치

○ 진잠천 변 커뮤니티홀 내·외부 공간활용 테라스 설치 + 입면구성

- 외기에 면한 카페공간의 건물 외피를 자연친화적인 재료(목재 등)를 사용하고, 외부공간에 식재(planting) 또는 녹화(greening)하여 박물관 동측 입면을 따스하고 편안한 느낌을 주도록 함

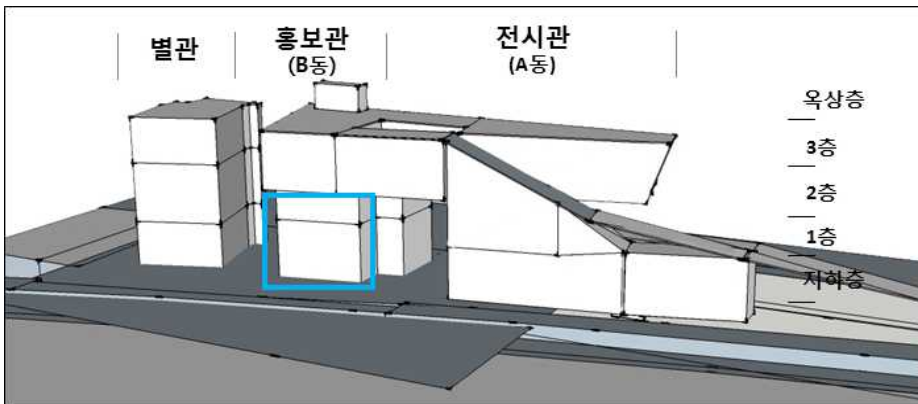


〈진잠천 변 커뮤니티홀 테라스형 카페 입구 예상도〉

## ⑥ 본관↔별관 연결공간 활용 북카페/ 미니도서관 설치(1층)

### ○ 하천변 북카페 및 미니도서관 설치

- 대전 역사문화 콘텐츠 중심 교육정보 도서관 기능을 겸한 개방적인 공간으로 구성
  - 진잠천변 보행자 및 주변 지역 거주자 등을 포함한 박물관 이용자들이 박물관 건물 자체를 편안하게 이용할 수 있도록 유도하기 위한 기능 및 시설을 배치
  - 앞서 언급한 커뮤니티홀 테라스형 카페공간과 유사하게 건물외피에 자연친화적인 재료(목재 등)를 사용
- 박물관 내 주요 커뮤니티 공간은 진잠천에 면해 있고 도안문화공원에 위치하고 있는 박물관의 입지여건을 고려하여 건물입면과 주요 시설들에 대한 접근성 등은 이용자 관점에서 문화휴양 공간으로 조성될 수 있도록 계획될 필요가 있음



〈본관↔별관 연결공간 활용 북카페/ 미니도서관 설치 예시 및 관련 이미지〉



□ 공유공간 조성 방안(박물관 외부공간 활용)

⑦ 옥상정원 활용 공유텃밭 / 공유부엌 운영

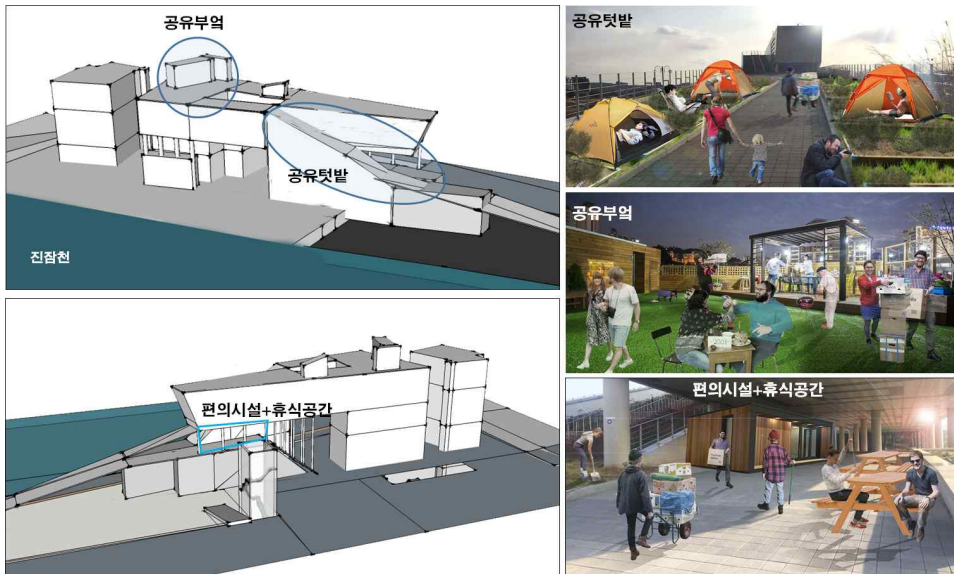
○ 공원 속 박물관 이미지 제고 및 공공성 확보를 위한 공유공간 조성

- 공유부엌 : 대전지역 음식문화(전통음식 등)를 공유하고, 교육체험이 가능한 공간으로 조성하여 박물관 프로그램과 연계
- 공유텃밭 : 박물관 건물 북측(1층)에서부터 남측(2~3층) 옥상정원으로 연결된 경사로(산책로)를 도시농업 체험공간(시티팜)으로 활용

⑧ 박물관 내·외부 동선연계형 편의시설 및 휴식공간 설치(본관 2층 외부)

○ 주변 보행동선 유도 및 이용자를 위한 편의시설과 휴식공간 설치

- 공유부엌과 공유텃밭 이용자를 위한 카페, 샤워시설, 창고 및 사물함 등의 편의시설 설치
- 박물관 내·외부 보행동선 활성화를 위한 휴식공간 설치 : 박물관과 인접한 외부동선(진잠천 변 산책로 및 자전거도로, 도안문화공원 내 산책로, 도안대로변 자전거전용도로 및 보도 등)을 박물관의 옥상정원 및 커뮤니티 공간과 적극 연계시키기 위한 쉼터와 가로시설물 배치



〈박물관 내 주요 공유공간 위치 및 공간구성 예시〉

## ■ 대전시립박물관 주요 시설배치 변경사항 종합

〈공간 재구성 개요 : 변경 전후 비교 종합표〉

구분	변경(전)	변경(후)	주요 내용
전시 공간	상설전시실 (유물전시관) 904.80㎡	제1전시실 제2전시실	<ul style="list-style-type: none"> <li>대전의 역사문화 콘텐츠 연계 <b>교육·학습 활동 중심 체험형 전시 공간으로 재편</b></li> <li>상설전시실 전시물의 <b>디지털 아카이브 구축</b>(압축적 공간활용)</li> </ul>
	기증유물전시실 273.89㎡	유물전시실 273.89㎡	<ul style="list-style-type: none"> <li><b>체험형 기념공간으로 재편</b></li> <li>- 대전지역 유물 수집·전시 및 다양한 컬렉션(collection) 구성</li> </ul>
	도시홍보관 (B동 1,2층) 523.82㎡	어린이 전시(체험)관 (B동 2층) 523.82㎡	<ul style="list-style-type: none"> <li>기존 모형전시물 활용 도안지역 출토 유물·유적을 입체적으로 전시하되, <b>어린이 눈높이에 맞는 체험형 전시실과 유희공간으로 리모델링 추진</b></li> </ul>
	도시홍보관 로비 (B동 1층) 260.09㎡	박물관 전용 로비 260.09㎡	<ul style="list-style-type: none"> <li>전시관과 어린이 전시(체험)관을 안내하기 위한 박물관의 로비(lobby) 공간(1층)으로 활용</li> </ul>
	주차장 진입 홀 (A동 지하1층) 47.39㎡	안내데스크 47.39㎡	<ul style="list-style-type: none"> <li>지하1층 주차장에서 진입하는 이용객 대상 박물관 전용 로비로 안내하는 공간으로 활용</li> </ul>
	연구 공간	기획전시실 (특별전시실) 312.01㎡	학예연구실 +@아카이브실 312.01㎡
보존 공간	수장고 (B동 지하1층) 239.76㎡	전시 수장고 239.76㎡	<ul style="list-style-type: none"> <li>전시물, 전시비품 등을 위한 수장고</li> <li>- 현행 그대로 활용</li> </ul>
	수장고+작업실 (별관 3층) 673.65㎡	(폐가식) 보존 수장고 + 보존 과학실 673.65㎡	<ul style="list-style-type: none"> <li><b>폐가식 보존 수장고</b> 그대로 활용</li> <li>- 대전지역 유물을 보존하되, 기록보존이 요구되는 디지털자료, 특수매체 등을 위한 보존공간도 추가적으로 마련하는 것이 요구됨</li> <li><b>보존과학실:</b> 연구공간(학예연구실)과 인접시키고, 각종 보존처리 및 수리공작 업무 등을 위한 공간으로 활용(현행 그대로 활용)</li> </ul>

지원 공간	전시준비실 (본관 3층) <i>92.24m<sup>2</sup></i>	전 시 준 비 실	전시준비실① +@아카이브실	<ul style="list-style-type: none"> <li>• 기존 전시준비실은 유물전시실 전용 전시준비 공간으로 활용하되,</li> <li>• 일부 공간은 기증유물 관련 아카이브 지원공간으로 활용</li> </ul>
	홀-1 (본관 3층) <i>147.07m<sup>2</sup></i>		전시준비실②	<ul style="list-style-type: none"> <li>• 본관↔별관 연결공간(홀-1)은 전시관(제1,2전시실) 전용 준비 공간으로 활용</li> </ul>
교육 공간	강 당 (별관2층) <i>291.44m<sup>2</sup></i>		강당 <i>291.44m<sup>2</sup></i>	<ul style="list-style-type: none"> <li>• 대전의 역사문화 관련 교육 프로그램 운영 과 학술연구 지원을 위한 교육시설 - 현행 그대로 활용하되, 박물관 교육연구 기능 활성화에 초점</li> </ul>
	준비운영실 +도서실 <i>159.02m<sup>2</sup></i>		자료열람실 <i>159.02m<sup>2</sup></i>	<ul style="list-style-type: none"> <li>• 별관 2층 강당 옆의 공간을 대전 역사문화 콘텐츠 아카이브실로 활용하되, 필요시 자료열람이 가능한 공간으로 조성</li> </ul>
	커뮤니티 홀 (별관1층;홀포함) <i>182.40m<sup>2</sup></i>		워크숍 룸 <i>182.40m<sup>2</sup></i>	<ul style="list-style-type: none"> <li>• 대전의 역사문화 콘텐츠 개발을 위해 청소년 및 대학생이 체험적으로 학습할 수 있는 워크숍 공간으로 조성</li> <li>• 학술 동호회 및 연구모임 등을 위해 공유</li> </ul>
커뮤 니티 공간	다목적 홀 (A동 1층) <i>395.61m<sup>2</sup></i>		커뮤니티 홀 <i>675.43m<sup>2</sup></i>	<ul style="list-style-type: none"> <li>• 지역주민과 가족단위 일반 이용객을 위한 역사문화 콘텐츠 기반 커뮤니티 중심 문화시설 및 편의시설 제공 - 다목적전시장, 공연장, 북카페, 도서관 등 - 주민참여형 리빙랩(living LAB)공간 →수요자 중심의 맞춤형 공간으로 통합하여 활용하되, 행사 및 프로그램 목적에 따라 다양한 형태로 공간을 변형·활용</li> </ul>
	학예실 <i>76.12m<sup>2</sup></i>			공동체 주도형 문화공간 공유 - 다양한 행사 및 이벤트 공간으로 활용 - 주민주도의 문화행사 공간으로 활용
	세미나실 <i>203.70m<sup>2</sup></i>			
사무 공간	관장실 <i>54.36m<sup>2</sup></i>		행정지원실 <i>171.87m<sup>2</sup></i>	<ul style="list-style-type: none"> <li>• 기 투자된 각종 기계 및 통신 장비 등의 이전부담이 존재하여 종전 그대로 활용</li> <li>• 관장실 및 행정실의 배치는 일부 변경 가능</li> </ul>
	행정실+회의실 +통신실 <i>117.51m<sup>2</sup></i>			

## 2. 정책제언

대전시립박물관은 도안택지개발사업 지구 내 대규모 주거단지 개발 과정에서 출토된 유물과 유적을 비롯하여 지역 문화재 전시를 위해 건립된 공공 문화시설에 해당한다. 다만, 건립초기에는 복합문화시설로 계획되었기 때문에 박물관 전용 시설과 공간으로 활용하기에는 기능적 제약사항이 많은 건물에 해당한다. 또한, 대전시립박물관의 연평균 관람인원이 6대 광역시 중에서도 낮은 수준이어서 박물관 자체의 공간적 매력과 관람 동기가 다소 약해지고 있다. 이렇듯 시설자체의 기능보완 및 이용자 중심의 공간 활용과 접근성 강화를 위해 중장기 차원의 대책마련이 요구되고 있다.

이에 본 연구는 **박물관 시설의 기능적 측면과 박물관 이용자 중심의 맥락적 측면을 동시에 고려하는 것을 기본원칙으로 하여 대전시립박물관 공간 재구성을 위한 대안을 마련하고자 하였다.** 즉, 1차적으로는 박물관의 핵심기능을 수행하고, 이용자(시민) 간 상호작용이 활발히 이루어지는 공공 문화시설로서의 새로운 역할변화와 기능수요를 반영하기 위함이고, 2차적으로는 다음과 같은 공간활용 상의 문제점을 해결하기 위함이다.

- **(기능적 문제)** 박물관(상설전시실, 기획전시실, 유물전시실)의 전시 콘텐츠의 문제점도 있을 수 있지만, 박물관 내·외부 이동경로와 관람동선, 출입구 등이 원활하게 연결되지 않고 단절된 영역이 많았다. 또한, 박물관의 핵심 기능이 연구와 전시인 반면, 연구 공간의 비율이 적은 편이고, 전시 시설도 이용 상 불편하고 모호한 점들이 많았다.
- **(맥락적 문제)** 박물관 내에서 기획·운영·관리하는 사업들이 사용자 중심의 상호 작용적 경험모델에 기초하기 보다는 자치조례에 명시된 소관업무 위주로 편성되어 진행되고 있었다. 박물관이라는 공간 속에서 이용자에 의해 인지되고 경험되는 것에 대한 배려가 미흡한 부분이 있다. 즉, 박물관의 관람동기 유발(학습과 기념), 이용자 간 상호작용 강화(휴식과 교제), 건물 자체의 심미적 매력 증진(분위기와 느낌) 등에 주안점을 두어 해당 사업별 참여자(이용자)가 경험하는 공간을 제공하거나 연계시키는 방안이 필요하다.

이렇듯 기능적·매력적 측면에서 박물관 공간 재구성 상의 문제점과 보완사항에 대한 인식 속에서 본 연구가 제안하고 있는 공간 재구성 전략은 크게 3가지 즉, **기능적 공간 재구성(박물관 핵심기능 강조)**, **개방적 공간 재구성(커뮤니티 활성화 공간 확대)**, **매력적 공간 재구성(자연친화적인 문화휴양 공간 조성)**으로 구분하여 제시하였다. 세부적으로는 공간의 성격과 유형을 고려하여 4개 부문(출입공간 개선, 전시공간 리모델링, 커뮤니티(활성화) 공간 조성, 건물 내·외부 연결공간 개선 및 공유공간 제공)에 걸쳐 해당 공간별 재구성 방안을 시뮬레이션 작업을 통해 정리해 보았다.

이러한 연구결과를 토대로 향후 대전시립박물관의 공간 활용 방안에 대하여 몇 가지 정책적 제언을 정리하면 다음과 같다.

- **(입지여건)** 대전시립박물관은 대전도안택지개발사업 부지 내에 위치하고 있고, 지구단위계획 상 ‘**도안문화공원(주제공원) 속 박물관**’이라는 점과 진잠천 하천 경관계획 상 ‘**자연문화형 문화휴양 공간**’이라는 도시계획 차원의 입지여건을 기본적으로 반영하는 것이 **공간 재구성의 출발점**이 되어야 한다. 이와 함께 박물관 시설이 직접 영향을 미치고 있는 도안 신도시 주거지역을 비롯하여 대전지역 전체의 문화시설 인프라와의 연계성 및 접근환경 등이 종합적으로 검토되어야 한다.
- **(공간 재구성 순서)** 본 연구에서 제안된 공간 재구성 방안들을 활용함에 있어 **박물관의 핵심 업무인 전시와 연구를 위한 전시·연구 공간과 수장 공간을 우선 확보·배치**한 후에, 이를 지원하는 공간들이 구성되어야 한다.<sup>19)</sup> 이는 건물의 주기능과 부기능 공간에 대한 명확한 구분이 되어야 박물관 자체의 정체성 확보는 물론, 이용자가 공간을 쉽게 이해하고 능동적으로 활용하는 데에 도움을 줄 수 있기 때문이다. 또한, 박물관 내에서 이용자에게 개방되는 전시 공간과 커뮤니티 공간은 내부적으로는 독립되어 있지만, 박물관 이용자의 활동유형이 매우 다양하다는 점을 고려하여 각 공간 간 연계·활용 시나리오가 마련될 필요가 있다.

---

19) 대전시립박물관은 자치조례 상 설립목적이 ‘문화유산의 수집과 보존, 전시 및 교육, 대전의 역사와 문화연구’라고 명시되어 있다. 이러한 설립취지에 우선적으로 부합시키는 것이 대전시립박물관의 존립목적 및 정체성 확립에 결정적인 요인이 될 것이고, 그 다음에 이용자 간 상호작용이 활발히 이루어지도록 하는 커뮤니티 활성화 공간들이 배치되어야 한다.

- **(공간의 속성 고려)** 최근 박물관에 요구되는 사회적 역할에 따른 기능적 변화를 반영한 공간적 배려가 중요하다. 특히, 박물관 내 커뮤니티 공간은 반드시 전시·연구 및 수장 공간과 긴밀히 연계시키되, **대전의 역사문화 콘텐츠 생성(기획-생산-유통-소비)과 지역 정체성 확립**을 위해 요구되는 사회적 기능(문화·예술·학문의 발전과 일반 공중의 문화향유 및 평생교육 증진 등)에 **충실하도록 공간이 구성되어야 한다.** 즉, 박물관이 더 이상 소장품 또는 수집품의 전시·보관 위주의 폐쇄적인 장소가 아닌 개방적 공공문화공간으로서 포용적인 공간적 속성을 갖추고 이용자 중심의 체험·활동 공간의 비중을 더욱 높일 필요가 있다. 이는 대전시립박물관 전시물(유물, 유적 등) 자체의 문화 콘텐츠 생성기반은 다소 한정되어 있기 때문에 ‘대전문화’의 과거, 현재, 미래를 엿볼 수 있는 콘텐츠 기획에 있어서 이용자들의 상호작용과 활동에 초점을 맞추는 과정이라고 볼 수 있다.

끝으로, 대전시립박물관의 지속적이고 능동적인 공간 재구성을 실현하기 위해서는 앞서 강조한 것처럼 기능적 측면과 맥락적 측면을 통합적으로 반영함으로써 박물관의 포용적 가치를 높이는 것이 중요하다. 본 연구에서 계속 언급된 ‘공간’의 의미가 물리적 공간임과 동시에 사회적 공간을 포함하고 있으며, 이러한 공간의 재구성은 박물관의 기능·업무에 충실하기 위한 시설 보완과 함께 박물관 이용자(시민)의 다양한 사회적 활동과 문화를 향유할 수 있도록 지원하는 것이다.

## 참고문헌

### <문헌자료>

- 국토해양부(2012), 제1종지구단위계획구역지정 및 지구단위계획시행지침(도안1단계)  
권민정, 최정아(2014), 박물관 체험 강화를 위한 해외박물관 공간 리노베이션 특성  
에 관한 연구, 디지털디자인학연구 제14권 2호  
김민경, 이성신(2014), 기록관, 도서관, 박물관의 공간 협력 방안, 경북대 사회과학  
연구원 사회과학 담론과 정책 제7권 제1호  
김혜경, 최혜경(2017), 박물관의 사회적 기능 확대 방안 연구 - 포용적 박물관을 중  
심으로, 한국문화관광연구원(수시과제2017\_14)  
대전광역시(2017), 2017 대전의 사회지표  
대전시립박물관(2017), 명칭변경 및 조직개편 현황(2017.3); 연도별 사업보고서(2015~2017년)  
문화체육관광부, 전국 문화기반시설 총람(2013년, 2015년, 2017년)

### <웹페이지>

- 대전광역시 도보여행길 안내 공식 홈페이지;  
<http://www.daejeon.go.kr/tou/TouContentsHtmlView.do?menuSeq=4941>  
대전선사박물관 공식 홈페이지; <http://www.daejeon.go.kr/pre/index.do>  
대전시립박물관 공식 홈페이지; <http://www.daejeon.go.kr/his/index.do>  
대한민국역사박물관 공식 홈페이지; <http://www.much.go.kr/>  
네덜란드 반고흐미술관 공식 홈페이지; <https://www.vangoghmuseum.nl/>  
이탈리아 볼로냐 살라보르사 박물관 공식 홈페이지;  
<http://www.bibliotecasalaborsa.it/home.php>  
일본 오사카시립주택박물관 공식 홈페이지;  
<https://osaka-info.jp/en/page/osaka-museum-housing-living>  
싱가포르 마리나베이샌즈 아트사이언스뮤지엄 공식 홈페이지;  
<https://www.marinabaysands.com/museum.html#FaKJJuqT11cOspiAI.97>