

# 월간 대전경제

## 04. 2017

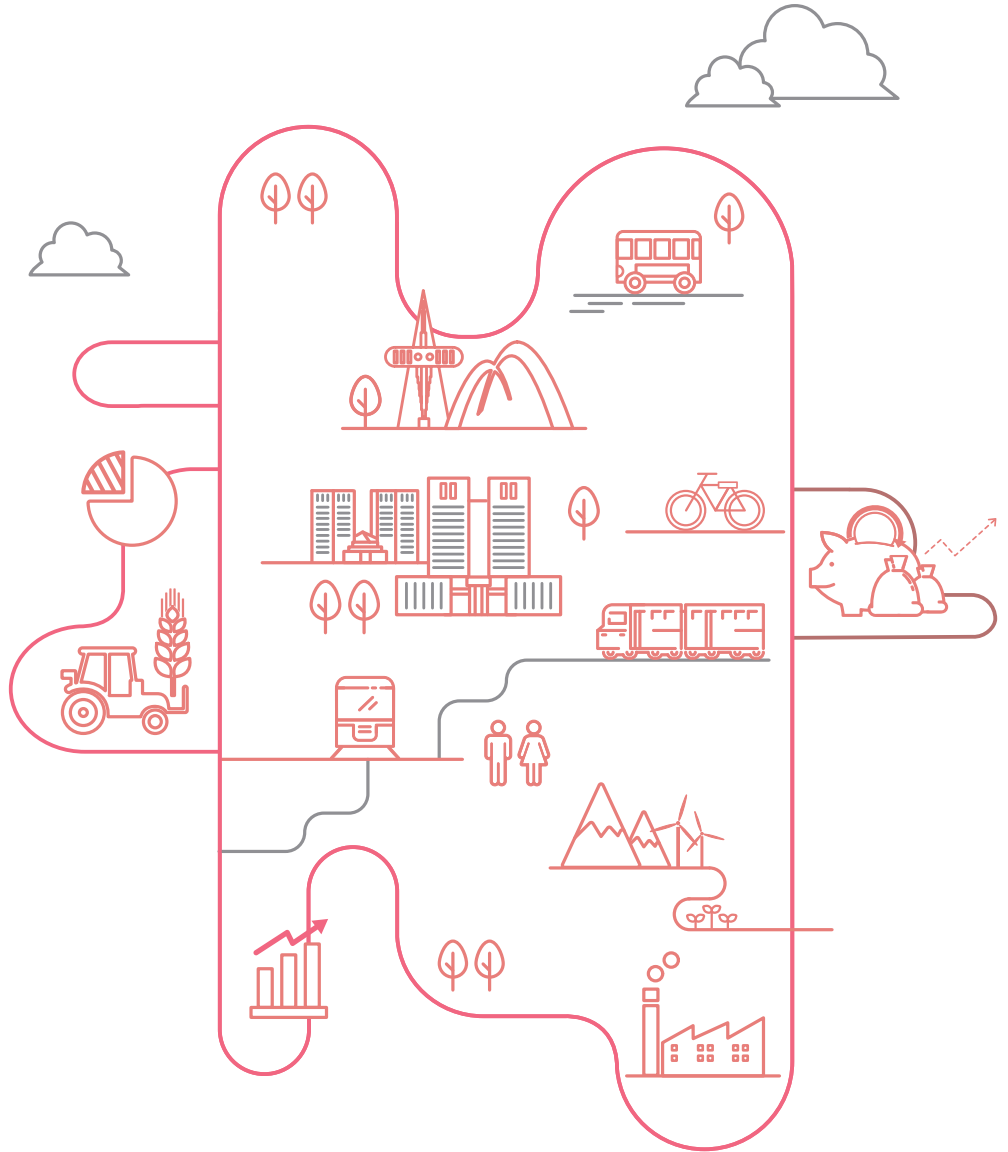
### 최근 경제동향

### 부문별 경제동향

경기동향, 생산동향, 소비동향,  
고용·물가동향, 금융동향,  
대외거래동향, 건설동향,  
지방세정동향

### 통계표 부록

대전경기종합지수  
보조지표 및 해설



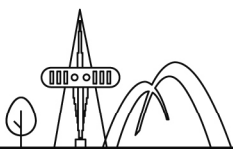






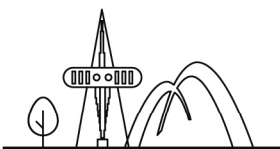
# CONTENTS

- I. 최근 경제동향 종합 ..... 3
  - 1. 종합 평가 및 요약 ..... 5
  - 2. 주요 경제지표별 추이 ..... 8
  
- II. 부문별 경제동향 ..... 17
  - 1. 경기동향 ..... 19
    - 1) 대전지역 경기종합지수 ..... 19
    - 2) 기업경기실사지수 (BSI) ..... 22
  - 2. 생산동향 ..... 24
    - 1) 광업·제조업 ..... 24
    - 2) 산업단지 ..... 28
  - 3. 소비동향 ..... 30
    - 1) 대형소매점 ..... 30
    - 2) 에너지 사용 ..... 31
    - 3) 자동차 등록 ..... 33
    - 4) 농수산물 거래 ..... 35
  - 4. 물가동향 ..... 36
    - 1) 소비자·생활 물가지수 ..... 36
    - 2) 주택가격지수 ..... 40
  - 5. 고용동향 ..... 42
    - 1) 경제활동인구 ..... 42
    - 2) 취업자 ..... 43
    - 3) 실업자 및 실업률 ..... 46



# CONTENTS

6. 금융동향 .....	47
1) 금융통화 .....	47
2) 자금사정 .....	49
7. 대외거래동향 .....	52
1) 품목별 수출입 .....	52
2) 대륙별 수출입 .....	54
8. 건설동향 .....	56
1) 토지거래면적 .....	56
2) 건축허가면적 .....	57
3) 미분양 주택현황 .....	58
9. 지방세정동향 .....	59
1) 지방세 징수현황 .....	59
<b>III. 통계표 .....</b>	<b>61</b>
1. 주요 경제지표 .....	63
1) 전국 .....	63
2) 대전 .....	65
3) 시도별 주요 경제지표 .....	66
2. 대전 경제지표 .....	67
<b>IV. 부록 : 이용자를 위하여 .....</b>	<b>75</b>
1. 동행종합지수 구성지표의 월별 추이 .....	78
2. 경기종합지수 주요 용어 해설 .....	82





## 제1편

# 최근 경제동향 종합

1. 종합 평가 및 요약
2. 주요 경제지표별 추이



Monthly Daejeon Economy 2017







Monthly Daejeon Economy 2017



## 종합평가

최근 대전지역 경제는 전월대비 고용환경이 개선된 반면, 생산과 소비가 위축되고 수출과 수입이 감소한 가운데 건설경기가 위축되어 전월에 이어 부진한 모습을 보임. 전년동월대비로는 고용상황이 악화되고 수입이 감소한 반면, 생산과 소비가 활발하고 건설과 수출이 호조세를 보여 전반적으로 회복세를 보이고 있음.

경기종합지수 순환변동치는 2015년 9월부터 12월까지 회복국면을 보였으나, 2016년 들어서는 3월과 8월, 2017년 1월을 제외하고 지속적인 후퇴국면을 보이고 있음.

최근 우리나라 경제는 수출이 5개월 연속 증가함에 따라 생산·투자의 개선흐름이 이어지고, 그간 부진했던 소비도 반등하는 등 회복 조짐이 나타나는 모습임.

대외적으로는 수출 증가세 지속, 경제심리 개선 등 긍정적인 회복신호가 나타나고 있으나, 대외통상현안, 현안기업 구조조정, 북한 리스크 등 대내외 위협요인이 상존함.

따라서 대전광역시는 대내외 리스크 요인 관리에 만전을 기하는 한편, 적극적 거시정책, 소비·투자·수출 등 부문별 활력제고 등을 통해 경제 회복과 민생안정에 총력을 기울여야 할 것임.



## 경기지수

2015년 9월 이후 12월까지 회복국면을 보였으나, 2016년 들어서는 3월과 8월, 2017년 1월을 제외하고 지속적인 후퇴국면을 보이고 있음



## 생 산

2017년 2월, 전월대비 생산과 출하는 감소하고 재고는 증가하여 생산활동은 전월에 이어 위축된 모습이고, 전년동월대비로는 재고가 증가하였으나 생산과 출하가 증가하여 3개월째 회복세를 이어가는 모습임. 향후 생산은 수출 증가, 경제심리 개선 등 긍정적인 요인이 있으나, 대외통상현안 등 불확실성이 상존할 전망이다



## 소 비

2017년 3월, 소비는 전월대비 전력사용량과 자동차 등록대수, 농수산물거래량은 증가한 반면, 대형소매점 판매액과 전력사용량을 제외한 에너지소비량이 감소하여 전월에 이어 위축되는 모습을 보였고, 전년동월대비로는 대형소매점 판매액과 유류소비량, 연탄소비량을 제외한 관찰지표들은 증가하여 좀처럼 회복되지 않고 있는 모습임. 향후 소매판매는 방한 중국인관광객 감소, 낮은 수준의 백화점 매출증가율 등은 향후 소매판매에 부정적인 요인이나, 소비자심리 개선, 차량연료 판매 호조 등은 긍정적 요인으로 작용할 전망이다



## 물 가

2017년 3월, 소비자물가는 전월대비 농산물, 내구재, 개인서비스 등은 하락하였으나, 전기·가스·수도, 석유류 등에서 상승하여 전월대비 보합임. 물가상승률은 전년동월대비 1.7% 수준으로 전월대비 0.3%p 상승하여 최근의 물가는 낮은 수준이지만 꾸준한 상승세를 이어가고 있음.



## 고 용

2017년 3월, 전월대비 취업자가 증가하고 실업자와 실업률이 감소·하락하여 고용상황은 전월에 비해 회복된 모습이고, 전년동월대비로는 광공업과 도소매·음식숙박업에서 취업자 증가를 주도하여 취업자가 소폭 증가하였으나 실업자와 실업률이 증가·상승하여 고용상황은 3개월째 악화된 모습임



## 금 용

2017년 3월, 미국 FOMC(3.16일) 이후 점진적 금리인상 기대 등에 따른 글로벌 달러 약세, 외국인 증권자금 유입 등으로 주가가 상승하고 원/달러 환율은 절상



## 건 설

2017년 3월, 건축허가면적은 전월대비 3개월째 감소세를 지속하였고, 전년동월대비로도 감소세로 반전함. 건축착공면적은 전월대비 및 전년동월대비 모두 증가세를 이어감. 토지 거래면적은 전월대비 감소세로 반전하였고 전년동월대비로는 증가세를 이어감. 미분양주택은 전월보다 증가함. 종합하면, 건설경기는 전월대비 위축된 모습이고, 전년동월대비로는 전월에 이어 대체로 회복되는 모습임



## 대외거래

2017년 2월, 전월대비 수출과 수입은 감소함. 전년동월대비로는 수출은 철강금속제품, 전자 전기제품, 농림수산물 등을 중심으로 증가하였고, 수입은 광산물, 농림수산물, 전자전기제품 등을 중심으로 감소함. 전반적으로 수출은 전월에 이어 활발한 모습인 반면, 수입은 전월에 비해 다소 부진한 모습임

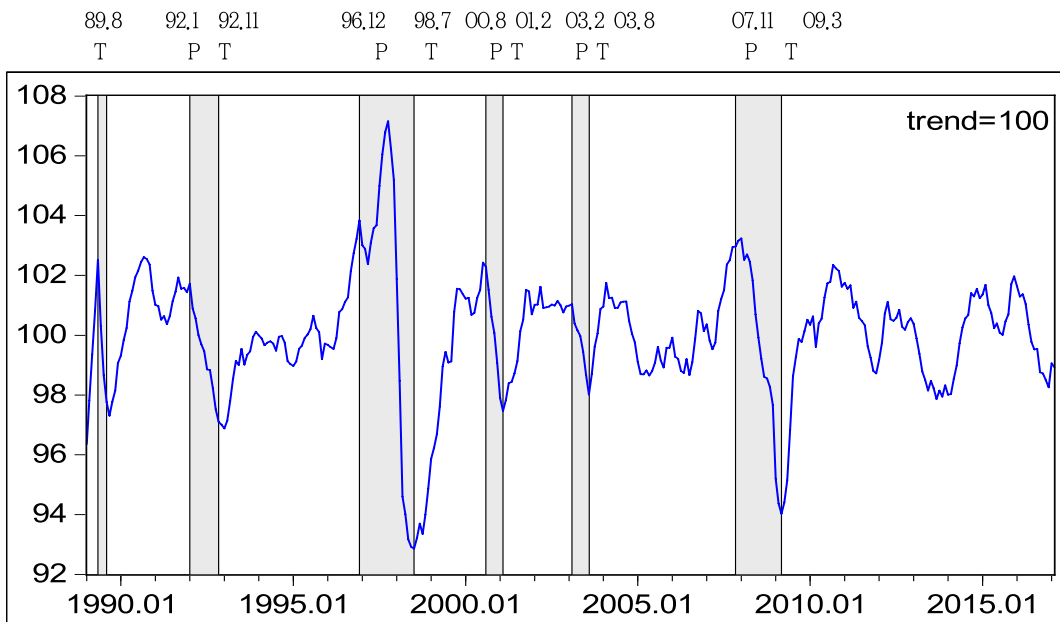


# 경기종합지수

- 대전지역의 경기동행종합지수는 2015년 8월부터 연속 5개월째 상승세를 지속한 이후, 2016년 3월과 8월, 10월을 제외하고는 지속적인 하락세를 보였으나, 2017년 1월 들어 상승함
- 경기국면을 나타내는 동행종합지수 순환변동치는 2015년 9월 이후 12월까지 회복국면을 보였으나, 2016년 들어 3월과 8월, 2017년 1월을 제외하고 지속적인 후퇴국면을 보이고 있음

- 2017년 2월 동행종합지수 : 115.7(2010=100) ; 전월과 동일한 수준
- 2017년 2월 순환변동치 : 98.9(trend=100) ; 전월대비 0.14p 하락

[동행종합지수 순환변동치(Cyclical Component of CI)]



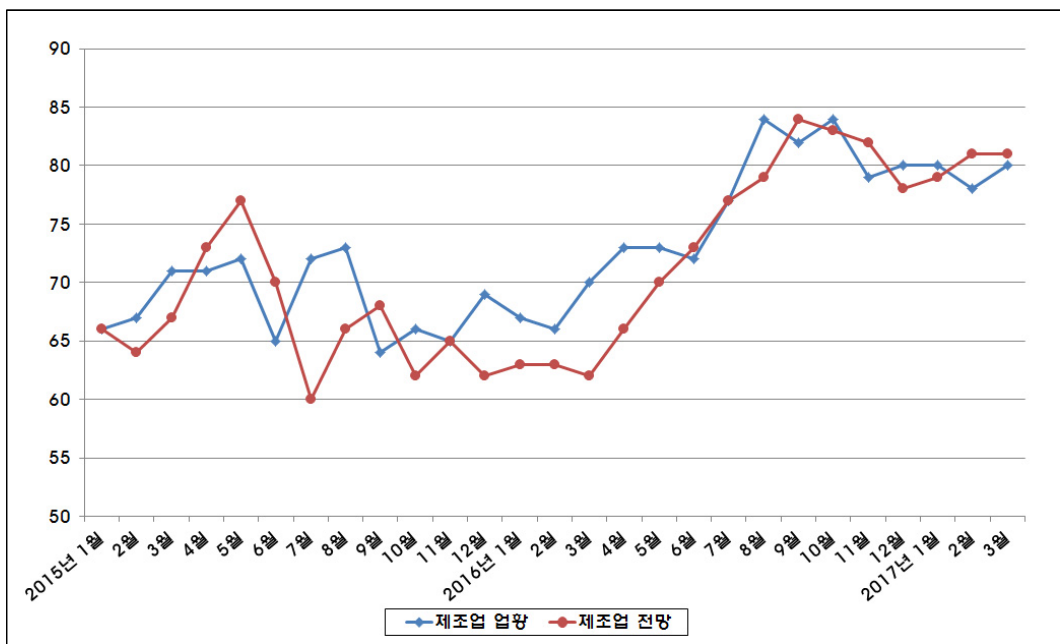
주 : P는 정점(Peak), T는 저점(Trough)의 기준순환일을 나타냄

Daejeon Economy **기업경기실사지수(BSI)**

- 대전지역 기업체를 대상으로 2017년 3월 업황BSI를 조사한 결과, 제조업은 전월보다 2p 상승한 반면, 비제조업은 전월보다 3p 하락함
- 2017년 4월 업황전망BSI를 조사한 결과, 제조업은 전월보다 5p 상승한 반면, 비제조업은 전월수준을 유지하여, 제조업은 낙관적으로 전망한 반면, 비제조업은 전월과 동일하게 전망함
- 주요 경영애로사항으로 주로 내수부진, 인력난·인건비 상승, 불확실한 경제상황, 경쟁심화 등을 주된 요인으로 지적하였음.

- 2017년 3월 업황BSI : 제조업(2월 78 → 3월 80)은 전월보다 2p 상승함  
비제조업(2월 75 → 3월 72)은 전월보다 3p 하락함
- 2017년 4월 업황전망BSI : 제조업(3월 81 → 4월 86)은 전월보다 5p 상승함  
비제조업(3월 70 → 4월 70)은 전월 수준을 유지함

[제조업 경기실사지수 추이]



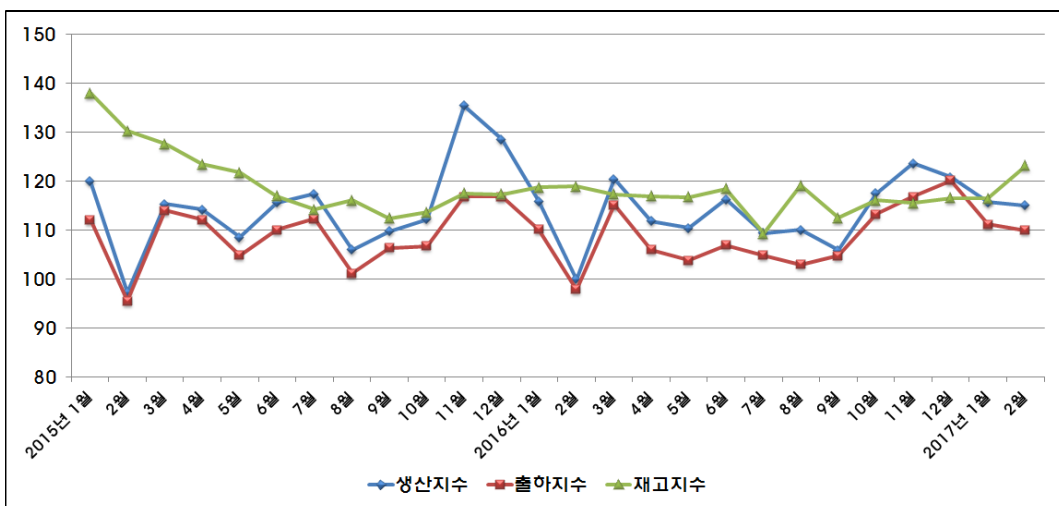


# 생 산 동 향

- 전월대비 생산과 출하는 감소한 반면, 재고는 증가함. 전년동월대비로는 생산과 출하는 기계장비, 전자부품·컴퓨터 등을 중심으로 증가하였고, 재고는 기타제품, 1차금속을 중심으로 증가하였음. 종합하면, 전월대비로는 생산과 출하가 감소하고 재고가 증가하여 전월에 이어 위축된 모습이며, 전년동월대비로는 재고가 증가하였으나 생산과 출하가 증가하여 3개월째 회복세를 이어가는 모습임
- 향후 광공업 생산은 수출 증가, 경제심리 개선 등 긍정적 요인이 있으나, 대외통상현안 등 불확실성이 상존할 전망이다

- 2017년 2월 광공업생산 : 115.1
  - ▶ 전월대비 0.6% 감소, 전년동월대비 15.1% 증가
- 2017년 2월 생산자제품출하 : 110.0
  - ▶ 전월대비 1.1% 감소, 전년동월대비 12.2% 증가
- 2017년 2월 생산자제품재고 : 123.2
  - ▶ 전월대비 5.8%, 전년동월대비 3.5% 각각 증가

[생산/출하/재고지수 추이]





## 소 비 동 향

- 소비는 전월대비 전력사용량과 자동차 등록대수, 농수산물거래량은 증가한 반면, 대형소매점 판매액과 전력사용량을 제외한 에너지소비량은 감소하였고, 전년동월 대비로는 대형소매점 판매액과 유류소비량, 연탄소비량을 제외한 다른 관찰지표들은 증가하였음
- 전반적으로 전월대비로는 전월에 이어 위축되는 모습이고, 전년동월대비로는 보험세로 좀처럼 회복되지 않고 있는 모습임
- 향후 소매판매는 방한 중국인관광객 감소, 낮은 수준의 백화점 매출증가율 등은 향후 소매판매에 부정적인 요인이나, 소비자 심리 개선, 차량연료 판매 호조 등은 긍정적 요인으로 작용할 전망이다

### • 2017년 2월 대형소매점 판매액

- ▶ 대형소매점 : 1,710억원 ; 전월대비 18.6%, 전년동월대비 10.8% 각각 감소
  - 백 화 점 : 800억원 ; 전월대비 9.0%, 전년동월대비 4.5% 각각 감소
  - 대형마트 : 910억원 ; 전월대비 25.4%, 전년동월대비 15.8% 각각 감소

### • 2017년 2월 에너지소비 현황

- ▶ 유류소비량 : 95,373kl ; 전월대비 0.8%, 전년동월대비 12.4% 각각 감소
- ▶ 가스소비량 : 106,520천 $m^3$  ; 전월대비 8.4% 감소, 전년동월대비 4.0% 증가
- ▶ 연탄소비량 : 7,369ton ; 전월대비 4.2%, 전년동월대비 4.1% 각각 감소
- ▶ 전력사용량 : 848,651MWh ; 전월대비 0.01%, 전년동월대비 0.5% 각각 증가

### • 2017년 3월 자동차등록대수 : 651,954대

- ▶ 전월대비 0.16%(1,046대), 전년동월대비 2.45%(15,567대) 각각 증가

### • 2017년 3월 농수산물시장 거래량

- ▶ 오정시장 : 20,636톤 ; 전월대비 30.7%, 전년동월대비 9.3% 각각 증가
- ▶ 노은시장 : 12,979톤 ; 월대비 37.6%, 전년동월대비 13.0% 각각 증가

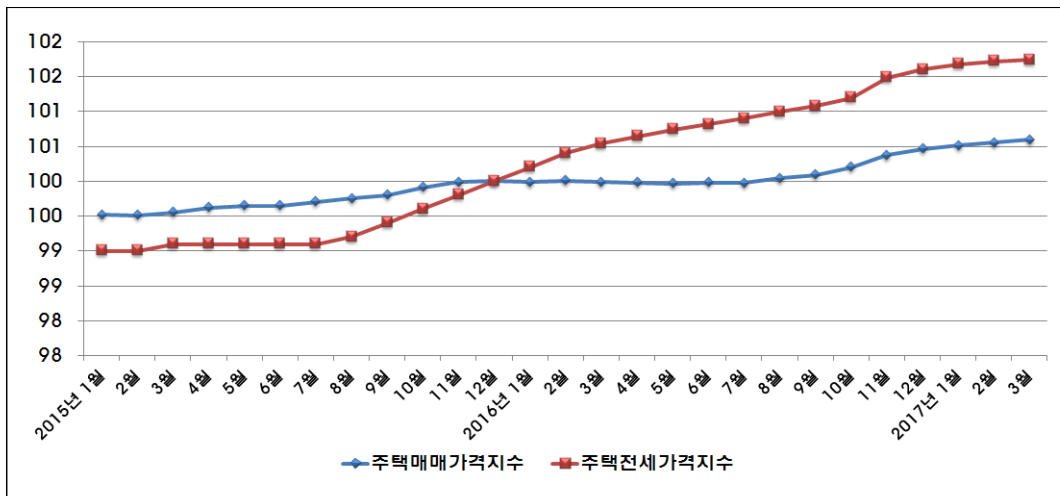


## 물가 동향

- 소비자물가는 전월대비 농산물, 내구재, 개인서비스 등에서 하락하였으나, 전기·가스·수도, 석유류 등에서 상승하여 전월대비 보합임
- 물가상승률은 전년동월대비 1.7% 수준으로 지난달에 비해 0.3%p 상승하여 최근의 물가는 낮은 수준이지만 꾸준한 상승세를 이어가고 있음
- 주택매매 가격지수는 전월대비 10개월째 상승하였고, 주택전세 가격지수는 전월대비 21개월째 상승함. 전년동월대비로는 주택매매 가격지수는 42개월째 상승세를 지속하였고, 주택전세 가격지수는 24개월째 상승함.

- 2017년 3월 소비자물가지수 : 102.16(2015=100)
  - ▶ 전월대비 보합, 전년동월대비 1.7% 상승
- 2017년 3월 생활물가지수 : 102.38(2015=100)
  - ▶ 전월대비 0.1% 하락, 전년동월대비 2.2% 상승
- 2017년 3월 주택거래 가격지수(2015.12=100)
  - ▶ 주택매매지수 : 100.6 ; 전월대비 0.04%, 전년동월대비 0.61% 각각 상승
  - ▶ 주택전세지수 : 101.7 ; 전월대비 0.02%, 전년동월대비 1.19% 각각 상승

[주택거래가격지수 추이]



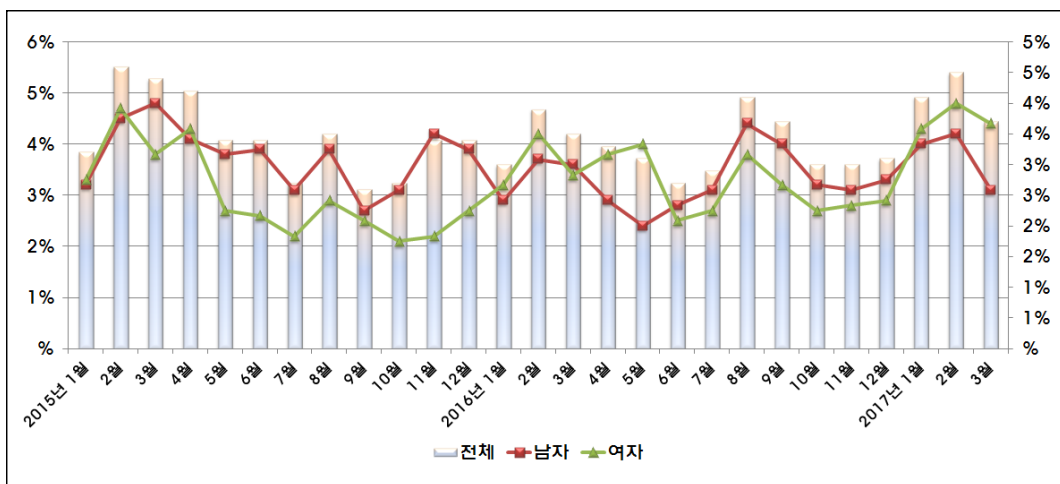


Daejeon Economy **고 용 동 향**

- 고용상황은 전월대비 취업자가 증가하였고, 실업자·실업률이 감소·하락하였음. 전년 동월대비로는 광공업과 도소매·음식숙박업에서 취업자 증가를 주도하여 취업자가 소폭 증가하였으나, 실업자가 증가하고 실업률도 상승하였음.
- 종합하면, 전월대비로는 취업자가 증가하고, 실업자·실업률이 감소·하락하여 고용상황은 전월에 비해 회복된 모습이고, 전년동월대비로는 취업자가 소폭 증가하였으나, 실업자·실업률이 증가·상승하여 3개월째 악화된 모습임

- 2017년 3월 취업자 수 : 772천명
  - ▶ 전월대비 14천명(1.8%), 전년동월대비 1천명(0.1%) 각각 증가
- 2017년 3월 실업자 수 : 29천명
  - ▶ 전월대비 6천명(-17.0%) 감소, 전년동월대비 1천명(4.6%) 증가
- 2017년 3월 실업률 : 3.7%
  - ▶ 전월대비 0.8%p 하락, 전년동월대비 0.2%p 상승
    - 남성 : 3.1% ; 전월대비 1.1%p, 전년동월대비 0.5%p 각각 하락
    - 여성 : 4.4% ; 전월대비 0.4%p 하락, 전년동월대비 1.0%p 상승

[성별 실업률 추이]



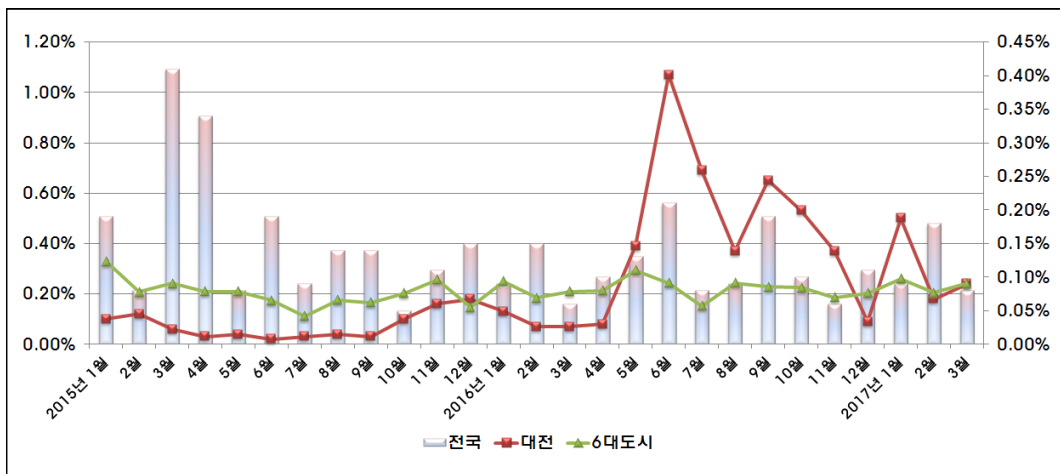


## 금융동향

- 2017년 3월 국내금융시장은 미국 FOMC(3.16일) 이후 점진적 금리 인상 기대 등에 따른 글로벌 달러 약세, 외국인 증권자금 유입 등으로 주가가 상승, 원/달러 환율은 절상
- 2017년 2월 은행수신은 기업의 결재성 자금 유입 등으로 수시입출식예금이 증가하고 지방정부 자금 유입 등으로 정기예금이 증가한 데 기인해 증가세로 전환되었고, 자산운용사 수신은 시장금리 상승 우려 등 채권형 펀드 감소에도 불구하고, 국고여유자금과 일부 금융기관의 단기여유자금 유입 등에 따른 MMF 수신 확대 등으로 증가함
- 2017년 3월 어음부도율은 전월대비 및 전년동월대비 상승함. 부도금액도 전월대비 및 전년동월대비 증가하여 기업자금사정은 전월대비 악화된 모습이고, 전년동월대비로도 3개월째 악화된 모습임

- 2017년 3월 3년만기 국고채 수익률 : 1.71% ; 전월대비 0.04%p 상승  
3월 장외3년 AA-등급 회사채 수익률 : 2.21% ; 전월대비 0.08%p 상승
- 2017년 2월 금융기관 여수신
  - ▶ 총수신 : 60조 2천억원 ; 전월대비 2.6%, 전년동월대비 5.3% 각각 증가
  - ▶ 총여신 : 42조 7천억원 ; 전월대비 0.9%, 전년동월대비 7.9% 각각 증가
- 2017년 3월 어음부도율 : 0.24%
  - ▶ 전월대비 0.06%p, 전년동월대비 0.17%p 각각 상승

[어음부도율 추이]



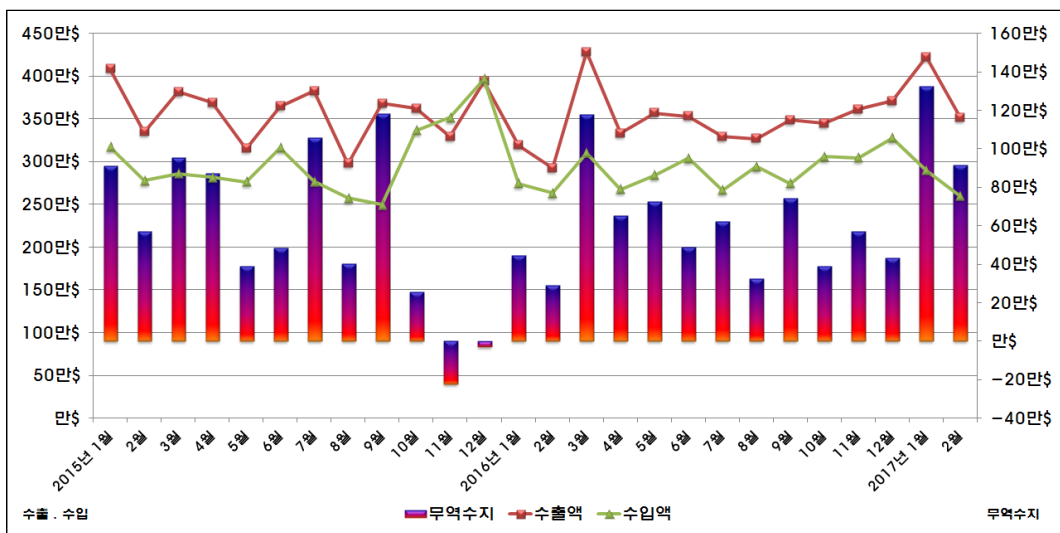


## 대 외 거래 동 향

- 전월대비 수출과 수입은 감소함. 전년동월대비로는 수출은 철강금속제품, 전자전기제품, 농림수산물 등을 중심으로 증가하였고, 수입은 광산물, 농림수산물, 전자전기제품 등을 중심으로 소폭 감소함. 전반적으로 수출은 전월에 이어 활발한 모습인 반면, 수입은 전월에 비해 다소 부진한 편임
- 무역수지는 2016년 1월부터 흑자를 기록하는 가운데, 흑자폭은 전월보다 축소되었음
- 수출은 전년동월대비 중남미, 유럽, 아시아 등을 중심으로 증가하였고, 수입은 중남미, 아프리카, 대양주 등의 지역으로부터 감소하였음

- 2017년 2월 무역수지 : 9천만불 흑자
  - ▶ 수출액 : 3억 5천만불 ; 전월대비 16.8% 감소, 전년동월대비 20.2% 증가
  - ▶ 수입액 : 2억 6천만불 ; 전월대비 10.3%, 전년동월대비 1.3% 각각 감소
- 품목별 수출입 비중
  - ▶ 주 수출품 : 기계류(30.5%), 전자전기제품(24.8%), 농림수산물(17.1%)
  - ▶ 주 수입품 : 기계류(26.4%), 전자전기제품(25.1%), 농림수산물(14.7%)

[수출입 추이]



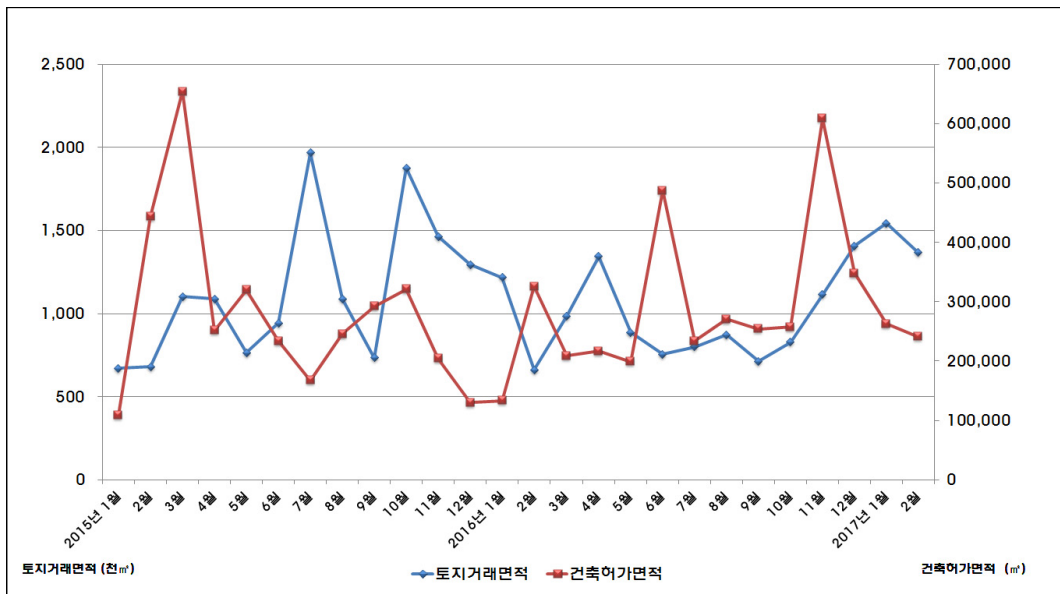


## 건설 동향

- 건축허가면적은 전월대비 3개월째 감소세를 지속하였고, 전년동월대비로도 전월의 증가세에서 감소세로 반전함. 건축착공면적은 전월대비 및 전년동월대비 모두 전월에 이어 증가세를 이어감
- 토지거래면적은 전월대비 감소세로 반전하였고, 전년동월대비 전월에 이어 증가세를 이어감
- 미분양주택은 731호로 전월(556호)보다 175호 증가함

- 2017년 2월 건축허가, 착공면적
  - ▶ 건축허가면적 : 241,282㎡ : 전월대비 8.1%, 전년동월대비 26.0% 각각 감소
  - ▶ 건축착공면적 : 233,114㎡ : 전월대비 136.14%, 전년동월대비 82.7% 각각 증가
- 2017년 2월 토지거래면적 : 1,368천㎡ : 전월대비 11.3% 감소, 전년동월대비 107.0% 증가
- 2017년 2월 미분양주택 : 731호 : 전월(556호)대비 175호(31.5%) 증가

[토지거래면적 / 건축허가면적 추이]





## 제2편

# 최신 부문별 경제동향

1. 경기동향
  - 대전지역 경기종합지수
  - 기업경기실사지수(BSI)
2. 생산동향
3. 소비동향
4. 물가동향
5. 고용동향
6. 금융동향
7. 대외거래동향
8. 건설동향
9. 지방세정동향



Monthly Daejeon Economy 2017



「대전경기종합지수」는 통계법 제8조 및 동법시행령 제9조에 의하여 통계청으로부터 승인(2000년 9월, 승인번호 20607)을 받아 대전세종연구원이 작성하는 정부승인통계입니다.





## 대전지역 경기종합지수

- 2017년 2월 동행종합지수는 115.7로 전월과 동일한 수준임
  - 대전지역의 경기동행종합지수는 2015년 8월 이후 연속 5개월째 상승세를 지속한 이후, 2016년 3월, 8월, 10월을 제외하고는 하락세를 보였으나, 1월 들어 상승함
- 경기국면을 나타내는 순환변동치는 98.9로 전월보다 0.14p 하락함
  - 경기국면을 나타내는 동행종합지수 순환변동치는 2015년 9월 이후 12월까지 회복 국면을 보였으나 2016년 들어 3월과 8월, 2017년 1월을 제외하고 지속적인 후퇴 국면을 보이고 있음
- 경기동행지수 순환변동치 하락에 영향을 미친 구성지표는 수입액, 수출액, 비농가 취업자수 등임

### [대전지역 동행종합지수 및 순환변동치 동향]

(2010=100, trend=100, P)

구 분	8월	9월	10월	11월	12월 <sup>P</sup>	1월 <sup>P</sup>	2월 <sup>P</sup>
동행종합지수	115.4	114.7	114.8	114.7	114.6	115.7	115.7
전 월 차	0.20	-0.74	0.12	-0.09	-0.13	1.12	0.00
순환변동치	99.4	98.6	98.6	98.5	98.2	99.1	98.9
전 월 차	0.02	-0.79	-0.05	-0.10	-0.25	0.81	-0.14

### [동행지수 구성지표의 증감률 동향]

(전월비, %)

구 분	8월	9월	10월	11월	12월 <sup>P</sup>	1월 <sup>P</sup>	2월 <sup>P</sup>
비농가취업자수	0.06	-0.20	-0.09	0.10	0.15	0.03	-0.01
산업생산지수	0.30	-0.39	1.70	0.53	-0.17	2.48	0.91
생산자출하지수	-0.16	0.31	0.91	1.33	0.90	1.81	1.10
전 력 사 용 량	1.50	0.37	-0.83	-1.62	-0.92	0.29	0.26
수 출 액 (실질)	0.89	-2.97	-0.02	-1.78	-1.70	5.02	-0.66
수 입 액 (실질)	0.77	-0.59	-0.12	-1.04	-3.03	-1.35	-4.62
신규차량등록대수	-5.40	-10.28	-0.50	2.46	5.65	4.76	2.60



## [ 동행종합지수 (Coincident Composite Index) ]

(기준 : 2010=100)

년도 \ 월	1월	2월	3월	4월	5월	6월	7월	8월	9월	10월	11월	12월
2007년	91.4	91.2	91.1	91.5	92.6	93.1	93.6	94.6	94.8	95.4	95.6	95.9
2008년	96.1	95.6	95.9	95.8	95.3	94.3	93.7	93.2	92.8	92.8	92.7	92.3
2009년	90.1	89.5	89.3	89.9	90.7	92.6	94.5	95.3	96.2	96.3	96.9	97.6
2010년	97.7	98.2	97.5	98.5	98.9	99.9	100.6	101.0	101.8	101.9	102.1	101.8
2011년	102.2	102.2	102.6	102.1	102.5	102.2	102.3	102.3	101.8	101.6	101.4	101.5
2012년	102.1	102.9	104.1	104.7	104.3	104.5	104.8	105.2	104.8	104.9	105.4	105.7
2013년	105.7	105.4	105.1	104.7	104.6	104.5	105.1	105.0	104.9	105.5	105.5	106.2
2014년	106.1	106.4	107.2	108.0	109.1	110.0	110.6	111.0	112.2	112.3	112.9	112.8
2015년	113.3	113.9	113.4	113.4	113.1	113.5	113.4	113.6	114.3	114.8	116.2	116.7
2016년	116.5	116.3	116.6	116.5	115.8	115.3	115.2	115.4	114.7	114.8	114.7	114.6
2017년	115.7	115.7										

## [ 동행종합지수의 순환변동치 (Cyclical Component of CI) ]

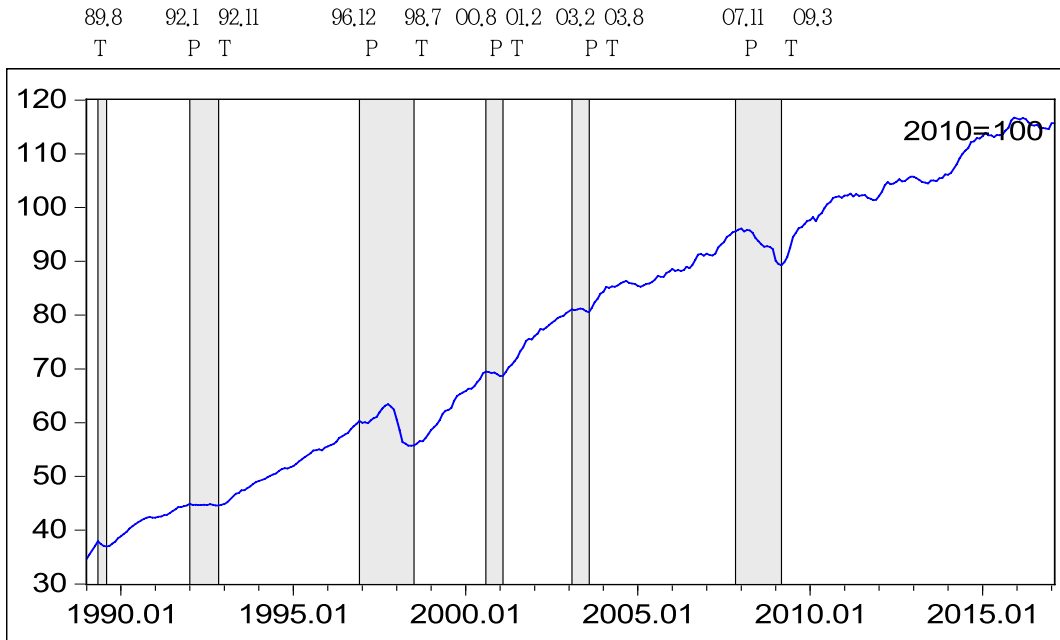
(기준 : trend=100)

년도 \ 월	1월	2월	3월	4월	5월	6월	7월	8월	9월	10월	11월	12월
2007년	100.4	99.8	99.5	99.7	100.8	101.2	101.5	102.4	102.5	103.0	103.0	103.2
2008년	103.2	102.5	102.7	102.5	101.8	100.7	99.9	99.2	98.6	98.5	98.3	97.7
2009년	95.2	94.4	94.0	94.4	95.1	96.8	98.6	99.3	99.9	99.8	100.1	100.5
2010년	100.3	100.6	99.6	100.4	100.6	101.3	101.7	101.8	102.4	102.2	102.1	101.6
2011년	101.8	101.5	101.7	100.9	101.1	100.6	100.5	100.3	99.6	99.3	98.8	98.7
2012년	99.2	99.7	100.7	101.1	100.5	100.5	100.6	100.9	100.3	100.2	100.4	100.6
2013년	100.4	99.9	99.4	98.8	98.5	98.2	98.5	98.2	97.9	98.2	98.0	98.3
2014년	98.0	98.0	98.6	99.0	99.7	100.3	100.6	100.7	101.4	101.3	101.6	101.2
2015년	101.4	101.7	101.0	100.7	100.2	100.4	100.1	100.0	100.4	100.7	101.7	101.9
2016년	101.6	101.2	101.3	101.0	100.3	99.7	99.4	99.4	98.6	98.6	98.4	98.1
2017년	99.1	98.9										

주 : 계절조정 및 불규칙 조정한 시계열임

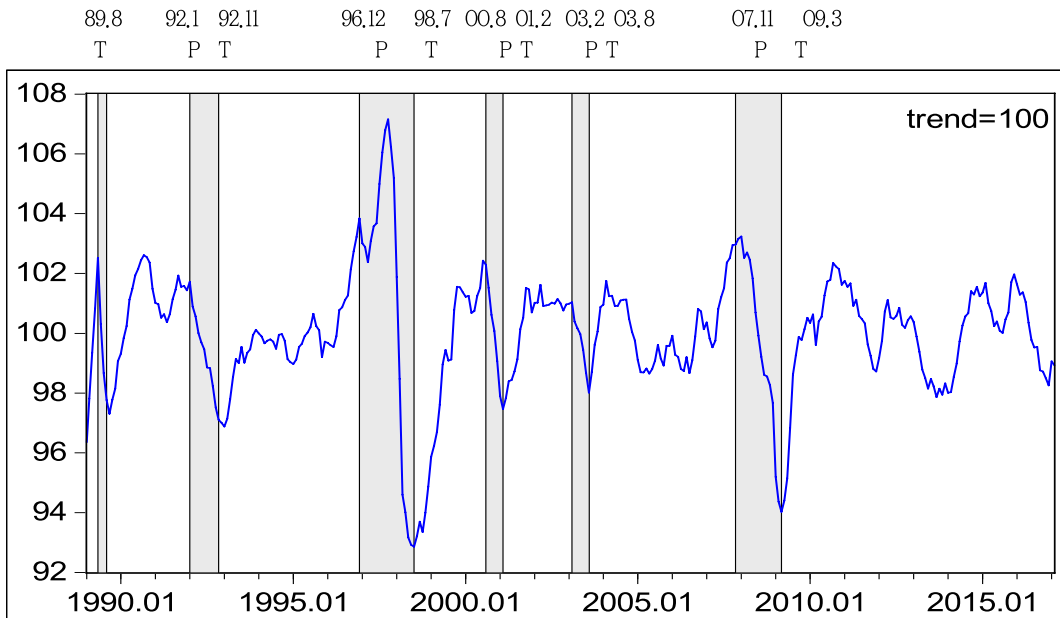


[ 동행종합지수(Coincident Composite Index) ]



주 : P는 정점(Peak), T는 저점(Trough)의 기준순환일을 나타냄

[ 동행종합지수 순환변동치(Cyclical Component of CI) ]



주 : P는 정점(Peak), T는 저점(Trough)의 기준순환일을 나타냄



## 기업경기실사지수(BSI)

- 대전 지역 업체를 대상으로 2017년 3월 업황BSI를 조사한 결과,
  - ▶ 제조업(2월 78 → 3월 80)은 전월보다 2p 상승함
  - ▶ 비제조업(2월 75 → 3월 72)은 전월보다 3p 하락함
  
- 2017년 4월 업황전망BSI를 조사한 결과,
  - ▶ 제조업(3월 81 → 4월 86)은 전월보다 5p 상승함
  - ▶ 비제조업(3월 70 → 4월 70)은 전월 수준을 유지함
  
- 경영 애로사항
  - ▶ 제조업체들은 내수부진(30.8%, 전월대비 -2.3%p), 불확실한 경제상황(17.7%, +3.4%p), 인력난·인건비 상승(12.1%, +3.2%p) 등을 주된 경영애로사항으로 지적함
  - ▶ 비제조업체들은 내수부진(23.4%, 전월대비 +5.0p), 인력난·인건비 상승(19.8%, +1.4%p), 경쟁심화(13.3%, +0.8%p) 등을 주된 경영애로사항으로 지적함

[제조업/비제조업의 업황BSI 동향]

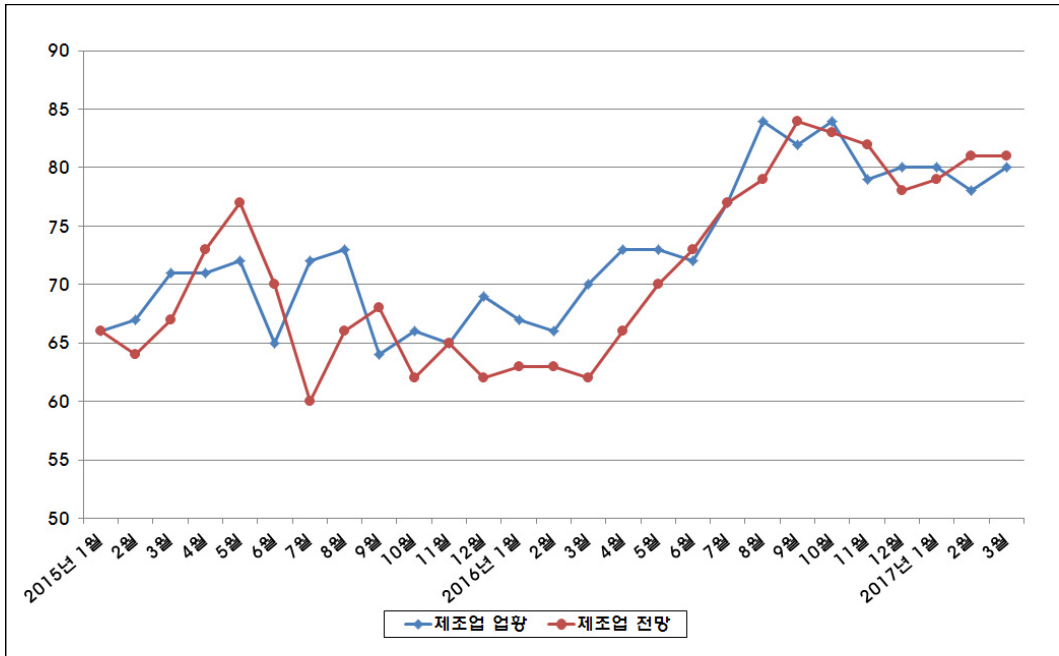
구 분		6월	7월	8월	9월	10월	11월	12월	1월	2월	3월	4월
제조업	업 황	72	77	84	82	84	79	80	80	78	80	
	전 망	73	77	79	84	83	82	78	79	81	81	86
비제조업	업 황	71	73	76	75	74	72	74	73	75	72	
	전 망	73	73	71	73	76	74	71	70	70	70	70

자료 : 한국은행 대전충남본부

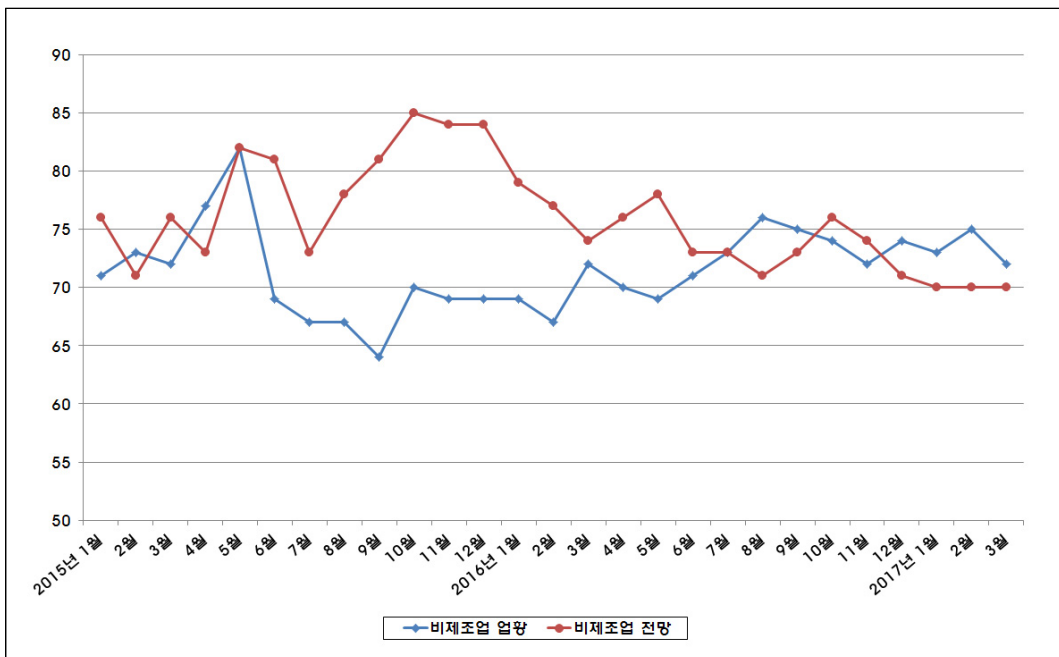
주 : 1) 업황은 09.10월부터 개편된 수치이고, 전망은 09.11월부터 개편된 수치임

2) 대전·충남지역 소재 650개 업체(558개 업체 응답)를 대상으로 2017년 3월 10일~22일 중 조사한 결과임

[제조업 경기실사지수 추이]



[비제조업 경기실사지수 추이]





## 광업·제조업 생산동향

□ 2017년 2월 광공업 생산지수 : 115.1

- ▶ 전월대비 0.6% 감소한 반면, 전년동월대비 15.1% 증가함
  - 기계장비, 전자부품·컴퓨터·영상음향통신 등의 업종에서 증가하였으나, 자동차, 식료품, 가죽 및 신발 등의 업종에서 감소함

□ 전년동월대비 주요 업종별 증감 내역(%)

- ▶ 증가업종
  - 기계장비 ( 48.7)
  - 전자부품·컴퓨터·영상음향통신 ( 33.7)
  - 담배 ( 24.4)
- ▶ 감소업종
  - 가죽 및 신발 (- 100.0)
  - 식료품 (- 4.4)
  - 자동차 (- 6.3)

### [ 광업·제조업 생산지수 현황 ]

(단위 : 원지수, %)

구 분	2016년	2017년		증 감 률	
	2월	1월 <sup>㉜</sup>	2월 <sup>㉜</sup>	전월비	전년동월비
광 공 업	100.0	115.8	115.1	-0.6	15.1
제 조 업	98.5	114.1	114.0	-0.1	15.7
(중 공 업)	103.2	119.9	120.9	0.8	17.2
(경 공 업)	90.5	104.3	102.2	-2.0	12.9

자료 : 통계청, 충청지방통계청

## 광업·제조업 출하동향

□ 2017년 2월 광공업 출하지수 : 110.0

- ▶ 전월대비 1.1% 감소하였으나, 전년동월대비 12.2% 증가함
  - 기계장비, 전자부품·컴퓨터·영상음향, 전기장비 등의 업종에서 증가하였으나, 고무 및 플라스틱, 자동차, 기타제품 등의 업종에서 감소함

□ 전년동월대비 주요 업종별 증감 내역(%)

- ▶ 증가업종
  - 기계장비 ( 56.0)
  - 전기장비 ( 34.6)
  - 전자부품·컴퓨터·영상음향 ( 29.3)
- ▶ 감소업종
  - 기타제품 (- 29.5)
  - 자동차 (- 10.4)
  - 고무 및 플라스틱 (- 8.3)

### [ 광업·제조업 출하지수 현황 ]

(단위 : 원지수, %)

구분	2016년	2017년		증감률	
	2월	1월 <sup>*)</sup>	2월 <sup>*)</sup>	전월비	전년동월비
광공업	98.0	111.2	110.0	-1.1	12.2
제조업	94.7	107.6	107.3	-0.3	13.3
(중공업)	97.7	114.2	116.3	1.8	19.0
(경공업)	88.3	93.5	88.2	-5.7	-0.1

자료 : 통계청, 충청지방통계청



## 광업·제조업 재고동향

□ 2017년 2월 광공업 재고지수 : 123.2

- ▶ 전월대비 5.8%, 전년동월대비 3.5% 각각 증가함
  - 1차금속, 기타제품, 화학제품 등의 업종에서 증가하였으나, 금속가공, 기계장비, 자동차 등의 업종에서 감소함

□ 전년동월대비 주요 업종별 증감 내역(%)

- ▶ 증가업종
  - 기 타 제 품 ( 135.5)
  - 1 차 금 속 ( 35.7)
  - 화 학 제 품 ( 13.2)
- ▶ 감소업종
  - 금 속 가 공 (- 74.5)
  - 자 동 차 (- 35.3)
  - 기 계 장 비 (- 33.0)

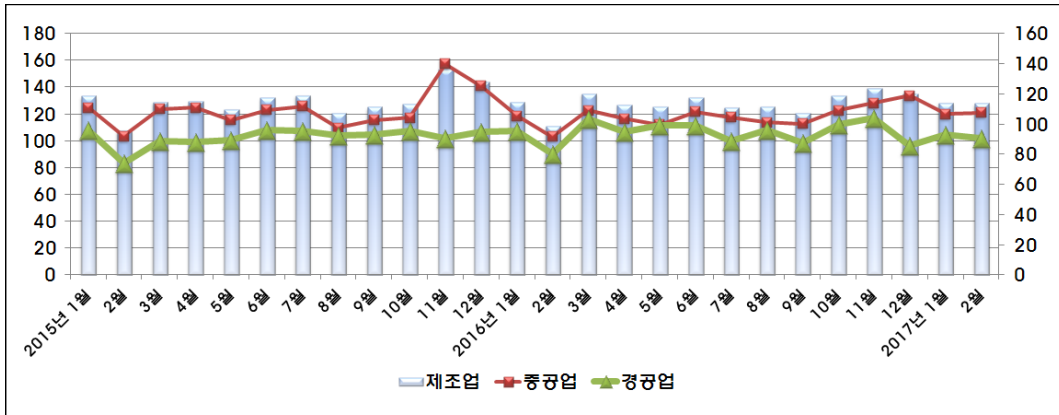
### [ 광업·제조업 재고지수 현황 ]

(단위 : 원지수, %)

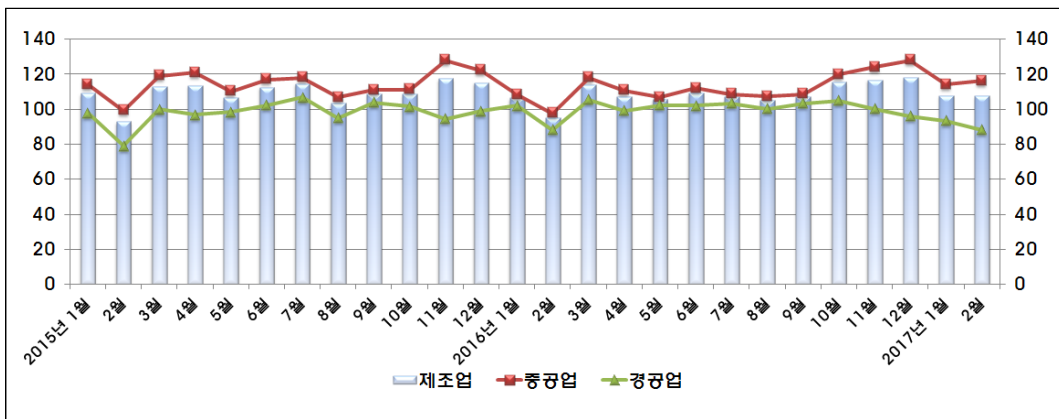
구 분	2016년	2017년		증 감 률	
	2월	1월 <sup>㉜</sup>	2월 <sup>㉜</sup>	전월비	전년동월비
광 공 업	119.0	116.5	123.2	5.8	3.5
제 조 업	119.0	116.5	123.2	5.8	3.5
(중 공 업)	110.0	103.4	108.5	4.9	-1.4
(경 공 업)	161.1	177.2	191.4	8.0	18.8

자료 : 통계청, 충청지방통계청

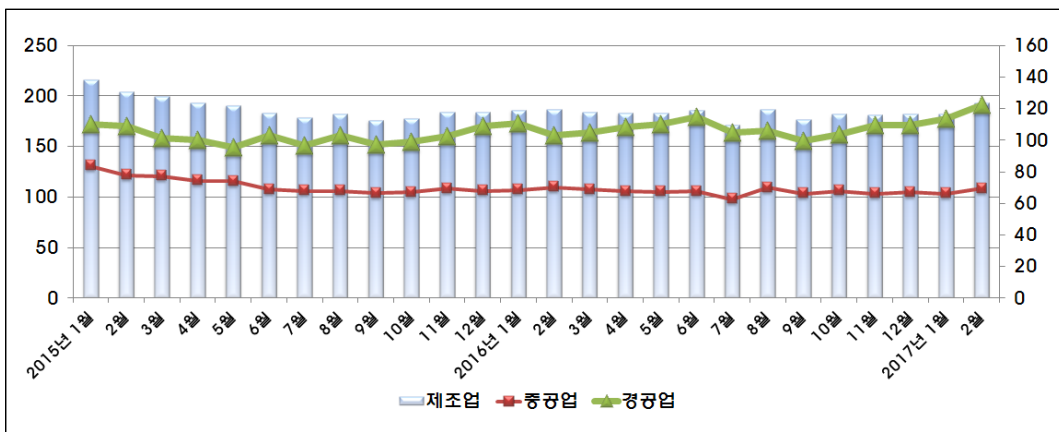
[ 광업·제조업 생산지수 추이 ]



[ 광업·제조업 출하지수 추이 ]



[ 광업·제조업 재고지수 추이 ]





## 산업단지 동향

- 4/4분기 산업단지 규모 : 8,588천㎡
  - ▶ 5개 산업단지에 1,429개 업체가 등록, 1,328개 업체가 가동 중임
- 4/4분기 업종분포 현황
  - ▶ 기계 549개(37.4%), 전기전자 313개(21.3%), 비제조 200개(13.6%) 순임
- 4/4분기 종사자 현황
  - ▶ 고용인원은 31,652명으로 전기대비 1.1%, 전년동기대비 1.8% 각각 증가함
    - 전기대비 3·4 산업단지와 대덕테크노벨리의 고용은 증가한 반면, 1·2 산업단지의 고용은 감소하였고, 전년동기대비 1·3 산업단지와 대덕테크노벨리의 고용은 증가한 반면, 2·4 산업단지의 고용은 감소함
- 4/4분기 실적 현황
  - ▶ 생산은 3조 9천억원으로 전년동기대비 8.1% 감소하였고, 수출은 11억불로 전년동기 대비 8.7% 증가함

### [ 산업단지 현황 ]

(단위 : 천㎡, 개, %, 명, 억원, 백만불)

구 분	조성면적	등록업체	가동업체	가동률	근로자	생산액	수출액	
계	8,588	1,429	1,328	492	31,411	38,696	1,121.2	
대전산단	1단지	470	124	116	96	1,576	1,567	38.8
	2단지	735	96	94	98	2,238	6,652	102.5
대덕산단	3단지	1,234	103	101	98	5,518	6,489	207.8
	4단지	1,879	201	194	100	6,766	12,938	461.0
대덕테크노벨리	4,270	905	823	100	15,313	11,050	311.1	

자료 : 대전광역시청 기업지원과

주 : 등록업체수(가동1,357, 휴·폐업11, 건설중54, 미착공45) ⇒ 가동율 = 가동/(가동+휴폐업)



## [업종별 기업분포 현황]

구 분	계	음식 료품	섬유· 의복	목재· 종이	석유 화학	비 금속	철강	기계	전기· 전자	운송· 장비	기타	비 제조
합 계	1,467	30	20	21	151	18	43	549	313	10	112	200
대전산업단지	220	11	13	10	22	3	32	91	21	2	8	7
대덕산업단지	304	17	7	11	61	0	0	155	38	0	15	0
D T V	943	2	0	0	68	15	11	303	254	8	89	193

자료 : 대전광역시청 기업지원과

## [산업단지별 고용 현황]

(단위 : 명, %)

구 분	2015년		2016년		증 감 률	
	4/4분기	3/4분기	4/4분기	전기비	전년동기비	
계	31,103	31,294	31,652	1.14	1.8	
대전산업단	1단지	1,517	1,592	1,576	-1.0	3.9
	2단지	2,353	2,243	2,238	-0.2	-4.9
대덕산업단	3단지	5,326	5,438	5,518	1.5	3.6
	4단지	6,801	6,708	6,766	0.9	-0.5
D T V	15,106	15,313	15,554	1.6	3.0	

자료 : 대전광역시청 기업지원과

## [산업단지별 실적 현황]

(단위 : 억원, 백만불, %)

구 분	생 산 (억원)			수 출 (백만불)		
	전년동기	4/4분기	증감률	전년동기	4/4분기	증감률
계	43,257	39,746	-8.1	1,023.1	1,112.6	8.7
1산업단지	1,441	1,567	8.7	53.7	38.8	-27.7
2산업단지	6,117	6,652	8.7	110.3	102.5	-7.1
3산업단지	5,982	6,489	8.5	202.0	207.8	2.9
4산업단지	13,517	12,938	-4.3	318.1	461.0	44.9
D T V	16,200	12,100	-25.3	339.0	302.5	-10.8

자료 : 대전광역시청 기업지원과



## 소 비 동 향

□ 2017년 2월 대형소매점 판매액 : 1,710억원

- ▶ 전월대비 18.6%, 전년동월대비 10.8%, 누계대비 2.7% 모두 감소함
  - 백화점 판매액은 전월대비 9.0%, 전년동월대비 4.5% 각각 감소함
  - 대형마트 판매액은 전월대비 25.4%, 전년동월대비 15.8% 각각 감소함

□ 2017년 2월 대형소매점 판매액지수 : 85.3

- ▶ 전월대비 19.6p, 전년동월대비 11.4p 각각 하락함

### [대형소매점의 판매액 현황]

(단위 : 백만원, %)

구 분	사업 체수	2016년		2017년			증 감 률		
		2월	누계	1월 <sup>p</sup>	2월 <sup>p</sup>	누계	전월비	전년 동월비	누계비
대형소매점	21	191,785	391,687	210,003	170,993	380,996	-18.6	-10.8	-2.7
- 백 화 점	4	83,788	171,338	87,982	80,025	168,007	-9.0	-4.5	-1.9
- 대형마트	17	107,997	220,349	122,021	90,968	212,989	-25.4	-15.8	-3.3
전 국	560	6,546,014	13,423,636	7,535,078	6,345,081	13,880,159	-15.8	-3.1	3.4

자료 : 통계청

주 : 대형소매점: 백화점 4,000m<sup>2</sup>이상, 마트 및 전문점 등 3,000m<sup>2</sup>이상 대형소매점

### [대형소매점의 판매액지수 현황]

(단위 : 2010=100, 불변지수 p)

구 분	2016	2017		지역차	증 감 률	
	2월	1월 <sup>p</sup>	2월 <sup>p</sup>		전월차	전년동월차
대 전	96.7	104.9	85.3		-19.6	-11.4
6대도시	100.6	114.3	94.0	8.7	-20.3	-6.6
전 국	107.3	122.8	103.5	18.2	-19.3	-3.8

자료 : 통계청

## □ 2017년 2월 유류소비량 : 95,373kl

- ▶ 전월대비 0.8%, 전년동월대비 12.4%, 누계대비 16.2% 모두 감소함
- ▶ 제품별로 보면, 전월대비 경유(4.9%), 휘발유(0.4%)의 소비량은 증가한 반면, 등유(-17.4%), 벙커C유(-14.0%)의 소비량은 감소하였고, 전년동월대비로는, 벙커C유(-38.0%), 등유(-24.5%), 경유(-6.5%), 휘발유(-5.0%)의 소비량은 모두 감소함

□ 2017년 2월 가스소비량 : 106,520천m<sup>3</sup>

- ▶ 전월대비 8.4% 감소한 반면, 전년동월대비 4.0%, 누계대비 1.8% 각각 증가함
- ▶ 제품별로 보면, 전월대비, 프로판(-13.4%), 도시가스(-7.8%), 부탄가스(-12.8%) 소비량은 모두 감소하였고, 전년동월대비, 프로판(8.2%), 도시가스(5.0%) 소비량은 증가한 반면, 부탄가스(-7.7%) 소비량은 감소함

## □ 2017년 2월 연탄소비량 : 7,369ton

- ▶ 전월대비 4.2%, 전년동월대비 4.1%, 누계대비 13.3% 모두 감소함

## □ 2016년 2월 전력사용량 : 848,651MWh

- ▶ 전월대비 0.01%, 전년동월대비 0.5%, 누계대비 0.4% 모두 증가함
- ▶ 용도별로 보면, 심야(9.2%), 농사용(7.6%), 주택용(1.8%), 일반용(1.5%) 전력사용량은 증가한 반면, 가로등(-5.1%), 산업용(-3.4%), 교육용(-3.3%) 전력사용량은 감소함
  - 전년동월대비, 농사용(2.5%), 산업용(2.3%), 가로등(2.0%), 일반용(0.9%) 전력사용량은 증가한 반면, 심야(-8.6%), 주택용(-0.8%), 교육용(-0.1%) 전력사용량은 감소함
  - 누계대비, 가로등(2.6%), 교육용(1.6%), 일반용(1.5%), 농사용(1.2%), 산업용(0.7%) 전력사용량은 증가한 반면, 심야(-7.9%), 주택용(-0.5%) 전력사용량은 감소함



[ 연료소비 현황 ]

(단위 : kl, 천m<sup>3</sup>, ton, %)

구 분		2016년		2017년			증 감 률		
		2월	누계	1월	2월	누계	전월비	전년동월비	누계비
유 류	합 계	108,820	228,563	96,177	95,373	191,550	-0.8	-12.4	-16.2
	휘 발 유	30,204	62,552	28,583	28,705	57,288	0.4	-5.0	-8.4
	등 유	10,292	24,680	9,411	7,770	17,181	-17.4	-24.5	-30.4
	경 유	52,545	109,635	46,811	49,116	95,927	4.9	-6.5	-12.5
	병커C유	15,779	31,696	11,372	9,782	21,154	-14.0	-38.0	-33.3
가 스	합 계	102,422	218,777	116,238	106,520	222,758	-8.4	4.0	1.8
	도시가스	90,673	195,178	103,290	95,251	198,541	-7.8	5.0	1.7
	프 로 판	2,680	5,496	3,348	2,899	6,247	-13.4	8.2	13.7
	부탄가스	9,069	18,103	9,600	8,370	17,970	-12.8	-7.7	-0.7
연 탄	7,686	17,371	7,696	7,369	15,065	-4.2	-4.1	-13.3	

자료 : 대전광역시청 에너지산업과

[ 전력사용 현황 ]

(단위 : MWh, %)

구 분		2016년		2017년			증 감 률		
		2월	누계	1월	2월	누계	전월비	전년동월비	누계비
합 계		844,537	1,690,779	848,529	848,651	1,697,180	0.0	0.5	0.4
주 택 용		177,627	351,260	173,204	176,255	349,459	1.8	-0.8	-0.5
일 반 용		312,015	615,844	310,146	314,809	624,955	1.5	0.9	1.5
교 육 용		37,064	74,077	38,267	37,009	75,276	-3.3	-0.1	1.6
산 업 용		264,105	546,114	279,717	270,286	550,003	-3.4	2.3	0.7
농 사 용		3,098	6,053	2,952	3,175	6,127	7.6	2.5	1.2
가 로 등		7,755	15,849	8,340	7,914	16,254	-5.1	2.0	2.6
심 야		42,873	81,582	35,903	39,204	75,107	9.2	-8.6	-7.9

자료 : 한국전력공사 대전충남지역본부

## □ 2017년 3월 자동차 등록대수 : 651,954대

- ▶ 전월대비 0.16%(1,046대), 전년동월대비 2.45%(15,567대) 각각 증가함
- ▶ 차종별로 보면, 전월대비, 특수화물(1.43%), 승용차(0.23%) 등록대수는 증가한 반면, 승합차(-0.60%), 화물차(-0.10%) 등록대수는 감소하였고, 전년동월대비, 특수화물(5.61%), 승용차(3.11%), 화물차(0.28%) 등록대수는 증가한 반면, 승합차(-4.46%) 등록대수는 감소함
- ▶ 용도별로 보면, 전월대비 자가용(0.18%) 차량의 등록대수는 증가한 반면, 영업용(-0.20%), 관용(-0.34%) 차량의 등록대수는 감소하였고, 전년동월대비, 관용(3.54%), 자가용(2.55%), 영업용(0.06%) 차량의 등록대수는 모두 증가함

## □ 2017년 3월 중 신규 자동차 등록대수 : 4,292대

- ▶ 전월(3,472대)보다 23.6%(820대) 증가함

## □ 승용일반형 자동차 등록대수 : 406,612대

- ▶ 전월대비 0.20%, 전년동월대비 2.23% 각각 증가함
- ▶ 용도별로 보면, 전월대비 외제차, 대형차, 중형차는 증가한 반면, 소형차 등록대수 등록대수는 감소하였고, 전년동월대비 외제차, 대형차, 중형차 등록대수는 증가한 반면, 소형차 등록대수는 감소함
- ▶ 용도별 비중을 보면, 중형차(64.3%), 소형차(23.8%), 외제차(7.9%), 대형차(3.9%) 순임

## □ 구별 자동차 등록 현황

- ▶ 전월대비, 유성구(0.50%), 서구(0.21%), 대덕구(0.04%)의 자동차 등록대수는 증가한 반면, 중구(-0.18%), 동구(-0.04%)의 자동차 등록대수는 감소하였고, 전년동월 대비, 유성구(4.27%), 서구(2.91%), 중구(1.13%), 대덕구(1.26%), 동구(0.94%)의 자동차 등록대수는 모두 증가함
- ▶ 구별 비중을 보면, 서구(31.4%), 유성구(24.9%), 중구(15.6%), 대덕구(14.1%), 동구(14.0%) 순임



[차종별 / 용도별 자동차 등록 현황]

(단위 : 대, %)

구 분	2016년	2017년		증 감		증 감 률		
	3월	2월	3월	전월차	전년동월차	전월비	전년동월비	
합 계	636,387	650,908	651,954	1,046	15,567	0.16	2.45	
차 종 별	승 용	523,694	538,758	540,003	1,245	16,309	0.23	3.11
	승 합	24,521	23,568	23,427	-141	-1,094	-0.60	-4.46
	화 물	86,230	86,560	86,473	-87	243	-0.10	0.28
	특수화물	1,942	2,022	2,051	29	109	1.43	5.61
용 도 별	관 용	1,696	1,762	1,756	-6	60	-0.34	3.54
	자 가 용	606,857	621,238	622,347	1,109	15,490	0.18	2.55
	영 업 용	27,834	27,908	27,851	-57	17	-0.20	0.06

[승용일반형 자동차 등록 현황]

(단위 : 대, %)

구 분	2016년	2017년		비중	증 감 률		
	3월	2월	3월		증 감	전월비	전년동월비
합 계	394,797	402,794	403,612	100.0	818	0.20	2.23
소형(1,500cc이하)	98,992	96,456	96,140	23.8	-316	-0.33	-2.88
중형(3,000cc미만)	254,190	259,076	259,566	64.3	490	0.19	2.11
대형(3,000cc이상)	14,282	15,760	15,917	3.9	157	1.00	11.45
외 국 산	27,333	31,502	31,989	7.9	487	1.55	17.03

주 : 전기차량 16대를 제외한 수치임

[구별 자동차 등록 현황]

(단위 : 대, %)

구 분	2016년	2017년		비중	증 감 률		
	3월	2월	3월		증 감	전월비	전년동월비
합 계	636,387	650,908	651,954	100.0	1,046	0.16	2.45
동 구	90,261	91,145	91,109	14.0	-36	-0.04	0.94
중 구	100,385	101,699	101,520	15.6	-179	-0.18	1.13
서 구	199,018	204,393	204,815	31.4	422	0.21	2.91
유 성 구	155,731	161,573	162,375	24.9	802	0.50	4.27
대 덕 구	90,992	92,098	92,135	14.1	37	0.04	1.26

자료 : 대전광역시 자동차등록사업소

## □ 2017년 3월 오정농수산물 도매시장 거래량 : 20,636톤

- ▶ 전월대비 30.7%, 전년동월대비 9.3%, 누계대비 7.1% 모두 증가함
  - 청과 거래량은 전월대비 31.7%, 전년동월대비 9.6% 각각 증가함
  - 수산 거래량은 전월대비 0.6%, 전년동월대비 0.4% 각각 증가함

## □ 2017년 3월 노은농산물 도매시장 거래량 : 12,979톤

- ▶ 전월대비 37.6%, 전년동월대비 13.0%, 누계대비 5.5% 모두 증가함
  - 과일 거래량은 전월대비 28.5%, 전년동월대비 8.1% 각각 증가함
  - 채소 거래량은 전월대비 40.8%, 전년동월대비 14.2% 각각 증가함
  - 수산물 거래량은 전월대비 3.8% 감소한 반면, 전년동월대비 14.30% 증가함

## [오정농수산물 도매시장 거래 현황]

(단위 : 톤, %)

구 분	2016년		2017년			증 감 률		
	3월	누 계	2월	3월	누 계	전월비	전년동월비	누계비
합 계	18,873	52,067	15,785	20,636	55,740	30.7	9.3	7.1
청과 (계)	18,366	50,303	15,279	20,127	53,996	31.7	9.59	7.3
과 일	3,067	11,689	2,467	3,180	11,237	28.9	3.7	-3.9
채 소	15,299	38,614	12,812	16,947	42,759	32.3	10.8	10.7
수산 (계)	507	1,764	506	509	1,744	0.6	0.4	-1.1
선 어	270	988	295	301	1,023	2.0	11.5	3.5
활 어	28	73	19	27	75	42.1	-3.6	2.7
패 개	141	491	135	123	457	-8.9	-12.8	-6.9
건 어	68	212	57	58	189	1.8	-14.7	-10.8

자료 : 오정농수산물시장 관리사무소

주 : 2003년 3월부터는 선어에 냉동물이 포함되어 냉동물과 관련된 통계는 삭제됨

## [노은농산물 도매시장 거래 현황]

(단위 : 톤, %)

구 분	2016년		2017년			증 감 률		
	3월	누 계	2월	3월	누 계	전월비	전년동월비	누계비
합 계	11,481	32,225	9,430	12,979	33,996	37.6	13.0	5.5
과 일	2,115	8,650	1,780	2,287	8,309	28.5	8.1	-3.9
채 소	9,212	22,859	7,467	10,516	25,044	40.8	14.2	9.6
수 산	154	716	183	176	643	-3.8	14.3	-10.2

자료 : 노은농산물시장 관리사무소



## 물가 동향

□ 2016년 3월 소비자물가지수 : 102.16(2015=100)

▶ 전월대비 보합, 전년동월대비 1.7% 상승함

□ 2016년 3월 생활물가지수 : 102.38(2015=100)

▶ 전월대비 0.1% 하락, 전년동월대비 2.2% 상승함

### [ 소비자물가지수 현황 ]

(단위 : 2015=100, %)

구 분	연도별 3월 동향					최근의 월별 동향					
	2013	2014	2015	2016	2017	16.10	16.11	16.12	17.01	17.02	17.03
총 지 수	98.86	99.89	99.71	100.41	102.16	101.11	101.03	101.07	101.92	102.21	102.16
전 월 비	-0.1	0.2	0.0	-0.4	0.0	0.2	-0.1	0.0	0.8	0.3	0.0
전년동월비	1.0	1.0	-0.2	0.7	1.7	1.1	1.0	0.8	1.5	1.4	1.7
전년동기비	1.0	0.8	0.1	0.8	1.6	0.6	0.7	0.7	1.5	1.5	1.6

자료 : 대전·충남지방통계청

### [ 생활물가지수 현황 ]

(단위 : 2015=100, %)

구 분	품목수	가중치	2016년 3월			2017년 3월		
			지 수	전월비	전년동월비	지 수	전월비	전년동월비
생 활 물 가	141	565.4	100.13	-0.5	0.4	102.38	-0.1	2.2
(식 품)	81	183.5	102.23	-0.6	3.2	105.86	0.0	3.6
(식품이외)	60	381.9	99.11	-0.5	-1.0	100.70	-0.2	1.6

자료 : 대전·충남지방통계청

### [ 주요 도시 소비자물가지수 현황 ]

(단위 : 2015=100, %)

구 분	2016년	2017년		증 감 륜	
	3월	2월	3월	전월비	전년동월비
대전광역시	100.4	102.2	102.2	-0.05	1.74
전 국	100.6	102.8	102.8	0.02	2.22
6 대 도시	100.6	102.9	102.9	-0.03	2.26

자료 : 통계청



- ▶ 전월과 비교하면 가정용품 및 가사서비스부문 0.9%, 교육부문 0.4% 음식 및 숙박 부문 0.3% 각각 상승한 반면, 통신부문 0.5%, 주택·수도·전기 및 연료부문 0.5%, 식료품 및 비주류 음료 부문 0.3%, 오락 및 문화부문 0.1%, 교통부문 0.1% 각각 하락하였고, 주류 및 담배부문, 의류 및 신발부문, 보건부문, 기타 상품 및 서비스 부문은 보합임
- ▶ 전년동월대비는 교통부문 6.7%, 식료품 및 비주류음료부문 4.0%, 기타 상품 및 서비스부문 2.4%, 음식 및 숙박부문 1.6%, 주류 및 담배부문 1.5%, 오락 및 문화부문 1.3%, 가정용품 및 가사서비스부문 1.2%, 의류 및 신발부문 1.2%, 보건부문 0.8%, 교육부문 0.5%, 통신부문 0.2% 각각 상승한 반면, 주택·수도·전기 및 연료부문 1.2% 하락함

## [지출목적별 동향]

(단위 : %)

구 분	등 락 률		전월대비 주요 등락품목 (%)
	전월비	전년동월비	
식료품 및 비주류음료	-0.3	4.0	열무(40.6), 굴(24.3), 파(16.3) / 부추(-27.3), 오렌지(-22.5), 당근(-21.9)
주류 및 담배	0.0	1.5	과실주(5.3), 맥주(0.3) / 소주(-1.5)
의류 및 신발	0.0	1.2	실내화(10.6), 여자학생복(1.2), 신발(0.4) / 남자학생복(-3.7), 남자의류(-0.2)
주택, 수도, 전기 및 연료	-0.5	-1.2	취사용LPG(5.5), 가스(2.7), 도시가스(2.6) / 공동주택관리비(-6.2), 부탄가스(-2.5), 등유(-0.4)
가정용품 및 가사 서비스	0.9	1.2	밀폐용기(43.5), 믹서(11.8), 컵(9.3) / 섬유유연제(-25.6), 습기제거제(-13.8), 키친타월(-12.4)
보건	0.0	0.8	인삼(1.0), 의료측정기(0.3) / 종이기저귀(-1.7), 생리대(-0.4), 의료용품 및 치료기기(-0.4)
교통	-0.1	6.7	자동차용LPG(6.5), 택배이용료(6.3), 세차료(2.1) / 이삿짐운송료(-16.7), 기타 여객운송(-8.9), 국제항공료(-5.5)
통신	-0.5	0.2	전화 및 팩스장비(-3.9)
오락 및 문화	-0.1	1.3	TV(7.5), 애완동물용품(5.8), 영상·음향기기(3.9)/생화(-21.7), 필기구(-6.2), 영상음향기기(-5.0)
교육	0.4	0.5	학교보충교육비(8.5), 음악학원비(1.9), 전산학원비(1.4) / 사립대학교납입금(-0.1)
음식 및 숙박	0.3	1.6	학교급식비(5.6), 돈가스(3.0), 생선회(외식)(1.4) / 콘도이용료(-3.3), 호텔숙박료(-0.6), 숙박 서비스(-0.4)
기타 상품 및 서비스	0.0	2.4	바디워시(14.0), 화장지(2.4), 보육시설이용료(0.9) / 모발염색약(-11.1), 샴푸(-7.6), 치약(-4.5)

자료 : 대전·충남지방통계청



## □ 품목성질별 동향

- ▶ 상품은 전월대비 보합, 전년동월대비 2.6% 상승
  - 농축수산물은 전월대비 0.1% 하락, 전년동월대비 6.6% 상승
  - 공업제품은 전월대비 0.1% 하락, 전년동월대비 2.4% 상승
- ▶ 서비스는 전월대비 0.1% 하락, 전년동월대비 1.1% 상승
  - 집세는 전월대비 0.1%, 전년동월대비 0.5% 각각 상승
  - 공공서비스는 월대비 0.1% 하락, 전년동월대비 0.6% 상승
  - 개인서비스는 전월대비 0.2% 하락, 전년동월대비 1.4% 상승

## [ 품목성질별 동향 ]

(단위 : 2015=100, %)

구 분	품목수	가중치	2016년 3월			2017년 3월		
			지수	전월비	전년동월비	지수	전월비	전년동월비
〈 총 지 수 〉	459	1000.0	100.41	-0.4	0.7	102.16	0.0	1.7
상 품	307	460.2	99.16	-0.8	-0.9	101.71	0.0	2.6
(농축수산물)	73	76.1	104.15	-1.9	5.2	111.06	-0.1	6.6
- 농산물	53	41.2	107.43	-2.5	7.2	111.47	-0.6	3.8
- 축산물	6	25.1	100.02	-1.4	4.0	110.32	0.3	10.3
(공업제품)	230	335.6	98.85	-0.2	-1.3	101.24	-0.1	2.4
- 내구재	45	64.7	99.98	0.1	-0.3	101.12	-0.2	1.1
- 섬유제품	25	62.1	101.04	0.1	1.4	102.37	-0.1	1.3
- 석유류	6	46.7	87.84	-1.1	-12.6	101.02	0.3	15.0
전기·가스·수도	4	48.5	93.46	-3.7	-8.0	90.36	1.2	-3.3
서 비 스	152	539.8	101.47	0.0	2.1	102.55	-0.1	1.1
(집 세)	2	78.8	100.45	0.1	0.6	101.00	0.1	0.5
(공공서비스)	32	150.2	100.98	-0.1	1.5	101.57	-0.1	0.6
(개인서비스)	118	310.8	101.97	0.1	2.8	103.42	-0.2	1.4

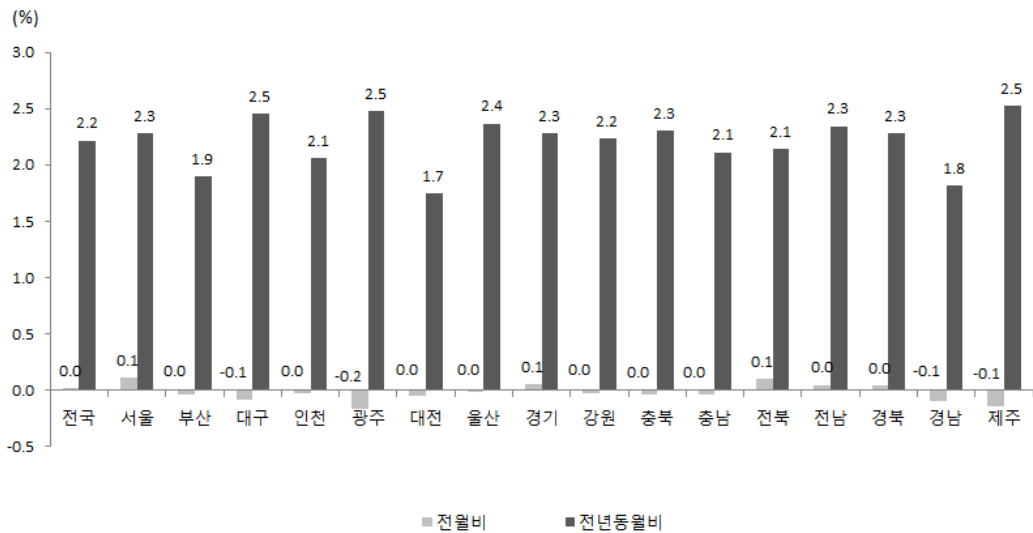
자료 : 대전·충남지방통계청

[소비자물가지수 지역별 동향]

(전년대비, %)

지역명	지수	등락률		지역명	지수	등락률	
		전월비	전년동월비			전월비	전년동월비
전국	102.79	0.0	2.2				
서울	103.01	0.1	2.3	강원	102.54	0.0	2.2
부산	102.77	0.0	1.9	충북	102.51	0.0	2.3
대구	103.02	-0.1	2.5	충남	102.46	0.0	2.1
인천	102.56	0.0	2.1	전북	102.37	0.1	2.1
광주	102.90	-0.2	2.5	전남	103.02	0.0	2.3
대전	102.16	0.0	1.7	경북	102.55	0.0	2.3
울산	102.86	0.0	2.4	경남	102.47	-0.1	1.8
경기	102.84	0.1	2.3	제주	103.17	-0.1	2.5

[소비자물가지수 지역별 등락률]





□ 주택매매 가격지수 : 100.6(전국 101.4)

- ▶ 전월대비 0.04%(전국 +0.03%), 전년동월대비 0.61%(전국 +1.22%) 상승함
- ▶ 구별 주택매매 가격지수
  - 전월대비, 중구(0.07%), 유성구(0.06%), 대덕구(0.06%), 동구(0.03%), 서구(0.02%)의 주택매매가격지수는 모두 상승하였고, 전년동월대비, 동구(0.88%), 중구(0.76%), 서구(0.69%), 유성구(0.38%), 대덕구(0.26%) 주택매매가격지수는 모두 상승함

[ 주택매매 가격지수 현황 ]

(단위 : 2015.12=100.0, %)

구 분		2016년	2017년		증 감 륜	
		3월	2월	3월	전월비	전년동월비
대 전	총 합	100.0	100.6	100.6	0.04	0.61
	아파트	100.0	100.7	100.7	0.06	0.78
	단 독	100.0	100.2	100.2	0.01	0.21
	연 립	100.1	100.1	100.1	0.00	0.07
전 국	총 합	100.2	101.4	101.4	0.03	1.22
	아파트	100.2	101.5	101.5	0.02	1.36
	단 독	100.3	100.9	100.9	0.04	0.65
	연 립	100.2	101.0	101.0	0.03	0.82

[ 구별 주택매매 가격지수 현황 ]

(단위 : 2015.12=100.0, %)

구 분		2016년	2017년		증 감 륜	
		3월	2월	3월	전월비	전년동월비
대 전	총 합	100.0	100.6	100.6	0.04	0.61
	아파트	100.0	100.7	100.7	0.06	0.78
동구	총 합	100.2	101.1	101.1	0.03	0.88
	아파트	100.3	101.5	101.6	0.02	1.23
중구	총 합	100.0	100.7	100.8	0.07	0.76
	아파트	100.1	101.1	101.2	0.11	1.17
서구	총 합	99.9	100.6	100.6	0.02	0.69
	아파트	99.9	100.7	100.7	0.03	0.81
유성구	총 합	99.8	100.2	100.2	0.06	0.38
	아파트	99.8	100.2	100.2	0.06	0.44
대덕구	총 합	100.0	100.2	100.3	0.06	0.26
	아파트	100.0	100.3	100.4	0.09	0.37

자료 : 국민은행

## □ 주택전세 가격지수 : 101.7(전국 101.7)

- ▶ 전월대비 0.02%(전국 +0.02%), 전년동월대비 1.19%(전국 +1.13%) 각각 상승함
- ▶ 구별 주택전세 가격지수
  - 전월대비, 동구(0.04%), 유성구(0.04%), 서구(0.01%)의 전세가격지수는 상승한 반면, 중구(0.00%), 대덕구(0.00%)의 전세가격지수는 보합임, 전년동월대비, 유성구(1.81%), 서구(1.57%), 중구(0.98%), 동구(0.70%), 대덕구(0.22%)의 주택전세가격지수는 모두 상승함

## [ 주택전세 가격지수 현황 ]

(단위 : 2015.12=100.0, %)

구 분		2016년	2017년		증 감 륜	
		3월	2월	3월	전월비	전년동월비
대 전	총 합	100.5	101.7	101.7	0.02	1.19
	아파트	100.6	102.2	102.2	0.02	1.60
	단 독	100.3	100.4	100.4	0.03	0.12
	연 립	100.3	100.3	100.3	0.00	0.06
전 국	총 합	100.5	101.6	101.7	0.02	1.13
	아파트	100.6	101.8	101.8	0.01	1.25
	단 독	100.4	100.9	101.0	0.03	0.59
	연 립	100.5	101.3	101.3	0.04	0.86

## [ 구별 주택전세 가격지수 현황 ]

(단위 : 2015.12=100.0, %)

구 분		2016년	2017년		증 감 륜	
		3월	2월	3월	전월비	전년동월비
대 전	총 합	100.5	101.7	101.7	0.02	1.19
	아파트	100.6	102.2	102.2	0.02	1.60
동구	총 합	100.3	101.0	101.0	0.04	0.70
	아파트	100.4	101.4	101.4	0.00	0.98
중구	총 합	100.4	101.4	101.4	0.00	0.98
	아파트	100.3	101.9	101.9	0.00	1.58
서구	총 합	100.9	102.5	102.5	0.01	1.57
	아파트	101.1	103.1	103.1	0.02	1.93
유성구	총 합	100.4	102.1	102.2	0.04	1.81
	아파트	100.4	102.4	102.4	0.04	2.07
대덕구	총 합	100.3	100.5	100.5	0.00	0.22
	아파트	100.3	100.6	100.6	0.00	0.31

자료 : 국민은행



## 고 용 동 향

- 2017년 3월 노동가능인구(15세 이상 인구) : 1,288천명
  - ▶ 전년동월(1,286천명)대비 1천명(0.1%) 증가함
  
- 2017년 3월 경제활동인구 : 801천명
  - ▶ 전년동월(799천명)대비 2천명(0.3%) 증가함
    - 성별로 보면, 남자는 454천명으로 전년동월대비 2천명(-0.5%) 감소한 반면, 여자는 347천명으로 전년동월대비 4천명(1.3%) 증가함
  
- 2017년 3월 비경제활동인구 : 487명
  - ▶ 전년동월(488천명)대비 1천명(0.1%) 감소
    - 성별로 보면, 남자는 178천명으로 전년동월대비 4천명(2.4%) 증가한 반면, 여자는 308천명으로 전년동월대비 5천명(-1.5%) 감소함

## [노동가능인구 및 경제활동인구 현황]

(단위 : 천명, %)

구 분	2016년	2017년		전 월 비		전년동월비	
	3월	2월	3월	증 감	증감률	증 감	증감률
15세 이상 인구	1,286.3	1,286.9	1,287.7	0.8	0.1	1.4	0.1
남 자	630.7	632.2	632.6	0.4	0.1	1.9	0.3
여 자	655.6	654.7	655.1	0.4	0.1	-0.5	-0.1
경제활동인구	798.8	793.0	800.9	7.9	1.0	2.1	0.3
남 자	456.4	452.3	454.2	1.9	0.4	-2.2	-0.5
여 자	342.4	340.7	346.7	6.0	1.8	4.3	1.3
비경제활동인구	487.5	493.9	486.8	-7.1	-1.4	-0.7	-0.1
남 자	174.3	179.9	178.4	-1.5	-0.8	4.1	2.4
여 자	313.2	314.1	308.4	-5.7	-1.8	-4.8	-1.5

자료 : 대전·충남지방통계청 충청지역 고용동향

## □ 2017년 3월 취업자 : 772천명

- ▶ 전월대비 14천명(1.8%), 전년동월대비 1천명(0.1%) 각각 증가함

## □ 성별 취업자

- ▶ 남성은 440천명으로 전년동월대비 1백명(0.02%) 증가
- ▶ 여성은 332천명으로 전년동월대비 1천명(0.2%) 증가

## □ 산업별 취업자

- ▶ 농림어업은 9천명으로 전년동월대비 1백명(-1.1%) 감소함
- ▶ 광공업은 90천명으로 전년동월대비 16천명(20.9%) 증가함
- ▶ 사회간접자본 및 기타서비스업은 672천명으로 전년동월대비 15천명(-2.2%) 감소함

## □ 직업별 취업자

- ▶ 농림어업직은 9천명으로 전년동월대비 2천명(26.9%), 서비스·판매직은 175천명으로 전년동월대비 12천명(7.4%), 기능·기계조작·단순노무직은 243천명으로 전년동월대비 2천명(0.8%), 사무직은 139천명으로 전년동월대비 3백명(0.2%) 증가한 반면, 전문·기술·행정관리직은 205천명으로 전년동월대비 15천명(-6.9%) 감소함

## □ 종사상 지위별 취업자

- ▶ 임금근로자 : 620천명 ; 전년동월대비 6천명(0.9%) 증가함
- ▶ 비임금근로자 : 151천명 ; 전년동월대비 5천명(-3.2%) 감소함

## □ 취업 시간대별 취업자

- ▶ 1주간 36시간 이상 취업자는 662천명으로 전년동월대비 10천명(1.5%) 증가함
- ▶ 1주간 36시간 미만 취업자는 101천명으로 전년동월대비 5천명(-4.9%) 감소함
- ▶ 1주간 평균 취업시간은 43시간으로 전년동월대비 0.1시간 감소함



[성별/산업별 취업자 현황]

(단위 : 천명, %)

구 분	2016년	2017년		전 월 비		전년동월비	
	3월	2월	3월	증 감	증감률	증 감	증감률
전 체	770.8	757.7	771.6	13.9	1.8	0.8	0.1
〈 성 별 〉							
- 남 자	439.9	433.4	440.0	6.6	1.5	0.1	0.0
- 여 자	330.9	324.2	331.6	7.4	2.3	0.7	0.2
〈 산 업 별 〉							
- 농 림 어 업	9.1	6.0	9.0	3.0	50.0	-0.1	-1.1
- 광 공 업	74.6	89.9	90.2	0.3	0.3	15.6	20.9
· 제 조 업	74.6	89.9	90.2	0.3	0.3	15.6	20.9
- 사회간접자본및기타서비스업	687.2	661.8	672.4	10.6	1.6	-14.8	-2.2
· 건 설 업	60.0	61.8	61.4	-0.4	-0.6	1.4	2.3
· 도소매·음식숙박업	164.4	171.1	181.3	10.2	6.0	16.9	10.3
· 사업·개인·공공서비스및기타	376.1	338.0	337.0	-1.0	-0.3	-39.1	-10.4
· 전기·운수·통신·금융업	86.7	90.9	92.7	1.8	2.0	6.0	6.9

자료 : 대전·충남지방통계청 충청지역 고용동향

[직업별 취업자 현황]

(단위 : 천명, %)

구 분	2016년	2017년		전 월 비		전년동월비	
	3월	2월	3월	증 감	증감률	증 감	증감률
전 체	770.8	757.7	771.6	13.9	1.8	0.8	0.1
전문·기술·행정관리직	220.7	210.8	205.4	-5.4	-2.6	-15.3	-6.9
사무직	139.1	139.1	139.4	0.3	0.2	0.3	0.2
서비스·판매직	163.1	168.3	175.2	6.9	4.1	12.1	7.4
농림어업직	6.7	5.1	8.5	3.4	66.7	1.8	26.9
기능·기계조작·단순노무직	241.2	234.3	243.1	8.8	3.8	1.9	0.8

자료 : 대전·충남지방통계청 충청지역 고용동향



## [종사상 지위별 취업자 현황]

(단위 : 천명, %)

구 분	2016년	2017년		전 월 비		전년동월비	
	3월	2월	3월	증 감	증감률	증 감	증감률
전 체	770.8	757.7	771.6	13.9	1.8	0.8	0.1
임금근로자	614.6	610.3	620.4	10.1	1.7	5.8	0.9
- 상 용	413.1	431.6	431.9	0.3	0.1	18.8	4.6
- 임 시	154.9	134.5	146.1	11.6	8.6	-8.8	-5.7
- 일 용	46.6	44.2	42.4	-1.8	-4.1	-4.2	-9.0
비임금근로자	156.2	147.3	151.2	3.9	2.6	-5.0	-3.2
- 자 영 업 주	136.1	131.3	132.4	1.1	0.8	-3.7	-2.7
- 무급가족종사자	20.1	16.0	18.8	2.8	17.5	-1.3	-6.5

자료 : 대전·충남지방통계청 충청지역 고용동향

## [취업 시간대별 취업자 현황]

(단위 : 천명, %)

구 분	2016년	2017년		전 월 비		전년동월비	
	3월	2월	3월	증 감	증감률	증 감	증감률
전 체	770.8	757.7	771.6	13.9	1.8	0.8	0.1
36시간 미만	106.1	94.5	100.9	6.4	6.8	-5.2	-4.9
1 ~ 17시간	36.0	31.6	36.0	4.4	13.9	0.0	0.0
18 ~ 35시간	70.1	62.9	64.8	1.9	3.0	-5.3	-7.6
36시간 이상	651.9	647.4	661.6	14.2	2.2	9.7	1.5
36 ~ 44시간	298.9	313.6	320.9	7.3	2.3	22.0	7.4
45 ~ 53시간	218.0	208.8	212.2	3.4	1.6	-5.8	-2.7
54시간 이상	135.0	125.0	128.4	3.4	2.7	-6.6	-4.9
일 시 휴 직	12.8	15.8	9.2	-6.6	-41.8	-3.6	-28.1
평균취업시간	43.0	42.6	42.9	0.3	0.7	-0.1	-0.2

자료 : 대전·충남지방통계청 충청지역 고용동향



- 2017년 3월 실업자 : 29천명
  - ▶ 전월대비 6천명(-17.0%) 감소한 반면, 전년동월대비 1천명(4.6%) 증가함
  - ▶ 성별로 보면, 남성은 14천명으로 전년동월대비 2천명(-14.5%) 감소한 반면, 여성은 15천명으로 전년동월대비 4천명(31.3%) 증가함
  
- 2017년 3월 실업률 : 3.7%
  - ▶ 전월대비 0.8%p 하락한 반면, 전년동월대비 0.2%p 상승함
  
- 성별 실업률
  - ▶ 남성 : 3.1% ; 전월대비 1.1%p, 전년동월대비 0.5%p 각각 하락함
  - ▶ 여성 : 4.4% ; 전월대비 0.4%p 하락한 반면, 전년동월대비 1.0%p 상승함
  
- 전국 평균(4.2%), 6대도시 평균(4.4%)보다 낮은 수준임

[성별 실업자 및 실업률 현황]

(단위 : 천명, %, %p)

구 분	2016년	2017년		전 월 비		전년동월비	
	3월	2월	3월	증 감	증감률	증 감	증감률
실업자	28.0	35.3	29.3	-6.0	-17.0	1.3	4.6
남성	16.6	18.8	14.2	-4.6	-24.5	-2.4	-14.5
여성	11.5	16.5	15.1	-1.4	-8.5	3.6	31.3
실업률	3.5	4.5	3.7	-0.8		0.2	
남자	3.6	4.2	3.1	-1.1		-0.5	
여자	3.4	4.8	4.4	-0.4		1.0	

자료 : 대전·충남지방통계청 충청지역 고용동향

[지역별 실업률 현황]

(단위 : %, %p)

구 분	2016년	2017년		증 감	
	3월	2월	3월	전 월 차	전년동월차
대전광역시	3.5	4.5	3.7	-0.8	0.2
전국	4.3	5.0	4.2	-0.8	-0.1
6대도시	4.4	5.0	4.4	-0.7	0.0

자료 : 통계청

## 금 융 동 향

- 2017년 3월 3년 만기 국고채 수익률 : 1.71%
  - ▶ 전월대비 0.04%p, 전년동월대비 0.21%p 각각 상승함
- 2017년 3월 장외3년 AA-등급 회사채 수익률 : 2.21%
  - ▶ 전월대비 0.08%p, 전년동월대비 0.23%p 각각 상승함
- 2017년 3월 화폐발행 및 환수 : 118억원 환수초과
  - ▶ 화폐발행액 : 2,756억원
    - 전월대비 116.4%, 전년동월대비 22.4%, 누계대비 10.0% 모두 증가함
  - ▶ 화폐환수액 : 2,638억원
    - 전월대비 35.5% 감소한 반면, 전년동월대비 4.5%, 누계대비 21.5% 각각 증가함
  - ▶ 환수율 : 95.7%
    - 전월대비 225.4%p, 전년동월대비 16.4%p 각각 하락한 반면, 누계대비 5.9%p 상승함

### [금리 현황]

(단위 : %, %p)

구 분	2016년	2017년		증 감	
	3월	2월	3월	전월차	전년동월차
국고채 (3년 만기)	1.50	1.67	1.71	0.04	0.21
회사채 (장외3년, AA-)	1.98	2.13	2.21	0.08	0.23

자료 : 한국은행(시장금리 월, 분기, 년)

주 : 월평균(영업일 기준)

### [화폐발행 및 환수 현황]

(단위 : 백만원, %, %p)

구 분	2016년		2017년			증 감 륜		
	3월	누계	2월	3월	누계	전월비	전년동월비	누계비
화폐발행액(A)	225,076	1,147,861	127,342	275,564	1,262,359	116.4	22.4	10.0
화폐환수액(B)	252,343	651,682	408,906	263,763	791,688	-35.5	4.5	21.5
발행초과액	-27,267	496,179	-281,564	11,801	470,671	-104.2	-143.3	-5.1
환 수 율	112.1	56.8	321.1	95.7	62.7	-225.4	-16.4	5.9

자료 : 한국은행 대전충남본부

주 : 발행초과액 = (A-B), 환수율 = (B/A×100)



## □ 2017년 2월 금융기관 여·수신

- ▶ 총수신은 60조 2천억원으로 전월대비 2.6%, 전년동월대비 5.3% 각각 증가함
  - 예금은행 수신은 32조 2천억원으로 전월대비 5.3%, 전년동월대비 4.5% 각각 증가함
  - 비통화금융기관 수신은 28조원으로 전월대비 0.4% 감소한 반면, 전년동월대비 6.3% 증가함
- ▶ 총여신은 42조 7천억원으로 전월대비 0.9%, 전년동월대비 7.9% 각각 증가함
  - 예금은행 여신은 29조 9천억원으로 전월대비 0.7%, 전년동월대비 7.3% 각각 증가함
  - 비통화금융기관 여신은 12조 8천억원으로 전월대비 1.3%, 전년동월대비 9.3% 각각 증가함
- ▶ 여수신 비율은 70.9%로 1.2%p 하락한 반면, 전년동월대비 1.7%p 상승함

## [금융기관 여·수신 현황]

(단위 : 억원, %, %P)

구 분	2016년		2017년			증 감 률		
	2월	누계	1월	2월	누계	전월비	전년동월비	누계비
총 수 신 (A)	571,837	1,135,856	587,294	602,300	1,189,595	2.6	5.3	4.7
예 금 은 행 수 신	308,128	605,494	305,809	321,930	627,739	5.3	4.5	3.7
비통화금융기관수신	263,710	530,363	281,485	280,370	561,856	-0.4	6.3	5.9
총 여 신 (B)	395,708	791,528	423,224	426,860	850,083	0.9	7.9	7.4
예 금 은 행 여 신	278,420	557,560	296,619	298,665	595,284	0.7	7.3	6.8
비통화금융기관수신	117,288	233,968	126,604	128,195	254,799	1.3	9.3	8.9
여 수 신 비 율	69.2	69.7	72.1	70.9	71.5	-1.2	1.7	1.8

자료 : 한국은행 대전충남본부

주 1) 2003년 12월부터 종합금융회사, 우체국예금 포함

2) 2006년부터는 예금은행의 수신은 시장성예금을 포함

3) 2007년 12월부터 비은행수신에 은행, 증권, 보험사의 펀드 포함

4) 여수신비율 = (B/A)×100

- 4/4분기 예금은행 대출 : 29조 6천억원
  - ▶ 전기대비 1.1%, 전년동기대비 6.3% 각각 증가함
- 2017년 3월 신용보증기관 보증잔액 : 2조 7천억원
  - ▶ 전월대비 1.3%, 전년동월대비 5.8% 각각 증가함
- 2017년 3월 어음부도율 : 0.24%
  - ▶ 전월대비 0.06%p, 전년동월대비 0.17%p 각각 상승함
  - ▶ 전국(0.08%)보다 높고, 6대도시평균(0.24%)과 같은 수준임
- 2017년 3월 부도금액 : 34억원
  - ▶ 전월대비 55.6%, 전년동월대비 355.9% 각각 증가함
- 2017년 3월 업종별 부도금액 : 34억원
  - ▶ 전월대비 55.6%, 전년동월대비 339.2% 각각 증가함
    - 전월대비, 제조업(441.7%), 도소매·숙박업(134.9%), 농림수산업(109.5%)의 부도금액은 증가한 반면, 건설업(-79.8)의 부도금액은 감소함
    - 전년동월대비, 제조업(657.6%), 농림수산업(456.9%), 도소매·숙박업(57.3%)의 부도금액은 각각 증가함
- 부도업체 수 : 2개
  - ▶ 전월대비 포함인 반면, 전년동월대비 2개 업체가 증가함

## [ 예금은행의 대출잔액 현황 ]

(단위 : 억원, %)

구 분	2015년	2016년		증 감 률		
	4/4분기	3/4분기	4/4분기	전기비	전년동기비	
총 대출	278,300	292,640	295,908	1.1	6.3	
(가 계 대출)	134,291	140,482	143,749	2.3	7.0	
(산 업 대출)	144,009	152,159	152,159	0.0	5.7	
산 업 별	농축수산업	2,890	3,586	3,604	0.5	24.7
	제 조 업	48,261	48,193	47,990	-0.4	-0.6
	건 설 업	8,433	10,611	10,066	-5.1	19.4
	도 소 매	21,263	23,337	23,197	-0.6	9.1
	기 타	63,163	66,432	67,302	1.3	6.6

자료 : 한국은행 대전충남본부(2008년 3월부터 분기별로 산출됨)



## [신용보증잔액 추이 현황]

(단위 : 백만원, %)

구 분	2016년		2017년		증 감 률	
	3월	2월	3월	전월비	전년동월비	
일반신용 보증잔액	2,580,937	2,696,976	2,731,827	1.3	5.8	
산업별 보증잔액	제조업	1,163,959	1,171,411	1,177,756	0.5	1.2
	도·소매업	761,102	807,175	818,601	1.4	7.6
	건설업	195,594	215,530	221,705	2.9	13.3
	기타	460,281	502,860	513,765	2.2	11.6

주 1 : 보증공급금액에서 보증해지금액을 차감한 보증잔액 기준

주 2 : 신용보증기금의 어음보험 미포함

## [어음교환 및 부도 현황]

(단위 : 백만원, %, %P)

구 분	2016년		2017년			증 감 률		
	3월	누계	2월	3월	누계	전월비	전년동월비	누계비
교환액	1,200,184	3,462,781	1,231,600	1,451,819	3,781,290	17.9	21.0	9.2
부도액	783	3,036	2,193	3,413	11,061	55.6	335.9	264.4
부도율	0.07	0.09	0.18	0.24	0.29	0.06	0.17	0.20

자료 : 한국은행 대전충남본부

## [시·도별 어음부도율 추이 현황]

(단위 : %, %P)

구 분	2014	2015	2016	2016년		2017년		증 감 률	
				3월	2월	3월	전월차	전년동월차	
대전	0.20	0.07	0.38	0.07	0.18	0.24	0.06	0.17	
전국	0.19	0.16	0.11	0.06	0.18	0.08	-0.10	0.02	
6대도시	0.24	0.20	0.22	0.21	0.21	0.24	0.04	0.03	

자료 : 한국은행(전자결제 조정전)

## [업종별 부도금액 현황]

(단위 : 백만원, %)

구 분	2016년		2017년			증 감 률		
	3월	누계	2월	3월	누계	전월비	전년동월비	누계비
합 계	777	2,990	2,193	3,413	11,061	55.6	339.2	269.9
농 립 수 산 업	100	100	266	557	1,290	109.5	456.9	1,189.9
광 업	0	0	0	0	0	-	-	-
제 조 업	255	1,160	357	1,932	2,938	441.7	657.6	153.2
건 설 업	0	249	1,288	260	5,002	-79.8	-	1,908.7
전기·가스·수도	0	0	0	0	0	-	-	-
도소매·숙박업	422	1,473	283	664	1,496	134.9	57.3	1.5
운수·창고·통신	0	0	0	0	0	-	-	-
서 비 스 업	0	0	0	0	335	-	-	-
기 타	0	8	0	0	1	0.0	-	-85.0

자료 : 한국은행 대전충남본부

## [업종별 부도업체 수 현황]

(단위 : 개, %)

구 분	2016년		2017년			증 감 률		
	3월	누계	2월	3월	누계	전월비	전년동월비	누계비
합 계	0	2	2	2	6	0	2	4
농 립 수 산 업	0	0	0	0	0	0	0	0
광 업	0	0	0	0	0	0	0	0
제 조 업	0	1	1	1	3	0	1	2
건 설 업	0	0	1	0	2	-1	0	2
전기·가스·수도	0	0	0	0	0	0	0	0
도소매·숙박업	0	1	0	1	1	1	1	0
운수·창고·통신	0	0	0	0	0	0	0	0
서 비 스 업	0	0	0	0	0	0	0	0
기 타	0	0	0	0	0	0	0	0

자료 : 한국은행 대전충남본부



## 대 외 거 래 동 향

### □ 2017년 2월 무역수지 : 9천만불 흑자

- ▶ 수출액 : 3억 5천만불
  - 전월대비 16.8% 감소한 반면, 전년동월대비 20.2%, 누계대비 26.6% 각각 증가함
- ▶ 수입액 : 2억 6천만불
  - 전월대비 10.3%, 전년동월대비 1.3% 각각 감소한 반면, 누계대비 2.2% 증가함

### □ 품목별 수출

- ▶ 전월대비 전자전기제품, 플라스틱 고무 및 가죽제품, 화학공업제품, 잡제품, 철강금속제품 등의 수출은 증가한 반면, 여타 품목의 수출은 감소함
- ▶ 전년동월대비 광산물, 잡제품, 섬유류, 생활용품 등의 수출은 감소한 반면, 여타 품목의 수출은 증가함

### □ 품목별 수입

- ▶ 전월대비 화학공업제품, 잡제품, 기계류 등의 수입은 증가한 반면, 여타 품목의 수입은 감소함
- ▶ 전년동월대비 잡제품, 철강금속제품, 기계류, 생활용품 등의 수입은 증가한 반면, 여타 품목의 수입은 감소함

### [수출입 총괄 현황]

(단위 : 천불, %)

구 분	2016년		2017년			증 감 륜		
	2월	누계	1월 <sup>p</sup>	2월 <sup>p</sup>	누계	전월비	전년동월비	누계비
수 출	292,412	611,377	422,429	351,622	774,051	-16.8	20.2	26.6
수 입	263,437	537,840	289,912	259,941	549,853	-10.3	-1.3	2.2
무역수지	28,975	73,537	132,517	91,681	224,198	-30.8	216.4	204.9

주 : 본 수치와 한국무역통계 수치와의 계산오차는 ±1 또는 ±2임



## [ 품목별 수출 현황 ]

(단위 : 천불, %)

구 분	2016년		2017년			증 감 률			비중
	2월	누계	1월 <sup>p</sup>	2월 <sup>p</sup>	누계	전월비	전년동월비	누계비	
합 계	292,412	611,377	422,429	351,622	774,051	-16.8	20.2	26.6	100.0
농 립 수 산 물	48,184	98,300	69,087	60,046	129,133	-13.1	24.6	31.4	17.1
광 산 물	99	189	83,254	8	83,262	-100.0	-91.9	43,954.0	0.0
화학공업제품	42,986	80,641	39,375	45,532	84,907	15.6	5.9	5.3	12.9
플라스틱고무및 가 죽 제 품	10,784	21,724	10,013	12,581	22,594	25.6	16.7	4.0	3.6
섬 유 류	18,219	39,475	14,679	14,277	28,956	-2.7	-21.6	-26.6	4.1
생 활 용 품	10,697	24,463	11,135	9,715	20,850	-12.8	-9.2	-14.8	2.8
철강금속제품	6,998	15,210	14,589	14,725	29,314	0.9	110.4	92.7	4.2
기 계 류	88,049	190,908	116,237	107,346	223,583	-7.6	21.9	17.1	30.5
전자전기제품	66,239	140,228	64,034	87,363	151,397	36.4	31.9	8.0	24.8
잡 제 품	156	240	26	30	56	15.4	-80.8	-76.7	0.0

자료 : 한국무역협회 KITA(한국무역통계)

## [ 품목별 수입 현황 ]

(단위 : 천불, %)

구 분	2016년		2017년			증 감 률			비중
	2월	누계	1월 <sup>p</sup>	2월 <sup>p</sup>	누계	전월비	전년동월비	누계비	
합 계	263,437	537,840	289,912	259,941	549,853	-10.3	-1.3	2.2	100.0
농 립 수 산 물	53,036	95,805	55,715	38,119	93,834	-31.6	-28.1	-2.1	14.7
광 산 물	1,495	2,879	2,479	1,037	3,516	-58.2	-30.6	22.1	0.4
화학공업제품	37,965	95,278	33,229	37,524	70,753	12.9	-1.2	-25.7	14.4
플라스틱고무및 가 죽 제 품	4,754	8,594	5,132	4,744	9,876	-7.6	-0.2	14.9	1.8
섬 유 류	6,622	13,920	6,866	6,555	13,421	-4.5	-1.0	-3.6	2.5
생 활 용 품	8,314	17,971	12,310	9,731	22,041	-21.0	17.0	22.6	3.7
철강금속제품	22,072	48,749	31,370	27,967	59,337	-10.8	26.7	21.7	10.8
기 계 류	57,279	111,873	68,424	68,628	137,052	0.3	19.8	22.5	26.4
전자전기제품	71,794	142,306	74,053	65,298	139,351	-11.8	-9.0	-2.1	25.1
잡 제 품	107	467	335	339	674	1.2	216.8	44.3	0.1

자료 : 한국무역협회 KITA(한국무역통계)



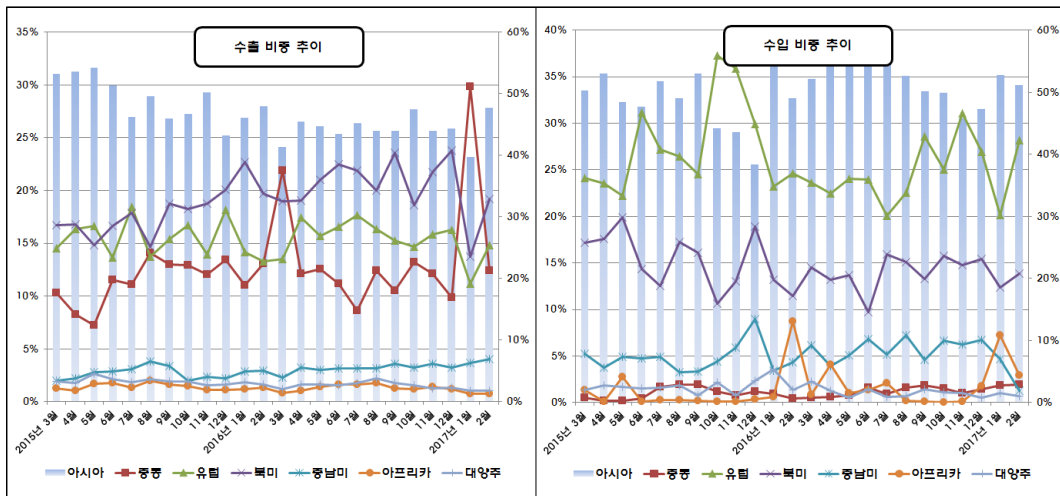
### □ 대륙별 수출

- ▶ 전월대비, 북미(16.3%), 유럽(10.3%) 지역으로의 수출은 증가한 반면, 중동(-65.4%), 아프리카(-20.1%), 대양주(-16.1%), 중남미(-7.9%), 아시아(-0.1%) 지역으로의 수출은 감소함
- ▶ 전년동월대비 중남미(64.5%), 유럽(33.9%), 아시아(19.5%), 북미(17.3%), 중동(14.1%), 지역으로의 수출은 증가한 반면, 아프리카(-33.9%), 대양주(-19.6%) 지역으로의 수출은 감소함
- ▶ 대륙별 수출비중을 보면, 아시아(47.7%), 북미(19.2%) 중동(12.4%), 유럽(14.8%), 중남미(4.1%), 대양주(1.1%), 아프리카(0.8%) 순임

### □ 대륙별 수입

- ▶ 전월대비, 유럽(25.5%), 북미(0.5%) 지역으로부터의 수입은 증가한 반면, 중남미(-75.6%), 아프리카(-63.3%), 대양주(-42.6%), 아시아(-13.0%), 중동(-5.5%) 지역으로부터의 수입은 감소함
- ▶ 전년동월대비, 중동(341.4%), 북미(19.4%), 유럽(12.7%), 아시아(2.8%) 지역으로부터의 수입은 증가한 반면, 중남미(-70.6%), 아프리카(-66.5%), 대양주(-52.2%) 지역으로부터의 수입은 감소함
- ▶ 대륙별 수입비중을 보면, 아시아(51.1%), 유럽(28.2%), 북미(13.9%), 아프리카(2.9%), 중동(1.9%), 중남미(1.3%), 대양주(0.7%) 순임

[ 대륙별 수출입 비중 추이 ]



## [ 대륙별 수출 현황 ]

(단위 : 천불, %)

구 분	2016년		2017년			증 감 륜			비중
	2월	누계	1월 <sup>p</sup>	2월 <sup>p</sup>	누계	전월비	전년동월비	누계비	
합 계	292,412	611,377	422,429	351,622	774,051	-16.8	20.2	26.6	100.0
아 시 아	140,390	287,559	167,917	167,737	335,654	-0.1	19.5	16.7	47.7
중 동	38,207	73,437	125,951	43,607	169,558	-65.4	14.1	130.9	12.4
유 럽	38,864	84,031	47,180	52,021	99,201	10.3	33.9	18.1	14.8
북 미	57,559	129,971	58,056	67,531	125,587	16.3	17.3	-3.4	19.2
중 남 미	8,665	17,875	15,484	14,254	29,738	-7.9	64.5	66.4	4.1
아프리카	3,998	7,918	3,306	2,641	5,947	-20.1	-33.9	-24.9	0.8
대 양 주	4,730	10,587	4,534	3,803	8,337	-16.1	-19.6	-21.3	1.1
기타지역	0	0	0	29	29	-	-	-	0.0

자료 : 한국무역협회 KITA(한국무역통계)

## [ 대륙별 수입 현황 ]

(단위 : 천불, %)

구 분	2016년		2017년			증 감 륜			비중
	2월	누계	1월 <sup>p</sup>	2월 <sup>p</sup>	누계	전월비	전년동월비	누계비	
합 계	263,437	537,840	289,912	259,941	549,853	-10.3	-1.3	2.2	100.0
아 시 아	129,300	280,423	152,878	132,940	285,818	-13.0	2.8	1.9	51.1
중 동	1,134	3,623	5,297	5,005	10,302	-5.5	341.4	184.3	1.9
유 럽	64,944	128,582	58,346	73,213	131,559	25.5	12.7	2.3	28.2
북 미	30,185	66,408	35,855	36,045	71,900	0.5	19.4	8.3	13.9
중 남 미	11,337	20,689	13,616	3,328	16,944	-75.6	-70.6	-18.1	1.3
아프리카	22,884	24,629	20,880	7,664	28,544	-63.3	-66.5	15.9	2.9
대 양 주	3,652	13,484	3,042	1,747	4,789	-42.6	-52.2	-64.5	0.7
기타지역	0	0	0	0	0	-	-	-	0.0

자료 : 한국무역협회 KITA(한국무역통계)



## 건 설 동 향

□ 2017년 2월 건축허가면적 : 241,282  $m^2$

- ▶ 전월대비 8.1%, 전년동월대비 26.0% 각각 감소한 반면, 누계대비 9.7% 증가함
  - 전월대비, 상업용지(252.1%), 공공용지(144.8%), 공업용지(101.3%, 주거용지(26.8%))의 건축허가면적은 증가한 반면, 문교·기타용지(-78.1%)의 건축허가면적은 감소함
  - 전년동월대비, 공업용지(107.7%), 공공용지(1.7%)의 건축허가면적은 증가한 반면, 문교·기타용지(-40.0%), 상업용지(-30.4%), 주거용지(-20.9%)의 건축허가면적은 감소함
- ▶ 구별 건축허가면적
  - 전월대비, 대덕구(168.3%), 유성구(153.8%), 중구(13.9%), 서구(13.8%)의 건축허가면적은 증가한 반면, 대전시(-100.0%), 동구(-10.6%)의 건축허가면적은 감소함
  - 전년동월대비, 중구(11.0%), 동구(2.8%), 대덕구(1.5%)의 건축허가 면적은 증가한 반면, 서구(-60.0%), 유성구(-19.5%)의 건축허가 면적은 감소함

□ 2017년 2월 건축착공면적 : 233,114  $m^2$

- ▶ 전월대비 136.14%, 전년동월대비 82.7%, 누계대비 70.2% 각각 증가함
  - 전월대비, 문교·기타용지(1,144.1%), 공업용지(54.1%), 주거용지(5.6%)의 건축착공면적은 증가한 반면, 상업용지(-29.0%)의 건축착공면적은 감소함
  - 전년동월대비, 공업용지(559.9%), 문교·기타용지(322.3%), 주거용지(16.3%)의 건축착공 면적은 증가한 반면, 상업용지(-53.9%), 공공용지(-51.9%)의 건축착공면적은 감소함

### [ 용도별 건축허가면적 현황 ]

(단위 :  $m^2$ , %)

구 분	2016년		2017년			증 감 률		
	2월	누계	1월	2월	누계	전월비	전년동월비	누계비
합 계	325,924	459,344	262,600	241,282	503,882	-8.1	-26.0	9.7
주 거 용	69,909	116,135	43,617	55,302	98,919	26.8	-20.9	-14.8
상 업 용	179,212	224,782	35,413	124,694	160,107	252.1	-30.4	-28.8
공 업 용	8,792	11,941	9,071	18,260	27,331	101.3	107.7	128.9
공 공 용	5,249	8,998	2,181	5,339	7,520	144.8	1.7	-16.4
문교·기타	62,762	97,488	172,318	37,687	210,005	-78.1	-40.0	115.4

자료 : 대전광역시청 주택정책과

## [구별 건축허가면적 현황]

(단위 : m<sup>2</sup>, %)

구 분	2016년		2017년			증 감 률		
	2월	누계	1월	2월	누계	전월비	전년동월비	누계비
합 계	325,924	459,344	262,600	241,282	503,882	-8.1	-26.0	9.7
동 구	16,129	33,688	18,545	16,578	35,123	-10.6	2.8	4.3
중 구	17,209	29,227	16,769	19,097	35,866	13.9	11.0	22.7
서 구	81,311	133,015	28,570	32,519	61,089	13.8	-60.0	-54.1
유 성 구	196,489	236,974	62,274	158,077	220,351	153.8	-19.5	-7.0
대 덕 구	14,786	26,440	5,594	15,011	20,605	168.3	1.5	-22.1
대 전 시		0	130,848	0	130,848	-100.0		

자료 : 대전광역시청 주택정책과

## [용도별 건축착공면적 현황]

(단위 : m<sup>2</sup>, %)

구 분	2016년		2017년			증 감 률		
	2월	누계	1월	2월	누계	전월비	전년동월비	누계비
합 계	127,599	194,992	98,717	233,114	331,831	136.1	82.7	70.2
주 거 용	42,105	73,539	46,367	48,954	95,321	5.6	16.3	29.6
상 업 용	47,053	73,318	30,546	21,688	52,234	-29.0	-53.9	-28.8
공 업 용	2,346	3,480	10,045	15,482	25,527	54.1	559.9	633.5
공 공 용	1,450	1,450	0	698	698	-	-51.9	-51.9
문 교 · 기타	34,645	43,205	11,759	146,292	158,051	1,144.1	322.3	265.8

자료 : 대전광역시청 주택정책과

□ 2017년 2월 토지거래면적 : 1,368천m<sup>2</sup>

- ▶ 전월대비 11.3% 감소한 반면, 전년동월대비 107.0% 증가함
- ▶ 전월대비, 개발제한지역(183.3%), 녹지지역(111.1%), 공업지역(87.5%), 미지정지역(16.7%), 상업지역(21.1%)의 토지거래면적은 증가하였으나, 자연환경보전지역(-100.0%), 주거지역(-48.9%), 관리지역(-20.0%)의 토지거래면적은 감소함
- ▶ 전년동월대비, 농림지역(600.0%), 개발제한지역(244.3%), 녹지지역(196.9%), 공업지역(50.0%), 주거지역(49.5%), 상업지역(43.8%)의 토지거래면적은 증가하였으나, 관리지역(-27.3%)의 토지거래면적은 감소함



[토지거래면적 현황]

(단위 : 천㎡, %)

구 분	2016년		2017년			증 감 륜			
	2월	누계	1월	2월	누계	전월비	전년동월비	누계비	
합 계	661	1,877	1,543	1,368	2,911	-11.3	107.0	55.1	
도 시 지 역	주 거 지 역	426	1,304	1,247	637	1,884	-48.9	49.5	44.5
	상 업 지 역	16	47	19	23	42	21.1	43.8	-10.6
	공 업 지 역	10	66	8	15	23	87.5	50.0	-65.2
	녹 지 지 역	32	90	45	95	140	111.1	196.9	55.6
	개 발 제 한	167	350	203	575	778	183.3	244.3	122.3
	미 지 정	0	0	6	7	13	16.7	-	-
관 리 지 역	11	20	10	8	18	-20.0	-27.3	-10.0	
농 립 지 역	1	2	0	7	7	-	600.0	250.0	
자연환경보전지역	0	3	3	0	3	-100.0	-	0.0	

자료 : 한국토지주택공사

□ 2017년 2월 미분양 주택 : 731호 ; 전월(556호)대비 175호(31.5%) 증가

- ▶ 전월대비, 동구(169호, 241.4%), 중구(29호, 25.9%)의 미분양 주택은 감소하였고, 서구(20호, -7.3%), 유성구(3호, -3.0%)
- ▶ 미분양주택 비중을 보면, 서구(34.9%), 동구(32.7%), 중구(19.3%), 유성구(13.1%), 대덕구(0.0%) 순임

[미분양 주택 현황]

(단위 : 호, %)

구 분	2016년	2017년		전월비		비 중	
	2월	1월	2월	증감차	증감률		
소 계	977	556	731	175	31.5	100.0	
지 역 별	동 구	12	70	239	169	241.4	32.7
	중 구	181	112	141	29	25.9	19.3
	서 구	0	275	255	-20	-7.3	34.9
	유 성 구	752	99	96	-3	-3.0	13.1
	대 덕 구	32	0	0	0	-	0.0

자료 : 대전광역시청 주택정책과

주 : 임대주택 및 LH공사분 미포함

## 지 방 세 정 동 향

□ 2017년 3월 지방세 징수액 : 769억원

- ▶ 전월대비 45.8%, 전년동월대비 1.7% 각각 감소한 반면, 누계대비 4.3% 증가함
  - 전월대비, 시분청(-67.0%), 대덕구(-33.4%), 중구(-28.4%), 유성구(-6.7%), 서구(-3.4%), 동구(-0.8%)의 지방세 징수액은 모두 감소함
  - 전년동월대비, 유성구(20.8%), 중구(16.3%), 대덕구(2.8%)의 지방세 징수액 증가한 반면, 시분청(-6.9%), 동구(-6.9%), 서구(-2.5%)의 지방세 징수액은 감소함
  - 누계대비, 중구(32.1%), 유성구(16.8%), 대덕구(9.7%), 시분청(1.7%)의 지방세 징수액은 증가한 반면, 동구(-11.4%), 서구(-0.4%)의 지방세 징수액은 감소함

### [지방세 징수 현황]

(단위 : 백만원, %)

구 분	2016년		2017년			증 감 률		
	3월	누계	2월	3월	누계	전월비	전년동월비	누계비
합 계	78,241	355,516	141,778	76,898	370,774	-45.8	-1.7	4.3
현년도	73,867	341,244	137,882	75,277	360,553	-45.4	1.9	5.7
- 시분청	29,800	149,910	84,113	27,735	152,468	-67.0	-6.9	1.7
- 동 구	4,671	21,786	4,378	4,345	19,308	-0.8	-7.0	-11.4
- 중 구	4,313	19,302	7,001	5,014	25,505	-28.4	16.3	32.1
- 서 구	14,563	61,848	14,708	14,202	61,605	-3.4	-2.5	-0.4
- 유성구	16,020	66,471	20,732	19,353	77,622	-6.7	20.8	16.8
- 대덕구	4,500	21,927	6,950	4,628	24,045	-33.4	2.8	9.7
과년도	4,374	14,272	3,896	1,621	10,221	-58.4	-62.9	-28.4

자료 : 대전광역시 세정과







## 제3편

# 통계경제계량지표

1. 주요 경제지표
  - 전국
  - 대전
  - 시도별 주요 경제지표
2. 대전 경제지표



Monthly Daejeon Economy 2017







# 전 국

Daejeon Economy

구 분	단 위	2010	2011	2012	2013	2014	2015
▶ 국내총생산(GDP) <sup>1)</sup>	십억원	1,265,308	1,332,681	1,377,457	1,429,445	1,485,078	1,558,592
- 실질GDP 성장률	%	6.5	3.7	2.3	2.9	3.3	2.6
▶ 국민총소득(GNI) <sup>1)</sup>	십억원	1,266,580	1,340,530	1,391,596	1,439,644	1,496,593	1,565,816
- GNI 성장률 <sup>2)</sup>	%	7.0	1.6	2.7	3.7	3.8	6.5
- 1인당 GNI <sup>1)</sup>	만원	2,563	2,693	2,783	2,867	2,968	3,094
▶ 경상수지	백만 달러	28,850.4	18,655.8	50,835.0	81,148.2	84,373.0	105,939.6
- 상품수지		47,915.4	29,089.9	49,406.0	82,781.0	88,885.4	122,269.2
- 서비스수지		-14,238.4	-12,279.1	-5,213.6	-6,499.2	-3,678.5	-14,916.8
- 본원소득수지		489.9	6,560.6	12,116.7	9,055.7	4,150.8	3,572.4
- 이전소득수지		-5,316.5	-4,715.6	-5,474.1	-4,189.3	-4,984.7	-4,985.2
▶ 수출	백만 달러	466,384	555,214	547,870	559,632	572,665	526,757
▶ 수입		425,212	524,413	519,584	515,586	525,515	436,499
▶ 대외채무 <sup>2)</sup>	백만 달러	355,911	400,034	408,928	423,505	424,391	395,400
▶ 대외채권		450,581	498,668	538,579	608,889	683,568	717,558
- 순대외채권		94,670	98,634	129,651	185,384	259,177	322,158
▶ 외환보유액	백만 달러	291,571	306,402	326,968	346,460	363,593	367,962
▶ 생산자물가지수	2010= 100	100.00	106.71	107.45	105.73	105.17	100.95
▶ 소비자물가지수	2015= 100	100.00	104.00	106.28	107.67	109.04	100.00
▶ 실업률(ILO기준)	%	3.7	3.4	3.2	3.1	3.5	3.6
▶ 어음부도율 (전자결제분포함)	%	0.03	0.02	0.02	0.02	0.02	0.01

자료 : 통계청 국가통계포털, 무역협회

주 1) 명목, 2010년=100.0 기준

2) IMF, World Bank 등 9개 국제기구가 마련한 새로운 편제 기준, 분기별 발표



구 분	단 위	2010	2011	2012	2013	2014	2015
➤ 제조업 가동률지수	2010=100	100.0	100.2	97.5	95.1	94.2	92.1
➤ 산업구조							
<생산구조> <sup>1)</sup>							
- 농림어업		2.5	2.5	2.5	2.3	2.3	2.3
- 광공업		30.9	31.6	31.2	31.2	30.3	29.7
제조업		30.7	31.4	31.0	31.0	30.2	29.5
- 전기·가스·수도사업	%	2.2	2.0	2.1	2.3	2.8	3.2
- 건설업		5.1	4.8	4.8	4.9	5.0	5.1
- 기타 서비스업		59.3	59.1	59.5	59.3	59.6	59.7
<취업구조> <sup>2)</sup>							
- 농림어업		6.6	6.4	6.2	6.1	5.7	5.2
- 광공업		17.0	16.9	16.7	16.8	17.0	17.3
- 건설업		7.4	7.2	7.2	7.0	7.0	7.0
- 도소매·음식숙박업	%	23.0	22.7	22.7	22.5	23.0	23.0
- 사업·개인 공공서비스 및 기타		34.2	34.6	35.1	35.5	35.5	35.6
- 전기·운수·통신·금융		11.9	12.2	12.1	12.2	11.9	11.8
➤ 총 저 축 <sup>3)</sup>	십억원	440,634	461,799	473,507	492,830	517,842	552,247
민 간 비 중	%	77.6	76.8	77.7	78.7	80.2	80.1
정 부 비 중		22.4	23.2	22.3	21.3	19.8	19.9
➤ 총자본형성(국내) <sup>3)</sup>	십억원	405,188	439,236	427,029	416,000	433,069	444,015
민 간 비 중	%	83.7	85.1	84.7	83.9	85.2	84.6
정 부 비 중		16.3	14.9	15.3	16.1	14.8	15.4
➤ 투자재원자립도	%	108.7	105.1	110.9	118.5	119.6	124.4
➤ 최종소비지출(가계) <sup>3)</sup>	십억원	615,228	655,109	678,097	693,861	712,727	734,645
국 내 비 중	%	98.1	98.7	98.5	98.5	98.8	98.4
국 외 비 중		3.3	2.8	3.2	3.3	3.3	3.6

자료 : 통계청 국가통계포털, 무역협회

주 1) 명목, 총기초가격 부가가치 기준

2) 명목, 신분류 기준

3) 명목, 분기 및 연간 자료



# 대전

Daejeon Economy

구 분	단 위	2010	2011	2012	2013	2014	2015
➤ 지역내총생산 (GRDP)	십억원	27,632	29,684	30,884	31,456	32,723	33,973
- 전국대비 구성비	%	2.18	2.23	2.24	2.20	2.20	2.17
➤ GRDP 성장률 <sup>2)</sup>	%	6.57	3.94	1.17	1.27	3.09	2.01
➤ 1인당 GRDP	백만원	18.3	19.5	20.1	20.4	21.2	22.1
➤ 산업구조 <sup>3)</sup>							
- 농림어업		0.2	0.2	0.2	0.1	0.1	0.1
- 광업		0.0	0.0	0.0	0.0	0.0	0.0
- 제조업	%	15.9	16.4	17.6	17.8	17.6	17.6
- 전기·가스·수도사업		1.1	1.0	1.2	1.2	1.2	1.1
- 건설업		5.2	4.9	4.2	4.4	3.8	3.9
- 기타 서비스업		77.7	77.5	76.8	76.5	77.3	77.3
➤ 취업구조	천명	701.7	712.8	725.7	735.8	765.2	777.2
- 농림어업		1.0	1.3	1.1	1.2	1.1	1.0
- 광공업	%	12.0	12.0	12.2	10.0	10.5	9.9
- 사회간접자본 및 기타산업		87.0	86.7	86.6	88.7	88.4	89.1
➤ 수 출	백만 달러	3,546	4,122	4,274	4,030	4,732	4,307
➤ 수 입		2,777	3,057	2,897	3,341	3,558	3,624
➤ 소비자물가 상승률(평균)	%	3.1	4.5	2.0	1.0	0.9	0.2
➤ 실 업 률	%	3.6	3.6	3.7	3.1	3.4	3.5
➤ 어음부도율(평균)	%	0.19	1.97	3.70	0.15	0.20	0.08
➤ 재정자립도	%	56.3	57.2	58.3	57.5	49.4	49.3
➤ 신주택보급률 <sup>4)</sup>	%	100.6	102.4	102.2	101.4	101.7	-

자료 : 통계청 국가통계포털, e-나라지표, 한국무역협회 무역통계

주 1) 당해년가격

2) 실질성장률(2010년=100)

3) 당해년가격, 총부가가치(기초가격) 기준

4) 주택수/보통가구수×100



## 시도별 주요 경제지표

Daejeon Economy

구분	산업활동(계절조정)			소비 대형소매점 판매액지수	물가 (3월) 소비자물가	고용 (3월)			대외거래	
	생산	출하	재고			경제활동인구 (천명)	실업률 (%)	고용률 (%)	수출액 (백만달러)	수입액 (백만달러)
전국	110.0	109.5	128.2	103.5	102.8	27,409.2	4.2	60.2	43,192	36,133
서울	95.9	103.6	132.7	110.6	103.0	5,354.8	4.9	59.8	4,339	11,308
부산	101.0	101.7	140.3	89.8	102.8	1,738.2	4.6	56.0	1,181	1,054
대구	108.2	106.3	147.8	100.5	103.0	1,292.8	4.9	58.8	558	311
인천	99.2	98.9	203.8	104.5	102.6	1,601.8	5.2	61.1	2,873	3,007
광주	125.6	115.9	156.1	80.8	102.9	765.6	2.7	58.5	1,204	418
<b>대전</b>	<b>119.8</b>	<b>115.2</b>	<b>117.8</b>	<b>85.3</b>	<b>102.2</b>	<b>800.9</b>	<b>3.7</b>	<b>59.9</b>	<b>352</b>	<b>260</b>
울산	98.3	105.6	124.4	77.7	102.9	602.4	3.9	59.5	5,731	2,512
경기	130.5	133.0	168.5	106.7	102.8	6,920.2	4.4	61.5	9,142	8,774
강원	103.3	106.4	115.2	104.0	102.5	773.3	2.5	58.8	127	311
충북	180.4	167.4	157.2	105.8	102.5	843.9	2.5	61.0	1,547	470
충남	125.3	130.5	145.9	128.0	102.5	1,262.1	3.0	60.6	5,844	2,307
전북	100.6	103.6	108.4	72.5	102.4	918.1	3.8	57.6	498	362
전남	116.9	120.1	133.1	76.3	103.0	946.8	4.2	60.0	2,492	2,392
경북	91.8	84.8	130.1	76.6	102.6	1,463.9	3.5	61.5	3,482	1,158
경남	92.9	92.8	146.2	86.6	102.5	1,746.0	3.4	59.9	3,811	1,467
제주	125.6	134.8	187.4	242.8	103.2	378.6	1.7	70.5	12	23

자료 : 통계청 국가통계포털, 한국무역협회 무역통계

주 : 각 경제지표는 2017년 2월 수치임

### 생산지수 (계절조정)

(기준 : 2010년=100)

구 분	1	2	3	4	5	6	7	8	9	10	11	12	평 균
2012	110.8	111.0	108.8	114.2	101.6	107.6	110.1	107.8	108.9	111.0	107.3	104.7	108.7
2013	108.2	108.7	102.9	101.2	101.0	102.5	105.3	101.5	95.7	104.6	102.8	107.2	103.5
2014	106.3	105.8	107.6	114.0	113.8	112.2	114.6	109.9	125.5	113.9	108.7	111.6	112.0
2015	114.4	112.7	111.8	112.4	111.8	112.9	113.5	115.7	116.4	108.7	130.8	121.7	115.2
2016	112.5	113.3	116.8	112.6	113.8	113.8	108.2	114.8	112.5	113.9	116.6	111.9 <sup>p</sup>	113.4
2017	122.4 <sup>p</sup>	119.8 <sup>p</sup>											

### 출하지수 (계절조정)

(기준 : 2010년=100)

구 분	1	2	3	4	5	6	7	8	9	10	11	12	평 균
2012	109.6	110.0	107.7	111.0	105.1	104.1	108.5	104.2	106.5	108.1	105.4	104.7	107.1
2013	107.0	105.1	101.6	98.8	101.8	102.3	104.6	103.8	96.1	103.3	100.2	103.5	102.3
2014	103.7	103.0	106.0	109.9	111.5	112.0	110.7	108.8	115.2	107.9	107.4	107.1	108.6
2015	109.0	108.9	107.0	108.6	106.8	107.8	110.3	111.3	111.8	104.5	117.1	110.7	109.5
2016	109.1	108.8	107.9	105.1	105.7	105.2	105.2	107.8	109.9	110.9	114.3	111.1 <sup>p</sup>	108.4
2017	117.1 <sup>p</sup>	115.2 <sup>p</sup>											

### 재고지수 (계절조정)

(기준 : 2010년=100)

구 분	1	2	3	4	5	6	7	8	9	10	11	12	평 균
2012	104.7	102.9	99.9	102.3	103.9	110.2	106.1	108.8	109.4	106.3	106.5	108.2	105.8
2013	108.5	109.7	107.6	110.7	111.0	111.6	108.4	110.1	110.4	114.3	122.4	124.5	112.4
2014	132.4	133.6	138.2	142.7	138.5	139.3	140.9	142.3	134.5	139.5	136.6	138.1	138.1
2015	131.6	125.2	124.6	122.3	121.1	118.6	117.0	117.4	119.2	118.3	117.0	115.9	120.7
2016	113.0	114.7	114.7	115.3	116.2	120.1	111.6	121.4	120.2	119.7	115.5	115.5 <sup>p</sup>	116.5
2017	111.7 <sup>p</sup>	117.8											



## 유류 소비량

(단위 : kl)

구분	1	2	3	4	5	6	7	8	9	10	11	12	누계
2012	71,227	70,315	65,907	60,316	68,250	64,169	68,519	67,684	66,101	75,031	75,689	80,080	833,288
2013	85,190	69,637	77,929	68,917	69,271	67,460	69,633	76,386	78,759	86,525	94,725	113,848	958,280
2014	100,204	89,236	95,042	84,236	91,697	82,214	85,831	84,503	84,055	88,268	91,673	106,599	1,083,558
2015	105,344	102,858	100,854	94,197	90,607	87,784	92,475	101,146	99,686	108,325	102,647	114,596	1,200,519
2016	119,743	108,820	122,048	108,457	102,809	83,228	82,258	95,328	86,639	84,188	94,233	160,531	1,248,282
2017	96,177	95,373											191,550

주 : 휘발유, 등유, 경유, 병커C유 소비량의 합

## 가스 소비량

(단위 : 천m<sup>3</sup>)

구분	1	2	3	4	5	6	7	8	9	10	11	12	누계
2012	136,009	124,932	103,696	72,123	51,250	47,562	48,171	48,231	45,699	56,120	88,622	135,916	958,331
2013	139,328	107,971	91,517	79,729	57,903	47,263	47,934	46,073	41,711	54,284	86,478	118,416	918,607
2014	112,578	95,169	84,641	54,667	47,237	42,649	44,335	40,651	39,177	49,249	72,379	118,085	800,817
2015	111,758	92,591	89,972	58,757	45,060	38,272	40,783	38,262	36,122	45,516	66,917	98,718	762,728
2016	116,355	102,422	89,187	46,782	44,992	38,717	41,558	39,473	38,032	46,896	79,762	105,619	789,795
2017	116,238	106,520											222,758

주 : 도시가스, 프로판, 부탄가스의 합

## 전력 소비량

(단위 : MWh)

구분	1	2	3	4	5	6	7	8	9	10	11	12	누계
2012	849,569	846,327	785,988	745,834	689,589	711,321	752,157	835,728	748,795	664,619	740,277	830,239	9,200,444
2013	889,173	824,259	752,100	744,218	706,844	726,458	781,617	848,615	757,394	686,708	715,260	792,494	9,225,140
2014	841,296	806,306	757,265	732,896	690,037	725,186	782,699	798,517	734,372	699,688	724,232	810,030	9,102,524
2015	875,517	815,725	761,115	746,537	698,243	735,488	760,448	851,386	769,249	691,185	704,168	773,675	9,182,737
2016	846,242	844,537	790,757	738,081	705,223	751,192	801,595	907,382	792,137	696,965	717,172	788,049	9,379,633
2017	848,529	848,651											1,697,180



### 대형소매점 판매액

(단위 : 백만원)

구분	1	2	3	4	5	6	7	8	9	10	11	12	누 계
2012	222,585	188,056	204,043	191,769	205,823	184,761	186,941	175,694	212,687	201,224	212,583	229,377	2,415,543
2013	191,748	193,004	205,435	179,872	198,700	191,739	180,206	179,266	212,522	196,138	221,290	228,343	2,378,263
2014	218,966	176,271	209,225	178,100	206,444	186,386	179,970	192,154	191,135	194,750	210,372	223,505	2,367,278
2015	191,908	193,797	191,801	181,381	208,585	155,949	178,058	178,750	207,239	204,063	209,720	214,071	2,315,322
2016	199,902	191,785	189,904	185,752	200,563	177,185	191,528	183,020	206,985	213,337	201,874	213,729 <sup>p</sup>	2,355,564
2017	210,003 <sup>p</sup>	170,993 <sup>p</sup>											380,996

주 : p는 잠정치임

### 오정도매시장 거래량

(단위 : ton)

구분	1	2	3	4	5	6	7	8	9	10	11	12	누 계
2012	16,560	14,207	17,572	17,517	20,436	24,146	21,380	18,207	20,263	17,612	23,355	17,115	228,370
2013	17,823	14,631	18,211	19,199	21,346	24,298	20,596	18,683	20,600	21,071	23,632	18,776	238,866
2014	20,577	14,471	18,665	19,772	24,141	25,478	22,493	22,332	21,348	22,444	24,656	19,629	256,006
2015	17,875	18,099	18,853	19,981	22,301	25,042	22,649	20,410	23,507	21,334	22,216	19,001	251,268
2016	17,393	15,801	18,873	19,790	23,325	25,011	20,911	20,254	20,261	20,378	25,495	19,861	247,353
2017	19,319	15,785	20,636										55,740

### 노은도매시장 거래량

(단위 : ton)

구분	1	2	3	4	5	6	7	8	9	10	11	12	누 계
2012	9,208	7,290	9,526	9,634	12,719	14,759	13,066	10,366	12,351	10,814	13,309	9,466	133,087
2013	9,690	8,082	10,180	10,724	12,795	14,735	12,539	11,465	12,272	11,699	13,273	10,117	137,571
2014	11,069	7,773	10,165	10,529	13,860	14,985	13,500	12,748	11,776	12,001	12,177	10,754	141,337
2015	10,015	9,912	10,527	11,448	13,146	15,265	14,019	12,831	14,399	12,417	12,739	11,475	150,602
2016	10,682	10,062	11,481	12,665	15,597	15,878	13,626	13,355	13,231	12,556	15,386	11,987	156,506
2017	11,587	9,430	12,979										33,996



### 차량 등록대수

(단위 : 대)

구분	1	2	3	4	5	6	7	8	9	10	11	12	평균
2012	585,844	586,398	586,810	587,332	588,350	589,658	590,233	589,872	591,069	592,288	594,043	594,786	589,724
2013	596,532	597,593	598,727	599,639	600,745	601,518	602,791	603,613	604,152	605,272	605,956	606,283	601,902
2014	608,924	609,775	611,087	612,675	613,869	614,921	616,444	617,453	618,480	619,604	620,662	621,035	620,548
2015	622,705	623,128	623,330	624,549	624,925	626,472	627,486	627,913	629,445	630,195	631,854	632,954	627,080
2016	634,465	634,926	636,387	637,952	639,606	641,846	643,298	643,575	644,240	645,112	646,688	648,084	641,348
2017	650,595	650,908	651,954										162,788

### 실업률

(단위 : %)

구분	1	2	3	4	5	6	7	8	9	10	11	12	평균	
2009	대전	3.8	4.0	3.6	3.7	4.0	4.0	4.4	3.6	3.4	3.3	2.8	3.1	3.6
	6대도시	4.2	4.8	4.8	4.3	4.5	4.7	4.3	4.2	3.9	3.9	3.8	4.0	4.3
2010	대전	4.8	5.0	3.9	4.0	3.0	3.5	4.1	3.4	2.4	3.0	2.8	3.6	3.6
	6대도시	5.4	5.0	4.6	4.3	3.6	3.8	4.0	3.6	3.8	3.6	3.5	4.0	4.1
2011	대전	3.8	5.5	4.7	4.0	2.9	2.8	3.3	3.2	2.6	3.0	3.3	3.6	3.6
	6대도시	4.1	4.9	4.8	4.4	3.9	3.7	3.6	3.4	3.2	3.0	3.0	3.2	3.7
2012	대전	4.1	4.5	4.4	4.0	3.7	3.6	3.7	3.4	2.8	3.3	3.7	2.9	3.7
	6대도시	3.7	4.5	4.3	3.8	3.5	3.6	3.5	3.5	3.2	3.0	3.1	3.2	3.5
2013	대전	3.9	4.6	3.5	3.3	3.5	3.1	2.8	2.4	2.4	2.1	2.4	2.8	3.1
	6대도시	3.8	4.3	3.7	3.4	3.1	3.1	3.4	3.2	3.1	3.1	3.1	3.2	3.4
2014	대전	3.9	4.9	3.7	4.0	3.2	3.5	3.9	4.1	2.9	2.2	2.2	2.1	3.4
	6대도시	3.9	4.7	4.1	4.0	3.7	3.8	3.6	3.5	3.3	3.4	3.4	3.4	3.7
2015	대전	3.2	4.6	4.4	4.2	3.4	3.4	2.7	3.5	2.6	2.7	3.4	3.4	3.5
	6대도시	3.9	4.6	4.1	4.2	4.2	4.1	3.7	3.5	3.4	3.3	3.2	3.4	3.8
2016	대전	3.0	3.9	3.5	3.3	3.1	2.7	2.9	4.1	3.7	3.0	3.0	3.1	3.3
	6대도시	3.9	5.4	4.4	4.1	3.9	4.1	3.8	4.0	4.0	3.7	3.6	3.7	4.0
2017	대전	4.1	4.5	3.7										
	6대도시	4.0	5.0	4.4										

## 소비자 물가지수

(기준 : 2010=100)

구 분	1	2	3	4	5	6	7	8	9	10	11	12	평균	
2012	대 전	106.4	106.8	106.5	106.4	106.5	106.3	106.1	106.5	107.2	107.0	106.4	106.6	106.6
	6대도시	105.7	106.1	106.0	106.0	106.2	106.1	105.9	106.4	107.0	106.9	106.5	106.7	106.3
2013	대 전	107.5	107.7	107.6	107.4	107.4	107.4	107.7	108.0	108.0	107.7	107.5	107.6	98.4
	6대도시	107.5	107.8	107.7	107.6	107.6	107.4	107.6	108.0	108.3	107.9	107.9	108.1	98.6
2014	대 전	108.1	108.5	108.7	108.7	109.0	108.9	108.8	108.9	108.8	108.5	108.2	108.2	108.6
	6대도시	108.7	109.0	109.2	109.3	109.5	109.4	109.5	109.7	109.7	109.3	109.2	109.1	109.3
2015	대 전	108.5	108.5	108.5	108.5	108.8	108.9	109.0	109.2	109.0	108.8	108.9	109.1	108.8
	6대도시	109.8	109.8	109.8	109.9	110.1	110.2	110.3	110.4	110.3	110.3	110.2	110.4	110.1
2016	대 전	109.1	109.4	109.0	109.2	109.3	109.3	109.4	109.0	109.6	109.8	109.8	101.1	100.7
	6대도시	110.5	111.0	110.8	110.9	111.0	111.0	111.1	111.0	111.7	112.0	111.8	101.7	101.0
2017	대 전	101.9	102.2	102.2										
	6대도시	102.4	102.9	102.9										

## 주택 가격지수

(기준 : 2015.12=100)

구 분	1	2	3	4	5	6	7	8	9	10	11	12	평균	
2012	매매지수	99.3	99.4	99.4	99.3	99.3	99.2	98.9	98.8	98.6	98.6	98.6	98.6	99.0
	전세지수	92.8	92.7	92.5	92.3	91.9	91.7	91.5	91.4	91.5	92.2	92.7	93.3	92.2
2013	매매지수	98.5	98.5	98.5	98.5	98.5	98.5	98.5	98.5	98.6	98.7	98.9	99.1	98.6
	전세지수	93.6	94.0	94.7	95.1	95.4	95.7	96.0	96.3	96.8	97.3	97.8	98.4	95.9
2014	매매지수	99.3	99.3	99.4	99.5	99.5	99.4	99.4	99.4	99.5	99.5	99.6	99.6	99.4
	전세지수	98.7	98.8	99.1	99.1	99.1	99.0	99.0	99.0	99.0	99.1	99.1	99.0	99.0
2015	매매지수	99.5	99.5	99.6	99.6	99.6	99.6	99.7	99.8	99.8	99.9	100.0	100.0	99.7
	전세지수	99.0	99.0	99.1	99.1	99.1	99.1	99.1	99.2	99.4	99.6	99.8	100.0	99.3
2016	매매지수	100.0	100.0	100.0	100.0	100.0	100.0	100.0	100.0	100.1	100.2	100.4	100.5	100.1
	전세지수	100.2	100.4	100.5	100.6	100.7	100.8	100.9	101.0	101.1	101.2	101.5	101.6	100.9
2017	매매지수	100.5	100.6	100.6										
	전세지수	101.6	101.7	101.7										



## 금 리

(단위 : %)

구 분	1	2	3	4	5	6	7	8	9	10	11	12	평균	
2012	국고채	3.37	3.43	3.55	3.50	3.38	3.29	3.01	2.83	2.81	2.78	2.80	2.85	3.13
	회사채	4.24	4.25	4.36	4.25	4.01	3.87	3.60	3.40	3.31	3.30	3.32	3.30	3.77
2013	국고채	2.75	2.70	2.60	2.55	2.59	2.87	2.91	2.94	2.90	2.83	2.94	2.94	2.55
	회사채	3.20	3.06	2.95	2.91	2.96	3.24	3.38	3.33	3.29	3.25	3.37	3.36	2.91
2014	국고채	2.89	2.85	2.87	2.88	2.84	2.75	2.56	2.54	2.41	2.24	2.14	2.14	2.59
	회사채	3.32	3.28	3.30	3.30	3.26	3.14	2.97	2.93	2.79	2.60	2.47	2.46	2.99
2015	국고채	2.04	2.02	1.87	1.74	1.88	1.77	1.78	1.74	1.65	1.63	1.75	1.72	1.80
	회사채	2.36	2.30	2.13	1.99	2.12	2.01	2.00	1.98	1.95	1.96	2.12	2.14	2.09
2016	국고채	1.63	1.47	1.50	1.47	1.46	1.33	1.22	1.24	1.31	1.36	1.61	1.69	1.44
	회사채	2.09	1.95	1.98	1.94	1.91	1.79	1.65	1.65	1.70	1.78	2.02	2.16	1.89
2017	국고채	1.64	1.67	1.71										
	회사채	2.10	2.13	2.21										

주 : 국고채 3년만기, 회사채 장외3년 AA-

## 어 음 부 도 율

(단위 : %)

구 분	1	2	3	4	5	6	7	8	9	10	11	12	평균	
2012	대 전	0.23	0.31	0.17	0.19	0.33	0.36	0.43	0.31	0.18	0.18	0.23	0.28	0.27
	6대도시	0.49	0.21	0.30	0.49	0.29	0.25	0.19	0.20	0.22	0.46	0.44	0.36	0.33
2013	대 전	0.31	0.25	0.16	0.21	0.08	0.12	0.08	0.12	0.08	0.09	0.17	0.14	0.15
	6대도시	0.57	0.46	0.27	0.48	0.27	0.23	0.52	0.19	0.31	0.20	0.21	0.39	0.32
2014	대 전	0.08	0.25	0.12	0.18	0.06	0.11	0.14	0.19	0.58	0.25	0.24	0.14	0.20
	6대도시	0.18	0.23	0.18	0.16	0.18	0.19	0.51	0.13	0.25	0.19	0.15	0.53	0.24
2015	대 전	1.10	0.12	0.06	0.03	0.04	0.02	0.03	0.04	0.03	0.10	0.16	0.18	0.08
	6대도시	0.33	0.21	0.24	0.21	0.21	0.18	0.11	0.18	0.17	0.20	0.26	0.15	0.20
2016	대 전	0.13	0.07	0.07	0.08	0.39	1.07	0.69	0.37	0.65	0.53	0.37	0.09	0.38
	6대도시	0.25	0.19	0.21	0.21	0.30	0.24	0.15	0.24	0.23	0.23	0.19	0.20	0.22
2017	대 전	0.50	0.18	0.24										
	6대도시	0.26	0.21	0.24										

## 부도금액

(단위 : 백만원)

구분	1	2	3	4	5	6	7	8	9	10	11	12	누계
2012	4,239	4,789	3,307	3,484	5,048	5,121	6,612	4,411	2,203	3,346	3,618	4,019	50,197
2013	3,877	3,143	1,859	3,753	1,231	1,237	1,480	1,265	934	1,504	2,204	2,234	24,721
2014	941	4,112	2,420	3,120	948	1,766	1,593	1,934	7,077	3,574	2,435	1,951	31,871
2015	986	1,257	872	457	515	206	452	438	254	896	1,494	2,379	10,205
2016	1,419	834	783	800	4,563	11,265	6,519	4,499	7,680	9,110	4,990	754	53,215
2017	5,455	2,193	3,413										11,061

## 수출금액

(단위 : 천불)

구분	1	2	3	4	5	6	7	8	9	10	11	12	누계
2012	290,951	362,965	539,855	371,755	327,333	333,764	367,884	305,047	355,249	318,307	343,253	357,674	3,916,363
2013	310,032	295,713	331,339	341,495	330,683	296,706	417,123	309,193	334,989	404,293	312,018	346,031	3,683,584
2014	347,285	343,304	399,707	438,579	360,695	394,287	423,326	368,910	394,733	414,896	451,613	394,193	4,337,335
2015	408,262	334,696	381,459	369,153	315,311	364,556	382,647	297,672	368,073	362,082	329,254	393,787	4,306,952
2016	318,965	292,412	428,147	332,968	356,661	352,869	329,145	326,853	348,444	344,654	361,215 <sup>p</sup>	370,979 <sup>p</sup>	3,792,333
2017	422,429 <sup>p</sup>	351,622											774,051

주 : p는 잠정치임

## 수입금액

(단위 : 천불)

구분	1	2	3	4	5	6	7	8	9	10	11	12	누계
2012	199,034	206,914	235,242	244,639	252,811	212,823	239,407	284,339	243,514	258,015	258,551	261,691	2,635,289
2013	320,666	263,056	267,628	282,086	246,574	245,908	308,266	266,841	255,159	295,844	267,690	321,156	3,019,718
2014	289,638	271,959	284,403	312,223	301,545	286,080	295,478	263,746	306,116	310,823	277,932	357,969	3,199,943
2015	317,004	277,763	286,162	281,788	276,449	316,096	276,736	257,218	249,825	336,593	351,624	396,695	3,623,953
2016	274,403	263,437	310,365	267,507	284,037	303,943	266,700	294,278	274,250	305,850	304,347	327,791 <sup>p</sup>	3,149,117
2017	289,912 <sup>p</sup>	259,941 <sup>p</sup>											549,853

주 : p는 잠정치임



### 토지거래 면적

(단위 : 천㎡)

구분	1	2	3	4	5	6	7	8	9	10	11	12	누계
2012	840	1,227	790	751	1,011	512	612	605	489	530	608	885	8,859
2013	638	494	814	944	837	884	2,372	451	621	710	777	654	10,196
2014	628	858	867	925	1,081	1,027	737	646	627	835	726	969	9,926
2015	671	679	1,103	1,088	764	943	1,967	1,087	733	1,877	1,463	1,294	13,669
2016	1,216	661	986	1,343	887	756	800	872	714	827	1,113	1,406	11,581
2017	1,543	1,368											1,543

### 건축허가 면적

(단위 : 백㎡)

구분	1	2	3	4	5	6	7	8	9	10	11	12	누계
2012	300,085	156,458	194,307	178,564	140,757	165,509	177,641	129,482	111,270	134,637	178,245	229,941	2,096,896
2013	94,089	69,633	115,450	130,660	181,553	260,714	138,696	168,012	194,216	521,460	62,493	102,232	1,876,784
2014	101,754	204,672	177,147	545,787	239,639	212,306	116,537	213,495	139,583	246,319	203,005	106,276	2,506,520
2015	108,955	443,891	645,056	251,671	319,948	234,009	167,622	245,381	291,922	321,125	204,066	129,976	3,372,622
2016	133,420	325,924	208,724	216,429	198,806	487,511	270,581	254,272	254,272	257,118	608,432	347,963	3,542,681
2017	262,600	241,282	148,115										651,997

### 미분양 주택현황

(단위 : 호)

구분	1	2	3	4	5	6	7	8	9	10	11	12	평균
2012	1,626	1,463	1,330	1,281	1,254	1,295	1,235	1,537	1,596	1,412	1,518	1,475	1,419
2013	1,437	1,333	1,336	1,432	1,284	1,218	1,193	1,094	1,002	888	991	1,146	1,196
2014	867	740	669	608	573	531	590	827	650	562	669	444	644
2015	746	663	652	626	601	949	1,491	1,078	978	715	1,198	1,366	922
2016	1,153	977	855	755	870	813	768	881	711	742	615	651	816
2017	556	731											



## 부 록

### 이용자를 위하여

1. 동행종합지수 구성지표의 월별 추이
2. 경기종합지수 주요 용어 해설



Monthly Daejeon Economy 2017







## 경기종합지수 이용자 안내

### 1. 작성근거

- 「대전경기종합지수」의 작성은 통계법 제18조 및 동법시행령 제9조에 의하여 통계청으로부터 승인(2000년 9월, 승인번호 20607)을 받고 작성한 통계입니다.

### 2. 작성목적

- 「대전경기종합지수」는 현재 대전 지역의 경기상황을 판단하기 위해 작성되는 통계로 대전 지역경제의 각 부문을 대표하고 경기 대응성이 양호한 경제지표를 선정하여 이를 가공·종합하여 작성하고 있습니다.

### 3. 공표일정

- (공 표 일) 매월 15일
- (공표방법) 대전광역시 홈페이지(www.daejeon.go.kr) 게재 및 월간대전경제 발간

### 4. 경기종합지수 활용 시 유의사항

- 대전경기종합지수(동행종합지수) 구성지표의 시계열자료는 불변가격기준으로 환산(실질화), 계절 및 불규칙 변동의 조정 등으로 작성기관에서 공표하는 원 계열과 일치 하지는 않습니다.

자세한 내용은 뒷면의 <※대전경기종합지수 연간보정>을 참고하시기 바랍니다.

- 대전경기종합지수(동행종합지수)의 최근 2-3개월 수치는 각각 잠정치입니다.
- 대전경기종합지수(동행종합지수)에서 사용되는 기호의 의미는 다음과 같습니다.

P : 정점(Peak)	e : 추정치(Estimated)
T : 저점(Trough)	p : 잠정치(Preliminary)
- : 해당사항 없음(Not Available)	

- 현재 대전경기종합지수는 동행종합지수만 작성되고 있으며 선행종합지수와 후행 종합지수는 향후 작성할 예정입니다.

### 5. 이용자 의견수렴

- 월간대전경제 및 대전경기종합지수에 대한 시민 이용을 활성화하기 위해 상시 의견수렴 창구를 운영하고 있으니, 통계관련 제안 및 질의는 대전세종연구원 도시경영연구실(☎ 042-530-3569)로 문의하여 주시기 바랍니다.



## 동행종합지수 구성지표의 월별 추이

구 분	비농가취업자수		산업생산지수		생산자출하지수		전력소비량	
	천 명	전월비(%)	2010=100	전월비(%)	2010=100	전월비(%)	MWh	전월비(%)
2013. 1	709.2	-0.24	106.7	-0.87	106.0	-0.24	785,538	1.01
2	707.6	-0.22	107.2	0.44	106.1	0.14	781,742	-0.48
3	706.2	-0.20	106.6	-0.56	105.3	-0.77	769,236	-1.60
4	706.7	0.07	104.3	-2.19	103.8	-1.47	766,200	-0.39
5	710.3	0.50	101.7	-2.46	103.2	-0.58	767,486	0.17
6	711.9	0.23	101.6	-0.13	102.8	-0.39	770,302	0.37
7	710.9	-0.13	102.9	1.35	102.4	-0.39	772,946	0.34
8	710.4	-0.07	103.1	0.16	102.2	-0.21	771,289	-0.21
9	712.3	0.27	100.8	-2.20	101.2	-0.90	772,514	0.16
10	717.2	0.68	100.6	-0.23	102.0	0.74	768,056	-0.58
11	722.1	0.69	101.0	0.43	101.7	-0.26	764,001	-0.53
12	725.0	0.39	104.9	3.79	101.9	0.20	759,777	-0.55
2014. 1	727.9	0.40	105.4	0.54	101.8	-0.15	757,178	-0.34
2	728.8	0.13	106.4	0.95	101.6	-0.13	753,932	-0.43
3	731.8	0.41	106.6	0.13	103.3	1.62	755,324	0.18
4	734.9	0.42	109.1	2.41	104.4	1.07	756,962	0.22
5	735.9	0.14	111.8	2.44	106.3	1.80	760,512	0.47
6	738.9	0.41	113.3	1.37	107.7	1.33	760,530	0.00
7	742.0	0.42	113.5	0.18	108.9	1.08	765,443	0.65
8	747.9	0.80	112.2	-1.15	109.8	0.89	753,242	-1.59
9	751.2	0.43	116.7	3.95	111.4	1.40	746,610	-0.88
10	753.3	0.28	116.4	-0.20	111.0	-0.30	746,388	-0.03
11	754.3	0.13	116.0	-0.34	110.3	-0.62	763,400	2.28
12	755.5	0.15	111.4	-3.99	109.5	-0.74	775,131	1.54
2015. 1	756.0	0.07	111.6	0.15	109.2	-0.26	776,249	0.14
2	759.0	0.39	112.9	1.20	109.3	0.02	775,695	-0.07
3	756.9	-0.27	113.0	0.06	107.9	-1.25	770,693	-0.64
4	757.7	0.10	112.3	-0.59	108.0	0.11	770,417	-0.04
5	756.5	-0.16	112.0	-0.27	107.9	-0.09	769,850	-0.07
6	758.9	0.31	112.4	0.33	108.0	0.11	770,677	0.11
7	759.9	0.13	112.7	0.33	108.2	0.20	762,334	-1.08
8	759.1	-0.11	114.0	1.15	108.6	0.37	760,973	-0.18
9	762.3	0.42	115.2	1.02	109.4	0.74	760,481	-0.06
10	763.8	0.20	113.6	-1.39	108.8	-0.62	766,876	0.84
11	766.6	0.36	118.6	4.43	110.5	1.58	764,236	-0.34
12	766.8	0.03	120.4	1.49	111.0	0.44	759,631	-0.60
2016. 1	766.2	-0.08	121.7	1.05	110.8	-0.18	756,377	-0.43
2	768.5	0.31	115.8	-4.79	110.3	-0.38	767,696	1.50
3	766.6	-0.24	114.2	-1.41	109.7	-0.59	780,665	1.69

구 분	비농가취업자수		산업생산지수		생산자출하지수		전력소비량	
	천 명	전월비(%)	2010=100	전월비(%)	2010=100	전월비(%)	MWh	전월비(%)
4	765.1	-0.20	114.2	0.03	109.8	0.09	784,084	0.44
5	759.5	-0.74	114.4	0.15	107.9	-1.73	778,813	-0.67
6	758.2	-0.17	113.4	-0.87	107.0	-0.85	775,821	-0.38
7	757.4	-0.10	111.9	-1.29	106.3	-0.61	782,830	0.90
8	757.9	0.06	112.3	0.30	106.2	-0.16	794,610	1.50
9	756.3	-0.20	111.8	-0.39	106.5	0.31	797,582	0.37
10	755.7	-0.09	113.7	1.70	107.5	0.91	790,987	-0.83
11	756.4	0.10	114.3	0.53	108.9	1.33	778,155	-1.62
12	757.5	0.15	114.1	-0.17	109.9	0.90	771,022	-0.92
2017. 1	757.8	0.03	117.0	2.48	111.9	1.81	773,256	0.29
2	757.7	-0.01	118.0	0.91	113.1	1.10	775,245	0.26
3								
4								
5								
6								
7								
8								
9								
10								
11								
12								

구 분	수 출 액 (실질)		수 입 액 (실질)		신규차량 등록대수	
	천 불	전 월 비(%)	천 불	전 월 비(%)	대	전 월 비(%)
2013. 1	333,271	-2.25	240,304	3.08	3,607	0.46
2	331,442	-0.55	239,943	-0.15	3,464	-3.96
3	330,503	-0.28	243,095	1.31	3,569	3.03
4	329,083	-0.43	247,527	1.82	3,540	-0.81
5	329,909	0.25	245,477	-0.83	3,617	2.17
6	323,185	-2.04	247,113	0.67	3,496	-3.34
7	336,779	4.21	251,008	1.58	3,575	2.25
8	340,137	1.00	250,693	-0.13	3,575	0.00
9	344,083	1.16	254,058	1.34	3,470	-2.94
10	356,647	3.65	256,493	0.96	3,429	-1.18
11	351,250	-1.51	260,825	1.69	3,283	-4.25
12	354,893	1.04	265,663	1.86	3,286	0.09
2014. 1	351,818	-0.87	260,993	-1.76	3,274	-0.37
2	357,189	1.53	261,511	0.20	3,382	3.29
3	364,701	2.10	261,410	-0.04	3,591	6.19
4	367,652	0.81	264,336	1.12	3,610	0.54
5	380,621	3.53	270,439	2.31	3,607	-0.10
6	396,121	4.07	273,416	1.10	3,562	-1.25



구 분	수 출 액 (실질)		수 입 액 (실질)		신규차량 등록대수	
	천 불	전 월 비(%)	천 불	전 월 비(%)	대	전 월 비(%)
7	400,428	1.09	276,420	1.10	3,558	-0.11
8	408,706	2.07	278,206	0.65	3,671	3.19
9	410,380	0.41	287,904	3.49	3,817	3.95
10	411,355	0.24	290,593	0.93	3,854	0.98
11	428,367	4.14	292,235	0.57	3,765	-2.30
12	424,655	-0.87	300,712	2.90	3,777	0.33
2015. 1	434,567	2.33	309,570	2.95	3,770	-0.19
2	436,576	0.46	323,586	4.53	3,751	-0.50
3	436,374	-0.05	323,356	-0.07	3,705	-1.23
4	430,539	-1.34	327,925	1.41	3,691	-0.39
5	413,177	-4.03	336,134	2.50	3,646	-1.20
6	414,701	0.37	341,688	1.65	3,718	1.97
7	407,988	-1.62	344,139	0.72	3,753	0.92
8	401,915	-1.49	344,126	0.00	3,918	4.39
9	406,197	1.07	349,846	1.66	4,055	3.51
10	414,573	2.06	362,661	3.66	4,124	1.70
11	418,582	0.97	381,046	5.07	4,206	1.99
12	426,299	1.84	393,075	3.16	4,180	-0.61
2016. 1	424,898	-0.33	393,718	0.16	4,040	-3.35
2	428,222	0.78	398,742	1.28	3,894	-3.61
3	440,600	2.89	406,676	1.99	3,852	-1.07
4	434,764	-1.32	401,371	-1.30	3,877	0.65
5	444,860	2.32	390,222	-2.78	4,016	3.57
6	441,980	-0.65	381,932	-2.12	4,131	2.86
7	441,114	-0.20	386,716	1.25	4,067	-1.54
8	445,041	0.89	389,677	0.77	3,847	-5.40
9	431,833	-2.97	387,386	-0.59	3,452	-10.28
10	431,739	-0.02	386,907	-0.12	3,435	-0.50
11	424,043	-1.78	382,886	-1.04	3,519	2.46
12	416,815	-1.70	371,284	-3.03	3,718	5.65
2017. 1	437,750	5.02	366,263	-1.35	3,895	4.76
2	434,853	-0.66	349,341	-4.62	3,996	2.60
3						
4						
5						
6						
7						
8						
9						
10						
11						
12						

주 1) 계절조정 및 불규칙 조정한 계열임. (최근2~3개월분 잠정치)

2) 수치변경은 연간보정으로 구성지표 시계열이 바뀐 것임

## 대전지역 동행종합지수 구성지표 목록

변수명	자료명	단위	자료기간	작성기관	자료출처
DJ01	비농가취업자수	천명	1989.1월~	통계청 사회통계과	KOSIS
DJ02	산업생산지수	2010=100	1990.1월~	통계청 산업동향과	KOSIS
DJ03	생산자출하지수	2010=100	1990.1월~	통계청 산업동향과	KOSIS
DJ04	전력소비량	MWh	1993.1월~	한국전력 대전충남지역본부	한국전력 대전충남지역본부
DJ05	수출액/ 수출물가지수(\$)	천불	1989.1월~	한국무역협회 대전충남지부	한국무역협회
DJ06	수입액/ 수입물가지수(\$)	천불	1989.1월~	한국무역협회 대전충남지부	한국무역협회
DJ07	신규차량등록대수	대	1991.1월~	대전광역시 자동차등록사업소	대전광역시 자동차등록사업소

## 경기종합지수 주요 용어 해설

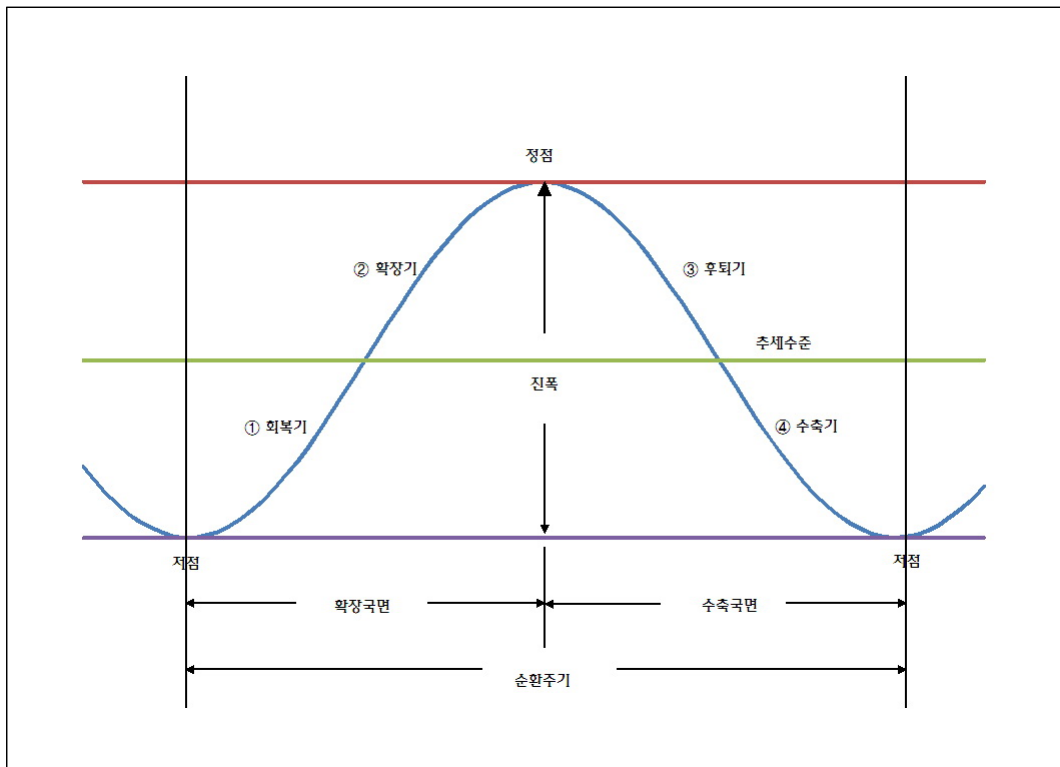
### 가. 경기순환 국면

경기순환이란 총체적 경제활동이 경제의 장기 성장추세를 중심으로 상승과 하강을 반복하며 성장하는 현상을 의미한다.

경기순환의 국면을 구분하는 방법에는 여러 가지가 있으나 경기저점에서 정점까지를 경제활동이 활발한 확장국면, 경기정점에서 저점까지를 경제활동이 위축된 수축국면으로 나누는 이분법이 주로 이용된다.

확장과 수축의 경기국면에서 저점에서 다음 저점까지, 또는 정점에서 다음 정점까지의 기간을 순환주기라고 하며, 순환의 강도를 의미하는 정점과 저점 간의 차이를 순환진폭이라 한다.

〈 경기 순환과정 〉



## 나. 기준순환일

기준순환일이란 국민경제 전체의 순환변동에서 국면전환이 발생하는 경기전환점을 의미하는데, 확장국면에서 수축국면으로 전환하는 경기정점과 수축국면에서 확장국면으로 전환하는 경기저점이 있다. 한편 개별 경기지표에서의 전환점은 특수순환일이라고 한다.

일반적으로 총체적 경제활동 성장률이 2분기 이상 추세성장률을 상회하면 확장국면, 하회하면 수축국면으로 본다.

대전시의 기준순환일은 통계청과의 협의 및 전문가의 의견수렴 등을 거쳐 GDP, 산업생산 등 개별지표와 경기지수의 움직임을 분석한 후 사후적으로 발표한다. 대전시는 광역시로 출범한 1989년 1월1일 이후 2010년 11월까지의 경기지수를 기초로 다음과 같이 기준순환일과 국면지속기간을 설정하였다.

〈대전시 기준순환일과 국면 지속기간〉

구 분	기준순환일			지속기간(개월)		
	저 점	정 점	저 점	확장국면	수축국면	순환주기
제1순환기	1989. 8	1992. 1	1992.11	29	10	39
제2순환기	1992.11	1996.12	1998. 7	49	19	68
제3순환기	1998. 7	2000. 8	2001. 2	25	6	31
제4순환기	2001. 2	2003. 2	2003. 8	24	6	30
제5순환기	2003. 8	2007.11	2009. 3	51	16	67

## 다. 경기순환과 경기지표의 변동요인

일반적으로 경기지표는 아래의 네 가지 요소들이 포함되어 있다고 할 수 있다.

- ▷ 계절요인 : 일년동안 계절에 따른 주기적 변동
- ▷ 불규칙요인 : 천재지변, 파업 등에 따른 단기적·우발적 변동
- ▷ 추세요인 : 인구증가, 자본축적, 기술진보 등에 의한 장기적 변동
- ▷ 순환요인 : 경기의 상승과 하강에 따른 변동하는 요인

경기분석에는 이들 요인 중 비경기적 요인인 계절 및 불규칙요인을 제거하고 추세·순환치 또는 순환변동치가 이용된다.



## 라. 순환변동치와 증감률

경기지표는 계절조정계열(추세·순환치)의 전월(기)비와 순환변동치, 원계열의 전년 동월(기)비 등으로 표현할 수 있다.

경기국면과 전환점을 나타내는 순환변동치가 상승하면 경기의 확장국면, 통과할 때가 경기전환점이 된다. 전월비가 가장 큰 시점과 가장 작은 시점은 추세·순환변동치의 변곡점일 뿐 경기전환점과는 무관하다.

## 마. 경기종합지수

경기종합지수는 경기변동의 국면·전환점과 속도·진폭을 측정할 수 있도록 고안된 경기 지표의 일종으로, 지역경제의 각 부문을 대표하고 경기 대응성이 양호한 경제지표들을 선정한 후 이를 가공·종합하여 작성한다. 대전시에서는 우선적으로 동행종합지수를 작성·발표하고, 순차적으로 선행종합지수와 후행종합지수를 작성·발표할 계획으로 있다.

- ▶ 동행종합지수 : 공급측면의 생산지수, 노동투입량(비농가취업자수) 등과 수요측면의 수출액 등과 같이 실제 경기순환과 함께 변동하는 개별지표를 가공·종합하여 만든 지수로, 현재 경기상황의 판단에 이용된다.
- ▶ 선행종합지수 : 투자관련 허가·수주지표나 재고율, 통화량 등의 지표처럼 실제 경기순환에 앞서 변동하는 개별지표를 가공·종합하여 만든 지수로서 향후 경기변동의 단기에측에 이용된다.
- ▶ 후행종합지수 : 재고, 금리 등 실제 경기순환에 후행하여 변동하는 개별지표를 가공·종합하여 만든 지표로 현재 경기의 사후 확인에 이용된다.





## 월간 대전경제

••

**연구진** 김기희 (기획조정실장)  
박민형 (도시경영연구실 위촉연구원)

••

**발행일** 2017년 4월

••

**발행인** 유 재 일 (대전세종연구원장)  
권 선 택 (대전광역시장)

**발행처** 대전세종연구원 도시경영연구실  
대전광역시 일자리경제과

**주 소** 34863 대전광역시 중구 중앙로 85

**연락처** 전화 : (042) 530-3569 / 팩스 : (042) 530-3573

**인쇄처** 신진기획인쇄사 (042) 638-7887

월간 대전경제의 파일은 대전세종연구원(<http://www.dsi.re.kr>) 및 대전광역시(<http://www.daejeon.go.kr>) 홈페이지에서 다운로드하실 수 있습니다.

