

월드컵 경기장 유희 공간 활용 및 경영수익 확대방안

A Study on the Actual Space Use and Management of
World Cup Stadium in Daejeon Metropolitan Area

임 병 호

연구진

연구책임

- 임병호 / 도시기반연구실 책임연구위원

공동연구

- 정경석 / 도시기반연구실 연구위원

<요약>

제1장 서론

대전 월드컵 경기장은 월드컵 4강 신화라는 역사적 공간이긴 하나, 월드컵 이후 유지·관리에 상당한 비용이 소요되고 있다. 2010년 기준 약 15억원의 적자를 기록하는 등 매년 약 10억원 이상의 적자를 보이고 있다. 이와 같은 대규모 국제행사 이후 해당 시설의 사후활용방안 미흡으로 인한 유지·관리의 어려움은 대전 월드컵 경기장뿐만 아니라 많은 도시에서 발생하고 있다. 2005년부터 수탁운영하고 있는 대전시설관리공단 및 대전시 등에서 이러한 대전 월드컵 경기장의 효율적 활용방안에 대한 많은 고민이 있었으나, 아직까지는 획기적인 대안이 제시되지 못하고 있는 상황이다.

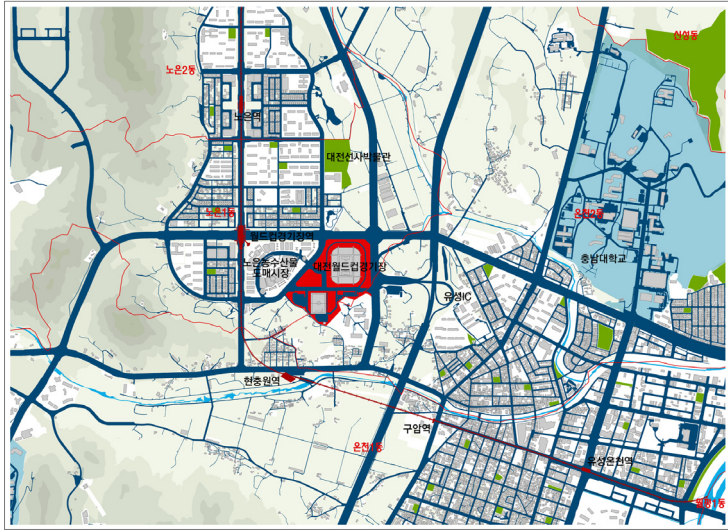
대전 월드컵 경기장의 경우, 현재 사용되지 않은 유휴공간이 많아, 결과적으로 시설이용율이 낮고 이는 곧 경영수지 적자로 이어지고 있다고 볼 수 있다.

따라서 본 연구에서는 대전 월드컵 경기장 내 유휴공간을 보다 합리적으로 활용하기 위한 방안을 제시하고자 한다. 이와 같은 활용방안은 향후 월드컵 경기장의 원활한 이용뿐만 아니라 경영상의 적자규모를 줄이는데 도움을 줄 것으로 예상된다.

제2장 월드컵 경기장 현황 및 진단

2장에서는 대전 월드컵 경기장의 여건을 살펴보았다.

대전 월드컵 경기장은 입지적으로 볼 때, 호남고속도로 유성IC 그리고 도시 내에서는 월드컵 경기장역과 같은 대중교통수단으로 접근이 가능하다는 점에서 지역 내·외에서의 접근성은 양호하다고 할 수 있다.



[월드컵 경기장 위치도]

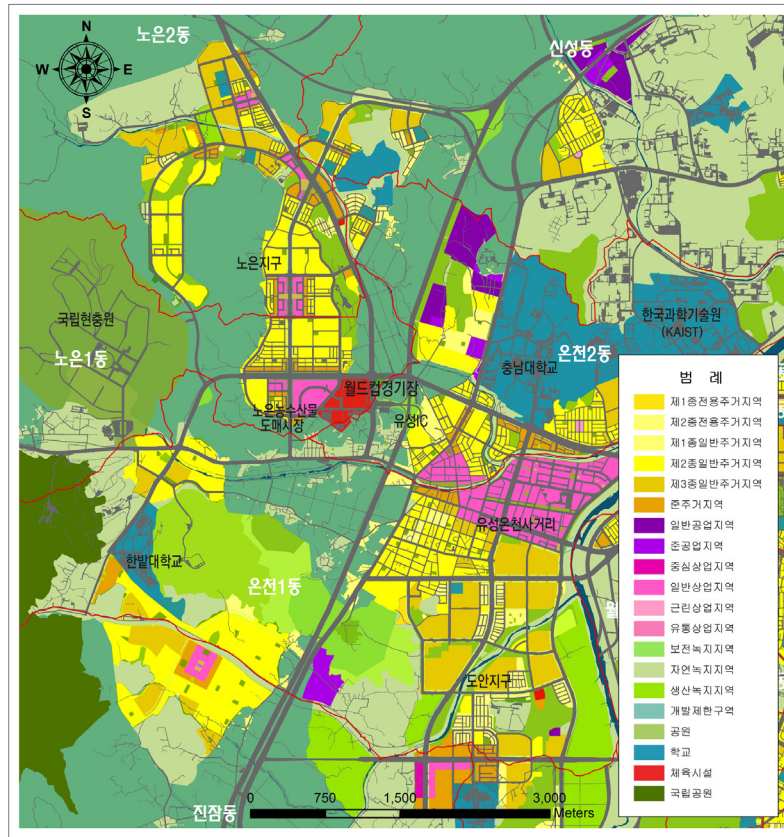
월드컵 경기장에는 수영장, 전시홀 등이 입점하고 있으나, 이용공간에 비해 시설 이용율이 낮은 등 시설의 효율적 이용이 요구된다.

<대전 월드컵 경기장 건축물 정보>

구 분		현 황		
		합계	주경기장	보조경기장
부지면적		169,769㎡	136,998㎡	32,771㎡
건축 규모	건축면적	100,690㎡	100,207㎡	483㎡
	경기장면적	21,589㎡	10,929㎡	10,660㎡
층 수		-	지상5층 - 지하1층	2층
수용인원		42,000명	42,000명	500명
좌석수		41,013석	40,535석	478석
개장년도		-	2001년 10월	2001년 9월

자료 : 대전시설관리공단 홈페이지

경기장은 도시계획상 자연녹지지역에 위치하고 있으며, 법정 건폐율 20%에 근접하여 새로운 시설의 도입은 어려운 상태이다. 다만 용적률에서는 여유가 있다. 현재 월드컵 경기장에 도입할 수 있는 시설은 공연장, 집회장, 전시장, 유스호스텔, 선수전용숙소, 상점, 할인점, 근린생활, 아동관련시설의 도입이 가능하다.



[대전 월드컵 경기장 주변지역 도시계획 현황]

월드컵 경기장의 수지는 열악한 상태로 매년 10억원 이상의 적자를 기록하고 있는데, 이는 월드컵 경기장의 낮은 임대비율 6.6%와 관련이 높다. 임대비율을 높여 재정수지를 개선할 필요가 있다.

<전국 월드컵 경기장 수지현황>

구 분	서울	인천	전주	광주	대구	부산	울산	수원	제주	대전	합계
부지면적(㎡)	216,712	432,034	388,593	326,369	512,479	89,055	912,310	411,908	125,277	172,378	3,587,115
연 면 적(㎡)	166,503	95,226	93,487	71,630	141,859	93,070	82,781	98,461	76,303	110,938	1,030,258
임대면적(㎡)	86,000	26,236	14,000	18,258	4,836	13,664	59,467	33,521	16,397	7,919	280,298
유 상(㎡)	84,000	20,745	14,000	18,108	4,836	9,438	59,284	33,521	16,397	7,270	267,599
무 상(㎡)	2,000	5,419		150		4,226	183			649	12,627
임대비율(%)	51.7	27.6	15.0	25.5	3.4	14.7	71.8	34.0	21.5	7.1	27.2
유상임대비율(%)	50.4	21.8	15.0	25.3	3.4	10.1	71.6	34.0	21.5	6.6	26.0
수입(백만원)	17,971	3,790	3,488	5,418	273	1,818	1,650	7,925	145	555	43,033
지출(백만원)	8,155	6,259	2,893	1,931	3,163	2,554	2,800	6,716	838	2,047	
수지(백만원)	9,816	-2,469	595	3,487	-2,890	-736	-1,150	1,209	-693	-1,492	
임대 1㎡당 임대수지(천원)	209	144	249	297	56	133	28	236	9	70	154

자료 : 대전시 자료를 기초로 제작성함

이상에서 분석된 내용을 종합하면 다음과 같다.

<월드컵 경기장 여건종합>

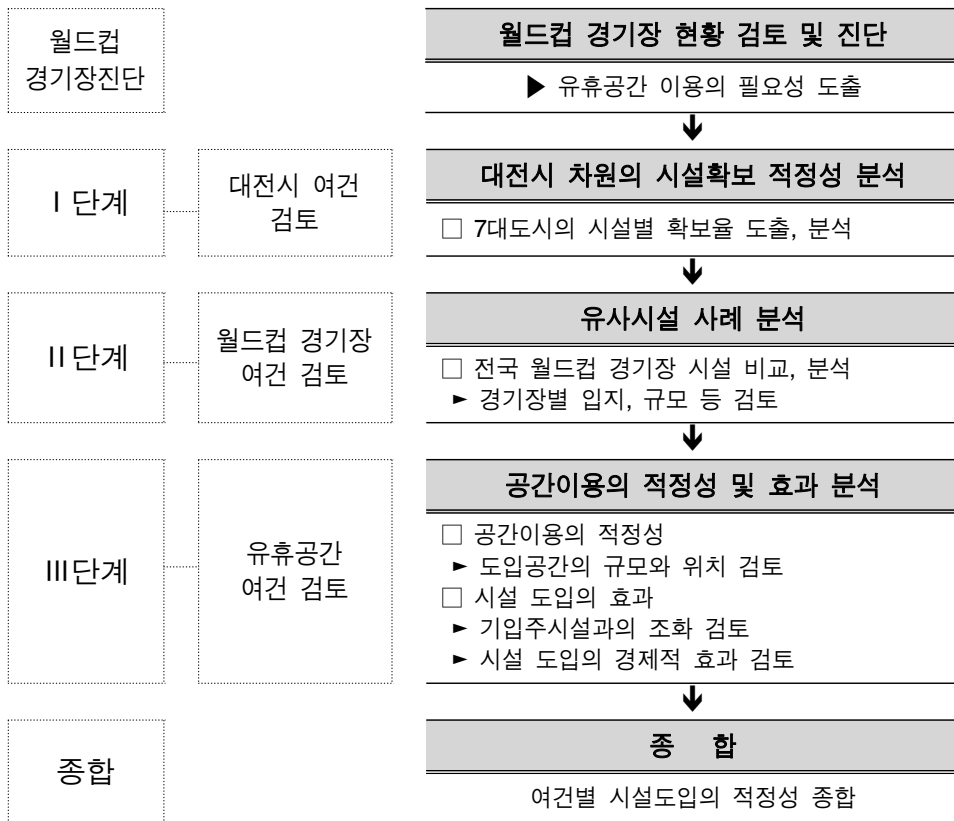
구 분	주요 현황	진 단
공간적 위치	- 대전시 서북측에 위치 - 유성 IC, 월드컵경기장역과 현충 원역으로 접근	• 접근성 양호
월드컵 경기장 시설	- 부지면적 136,998㎡ - 수영장, 전시홀, 어린이회관, 프레 스센터 등 입지	• 시설이용 미흡
도시계획 여건 및 허용가능시설	- 도시계획상 자연녹지지역 위치 - 공연장, 집회장, 전시장, 유스호스 텔, 선수전용숙소, 상점, 할인점, 근린생활시설, 아동관련시설	• 건폐율상 증가 힘들 • 다양한 도입가능시설
재정적 측면	- 매년 10억원 이상의 적자 - 임대비율 낮음 : 6.6%	• 임대비율 상승 필요

제3장 유휴공간 활용방안 모색의 접근방법 설정

제3장에서는 대전 월드컵 경기장 유휴공간의 활용방안을 모색하기 위한 접근방법을 설정하였다.

우선 활용방안을 모색함에 있어서 전제적 조건으로 ① 대상시설은 공연장 등 9개 시설에 한정하여 접근토록 하며, ② 시설도입의 대상이 되는 공간은 주경기장 관중석 하부공간 및 지하공간으로 한정하며(3,437m²), ③ 시설의 효과는 타도시 월드컵 경기장의 효과를 기초로 접근하는 것으로 설정하였다.

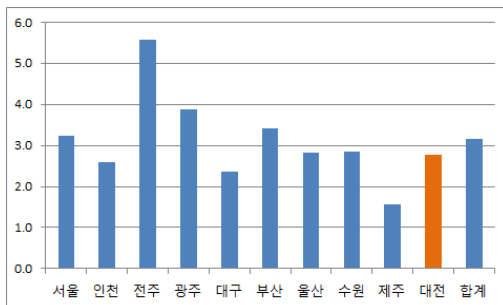
접근을 위한 과정은 월드컵 경기장 현황 검토 및 진단 → 대전시 차원의 시설확보 적정성 분석 → 유사시설 사례 분석 → 공간이용의 적정성 및 효과 분석 → 종합 등의 과정으로 진행하였다.



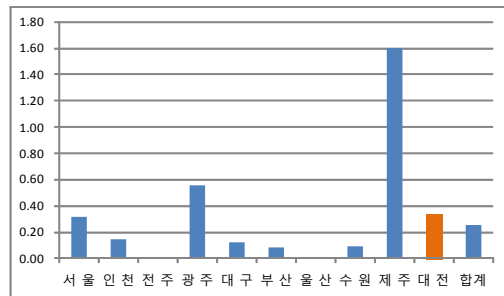
제4장 적정 도입시설 검토

제4장에서는 월드컵 경기장 유희공간의 적정 도입시설에 대한 실질적인 검토를 실시하였다. 검토는 앞서 3장에서 제시하고 있는 것과 같이 대전시 여건측면, 유사 시설 사례측면 그리고 시설의 효과 측면에서 검토하였으며, 이를 종합하여 최종적인 도입시설을 제안하였다.

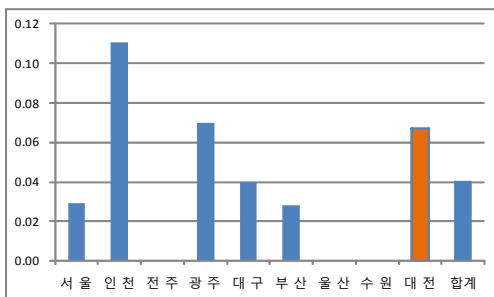
대전시 여건 측면에서는 대전시의 전시 및 집회시설, 숙박관련시설, 판매시설, 아동관련 교육시설에 대한 분포 등을 고찰하였다. 전시 및 집회시설로서 공연장을 보면, 대전시 공연장의 전국수준은 10개 지역 중 높은 것으로 나타났고, 예식장 확보 수준은 중위권이며 전시장의 경우 3번째로 높은 수준으로 나타났다. 숙박관련시설로는 유스호스텔의 분포를 살펴보았으며, 전국적 수준은 상위권(3위)으로 나타났다. 대형할인점의 경우 분석대상 지역의 중위권으로 나타났다. 교육시설로 아동관련시설의 경우, 16개 광역자치단체 중 보육의 관심대상이 되는 아동의 비율이 높은 수준으로 나타나 관심과 시설의 보완이 요구된다고 할 수 있다.



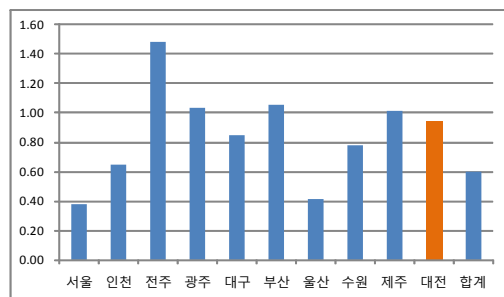
[십만인당 예식장 수]



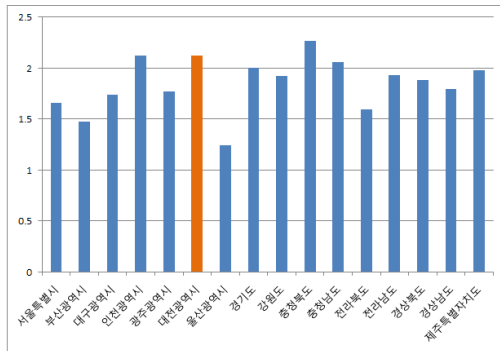
[십만인당 전시장 수]



[십만인당 유스호스텔수]



[대형 할인점수]



[혼자 지내는 아동비율]

유사시설 사례는 서울 등 9개 월드컵 경기장의 입지 및 입점·주변시설을 검토하였다. 주요 특이사항을 보면, 서울 월드컵 경기장은 월드컵몰을 운영하고 있으며, 부산 월드컵 경기장은 복합문화공간으로 아시아드시티를 조성하였다. 대구 월드컵 경기장의 경우 복합 쇼핑몰인 대구스타디움몰을 개장하였으며, 인천 월드컵 경기장은 어린이회관을 운영하고 있다. 광주 월드컵 경기장의 경우 인접하여 롯데마트가 있고, 울산 월드컵 경기장의 경우 다양한 체육시설이 밀집되어 있는 상태이다. 수원 월드컵 경기장은 월드컵 스포츠센터를 운영하고 있으며, 전주 월드컵 경기장은 인접하여 전주 월드컵 CC가 있다. 제주 월드컵 경기장은 박물관과 놀이시설로 세리월드가 입점, 인접하고 있다.

<전국 월드컵 경기장 운영시설 현황>

구 분		서울	인천	전주	광주	대구	부산	울산	수원	제주	대전
전시 및 집회시설	공연장										
	예식장	○	○*	○		○	○	○	○		
	전시장(박물관)									○	
숙박관련시 설	유스호스텔										
	전수전용숙소										
판매시설	상점										
	할인점(대형마트)	○			○						
	근린생활시설										

교육시설	아동관련시설									
기타시설	영화관(자동차극장)	○					○		○	
	사우나	○		○					○	
	스포츠센터		○					○		○
	골프장			○	○					
	골프연습장									○
	매점									○

자료 : 대전시 내부자료

* : 인천시는 현재 예식장이 계약해지된 상태임

시설의 효과는 공간이용의 적정성에 대한 검토와 시설도입의 효과 등을 분석하였다. 공간이용의 적정성은 판매시설, 숙박시설, 문화 및 집회시설의 면적을 검토하였으며, 시설 도입의 효과는 경제적 효과로서 전국 월드컵 경기장의 수익구조를 분석하였다. 분석결과 전국 월드컵 경기장 수익금의 32.3%가 할인점 수입이며, 다음은 예식장으로 11.9%를 차지하는 것으로 나타났고, 골프장은 다음 순위인 8.3%이다. 기존 시설과의 시너지 효과를 분석한 결과, ① 공연장은 현재 대전 월드컵 경기장에 입지하고 있는 소형판매시설, 음식점, 문화교양센터와 연관성이 높고, ② 상점은 음식점, 문화교양센터, 체육시설과 긍정적 효과가 있으며, ③ 문화교양센터(아동관련센터)는 소형판매시설, 음식점, 체육시설과 연계효과가 높은 것으로 나타났다.

<도입시설의 연계효과 검토>

구 분		연계효과 시설	
		긍정적 효과 시설	부정적 효과 시설
전시 및 집회시설	공연장	대형판매시설, <u>소형판매시설</u> , <u>음식점</u> , 전시장, <u>문화교양센터</u>	의료시설, 연구연수시설, 물류시설
	예식장	연회장, 회의장, <u>소형판매시설</u> , <u>음식점</u>	의료시설, 연구연수시설, 물류시설
	전시장	극장공연시설, 회의장, <u>소형판매시설</u> , 연구연수시설, <u>문화교양센터</u> , 업무시설	물류시설
숙박관련 시설	유스호스텔	-	-
	전수전용숙소	-	-
판매시설	상점	극장공연시설, 예식장, 연회장, 회의장,	

		음식점 , 사우나, 전시장, 문화교양센터 , 체육시설	
	할인점	극장공연시설, 음식점 , 문화교양센터, 체육시설	연구연수시설
	근린생활시설	-	-
교육시설	아동관련시설 (문화교양센터)	대형판매시설, 극장공연시설, 회의장, 소형 판매시설 , 음식점 , 전시장, 체육시설	물류시설

주 : 밑줄 친 볼드체 시설은 현재 대전 월드컵 경기장에 입점하고 있는 시설임

이상의 검토내용을 종합하면 다음과 같다. 현재 월드컵 경기장에 도입이 가능한 공연장은 기존시설과 연관성이 높아 시너지 효과가 높을 것으로 예상되었으며, 음식점의 경우, 많은 다른 월드컵 경기장에 도입된 시설로 매우 일반화된 시설이란 성격을 가지고 있다. 할인점은 현재 임대하고자 하는 공간을 이용하는 측면과 수익 구조 측면에서 효과가 클 것으로 예상되나, 현재 대전시에서 입점이 제한된 상태이다. 아동관련시설의 경우, 대전시 차원에서 도입을 검토할 필요가 있는 시설이며 기존시설과의 효과도 클 것으로 예상되었다. 이상과 같은 검토결과를 토대로 합리적으로 도입시설을 결정할 필요가 있다.

<월드컵경기장 도입시설 검토 종합>

구 분		검토내용				
		대전시 여건 ¹⁾	타구장 사례 ²⁾	시설의 효과		
				공간이용 ³⁾	수익구조 ⁴⁾	기존시설효과 ⁵⁾
전시 및 집회시설	공연장	△	△	-	-	●
	음식점	□	●	□	□	□
	전시장	△	□	△	△	□
숙박관련시설	유스호스텔	△	△	□	-	△
판매시설	할인점	□	□	●	●	□
교육시설	아동관련시설	●	□	-	-	●

주 : ● : 시설의 수요 또는 필요성이 높음 □ : 보통임 △ : 낮음

1) 전국 주요도시에서 대전시 여건 : ● (8-10위) □ (4-7위) △ (1-3위)

2) 전국 월드컵경기장 입점시설 : ● (7개소 입점시설) □ (1-3개소 입점시설) △ (입점 없는 시설)

3) 시설별 최소면적이 3,437㎡와 유사한 정도 : ● (3,000㎡) □ (2,000㎡) △ (1,000㎡ 이하)

4) 전국 월드컵 경기장 입점시설의 평균 수익점유비율(시설수익금/전체수익금) : ● (30%대) □ (10%대) △ (10%대 미만)

5) 대전월드컵경기장 내 기존시설과 긍정적인 효과를 나타내는 시설 수 : ● (3개소) □ (2개소) △ (없음)

제5장 대전 월드컵 경기장 이용활성화를 위한 제언

제5장에서는 향후 대전 월드컵 경기장의 원활한 시설이용 및 활성화 방안에 대한 제언을 담고 있다. 본 연구에서 검토한 대전 월드컵 경기장의 여건, 전국 월드컵 경기장의 활용사례 및 향후 대전시 여건변화 등을 토대로 다음과 같은 4가지 활성화 방안을 제안하였다.

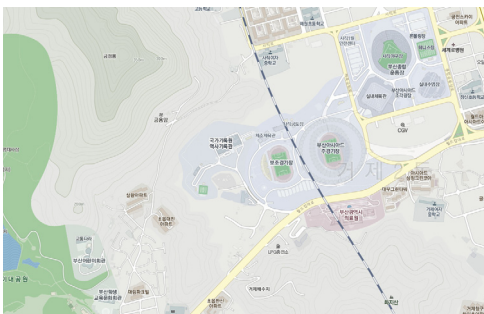
첫 번째는 대전 월드컵 경기장의 시설 및 기능에 대한 보완이 요구된다는 점이다. 다른 월드컵 경기장의 경우, 경기장과 인접하여 많은 유사, 관련시설을 보유하고 있어, 복합적인 시너지 효과를 발휘할 수 있을 것이란 예상이 가능하다.



[전주 월드컵 경기장]



[인천 월드컵 경기장]



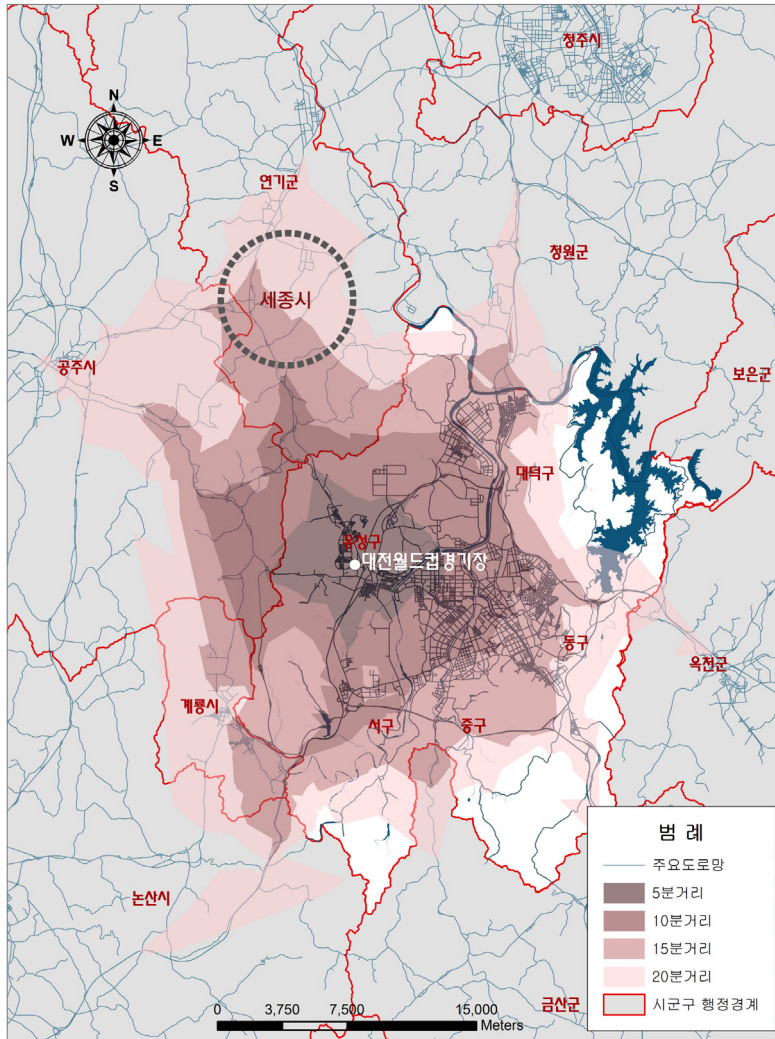
[부산 월드컵 경기장]



[울산 월드컵 경기장]

출처 : daum 지도

두 번째는 세종시를 비롯한 인근지역의 수요를 창출하는 전략적 접근이 요구된다. 2012년 세종시가 본격적으로 출범하게 되고, 월드컵 경기장에서 세종시간 거리는 약 12km로 매우 인접하고 있으며, 아직 세종시에 종합경기장이 없다는 점 등을 고려할 때, 세종시에서 발생하는 수요를 유인할 필요가 있다.



[대전 월드컵 경기장을 중심으로 한 접근성 분석]

세 번째는 대전시 경기장의 위계 및 역할 설정이 필요하다. 대전시에 분포하고 있는 주요 경기장은 한밭운동장과 월드컵 경기장이며, 용계동 스포츠타운이 계획되어 있다. 따라서 이들 경기장의 위계 및 역할 등을 면밀히 설정할 경우, 보다 구체적인 활용방안을 모색할 수 있을 것이다.

마지막으로 홈팀인 대전시티즌에 대한 전폭적인 지원이 요구된다. 일반적으로 프로스포츠의 활성화가 경기장 시설의 활성화로 이어질 수 있다는 점에서 프로스포츠 구단인 대전시티즌의 호성적이 대전 월드컵 경기장 이용의 활성화와 관련이 높을 것이다. 따라서, 대전시 차원에서 대전시티즌 경기력 향상을 위한 많은 지원이 요구된다.

제6장 결론

본 연구는 다음과 같은 2가지 측면에서 연구의 시사점을 제시하고 있다.

첫 번째는 현재 논의의 대상이 되고 있는 대전 월드컵 경기장 유희공간의 활용 방안, 구체적으로 유희공간에 도입하고자 하는 시설의 적정성을 검토하였다는 점이다. 이 연구에서는 대전 월드컵 주경기장 유희공간에 도입할 수 있는 시설을 전시 및 집회시설(공연장, 예식장, 전시장), 숙박관련시설(유스호스텔), 판매시설(할인점), 교육시설(아동관련시설) 등 6가지 시설 측면에서 검토하였다.

검토 결과, 공연장은 기존시설과 시너지 효과가 높다는 점, 예식장의 경우 다른 월드컵 경기장에서 많이 도입하고 있는 시설이란 점, 할인점은 고려대상이 되는 공간이용과 수익구조 측면에서 효과가 있다는 점 그리고 아동관련시설은 대전시 여건상 도입이 필요하고 기존시설과의 효과가 높다는 장점이 있는 것으로 분석되었다. 이상의 검토결과는 향후 월드컵 경기장 유희공간에 도입하고자 하는 시설 결정에 도움을 줄 것으로 예상된다.

두 번째로 본 연구에서는 대전 월드컵 경기장의 이용 활성화를 위해 ① 대전 월드컵 경기장의 시설 및 기능보완이 요구된다 ② 세종시를 비롯한 인근지역의 수요를 창출하는 전략이 요구된다 ③ 대전시 경기장의 위계 및 역할 설정이 필요하다 ④ 홈팀인 대전시티즌에 대한 전폭적인 지원이 요구된다는 제언을 담고 있다. 이러한 제언에 기초한 대전시 차원의 정책수립이 요구된다.

이상의 시사점과 함께, 향후 국가적 메가이벤트의 경우 철저한 사전적 분석과 사후 활용방안에 대한 객관적인 평가가 전제되어야 하며, 지역주민들의 참여와 합의에 기초하여 대회가 유치되어야 한다(김혜천, 2012). 이러한 ‘충분’하고, ‘객관적’인 준비(검토)없이 유치되는 메가이벤트의 경우, 상당히 많은 후유증을 지방자치단체에 남긴다는 사실을 명심해야 할 것이다.

- 목 차 -

제1장 서론	3
제1절 연구의 배경 및 목적	3
제2절 연구의 방법 및 내용	4
제2장 월드컵 경기장 현황 및 진단.....	9
제1절 공간적 위치	9
제2절 월드컵 경기장 시설 현황	10
제3절 도시계획 여건 및 허용가능 시설	14
제4절 운영현황 및 재정여건	22
제5절 여건 종합	27
제3장 유희공간 활용방안 모색의 접근방법 설정.....	31
제1절 접근의 전제	31
제2절 접근의 과정	36
제4장 적정 도입시설 검토.....	41
제1절 대전시 여건 검토	41
제2절 유사시설 사례 검토	61
제3절 시설의 효과 검토	78
제4절 검토 종합	87
제5장 대전 월드컵 경기장 이용활성화를 위한 제언	91
제6장 결론	103
제1절 연구결과 종합	103
제2절 연구 시사점	107
참고문헌.....	108

- 표 목 차 -

<표 2- 1> 대전 월드컵 경기장 건축물 정보.....	10
<표 2- 2> 대전 월드컵 경기장 층별 시설현황.....	12
<표 2- 3> 연도별 월드컵 경기장 수지현황.....	22
<표 2- 4> 전국 월드컵 경기장 수지현황.....	23
<표 2- 5> 전국 월드컵 경기장 1인당 수지구모.....	25
<표 2- 6> 월드컵 경기장 여건종합.....	27
<표 3- 1> 대전 월드컵 경기장 유휴공간 활용을 위한 계획 및 시책.....	31
<표 4- 1> 전국 주요 도시의 공연장 확보 수준.....	41
<표 4- 2> 대전시 소재 공연관련 시설 현황(2012년 5월 기준).....	43
<표 4- 3> 전국 주요 도시의 예식장 확보 수준.....	44
<표 4- 4> 전국 주요 도시의 전시장 확보 수준.....	47
<표 4- 5> 대전시 소재 전시장(미술관) 현황(2012년 5월 기준).....	48
<표 4- 6> 전국 주요 도시의 유스호스텔 분포비율.....	49
<표 4- 7> 전국 주요 도시 대형할인점 입점수 : 2009년 기준.....	51
<표 4- 8> 대전시 소재 대형 할인마트 및 백화점.....	54
<표 4- 9> 전국 아동비율 및 혼자아동 비율.....	57
<표 4-10> 대전어린이회관 현황.....	59
<표 4-11> 대전 어린이회관 운영실적.....	60
<표 4-12> 서울 월드컵 경기장 월드컵몰 시설.....	62
<표 4-13> 수원 월드컵 스포츠센터 시설.....	72
<표 4-14> 전국 월드컵 경기장 운영시설 현황.....	77
<표 4-15> 판매시설의 면적 제한.....	78
<표 4-16> 숙박시설의 면적 제한.....	79
<표 4-17> 문화 및 집회시설의 면적 제한.....	80
<표 4-18> 월드컵 경기장 도입 가능시설의 면적 검토.....	81
<표 4-19> 전국 월드컵 경기장 주요 수익사업 규모.....	82
<표 4-20> 전국 월드컵 경기장 주요 수익사업 점유비율(%).....	83

<표 4-21> 도입시설간 상관성 효과.....	85
<표 4-22> 도입시설의 연계효과 검토.....	86
<표 4-23> 월드컵경기장 도입시설 검토 종합.....	87
<표 5- 1> 세종시 문화·체육시설 수요 및 규모 총괄.....	95
<표 5- 2> 용계스포츠타운 조성 경기장 규모.....	98

- 그림 목 차 -

[그림 1- 1] 연구의 진행방법.....	4
[그림 1- 2] 연구의 진행과정.....	6
[그림 2- 1] 월드컵 경기장 위치도.....	9
[그림 2- 2] 월드컵 경기장 배치도.....	11
[그림 2- 3] 대전 월드컵 경기장 시설.....	13
[그림 2- 4] 대전 월드컵 경기장 주변지역 도시계획 현황.....	14
[그림 2- 5] 대전 월드컵 경기장 제1종 지구단위계획.....	21
[그림 2- 6] 대전 월드컵 경기장 수지변화.....	22
[그림 2- 7] 전국 월드컵 경기장 임대비율(임대면적/연면적).....	24
[그림 2- 8] 전국 월드컵 경기장 수익 비교.....	25
[그림 2- 9] 전국 월드컵 경기장의 시민 1인당 수익 영향력 : 절대값 기준.....	26
[그림 3- 1] 본 연구 접근의 전제.....	32
[그림 3- 2] 대전 월드컵 경기장 유희공간 : 평면도.....	34
[그림 3- 3] 대전시 월드컵 경기장 도입가능시설의 유형 및 분석대상.....	35
[그림 3- 4] 도입시설 접근의 방법.....	36
[그림 4- 1] 대전시 소재 공연시설 분포 현황(2012년 5월 기준).....	42
[그림 4- 2] 전국 주요 지역의 십만인당 예식장 수.....	44
[그림 4- 3] 대전소재 예식장 분포 현황(2012년 5월 기준).....	45
[그림 4- 4] 대전시 소재 전시장(미술관) 분포 현황(2012년 5월 기준).....	46
[그림 4- 5] 전국 주요 지역의 십만인당 전시장 수.....	47
[그림 4- 6] 전국 주요 지역의 십만인당 유스호스텔수.....	49
[그림 4- 7] 유성 유스호스텔 위치도 및 시설.....	50
[그림 4- 8] 전국 주요 지역의 십만인당 대형할인점 수.....	52
[그림 4- 9] 경제여건을 감안한 전국 주요지역 대형 할인점수.....	52
[그림 4-10] 대전시 할인점 위치도(2012년 5월 기준).....	53
[그림 4-11] 대전시 14세 이하 어린이 거주 분포(2010년 인구주택총조사).....	56
[그림 4-12] 전국 주요 지역의 아동비율.....	58

[그림 4-13]	전국 주요 지역의 아동비율 : 혼자 지내는 아동비율.....	58
[그림 4-14]	대전시 어린이회관 배치도.....	59
[그림 4-15]	서울 월드컵 경기장 전경 및 위치도.....	61
[그림 4-16]	서울 월드컵 경기장 내 월드컵몰.....	62
[그림 4-17]	부산 월드컵 경기장 전경 및 위치도.....	63
[그림 4-18]	부산 아시아드시티 전경.....	64
[그림 4-19]	부산 아시아드시티 웨딩홀.....	64
[그림 4-20]	대구 월드컵 경기장 전경 및 위치도.....	65
[그림 4-21]	대구 스타디움몰 계획.....	66
[그림 4-22]	대구 스타디움몰 디자인 컨셉.....	66
[그림 4-23]	인천 월드컵 경기장 전경 및 위치도.....	67
[그림 4-24]	인천 어린이 박물관 전경.....	68
[그림 4-25]	인천 어린이 박물관 안내화면 및 공동탐험 전시장.....	68
[그림 4-26]	광주 월드컵 경기장 전경 및 위치도.....	69
[그림 4-27]	울산 월드컵 경기장 전경 및 위치도.....	70
[그림 4-28]	수원 월드컵 경기장 전경 및 위치도.....	71
[그림 4-29]	수원 월드컵 내 축구박물관.....	72
[그림 4-30]	전주 월드컵 경기장 위치도.....	73
[그림 4-31]	전주 월드컵 경기장 컨벤션 웨딩센터.....	74
[그림 4-32]	전주 월드컵 CC 전경.....	74
[그림 4-33]	제주 월드컵 경기장 전경 및 위치도.....	75
[그림 4-34]	제주 월드컵 경기장 입점시설 : 박물관.....	76
[그림 4-35]	제주 월드컵 경기장 입점시설 : 세리월드.....	76
[그림 5- 1]	대전 월드컵 경기장 및 주변 여건.....	91
[그림 5- 2]	주요 월드컵 경기장 및 주변 여건.....	93
[그림 5- 3]	대전 월드컵 경기장을 중심으로 한 접근성 분석.....	94
[그림 5- 4]	행정중심복합도시 문화·체육시설 계획도.....	96
[그림 5- 5]	대전 한밭 종합운동장 경기장 체육시설 배치.....	97
[그림 5- 6]	대전시티즌 엠블렘.....	99

제 1 장

서 론

제1절 연구의 배경 및 목적

제2절 연구의 방법 및 내용

제1장 서론

제1절 연구의 배경 및 목적

2002년 한·일 월드컵 개최를 위해 대전 월드컵 경기장이 건설되었다. 2001년 1,439억원의 예산으로 4만명을 수용하는 대전 월드컵 경기장에서는 대한민국과 이탈리아의 '2002 한일 월드컵 16강전' 경기 등이 개최되는 등 2002년 월드컵 4강 신화를 이루었던 역사적 공간이다.¹⁾

월드컵 이후, 대전 월드컵 경기장은 1996년 창단된 대전시민구단 '대전 Citizen' 프로축구팀의 홈구장으로서, 대전시를 비롯한 충청권 축구의 메카로서 역할을 수행하고 있다.

한편 월드컵 4강 신화라는 역사적 공간이긴 하나, 월드컵 이후 4만명을 수용하는 관람석을 가지고 있는 월드컵 경기장은 유지·관리에 상당한 비용이 소요되고 있다. 2010년 기준 약 15억원의 적자를 기록하는 등 매년 약 10억원 이상의 적자를 보이고 있다. 이와 같은 대규모 국제행사 이후 해당 시설의 사후활용방안 미흡으로 인한 유지·관리의 어려움은 대전 월드컵 경기장뿐만 아니라 많은 도시에서 발생하고 있다. 2005년부터 수탁운영하고 있는 대전시설관리공단 및 대전시 등에서 이러한 대전 월드컵 경기장의 효율적 활용방안에 대한 많은 고민이 있었으나, 아직까지는 획기적인 대안이 제시되지 못하고 있는 상황이다.

대전 월드컵 경기장의 경우, 현재 사용되지 않은 유휴공간이 많아, 결과적으로 시설이용율이 낮고 이는 곧 경영수지 적자로 이어지고 있다고 볼 수 있다.

따라서 본 연구에서는 대전 월드컵 경기장 내 유휴공간을 보다 합리적으로 활용하기 위한 방안을 제시하고자 한다. 이와 같은 활용방안은 향후 월드컵 경기장의 원활한 이용뿐만 아니라 경영상의 적자규모를 줄이는데 도움을 줄 것으로 예상된다.

1) 2002년 한일 월드컵에서 대전 월드컵 경기장에서는 모두 3경기가 열렸으며, 경기장 입장객수는 총 111,897명으로 경기당 평균 37,299명으로 입장률은 95% 수준이었다.(문경원, 월드컵 경기장 활용방안)

제2절 연구의 방법 및 내용

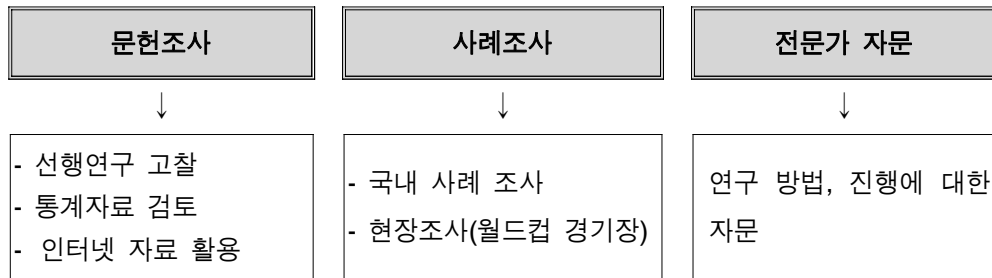
1. 연구의 방법

본 연구는 문헌조사, 사례조사 그리고 전문가 자문 등의 방법으로 진행된다.

문헌조사는 월드컵 경기장 활용 등을 위한 선행연구를 검토하는 과정에 적용하였으며, 또한 대전시를 비롯한 대도시의 도시여건 등을 파악하기 위해 다양한 통계자료 및 인터넷 자료를 이용하였다.

또한 국내 다른 월드컵 경기장에 대한 사례조사 등을 통해, 실제 월드컵 경기장의 운영실태를 파악하였으며, 그 결과를 연구에 반영하고자 하였다. 노은동에 위치하고 있는 대전 월드컵 경기장에 대한 현장조사 역시 실시하였다.

한편 이러한 연구방법의 적절성과 논리적 접근을 위해, 전문가로부터 자문을 받았다.



[그림 1- 1] 연구의 진행방법

2. 연구의 내용

본 연구의 목차별 주요 내용은 다음과 같다.

제1장 「서론」에서는 연구의 배경에 기초하여 연구목적을 명료하게 설정토록 한다. 또한 연구의 방법론과 본 연구에서 다루게 될 내용을 제시한다. 본 연구의 목표는 대전 월드컵 경기장 내 유휴공간의 합리적인 활용방안을 제시한 것이다.

제2장에서는 대전 월드컵 경기장에 대한 현황을 살펴보고, 문제점 등을 도출하였다. 구체적으로 월드컵 경기장의 공간적 위치, 시설현황, 도시계획여건 및 허용가능 시설, 운영현황 및 재정여건 등을 검토하였다. 또한 이러한 여건에 대한 종합적인 검토를 실시하였다.

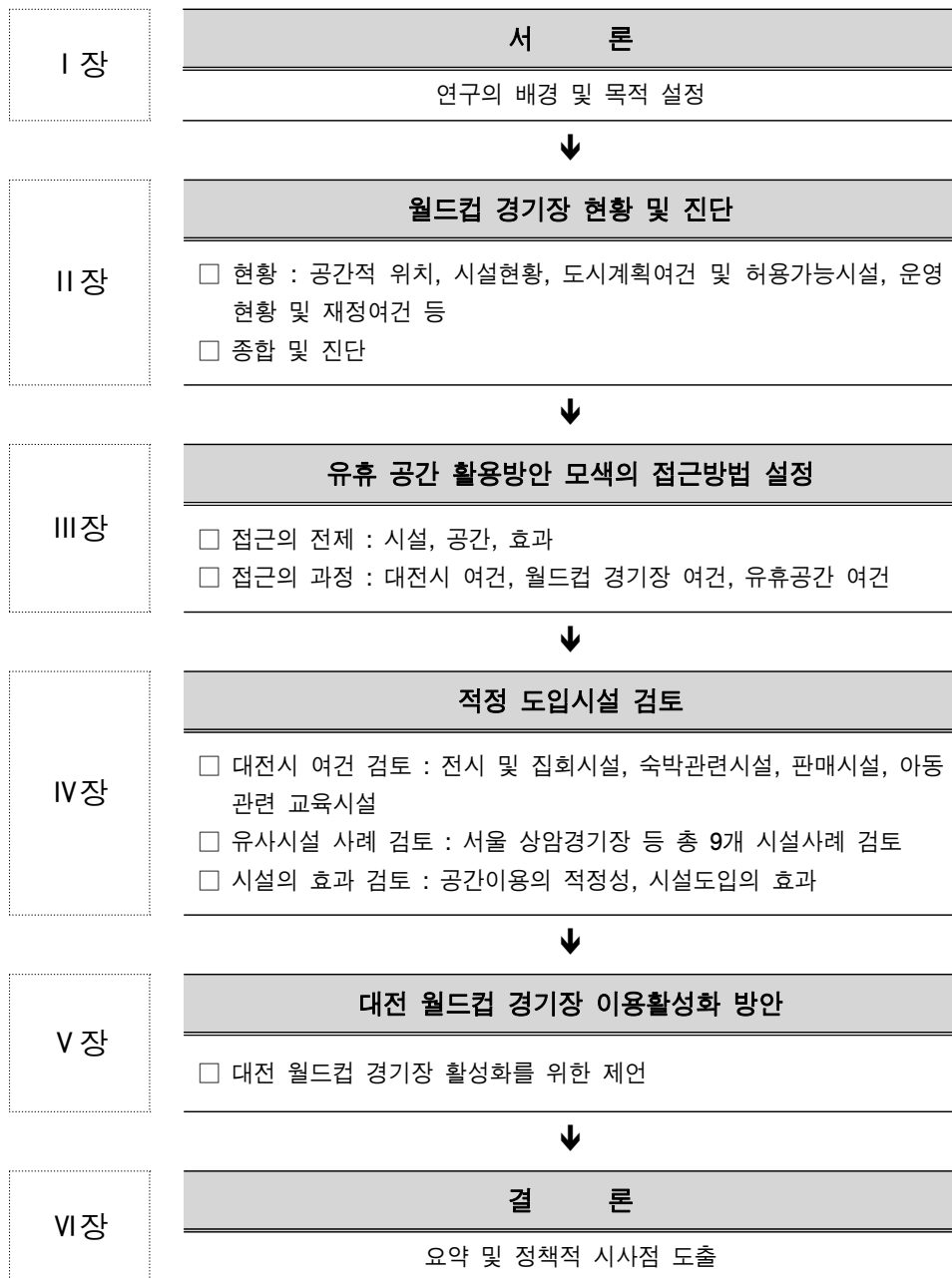
제3장에서는 대전 월드컵 경기장 유희공간의 활용방안을 모색하기 위한 접근방법을 설정하였다. 여기서는 첫 번째 활용방안을 모색함에 있어서 어떠한 시설을 대상으로 할 것인지, 활용방안의 고려대상은 어디이며, 시설의 효과는 어떠한 방법으로 접근할 것인가에 대한 전제조건을 제시하였다. 다음으로 접근의 방법은 1단계로 대전시 여건에 대한 검토, 2단계로 월드컵 경기장 여건에 대한 검토 그리고 3단계로 유희공간 여건에 대한 검토 등으로 설정하였다.

제4장에서는 월드컵 경기장 유희공간의 적정 도입시설에 대한 실질적인 검토를 실시하였다. 검토는 앞서 3장에서 제시하고 있는 것과 같이 대전시 여건측면, 유사 시설 사례측면 그리고 시설의 효과 측면에서 검토하였으며, 이를 종합하여 최종적인 도입시설을 제안하였다. 대전시 여건 측면에서는 대전시의 전시 및 집회시설, 숙박관련시설, 판매시설, 아동관련 교육시설에 대한 분포 등을 고찰하였다. 유사시설사례는 전국 월드컵 경기장의 공간적 위치 및 입점시설 등을 살펴보았다. 시설의 효과 측면에서는 공간이용의 적정성과 시설도입의 효과 등을 구분, 접근하였다.

제5장에서는 본 연구의 직접적인 대상인 주경기장내 유희공간이 아닌, 대전 월드컵 경기장의 원활한 활용방안에 대한 제언을 담고 있다. 여기서는 향후 세종시 건설 등과 같은 여건 변화 등을 고려한 대전 월드컵 경기장의 효율적 활용방안을 제안하였다.

제6장에서는 이상의 연구결과를 정리하고, 정책적 시사점을 제시하였다.

이상의 연구과정을 정리하면 [그림 1- 2]와 같다.



[그림 1- 2] 연구의 진행과정

제 2 장

월드컵 경기장 현황 및 진단

제1절 공간적 위치

제2절 월드컵 경기장 시설 현황

제3절 도시계획 여건 및 허용가능 시설

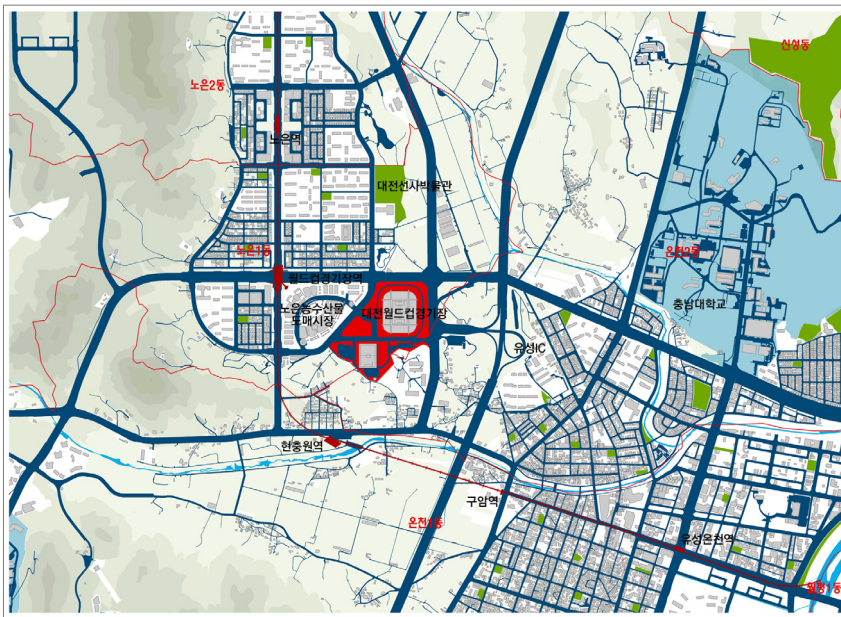
제4절 운영현황 및 재정여건

제5절 여건 종합

제2장 대전 월드컵 경기장 현황 및 진단

제1절 공간적 위치

대전 월드컵 경기장은 대전시청으로부터 서북측 5.5km 그리고 노은 택지개발사업 지구 남단에 위치하고 있다. 또한 월드컵 경기장은 유성 IC(호남고속도로)에 인접하고 있어, 외부로부터의 접근성이 양호하다고 할 수 있다. 도시 내부적으로는 도시철도 월드컵 경기장역(노은도매시장)과 현충원역이 있어, 대중교통으로의 접근성 또한 양호한 상태이다.



[그림 2- 1] 월드컵 경기장 위치도

대전 월드컵 경기장 주변시설을 살펴보면, 경기장과 인접하여 서측으로 노은농수산물 도매시장이 위치하고 있다. 월드컵 경기장 서측 약 2km권에 국립대전현충원이 그리고 남서측 2km권에는 유성CC 및 복용승마장, 한밭대학교가 위치하고 있으며, 동편으로 2km권에는 충남대학교와 유성온천 등이 위치하고 있다.

제2절 월드컵 경기장 시설 현황

1. 건축 현황

대전 월드컵 경기장의 부지면적은 총 169,769㎡이며, 이중 주경기장의 부지면적은 136,998㎡이고 보조경기장의 부지면적은 32,771㎡이다.

건축규모를 보면, 건축면적은 총 100,690㎡이며, 이중 주경기장의 건축면적은 100,207㎡ 그리고 보조경기장은 483㎡이다.

<표 2- 1> 대전 월드컵 경기장 건축물 정보

구 분		현 황		
		합계	주경기장	보조경기장
부지면적		169,769㎡	136,998㎡	32,771㎡
건축 규모	건축면적	100,690㎡	100,207㎡	483㎡
	경기장면적	21,589㎡	10,929㎡	10,660㎡
층 수		-	지상5층 - 지하1층	2층
수용인원		42,000명	42,000명	500명
좌석수		41,013석	40,535석	478석
개장년도		-	2001년 10월	2001년 9월

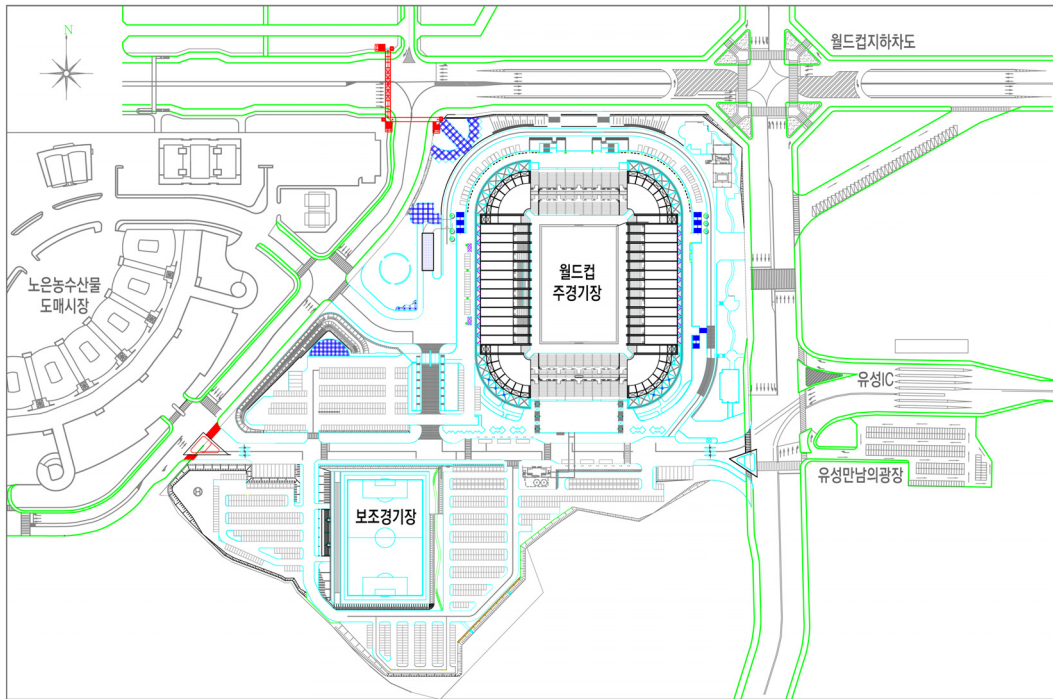
자료 : 대전시설관리공단 홈페이지

주경기장은 지하 1층~지상 5층의 건물이며, 보조경기장은 2층이다. 주경기장의 좌석수는 40,535석이고 보조경기장은 478석으로 총 좌석수는 41,013석으로 수용가능인원은 주경기장 기준 42,000명이다.

주경기장은 2001년 10월, 보조경기장은 2001년 9월 개장하였다.

한편 월드컵 경기장의 주차면수는 지상 1,279면 그리고 지하 478면 등 총 1,757면이다.

경기장 외 기타시설로는 기념품 판매동, 식당동 등이 있다.



[그림 2- 2] 월드컵 경기장 배치도

2. 월드컵 경기장 층별 이용현황

월드컵 경기장의 층별 현황을 보면, 지하층은 주차장, 기계실, 전기실 등으로 이용되고 있다.

지상 1층의 경우 14,536㎡ 면적에 선수관계실, 방재센터, 통신기계실, 수영장 등이 입지하고 있으며, 8,625㎡에는 판매 및 영업시설 용도로 이용되고 있다. 기타 기념품 판매장, 화장실 등이 있다.

지상 2층의 경우는 11,601㎡에 전시홀, 매점, 접견실이 입지하고 있으며, 소규모의 식당이 있다.

지상 3층에는 프레스센터, VIP실, 비즈니스유니트가 10,251㎡의 면적에 위치하고 있으며, 지상 4층에는 CCR실, 홀, 매점이 그리고 지상 5층은 관람석, 중앙통제실

등으로 이용되고 있다.

<표 2- 2> 대전 월드컵 경기장 층별 시설현황

구분	층별	구 조	용 도	면적(m ²)
지하	1층	철근콘크리트라멘조	주차장, 기계실, 전기실	27,004.53
지상	1층	철근콘크리트조, 일반철골구조	문화 및 집회시설(기타전시장)	3,730.54
지상	1층	철근콘크리트라멘조	선수관계실, 방재센터, 통신기계실, 수영장	14,536.79
지상	1층	철근콘크리트라멘조	판매 및 영업시설	8,625.69
지상	1층	철근콘크리트라멘조	운동시설	937.9
지상	1층	철근콘크리트조/철골조	기념품판매장, 화장실	175.77
지상	1층	철근콘크리트조/철골조	화장실	108.27
지상	1층	철근콘크리트조/철골조	화장실	92
지상	1층	철근콘크리트조/일반철골구조	판매시설(상점<휴게음식점>)	182.73
지상	2층	철근콘크리트라멘조	전시홀, 매점, 접견실	11,601.7
지상	2층	철근콘크리트조/철골조	식당	232.68
지상	3층	철근콘크리트라멘조	프레스센터, VIP실, 비즈니스유니 트	10,251.15
지상	3층	철근콘크리트조/철골조	식당	232.68
지상	4층	철근콘크리트라멘조	CCR실, 홀, 매점	7,424.69
지상	5층	철근콘크리트라멘조	관람석, 중앙통제실	15,317.58

자료 : 한국토지정보시스템(KLIS; Korea Land Information System), 인터넷자료



[그림 2- 3] 대전 월드컵 경기장 시설

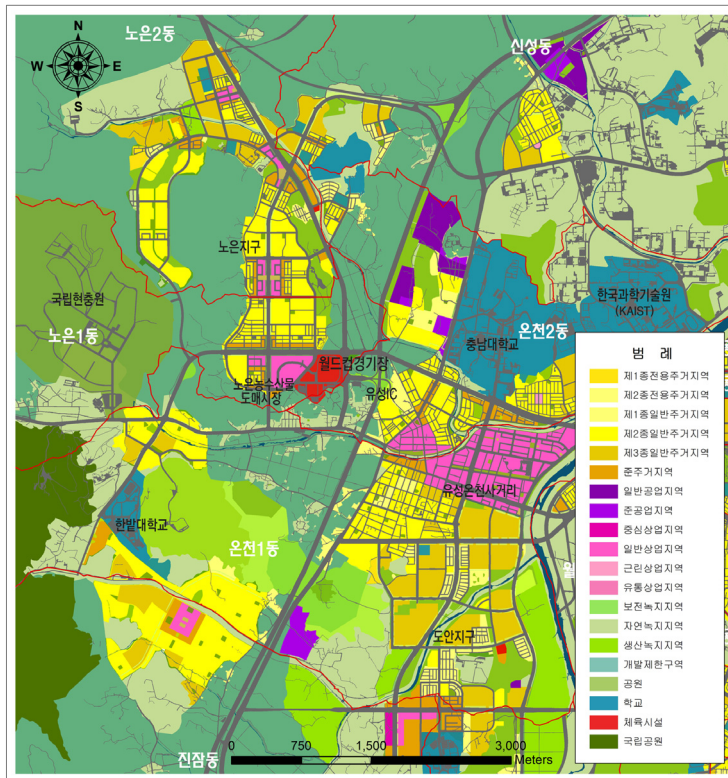
제3절 도시계획 여건 및 허용가능시설

1. 도시계획 현황

대전 월드컵 경기장은 도시계획상 자연녹지지역에 포함되어 있다.

인접한 노은농수산물 도매시장은 상업지역으로 지정되어 있으며, 기타 인접지역은 개발제한구역으로 지정되어 있는 상태이다. 즉 월드컵 경기장 북, 동, 남측은 개발제한구역으로 지정되어 있다.

용도지역상 자연녹지지역안에서의 건폐율은 20% 이하이며, 용적률은 80% 이하이다. 현재 대전 월드컵 경기장의 건폐율은 19.98%, 용적률은 42.61%이므로, 건폐율상 증가는 법적으로 힘들다고 할 수 있으나, 용적률 측면에서의 증가는 가능한 것으로 볼 수 있다.



[그림 2- 4] 대전 월드컵 경기장 주변지역 도시계획 현황

대전시 도시계획조례 별표 16에 제시된 자연녹지지역에서 건축할 수 있는 건축물은 다음과 같다.

1. 영 별표 17 제1호에 해당하는 건축물(4층 이하의 건축물에 한함)
2. 조례에 의하여 건축할 수 있는 건축물(4층 이하의 건축물에 한함)
 - 가. 「건축법 시행령」 별표 1 제2호의 공동주택(아파트 제외)
 - 나. 「건축법 시행령」 별표 1 제4호의 제2종 근린생활시설 중 나목 및 일반음식점
 - 다. 「건축법 시행령」 별표 1 제5호의 문화 및 집회시설
 - 라. 「건축법 시행령」 별표 1 제6호의 종교시설
 - 마. 「건축법 시행령」 별표 1 제7호의 판매시설 중 다음의 어느 하나에 해당하는 것
 - (1) 「농수산물유통 및 가격안정에 관한 법률」 제2조의 규정에 의한 농수산물공판장
 - (2) 「농수산물유통 및 가격안정에 관한 법률」 제68조제2항에 따른 농수산물직판장(「농어업·농어촌 및 식품산업 기본법」 제3조제2호 또는 「임업 및 산촌 진흥촉진에 관한 법률」 제2조제2호의 요건을 충족하는 자나 지방자치단체가 설치·운영하는 것으로서 바닥면적의 합계가 1만제곱미터 미만인 것)
 - (3) 지식경제부장관이 관계 중앙행정기관의 장과 협의하여 고시하는 대형할인점 및 중소기업 공동판매시설
 - 바. 「건축법 시행령」 별표 1 제9호의 의료시설 중 종합병원·병원·치과병원 및 한방병원
 - 사. 「건축법 시행령」 별표 1 제10호의 교육연구시설 중 직업훈련소 및 학원
 - 아. 「건축법 시행령」 별표 1 제15호의 숙박시설로서 「관광진흥법」에 의하여 지정된 관광지 및 관광단지에 건축하는 것
 - 자. 「건축법 시행령」 별표 1 제17호의 공장 중 다음의 어느 하나에 해당하는 것
 - (1) 아파트형공장·도정공장 및 식품공장으로서 별표 15 제2호바목 (1) 내지 (5)에 해당하지 아니하는 것
 - (2) 대전광역시 관할구역안에 있는 레미콘공장 또는 아스콘공장으로서 「공익사업을 위한 토지 등의 취득 및 보상에 관한 법률」에 의한 공익사업 및 「도시개발법」에 의한 도시개발사업으로 인하여 이전하는 것
 - 차. 「건축법 시행령」 별표 1 제18호의 창고시설(농·임·축·수산업용 제외)
 - 카. 「건축법 시행령」 별표 1 제19호의 위험물저장 및 처리시설
 - 타. 「건축법 시행령」 별표 1 제20호의 자동차관련시설(폐차장 제외)

2. 도시계획시설의 결정·구조 및 설치기준에 관한 규칙

‘도시계획시설의 결정·구조 및 설치기준에 관한 규칙’에서 운동장은 도시계획시설로 지정토록 하고 있다. 이 규칙에서 운동장과 관련한 내용을 살펴보면, 다음과 같다.

제99조(체육시설) 이 절에서 "체육시설"이란 「체육시설의 설치·이용에 관한 법률」에서 정하는 체육시설로서 다음 각 호의 시설을 말한다. 다만, 제1호 및 제2호의 경우에는 같은 법 제5조에 따른 전문체육시설(제91조에 따른 운동장은 제외한다) 및 제6조에 따른 생활체육시설(건축물 안에 설치하는 골프연습장은 제외한다)만 해당한다.

1. 국가 또는 지방자치단체가 설치하거나 소유하는 체육시설
2. 「국민체육진흥법」 제33조에 따른 대한체육회, 제34조에 따른 대한장애인체육회 및 제36조에 따른 서울올림픽기념국민체육진흥공단이 설치·관리하는 체육시설
3. 「2002년월드컵축구대회지원법」 제2조제1호에 따른 경기장시설
4. 「제14회아시아경기대회지원법」 제2조에 따른 경기장시설
5. 「2011대구세계육상선수권대회, 2014인천아시아경기대회, 2014인천장애인아시아경기대회 및 2015광주하계유니버시아드대회 지원법」 제2조에 따른 경기장시설

[전문개정 2011.11.1]

제100조(체육시설의 결정기준) 체육시설의 결정기준은 다음 각 호와 같다. <개정 2004.12.3, 2008.9.5>

1. 제92조제1호·제3호 내지 제6호의 규정을 준용할 것
2. 제1종전용주거지역·유통상업지역·전용공업지역·일반공업지역·보전녹지지역·생산관리지역·보전관리지역·농림지역 및 자연환경보전지역외의 지역에 설치할 것. 다만, 시장·군수 또는 구청장(자치구의 구청장을 말한다. 이하 같다)이 설치하는 생활체육시설은 제1종전용주거지역에도 설치할 수 있으며,

체육시설 면적의 50퍼센트 이상이 계획관리지역에 해당하면 나머지 면적이 생산관리지역이나 보전관리지역에 해당하는 경우에도 설치할 수 있다.

3. 도시지역외의 지역에 설치하는 체육시설의 규모는 지역적 특성, 입지여건, 경사도·표고 등의 지형여건, 설치하고자 하는 체육시설의 특성을 고려하여 정할 것

제101조(체육시설의 구조 및 설치기준) ①체육시설의 일반적 구조 및 설치기준은 다음 각 호와 같다. <개정 2008.1.14>

1. 체육시설은 국제적으로 통용되는 규격으로 설치하되, 그 규모는 시·군의 여건에 따라 적정하게 정할 것. 다만, 시장·군수 또는 구청장이 설치하는 생활체육시설에 대하여는 그러하지 아니하다.

2. 체육시설에는 그 기능에 따라 다음 각목의 시설을 설치할 것

가. 관중석

나. 관리시설 : 관리사무소·창고·매표소·안내소·조명시설·급수시설·배수시설·방수시설·각종 표지판·쓰레기장

다. 편의시설 : 주차장·휴게실·매점·휴게음식점·일반음식점(골프장에 설치하는 경우에만 해당한다)·탈의실·욕실·화장실

- ② 체육시설에는 체육시설의 이용에 지장이 없는 범위에서 제1항제2호에 따라 설치가능한 시설 외의 시설로서 이용자의 편의를 도모하기 위한 시설 및 체육시설의 관리에 필요한 재정을 지원하기 위한 수익시설을 도시계획위원회의 심의를 거쳐 설치할 수 있다. <개정 2004.12.3, 2010.3.16, 2011.11.1>

- ③ 삭제 <2011.11.1>

- ④ 도시지역 외의 지역에 설치하는 체육시설의 추가적인 설치 및 구조기준은 다음 각 호와 같다. <개정 2005.7.1, 2005.12.14, 2006.11.22, 2008.1.14, 2009.5.15>

1. 체육시설을 설치하기 위하여 토지의 형질을 변경하는 경우 원칙적으로 다음 각 목의 기준에 적합할 것. 다만, 스키장에 대하여는 가목 및 나목을 적용하

지 아니한다.

가. 산지인 토지의 형질을 변경하는 경우 평균 경사도가 25도 이하이고 표고가 가장 낮은 지역(이하 "산자락하단"이라 한다)을 기준으로 30미터 이하인 지역으로 할 것. 이 경우 경사도 및 표고는 원지형을 기준으로 산정한다.

나. 산정 부근에서는 토지의 형질을 변경하지 아니하도록 할 것

다. 토지의 형질변경에 따라 발생하는 경사면은 높이를 30미터 이하로 하고, 5미터 이하의 소단(폭은 1미터 이상으로 한다)을 조성하여 녹지로 조성하고 원칙적으로 체육시설 밖에서 보이지 아니하도록 할 것

2. 체육시설 부지는 다음 각목의 기준에 적합하게 구획할 것. 다만, 필요한 경우 용도구획을 추가할 수 있다.

가. 체육시설용지는 원칙적으로 전체부지 면적의 60퍼센트 미만으로 할 것

나. 체육시설이 아닌 건축시설의 용지는 원칙적으로 전체부지 면적의 5퍼센트 미만으로 할 것

다. 녹지용지는 원지형보전녹지, 복원녹지, 완충용녹지 등으로 구획하고, 전체부지 면적의 40퍼센트 이상으로 할 것

라. 기반시설용지에는 도로·주차장·환경오염방지시설 등을 설치하도록 할 것

3. 기반시설의 설치는 다음 각 목의 기준에 의할 것

가. 전체부지의 경계에서 국도·지방도·시도·군도, 그 밖에 폭 10미터 이상인 도로에 연결되는 진입도로를 다음의 기준에 의하여 계획할 것

(1) 폭 8미터 이상으로 하되, 보도의 설치가 필요한 경우에는 10미터 이상으로 할 것

(2) 삭제 <2008.1.14>

(3) 진입도로의 폭이 8미터(보도의 설치가 필요한 경우에는 10미터를 말한다) 미만인 경우에 다음의 구분에 따른 전체 부지 면적의 10퍼센트 이내에서 확대하는 때에는 (1)에도 불구하고 당해 체육시설의 진입도로의

폭을 유지할 수 있다. 다만, 당해 진입도로의 폭이 8미터 미만인 경우로서 그 도로의 여건상 대형승합자동차의 교행이 어려운 구간에 대하여는 대기차선을 설치하여야 한다.

(가) 2002년 12월 31일 이전에 설치된 체육시설(법률 제6655호 국토의계획 및이용에관한법률에 의하여 폐지되기 전의 「국토이용관리법」에 의하여 2003년 1월 1일 이후에 설치되었거나 설치 중인 체육시설을 포함한다)인 경우 그 당시 전체 부지의 면적

(나) 2003년 1월 1일 이후에 설치 완료된 체육시설(법률 제6655호 국토의계획 및이용에관한법률에 의하여 폐지되기 전의 「국토이용관리법」에 의하여 2003년 1월 1일 이후에 설치되었거나 설치 중인 체육시설을 제외한다)인 경우 그 전체 부지의 면적(전체 부지의 면적이 1제곱킬로미터 미만인 경우에 한한다)

나. 부지내 도로는 폭 4미터 이상으로 할 것

다. 상수도시설은 체육시설의 최대 수용인원에 대하여 1인 1일 기준으로 150리터 이상을 공급할 수 있도록 계획할 것

라. 발생하는 하수를 BOD 10ppm 이하로 처리할 수 있는 하수처리시설을 설치할 것. 다만, 환경기준 유지를 위한 사전환경성 협의에 따라 환경관서에서 요구하는 기준이 있을 경우 그 기준을 충족하여야 한다.

마. 폐기물 발생시설이 있는 경우에는 「폐기물관리법」에 의한 처리시설(소각장을 포함한다)을 설치할 것. 다만, 위탁처리가 가능한 경우에는 그러하지 아니하다.

바. 주차장 등 그 밖에 필요한 기반시설은 관계 법령에 적합하게 설치할 것

⑤ 제1항 내지 제4항에 규정된 사항외에 체육시설의 구조 및 설치에 관하여는 「체육시설의 설치·이용에 관한 법률」이 정하는 바에 의한다. <개정 2005.7.1>

3. 도입가능 시설 : 1종 지구단위계획

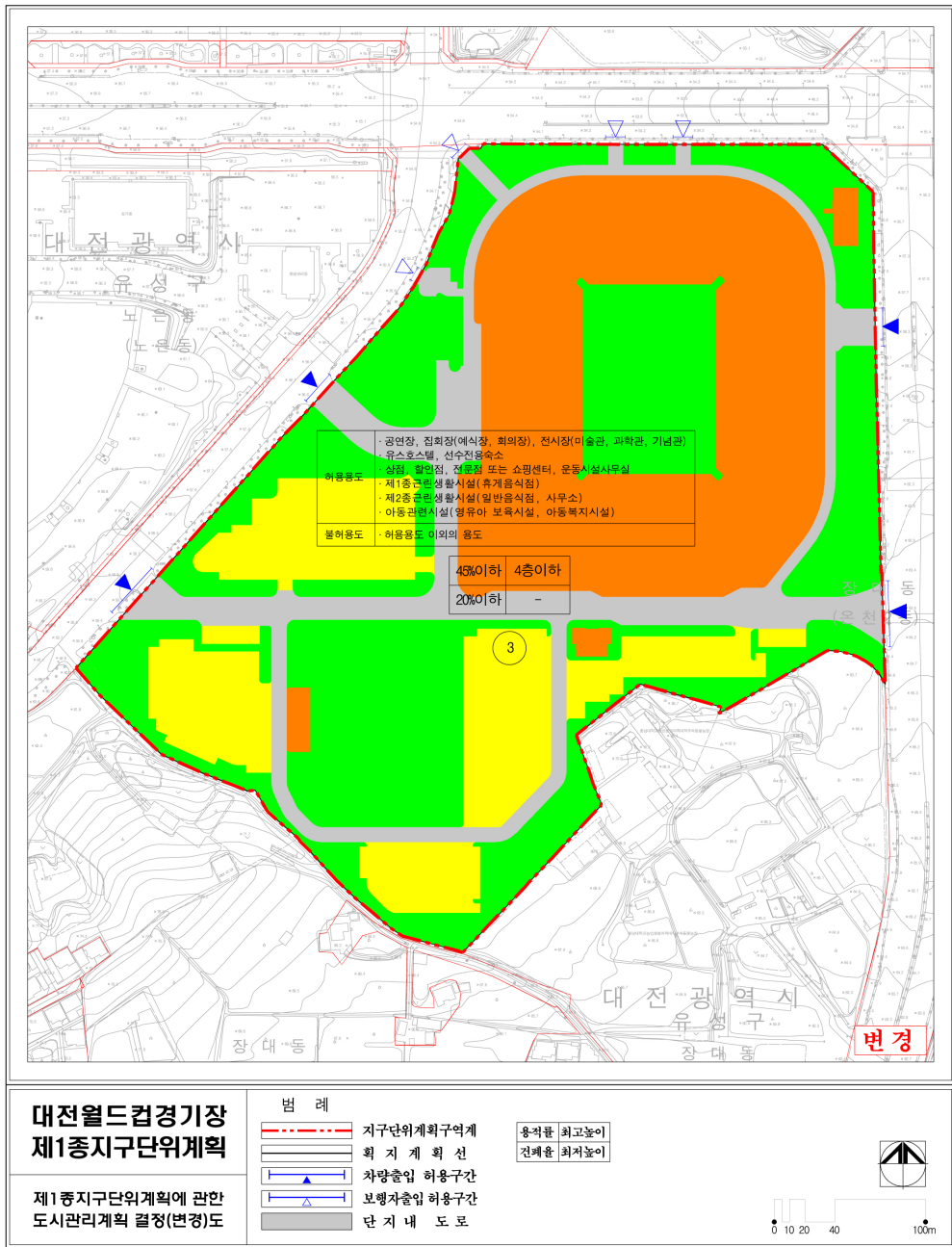
현재 대전 월드컵 경기장이 입지하고 있는 지역에 대해서는 제1종 지구단위계획이 수립되어 있으며(2010. 8. 2), 이 계획에서는 월드컵 경기장에 도입 가능한 시설 등에 관한 내용이 규정되어 있다. 월드컵 경기장 지역에 대한 제1종 지구단위계획을 살펴보면 다음과 같다.

월드컵 경기장은 도시계획상 체육시설로 결정되어 있으며, 최초 결정일은 1997년 4월 15일 이다.

건축물의 용도에 관한 결정사항을 보면, 기존 허용용도는 공연장, 집회장(예식장, 회의장), 전시장(미술관, 과학관, 기념관), 유스호스텔, 선수전용숙소, 상점, 할인점, 전문점 또는 쇼핑센터, 운동시설 사무실이었다.

한편 변경된 용도를 살펴보면, 기존 용도에 제1종 근린생활시설(휴게음식점), 제2종 근린생활시설(일반음식점, 사무소), 아동관련시설(영유아 보육시설, 아동복지시설) 등이 추가되었다.

이와 같은 건축물 용도의 변경 사유는 '관련법 개정'에 따른 경기장의 효율적인 토지이용을 위한 건축물 허용용도 완화'로 제시되어 있다.



[그림 2- 5] 대전 월드컵 경기장 제1종 지구단위계획

제4절 운영현황 및 재정여건

1. 대전 월드컵 경기장 수지현황

대전 월드컵 경기장의 수지현황을 살펴보면 <표 2- 3>과 같다.

2005년 수입은 544백만원이었으며, 지출규모는 1,570백만원으로 -1,026백만원의 적자를 보였다. 2009년의 수입은 310백만원, 지출은 1,946백만원으로 총 -1,636백만원의 최대 적자를 기록하였으며, 2010년의 경우 적자 규모는 -1,493백만원이다.2)

즉 2005년~2010년간 수입은 평균 494백만원, 지출은 1,790백만원으로 수지는 -1,296백만원의 적자를 평균적으로 기록하고 있다.

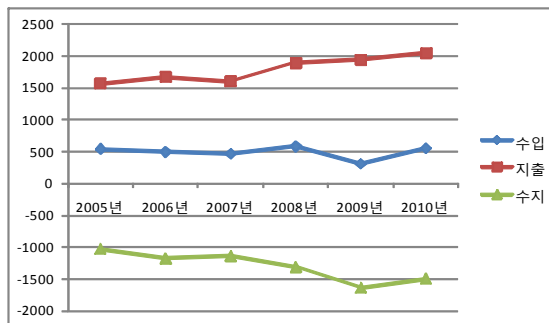
따라서, 대전 월드컵 경기장 운영주체 및 대전시 차원에서는 적자수지를 완화시킬 수 있는 정책추진이 요구된다고 할 수 있다.

<표 2- 3> 연도별 월드컵 경기장 수지현황(단위 : 백만원)

구분	2005년	2006년	2007년	2008년	2009년*	2010년
수입	544	498	467	587	310	555
지출	1,570	1,673	1,604	1,896	1,946	2,048
수지	-1,026	-1,175	-1,137	-1,309	-1,636	-1,493

* : 2009년에는 임대료 분할납부 및 제90회 전국체전 개·폐막식 개최로 일반대관을 제한하여 운영수입이 감소하였음

자료 : 대전시 내부자료



[그림 2- 6] 대전 월드컵 경기장 수지변화

2) 시민구단인 '대전시티즌'의 경기장 무상사용으로 적자 운영이 되고 있음

2. 전국 월드컵 경기장 수지비교

전국에 분포하고 있는 10개 월드컵 경기장의 수지현황을 정리하면 <표 2- 4>와 같다.

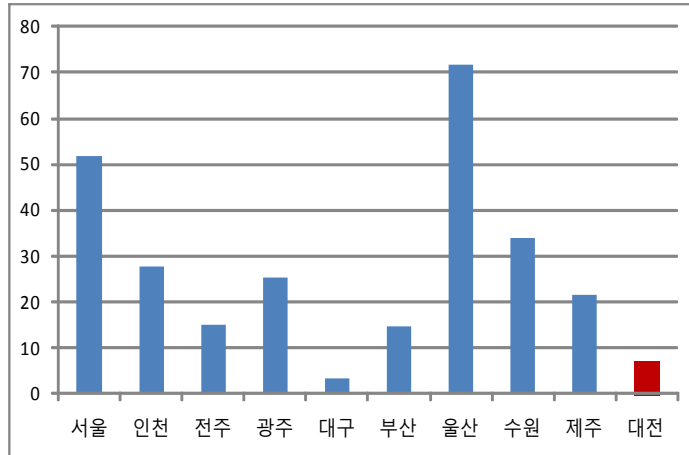
대전 월드컵 경기장의 임대면적은 7,919㎡이며, 이중 유상임대면적은 7,270㎡ 그리고 무상임대면적은 649㎡로서 임대비율이 7.1%이다.

타시도 월드컵 경기장의 임대비율을 살펴보면, 울산 월드컵 경기장의 임대비율이 71.8%로 가장 높으며, 서울 상암월드컵 경기장의 임대비율이 51.7%로서 다음 수준이다. 다음은 수원 월드컵 경기장 임대비율이 34.0%로 높게 나타나고 있다. 전국 월드컵 경기장의 평균 임대비율은 27.2%이다. 즉 대전 월드컵 경기장의 임대비율은 전국수준보다 낮고 유일하게 대구 월드컵 경기장 보다 높아, 유휴공간(임대면적)을 보다 활용할 필요가 있다.

<표 2- 4> 전국 월드컵 경기장 수지현황

구 분	서울	인천	전주	광주	대구	부산	울산	수원	제주	대전	합계
부지면적(㎡)	216,712	432,034	388,593	326,369	512,479	89,055	912,310	411,908	125,277	172,378	3,587,115
연 면 적(㎡)	166,503	95,226	93,487	71,630	141,859	93,070	82,781	98,461	76,303	110,938	1,030,258
임대면적(㎡)	86,000	26,236	14,000	18,258	4,836	13,664	59,467	33,521	16,397	7,919	280,298
유 상(㎡)	84,000	20,745	14,000	18,108	4,836	9,438	59,284	33,521	16,397	7,270	267,599
무 상(㎡)	2,000	5,419		150		4,226	183			649	12,627
임대비율(%)	51.7	27.6	15.0	25.5	3.4	14.7	71.8	34.0	21.5	7.1	27.2
유상임대비율(%)	50.4	21.8	15.0	25.3	3.4	10.1	71.6	34.0	21.5	6.6	26.0
수입(백만원)	17,971	3,790	3,488	5,418	273	1,818	1,650	7,925	145	555	43,033
지출(백만원)	8,155	6,259	2,893	1,931	3,163	2,554	2,800	6,716	838	2,047	
수지(백만원)	9,816	-2,469	595	3,487	-2,890	-736	-1,150	1,209	-693	-1,492	
임대 1㎡당 임대수지(천원)	209	144	249	297	56	133	28	236	9	70	154

자료 : 대전시 자료를 기초로 재작성함



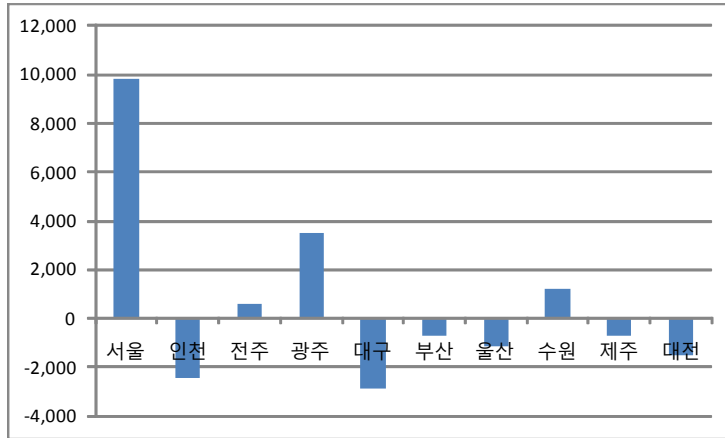
[그림 2- 7] 전국 월드컵 경기장 임대비율(임대면적/연면적)

대전 월드컵 경기장은 광서 살펴본 것과 같이, 임대면적의 규모가 작아, 결과적으로 경기장 수입이 낮게 나타나고 있는데, 월드컵 경기장 중 임대수입이 가장 높은 곳은 서울 월드컵 경기장으로 17,971백만원이고, 다음은 수원 월드컵 경기장이 7,925백만원으로 높다. 광주 월드컵 경기장의 임대수입은 5,418백만원으로 나타나고 있다.

한편 월드컵 경기장 지출규모를 살펴보면, 대전 월드컵 경기장의 경우, 제주 월드컵 경기장과 광주 월드컵 경기장에 이어 전국에서 지출규모가 가장 작은 것으로 나타났다. 즉 대전 월드컵 경기장은 수입규모도 작은 반면 지출규모도 작아 소극적인 활용이 되고 있음을 반증한다고 할 수 있다.

전국 월드컵 경기장별 수입과 지출에 따른 수지를 살펴보면, 서울 월드컵 경기장이 9,816백만원의 흑자를 나타내고 있으며, 다음은 광주 월드컵 경기장이 3,487백만원, 수원 월드컵 경기장은 1,209백만원으로 그 다음 흑자규모를 보이고 있다.

적자를 보이는 경기장은 대구 월드컵 경기장이 -2,890백만원으로 가장 큰 적자규모를 보이고 있으며, 다음은 인천 월드컵 경기장이 -2,469백만원이며 다음은 대전 월드컵 경기장으로 적자규모는 -1,492백만원이다.



[그림 2- 8] 전국 월드컵 경기장 수익 비교

전국 월드컵 경기장 수지를 도시 1인당으로 환산한 결과는 <표 2- 5>와 같다.

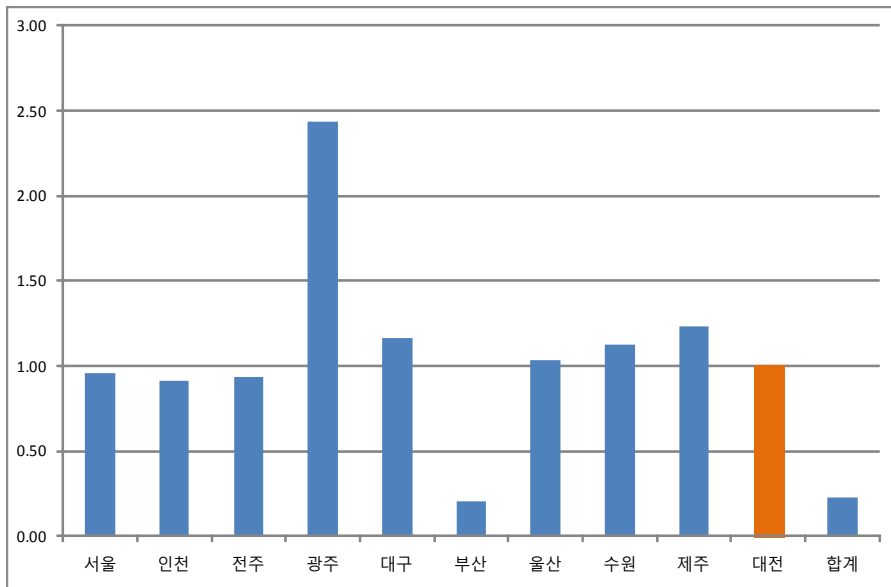
대전 월드컵 경기장 수지인 -1,492백만원을 인구 1,484천인으로 환산한 결과, 대전 월드컵 경기장 시민 1인당 수지는 -1,005원으로 나타났다.

시민 1인당 수지, 즉 1인당 영향력을 절대값 기준으로 보면, 광주가 2,432원으로 가장 높게 나타났으며, 다음은 제주가 1,231원, 대구가 1,161원, 수원이 1,127원 그리고 울산이 1,031원으로 대전보다 영향력이 큰 지역으로 볼 수 있다.

한편 시민 1인당 영향력이 미미한 지역은 부산, 인천, 전주, 서울 등으로 나타났다.

<표 2- 5> 전국 월드컵 경기장 1인당 수지규모

구 분	서울	인천	전주	광주	대구	부산	울산	수원	제주	대전	합계
수입(백만원)	17,971	3,790	3,488	5,418	273	1,818	1,650	7,925	145	555	43,033
지출(백만원)	8,155	6,259	2,893	1,931	3,163	2,554	2,800	6,716	838	2,047	37,356
수지(백만원)	9,816	-2,469	595	3,487	-2,890	-736	-1,150	1,209	-693	-1,492	5,677
인구(천인)	10,208	2,711	635	1,434	2,490	3,543	1,115	1,073	563	1,484	25,255
1인당 수지(원)	962	-911	937	2,432	-1,161	-208	-1,031	1,127	-1,231	-1,005	225



[그림 2- 9] 전국 월드컵 경기장의 시민 1인당 수익 영향력 : 절대값 기준

제5절 여건 종합

대전 월드컵 경기장의 여건을 종합하면 <표 2- 6>과 같다.

대전 월드컵 경기장은 입지적으로 볼 때, 호남고속도로 유성IC 그리고 도시 내에서는 월드컵 경기장역과 같은 대중교통수단으로 접근이 가능하다는 점에서 지역 내·외에서의 접근성은 양호하다고 할 수 있다.

월드컵 경기장에는 수영장, 전시홀 등이 입점하고 있으나, 이용공간에 비해 시설 이용율이 낮은 등 시설의 효율적 이용이 요구된다.

경기장은 도시계획상 자연녹지지역에 위치하고 있으며, 법정 건폐율 20%에 근접하여 새로운 시설의 도입은 어려운 상태이다. 다만 용적율에서는 여유가 있다. 현재 월드컵 경기장에 도입할 수 있는 시설은 공연장, 집회장, 전시장, 유스호스텔, 선수전용숙소, 상점, 할인점, 근린생활, 아동관련시설의 도입이 가능하다.

월드컵 경기장의 수지는 열악한 상태로 매년 10억원 이상의 적자를 기록하고 있는데, 이는 월드컵 경기장의 낮은 임대비율 6.6%와 관련이 높다. 임대비율을 높여 재정수지를 개선할 필요가 있다.

본 연구는 이러한 임대비율 상승 차원에서, 어떠한 시설을 도입할 것인가에 대한 검토연구라고 할 수 있다.

<표 2- 6> 월드컵 경기장 여건종합

구 분	주요 현황	진 단
공간적 위치	- 대전시 서북측에 위치 - 유성 IC, 월드컵경기장역과 현충원역으로 접근	• 접근성 양호
월드컵 경기장 시설	- 부지면적 136,998㎡ - 수영장, 전시홀, 어린이회관, 프레스센터 등 입지	• 시설이용 미흡
도시계획 여건 및 허용가능시설	- 도시계획상 자연녹지지역 위치 - 공연장, 집회장, 전시장, 유스호스텔, 선수전용숙소, 상점, 할인점, 근린생활시설, 아동관련시설	• 건폐율상 증가 힘들 • 다양한 도입가능시설
재정적 측면	- 매년 10억원 이상의 적자 - 임대비율 낮음 : 6.6%	• 임대비율 상승 필요

제 3 장

유휴공간 활용방안 모색의 접근방법 설정

제1절 접근의 전제

제2절 접근의 과정

제3장 유휴공간 활용방안 모색의 접근방법 설정

제1절 접근의 전제

1. 월드컵 경기장 유휴공간 활용을 위한 추진내역

대전시에서는 대전 월드컵 경기장 내 유휴공간을 활용하기 위하여 <표 3- 1>과 같은 계획 및 시책을 추진하였다.

2001년 대전 월드컵 경기장이 준공된 이후, 2005년부터 대전시설관리공단에서 위탁운영하고 있다.

2008년 4월 월드컵 경기장 활용을 위한 기본계획이 수립되었으며, 유치가능 시설을 공연장, 집회장, 전시장 등으로 선정하였다. 다만 예식장과 백화점 그리고 대형마트는 제외하였다.

2010년 8월 도시관리계획 변경으로 월드컵 경기장내 허용용도를 공연장, 집회장(예식장), 전시장, 유스호텔, 선수전용숙소, 상점, 할인점, 제1·2종 근린생활시설, 아동관련시설로 설정한 상태이며, 이후 유휴공간에 대한 임대를 추진하고 있다.

<표 3- 1> 대전 월드컵 경기장 유휴공간 활용을 위한 계획 및 시책

구 분	계획 및 시책
2001. 09. 30	월드컵 경기장 준공
2005. 01. 01	시설관리공단 위탁 운영
2008. 04 06	월드컵 경기장 활용 기본계획 수립 및 개발제한구역 해제 - 유치가능 : 공연장, 집회장, 전시장, 유스호텔, 선수전용 숙소, 상점, 할인점, 불링장(권장) 등 [예식장, 백화점, 대형마트 제외]
2008. 09- 11	월드컵 경기장 활용 임대계획에 따른 입찰공고(2회 유찰)
2008. 11. 28	대전광역시 활성화 기본계획 수립 : 공공 및 상업시설 유치
2010. 08. 02	도시관리계획 결정(변경) 및 지형도면 고시 - 허용용도 : 공연장, 집회장(예식장), 전시장, 유스호텔, 선수전용숙소, 상점, 할인점, 제1·2종 근린생활시설, 아동관련시설

2011. 06. 29	체육시설 유희공간 활용계획 수립 및 운영적자 해소방안 추진 - 유희공간 활용계획을 수립하여 시설 활성화 및 운영적자 해소에 적극 대처
2011. 11. 11	월드컵 경기장내 유희 공간 임대 추진계획 수립

자료 : 대전시청 내부자료

2. 접근의 전제

본 연구에서 추진하고 있는 대전 월드컵 경기장 유희공간 활용방안은 다음과 같은 3가지 전제 하에서 추진토록 한다.

첫째, 유희공간 활용을 위해 도입가능한 시설은 도시관리계획으로 결정된 9개 용도(시설)에 대한 접근을 시도한다.

- 다만 유사 경기장의 사례를 통해 이외의 시설을 제안하고자 한다.

둘째, 고려의 대상이 되는 공간은 주경기장 내 유희공간을 대상으로 진행한다.

- 구체적으로 관중석 하부공간 및 지하공간을 대상으로 한다.


셋째, 도입시설의 효과에 대해서는 선행자료 특히 타도시 월드컵 경기장에서 제시된 효과를 적용하여 분석토록 한다.




[그림 3- 1] 본 연구 접근의 전제

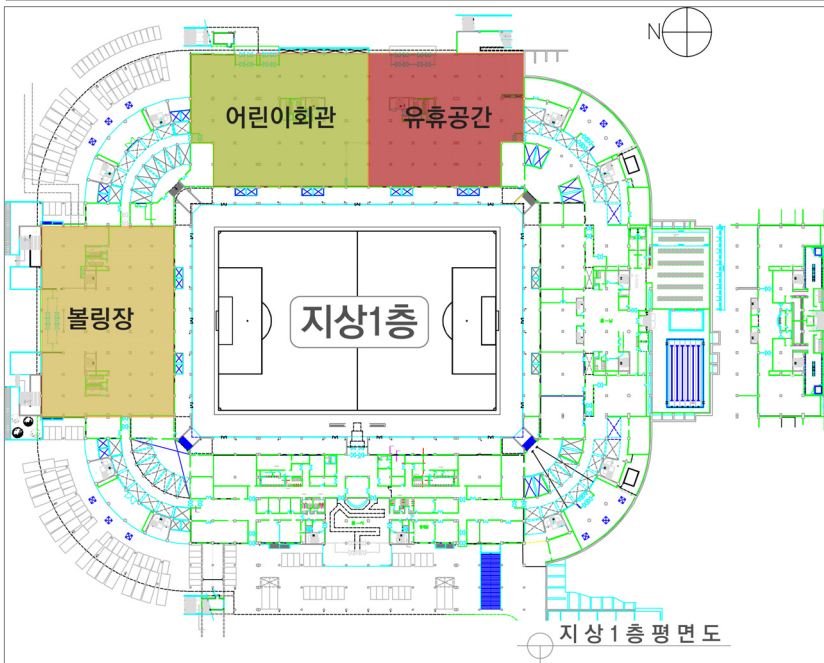
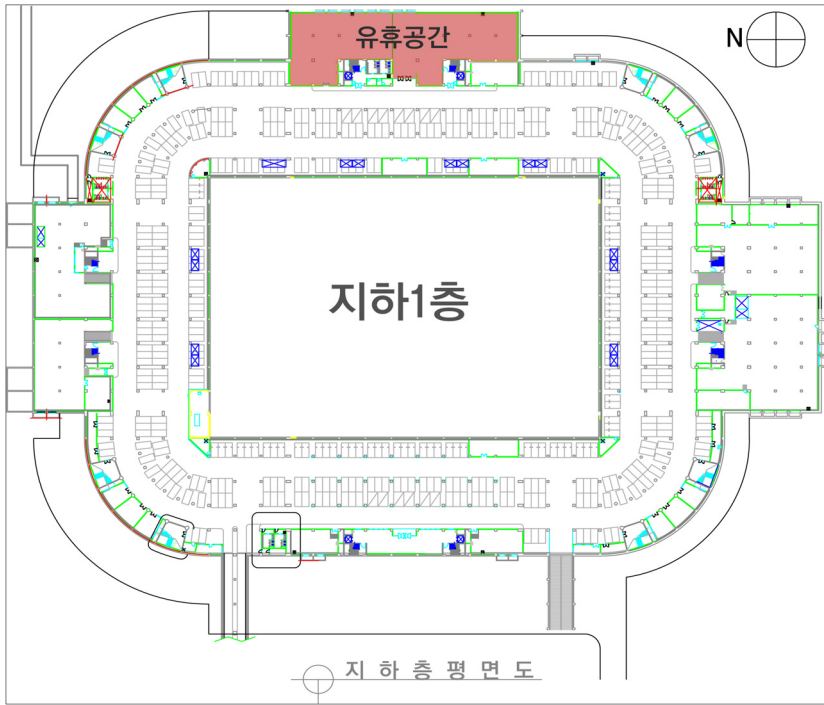
본 연구에서 대상으로 하고 있는 유희공간은 다음과 같이 주경기장에 위치하고 있는 관중석 하부공간 및 지하공간으로 1층 1,942㎡와 지하 1층 1,495㎡ 등 총 3,437㎡(1,039.6평)이다.

□ 지상 1층(동관) : 1,942㎡

	<ul style="list-style-type: none"> - 기존용도 : 판매 및 영업 시설 - 어린이회관 옆 공간으로 기둥이 많은 편임
---	---

□ 지하 1층(동관) : 1,495㎡

	<ul style="list-style-type: none"> - 기존용도 : 판매 및 영업 시설 부대시설 - 지하층은 층고(2.3~2.7m)가 낮은 편임
---	--



[그림 3- 2] 대전 월드컵 경기장 유희공간 : 평면도

3. 시설의 유형화

본 연구에서는 2010년 도시관리계획으로 결정된, 월드컵 경기장 내 도입 가능한 9개 시설 - 공연장, 집회장, 전시장, 유스호스텔, 선수전용숙소, 상점, 할인점, 제1·2종 근린생활시설, 아동관련시설 - 을 분석의 편의를 위해 전시 및 집회시설, 숙박관련시설, 판매시설 그리고 교육시설 등 4개 시설로 유형화하고 접근한다.

또한 이들 4개 시설의 구체적인 분석대상은 전시 및 집회시설의 경우 공연장, 예식장 그리고 전시장 등 3개이며, 숙박관련시설은 유스호스텔을 대상으로 분석을 실시한다. 판매시설의 경우 대형할인점을 대표시설로 설정하고 그 도입의 적정성을 살펴보고, 교육시설의 경우, 어린이시설을 대상으로 접근한다.

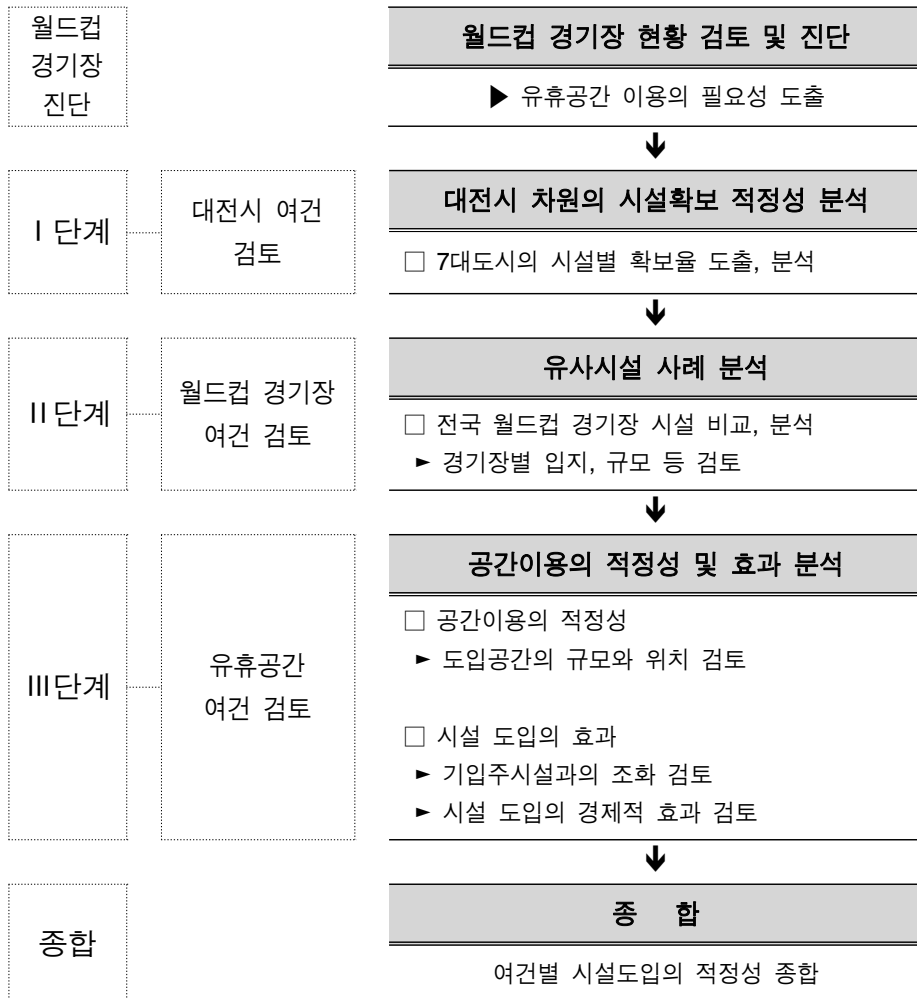
도입 가능시설		시설의 유형화		분석대상
공연장		전시 및 집회시설	→	▶ 공연장
집회장(예식장)			▶ 예식장	
전시장			▶ 전시장	
유스호스텔		숙박관련시설	→	▶ 유스호스텔
선수전용숙소				
상점		판매시설	→	▶ 대형할인점
할인점				
제1·2종 근린생활시설		교육시설	→	▶ 어린이 시설
아동관련시설				

[그림 3- 3] 대전시 월드컵 경기장 도입가능시설의 유형 및 분석대상

제2절 접근의 과정

본 연구에서 월드컵 경기장 도입시설을 검토하는 접근의 과정은 (그림 3- 4)와 같다.

본 접근은 월드컵 경기장에 대한 진단을 토대로, 1단계 대전시 여건검토, 2단계 월드컵 경기장 여건 검토 그리고 3단계 유휴공간 여건 검토 등 총 3단계로 접근토록 한다.



[그림 3- 4] 도입시설 접근의 방법

1단계에서는 대전시 차원에서 도입가능 시설의 수준을 즉 시설 분포의 적정성을 분석한다. 여기서는 전국 7대 도시의 시설별 확보율을 도출하고 분석한다.

2단계에서는 월드컵 경기장 여건 측면에서, 전국의 유사사례에 대한 분석을 실시한다. 전국에 분포하는 월드컵 경기장 내 도입시설을 비교·분석하며, 이때 경기장별 입지 및 규모 등을 검토토록 한다.

3단계에서는 실제 도입되는 공간에 대한 여건을 고려하는 차원에서 공간이용의 적정성 및 효과를 분석한다. 이 단계에서는 우선 공간이용의 적정성으로 도입시설의 특성과 실제 도입하고자 하는 도입공간의 규모와 위치 등과의 적정성을 검토·분석한다. 다음으로는 도입시설의 효과를 기도입된 시설과의 조화를 검토하며, 또한 도입시설의 경제적 효과를 도출한다.

이상과 같은 검토 및 분석을 토대로 도입시설의 적정성을 평가토록 한다.

제 4 장

적정 도입시설 검토

제1절 대전시 여건 검토

제2절 유사시설 사례 검토

제3절 시설의 효과 검토

제4절 검토 종합

제4장 적정 도입시설 검토

제1절 대전시 여건 검토

1. 전시 및 집회시설

1) 공연장

2009년 기준 대전시 및 전국 월드컵 경기장이 위치하고 있는 도시 내 공연장 확보수준은 <표 4- 1>과 같다.

대전시는 총 39개소의 공연장을 확보하고 있으나, 서울시의 경우 186개소, 부산시의 경우 43개소 등을 확보하고 있다. 각 도시별 인구수를 고려한 공연장 수준을 파악하기 위하여, 인구 십만인당 공연장수를 도출하면, 대전시의 십만인당 공연장수는 2.63개소로서, 제주도 다음으로 높은 수준을 나타내고 있다.

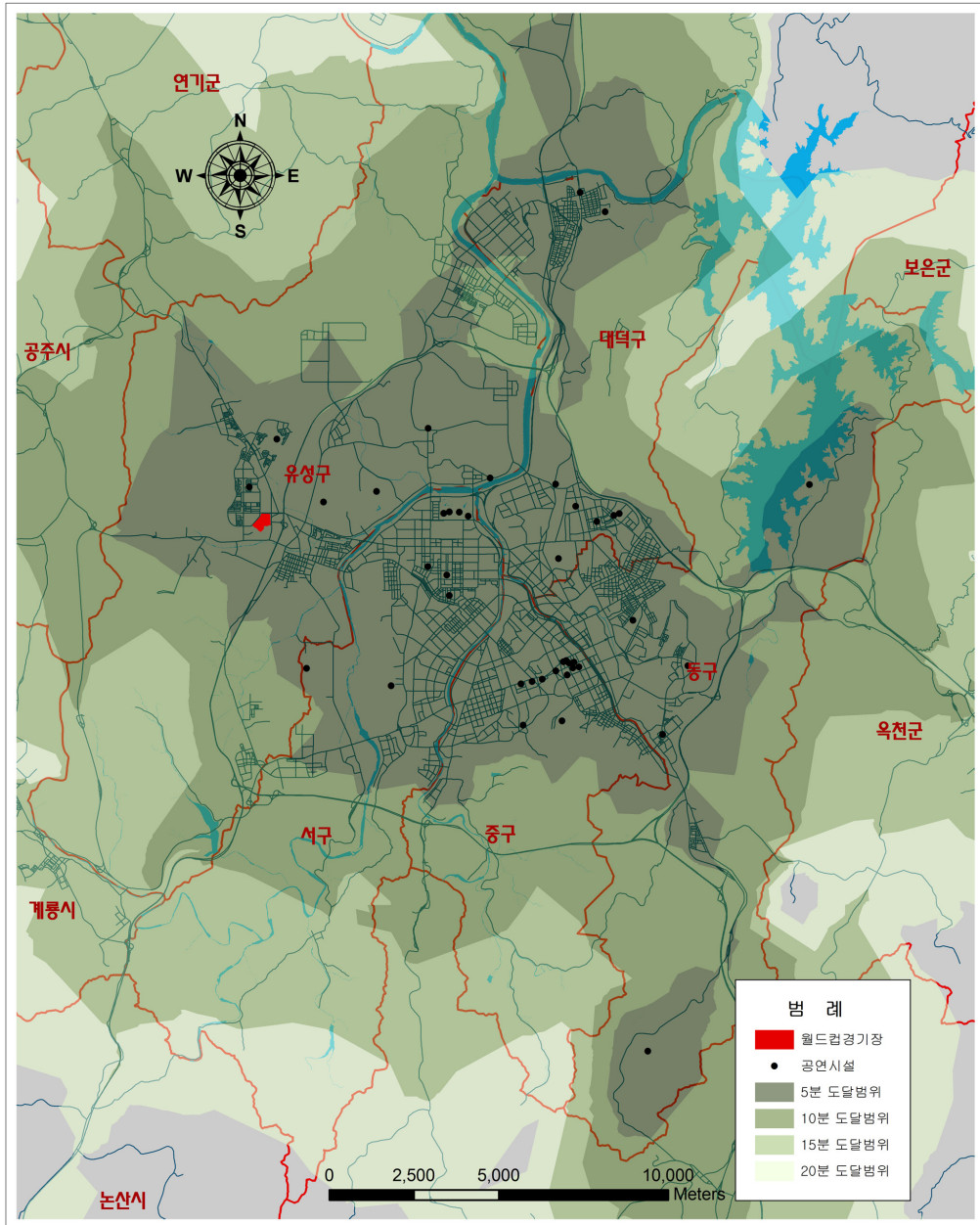
전국(해당도시 기준) 평균 시설수는 인구 십만인당 1.58개소로 나타났다.

즉 대전시의 공연장 확보수준은 상대적으로 높은 수준이라고 할 수 있다.

<표 4- 1> 전국 주요 도시의 공연장 확보 수준

구 분	서울	인천	전주	광주	대구	부산	울산	수원	제주	대전	합계
시설수 (개소)	186	25	13	21	31	43	11	13	17	39	399
인구(천인)	10,208	2,711	635	1,434	2,490	3,543	1,115	1,073	563	1,484	25,255
십만인당 시설수	1.82	0.92	2.05	1.46	1.25	1.21	0.99	1.21	3.02	2.63	1.58

자료 : 통계청 자료(국가통계포털), 공연장은 문화공간 중 공연장을 의미함



[그림 4-1] 대전시 소재 공연시설 분포 현황(2012년 5월 기준)

<표 4-2> 대전시 소재 공연관련 시설 현황(2012년 5월 기준)

번호	시설명	주소	유형	객석수	수용인원	운영주체
1	대전 문화예술의 전당	대전광역시 서구 만년동 396	아트홀(양상블홀)	1522(655)	1550(655)	공공
2	CMB 엑스포 아트홀	대전광역시 유성구 도룡동 1	-	1105	1200	공공
3	정심화 국제문화회관	대전광역시 유성구 궁동 220	정심화홀(백마홀)	1829(450)	2000(500)	공공
4	우송 예술회관	대전광역시 동구 자양동 155-3	-	1214	1400	민간
5	대덕과학문화센터	대전광역시 유성구 도룡동 382	-	848	900	공공
6	대덕문화회관	대전광역시 대덕구 읍내동 324-5	-	260	300	공공
7	한남대학교 성지관	대전광역시 대덕구 오정동 133	성지관(소극장)	1612(396)	1700(420)	민간
8	대전서구문화원	대전광역시 서구 탄방동 667	아트홀	265	265	공공
9	드림 아트홀	대전광역시 대흥동 502-15	소공연장	100	100	민간
10	소극장 고도	대전광역시 중구 대흥동 490	-	-	-	민간
11	소극장 핫도그	대전광역시 중구 대흥동 208-3	-	-	-	민간
12	소극장 미르	대전광역시 중구 대흥동 233-2	-	-	-	민간
13	소극장 마당	대전광역시 중구 대흥동 159-3	-	-	-	민간
14	대전카톨릭 문화회관	대전광역시 중구 대흥동 189	-	329	400	민간
15	세이 아트홀	대전광역시 중구 문화동 1-16	-	252	252	민간
16	배재대학교 21세기관	대전광역시 서구 도마동 439-6	스포렉스홀	1522(468)	2322(468)	민간
17	국악전용공연장(건립예정)	대전광역시 서구 만년동 396	-	-	-	공공
18	목원대 콘서트홀	대전광역시 서구 도안동 800	공연장	504	600	민간
19	갤러리아 타임월드 공연장	대전광역시 서구 둔산2동 1036	공연장	168	650	민간
20	침례신학대(콘서트홀)	대전광역시 유성구 하기동 산14	콘서트홀	300	350	민간
21	꽃님이공연장	대전광역시 동구 신촌동 411-4	공연장	100	100	민간
22	대학로 21소극장	대전광역시 유성구 지족동 908	소공연장	100	100	민간
23	문화예술의전당(원형극장)	대전광역시 서구 만년동 396	야외공연장	1000	1000	공공
24	서대전야외공연장	대전광역시 중구 문화동 1-29	야외공연장	1780	1800	공공
25	보문산야외음악당	대전광역시 중구 대사동 산3	야외공연장	1200	1200	공공
26	용운도서관	대전광역시 동구 용운동 389-2	소공연장	140	140	공공
27	동구청소년자연수련관	대전광역시 동구 상소동 375-1	소공연장	140	140	공공
28	가오도서관	대전광역시 동구 가오동 194	소공연장	124	124	공공
29	대전평생학습관	대전광역시 중구 대흥동 418-1	강당	600	650	공공
30	한밭도서관	대전광역시 중구 문화동 145-3	공연장	428	450	공공
31	중구문화원	대전광역시 중구 대흥동 448	강당	185	185	공공
32	연정국악문화회관	대전광역시 중구 문화동 1-27	강당(소강당)	863(255)	950(300)	공공
33	평송청소년수련원	대전광역시 서구 만년동 396	강당(소강당)	980(388)	1200(500)	공공
34	대전시청	대전광역시 서구 둔산동 1420	강당	672	700	공공
35	대전시립미술관	대전광역시 서구 만년동 396	강당	180	180	공공
36	한국과학기술원	대전광역시 유성구 구성동 335	강당	1001	1200	공공
37	대덕구청소년수련관	대전광역시 대덕구 중리동 101-1	강당	506	550	공공
38	안산 도서관	대전광역시 대덕구 법동 284-2	강당	130	170	공공
39	신탄진문화의집	대전광역시 대덕구 신탄진동 120-1	강당	188	200	공공
40	송촌문화의집	대전광역시 대덕구 송촌동 564-1	공연장	50	50	공공
41	무형문화재전수회관	대전광역시 대덕구 송촌동 463	공연장	200	200	공공
42	신탄진도서관	대전광역시 대덕구 신탄진동 150-9	공연장	100	120	공공

2) 음식점

2011년 기준 대전시에는 총 42개 음식점이 있으며, 인구 십만인당 음식점수는 2.8개소로, 비교대상 도시들의 평균인 3.2개소 보다 낮은 수준이라고 할 수 있다.

인구대비 시설수가 가장 많은 도시는 전주로 인구 십만인당 5.6개소가 분포하고 있으며, 다음은 광주, 부산 순이다.

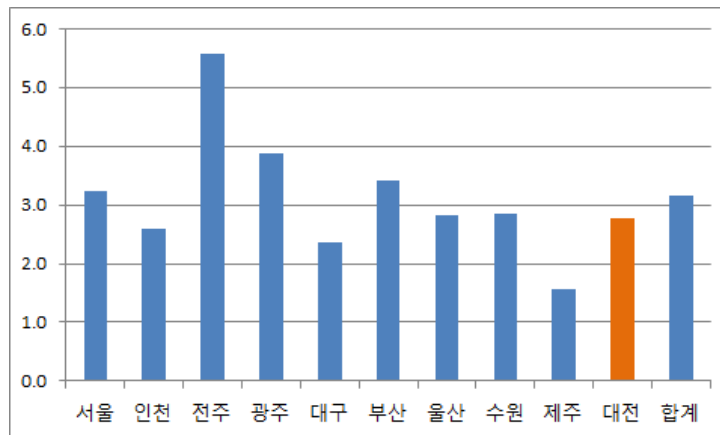
대전시의 음식점 확보수준은 울산시와 수원시와 유사하며, 10개 도시 중 5위를 차지하고 있다.

<표 4-3> 전국 주요 도시의 음식점 확보 수준

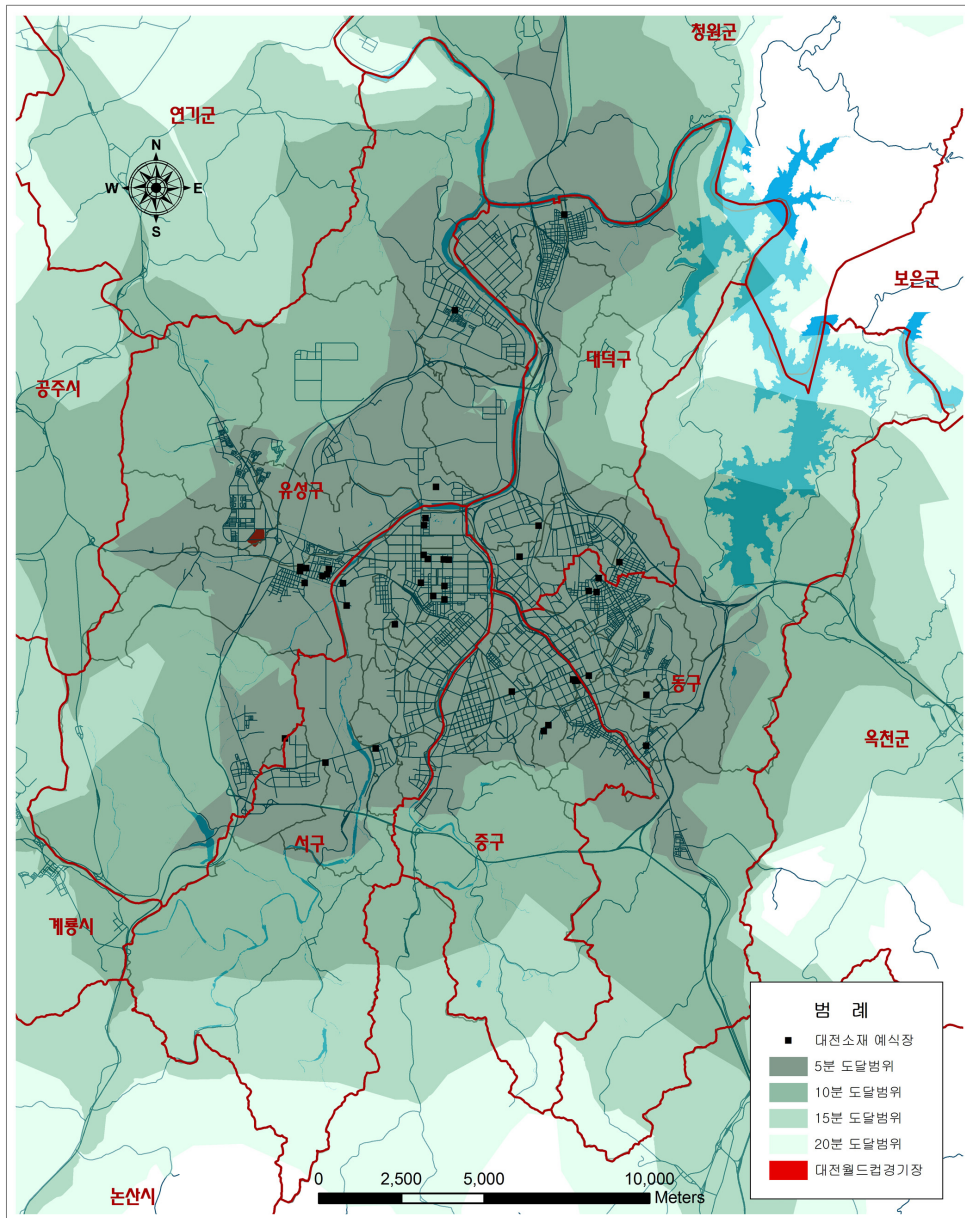
구 분	서울	인천	전주	광주	대구	부산	울산	수원	제주	대전	합계
시설수(개소)	332	73	36	57	59	121	32	31	9	42	741
인구(천인)	10,250	2,801	646	1,463	2,507	3,551	1,136	1,088	576	1,516	23,443
십만인당 시설수	3.2	2.6	5.6	3.9	2.4	3.4	2.8	2.8	1.6	2.8	3.2

자료 : 전국 음식점 안내(<http://www.mci.co.kr>) 사이트에 등록된 업체수를 취합 정리하였음

주 : 대전시의 경우 43개 업체로 되어 있으나, 현재 흥인호텔이 철거 후 용도변경으로 새로운 건축물로 건축중임



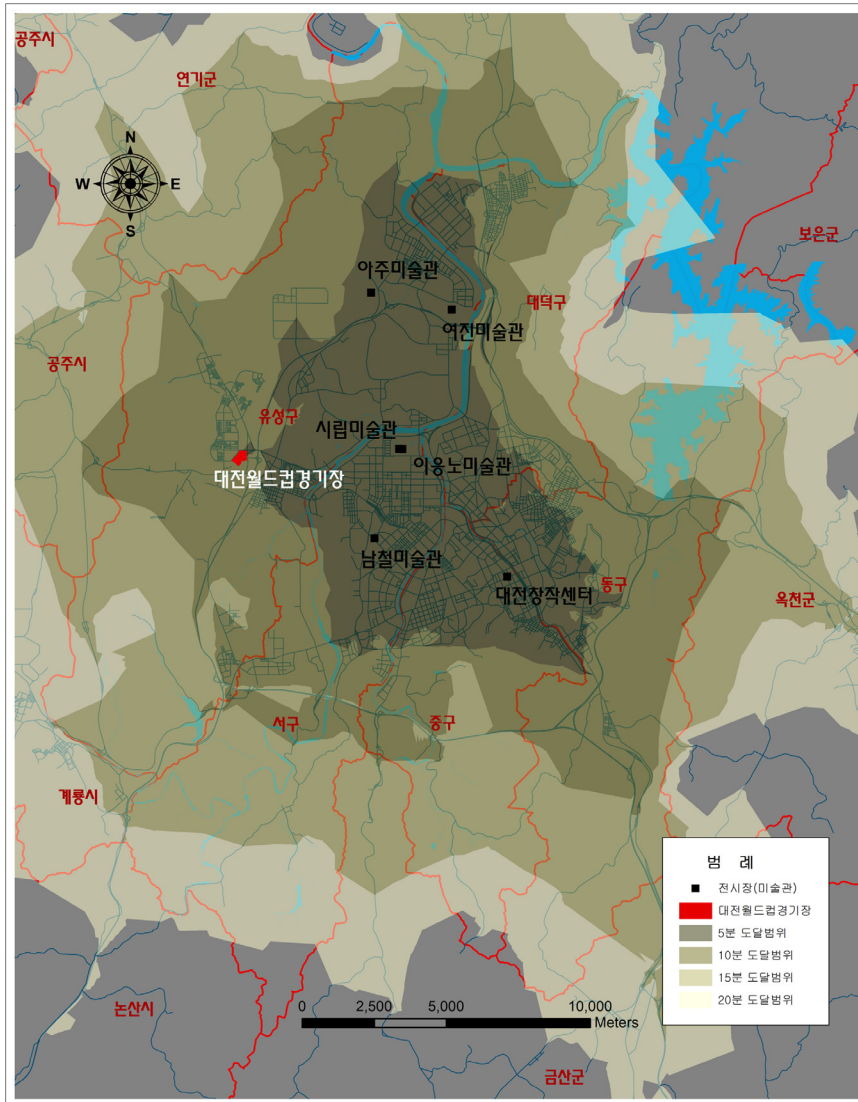
[그림 4-2] 전국 주요 지역의 십만인당 음식점 수



[그림 4-3] 대전소재 예식장 분포 현황(2012년 5월 기준)

3) 전시장

2009년 기준 대전시 내에는 5개의 전시장이 있으며, 대전시의 십만인당 전시장(미술관 대상)수는 0.34개소로서, 비교대상 도시들의 평균인 0.26개소 보다 높은 수준이라고 할 수 있다.



[그림 4-4] 대전시 소재 전시장(미술관) 분포 현황(2012년 5월 기준)

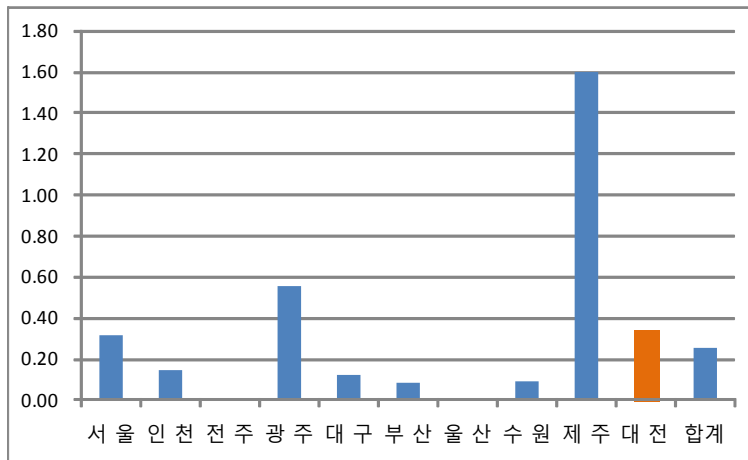
전시장 보유수준이 높은 도시는 제주도(십만인당 1.60개소), 광주시(십만인당 0.56개소)이며, 대전시는 3번째로 높은 수준에 있다고 할 수 있다.

그러나 전시장이 주로 관평생활권과 둔산생활권, 그리고 기존도심의 생활권내에 주로 편중되어 있어 향후 타 생활권에서의 전시장 확충을 통해 시민들의 생활문화 공간으로 보다 폭넓게 자리매김 될 필요는 있는 것으로 판단된다.

<표 4-4> 전국 주요 도시의 전시장 확보 수준

구 분	서울	인천	전주	광주	대구	부산	울산	수원	제주	대전	합계
시설수(개소)	32	4	0	8	3	3	0	1	9	5	65
인구(천인)	10,208	2,711	635	1,434	2,490	3,543	1,115	1,073	563	1,484	25,255
십만인당시설수 (개소)	0.31	0.15	0.00	0.56	0.12	0.08	0.00	0.09	1.60	0.34	0.26

자료 : 통계청 자료(국가통계포털)



[그림 4-5] 전국 주요 지역의 십만인당 전시장 수

<표 4-5> 대전시 소재 전시장(미술관) 현황(2012년 5월 기준)

번호	시설명	주소	전시면적 (㎡)	주요시설	주요전시물
1	시립미술관	서구 만년동 396	4162	전시실5 수장고2	기획전시, 교육, 문화행사
2	이응노미술관	서구 만년동 396	1653	지하 지상2	(고)이응노 회백작품
3	대전창작센터	중구 은행동 161	240	-	기획전시, 교육, 문화행사
4	남철미술관	서구 괴정동 129-26	516	전시실3 수장고2	현대미술(조각) 작품 2백여점, 그림 1백여점, 공예품 100여점
5	아주미술관	유성구 화암동 195	4500	전시실 수장고	근 현대 회화, 도자기, 조소작품 2만여점
6	여진미술관	유성구 탑립동442-1	264	전시실2 수장고1	불상, 나한상 등 불교미술품, 무형문화재 보유자 작품, 지정 문화재 복제품 등

2. 숙박관련시설 : 유스호스텔

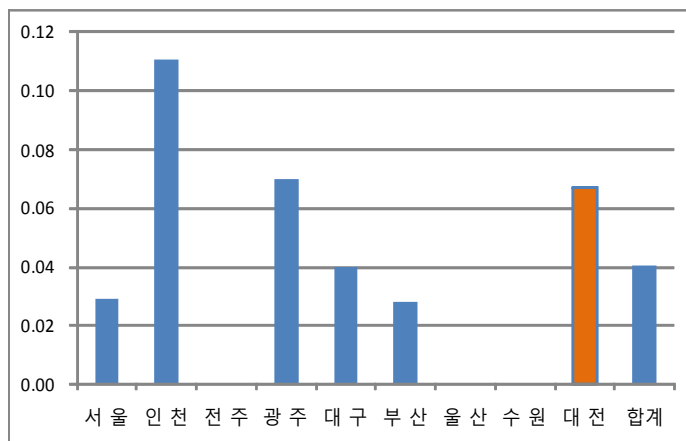
2009년 기준 전국에는 총 18개의 유스호스텔이 분포하고 있으며, 이중 약 45%에 해당하는 8개가 제주도에 분포하고 있다. 제주도를 제외한 유스호스텔의 분포는 <표 4-6>과 같다.

대전시의 십만인당 유스호스텔수는 0.07개소로서, 연구대상 도시의 평균값인 0.04개소보다 높은 수준을 보이고 있다. 가장 높은 수준의 도시는 인천시이고, 다음은 광주시 그리고 대전시가 다음 순위이다.

<표 4-6> 전국 주요 도시의 유스호스텔 분포비율

구 분	서울	인천	전주	광주	대구	부산	울산	수원	대전	합계
시설수(개소)	3	3	0	1	1	1	0	0	1	10
인구(천인)	10,208	2,711	635	1,434	2,490	3,543	1,115	1,073	1,484	24,693
십만인당시설수 (개소)	0.03	0.11	0.00	0.07	0.04	0.03	0.00	0.00	0.07	0.04

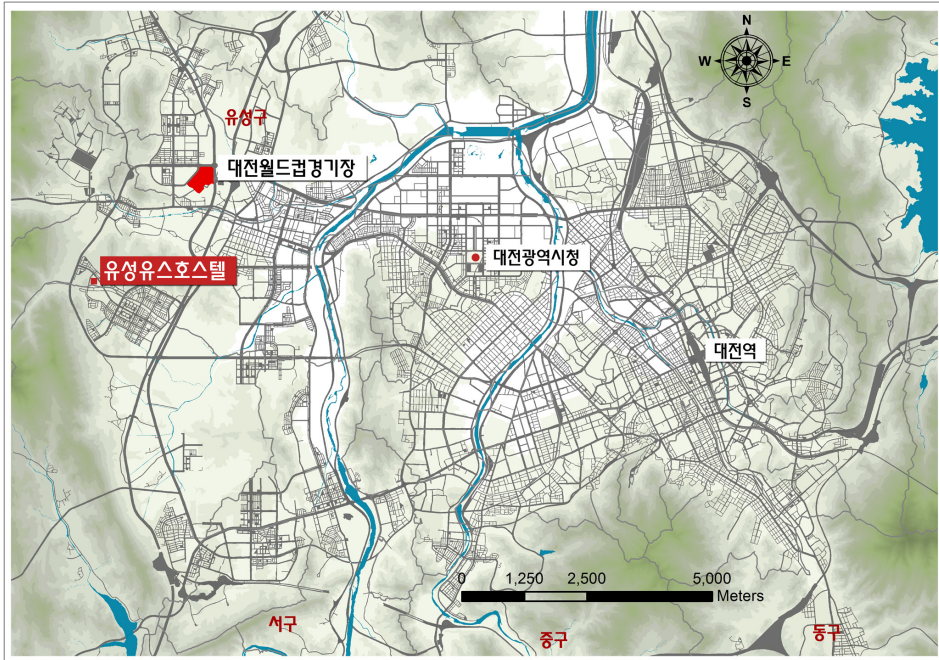
자료 : 통계청 자료(국가통계포털)



[그림 4-6] 전국 주요 지역의 십만인당 유스호스텔수

대전시에 위치하고 있는 유스호스텔은 '유성 유스호스텔'로서, 대전시 유성구 계산동에 위치하고 있다.

유성 유스호스텔의 부지면적은 12,396㎡이며, 수용인원은 성인기준 300명, 초·중등 학생 기준 350명이다. 편의시설로는 강당, 회의실, 식당, 샤워시설, 운동장 등이다.



[그림 4-7] 유성 유스호스텔 위치도 및 시설

3. 판매시설 : 대형할인점

2009년 기준 대전시에는 14개의 대형할인점이 입점하고 있으며, 이 수치는 광주 시 및 울산시와 유사한 수준이라고 할 수 있다. 서울시의 대형할인점수는 60개소, 부산시의 대형할인점 수는 36개소이고, 제주도의 경우 가장 적은 6개소이다.

인구수를 고려하여 십만인당 시설수를 도출하면, 대전시의 경우 십만인당 0.94개소이며, 대전시 보다 시설수가 많은 도시는 울산시(1.17개소), 전주시(1.10개소), 제주시(1.07개소), 부산시(1.02개소), 광주시(0.98개소) 등이다. 전국 평균은 십만인당 0.77개소이다.

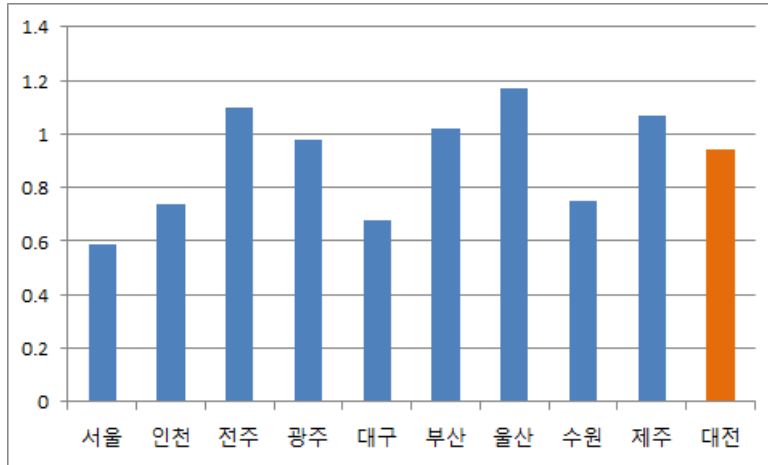
한편 대형할인점은 구매력과 관련이 높기 때문에 1인당 GRDP를 고려할 경우, 십만인당 시설수는 0.94개소로, 광역시 중에서는 부산시와 광주시 다음으로 높은 수준이라고 할 수 있다.

<표 4- 7> 전국 주요 도시 대형할인점 입점수 : 2009년 기준(단위 : 개소)

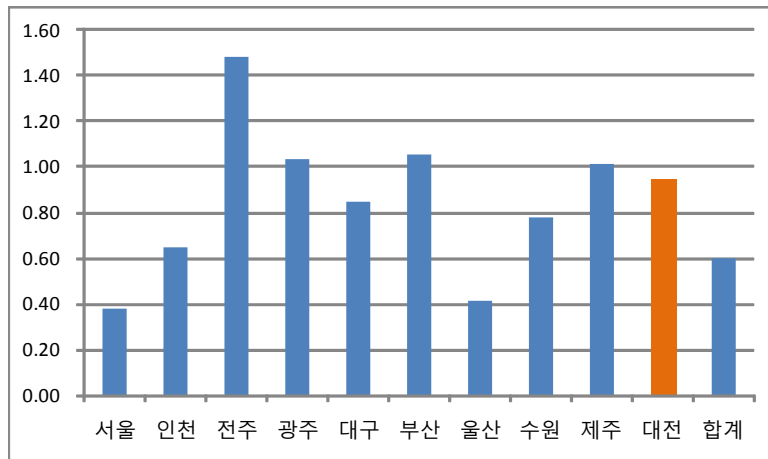
구분	서울	인천	전주	광주	대구	부산	울산	수원	제주	대전	합계
시설수	60	20	7	14	17	36	13	8	6	14	195
인구 (천인)	10,208	2,711	635	1,434	2,490	3,543	1,115	1,073	563	1,484	25,255
십만인당시 설수	0.59	0.74	1.10	0.98	0.68	1.02	1.17	0.75	1.07	0.94	0.77
1인당 GRDP 보정계수*	1.55	1.14	0.74	0.94	0.81	0.96	2.82	0.96	1.05	1.00	1.28
최종 시설수	0.38	0.65	1.48	1.03	0.85	1.06	0.41	0.78	1.01	0.94	0.60

자료 : 시설수는 각 시도 통계연보(2009년 기준), 1인당 GRDP는 통계청 자료(국가통계포털)

*1인당 GRDP 보정계수는 대전시 1인당 GRDP 기준 각 도시별 수준임

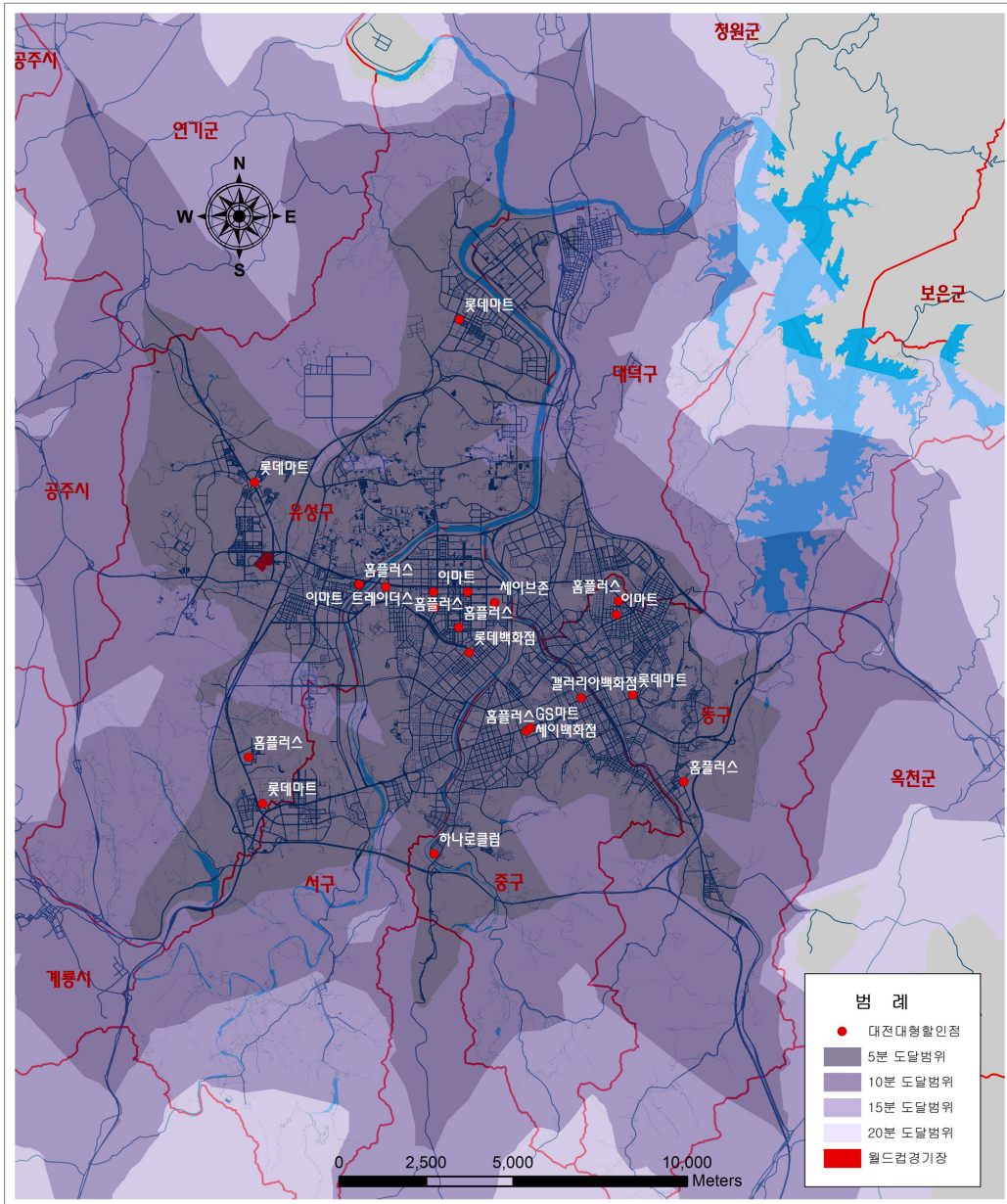


[그림 4- 8] 전국 주요 지역의 십만인당 대형할인점 수



[그림 4- 9] 경제여건을 감안한 전국 주요지역 대형 할인점수

2012년 기준 대전시 내 대형할인점의 분포는 [그림 4- 10]과 같다.



[그림 4-10] 대전시 할인점 위치도(2012년 5월 기준)

한편 대전시에서는 대형할인점의 입점이 제한되어 있다. 대전시는 2003년부터 '대규모 점포 관리 5개년 계획'을 마련, 3000m² 이상 대형마트와 백화점 등 대규모

점포의 새 입점과 구간 이전입점을 막아왔다. 지역 중소기업들을 보호한다는 이유에서이다. 그러나 대전시는 2012년 1월부터 대규모 점포(대형마트와 백화점 등)의 구간 이전입점을 허가로 바꿨다. 도안신도시 등 신도시 주민들의 편의를 도모하기 위한 것이다.

<표 4- 8> 대전시 소재 대형 할인마트 및 백화점

번호	점포명	지점	위치	전화번호
1	이마트	대전터미널점	동구 용전동 63-3	615-1234
2	이마트	둔산점	서구 둔산동 959-2	479-1234
3	이마트 트레이더스	월평점	서구 월평동 510	718-1234
4	홈플러스	대전둔산점	서구 둔산동 1380-2	611-8000
5	홈플러스	대전탄방점	서구 탄방동 591	488-2080
6	홈플러스	동대전점	동구 용전동 65-1	608-8000
7	홈플러스	서대전점	유성구 대정동 303-1	540-8000
8	홈플러스	유성점	유성구 봉명동 669	841-2080
9	홈플러스	대전가오점	동구 가오동 557 토마토쇼핑센터 B1F	281-8000
10	홈플러스	문화점	중구 문화동 1-17	226-2080
11	롯데마트	노은점	유성구 하기동 518	252-2500
12	롯데마트	대덕점	유성구 관평동 887	930-2500
13	롯데마트	동대전점	동구 대동 160-1	936-2500
14	롯데마트	서대전점	유성구 원내동 33	540-2500
15	GS마트	대전세이점	중구 문화동 1-16 대전세이백화점 내 지하 1층	229-2060
16	하나로클럽	대전점	중구 안영동 703	580-5000
17	세이브존	대전점	서구 둔산3동 1809	479-9000
18	롯데백화점	대전점	서구 괴정동 423-1	601-2500
19	갤러리아백화점	타임월드점	서구 둔산2동 1036	480-5000
20	갤러리아백화점	동백점	중구 선화동 3-14	221-3000
21	세이백화점	본점	중구 문화동 1-16	226-1234

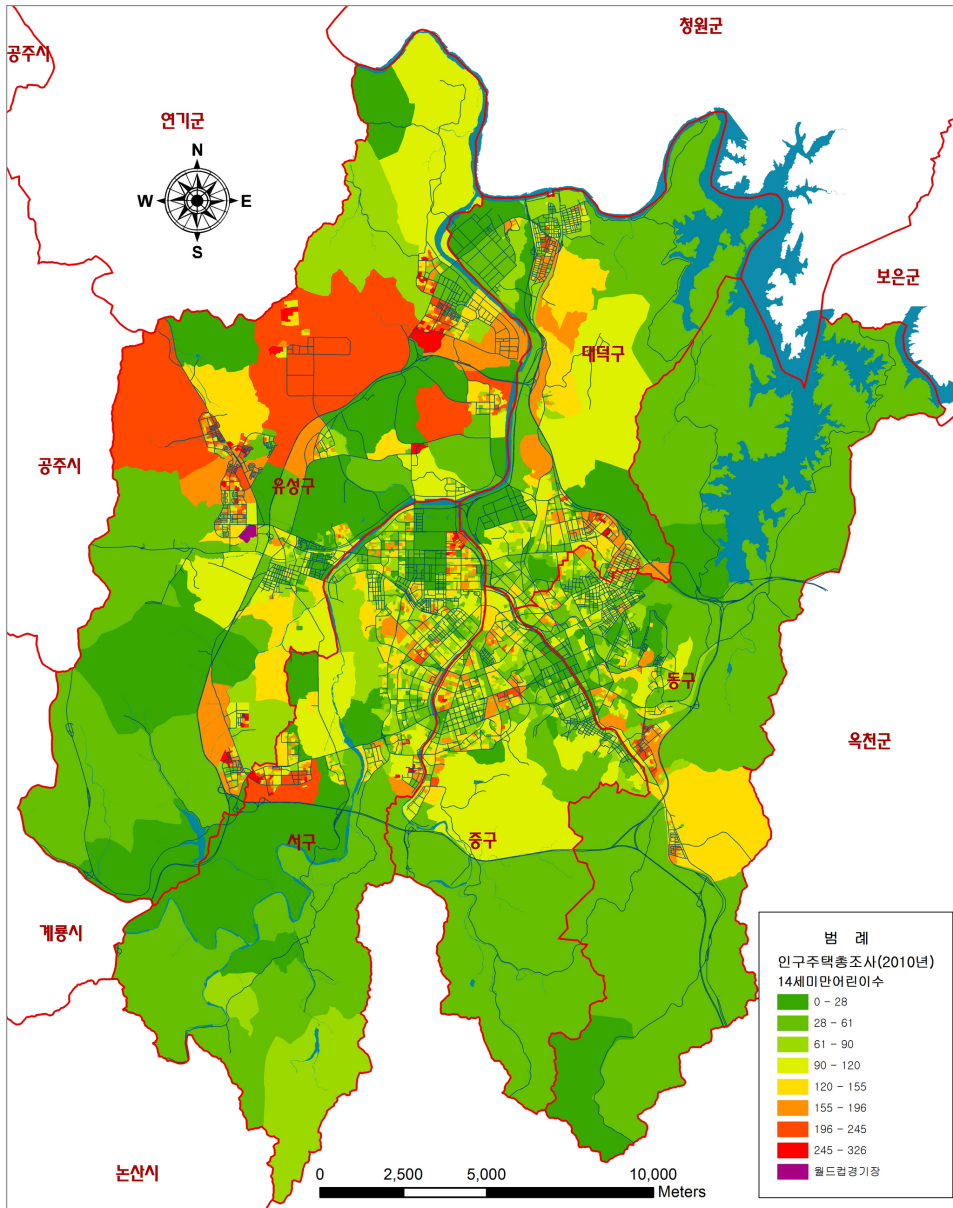
대형할인점의 경우 입점 면적이 상대적으로 다른 시설에 비해 크므로 그에 해당되는 시설면적이 확보되어야만 한다. 그리고 대형할인점의 경우 일반적으로 소비제품 구매에 주로 이용되지만, 쇼핑센터와 백화점과 같은 전문적인 쇼핑공간의 경우 상권의 집적화가 요구되어지는 시설이다. 즉 단일용도로 수익성을 창출하기는 역시

어렵고, 대형할인점이나 카페, 푸드코트, 영화관 등 각기 다른 분야의 상업시설들과 복합적으로 활용되어야 수익을 발생시킬 수 있다. 또한 쇼핑센터와 백화점은 주변 인구밀도와 주거지 규모 등과 밀접한 관계를 가진다.³⁾

3) 김용하, 2008, pp.78-79

4. 교육시설 : 아동관련시설

2010년 기준 대전시 인구 중 12세 이하의 아동은 약 206천명이며, 이는 전체 인구의 13.74%를 차지하고 있다.



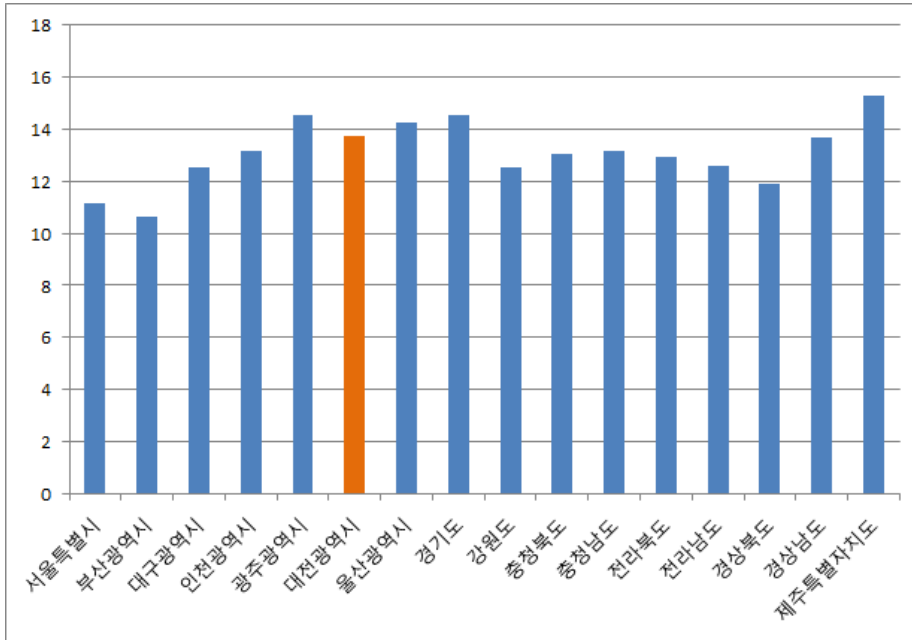
[그림 4-11] 대전시 14세 이하 어린이 거주 분포(2010년 인구주택총조사)

대전시 아동 중 보육상태가 '혼자 또는 아동끼리 지내는 아동' 즉 보육의 관심대상이 되는 아동수는 4,369명으로 12세 이하 아동의 2.12%로 광역시 중 인천시와 함께 가장 높은 상태이다. 이 통계는 대전시에 아동과 관련한 시설의 보완이 필요함을 말해 준다고 할 수 있다.

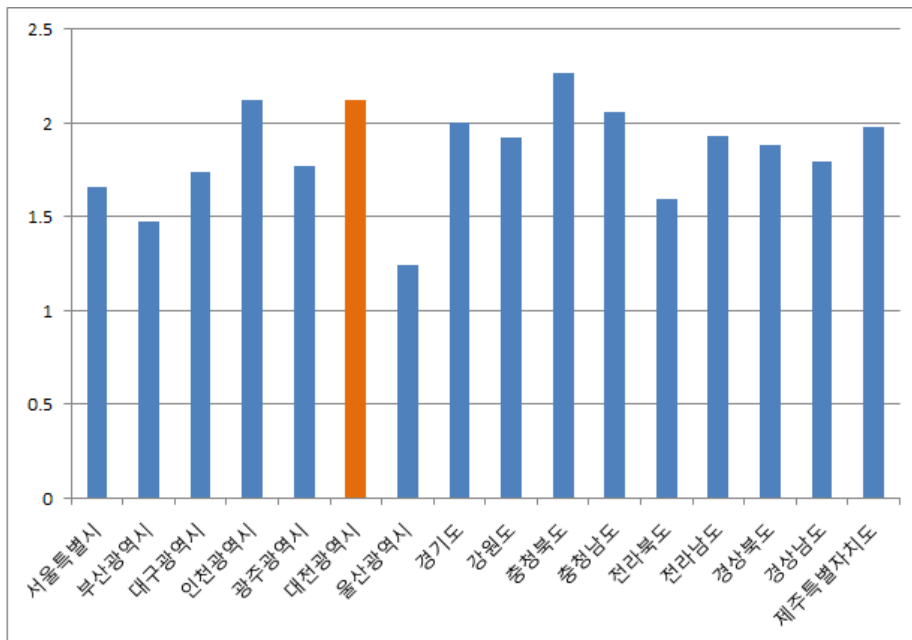
<표 4-9> 전국 아동비율 및 혼자아동 비율

구 분	아동현황			보육상태	
	전체 인구(명)	12세 미만 아동수(명)	아동비율(%)	혼자/아동끼리 지내는 아동(명)	아동비율(%)
전국	48,580,293	6,264,398	12.89	116,009	1.85
서울특별시	9,794,304	1,091,339	11.14	18,168	1.66
부산광역시	3,414,950	363,868	10.66	5,334	1.47
대구광역시	2,446,418	306,016	12.51	5,314	1.74
인천광역시	2,662,509	350,706	13.17	7,430	2.12
광주광역시	1,475,745	214,714	14.55	3,791	1.77
대전광역시	1,501,859	206,427	13.74	4,369	2.12
울산광역시	1,082,567	154,012	14.23	1,903	1.24
경기도	11,379,459	1,656,693	14.56	33,108	2.00
강원도	1,471,513	184,034	12.51	3,538	1.92
충청북도	1,512,157	197,529	13.06	4,484	2.27
충청남도	2,028,002	266,952	13.16	5,499	2.06
전라북도	1,777,220	230,252	12.96	3,672	1.59
전라남도	1,741,499	219,157	12.58	4,236	1.93
경상북도	2,600,032	309,437	11.90	5,818	1.88
경상남도	3,160,154	432,065	13.67	7,734	1.79
제주특별자치도	531,905	81,197	15.27	1,611	1.98

자료 : 통계청 홈페이지(통계표명 : 연령 및 보육 상태별 아동인구(12세 이하), 2010년 기준)



[그림 4-12] 전국 주요 지역의 아동비율



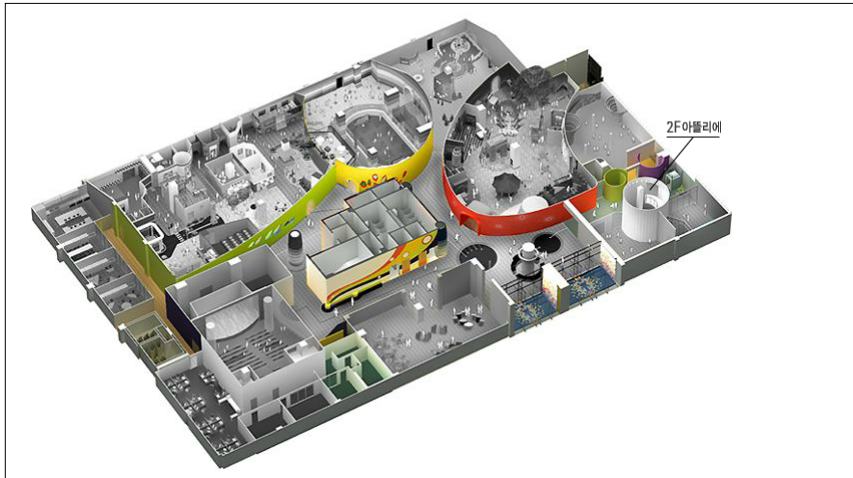
[그림 4-13] 전국 주요 지역의 아동비율 : 혼자 지내는 아동비율

한편 대전시 유성구 노은동 월드컵 경기장 동관 1층에는 실내 3,800㎡ 그리고 야외공원 2,250㎡ 규모의 대전어린이회관이 건설·운영되고 있다. 대전어린이회관은 전체면적의 40% 이상이 다양한 체험공간으로 꾸며진 어린이들의 꿈과 희망을 키워가는 체험형 학습, 놀이 중심의 어린이 복합문화시설로 만 12세 이하의 어린이를 이용대상으로 하고 있다.

<표 4-10> 대전어린이회관 현황

구 분	현 황
위 치	대전시 유성구 노은동 270, 월드컵 경기장 동관 1층
규 모	실내 3,800㎡, 야외공원 2,250㎡ - 실내공간 : 체험시설, 육아발달지원센터, 아뜰리에 - 야외공원 : 오감정원, 가우디분수, 춤추는 벽, 야외브릿지 등 - 프로그램 : 아동발달적성검사, 경제교실, 공예미술교실 등
운영방식	민간위탁(사회복지법인 기독교연합봉사회, 2009. 9. 11 ~)

자료 : 대전시 내부자료



[그림 4-14] 대전시 어린이회관 배치도

자료 : 대전어린이회관 홈페이지(<http://www.djkids.or.kr/>)

대전어린이회관은 2009년 11월 개관하여 2010년 1월 기준 이용객수(누계)가 41,091명으로 1일 평균 747명이 이용한 것으로 나타났다.

<표 4-11> 대전 어린이회관 운영실적

구 분	계 (누계/1일 평균)	평일	토·일요일	비고
계	41,091명/ 747	16,547 / 460	24,544 / 1,292	목표(400명)대비 187% 달성
개인	33,889 / 616	9,660 / 268	24,229 / 1,275	
단체	7,201 / 131	6,887 / 192	315 / 17	

자료 : 대전시 내부자료

제2절 유사시설 사례 검토

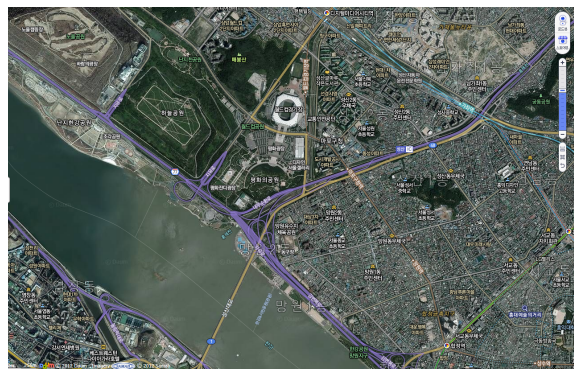
1. 주요 월드컵 경기장 공간이용 현황

1) 서울 월드컵 경기장

□ 공간적 위치 및 규모

서울 월드컵 경기장은 서울시청으로부터 서측 약 7km 떨어진, 서울시 마포구 성산 2동에 위치하고 있다. 강변북로와 내부 순환로를 통해 접근할 수 있으며, 월드컵 경기장 남측으로 한강이 흐르고 있다.

서울 월드컵 경기장의 대지면적은 216,712㎡이며, 주경기장의 건축면적은 58,539㎡, 연면적은 166,503.34㎡ 그리고 총 관람석은 66,806석이다.



[그림 4-15] 서울 월드컵 경기장 전경 및 위치도

출처 : 서울월드컵경기장 홈페이지(<http://www.sisul.or.kr/>), daum 지도

□ 입점 및 주변시설 : 월드컵물

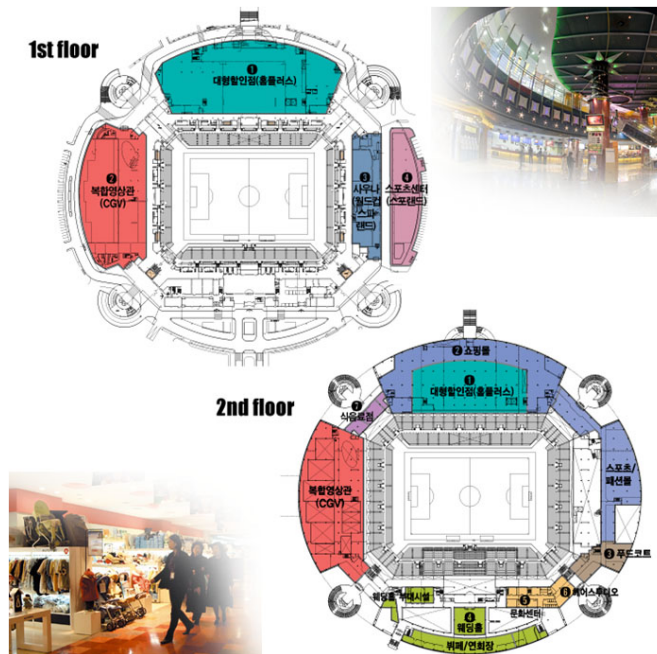
서울 월드컵 경기장의 부대시설로는 보조경기장, 풋살구장, 월드컵 물, 북측광장, 회원실, 리셉션홀, 프레스센터 등이 있다.

월드컵물에는 대형할인점, 복합영화관, 스포츠센터·사우나, 음식점, 식음료점 등이 입점하고 있다.

<표 4-12> 서울 월드컵 경기장 월드컵몰 시설

구 분	운영사업자	시설구성
대형할인점	홈플러스	- 할인점, 패션몰, 푸드코트 - 문화센터, 치과, 약국, 미용실 등 - 주차장(800여대)
복합영화관	CGV 상암	- 총 10개관(일반, 골드클래스, 4D Plex, IMAX) - 게임센터, 카페, 음식점 등
스포츠센터·사우나	월드컵 스포랜드	- 수영장(6개 라인), 헬스장, 에어로빅장, 골프연습장 - 사우나, 찜질방
예식장	월드컵 컨벤션웨딩뷔페	- 예식홀 3개(각 250석) - 대연회장 1,000석, 특별연회장(250석)
식음료점	롯데리아, 엔젤리너스커피, 잠바주스, 파스쿠치	

출처 : 서울월드컵경기장 홈페이지(<http://www.sisul.or.kr/>)



[그림 4-16] 서울 월드컵 경기장 내 월드컵몰

출처 : 서울월드컵경기장 홈페이지(<http://www.sisul.or.kr/>)

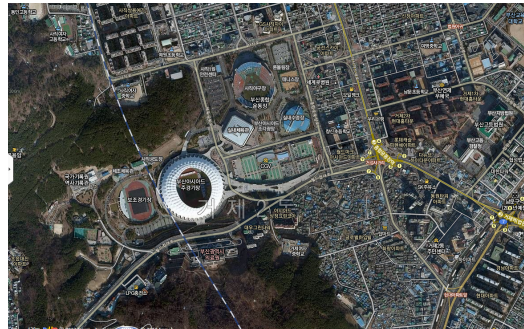
2) 부산 월드컵 경기장

□ 공간적 위치 및 규모

부산 연제구 거제2동에 위치하고 있는 부산 월드컵 경기장(부산 아시아드 주경기장)은 부산시청으로부터 북서쪽으로 약 2km 떨어진 지역에 위치하고 있다. 부산 월드컵 경기장은 지하철역인 종합운동장역에서 접근이 가능하다.

부산 월드컵 경기장은 89,055㎡의 부지면적에 지하 1층 - 지상 4층, 연면적 92,707.22㎡의 규모로 건립되었으며 총 관람석수는 53,926석이다.

최대 수용인원 8만여명의 매머드급 경기장으로 1993년 착공 이후 2001년 준공되었다.



[그림 4-17] 부산 월드컵 경기장 전경 및 위치도

출처 : 부산체육시설관리사업소 홈페이지(<http://stadium.busan.go.kr/>), daum 지도

□ 입점 및 주변시설

부산 월드컵 경기장 주변은 보조경기장, 실내수영장, 사직야구장, 실내체육관, 체조체육관, 종합실내훈련장, 테니스장, 론볼링장, 궁도장 등이 모여 있는 종합운동장이다.

부산 월드컵 경기장은 경관이 훌륭하여, 월드컵 이후 초대형 복합문화공간인 아시아드시티로 재탄생하게 되는데, 부산 아시아드시티에는 웨딩홀, 연회장, 아시아드 뷔페, 레스토랑, 베이커리 등이 입점해 있다.



[그림 4-18] 부산 아시어드시티 전경

출처 : 아시어드시티 홈페이지(<http://www.asiadcity.com/>)



고흐름(G홀)



르느아르홀(R홀)



마그리트홀(M홀)



클림프홀(K홀)

[그림 4-19] 부산 아시어드시티 웨딩홀

출처 : 아시어드시티 홈페이지(<http://www.asiadcity.com/>)

3) 대구 월드컵 경기장

□ 공간적 위치 및 규모

대구 월드컵 경기장은 대구시 수성구 신매동에 위치하고 있으며, 대구시청으로부터 동남쪽으로 약 9km 떨어진 곳에 위치하고 있다. 2008년 대구 월드컵 경기장은 대구 스타디움으로 개칭되었다. 대구 스타디움은 대구-부산간 고속도로와 인접하여 수성IC로 접근이 가능하다. 지역 내에서는 대공원역에서 약 1.5km의 거리에 위치하고 있다.

대구 월드컵 경기장의 건축연면적은 141,859㎡ 그리고 경기장 면적은 40,284㎡이며, 좌석수는 65,857석이다.



[그림 4-20] 대구 월드컵 경기장 전경 및 위치도

출처 : 대구체육시설관리사무소 홈페이지(<http://www.daegu.go.kr/Sports/>), daum 지도

□ 입점 및 주변시설

대구 월드컵 경기장 주변시설로는 보조경기장, 수변건물, 헬리포트, 주차장(옥외 2,457대), 휴게음식점(간이매점), 야외무대, 자동차극장, 인라인스케이트장 등이 있다.

또한 2011년에는 복합 쇼핑몰인 대구스타디움몰이 개장되었다. 이 스타디움몰에는 패션, 영화관, 카페테리아 등이 입점하여 있다.

■ 대구스타디움몰 사업개요

사업명	대구스타디움 서편주차장 지하공간개발사업
위치	대구시 수성구 대흥동 504번지 대구스타디움 서편주차장
대지면적	49,886㎡ (15,091평)
연면적	46,635㎡ (14,107평)
건축규모	지하 2층~지상 1층
주차대수	1,000대
도입시설	지하 1층 - 시내면세점 대우통점 패션 F&B 지하 2층 - CGV프리미엄영화관 컨벤션 지상 1층 - 카페테리아 주차장
조경시설	모자이크산책로 선린광장
공사기간	2009년 10월 ~ 2011년 05월
운영기간	준공 후 20년



[그림 4-21] 대구 스타디움몰 계획

출처 : 대구스타디움몰 홈페이지(<http://www.daegustadiummall.co.kr/>)

Design feature 01 저디파트너십이 선사하는 워킹스페이스



Design feature 02 모든 매장으로 고객이 유입되는 열린동선



Design feature 03 높은 전용율과 3,000대 동시주차 가능



Design feature 04 자연채광을 극대화한 선린광장과 천창



[그림 4-22] 대구 스타디움몰 디자인 컨셉

출처 : 대구스타디움몰 홈페이지(<http://www.daegustadiummall.co.kr/>)

4) 인천 월드컵 경기장

□ 공간적 위치 및 규모

인천 월드컵 경기장은 인천시청으로부터 남측으로 약 2.5km 떨어진, 인천시 남구 문학동에 위치하고 있다. 인천 월드컵 경기장은 제2경인고속도로와 인접하고 있어, 지역 외에서는 문학 IC를 통한 접근이 가능하고, 도시 내에서는 문학경기장역을 통해 접근할 수 있다.

주경기장은 지하 1층~지상 5층의 규모로, 연면적은 95,226㎡이며, 수용인원은 49,084명이다. 1990년 종합경기장 건립 계획이 수립되고 위치가 선정된 이후, 2002년 준공되었다. 인천 문학경기장으로 불리고 있다.



[그림 4-23] 인천 월드컵 경기장 전경 및 위치도

출처 : <http://cafe.daum.net/stadiums/ASC>, daum 지도

□ 입점 및 주변시설

인천 문학경기장(주경기장)의 임대현황을 보면, 축구전문몰, 스포츠 종합센터, 인천시민 프로축구단, 인천어린이 박물관, 청소년성문화센터, 이동통신기계실, 아시아경기대회 지원본부, 인천광역시 체육회 및 가맹단체, 신한은행, 인천광역시 생활체육협의회, 문학유스센터, 인천광역시 장애인 체육회, 전국체전운영과 등으로 광범위하게 임대·운영되고 있다.



[그림 4-24] 인천 어린이 박물관 전경

출처 :daum 지도



[그림 4-25] 인천 어린이 박물관 안내화면 및 공룡탐험 전시장

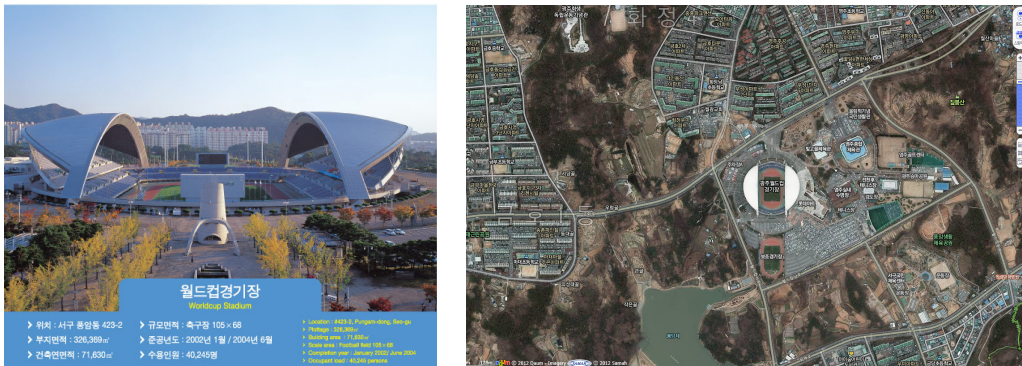
출처 : 인천어린이박물관 홈페이지(<http://enjoymuseum.org/>)

5) 광주 월드컵 경기장

□ 공간적 위치 및 규모

광주 월드컵 경기장은 광주시청으로부터 남서쪽으로 약 3.5km 떨어진, 광주시 서구 풍암동에 위치하고 있다. 월드컵 경기장은 도심권에 위치하고 있어(제2순환로 내부), 도시 내에서의 접근성은 양호한 것으로 나타나고 있다.

광주 월드컵 경기장의 건축연면적은 71,630㎡로 수용인원은 40,245명이며, 2002년 1월에 준공되었다.



[그림 4-26] 광주 월드컵 경기장 전경 및 위치도

출처 : 광주광역시체육회 홈페이지(<http://www.gwangjusports.or.kr/>), daum 지도

□ 입점 및 주변시설

광주 월드컵 경기장 주변은 다양한 체육시설이 밀집하고 있는데, 빗고을체육관, 염주종합체육관, 염주실내수영장, 테니스장(전천후 테니스장), 검도장, 광주실내빙상장, 광주승마공원 등이 위치하고 있다.

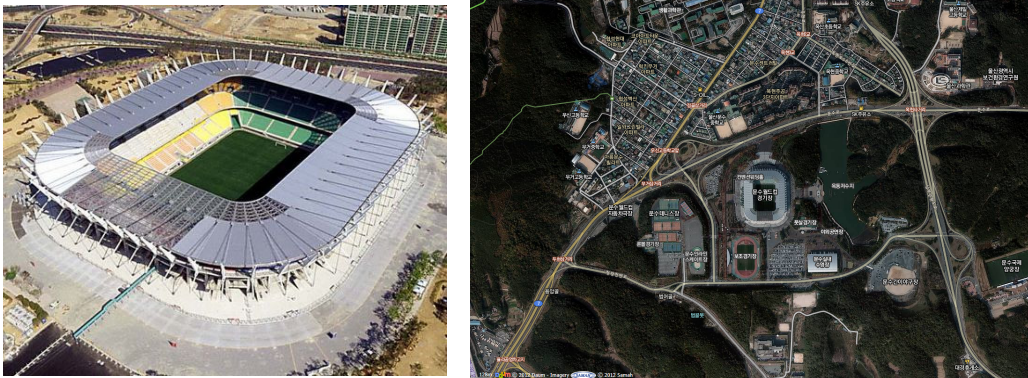
또한 월드컵 경기장과 인접하여 롯데마트가 있고, 염주골프센터 등의 시설이 운영되고 있다.

6) 울산 월드컵 경기장

□ 공간적 위치 및 규모

울산 월드컵 경기장은 울산시청으로부터 서측 약 4.8km인, 울산시 남구 옥동에 위치하고 있다. 월드컵 경기장은 부산울산고속도로와 인접하고 있어, 문수 IC로 접근이 가능하며, 또한 경부고속도로에서 이어지는 울산고속도로에 의한 접근도 가능하다. 도시 내에서는 7번 국도와 문수로를 이용하여 경기장에 도달할 수 있다.

울산 월드컵 경기장의 연면적은 81,550.57㎡이며, 지하 2층~지상 3층 규모로 2001년 6월 완공되었다. 주경기장 외형은 울산의 시조인 학의 이미지를 부여하여 21세기 환태평양을 향하여 비약하는 산업수도 울산을 상징한다. 관람석은 44,474석이다.



[그림 4-27] 울산 월드컵 경기장 전경 및 위치도

출처 : <http://cafe.daum.net/stadiums/ASC/>, daum 지도

□ 입점 및 주변시설

울산 월드컵 경기장 주변시설로는 보조경기장과 문수실내수영장, 문수인라인스케이트장, 문수테니스장, 문수실내사격장, 문수 간이 야구장 등이 위치하고 있어, 종합운동장으로서의 역할을 수행하고 있다.

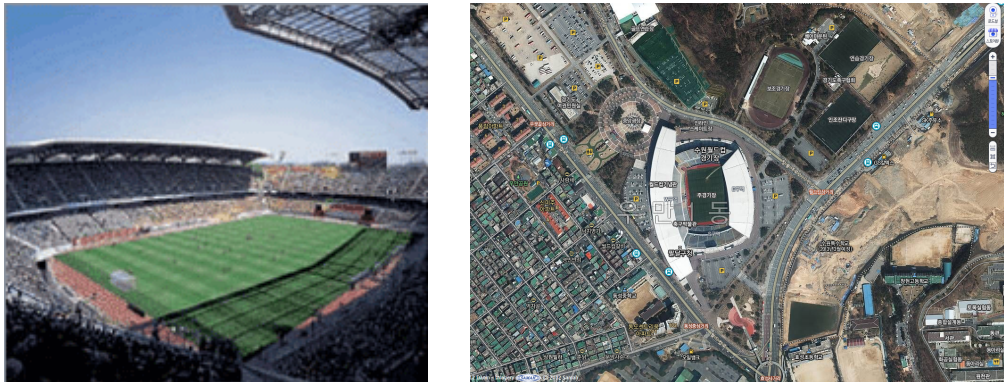
한편 월드컵 경기장 동측으로는 옥동저수지가 있다.

7) 수원 월드컵 경기장

□ 공간적 위치 및 규모

수원 월드컵 경기장은 수원시청 및 경기도청으로부터 북동측 약 2.7km 떨어진, 경기도 수원시 팔달구 우만1동에 위치하고 있다. 수원 월드컵 경기장은 외부지역으로부터는 영동고속도로 동수원 IC로부터 그리고 43번 국도에 의한 접근이 가능하며, 시가화 지역에 위치하고 있어, 도시 내에서의 접근성 또한 양호하다고 할 수 있다.

월드컵 경기장은 지하 2층~지상 4층으로 천연잔디면적은 8,778㎡이다. 관중석은 43,959석이다.



[그림 4-28] 수원 월드컵 경기장 전경 및 위치도

출처 : 경기도수원월드컵경기장 홈페이지(<http://www.suwonworldcup.or.kr/>), daum 지도

□ 입점 및 주변시설

부대시설로는 경기도 축구협회, 경기도 여권민원실 및 수원방송, 월드컵 스포스 센터(골프, 헬스, 수영, 스키, 에어로빅, 문화교실 등), 월드컵기념관(박지성 기념 코너 등) 등이 있다.

월드컵 스포츠센터의 시설은 구체적으로 <표 4-13>과 같다.

<표 4-13> 수원 월드컵 스포츠센터 시설

주요시설	면적	면수	비 고	
수영장	웜풀	37.24	1면	7.5m*7.8m*0.7m
	다이빙풀	825.00	1면	34m*25m*5m
	경영풀	1,250.00	1면	50m*25m*1.35m
	유아풀	78.34	1면	15m*7.8m*0.7m
	소 계	2,190.58	4면	공인 2급 규격(인증은 미취득) 수질관리 : 인공해수풀+오존처리
골프장	3,471.00	4개층	104타석(26타석*4개층) 비거리 180m(200야드) 실외퍼팅연습장 골프클리닉스(스윙분석기 2대)	
헬스장	1,302.74	1면	84종 161점 장비 유산소기구 : 5종 54점 웨이트머신 : 69종 96점 체력측정장비 : 10종 11점 체력측정실, 스트레칭실	
스퀘시장	474.87	4면	칼라코트 1면, 일반코트 3면	
에어로빅장	237.93	1면	2개 벽면 전면 거울	
다목적체육관	2,365.64	3면	실내축구, 농구, 배구, 배드민턴, 인라인스케이트 등 강습	
문화교실	119.82	2면	성인/유아용 교실	
어린이락카동	891.18	2층	어린이락카/유아체능단 락카수(남:238, 여:202, 장애인:12)	
스포츠센터 총계	19,021		지상 4층, 지하 2층	

출처 : 경기도수원월드컵경기장 홈페이지(<http://www.suwonworldcup.or.kr/>)



- | | | | |
|-------------|-----------------|-----------------|-----------|
| 1. 프리존 | 5. 한국축구의 역사 | 9. 2002 한일 월드컵존 | 13. 세계축구 |
| 2. 박지성존 | 6. 1994 스위스 월드컵 | 10. 월드컵 기념 우표 | 존 |
| 3. 축구공 제작기계 | 7. 축구공 전시 | 11. 유니폼존 | 14. 영상실 |
| 4. 한국축구 사진 | 8. K리그 역대 왕금발 | 12. 북한축구존 | 15. 경기장 관 |
| | | | 람 |

[그림 4-29] 수원 월드컵 내 축구박물관

출처 : 경기도수원월드컵경기장 홈페이지(<http://www.suwonworldcup.or.kr/>)

8) 전주 월드컵 경기장

□ 공간적 위치 및 규모

전주 월드컵 경기장은 전주시청으로부터 북서측으로 약 9km 떨어진 전주시 덕진구 반월동에 위치하고 있다. 전주 월드컵 경기장은 호남고속도로와 인접하고 있어, 외부로부터는 전주 IC를 통해 접근이 용이하다. 국도로는 1번국도와 21번 국도를 이용한 접근이 가능하다. 도시 내에서는 상대적으로 떨어진 외곽지역이라고 할 수 있다.

경기장은 지하 1층~지상 6층 규모이며, 대지면적은 562,929m², 건축면적은 52,249 m²이다. 전주 월드컵 경기장은 호남의 관문 전주를 상징하는 합죽선(부채)과 호남벌에 우뚝 선 솟대를 생동감 있게 시각화하였다. 전주 월드컵 경기장의 관람객수는 42,477석이다.



[그림 4-30] 전주 월드컵 경기장 위치도

출처 : 전북현대모터스 홈페이지(<http://www.hyundai-motorsfc.com/club/>), daum 지도

□ 입점 및 주변시설

전주 월드컵 경기장에는 예식장과 사우나 등이 입점하고 있으며, 월드컵 경기장과 인접하여 9홀 골프장(전주 월드컵 CC)이 위치하고 있다.

전주 월드컵 경기장 컨벤션 웨딩센터는 웨딩홀, 연회장, 푸드 등과 같은 시설을 갖추고 있다.



[그림 4-31] 전주 월드컵 경기장 컨벤션 웨딩센터

출처 : 전주월드컵경기장 컨벤션웨딩센터 홈페이지(<http://www.jwcwc.com/>)



[그림 4-32] 전주 월드컵 CC 전경

출처 : 전주월드컵CC홈페이지(<http://golf.jjss.or.kr/>)

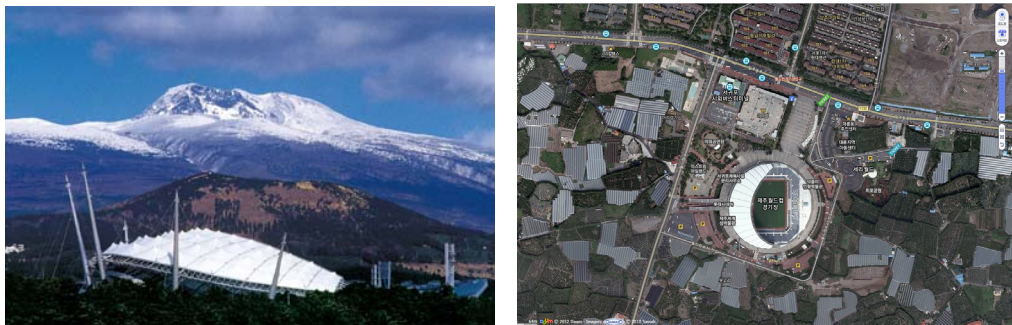
9) 제주 월드컵 경기장

□ 공간적 위치 및 규모

제주 월드컵 경기장은 서귀포시청(제1청사) 서측으로 약 4.7km 떨어진, 제주특별자치도 서귀포시 범환동에 위치하고 있다. 또한 중문관광단지에서는 동측으로 약 8.2km 떨어진 곳에 입지하고 있다.

월드컵 경기장은 제주도를 순환하는 1132도로, 1136도로에 인접하여 위치하고 있어 이들 도로를 이용하여 접근할 수 있다. 특히 서귀포 시외버스터미널이 인접하여 위치하고 있다.

제주 월드컵 경기장의 건축면적은 22,198㎡이며, 연면적은 75,967㎡로 지하 2층~지상 4층 규모이다.



[그림 4-33] 제주 월드컵 경기장 전경 및 위치도

출처 : 제주특별자치도 관광정보 홈페이지(<http://cyber.jeju.go.kr/>), daum 지도

□ 입점 및 주변시설

제주 월드컵 경기장에는 제주세계성박물관, 닥종이인형박물관, 롯데시네마, 사우나 등의 시설이 입점하고 있으며, 시외버스터미널, 이마트, 세리월드, 익스트림 아일랜드 등이 인접하여 입지하고 있다.



[그림 4-34] 제주 월드컵 경기장 입점시설 : 박물관

출처 : 제주다중이인형박물관 홈페이지(<http://www.dakpaper.com>), <http://blog.daum.net/woorijang95/>



[카트레이싱]

4D 상영작품

혜성충돌(Comet Impact)

제작 : SimEx 1 Iwerks

상영정보 : 4D 애니메이션

부가정보 : 지구로 점점 다가오는 혜성 케네디! 피하지 못할 시 지구는 종말을 맞고 만다. 막중한 임무를 맡고 우주정거장에서 출발하는 주인공! 과연 혜성을 파괴하여 지구의 평화를 지킬 것인가??

주요장면

[익스트림 아일랜드]

[그림 4-35] 제주 월드컵 경기장 인점시설 : 세리월드

출처 : 세리월드 홈페이지(<http://www.seriworld.co.kr>)

2. 전국 월드컵 경기장 활용현황 종합

전국 월드컵 경기장에 입점하고 있는 주요 시설을 정리하면 <표 4-14>와 같다.

경기장별 입점시설을 보면, 예식장의 경우 많은 월드컵 경기장에 입점하고 있는 것으로 나타났는데, 서울, 인천, 전주, 대구, 부산, 울산, 수원 경기장에 입점하고 있다.

대형마트의 경우, 서울과 광주 월드컵 경기장에 입점하고 있는 상태이며, 영화관은 서울, 울산 그리고 제주 월드컵 경기장에 위치하고 있다.

한편 인천, 수원, 대전 월드컵 경기장에는 스포츠 센터가 있고, 전주와 광주 월드컵 경기장의 경우 골프장이 위치하고 있다.

<표 4-14> 전국 월드컵 경기장 운영시설 현황

구 분		서울	인천	전주	광주	대구	부산	울산	수원	제주	대전
전시 및 집회시설	공연장										
	예식장	○	○*	○		○	○	○	○		
	전시장(박물관)									○	
숙박관련시 설	유스호스텔										
	전수전용숙소										
판매시설	상점										
	할인점(대형마트)	○			○						
	근린생활시설										
교육시설	아동관련시설										
기타시설	영화관(자동차극장)	○						○		○	
	사우나	○		○						○	
	스포츠센터		○						○		○
	골프장			○	○						
	골프연습장										○
	매점										○

자료 : 대전시 내부자료

* : 인천시는 현재 예식장이 계약해지된 상태임

제3절 시설의 효과 검토

1. 공간이용의 적정성 검토

1) 시설별 면적⁴⁾

□ 판매시설

판매시설은 대형할인점, 쇼핑센터 그리고 백화점이 있으며, 이들 판매시설의 규모를 우선 살펴보면, 대형할인점과 쇼핑센터 그리고 백화점의 최소면적은 약 3천㎡ 이나 최대면적의 경우 쇼핑센터가 74,000㎡로 가장 크다.

대형할인점의 적정면적은 6,600㎡인 것으로 조사되고 있다.

한편 이들 시설의 특성을 살펴보면, 대형할인점의 경우, 교통의 접근성이 양호하고 주변에 주거지가 조성되어 있는 곳에 입점하는 특성을 가지고 있다. 그리고 대형할인점의 경우 일반적으로 소비제품을 판매하나, 백화점이나 쇼핑센터는 상권의 집적화가 요구된다고 할 수 있다.

<표 4-15> 판매시설의 면적 제한

판매시설	구분	면적	참고자료
대형 할인점	최소면적	3,000㎡	유통산업발전법 시행령 별표 1; 대형마트면적 기준
	최대면적	16,500㎡	서울시대형할인점의 입지전략에 관한 연구(최용현, 2004, 미국 월마트 상권인구 현황 참고)
	적정면적	6,600㎡	서울시대형할인점의 입지전략에 관한 연구(최용현, 2004)
쇼핑센터	최소면적	3,000㎡	유통산업발전법 시행령 별표 1; 쇼핑센터면적 기준
	최대면적	74,000㎡	International Council of Shopping Centers의 Regional Center 급에 해당되는 규모
백화점	최소면적	3,000㎡	유통산업발전법 시행령 별표 1; 백화점면적 기준
	최대면적	50,000㎡	건축계획(문운당, 외국백화점 규모 및 매장면적비 참고)

4) 김용하(2008)를 참조하였음

□ 숙박시설

본 연구에서 고려하고 있는 숙박시설은 유스호스텔이다. 선행연구에서 보면 유스호스텔의 경우 최소면적(100인 이하)은 2천㎡이며, 최대면적은 400인을 수용할 경우 8천㎡가 적정한 것으로 나타났다.

대전시 유성구에 위치하고 있는 유성 유스호스텔은 수용인원이 성인기준 300명이다.

<표 4-16> 숙박시설의 면적 제한

판매시설	구분	면적	참고자료
유스 호스텔	최소면적	2,000㎡(100인 이하)	유스호스텔의 공간구성에 관한 건축계획적 연구(이승현, 2004, 전국유스호스텔 사례 규모 참고)
	최대면적	8,000㎡(400인 이상)	

□ 문화 및 집회시설

대전 월드컵 경기장에 검토되고 있는 문화 및 집회시설로는 공연장, 집회장(예식장) 그리고 전시장이 있다.

문화 및 집회시설에 대한 면적제한은 복합상영관, 전시실, 미술관, 박물관, 예식장, 컨벤션센터, 국제회의실 등이 있다.

문화 및 집회시설에서는 컨벤션센터와 복합상영관이 큰 면적을 요하며, 전시실 등은 상대적으로 작은 면적을 요하는 시설로 볼 수 있다.

본 연구와 관련한 예식장의 경우, 최대면적은 예식실수 6개 기준으로 16,233㎡ 그리고 최소면적은 1,822㎡를 필요로 하며, 전시실은 상대적으로 작은 규모인 50㎡~1,400㎡의 크기를 요하는 것으로 나타났다.

<표 4-17> 문화 및 집회시설의 면적 제한

구 분		면 적	참고자료
복합 상영관	최소면적	3,960㎡	10개관, 거평 MMC 면적 기준
	최대면적	17,954㎡	16개관, 메가박스 면적 기준
전시실	최소면적	50㎡(6m×9m)	www.archidata.co.kr
	최대면적	1,400㎡(20m×70m)	
미술관	최소면적	1,000㎡(최소 필요설을 요구하는 정도의 규모)	도심지 소규모 미술전시관 계획에 관한 연구(정호영, 2001) 미술전시관의 규모 분류 참고
	최대면적	20,000㎡(국가를 상징하는 대형 미술관)	
박물관	최소면적	1,000㎡	박물관 전시, 수장부문의 건축계획에 관한 연구(1)(최준혁, 1998) 박물관 사례를 통한 면적 배분비 참고
	최대면적	10,000㎡	
예식장	최소면적	1,821.9㎡ (예식실수 : 6개)	결혼예식장의 건축계획에 관한 연구(안태준, 1999) 국내 전용예식장 사례 면적 참고
	최대면적	16,233.06㎡ (예식실수 : 6개)	
컨벤션 센터	최소면적	38,430㎡(광주 컨벤션센터 면적기준)	컨벤션센터의 전시, 운영프로그램과 건축공간 구성과의 상관성에 관한 연구(김종성, 2004) 국내 컨벤션시설 사례 면적 참고
	최대면적	938,019㎡ (코엑스 면적 기준)	
국제회의 시설	최소면적	150㎡(신라호텔 면적 기준)	
	최대면적	15,000㎡(올림픽공원 면적 기준)	

2) 주요 도입시설의 면적 검토

앞서 검토한 각 시설별 최소·최대면적과 본 연구에서 검토하고자 하는 시설을 비교, 정리하면 <표 4-18>과 같다.

대전 월드컵 경기장에서 활용코자 하는 유휴공간의 면적은 주경기장 지상 1층 1,942㎡와 지하 1층 1,495㎡ 등 총 3,437㎡이다.

따라서 최소면적 기준으로 볼 때, 예식장(6실 기준), 전시장(전시실, 미술관), 유스호스텔, 할인점 등이 모두 입지 가능하다고 할 수 있다.

유휴공간의 면적과 가장 유사한 시설은 할인점(최소면적 3,000㎡)인 것으로 나타났다. 한편 사례로 제시되지는 않았으나, 교육시설 즉 아동관련시설로 현재 월드컵 경기장 내에 입지하고 있는 대전어린이회관의 규모도 3,800㎡로서 유휴공간 면적과 유사한 크기라고 할 수 있다.

<표 4-18> 월드컵 경기장 도입 가능시설의 면적 검토

구 분		면적(㎡)				
		최대면적	최소면적	적정면적	비고	
전시 및 집회시설	공연장	-	-			
	예식장	16,233㎡	1,822㎡		6실 기준	
	전시장	전시실	1,400㎡	50㎡		
		미술관	20,000㎡	1,000㎡		
숙박관련 시설	유스호스텔	8,000㎡	2,000㎡			
판매시설	할인점(대형할인점)	16,500㎡	3,000㎡	6,600㎡		
교육시설	아동관련시설 (문화교양센터)				대전어린이회관 : 3,800㎡	

2. 시설 도입의 효과

1) 경제적 효과

□ 수익구조

경제적 효과는 앞서 전제조건에서 제시한 바와 같이, 전국 월드컵 경기장의 사례에 기초하여 접근토록 한다. 전국 월드컵 경기장의 주요 수익사업의 규모 및 점유 비율은 <표 4-19>와 <표 4-20>과 같다. 각 경기장별 주요 수익구조⁵⁾는 다음과 같이 정리할 수 있다.

- 서울과 광주는 할인점(대형마트)에 의한 수익사업구조가 명료하며(서울 : 전체 수익금의 51.8%, 광주 : 84.5%),
- 대구, 부산, 울산의 경우 예식장 위주의 수익사업구조를 가지고 있다.(대구 : 전체 수익금의 47.6%, 부산 : 75.4%, 울산 : 47.5%)
- 전주의 경우 골프장이 주요 수익사업임은 확실하다.(전체 수익금액의 80.3% 차지)
- 인천, 수원, 제주의 수익사업구조는 다양화되어 있으며, 대전도 이러한 다양화된 수익사업구조를 가지고 있다.

전국적(평균)으로 볼 때, 월드컵 경기장 수익금의 32.3%가 할인점 수입이며, 다음은 예식장이 11.9% 그리고 골프장이 8.3% 등으로 나타났다.

<표 4-19> 전국 월드컵 경기장 주요 수익사업 규모(단위 : 백만원)

구 분		서울	인천	전주	광주	대구	부산	울산	수원	제주	대전	전국
전시 및 집회시설	공연장											
	예식장	1035	437	513		130	1370	783	852			5120
	전시장(박물관)									18		18
숙박관련설	유스호스텔											
	전수전용숙소											

5) 전체 수입중 주요 수익사업의 점유비율을 나타냄

판매시설	상점											
	할인점(대형마트)	9300			4580							13880
	근린생활시설											
교육시설	아동관련시설											
	영화관(자동차극장)	561						68		49		678
기타시설	사우나	229		98						69		396
	스포츠센터		211						1609		174	1994
	골프장			2800	760							3560
	골프연습장										88	88
	매점										126	126

자료 : 대전시 내부자료를 가공하였음

<표 4-20> 전국 월드컵 경기장 주요 수익사업 점유비율(%)

구 분		서울	인천	전주	광주	대구	부산	울산	수원	제주	대전	전국
전시 및 집회시설	공연장											
	예식장	5.8	11.5	14.7		47.6	75.4	47.5	10.8			11.9
	전시장(박물관)									12.4		0.0
숙박관련설	유스호스텔											
	전수전용숙소											
판매시설	상점											
	할인점(대형마트)	51.8			84.5							32.3
	근린생활시설											
교육시설	아동관련시설											
	영화관(자동차극장)	3.1						4.1		33.8		1.6
기타시설	사우나	1.3		2.8						47.6		0.9
	스포츠센터		5.6						20.3		31.4	4.6
	골프장			80.3	14.0							8.3
	골프연습장										15.9	0.2
	매점										22.7	0.3

자료 : 대전시 내부자료를 가공하였음

2) 기존 시설과의 시너지 효과

□ 타도시 사례에서 시설간 그룹핑

일반적으로 시설이 서로 인접 입지하였을 때, 발생하는 효과(긍정적 효과, 부정적 효과, 상관성 없음)는 <표 4-21>과 같다.

<표 4 -21>에서 대전 월드컵 경기장에 현재 입점하고 있는 시설과 도입이 검토되고 있는 시설(공연장, 예식장, 전시장, 유스호스텔, 할인점, 아동관련시설 등)의 상관관계는 음영으로 처리되어 있다.

각 시설별 상관성을 보면, 극장공연시설은 대형판매시설과 긍정적인 효과가 있는 시설로 볼 수 있으며,

연회장은 예식장과 그리고 회의장은 예식장 및 연회장과 긍정적인 효과가 있는 시설로 분류되었다.

소형판매시설은 극장공연시설, 예식장, 연회장, 회의장과 연관이 높으며,

음식점은 대형판매시설, 극장공연시설, 예식장, 연회장, 회의장, 소형판매시설과 연관성이 높은 시설이다.

사우나시설의 경우, 소형판매시설과 음식점과 연관성이 높으며,

전시장의 경우 극장공연시설, 회의장, 소형판매시설, 연구연수시설과 상관성이 높은 시설이라고 할 수 있다.

문화교양센터는 대형판매시설, 극장공연시설, 회의장, 소형판매시설, 음식점, 전시장과 긍정적 효과가 있는 시설이며,

업무시설의 경우, 회의장, 음식점 그리고 연구연수시설 및 전시장과 밀접한 연관이 있는 시설로 볼 수 있다.

체육시설은 대형판매시설, 소형판매시설, 음식점, 사우나, 의료시설, 문화교양센터와 긍정적 효과가 기대되는 시설이다.

<표 4-21> 도입시설간 상관성 효과

구분	대형관 매시설	극장공 연시설	예식장	연회장	회의장	소형관 매시설	음식점	사우나	의료 시설	연구연 수시설	전시장	문화교 양센터	업무 시설	체육 시설	물류 시설
대형관 매시설	-														
극장공 연시설	●	-													
예식장	○	○	-												
연회장	○	○	●	-											
회의장	○	○	●	●	-										
소형관 매시설	○	●	●	●	●	-									
음식점	●	●	●	●	●	●	-								
사우나	○	○	○	○	○	●	●	-							
의료 시설	○	△	△	△	△	○	○	○	-						
연구연 수시설	△	△	△	△	△	○	○	△	○	-					
전시장	○	●	○	○	●	●	○	○	○	●	-				
문화교 양센터	●	●	○	○	●	●	●	○	○	○	●	-			
업무 시설	○	○	○	○	●	○	●	○	○	●	●	○	-		
체육 시설	●	○	○	○	○	●	●	●	●	○	○	●	○	-	
물류 시설	○	△	△	△	△	○	○	○	△	△	△	△	○	○	-

주 : ● 긍정적 효과 기대, ○ 상관관계 낮음, △ 부정적 효과 발생
 자료 : 삼성경제연구원(1998) 재구성/ 재인용 ; 김용하, 2008, p.86

□ 도입예정시설과 기존시설과의 시너지 효과

도입예정시설과 기존시설과의 연관성(시너지효과)을 검토한 결과, 공연장이나 상점 그리고 문화교양센터(아동관련센터)가 현재 월드컵 경기장에 입점하고 있는 시설과 연계성이 높은 것으로 나타났다. 도입예정시설별 연관시설은 다음과 같다.

- 공연장은 현재 대전 월드컵 경기장에 입지하고 있는 소형판매시설, 음식점, 문화교양센터와 연관성이 높고,
- 상점은 음식점, 문화교양센터, 체육시설과 긍정적 효과가 있으며,
- 문화교양센터(아동관련센터)는 소형판매시설, 음식점, 체육시설과 연계효과가 높은 것으로 나타났다.

<표 4-22> 도입시설의 연계효과 검토

구 분		연계효과 시설	
		긍정적 효과 시설	부정적 효과 시설
전시 및 집회시설	공연장	대형판매시설, 소형판매시설 , 음식점 , 전시장, 문화교양센터	의료시설, 연구연수시설, 물류시설
	예식장	연회장, 회의장, 소형판매시설 , 음식점	의료시설, 연구연수시설, 물류시설
	전시장	극장공연시설, 회의장, 소형판매시설 , 연구연수시설, 문화교양센터 , 업무시설	물류시설
숙박관련 시설	유스호스텔	-	-
	전수전용숙소	-	-
판매시설	상점	극장공연시설, 예식장, 연회장, 회의장, 음식점 , 사우나, 전시장, 문화교양센터 , 체육시설	
	할인점	극장공연시설, 음식점 , 문화교양센터, 체육시설	연구연수시설
	근린생활시설	-	-
교육시설	아동관련시설 (문화교양센터)	대형판매시설, 극장공연시설, 회의장, 소형판매시설 , 음식점 , 전시장, 체육시설	물류시설

주 : 밑줄 친 볼드체 시설은 현재 대전 월드컵 경기장에 입점하고 있는 시설임

제4절 검토 종합

대전 월드컵 경기장 내 유휴공간에 도입 가능한, 도입이 적절한 시설에 대한 검토 결과⁶⁾

- ▶ 공연장은 기존시설과의 시너지효과가 높을 것으로 예상되며,
- ▶ 예식장의 경우, 다른 월드컵 경기장에 많이 도입하고 있다는 점에서 도입의 여부를 검토할 필요가 있으며,
- ▶ 할인점은 현재 임대하고자 하는 공간이용과 수익구조 측면에서 효과가 있다고 할 수 있으며,
- ▶ 아동관련시설은 대전시 여건상 도입이 요구되는 시설이며, 기존시설과 효과가 높은 시설이라는 장점이 있다.

<표 4-23> 월드컵경기장 도입시설 검토 종합

구 분		검토내용				
		대전시 여건 ¹⁾	타구장 사례 ²⁾	시설의 효과		
				공간이용 ³⁾	수익구조 ⁴⁾	기존시설효과 ⁵⁾
전시 및 집회시설	공연장	△	△	-	-	●
	예식장	□	●	□	□	□
	전시장	△	□	△	△	□
숙박관련시설	유스호스텔	△	△	□	-	△
판매시설	할인점	□	□	●	●	□
교육시설	아동관련시설	●	□	-	-	●

주 : ● : 시설의 수요 또는 필요성이 높음 □ : 보통임 △ : 낮음

1) 전국 주요도시에서 대전시 여건 : ● (8-10위) □ (4-7위) △ (1-3위)

2) 전국 월드컵경기장 입점시설 : ● (7개소 입점시설) □ (1-3개소 입점시설) △ (입점 없는 시설)

3) 시설별 최소면적이 3,437㎡와 유사한 정도 : ● (3,000㎡) □ (2,000㎡) △ (1,000㎡ 이하)

4) 전국 월드컵 경기장 입점시설의 평균 수익점유비율(시설수익금/전체수익금) : ● (30%대) □ (10%대) △ (10%대 미만)

5) 대전월드컵경기장 내 기존시설과 긍정적인 효과를 나타내는 시설 수 : ● (3개소) □ (2개소) △ (없음)

6) 김용하(2008, p.85)의 연구에서 보면, 체육시설 유휴공간에 도입가능한 시설을 필요면적, 입지여건, 객유발, 수익성 측면에서 검토하였다.

제 5 장

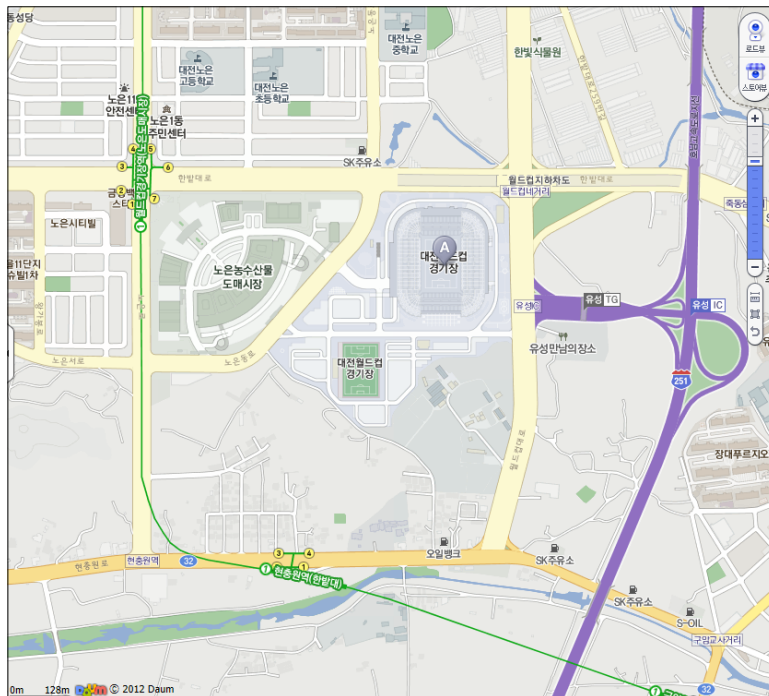
대전 월드컵 경기장 이용활성화를 위한 제언

제5장 대전 월드컵 경기장 이용활성화를 위한 제언

1. 대전 월드컵 경기장의 시설 및 기능 보완이 요구된다.

대전 월드컵 경기장 및 주변시설을 살펴보면, 현재 축구경기만을 위한 시설로 구성되어 있다. 월드컵 주경기장의 경우, 어린이 회관 등이 위치하고 있으나 주로 축구경기에 초점이 맞추어져 있다.

주변지역의 경우, 월드컵 경기장과 인접하여 서측으로 노은농수산물 도매시장이 위치하고 있으나, 이 시설 또한 월드컵 경기장(축구경기)과 밀접한 관련이 있는 시설이라고 판단하기 어렵다. 노은농수산물 도매시장 이외에는 월드컵 경기장과 관련한 또는 인접한 시설이 없다.



[그림 5- 1] 대전 월드컵 경기장 및 주변 여건

출처 : daum 지도

즉 대전 월드컵 경기장은 현재 매우 '한정적 시설과 활동'이 이루어지고 있다. 따라서 비록 월드컵 경기장 내부의 유휴공간에 일정한 시설과 기능이 보완되더라도 그 효과를 보다 극대화하기 위해서는 보다 '추가적인' 다양한 시설과 기능이 보완되어야 할 것이다.

다른 월드컵 경기장의 경우를 살펴보면, 월드컵 경기장과 유사한 시설 및 기능이 복합화된 경우가 많다.

전주 월드컵 경기장의 경우, 전주 월드컵 CC가 인접하고 있으며,

인천 월드컵 경기장은 문학야구장, X-게임장, 근린공원 등이 함께 입지하고 있다.

부산 월드컵 경기장 역시 야구장, 수영장, 실내 체육관 등 스포츠 시설이 복합화되어 있으며, 또한 인접하여 어린이 대공원이 위치하고 있다.

울산 월드컵 경기장은 실내수영장, 테니스장, 간이야구장 그리고 옥동저수지가 인접하여 다양한 활동이 이루어질 가능성이 많다.

결국 대전 월드컵 경기장의 경우, 다른 경기장에 비해 시설과 기능이 단순함을 간접적으로 확인할 수 있다. 따라서, 장기적인 활성화 측면에서 월드컵 경기장의 기능 복합화가 요구된다고 할 수 있다.

이와 같은 시설과 기능의 복합화를 위해서, 월드컵 경기장 부지 내 추가적인 기능의 도입뿐만 아니라, 인접지역에 연관된 시설의 입지 등이 적극적으로 모색되어야 할 것이다.

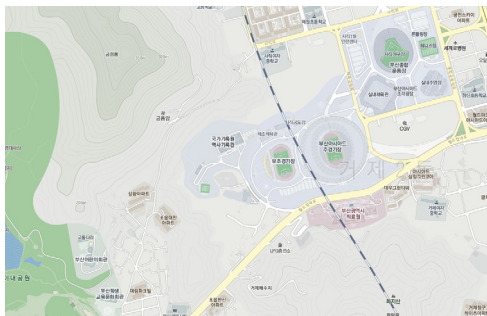
이를 위해서는 월드컵 경기장 남측에 인접한 부지를 활용할 필요가 있다. 이 부지는 현재 개발제한구역으로 지정되어 있으므로, 보다 효율적인 활용을 위해서는 개발제한구역을 해제하고 월드컵 경기장과 관련한 시설을 입지시킬 필요가 있다.



[전주 월드컵 경기장]



[인천 월드컵 경기장]



[부산 월드컵 경기장]



[울산 월드컵 경기장]

[그림 5- 2] 주요 월드컵 경기장 및 주변 여건

출처 : daum 지도

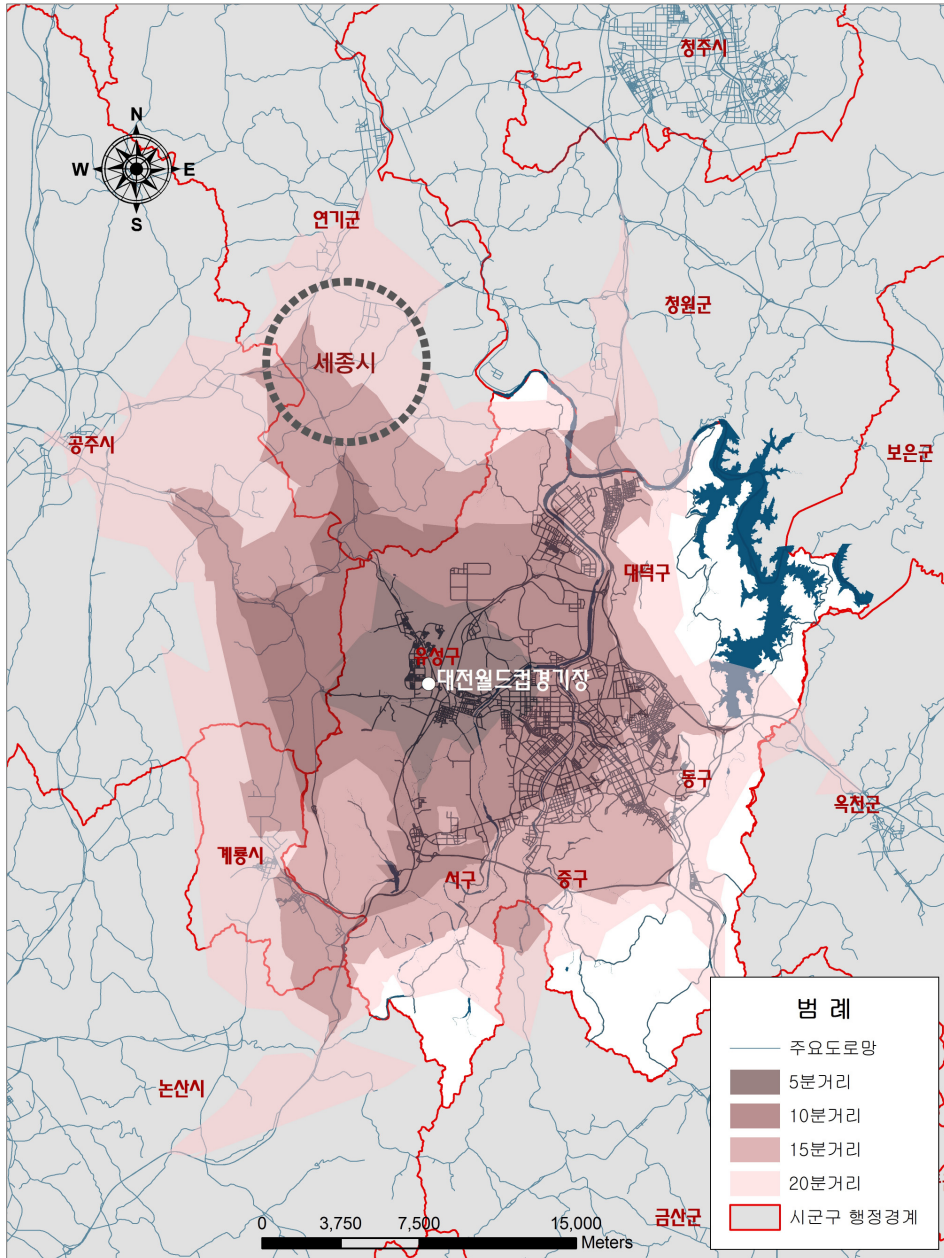
2. 세종시를 비롯한 인근지역의 수요를 창출하는 전략이 요구된다.

대전 월드컵 경기장의 활성화를 위한 하나의 계기는 공간적으로 인접한 세종시의 2012년 출범이라고 할 수 있다.

세종시의 경우, 2030년 목표인구를 50만으로 계획하고 있는 대규모 복합적 기능의 신도시라고 할 수 있다. 향후 세종시로 많은 시설과 기능 그리고 인구의 유입이 예상되고 있으며, 이러한 많은 시설과 인구는 또 다른 활동 등을 창출할 것으로 예상된다.

대전시 북서측에 건설되는 세종시는 대전시 북서측의 유성구와 맞닿고 있고, 따

라서 세종시와 월드컵 경기장은 공간적으로도 매우 인접하고 있다. 대전 월드컵 경기장과 세종시 경계와의 직선 거리는 약 12km이다.



[그림 5- 3] 대전 월드컵 경기장을 중심으로 한 접근성 분석

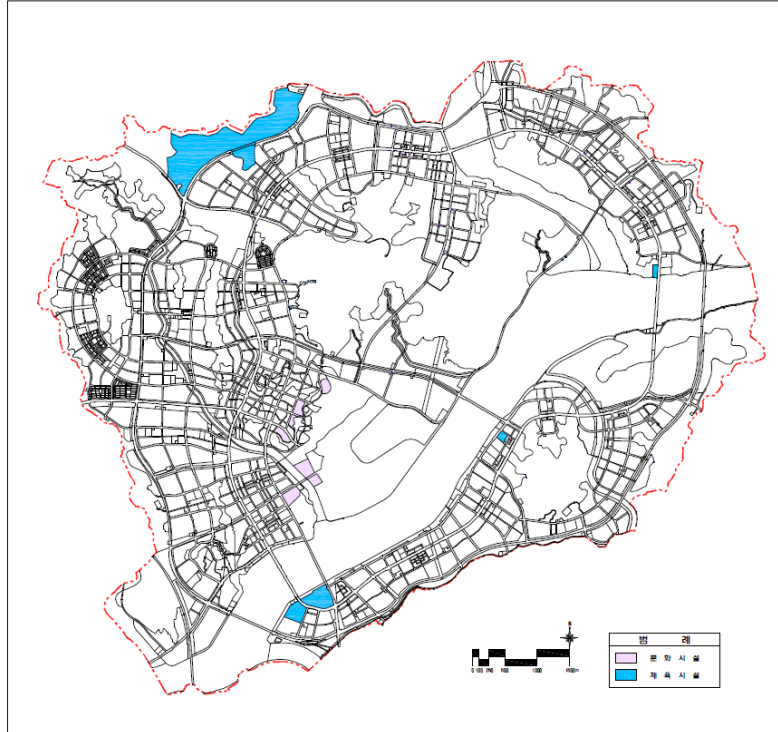
따라서 세종시 출범과 관련하여 유발되는 많은 체육 및 문화행사 등을 월드컵 경기장에서 개최하는 방안을 모색할 필요가 있다. 비록 세종시에 종합경기장 건설이 계획되어 있으나, 시기적으로 세종시 건설 중반기 정도로 계획되어 있고, 또한 축구전용경기장이 아니라는 점 등으로 인해 세종시에서 월드컵 경기장 활용의 수요는 있을 것으로 예상된다.

<표 5- 1> 세종시 문화·체육시설 수요 및 규모 총괄

생활권 구분	시설의 종류	소요 개수	개소당 부지면적(m ²)	비 고
기초 생활권	복합문화시설	21	2,000	· 주민복합센터내 설치 · 연면적 : 3,400~4,200m ²
	근린운동장 (생활체육시설)	12	6,000 이상	· 시설부지 조서 참조
지역 생활권	생활체육장	6	6,000 내외	· 도시공원내 설치
	전문박물관·미술관	6	-	· 지역생활권당 1개소 · 주민복합센터 내 시설 복합
	체육관	2	15,000 내외	· 탁구장, 수영장, 펜싱장 등
도시 생활권	종합박물관·미술관	5	20,000~50,000	· 세부종류는 도시건축, 역사민속, 국가기록박물관, 대통령기록관 등
	복합공연장	1	40,000~50,000	· 오페라, 연극, 과학영상 등의 복합 공간(공연장 등)
	디지털정책 정보도서관	1	20,000~30,000	· 정책·과학·산업 지식정보
	종합체육시설	1	150,000~200,000	· 종합운동장+체육관(농구장 등)
	복합체육시설	1	1,000,000 내외	· 골프장·연습장, 테니스장 등

자료 : 행정중심복합도시건설 개발계획 변경, 2010, p.263

7) 세종시 주요 도입기능의 단계를 보면, 문화, 국제교류 및 대학은 초기활력단계(2007~2015)와 자족적 성숙단계(2016~2020)에 걸쳐서 도입할 것을 계획하고 있다.(행정중심복합도시건설 개발계획 변경, 2010, p.38, 행정중심복합도시 건설청)



※ 중앙녹지공간내 계획된 문화시설은 추후 국제공모 결과에 따라 위치 및 규모 변경 가능

[그림 5- 4] 행정중심복합도시 문화·체육시설 계획도

출처 : 행정중심복합도시건설 개발계획 변경, 2010, p.267

3. 대전시 경기장의 위계 및 역할 설정이 필요하다.

대전 월드컵 경기장의 효율적인 활용방안을 모색하기 위해서는, 대전시 내 운동장시설 및 계획 등을 종합적으로 검토해 볼 필요가 있다.

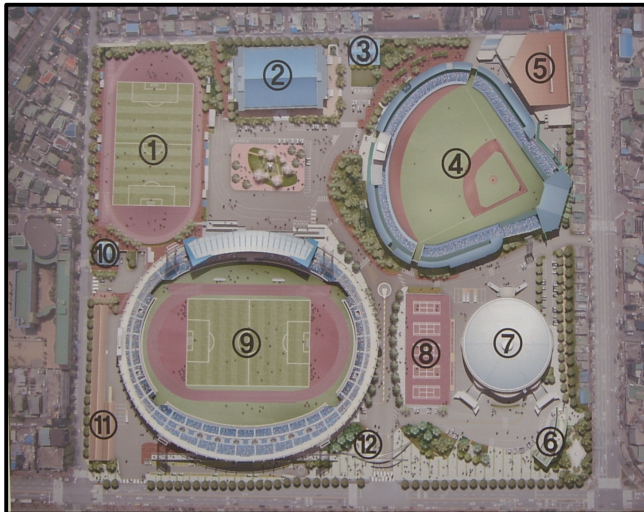
현재 대전시에는 큰 규모의 운동장이 한밭종합운동장과 월드컵 경기장이 있으며, 계획 중에 있는 운동장(시설)으로는 용계스포츠타운이 있다.

한밭종합운동장의 경우, 축구장, 야구장, 충무실내체육관 등 체육시설이 종합적으로 밀집해 있는 상태이며, 제90회 전국체육대회(2009. 10. 20~10. 26)가 개최되었다. 또한 2012년 3월 23일부터 25일까지는 제41회 전국소년체육대회가 개최되었다.

즉 현재 대전시에서는 한밭종합운동장과 월드컵 경기장에서 큰 규모의 행사가 이원적으로 개최되고 있는 상태이다.

한편 대전시에서는 장래 대전시 스포츠 메카로 유성구 용계·학하동 일원 약 137만㎡에 용계스포츠타운 건설을 계획 중에 있다. 아직 구체적인 건설시기 등이 결정되지는 않았지만, 대전시에서 용계스포츠타운에 대한 건설을 추진하고 있다라는 점에서, 장래 대전시 주요 스포츠 시설은 월드컵 경기장, 한밭종합운동장, 용계스포츠타운 등으로 예상해 볼 수 있다.

이와 같은 3개의 주요 체육시설이 그 기능을 최적화하기 위해서는 각 시설의 위상과 기능을 합리적으로 설정하고, 유도할 필요가 있다. 모든 시설이 국제경기 및 사회체육행사를 모두 소화하기 보다는 좀 더 전문화된 기능의 배분이 요구된다고 할 수 있다.



1. 보조경기장
2. 한밭실내체육관
3. 게이트볼장
4. 야구장
5. 수영장
6. 체육회관
7. 충무체육관
8. 정구장
9. 주경기장
10. 씨름장
11. 전천후경기장
12. 경비실

[그림 5- 5] 대전 한밭 종합운동장 경기장 체육시설 배치

<표 5- 2> 용계스포츠타운 조성 경기장 규모

경기장 명칭	규격 및 연면적(m ²)	건축면적(m ²)	비 고	
경기장	메인스타디움	60,000m ² (18,150평) / 30,000석	35,000	400m x 8Lane
	보조경기장	국제규격축구장 1면	2,100	400m x 4Lane
	야구장	19,000m ² (5,750평) / 16,000석	23,000	
	수영장	15,500m ² (4,690평) / 1,500석	12,000	50m x 10Lane, 다이빙풀 1개소
	인라인롤러장	옥외 1면/(200m트랙, 폭 6m)	2,000	
	하키장	옥외 1면(90m×55m)	1,300	
	테니스장	20면(옥외 18면 / 옥내 2면)	5,100	
	펜싱장	3,500m ² (10피스트) / 1,500석	3,500	
	종합사격장	16,000m ² (4,840평) / 2,500석	4,500	공기총, 화약
	실내체육관1	7,000m ² (2,120평) / 2,300석	15,100	
	실내체육관2	4,600m ² (1,390평) / 1,000석	14,000	
	면적 계	135,100m ²	117,600	
	부대시설	스포츠의학센터, 화장실, 스포츠평원, 산책로, 주차장 등		

자료 : 대전광역시 내부자료

4. 홈팀인 대전시티즌에 대한 전폭적인 지원이 요구된다.

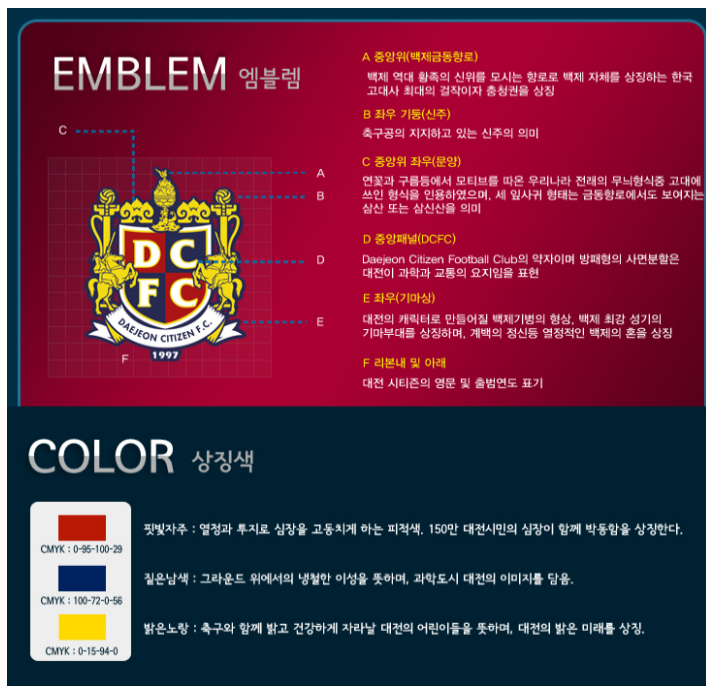
대전 월드컵 경기장은 '대전시민구단'인 대전시티즌의 홈구장이기도 하다.

대전시민구단인 대전시티즌은 1996년 대전 지역의 축구지변확대와 축구문화 활성화를 목표로 창단되었다. 1997년 3월 12일 공식 창단식을 갖고 처음으로 K-리그에 참가했다. 2001년에는 대전 시티즌 역사상 최초로 FA컵에서 우승하였다.

홈팀인 대전시티즌의 호성적은 월드컵 경기장의 활성화와 밀접한 관계가 있다고 할 수 있다. 프로스포츠 구단인 대전시티즌의 성적이 높을수록 많은 시민과 방문객이 찾을 것이며, 이것은 대전 월드컵 경기장의 경제적 가치 상승을 유발한다고 할 수 있다. 따라서 대전 월드컵 경기장 활성화를 위해서는, 대전시 차원에서 대전시

티즌의 경기력 향상 등을 위한 많은 지원이 요구된다고 할 수 있다.

이탈리아의 로마올림픽스타디움은 수익시설 등이 거의 없으나, 축구경기 유치로만으로 흑자의 경영수지를 유지하고⁸⁾, 올드 트래포드(Old Trafford; 영국의 프리미어리그 맨체스터 유나이티드팀 홈구장)에서도 시설의 활용도를 높이는 전략으로 가장 우선시 되는 것이 맨체스터 유나이티드팀 홈 경기 시 많은 관중을 동원하는 것이라는 점⁹⁾이 우리에게 시사하는 바가 크다.



[그림 5- 6] 대전시티즌 엠블렘

자료 : 대전시티즌 홈페이지(<http://www.dafc.co.kr/>)

8) 김용하, 2008

9) 문상식, 2006

제 6 장

결론

제1절 연구결과 종합

제2절 연구 시사점

제6장 결론

제1절 연구결과 종합

본 연구는 2002년 한일 월드컵 이후, 중부권의 축구메카로서 역할을 수행하고 있는 대전 월드컵 경기장의 합리적 활용 측면에서 주경기장 내 유희공간의 활용방안을 모색·제시하는 것을 목적으로 하고 있다.

본 연구의 주요 내용을 종합하면 다음과 같다.

제1장 「서론」에서는 연구의 배경에 기초하여 연구목적을 명료하게 설정하였으며, 연구는 문헌조사, 사례조사 그리고 전문가 자문 등의 방법으로 진행하였다.

제2장에서는 대전 월드컵 경기장에 대한 진단을 실시하였다. 대전 월드컵에 대한 진단은 경기장의 공간적 위치, 월드컵 경기장 시설, 도시계획 여건 그리고 재정적 측면에서 실시하였다.

진단결과, 대전 월드컵 경기장의 접근성은 양호하나 시설이용율은 낮은 것으로 나타났고 이는 재정수지의 열악으로 이어져 매년 10억원 이상의 적자를 기록하고 있다. 따라서, 현재 도입가능한 시설에 대한 적극적 도입으로 월드컵 경기장의 효율적 이용뿐만 아니라, 재정 수지의 개선이 요구된다고 할 수 있다.

제3장에서는 대전 월드컵 경기장 유희공간의 활용방안을 모색하기 위한 접근방법을 설정하였다.

우선 활용방안을 모색함에 있어서 전제적 조건으로 ① 대상시설은 공연장 등 9개 시설에 한정하여 접근토록 하며, ② 시설도입의 대상이 되는 공간은 주경기장 관중석 하부공간 및 지하공간으로 한정하며(3,437m²), ③ 시설의 효과는 타도시 월드컵 경기장의 효과를 기초로 접근하는 것으로 설정하였다.

접근을 위한 과정은 월드컵 경기장 현황 검토 및 진단 → 대전시 차원의 시설확보 적정성 분석 → 유사시설 사례 분석 → 공간이용의 적정성 및 효과 분석 → 중

합 등의 과정으로 진행하였다.

제4장에서는 월드컵 경기장 유희공간의 적정 도입시설에 대한 실질적인 검토를 실시하였다. 검토는 앞서 3장에서 제시하고 있는 것과 같이 대전시 여건측면, 유사 시설 사례측면 그리고 시설의 효과 측면에서 검토하였으며, 이를 종합하여 최종적인 도입시설을 제안하였다.

대전시 여건 측면에서는 대전시의 전시 및 집회시설, 숙박관련시설, 판매시설, 아동관련 교육시설에 대한 분포 등을 고찰하였다. 전시 및 집회시설로서 공연장을 보면, 대전시 공연장의 전국수준은 10개 지역 중 높은 수준(2위)인 것으로 나타났고, 예식장 확보수준은 중위권이며 전시장의 경우 3번째로 높은 수준으로 나타났다. 숙박관련시설로는 유스호스텔의 분포를 살펴보았으며, 전국적 수준은 상위권(3위)으로 나타났다. 대형할인점의 경우 분석대상 지역 중 중위권으로 나타났다. 교육시설로 아동관련시설의 경우, 16개 광역자치단체 중 보육의 관심대상이 되는 아동의 비율이 높은 수준으로 나타나 관심과 시설의 보완이 요구된다고 할 수 있다.

유사시설 사례는 서울 등 9개 월드컵 경기장의 입지 및 입점·주변시설을 검토하였다. 주요 특이사항을 보면, 서울 월드컵 경기장은 월드컵몰을 운영하고 있으며, 부산 월드컵 경기장은 복합문화공간으로 아시아드시티를 조성하였다. 대구 월드컵 경기장의 경우 복합 쇼핑몰인 대구스타디움몰을 개장하였으며, 인천 월드컵 경기장은 어린이회관을 운영하고 있다. 광주 월드컵 경기장의 경우 인접하여 롯데마트가 있고, 울산 월드컵 경기장의 경우 다양한 체육시설이 밀집되어 있는 상태이다. 수원 월드컵 경기장은 월드컵 스포츠센터를 운영하고 있으며, 전주 월드컵 경기장은 인접하여 전주 월드컵 CC가 있다. 제주 월드컵 경기장은 박물관과 놀이시설로 세리월드가 입점, 인접하고 있다.

시설의 효과는 공간이용의 적정성에 대한 검토와 시설도입의 효과 등을 분석하였다. 공간이용의 적정성은 판매시설, 숙박시설, 문화 및 집회시설의 면적을 검토하였으며, 시설 도입의 효과는 경제적 효과로서 전국 월드컵 경기장의 수익구조를 분석하였다. 분석결과 전국 월드컵 경기장 수익금의 32.3%가 할인점 수입이며, 다음은 예식장으로 11.9%를 차지하는 것으로 나타났고, 골프장은 다음 순위인 8.3%이

다. 기존 시설과의 시너지 효과를 분석한 결과, ① 공연장은 현재 대전 월드컵 경기장에 입지하고 있는 소형판매시설, 음식점, 문화교양센터와 연관성이 높고, ② 상점은 음식점, 문화교양센터, 체육시설과 긍정적 효과가 있으며, ③ 문화교양센터(아동관련센터)는 소형판매시설, 음식점, 체육시설과 연계효과가 높은 것으로 나타났다.

이상의 검토내용을 종합하면 다음과 같다. 현재 월드컵 경기장에 도입이 가능한 공연장은 기존시설과 연관성이 높아 시너지 효과가 높을 것으로 예상되었으며, 예식장의 경우, 많은 다른 월드컵 경기장에 도입된 시설로 매우 일반화된 시설이란 성격을 가지고 있다. 할인점은 현재 임대하고자 하는 공간을 이용하는 측면과 수익구조 측면에서 효과가 클 것으로 예상되나, 현재 대전시에서 입점이 제한된 상태이다. 아동관련시설의 경우, 대전시 차원에서 도입을 검토할 필요가 있는 시설이며 기존시설과의 효과도 클 것으로 예상되었다. 이상과 같은 검토결과를 토대로 합리적으로 도입시설을 결정할 필요가 있다.

[월드컵경기장 도입시설 검토 종합]

구 분		검토내용				
		대전시 여건 ¹⁾	타구장 사례 ²⁾	시설의 효과		
				공간이용 ³⁾	수익구조 ⁴⁾	기존시설효과 ⁵⁾
전시 및 집회시설	공연장	△	△	-	-	●
	예식장	□	●	□	□	□
	전시장	△	□	△	△	□
숙박관련시설	유스호스텔	△	△	□	-	△
판매시설	할인점	□	□	●	●	□
교육시설	아동관련시설	●	□	-	-	●

주 ● : 시설의 수요 또는 필요성이 높음 □ : 보통임 △ : 낮음
- 구분은 본문 <표 4-23> 참조

제5장에서는 향후 대전 월드컵 경기장의 원활한 시설이용 및 활성화 방안

한 제언을 담고 있다. 본 연구에서 검토한 대전 월드컵 경기장의 여건, 전국 월드컵 경기장의 활용사례 및 향후 대전시 여건변화 등을 토대로 다음과 같은 4가지 활성화 방안을 제안하였다.

첫 번째는 대전 월드컵 경기장의 시설 및 기능에 대한 보완이 요구된다는 점이다. 다른 월드컵 경기장의 경우, 경기장과 인접하여 많은 유사, 관련시설을 보유하고 있어, 복합적인 시너지 효과를 발휘할 수 있을 것이란 예상이 가능하다.

두 번째는 세종시를 비롯한 인근지역의 수요를 창출하는 전략적 접근이 요구된다. 2012년 세종시가 본격적으로 출범하게 되고, 월드컵 경기장에서 세종시간 거리는 약 12km로 매우 인접하고 있으며, 아직 세종시에 종합경기장이 없다는 점 등을 고려할 때, 세종시에서 발생하는 수요를 유인할 필요가 있다.

세 번째는 대전시 경기장의 위계 및 역할 설정이 필요하다. 대전시에 분포하고 있는 주요 경기장은 한밭운동장과 월드컵 경기장이며, 용계동 스포츠타운이 계획되어 있다. 따라서 이들 경기장의 위계 및 역할 등을 면밀히 설정할 경우, 보다 구체적인 활용방안을 모색할 수 있을 것이다.

마지막으로 홈팀인 대전시티즌에 대한 전폭적인 지원이 요구된다. 일반적으로 프로스포츠의 활성화가 경기장 시설의 활성화로 이어질 수 있다는 점에서 프로스포츠 구단인 대전시티즌의 호성적이 대전 월드컵 경기장 이용의 활성화와 관련이 높을 것이다. 따라서, 대전시 차원에서 대전시티즌 경기력 향상을 위한 많은 지원이 요구된다.

제2절 연구 시사점

본 연구는 다음과 같은 2가지 측면에서 연구의 시사점을 제시하고 있다.

첫 번째는 현재 논의의 대상이 되고 있는 대전 월드컵 경기장 유희공간의 활용 방안, 구체적으로 유희공간에 도입하고자 하는 시설의 적정성을 검토하였다는 점이다. 이 연구에서는 대전 월드컵 주경기장 유희공간에 도입할 수 있는 시설을 전시 및 집회시설(공연장, 음식점, 전시장), 숙박관련시설(유스호스텔), 판매시설(할인점), 교육시설(아동관련시설) 등 6가지 시설 측면에서 검토하였다.

검토 결과, 공연장은 기존시설과 시너지 효과가 높다는 점, 음식점의 경우 다른 월드컵 경기장에서 많이 도입하고 있는 시설이란 점, 할인점은 고려대상이 되는 공간이용과 수익구조 측면에서 효과가 있다는 점 그리고 아동관련시설은 대전시 여건상 도입이 필요하고 기존시설과의 효과가 높다는 장점이 있는 것으로 분석되었다. 이상의 검토결과는 향후 월드컵 경기장 유희공간에 도입하고자 하는 시설 결정에 도움을 줄 것으로 예상된다.

두 번째로 본 연구에서는 대전 월드컵 경기장의 이용 활성화를 위해 ① 대전 월드컵 경기장의 시설 및 기능보완이 요구된다 ② 세종시를 비롯한 인근지역의 수요를 창출하는 전략이 요구된다 ③ 대전시 경기장의 위계 및 역할 설정이 필요하다 ④ 홈팀인 대전시티즌에 대한 전폭적인 지원이 요구된다는 제언을 담고 있다. 이러한 제언에 기초한 대전시 차원의 정책수립이 요구된다.

이상의 시사점과 함께, 향후 국가적 메가이벤트의 경우 철저한 사전적 분석과 사후 활용방안에 대한 객관적인 평가가 전제되어야 하며, 지역주민들의 참여와 합의에 기초하여 대회가 유치되어야 한다(김혜천, 2012). 이러한 ‘충분’하고, ‘객관적’인 준비(검토)없이 유치되는 메가이벤트의 경우, 상당히 많은 후유증을 지방자치단체에 남긴다는 사실을 명심해야 할 것이다.

참 고 문 헌

- 김석기, 2006, 월드컵 경기장의 사후 활용방안 : 울산 문수구장의 수익사업 추진을 중심으로, 울산대학교 정책대학원 석사학위 논문
- 김용하, 2008, 인천아시아경기대회 경기장 사후활용방안에 관한 연구, 인천발전연구원
- 김혜천, 2012, 국제적 메가이벤트 유치의 양면성, 대한국토도시계획학회 도시정보(2012.2)
- 대전광역시, 2005, 대전서남부지역 등 스포츠타운 예비타당성 조사용역
- 문경원, 월드컵 경기장 활용방안, 대전발전연구원(미발간)
- 문상식 외, 2006, 체육시설의 운영개선 및 활용도 제고방안, 울산발전연구원
- 이현식 외, 2000, 인천문학경기장 시설 활용방안 연구, 인천발전연구원
- 임병호 외, 2009, 전국체전 이후 한밭종합운동장 등 체육시설 활용방안, 대전발전연구원
- 행정중심복합도시건설청, 2010, 행정중심복합도시건설 개발계획 변경

정책연구보고서 2012-7

월드컵 경기장 유희 공간 활용 및 경영수익 확대방안

발행인 이 창 기
발행일 2012년 7월
발행처 대전발전연구원
302-280 대전광역시 서구 월평본 1길39(월평동160-20)
전화: 042-530-3500 팩스: 042-530-3528
홈페이지 : <http://www.djdi.re.kr>

인쇄: 거산기획 TEL 042-625-7701 FAX 042-625-7702

이 보고서의 내용은 연구책임자의 견해로서 대전광역시의 정책적 입장과는 다를 수 있습니다.
출처를 밝히는 한 자유로이 인용할 수 있으나 무단 전재나 복제는 금합니다.