

야생동식물 세부계획 수립방안

정 환 도



연구자	
연구책임	• 정환도 / 도시기반연구실 책임연구위원

목 차

제1장 야생동·식물 보호 세부계획의 개요	3
제1절 계획수립 배경 및 목적	3
제2절 계획의 성격과 범위	6
제2장 야생동·식물 현황 및 전망	11
제1절 야생동·식물 현황 및 특성	11
제2절 야생동·식물 보호 현황 및 전망	18
제3장 대전광역시 야생동·식물 세부계획	31
제1절 야생동·식물 서식 실태조사	31
제2절 멸종위기 야생동·식물 보호대책	34
제3절 야생동·식물 서식지 조성 및 관리	36
제4절 야생동·식물 관리 강화	42
제5절 야생동·식물 보호 교육 및 홍보	44
제4장 연차별 사업추진계획 및 투자계획	51
제1절 연차별 사업추진계획	51
제2절 연차별 투자계획	52
제3절 대전광역시 재정계획	53
[부록] 보호야생동식물 지정 현황 등	57

제1장 야생동·식물 보호 세부계획의 개요

제1절 계획수립 배경 및 목적

제2절 계획의 성격과 범위

제1장 야생동·식물 보호 세부계획의 개요

제1절 계획수립 배경 및 목적

1. 계획수립 배경

생물다양성의 감소 등 생태계 변화에 적극 대처

개발 위주의 국토관리로 인해 생물다양성 및 서식환경의 훼손 심화, 생물자원 보전여건의 지속적인 악화

야생동식물 보호 및 서식환경 관리 강화

야생동식물에 대한 서식실태 조사, 멸종위기종 및 서식지에 대한 체계적인 보호대책 수립 요구

생물자원 보전, 관리 및 이용 마스터플랜의 반영

생물자원의 보전, 관리체계 선진화 및 활용 극대화를 통한 생물자원 관리 선도국가 건설을 목표로 수립된 마스터플랜의 주요 과제가 반영된 기본계획을 적극 실행할 필요

중앙, 지방간 역할 분담을 통한 체계적 야생동식물의 보호

국가차원에서 설정된 장기적인 목표 및 추진방안과 지자체 관할구역 내 야생동·식물 보호 세부계획에 대한 지침으로 효율적이고 체계적인 야생동·식물 보호체계 구축 필요

2. 계획의 목적과 추진방향

목적

● 지역형 야생동·식물 보호 및 서식환경 기능강화

- 야생동·식물 보호 및 서식환경을 위한 체계적 세부대책 수립
- 민간단체와 연구기관 등의 전문기관과의 효율적 보호관리 협력방안 마련
- 야생 생물자원의 체계적 활용기반 조성과 조직구성

● 야생동·식물 보호 및 관리를 위한 실천계획 수립

- 야생동·식물 보호 및 관리계획의 수립과 조례정비, 예산규모 및 추진일정의 명시화

추진방향

● 대전광역시 야생동·식물 현황조사 및 DB화

- 환경부의 자연환경조사와 생태자연도 등을 바탕으로 대전광역시 자체조사를 통한 지역형 보호관리 방안마련
- 대전형 계획수립과 보호대책수립 수립을 위한 DB화 및 GIS정보시스템 구축
- 비오톱조사 등 대전광역시자연환경조사를 통한 야생동·식물 분포도의 작성을 시민들에게 스마트폰 기반의 생태정보 제공

● 대전광역시 고유의 야생동·식물 보호와 관리

- 자생식물의 관리, 특히 멸종위기종, 희귀종의 구체적인 관리방안 마련
- 고유종의 보전을 통한 증식과 종보전 시행
- 고유의 보호종의 확대지정 및 야생동·식물보호구역, 생태경관보전지역 지정마련

● 시민참여 활성화

- 야생동·식물 보호와 관리필요성에 대한 시민의 교육 및 홍보활동
- 시민전문가를 양성하고, 학생 시민을 위한 교육의 확대, 이를 통한 대전광역시 야생동·식물 모니터링 실시

3. 주요 정책과제

야생동·식물 서식 실태조사

- 대전광역시 자연환경조사
 - 도시생태계 모니터링
 - 도시생태현황도 작성
 - 자연생태정보제공 웹사이트구축

멸종위기 야생동·식물 보호대책

- 맹꽁이 등 멸종위기종 서식지 보전
- 멸종위기 어류의 서식환경개선

야생동·식물 서식지 조성 및 관리

- 야생동·식물보호구역 및 서식지 보호강화
- 산림자원보전을 통한 야생생물 다양성 증진
- 수중생물 보전을 위한 하천생태계 복원
- 한밭수목원 고유기능 강화
- 야생동물 이동통로 조성

야생동·식물 관리 강화

- 생태계교란 야생동·식물 제거
- 유해야생동물 관리

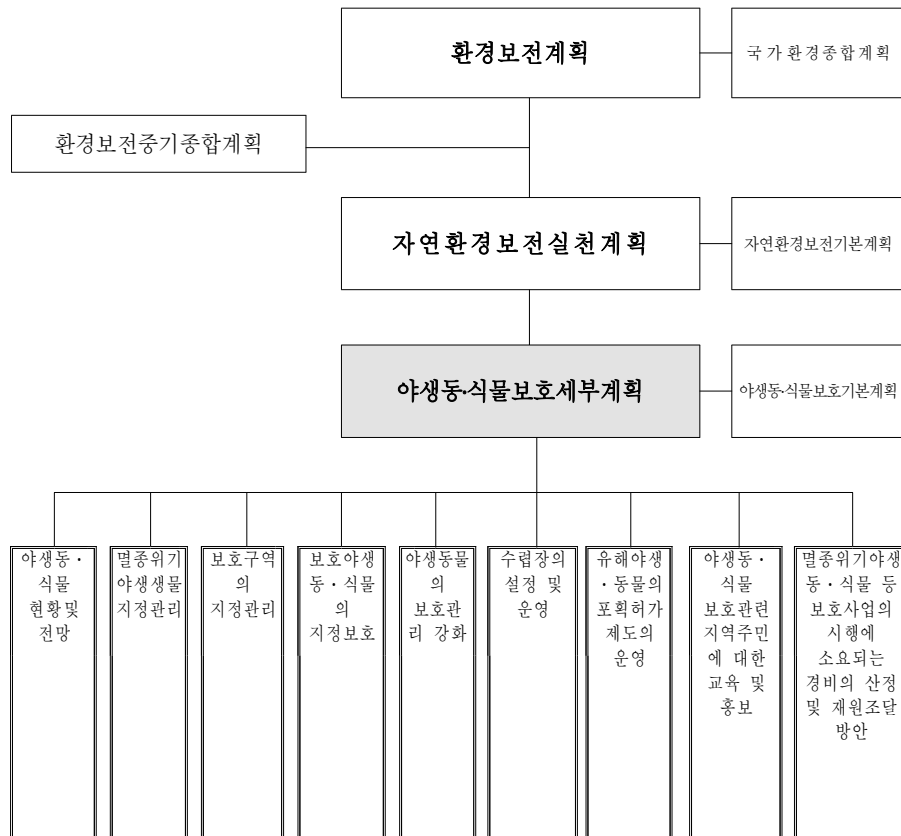
야생동·식물 보호 교육 및 홍보

- 환경관련 민간단체 지원 및 육성
- 도시생태전시관 설치
- 환경체험교육 프로그램
- 생태 교육/홍보 자료제작 보급

제2절 계획의 성격과 범위

1. 계획의 성격

- ◆ 본 계획은 대전광역시 야생동·식물 보호를 체계적이고 계획적으로 추진하기 위한 목적과 추진계획을 담은 대전광역시 야생동·식물 보호정책에 관한 최상위 계획임



2. 계획의 내용

- ◆ 대전광역시 야생동·식물의 현황 및 전망에 관한 사항
- ◆ 멸종위기야생동·식물 등의 보호에 관한 사항
- ◆ 대전광역시 보호야생동·식물의 지정·보호에 관한 사항
- ◆ 야생동물의 불법포획 방지 및 구조·치료 등에 관한 사항
- ◆ 야생동·식물 보호관련 교육 및 홍보에 관한 사항
- ◆ 멸종위기야생동·식물 등 보호사업의 시행에 소요되는 경비의 산정 및 재원조달 방안에 관한 사항
- ◆ 그 밖에 대전광역시장이 멸종위기야생동·식물 등의 보호를 위하여 필요하다고 인정하는 사항

3. 계획의 범위

- 공간적 범위 : 대전광역시 전역 및 대전광역시에 영향을 미치는 기타 지역
- 시간적 범위 : 2011~2015년(5년)

제2장 야생동·식물 현황 및 전망

제1절 야생동·식물 현황 및 특성

제2절 야생동·식물 보호 현황 및 전망

제2장 야생동·식물 현황 및 전망

제1절 야생동·식물 현황 및 특성

1. 대전의 자연환경

□ 지형 및 지리적 조건

- ◆ 대전은 지리적으로 북반구의 극동지역, 한반도의 중부지방에 위치하며 서울에서 남으로 167.3km, 부산에서는 238.2km에 위치하고 있음. 또한 공주와의 경계에 계룡산(845m), 청원군과의 경계에 대청댐이 있으며, 대전광역시를 중심으로 동쪽에는 식장산, 서쪽에는 구봉산, 남쪽에는 보문산, 북쪽에는 계족산의 연봉에 둘러 쌓여있는 분지형태의 도시임
- ◆ 대전의 수계는 갑천·유등천·대전천의 3개의 큰 하천과 그 지류인 여러 개의 작은 하천으로 이루어져 있는데, 모두 남쪽에서 발원하여 북쪽으로 흘러서 금강 본류로 유입하고 있음
- ◆ 대전의 가장 큰 하천은 갑천임. 갑천은 계룡산에서 발원하는 두계천과 대둔산에서 발원하는 별곡천이 대전광역시 서구의 용촌동에서 합류하여 구봉산 뒤편인 흑석동·괴곡동에서 갑입사행하고, 가수원동부터는 완만히 흐르면서 진잠천·유성천·탄동천을 합쳐서 '갑천들'을 전개시키고, 다시 삼천 부근에서 유등천·대전천을 합류하여 북쪽으로 흘러 신탄진 부근에서 금강 본류로 유입함. 갑천은 특히 회덕에서 신탄진에 이르는 하류부에서 대전 제1의 충적평야인 '신대들'(새일들, 관평들)을 이루고 있음
- ◆ 유등천은 금산군 진산면 청등리 산록에서 발원하여 북쪽으로 흘러 침산동에서 정생천과 합류하고, 안영동·복수동·유천동·도마동·수침교 밑을 통과하여 삼천동에서 대전천과 합류하여 갑천에 유입함. 대전천은 금산군과의 경계인 만인산과 비파산 사이 소호동에서 발원하여 역시 북쪽으로 흘러 산내동·옥계동·석교동·인동·문창동을 지나 삼성1동 부근에서 식장산에서 발원하여 판암동·신흥동·대동을 관류하여 내려오는 대동천과 합류하고, 다시 삼천동에서 유등천과 합류하여 갑천으로 유입함
- ◆ 대전광역시의 행정구역은 대체로 이들 3개 하천과 관련지어 구획되어 있음. 즉 대전천의 동쪽은 동구와 대덕구, 대전천과 유등천 사이는 중구, 유등천과 갑천 사이는 서구, 갑천의 서쪽은 유성구가 됨

□ 기후

- 기온은 연평균기온 12.3℃, 가장 무더운 달인 8월 월평균기온 25.5℃, 가장 추운 달인 1월의 월평균기온 -1.9℃, 연교차는 27.4℃로 여름은 덥고 겨울에는 추운 대륙성 기후특성을 나타내고 있음. 극값으로는 최고기온이 37.7℃(1994. 7. 24), 최저기온은 -19.0℃(1969. 2. 6)를 나타내었음
- 강수량은 연평균이 1353.8mm이며 계절적으로 연강수량의 50-60%가 여름에 내리고, 5-10%는 겨울에 내리며, 일강수량의 최대값은 303.3mm(1987. 7. 22)이었음
- 바람은 일반적으로 북서계절풍이 남서계절풍보다 강하고, 특히 겨울철에는 북서풍이 불며, 운량은 7월에 많고 10월에는 적게 나타남
- 계절관측으로는 첫서리는 10월 5일, 첫얼음은 10월 12일, 첫눈은 10월 23일에 관측됨

□ 토지이용

- 대전의 행정구역은 대전부가 1949년 대전광역시로 개칭된 때 35.7km²이었고, 1963년에 대덕군 유천면 전 지역과 산내면·회덕면 일부가 편입되어 88.21km²이었으며, 1983년에는 대덕군 회덕면·유성읍 전역과 구즉면·탄동면·기성면·진잠면 일부가 편입 203.80km²의 면적에 2구 60개 행정동으로 시세가 확대됨
- 대전의 지목별 현황을 보면 임야가 53%로 가장 넓은 면적을 차지하고 있으며, 그 다음으로는 농경지가 14.1%, 다음으로는 대지가 11.1%, 도로, 철도가 6.9%를 차지하고 있으며, 공원은 1.5%를 차지함

<표 1> 지목별 현황(2008년 말 현재)

지목	농경지	임야	대지	공장용지	학교용지
면적	75,859,557	286,184,413	59,946,727	7,780,075	8,804,724
점유율	14.1%	53.0%	11.1%	1.4%	1.6%
지목	도로, 철도	공원(체육용지, 유원지)	하천	기타	계
면적	37,184,934	7,842,191	19,025,481	37,217,169	539,845,271
점유율	6.9%	1.5%	3.5%	6.9%	100.0%

2. 대전의 야생동·식물 현황

□ 산림식생

- 대전광역시의 주요 산림식생은 신갈나무군락이며 그 외에 소나무군락, 굴참나무군락, 상수리나무군락 등이 분포하고 있음

<표 2> 지역별 대표 식생군락 및 식물종수

지역 구분	대표 군락 및 식물종수
계룡산지역	• 신갈나무, 굴참나무, 졸참나무군락
구룡산, 안평산지역	• 소나무, 굴참나무군락 • 284분류군 특산식물 5종 귀화식물 20분류군(한경수.2004)
보문산지역	• 신갈나무, 소나무군락 • 322분류군 특산식물 7종 귀화식물 25분류군(한경수.2004)
식장산지역	• 신갈나무군락 • 417분류군 특산식물 13분류군 귀화식물 18분류군(한경수.2004) • 109과 339속 542종 83변종 13품종 4잡종 총 643분류군(김주환 등.1997) • 상수리나무, 굴참나무, 소나무군락 등(황선미 외.2007)
계족산지역	• 상수리나무, 리기다소나무군락 • 358분류군 특산식물 6분류군, 귀화식물 26분류군(한경수.2004)
금수봉	• 302분류군 특산식물 6종 귀화식물 16분류군(한경수.2004)
만인산	• 91과 282속 488종 57변종 7품종 552분류군(심정기 외.2000)
갑하산, 우산봉지역	• 소나무, 신갈나무, 굴참나무, 상수리나무군락 (김효정 외.2002)
장태산, 해태산, 안평산과 구룡산	• 안평산과 구룡산 지역의 산림식생 : 신갈나무, 굴참나무, 소나무군락(김효정 외.2002)
도시림	• 일본잎갈나무군락, 졸참나무-아까시나무군락, 상수리나무군락, 굴참나무군락, 신갈나무군락, 소나무군락(박희권.2009)
대전 전지역	• 630분류군 110과 355속 537종 30아종 81변종 9품종(대전직할시, 1994)

- 대전직할시(1994) 대전직할시 자연환경보전 기본계획
- 김주환 등(1997) 식장산의 식물상 연구
- 심정기 외(2000) 만인산의 식물상에 관한 연구
- 김효정 외(2002) 대전 갑하산과 우산봉의 산림식생 분석
- 한경수(2004) 대전광역시 일대 5대산의 식물상 연구
- 황선미 외(2007) 식장산 산림식생유형과 세천계곡부의 식생구조
- 박희권(2009) 대전광역시 도시림의 산림식생분류

□ 하천식생

<표 3> 대전광역시 하천에서 관찰되는 주요 식생

하천 구분	주요 식생군락 및 식물종수
갑천	• 달뿌리풀, 갈대, 물억새, 줄군락, 버드나무, 고마리군락
유등천	• 달뿌리풀, 물억새군락 • 33과 53속 77종 16변종 1품종 93분류군(이상명.2008)
대전천	• 달뿌리풀, 소리쟁이군락
대전천 주원천	• 달뿌리풀군락

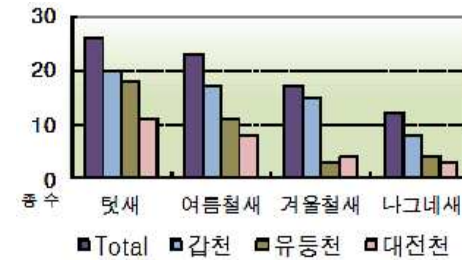
- 이상명(2008) 유등천의 수생식물과 식생에 관한 연구

□ 조류 분포

<표 4> 지역별 관찰 조류의 주요종 및 개체수

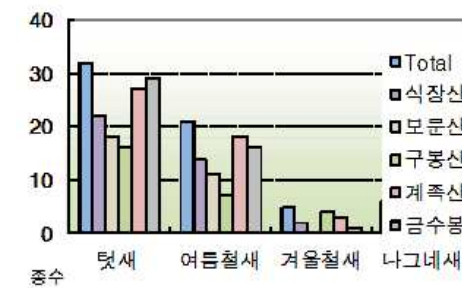
지역 구분	주요종 및 개체수
만인산	<2010년> • 총 84종 • 텃새 35종, 여름철새 28종, 겨울철새 12종, 나그네새 9종 • 보호종 및 특정종의 번식, 월동 및 통과조류 25종 : 솔개(Milvus migrans), 말뚝가리(Buteo buteo) 등 2종, 특정종은 뽕논병아리(Podiceps cristatus), 붉은배새매(Accipiter soloensis) 등 23종
	<2011년> • 총 46종 2,704개체 • 법적보호종:총 7종 황조롱이, 참매, 수리부엉이, 큰고니, 원앙, 말뚝가리, 흰목물떼새
3대 하천	<2010년> • 총 45종 3,615개체
	<2009년> • 총 48종 3,140개체 • 대전천 21종 478개체, 유등천 25종 665개체, 갑천 37종 1,997개체
대청호	<2008년> • 총 54종 1,185개체, 수조류 18종 527개체 • 주요 우점종: 흰뺨검둥오리, 붉은머리오목눈이, 쓱새, 청둥오리 • 법적보호종: 원앙, 말뚝가리, 흰목물떼새

<3대 하천>



- 텃새 : 흰뺨검둥오리, 참새, 까치, 붉은머리오목눈이, 멧비둘기 등
- 여름철새 : 쇠백로, 왜가리, 중대백로 등
- 겨울철새 : 청둥오리, 쇠오리, 알락오리 등
- 나그네새 : 갑작도요, 청다리도요, 흰물떼새 등

<산 림>



- 텃새 : 붉은머리오목눈이, 참새, 까치, 멧비둘기, 흰뺨검둥오리 등
- 여름철새 : 찌르레기, 파랑새, 왜가리, 쇠백로 등
- 겨울철새 : 상모솔새, 되새, 쓱새 등
- 나그네새 : hing새, 산솔새, 발종다리 등

□ 포유류 및 양서·파충류 분포

- 대전광역시의 포유류와 양서파충류의 조사결과 야생고양이, 붉은귀거북, 황소개구리 등의 생태계교란야생동물이 우점하고 있음

<표 5> 지역별 포유류, 양서파충류 분포(*는 생태계교란야생동물)

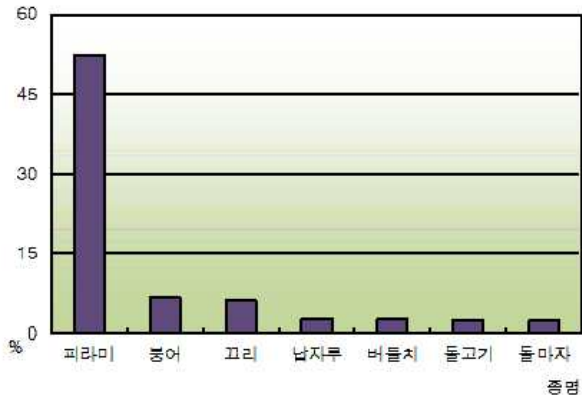
구분	지역별					
	동구	중구	서구	대덕구	유성구	
포유류 (총 4목 8과 13종)	종수	7	6	8	8	5
	우점종 (멸종위기종)	*야생고양이, 다람쥐	다람쥐 (수달)	*야생고양이, 청설모, 다람쥐	*야생고양이, 다람쥐	*야생고양이
양서·파충류 (총 4목 9과 16종)	종수	8	6	9	6	8
	우점종 (멸종위기종)	*붉은귀거북	*붉은귀거북	*황소개구리, *붉은귀거북	도롱뇽 알과 유생	*황소개구리

- 조삼래·강희영, 2003. 대전·옥천 지역의 조류
- 대전광역시자연환경조사 ('01~'03), 대전지방기상청 「기상연보」

□ 담수어류 · 저서성 대형무척추동물 분포

<담수어류>

- 피라미가 전체 개체수의 52.33% 차지 : 붕어(6.7%), 끄리(6.17%), 납자루(2.57%), 버들치(2.55%), 돌고기(2.35%), 돌마자(2.3%)
- 희귀종은 감돌고기, 미호종개 서식
- 2003년 : 7과 22속 24속 1차담수어 23종, 육봉형 어류 1종(잉어과 16종, 기름종개과 3종)
- 한반도 고유종 : 각시붕어, 칼납자루, 중고기, 쉬리, 긴몰개, 돌마자, 참종개, 눈동자개, 꺾지, 동사리 10종



<저서성 대형무척추동물>

- 대전 · 옥천지역의 저서성 대형무척추동물은 총 3문 4강 11목 15과 33종이 관찰되었음. 파리목 11종, 하루살이목 10종으로 전체의 63.6%를 차지함
- 그 중에 수서곤충류가 74종으로 80%의 높은 균집비율로 나타남.(현존량은 87,491.8개체 96.58%로 대부분 차지)
- 수서곤충류의 현존량은 파리목이 40.33%, 하루살이목 32.19%, 날도래목 23.2% 등의 순임 (2003년 전국자연환경조사-대전 · 옥천지역)

<곤충>

- 산림지역 곤충 분포

<표 6> 주요 산림지역 우점 곤충

지역 별	식장산	계족산	보문산	구봉산	금수봉
우점 종	뿔나비	두줄가지나방	연두금파리	참나무갈고리나방	줄점불나방

- 하천지역 곤충 분포

<표 7> 주요 하천지역 곤충 개체수

지역 별	대전천	유등천
주요종 및 개체수	총 11목 99과 335종 딱정벌레목 26과 114종(34.03%), 노린재목 16과 60종(17.91%) 모래거저리, 곤봉털모래풍뎅이, 애딱부리긴노린재	총 11목 98과 350종 딱정벌레목, 노린재목 등

- 임현명(2009) 대전천과 유등천의 하천변 곤충다양성에 관한 연구. 대전대학교 대학원 생물학과 석사학위논문

제2절 야생동·식물 보호 현황 및 전망

1. 관련 법규 및 협약

- 야생동·식물의 멸종으로 인한 생태계의 위기는 국제적인 문제임. 멸종위기에 처한 동식물에 대한 보호와 보전을 위한 정책 및 국제협약 등 세계적인 관심과 압력이 증대되고 있음

<표 8> 야생동·식물보호 관련 국제 협약 체결 현황

협약명	채택일자 (발효일자)	주요내용	가입일시 (발효일자)
International Plant Protection Convention(국제식물보호협약)	51.12.6 (52.4.3)	식용 및 농작물의 해충질병예방 및 치료에 대한 국제협력 증진	53.12.8 (53.12.8)
Plant Protection Agreement for the South_East Asia & Pacific Region(as amended)(동남아시아 태평양지역의 식물보호 협정)	56.2.27 (56.7.2)	질병과 해충을 지닌 식물의 동남아시아 태평양지역으로의 도입과 확산의 방지	81.11.4 (81.11.4)
Convention on Wetlands of International Importance Especially as Waterfowl Habitat (물새서식지로서 국제적으로 중요한 습지에 관한 협약)	71.2.2 (75.12.21)	보호대상 습지 지정 람사습지 목록 관리 및 관련 정보 상호교환	97.3.28 (97.7.28)
Convention on International Trade in Endangered Species of Wild Fauna and Flora (CITES)(멸종위기에 처한 야생·동식물의 국제거래에 관한 협약)	73.3.3 (75.7.1)	멸종위기에 처한 야생동·식물을 보호하기 위하여 보호등급 정도에 따라 구분하여 국제 거래 규제	93.7.9 (93.10.7)
Convention on Biological Diversity(생물다양성에 관한 협약)	92.5.22 (93.12.29)	생물다양성의 보전과 지속가능한 이용의 증진, 유전적으로 변형된 생명체의 안전관리 등을 규정	94.10.3 (95.1.1)
International tropical timber organization Ageement(1983년 국제열대목재협정)	83.11.18 (85.4.1)	생태계의 균형을 유지하면서 열대 목재림의 최적 이용 확보	95.6.25 (95.6.25)
International tropical timber organization Ageement(1994년 국제열대목재협정)	94.1.26 (97.1.1)	열대목재림의 최적 이용 확보를 위한 국제 협력 증진	95.9.12 (97.1.1)

<표 9> 야생동·식물보호 관련 국내 법규

소관부처	법령
환경부	<ul style="list-style-type: none"> 자연환경보전법 야생동·식물보호법 독도 등 도서지역의 생태계 보전에 관한 특별법 습지보전법 백두대간보호에 관한 법률(산림청) 문화유산과 자연환경자산에 관한 국민신탁법
교육과학기술부	<ul style="list-style-type: none"> 생명공학육성법 뇌연구촉진법 생명연구자원의 확보·관리 및 활용에 관한 법률
농림수산식품부	<ul style="list-style-type: none"> 농업유전자원의 보존·관리 및 이용에 관한 법률 국유림의 경영 및 관리에 관한 법률(산림청) 산림자원의 조성 및 관리에 관한 법률(산림청) 수목원조성 및 진흥에 관한 법률(산림청) 종자산업법 농어업·농어촌 및 식품산업 기본법 산림보호법(산림청)
지식경제부	<ul style="list-style-type: none"> 유전자변형생물체의 국가간이동 등에 관한 법률
국토해양부	<ul style="list-style-type: none"> 해양생태계의 보전 및 관리에 관한 법률
보건복지가족부	<ul style="list-style-type: none"> 생명윤리 및 안전에 관한 법률

2. 보호 야생동·식물 현황

□ 대전광역시 보호야생동·식물 지정현황

- 대전광역시의 보호야생동·식물은 야생동·식물보호법 제26조(시·도 보호야생동·식물의 지정)시·도지사는 관할구역 안에서 그 수가 감소하는 등 멸종위기 야생동·식물에 준하여 보호가 필요하다고 인정되는 야생동·식물에 대하여 시·도보호야생동·식물로 지정 고시할 수 있다는 법률에 근거하여 2008년 지정되었음
- 포유류 3종, 조류 11종, 양서파충류 4종, 어류 6종, 곤충류 9종, 식물류 6종 등 총 41종이 지정되었음

<표 10> 대전광역시 지정 보호야생동·식물 (대전광역시 고시 제2008-196호)

구분	계	포유류	조류	양서 파충류	어류	곤충류	무척추 동물	식물	해조류
대전광역시	41	3	11	4	6	9	-	8	-

<표 11> 대전광역시 분류군별 보호야생·동식물 종목록

분류군	종수	종명(種名)
계	41	
포유류	3	족제비, 고슴도치, 멧밭쥐
조류	11	해오라기, 삵꾸기, 큰오색딱다구리, 청호반새, 호랑지빠귀, 동고비, 꼬꼬리, 후투티, 깍도요, 개동지빠귀, 오색딱다구리
양서·파충류	4	두꺼비, 무자치, 도롱뇽, 북방산개구리
어류	6	동사리, 눈동자개, 가시납지리, 동자개, 중고기, 자가사리
곤충류	9	사슴풍뎡이, 왕오색나비, 유리창나비, 장수풍뎡이, 길앞잡이, 큰녹색부전나비, 늦반딧불이, 애반딧불이, 운문산반딧불이
식물류	8	개비자나무, 흰털괘이눈, 넓은잎각시붓꽃, 까치밥나무, 연복초, 사철란, 솔붓꽃, 앵초

<표 12> 멸종위기 야생동·식물 지정현황(환경부지정)

구분	합계	포유류	조류	양서·파충류	어류	곤충	무척추동물	육상식물	해조류
계	221종	22	61	6	18	20	29	64	1
멸종위기 I급	50종	12	13	1	6	5	5	8	1
멸종위기 II급	171종	10	48	5	12	15	24	56	

<표 13> 우리나라 분류군별 국가 생물종 목록 구축 현황

분류군	1996년	2010년
고등식물	4,661	5,230
하등식물(조류,藻類)	3,610	4,587
균류, 지의류	1,625	4,085
척추동물	1,359	1,841
무척추동물(곤충제외)	3,451	5,773
곤충	11,853	13,384
원생생물	736	1,374
원핵생물	1,167	647
계	28,462	36,921

- ◆ 민간단체 조사결과 대전광역시에서 관찰된 멸종위기종, 천연기념물 등 희귀종은 조사의 강도와 횟수에 따라 다음 표와 같이 다양함. 따라서 주기적이고 지속적인 모니터링이 필요함

<표 14> 월평공원·갑천구간 주요종 및 보호종(출처: 대전환경운동연합, 대전충남녹색연합자료 정리)

구분	1999~(대전환경운동연합)	2005~2006년(대전충남녹색연합)
식물	이삭귀개	이삭귀개 (식충식물, 희귀종), 79과 102속 262종
조류	원앙(천연기념물 제327호), 새매(제323-4호), 개구리매(제323-3호), 황조롱이, 흰목물떼새	새매 (천연기념물 제323-4호), 말뚝가리 (멸종위기종 II급), 개구리매 (천연기념물 제323-3호, 멸종위기종 II급), 흰목물떼새 (멸종위기종 II급), 황조롱이 (천연기념물 제323-8호), 원앙 (천연기념물 제327호), 11목 25과 56종
양서파충류	까치살모사	맹꽁이(멸종위기종 II급)
포유류	수달(제330호),	-
육상곤충	봄치녀나비, 늦반딧불이, 참들길앞잡이, 모래거저리, 명주잠자리, 남생이무당벌레	늦반딧불이, 참들길앞잡이, 명주잠자리, 봄치녀나비 14목 100과 342종
수서곤충	-	공사예정구간 31종 서식, 7강 44과 75종
어류	미호종개(제454호)	미호종개 (천연기념물 제454호), 쉬리, 돌고기, 7과 33종

3. 부상 야생동·식물 구조 및 치료

□ 구조 및 치료 실적

<표 15> 부상 야생동·식물 구조 및 치료 실적

(단위 : 두)

연도	계	자연방사	폐사	기타(입양등)	비고
2010	189	129	59	1	고라니 등 18종
2009	132	93	39	0	
2008	52	33	18	1	
2007	124	88	34	2	
2006	116	85	28	3	
2005	109	91	18	-	
2004	102	80	12	3	

□ 구조 체계

- 공·휴일, 주·야간 불문하고 담당공무원(당직자)의 현장출동에 의한 구조체계
- 부상정도에 따라 현장의 응급조치 미흡 ('09.11월까지 폐사율 30%)

□ 치료 체계

- 고라니 등 중·대형 동물의 구조에 3~4명의 인력이 필요하나 현장출동 인력부족
- 야생동물 치료가능 동물병원 5개소(천연동물 치료 동물병원 포함)가 있으나 치료비 지급 기준, 방법 등에 대한 세부지침이 없어 예산편성이 곤란하여 현재는 1개 업체에 민간경상 보조금을 지원하는 방식으로 운영되고 있음
- 공·휴일, 주·야간 등에는 부상 야생동물 인계·치료에 애로

□ 유기동물 및 천연기념물 구조·치료 현황

- 유기동물(시청 : 농업유통과, 구청 : 경제진흥부서)
- 구조 전담반에 의한 구조활동 후 치료기관 인계
- 구조·치료 비용 : 7만원/마리(구조는 3만원)
- '11년은 자체 운영으로 구청에서는 구조예산만 편성예정
- 천연기념물(시청 : 관광문화재과, 구청 : 문화관광부서)

- 담당공무원의 구조 후 지정 동물병원에 치료위탁
- '10년 야간 및 주말 구조 및 치료현황 : 없음

4. 생태계교란 야생동·식물 관리

□ 3대 하천(갑천, 유등천, 대전천) 생태계교란 위해식물 제거

- 자연환경 보전에 악영향을 끼치는 생태계교란 위해식물에 대한 기초실태조사 실시 후 제거 작업을 실시함
- 3대하천 생태계교란식물 제거 사업 : 가시박, 환삼덩굴, 돼지풀 등 총 12종의 위해식물에 대해 3대하천과 지천, 공원 등 시민들의 왕래가 잦은 지역을 우선 실시함(2009~2011년)
 - 사업기간 : 2009. 09 / 2010. 10.14 ~ 11. 26 / 2011. 7. 18. ~ 8. 31
- 금강유역환경청 : 충청지역에 서식하고 있는 생태계교란종은 돼지풀, 도깨비가지, 애기수영, 가시박, 서양금혼초, 미국쭈부쟁이, 파랑불우럭 등 7종



<그림 14> 대전광역시 3대 하천



환삼덩굴 돼지풀
(출처 : 환경정책과 2009년 보도자료)

□ 도심출현 멧돼지 현황

- ◆ 야생멧돼지의 국지적인 개체수 증가 및 먹이부족, 유해야생동물 포획에 쫓겨서 인근 농경지 및 도심에 출현. 특히, 야산에서 인접한 도심지에서 가을철 먹이 부족과 식당의 음식냄새 등으로 인해 멧돼지가 유인되는 것으로 추정
- ◆ 연중 도심출현이 발생되고 있으나, 특히 가을철(9월~11월)에 출현 빈도가 높은 것으로 나타남

□ 유해야생동물에 의한 농작물 피해현황

- ◆ 농작물 피해예방시설 설치비 지원 등으로 멧돼지를 비롯한 유해야생동물에 의한 농작물 피해는 점차 감소하고 있으나, 꾸준히 지속되고 있음
- ◆ 벼, 과수 및 채소에서 주로 피해가 발생하고 있으며, 멧돼지, 고라니, 까치, 청설모 등이 주요 가해 동물임

<표 16> 야생동물 농작물 피해규모

(단위 : 억원)

구분	'06년	'07년	'08년	'09년
전체 농작물 피해규모	185	166	138	127
- 멧돼지에 의한 피해	85	65	56	53
피해보상 예산(지방비)	23	29	30	38

5. 야생동물·식물 관련 보호구역

□ 야생동물·식물 보호구역 지정 현황

- ◆ 대전광역시의 야생동물·식물 보호구역은 총 5개소이며, 총면적은 1.967km²임. 보호구역의 주요 보호종은 백로, 왜가리 등의 조류임

<표 17> 대전광역시 야생동물·식물보호구역 지정 현황(2008년 말 현재)

개소	고시번호	소재지	면적(km ²)	종 현황
1	대전 동구 제2008-41호	동구 세천동375외 39필지	0.6189	어치, 삵꾸기, 까마귀, 말뚝가리, 새매
2	대전 서구 제2003-24호	서구 월평동 산 33 외 5필지	0.4591	백로, 왜가리
3	대전 서구 제2003-24호	서구 도안동 산 1-1 외 10필지	0.3877	백로, 왜가리
4	대전 서구 제2002-24호	서구 가수원동산 1 외 14필지	0.1197	백로, 왜가리
5	대전 대덕구 제2008-44호	대덕구 황호동 산 40-1번지 외 16필지	0.3293	청둥오리, 비오리, 쇠오리, 뺨검둥오리
	계		1.9147	

□ 습지보호지역 지정 현황

- ◆ 동구 추동 91번지의 추동습지는 멸종위기종 1급이며 천연기념물인 수달의 서식흔적이 여러 곳에서 확인되었으며 그 밖에 두더지, 너구리, 고라니의 흔적을 확인함. 육상곤충은 사구 지표종인 큰집게벌레를 포함하여 총 7목 26과 47종이 관찰됨. 저서 무척추동물은 3문 4강 9목 14과 19종 176개체가 관찰됨
- ◆ 조류 중 멸종위기종인 말뚝가리와 흰목물떼새가 관찰되었으며, 총 24종 117개체가 확인되었음
- ◆ 추동습지는 범위가 넓고 담수된 지 30여 년이 되었으며, 상수원보호구역으로 지정되어 인위적인 행위가 없어 자연생태적 가치가 높음

<표 18> 대전광역시 습지보호지역 지정 현황(2008년 말 현재)

지역명	소재지	면적(km ²)
대청호 추동습지	대전광역시 동구 추동 91번지	0.346

- ◆ 습지보호구역으로 지정된 추동습지 이외에도 대전광역시의 습지로 조사된 지역의 현황은 다음과 같음

<표 19> 대전광역시 습지 현황(출처: 국가습지사업센터)

지역명	소재지	면적 (km ²)	종 현황 및 형성과정	습지보전 등급	람사코드
기성습지	서구	0.150	<ul style="list-style-type: none"> 나도겨풀, 고마리, 개여뀌, 환상덩굴, 마름, 갯버들, 버드나무, 줄, 머느리배꼽, 왕고들빼기, 그렁, 도꼬마리, 돌콩, 아까시나무 강입곡류하는 갑천의 퇴적사면에 형성된 습지 	상	M
대청호 신상동 습지	동구	0.195	<ul style="list-style-type: none"> 버드나무, 왕버들, 억새, 강아지풀, 피, 재썩, 소리쟁이, 명아주, 나도냉이 호수습지, 대전광역시 정주시의 식수와 생활용수 공급용수를 공급하기 위해 1980년 대전, 충북 청원 옥천 보은군에 이르는 광대한 면적의 대청댐이 완공 	상	Tp, O, Xf, 6
대청호 이현동 습지	대덕구	N/A	<ul style="list-style-type: none"> 고라니, 너구리, 멧돼지, 파랑새, 흰뺨검둥오리, 오색딱다구리, 청딱다구리, 두더지, 족제비, 민물검정망둑, 파랑볼우렁, 도롱뇽 호수습지, 도시 및 공단 	상	6
대청호 직동 습지	동구	N/A	<ul style="list-style-type: none"> 고마로보집게벌레, 쇠똥부기사촌, 물총새, 청딱다구리, 너구리, 족제비, 참개구리, 움개구리, 민물검정망둑 내버들, 도루박이, 낙지다리, 개구리자리, 강아지풀, 갈대, 미나리, 쇠뜨기, 동따지 	상	6
방동습지	유성구	0.232	<ul style="list-style-type: none"> 줄군락, 갯버들군락, 버드나무군락 농업용수를 공급하기 위해 금곡천 중류부에 건설한 인공저수지 	중	Tp, O
세천습지	동구	0.0456	<ul style="list-style-type: none"> 세천의 범람성 기원의 퇴적물 보다는 주변 곡으로부터 사면퇴적물 기원의 퇴적물의 영향을 보다 많이 받아서 형성된 곡저평야 	중	3
유천습지	서구	0.052	<ul style="list-style-type: none"> 고마리군락, 달뿌리풀군락, 환상덩굴군락 강입곡류하는 갑천의 퇴적사면에 형성된 하도습지 	상	M

□ 야생동·식물의 서식지 보전

- 멸종위기종 및 보호야생동·식물의 서식이 확인되고 대상종의 서식지가 훼손될 우려가 있는 지역에 대해 서식지의 보호·관리 대책 수립
- 현재까지 확인된 멸종위기종인 포유류(고슴도치), 양서류(맹꽁이, 북방산개구리, 무자치), 어류(눈동자개, 가시납지리), 조류(큰오색딱다구리, 깍도요, 동고비), 곤충류(반딧불이), 식물(앵초, 땅귀개, 나사말, 통발) 등의 서식지를 보전하고 서식환경을 개선하는 사업 추진

□ 생태경관보전지역 지정 현황

- 대전광역시에는 생태경관보전지역으로 지정된 사례가 없음

6. 민간단체 활동 및 시민참여

□ 민간단체 활동

- ◆ 대전광역시의 환경과 생태를 건전하게 보전하고 유지하기 위해 활동하는 민간단체와 그 사업내용은 다음과 같음

<표 20> 대전광역시 시민단체 현황

단체명	사업 내용 및 목적
대전충남 생명의 숲	◆ 숲에 대한 소중함을 많은 시민들과 함께 나누고, 만들어 가면서 숲과 인간이 함께 공존하는 생명체의 고리를 엮음
대한수렵관리협회 대전지부	◆ 밀렵감시·유해조수구제·동물구조·수렵강습활동
대전의제21 추진협의회	◆ 지구환경 위기에 능동적으로 대응키 위한 민주적인 학습과 자발적인 시민운동을 전개
(사)대전충남시민환경연구소	◆ 시민친화적인 연구와 기술개발 ◆ 시민에 의한 전국 NO ₂ ,SO ₂ ,VOC조사 ◆ 새집증후군 전국의 실내공기질 조사 ◆ 공단지역 환경오염 조사 및 주민피해조사 ◆ 금강수계 및 소하천 환경과 생태계조사 ◆ 환경피해 주민들의 법률 상담 및 구제활동 ◆ 환경기초시설 환경평가와 경영평가 ◆ 유채유를 활용한 바이오 디젤 만들기 전국네트워크화운동 (대체에너지개발사업)
대전환경운동연합	◆ 시민환경의식 제고, 실천운동, 대안 제시
대전,충남 녹색연합	◆ 시민들과 함께 지속가능한 생태환경의 터전가꾸기와 건강하고 평화로운 사회환경을 가꾸기 위한 운동전개
(사)한국야생동물보호협회 대전지회	◆ 밀렵감시, 멸종위기동식물 밀거래 단속, 유해야생동물 구제, 야생동·식물의 보호관리

제3장 대전광역시 야생동·식물 보호 세부계획

-
- 제1절 야생동·식물 서식 실태조사
 - 제2절 멸종위기 야생동·식물 보호대책
 - 제3절 야생동·식물 서식지 조성 및 관리
 - 제4절 야생동·식물 관리 강화
 - 제5절 야생동·식물 보호 교육 및 홍보
-

제3장 대전광역시 야생동·식물보호 세부계획

제1절 야생동·식물 서식 실태조사

1. 대전광역시 자연환경조사

□ 대전광역시 도시생태계 모니터링

① 현황 및 추진방향

- 개발에 의해 도시의 자연환경이 훼손되고 녹지면적이 감소되어 야생동·식물의 서식환경이 질적으로 저하되었고 이를 개선하고 보전하려는 시민들의 관심과 요구가 증대됨. 따라서 대전광역시의 동식물의 현황, 입지환경의 현황 등 기초 조사 수행
- 생태도시, 녹색도시를 위한 기본적인 접근은 일회성이 아닌 장기적인 계획에 의한 도시생태현황을 조사·분석·평가하는 체계임

② 추진계획

- 5대 산림, 3대 하천 및 보호구역에 대해 기초 생태자료 수집과 함께 전반적인 대전광역시 도시생태현황 조사하여 DB수집
- 1차년도 도시생태계 모니터링 실시하고 2차년도 모니터링 후 결과분석 및 진단평가 시행

③ 기대효과

- 대전광역시 도시생태계의 변화와 정확한 진단을 위한 기초 자료 제공
- 향후 대전광역시 생태계 변화에 따른 검토를 위한 기초데이터 제공

□ 도시생태현황도 작성

① 현황 및 추진방향

- 자연환경보전법제6조 자연환경보전기본방침과 제8조 자연환경보전 기본계획에 근거한 생태축(생태네트워크) 구축을 실현하기 위한 프로그램의 일환
- 도시생태현황도는 지역규모에서의 친환경적인 공간 관리와 자연환경 보전, 생태축 조성을 위한 기초적이면서 효율적인 수단임. 도시기본계획, 도시관리계획, 도시개발사업에 활

용되며 환경계획 부문 즉, 사전환경성검토, 환경영향평가, 지자체 환경보전계획, 공원녹지 계획 등의 기초자료로 활용

② 추진계획

- 현존식생도, 토지이용현황도, 불투수토양포장도, 야생동물주제도 등의 주제도면을 작성
- 도시환경의 변화에 따른 도시생태를 효과적으로 반영하기 위해 5년마다 도시생태현황도의 정비가 요구됨

③ 기대효과

- 도시관리계획 환경성검토 및 토지적성평가, 환경영향평가 등 도시계획 및 환경 관리적 측면에서 활용

□ 자연생태정보제공 웹사이트 구축

① 현황 및 추진방향

- 생태조사, 자연환경조사 등 각종 생태계 조사와 야생동·식물 보호구역, 습지보호 구역 등의 관련 정보를 통합하여 관리하고 이에 대한 정보를 제공할 수 있는 웹사이트 구축
- 대전광역시의 주요 생태계의 정보를 지속적인 모니터링을 통해 수집하여 이것을 DB로 구축하여 관리

② 추진계획

- 대전광역시 생태계 현황 포털사이트 구축하여 동식물 서식 분포현황, 야생동·식물 보호 구역 현황 등 생태계 정보를 제공할 수 있도록 GIS-DB구축
- 시스템 구축 후 지속적인 DB의 보완, 업데이트 등 관리

③ 기대효과

- 생태정보시스템의 구축으로 시민의 생태와 환경에 대한 인식을 증대시키고 청소년의 생태교육 프로그램에 활용할 수 있으며, 스마트폰 등의 개인전자기기를 통해 손쉽게 정보를 제공받을 수 있도록 하여 늘어가는 시민의 요구에 부응함
- 멸종위기종의 서식지가 개발에 의해 훼손되지 않도록 각종 개발사업 입지선정 및 계획수

립에 활용

④ 사업기간 및 예산

(단위 : 백만원)

사업명	사업기간	소요예산	2012	2013	2014	2015
대전광역시 자연환경조사사업	'12~'15	473	207	266	-	-

제2절 멸종위기 야생동·식물 보호대책

1. 맹꽁이 등 멸종위기종 서식지 보전

□ 대전광역시 멸종위기 야생동·식물 현황 파악 및 서식지 보전

① 현황 및 추진방향

- 멸종위기 야생동·식물의 체계적이고 계획적인 증식과 복원은 서식지 자체의 보전과 관리가 기본임. 서식지내 보전을 위해 상시 모니터링 체계를 구비하여 중 보전에 필요한 서식환경을 개선
- 멸종위기종의 증식을 통한 서식지의 보전 도모

② 추진계획

- 멸종위기종 및 보호야생동·식물의 서식이 확인되고 대상종의 서식지가 훼손될 우려가 있는 지역에 대해 서식지의 보호·관리 대책 수립.
- 갑천·금강합류 지점 인근 맹꽁이 서식지 보전. 유등천 수달 등 서식지 환경개선 및 보호
- 나비생태원, 잠자리생태연못, 조류관찰생태공원 등 야생동물의 서식과 관찰이 가능한 서식지의 조성 사업 추진

③ 사업기간 및 예산

(단위 : 백만원)

사업명	사업기간	소요예산	2012	2013	2014	2015
멸종위기종 서식지 보전	'12~'15	12	3	3	3	3

④ 기대효과

- 멸종위기종, 보호야생동·식물의 서식환경 개선, 종보전에 기여
- 도시의 다양한 생물서식지를 조성하여 생물다양성 증대

2. 멸종위기 어류의 서식 환경개선

□ 대전광역시 현존하는 식생도와 동물주제도 등에 대한 작성으로 다양성 확보 구축

① 현황 및 추진방향

- 갑천의 멸종위기 어류인 미호종개 및 눈동자개, 가시납지리 등의 서식환경개선으로 멸종의 위협에서 보호
- 각종 수질오염, 서식지 여건 악화 등 환경감시 등 상시 모니터링
- 멸종위기 I 급인 미호종개와 감돌고기의 서식 현황을 파악하고 이들 종의 증식 및 서식지 개선사업 추진

② 추진계획

- 수중보 제거 등의 환경개선사업, 블루길, 베스 등 생태계위해 어류 제거
- 3대 하천 및 지천 외래어종 퇴치사업

③ 사업기간 및 예산

(단위 : 백만원)

사업명	사업기간	소요예산	2012	2013	2014	2015
멸종위기 어류의 서식 환경개선	'11~'15	20	5	5	5	5

④ 기대효과

- 대전광역시 수생태계 보호를 통해 멸종위기 어류 서식환경이 개선되어 생물다양성 확보

제3절 야생동·식물 서식지 조성 및 관리

1. 야생동식물보호구역 및 서식지 보호 강화

□ 대전광역시 야생동식물과 자연환경의 보전을 위한 습지보호지역 등 지정

① 현황 및 추진방향

- 야생동·식물보호구역 5개소, 습지보호지역 1개소가 있으며, 생태경관보전지역은 없음
- 대전광역시 생태계의 구조와 기능의 훼손을 방지하고 특별히 보호가 필요한 동식물과 자연경관을 보호구역으로 지정 관리

② 추진계획

- 야생동·식물보호기본계획(2011-2015)에 따른 국토면적 대비 ‘야생동·식물보호구역’ 2.8%, ‘생태·경관보전지역’ 0.5%, 습지보호지역 추가 계획에 맞춰생태경관보전지역 신규 지정, 야생동·식물보호구역 추가지정
- 생태적 희소성이 높고 도시 내 건전한 생태계를 이루고 있는 지역 및 보호야생동·식물의 서식지와 도래지 등을 조사하고 각 구청과 민간단체의 신청을 받아 심사 후 지정
- 자연환경, 야생동·식물 서식현황 등의 정밀조사와 지정특성에 따른 관리방안 마련. 월평공원, 갑천 습지보호지역 지정 추진

③ 사업기간 및 예산

(단위 : 백만원)

사업명	사업기간	소요예산	2012	2013	2014	2015
야생동식물보호구역 및 서식지 보호 강화	'12~'15	600	600	-	-	-

④ 기대효과

- 대전광역시 야생동·식물의 서식지의 보호와 수려한 자연경관의 보전으로 우수한 생태계의 유지·보전 기반 조성

2. 산림자원 보전을 통한 야생생물 다양성 증진

□ 생태적으로 건강하고 생명력 넘치는 자연생태환경 조성

① 현황 및 추진방향

- 지속적인 경제성장과 인구증가의 영향으로 자연환경이 감소되어 『생태적으로 쾌적한 도시환경 창출』이라는 패러다임을 추구하고 있음
- 분지라는 지형적 특성상 도시를 가로지르는 생태축의 구축 필요
- 산림 경계 및 산림자원 조성으로 야생동·식물 서식지 확대

② 추진계획

사업명	사업규모	사업내용
산림자원 조성	594ha	<ul style="list-style-type: none"> • 지속적인 조림 및 육림 사업 시행 <ul style="list-style-type: none"> - 경제수조림, 큰나무 조림(대상지는 산불, 병해충 피해지 복구, 수종갱신지 등/ex> 자작 고로쇠, 느티나무, 자작나무 등) - 수원함양조림(대상지는 대청댜주변 수질정화 기능 유지 /ex>상수라굴참 등 참나무류 등)

③ 사업기간 및 예산

(단위 : 백만원)

사업명	사업기간	소요예산	1단계	2단계	비 고
산림자원 조성 (단위 : 백만원)	'12~'17	7,816	5,008	2,808	-1단계 : '12~'15 -2단계 : '16~'17

④ 기대효과

- 안정된 산림자원 다양성 확보로 야생동·식물 다양성 증진
- 도시환경정 조성 등 자연생태계 복원 및 녹색환경 도시창출

3. 수중생물 보전을 위한 하천생태계 복원



□ 오염된 도심하천을 생태하천으로 복원하여 수생태계 건강성 회복

① 현황 및 추진방향

- 새나 곤충 등의 야생동물을 유인하며 자연과 공생하는 휴식공간 필요
- 하천내 생물다양성 증진 및 수변경관 개선을 통해 자연학습, 생태체험장소로 활용
- 친환경기능의 하천을 정비하여 생태경관을 보호하여 “살아 숨쉬는 맑고 깨끗한 도심생태 하천”으로 복원하여 수중생물 서식공간 제공

② 추진계획

- 수중생물 서식공간을 위한 하천정화사업

구분	사업내용	비 고
대전천 생태 하천정화사업	- 구간 : 7.7km - 유지유량을 확보 →생물 서식조건이 개선되어 생물종 다양성 증대	
진잠천 생태 하천정화사업	- 구간 : 3.2km - 자연형하천 복원 →여울, 생물서식처, 웅벽녹화, 초화류 식재 등	

③ 사업기간 및 예산

(단위 : 백만원)

사업명	사업기간	소요예산	2011까지	2012	2013 이후
대전천 생태 하천정화사업	'11~'15	12,200	2,800	1,000	8,400
진잠천 생태 하천정화사업	'11~'15	29,700	6,600	5,800	17,300

④ 기대효과

- 자연친화적 도시환경에 기여하고 생태도시공간 조성으로 야생동·식물 보호 및 생물다양성 확보
- 하천생태계 복원으로 수질개선과 수생태계의 건강성 회복

4. 한밭수목원 고유기능 강화

□ 지역 생태계 자생식물 유치 보존 및 생태적 건전성 확보

① 현황 및 추진방향

- 야생동·식물 서식공간의 생태적 기능 및 대전 인근 산야에 생육하고 있는 식물 종을 확보하여 학술연구에 활용
- 지역 생태계의 자생식물 유치 및 식재를 통한 자연경관의 향상과 생태적 건전성 확보하여 환경친화적인 녹지공간 충족

수목원 현황

- 면 적 : 426천㎡ / 서구 둔산대로 (둔산공원내)
- 사업의 범위
 - 수목 유전자원의 수집, 증식, 보존, 복원, 관리 및 전시
 - 수목 유전자원의 이용DB 구축, 품종개발 및 보급, 자연학습 교육
 - 국내외 수목원간의 유전자원 및 정보교류의 유기적 협력



② 추진계획 및 예산

세부추진계획		추진일정					소요예산 (백만원)	비 고
		'12	'13	'14	'15	'16		
총 계							1,245	
식물유전자원연구	식물유전자원 DB 확충 및 보완						90	
	희귀·보호식물 등 연구						50	
	식물 석엽표본 및 종자표본 제작						50	
기후변화 대응연구	식물계절 변화 모니터링 실시						50	
	난대 및 고산성식물 이주적응시험						50	
	기후변화 체험학습 프로그램 개발						50	
교육·문화·휴식공간 제공	고품격전시·관광 서비스 제공						800	
	맞춤형 교육프로그램 개발 및 운영활성화						50	
	자원봉사문화 및 참여기회 확대						25	
협력체계 강화	산·학·연 MOU체결(중앙과학관 등)						10	
	공동·연구 및 워크숍 개최						10	
	식물유전자원(종자, 식물생체) 교류						10	

④ 기대효과

- 대전시 자생종, 보호대상종 보전으로 생물다양성 확보 및 식물유전자원의 전시·연구·보전·교육 강화

5. 야생동물 이동통로 조성

□ 개발사업과 도로건설로 인해 단절된 야생동물의 이동로 연결

① 현황 및 추진방향

- 대전광역시에서 고라니 너구리 등 포유류에서 소쩍새, 황조롱이 등 조류와 살무사, 두꺼비 등의 양서류까지 연간 로드킬로 피해 입은 동물 증가
- 생태계 단절여부와 정도, 생태계에 미치는 영향 예측하여 생태통로의 필요성 파악. 설치 후 야생동물 이동상황 모니터링 실시

② 추진계획

- 동물의 이동경로를 파악하여 개발로 인한 이동통로의 단절 및 서식지 파편화 현황을 파악하여 설치위치, 크기, 형태 결정
- 생태계의 안정과 운전자의 안전을 위해 도로 설계 및 개발계획단계에서 생태통로 계획 포함

<표 21> 대전시 야생동물 이동통로 현황

설치위치	설치형태	설치위치	설치형태
1. 갑동 반포면(갑재고개)	육교형	9. 구룡산~계룡산	육교형
2. 가수원동(도안신도시 내)	육교형	10. 계룡산~복용공원	육교형
3. 구암동, 노은동(왕가봉)	육교형	11. 복용공원~도안공원	육교형
4. 가양동(계족산 자락)	박스형	12. 도안공원~갑천~월평공원	박스형
5. 노은동(갑하산)	육교형	13. 월평공원~구룡산/식장산	육교형
6. 노은동(갑하산)	박스형	14. 계족산~식장산	육교형
7. 노은동(갑하산)	터널형	15. 우성이산~매봉공원~성두산공원~신성공원	육교형
8. 보문산~구룡산	육교형	16. 복용공원 내부 호남고속도로 관통부	육교형

③ 사업기간 및 예산

(단위 : 백만원)

사업명	사업기간	소요예산	2012	2013	2014	2015
야생동물 이동통로 조성	'12~'15	2,000	-	-	1,000	1,000

④ 기대효과

- 로드킬 발생 감소로 야생동물 보호 및 운전자 안전 확보
- 행동권, 세력권이 넓은 동물의 서식 가능성을 높여, 생태계의 연속성을 유지하고 생물종의 다양성 증진 및 개체수 증가

제4절 야생동·식물 관리 강화

1. 생태계교란 야생동식물 제거

□ 대전광역시 생태계를 교란하는 야생동·식물의 제거 작업

① 현황 및 추진방향

- 생태계교란야생동·식물로 지정된 종은 포유류 1종, 양서류충류 2종, 어류 2종, 식물 11종으로 총 16종임. 대전광역시의 주요 생태계교란야생동·식물은 붉은귀거북, 황소개구리 등이며 이외에도 유기동물의 증가로 인한 야생고양이의 개체수가 늘고 있음. 유해야생동물의 포획을 허가하고 야생화된 동물의 관리 등을 위한 실태조사 및 대책 필요함

② 추진계획

- 생태계교란야생동·식물의 분포현황, 피해현황을 정확하게 파악하기 위해, 하천 및 산림 지역 서식실태 조사와 생태계교란야생동·식물 피해사례 접수
- 시민단체, 자원봉사자를 적극 활용하여 제거활동 전개하되, 지속적인 모니터링을 통해 적절한 시기에 제거작업 실시

③ 사업기간 및 예산

(단위 : 백만원)

사업명	사업기간	소요예산	2012	2013	2014	2015
생태계교란 야생동식물 제거	'12~'15	40	10	10	10	10

④ 기대효과

- 유해야생동·식물로 인한 대전광역시 생태계의 교란을 방지하여 자생동·식물 보호 가능

2. 유해야생동물 관리

□ 시민의 신체와 재산상 위협이 되는 유해야생동물의 퇴치

① 현황 및 추진방향

- 도심에 출현하는 야생멧돼지 개체수가 증가하면서 시민들의 신체상, 재산상의 피해 발생
- 도심 출현시 멧돼지가 소등산로를 따라 이동하므로 출몰지역 및 출몰가능성이 높은 지역을 별채하여 개방된 형태로 관리
- 단기적으로는 개체수를 조절하는 방법을, 장기적으로는 산림 내 불법경작 및 개발행위를 제한함으로써 야생동물의 서식지 면적이 감소하지 않도록 관리

② 추진계획

- 주요 출현지역의 서식밀도 등 야생동물 실태조사
- 멧돼지 출현가능성이 높은 지역(도로 등) 주변에 유입차단용 펜스, 전기울타리, 포획틀 등 설치 및 주기적인 유지·관리 및 보수
- 소방방재센터, 수렵협회 등과 협력하여 멧돼지 기동 포획단 구성 및 운영, 수렵장 운영개선 등을 통한 개체수 조절, 멧돼지 출현시 대응요령 등 홍보 강화. 유해야생동물 지정

③ 사업기간 및 예산

(단위 : 백만원)

사업명	사업기간	소요예산	2012	2013	2014	2015
유해야생동물 관리	'12~'15	40	10	10	10	10

④ 기대효과

- 시민의 안전과 재산보호, 동물서식지 확보로 도시녹지 훼손 방지

제5절 야생동·식물 보호 교육 및 홍보

1. 환경관련 민간단체 지원 및 육성

□ 대전광역시 환경과 생태계를 건전하게 보전하고 유지하기 위한 시민활동가 육성

① 현황 및 추진방향

- 대전광역시 자연환경보전조례에 따라 자연환경보전을 위해 민간단체를 육성하고 협력하여 야생동·식물의 관리, 조사, 연구, 교육, 홍보하는 활동을 지원

<표 22> 대전시 시민단체 현황 및 활동내용

단체명	
대전충남 생명의 숲	어린이생태학교, 어린이 숲 탐사대, 숲해설가 양성프로그램, 찾아가는 목재체험교실, 시민 가로수 조사 모니터링
(사)대전충남시민환경연구소	연구활동(보호지역 지정, 희귀식물 대체서식지 관련 현황조사, 모니터링 등), 시민과 함께하는 하천보전활동, 환경 모니터링
대전환경운동연합	시민생태조사단, 한 뽕 텃밭 가꾸기, 어린이, 청소년, 시민 환경교육, 생태해설가 양성교육
대전,충남 녹색연합	감천청소년생태학교, 신나는 자연학교, 생태문화해설사 양성교육, 하천 생태기행, 하천모니터링

② 추진계획

- 대전광역시에서 활동하고 있는 민간단체들의 야생동·식물과 생태관련 교육, 봉사, 모니터링 등 활동내용과 대상을 파악하여 질적으로 향상된 교육이 가능하도록 협력 및 지원
- 민간단체의 경험을 활용한 정책제안 수렴

③ 사업기간 및 예산

(단위 : 백만원)

사업명	사업기간	소요예산	2012	2013	2014	2015
민간단체 육성	'12~'15	100	25	25	25	25

④ 기대효과

- 대전 시민의 생태교육 요구 충족, 시민 생태전문가 양성, 시민의식 고양

2. 도시생태전시관 설치

□ 대전의 도시환경 관리의 거점 및 교육의 장 마련

① 현황 및 추진방향

- 야생동·식물의 보호교육, 홍보 등이 가능한 전시관 설치
- 도시생태계에 대한 이해와 야생동·식물의 보호에 관한 사항, 야생동·식물 서식처 조성, 생태계 모니터링, 야생동·식물 구조, 생태교육전문가 양성, 시민과 청소년의 교육 등에 활용

② 추진계획

- 도시생태전시관은 시민의 이용이 활발하여 교육이 용이하고 체험이 가능한 장태산 휴양림에 설치
- 도시생태전시관은 장태산휴양림 관리사무소에서 운영

③ 사업기간 및 예산

(단위 : 백만원)

사업명	사업기간	소요예산	2012	2013	2014	2015
도시생태전시관 설치	'12~'15	400	400	-	-	-

④ 기대효과

- 교육을 통한 시민의 환경인식제고, 지역사회에 대한 자부심 고취
- 도시공원 및 도시생태계의 유지관리와 운영 관리를 위한 거점 역할 부여

3. 환경체험교육 프로그램

□ 대전광역시민의 환경보전 요구 충족 및 환경의식 함양의 도구

① 현황 및 추진방향

- 시민의 생태와 환경에 대한 관심 및 자연체험의 요구 증가에 따른 생태교육과 체험활동 등의 프로그램 개발
- 대전광역시 생태계를 대상으로 한 다양한 생태교육프로그램의 개발 연구

② 추진계획

- 동네숲, 학교숲 등 지역주민들이 직간접적으로 참여하는 프로그램을 활성화하여 야생동·식물의 서식지를 조성하고 야생동·식물을 보호·관리할 수 있도록 함
- 생태아카데미, 도시숲학교 등 일반인을 대상으로 기초교양교육과 기초과정을 수료자를 대상으로 심화교육을 통한 생태전문가, 생태해설가, 숲해설가 등 전문가 양성 지원
- 학생 대상의 생태교육, 생태체험활동 프로그램의 개발과 운영 지원

③ 사업기간 및 예산

(단위 : 백만원)

사업명	사업기간	소요예산	2012	2013	2014	2015
환경체험교육프로그램	'12~'15	112	28	28	28	28

④ 기대효과

- 대전광역시의 환경보전을 위한 시민들의 자발적 참여 유도 및 시민전문가 육성
- 대전광역시 학교, 단체 등에 환경체험교육프로그램 보급 및 자연생태환경의 소중함에 대한 인식 향상

4. 생태 교육·홍보 자료 제작 보급

□ 대전광역시 생태 및 야생동·식물 홍보·교육 자료 제작

① 현황 및 추진방향

- 대전광역시 「자연환경보전조례」 제30조에 따라 시장 및 구청장은 관계행정기관, 민간단체 등과 협력하여 야생동·식물 보호와 자연환경의 보전에 관한 자료의 제작·보급과 자연환경교육·홍보활동의 진흥을 위하여 노력하여야 함
- 급변하는 홍보매체의 발전에 맞춘 다양한 형식의 홍보물 제작

② 추진계획

- 대전광역시의 생태와 보호야생동·식물의 보호 및 불법 포획 금지 등의 교육 자료
- 교육의 대상과 주제의 영역을 확대하고 매체의 다양성을 갖추도록 하여 지면홍보에서 탈피한 스마트폰 앱을 활용한 홍보물 제작
- 주요 산림과 하천, 공원 및 보호구역 표지판에 스마트폰 QR코드 부착
- 대전광역시 지역케이블 TV와 UCC 등을 통한 홍보 및 학교 홈페이지 등 활용하여 자료 보급

③ 사업기간 및 예산

(단위 : 백만원)

사업명	사업기간	소요예산	2012	2013	2014	2015
생태 교육, 홍보 자료 제작 보급	'12~'15	32	8	8	8	8

④ 기대효과

- 학교와 사회에 대한 환경보전 교육 효과 파급
- 대전광역시 환경정책의 효율적인 추진에 대한 시민의 자발적인 협조와 이해

제4장 연차별 사업추진계획 및 투자계획

제1절 연차별 사업추진계획

제2절 연차별 투자계획

제3절 대전광역시 재정계획

제4장 연차별 사업추진계획 및 투자계획

제1절 연차별 사업추진계획

	추진사업	2011	2012	2013	2014	2015
야생동·식물 실태 서식 실태조사	대전광역시 자연환경조사					
멸종위기 야생동·식물 보호대책	맹꽁이 등 멸종위기종 서식지 보전					
	멸종위기 어류의 서식환경개선					
야생동·식물 서식지 조성 및 관리	야생동·식물보호구역 및 서식지 보호강화					
	산림자원보전을 통한 야생생물 다양성 증진					
	수중생물 보전을 위한 하천생태계 복원					
	한밭수목원 교유기능 강화					
	야생동물 이동통로 조성					
야생동·식물 관리 강화	생태계교란 야생동·식물 제거					
	유해야생동물 관리					
야생동·식물 보호 교육 및 홍보	환경관련 민간단체 지원 및 육성					
	도시생태전시관 설치					
	환경체험교육 프로그램					
	생태 교육, 홍보 자료제작 보급					

제2절 연차별 투자계획

(단위 : 백만원)

	추진사업	계	2011	2012	2013	2014	2015
야생동·식물 실태 서식 실태조사	대전광역시 자연환경조사	473	-	207	266	-	-
멸종위기 야생동·식물 보호대책	맹꽁이 등 멸종위기종 서식지 보전	12	-	3	3	3	3
	멸종위기 어류의 서식환경개선	20	-	5	5	5	5
	야생동·식물보호구역 및 서식지 보호강화	600	-	600	-	-	-
야생동·식물 서식지 조성 및 관리	산림자원보전을 통한 야생생물 다양성 증진	7,816	5,008 (1단계: 2012-2015)) (2단계:2016-2017의 2,808백만원)				
	수중생물 보전을 위한 하천생태계 복원	12,200 ¹⁾	2,800	1,000	8,400		
		29,700 ²⁾	6,600	5,800	17,300		
	한밭수목원 고유기능 강화	1,245	-	1,245			
	야생동물 이동통로 조성	2,000	-	-	-	1,000	1,000
야생동·식물 관리 강화	생태계교란 야생동·식물 제거	40	-	10	10	10	10
	유해야생동물 관리	40	-	10	10	10	10
야생동·식물 보호 교육 및 홍보	환경관련 민간단체 지원 및 육성	100	-	25	25	25	25
	도시생태전시관 설치	400	-	400	-	-	-
	환경체험교육 프로그램	112	-	28	28	28	28
	생태 교육, 홍보 자료제작 보급	32	-	8	8	8	8

1) 대전천 생태하천 정화사업

2) 진잠천 생태하천 정화사업

제3절 대전광역시 재정계획

1. 대전광역시 중기지방재정계획

- ◆ 계획기간(2010~2014) 중 재정 총규모(일반+특별회계)는 16조 3,634억 원(연평균 3조 2,727억 원)으로 연평균 6.4% 증가율을 보이고 있음. 일반회계는 12조 6,736억 원으로 전체규모의 77.5%이며, 특별회계는 3조 6,898억 원으로 전체규모의 22.5%임

<표 23> 대전시 중기지방재정계획

(단위:억원)

구 분	중기재정계획					연평균	
	'10년	'11년	'12년	'13년	'14년	규모	신장률
계	29,379	29,405	31,807	35,422	37,621	32,727	6.4
일반회계	22,323	22,703	24,908	27,323	29,479	25,347	7.2
특별회계	7,056	6,702	6,899	8,099	8,142	7,380	3.6
공기업	3,610	3,377	3,477	3,670	3,961	3,619	2.3
기 타	3,446	3,325	3,422	4,429	4,181	3,761	5.0

2. 대전광역시 생태, 환경관련 부문 투자계획

- 1) 산업·과학기술 및 농림분야 : 산림서비스 증진지원, 산불방지대책, 숲가꾸기 지원, 사방사업, 임도시설, 공공산림가꾸기 지원
 - 2) 환경보호분야 : 공원유지관리, 산림서비스 증진, 산림병충해 방제, 숲가꾸기 사업, 공공산림가꾸기, 사방사업, 임도시설, 조림, 숙박시설 및 산림휴양시설 유지 관리, 숲 체험 프로그램 운영, 휴양림 및 학습시설 유지관리, 청소년환경교육프로그램
- 정책방향
- 숲과 꽃의 녹색도시 및 산림휴양문화 기능 증진
 - 하천의 자연성 회복 및 휴식·레저 공간 확충

□ 투자방향

① 지속가능한 산림자원 관리로 쾌적한 도시경관 조성

- 숲가꾸기, 사방사업, 임도시설 관리, 조림지원 등
- 등산로 보수 및 휴게시설 확충으로 시민 편익 증진
- 시민의 여가 및 휴식공간 마련으로 신문화 자연환경 조성

② 생활공간 녹화 및 녹지벨트 구축

- 학교공원화, 담 없애기 등으로 녹지율 증진, 오픈공간 확보
- 가로수 길 조성, 뚝 방길 녹지조성, 도로변 경관 개선

③ 산림문화 · 휴양공간을 위한 “산림환경” 조성

- 보문산·계족산 등 산림의 특성과 여건에 맞는 환경조성
- 건강한 숲 가꾸기, 생태숲길 조성, 대전 둘레산 잇기 추진

□ 주요투자사업

- 숲가꾸기 사업('10~'14) : 33억원
- 임도시설 관리('10~'14) : 46억원
- 휴양림 및 학습시설 유지관리('10~'14) : 32억원
- 숙박시설 및 산림휴양시설 유지관리('10~'14) : 31억원

3) 국토 및 지역개발 분야 : 생태하천 조성 지원, 3대 하천 생태복원 조성, 생태하천 복원사업, 목적교주변 복원, 녹색도시 조성, 도시숲조성, 생활림 조성관리, 심은 나무 유지관리, 녹색복지공간 조성, 한밭수목원조성, 도시숲 조성(중촌근린공원조성), 아름다운 꽃도시 조성, 세천생태공원조성, 무지개 어린이공원 조성, 송촌체육공원 조성, 도시공원 재정비 사업, 어린이공원 노후시설정비, 공원녹지시설정비및관리, 보문산(대사지구) 자연생태 복원사업, 수목원 기능 강화 및 시설 관리, 한밭수목원 조성보완, 식물원(전시온실 및 연구관리동)운영관리, 조경수 생산 및 보급, 무궁화 유지 관리, 꽃묘 생산 및 수급, 전통식물 생산 관리

<표 24> 대전시 환경관련부문 투자계획

구 분	중 기 투 자 계 획						구성비 (%)	신장률 (%)
	계	2010	2011	2012	2013	2014		
합 계	532,000	74,767	85,791	111,796	111,328	148,318	100	18.7
상 하 수 도 · 수 질	76,354	11,107	10,879	22,983	15,619	15,766	14.4	9.2
폐 기 물	337,405	45,500	47,893	62,564	71,808	109,640	63.4	24.6
자 연	33,196	6,476	6,580	6,708	6,848	6,586	6.2	0.4
환경 보호 일 반	85,045	11,684	20,439	19,542	17,054	16,327	16.0	8.7

- 자연부문은 공원시설물 설치, 공원유지관리, 숲가꾸기사업, 임도시설관리, 휴양림 및 학습시설 관리, 숙박시설 및 산림휴양시설 유지관리 등 지속 추진

□ 투자방향

① 생태하천 복원으로 재해예방 및 친수공간 확보

- 도심 3대하천 환경정비로 홍수피해 등 재해예방 추진
- 세천 생태공원 조성으로 시민의 여가, 휴식공간 조성
- 하천을 복합 정비하여 친수공간 확보와 지역명소화 추진

② 시민의 삶의 질 향상을 위한 친환경적인 도시공원 조성

- 도심내 녹지공간 확충, 푸른 대전 가꾸기 지속 추진
- 공원 환경개선을 생태복원하여 시민의 공원이용 활성화
- 도시 숲 조성 등 시민의 여가공간 확대로 생태문화공원 조성
- 도심내 생활체육·문화 등 복합기능 공원으로 재창조

□ 주요투자사업

- 도안 생태 호수공원 조성('11~'18) : 50만㎡ / 2,500억원
- 생태하천(3대하천) 복원사업('09~'16) : L=6.8km / 1,024억원
- 송촌생활체육공원 조성('05~'12) : 82,281㎡ / 61억원
- 도시숲 조성('07~'20) : 150개소 / 1,024억원

- 중촌근린공원 조성('06~'16) : 102,480㎡ / 692억원
- 세천 생태공원 조성('11~'12) : 20,600㎡ / 88억원
- 보문산 자연생태복원사업('09~'12) : 36천㎡ / 105억원

분야별 투자계획

<표 25> 대전시 환경관련부문 분야별 투자계획

구 분	중 기 투 자 계 획						구성비 (%)	신장률 (%)
	계	2010	2011	2012	2013	2014		
합 계	1,034,728	116,767	153,891	225,665	216,710	321,695	100	28.8
수 자 원	140,847	34,976	24,022	26,574	28,065	27,211	13.6	△6.1
지 역 및 도 시	893,854	81,764	129,869	199,091	188,646	294,484	86.4	37.8
산 업 단 지	27	27	-	-	-	-	0.0	△100.0

- 지역 및 도시부문은 심은나무 유지관리 및 도시숲조성, 중촌근린공원조성, 세천생태공원조성, 송촌체육공원조성, 도시공원재정비사업, 보문산자연생태복원사업, 수목원시설관리, 도안생태호수공원조성

참 고 자 료 (부록)

1. 시 보호야생동·식물 지정현황	59
2. 멸종위기종 지정현황	60
3. 생태계교란종 지정현황	71
4. 유해야생동물 지정현황	72
5. 생태계 위해 동식물 관리 방안	73
6. 먹는 것이 금지되는 야생동물현황	81
7. 포획금지 야생동물	83
8. 국외반출 승인대상 생물자원	105
9. 국제적멸종위기종 지정현황	119

시 보호야생동식물 지정 현황

□ 대전광역시 보호야생동·식물 지정현황

(대전광역시 고시 제2008-196호)

구 분	계	포유류	조류	양서 파충류	어류	곤충류	무척추 동물	식물	해조류
대전광역시	41	3	11	4	6	9	-	8	-

※ 근거 : 야생동·식물보호법 제26조(시·도 보호야생동·식물의 지정)시·도지사는 관할구역 안에서 그 수가 감소하는 등 멸종위기 야생동·식물에 준하여 보호가 필요하다고 인정되는 야생동·식물에 대하여 시·도보호야생동·식물로 지정 고시할 수 있다.

○ 세부현황

분류군	종수	종 명 (種名)
계	41	
1. 포유류	3	족제비, 고슴도치, 멧밭쥐
2. 조류	11	해오라기, 삿갓새, 큰오색딱다구리, 청호반새, 호랑지빠귀, 동고비, 피꼬리, 후투티, 깃도요, 개똥지빠귀, 오색딱다구리
3. 양서·파충류	4	두꺼비, 무자치, 도롱뇽, 북방산개구리
4. 어류	6	동사리, 눈동자개, 가시납지리, 동자개, 중고기, 자가사리
5. 곤충류	9	사슴풍뎅이, 왕오색나비, 유리창나비, 장수풍뎅이, 큰녹색부전나비, 길앞잡이, 늦반딧불이, 애반딧불이, 운문산반딧불이
6. 식물류	8	개비자나무, 흰털팽이눈, 넓은잎각시붓꽃, 까치밥나무, 연복초, 사철란, 솔밭꽃, 앵초

멸종위기(I, II급) 야생 동·식물 지정 현황

구 분	종 류 (種類)	종 수 (種數)
멸종위기야생 동·식물 I급 (50종)	포 유 류	12
	조 류	13
	양서·파충류	1
	어 류	6
	곤 충 류	5
	무척추동물	5
	식 물	8
멸종위기야생 동·식물 II급 (171종)	포 유 류	10
	조 류	48
	양서·파충류	5
	어 류	12
	곤 충 류	15
	무척추동물	24
	해조류	1
	식 물	56
총 계		221

1. 포유류

가. 멸종위기야생동·식물 I급

번호	종명
1	늑대 <i>Canis lupus coreanus</i>
2	대륙사슴 <i>Cervus nippon hortulorum</i>
3	바다사자 <i>Zalophus californianus japonica</i>
4	반달가슴곰 <i>Ursus thibetanus ussuricus</i>
5	붉은박쥐 <i>Myotis formosus chofukusei</i>
6	사향노루 <i>Moschus moschiferus parvipes</i>
7	산양 <i>Naemorhedus caudatus</i>
8	수달 <i>Lutra lutra</i>
9	시라소니 <i>Lynx lynx</i>
10	여우 <i>Vulpes vulpus peculiosa</i>
11	표범 <i>Panthera pardus orientalis</i>
12	호랑이 <i>Panthera tigris altaica</i>

나. 멸종위기야생동·식물 II급

번호	종명
1	담비 <i>Martes flavigula</i>
2	무산쇠족제비 <i>Mustela nivalis</i>
3	물개 <i>Callorhinus ursinus</i>
4	물범 <i>Phoca largha</i>
5	물범류 <i>Phoca spp.</i>
6	샥 <i>Prionailurus bengalensis</i>
7	작은관코박쥐 <i>Murina ussuriensis</i>
8	큰바다사자 <i>Eumetopias jubatus</i>
9	토끼박쥐 <i>Plecotus auritus</i>
10	하늘다람쥐 <i>Pteromys volans aluco</i>

2. 조류

가. 멸종위기야생동·식물 I급

번호	종명
1	검독수리 <i>Aquila chrysaetos</i>
2	넓적부리도요 <i>Eurynorhynchus pygmeus</i>
3	노랑부리백로 <i>Egretta europheotes</i>
4	노랑부리저어새 <i>Platalea leucorodia</i>
5	두루미 <i>Grus japonensis</i>
6	매 <i>Falco peregrinus</i>
7	저어새 <i>Platalea minor</i>
8	참수리 <i>Haliaeetus pelagicus</i>
9	청다리도요사촌 <i>Tringa guttifer</i>
10	크낙새 <i>Dryocopus javensis</i>
11	흑고니 <i>Cygnus olor</i>
12	황새 <i>Ciconia boyciana</i>
13	흰꼬리수리 <i>Haliaeetus albicilla</i>

나. 멸종위기야생동·식물 II급

번호	종명
1	가창오리 <i>Anas formosa</i>
2	개구리매 <i>Circus aeruginosus</i>
3	개리 <i>Anser cygnoides</i>
4	검은머리갈매기 <i>Larus saundersi</i>
5	검은머리물떼새 <i>Haematopus ostralegus</i>
6	검은목두루미 <i>Grus grus</i>
7	고니 <i>Cygnus columbianus</i>
8	긴점박이올빼미 <i>Strix uralensis</i>
9	까막딱다구리 <i>Dryocopus martius</i>

10	느시 <i>Otis tarda</i>
11	독수리 <i>Aegypius monachus</i>
12	뜸부기 <i>Gallixrex cinerea</i>
13	말뚝가리 <i>Buteo buteo</i>
14	먹황새 <i>Ciconia nigra</i>
15	물수리 <i>Pandion haliaetus</i>
16	벌매 <i>Pernis ptilorhynchus</i>
17	붉은가슴흰죽지 <i>Aythya baeri</i>
18	붉은해오라기 <i>Gorsachius goisagi</i>
19	비둘기조롱이 <i>Falco amurensis</i>
20	빨쇠오리 <i>Synthliboramphus wumizusume</i>
21	빨중다리 <i>Galerida cristata</i>
22	삼광조 <i>Terpsiphone atrocaudata</i>
23	새홀리기 <i>Falco subbuteo</i>
24	솔개 <i>Milvus lineatus</i>
25	쇠황조롱이 <i>Falco columbarius</i>
26	수리부엉이 <i>Bubo bubo</i>
27	시베리아흰두루미 <i>Grus leucogeranus</i>
28	알락개구리매 <i>Circus melanoleucus</i>
29	알락꼬리마도요 <i>Numenius madagascariensis</i>
30	올빼미 <i>Strix aluco</i>
31	재두루미 <i>Grus vipio</i>
32	젓빛개구리매 <i>Circus cyaneus</i>
33	적호갈매기 <i>Larus relictus</i>
34	조롱이 <i>Accipiter gularis</i>
35	참매 <i>Accipiter gentilis</i>
36	큰고니 <i>Cygnus cygnus</i>
37	큰기러기 <i>Anser fabalis</i>
38	큰덤불해오라기 <i>Ixobrychus eurhythmus</i>
39	큰말뚝가리 <i>Buteo hemilasius</i> ³³ -

40	털발말뚝가리 <i>Buteo lagopus</i>
41	팔색조 <i>Pitta nympha</i>
42	항라머리검독수리 <i>Aquila clanga</i>
43	호사비오리 <i>Mergus squamatus</i>
44	흑기러기 <i>Branta bernicla</i>
45	흑두루미 <i>Grus monacha</i>
46	흰목물떼새 <i>Charadrius placidus</i>
47	흰이마기러기 <i>Anser erythropus</i>
48	흰죽지수리 <i>Aquila heliaca</i>

3. 양서·파충류

가. 멸종위기야생동·식물 I 급

번호	종명
1	구렁이 <i>Elaphe schrenckii</i>

나. 멸종위기야생동·식물 II 급

번호	종명
1	금개구리 <i>Rana plancyi</i>
2	남생이 <i>Chinemys reevesii</i>
3	맹꽁이 <i>Kaloula borealis</i>
4	비바리뱀 <i>Sibynophis collaris</i>
5	표범장지뱀 <i>Eremias argus</i>

4. 어 류

가. 멸종위기야생동·식물 I급

번 호	종 명
1	감돌고기 <i>Pseudopungtungia nigra</i>
2	꼬치동자개 <i>Pseudobagrus brevicorpus</i>
3	미호종개 <i>Iksookimia choii</i>
4	얼룩새코미꾸리 <i>Koreocobitis naktongensis</i>
5	통사리 <i>Liobagrus obesus</i>
6	흰수마자 <i>Gobiobotia naktongensis</i>

나. 멸종위기야생동·식물 II급

번 호	종 명
1	가는돌고기 <i>Pseudopungtungia tenuicorpa</i>
2	가시고기 <i>Pungitius sinensis</i>
3	꾸구리 <i>Gobiobotia macrocephala</i>
4	다묵장어 <i>Lampetra reissneri</i>
5	돌상어 <i>Gobiobotia brevibarba</i>
6	독중개 <i>Cottus poecilopus</i>
7	모래주사 <i>Microphysogobio koreensis</i>
8	묵납자루 <i>Acheilognathus signifer</i>
9	입실납자루 <i>Acheilognathus somjinensis</i>
10	잔가시고기 <i>Pungitius kaibarae</i>
11	칠성장어 <i>Lampetra japonica</i>
12	한독중개 <i>Cottus hangiongensis</i>

5. 곤충류

가. 멸종위기야생동·식물 I급

번 호	종 명
1	두점박이사슴벌레 <i>Metopodontus blanchardi</i>
2	산골뚝나비 <i>Eumenis autonoe</i>
3	상제나비 <i>Aporia crataegi</i>
4	수염풍뎅이 <i>Polyphylla laticollis manchurica</i>
5	장수하늘소 <i>Callipogon relictus</i>

나. 멸종위기야생동·식물 II급

번 호	종 명
1	고려집게벌레 <i>Challia fletcheri</i>
2	깊은산부전나비 <i>Protantigiis superans</i>
3	꼬마잠자리 <i>Nannophya pygmaea</i>
4	닷무늬길앞잡이 <i>Cicindela anchoralis punctatissima</i>
5	멋조롱박딱정벌레 <i>Damaster mirabilissimus mirabilissimus</i>
6	물장군 <i>Lethocerus deyrollei</i>
7	붉은점모시나비 <i>Parnassius bremeri</i>
8	비단벌레 <i>Chrysochroa fulgidissima</i>
9	소똥구리 <i>Gymnopleurus mopsus</i>
10	쌍꼬리부전나비 <i>Spindasis takanonis</i>
11	애기뿔소똥구리 <i>Copris tripartitus</i>
12	왕은점표범나비 <i>Fabriciana nerippe</i>
13	울도하늘소 <i>Psacothoa hilaris</i>
14	주홍길앞잡이 <i>Cicindela hybrida nitida</i>
15	큰자색호랑꽃무지 <i>Osmoderma opicum</i>

6. 무척추동물

가. 멸종위기야생동·식물 I급

번호	종명
1	귀이빨대칭이 <i>Cristaria plicata</i>
2	나팔고둥 <i>Charonia sauliae</i>
3	남방방게 <i>Helice leachi</i>
4	두드럭조개 <i>Lamprotula coreana</i>
5	칼세오리옆새우 <i>Gammarus zeongogensis</i>

나. 멸종위기야생동·식물 II급

번호	종명
1	갯게 <i>Chasmagnathus convexus</i>
2	검붉은수지맨드라미 <i>Dendronephthya suensoni</i>
3	기수갈고둥 <i>Clithon retropictus</i>
4	긴꼬리투구새우 <i>Triops longicaudatus</i>
5	깃산호 <i>Plumarella spinosa</i>
6	대추귀고둥 <i>Ellobium chinense</i>
7	둔한진충산호 <i>Euplexaura crassa</i>
8	망상맷시산호 <i>Plexauroidea reticulata</i>
9	밤수지맨드라미 <i>Dendronephthya castanea</i>
10	별혹산호 <i>Verrucella stellata</i>
11	붉은발말뚱게 <i>Sesarma intermedium</i>
12	선침거미불가사리 <i>Ophiacantha linea</i>
13	연수지맨드라미 <i>Dendronephthya mollis</i>
14	유착나무돌산호 <i>Dendrophyllia cribrosa</i>
15	의염통성게 <i>Pseudomaretia alta</i>
16	자색수지맨드라미 <i>Dendronephthya putteri</i>
17	잔가지나무돌산호 <i>Dendrophyllia micranthus</i>
18	장수삿갓조개 <i>Scelidotoma vadososinuata hoonsooi</i>
19	진홍나팔돌산호 <i>Tubastraea coccinea</i>
20	착생깃산호 <i>Plumarella adhaerans</i>
21	참달팽이 <i>Koreanohadra koreana</i>
22	측맷시산호 <i>Plexauroidea complexa</i>
23	해송 <i>Antipathes japonica</i>
24	흰수지맨드라미 <i>Dendronephthya alba</i>

7. 육상식물

가. 멸종위기야생동·식물 I급

번호	종명
1	광릉요강꽃 <i>Cypripedium japonicum</i>
2	나도풍란 <i>Aerides japonicum</i>
3	만년콩 <i>Euchresta japonica</i>
4	섬개야광나무 <i>Cotoneaster wilsonii</i>
5	암매 <i>Diapensia lapponica</i> var. <i>obovata</i>
6	죽백란 <i>Cymbidium lancifolium</i>
7	풍란 <i>Neofinetia falcata</i>
8	한란 <i>Cymbidium kanran</i>

나. 멸종위기야생동·식물 II급

번호	종명
1	가시연꽃 <i>Euryale ferox</i>
2	가시오갈피나무 <i>Eleutherococcus senticosus</i>
3	개가시나무 <i>Quercus gilva</i>
4	개느삼 <i>Echinosophora koreensis</i>
5	개병풍 <i>Astilboides tabularis</i>
6	갯대추 <i>Paliurus ramosissimus</i>
7	기생꽃 <i>Trientalis europaea</i> var. <i>arctica</i>
8	깽깽이풀 <i>Jeffersonia dubia</i>
9	끈끈이귀개 <i>Drosera peltata</i> var. <i>nipponica</i>
10	나도승마 <i>Kirengeshoma koreana</i>
11	노랑만병초 <i>Rhododendron aureum</i>
12	노랑무늬붓꽃 <i>Iris odaesanensis</i>
13	노랑붓꽃 <i>Iris koreana</i>

14	단양쑥부쟁이 <i>Aster altaicus</i> var. <i>uchiyamae</i>
15	대청부채 <i>Iris dichotoma</i>
16	대홍란 <i>Cymbidium macrorrhizum</i>
17	독미나리 <i>Cicuta virosa</i>
18	등근잎평의비름 <i>Hylotelephium ussuriense</i>
19	망개나무 <i>Berchemia berchemiaefolia</i>
20	매화마름 <i>Ranunculus kazusensis</i>
21	무주나무 <i>Lasianthus japonicus</i>
22	물부추 <i>Isoetes japonica</i>
23	미선나무 <i>Abeliophyllum distichum</i>
24	박달목서 <i>Osmanthus insularis</i>
25	백부자 <i>Aconitum koreanum</i>
26	백운란 <i>Vexillabium yakushimensis</i>
27	산작약 <i>Paeonia obovata</i>
28	삼백초 <i>Saururus chinensis</i>
29	선제비꽃 <i>Viola raddeana</i>
30	섬시호 <i>Bupleurum latissimum</i>
31	섬현삼 <i>Scrophularia takesimensis</i>
32	세뿔투구꽃 <i>Aconitum austrokoreense</i>
33	솔나리 <i>Lilium cernuum</i>
34	솔잎란 <i>Psilotum nudum</i>
35	숨다리 <i>Leontopodium coreanum</i>
36	순채 <i>Brasenia schreberi</i>
37	애기등 <i>Milletia japonica</i>
38	연잎평의다리 <i>Thalictrum coreanum</i>
39	왕제비꽃 <i>Viola websteri</i>
40	으름난초 <i>Galeola septentrionalis</i>
41	자주땅귀개 <i>Utricularia yakusimensis</i>

42	자주솜대 <i>Smilacina bicolor</i>
43	제주고사리삼 <i>Mankyua chejuense</i>
44	조름나물 <i>Menyanthes trifoliata</i>
45	죽절초 <i>Sarcandra glabra</i>
46	지네발란 <i>Sarcanthus scolopendrifolius</i>
47	진노랑상사화 <i>Lycoris chinensis</i> var. <i>sinuolata</i>
48	층층둥글레 <i>Polygonatum stenophyllum</i>
49	큰연령초 <i>Trillium tschonoskii</i>
50	털복주머니란 <i>Cypripedium guttatum</i>
51	파초일엽 <i>Asplenium antiquum</i>
52	한계령풀 <i>Leontice microrrhyncha</i>
53	홍월굴 <i>Arctous ruber</i>
54	황근 <i>Hibiscus hamabo</i>
55	황기 <i>Astragalus membranaceus</i>
56	히어리 <i>Corylopsis gotoana</i> var. <i>coreana</i>

8. 해조류

가. 멸종위기야생동·식물 II급

번호	종명
1	삼나무말 <i>Coccophora langsdorffii</i>

생태계교란야생동·식물(16종)

구 분	종 명
포유류	1. 뉴트리아 <i>Myocastor coypus</i>
양서류· 파충류	1. 황소개구리 <i>Rana catesbeiana</i> 2. 붉은귀거북속 전종 <i>Trachemys spp.</i>
어 류	1. 파랑볼우럭(블루길) <i>Lepomis macrochirus</i> 2. 큰입배스 <i>Micropterus salmoides</i>
식 물	1. 돼지풀 <i>Ambrosia artemisiaefolia</i> var. <i>elatior</i> 2. 단풍잎돼지풀 <i>Ambrosia trifida</i> 3. 서양등골나물 <i>Eupatorium rugosum</i> 4. 털물참새피 <i>Paspalum distichum</i> var. <i>indutum</i> 5. 물참새피 <i>Paspalum distichum</i> var. <i>distichum</i> 6. 도깨비가지 <i>Solanum carolinense</i> 7. 애기수영 <i>Rumex acetosella</i> 8. 가시박 <i>Sicyos angulatus</i> 9. 서양금혼초 <i>Hypochoeris radicata</i> 10. 미국쑥부쟁이 <i>Aster pilosus</i> 11. 양미역취 <i>Solidago altissima</i>

유 해 야 생 동 물

1. 장기간에 걸쳐 무리를 지어 농작물 또는 과수에 피해를 주는 참새, 까치, 어치, 직박구리, 까마귀, 갈까마귀, 떼까마귀
2. 국부적으로 서식밀도가 과밀하여 농·림·수산업에 피해를 주는 꿩, 멧비둘기, 고라니, 멧돼지, 청설모, 두더지, 쥐류 및 오리류(오리류중 원앙이, 원앙사촌, 흑부리오리, 황오리, 알락쇠오리, 호사비오리, 빨쇠오리, 붉은가슴흰죽지는 제외한다)
3. 비행장 주변에 출현하여 항공기 또는 특수건조물에 피해를 주거나, 군 작전에 지장을 주는 조수류
4. 인가주변에 출현하여 인명·가축에 위해를 주거나 위해발생의 우려가 있는 맹수류(멸종위기야생동물을 제외한다)
5. 분묘를 훼손하는 멧돼지
6. 전주 등 전력시설에 피해를 주는 까치

생태계 위해 동식물 관리 방안

1. 가죽나무 *Ailanthus altissima* Swingle

○ 분포 : 오스트레일리아, 일본, 북아프리카, 중부 유럽, 남아메리카, 중국 및 한국



가죽나무의 형태적 특징 a:꽃, b: 열매, c: 잎, d: 줄기

가죽나무 주요 분포 지역

조사지역	분포면적 (m ²)	서식지유형
경상남도 산청군 생초면 신연리 3번국도	20,000	도로변
대구광역시 동구 동촌동 4번국도	15,000	도로변
대구광역시 동구 둔산동	7,500	임연
경상북도 경산시 하양읍 금락리 4번국도	5,000	도로변
경상북도 칠곡군 지천면 영오리	5,000	임연
울산광역시 울주군 범서읍 입암리 35번국도	5,000	도로변
경상북도 김천시 지좌동	4,500	임연
경기도 양평군 양서면 신원리 6번국도	4,000	도로변
대구광역시 달성군 하빈면 대평리	3,500	임연
경상북도 김천시 신음동 3번국도	3,200	도로변
경상북도 칠곡군 지천면 영오리	3,200	임연
대전광역시 유성구 전민동	3,200	임연
전라남도 부안군 진서면 운호리 736번국도	3,200	도로변
경상남도 거창군 가조면 동례리 합천호	3,000	하천변
전라남도 나주시 남평읍 수원리 지석천	3,000	하천변
충청남도 연기군 금남면 발산리 금강	3,000	하천변



a:전라남도 완주군 구이면 국도변, b:경상북도 경산시 하양읍 은호리 임연, c:강원도 원주시 개운동 원주천변 d:경기도 양평군 강상면 세월리 나지

○ 정착 및 확산 특성

- 가죽나무는 직사광선이 지표면까지 직접 내리 쬐이는 입지인 산지의 입연부, 도로변, 하천제방, 나지 등을 중심으로 확산
- 입연부에 정착한 가죽나무개체군 입지의 경우 대부분 벌목, 도로절개, 경작지 사용 등 인위적인 용도에 의해서 지표면이 노출된 장소에서 나타남
- 도로변은 다른 서식입지에 비하여 가죽나무개체군이 가장 흔하게 발견되는 입지로, 여름철 도로로부터 복사되는 태양열기, 대기오염, 차량이동에 의한 진동, 답압, 토양 내 중금속 축적, 쓰레기투기, 예초작업 등 식물이 살아가기에 적합하지 못한 서식환경조건을 가지고 있으나 가죽나무는 이러한 스트레스에 내성을 가지고 있는 식물로 다른 식물들과 서식입지 경쟁에서 우위를 차지하며, 도로변을 따라 전국적으로 빠르게 확산이 진행됨
- 하천변에서 나타나는 가죽나무개체군의 서식입지는 주로 제방 상부에 집중 분포. 특히 돌망태와 같은 인공구조물이 설치되어 있으면 그곳에 자라난 가죽나무는 지상부를 잘라내는 것으로는 완전한 제거가 어렵게 되며, 지하 근계를 통한 무성생식방법으로 그 세력이 확장될 수 있다(사진 1). 지상부의 줄기는 길이생장과 동시에 부피생장이 일어나므로 구조물의 균열과 침식을 유발할 수 있음



<사진 1> 하천제방 돌망태에서 생육하고 있는 가죽나무



<사진 2> 잘려진 지상부에서 어린 가지가 돋아나는 가죽나무



<사진 3> 내장산 일대 야산에서 가죽나무 수액을 빨아들이는 꽃매미

○ 관리방안

- 입지에 정착하여 수 년간 성장하면 뿌리가 복잡하게 형성되어 식물체 전체를 제거해도 토양 내에 뿌리나 줄기가 남아있으면 박멸 어려우므로(사진 4), 초기에 침투되지 않도록 하는 것이 중요하며, 어린 개체일 때 전초를 제거하는 것이 바람직함
 - 암나무의 경우 종자에 의한 확산이 일어나므로 수나무보다 먼저 제거할 필요가 있다. 어느 정도 성장하여 피해를 유발하는 개체군의 경우 물리적인 방법으로는 방제가 어려우므로 제초제와 물리적인 방법을 병행하여 제거하기도 하나 주변생태계를 고려하여 약제 사용은 신중할 필요
 - 장기적인 시간을 전제로 한 생태 및 생리적인 연구와 함께 지속적인 모니터링조사 연구결과를 바탕으로 한 체계적인 관리방안이 마련되어야 할 것임
- ※ 유럽의 경우, 방제필요 위해식물 top 20종 중 하나로 등재됨.



<사진 4> 무성생식기관인 뿌리로 연결된 지상

2. 고양이 *Felis catus*

- 먹이 : 특정 먹이를 선호하기보다 주위 서식환경에서 찾을 수 있는 먹이의 이용 가능성과 풍부도에 따라 광범위하게 먹이를 취한다. 곤충에서 포유류, 사체에 이르기까지 다양하게 섭식하며, 주위 환경 변화에 따라 다른 먹이로의 전환이 용이하다.
- 생식 : 교배는 생후 9개월 이후에 가능하고 교배에 의하여 배란하기 때문에 기회가 없으면 반복해서 발정한다. 일 년에 한 두 차례 임신하는데 임신기간은 62~69일, 한 배 평균 4마리를 낳는다. 출생 후 2~3개월이면 어미로부터 독립하기 시작하여 반년이 지나면 완전히 독립하게 된다.



<a> 인가주변 야산

 선박

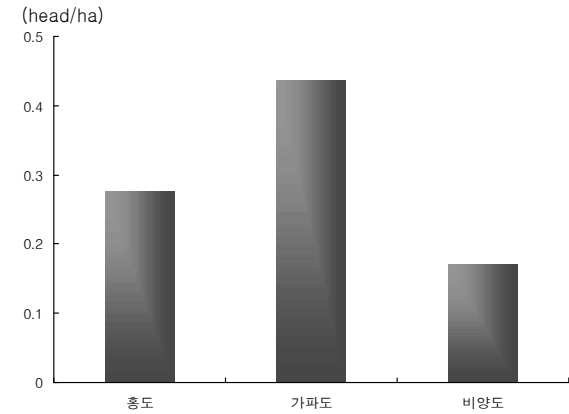


<d> 해안가

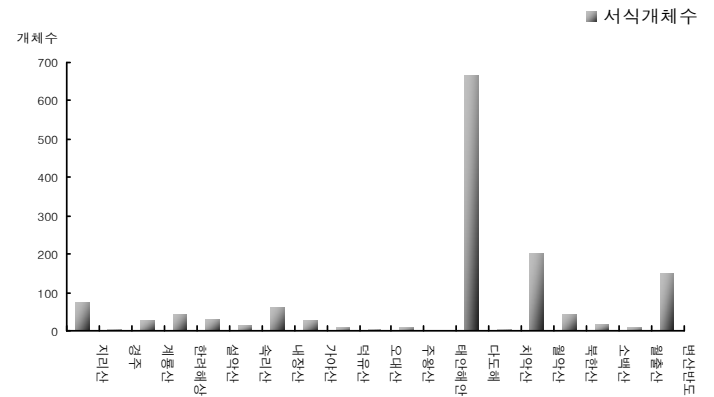
<e> 인가

<f> 경작지 주변

도시지역 활동 유형별 야생고양이



조사지역 내 야생고양이 서식밀도



국립공원 내 서식 추정 야생고양이 개체수

○ 관리방안

- 고양이 사육자들의 권익을 보호하는 동시에 추가 유입을 근원적으로 방지할 수 있는 제도의 개선 필요
- 자연에 유입된 야생고양이의 경우, 이들의 생태 및 질병과 관련된 과학적인 연구 선행
- 특히 도시지역은 빠른 증식 추이와 그에 따른 피해확산을 고려하여 집중적인 관리 필요
- 개체수 관리 후 효과를 검증하기 위해서 모니터링 조사 필요
- 효과적인 포획관리를 위한 예산 확보 필요
- 안락사 등 살처분과 관련된 규정 마련 등 포획 개체 처리에 관한 의견이 반영된 합리적인 처리 시스템 확립 필요

3. 붉은귀거북속 전종 *Trachemys scripta*

- 생태 : 생태계교란야생동물로 지정된 *Trachemys* 속의 모든 종과 아종은 사람이 접근하면 물로 미끄러져 들어가는 행동특성을 보인다. 이중 붉은귀거북을 포함하여 *Trachemys scripta* 종에 속하는 아종은 모두 배가 노랗다. 붉은귀거북은 *Trachemys scripta elegans* 로 눈 뒤에 붉은줄이 뚜렷하다. 붉은귀거북과 종이 같은 *scripta* 아종은 눈 뒤에 노란줄이 뚜렷하다. 속 안에서 종을 구별할 때는 노란배와 가슴에 나 있는 검정 무늬 형태와 등껍질이나 허리부의 무늬로 구분한다.
자라는 등껍질이 솔뚜껑 같고 흑갈색이며 등껍질에 각진 모양이 선명하지 않고 골이 깊게 패어 있지 않으며 입주둥이가 길쭉한 점에서 붉은귀거북과 쉽게 구분된다. 남생이는 등껍질에 육각형과 같은 각진 모양이 있으나 붉은귀거북처럼 뚜렷하지 않고 다각형 문양을 나누는 골이 노란색이나 가늘어 구별이 어렵지 않다.
- 생식 : 수컷은 2~5년 자라면 10cm 정도로 크고 번식이 가능하다. 암컷은 15~19.5cm 자라면 번식이 가능하다. 미국 루이지애나주에서는 3~7월이 산란기인데 수변의 모래에 깊이 120~140cm의 등지를 파고 2~19개의 알을 낳으나 7~13개가 일반적이고 일년에 세 차례 산란이 가능하다. 알은 길이가 23.5~44.2mm, 폭이 18.4~24.6mm이다. 부화에는 70일 정도가 걸리며 부화한 새끼는 2~3.5cm 크기다. 새끼의 성별은 부화시 온도에 따라 결정되며 우리나라에서는 자연생태계에서 얼마나 번식하는지 명확히 조사되어 있지 않다.
- 피해 : 붉은귀거북은 번식과 생장이 빠르고 다양한 동식물을 먹이로 하기 때문에 침입지에서 생태계교란을 야기하고 세균 등에 감염되어 인체감염의 통로가 되는 것으로 알려져 있다. 또한 붉은귀거북이 확산된 곳에는 수서곤충과 갑각류, 어류 등의 피해가 예상된다.



- 관리 : 담수생태계의 다양한 생물을 먹이로 삼기 때문에 보전필요성이 높은 생태계 등에 붉은귀거북의 유입과 확산을 막는 것이 중요하다. 방생으로 생태계문제가 야기되거나 야기 가능성이 높은 수역에서는 엄격한 방생관리가 필수적이다. 붉은귀거북은 몸을 데우기 위하여 물밖의 바위나 나무 등걸 등에 올라앉아 있는 경우가 많은데 그러한 지점을 중

심으로 그물이나 투망을 사용하여 포획한다. 일단 물에 미끄러져 들어가면 움직임이 빠르므로 투망시 물고기를 잡는 정도의 신속함이 요구된다. 물가 가까운 쪽으로 여러 군데 나무 등걸이나 바위 등 붉은귀거북이 별을 쬐기에 좋은 물체를 놓아주면 생육확인이 용이하다. 수초나 수련 등이 발달하고 수초를 보호할 필요가 있는 곳에서는 통발이나 낚시 등을 사용하여 포획하는 방법도 가능하다.

붉은귀거북의 미국 원산지에서는 물가의 모래땅이나 흙모래땅을 1m 정도 파고 산란하는 것으로 알려져 있는데 산란기인 4~7월 사이에 물가의 모래나 사질토양 또는 땅에 붉은귀거북이 지나간 흔적이 있는지를 살펴보고 산란지가 확인되면 구멍을 돌과 흙으로 막거나 알과 개체를 제거하면 좋다.

자연생태계에서의 증식이 제한적이라는 의견도 있는데 방생과 방류가 현저히 줄고 몇 년간 개체군 변화를 조사하면 확산되거나 위축되는 추세를 알 수 있을 것으로 보인다. 자연증식이 거의 없는 지역에서는 높지 않은 경우에는 생태계교란야생동식물 중에서 비교적 제거가 쉽게 될 수 있는 종의 하나가 될 것으로 판단된다.

자연증식이 제한적인 경우에도 출현개체수가 많으면 붉은귀거북 75년까지도 살 수 있는 점을 고려하여 제거하는 것이 바람직하다.

자라와 남생이는 우리나라의 자생종으로 붉은귀거북과 혼동하여 잡아내는 일이 없도록 유의하고 잘못 잡은 개체는 바로 물로 넣어주어야 한다.

- 유의사항 : 붉은귀거북에 물리면 상처를 입으므로 붉은귀거북이 많은 곳에서는 아이들의 물놀이를 제한하는 것이 바람직하다. 애완용으로 기르던 것이나 상점에서 취급하고 있는 붉은귀거북은 어떤 것도 자연생태계에 풀어놓을 수 없으며, 필요한 경우 사용목적에 따라 유역(지방)환경청의 허가를 받아야 한다.

붉은귀거북은 *Salmonella*나 *Arizona* 균에 감염되는 일이 있는데 이 경우 보균체가 되어 특히 어린이를 감염시킬 우려가 있으며, 감염은 주로 사람이 주는 상한 먹이에서 비롯된다. 사육은 하지 않아야 하나, 사육 시에는 위생관리가 요구된다.

먹는 것이 금지되는 야생동물

1. 멸종위기야생동물에 해당하는 포유류

가. I 급

번호	종명
1	수달 <i>Lutra lutra</i> (Linnaeus)
2	반달가슴곰 <i>Ursus thibetanus ussuricus</i> Heude
3	사향노루 <i>Moschus moschiferus parvipes</i> Hollister
4	산양 <i>Naemorhedus caudatus</i> (Milne-Edwards)

나. II 급

번호	종명
1	삵 <i>Prionailurus bengalensis</i> (Kerr)
2	담비 <i>Martes flavigula</i> (Boddaert)
3	물개 <i>Callorhinus ursinus</i> (Linnaeus)
4	물범류 <i>Phoca spp.</i>

2. 멸종위기야생동물에 해당하는 조류

가. II 급

번호	종명
1	흑기러기 <i>Branta bernicla</i> (Linnaeus)
2	큰기러기 <i>Anser fabalis</i> (Latham)
3	가창오리 <i>Anas formosa</i> Georgi
4	뜸부기 <i>Gallinago cinerea</i> (Gmelin)

3. 멸종위기야생동물에 해당하는 파충류

가. I 급

번호	종명
1	구렁이 <i>Elaphe schrenckii</i> (Strauch)

4. 멸종위기야생동물이 아닌 동물로서 아래 표에 해당하는 동물

구분	종명
포유류	가. 멧토끼 (<i>Lepus coreanus</i>)
	나. 오소리 (<i>Meles meles</i>)
	다. 너구리 (<i>Nyctereutes procyonoides</i>)
	라. 고라니 (<i>Hydropotes inermis</i>)
	마. 노루 (<i>Capreolus capreolus</i>)
조류	바. 멧돼지 (<i>Sus scrofa</i>)
	가. 쇠기러기 (<i>Anser albifrons</i>)
	나. 청둥오리 (<i>Anas platyrhynchos</i>)
	다. 흰뺨검둥오리 (<i>Anas poecilorhyncha</i>)
	라. 고방오리 (<i>Anas acuta</i>)
양서류	마. 쇠오리 (<i>Anas crecca</i>)
	가. 아무르산개구리 (<i>Rana amurensis</i> Okada)
	나. 계곡산개구리 (<i>Rana huanrenensis</i>)
파충류	다. 북방산개구리 (<i>Rana dybowskii</i> Gunther)
	가. 자라 (<i>Pelodiscus sinensis</i> Wiegmann)
	나. 살모사 (<i>Agkistrodon brevicaudus</i>)
	다. 까치살모사 (<i>Agkistrodon saxatilis</i>)
	라. 능구렁이 (<i>Dinodon rufozonatus</i>)
마. 유희목이 (<i>Rhabdophis tigrinus tigrinus</i>)	

포획금지 야생동물

1. 포유류(MAMMALIA)

번호	한글명	학명	비고
박쥐목(CHIROPTERA)			
관박쥐과(Rhinolophidae)			
1	관박쥐	<i>Rhinolophus ferrumequinum</i>	
애기박쥐과(Vespertilionidea)			
2	고바야시박쥐	<i>Eptesicus kobayashii</i>	
3	생박쥐	<i>Eptesicus nilssoni</i>	
4	문둥이박쥐	<i>Eptesicus serotinus</i>	
5	긴날개박쥐	<i>Miniopterus fuscus</i>	
6	긴가락박쥐	<i>Miniopterus schreibersi</i>	
7	쇠빨박쥐	<i>Murina aurata</i>	
8	빨박쥐	<i>Murina leucogaster</i>	
9	우수리박쥐	<i>Myotis daubentoni</i>	
10	긴꼬리수염박쥐	<i>Myotis frater</i>	
11	쇠큰수염박쥐	<i>Myotis ikonnikovi</i>	
12	큰발윗수염박쥐	<i>Myotis macrodactylus</i>	
13	큰수염박쥐	<i>Myotis mystacinus</i>	
14	아무르박쥐	<i>Myotis nattereri</i>	
15	큰멧박쥐	<i>Nyctalus aviator</i>	
16	멧박쥐	<i>Nyctalus noctula</i>	
17	집박쥐	<i>Pipistrellus abramus</i>	
18	대구양박쥐	<i>Pipistrellus savii</i>	
19	애기박쥐	<i>Vespertilio murinus</i>	

번호	한글명	학명	비고
20	동양애기박쥐	<i>Vespertilio orientalis</i>	
21	안주애기박쥐	<i>Vespertilio superans</i>	
큰귀박쥐과(Molossidae)			
22	큰귀박쥐	<i>Tadarida teniotis</i>	
식충목(INSECTIVORA)			
고슴도치과(Erinaceidae)			
23	고슴도치	<i>Erinaceus amurensis</i>	
땃쥐과(Soricidae)			
24	제주땃쥐	<i>Crocidura dsinezumi</i>	
25	땃쥐	<i>Crocidura lasiura</i>	
26	만포땃쥐	<i>Crocidura russula</i>	
27	작은땃쥐	<i>Crocidura sauveolens</i>	
28	갯침서	<i>Neomys fodiens</i>	
29	침서	<i>Sorex araneus</i>	
30	뒤쥐	<i>Sorex caecutiens</i>	
31	작은침서	<i>Sorex gracillimus</i>	
32	쇠뒤쥐	<i>Sorex minutissimus</i>	
33	큰침서	<i>Sorex mirabilis</i>	
34	긴발톱침서	<i>Sorex unguiculatus</i>	
두더지과(Talpidae)			
35	두더지	<i>Mogera robusta</i>	
36	큰두더지	<i>Mogera wogura</i>	
토끼목(LAGOMORPHA)			
토끼과(Leporidae)			
37	멧토끼	<i>Lepus coreanus</i>	
38	만주토끼	<i>Lepus manschuricus</i>	
우는토끼과(Ochotonidae)			
39	우는토끼	<i>Ochotona hyperborea</i>	
쥐목(RODENTIA)			
다람쥐과(Sciuridae)			
40	날다람쥐	<i>Petaurista leucogenys</i>	

번호	한글명	학명	비고
41	칭설모	<i>Sciurus vulgaris</i>	
42	다람쥐	<i>Tamias sibiricus</i>	
쥐과(Muridae)			
43	등줄쥐	<i>Apodemus agrarius</i>	
44	흰넓적다리붉은쥐	<i>Apodemus speciosus</i>	
45	대륙밭쥐	<i>Clethrionomys rufocanus</i>	
46	숲들쥐	<i>Clethrionomys rutilus</i>	
47	비단털등줄쥐	<i>Cricetulus barabensis</i>	
48	멧밭쥐	<i>Micromys minutus</i>	
49	갈밭쥐	<i>Microtus fortis</i>	
50	쇠갈밭쥐	<i>Microtus mandarinus</i>	
51	사향쥐	<i>Ondatra zibethicus</i>	
52	비단털쥐	<i>Tscherskia triton</i>	
뛰는쥐과(Dipodidae)			
53	긴꼬리꼬마쥐	<i>Sicista caudata</i>	
개목(CARNIVORA)			
개과(Canidae)			
54	승냥이	<i>Cuon alpinus</i>	
55	너구리	<i>Nyctereutes procyonoides</i>	
곰과(Ursidae)			
56	큰(불)곰	<i>Ursus arctos</i>	
족제비과(Mustelidae)			
57	산달	<i>Martes melampus</i>	
58	잡(검은돈)	<i>Martes zibellina</i>	
59	오소리	<i>Meles meles</i>	
60	족제비	<i>Mustela sibirica</i>	
소목(ARTIODACTYLA)			
멧돼지과(Suidae)			
61	멧돼지	<i>Sus scrofa</i>	
사슴과(Cervidae)			
62	노루	<i>Capreolus capreolus</i>	
63	백두산사슴	<i>Cervus elaphus</i>	
64	고라니	<i>Hydropotes inermis</i>	

2. 조류(AVES)

번호	한글명	학명	비고
아비목(GAVIIFORMES)			
아비과(Gaviidae)			
1	흰부리아비	<i>Gavia adamsii</i>	
2	큰희색머리아비	<i>Gavia arctica</i>	
3	희색머리아비	<i>Gavia pacifica</i>	
4	아비	<i>Gavia stellata</i>	
논병아리목(PODICIPEDIFORMES)			
논병아리과(Podicipedidae)			
5	귀뿔논병아리	<i>Podiceps auritus</i>	
6	뿔논병아리	<i>Podiceps cristatus</i>	
7	큰논병아리	<i>Podiceps grisegena</i>	
8	검은목논병아리	<i>Podiceps nigricollis</i>	
9	논병아리	<i>Podiceps ruficollis</i>	
슴새목(PROCELLARIIFORMES)			
알바트로스과(Diomedidae)			
10	알바트로스	<i>Diomedea albatrus</i>	
슴새과(Procellariidae)			
11	슴새	<i>Calonectris leucoelas</i>	
12	흰배슴새	<i>Pterodroma hypoleuca</i>	
13	붉은발슴새	<i>Puffinus carneipes</i>	
14	쇠부리슴새	<i>Puffinus tenuirostris</i>	
바다제비과(Hydrobatidae)			
15	바다제비	<i>Oceanodroma monorhis</i>	
사다새목(PELECANIFORMES)			
사다새과(Pelecanidae)			
16	사다새	<i>Pelecanus philippensis</i>	

번호	한글명	학명	비고
가다랭이잡이과(Sulidae)			
17	푸른얼굴얼가니새	<i>Sula dactylatra</i>	
18	갈색얼가니새	<i>Sula leucogaster</i>	
군함조과(Fregatidae)			
19	군함조	<i>Fregata ariel</i>	
가마우지과(Phalacrocoracidae)			
20	민물가마우지	<i>Phalacrocorax carbo</i>	
21	가마우지	<i>Phalacrocorax filamentosus</i>	
22	쇠가마우지	<i>Phalacrocorax pelagicus</i>	
23	붉은뺨가마우지	<i>Phalacrocorax urile</i>	
황새목(CICONIIFORMES)			
백로과(Ardeidae)			
24	왜가리	<i>Ardea cinerea</i>	
25	붉은왜가리	<i>Ardea purpurea</i>	
26	흰날개해오라기	<i>Ardeola bacchus</i>	
27	알락해오라기	<i>Botaurus stellaris</i>	
28	황로	<i>Bubulcus ibis</i>	
29	검은뺨기해오라기	<i>Butorides striatus</i>	
30	대백로	<i>Egretta alba alba</i>	
31	중대백로	<i>Egretta alba modesta</i>	
32	쇠백로	<i>Egretta garzetta</i>	
33	중백로	<i>Egretta intermedia</i>	
34	흑로	<i>Egretta sacra</i>	
35	열대붉은해오라기	<i>Ixobrychus cinnamomeus</i>	
36	검은해오라기	<i>Ixobrychus flavicollis</i>	
37	덤불해오라기	<i>Ixobrychus sinensis</i>	
38	해오라기	<i>Nycticorax nycticorax</i>	
저어새과(Threskiornithidae)			
39	따오기	<i>Nipponia nippon</i>	
40	검은머리흰따오기	<i>Threskiornis melanocephalus</i>	

번호	한글명	학명	비고
기러기목(ANSERIFORMES)			
오리과(Anatidae)			
41	원앙	<i>Aix galericulata</i>	
42	고방오리	<i>Anas acuta</i>	
43	아메리카홍머리오리	<i>Anas americana</i>	
44	미국쇠오리	<i>Anas carolinensis</i>	
45	넓적부리	<i>Anas clypeata</i>	
46	쇠오리	<i>Anas crecca</i>	
47	청머리오리	<i>Anas falcata</i>	
48	홍머리오리	<i>Anas penelope</i>	
49	청둥오리	<i>Anas platyrhynchos</i>	
50	흰뺨검둥오리	<i>Anas poecilorhyncha</i>	
51	발구지	<i>Anas querquedula</i>	
52	미국오리	<i>Anas rubripes</i>	
53	알락오리	<i>Anas strepera</i>	
54	쇠기러기	<i>Anser albifrons</i>	
55	회색기러기	<i>Anser anser</i>	
56	흰기러기	<i>Anser caerulescens</i>	
57	흰머리기러기	<i>Anser canagicus</i>	
58	미국흰죽지	<i>Aythya americana</i>	
59	흰죽지	<i>Aythya ferina</i>	
60	맹기흰죽지	<i>Aythya fuligula</i>	
61	검은머리흰죽지	<i>Aythya marila</i>	
62	큰흰죽지	<i>Aythya valisineria</i>	
63	캐나다기러기	<i>Branta canadensis</i>	
64	흰뺨오리	<i>Bucephala clangula</i>	
65	북방흰뺨오리	<i>Bucephala islandica</i>	
66	바다평	<i>Clangula hyemalis</i>	
67	흰줄박이오리	<i>Histrionicus histrionicus</i>	
68	검둥오리사촌	<i>Melanitta fusca</i>	

번호	한글명	학명	비고
69	검둥오리	<i>Melanitta nigra</i>	
70	흰비오리	<i>Mergus albellus</i>	
71	비오리	<i>Mergus merganser</i>	
72	바다비오리	<i>Mergus serrator</i>	
73	붉은부리흰죽지	<i>Netta rufina</i>	
74	원앙사촌	<i>Tadorna cristata</i>	
75	황오리	<i>Tadorna ferruginea</i>	
76	흑부리오리	<i>Tadorna tadorna</i>	
매목 (FALCONIFORMES)			
수리과 (Accipitridae)			
77	새매	<i>Accipiter nisus</i>	
78	붉은배새매	<i>Accipiter soloensis</i>	
79	초원수리	<i>Aquila nipalensis</i>	
80	왕새매	<i>Butastur indicus</i>	
81	수염수리	<i>Gypaetus barbatus</i>	
82	관수리	<i>Spilornis cheela</i>	
83	빨매	<i>Spizaetus nipalensis</i>	
매과 (Falconidae)			
84	세이카매(헨다손매)	<i>Falco cherrug</i>	
85	황조롱이	<i>Falco tinnunculus</i>	
닭목 (GALLIFORMES)			
꿩과 (Phasianidae)			
86	메추라기	<i>Coturnix japonica</i>	
87	꿩	<i>Phasianus colchicus</i>	
들꿩(멧닭)과 (Tetraonidae)			
88	들꿩	<i>Tetrastes bonasia</i>	
89	멧닭	<i>Tetrao tetrix</i>	
세가락메추라기과 (Turnicidae)			
90	세가락메추라기	<i>Turnix tanki</i>	

번호	한글명	학명	비고
두루미목 (GRUIFORMES)			
두루미과 (Gruidae)			
91	카나다두루미	<i>Grus canadensis</i>	
92	쇠재두루미	<i>Grus virgo</i>	
뜸부기과 (Rallidae)			
93	흰배뜸부기	<i>Amauornis phoenicurus</i>	
94	물닭	<i>Fulica atra</i>	
95	쇠물닭	<i>Gallinula chloropus</i>	
96	알락뜸부기	<i>Porzana exquisita</i>	
97	쇠뜸부기사촌	<i>Porzana fusca</i>	
98	한국뜸부기	<i>Porzana paykullii</i>	
99	쇠뜸부기	<i>Porzana pusilla</i>	
100	흰눈썹뜸부기	<i>Rallus aquaticus</i>	
도요목 (CHARADRIIFORMES)			
물평과 (Jacanidae)			
101	물평	<i>Hydrophasianus chirurgus</i>	
물떼새과 (Charadriidae)			
102	흰물떼새	<i>Charadrius alexandrinus</i>	
103	꼬마물떼새	<i>Charadrius dubius</i>	
104	큰왕눈물떼새	<i>Charadrius leschenaultii</i>	
105	왕눈물떼새	<i>Charadrius mongolus</i>	
106	큰물떼새	<i>Charadrius veredus</i>	
107	민당기물떼새	<i>Microsarcops cinereus</i>	
108	검은가슴물떼새	<i>Pluvialis fulva</i>	
109	개평	<i>Pluvialis squatarola</i>	
110	댕기물떼새	<i>Vanellus vanellus</i>	
도요과 (Scolopacidae)			
111	꼬까도요	<i>Arenaria interpres</i>	
112	메추라기도요	<i>Calidris acuminata</i>	

번호	한글명	학명	비고
113	민물도요	<i>Calidris alpina</i>	
114	붉은가슴도요	<i>Calidris canutus</i>	
115	붉은갯도요	<i>Calidris ferruginea</i>	
116	아메리카매추라기도요	<i>Calidris melanotos</i>	
117	작은도요	<i>Calidris minuta</i>	
118	종달도요	<i>Calidris minutilla(subminuta)</i>	
119	좁도요	<i>Calidris ruficollis</i>	
120	흰꼬리좁도요	<i>Calidris temminckii</i>	
121	붉은어깨도요	<i>Calidris tenuirostris</i>	
122	세가락도요	<i>Crocethia alba</i>	
123	깍도요	<i>Gallinago gallinago</i>	
124	큰깍도요	<i>Gallinago hardwickii</i>	
125	깍도요사촌	<i>Gallinago megala</i>	
126	청도요	<i>Gallinago solitaria</i>	
127	바늘꼬리도요	<i>Gallinago stenura</i>	
128	송곳부리도요	<i>Limicola falcinellus</i>	
129	긴부리도요	<i>Limnodromus scolopaceus</i>	
130	큰부리도요	<i>Limnodromus semipalmatus</i>	
131	큰뒷부리도요	<i>Limosa lapponica</i>	
132	흑꼬리도요	<i>Limosa limosa</i>	
133	꼬마도요	<i>Lymnocyptes minimus</i>	
134	마도요	<i>Numenius arquata</i>	
135	쇠부리도요	<i>Numenius minutus</i>	
136	중부리도요	<i>Numenius phaeopus</i>	
137	목도리도요	<i>Philomachus pugnax</i>	
138	멧도요	<i>Scolopax rusticola</i>	
139	노랑발도요	<i>Tringa brevipes</i>	
140	학도요	<i>Tringa erythropus</i>	
141	알락도요	<i>Tringa glareola</i>	
142	깍작도요	<i>Tringa hypoleucos</i>	

번호	한글명	학명	비고
143	큰노랑발도요	<i>Tringa melanoleuca</i>	
144	청다리도요	<i>Tringa nebularia</i>	
145	백백도요	<i>Tringa ochropus</i>	
146	쇠청다리도요	<i>Tringa stagnatilis</i>	
147	붉은발도요	<i>Tringa totanus</i>	
148	누른도요	<i>Tryngites subruficollis</i>	
149	뒷부리도요	<i>Xenus cinereus</i>	
장다리물떼새科(Recurvirostridae)			
150	장다리물떼새	<i>Himantopus himantopus</i>	
151	뒷부리장다리물떼새	<i>Recurvirostra avocetta</i>	
지느러미발도요科(Phalaropodidae)			
152	붉은배지느러미발도요	<i>Phalaropus fulicarius</i>	
153	지느러미발도요	<i>Phalaropus lobatus</i>	
154	큰지느러미발도요	<i>Phalaropus tricolor</i>	
호사도요科(Rostratulidae)			
155	호사도요	<i>Rostratula benghalensis</i>	
제비물떼새科(Glareolidae)			
156	제비물떼새	<i>Glareola maldivarum</i>	
갈매기科(Laridae)			
157	채갈매기	<i>Larus argentatus</i>	
158	노랑발갈매기	<i>Larus cachinans</i>	
159	갈매기	<i>Larus canus</i>	
160	팽이갈매기	<i>Larus crassirostris</i>	
161	긴목갈매기	<i>Larus genei</i>	
162	수리갈매기	<i>Larus glaucescens</i>	
163	작은흰갈매기	<i>Larus glaucoides</i>	
164	줄무늬노랑발갈매기	<i>Larus heuglini</i>	
165	흰갈매기	<i>Larus hyperboreus</i>	
166	붉은부리갈매기	<i>Larus ridibundus</i>	
167	목테갈매기	<i>Larus sabini</i>	

번호	한글명	학명	비고
168	큰제갈매기	<i>Larus schistisagus</i>	
169	세가락갈매기	<i>Larus tridactyla</i>	
170	북극흰갈매기	<i>Pagophila eburnea</i>	
171	쇠목테갈매기	<i>Rhodostethia rosea</i>	
172	쇠제비갈매기	<i>Sterna albifrons</i>	
173	붉은부리큰제비갈매기	<i>Sterna caspia</i>	
174	검은등제비갈매기	<i>Sterna fuscata</i>	
175	제비갈매기	<i>Sterna hirundo</i>	
176	구레나루제비갈매기	<i>Sterna hybrida</i>	
177	흰죽지갈매기	<i>Sterna leucoptera</i>	
178	검은제비갈매기	<i>Sterna nigra</i>	
179	큰부리제비갈매기	<i>Sterna nilotica</i>	
180	큰제비갈매기	<i>Thalasseus bergii</i>	
도둑갈매기과(Stercorariidae)			
181	북극도둑갈매기	<i>Stercorarius parasiticus</i>	
바다오리과(Alcidae)			
182	작은바다오리	<i>Aethia pusilla</i>	
183	흰수염작은바다오리	<i>Aethia pygmaea</i>	
184	알락쇠오리	<i>Brachyramphus marmoratus</i>	
185	흰눈썹바다오리	<i>Cephus carbo</i>	
186	흰수염바다오리	<i>Cerorhinca monocerata</i>	
187	바다쇠오리	<i>Synthliboramphus antiquus</i>	
188	바다오리	<i>Uria aalge</i>	
비둘기목(COLUMBIFORMES)			
비둘기과(Columbidae)			
189	흑비둘기	<i>Columba janthina</i>	
190	분홍가슴비둘기	<i>Columba oenas</i>	
191	양비둘기	<i>Columba rupestris</i>	
192	염주비둘기	<i>Streptopelia decaocto</i>	
193	멧비둘기	<i>Streptopelia orientalis</i>	

번호	한글명	학명	비고
194	홍비둘기	<i>Streptopelia tranquebarica</i>	
195	녹색비둘기	<i>Treron sieboldii</i>	
사막평과(Pteroclididae)			
196	사막평	<i>Syrrhaptes paradoxus</i>	
두견이목(CUCULIFORMES)			
두견이과(Cuculidae)			
197	밤색날개뺨꾸기	<i>Clamator coromandus</i>	
198	뺨꾸기	<i>Cuculus canorus</i>	
199	매사촌	<i>Cuculus fugax</i>	
200	검은등뺨꾸기	<i>Cuculus micropterus</i>	
201	두견	<i>Cuculus poliocephalus</i>	
202	병어리뺨꾸기	<i>Cuculus saturatus</i>	
올빼미목(STRIGIFORMES)			
올빼미과(Strigidae)			
203	쇠부엉이	<i>Asio flammeus</i>	
204	췌부엉이	<i>Asio otus</i>	
205	금눈쇠올빼미	<i>Athene noctua</i>	
206	솔부엉이	<i>Ninox scutulata</i>	
207	흰올빼미	<i>Nyctea scandiaca</i>	
208	큰소쩍새	<i>Otus bakkamoena</i>	
209	소쩍새	<i>Otus scops</i>	
210	긴꼬리올빼미	<i>Surnia ulula</i>	
족독새목(CAPRIMULGIFORMES)			
족독새과(Caprimulgidae)			
211	족독새	<i>Caprimulgus jndicus</i>	
칼새목(APODIFORMES)			
칼새과(Apodidae)			
212	쇠칼새	<i>Apus affinis</i>	

번호	한글명	학명	비고
213	칼새	<i>Apus pacificus</i>	
214	바늘꼬리새	<i>Chaetura caudacuta</i>	
과랑새목 (CORACIIFORMES)			
물총새과 (Alcedinidae)			
215	물총새	<i>Alcedo atthis</i>	
216	뿔호반새	<i>Ceryle lugubris</i>	
217	호반새	<i>Halcyon coromanda</i>	
218	청호반새	<i>Halcyon pileata</i>	
과랑새과 (Coraciidae)			
219	과랑새	<i>Eurystomus orientalis</i>	
후투티과 (Upupidae)			
220	후투티	<i>Upupa epops</i>	
딱다구리목 (PICIFORMES)			
딱다구리과 (Picidae)			
221	아물쇠딱다구리	<i>Dendrocopos canicapillus</i>	
222	붉은배오색딱다구리	<i>Dendrocopos hyperythrus</i>	
223	쇠딱다구리	<i>Dendrocopos kizuki</i>	
224	큰오색딱다구리	<i>Dendrocopos leucotos</i>	
225	오색딱다구리	<i>Dendrocopos major</i>	
226	쇠오색딱다구리	<i>Dendrocopos minor</i>	
227	개미잡이	<i>Jynx torquilla</i>	
228	세가락딱다구리	<i>Picoides tridactylus</i>	
229	청딱다구리	<i>Picus canus</i>	
참새목 (PASSERIFORMES)			
제비과 (Hirundinidae)			
230	흰털발제비	<i>Delichon urbica</i>	
231	귀제비	<i>Hirundo daurica</i>	
232	제비	<i>Hirundo rustica</i>	
233	갈색제비	<i>Riparia riparia</i>	

번호	한글명	학명	비고
종다리과 (Alaudidae)			
234	종다리	<i>Alauda arvensis</i>	
235	쇠종다리	<i>Calandrella brachydactyla</i>	
236	북방쇠종다리	<i>Calandrella rufescens</i>	
할미새과 (Motacillidae)			
237	붉은가슴발종다리	<i>Anthus cervinus</i>	
238	흰등발종다리	<i>Anthus gustavi</i>	
239	한국발종다리	<i>Anthus roseatus</i>	
240	발종다리	<i>Anthus spinoletta</i>	
241	쇠발종다리	<i>Anthus godlewskii</i>	
242	형등새	<i>Anthus hodgsoni</i>	
243	큰발종다리	<i>Anthus novaeseelandiae</i>	
244	물레새	<i>Dendronanthus indicus</i>	
245	알락할미새	<i>Motacilla alba leucopsis</i>	
246	백할미새	<i>Motacilla alba lugens</i>	
247	검은턱할미새	<i>Motacilla alba ocularis</i>	
248	노랑할미새	<i>Motacilla cinerea</i>	
249	노랑머리할미새	<i>Motacilla citreola</i>	
250	긴발톱할미새	<i>Motacilla flava</i>	
251	검은등할미새	<i>Motacilla grandis</i>	
직박구리과 (Pycnonotidae)			
252	직박구리	<i>Hypsipetes amaurotis</i>	
때까치과 (Laniidae)			
253	때까치	<i>Lanius bucephalus</i>	
254	노랑때까치	<i>Lanius cristatus</i>	
255	큰재개구마리	<i>Lanius excubitor</i>	
256	긴꼬리때까치	<i>Lanius schach</i>	
257	물때까치	<i>Lanius sphenocercus</i>	
258	췌때까치	<i>Lanius tigrinus</i>	

번호	한글명	학명	비고
할미새사촌과(Campephagidae)			
259	검은할미새사촌	<i>Coracina melaschistos</i>	
260	할미새사촌	<i>Pericrocotus divaricatus</i>	
여새과(Bombycillidae)			
261	황여새	<i>Bombycilla garrulus</i>	
262	홍여새	<i>Bombycilla japonica</i>	
물까마귀과(Cinclidae)			
263	물까마귀	<i>Cinclus pallasii</i>	
굴뚝새과(Troglodytidae)			
264	굴뚝새	<i>Troglodytes troglodytes</i>	
바위종다리과(Prunellidae)			
265	바위종다리	<i>Prunella collaris</i>	
266	멧종다리	<i>Prunella montanella</i>	
딱새과(Muscicapidae)			
267	큰부리개개비	<i>Acrocephalus aedon</i>	
268	개개비	<i>Acrocephalus arundinaceus</i>	
269	쇠개개비	<i>Acrocephalus bistrigiceps</i>	
270	점무늬가슴쥐발귀	<i>Bradypterus thoracicus</i>	
271	휘파람새	<i>Cettia diphone</i>	
272	숲새	<i>Cettia squameiceps</i>	
273	개개비사촌	<i>Cisticola juncidis</i>	
274	큰유리새	<i>Cyanoptila cyanomelana</i>	
275	붉은가슴울새	<i>Erithacus akahige</i>	
276	진홍가슴	<i>Erithacus calliope</i>	
277	쇠유리새	<i>Erithacus cyane</i>	
278	울새	<i>Erithacus sibilans</i>	
279	흰눈썹울새	<i>Erithacus svecicus</i>	
280	파랑딱새	<i>Eumyias thalassina</i>	
281	노랑딱새	<i>Ficedula mugimaki</i>	
282	황금새	<i>Ficedula narcissina</i>	

번호	한글명	학명	비고
283	흰꼬리딱새	<i>Ficedula parva</i>	
284	흰눈썹황금새	<i>Ficedula zanthopygia</i>	
285	북망개개비	<i>Locustella certhiola</i>	
286	붉은허리개개비	<i>Locustella fasciolata</i>	
287	쥐발귀개개비	<i>Locustella lanceolata</i>	
288	알락꼬리쥐발귀	<i>Locustella ochotensis</i>	
289	섬개개비	<i>Locustella pleskei</i>	
290	큰개개비	<i>Megalurus pryeri</i>	
291	꼬까직박구리	<i>Monticola gularis</i>	
292	바다직박구리	<i>Monticola solitarius</i>	
293	제비딱새	<i>Muscicapa griseisticta</i>	
294	쇠솔딱새	<i>Muscicapa latirostris</i>	
295	솔딱새	<i>Muscicapa sibirica</i>	
296	흰머리딱새	<i>Oenanthe hispanica</i>	
297	검은등사막딱새	<i>Oenanthe pleschanka</i>	
298	딱새	<i>Phoenicurus aureoreus</i>	
299	검은머리딱새	<i>Phoenicurus ochruros</i>	
300	쇠솔새	<i>Phylloscopus borealis</i>	
301	솔새사촌	<i>Phylloscopus fuscatus</i>	
302	노랑눈썹솔새	<i>Phylloscopus inornatus</i>	
303	산솔새	<i>Phylloscopus occipitalis</i>	
304	노랑허리솔새	<i>Phylloscopus proregulus</i>	
305	긴다리솔새사촌	<i>Phylloscopus schwarzi</i>	
306	되솔새	<i>Phylloscopus tenellipes</i>	
307	버들솔새	<i>Phylloscopus trochiloides</i>	
308	상모솔새	<i>Regulus regulus</i>	
309	꼬리치레	<i>Rhopophilus pekinensis</i>	
310	검은뺨딱새	<i>Saxicola ferrea</i>	
311	검은딱새	<i>Saxicola torquata</i>	
312	쇠흰턱딱새	<i>Sylvia curruca</i>	

번호	한글명	학명	비고
313	유리딱새	<i>Tarsiger cyanurus</i>	
314	검은지빠귀	<i>Turdus cardis</i>	
315	붉은배지빠귀	<i>Turdus chrysolaus</i>	
316	호랑지빠귀	<i>Turdus dauma</i>	
317	되지빠귀	<i>Turdus hortulorum</i>	
318	대륙검은지빠귀	<i>Turdus merula</i>	
319	개똥지빠귀	<i>Turdus naumanni eunomus</i>	
320	노랑지빠귀	<i>Turdus naumanni naumanni</i>	
321	흰눈썹붉은배지빠귀	<i>Turdus obscurus</i>	
322	흰배지빠귀	<i>Turdus pallidus</i>	
323	검은목지빠귀	<i>Turdus ruficollis</i>	
324	흰눈썹지빠귀	<i>Turdus sibiricus</i>	
붉은머리오목눈이과(Panuridae)			
325	수염오목눈이	<i>Panurus biarmicus</i>	
326	붉은머리오목눈이	<i>Paradoxornis webbiana</i>	
까치딱새과(Monachidae)			
327	별삼광조	<i>Tersiphone paradisi</i>	
박새과(Paridae)			
328	진박새	<i>Parus ater</i>	
329	박새	<i>Parus major</i>	
330	북방쇠박새	<i>Parus montanus</i>	
331	쇠박새	<i>Parus palustris</i>	
332	곤줄박이	<i>Parus varius</i>	
오목눈이과(Aegithalidae)			
333	오목눈이	<i>Aegithalos caudatus</i>	
스윈호오목눈이과(Remizidae)			
334	스윈호오목눈이	<i>Remiz pendulinus</i>	
동고비과(Sittidae)			
335	동고비	<i>Sitta europaea</i>	
336	쇠동고비	<i>Sitta villosa</i>	

번호	한글명	학명	비고
나무발발이과(Certhiidae)			
337	나무발발이	<i>Certhia familiaris</i>	
동박새과(Zosteropidae)			
338	한국동박새	<i>Zosterops erythropleura</i>	
339	동박새	<i>Zosterops japonica</i>	
멧새과(Emberizidae)			
340	긴발톱멧새	<i>Calcarius lapponicus</i>	
341	검은머리촉새	<i>Emberiza aureola</i>	
342	붉은머리멧새	<i>Emberiza bruniceps</i>	
343	노랑눈썹멧새	<i>Emberiza chrysophrys</i>	
344	멧새	<i>Emberiza cioides</i>	
345	노랑턱멧새	<i>Emberiza elegans</i>	
346	붉은뺨멧새	<i>Emberiza fucata</i>	
347	점박이멧새	<i>Emberiza jankowskii</i>	
348	흰머리멧새	<i>Emberiza leucocephala</i>	
349	북방검은머리쭈새	<i>Emberiza pallasi</i>	
350	쇠붉은뺨멧새	<i>Emberiza pusilla</i>	
351	쭈새	<i>Emberiza rustica</i>	
352	꼬까참새	<i>Emberiza rutila</i>	
353	검은머리쭈새	<i>Emberiza schoeniclus</i>	
354	촉새	<i>Emberiza spodocephala</i>	
355	무당새	<i>Emberiza sulphurata</i>	
356	흰배멧새	<i>Emberiza tristrami</i>	
357	검은멧새	<i>Emberiza variabilis</i>	
358	쇠검은머리쭈새	<i>Emberiza yessoensis</i>	
359	흰멧새	<i>Plectrophenax nivalis</i>	
되새과(Fringillidae)			
360	홍방울새	<i>Carduelis flammea</i>	
361	쇠홍방울새	<i>Carduelis hornemanni</i>	
362	방울새	<i>Carduelis sinica</i>	

번호	한글명	학명	비고
363	검은머리방울새	<i>Carduelis spinus</i>	
364	적원자	<i>Carpodacus erythrinus</i>	
365	양진이	<i>Carpodacus roseus</i>	
366	콩새	<i>Coccothraustes coccothraustes</i>	
367	밀화부리	<i>Eophona migratoria</i>	
368	큰부리밀화부리	<i>Eophona personata</i>	
369	되새	<i>Fringilla montifringilla</i>	
370	갈색양진이	<i>Leucosticte arctoa</i>	
371	솔갓새	<i>Loxia curvirostra</i>	
372	흰죽지솔갓새	<i>Loxia leucoptera</i>	
373	솔양진이	<i>Pinicola enucleator</i>	
374	멧쟁이	<i>Pyrrhula pyrrhula</i>	
375	긴꼬리홍양진이	<i>Uragus sibiricus</i>	
찌르레기과(Sturnidae)			
376	찌르레기	<i>Sturnus cineraceus</i>	
377	쇠찌르레기	<i>Sturnus philippensis</i>	
378	젓빛쇠찌르레기	<i>Sturnus sinensis</i>	
379	북방쇠찌르레기	<i>Sturnus sturninus</i>	
380	흰점찌르레기	<i>Sturnus vulgaris</i>	
참새과(Ploceidae)			
381	참새	<i>Passer montanus</i>	
382	섬참새	<i>Passer rutilans</i>	
피꼬리과(Oriolidae)			
383	피꼬리	<i>Oriolus chinensis</i>	
바람까마귀과(Dicruidae)			
384	바람까마귀	<i>Dicrurus hottentottus</i>	
385	회색바람까마귀	<i>Dicrurus leucophaeus</i>	
386	검은바람까마귀	<i>Dicrurus macrocercus</i>	
숲제비과(Artamidae)			

번호	한글명	학명	비고
387	흰가슴숲제비	<i>Artamus leucorhynchus</i>	
까마귀과(Corvidae)			
388	까마귀	<i>Corvus corone</i>	
389	떼까마귀	<i>Corvus frugilegus</i>	
390	큰부리까마귀	<i>Corvus macrorhynchos</i>	
391	갈까마귀	<i>Corvus monedula</i>	
392	물까치	<i>Cyanopica cyana</i>	
393	어치	<i>Garrulus glandarius</i>	
394	잣까마귀	<i>Nucifraga caryocatactes</i>	
395	까치	<i>Pica pica</i>	
396	붉은부리까마귀	<i>Pyrrhocorax pyrrhocorax</i>	

3. 양서류(AMPHIBIA)

번호	한글명	학명	비고
도롱뇽목(CAUDATA)			
도롱뇽과(Hynobidae)			
1	도롱뇽	<i>Hynobius leechii</i>	
2	제주도롱뇽	<i>Hynobius quepartensis</i>	
3	고리도롱뇽	<i>Hynobius yangi</i>	
4	꼬리치레도롱뇽	<i>Onychodactylus fisheri</i>	
개구리목(ANURA)			
두꺼비과(Bufonidae)			
5	두꺼비	<i>Bufo gargarizans</i>	
6	물두꺼비	<i>Bufo stejnegeri</i>	
청개구리과(Hylidae)			
7	수원청개구리	<i>Hyla suweonensis</i>	
개구리과(Ranidae)			
8	아무르산개구리	<i>Rana amuriensis</i>	
9	북방산개구리	<i>Rana dybowskii</i>	
10	계곡산개구리	<i>Rana huanrenensis</i>	

4. 파충류(REPTILIA)

번호	한글명	학명	비고
거북목(TESTUDINATA)			
장수거북과(Dermochelyidae)			
1	장수거북	<i>Dermochelys coriacea schlegelii</i>	
바다거북과(Chelonidae)			
2	바다거북	<i>Chelonia mydas japonica</i>	
자라과(Trionychidae)			
3	자라	<i>Pelodiscus sinensis</i>	
도마뱀목(SAURIA)			
도마뱀과(Scincidae)			
4	도마뱀	<i>Scinella laterale laterale</i>	
장지뱀과(Iacertilidae)			
5	줄장지뱀	<i>Takydromus wolteri</i>	
뱀목(SERPENTES)			
뱀과(Colubridae)			
6	누룩뱀	<i>Elaphe dione</i>	
7	무자치	<i>Elaphe rufodorsata</i>	
8	유혈목이	<i>Rhabdophis tigrinus tigrinus</i>	
9	실뱀	<i>Zamenis spinalis Peters</i>	
10	능구렁이	<i>Dinodon rufozonatus rufozonatus</i>	
11	대륙유혈목이	<i>Amphiesma vibakari ruthveni</i>	
살모사과(Viperidae)			
12	쇠살모사	<i>Agkistrodon ussuriensis</i>	
13	살모사	<i>Agkistrodon brevicaudus</i>	
14	까치살모사	<i>Agkistrodon saxatilis</i>	
바다뱀과(Hydridae)			
15	먹대가리바다뱀	<i>Hydrophis melanocephalus</i>	
16	바다뱀	<i>Pelamis platurus</i>	

국외반출 승인대상 생물자원

1. 파충류 (살아있는 생물체와 그 알, 표본 포함)

일련 번호	국 명	학 명
도마뱀 과(Scincidae)		
1	미끈도마뱀	<i>Scincella vandenburghi</i> Schmidt

2. 어류(살아있는 생물체와 그 알, 표본 포함)

일련 번호	국 명	학 명
잉어 과(Cyprinidae)		
1	각시붕어	<i>Rhodeus uyekii</i> (Mori) ※ <i>Pseudoperilampus uyekii</i> Mori
2	쉬리	<i>Coreoleuciscus splendidus</i> Mori
3	점물개	<i>Squalidus multimaculatus</i> Hosoya et Jeon
4	배가사리	<i>Microphysogobio longidorsalis</i> Mori ※ <i>Microphysogobio tafangensis longidorsalis</i>
5	금강모치	<i>Moroco kumgangensis</i> Uchida ※ <i>Rhynchocypris kumgangensis</i> (Kim, 1980) ※ <i>Phoxinus kumgangensis</i> Kim ※ <i>Moroco</i> sp. Uchida ※ <i>Moroco kumgang</i>
6	줄납자루	<i>Acheilognathus yamatsutae</i> Mori
7	칼납자루	<i>Acheilognathus koreensis</i> Kim et Kim ※ <i>Acheilognathus limbata</i>
8	가시납자리	<i>Acanthorhodeus gracilis</i> Regan
9	중고기	<i>Sarcocheilichthys nigripinnis morii</i> Jordan et Hubbs ※ <i>Sarcocheilichthys morii</i> ※ <i>Sarcocheilichthys soldatovi</i> ※ <i>Sarcocheilichthys czerskii</i> ※ <i>Sarcocheilichthys nigripinnis</i>
10	참중고기	<i>Sarcocheilichthys variegatus wakiyae</i> Mori ※ <i>Sarcocheilichthys wakiyae</i>

일련 번호	국 명	학 명
		※ <i>Sarcocheilichthys kobayashi</i> ※ <i>Sarcocheilichthys koreensis</i>
11	참물개	<i>Squalidus chankaensis tsuchigae</i> (Jordan et Hubbs) ※ <i>Gnathopogon tsuchigae</i> ※ <i>Gnathopogon coreanus</i>
12	물개	<i>Squalidus japonicus coreanus</i> (Berg) ※ <i>Leucogobio coreanus</i> ※ <i>Gnathopogon coreanus</i> ※ <i>Squalidus japonicus</i>
13	긴물개	<i>Squalidus gracilis majimae</i> (Jordan et Hubbs) ※ <i>Gnathopogon majimae</i>
14	왜매치	<i>Abbottina springeri</i> Banareescu et Nalbant
15	돌마자	<i>Microphysogobio yaluensis</i> (Mori) ※ <i>Pseudogobio yaluensis</i>
16	여울마자	<i>Microphysogobio rapidus</i> Chae et Yang
17	되경모치	<i>Microphysogobio jeoni</i> (Kim et Kim) ※ <i>Microphysogobio uchidai</i> (Banareescu et Nalbant) ※ <i>Microphysogobio</i> sp. ※ <i>Microphysogobio tungtingensis uchidai</i>
18	버들가지	<i>Moroco semotilus</i> (Jordan et Starks) ※ <i>Leuciscus semotilus</i> ※ <i>Rhynchocypris semotilus</i> ※ <i>Phoxinus semotilus</i>
연어 과(Salmonidae)		
19	열목어	<i>Brachymystax lenok tsinlingensis</i> Li ※ <i>Brachymystax tumensis</i> ※ <i>Brachymystax lenok</i> Mori et Uchida
망둑어 과(Gobiidae)		
20	말뚝망둑어	<i>Periophthalmus cantonensis</i> (Osbeck) ※ <i>Periophthalmus modestus</i> Cantor
21	팡뚱어	<i>Boleophthalmus pectinirostris</i> (Linnaeus) ※ <i>Gobius pectinirostris</i> Linnaeus ※ <i>Boleophthalmus chinensis</i> Jordan et Starks ※ <i>Apocryptes chinensis</i>
22	큰뺨말뚝망둑어	<i>Periophthalmus magnuspinatus</i> Lee, Choi et Ryu
기름종개 과(Cobitidae)		
23	수수미꾸리	<i>Niwaella multifasciata</i> (Wakiya et Mori)

일련 번호	국 명	학 명
		※ <i>Cobitis multifasciata</i>
24	새코미꾸리	<i>Koreocobitis rotundicaudata</i> (Wakiya et Mori) ※ <i>Cobitis rotundicaudata</i>
25	참종개	<i>Iksookimia koreensis</i> (Kim) ※ <i>Cobitis koreensis</i>
26	왕종개	<i>Iksookimia longicorpus</i> (Kim, Choi et Nalbant) ※ <i>Cobitis longicorpus</i> ※ <i>Iksookimia longicorpa</i>
27	남방종개	<i>Iksookimia hugowolfeldi</i> Nalbant
28	동방종개	<i>Iksookimia yongdokensis</i> Kim et Park

메기목(Siluridae)

29	미유기	<i>Silurus microdorsalis</i> (Mori) ※ <i>Parasilurus microdorsalis</i>
----	-----	---

통가리목(Amblycipitidae)

30	통가리	<i>Liobagrus andersoni</i> Regan
31	자가사리	<i>Liobagrus mediadiposalis</i> Mori
32	섬진강자가사리	<i>Liobagrus mediadiposalis</i> ssp. Son

동자개목(Bagridae)

33	눈동자개	<i>Pseudobagrus koreanus</i> (Uchida) ※ <i>Pseudobagrus</i> sp.
----	------	--

찍지목(Centropomidae)

34	찍지	<i>Coreoperca herzi</i> Herzenstein
----	----	-------------------------------------

동사리목(Odontobutidae)

35	동사리	<i>Odontobutis platycephala</i> (lwata et Jeon) ※ <i>Eleotris obscura</i> ※ <i>Mogurnda obscura</i>
36	얼룩동사리	<i>Odontobutis interrupta</i> lwata et Jeon ※ <i>Odontobutis obscura interrupta</i>

뚝양태목(Callionymidae)

37	강주걱양태	<i>Repomucenus olidus</i> (Günther)
----	-------	-------------------------------------

※ 동종이명(synonym)

3. 곤충류 (살아있는 생물체와 그 알, 표본 포함)

일련 번호	국 명	학 명
하루살이목(Ephemeroidea)		
1	가는무늬하루살이	<i>Ephemera separigata</i> Bae
강하루살이목(Potamanthidae)		
2	강하루살이	<i>Rhoenanthus (Potamanthindus) coreanus</i> (Yoon et Bae)
3	금빛하루살이	<i>Potamanthus (Potamanthodes) yooni</i> Bae et McCafferty
4	가람하루살이	<i>Potamanthus (Potamanthus) luteus oriens</i> Bae et McCafferty
실잠자리목(Coenagrionidae)		
5	작은실잠자리	<i>Aciaagrion migratum</i> Selys
청실잠자리목(Lestidae)		
6	좁청실잠자리	<i>Lestes japonicus</i> Selys
7	청실잠자리	<i>Lestes sponsa</i> (Hansemann)
8	큰청실잠자리	<i>Lestes temporalis</i> Selys
민날개강도래목(Scopuridae)		
9	민날개강도래	<i>Scopura laminata</i> Uchida
10	한국민날개강도래	<i>Scopura koreana</i> Jin and Bae
민강도래목(Nemouridae)		
11	총채민강도래	<i>Amphinemura coreana</i> Zwick
넓은가슴강도래목(Peltoperlidae)		
12	몽통강도래	<i>Yoraperla han</i> Stark and Nelson
큰그물강도래목(Pteronarcyidae)		
13	한국큰그물강도래	<i>Pteronarcyis macra</i> Ra, Baik et Cho
강도래목(Perlidae)		
14	한국강도래	<i>Kamimuria coreana</i> Ra, Kim, Kang et Ham
15	두눈강도래	<i>Neoperla coreensis</i> Ra, Kim, Kang et Ham
귀뚜라미붙이목(Grylloblattidae)		
16	비룡귀뚜라미붙이	<i>Galloisiana biryongensis</i> Namkung
17	고수귀뚜라미붙이	<i>Galloisiana kosuensis</i> Namkung
18	동대귀뚜라미붙이	<i>Galloisiana magna</i> Namkung
집게벌레목(Forficulidae)		
19	비카리아집게벌레	<i>Forficula vicaria</i> Semenov
사슴벌레목(Lycanidae)		
20	사슴벌레	<i>Lucanus maculifemoratus dybowskyi</i> Parry
21	왕사슴벌레	<i>Dorcus hopei</i> (E. Saunders)
22	홍원표비단사슴벌레	<i>Platycerus hongwonpyoi</i> Imura et Choe
23	참뽕적사슴벌레	<i>Serrognathus consentaneus</i> (Albers)
금풍뎡이목(Geotrupidae)		
24	보라금풍뎡이	<i>Chromogeotrupes auratus</i> (Motschulsky)
소똥구리목(Scarabaeidae)		
25	긴다리소똥구리	<i>Sisyphus schaefferi</i> (Linné)
26	왕소똥구리	<i>Scarabaeus typhon</i> (Fischer-Waldheim)

불이금풍뎡이 科(Ochodaeidae)

27	극동불이금풍뎡이	<i>Ochodaeus maculatus koreanus</i> Kim
----	----------	---

하늘소 科(Cerambycidae)

28	참나무하늘소	<i>Batocera lineolata</i> Chevrolat
29	호랑하늘소	<i>Xylotrechus chinensis</i> (Chevrolat)

나무벌 科(Cephidae)

30	검정나무벌	<i>Talamenta nigripennis</i> (Takeuchi)
----	-------	---

꿀벌 科(Apidae)

31	흰줄꼬마꽃벌	<i>Lasioglossum occidens</i> Smith
32	규산애꽃벌	<i>Andrena kyusani</i> Kim
33	등근허리에꽃벌	<i>Andrena opacifovea koreana</i> Kim
34	미카도애꽃벌	<i>Andrena mikado</i> Strand et Yasumatsu
35	중국애꽃벌	<i>Andrena thoracica sinensis</i> Cockerell
36	털애꽃벌	<i>Andrena plumosa</i> Kim
37	왕가위벌	<i>Chalicodoma sculpturalis</i> Smith
38	청줄벌	<i>Anthophora zonata</i> Linné

각날도래 科(Stenopsychidae)

39	연날개수염치레각날도래	<i>Stenopsyche bergeri</i> Martynov
----	-------------	-------------------------------------

잎말이나방 科(Tortricidae)

40	괴불왕애기잎말이나방	<i>Hedya auricristana</i> (Walsingham)
41	대추애기잎말이나방	<i>Ancylis hylaea</i> Meyrick
42	숯검은애기잎말이나방	<i>Cydia japonensis</i> Kawabe
43	왕무늬애기잎말이나방	<i>Olethreutes captiosana</i> (Falkovitsh)

명나방 科(Pyralidae)

44	개오동명나방	<i>Sinomphisa plagialis</i> (Wileman)
45	네점노랑물명나방	<i>Cataclysta midas</i> Butler
46	흰날개큰집명나방	<i>Teliphisa albitusa</i> (Hampson)
47	흰물결물명나방	<i>Parthenodes prodigalis</i> Leech
48	노랑띠들명나방	<i>Pileocera luteosignata</i> Park

산누에나방 科(Saturniidae)

49	유리산누에나방	<i>Rhodinia fugax</i> (Butler)
50	참나무산누에나방	<i>Antheraea yamamai</i> (Guérin-Mèneville)

네발나비 科(Nymphalidae)

51	왕오색나비	<i>Sasakia charonda</i> (Hewitson)
52	유리창나비	<i>Dilipa fenestra</i> (Leech)
53	홍점알락나비	<i>Hestina assimilis</i> (Linné)

4. 식물 (살아있는 생물체와 그 종자, 구근, 뿌리, 표본포함)

일련 번호	국 명	학 명
석송 科(Lycopodiaceae)		
1	줄석송	<i>Lycopodium sieboldii</i> Miquel
2	긴다람쥐꼬리	<i>Lycopodium integrifolium</i> Matsuda et Nakai
고사리삼 科(Ophioglossaceae)		
3	나도고사리삼	<i>Ophioglossum vulgatum</i> L.
치녀이끼 科(Hymenophyllaceae)		
4	난장이이끼	<i>Vandenboschia amabilis</i> (Nakai) K. Iwats.
물고사리 科(Parkeriaceae)		
5	물고사리	<i>Ceratopteris thalictroides</i> (L.) Brongn.
면마과 科(Aspidiaceae)		
6	지리산고사리	<i>Athyrium excelsius</i> Nakai
7	주저리고사리	<i>Dryopteris fragrans</i> Schott
새끼아재비 科(Blechnaceae)		
8	새끼아재비	<i>Woodwardia japonica</i> (L.f.) Smith
주목 科(Taxaceae)		
9	실악눈주목	<i>Taxus caespitosa</i> Nakai
소나무 科(Pinaceae)		
10	구상나무	<i>Abies koreana</i> Wilson
11	푸른구상	<i>Abies koreana</i> for. <i>chlorocarpa</i> T. B. Lee
12	검은구상	<i>Abies koreana</i> for. <i>nigrocarpa</i> Hatus.
13	붉은구상	<i>Abies koreana</i> for. <i>rubrocarpa</i> T. B. Lee
14	눈잣나무	<i>Pinus pumila</i> Regel
15	솔송나무	<i>Tsuga sieboldii</i> Carr
쭈뼛나무 科(Cupressaceae)		
16	눈향나무	<i>Juniperus chinensis</i> var. <i>sargentii</i> Henry
17	해변노간주	<i>Juniperus rigida</i> var. <i>koreana</i> T. B. Lee
18	눈쭈뼛	<i>Thuja koraiensis</i> Nakai
흑삼릉 科(Sparganiaceae)		
19	흑삼릉	<i>Sparganium stoloniferum</i> Hamilton
자라풀 科(Hydrocharitaceae)		
20	자라풀	<i>Hydrocharis dubia</i> (Bl.) Backer
벼 科(Gramineae)		
21	장억새	<i>Miscanthus changii</i> Y. N. Lee
22	금억새	<i>Miscanthus chejuensis</i> Y. N. Lee
23	모새달	<i>Phacelurus latifolius</i> (Steud.) Ohwi
24	섬포아풀	<i>Poa takeshimana</i> Honda

일련 번호	국 명	학 명
사초과(Cyperaceae)		
25	대암사초	<i>Carex chordorrhiza</i> Ehrh.
26	지리대사초	<i>Carex okamotoi</i> Ohwi
27	작은황새풀	<i>Eriophorum gracile</i> K. Koch
28	검은도루박이	<i>Scirpus sylvaticus</i> var. <i>maximowiczii</i> Regel
천남성과(Araceae)		
29	두루미천남성	<i>Arisaema heterophyllum</i> Blume
30	섬남성	<i>Arisaema takesimense</i> Nakai
백합과(Liliaceae)		
31	여우꼬리풀	<i>Aletris lauriei</i> Lév.
32	진부애기나리	<i>Disporum ovale</i> Ohwi
33	광릉털중나리	<i>Lilium amabile</i> var. <i>kwangnungensis</i> Y. Kim et W. B. Lee
34	땅나리	<i>Lilium callosum</i> Siebold et Zucc.
35	날개하늘나리	<i>Lilium davuricum</i> Ker Gawl.
36	말나리	<i>Lilium distichum</i> Nakai
37	섬말나리	<i>Lilium hansonii</i> Leichtin
38	큰솔나리	<i>Lilium tenuifolium</i> Flsch.
39	나도개감채	<i>Lloydia triflora</i> Bak.
40	큰두루미꽃	<i>Majanthemum dilatatum</i> (Wood) Nelson et Macbr.
41	한라돌창포	<i>Tofieldia lauriei</i> Lév. et Vaniot.
42	연령초	<i>Trillium kamschaticum</i> Pall.
수선화과(Amaryllidaceae)		
43	백양꽃	<i>Lycoris koreana</i> Nakai
붓꽃과(Iridaceae)		
44	난장이붓꽃	<i>Iris uniflora</i> var. <i>carinata</i> Kitagawa
난초과(Orchidaceae)		
45	콩짜개난	<i>Bulbophyllum drymoglossum</i> Maxim.
46	섬새우난초	<i>Calanthe coreana</i> Nakai
47	여름새우난	<i>Calanthe reflexa</i> Maxim.
48	약난초	<i>Cremastra appendiculata</i> Makino
49	두잎약난초	<i>Cremastra unguiculata</i> Finet
50	개불알꽃	<i>Cypripedium macranthum</i> Sw.
51	무엽란	<i>Lecanorchis japonica</i> Bl.
52	비자란	<i>Sarcophilus japonicus</i> (Reichb. f.) Miquel

일련 번호	국 명	학 명
버드나무과(Salicaceae)		
53	제주산버들	<i>Salix blinii</i> Lév.
54	개수양버들	<i>Salix dependens</i> Nakai
55	섬버들	<i>Salix ishidoyana</i> Nakai
56	털왕버들	<i>Salix chaenomeloides</i> var. <i>pilosa</i> (Nakai) Kimura
57	떡버들	<i>Salix hallaisanensis</i> Lév.
소귀나무과(Myricaceae)		
58	소귀나무	<i>Myrica rubra</i> Siebold et Zucc.
자작나무과(Betulaceae)		
59	줄고채목	<i>Betula ermani</i> var. <i>saitoana</i> Hatus.
60	왕개서어나무	<i>Carpinus tschonoskii</i> var. <i>eximia</i> Hatus.
참나무과(Fagaceae)		
61	너도밤나무	<i>Fagus crenata</i> var. <i>multinervis</i> (Nakai) T. B. Lee
느릅나무과(Ulmaceae)		
62	검팽나무	<i>Celtis choseniana</i> Blume
63	노란팽나무	<i>Celtis edulis</i> Nakai
64	큰잎느릅나무	<i>Ulmus macrocarpa</i> var. <i>macrophylla</i> (Nakai) T. Lee
쐐기풀과(Urticaceae)		
65	털긴잎모시풀	<i>Boehmeria hirtella</i> Satake
66	제주긴잎모시풀	<i>Boehmeria nakaiana</i> Satake
67	제주모시풀	<i>Boehmeria quepaertensis</i> Satake
68	제주큰물통이	<i>Pilea taquetii</i> Nakai
단향과(Santalaceae)		
69	꼬리겨우살이	<i>Loranthus tanakae</i> Fr. et Sav.
쥐방울덩굴과(Aristolochiaceae)		
70	쥐방울덩굴	<i>Aristolochia contorta</i> Bunge
71	등취	<i>Aristolochia manshuriensis</i> Kom.
72	개족도리	<i>Asarum maculatum</i> Nakai
자리공과(Phytolaccaceae)		
73	섬자리공	<i>Phytolacca insularis</i> Nakai
석죽과(Caryophyllaceae)		
74	참개별꽃	<i>Pseudostellaria coreana</i> (Nakai) Ohwi
75	지리산개별꽃	<i>Pseudostellaria okamotoi</i> Ohwi
76	한라장구채	<i>Silene fasiculata</i> Nakai
77	끈끈이장구채	<i>Silene koreana</i> Kom.
미나리아재비과(Ranunculaceae)		
78	지리바꽃	<i>Aconitum chiisanense</i> Nakai

일련 번호	국 명	학 명
79	한라돌쩌귀	<i>Aconitum napiforme</i> Lévl. et Vaniot.
80	홀아비바람꽃	<i>Anemone koraiensis</i> Nakai
81	변산바람꽃	<i>Eranthis pinnatifida</i> Maxim.
82	바람꽃	<i>Anemone narcissiflora</i> L.
83	누른종덩굴	<i>Clematis chiisanensis</i> Nakai
84	활미밀망	<i>Clematis trichotoma</i> Nakai
85	너도바람꽃	<i>Eranthis stellata</i> Maxim.
86	새끼노루귀	<i>Hepatica insularis</i> Nakai
87	섬노루귀	<i>Hepatica maxima</i> Nakai
88	만주바람꽃	<i>Isopyrum mandshuricum</i> Kom.
89	모데미풀	<i>Megaleranthis sanicullifolia</i> Ohwi
90	백작약	<i>Paeonia japonica</i> Miyabe et Takeda
91	금꿩의다리	<i>Thalictrum rochebrunianum</i> Fr. et Sav.

매자나무 목(Berberidaceae)

92	섬매발톱나무	<i>Berberis amurensis</i> var. <i>quelpaertensis</i> Nakai
93	매자나무	<i>Berberis koreana</i> Palibin

양귀비목(Papaveraceae)

94	매미꽃	<i>Hylomecon hylomeconoides</i> (Nakai) T. B. Lee
95	섬현호색	<i>Corydalis filistipes</i> Nakai
96	갈퀴현호색	<i>Corydalis grandicalyx</i> B. Oh et Y. Kim

십자화목(Cruciferae)

97	참장대나물	<i>Arabis columnalis</i> Nakai
98	섬장대	<i>Arabis takesimana</i> Nakai
99	참고추냉이	<i>Cardamine koreana</i> Nakai
100	통영미나리냉이	<i>Cardamine leucantha</i> var. <i>toensis</i> (Nakai) T. Lee

끈끈이귀개 목(Droseraceae)

101	끈끈이주걱	<i>Drosera rotundifolia</i> L.
-----	-------	--------------------------------

돌나물목(Crassulaceae)

102	낙지다리	<i>Penthorum chinense</i> Pursh
103	속리기린초	<i>Sedum zokuriense</i> Nakai

범의귀목(Saxifragaceae)

104	흰털괘이눈	<i>Chrysosplenium barbatum</i> Nakai
105	제주괘이눈	<i>Chrysosplenium hallaisanense</i> Nakai
106	꼬리말발도리	<i>Deutzia paniculata</i> Nakai

일련 번호	국 명	학 명
107	도깨비부채	<i>Rodgersia podophylla</i> A. Gray
108	톱바위취	<i>Saxifraga punctata</i> L.
109	바늘까치밥나무	<i>Ribes burejense</i> Fr. Schm.

장미목(Rosaceae)

110	한라개승마	<i>Aruncus aethusifolius</i> Nakai
111	이노리나무	<i>Crataegus komarovii</i> Sargent
112	가침박달	<i>Exochorda serratifolia</i> S. Moore
113	지리터리풀	<i>Filipendula formosa</i> Nakai
114	섬벗나무	<i>Prunus takesimensis</i> Nakai
115	흑산가시	<i>Rosa kokusanensis</i> Nakai
116	흰인가목	<i>Rosa koreana</i> Kom.
117	붉은인가목	<i>Rosa marretii</i> Lévl.
118	맥도딸기	<i>Rubus longisepalus</i> Nakai
119	거제딸기	<i>Rubus longisepalus</i> var. <i>tozawai</i> T. B. Lee
120	가시복분자	<i>Rubus schizostylus</i> Lévl.
121	섬산딸기	<i>Rubus takesimensis</i> Nakai
122	떡조팝나무	<i>Spiraea chartacea</i> Nakai
123	나비국수나무	<i>Stephanandra incisa</i> var. <i>quadrifissa</i> T. B. Lee

콩목(Leguminosae)

124	왕자귀나무	<i>Albizia coreana</i> Nakai
125	한라황기	<i>Astragalus adsurgens</i> var. <i>alpinus</i> Nakai
126	정선황기	<i>Astragalus koraiensis</i> Y. Lee
127	아자비과줄	<i>Gleditsia japonica</i> var. <i>stenocarpa</i> (Nakai) Nakai
128	늦싸리	<i>Lespedeza maximowiczii</i> var. <i>alongata</i> Nakai
129	삼색싸리	<i>Lespedeza maximowiczii</i> var. <i>tricolor</i> Nakai
130	제주달구지풀	<i>Trifolium lupinaster</i> var. <i>alpinum</i> Nakai
131	노랑갈퀴	<i>Vicia venosissima</i> Nakai

쥐손이풀목(Geraniaceae)

132	참이질풀	<i>Geranium koraiense</i> Nakai
-----	------	---------------------------------

대극목(Euphorbiaceae)

133	두메대극	<i>Euphorbia fauriei</i> Lévl. et Vaniot.
134	목포대극	<i>Euphorbia pekinensis</i> var. <i>subulatifolius</i> (Hurusawa) T. Lee

회양목목(Buxaceae)

135	긴잎회양목	<i>Buxus microphylla</i> for. <i>elongata</i> (Nakai) T. Lee
-----	-------	--

시로미목(Empetraceae)

136	시로미	<i>Empetrum nigrum</i> var. <i>japonicum</i> K. Koch
-----	-----	--

일련 번호	국 명	학 명
노박덩굴 과(Celastraceae)		
137	둥근잎참빗살나무	<i>Euonymus queipaertensis</i> Nakai
138	버들회나무	<i>Euonymus trapococca</i> Nakai
단풍나무 과(Aceraceae)		
139	우산고로쇠	<i>Acer okamotoanum</i> Nakai
140	섬단풍나무	<i>Acer takesimense</i> Nakai
무환자나무 과(Sapindaceae)		
141	모감주나무	<i>Koelreuteria paniculata</i> Laxm.
갈매나무 과(Rhamnaceae)		
142	청사조	<i>Berberia racemosa</i> Siebold, et Zucc.
143	먹년출	<i>Berberia racemosa</i> var. <i>magna</i> Makino
144	털갈매나무	<i>Rhamnus koraiensis</i> C. K. Schneider
145	좁갈매나무	<i>Rhamnus taquetii</i> Lév.
담팔수 과(Elaeocarpaceae)		
146	담팔수	<i>Elaeocarpus sylvestris</i> var. <i>ellipticus</i> (Thunb.) Hara
피나무 과(Tiliaceae)		
147	섬피나무	<i>Tilia insularis</i> Nakai
148	연밭피나무	<i>Tilia koreana</i> Nakai
149	개염주나무	<i>Tilia semicostata</i> Nakai
제비꽃 과(Violaceae)		
150	태백제비꽃	<i>Viola albida</i> Palibin
151	금강제비꽃	<i>Viola diamantica</i> Nakai
152	서울제비꽃	<i>Viola seoulensis</i> Nakai
153	섬제비꽃	<i>Viola takesimana</i> Nakai
팔꽃나무 과(Thymeleaceae)		
154	백서향	<i>Daphne kiusiana</i> Miquel
155	산닥나무	<i>Wikstroemia trichotoma</i> Makino
두릅나무 과(Araliaceae)		
156	지리산오갈피	<i>Acanthopanax chisanensis</i> Nakai
157	섬오갈피	<i>Acanthopanax koreanum</i> Nakai
158	털오갈피	<i>Acanthopanax rufinerve</i> Nakai
159	서울오갈피	<i>Acanthopanax seoulense</i> Nakai
160	황칠나무	<i>Dendropanax morbifera</i> Lév.
161	맛두릅나무	<i>Echinopanax horridum</i> Kom.
산형 과(Umbelliferae)		
162	등대시호	<i>Bupleurum euphorbioides</i> Nakai

일련 번호	국 명	학 명
163	섬바디	<i>Dystenia takesimana</i> (Nakai) Kitagawa
164	갯방풍	<i>Glehnia littoralis</i> Fr. Schm.
매화오리나무 과(Clethraceae)		
165	매화오리	<i>Clethra barbinervis</i> Siebold et Zucc.
노루발 과(Pyrolaceae)		
166	구상난풀	<i>Monotropa hypopithys</i> L.
167	수정난풀	<i>Monotropa uniflora</i> L.
진달래 과(Ericaceae)		
168	만병초	<i>Rhododendron brachycarpum</i> D. Don
169	참꽃나무겨우살이	<i>Rhododendron micranthum</i> Turcz.
170	한라산참꽃나무	<i>Rhododendron saiusense</i> Nakai
171	흰참꽃나무	<i>Rhododendron tschonoskii</i> Maxim.
172	들쪽나무	<i>Vaccinium uliginosum</i> L.
173	정금나무	<i>Vaccinium oldhami</i> Miquel
앵초 과(Primulaceae)		
174	금강불맞이	<i>Androsace cortusaefolia</i> Nakai
175	참좁쌀풀	<i>Lysimachia coreana</i> Nakai
176	설앵초	<i>Primula modesta</i> var. <i>fauriae</i> Takeda
물푸레나무 과(Oleaceae)		
177	둥근미선	<i>Abeliophyllum distichum</i> var. <i>rotundicarpum</i> T. B. Lee
178	상아미선	<i>Abeliophyllum distichum</i> for. <i>eburneum</i> T. B. Lee
179	분홍미선	<i>Abeliophyllum distichum</i> for. <i>lilacinum</i> Nakai
180	푸른미선	<i>Abeliophyllum distichum</i> for. <i>viridicalycinum</i> T. B. Lee
181	만리화	<i>Forsythia ovata</i> Nakai
182	산개나리	<i>Forsythia saxatilis</i> Nakai
183	섬쥐똥나무	<i>Ligustrum foliosum</i> Nakai
184	둥근잎섬쥐똥나무	<i>Ligustrum foliosum</i> for. <i>ovale</i> Nakai
185	섬개회나무	<i>Syringa velutina</i> var. <i>venosa</i> (Nakai) T. Lee
186	꽃개회나무	<i>Syringa wolffii</i> Schneid.
용담 과(Gentianaceae)		
187	대성쓴풀	<i>Anagallidium dichotomum</i> (L.) Griseb.
188	비로용담	<i>Gentiana jamesii</i> Hemsl.
189	땃꽃	<i>Halenia corniculata</i> (L.) Cornaz
190	좁어리연꽃	<i>Nymphoides coreana</i> Hara
191	좁은잎덩굴용담	<i>Pterygocalyx volubilis</i> Maxim.
192	덩굴용담	<i>Tripterospermum japonicum</i> (Siebold et Zucc) Maxim.

일련 번호	국 명	학 명
꿀풀목(Labiatae)		
193	자난초	<i>Ajuga spectabilis</i> Nakai
194	참배암차즈기	<i>Salvia chanryonica</i> Nakai
195	광릉골무꽃	<i>Scutellaria insignis</i> Nakai
가지목(Solanaceae)		
196	미치광이풀	<i>Scopolia japonica</i> Maxim.
현삼목(Scrophulariaceae)		
197	깎끔좁쌀풀	<i>Euphrasia coreana</i> W. Becker
198	오동나무	<i>Paulownia coreana</i> Uyeki
199	애기송이풀	<i>Pedicularis ishidoyana</i> Koidz. et Ohwi
200	만주송이풀	<i>Pedicularis manshurica</i> Maxim.
201	구름송이풀	<i>Pedicularis verticillata</i> L.
202	토현삼	<i>Scrophularia koraiensis</i> Nakai
203	봉래꼬리풀	<i>Veronica kiusiana</i> var. <i>diamantiaca</i> (Nakai) Yamazaki
204	큰구와꼬리풀	<i>Veronica pyrethrina</i> Nakai
205	짧은꼬리풀	<i>Veronica rotunda</i> Nakai
열당목(Orobanchaceae)		
206	야고	<i>Aeginetia indica</i> L.
207	오리나무더부살이	<i>Boschniakia rossica</i> Fedtsch. et Flerov
208	개종용	<i>Lathraea japonica</i> Miquel
209	초종용	<i>Orobanche coerulescens</i> Steph.
통발목(Lentibulariaceae)		
210	땅귀개	<i>Utricularia bifida</i> L.
211	통발	<i>Utricularia japonica</i> Makino
212	이삭귀개	<i>Utricularia racemosa</i> Wall.
꼭두서니목(Rubiaceae)		
213	갈퀴아재비	<i>Asperula lasiantha</i> Nakai
214	참갈퀴덩굴	<i>Galium koreanum</i> Nakai
인동목(Caprifoliaceae)		
215	섬댕강나무	<i>Abelia insularis</i> Nakai
216	줄댕강나무	<i>Abelia taihyoni</i> Nakai
217	흰등피불	<i>Lonicera okamotoana</i> Ohwi
218	말오줌나무	<i>Sambucus sieboldiana</i> var. <i>pendula</i> (Nakai) T. B. Lee
마타리목(Valerianaceae)		
219	금마타리	<i>Patrinia saniculaefolia</i> Hemsl.
220	돌마타리	<i>Patrinia rupestris</i> Juss

일련 번호	국 명	학 명
초롱꽃목(Campanulaceae)		
221	도라지모시대	<i>Adenophora grandiflora</i> Nakai
222	애기소경불알	<i>Codonopsis minima</i> Nakai
223	금강초롱꽃	<i>Hanabusaya asiatica</i> Nakai
국화목(Compositae)		
224	구름떡쑥	<i>Anaphalis sinica</i> ssp. <i>morii</i> (Nakai) Kitamura
225	실제비쑥	<i>Artemisia japonica</i> var. <i>angustissima</i> (Nakai) Kitamura
226	섬제비쑥	<i>Artemisia japonica</i> var. <i>hallaisanensis</i> (Nakai) Kitamura
227	어리병풍	<i>Cacalia pseudo-taimingasa</i> Nakai
228	키큰산국	<i>Chrysanthemum lineare</i> Matsumura
229	울릉국화	<i>Chrysanthemum zawadskii</i> ssp. <i>lucidum</i> (Nakai) Y. N. Lee
230	징영엉경퀴	<i>Cirsium chanroenicum</i> Nakai
231	바늘엉경퀴	<i>Cirsium rhinoceros</i> Nakai
232	고려엉경퀴	<i>Cirsium setidens</i> (Dunn) Nakai
233	한라솜다리	<i>Leontopodium hallaisanense</i> Hand.-Mazz.
234	산솜다리	<i>Leontopodium leiolepis</i> Nakai
235	갯취	<i>Ligularia taquetii</i> Nakai
236	사창분취	<i>Saussurea calcicola</i> Nakai
237	솜분취	<i>Saussurea eriophylla</i> Nakai
238	홍도서덜취	<i>Saussurea polylepe</i> Nakai
239	가야산은분취	<i>Saussurea pseudo-gracilis</i> Kitamura
240	분취	<i>Saussurea seoulensis</i> Nakai
241	국화방망이	<i>Senecio koreanus</i> Kom.
242	좁민들레	<i>Taraxacum hallaisanensis</i> Nakai

국제적멸종위기종 지정현황

구 분	계	부속서 I	부속서 II	부속서 III	비 고	
계	1,153	575	321	257		
동물	소계	979	473	256	250	
	포유류 (고래목)	330 (22)	197 (21)	66 (1)	67	고래목 포함
	조류	380	166	65	149	
	파충류	172	62	77	33	
	양서류	20	9	11		
	판새어류	3		3		
	어류	12	7	5		
	폐어류	2	1	1		
	해삼류	1			1	
	거미류	6		6		
	곤충류	12	4	8		
	거머리류	1		1		
	이매패류	31	26	5		
	복족류	3	1	2		
	산호류	4		4		
히드라 충류	2		2			
식물	174	102	65	7		

정책연구보고서 2011-39

야생동식물 세부계획 수립방안

발행인 이 창 기
 발행일 2011년 12월
 발행처 대전발전연구원
 302-846 대전광역시 서구 월평본1길 39(월평동160-20)
 전화: 042-530-3515 팩스: 042-530-3575
 홈페이지 : <http://www.djdi.re.kr>

인쇄: ○○○○○ TEL 042-○-○ FAX 042-○-○

이 보고서의 내용은 연구책임자의 견해로서 대전광역시의 정책적 입장과는 다를 수 있습니다.
 출처를 밝히는 한 자유로이 인용할 수 있으나 무단 전재나 복제는 금합니다.