

< 목 차 >

대전도시관광 활성화 방안

정선기

이인배

2011. 8

대전발전연구원

I. 서론	1
II. 도시관광의 개념과 구성체계	2
1. 도시의 관광적 기능 및 특성	2
2. 관광도시의 유형과 관광여건 조사요소	7
III. 대전시 관광도시의 현황과 발전과제	11
1. 대전시 관광자원 현황	11
2. 대전시 관광 개발 현황	31
3. 대전시 관광시장 현황	49
4. 대전시 관광도시 여건분석 종합 및 시사점	54
5. 기존 대전시의 관광여건 SWOT분석	62
IV. 대전시 관광도시 활성화 방안	77
1. 대전시 제5차 권역별관광개발계획과 연계성	77
2. 대전 도시관광 활성화를 위한 전략과 주요사업	83
3. 전략별 추진사업계획	85
V. 결론 및 정책 제언	133

I. 서론

세계적으로 도시의 관광, 그리고 관광도시의 의미와 중요성이 높이 평가되고 있다. 이는 도시가 국가 및 지역의 관문으로서 별도의 투자가 없이도 훌륭한 관광대상지로서 많은 관광객을 유인할 수 있을 뿐만 아니라 도시들의 상호간 기능적 네트워크를 통하여 독특성, 다양성을 제공하고 있기 때문이다.

도시에 외부 방문객 유입은 지역에 활력을 가져다주게 되며 이들의 소비활동은 도시경제에 많은 기여를 하고, 제반 관광시설의 개발은 지역주민의 생활시설 개발에도 변화를 가져오게 된다. 도시는 실제적으로 관광활동이 이루어지는 중요 단위라고 할 수 있다. 한국관광공사의 외래관광객 실태조사에 따르면, 외래관광객의 목적지중 도시가 차지하는 비율이 68.8%로 높은 편이다.

도시는 관광의 기본단위로서 중요성이 더욱 증대되고 있다. 이에 따라 도시 자체의 복합적인 기능과 현대 및 과거의 역사가 어우러진 독특한 자원성을 바탕으로 도시를 하나의 관광대상으로 종합적으로 바라보고 도시관광을 활성화시키기 위한 진흥정책을 추진할 필요가 크다고 하겠다(김향자, 유지운, 2000). 도시관광의 촉진을 하기 위해서는 우리나라 도시관광의 실태파악과 도시관광의 진흥을 위한 개발전략과 육성방안의 모색이 필요하다.

대전광역시에서도 충청권의 관광거점도시로서 인접하여 세종시를 건설하고 있어 관광도시의 발전가능성이 높은 도시관광을 육성할 필요성이 더욱 증대되고 있다. 이에 따라 도시 자체의 복합적인 기능과 현대 및 과거의 역사가 어우러진 독특한 도시의 자원성을 바탕으로 도시를 하나의 관광대상으로 종합적으로 바라보고 도시관광을 활성화시키기 위한 진흥정책을 추진할 필요가 크다고 하겠다(김향자, 유지운, 2000). 도시관광의 촉진을 하기 위해서는 우선적으로 대전광역시 도시관광의 실태파악과 도시관광의 진흥을 위한 개발전략과 육성방안의 모색이 필요하다.

따라서 본 연구에서는 기존에 수립되거나 계획되고 있는 대전광역시의 관광개발계획을 중심으로 주변의 세종시 건설의 연계성을 반영하여 대전광역시 도시관광의 현황 및 추진과제를 제시하고, 활성화 전략을 제시하고자 한다.

II. 도시관광의 개념과 구성체계

1. 도시의 관광적 기능 및 특성

도시는 한 국가를 방문하는 교두보, 거점(starting point)으로서 중요한 역할을 담당하며 그 자체로서 훌륭한 관광대상이 되고 있다. 도시내 박물관, 공원, 극장, 유적지, 현대적 건물, 쇼핑, 음식, 위락 및 도시환경과 경관 등은 도시관광의 주요 매력물이 되고 있다.

세계적인 관광도시의 경우 특별한 자연자원이나 인문자원 없이도 인위적인 시설을 개발하여 관광객을 유치하고 있는 사례들이 많이 있다. 도시와 관광의 관계를 명확히 밝히기 위해 도시의 관광적 기능과 도시관광의 기능으로 나누어 보면 다음과 같다.

○ 도시의 관광적 기능

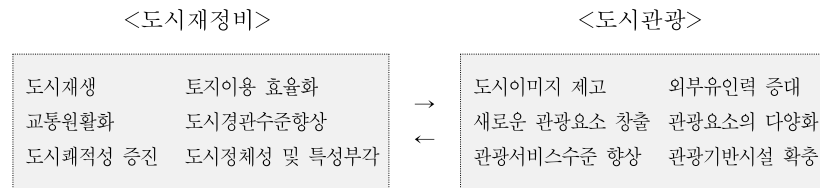
- 관광객들이 관광목적지로 가는 '경유지'로서 교통 및 관광정보 제공지
- 관광목적지의 '배후지'로서 숙박지
- 도시내 여러 관광대상물들에 의한 위락지
- 도시민의 생활풍습 및 각종 관광이벤트로서의 기능

○ 도시관광의 기능

- 경제적 소득과 고용창출
- 문화유산의 보존 및 재창조
- 기반시설의 확충 및 정비
- 도시재개발 및 활력부여
- 관광은 전통적 산업구조(제조업 중심의 경제)에서 서비스 산업 중심의 경제구조로 이행하는데 중요한 역할을 수행

그리고, 도시관광의 기능중 도시의 재정비 및 활력제고 측면에서 관광의 중요성이 세계적으로 인식되고 있다. 이러한 현상은 1980년대 이후 도시가 제조산업의 쇠퇴에 따른 경제불황이나 고실업에 직면하면서 서비스산업으로서 부가가치가 높은 관광산업의 인식제고와 함께 도시관광을 성장산업으로서 채택하고 있는 추세에 기인한 것이다. 실제로 전후 일본의 주요 도시 및 영국의 에딘버러 등이 관광을 통한 도시재개발 및 활성화를 이룩한 대표적인 사례라고 할 수 있다.

○ 도시재정비와 도시관광의 관계



또한, 도시관광의 접근은 내부 인적 관점(도시민)에서 쾌적한 녹색도시 환경, 안락한 휴식공간, 건전한 오락시설, 건강한 체육시설, 문화시설과 시민축제를 활성화하는 것이고, 외부 인적 관점(관광객)에서는 도시 정체성(CI: Community Identity) 수립에 의한 고유성을 확보하며 주변지역에 대한 관광권역의 중심성의 위치를 확고히 하기 위한 접근성 및 연계성 체계의 확립, 그리고 홍보체계, 관광시설의 확충, 세계화를 지향하는 국제관광도시를 조성하는 것이다.

Verbeke(1988)은 도시의 관광상품을 역사적인 건물, 도시경관, 박물관, 화랑, 극장, 스포츠와 행사로 정의했하였다. Burtler(1991)는 도시관광의 흡인요소에 6가지의 등급이 있는 것으로 구분하고 있다.

- ① 국제적인 인식(international recognition): 전세계로부터 사람을 끌어들이는 많은 요소(런던, 파리 등)
- ② 국제적인 인식(international recognition): 피라미드 같이 제한되거나 특별한 흡인요소
- ③ 국가적인 인식: 폭넓은 흡인요소를 가진 국가에 대한 인식
- ④ 전문적 흡인요소를 가진 국가에 대한 인식

- ⑤ 지역의 흡인요소(regional appeal)
- ⑥ 지방의 흡인요소(local appeal)

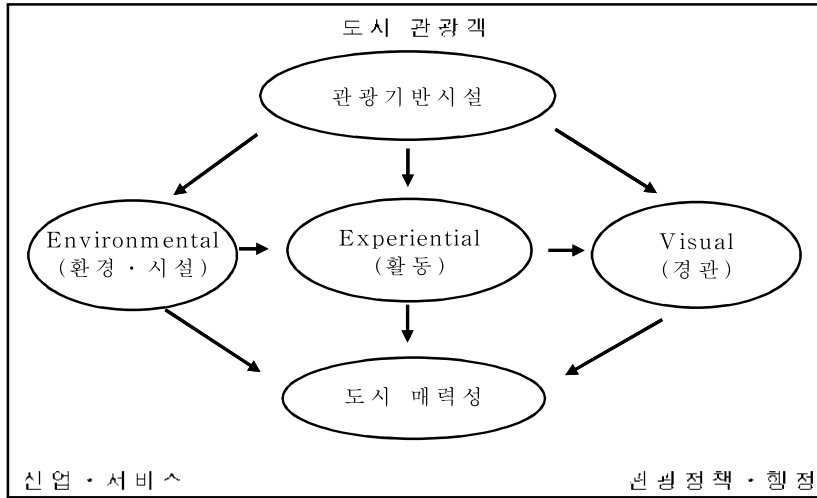
도시관광이란 도시민 혹은 외래객에 의해서 해당 도시의 형태와 기능현상 및 기존 도시 이미지를 관광대상으로 하여 발생하게 되는 도시내의 각종 관광여가활동을 의미한다. 또한 도시관광이란 도시내부 혹은 도시 외부에 의해서 도시의 각종 매력물과 편의시설 및 도시의 이미지를 관광대상으로 하여 도시내에서 발생하는 관광현상을 의미한다.

또한, 관광도시란 도시자체가 지역 외부로부터의 관광객의 방문동기를 유발시킬 수 있는 충분한 매력과 그들을 수용할 수 있는 관광시설(숙박, 방문교통, 위락, 문화, 정보, 음식, 이벤트 관련시설)과 관련 프로그램을 갖추고 있음으로써 일반도시에 비해 외래방문객이 많은 도시를 지칭한다. 이를 단순화시킨 개념으로는 관광 관련산업의 활성화를 통하여 지역사회를 발전시키고 지역주민을 위한 도시경영을 시행해 나가는 도시를 관광도시라 정의할 수 있다. 관광산업은 도시경제의 기초로 역할을 하면서 지역에 수입을 가져왔으며 지역경제의 부양책이 될 수 있는 것으로 여겨졌다(이후석 역, 1999)

한마디로 관광도시는 도시에 있어서 핵심적인 현상이 외래관광객을 유인하여 관광경험을 제공하는 도시라 할 수 있는데, 문화도시, 역사도시, 리조트도시, 위락도시 등과 같은 도시유형들은 관광도시의 개념 안에서 설명될 수 있다.

도시관광이 관광현상이며 활동의 하나로서 이해되고, 관광도시는 이러한 활동을 담고 이러한 현상이 일어나는 장소적 개념으로 이해될 수 있다. 도시관광의 구성체계는 도시관광의 내부요인으로서 시각적인 부문, 활동적 부문, 환경·시설적 부문, 관광기반시설 부문 등을 들 수 있다. 관광도시의 외부요인으로서 도시 관광객, 관광산업체(산업 및 서비스), 정책담당부서(관광정책 행정부서) 등을 들 수 있다.

[그림 1] 관광도시의 구성 체계



- 주 1) 1차요소
- Visual(경관) : 미적, 역사적 쾌적한 건물 및 거리, 공원
 - Experiential (활동) : 자연·문화자원, 축제 및 이벤트, 향토음식, 쇼펍, 야간관광 활동 등
 - Environmental (환경·시설) : 역사·문화환경, 자연환경 문화시설, 스포츠시설, 관광쇼펍시설, 위탁시설 등
- 2) 2차요소
- 관광기반시설 : 관광교통시설, 관광안내정보시설, 관광숙박시설, 컨벤션센터, 쇼펍시설, 편의시설 등
- 3) 산업·서비스 : 관광종사원의 자질, 물적 상품의 질
- 4) 관광정책·행정 : 제도적 서비스(산업지원, 기반시설 정비)를 위한 근거 및 촉진활동)
- 5) 도시관광객 : 휴가관광, 비즈니스 관광으로 구분할 수 있음
- 6) 도시관광은 도시관광객과 1·2차 요소와 이들을 연결시키는 연계요소인 산업·서비스와 관광정책·행정으로 구성되어 있음

자료 : 김향자의, 도시관광 진흥방안 연구, 한국관광연구원, 2000.

도시관광 접근은 내부 인적 관점(도시민)에서 쾌적한 녹색도시 환경, 안락한 휴식공간, 건전한 오락시설, 건강한 체육시설, 문화시설과 시민축제를 활성화하는 것이고, 외부 인적 관점(관광객)에서는 도시 정체성(CI: Community Identity) 수립에 의한 고유성을 확보하며 주변지역에 대한 관광권역의 중심성의 위치를 확고히 하기 위한 접근성 및 연계성 체계의 확립, 그리고 홍보체계, 관광시설의 확충, 세계화를 지향하는 국제관광도시를 조성하는 것이다.

도시는 기존 문화관광시설을 활용하여 내외국인 관광객들의 문화관광 수요를 충족시킬 수 있는 여건을 갖추고 있다. 도시 내의 문화거리, 공연 및 전시시설, 문화보급 전수시설, 각종 유무형 문화재 등을 관광상품으로 기획·홍보할 필요가 있다(김덕기, 2003). 그리고, Verbeke(1988)은 도시의 관광상품을 역사적인 건물, 도시경관, 박물관, 화랑, 극장, 스포츠와 행사 등으로 제시하고 있다.

2. 관광도시의 유형과 관광여건 조사요소

관광유형의 분류에 있어서는, 국내의 연구동향을 중심으로 분석해본 결과 크게 자원개발유형에 따른 분류, 관광대상의 특성별 분류, 관광자원의 특성에 따른 분류, 입지유형에 의한 분류 등으로 구분해 볼 수 있다.

<표 1> 관광 유형 분류 종합

구분	세부 유형	비고
입지유형	산악관광지, 화산지형지, 하천지형, 동굴지형, 해안지형, 온천과 약수지형	가장 단순한 분류체계
자원개발 유형	자연관광 자원개발, 인문관광 자원개발, 복합 관광 자원개발	대부분의 도시관광은 복합관광 자원개발 유형에 속함
관광대상 성질	고적 및 문화재 순례, 자연경관관광, 온천·약수 및 동굴관광, 산업관광, 농촌관광, 어촌관광, 성지 순례와 종교행사 참가, 스포츠관광, 학술모임·세미나·심포지움 참가여행	관광활동 유형에 의한 분류
관광자원 특성	자연관광자원 의존형, 인문관광자원 의존형, 관광시설자원 의존형	대부분의 도시관광은 복합적 관광자원의 특성을 나타냄.

자료: 김항자, 유지윤, 한국의 관광도시 종합육성방안, 2000.

이중 입지유형에 따른 분류는 가장 초보적인 분류방식이라고 할 수 있으며, 이러한 유형분류는 각 도시의 관광특성을 적절히 반영하기 어렵다는 한계가 있다. 관광자원의 개발유형에 따른 분류방식의 경우, 대부분의 도시관광이 복합적 자원개발 유형을 나타내므로 적절한 도시 분류기준이 되기 어렵다.

관광대상의 성질에 의한 분류는 관광객의 활동을 중심으로 한 분류이므로 도시의 관광특성을 직접적으로 나타낸다고 보기 어렵다. 마지막으로 관광자원의 특성에 의한 분류는 비교적 변별력이 높고 분류작업이 용이하다는 장점이 있으나 우리나라의 도시관광이 대부분 복합적 자원이용의 특성을 갖는다는 점을 고려할 때 관광도시의 유형분류기준으로서는 미흡한 점이 있다.

이러한 어려움에도 관광도시의 유형을 분류하는 기준으로, 관광도시란 관광객의 도시내 유입이 많은 도시로 다양한 관광매력물을 갖추고 관광객의 편의시설, 현대적 문화이벤트 등을 통해 지속적으로 관광객을 유인할 수 있는 도시라고 할 수 있다. 관광도시의 유형분류는 넓게는 관광의 유형분류 체계 속에 포함되는 것으로 볼 수 있지만, 도시가 갖는 특성 및 도시관광객의 활동 특성에 따라 세부적인 유형의 구분은 달라질 것이다. 관광도시의 유형분류는 일반적인 유형분류 작업과 마찬가지로 관광형태, 입지, 자원, 기능 등 다양한 차원에서 분류될 수 있을 것이다. 이에 따른 관광도시 유형분류는 다음과 같다.

① 행태에 의한 분류

- 쇼핑관광, 이벤트관광, 문화관광, 비즈니스 관광, 휴양 관광
- 사례: 쇼핑관광도시(홍콩), 휴양관광도시(프랑스 몽펠리에, 니스)

② 입지에 의한 분류

- 해안형, 산악형, 내륙형, 수변형
- 사례: 해안형(일본 고베), 산악형(프랑스 샤모니), 수변형(스위스 즈네브)

③ 자원에 의한 분류

- 역사형, 문화형, 자연자원형, 산업형, 위락형
- 사례: 역사형(공주), 산업형(포항), 위락형(용인)

④ 도시기능에 의한 분류

- 복합기능 관광도시(사례: 서울, 부산, 인천 등 대도시)

- 단순기능 관광도시: 어업형, 광업형, 공업형, 교통형, 교육형, 정보형

그리고, 김향자외(2000)의 한국의 관광도시 종합육성방안이라는 기존 연구에서 제시하고 있는 도시의 관광여건 분석은 도시여건과 관광여건으로 구분하여 실시하고 있는데, 도시여건으로는 도시의 인문, 사회, 경제 환경, 시설여건 및 재정상황, 도시계획내 관광 육성 계획 포함여부 등이 있고, 관광여건으로는 수용태세, 상품개발, 관광산업 및 서비스 개발, 관광홍보 및 마케팅, 조직 및 예산, 관련 정책 및 계획 등이 있다(<표 2> 참조).

<표 2> 도시의 관광여건(특성 및 기능) 조사표

조사항목	조사인자	조사내용	비고	
관광산업 의존도	3차산업의 비중	전산업 대비 3차산업의 비율(%)	도시연감, 도시비	
	관광산업체 종사원 규모	전체 산업체 종사원수 대비 숙박 및 여행알선관련 업체 종사원수(%)	교통계, 통계집	
관광시장성	외국인 방문규모	연간 외국인 관광객수	문화부	
	내국인 방문규모	연간 내국인 관광객수		
관광지원성	지정관광(단)지	지정관광(단)지 수	연차보고서 시홈페이지 문화제청, 문화재관리국,	
	문화행사	연간 지역축제 개최 횟수		
	문화재	국가지정 문화재 보유수		
관광수 용태세	숙 박 시 설	관광호텔 객실수	호텔업협회, 관광호텔 운영실적보고서 (보건복지부), 협회도시연감	
		일반호텔 객실수		일반호텔, 여관 객실수
	기 타	관광안내소 보유수		관광안내소 개소수
		화장실 보유수		공중화장실 개소수
관광관련 특별정책	특별대책지역	월드컵 개최지	상공부, 보고서, 검색	
		7대문화관광권 거점도시		
		국제투자자유도시		
	문화관광축제공개최지	문화관광축제 개최지		
	유네스코 지정문화재	유네스코 지정 세계 문화유산소재지		

Ⅲ. 대전시 관광도시의 현황¹⁾과 발전과제

[그림 2] 대전 자연관광자원 분포도

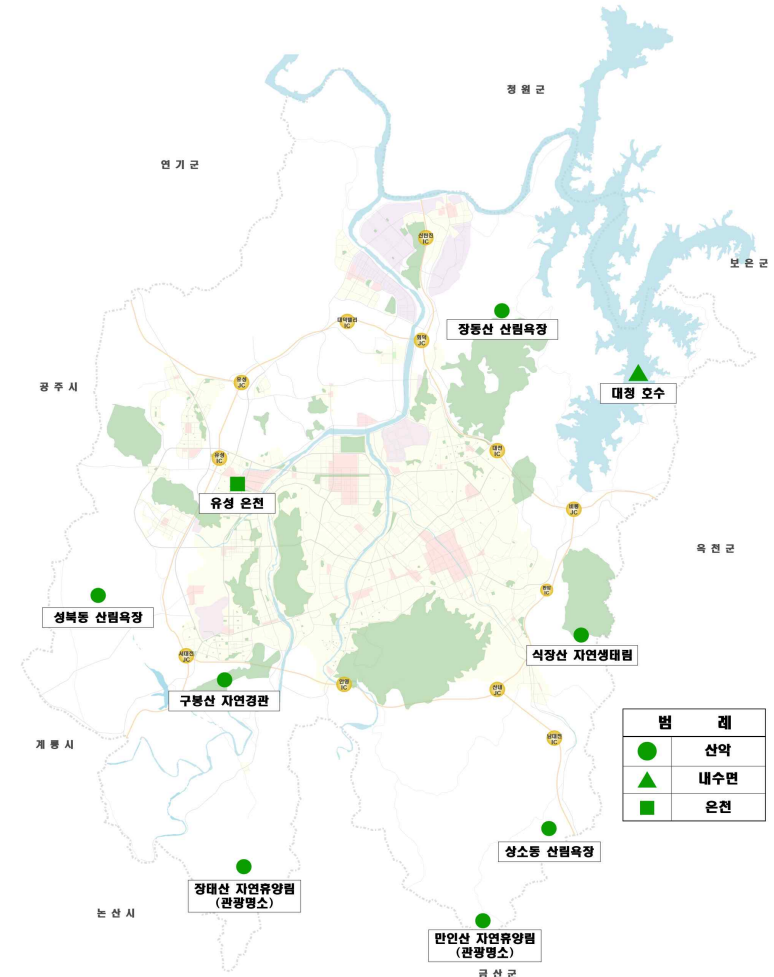
1. 대전시 관광자원 현황

1) 자연관광자원

대전시에 소재한 자연관광자원은 총 9개소로서, 산악 7개소, 내수면 1개소, 온천 1개소로 이루어져 있다. 산악관광자원은 장태산자연휴양림, 만인산자연휴양림, 구봉산 자연경관, 식장산자연생태림, 장동산립욕장, 상소동산립욕장, 성북동산립욕장이 있다. 내수면관광자원은 대청호수가 있고, 온천관광자원은 유성온천이 있다.

<표 3> 자연관광자원 현황

구 분	관 광 자 원
산악(7)	장태산자연휴양림, 만인산자연휴양림, 구봉산 자연경관, 식장산자연생태림, 장동산립욕장, 상소동산립욕장, 성북동산립욕장
내수면(1)	대청호수
온천(1)	유성온천



1) 대전광역시(2011), 제5차 대전권 관광개발계획 3차시안-연구자료-에서 요약 정리함.

2) 인문관광자원

○ 문화관광자원

역사문화자원으로 지정문화재는 정부가 보존, 보호하기 위해 지정 관리하는 국가지정 문화재는 전국에 총 10,871종이 있다. 이 중 대전시에서 보유하고 있는 지정문화재는 보물 6종, 사적 1종 등 7종의 국가지정문화재와 104개의 시지정문화재, 52개의 문화재자료 및 등록문화재를 합하여 총 180개의 문화재를 보유하여 전국 문화재 총수의 약 1.7%를 차지하고 있다.

유적으로는 평촌동고인돌, 우병사지팡이돌, 내동리고인돌, 효자거창신씨정려, 영모재, 돈과사, 덕수이씨정려, 정림동 단묘, 우암사적공원 등이 있다.

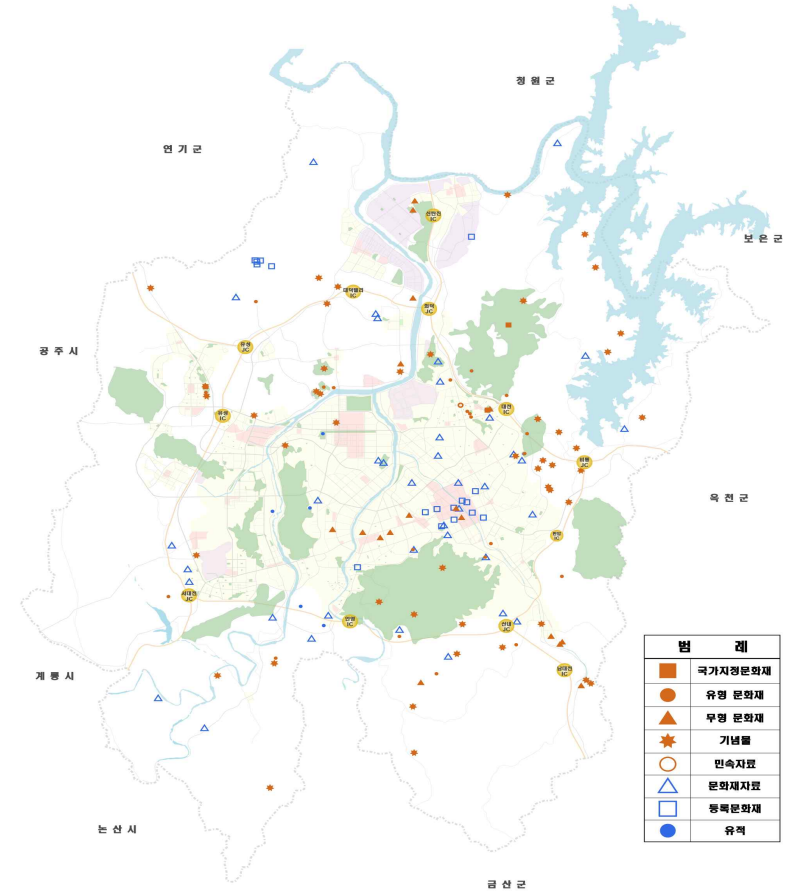
<표 4> 대전시 지정문화재 현황

(단위 : 개소)

구분	총계	지정 문화재								등록 문화재
		소계	국가 지정	시 지정					문화재 자료	
				계	유형	무형	기념물	민속 자료		
계	180	163	7	104	44	17	41	2	52	17
동 구	43	38	2	24	6	4	14	-	12	5
중 구	40	34	-	21	6	8	7	-	13	6
서 구	12	12	-	5	1	-	4	-	7	-
유성구	40	35	2	26	13	2	11	-	7	5
대덕구	45	44	3	28	18	3	5	2	13	1

자료 : 대전광역시 관광문화재과 내부자료, 2010

[그림 3] 대전 문화관광자원 분포도



문화시설자원으로 대전의 문화시설 총수는 75개로 가장 많은 시설수를 갖고 있는 것은 공연장으로 총 38개소이며, 박물관(20개), 영화관(12개) 등의 순이다.

<표 6> 대전시 공연장 현황

<표 5> 문화시설 현황

구 분	총 수	공연장	영화관	박물관	미술관
문화시설	75	38	12	20	5

대전광역시의 공연시설 중 공연장은 총 38개소로, 행정권역별로는 동구에 5개소, 중구에 8개소, 서구에 9개소, 유성구에 7개소, 대덕구에 9개소가 분포하고 있다. 종합영화상영관은 동구 3개소, 중구 2개소, 서구 5개소, 유성구 2개소, 대덕구는 없는 것으로 나타났다.

영화관의 상영관 수는 동구 12개, 중구 14개, 서구 32개, 유성구 5개로 나타나고 있으며, 대형 멀티플렉스 영화관은 상대적으로 서구 지역에 많이 분포되어 있다. 박물관은 동구에 4개소, 중구에 3개소, 서구에 2개소, 유성구에 8개소, 대덕구에 3개소 등 총 20개로 상대적으로 유성구 지역에 많이 분포하고 있다.

대전광역시는 1998년 4월에 서구 만년동 둔산 근린공원 조성지구 내에 5개 전시실을 가진 '시립미술관'과 2007년에 개관한 이용노 미술관은 시민의 미술 작품 향유와 창작활동에 많은 도움을 주고 있다.

구 분	공연장명	주원용도	시 설 현 황		비 고
			객석수	수용인원	
동 구	우송예술회관	다목적	1,216	1,400	민 간
	용운도서관	공연장	140	140	공 공
	가오도서관	공연장	124	124	공 공
	동구청소년 수련관	공연장	140	140	공 공
중 구	꽃님이공연장	공연장	100	100	민 간
	카톨릭문화회관	다목적	329	400	민 간
	중구문화원	다목적	150	150	공 공
	세이 아트홀	공 연	252	252	민 간
	연정국악문화회관	대강당	863	950	공 공
		소강당	255	300	
	대전평생학습관	공연장	600	650	공 공
	한밭도서관	공연장	428	450	공 공
	메리워드콘서트홀	공연장	431	431	민 간
	드림아트홀	소공연장			민 간
서 구	대전문화예술의전당	아트홀	1,522	1,550	공 공
		앙상블홀	655	655	
	배재대21C관	스포츠스홀	1,522	2,322	민 간
		콘서트홀	468	468	
	평송청소년수련원	대강당	1,022	1,200	공 공
		소강당	388	500	
	대전시청	대강당	672	700	공 공
	목원대 콘서트홀	공연장	504	600	민 간
갤러리아 타임월드	공연장	168	650	민 간	
대전시립미술관	강 당			공 공	
유성구	정심화국제문화회관	정심화홀	1,829	2,000	공 공
		백마홀	450	500	
	침례신학대	콘서트홀	300	350	민 간
	문화센터	다목적	848	900	공 공
	엑스포아트홀	공연장	1,105	1,200	공 공
	과학기술원	대강당	1,001	1,200	공 공
대학교21C소극장	소공연장	100	100	민 간	
대덕구	대덕구청소년수련관	강 당	506	550	공 공
	대덕문화회관	콘서트홀	260	300	공 공
	안산도서관	공연장	130	170	공 공
	신탄진도서관	공연장	100	120	공 공
	신탄진문화의집	공연장	188	200	공 공
	송촌문화의집	공연장	50	50	공 공
	대덕종합사회복지관	공연장	120	130	민 간
	한남대	성지관	1,612	1,700	민 간
소극장		396	420		

자료 : 대전광역시 문화체육관광국 내부자료, 2009

<표 7> 대전시 영화관 현황

구 분	시 설 명	상영관	객석수	비 고
동 구	신도극장	1관	625	-
	대전아트시네마	1관	199	-
	MCV 아카데미극장	10관	1,805	2004. 3. 개관
중 구	CGV 대전9	9관	2,313	2001. 8. 개관
	갤러리아동백시네마	5관	642	-
서 구	프리머스 시네마	10관	2,024	2004. 5. 개관
	시너스	8관	1,524	2004. 1. 개관
	롯데시네마대전8	8관	1,445	2000. 5. 개관
	스타식스타임월드	5관	873	2002. 12. 개관
	대전국제문화센터	1관	196	2004. 10. 개관
	유성구	시네위	5관	968
	엑스포자동차극장	-	150대	1999. 11. 개관

자료 : 대전광역시 문화체육관광국 내부자료, 2009

<표 8> 대전시 박물관 현황

구 분	시 설 명	규 모		개관일	비 고
		면적(m ²)	소장자료		
동 구	한밭교육박물관	1,937	22,807	'92.07.10	공립
	대전보건대박물관	656	2,426	'92.05.14	대학
	대전대학교박물관	1,795	5,867	'02.12.26	대학
	옛터민속박물관	522	40,000	'01.03.25	사립
중 구	대전광역시향토사료관	991	2,200	'91.12.20	공립
	충남전기통신박물관	613	609	'96.03.08	사립
	동산도기박물관	324	1,280	'97.03.15	사립
서 구	배재대박물관	396	1,693	'88.	대학
	천연기념물센터전시관	3,882	270	'07.04.12	국립
유성구	화폐박물관	2,028	111,366	'88.06.22	사립
	충남대학교박물관	4,066	1,841	'68.04.24	대학
	충남대학교자연사박물관	350	472	'04.09.13	대학
	한국지질자원연구원지질박물관	4,403	3,392	'02.10.15	사립
	국립중앙과학관	49,586	200,000	'90.10.08	국립
	대전선사박물관	2,023	3,500	'07.03.29	사립
	국립문화재연구소전시관	3,577	413	'07.12.11	국립
	한의학박물관	6,516	200	'04.10.02	국립
대덕구	한남대박물관	1,553	7,000	'83.01.01	대학
	한남대자연사박물관	1,018	1,841	'02.03.12	대학
	대청댐물문화관	1,482	144	'97.03.15	공립

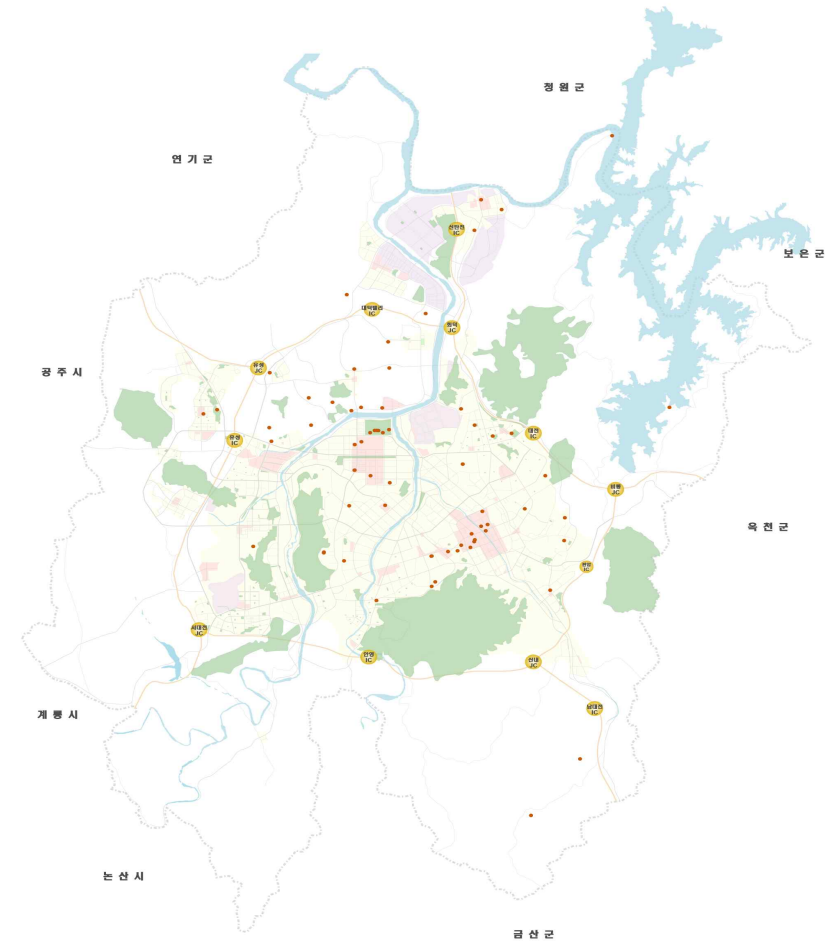
자료 : 대전광역시 문화체육관광국 내부자료, 2009

<표 9> 대전시 미술관 현황

시 설 명	위 치	구 분	면 적(m ²)	주요전시물
대전시립미술관	서구 만년동	시립	4,162m ² (전시실 5, 수장고 2)	기획전시, 교육, 문화행사
이용노미술관	서구 만년동	시립	1,653m ² (지하 1, 지상 2)	기획 및 상설전시, 기획프로그램 운영
남철미술관	서구 괴정동	민간	516m ² (전시실 3, 수장고 2)	조각작품 2백여점, 그림 1백여점, 공예품 100여점
아주미술관	유성구 화암동	민간	4,500m ² (전시실 1, 수장고 1)	근·현대회화, 도자기, 조소작품 2만여점
여진미술관	유성구 탑립동	민간	264m ² (전시실 2, 수장고 1)	무형문화재 보유자 작품, 지정문화재 복제품

자료 : 대전광역시 문화체육관광국 내부자료, 2009

[그림 4] 대전 문화시설 분포도



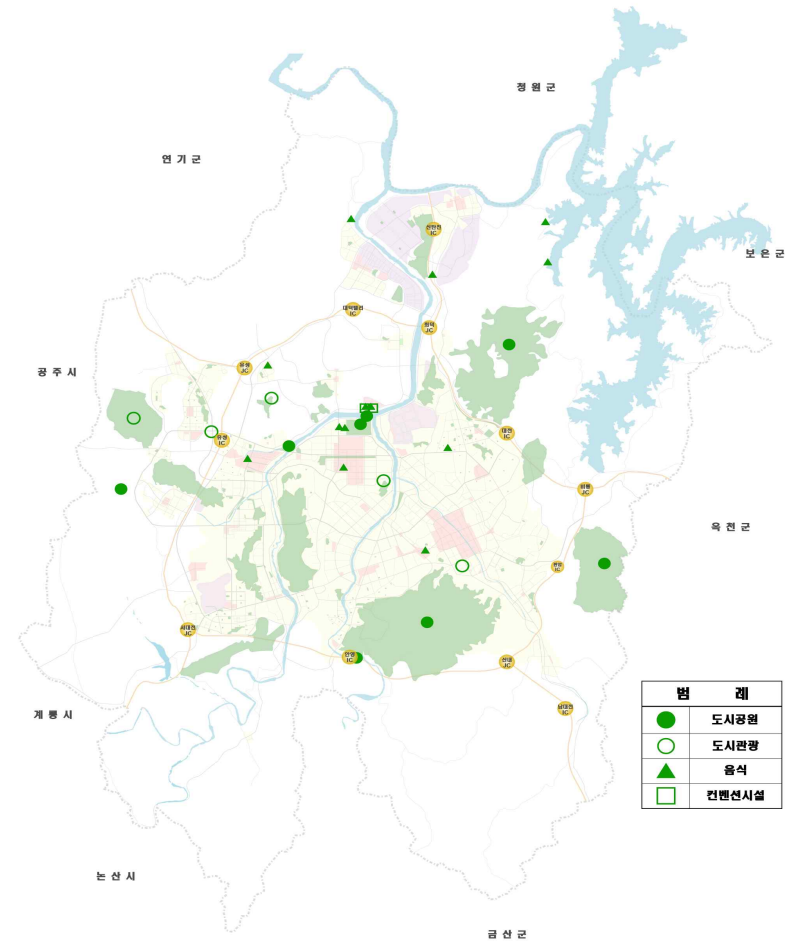
○ 사회관광자원

대전시에 소재한 사회관광자원은 총 53개소로서, 도시공원 8개소, 도시관광 5개소, 음식 6개소, 축제 32개소, 컨벤션시설 2개소가 있다. 도시공원자원은 한밭수목원, 유림공원, 갑천호수공원, 보문산공원, 뿌리공원, 계족산공원, 수통골유원지, 세천공원이 있다. 도시관광자원은 국립대전현충원, 대전시민천문대, 대전월드컵경기장, 한밭종합운동장, 남산공원 종합체육관이 있다. 음식자원은 구즉도토리묵, 숯골냉면, 설렁탕, 돌솥밥, 삼계탕, 대청호 민물고기매운탕이 있다. 컨벤션시설자원은 대전컨벤션센터, 대전무역전시관이 있다.

<표10> 사회관광자원 현황

구 분	관 광 자 원
도시공원(8)	한밭수목원, 유림공원, 갑천호수공원, 보문산공원, 뿌리공원, 계족산공원, 수통골유원지, 세천공원
도시관광(5)	국립대전현충원, 대전시민천문대, 대전월드컵경기장, 한밭종합운동장, 남산공원종합체육관
음식(6)	구즉도토리묵, 숯골냉면, 설렁탕, 돌솥밥, 삼계탕, 대청호민물고기매운탕
컨벤션시설(2)	대전컨벤션센터, 대전무역전시관

[그림] 대전 사회관광자원 분포도



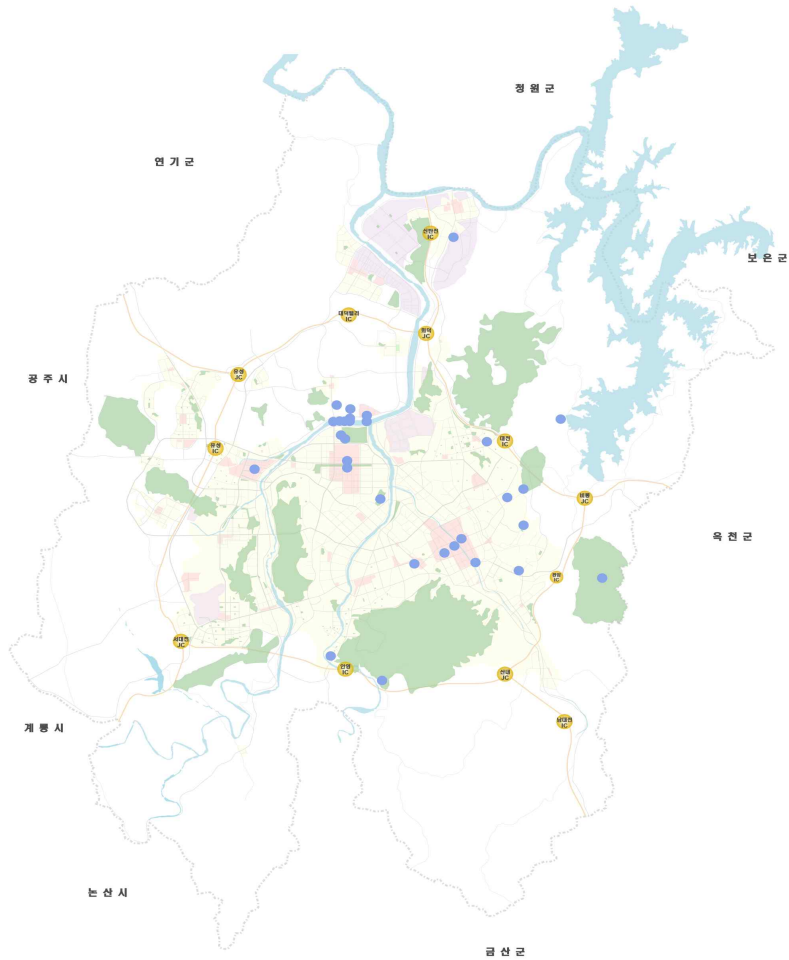
대전시 축제는 총 32개가 있으며, 월별로는 10월이 8개로 가장 많이 개최되고, 8월이 7개, 4월이 6개 개최되고 있다. 대전의 대표적인 축제로는 신탄진 봄꽃 축제, 꿈돌이 사이언스 페스티벌, 우암문화제, 대전국제열기구축제 등이 있다.

이들 중 시차원 축제로는 꿈돌이 사이언스 페스티벌, e스포츠 한밭대전, 건우직녀축제, 한밭문화제, 대전국제열기구축제, 벤처국방마트가 있다. 구차원 축제로 동구는 3.16인동장터독립만세운동재현, 직장산봄꽃축제, 홍룡마을 가마놀이, 관암골 단오한마당, 대전역 영시축제, 대학로축제, 우암문화제, 대청호 국화향 나라전 등이 있음. 중구 축제로는 으능정이 축제, 효문화 뿌리축제, 루체페스타가 있다. 또한 서구 축제로는 갑천문화제, 수상뮤지컬 갑천, 씬지(가으내) 축제가 있고, 유성구 축제로는 유성 YESS! 5월의 눈꽃축제, 대덕구 축제로는 동춘당문화제, 신탄진 봄꽃 축제가 있다. 기타 축제로는 중구문화원의 한여름밤의 축제, 충청투데이의 아줌마대축제가 있다. 대전시는 대전 국제 푸드 & 와인 페스티벌을 2011년 5월초(6일간) 대전컨벤션센터, 둔산대공원, 목척교 등 원도심 일원으로 개최할 예정이다.

<표 11> 사회관광자원(축제) 현황

구 분	관 광 자 원
1월	윈터페스티벌
2월	디쿠 페스티벌
3월	3.16인동장터독립만세운동재현
4월	꿈돌이 사이언스 페스티벌, 직장산봄꽃축제, 홍룡마을 가마놀이, 동춘당문화제, 신탄진 봄꽃 축제, 스프링페스티벌
5월	유성 YESS! 5월의 눈꽃축제, 으능정이 축제
6월	관암골 단오한마당
7월	한여름밤의 축제
8월	갑천문화제, 대전H2O페스티벌, e스포츠 한밭대전, 대전역 영시축제, 건우직녀 축제, 빛깔있는 여름축제, 수상뮤지컬 갑천
9월	한밭문화제, 대학로축제
10월	우암문화제, 대전국제열기구축제, 대한민국청소년영화제, 효문화 뿌리축제, 씬지(가으내) 축제, 대전 국제음악제, 아줌마대축제, 대청호 국화향 나라전
11월	벤처국방마트
12월	루체페스타

[그림 5] 대전 축계 분포도



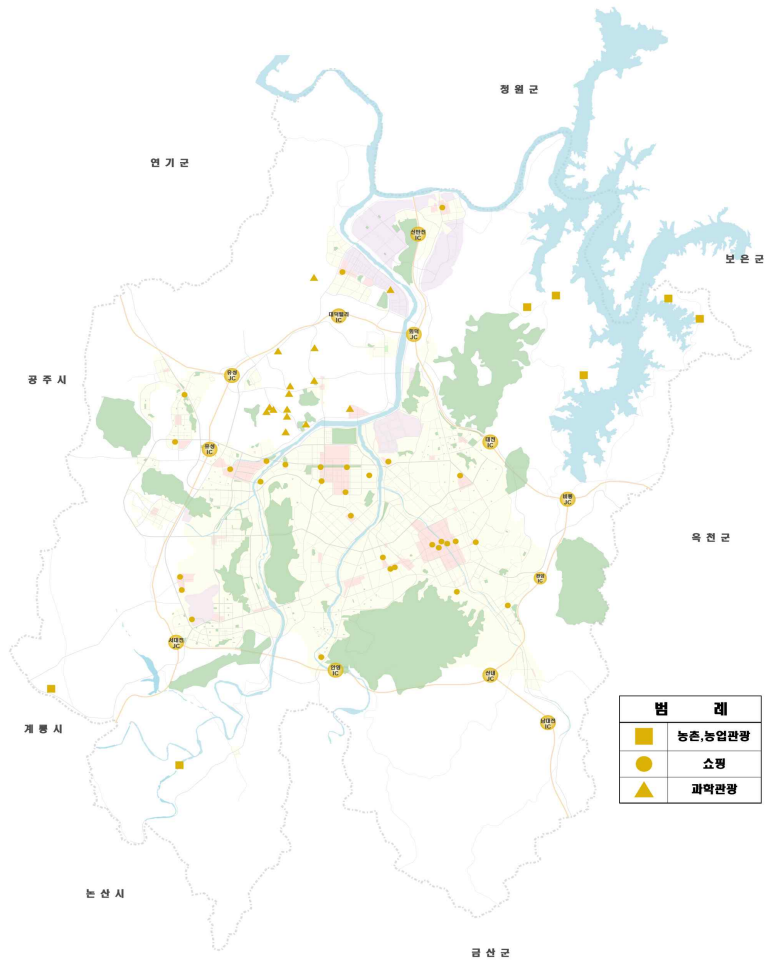
○ 산업관광자원

대전시에 소재한 산업관광자원은 농촌, 농업관광 6개소, 쇼핑 23개소, 과학관광 15개소로 총 44개소가 있다. 농촌, 농업관광자원은 찬샘마을, 무수천하마을, 정방마을, 선창마을, 대청호 두메마을, 대청버섯마을이 있다. 쇼핑관광자원은 갤러리아 타임월드, E-Mart, 홈플러스, 오정농수산물도매시장, 노은농수산물도매시장, 유성5일장, 신탄진5일장, 중앙시장 등이 있으며, 유니온 스퀘어가 건설중에 있다. 과학관광자원은 한국과학기술원(KAIST), 한국항공우주연구원, 한국에너지기술연구원, 한국표준과학연구원, 대덕밸리테크노마트, 대덕연구개발특구, 한국기초과학지원연구원 등이 있고, 대덕과학벨트특구로 지정되어 과학도시의 메카로서 개발이 추진되고 있다.

<표 12> 산업관광자원 현황

구 분	관 광 자 원
농촌, 농업관광(6)	찬샘마을, 무수천하마을, 정방마을, 선창마을, 대청호 두메마을, 대청버섯마을
쇼핑(23)	갤러리아 동백점, 갤러리아 타임월드, 롯데백화점, 세이백화점, 백화점 앤비, 세이브존, 로테오타운, 자루 아울렛, 패션월드, E-Mart, 롯데마트, 홈플러스, 코스트코홈세일, 유성5일장, 신탄진5일장, 중앙시장, 역전지하상가, 중앙로지하상가, 오정농수산물도매시장, 노은농수산물도매시장, 대전농협농산물유통센터, 대전종합유통단지, 인삼백화점
과학관광(15)	한국과학기술원(KAIST), 한국항공우주연구원, 한국생명공학연구원, 한국에너지기술연구원, 한국전자통신연구원, 한국표준과학연구원, 한국기계연구원, 한국천문연구원, 한국원자력연구원, 특허청발명교육센터, 대덕밸리테크노마트, 대덕연구개발특구, 대전지방기상청, 한국과학재단, 한국기초과학지원연구원

[그림 6] 대전 산업관광자원 분포도



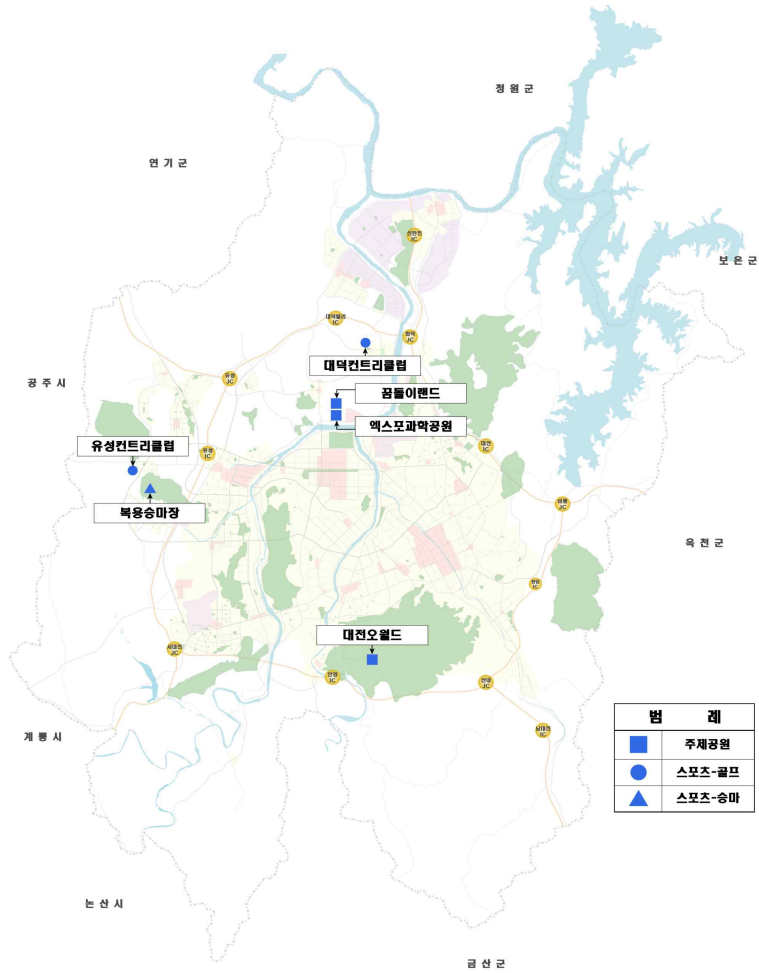
○ 위락관광자원

대전시의 위락관광자원은 주제공원 3개소, 스포츠(골프, 승마) 3개소로 총 6개소로 이루어져 있다. 주제공원자원은 엑스포과학공원, 꿈돌이랜드, 대전오-월드가 있고, 스포츠-골프자원은 유성컨트리클럽, 대덕컨트리클럽, 스포츠-승마자원은 복용승마장이 있다.

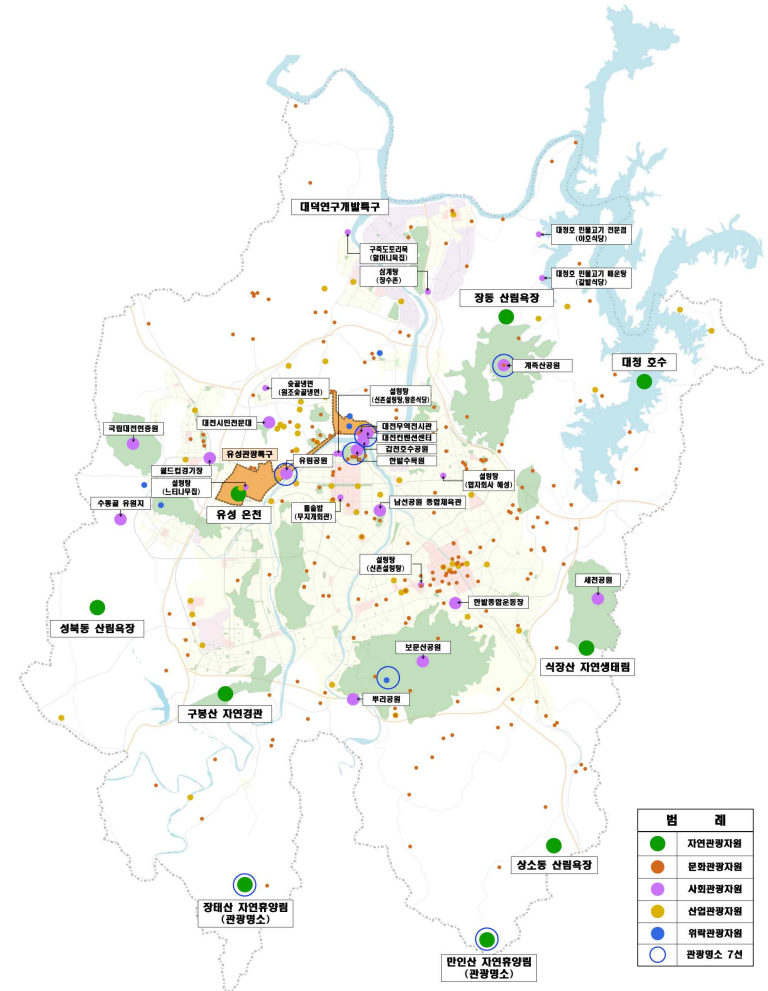
<표 13> 위락관광자원 현황

구 분	관 광 자 원
주제공원(3)	엑스포과학공원, 꿈돌이랜드, 대전오-월드
스포츠-골프(2)	유성컨트리클럽, 대덕컨트리클럽
스포츠-승마(1)	복용승마장

[그림 7] 대전 위락관광자원 분포도



[그림 8] 대전 관광자원 분포 종합도



2. 대전시 관광개발 현황

1) 관광특구 현황

○ 유성관광특구

우리나라의 관광진흥법 상 관광지 및 관광단지 수는 2010년 3월 현재 각각 230개소, 29개소에 달하고 있으나 대전시내에는 전무한 상태이다. 대전시에는 1994년 8월 유성구 봉명동, 구암동 일원에 5.86km²에 유성온천이 관광특구로 지정되어 있는데, 도룡동 지역이 2,606km²으로 가장 넓은 지역이 포함되어 있으며, 봉명동 지역도 1,439km²로 넓게 포함되어 있다. 관광특구 전체지역 내의 용도지역을 구분 용도지역별 면적과 지역별 주요대상지역은 주거지역과 녹지지역이 2.91km²와 2.00km²로 각각 나타났으며, 상업지역은 0.95km²이고, 공업지역은 없는 상황이다.

<표 14> 세부 유성관광특구 위치 및 면적

행정구역 (대전광역시유성구)	관광특구 지정 범위	면적
계		5,858km ² (1,772천평)
봉명동	• 봉명 8통을 제외한 전지역	1,439km ²
구암동	• 다음 순환도로선 안의 지역 - 553번지~558번지~602번지~94번지	0,531km ²
장대동	• 다음 순환도로선(하천)안의 지역 - 201번지~272번지~68번지~73번지~88번지~4번지	0,553km ²
궁동	• 궁동 1통 전지역, 다만, 한밭대로 북쪽지역은 제외 • 다음 순환도로선 안의 지역 - 418번지~413번지~72번지~1의 36번지~404번지~432번지	0,584km ²
어은동	• 다음 순환도로선안의 지역 - 106번지~99번지~111번지~116번지	0,415km ²
도룡동	• EXPO과학공원(EXPO국제전시구역포함)지역 • “꿈돌이랜드” 지역 • 382, 383, 385, 395, 397, 400, 400-2, 440-3, 441, 442, 282, 318, 321~328, 330, 331, 332, 333, 334번지 지역 • 산 13, 14, 15, 16, 17-1, 17-4, 18, 18-1, 18-4, 19-1, 25-6번지 지역	2,606km ²

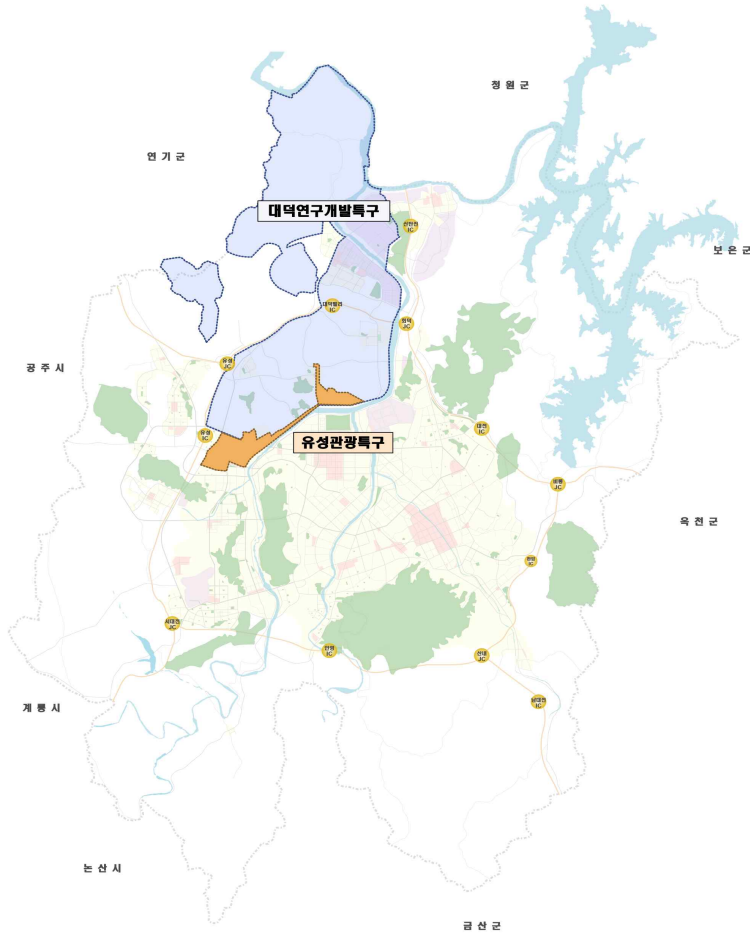
자료 : 문경원, 유성관광특구 활성화 방안, 2007

<표 15> 용도지역 현황

구분	면적	주요 대상지역	
도시지역	주거지역	2.91km ²	구암동, 어은동, 궁동
	상업지역	0.95km ²	봉명동, 장대동
	공업지역	0.0km ²	
	녹지지역	2.00km ²	도룡동
계	5.86km ²		

자료 : 문경원(2007), 유성관광특구 활성화 방안

[그림 9] 유성관광특구 위치도



2) 관광시설 현황

○ 관광사업체 현황

대전시의 여행업은 일반여행업 9개, 국외여행업 176개, 국내여행업 158개 등 총 343개 업체가 있다. 대전시의 유원시설업은 종합 2개소(대전꿈돌이랜드, 대전주랜드)로 총 2개소가 있으며, 대전시의 관광편의시설업은 관광식당업 74개소가 지정되어 있다.

대전시의 국제회의시설은 대전컨벤션센터가 있으며, 국제회의시설업은 2개소, 국제회의기획업은 2개소가 있다. 2009년 12월말 기준 전국의 관광사업체의 등록 현황은 11,527개소이며, 이중 충청권에는 총 1,068개 업체가 등록되어 있다.

<표 16> 관광사업체 현황(관광숙박업 제외)

업종별	구분	전국	충청권			
			소계	대전광역시	충청북도	충청남도
여행업	국외여행업	4,841	414	176	99	139
	국내여행업	3,527	441	158	115	168
	일반여행업	978	23	9	11	3
	소계	9,346	878	343	225	310
관광객이용시설업	종합휴양업	13	1	-	1	-
	유원시설업	186	25	2	8	15
관광편의시설업	관광식당업	1,792	160	74	24	62
	국제회의시설업	12	2	2	-	-
	국제회의기획업	178	2	2	-	-
	합계	11,527	1,068	423	258	387

자료 : 한국관광협회중앙회, 관광사업체현황(2009년말 기준), 2010

○ 관광숙박시설과 관광호텔 이용현황

대전시의 관광호텔은 총 22개소, 1,530객실을 보유하고 있으며, 특1급이 1개소, 특2급이

2개소, 1급이 7개소, 2급과 3급이 각각 7개소와 4개소, 등급 미정이 1개소이다.

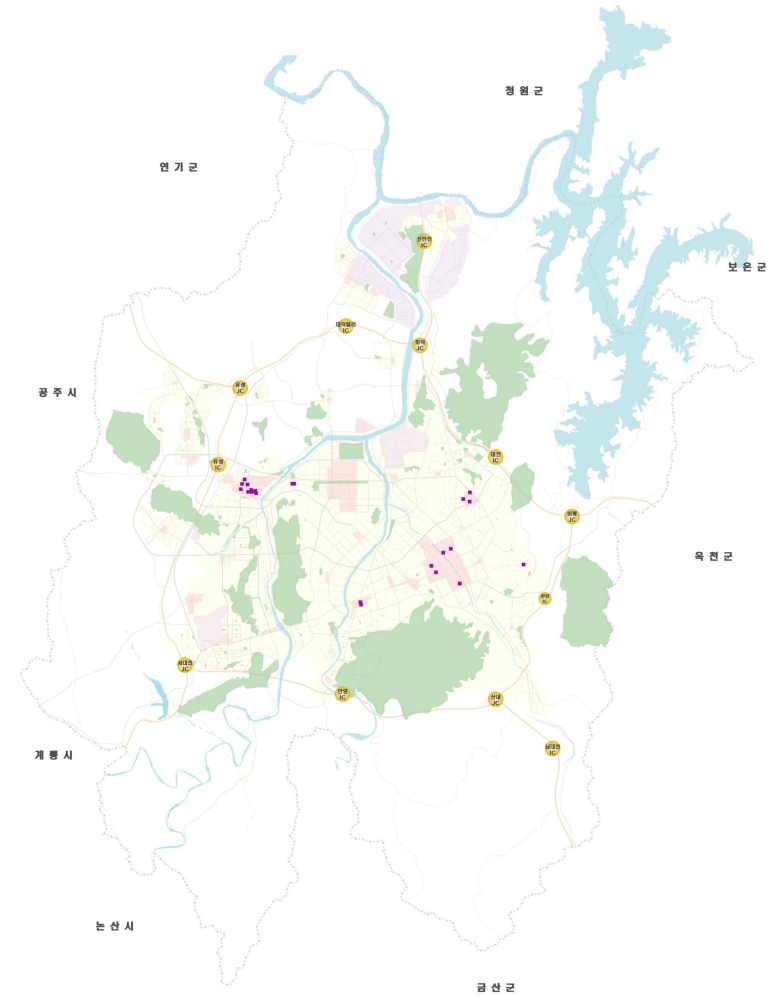
[그림 10] 대전의 숙박시설 분포도

<표 17> 대전시 관광숙박업 현황

구 분	개 소 수	객실
특1급호텔	1	174
특2급호텔	2	393
1급호텔	7	476
2급호텔	7	255
3급호텔	4	193
미 정	1	39
총 계	22	1,530

자료 : 대전광역시 관광문화재과 내부자료, 2010

2009년말 현재 대전시의 관광호텔 이용객은 2,750천명, 관광수입금액은 52,016백만원으로 전년도보다 24.6%의 감소율을 보였다.



<표 18> 관광호텔 이용현황

연도	이용객 수(천명)			수입금액(백만원)			전년도 대 비
	소계	외국인	내국인	소계	외국인	내국인	
2000	5,096,106	464,896	4,631,210	56,945	7,648	49,297	6.07%
2001	4,895,929	388,323	4,507,606	58,647	6,842	51,805	△3.93%
2002	5,174,194	374,583	4,799,611	61,379	7,556	53,823	5.68%
2003	4,013,820	359,320	3,654,500	50,368	6,572	43,796	△22.4%
2004	3,060,459	338,523	2,721,936	44,332	7,842	36,490	△23.8%
2005	2,587,524	367,441	2,220,083	39,274	7,686	31,588	△15.5%
2006	3,364,465	316,582	3,047,883	41,969	7,404	34,565	30.0%
2007	4,070,569	255,883	3,814,686	51,770	8,183	43,587	21.0%
2008	3,647,302	336,322	3,310,980	51,393	8,547	42,846	△10.4%
2009	2,750,149	412,351	2,337,798	52,016	9,436	42,580	△24.6%

자료 : 대전광역시 관광문화재단 내부자료, 2010

○ 국제회의시설

대전시에는 현재 국제회의기획업으로 2개소가 등록되어 있으며, 현재 국제회의시설업으로 대전컨벤션센터가 2007년 12월 준공되었다.

< 건립개요 >

- 위 치 : 유성구 도룡동 4-19번지일원(EXPO 국제전시구역)
- 규 모 : 지하1층, 지상14층 / 부지 9,345평, 연면적 12,684평
- 대 전 시 : 컨벤션센터 / 지하1층, 지상3층 (연면적 8,736평)
- 연구단지 : 산·학·연 교류센터 / 지하1층, 지상14층 (연면적 2,873평)
- 게스트하우스 / 지하1층, 지상14층 (연면적 1,075평)
- 사 업 비 : 814억원(대전시 514, 대덕연구단지 300)
- 사업기간 : 2004. 1 ~ 2007. 12 (4년간)

○ 유원시설 현황

2009년 12월 현재 전국의 유원시설업체는 총 186개 업체로, 이 중 대전시에는 종합유원시설업 2개 업체가 운영 중에 있다. 종합유원시설업으로는 유성구 도룡동 내 꿈돌이랜드와 중구 사정동 내 대전동물원이 있으며, 각각의 부지면적 61,203.71㎡와 583,057㎡의 규모로 1993년과 2002년 개장이후 연간 50만 여명 이상이 방문하고 있는 대전 내 주요 휴양시설 중 하나이다.

3) 관광상품 현황

○ 관광기념품 현황

대전의 주요 관광기념품은 이조나전칠기, 북, 장구, 전통혼례, 전통인형, 노리개, 부채, 금속공예 등이다. 관광객이 가장 선호하는 기념품은 옛날 전통적인 것과 수공예, 태극문양이 들어 있는 기념품을 선호하며 북, 장구, 전통인형, 노리개, 하회탈 등이다. 또한, 가장 많이 판매가 되는 기념품은 이조나전칠기, 북(태극문양), 전통혼례, 부채(강강수월래), 금속공예(한국의 농악과 탈) 등이다.

유럽 관광객은 2~5만원대의 기념품을, 베트남 등 동남아시아 관광객은 1만원 미만의 기념품을 구매하였다. 국내 관광객은 1~2천원 기념품을 가장 많이 찾고, 관공서에서는 3~5만원 기념품을 구매하고 있다. 특히, 2010년 제13회 관광기념품공모전 대상에 옷칠 차스폰이, 제40회 대전공예품대전에 퓨전푸드를 위한 식기세트가 선정되었다. 한편, 관광기념품 관련 팸플렛의 제작이 되지 않아 홍보강화를 위해서는 팸플렛 제작이 요구되고 있다. 공예품·기념품 전시판매장이 현재 대전역 지하상가에 위치해 있어 효과를 극대화하기 위해서는 대전역 지상과 병행하거나 터미널에 설치하는 방법도 고려해야 할 것이다.

[그림 11] 대전의 관광기념품



○ 지역 특산품 현황

대전의 특산품은 유성배, 유성딸기, 산내포도가 있다. 유성배는 1996년에 『1지역 1명품』으로 지정되었고, 대전지역 전체 생산량의 88~94%를 차지하고 있다. 산내포도는 동구 대벌, 이사, 삼정, 대정, 죽동 등에서 수확(시설포도 6~7월, 자연포도 8월)되며 그 맛이 시지 않고 알이 굵어 인기가 좋다.

[그림 12] 대전의 특산품



○ 향토음식(6미 3주)

대전에서 전래되었거나, 타지역 음식보다 독특하고 좋은 맛을 내거나, 대전시민과, 대전을 찾는 사람들이 즐겨먹는 음식을 2000년 10월 2일 대전의 대표음식으로 선정하였다. 六味三酒(육미삼주)로서 '6미'는 구즉도토리묵, 설령탕, 돌솥밥, 삼계탕, 숯골냉면, 대청호매운탕이며, '3주'는 오미자주, 국화주, 구즉농주 등이다.

○ 시티투어

대전시는 시내순환형 단일코스를 2개 코스(역사문화투어, 과학투어)로 확대, 4월부터 10월 중에는 매주 토요일 야간투어를 실시하며, 현재 2대가 운영중이다. 맞춤 테마형으로 총 34개 코스를 개발, 각종 축제, 전통재래시장, 농촌체험 코스 등을 추가하여, 이용객에 따라 탄력적으로 운용하는 미니버스를 도입하였다.

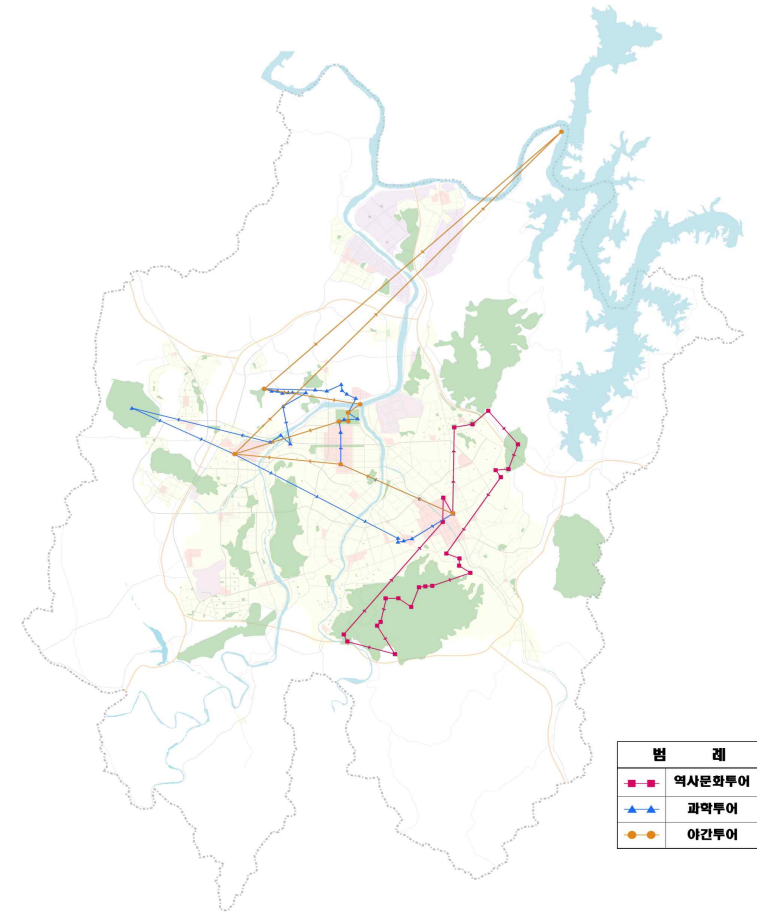
2010년 8월 1일부터 국립 대전현충원을 과학투어코스로 포함해 운영하고 있다. 순국선열과 호국영령의 위훈을 기리고 나라사랑 체험프로그램과 연계하면 시티투어를 활성화 하는데 기여할 것이다. 대전시티투어의 이용객수는 2006년 이후 감소하는 추세를 보이다가 2009년 6,102명 수준으로 증가하였으며, 내국인의 도심관광 및 현장 학습 등의 목적으로 많이 이용되고 있다.

[그림 13] 대전시티투어 운행코스 분포도

<표 19> 대전시티투어버스 운행코스

구 분	운 행 코스
정기운행코스 (역사문화투어)	대전역-동춘당 근린공원(송용역가옥, 옥류각, 쌍청당, 무형문화재전수회관)-우암사적공원(박팽년선생유허비, 삼매당)-문창시장(한밭종합운동장, 인삼백화점, 봉소투)-보문산(아쿠아리움, 전망대, 보문산성)-오월드(동물원, 플라워랜드, 보훈공원-사정공원)-뿌리공원(무수천하마을, 유희당, 장수마을, 한국축보박물관)-대전역(중앙시장, 한밭교육박물관)
정기운행코스 (과학투어)	대전역-시청-한밭수목원(천연기념물센터, 시립미술관, 이응로미술관, 대전문화예술의전당, 정부대전청사)-국립중앙과학관(첨단과학관, 엑스포과학공원, DCC, 대전시 교육과학연구원, 꿈돌이랜드)-지질박물관(시민천문대, 항공우주연구원, 한국기초과학지원연구원)-화폐박물관(특허청 발명교육센터 한국생명공학연구원)-카이스트-유림공원(홈플러스, 이마트)-국립 대전현충원-유성온천(족욕체험장)-오류음식특화거리(서대전 시민공원, 백화점세이, 대전연정국악회관)-대전역
토요 야간테마 순환코스	대전역-시청-유성온천(족욕체험장)-대청댐-시민천문대-엑스포다리, 한밭수목원-대전문화예술의전당(시립미술관, 남문광장)-유성온천(족욕체험장)

자료 :대전시티투어(<http://www.baekjetour.com/djcity/index.php>), 한국관광공사 시티투어돋보기



<표 20> 이용기간 및 시간

정기운행코스	야경투어
연중 매일(월요일, 명절연휴, 임시공휴일 휴무)	매주 토요일 1회 운영(4월 ~ 10월 운영)
역사문화투어 : 1일 5회 순환(1시간 22분)	4시간 운행
과학투어 : 1일 4회 순환(2시간 20분) 운행	

<표 21> 이용요금

시내순환형	맞춤형(20인이상 운행)	
	대전 시내권	대전광역생활권(G9)
일반 : 2,000원	일반 : 8,000원	일반 : 10,000원
학생/장애우 : 1,000원	학생/장애우 : 6,000원	학생/장애우 : 8,000원
야경투어 : 3,000원		

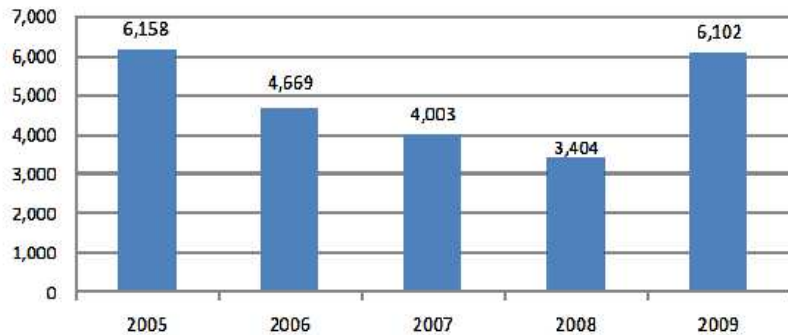
<표 22> 시티투어버스 이용현황(2005~2009)

(단위 : 명)

연 도	2005	2006	2007	2008	2009
탑승객	6,158	4,669	4,003	3,404	6,102

자료 : 대전광역시 관광문화재과 내부자료, 2010

[그림 14] 대전시티투어 이용현황도



4) 관광안내 및 기념품 판매소 현황

○ 관광인력 현황

대전의 관광인력은 대전시가 26명, 5개구가 102명, 한국관광공사 충청권협력단 4명, 대전광역시 관광협회 4명, 대전공예협동조합 2명, 문화관광해설사 50명으로 총 188명이다.

<표 23> 대전 관광인력 현황

(단위 : 명)

구 분	인 원
대전시	26
5개구(동구, 중구, 서구, 유성구, 대덕구)	102
한국관광공사 충청권협력단	4
대전광역시 관광협회	4
대전공예협동조합	2
문화관광해설사	50
계	176

자료 : <http://www.daejeon.go.kr/depart/culture/index.html>, http://www.donggu.go.kr/phone/home/pride_01060302.do, http://www.dijunggu.go.kr/html/dept/dept_09/dept_09_03.html, <http://www.seogu.go.kr/SeoguPortal/SeoguPart/SeoguPart02/Introduction/Organ.aspx?SiteID=SITE06130&MenuID=MENU00520&mSeq=201>, http://www.yuseong.daejeon.kr/_prog/personnel/view.php?tmpl=dept&linkid=0202&gubun=01&deptcode=05, <https://www.daedeok.go.kr/ctnt/pta2/ttop/03/ttop.03.100.jsp?deptCd=D010104>, <http://kto.visitkorea.or.kr/>, <http://www.djta.or.kr/>

○ 관광안내소

2009년 12월 현재 대전시에 소재한 관광안내소는 총 5개소로 국내외 관광객에 대한 정보제공과 여행편의를 제공하고 있으며, 대전 엑스포과학공원, 고속버스터미널, 대전역, 서대전역, 대전오-월드 등에 위치해 있다.

<표 24> 관광안내소 운영현황

(단위 : m², 명)

구분\안내소	종합관광 안내센터	고속버스 터미널	대전역	서대전역	대전오-월드
개소일	2001. 8. 10	1992. 2. 8	1998. 8. 1	2002. 5. 1	2005. 3. 25
위치	유성구 도룡동 3-1	동구 용전동 63-3	동구 정동 1	중구 오류동 74	중구 사정동 34
규모	181	25	43	24.3	88.2
운영주체	위탁 운영 (대전관광협회)	위탁 운영 (대전관광협회)	위탁 운영 (대전관광협회)	위탁 운영 (대전관광협회)	위탁 운영 (대전관광협회)
관광안내원	3	3	2	3	3
이용현황	44,305 (내국인 40,912, 외국인 3,393)	59,903 (내국인 57,570, 외국인 2,333)	159,340 (내국인 152,671, 외국인 6,669)	70,316 (내국인 69,239, 외국인 1,077)	38,730 (내국인 38,342, 외국인 388)

자료 : 대전시 관광문화재과 내부자료, 2010

관광안내소의 이용현황을 보면, 358,734명으로 2008년 대비 4.1%(14,037명) 증가율을 보이고 있으며, 이 중 대전역이 가장 높은 이용률을 보이고 있다.(2009.12.31까지). 이 외에도 영어, 일어, 중국어 등 국내외 여행자를 위한 861 - 1330 안내전화기가 있다.

○ 관광홍보물

대전시에서는 간행물이나 리플렛, 가이드북, 엽서 형태의 관광홍보물을 제작하여 관광안내·홍보 활동에 활용하고 있으며, 2009년도에는 국어·영어·일본어·중국어의 4개 언어권별 관광안내책자 등 5가지 유형에 146천부의 관광홍보물을 제작·배포하였다. 그리고, 대전의 관광이미지를 전달하기 위해 관광홍보용종이가방 등을 제작하였다.

<표 25> 관광홍보물제작 현황

구분	제작부수	형태	제작언어
대전관광안내책자	18,000부	책자(가이드북)	국, 영, 일, 중국어
대전관광안내지도	68,000부	관광지도	국, 영, 일, 중국어
관광홍보용종이가방	10,000부	종이가방	국어
대전관광사견엽서	20,000세트	엽서	국어
관광홍보용 리플렛	30,000부	리플렛	국어

자료 : 대전시 관광문화재과 내부자료, 2010

○ 관광안내도

대전시의 관광안내도는 2010년 현재 총 12개소가 설치되어 있다.

<표 26> 관광안내도 설치현황

위치	설치년도	비고
계	연도순	12개소
서부터미널 앞	1989	'05년 정비
서대전역 광장	1989	'05년 정비
보문산 입구	1990	'06년 정비
국립중앙과학관(주차장 화단)	1991	'06년 정비
대전T.G 앞(녹지가로공원 안쪽)	2007	'07년 이전 및 정비
샘머리아파트 앞(고속버스 승차장)	1998	'06년 정비
월드컵경기장 남측	2001	'07년 정비
엑스포과학공원 서측	2001	'07년 정비
유성호텔 앞(공원내)	2002	'05년 정비
대전오-월드 앞	2004	'07년 정비
대전역 동 광장	2004	'06년 이전 및 정비
대덕밸리 만남의 광장	2010	'10년 신설

자료 : 대전광역시 관광문화재과 내부자료, 2010

○ 관광기념품 전시판매장

대전의 관광기념품 전시판매장은 대전공예협동조합 공예품·기념품 전시판매장, 대전역 지하상가 공예품·기념품 전시판매장, 시청지역상품전시판매장이 있다.

<표 27> 관광기념품 전시판매장

구 분	위 치	비 고
대전공예협동조합 공예품·기념품 전시판매장	유성구 도룡동 3-1 (엑스포과학공원 내)	목·칠공예품, 금속공예품, 도자·초자공예품, 기타 공예품
대전역 지하상가 공예품·기념품 전시판매장	동구 중동 317(지하상가)	금속공예품, 통가죽제품, 지점토, 목공예품, 전통인형, 생활한복 등
시청지역상품전시판매장	서구 둔산동 1420(대전시청)	우수한 지역상품 전시·홍보, 판로 지원, 유통경로 없이 저렴한 가격으로 판매

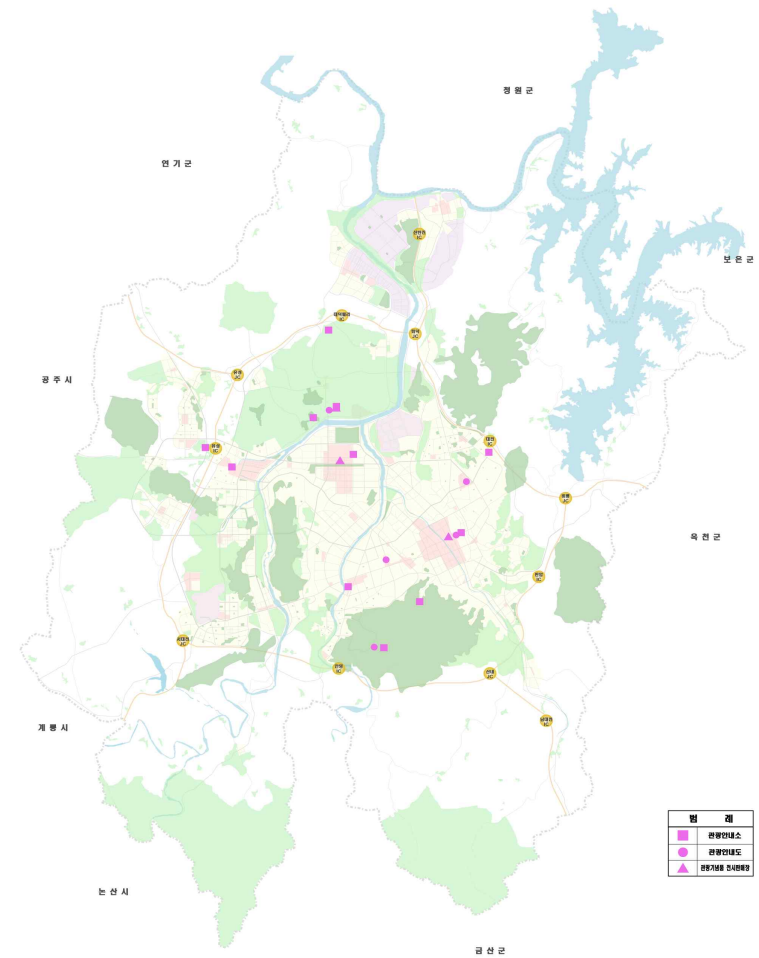
자료 : <http://tour.daejeon.go.kr/shopping/industrial/industrial1/index.html>, 대전관광 안내책자

○ 관광안내정보시스템

대전시에서 운영하고 있는 관광안내정보에는 인터넷 상의 '대전문화관광'(대전광역시 문화관광홈페이지 : <http://tour.daejeon.go.kr>)이 있으며, 여기에서는 대전의 관광자원과 문화공간, 쇼핑가이드 등에 대한 정보를 국어, 영어, 일어, 중국어 등 4개 언어권별로 서비스하고 있다.

주요내용은 대전8경, 관광지, 관광정보, 숙박, 먹거리, 문화공간, 쇼핑가이드, 커뮤니티, e-Book, e-Map 등의 코너로 이루어져 있어, 관광객이 숙박, 교통, 관광쇼핑, 음식 등의 정보를 이용할 수 있다.

[그림 15] 관광안내 및 기념품 판매소 현황도



3. 대전시 관광시장 현황

1) 관광객수 현황

○ 대전권 국내여행 참가자수 변화

2008년 기준 우리나라의 국내여행 참가자 수는 총 188,067,673명으로 2007년 208,812,110명 보다 9.9%가 감소하였으며, 이중 숙박여행 90,981,095명, 당일여행 97,086,578명으로 당일여행 비중이 다소 높은 수준이다. 충청권의 국내여행 참가자 수는 총 27,961,992명으로 전국 국내여행 참가자 수의 14.9% 수준이며, 숙박여행 14,349,595명, 당일여행 13,612,397명으로 숙박여행 비중이 다소 높은 수준이다.

대전시의 국내여행 참가자 수는 총 4,358,378명으로 2007년 3,479,711명 보다 25.3% 증가하였으며, 이중 숙박여행이 2007년 1,527,485명, 2008년 1,747,706명으로 14.4% 증가하였으며, 당일여행의 경우 2007년 1,952,226명, 2008년 2,610,672명으로 33.7% 증가하였다. 특히, 숙박여행보다 당일여행의 증가폭이 크게 나타나 관광산업 활성화를 위해서는 숙박시설이 강화된 체류형 관광자원 육성이 요구되고 있다.

<표 28> 대전권 국내여행 참가자 수 변화

(단위 : 명, %)

연 도	구 분	전 국	충 청 권			
			소 계	대전광역시	충청북도	충청남도
2007	국내여행	208,812,110	27,750,320	3,479,711	8,772,070	15,498,539
	숙박여행	97,302,508	14,752,250	1,527,485	4,325,336	8,899,429
	당일여행	111,509,602	12,998,070	1,952,226	4,446,734	6,599,110
2008	국내여행	188,067,673	27,961,992	4,358,378	8,261,610	15,342,004
	숙박여행	90,981,095	14,349,595	1,747,706	4,705,928	7,895,961
	당일여행	97,086,578	13,612,397	2,610,672	3,555,682	7,446,043
	증감률	△9.9	0.8	25.3	△5.8	△1.0

자료 : 한국관광공사, 국민여행실태조사, 각 년도

○ 대전권 국내여행 이동 총량(참가 일수) 변화

2008년 기준 우리나라의 국내여행 이동 총량(참가 일수)은 총 407,582,269일로 2007년 476,758,640일 보다 14.5% 감소하였으며, 이중 숙박여행 266,602,557일, 당일여행 140,979,712일로 숙박여행 비중이 높은 수준이다.

충청권의 국내여행 이동 총량(참가 일수)은 총 59,317,129일로 2007년 293,732,302일 보다 7.2% 감소하였으며, 이중 숙박여행 39,570,793일, 당일여행 19,746,336일로 숙박여행 비중이 높은 수준이다.

대전시의 국내여행 이동 총량(참가 일수)은 총 8,737,931일로 2007년 7,244,626일 보다 20.6% 증가하였으며, 이중 숙박여행이 2007년 4,062,395일, 2008년 4,938,621일로 21.6% 증가하였으며, 당일여행의 경우 2007년 3,182,231일, 2008년 3,799,310일로 19.4% 증가되었다.

<표 29> 대전권 국내여행 이동 총량(참가 일수) 변화

(단위 : 일, %)

연 도	구 분	전 국	충 청 권			
			소 계	대전광역시	충청북도	충청남도
2006	국내여행	416,355,325	62,813,462	7,502,679	18,871,392	36,439,391
	숙박여행	248,110,120	37,636,354	3,910,140	11,465,995	22,260,219
	당일여행	168,245,205	25,177,108	3,592,539	7,405,397	14,179,172
2007	국내여행	476,758,640	63,945,441	7,244,626	20,836,450	35,864,365
	숙박여행	293,732,302	42,657,660	4,062,395	13,516,247	25,079,018
	당일여행	183,026,338	21,287,781	3,182,231	7,320,203	10,785,347
2008	국내여행	407,582,269	59,317,129	8,737,931	17,702,670	32,876,528
	숙박여행	266,602,557	39,570,793	4,938,621	12,552,959	22,079,213
	당일여행	140,979,712	19,746,336	3,799,310	5,149,711	10,797,315
	증감률	△14.5	△7.2	20.6	△15.0	△8.3

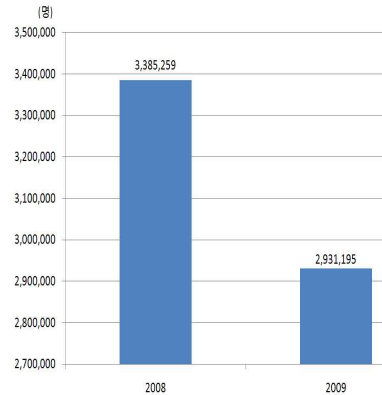
자료 : 한국관광공사, 국민여행실태조사, 각 년도

○ 대전권 관광지(호텔) 방문객 수 변화

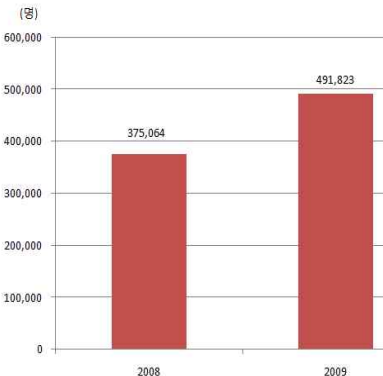
대전지역의 주요 호텔 내국인 방문객수는 2009년 2,931,195명, 2008년 3,385,259명으로 13.4% 감소하였음. 반면 외국인 방문객수는 2009년 491,823명, 2008년 375,064명으로 31.1% 증가하였다.

내국인이 가장 많이 방문한 곳은 2009년 기준 베스트웨스턴호텔레전드 789,584명, 유성호텔 567,374명, 호텔리베라 506,073명, 호텔스파피아 485,217명, 흥인관광호텔 327,706명 순으로 나타났다. 외국인이 가장 많이 방문한 곳은 2009년 기준 유성호텔 206,169명, 호텔스파피아 122,891명, 흥인관광호텔 73,790명, 호텔리베라 40,677명, 호텔아드리아 25,888명 순으로 나타났다.

[그림 16-1] 내국인 관광객수 변화



[그림 16-2] 외국인 관광객수 변화



<표 30> 대전권 관광지(호텔) 방문객 수 변화

(단위 : 명, %)

구 분	내국인		외국인		
	2008	2009	2008	2009	
동구	코스모스관광호텔	4,244	2,750	88	60
	태웅관광호텔	1,654	8,446	1	406
	한일관광호텔	4,372	5,033	220	710
중구	대림관광호텔	12,699	11,904	194	281
	럭키관광호텔	10,330	1,942	197	126
	훼미리관광호텔	6,104	2,824	351	131
유성구	로얄관광호텔	7,189	18,105	-	9,106
	베스트웨스턴호텔레전드	806,531	789,584	1,549	11,588
	유성코리아온천관광호텔	3,686	6,195	10	-
	유성호텔	831,272	567,374	176,990	206,169
	호텔리베라	518,598	506,073	32,163	40,677
	호텔스파피아	572,152	485,217	86,724	122,891
	호텔아드리아	212,141	198,042	28,812	25,888
	흥인관광호텔	394,287	327,706	47,765	73,790
합 계	3,385,259	2,931,195	375,064	491,823	

주) 본 조사결과는 대전광역시 호텔 14개를 대상으로 분석한 결과임

자료 : 문화체육관광부, 관광지 방문객 보고통계, 각 년도

○ 대전권 관광지 방문객 수 변화

2009년 기준 대전지역의 주요 관광지별 방문객수는 보문산 2,545,396명, 국립현충원 2,325,039명, 세천유원지 1,875,892명, 대전동물원 1,007,277명, 엑스포과학공원 986,122명 순으로 나타났다.

가장 변화가 큰 곳은 보문산 1,904,951명(297.4%), 국립현충원 992,914명(74.5%), 세천유원지가 251,583명(15.5%) 증가하였다. 반면에 국립중앙과학관 2,191,002명(78.0%), 식당산 134,213명(64.0%), 우암사적공원은 23,109명(22.7%) 감소하였다.

2009년에 보문산 방문객수가 증가한 이유는 대전오-월드(주랜드+플라워랜드+조이랜드)의 통합으로 인하여 방문객수가 증가한 것으로 풀이할 수 있다. 보문산은 2009년 4월부터 11월까지 평균 278,000여명의 방문객이 다녀갔다.

국립현충원은 노무현 대통령 서거, 현충일과 관련하여 방문객이 증가하였으며, 국립중앙과학관은 2008년 발명품 경진대회, 여름방학을 이용한 과학캠프, 과학전람회, 양서류 및 파충류 전시회와 서울과학관이 국립중앙과학관의 소관기관으로 방문객 수가 증가하였다가 2008년 8월 과천과학관으로 이관되어 방문객이 급감하였다.

<표 31> 대전권 관광지 방문객 수 변화

(단위 : 명, %)

연 도		2008	2009	증감률
동구	만인산자연휴양림	208,791	206,016	-2,775(△1.3)
	세천유원지	1,624,309	1,875,892	251,583(15.5)
	식장산	209,571	75,358	-134,213(△64.0)
	우암사적공원	101,602	78,493	-23,109(△22.7)
중구	대전동물원	985,915	1,007,277	21,362(2.2)
	보문산	640,445	2,545,396	1,904,951(297.4)
	뿌리공원	818,568	799,252	-19,316(△2.4)
서구	장태산자연휴양림	330,348	275,923	-54,425(△16.5)
유성구	국립중앙과학관	2,807,425	616,423	-2,191,002(△78.0)
	꿈돌이랜드	741,676	641,255	-100,421(△13.5)
	엑스포과학공원	1,031,911	986,122	-45,789(△4.4)
	국립현충원	1,332,125	2,325,039	992,914(74.5)
	대전시민천문대	91,516	140,484	48,968(53.5)
	지질박물관	82,525	73,636	-8,889(△10.8)
대덕구	화폐박물관	245,374	243,157	-2,217(△0.9)
	대청호	679,025	555,150	-123,875(△18.2)

자료 : 문화체육관광부, 관광지 방문객 보고통계, 각 년도

4. 대전시 관광도시 여건분석 종합 및 시사점

1) 대전시 관광여건분석 종합

대전시가 관광도시로 발전하기 위해서는 관광현황과 여건을 살펴보고, 여기에서 도출된 시사점을 통하여 과제와 개선방안을 제시할 수 있다. 앞에서 분석된 관광현황과 여건의 분야별 분석을 종합하여 시사점을 제시하였다.

① 자연관광자원

대전의 자연관광자원은 총 9개소로서, 산악, 내수면 온천 등이 있는데 이들 중에는 대청호, 유성온천 등이 입지하고, 자연휴양림과 삼림욕장 등이 다수로 분포하고 있으나 국내외적으로 유명한 자연관광자원 명소성은 아직 부족하다.

② 문화관광자원

문화관광자원으로 대전시의 지정문화재는 180개소를 보유하고 있으나 이들에 대한 관광자원화가 미흡하고, 대전시민과 관광객들을 위한 문화시설은 공연장 등 38개소가 입지하고 있으나 대전시민뿐만 아니라 외부관광객을 위한 유명한 공연과 문화행사가 아직은 부족한 편이다.

③ 사회관광자원

대전시가 도시관광을 발전시킬 수 있는 관광기반의 하나인 사회관광자원으로는 한밭수목원, 보문산공원 등 녹색도시공원을 조성하였으며, 유림공원, 뿌리공원, 계족산 공원 등 다른 도시와 차별화되는 특색도시공원을 조성하였다.

그리고, 국제적 관광도시로서의 기반으로는 대전컨벤션센터, 대전무역전시관 등 국제회의시설등을 보유하고 있으나, 대전을 대표하는 국제적 수준의 축제의 정착화가 필요하고, 다양하게 개최되고 있는 축제에 관광객 유치와 참여를 유도할 수 있도록 해야 할 것이다.

④ 산업관광자원

대전시에 소재한 산업관광자원으로 농업, 농촌관광 6개소 입지하여 도시이면서 녹색관광사업을 추진하고 있다. 특히, 관광도시로서 관광객들을 유치할 수 있는 쇼핑관광을 위한 백화점과 재래시장 등이 23개소가 분포하고 있으며, 특히, 최근 유니온스퀘어의 대형 쇼핑시설이 조성됨에 따라서 국내외의 쇼핑관광객을 유치하는 쇼핑관광상품의 개발이 필요하다. 나아가 대전의 특성인 대덕연구단지를 중심으로하는 과학관광자원을 15개소를 보유하고 있어 산업관광자원의 활성화도 필요하다.

⑤ 위락관광자원

대전의 위락관광자원은 두 가지의 개발형태로서 기존에 건설되어 정채되어 있는 엑스포과학공원과 꿈돌이동산의 유형이 있고, 최근 새롭게 건설되어 많은 방문객들이 찾고 있는 대전오-월드가 입지하고 있다. 그리고, 스포츠 위락시설로는 골프장 2개소와 승마장 1개소가 있다.

⑥ 관광특구

대전시에는 1994년에 유성구 봉명동, 구암동 일원에 관광특구로 1개소가 지정되어 운영하고 있으나 기능의 활성화가 미흡하다.

⑦ 관광시설과 사업체

대전시는 관광시설과 사업체가 일반여행, 국내 및 국외여행업 343개 업체가 운영되고 있고, 관광식당업 74개, 유원시설업 2개소가 지정되어 있다. 그리고, 관광기반시설로 국제회의시설업 2개, 국제회의기획업 2개소 입지하고, 관광숙박업으로 관광호텔 22개소, 1530객실을 보유하고 있으나 이용객은 감소하는 추세에 있다.

⑧ 관광상품과 전시판매

대전시에는 관광기념품은 이조나전칠기, 북, 장구, 전통혼례, 전통인형, 노리개, 부채, 금속공예 등 다양한 관광기념품을 전시판매장 3개소에서 판매 중에 있으나 대전의 대표상품 부재하고, 특산물에 있어서도 유성배, 유성딸기, 산내포도 등이 있는데 전국적 명품성

을 가진 지역특산물의 육성이 필요한 실정이다.

대전에서 진래되었거나, 타지역 음식보다 독특하고 좋은 맛을 내거나, 대전시민과, 대전을 찾는 사람들이 즐겨먹는 음식을 대전의 대표음식으로 선정대전을 대표하는 음식으로 6미 3주를 지정하였으나 이들은 앞으로 대중화된 관광상품화가 필요하다. 나아가 대전시내를 순환하는 시티투어로 2개 코스 운영 중에 있는데 이 또한 활성화가 필요하다.

⑨ 관광인력

대전시에서 관광정책과 관광사업을 추진하는 대전시와 각 구의 전체 관광인력은 128명이고, 유관기관에서도 많은 관광인력들이 운영에 참여하고 있다. 더불어 민간이 참여하는 관광인력으로 문화관광해설사 50명이 대전을 방문하는 관광객들에게 관광안내서비스를 제공하는 활동을 하고 있다.

⑩ 관광안내 및 정보시스템

국내외 관광객에 대한 정보제공과 여행편의를 제공할 수 있는 대전시의 관광안내소는 5개소가 있고, 관광안내전화가 운영 중에 있다. 나아가 관광홍보를 위하여 관광안내책자, 지도와 홍보물 등을 제작하여 배포하고 있으며, 관광안내도 12개소 설치와 대전시 관광안내정보시스템을 구축하여 문화관광홈페이지를 운영하고 있다.

⑪ 관광시장

대전시의 국내여행 참가자 수는 2007년 보다 25.3% 증가하였으며, 이중 숙박여행이 14.4% 증가하였고, 당일여행의 경우 33.7% 증가하여 당일여행 증가폭이 증가한 것에 대한 대응책 이 필요하다. 또한, 대전지역으로 호텔숙박객수가 내국인은 13.4%로 감소한 반면 외국인숙박객수는 31.1%증가하였다.

그리고, 2009년에 대전시의 관광지 중 비교적 많은 방문객이 방문한 관광지는 보문산, 국립현충원 등이 많이 증가하였다.

<표 32> 대전시 관광현황 종합분석 및 시사점

구분	현황분석	시사점
자연관광 자원	- 대청호, 유성온천 등 입지 - 자연휴양림과 삼림욕장 등 다수 분포	- 국내외적 인지도를 가진 관광명소 육성 필요 - 국내외 관광객 유치전략 필요
문화관광 자원	- 지정문화재가 180개이나 관광자원화 미흡 - 문화시설은 공연장 등 38개소이나 외부관광객 유치 부족	- 문화유적의 관광자원화와 관광상품화 추진 - 왜래관광객 유치 문화예술마케팅 강화
사회관광 자원	- 한밭수목원, 보문산공원 등 녹색도시공원 조성 - 유림공원, 뿌리공원, 계족산 공원 등 특색 도시공원 조성 - 대전컨벤션센터, 대전무역전시관 등 국제회의 시설 보유 - 대전의 대표축제의 정착화 미흡 - 다양한 축제의 관광객 참여 부족	- 도시관광자원 및 지역관광축제의 활성화 - 녹색도시공원 및 특색도시공원의 관광자원화 - 국제회의 및 행사의 정기적 유치와 상시 개최 - 대전 대표성을 가진 대표축제의 발굴 육성 - 시민과 관광객이 참여하는 관광축제 활성화
산업관광 자원	- 농업, 농촌관광 6개소 입지 - 쇼핑관광을 위한 백화점과 재래시장 등 23개소 분포 - 대전의 특성이 과학관광자원 15개소 보유 - 대전의 전문음식, 한약, 자동차 특화거리 등 지정 운영	- 도시형 녹색농촌체험관광의 활성화 - 쇼핑관광을 주력 도시관광상품으로 개발 - 과학자원의 관광산업상품화 추진 - 도시거리 특화거리에 대한 관광거리 조성
위락관광 자원	- 대전오-월드, 엑스포과학공원 등 3개소 입지 - 골프장 2개소, 승마장 1개소 분포	- 대전오-월드의 관광명소화 - 엑스포과학공원 등 침체 주제공원 활성화 - 스포츠 관광산업의 활성화
관광특구	- 유성 관광특구 1개소를 지정운영하나 기능 활성화 미흡	- 관광특구 기능 활성화 방안 마련
관광시설	- 일반여행, 국내 및 국외여행업 343개 업체 운영 - 관광식당업 74개, 유원시설업 2개소 지정 - 국제회의시설업 2개, 국제회의기획업 2개소 입지 - 관광호텔 22개소, 1530객실 보유, 이용객 감소 추세	- 지역 연고의 여행업체와 관광상품 개발 판매 - 관광식당업과 유원시설업의 관광활성화 - 국제회의 및 국제행사의 적극 유치 확대 - 고급숙박시설 유치 및 이용객 증대 유치

관광상품과 전시 판매	- 다양한 관광기념품이 있으나 대전의 대표 상품 부재 - 전국적 명품성을 가진 지역특산물 육성 필요 - 대전을 대표하는 음식으로 6미 3주의 상품화 필요 - 시내순환의 시티투어 2개 코스 운영 중	- 대전을 대표하는 관광기념품의 발굴 육성 - 시장성을 가진 명품지역특산물 육성 - 대표음식 및 상품성 있는 향토음식 발굴 - 체험과 학습원 시티투어 상품으로 활성화
관광인력	- 대전시 전체 관광인력 128명과 유관기관 인력 운영 - 문화관광해설사 50명 활동	- 관광조직과 기능에 맞는 인력 운영 추진 - 민간형 문화관광해설 및 안내기능 강화
관광안내 및 정보 시스템	- 관광안내소 5개소, 관광안내전화 운영 중 - 관광안내책자, 지도와 홍보물 등 제작 배포 중 - 관광안내도 12개소, 관광안내정보시스템 구축 운영 중 - 관광기념품 전시판매장 3개소 운영 중	- 관광안내소 기능 전환 및 활성화 필요 - 관광객 대상을 고려한 안내 홍보물 제작 배포 - 첨단시스템과 소셜네트워크 관광정보 제공 - 관광객 이용패턴을 고려한 전시판매장 운영
관광시장	- 숙박여행보다 당일여행 증가폭이 높은 대응책 필요 - 대전지역 호텔숙박객수로 내국인은 13.4%로 감소 - 외국인숙박객수는 31.1%증가 - 관광지 방문객은 2009년 보문산, 국립현충원 등 증가	- 숙박객 유지를 위한 체류형 관광자원 육성 - 내국인 관광객수 유치를 위한 마케팅 필요 - 외국인관광객을 위한 숙박시설 확대 - 관광기간 연계 관광객 유치 촉진

2) 분석의 시사점

대전시가 관광도시로 발전하기 위해서는 관광현황과 여건을 살펴보고, 여기에서 도출된 시사점을 통하여 과제와 개선방안을 제시할 수 있다. 앞에서 분석된 관광현황과 여건의 분야별 분석을 종합하여 시사점을 제시하였다.

① 국내의 인지도를 가진 관광명소 육성

대전시가 관광도시로 발전하기 위해서는 현재 보유하고 있는 산악, 내수면 온천 등의 관광자원 중 대청호, 유성온천 등이나 기타 대전을 대표할 수 있는 관광자원을 발굴하여 국내외적으로 인지도가 높은 유명한 관광명소로 육성해야 한다.

② 문화유적과 지역예술의 관광상품화와 마케팅 강화

대전시는 전국도와 교통의 중심도시이면서 정부청사가 있는 중부권의 대도시로서 문화시설은 공연장 등이 갖추어져 있으나 대전시민뿐만 아니라 외부관광객을 유치할 수 있는 문화예술행사가 아직은 부족한 편이다. 그리고 인접해서는 세정시사 건설되고 있어 앞으로 문화예술의 수요를 수용할 수 있는 대전지역 문화예술의 관광상품화와 마케팅 강화가 필요하다.

③ 도시관광자원의 특성화와 대표축제의 발굴 육성

대전시는 한밭수목원, 보문산공원 등 녹색도시관광자원과 유림공원, 뿌리공원, 계족산공원 등 다른 도시와 차별화되는 특색있는 도시관광자원을 보유하고 있으므로 이들 도시관광자원을 특성화하여 관광객을 유치해야 한다.

그리고, 대전컨벤션센터, 대전무역전시관 등 국제회의시설 등을 활용하여 중부내륙권의 컨벤션관광도시로 발전시키고, 국내외적인 인지도가 있는 관광도시로 발전하기 위해서는 대전을 대표하는 국제적 수준의 축제의 발굴과 정착화가 필요하다.

④ 쇼핑관광과 과학관광을 통한 관광산업화

대전시는 기존의 지리적 장점과 도시기반시설을 활용한 관광산업을 활성화해야 한다. 이를 위해 관광도시로서 관광객들을 유치할 수 있도록 백화점과 재래시장 등을 활용해 쇼핑관광을 육성해야 하는데, 최근 유니온스퀘어의 대형 쇼핑시설이 조성됨에 따라 인접한 보문산 관광권과 연계한 쇼핑관광상품의 개발이 필요하다.

더불어 대전이 보유하고 있는 또 하나의 자랑인 대덕연구단지를 중심으로 하는 과학관광자원을 관광자원화 하여 저개발 국가 및 개발도상국을 대상으로 하는 산업관광자원의 견학 관광상품의 개발도 필요하다.

⑤ 주제공원의 활성화와 연계 관광산업 육성

기존에 정제되어 있는 대전엑스포공원 및 꿈돌이동산은 대전의 재창조사업 및 갑천, 한밭수목원과 연계하여 대덕과학특구와 연계한 과학산업단지형 산업관광자원으로 기능의 전환을 추진해야 한다. 그리고, 대전 오-월드는 현재에 조성된 시설공간을 중심으로 중부권 및 영호남권의 주제공원 손님들을 유치할 수 있는 대전 오-월드 콘텐츠 개발과 이벤트 축제 등을 발굴 육성하고, 전략적 마케팅을 추진해야 한다.

⑥ 유성 관광특구 기능의 강화와 활성화

유성은 과거에 전국적인 명성을 가진 온천관광도시로 알려졌으나 현재는 과거의 명성에 비하여 쇠락하였으며, 지난 1994년에는 유성온천관광특구를 지정하여 운영하고 있으나 그 기능이 활성화가 되지 못하고 있어 대전 도시관광 발전을 위해 기능강화와 활성화가 필요하다.

⑦ 지역연고 관광산업 및 관광숙박시설의 육성

대전시는 343개의 여행업체가 운영되고 있으나 수도권의 여행사 시장에 밀려 지역 연고의 여행사들이 성장하지 못하고 있으므로 인바운드 여행을 위한 대전충청권의 여행패키지 상품개발 판매를 통한 대전 여행사를 육성해야 한다. 그리고, 중요한 관광기반시설의 하나인 관광식당업과 국제회의시설, 관광숙박업 등에 있어서도 활성화 방안은 마련하고 각 사업별로 육성해야 한다.

⑧ 대전을 대표하는 유명 음식과 특산물의 상품화

대전시에는 관광기념품, 지역특산물 등이 생산되어 판매되고 있으나 타 지역에 비해서는 상품성과 경제성에 있어서 부족한 면이 있기 때문에 대전을 대표하는 상품의 육성 개발이 필요하다. 더불어 국내외의 관광객을 유치하여 이들을 수용하기 위해서는 대전을 대표하는 음식으로 지정된 6미 3주를 대중화된 관광상품으로 개발하면서 다양한 지역의 향토음식으로 관광객을 위해 제공하고, 이들은 일반관광객 뿐만 아니라 대전 시티투어 관광코스에도 상화품화가 이루어지도록 한다.

⑨ 관광패턴을 고려한 관광정책과 관광사업의 운영

대전시와 각 구청의 공공부문에서 많은 관광 담당인력으로 다양한 관광정책과 사업들을 추진하고 있는데, 이들의 업무를 현대적 관광수요에 맞는 관광패턴과 관광객의 시장성을 고려한 관광정책과 사업을 추진토록 해야한다. 그리고, 현재의 문화관광해설사 등의 민간참여 관광인력도 자원봉사형의 관광인력과 분야도 더 많이 확대해야 한다.

⑩ 수요자 중심의 관광정보와 홍보사업 실시

관광객에 정보제공과 여행편의를 제공하는 관광안내소는 관광객들의 이동패턴과 이용형태를 고려하여 설치 운영되어야 한다. 따라서 대전시의 관광안내소는 5개소가 있는데 이들의 이용현황을 점검하여 관광안내소와 관광홍보물 제작배포 등에 대한 활성화 방안도 추진한다. 나아가 관광안내전화 및 대전시 문화관광홈페이지 운영에 대해서도 관광객의 입장에서검토하고 보완토록 한다.

⑪ 도시체류형 관광자원과 관광기반시설의 전략 육성

대전시는 숙박여행객이 적은 당일형 관광객 방문형태를 보이고 있으나 도시관광이 활성화될 경우 숙박관광객이 증가할 수 있으므로 대전시를 방문하여 숙박하면서 즐길 수 있는 관광시설공간과 축제, 쇼핑과 음식, 야간관광프로그램 등의 관광자원의 집중 육성이 필요하다.

이를 위해서는 대전시가 타 도시와 비교해서 열악한 관광음식점, 관광숙박업 등에 대한 수용태세를 위해 관광기반시설을 전략적으로 육성해야 한다.

5. 기존 대전시의 관광여건 SWOT 분석

1) SWOT 분석

① 강점(Strength) 요인

○ 중부권 업무, 교육, 문화의 중심

정부대전청사의 입지, 대전컨벤션센터의 개관, 대전역 역세권 개발사업 추진 등에 따라 업무중심도시로서 대전의 위상이 강화될 전망이다. 특히, 컨벤션센터의 건립으로 컨벤션도시로서의 경쟁력이 강화되고 있다.

그리고, 중부권 최대의 문화예술의 전당, 시립미술관, 이응노미술관 등을 비롯한 기반시설과 풍부한 인적자원을 보유하고 있으며, 문화도시로서의 도약기반을 마련하고 있다.

○ 대전을 중심으로 연결된 사통팔달의 광역교통망

대전은 국토의 중앙부에 위치하고 있는 도시 가운데 가장 규모가 가장 큰 상징적인 도시로서 교통의 편리성 및 공간적 입지로 타 지역의 관광객 유치가 유리하다. 물리적 거리상 대전 도심에서 서울 162km, 부산 279km, 목포 260km 지점에 위치하여 전국을 2시간권 내에 접하고 있다.

철도노선은 경부고속철도, 경부선·호남선 철도가 있으며, 대전의 동서로 연결하는 도시철도 1호선이 개통되어 운행되고 있다. 고속도로는 경부고속도로(1번), 호남고속도로(25번), 대전남부순환고속도로(300번) 등 전국에서 접근 용이하고, 경부·호남고속도로, 대전-통영간 고속도로, 대전-당진간 고속도로의 개통 등으로 전국 대부분의 지역에서의 접근성이 향상되었다.

○ 도시관광의 잠재적 자원 다수 보유

대전은 도심부에 쇼핑관광 자원이 집적되어 있으며, 유성관광특구의 특급호텔부터 중저가 숙박시설의 산재, 유홍 및 야간관광 자원개발이 가능한 잠재자원의 보유로 도시관광

발전의 기반을 갖추고 있다.

특히, 도시관광자원으로 유성온천, 엑스포과학공원, 국립중앙과학관, 대전동물원, 감천 문화관광벨트의 개발 등 과학탐방, 온천휴양, 인근지역과 연계한 문화유적 답사 등을 위한 다양한 관광활동 가능자원을 보유하고 있다.

○보문산공원 내 주변 경관 및 관광자원 연계

보문산은 대전시 남쪽 시 중심부에 근접하여 있으며, 보문산성, 보문사지, 야외음악당, 전망대 유희시설, 케이블카가 있으며, 시루봉길 10여개의 등산로와 20여개소의 약수터가 있는 시민들의 휴식처로 이용하고 있다.

대전8경인 보문산공원과 주변에 안영유원지, 장수마을, 뿌리공원, 사정공원, 신채호생가 등 연계하여 활성화할 수 있는 주변 관광자원 풍부하다. 보문산은 플라워랜드의 체험적 여가, 휴양활동과 통합 관광권으로 운영할 경우 특화된 테마파크로서 시너지 효과를 제고할 수 있다.

② 약점(Weakness) 요인

○ 관광자원을 보유한 도시라는 이미지 부재

대전에는 문화시설, 놀이시설, 도심부 쇼핑시설, 과학관광 등 다양한 볼거리가 있지만 서울의 명동, 남대문, 부산의 해운대, 국제영화제 등과 같은 대표자원이 없어 지역의 매력도 및 관광이미지가 낮은 편이다.

○ 순수관광목적의 외래관광객 극소수

관광객 방문에 있어서 2007년 한국 여행중 16개 시도 방문지 조사에 의하면 대전을 찾는 방문객은 3% 수준으로 외래관광객수가 경쟁시도에 비하여 다소 낮은 비율을 보이고 있다.

관광목적에 있어서도 외지인이 대전을 방문하는 경우 업무수행 목적이나 친구·친지방문 목적이 70%에 달해 순수관광목적으로 대전을 찾는 방문율은 낮다.

○ 경쟁력 있는 지역특화자원을 활용한 관광상품 부재

대전을 목적지로 하는 관광상품과 욕구를 충족할만한 시설 및 콘텐츠의 부족 등 대전을 대표할만한 독특한 관광자원과 지역 특화상품의 부재는 도시 이미지 및 지역간 관광 경쟁력을 저하시키는 요인으로 작용하고 있다.

○ 단조로운 동선체계

관광루트는 동선체계와 프로그램 간의 연계가 부족하여 단일 관광지만 방문하고 추가적인 관광활동은 제한적이다. 그러므로 대전 지역의 각각의 관광자원을 동선을 감안하여 프로그램과 연계한 개발이 필요하다.

○ 주변지역(G9)과 연계한 관광상품 부재

대전의 인접한 충남과 충북의 시군과 연계하고, 주변지역의 관광자원을 활용한 거점 관광도시로서의 역할을 수행하기 위해 대전에는 부족한 관광자원을 주변지역으로 확대한 활용방안이 요구되고 있다.

○ 숙박형 관광객을 위한 프로그램 부재

일반대중을 위한 관광프로그램의 부재로 순수목적 관광객이 미비하며, 이와 더불어 숙박형 관광객을 위한 기반시설과 프로그램이 못 갖춰져 있어 순수목적 관광객과 체재형 숙박관광객이 대전으로의 관광 선택이 낮은 실정이다.

③ 기회(Opportunity) 요인

○ 주5일 근무제 정착 등 여가수요 증대

주5일 근무제의 확대·시행, 학생들의 '놀토(노는 토요일)' 시행 등 여가 시간이 확대됨에 따라 국민들의 여가 향유 니즈(needs)가 증대되고 관광여가 수요가 증가할 전망이다. 그리고 사회 전반적인 자유재량처분시간과 소득의 증가는 가족단위 관광수요의 보편화, 주말을 이용한 숙박관광의 증대, 레저 여행 수요 및 휴양형 수요의 증가를 가져올 것으로 예상되고 있는데 대전에도 이에 대한 영향을 있을 것이다.

○ 일상생활에서 문화·여가의 비중 증가

생활수준의 향상에 따라 문화시설의 방문, 문화행사의 참여 등 시민들의 문화 향유수준이 증가하는 등 가계지출에서 문화·여가가 차지하는 비중이 증가하고 있어 대전시에도 문화와 여가활동이 증가할 것이다.

○ G9, 충청광역경제권 계획 등 자치단체 간 상생발전 분위기 태동

대전 대도시권 내의 대전광역시(5개구 포함) + 인근 8개시·군(보은, 옥천, 영동, 공주, 논산, 계룡, 금산, 연기, 청원/관광협력) 간의 협의체인 G9(9개의 Group) 참여 자치단체에서 추천한 관광지를 중심으로 테마형(자연, 웰빙, 문화역사유적, 과학관광 등) 관광코스 홍보 및 볼거리, 즐길거리, 먹거리 등 다양한 문화관광상품을 개발할 것이다.

그리고, 새정부의 광역경제권 개발계획은 충청권의 경제공동체 구축 등 공생에 대한 다양한 접근이 이루어짐으로써 관광산업에도 영향을 미치고 있다.

○ 녹색성장 등 생태의 중요성 부각

저탄소 녹색성장에 입각한 관광 프로그램의 변화 움직임이 나타나고 있어 산과 호수 등의 생태적 자원을 활용한 대전시 관광개발이 탄력을 받을 수 있을 것으로 기대된다.

○ 세종시 건설로 신규 관광 수요 증가

인접한 세종시의 건립은 주변 관광수요를 창출할 것으로 사료되며, 세종시 건설 초기 관광인프라의 부족으로 대전시가 관광의 거점도시 역할을 할 것으로 기대되고 있으며, 건설후에도 상호 연계된 시너지 효과의 신규 관광수요가 창출될 것이다.

④ 위협(Threat) 요인

○ 국내·외 지역 간 관광시장 경쟁심화

관광산업이 지역발전 및 이미지 쇄신을 위한 기회로 인식됨에 따라 관광사업개발과 관광객 유치에 위한 지방자치단체간 경쟁이 심화되고 있으며, 지역간 유사사업 추진으로 인한 중복성 발생, 지역 고유의 관광매력성이 감소될 우려를 내포하고 있다.

○ 지역관광개발을 위한 정책적 지원 및 재정투자 미흡

지역 스스로가 발전할 수 있는 자립기반의 부재는 관광개발 계획이 수립되어 있으나 투자재원과 내용이 없는 지역관광개발 형태로 진행될 우려가 있어 대전시의 관광정책도 공공부문과 민간부문에서의 지원 및 투자에 어려움이 있다.

○ 환경보전 관련 입지 규제 강화

저탄소 녹색성장, 기후변화 대응 등 경제·환경적으로 지속가능한 개발에 대한 인식이 높아지면서 도시계획 관련규제와 토지확보의 어려움으로 관광개발에 제약을 받음

○ 경쟁적인 관광 프로그램 카피(Copy)

단조로운 전시형태와 작은 유희시설로 인해 관람객의 흥미를 유발시키지 못하고, 제방문 등의 어려움이 예상되며, 인근 지역에 유사한 테마파크가 조성될 경우 관람객 감소 등 경쟁력 한계 노출될 것이다.

2) 계획과제와 잠재력분석

① 강점(Strength) 요인의 극대화

○ 중부권 업무, 교육, 문화 중심 기능과 관광자원의 연계개발

정부대전청사 및 대덕연구단지의 방문, 대전컨벤션센터에서 개최되는 각종 회의 및 전시회 방문객, 대전역 역세권 개발사업 등을 통해 강화될 업무, 교육, 문화 중심기능을 대전지역의 관광자원과 연계·개발함으로써 대전의 도시특성에 맞는 관광개발을 도모한다.

○ 사통팔달의 광역교통망을 활용한 관광상품개발

교통의 편리성 및 공간체계상 국토의 중간적 입지성으로 체류형 관광상품을 개발하는 데는 한계가 있기 때문에 접근성의 유리함을 최대한 살린 동물원, 플라워랜드, 엑스포과학공원 등 가족중심의 관광상품과 관광객이 체류할 수 있는 야간관광의 활성화를 위한 프로그램을 개발한다.

○ 잠재 관광자원의 활용을 극대화한 새로운 관광수요 창출

대전 도심개발권, 중앙로 르네상스 프로젝트, 3대하천 개발 등 생태관광자원 개발, 갑천 문화관광벨트 조성, 남문광장재창조계획, 엑스포과학공원의 재창조 등 대전의 숨은 자원을 활용·자원화함으로써 도시자체를 관광자원으로 탈바꿈시킬 뿐만 아니라 새로운 관광수요를 창출한다.

○ 플라워랜드와 통합한 테마공원 조성으로 신규 관광수요 창출

동물원-플라워랜드의 위락·문화체험, 휴양, 레저 편의시설이 상호 유기적으로 관계로 공존함으로써 관광객의 다양한 욕구를 충족시키고, 연계 체험 프로그램 등을 활성화 하여 다양한 체험 관광활동이 가능한 차별화된 관광지로 육성함으로써 신규 관광수요를 창출한다.

각종 페스티벌 등 민간기업과 연계한 지역특화 이벤트의 장으로 조성하여 지역경제를 활성화하고, 관광명소화 문화 행사장으로 이용한다.

② 약점(Weakness) 요인의 보완

○ 대전관광의 강점을 살릴 이미지 도출

대전은 관광자원이 없다는가, 지나가는 스쳐가는 도시라는 부정적인 이미지를 불식시키고, 대전만의 도시 특성을 살리는 적극적 관광 마케팅을 시도하여 대전의 관광이미지를 도출·구축한다.

○ 체계적 관광기반시설 및 수용태세 구축

대전이 보유하고 있는 중저가 숙박시설의 관광숙박시설화, 관광안내소의 기능강화, 컨벤션산업과 관광의 접목 등 관광수용태세를 정비하고, 지역민과 관광객의 편의를 극대화할 수 있는 방안을 마련해 나가도록 한다.

○ 경쟁력 있는 지역특화자원을 활용한 관광상품 개발

대전의 역사·문화·과학자원을 활용한 문화관광상품의 개발과 지역특산품을 개발하여 브랜드화를 추진하고, 기 추진하고 있는 지역축제가 타지역과의 차별성을 갖을 수 있도록 새로운 관광상품을 개발해 나간다.

예를 들어, 대전광역시는 금년 1월에 대전방문객을 위한 대전의 특색음식을 발굴하고, 이를 홍보하는 『대전 대표음식 브랜드화 사업』을 추진하고 있다.

○ 신규 관광프로그램을 통한 동선의 신규 개발

관광 프로그램의 효율적 개발과 이를 통한 동선 체계의 구축으로 보다 편리하고 오랫동안 체류할 수 있는 관광 여건의 구성이 필요하다. 특히 숙박형 관광객이 관광하는 동안 많은 볼거리와 즐길거리를 제공하여 재방문을 유도할 수 있는 여건을 조성해야 한다.

③ 기회(Opportunity) 요인의 활용

○ 관광수요의 양적·질적 증대에 대비한 경쟁력 확보

대전이 보유하고 있는 자연, 과학, 문화자원을 기반으로 다양한 관광객 수용을 위한 관

광경쟁력을 확보하고, 국제행사의 지속적 개최를 통한 대내·외적인 대전관광의 위상 정립 및 이미지를 제고해야 한다.

○ 문화관광프로그램의 다양화 도모

대전 문화시설의 방문, 문화행사의 참여 등 문화자원을 활용하여 상품을 기획하여 대전의 다양한 문화체험이 대전을 중심으로 편안하고 즐겁게 이루어질 수 있는 문화관광프로그램의 다양화를 도모하고, 관광 수용태세를 구축해 나간다.

○ G9, 충청권 연계 관광활성화

지역간 공조, 광역경제권 구축 등 세계적인 변화와 관광객의 행태변화에 대응하기 위하여 기존의 단절적·폐쇄적 관광정책에서 벗어나 지역간 통합 관광 정책 수립과 자원 특성상 대전과 연계 보완이 가능한 G9 자치단체와 백제문화권, 내포문화권, 중원문화권의 중심인 충남·충북지역과 연계 관광상품 개발을 강화한다.

○ 세종시 건립 등에 대비한 신규 관광객 수요 선점

세종시의 건립은 단기적으로 관광인프라가 부족한 주변지역에서 대전시가 주목될 수 있고, 신규 관광객의 수요를 공급할 수 있는 기회로 활용한다면 관광객의 증가가 예상되므로 관광객 수요를 선점해야 한다.

○ 도심형 녹색생태관광지 개발

일반적으로 녹색생태 관광 프로그램은 농촌 등의 시외 지역에 집중되어 있어 교통불편 및 관광인프라의 부족으로 관광자원의 가치를 하락시키는 요인으로 작용하나, 대전시내 도심의 충분한 생태자원과 대청호를 바탕으로 생태관광 자원을 개발한다면, 충분한 관광 관련 인프라와 함께 관광객에게 제공될 것이다.

④ 위협(Threat) 요인 극복

○ 수요적 관점의 관광진흥전략 수립

관광정책 수립이 정책입안자, 관광시설 관계자 등 공급자의 관점에 입각한 개발전략에

서 실수요자에 대한 분석을 통한 니즈(needs) 파악에 따른 관광진흥전략을 수립하고, 대전의 자원특성과 장기적 도시비전에 대한 면밀한 분석을 통하여 타지역과 차별화되는 대전만의 독창성이 반영된 관광개발 방향을 모색한다.

○ 지역관광개발의 정책적 지원 및 자립기반구축

대전의 관광산업이 직면한 문제를 해결할 있는 단계적 접근보다는 현실성·구체성이 떨어지더라도 선언적 사업계획을 선호하는 지역관광개발에 대한 평가시스템 및 검증과정을 구축하여 지역 스스로 발전할 수 있는 자립기반의 구축을 통한 투자재원 확보와 내실 있는 지역관광개발을 추진해 나가도록 한다.

○ 문화 및 생태·녹색 관광자원의 보존적 개발

문화 및 생태·녹색 관광자원의 보존적 개발을 통한 특성화 방안을 마련하고, 체계적인 개발계획의 수립을 통한 중복 및 예산 투자의 효율성을 제고하고 사업추진 등의 혼선을 미연에 방지한다.

○ 인근지역의 대규모 테마공원과 연계 발전

동물원-플라워랜드와 공주 및 부여 등 충청남도의 백제문화단지 등과 연계하여 대전 문화관광자원에 대한 경쟁력과 지역의 자부심을 고양할 수 있는 메가 이벤트 개최 및 효과적인 홍보전략을 강화하여 대전지역의 방문객을 유도한다.

[그림 17] 대전권 종합진단 및 대응과제



3) 대전시 관광도시의 과제

대전시 관광도시관광의 인지도로 제고하고 발전하기 위해서는 도시관광의 분석구조내에서 각 구성요소별로 집중 지원할 필요가 있다. 따라서 대전시의 관광여건과 현황분석에서 제시되고 있는 문제점과 과제, 대전시 관광여건의 SWOT분석에 의한 강점과 약점, 기회의 위협요인에서 제시되는 과제 등을 해결해야 할 것이다. 이에 제기되고 있는 과제를 종합하여 제시해보면 다음과 같다.

① 명소관광지 육성과 이미지 개선으로 인지도 제고

대전에 입지하고 있는 자연관광자원, 문화관광자원, 사회관광자원, 산업관광자원, 위락관광자원 등뿐만 아니라 관광특구, 관광시설과 사업 등을 대상으로 하여 국내외 관광객들이 한번은 방문하고 싶은 명소관광지를 육성한다. 이렇게 발굴 육성된 명소관광지는 대전을 방문하는 관광객들에게 그 동안의 대전관광의 이미지를 개선해야 한다.

더불어 대전 도시관광의 시각성 개선하기 위한 도시의 차별적인 이미지 제고 및 효율적 홍보사업을 추진해야 한다. 이를 위해 대전시에서 기존에 만들어진 CIP와 도시의 랜드마크, 홍보기법 및 매체 등을 이용한 다양화 이미지 개선을 통한 인지도 제고의 마케팅 전략의 추진이 필요하다.

또한, 대전에서 기존에 지정한 특성가로를 중심으로 역사가로, 문화가로, 쇼핑가로, 경관가로 관광가로 등과 야간 경관시설 설치로 조형탑, 전망대, 야간경관거리 조성 등을 활용한 도시이미지 개선 사업과 야간관광 프로그램을 개발해야 한다.

② 매력성 확보를 위한 문화관광시설 및 자원의 집중 육성

도시관광객을 유치하기 위해 관광도시의 만족도를 높이기 위해서는 이미지 개선과 함께 관광복합 테마공간의 조성, 관광특성 가로 등을 조성하고, 관광도시에 걸맞는 매력있는 문화관광시설 및 자원을 집중 육성해야 한다.

이를 위해서는 대전시가 잠재적인 관광자원으로 보유하고 있는 자연관광자원, 역사문화자원과 문화예술 시설공간, 산악과 호수 및 하천 등의 생태자원뿐만 아니라 전통놀이와 생활양식 등의 발굴 및 체험과 학습형 관광상품을 개발해야 한다.

특히, 도시관광의 활성화를 위해서는 문화시설, 스포츠시설, 관광쇼핑시설, 위탁시설 등과 도시내 비즈니스관광객들을 위한 문화시설 확충으로 상설공연장 운영, 영화·연극 공연장의 질적 개선 및 확충 등, 쇼핑시설의 개선 및 쇼핑가로의 조성, 지역의 특산품 판매소의 운영, 게임, 오락 등 유흥을 즐길 수 있는 시설의 확보, 다양한 도시공원의 확충을 통한 도시의 편의성 및 안락성을 확보해야 한다.

그리고, 관광도시로서의 관광매력성을 높이기 위해서는 대전시의 관광권역별로 차 없는 관광거리를 조성하여 도시내 관광루트로 새로운 교통 및 보행체계를 구축하여 도시관광체계를 갖추어야 한다.

또한, 대전시의 문화예술 시설공간의 관광객 이용 활성화를 위해서는 지역의 문화예술 역량을 강화하고 시민이 쉽게 다가올 수 있는 시민문화의 공간으로 새롭게 전환하여 시민뿐만 아니라 인근에 새로이 건설되는 세종시뿐만 아니라 다른 도시와 지역의 관광객들이 방문할 수 있는 문화예술의 관광도시로 발전시켜야 한다.

③ 대전에 특화된 도시관광의 상품 개발 제공

대전시뿐만 아니라 기존의 대부분 도시관광은 시설공간이 추가되는 자원개발을 위주로 추진되어 소프트웨어를 활용한 관광상품개발에는 상대적으로 관심과 지원이 부족하였다. 따라서 대전시는 도시의 특성에 맞는 분위기를 느끼고 체험할 수 있는 도시관광 상품개발이 필요하다. 특히, 대전의 관광도시로서 특성을 부각시키고 관광객들이 참여할 수 있는 활동프로그램의 제공을 촉진하기 위해서는 다양한 도시관광활동 프로그램과 관광상품들이 제공되어야 한다.

그러므로 대전시의 도시관광자원과 시설들을 대상으로 관광상품의 개발을 촉진하기 위해서는 대전시가 보유하고 자원들의 특성에 맞는 콘텐츠와 관광활동 프로그램, 여행코스,

체험과 학습 상품 뿐만아니라 전통예술의 상설공연 및 야간관광의 활성화를 추진해야 한다.

그리고, 관광객들이 4계절 동안 안정적으로 방문하는 관광도시로 발전시키기 위해서는 관광도시의 매력있는 관광자원뿐만 아니라 대전을 국내외적으로 홍보하여 이미지를 제고할 수 있는 대표적인 이벤트축제와 일반 관광객들이 지속적으로 방문할 수 있는 축제, 이벤트, 전시회, 콘서트 등의 프로그램과 국내외의 다양한 회의와 행사를 유치하는 컨벤션 회의 프로그램의 활성화도 이루어져야 한다.

④ 도시관광 수용태세를 위한 편의성 개선

도시관광의 활성화를 위해서는 기본적으로 교통, 안내체계, 숙박시설 등의 관광 편의성 개선이 필수적이다. 대전을 방문하는 관광객은 양질의 서비스, 편리한 시설 및 안내 등을 기대하게 되므로 이러한 관광객의 욕구를 충족시키고 쾌적한 관광경험을 제공하는 일이 무엇보다 중요하다.

대전시 도시관광의 관광수용태세의 개선을 위해서는 장기적인 대책과 많은 예산 투자가 요구된다. 따라서 부분적으로 관광기반시설의 보완이 필요한 대전시에서 도시관광의 효과적 진흥을 위해서는 단계적인 차원에서 적은 예산으로 많은 효과를 얻을 수 있는 부문에 대하여 우선 지원하도록 할 필요가 있다.

이에 따라 관광숙박업과 관광음식점 등은 중장기적으로 육성할 수 있는 대책을 마련하고, 우선적으로는 개별관광객 및 비즈니스 관광객의 관광편의를 증진시킬 수 있도록 관광안내소의 시설 및 서비스 개선, 도시내 주요 지점의 연계와 도심과 관광자원간 연계관광교통체계를 구축, 지역전문해설가 제도를 통한 도시관광 수용태세를 위한 편의성 개선사업을 추진해야 한다.

⑤ 지역 관광산업 육성 및 서비스 개선

도시관광 진흥을 위해서는 관광의 각 요소를 공급하는 지역을 연고로 하는 관광산업의 활성화가 필수적이다. 특히, 대전시 도시관광의 경우 관광산업에 대한 관광기반이 취약하

여 관광공급자로서의 기능을 다하기 위해서는 지역 관광산업의 육성 및 서비스 개선이 필요하다.

더불어 도시관광의 활성화를 위해서는 인력기반산업이라고 할 수 있는 관광산업의 서비스 수준을 제고해야 하는데, 이를 위해서 현재 양성되어 있는 '문화관광해설가'를 적극적으로 지역관광안내자로 활용하면서, 도시관광의 전반적인 친절의식 및 서비스 제고를 위해 '대전관광 서비스 아카데미'의 설립하여 관광인력을 양성하는 사업의 추진이 필요하다.

또한, 지역의 문화예술과 공연, 지역 숙박업 및 음식점업, 여행사 등 도시관광의 기반이 되는 관광기반시설과 사업 등은 지역 주도형의 거버넌스체제와 창조시민 네트워크 구축을 사업으로 추진해야 한다.

⑥ 비즈니스형 관광정책 및 사업추진

대전시 도시관광을 종합적으로 진흥함으로써 향후 관광도시 육성을 위한 정책적·제도적 기반조성을 추진해야 한다. 이를 위해 지역의 관광담당공무원의 기능성 강화, 도시관광 관련부서간 협력체계 구축, 관광지구 및 거리의 조성, 관광도시의 전략마케팅 추진 등을 위한 법·제도 개선 방안을 추진해야 한다.

이를 위해서 관광정책의 기능성 강화와 협력, 사업추진의 효율성을 위해서는 현재 대전시에서 다양하게 시행하고 있는 관광관련 사업들을 기능을 관광정책과 사업과 연계하는 추진하고, 기존의 문화예술시설과 도시 여가 및 공원, 관광지 등을 민간주도의 비즈니스형 개념을 가지고 관광정책 및 사업을 접근하고, 관련 부서간의 긴밀한 협력을 통한 사업 협조와 유관기관의 지원을 추진한다.

재원조달을 위해서는 타부서와 각 구청에서 추진하고 있는 관광관련 사업의 효율적 집행을 유도하고, 도시관광 진흥을 위한 재원의 확보, 지역주민 및 민간사업자의 투자 유도, 이외에 관련 부처의 지원사업을 최대한 활용하여 재정지원을 받도록 유도한다.

⑦ 전략적 관광도시 홍보 및 마케팅 사업 추진

대전시 관광도시 홍보추진으로 홍보물의 기능별로 효율성있게 제작하여 배포, 주변 지자체와의 공동홍보를 추진하고, 인터넷을 통한 홍보강화로 '대전시 문화관광도시 전용사이트'의 개설, 지역의 특화상품 홍보를 집중적으로 실시, 여행사, 호텔 등을 대상으로 설명회 개최, 팸투어 등 지원, 해당 관광도시로의 외래객 유치 업체 및 내국인 방문객 유치 실적이 높은 여행사에 대해 인센티브를 제공, 관광객을 유인할 수 있는 다양한 촉진전략 구사를 위해 '관광도시카드' 발행 등을 추진한다.

특히, 관광도시로서 홍보와 마케팅을 위해서는 기존의 '대전시 관광홈페이지, 2010 대충청 방문의 해 홍보홈페이지'와 '대청호 500리길 생태관광자원화 사업 홈페이지' 등뿐만 아니라 대전시의 문화예술 공연 및 전시 등과 관련된 종합적인 대전시 문화관광 토탈마케팅 사업을 추진해야 한다.

IV. 대전시 관광도시 활성화 방안

1. 대전시 제5차 권역별관광개발계획과 연계성

1) 녹색관광소권

① 개발목표

○ 도심형 녹색생태 관광 이미지 창출

- 대전광역시 인구는 150만 명의 대도시로 중부권 최대의 경제·금융·과학·문화·관광 도시라 할 수 있으며, 도시내 관광인프라 시설이 다른 시도에 비해 잘 갖춰져 있다고 할 수 있음

이를 바탕으로 도시 내에서도 녹색생태 관광을 즐길 수 있는 공간으로의 재창출과 이에 대한 이미지 도출을 통해 관광의 위상 재정립을 실현하기 위함

- 대전지역은 교통과 과학의 도시로 인식되고 있어 관광목적지로의 선택 및 선호도가 낮은 현황을 극복하기 위한 녹색생태관광 개발이 필요할 것으로 판단됨

② 개발방향

○ 주민 밀착형 녹색생태관광

- 대도시들은 지역주민에게 먼저 위락 시설과 어메니티 환경에 충실한 지역으로 인정 받는 것이 바람직하고, 그 이후에는 타 지역보다 매력있는 지역으로 변모되어 자연스럽게 관광자원화 하는 것이 중요하다고 할 수 있음
- 따라서 녹색생태 관광지가 되기 위해서는 지역주민에게 혜택을 줄 수 있고 관광개발에 따른 긍정적 효과 및 경제적 이익 창출 등을 극대화 할 수 있는 방향으로의 정립이 필요함

○ 유휴 녹색생태 자원 적극 활용

- 현재 대청호수와 계족산 등의 자원은 자연자원의 보전 간점에서 그 이용을 최소화 하였으나, 최근 들어 이를 이용하며 보존하는 것이 가치 있는 성장으로 인식되면서 이를 적절히 활용하며 보전할 수 있는 발전방향 모색

○ 녹색자원의 소비와 보존

- 녹색자원은 지금까지 보전이 가장 우선시 되어 왔으나, 이를 적절히 활용하고 보전하여 지속가능한 관광지로서의 발전방향을 모색

③ 주요 관광개발 사업

○ 대청호 주변 녹색관광벨트 조성

- 계족산 슬로시티 조성
- 대청호반 녹색테마길 조성
- 생태자연 황토치유길 조성
- 팜스테이 프로그램 실시
- 산성을 이용한 스토리텔링과 장소마케팅
- 어메니티 명품 축제(이벤트) 개발
- 대청호·계족산권 홍보마케팅 구축
- 힐링기능이 복합된 슬로시티형타운 조성
- 문화재를 활용한 관광상품 개발
- 생태형 슬로시티 조성
- 힐링가든 조성
- 녹색관광상품 개발

- 동구의 재래시장 탐방 / 산업관광
- 식당산을 이용한 익스트림 체험관광

2) 역사문화·위락관광소권

① 개발목표

- 대중역사문화 관광도시 구현
 - 대전의 역사와 문화자원을 대중문화자원화로 구현하고, 과학과 문화를 연계한 현대적 관점의 역사문화 관광상품 개발
 - 특히 보문산 주변의 역사자원과, 충남도청, 으능정이 거리를 현대문화와 LED 조명 등 역사와 문화 및 과학을 아우르는 공간으로 조성하여 관광객의 역사·문화 관광의 욕구 충족

② 개발방향

- 역사자원의 재발굴
 - 보문산권의 다양한 역사자원을 재발굴 하고 관광자원화 할 수 있는 개발방안 모색
- 대중문화자원으로의 개발
 - 현재 충남도청이 이전하면 이를 문화예술복합단지로 조성하여 대전을 비롯한 충청권의 독특한 문화와 예술 수요를 충족하고 이를 바탕으로 관광객에게 문화·예술 프로그램의 공급
- 과학과 문화 연계
 - 대전은 대표적인 과학도시로서 휴보의 저작권과 가치를 인정받고 있으며, 과학적 소재인 휴보와 문화를 연계한 테마파크의 조성을 통한 과학도시 이미지 강화

③ 주요 관광개발 사업

- 보문산 관광벨트 조성
- 충남도청 이전지 관광자원 활용
 - 한밭문화예술복합단지 조성
- 동~중구를 잇는 문화상업벨트! 중앙로 재창조 사업
 - 으능정이 멀티미디어·LED 거리 조성
 - 대전 Young Festival
- 대전역~충남도청을 잇는 대전 상징로로 가꾸는 중앙로 프로젝트
- 대중문화예술 거점지역 육성 및 특화거리 조성
- 대전 명예시민 휴보 테마파크 조성

3) 과학·휴양관광소권

① 개발목표

- 과학을 배경으로 한 휴양 관광 대전
 - 유성과 서구 지역을 중심으로 과학과 인프라를 통한 휴양형 관광도시 대전으로의 도약
- 인프라가 갖춰진 휴양 관광 대전
 - 유성과 서구는 관광특구 및 행정의 중심지로 가장 큰 관광 인프라를 갖추고 있어 외래 관광객을 위한 프로그램 개발을 보다 효율적으로 수행하여 대전의 관광 입문이 되기 위해 노력 필요

② 개발방향

- 유성관광특구의 재생으로 관광 활성화 모색
 - 유서관광특구는 관광산업의 아이템 소진과 리뉴얼의 한계로 관광객 감소와 숙박관광객의 선택이 감소되고 있어 이에 대한 대책이 시급한 상황임
 - 또한 가족형 휴양형 관광객이 증가하고 있으나 현재는 대부분의 호텔이 비즈니스 성격의 호텔로서 수요에 맞는 공급 정책이 필요한 시점임
 - 또한 최근 주목받고 있는 의료관광시장에 진출하기 위해 온천과 건강 등을 테마로 한 메디컬 타운 조성 검토가 필요한 시점임
- 엑스포과학공원 재창조
 - 엑스포과학공원은 지방공사로 운영되고 있고 대전을 대표하는 이미지와 명소로 자리잡고 있으나 경영적자가 지속되고 있어 이에 대한 대책이 시급한 상황임
 - 또한 엑스포과학공원 재창조를 위한 용역이 수행되었으며, 이를 반영한 보조 계획 등의 제시가 필요함
- MICE 클러스터 조성
 - 대전의 대표적인 컨벤션 시설인 DCC는 매년 회의와 전시회 개최실적이 호전되고 있으며, 유성지역과 인접한 접근성을 통해 컨벤션 시설로서의 가치가 높아지고 있음
 - 또한 주변지역에 호텔의 접근성이 높고 첨단 영상 문화산업과 호수공원 등과 연계하면 관광자원화가 가능한 공간임
 - 이러한 관광자원을 종합적으로 활용할 수 있는 MICE 산업 클러스터 및 얼리언스 조성으로의 검토 필요

③ 주요 관광개발 사업

- 유성관광특구 재생 프로젝트
 - (가칭)유성온천박물관
 - 비즈니스 호텔, 가족호텔 및 유스호스텔 유치
 - 계룡스파텔 부지에 4계절 온천휴양단지 조성
 - 유성온천 메디컬 타운 조성
 - 전통 5일장 연계한 온천관광 활성화
- 엑스포과학공원 재창조 사업
- 첨단 영상 문화산업 및 컨벤션산업 육성
- 갑천 호수공원 멀티 스테이지
- 대전 MICE 산업 클러스터 조성
- 한밭 복합치유벨트 조성
- 대전 Culture Night
- 도안생태호수공원 조성
- 대전 문화예술의 국제 브랜드화

2. 대전 도시관광 활성화를 위한 전략과 주요사업

1) 대전의 명소관광지 육성

- 보문산권 관광벨트 특화 사업 전개
- 대전 둘레산길과 테마길의 명소화와 이용운동 전개
- 유성 온천메디컬 타운 및 온천휴양촌 조성

2) 매력있는 도시관광자원의 육성

- 중앙시장 관광특화 택배 도매시장화
- 대전시 문화예술의 명당 만들기
- 대전 야간문화예술명소 및 관광특화거리 발굴 육성

3) 대전 특화형 도시관광 상품의 제공

- 대전 쇼핑관광의 날 제정 운영
- 대전 통합형 대표 문화관광축제의 발굴 개최
- 한밭 청소년 및 가족관광벨트 개발

4) 도시관광 수용 관광기반시설 확충

- 수요자 중심 관광숙박시설 확충
- 대전시 관광식당업 지정업체 운영
- 대전 시티투어 및 도보여행 활성화

5) 지역 특화 관광사업체의 집중 육성

- 대전시 관광사업체 및 관련사업체 육성
- 청주공항 연계 충청권 국제관광 활성화

6) 선도적 관광정책과 사업 추진

- 관광도시 조성을 위한 문화관광조직 및 기능 강화
- 초광역 기호유교문화권 내륙문화관광지대 조성 선도

3. 전략별 추진사업계획

1) 대전의 명소관광지 육성

① 보문산권 관광벨트 특화 사업 전개:허브와 식용꽃 플라워랜드, 오월드 새공원 특화

○ 현황과 과제

- 보문산권에는 대전동물원, 대전플라워랜드, 사정공원, 뿌리공원, 아쿠아월드 등 양호한 관광위락 인프라시설들이 집적화 되고 있음
- 대전시에서는 보문산권 관광벨트 개발을 통한 관광진흥을 위하여 행평공원, 치유의 숲 자연휴양림, 효문화 뿌리공원 확대 조성, 예술테마공원(문화지구) 조성, 보문산 유스호스텔 건립 등을 추진하고 있음
- 아쿠아월드는 동굴형수족관으로 세계물고기 탐험, 오월드는 동물과 꽃을 주제로하는 종합테마공원으로 중부권 이남의 최대 규모인
- 보문산권은 현재 대전시민들에게는 인지도가 있었으나 현재는 대전의 대표 관광명소가 미흡하고, 숙박시설 등 관광기반시설의 확충이 요구되고 있음
- 따라서 현재의 개별 관광시설 중 기능을 강화하여 국내외적으로 인지도가 높은 관광명소를 집중 육성하고, 각 관광지간 연계하는 관광벨트를 구축해야 함

○ 기본구상

- 내외국인 방문하는 0순위 관광명소 육성
- 세계적 경쟁력을 갖춘 4계절 테마파크 조성

○ 사업계획

- 대전동물원 거북이관 확대신설 및 거북이 경주대회 개최
 - ▶ 사업내용 : 장수거북이관 확대 건립(2,000백만원), 거북이 경주대회개최 (주말이벤트/100백만원)

- 대전 오-월드내 또는 행평공원내 '새공원' 조성 및 '새공연' 이벤트 실시
 - ▶ : 싱가포르 줄롱새공원 예
- 아쿠아 월드 '세계 동굴(심해)물고기관' 강화 및 '수중 돌고래 쇼' 공연
 - ▶ 사업내용 : 세계 심해물고기관 건립(1,000백만원), 수중 돌고래쇼(주말이벤트/200백만원)
- 플라워랜드내 '나비존', '잠자리존' 등 '곤충관' 조성 및 '곤충이벤트' 개최
 - ▶ 사업내용 : 곤충 및 양서류관 조성(1,000백만원), 곤충과 양서류 체험 이벤트(계절이벤트/100백만원)
- 기존 꽃축제를 확대한 '대표꽃축제'와 계절별 '꽃이벤트' 개최
 - ▶ 사업내용 : 장미축제와 거리퍼레이드(200백만원), 4계절 꽃이벤트(200백만원)
- 대전 유니온스퀘어 연계 보문산 관광벨트 및 '거리축제' 개최
 - ▶ 사업내용 : 유니온스퀘어 쇼핑관광패키지 여행상품개발(100백만원), 대전시와 유니온스퀘어 장미거리축제 공동개최(200백만원)
- 보문산권 벨트 유니버설디자인 도입 및 예술테마공원내 '키네틱조각공원' 조성
 - ▶ 사업내용 : 보문산 신규 관광지 유니버설관광지 조성(기존사업예산반영), 키네틱조각공원 조성(2,000백만원)

- 사업예산

구 분	사업기간	총사업비(백만원)				소관부서
		계	국비	지방비	민자	
장수거북이관 건립 및 장수거북이마라톤 대회	2012-	2,100				대전시
장수새공원 조성 및 새공연 이벤트 개최	2013-	5,200				대전시
세계 심해물고기관 건립 및 수중 돌고래 쇼 공연	2013-	1,200				대전시
곤충 및 양서류관 조성 및 곤충·양서류이벤트 개최	2013-	1,100				대전시
장미축제와 거리퍼레이드 및 4계절 꽃이벤트 개최	2012-	400				대전시 중구청
유니온스퀘어 쇼핑패키지 여행사 상품 및 거리축제	2013-	300				대전시 민간기업
보문산 유니버설관광지 조성 및 키네틱조각공원 조성	2013-	2,000				대전시 중구청

○ 추진방안

- 제5차 대전권 관광개발계획(안)의 사업계획과 연계한 세부사업으로 실행
- 중앙의 관련 사업계획과 연계한 국비사업을 통한 재원확보 추진
- 기존 추진사업에서 기능을 보완하고, 콘텐츠와 이벤트를 강화하는 사업추진
- 대전시 및 중구청, 민간과 시민이 주체가 되는 사업으로 추진

○ 기대효과

- 현재 추진 중인 사업에 기능을 보완하고, 관광명소로 특화하여 대전관광 이미지를 제고

- 관광명소를 육성하고 인접한 관광지와 관광벨트를 형성하여 관광객 유치를 촉진하고, 지역의 관광수입 창출에 기여

② 대전 둘레산길과 테마길의 명소화와 이용운동 전개

○ 현황과 과제

- 대전의 둘레산길은 133Km 구간에 보문산, 만인산, 식장산, 계족산, 오봉산, 금병산, 우산봉, 빈계산, 구봉산 등 열두 구간으로 시민들의 운동과 휴식공간 제공
- 대청호반길은 대전 8경 중 하나로 테마형 자연생태 탐방로 6곳 11개 코스 59Km와 자전거길 3개 코스 26.6Km가 구성되어 자전거 대여시스템도 운영중임
- 대덕특구 두루길은 대덕연구단지내 우성이산, 매봉공원, 성두산공원, 신성공원 등 산로와 탄동천길 등 산책로 연결 2개 코스 20.2Km로 조성된 대덕특구 올렛길
- 계족산 100리 길 명품 숲길(황토길)은 대덕구 범동 용화사~가양 비래공원 구간 4.62Km를 연결, 총 연장 42.25Km의 숲길이 조성되어 한국관광공사 '최고의 명소'로 선정하여 매년 맨발 마사이 마라톤 대회등 100만명 이상 관광객이 방문
- 3대 하천길은 총 8개코스로 대전천 2코스, 유등천 2코스, 갑천 4코스 등의 남북으로 흐르는 하천길 코스임
- 보문산 숲길은 접근성, 우거진 녹음, 흙길, 산자락 약수터 등 정비된 시설을 코스로 연결하는 15개의 숲길로 총 42.9Km임
- 대전원도심길은 1900년대 초 개통된 경부선 철도역인 대전역에서 충남도청 사이 중앙로와 주변의 원도심 일대의 근대경관을 중심으로 하며, 총 12Km임



- 백제산성길은 대전 대흥동에 있는 테마라는 지명이 백제어로 城과 城을 연결한다는 뜻으로서 백제산성 테마길을 순례길로 조성

- 대전시는 총 8가지 둘레길과 테마길을 스토리가 있는 명품로드로 구상을 하고 있는데, 이들은 각각의 길에 특성에 맞도록 명소화하고, 이용을 촉진하는 운동이 전개 되어야 함

○ 기본구상

- 누구나 찾고 싶은 명소길 만들기 추진
- 전국민과 대전시민 둘레길 이용운동 전개

○ 사업계획

- ‘테마형 둘레길’ 특화 및 이벤트 개최 : 예) 계족산 맨발등산로 및 맨발축제
- ▶ ‘대전 테마가 있는 둘레길 프로젝트’ 계획수립(200백만원), ‘테마길 특화 이벤트’개최(800백만원)
- ‘유명인과 함께하는 둘레길’ 걷기 대회 개최 : 예)
- ▶ ‘☆☆☆와 함께하는 ★★★ 걷기대회’ 개최(400백만원)
- ‘대전 걷기여행시민모임’ 결성 및 카페운영 및 ‘시민 둘레길 찾기 운동’ 실시
- ▶ ‘대전 걷기여행시민모임’ 운영 및 ‘1시민 1둘레길 찾기 운동’ 실시(300백 만원)
- ‘대전시 초·중·고등학생 둘레길 소풍가기’ 붐 조성 및 소풍길 만들기
- ▶ ‘대전시 초·중·고 소풍가는 둘레길’ 프로젝트 실시(100백만원)
- 민간 주도 ‘둘레길 레인저’ 및 ‘둘레길 해설사’ 양성과 관리 및 해설활동
- ▶ ‘둘레길 레인저’ 및 ‘둘레길 해설사’ 양성 교육 및 활동지원(200백만원)
- ‘국토의 중심, 전국 둘레길 교류대회’ 개최
- ▶ ‘2012 대전둘레길 다이어트 걷기대회’ 개최(200백만원)

- 사업예산

구 분	사업기간	총사업비(백만원)				소관부서
		계	국비	지방비	민자	
대전 테마가 있는 둘레길 프로젝트 및 특화이벤트 개최	2012-	1,000				대전시, 관련단체
☆☆☆와 함께하는 ★★★ 걷기대회	2012-	400				대전시
대전 걷기여행시민모임 운영 및 시민 둘레길 찾기 운동	2013-	300				대전시, 시민단체
대전시 초·중·고 소풍가는 둘레길 프로젝트	2013-	100				대전시, 교육청
둘레길 레인저 및 둘레길 해설사 교육 및 활동지원	2012-	200				대전시, 관련기관
2012 대전둘레길 다이어트 걷기대회 개최	2013-	200				대전시 관련단체

○ 추진방안

- 기초성된 둘레산길에 테마 명소길과 이벤트 축제를 개최하는 프로그램사업으로 추진
- 민간주도형 둘레길 찾기 운동전개와 교육청 협력 ‘소풍가는 둘레길’ 사업추진
- ‘전국 다이어트 둘레길 걷기대회’ 대전시 개최 및 둘레길별 테마이벤트를 운영주체 별로 개최
- 세계와 전국적 유명인이 참여하는 걷기대회를 대전시 및 테마길 운영주체별로 개최

○ 기대효과

- 기존에 만들어진 둘레길의 이용을 촉진하고, 관광명소화로 대전의 도보여행의 활성화 기대
- 둘레길에 대한 마케팅으로 대전의 이미지 제고와 외래 관광객 유치에 기여

③ 유성 온천메디컬 타운 및 온천휴양촌 조성 : 기존사업 연계

○ 현황과 과제

- 유성온천은 전국 최고(最古)의 역사와 약 알 카리성 ph7.5~8.5의 라듐을 함유하고 있는 알칼리성으로 각종 피부병·신경통·관절염·위장병·당뇨병·부인병·소아마비·두풍(头风) 등의 치료에 효과가 있다고 함
- 과거 신혼여행지로 각광받았던 유성온천이 줄어드는 숙박객과 영업부진 등으로 과거의 명성을 잃어가고 있으며, 그동안 성업중이던 온천장 호텔의 영업을 중단키로 하는 어려움이 있음



- 그러나, 최근 1000년의 역사를 자랑하는 대전 유성 온천이 2012년 대한민국 온천대축제 주개최지로 선정되었음
- 더불어 유성구는 대전시와 연계를 통한 온천의료관광산업을 발전시키겠다 전략으로 기존 온천테마탕과 온천수 치료체험 프로그램에 현재 온천의료를 펼치는 온천의료관광을 활성화 시킬 계획임
- 따라서 유성을 대표하는 새로운 치유형태의 특화된 온천관광명소와 대중관광객을 위한 온천휴양명소를 조성하고, 유성온천에 관광객 유치를 위한 홍보 마케팅에 적극적으로 대처해야함

○ 기본구상

- 치유와 보양의 온천의료관광명소로 재창조
- 머물고 싶은 체류형 관광특구도시 조성

○ 사업계획

- 온천메디컬 타운 조성/유성온천박물관건립 등 기존사업 추진
- ▶ 온천수 치료병원 사업(1,000백만원), 유성온천박물관 건립(500백만원)
- ▶ 메디컬 타운 조성 용역(200백만원), 메디컬 타운 홍보 사업(50백만원)
- 유성온천 관광거리 조성 및 관광특구거리축제 개최
- ▶ 유성온천 관광특구거리 조성 용역(200백만원), 관광특구거리축제 개최(200백만원)
- ‘2012 대한민국 온천대축제’를 정기적인 유성온천 대표축제로 육성
- ▶ 2012대한민국 온천대축제 개최(1,000백만원), 온천대축제 유성대표축제 육성 계획 수립(50백만원)
- 외국인 관광객 유성온천 체류 여행사 패키지 상품 지원 사업
- ▶ 외국인 관광객 유치 여행사 지원사업(200백만원)
- 사업예산

구 분	사업기간	총사업비(백만원)				소관부서
		계	국비	지방비	민자	
온천수 치료병원 사업 및 유성온천박물관 건립(기존)	2012-	1,500				대전시, 행안부
메디컬 타운조성용역 및 홍보 사업	2012-	250				대전시
유성온천 관광특구거리 조성용역 및 거리 축제 개최	2012-	400				대전시, 문체부
2012 대한민국 온천대축제 및 유성 대표축제 육성계획수립	2012-	1,050				대전시, 유성구, 행안부
외국인 관광객 유치 여행사 지원사업	2012-	200				대전시, 유성구

○ 추진방안

- 기존 중앙정부사업과 연계한 대전시 및 유성구 공동사업으로 추진
- 관광특구의 기능에 맞는 외국인 관광객 유치를 위한 관광특구거리 조성 및 여행사 지원은 공공재원으로 추진
- 온천수 치료병원과 메디컬 타운 조성 등 온천의료관광산업은 민자유치를 통하여 의료관광도시로 조성

○ 기대효과

- 침체된 유성온천의 관광활성화를 위한 기틀마련과 온천관광명소로 이미지 제고
- 의료관광산업과 외래관광객 유치 촉진으로 지역 관광수입 창출에 기여

2) 매력있는 도시관광자원의 육성

① 중앙시장 관광특화 택배형 도매시장화

○ 현황과 과제

- 대전시는 대형백화점과 지하상가, 쇼핑센터, 농수산물도매시장 등 뿐만 아니라 대전 도매시장과 범동시장, 중리시장, 중구 자유도매시장, 한민시장, 문창시장 등 전통재래시장이 명맥을 유지
- 대전 중앙시장은 1901년 경부선 철도가 대전에 개통됨에 따라 대전역을 중심으로 자연발생적으로 태동된 시장임. 중앙시장은 구도심의 중앙에 위치하고, 목척교 르네상스 전면에 위치하여 주변사람들을 흡인하기에 유리한 입지
- 전통시장의 현대화 사업으로 주차장 및 아케이드 설치 등을 설치하고, 전통시장 상품권을 발권 운영하여 할인행사도 실시하여 적극적으로 시장활성화에 노력

- 대전 중앙시장 활성화구역은 7개소로 (좌)중앙메가프라자, 신중앙시장, 중앙도매시장, 중앙상가시장, 중앙종합시장, 자유도매시장, 대전도매시장 등이 인접하고 있어 상호 연계한 쇼핑관광이 가능함



- 중앙시장안에는 의류, 홈패션, 미싱과 수입상품, 금은보석, 화장품, 그릇, 중고서적, 군인·중교용품, 생선, 먹자골목, 위락시설 등이 구역별로 나뉘져 있음

- 따라서 대전의 중앙시장은 대전역의 편리한 교통입지를 활용하여 대전시민들의 시장 기능 뿐만아니라 서울의 남대문시장과 같은 관광특화시장으로 육성하는 사업을 추진해야함



○ 기본구상

- 택배형 관광특화시장의 명소 대전 중앙시장 만들기 추진
- 시민과 외래관광객이 함께 이용하는 전통도매시장으로 육성

○ 사업계획

- '중앙시장 관광특화 전통시장 조성'을 재래시장 상권활성화 구역사업으로 추진
 - ▶ 중앙시장 관광특화 전통시장 조성계획 수립(100백만원)
- 배달 중심 택배형 도매시장의 쇼핑관광명소 시장으로 육성
 - ▶ Door to door 택배형 쇼핑관광시장 사업추진(500백만원)
- 국내의 브랜드매장 기능 도입으로 쇼핑관광시장으로 육성
 - ▶ 국내의 브랜드 쇼핑관광지구 육성계획 수립(100백만원)
- 대전 중앙시장 '천원축제' 개최

▶ ‘중앙시장 천원의 행복축제’ 개최(200백만원)

- 사업예산

구 분	사업기간	총사업비(백만원)				소관부서
		계	국비	지방비	민자	
중앙시장 상권활성화 구역 관광특화시장 조성 계획수립	2012-	100				대전시, 중기청
택배형 쇼핑관광시장 운영사업 추진	2012-	500				대전시 동구청
국내외 브랜드 쇼핑관광지구 육성계획 수립	2012-	100				동구청
중앙시장 ‘천원축제’ 개최	2012-	200				동구청, 중기청

○ 추진방안

- 재래시장 상권활성화 사업 지원과 연계하여 중앙시장의 기능을 보완하여 ‘택배형 쇼핑관광시장’을 조성
- 관광특화시장으로 육성하기 위하여 국내외 브랜드상품 쇼핑관광지구를 시장변영 회와 공동사업으로 추진
- 도매와 전통시장의 이미지 마케팅을 위하여 중앙시장 ‘천원축제’를 동구청과 중기 청 지원사업으로 추진

○ 기대효과

- 시민이 이용하는 재래시장에서 관광객이 이용하는 관광특화시장으로 기능 전환과 관광객 유치
- 과거 중앙시장의 명성을 회복하고, 쇼핑관광시장으로 육성을 통하여 지역경제 활성화에 기여

② 대전 문화예술의 명당 만들기 사업

○ 현황과 과제

- 대전의 문화시설은 총 75개로 그 중 공연장이 38개로 가장 많고, 박물관 20개소 등이 있으며, 지역별로는 서구와 대덕구에 각각 9개소가 분포됨
- 특히, 대전에서 대형 공연이나 행사는 대전문화예술의 전당, 대전엑스포아트홀, 충남대 정심화홀 등에서 이루어지며, 이들은 엑스포과학공원을 중심으로 인접하여는 대전시립미술관, 대전이응노미술관 등이 입지
- 또한, 원도심 활성화를 위한 골목길 재생사업으로 대전의 ‘대흥동 문화예술의 거리’를 조성하여 갤러리와 정기공연이 있는 전통과 문화가 살아숨 쉬는 쾌적한 문화예술 특화거리로 재탄생시키는 사업을 추진중임
- 따라서, 대전에 타지역의 관광객들이 방문하는 문화예술의 명소를 만들고, 전통예술의 특화거리를 만들기 위해서는 대전문화예술의 전당과 인접 공연장과 미술관은 공연예술의 명당으로, 대흥동 전통예술의 거리는 전시갤러리의 명당으로 발전 시켜야 함

○ 기본구상

- 세종시 배후 중부권 문화예술의 명당으로 발전
- 원도심 대흥동 전통예술의 명소거리로 재탄생

○ 사업계획

- 대전예술의 전당 세계적 공연 및 문화예술행사의 정기 개최
- ▶ ‘세계 최고 인기공연 초청 행사’ 정기개최(200백만원)
- 대전 문화예술의 전당, 대전시립미술관, 이응노미술관 통합 문화행사개최
- ▶ ‘대전 문화예술의 명당 야외공연’ 정기 개최(100백만원)
- 한밭문화예술 복합단지 조성(기존사업) 연계 전통예술거리 조성

- ▶ 대흥(은행)동 전통문화의 거리 조성 계획수립(150백만원)
 - 대흥동 문화예술 거리축제 정착화 및 전통예술거리 이벤트의 정기개최
- ▶ ‘대흥동립만세 축제’ 정기개최(50백만원), 예술거리 이벤트 수시개최(50백만원)
 - 민간 문화예술단체 역량강화 및 문화예술 전문인력 양성
- ▶ 대전문화예술단체 기획사업지원(200백만원), 문화예술전문인력 교육(100백만원)
 - 대전 연간 문화예술 행사 ‘달력’ 및 ‘문화예술가이드 및 쿠폰 북’ 제작 배포
- ▶ ‘대전 문화예술가이드 및 쿠폰 북’과 ‘달력’ 제작 배포(150백만원)
 - 사업예산

구 분	사업기간	총사업비(백만원)				소관부서
		계	국비	지방비	민자	
세계 최고 인기공연 초청 행사 개최	2012-	200				대전시, 문체부
대전 문화예술의 명당 야외공연 정기 개최	2012-	100				대전시, 서구청
대흥(은행)동 전통문화거리 조성계획 수립	2012-	150				대전시, 중구청
대흥동립만세 축제 정기개최 및 예술거리 이벤트 개최	2012-	100				중구청, 민간
대전 문화예술단체 기획사업 지원 및 전문인력 교육	2012-	300				대전시, 민간단체
대전 문화예술가이드 및 쿠폰 북 및 달력 제작 배포	2012-	150				대전시, 민간단체

○ 추진방안

- 대전시 주체로 세계적 수준의 최고 인기공연을 초청하여 정기공연 개최
- 대전시와 구청 주체로 문화예술 명당과 전통예술거리 조성 및 이벤트 축제 개최 및 지원
- 문화예술단체 및 지역 상가 등 민간에서는 공동 사업추진 및 기획, 실행에 참여

○ 기대효과

- 세종시 배후 및 중부권 문화예술의 도시로 이미지를 제고하고, 외래관광객 유치를 통한 문화관광산업의 활성화 기대
- 지역 문화예술 수준의 제고와 지역 문화역량 강화로 국제적 수준의 문화관광도시로 발전

③ 대전 야간문화예술명소 및 야간관광거리 발굴 육성

○ 현황과 과제

- 대전시는 '93년 대전Expo 당시 엑스포다리에 야간경관조명등을 설치하여 과학기술도시 대전을 상징하고, 한밭수목원, 미술관, 컨벤션센터건립, 갑천도심생태하천복원사업 등과 연계한 대전을 상징하는 야간경관으로 관광 명소화 추진



- 대전 은행동 으능정이 문화의 거리에는 패션, 영화, 음식점, 유흥오락 등이 집중되어 대전의 명동이라 불리울 만큼 젊은이의 거리로 유명한데, “으능정이를 빛과 문화예술 명소로” 만들기 위해 ‘으능정이 멀티미디어 LED거리 조성사업’을 추진하고 있음

- 유성은 1977년 유성관광호텔이 건설되면서 1994년 관광특구로 지정되어 20여개의 호텔과 90여개의 장급 숙박업소, 210여개의 주점업, 130여개의 음식점 등 숙박업, 주점업, 음식점, 편의점, 오락게임장 등 야간관광의 상권 활성화를 보이다가 현재는 침체기를 맞고 있음



- 대전시는 둔산 야간문화예술의 명소, 은행동 쇼핑과 유행의 젊음에 거리, 유성 야간관광상권의 거리 등이 야간관광명소로서의 충분한 잠재력을 가지고 발전되고 있어 향후 집중적인 육성이 필요함

○ 기본구상

- 야간관광의 활성화로 체류형의 관광도시로 변화
- 문화야간관광과 관광거리로 지역 상권의 활성화

○ 사업계획

- 대전 문화예술의 명당 야간 문화관광 프로그램 개발과 활성화
 - ▶ 엑스포 남문광장 'Music & Art Festival' 월별 개최(200백만원)
- 야간 관광명소거리 조성 및 체류형 관광객 유치 마케팅
 - ▶ '으능정이 및 유성관광특구' 야간관광명소거리 조성 및 홍보마케팅 계획수립(150백만원)
- 야간 관광을 위한 '야경관광명소 육성' 및 야간시티투어 프로그램 운영
 - ▶ '갑천 엑스포다리', '식장산/보문산권', '유성온천' 등 3대 야경관광명소 육성 및 프로그램 운영(200백만원)
- 전통 재래시장의 야시장 및 벼룩시장 개설 운영

- ▶ 목척교 르네상스 주변 야시장 및 야간벼룩시장 개설 운영 계획 수립 (50백만원)
- 야간 관광거리축제 및 공연의 수시 개최
- ▶ 야간관광명소 거리축제 및 공연 지원사업(200백만원)
 - 사업예산

구 분	사업기간	총사업비(백만원)				소관부서
		계	국비	지방비	민자	
엑스포 남문광장 'Music & Art Festival' 월별 개최	2013-	200				대전시, 서구청
야간관광명소거리 조성 및 홍보마케팅 계획 수립	2012-	150				대전시, 중구·유성구청
3대 야경관광명소 육성 및 시티투어 프로그램 운영	2012-	200				대전시, 해당구청
목척교 야시장 및 야간벼룩시장 운영 계획 수립	2012-	50				중구청, 민간
야간관광명소 거리축제 및 공연 지원사업	2012-	200				대전시, 해당구청

○ 추진방안

- 대전시와 서구청 지원 Culture Night Tour로 'Music & Art Festival' 정기 개최
- 대전시와 해당구청 지원 야간관광명소거리 조성 및 홍보사업 추진 및 민간업체는 사업참여
- 대전시와 해당구청 지원 야경관광명소 육성 및 시티투어 프로그램 운영
- 민간업체 주체 야시장 및 야간벼룩시장 운영 및 해당구청 거리축제 및 행사지원

○ 기대효과

- 야간 문화관광명소와 야간관광거리를 육성하므로써 관광도시로서 매력성을 제고하고, 체류형 관광객이 증가
- 야간에 관광객이 체류하여 지역의 관광사업체가 활성화 되면서 일자리가 창출되고, 지역의 관광수입이 증대

3) 대전 특화형 도시관광 상품의 제공

① ‘대전 쇼핑관광의 달’ 지정 운영

○ 현황과 과제

- 대전시에는 갤러리아백화점, 롯데백화점, 세이백화점, 백화점 엔비 등이 있고, 대전(주)신세계 유니온스퀘어가 조성됨에 따라 중부권의 고급쇼핑 이용객을 위한 여건을 갖추고 있음
- 그리고, 세이브존, 로테오타운, 자루 아울렛, 패션월드 등의 패션 쇼핑을 위한 전문매장과 E-Mart, 롯데마트, 홈플러스, 코스트코홈세일 등의 대형 할인매장 등이 있어 생활필수품 쇼핑의 여건이 양호함
- 뿐만아니라 유성5일장, 신탄진 5일장 등의 전통 5일장과 중아시장, 역전 및 중앙로 지하상가 등 전통재래시장이 있어 관광특화형 재래시장의 쇼핑관광이 가능하고, 오정동과 노은동농수산물도매시장, 대전종합유통단지, 인삼백화점 등이 있어 다양한 쇼핑관광이 가능함
- 따라서 대전시는 쇼핑관광에 필요한 백화점과 아울렛매장, 대형 할인매장, 전통시장, 농수산물도매시장 등의 양호한 쇼핑여건을 갖추고 있으므로 관광도시형 쇼핑관광을 위한 쇼핑관광상품을 전략적으로 추진해야 함

○ 기본구상

- 중부권 쇼핑관광의 1번지 관광도시 대전만들기
- 명품과 전통시장이 함께하는 쇼핑관광도시 창출

○ 사업계획

- 외래 관광객을 위한 ‘대전 쇼핑관광의 달’ 지정 운영
- ▶ ‘대전 쇼핑관광의 달’ 여행상품 및 홍보사업(200백만원)
- 대전시 외국인전용면세점 유치 및 백화점 연합 ‘Tour-Grand sale’ 정기 실시
- ▶ 백화점 연합 ‘Tour-Grand sale’ 홍보사업(100백만원)
- 대전시 재래시장별 ‘관광특화시장 조성’ 및 특별서비스 기간 실시
- ▶ 대전재래시장 관광상품권 운영 및 이벤트 사업(300백만원)
- 대전 명소관광지 및 관광거리 연계 축제 및 거리퍼레이드 공동 개최
- ▶ 대전 쇼핑관광 특화거리축제 개최(300백만원)
- 대전시 쇼핑관광가이드 북 및 연계 관광상품 안내책자 제작 배포
- ▶ 대전 쇼핑관광가이드 북 및 관광안내 책자 제작 배포(100백만원)

- 사업예산

구 분	사업기간	총사업비(백만원)				소관부서
		계	국비	지방비	민자	
'대전 쇼핑관광의 달' 여행상품 및 홍보사업	2012-	200				대전시, 민간
외국인전용 면세점 유치 및 백화점 연합 'Tour-Grand sale' 홍보사업	2013-	100				대전시, 민간
대전재래시장 관광상품권 운영 및 이벤트 사업	2012-	300				대전시, 민간
대전 쇼핑관광 특화거리축제 개최	2012-	300				중구청, 민간
대전 쇼핑관광가이드 북 및 관광안내 책자 제작 배포	2012-	100				대전시, 민간

○ 추진방안

- 대전시와 해당 구청 및 민간업체와 공동으로 쇼핑관광여행상품 및 홍보 사업 실시
- 백화점, 재래시장 등 업체 및 번영회 주관 쇼핑관광 홍보 및 이벤트 개최
- 대전시와 민간업체와 번영회 등 공동 쇼핑관광가이드 및 관광안내 책 발간 배포

○ 기대효과

- 쇼핑관광명소 도시로서 대전시를 관광도시로서 이미지를 제고시키고, 중부권 관광 거점도시로 발전
- 국내외 관광객들이 방문하는 쇼핑관광을 통하여 도시관광을 활성화시키고, 지역경제 활성화에 기여

② 대전 통합형 대표 문화관광축제의 발굴 개최

○ 현황과 과제

- 대전시 축제는 총 32개이며, 대표적인 축제로는 신탄진 봄꽃 축제, 꿈돌이 사이언스 페스티벌, 우암문화제, 대전국제열기구축제 등이 있음

- 市차원 축제로는 꿈돌이 사이언스 페스티벌, e스포츠 한밭대전, 견우직녀축제, 한밭문화제, 대전국제열기구축제, 벤처국방마트가 있음



- 区차원 축제로는 동구는 3.16인동장터독립만세운동재현, 식장산봄꽃축제, 흥룡마을 가마놀이, 판암골 단오한마당, 대전역 영시축제, 대학로축제, 우암문화제, 대청호 국화향나라전 등이 있음

- 또한 서구 축제로는 갑천문화제, 수상 뮤지컬 갑천, 싹지(가오내) 축제가 있고, 유성구 축제로는 유성 YES! 5월의 눈꽃축제, 대덕구 축제로는 동춘당문화제, 신탄진 봄꽃 축제가 있음

- 중구 축제로는 으능정이 축제, 효문화 뿌리축제, 루체페스타가 있음

- 기타 축제로는 중구문화원의 한여름밤의 축제, 충청투데이의 아줌마대축제가 있음

- 대전시는 '와인&푸드 도시'로의 도약을 위해 2011대전 국제 소믈리에 페스티벌을 2011년 5월 5일~7일까지 3일 동안 제7회 한국 국가대표 소믈리에 경기대회, 제2회 한국 전통주 소믈리에 경기대회, 한식세계화 요리경연대회 등을 2012년 대전국제푸드&와인페스티벌을 앞두고 행사를 개최

- 이처럼 대전시는 市차원과 区차원에서 다양한 축제를 개최하고 있으나 아직까지는 대전을 상징하고 이미지를 제고할 수 있는 대표축제가 없고, 또한 시와 구차원에서

개최되는 축제들 중에도 관광객이 참여하는 문화관광형 축제가 활성화가 필요한 실정임

○ 기본구상

- 국제적 수준의 문화관광 대표축제 발굴 육성
- 시민과 민간 주도형 이벤트 축제의 활성화

○ 사업계획

- 통폐합형 국제수준의 대표 문화관광축제 발굴 개최
- ▶ 대전시 대표 문화관광축제 선정 개최(500백만원) : 대전시 자체평가지원제 도입
- 특화관광거리별 이색 거리축제의 육성 및 발굴 개최
- ▶ 삼색(중앙로(원도심), 유성, 보문산) 거리축제 육성(300백만원)
- 관광명소별 마케팅 축제와 이벤트의 정기 실시
- ▶ 'I love 으능정이 Festival(예시 ; 총5개소)'개최(250백만원)
- 시민과 민간주도형 자립 축제의 지원과 활성화
- ▶ 민간주도 자립축제의 홍보지원사업(200백만원)
- 문화도시 이미지를 위한 세계 수준의 문화예술공연 정기 개최
- ▶ 'World Music & Art Pair' 정기 개최(300백만원)
- 야간관광과 쇼핑관광 활성화를 위한 이벤트·축제의 상시 개최
- ▶ 야간관광·쇼핑관광 이벤트축제 홍보 지원사업(100백만원)

- 사업 예산

구 분	사업기간	총사업비(백만원)				소관부서
		계	국비	지방비	민자	
대전시 대표 문화관광축제 선정 개최	2012-	500				대전시, 각 구청
삼색(중앙로(원도심), 유성, 보문산) 거리축제 육성	2013-	100				대전시, 해당 구청
'I love 으능정이 Festival'개최	2012-	250				대전시, 민간
민간주도 자립축제의 홍보지원사업	2012-	200				중구청, 민간
'World Music & Art Pair' 정기 개최	2012-	300				대전시, 서구청
야간관광·쇼핑관광 이벤트축제 홍보 지원사업	2012-	100				대전시, 민간

○ 추진방안

- 대전의 문화관광축제와 삼색거리축제 등 대표성을 갖는 대규모 축제는 대전시와 각 구청의 주관으로 개최
- 관광명소축제와 야간관광·쇼핑관광 관련 축제와 이벤트는 각 구청과 민간 및 시민 단체의 주관으로 개최
- 민간기업과 시민, 문화예술단체, 상가변영회 등의 이벤트 축제는 대전시와 각 구청에서 홍보마케팅을 지원하는 사업으로 추진

○ 기대효과

- 대전을 대표하는 문화관광축제의 개최로 관광도시로서 이미지 제고와 문화관광의 홍보마케팅에 기여
- 대전에 입지하고 있는 관광명소와 관광특화거리를 홍보하고, 관광객을 유치하여 지역상권 및 지역경제 활성화에 일조

③ 한밭 청소년 및 가족관광명소 개발

○ 현황과 과제

- 엑스포 남문광장 주변에는 한밭수목원, 평송수련원, 시립미술관, 고암 이응노미술관, 문화예술의 전당, 감천수변공원 등이 집적되어 있음

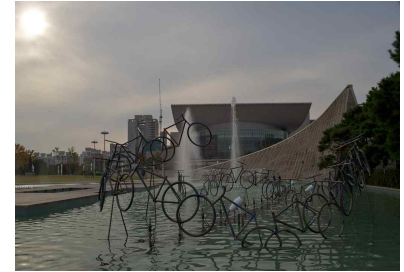
- 한밭수목원은 전국 최대의 도심 속에 조성된 인공수목원으로 정부대전청사와 엑스포과학공원, 감천을 연결하는 녹지·생태축으로서 감각정원, 명상의 숲, 암석원 등 각종 주제원으로 구성되어 있으며, 2005년 4월 개원 이래 270만명의 시민과 자연학습을 위한 청소년 및 단체 관람객이 방문하고 있음



- 대전시립미술관과 이응노미술관은 다양한 작품의 전시와 잔디공원과 분수 등의 휴식공간을 제공하고 있어 가족단위로 방문객들이 많은 이용을 하고 있음

- 평송청소년수련원은 1990년 대전시에 청소년회관 건립을 위해 출발하여 현재의 평송수련원을 건립하고, 청소년의 자율활동 지원과 청소년 봉사활동과 교류, 청소년이 주체가 되는 문화 체육 중심의 수련활동 등 다양한 사업을 추진

- 이상과 같이 엑스포광장의 둔산공원에 집중되어 있는 시설들은 가족단위관광객과 청소년들을 대상으로 할 수 있는 관광명소로 발전가능성이 매우 높으므로 한밭 청소년 및 가족관광명소로 개발



○ 기본구상

- 가족단위와 청소년을 위한 관광명소의 발굴 육성
- 청소년과 문화예술 공간을 클러스터화로 문화관광벨트 조성

○ 사업계획

- 대전시 가족 문화관광공원 및 벨트 구축 및 관광상품 운영
 - ▶ 대전시 가족문화관광벨트 구축 계획수립 용역(100백만원)
- 예술의 전당, 시립미술관, 이응노미술관 등 음악과 미술 치유 프로그램 운영
 - ▶ 평송수련원 청소년 Culture-Healing Program 운영(150백만원)
- 청소년 및 가족을 위한 'Family Culture-Healing Event' 개최
 - ▶ '청소년 & 가족 문화체험 축제' 개최(200백만원)
- 도심속 꽃과 식물, 나무를 주제로하는 '한밭 숲체험 문화제' 개최
 - ▶ '한밭 숲체험 문화제' 개최(100백만원)

- 사업예산

구 분	사업기간	총사업비(백만원)				소관부서
		계	국비	지방비	민자	
대전시 가족 문화관광벨트 구축 계획수립 용역	2012-	100				대전시, 서구청
평송수련원 청소년 Culture-Healing Program 운영	2012-	150				대전시, 관련기관
'청소년 & 가족 문화체험 축제' 개최	2012-	200				대전시, 서구청
'한밭 숲체험 문화제' 개최	2012-	100				중구청, 서구청

○ 추진방안

- 대전시와 서구청 주관 청소년 및 가족 대상 문화관광벨트 구축 계획수립과 프로그램 운영
- 서구청과 관련기관 주관으로 문화체험 축제와 이벤트, 문화치류 프로그램을 운영

○ 기대효과

- 대전시의 청소년 및 가족 문화관광벨트 구축을 통한 문화예술의 명당으로서 문화 관광 명소로 발전
- 청소년 및 가족을 위한 문화예술 치유프로그램을 운영하여 대전시민과 관광객의 이용을 촉진하고, 문화예술의 향유기회 제공

4) 도시관광 수용 관광기반시설 확충

① 관광객 수요자 중심 관광숙박시설 확충

○ 현황과 과제

- 대전시의 관광호텔은 총 22개소, 1,530객실을 보유하고 있으며, 특1급이 1개소, 특급이 2개소, 1급이 7개소, 2급과 3급이 각각 7개소와 4개소, 등급 미정이 1개소임
- 관광숙박업 현황에서 관광호텔은 대부분이 유성구에 8개소가 집중적으로 분포하고 있으며, 동구와 중구에 3개소가 입지하고 있음

<표 33> 대전시 관광숙박업 현황

구 분	개 소 수	객실
특1급호텔	1	174
특2급호텔	2	393
1급호텔	7	476
2급호텔	7	255
3급호텔	4	193
미 정	1	39
총 계	22	1,530

자료 : 대전광역시 관광문화체육과 내부자료, 2010

- 대전의 주요 호텔 내국인 방문객수는 2009년 2,981,195명, 2008년 3,385,259명으로 13.4% 감소하였음. 반면 외국인 방문객수는 2009년 491,823명, 2008년 375,064명으로 31.1% 증가하였음
- 대전지역의 주요 호텔 내국인 방문객수는 2009년 2,981,195명, 2008년 3,385,259명으로 13.4% 감소하였음. 반면 외국인 방문객수는 2009년 491,823명, 2008년 375,064명으로 31.1% 증가하였음

- 관광호텔중 내국인이 가장 많이 방문한 곳은 2009년 기준 베스트웨스턴 호텔레전드 789,584명, 유성호텔 567,374명, 호텔리베라 506,073명, 호텔 스파피아 485,217명, 흥인관광호텔 327,706명 순으로 나타남. 외국인이 가장 많이 방문한 곳은 2009년 기준 유성호텔 206,169명, 호텔스파피아 122,891명, 흥인관광호텔 73,790명, 호텔리베라 40,677명, 호텔아드리아 25,888명 순으로 나타남
- 대전시의 국내여행 참가자 수는 총 4,358,378명으로 2007년 3,479,711명 보다 25.3% 증가하였으며, 이중 숙박여행이 2007년 1,527,485명, 2008년 1,747,706명으로 14.4% 증가하였으며, 당일여행의 경우 2007년 1,952,226명, 2008년 2,610,672명으로 33.7% 증가하였음

- 대전시의 국내여행 이동 총량(참가 일수)은 2007년 대비 20.6% 증가하였으며, 이중 숙박여행은 21.6% 증가하였으며, 당일여행의 경우 19.4% 증가 되어 숙박관광객을 위한 다양한 숙박시설의 확충이 요구됨

○ 기본구상

- 대전시 체류형 관광객을 위한 다양한 숙박시설 확충
- 여행사 패키지 상품과 연계한 해외관광객 적극 유치

○ 사업계획

- MICE시설과 연계 특급관광호텔 유치 정책적 인센티브 및 홍보 지원
 - ▶ MICE시설 인접 특급관광호텔 유치 정책 및 홍보지원 사업 (50백만원)
- 중저가 체인형 비즈니스 관광호텔의 전략적 유치
 - ▶ 비즈니스 체인 관광호텔 홍보지원 사업 (50백만원)
- 여행사 패키지 상품과 연계한 외국인 숙박관광객 유치 지원
 - ▶ 외국인 숙박관광객 유치 여행사 지원 (300백만원)
- 유성온천 ‘온천 휴양형 숙박단지’ 조성 및 운영
 - ▶ 유성온천 숙박휴양촌 조성 계획 수립 및 홍보지원 (200백만원)

<표 34> 대전권 관광지(호텔) 방문객 수 변화

(단위 : 명, %)

구 분		내국인		외국인	
		2008	2009	2008	2009
동구	코스모스관광호텔	4,244	2,750	88	60
	태웅관광호텔	1,654	8,446	1	406
	한일관광호텔	4,372	5,033	220	710
중구	대림관광호텔	12,699	11,904	194	281
	럭키관광호텔	10,330	1,942	197	126
	웨미리관광호텔	6,104	2,824	351	131
유성구	로얄관광호텔	7,189	18,105	-	9,106
	베스트웨스턴호텔레전드	806,531	789,584	1,549	11,588
	유성코리아온천관광호텔	3,686	6,195	10	-
	유성호텔	831,272	567,374	176,990	206,169
	호텔리베라	518,598	506,073	32,163	40,677
	호텔스파피아	572,152	485,217	86,724	122,891
	호텔아드리아	212,141	198,042	28,812	25,888
흥인관광호텔	394,287	327,706	47,765	73,790	
합 계		3,385,259	2,931,195	375,064	491,823

주) 본 조사결과는 대전광역시 호텔 14개를 대상으로 분석한 결과임

자료 : 문화체육관광부, 관광지 방문객 보고통계, 각 년도

- 사업예산

구 분	사업기간	총사업비(백만원)				소관부서
		계	국비	지방비	민자	
MICE시설 인접 특급관광호텔 유치 정책 및 홍보지원 사업	2012-	50				대전시, 민간
비즈니스 체인 관광호텔 홍보지원 사업	2012-	50				대전시, 민간
외국인 숙박관광객 유치 여행사 지원	2013-	300				대전시, 민간
유성온천 숙박휴양촌 조성 계획 수립 및 홍보지원	2013-	200				유성구청, 민간

○ 추진방안

- 대전시에서는 민자유치를 위한 인센티브 제공과 홍보사업을 지원
- 대전시 및 유성구청에서 여행사의 외국인 관광객 유치 지원과 유성 숙박 휴양촌 조성 계획 수립

○ 기대효과

- 대전시가 체류형의 관광도시로 발전하기 위한 숙박관광시설의 기반구축으로 숙박 관광객의 유치를 촉진
- 외국인 관광객 유치를 위한 지원으로 해외 관광객의 방문이 증가하고, 외화획득에 기여

② 대전시 '관광식당업 지정 업체' 지원사업 추진

○ 현황과 과제

- 대전시에서는 대전의 맛집 홈페이지를 구축하여 대전의 음식점과 음식에 대한 정보를 제공하고 있는데, 현재 등록되어 있는 모범음식점은 778개소이며, 맛집은 한식,

양식, 중식, 일식 등 음식 종류별로 244개소가 등록되어 있음

- 대전의 맛이야기에서는 대전의 대표음식, 대전의 특색음식, 외국인 이용이 편리한 음식점, 구별 추천맛집 등과 향토음식점, 모범음식점, 지하철 주변 특색음식점, 경로우대 음식점 등에 대한 정보를 제공하고 있음
- 또한, 대전의 향토음식으로 대전에서 전래되었거나, 타지역 음식보다 독특하고 좋은 맛을 내거나, 대전시민과, 대전을 찾는 사람들이 즐겨먹는 음식을 2000. 10. 2일 대전의 대표음식으로 6미 3주를 선정함
- 六味三酒(육미삼주)로서 '6미'는 구즉도토리묵, 설령탕, 돌솥밥, 삼계탕, 숯골냉면, 대청호 매운탕이며, '3주'는 오미자주, 국화주, 구즉농주임
- 이렇게 대전시에서는 관광객을 위한 대표음식과 특색음식, 모범음식점 등에 대한 정보를 제공하고는 있으므로 관광객들이 활용하여 음식점을 찾을 수 있도록 실용화가 필요함

○ 기본구상

- 관광객들이 찾아오는 대전의 맛 집 만들기
- 대전의 대표음식과 특색음식의 대중화

○ 사업계획

- 대전의 맛집 홈페이지에 등록된 대전의 모범음식점과 맛집 대상 '대전시 관광식당업 지정업체' 지정 및 육성 지원
 - ▶ '대전시 관광식당업 승인 업체' 육성 지원(500백만원)
 - '대전의 맛집 홈페이지'와 '대전의 맛이야기 책자' 정보의 이용활성화 사업 전개
 - ▶ 대전의 맛집 소셜네트워크 홍보사업 추진(100백만원)
 - '대전시의 6味 3酒 홍보이벤트 개최 및 대중화 추진
 - ▶ '대전 6味 3酒 맛 잔치' 개최(100백만원)

- 특화관광거리의 야외음식 '대전의 맛' 축제 개최
- ▶ 은행동과 유성 '대전의 야외음식 맛' 축제 개최(200백만원)
- 사업예산

구 분	사업기간	총사업비(백만원)				소관부서
		계	국비	지방비	민자	
대전시 관광식당업 승인 업체 육성 지원	2012-	500				대전시, 관광협회
대전의 맛집 소셜네트워크 홍보사업 추진	2012-	100				대전시, 민간
'대전 6味 3酒 맛 잔치' 개최	2012-	100				대전시, 민간
으능정리와 유성 '대전의 야외음식 맛' 축제 개최	2012-	200				중구청, 민간

○ 추진방안

- 대전시와 관광협회 주관 관광식당업 승인업체 육성 지원사업 추진
- 대전시와 민간 식당업 공동 음식점 및 대표음식 홍보 및 안내정보제공 사업 전개
- 식당업 및 번영회 주관 대전 대표음식 및 야외음식 맛축제 개최

○ 기대효과

- 대전의 음식점과 대표음식을 관광상품화하여 외래관광객들에게 제공하고, 관광도시로 발전 기회 마련
- 기존에 정체된 대전의 음식산업과 관광음식점에 대한 집중 육성을 통해 지역 경제활성화에 기여

③ 대전 시티투어 및 도보여행 활성화

○ 현황과 과제

- 대전시는 시내순환형 단일코스를 2개 코스(역사문화투어, 과학투어)로 확대, 4월부터 10월 중에는 매주 토요일 야간투어를 실시하며, 현재 2대가 운영중임. 맞춤형 테마형으로 총 34개 코스를 개발, 각종 축제, 전통재래시장, 농촌체험 코스 등을 추가하여, 이용객에 따라 탄력적으로 운영하는 미니버스제를 도입함
- 2010년 8월 1일부터 국립 대전현충원을 과학투어코스로 포함해 운영함. 순국선열과 호국영령의 위훈을 기리고 나라사랑 체험프로그램과 연계하면 시티투어를 활성화 하는데 기여할 것으로 봄
- 대전시티투어의 이용객수는 2006년 이후 감소하는 추세를 보이다가 2009년 6,102명 수준으로 증가하였으며, 내국인의 도심관광 및 현장 학습 등의 목적으로 많이 이용됨
- 도시관광은 대전시티투어 코스와 도보여행의 활성화가 필요하기 때문에 대전 관광명소와 각 연계 네트워크, 관광축과 관광거리를 연결하는 다양한 시티투어의 코스와 도보여행코스의 개발이 필요함

<표 35> 대전시티투어버스 운행코스

구 분	운 행 코스
정기운행코스 (역사문화투어)	대전역-동춘당 근린공원(송용여가육, 옥류각, 쌍청당, 무형문화재전수회관)-우암사 적공원(박백년선생유허비, 삼매당)-문창시장(한밭종합운동장, 인삼백화점, 봉소루)- 보문산(아쿠아리움, 전망대, 보문산성)-오월드(동물원, 플라워랜드, 보훈공원-사정 공원)-뿌리공원(무수천하마을, 유희당, 장수마을, 한국축보박물관)-대전역(중앙시장, 한밭교육박물관)
정기운행코스 (과학투어)	대전역-시청-한밭수목원(천연기념물센터, 시립미술관, 이용로미술관, 대전문화예술 의전당, 정부대전청사)-국립중앙과학관(첨단과학관, 엑스포과학공원, DCC, 대전시 교육과학연구원, 꿈돌이랜드)-지질박물관(시민천문대, 항공우주연구원, 한국기초과 학자원연구원)-화폐박물관(특허청 발명교육센터, 한국생명공학연구원)-카이스트- 유림공원(홈플러스, 이마트)-국립 대전현충원-유성온천(족욕체험장)-오류음식특화 거리(서대전 시민공원, 백화점세이, 대전연정국악회관)-대전역
토요 야간테마 순환코스	대전역-시청-유성온천(족욕체험장)-대청댐-시민천문대-엑스포다리, 한밭수목원-대 전문화예술의전당(시립미술관, 남문광장)-유성온천(족욕체험장)

자료 : 대전시티투어(<http://www.baekjetour.com/djcity/index.php>), 한국관광공사 시티투어돌보기

○ 기본구상

- 대전 시티투어의 관광상품의 업그레이드 추진
- 도시관광의 활성화를 위한 도보여행코스의 발굴 육성

○ 사업계획

- 역사문화, 과학, 생태환경 3개 주제별 시티투어 코스의 다양화
- ▶ 충청광역권 및 대전 관광권역별 시티투어코스 개발과 홍보(100백만원)
- 쇼핑관광과 연계한 시티투어 코스의 신설

▶ 쇼핑관광 시티투어 코스 개발과 홍보사업 지원(200백만원)

- 체험형 시티투어 관광코스와 관광상품의 개발
- ▶ 체험형 시티투어 코스와 상품개발 및 홍보(100백만원)
- 관광명소와 관광거리를 연결하는 도보여행코스의 개발과 안내정보 제공
- ▶ 대전 도보여행코스 개발과 홍보(150백만원)
- 대전 도보여행자 매니아 조직 및 카페 활동 지원
- ▶ 대전시민 도보여행매니아 조직 및 카페 만들기(100백만원)
- 사업예산

구 분	사업기간	총사업비(백만원)				소관부서
		계	국비	지방비	민자	
충청광역권 및 대전 관광권역별 시티투어코스 개발과 홍보	2012-	100				대전시, 해당구청
쇼핑관광 시티투어 코스 개발과 홍보사업 지원	2012-	200				대전시, 민간
체험형 시티투어 코스와 상품개발 및 홍보	2012-	100				대전시, 해당구청
대전 도보여행코스 개발과 홍보	2012-	150				대전시, 해당구청
대전시민 도보여행매니아 조직 및 카페 만들기	2013-	100				대전시, 시민

○ 추진방안

- 대전과 충남북을 연계하는 공동의 광역권 시티투어코스 및 상품의 개발 추진
- 대전시와 각 구청 연계 주제별, 관광권역별 시티투어코스의 다양화와 체험형 투어
코스의 개발
- 대전시민과 도보여행매니아 주관 대전 도보여행카페 만들기와 홍보사업 추진

○ 기대효과

- 대전의 시티투어와 도보여행의 활성화를 통한 관광도시로의 입지 구축 및 관광산업 도약 기회 마련
- 광역적 시티투어의 협력체계를 통한 지역 관광산업의 육성과 대전 시내관광의 활성화에 촉진

5) 지역 특화 관광사업체의 집중 육성

① 대전 관광사업체 및 유관사업체 육성

○ 현황과 과제

- 대전의 관광산업은 MICE시설을 중심으로 컨벤션센터, 전시시설, 숙박, 쇼핑, 문화, 위락 등 시설을 집산화, 복합화를 통하여 집적의 경제화와 글로벌 경쟁력을 제고하는 경향으로 변모해 가고 있음
- 일본 도쿄 전시장(Tokyo Big Sight)의 경우 도시지역 내에서 국제박람회장을 중심으로 관광과 엔터테인먼트 시설 등을 집적화하여 새로운 관광인프라를 구축하고 있음
- 서울, 부산 등은 주변에 이미 관광호텔, 쇼핑시설 등을 갖추고 있어서 MICE시설과 인접지역의 복합화 측면에서는 일정한 완성도를 보이고 있으며, 대구, 광주, 창원, 제주 등 그동안 인근에 복합 시설이 없어서 행사 유치, 진행에 불편을 겪었던 지역에서도 이미 특급호텔이 완공되었거나 완공을 앞두고 있는 등 점차적으로 컨벤션센터의 수용, 운영 여건은 개선되고 있음 (대구 호텔인터볼고 엑스코, 제주국제컨벤션센터 앵커호텔, 광주 라마다플라자호텔, 창원 더시티 7 등)

<표 36> 대전 관광사업체 현황

업종별	구분	대전	비고
여행업	국외여행업	176	
	국내여행업	158	
	일반여행업	9	
	소계	343	
관광숙박업	특1급	1	
	특2급	2	
	소계	3	
국제회의업	국제회의시설업	2	DCC, KOTREX
	국제회의기획업	2	
카지노업	카지노업	0	
유원시설업	종합	2	꿈돌이랜드, 오월드
	일반	-	
	소계	2	
관광편의시설업	관광식당업	74	
	시내관광업	-	
	소계	74	

출처 : 한국관광협회중앙회(<http://www.koreatravel.or.kr>) 2010. 3월 기준

- 대전시는 MICE산업과 더불어 지역 관광산업의 육성을 위해서는 관광숙박시설과 관광음식점, 쇼핑시설과 문화, 위락시설 등의 지역 관광사업체가 필요하나 관광숙박업과 유원시설업, 관광편의시설업 등은 부족하고, 여행 업체의 수는 많으나 전국적 시장성을 가진 대전에 연고의 여행사는 없음

○ 기본구상

- 국제적 수준의 관광기반시설 구축과 관광사업체 유치
- 대전지역 연고 여행업체 및 유관사업체의 전략적 육성

○ 사업계획

- 특급관광호텔과 비즈니스 관광호텔의 유치를 위한 관광산업유치기구 운영
- ▶ 관광숙박업 유치를 위한 관광산업유치팀 운영 및 홍보(50백만원)
- 대전지역 연고 관광식당업의 전략적 지정 육성과 운영 지원
- ▶ 대전 관광숙박업 승인 업체 인력양성 및 홍보지원(150백만원)
- 국내외 관광객 유치를 위한 전국 지명도의 대전연고 여행사의 육성
- ▶ 한밭투어여행사의 선정 및 외국관광객 유치 지원(200백만원)
- MICE산업 연계 관련사업의 육성과 전담기구 운영의 강화
- ▶ MICE 관련사업 육성 전담기구 및 운영지원(100백만원)
- 쇼핑관광을 위한 고급쇼핑센터와 전통재래관광시장의 교육 및 홍보지원
- ▶ 대전지역 쇼핑관광업체 교육 및 홍보지원(100백만원)
- 관광특화거리와 시가지 숙박, 음식, 쇼핑 및 판매, 위락시설 등 지역 상점들 활성화
- ▶ 관광특화거리 및 원도심 상가 정비 계획수립 및 홍보지원(250백만원)

- 사업예산

구 분	사업기간	총사업비(백만원)				소관부서
		계	국비	지방비	민자	
관광숙박업 유치를 위한 관광산업유치팀 운영 및 홍보	2012-	50				대전시, 해당구청
대전 관광숙박업 승인 업체 인력양성 및 홍보지원	2013-	150				대전시, 관광협회
한밭투어여행사의 선정 및 외국관광객 유치 지원	2012-	200				대전시, 관광협회
MICE 관련사업 육성 전담기구 및 운영지원	2012-	100				중구청, 유관기관
대전지역 쇼핑관광업체 교육 및 홍보지원	2012-	100				대전시, 관광협회
관광특화거리 및 원도심 상가 정비 계획수립 및 홍보지원	2012-	250				대전시, 해당구청

○ 추진방안

- 대전시와 해당구청은 관광숙박업을 지역에 유치하기 위한 인센티브와 홍보사업 전개
- 대전시 관광협회와 유관기관에서는 지역업체 교육과 홍보사업의 추진

○ 기대효과

- 대전시에 관광숙박업 및 쇼핑관광사업을 활성화하여 관광도시로서 발전기반 구축
- 지역 연고의 관광산업을 육성하여 지역경제 안정화 기반 구축과 관광수입의 외부 유출 방지

② 청주공항 연계 대전·충청권 국제관광의 활성화

○ 현황과 과제

- 청주공항은 중부권 유일의 국제공항으로 1997년 개항이후 최근 3년 연속 100만 명을 넘는 지속적인 성장을 보여주고 있으나, 공항이용객 대부분이 제주노선 중심의 국내선이용객이며, 일본, 중국, 동남아 등 국제선 이용객은 점차 감소추세에 있음
- 또한 대전은 공간체계상 국토의 중심부에 위치하고 있어 서울, 인천, 대구, 부산, 광주 등 광역도시와의 물리적 접근이 단시간이라는 이점을 활용할 수 있는 입지적 특성을 살린 관광을 기대할 수 있음
- 청주국제공항은 대전시와는 50Km거리에 위치해 있으며, 일반적인 국제 공항과 도심과의 접근성을 비교해볼 때 거리상으로는 비교적 용이하나 공항이용을 위한 대중교통망의 접근성이 결여되고 있음
- 청주공항은 2009년 현재 국제선은 중국의 북경과 상해 주 1~2회, 국내선은 제주 11회 운항 중에 있으며, 국제노선 개설을 위한 다양한 계획과 활동중에 있고, 대전 소재의 여행사와 연계한 관광패키지 상품은 없음
- 따라서 대전시는 인접한 시도와 협력하여 지역 연고의 전담여행사를 선정, 청주국제공항과 연계할 수 있는 대전·충청권의 Package 관광상품을 개발하여 육성 지원하도록 해야함

○ 기본구상

- 청주공항과 연계한 대전시 외국인관광객 유치 촉진
- 일본과 중국관광객 대상 대전·충청권 여행상품의 개발 육성

○ 사업계획

- 대전·충청권 연합 국제여행상품의 개발 및 운영 지원
- ▶ 대전충청권 연합 국제여행상품 개발 판매 지원(300백만원)

- 청주공항 연계 대전 시티투어코스 확대 및 대중교통망 확충
- ▶ 청주공항-대전시티투어 코스 상품과 대중교통망 확충 지원(200백만원)
- 대전의 과학관광과 쇼핑관광을 특화 관광패키지 상품화
- ▶ 대전 과학관광과 쇼핑관광 패키지상품 개발 계획수립(100백만원)
- 일본과 중국, 동남아관광객 대상 여행사 및 관광언론매체차 웹투어 실시
- ▶ 일본과 중국, 동남아 관광객 유치 웹투어 실시(200백만원)
- 외국인 관광객 대상 쇼핑관광 이벤트의 정기 개최
- ▶ 외국인관광객을 위한 쇼핑관광이벤트 정기개최(100백만원)
- 사업예산

구 분	사업기간	총사업비(백만원)				소관부서
		계	국비	지방비	민자	
대전충청권 연합 국제여행상품 개발 판매 지원	2012-	300				대전시, 충남, 충북
청주공항-대전시티투어 코스 상품과 대중교통망 확충 지원	2012-	200				대전시, 충북
대전 과학관광과 쇼핑관광 패키지상품 개발 계획수립	2012-	100				대전시, 민간업체
일본과 중국, 동남아관광객 유치 웹투어 실시	2013-	200				대전시, 관광협의
외국인관광객을 위한 쇼핑관광이벤트 정기개최	2013-	100				대전시, 민간업체

○ 추진방안

- 대전, 충남과 충북의 연합으로 청주공항 연계 국제여행상품의 개발 및 운영여행사 지원 추진

- 대전시와 관광협회 주관 특화관광상품의 개발 및 관광시장 대상 여행사 및 여행언론담당자 팸투어, 쇼핑관광이벤트 실시

○ 기대효과

- 청주국제공항과 연계한 대전과 충남, 충북 등 중부권의 해외관광객 유치에 촉진하는 계기 마련
- 대전의 도시관광을 활성화 할 수 있는 과학관광과 쇼핑관광을 특화하여 일본과 중국, 동남아 관광시장의 확대 가능

6) 선도적 관광정책과 사업 추진

① 관광도시 조성을 위한 문화관광조직 및 기능 강화

○ 현황과 과제

- 대전시는 문화체육국 산하 관광과에서 관광기획담당, 관광홍보담당, 관광개발담당 등 3개 조직이 관광업무를 담당하고 있는데 이는 전국의 다른 광역자치단체와의 관광행정력을 비교해 볼 때, 인력측면과 예산 측면에서 열악한 수준임
- 관광기획담당에서는 관광행정 계획 수립 및 조정, 관광시책 및 사업계획 수립, 대전 시티투어 운영에 관한 사항, 관광자원 D/B 구축 및 운영관리, 관광기념품 및 공예품 개발에 관한 사항, 우수문화상품·관광기념품 진시홍보관 운영, 일반여행업 등록 및 지도 및 공예협동조합 지도 육성 등의 업무를 담당
- 관광홍보담당에서는 관광홍보계획의 수립추진 및 총괄조정, 관광객 유치에 관한(관광 박람회 대전홍보관 운영, 관광설명회 개최, 관광 팸 투어)사항, 대전·충청권 공동 관광홍보 운영에 관한 사항, 대전 8경 책자 발간 등 홍보 등의 대전 관광홍보물 제작·설치·관리에 관한 전반적 사항, 관광안내소 운영 및 통역안내원 배치관리, 명예통역안내원 선발·관리, 문화유산해설사 운영, 대전관광 사진공모전 개최 등의 업무 담당

- 관광개발담당에서는 컨벤션센터건립 기획 및 총괄 조정, 컨벤션센터 기본계획수립 및 변경에 관한 사항, 재원대책 및 건립예산 확보 등에 관한 사항, 컨벤션센터 관리·운영 및 법인설립에 관한 사항, 컨벤션센터건립공사 시행에 관한 사항, 관광사업 승인·등록등 업무 총괄, 관광사업(이용시설, 편익시설업, 국제회의업)의 승인·등록 지정관리, 관광안내소 및 관광화장실 설치에 관한 사항 등의 업무를 담당

- 또한 대전지역 내 각 구에서도 유성구(관광공보실)를 제외하고는 동구지역 자치행정국내 문화공보과, 기타 3개 지역은 문화공보과 단독으로 편성, 문화관광담당이나 문화담당이 주로 질서행정에 입각한 관광행정을 펼치고 있어 실로 독자적인 관광정책의 개발이나 추진이 어려운 현실임

- 따라서 행정조직별로 개별적인 관광개발 관련 사업의 추진과 진흥보다는 시민들과 방문자들의 욕구를 충족시키고, 앞으로의 발전에 따른 중장기적인 관점에서 행정, 제정과 제도상의 지원체제를 정비할 수 있도록 유도해야 함

○ 기본구상

- 대전시 관광도시로 도약을 위한 행정지원체계 정비
- 지역 문화관광산업의 활성화를 위한 법제도의 개선

○ 사업계획

- 대전시의 관광도시로 도약을 위한 ‘대전 관광도시 만들기 T/F팀’ 구성 운영
 - ▶ 대전시 부시장 단장, 구청 실무계장 구성 T/F팀 구성 운영
- 도시관광과 관광산업의 활성화를 위한 행정지원체계의 정비 지원 추진
 - ▶ 문화관광조직의 새로운 정비와 기능강화 추진
- 대전시 관광조직 연계 5개 구청의 문화관광담당 조직 및 업무 재편과 기능강화
 - ▶ 각 구청의 문화관광담당 조직 및 업무의 재편
- 대전시 권역별 관광개발계획 및 유성관광특구의 평가제도 운영

- ▶ 대전 관광개발계획 및 유성관광특구의 평가 및 모니터링
 - 문화관광과 연계한 도시개발, 복지, 과학 등 연관 정책의 통합 조정기능 강화
- ▶ 문화관광 연계 관련 정책의 통합 조정 기능 강화
 - 지역 관광사업체 육성을 위한 행재정적 지원방안 마련과 관광전문인력 확보
- ▶ 지역 관광사업체 행재정지원과 관광전문인력 확보
 - 대전의 관광홍보와 안내, 관광마케팅 정책과 관광서비스 교육 실시
- ▶ 대전 관광마케팅 체계개선 및 관광서비스 교육
 - 사업예산

- 국비확보와 지방비 투입, 민자유치 재원확보 체계 구축과 지원제도 마련
- ▶ 문화관광 정책 추진 재원확보 체계 구축과 지원제도 마련

○ 추진방안

- 대전시와 각 구청의 관광도시 도약을 한 T/F팀 구성 및 조직 개편과 업무조정, 기능 강화 추진
- 대전시와 구청 협력 대전시 관광개발계획 및 관광특구, 중요 문화관광사업의 평가와 모니터링 실시
- 대전시, 구청 주관 재원조달 체계 구축과 관광전문인력 확보 및 업무 강화
- 대전시, 구청, 유관기관, 시민단체 등 관광마케팅과 관광서비스 교육 추진

○ 기대효과

- 대전시와 각 구청의 관광업무 강화를 위한 행재정적 지원체계의 구축과제도 개선으로 관광도시로서 도약의 기틀 마련
- 관광정책 및 사업의 정기평가와 관광전문인력 확보 및 교육으로 지역 관광활성화의 계기 제공

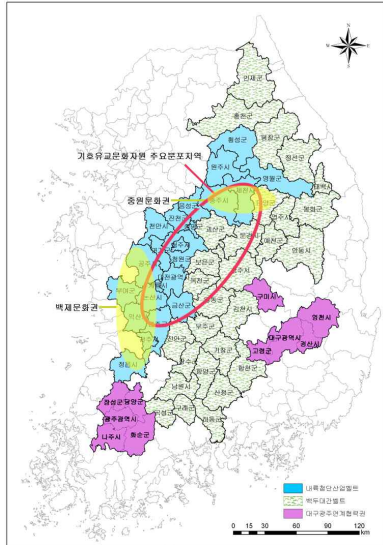
② 초광역 기호유교문화권 내륙문화관광지대 조성 선도

○ 현황과 과제

- 현재 정부는 광역경제권간 연계·협력과 대외 개방형 국토 신성장축 육성을 위한 초광역개발권으로 도·서·남해권, 접경권 등을 추지고 있음. 나아가 개발효과를 내륙으로 연계, 확산하기 위해 초광역개발권에 내륙권 포함하여 내륙권역의 공유·특화자원을 활용한 특성화된 벨트를 구축하여 지역의 성장 잠재력을 극대화하는 계획을 추진중임

구 분	사업기간	총사업비(백만원)				소관부서
		계	국비	지방비	민자	
대전시 부시장 단장, 구청 실무계장 구성 T/F팀 구성 운영	2012-					대전시, 각구청
문화관광조직의 새로운 정비와 기능강화 추진	2013-					대전시, 각구청
각 구청의 문화관광담당 조직 및 업무의 재편	2012-					대전시, 각구청
대전 관광개발계획 및 유성관광특구의 평가 및 모니터링	2012-					대전시, 각구청
문화관광 연계 관련 정책의 통합 조정 기능 강화	2012-					대전시, 각구청
지역 관광사업체 행재정지원과 관광전문인력 확보	2012-					대전시, 각구청
대전 관광마케팅 체계개선 및 관광서비스 교육	2012-					대전시, 각구청
문화관광 정책 추진 재원확보 체계 구축과 지원제도 마련	2012-					대전시, 각구청

- 내륙권의 관광 내륙침단산업벨트는 조선 성리학의 양대 산맥 중 하나인 기호유교문화의 메카로서, 기호유교문화자원 주요 분포 지역은 충남(논산시, 공주시, 부여군, 금산군, 계룡시 일원), 충북(청주시, 청원군, 진천군, 제천시, 영동군, 옥천군, 보은군 일원), 대전광역시 일원, 전북(전주, 익산, 정읍, 완주군 일원) 등의 호서지역 27개 시·군, 16,558km)로 향교수 58개소, 서원 건립수는 135개소임



- 대전에서의 기호유교문화자원으로는 보물 제209호인 대전회덕 동춘당임. 동춘당(同春堂)은 조선 효종 때 대사헌, 이조판서, 병조판서를 지낸 동춘당(同春堂) 송준길(1606~1672)선생의 별당(別堂)임. 늘 봄과 같다는 뜻의 동춘당(同春堂)은 그의 호를 따서 지은 것으로 이곳에 걸린 현판은 송준길 선생이 돌아가신 6년 후 숙종 4년(1678)에 우암 송시열이 쓴 것임. 동춘(同春)이란 “살아 움직이는 봄과 같아라.”는 뜻으로 선생은 이곳에서 독서와 교육을 하면서 인재를 양성하고, 회덕향약(懷德乡约)을 만들었음. 우리 지방의 조선시대 별당건축양식을 잘 보여주는 단아하면서도 간소한 건물로 작은 규모나, 낮은 굴뚝 등에서 검소한 생활을 통해 유학적 덕목을 지키려는 의지를 보여주고 있음

- 따라서 국토 내륙에 산재한 기호유교문화 자원의 공동 발굴과 역사문화유산의 관광자원화를 통한 지역의 관광자원과 연계한 역사문화축 구축 및 국내외 관광객 유치기반 조성으로 지역경제 활성화와 국토의 문화적 품격을 제고해야 할 것임

- 이를 위해 국토 내륙에 산재한 기호유교문화자원 등 지역역사문화자원의 체계적이고 종합적인 정비와 관광자원기반 확충으로 지역발전을 견인하고, 기호유교문화자원을 장기적으로 경북유교문화자원과 연계 활용하여 국토 전체의 문화적 품격과 경쟁력을 제고해야함

○ 기본구상

- 침단산업과 기호유교문화권 관광을 연계한 융복합 관광산업 육성
- 기호유교문화의 관광자원·상품화로 국내외 관광명소 육성

○ 사업계획

- 기호유교문화자원 발굴 및 공동조사, 지역발전연계 연구용역
- ▶ 기호유교문화자원 발굴 및 공동 조사(500백만원)
- 초광역 내륙 기호유교문화권 특정지역 개발의 법정 계획으로 수립
- ▶ 초광역 내륙 기호유교문화권 특정지역 개발계획 수립(1,500백만원)
- 기호유교문화자원 지역특화 관광자원화사업 추진
- ▶ 고택활성화사업, 서원·향교 관광자원화사업(20,000백만원)
- ▶ 유교문화유적 탐방 및 관광코스 공동 개발(15,000백만원)
- 기호유교문화 통합안내정보시스템 구축·운영사업
- ▶ IT/U-기반 역사문화자원 통합관광시스템 네트워크 구축, 유적코스 추천안내시스템 구축, GPS이용한 지도안내시스템 구축, 통역안내시스템 등(2,500백만원)
- 기호유교문화자원 공동 마케팅 및 관광상품화 사업
- ▶ 역사문화자원의 관광상품화 및 콘텐츠 산업화, 공동 마케팅·축제 추진, 역사문화지도 및 스마트 앱 개발, 전문인력 양성 및 프로그램 개발(2,000백만원)

- 사업예산

구 분	사업기간	총사업비(백만원)				소관부서
		계	국비	지방비	민자	
기호유교문화자원 발굴 및 공동조사	2012-	500				문체부 4개시도
초광역 내륙 기호유교문화권 특정지역 개발계획 수립	2013-	1,500				국토부, 4개시도
고택활성화사업, 서원·향교 관광자원화사업 유교문화유적 탐방 및 관광코스 공동 개발	2014-	3,500				국토부, 문체부, 문화재청, 4개시도
IT/U-기반 역사문화자원 통합관광시스템 네트워크 구축, 유적코스 추천안내시스템 구축, GPS이용한 지도안내시스템 구축, 통역안내시스템 등	2014-	2,500				국토부, 문체부, 문화재청, 4개시도
역사문화자원의 관광상품화 및 콘텐츠 산업화, 공동 마케팅·축제 추진, 역사문화지도 및 스마트 앱 개발, 전문인력 양성 및 프로그램 개발	2014-	2,000				국토부, 문체부, 문화재청, 4개시도

○ 추진방안

- 국가의 초광역개발권의 첨단산업과 역사가 어우러진 내륙문화 관광지대 조성과의 연계하여 중앙정부 관련부처와 연계한 사업으로 추진
- 대전시와 충남, 충북, 전북 4개 광역지방자치단체가 공동사업으로 추진하되 대규모 및 핵심사업 등은 공동으로 추진하고, 개발사업은 시도별로 추진
- 특정지역 개발계획 지정 후 사업추진은 각 시도별로 기호유교문화권 사업단을 구성하여 추진

○ 기대효과

- 국토 내륙에 산재한 기호유교문화 공동자원의 발굴, 활용과 충북-대전-충남-전북을 아우르는 금강유역의 문화상을 복원하고 문화콘텐츠를 확보하는데 기여
- 내륙첨단산업벨트내 문화관광 인프라 구축으로 새로운 지역활성화 방안을 마련하는 동시에, 지역내 지역문화산업의 파급력을 증대와 관광산업 활성화로 동반성장 도모
- 기호유교문화권의 위상 회복과 영남 유교문화권과의 균형발전을 통한 “유 교”의 국가문화브랜드화에 기여하고, 다양한 인성, 도덕교육, 체험형 프로그램 개발로 미래 문화관광 수요 창출

V. 결론 및 정책제언

대전광역시에는 충청권의 관광거점도시이며, 인접하여 세종시를 건설하고 있어 관광도시의 발전가능성이 높기 때문에 도시관광을 육성할 필요성이 더욱 증대되고 있다. 대전시의 도시관광의 촉진을 하기 위해서는 우선적으로 대전광역시 도시관광의 실태파악과 도시관광의 진흥을 위한 개발전략과 육성방안의 모색이 필요하다.

대전시 관광도시관광의 인지도도 제고하고 발전하기 위해서는 도시관광의 분석구조내에서 각 구성요소별로 집중 지원할 필요가 있다. 따라서 대전시에서 제시되고 있는 문제점과 과제 등을 종합하여 제시해보면 명소관광지 육성과 이미지 개선으로 인지도 제고, 매력성 확보를 위한 문화관광시설 및 자원의 집중 육성, 대전에 특화된 도시관광의 상품 개발 제공, 도시관광 수용태세를 위한 편의성 개선, 지역 관광산업 육성 및 서비스 개선, 비즈니스형 관광정책 및 사업추진, 전략적 관광도시 홍보 및 마케팅 사업 추진 등이 있다.

대전시 도시관광의 효율적 육성을 위해서는 초기에는 대규모 시설투자보다는 소프트한 프로그램 개발과 도시이미지의 개발, 그리고 적극적이고 다양한 홍보전략이 필요하다. 그리고 이를 통해 관광도시로서의 이름을 널리 알리고 방문객 유치를 촉진하는 것이 요구되고 있다.

나아가 대전시의 관광숙박업과 관광명소 및 관광거리조성 등을 포함하는 관광기반시설의 개선과 함께 도시 관광환경의 개선, 도시의 핵심 문화예술공간 창출을 통해 명실상부한 관광도시로서의 분위기를 조성하는 것이 필요하다.

특히, 우리나라의 경우는 대전시뿐만 아니라 대부분의 도시계획상에 관광관련 기능에 대한 고려가 미흡한 편이다. 따라서 도시관광의 육성을 위해서는 도시의 제반 편의시설 및 기반시설에 대한 규정을 담고 있는 도시계획과의 연계성의 확보가 필수적이라고 할 수 있다. 그러므로, 도시의 관광환경을 개선하고 관광도시로서의 핵심적 이미지 창출을 위한 방안으로 관광특성거리의 조성과 관광명소지구 등의 조성을 적극 도입해볼 필요가 있다.

이러한 과제와 필요성을 반영하여서 대전시의 도시관광 활성화를 위한 전략과 주요사업을 살펴보면 다음과 같다. 첫째, 대전의 명소관광지 육성으로 보문산권 관광벨트 조성, 대전 둘렛산길 명소화 사업, 대청호권 녹색생태관광지 개발, 유성 온천메디컬 타운조성, 엑스포과학공원 재창조 사업 등이 있다.

둘째, 매력있는 도시관광자원의 육성으로 중앙시장 관광특화시장화(남대문/동대문 시장), 중앙로 특화관광거리 조성, 대전 문화예술복합 클러스터 조성, 대전 야간관광명소 발굴 육성 등이다.

셋째, 대전 특화형 도시관광 상품의 제공으로 대전 쇼핑관광의 날 제정 운영, 대전의 대표 통합 거리축제 개최, 한밭 청소년 및 가족관광벨트 개발 등이다.

넷째, 도시관광 수용 관광기반시설 확충으로 수요자 중심 관광숙박시설 확충, 대전시 관광식당업 지정업체 운영, 대전 시티투어 및 도보여행 활성화 등이다.

다섯째, 지역 특화 관광사업체의 집중 육성으로 대전의 관광사업체와 관련사업체의 육성과 청주공항 연계 대전 충청권 전담여행사 육성 지원을 통한 국제관광의 활성화를 촉진하는 것이다. 그리고 마지막으로 선도적 관광정책과 사업 추진으로 관광도시 조성을 위한 문화관광조직 및 기능 강화를 통하여 대전광역시를 중부권의 관광거점도시로 발전시키는 것이다.

<참고문헌>

김향자·유지윤(1999), 한국의 관광도시 육성방안, 한국관광연구원
김향자·유지윤(2000), 도시관광 진흥방안 연구, 한국관광연구원
이후석 역(1999), 도시관광-Urban Tourism-, 백산출판사
대전광역시(2010), 민선 5기 약속사업 실천계획
대전광역시(2011), 대한민국의 신중심도시 대전 2011년 업무보고
대전광역시(2011), 세종시와의 상생발전을 위한 전략과제
대전광역시(2011), 제5차 대전권 관광개발계획 3차시안-연구자료-

정책연구보고서 2011-11

대전도시관광 활성화 방안 연구

발행인 이 창 기
발행일 2011년 8월
발행처 대전발전연구원
302-280 대전광역시 서구 월평동 1길 39(월평동 160-20)
전화: 042-530-3500 팩스: 042-530-3528
홈페이지 : <http://www.djdi.re.kr>

인쇄: 충남기획 TEL 042-822-2204 FAX 042-822-2204

이 보고서의 내용은 연구책임자의 견해로서 대전광역시의 정책적 입장과는 다를 수 있습니다.
출처를 밝히는 한 자유로이 인용할 수 있으나 무단 전재나 복제는 금합니다.