



발행처 | 대전발전연구원 대전여성가족정책센터

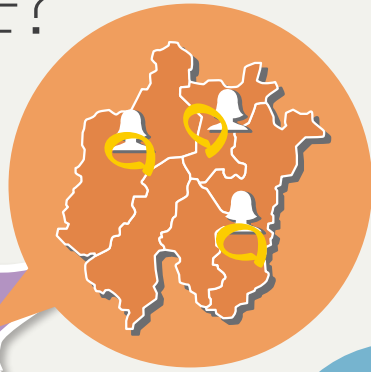
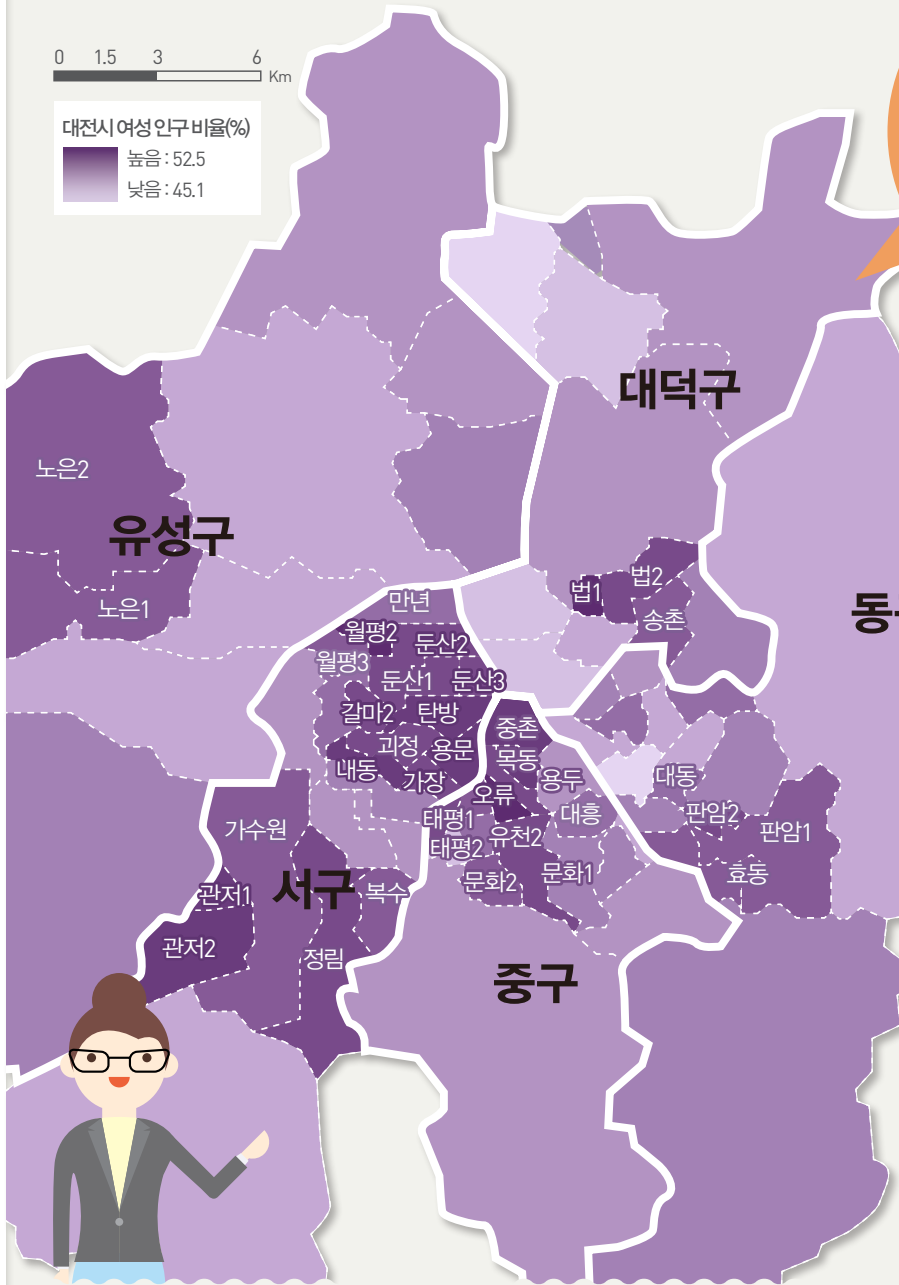
발행인 | 유재일 편집인 | 주혜진 디자인 | 디자인스튜디오203 대전 발행일 | 2015. 8. 31.

## 여성이 제일 많이 사는 동네는?

0 1.5 3 6 Km

대전시여성인구비율(%)

높음: 52.5  
낮음: 45.1



### 01 여성 인구 비율

대전시의 여성 인구 비율은 전체 인구의 50.0%를 차지한다. 동별로 살펴보면, 중구 오류동이 52.5%로 가장 높게 나타났으며, 다음으로 대덕구 법1동(52.4%), 서구 월평2동(52.1%), 서구 관저1동(51.8%) 순으로 높게 나타났다. 반면, 동구 중앙동은 45.1%로 가장 낮았으며, 다음으로 대덕구 목상동(46.2%), 대덕구 오정동(47.0%), 대덕구 대화동(47.1%) 순으로 낮아 여성 인구가 절반에 못 미치는 것으로 나타났다.

※ 여성인구가 50% 이상인 동 이름만 표시함

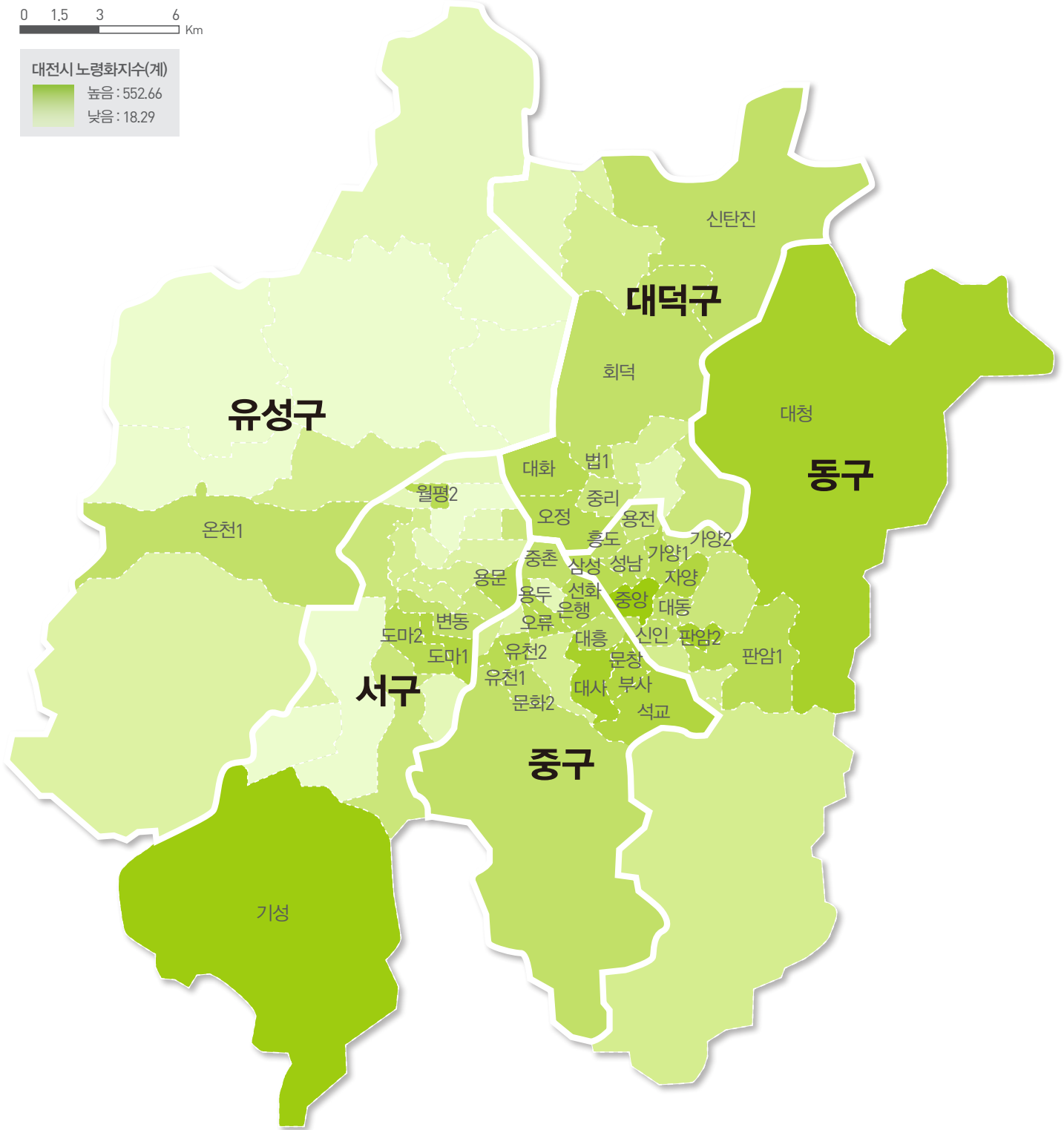
※ 본 그림은 행정자치부, 주민등록 인구통계(<http://rcps.egov.go.kr:8081>)를 이용해 2014년도 대전시 동별 여성 인구 비율을 산출했으며, 이를 그림으로 구현함.

※ 여성 인구 비율 = (여성 인구 ÷ 전체 인구) × 100

0 1.5 3 6 Km

대전시 노령화지수(계)

높음 : 552.66  
낮음 : 18.29



## 02 노령화지수 | 전체



대전시의 남성과 여성을 모두 합친 전체 노령화 지수는 67.07이며 이를 동별로 살펴보면, 동구 중앙동이 552.66으로 65세 이상 노년 인구가 유소년 인구수를 월등히 앞섰다. 이어서 서구 기성동(488.56), 동구 대청동(308.14), 중구 대사동(298.16) 순으로 높게 나타났으며, 동별 노령화 지수의 중간값인 81.88보다 훨씬 높았다. 반면 유성구 관평동은 18.29로 가장 낮았으며, 유성구 신성동(23.26), 서구 둔산2동(26.69), 유성구 노은2동(28.36) 순으로 낮게 나타났다.

※ 중위수(동별 노령화 지수의 중간값) 81.88 이상인 동 이름만 표시함

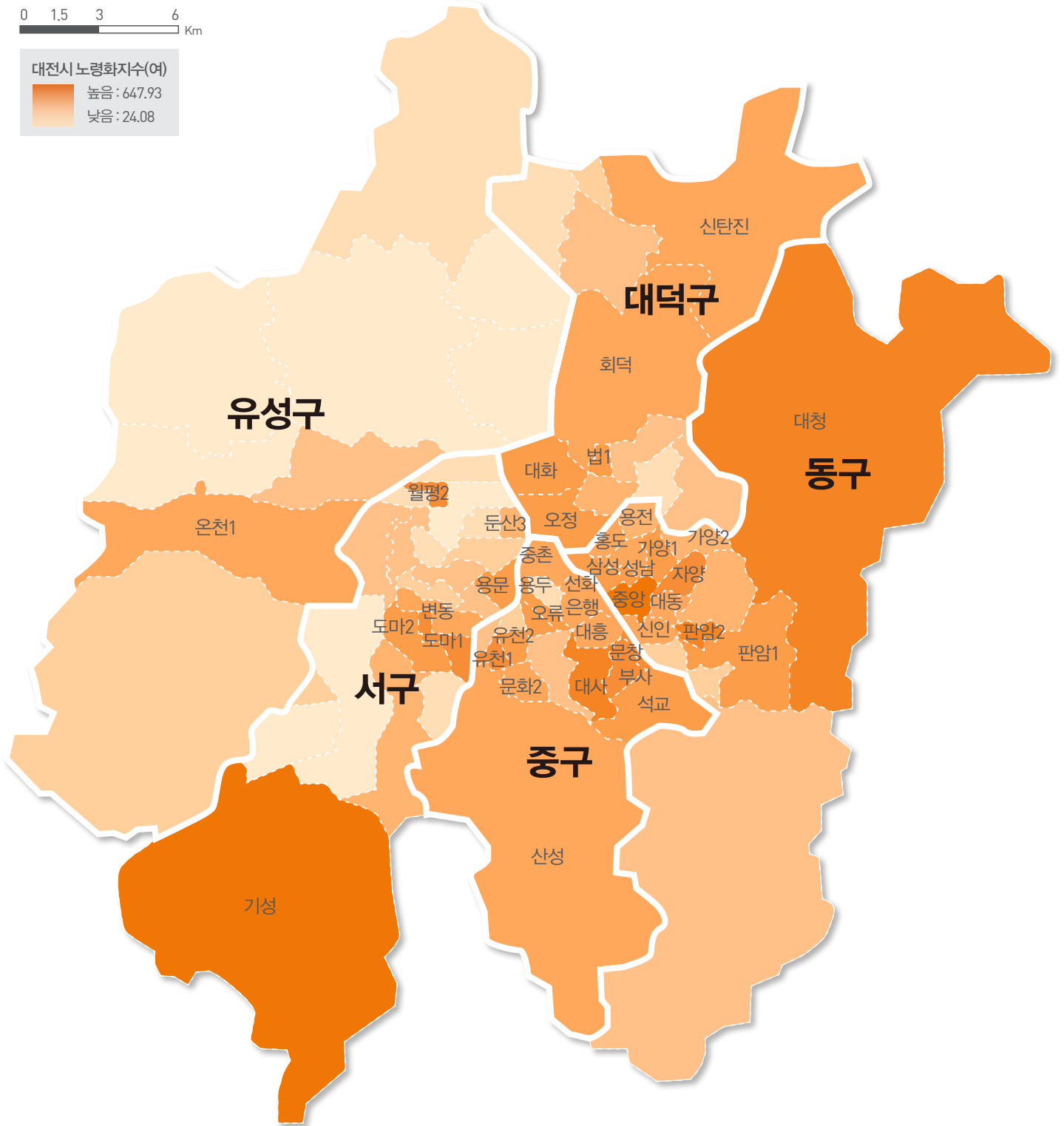
※ 본 그림은 행정자치부, 주민등록 인구통계 (<http://rcps.egov.go.kr:8081>)를 이용해 2014년도 대전시 동별 노령화지수를 산출했으며, 이를 그림으로 구현함.

※ 노령화 지수 = (65세 이상 인구 ÷ 14세 이하 인구) × 100

0 1.5 3 6 Km

대전시 노령화지수(여)

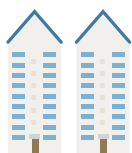
높음 : 647.93  
낮음 : 24.08



### 03 노령화 지수 | 여성

대전시의 여성 노령화 지수는 79.82로 나타났으며 동별로는 서구 기성동이 647.93으로 여성 유소년 인구 대비 여성 노년 인구가 많아 여성 노령화 정도가 가장 높았다. 다음으로 동구 중앙동(644.67), 동구 대청동(382.26), 동구 판암2동(373.60)이 뒤를 이어 동별 여성 노령화 지수의 중간값인 96.75보다 훨씬 높게 나타났다. 반면 유성구 관평동은 24.08로 가장 낮았으며, 유성구 신성동(29.20), 서구 둔산2동(33.70), 유성구 노은2동(33.80) 순으로 낮게 나타났다.

- ※ 중위수(동별 여성 노령화 지수의 중간값) 96.75 이상인 동 이름만 표시함
- ※ 본 그림은 행정자치부, 주민등록 인구통계(<http://rcps.egov.go.kr:8081>)를 이용해 2014년도 대전시 동별 여성 노령화 지수를 산출했으며, 이를 그림으로 구현함.
- ※ 노령화 지수 = (65세 이상 여성 인구 ÷ 14세 이하 여성 인구) × 100







## 성 주류화 전략 실천 모니터링을 실시합니다

대전여성가족정책센터는 2012년부터 매년 성 주류화 전략 실천 모니터링을 실시하고 있습니다. 올해는 9월부터 12월까지 동구, 대덕구의 여성친화도시 조성을 위한 사업에 대해 시민의 시각에서 모니터링을 실시하고자 합니다.

모니터단에 참여하는 시민은 대전지역 여성 NGO 및 시민단체 활동가, 성평등 교육이나 성인지 교육 경험자, 여성정책 관련 업무 경력자 등으로 9월 중에 모집할 예정입니다. 모니터단은 모니터링 교육을 거친 후 워크숍을 통해 성인지적 정책 개선 방안을 제안할 계획이니 많은 관심과 참여 바랍니다.



## 찾아가는 성인지예산 컨설팅을 실시합니다



대전성별영향분석평가센터는 시본청 및 5개 자치구청을 대상으로 9월 14일부터 25일까지 찾아가는 성인지예산 컨설팅을 실시합니다.

이번 컨설팅은 2016년 성인지예산서를 작성할 과제담당자가 성인지예산서의 지표별 작성법을 이해하고 수월하게 작성할 수 있도록 마련됐으며, 시본청 및 5개 자치구청의 소속된 각 20~100명의 공무원을 대상으로 약 2시간 동안 실시할 예정입니다.

주요 컨설팅 내용은 성인지예산제도의 이해, 성인지예산서 세부 기술방법, 담당 사업에 맞는 성인지관점 적용 및 활용 방법으로, 이번 컨설팅을 받은 공무원들은 10월 말까지 담당한 사업에 대하여 성인지예산서를 작성할 예정입니다.

