

정책연구보고서 2011

둔산대공원 주차장 효율적 관리방안

이 정 범



연구책임

- 이정범 / 도시기반연구실 연구위원

요약 및 정책건의

1. 연구의 배경 및 목적

- 둔산대공원 이용객 외에 각종 행사 환승객의 장기주차로 인하여 실제 이용객이 주차장 이용에 제약을 받고 있음
 - ▮ 둔산대공원의 시설로는 한밭수목원, 예술의 전당, 미술관, 평송청소년문화센터 등의 문화와 예술 시설이 모여 있음
 - ▮ 대공원 시설 이용객의 편의를 위한 주차요금 무료화가 이용객이 아닌 다른 목적의 통행자가 주차를 하는 공간으로 변질 / 노점상 등 장기방치 차량 등으로 인한 시설 이용의 무질서
 - ▮ 대공원 이용 차량이 아닌 차량으로 인한 주차면수 부족으로 방문객이 많은 주말의 경우 180%가 넘는 주차 수요로 실 수요자가 불이익을 당하는 경우 발생
- 둔산대공원내 남문광장 재창조 사업과 식물원 준공이 이루어지면 이용객 증가가 예상됨 / 2011년 6월말 완공예정
- 따라서, 예상되는 주차난에 대비하여 주차장 운영방안에 대한 연구가 필요함

2. 주요 내용

■ 주차수요 분석

- 주차조사는 크게 4지점(평송청소년수련원, 대전문화예술의 전당, 평송청소년문화센터 후문, 이응로미술관주변의 4개 주차장)으로 나누어 조사를 실시하였음
 - ▮ 평송청소년문화센터 후문 주차장의 경우 허용 주차면수(37면)와 실제 일일 주차 이용율을 조사하였으며 최대 186%(69대)까지 주차량이 증가하는 것으로 나타남
 - ▮ 평송청소년수련원의 경우 조사시작 시점에 이미 주차면수(413면)의 16%인 66대가 주차되어 있었으며, 시간대별 주차장 점유율 변화는 오후 5시까지 증가추세를 보이다가 이후 감소하는 것으로 나타남

- 또한, 오후 3시부터 오후 6시 사이에 용량에 거의 도달하였으며, 오후 4시부터 오후 5시 사이에 허용 주차면수를 초과하여 주차면수가 부족한 것으로 조사됨
- 대전문화예술의 전당 주차장의 경우는 오후 1시 이후 허용 주차면수를 초과하는 것으로 나타남
- 저녁 6시 이후로는 저녁 공연 등의 이유로 주차장 이용객 증가 / 공연시간에는 지하 주차장을 개방하여 실제 누계 주차율은 높지 않았음
- 이응노미술관 진입부에는 총 4개(대전문화예술의 전당 옆문 주차장(20면), 우대 관계자전용 주차장(29면), 출연자 출입구 주차장(82면), 이응노미술관 주차장(42면))의 주차장이 있으며 주차면수는 총 171개로 조사됨
- 전체 주차면수(763면) 대비 일일 주차누계를 살펴보면 오후 2시 이후로 주차 용량을 초과하여 오후 6시까지 계속되는 것으로 나타남

■ 둔산대공원 비 이용객 분석

- 둔산대공원 이용을 목적으로 하지 않는 주차장 이용객은 평송청소년수련원 주차장과 대전문화예술의 전당 주차장에 대부분 주차를 시키므로 두 주차장의 주차장 이용 패턴을 살펴봄
 - 평송청소년 수련원 주차장의 경우 일일이용객 1,427 명중 약 18.68%에 해당하는 267명이, 대전문화예술의 전당 주차장의 경우 일일이용객 854명중 약 19.11%에 해당하는 163명이 대공원 이용목적이 아닌 다른 목적을 가지고 주차를 하는 것으로 나타남
 - 전체적으로 평송청소년수련원과 대전문화예술의 전당 주차장에 주차하는 이용객 중 약 18.84%의 차량은 둔산대공원 이용 목적이 아닌 다른 목적을 위하여 주차장을 이용하는 것으로 나타남
- 시간대별 비 이용객의 누적 주차대수를 산정하는데는 한계가 있으나 둔산대공원을 이용하지 않는 차량을 배제하였을 경우 주차율은 피크시간인 오후 4시와 5시 사이를 제외하고는 주차 용량을 초과하지 않는 것으로 나타남

- 대공원 비 이용객에 대한 유료화로 비 이용객 및 장기 주차 차량에 대한 수요를 줄일 필요가 있음
- 효율적 주차관리를 위해서는 평송청소년수련원 주차장과 대전문화예술의 전당 주차장을 통합운영 할 수 있는 방안 마련이 필요함
- 장기적으로 지하주차장을 설치하여 지속적으로 늘어날 주차수요에 대비할 필요가 있을 것으로 생각됨

■ 효율적 주차관리 방안

- 둔산대공원의 효율적 주차관리를 위해서는 유료화 전환이 필요할 것으로 생각됨
 - 남문광장 재창조 사업이 완공되고 식물원이 준공되면 이용객 증가가 예상되어 현재의 시스템으로는 주차수요를 수용하는데 무리가 있음
- 그러나, 현재 무료로 운영되고 있는 둔산대공원을 유료화로 전환하였을 경우 기존의 대공원 이용객의 민원 발생 우려가 있음
- 둔산대공원을 이용하지 않거나 장기주차 하는 차량을 배제하거나 줄이기 위해서는 실 이용객과 비 이용객을 구분하여 요금을 징수 할 수 있는 방안이 필요함
 - 그러나, 둔산대공원에서 이용객과 비 이용객의 구분하여 주차비를 부과하는 방법은 현실적으로 어려움(남문광장의 경우 이용객 구분이 불가능)
 - 따라서, 이용여부를 구분하는 것 보다는 이용차량의 주차 시간을 구분하여 주차 요금을 징수하는 것이 합당할 것으로 생각됨 / 둔산대공원에서 오래 머물러 있는 장기 이용객에 대한 민원 발생의 문제점이 있을 수 있음

3. 정책건의

- 둔산대공원시설 이용객의 편의를 위한 주차요금 무료화가 이용객이 아닌 다른 목적의 통행자가 주차를 하는 공간으로 변질되었으며 노점상 등의 장기방치 차량으로 인한 시설 이용의 무질서가 발생하고 있음
- 대부분의 주차장에서는 주차면수에 비해서 주차장 이용차량이 초과 주차되어 있었으며 청소년문화센터 후문 주차장의 경우 허용 주차면수(37면)에 비하여 실제 일일 주차 이용율은 최고 186%(69대)까지 증가한 것으로 나타남
- 한밭수목원 주차장의 경우 일일이용객 1,427 명중 약 18.68%에 해당하는 267명이, 시립 미술관의 경우 일일이용객 854명중 약 19.11%에 해당하는 163명이 대공원 이용 목적이 아닌 다른 목적을 가지고 둔산대공원에 주차를 하는 것으로 나타남
- 둔산대공원 비 이용객이 주차장을 이용하지 않았다면 오후 4시에서 5시 사이를 제외하고는 허용용량을 초과하지는 않는 것으로 나타남
- 향후 식물원 개장과 남문광장 재창조 사업이 완공되면 현재에 비해서 이용객이 크게 증가할 것으로 예상되며 현재의 운영방법으로는 주차문제를 해결할 수 없을 것으로 예상됨
 - ▮ 따라서, 비 이용객 및 장기주차하는 차량의 이용 비율을 줄이기 위해서 유료화가 필요할 것으로 생각됨
 - ▮ 그러나, 실제 이용객이 무료로 이용하던 주차장을 유료로 전환하였을시 민원 발생이 우려되므로 실 이용객과 비 이용객을 구분하여 징수 할 수 있는 방안이 필요함
- 남문광장과 같이 이용객과 비 이용객을 구분하여 비 이용객에게만 주차비를 부과하는 방법은 현실적으로 어려움(남문광장의 경우 이용객 구분이 힘들)
- 따라서, 이용여부를 구분하는 것 보다는 이용차량의 주차 시간을 구분하여 주차요금을 징수하는 것이 합당할 것으로 생각됨 / 단기 비 이용객과 장기 이용객에 대한 문제점이 있을 수 있음

- 향후, 미술관과 청소년문화센터의 주차장을 통합관리하고 주차면수를 늘리기 위해 입체화하는 방법을 검토할 필요가 있음
 - ▮ 한밭수목원은 대전을 대표하는 도심녹지로 주차장 확충(입체화)시 녹지의 훼손을 최소화하기 위하여 지하주차장 조성이 필요함

- 제 목 차 례 -

제1장 연구의 개요	3
제1절 연구의 배경	3
1. 목적에 맞는 주차장 이용의 필요성	3
2. 늘어나는 수요에 대비한 효율적 관리방안의 필요성	3
제2절 연구의 목적	4
제3절 연구의 범위	4
제2장 둔산대공원 현황	7
제1절 둔산대공원 시설현황	7
제2절 둔산대공원 이용현황	8
제3장 둔산대공원 주차 수요 분석	17
제1절 주차시설 위치 및 주차면수	17
제2절 주차수요 분석	18
1. 조사방법	18
2. 수요분석	20
3. 둔산대공원 비 이용객 분석	25
제3절 효율적 주차관리 방안	27
제4장 둔산대공원 정책방향 설정	31
제1절 정책방향 총괄	31
제2절 결론 및 제언	32

- 표 차례 -

[표 1] 둔산대공원내 기관별 현황	7
[표 2] 2010년 둔산대공원 이용객 수	8
[표 3] 한밭수목원 연간 방문객 수	9
[표 4] 남문광장 연간 방문객 수	9
[표 5] 2010년 시립미술관 관람객 수	10
[표 6] 2010년 이응노미술관 관람객 수	11
[표 7] 청소년 수련장 연도별 이용자 현황	12
[표 8] 연도별 공연 관람인원 현황(문화예술의 전당)	13
[표 9] 시간대별 주차장 이용대수	19
[표 10] 둔산대공원 이용 여부(청소년 수련원, 문화예술의 전당)	19
[표 11] 주변기관 주차장 관리현황	27
[표 12] 주차요금(안)	28

- 그림차례 -

[그림 1] 둔산대공원내 시설현황	8
[그림 2] 둔산대공원 주차장 위치 및 주차면수 현황	17
[그림 3] 시간대별 주차율	20
[그림 4] 시간에 따른 주차누계와 허용 주차면수	20
[그림 5] 시간대별 주차율	21
[그림 6] 시간에 따른 주차누계와 허용 주차면수	21
[그림 7] 시간대별 주차율(지하주차장 고려 안함)	22
[그림 8] 시간에 따른 주차누계와 허용 주차면수	22
[그림 9] 시간대별 주차율	23
[그림 10] 시간에 따른 주차누계와 허용 주차면수	23
[그림 11] 시간대별 주차율	24
[그림 12] 시간에 따른 주차누계와 허용 주차면수	24
[그림 13] 한밭수목원 및 시립미술관 주차장 이용 패턴	25
[그림 14] 둔산대공원 주차장 이용 패턴	25
[그림 15] 시간에 따른 주차누계와 허용 주차면수(비 이용 배제)	26

제 1 장

연구의 개요

제1절 연구의 배경

제2절 연구의 목적

제3절 연구의 범위

제1장 연구의 개요

제1절 연구의 배경

1. 목적에 맞는 주차장 이용의 필요성

- 둔산대공원 이용객 외에 각종 행사 환승객의 장기주차로 인하여 실제 이용객이 주차장 이용에 제약을 받고 있음
 - ▮ 둔산대공원의 시설로는 한밭수목원, 예술의 전당, 미술관, 평송청소년문화센터 등의 문화와 예술 시설이 모여 있음
 - ▮ 대공원 시설 이용객의 편의를 위한 주차요금 무료화가 이용객이 아닌 다른 목적의 통행자가 주차를 하는 공간으로 변질 / 노점상 등 장기방치 차량 등으로 인한 시설 이용의 무질서
 - ▮ 대공원 이용 차량이 아닌 차량으로 인한 주차면수 부족으로 방문객이 많은 주말의 경우 180%가 넘는 주차 수요로 실 수요자가 불이익을 당하는 경우 발생

2. 늘어나는 수요에 대비한 효율적 관리방안의 필요성

- 2010년 둔산대공원 시설을 이용한 이용객수는 총 2,392,104명을 기록하고 있음
 - ▮ 2010년 한밭수목원 이용객은 588,441명을 기록
 - ▮ 2010년 남문광장 이용객은 396,580명을 기록
 - ▮ 2010년 시립미술관 이용객은 249,405명을 기록
 - ▮ 2010년 이응노미술관 이용객은 75,074명을 기록
 - ▮ 2010년 청소년 수련원 이용객은 802,621명을 기록
 - ▮ 2010년 문화예술의 전당 이용객은 279,983명을 기록

- 둔산대공원내 남문광장 재창조 사업과 식물원 준공이 이루어지면 이용객 증가가 예상됨 / 2011년 6월말 완공예정
- 따라서, 예상되는 주차난에 대비하여 주차장 운영방안에 대한 연구가 필요함

제2절 연구의 목적

- 둔산대공원 이용 시민들에게 질 높은 주차서비스 제공 및 주차장의 효율적 운영방안을 제시하는데 목적이 있음
 - ▮ 수목원 탐방, 공연관람, 체육시설 활동 등 둔산대공원 이용객은 무료주차 계속 될 수 있는 요금제 검토

제3절 연구의 범위

- 주차실태 조사 분석
 - ▮ 둔산대공원내 주차장 규모, 주차장 이용률, 불법주차 현황
- 주차장의 효율적 관리방안 마련
 - ▮ 주차장 통합관리
 - ▮ 둔산대공원 이용객과 비 이용객간의 차별적 주차관리 방안 마련

제 2 장

둔산대공원 현황

제1절 둔산대공원 시설현황

제2절 둔산대공원 이용현황

제2장 둔산대공원 현황

제1절 둔산대공원 시설현황

- 둔산대공원은 총 569천㎡의 면적에 대전예술의전당, 평송청소년문화센터, 시립미술관, 이용노미술관 등 문화 예술의 중심지 역할을 하고 있음
 - ▮ 한밭수목원은 전국 최대의 도심 속 인공수목원으로 총 조성면적 387천㎡을 3단계로 구분하여 년차별로 조성하였음 / 서원과 남문광장은 2005년 4월 28일 개원하였고, 동원(평송수련원 북측)은 2009년 5월 9일 개원하였음
 - ▮ 시립미술관은 5개의 전시실 및 수장고, 강당, 세미나실을 갖추고 있으며, 야외 분수대와 조각공원으로 구성되어 있음 / 1998년에 4월 15일에 개관
 - ▮ 문화예술의 전당은 시민의 문화향유 기회 확대를 위한 문화예술공간 운영 및 문화예술진흥을 위한 사업추진, 시민 삶의 질 향상 등을 목표로 설립되었음 / 2003년 10월 개관

[표 1] 둔산대공원내 기관별 현황

	한밭 수목원	남문광장	시립 미술관	이용노 미술관	청소년 문화센터	문화예술의 전당
면적	각각 160천㎡ (동원, 서원)	64천㎡	부지면적 28.8천㎡ 건축면적 8.4천㎡	-	부지면적 45.4천㎡ 건축면적 11천㎡	-
개관일	서원 2005. 4. 28. 동원 2009. 5. 9.	-	1998. 4. 15	2007. 5.	1997	2003. 10. 1.
관람시간	6월~9월 05:00~24:00 10월~5월 07:00~22:00	-	3월~10월 10:00~19:00 11월~2월 10:00~18:00	3월~10월 10:00~19:00 11월~2월 10:00~18:00	-	공연시간



[그림 1] 둔산대공원내 시설현황

제2절 둔산대공원 이용현황

- 2010년 1년간 둔산대공원을 이용한 이용객을 살펴보면 2,399,697명으로 집계되어 있으며, 청소년문화센터 방문객이 가장 많았음

[표 2] 2010년 둔산대공원 이용객 수

	한밭 수목원	남문광장	시립 미술관	이용노 미술관	청소년 문화센터	문화예술 의 전당	계
2010년 이용객수	588,441	396,580	249,405	75,074	802,621	287,576	2,399,697

- 2010년 한밭수목원 방문객 수는 588,441명이며 5월과 10월에 이용객수가 가장 많았음

[표 3] 한밭수목원 연간 방문객 수

단위: 명

	2010년	2009년	2008년	2007년	2006년
1월	4,278	4,545	8,624	3,346	2,635
2월	15,592	5,739	7,423	7,360	4,933
3월	28,433	10,772	25,026	10,217	7,582
4월	72,381	22,587	45,386	30,295	17,777
5월	134,475	75,920	61,732	63,956	62,530
6월	56,280	44,092	20,657	86,318	41,675
7월	43,866	22,622	10,583	65,206	15,929
8월	38,891	25,417	88,842	68,977	11,548
9월	59,049	34,315	13,471	65,209	21,242
10월	79,150	65,426	27,166	61,225	25,454
11월	48,627	39,585	23,211	46,342	9,424
12월	7,419	16,582	5,693	28,905	3,749
계	588,441	367,602	337,814	537,356	224,478

■ 2010년 남문광장 방문객 수는 396,580명이며 한밭수목원과 마찬가지로 5월과 10월에 이용객수가 가장 많았음

[표 4] 남문광장 연간 방문객 수

단위: 명

	2010년	2009년	2008년	2007년	2006년
1월	6,425	6,010	7,611	5,580	8,690
2월	19,815	7,825	6,818	11,711	9,967
3월	32,890	42,185	28,353	15,666	16,339
4월	59,255	58,128	26,820	35,209	47,150
5월	108,920	106,929	70,190	94,433	153,636
6월	45,040	43,028	23,572	95,503	193,575
7월	24,275	25,654	11,390	50,450	32,660
8월	15,740	26,115	143,900	50,970	24,394
9월	19,055	38,301	16,059	60,740	32,624
10월	41,330	93,536	39,046	61,810	53,809
11월	18,780	51,154	53,925	42,270	13,190
12월	5,055	22,093	6,162	22,995	3,770
계	396,580	520,958	433,846	547,337	589,804

■ 2010년 시립미술관을 찾은 관람객 수는 249,405명으로 나타남

[표 5] 2010년 시립미술관 관람객 수

단위: 명

구분	전시	총계	기획전									관람객수 (대관)
			개인				단체				신용카드	
			소계	성인	학생 및 군인	무료	소계	성인	학생	무료	소계	
1월	26일	14,755	11,006	3,500	2,186	5,320	1,007	62	347	598	2,742	
2월	23일	8,594	6,958	2,371	852	3,735	372			372	1,264	
3월	26일	8,059	6,539	2,029	329	4,181	254	42	21	191	1,266	
4월	26일	13,136	9,541	3,326	1,432	4,783	2,830	43	1,104	1,683	765	
5월	26일	21,243	16,905	6,048	3,705	7,152	3,250	124	1,516	1,610	1,088	
6월	26일	16,012	11,573	1,309	1,000	9,264	1,629		30	1,599	45	2,765
7월	27일	25,715	12,896	-	-	12,896	-	-	-	-	-	12,819
8월	26일	24,068	13,952			13,952	-				-	10,116
9월	25일	11,366	8,760	2,923	1,226	4,611	2,189	39	347	1,803	417	
10월	27일	17,903	9,552	2,997	1,752	4,803	6,787	36	4,344	2,407	1,564	
10월	27일	3,895	3,895			3,895						
11월	19일	8,209	6,426	1,610	1,101	3,715	1,409	25	444	940	374	
12월	27일	11,450	8,387	1,164	613	6,610	2,785		1,920	865	278	
12월	15일	65,000	65,000			65,000	-				-	
계	320일	249,405	191,390	27,277	14,196	149,917	22,512	371	10,073	12,068	9,803	25,700

■ 2010년 이용노미술관을 찾은 관람객 수는 75,074명으로 나타남

[표 6] 2010년 이용노미술관 관람객 수

단위: 명

구 분	전 시	총 계	기 획 전									관람 객수 (대관)
			개 인				단 체				신용 카드	
			소 계	성 인	학생 및 군인	무 료	소 계	성 인	학 생	무 료	소 계	
1월	26일	10,153	7,480	1,483	927	5,070	2,599			2,599	74	-
2월	21일	6,407	5,291	804	365	4,122	1,054			1,054	62	-
3월	26일	6,825	5,972	1,219	376	4,377	766	5	71	690	87	-
4월	-	0	-	-	-	-	-	-	-	-	-	-
5월	24일	7,764	5,015	1,204	696	3,115	2,440	33	271	2,136	309	-
6월	26일	6,933	4,775	1,233	1,337	2,205	2,056	5	67	1,984	102	-
7월	27일	4,675	3,168	1,012	708	1,448	1,448	30	111	1,307	59	-
8월	19일	7,515	6,615	1,799	2,440	2,376	669	16	30	623	231	-
9월	20일	5,010	2,904	628	282	1,994	2,099	22	169	1,908	7	-
10월	17일	5,831	2,428	523	200	1,705	3,023		1,247	1,776	380	-
11월	22일	6,684	4,454	1,038	573	2,843	2,105	24	84	1,997	125	-
12월	27일	7,277	4,015	951	465	2,599	3,218		935	2,283	44	-
계	255일	75,074	52,117	11,894	8,369	31,854	21,477	135	2,985	18,357	1,480	-

■ 2010년 청소년 수련장을 찾은 관람객 수는 802,621명으로 나타남

[표 기] 청소년 수련장 연도별 이용자 현황

단위: 명

구 분	청 소 년 수련활동	평생교육 프로그램	수 영 프로그램	상 담 프로그램	대 관	기 타	계	
연 이 용 인 원	2000	9,428	96,377	228,035	-	229,579	60,568	623,987
	2001	15,725	103,379	258,518	1,543	249,566	39,106	667,837
	2002	48,627	114,800	327,132	807	334,246	21,884	847,496
	2003	32,884	158,105	358,148	3,635	292,674	35,473	880,919
	2004	40,669	198,990	333,706	6,470	302,865	22,239	904,939
		유: 0	유: 28,833	유: 7,595	유: 0	유: 56,011	유: 0	유: 92,427
		청: 33,065	청: 67,416	청: 112,342	청: 2,326	청: 112,211	청: 13,069	청: 340,429
	2005	일: 7,604	일: 102,741	일: 213,769	일: 4,144	일: 134,643	일: 9,170	일: 472,071
		31,249	211,109	334,001	5,884	285,357	19,654	887,254
		유: 1,094	유: 32,770	유: 5,610	유: 0	유: 37,948	유: 0	유: 77,422
2006	청: 23,307	청: 98,410	청: 145,554	청: 2,870	청: 136,035	청: 11,575	청: 417,751	
	일: 6,848	일: 79,929	일: 182,837	일: 3,014	일: 111,374	일: 8,079	일: 392,081	
	51,071	269,230	333,765	8,056	275,846	33,683	971,651	
2007	유: 0	유: 32,260	유: 5,991	유: 0	유: 27,391	유: 1,098	유: 66,740	
	청: 43,364	청: 147,193	청: 148,537	청: 3,971	청: 135,111	청: 16,490	청: 494,666	
	일: 7,707	일: 89,777	일: 179,237	일: 4,085	일: 113,344	일: 16,095	일: 410,245	
2008	29,886	250,502	329,522	8,663	290,135	34,637	943,345	
	유: 0	유: 26,743	유: 4,737	유: 0	유: 43,807	유: 864	유: 76,151	
	청: 23,973	청: 132,356	청: 142,550	청: 3,984	청: 84,254	청: 17,923	청: 405,040	
2009	일: 5,913	일: 91,403	일: 182,235	일: 4,679	일: 162,074	일: 15,850	일: 462,154	
	34,022	225,998	325,097	7,001	230,023	34,637	852,213	
	유: 0	유: 13,608	유: 5,102	유: 0	유: 43,886	유: 698	유: 63,294	
2010	청: 23,099	청: 118,796	청: 124,248	청: 3,688	청: 62,326	청: 16,030	청: 348,187	
	일: 10,923	일: 93,594	일: 195,747	일: 3,313	일: 123,811	일: 13,344	일: 440,732	
	28,186	209,081	329,120	6,231	190,497	28,156	791,271	
2010	유: 0	유: 9,767	유: 4,291	유: 0	유: 37,985	유: 878	유: 52,921	
	청: 18,309	청: 112,508	청: 115,743	청: 4,091	청: 58,097	청: 13,766	청: 322,514	
	일: 9,877	일: 86,806	일: 209,086	일: 2,140	일: 94,415	일: 13,512	일: 415,836	
2010	13,233	177,003	285,720	3,271	296,482	39,088	802,621	
	유: 70	유: 11,732	유: 7,037	유: 0	유: 269,482	유: 18,39	유: 61,653	
	청: 21,726	청: 42,194	청: 97,401	청: 2,062	청: 40,975	청: 18,022	청: 334,289	
	일: 6,261	일: 66,761	일: 181,282	일: 1,209	일: 131,739	일: 19,227	일: 406,679	

■ 2010년 문화예술의 전당을 찾은 관람객 수는 287,576명으로 나타남

[표 8] 연도별 공연 관람인원 현황(문화예술의 전당)

(단위: 명)

구 분	계		아 트 홀		양상블홀		야외공연	
2008	287,576		159,083		77,893		50,600	
	기획	대관	기획	대관	기획	대관	기획	대관
	137,104	150,472	45,849	113,234	42,655	35,238	48,600	2,000
2009	273,235		160,297		73,688		39,250	
	기획	대관	기획	대관	기획	대관	기획	대관
	123,493	149,742	63,656	96,641	33,737	39,951	26,100	13,150
2010	279,983		174,639		67,544		37,800	
	기획	대관	기획	대관	기획	대관	기획	대관
	154,741	125,242	90,713	83,926	33,528	34,016	30,500	7,300

제 3 장

둔산대공원 주차 수요 분석

제1절 주차시설 위치 및 주차면수

제2절 주차수요 분석

제3절 효율적 주차관리 방안

제3장 둔산대공원 주차 수요 분석

제1절 주차시설 위치 및 주차면수

- 둔산대공원에는 크게 한밭수목원 주차장(413면)과 대전문화예술의 전당의 옥외주차장(140면)이 있음
- 그밖에 평송 청소년문화센터와 이용노미술관 등 크고 작은 주차장이 별도로 마련되어 있음
- 둔산대공원내 주차장 위치 및 주차면수 현황은 [그림 2]와 같으며 조사된 주차면수는 총 763면임



[그림 2] 둔산대공원 주차장 위치 및 주차면수 현황

제2절 주차수요 분석

1. 조사방법

- 둔산대공원에는 평송청소년수련원과 대전문화예술의전당, 청소년 문화센터 후문, 이응노 미술관 주차장등 여러개의 주차장이 있으며 본 연구에서는 7개의 주차장을 이용하는 이용객에 대한 진출입 조사를 실시하였음
- 평송청소년수련원 주차장과 대전문화예술의 전당 주차장에는 각각 두 개의 출입문이 있으며, 평송청소년문화센터 후문 주차장에는 1개가 있음
- 대전문화예술의 전당 옆문 주차장, 우대관계자전용 주차장, 출연자 출입구 주차장, 이응노미술관 주차장은 한 개의 출입구를 같이 이용하도록 되어 있음
- 둔산대공원에 차량을 주차하는 사람이 대공원내 시설을 이용하기 위하여 주차한 사람인지 아닌 사람인지를 구분하여 실제 이용객 수요를 알아내기 위하여 다음의 조사 방법을 이용함

■ 조사시간은 오전 7시부터 저녁 7시까지 12시간동안 조사를 실시함

■ 주차수요를 조사하기 이전에 초기주차대수 조사 / 둔산대공원 개장시간 이전에 주차되어 있는 차량을 실제 대공원 이용객으로 추정하는 것은 무리가 있으므로 비 이용객으로 간주함

■ 각각의 출입구 및 주차장 내부에 조사원을 배치하여 진출입 차량을 조사하고 평송 청소년수련원 주차장과 대전문화예술의 전당 주차장에서는 주차차량의 목적이 둔산대공원인지 그 외의 목적인지를 구분하기 위하여 주차한 차량의 이동경로를 조사

■ 주차장의 회전율을 알기위하여 15분 단위로 출입하는 차량을 조사하였으며 1시간 마다 전체 주차 대수를 파악하여 주차장 점유율 조사

[표 9] 시간대별 주차장 이용대수

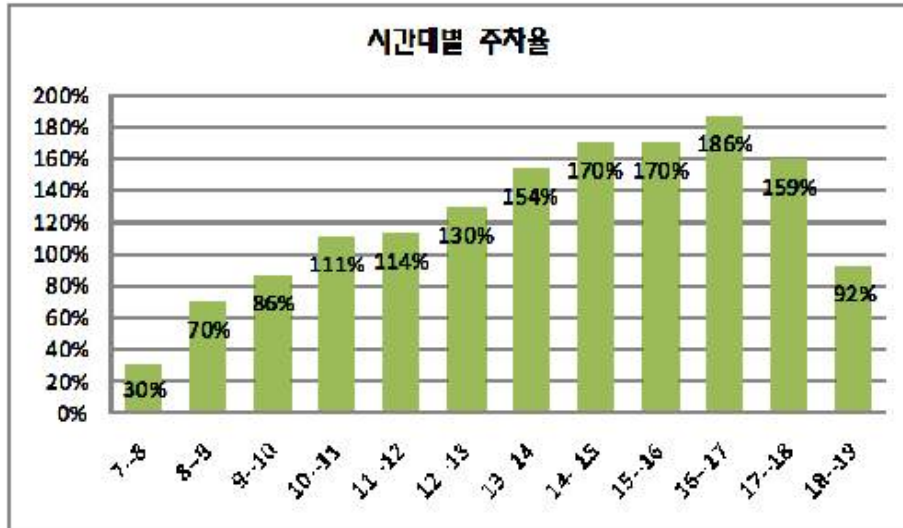
시 간	초기존재대수	진입	진출	누계
7:00 이전	141	-	-	-
07:00~08:00	-	98	35	204
08:00~09:00	-	113	37	280
09:00~10:00	-	235	54	462
10:00~11:00	-	147	76	533
11:00~12:00	-	124	102	555
12:00~13:00	-	159	132	581
13:00~14:00	-	278	181	678
14:00~15:00	-	334	191	820
15:00~16:00	-	327	319	829
16:00~17:00	-	474	384	919
17:00~18:00	-	350	437	832
18:00~19:00	-	457	564	725

[표 10] 둔산대공원 이용 여부(청소년 수련원, 문화예술의 전당)

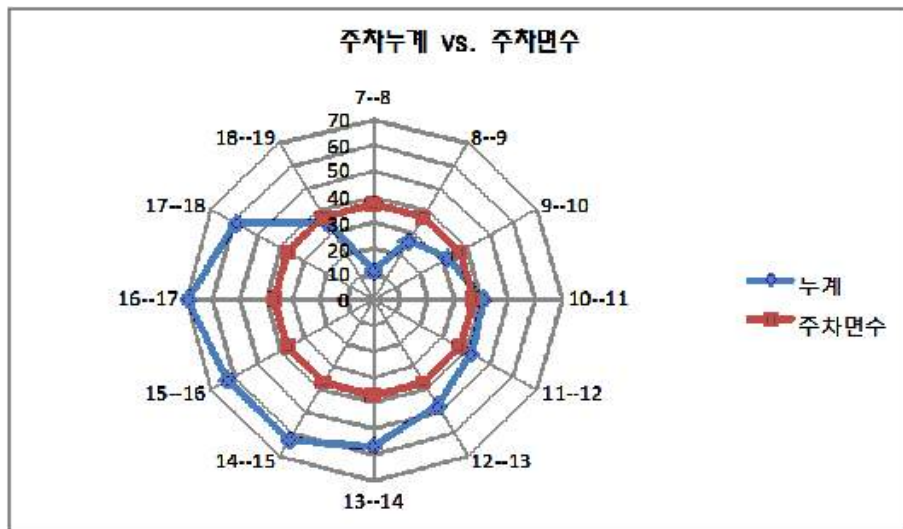
시 간	초기존재대수	이용객	비이용객
7:00 이전	108	-	-
07:00~08:00	-	46	47
08:00~09:00	-	41	29
09:00~10:00	-	55	33
10:00~11:00	-	71	23
11:00~12:00	-	58	20
12:00~13:00	-	65	26
13:00~14:00	-	167	41
14:00~15:00	-	231	33
15:00~16:00	-	235	33
16:00~17:00	-	325	70
17:00~18:00	-	229	44
18:00~19:00	-	329	31

2. 수요분석

- 주차조사는 크게 4지점(평송청소년수련원, 대전문화예술의 전당, 평송청소년문화센터 후문, 이응로미술관주변의 4개 주차장)으로 나누어 조사를 실시하였음
- 평송청소년문화센터 후문 주차장의 경우 허용 주차면수(37면)와 실제 일일 주차 이용율을 조사하였으며 최대 186%(69대)까지 주차량이 증가하는 것으로 나타남

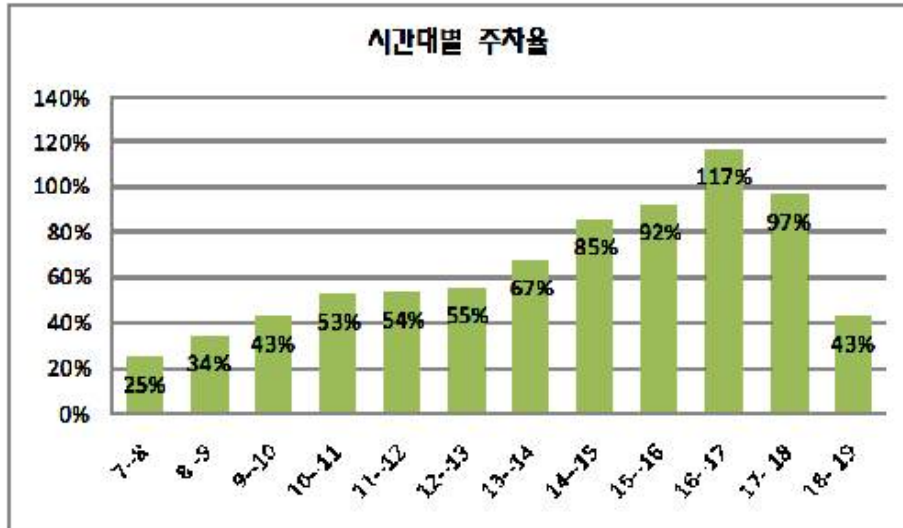


[그림 3] 시간대별 주차율

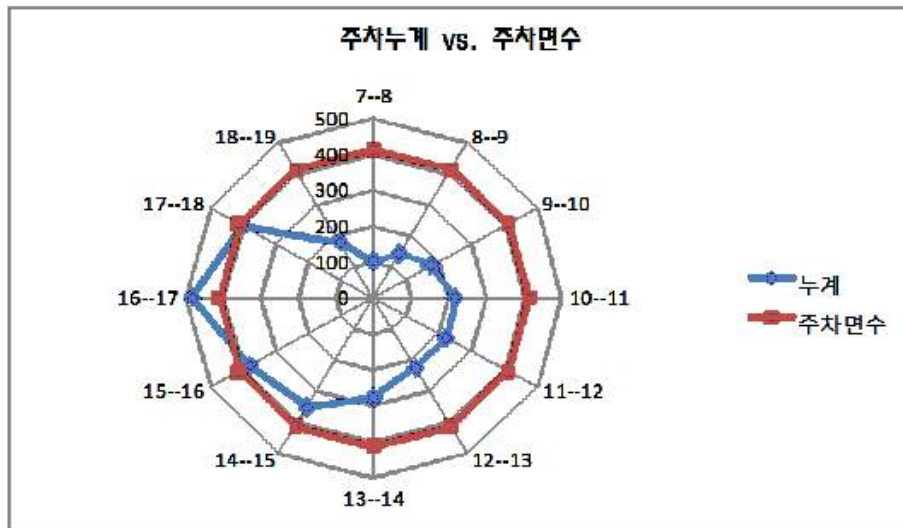


[그림 4] 시간에 따른 주차누계와 허용 주차면수

- 평송청소년수련원의 경우 조사시작 시점에 이미 주차면수(413면)의 16%인 66대가 주차되어 있었으며, 시간대별 주차장 점유율 변화는 오후 5시까지 증가추세를 보이다가 이후 감소하는 것으로 나타남
- 또한, 오후 3시부터 오후 6시 사이에 용량에 거의 도달하였으며, 오후 4시부터 오후 5시 사이에 허용 주차면수를 초과하여 주차면수가 부족한 것으로 조사됨

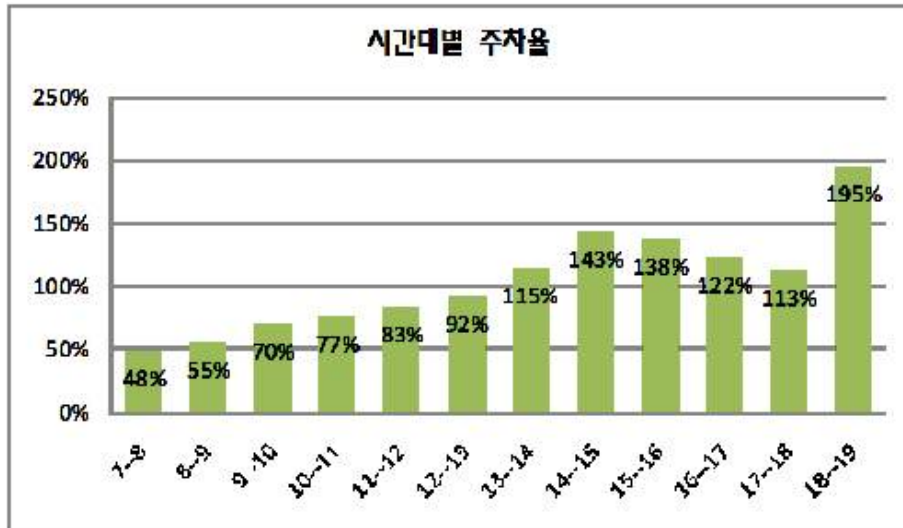


[그림 5] 시간대별 주차율

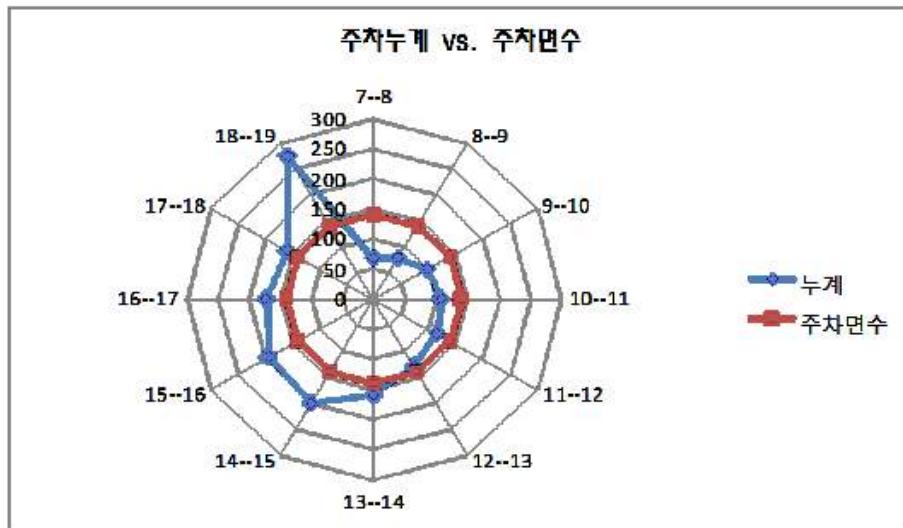


[그림 6] 시간에 따른 주차누계와 허용 주차면수

- 대전문화예술의 전당 주차장의 경우는 오후 1시 이후 허용 주차면수를 초과하는 것으로 나타남
- 저녁 6시 이후로는 저녁 공연 등의 이유로 주차장 이용객 증가 / 공연시간에는 지하 주차장을 개방하여 실제 누계 주차율은 높지 않았음

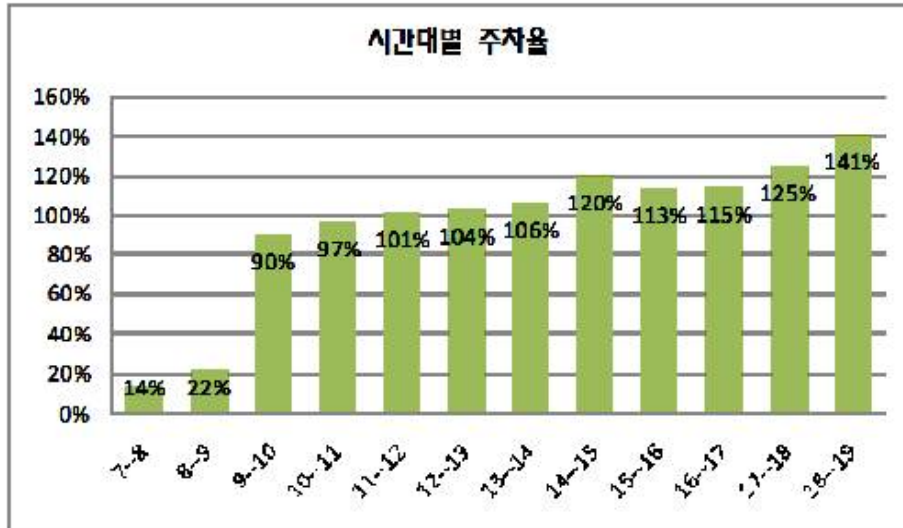


[그림 7] 시간대별 주차율(지하주차장 고려 안함)

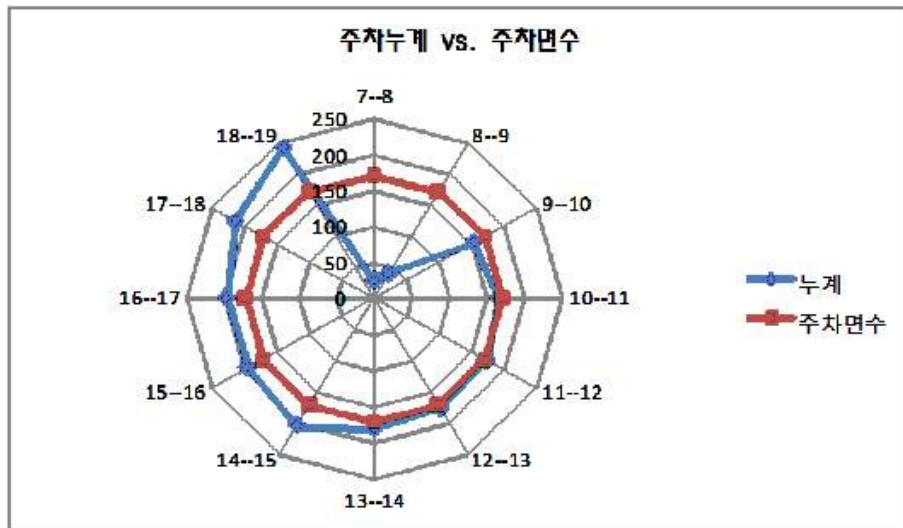


[그림 8] 시간에 따른 주차누계와 허용 주차면수

- 이응노미술관 진입부에는 총 4개(대전문화예술의 전당 옆문 주차장(20면), 우대관계 자전용 주차장(29면), 출연자 출입구 주차장(82면), 이응노미술관 주차장(42면)의 주차장이 있으며 주차면수는 총 171개로 조사됨
- 관리가 되어있지 않아 목적에 맞게 주차되는 것이 아니라 일반 차량이 주차를 하고 있어 허용 주차 면수로 가정함

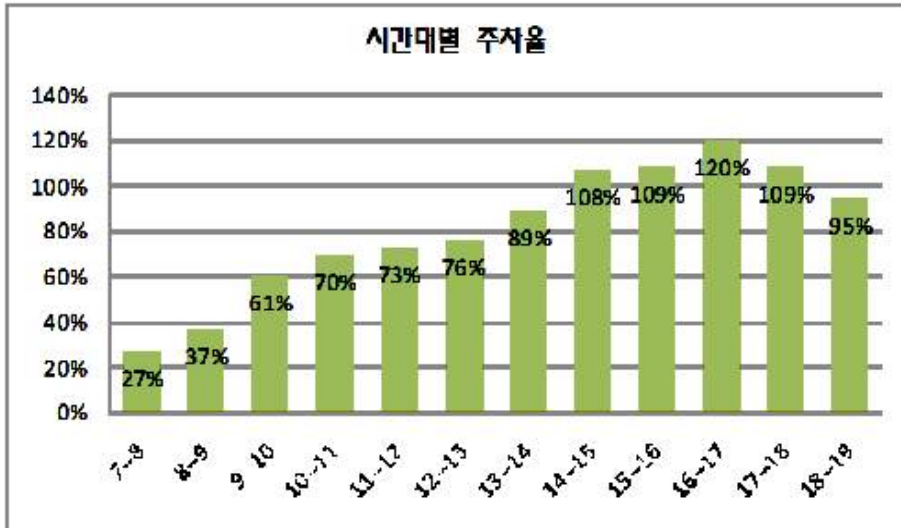


[그림 9] 시간대별 주차율

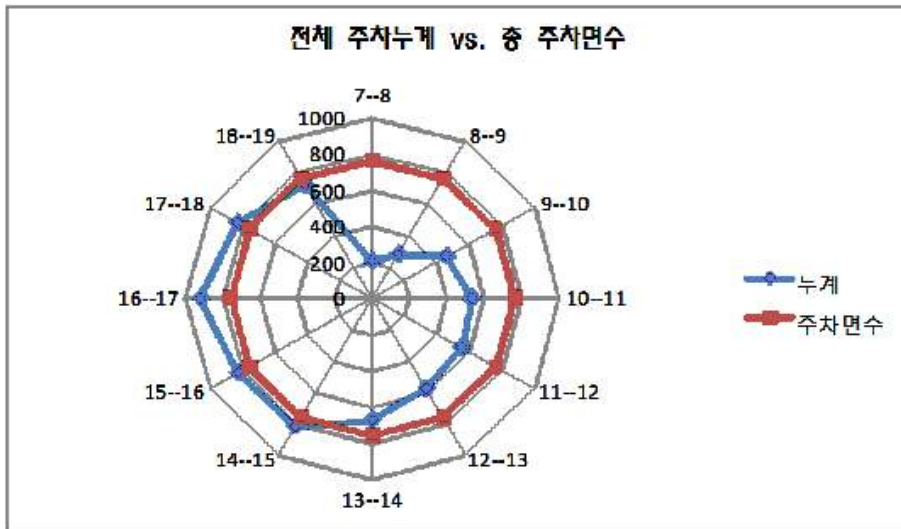


[그림 10] 시간에 따른 주차누계와 허용 주차면수

- 전체 주차면수(763면) 대비 일일 주차누계를 살펴보면 오후 2시 이후로 주차 용량을 초과하여 오후 6시까지 계속되는 것으로 나타남



[그림 11] 시간대별 주차율

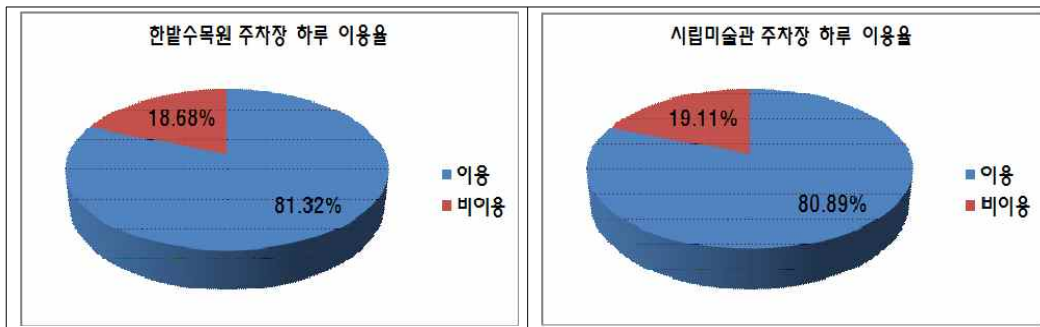


[그림 12] 시간에 따른 주차누계와 허용 주차면수

3. 둔산대공원 비 이용객 분석

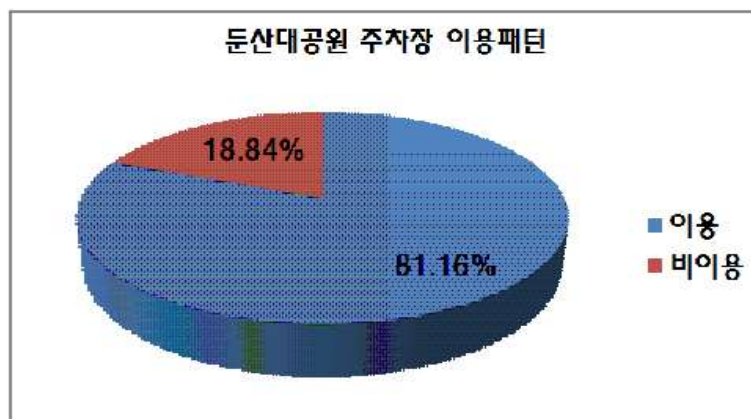
- 둔산대공원 이용을 목적으로 하지 않는 주차장 이용객은 평송청소년수련원 주차장과 대전문화예술의 전당 주차장에 대부분 주차를 시키므로 두 주차장의 주차장 이용 패턴을 살펴봄

▮ 평송청소년 수련원 주차장의 경우 일일이용객 1,427 명중 약 18.68%에 해당하는 267명이, 대전문화예술의 전당 주차장의 경우 일일이용객 854명중 약 19.11%에 해당하는 163명이 대공원 이용목적이 아닌 다른 목적을 가지고 주차를 하는 것으로 나타남



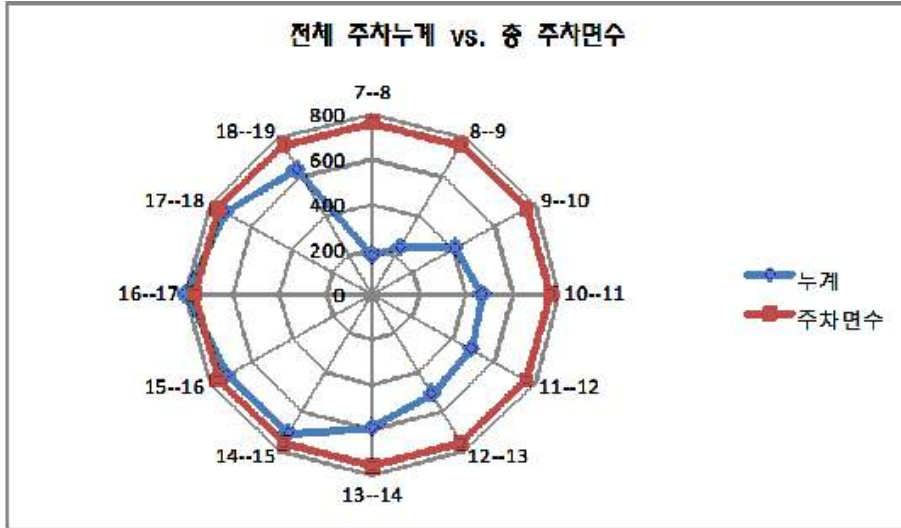
[그림 13] 한밭수목원 및 시립미술관 주차장 이용 패턴

- ▮ 전체적으로 평송청소년수련원과 대전문화예술의 전당 주차장에 주차하는 이용객 중 약 18.84%의 차량은 둔산대공원 이용 목적이 아닌 다른 목적을 위하여 주차장을 이용하는 것으로 나타남



[그림 14] 둔산대공원 주차장 이용 패턴

- 시간대별 비 이용객의 누적 주차대수를 산정하는데는 한계가 있으나 둔산대공원을 이용하지 않는 차량을 배제하였을 경우 주차율은 피크시간인 오후 4시와 5시 사이를 제외하고는 주차 용량을 초과하지 않는 것으로 나타남



[그림 15] 시간에 따른 주차누계와 허용 주차면수(비 이용 배제)

- 그러나 조사당일 오전에 비가 왔고 향후 식물원 준공과 남문 재창조사업이 완공되면 현 상황의 운영으로는 늘어나는 주차수요를 감당할 수 없을 것으로 예상됨
 - ▮ 대공원 비 이용객에 대한 유료화로 비 이용객 및 장기 주차 차량에 대한 수요를 줄일 필요가 있음
 - ▮ 효율적 주차관리를 위해서는 평송청소년수련원 주차장과 대전문화예술의 전당 주차장을 통합운영 할 수 있는 방안 마련이 필요함
 - ▮ 장기적으로 지하주차장을 설치하여 지속적으로 늘어날 주차수요에 대비할 필요가 있을 것으로 생각됨

제3절 효율적 주차관리 방안

- 둔산대공원의 효율적 주차관리를 위해서는 유료화 전환이 필요할 것으로 생각됨
 - ▮ 남문광장 재창조 사업이 완공되고 식물원이 준공되면 이용객 증가가 예상되어 현재의 시스템으로는 주차수요를 수용하는데 무리가 있음
 - ▮ 또한 장기주차 차량으로 인하여 실제 이용객의 주차장 이용에 제한이 있는 문제와 방치차량으로 인한 시설 이용의 무질서 등이 문제점으로 나타남
- 그러나, 현재 무료로 운영되고 있는 둔산대공원을 유료화로 전환하였을 경우 기존의 대공원 이용객의 민원 발생 우려가 있음
- 주변 기관의 주차장 관리현황을 살펴보면 [표 11]과 같음

[표 11] 주변기관 주차장 관리현황

구 분	엑스포 과학공원	국립중앙 과학관	문화예술의 전 당	대 전 정부청사	비고
매 표 소	2	1	-	-	
징수방법	선불제	선불제	-	-	
년간징수금액(천원)	230,000	50,000	-	-	
관리방법	직영관리	용역관리	-	-	
관리인원	6명	2명	-	-	
특성	가급적 장기 체류 유도	주차장 유지관리를 위한 최소한의 인력 운영	-	-	
선불제에 따른 문제점	-	입차시 공적·사적 용무 구분 모호	-	-	
차종별요 금 (원)	경 차	1,000	-	무 료	무 료
	소 형	1,500	1,000		
	대 형	2,000	2,000		

- 둔산대공원을 이용하지 않거나 장기주차 하는 차량을 배제하거나 줄이기 위해서는
실 이용객과 비 이용객을 구분하여 요금을 징수 할 수 있는 방안이 필요함
 - ▮ 그러나, 둔산대공원에서 이용객과 비 이용객의 구분하여 주차비를 부과하는 방법은
현실적으로 어려움(남문광장의 경우 이용객 구분이 불가능)
 - ▮ 따라서, 이용여부를 구분하는 것 보다는 이용차량의 주차 시간을 구분하여 주차
요금을 징수하는 것이 합당할 것으로 생각됨 / 둔산대공원에서 오래 머물러 있는
장기 이용객에 대한 민원 발생의 문제점이 있을 수 있음

[표 12] 주차요금(안)

최초 주차 시 ~ 3시간까지	3시간 ~ 4시간까지		4시간 초과 시 (매 15분 기준)	1일 주차	월 정기주차 (직원)
	최초 15분	15분 초과 시 매 15분 기준			
무 료 ※한밭 수목원, 예술의 전당, 평송청소년 문화 센터 내방객 불편 최소화	400원	300원	600원	8,000원	30,000원

제 4 장

둔산대공원 정책방향 설정

제1절 정책방향 총괄

제2절 결론 및 제언

제4장 둔산대공원 정책방향 설정

제1절 정책방향 총괄

- 둔산대공원은 한밭수목원, 대전문화예술의전당, 대전시립미술관, 청소년문화센터, 이용노미술관 등의 다양한 테마와 볼거리로 많은 이용객들이 찾고 있음
- 또한, 남문광장의 공사가 완료되고 6월말 준공 예정인 식물원이 개관하면 현재보다 이용객이 크게 증가할 것으로 예상됨
 - ▮ 2009년 1년간 둔산대공원 총 이용객은 2,399,697명으로 집계되었으며 5월과 10월에 이용객 수가 가장 많은 것으로 나타남
- 그러나, 둔산대공원 이용객 외에 각종 행사 환승객의 장기주차로 인하여 실제 이용객이 주차장 이용에 제약을 받고 있음
 - ▮ 대공원 시설 이용객의 편의를 위한 주차요금 무료화가 이용객이 아닌 다른 목적의 통행자가 주차를 하는 공간으로 변질 / 노점상 등 장기방치 차량 등으로 인한 시설 이용의 무질서
 - ▮ 대공원 비 차량으로 인하여 주차면수 부족으로 방문객이 많은 주말의 경우 180%가 넘는 주차 수요가 발생하여 실 수요자가 불이익을 당하는 경우 발생
 - ▮ 남문광장 재창조 사업이 완공되고 식물원이 준공되면 이용객 증가가 예상되어 현재의 시스템으로는 주차수요를 수용하는데 무리가 있음
- 둔산대공원의 효율적 주차관리를 위해서는 유료화 전환을 검토할 필요성이 있음
 - ▮ 둔산대공원에서 이용객과 비 이용객의 구분하여 주차비를 부과하는 방법은 현실적으로 어려우므로 이용여부를 구분하는 것 보다는 이용차량의 주차 시간을 구분하여 주차요금을 징수하는 방법에 대한 고려 필요

제2절 결론 및 제언

- 둔산대공원시설 이용객의 편의를 위한 주차요금 무료화가 이용객이 아닌 다른 목적의 통행자가 주차를 하는 공간으로 변질되었으며 노점상 등의 장기방치 차량으로 인한 시설 이용의 무질서가 발생하고 있음
- 주차조사는 평송청소년수련장 주차장, 대전문화예술의 전당 주차장, 평송청소년 문화센터 후문 주차장, 이응로미술관주변의 4개 주차장을 이용하는 출입차량을 기준으로 조사를 실시하였음
- 대부분의 주차장에서는 주차면수에 비해서 주차장 이용차량이 초과 주차되어 있었으며 청소년문화센터 후문 주차장의 경우 허용 주차면수(37면)에 비하여 실제 일일 주차 이용율은 최고 186%(69대)까지 증가한 것으로 나타남
- 둔산대공원 이용을 목적으로 하지 않는 주차장 이용객은 평송청소년수련원 주차장과 대전문화예술의 전당 주차장에 대부분 주차를 시키는 이유로 두 주차장의 이용 패턴을 살펴보았음
 - ▮ 한밭수목원 주차장의 경우 일일이용객 1,427 명중 약 18.68%에 해당하는 267명이, 시립미술관의 경우 일일이용객 854명중 약 19.11%에 해당하는 163명이 대공원 이용 목적이 아닌 다른 목적을 가지고 둔산대공원에 주차를 하는 것으로 나타남
- 둔산대공원 비 이용객이 주차장을 이용하지 않았다면 오후 4시에서 5시 사이를 제외하고는 허용용량을 초과하지는 않는 것으로 나타남
- 향후 식물원 개장과 남문광장 재창조 사업이 완공되면 현재에 비해서 이용객이 크게 증가할 것으로 예상되며 현재의 운영방법으로는 주차문제를 해결할 수 없을 것으로 예상됨
 - ▮ 따라서, 비 이용객 및 장기주차하는 차량의 이용 비율을 줄이기 위해서 유료화가 필요할 것으로 생각됨
 - ▮ 그러나, 실제 이용객이 무료로 이용하던 주차장을 유료로 전환하였을시 민원 발생이 우려되므로 실 이용객과 비 이용객을 구분하여 징수 할 수 있는 방안이 필요함

- 남문광장과 같이 이용객과 비 이용객을 구분하여 비 이용객에게만 주차비를 부과하는 방법은 현실적으로 어려움(남문광장의 경우 이용객 구분이 힘들)
- 따라서, 이용여부를 구분하는 것 보다는 이용차량의 주차 시간을 구분하여 주차요금을 징수하는 것이 합당할 것으로 생각됨 / 단기 비 이용객과 장기 이용객에 대한 문제점이 있을 수 있음
- 향후, 미술관과 청소년문화센터의 주차장을 통합관리하고 주차면수를 늘리기 위해 입체화하는 방법을 검토할 필요가 있음
 - ▮ 한밭수목원은 대전을 대표하는 도심녹지로 주차장 확충(입체화)시 녹지의 훼손을 최소화하기 위하여 지하주차장 조성이 필요함

정책연구보고서 2011

둔산대공원 주차장 효율적 관리방안

발행인 이 창 기
발행일 2011년 6월
발행처 대전발전연구원
302-280 대전광역시 서구 월평본1길 39(월평동 160-20)
전화 : (042)530-3500 팩스 : (042)530-3528
홈페이지 : <http://www.djdi.re.kr>

본 내용은 연구자의 견해로서 대전광역시 및 대전발전연구원의
공식견해를 나타내는 것은 아닙니다.