

순환과 상생의 녹색도시 만들기

대전광역시 환경실태

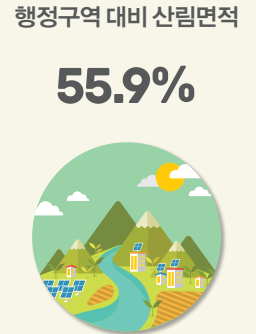
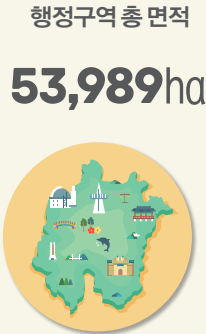
· 발행처_ 대전세종연구원 도시정보센터
· 발행인_ 박재욱
· 편집인_ 박노동, 이정림, 방정희
· 디자인_ 디자인스튜디오203 대전
· 발행일_ 2018. 10. 1.

① 자연

+ 산림

- 대전시 산림 면적은 30,175ha로 행정 구역 대비 55.9%이며, 침엽수림이 50.7%로 가장 많음

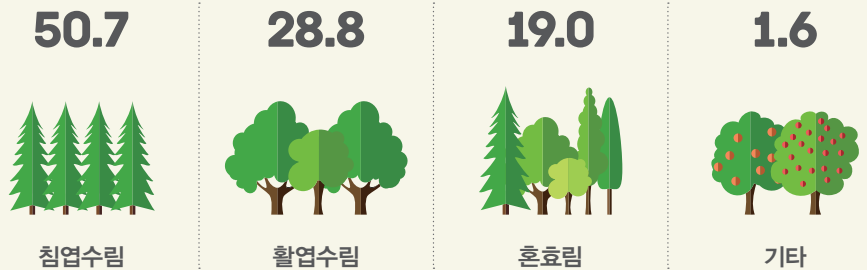
대전시 산림면적



※자료_ 이은재 · 정현도 · 이재근 · 문충만 · 이요한(2017), 「명암근린공원조성 생태숲 복원사업에 대한 자연환경 보전 · 이용시설 조성 타당성 조사연구」, 대전세종연구원.

임상별 산림면적

(단위: %)



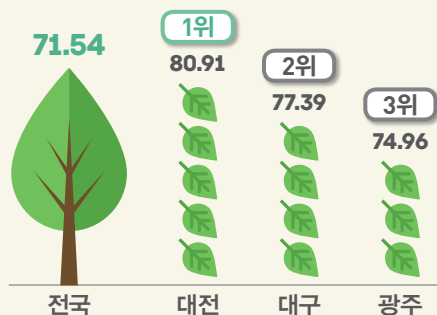
※자료_ 이은재 · 정현도 · 이재근 · 문충만 · 이요한(2017), 「명암근린공원조성 생태숲 복원사업에 대한 자연환경 보전 · 이용시설 조성 타당성 조사연구」, 대전세종연구원.

+ 녹지

- 대전시 녹지율은 특·광역시 중 1위, 자치구별 녹지율은 동구가 최다

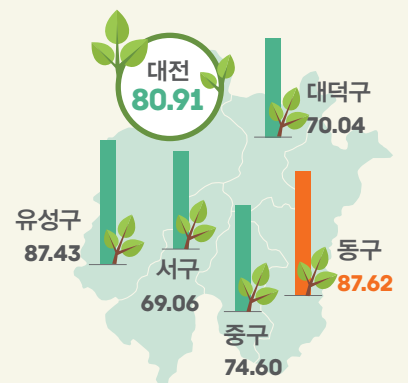
특·광역시 녹지율

(단위: %)



자치구별 녹지율

(단위: %)



※주_ 녹지율= 녹지면적/도시지역면적 (주거, 상업, 공업, 녹지지역 면적 합계)×100
※자료_ 국토교통부 · LH한국토지주택공사(2018), 「2017 도시계획현황」

※자료_ 국토교통부 · LH한국토지주택공사(2018), 「2017 도시계획현황」



+ 야생동물

- 대전의 자연에는 다양한 야생동물이 서식하며 깃대종은 하늘다람쥐, 이끼도롱뇽, 감돌고기임

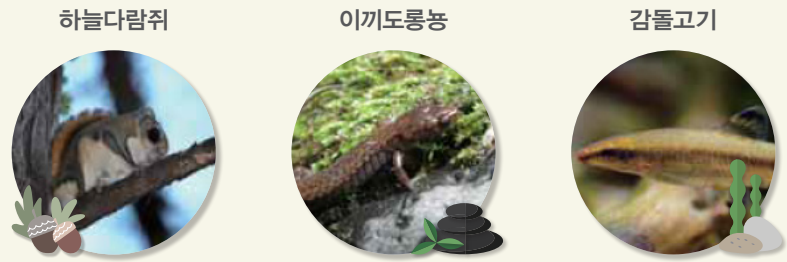
서식하는 야생동물

(단위: 종)



※자료_ 대전광역시(2016), 「2016 환경백서」

대전시 깃대종

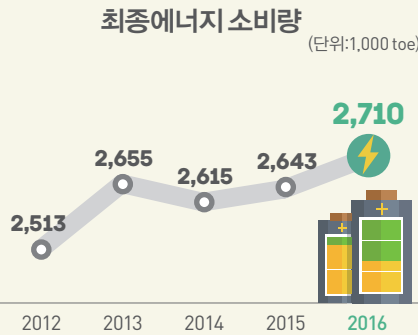


※주_ '깃대종'은 한 지역의 생태계를 대표하는 특징을 지닌 생물을 의미함
 ※자료_ 대전광역시(2016), 「2016 환경백서」

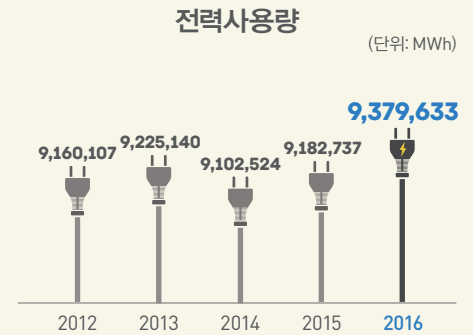
2 소비

+ 에너지

- 최종 에너지 소비량과 전력사용량은 2012년 대비 증가



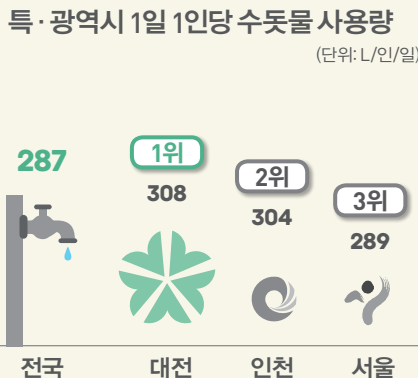
※주_ 최종에너지=소비자에게 공급된 에너지량 (전환손실 및 에너지산업의 자체소비량 제외)
 ※자료_ 에너지경제연구원, 「지역에너지통계연보」



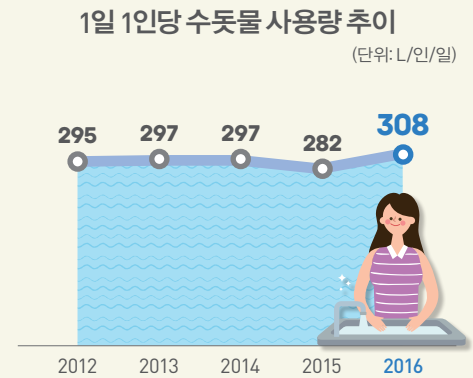
※자료_ 한국전력공사, 「한국전력통계」

+ 물

- 대전시 1일 1인당 수도물 사용량은 특·광역시 중 1위이며 2012년 대비 증가



※자료_ 환경부(2016), 「상수도통계」



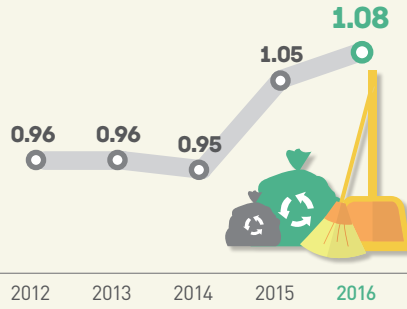
※자료_ 환경부, 「상수도통계」



+ 폐기물과 재활용

- 대전시 주민 1인당 생활폐기물 배출량은 2012년 대비 증가, 자치구에서는 서구가 최다

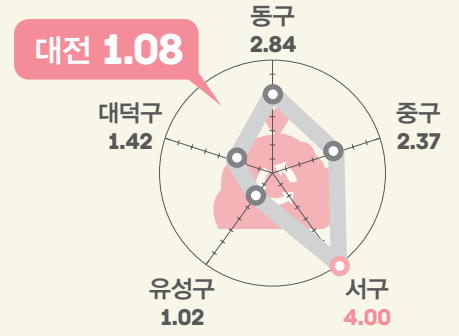
주민 1인당 생활폐기물 배출량 추이
(단위: kg)



※주_ 주민 1인당 생활폐기물 배출량=생활폐기물 배출량/주민수

※자료_ 환경부, 「전국 폐기물 발생 및 처리현황」

자치구별 주민 1인당 생활폐기물 배출량
(단위: kg)

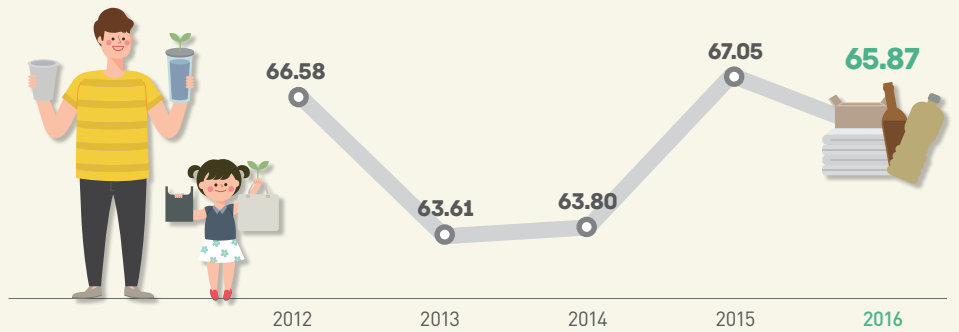


※자료_ 환경부, 「전국 폐기물 발생 및 처리현황」

- 대전시 일반폐기물 재활용률은 2012년 대비 감소, 자치구에서는 서구가 최소

일반폐기물 재활용률

(단위: %)

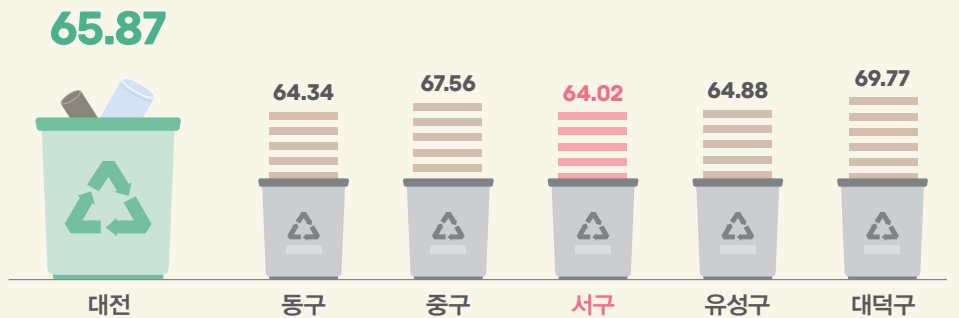


※주_ 일반폐기물 재활용률=(총재활용량/생활폐기물총발생량)×100

※자료_ 환경부, 「전국 폐기물 발생 및 처리현황」

자치구별 일반폐기물 재활용률(2016)

(단위: %)



※자료_ 환경부, 「전국 폐기물 발생 및 처리현황」