

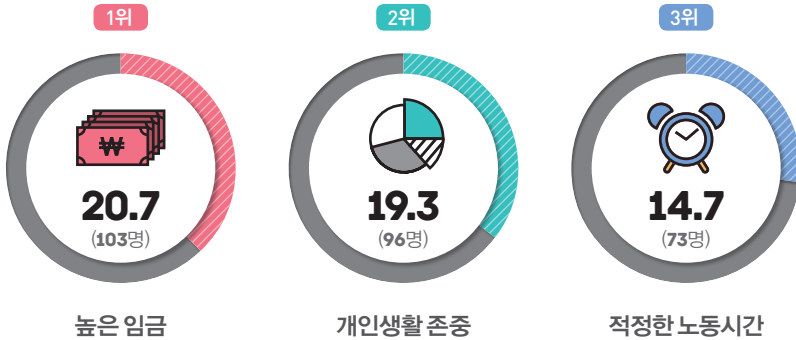
# 대전의 여대생에게 '좋은 일자리'란?

What is 'good job' for women students in Daejeon?

· 발행처\_ 대전세종연구원 도시정보센터  
· 발행인\_ 박재욱  
· 편집인\_ 강영주, 방정희  
· 디자인\_ 디자인스튜디오203 대전  
· 발행일\_ 2019. 2. 1.

## 좋은 일자리\_ 기준

(단위: %)



※자료: 류유선(2018). 「대전지역 여대생의 취업 활성화를 위한 '좋은 일자리' 정책 방안 연구」, 대전세종연구원.

## + 좋은 일자리 기준

• 대전의 여대생은 '일과 생활의 균형 (Work and Life Balance)'이 가능한 조건을 갖춘 일자리를 '좋은 일자리 (Decent Work)'로 인식  
임금조건(20.7%) 이외에 적절한 노동 시간(14.7%)과 개인생활의 존중 (19.3%)도 선호

• 여대생의 66.8%가 좋은 일자리의 급여 조건을 250만원~300만원 미만이라고 응답

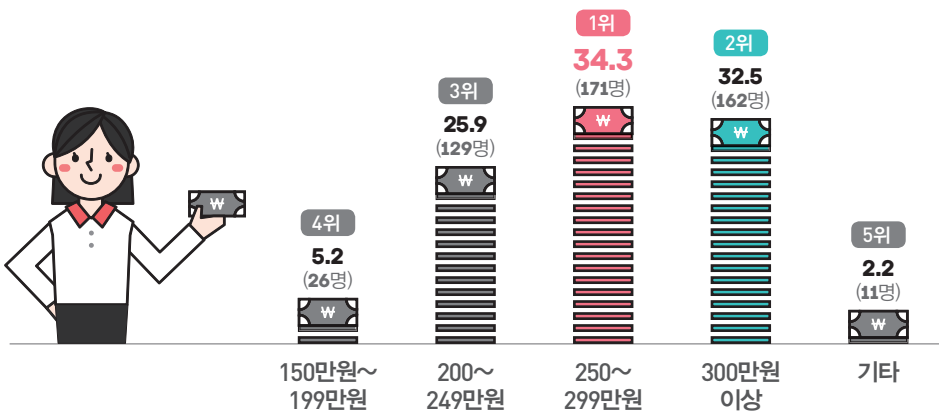
• 대전의 여대생이 생각하는 '좋은 일자리'의 월 급여(2018년)는 취업을 준비하는 20·30대 청년 여성의 희망급여(2017년)인 월 150~180만원 보다 100만원 가량 높아짐

• 1년 사이 대전 청년 여성의 월급여에 대한 급격한 상승현상의 이유는?  
1) 2018년 최저시급 1만원 담론,  
2) 2018년 설문조사가 '2018년 최저 시급'과 '2018년 대전시 생활임금'을 언급하면서,  
3) 청년 여성이 자신의 노동가치를 제고한 것에서 비롯된 것으로 추정됨

• 학업과 아르바이트 등 시간에 쫓기는 여대생들은 '시간빈곤(time poor)'에 민감하게 반응  
여대생의 36.3%가 1일 8시간 근무를 좋은 일자리로 보지만, 34.1%는 7시간 노동을 적정하다고 느낌. 즉 노동시간에 대한 청년여성의 인식 변화가 크게 일고 있음

## 좋은 일자리\_ 월 급여

(단위: %)



※자료: 류유선(2018). 「대전지역 여대생의 취업 활성화를 위한 '좋은 일자리' 정책 방안 연구」, 대전세종연구원.

## 좋은 일자리\_ 하루 근무시간

(단위: %)

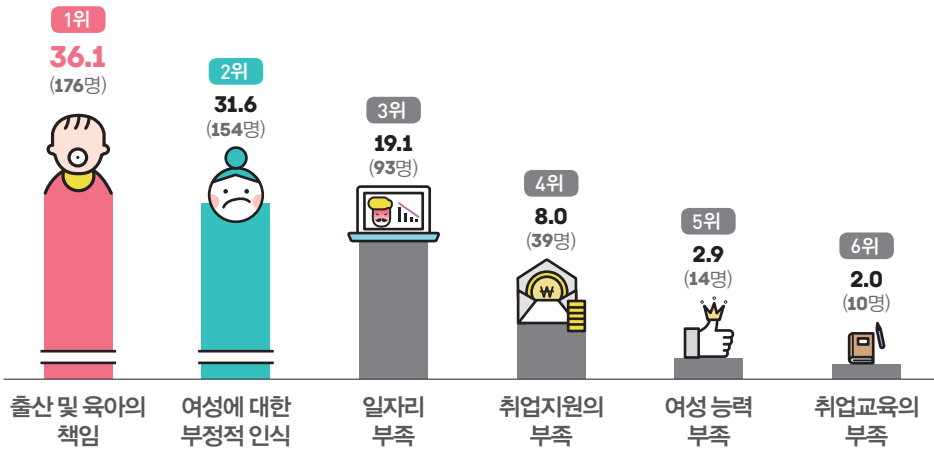


※자료: 류유선(2018). 「대전지역 여대생의 취업 활성화를 위한 '좋은 일자리' 정책 방안 연구」, 대전세종연구원.



## 여성 취업이 어려운 이유

(단위: %)



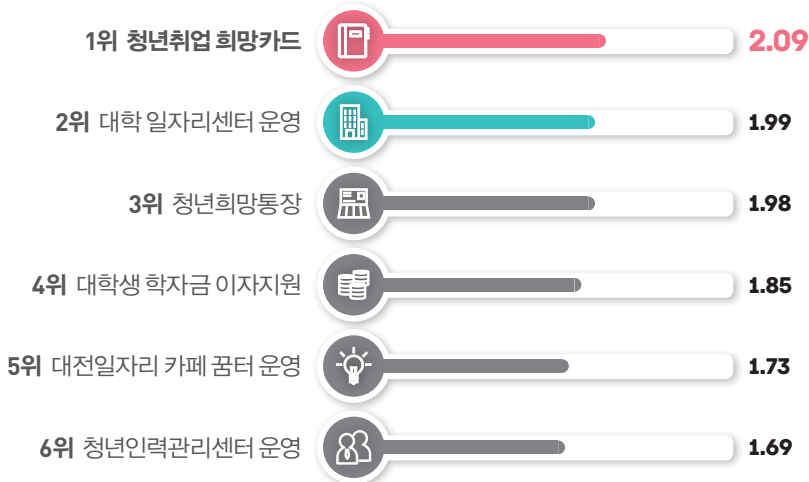
※자료: 류유선(2018), 「대전지역 여대생의 취업 활성화를 위한 '좋은 일자리' 정책 방안 연구」, 대전세종연구원.

## + 여성과 좋은 일자리

- 대전의 여대생은 취업이 어려운 이유를 '출산 및 육아의 책임'과 '여성에 대한 부정적 인식'으로 여김
- 여대생의 80%가 출산과 양육에 대해 여성에게 전적인 책임을 부과하고, 여성에 대한 부정적 인식이 일반화된 한국 사회, 지역사회에서 여성이 좋은 일자리를 갖는 것은 어렵다고 느낌

## 청년취업 지원 정책 인지도

(단위: 점)



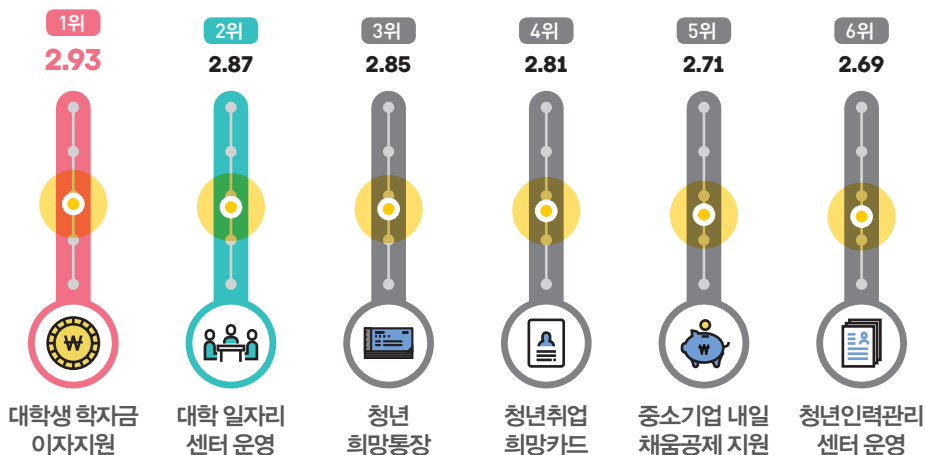
※자료: 류유선(2018), 「대전지역 여대생의 취업 활성화를 위한 '좋은 일자리' 정책 방안 연구」, 대전세종연구원.

## + 대전 청년일자리 정책의 효과

- 대전시가 벌이고 있는 청년취업 지원 정책에 대한 여대생의 인지도는 4점 만점에 평균 1.73으로 나타남. '청년 취업 희망카드'를 가장 높게 인지했으며, '대학 일자리 센터 운영', '청년 희망통장'이 그 다음

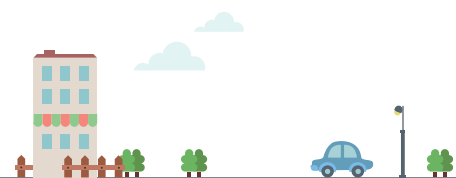
## 청년취업 지원 정책 도움 정도

(단위: 점)



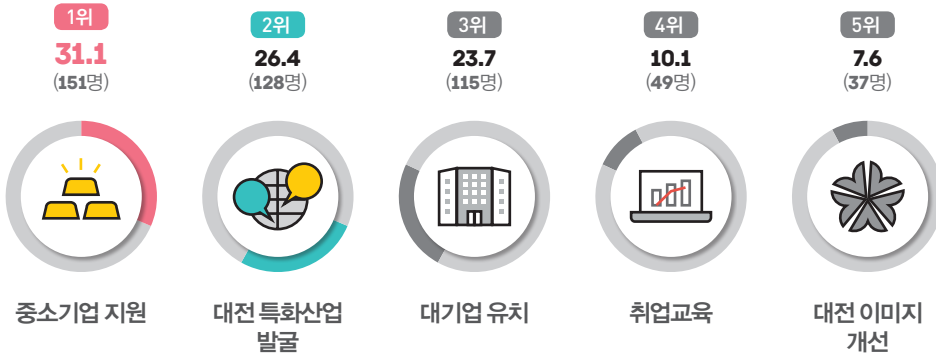
※자료: 류유선(2018), 「대전지역 여대생의 취업 활성화를 위한 '좋은 일자리' 정책 방안 연구」, 대전세종연구원.

- 대전시의 청년취업 지원 정책이 여대생에게 주는 실질적 효과는 4점 만점에 평균 2.70점으로 나타남. '대학생 학자금 이자 지원'과 '청년희망통장', 그리고 '청년취업 희망카드' 등 청년에게 직접 지원하는 사업에 대해 효과가 높다고 느낌



## 좋은 일자리 확대를 위한 정책

(단위: %)



- 대전의 여대생은 '대전 특화산업 발굴' 이나 '대기업 유치' 처럼 큰 정책보다 지역에서 실현가능한 '중소기업 지원' 과 같은 정책이 지역의 좋은 일자리 확대를 위해 필요하다고 여김

※자료: 류유선(2018). 「대전지역 여대생의 취업 활성화를 위한 '좋은 일자리' 정책 방안 연구」. 대전세종연구원.

## 대전의 좋은 일자리 확대를 위한 정책

- 대학 **일자리 센터** 활성화
- 대전 청년여성의 **접근이 용이**한 지역 중소기업 지원
- 지역 및 중소기업의 **젠더감수성 교육** 및 지원 강화
- 친기업 일자리 정책에서 **청년친화 일자리** 정책



※자료: 류유선(2018). 「대전지역 여대생의 취업 활성화를 위한 '좋은 일자리' 정책 방안 연구」. 대전세종연구원.

## 대전지역 여대생의 '좋은 일자리'에 대한 설문조사

- 조사기관 대전세종연구원
- 조사방법 훈련된 조사원이 구조화된 설문지로 대상자 대면 기입 방식
- 조사기간 2018.4.3.~4.12
- 조사장소 대전지역에 위치한 충남대, 목원대, 한남대, 대전대, 우송대 등 캠퍼스 중심
- 유효표본 500명(대전 지역의 여대생)
- 표집오차 95% 신뢰수준, ±4.36%

