

대전·세종 지역 고등교육기관 졸업자의 유지취업률* 현황은?

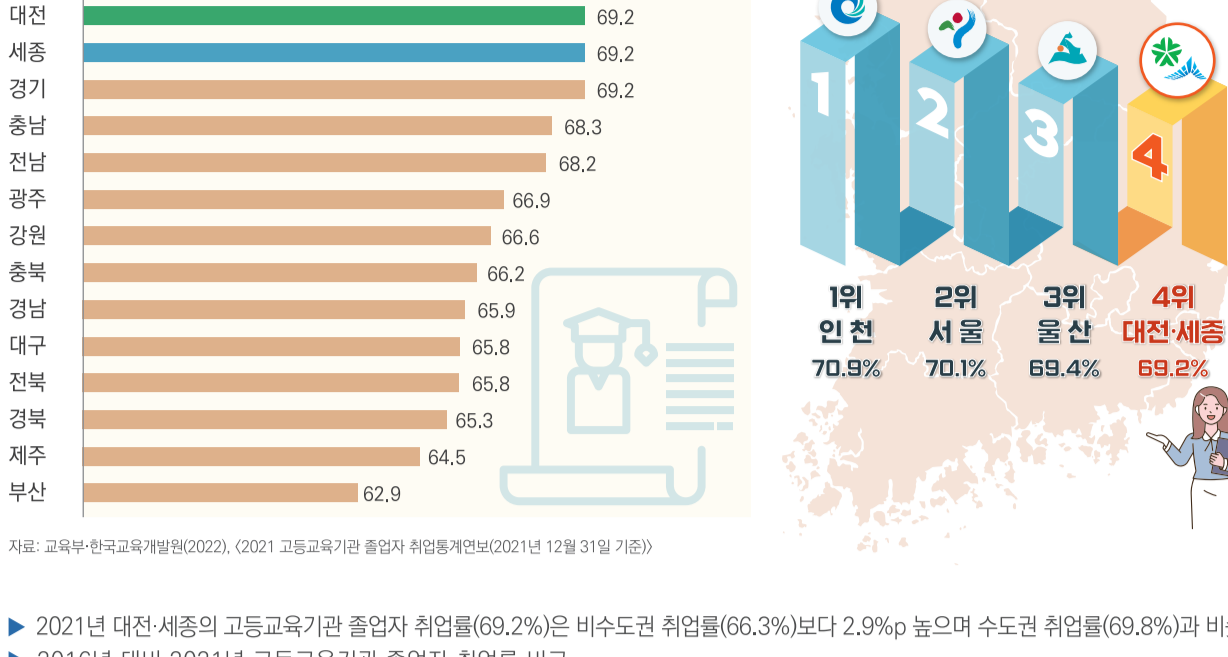
* 유지취업률이란, 취업통계 조사기준일 당시 건강보험직장가입자 중 일정기간(3, 6, 9, 11개월) 경과한 시점에 건강보험 직장가입자격을 유지하고 있는 비율을 의미함(교육부). 유지취업률은 취업의 질적 수준을 나타내는 지표로 해석할 수 있음

대전·세종 지역 고등교육기관 졸업자의 취업률 현황

Q 소재지별 고등교육기관 졸업자 취업률

- ▶ 2021년 2월 졸업자(2020년 8월 졸업자 포함) 중 취업률
 - 대전시와 세종시 취업률은 69.2% (2021년 12월 31일 기준)
 - 전년 대비 대전시 1.9%p, 세종시 5.2%p 상승

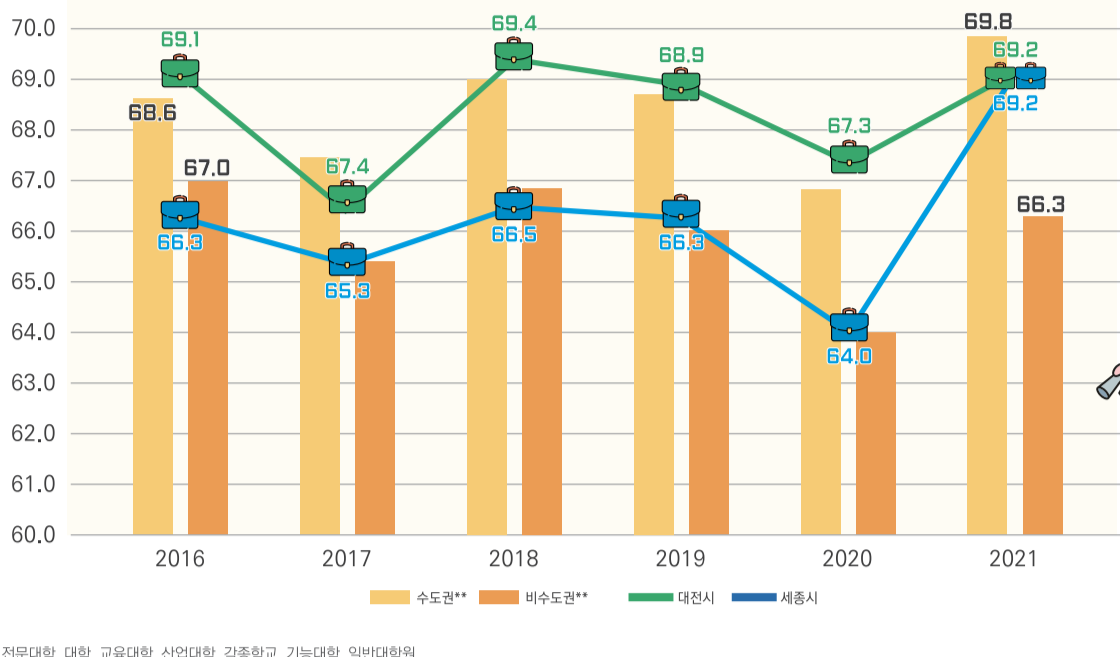
소재지별 고등교육기관 졸업자 취업률(2021년)



자료: 교육부-한국교육개발원(2022), (2021 고등교육기관 졸업자 취업통계연보(2021년 12월 31일 기준))

- ▶ 2021년 대전·세종의 고등교육기관 졸업자 취업률(69.2%)은 비수도권 취업률(66.3%)보다 2.9%p 높으며 수도권 취업률(69.8%)과 비슷함
- ▶ 2016년 대비 2021년 고등교육기관 졸업자 취업률 비교
 - 수도권 68.6%→69.8%(1.2%p 상승) / 비수도권 67.0%→66.3%(0.7%p 하락)
 - 대전시 69.1%→69.2%(0.1%p 상승)
 - 세종시 66.3%→69.2%(2.9%p 상승)

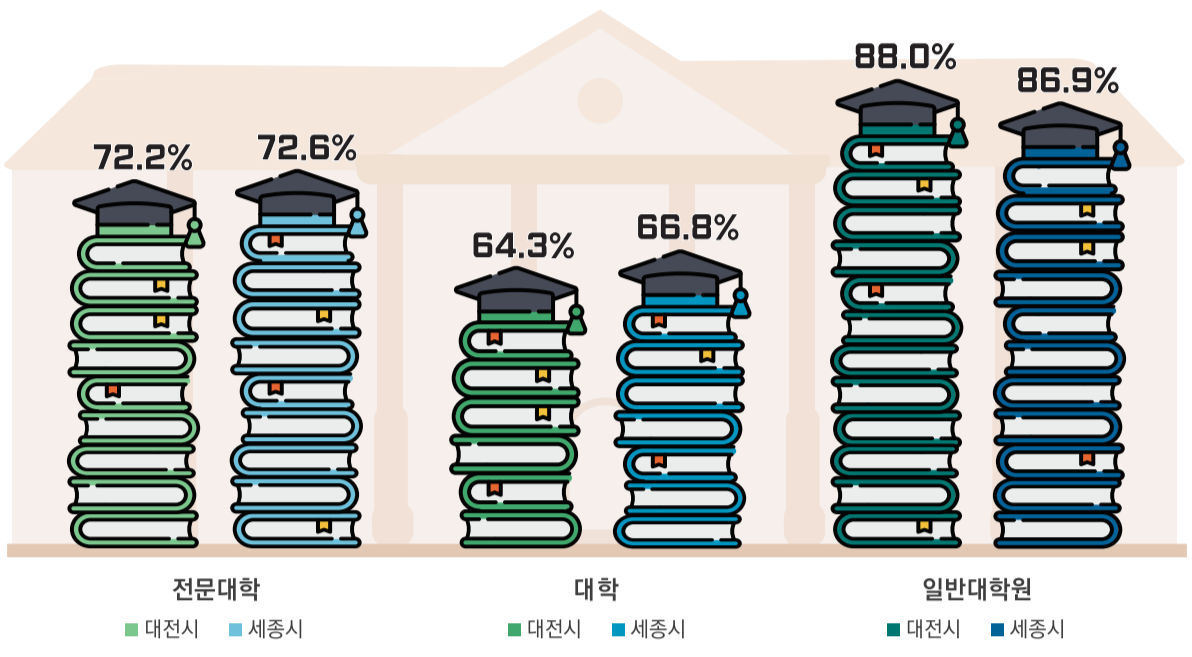
대전시 및 세종시 소재 고등교육기관* 졸업자 취업률 현황(2016~2021년)



주*: 전문대학, 대학, 교육대학, 산업대학, 각종학교, 기능대학, 일반대학원
주**: 수도권(서울, 인천, 경기)과 비수도권(외 지역)으로 구분함
자료: 교육부 홈페이지(https://www.moe.go.kr), (고등교육기관 졸업자 취업통계조사, 2016~2021년 각년도) 자료 재구성(검색일: 2023년 7월 4일)

Q 대전시 및 세종시 소재 고등교육기관 졸업자 주요 학제별 취업률

대전시 및 세종시 소재 고등교육기관 졸업자의 주요 학제별 취업률(2021년)



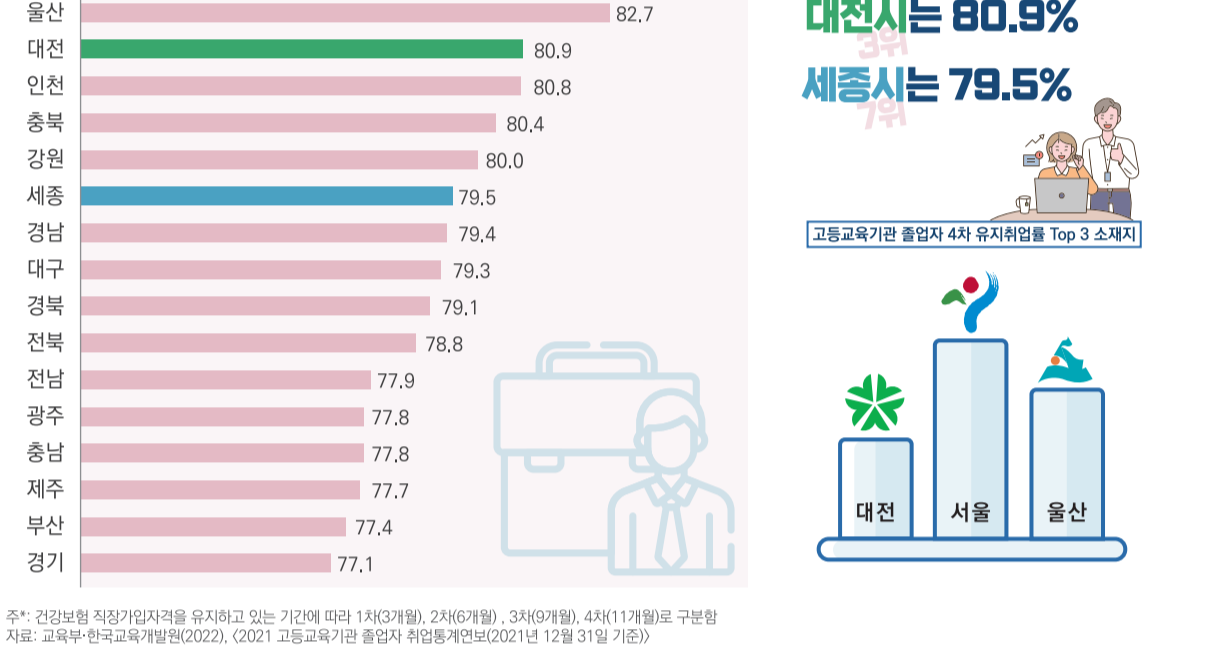
자료: 교육부-한국교육개발원(2022), (2021 고등교육기관 졸업자 취업통계연보(12월 31일 기준))

대전·세종 지역 고등교육기관 졸업자의 유지취업률 현황

Q 소재지별 고등교육기관 졸업자 유지취업률

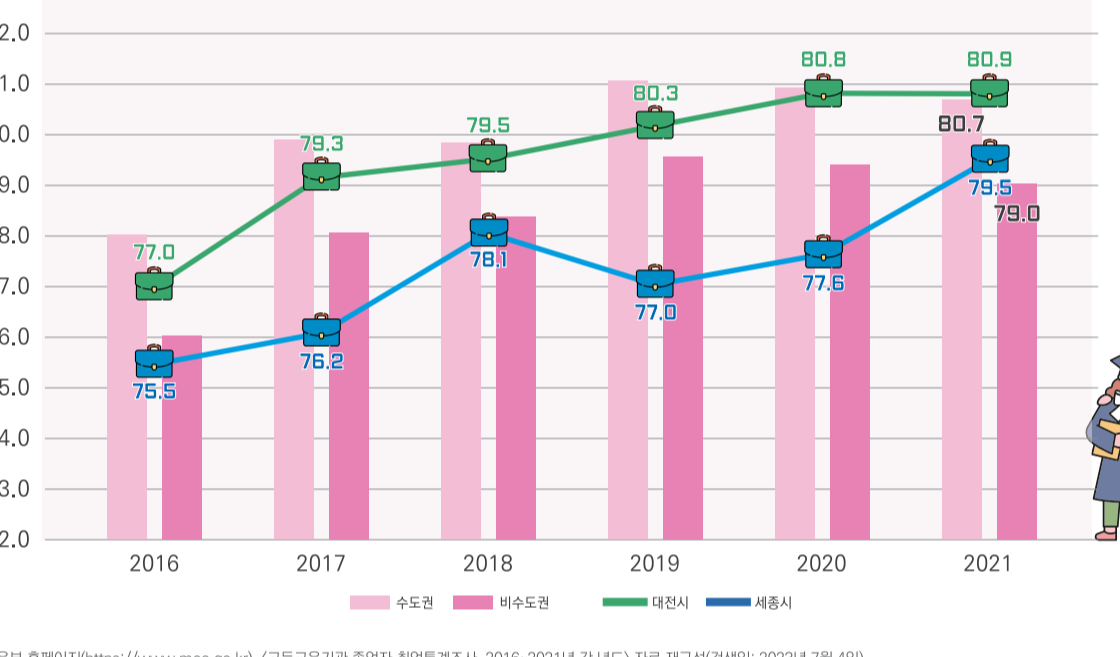
- ▶ 2021년 2월 졸업자(2020년 8월 졸업자 포함) 중 직장 취업자가 11개월 후 직장 취업자 자격을 유지하는 비율(=4차 유지취업률)
 - 대전시 80.9%, 세종시 79.5% (2021년 12월 31일 기준)
 - 전년 대비 대전시 0.1%p 상승, 세종 1.9%p 상승
 - 대전시(80.9%) > 수도권(80.7%) > 세종시(79.5%) > 비수도권(79.0%)
 - 2016년 대비 2021년 유지취업률의 변화: 대전시 3.9%p 상승(77.0%→80.9%), 세종시 4.0%p 상승(75.5%→79.5%)

소재지별 고등교육기관 졸업자 4차 유지취업률*(2021년)



주*: 건강보험 직장가입자격을 유지하고 있는 기간에 따라 1차(2개월), 2차(6개월), 3차(9개월), 4차(11개월)로 구분함
자료: 교육부-한국교육개발원(2022), (2021 고등교육기관 졸업자 취업통계연보(2021년 12월 31일 기준))

대전시 및 세종시 소재 고등교육기관 졸업자 4차 유지취업률 현황(2016~2021년)



자료: 교육부 홈페이지(https://www.moe.go.kr), (고등교육기관 졸업자 취업통계조사, 2016~2021년 각년도) 자료 재구성(검색일: 2023년 7월 4일)

Q 대전시 및 세종시 소재 고등교육기관 졸업자 주요 학제별 유지취업률

- ▶ 대전시: 전문대학 졸업자 77.5%, 대학 졸업자 79.5%, 일반대학원 졸업자 92.4%는 취업 11개월 후에도 직장 취업자 자격 유지
- ▶ 세종시: 전문대학 졸업자 69.6%, 대학 졸업자 81.5%, 일반대학원 졸업자 94.6%는 취업 11개월 후에도 직장 취업자 자격 유지

대전시 및 세종시 소재 고등교육기관 졸업자의 주요 학제별 4차 유지취업률(2021년)



자료: 교육부-한국교육개발원(2022), (2021 고등교육기관 졸업자 취업통계연보(12월 31일 기준))

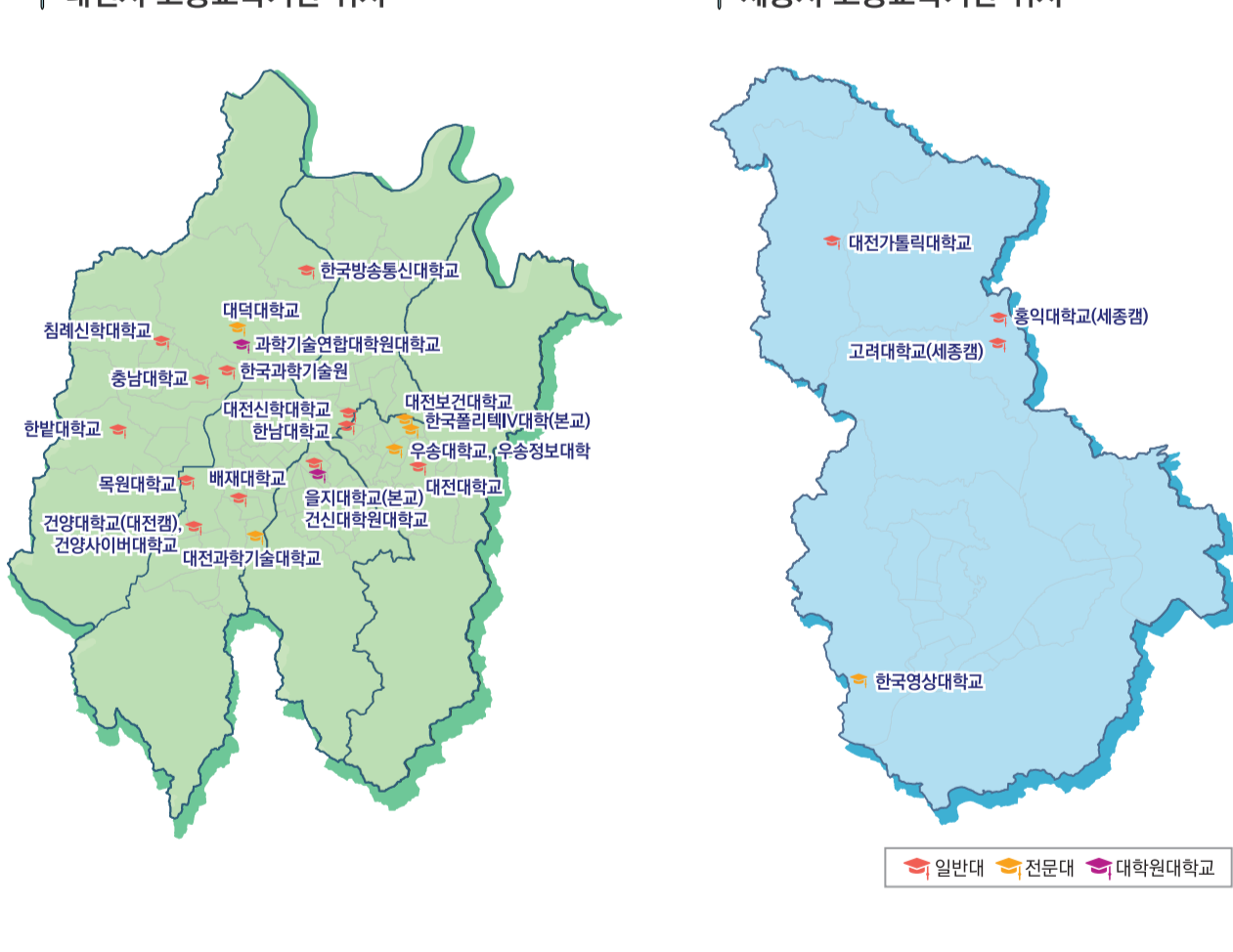
핵심 Point!

- ▶ (고등교육기관 졸업자 취업률) 대전시(80.9%) > 세종시(79.5%)
 - 대전시는 수도권 유지취업률(80.7%)을 약간 상회함
 - 세종시는 수도권 유지취업률 보다 낮고, 비수도권 유지취업률(79.0%) 보다 다소 높음



대전·세종 지역 고등교육기관 현황 및 취업률

대전시 및 세종시 소재 고등교육기관 위치도



대전시 및 세종시 소재 고등교육기관 현황

시도	학교 수	재적학생 수	전임교원 수	비전임교원 수	총교원 수
서울	88	915,511	24,152	48,127	72,279
부산	23	223,336	6,554	9,453	16,007
대구	13	116,885	3,454	5,831	9,285
인천	10	70,844	2,057	3,052	5,109
광주	18	109,615	3,643	4,546	8,189
대전	20	143,874	5,887	6,849	12,736
울산	6	34,001	1,701	1,876	3,557
세종	4	22,259	593	950	1,543
경기	80	425,936	11,378	20,589	31,967
강원	18	108,207	3,878	4,817	8,695
충북	18	115,330	3,529	5,112	8,641
충남	24	182,216	5,669	6,768	12,437
전북	20	119,457	3,664	6,304	9,968
전남	19	62,832	2,001	2,728	4,729
경북	38	184,132	5,464	7,792	13,256
경남	23	101,089	3,888	5,156	9,043
제주	4	26,666	903	1,550	2,454
총계	426	2,962,190	88,415	141,500	229,915

주: 대학원 학교수는 '대학원대학' 기준이며 '부설대학원'을 제외함
자료: 한국교육개발원(2022), (교육기본통계(2022.10.1. 기준))

소재지별 고등교육기관 졸업자 취업률(2021년)

구분	졸업자(명)	취업자(명)*	취업률(%)	건강보험 직장가입자 고대 취업자			
				교외취업자	교내 취업자	전년 대비 증감(%)	4차 유지취업률
서울	123,120	70,348	70.1	61,421	1,207		
부산	45,089	24,797	62.9	22,006	742		
대구	26,169	14,763	65.8	13,480	213		
인천	15,206	9,420	70.9	8,459	106		
광주	23,158	13,485	66.9	12,070	316		
대전	28,933	17,012	69.2	15,261	486		
울산	7,122	4,333	69.4	3,992	115		
세종	4,304	2,573	69.2	2,100	31		
경기	95,245	57,614	69.2	49,316	1,157		
강원	21,607	12,723	66.6	11,516	181		
충북	22,895	13,540	66.2	12,125	289		
충남	35,515	21,808	68.3	19,162	506		
전북	22,710	12,632	65.8	11,027	374		
전남	14,791	8,973	68.2	8,110	119		
경북	36,554	20,900	65.3	18,746	409		
경남	21,922	13,074	65.9	12,063	231		
제주	4,955	2,690	64.5	2,405	68		
총계	549,295	320,685	67.7	283,259	6,550		

주: * 취업자는 교외취업자, 교내취업자, 해외취업자, 농림어업종사자, 개인창업 등이 포함된다. 본 표에서는 전체 취업자 수와 건강보험 직장가입자(교외취업자, 교내취업자)를 표기함
자료: 교육부-한국교육개발원(2022), (2021 고등교육기관 졸업자 취업통계연보(2021년 12월 31일 기준))

소재지별 고등교육기관 졸업자 유지취업률(2021년)

구분	건강보험 직장가입자*	유지 취업률				
		1차(-3개월)	2차(-6개월)	3차(-9개월)	4차(-11개월)	4차 유지취업률 전년 대비 증감(%)
서울	62,628	92.5	89.2	84.9	83.7	▼ 0.2
부산	22,748	89.6	84.9	77.4	77.4	▼ 0.8
대구	13,693	90.7	86.2	81.0	79.3	▲ 0.2
인천	8,565	91.6	87.1	82.4	80.8	▼ 0.7
광주	12,386	89.2	84.7	79.6	77.8	▼ 0.0
대전	15,747	91.5	87.5	82.5	80.9	▲ 0.1
울산	4,107	92.1	88.3	84.3	82.7	▼ 0.7
세종	2,131	90.8	86.8	80.8	79.5	▲ 1.9
경기	50,473	90.3	85.2	79.1	77.1	▼ 0.2
강원	11,697	91.2	86.6	81.7	80.0	▲ 0.6
충북	12,414	91.2	87.0	82.1	80.4	▼ 0.8
충남	19,668	90.3	85.8	80.5	77.8	▼ 0.5
전북	11,401	90.1	85.8	79.8	78.8	▼ 0.3
전남	8,229	89.3	84.9	79.4	77.9	▼ 0.0
경북	19,155	90.4	85.9	80.7	79.1	▼ 0.6
경남	12,294	90.9	86.4	81.3	79.4	▼ 0.2
제주	2,473	89.7	85.0	79.3	77.7	▼ 0.6
총계	289,809	90.9	86.6	81.4	79.7	▼ 0.3

주: * 건강보험 직장가입자는 교외취업자, 교내취업자 수를 의미함
자료: 교육부-한국교육개발원(2022), (2021 고등교육기관 졸업자 취업통계연보(12월 31일 기준))

자료출처: 교육부, 한국교육개발원(2022), (2021 고등교육기관 졸업자 취업통계연보(2021.12.31. 기준))

한국교육개발원(2022), (교육기본통계(2022.10.1. 기준))

최성은 외(2023), <세종시 고등교육혁신 전략으로서의 우수 인재 시비 유력제도 신설-운영 방안>, 대전세종연구원