

대전시 결식아동 급식실태 분석 및 지원체계 개선방안

박노동(대전발전연구원 책임연구원)

2008. 6

<목 차>

제1장 서론	1
제1절 연구 배경 및 필요성	1
제2절 연구 목적	2
제3절 연구 범위 및 방법	2
제4절 선행연구 검토	4
제2장 이론적 고찰	8
제1절 결식아동 개념	8
제2절 아동급식 전달체계	10
제3장 국내외 사례 분석	16
제1절 국내 사례	16
제2절 국외사례	29
제4장 결식아동 급식지원 실태 분석	39
제1절 교육과학기술부 주관 학교급식제도	39
제2절 보건복지가족부 주관 결식아동 급식제도	44
제3절 대전광역시 결식아동 급식 지원체계	50
제5장 대전광역시 결식아동 급식전달체계 개선 방안	75
제1절 실태분석 요약 및 시사점	75
제2절 제도 개선을 위한 정책 제언	84
제6장 결론	107
참 고 문 헌	109

〈표 차례〉

〈표 1〉 연구대상 실태분석내용 및 방법	4
〈표 2〉 결식아동 관련 선행연구 검토	6
〈표 3〉 공공전달부문 관련 아동급식 추진 우수사례	18
〈표 4〉 민간전달부문 관련 아동급식 추진 우수사례	20
〈표 5〉 월드비전 급식사업 프로그램	22
〈표 6〉 급식센터 운영모델 - 인력운영(표준)	27
〈표 7〉 국내 급식 전달 사례 요약	28
〈표 8〉 미국의 Head Start 및 조기 Head Start 프로그램의 성과	30
〈표 9〉 21C학교 서비스 지원 대상, 서비스 및 특징	31
〈표 10〉 영국의 슈어스타트 전반사항	33
〈표 11〉 한부모 가정에 대한 경제적 지원	35
〈표 12〉 노동관련 지원 사업	36
〈표 13〉 각국 사례 요약 및 시사점	38
〈표 14〉 학교급식 실시 현황	40
〈표 15〉 연간 급식예산 재원부담 비율	40
〈표 16〉 저소득층 자녀 학교급식비 지원 사업 추진 경과	41
〈표 17〉 저소득층 자녀 학기중 급식비 지원대상 선정 기준	43
〈표 18〉 연도별 아동급식 지원현황(전국)	44
〈표 19〉 결식아동 급식 지원 대상 아동 선정 기준	46
〈표 20〉 아동급식 지원 형태	47
〈표 21〉 아동급식 지원체계에 따른 장·단점	49
〈표 22〉 대전광역시 연도별 급식예산현황	52
〈표 23〉 전국 아동급식 지원현황(2007)	55
〈표 24〉 취학별 아동 현황	56
〈표 25〉 대전시 아동급식지원 대상자의 가족 특성	56
〈표 26〉 경제적 능력별 아동 현황	57

<표 27> 아동급식 지원 형태	63
<표 28> 전달방법에 대한 실태 분석 결과 요약	66
<표 29> 결식아동 지원조직 현황(전국단위)	67
<표 30> 대전광역시 아동급식 관련 참여기관	71
<표 31> 급식제도 분석 결과에 따른 정책 시사점	76
<표 32> 결식아동 케이스별 사례	78
<표 33> 결식아동 특성 분석 결과에 따른 정책 시사점	78
<표 34> 결식아동 급식전달체계 공공부문 분석 결과에 따른 정책 시사점	80
<표 35> 아동급식 유형별 전달체계와 장·단점	81
<표 36> 아동 특성에 부합한 맞춤형 급식전달방법	93
<표 37> 결식아동 케이스별 사례와 방안	95
<표 38> 아동급식지원협의회 구성	101
<표 39> 아동급식 지원기관간 역할분담 내용	102
<표 40> 아동급식 전달체계 개선방향 및 담당주체별 추진 내용	106

<그림 차례>

<그림 1> 급식 전달체계	10
<그림 2> 결식아동 급식 지원 흐름	13
<그림 3> 급식전달체계 분석틀	14
<그림 4> 행복도시락 주요 파트너 별 협력 모델	24
<그림 5> 행복도시락 급식센터 운영모델-SK그룹	26
<그림 6> 아동급식 지원인원 및 지원총액 추이	51
<그림 7> 아동급식 재원주체별 지원금 집행 추이	53
<그림 8> 급식지원절차 흐름도	60
<그림 9> 아동급식 관련기관 협력체계 구축	72

제1장 서론

제1절 연구 배경 및 필요성

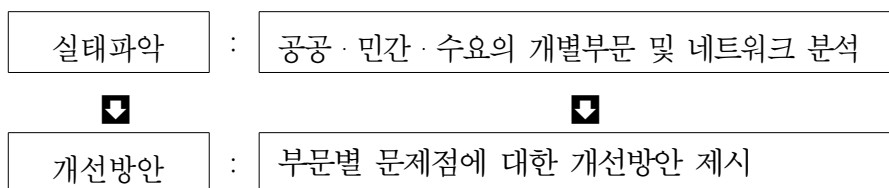
- 사회 전반적으로 사회양극화가 심화되어 가면서 빈곤층 증가 및 가정해체 등으로 인해 아동빈곤율이 증가하고 있으며, 결식아동 또한 늘어나고 있음
 - 보건복지가족부(2006)의 조사에 따르면, 최저생계비 이하의 절대빈곤 가정의 아동비율이 1996년 3.63%에서 2004년 8.79%로 급증한 것으로 나타났으며, 2008년 현재까지 지속적으로 증가하고 있는 추세임
- 빈곤아동의 증가는 빈곤아동이 다른 아동과 비교해 건강 및 영양 상태는 물론 학업성취도가 낮으며 결식 비율과 비행 발생률이 높은 것으로 나타나, 이에 대한 사회적 관심과 정책적 대응방안이 조속히 마련될 필요가 있음
- 2005년 아동급식사업이 지방사무로 분류되어 이양됨에 따라, 실제 정책집행을 담당해야 하는 지방자치단체에서는 급식시설 및 급식지원 인력 등의 급식관련 인프라 부족 및 지역사회내의 다양한 복지자원 활용 미흡 등으로 인해 상당한 어려움을 경험하고 있음
 - 대전광역시의 경우에도 급식지원대상자가 큰 폭으로 증가하였으나, 아동급식전달체계와 관련된 인프라 확충이 수요에 맞추어 적정하게 이루어지지 못함으로 인해, 지원대상아동의 누락, 전문인력의 수급

제한, 지역사회와의 연계부족 등의 문제들이 나타남

- 대전광역시의 실정에 적합하게 지원대상자의 급격한 증가에 따른 급식지원 전달체계 인프라 구축, 지원대상 아동의 적정한 선정, 전문인력의 확보방안, 지역사회와의 연계체계 구축을 위한 체계적인 대안이 제시될 필요가 있음

제2절 연구 목적

- ‘결식아동 없는 복지 대전’을 실현할 수 있도록 아동급식 전달체계의 실태를 파악하여 문제점을 고찰하고, 이를 개선하기 위한 정책방안을 제언함



제3절 연구 범위 및 방법

1. 연구 범위

- 분석대상이자 정책적 제언의 대상이 되는 범위는 보건복지가족부가 주체가 되는 기존급식 및 확대급식과 관련된 프로세스를 연구범위로 설정함

- 교육과학기술부에서 실시하는 학기중 중식 사업은 개요 수준에서 검토
- 연구의 구체적인 대상은 결식아동에게 식사 및 식사관련 서비스를 지원하는 급식전달체계 과정에서 주요한 역할을 담당하는 대전광역시, 기초자치단체(구, 동), 급식지원기관 및 단체, 급식지원 대상아동으로 함

2. 연구 방법

- 연구수행 절차 및 흐름
 - 먼저, 중앙정부 차원의 결식아동 급식지원제도에 대한 분석을 통하여 지자체 차원의 제도화 방향을 수립하는데 중요한 시사점 도출
 - 관련 자료 및 선행연구, 국내외의 사례 및 정책검토를 통해 대전광역시에 적용 가능한 의미와 시사점 제시
 - 관련 전문가 및 실무자의 의견을 반영하기 위하여 자문회의 개최
 - 대전광역시의 시정에 반영할 수 있는 정책 제안
- 결식아동 현황과 지원체계 관련 문헌고찰 및 실태분석
- 학문적 접근보다는 실천 중심의 개선 방안 제안
 - 현 시정여건(재정) 및 지원상황에 대한 검토, 미래의 변화 전망 감안한 정책 제안

<표 1> 연구대상 실태분석내용 및 방법

영역	분석내용	분석방법
공공전달부문	· 아동급식위원회 운영 및 개선사항 · 전달과정상의 일반적인 문제점/애로사항 · 아동/부모 요구와 관련된 사항 검토	· 관계자 간담회 · 기존 조사결과 검토
민간전달부문	· 급식 지원 운영 현황 / 운영 애로점 · 지역자원과의 연계여부 / 향후 개선방안	· 방문 및 인터뷰
수요부문	· 현재 급식방법 현황 및 만족도 · 희망하는 급식방법 · 참여 교육프로그램 여부 및 만족도 · 희망하는 교육프로그램	· 기존 연구결과 내용 분석

제4절 선행연구 검토

- 그동안 이루어진 결식아동에 대한 연구는 결식아동 지원정책에 대한 분석, 결식아동의 생활실태, 결식아동 지원 조직에 대한 연구로 구분할 수 있으며, 결식아동의 생활실태에 대한 연구가 비교적 많은 편임
- 결식아동에 대한 지원정책을 분석하고 향후 개선방안을 제시한 이형하(2006)의 연구에서는 Gilbert와 Terrell(2002)의 사회복지정책 분석의 기본 틀, 즉 어떤 사회복지급여를 누구에게 어떻게 전달할 것인가와 이를 위해 재정을 어떻게 마련할 것인가에 근거하여 현재의 결식아동 지원정책 현황을 설명하고, 향후 정책 방안을 제안하고 있음
- 결식아동 연구에 있어서 중심을 이루고 있는 결식아동 생활실태와 관련된 연구를 구체적으로 살펴보면 장경옥(2005)의 연구에 있어서

는 결식아동에 대한 공공부문에서의 지원에 초점을 두고, 서울시 저소득 지역 학생과 급식교사에 대한 실태를 분석했으며, 박무행(2003)은 대전시 사회복지관과 학교의 일반아동과 결식아동에 대한 실태조사를 통해 비교 분석하고 있음. 이미선(2003)은 결식아동에 대한 지원프로그램을 실시하는 서울시 교회의 사례 소개 및 결식아동에 대한 실태조사를 실시하였고, 박장숙 외(2002)는 부산시 사회복지관과 결식아동 및 일반아동을 대상으로, 관훈용(2000)은 결식아동과 그 보호자를 대상으로 결식아동과 그 가정의 생활실태, 오연두(2000)는 기존의 문헌을 중심으로 결식아동의 생활실태를 검토함

- 결식아동 지원조직에 대한 연구는 이혜원(1999, 2000, 2002)에 의해 주로 이루어짐. 결식아동에게 서비스를 제공하는 데 있어서 관련 조직 간의 서비스 연계를 강화할 수 있는 방안을 마련하기 위해, 급식 서비스를 제공하는 조직을 대상으로 조직들 간의 연계 여부 및 연계에 영향을 미치는 요인을 규명한 연구(이혜원, 2002, 2000) 및 교육 프로그램 운영에 있어서의 조직간 연계 여부와 결식아동 보호자를 대상으로 급식지원에 대한 만족도 조사를 실시한 연구(이혜원, 1999)가 대표적임

○ 본 연구에서는 고찰한 선행연구를 토대로, 사회복지 전달체계 분석 모형에 근거하여 결식아동 급식전달체계 분석의 틀을 제시할 것임

- 특히 아동급식 전달체계내의 공공전달부문 · 민간전달부문 · 수요부문 중 어느 특정 부문에 대한 개별조사가 아닌, 각 부문에 대한 내용검토를 통하여 문제점 및 시사점을 제언하도록 하며

- 이 과정에서 결식아동 급식지원과 관련된 국내·외 사례를 검토하여 대전광역시에 있어서의 정책적 개선을 위한 방향을 모색할 것임

〈표 2〉 결식아동 관련 선행연구 검토

	제목 및 연구목적	연구결과
아 동 급 식 정 책 분 석	<이형하, 2006. 방학중 결식아동 지원정책분석과 개선방안 연구> 결식아동발생원인 및 지원정책 분석을 통해 안정적이고 지속적인 결식아동 지원정책 방안 마련 제안	- 정확한 실태파악 통한 결식아동 대상선정 필요 - 민간단체로부터 통합적 복지프로그램 공모 - 학교급식시설 활용 - 가정과의 결연사업 확대 - 급식비에 대한 행·재정적 지원 내용 포함한 교육조례 마련
결 식 아 동 생 활 실 태	<장경옥, 2005. 급식서비스에 대한 실태분석:결식아동 중심으로> 결식지원 실태 파악 통해 결식아동을 위한 서비스지원체계 방안 제시	- 국민기초생활수급 대상자 환부모 가정 등 빈곤에 따른 결식 - 학교생활 불만
	<이미선, 2003. 결식아동을 위한 통합적 복지서비스 접근방안 연구> 결식아동의 생활실태조사 실시하여 지원현황 및 문제점 분석하고 통합적 지원방안 모색	- 결손가정으로 인한 결식아동 - 학교생활 불만, 학업성취도 저조 - 아동급식지원 저조 - 민간단체공부방 지원 강화 - 학교내 사회복지사 상근제도 도입 - 그룹홈 활성화
	<박무행, 2003.결식아동의 심리사회적 특성 및 사회복지서비스개입에 관한 연구> 결식아동의 사회심리학적 특성 파악을 통해 효과적인 사회복지서비스 제공방안 모색	- 쿠폰/급식비지원 및 사회단체 지원 선호 - 생활보호수준 현실화 - 아동수당 도입 - 민간복지기관에 대한 지원 - 전문 인력 수급

	제목 및 연구목적	연구결과
결 식 아 동 생 활 실 태	<오연두, 2000. 결식아동을 위한 사회복지 서비스프로그램 실태와 개선방안에 대한 고찰> 결식아동생활 및 전달체계 문제점 분석 통해 합리적 대안 제시	- 중앙정부 결식아동에 대한 인식 개선 결식아동 선정기준 명확 - 민간단체 정부정책 보완/전문인력 활용 - 기타 학교내 자율적 기구 종교단체 지원 활성화
	<박장숙 외, 2002. 결식아동의 실태와 특성> 결식아동의 생활실태 및 사회심리적 특성에 대한 분석 통해 지원방법 모색	- 결손가정, 가정생활불만, 학교생활부적응 - 급식비/떡거리 지원 중심이나, 선호하는 형태는 생활비/쿠폰 등의 경제적 지원
	<관훈용, 2000. 결식아동 문제의 해결방안> 결식아동 실태 및 지원체계 분석 통한 지원 방안 모색	- 민간단체에 대한 지원 - 아동개인별 지원방안 - 보호기금 설치
결 식 아 동 지 원 조 직	<이혜원, 2002. 결식아동 지원 조직간 서비스연계망에 관한 연구> 결식아동 지원조직간 서비스 연계에 영향을 미치는 요인 규명	- 서비스 연계하는 상대조직수 - 상대조직에게 서비스 연계 요청 빈도 높음 - 사회복지사자격증, 유, 민간조직, 담당아동수 적음
	<이혜원, 2000. 결식아동 지원조직간 서비스 연계: 부천시 지역 사례 연구> 결식아동 지원조직간 역할 분담과 서비스연계 현황분석 통해 서비스 연계 활성화방안 모색	- 지원조직의 시설유형 및 자원봉사 관리정도에 따라 서비스 연계정도에 유의미한 차이 있음 - 지방정부의 특별재정 확보 - 접근가능한 시설급식 활용 - 전문인력 활용 - 아동/보호자의 참여도 제고
	<결식아동 중식지원사업 평가 시설유형별 부모만족도 비교> 중식지원사업중 공급프로그램과 연계된 사업의 운영실태 파악, 시설유형별 부모의 만족도 분석	- 급식>담당자>지역연계만족도 - 프로그램>설비>부모참여만족도 - 사회복지사참여 시설 만족도 높음 - 시설/설비관리 양호 - 운송수단 제공 - 계획식단에 따른 급식 제공 - 다양한 교육프로그램 운영 - 장기적 부모상담/부모교육 - 지역사회자원 활용

제2장 이론적 고찰

제1절 결식아동 개념

- 결식아동에 대한 정의는 정책 추진과정에서 상이하게 이루어짐
 - 1989년의 경우 ‘경제적 빈곤, 결손가정 등 어려운 형편으로 인해 학교에 도시락을 가져오지 못하여 점심을 굶고 오후 수업을 계속하는 초등학생’ 으로 정의
 - 1998년에는 ‘1일 1회 이상 끼니를 거르는 18세 미만의 학령전 및 학령기 아동’ 으로 규정
 - 2001년에는 ‘국민기초생활보장수급권자, 결손가정, 노동력 상실, 실직 등으로 인한 빈곤가정 학생 중 가정형편이 어려워 도시락을 가져오지 못하거나 학교 급식비를 납부하지 못한 처지에 있는 학생’ 으로 규정
- 2000년 보건복지가족부는 결식아동을 ‘가족결손 등의 이유로 실제로 굶을 우려가 있는 아동’ 으로 정의하고 있음
 - 2007년 보건복지가족부의 결식아동에 대한 급식지원사업 소개 책자에서는 ‘아동급식이란 아동이 가정빈곤, 가족해체, 가정위탁아동, 소년소녀가장, 부모(보호자)의 실직·질병·가출 및 직업적 특성, 아동학대·방임·유기·부양기피 및 거부, 그밖에 여러 가지 사유로

인한 가정 사정으로 인해 제대로 보살핌을 받지 못해 끼니를 거르거나, 먹는다고 하더라도 필요한 영양을 충분히 공급받지 못하는 경우에, 건강한 성장을 위하여 식사를 제공하거나 식사를 할 수 있도록 관련 식품 등을 지원하는 일련의 행위' 로 규정하고 있음

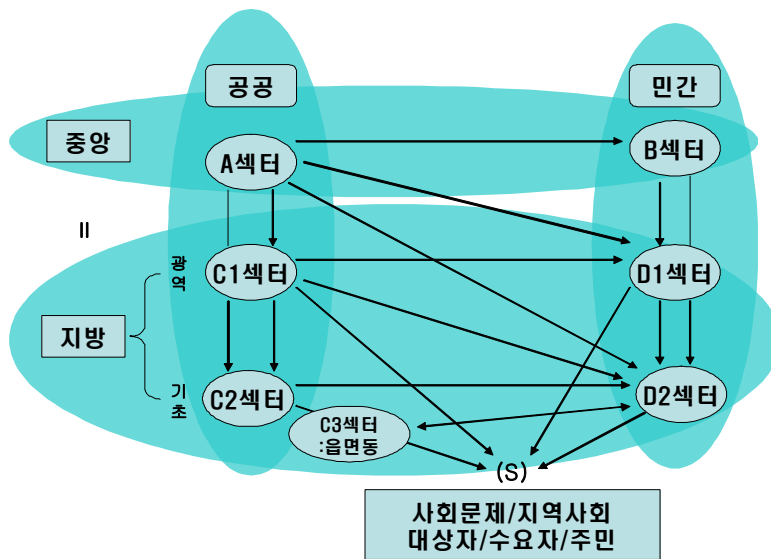
- 지원 주체 및 시기에 따라 개념 정의가 상이할 뿐 아니라 결식아동을 규정하는 뚜렷한 근거가 없어, 실제로 결식아동에 대한 지원을 실시하는 기관에서는 결식아동의 선정에 상당한 어려움을 겪는 경우가 많음
- 본 연구에서는 상이한 기관의 개별 상황에 따른 논의가 또 다른 혼란을 초래할 가능성이 있다는 판단하에 좀 더 구체적이며 제한적인 관점으로 결식아동의 개념과 범위를 아래와 같이 설정 함

본 연구에서 결식아동은 '가정 사정으로 인해 제대로 보살핌을 받지 못해 끼니를 거르거나, 먹는다고 해도 필요한 영양을 충분히 공급받지 못하여 아동급식사업의 지원대상이 되는 18세 이하의 아동' 으로 제한 함

제2절 아동급식 전달체계

1. 범위 및 내용

- 일반적으로 아동급식 전달체계란 결식아동이 복지서비스의 대상이 되는 아동급식 전달체계를 말하며, 구체적으로는 결식아동에게 식사를 공공전달체계 및 민간전달체계를 통해 공급하는 구조체계를 말함



<그림 1> 급식 전달체계

- 결식아동에 대한 급식 지원의 목적 달성을 위해 공공 및 민간전달체계가 급식지원 대상아동을 선정하고, 급식지원 방법을 결정하여, 결식아동에게 식사가 제대로 전달되는 상호유기적인 관계라고 할 수 있음

- 기관별로는 공공전달체계는 보건복지가족부 및 지방자치단체, 민간 전달체계는 급식을 직접 지원하는 지역아동센터, 복지기관, 자원봉사 단체 등으로 구분됨

종합해보면 아동급식 전달체계는 공급자인 보건복지가족부, 지방자치단체가 복지관련기관 등의 민간기구를 활용하여 클라이언트인 결식아동에게 식사를 효율적으로 분배하는 유기적인 조직체로 정의할 수 있음

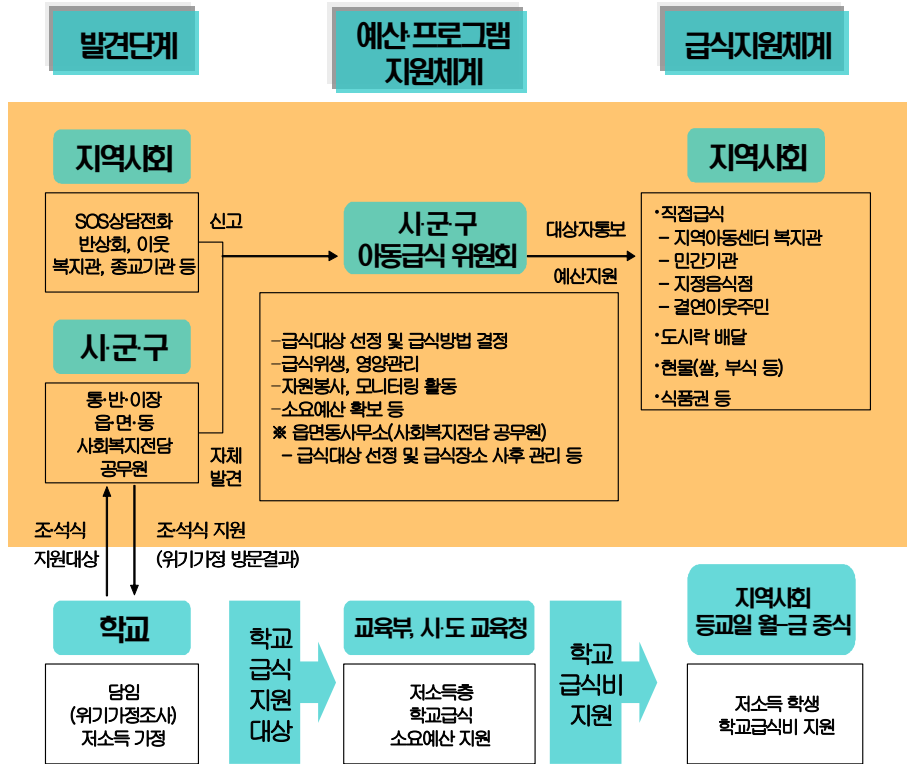
2. 작동원리

- 아동급식 전달체계가 효과적이고 원활하게 운영되고 있는지를 평가하기 위한 근거로 일반적인 사회복지전달체계의 8가지 원칙을 제시하면 다음과 같음
 - 전문성 : 사회복지서비스가 클라이언트의 다양하고 개별화된 욕구를 기반으로 하고 있기 때문에 각 분야에 전문성을 지닌 사회복지사를 적절히 활용하고 있어야 함
 - 적절성 : 다양한 복지계층의 복잡한 복지욕구에 부합하기 위해서는 수요자들의 서비스 욕구를 적절하게 파악하고, 그들의 욕구에 최대한 대응해야 함
 - 포괄성 : 복지계층의 복잡하고 다양한 복지욕구를 충족하기 위해서는 동시에 해결해야 할 업무 또는 우선적으로 해결해야 할 업무 등과 같이 업무의 우선순위를 결정해야 함

- 지속성 : 포괄성의 원칙과 밀접한 관련이 있는 것으로, 복지대상자가 문제나 욕구를 해결하는데 필요한 서비스의 양과 질이 달라질 경우 그에 맞게 서로 다른 종류의 질(質)이 다른 서비스를 지역이나 조직에게서 계속 받을 수 있어야 함
 - 통합성 : 사회복지서비스들이 각 상호간에 유기적으로 연결되어 제공되어야 함
 - 평등성 : 모든 복지 대상자가 성, 연령, 지역, 종교, 지위 및 소득에 관계없이 사회복지서비스를 제공받을 수 있어야 함
 - 책임성 : 사회복지조직은 국가나 사회가 사회보장권이라는 헌법 권리의 하나로 인정한 사회복지서비스를 전달하도록 위임받은 조직이므로 사회복지서비스 전달에 대하여 책임을 져야함
 - 접근용이성 : 사회복지서비스를 필요로 하는 사람이 필요한 때에 적절한 서비스를 쉽고 편하게 받을 수 있어야 함
- 이러한 8가지 원칙을 적용하여 결식아동 급식전달체계를 진단하고 개선방안을 도출하는 방식이 타당함

3. 분석틀

- 본 보고서에서는 현재 추진되고 있는 아동급식 전달체계의 실태를 파악하기 위하여, 공공과 민간, 중앙과 지방이라고 하는 두 개의 축에 맞추어 결식아동에게 급식서비스를 지원하는 관련 기관 및 단체의 위치를 아래의 그림과 같이 배치하여 살펴보고자 함

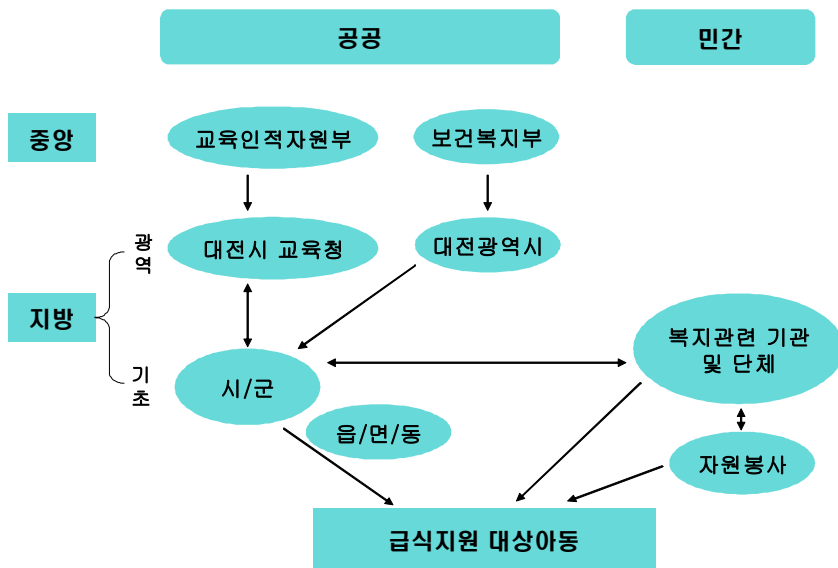


<그림 2> 결식아동 급식 지원 흐름

- 포괄적인 아동급식과 관련하여 공공부문과 중앙정부의 교차점에 위치되는 중앙행정부처는 교육과학기술부와 보건복지가족부이며, 현재 교육과학기술부는 학기중 학교급식을, 보건복지가족부는 학기중 공휴일 및 방학중 급식업무를 담당하고 있음
- 두 중앙부처는 지방으로 넘어오면, 먼저 공공영역에 있어서 교육과 학기기술부는 대전광역시 교육청, 보건복지가족부는 대전광역시청으로 연결되며, 기초지방단체에 있어서는 구로 업무가 집중되면서 지역의

민간영역과 활발한 상호관련성을 갖게 됨

- 이러한 체계의 정책흐름은 중앙의 두 개의 상이한 부처에서 발달되는 지침이 기초지방단체의 구와 동으로 업무가 집중되고 있으며, 수요자인 급식지원 대상아동에게 서비스를 지원하기 위해 지역사회의 민간복지기관 및 단체와 밀접한 관련성을 나타내고 있음



<그림 3> 급식전달체계 분석틀

- 이러한 분석틀을 통하여 결식아동 급식전달체계를 재구성해 보게 되면, 공공/민간, 중앙/지방이라고 하는 두 축에서 파생되는 각 섹터들의 위치 및 제도적 환경에 따라 다양한 문제들이 분석될 수 있음
- 우선 성격이 다른 두 중앙부처의 이원화된 체계가 효율적인지 비효율적인지에 대한 논의의 여지가 발생함

- 또한 실제로 사업을 집행하는 기초지방자치단체에서의 업무 집중 문제, 기초자치단체와 복지관련기관·자원봉사간의 연계 및 복지관련기관과 자원봉사간의 연계 등 공공과 민간, 민간간의 관계를 어떻게 활성화 시킬 것인가의 문제가 도출될 수 있음

제3장 국내외 사례 분석

제1절 국내 사례

- 아래에는 국내 우수사례에 대한 검토를 통하여 대전광역시의 정책추진에 시사하는 바를 찾아보고자 함
 - 보건복지가족부에서 2006년 지방자치단체별 아동급식 우수사례를 선정한 바 있으며, 이 자료를 토대로 아동급식 전달체계를 공공부문과 민간 부문으로 나누어 본 연구에 시사점을 찾고자 함

1. 공공 부문 우수사례

- 결식아동 급식전달체계에 있어 공공전달부문의 역할은 급식지원 대상자의 조사 및 선정, 급식지원 방법 및 지원 기관 및 단체 선정, 아동급식위원회 및 모니터링 활동 지원, 영양 및 위생관리 등의 업무를 담당함
 - 이와 관련된 업무에 있어 비교적 수범이 되고 있는 사례들을 몇 가지 소개하도록 함
- 경기도 부천시의 경우 범시민 후원운동 및 간부급 공무원의 급식 현장체험으로 지자체와 시민들이 결식아동 급식 사업에 관심을 갖고 참여할 수 있도록 적극적 홍보와 정책 확산에 모범을 보임
 - 사회복지공동모금회 지정계좌 활용을 통한 결식아동 후원운동을 전

개하는 한편, 각종 매체를 통한 다양한 홍보활동으로 주민의 관심을 제고하고, 보건소와 학계가 연계하여 아동급식 식단표 작성을 위한 의견을 수렴한 뒤 공통 식단을 제공하여 아동급식전달의 내실화에 기여함

○ 인천시 서구의 경우는 민간기업과 연계하여 급식사업을 위탁하여 관리하게 함

- SK(주), 인천시 서구 자활후견기관 등을 통하여 급식 운영모델 제공, 관리감독, 참여자 고용 및 노무관리 등을 통하여 양질의 급식지원이 이루어지도록 노력

○ 인천시 연수구에서는 급식효과가 가장 저하될 수 있고, 사전 및 사후관리가 철저히 필요한 식품권 제공의 문제점을 보완한 성공적 사례임

- 기존의 1개월 분량 식권을 1회에 걸쳐 지급하던 방식은 급식아동들이 1일 1식권으로 사용하지 않고 친구들의 식사를 사주거나, 가족들이 함께 식사를 하여 1회에 다량의 식권을 사용함으로써 급식지원의 근본 취지에 벗어난다는 점을 주목하여,

- 각 동의 아동담당자가 1개월 분량의 식권을 1주단위로 지급함으로써 식품권의 부적절한 사용 및 분실방지 효과를 거둠

- 식권사용 계약업체와 협조하여 1회 1인 2매이상의 식권사용 시 제한 판매 협조 체계를 갖추

〈표 3〉 공공전달부문 관련 아동급식 추진 우수사례

지 역	내 용
경기도 부천시	<ul style="list-style-type: none"> · 범시민 결식아동 후원 운동 - 대상 : 시민, 각종단체, 공무원, 종교단체 등 - 경기도사회복지공동모금회 지정계좌 활용 - 현수막, 신문·방송, 환경 전광판 등을 활용한 홍보 활동 · 간부 공무원 급식참여 행사 개최 · 아동급식 공통 식단 제공 · 아동급식 모니터링 실시 : 여성자치학교, 적십자 봉사회 · 아동급식 만족도 조사
인천시 서구	<ul style="list-style-type: none"> · 민간 기업과 협력체계를 구축하여 양질의 급식지원 - SK 행복도시락 - 자활후견기관에 급식사업(도시락 지원)위탁 운영
인천시 연수구	<ul style="list-style-type: none"> · 일반음식점 이용 급식권 전달방법 개선 - 각 동의 아동복지 담당자가 1주일 단위로 식권 제작 및 배부 · 식권사용 계약 업체와 협조체계 구축 - 1회 1인 2매 이상 식권 사용 시 제한판매 협조
대구 달서구	<ul style="list-style-type: none"> · 바코드를 이용한 중식 이용권 사용 - 급식이용권 발행에 많은 업무량과 시간이 소요되는 것을 개선
강원도 원주시	<ul style="list-style-type: none"> · 아동급식지원 사례 모음 및 자원봉사자 활용사례 소개 책자 발간 - 「2006년 아동급식 이야기」
전북 군산시	<ul style="list-style-type: none"> · 아동급식 만족도 조사 실시 - 지역의 대학과 연계 급식대상아동 가정을 직접 방문하여 서면조사
전북 전주시	<ul style="list-style-type: none"> · 아동급식위원회 현장 모니터링을 통한 급식환경 개선 - 급식기관 현장방문 및 가정방문·상담을 통한 모니터링 활동을 실시 (연 2회)

자료 : 보건복지가족부, 2006. 9, 지방자치단체별 아동급식 추진 우수사례

- 전술한 사례 외에도 〈표 3〉에서 보는 바와 같이 바코드를 이용한 중식 이용권 사용(대구 달서구), 아동급식 만족도 조사 및 급식환경 모니터링을 통한 개선(전북 군산시, 전주시) 등을 통하여 급식환경 개선을 위해 노력하는 사례들이 나타남

2. 민간전달부문 우수사례

- 아동 급식의 최 일선에서 직접 음식을 제공하는 민간전달부문은 가장 실천적인 역할을 담당하고 있으며, 지역 내의 다양한 인적·물적 자원의 활용 정도에 따라 급식효과의 성패가 달려 있으므로, 민간전달부문과 관련된 타 지역의 사례는 큰 정책적 시사점을 제공할 수 있음

1) 보건복지가족부 지원사업

- 충북 음성군은 노인종합복지회관 노인일자리 창출사업을 실시하여 일거리가 없는 노인에게는 취업의 기회를 제공하고, 지원 대상인 아이들에게 좀 더 나은 서비스를 제공 받을 수 있는 기회를 제공
 - 노인복지회관에서는 노인들을 급식식사 도우미로 채용하여 아동들에게 인스턴트 위주의 식사를 제공하지 않고, 다양한 반찬과 전통적인 먹거리를 제공함으로써 아이들로부터 좋은 평가를 얻음
 - 노인들을 학습도우미로도 활용하여 1~3세대 간에 교류를 가능케 하는 장이 마련될 수 있음, 이는 단순히 아동 급식 지원이 식사제공 뿐만 아니라, 인성 및 예절교육 등을 통하여 정서적 안정감을 함양할 수 있다는 점에서 아동 서비스 제공의 근본취지와도 부합됨
- 경북 안동시의 종합사회복지관은 자원봉사 인력을 적극 활용함
 - 사업홍보를 통하여 자원봉사자를 모집하고, 지역별·요일별 자원봉사자를 구성하여 활용함으로써 효율성을 극대화

- 자원봉사자에게 연 1~2회 주유상품권(5만원)을 제공하여 자원봉사에 대한 동기부여
- 자원봉사자를 활용한 체계적 사례관리를 통하여 급식담당자의 업무 부담이 경감되는 등의 긍정적 효과 발생

<표 4> 민간전달부문 관련 아동급식 추진 우수사례

지 역	내 용
충북 음성군 노인종합 복지회관	<ul style="list-style-type: none"> · 노인일자리 창출사업과 연계하여 급식인력 지원 - 급식식사 도우미, 학습 도우미
경북 안동시 종합 사회복지관	<ul style="list-style-type: none"> · 아동급식지원 자원봉사 인력활용 - 지원 아동의 가정실태 파악에 자원봉사자 활용하여 사업의 효과성·효율성 증대 - 결식아동과 지속적 관계 형성 및 사례관리 - 자원봉사자에게 동기부여(연 1~2회 주유상품권 제공)
부산시 사상구 지역아동센터	<ul style="list-style-type: none"> · 자원봉사자를 활용한 급식 및 학습지원 서비스 제공 - 구성 : 공무원 자원봉사자, 대학생, 일반회사원 및 자원봉사자 - 활동 : 급식, 조리, 배식 및 이용아동 학습지도 · 민간기관과 연계 - CJ 나눔재단 문화행사 초청 - 관내 의료시설과 연계하여 무료 치료 및 예방접종 등의 서비스
대구시 북구 가정종합사회 복지관	<ul style="list-style-type: none"> · 지역내 민간기업과 연계 - 현대오일뱅크, 국민은행 등의 자원봉사자를 연계하여 급식전달, 건강상태 확인, 후원금 모금 · 지역상가와 연계 - 제과점, 외식업체, 대형 할인마트와 연계하여 급식외의 간식 제공, 외식서비스, 학용품 등을 지원 · 지역 단체와의 연계 - 인접지역 교회와 지원 아동과의 1:1 결연을 통한 가정방문 학습지도 등 - 온라인 봉사동호회 활용하여 조손세대 및 소년소녀가정 급식 봉사 - 대학생봉사동아리 활용으로 특기교육 및 체험학습 진행

자료 : 보건복지가족부, 2006. 9, 지방자치단체별 아동급식 추진 우수사례

- 부산시 사상구는 지역의 기업체, 자원봉사단체등을 연계하여 복지서비스를 제공
 - CJ나눔재단 등 민간기관을 연계하여 문화행사 초청, 지역 의료기관과 연계하여 각종 의료서비스 제공 등의 복지서비스의 제공은 아동이 자신감을 회복하는데 기여
- 대구시 북구에선 지역사회 자원(민간기업, 단체, 상가 등)을 연계하여 급식지원 및 급식아동 후원
 - 지역내에 소재한 주유 관련 민간 기업(현대 오일뱅크)을 참여시켜 배달 업무 및 후원 기업으로서의 역할을 담당하게 함
 - 제과점, 외식업체, 대형 할인마트와 연계하여 식재료를 저렴하게 구입하거나, 급식외의 간식제공, 외식서비스, 학용품 등을 지원
 - 교회와 대학 등의 자원봉사단체와의 연계를 통해 학습, 문화체험 등을 통해 정서적 지원
 - 지역사회 자원을 적극 활용하고 예산은 투입하지 않았다는 점이 의미가 있음

2) 민간 프로그램

- 결식아동을 중심으로 한 지원 프로그램 사례로는 월드비전의 급식사업이 있음, 월드비전은 전 세계 100여 개국의 도움이 필요한 곳에 장기적인 개발 사업을 실시하는 사회 봉사단체임, 1980년대 우리나라

라는 산업구조의 변화에 따라 1989년부터 폐광을 추진, 전국적으로 80%이상을 폐광하는 ‘석탄산업합리화’ 사업을 전개함, 이러한 단계에서 수많은 실직자의 발생과 세대주의 질병(진폐증)이 발생하기에 이룸

- 월드비전은 이에 따라 아동들의 영양 결핍과 정신적, 신체적, 건강관리와 성장을 위하여 1993년 9월부터 해당 지역의 결식아동을 대상으로 급식사업을 전개함

<표 5> 월드비전 급식사업 프로그램

프로그램		내용
사랑의 도시락 직접배달	반찬배달 서비스	· 결식아동 가정 실태 조사 후 결식아동과 노인에게 주 1회 밀반찬 제공, 가정상담, 교육비지원, 방과 후 학습지도, 결연 후원자 연결, 의료서비스 등
	도시락 배달 서비스	· 기초생활수급자, 무의탁 노인, 소년소녀 가장세대, 장애가정에게 주 3회 사랑의 도시락을 배달
전국 교육청 및 학교를 통한 결식아동 급식비 지원	‘사랑의 빵’나누기 운동을 통한 급식비 지원	· ‘사랑의 빵’나누기 운동을 전국적으로 전개하여 모금액의 50%를 참여한 학교의 결식학생 급식비로 지원
	식품업체와 협력한 급식비 지원	· 패스트푸드, 아이스크림 등의 판매회사에서 특정품목을 설정하고 그 판매액의 일부를 결식아동급식사업으로 지원
방학 중 급식지원	신나는 겨울학교	· 방학 기간 동안 급식 지원을 받지 못하는 아동을 대상으로 점심제공, 레크리에이션, 비디오 상영, 노래 부르기, 축구대회 등 다양한 프로그램 실시

자료 : 김민숙, ‘결식아동지원을 위한 월드비전 사랑의 도시락 사업’의 내용을 표로 재구성

- 월드비전은 그 동안 직·간접적인 방법으로 급식서비스를 실시
 - 직접적 방법으로 자원봉사자와 팀을 이루어 실시하는 도시락 및 반찬배달서비스와 방학 중 프로그램의 중식지원

- 간접적 방법으로 모금운동과 식품업체와 협력을 통하여 마련한 비용으로 급식비 지원

○ 월드비전 급식사업의 효과

- 급식지원으로 인한 결식아동 및 저소득층 급식을 해결
- 아동들의 정서적 안정으로 청소년 문제 감소
- 도시락 배달 서비스에 여성 실직가장 채용으로 인해 고용 기회 창출
- 지역 사회의 소외된 아동과 이웃들에게 관심을 가질 수 있는 기회
- 방송 매체 등 사업 홍보로 인한 전 국민의 복지사업 관심 제고

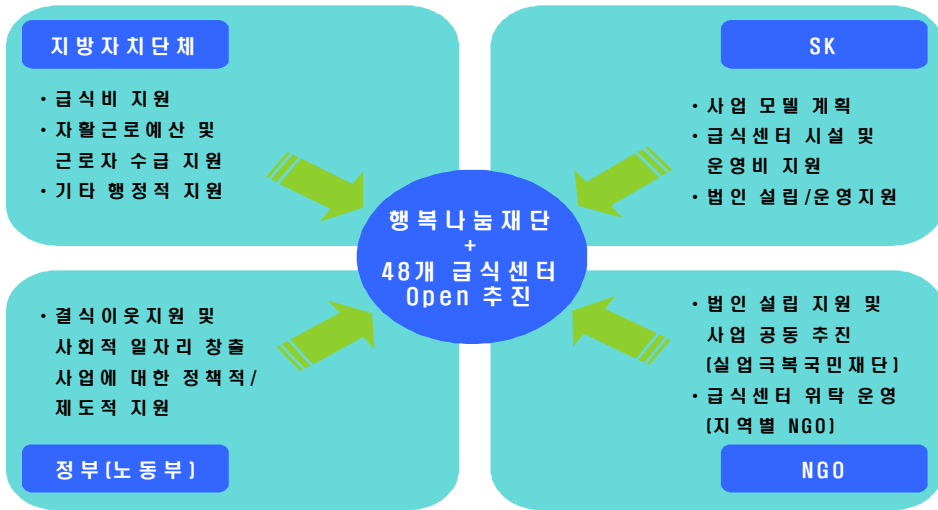
○ 월드비전 급식사업은 1993년부터 결식아동을 중심으로 아동의 배고픔을 해결해 주는 일시적 처방보다는 결식아동의 가정에도 관심을 가지고 문제 발생의 근본적 처방에 관심을 가지고 사업을 시행해 왔다는 데에 의미가 있음

3) 결식아동 지원 민간기업 / 사회적 기업 사례

○ 결식아동 급식지원의 민간기업 참여의 대표적 사례로는 SK텔레콤의 행복을 나누는 도시락 사업이 있음, SK텔레콤은 사회적 기업(수익창출 영업 활동을 수행하면서 취약계층에 대한 일자리와 사회서비스 등을 제공하는 사회적 목적을 추구하는 기업을 육성하는데 의의)의 일환으로 2005년 소외계층 일자리 창출과 부족한 사회서비스 제공 계획을 발표하여, 결식이웃지원 도시락 사업 등 6개 프로그램에 3년

간 총 4,230명을 고용하고 497억원을 지원하기로 밝힘

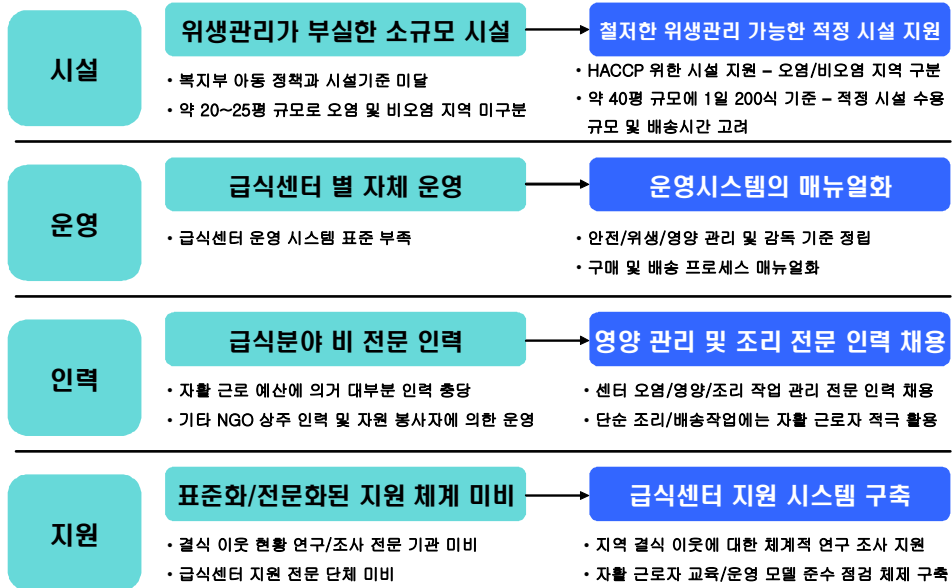
- 2005년 12월에는 ‘실업극복국민재단 함께 일하는 사회’ 와 ‘결식이웃 도시락 급식사업’ 협약을 체결하고, 2006년에 ‘행복나눔재단’ 을 창립함



<그림 4> 행복도시락 주요 파트너 별 협력 모델

- <그림 4> 와 같이 행복나눔재단과 48개 급식센터 설립을 목적으로 SK, 지방자치단체, 정부(노동부), NGO가 협력 체계를 구축하고 있음
- 행복나눔재단의 주요 사업 목적은 결식우려 이웃에게 양질의 무료 도시락 제공, 사회적 일자리 창출, 기업/정부/NGO간의 대표적 협력 사업모델 제시, 행복도시락 센터 자립 및 사회적 기업으로의 발전 지원, 사회책임투자 성격의 기업사회공헌 활동 확대로 총 5가지에 있음

- 목적 달성을 위해 주요 추진전략으로 전문영양사에 의한 표준화된 식단 작성, 매월 급식 만족도 조사 실시, HACCP(식품위해요소중점관리기준)에 따른 엄격한 시설관리, 공공급식 시장의 매출확대, 유료사업 개발을 통한 수익성 보완을 통한 지속적으로 유지가능한 일자리 창출이 있음
- 행복도시락 센터는 이전에 볼 수 없던 새로운 형태의 기업으로, 언론과 NGO의 많은 주목을 받음
 - SK와 약정을 맺고 행복도시락 사업을 추진해보고자 신청한 자활후견기관이 많음
 - 2006년 2월 서울 중구점 개점을 시작으로, 2008년 현재 29호 서울 송파점까지 개점을 한 상태임, 매년 2차례의 공모를 통하여 도시락 센터를 선정하고 있음
 - 운영기관의 종류는 자활후견기관, 사회복지관 등을 중심으로 운영 중
- <그림 5>는 SK의 행복도시락 급식센터 운영 모델로서 시설, 운영, 인력, 지원 모든 분야에서 기존의 도시락 급식 지원 문제점들의 개선방안으로 철저한 위생관리, 운영시스템의 매뉴얼화, 영양관리 및 전문인력 채용, 지원 시스템 구축을 통해 사업을 진행해 나가고 있음
 - 위생사고 통제와 부실 도시락 이미지 개선을 위해 위생 시설 수준, 운영 표준 매뉴얼, 급식 전문 인력, 운영 지원 시스템에서 차별화된 모델 설계



<그림 5> 행복도시락 급식센터 운영모델-SK그룹

<표 6> 급식센터 운영모델 - 인력운영(표준)

직 무	인원 수	주요 업무	근무 시간	인당 급여	자활예산	초과 인건비
급식센터장 (영양사)	1명	• 메뉴 기획 • 급식센터 운영 관리 총괄 • 단체 급식 경험/전문성 보유	• 일 8시간 • 주 6일	150만원		150만원
조리장 (조리사 자격증 소지)	1명	• 원재료 구매 및 조리 총괄 • 배송 지원 및 관리 (배송 차량 운전)	• 일 8시간 • 주 6일	120만원		120만원
조리 (자활근로자)	5명	• 조리 전담 • 급식센터 위생 관리	• 일 8시간 • 주 5일	70만원	70만원	
배송 기사	1명	• 구매/배송 차량 운전 • 구매 및 배송 총괄 • 행정업무 지원	• 일 8시간 • 주 6일	120만원		120만원
배송 전담 (자활근로자)	12명	• 도시락 포장 및 배송 • Part-timer	• 일 8시간 • 주 5일	40만원	40만원	

자료 : 김도영, '결식이웃지원 도시락급식사업 사례발표'

- 급식센터의 인력운영은 총 20명으로 구성하되, 근무인원 및 급여수준은 급식 수 등 개별 급식센터의 특성을 고려하여 운영주체인 NGO가 탄력적으로 결정함
 - 전문 인력의 인건비는 SK가 지원하나, 개점 이후 2년 동안만 지원금(매월 200~400만원)을 지급하겠다고 공언함, 이후엔 각 지점이 스스로 수익을 낼 수 있도록 유도한다는 취지임
 - 그러나 현재 대부분의 급식소는 노동부와 지자체가 지원하는 인건비와 식자재비에 SK지원금을 통해 간신히 적자를 면하고 있는 수준, 수익 사업을 따로 낸다는 것이 어려움
- SK의 행복도시락 사업은 이윤창출이 주 목적인 기업이 사회문제에 적극 참여하여 소외계층에게 일자리 창출 및 급식서비스를 제공한다는 데 의미가 있음, 기업의 사회참여를 통해 이미지를 제고 시킬 수 있고, 더불어 사는 사회 형성에 이바지 한다는 점에 의미가 있음
- 또한, 대부분의 사회복지단체나 자선단체가 예산의 부족으로 인하여 전문인력의 확보가 어렵고, 양질의 서비스를 제공하는데 한계가 있는데, 급식센터 운영 모델, 인력운영 및 매뉴얼을 제시하여 급식사업의 로드맵을 제시하였다는 데 의미가 있음

3. 국내사례검토 시사점

- 국내 급식 전달 사례를 요약하면 <표 7>과 같음

〈표 7〉 국내 급식 전달 사례 요약

구 분	내 용	
공공 전달 부문	<ul style="list-style-type: none"> · 급식지원 대상자의 조사 및 선정, 급식지원 방법 및 단체 선정, 아동 급식위원회 및 모니터링 활동 지원, 영양 및 위생 관리 업무 담당 	<ul style="list-style-type: none"> · 범시민 결식아동 후원 운동 · 민간 기업과 협력체계를 구축하여 양질의 급식지원 · 일반음식점 이용 급식권 전달방법 개선 · 바코드를 이용한 중식 이용권 사용 · 아동급식지원 사례 모음 및 자원봉사자 활용사례 소개 책자 발간 · 아동급식 만족도 조사 실시 · 아동급식위원회 현장 모니터링을 통한 급식환경 개선
민간 전달 부문	<ul style="list-style-type: none"> · 직접 음식을 제공하는 민간전달부문은 가장 실천적인 역할을 담당하고 있으며, 지역내의 다양한 인적·물적 자원의 활용 정도에 따라 급식효과의 성패가 달려 있음 	<ul style="list-style-type: none"> · 노인일자리 창출사업과 연계하여 급식인력 지원 · 아동급식지원 자원봉사 인력활용 · 자원봉사자를 활용한 급식 및 학습지원 서비스 제공 · 민간기관과 연계 · 지역내 민간기업과 연계 · 지역상가와 연계 · 지역 단체와의 연계 · 월드비전 급식사업 · SK 행복도시락 사업

○ 본 과제와 관련 국내 사례 검토에서 도출해 낼 수 있는 시사점

- 공공과 민간간에 원활한 협력체계 구축이 사업의 효율성을 증진시키는데 중요한 역할을 하고 있음을 알 수 있으며, 대전광역시 지원체계 개선에 있어서도 이를 적극 반영할 필요 있음
- 급식지원사업 자체가 공공이나 민간 어느 한쪽으로만 치우칠 경우 양질의 서비스제공을 하기엔 인적, 물적 자원의 부족으로 어려움이 뒤따르는 것으로 나타남
- 성공사례를 보더라도 대부분 공공과 민간의 협력체계의 구축이 원활한 경우로, 다양한 자원을 바탕으로 지원대상자에게 식사제공 뿐만 아니라 대상자의 가정, 정서, 교육 등의 문제까지 다룸으로써 소외계층과 결식아동들에게 통합적 사회복지 서비스를 제공할 수 있음

제2절 국외사례

1. 미국의 헤드 스타트(Head Start)

- ‘헤드 스타트’ (Head Start)란 지적, 언어적, 정서적, 사회적으로 뒤떨어진 빈곤계층의 영유아(3~5세)들에게 언어적 기회 및 다양한 경험과 적절한 행동모델을 제공하여 빈곤의 악순환 단절은 물론, 이들을 중류계층 아동의 지적 수준으로 끌어올리는 것을 목적으로 한 프로그램임(김미경, 2005)
- 1965년에 프로그램을 시작하여 미국의 50개주에 걸쳐 저소득층 아동과 부모들을 대상으로 실시
 - 1주일에 4~5일, 1일 6시간 이하로 운영
- Head Start 프로그램에 대한 평가와 관련하여 Head Start 프로그램을 경험한 가정과 아이들이 많은 이익을 경험한 것으로 보고 됨
- 저소득층 영유아(3~5세)와 부모들을 대상으로 교육·경제·의료·사회서비스 통합제공

〈표 8〉 미국의 Head Start 및 조기 Head Start 프로그램의 성과

교육적 측면	경제적 측면	건강 측면	범죄감소의 측면
<ul style="list-style-type: none"> · 유치원에 다니던 해봄, Head Start 졸업생들의 읽기 평가 점수는 전국 평균에 도달, 일반 지식 평가 점수도 전국 평균에 가까움 · 조기 Head Start의 아동들은 3세 때 비교집단의 아동들보다 더 많은 어휘를 알고 있으며, 더 높은 수준의 사회·정서적 발달을 보임 	<ul style="list-style-type: none"> · 캘리포니아주, 샌버나디노 카운티의 Head Start 졸업생들 중 무작위로 선정된 600명에 대한 종단연구결과, 사회는 이들 아동에게 투자한 1달러 당 8.74달러의 이익을 얻는 것으로 나타남 · Head Start 프로그램의 부모들을 적절히 훈련시킴으로써, 정부는 가족 당 연간 232달러의 의료보호 비용을 절약함 	<ul style="list-style-type: none"> · Head Start에 참여한 아동들이 그렇지 않은 아동들에 비해 치과 진료를 받은 비율이 훨씬 더 높음 · Head Start에 참여한 부모들은 더 높은 삶의 만족도와 대처 기술에 대한 자신감 및 불안, 우울, 질병의 감소를 경험 · 조기 Head Start의 아동들은 비교집단 아동들보다 예방접종 비율이 더 높음 	<ul style="list-style-type: none"> · 범죄와 범죄 희생자에 대한 비용을 감소 시킴 · 아동과 사회 전반에 이익이 됨 · Head Start에 참여한 아동들은 그렇지 않은 자신의 형제들보다 범죄로 기소될 가능성이 유의미하게 낮음

자료 : 2006년도 We Start 국제세미나 자료집

2. 미국의 21C 학교

- 아동들에게 최적의 성장과 발달을 지원하기 위해 학교기반 또는 학교연계 아동보호 및 가족지원 프로그램으로, 가족 자원 센터(Family resource center)로도 불림
 - 지역사회학교모형(community school model)로서, 학부모를 학교에 참여시키고 지원하는 서비스를 제공함
 - 서비스의 목적은 아동이 출생부터 12세까지 최적의 성장과 발달을 이루도록 지원하고자 하는 것으로, 아동의 신체적·인지적·정서적·사회적 발달 등을 통하여 전인적 발달을 추구하는 것이라 할 수 있음

〈표 9〉 21C학교 서비스 지원 대상, 서비스 및 특징

구 분		내 용
지원 대상		저소득층 및 중산층 가정의 0~12세 아동과 가족(부모)
서비스 의 종류	아동 보육 서비스	<ul style="list-style-type: none"> · 3~5세 아동을 위한 1년 12개월 종일제 보육서비스 · 초등학생(12세 이하)을 위한 등교전·방과후·방학중 보육서비스
	가족 지원 서비스	<ul style="list-style-type: none"> · 3세 미만 아동 양육 부모에 대한 지지 서비스 · 보육서비스 및 기타 서비스에 대한 정보제공 및 의뢰 · 보건 서비스·영양교육 제공 및 의뢰 · 가정 보육시설 서비스 제공자 대상 아웃리치서비스
특징		<ul style="list-style-type: none"> · 교육과 보육의 통합 <ul style="list-style-type: none"> - 학기 중에는 보육서비스가 학교마다 운영되지만, 방학 중에는 몇 학교 프로그램이 연합하여 서비스 제공 - 프로그램이 학교 전체 건물을 사용함으로써 효율적 · 가족지원서비스의 제공 <ul style="list-style-type: none"> - 서비스가 소득이나 가족 상황에 관계없이 소득에 따른 차등 비용 부가방식(Sliding fee scales)이나 기타 혁신적인 재원 전략을 통해 지역사회 모든 가족들에게 제공

- 학교가 사업의 중심이 되어 지역의 아동들과 부모들에게 교육과 보육의 통합 서비스를 제공하고, 인력 및 자원을 효율적으로 활용함에 있어 정책적 시사점을 제공

3. 캐나다의 페어 스타트(Fair Start)

- 페어스타트란, 18개월부터 취학 전까지의 아동에게 시력·청력·사회성·체력·언어능력·손놀림 등 여섯 가지 검사를 무료로 받게 하는 프로그램,

1996년 온타리오주 선더베이시(Thunder Bay city)의 자발적 노력이 시초

- 보건협회, 가족센터 등 지역 아동, 의료단체들이 파트너로 참여하고 자원봉사자, 경찰협회, 교육자, 기업 등의 결합으로 구성
- 페어스타트의 목적은 “다섯 살 이전의 시기가 남은 인생을 좌우 한다” 는 구호를 내걸고 아동에게 발생할 수 있는 건강상의 문제를 조기에 발견·치료함으로써 빈곤아동에게 일반아동과 공정한(Fair) 출발을 보장하는 것임
- 인력과 시설은 지역 단체들의 것을 기반으로 하고, ‘온타리오 보건 복지가족부’ 의 ‘건강한 아이, 건강한 아동’ 기금을 통해 홍보활동 운영
- 서비스는 지역 아동센터, 일시검사소 등에서 제공 받으며, 검사 결과는 페어 스타트 DB 프로그램에 입력되고 보건소는 정밀 검사를 실시하거나 치료 병원을 연결
- 선더베이 보건협회 자료에 의하면 1996년 45%에 그쳤던 취학 전 아동 검진율은 2003년 88%로 증가함, 또한 2002년 검사받은 2,045명 중 149명이 언어능력, 58명이 사회성, 157명이 미세 운동, 69명이 전체 운동에서 조기에 문제가 발견되어 치료를 받음
- 18개월~취학 전 빈곤 아동의 건강문제에 대한 조기 발견으로 페어스타트의 목적인 공정한 출발선 제공 가능

4. 영국의 슈어 스타트(Sure Start)

- 슈어 스타트는 가난하고 소외된 아동들을 위한 영국의 대표적인 복지정책으로 1997년부터 논의되어 1999년부터 본격적으로 시작됨
- 빈곤·소외지역의 아동들과 일반아동과의 차이가 성인이 된 후에도 지속·확장 된다는 문제의식에서 발단

〈표 10〉 영국의 슈어스타트 전반사항

구 분	내 용
대상	· 영국 내 하위 20%계층이 살고 있는 지역의 0~14세 (특별한 교육이 필요한 16세까지 포함)이하 아동
예산	· 1999년~ 2003년 19억 파운드(약 3조 8,000억원)의 정부예산 · 2004년 12억 파운드(약 2조 4,000억) · 지역에서 이루어지는 개별 프로그램마다 민간 펀드를 운용하여 재원확보
사업 주체	· 지방정부를 중심으로 전국에 설치된 67개 아동센터(Children's Centre) · 107개의 조기 우등센터(Early Excellence Centre) · 기 설립 학교, 양육시설, 시민 단체 ※ 이들은 524개의 '슈어 스타트 지역 프로그램'을 지역별 특성에 맞게 서비스 대상자들에게 보육·보건·교육·취업 서비스 제공
활동 방향	· 부모들에게 구직정보와 보육정보의 동시 제공 · 임신 전·후의 건강진단 지원 - 가정과 지역공동체의 안정 도모 · 출산 전 임신부들의 흡연을 감소를 위한 캠페인 진행 · 생후 2개월의 아동이 있는 집에 방문해 가족 건강 진단과 보육 상담 · 노동 연금부에서 운영하는 지역별 구직센터와 연계, 부모들이 양육과 동시에 구직을 포기하지 않도록 함

- 모든 아동들을 보육할 수 있는 인프라를 구축하고, 빈곤층 아동들이 받기 어려운 교육서비스의 제공, 그 부모들이 일자리를 갖고 양육할 수 있도록 지원함으로써 아동·부모·지역공동체에 더 나은 삶의 여건을 마련해주는 프로그램

- 보육, 조기교육, 건강, 가족지원 서비스 등 양육과 가정의 안정화 도모를 위한 통합서비스를 제공함, 또한 부모에게 보육정보 및 구직정보, 취업교육 기회 등을 제공함으로써 가정과 지역 공동체의 안정도모

5. 일본의 한부모가정 지원

- 일본의 빈곤아동에 대한 정책은 빈곤아동에 대해 직접적인 정책을 실시하는 것이 아니라, 빈곤아동이 있는 가정에 대해 지원함으로써 아동의 빈곤을 예방하는데 중심을 두고 있음(정일교, 2002)

1) 경제적 지원

- 한부모 가정에 대한 경제적 지원은 유족기초연금 또는 유족후생연금, 아동부양수당, 모자복지자금, 과부복지자금, 부자가정지원시책, 세제상의 조치로 구분하여 살펴 볼 수 있음

<표 11> 한부모 가정에 대한 경제적 지원

구 분	내 용
유족기초 연금 또는 유족후생 연금	<ul style="list-style-type: none"> · 사별한 모자가정이 수급할 수 있는 연금 · 국민연금제도에 따른 「유족기초연금」 과 「유족후생연금」 이 있음 <ul style="list-style-type: none"> - 수급을 받기 위해서는 유족의 범위 및 납부기간 등에 일정한 요건이 부합되어야 함
아동 부양 수당	<ul style="list-style-type: none"> · 1961년 공포된 「아동부양수당법」 에 근거 · 부친과 생계를 같이 하지 않는 아동 대상으로 수당을 지급 <ul style="list-style-type: none"> - 생활의 안정을 도모하고, 아동복지 증진에 기여 · 이혼에 따른 모자가정 외, 아동이 부친으로부터 유기되거나 부친의 장애로 인하여 현실적으로 모자가정과 같은 상태에 있는 세대도 지급대상에 포함 · 2002년 8월부터 개정된 아동부양수당 제도 실시 <ul style="list-style-type: none"> - 소득제한한도액과 수당액의 재검토 - 소득 범위 등의 재검토 → 기존 제도에서는 수당액이 소득정도에 따라 2단계로 구분되었기 때문에 수입이 증가해도 수입과 수당의 합계인 총수입액은 오히려 축소되는 경향 존재, 개정 이후 노동 등으로 소득이 증가된 경우에도 수당을 추가한 총수입이 완만하게 증가 되도록 수당액이 세분화 됨
모자 복지 자금	<ul style="list-style-type: none"> · 1953년 모자가정 등에 대한 경제적 자립 도모를 위해 실시 · 실시 주체는 도도부현·지정도시·중핵시 · 임대대상은 20세 미만의 아동을 부양하고 있으면서 배우자가 없는 여자 또는 아동 본인
과부 복지 자금	<ul style="list-style-type: none"> · 1969년 창설 · 과부와 40세 이상의 배우자가 없는 모자가정의 모친 및 과부 이외의 자를 대상으로 함 · 임대한도액과 상환기한은 모자복지자금과 같지만, 부양하는 자녀가 없는 과부, 40세 이상의 배우자가 없는 여자에 대해서는 소득제한
부자 가정	<ul style="list-style-type: none"> · 아동상담소 및 복지사무소에서 상담 실시 · 상담 결과에 따라 보육시설의 우선 입소조치, 아동양호시설의 입소조치가 이루어짐
모자가정 의 모친 및 과부	<ul style="list-style-type: none"> · 조세상의 혜택 <ul style="list-style-type: none"> - 소득세·지방세의 과부공제, 부자가정의 부친에 대해서도 공제

2) 노동관련 지원

〈표 12〉 노동관련 지원 사업

구 분		내 용
자립 촉진 대책	모자가정 등 취업·자립지원센터	· 모자가정의 모친에 대해 취업 상담 및 취업지원장 습의 실습, 양육비 결정 등의 전문적 상담
	특정사업추진모델	· 지방자치단체가 지역의 실정에 따라 모자가정의 새 로운 취업의 기회를 창출
고용촉진시책		· 여성취업원조센터와 상담기능의 강화 · 모자가정의 모친 등을 고용하는 사업자에게 특정고 용자개발조성금, 직업훈련적응비 지급을 통하여 모 자가정 모친에 대한 고용확대 실시

- 모자가정의 부모에 대해 취업관련 기회를 제공함으로써 생계문제에
대한 해결책 제시

3) 양육·가정생활 관련 지원

- 모자가정의 자녀양육을 위해서는 보육시설 입소를 우선 조치하고 있고,
잔업 등으로 항상 귀가가 늦어지는 등의 상황을 고려, 야간 양호사
업도 실시함
- 일상생활 관련 지원으로는 1975년부터 ‘모자가정재택개호 등 사업’
을 실시
 - 모자가정의 모친이 일시적인 질병 등으로 인하여 일상생활에 지장이
있을 경우, 개호인을 파견하여 필요한 개호 및 보육 지원
 - 1982년 부자가정, 1985년 자녀의 질병, 1986년 단신과부, 1989년 동

거하는 조부모의 질병, 1996년 부자가정이 된 이후의 일정기간(대략 6개월), 1999년 부모의 취학이나 관혼상제의 경우까지 개호인 파견 확대

4) 정책 시사점

- 빈곤아동의 직접지원에 초점을 맞추지 않고, 그 가정에 대하여 경제적 지원, 부모의 취업관련 지원, 양육 및 가정생활과 관련된 지원 실시를 통하여 일시적이고 사후적 지원이 아닌, 좀 더 폭 넓고 사전적인 문제 해결 시도

6. 국외 사례의 시사점

- 결식아동의 문제는 비단 영양 공급을 통해 신체를 보호 받는 것뿐만 아니라, 심리·정서적 및 가족적 지원과 학습을 통하여 아동의 성장과 발달의 권리를 보호 받을 문제임
- 단순히 결식에 대한 지원보다는 결식문제를 일으키는 원인인 한부모 가정, 가정의 빈곤, 부모의 경제능력 상실 등의 문제에 초점을 맞출 필요가 있음
- 전술한 바와 같이 국외사례의 경우, 결식아동에 대한 직접적인 지원 대책 마련보다는 결식아동이 발생하는 근본적인 문제에 대한 해결방안을 모색하여 정책을 시행하고 있음, 빈곤아동 및 그 가정에게까지 초점을 확대하여 폭 넓은 통합서비스를 실시하고 있음

<표 13> 각국 사례 요약 및 시사점

구 분		내 용
미 국	헤드 스타트 (Head Start)	· 저소득층 영유아(3~5세)와 부모들을 대상으로 교육·경제·의료·사회서비스 통합제공
	21C 학교 (21C School)	· 학교가 사업의 중심이 되어 지역의 아동들과 부모들에게 교육과 보육의 통합 서비스를 제공하고, 인력 및 자원을 효율적으로 활용
캐나다	페어 스타트 (Fair Start)	· 아동에게 발생할 수 있는 건강상의 문제를 조기에 발견·치료함으로써 빈곤아동에게 일반아동과 공정한(Fair) 출발을 보장
영 국	슈어 스타트 (Sure Start)	· 보육, 조기교육, 건강, 가족지원 서비스 등 양육과 가정의 안정화 도모를 위한 통합서비스를 제공 · 부모에게 보육정보 및 구직정보, 취업교육 기회 등을 제공함으로써 가정과 지역 공동체의 안정 도모
일 본	한부모 가정지원	· 빈곤아동의 직접지원에 초점을 맞추지 않음(간접지원정책 중심) · 한부모 가정에 대하여 경제적 지원, 부모의 취업관련 지원 양육 및 가정생활과 관련된 지원 실시 - 일시적이고 사후적 지원이 아닌, 좀 더 폭 넓고 사전적인 문제 해결 시도

제4장 결식아동 급식지원 실태 분석

제1절 교육과학기술부 주관 학교급식제도

1. 교육과학기술부 학교급식제도 및 저소득층 자녀 지원 현황

- 우리나라의 학교급식 역사는 1953년 무상급식을 시초로 시작됨
 - 1953년부터 1977년까지 전쟁후 UNICEF의 농산물 원조에 따른 무상급식이 이루어졌으며
 - 1981년에 [학교급식법]이 제정되어 급식시설을 갖추고 식사를 제공할 수 있는 법적 근거가 마련됨
 - 1992년 10개년 계획으로 ‘초·중·고, 특수학교 급식확대사업’이 실시되면서 본격적으로 급식 기반시설을 확충하게 됨
 - 2002년 10개년 계획이 종료되고, 2003년부터 4년에 걸쳐 위탁급식의 직영전환 및 급식시설 현대화에 대한 재정투자를 통해 학교급식사업의 내실화를 도모하게 됨
 - 2006년에는 [학교급식법]의 전면개정에 이어 2007년에 일부개정을 통해 직영급식 원칙, 학교급식지원센터 운영, 영양 위생 안전기준 강화를 위한 법적 토대를 정비함
- 2006년 12월 현재, 전국적으로 학교급식율은 초등학교 100%, 중학교와

고등학교가 각각 99.3%, 특수학교 95.1%로 전체 학생의 99.6%가 학교급식을 제공받고 있는 것으로 나타나고 있음

〈표 14〉 학교급식 실시 현황

구 분	학교수(교)			학생수(천명)			운영형태(교)	
	전체학교	급식학교	%	전체학생	급식학생	%	직영급식	위탁급식
초등학교	5,744	5,744	100	3,937	3,795	96.4	5,732	12
중 학교	3,001	2,979	99.3	2,044	1,999	97.8	2,350	629
고등학교	2,142	2,127	99.3	1,775	1,620	91.3	1,282	845
특수학교	143	136	95.1	23	22	95.7	132	4
계	11,030	10,986	99.6	7,779	7,436	95.6	9,496	1,490

자료 : 교육인적자원부
2006. 12. 31 기준

- 학교급식 사업에 소요되는 예산은 2007년 연간 3조 5,000억원이며 이 가운데 학부모 부담이 약 75%를 차지하고 있음

〈표 15〉 연간 급식예산 재원부담 비율

계	학부모부담	교육비특별회계	지방자치단체 등	급식후원금 및 기타
3조4,577억원	2조6,070억원 (75.4%)	7,543억원 (21.8%)	606억원 (1.8%)	358억원 (1.0%)

자료 : 교육인적자원부
2006. 12. 31 기준

2. 저소득층 자녀 학교급식비 지원 실태

- 학교급식제도에서 실시되는 저소득층 자녀에 대한 급식지원사업의 추진경과를 살펴보면 다음과 같음

<표 16> 저소득층 자녀 학교급식비 지원 사업 추진 경과

구분	추진경과
1988.12	초등학교 결식아동을 위해 국고보조금 교부를 결정
1991. 5	[결식아동] 명칭을 [중식지원]으로 변경
1995. 1	중식지원대상학생을 초등학교에서 중·고등학생까지 확대 (중·고등학교는 시·도 교육비 특별회계로 지원)
1997. 1	중·고등학교 중식지원 국고보조 시작(국고·지방비 50%)
1998. 1	[98년 초등학교 급식전면실시]로 초등학교 국고보조 종료
1998.12	방학중 중식지원 대책수립·지원 (학교급식시설, 주·부식 및 인근 식당 활용한 중식지원)
1999. 8	학교급식법 개정으로 학기중 및 방학중 중식지원 제도 도입 (법률 제 6012호)
2000. 3	토·공휴일을 포함하여 연중 365일 지원확대
2002. 1	학기중 급식비지원과 방학 등의 중식지원으로 구분 운영
2003. 1	국고 50%이상, 나머지는 지방비에서 부담
2004. 1	학기중 급식비지원은 교육청(학교)에서 실시 토·공휴일·방학중은 기초지방자치단체에서 실시

- 1988년, 초등학교 결식아동을 대상으로 급식비 지원이 이루어짐
- 1995년 중·고등학생으로 범위 확대
- 1999년부터는 학교급식법의 개정을 통해 방학기간동안의 중식 지원 시작

- 2000년에는 방학 뿐 아니라 토·공휴일까지 지원함으로써 연중 365일 급식지원체계 갖추
- 2004년, 저소득층 자녀에 대한 학기중 급식비지원이 교육인적자원부 관할 하의 교육청, 토·공휴일 및 방학중 중식은 보건복지가족부 담당하에 기초지방자치단체가 부담하는 방식으로 양분됨
- 학교급식제도내에서 저소득층 자녀에 대한 급식비 지원은 교육복지증진이라는 취지하에 차상위계층 자녀까지 연차적으로 지원을 확대해 나가는 것을 기본방향으로 추진되고 있음
- 지원대상자의 선정기준은 국민기초생활수급자, 지방자치단체의 결식아동급식지원 대상자, 시설수용학생, 소년소녀가장, 차상위계층의 순으로, 저소득층 학생이 주된 대상이 되며, 담임교사에 의해 급식지원이 필요하다고 판단되어 추천하는 학생의 순으로 선정됨
- 일정한 선정기준에 근거하여 재학생은 매년 2월중, 신입생 및 추가지원자는 매년 3월중에 지원대상아동을 선정하게 됨
- 이러한 와중에 지원이 꼭 필요한 학생이 누락되거나, 지원하지 않아도 되는 학생에게 지원하는 사례가 없도록 지원대상자를 엄선할 필요가 있으며, 긴급지원이 필요한 학생에 대한 원활한 지원시스템을 구축하고 이에 대한 홍보를 강화하는 것이 중요함
- 지원대상학생 선정을 철저히 하기 위하여 각급 학교에서는 교내 ‘급식지원 상담창구’를 설치·운영하는 한편, 홈페이지 등을 통한 홍보활동을 하고 있으며, 담임교사의 가정방문 등을 통해 긴급 지원

이 필요한 생계위기 아동을 수시로 선정하고 지원할 수 있는 제도적 토대를 마련하고 있음

<표 17> 저소득층 자녀 학기중 급식비 지원대상 선정 기준

순위	주요내용
1순위	국민기초생활보장수급자
2순위	자치단체 석식지원(결식아동)대상 학생
3순위	사회복지시설 수용아동
4순위	소년소녀가장
5순위	차상위계층
5-1순위	차상위 의료급여 수급자 가정
5-2순위	저소득 모·부자 가정세대
6순위	기타(담임교사가 급식비 지원이 꼭 필요하다고 추천한 학생)

○ 급식지원대상아동의 선정과정은 3단계로 이루어져 있음

- 1단계에서는 학교와 동사무소가 연계하여 대상학생에 대한 확인과정을 거치고
- 2단계에서는 읍·면·동사무소에서 통보된 학생에 대해서는 법적보호대상을 확인하게 되며, 그 이외의 학생에 대해서는 담임교사가 가정한경조사서를 작성함
- 3단계에서는 선정기준 우선순위에 따라 급식지원대상아동을 우선 선정한 후, 그 이외의 학생에 대해서는 학교별로 자체심의기준을 마련하여 교육활동통합심의위원회에서 대상자를 심의·선정함

제2절 보건복지가족부 주관 결식아동 급식제도

1. 추진체계

- 결식아동을 대상으로 하는 방학중 무료급식은 2000년부터 실시되어 2004년에는 담당부처가 교육인적자원부에서 보건복지가족부로 이관되고, 같은 해 겨울방학부터 방학중 중식지원대상이 확대되면서 기존의 3만9천여명에서 약 25만명으로 확대됨

<표 18> 연도별 아동급식 지원현황(전국)

(단위 : 명)

2000	2001	2002	2003	2004	2005	2006
15,112	13,552	13,610	14,533	235,202	214,009	257,276

- 보건복지가족부 주관 결식아동에 대한 급식지원 체계는 매우 복잡한 다기적인 단계로 구성되어 있음
 - 운영주체는 크게 보아 지방자치단체와 학교 및 교육청으로 구성되며, 그 각각의 역할은 발견단계, 예산·프로그램 결정 단계, 급식 지원단계에 따라 각각의 하는 일의 내용별로 나뉘어짐
 - 우선, 지방자치단체의 경우, 발견단계에서 지역사회의 신고 및 자체 발견의 업무를 수행하고 있으며, 학교를 통해 통보받은 급식지원 대상아동을 기초로 지원대상아동을 선정함
 - 예산·프로그램 결정단계에서는 기초자치단체에 설치된 아동급식위

원회를 중심으로 급식지원방법을 결정하는 일을 수행함

- 급식지원단계에서는 취학 결식아동에 대한 기존급식(연중 조·석식 중 1식 : 365일)과 확대급식(방학중 1식: 90일, 학기중 토·일·공휴일 중 1식 : 95일)에 대한 지원을 실시함
 - 급식지원단계에서 지자체는 전달체계의 효율성을 증진하기 위하여 지역의 다양한 복지자원을 활용하여 직접급식을 실시하거나, 도시락 배달 또는 주·부식 재료 배달, 상품권 지급 등의 방법을 통해 식사를 할 수 있는 관련 식품을 제공함
 - 학교 및 교육청은 발견단계 및 급식지원단계에서 저소득층 자녀의 학교급식비 지원사업과 관련하여 선정된 아동을 대상으로 학교 등교일의 중식에 대한 급식비 지원업무를 수행함
- 급식지원 대상인 결식아동은 18세 미만의 취학 및 미취학아동이며, 취학아동의 경우는 고등학교 재학 중 까지를 포함하고 있음
- 이들에 대한 선정은 해당 인원 가운데 국민기초생활보장수급자 및 차상위계층 자녀, 교육청에서 통보받은 명단, 학교교사 및 지역사회의 추천을 토대로 이루어짐
 - 지원대상자는 연2회의 정기조사 및 수시조사를 통해 급식이 필요한 아동을 수시로 발견·선정하고 있으며, 조사시에는 현재 급식중인 아동의 계속여부, 현재는 지원 받지 않으나 급식이 필요한 아동의 여부 등을 중심으로 조사하게 됨

<표 19> 결식아동 급식 지원 대상 아동 선정 기준

구 분	내 용	
지원 대상	지원 연령	<ul style="list-style-type: none"> - 18세 미만의 취학 및 미취학 아동(아동복지법 제2조) 다만, 18세 이상인 경우에도 고등학교에 재학 중인 아동 포함
	지원 대상	<ul style="list-style-type: none"> - 국민기초생활보장 수급자 및 차상위 저소득계층중 가정사정 등으로 급식지원이 필요한 아동 - 지역아동센터, 사회복지관 등의 아동복지프로그램을 이용하는 아동 모두에게 급식지원 - 학기 중 학교급식비 지원대상자중(교육청에서 지자체로 명단 통보) 가정 사정 등으로 급식지원이 필요한 아동 - 학교교사, 민간 사회복지사, 이장·통장·반장 등의 아동관련 민간관계자가 추천하는자 중 가정 사정 등으로 급식지원이 필요한 아동 - 그밖에 이에 준하는 자로서 시장·군수·구청장이 급식지원이 필요하다고 판단되는 아동
지원 대상자 선정	조사 시기	<ul style="list-style-type: none"> · 정기조사 : 상반기(6~7월), 하반기(11~12월) [연 2회] · 수시조사 <ul style="list-style-type: none"> - 'SOS 상담소' 등을 통한 신고 - 학교장, 통장, 반장, 이장, 아동위원 등을 통한 추천 - 지역사회 시민단체, 종교단체, 자원봉사 단체 등을 통한 추천 - 학생 본인 또는 보호자의 신청
	조사 내용	<ul style="list-style-type: none"> ① 현재 급식중인 아동 중 계속지원 여부 조사 ② 현재 지원을 받고 있지 않으나 급식이 필요한 아동 ③ 방학, 토·공휴일중 중식지원 대상자는 교육과학기술부에서 실시하는 학기 중 중식지원대상자 중에서 지원여부 조사 ④ 필요한 경우 기초생활보장수급자, 학기 중 중식지원자, 기타 차상위 저소득층, 사회복지관련 단체 등에서 요청하는 아동 등을 대상으로 일제 급식 수요조사 실시
	조사 방법	<ul style="list-style-type: none"> - 기초생활보장수급자 및 차상위 계층 아동에 대한 실태조사 - 지역교육청으로부터 학기 중 학교급식비 지원대상자 명단을 통보받아 급식지원이 필요한 아동조사
	선정 방법	<ul style="list-style-type: none"> - 읍·면·동의 사회복지전담공무원이 조사한 내용을 시·군·구에서 정리 분석 하여 「아동급식위원회」에서 지원대상 선정함과 동시에 아동 개인에 맞는 급식방법 결정 - 「아동급식위원회」의 지원대상자 선정이후 추가로 지원이 필요하다고 판단되는 아동에 대하여는 시·군·구에서 우선 지원하고 추후 위원회에 보고

2. 지원방식

- 2007년 현재 전국적으로 주로 실시되고 있는 결식아동에 대한 급식 지원방법은 식품권(25.6%), 주·부식 재료 배달(24.8%), 도시락 배달(20.8%)의 순으로 나타나, 직접 식사를 제공하기 보다는 식사를 할 수 있는 여건을 만들어 주는 방법을 주로 활용하는 것으로 나타나고 있음

〈표 20〉 아동급식 지원 형태

(단위 : 명 %)

구분		지원방법	대상인원			
			전국		대전	
직접제공	급식소	· 지역아동센터(공부방, 사회복지관 등)	26,000	10.4	3,874	58.77
	식당	· 인근지역 식당	43,000	17.2	1,538	23.33
간접제공	도시락	· 도시락 배달 지원	52,000	20.8	922	14.0
	주·부식	· 주·부식 배달 지원	62,000	24.8	220	3.34
농어촌 등 일부지역	식품권	· 농어촌 등 일부지역은 식품만 교환가능한 식품권 지원	64,000	25.6	38	0.56
	주·부식	· 기타 우유·빵 등 지원	3,000	1.2		
계			250,000	100.0	6,592	100.0

- 현재 일반적으로 실시되고 있는 결식아동에 대한 급식지원방법의 종류 및 종류에 따른 장·단점이 있기 때문에 지역 및 수요자 특성에 맞추어 구축·운영되고 있음

- ① 급식소에서의 단체급식은 지역아동센터, 사회복지관 등에서 주로

이용하는 방법으로 결식아동에게 직접 식사를 제공할 뿐 아니라 아동에 대한 교육프로그램을 병행하여 운영할 수 있다는 점에서는 장점을 가지는 반면, 낙인현상으로 인해 아동에게 수치심을 주거나 급식율이 저하될 수 있다는 단점을 가지고 있는 것으로 나타남. 따라서 제기된 문제점을 개선하기 위하여 단체급식소는 아동에게 학습과 급식을 연계하고, 수치심 해소에도 도움이 되는 급식 형태로 복지관, 지역아동센터 외에도 대형업체의 직원식당을 사회기여 차원에서 참여시켜 급식을 제공하는 방안이 부분적으로 마련되어 시행 중임

- ② 음식점은 음식점을 지정하여 메뉴의 다양화를 통해 아동이 선택적으로 이용할 수 있도록 유도할 수 있다는 장점을 지녔으나, 음식점 이용시 아동에게 수치심을 불러일으킬 수 있다는 단점을 동시에 갖고 있으므로 가능하다면 식권 단가 내에서 이용 식당의 여러 메뉴를 제공할 수 있도록 업주의 협조를 얻어 식당을 지정하고, 아동의 수치심 해소를 위해 스티커 및 현금카드 이용방안 등에 대한 다각적인 방안이 강구될 필요가 있음
- ③ 도시락 배달의 경우 아동의 수치심이 완화될 수 있다는 장점을 지닌 반면, 전달하는 과정에 배달 장소 및 시간 등을 사전에 약속하여 분실하거나 상온에 오래 방치되지 않도록 각별한 주의를 기울일 필요가 있음. 또한 아동의 취향과 영양가 등을 충분히 고려하여 식단을 운영하여야 하며, 아동의 정서고양을 위해 사랑의 편지 등을 함께 배달할 필요가 있음

- ④ 지역 특성상 단체급식소, 음식점, 도시락 등을 통한 급식이 어려울 경우 주·부식을 제공하는 방법이 있음. 이 경우 미취학 아동이나 초등학교 저학년 등 스스로 조리를 할 수 없거나 조리해줄 사람이 없는 경우에는 불가하며 다른 급식 방법을 선택하여야 함
- ⑤ 식품권을 제공하는 방법이 있음. 이 경우 식품권이 과도하게 사용되거나, 타 용도 등으로 남용되지 않도록 모니터링하고 회수율이 높아질 수 있는 방안을 마련하여 시행해야 함

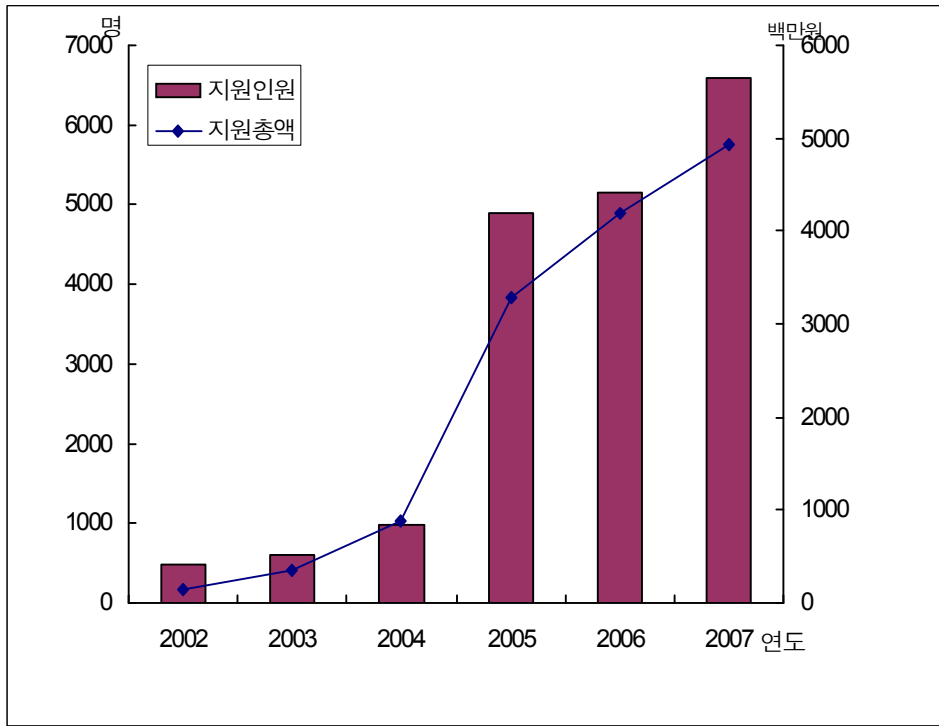
〈표 21〉 아동급식 지원체계에 따른 장·단점

구분	내용	장·단점
단체급식소	· 지역아동센터, 사회복지관 등을 급식장소로 이용 · 종교 및 민간단체 등 활용하여 급식소로 지정 운영 · 학교급식시설을 급식소로 지정·운영	· 직접 식사 제공 가능 · 신전도 위생관리 · 교육프로그램 병행 실시 가능 · 낙인현상으로 인한 급식을 저하
도시락배달	· 자활근로사업(도시락배달사업), 공공근로사업 등을 아동급식사업과 연계 · 자원봉사자, 급식단체 등과 연계	· 직접 식사 제공 가능 · 배달자의 정기적 방문에 의한 안부 확인 · 배달비용 추가소요 · 식은 밥 취식 및 급식용물 부실 우려 · 배달자의 잦은 교체 등에 따른 낙인감 우려
주·부식지원	· 쌀, 반찬 지원	· 기호에 맞게 요리 가능 · 아동의 자립심 제고 · 조리가능자 없을 경우 무의미, 급식내용물 부실 우려
식품권	· 오지, 산간벽지, 도서지역 등 급식이 곤란한 경우 식사 및 식품재료 구입할 수 있는 식품권 지급	· 아동과 보호자의 선호 · 식품 외 물품구입에 대한 전용 우려 · 단기간 식품권 남용 · 사전 및 사후관리 필요

제3절 대전광역시 결식아동 급식 지원체계

1. 재정

- 이하에서는 대전광역시 결식아동 급식지원 실태를 관련 예산 현황, 지원방식, 선정과정, 만족도 추이에 대한 분석 등으로 나누어 살펴 보고자 함
- 대전광역시의 경우, 2002년 시비 지원이 성립된 이후 지원금이 지속적으로 증액되어 왔으며, 2005년 국비지원이 단절된 이후 시비 부담이 급격히 늘어나는 현상을 보임
 - 2002년에 476명이었던 급식지원 대상아동은 2004년부터 실시된 확대 급식으로 인하여 2003년에 비해 약 3배 이상 증가하였으며, 2007년에는 6,592명으로 크게 증가함
 - 아동 수의 증가에서 기인하는 바이지만, 지원액은 2002년 1억 5천만원에서 2004년에는 8억 8천만원, 2007년에는 49억원으로 대폭 증가됨



<그림 6> 아동급식 지원인원 및 지원총액 추이

- 또한 2005년부터 아동급식사업이 지방정부로 이양되면서 급식비 지원금이 대폭 증가하였는데, 그 결과 지방자치단체의 재정자립도 여부에 따라 지원규모가 상이하여 지역간 격차가 초래되는 등의 문제가 제기되었으며, 대전광역시의 경우는 이를 기점으로 시비 지원비중이 급격히 증가하는 형태를 보이게 됨

<표 22 > 대전광역시 연도별 급식예산현황

(단위 : 천원)

년도별	계	국비	복권기금	분 권 교부세	시비	구비	교육 특별회계
2002	152,987	76,493	-	-	38,247	38,247	-
2003	357,927	178,965	-	-	89,481	89,481	-
2004	883,488	441,744	-	-	220,872	220,872	-
2005	3,549,183	-	1,293,007	381,540	514,022	514,022	846,592
2006	4,191,136	-	-	-	1,762,118	1,762,118	666,900
2007	4,941,132	-	-	-	2,137,116	2,137,116	666,900
2008	4,941,330	-	-	-	2,137,215	2,137,215	666,900
계	19,017,183	697,202	1,293,007	381,540	6,899,071	6,899,071	2,847,292

※ 급식인원은 날짜마다 변동되며 1인이 2식(중식·석식)또는 1식(중식)만 먹는 아이가 있어 급식수와 인원은 고정된 것은 아님

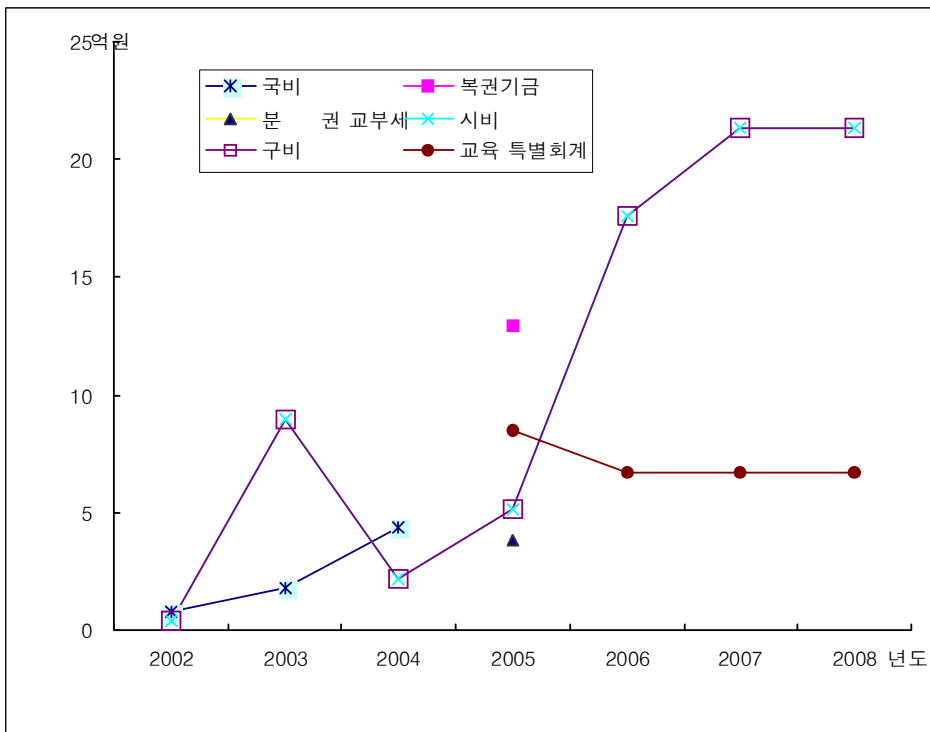
2005년도부터 지방이양사업으로 국비지원은 없음(분권교부세 교부/자치구)

2008년도는 계획된 예산액임

○ 대전광역시의 아동급식사업의 재정 집행 추이를 재원주체별로 살펴 보면,

- 전국적인 추세와 마찬가지로 2005년부터 아동급식사업의 지방이양이 실시됨에 따라, 결식아동에 대한 지원이 교육비특별회계의 비중이 높아지고, 분권교부세와 시·구비 등의 구성으로 이루어지게 됨

- 특히, 2005년의 경우 복권기금이 투여되어 예산지원이 급격히 늘어나게 되면서 제기될 수 있었던 재정문제를 보완할 수 있었음
- 하지만 이후의 사정은 복권기금이 일시적 지원에 그침으로 인하여 시비 및 구비의 부담이 큰 폭으로 늘어나게 됨
- 이러한 예산지원 구성은 특별회계방식의 중앙부처차원에서 지급되는 교육과학기술부의 예산체계에 비해, 지방자치단체의 재정자립도 수준에 따라 결정될 여지가 높기 때문에 예산지원이 불안정할 뿐 아니라, 지역 간 격차가 발생할 소지가 높은 것으로 우려되는 사항임



<그림 7> 아동급식 자원주체별 지원금 집행 추이

- 재원 및 연도별 부담 추이를 살펴보면, 2004년 이후 급식비 지원 금액이 확대되고 있으며, 2005년 지방이양사업으로의 전환 이후, 시·구비 부담이 대폭 증가하고 있음을 알 수 있음

2. 급식지원 대상아동

- 대전광역시의 급식지원 아동 규모를 전국수준과 비교해 보면, 대체로 양호한 수준인 것으로 나타남
 - 2007년을 기준으로, 전국적으로는 27만 1천여명의 급식아동이 있으며, 이는 전체 수요조사 인원 대비 약 60.1%로 교육청에서 통보한 인원 10명 중 6명 정도가 급식 지원을 받고 있는 것으로 나타남
 - 대전광역시의 2007년도 급식인원은 6,637명으로 전국인원 중 2.4%를 차지하며, 선정률은 42.5%로 나타남. 이러한 규모는 전체 16개 시도 가운데 11위 정도에 해당하며, 서울시를 포함하여 7개 광역시 중에서는 울산과 인천 다음으로 높은 수준임
 - 이와 같이 지역별 급식지원 대상아동 규모의 차이는, 2005년부터 결식아동 지원사업이 지방이양사무로 이관되면서 지역의 재정자립도가 상당한 영향을 미치고 있다는 사실 뿐 아니라, 보건복지가족부에서 제시하는 급식지원 대상기준의 모호함에 기인하는 것으로 판단됨
 - 대전광역시는 2006년 5,157명의 급식지원인원을 2007년 6,637명으로 대폭 증원 지원한 것으로 나타났으며, 이에 대한 예산 또한 증액 한 것으로 나타나 증원규모에 맞춘 예산 대책이 수립될 필요가 있을 것으로 판단됨

<표 23> 전국 아동급식 지원현황(2007)

구분	아동급식지원현황					비고 (조사인원대비 급식인원비율)
	수요조사인원		급식인원		제외인원	
전국	451,625	(100.0)	271,606	(100.0)	180,019	60.1
서울	97,402	(21.6)	38,347	(14.1)	59,055	39.4
부산	35,666	(7.9)	14,819	(5.5)	20,847	41.5
대구	27,836	(6.2)	11,627	(4.3)	16,209	41.8
인천	34,247	(7.6)	18,326	(6.7)	15,921	53.5
광주	21,256	(4.7)	6,148	(2.3)	15,108	28.9
대전	15,625	(3.5)	6,637	(2.4)	8,988	42.5
울산	7,185	(1.6)	6,421	(2.4)	764	89.4
경기	45,590	(10.1)	40,446	(14.9)	5,144	88.7
강원	21,331	(4.7)	11,347	(4.2)	9,984	53.2
충북	19,235	(4.3)	13,790	(5.1)	5,445	71.7
충남	21,049	(4.7)	13,755	(5.1)	7,294	65.3
전북	26,764	(5.9)	19,187	(7.1)	7,577	71.7
전남	-	-	12,201	(4.5)	-	-
경북	35,413	(7.8)	25,203	(9.3)	10,210	71.2
경남	35,422	(7.8)	26,921	(9.9)	8,501	76.0
제주	7,604	(1.7)	6,431	(2.4)	1,173	84.6

- 2007년 기준으로 좀 더 상세히 살펴보면, 대전시 아동급식대상자는 6,592명이며, 자치단체별로는 서구, 중구, 대덕구, 유성구, 동구의 순으로 인구가 과밀한 지역에 급식아동이 많은 것으로 나타남

<표 24> 취학별 아동 현황

구별	계	미취학 아동	취학 아동
동 구	954	28	926
중 구	1,719	80	1,639
서 구	1,753	21	1,732
유성구	937	23	914
대덕구	1,229	28	1,201
계	6,592	180	6,412

- 대전시 아동급식지원 대상자의 가족 특성을 살펴보면, 이들의 53.5%는 기초생활수급자이며, 16.1%는 저소득 맞벌이 가정으로 약 69.6%가 저소득층 아동인 것으로 나타남

<표 25> 대전시 아동급식지원 대상자의 가족 특성

(단위 : 명, %)

구분	급식지원 대상자 (A=B+C)	기초 생활 수급자 (B)	기초생활수급자 외<C>						
			소계 <C>	저소득 맞벌이 가정	한부모 가정	보호자 질병/장애	부모기출 / 행방불명	알콜 중독	기타
대전시	6,637	3,553	3,084	1,067	1,222	121	46	1	627
동 구	370	243	127	22	57	1	18	-	29
중 구	1,690	1,213	477	306	129	20	15		7
서 구	1,844	1,031	813	289	425	54			45
유성구	1,084	431	653	95	141	16	4	1	396
대덕구	1,649	635	1014	355	470	30	9		150

- 그 이외에는 한부모가정이 18.4%로 가정에서 가사활동의 부재로 인하여 제대로 식사를 제공받지 못하는 아동이 주요 급식대상자로 선정되고 있음

- 지역별로는 대덕구의 기초생활수급자 아동 비율이 높게 나타났으며, 보호자의 보호능력이 미흡한 경우는 서구 지역에서 높은 비중을 차지함

〈표 26〉 경제적 능력별 아동 현황

구별	계	수급권 아동	차상위 계층 (저소득층) 아동	일반 아동
동 구	954	387	567	0
중 구	1,719	937	782	0
서 구	1,753	785	968	0
유성구	937	479	458	0
대덕구	1,229	438	791	0
계	6,592	3,026	3,566	0

- 결식아동 급식전달체계 개선방안을 마련하기 위해서는 급식지원을 받는 결식아동의 생활실태에 대한 상세한 이해가 전제되어야 함은 물론 이들의 급식에 대한 욕구를 조사하고 그 결과를 전달체계 개선방안에 반영하는 것이 무엇보다 중요함. 아래에는 기존 연구에서 일반적으로 합의되어 있거나, 통계적으로 유의미성이 뚜렷한 사안을 중심으로 몇 가지 특징을 정리해보도록 함
- ① 학교에서 급식이 실시되는 학기중 평일의 아침식사는 부모님이 준비해주거나 안 먹는 경우가 많고, 점심식사는 학교급식소에서 식사를 하며, 저녁식사는 부모님이 챙겨주거나 주로 배달받은 도시락을 취식하는 것으로 나타남. 또한 방학중 및 휴일의 경우에는 대부분

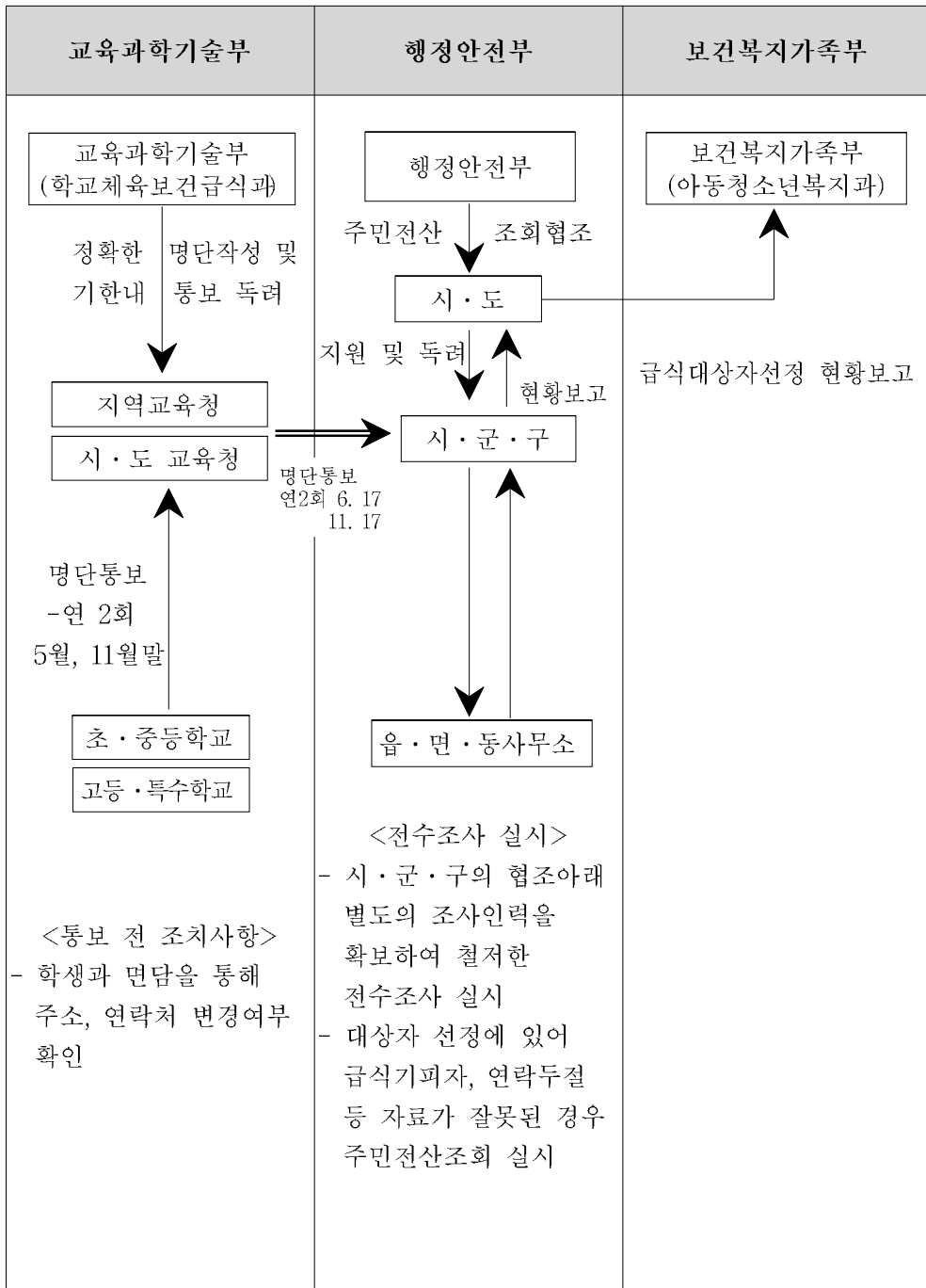
의 아동이 부모님이 챙겨주거나 배달받은 도시락으로 식사를 하는 것으로 나타남

- ② 대부분의 결식아동은 학기중 평일에는 학교급식시설, 단체급식소, 도시락 배달, 방학 및 공휴일에는 부모님이 챙겨주거나 부모님이 만들어놓은 음식을 직접 차려서 먹는 경우가 많고, 그 다음으로 도시락 배달, 음식재료 배달에 따른 급식지원을 받고 있는 것으로 나타나, 부모에 의한 취식이 식사의 기본이며, 급식지원서비스는 보조적인 역할을 담당하는 것으로 나타남
- ③ 또한 일반적으로 아동의 연령이 많아질수록 직접 조리를 하는 것으로 나타나, 장기적인 측면에서 아동의 자립심을 제고하기 위해서는 아동의 연령 정도 및 취사능력 여부에 따른 급식지원방법을 모색할 필요성이 제기됨
- ④ 현재의 급식지원에 대한 만족도에 있어서는 대부분의 아동이 만족하는 것으로 나타났으나, 만족하지 않는 경우 그 이유에 대해서는 단체급식소에서 식사를 하게 되면 친구들이 알아보는 것이 싫으며, 음식재료를 지원받아도 집에서 음식을 할 수 있는 사람이 없어서 불편하며, 도시락의 경우에는 밥이 상하거나 식는 것에 대해 만족하지 않는 것으로 나타남

3. 공공부문 전달체계

- 대전광역시 급식지원 전달체계의 특성은 큰 맥락에서 보면 전국적 상황과 유사한 특성을 보이고 있다고 판단됨

- 발견 및 선정단계에 이르기까지 일련의 절차들을 살펴보면, 정기조사는 매년 2차례 상반기(5월-7월), 하반기(10월-12월)로 나누어 이루어지고 있으며, 교육청에서 관할구청으로 학교급식 대상자 명단이 통보됨
- 동에서는 교육청에서 통보한 명단에 대하여 새울행정시스템에 급식 관련 사항을 입력하며, 동에서 조사한 내용과 함께 구의 아동급식위원회에서 대상자를 선정함
- 아동급식 대상자가 확정이 되면 교육청으로부터 통보 받은 양식과 동일한 양식으로 해당 교육청에 통보하여 상반기에는 7월 초까지, 하반기에는 12월초 까지 통보함
- 평상시의 급식대상자 조사는 주민생활지원센터의 통합조사팀에서 급식대상자 발견 시 급식지원아동 조사표에 의해 수시 조사된 내용을 근거로 아동급식 지원을 실시하며, 조사방법은 전화, 방문 등을 통해 조사하되 우편 등을 병행하여 실시함



<그림 8> 급식지원절차 흐름도

○ 급식지원 대상아동의 선정과정에 대한 분석에서 드러난 가장 중요한 문제점은 다음과 같음

① 급식지원 대상아동의 선정기준이 명확치 않음

- 우선 [아동복지지침]에서 제시하고 있는 결식아동 또는 아동급식에 대한 개념이 모호하여 급식지원 대상아동을 선정하거나 특히 급식 지원을 종료할 필요가 있는 경우 이에 대해 제시할 수 있는 명확한 근거가 부족함

- 이로 인해, 급식지원아동 선정과정에서의 형평성 문제는 물론, 급식 지원이 필요하지 않은 아동에 대해서도 불필요하게 지원하게 되는 예산낭비 문제가 발생함

- 선정기준의 순위가 기초생활수급자, 차상위계층의 순으로 명시되어 있으나, 기초생활수급자에게는 생활비 지원이 이루어지고 있기 때문에 현실적으로 지원이 필요한 차상위계층과 생계위기가정의 아동이 방치되는 문제가 야기될 수 있음

② 선정과정에서 교육청과의 협조체제가 순조롭게 이루어지 않음

- 업무 담당자의 업무부담 과중으로 인해 개별아동의 결식실태 및 가정상황에 대한 사례조사를 실시하는데 어려움이 많음

- 일상적으로 교육청으로부터 통보받은 명단에 기초하여 각 동사무소에 정기 및 수시조사를 통해 학기중 토·일·공휴일과 방학중 중식 지원대상 아동을 최종 선정하게 되는데, 교육청으로부터의 대상아

동의 명단 통보시기가 늦고, 교육청에서의 지원대상 아동과 구청에서의 자료가 상이하여 지원대상 아동이 상이한 경우가 발생하는 등, 연계가 제대로 이루어지지 않고 있는 것으로 나타남

③ 중앙/광역자치단체를 거쳐 업무가 연계되는 아동급식사업은 최종적으로 동 사회복지사에 의해 서비스 수요자인 결식아동에게 서비스를 제공하게 되는데, 이 과정에서 깔대기 현상이 발생하게 됨

- 교육청에서 통보받은 명단을 토대로 각 동사무소의 사회복지사가 대상 가정을 방문하여 아동실태조사를 실시하고, 급식의 지속 및 신규 여부를 파악해야 함에도 불구하고, 한 직원이 아동복지업무뿐 아니라 관련 복지업무를 담당하고, 게다가 행정업무까지 담당해야 되는 과중한 업무 부담으로 인해 개별 아동 및 가정에 대한 사례조사는 현실적으로 상당히 곤란한 형편임

○ 따라서 결식아동 급식지원대상의 명확한 선정은 결식아동의 누락 또는 불필요한 지원을 방지할 수 있다는 점에서 급식업무과정에서 가장 중요한 부문이라고 할 수 있음

- 급식지원 대상을 명확하게 선정할 수 있는 기준을 마련하는 동시에, 불필요한 아동에 대한 지원 종료 기준을 명확히 마련하는 것이 중요함

- 실질적이고 효율적인 급식지원이 이루어질 수 있도록 사회복지사의 업무 부담 과중을 완화할 수 있는 방안 마련이 필요함

- 결식아동 급식대상자 선정과정에서 나타난 일반적인 문제와 달리 대전광역시의 결식아동에 대한 급식지원방법은 전국 상황과 비교하여 큰 차이를 보이고 있음
- 2007년 현재 전국적으로 주로 실시되고 있는 결식아동에 대한 급식 지원방법은 식품권 25.6%, 주·부식 재료 배달 24.8%, 도시락 배달 20.8%의 순으로 나타남
- 직접 식사를 제공하기 보다는 식사를 할 수 있는 여건을 만들어주는 방법을 주로 활용하는 것으로 나타남

〈표 27〉 아동급식 지원 형태

(단위 : 명 %)

구분		지원방법	대상인원			
			전국		대전	
직접제공	급식소	· 지역아동센터 (공부방), 사회복지관 등	26,000	10.4	3,874	58.77
	식당	· 인근지역 식당	43,000	17.2	1,538	23.33
간접제공	도시락	· 도시락 배달 지원	52,000	20.8	922	14.0
	주·부식	· 주·부식 배달 지원	62,000	24.8	220	3.34
농어촌 등 일부지역	식품권	· 농어촌 등 일부지역은 식품만 교환가능한 식품권 지원	64,000	25.6	38	0.56
	주·부식	· 기타 우유·빵 등 지원				
계			250,000	100.0	6,592	100.0

- 이에 비하여 대전광역시의 급식지원 방법은 직접급식의 형태를 우선으로 하여 지역아동센터, 사회복지관 등 복지기관 인프라를 적극적으로 활용하는 방식을 취하고 있음

- 이러한 차이는 대전광역시와 갖고 있는 지리적 특성 때문에 접근성이 용이하다는 점을 충분히 활용한 결과로 볼 수 있으며, 어떻게 운영하느냐에 따라 사업의 성과의 질이 판가름 될 가능성이 있음
- 즉, 직접제공의 형태로 단체급식을 채택할 경우, 결식아동에게 직접 식사를 제공할 뿐만 아니라 아동에 대한 교육프로그램을 병행하여 운영할 수 있다는 점에서 장점을 가지는 반면, 낙인현상으로 인해 아동에게 수치심을 주거나 급식율이 저하될 수 있다는 단점을 지닐 수도 있음
- 특히 현행 급식전달체계에 있어 급식지원 아동이 여러 가지 사유로 급식을 기피하면서 결식하는 사례가 간혹 발생하고 있다는 점이 개선을 염두에 둔 문제점이라고 지적할 수 있음
 - 급식소를 통한 단체급식의 경우 대전광역시와 가장 보편적으로 채택하고 있는 방식이기는 하지만, 고학년의 경우 개인음식 취향 사유로 인하여 급식을 기피하는 문제가 발생하며
 - 동 단위 지정식당이 멀거나 한정된 메뉴가 제공될 수 있다는 문제가 제기됨
 - 또한 급식지원방법이 획일화되어 각각의 욕구에 맞춘 공급이 제대로 이루어질 수 없다는 점이 문제로 지적됨
- 급식지원방법은 각 자치구에서 아동의 취사능력 여부, 지역사회의 식사제공 가능시설 등을 고려하여 각 자치구의 아동 수요를 고려하여 정하여 추진하는 것이 바람직할 것으로 판단됨

- 우선 천편일률적인 급식방법 우선순위를 정할 것이 아니라, 지원과정에서의 접근 가능성 여부를 고려하여 급식지원방법의 우선순위를 제시할 필요가 있음. 즉 거주밀도가 낮고 단체급식소에 대한 접근성에 제약이 있는 자치구의 경우에는 보건복지가족부에서 적극 추천하는 방법은 아니지만, 주·부식을 구매할 수 있는 상품권을 지급하되, 식품권을 효과적으로 관리할 수 있는 방안을 병행하여 모색할 필요가 있음
- 배달과정에서 발생하게 되는 문제와 관련하여 대부분의 경우 배달 인력으로 자원봉사자를 활용하고 있는데, 자원봉사자들이 부족한 동에서는 중요한 고민거리가 아닐 수 없으며, 자원봉사를 활용하여 배달을 담당하게 한다하더라도 이들에 대한 전문적인 교육이 필요한 것으로 판단됨
- 또한 급식내용의 종류 및 기준 등과 관련된 매뉴얼 또는 지침서를 마련하여, 배달과정에서의 문제를 완화함과 동시에, 급식지원 대상 아동과 그 가족들이 수치심 또는 정서적인 상실감을 인식하지 않도록 배려할 필요가 있음. 아동의 균형 있는 영양섭취를 위해 기본적으로 필요한 반찬의 종류 및 수에 대한 기준 등이 포함된 모범 급식 매뉴얼이 마련되면, 대전광역시 결식아동의 영양을 최소한으로 지킬 수 있는 급식안전망이 마련될 수 있을 것으로 기대됨
- 접근성이 낮은 지역에서 활용할 수 있을 것으로 판단되는 식품권 지급과 관련해서는 식품이외의 물품구입으로 전용될 우려가 있다는 점을 충분히 감안하여, 해당 지역의 유통업체와의 협조체제를 마련할 필요가 있음

- 물품구입에 대한 영수증 자료 제출 또는 식품관련 물품만 구입할 수 있도록 제한하여 식품권을 발행하는 방법을 마련할 필요가 있음
- 급식시설을 갖추고 있는 학교의 급식시설을 방학중에도 개방하고 이와 연계하여 교육프로그램을 병행 실시하는 것이 바람직한 것으로 보임. 그러나 학교 급식시설을 이용하여 급식을 실시할 경우, 평일 뿐 아니라, 방학중에도 급식시설과 이에 대한 노하우를 가진 학교시설과 인력을 활용할 수 있다는 긍정적인 면이 있지만, 한편 결식아동에 대한 사회적 낙인(스티그마)문제가 발생한다는 점에서는 부정적인 면도 있기에, 이에 대해서는 충분히 고려할 필요가 있음

〈표 28〉 전달방법에 대한 실태 분석 결과 요약

구분		주요내용
공공 전달 부문	급식지원대상아동 선정과정	<ul style="list-style-type: none"> · <u>명확한 기준 필요</u> <ul style="list-style-type: none"> - 급식대상아동 선정 및 종료 기준 · <u>교육청과의 협조 필요</u> <ul style="list-style-type: none"> - 대상아동의 명단 통보시기 - 대상아동 선정 기준 · <u>정확한 수요조사 필요</u> <ul style="list-style-type: none"> - 결식아동 누락 또는 불필요한 지원 방지 - 이웃에 의한 대상자 발굴 중요 - 읍면동 사회복지사 업무부담 해소
	급식지원방법 및 결정과정	<ul style="list-style-type: none"> · 지역여건에 부합하는 지원방법 결정 필요 · 학교급식소 활용이 가장 바람직 · 시 차원의 모범급식 식단마련 후, 구에 배포 필요 · 급식 종류 및 방법(급식매뉴얼)에 대한 기준 필요 · 자원봉사자(배달자)에 대한 교육 필요

4. 민간부문과의 연계

- 전달체계의 효율성을 극대화하기 위해서는 공식적 전달체계와 더불어 민간과 긴밀한 네트워크를 구축하여 함께 추진할 필요성이 제기된바, 대전광역시 또한 다양한 아동급식 관련 기관 및 단체의 참여하에 아동급식 지원이 이루어지고 있음

<표 29> 결식아동 지원조직 현황(전국단위)

구분	운영주체	조직	세부
정부	중앙정부	교육과학기술부	특수교육보건과
		행정안전부	시·도 보건복지국
		보건복지가족부	아동정책과
	지방정부	교육청	초등학교
		지방자치단체	종합사회복지관(재가복지봉사센터)
		보건복지가족부	지역아동센터(푸드뱅크 행정지원)
민간	기타 사회복지시설	희망 신나는집, 영락 모자원 등	
	민간 공부방	민들레 공부방, 나눔의 집 공부방 등	
	기타종교·민간지원단체	부스러기 사랑 나눔회, 불교사회복지회, 자원봉사센터 등	
	개인	-	
	법인	한국복지재단, 푸드뱅크 등	
	비법인	아이들의 미래, 사람의 친구들 등	

자료 : 정기혜(2005)

- 참여하는 각각 기관과 단체의 면면과 그 역할 및 기능을 살펴보면,
 - ① 대전광역시의 아동보육담당은 지역교육청 및 시·도교육청으로부터 해당 자치구로 학기중 급식비지원 학생 명단이 통보 될 수 있도록 수시로 독려하고 확인하는 역할을 하고 있으며, 교육청으로부터 자

치구로 명단이 통보되면 결식우려 아동에 대한 누락이 발생하지 않도록 자치구의 조사 상황을 수시로 파악하여 지체가 되거나 문제가 발생할 경우 즉시 조치토록 하고 있음. 또한 선정기간 동안 집중적인 조사가 이루어질 수 있도록 유도하는 등 전체 사업을 총괄하는 역할을 함

- ② 자치구의 아동급식담당은 지역교육청 및 구교육청으로부터 통보된 학기중 급식비지원대상자에 대한 현지 조사 및 선정을 주관하며, 아동급식지원대상자에 대한 급식전달 방법 결정 및 긴급 급식지원 대상자 발생시 선지원 후 심의 결정을 할 수 있도록 구 아동급식 위원회를 운영함
- ③ 시교육청 급식담당은 연 2회 지자체에 학기중 급식비 지원 대상자 명단을 통보하며, 지자체에 통보후 급식관련 학생의 변동사항(주소 이전, 급식대상 여부 등)에 대해서는 해당학교에서 바로 동사무소로 통보하는 일을 함. 시 교육청 및 지역교육청에 관할 초·중·고에서 학기중 급식 지원 대상자 명단을 통보 받기 전 학교에서 명단 작성시 해당 학교 담임선생님을 통해 대상아동의 성명, 주민번호, 주소, 연락처의 변경이 없는지 여부를 확인 협조하는 역할을 수행
- ④ 민간기관인 사회복지공동모금회 대전지회에서는 재해 및 재난에 준하는 사회복지지원이 필요한 개인에게 긴급히 지원할 수 있는 체계를 갖춘 저소득층 방임아동의 보호·학습 지원을 위한 야간보호사업을 수행함. 이들은 개인의 개별적인 신청을 받지 않고 사회복지사업 기타 사회복지활동을 행하는 법인·기관·단체·시설 및 공공

기관을 통하여 신청 접수를 받아 지원하고 있음

- ⑤ 대전광역시 푸드뱅크에서는 잉여식품을 기업 및 개인으로부터 기탁 받아 주·부식(밀반찬 등)이 필요한 어려운 이웃에게 전달하고 지원하는 역할을 수행함. 이 과정에서 식품뿐만 아니라 기탁자의 모든 물품, 금품 등을 필요한 이웃에게 지원함
- ⑥ 대전광역시 자원봉사 지원센터에서는 저소득층 가정, 소년소녀가정, 장애인 가정 등에서 청소, 목욕, 빨래, 밀반찬 및 도시락 배달 등 노력 지원 및 봉사활동 인력을 지원함
- ⑦ 먹거리나눔 운동본부에서는 어려운 이웃에게 김장 나누어주기 행사를 추진하고 있으며 결식노인, 장애인, 아동, 실직노숙자를 위한 무료급식을 지원함. 사랑의 도시락센터를 운영하며 어려운 이웃을 위한 푸드뱅크사업을 수행함
- ⑧ 전국지역아동센터협의회 대전지부에서는 지역아동센터 프로그램을 이용하는 아동들에게 급식을 지원함
- ⑨ 사회복지관 협회 대전지부에서는 아동공부방 프로그램을 이용하는 아동들에게 간식 및 급식을 지원하는 일을 하며, 일상생활에 필요한 물품을 저소득층 가정에 제공하고 있음. 저소득 빈곤계층 가정의 가정안정을 위하여 결연 및 후원함
- ⑩ 한국복지재단 대전지역본부에서는 혼자 먹는 밥상 지원사업으로 부모의 부재, 가정사정 등으로 혼자 식사를 챙겨 먹어야 하는 결식아동을 위한 급식 및 도시락 배달 지원사업을 추진. 나눔 SOS 지원사

업으로 갑작스런 사고 등으로 긴급구호가 필요한 아동이나 가정 등에 신속하게 물품, 금품 등을 지원함. 몸 튼튼 마음 튼튼 지원사업으로 부모의 부재 및 가정 사정 등으로 정서적 지원이 필요한 아동에게 문화 및 정서를 지원하는 사업을 추진함. 행복함 배움터 지원사업으로 한부모 가정 아동들에게 학교생활에 필요한 책가방, 문방구류 등 학용품비를 지원함

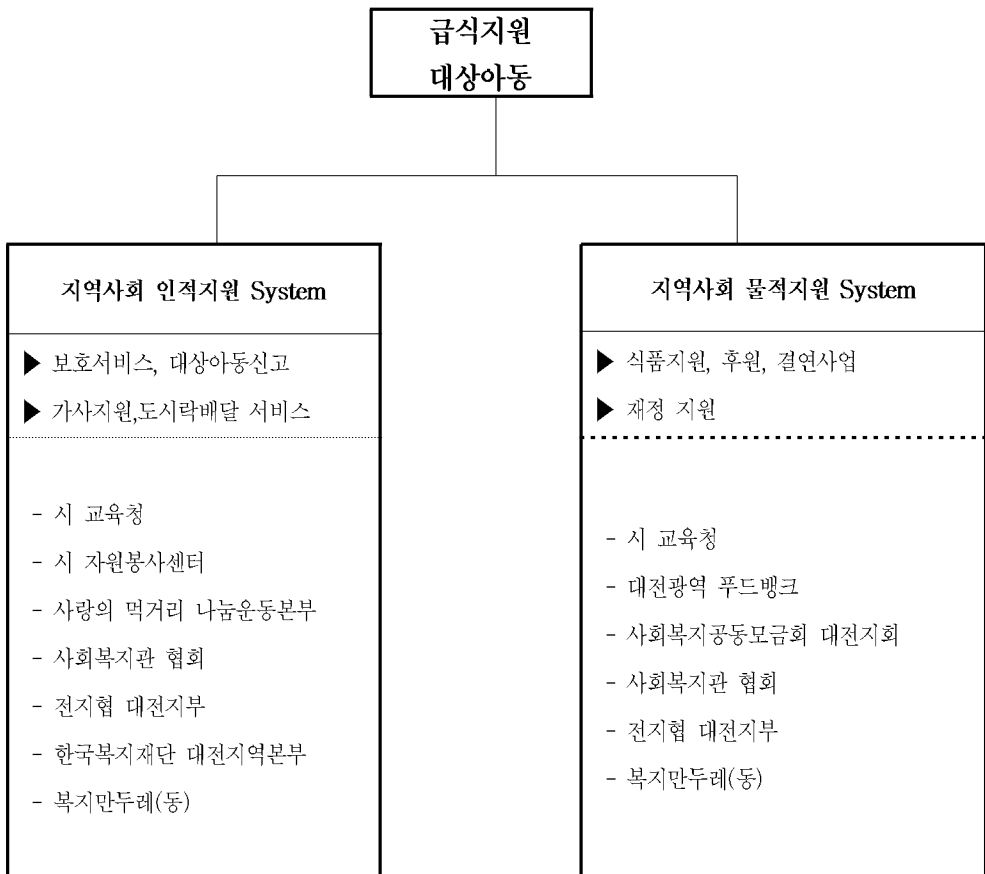
<표 30> 대전광역시 아동급식 관련 참여기관

기관·단체명		역 할
행정 기관	시 여성가족청소년과 (아동보육담당)	- 아동급식 지원 총괄 - 결식아동 발생 시 긴급지원 시스템 운영
	시 복지정책과 (복지지원담당)	- 결식아동 및 저소득 가정 긴급구호
	구 아동급식담당과 (과장)	- 아동급식지원대상자 조사 및 선정 - 아동급식 지원예산 집행
	시 교육청 (급식담당)	- 방학중 방과후 프로그램 미급식 아동 급식지원
사회 복지 법인 및 단체	사회복지공동모금회 대전지회	- 방학기간 중 급증하는 지역아동센터 미급식 지원 아동에 대한 지원
	대전광역시 푸드뱅크	- 결식아동의 간식 및 주·부식 지원
	대전광역시 자원봉사센터	- 결식아동의1 도시락 배달 자원봉사
	먹거리 나눔운동본부	- 결식아동 도시락 배달지원
	전국지역아동센터 협의회 대전지부	- 지역아동센터 이용 아동 중 결식아동 발생 시 행정기관(구, 등)에 지원 요청
	사회복지관 협회	- 복지관 프로그램 이용아동에 대한 급식 지원
	한국복지재단 대전지역본부	- 결연을 통한 급식아동 지원
	국제라이온스클럽 355D 지구	- 결식아동 및 저소득가정에 대한 후원
	국제로타리클럽 3680 지구	- 결식아동 및 저소득가정에 대한 후원
	JC 대전지구	- 결식아동 및 저소득가정에 대한 후원

- ⑪ 국제 라이온스클럽 355D 지구에서는 레오클럽 프로그램으로 빈곤층 어린이들에게 의류를 제공하는 사업을 펼치고 있으며, 재해로 인한 가정의 아동에게 필요한 물품을 지원하고 있음
- ⑫ 국제 로타리클럽 3680지구에서는 어려운 환경의 청소년들에게 장학

금을 지원하고 있으며 지역사회에서의 남은 먼저 생각하는 인도적인 봉사활동을 수행하고 있음

⑬ JC 대전지구에서는 어려운 이웃을 위한 사랑의 쌀 전달사업을 펼치고 있으며, 저소득층 아동을 위한 나들이 행사 등 문화행사를 지원함



<그림 9> 아동급식 관련기관 협력체계 구축

○ 대전광역시에서 결식아동에 대한 급식지원을 실제로 수행하는 복지 관련기관 및 단체에 대한 운영실태 및 향후 개선방향에 대한 일반적 논의를 정리하면 다음과 같음

- ① 응답기관의 대부분은 급식사업을 실시한 지 3년 이상인 경우가 많아, 급식에 대한 오랜 경험을 축적하고 있는 것으로 나타남. 이들 시설에서는 주로 급식소 급식과 도시락 및 반찬배달을 주로 담당하고 있어, 아동에게 직접 식사를 제공하는 방법을 주로 선택하고 있는 것으로 나타남
- ② 시설별 재정충원 비율을 보면, 전체적으로 기초자치단체에 대한 의존이 높은 것으로 나타났으며, 이외, 자체부담금과 후원 및 결연금으로 충당하는 것으로 나타남. 특히 일부 기관은 기초자치단체에 대한 의존도가 약 80%를 차지하고 있어, 급식관련 지역사회원이 충분하지 못하다는 점을 알 수 있게함
- ③ 대부분 기관의 급식인력은 거의 자원봉사자에게 의존하는 것으로 나타나, 가장 시급히 해결해야 될 문제점으로 지적한 ‘예산 확대’와 ‘자원봉사자 확보’라는 점과 관련성이 높게 나타남
- ④ 급식지원 대상아동의 가족 유형에 대해 편부모가정과 조손가정, 저소득 홀벌이 가정 등이 대부분이며 초등학생의 비율이 높게 나타나, 아동의 취사능력이 미비하고 가정내에서 아동을 돌봐줄 수 있는 여력이 부족한 아동이 급식지원을 주로 받고 있다는 점을 알 수 있음
- ⑤ 지역사회와의 연계 여부를 살펴보면 응답기관 대부분이 연계를 하고 있으나, 비슷한 성격의 시설과는 업무 협조차원에서 연계가 이루어지고 있을 뿐 지역사회의 다양한 자원을 활용하기 위한 적극

적인 연계는 이루어지고 있지 않은 것으로 나타남

- ⑥ 따라서 지역사회연계를 통한 급식방법 개선을 위한 방향과 관련하여, 현 단계에서 가장 해결해야 될 과제로서 예산확대와 자원봉사 인력 확보인 것으로 나타남. 이를 위해 필요한 시책으로는 급식지원대상 아동의 명확한 선정기준 마련과 지역사회 자원들간의 연계를 강화하는 것을 들고 있는 것으로 나타남.

제5장 대전광역시 결식아동 급식전달체계 개선 방안

제1절 실태분석 요약 및 시사점

1. 급식지원제도에 대한 분석결과

- 결식아동에 대한 급식지원은 1988년부터 교육인적자원부의 담당하에 학교급식제도내에서 저소득층 학생급식비 지원이 실시되었으나, 2004년부터 학기중 급식은 교육인적자원부, 학기중 토·공휴일 및 방학중 급식은 보건복지가족부로 이원화되었음
- 이러한 이원화된 역할분담에 있어 다음과 같은 문제가 발생할 여지가 있는 것으로 확인됨
 - 급식대상아동의 개념 및 선정기준 등의 내용이 상이하게 되어 혼란이 초래될 수 있으며,
 - 지역차원에 이르게 되면 한쪽은 교육청, 다른 한쪽은 광역자치단체로 연결됨으로써 업무가 원활하게 이루어지기 힘든 것으로 나타남. 특히, 기초지방자치단체에서는 교육청의 추천을 받은 아동에 대한 조사를 통해 지원대상 아동을 최종 선정하게 되는데 이 과정에서 업무연계를 위한 특별한 장치가 없기 때문에 연계체제를 갖추기에는 현실적으로 무리가 있음

〈표 31〉 급식제도 분석 결과에 따른 정책 시사점

주요분석내용	시사점
<ul style="list-style-type: none"> 중양 담당부처의 이원화 및 연계 미흡 	<ul style="list-style-type: none"> 보건복지가족부와 교육과학기술부의 이원화 문제 해소 방안 필요 두 부처간 업무의 원활한 연계 위한 조정장치 필요
<ul style="list-style-type: none"> 업무의 깔대기 현상 발생 (동의 사회복지사 업무 과중) 	<ul style="list-style-type: none"> 사회복지사 업무 부담 완화 필요
<ul style="list-style-type: none"> 지역사회자원정도에 따른 지역격차 우려 (인프라 및 자원 정도에 따른 서비스 격차) 	<ul style="list-style-type: none"> 지역내·외의 다양한 사회자원들의 적극적인 활용방안 마련 필요

- 급식관련 업무의 대부분을 차지하고 있는 대상아동 선정을 위한 수시조사, 지속적인 관리를 위한 실태조사, 급식의 사후 관리 및 식품권 지급 등의 업무가 지방자치단체의 동사무소에 집중됨으로써 업무과중에 따른 문제가 노출됨
 - 급식업무 외에 타 복지관련 업무는 물론 행정업무까지 수행하고 있어, 동 사회복지사의 업무 과중이 문제시됨. 따라서 효과적인 업무 수행을 위해서는 사회복지사의 업무 부담을 완화할 수 있는 대책 마련이 요구됨
 - 공공부문에서 급식과 관련된 행정절차가 완료되면, 급식지원서비스는 민간부문이 담당하게 됨. 이러한 상황에서 지역사회내에 민간복지인프라가 충분히 확보되어 있으면 이들을 활용하여 급식지원서비스를

제공하는데 용이하겠지만, 대전광역시 내에 이러한 수요에 부응할 수 있는 급식관련 인프라는 물론 복지관련 민간부문이 활성화 되어 있지 못하기 때문에 결식아동의 수요에 맞춘 서비스를 충분히 제공하지 못하고 있음

- 따라서 활용 가능한 지역사회자원 정도에 따라 클라이언트인 결식아동에게 급식서비스의 효과적 제공 여부가 결정되기 때문에, 지역사회의 민간부문 풀을 어떻게 확보하고 어떻게 활용할 것인가가 급식 전달체계의 중요한 문제로 지적될 수 있음

2. 급식지원 대상아동에 대한 분석 결과

- 대전광역시 급식지원 대상아동은 전국과 비교했을 때 16개 시도 가운데 15번째로 지원정도가 낮은 것으로 나타남
- 좀더 심층적으로 급식지원 대상아동에 초점을 두어 결식아동과 그 가정의 특성을 살펴 본 바를 요약하면
 - 취사능력이 낮은 초등학생의 비율이 가장 높으며, 가정유형별로는 기초생활수급자, 저소득 맞벌이 가정이 대부분을 차지하고 있어 빈곤아동에 대한 복지차원에서 결식아동에 대한 급식 지원이 이루어지고 있음을 알 수 있음
 - 자치구별로 편중현상이 두드러진 것으로 나타나지는 않음
- 아래와 같은 수요자층의 다양한 상황에 따른 요구나 문제점이 드러남

〈표 32〉 결식아동 케이스별 사례

· 방학 중 지역아동센터 및 복지관의 아동 프로그램 이용 아동수의 증가로 인한 급식비 부족
· 돌발적인 가정해체 등으로 인한 결식아동 발생 시 아동급식 및 해체가정 지원
· 방학 중 방과 후 프로그램을 이용하는 아동 중 미급식 아동에 대한 아동급식 지원
· 고학력으로 급식지원을 꺼리는 아동
· 개인음식 취향으로 급식에 나오지 않는 아동
· 예산편성 시기의 미도래 등의 이유로 증가된 아동급식 지원 예산이 일시적으로 부족한 경우 대상자의 급식지원
· 아동의 학대, 방임, 유기 등으로 발생하는 결식아동의 지원
· 급식지원대상자의 전출·입 등으로 급식지원에서 누락된 아동
· 명절 등 연휴기간 급식 제공자의 고향방문 등으로 결식이 우려되는 아동의 지원

자료 : 대전광역시(2007)

○ 대략적 분석결과를 토대로 볼 때, 아래의 2가지 시사점을 발견함

- 급식지원이 반드시 필요한 아동에 대해 효과적으로 서비스가 제공될 수 있도록 선정기준을 명확히 할 필요가 있음
- 급식지원방법의 다양화를 모색하고, 다양한 교육프로그램을 병행할 필요가 있음
- 장기적으로는 저소득층 가정 전체에 대한 지원을 위한 노력이 필요

〈표 33〉 결식아동 특성 분석 결과에 따른 정책 시사점

주요분석내용	시사점
● 결식지원아동의 대부분이 저소득층가정 아동	● 저소득층아동, 가정에 대한 포괄적 지원서비스 필요
● 부처간 선정기준 상이 (누락 및 중복 선정 가능성)	● 명확한 선정기준 필요
● 급식지원방법에 대한 선호 상이	● 지역 및 아동 특성 반영한 급식 지원방법 모색

3. 급식전달체계에 대한 분석 결과

- 현재 대전광역시에서 시행되고 있는 급식지원방법의 유형별 장·단점을 비교해 보면
 - 급식소에서의 단체급식은 지역아동센터, 사회복지관 등에서 주로 이용하는 방법으로, 결식아동에게 직접 식사를 제공할 뿐 아니라 아동에 대한 교육프로그램을 병행하여 운영할 수 있다는 장점을 지닌 반면, 낙인현상으로 인해 아동에게 수치심을 주거나 급식률이 저하될 수 있다는 단점이 있음
 - 도시락 배달의 경우에는 단체급식과 같이 아동에 대한 식사에 직접 제공이라는 점에서는 장점이 있지만, 배달인력 확보를 위한 추가비용 소요, 배달이 이루어지지 못했을 경우의 식은 밥 취식 등의 문제가 제기됨
 - 주·부식재료 지원의 경우에는 아동의 기호에 맞게 식사를 만들어 먹을 수 있고 아동의 자립·자조 능력을 제고한다는 점에서는 장점을 가지지만, 가정내에 조리 가능자가 없을 경우에는 식사가 불가능하다는 한계가 지적될 수 있음
 - 상품권 지급의 경우에는 관할구역이 넓거나 농어촌 지역과 같이 거주밀도가 낮은 경우에 주로 활용되고 있는 급식지원 방법 중 하나로, 식품권 지급을 실시하고 있는 각 지역에서도 식품 이외의 물품구입에 대한 우려 및 단기간동안의 식품권 남용 문제 등으로 인해 사전 및 사후관리를 하고는 있으나, 담당인력의 부족 등으로 인해 충분히

관리되지 못하고 있어, 이에 대한 문제가 잔존하고 있음

<표 34> 결식아동 급식전달체계 공공부문 분석 결과에 따른 정책 시사점

구분	주요분석내용	시사점
급식 지원 대상 아동 선정	• 선정아동 기준 / 중단기준 불명확	• 급식대상아동 선정 및 종료 기준 마련
	• 교육청과의 원활한 협조 부족	• 보건복지가족부와 교육과학기술부의 이원화 문제 해소 방안 마련 필요 • 두 부처간 업무의 원활한 연계 위한 조정장치 마련
	• 사회복지사 업무 과중에 따른 수요조사 어려움	• 사회복지사 업무과중 완화 위한 대체인력 확보 방안 마련
급식 지원 방법 및 결정 과정	지역여건에 부합하는 지원방법 필요	• 지역내 급식지원시설 및 자원 활용 정도를 고려한 급식지원 방법 제시
	• 학교급식소 활용 가능성 여부	
	• 시 차원의 모범 급식 식단 부재	• 급식식단 및 급식지원방법과 관련된 시 차원의 매뉴얼 제시
	• 급식매뉴얼 마련의 필요	
	• 자원봉사자(배달자)에 대한 교육 부족	

○ 다음 <표 33>은 대전광역시 아동급식 지원방식에 대한 분석결과

<표 35> 아동급식 유형별 전달체계와 장·단점

구 분(이용율)		장 점	단 점
직접 제공	단체급식소 (지역아동센터, 사회복지관) 3,874인 (58.77%)	<ul style="list-style-type: none"> ○ 1식 3,000원 ○ 시설종사자 및 아동들의 만족도가 높음 ○ 학습프로그램과 병행 급식지원 가능 ○ 직접 식사 제공, 전달용이 ○ 음식부패 및 식은 밥 제공 조기예방 	<ul style="list-style-type: none"> ○ 조리인력 확보 어려움 (주로 자원봉사자 활용) ○ 지역여건에 따라 위치 및 소수의 편차가 있음 ○ 급식시간대가 있어 시간대를 놓친 아동결식 우려
	일반음식점 1,538인 (23.33%)	<ul style="list-style-type: none"> ○ 식권 발행하여 일괄 배부 (1개월에 1회) ○ 접근성 용이 ○ 기호에 따라 선택가능 	<ul style="list-style-type: none"> ○ 급식단가에 맞는 메뉴 한정 (주로 중식, 분식점) ○ 배식단가 낮아 참여업소 선정의 어려움 ○ 식권으로 음식점 이용함에 따라 일시에 2~3장 사용하는 경우 있음
간접 제공	도시락 922인 (14.00%)	<ul style="list-style-type: none"> ○ 가정에 직접 배달되어 편리성 및 저연령 아동들의 만족도가 높음 ○ 자원봉사자 정기적 방문으로 인한 아동 안부 확인 가능 	<ul style="list-style-type: none"> ○ 여름철 부패 및 겨울철 식은 도시락 취식 우려 ○ 배달시기와 아동귀가 시간을 고려 ○ 급식 단가에 따른 급식 내용부실 우려 ○ 잦은 방문에 따른 낙인감 및 수치심 유발 우려
	기타 (주·부식 지원) 220인 (3.34%)	<ul style="list-style-type: none"> ○ 동사무소에서 쌀, 반찬 일괄 구입하여 배부 ○ 보호자 및 아동들이 선호 ○ 장기간 보관이 가능하며 필요시 구미에 맞는 조리 가능 	<ul style="list-style-type: none"> ○ 저연령 아동일 경우 조리의 어려움 ○ 조리가능자 없는 경우 결식 우려 ○ 배송과 취식이 쉬운 품목 우선 선정으로 품목한정, 기호 미반영 우려
	식품권 38인 (0.56%)	<ul style="list-style-type: none"> ○ 보호자 및 아동들이 선호 ○ 자유로운 방법으로 선택 취사 가능 ○ 조리능력이 없어도 반조리, 완조리 식품 구매 및 취식가능 	<ul style="list-style-type: none"> ○ 식품권으로 아동 보호자가 다른 생활 필수품 구매 우려 (경제지원 오히려 타용도 전용 우려) ○ 급식효과 저하우려 (취사 제공자, 아동취사능력 없으면 효과 전무)
계		6,592인 (100%)	

자료 : 대전광역시(2007)

- 대전광역시의 경우 지원방법은 단체급식소 이용, 식권을 이용한 일 반음식점, 도시락 배달, 주·부식 지원, 식품권 지원의 순으로 나타남
- 결식아동에게 급식 지원을 하는 근본적 취지를 살리려면, 각 방법별로 장·단점을 비교 분석하여 더 효과적이고 수월한 대책마련을 하도록 해야 함
 - 단체급식소의 경우 아동들에게 식사를 직접 제공함으로써 가장 확실한 전달 방법이지만 하나, 조리인력 확보의 어려움, 아동이 급식 시간을 놓친 경우에 결식 우려가 있는 등의 단점을 가지고 있음
 - 일반 음식점에서 제공하는 경우는 지원 대상 아동들에게 1개월에 1 회의 식권을 일괄 배분하는 방식으로 접근성이 용이하고, 아동 스스로 기호에 맞추어 식사를 할 수 있는 장점을 지님, 반면에 급식단가에 맞는 메뉴만 선택 할 수 있고, 참여업체 선정의 어려움, 식권의 분실 등의 문제와 식권으로 친구들과 같이 식사하는 경우 가족들과 같이 식사하는 경우 등 1회에 여러 장의 식권을 사용하게 됨으로써 결식 아동 급식의 근본취지에 벗어날 우려가 큼
 - 도시락 배달은 직접 방문에 따른 아동 가정환경 실태 확인이 가능하고, 아동들이 편리함에 있어 장점을 가짐, 단점은 배달에 따른 비용 발생 등으로 인해 도시락의 실질적 단가가 낮아져 부실해질 우려가 있고, 배달과정 중 부패 및 잘못된 가정 방문에 따른 아동이 낙인감을 느낄 소지가 큼, 실제로 제주 서귀포시의 경우 2005년 1월 결식아동 들에게 부실도시락을 전달한 것이 공개되어 사회적 문제가 된 선례 가 있음

- 주부식 지원이나 식품권 같은 경우엔 보호자 및 아동들이 선호하는 방식으로 필요한때에 조리하거나 물품 구입을 할 수 있는 장점 가짐, 그러나 지원 대상 아동이 저연령일 경우 취사능력이 없으면 효과가 떨어지고, 심지어 결식을 방치하는 것에 지나지 않을 수 있음, 주부식 지원이나 식품권 지원의 경우엔 대상자 선정에 있어 좀 더 신중을 기할 필요가 있음

제2절 제도 개선을 위한 정책 제언

1. 개선 기본방향

- 결식아동 전달체계 개선의 기본방향은 모든 아동들로 하여금 비차별 원칙과 아동 최선의 이익보장 원칙을 바탕으로 전인적으로 성장하는데 필요한 평균 수준의 생활을 누릴 권리를 보장 받도록 해야 함
 - 서비스의 대상자인 아동 중심의 전달체계 구축을 위해 민·관의 책임 분담을 명확히 할 필요가 있음
 - 낙인감을 최소화 하려는 노력이 필요하고 부모의 역할을 지지하는 방향으로 나아가야 함
 - 아동급식 지원의 사각지대를 찾아내고 최소화 할 수 있도록 지역 내의 다양한 자원을 효율적으로 운용할 수 있어야 함
 - 장기적으로 아동 스스로 식생활을 관리할 수 있는 자조 능력을 함양할 수 있도록 해야함

2. 개선 과제

- 담당부처의 이원화 문제 해소
- 두 부처간 조정장치 마련(건의)
- 급식대상아동 선정 및 종료기준 마련

- 사회복지인력 지원 방안
- 지역여건/아동특성 고려한 급식 지원방법 모색
- 급식식단 및 배달 매뉴얼 제작
- 아동급식위원회 활성화를 통하여 급식지원아동의 욕구 반영
- 사회복지인력 확충 통해 결식아동 생활실태 및 잠재적 결식아동의 지속적 발굴 도모
- 전문인력 확보
- 자체예산확충방법 모색
- 지역사회 내/외 자원간의 연계 강화
- 후원/결연금 모금위한 적극적인 홍보활동
- 급식 및 관련 교육프로그램 병행 실시 확대

3. 세부 추진계획 설정 및 개선안

1) 지원대상자 선정을 위한 실태조사 방안

현실태	개선방안
<ul style="list-style-type: none"> · 불명확한 조사로 지원대상자 누락 우려 	<ul style="list-style-type: none"> · 정기조사를 통한 통계자료 구축 · 결식아동에 대한 명확한 선정기준 마련

- **현재** 대전광역시의 경우 취학아동은 연 2회의 정기조사와 수시조사를 통하여 대상자를 선정하고 있고, 미취학 아동의 경우에는 동사무소의 주민생활지원센터의 조사 등을 통하여 대상자를 선정하고 있음
 - 문제는 교육과학기술부, 보건복지가족부 및 읍·면·동에서 파악하고 있는 급식지원 대상 아동의 수가 상이하므로 사각지대가 필연적으로 발생할 수밖에 없음

- **앞으로는** 사회적 지원이 필요한 아동에 대하여 관련부처 간에 공동으로 실태조사를 주기적으로 실시하여 지원 대상자의 정확한 통계자료(data base)를 구축할 필요가 있음, 이를 통해 결식아동과 결식우려 아동에 대한 조기발견으로 적절한 서비스 제공을 하여야 함
 - 기초생활보장 수급권자의 소득·자산 조사 및 결식아동의 수와 실제 급식여부 등을 방문조사를 통해 파악
 - 담임교사의 주기적인 저소득 위기가정 파악(학생관찰, 상담 및 가정방문)
 - 지원대상 선정기준을 건강보험료 납부 기준 등 소득기준으로 객관화 하되 각 학교 담임재량과 지역사회복지기관 및 단체 전문가 등의 의견을 혼합하여 실시하며, 대상자 선정 시 너무 엄격한 기준 적용으로 요보호 대상자가 누락되는 일이 없도록 해야 함

- 방학 중 결식아동 선정에 있어 단순히 식사를 차려줄 가족이 있다는 이유로 지원대상자에서 탈락시키는 일이 많은데, 좀 더 신중하게 처

리해야 할 필요가 있음

- 본질적으로 부모에게 각종 문제가 존재함으로 인하여 방임되는 아동을 결식아동으로 볼 때, 결식아동은 가정 내에서 의식주를 포함한 기초적인 양육조건이 갖춰지지 않은 아동이라는 점에서 결식 지원 아동에 대한 명확한 선정 기준이 필요함

2) 급식 담당인력의 전문성 제고

실태	개선방향
· 급식담당 인력의 절대적 부족	· 급식분야 전문성 제고, 인력 증원

- **현재** 우리나라는 7백만 명에 달하는 아동들의 학교급식을 교육과학기술부가 담당하고 있는데, 1명의 식품영양전공자와 한 명의 직원만이 학교 급식 업무를 총괄하고 있는 실태임
- 방학 중 결식아동 지원도 마찬가지로 지역 복지관이나 일반 음식점 등에서 서비스를 제공하고 있으므로, 지원 대상자인 아동들에게 균형 잡힌 식단을 제공하기에는 한계점이 있음
- **앞으로는** 국민건강증진법 시행령 22조에 시, 군, 구의 장은 동법 15조와 16조에 명시된 영양 개선사업을 수행하기 위하여 영양사의 자격을 가진 영양지도원을 두어야 함, 또한 동법 시행규칙 17조에 명시된 영양지도원의 업무에는 집단급식시설에 대한 현황 파악 및 급식업무지도가 포함되어 있음

- 급식사업에 전문가를 투입할 수 있는 법적근거는 마련되어 있는 상태이므로, 중앙정부와 지자체가 해당분야에서 전문가를 투입하여 아동급식지원의 개선에 힘써야 할 필요성이 있음

3) 행정지원체계 구축

실태	개선방향
· 담당부처 이원화	· 담당부처 일원화 건의, 이원화에 따른 문제 최소화

- **현재** 담당 중앙부처의 이원화로 인해 초래되는 행정상의 어려움을 해소하기 위해서는 중앙부처 차원에서 담당부처의 일원화를 지속적으로 추진해야 함
- 하지만 담당부처의 일원화 문제는 단시간내에 해결될 수 있는 사항이 아니므로, 지역차원에서는 현재의 이원화 체제하에서 이원화에 따른 문제를 최소화 할 수 있는 시책 마련이 필요함
- **앞으로** 중앙부처 차원에서는 국무조정실에 교육과학기술부와 보건복지가족부의 실무자로 구성된 TF팀을 구성하여, ‘방학 중 급식’ 관련 업무를 연계할 수 있도록 하며, 특히 급식시설이 완비되어 있을 뿐 아니라, 다양한 교육프로그램을 병행하여 실시 할 수 있는 이점을 가진 학교시설 활용 방안과 관련된 업무를 담당할 필요가 있음

- 대전광역시에서는 급식업무를 담당하는 교육청의 평생교육체육과와 시청내 여성가족청소년과의 담당 실무진으로 구성된 가칭 ‘대전광역시 급식조정위원회’를 구성하여, 업무상의 연계를 위한 조정 장치를 마련할 필요가 있음
- 기초자치단체 차원에서는 학교의 급식담당교사와 아동급식전담공무원간의 업무 연계 및 협조체제를 위한 가칭 기초자치단체별 급식조정위원회를 두어, 급식대상아동의 명단통보 시기 및 예산지급 시기 등과 같은 구체적인 업무에 대해 공감대를 형성할 수 있는 장을 제공해야 함

4) 효율적인 전달체계 및 점검체계 구축

실태	개선방향
· 산발적인 전달체계(비효율 초래)	· 아동급식 종합 점검단 운영 · 안정적인 예산 확보 및 제도 개선

- **현재** 교육과학기술부와 보건복지가족부, 지방정부와 민간 영역에서 산발적으로 진행되는 전달체계를 단일화 시켜 협력하는 작업이 필요함
- 교육과학기술부와 보건복지가족부로 나뉘어 있는 아동급식 지원 사업을 통합 및 조정할 필요성 있음
- 급식사업의 지방이양에 따른 새로운 아동급식 전달체계 구성과 부처 간 급식 관련 사업내용 조정, 민간 간 서비스 중복 해소와 다양한 민간

자원 결합을 통한 지역사회 책임성 강화, 현장중심의 급식실태 파악의 중요성을 감안 중앙부처, 시·군·구, 민간단체, 전문가로 구성된 아동 급식 종합점검단을 국무총리실 산하에 두어 운영하도록 하여야 함 (조흥식, 2006)

- **앞으로는** 지방자치 단체로 이양된 보건복지가족부의 급식사업이 정책의 우선순위에서 밀리지 않도록 안정적인 예산 확보방안을 적극적으로 강구해야 함, 장기적으로 학교 급식비를 국민기초생활보장법의 교육급여의 하나로 규정하도록 국민기초생활보장법 개정 등 제도 개선도 필요함 즉, 저소득층 자녀 학비지원처럼 학부모에게 직접 지원하여 학부모가 급식비를 납부하도록 함으로써 낙인을 방지하는 등의 급식지원 학생에 대한 심리적 배려가 필요(윤진호 외, 2005)

5) 급식지원 대상아동 선정 및 종료기준 마련

실태	개선방향
· 지원대상아동 선정의 불명확한 기준	· 지원대상아동의 명확한 선정기준 마련 · 지원 불필요 아동의 지원종료 기준 마련

- 아동급식사업을 추진하는 데 있어서 가장 중요하고도 기초가 되는 것이 지원 대상 아동을 선정하는 업무라고 할 수 있음
- **현재** 보건복지가족부의 아동급식 지침 및 시의 업무지침에서는 상당히 애매모호한 선정기준을 제시하고 있어, 실제 아동을 선정해야 하

는 지역 및 기관에서는 지원대상아동을 선정하는데 애로사항을 경험하고 있음

- 급식지원대상아동의 명확한 선정기준 및 급식 지원이 불필요한 아동에 대한 지원 종료 기준을 마련할 필요가 있음

○ **앞으로는** 각 자치구에서 인원 파악이 가능한 가정위탁아동(조손가정, 친인척위탁, 일반위탁), 소년소녀가정, 한부모가정 아동 모두를 급식지원 대상아동으로 선정하고, 기준에는 해당하지 않지만, 지역에서 급식이 필요하다고 추천되는 아동, 예를 들면 저소득 맞벌이 가정 등의 아동에 대해 일정 범위에서 자율권을 주어 ‘아동급식위원회’에서 급식지원 대상아동으로 선정하는 방안을 마련하여 시행

○ 급식지원 종료기준에 있어서는 결식아동의 실태를 가장 잘 파악하고 있는 급식지원기관으로부터 추천을 받아, 지역의 아동복지전담공무원의 실태조사를 거친 후, ‘아동급식위원회’에서 최종결정할 수 있도록 해야 함

6) 급식전달과 관련된 예산 지원

실태	개선방향
· 자원봉사자에 의존 과다	· 급식지원 관련 인건비 예산편성

○ **현재** 급식전달의 과정에 관련된 인력의 대부분은 자원봉사자로 구성되어 있는 것으로 나타나 오직 자원봉사인력에만 의존함에 따른

급식전달체계의 비효율성이 노정될 우려가 있음

- **앞으로는** 급식비 예산 편성시에, 식사재료비 뿐 아니라, 인건비에 대한 예산 편성도 함께 이루어질 수 있도록 해야함

7) 맞춤형 급식지원방법 강구

실태	개선방향
· 아동의 특성 및 욕구 반영 미흡	· 지역 내 단체 급식시설 확보 · 낙인감의 최소화 및 개별조리 여건 조성 · 단체 급식을 통한 교육프로그램 병행

- 기본적으로 성장기에 있는 아동이 신체적·육체적으로 건강하게 성장하기 위해서는 이들의 욕구를 반영한 급식지원이 이루어져야 함
- **현재** 각 지자체에서 시행하고 있는 급식지원 전달방법에는 단체급식, 주·부식재료 배달의 장단점을 고려하여 지역의 급식 인프라 여건 및 이들의 욕구가 반영된 급식지원이 이루어지도록 할 필요가 있음
- **앞으로는** 아동급식위원회의 역할이 강화되어야 하며, 사회복지인력의 확충이 전제되어야 함
 - 이러한 전제하에 각 기초자치단체에서는 지역의 잠재적인 급식인프라 발굴을 통하여 지역사회내 급식지원기관 및 단체 풀을 지속적으로 확대하고, 결식아동 및 결식우려아동에 대한 실태조사와 급식에 대한

만족도 조사를 통하여 아동의 욕구를 반영한 급식을 실시하여야 함

○ 지역 및 다양한 아동의 욕구에 부합한 급식전달방법 방안의 내용을 제시하면 다음과 같음

- 우선, 계절 · 지역 · 연령을 구분한 기준 등을 고려하여 보면, 기초자치단체에서 주로 방학중 급식지원이 이루어지기 때문에 방학기간에 해당하는 여름, 겨울을 구분하고 단체급식소 시설 · 자원봉사인력 여부 및 이에 대한 접근성의 차이에 기인하여 도시 지역과 농어촌지역으로 구분하였으며, 취사능력 여부를 기준으로 초등학생과 중 · 고등학생으로 구분

<표 36> 아동 특성에 부합한 맞춤형 급식전달방법

	여름	겨울
초등학생	· 단체급식 (지역아동센터/사회복지기관 학교급식소 등)	· 단체급식 (지역아동센터/사회복지기관 학교급식소 등)
중 · 고등학생	· 단체급식 (지역아동센터/사회복지기관 학교급식소 등) · 음식재료 배달 및 가사도우미 파견	· 단체급식 (지역아동센터/사회복지기관 학교급식소 등) · 도시락 배달

- 초등학생은 비교적 단체급식소 이용에 대한 거부감이 적으며, 지역 아동센터 및 사회복지기관의 교육프로그램 참가 비율도 높은 것으로 나타나, 단체급식소에 중점을 둔 급식지원이 이루어질 필요가 있으며, 특히 대전광역시에는 단체급식소에 대한 접근성도 높기 때문에

초등학생의 급식전달방법은 단체급식소 급식을 우선순위에 둘 필요가 있음

- 중고등학생은 급식지원에 대한 낙인감을 비교적 강하게 인식하고 있고, 지역아동센터 및 사회복지기관의 교육프로그램 참가 비율도 낮으며, 스스로 조리하여 식사준비를 하기를 희망하는 경향이 있어, 이들에 대해서는 단체급식소 급식 및 개별조리가 가능한 여건을 조성해 줄 필요가 있음

- 음식재료의 배달과 동시에 가사도우미 또는 자원봉사인력을 파견하여 식사조리를 지원할 수 있는 방안을 동시에 모색해보는 것도 하나의 방법이 될 있음

○ 하지만 급식지원에 있어서 가장 중요한 것은 가능한 단체급식 가능한 시설을 지역내에서 확보하여 영양사에 의해 작성된 식단에 근거하여 성장에 필요한 영양소를 고루 갖춘 식사를 지원하고, 다양한 교육프로그램을 병행 실시하여 급식지원을 받는 아동들이 식사 뿐 아니라 학습 및 문화체험의 기회의 폭을 확대시켜줄 필요가 있음

- 지역아동센터 및 사회복지관은 물론 지역내 교육청과의 연계를 통해 활용 가능한 학교급식시설을 최대한 확보하여 교육과 식사가 병행될 수 있는 방안을 모색할 필요가 있음

○ <표 37>은 급식지원이 필요한 아동들을 각 사례별로 분류하고 각 아동급식지원 기관단체 관계자들 간의 간담회를 통하여 추후 방안에 대하여 논의한 것임

〈표 37〉 결식아동 케이스별 사례와 방안

케이스별 사례	방안
<ul style="list-style-type: none"> · 방학 중 지역아동센터 및 복지관의 아동 프로그램 이용 아동수의 증가로 인한 급식비 부족 	<ul style="list-style-type: none"> - 급식비 지원대상이 아닌 일반 아동에 대하여 급식실비 수납 - 사회복지공동모금회 또는 국제라이온스 클럽 355D지구, 국제로타리클럽 3680지구, JC대전지구의 후원금으로 급식 지원
<ul style="list-style-type: none"> · 돌발적인 가정해체 등으로 인한 결식아동 발생 시 아동급식 및 해체가정 지원 	<ul style="list-style-type: none"> - 긴급구호대상으로 행정기관에서 지원 - 한국복지재단 대전지역본부의 후원으로 지원 - 사회복지관 협회에서 가족복지지원
<ul style="list-style-type: none"> · 방학 중 방과 후 프로그램을 이용하는 아동 중 미 급식 아동에 대한 아동급식 지원 	<ul style="list-style-type: none"> - 시 교육청에서 특별회계로 지원 - 행정기관에서 방학 중 중식 지원대상자로 우선 지원하고 추후에 아동급식 지원대상자로 선정 (학교에서 급식하고 급식비를 학교에 지급)
<ul style="list-style-type: none"> · 교학력으로 급식지원을 꺼리는 아동 	<ul style="list-style-type: none"> - 급식지원 대상아동의 급식지원방법의 선호 반영하여 먹거리 나눔운동본부에서 도시락 지원 - 한국복지재단 대전지역본부의 후원자 결연을 통한 현금 지원
<ul style="list-style-type: none"> · 개인음식 취향으로 급식에 나오지 않는 아동 	<ul style="list-style-type: none"> - 한국복지재단 대전지역본부의 후원자 결연을 통한 현금 지원 - 사회복지공동모금회 또는 국제라이온스클럽 355D지구, 국제로타리클럽 3680지구, JC대전지구의 후원금으로 급식 지원
<ul style="list-style-type: none"> · 예산편성 시기의 미도래 등의 이유로 증가된 아동급식 지원 예산이 일시적으로 부족한 경우 대상자의 급식지원 	<ul style="list-style-type: none"> - (가칭)대전광역시 아동급식지원협의회에서 후원금을 적립하여 적립된 범위내에서 선별적으로 지원 - 사회복지공동모금회 또는 국제라이온스클럽 355D지구, 국제로타리클럽 3680지구, JC대전지구의 후원금으로 급식 지원
<ul style="list-style-type: none"> · 아동의 학대, 방임, 유기 등으로 발생하는 결식아동의 지원 	<ul style="list-style-type: none"> - 아동보호전문기관과의 연계를 통하여 행정기관에서 긴급구호 대상자로 지원 - 아동보호전문기관과의 연계를 통하여 그룹홈 등에 입소하여 지원 - 학대아동에 대한 급식지원을 포함하여 학대 부모의 교육 등 통합적인 지원체계에 의한 지원
<ul style="list-style-type: none"> · 급식지원대상자의 전출·입 등으로 급식지원에서 누락된 아동 	<ul style="list-style-type: none"> - 우선 급식지원대상자로 행정기관에서 선정하고 추후에 선정위원회에 보고하여 선정 - 먹거리나눔운동본부에서 도시락 지원을 우선하고 행정기관에서 추후 지원
<ul style="list-style-type: none"> · 명절 등 연휴기간 급식 제공자의 고향방문 등으로 결식이 우려되는 아동의 지원 	<ul style="list-style-type: none"> - 먹거리나눔운동본부 및 시 자원봉사센터에서 명절에 어울리는 도시락 배달 지원 - 행정기관에서 명절 전에 주·부식을 구입하도록 상품권을 지급

자료 : 대전광역시, 2007. 12, 아동급식지원 기관단체 관계자 간담회 자료

8) 급식식단 및 배달 매뉴얼 작성

실태	개선방향
<ul style="list-style-type: none"> · 식단 작성의 전문성 부족 · 건강식단의 필요성 대두(매뉴얼화) 	<ul style="list-style-type: none"> · 관내 보건소 및 학계와 연계한 모범 식단 작성 · 배달관련 가이드라인 제시

- **현재는** 일반적으로 대부분의 급식지원기관이 자원봉사자를 활용하여 식사 조리업무를 수행하고 있으며, 식단 작성과 관련하여 영양사를 고용하거나 영양사의 지원을 받는 경우는 드문 것으로 나타남
- 아동 성장에 필요한 영양소를 고루 갖춘 건강식단의 마련이 중요함
- **앞으로는** 대전광역시 차원에서 관내의 보건소 및 지역대학의 식품영양관련학과와 연계하여 성장기 아동발달에 필요한 영양을 갖춘 모범식단을 다양하게 마련할 필요가 있음
 - 주·부식 및 도시락 배달과 관련해서도 자원봉사자를 활용하는 경우가 대부분이고, 배달과정에서 다양한 경우의 수가 발생할 수 있기 때문에, 자원봉사자들이 배달 과정에서 혼란을 경험할 수 있음
 - 따라서 식재료 및 도시락배달에 있어서는 시차원의 배달관련 지침, 예를 들면 ‘배달 가정에 방문 시, 부재의 경우, 동·통장집에 맡겨둔다,’ ‘여름철 배달과정상에 2시간 이상 시간이 지체한 경우, 해당 도시락은 지급하지 않는다’ 와 같은 배달과 관련된 가이드라인을 제시할 필요가 있음
 - 또한 급식지원기관에서는 배달에 소요되는 시간을 최소화하고 보다

효과적으로 식사를 제공하기 위해서 배달과 관련된 동선을 자체적으로 작성하고, 배달 인력의 의견을 수시로 반영하도록 해야 함

9) 민간체계와의 네트워크 강화

실태	개선방향
<ul style="list-style-type: none"> · 급식지원기관의 전문인력 확보부족 · 열악한 자체예산 규모 · 급식인프라 연계 미흡 	<ul style="list-style-type: none"> · 중앙부처 차원에서 전문인력 인건비 확대 필요 · 지역 내 가용 인프라의 적극 활용

- **현재** 민간전달부문에서는 급식지원기관의 전문인력 확보 부족 및 열악한 자체예산 규모와 관련된 문제, 지역사회 내에서 급식인프라 관련 자원들 간의 연계 미흡, 급식 이외 다양한 프로그램의 병행 실시에 대한 필요성이 제기되고 있으며, 이와 관련하여 향후 개선방향과 방안을 제시할 필요가 있음
- 각 기관 및 단체에서 자원봉사자에 대한 교육을 실시하고, 오랜 경험을 통해 노하우를 갖출 수 있을 것으로 예측되기는 하지만, 영양을 갖춘 식단 작성, 조리, 위생관리 등과 관련된 급식준비과정에 있어서의 전문 인력 확보는 매우 중요함
 - 대부분의 급식지원기관은 예산의 대부분을 기초자치단체에 의존하고 있으며, 그나마 도시지역의 경우에는 자체예산 및 결연과 후원금을 통해 어느 정도의 예산을 확보하는 것으로 나타남
 - 이러한 예산확보의 어려움으로 인해 정규직의 전문인력보다는 자원봉사자, 비정규직 인력을 고용하고 있기 때문에, 중앙부처차원에서 급식지원기관에 대한 전문인력 인건비를 확대 지급할 필요가 있음

것으로 판단됨

- **앞으로는** 대전광역시 및 기초자치단체 차원에서는 여성 및 노인일자리 창출사업 등의 사회적 일자리 사업과 연계하여 조리사자격증을 가진 인력을 파견하는 방안도 모색할 필요가 있음
- 급식관련 인프라가 절대적으로 부족한 현재 여건 하에서는 지역사회의 다양한 자원들을 활용하여 급식관련 지원을 받을 필요가 있음
 - 급식전달체계에서 활용할 수 있는 지역사회의 자원들은 각 지역에서 선정된 급식지원 기관을 비롯하여, 사회복지관련 기관, 자원봉사단체, 학교, 대학생, 여성단체, 노인단체 및 지역내 민간기업, 유통센터, 할인마트 등 사회복지부문과의 관련 여부와 관계없이 급식지원사업을 지원할 수 있는 모든 자원을 포함함
 - 이러한 가용자원을 활용하여 지역사회내·외의 복지관련 기관 및 일반기업체 등을 대상으로 결식아동 급식지원 사업의 중요성에 대해 적극 홍보함으로써, 후원금 및 결연업체를 확대해 나갈 필요가 있음
 - 관련된 인력 확보를 위해 대전광역시와 기초자치단체 차원에서는 사회적 일자리사업과 연계하여 각 급식지원기관에 홍보 전문 인력을 배치하는 것을 제시할 수 있음
 - 전문 인력을 활용하여 지역사회내의 다양한 자원들을 대상으로 홍보 활동을 적극적으로 수행하여, 급식지원사업에 활용할 수 있도록 한다면, 열악한 급식예산하에서 효과적으로 급식지원이 가능할 것으로 판단됨

- 또한 운송업체 및 배달업체와의 연계 체제 구축을 통해 도시락 및 주·부식 배달과 관련된 지원도 가능할 수 있음
- 이러한 과정을 통하여 지역사회내의 관련 인프라 풀이 여건이 비교적 좋지 않은 지역의 경우, 인접 농촌지역과의 협조체제를 구축하여 농촌지역의 식재료를 저렴한 비용에 공급하는 대신 영양사 및 자원봉사자를 지원 받는 방식으로 지역사회간의 연계 체계가 구축될 것으로 판단됨
- 대부분의 급식지원아동은 부모의 실직 및 가정빈곤, 이혼 및 사별에 의한 편부모 가정으로 구성되어 있기 때문에, 보다 포괄적인 내용의 지원이 필요하므로 급식지원아동에 대한 급식서비스를 충분히 제공하는 차원에서 이들의 육체적, 정신적 건강 관리, 학습능력 함양, 예·체능 관련 학습기회 제공, 다양한 문화체험을 할 수 있는 장을 마련하여 빈곤의 세대물림이 이루어지지 않도록 지역사회전체가 지원해야 함
- 급식지원아동뿐 아니라, 취업지원기관과 연계하여 이들 부모에 대한 직업훈련, 취업알선 등이 이루어질 수 있도록 조치함으로써 저소득층 가정 전반에 대한 포괄적인 서비스가 이루어질 수 있도록 함
- 이를 위해 전담 인력의 확충 및 지역사회내·외의 복지인프라 구축은 물론, 대전광역시와 기초자치단체차원에서 사회적 일자리 사업과의 연계를 통해 별도의 인력을 확보하여 급식 이외의 다양한 프로그램을 병행하여 실시할 수 있도록 해야 함
- 이와 관련한 만족도 여부를 피드백 함으로써 수요자의 의견이 적극

적으로 반영될 수 있는 장치를 마련해야 함

10) 대전광역시 아동급식지원협의회 구성

- **앞으로는** 결식아동예방을 위한 통합적 접근 방안으로 아동급식 지원관련 기관·단체간 네트워크협의회를 구성하여 아동급식 지원 인프라를 확대하는 한편, 급식 서비스 지원의 효율성 및 효과성을 제고함
 - 대전광역시 아동급식 지원관련 기관·단체간 협력네트워크 구축
 - 지역실정과 아동의 가정환경 및 욕구에 맞는 급식 체계 논의
 - 지역내 급식지원 아동의 중복 및 누락을 방지하고 통합적인 서비스를 제공하는 지원체계 구축
 - 결식아동 관련 저소득가정에 대한 관련기관 및 단체의 자발적 참여 유도
- (가칭) 대전광역시 아동급식지원협의회를 구성하여 운영
 - 위원장은 (가칭)대전광역시 아동급식지원협의회에서 자율 선정하고 위원은 아동급식 지원 관련 기관·단체의 실무자로 구성
 - 위원 구성

<표 38> 아동급식지원협의회 구성

구분	소속
행정기관 (9인)	대전시 여성가족청소년과장
	대전시 어린이안전 담당
	대전시 복지정책과 생활보장담당
	구 아동급식담당과장
	대전시 교육청 학교급식담당
사회복지법인·단체 (10인)	사회복지공동모금회 배분과장
	대전광역시 푸드뱅크 부장
	대전광역시 자원봉사센터 사무국장
	먹거리 나눔운동본부 국장
	전국지역아동센터협의회 대전지부 지부장
	사회복지관 협회 회장
	한국복지재단 대전지역본부 팀장
	국제라이온스 클럽 355D 지구 사무총장
	국제로타리클럽 3680지구 사무총장
	JC대전지구 사무처장

- 회의 운영은 위원장이 필요하다고 인정하는 경우에는 수시로 회의를 개최하며, 기타 협의회의 운영에 관하여 필요한 사항은 협의회의 의결을 거쳐 위원장이 정함
- 협의회는 우선 결식아동에 대한 기관·단체간 역할 분담 체계를 논의하여 적용

〈표 39〉 아동급식 지원기관간 역할분담 내용

기관·단체명	역할 분담
시 여성가족청소년과 (아동보육담당)	• 아동급식지원 총괄 • 결식아동 발생시 긴급지원 시스템 운영
시 복지정책과 (복지지원담당)	• 결식아동 및 저소득가정 긴급구호
구 아동급식담당과 (과장)	• 아동급식지원대상자 조사 및 선정 • 아동급식 지원예산 집행
시 교육청 (급식담당)	• 방학중 방과후 프로그램 미급식 아동 급식지원
사회복지공동모금회 대전지회	• 방학기간중 급증하는 지역아동센터 미급식지원 아동에 대한 지원
대전광역 푸드뱅크	• 결식아동의 간식 및 주·부식 지원
대전광역시 자원봉사센터	• 결식아동의 도시락 배달 자원봉사
떡거리 나눔운동본부	• 결식아동 도시락 배달 지원
전국지역아동센터 협의회 대전지부	• 지역아동센터 이용아동중 결식아동 발생시 행정기관(구,동)에 지원 요청
사회복지관 협회	• 복지관 프로그램 이용아동에 대한 급식 지원
한국복지재단 대전지역본부	• 결연을 통한 급식아동 지원
국제라이온스클럽 355D 지구	• 결식아동 및 저소득가정에 대한 후원
국제로타리클럽 3680지구	• 결식아동 및 저소득가정에 대한 후원
JC대전지구	• 결식아동 및 저소득가정에 대한 후원

- 급식거부 및 결식아동 급식지원 대책 강구에 관한 사항
- 아동급식 관련 저소득가정 지원방안 강구에 관한 사항

- 결식아동 발생시 소요재원에 관한 사항을 다루며
- 아동급식 지원을 위한 의견 교환 및 정보를 공유함

11) 수요부문의 요구도 증진방안

실태	개선방안
· 정확한 실태조사 미비	· 급식지원아동의 의견 적극 반영 · 급식지원아동의 조속한 발견 필요

- **앞으로 좀더 많이** 급식서비스의 최종수요자인 지원대상아동의 급식욕구를 반영하고, 잠재적인 결식아동을 발굴함으로써 궁극적으로 ‘결식아동 없는 대전’을 지향할 수 있는 방안을 제안함
 - 현재 급식제도하에서는 기초자치단체 차원에서 지원대상아동에 대한 생활실태 및 만족도 조사를 통해 이들의 의견을 반영할 수 있는 장치를 마련하고는 있으나, 사회복지전담공무원의 업무 부담 등의 이유로 실질적으로 잘 이루어지지 않는 실정임
 - 기초자치단체 차원에서는 ‘아동급식위원회’ 활동 강화 및 여성단체협의회 등과 같은 자원봉사단체를 활용하여 급식사업에 대한 모니터링 활성화를 통해 급식지원아동의 의견을 적극적으로 반영할 필요가 있음
 - 또한 급식지원기관에서는 식재료 및 도시락 배달 과정에서 지원대상아동과 직접 접하는 배달 인력을 통해 이들의 욕구를 반영할 수 있는 피드백 장치를 마련하는 것도 하나의 방법이 될 수 있음
- 최근 중산계층의 비중은 점점 낮아지고, 저소득계층이 증가하는 빈

부격차가 중요한 사회문제로 대두되고 있으며, 생계위기가정 및 빈곤에 기인한 가정의 해체, 조손가정의 증가 등 빈곤아동의 주요한 발생 원인이 되는 사회적 현상이 두드러지는 추세임

- 이러한 경제 환경 하에서 결식이 우려되는 잠재적 결식아동 및 잠재적 빈곤아동에 대한 지원을 모색하기 위해서는 이들에 대한 조기 및 신속한 발견이 우선되어야 함
- 중앙정부차원에서는 사회복지전담공무원을 확보할 수 있는 행정체계를 지원하고, 대전광역시와 기초자치단체 차원에서는 사회적 일자리 사업과 연계하여 사회복지도우미를 파견할 수 있도록 지원할 필요가 있음
- 확보된 사회복지인력을 통해 빈곤이 우려되는 잠재적 아동에 대한 수시 조사 및 지역주민의 의견을 청취함으로써 잠재적 결식아동을 조기에 발견할 수 있을 것으로 판단됨
- 급식지원기관에서는 식사관련 배달 자원봉사를 통해 지원대상뿐 아니라, 주변의 여건 및 주변 지역주민의 추천을 받을 수 있는 장치를 마련할 필요가 있음

12) 교육과학기술부와 보건복지가족부의 연계를 통한 학교급식 인프라 활용

실태	개선방안
<ul style="list-style-type: none"> · 학교 급식 인프라 활용 저조 	<ul style="list-style-type: none"> · 교육과학기술부와 보건복지가족부의 연계 통한 학교급식 인프라 활용 제고

○ **현재** 학기 중 급식과 방학 중 결식아동 급식을 담당하는 소관부처가 이원화 되어 있는 관계로 비교적 급식 인프라가 잘 갖추어져 있는 학교 급식 시설을 보건복지가족부에서 활용하지 못하고 있음

- 학교 급식은 전국에 약 7천여 개에 달하는 시설 및 인력을 확보하고 있음, 학교 급식에는 이미 시설이 갖춰진데다 영양사와 조리사 등의 전문 인력까지 배치되어 있고, 더욱이 급식소에는 도시락 급식, 상품권 지급 등과 같은 대안들이 결코 해결할 수 없는 각종 상담, 교육 등의 프로그램도 함께 병행 할 수 있음. 미국의 경우 결식우려 아동의 급식이 100% 급식소 사업으로 이루어지는 것도 같은 맥락임(윤지현, 2005)

○ **앞으로는** 두 부처가 결식아동의 해결을 위해 협조하여 보건복지가족부가 교육과학기술부의 학교 급식관련 인프라를 적극 활용할 필요가 있음

- 부처 간 할거주의 등으로 인해 협조가 되지 않아, 결식아동들이 지원을 받지 못해 고통을 받는 일은 없어야 함

- 기존의 시설을 활용함으로써 예산 집행의 효율성 확보 및 급식지원에 대한 노하우(Know-how) 확보

13) 개선방안 추진을 위한 명확한 역할 분담 체계 구축

○ **현재** 공공부문과 민간부문의 전달체계가 구축되어 있으나, 그 역할이 명확히 구분되지 않아 혼란이 발생할 가능성이 있음

○ **앞으로는** 각 사업의 세부절차와 내용에 따라 명확한 역할분담을 통하여 사업의 효율성을 제고하도록 함

<표 40> 아동급식 전달체계 개선방향 및 담당주체별 추진 내용

구분	개선 방향	담당주체				
		중앙부처	대전광역시	기초자치단체 (구/동)	급식기관 및 단체	
공공 전달 부문	급식제도	· 담당중앙부처의 이원화 문제 해소	· 담당부처의 일원화 추진 · 국무조정실내 교육과학기술부와 보건복지의 TF팀 구성	· 교육청과 대전광역시의 업무조정위한 장치 마련	· 학교의 급식담당 교사와 사회복지전담공무원간의 연계체계 구축	
		· 급식지원대상아동 선정 및 중단기준 마련	· 보건복지가족부 차원의 가이드라인 제시	· 대전광역시 차원의 가이드라인 제시	· 아동급식위원회 역할 강화를 통해 지역별 선정 기준의 예외조항 마련	
		· 사회복지전담공무원의 업무 부담완화	· 읍면동사무소의 사회복지인력 확충	· 사회복지직고유업무 보장 · 행정직의 사회복지직 전환배치 · 사회적 일자리사업과 연계	· 사회적 일자리사업과 연계	
	급식방법	· 다양한 급식지원방법 제시			· 지역의 복지인프라 및 아동의 취사능력 및 선호도 조사 근거한 맞춤형 급식방법 제시	
		· 급식식단 및 배달 메뉴얼 작성		· 보건소 및 지역대학과 연계한 모범식단작성 및 배달관련 메뉴얼 작성		· 효과적인 배달 동선시스템 작성
민간 전달 부문	· 전문인력 확보	· 아동급식예산의 국비부담비율 확대	· 인건비 예산편성 · 사회적 일자리사업과 연계	· 여성 및 노인일자리 연계 · 사회적 일자리사업과 연계		
	· 지역사회자원간의 연계 강화				· 전담인력 확보를 통해 지역사회내·외자원간 연계체계 구축	
	· 급식 및 다양한 프로그램의 병행		· 사회적 일자리사업과 연계	· 사회적 일자리사업과 연계	· 지역사회내·외 자원간 연계 활용	
수요 부문	· 아동의 급식욕구 반영			· 아동급식위원회 활동 강화	· 배달인력 및 자원봉사자의견 수렴	
	· 잠재적 결식아동 발굴	· 사회복지전담공무원인력 확충	· 사회적 일자리사업과 연계	· 사회적 일자리사업과 연계	· 배달인력 및 자원봉사자의견 수렴	

제6장 결론

- 아동급식지원사업이 갖는 당위성에 대한 의식이 전제된 상태에서 관련된 지원사업을 효율적으로 추진해나갈 수 있음
 - 소득 양극화 사회에서 상대적 빈곤의 문제가 더욱 심화되는 데서 빈번히 발생하는 이혼, 별거, 사별 등 해체가족문제와 결손가족문제에 대응하는 한 방안이 될 수 있고
 - 성장기 아동·청소년들로 하여금 건강한 사회성원으로 성장하도록 함으로써 사회통합의 걸림돌이 되는 비행과 범죄를 사전에 예방할 수 있으며,
 - 기회평등정책으로 기회를 동등하게 함으로써 장애의 빈곤을 예방하는 역할을 하며,
 - 급식지원은 빈곤 및 실업가구의 생계비 부담을 덜어 주는 효과를 가짐으로써 빈곤 및 실업대책의 일환으로 유용하다는 사실과 가치를 공유하여야 함
- 또한 결식아동 급식의 사각지대를 메꾸어가고, 빈곤 대물림을 막는 등 전달체계의 개선방안을 마련하는 것과 아울러 다음과 같은 추가적인 노력이 기울여져야 진정한 사업의 효과를 극대화 할 수 있으리라 판단됨
 - 식생활불안정을 근본적으로 완화하고 치유하기 위해서는 급식 당사

자인 아동 대상의 사업과 더불어 가족단위로 지원하는 정책을 병행하여 수립할 필요가 있음

- 보호자가 양육을 방임하여 결식이 발생하는 상황에 대해서는 사회적으로 적절한 처벌도 강구하는 아동 인권을 토대로 하는 지속가능한 아동복지정책을 수립해 나가야 함

참 고 문 헌

- 대전시교육청(2008). 『2008학년도 학교보건·급식 기본방향』
- 관계부처합동 빈부격차·차별시정위회.(2004). 『빈곤 대물림 차단을 위한 희망투자전략-빈곤아동·청소년 종합대책』
- 교육인적자원부(2007). 『학교급식 개선 종합대책(2007-2011)』
- 보건복지가족부(2008). 『2008년 아동복지사업안내』
- 보건복지가족부(2006). 『지방자치단체별 아동급식 추진 우수사례』
- 강혜규(2003). 『사회복지 전달체계의 현안과 개선과제』
- 관훈용(2000). 『결식아동 문제의 해결방안』. 아주대학교 공공정책대학원 정책학과 석사학위논문
- 김미경(2005). 「헤드스타트 분석과 한국 어린이집 보상교육을 위한 정책」. 『한국영유아보육학 제7집』
- 김민숙(2006). 「결식아동 지원을 위한 월드비전 ‘사랑의 도시락’ 사업」.결식아동의 사회복지대책 워크숍 발표원고
- 김영중(2006). 「사회복지 전달체계의 현황과 개선과제」. 한국사회복지 정책학회 전기학술대회 발표원고
- 박무행(2003). 『결식아동의 심리사회적 특성 및 사회복지서비스 개입에 관한 연구』. 목원대학교 산업정보대학원 사회복지학과 석사학위논문
- 박장숙 외(2002). 「결식아동의 실태와 특성」. 『인제의학 23(4)』
- 오연두(2000). 『결식아동을 위한 사회복지서비스 프로그램 실태와 개선 방안에 대한 고찰』. 천안대학교 아동복지대학원 아동복지학과 석

사학위논문

- 윤지현(2005). 「방학중 아동급식 제공체계 개선방안」. 『보건복지포럼 제101호』
- 윤진호·조홍식·정선욱(2005). 『급식학생을 비롯한 빈곤층 청소년 보호시설의 확충방안』. 국회예산결산특별위원회
- 이용복(2006). 「우리나라 아동복지서비스 전달체계의 현황 및 방향성 모색」. 『한국가족복지학 11(1)』
- 이혜원(2002). 「결식아동 지원조직간 서비스 연계망에 관한 연구」. 『한국사회복지학 통권 49호』
- 장경옥(2005). 『급식서비스에 대한 실태분석-결식아동을 중심으로』. 건국대학교 행정대학원 사회복지학과 석사학위논문
- 정기혜(2006). 『결식아동의 급식실시 현황 및 정책제언』, 보건복지포럼
- 정신재·박은미(2006). 「저소득층 아동·청소년의 급식지원실태 및 급식지원 만족도에 영향을 미치는 요인에 관한 탐색적 연구-서울지역을 중심으로」, 『아동권리연구』, 제10권 제4호. 한국아동권리학회
- 정일교(2002). 「일본의 저소득청소년 정책」. 한국청소년정책연구원. 외국의 소외청소년 정책연구
- 조홍식(2006). 『구멍 뚫린 급식지원체계 해결방안은 없는가』. 빈곤아이를 생각하는 국회연구회·전국지역아동센터공부방협의회

연구진

연구책임 : 박노등(대전발전연구원 책임연구원)

연구보조 : 정경태(대전발전연구원 연구보조원)

대전시 결식아동 급식실태 분석 및 지원체계 개선방안

발행인 / 육 동 일

발행일 / 2008년 6월

발행처 / 대전발전연구원

302-789 대전광역시 서구 둔산 2동 1420번지

전화 / 471-5620

팩스 / 471-3615

홈페이지 / <http://www.djdi.re.kr>

이 보고서의 내용은 연구책임자의 견해로서 대전광역시의 정책적 입장과는 다를 수 있습니다. 출처를 밝히는 한 자유로이 인용할 수 있으나 무단전제나 복제는 금합니다.