

충청광역권 대청호 둘레길 생태체험로 조성사업계획

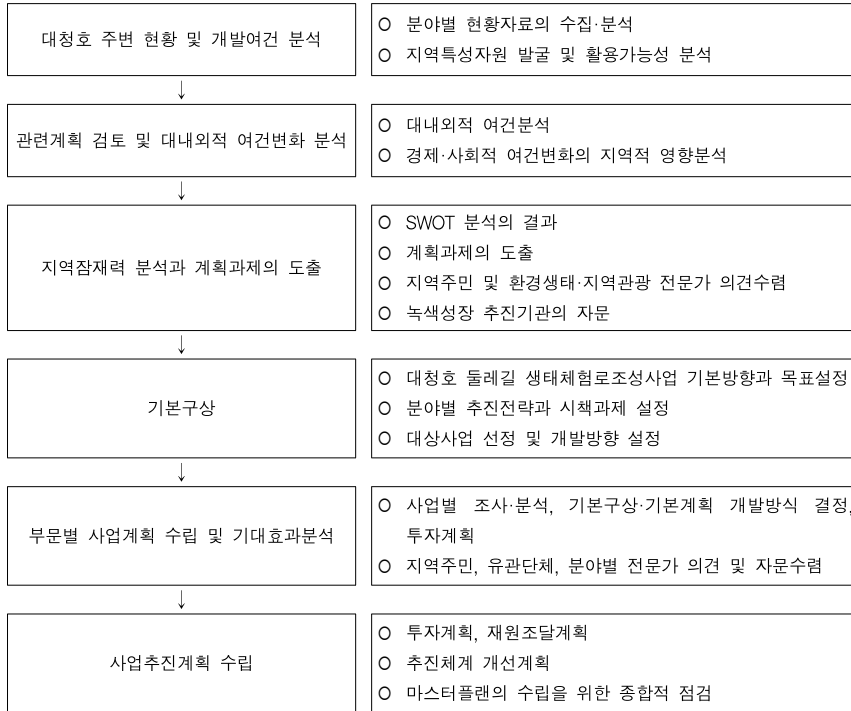
2010. 1.

- 목 차 -

제 1 장 계획의 개요	1
1. 계획의 배경과 목적	2
2. 계획의 성격과 역할	2
3. 계획의 범위	2
4. 계획의 수립방법 및 경위	3
제 2 장 현황 및 개발여건	5
1. 지역현황 및 특성 분석	6
2. 관련계획 검토	14
3. SWOT분석 및 계획과제 도출	15
제 3 장 기본구상	16
1. 계획의 기본방향과 목표	17
2. 추진전략 및 공간구조 구상	18
제 4 장 사업별 기본계획	20
1. 쾌적하고 매력적인 지역환경 조성사업	21
2. 자생력과 활력을 갖춘 지역경제	38
3. 생태체험 및 교육공간 구축	48
4. 참여와 개방의 민관협력 구축사업	63
제 5 장 재정계획 및 개발효과	66
1. 계획수립을 위한 재정계획	67
2. 개발효과 및 파급효과	68
부 록	69

4. 계획의 수립방법 및 경위

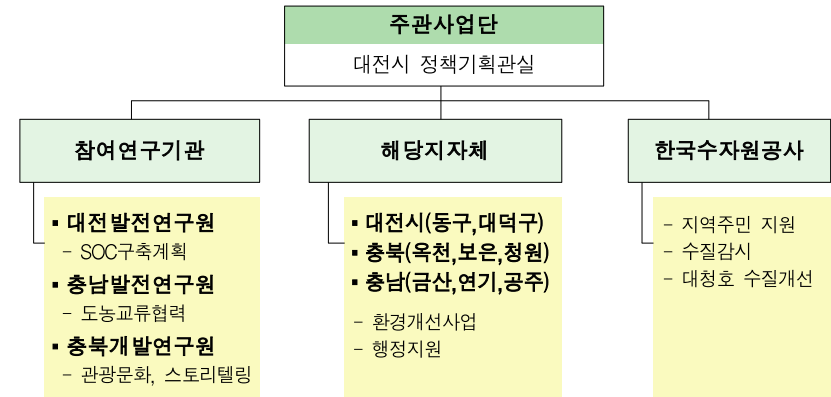
1) 계획의 수립 과정



2) 육성사업제안서 수립 절차

계획대상지의 선정	마스터플랜 수립	실시설계수립	사업시행
<ul style="list-style-type: none"> ○ G9행정협의체 협의를 통한 사업대상지 선정 	<ul style="list-style-type: none"> ○ 대청호 주변 생태환경조성을 위한 마스터플랜 수립 ○ 대청호 둘레길 조성 기본계획수립 	<ul style="list-style-type: none"> ○ 대청호 관광자원 및 지역경제활성화를 위한 탐방로 실시설계 	<ul style="list-style-type: none"> ○ 사업비 지원 ○ 시행자 선정 ○ 사업시행

3) 사업추진체계



4) 계획수립 추진경위

일 시	내 용
2007. 2. 26	로하스 금강 프로젝트 수립
2007. 3. 27	살고 싶은 도시만들기 시범사업 선정(국비 5억원 지원) - 로하스 관련
2007. 3	G9 협력 사업 구상
2007. 4	G9 상호협력방안 실무 협의
2007. 5. 3	G9공동발전협약체결(2차례 실무협의의 진행 5.22/7.27)
2007. 5. 21	G9계룡시 제안 상수도요금 협약체결추진 완료
2007. 10	G9단체장간 공동발전협약체결
2007. 12	대청호 금강을 활용한 G9공동발전방안연구
2009. 2. 2	「4대강 살리기 마스터 플랜」 건의 사업(안) 수립 -로하스 금강 프로젝트 단위사업에 추가건의사업을 포함 수립(24건/1,833억)
2009. 2. 20	도시관리계획(금강 로하스 산 호 빛 공원조성계획) 결정
2009. 5. 27	금강 로하스 산 호 빛 공원조성사업 착공
2009. 6. 8	대덕구 구간 4대강(금강) 살리기 사업 550억 반영
2009. 9. 14	로하스 happy 로드 조성공사 준공(1단계)
2009. 12. 10	충청광역권 대청호 둘레길 생태체험로 조성사업계획 착수(대전발전연구원)
2009. 12. 29	G9협의체 정착과제 협의를 위한 관련지자체 회의 -참석: 대전시, 대덕구, 동구, 보은군, 옥천군, 청원군, 대전발전연구원

제 2 장

현황 및 개발여건

1. 지역현황 및 특성 분석
2. 관련계획 검토
3. SWOT분석 및 계획과제 도출

1. 지역현황 및 특성 분석

1) 입지 및 자연환경

입지와 접근성

- 대상지역은 식장산, 계족산, 개머리산, 구룡산, 양성산, 샘봉산, 호점산, 마성산 등으로 둘러싸여 대청호를 구성하고 있음
- 대청호를 중심으로 동구, 대덕구, 청원군, 보은군, 옥천군이 입지하여 있으며 보다 상류로는 금산군과 영동군도 인접하여 있음

자연환경

- 지리환경은 대전시의 동쪽에 위치하고 있으며 동쪽으로는 충북 옥천군과 거예를 이루고 남으로는 충남 금산군과 인접하고 있으며, 북으로는 충북 청원군이 대청호를 안고 있음
- 수려한 소백산맥 자락인 계족산과 식장산에 감싸 연결있는 동구는 남쪽으로는 해발 537 m의 만인산이있으며, 동쪽으로는 597 m의 식장산이 줄기를 이어 북쪽 계족산까지 펼쳐져 있음
- 대청호 주변지역은 계곡이 많은 산지이며, 강안을 따라 절벽을 형성하고 있는 곳이 많음

2) 인문사회

인구규모 변화

(단위: 명)

구 분	2003	2004	2005	2006	2007	2008
동 구	241,028	239,480	236,054	238,361	246,911	248,983
대 덕 구	230,421	228,208	224,659	219,014	215,148	213,248
청 원 군	122,562	121,132	121,272	138,707	145,939	151,115
보 은 군	39,186	38,300	37,466	36,711	35,767	35,443
옥 천 군	57,893	57,079	56,134	55,537	55,249	55,170
금 산 군	61,256	60,620	59,014	58,369	58,583	57,680

인구구조

(단위: 명)

구분	합계	남	여	비고	
동 구	0-14세	39,709	20,886	18,823	16.2% (A)
	15-64세	179,977	92,853	87,124	73.6% (B)
	65세 이상	24,810	10,277	14,533	10.1% (C)
	부양인구비	35.8%			$((A+C)/B) \times 100$
	노령화지수	62.5%			$(C/A) \times 100$
대 덕 구	0-14세	42,881	22,507	20,374	20.1% (A)
	15-64세	154,943	79,624	75,319	72.6% (B)
	65세 이상	15,451	6,192	9,259	7.2% (C)
	부양인구비	37.6%			$((A+C)/B) \times 100$
	노령화지수	36.0%			$(C/A) \times 100$
청 원 군	0-14세	25,902	13,535	12,367	18.1% (A)
	15-64세	96,858	51,706	45,152	67.7% (B)
	65세 이상	20,261	8,062	12,199	14.2% (C)
	부양인구비	47.7%			$((A+C)/B) \times 100$
	노령화지수	78.2%			$(C/A) \times 100$
보 은 군	0-14세	4,432	2,291	2,141	12.5% (A)
	15-64세	21,850	11,779	10,071	61.8% (B)
	65세 이상	9,072	3,674	5,398	25.7% (C)
	부양인구비	61.8%			$((A+C)/B) \times 100$
	노령화지수	204.7%			$(C/A) \times 100$
옥 천 군	0-14세	7,882	4,147	3,735	14.4% (A)
	15-64세	35,754	18,991	16,763	65.5% (B)
	65세 이상	10,972	4,416	6,556	20.1% (C)
	부양인구비	52.7%			$((A+C)/B) \times 100$
	노령화지수	139.2%			$(C/A) \times 100$
금 산 군	0-14세	7,708	4,055	3,653	13.4% (A)
	15-64세	37,581	20,222	17,359	65.1% (B)
	65세 이상	12,401	4,962	7,439	21.5% (C)
	부양인구비	53.5%			$((A+C)/B) \times 100$
	노령화지수	160.9%			$(C/A) \times 100$

인구지표

(단위: 명)

구분	총인구	부양인구비	노령화지수
동 구	244,496	35.8%	62.5%
대덕구	213,275	37.6%	36.0%
청원군	143,021	47.7%	78.2%
보은군	35,354	61.8%	204.7%
옥천군	54,608	52.7%	139.2%
금산군	57,690	53.5%	160.9%

인구이동

(단위: 명)

구분	합 계			시군내 이동	시군구간 이동			시도간 이동		
	전입	전출	증감		전입	전출	증감	전입	전출	증감
동 구	55,649	49,206	6,443	17,485	23,731	17,867	5,864	14,433	13,854	579
대덕구	32,641	38,384	-5,743	9,291	12,502	17,113	-4,611	10,848	11,980	-1,132
청원군	27,322	21,696	5,626	2,477	13,559	10,569	2,990	11,286	8,677	2,609
보은군	3,238	3,971	-733	678	960	1,400	-440	1,600	1,893	-293
옥천군	5,456	5,666	-210	1,142	601	581	20	3,713	3,943	-230
금산군	8,372	8,119	253	1,681	539	424	115	6,152	6,014	138

3) 지역경제

산업구조

구분		1차산업	2차산업	3차산업	합계
동 구	종사자 (인)	13	7,724	47,471	55,208
	구성비 (%)	0.0	14.0	86.0	100
대덕구	종사자 (인)	0	29,594	48,399	77,993
	구성비 (%)	0.0	37.9	62.1	100
청원군	종사자 (인)	45	32,285	22,543	54,873
	구성비 (%)	0.1	58.8	41.1	100
보은군	종사자 (인)	51	3,081	6,910	10,042
	구성비 (%)	0.5	30.7	68.8	100
옥천군	종사자 (인)	64	6,257	9,954	16,275
	구성비 (%)	0.4	38.4	61.2	100
금산군	종사자 (인)	122	6,875	10,639	17,636
	구성비 (%)	0.7	39.0	60.3	100

산업 집적 특성

(단위: 명, %)

구분	농림업	광업	제조업	전기·가스 및 수도사업	건설업	도매 및 소매업	숙박 및 음식점업	운수업	통신업	금융 및 보험업	부동산 및 임대업	사업 서비스업	공공행정 국방 및 사회보장 행정	교육 서비스업	보건 및 사회복지 사업	오락문화 및 운동관련 서비스업	기타 공공서비스 및 개인 서비스업
총계	13	0	5,414	163	2,147	12,633	6,682	4,645	450	1,141	1,321	2,584	1,515	7,818	3,008	1,047	4,627
자주	0.0	0.0	9.8	0.3	3.9	22.9	12.1	8.4	0.8	2.1	2.4	4.7	2.7	14.2	5.4	1.9	8.4
전국 대비	0.04	0.00	0.16	0.24	0.25	0.50	0.39	0.53	0.11	0.18	0.31	0.23	0.27	0.58	0.40	0.34	0.59
대전 대비	3.39	0.00	11.72	8.00	11.24	17.15	14.06	19.03	4.98	5.99	10.97	5.54	6.76	16.48	11.73	13.03	19.17
대덕구	0	11	25,187	1,253	3,143	14,332	5,888	5,775	601	873	1,262	3,279	2,341	5,763	2,916	954	3,954
자주	0.0	0.0	32.3	1.6	4.0	18.4	7.5	7.4	0.8	1.1	1.6	4.2	3.0	7.4	3.7	1.2	5.1
전국 대비	0.00	0.06	0.74	1.82	0.37	0.57	0.34	0.65	0.14	0.14	0.30	0.29	0.42	0.43	0.38	0.31	0.50
대전 대비	0.00	50.00	54.50	61.51	16.46	19.46	12.39	23.66	6.65	4.59	10.48	7.03	10.44	12.15	11.37	11.88	16.38
청원군	45	138	29,910	138	2,099	4,090	4,062	1,858	163	599	697	1,741	909	4,202	1,058	812	1,576
자주	0.1	0.3	54.5	0.3	3.8	7.5	7.4	3.4	0.3	1.1	1.3	3.2	1.7	7.7	1.9	1.5	2.9
전국 대비	0.13	0.77	0.88	0.20	0.25	0.16	0.24	0.21	0.04	0.09	0.16	0.15	0.16	0.31	0.14	0.27	0.20
대전 대비	3.12	15.37	22.78	6.44	7.62	6.28	7.78	7.91	3.06	3.69	8.11	7.44	4.62	9.40	4.82	9.87	6.38
민안면	51	152	2,186	43	700	1,222	1,273	290	134	372	63	93	1,175	817	649	157	603
자주	0.5	1.5	21.8	0.4	7.0	12.2	12.7	2.9	1.3	3.7	0.6	0.9	11.7	8.1	6.5	1.6	6.0
전국 대비	0.15	0.85	0.06	0.06	0.08	0.05	0.07	0.03	0.03	0.06	0.01	0.01	0.21	0.06	0.09	0.05	0.08
대전 대비	3.54	16.93	1.66	2.01	2.54	1.88	2.44	1.23	2.52	2.29	0.73	0.40	5.97	1.83	2.96	1.91	2.44
민천읍	64	49	5,214	138	856	1,860	1,668	1,102	143	519	175	321	835	1,327	803	161	942
자주	0.4	0.3	32.0	0.8	5.3	11.4	10.2	6.8	0.9	3.2	1.1	2.0	5.1	8.2	4.9	1.0	5.8
전국 대비	0.19	0.27	0.15	0.20	0.10	0.07	0.10	0.12	0.03	0.08	0.04	0.03	0.15	0.10	0.11	0.05	0.12
대전 대비	4.44	5.46	3.97	6.44	3.11	2.86	3.19	4.69	2.69	3.20	2.04	1.37	4.24	2.97	3.66	1.96	3.82
금산면	122	81	6,167	64	563	2,659	1,706	573	225	471	137	589	861	1,428	610	358	1,022
자주	0.7	0.5	35.0	0.4	3.2	15.1	9.7	3.2	1.3	2.7	0.8	3.3	4.9	8.1	3.5	2.0	5.8
전국 대비	0.36	0.45	0.18	0.09	0.07	0.11	0.10	0.06	0.05	0.07	0.03	0.05	0.15	0.11	0.08	0.12	0.13
대전 대비	3.29	8.12	3.20	1.26	1.99	3.24	2.37	2.29	3.91	2.61	1.36	2.70	3.36	2.42	2.24	3.55	3.23

4) 생활환경 및 사회복지

주 택

(단위: 동)

구분	연도별	세대수	주택 보급률 (%)	주택유형					
				단독 주택	아파트	연립 주택	다세대 주택	다가구 주택	비거주용 건물내주택
동 구	2005	59,993	102.9	22,609	27,754	3,011	6,004	1,285	1,062
	2006	59,357	111.2	18,950	32,068	3,011	6,004	4,849	1,123
	2007	58,851	121.5	22,899	37,497	3,011	6,012	930	1,144
대덕구	2005	57,745	104.0	12,005	35,653	2,359	7,245	1,875	919
	2006	57,382	109.8	11,955	36,386	2,359	7,268	4,139	919
	2007	57,073	103.4	7,736	36,617	2,323	7,285	4,150	919
청원군	2005	28,809	135.7	24,294	13,089	728	687	304	0
	2006	28,688	173.7	23,446	21,530	728	687	2,824	0
	2007	36,664	131.2	19,814	22,003	735	741	4,196	610
보은군	2005	9,467	145.0	12,106	1,129	242	230	16	0
	2006	9,209	150.5	11,510	1,227	435	138	62	490
	2007	8,816	157.4	11,393	1,263	435	138	156	490
옥천군	2005	20,890	97.3	14,758	4,137	448	762	218	0
	2006	14,190	138.5	13,600	4,117	519	660	436	316
	2007	13,976	140.5	13,583	4,117	519	660	441	316
금산군	2005	20,127	116.5	17,879	3,238	558	855	925	0
	2006	14,272	149.1	15,572	3,255	588	878	550	431
	2007	14,025	152.4	15,960	3,485	613	752	143	425

상·하수도

구분	지역내 인구	상수도					하수도	
		급수인구 (인)	보급률 (%)	시설용량 (m³/일)	급수량 (m³/일)	1일1인당 급수량(L)	하수처리 인구(인)	보급률 (%)
동 구	246,280	245,173	99.3	-	-	243	239,424	97.0
대덕구	215,148	214,306	99.6	-	90,602	322	206,230	95.9
청원군	145,939	90,379	62.0	109,400	36,367	402	25,581	40.5
보은군	35,767	15,629	43.7	11,100	6,012	385	20,161	56.4
옥천군	55,249	42,319	76.6	21,000	11,504	272	36,054	66.0
금산군	58,583	33,978	58.0	15,000	14,467	426	27,372	46.7

의료기관

(단위: 개소, 명)

구분	의료기관수	병상수	병상당 인구수	의료기관 종사자수	의료기관 종사자 1인당 인구수	의사수	의사 1인당 인구수
동 구	265	2,089	118.2	1,375	179.6	197	1,253.4
대덕구	364	2,240	96.0	1,488	144.6	224	960.5
청원군	78	758	192.5	341	428.0	59	2,473.5
보은군	29	303	118.0	153	233.8	27	1,324.7
옥천군	50	355	155.6	305	181.1	45	1,227.8
금산군	59	685	85.5	464	126.3	66	887.6

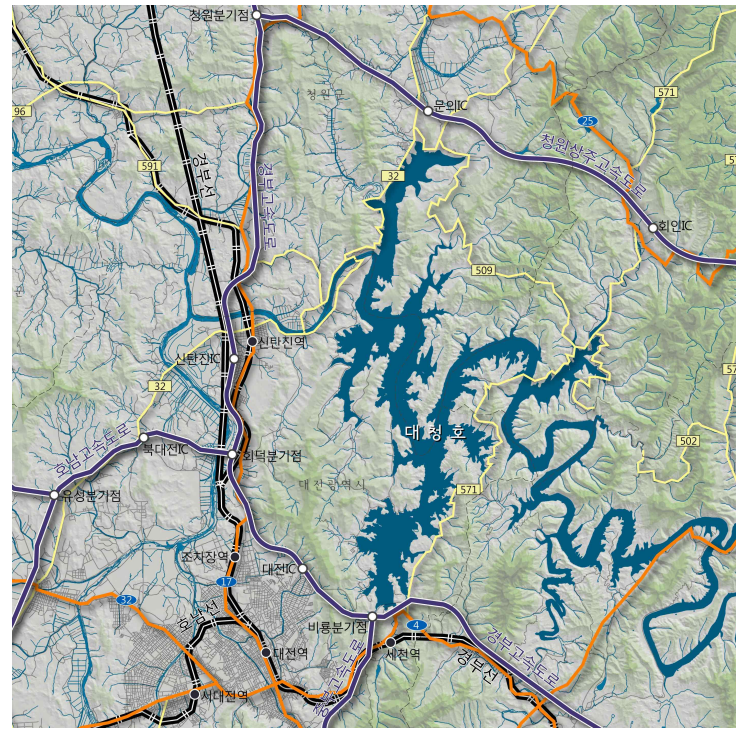
5) 공간구조 및 물리적 환경

정주체계

- 대청호지역은 과거 담수이전의 유적, 담수에 의해 변화된 역사, 대청호와 더불어 생활하는 주민들에 의하여 그 지역의 문화를 가지고 있음. 대청호권의 대청호 둘레길 조성사업이 진행될 경우에는 그에 따른 대청호 지역경제 및 녹색생태문화가 활성화 될 것임
- 대청호 유역은 상수원보호구역 등의 지정으로 적극적인 개발을 진행하는데 있어 어려움이 많음

교통체계

- 경부고속국도와 대전남부순환고속국도가 인접하여 남쪽의 신상동 방면의 접근성 양호
- 2004년 갑천 도시고속도로 개통에 따른 대청댐 방면 접근성 양호
- 북쪽으로는 당진-상주간 고속국도와 인접하여 문의방면으로 접근성 양호
- 청주, 대전, 신탄진 등에서 시내버스 운행
- 문의에서 청남대까지 노선 운행
- 대청댐 및 대덕구 로하스 지역으로는 32번 국도를 경유하여 신탄진 정수장 대청호수길호 진입할 수 있음
- 동구 세천동을 경유하여 국도 4번을 이용하다 보면 571번 지방도로로 생태체험로에 진입할 수 있음
- 청원군 문의면의 32번 국도에서는 대청호 로하스지역, 509번 지방도로 청남대로 진입할 수 있음



<그림> 대청호 인근 주요 교통체계

역사·문화자원

- 대청호 주변은 선사시대 이래로 계속 사람들이 살았기에 많은 역사와 문화유산을 가지고 있으며 생태계와 아름다운 풍경들이 어우러져 있다.
- 문의 문화재 단지, 대청호 주변산성과 같은 역사 유적지와 톨립나무거리, 방아실 등과 같은 아름다운 자연환경이 어우러진 대청호 주변은 보고 배우고 즐길 수 있는 다양한 볼거리가 풍부하다.

문화유산	위 치
대청댐 잔디광장	대덕구
현암사	구룡산
문의 문화재 단지	청원군
대청호미술관	문의문화재 단지내 서쪽
역새	대청호 주변
문의 향교	청원군 문의 면사무소 부근
취수탑	추동취수탑-대전광역시 동구
현도장승공원과 상징 테마공원	구룡산
두루봉 동굴	청원군 문의면 노현리
작은용굴	문의면 구룡리 마을 뒤
톨립나무 가로수길	청남대 부근
청남대	문의면
마동창작마을	청원군 문의면 마동리
월리사	청원군 문의면 문덕리
소전리 전통테마마을	청원군 문의면 소전리
대청호 수생식물원	방아실
마달령	대전광역시 동구 세천동
비룡동 줄곧장승	비룡동 줄곧
대청호 자연생태관	대전광역시 동구 추동
미륵원	대전광역시 동구 마산동
찬샘정	대전광역시 동구 직동
노거수	효평동 주변
민평기 가옥	대전광역시 대덕구 삼정동
용호동 구석기 유적지	대전광역시 대덕구 용호동
취백정	대전광역시 대덕구 미호동
미술창작마을과 들꽃마을	신탄진 용정초등학교 주변
대청댐 물문화관	대덕구
방아실	군북면 대정리

2. 관련계획 검토

상위 및 관련계획	주요계획내용
2020년 대전권 광역도시계획	○ 개발제한구역의 관리와 연계한 도시성장관리의 기본원칙 추구 - 자원절약적 토지이용과 개발제한구역의 적정 관리·이용 등 도시성장관리의 기본원칙을 수용함으로써 지속가능하고 환경친화적 도시공간체계 지향
제3차 충청남도 종합계획	○ 환경자원 및 생태계 보전을 위한 지역통합 생태네트워크 구축 ○ 금강생태문화관광벨트 조성:금강 생태계의 복원·보전, 친수공간의 조성, 자전거 도로 조성 등의 추진 ○ 금강의 친수공간 및 생태 자원 등을 활용한 다양한 관광코스 상품을 개발 등
충청북도 종합계획	○ 자연환경과 관광문화자원의 조화를 통하여 산업체 연수 및 가족휴양 기능을 유치하여 21세기형 관광휴양문화 창출 ○ 보은, 옥천의 자연환경관 첨단영농기술이 결합한 고부가가치 첨단 농업 창출
대청댐 주변지역 환경정비 기본계획 (한국수자원공사)	○ 환경정비 기본전략으로 지역 균형발전, 지속가능한 산업기반 구축, 대청호 수질보전의 3가지 기본방향 설정 ○ 지자체간 협력체계구축, 농촌어메니티 자원의 발굴 및 육성 ○ 친환경 관광산업과의 연계, 환경친화형 마을가꾸기 사업전개 ○ 생태관광(Eco Tourism) 및 생태공원 조성, 에코라이 확대 등
대청호주변 관광자원개발 및 문화산업육성을 위한 조사연구용역 (대전시 동구)	○ 대청호 순환도로변에 특화된 편익시설설치 및 레크리에이션을 위한 공간조성 ○ 인공호수와 자연환경을 이어주는 친환경적 요소의 관광화 ○ 대청호 주변 문화관광자원을 활용한 지역정체성 표출 ○ 다시찾고 싶은 매력있는 관광지구 대청호 만들기 ○ 쾌적하고 개방된 살기 좋은 생활터전 만들기 ○ 자주적 주민참여 및 지속적 행정지원
대청호 관광자원 개발을 위한 종합발전계획 (보은군)	○ 지역정체성 확립, 지역이미지 제고로 독특한 체험과 휴양이 공존하는 관광목적지로 개발 ○ 관광체험마을 조성:건강체험권역, 농촌체험권역, 수변체험권역
LOHAS 금강 Project 대청호 주변종합기본 조성계획 (대전시 대덕구)	○ 쾌적하고 건강한 도시생활 만들기 ○ 다양한 문화생활을 즐기는 건전한 대청 만들기 ○ 청정한 대청환경 만들기 ○ 특화계획:랜드마크조성, 생태습지조성, 교량 및 호안연출의 야간경관조명 조성 등
동구 직동 문화마을 조성사업 기본계획 (대전시 동구)	○ 도·농교류 및 농촌관광을 위한 관광기반 구축 ○ 공동체문화 영위를 위한 생활기반시설의 도입 ○ 농업소득증대를 위해 농촌을 이용한 녹색농촌 체험공간조성 ○ 자연생태환경을 기반으로 지역의 토산품을 제공

3. SWOT 분석 및 계획과제 도출

<ul style="list-style-type: none"> ○ 수도권 및 중부권의 배후시장에서 접근이 용이 ○ 녹색성장과 부합할 수 있는 자연환경 개발에 대한 잠재력 풍부 ○ 대청호 주변 연계 환경생태 및 관광자원 다수 분포 ○ 대청호 주변의 수려한 경관자원을 활용한 레저 활동 증가추세 	<ul style="list-style-type: none"> ○ 상수원보호구역 등 수자원 보전을 위한 각종 규제에 인한 개발의 어려움 ○ 개발제한구역으로 인한 개발의 어려움 ○ 수질오염을 우려한 폐쇄적 공간 ○ 관광지로서의 관리시책 관광기반시설 미비 ○ 체험형, 체류형 관광행태 보다 자연자원에 의존한 관람형 관광형태 위주 		
내부적 요인	강점 (Strengths)	약점(Weaknesses)	내부적 요인
외부적 요인	기회 (Opportunities)	위기(Threats)	외부적 요인
<ul style="list-style-type: none"> ○ 중앙정부의 녹색성장 관련사업에 대한 적극적 지원정책 ○ 주5일 근무제에 따른 여가활동 증대 ○ 생태교육에 대한 사회적 인식 증대 ○ 경관에 대한 중앙정부의 정책강화 ○ 레저활동을 위한 자전거에 대한 시민인식 변화 ○ 대청호를 활용하고자 하는 지자체 개별계획 수립 및 적극적 개발의지 표현 	<ul style="list-style-type: none"> ○ 도시화에 따른 군지역 인구감소 및 고령인구의 증가 ○ 수자원 보호를 위한 주변지역 난개발 우려 ○ 경기침체 등으로 인한 관광사업에 대한 민자유치의 어려움 대두 ○ 사업대상지가 여러 지자체에 분포하여 광역권 개발계획 수립의 어려움 ○ 지자체간의 관광개발에 대한 경쟁심화 		

- 단기적으로 생태환경·교육문화·관광산업의 체계적인 육성을 통한 단기체류형 방문객 증가 도모
- 장기적으로 체계적인 쾌적한 생태환경 조성을 통해 생활공간의 개선 및 거주민의 삶의 질 제고



계 획 과 제
<ul style="list-style-type: none"> <input type="checkbox"/> 녹색성장에 부합하는 지역개발계획 및 프로그램 개발 등 다양한 활성화 대책 마련 <input type="checkbox"/> 주변 녹색생태체험마을 활성화를 통한 관광활성화 및 지역정체성 제고 <input type="checkbox"/> 수려한 자연환경의 보전과 관광 측면에서 동시에 활용할 수 있는 단위별 사업 발굴 <input type="checkbox"/> 주민·행정·시민단체·기업·전문가 등과 함께하는 지역개발 혁신역량 강화

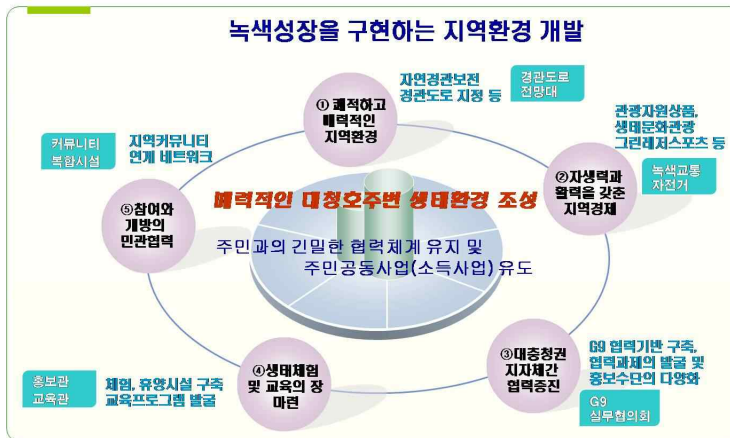
제 3 장

기 본 구 상

1. 계획의 기본방향과 목표
2. 추진전략 및 공간구조 구상

1. 계획의 기본방향과 목표

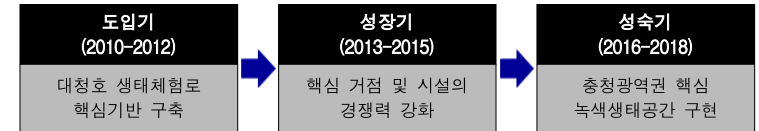
쾌적하고 매력적인 자연환경 구축
<ul style="list-style-type: none"> ○ 지역의 특성을 반영하는 SOC시설 및 자연환경을 살린 시점장 조성 ○ 스토리텔링이 있는 공간 조성 및 기존 시설의 재생을 통한 관광 거점화
자생력과 활력을 갖춘 지역경제 마련
<ul style="list-style-type: none"> ○ G9 지역의 대충청권이 연계한 관광자원 개발 ○ 4대강살리기 사업과 연결되는 레저형 자전거 도로 조성 ○ IT 기술을 접목한 지역브랜드 창출
대충청권 지자체간 협력의 증진
<ul style="list-style-type: none"> ○ 지자체간 네트워크 구축을 통한 대청호 둘레길 사업 추진 ○ 지역의 관광자원 시설을 연계하는 광역 경관도로 개발
생태체험 및 교육의 장 마련
<ul style="list-style-type: none"> ○ 대청호 역사 및 문화의 고취 ○ 지역 마을의 지역경제 활성화 ○ 원활한 생태탐방시설 이용을 위한 홍보 및 안내 표시
참여와 개방의 민관협력 강화
<ul style="list-style-type: none"> ○ 민관합동 또는 민관차원의 광역 네트워크 구축 ○ 환경거버넌스 구축을 통해 대청호 둘레길 문화 및 지역발전을 도모○



2. 추진전략 및 공간구조 구상

1) 추진전략

지역관광 자원을 활용한 기본계획 구상
<ul style="list-style-type: none"> ○ 대청호의 경관을 이용한 경관도로 및 시점장 등의 조성 ○ 대청호 담수 이전 및 이후의 역사를 통한 문화체험
광역 네트워크를 활용한 사업 촉진
<ul style="list-style-type: none"> ○ 동구, 대덕구, 청원군, 보은군, 옥천군 등의 연계를 통한 대청호 둘레길 순환 ○ 종합계획도 작성을 통한 광역권으로써의 보다 풍부한 생태,관광 인프라 구축
지역주민과의 민관협력을 통한 사업진행 및 유지관리
<ul style="list-style-type: none"> ○ 지역주민의 참여를 통한 외부 체험객들의 유치 ○ 지역민들의 생활을 농촌체험 및 생태체험과 연계한 지역경제 활성화 ○ 대청호 체험로의 활성화를 위한 안내표지판 및 홍보방안 구축



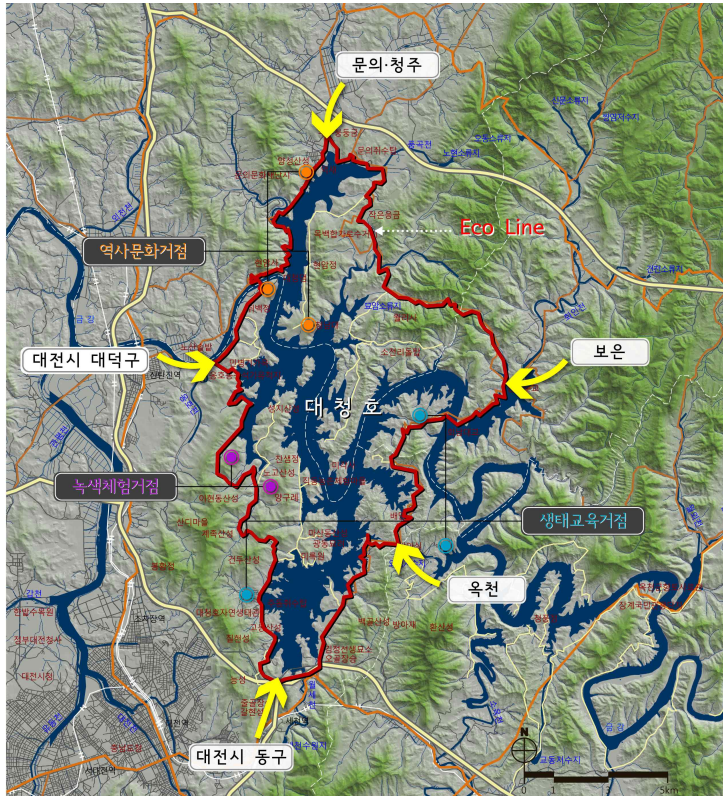
2) 공간구조 구상

■ 기존 대청호 주변 자연자원을 중심으로 주변 지역과 연계 (주거지역, 역사문화거점, 휴양거점, 생태교육거점, 생태체험거점 등)

○ 공간별 특성에 맞는 기능을 부여하여 각 거점에 대한 구심력을 갖도록 하며, 각각의 거점은 대청호체험로와 연계되어 하나의 유기체적인 역할을 수행토록 함

■ 녹색성장에 대응한 공간의 재편이 필요하며, 단기적으로는 4대강살리기와 연계한 사업추진으로 대청호 역할의 확대

○ 상수원보호구역에 의하여 개발이 많이 제한되었던 바, 대청호의 기능을 녹색성장의 요구를 적극적으로 수용하여 도심공간에서 느끼지 못하였던 녹색생태체험 및 지역주민의 경제활성화가 되도록 조성하여야 함



<그림> 대청호 생태체험로의 거점별 분류

제 4 장

사업별 기본계획

1. 쾌적하고 매력적인 지역환경 조성사업
2. 자생력과 활력을 갖춘 지역경제
3. 생태체험 및 교육공간 구축
4. 참여와 개방의 민관협력 구축사업

1. 쾌적하고 매력적인 지역환경 조성사업

1) 필요성 및 개발여건

필요성

- 생태공원으로 조성된 곳을 중심으로 생태공원간의 연계가 가능하도록 예코라인개발과 인접한 지역의 생태·문화관광자원을 연계하여 체험할 수 있도록 생태탐방로 필요
- 주5일 근무제 시행 등에 따라 국민들의 여가선용을 위한 도로이용이 확대추세에 따라 도로경관에 대한 국민인식 확대
- 대청호 주변에도 우수한 경관도로를 지정하여 경관도로 규모에 따라 유형별 운영을 도모하고, 대청호 주변의 다양한 볼거리 제공과 향후 증가될 관광객 관광객을 위한 편의시설의 배치
- 매력적인 자연환경을 활용하여 증가가 예상되는 관광객과의 상호호혜를 위한 공간디자인

개발여건

- 상수원보호구역 지정된 178.31km²의 대청호주변의 수려한 자연경관지역
- 수변의 경관과 조화를 이루며 도로선형에 따라 연속경관이 연출가능지역

도심과 근접한 자연지역

- 수변의 경관과 조화를 이루며 도로선형에 따라 연속경관이 연출가능지역
- 도로노선 상에서의 수려한 수변경관이 전망가능하며, 적절한 조망지점 지정이 가능여 유공간 풍부

자연에 순응한 농촌문화마을

- 상수원보호구역 지정된 178.31km²의 대청호주변의 수려
- 수변의 경관과 조화를 이루며 도로선형에 따라 연속경
- 급속히 진행되는 젊은이들의 도시전출을 막기 위해서는 지역의 강점인 수려한 자연환경을 근간으로 하는 문화사업 발굴을 통해 지역정착을 유도

2) 기본구상

(1) 기본방향

■ 지역의 특성을 반영하는 SOC시설

- 국도와 지방도, 시·군도 등이 네트워크화되어 역사문화 유적지나 관광휴양지 등에 이르는 도로를 그 특성에 맞는 경관도로(Scenic Road)로 조성·홍보하고 지역의 특성을 반영하는 SOC시설의 하나로 조성
- 수변의 경관과 조화를 이루며 도로선형에 따라 연속경관이 조망가능한 가로로 조성
- 도로가 단순한 이동통로가 아닌 생활공간으로서 휴식공간, 조망공간, 문화공간으로서 조성

■ 스토리텔링이 있는 공간으로 조성

- 대청호 주변에도 우수한 경관도로를 지정하여 주변지역 관광자원과 함께 연계 스토리텔링이 있는 경관도로 조성
- 대청호 둘레길의 스토리텔링을 기반으로 한 경관도로 상에서 수려한 자연경관을 관광상품화 및 명소화 사업의 리드사업으로 육성

■ 기존 시설의 재생을 통한 관광거점화

- 신탄진취수장의 리노베이션계획을 통해 버려진 과거 산업유산은 지역재생의 자원으로 적극 수용하여 관광거점화
- 추동취수탑의 리모델링사업을 통해 지역의 랜드마크로서 탈바꿈

■ 자연환경을 살린 매력적인 시점장 조성

- 대청호 주변의 수려한 자연경관을 조망할 수 있는 시점장 마련
- 녹색문화공간의 활용, 대청호 경관요소를 관광자원화, 대청호 및 금강의 심미성제고를 위해 24시간 조망이 가능한 전망대 설치
- 대청호 주변 경관형성 및 환경디자인 관리에 따른 실효성을 제고

(2) 도입 기능 및 시설

□ 경관도로(규모별)

구분	개념
도로구간전체	단거리 - 아름다운 수변경관이나 볼거리로 둘러싸인 단거리의 도로구간 - 해안인접도로, 테마가 있는 거리
	중거리 - 도시와 도시를 연결, 역사적인 경로나 사회적인 큰 변화를 유래한 경로 - 대청호 전체를 둘러볼 수 있는 연결도로
대청호주변경관도로	- 국도 또는 지방도 전체 도로 중 수려한 자연경관이 조망가능한 일부 구간만을 경관도로 지정

□ 경관도로(유형별)

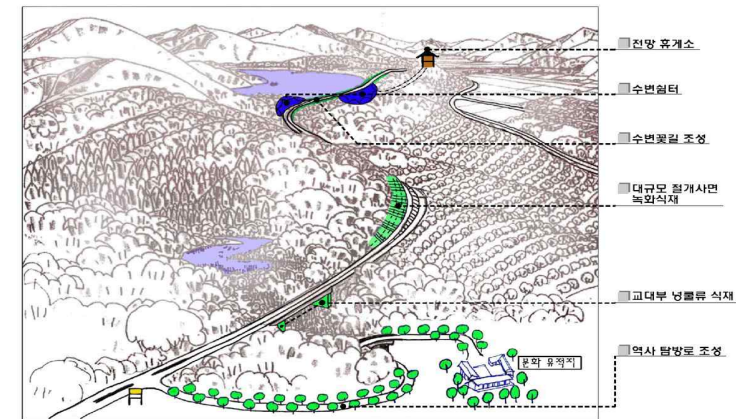
구분	개념
지역별	산악형 수려한 산악경관을 감상하기 위한 산악지형에 위치한 도로
	해안형 대청호의 수변경관을 감상하기 위한 수변에 근접하여 위치한 도로
	도시형 도시의 야경이나 볼거리를 구경하기 위해 도시 내 또는 도시 주변의 도로
통행	통과형 도로주변의 경관을 감상하기 위해서 일시적으로 통과하는 형태로써 주로 단거리의 구간으로 구성된 도로
방식별	주유형 도로 주변의 여러 가지 볼만한 현상들을 여러 경로를 거쳐서 장거리 구간을 경유하는 형태로써, 여러 성격의 도로들이 복합적으로 연결

□ 시점장(전망대)

구분	개념
복합시설형	대청호 경관우수 주요지점에 전망기능 및 홍보, 사업기능을 복합시킨 시설형 전망대 설치(4대강 홍보시설, 전시시설, 기념품 및 식음료 판매시설 등)
전망시설형	대청호 자연경관이 수려한 주요지점에 전망 및 주차기능을 강화시킨 전망기능 위주의 전망대 설치(전망대 및 간이 홍보시설, 주차시설)
간이주차형	수려한 자연경관이나 도시경관 등을 조망할 수 있는 도로상에서 전망기능만을 간이 주차시설 설치(간이주차시설 및 전망 간이편이시설, 자전거 거처대 등)

□ 경관도로 시설물

구분	경관도로 정비항목	비고
시설물	• 지역의 자원을 최대한 활용한 휴게시설의 조성	
	• 휴게시설(벤치, 파고라, 야외탁자, 의자 등) 설치	
	• 위생시설(화장실, 음수대, 휴지통 등) 설치	
	• 상징물(지역특성, 조형물, 지역안내판 등) 설치	
	• 조명시설(가로등, 공원등 등) 설치	
	• 정보시설(안내판, 공중전화, 안내자료 전시대 등) 설치	
	• 교통시설(포장, 블라드, 정류장, 계단, 자전거 스탠드 등) 설치	
	• 행사시설(깃대, 부스, 장식) 설치	
	• 조경시설(장식화분, 가로수, 환경조형물 등) 설치	
	• 관리시설(맨홀, 배전판, 전봇대, 소화전, 감시카메라 등) 설치	
	• 위락시설(운동기구, 주차시설, 전망대 등) 설치	
	• 안전시설(웬스, 방호벽 등) 설치	
	• 편의시설(이정표, 정류장 BOX 등) 설치	
	• 생태도로 관련 시설(생태이동통로, 유도올타리, 축구 경사로 등) 설치	



<그림> 기존도로를 활용한 경관도로 개념도

3) 국내·외사례

□ 국토해양부 「한국의 아름다운 길 100선」

■ 대상 수상

■ 제 목 : 다리의 향연 창선·삼천포 대교

■ 위 치(도로명)

- 경남 사천시 대방동 ~ 경남 남해군 창선면 (국도 3호선)



■ 특 징

- 사천8경 및 남해 12경 중 1경
- 삼천포와 창선도 사이 3개의 섬을 연결하는 총연장 3.4km의 연속교로서 5개의 교량(단항교, 삼천포대교, 초양대교, 늑도대교, 창선대교)이 각기 다른 공법으로 시공되어 학계나 일반인 모두에게 국내 교량의 전시장 역할
- 천혜의 자연경관 및 조화 있는 형식의 교량건설로 관광효과 극대화에 기여하였으며, 사천시와 남해군간의 이동시간을 크게 단축하여 지역경제 활성화에 기여
- 예술성 및 기능성 우수

■ 최우수상 수상

■ 제 목 : 고풍스런 덕수궁 돌담길과 어우러지는 친환경적인 보도 조성으로 걷고 싶은 거리

■ 위 치(도로명)

- 서울시 중구 덕수궁 정문~경향신문사 (덕수궁 돌담길)



■ 특 징

- 기존의 도로를 보행자 중심의 도로로 재정비하고, 보행자를 위해 보도와 차도 공존도로 및 푸르름이 가득한 가로공간인 녹도의 개념을 복합적으로 도입한 우리나라 최초의 사례
- 자연친화적인 점토블럭 포장 및 보행자의 안전한 보행권 확보를 위해 차도에 석고석 포장(페이빙스톤) 실시
- 시민들의 휴식공간을 위해 느티나무 외 2종 130주 식재, 평의자 20개 설치
- 주변의 역사적 시설인 덕수궁과 연계한 역사적 가로경관의 창출 및 가로환경 개선
- 친근성 우수

■ 최우수상 수상

■ 제 목 : 자유와 낭만 그리고 여운이 있는 길
【전남 담양 메타세콰이아 가로수 길】

■ 위 치(도로명)

- 전남 담양군 담양읍 성당간~금성면 석현교(국도 24호선)



■ 특 징

- 봄에는 연둑빛 새싹으로, 여름에는 녹음으로, 가을에는 단풍으로, 겨울에는 눈꽃으로 '꿈의 드라이브 코스'라 불림
- 국도24호선 확포장 공사당시 사라질뻔 하였지만 담양군민의 노력으로 지켜낸 소중한 길
- 1972년 전국적으로 가로수 조성사업이 한창일 무렵 식재되어 수령이 30년 이상 된 높이가 20m에 이르는 메타세콰이아 가로수가 터널을 형성
- 각종 영화와 CF의 배경지로 활용되며, 매년 가로수 길 걷기대회, 가로수 음악회 등 다양한 문화행사 개최

■ 최우수상 수상

■ 제 목 : 심리벚꽃길
【경남 하동군 쌍계사 벚꽃 길】

■ 위 치(도로명)

- 경남 하동군 화개면 탐리 ~ 대성리 (지방도 1023호선)



■ 특 징

- 하동의 오랜 사찰인 쌍계사를 찾아가는 길로서 하동의 대표적인 벚꽃길
- 삼진청류와 화개동천 25km 구간을 벚꽃이 아름답게 수놓고 있으며, 새봄의 정취를 즐길 수 있는 화사한 볼거리 제공 및 다채로운 문화행사 개최
- 마치 꿈길과도 같은 심리벚꽃길은 청춘 남녀가 손을 잡고 걸으면 백년해로 한다고 하여 혼례길이라고 불리기도 함
- 미관성 우수

- 최우수상 수상
- 제 목 : 빛의 축제.. 바다위의 도로
【광안대로】



- 위 치(도로명)
- 부산광역시 수영구 남천동 ~ 해운대구 우동
(광역시도66호선, 광안대로)

- 특 징
- 국내 최장 교량(L=7,4km, 램프포함시 8.4km)으로서 국내 최초 해상복층(2층)교량이자 국내 최대 현수교
- 예술적 조형미를 갖춘 첨단 조명시스템이 구축되어 시간대별, 요일별, 계절별로 10만 가지 이상의 색상 연출이 가능
- 부산광역시 항만물동량의 원활한 처리와 만성적인 도심교통량 해소에 기여
- 내진 1등급의 지진과 평균 초속 45m의 태풍 및 높이 7m의 파도에 견딜 수 있도록 설계
- 광안리 해수욕장을 비롯하여 오륙도, 동백섬, 이기대 공원, 해운대 해수욕장 등이 인근에 위치
- 예술성 및 기능성 우수

- 최우수상 수상
- 제 목 : 새롭게 태어난 동서횡단 첨단 고속도로
【영동고속도로 대관령 구간】



- 위 치(도로명)
- 강원도 횡계 ~ 강릉(고속국도 50호선)

- 특 징
- 영동고속도로 횡계~강릉간 대관령구간 21.9km의 신규 확장 및 개선공사로 인해 평상시 40분, 눈이 올 때 3시간 이상 걸렸던 구간이 15분으로 단축
- 대관령의 고질적인 폭설해 대비하기 위해 첨단 제설시스템을 설치하여 건설되었으며, 겨울이면 되풀이되는 폭설로 인한 교통문제를 해결
- 영동고속도로 신갈~강릉간 확장(2차로→4차로)으로 인해 동서간 교통물류비 절감
- 기능성 우수

○ 강원도의 일부 경관도로

유형	구간	위치	특성
산악형(통과형)	한계령 (국도 44호선)	강원도 인제군~양양군	산림경관
	미시령	강원도 인제군 북면과 고성군 토성면 경계	"
	만항재 (지방도 414호선)	강원도 정선군 고함읍~ 영월군 상동	"
	대관령 옛길 (지방도 456호선)	강원 강릉시와 평창군 경계	산림경관과 문화재
	국도 38호선	충남 당진 ~강원도 삼척	"
산악형(주유형)	지방도 424호선	영동고속도로 진부IC~ 삼척시	자연경관과 문화재
	군도 1호선	강원 원주시 소초면 학곡리 학곡저수지~치악산국립공원	산림경관과 역사적 의미
	고속도로 50호선	원도 횡성군 상대리	자연경관
해안형(주유형)	일반국도 7호선	부산~강원도 고성군	해안경관
해안형(통과형)	새천년도로	강원도 삼척시 정라동~교동	해안경관과 이벤트
	현화로 (읍면시도 5호선)	강원도 정동진~금진항	해안경관과 역사적 의미
도시형	춘천 소양호 / 의암호 주변	강원도 춘천시	도시경관과 자연경관
	속초시 잣버리 야영장 부근	강원도 고성군 토성면	자연경관과 문화재
	경포로	강원도 강릉시 경포도립공원	자연경관과 역사적 의미

대관령 옛길, 지방도 456호선

아흔아홉 굽이진 고개로 해발고도 832m, 총 연장 13km로 서울과 영동을 연결하는 태백산맥의 관문

한계령길, 국도44호선

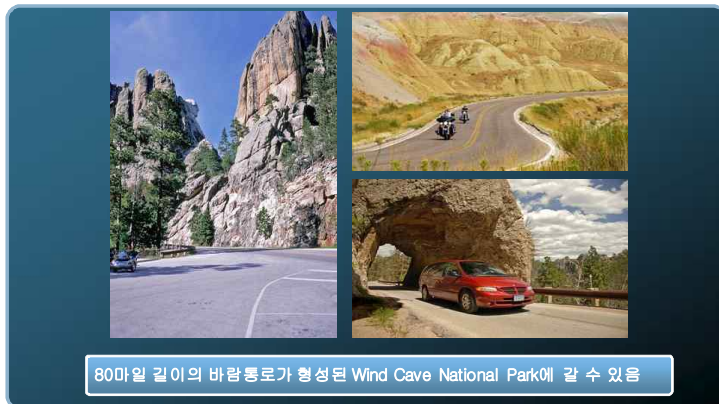
내설악과 남설악을 연결하는 도로로서 한계령 정상에서 바라보는 전경이 매우 우수 태백산맥의 관문

□ 미국의 NSBP(National Scenic Byway Program)

- 1991년 미국의 독특한 장소를 보전하고 전 국민이 공유할 수 있도록 하자는 공감대로부터 시작함
- 관광진흥과 경제적 이익창출을 위해 경관도로사업을 실시함
- 고고학적, 문화적, 역사적, 자연적, 여가적, 경관적 가치가 있는 도로에 예산지원
- 국가적 중요도 및 유일성을 내재하고 있는 도로를 특별히 관리 유지



캘리포니아의 아름다운 야생의 모습을 볼 수 있음



80마일 길이의 바람통로가 형성된 Wind Cave National Park에 갈 수 있음

□ 『태화 취수탑』 전망대 건설사업

1995년 이후 가동 하지 않은 울산 태화강의 공업용수 취수탑은 리모델링을 통해 남산과 남구 일대의 태화강 유역을 전망 할수 있는 전망대로 재탄생과 360도 회전카페 설치를 통해 울산의 명소로 자리매김

■ 사업개요

- 위 치 : 남구 무거동 1289번지 일원(태화강 우안)
- 사업기간 : '08. 4 ~ '08. 12
- 사 업 비 : 1,560백만원 (시, 한국수자원공사 공동추진)
- 사업규모 : 연면적 514㎡, 지상 3층 (높이 28m)
 - 1층 : 야외전망 및 실내전시
 - 2층 : 기계실 및 부대시설
 - 3층 : 내부회전 전망 휴게실
 - 옥상 : 야외전망대, 홍보관
 - 기타 화장실, 주차장 등 수도부지 (3,696㎡) 정비
- 기존 취수탑 현황
 - 취수능력 20천㎥/일, 도수관로 D=700mm, L=120m
 - 준공(1963년) ⇒ 운휴(1995년)



<그림> 태화강 취수탑 전망대

4) 세부사업

■ 세부사업 1 경관도로 조성사업

■ 필요성 및 여건

- 최근 삶의 질 향상과 더불어 쾌적한 자연환경에 대한 요구와 도로경관에 대한 인식이 확대됨에 따라 가치있는 경관자원을 보전하기 위한 필요성이 점차 확산되고 있는 추세
- 기존 국도와 지방도를 활용하여 대청호 주변지역의 주요 자연경관자원 및 관광자원을 이용할 수 있는 대청호 주변 경관도로 필요
- 선진국은 경관도로를 관광자원으로 육성하고 도로의 미적수준을 향상(미 National Scenic Byways Program, 독일 관광가도, 일 風景街道), 우리나라는 2009년 현재 3 곳의 시범경관도로를 설정하였고, 『경관도로 정비사업 업무편람』을 시달하여 경관도로 정비사업을 추진
- 경관도로를 활용한 에코라인 개발이 가능한 산림과 수변이 조화를 이루고 있는 수려한 자연지역을 보유

■ 기본방향

- 대청호 주변에 우수한 경관도로를 지정하여 주변지역 관광자원과 함께 연계 경관도로 조성
- 경관도로 규모에 따라 유형별 운영을 도모하고, 대청호 주변의 다양한 볼거리 제공과 향후 증가될 관광객을 위한 편의시설의 배치
- 도로 이용자에게 쾌적하고 도로여건에 부합되는 경관자원의 보전, 경관자원의 활용, 지역경관의 창출 관점에서의 스토리가 있는 연속경관을 조성
- 매력적인 시점장과 연계하여 경관도로 계획을 수립하여, 국토해양부의 시범구간으로 선정될 수 있도록 노력

■ 추진전략

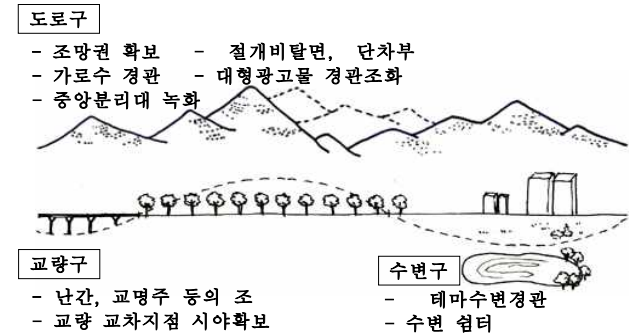
- 경관도로를 지정 후 경관도로 정비사업 업무편람에 따른 체계적인 주변지역 정비
- 경관도로 유형별 운영을 위한 매뉴얼 제작과 이용자 및 관광객을 위한 편의시설의 공공디자인
- 지역의 특성을 살린 스토리텔링 발굴과 스토리에 따른 경관도로의 진출입 상징케이트 등 설치
- 경관도로 지정 후 대내외적인 홍보를 위해 마라톤 등과 같은 스포츠이벤트와 연계된 홍보프로그램 향후 마련

■ 사업내용

- 대청호의 아름다운 수변지역은 도로경관의 질을 높이는 경관구성 요소이며 수변 통과 시 운전자에게 눈앞에 펼쳐지는 수변경관, 수목사이로 수변을 엿볼 수 있는 경관 등을 제공하여 수변을 효과적으로 조망할 수 있도록 경관을 정비
- 도로노선상에서의 조망권 확보와 대청호 자연경관과의 조화 및 생태계와의 연계성을 확보
- 사업대상지역의 랜드마크인 대청호의 수려한 수변공간이 바라보이는 연속경관의 연출
- 자연경관이 뛰어난 지역의 쉼터 (휴게소, 사진촬영지대, 전망대 등) 확보하며, 도로이용자가 필요로 하는 정보제공할 수 있는 안내시설물 설치



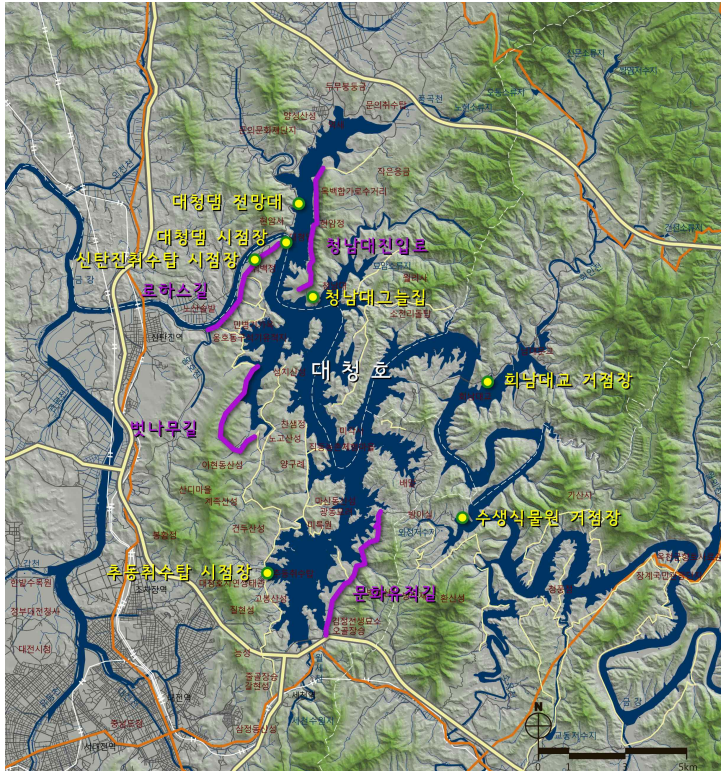
<그림> 지형변화를 억제하고 기존 경관자원을 이용하여 경관도로 조성



<그림> 경관도로 조성을 위한 경관자원 정비계획

○ 대청호 주변 경관도로 조성을 위한 정비시설계획

- ① 상징시설물 설치 : 지역특성, 역사·문화를 상징하는 조형물과 지역안내판 등의 시설물
- ② 휴게시설 : 주차장, 지압보도, 파고라, 야외탁자, 휴식시설, 벤치, 간이매점, 지역특산물 판매시설 등
- ③ 위생시설 : 화장실, 음수대, 휴지통 등
- ④ 조명시설 : 가로등, 공원등 등
- ⑤ 정보시설 : 안내판, 공공전화, 안내자료 전시대 등
- ⑥ 조경시설 : 장식화분, 가로수, 환경조형물 등
- ⑦ 위락시설 : 운동시설, 주차장, 전망대 등
- ⑧ 안전시설 : 헬스, 방호울타리 등
- ⑨ 편의시설 : 이정표, 정류장 BOX 등
- ⑩ 생태도로 관련시설 : 생태이동통로, 유도울타리, 측구경사로 등



<그림> 대청호 생태체험로의 경관도로 조성

■ 세부사업 2 매력적인 시점장 조성사업

■ 필요성 및 여건

- 매력적인 자연환경을 활용하여 증가가 예상되는 관광객과의 상호호혜를 위한 공간디자인 필요
- 선진국의 경우 View Point 또는 Picture view-point사업은 경관도로와 연계하여 보편화된 관광객 지향의 서비스 전략으로 자리매김
- 2003년부터 전라남도는 경관도로와 조망지점발굴·선정에 관한 사업을 통해 관광객을 위한 서비스 제공측면에서 새로운 관광진흥정책으로 육성. 울산 태화강의 공업용수 취수탑은 리모델링을 통해 빼어난 전망대로 재탄생과 360도 회전카페 설치를 통해 울산의 명소로 자리매김
- 현재 대청호 주변의 도로는 관광객을 위한 도로의 기능보다 기능위중의 삭막한 도로, 주변경관과 조화를 이루지 못하며, 시점장에 대한 디자인이 결여된 도로 상태라 평가할 수 있음

■ 기본방향

- 대청호 둘레길의 스토리텔링을 기반으로 한 경관도로 상에서 수려한 자연경관을 관광상품화 및 명소화 사업의 리드사업으로 육성
- 경관도로 및 자연거도로와 연계하여 대청호 주변의 수려한 자연경관을 조망할 수 있는 매력적인 시점장 디자인 연출
- 도로형태와 주변 지역조건에 따라 시점장의 유형별 조성
 - 복합시설형, 전망시설형, 간이주차형
- 체계적인 시점장 조성을 위해 대청호 주변 시점장 디자인계획 마련

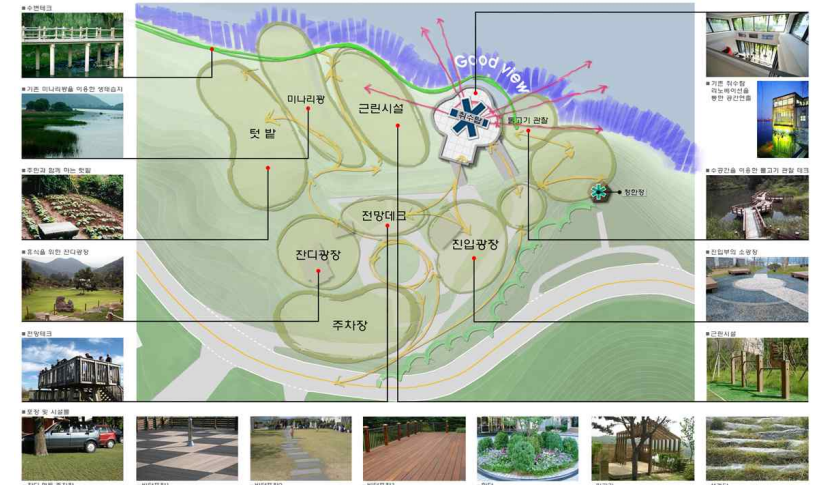
■ 추진전략

- 테마길인 대청호의 둘레길에 어울릴 수 있는 시점장 디자인 컨셉 마련
- 시점장이 유형별 분류에 따라 시설물의 디자인 및 복합시설형의 경우는 지역 주민들의 커뮤니케이션의 장소로 활용될 수 있도록 조성
- 차량이동이 많은 곳은 단순한 시점장이 아닌 지역경제활성화 측면에서 특산물 판매부스와 연계하여 디자인 및 시점장 조성
- 경관도로와 시점장에 컨셉 이미지를 형상화한 BI를 제작하여 주변시설물에 적용

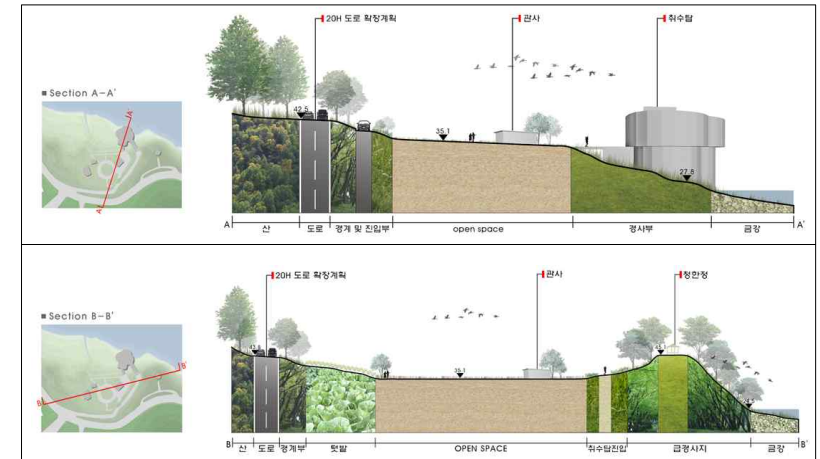
■ 사업내용

- 주변지역분석과 도로상황을 고려하여 시점장의 유형별 설치 및 관리
- 대청호 둘레길에 부합되는 BI를 제작 및 홍보

복합 시설형	<p>기능 : 대청호 둘레길 주요지점에 전망기능 및 홍보, 사업기능을 복합시킨 시설형 전망대 시설 : 대청호 둘레길 홍보시설, 전시시설, 기념품 및 식음료 판매시설 등 위치 : 대청호 둘레길 주변에 사업홍보를 위한 주요 지점이 되는 곳에 설치</p> 
전망 시설형	<p>기능 : 대청호 둘레길에서 자연경관이 수려한 주요지점에 전망 및 주차기능을 강화시킨 전망기능 위주의 전망대 시설 : 전망대 및 간이 홍보시설, 주차시설 위치 : 대청호 둘레길 사업홍보를 위한 주요 지점이 되는 곳에 설치</p> 
간이 주차형	<p>기능 : 수려한 자연경관이나 도시경관 등을 조망할 수 있는 도로상에서 전망기능만을 간이 파킹시설 설치(경관도로 지정도로) 시설 : 간이 주차시설 및 전망 간이편이시설(거치대 등) 위치 : 수려한 자연경관이나 도시경관들을 조망할 수 있는 지점</p>  



<그림> 신탄진 취수탑 이미지 사례



<그림> 신탄진 취수탑 시점장계획의 부지 단면



<그림> 신탄진 취수탑 시점장계획의 종합계획도(안)



<그림> 신탄진 취수탑 시점장계획의 조감도

2. 자생력과 활력을 갖춘 지역경제

1) 필요성 및 개발여건

필요성

G9을 통한 대 충청권 지역의 관광자원 상품 및 그린 레저스포츠 발굴로 자생력과 활력을 갖춘 지역경제 활성화 견인

- 좁은 도로와 굴곡으로 인해 관광상품으로써 한계가 있으며 문화유적지 및 생태체험 등의 많은 유산에도 불구하고 홍보 부족으로 인하여 잘 알려져 있지 않음
- 대청호는 여러 시도에 걸쳐 있어 상호 연계가 되지 않으면 발전의 한계가 있으며 지역경제에 큰 도움이 되지 못함

개발여건

그린레저 스포츠를 위한 자전거 도로 개선 및 확장

- 대청호 주변 도로는 폭이 협소하고 굴곡이 심하며 경사가 심한 곳이 많아 일반인이 안전하게 자전거를 이용 하는 데는 한계가 있음
- 구불구불한 도로에 자전거 도로가 따로 설치되어 있지 않아 사각지대에서 차량과의 사고 위험이 있음
- 도로의 연속성 확보를 위한 G9 지역의 연계가 필요하나 현재까지 상호 연계가 이루어져 있지 못함

관광객 유치를 위한 개발 (자전거 테마도로, 생태체험 연계, 문화행사 등)

- 상수원 보호구역으로 묶여있어 관광객 유치를 위한 개발에 한계가 있음
- 도로의 특성상 일반인의 자전거 이용이 용이하지 않고 자전거 대여 장소도 없어 일반인이 이용하기에는 무리가 있음
- 단순한 자전거 타기가 아닌 이용자 성격에 맞는 테마별 자전거 길 조성 및 생태체험을 같이 할 수 있는 프로그램 등 관광객 유치를 위한 노력이 필요함
- 특별이벤트나 다양한 문화행사가 부족하고 홍보를 위한 마케팅 전략이 부족함

2) 기본구상

(1) 기본방향

■ G9 지역의 대 충청권이 연계한 관광자원 개발

- G9 지역을 아우르는 대청호 주변을 개별 시군 단위로 개발한다면 경쟁력을 갖기 어려우며 여러 시도가 함께 고민하고 행동하여 관광자원을 개발해야함
- 이용시민의 건강증진과 삶의 질을 향상시키고, 대청댐, 청남대 등을 연계한 관광자원 개발로 관광객을 유치하여 자생력과 활력을 갖춘 지역경제 활성화

■ 4대강 살리기 사업과 연결되는 레저형 자전거 도로 조성

- 4대강 살리기 사업과 연계하여 지역경제 활성화가 필요함
- 대청호 주변에 도로 정비 및 자전거 도로를 개선하여 접근성을 좋게 하고 가족하이킹, 산악자전거 등 건강과 레저를 동시에 즐길 수 있는 친환경적 도로 조성

■ IT 기술을 접목한 지역브랜드 창출

- IT의 첨단기술을 접목하여 지역브랜드 이미지를 높이고 이를 홍보함으로써 관광객이 계속적으로 유입될 수 있는 매력적인 관광지가 되도록 하여야 함
- 안전과 편의를 고려한 여러 가지 첨단시스템을 탑재하여 IT산업기반과 녹색교통 정책을 접목한 첨단 교통시스템 구축

(2) 추진전략

■ 녹색 관광을 위한 관광자원 상품화

- G9 지역간의 상호 협조하여 관광 상품 개발을 위한 연구
- 임도노선 확충 및 G9 지역의 도로를 연결하여 녹색 문화관광 상품(자연생태, 지역문화유산, 지역축제 등)과 연계한 자전거 도로 연결코스 개발

■ 자전거 문화 활성화 및 레저를 위한 코스 개발

- 도로확장 및 테크의 설치로 친환경 자전거도로 건설
- 가족단위의 관광객 및 산악자전거 이용자를 유치하기 위하여 다양한 테마노선을 개발하고 편리하고 안전한 자전거 여행이 가능하도록 유도
- 산악자전거를 활용한 그린 레저스포츠 활성화 및 행사유치-「대청호반 자전거 대행진」과 같은 스포츠 관광 상품 개발

■ IT 기술을 활용한 자전거 무인대여 시스템

- 자전거 이용자를 위한 자전거 주차장 조성 및 거점지역에 무인 자전거 대여 시스템 구축으로 IT산업기반과 녹색교통 정책을 접목한 첨단 교통시스템 구축
- 문화유적지와 생태탐방로 등의 정보를 제공할 수 있는 자전거 교통정보시스템 구축

■ 자전거 도로 정비

- 자전거도로 안전성 확보를 위한 연석 및 테크 설치
- 도로의 직선화와 사각지역에 불록거울 설치 등으로 사각지대를 없앴
- 자전거 도로의 경사를 조정하여 일반인이 손쉽게 자전거를 이용할 수 있도록 유도
- 자전거 전용 표지판 설치 및 자전거 도로 지도 제작

3) 국내외사례

□ 국토해양부, 4대강 살리기 추진본부, 「4대강 살리기 마스터플랜」, 2009

(1) 사업방향

- 하구부터 상류 주요지점까지 자전거도로(제방, 둔치 등 활용)를 설치하여 생태탐방로, 하천시설물 유지관리 및 점검로 등으로 활용
 - 한강(305km) 팔당댐~충주댐
 - 금강(248km) 하구둑~대청댐
 - 섬진강(212km) 하구~섬진강댐
 - 낙동강(743km) 하구둑~안동댐
 - 영산강(220km) 하구둑~담양댐

(2) 개발방향

- 자전거도로망의 연속성 확보
- 대중교통시설 이용자의 자전거도로의 접근성 강화
- 자전거도로의 연계성 확보 및 실용성 확보
- 자전거 도로의 안전성 확보
- 친환경 설계기법을 적용하는 자전거도로

(3) 자전거도로의 이용 활성화 전략

- 활성화 방안
 - 4대강 하천제방 양안에 지역별로 평균 50km 내외의 테마노선 조성
 - 대중교통으로 접근이 편리한 자전거 환승역을 갖추어 자전거 이용자의 4대강 자전거 도로 접근편의성 향상
 - 편리하고 안전한 자전거 여행이 되도록 정보시설, 안내표지, 숙박시설 등 편의시설과 관광프로그램을 네트워크화하여 Bike & Boat 관광이 활성화 되도록 유도
- 자전거도로 테마노선 개발
 - 평균연장 50km 마다 테마 자전거도로 개발
 - 테마 자전거도로는 지역 특성에 맞추어 차별화
- 자전거도로 이용편의 향상을 위한 환승 정류장
 - 철도역, 선착장 등을 연계하는 자전거도로 환승 정류장을 설치하여 3대 저탄소 교통수단 이용증진 시너지효과 창출
 - 주변의 관광·문화·생태자원 및 도시상업지역과 연계하기 위한 안내정보시설과 진출입 램프시설 설치

○ 전국자전거 대회 유치로 지역주민이 주체가 되어 지역경제 활성화에 도움이 될 수 있음



<그림> 대청호반 자전거 대행진

■ 세부사업 2 레저를 위한 코스개발

■ 필요성 및 여건

- 자전거 도로가 따로 조성되어 있지 않아 안전에 문제가 있는 상태임
- 일반인 보다는 전문 자전거 이용자들이 레포츠를 즐기고 있어 대중화가 필요함
- 자전거길 조성과 더불어 테마별 route를 개발하여 가족 단위 및 행사유치 등을 위한 전반적 계획에 대한 필요성 인식

■ 기본방향

- 테마별 자전거 도로 조성계획 제시
- 자전거 대회 유치 등 지역주민이 주체가 되고 실현가능한 계획 수립

■ 계획의 주요 내용

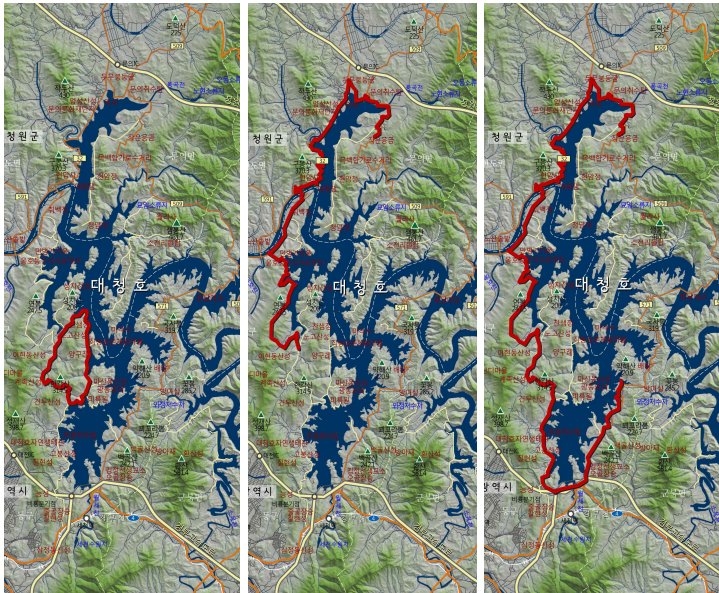
- 가족단위의 자전거 산책로 조성
 - 찬샘마을 주변의 자전거 도로로 연인이 즐길 수 있는 약 2시간 이내의 짧은 코스개발
 - 대청호의 전경을 볼 수 있고 온 가족이 자전거를 타며 대청호수와 경치를 볼 수 있는 가족하이킹 코스 개발
- 건강을 위한 반나절 코스
 - 대청댐-문의-침남대까지 돌아보는 코스로 청남대 주변 경관도로를 자전거로 돌아볼 수 있는 코스
 - 향후 장기 전략으로 청남대에서 찬샘마을로 이어지는 가교 조성으로 관광상품 및 완벽한 하이킹 코스 개발이 필요할 것으로 여겨짐
- 전문 자전거 이용자를 위한 코스 개발
 - 산악자전거 이용자를 위한 하루 코스로 굴곡과 경사의 난이도가 있는 코스 개발



<그림> 시티투어 자전거의 이용



<그림> 가족형 자전거의 이용



<그림> 대청호에서의 가족형코스, 건강코스, 전문가코스 자전거길 계획

세부사업 3 기반시설과 녹색교통

■ 필요성 및 여건

- 다른 관광지와 차별화되고 매력적인 관광지가 되도록 하기위하여 첨단 IT 기술과 연계한 지역브랜드 이미지를 높일 필요성
- 개인이 직접 자전거를 가지고 레저를 즐기는 인구는 아직까지 많지 않으므로 거점을 마련하여 자동차를 주차하고 대여할 수 있는 자전거 대여소 개설 필요
- IT 기술을 녹색교통 정책에 접목한 녹색 레저산업 육성 필요

■ 기본방향

- 대청호의 자연을 훼손하지 않으면서 자전거 길을 만들기 위해 친환경 자전거 도로 건설
- 3개의 거점을 선택하여 무인 자전거 대여시스템의 구축으로 이용자가 자유롭게 대여 및 반납이 가능하도록 설치 필요
- 자전거 여행자를 위해 주변정보 및 위치를 알려주는 첨단 교통시스템 구축

■ 계획의 주요 내용

- 좁은 도로조건으로 인한 안전문제가 있어 자전거도로 안전성 확보를 위한 연석 및 데크 설치
- 도로의 직선화와 사각지역에 볼록거울 설치 등으로 사각지대를 없애고 자전거 도로의 경사를 조정하여 일반인이 손쉽게 자전거를 이용할 수 있도록 유도
- 현재 대전시에서 운영중인 '타슈~'를 이용하여 무인대여시스템 구축 및 운영
- 자전거 이용자가 현재의 위치 및 목적지까지의 거리를 항상 확인할 수 있고 주변의 문화유적지와 생자원 등의 정보를 제공할 수 있는 종합정보시스템 구축



<그림> 다양한 형태의 자전거 길



<인천해양공원 자전거 도로와 데크>



<그림> 무인자전거 대여시스템



<그림> 자전거 교통정보 시스템

3. 생태체험 및 교육공간 구축

1) 필요성 및 개발여건

필요성

- 도시공간의 생활로 인하여 자연과 더불어 사는 기회 및 농촌문화 체험의 기회가 계속 감소하고 있는 추세로 자연과 더불어 사는 정신의 고취가 필요
- 대청호는 상수원보호구역 지정으로 인한 제한으로 많은 어려움을 겪고 있어, 지역경제를 활성화 할 수 있는 지원 프로그램이 필요

개발여건

대청호 유역 마을의 활성화

- 대청호의 자연을 지키기 위한 자구적 노력이 활발하지만 체계적인 마을발전 계획을 세우기 위한 지원이 미흡한 실정
- 대청호보존 우수마을이 여러 곳 있으며, 일부 마을은 농촌체험을 위한 인프라가 갖추어져 있기도 함

대청호의 우수한 생태보존지역 및 경관

- 자연환경이 양호한 지역을 중심으로 쾌적한 생활공간과 자연친화적 생활추구가 증가함에 따라 탐방로를 활용한 국토의 자연환경 및 생태에 대한 관심이 고조되고 있음
- 청남대, 문의문화재단지, 대청댐 등 대청호를 방문할 수 있는 주요 거점이 있지만, 이를 시작으로 대청호를 둘러볼 수 있도록 유도할 수 있는 프로그램 부족
- 생태체험을 할 수 있는 지점이 동구, 대덕구, 청원군, 보은군, 옥천군 등에 골고루 분포하고 있으나 이를 일반 시민들에게 알릴 수 있는 홍보방안이 부족

녹색생활의 중요성 증대

- 환경에 대한 관심이 증가하고 있어 생태교육 및 농촌체험을 연계한 수요가 증가할 것으로 예상됨
- 주5일제 수업 실시에 따른 주말의 현장체험학습 환경 조성

2) 기본구상

(1) 기본방향

■ 대청호 역사 및 문화의 고취

- 대청호 지역의 문화적 가치 및 중요성을 강조
- 기존 시설의 이용방안 확대 및 활용성 증대

■ 지역 마을의 지역경제 활성화

- 현재 재배하고 있는 농산물 등의 특화사업화에 따른 부가가치 증대
- 부가 사업으로 학생들의 농촌체험시설 등 운영

■ 원활한 생태탐방시설 이용을 위한 홍보 및 안내표시

- 탐방로, 체험시설, 교육관 등의 접근을 홍보할 수 있는 방안 모색
- 생태탐방로 현지에서 주요거점 및 시설간의 이정표 확보

(2) 추진전략

■ 대청호 담수 전·후의 모습을 비롯한 역사 및 문화를 연계할 수 있는 시설의 연계 및 지원

- 대청호 지역의 문화재 발굴로 대청호 지역의 중요성을 강조할 수 있도록 함
- 문의 문화재단지, 대청댐 물문화관 등의 기존시설의 이용접근성을 용이하도록 함

■ 대청호 수계에 있는 마을의 지역경제 활성화 및 농촌체험시설 교육프로그램 활성화

- 지역경제 활성화를 위한 농촌체험마을, 특산물판매, 농산물을 이용한 고부가가치 가공식품사업 등과 같은 마을지원방안 마련
- 농촌체험방법 전문교육인 부족을 해소하기 위한 교육프로그램 구축 및 지속적인 전문가 지원

■ 생태탐방시설의 적극적인 활용을 위한 이정표 표기, 마을입구 시각화 및 광역적 홍보 실시

- 생태탐방시설의 편리한 이용을 위한 이정표, 마을입구 표기 등을 대청호의 특색을 살릴 수 있도록 디자인을 통일화하여 설치
- 대청호 생태탐방로, 농촌체험마을, 문화시설, 자전거 도로 등을 홍보할 수 있는 홈페이지 구축 및 책자 발행

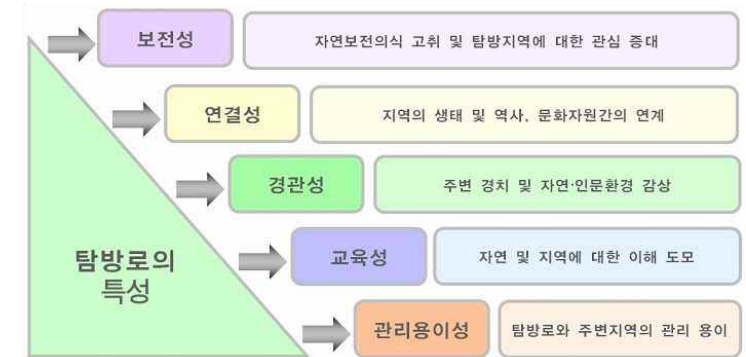
3) 국내외사례

□ 환경부 국가생태문화탐방로

(1) 목표

- 국가생태탐방로 조성의 목표는 자연환경의 직접적 체험에 기반하여 여가와 교육의 기회를 제공하고 국토 자연생태에 대한 체계적인 이해를 통해 자연환경을 자율적으로 보전하고 관리하는데 있음

(2) 생태탐방로의 특성

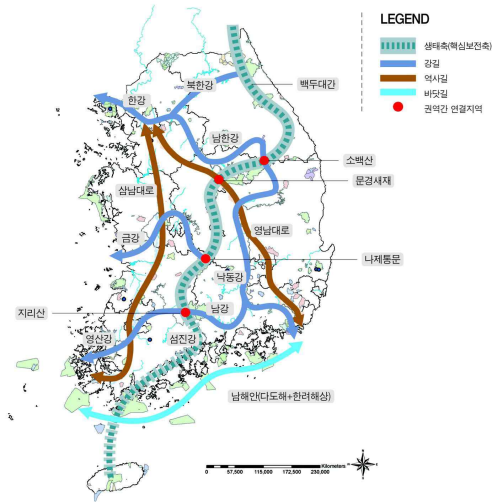


(3) 구축방향

- 일상성의 원칙 : 일상적으로 생태탐방로를 이용할 수 있도록 심리적, 물리적으로 접근성이 높도록 구성함
- 직접성의 원칙 : 육체와 대지와의 직접적인 접촉을 추구하며, 자연체험의 방식으로는 도보를 원칙으로 자전거와 승마 등 육체적 활동과의 연속성을 유지
- 안전성의 원칙 : 탐방시 자연재해, 낙석, 실족 등 사고를 예방하고 탐방객의 안전을 최우선으로 함
- 경관성의 원칙 : 자연경관이나 지역적으로 독특한 경관 등 시각적으로 아름다운 지역을 우선 고려
- 연속성의 원칙 : 각 지역에 산재한 탐방자원을 연속적으로 체험할 수 있도록 조성

(4) 기본구상

- 전국단위 국토생태탐방로 네트워크는 국립공원, 철새도래지, 생태경관보전지역 등 중요한 생태탐방자원이 5대강과 옛길(영남대로, 삼남대로)을 통해 연결됨

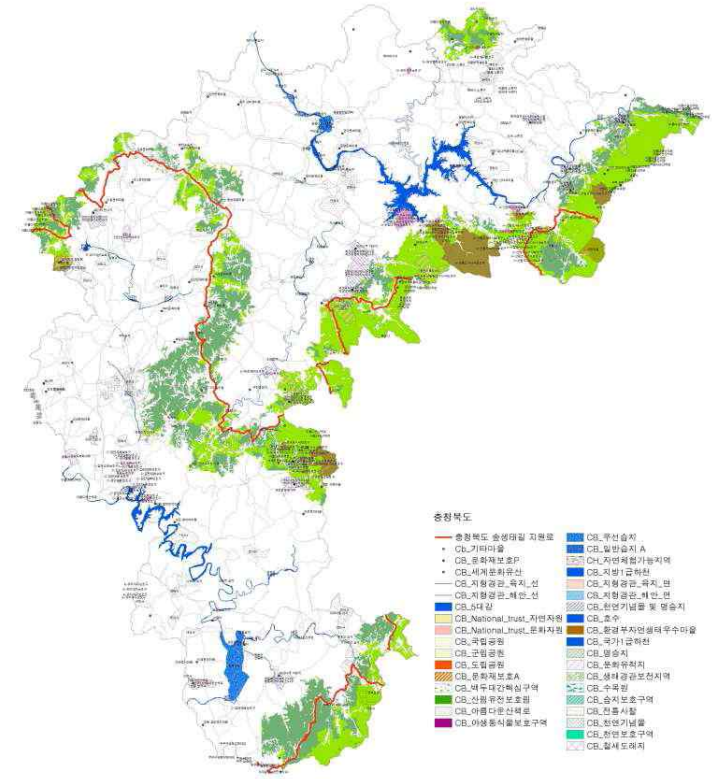


<그림> 생태탐방로 네트워크 구축 기본구상



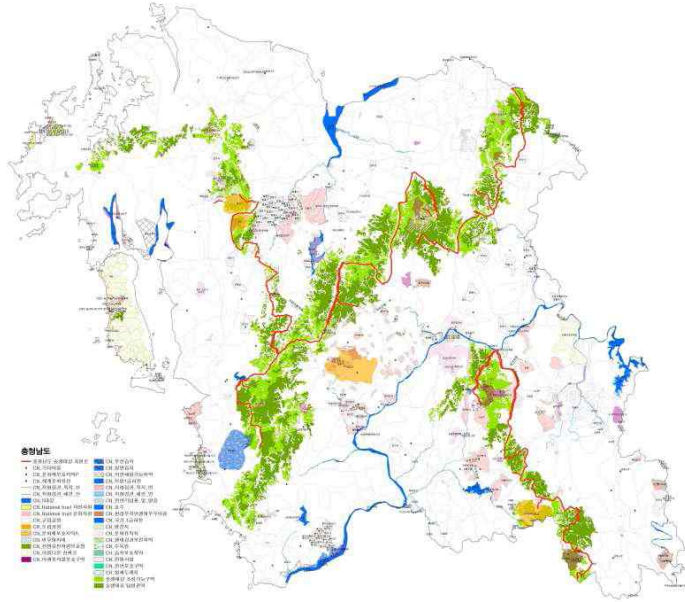
<그림> 생태탐방로 이용 루트 기본구상

(5) 충청북도 숲생태길 지원로

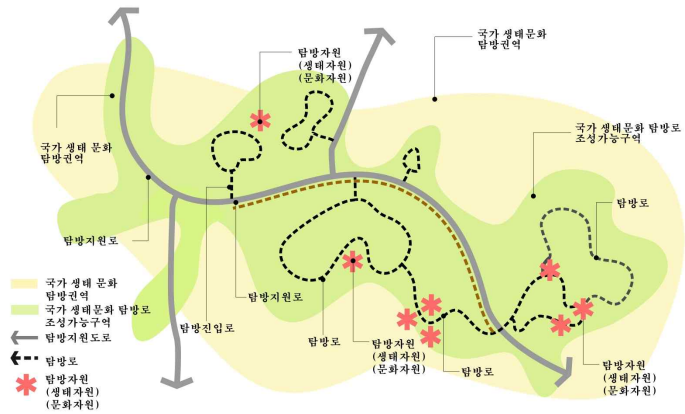


<그림> 충청북도 숲생태길

(6) 충청남도 숲생태길 지원로



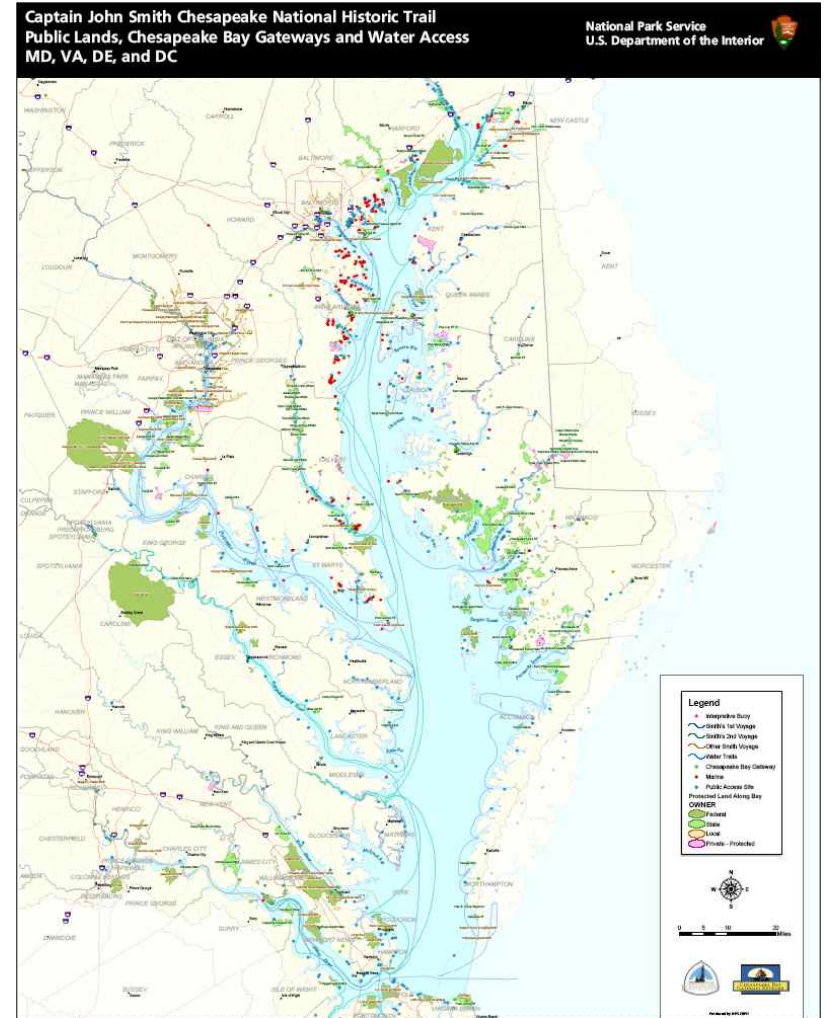
<그림> 충청남도 숲생태길



<그림> 숲생태길 조성 기본구상

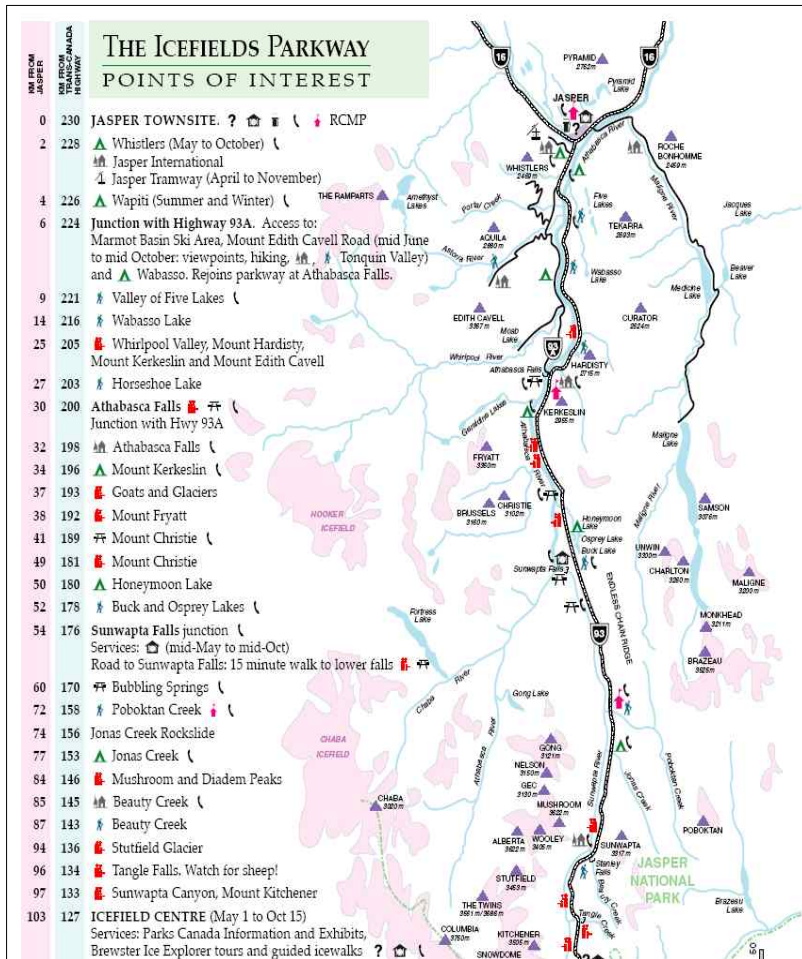
□ 국외사례

(1) 미국 Captain John Smith Chesapeake National Historic Trail



<그림> 미국 호수변 관광길 조성 사례

(2) 미국 The Icefields Parkway



〈그림〉 미국 하천변 공원길 조성 사례

4) 세부사업계획

■ 세부사업 1 녹색체험·교육을 위한 거점마을 조성

■ 필요성 및 여건

- 국민들의 생활여건 향상으로 보다 쾌적한 환경에서 생활하고자 하는 욕구가 증가하여 전국 각 지역에서 다양한 형태의 생태마을 조성사업이 진행되고 있음
- 지금까지의 진행상황을 바탕으로 녹색체험 등을 할 수 있는 적용기술, 진행방법 등의 다양하고 구체적인 정보와 가이드라인을 제공하는 것이 필요

■ 기본방향

- 자연생태 및 농촌생활을 체험할 수 있는 가이드라인 및 프로그램 구축을 지원할 수 있도록 함
- 자연생태계를 활용한 생태관광 및 체험프로그램 운영
- 환경적인 지속가능성, 경제적인 지속가능성, 사회적인 지속가능성을 원칙으로 함

■ 계획의 주요 내용

- 동구 “대청호 두메마을”의 녹색농촌체험
 - 농산물 수확체험, 전통문화체험, 놀이체험 등 마을의 특산물 및 지역특성을 활용할 수 있는 녹색 체험활동 프로그램의 구축
 - 1년 365일 체험이 가능하도록 작물, 과일, 곤충, 개구리, 동물, 흙 등과 같은 다양한 체험거리를 개발
 - 톨타집, 여수바위, 이현산성 등 인근 볼거리와의 연계방안 강화



〈그림〉 동구 두메마을 축제 및 문화유산(돌탑)

○ 동구 직동 “찬샘마을”의 생태환경교육

- 교과서 내용을 직접 체험 및 학습할 수 있는 주제중심 통합 접근 방법으로 교육프로그램의 개발
- 현지 체험활동 지도자 육성을 위한 전문가 지원제도 구축
- 마을-학교 연계로 마을의 현장 생태환경교육 실시 및 학교의 안전한 먹거리 보급을 책임질 수 있는 win-win 프로그램 개발
- 태양광에너지, 풍력에너지 등의 도입으로 탄소배출 제로의 에코타운의 구축

대 상	교 재	내 용
1학년1학기	봄나들이	동, 식물관찰, 특징, 분류
1학년2학기	가을마당	식물과동물동산꾸미기, 길이재기
2학년1학기	자라나는우리들	자라면서 많이 달라져요
2학년2학기	가을동산	산과들 씨앗
3학년1학기	초파리한살이	초파리채집기르기, 곤충한살이
	물에서사는생물	연못, 개울에서 사는 생물의 먹이관계알기
3학년2학기	식물의일과줄기	잎, 잎맥관찰, 생김새분류,줄기관찰,
4학년1학기	식물의뿌리	식물의뿌리모양관찰
	강낭콩한살이	씨앗관찰과자라는조건, 모양
4학년2학기	동물의생김새	동물의특징, 생김새, 사는방식
	동물의암,수	암/수구분하기, 새끼와 어미
5학년1학기	식물의잎이하는일	식물의 양분을 얻는방법
	꽃	어려 가지꽃관찰, 공통점알기
5학년2학기	환경과생물	온도, 빛, 물생물에 미치는 영향알기
	열매	씨앗관찰,번식, 이용방법
6학년1학기	주변생물조사	생물조사분류, 동물특징분류
6학년2학기	쾌적한환경	생물이 살아가는데 필요한 것, 먹이사슬



<그림> 대덕구 찬샘마을의 교육농장 및 교과서 교육 프로그램 진행

■ 세부사업 2 생태탐방 및 체험을 위한 다양한 시설거점 마련

■ 필요성 및 여건

- 국민들의 여가시간 증대 및 자연에서의 활동에 대한 인식이 높아지면서 생태탐방 및 체험의 요구가 증가하고 있음
- 국민들의 여가시간 증대 및 자연에서의 활동에 대한 인식이 높아지면서 생태탐방 및 체험의 요구가 증가하고 있음

■ 기본방향

- 기존 시설의 적극적인 이용을 유발할 수 있는 게시판 및 안내도의 구축
- 생태교육을 진행할 수 있는 다양한 교육 프로그램의 구축 및 지원
- 대청호 총괄 생태탐방로를 비롯 시설간, 마을간 연결방안을 보여줄 수 있는 종합안내도 작성 및 홍보

■ 계획의 주요 내용

- 동구 “추동취수탑” 및 “대청호 자연생태관”의 수자원 교육 및 생태길 탐험
 - 대청호 자연생태관의 야외학습장 등에서 생태탐방을 할 수 있는 생태지도의 작성
 - 추동 취수탑 주변 생태공원 조성으로 생태문화 환경 중심의 건강성을 전제로 하는 환경친화적인 생태공원 조성
 - 취수탑을 활용한 수자원 교육 게시판 설치



<그림> 대청호 추동취수탑의 생태프로그램 및 향후 조성계획

- 옥전군 방아실 “수생식물학습원”에서의 수생식물 자연체험
 - 재배현장 답사 및 직접 체험을 통한 물과 수생식물의 관계 프로그램 구축
 - 오염된 물을 깨끗하게 정화하도록 해주는 수생식물의 물 정화 플랜트 설치

■ 세부사업 3 대청호 역사 및 문화의 거점 조성

■ 필요성 및 여건

- 대청호는 댐 조성으로 인한 생태계 및 생활공간의 변화가 발생한 특수성이 있음
- 대청호 조성 전후의 역사 및 문화를 소개할 수 있는 거점이 필요

■ 기본방향

- 기존의 대청호 역사문화 관련 시설의 활성화

■ 계획의 주요 내용

- 청원군 “문의 문화재단지”의 역사문화 거점 조성
 - 옛 가옥, 고인돌, 비석 등 향토유물을 활용한 문화 답사코스의 만들기
 - 문화재단지를 이용하여 다양한 지역축제가 열릴 수 있는 연결방안 구축
 - 보유 문화재에 대한 스토리텔링 강화로 경쟁력 강화



<그림> 문의 문화재단지 전경 및 문화재

- 대덕구 “대청댐 물문화관”의 수자원교육 및 대청호 문화 거점 조성
 - 대청호 유역의 자연생태 및 생태지도를 활용한 교육프로그램 구축
 - 과거와 현재 기록사진 및 자료들을 통한 지역민들의 대청호와 지역민의 관계를 살펴봄
 - 수자원의 중요성을 알리는 전시물 및 물 과학 프로그램 강화



<그림> 대청댐 물 문화관

4. 참여와 개방의 민관협력 구축사업

1) 필요성 및 개발여건

필요성

- G9행정협의체 소속 지자체가 공동으로 재원을 마련하여, 대청호둘레길 조성사업 추진 하고자 하는 강한 의지
- 대청호 생태환경 및 인문환경 파괴 원인으로 관광도 한뼉하고 있는 현실대안으로 자연 환경을 보전하고 주민참여하여 직접 도움이 되는 관광패턴이 필요
- 대청호 주변에도 우수한 자연자원을 활용, 환경보전에 공헌하며 지역경제에 문화적·경제 적으로 공헌하고, 방문객들에게 학습의 경험을 제공할 수 있는 관광형태로 발전하기 위 해서는 지역주민의 적극적인 참여가 필요
- 시민이 행복한 대청호를 만들기 위하여 관 주도가 아닌, 민·관 협력사업 추진 및 지역 커뮤니티문화 창조

개발여건

- **문화마을조성사업의 추진**
- 참샘마을을 비롯한 주변지역의 마을들의 경제적 성장을 위해 농촌 어메니타자원과 그 린투어리즘을 연계한 사업을 추진 일정 수준의 성과도출
- 지역주민과 사업시행 주체간의 상호 보완적 관계 형성을 위해 주민들이 더 많은 부분에 있어 사업참여의 기회확대

주민들의 경제적 성장에 대한 강한 요구

- 관광자원개발에 있어 발생하는 경제적 이익이 지역주민들에게 돌아 갈 수 있도록 다양한 방안 마련
- 단순 관광객의 방문을 통한 농산물 판매, 숙박시설 및 편의시설 이용을 통한 주민의 소 득향상 차원 뿐 아니라 적극적으로 체험학습장 운영을 통한 수익은 모두 마을 주민을 위한 공동기금으로 활용할 수 있도록 유도

거버넌스의 활동

- 거버넌스는 국가와 시장, 시민사회 경제 영역을 가로질러 다양한 주체들이 참여와 언 대, 소통을 통하여 서로의 경험과 지식을 공유하고 신뢰를 형성함으로써 공동의 문제를 해결하고 발전방향을 모색해 나가는 대안적인 통치체제 또는 협력적 관리체제를 의미
- 대청호 수질개선을 목적으로 대청호보전운동본부(舊 대청호살리기운동본부)가 2002년 4월 중앙정부, 지방자치단체, 지역주민, 시민단체, 한국수자원공사가 서로의 입장과 대 안을 제시하고 토론을 통해 공동 목표를 설정하고, 이를 실현하기 위한 공동의 노력을 위해 설립·운영되고 있음

2) 기본방향

대청호 둘레길만들기 포럼 구성

- 지역주민 및 시민단체, 학계, 연구기관, 행정, 공기업 전문가 참여
- 상설 사무국을 지역에 두고 각 부문의 전문가들이 운영위원으로 참여
- 네트워크를 구축하여 대청호 둘레길 만들기 사업의 리더그룹으로 육성
 - 토론, 사례답사 등을 통해 주민 및 관련 시민단체 리더 육성
 - 포럼 홈페이지 운영과 소식지 발간으로 정책 동향과 관련정보 제공

G9을 기반으로 한 네트워크 구축을 통한 협력사업 발굴·추진

- 대청호 주변 지자체간 협력 네트워크 구축
- 민관합동 또는 민간차원의 광역 공생 네트워크 구축
- 대청호 주변 G9소속 지방자치단체가 둘레길 생태체험로 조성사업을 통해 공동의 이익을 위해 정부에 건의하고 이를 실현하기 위해 협조
- 지역의 귀중한 역사유산의 보전 및 자연환경의 광역적인 보전관리 체계 구축
- 대청호보전운동본부는 현재 환경 거버넌스의 형태로 운영되고 있는데, 향후 대청 호 주변지역의 문화 및 지역개발을 위한 대청호 주변 지역개발 거버넌스(가칭)의 설립·운영 확대

대청호 둘레길 조성을 주민참여형 사업으로 육성하기 위한 기반구축

- 마을단위의 사업에서 추진되어오던 사업들을 광역적인 측면에서 G9행정협의체를 통하여 체계적인 개발계획 수립
- 광역계획 속에서 행정권역 중심이 아닌 생활권역 중심의 생활기반시설 정비
- 민관합동 또는 민간차원의 광역 공생 네트워크 구축
- 경관법 등을 활용하여 주민협의회, 경관협정 운영 등 법적 지위를 갖는 주민참여형 마을가꾸기 사업 전개

협업적 홍보

- 2010년 대청청방문의 해와 연계하여 대청호 둘레길 적극적 홍보
- 지역주민들 스스로가 시설형 시점장을 중심으로 지역의 특산물 등을 판매·홍보하며, 홍보의 커뮤니케이션상 강화
- 인터넷 매체 등을 통한 농촌 어메니티 자원의 홍보 강화를 통해 대청호 주변의 도농간의 교류를 확대하고 주민소득 증대에 기여

대청호 둘레길 전파 및 인쇄 매체를 활용한 홍보방법

방 법	홍보방법
전파매체 및 옥외광고물 활용	<ul style="list-style-type: none"> ○ 간접광고(PPL; Product Placement) : 영화나 드라마 속에 대청호 등을 노출시켜 무의식 중에 홍보. 대청호 둘레길의 경우에는 사업이 완료되면 적극적으로 '새롭게 경관형성이 된 공간'임을 간접광고를 통해 홍보 ○ 옥외광고물 활용하여 전국 도시내 대형 건축물에 설치된 동영상 전광판에 대청호 둘레길의 미래비전과 생태체험교육 문화를 주기적으로 홍보
인쇄매체 활용	<ul style="list-style-type: none"> ○ 우수 경관마을상 등을 제정하여 충청권 지역 일간지 등의 언론매체에 우수마을경관형성에 대한 포상과 대외홍보 ○ 대청호 둘레길의 추진배경과 효과, 앞으로의 비전, 주요 사업의 이미지를 담은 홍보책자 배포
퍼블리시티 활용	<ul style="list-style-type: none"> ○ 정책입안자 및 경관관련전문가, 시민들에게 아름다운 경관도로 인터뷰를 통해 간접적 언론보도 ○ 광고계와 연계한 프레스 릴리스(Press Release)로 보도유도 ○ KTX의 홍보물을 통한 전국적으로 대청호 둘레길에 대한 홍보 ○ 공공디자인엑스포 등을 통한 전문이벤트에 참가 대외적으로 홍보
인터넷매체 활용	<ul style="list-style-type: none"> ○ 시 홈페이지를 통한 대청호 둘레길 홍보 및 시민 촬영의 사진전시회 개최 ○ 시·구 홈페이지 및 유관기관 홈페이지에 대청호 둘레길 관련 배너광고 홍보 ○ 모바일 콘텐츠를 활용한 멀티 매력적인 대청호 이미지 홍보 ○ 대청호 둘레길 관련 행사 및 교육활동 등을 주기적으로 이메일 서비스로 홍보

제 5 장

재정계획 및 개발효과

1. 계획수립을 위한 재정계획
2. 개발 기대효과 및 파급효과

1. 계획수립을 위한 재정계획

1) 사업별 예산 산출내역

광역경제권 사업	산출근거	금액(백만원)	비고
대청호 관광·경제활성화 사업			
- 문화, 유적 등 볼거리 확보	1식	420	
- 대청호 종합 마스터플랜	1식	300	
- 농촌체험마을 교육프로그램 발굴	150 × 4개소	600	
- 이정표 및 주요거점의 진입로 조성	100 × 8개소	800	
- 탐방로 안내도 설치	80 × 5개소	400	
- 대청호 마실길 개성창조 BI 사업	1식	230	
- Ubiquitous 기반 관광정보 제공	1식	1,000	
자전거이용 활성화 사업			
- 가족형 타슈 마스터 플랜	1식	100	
- 첨단교통시스템 (위치정보, 안내)	250대×60만원/대	150	
- 대여자전거 및 무인대여시스템	4/대×250대	1,000	
- 자전거길 조성 및 데크설치	30만 원/m ²	2,000	
- 자전거 이용자 쉼터(시점장) 조성	20개소	2,000	
합 계		9,000	

G9협의회 연관사업	산출근거	금액(백만원)	비고
- 정화조 시설개선	50백만원/개×100	5,000	
- 오염배출 모니터링 및 수거	500백만원/년×3년	1,500	
- 위험도로 개선 및 선형개선	1,000백만원/개소×3개소	3,000	
- 자동차이용 시점장 구축	500백만원×4개소	2,000	
합 계		11,500	

2) 년도별 예산 산출내역

구분	총사업비	연차별 투자계획			연평균 증가율	비고
		2010	2011	2012		
IT기반 대청호 생태탐방로 조성사업	9,000	3,000	3,000	3,000	-	
<재원분담>						
국비	4,500	1,500	1,500	1,500	-	
대전광역시 및 소속 구	2,250	750	750	750	-	
충청북도 소속시·군	1,500	500	500	500	-	
충청남도 소속시·군	750	250	250	250		

2. 개발 기대효과 및 파급효과

1) 경제적 기대효과 및 파급효과

사업내용	사업효과	금액(원/년)
- 관광객 이용의 증가	120만인/년 → 160만인/년	140억 원/년
- 마을체험 프로그램의 이용	1만인/년 → 10만인/년	45억 원/년
- 농산물 및 특산물 판매(학교급식 등)	10억 원/년 → 30억 원/년	20억 원/년
- 일자리 창출	40인/년 → 80인/년	8억 원/년
년간 기대효과		213억 원/년
사업 기대효과		2,130억 원/10년

2) 사회문화적 파급효과

- 수질보전 사각지대인 대청호의 중요성을 재인식하게 되며 낙후지역의 생활여건이 개선 될 것으로 기대됨
- 대청호 관광수요에 따라 이에 대비한 관광개발은 관광객들로 하여금 정서순화 및 교육적 효과를 가져오며, 지역에 대해서는 지역이미지 향상, 향토문화적 교류, 향토문화의 보전적 수호 등의 긍정적 효과가 기대됨

3) 생태환경 및 관광의 영향

- 주민들의 삶의 공간을 열어주는 일종의 지불대가로서 생태관광 육성효과
- 관광의 질적 성장과 지역주민들에게 실질적인 도움이 되는 관광개발로 자리매김 효과와 소원도우식의 자연환경보전이 아닌 여행자와 지역주민이 소통 효과
- 상수원보호구역에서 지역민들에게의 지원을 함으로써, 대청호라는 자원의 보전에 자발적인 참여를 유도하여 수질개선을 유도할 수 있음

부 록

관련사업 공문 및 언론

1. 대청호 생태탐방로 조성을 위한 현장방문 계획
2. G9협의회 정책과제 협의를 위한 회의참석 요청
3. 행안부, 지역발전 세미나
4. 대덕구 ‘로하스 금강프로젝트’ 순항
5. 허수아비와 동심
6. “충청 광역전철망 구축” 한목소리
7. “관광스토리 연합상품 개발, 지역 여행사 경쟁력 확보 첫걸음”
8. 청남대 관람객 450만 돌파
9. 박성효 시장의 올해 화두 “화룡점정”



대전광역시



수신자 수신자 참조
(경유)

제목 「대청호 생태 탐방로」 조성을 위한 현장방문 계획

대청호 연결 지자체와 주변자원을 활용하여 방문객에 대한 볼거리와 즐길거리 제공, 지역민에 대한 생활편익과 소득증가 도모를 위한 “대청호 생태 탐방로” 조성사업과 관련하여 불임과 같이 현장방문을 실시예정 이오니, 해당 부서별 참석자 명단을 '09. 12. 17(목)까지 전자우편으로 제출하여 주시기 바랍니다. 끝.

대전광역시

수신자 관광문화재과장, 환경정책과장, 건설도시과장, 대전광역시청



주우관 박은근 기획담당 최시복 정책기획관 권일 12/16
김기홍

참조자

시행 정책기획관-12611 (2009. 12. 16.) 접수
주 302-788 대전광역시 서구 양촌길 70(둔산2동 1420) 기획관리실 / http://www.daejeon.go.kr/
정책기획담당
전화 042-600-3116 전수 042-600-2119 / 6243park@korea.kr / 대국민공개



대전광역시



수신자 수신자 참조

(경유)

제목 09 협업체 정책과제 협의를 위한 회의참석 요청

1. 대전시 정책기획관-10882(2009. 11. 04.)호와 관련입니다.
 2. 09 협업체 기관장 회의('09. 11. 3)에서 제안된 정책과제(대청호 생태 탐방로 조성)와 관련하여 아래와 같이 실무담당 회의를 갖고자 하오니, 공동 협력사업의 성공적 추진을 위한 의견을 제시하여 주시기 바랍니다.
- 가. 일 시 : 2009. 12. 29(화) 14:00
 나. 장 소 : 대전시청 정책기획관 회의실(11층)
 다. 참석대상 : 각 자치단체 사업추진부서 실무담당 등
 - 대전시(동구, 대덕구), 보은군, 옥천군, 청원군, 대전발전연구원
 라. 회의주제 : 대청호 생태 탐방로(올레길) 조성 방안

붙임 : 대청호 생태 탐방로 조성 사업추진 계획 1부, 끝.

대전광역시



수신자 환경정책과장, 생태환경사업담당, 관광문화재과장, (대전광역시) 대덕구청장(기획감사실장), 대전광역시 동구청장(전략사업팀장), 대전광역시 대덕구청장(기획감사실장), 대전광역시 대덕구청장(환경관리팀장), 보은군수(기획감사실장), 옥천군수(기획감사실장), 청원군수(기획감사실장), 대전발전연구원장

우우관 박은복 기획담당 최시복 정책기획관 권영 12/24 김기홍

참조자

시행 정책기획관-12943 (2009. 12. 24.) 접수
 대전광역시 서구 황촌길 70(문산2동 1420) 기획관리실 / http://www.daejeon.go.kr/
 우 302-788 정책기획담당
 전화 042-600-8116 전송 042-600-2119 / 6243park@korea.kr / 대국민공개

행안부, 지역발전 세미나

“대청호 주변 친환경 생태 탐방로 조성, 충청도 주민참여 일자리 창출 프로그램 등 지역경제 발전을 위해 지역거버넌스(지역협업체)를 통한 지원이 필요합니다.”

행정안전부가 10일 대전 유성에서 주최한 ‘지역발전전략 수립 지원 방안 마련을 위한 세미나’에서 각 지역 공무원들과 경제학 교수들이 지역발전 정책을 놓고 머리를 맞댔다. 이 자리에선 지역거버넌스 활성화와 지역특계 구축 등으로 지자체 정책에 힘을 실어 줘야 한다는 목소리가 줄을 이었다.



과제 발표자로 나선 박은병 한남대 교수는 “취약계층 일자리 창출 등 지역균형발전을 위해선 노사민정 협의회인 지역거버넌스가 활발해져야 한다.”고 주장했다. 지역주민들이 주도적으로 참여하는 지역협의체에서 현안을 자발적으로 해결토록 하자는 제안이다. 박 교수는 “아일랜드나 덴마크, 미국 모두 성공적인 협의체 운영사례”라면서 “부천시 지역 노사정위원회는 인력수급, 훈련 등 지역의 실제적 문제를 해결하는 데 힘을 쏟고 있다.”고 소개했다. 행안부 지역경제과 관계자는 “생계형 자영업자를 지원하기 위한 사회적임대은행 등 대안금융에서 지역거버넌스 도입을 고려할 만하다.”고 말했다.

이상빈 충남대 교수는 커뮤니티 비즈니스의 중요성을 역설했다. 커뮤니티 비즈니스란 주민 스스로 지역사회 현안을 비즈니스 방식을 활용해 해결하고 이익을 지역사회에 환원하는 것을 말한다.

일본 교토부 산간지역인 미야마는 1970년대부터 시작된 지역살리기 운동 덕분에 지역경제가 되살아난 모범사례로 꼽힌다. 주민과 지자체, 민간기업이 힘을 합쳐 생수회사인 미야마명수(株), 자연문화촌 건립으로 쇠퇴해 가던 지역을 되살려냈다. 이 교수는 “순천시 커뮤니티 비즈니스인 여성문화회관 제빵동아리 역시 우리나라의 성공사례”라고 말했다.

이 밖에 지역경제 지원을 위해 부실한 지역특계부채 새롭게 구축해야 한다는 지적도 나왔다. 지자체 통계기관은 246개, 390종으로 중앙행정기관 38개기관, 338종에 비해 양적·질적인 수준이 모두 낮고 통계오류도 높은 현실 탓이다.

전북지역의 한 공무원은 “지역발전을 위한 아이디어는 많았지만 어떻게 실행해야 할지 방법을 몰랐는데 이번 세미나에서 돌파구를 찾게 됐다.”고 평가했다.

이재연기자 oscal@seoul.co.kr

2009-12-11 25면

