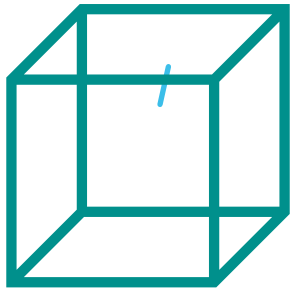


함께 일하고 돌보는 안전한 대전을 위한

성별영향분석평가 정책개선 사례



chapter 1

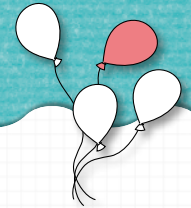
대전 성별영향분석평가 정책개선 사례_법령 05

chapter 2

대전 성별영향분석평가 정책개선 사례_계획 11

chapter 3

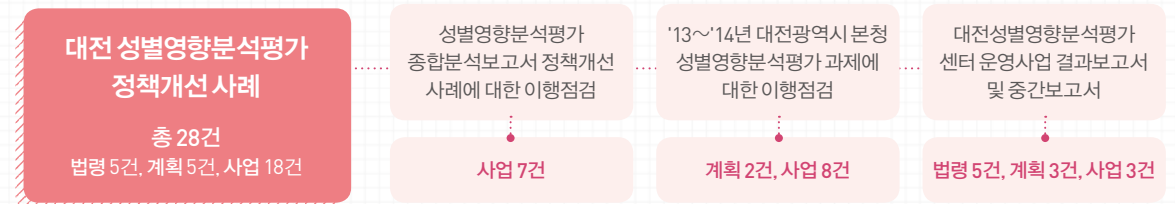
대전 성별영향분석평가 정책개선 사례_사업 17



대전 성별영향분석평가 정책개선 사례 선정 개요

- 중앙정부 및 지방자치단체는 성별영향분석평가법이 제정(2011년 9월)됨에 따라 분석평가 대상이 사업, 법령, 그리고 계획에 대한 성주류화정책의 기반을 마련하였음.
- 그러나 성평등을 위한 조치사항의 개선여부를 검토하는 법적기반이 존재하지 않아 정책의 실질적인 개선여부에 대한 검토가 이루어지지 못하고 있는 상황이며, 시민들의 정책효과에 대한 체감도도 낮은 것으로 추측됨.
- 대전광역시 2012년부터 성별영향분석평가센터와 협력을 통해 성별영향분석평가와 성인지예결산제도를 실시하고 있음. 2015년까지 대전광역시는 총 3,370회의 컨설팅, 성별영향분석평가 추진체계 및 지원체계의 역량강화, 현장 공무원들의 성주류화제도에 대한 교육 등 정책현장에서 성주류화제도를 정착시키고자 노력하였음.
- 이에 2013년 이래로 대전지역에서 수행된 법령, 계획, 사업에 대한 성별영향분석평가 종합분석보고서, 2013~2014년 대전광역시 분청 성별영향분석평가 과제에 대한 이행점검, 대전성별영향분석평가센터가 작성하는 운영사업 결과보고서 및 중간보고서의 사례들을 재검토하여 본 대전성별영향분석평가 정책개선 사례집을 작성하였음.

[그림] 대전 성별영향분석평가 정책개선 사례 선정 과정



대전 성별영향분석평가 정책개선 사례집

- 발행인** • 유재일
발행일 • 2016년 11월
발행처 • 대전세종연구원·대전성별영향분석평가센터
34863 대전광역시 중구 중앙로 85 (선화동)
tel 042.530.3500 fax 042.530.3528
homepage www.dsi.re.kr
디자인 • 디자인스튜디오203대전 tel 042.224.2030 fax 042.367.5203

이 보고서의 내용은 연구책임자의 견해로서 대전광역시의 정책적 입장과는 다를 수 있습니다. 출처를 밝히는 한 자유로이 인용할 수 있으나 무단 전재나 복제는 금합니다.



대전 성별영향분석평가 정책개선 사례

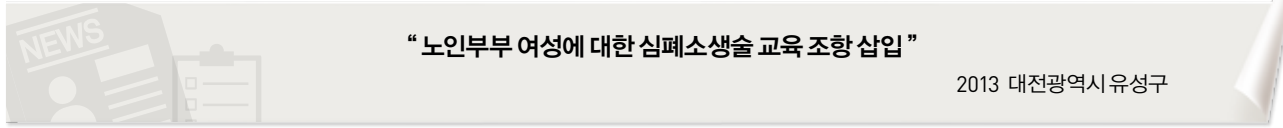
chapter 1

법령

- 01 심폐소생술 교육에 관한 조례
- 02 상소오토캠핑장 관리운영 조례
- 03 식품진흥기금설치 및 운용조례 시행규칙
- 04 공유재산관리 조례
- 05 공동주택지원 조례



01 대전광역시 유성구 심폐소생술 교육에 대한 조례 제정

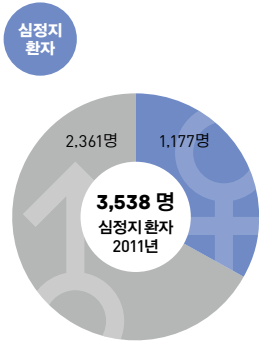


“노인부부 여성에 대한 심폐소생술 교육 조항 삽입”

2013 대전광역시 유성구

컨설팅 내용

▶ 2012년 4월 26일 서울시 소방재난 본부에 따르면 2011년 심정지 환자는 3,538명으로 심정지 환자는 남성이 2,361명으로 여성(1,177명)보다 많았음. 연령대별로는 70대가 785명으로 22.1%를 차지했음. 60대는 19.7%, 다음으로 50대(16.7%), 40대(10.2%), 30대(5.4%) 등의 순



■ 남성
■ 여성
단위: 명

출처: 서울시 소방재난본부(2012)

▶ 심정지 환자의 성별, 연령별 분포를 보면 70대, 60대, 50대의 가족 형태가 주로 부부를 중심으로 이루어졌음을 감안했을 때 심폐소생술의 교육 필요성이 가장 높은 연령과 성별이 70대 여성, 60대 여성, 50대 여성 순이라 여겨짐

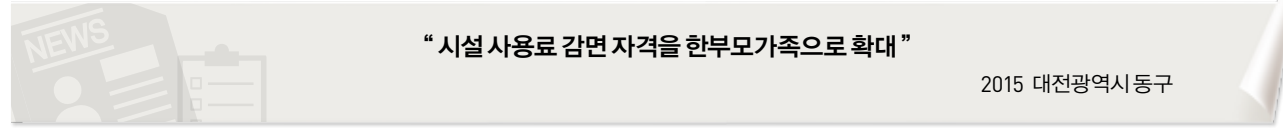
컨설팅 후

▶ 제4조(주민 등의 교육)

- 1 심폐소생술 교육을 원하는 주민은 응급환자의 생명과 건강보호를 위하여 구청장이 시행하는 교육을 받을 수 있다.
- 2 고위험군 환자 가족, **노인부부 여성**, 유성구 소속 공무원, 통장 등은 구청장이 시행하는 심폐소생술 교육을 받도록 노력하여야 한다.



02 대전광역시 상소오토캠핑장 관리운영 조례

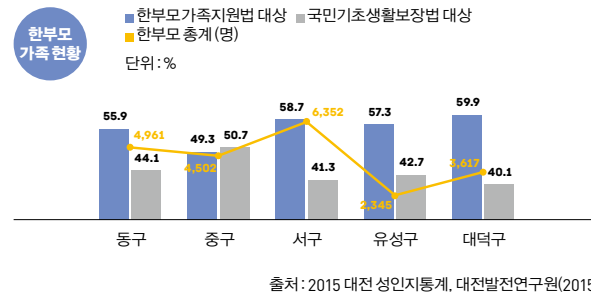


“시설 사용료 감면 자격을 한부모가족으로 확대”

2015 대전광역시 동구

컨설팅 내용

▶ 2015년 5월 기준 대전시 한부모가족 현황을 살펴보면 총 21,777명으로 이중 국민기초생활보장법 대상이 9,546명, 한부모가족지원법대상 12,231명이다. 한부모가족지원법 대상 현황을 살펴보면 모자가족 9,097명, 부자가족 2,970명, 청소년모자가족 112명, 조손가족 36명, 청소년부자가족 16명 순임



출처: 2015 대전 성인지통계, 대전발전연구원(2015)

컨설팅 후

▶ 조례안 제7조(시설사용료 감면)

- 1 「국가유공자 등 예우 및 지원에 관한 법률」, 「독립유공자예우에 관한 법률」, 「5·18민주유공자예우에 관한 법률」, 「특수임무유공자 예우 및 단체설립에 관한 법률」에 따른 다음 각 목의 어느 하나에 해당하는 자
- 2 「장애인복지법」에 따른 장애인등록증 소지자. 이 경우 「장애인활동지원에 관한 법률」에 따른 수급자는 돌보는 사람 1명을 포함한다.
- 3 「국민기초생활보장법」에 따른 수급자
- 4 「대전광역시 출산장려 및 양육 지원에 관한 조례」에 따른 꿈나무사랑카드 소지자. 이 경우 카드에 등재된 사람을 포함한다.
- 5 「대전광역시 장기등 기증 장려 조례」에 따른 장기등 기증자
- 6 「대전광역시 자원봉사활동 지원조례 시행규칙」에 따른 자원봉사 마일리지증 소지자
- 7 **「한부모가족지원법」에 따른 한부모가족증명서 소지자**



03 대전광역시 동구 식품진흥기금설치및 운용조례 시행규칙

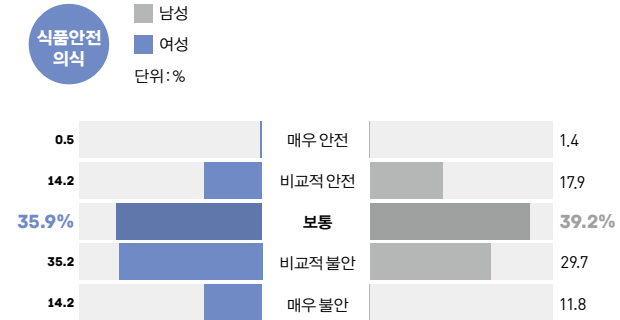


“성별분리 통계 생산을 위한 성별구분란 생성”

2016 대전광역시 동구

컨설팅 내용

▶ 대전시민의 식품 안전에 대한 인식 조사 결과 여성이 남성보다 불안하다고 느낀



출처: 통계청, 사회조사(2014)



04 대전광역시 중구 공유재산관리 조례



“위촉직 위원회 성비 구성에 관한 문구 삽입”

2016 대전광역시 중구

컨설팅 내용

▶ 양성평등기본법에는 다음과 같은 규정이 있습니다.

제20조(적극적 조치) ① 국가와 지방자치단체는 차별로 인하여 특정 성별의 참여가 현저히 부진한 분야에 대하여 합리적인 범위에서 해당 성별의 참여를 촉진하기 위하여 관계 법령에서 정하는 바에 따라 적극적 조치를 취하도록 노력하여야 한다. ② 여성가족부장관은 국가기관 및 지방자치단체의 장에게 제1항에 따른 적극적 조치를 취하도록 권고하고, 그 이행 결과를 점검하여야 한다. 제21조(정책결정과정 참여) ① 국가와 지방자치단체는 정책결정과정에 여성과 남성이 평등하게 참여하기 위한 시책을 마련하여야 한다. ② 국가와 지방자치단체는 위원회(위원회, 심의회, 협의회 등 명칭을 불문하고 행정기관의 소관 사무에 관하여 자문에 응하거나 조정, 협의, 심의 또는 의견 등을 하기 위한 복수의 구성원으로 이루어진 합의제 기관을 말한다. 이하 같다)를 구성할 때 위촉직 위원인 경우에는 특정 성별이 위촉직 위원수의 10분의 6을 초과하지 아니하도록 하여야 한다. 다만, 해당 분야 특정 성별의 전문인력 부족 등 부득이한 사유가 있다고 인정되어 실무위원회의 의결을 거친 경우에는 그러하지 아니하다. ③ 국가와 지방자치단체는 매년 위원회의 성별 참여현황을 여성가족부장관에게 제출하여야 하고, 여성가족부장관은 위원회의 성별 참여현황을 공표하고 이에 대한 개선을 권고할 수 있다. ④ 국가와 지방자치단체는 관리직위에 여성과 남성이 균형있게 임용될 수 있도록 기관의 연도별 임용목표비율을 포함한 중장기 계획(이하 이 조에서 “관리직 목표제”라 한다) 등을 시행하여야 한다. ⑤ 공공기관의 장은 관리직 목표제 등을 시행하여야 하고, 해당 기관의 임원 명명 시 여성과 남성이 균형있게 임명될 수 있도록 노력하여야 한다.

컨설팅 후

▶ 제3조(공유재산심의회 구성 및 운영) (전문개정 2015.12.24)

- ③ 심의회 위원장은 부구청장으로 하고, 부위원장은 재산관리 담당 국장과 민간위원 1명으로 하되, 민간위원인 부위원장은 심의회에서 호선하여 선정한다.
- ④ 위원 중 소속 공무원은 재산관리, 예산, 회계, 도시계획 관련 부서장 중 전체위원 정수를 고려하여 구청장이 임명하고, 민간위원은 다음 각호의 사람 중에서 구청장이 위촉하는 사람으로 하며, 민간위원의 정수는 전체 위원 정수의 과반수가 되어야 한다.
- ⑤ 구청장은 위촉위원을 위촉하는 경우에 특정 성별이 위촉위원의 10분의 6을 초과하지 아니하도록 노력하여야 한다.





05 대전광역시 대덕구 공동주택지원조례



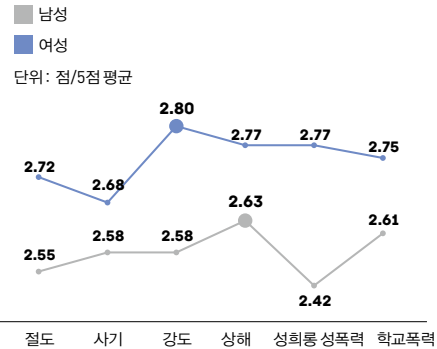
“안전사고 예방을 위한 CCTV설치 및 보수 문구 삽입”

2016 대전광역시 대덕구

컨설팅 내용

▶ 2014 대전시 시민의 범죄 피해에 대한 두려움 인식조사에서 '강도', '상패'에 대한 두려움이 가장 많았으며, 여성이 남성보다 두려움을 많이 느낌

식품안전
의식

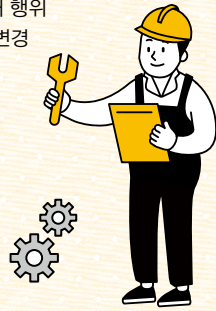


출처: 통계청, 사회조사(2014)

컨설팅 후

▶ 제4조(지원대상) 공동주택 관리비용의 지원대상은 다음 각 호의 어느 하나에 해당하는 것을 말한다. <개정 2007.6.15, 2015.6.5>

- 1 단지 내 도로의 보도·가로등·하수도 시설물 등의 보수
- 2 어린이 놀이터, 경로당의 보수
- 3 「주택법 시행령」 제47조 규정에 의거 행위 허가 기준에 해당하는 주차장으로 용도 변경
- 4 자전거 보관대·**CCTV 설치 및 보수**
- 5 장애인 편의시설 설치 및 유지보수
- 6 주민운동시설 및 벤치, 파고라 보수
- 7 공동체 활성화 시설 설치·보수



대전 성별영향분석평가 정책개선 사례

chapter 2

계 획

- 01 2020 대전광역시 도시교통정비 중기계획
- 02 환경보전계획
- 03 장사시설 수급에 관한 중장기 계획
- 04 자전거 이용 활성화 계획
- 05 2025 대전광역시 경관계획



01 2020 대전광역시 도시교통정비 중기계획

“2020 대전광역시 도시교통정비 중기계획”

2013 대전광역시본청

건설팅 후

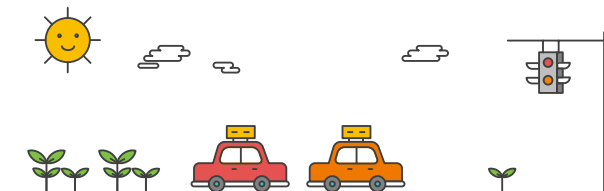
▶ 도시 교통 정비 중기 계획 중 별도의 장을 구성하여 「4-5-3 여성친화적 교통체계 개선」 내용을 포함함.

교통시설의 개선

- 여객시설 _ 도시철도 및 버스정류장 개선 시 미끄럼방지, CCTV 설치
- 보행시설 _ 보행환경 개선시 여성 통행안전을 고려한 포장계획수립
- 주차시설 _ 여성전용 주차면은 조명이 있는 출입구나 CCTV 부근 배치
- 개방형 설계 _ 내부가 보이는 정류장 및 조명 설치로 교통범죄 예방 및 심리적 안정감 제공

교통수단의 개선

- 저상버스 _ 영유아동반자, 거동이 불편한 만삭의 임산부, 유모차 이용이 용이하도록 확충
- 버스중차 _ 차내 혼잡을 완화하여 성추행 등 범죄예방
- 택시 안심귀가 서비스 활성화 _ 법인 및 개인택시 확대
- 안심귀가 마을버스 도입 _ 야간시간대 마을버스 정류소가 아닌 곳에서도 하차가능



▶ 대전광역시 여성 통행실태 분석 및 정책화 방안 연구 실시 (2014.9 보고서 발간) / 대전광역시 교통정책과

주요 연구내용

- ① 관련 법령 및 법적 교통계획의 분석
- ② 성별 통행실태(통행수단 이용특성, 지역별 편차 등) 및 문제점 분석
- ③ 교통정책에 반영 반영 및 정책적 건의 사항



02 대전광역시 대덕구 환경보전계획

“대전광역시 대덕구 환경보전계획”

2013 대전광역시 대덕구

건설팅 후

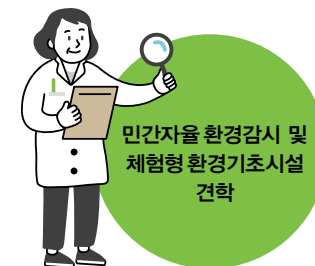
▶ 제1장 환경관리기반 강화

계획목표 및 추진과제

- 민간 자율 환경감시 기능 강화
 - _ 생활불편에서 제기된 정보를 취득하기 용이한 여성의 참여 제고 방안 모색
- 체험형 환경기초시설 현장 견학
 - _ 성별 요구조사를 수행하고 그 결과를 활용할 수 있는 방안 검토

제11장 주민 참여에 의한 환경보전활동 전개

- 「푸른대덕21」 추진협의회 추진 기구, 인력, 재정 등의 조직 재정비 및 제도적 인 지원체계 마련
 - _ 남녀평등 촉진 및 여성의 발전 도모를 위해 위원 구성 재위촉시 여성위원 40% 구성



민간자율 환경감시 및 체험형 환경기초시설 견학



조직 재정비 및 제도적 지원체계 마련



03 대전광역시 장사시설 수급에 관한 중장기 계획

“대전광역시 장사시설 수급에 관한 중장기 계획”

2014 대전광역시본청

컨설팅 후

▶ 여성편의시설 확충

제3봉안당 설립시 여자화장실, 수유실 등 추가 설치



▶ 장사시설 정책자문 및 의결 시 젠더 전문가 의견 반영

장사종합단지 조성 시 관련 자문단 남성과 여성 동일비율로구성



04 대전광역시 자전거이용 활성화계획

“대전광역시 자전거이용 활성화계획”

2014 대전광역시본청

컨설팅 후

▶ 자전거이용 방법 및 자전거 관련 도로교통법 교육, 성인여성 및 청소년 대상 프로그램 마련으로 프로그램 이수 후, 이용자별, 성별 만족도를 조사하도록 하여 이를 통하여 통계자료를 구축 및 분석으로 다양한 프로그램 마련 및 기존 프로그램에 대한 보완 및 개선이 이루어지도록 계획

▶ 자전거도로의 조명 부분은 조명관련 부서와 협의하여야간 주행 안정성 확보 계획

▶ 조사된 분리 및 비분리형 자전거 도로의 상충등 문제점을 분석하여 분리 시설 설치 등 보행 안전성 확보계획

▶ 정보 접근성이 떨어지는 계층(고령자, 전업주부 등)에 대한 다양한 방식으로 홍보가 가능하도록 인터넷(시청 홈페이지), 주민센터 게시대 광고, 주민 소식지, 반상회 및 부녀회 등 주민 조직을 활용토록 계획

▶ 자전거이용활성화에 관한 법률 상 전기자전거는 자전거에서 제외되어 있고 도로교통법상 전기자전거는 자전거가 아닌 원동기장치자전거에 해당되어 법 개정이후 도입방안 검토

▶ 공공자전거(타슈)의 짐바구니의 크기가 클 경우 무게중심에 의한 흔들림에 어려움으로 안전사고의 발생 위험이 있어 현재 부착된 짐바구니가 효율성 및 편의성에서 가장 적합함

▶ 타슈 자전거는 자가발전기 및 발광 장치(LED 조명등)가 기 설치되어 있어 야간에 자전거도 야간 주행시 안전성이 확보됨





05 2025 대전광역시 경관계획

“2025 대전광역시 경관계획”

2015 대전광역시본청

컨설팅 후

• 문제점_단독주택지 과밀 문제 및 경관수준 저하

단독주택지는 다세대·다가구 주택이 밀집되면서 도로, 주차공간, 녹지, 공공시설 부족 등 과밀 문제를 겪고 있으며 불법주차된 차량, 협소한 도로 등은 아동, 고령자, 영유아동반자 등 보행약자의 편의성과 안전성을 저해하고 있음

• 경관형성기준

시민활동공간

- 시민들의 의견을 수렴하여 다양한 시민활동을 유발할 수 있는 공간으로 계획함
- 산책, 운동, 레포츠, 휴식, 만남, 문화공연, 축제 등 다양한 기능을 고려함
- 공원 정상부나 조망이 좋은 장소는 전망대를 설치하거나 바닥패턴을 달리하여 조망장소로 조성함

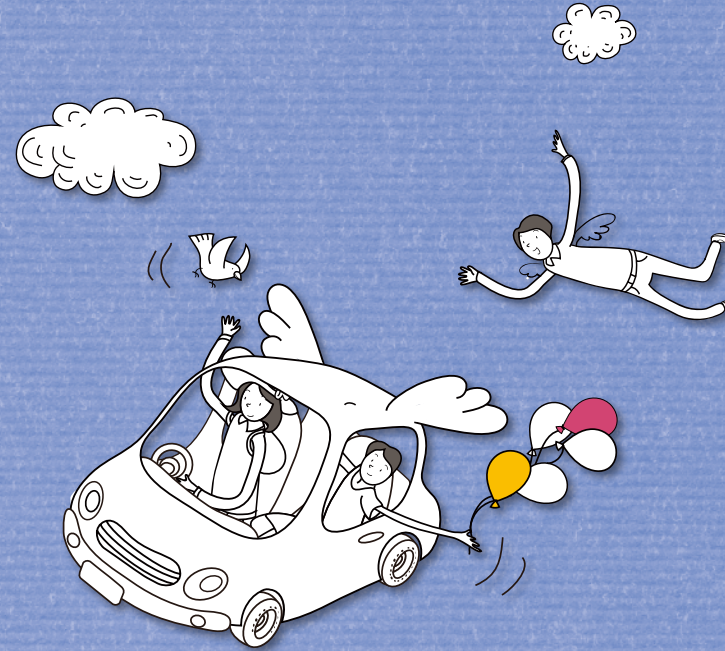
- 공원 산책로는 노약자, 장애인을 배려한 유니버설디자인과 범죄예방환경설계기법을 적용하여 걷기 편하고 안전한 공간으로 조성함
- 공공시설물은 아동, 영유아 동반자, 고령자, 장애인 등 다양한 신체적 조건的人们이 이용할 수 있는 형태를 고려함

• 경관위원회

기본방향

- 시·구 경관위원회의 분리 운영을 원칙으로 함(경관조례에 반영)
- 개별 경관심의 및 자문대상에 대한 경관위원회를 운영함
- 도시, 건축, 경관위원회가 공동으로 심의하는 공동위원회를 적극 운영함
- 경관심의 절차 합리화를 위한 '사전검토제도'를 활성화함
- 위원회 구성시 **성별 비율을 고려함(근거_양성평등기본법, 대전광역시 위원회 설치 및 운영조례)**

▶ 변경된 2025 대전광역시 경관계획 26p~490p 중 일부이며, 이외에도 상당 부분 수정됨.



대전 성별영향분석평가 정책개선 사례

chapter 3

사업

- 01 건강가정 지원
- 02 대전선사박물관 운영
- 03 들레길 조성 사업
- 04 무형문화제 및 전통문화 육성 사업
- 05 역사박물관 주말문화 교실 사업
- 06 중무행정 운영 사업
- 07 뿌리공원 확장 조성 사업
- 08 지방공무원 전문행정인 육성
- 09 사랑 가득 목요 천원콘서트
- 10 도마·변동8구역 3호 체육공원 조성사업
- 11 도시농업 육성 사업
- 12 이츠대전
- 13 대전 120 콜센터 운영
- 14 교통안전 및 교통시설 관리 사업
- 15 희귀난치성질환자 의료비 지원 사업
- 16 대청 문화 전시관 운영 사업
- 17 도로명 주소 정착 사업
- 18 자원봉사 활성화 사업



01 건강가정지원 건강가정지원센터 운영

“건강가정지원센터 설치 운영을 통해 수요자 중심의 서비스 전달체계를 갖추고 지역주민의 특성을 고려한 맞춤형 가족지원서비스를 제공함으로써 가족의 안정성 강화 및 가족관계 증진에 기여”

2013 대전광역시본청

분석이전

- ▶ 가족단위 참여로 수혜자 성별 통계 없음
- ▶ 남성의 프로그램 참여 저조



분석이후

▶ 가족상담사업의 상담자 성별 통계 구축

- 남성_525명
- 여성_1,295명

▶ 남녀의 공감대 형성을 위한 프로그램 기획 및 진행

구분	프로그램명	내용	실적
가족 교육사업	결혼준교육 '커플에게 필요한 하루'		
남녀차이알기, 행복한 대화법, 성교육, 켈리항초만들기			4회 108명

▶ 남성을 위한 프로그램 기획 및 진행

구분	프로그램명	내용	실적
가족 교육사업	남성대상교육 '20세기 아빠, 21세기 자녀와 소통하기'	부모-자녀 대화법, 가족관계 향상교육, 자신의 이해 및 아버지의 역할 등	14회 473명
가족 문화사업	아빠요리대회 '아빠랑 요리 쿡, 사랑 쿡!'	아빠요리대회를 통해 개인·가정·사회의 적극적인 참여분 위기를 조성하여 가정문화 확산, 아버지의 적극적인 가사 참여를 유도하여 평등하고 민주적인 가정문화 조성에 기여	1회 180명
가족 돌봄 지원사업	토요일에 뭐하니? 아빠랑 놀자	주5일 수업제 전면시행으로 늘어난 여가시간을 아버지와 자녀가 함께 다양한 체험프로그램을 경험하여 친밀감을 형성하고 아버지가 양육에 참여할 수 있도록 지원함	12회 194명



02 대전선사박물관 운영 사업

“쾌적한 박물관 환경 유지를 위한 상설전시실 체험자료 운영 체험물품의 원활한 제공으로 방문 관람객들에게 학습기회 제공”

2013 대전광역시본청

분석이전

- ▶ 아동과 휠체어를 탄 장애인은 높은 위치에 있는 패널이나 유물들을 관찰하기 어려움이 있음



분석이후

▶ 상설전시실 어린이 스탬프 체험코너 개선



▶ 도시홍보관 입구 동선유도 사인물 개선





03 둘레길 조성사업

“경제수준 향상 및 여가시간 확대에 따른 시민들의 산림휴양 공간 확대 제공”

2013 대전광역시본청

분석이전

- ▶ 둘레길 등산로에 목계단 일부 파손 및 사회적 약자를 고려한 보행데크 부족
- ▶ 여성, 아동, 노인, 장애인 등을 고려한 등산로 구간 내 휴게공간 없음



분석이후

- ▶ 여성과 아동의 안전을 확보할 수 있는 목계단, 데크 설치
- ▶ 등산로 구간 내 휴게공간 설치

목계단 설치



파고라 설치



휴게의자 설치



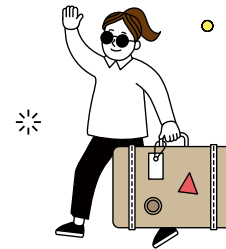
04 무형문화재 및 전통문화 육성사업

“시민참여 프로그램 운영으로 무형문화재에 대한 이해 증진과 대중화에 기여
무형문화재 보유자의 전승기반 지원으로 자긍심 고취 및 문화예술도시 위상제고”

2013 대전광역시본청

분석이전

- ▶ 여성 무형문화인에 대한 지속적인 관심과 여성의 참여가 필요함
- ▶ 홍보(인근지역 초등학교) 및 접수방법(인터넷)이 획일적임
- ▶ 남성들의 참여율이 저조함



분석이후

- ▶ 무형문화 전수학교 설문조사를 통해 수강생의 성별 통계 구축
 - 남성_7명
 - 여성_74명
- ▶ 무형문화재 보유자의 강좌 일정과 남성의 참여 가능 시간을 고려하여 아바와 함께하는 방학프로그램, 가족 단위 방학프로그램 운영
- ▶ 놀이학교 홍보 확대를 통한 참여의 기회 제공
 - 인근지역 학교 → 대전 5개구 학교로 홍보 확대
- ▶ 접수방법 개선
 - 인터넷 접수 → 전화, 방문접수 가능

전통놀이



초고장





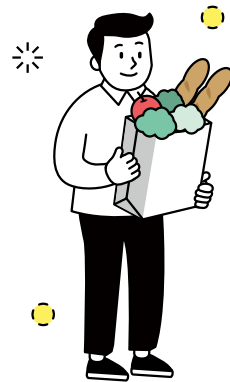
05 역사박물관 주말문화 교실 사업

“초등학생을 동반한 가족 대상으로 역사·전통문화 등 다양한 체험 기회 제공”

2013 대전광역시본청

분석이전

▶ 남성의 참여율이 저조함



분석이후

▶ 주말 문화 교실 운영_초등학생 동반가족 대상 체험프로그램 『오감만족 고고학체험교실』

- 기간_2014. 07. 12 ~ 7. 19 (매주 토요일 10:00 ~ 13:00)
- 대상_초등학생 동반 가족

고고학의 이해 이론 강의 진행



온가족 떡만들기



온가족 떡만들기



06 종무행정 운영 사업

“각종 현안 및 시책에 대하여 종교계와 협조 애로사항 적극 해소로 종교간 화합 증진과 사회갈등 해소 및 주민통합구현 및 시정 발전에 기여”

2013 대전광역시본청

분석이전

▶ 여성의 참여율이 저조함



분석이후

▶ 전통문화 프로그램에 여성강사 운영 등으로 전통문화 계승에 여성참여 확대

전통문화 시민강좌



하계 종무교실



전통체험



▶ 가족과 함께 하는 프로그램 개발로 성별간 격차를 줄이고 전통문화에 대한 이해도 제고와 전통체험기회 부여



07 뿌리공원 확장 조성사업

“전국 유일의 ‘효·뿌리문화’ 테마공원을 전국의 명소와 교육의 장으로 재 조성
성씨조형물 추가설치 욕구에 대한 각 문종의 욕구 충족”

2013 대전광역시 중구

분석이전

- ▶ 여성이 범죄에 대한 불안을 남성에 비해 많이 느낌
- ▶ 화장실 대소변기대수, 데크, 벤치 등 설치시 성별 요구정도가 다름
- ▶ 공원의 테마인 ‘효’가 남성중심의 성역할 고정관념 고착시킬 우려가 있음



분석이후

▶ 가로등, CCTV설치 등으로 안전성 확보



▶ 편의시설의 경우 성별욕구를 반영하여 설치



▶ 여성에 대한 전시공간 확보



08 지방공무원 전문행정인육성 사업

“공직자로서 지녀야 할 공직윤리와 직무를 효율적으로 수행할 수 있는 기술과 능력을 함양하여, 중구를 선도하는 유능하고 신뢰받는 인재 육성”

2013 대전광역시 중구

분석이전

- ▶ 성별 만족도 조사를 실시하지 않아 성별 욕구를 파악하기 어려움
- ▶ 교육기관이 타시도에 위치한 경우 여성의 참여율이 저조

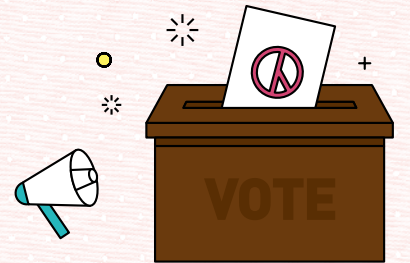
분석이후

▶ ‘13년 교육훈련운영 만족도 및 의견수렴을 위한 설문조사 진행

- 설문기간_ 2013. 12. 27 ~ 30(4일간)
- 대상_ 전직원
- 방법_ 전자결재시스템의 ‘설문투표’ 활용, 무기명·비공개
- 설문내용_ 교육훈련의 전반적인 의견 및 사이버과정 만족도 등(19문항)
- 행정사항_ 14년도 교육훈련계획 수립 및 향후 교육훈련의 질적 수준 향상 및 개선 보완책의 기초자료로 활용하고자 함

▶ ‘13응답자의 성별 분포

- 남성_116명(52.0%)
- 여성_105명(47.1%)





09 사랑가득 목요천원 콘서트 사업

“중구 원도심문화살리기 프로젝트 사업을 대전지역 예술팀과 연계한 공연으로
생동감 있는 젊은 축제의 장 마련”

2013 대전광역시 중구

분석 이전

- ▶ 여성의 참여가 남성에 비해 월
등히 많음
- ▶ 남성은 락, 가요공연 선호



분석 이후

▶ 홍보 강화

중구지역 아파트, 학교 등에 협조 공문 발송 및 언론홍
보 강화(103회)

▶ 남성의욕구를 반영한 공연 기획 및 진행

공연시작 시간_pm 7:30~



10 도마·변동8구역 3호 체육공원 조성사업 체육관 건립

“구도심지역의 주민 숙원사항인 체육관 휴식, 레포츠와 커뮤니티 공간을 조성,
체육공원 조성사업과 연계한 생활체육 조성으로 도시재생사업 활성화 도모”

2013 대전광역시 서구

분석 이전

- ▶ 2013년 5월 1차 중간 용역보
고회까지는 여성친화를 고려
하지 않았으나 2013년 10월 2
차 중간 용역보고회에는 성별
영향분석평가를 통해 안전성,
접근성, 편리성, 쾌적성을 고
려하여 여성친화적인 건축물
로 건립하고자 함

분석 이후

▶ 안전성

- 유아플 참관 휴게실 설치
_ 입식과 좌식 혼용, 담소와 아이돌봄공간 마련
- 체육관 벽면 고무 안전리브 등

· 접근성

- _ 엘리베이터, 주계단 2단 손잡이 설치
- _ 장애인 입수 경사로

· 편리성

- _ 영유아 동반 가족단위 이용자를 위한 가족화장실 설치
- _ 양변기(어른·유아용), 세면대, 기저귀거치대 등
- _ 주출입구 부근 여성전용주차구역 설치
- _ 아이와 장애인을 고려한 높낮이가 다른 안내데스크 설치
- 쾌적성
_ 개방화장실, 전망용테라스, 가족휴식공간, 산책로 등





11 도시농업 육성 사업 운영

“도심 옥상의 유휴공간을 활용한 텃밭 조성으로 가족 및 소규모공동체 모임단위의 생산·소통·나눔의 공간으로 활용”

2014 대전광역시본청

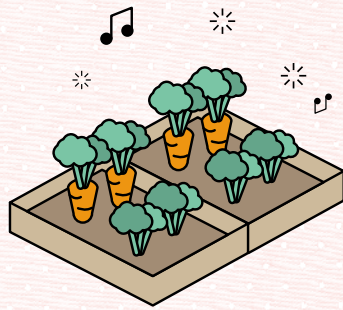
분석 이전

- ▶ 남성의 참여율이 저조함
- ▶ 여가와 휴식을 위한 편의시설 부족

분석 이후

- ▶ 지역사회 연계프로그램과 지역협력네트워크 구축 및 홍보강화
 - 도시농업시민협의체구성
 - 도시농업홈페이지 구축
(<http://www.daejeon.go.kr/ufa/index.do>)
- ▶ 여가와 휴식을 위한 편의시설과 모임공간을 고려하여 조성
 - 공동체텃밭(주말농장)조성, 옥상텃밭조성

도시농업 홈페이지



12 시정소식지 「이츠대전」 발행 사업

“시정의 주요시책과 의정소식, 시민의 실생활 정보제공으로 시민의 알권리 충족”

2013 대전광역시본청

분석 이전

- ▶ 행정소식 및 시정소식에는 여성의 관심도가 상대적으로 낮기 때문에 소식지에 문화, 예술, 관광, 맛집 등 여성의 흥미를 유발할 수 있는 기획보도를 포함하여 여성의 구독률을 증진시킬 필요가 있음



분석 이후

- ▶ 연2회 여성관련 정책, 성별영향분석평가를 통한 개선사례 수록

여성 취업



안심 마을



성평등 조례 추진





13 건강가정지원 대전 120 콜센터 운영 사업

“여권, 차량등록, 대중교통, 상수도 등 4개 분야에 12명의 전문 상담원이 신청방법과 절차 등을 전화로 상담 안내 시정에 대한 공지사항과 주요행사 등에 대한 안내”

2015 대전광역시본청

분석이전

▶ 성별 역할 기대로 인해 여성이 주로 종사하게 되는 성별 특성과 인권침해, 건강권 침해, 성희롱 등 근로조건 개선이 필요한 성별 요구도를 사업에 반영하여 보다 구체적인 근로여건 개선안을 제시할 필요가 있음

분석이후

▶ 악성민원 대응 매뉴얼 제작 및 상담원 교육

- 매뉴얼 제작 목적_콜센터 상담사의 인권 보호 및 직무스트레스 완화
- 악성민원 유형별(성희롱/폭언 욕설 협박 모욕/시정무관 반복 민원/장난전화) 응대 스크립트 작성 및 제시
- 강성으로 진행되었을 경우 대응 절차를 매뉴얼화
- 상담사를 보호하고 질 높은 상담서비스를 제공할 수 있도록 조치

▶ 민원관리반 운영 및 법적 조치 대상자 대응 지침 마련

- 운영의 목적_악성민원을 전담으로 판단/처리하여 상담원의 불필요한 스트레스와 업무 방해 최소화
- 역할_악성민원 상담내용을 모니터링/피드백하고 실시간 코치
- 구성_2명/대전시 콜센터담당 및 120센터장
- 법적조치 대상자 대_고문변호사의 자문을 거쳐 악성의 경중에 따라 경찰관서에 고소 고발 의뢰하도록 대응 지침 마련

▶ ‘마음힐링센터 다온숲’ 개소 및 힐링 프로그램 도입

- 상담사 심리검사·진단·스트레스 장애 예방 검사 실시
- 심리치유/치료지원 등 힐링프로그램 연2회 운영 → 시 예산 프로그램
- 수탁업체 제안서 평가항목으로 힐링 프로그램 운영 도입 → 수탁업체 자체 프로그램

▶ 피해 상담사 보호 및 상담사 근무환경 개선

- 상담사 애로사항 개선을 위한 소리함 운영 및 피해상담사 인사상 불이익 방지 조치
- 콜센터 휴게실, 노후시설 정비
- 상담사 고용안정을 위한 노무관리 점검 기준 마련
- 콜센터 위수탁협약서를 통해 근로조건/근로시간 및 휴일 휴게시간/이간근무수당/이간근무자 교통비/휴일근무수당 명시
- 협약서 30조(수탁자 변경시 인력 및 장비 승계)를 통해 콜센터에 계속 근무하는 상담원의 근무경력을 인정하여 불이익이 없도록 조치

2015년 성별영향분석평가 우수기관·공무원 포상 및 우수사례 경진대회

‘여성가족부 장관상 수상’



14 교통안전 및 교통시설 관리 사업 유개승강장 설치

“시내버스 이용객들의 편의 제공을 통한 대중교통 이용 활성화 교통약자에 대한 편의시설 설치로 교통복지소외감 해소”

2015 대전광역시동구

분석이전

- ▶ 남성들은 자동차 자가 운전의 비율이 높고, 이들 중 대부분이 경제적으로 자립할 수 있는 직업군임을 감안할 때 시내버스 이용객들은 상당수가 장년층과 학생, 여성과 주부들일 것으로 판단됨
- ▶ 유개승강장의 접근성, 유개승강장의 구조, 의자 높이 및 바닥마감, 디자인 등에 대한 세심한 배려가 필요

분석이후

- ▶ 유개승강장구조
대전광역시 디자인 심의위원회 심의를 받은 승강장으로 설치
- ▶ 바닥, 의자 등 마감재 및 부대시설
여성을 고려해 요철없는 바닥마감 및 의자 등 높이를 40~50cm 유지
- ▶ 내부조명
야간 시내버스 이용자의 범죄 등 불안감 해소를 위해 전승강장 내부조명 설치

변경전



변경후



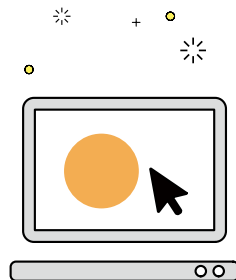


15 희귀난치성질환자 의료비 지원 사업

“진단과 치료가 어렵고 지속적인 치료(의료)비 지출로 인한 경제적 부담으로 인해 가계의 경제적 수준저하가 심각하게 우려되는 희귀·난치성 질환자에 대해 의료비 지원을 통하여 대상자와 그 가족의 사회경제적·심리적 안정을 도모하고자 국민건강 및 복지수준 제고”
2015 대전광역시 중구

분석 이전

▶ 정보에 대한 접근성을 높이기 위해 보건소 홈페이지에 사업에 대한 홍보를 하고 있으나 통합검색란이 없어 자료 검색이 불편함



분석 이후

▶ 남녀 모두 의료비지원서비스를 정확히 파악하도록 **보건소 홈페이지 통합검색창 신설**과 **희귀난치성질환자 의료비 지원 내용 강화**를 통해 의료비 지원 접근성 강화



16 대청문화전시관 운영 사업

“대청문화전시관에 지역 문화활동의 관람을 위하여 찾는 이용객들의 편리한 전시관 및 전시프로그램, 체험프로그램 실시 등 전시관이용성 및 활용도 제고”
2015 대전광역시 대덕구

분석 이전

- ▶ 영유아를 동반하는 경우 기저귀 갈이대 없어 불편함
- ▶ 영유아를 동반하는 경우 유아용 변기가 없어 불편함
- ▶ 여자화장실에 가방걸이대 등 여성의 편의시설 부족
- ▶ 유모차나 휠체어 이용시 건물-외부 간의 보행이 불편함

분석 이후

▶ 기저귀 갈이대, 유아용 변기를 설치하여 영유아를 동반하는 대청문화전시관 관람객의 편의를 돕고, 여성화장실에 가방걸이를 설치하였음. 또한 유모차, 휠체어 등 이용차 보행을 방해하던 문턱 등을 제거하여 보행약자의 편의를 고려함





17 도로명주소 정착 사업 도로명주소 활성화사업

“ 기존 지번주소에 비해 체계적으로 효율적인 주소체계를 도입하면서 국민의 생활안전과 편의를 도모하고 물류비 절감 등 국가경쟁력 강화에 이바지함 ”

2015 대전광역시 대덕구

분석이전

- ▶ 노인, 여성, 아동 등은 도로명 주소에 대한 정보가 상대적으로 부족함
- ▶ 도로명주소에 대한 홍보 부족

분석이후

- ▶ 생필품 위주 도로명주소 홍보물품 제작 및 주민 대상 홍보 강화
- ▶ 도로명주소 인지가 부족한 노인 등을 대상으로 홍보 강화

전통시장 도로명 주소 홍보



주민설명회 도로명 주소 홍보



노인회관 도로명 주소 홍보



18 자원봉사 활성화 지원 사업

“ 수요자 중심의 자원봉사 활동 전개로 스스로 참여하는 자원봉사 참여문화 확산 및 네트워크 구축 및 자원봉사 참여문화 확산을 위한 다양한 프로그램 운영 ”

2015 대전광역시 대덕구

분석이전

- ▶ 40~50대 여성 봉사자가 많으며, 봉사자들의 교육, 역량 강화에 대한 욕구가 있음

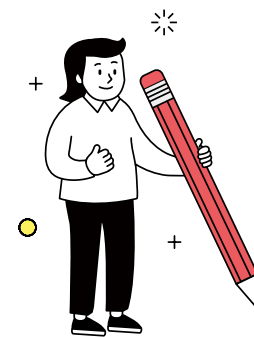
분석이후

- ▶ 다양한 자원봉사활동에 참여할 수 있는 교육프로그램 (방문교육, 무료교육 등) 운영
 - 교육기간_2016년 1월~현재
 - 참여인원_1,505명
 - 교육내용_자원봉사 심리상담자를 위한 접근법, 재능강사단 기본교육, 단체장리더 교육 및 자원봉사 기본교육, 심폐소생술 교육, 생활안전교육, 기타 문화 교육 등
- ▶ 자원봉사자 역량강화 교육 진행
 - 일시_2016. 10. 05(수) 09:00~15:30
 - 장소_대덕구청 대강당
 - 대상_250여명, 자원봉사자
 - 내용_자원봉사 기본 특강, 토의, 자원봉사 기능교육 등

자원봉사 활동 교육



자원봉사 역량강화





 **대전세종연구원** 대전성별영향분석평가센터
DAEJEON SEJONG RESEARCH INSTITUTE

34863 대전광역시 중구 중앙로 85 2층

tel 042.530.3500 fax 042.530.3258

www.djdi.re.kr