

# 미래 사회 적응을 위한 대충청권 녹색생태관광사업

(프로젝트 기획보고서)

2010. 6



충청권  대전광역시  충청북도  충청남도  
**광역경제발전위원회**  
Chungcheong Regional Development Committee

## 광역경제권연계협력사업 프로젝트 개요

프로젝트명	미래사회 적응을 위한 대충청권 녹색생태관광사업 - 대청호의 매력을 더하는 문화·관광재생프로젝트-				
추진목표	<ul style="list-style-type: none"> <li>◦ 대전·충남북의 행정의 사각지대인 대청호 주변지역의 생활환경개선</li> <li>◦ 미래사회에 대비한 녹색성장 관광재생프로젝트 추진/신성장동력 확보</li> <li>◦ 지역경제 활성화/대청호 주변의 역사·문화재, 대청호 수질 보전</li> </ul>				
주요 사업내용	<ul style="list-style-type: none"> <li>◦ 대청호 주변지역 광역관광자원 개발 및 활성화</li> <li>◦ 지역경제 활성화를 위한 녹색문화체험 프로그램 개발·운영</li> <li>◦ 녹색성장과 함께하는 미래 문화관광의 지역 브랜드 구축</li> </ul>				
연도별 사업내용	<ul style="list-style-type: none"> <li>◦ 1차년도 : 기반조성                             <ul style="list-style-type: none"> <li>- 대청호 생태녹색관광사업 마스터플랜 수립</li> <li>- 관광활성화를 위한 대청호권역 광역버스 노선정비</li> <li>- DB화된 지역 관광정보의 효율적 이용을 위한 IT 서비스 제공</li> </ul> </li> <li>◦ 2차년도 : 사업정착                             <ul style="list-style-type: none"> <li>- 도농교류 팜스테이 프로그램 개발 및 지원</li> <li>- 스토리텔링 사업, 단일 B메뉴얼 제작 및 마케팅 전략 수립</li> <li>- 자전거 무인대여시스템 구축</li> </ul> </li> <li>◦ 3차년도 : 사업확장                             <ul style="list-style-type: none"> <li>- 도보 및 자전거 이용을 위한 웰빙 슬로시티 조성사업</li> <li>- 대청호 관광상품 및 특산품 개발 컨설팅</li> <li>- 대충청권 관광진흥을 위한 다양한 축제 개발</li> </ul> </li> </ul>				
사업기간	2010. 5. 1 ~ 2012.12.31 (총 32개월, 3년)				
사업선정방식	정책지정방식	지정공모방식			
수행기관	○				
사업수행권역 및 참여지자체	주관기관 : 대전발전연구원 참여기관 : 대전도시공사, 충북개발공사, 충남개발공사				
사업구분	R&D ( ), 비R&D (○), R&D+비R&D ( )				
사업비 분담(현금) (단위:백만원)	구분	1차년도	2차년도	3차년도	합계
	국비	1,364	1,568	1,568	4,500
	지방비				
	대전시	600	900	750	2,250.0
	충청북도	400	600	500	1,500.0
	충청남도	200	300	250	750.0
	민간부담금	-	-	-	-
	민간부담금(현물)	-	-	-	-
	합계	2,564	3,368	3,068	9,000.0

# 목 차

<b>제 1 장 개 요</b> .....	<b>2</b>
1. 사업필요성 및 중요성 .....	2
2. 해당 권역의 연계협력 환경분석 .....	4
<b>제 2 장 최종목표 및 사업추진 전략</b> .....	<b>6</b>
1. 최종목표 .....	6
2. 연차별 목표 및 추진계획 .....	8
3. 연계협력을 통한 사업추진전략 .....	9
4. 추진체계 .....	11
5. 사업비 .....	12
<b>제 3 장 세부 사업내용</b> .....	<b>14</b>
1. 대청호 인근지역 광역관광자원 개발 및 활성화사업 .....	14
1.1. 사업목표 / 14	
1.2. 사업추진 필요성 및 기대효과 / 14	
1.3. 주요 사업내용 / 15	
2. 지역경제 활성화를 위한 녹색문화체험 개발·운영 .....	23
2.1. 사업목표 / 23	
2.2. 사업추진 필요성 및 기대효과 / 23	
2.3. 주요 사업내용 / 23	
3. 녹색성장과 함께하는 미래 문화관광의 지역 브랜드 구축사업 .....	33
3.1. 사업목표 / 33	
3.2. 사업추진 필요성 및 기대효과 / 33	
3.3. 주요 사업내용 / 34	
4. 사업 성과지표 .....	43
<b>제 4 장 사업추진의 기대효과 및 활용방안</b> .....	<b>44</b>
1. 기대효과 .....	44
2. 활용방안 .....	47
<b>별 첨</b> .....	<b>50</b>
1. 지방비 확보 협약서 .....	50

# 제 1 장 개 요

## 1 사업필요성 및 중요성

### 1.1.1. 사업의 필요성

- 대청호 유역은 행정구역상 대전, 충남, 충북 사이에 걸쳐 있고 대부분이 상수도보호구역 및 그린 벨트가 지정되어 행정의 사각지대에 위치하고 있으며, 미래사회에 적응하기 위해서는 조속히 생활 환경개선이 필요함
- 대청호 주변지역의 환경훼손을 줄이면서 청정자연자원과 녹색산업기술의 접목을 통해 지역의 신성장 동력을 확보하고, 새로운 일자리를 창출해 나가는 미래사회에 대비한 녹색성장의 관광 재생프로젝트를 추진하고자 함
- 대청호 주변의 다양한 역사·문화재, 수려한 자연환경을 이용한 충청권의 광역적 녹색생태 관광사업을 통해 오랫동안 소외된 지역의 경제활성화를 고취하고자 함
- 무분별한 난개발이 아닌 체계적인 지역개발계획을 통해 700만 충청권 인구의 식수원으로 사용되는 대청호의 수질오염을 미연에 방지하고, 더불어 안전한 수자원 확보를 위하여 주민들의 환경 의식전환을 도모하고자 함

『우리몸의 70% 물, 충청민의 70%가 먹는 물 대청호』

### 1.1.2. 중요성

- 금강살리기 사업이 추진되고 있는 『금강 로하스 프로젝트』와 연계/대덕구 석봉동~미호동
- 4대강 살리기 사업과 연계한 친환경 생태녹색관광사업 개발/자전거도로, 자전거 주차장, 쉼터 등
- 광역교통망 구축에 따른 시너지 효과 극대화/청남대에 매년 50만의 관광객이 오지만 행정권 역이 상이하여 승용차나 버스를 갈아타야 하는 문제점을 해소하고 지자체간 접근성 확대
- 녹색관광자원 개발/상수원 보호구역임으로 친환경적 접근(녹색체험교육, 역사·문화 체험프로그램 등을 통한 자연환경에 대한 인식전환)
- 지역경제 활성화/지역축제 개발 및 볼거리·즐길거리·먹거리 등 관광자원 공유
- U-Transportation 기반으로 한 관광정보 제공/DB화된 관광정보를 관광객에게 IT 서비스 제공



### 1.1.3. 입지 및 자연·역사·문화자원

- 대청호를 중심으로 대전시(동구, 대덕구), 충청북도(청원군, 보은군, 옥천군), 충청남도(금산군, 영동군) 인접
- 경부고속국도와 대전남부순환고속국도 인접, 2004년 갑천 도시고속도로 개통, 당진-상주간 고속국도와 인접
- 청주, 대전, 신탄진, 문의-청남대 등에서 시내버스 운행
- 대청호 주변지역은 계곡이 많으며, 강 안을 따라 절벽을 형성하여 자연경관이 수려함
- 대청호 주변은 선사시대 이래로 계속 사람들이 살았기에 많은 역사와 문화유산을 가지고 있으며 생태계와 아름다운 풍경들이 어우러져 있음
- 문의 문화재 단지, 대청호 주변산성과 같은 역사 유적지와 툄립나무거리, 방아실 등과 같은 아름다운 자연환경이 어우러진 대청호 주변은 보고 배우고 즐길 수 있는 볼거리가 풍부함

[표 1] 대청호 주변 문화유산

문화유산	위 치
대청댐 잔디광장	대덕구
현암사	구룡산
문의 문화재 단지	청원군
대청호미술관	문의문화재 단지내 서쪽
역새	대청호 주변
문의 향교	청원군 문의 면사무소 부근
취수탑	추동취수탑-대전광역시 동구
현도장승공원과 상장 테마공원	구룡산
두루봉 동굴	청원군 문의면 노현리
작은용굴	문의면 구룡리 마을 뒤
툄립나무 가로수길	청남대 부근
청남대	문의면
마동창작마을	청원군 문의면 마동리
월리사	청원군 문의면 문덕리
소전리 전통테마마을	청원군 문의면 소전리
대청호 수생식물원	방아실
마달령	대전광역시 동구 세천동
비룡동 줄곧장승	비룡동 줄곧
대청호 자연생태관	대전광역시 동구 추동
미륄원	대전광역시 동구 마산동
찬샘정	대전광역시 동구 직동
노거수	효평동 주변
민평기 가옥	대전광역시 대덕구 삼정동
용호동 구석기 유적지	대전광역시 대덕구 용호동
취백정	대전광역시 대덕구 미호동
미술창작마을과 들꽃마을	신탄진 용정초등학교 주변
대청댐 물문화관	대덕구
방아실	군북면 대정리

## 2 해당 권역의 연계협력 환경분석

### 1.2.1. 시·도간 연계·협력의 내용

- 대전 생활권의 상생발전을 도모하는 『행정협의체 G9』 구축
- 대전시·충북·충남의 광역연계 협력에 대한 적극적 참여의사 확약
- 대청호 상수원을 관리하는 한국수자원공사의 참여 및 지원의사 확약

### 1.2.2. 해당권역의 연계협력 선도사업

- 본 사업의 마스터플랜은 대청호 주변 지자체별로 수립된 개발계획들을 종합적으로 연계하여 상생할 수 있는 허브계획으로 활용
- 대덕구 로하스 금강프로젝트의 대청담비상여수로, 자전거길, 환경생태공원 등의 거점과 연결
- 무인공용자전거 대여 시스템 적용

[표 2] 대충청권 지자체별 대청호관련 계획

상위 및 관련계획	주요계획내용
2020년 대전권 광역도시계획	○ 개발제한구역의 관리와 연계한 도시성장관리의 기본원칙 추구 - 자원절약적 토지이용과 개발제한구역의 적정 관리·이용 등 도시성장관리의 기본원칙을 수용함으로써 지속가능하고 환경친화적 도시공간체계 지향
제3차 충청남도 종합계획	○ 환경자원 및 생태계 보전을 위한 지역통합 생태네트워크 구축 ○ 금강생태문화관광벨트 조성: 금강 생태계의 복원·보전, 친수공간의 조성, 자전거도로 조성 등의 추진
충청북도 종합계획	○ 자연환경과 관광문화자원의 조화를 통하여 산업체 연수 및 가족휴양 기능을 유지하여 21세기형 관광휴양문화 창출 ○ 보은, 옥천의 자연환경과 첨단농업기술이 결합한 고부가가치 첨단 농업 창출
대청담 주변지역 환경정비 기본계획 (한국수자원공사)	○ 환경정비 기본전략으로 지역 균형발전, 지속가능한 산업기반 구축, 대청호 수질보전의 3가지 기본방향 설정 ○ 지자체간 협력체계 구축, 농촌어메니티 자원의 발굴 및 육성 ○ 생태관광(Eco Tourism) 및 생태공원 조성, 에코라이 확대 등
대청호주변 관광자원개발 및 문화산업육성을 위한 조사연구용역(대전시)	○ 대청호 주변 문화관광자원을 활용한 지역정체성 표출 ○ 다시 찾고 싶은 매력 있는 관광지구 대청호 만들기 ○ 쾌적하고 개방된 살기 좋은 생활터전 만들기 ○ 자주적 주민참여 및 지속적 행정지원
대청호 관광자원 개발을 위한 종합발전계획(보은군)	○ 지역정체성 확립, 지역이미지 제고로 독특한 체험과 휴양이 공존하는 관광목적지로 개발 ○ 관광체험마을을 조성: 건강체험권역, 농촌체험권역, 수변체험권역
LOHAS 금강 ProJect 대청호 주변종합기본 조성계획(대전시)	○ 쾌적하고 건강한 도시생활 만들기 ○ 다양한 문화생활을 즐기는 건전한 대청 만들기 ○ 청정한 대청환경 만들기

### 1.2.3. SWOT 분석 및 계획과제 도출

<ul style="list-style-type: none"> <li>○ 관광객 유치를 위한 상호협력방안 마련</li> <li>○ 시도간 편리한 접근을 위한 시내버스 광역화</li> <li>○ 지역축제를 모두 이용할 수 있는 행정적 상호협력</li> <li>○ 볼거리·즐길거리·먹거리 등 관광자원 공유</li> <li>○ 방문객 증가 및 거주민 삶의 질 제고</li> </ul>		<ul style="list-style-type: none"> <li>○ 상수원보호구역 등 수자원 보전을 위한 각종 규제로 인한 개발의 어려움</li> <li>○ 개발제한구역으로 인한 개발의 어려움</li> <li>○ 수질오염을 우려한 폐쇄적 공간</li> <li>○ 관광지로서의 관리시책 관광기반시설 미비</li> <li>○ 체험형, 체류형 관광형태 보다 자연자원에 의존한 관람형 관광형태 위주</li> </ul>	
내부적 요인	<b>강점 (Strengths)</b>	<b>약점(Weaknesses)</b>	내부적 요인
외부적 요인	<b>기회 (Opportunities)</b>	<b>위기(Threats)</b>	외부적 요인
<ul style="list-style-type: none"> <li>○ 중앙정부의 녹색성장 관련사업에 대한 적극적 지원정책</li> <li>○ 주 5일 근무제에 따른 여가활동 증대</li> <li>○ 생태교육에 대한 사회적 인식 증대</li> <li>○ 레저활동을 위한 자전거에 대한 시민인식 변화</li> <li>○ 대청호를 활용하고자 하는 지자체 개별계획 수립 및 적극적 개발의지 표현</li> </ul>		<ul style="list-style-type: none"> <li>○ 도시화에 따른 군지역 인구감소 및 고령인구의 증가</li> <li>○ 수자원 보호를 위한 주변지역 난개발 우려</li> <li>○ 사업대상지가 여러 지자체에 분포하여 광역권 개발계획 수립의 어려움</li> <li>○ 지자체간의 관광개발에 대한 경쟁심화</li> </ul>	

- 단기적으로 생태환경·교육문화·관광산업의 체계적인 육성을 통한 단기체류형 방문객 증가 도모
- 장기적으로 체계적인 쾌적한 생태환경 조성을 통해 생활공간의 개선 및 거주민의 삶의 질 제고



### 계 획 과 제

- 녹색성장에 부합하는 지역개발계획 및 프로그램 개발 등 다양한 활성화 대책 마련
- 주변 녹색생태체험마을 활성화를 통한 관광활성화 및 지역정체성 제고
- 수려한 자연환경의 보전과 관광 측면에서 동시에 활용할 수 있는 단위별 사업 발굴
- 주민·행정·시민단체·기업·전문가 등과 함께하는 지역개발 혁신역량 강화

## 제 2 장

## 최종목표 및 사업추진전략

### 1 최종 목표

- 최종목표 : 대청호를 중심으로 생태·문화·레저 등의 Amenity 공간창출 및 낙후된 지역의 경제활동 활성화  
지역자원을 활용하여 쾌적한 여가환경 조성  
지역의 사회·문화·환경 특성에 부합되는 특화계획 수립

#### 2.1.1. 계획의 기본방향과 목표

##### 대청청권 지자체간 협력의 증진

- 지자체간 네트워크 구축을 통한 대청청권 녹색생태관광사업 추진
- 협력적 홍보 및 마케팅전략 수립

##### 자생력과 활력을 갖춘 지역경제 마련

- G9 지역의 대청청권이 연계한 관광자원 개발
- 4대강살리기 사업과 연결되는 녹색체험프로그램 개발
- DB화된 관광정보를 IT 기술과 접목하여 서비스 제공

##### 참여와 개방의 민관협력 강화

- 민관합동 또는 민관차원의 광역 네트워크 구축
- 환경거버넌스 구축을 통해 대청호 생태탐방로 문화 및 지역발전 도모

##### 쾌적하고 매력적인 자연환경 구축

- 지역특색을 고려한 생태탐방로 등의 슬로시티 조성
- 스토리텔링이 있는 공간 조성 및 기존 시설의 재생을 통한 관광 거점화

##### 생태체험 및 교육의 장 마련

- 대청호 역사 및 문화의 고취
- 도농교류를 통한 친환경 팜스테이 프로그램 개발
- 원활한 생태탐방시설 이용을 위한 홍보 및 안내 표시

## 2.1.2. 사업추진에 따른 기대효과

### 가. 경제적 기대효과 및 파급효과

- 버스노선 광역화에 따른 관광객 증가
- 생활레저관광(자전거 등) 사업에 따른 관광객 유입 및 지역주민의 이동편의 제고
- IT 기술 접목에 따른 글로벌 경쟁력 제고
- 녹색체험마을로의 체험객 유입에 따른 경제효과 기대
- 지역마을의 특산품 판로 개척 등으로 지역경제 활성화 기대
- 문화·관광해설사, 온라인 농산품판매자와 같은 신규 일자리 창출
- 특히, 상수원보호구역으로 개발에 어려움을 겪어왔던 지역민들의 생태녹색문화체험 사업 개발을 통한 지역경제 활성화 기대

### 나. 사회문화적 파급효과

- 정부의 녹색성장 사업의 시너지 효과 기대
- 관광객들의 정서순화 및 교육적 효과 기대
- 물과 길을 컨셉으로 스토리를 이어가는 새로운 대청호 생태탐방 여행문화 창출
- 녹색교육을 통해 청소년들에게 생태환경의 중요성에 대한 인식전환
- 지역에 대한 지역이미지 향상, 향토문화적 교류, 향토문화의 보전적 수호 등의 긍정적 효과 기대
- 마케팅전략 수립에 따른 새로운 지역이미지 홍보

### 다. 부정적 효과 감소방안

- 행정조직에서 지속적으로 지역주민, 관련 전문가들을 참여시켜 개발의 부정적 효과를 측정하고, 이에 따른 후속조치를 추진토록 함
- 계획단계부터 지역주민 의견조사를 정기적으로 실시하고 지속적으로 계획에 반영하여 이를 바탕으로 부정적인 효과를 최소화할 수 있도록 계획 및 개발 추진

## 2 연차별 목표 및 추진계획

### 2.2.1. 연차별 사업목표 및 내용

- 3년(2010~2012)간 사업목표를 기반조성, 사업정착, 사업확장의 3단계로 나누어 시행
- 주요 사업내용은 다음과 같이 선정하여 단계별로 수행
- 사업주체는 사업내용에 따라 대전시와 각 해당지자체가 각각 맡음
- 사업재원은 국비와 각 시도에서 재원을 마련하여 수행

[표 3] 연차별 사업 추진계획

구 분	사업목표	주요 사업내용	사업주체	사업재원
1차년도 (2010)	기반조성	<ul style="list-style-type: none"> <li>• 대청호 생태녹색관광사업 마스터플랜 수립</li> <li>• 스토리텔링 사업, 지역통합 M메뉴얼 제작 및 마케팅 홍보</li> <li>• 1차년도 도보 및 자전거 이용을 위한 웰빙 슬로시티 조성사업</li> <li>• 1차년도 문화생태 탐방로 구축을 위한 환경개선</li> </ul>	3개 시도 3개 시도 3개 시도 3개 시도	지방비,국비 지방비,국비 지방비,국비 지방비,국비
2차년도 (2011)	사업정착	<ul style="list-style-type: none"> <li>• DB화된 관광정보의 IT 서비스 제공</li> <li>• 자전거 무인대여시스템 구축</li> <li>• 1차년도 도농교류 팜스테이 프로그램 개발 및 지원</li> <li>• 1차년도 교과서 학습체험 프로그램 개발 및 매뉴얼 작성</li> <li>• 1차년도 마을~학교간 도농교류 지원사업</li> <li>• 2차년도 도보 및 자전거 이용을 위한 웰빙 슬로시티 조성사업</li> <li>• 2차년도 문화생태 탐방로 구축을 위한 환경개선</li> <li>• 광역 생태체험로 일체화 정비사업</li> </ul>	3개 시도 3개 시도 3개 시도 3개 시도 3개 시도 3개 시도 대전시 3개 시도	지방비,국비 지방비,국비 지방비,국비 지방비,국비 지방비,국비 지방비,국비 지방비,국비 지방비,국비
3차년도 (2012)	사업확장	<ul style="list-style-type: none"> <li>• 관광활성화를 위한 대청호권역 광역버스 노선정비</li> <li>• 3차년도 도보 및 자전거 이용을 위한 웰빙 슬로시티 조성사업</li> <li>• 3차년도 문화생태 탐방로 구축을 위한 환경개선</li> <li>• 2차년도 도농교류 팜스테이 프로그램 개발 및 지원</li> <li>• 교과서 학습체험 프로그램 및 매뉴얼 배포</li> <li>• 2차년도 마을~학교간 도농교류 지원사업</li> <li>• 특산품 인증관리 및 판매경로 구축(사이버시장 구축)</li> <li>• 대청호 관광상품 및 특산품 개발 컨설팅</li> <li>• 문화·관광해설사 육성사업</li> </ul>	3개 시도 3개 시도 대전시 3개 시도 3개 시도 3개 시도 3개 시도 3개 시도 3개 시도	지방비,국비 지방비,국비 지방비,국비 지방비,국비 지방비,국비 지방비,국비 지방비,국비 지방비,국비 지방비,국비

### 3 연계협력을 통한 사업추진전략

#### 2.3.1. 필요성 및 개발여건

- 필요성 : 광역행정권으로서 G9의 적극 참여와 지역의 지속발전을 위해 주민참여 유도
  - G9행정협의체 소속 지자체가 공동으로 재원을 마련, 대청호 생태체험로 조성사업 추진 의지
  - 대청호 주변 우수한 자연자원을 활용, 환경보전, 지역경제, 문화에 공헌하고, 방문객들에게 학습의 경험을 제공할 수 있는 관광형태로 발전하기 위해 지역주민의 적극적인 참여 필요
  - 시민이 행복한 대청호를 만들기 위하여 관 주도가 아닌, 민·관 협력사업 추진 및 지역커뮤니티 문화 창조
- 개발여건 : 문화마을조성사업의 추진
  - 대청호 인근 마을의 경제적 성장을 위해 농촌 어메니티자원과 그린투어리즘을 연계한 사업을 추진
  - 지역주민과 사업시행 주체간의 상호 보완적 관계 형성을 위해 주민들이 더 많은 부분에 있어 사업 참여의 기회확대
- 주민들의 경제적 성장에 대한 강한 요구
  - 관광자원개발로 발생하는 경제적 이익이 지역주민들에게 돌아 갈 수 있도록 대책 마련
  - 농산물 판매, 숙박시설 및 편의시설 이용을 통한 주민의 소득향상
  - 체험학습장 운영을 통한 수익을 마을 주민을 위한 공동기금으로 활용할 수 있도록 유도
- 거버너스의 활동
  - 거버너스는 국가와 시장, 시민사회 경계 영역을 가로질러 다양한 주체들이 경험과 지식을 공유하여 공동의 문제를 해결하고 발전방향을 모색해 나가는 대안적인 통치체제
  - 대청호 수질개선을 목적으로 대청호보전운동본부, 중앙정부, 지방자치단체, 지역주민, 시민단체, 한국수자원공사가 서로의 입장과 대안을 제시 및 공동 목표 설정

#### 2.3.2. 기본방향

- 대청호 생태탐방로 만들기 포럼 구성
  - 지역주민 및 시민단체, 학계, 연구기관, 행정, 공기업 전문가 참여
  - 상설 사무국을 지역에 두고 각 부문의 전문가들이 운영위원으로 참여
  - 네트워크를 구축하여 대청호 생태탐방로 만들기 사업의 리드그룹으로 육성
  - 토론, 사례답사 등을 통해 주민 및 관련 시민단체 리더 육성
  - 포럼 홈페이지 운영과 소식지 발간으로 정책 동향과 관련정보 제공

○ G9을 기반으로 한 네트워크 구축을 통한 협력사업 발굴·추진

- 대청호 주변 지자체간 협력 네트워크 구축
- 민관합동 또는 민간차원의 광역 공생 네트워크 구축
- 대청호 주변 G9소속 지방자치단체가 생태탐방로 조성사업을 통해 공동의 이익을 위해 정부에 건의하고 이를 실현하기 위해 협조
- 지역의 귀중한 역사유산의 보전 및 자연환경의 광역적인 보전·관리 체계 구축
- 대청호보전운동본부는 현재 환경 거버넌스의 형태로 운영되고 있는데, 향후 대청호 주변지역의 문화 및 지역개발을 위한 대청호 주변 지역개발 거버넌스(가칭)의 설립·운영 확대
- 마을단위의 사업에서 추진되어오던 사업들을 광역적인 측면에서 G9행정협의체를 통하여 체계적인 개발계획 수립
- 광역계획 속에서 행정권역 중심이 아닌 생활권역 중심의 생활기반시설 정비
- 민관합동 또는 민간차원의 광역 공생 네트워크 구축
- 경관법 등을 활용하여 주민협의회, 경관협정 운영 등 법적 지위를 갖는 주민참여형 마을가꾸기 사업 전개

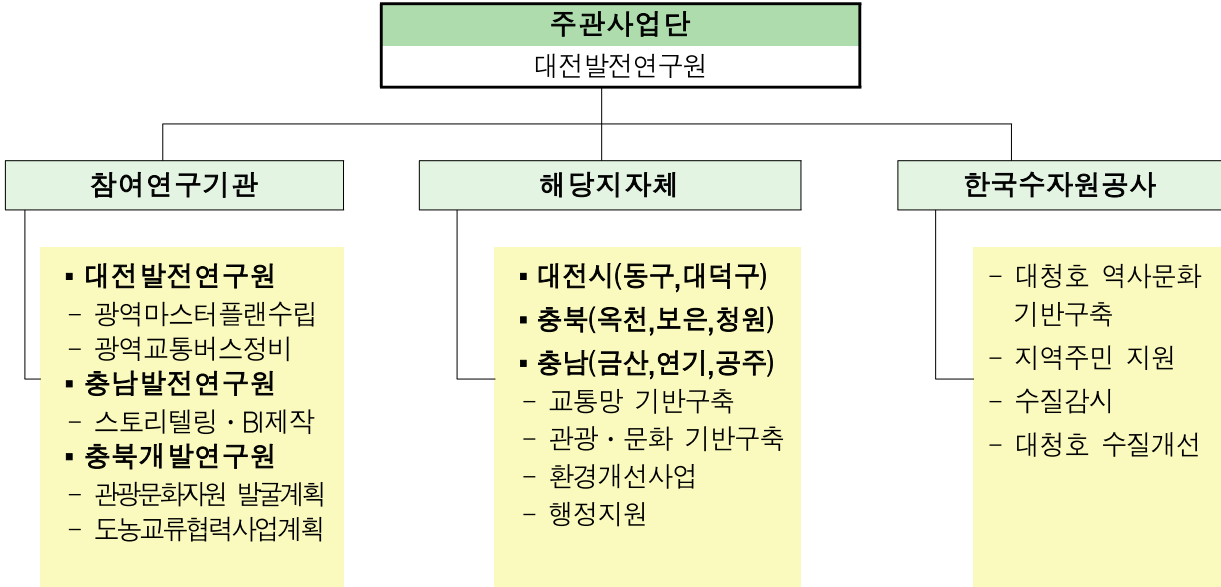
○ 협업적 홍보

- 2010년 대충청방문의 해와 연계하여 대청호 호반길 적극적 홍보
- 지역주민들 스스로가 지역의 특산품 등을 판매·홍보하며 홍보의 커뮤니케이션 강화
- 인터넷 매체 등을 통한 농촌 어메니티 자원의 홍보 강화를 통해 대청호 주변의 도·농간의 교류를 확대 및 주민소득 증대 기여



## 4 추진체계

### 2.4.1. 사업 추진체계



### 2.4.2. 계획수립 추진경위

[표 4] 계획수립 추진경위

일시	내용
2007. 2. 26	로하스 금강 프로젝트 수립
2007. 3. 27	살고 싶은 도시만들기 시범사업 선정(국비 5억원 지원) - 로하스 관련
2007. 3	G9 협력 사업 구상
2007. 4	G9 상호협력방안 실무 협의
2007. 5. 3	G9공동발전협약체결(2차레 실무협의 진행 5.22/7.27)
2007. 5. 21	G9계룡시 제안 상수도요금 협약체결추진 완료
2007. 10	G9단체장간 공동발전협약체결
2007. 12	대청호 금강을 활용한 G9공동발전방안연구
2009. 2. 2	「4대강 살리기 마스터 플랜」 건의 사업(안) 수립 -로하스 금강 프로젝트 단위사업에 추가건의사업을 포함 수립(24건/1,833억)
2009. 2. 20	도시관리계획(금강 로하스 산·호·빛 공원조성계획) 결정
2009. 5. 27	금강 로하스 산·호·빛 공원조성사업 착공
2009. 6. 8	대덕구 구간 4대강(금강) 살리기 사업 550억 반영
2009. 9. 14	로하스 happy 로드 조성공사 준공(1단계)
2009. 12. 10	충청광역권 대청호 둘레길 생태체험로 조성사업계획 착수(대전발전연구원)
2009. 12. 29	G9협의체 정착과제 협의를 위한 관련지자체 회의 -참석: 대전시, 대덕구, 동구, 보은군, 옥천군, 청원군, 대전발전연구원



[그림 1] 제3차 G9 기관장회의



[그림 2] G9행정협의체 및 대청호 위치

## 5 사업비

### 연도별 사업비 내역

[표 5] 연도별 사업비 내역

(단위: 천원)

구 분		1차년도 (2010년)	2차년도 (2011년)	3차년도 (2012년)	계	
재원 조달 금액	국 비	1,364,000	1,568,000	1,568,000	4,500,000	
	지 방 비	대전시	600,000	900,000	750,000	2,250,000
		충청북도	400,000	600,000	500,000	1,500,000
		충청남도	200,000	300,000	250,000	750,000
	소 계	1,200,000	1,800,000	1,500,000	4,500,000	
	민간부담금	현 금	-	-	-	-
		현 물	-	-	-	-
소 계		-	-	-	-	
합 계	현 금	2,564,000	3,368,000	3,068,000	9,000,000	
	현 물	-	-	-	-	
	소 계	2,564,000	3,368,000	3,068,000	9,000,000	
집행 예정 금액	광역관광자원 개발사업	현 금	1,675,000	1,872,000	1,734,000	5,281,000
		현 물	-	-	-	-
		소 계	1,675,000	1,872,000	1,734,000	5,281,000
	녹색문화체험 프로그램 개발사업	현 금	0	1,358,000	1,196,000	2,554,000
		현 물	-	-	-	-
		소 계	0	1,358,000	1,196,000	2,554,000
	지역브랜드 구축 및 운영	현 금	889,000	138,000	138,000	1,165,000
		현 물	-	-	-	-
		소 계	889,000	138,000	138,000	1,165,000

■ 예산 산출내역

(단위: 백만원)

세부 내역		금 액	비 고
광역 관광자원 개발 및 활성화			
	대청호권역 광역버스 노선정비 (공통)	80	
	광역 생태체험로 일체화 정비사업 (공통)	650	
	도보 및 자전거이용을 위한 웰빙 슬로시티 조성		
	- 대청호광장 가족형 레일자전거도입 (대덕구)	1,500	
	- 대청호반길 생태탐방로 (동구)	570	
	- 여수바위 낭만길 조성 (대덕구)	60	
	- 대청호(비래사~계족산성) (대덕구)	101	
	- 아름다운 수변길 (보은군)	800	
	- 대청호 녹색 돌레길 조성 (옥천군)	600	
	- 로하스해피로드 산책로 조성 (대덕구)	100	
	DB화된 지역 관광정보의 IT 서비스 제공 (공통)	100	
	자전거 무인대여시스템 구축 (동구, 대덕구, 공주)	695	
녹색문화체험 프로그램 개발·운영			
	도농교류 팜스테이 프로그램 개발 및 지원 (공통)	150	
	문화생태 탐방로 구축을 위한 환경개선		
	- 청남대 산림욕장 정비 (청원군)	600	
	- 조립용 목조주택 (공통)	168	
	- 대청호반길 경관조성(갈대,억새) (동구)	256	
	교과서 학습체험 프로그램 개발 및 매뉴얼 작성 (공통)	150	
	마을~학교간 도농교류 지원사업 (공통)	300	
	특산품 인증관리 및 판매경로 구축(사이버시장포함) (공통)	300	
	관광상품 및 특산품 개발 컨설팅 (공통)	255	
	문화·관광해설사 육성사업 (공통)	400	
지역브랜드 구축			
	스토리텔링 사업 및 단일 BI 매뉴얼 제작 (공통)	300	
	지역마케팅 전략 수립 및 홍보 (공통)	200	
대충청권 생태녹색관광사업 기획			
	대청호 생태녹색관광사업 마스터 플랜 (공통)	320	
인건비 및 운영비			
	책임연구원	120	
	연구원	150	
	운영비	75	
합 계		9,000	

## 1 대청호 인근지역 광역관광자원 개발 및 활성화

### 3.1.1. 사업목표

- 테마형 광역관광자원 육성 : 지역 간 생태탐방시설 연계 및 문화자원 공유
- 생태녹색관광사업 추진 : 관광 활성화를 위한 IT산업기반과 녹색교통 정책 집행
- 슬로시티 조성 : 웰빙시대에 발 맞추어 가족이 함께할 수 있는 레저공간 조성

### 3.1.2. 사업추진 필요성 및 기대효과

#### 가. 사업추진 필요성

- 지역경제 활성화 : G9을 통한 대중청권 관광상품 및 그린 레저스포츠 발굴
  - 발전의 한계 : 행정의 사각지대에 위치에 따른 상호 연계 부족
  - 홍보부족 : 문화유적지, 생태체험 등의 많은 문화유산소재에도 불구하고 알려지지 않음

#### 나. 개발여건

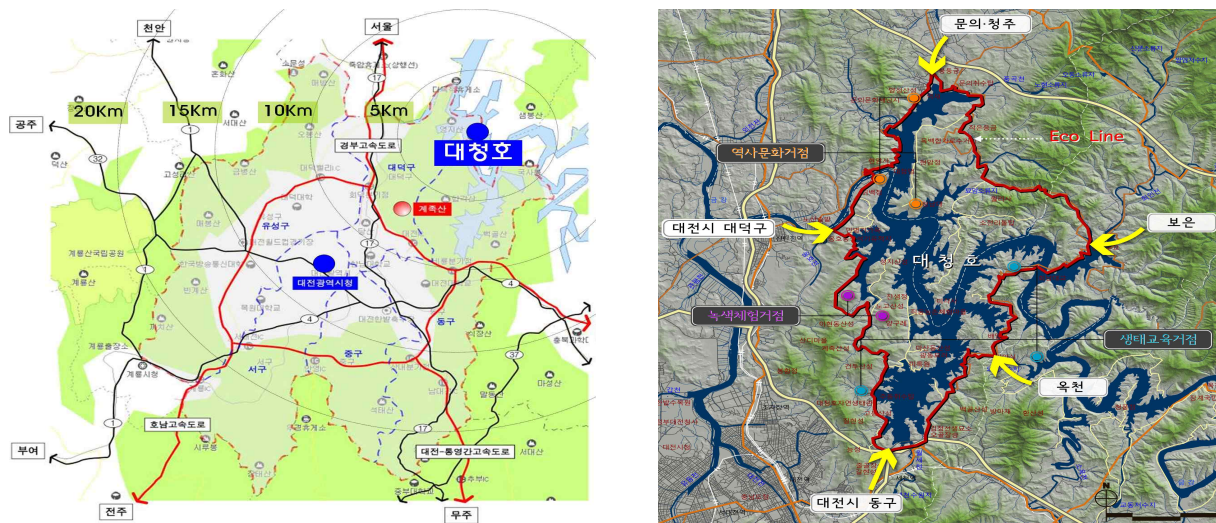
- 주변대도시 그린레저 스포츠 수요를 위한 자전거 도로망 구축 가능
  - 협소한 도로폭, 굴곡 및 경사가 심함
  - 자전거 도로 부재에 따른 차대 자전거 사고 위험
  - 도로의 연속성 확보를 위한 G9 지역의 연계 필요
- 관광객 유치를 위한 개발 가능 : 자전거 테마도로, 생태체험 연계, 문화행사 등
  - 개발의 한계 : 상수원 보호구역로 개발 제한
  - 자전거 대여장소 부재 : 일반인의 자전거 이용의 한계
  - 프로그램 개발 부재 : 테마별 자전거 길 조성 및 생태체험 연계 프로그램 등 노력 필요
  - 마케팅 전략 부재 : 특별이벤트나 다양한 문화행사 부족

#### 다. 입지 및 접근성

- 대상지역 : 자연경관이 수려한 식장산, 계족산, 개머리산, 구룡산, 양성산, 샘봉산, 호점산, 마성산 등으로 둘러쌓임
- 대청호를 중심으로 동구, 대덕구, 청원군, 보은군, 옥천군이 입지하여 있음 / 상류에 금산군,

영동군 인접

- 경부고속국도, 대전남부순환고속국도가 인접
- '04년 갑천 도시고속도로 개통 : 대청댐 방면 접근성 양호
- 당진-상주간 고속국도와 인접 : 문의방면으로 접근성 양호
- 청주, 대전, 신탄진 등에서 시내버스 운행 / 문의에서 청남대까지 노선 운행
- 대청댐 및 대덕구 로하스 지역으로는 32번 국도를 경유 신탄진 정수장 대청호수길호 진입 가능
- 동구 세천동을 경유하여 571번 지방도로로 생태체험로 진입 가능
- 청원군 문의면의 32번 국도에서는 대청호 로하스지역, 509번 지방도로에서 청남대로 진입 가능



[그림 3] 대청호 주변 입지 및 접근성

라. 기대효과

- 대충청방문의 해를 맞아 관광객 및 시민에게 새로운 관광기회 제공
- 역사문화 관광상품 개발 및 녹색성장 사업의 시너지 효과 기대 : 4대강 살리기 사업과 연계
- 교통연결노선 확충에 따른 관광객 증가 및 지역주민 이동편의 제고 : 숙원사업 해소
- 선도사업인 IT 기술이 적용된 무인대여시스템 적용을 통한 글로벌 경쟁력 제고

3.1.3. 주요 사업내용

가. 기본방향

- 문화교류를 위한 G9 주요 관광 거점간의 광역교통망 구축 (교통연결노선 확충)
  - 대청호권역 광역버스 노선정비 : 행정권역이 상이하여 시내버스를 갈아타야 하는 불편 또는

연계교통의 부재로 인한 접근의 문제점을 해소하고 상호 지자체간의 이용접근성 확대

- 대청댐, 청남대 등을 연계한 관광자원 개발 : 관광객을 유치에 따른 자생력있는 지역경제 활성화

○ 기존 생태탐방시설을 기반으로 **대청호 광역 생태체험로 확대구축**

- 대 충청권이 연계한 관광자원 개발 : 개별 시군 단위의 개발의 한계성

- 생태탐방시설 홍보 및 이용객편의를 위한 이정표 및 진입로 조성

- 교통·문화시설 등을 종합하는 생태체험로 구축 및 주요 거점별 탐방로의 안내판 설치

○ U-Transportation 기반 **관광정보 시스템 구축**

- 관광정보제공 시스템구축으로 DB관광정보를 스마트 폰 및 첨단정보시스템에 제공 / IT 산업 기반과 녹색교통 정책을 접목한 첨단 교통시스템

○ IT 기술이 적용된 **무인대여시스템 적용**

- 4대강 살리기 사업과 연결되는 레저형 자전거 코스 개발

- 테마별 가족하이킹 코스 개발로 가족관광 및 생활레저관광 활성화 유도

- 대전광역시 시범사업 구축 경험을 통해 구축 및 운영을 위한 know-how 보유

- 자전거와 자전거 구조물과의 통합 네트워크 기반의 통합관제센터 및 운영시스템, 연계시스템 설계 경험 보유

○ 자전거길 조성 및 데크 설치 (자체 예산을 통한 후속사업)

- 4대강 살리기 사업과 연결되는 레저형 자전거 도로 조성

- 대청호 주변에 도로 정비 및 자전거 도로를 개선하여 접근성을 좋게 하고 가족하이킹, 산악 자전거 등 건강과 레저를 동시에 즐길 수 있는 친환경적 도로 조성

나. 추진전략

○ 녹색생태관광사업을 위한 관광자원 개발

- 대청호 환경보전과 상수원 보호구역으로 친환경적 접근

- 주변산성, 자연생태관, 농촌체험마을, 자연습지 탐방로 등과 연계

○ 지역브랜드 이미지 제고 : 다른 관광지와 차별화, 매력적인 관광지가 되도록 노력

- 대청댐-문의간 버스 노선 연결 : 대부분의 관광객이 대전을 통해 들어오나 권역이 달라 대청댐에서 버스를 갈아타야 함

- 대청호 주변 관광을 위한 투어버스 도입(친환경 전기버스 또는 2층 버스 도입)

- 녹색 문화관광 상품(자연생태, 지역문화유산, 지역축제 등)과 연계한 자전거 도로 연결코스 개발 : G9 지역의 도로 연결



○ IT 기술을 활용한 자전거 문화 활성화 및 레저를 위한 코스 개발

- 자전거 이용자를 위한 자전거 주차장 조성
- IT 산업기반의 첨단교통시스템 구축 : 거점지역에 무인 자전거 대여 시스템 구축(예: 대청댐, 문의문화재 단지, 대덕구 로하스 등)
- 관광정보 DB화 : 스마트 폰 및 첨단정보시스템에 제공
- 자전거 교통정보시스템 구축 : 문화유적지, 생태탐방로 등 정보 제공
- 다양한 테마노선 개발 : 가족단위의 관광객 및 산악자전거 이용자 확대
- 스포츠 관광 상품 개발 : 자전거를 활용한 생활레저관광 활성화 및 행사유치

○ 자전거 도로 정비 (자체 예산을 통한 후속사업)

- 도로확장 및 데크의 설치로 친환경 자전거도로 건설
- 자전거도로 안전성 확보를 위한 연석 설치
- 도로의 직선화와 사각지역에 블록거울 설치 등으로 사각지대를 없앴
- 자전거 도로의 경사를 조정하여 일반인이 손쉽게 자전거를 이용할 수 있도록 유도
- 자전거 전용 표지판 설치 및 자전거 도로 지도 제작



[그림 4] 데크를 이용한 친환경 자전거길 사례

다. 단위사업

■ 기존계획과 연계한 지역경제 활성화

○ 필요성 및 여건

- 녹색문화관광 상품 개발(자전거 도로 활성화 연구) : 대청호 인근지역의 발전을 위해 여러 시도의 상호 협력 필요

○ 기본방향

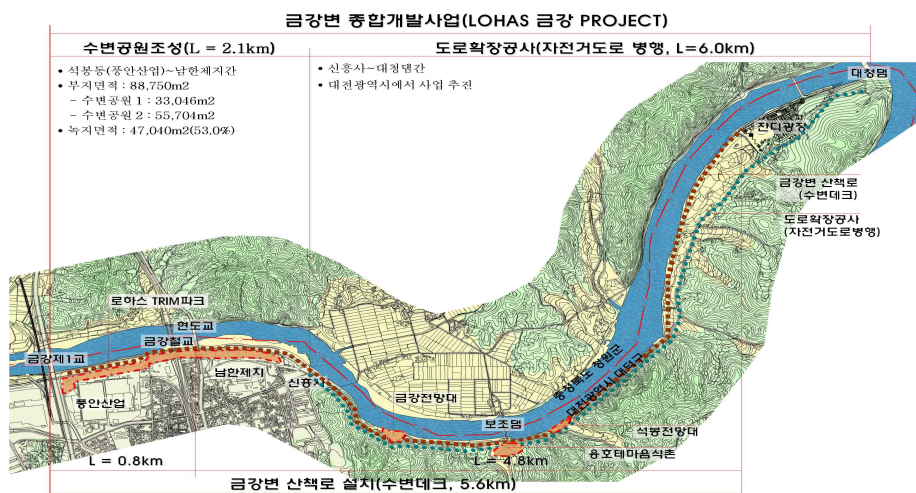
- 금강 로하스 계획에 따른 happy road 조성(대청공원~Happy road~호반가든~대청댐~잔디광장)
- 문의 문화재단지, 찬샘농촌문화체험, 자연생태관 등 다양한 문화 및 자연을 체험할 수 있도록 연계

○ 계획의 주요내용 : 대청호 생태녹색관광사업 마스터플랜 수립



[그림 5] 로하스 Happy road

○ 4대강 사업과 연계 / 금강주변 6km 구간 자전거도로, 자전거 주차장, 쉼터 등 조성 계획



[그림 6] LOHAS 금강 Project



■ G9 대 충청권이 연계한 테마별 스포츠 관광상품 개발

○ 필요성 및 여건

- 위험한 하이킹 코스 / 일반인 보다는 전문 자전거 이용자들만이 레포츠를 즐김(대중화 필요)
- 자전거길 조성, 테마별 route 개발로 가족 단위 및 행사유치 등 필요

○ 기본방향

- 테마별 자전거 도로 조성계획 제시
- 자전거 대회 유치 등 지역주민이 주체가 되고 실현가능한 계획 수립

○ 계획의 주요내용 : 가족단위의 산책로 조성 (호반길)

**[표 7] 호반길 조성사업**

코스	코스명	구 간	거리 (km)	소요시간
	11개 코스		56.8	
1	로하스 Happy road	대청공원 ~ Happy road ~ 호반가든 ~ 대청댐 ~ 잔디광장	6.0	1시간 30분
2-1	여수바위 낭만길	이현동 두메마을 ~ 여수바위 ~ 호변 산책길	4.0	1시간 30분
2-2	계족건강 길	이현동 두메마을 ~ 계족산성 성재	12.0	4시간 20분
3-1	노고산성 해맞이 길	찬샘마을 ~ 노고산성 ~ 마을회관	3.0	1시간 30분
3-2	청남대 조망 길	찬샘마을 ~ 노고산성 ~ 성치산성	10	4시간 30분
4-1	신선바위 벚꽃 길	신상동주차장 ~ 금성마을 신선바위	2.8	1시간
4-2	고봉산성 만남 길	신상동 제방 ~ 신선바위 ~ 고봉산성	9.3	3시간30분
5-1	갈대, 호반길	신상동주차장 ~ 흥진마을 산책로 ~ 갈대밭	3.0	45분
5-2	계족산성 하늘 길	신상동주차장 ~ 호수산책로 ~ 백골산성	9.0	3시간 30분
6-1	국화향 연인 길	시설공단 주차장 ~ 추동 자연생태관 ~ 전망 좋은 곳	4.5	1시간 30분
6-2	연꽃마을 길	추동 자연생태관 ~ 연꽃마을 ~ 황새바위 ~ 주산동 갈대밭	10.5	3시간 30분

○ 슬로시티 조성을 위한 가족형 간이테마 레저활동 지원

- 수려한 자연경관을 조망하면서 가족의 화목을 도모할 수 있는 경관조망시설 도입 (자전거를 응용한 탑승자가 경쟁 페달링을 하여 흥미를 위해 서로 경쟁하는 어드벤처 시설)
- 부수동 군부대자리를 활용한 에코어드벤처 시설 도입 / 트리트랙 20개코스



[그림 7] 간이테마 레저활동 사례



[그림 8] 두메마을 대청호 오솔길



[그림 9] 노고산성에서 본 대청호



[그림 10] 흥진마을 산책로



[그림 11] 흥진마을 갈대밭

○ 가족단위의 자전거 산책로 조성

- 찬샘마을 주변 / 약 2시간 이내의 짧은 코스개발
- 황호동 자전거길 (찬샘마을~갈전동~황호동 입구 / 7.0km, 40분 소요)
- 냉천 자전거길 (찬샘마을~찬샘정~냉천길~효평동 / 10.8km 1시간 소요)



[그림 12] 황호동 자전거길

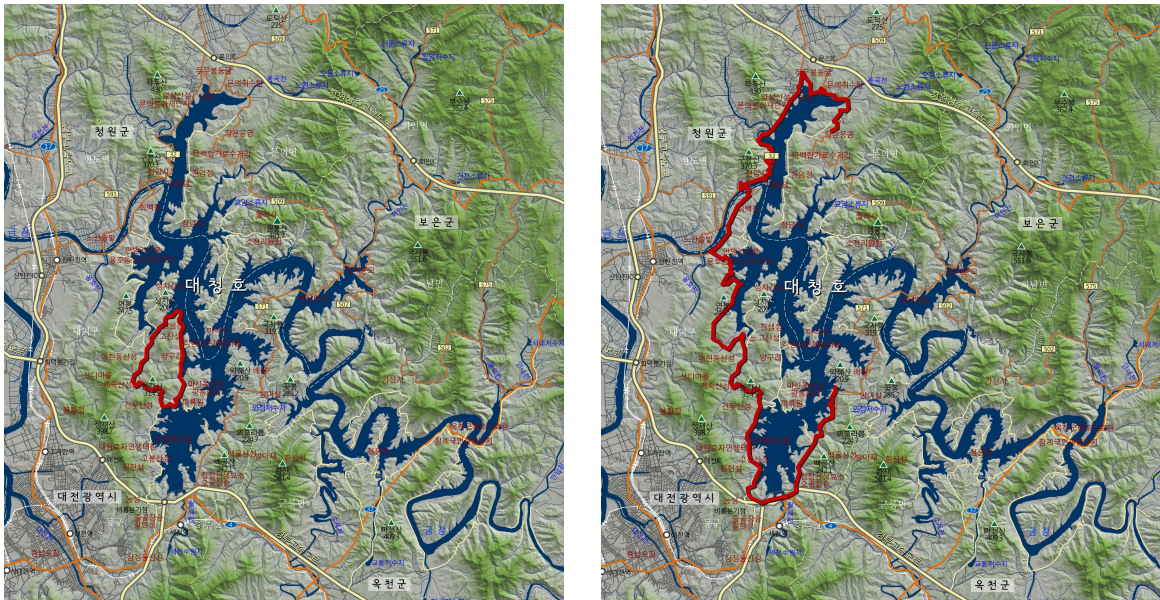


[그림 13] 냉천 자전거길

- 대청호의 전경을 볼 수 있고 온 가족이 자전거를 타며 대청호수와 경치를 볼 수 있는 가족하 이킹 코스 개발
- 대청댐-문의-청남대 코스 : 청남대 주변 경관도로를 자전거로 돌아볼 수 있는 코스



- 전문 자전거 이용자를 위한 코스 개발
- 향후 장기 전략으로 청남대에서 찬샘마을로 이어지는 가교 조성으로 관광상품 및 완벽한 하이킹 코스 개발이 필요할 것으로 여겨짐



[그림 14] 대청호 주변 자전거 코스

○ 전국자전거 대회 유치 / 지역주민 주체(지역경제 활성화에 도움)



[표 15] 자전거 관련 행사

■ 관광자원 활성화

○ 필요성 및 여건

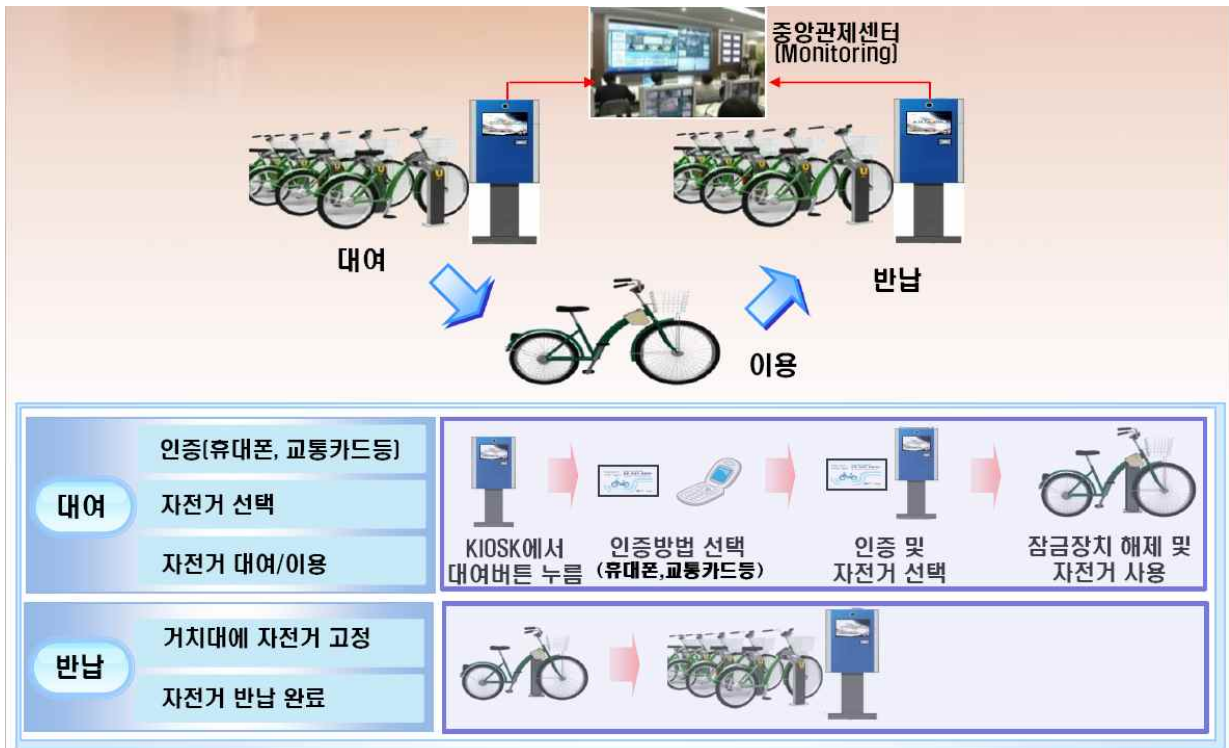
- 관광객 유치를 위한 홍보의 필요성
- 관광의 편의를 위한 서비스 제공 필요

○ 기본방향

- 3개의 거점을 선택하여 무인 자전거 대여시스템의 구축
- GPS위치관광 정보를 제공하는 첨단교통시스템 구축
- DB화된 지역 관광정보의 IT 서비스 제공

○ 계획의 주요내용

- 일반인이 자전거를 이용할 수 있도록 자전거 대여 지점 선택
- 무인대여시스템을 적용 / 건강, 레저를 즐길 수 있는 환경 조성
- 자전거 이용자가 문화관광 정보를 손쉽게 알 수 있도록 서비스 제공
- 관광객을 위한 문화관광해설사 육성
- 해외 관광객을 위한 CDP 렌탈제도 도입(외국어 서비스 제공)



[그림 16] 무인대여시스템 이용 방법

## 2 지역경제 활성화를 위한 녹색문화체험 개발·운영

### 3.2.1. 사업목표

- 4대강 살리기와 연계한 녹색체험 프로그램 개발
- 소외되었던 대청호 주변 마을의 녹색문화체험사업 개발을 통한 소외된 지역경제 활성화
- 농촌문화 체험기회 및 도농교류의 기회 확대

### 3.2.2. 사업추진 필요성 및 기대효과

#### 가. 사업 추진 필요성

- 대청호는 여러 시도에 걸쳐있어 지속적 발전을 위해 상호연계 필요
- 상수원 보호구역으로 지정되어 관광객 유치에 한계가 있음
- 관광객 유치를 위한 이벤트, 다양한 문화행사, 홍보 등 마케팅 전략이 필요
- 최근 생태교육 및 농촌체험에 대한 관심증대로 인한 녹색문화체험사업의 수요 증가 예상

#### 나. 기대효과

- 대청호주변 마을의 소외의식 개선 및 지역경제 활성화
- 녹색체험교육을 통해 청소년들에게 생태환경의 중요성에 대한 관심제고 및 자연환경에 대한 인식전환
- 체험관광거점의 활성화로 인한 체류형 관광객 증가

### 3.2.3. 주요 사업내용

#### 가. 도농교류를 통한 친환경 팜스테이 프로그램 개발

- 대청호 자연을 지키기 위한 체계적인 지원
- 자연생태 및 농촌생활을 체험할 수 있는 가이드라인 작성 및 프로그램 구축
- 주 5일제 수업실시에 따른 가족형 현장체험학습 환경 조성

#### ■ 체류형 팜스테이 프로그램 개발

- 농산물 수확, 떡만들기, 황톳길 걷기, 전통놀이, 반딧불이 체험, 삼림욕 등 다양한 행사 프로그램 개발





버탈곡



떡 만들기



황톳길 걷기



눈싸움



허수아비 만들기



집짓기 체험(팀캐빈)

[그림 17] 팜스테이 프로그램 사례

■ 교과서학습 현장체험 프로그램 개발

- 교과서 내용을 직접 체험, 학습할 수 있는 교육프로그램을 개발
- 현재 체험활동 지도자 육성을 위한 전문가 지원제도 구축
- 마을-학교 교류로 마을에서 학생들의 생태환경교육 실시

[표 8] 3학년 1학기 대상 실행가능 교육프로그램(예시)

대 상	수업과정	학습 프로그램
곤충나라	나 비	○ 애벌레 먹이관찰, 더듬이, 허관찰, 나비 만들기 ○ 알-애벌레-번데기-성충
	장수풍뎅이	○ 알-애벌레-번데기-성충 생김새 특이점 알아보기 ○ 장수풍뎅이 날아가는 소리 듣기
	반딧불이	○ 살아가는 환경 알아보기, 반딧불의 한 살이(알-애벌레-번데기-유충) 알기
동물나라	토끼, 닭, 염소, 오리	○ 동물의 종류, 먹이특성 및 생활습성 ○ 번식방법 알아보기, 염소 젖짜기 ○ 동물 흉내내기, 상상동물 그리기
	개구리	○ 개구리 먹이주기, 몸속탐험, 만들기, 노래부르기 ○ 올챙이 변화관찰 ○ 개구리 울음소리 알아보기, 뛰는모습 흉내내기



토끼 밥주기



오리 밥주기



각종 알 체험

[그림 18] 교과서 현장학습 프로그램 사례



[그림 19] 찬샘교육농장 홈페이지

■ 계절별 체험 프로그램의 개발

○ 모내기, 잠자리 잡기, 연날리기 등 계절별 체험 프로그램 개발



여름 물놀이



가을 추수



봄나물 캐기



겨울 눈썰매

[그림 20] 계절별 체험학습 프로그램 사례

[표 9] 계절별 체험 프로그램의 구분

구분	봄	여름	가을	겨울
농사체험	손 모내기, 추억담기	수확체험, 감자·옥수수 구워먹기	수확체험(고구마), 허수아비 만들기	연날리기, 썰매타기, 얼음축구
온실 및 우렁양식장	파종체험, 쌈채소 뜯기	자연생태학습, 잠자리 잡기	온실작물체험, 자연생태학습	온실작물체험, 짚공예
산책, 등산로	생태 숲 체험, 생태지도만들기	마을인근 등산, 생태지도만들기	단풍체험, 생태지도만들기	생태 숲 체험
종가	종가배우기, 제실배우기	종가배우기, 천연염색	종가배우기, 다도배우기	종가배우기, 붓글씨배우기
전통음식 체험	부추음식 만들기, 봄나물 채취, 진달래화전	부추음식 만들기, 콩음식 만들기, 쌈채소비빔밥	부추음식 만들기, 콩음식 만들기, 쌈채소비빔밥	콩음식 만들기, 전통메주만들기, 김장담그기
시골넷가 테마길	수변생태체험, 징검다리 건너기	수변생태체험, 생태지도만들기	수변생태체험, 생태지도만들기	수변생태체험
전통한지 체험	한지공예품만들기, 한지말리기, 한지뜨기	한지공예품만들기, 한지염색, 한지말리기	한지공예품만들기, 닥나무 베기, 삶기, 닥나무 두드리기	한지공예품 만들기, 닥나무 삶기, 닥나무 두드리기
산골생태 체험	생태연못 관찰, 밤하늘 별보기, 산속동물 사귀기	반딧불이 관찰, 밤하늘 별보기, 물고기 잡기	가을밤 귀뚜라미, 산속동물 사귀기	밤하늘 별 관찰, 별님께 소원빌기

나. 대청호 자연·문화·역사를 활용한 녹색체험 특성 프로그램 개발

- 녹색체험 프로그램을 구축 : 대청호 역사, 호수+숲 체험, 대청호 물문화, 대청호 생태 등
- 지속적인 신규 일자리 창출 : 문화·관광해설사(생태, 농촌, 숲, 대청호, 역사 등), 온라인 농산품 판매자, 특산품 가공자, 교육프로그램개발자 등
- 지역마다 산발적으로 개최되고 있는 축제를 지역 정체성 제고를 위해 통합된 멀티축제 개발 : (자연생태, 지역문화유산, 지역축제 등의 연계)

■ 대청호 녹색 프로그램 개발

- 매실가공법, 품종 알아보기, 감식초 만들기 등 녹색체험을 위한 프로그램



밤 수확



포도 수확



매실 수확

[그림 21] 녹색 프로그램 사례



[표 10] 대청호 녹색체험 프로그램 (교육나라 과일나라)

대 상	수확시기	수업과정
매실	5월 하순 ~ 6월 상순	○ 결과습성, 효능 알아보기, 매실 가공법 ○ 매화꽃 사생대회
복숭아	7월 하순 ~ 8월 상순	○ 자라는 과정, 품종 알아보기 ○ 통조림 만들기
포도	8월 중순 ~ 9월 상순	○ 결과습성, 고르는 방법, 효능 알아보기 ○ 염색, 포도 종류별 맛보기
밤	9월 상순	○ 결과습성 ○ 구워먹기, 염색체험
감	10월 중순	○ 자라는과정, 종류 알아보기 ○ 감식초 만들기, 껍감 만들기

○ 김치 담그기, 매실차 만들기, 포도송편 등 다양한 식문화 학습

[표 11] 대청호 녹색체험 프로그램 (교육나라 식문화학습)

소 재	수업과정
유아요리 활동	○ 달걀찜, 떡볶이, 고구마튀김, 감자튀김 ○ 매실주먹밥, 매실수박화재, 매화전, 매실새싹비빔밥, 매실김밥 ○ 팔죽, 오곡밥, 김치볶음밥, 핫케익
떡, 음식	○ 포도송편, 매실찰쌀떡, 인절미, 썩떡 ○ 콩볶이, 매실약식
매실음식	○ 매실차, 매실장아찌, 매실엑기스, 매실주, 우메보시, 매실잼
가 공	○ 김치, 매실배추김치, 메주



주먹밥 만들기



떡 만들기



두부 만들기

[그림 22] 다양한 식문화 학습 사례

■ 역사문화 체험 프로그램 개발

- 대청호 지역의 문화적 가치 및 중요성을 강조할 수 있는 프로그램 개발
- 기존 시설의 이용방안 확대 및 활용성 증대
- 수자원의 중요성을 알리는 전시물 및 물 과학 프로그램 강화



[그림 23] 동구 두메마을 축제 및 문화유산(돌탑)

○ 청원군 문의문화재단지의 역사문화 거점

- 옛 가옥, 고인돌, 비석 등 향토유물을 활용한 문화 답사코스 만들기
- 문화재단지를 이용하여 다양한 지역축제가 열릴 수 있는 연결방안 구축
- 보유 문화재에 대한 스토리텔링 강화로 경쟁력 강화



문의 문화재마을 전경



문의 문화재마을 성벽



문의 문화재마을 비석

[그림 24] 문의 문화재마을 역사문화경관

○ 대덕구 “대청댐 물문화관” 의 수자원교육 및 대청호 문화 거점 조성

[표 12] 대청댐 물문화관 물교육 프로그램

소 재	수업과정
물의 순환 및 활용	물이 자연속의 환경자원으로서 뿐만 아니라 관리, 가공됨으로써 일상생활과 산업에 이용되는 과정을 표현함으로써 물이 갖는 자원으로서의 가치와 댐의 필요성에 대한 인식을 관람객에게 전달한다
물 상식 퀴즈	물에 관한 간단한 상식 문제로 물에 대한 관심과 흥미를 제공하고 간단한 정보를 제공
물과 과학	물의 물리, 화학적인 성질을 규명하는 간단한 실험들을 도우미의 시범과 해설을 통해 진행. 물에 관한 과학적인 상식을 실험을 통해 이해함으로써 물에 대한 관심과 흥미를 높인다.
물과 지구	물이 지구의 환경에서 차지하는 비중과 영향을 설명함으로써 물의 소중함을 거듭 환기한다.
추억의 전통문화	대청댐 건설로 인해 수몰된 지역의 마을 중 70년대 초 이전의 전통적인 농촌마을의 모습을 간직하고 있으며 관련된 학술자료 및 기록사진 등이 보존된 청원군 문의면 압실마을을 모형으로 축소 재현
고향 마을	대청호 건설과 수몰된 지역의 한 마을인 충북 청원군 문의면 문덕리 압실마을의 전통문화 중 마을 고유의 것인 장승제를 소개하고 당시 기록 사진에 근거해서 마을 초입에 서있던 장승들을 재현
역사속의 우리마을	수몰지역의 인문,자연환경에 대한 개괄적 소개(수몰지역의 60~70년대 생활모습) - 사진자료 그래픽, 상황묘사 스키시 모형, 수몰지역민 생활유물
나의살던 고향	대청댐 건설과 함께 사라진 대청호유역에 살던 사람들의 삶과 문화를 관련 기록을 통해 복원하여 전시. 60, 70년대 대청호 지역에 살았던 주민들의 생활모습과 그들이 가꾼 문화를 보여줌으로써, 지역의 사라진 문화와 역사를 기록·보존

○ 농촌체험 교육프로그램 및 대청호해설사 교육 프로그램

[표 13] 교육 프로그램의 개요

	내 용
목 적	대청호 주변 체험을 전문적으로 담당하는 종합안내자를 양성, 향후 대청호체험탐방 프로그램을 진행토록 함으로써 대청호 관련 전문성을 확립하고 참가자들의 물사랑 의지를 드높여 실천력 향상을 도모
목 표	대청호 해설사들의 주기적인 교육와 답사활동을 통해 체험교육 진행 및 자체심화 학습을 유도하고, 소모임을 운영함으로써 지속적 활동력을 구축
대 상	대청호 주변지역 희망자 (지역주민, 환경활동가, 예술·문화·역사 전문가, 시민 등)



전통적 방법으로 벼 훑기



농촌체험강사 양성과정 수업



양성과정 중 소시지 만들기

[그림 25] 교육프로그램 수업

[표 14] 대청호 해설사 양성교육 프로그램

횟 수	교육내용	기 타
1	금강수계 총론	-
2	대청호 현황(종합)및 운하이야기	-
3	한국 물관리정책과 대청호 수질보전대책	-
4	물과 숲의 이수원리(이론 및 실험)	-
5	대청호 삼류지역 도농교류 활성화방안	-
6	대청호의 어제와 오늘, 그리고 내일 : 문화역사 및 수물이야기	-
7	대청호의 생태계 : 종합 (이론+현장)	-
8	대청호종합해설 방법론1(추동일대)(용호천 집결~추동))	-
9	대청호종합해설 방법론2(문의일대)(현암정 집결~노현천~소전리)	-
10	대청호보전운동의 의미 수료증 전달	-
심화학습1	가양공원집결~회남일대	-
심화학습2	뜬봉샘~옥천코스~대청호	-
심화학습3	취수탑 및 정수장 견학	-
삼화학습4	코스별 자체 시연 및 회의	-

다. 마을 농특산품 인증제 사업 및 판매경로 다양화

- 농특산품의 인증제를 통한 브랜드화 및 판매경로 다양화로 부가가치 증대
- 농특산품 지역인증제 및 중앙기관 인증마크 획득
  - 지역·마을별 농산물 재배현황 파악 및 특화사업



- 현재 재배하고 있는 농산물 등의 특화사업화에 따른 부가가치 증대
- 부가 사업으로 학생들의 농촌체험시설 등 운영
- 대청호 농촌마을 및 농산품의 BI사업



[그림 26] 대청호 대덕구 두메마을 BI 및 농특산물



[그림 27] 대청호 옥천군 한울마을의 옥수수 BI

○ 중앙기관 농산품 인증마크 획득

- 무농약농산품, 저농약농산품 등 중앙기관의 인증마크 획득으로 지역농산품의 안전·우수성을 입증할 수 있도록 지원



인증명 : 무농약농산물  
 인증기관 : 국립농산물품질관리원  
 인증코드 : 12-06-3-22



인증명 : 저농약농산물  
 인증기관 : 국립농산물품질관리원  
 인증코드 : 12-06-4-61

라. 판매경로 다양화

○ 대청호 인근도심 학교에 급식재료 판매

- ‘1학교-1마을’ 자매결연으로 안전한 유기농 급식자재 공급연계 구축
- 학교에서는 안전한 급식농산품을 지원받을 수 있으며, 농산물 산지마을은 농촌체험활동의 장소로 활용가능
- 마을은 믿을 수 있는 농산품을 생산함으로써 지속적인 판매처를 확보



직접재배채소 학교급식



안전한 급식재료 확보



안전한 급식재료 제공

**[그림 28] 1학교-1마을 급식자재 공급연계 구축**

○ 홈페이지를 이용한 온라인 판매

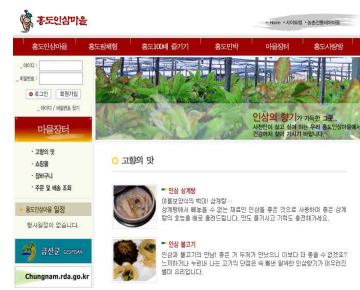
- 분산된 홈페이지 통합 또는 링크로 통합방안 구축
- 대청호 인근마을의 농특산품을 동시에 종합하여 판매할 수 있는 홈페이지 구축
- 홈페이지 장터 관리, 운영자 교육 및 육성



대덕구 두메마을



동구 찬샘마을



금산 홍도인삼마을

**[그림 29] 대청호 주변 마을 홈페이지**

## 3.1.1. 사업목표

- 대청호 기반의 통합 문화관광 지역브랜드 구축을 통해 새로운 지역이미지 형성
- 대청호 주변지역이 보유한 문화역사자원에 가치를 재부여하여 관광자원의 브랜드화
- 청정 자연환경을 테마로 한 생태관광자원을 대도시 근교 전원체험의 장으로 개발
- 지역의 위상제고를 통해 글로벌 경쟁력 제고를 목표로 함

## 3.1.2. 사업추진 필요성 및 기대효과

## 가. 사업추진 필요성

- 생태탐방로 조성을 통한 시민의 건강과 관광활성화, 지역주민의 소득증대 등 저탄소 녹색성장 추진 방안 모색이 요구됨
- 수려한 대청호수의 자연자원 및 관광 시설물 등 다양한 문화공간을 연계 활용, 테마형 생태탐방로 조성으로 지역민에게 편익을 제공하는 지속적인 행정계획 추진
- 대통령 아젠다의 하나로 녹색성장이 중요시 되고 있는 시점에서 녹색성장 정책에 부합하는 사업으로 인식
- 대청호 관광정책에 따라 경제적 효과를 얻는 주변 행정협의체인 G9의 지역관광활성화를 위한 공동목표로 대청호수의 자연경관과 어우러진 테마형 관광코스 개발 제안
- 대청호 주변의 매력적인 자연환경을 활용하여 증가가 예상되는 관광객과의 상호호혜를 위한 공간디자인 필요
- 현재 대청호 주변의 도로는 관광객을 위한 도로의 기능보다 기능위중의 삭막한 도로, 주변경관과 조화를 이루지 못한 도로, 시점장에 대한 디자인이 결여된 도로로 개선이 필요함

## 나. 사업추진 기대효과

- 단일행정이 어려웠던 지역의 광역브랜드(BI) 구축으로 홍보효과 제고 및 비용절감
- 중앙정부에서 적극적으로 추진하고 있는 녹색성장 정책에 대한 이해를 넓히고 자연환경에 대한 인식제고
- 매력적인 시점장(Picture view-point)사업은 경관도로와 연계하여 보편화된 관광객 지향의 서비스 전략으로 자리매김

### 3.1.3. 주요 사업내용

가. 스토리가 있는 문화생태 탐방로 조성

#### ■ 개발여건

##### ○ 생태탐방로 사업에 대한 공공부문의 통합계획 수립

- 각 부처별 탐방로 사업 진행 및 지원 : 건기에 대한 사회적인 인식변화, 수요증가
- 대청호 주변의 통합계획 수립 필요 : 향후 지속적 확대 예정

##### ○ 스토리가 있는 문화마을조성사업 추진

- 농촌 어메니티자원과 그린투어리즘 연계 사업 추진 : 찬샘마을을 비롯한 주변지역의 마을들의 경제적 성장
- 지역주민의 사업참여 기회 확대 : 지역주민과 사업시행 주체간의 상호 보완적 관계 형성

##### ○ 주민들의 경제적 성장에 대한 강한 요구

- 관광자원개발에 따른 경제적 이익이 지역주민들에게 돌아 갈 수 있도록 다양한 방안 마련
- 마을 주민을 위한 공동기금 조성 : 농산물 판매, 숙박시설 및 편의시설 이용을 통한 주민의 소득, 체험학습장 운영을 통한 수익

##### ○ 대청호 살리기의 적극적인 거버너스 활동

- 대청호 수질개선을 위한 노력 : 대청호보전운동본부(舊 대청호살리기운동본부), 중앙정부, 지방자치단체, 지역주민, 시민단체, 한국수자원공사가 서로의 입장과 대안을 제시 및 공동 목표를 설정

##### ○ 스토리가 있는 문화생태 탐방로조성(둘레길, 마실길, 황톳길 등)을 위한 인식

- 물과 길을 컨셉으로 스토리를 이어가는 새로운 대청호 생태탐방 여행문화 창출
- 대청호 수몰지역에 호(湖)가 들어가는 5곳의 지역명은 옛 조상들의 선경지명과 현세를 살아가는 우리들에게 아쉬움을 알리는 스토리로 전개

#### ■ 기본방향

##### ○ 지역주민들 스스로의 문화마을조성사업의 추진

- 농촌 어메니티자원과 그린투어리즘을 연계한 사업 추진
- 지역주민들의 사업참여 기회확대 : 지역주민과 사업시행 주체간의 상호 보완적 관계 형성

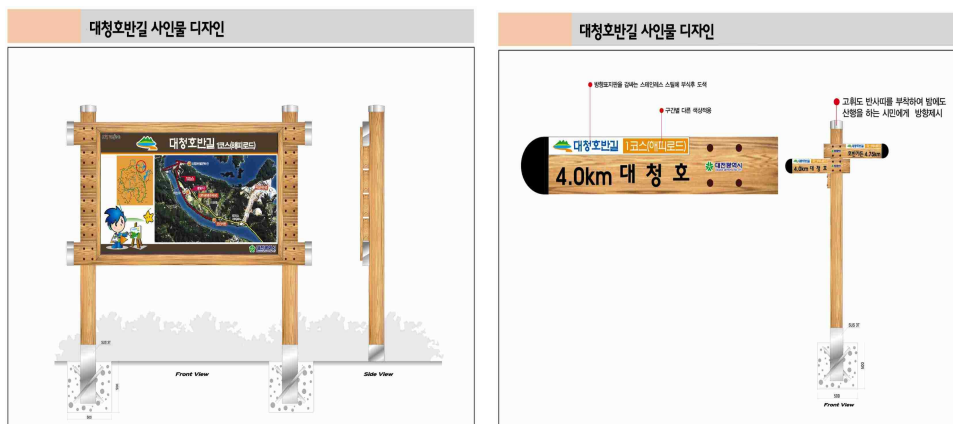
#### ■ 사업의 주요내용

##### ○ 스토리자원의 잠재력 분석을 통한 구간지정

- 문화스토리를 테마로 대청호 주변의 선형공간을 조성하는 사업



- 대청호가 가지고 있는 잠재력 분석을 통한 실현가능 구간 지정
- 문화·생태탐방 자원의 효율적 관리 및 활성화 체계구축
  - 효율적인 문화생태탐방로 관리를 위해서 일괄적 관리방식을 지양하고, 지역사회 및 주민 등이 같이 하는 참여형 관리방식을 도입
  - 문화생태탐방로가 행정구역의 경계를 넘어서 지정되는 만큼 기초자치단체간 및 민간자치단체간 거버너스 구축의 문화생태탐방로 사업추진
- 탐방객 편의시설 정비
  - 탐방객 편의시설은 이동수단 및 연계수단을 고려하여 설치
  - 일부접근이 용이하지 않은 구간에서는 도보관광객을 위해서 이동수단 및 연계수단을 고려하여 설치
- 하나의 이미지 구축이 가능한 탐방로 심볼체계 구축
  - 관광객이 지속적인 정보를 제공받을 수 있도록 CI, 로고, 심볼마크, 안내사인 등 통일된 디자인을 갖도록 설계
  - 안내판 자체의 디자인을 통해 매력적인 경관요소가 될 수 있도록 유도
- 다양한 정보시설 및 안내센터 운영
  - 문화생태탐방로의 다양한 정보를 제공할 수 있는 안내센터 운영,
  - 현실적으로 운영비용 등을 고려하여 자전거 정비와 함께 할 수 있는 센터로 운영
  - 매력적인 노선이 있는 구간에서는 추천코스 등을 표식



[그림 30] 탐방로 안내도



[그림 33] 대청호 탐방로 안내지도 예시

나. 대청호주변 단일 문화관광 BI(Brand Identity)제작

■ 개발여건

- 다양한 생태문화 관광자원이 소재
  - 대청호 주변 다양한 관광지에 대한 통일된 BI부재 / 청남대, 문의문화재단지, 대청댐 등
  - 홍보 부족 : 생태체험을 할 수 있는 지점이 G9지역에 골고루 분포하고 있으나 이를 일반 시민들에게 알릴 수 있는 홍보방안이 부족
- 수자원보호구역의 이미지 탈피
- 수질오염을 우려한 폐쇄적 공간으로서의 이미지 인식이 강하므로 문화관광지로서 변화하기 위해서는 협력적인 이미지 구축이 필요
- 관광기반시설 정비를 통해 단일문화 관광 BI제작 필요성 제고

■ 기본방향

- 단일문화관광권 BI 제작(대전발전연구원 디자인전문가와 마케팅 전문회사와 공동 추진)

- 현재 지역홍보를 위해 지자체별 다양한 슬로건이 사용되고 있으나, 지역이미지 홍보전략을 위한 지역브랜드 디자인 및 슬로건은 미개발 상황
- 도시나 지역브랜드에 대한 인지도가 지역의 경쟁력과 연결되는 시점이므로 단일화된 지역 이미지 전략 수립
- 대청호 주변의 정체성과 녹색생태관광지역으로서의 표현이 가능한 슬로건 개발
- 대청호 주변 스토리에 부합하는 단일 BI제작(대전발전연구원 디자인전문가와 마케팅 전문회사와 공동 추진)
  - 대청호의 특성을 반영하는 단일 BI제작을 통해 지역의 아이덴티티를 제고
  - 지역 이미지를 각인시키기 위한 대표적인 슬로건 제작(예:Blue Daecheong)
  - 관광객들에게 대청호주변지역 인식의 용이성을 제고시키기 위한 심볼과 캐릭터 제작
  - 안내판 및 옥외광고물에 BI를 적용하여 관광객과의 상호호혜를 위한 공공디자인 시행

■ 사업의 주요내용

- 대청호 주변의 지역브랜드 구축을 위한 슬로건 제작
  - 지역이미지를 지속적·반복적으로 전달하여 소비자의 잠재의식에 대청호 지역이미지를 각인시키기 위한 수단으로 슬로건 사용
  - 효율적인 홍보를 위해 로고, 심볼, 슬로건을 대청호 이미지에 걸맞게 통일적 디자인으로 제작
- 로고, 심볼, 캐릭터 제작
  - 대청호 주변의 이미지를 구축할 수 있는 로고와 심볼 제작
  - 지역브랜드에 대한 호감도를 증대시키기 위한 목적으로 대청호 이미지를 부각시킬 수 있는 캐릭터 제작
  - 대청호의 캐릭터는 부정적인 대청호 이미지를 긍정적이고 친근한 이미지로 전환시키는데 큰 역할을 함

다. 협력적 홍보 및 마케팅전략 수립

■ 개발여건

- 각 지자체별 홍보로 인해 방문객이 쉽게 인지할 수 있는 이미지 불 정립
- 지자체들의 지역의 경쟁력을 갖추고자 협력적 홍보 강화(사례 : 지리산 둘레길)

■ 기본방향

- 주민참여의 협력적 홍보 및 마케팅전략 수립
  - 대청호를 브랜드화한 지역상품 개발을 통해 새로운 지역이미지 홍보

- 협력적 홍보를 통해 광고의 중복투자를 방지하고 반복성으로 인한 지역이미지 각인
- 지역주민 및 시민단체, 학계, 연구기관, 행정, 공기업 전문가가 참여하는 (가칭)대청호 황토길 만들기 포럼 구성
- 네트워크를 구축하여 대청호 둘레길 만들기 사업의 리드그룹으로 육성
  - 토론, 사례답사 등을 통해 주민 및 관련 시민단체 리더 육성
  - 포럼 홈페이지 운영과 소식지 발간으로 정책 동향과 관련정보 제공

■ 사업의 주요내용

- 2010년 대충청방문의 해와 연계하여 대청호 둘레길 적극적 홍보
- 지역주민들 스스로가 시설형 시점장을 중심으로 지역의 특산품 등을 판매·홍보하며, 홍보의 커뮤니케이션 강화
- 인터넷 매체 등을 통한 농촌 어메니티 자원의 홍보 강화를 통해 대청호 주변의 도·농간의 교류를 확대하고 주민소득 증대에 기여

[표 15] 대청호 생태탐방로 전파 및 인쇄 매체를 활용한 홍보방법

방 법	홍보방법
<b>전파매체 및 옥외광고물 활용</b>	<ul style="list-style-type: none"> <li>○ 간접광고(PPL; Product Placement) : 영화나 드라마 속에 대청호 등을 노출시켜 무의식 중에 홍보. 대청호 둘레길의 경우에는 사업이 완료되면 적극적으로 '새롭게 경관형성이 된 공간'임을 간접광고를 통해 홍보</li> <li>○ 옥외광고물을 활용하여 전국 도시내 대형 건축물에 설치된 동영상 전광판에 대청호 둘레길의 미래비전과 생태체험교육 문화를 주기적으로 홍보</li> </ul>
<b>인쇄매체 활용</b>	<ul style="list-style-type: none"> <li>○ 우수 경관마을상 등을 제정하여 충청권 지역 일간지 등의 언론매체에 우수마을경관형성에 대한 포상과 대외홍보</li> <li>○ 대청호 둘레길의 추진배경과 효과, 앞으로의 비전, 주요 사업의 이미지를 담은 홍보책자 배포</li> </ul>
<b>퍼블리시티 활용</b>	<ul style="list-style-type: none"> <li>○ 정책입안자 및 경관관련전문가, 시민들에게 아름다운 경관도로 인터뷰를 통해 간접적 언론보도</li> <li>○ 광고계제와 연계한 프레스 릴리스(Press Release)로 보도유도</li> <li>○ KTX의 홍보물을 통한 전국적으로 대청호 둘레길에 대한 홍보</li> <li>○ 공공디자인엑스포 등을 통한 전문이벤트에 참가 대외적으로 홍보</li> </ul>
<b>인터넷매체 활용</b>	<ul style="list-style-type: none"> <li>○ 시 홈페이지를 통한 대청호 둘레길 홍보 및 시민 촬영의 사진전시회 개최</li> <li>○ 시·구 홈페이지 및 유관기관 홈페이지에 대청호 둘레길 관련 배너광고 홍보</li> <li>○ 모바일 콘텐츠를 활용한 멀티 매력적인 대청호 이미지 홍보</li> <li>○ 대청호 둘레길 관련 행사 및 교육활동 등을 주기적으로 이메일 서비스로 홍보</li> </ul>

[표 16] 대청호 생태탐방로 월별 이벤트

구분	프로그램	도입장소
1월	▪ 대청 새물맞이 축제, 겨울 대청사진 촬영대회	▪ 잔디광장, 대청댐, 수변데크
2월	▪ 썰매타기, 정월대보름맞이 축제, 대덕불꽃축제, 대덕 루미나리에(luminarie)	▪ 수변공원, 잔디광장
3월	▪ 야생화전시회, 대덕마라톤대회, 대덕구인라인 경주대회	▪ 도로확장부지, 잔디광장, 수변공원
4월	▪ 대청벚꽃축제, 분재전시회, 로하스웨이 걷기대회, 자전거경주대회, 대덕구사회인 축구대회	▪ 수변공원, 자전거도로, 도로확장부지
5월	▪ 장미축제, 곤충전시회, 대덕구 청소년 농구대회, 아나바다장터	▪ 수변공원, 잔디마당, 습지공원
6월	▪ 보리축제, 난전시회, 어린이독서대회	▪ 습지공원, 잔디광장, 수변공원
7월	▪ 자연관찰그리기, 자생식물교실, 수생식물전시회, 수생식물 및 곤충 관찰	▪ 수변공원, 습지공원, 잔디광장, 비상여수로
8월	▪ 한여름 수변음악회, 음악분수축제, 반딧불이축제, 신탄진수영장개장	▪ 수변공원, 잔디광장, 비상수로
9월	▪ 꽃사진 콘테스트, 삼림욕축제, 농산물축제, 꽃누르기 액자만들기	▪ 비상여수로, 장동산림욕장, 잔디광장, 신탄진 취수장, 수변공원
10월	▪ 국화작품전 및 축제, 억새축제, 갈대축제, 별자리축제, 잠자리축제	▪ 비상여수로, 삼정마을, 수변공원잔디광장
11월	▪ 실내식물 전시회	▪ 잔디광장, 비상여수로
12월	▪ 철새관찰	▪ 수변데크, 비상여수로, 생태습지공원

라. 경관도로 지정 및 매력적인 시점장 조성

■ 개발여건

- 매력적인 자연환경을 활용하여 증가가 예상되는 관광객과의 상호호혜를 위한 공간디자인 필요
- 선진국의 경우 View Point 또는 Picture view-point사업은 경관도로와 연계하여 보편화된 관광객 지향의 서비스 전략으로 자리매김
- 2003년부터 전라남도는 경관도로와 조망지점발굴·선정에 관한 사업을 통해 관광객을 위한 서비스 제공측면에서 새로운 관광진흥정책으로 육성
- 울산 태화강의 공업용수 취수탑은 리모델링을 통해 빼어난 전망대로 재탄생과 360도 회전카페 설치를 통해 울산의 명소로 자리매김
- 현재 대청호 주변의 도로는 관광객을 위한 도로의 기능보다 기능위중의 삭막한 도로로 주변 경관과 조화를 이루지 못하며, 시점장에 대한 디자인이 결여된 도로라 평가할 수 있음



■ 기본방향




- 경관도로를 관광상품화하여 명소화 사업의 리드사업으로 육성
- 매력적인 시점장 디자인 : 경관도로, 자전거도로와 연계하여 대청호 주변의 수려한 자연경관을 조망할 수 있는 지점 발굴
- 도로형태와 주변 지역조건에 따라 시점장의 유형별 조성 : 복합시설형, 전망시설형, 간이주차형
- 체계적인 시점장 조성을 위해 대청호 주변 시점장 디자인계획 마련

■ 사업의 주요내용

- 경관도로 지정 및 매력적인 시점장 조성 (자체 예산을 통한 후속사업)
  - 경관이 우수한 도로에 경관도로를 지정하여 대청호 주변의 다양한 볼거리 제공
  - 아름다운 경관과 도로를 테마형 관광자원으로 육성(스토리텔링이 있는 경관도로)
  - 경관우수 주요지점에 전망기능 및 홍보를 위한 복합시설형/전망시설형/간이주차형 시점장 조성
- 주변지역분석과 도로상황을 고려하여 시점장의 유형별 설치 및 관리
- 테마길인 대청호의 둘레길에 어울릴 수 있는 시점장 디자인 컨셉 마련
- 시점장이 유형별 분류에 따라 시설물의 디자인 및 복합시설형의 경우는 지역 주민들의 커뮤니티의 장소로 활용될 수 있도록 조성
- 차량이동이 많은 곳은 단순한 시점장이 아닌 지역경제활성화 측면에서 특산품 판매부스와 연계하여 디자인 및 시점장 조성
- 경관도로와 시점장에 컨셉 이미지를 형상화한 BI를 제작하여 주변시설물에 적용



[표 17] 전망대 예시

<p>복 합 시설형</p>	<p>기 능 : 대청호 둘레길 주요지점에 전망기능 및 홍보, 사업기능을 복합시킨 시설형 전망대                  시 설 : 대청호 둘레길 홍보시설, 전시시설, 기념품 및 식음료 판매시설 등                  위 치 : 대청호 둘레길 주변에 사업홍보를 위한 주요 지점이 되는 곳에 설치</p> 
<p>전 망 시설형</p>	<p>기 능 : 대청호 둘레길에서 자연경관이 수려한 주요지점에 전망 및 주차기능을 강화시킨 전망기능 위주의 전망대                  시 설 : 전망대 및 간이 홍보시설, 주차시설                  위 치 : 대청호 둘레길 사업홍보를 위한 주요 지점이 되는 곳에 설치</p> 
<p>간 이 주차형</p>	<p>기 능 : 수려한 자연경관이나 도시경관 등을 조망할 수 있는 도로상에서 전망기능만을 간이 주차시설 설치(경관도로 지정도로)                  시 설 : 간이 주차시설 및 전망 간이편이시설(거치대 등)                  위 치 : 수려한 자연경관이나 도시경관들을 조망할 수 있는 지점</p>  





4

사업 성과지표

[표 18] 성과지표 목록

구 분	사업유형	평가항목	사업 완성시기
1차년도	기획계획사업	• 사업설명회, 주민공청회, 마스터 플랜 수립	2010년 12월
	컨텐츠사업	• 시민 아이디어공모전 및 BI 매뉴얼 제작, 마케팅계획 수립	2010년 12월
	기반조성사업	• 스토리텔링 작성, 마케팅전략 매뉴얼 배포	2010년 12월
	기반조성사업	• 대덕구 로하스 생태체험로 정비 및 1차년도 문화생태탐방로 조성	2010년 12월
2차년도	정보통합사업	• DB화된 지역 관광정보의 IT 서비스 제공	2011년 12월
	컨텐츠사업	• 자전거 무인대여시스템 설치, 시범운영, 평가	2011년 07월
	문화교류사업	• 팜스테이 프로그램 개발, 매뉴얼 배포, 교육	2011년 12월
	문화교류사업	• 유기농 급식자재 우수 마을선정, 희망학교 연계	2011년 12월
	문화교류사업	• 교과서 프로그램 개발, 매뉴얼 배포, 교육, 시범사업평가	2011년 12월
	기반조성사업	• 2차년도 문화생태탐방로 조성 및 광역생태체험로 일체화	2011년 12월
3차년도	기반조성사업	• 교통OD조사, 타당성조사, 시도 간 광역버스 노선정비	2012년 07월
	문화교류사업	• 4계절 활용의 문화생태 탐방을 위한 환경개선 완료	2012년 12월
	문화교류사업	• 팜스테이 프로그램 시범운영 및 평가	2012년 09월
	정보통합사업	• 첨단교통시스템 구축 및 시범운영	2012년 06월
	기반조성사업	• 특산품 공모전, 대청호 관광상품 지정, 공동판매처 운영	2012년 09월
	기반조성사업	• 웰빙 슬로시티 코스별 · 이용형태별 조성 및 주민평가	2012년 09월
	정보통합사업	• 특산품 인증관리제 시행, 사이버시장 시범운영	2012년 09월
	문화교류사업	• 문화·관광해설사 육성프로그램 마련, 모집, 교육, 투입, 평가	2012년 09월

## 1 기대 효과

### 4.1.1. 파급효과 분석개요 및 직접효과

#### ■ 분석의 개요

- 대청호 녹색생태관광사업이 지역경제에 미치는 경제적 파급효과를 분석하기 위해서 한국은행에서 2009년에 발표한 『2007년 산업연관표』를 적용하여 분석
- 대청호 녹색생태관광사업으로 발생한 경제적 파급효과는 생태탐방로 조성에 따른 투자와 관광 소비에 의한 지출에 따른 직·간접효과를 중심으로 생산유발효과, 부가가치유발효과, 고용유발효과를 분석할 수 있으며, 사회·문화적 파급효과도 분석

#### ■ 생산유발효과

- 생산유발계수는 각 산업부문 생산물에 대한 최종수요 1단위 발생에 따라 각 산업부문에서 유발되는 직·간접적인 생산파급효과를 나타내는 단위로, 산업연관표의 통합대분류 28부문의 건설 부문 생산유발계수를 적용하여 추정
- 대청호 녹색생태관광사업으로 인한 산업별 생산유발액은 건설업, 제조업, 농림수산물 등 3년간 총 17,290백만원으로 추정

#### ■ 부가가치유발효과

- 생산유발계수는 각 산업부문 생산물에 대한 최종수요 1단위 발생에 따라 국민경제 전체에서 직·간접적으로 유발되는 부가가치효과를 나타내는 것으로 본 사업에 의해서는 3년간 7,464백만원으로 추정

#### ■ 고용유발효과

- 고용유발계수는 일정기간 동안 생산활동에 투입된 산업별 노동량을 산업별 총생산액으로 나눈 계수로서 최종수요 1단위 생산에서 직·간접적으로 필요한 노동량을 나타내는 단위로 이는 다시 본원적 생산요소인 노동수요에 파급되는 효과를 의미
- 대청호 녹색생태관광사업의 추진으로 인한 고용유발효과는 3년간 약 900명으로 추정

[표 19] 대청호 녹색생태관광사업에 의한 직접효과

**녹색생태관광사업에 의한 직접효과**  
(단위 : 백만원,명)

구 분	생 산	고 용	부가가치
도로 및 데크 등 환경정비사업	11,008	477	4,425
자전거, 전자장치	2,904	78	576
관광객 이용증가	14,000	558	5,033
마을체험프로그램이용	4,500	180	1,617
농산물/특산물 판매	2,000	79	719
계	34,412	1,372	12,370
배 년	20,500	817	7,369

#### 4.1.2. 간접효과 : 사회·문화적 파급효과

##### ■ 지역경제활성화

- 대청호 녹색생태관광사업의 육성으로 인한 전반적인 지역경제활성화
- 녹색성장에 부합하는 녹색생태관광사업의 발굴을 통한 관광수요 창출과 지역상업활성화 도모
- 대청호 녹색생태관광사업을 통하여 다양한 관광시설, 생태관광체험프로그램, 향토음식을 개발 함으로써 지역주민의 새로운 소득원 창출과 지역경제발전에 기여
- 주거지의 물리적 환경개선과 마케팅개선사업 등을 통해 관광사업의 활성화 도모
- 대청호 녹색생태관광사업을 통하여 대청호 주변지역 뿐만 아니라 대충청권의 새로운 성장동력 으로 삼아 지역의 경제기반을 다지고 이를 통해 지역 정주기반을 확고히 하는 계기로 삼고, 대청호 녹색생태관광지로서의 이미지를 확보함

##### ■ 대청호 수질보호 효과

- 각종 규제에 의한 음성적 개발이 이루어져 대청호의 수질을 오염시켰으나, 종합적인 녹색생태 관광사업의 계획으로 체계적 개발이 이루어져 수질개선효과 증대
- 관리와 보전의 정책에 따라 매력적인 대청호의 자연경관형성 → 주민과 찾아오는 관광객들이 자연에 대한 보전인식 제고로 인한 수질보전



■ 지역관광 불균형 해소

- 새로운 녹색생태관광사업 및 생태와 연계된 지역산업 진흥을 통하여 지역이미지를 개선함과 동시에 대청호 주변 지역들의 차별화된 관광진흥 유발을 통해 대충청권 관광발전의 구심점을 확보할 수 있는 기대도 가능
- 녹색생태관광사업은 미래사회에 적응할 수 있는 미래산업으로 부각되어 지역의 이미지 제고 및 대충청권의 진흥에 기여할 것이며, 특히 소외되어 있던 대청호 주변 지역의 관광사업이 녹색생태관광사업으로 탈바꿈하여 한국을 대표하는 생태녹색관광 모델사업으로 자리매김할 것으로 기대
- 아름다운 대청호의 자연경관과 아름다운 경관도로를 연계한 농촌형 테마형 관광은 새로운 관광자원으로 육성될 것으로 기대

■ 정주여건개선 및 지역주민들 삶의 질 향상 등

- 행정 사각지대로 인해 불편을 호소하던 주민들의 정주여건의 개선으로 장기민원 해소효과
- 사업대상지역이 대청댐으로 인한 수몰지역인 만큼 녹색생태관광사업을 통해 지역정체성을 계승
- 대청호 주변지역의 환경정비를 통해 주민과 도시민들에게 슬로시티로서 자리매김
- 도시민들과 대청호지역 주민들의 정서적 화합으로 인한 실질적인 도농교류의 장으로 활용
- 녹색생태관광사업은 기존의 하드웨어 중심의 관광정책이 소프트웨어를 기반으로 하는 테마길 사업으로 변경되어 주민과 공무원들의 시각을 변화시키는 긍정적인 효과발생
- 시점장 마련 등을 통해 공원, 문화공간, 간이 엔터테인먼트 시설 확충이 마련되어 주민들의 삶의 질 향상
- 녹색체험교육을 통해 청소년들에게 생태환경의 중요성에 대한 관심제고 및 자연환경에 대한 인식전환
- 2010 대충청방문의 해를 맞아 관광객 및 시민에게 새로운 관광기회 제공 및 지역주민들의 자긍심 제고



[그림 37] 2010 대충청 방문의 해 행사



## 2 활용 방안

### 4.2.1. 사업대상지의 직접적 활용

#### ■ 새로운 녹색생태관광사업의 모델사업지로 활용

- 중앙정부(문화체육관광부)에서 적극적으로 추진하고 있는 녹색성장 정책에 대한 이해를 넓힐 수 있는 생태녹색관광 모델사업지로서 활용

[표 20] 문화체육관광부 2010년 정책비전과 추진과제

세부과제 4-4 미래사회 적응기반구축
<b>■ 저탄소 녹색성장을 위한 미래 문화관광 모델 창출</b> <ul style="list-style-type: none"><li>○ 문화가 흐르는 4대강 살리기 등 특화된 역사문화 관광상품 개발<ul style="list-style-type: none"><li>- 4대강 수변 연계 문화관광권 개발 계획 수립</li><li>* 역사문화 복원, 공공디자인 적용, 수변레포츠 공간 조성</li></ul></li><li>○ 한국을 대표하는 생태녹색관광 모델사업 추진<ul style="list-style-type: none"><li>- 세계적인 생태관광 10대 모델사업 추진('09~'12년)</li><li>- 스토리가 있는 문화생태 탐방로, 옛길 복원으로 새로운 걷기 여행문화 창출</li></ul></li></ul>

- 4대강 살리기 사업과 연계된 미래사회에 대비한 새로운 생태관광모델사업지로서 활용

#### ■ 레저생활 및 생태환경교육의 장으로 활용

- 자연환경 관광자원인 대청호 및 주변 산악지형을 기반으로 종합적인 스포츠레저시설의 기반확보 및 친환경 자전거 사용장으로 활용
- 남녀노소 누구나 쉽게 접근할 수 있도록 시설을 배치하여 전문 동호인외의 다양한 계층이 즐길 수 있는 4계절 종합관광지로서 활용
- 풍부한 생태환경자원을 활용하여 다양한 체험이 가능한 청소년 생태환경교육의 장으로 활용

#### ■ 휴양공간 및 주민커뮤니티 시설로서 활용

- 자연생태공간 및 휴양마을을 통한 가족체류형 관광지로 활용
- 시점장 등은 소외된 지역주민들의 자발적 사업참여를 유도하기 위한 주민커뮤니티 시설로 활용
- 웰빙시대에 맞추어 도시민 및 주민의 남녀노소 누구나 쉽게 접근하여 산책할 수 있는 슬로시티의 장으로 활용

#### 4.2.2. 사업대상지의 간접적 활용

##### ■ 대충청권 경제활성화 지역으로서 자리매김

- 중앙정부(문화체육관광부)에서 적극적으로 추진하고 있는 녹색성장 정책에 부합하여 지역경제 활성화를 이룬 지역으로 자리매김과 동시에 새로운 지역개발방식으로 활용
- 국토해양부의 경관도로조성사업, 농림수산부의 녹색농촌체험마을, 농촌진흥청의 농촌테마마을, 행정안전부의 살고 싶은 마을만들기 등 다양한 농촌 정비사업과 연계하여 지역주민의 삶의 질 향상을 도모할 수 있는 재생지역으로 활용

##### ■ 대충청권 홍보의 요소로 활용

- 2010 대충청방문의 해를 맞이하여 매력적인 자연경관 지역으로 적극 활용하여 경쟁력 있는 지역임을 간접적으로 국민들에게 인식
- 방문객의 만족을 획득해 새로운 방문객의 창출과 재방문을 촉진시키는 홍보요소로 활용



[그림 38] 전체 조감도