

월드컵경기장 주차장 운영개선 방안 연구

이 정 범

연구책임

- 이정범 / 도시기반연구실 책임연구위원

요약 및 정책건의

1. 연구의 배경 및 목적

- 월드컵경기장 주차장의 무료개방으로 인하여 경기장 및 입주시설 이용 목적의 자동차 외에 다른 목적의 이용 차량이 많아 실제 주차장 이용객의 주차공간이 부족하여 많은 불편을 초래하고 있음
 - ▮ 현재, 주차장의 가용 용량을 초과하여 불법 노상주차 차량이 늘어나면서 안전사고 문제가 대두되고 있으며, 장기방치 차량 등으로 인하여 주차장 시설이 무질서하게 운영되고 있음
 - ▮ 특히, 주말의 경우 자동차를 주차하고 관광버스 등을 이용하여 다른 곳으로 이동하는 이용객이 많아 주차문제가 더 심각하며, 월드컵경기장 행사시 주차장 부족 현상이 가중되고 있어 주차장 이용자들이 불편을 호소하고 있음
- 따라서, 월드컵경기장 입주시설을 위한 주차기능과 시민 편의시설 기능을 고려한 효율적인 주차장 운영개선 방안을 마련하여 안정적이 주차공간 확보와 이용 시민에 대한 안전하고 쾌적한 주차서비스 제공을 위한 연구가 필요함
- 월드컵 부설주차장 입주시설을 위한 주차기능과 시민 편의시설 기능을 고려한 효율적인 주차장 운영개선 방안을 마련하고 이용 시민에 대한 안전하고 쾌적한 주차서비스 제공을 목적으로 함

2. 주요 내용

■ 이용패턴 분석

- CCTV 자료를 이용하여 차량의 유출입 추이와 박차차량을 살펴본 결과 다음과 같은 이용패턴을 보임
 - ▮ 박차대수는 가을(10월)이 가장 많은 것으로 조사되었으며, 요일별 조사결과 평일(월~금)에는 계절별 변동요인이 크지 않았으나 주말에는 계절별 변동요인이 큰 것으로 나타남

- ▮ 박차차량은 토요일과 일요일에 주로 높은 점유율을 보였으며, 여름(8월)에는 토요일에 가을(10월)에는 일요일에 특히 차량이 많은 것으로 나타남
- ▮ 월드컵경기장 주차패턴은 여름보다 가을에 많은 차량이 주차되는 것으로 조사 되었으며, 봄(4월)에 조사된 이용패턴을 살펴보면 오전 9시부터 저녁 5시까지 용량을 초과하는 것으로 나타남

■ 월드컵경기장 주차장 이용률 분석

- 정확한 이용률을 분석하기 위하여 오전 6시부터 저녁 8시까지 15분 단위로 현장조사를 실시하였으며, 분석결과, 박차문제와 불법주차가 심각한 수준인 것으로 나타남
 - ▮ 시간대별 주차장 점유율 변화를 살펴보면 조사 시작 시점인 오전 6시에 이미 가용 주차면수의 60.2%인 316대의 차량이 주차되어 있었으며, 누적 차량은 오전 7시 이후 가용 주차면수를 초과하여 오후 2시에 정점에 도달한 후 점차 감소함
 - ▮ 오전 6시에 주차된 차량은 일반적으로 월드컵경기장 이용객이라고 보기 어려우며, 이는 경기장 이용목적 이외의 박차차량이라 볼 수 있음
 - ▮ 주차장을 최대로 초과하는 시간은 오후 2시로 173.1%까지 초과하는 것으로 조사됨
 - ▮ 오후 6시 이후 자동차는 가용 주차면수 아래로 낮아지나 조사가 끝난 시점인 오후 8시 이후에도 249대(47.4%)의 차량이 남아있는 것으로 나타남

3. 정책건의

- 월드컵경기장의 효율적 주차관리를 위해서는 유료화 전환이 필요할 것으로 생각됨
- 월드컵경기장 내 도로 및 주차시설은 월드컵경기장 내 시설로써 개방을 할 의무는 없으나, 대전 시민의 편의를 위해 도로 및 주차시설을 무료로 개방하여 왔음
 - ▮ 그러나 이러한 정책이 경기장내 부대시설을 위한 이용객이 아닌 박차와 같은 다른

목적의 이용자가 주차를 하는 공간으로 변질되어 주차공간이 무질서해지고 안전 문제가 대두되고 있음

- 월드컵경기장의 운영은 현재의 상태로 두기에는 입주시설의 반발과 실 이용객의 불편으로 인하여 문제가 있으며 이를 해결하기 위한 합리적인 주차장 운영 개선 방안이 필요함
 - ▮ 합리적이고 효율적인 주차관리를 위해서는 유료화 전환을 검토할 필요성이 있음
 - ▮ 월드컵경기장 시설의 이용객과 비 이용객을 구분하여 주차비를 부과하는 방법이 가장 좋으나 현실적으로 어려운 점이 있음 / 월드컵경기장 시설의 이용자에게 주차권 부여
 - ▮ 월드컵경기장 시설의 이용여부를 구분하기 어려운 경우 이용차량의 주차 시간에 따라 주차요금을 차등 징수하는 방법에 대한 고려도 필요할 것으로 판단됨
 - ▮ 유료화는 주차회전율을 높이고 장기주차 차량을 예방할 수 있으며, 주차질서를 확립할 수 있는 장점이 있음
 - ▮ 그러나 주차장 유료화는 주변여건 등을 감안하여 신중한 접근이 필요하며, 유료 주차장의 이용기피로 인한 불법주차 양산을 사전에 예방할 필요가 있음
- 본 연구는 과제의 특성상 주차장의 운영개선 방안에 대한 정책적인 방향을 제시하는 연구로 직영, 민간위탁, 민간투자 등의 실질적인 운영방안에 대해서 세부적 연구를 하는 데는 한계가 있음
 - ▮ 따라서, 주차장의 회전율을 제고하고 주차질서를 확립하기 위한 합리적 운영방안, 운영인력 및 적정요금, 시민대상 효율적 홍보방안 등에 대한 세부적인 연구가 별도로 연구되어야 주차장의 관리·개선이 될 것으로 판단됨

- 제 목 차 례 -

제1장 연구의 개요	1
제1절 연구의 배경	3
제2절 연구의 목적	4
제3절 연구의 범위	4
제2장 월드컵경기장 현황	5
제1절 월드컵경기장 시설현황	7
제2절 월드컵경기장 운영현황	12
제3장 월드컵경기장 주차 수요 분석	17
제1절 타시도 월드컵경기장 운영현황	19
1. 문학월드컵경기장	19
2. 상암월드컵경기장	21
3. 수원월드컵경기장	24
제2절 CCTV 자료 분석	27
1. 계절별 주차대수 분석	27
2. 계절별 주차추이 분석	30
제3절 주차수요 분석	35
1. 조사방법	35
2. 주차장 이용률	41
제4절 효율적 주차관리 방안	43
제4장 결론 및 정책제언	45
제1절 결 론	47
제2절 정책제언	49
참고문헌	51

- 표 차례 -

[표 1] 주요시설현황	7
[표 2] 대전 월드컵 경기장 층별 시설현황	8
[표 3] 임대 및 입주시설 현황	9
[표 4] 주차장 현황	11
[표 5] 월드컵경기장 이용요금	12
[표 6] 2012년 월드컵경기장 이용객 현황	14
[표 7] 2013년 월드컵경기장 이용객 현황	15
[표 8] 전년대비 월드컵경기장 이용객 비교	16
[표 9] 문학경기장 시설물 규모	19
[표 10] 문학경기장 총 주차면수	20
[표 11] 문학경기장 지상주차장 구성	20
[표 12] 상암월드컵경기장 시설물 규모	21
[표 13] 상암월드컵경기장 주차장 주차요금	23
[표 14] 수원월드컵경기장 시설물 규모	24
[표 15] 수원월드컵경기장 위치별 주차면수	25
[표 16] 수원경기장 주차요금	25
[표 17] 여름철 박차차량 조사결과	27
[표 18] 가을철 박차차량 조사결과	28
[표 19] 겨울철 박차차량 조사결과	28
[표 20] 봄철 박차차량 조사결과	28
[표 21] 시간대별 주차대수(여름)	31
[표 22] 시간대별 주차대수(가을)	32
[표 23] 시간대별 주차대수(겨울)	33
[표 24] 시간대별 주차대수(봄)	34
[표 25] 15분별 자동차 유출입 현황	38
[표 26] 시간대별 자동차 유출입 현황	40
[표 27] 시간대별 주차장 이용대수	42
[표 28] 주변기관 주차장 관리현황	43

- 그림차례 -

[그림 1] 월드컵 경기장 배치도	7
[그림 2] 대전월드컵경기장 주변시설	10
[그림 3] 월별 월드컵경기장 이용현황	13
[그림 4] 월드컵경기장 내 이용자 비교	13
[그림 5] 문학경기장 조감도	20
[그림 6] 상암월드컵경기장 조감도	22
[그림 7] 상암월드컵경기장 주차장 위치도	22
[그림 8] 수원월드컵경기장 부설주차장 위치도	24
[그림 9] 계절별 주차대수	29
[그림 10] 계절별 / 요일별 주차대수 비교	29
[그림 11] 시간대별 주차대수	30
[그림 12] 주차현황 사진(오전)	35
[그림 13] 주차현황 사진(오후)	36
[그림 14] 조사지역	37
[그림 15] 시간에 따른 주차누계와 허용 주차면수	41
[그림 16] 시간대별 주차장 이용률	42

제1장 연구의 개요

제1절 연구의 배경

제2절 연구의 목적

제3절 연구의 범위

제1장 연구의 개요

제1절 연구의 배경

- 월드컵경기장 주차장의 무료개방으로 인하여 경기장 및 입주시설 이용 목적의 자동차 외에 다른 목적의 이용 차량이 많아 실제 주차장 이용객의 주차공간이 부족하여 많은 불편을 초래하고 있음
 - ▮ 월드컵 경기장 시설 이용객의 편의를 위한 주차요금 무료화가 경기장 및 입주시설 이용객이 아닌 다른 목적의 이용자가 주로 주차하는 공간으로 변질되었음
 - ▮ 현재, 주차장의 가용 용량을 초과하여 불법 노상주차 차량이 늘어나면서 안전사고 문제가 대두되고 있으며, 장기방치 차량 등으로 인하여 주차장 시설이 무질서하게 운영되고 있음
 - ▮ 특히, 주말의 경우 자동차를 주차하고 관광버스 등을 이용하여 다른 곳으로 이동하는 이용객이 많아 주차문제가 더 심각하며, 월드컵경기장 행사시(K-리그, 문화행사 등) 주차장 부족현상이 초래되고 있어 주차장 이용자들이 불편을 호소하고 있음
 - ▮ 2014년 어린이회관 확장 및 육아종합지원센터 등 입주시설 증가에 따른 주차 문제 가중
- 따라서, 월드컵경기장 입주시설을 위한 주차기능과 시민 편의시설 기능을 고려한 효율적인 주차장 운영개선 방안을 마련하여 안정적인 주차공간 확보와 이용 시민에 대한 안전하고 쾌적한 주차서비스 제공을 위한 연구가 필요함
 - ▮ 현재의 주차장 이용실태를 정확히 파악하여 효율적인 주차장 운영개선 방안에 대한 연구 필요

제2절 연구의 목적

- 월드컵 부설주차장 입주시설을 위한 주차기능과 시민 편의시설 기능을 고려한 효율적인 주차장 운영개선 방안을 마련하고 이용 시민에 대한 안전하고 쾌적한 주차서비스 제공을 목적으로 함
 - ▮ 합리적 주차장 운영 개선방안을 검토하여 주차장 유료전환 여부의 필요성에 대한 방안 검토
- 본 연구는 과제의 특성상 직영, 민간위탁, 민간투자 등의 실질적인 운영방안에 대해서 세부적 연구를 하는 데는 한계가 있으며, 문제점을 인식하고 월드컵경기장 주차장의 운영개선의 필요성에 대한 객관적 근거를 제시하는데 목적이 있음
 - ▮ 따라서, 주차장의 회전율을 제고하고 주차질서를 확립하기 위한 합리적 운영방안, 운영인력 및 적정요금, 시민대상 효율적 홍보방안 등에 대한 세부적인 연구가 별도로 연구되어야 주차장의 관리·개선이 될 것으로 판단됨

제3절 연구의 범위

- 월드컵경기장 현황
 - ▮ 월드컵경기장 시설 및 운영현황
- 주차실태 조사 분석
 - ▮ 월드컵경기장내 주차장 규모, 주차장 이용률, 불법주차 현황
- 주차장의 효율적 관리방안 마련
 - ▮ 주차장 유료화 유무

제2장 월드컵경기장 현황

제1절 월드컵경기장 시설현황

제2절 월드컵경기장 운영현황

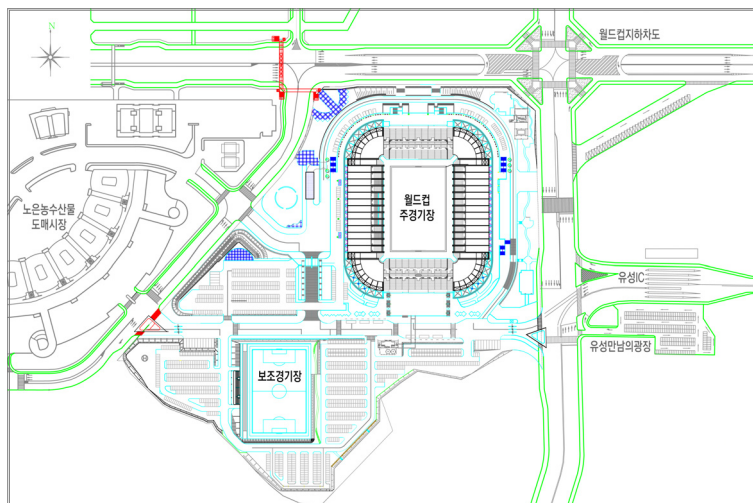
제2장 월드컵경기장 현황

제1절 월드컵경기장 시설현황

- 대전 월드컵경기장은 2001년 약 1,217억원의 사업비로 건설되었으며, 40,535명을 수용할 수 있는 규모로 조성되었음 / 대지면적은 172,378,18㎡(52,144평)이며, 연면적은 100,938.27㎡(30,534평) 임
- ▮ 2005년 1월 1일 대전광역시시설관리공단에서 수탁운영을 시작함
- 월드컵경기장 내 주요시설은 월드컵 주경기장과 보조경기장으로 나뉘며 세부사항은 다음과 같음

[표 1] 주요시설현황

시설명	부지면적(㎡)	건축규모(㎡)		층수	수용인원	좌석수	개장년도
		건축면적	경기장면적				
월드컵 주경기장	172,378	100,455	10,929	지상5층 지하1층	42,000명	40,535	01.10월
월드컵 보조경기장		483	10,660	2층	500명	478	01.09월
계	172,378	100,938	21,589	-	42,000명	41,013	-



[그림 1] 월드컵 경기장 배치도

[표 2] 대전 월드컵 경기장 층별 시설현황

구분	층별	구 조	용 도	면적(㎡)
지하	1층	철근콘크리트라멘조	주차장, 기계실, 전기실	27,004.53
지상	1층	철근콘크리트조, 일반철골구조	문화 및 집회시설(기타전시장)	3,730.54
지상	1층	철근콘크리트라멘조	선수관계실, 방재센터, 통신기계실, 수영장	14,536.79
지상	1층	철근콘크리트라멘조	판매 및 영업시설	8,625.69
지상	1층	철근콘크리트라멘조	운동시설	937.90
지상	1층	철근콘크리트조/철골조	기념품판매장, 화장실	175.77
지상	1층	철근콘크리트조/철골조	화장실	108.27
지상	1층	철근콘크리트조/철골조	화장실	92.00
지상	1층	철근콘크리트조/일반철골구조	판매시설(상점<휴게음식점>)	182.73
지상	2층	철근콘크리트라멘조	전시홀, 매점, 접견실	11,601.70
지상	2층	철근콘크리트조/철골조	식당	232.68
지상	3층	철근콘크리트라멘조	프레스센터, VIP실, 비즈니스 유니트	10,251.15
지상	3층	철근콘크리트조/철골조	식당	232.68
지상	4층	철근콘크리트라멘조	CCR실, 홀, 매점	7,424.69
지상	5층	철근콘크리트라멘조	관람석, 중앙통제실	15,317.58

자료 : 한국토지정보시스템(KLIS; Korea Land Information System), 인터넷자료

- 월드컵경기장에는 현재 17개의 시설(13개 기관 및 업체)이 입주해 있음

Ⅰ 입주업체는 [표 3]과 같음

[표 3] 임대 및 입주시설 현황

임대자	임대기간	용도	임대면적	비고
① 월드컵스포츠센터 (대표: 김병태)	'13. 3. 1~'18. 2.28 (5년)	스포츠센터 (수영·헬스·에어로빅)	3,016.78㎡	유상
	'10. 1. 1~'14.12.31 (5년간)	골프연습장 어린이·청소년 스포츠교실	1,718.26㎡	유상
	'13. 1. 1~'17.12.31 (5년간)	다목적 체육시설	2,249.69㎡	유상
	'13.12.15~'16.12.14 (3년간)	사무실	83.48㎡	유상
② (주)대전프로축구 (사장: 김세환)	'14. 1. 1~'14.12.31 (1년간)	사무실	310.23㎡	유상
③ 하나은행	'14. 1. 1~'14.12.31 (1년간)	사무실	29.35㎡	유상
④ 삼주외식산업 (대표: 정상희)	'13. 1. 1~'17.12.31 (5년간)	중식당	573.63㎡	유상
⑤ 한국전파기자국(주)	'14. 1. 1~'14.12.31 (1년간)	이동통신 기지국	178.66㎡	유상
⑥ 사이언스골프 (대표: 이대운)	'13. 9. 1~'16. 8.31 (3년간)	골프용품 판매시설	151.32㎡	유상
⑦ (주)CS리테일 (대표: 허승조)	'14. 1. 1~'16.12.31 (3년간)	소계	919.54㎡	유상
		상설매점 및 자판기 운영 경기장 매점	(175.77㎡) (4대) (743.77㎡)	
⑧ 어우름 국악예술단 (대표: 박태구)	'13. 3.13~'15. 3.12 (3년간)	공연장 (국악연습장)	117.66㎡	유상
유상임대	11개 시설		9,348.6㎡	
① 대전시차량등록 사업소 분소	'02.10.18 ~ 사업 종료시까지	사무실	489.24㎡	무상
	'13. 6. 1~'14. 5.31 (1년간)	직원 식당	126㎡	무상
② 대전회장사 중앙기업사	'01.10.10 ~ 사업 종료시까지	번호판 교부대행사	33.7㎡	무상
③ 월드컵볼링장 (대표: 이윤재)	'09. 9.17~'19. 7.17 (9년 10월)	볼링장 (32레인)	3,229㎡	무상 (기부채납)
④ 어린이회관 (대표: 단필호)	'12. 9.11~'14. 9.10 (2년)	어린이 체험시설	5,929.47㎡ (실외2,250㎡)	기독교연합봉 사회 민간위탁
⑤ 육아종합지원센터	'14. 6. 1~'17. 5.31 (3년)	어린이집 지원 영아 체험공간	1,518.65㎡	대전광역시 어린이집 연합회 민간위탁
무상임대	6개 시설		11,326.06㎡	
	17개 시설		20,674.66㎡	



[월드컵 경기장 조형물]



[대전 어린이회관]



[대전월드컵 불링경기장]



[대전월드컵 스포츠 센터]



[대전 인공암벽장]



[보조경기장]



[대전시티즌 홈구장]



[주변 식당]

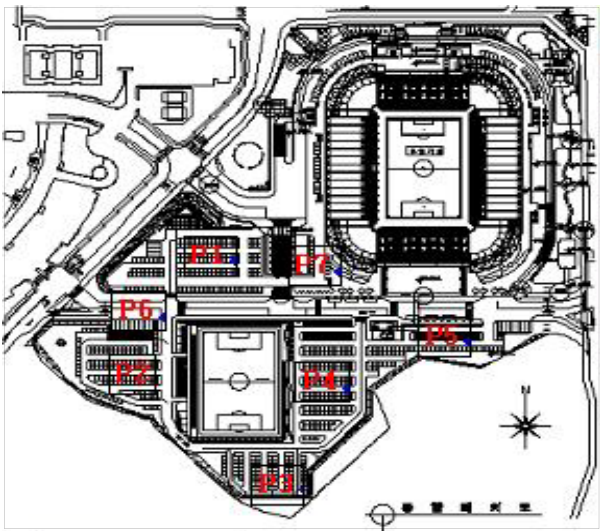
[그림 2] 대전월드컵경기장 주변시설

출처: 임병호(2012), 월드컵 경기장 유희 공간 활용 및 경영수익 확대방안, 대전발전연구원

- 주차면수는 1,757면으로 지하 478면, 지상 1,279면으로 되어있음

┃ 평상시에는 주차장 중 1,129면(64%)을 개방하고 있으며, 36%인 628면은 미개방 (P1, P2, P3) 하고 있음

[표 4] 주차장 현황

구역명		주차면수(단위:면)			
		소계	대형	장애인	일반
경기장내 지하주차장		478	0	0	478
경기장 내 지상주차장	서관	40	4	0	36
	북서관	42	16	0	26
	북동관	59	8	0	51
P1주차장		283	5	0	278
P2주차장		209	0	13	196
P3주차장		136	0	0	136
P4주차장		338	0	42	296
P5주차장		136	9	38	89
P6주차장		11	11	0	0
P7주차장		25	0	0	25
합계		1,757			
주차구역 배치도					

제2절 월드컵경기장 운영현황

- 월드컵경기장 운영인력은 월드컵경기장 운영팀 7명, 월드컵경기장 설비팀 8명으로 구성되어 있음
 - ▮ 팀장 2명, 정규직원 11명, 업무직 2명(청소인부)
 - ▮ 용역인력: 경비 7명(3조 2교대), 조경 2명, 청소 4명(시즌중 3~12월)
- 월드컵경기장 인력의 업무는 다음과 같음
 - ▮ 월드컵경기장 운영팀
 - 월드컵경기장 사후활용 등 활성화계획, 임대계약 등 임대업무
 - 경기장 관리(부설 주차장, 청소, 조경 등 운영적 측면)
 - 기념관 및 홍보관 운영, 시설 대관업무(허가 신청, 시티즌 사용) 등
 - ▮ 월드컵경기장 시설팀
 - 시설물 운영계획 수립, 시설물 안전관리(재난계획 수립 등) 업무
 - 시설물(전기, 통신, 기계 등) 유지관리 및 운영업무 등
- 월드컵경기장 이용요금은 다음과 같음

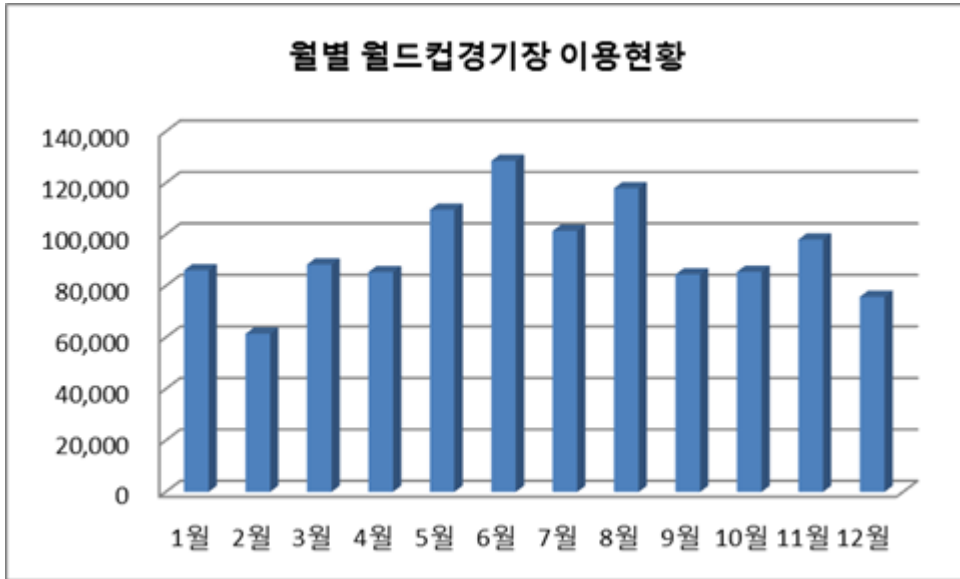
[표 5] 월드컵경기장 이용요금

(단위: 원)

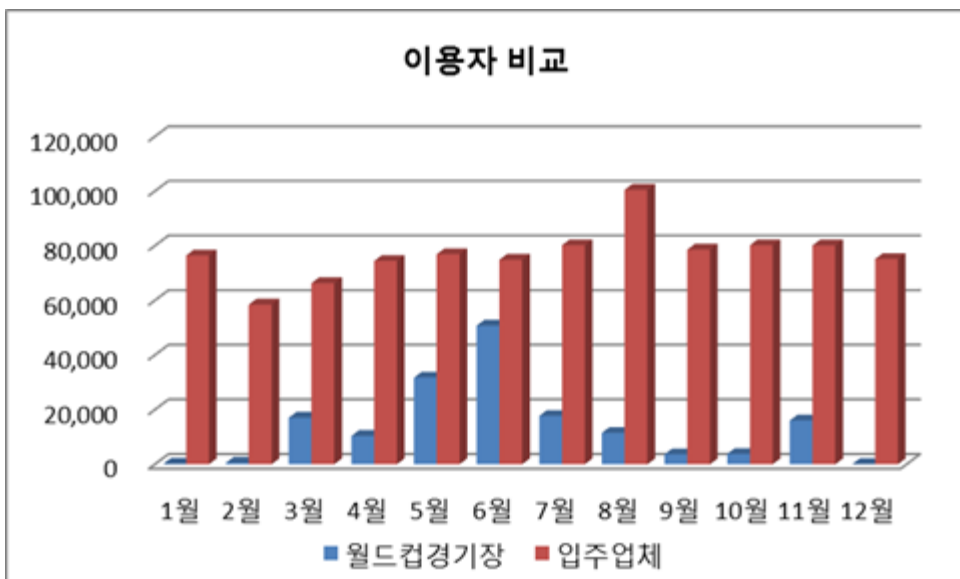
경 기 장 별	사 용 기 준	체 육 경 기		체육외경기 및 행사		비 고
		평 일	토·일 공휴일	평 일	토·일 공휴일	
주경기장	주 간	500,000	750,000	1,000,000	1,500,000	
	야 간	750,000	1,125,000	1,500,000	2,250,000	
보조경기장	주 간	200,000	300,000	400,000	600,000	
	야 간	300,000	450,000	600,000	900,000	

- 월드컵경기장 내 이용객 현황은 그림과 같음

▮ 월드컵경기장내 이용자는 6월이 가장 높으며, 입주업체는 월별 큰 차이를 보이지 않음



[그림 3] 월별 월드컵경기장 이용현황



[그림 4] 월드컵경기장 내 이용자 비교

[표 6] 2012년 월드컴경기장 이용객 현황

월 별	월드컴경기장			암벽장			기념관	베드 민턴	주차장	임주업체				합 계
	소계	주경기장	보조 구장	소계	체육 행사	일반				어린이 회 관	블링장	스포츠 센 터		
1월	200	0	200	181	0	181	0	0	350	75,819	21,446	13,513	40,860	76,550
2월	200	0	200	214	0	214	0	2	2,900	68,388	21,283	13,685	33,420	71,704
3월	10,660	10,160	500	463	0	463	14	8	1,037	69,181	19,616	14,255	35,310	81,363
4월	7,328	6,778	550	879	0	879	28	8	2,100	71,826	22,322	13,984	35,520	82,169
5월	14,681	14,021	660	1,071	0	1,071	307	12	920	72,661	21,825	14,416	36,420	89,652
6월	53,923	53,523	400	1,082	0	1,082	47	14	0	74,166	22,308	14,538	37,320	129,232
7월	16,766	16,426	340	1,289	0	1,289	204	13	0	80,262	23,581	13,691	42,990	98,534
8월	16,525	16,125	400	1,062	0	1,062	254	11	0	108,598	33,229	15,069	60,300	126,450
9월	10,490	9,640	850	978	0	978	0	22	940	83,254	21,176	15,668	46,410	95,684
10월	4,131	3,981	150	1,076	0	1,076	358	38	2,450	76,264	19,172	15,992	41,100	84,317
11월	6,270	5,920	350	366	43	323	16	7	1,920	81,228	26,890	15,128	39,210	89,807
12월	2,551	2,551	0	149	0	149	0	0	1,260	73,877	21,943	16,324	35,610	77,837
합 계	143,725	139,125	4,600	8,810	43	8,767	1,228	135	13,877	935,524	274,791	176,263	484,470	1,103,299

[표 기 2013년 월드컴경기장 이용객 현황

월 별	월드컴경기장			암벽장			기념관	베드 민턴	주차장	임주업체				합 계
	소계	주경기장	보조 구장	소계	체육 행사	일반				소계	어린이 회 관	블링장	스포츠 센 터	
1월	186	146	40	145	0	145	5	4	9,363	76,456	26,091	13,315	37,050	86,159
2월	595	425	170	155	0	155	4	0	2,200	58,491	20,255	13,186	25,050	61,445
3월	17,025	16,785	240	598	0	598	4	68	4,300	66,338	20,025	14,633	31,680	88,333
4월	10,370	9,490	880	574	6	568	25	14	0	74,431	20,256	13,735	40,440	85,414
5월	31,706	31,246	460	942	12	930	62	24	0	76,900	21,120	14,590	41,190	109,634
6월	50,753	48,523	2,230	868	10	858	91	12	2,000	74,874	23,268	13,416	38,190	128,598
7월	17,719	17,449	270	1,111	24	1,087	63	5	2,315	80,216	22,751	15,555	41,910	101,429
8월	11,517	11,097	420	1,426	36	1,390	132	28	4,400	100,498	25,846	15,912	58,740	118,001
9월	3,662	3,302	360	1,218	50	1,168	35	16	1,000	78,584	17,167	15,457	45,960	84,515
10월	3,788	3,288	500	1,293	52	1,241	205	40	0	80,211	20,842	15,449	43,920	85,537
11월	16,021	15,581	440	303	0	303	66	4	1,520	80,145	21,983	15,052	43,110	98,059
12월	103	103	0	155	0	155	0	0	350	75,180	23,743	16,637	34,800	75,788
합 계	163,445	157,435	6,010	8,788	190	8,598	692	215	27,448	922,324	263,347	176,937	482,040	1,122,912

- 전년대비 월드컵경기장 주경기장 이용객은 18,310명 증가하였으며, 경기장 시설 전체 이용객도 2012년도에 비해 19,613명이 증가함

[표 8] 전년대비 월드컵경기장 이용객 비교

월 별	월드컵경기장						전체이용객		
	주경기장		증감	보조경기장		증감	2012	2013	증감
	2012	2013		2012	2013				
1월	0	146	146	200	40	-160	76,550	86,159	9,609
2월	0	425	425	200	170	-30	71,704	61,445	-10,259
3월	10,160	16,785	6,625	500	240	-260	81,363	88,333	6,970
4월	6,778	9,490	2,712	550	880	330	82,169	85,414	3,245
5월	14,021	31,246	17,225	660	460	-200	89,652	109,634	19,982
6월	53,523	48,523	-5,000	400	2,230	1,830	129,232	128,598	-634
7월	16,426	17,449	1,023	340	270	-70	98,534	101,429	2,895
8월	16,125	11,097	-5,028	400	420	20	126,450	118,001	-8,449
9월	9,640	3,302	-6,338	850	360	-490	95,684	84,515	-11,169
10월	3,981	3,288	-693	150	500	350	84,317	85,537	1,220
11월	5,920	15,581	9,661	350	440	90	89,807	98,059	8,252
12월	2,551	103	-2,448	0	0	0	77,837	75,788	-2,049
합 계	139,125	157,435	18,310	4,600	6,010	1,410	1,103,299	1,122,912	19,613

제3장 월드컵경기장 주차 수요 분석

제1절 타시도 월드컵경기장 운영현황

제2절 CCTV 자료 분석

제3절 주차수요 분석

제4절 효율적 주차관리 방안

제3장 월드컵경기장 주차 수요 분석

제1절 타시도 월드컵경기장 운영현황

1. 문학월드컵경기장

- 2002년 1월 31일 준공되었으며, 2013년 1월 1일부터 인천광역시시설관리공단에서 운영하다가 2014년부터 인천시에서 (주) SK와이번스로 시설전체를 위탁(5년간) 운영중 임
 - ▮ 인천 문학월드컵경기장은 약 3,305억원의 예산을 들여 건설되었으며, 대지면적은 432,034.60㎡(130,690평)이고 연면적은 251,937.02㎡(76,211평) 임
 - ▮ 인천광역시 남구 매소홀로 618(문학동 482)에 위치하고 있음

[표 9] 문학경기장 시설물 규모

시설명	규모	연면적	수용인원(명)	비 고
주경기장	지하1, 지상5	95,226㎡ (28,805평)	49,084	제1종 공인육상 경기장 천연잔디구장
문학야구장	지하4, 지상5	42,753㎡ (12,933평)	27,877	센터라인 : 125m 좌우파울라인 : 100m
보조경기장	지하1, 지상1	1,778㎡ (538평)	5,000	주경기장과 동일 규격
중앙공급실	지하2, 지상2	4,425.05㎡ (1,338.57평)	야구장 시설에 포함	전체시설 통제 기능
지하주차장	지하4	105,317.40㎡ (31,858.51평)	옥내3, 321대	대당 점유 면적 31.71㎡
기타		165.13㎡ (49.95평)		

- 사업단은 운영팀(12명)과 시설팀(18명)의 2개 팀으로 30명의 인원으로 운영되고 있었으나, 현재는 SK와이번스 문학사업팀(1팀)의 7명의 인원으로 운영되고 있으며, 청소, 경비, 주차, 시설관리운영 등은 아웃소싱으로 관리중 임



[그림 5] 문학경기장 조감도

- 주차장은 지상주차장과 지하주차장(지하 1~4층)으로 구성되었으며, 면적 138,190㎡ (41,802평)에 사업비 8억9천만원이 소요됨

[표 10] 문학경기장 총 주차면수

계	지상	지하1	지하2	지하3	지하4
4,559대	1,238대	804대	719대	830대	968대

[표 11] 문학경기장 지상주차장 구성

구분	P1(지상)	P2(지상)	P3(지상)	P4(지상)	P5(지상)	P7(지상)
이용대상	VIP전용	상주직원	장애인	장애인	장애인	일반차량
		방송차량	일반차량	일반차량	일반차량	
일반차량	74대	65대	65대	163대	158대	557대
장애인차량		5대		2대	149대	
대형차량						
총주차대수	74대	70대	65대	165대	307대	557대

2. 상암월드컵경기장

- 2001년 12월 27일 준공되었으며, 현재 서울특별시시설관리공단에서 운영중 임
 - ▮ 상암월드컵경기장은 약 2,033억원의 예산을 들여 건설되었으며, 대지면적은 216,712㎡(65,555평)이고 연면적은 166,503.34㎡(50,367평) 임
 - ▮ 서울시 마포구 월드컵로 240에 위치하고 있음

[표 12] 상암월드컵경기장 시설물 규모

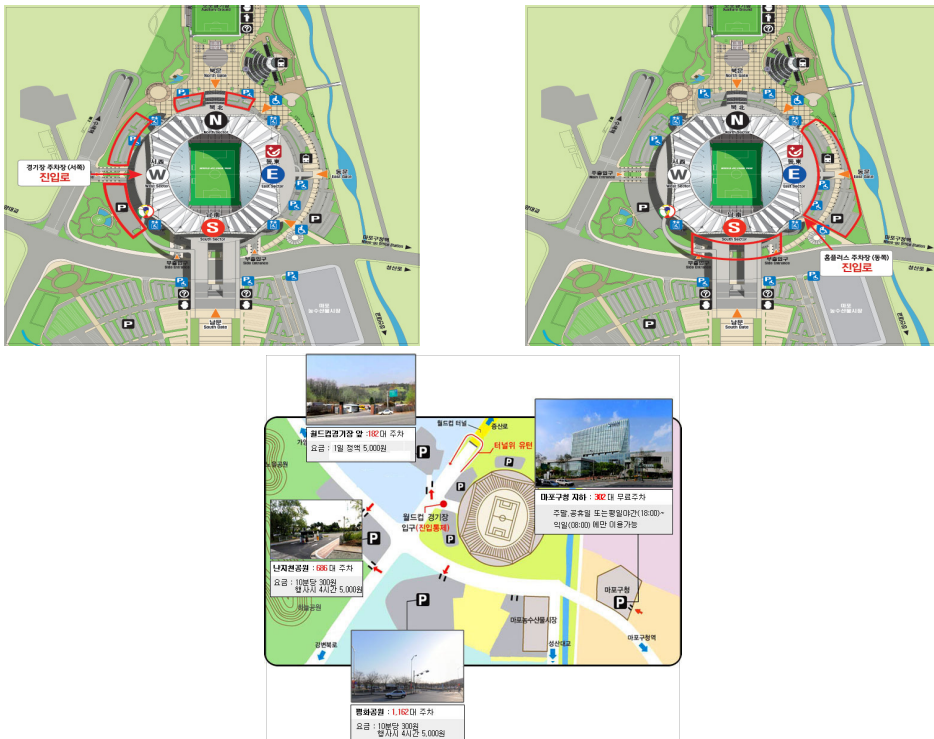
시설명	규모	연면적	수용인원(명)	비 고
주경기장	지하1, 지상6	166,503.34㎡	66,806	-
보조경기장	-	8,214㎡	1,000	천연잔디
풋살구장	-	40m × 19m	없음	인조잔디 2면 탈의실 무인편의점 설치
스카이박스	주경기장 4층	6개의 시설 마다 상이	6개의 시설 마다 상이	연회, 워크숍, 세미나
리셉션홀	주경기장 1층	내부홀: 818.4㎡ 입구홀: 235.1㎡	300	연회, 워크숍, 세미나
월드컵광장	주경기장 북측	8,125㎡	-	문화예술행사
세미나실	주경기장 지하	299㎡	70	워크숍, 세미나, 회의

- 현재 상암월드컵경기장은 운영팀(30명)과 시설팀(33명)의 2개팀으로 63명의 인원으로 운영되고 있음



[그림 6] 상암월드컵경기장 조감도

- 현재 상암월드컵경기장 주차장은 537면이며, 인근 주차장을 함께 이용하고 있음



[그림 7] 상암월드컵경기장 주차장 위치도

- 경기장 주차장은 경기장 서쪽에 위치하고 있으며, 운영시간은 09:00~22:00까지 임
- 홈플러스 주차장은 경기장 동쪽에 위치하고 있으며, 운영시간은 09:00~24:00까지 임

[표 13] 상암월드컵경기장 주차장 주차요금

	구 분	주차요금	비 고
경기장 주차장	- 소형 - 중형(2.5~5톤 트럭) - 대형(5톤 이상 트럭)	5분당 150원 5분당 300원 5분당 450원	
	- 수익시설 이용차량	2시간이내 최대 1,600원 할인 2시간 이후 5분당 150원	
	- 보조경기장, 풋살구장	소형차기준 3시간 3,000원 3시간 이후 5분당 150원	
	- 정기관발급차량	경기 및 행사시 추가 주차요금 징수 (소형: 1회 5,000원)	
홈플러스 주차장	- 30분당 1,000원 - 1만원 이상 구매시 1시간 무료 - 3만원 이상 구매시 2시간 무료 - 5만원 이상 구매시 3시간 무료 - 10만원 이상 구매시 4시간 무료		
주변 주차장	- 월드컵경기장 앞: 1일 5,000원(182대 주차) - 난지천공원: 10분당 300원(686대 주차) / 행사시 4시간 5,000원 - 마포구청 지하: 주말, 공휴일, 평일야간에만 이용가능(302대 무료주차) - 평화공원: 10분당 300원(1,162대 주차) / 행사시 4시간 5,000원		

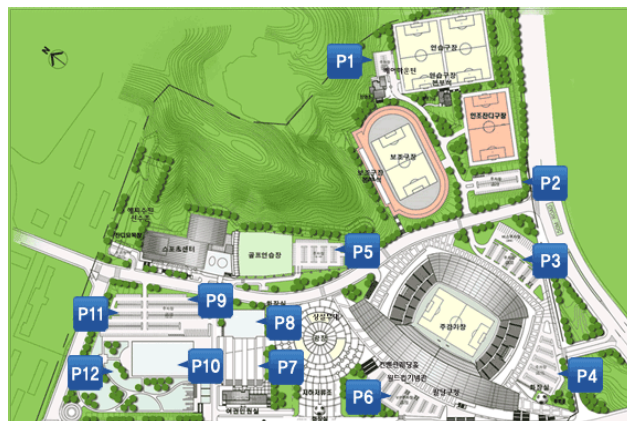
3. 수원월드컵경기장

- 2001년 5월 12일에 준공되었으며, 현재 경기도 수원월드컵경기장관리재단에서 운영중 임
 - ▮ 수원월드컵경기장은 44,031명을 수용할 수 있으며, 지상6층(지하2층, 지상4층)으로 건립됨
 - ▮ 수원월드컵경기장은 약 2,522억원의 예산을 들여 건설되었고, 대지면적은 417,113㎡ (126,177평)이고 연면적은 98,481㎡(29,791평) 임 / 주경기장의 천연잔디면적은 8,778㎡ 임
 - ▮ 경기도 수원시 팔달구 월드컵로 310(우만동)에 위치하고 있음

[표 14] 수원월드컵경기장 시설물 규모

시설명	규모	잔디면적	수용인원(명)	비 고
주경기장	지하2, 지상4	8,778㎡	44,031	천연잔디
보조경기장	1면	8,214㎡	1,044	천연잔디 육상트랙 있음
인조경기장	2면	16,588㎡	343	인조잔디
풋살구장	6면	8,350㎡	-	인조잔디, 휴게동 등

- 현재 수원월드컵경기장은 1본부 6팀(전략기획, 경영지원, 시설 1·2, 스포츠문화, 사업팀)의 43명의 인원으로 운영되고 있음
- 수원월드컵경기장의 부설주차장은 다음과 같음



[그림 8] 수원월드컵경기장 부설주차장 위치도

[표 15] 수원월드컵경기장 위치별 주차면수

구분	계	P1	P2	P3	P4	P5	P6	P7	P8	P9	P10	P11	P12
면적 (㎡)	75,968	1,270	2,737	7,916	5,536	6,185	5,385	8,011	3,121	8,478	11,426	5,855	10,048
주차 대수	2,057	39	118	186	151	243	182 (VIP)	123	84	275	220	163	273

- 운영시간

- ▮ 평일: 07:00 ~ 22:00

- ▮ 토·일요일 및 공휴일: 09:00 ~ 17:00(단, 경기 및 행사시에는 변경될 수 있음)

[표 16] 수원경기장 주차요금

구 분	1회주차요금 (30분까지)	30분초과시 10분당	1일 요금	월 정기권 (주간)	비 고
- 승용차 - 15인승미만 승합차 - 화물2.5톤미만	500원	200원	4,000원	45,000원	10분 이내 출차는 무료
- 15인승이상~25인승 미만 승합자동차 - 2.5톤이상~4.5톤 미만 화물자동차	1,000원	300원	7,000원	80,000원	
- 25인승이상 승합자동차 - 4.5톤이상 화물자동차	1,500원	400원	12,000원	125,000원	
축구경기 또는 행사시 (시작 3시간 전부터)	축구 및 행사시 일반승용차에 한해 2,000원 15인승 이상~25인승 미만 승합자동차 4,000원 25인승 이상 승합자동차는 6,000원 ※ 할인적용 안됨				선불 요금

- 주차요금 50% 감면
 - ▮ 장애우수첩 소지자가 직접 사용하는 장애인 운전차량
 - ▮ 국가유공자가 직접 사용하면 운전하는 차량
 - ▮ 소형자동차(배기량 1,000cc 이하)

- 기타
 - ▮ 입주업체를 이용하는 고객에 대한 요금 별도협의 조정
 - ▮ K리그시 VIP주차장 사용시 사전협의 조정

제2절 CCTV 자료 분석

1. 계절별 주차대수 분석

- 월드컵경기장내 CCTV 자료는 카메라의 한정된 위치로 정확한 분석에는 한계가 있으나 현장조사를 하기 전 사전조사의 자료로 이용하기 위해 분석을 실시하였음
- CCTV로부터 얻어진 자료를 이용하여 계절별 차량의 유출입 추이와 주차차량을 고려하여 요일별/계절별/시간대별 차량의 주차 추이를 분석할 수 있음
 - ▮ 2013년 8월부터 2014년 5월까지 CCTV를 이용한 계절별/요일별 주차차량을 24시간 동안 시간대별로 조사함
 - ▮ 주차대수는 겨울(1월)철이 다른 계절에 비해서 가장 적은 대수를 기록하였으며, 가을(10월)이 가장 많은 것으로 조사됨
 - ▮ 요일별 주차대수를 비교하면 평일(월~금)에는 계절별 변동요인이 크지 않았으나 주말에는 계절별 변동요인이 큰 것으로 나타남[그림 10]
 - ▮ 주차차량은 토요일과 일요일에 주로 높은 점유율을 보였으며, 여름(8월)에는 토요일에 가을(10월)에는 일요일에 특히 많은 것으로 조사되었음

[표 17] 여름철 주차차량 조사결과

(단위: 대)

구 분	8.19(월)	8.20(화)	8.21(수)	8.22(목)	8.23(금)	8.24(토)	8.25(일)	비 고
지 상	87	151	71	117	183	286	78	
지 하	22	42	22	26	31	32	45	
계	109	193	93	143	214	318	123	
승 용 차	104	167	73	122	193	291	114	
대형버스	3	7	10	8	8	6	7	
화 물 차	2	19	10	13	13	21	2	

[표 18] 가을철 박차차량 조사결과

(단위: 대)

구 분	10.21(월)	10.22(화)	10.23(수)	10.24(목)	10.25(금)	10.26(토)	10.27(일)	비 고
지 상	131	126	123	132	191	155	278	
지 하	25	33	31	34	37	25	45	
계	156	159	154	166	228	180	323	
승 용 차	142	143	133	145	206	170	298	
대형버스	4	5	6	6	6	5	3	
화 물 차	10	11	15	15	16	5	22	

[표 19] 겨울철 박차차량 조사결과

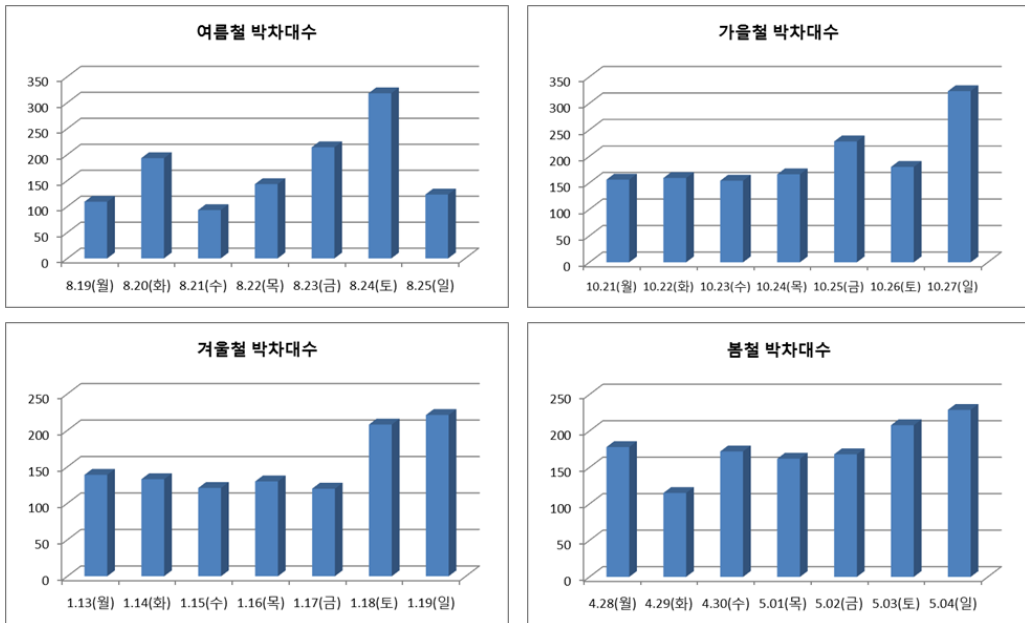
(단위: 대)

구 분	1.13(월)	1.14(화)	1.15(수)	1.16(목)	1.17(금)	1.18(토)	1.19(일)	비 고
지 상	103	106	102	105	96	183	198	
지 하	36	27	19	25	24	25	23	
계	139	133	121	130	120	208	221	
승 용 차	118	117	99	115	107	182	194	
대형버스	6	5	5	5	5	7	6	
화 물 차	15	11	17	10	8	19	21	

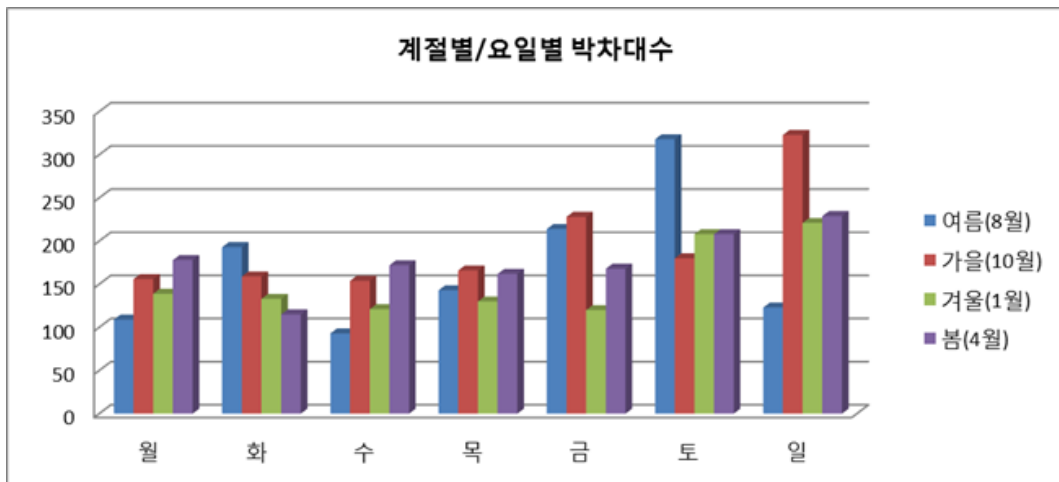
[표 20] 봄철 박차차량 조사결과

(단위: 대)

구 분	4.28(월)	4.29(화)	4.30(수)	5.01(목)	5.02(금)	5.03(토)	5.04(일)	비 고
지 상	160	103	148	139	144	189	214	
지 하	18	12	24	23	24	19	15	
계	178	115	172	162	168	208	229	
승 용 차	169	88	146	131	143	186	201	
대형버스	6	5	6	8	9	6	5	
화 물 차	3	22	20	23	16	16	23	



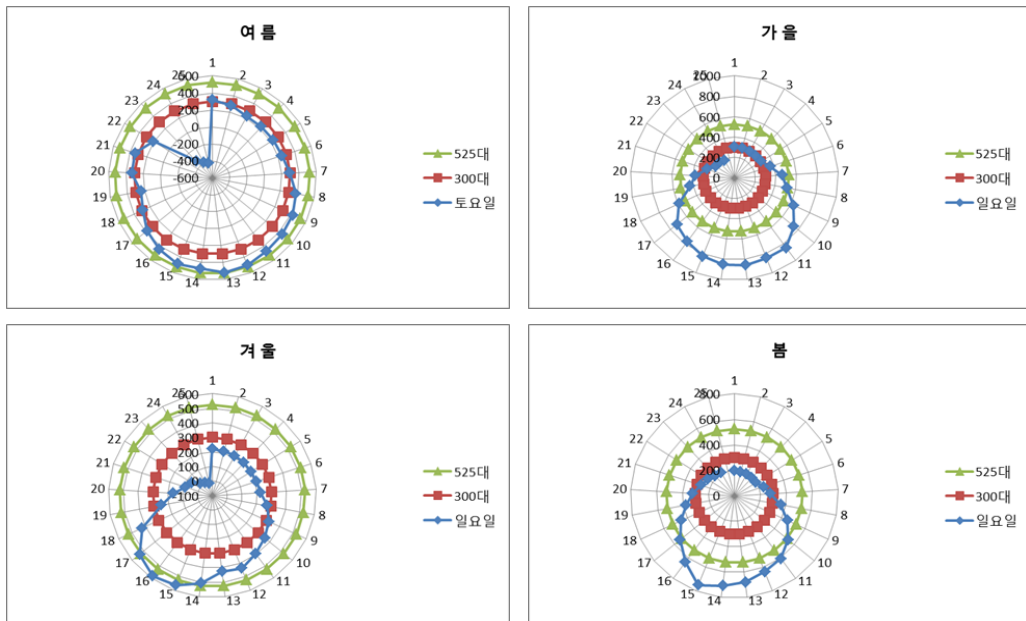
[그림 9] 계절별 박차대수



[그림 10] 계절별 / 요일별 박차대수 비교

2. 계절별 주차추이 분석

- 박차대수를 고려한 시간대별 주차장 이용률을 조사하였음
 - ▮ 계절별 주차장 이용률을 시간대별로 알아보았으며, 주차대수에 따라 200~299대, 300~524대, 525대(이용 가능한 주차면수) 이상의 세 가지로 나누어 나타내었음
 - ▮ 조사결과 여름은 주차용량을 초과하지 않았으나 가을은 주말(금, 토, 일요일)에 오전 8시부터 오후 6시까지 하루 종일 용량을 초과하는 것으로 나타남
 - ▮ 겨울은 토요일과 일요일 오후 1시에서 4시 사이에 용량을 초과하는 것으로 나타났으며, 봄은 일요일에 오전9시부터 저녁 5시까지 용량을 초과한 상태로 있는 것으로 조사되었음
 - ▮ 입출입수에 비해 회전율이 낮아 상당수의 차량이 주차를 못하는 것으로 판단됨



[그림 11] 시간대별 주차대수

[표 21] 시간대별 주차대수(여름)

날짜 시간	8.19(월)	8.20(화)	8.21(수)	8.22(목)	8.23(금)	8.24(토)	8.25(일)
초기대수	109	193	93	143	214	318	123
24-01	87	170	65	126	199	280	100
01-02	82	167	59	128	181	228	74
02-03	81	170	58	127	177	226	64
03-04	81	167	58	125	178	233	63
04-05	89	172	64	137	174	244	76
05-06	140	219	92	189	195	295	118
06-07	203	273	152	251	229	379	170
07-08	191	269	162	315	221	428	204
08-09	177	263	157	305	242	445	221
09-10	163	257	152	295	263	462	238
10-11	163	282	105	328	246	502	372
11-12	122	237	55	275	206	524	391
12-13	77	199	-	204	172	478	376
13-14	15	128	-	156	141	485	377
14-15	10	49	-	122	104	438	340
15-16	-	-	-	124	23	376	243
16-17	-	-	-	59	-	290	167
17-18	-	-	-	-	-	236	17
18-19	-	-	-	-	-	331	-
19-20	-	-	-	-	-	338	-
20-21	-	-	-	-	-	204	-
21-22	-	-	-	-	-	-	-
22-23	-	-	-	-	-	-	-
23-24	-	-	-	-	-	-	-

□ : 주차대수 200~299대, □ : 주차대수 300~524대, □ : 주차대수 525대 이상

[표 22] 시간대별 주차대수(가을)

날짜 시간	10.21(월)	10.22(화)	10.23(수)	10.24(목)	10.25(금)	10.26(토)	10.27(일)
박차대수	156	159	154	166	228	180	323
24-01	136	133	131	150	211	163	308
01-02	134	128	118	138	206	157	302
02-03	130	125	119	139	209	155	301
03-04	131	133	119	142	207	160	300
04-05	138	146	123	144	218	170	306
05-06	196	193	165	193	258	219	364
06-07	263	243	244	263	356	357	461
07-08	338	281	288	349	461	448	514
08-09	317	276	290	346	519	538	629
09-10	296	271	292	343	577	628	744
10-11	285	264	265	341	626	632	846
11-12	215	211	247	321	609	625	842
12-13	174	173	201	292	568	583	862
13-14	153	105	152	277	554	664	854
14-15	113	49	126	268	525	646	825
15-16	63	21	68	271	496	614	771
16-17	7	-	-	234	482	496	717
17-18	-	-	-	132	381	346	589
18-19	-	-	-	39	287	248	434
19-20	-	-	-	-	241	195	379
20-21	-	-	-	-	181	124	276
21-22	-	-	-	-	108	88	215
22-23	-	-	-	-	87	49	206
23-24	-	-	-	-	63	32	196

□ : 주차대수 200~299대, □ : 주차대수 300~524대, □ : 주차대수 525대 이상

[표 23] 시간대별 주차대수(겨울)

날짜 시간	1.13(월)	1.14(화)	1.15(수)	1.16(목)	1.17(금)	1.18(토)	1.19(일)
박차대수	139	133	121	130	120	208	221
24-01	139	121	108	115	111	202	214
01-02	133	115	94	107	104	197	211
02-03	131	117	92	106	102	194	209
03-04	135	111	88	105	101	196	208
04-05	137	111	88	102	98	203	212
05-06	165	147	112	121	136	237	226
06-07	183	189	148	129	227	296	275
07-08	179	188	153	124	274	349	320
08-09	195	170	154	112	337	371	358
09-10	211	152	155	100	400	393	396
10-11	164	111	112	165	432	454	438
11-12	137	59	81	185	415	451	426
12-13	54	15	18	172	400	481	508
13-14	16	14	-	149	400	526	563
14-15	-	19	-	142	412	529	584
15-16	-	-	-	122	386	470	535
16-17	-	-	-	70	386	450	424
17-18	-	-	-	-	339	343	249
18-19	-	-	-	-	283	314	163
19-20	-	-	-	-	227	291	91
20-21	-	-	-	-	181	248	63
21-22	-	-	-	-	118	212	16
22-23	-	-	-	-	73	190	3
23-24	-	-	-	-	68	178	-

□ : 주차대수 200~299대, □ : 주차대수 300~524대, □ : 주차대수 525대 이상

[표 24] 시간대별 주차대수(복)

날짜 시간	4.28(월)	4.29(화)	4.30(수)	5.1(목)	5.2(금)	5.3(토)	5.4(일)
박차대수	160	103	148	139	144	189	214
24-01	148	68	146	121	113	156	197
01-02	139	60	142	118	103	148	193
02-03	137	62	140	119	102	155	196
03-04	137	62	141	119	98	157	193
04-05	142	62	128	120	101	157	196
05-06	148	78	162	169	144	204	235
06-07	147	96	220	232	193	244	280
07-08	149	112	235	247	194	241	365
08-09	155	125	265	280	214	268	451
09-10	161	138	295	313	234	295	537
10-11	159	175	349	358	261	327	609
11-12	149	150	348	359	225	338	640
12-13	143	123	345	363	228	367	681
13-14	116	93	296	341	189	496	709
14-15	103	77	295	317	175	488	751
15-16	89	58	246	291	108	462	641
16-17	13	15	248	223	62	405	541
17-18	-	-	149	124	-	316	452
18-19	-	-	78	18	-	235	379
19-20	-	-	33	-	-	174	321
20-21	-	-	-	-	-	124	271
21-22	-	-	-	-	-	81	242
22-23	-	-	-	-	-	39	218
23-24	-	-	-	-	-	22	207

□ : 주차대수 200~299대, □ : 주차대수 300~524대, □ : 주차대수 525대 이상

제3절 주차수요 분석

1. 조사방법

- 월드컵경기장의 정확한 회전률을 조사하기 위하여 2014년 5월 17일 토요일에 주요 출입구에서 14시간 동안 주차장의 주차대수 및 진출입 차량을 조사함
 - ▮ 월드컵경기장에는 유성C방향과 노은동 농수산물시장 방향의 입구가 두 개 있으며, 월드컵경기장 방향의 입구가 따로 있음
- [표 4]에서 제시된 주차구역 배치도를 살펴보면 일반인이 주로 이용하는 주차장은 경기장 내 서관 지상주차장(40면), P4(338면), P5(136면), P6(11면)으로 총 525면으로 나타남
- 조사지역의 주차장은 조사 시작시점인 오전 6시에 이미 전체 주차면수의 60.2%인 316대의 차량이 주차되어 있었음
 - ▮ 조사시작 시점인 오전 6시에 가능 주차면이 있음에도 불구하고 86대의 차량은 도로변에 불법으로 주차되어 있었음 / 6시 이전에 도로변에 차량이 불법 주차되어 있는 것으로 보아 전날 주차된 것으로 판단됨



[그림 12] 주차현황 사진(오전)

- 오후에는 주차장이 포화되어 불법주차가 만연되어 있었으며, 조사당일 오후 1시경 불법주정차 차량은 217대로 조사됨
 - ▮ 이는 일반 차량의 통행에 방해를 줄 수 있으며, 경기장내 주차장 운영을 무질서하게 만드는 등 많은 문제를 야기하고 있음



[그림 13] 주차현황 사진(오후)

- 월드컵경기장 주차장 이용 행태를 살펴보기 위한 현장조사 개요는 다음과 같음
 - ▮ 월드컵경기장은 6월의 이용객이 가장 많으나 과제 종료일을 고려하여 6월 다음으로 많은 5월의 특정 요일을 기준으로 조사를 실시함
 - ▮ 조사시간은 오전 6시부터 저녁 8시까지 14시간동안 조사를 실시함
 - ▮ 주차수요를 조사하기 이전에 초기주차대수 조사 / 월드컵경기장 개장시간 이전에 주차되어 있는 차량을 실제 월드컵경기장 이용객으로 추정하는 것은 무리가 있음

- ▮ 크게 3개 지점의 각각의 출입구에 조사원을 배치하여 진출입 차량을 조사함
- ▮ 주차장의 회전율을 알기 위하여 15분 단위로 출입차량을 조사하였으며, 1시간 마다 전체 주차 대수를 파악하여 주차장 점유율 조사



[그림 14] 조사지역

- 15분 단위로 3개 지점에서 조사된 출입차량은 [표 25]와 같음
 - ▮ 차량은 유성IC방향에서 노은 농수산물도매시장 방향으로 이동하는 차량이 반대 방향에 비해 상대적으로 많은 것으로 나타남
 - ▮ 조사결과를 1시간 단위로 정리하면 [표 26]과 같음

[표 25] 15분별 자동차 유출입 현황

15분별 유출입						
시간	입출구 1번		입출구 2번		입출구 3번	
	유입	유출	유입	유출	유입	유출
6:00~6:15	25	2	19	20	65	23
6:15~6:30	15	3	21	20	41	20
6:30~6:45	10	0	16	13	35	17
6:45~7:00	21	1	26	26	51	34
7:00~7:15	16	7	13	20	30	15
7:15~7:30	13	8	33	23	43	24
7:30~7:45	11	9	27	8	31	26
7:45~8:00	9	6	30	23	45	27
8:00~8:15	9	8	35	26	42	31
8:15~8:30	13	16	30	29	37	28
8:30~8:45	8	14	31	36	57	33
8:45~9:00	13	16	47	27	40	33
9:00~9:15	16	14	47	28	52	31
9:15~9:30	9	5	36	32	50	44
9:30~9:45	16	10	34	38	62	35
9:45~10:00	20	9	45	49	73	40
10:00~10:15	18	16	36	37	52	27
10:15~10:30	18	20	37	61	63	41
10:30~10:45	14	16	18	28	47	28
10:45~11:00	8	10	34	31	51	34
11:00~11:15	20	12	41	36	59	27
11:15~11:30	12	13	25	41	73	48
11:30~11:45	15	14	31	38	46	39
11:45~12:00	16	22	20	44	28	12
12:00~12:15	5	14	12	15	38	35
12:15~12:30	9	16	26	30	39	31
12:30~12:45	14	15	25	49	48	20
12:45~13:00	10	9	14	26	64	31

<표 계속>

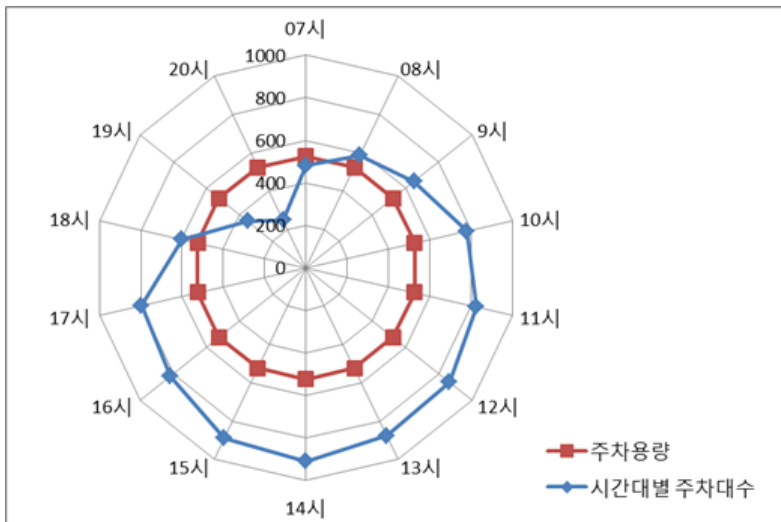
13:00~13:15	8	6	15	15	51	32
13:15~13:30	12	7	44	34	35	38
13:30~13:45	13	20	22	32	41	32
13:45~14:00	21	8	32	40	37	35
14:00~14:15	19	18	28	41	41	26
14:15~14:30	18	21	30	42	50	37
14:30~14:45	30	21	36	60	32	36
14:45~15:00	17	21	23	36	56	41
15:00~15:15	18	25	31	38	31	42
15:15~15:30	24	25	23	30	28	28
15:30~15:45	20	38	21	29	26	23
15:45~16:00	17	22	31	42	36	35
16:00~16:15	28	24	21	38	36	26
16:15~16:30	24	20	26	41	39	36
16:30~16:45	47	21	28	53	52	34
16:45~17:00	23	27	18	43	37	37
17:00~17:15	30	17	23	77	60	59
17:15~17:30	19	30	35	66	39	33
17:30~17:45	26	34	32	57	38	55
17:45~18:00	10	29	27	60	40	57
18:00~18:15	10	34	23	57	43	47
18:15~18:30	11	27	17	44	33	58
18:30~18:45	10	70	20	40	32	41
18:45~19:00	9	18	15	35	21	23
19:00~19:15	5	25	27	27	27	46
19:15~19:30	3	4	15	35	29	35
19:30~19:45	7	14	13	21	14	22
19:45~20:00	2	5	14	21	15	19
합계	864	936	1499	2008	2381	1867
유입-유출	-72		-509		514	
초기존재대수	316					

[표 26] 시간대별 자동차 유출입 현황

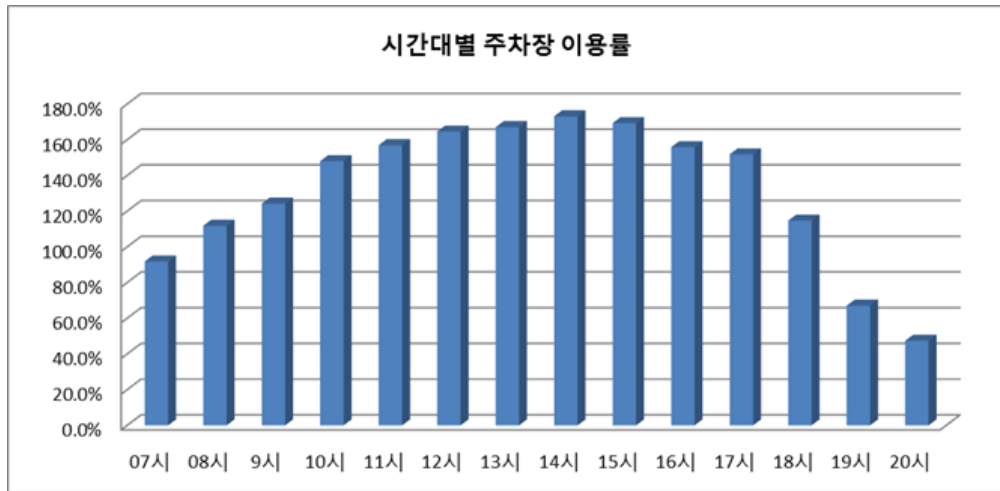
시간대별 유출입						
시간	입출구 1번		입출구 2번		입출구 3번	
	유입	유출	유입	유출	유입	유출
6:00~7:00	71	6	82	79	192	94
7:00~8:00	49	30	103	74	149	92
8:00~9:00	43	54	143	118	176	125
9:00~10:00	61	38	162	147	237	150
10:00~11:00	58	62	125	157	213	130
11:00~12:00	63	61	117	159	206	126
12:00~13:00	38	54	77	120	189	117
13:00~14:00	54	41	113	121	164	137
14:00~15:00	84	81	117	179	179	140
15:00~16:00	79	110	106	139	121	128
16:00~17:00	122	92	93	175	164	133
17:00~18:00	85	110	117	260	177	204
18:00~19:00	40	149	75	176	129	169
19:00~20:00	17	48	69	104	85	122
합계	864	936	1499	2008	2381	1867
유입-유출	-72		-509		514	
초기 존재대수	316					

2. 주차장 이용률

- 주차면수(525면) 대비 시간대별 주차장 이용률을 살펴봄
- 자동차는 오전 7시 이후 가용 주차면수를 초과하는 것으로 나타남[그림 15]
 - ▮ 시간대별 주차장 점유율 변화를 살펴보면 조사시점인 오전 6시에 이미 60.2%인 316대의 차량이 주차되어 있었음
 - ▮ 누적차량은 오전 7시 이후 가용 주차면수를 초과하였으며, 오후 2시에 정점에 도달한 후 점차 감소함
 - ▮ 주차대수가 정점에 도달하는 오후 2시 주차장 이용률은 이용가능한 주차면수의 173.1%까지 초과하는 것으로 조사됨[그림 16]
- 오후 6시 이후 자동차는 주차용량 아래로 낮아지나 조사가 끝난 시점인 오후 8시 이후에도 249대(47.4%)의 차량이 남아있는 것으로 나타남[표 27]



[그림 15] 시간에 따른 주차누계와 허용 주차면수



[그림 16] 시간대별 주차장 이용률

[표 27] 시간대별 주차장 이용대수

시 간	초기존재대수	진입	진출	누계
6:00 이전	316	-	-	-
06:00~07:00		345	179	482
07:00~08:00	-	301	196	587
08:00~09:00	-	362	297	652
09:00~10:00	-	460	335	777
10:00~11:00	-	396	349	824
11:00~12:00	-	386	346	864
12:00~13:00	-	304	291	877
13:00~14:00	-	331	299	909
14:00~15:00	-	380	400	889
15:00~16:00	-	306	377	818
16:00~17:00	-	379	400	797
17:00~18:00	-	379	574	602
18:00~19:00	-	244	494	352
19:00~20:00		171	274	249

제4절 효율적 주차관리 방안

- 월드컵경기장을 현재의 상태로 운영하면 입주시설의 반발과 실 이용객의 불편 등의 문제가 계속해서 야기될 것으로 판단되므로 합리적인 주차장 운영 개선 방안이 필요함
 - ▮ 월드컵경기장의 주차회전율을 높이고 장기주차 차량을 없애기 위해서는 유료화 전환을 검토할 필요성이 있음
 - ▮ 그러나 주차장 유료화는 주변여건 등을 감안하여 신중한 접근이 필요하며, 다른 공영주차장의 이용실태를 파악해 비교해 볼 필요가 있음
- 주변 기관의 주차장 관리현황을 살펴보면 [표 28]과와 같음

[표 28] 주변기관 주차장 관리현황

구 분	엑스포 과학공원	국립중앙 과학관	비고
매 표 소	1	1	
징수방법	선불제	선불제	
년간징수금액(천원)	191,774('13)	5,000('11)	
관리방법	직영관리	용역관리	
관리인원	5명	1명	
특성	가급적 장기 체류 유도	주차장 유지관리를 위한 최소한의 인력 운영	
선불제에 따른 문제점	-	입차시 공적·사적 용무 구분 모호	
차종별 요금(원)	경 차	1,000	500
	소 형	2,000	1,000
	대 형	3,000	2,000

- 월드컵경기장 시설의 이용객과 비 이용객을 구분하여 주차비를 부과하는 방법이 가장 좋으나 현실적으로 어려운 점이 있음
 - ▮ 월드컵경기장 시설 이용자에게 주차권을 부여하는 방안이 있을 수 있으며, 시청에서 운영하는 방법과 같이 이용차량의 주차 시간에 따라 주차요금을 차등 징수하는 방법도 있음
- 주차요금을 징수하기 위해서는 운영형태 및 유료화 전환에 따른 대시민 홍보방법 등에 대한 연구가 필요함
 - ▮ 공단에서 직접 운영, 민간위탁, 민간투자(BTL, BTO) 등의 방법이 있음
 - ▮ 주차요금의 결정, 주차장 운영인력, 소요경비 등에 대한 연구가 필요함
 - ▮ 유료화 전환에 따른 시민의 불만을 최소화 할 수 있는 방안 마련 필요

제4장 결론 및 정책제언

제1절 결 론

제2절 정책제언

제4장 결론 및 정책제언

제1절 결 론

- 월드컵경기장은 주경기장을 비롯하여 스포츠센터, 어린이회관, 볼링장, 증식당 등 많은 부대시설을 갖춘 복합시설로 총 1,757면의 주차장을 확보하고 있음
- 일반인이 주로 이용하는 주차면수는 525면으로 월드컵경기장의 부대시설을 이용하는 이용객이 사용하는 데는 문제가 없을 정도로 충분히 주차장을 개방하고 있음
- 그러나, 월드컵경기장 주차장의 무료개방으로 인하여 경기장 및 입주시설 이용 목적의 주차장 이용자 외에 다른 목적의 이용자가 많아 실제 주차장 이용시민의 주차공간이 부족하여 많은 불편을 초래하고 있음
- 수용규모 초과에 따른 노상주차로 안전사고 문제가 대두되고 있으며, 장기방치 차량 등으로 인하여 주차장 시설이 무질서하게 운영되고 있음
 - ▮ 월드컵 경기장 시설 이용객의 편의를 위한 주차요금 무료화가 경기장 및 입주시설 이용객이 아닌 다른 목적의 이용자가 주차하는 공간으로 변질되었음
 - ▮ 특히, 주말의 경우 자동차를 주차하고 관광버스 등을 이용하여 다른 곳으로 이동하는 이용객이 많아 주차문제가 더 심각하며, 축구 등의 경기가 있는 날의 경우 실 이용자가 불이익을 당하는 경우 발생하고 있음
- 따라서, 월드컵경기장 입주시설을 위한 주차기능과 시민 편의시설 기능을 고려한 효율적인 주차장 운영개선 방안을 마련하여 안정적이 주차공간 확보와 이용 시민에 대한 안전하고 쾌적한 주차서비스 제공을 위한 연구가 필요함
- CCTV 자료를 이용하여 차량의 유출입 추이와 박차차량을 살펴본 결과 다음과 같은 이용패턴을 보임
 - ▮ 박차대수는 가을(10월)이 가장 많은 것으로 조사되었으며, 요일별 조사결과 평일(월~금)에는 계절별 변동요인이 크지 않았으나 주말에는 계절별 변동요인이 큰 것으로 나타남

- ▮ 박차차량은 토요일과 일요일에 주로 높은 점유율을 보였으며, 여름(8월)에는 토요일에 가을(10월)에는 일요일에 특히 차량이 많은 것으로 조사되었음
- ▮ 월드컵경기장 주차패턴은 여름보다 가을에 많은 차량이 주차되는 것으로 조사 되었으며, 봄(4월)에 조사된 이용패턴을 살펴보면 오전 9시부터 저녁 5시까지 용량을 초과하는 것으로 나타남
- 정확한 이용률을 분석하기 위하여 오전 6시부터 저녁 8시까지 15분 단위로 현장조사를 실시하였으며, 분석결과, 박차문제와 불법주차가 심각한 수준인 것으로 나타남
 - ▮ 시간대별 주차장 점유율 변화를 살펴보면 조사 시작 시점인 오전 6에 이미 가용 주차면수의 60.2%인 316대의 차량이 주차되어 있었으며, 누적 차량은 오전 7시 이후 가용 주차면수를 초과하여 오후 2시에 정점에 도달한 후 점차 감소함 / 오전 6시에 주차된 차량은 일반적으로 월드컵경기장 이용객이라고 보기 어려우며, 이는 경기장 이용목적 이외의 박차차량이라 볼 수 있음
 - ▮ 주차장을 최대로 초과하는 시간은 오후 2시로 173.1%까지 초과하는 것으로 조사됨
 - ▮ 오후 6시 이후 자동차는 가용 주차면수 아래로 낮아지나 조사가 끝난 시점인 오후 8시 이후에도 249대(47.4%)의 차량이 남아있는 것으로 나타남

제2절 정책제언

- 월드컵경기장 내 도로 및 주차시설은 월드컵경기장 내 시설로써 개방을 할 의무는 없으나, 대전 시민의 편의를 위해 도로 및 주차시설을 무료로 개방하여 왔음
 - ▣ 그러나 이러한 정책이 경기장내 부대시설을 위한 이용객이 아닌 박차와 같은 다른 목적의 이용자가 주차를 하는 공간으로 변질되어 주차공간이 무질서해지고 안전 문제가 대두되고 있음
- 월드컵경기장의 운영은 현재의 상태로 두기에는 입주시설의 반발과 실 이용객의 불편으로 인하여 문제가 있으며 이를 해결하기 위한 합리적인 주차장 운영 개선 방안이 필요함
 - ▣ 합리적이고 효율적인 주차관리를 위해서는 유료화 전환을 검토할 필요성이 있음
 - ▣ 월드컵경기장 시설의 이용객과 비 이용객을 구분하여 주차비를 부과하는 방법이 가장 좋으나 현실적으로 어려운 점이 있음 / 월드컵경기장 시설의 이용자에게 주차권 부여
 - ▣ 월드컵경기장 시설의 이용여부를 구분하기 어려운 경우 이용차량의 주차 시간에 따라 주차요금을 차등 징수하는 방법에 대한 고려도 필요할 것으로 판단됨
 - ▣ 유료화는 주차회전율을 높이고 장기주차 차량을 예방할 수 있으며, 주차질서를 확립할 수 있는 장점이 있음
 - ▣ 그러나 주차장 유료화는 주변여건 등을 감안하여 신중한 접근이 필요하며, 유료 주차장의 이용기피로 인한 불법주차 양산을 사전에 예방할 필요가 있음
- 본 연구는 과제의 특성상 주차장의 운영개선 방안에 대한 연구로 직영, 민간위탁, 민간 투자 등의 실질적인 운영방안에 대해서 세부적 연구를 하는 데는 한계가 있음
 - ▣ 본 연구는 문제점을 인식하고 월드컵경기장 주차장의 운영개선의 필요성에 대한 객관적 근거를 제시하는데 목적이 있음 / 불법주차여부, 회전율 등의 문제점을 제시
 - ▣ 따라서, 주차장의 회전율을 제고하고 주차질서를 확립하기 위한 합리적 운영방안, 운영인력 및 적정요금, 시민대상 효율적 홍보방안 등에 대한 세부적인 연구가 별도로 연구되어야 주차장의 관리·개선이 될 것으로 판단됨

참고문헌

1. 권영인 · 김수철 · 김황배(1991), 주차장 정비계획지침서 작성연구, 교통개발연구원
2. 권용훈(2014), 공동주차장 타당성분석을 위한 수요 및 편익추정 연구, 서울연구원
3. 김무환 · 김시곤(1995), 승용차이용억제를 위한 공공청사의 주차요금정책방안-수도권 정부청사 사례연구, 교통개발연구원
4. 박동열(2012), 안산시 공영유료주차장 주차요금 합리화 방안, 녹색정책연구소
5. 박상우(2009), 외국의 주차수요관리방안과 시사점, 한국교통연구원
6. 유충식(2011), 문학경기장 주차장 유료화 추진에 따른 타당성 검토에 대한 용역보고서, 한국경제정책연구소
7. 이정범(2011), 둔산대공원 주차장 효율적 관리방안, 대전발전연구원
8. 임병호(2012), 월드컵 경기장 유희 공간 활용 및 경영수익 확대방안, 대전발전연구원
9. <http://www.insiseol.net/>
10. <http://www.seoulworldcupst.or.kr/>
11. <https://www.suwonworldcup.or.kr/>

부 록

대전광역시 주차장조례

제1장 총 칙

제1조(목적) 이 조례는 「주차장법」, 「주차장법 시행령」 및 「주차장법 시행규칙」의 규정에서 위임사항과 시행에 관하여 필요한 사항을 규정함을 목적으로 한다.<개정 1989.1.1, 1991.11.12, 1999.10.8, 2003.3.18, 2006.2.10, 2008.6.20>

제1조의2(주차장확보 노력 등) 자동차를 소유한 시민은 주차장 확보를 위하여 노력하여야 하며, 대전광역시는 이에 대하여 행정적·제도적으로 지원하기 위하여 노력하여야 한다.<신설 2008.6.20>

제2조(적용범위) 이 조례는 대전광역시 관내의 주차장에 대하여 적용한다.<개정 1988.4.30, 1989.1.1, 1995.1.1, 1995.6.16, 1999.10.8>

제2조의 2(주차장 수급실태 조사방법) 「주차장법 시행규칙」(이하 “시행규칙”이라 한다) 제1조의 2 제3항의 규정에 의한 주차장 수급실태 조사방법은 다음 각 호와 같다.<개정 2008.6.20>

1. 조사구역은 「주차장법」(이하 “법”이라 한다) 제3조 제1항과 시행규칙 제1조의 2 제1항을 기준으로 도로의 중앙 등 그 경계를 명확히 하여 중복되거나 누락되지 않도록 설정한다.
2. 주차수요는 조사구역내 주차된 모든 자동차를 세분(승용·승합·화물·특수자동차 등)하여 조사구역의 주소지내에 등록된 자동차와 등록되지 않은 자동차로 구분하여 조사하되, 주간·야간으로 구분하여 조사한다.
3. 주차시설은 노상, 노외 및 부설 주차시설을 대상으로 공영과 민영으로 나누어 조사한다.
4. 최초 조사시점은 대전광역시장(이하 “시장”이라 한다)이 따로 정한다.

5. 조사요원의 안전사고에 대비하여 조사기간 중에는 보험에 가입하여야 한다.
6. 그 밖에 세부사항은 자치구청장(이하 “구청장” 이라 한다)이 정하여 시행한다.

[본조신설 2006.2.10]

제2조의3(주차환경개선지구의 지정 권고 및 지원)

- ① 시장은 법 제4조에 따른 조사구역으로서 야간시간대의 주차장수급실태조사를 고려한 주차장확보율이 60%미만인 지역에 대하여는 주차환경개선지구로 지정할 것을 구청장에게 권고할 수 있다.
- ② 시장은 제1항의 권고에 따라 구청장이 지정한 주차환경개선지구에서 주차 공간 확보를 위하여 다음 각 호의 사업예산을 우선하여 지원할 수 있다.
 1. 학교주차장 야간개방 사업
 2. 주택가 공동주차장 건설 사업
 3. 학교·공원지하주차장 건설 사업

[본조신설 2009.10.9]

제3조(주차요금 및 가산금)

- ① 법 제7조 제1항 및 법 제12조 제1항의 규정에 의하여 시장이 설치하는 노상주차장 및 노외주차장(이하 “공영주차장” 이라 한다)의 주차요금은 별표1과 같다.<개정 2003.3.18, 2006.2.10>
- ② 공영주차장에 주차하는 자동차 중 다음 각 호의 어느 하나에 해당하는 자동차에 대하여는 주차요금을 면제한다. <개정 2003.3.18, 2006.2.10, 2008.6.20>
 1. 「도로교통법」의 규정에 의한 긴급자동차
 2. 국가 또는 지방자치단체 소유의 자동차 중 공사 또는 업무수행 차량

3. 기타 시장이 특별한 사유가 있다고 인정하는 자동차

③ 노상주차장 관리자는 법 제9조 제3항의 규정에 의하여 다음 각 호의 어느 하나에 해당하는 경우에는 별표1에서 정한 주차요금 외에 그 주차요금의 2배에 해당하는 가산금을 징수한다.<개정 2004.7.16, 2006.2.10, 2008.6.20>

1. 하역주차구획에 화물자동차외의 자동차를 주차하는 경우
2. 주차요금을 납부하지 아니하고 주차하는 경우
3. 법 제10조 제1항 각호의 제한조치에 위반하여 주차하는 경우
4. 지정된 주차구획외의 곳에 주차하는 경우
5. 주차장을 주차장외의 목적으로 이용하는 경우

[전문개정 1999.10.8]

제4조(주차거부금지) 주차장 관리자는 법 제10조의 2 제1항, 법 제17조 제1항 및 법 제19조의 3 제2항의 규정에 의하여 다음 각 호의 어느 하나에 해당하는 경우를 제외하고는 정당한 사유 없이 그 이용을 거절할 수 없다.<개정 1989.1.1, 1999.10.8, 2008.6.20>

1. 자동차의 구조상 주차가 불가능하거나 곤란한 경우
2. 발화성 또는 인화성 물질을 적재한 경우
3. 주차장의 구조설비를 손상할 우려가 있는 경우
4. 주차장 안에서 자동차를 이용하여 영업행위를 하는 경우

제5조(주차장의 표지)

① 노상주차장의 주차장 표지는 「도로교통법 시행규칙」 제8조의 규정에 의한 안전 표지 중 주차장 표지에 의한다.<개정 2006.2.10, 2008.6.20>

② 법 제11조 제2항의 규정에 의한 노상주차장 이용에 관한 안내표지는 다음 각호의

사항을 기재한 내용을 이용자가 쉽게 볼 수 있는 장소에 설치하여야 하며, 그 규격 등은 별지 제1호 서식에 의한다.

1. 주차요금 및 그 징수방법에 관한 사항
2. 가산금 징수에 관한 사항
3. 주차장의 이용시간
4. 주차의 방법 및 시간의 제한에 관한 사항
5. 기타 주의사항

③ 법 제18조 제2항의 규정에 의한 노외주차장의 표지의 규격은 별지 제2호 서식에 의하고, 이용에 관한 안내표지의 규격 및 기재하여야 할 사항은 제2항의 규정을 준용한다.

④ 시장은 이용자가 당해 주차장의 위치를 쉽게 알 수 있도록 주차장 위치안내표지를 설치하여야 한다.<개정 2006.2.10>

⑤ 주차장 위치안내표지의 규격·표기방법·설치위치 등에 관한 기준은 별지 제4호 서식에 의한다.<개정 2006.2.10>

[전문개정 1999.10.8]

제6조(공영주차장 수탁자의 자격) 법 제8조 및 제13조의 규정에 의하여 공영주차장의 관리를 위탁받을 수 있는 자(이하 “관리수탁자” 라 한다)의 자격은 다음 각 호의 어느 하나에 해당하는 자로 한다.

1. 「지방공기업법」 제49조 및 제76조에 의하여 설립한 법인
2. 「지방자치단체를 당사자로 하는 계약에 관한 법률 시행령」 제13조의 규정에 의한 경쟁입찰 참가자격을 갖춘 자로서 공영주차장의 수탁관리 능력이 있다고 인정하는 법인 또는 개인

[전문개정 2010.10.1]

제2장 노상 및 노외주차장

제8조(주차요금의 징수 및 반환)

① 공영주차장의 주차요금 징수방법은 다음 각 호의 어느 하나에 의한다. 다만, 관리수탁자가 관리하는 경우에는 징수방법을 따로 정하여 시행할 수 있다.<개정 1999.10.8, 2008.6.20>

1. 주차시간 측정계기에 의한 방법
2. 주차카드를 차창에 부착하는 방법
3. 주차표를 교부하는 방법

② 기 납부한 주차요금은 반환하지 아니한다. 다만, 주차권을 발행한 후 주차장 이용을 중지 또는 폐지하거나 기타 주차장 관리자의 귀책사유로 인하여 주차할 수 없을 때에는 다음 기준에 의하여 반환한다.<개정 1999.10.8>

1. 회수주차권 : 잔여매수에 대한 요금
2. 정기주차권 : 잔여기간에 대한 요금

③ 제2항 단서의 규정에 의하여 반환신청이 있을 때에는 「대전광역시 재무회계규칙」에 규정된 과오납금의 반환절차에 따라 반환하며, 주차장관리를 위탁하였을 경우에는 관리수탁자가 따로 정한 방법으로 반환한다. 이 경우 반환신청과 동시에 잔여분 회수주차권 및 정기주차권을 반환하여야 한다.<신설 1999.10.8<개정 2006.2.10, 2010.10.1>

제8조의 2(하역주차구획)

① 법 제7조 제4항의 규정에 의한 하역주차구획은 설치된 노상주차장 안에서 지정한다.<개정 2004.7.16>

② 하역주차구획에는 식별이 용이한 보조표지를 설치하여야 한다.<개정 2004.7.16>

③ 하역주차구획에의 화물자동차 주차는 계속하여 1시간을 초과하여서는 아니된다.

<개정 2004. 07. 16 조례 제3268호>

④ 하역주차구획에서 하역주차 시간에는 화물자동차외의 자동차 주차를 금지한다. 이 경우 자동차의 구분은 「자동차관리법」 제3조의 규정에 의한다.<개정 2004. 07. 16 조례 제3268호><개정 2006. 02. 10 조례 제3390호>

⑤ 하역주차는 1일 2회로 하되, 1회당 1시간 범위 내에서 구청장이 현지 교통여건을 감안하여 정한다.[본조신설 1997. 07. 14 조례 제2693호]<개정 1999. 10. 08. 조례 제2897호><개정 2000. 12. 30 조례 제3007호>

⑥ 하역주차구획에는 제5조 제2항의 주차장이용 안내표지판의 규격에 준한 하역주차 구간 안내표지판을 설치하고, 제한차종·제한구역·제한시간·제한사유 및 위반차량에 대한 조치 등을 명시하여야 한다.<신설 1999. 10. 08. 조례 제2897호><개정 2004. 07. 16 조례 제3268호>

제9조(이용제한) 노상주차장의 이용시간을 단축하거나 법 제10조의 규정에 의하여 이용을 제한하고자 할 때에는 제한기간, 제한구역 및 제한사유 등을 정하여 이용제한 개시일 7일 전부터 이용제한기간 만료시까지 당해 주차장에 게시하여야 한다. 다만, 사전에 이를 게시할 수 없는 긴급한 사태가 발생할 경우에는 그러하지 아니하다.<개정 1988. 12. 24 조례 제1681호><개정 1999. 10. 08. 조례 제2897호>

제10조(주차구획선의 표시 등)

① 주차방법 및 배치 등은 별지 제5호 서식의 배치도를 기준으로 하되, 도로의 폭원, 당해 주차장의 여건 및 주차장 이용차량의 특성에 따라 따로 정할 수 있다.<개정 1999. 10. 08. 조례 제2897호><개정 2006. 02. 10 조례 제3390호>

② 주차구획의 1대당 표준규격에 관하여는 시행규칙 제3조의 규정을 준용한다.<개정 1988. 12. 24 조례 제1681호><개정 1991. 11. 12 조례 제2166호><개정 1999. 10. 08. 조례 제2897호><개정 2003. 03. 18 조례 제3157호>

③ 노상주차장은 평행주차 방식으로 설치하여야 한다. 다만, 주차장 설치로 인하여 당해 도로의 정상적인 교통소통에 지장을 초래하지 아니할 경우에는 다른 주차방식으로 설치할

수 있다.<신설 1988. 12. 24 조례 제1681호>개정 1999. 10. 08. 조례 제2897호>

제10조의 2(주거지 전용주차구획 설치 등)

- ① 시장은 법 제10조 제1항 제3호 및 시행규칙 제6조의 2 제1항 제1호의 규정에 의거 지역주민에게 주차공간을 제공하고 긴급차량의 통행을 원활하게 하기 위하여 주택가 이면도로에 주거지 전용주차구획(이하 “주거지 전용주차장” 이라 한다)을 설치할 수 있다.
- ② 주거지 전용주차장은 당해 지역에 거주하는 주민 중 희망자에게 주차장 사용을 허가 하며 주차요금은 별표1의 3급지 월정기주차권의 주차요금 범위 안에서 해당 구청장이 정한다.
- ③ 주거지 전용주차장의 사용허가를 받지 아니하고 주차한 경우에는 주차 일수마다 별표1의 3급지 1일 주차요금 외에 그 2배에 해당하는 가산금을 부과한다.
- ④ 제3항의 규정에 의한 주차요금과 가산금을 납부하지 아니한 자에 대하여는 지방세 체납처분의 예에 따라 이를 징수한다.[본조신설 2003. 03. 18 조례 제3157호]

제3장 부설주차장<개정 1991. 11. 12 조례 제2166호>

제13조(부설주차장의 설치기준) 「주차장법 시행령」 제6조의 규정에 의하여 부설 주차장을 설치하여야 할 시설물의 종류와 설치기준은 별표 2와 같다.<개정 1999. 10. 08. 조례 제2897호>개정 2008. 06. 20 조례 제3654호>

제18조의 2(장애인 전용주차구획의 설치기준 등) ① 「주차장법 시행령」 별표1 비고 제10호의 규정에 의하여 장애인 전용주차장을 설치하여야 하는 시설물에는 다음 각호의 기준에 적합한 위치에 부설주차장 주차대수의 100분의 3이상을 장애인 전용주차구획으로 구분하여 설치하여야 한다. 다만, 부설주차장의 주차대수가 10대 미만인 경우에는 그러 하지 아니하다.<개정 1991. 11. 12 조례 제2166호>개정 1997. 07. 14 조례 제2693호>개정 1999. 10. 08. 조례 제2897호>개정 2004. 07. 16 조례 제3268호>개정 2008. 06. 20 조례 제3654호>

1. 건축물의 주요 출입구에 가장 가까운 장소
2. 옥내주차장의 경우 승강기 또는 계단에서 가장 가까운 장소
3. 장애인용 경사로에 가장 가까운 장소<개정 1997. 07. 14 조례 제2693호>

② 장애인 전용주차구획의 바닥 및 지붕은 다음 각호의 기준에 적합하게 설치하여야 한다.<개정 1997. 07. 14 조례 제2693호><개정 2004. 07. 16 조례 제3268호>

1. 주차장의 바닥면은 미끄러지지 아니하는 재료로 마감하고 평탄하게 하여야 한다.<개정 1999. 10. 08. 조례 제2897호>
2. 주차장 바닥면은 장애인 전용표시를 하여야 한다.<개정 1997. 07. 14 조례 제2693호><개정 2004. 07. 16 조례 제3268호>

③ 장애인 전용주차구획에는 다음 각호의 표지를 설치하여야 한다.<개정 1997. 07. 14 조례 제2693호><개정 2004. 07. 16 조례 제3268호>

1. 주차장 입구에는 장애인 전용주차구획 표지를 식별이 용이한 장소에 부착 또는 설치 하여야 한다.<개정 1997. 07. 14 조례 제2693호><개정 2004. 07. 16 조례 제3268호>
2. 주차장 입구에서 장애인 전용주차구획에 이르는 적절한 장소에 필요할 경우 유도 표지를 설치하도록 한다.<개정 1997. 07. 14 조례 제2693호><개정 2004. 07. 16 조례 제3268호>

④ 장애인 전용표지는 별지 제6호의 기준에 의한다.[본조신설 1988. 12. 24 조례 제 1681호]<개정 1997. 07. 14 조례 제2693호>

제18조의5(단지조성사업등의 종류와 노외주차장의 규모) ①법 제12조의3제2항의 규정에 의한 단지조성사업등의 종류는 다음 각 호와 같다.

1. 택지개발사업
2. 주택지조성사업

3. 아파트지구개발사업

4. 도시재개발사업

5. 산업단지개발사업

6. 도시철도건설사업(「철도건설법」 제2조의 규정에 의한 철도건설사업 중 「도시철도법」 제3조제1호의 규정에 의한 도시철도에 준하여 도시교통의 원활한 소통을 목적으로 「도시철도법」 제3조제2호의 규정에 의한 도시교통권역에서 철도를 건설하는 철도건설사업을 포함한다. 이하 같다)

7. 도시개발사업

② 법 제12조의3제2항의 규정에 의한 노외주차장의 규모는 단지조성사업등에 관하여 「도시교통정비 촉진법」 제15조의 규정에 의하여 교통영향분석·개선대책을 수립하여야 하는 경우에는 같은 법 제16조제4항(같은 법 제21조제2항에서 준용하는 경우를 포함한다)에 따라 사업자가 통보받은 개선필요사항등에 기재된 주차장의 연면적에서 부설주차장의 면적을 뺀 면적으로 하되, 다음 각 호에서 정한 면적 이상이어야 한다.

1. 도시철도건설사업(철도의 연장이 20킬로미터 이상인 경우에 한한다)의 경우 : 다음 산식에 의하여 산출한 주차 대수를 수용할 수 있는 면적

$$\text{철도개설 5년후 1개역의 1일 평균승차인원}/210 \times \text{철도연장(km)}/8$$

2. 도시철도건설사업 외의 단지조성사업등의 경우 : 사업부지면적의 0.6퍼센트

③ 단지조성사업등에 관하여 「도시교통정비 촉진법」 제15조의 규정에 의하여 교통영향분석·개선대책을 수립하지 아니할 경우의 노외주차장의 규모는 당해 사업부지면적의 0.6퍼센트 이상의 면적으로 한다.

[본조신설 2010. 02. 26 조례 제3834호]

제4장 주차장시설비 특별회계

제19조(보조 또는 용자의 대상)

① 법 제21조의 2 제6항의 규정에 의한 주차장 특별회계(대전광역시도시교통사업특별회계주차장관리계정을 말한다)로부터 보조 또는 용자를 받을 수 있는 자는 다음 각호와 같다.

1. 보조

가. 기존 주택의 대문을 개조하거나 담장을 철거하여 주차공간을 확보하는 자

나. 이웃간 경계 담장을 철거하여 공동의 주차공간을 확보하는 자

다. 공동주택의 부대시설 및 복리시설을 주차장으로 용도 변경하여 주차장을 확충하는 자 [본호개정 2008. 06. 20 조례 제3654호]

2. 용자 : 자기소유의 토지를 확보하고 입체식(건물식 또는 기계식)주차시설을 설치하고자 하는 자 또는 법 제20조 제2항의 규정에 의한 도시계획시설사업의 실시계획 인가를 받은 자<개정 1999. 10. 08. 조례 제2897호>개정 2004. 07. 16 조례 제3268호>

② 제1항 제2호의 입체식 주차시설은 평면식 주차장의 수용능력 2배 이상 규모로서 주차의 용도에 제공하는 면적이 1천제곱미터 이상이어야 한다.<개정 1999. 10. 08. 조례 제2897호>

③ 용자를 받고자 하는 자는 자기소유 재산으로서의 용자금의 담보능력이 확보되어야 한다.<신설 1999. 10. 08. 조례 제2897호>

제20조(보조 또는 용자금액)

① 제19조에 의한 보조 및 용자금 지급액은 다음 각호와 같다.

1. 보조금액 : 주차장 설치비용의 100분의 90 범위 안에서 관할구청장이 정하는 금액 <개정 2000. 03. 31 조례 제2947호>개정 2003. 03. 18 조례 제3157호>개정 2008. 06. 20 조례 제3654호>

2. 용자금액 : 노외주차장 설치비용(토지매입비 제외)의 100분의 30 범위 안에서 시장이 정하는 금액<개정 2008. 06. 20 조례 제3654호>

② 제1항 제1호의 보조금은 시비 100분의 50과 구비 100분의 50으로 부담하고 제1항 제2호의 용자금은 전액 시비로 부담한다.<개정 2008. 06. 20 조례 제3654호>

③ 제2항의 보조금 교부에 관한 사항은 「대전광역시 보조금관리조례」가 정하는 바에 의한다.[본조개정 1999. 10. 08. 조례 제2897호]<개정 2006. 02. 10 조례 제3390호>

제20조의 2(용자의 방법)

① 시장은 매년 예산의 범위 안에서 용자대상, 용자총액, 용자한도, 용자조건, 용자신청 절차 등에 관한 용자계획을 수립하여 이를 공고하여야 한다.

② 제1항의 용자를 받고자 하는 자는 다음 각호의 서류를 구비하여 시장에게 제출하여야 한다.

1. 용자신청서 1부.
2. 사업계획서 1부.
3. 건축허가서 사본 1부.
4. 토지등기부 등본 1부.
5. 기타 시장이 필요하다고 인정하는 서류 1부.

③ 시장은 제2항의 용자신청을 접수하였을 때에는 접수한 날부터 30일 이내에 용자 여부를 결정하고 용자신청자 및 용자금 관리은행에 통보하여야 한다.

④ 시장은 용자금의 관리·운영에 관한 사무의 일부를 시금고 또는 기타 금융기관에게 위탁협약에 의하여 위탁할 수 있다.

⑤ 제4항의 규정에 의하여 용자금의 관리·운영에 관한 사무를 금융기관에 위탁한 때에는 용자금액의 일정비율을 위탁수수료로 지급할 수 있다.

[본조신설 1999. 10. 08. 조례 제2897호]

제20조의 3(융자조건 및 상환)

① 제20조의 2의 융자조건은 다음 각호와 같다.

1. 융자금리 : 연 100분의 8의 범위 안에서 시장이 정하는 금리<개정 2008. 06. 20 조례 제3654호>
2. 융자기간 : 6년 이내(거치기간 1년 포함)

② 제1항의 융자금의 원리금 상환에 관한 사항은 위탁은행과 협약에 의한다.[본조신설 1999. 10. 08. 조례 제2897호]

제20조의 4(융자금의 반환) 융자금을 지급받은 자가 다음 각 호의 어느 하나에 해당되는 때에는 즉시 반환하여야 한다. <개정 2008. 06. 20 조례 제3654호>

1. 융자금을 목적 외에 사용한 때
2. 상환기간 중에 노외주차장의 용도가 변경되거나 소멸된 때
3. 융자금을 수령하고 공정에 의한 노외주차장 설치공사를 완공하지 아니한 때[본조 신설 1999. 10. 08. 조례 제2897호]

제5장 보 칙<개정 1997. 07. 14 조례 제2693호>

제24조(권한의 위임) 시장은 다음 각호의 권한을 구청장에게 위임한다.

1. 노상주차장의 설치 및 관리
2. 시장이 설치한 노외주차장의 관리. 다만, 시장이 직접 관리하거나 제6조의 규정에 의한 위탁 관리하는 공영주차장은 제외한다. <단서신설 2004. 07. 16 조례 제3268호>
3. 제10조의 2에 의한 주거지 전용주차구획의 설치 및 관리<신설 2003. 03. 18 조례 제3157호><개정 2004. 07. 16 조례 제3268호> [본조개정 1999. 10. 08. 조례 제2897호]

제24조의 2(징수교부금) 시장은 제24조의 규정에 의하여 주차장관리에 관한 업무를 위임한 경우에는 구청장이 징수한 금액의 100분의 50에 해당하는 금액을 당해 구청장에게 징수교부금으로 교부하여야 한다.[본조신설 1999. 10. 08. 조례 제2897호]<개정 2004. 07. 16 조례 제3268호>

제25조(시행규칙)<개정 1997. 07. 14 조례 제2693호> 이 조례 시행에 관하여 필요한 사항은 규칙으로 정한다.<신설 1989. 01. 01 조례 제1792호>

정책연구보고서 2014-13

월드컵경기장 주차장 운영개선 방안 연구

발행인 대전발전연구원장

발행일 2014년 7월

발행처 대전발전연구원

301-826 대전광역시 중구 중앙로 85

전화 : (042)530-3500 팩스 : (042)530-3528

홈페이지 : <http://www.djdi.re.kr>

본 내용은 연구자의 견해로서 대전광역시 및 대전발전연구원의
공식견해를 나타내는 것은 아닙니다.