

월간 대전경제

06. 2017

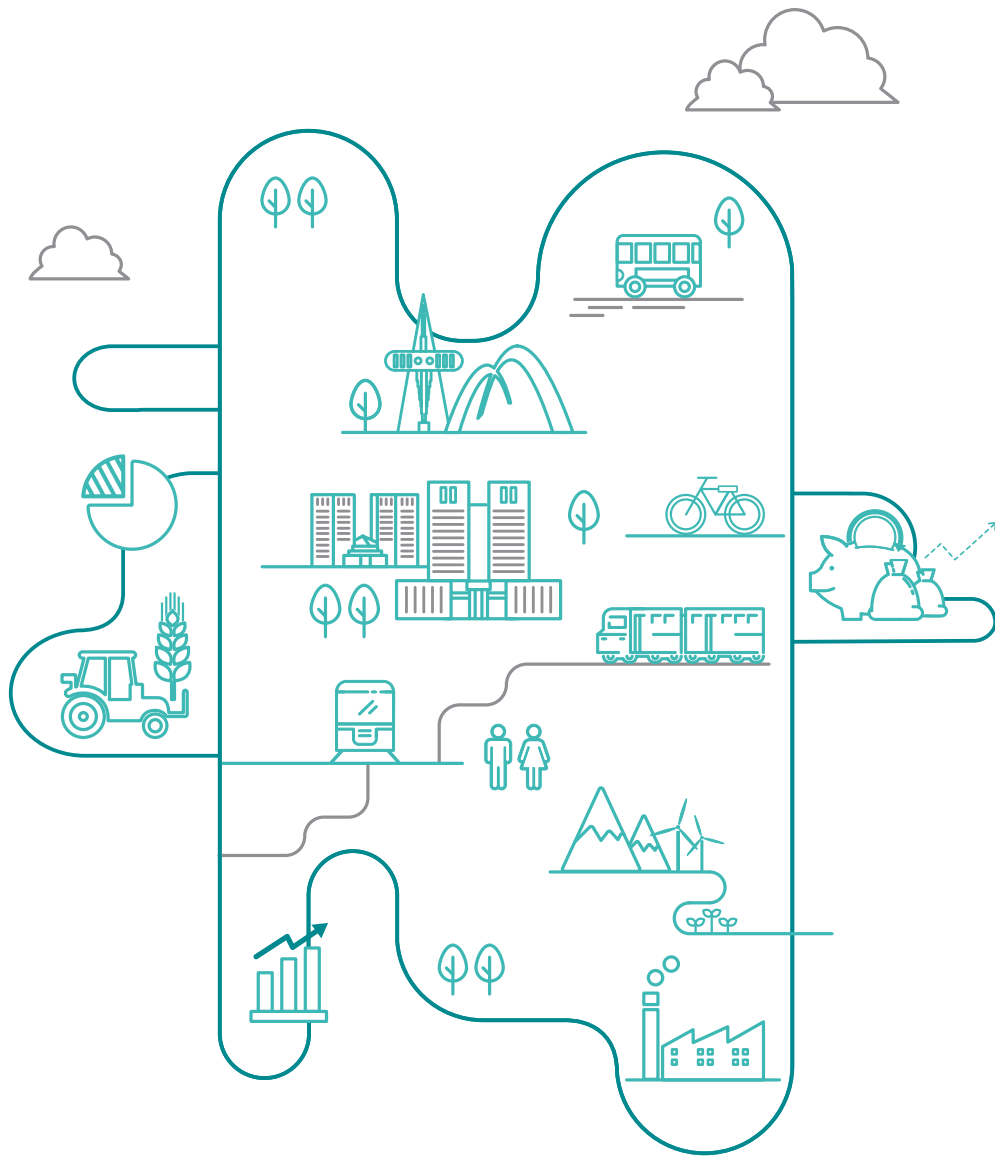
최근 경제동향

부문별 경제동향

경기동향, 생산동향, 소비동향,
고용·물가동향, 금융동향,
대외거래동향, 건설동향,
지방세정동향

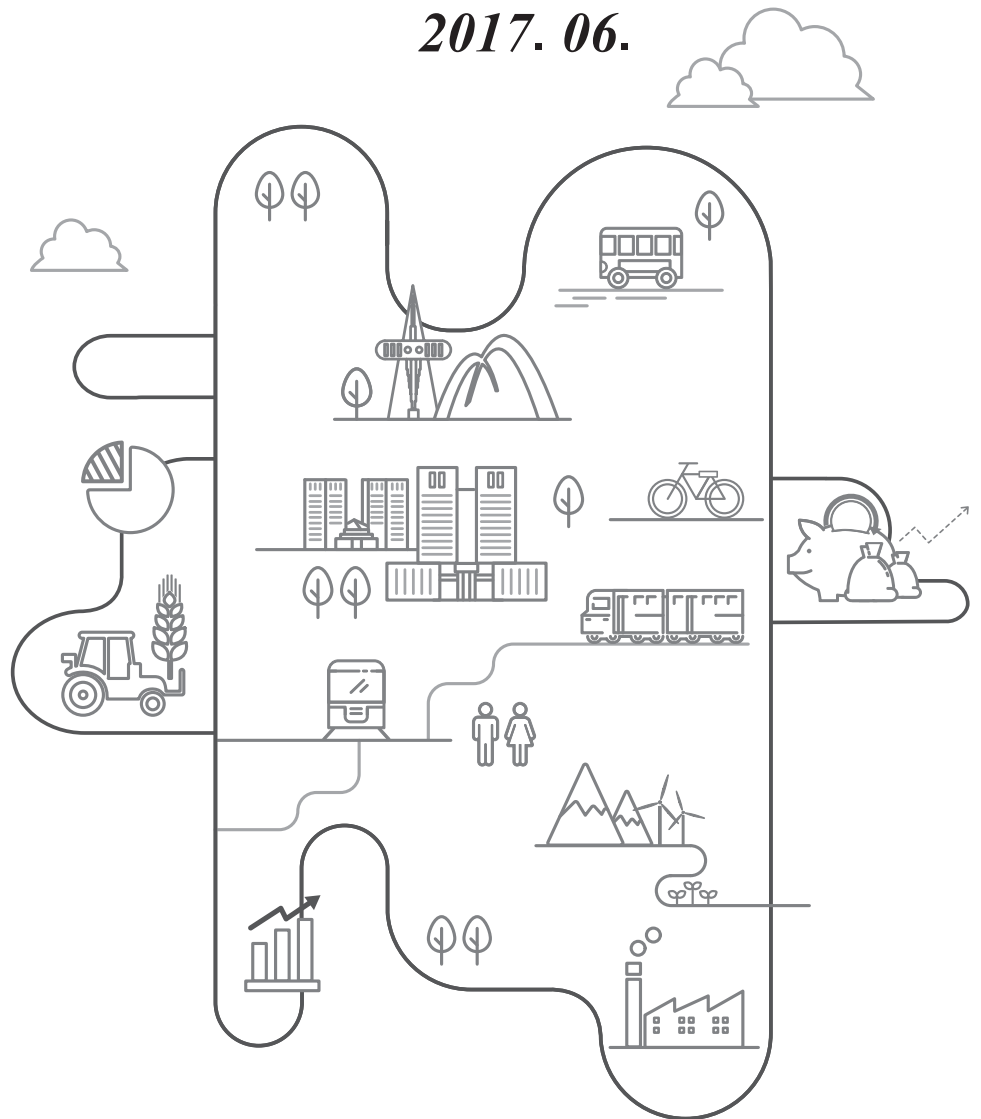
통계표 부록

대전경기종합지수
보조지표 및 해설



월간 대전경제

2017. 06.



CONTENTS

- I. 최근 경제동향 종합 3
 - 1. 종합 평가 및 요약 5
 - 2. 주요 경제지표별 추이 8

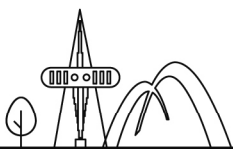
- II. 부문별 경제동향 17
 - 1. 경기동향 19
 - 1) 대전지역 경기종합지수 19
 - 2) 기업경기실사지수 (BSI) 22
 - 2. 생산동향 24
 - 1) 광업·제조업 24
 - 2) 산업단지 28
 - 3. 소비동향 30
 - 1) 대형소매점 30
 - 2) 에너지 사용 31
 - 3) 자동차 등록 33
 - 4) 농수산물 거래 35
 - 4. 물가동향 36
 - 1) 소비자·생활 물가지수 36
 - 2) 주택가격지수 40
 - 5. 고용동향 42
 - 1) 경제활동인구 42
 - 2) 취업자 43
 - 3) 실업자 및 실업률 46





CONTENTS

6. 금융동향	47
1) 금융통화	47
2) 자금사정	49
7. 대외거래동향	52
1) 품목별 수출입	52
2) 대륙별 수출입	54
8. 건설동향	56
1) 토지거래면적	56
2) 건축허가면적	57
3) 미분양 주택현황	58
9. 지방세정동향	59
1) 지방세 징수현황	59
III. 통계표	61
1. 주요 경제지표	63
1) 전국	63
2) 대전	65
3) 시도별 주요 경제지표	66
2. 대전 경제지표	67
IV. 부록 : 이용자를 위하여	75
1. 동행종합지수 구성지표의 월별 추이	78
2. 경기종합지수 주요 용어 해설	82





제1편

최근 경제동향 종합

1. 종합 평가 및 요약
2. 주요 경제지표별 추이



Monthly Daejeon Economy 2017



Monthly Daejeon Economy 2017



종합평가

최근 대전지역 경제는 전월대비 고용상황이 개선되고 건설경기가 호조세이나, 생산과 소비가 위축되고, 대외거래가 감소하여 전월에 비해 다소 둔화된 모습임. 전년동월대비로는 고용상황이 악화되고 건설이 위축되었으나, 생산과 소비가 활발하고 수출과 수입이 활발하여 전반적으로 호조세를 이어가는 모습임

경기종합지수 순환변동치는 2015년 9월부터 12월까지 회복국면을 보였으나, 2016년 들어서는 3월과 8월을 제외하고는 후퇴국면을 보였고, 2017년 들어서는 회복되는 추세임.

최근 우리나라 경제는 세계경제 개선에 따른 수출 증가세가 지속되며 성장세를 보이고 있으나, 생산·투자가 조정을 받고 소비 등 내수는 회복세가 견고하지 않은 모습임

대외적으로는 수출 증가세, 경제심리 개선 등 회복신호가 이어지고 있으나, 실업률 등 고용상황이 미흡하고 가계소득이 부진한 가운데 대외 통상현안, 미 금리인상 등 위협요인이 상존함

따라서 대전광역시는 대내외 리스크 관리를 강화하는 한편, 추경 등 적극적 거시정책 등을 통해 양질의 일자리를 창출하고 경제활성화와 민생경제 회복에 총력을 기울여야 할 것임



경기지수

2015년 9월 이후 12월까지 회복국면을 보였으나, 2016년 들어서는 3월과 8월을 제외하고 후퇴국면을 보였고, 2017년 들어서는 회복되는 추세임



생 산

2017년 4월, 전월대비 생산·출하·재고는 모두 감소하여 생산활동은 전월에 비해 위축된 모습이고, 전년동월대비로도 생산과 출하가 증가하고 재고는 감소하여 5개월째 호조세를 이어가는 모습임. 향후 생산은 수출 증가세 지속, 경제심리 개선 등 긍정적 요인이 있으나, 대외 통상현안, 미 금리인상 등 불확실성이 상존할 전망이다



소 비

2017년 5월, 소비는 전월대비 자동차등록대수와 농수산물 시장 거래량은 증가한 반면, 대형소매점 판매액과 에너지 소비량은 감소하여 전월에 비해 다소 위축된 모습이며, 전년동월대비로는 유류소비량과 전력사용량은 감소한 반면, 다른 관찰지표들은 증가하여 전월의 회복세를 이어가는 모습임. 향후 소매판매는 방한 중국인관광객 및 국산 승용차 판매량 감소 등은 향후 소매판매에 부정적인 요인이나, 소비심리 개선, 차량연료 판매 호조 등은 긍정적 요인으로 작용할 전망이다



물 가

2017년 5월, 소비자물가는 전월대비 농산물, 석유류 등에서 하락하였으나, 축산물, 전기·가스·수도 등에서 상승하여 전월대비 0.2% 상승함. 물가상승률은 전년동월대비 1.6% 수준으로 전월과 같고, 최근의 물가는 여전히 낮은 수준이며, 꾸준한 상승세를 이어가고 있음.



고 용

2017년 5월, 전월대비 취업자가 증가하고, 실업자와 실업률이 감소·하락하여 고용상황은 3개월째 개선되는 모습이고, 전년동월대비로는 사업·개인·공공서비스 및 기타에서 취업자 감소를 주도하여 취업자가 감소하였고, 실업자와 실업률이 증가·상승하여 고용상황은 5개월째 악화되는 모습임



금 융

2017년 5월, 국내금융시장은 글로벌 증시 상승, 기업실적 호조, 외국인 증권자금 유입 등으로 주가가 상승하고, 원/달러 환율이 하락(강세)함



건 설

2017년 4월, 건축허가면적은 전월대비 증가세로 반등하였고, 전년동월대비로는 3개월째 감소세를 지속함. 건축착공면적은 전월대비 및 전년동월대비 모두 증가세로 반등함. 토지거래면적은 전월대비 3개월째 감소세를 이어갔고, 전년동월대비로는 감소세로 반전함. 미분양주택은 전월보다 감소함. 종합하면, 건설경기는 전월대비 다소 회복되는 모습인 반면, 전년동월대비로는 전월에 이어 위축된 모습임



대외거래

2017년 4월, 전월대비 수출과 수입은 감소함. 전년동월대비로는 수출은 철강금속제품, 잡제품, 농림수산물 등을 중심으로 증가하였고, 수입은 잡제품, 전자전기제품, 철강 금속제품 등을 중심으로 증가함. 대외거래는 전반적으로 전월대비 위축된 모습이고, 전년동월대비로는 활발한 모습임.

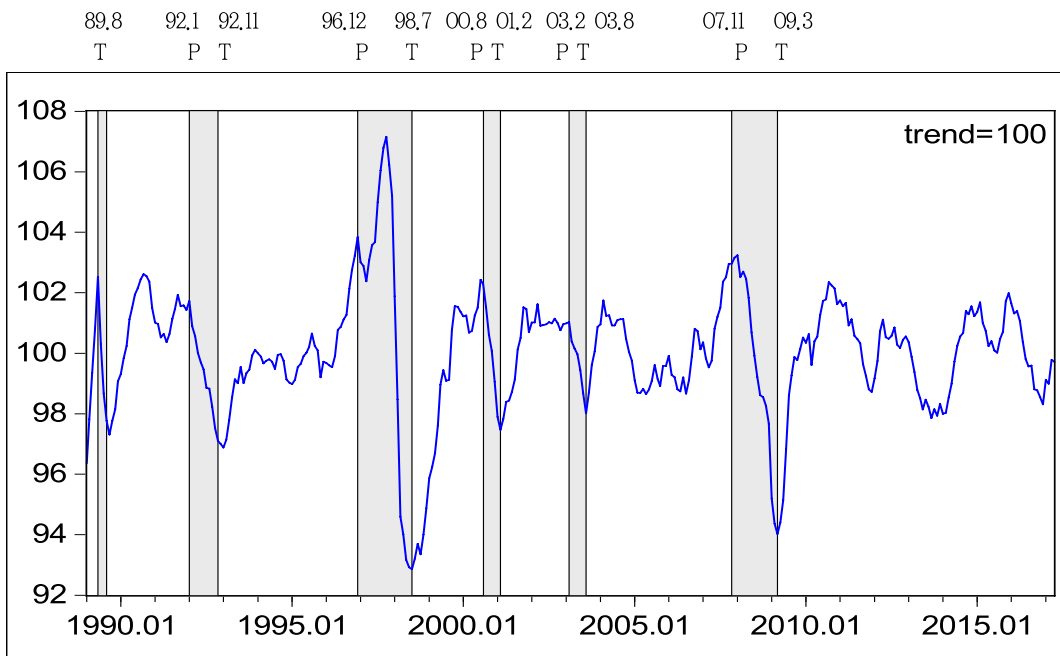


경기종합지수

- 대전지역의 경기동행종합지수는 2015년 8월부터 연속 5개월째 상승세를 지속한 이후, 2016년 3월과 8월, 10월을 제외하고는 지속적인 하락세를 보였으나, 2017년 1월 이후 상승함
- 경기국면을 나타내는 동행종합지수 순환변동치는 2015년 9월 이후 12월까지 회복국면을 보였으나, 2016년 들어 3월과 8월을 제외하고 후퇴국면을 보였고, 2017년 2월, 4월을 소폭 하락하였으나 1월과 3월 대폭 상승하여 회복되는 추세임

- 2017년 4월 동행종합지수 : 116.9(2010=100) ; 전월대비 0.08p 상승
- 2017년 4월 순환변동치 : 99.7(trend=100) ; 전월대비 0.07p 하락

[동행종합지수 순환변동치(Cyclical Component of CI)]



주 : P는 정점(Peak), T는 저점(Trough)의 기준순환일을 나타냄



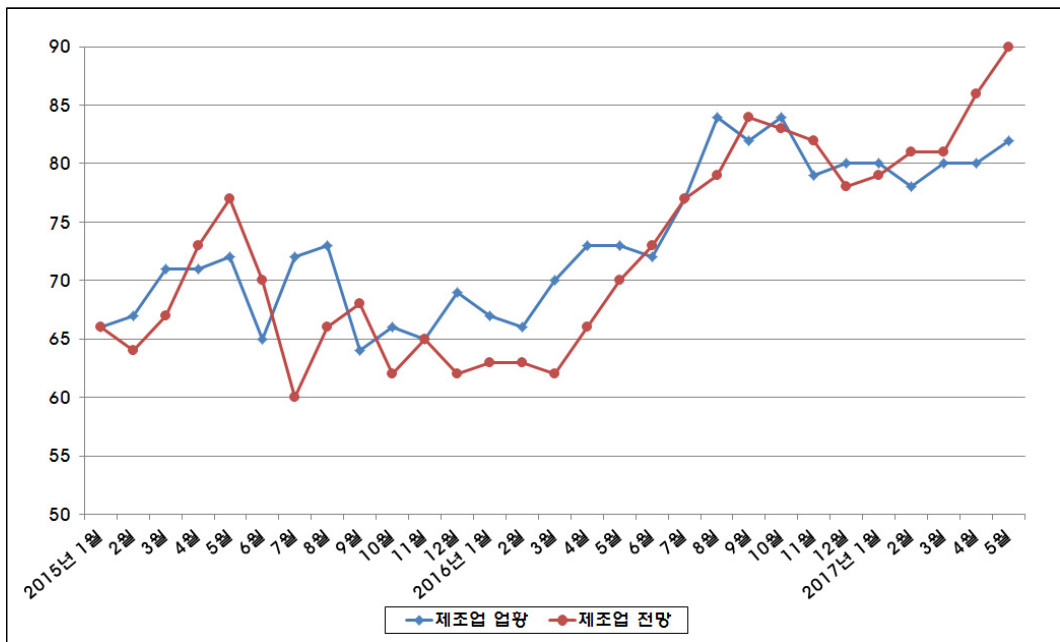
Daejeon Economy

기업경기실사지수(BSI)

- 대전지역 기업체를 대상으로 2017년 5월 업황BSI를 조사한 결과, 제조업은 전월보다 2p 상승한 반면, 비제조업은 전월보다 3p 하락함
- 2017년 5월 업황전망BSI를 조사한 결과, 제조업은 전월보다 3p 하락한 반면, 비제조업은 전월보다 4p 상승하여, 제조업은 비관적으로 전망한 반면, 비제조업은 낙관적으로 전망함
- 주요 경영애로사항으로 주로 내수부진, 인력난·인건비 상승, 불확실한 경제상황, 자금 부족 등을 주된 요인으로 지적하였음.

- 2017년 5월 업황BSI : 제조업(4월 80 → 5월 82)은 전월보다 2p 상승함
비제조업(4월 77 → 5월 74)은 전월보다 3p 하락함
- 2017년 6월 업황전망BSI : 제조업(5월 90 → 6월 87)은 전월보다 3p 하락함
비제조업(5월 74 → 6월 78)은 전월보다 4p 상승함

[제조업 경기실사지수 추이]



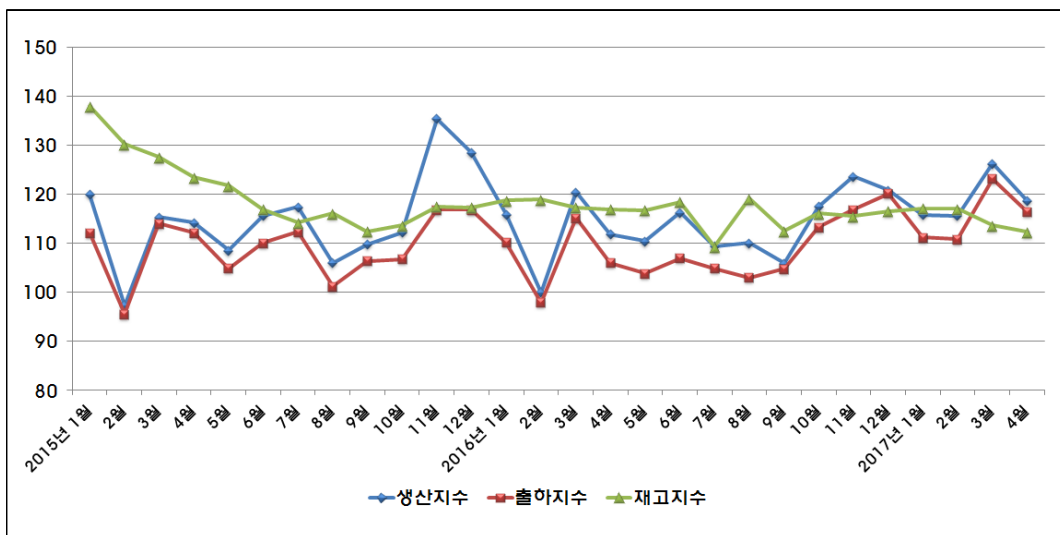


생 산 동 향

- 전월대비 생산·출하·재고는 모두 감소함. 전년동월대비로는 생산은 의료정밀광학과 기계장비, 출하는 기계장비, 전기장비 등을 중심으로 증가하였고, 재고는 자동차, 비금속 광물 등을 중심으로 감소하였음. 종합하면, 전월대비로는 생산과 출하, 재고가 모두 감소하여 전월에 비해 위축된 모습이며, 전년동월대비로는 생산과 출하가 증가하고 재고가 감소하여 5개월째 호조세를 이어가는 모습임
- 향후 광공업 생산은 수출 증가세 지속, 경제심리 개선 등 긍정적 요인이 있으나, 대외 통상현안, 미 금리인상 등 불확실성이 상존할 전망이다

- 2017년 4월 광공업생산 : 118.8
 - ▶ 전월대비 5.9% 감소, 전년동월대비 6.2% 증가
- 2017년 4월 생산자제품출하 : 116.5
 - ▶ 전월대비 5.4% 감소, 전년동월대비 9.8% 증가
- 2017년 4월 생산자제품재고 : 112.4
 - ▶ 전월대비 1.1%, 전년동월대비 3.9% 각각 감소

[생산/출하/재고지수 추이]





소 비 동 향

- 소비는 전월대비 자동차등록대수와 농수산물 시장 거래량은 증가한 반면, 대형소매점 판매액과 에너지 소비량은 감소하였고, 전년동월대비로는 유류소비량과 전력사용량은 감소한 반면, 다른 관찰지표들은 증가하였음
- 전반적으로 전월대비로는 혼조세를 보여 전월에 비해 다소 위축된 모습을 보인 반면, 전년동월대비로는 전월의 회복세를 이어감
- 향후 소매판매는 방한 중국인관광객 및 국산 승용차 판매량 감소 등은 향후 소매판매에 부정적 요인이나, 소비심리 개선, 차량연료 판매 호조 등은 긍정적 요인으로 작용할 전망이다

• 2017년 4월 대형소매점 판매액

- ▶ 대형소매점 : 1,893억원 ; 전월대비 2.8% 감소, 전년동월대비 1.9% 증가
 - 백 화 점 : 867억원 ; 전월대비 3.4% 감소, 전년동월대비 0.6% 증가
 - 대형마트 : 1,026억원 ; 전월대비 2.2% 감소, 전년동월대비 3.0% 증가

• 2017년 4월 에너지소비 현황

- ▶ 유류소비량 : 87,152kl ; 전월대비 12.4%, 전년동월대비 19.6% 각각 감소
- ▶ 가스소비량 : 75,213천 m^3 ; 전월대비 16.1% 감소, 전년동월대비 60.8% 증가
- ▶ 연탄소비량 : 1,945ton ; 전월대비 54.5% 감소, 전년동월대비 13.5% 증가
- ▶ 전력사용량 : 748,954MWh ; 전월대비 3.9% 감소, 전년동월대비 1.5% 감소

• 2017년 5월 자동차등록대수 : 653,815대

- ▶ 전월대비 0.09%(610대), 전년동월대비 2.22%(14,209대) 각각 증가

• 2017년 5월 농수산물시장 거래량

- ▶ 오정시장 : 24,193톤 ; 전월대비 14.8%, 전년동월대비 3.7% 각각 증가
- ▶ 노은시장 : 15,684톤 ; 전월대비 17.9%, 전년동월대비 0.6% 각각 증가

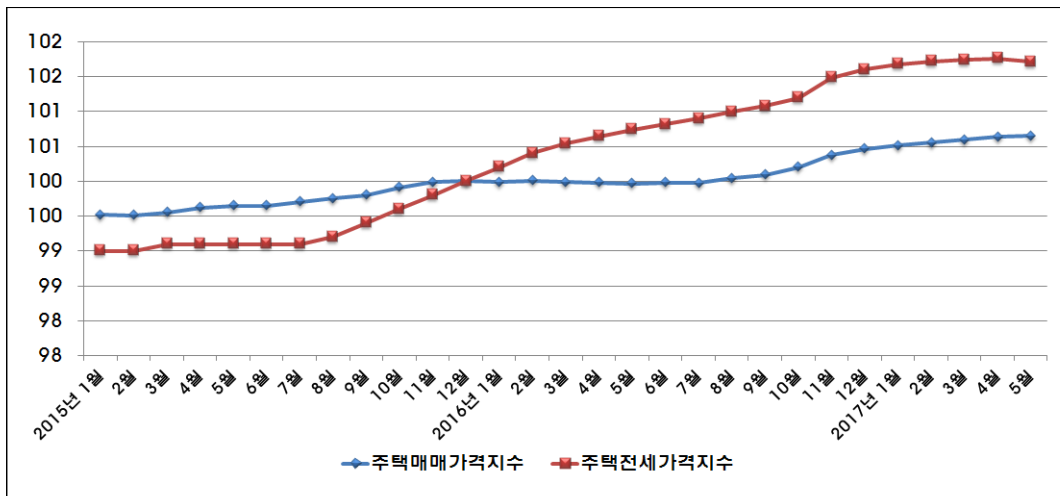


물 가 동 향

- 소비자물가는 전월대비 농산물, 석유류 등에서 하락하였으나, 축산물, 전기·가스·수도 등에서 상승하여 전월대비 0.2% 상승함
- 물가상승률은 전년동월대비 1.6% 수준으로 지난달과 동일한 수준이나, 최근의 물가는 여전히 낮은 수준이며, 꾸준한 상승세를 이어가고 있음
- 주택매매 가격지수는 전월대비 12개월째 상승하였고, 주택전세 가격지수는 전월대비 하락함. 전년동월대비로는 주택매매 가격지수는 44개월째 상승세를 지속하였고, 주택전세 가격지수는 26개월째 상승함.

- 2017년 5월 소비자물가지수 : 102.29(2015=100)
 - ▶ 전월대비 0.2%, 전년동월대비 1.6% 각각 상승
- 2017년 5월 생활물가지수 : 102.39(2015=100)
 - ▶ 전월대비 2.1%, 전년동월대비 2.0% 각각 상승
- 2017년 5월 주택거래 가격지수(2015.12=100)
 - ▶ 주택매매지수 : 100.7 ; 전월대비 0.02%, 전년동월대비 0.68% 각각 상승
 - ▶ 주택전세지수 : 101.7 ; 전월대비 0.05% 하락, 전년동월대비 0.97% 상승

[주택거래가격지수 추이]

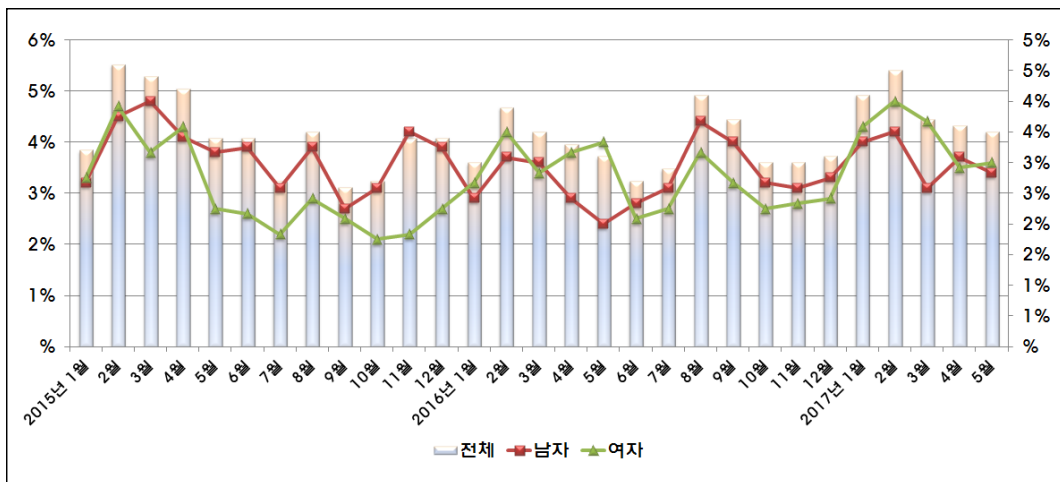


Daejeon Economy **고 용 동 향**

- 고용상황은 전월대비 취업자가 증가하고, 실업자·실업률이 감소·하락하였음. 전년 동월대비로는 사업·개인·공공서비스 및 기타에서 취업자 감소를 주도하여 취업자가 감소하였고, 실업자가 증가하고 실업률도 상승하였음.
- 종합하면, 전월대비로는 취업자가 증가하고, 실업자·실업률이 감소·하락하여 고용 상황은 3개월째 개선되고 있는 모습이고, 전년동월대비로는 취업자가 감소하고, 실업자·실업률이 증가·상승하여 5개월째 악화되는 모습임

- 2017년 5월 취업자 수 : 771천명
 - ▶ 전월대비 3천명(0.4%) 증가, 전년동월대비 7천명(-1.0%) 감소
- 2017년 5월 실업자 수 : 28천명
 - ▶ 전월대비 1천명(-2.8%) 감소, 전년동월대비 3천명(12.1%) 증가
- 2017년 5월 실업률 : 3.5%
 - ▶ 전월대비 0.1%p 하락, 전년동월대비 0.4%p 상승
 - 남성 : 3.4% ; 전월대비 0.3%p 하락, 전년동월대비 1.0%p 상승
 - 여성 : 3.6% ; 전월대비 0.1%p 상승, 전년동월대비 0.4%p 하락

[성별 실업률 추이]



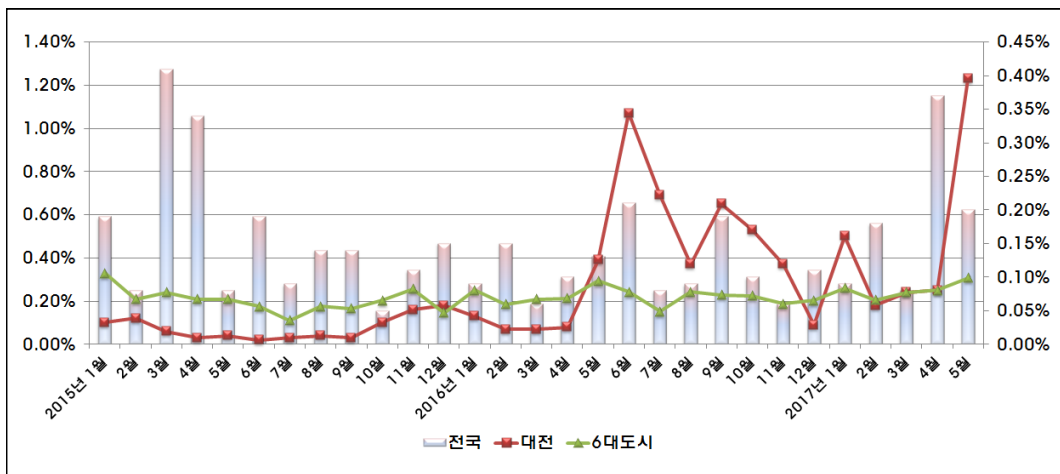


금융동향

- 2017년 5월 국내금융시장은 글로벌 증시 상승, 기업실적 호조, 외국인 증권자금 유입 등으로 주가가 상승하고, 원/달러 환율이 하락(강세)함
- 2017년 4월 은행수신은 부가가치세 납부, 배당금 지급 등을 위한 기업 자금인출로 수시 입출식예금이 감소했으나, 은행채 및 CD 발행은 증가하였고, 자산운용사 수신은 국고 여유자금과 전월 일시 인출되었던 금융기관 자금 유입에 따라 MMF가 크게 증가, 주식펀드는 주가상승에 따른 환매 등으로 소폭 감소함
- 2017년 5월 어음부도율은 전월대비 및 전년동월대비 상승함. 부도금액도 전월대비 및 전년동월대비 증가하여 기업자금사정은 전월대비 악화되었고, 전년동월대비로도 5개월째 악화된 모습임

- 2017년 5월 3년만기 국고채 수익률 : 1.69% ; 전월대비 0.01%p 상승
5월 장외3년 AA-등급 회사채 수익률 : 2.22% ; 전월대비 0.02%p 상승
- 2017년 4월 금융기관 여수신
 - ▶ 총수신 : 62조원 ; 전월대비 0.8%, 전년동월대비 4.3% 각각 증가
 - ▶ 총여신 : 43조원 ; 전월대비 0.2%, 전년동월대비 8.4% 각각 증가
- 2017년 5월 어음부도율 : 1.23%
 - ▶ 전월대비 0.98%p, 전년동월대비 0.84%p 각각 상승

[어음부도율 추이]

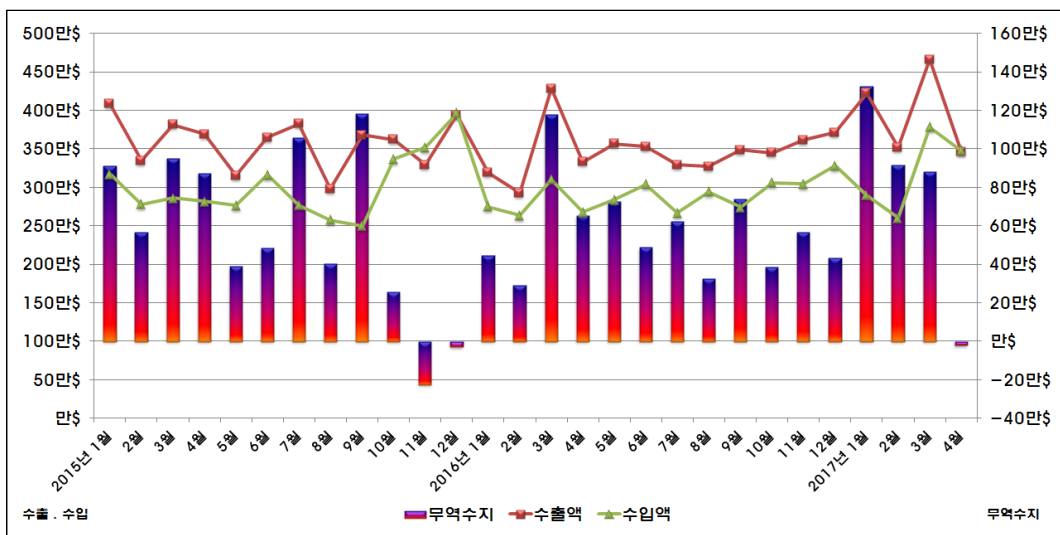


Daejeon Economy **대 외 거 래 동 향**

- 전월대비 수출과 수입은 감소함. 전년동월대비로는 수출은 철강금속제품, 잡제품, 농림수산물 등을 중심으로 증가하였고, 수입은 잡제품, 전자전기제품, 철강금속제품 등을 중심으로 증가함. 대외거래는 전반적으로 전월대비 위축된 모습인 반면, 전년동월대비로는 활발한 모습임
- 무역수지는 2016년 1월부터 흑자를 기록하였으나 2017년 4월은 적자를 기록함.
- 수출은 전년동월대비 중동, 아프리카, 중남미 등을 중심으로 증가하였고, 수입은 중동, 북미, 아프리카 등의 지역으로부터 증가하였음

- 2017년 4월 무역수지 : 2백만불 적자
 - ▶ 수출액 : 3억 5천만불 ; 전월대비 25.7% 감소, 전년동월대비 4.0% 증가
 - ▶ 수입액 : 3억 5천만불 ; 전월대비 7.9% 감소, 전년동월대비 30.2% 증가
- 품목별 수출입 비중
 - ▶ 주 수출품 : 기계류(31.5%), 전자전기제품(23.9%), 농림수산물(16.6%)
 - ▶ 주 수입품 : 전자전기제품(39.5%), 기계류(23.2%), 농림수산물(11.8%)

[수출입 추이]



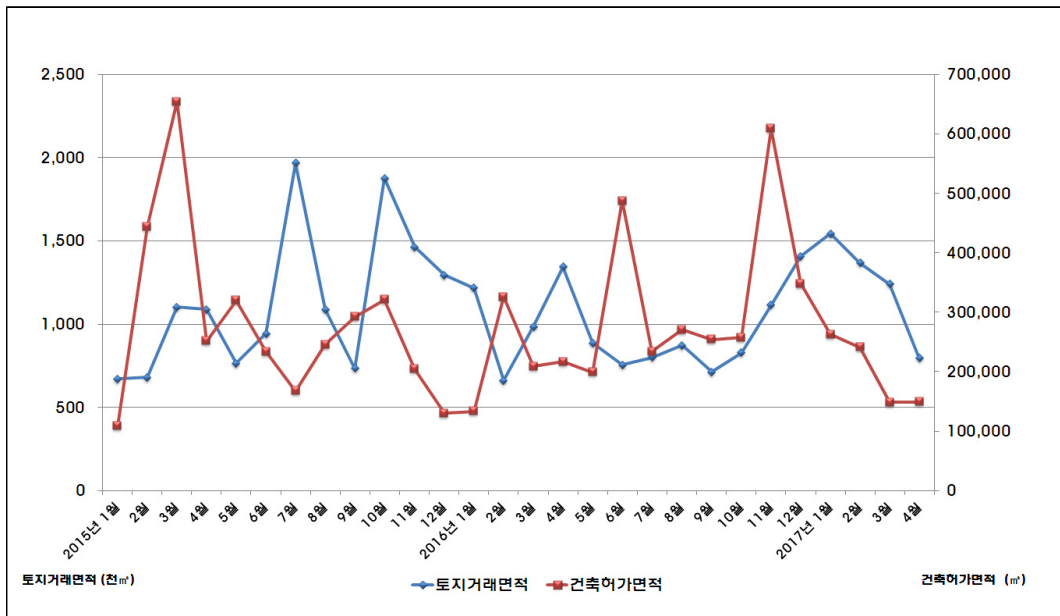


건설 동향

- 건축허가면적은 전월대비 증가세로 반등하였고, 전년동월대비로도 전월에 이어 3개월째 감소세를 지속함. 건축착공면적은 전월대비 및 전년동월대비 모두 전월의 감소세에서 증가세로 반등함
- 토지거래면적은 전월대비 3개월째 감소세를 이어갔고, 전년동월대비 감소세로 반전함
- 미분양주택은 935호로 전월(999호)보다 64호 감소함

- 2017년 4월 건축허가, 착공면적
 - ▶ 건축허가면적 : 149,288㎡ : 전월대비 0.8% 증가, 전년동월대비 31.0% 감소
 - ▶ 건축착공면적 : 182,741㎡ : 전월대비 23.8%, 전년동월대비 0.01% 각각 증가
- 2017년 4월 토지거래면적 : 795천㎡ : 전월대비 35.9%, 전년동월대비 40.8% 각각 감소
- 2017년 4월 미분양주택 : 935호 : 전월(999호)대비 64호(-6.4%) 감소

[토지거래면적 / 건축허가면적 추이]





제2편

최신 부문별 경제동향

1. 경기동향
 - 대전지역 경기종합지수
 - 기업경기실사지수(BSI)
2. 생산동향
3. 소비동향
4. 물가동향
5. 고용동향
6. 금융동향
7. 대외거래동향
8. 건설동향
9. 지방세정동향



Monthly Daejeon Economy 2017



「대전경기종합지수」는 통계법 제8조 및 동법시행령 제9조에 의하여 통계청으로부터 승인(2000년 9월, 승인번호 20607)을 받아 대전세종연구원이 작성하는 정부승인통계입니다.



대전지역 경기종합지수

- 2017년 4월 동행종합지수는 116.9로 전월보다 0.08p 상승함
 - 대전지역의 경기동행종합지수는 2015년 8월 이후 연속 5개월째 상승세를 지속한 이후, 2016년 3월, 8월, 10월을 제외하고는 하락세를 보였으나, 1월 이후 상승함
- 경기국면을 나타내는 순환변동치는 99.7로 전월보다 0.07p 하락함
 - 경기국면을 나타내는 동행종합지수 순환변동치는 2015년 9월 이후 12월까지 회복국면을 보였으나 2016년 들어 3월과 8월을 제외하고 후퇴국면을 보였고, 2017년 2월, 4월을 소폭 하락하였으나 1월과 3월 대폭 상승하여 회복되는 추세임
- 경기동행지수 순환변동치 하락에 영향을 미친 구성지표는 신규차량등록대수, 수출액, 산업생산지수, 비농가취업자수 등임

[대전지역 동행종합지수 및 순환변동치 동향]

(2010=100, trend=100, P)

구 분	10월	11월	12월	1월 ^p	2월 ^p	3월 ^p	4월 ^p
동행종합지수	114.8	114.7	114.6	115.7	115.7	116.8	116.9
전 월 차	0.12	-0.09	-0.13	1.12	0.00	1.09	0.08
순환변동치	98.6	98.5	98.3	99.1	99.0	99.8	99.7
전 월 차	-0.05	-0.10	-0.22	0.85	-0.14	0.79	-0.07

[동행지수 구성지표의 증감률 동향]

(전월비, %)

구 분	10월	11월	12월	1월 ^p	2월 ^p	3월 ^p	4월 ^p
비농가취업자수	-0.09	0.10	0.15	0.03	-0.01	0.25	-0.24
산업생산지수	1.70	0.53	-0.17	2.48	0.91	2.68	-0.80
생산자출하지수	0.91	1.33	0.90	1.81	1.10	0.72	0.69
전 력 사 용 량	-0.83	-1.62	-0.92	0.29	0.26	0.37	0.16
수 출 액 (실질)	-0.02	-1.78	-1.70	5.02	-0.70	2.83	-0.83
수 입 액 (실질)	-0.12	-1.04	-3.03	-1.35	-4.63	2.37	3.38
신규차량등록대수	-0.50	2.46	5.65	4.76	2.60	2.10	-1.60



[동행종합지수 (Coincident Composite Index)]

(기준 : 2010=100)

년도 \ 월	1월	2월	3월	4월	5월	6월	7월	8월	9월	10월	11월	12월
2007년	91.4	91.2	91.1	91.5	92.6	93.1	93.6	94.6	94.8	95.4	95.6	95.9
2008년	96.1	95.6	95.9	95.8	95.3	94.3	93.7	93.2	92.8	92.8	92.7	92.3
2009년	90.1	89.5	89.3	89.9	90.7	92.6	94.5	95.3	96.2	96.3	96.9	97.6
2010년	97.7	98.2	97.5	98.5	98.9	99.9	100.6	101.0	101.8	101.9	102.1	101.8
2011년	102.2	102.2	102.6	102.1	102.5	102.2	102.3	102.3	101.8	101.6	101.4	101.5
2012년	102.1	102.9	104.1	104.7	104.3	104.5	104.8	105.2	104.8	104.9	105.4	105.7
2013년	105.7	105.4	105.1	104.7	104.6	104.5	105.1	105.0	104.9	105.5	105.5	106.2
2014년	106.1	106.4	107.2	108.0	109.1	110.0	110.6	111.0	112.2	112.3	112.9	112.8
2015년	113.3	113.9	113.4	113.4	113.1	113.5	113.4	113.6	114.3	114.8	116.2	116.7
2016년	116.5	116.3	116.6	116.5	115.8	115.3	115.2	115.4	114.7	114.8	114.7	114.6
2017년	115.7	115.7	116.8	116.9								

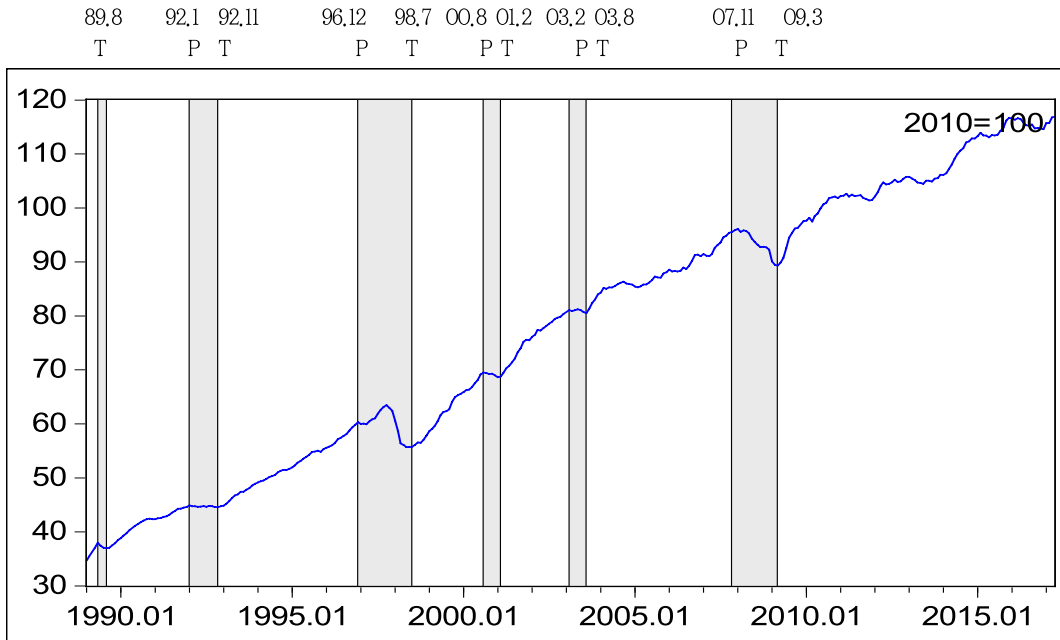
[동행종합지수의 순환변동치 (Cyclical Component of CI)]

(기준 : trend=100)

년도 \ 월	1월	2월	3월	4월	5월	6월	7월	8월	9월	10월	11월	12월
2007년	100.4	99.8	99.5	99.7	100.8	101.2	101.5	102.4	102.5	103.0	103.0	103.2
2008년	103.2	102.5	102.7	102.5	101.8	100.7	99.9	99.2	98.6	98.5	98.3	97.7
2009년	95.2	94.4	94.0	94.4	95.1	96.8	98.6	99.3	99.9	99.8	100.1	100.5
2010년	100.3	100.6	99.6	100.4	100.6	101.3	101.7	101.8	102.4	102.2	102.1	101.6
2011년	101.8	101.5	101.7	100.9	101.1	100.6	100.5	100.3	99.6	99.3	98.8	98.7
2012년	99.2	99.7	100.7	101.1	100.5	100.5	100.6	100.9	100.3	100.2	100.4	100.6
2013년	100.4	99.9	99.4	98.8	98.5	98.2	98.5	98.2	97.9	98.2	98.0	98.3
2014년	98.0	98.0	98.6	99.0	99.7	100.3	100.6	100.7	101.4	101.3	101.6	101.2
2015년	101.4	101.7	101.0	100.7	100.2	100.4	100.1	100.0	100.4	100.7	101.7	101.9
2016년	101.6	101.2	101.3	101.0	100.3	99.7	99.4	99.4	98.6	98.6	98.5	98.3
2017년	99.1	99.0	99.8	99.7								

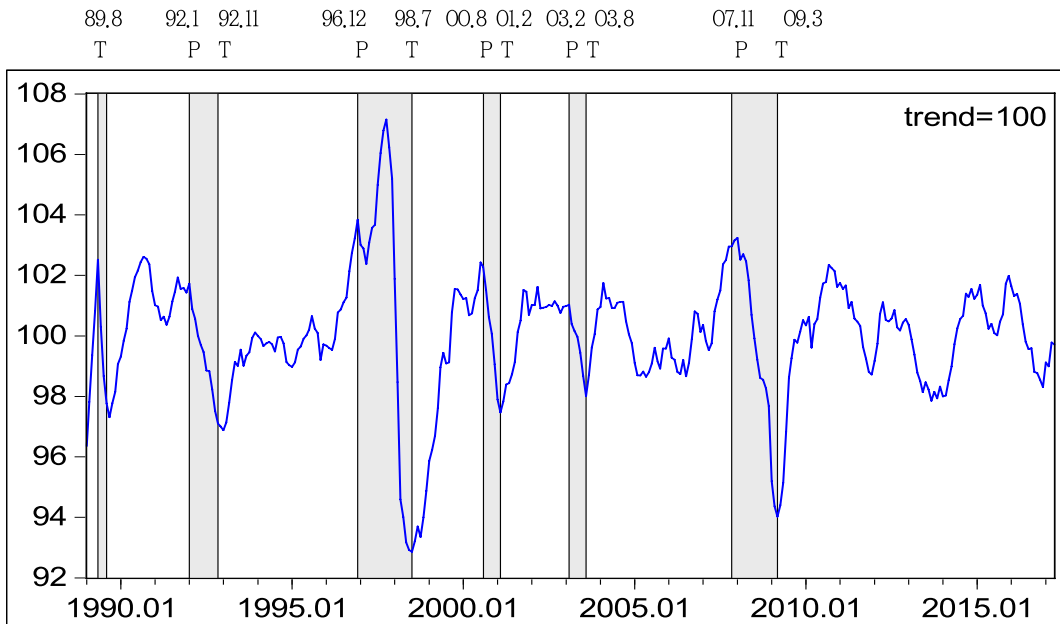
주 : 계절조정 및 불규칙 조정한 시계열임

[동행종합지수(Coincident Composite Index)]



주 : P는 정점(Peak), T는 저점(Trough)의 기준순환일을 나타냄

[동행종합지수 순환변동치(Cyclical Component of CI)]



주 : P는 정점(Peak), T는 저점(Trough)의 기준순환일을 나타냄



기업경기실사지수(BSI)

- 대전 지역 업체를 대상으로 2017년 5월 업황BSI를 조사한 결과,
 - ▶ 제조업(4월 80 → 5월 82)은 전월보다 2p 상승함
 - ▶ 비제조업(4월 77 → 5월 74)은 전월보다 3p 하락함

- 2017년 6월 업황전망BSI를 조사한 결과,
 - ▶ 제조업(5월 90 → 6월 87)은 전월보다 3p 하락함
 - ▶ 비제조업(5월 74 → 6월 78)은 전월보다 4p 상승함

- 경영 애로사항
 - ▶ 제조업체들은 내수부진(25.8%, 전월대비 -0.5%p), 불확실한 경제상황(19.3%, +2.3%p), 인력난·인건비 상승(10.0%, -6.7%p) 등을 주된 경영애로사항으로 지적함
 - ▶ 비제조업체들은 인력난·인건비 상승(21.8%, 전월대비 +1.1%p), 내수부진(18.6%, -4.1%p), 자금부족(12.4%, +3.2%p) 등을 주된 경영애로사항으로 지적함

[제조업 / 비제조업의 업황BSI 동향]

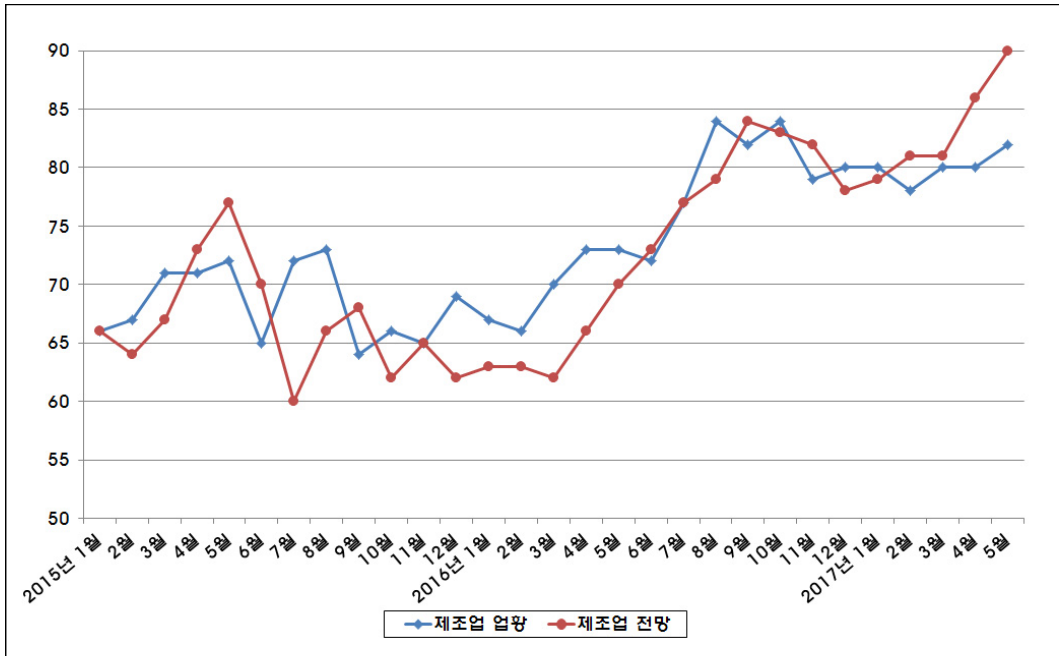
구 분		8월	9월	10월	11월	12월	1월	2월	3월	4월	5월	6월
제조업	업 황	84	82	84	79	80	80	78	80	80	82	
	전 망	79	84	83	82	78	79	81	81	86	90	87
비제조업	업 황	76	75	74	72	74	73	75	72	77	74	
	전 망	71	73	76	74	71	70	70	70	70	74	78

자료 : 한국은행 대전충남본부

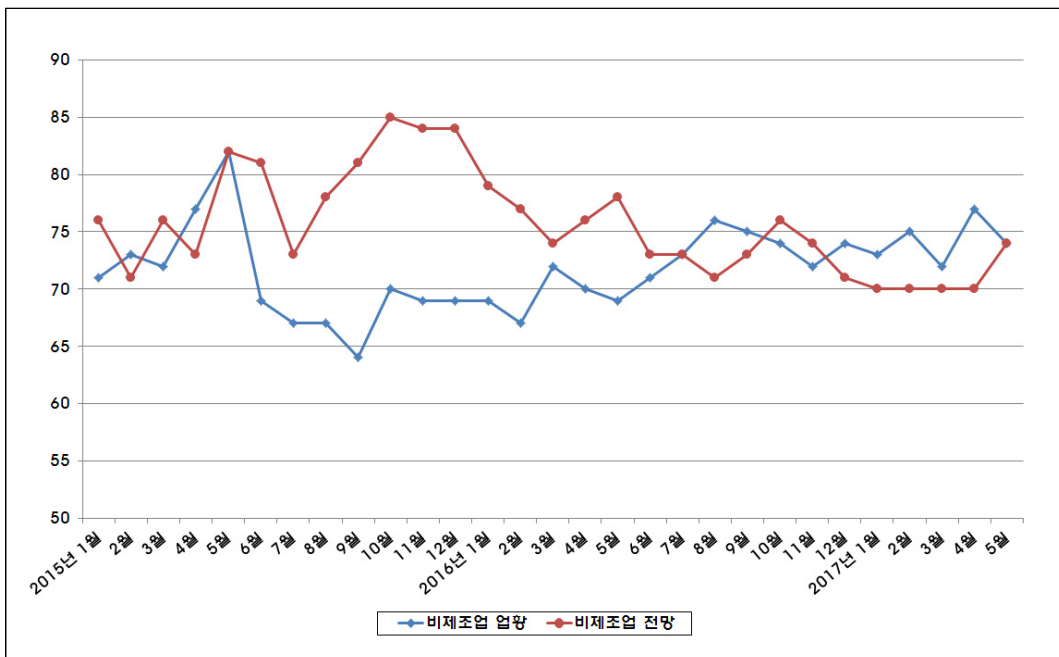
주 : 1) 업황은 09.10월부터 개편된 수치이고, 전망은 09.11월부터 개편된 수치임

2) 대전·충남지역 소재 650개 업체(557개 업체 응답)를 대상으로 2017년 5월 11일~24일 중 조사한 결과임

[제조업 경기실사지수 추이]



[비제조업 경기실사지수 추이]





광업·제조업 생산동향

□ 2017년 4월 광공업 생산지수 : 118.8

- ▶ 전월대비 5.9% 감소한 반면, 전년동월대비 6.2% 증가함
 - 기계장비, 의료정밀광학, 금속가공 등의 업종에서 증가하였으나, 자동차, 1차금속, 종이제품 등의 업종에서 감소함

□ 전년동월대비 주요 업종별 증감 내역(%)

- ▶ 증가업종
 - 의 료 정 밀 광 학 (52.7)
 - 기 계 장 비 (41.9)
 - 금 속 가 공 (15.7)
- ▶ 감소업종
 - 1 차 금 속 (- 26.6)
 - 자 동 차 (- 26.1)
 - 종 이 제 품 (- 9.9)

[광업·제조업 생산지수 현황]

(단위 : 원지수, %)

구 분	2016년	2017년		증 감 률	
	4월	3월 ^㉞	4월 ^㉞	전월비	전년동월비
광 공 업	111.9	126.3	118.8	-5.9	6.2
제 조 업	113.0	126.0	119.6	-5.1	5.8
(중 공 업)	116.5	132.5	125.7	-5.1	7.9
(경 공 업)	107.0	115.1	109.3	-5.0	2.1

자료 : 통계청, 충청지방통계청

광업·제조업 출하동향

□ 2017년 4월 광공업 출하지수 : 116.5

- ▶ 전월대비 5.4% 감소한 반면, 전년동월대비 9.8% 증가함
 - 기계장비, 전기장비, 담배 등의 업종에서 증가하였으나, 자동차, 1차금속, 고무 및 플라스틱 등의 업종에서 감소함

□ 전년동월대비 주요 업종별 증감 내역(%)

- ▶ 증가업종
 - 기계장비 (46.6)
 - 전기장비 (29.2)
 - 담배 (19.8)
- ▶ 감소업종
 - 1차금속 (- 21.8)
 - 자동차 (- 20.5)
 - 고무 및 플라스틱 (- 4.1)

[광업·제조업 출하지수 현황]

(단위 : 원지수, %)

구 분	2016년	2017년		증 감 률	
	4월	3월 ^㉞	4월 ^㉞	전월비	전년동월비
광 공 업	106.1	123.2	116.5	-5.4	9.8
제 조 업	107.0	122.0	117.3	-3.9	9.6
(중 공 업)	110.7	130.6	124.0	-5.1	12.0
(경 공 업)	99.1	103.6	102.8	-0.8	3.7

자료 : 통계청, 충청지방통계청



광업·제조업 재고동향

□ 2017년 4월 광공업 재고지수 : 112.4

- ▶ 전월대비 1.1%, 전년동월대비 3.9% 각각 감소함
 - 기타제품, 섬유제품, 전기장비 등의 업종에서 증가하였으나, 자동차, 비금속광물, 기계장비 등의 업종에서 감소함

□ 전년동월대비 주요 업종별 증감 내역(%)

- ▶ 증가업종
 - 기 타 제 품 (107.5)
 - 섬 유 제 품 (59.4)
 - 전 기 장 비 (37.5)
- ▶ 감소업종
 - 자 동 차 (- 48.0)
 - 비 금 속 광 물 (- 31.4)
 - 기 계 장 비 (- 28.8)

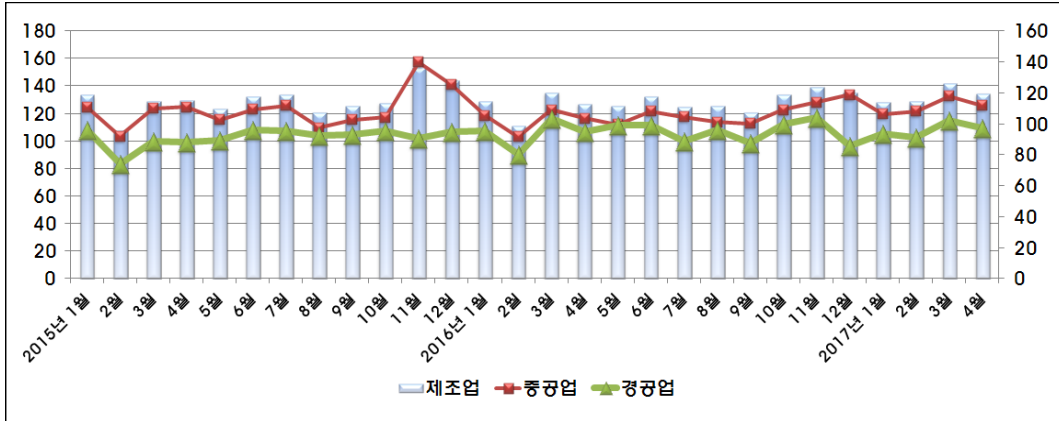
[광업·제조업 재고지수 현황]

(단위 : 원지수, %)

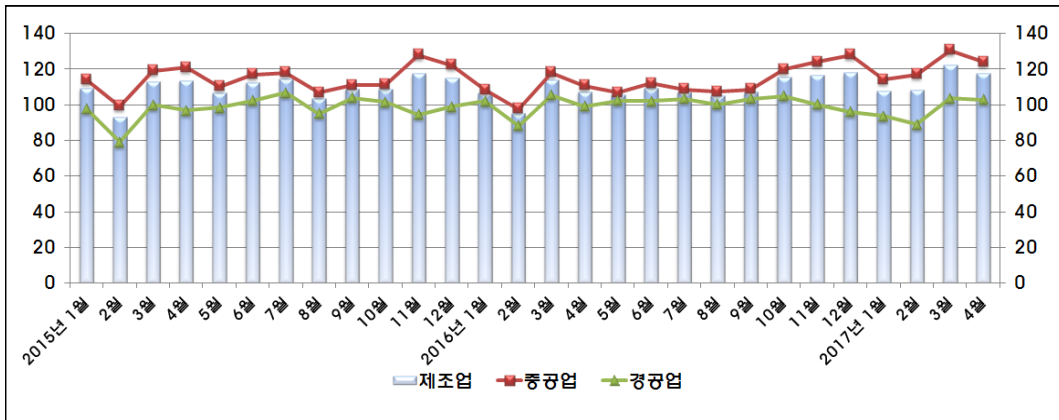
구 분	2016년	2017년		증 감 률	
	4월	3월 ^{*)}	4월 ^{*)}	전월비	전년동월비
광 공 업	117.0	113.7	112.4	-1.1	-3.9
제 조 업	117.0	113.7	112.4	-1.1	-3.9
(중 공 업)	105.8	97.5	95.7	-1.8	-9.5
(경 공 업)	169.0	188.8	189.9	0.6	12.4

자료 : 통계청, 충청지방통계청

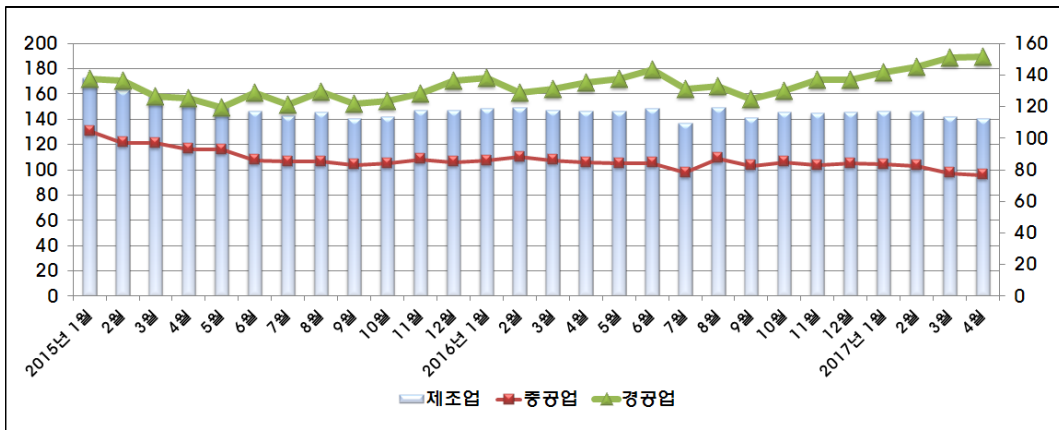
[광업·제조업 생산지수 추이]



[광업·제조업 출하지수 추이]



[광업·제조업 재고지수 추이]





산업단지 동향

- 4/4분기 산업단지 규모 : 8,588천㎡
 - ▶ 5개 산업단지에 1,429개 업체가 등록, 1,328개 업체가 가동 중임
- 4/4분기 업종분포 현황
 - ▶ 기계 549개(37.4%), 전기전자 313개(21.3%), 비제조 200개(13.6%) 순임
- 4/4분기 종사자 현황
 - ▶ 고용인원은 31,652명으로 전기대비 1.1%, 전년동기대비 1.8% 각각 증가함
 - 전기대비 3·4 산업단지와 대덕테크노벨리의 고용은 증가한 반면, 1·2 산업단지의 고용은 감소하였고, 전년동기대비 1·3 산업단지와 대덕테크노벨리의 고용은 증가한 반면, 2·4 산업단지의 고용은 감소함
- 4/4분기 실적 현황
 - ▶ 생산은 3조 9천억원으로 전년동기대비 8.1% 감소하였고, 수출은 11억불로 전년동기 대비 8.7% 증가함

[산업단지 현황]

(단위 : 천㎡, 개, %, 명, 억원, 백만불)

구 분	조성면적	등록업체	가동업체	가동률	근로자	생산액	수출액	
계	8,588	1,429	1,328	492	31,411	38,696	1,121.2	
대전산단	1단지	470	124	116	96	1,576	1,567	38.8
	2단지	735	96	94	98	2,238	6,652	102.5
대덕산단	3단지	1,234	103	101	98	5,518	6,489	207.8
	4단지	1,879	201	194	100	6,766	12,938	461.0
대덕테크노벨리	4,270	905	823	100	15,313	11,050	311.1	

자료 : 대전광역시청 기업지원과

주 : 등록업체수(가동1,357, 휴·폐업11, 건설중54, 미착공45) ⇒ 가동율 = 가동/(가동+휴폐업)

[업종별 기업분포 현황]

구 분	계	음식 료품	섬유· 의복	목재· 종이	석유 화학	비 금속	철강	기계	전기· 전자	운송· 장비	기타	비 제조
합 계	1,467	30	20	21	151	18	43	549	313	10	112	200
대전산업단지	220	11	13	10	22	3	32	91	21	2	8	7
대덕산업단지	304	17	7	11	61	0	0	155	38	0	15	0
D T V	943	2	0	0	68	15	11	303	254	8	89	193

자료 : 대전광역시청 기업지원과

[산업단지별 고용 현황]

(단위 : 명, %)

구 분	2015년		2016년		증 감 률	
	4/4분기	3/4분기	4/4분기	전기비	전년동기비	
계	31,103	31,294	31,652	1.14	1.8	
대전산업단	1단지	1,517	1,592	1,576	-1.0	3.9
	2단지	2,353	2,243	2,238	-0.2	-4.9
대덕산업단	3단지	5,326	5,438	5,518	1.5	3.6
	4단지	6,801	6,708	6,766	0.9	-0.5
D T V	15,106	15,313	15,554	1.6	3.0	

자료 : 대전광역시청 기업지원과

[산업단지별 실적 현황]

(단위 : 억원, 백만불, %)

구 분	생 산 (억원)			수 출 (백만불)		
	전년동기	4/4분기	증감률	전년동기	4/4분기	증감률
계	43,257	39,746	-8.1	1,023.1	1,112.6	8.7
1산업단지	1,441	1,567	8.7	53.7	38.8	-27.7
2산업단지	6,117	6,652	8.7	110.3	102.5	-7.1
3산업단지	5,982	6,489	8.5	202.0	207.8	2.9
4산업단지	13,517	12,938	-4.3	318.1	461.0	44.9
D T V	16,200	12,100	-25.3	339.0	302.5	-10.8

자료 : 대전광역시청 기업지원과

소 비 동 향

- 2017년 4월 대형소매점 판매액 : 1,893억원
 - ▶ 전월대비 2.8% 감소한 반면, 전년동월대비 1.9% 증가하였고, 누계대비 0.3% 감소함
 - 백화점 판매액은 전월대비 3.4% 감소한 반면, 전년동월대비 0.6% 증가함
 - 대형마트 판매액은 전월대비 2.2% 감소한 반면, 전년동월대비 3.0% 증가함
- 2017년 4월 대형소매점 판매액지수 : 95.1
 - ▶ 전월대비 1.9p 감소한 반면, 전년동월대비 1.4p 상승함

[대형소매점의 판매액 현황]

(단위 : 백만원, %)

구 분	사업 체수	2016년		2017년			증 감 률		
		4월	누계	3월 ^p	4월 ^p	누계	전월비	전년 동월비	누계비
대형소매점	21	185,752	767,343	194,671	189,251	764,918	-2.8	1.9	-0.3
- 백 화 점	4	86,158	346,414	89,779	86,700	344,486	-3.4	0.6	-0.6
- 대형마트	17	99,594	420,929	104,892	102,551	420,432	-2.2	3.0	-0.1
전 국	560	6,571,075	26,556,730	6,764,733	6,719,701	27,366,465	-0.7	2.3	3.0

자료 : 통계청

주 : 대형소매점: 백화점 4,000m²이상, 마트 및 전문점 등 3,000m²이상 대형소매점

[대형소매점의 판매액지수 현황]

(단위 : 2010=100, 불변지수 p)

구 분	2016	2017		지역차	증 감 률	
	4월	3월 ^p	4월 ^p		전월차	전년동월차
대 전	93.7	97.0	95.1		-1.9	1.4
6대도시	99.9	103.0	102.1	7.0	-0.9	2.2
전 국	107.8	110.2	110.3	15.2	0.1	2.5

자료 : 통계청

□ 2017년 4월 유류소비량 : 87,152kl

- ▶ 전월대비 12.4%, 전년동월대비 19.6%, 누계대비 17.6% 모두 감소함
- ▶ 제품별로 보면, 전월대비 등유(-50.5%), 벙커C유(-18.3%), 휘발유(-12.3%), 경유(-7.9%)의 소비량은 모두 감소하였고, 전년동월대비로는 벙커C유(36.9%)의 소비량은 증가한 반면, 경유(-27.7%), 휘발유(-14.1%), 등유(-1.0%)의 소비량은 각각 감소함

□ 2017년 4월 가스소비량 : 75,213천 m^3

- ▶ 전월대비 16.1% 감소한 반면, 전년동월대비 60.8%, 누계대비 9.3% 각각 증가함
- ▶ 제품별로 보면, 전월대비, 도시가스(-17.4%), 프로판(-10.3%), 부탄가스(-5.5%) 소비량은 감소하였고, 전년동월대비, 부탄가스(181.0%), 도시가스(56.2%) 소비량은 증가한 반면, 프로판(-6.5%) 소비량은 감소함

□ 2017년 4월 연탄소비량 : 1,945ton

- ▶ 전월대비 54.5% 감소한 반면, 전년동월대비 13.5% 증가하였고, 누계대비 11.3% 감소함

□ 2016년 4월 전력사용량 : 748,954MWh

- ▶ 전월대비 3.9% 감소한 반면, 전년동월대비 1.5%, 누계대비 0.2% 각각 증가함
- ▶ 용도별로 보면, 주택용(4.8%), 가로등(1.6%) 전력사용량은 증가한 반면, 심야(-24.0%), 농사용(-17.6%), 교육용(-11.4%), 일반용(-6.3%), 산업용(-3.2%) 전력사용량은 감소함
 - 전년동월대비, 농사용(7.2%), 교육용(3.8%), 일반용(2.9%), 가로등(2.8%), 주택용(0.7%), 산업용(0.5%) 전력사용량은 증가한 반면, 심야(-0.9%) 전력사용량은 감소함
 - 누계대비, 농사용(3.3%), 가로등(2.0%), 교육용(1.5%), 일반용(1.4%), 산업용(0.5%) 전력사용량은 증가한 반면, 심야(-7.7%), 주택용(-1.1%) 전력사용량은 감소함



[연료소비 현황]

(단위 : kl, 천m³, ton, %)

구 분		2016년		2017년			증 감 률		
		4월	누계	3월	4월	누계	전월비	전년동월비	누계비
유 류	합 계	108,457	459,068	99,510	87,152	378,212	-12.4	-19.6	-17.6
	휘 발 유	33,376	126,392	32,691	28,656	118,635	-12.3	-14.1	-6.1
	등 유	2,418	33,761	4,841	2,394	24,416	-50.5	-1.0	-27.7
	경 유	67,117	246,617	52,682	48,507	197,116	-7.9	-27.7	-20.1
	병커C유	5,546	52,298	9,296	7,595	38,045	-18.3	36.9	-27.3
가 스	합 계	46,782	354,746	89,612	75,213	387,583	-16.1	60.8	9.3
	도시가스	41,355	312,789	78,249	64,601	341,391	-17.4	56.2	9.1
	프 로 판	2,474	10,825	2,581	2,314	11,142	-10.3	-6.5	2.9
	부탄가스	2,953	31,132	8,782	8,298	35,050	-5.5	181.0	12.6
연 탄	1,714	23,997	4,275	1,945	21,285	-54.5	13.5	-11.3	

자료 : 대전광역시청 에너지산업과

[전력사용 현황]

(단위 : MWh, %)

구 분		2016년		2017년			증 감 률		
		4월	누계	3월	4월	누계	전월비	전년동월비	누계비
합 계		738,081	3,219,618	779,387	748,954	3,225,521	-3.9	1.5	0.2
주 택 용		157,965	667,661	151,907	159,132	660,498	4.8	0.7	-1.1
일 반 용		249,266	1,139,675	273,766	256,442	1,155,164	-6.3	2.9	1.4
교 육 용		29,086	137,516	34,094	30,206	139,575	-11.4	3.8	1.5
산 업 용		270,280	1,097,056	280,630	271,559	1,102,191	-3.2	0.5	0.5
농 사 용		1,985	10,494	2,581	2,127	10,835	-17.6	7.2	3.3
가 로 등		6,987	29,902	7,070	7,183	30,506	1.6	2.8	2.0
심 야		22,512	137,313	29,339	22,305	126,751	-24.0	-0.9	-7.7

자료 : 한국전력공사 대전충남지역본부

□ 2017년 5월 자동차 등록대수 : 653,815대

- ▶ 전월대비 0.09%(610대), 전년동월대비 2.22%(14,209대) 각각 증가함
- ▶ 차종별로 보면, 전월대비, 승용차(0.13%), 특수화물(0.05%) 등록대수는 증가한 반면, 승합차(-0.39%), 화물차(-0.03%) 등록대수는 감소하였고, 전년동월대비, 특수화물(4.59%), 승용차(2.83%), 화물차(0.32%) 등록대수는 증가한 반면, 승합차(-4.44%) 등록대수는 감소함
- ▶ 용도별로 보면, 전월대비 영업용(0.62%), 관용(0.11%), 자가용(0.07%) 차량의 등록대수는 감소하였고, 전년동월대비, 관용(3.66%), 자가용(2.29%), 영업용(0.55%) 차량의 등록대수는 모두 증가함

□ 2017년 5월 중 신규 자동차 등록대수 : 3,930대

- ▶ 전월(3,917대)보다 0.3%(13대) 증가함

□ 승용일반형 자동차 등록대수 : 404,831대

- ▶ 전월대비 0.11%, 전년동월대비 2.16% 각각 증가함
- ▶ 용도별로 보면, 전월대비 외제차, 대형차, 중형차는 증가한 반면, 소형차 등록대수 등록대수는 감소하였고, 전년동월대비 외제차, 대형차, 중형차 등록대수는 증가한 반면, 소형차 등록대수는 감소함
- ▶ 용도별 비중을 보면, 중형차(64.4%), 소형차(23.6%), 외제차(8.1%), 대형차(4.0%) 순임

□ 구별 자동차 등록 현황

- ▶ 전월대비, 유성구(0.52%), 중구(0.01%), 서구(0.01%)의 자동차 등록대수는 증가한 반면, 대덕구(-0.24%), 동구(-0.03%)의 자동차 등록대수는 감소하였고, 전년동월 대비, 유성구(4.41%), 서구(2.58%), 중구(1.03%), 동구(0.78%), 대덕구(0.42%)의 자동차 등록대수는 모두 증가함
- ▶ 구별 비중을 보면, 서구(31.4%), 유성구(25.1%), 중구(15.6%), 대덕구(14.1%), 동구(13.9%) 순임



[차종별 / 용도별 자동차 등록 현황]

(단위 : 대, %)

구 분	2016년	2017년		증 감		증 감 률		
	5월	4월	5월	전월차	전년동월차	전월비	전년동월비	
합 계	639,606	653,205	653,815	610	14,209	0.09	2.22	
차 종 별	승 용	526,979	541,175	541,903	728	14,924	0.13	2.83
	승 합	24,366	23,377	23,285	-92	-1,081	-0.39	-4.44
	화 물	86,300	86,603	86,576	-27	276	-0.03	0.32
	특수화물	1,961	2,050	2,051	1	90	0.05	4.59
용 도 별	관 용	1,719	1,780	1,782	2	63	0.11	3.66
	자 가 용	610,004	623,562	623,997	435	13,993	0.07	2.29
	영 업 용	27,883	27,863	28,036	173	153	0.62	0.55

[승용일반형 자동차 등록 현황]

(단위 : 대, %)

구 분	2016년	2017년		비중	증 감 률		
	5월	4월	5월		증 감	전월비	전년동월비
합 계	396,280	404,404	404,831	100.0	427	0.11	2.16
소형(1,500cc이하)	98,339	95,757	95,358	23.6	-399	-0.42	-3.03
중형(3,000cc미만)	255,208	260,261	260,638	64.4	377	0.14	2.13
대형(3,000cc이상)	14,657	15,970	16,053	4.0	83	0.52	9.52
외 국 산	28,076	32,416	32,782	8.1	366	1.13	16.76

주 : 전기차량 16대를 제외한 수치임

[구별 자동차 등록 현황]

(단위 : 대, %)

구 분	2016년	2017년		비중	증 감 률		
	5월	4월	5월		증 감	전월비	전년동월비
합 계	639,606	653,205	653,815	100.0	610	0.09	2.22
동 구	90,412	91,151	91,120	13.9	-31	-0.03	0.78
중 구	100,632	101,666	101,672	15.6	6	0.01	1.03
서 구	200,085	205,229	205,241	31.4	12	0.01	2.58
유 성 구	156,905	162,979	163,825	25.1	846	0.52	4.41
대 덕 구	91,572	92,180	91,957	14.1	-223	-0.24	0.42

자료 : 대전광역시 자동차등록사업소

□ 2017년 5월 오정농수산물 도매시장 거래량 : 24,193톤

- ▶ 전월대비 14.8%, 전년동월대비 3.7%, 누계대비 6.1% 모두 증가함
 - 청과 거래량은 전월대비 15.5%, 전년동월대비 4.0% 각각 증가함
 - 수산 거래량은 전월대비 16.0%, 전년동월대비 12.3% 각각 감소함

□ 2017년 5월 노은농산물 도매시장 거래량 : 15,684톤

- ▶ 전월대비 17.9%, 전년동월대비 0.6%, 누계대비 4.1% 모두 증가함
 - 과일 거래량은 전월대비 25.5% 감소한 반면, 전년동월대비 1.4% 증가함
 - 채소 거래량은 전월대비 25.0%, 전년동월대비 0.8% 각각 증가함
 - 수산물 거래량은 전월대비 5.3%, 전년동월대비 26.5% 각각 감소함

[오정농수산물 도매시장 거래 현황]

(단위 : 톤, %)

구 분	2016년		2017년			증 감 률		
	5월	누 계	4월	5월	누 계	전월비	전년동월비	누계비
합 계	23,325	95,182	21,068	24,193	101,001	14.8	3.7	6.1
청과 (계)	22,919	92,609	20,644	23,837	98,477	15.5	4.0	6.3
과 일	3,259	17,827	2,829	4,923	18,989	74.0	51.1	6.5
채 소	19,660	74,782	17,815	18,914	79,488	6.2	-3.8	6.3
수산 (계)	406	2,573	424	356	2,524	-16.0	-12.3	-1.9
선 어	241	1,456	274	208	1,505	-24.1	-13.7	3.4
활 어	17	110	20	17	112	-15.0	0.0	1.8
패 개	98	698	91	87	635	-4.4	-11.2	-9.0
건 어	50	309	39	44	272	12.8	-12.0	-12.0

자료 : 오정농수산물시장 관리사무소

주 : 2003년 3월부터는 선어에 냉동물이 포함되어 냉동물과 관련된 통계는 삭제됨

[노은농산물 도매시장 거래 현황]

(단위 : 톤, %)

구 분	2016년		2017년			증 감 률		
	5월	누 계	4월	5월	누 계	전월비	전년동월비	누계비
합 계	15,597	60,487	13,303	15,684	62,983	17.9	0.6	4.1
과 일	1,316	11,818	1,791	1,334	11,434	-25.5	1.4	-3.2
채 소	14,111	47,649	11,380	14,225	50,649	25.0	0.8	6.3
수 산	170	1,020	132	125	900	-5.3	-26.5	-11.8

자료 : 노은농산물시장 관리사무소



물가 동향

□ 2016년 5월 소비자물가지수 : 102.29(2015=100)

▶ 전월대비 0.2%, 전년동월대비 1.6% 상승함

□ 2016년 5월 생활물가지수 : 102.39(2015=100)

▶ 전월대비 2.1%, 전년동월대비 2.0% 각각 상승함

[소비자물가지수 현황]

(단위 : 2015=100, %)

구 분	연도별 5월 동향					최근의 월별 동향					
	2013	2014	2015	2016	2017	16.12	17.01	17.02	17.03	17.04	17.05
총 지 수	98.73	100.16	99.95	100.63	102.29	101.07	101.92	102.21	102.16	102.13	102.29
전 월 비	0.1	0.3	0.3	0.1	0.2	0.0	0.8	0.3	0.0	0.0	0.2
전년동월비	0.8	1.4	-0.2	0.7	1.6	0.8	1.5	1.4	1.7	1.6	1.6
전년동기비	0.9	1.0	0.0	0.8	1.6	0.7	1.5	1.5	1.6	1.6	1.6

자료 : 대전·충남지방통계청

[생활물가지수 현황]

(단위 : 2015=100, %)

구 분	품목수	가중치	2016년 5월			2017년 5월		
			지 수	전월비	전년동월비	지 수	전월비	전년동월비
생 활 물 가	141	565.4	100.24	0.1	0.3	102.39	2.1	2.0
(식 품)	81	183.5	102.14	0.0	2.0	105.16	3.0	3.3
(식품이외)	60	381.9	99.33	0.1	-0.5	101.07	1.8	1.4

자료 : 대전·충남지방통계청

[주요 도시 소비자물가지수 현황]

(단위 : 2015=100, %)

구 분	2016년	2017년		증 감 륜	
	5월	4월	5월	전월비	전년동월비
대전광역시	100.6	102.1	102.3	0.16	1.65
전 국	100.8	102.7	102.8	0.14	1.97
6 대 도시	100.8	102.7	102.9	0.15	2.01

자료 : 통계청

- ▶ 전월과 비교하면 의류 및 신발부문 1.2%, 가정용품 및 가사서비스 부문 0.8%, 주택·수도·전기 및 연료부문 0.6%, 기타 상품 및 서비스부문 0.4%, 주류 및 담배 부문 0.3% 상승한 반면, 오락 및 문화부문 0.5%, 식료품 및 비주류음료부문 0.4%, 교통부문 0.1% 하락하였고, 보건부문, 통신부문, 교육부문, 음식 및 숙박 부문은 포함임
- ▶ 전년동월대비는 교통부문 4.5%, 식료품 및 비주류음료부문 3.4%, 기타 상품 및 서비스부문 1.8%, 음식 및 숙박부문 1.6%, 가정용품 및 가사서비스부문 1.5%, 주류 및 담배부문 1.4%, 의류 및 신발부문 1.0%, 교육부문 1.0%, 주택·수도·전기 및 연료 부문 0.9%, 보건부문 0.3% 각각 상승한 반면, 통신부문 0.3% 하락하였고, 오락 및 문화부문은 포함임

[지출목적별 동향]

(단위 : %)

구 분	등 락 률		전월대비 주요 등락품목 (%)
	전월비	전년동월비	
식료품 및 비주류음료	-0.4	3.4	수박(29.6), 열무(9.6), 단무지(8.5), 혼합조미료(8.3), 돼지고기(8.2)/배추(-33.8), 양배추(-25.9), 오이(-25.4), 부추(-20.9)
주류 및 담배	0.3	1.4	소주(1.6)/과실주(-7.2), 양주(-1.1)
의류 및 신발	1.2	1.0	구두(21.2), 운동복(2.8), 원피스(2.2), 모자(1.6)/실내화(-2.2)
주택, 수도, 전기 및 연료	0.6	0.9	공동주택관리비(2.7), 지역난방비(1.8), 도시가스(1.6), 주택수선재료(0.6), 전세(0.1)/취사용LPG(-2.2), 부탄가스(-1.2)
가정용품 및 가사 서비스	0.8	1.5	식기(18.1), 밀폐용기(7.8), 프라이팬(5.9), 에어컨(5.8), 섬유유연제(4.5)/컵(-9.1), 비데(-8.2), 의자(-5.1), 습기제거제(-4.8)
보건	0.0	0.3	진해거담제(2.1), 위장약(1.6), 인삼(0.7), 생리대(0.5)/비타민제(-1.4), 의료측정기(-0.4), 종이기저귀(-0.2)
교통	-0.1	4.5	국내항공료(4.9), 국제항공료(4.1), 주차료(3.3), 소형승용차(0.3), 중형승용차(0.1)/자동차타이어(-4.6), 자동차용품(-3.3), 자동차용LPG(-1.7), 자동차학원비(-1.2), 경유(-0.5)
통신	0.0	-0.3	-
오락 및 문화	-0.5	0.0	생화(12.5), 국내단체여행비(3.9), 레저용품(1.4)/해외단체여행비(-5.3), 컴퓨터소모품(-1.4), 운동용품(-1.1), 스케치북(-0.7)
교육	0.0	1.0	취업학원비(0.2)
음식 및 숙박	0.0	1.6	콘도이용료(3.9), 막걸리(외식)(2.7), 호텔숙박료(2.3), 치킨(0.9)/생선회(외식)(-0.7)
기타 상품 및 서비스	0.4	1.8	샴푸(21.0), 구강세정제(9.3), 면도기(7.5), 핸드백(7.2), 치약(5.3)/바디워시(-21.4), 화장지(-7.4), 칫솔(-4.7), 비누(-4.2)

자료 : 대전·충남지방통계청



□ 품목성질별 동향

- ▶ 상품은 전월대비 0.2%, 전년동월대비 1.8% 상승
 - 농축수산물물은 전월대비 0.1% 하락, 전년동월대비 6.2% 상승
 - 공업제품은 전월대비 0.2%, 전년동월대비 1.2% 각각 상승
- ▶ 서비스는 전월대비 0.1%, 전년동월대비 1.5% 각각 상승
 - 집세는 전월대비 보합, 전년동월대비 0.7% 상승
 - 공공서비스는 전월대비 0.1%, 전년동월대비 0.7% 각각 상승
 - 개인서비스는 전월대비 0.1%, 전년동월대비 2.1% 각각 상승

[품목성질별 동향]

(단위 : 2015=100, %)

구 분	품목수	가중치	2016년 5월			2017년 5월		
			지수	전월비	전년동월비	지수	전월비	전년동월비
〈 총 지 수 〉	459	1000.0	100.63	0.1	0.7	102.29	0.2	1.6
상 품	307	460.2	99.37	0.1	-0.7	101.20	0.2	1.8
(농축수산물)	73	76.1	102.65	-0.2	2.1	108.98	-0.1	6.2
- 농산물	53	41.2	102.62	-1.6	1.0	104.96	-2.6	2.3
- 축산물	6	25.1	102.82	1.8	3.3	114.74	3.6	11.6
(공업제품)	230	335.6	99.71	0.4	-0.6	100.90	0.2	1.2
- 내구재	45	64.7	100.88	0.0	0.9	101.60	0.2	0.7
- 섬유제품	25	62.1	101.66	0.6	1.8	102.83	0.4	1.2
- 석유류	6	46.7	90.69	2.1	-11.4	98.88	-0.6	9.0
전기·가스·수도	4	48.5	91.83	-1.7	-6.2	91.07	0.8	-0.8
서 비 스	152	539.8	101.70	0.2	1.8	103.22	0.1	1.5
(집 세)	2	78.8	100.54	0.1	0.6	101.20	0.0	0.7
(공공서비스)	32	150.2	101.09	0.1	1.5	101.78	0.1	0.7
(개인서비스)	118	310.8	102.29	0.2	2.3	104.43	0.1	2.1

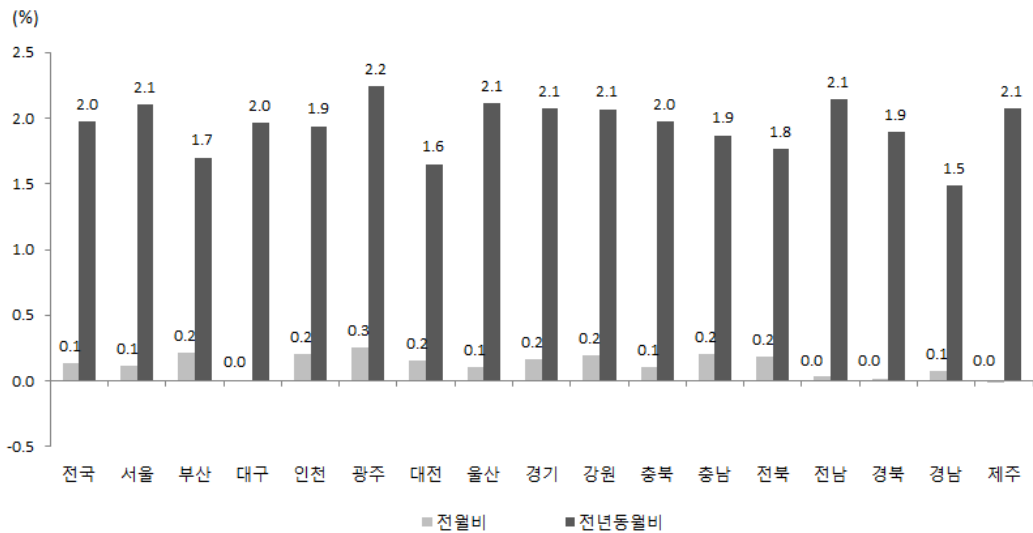
자료 : 대전·충남지방통계청

[소비자물가지수 지역별 동향]

(전년대비, %)

지역명	지수	등락률		지역명	지수	등락률	
		전월비	전년동월비			전월비	전년동월비
전국	102.8	0.1	2.0				
서울	103.04	0.1	2.1	강원	102.76	0.2	2.1
부산	102.88	0.2	1.7	충북	102.42	0.1	2.0
대구	102.78	0.0	2.0	충남	102.47	0.2	1.9
인천	102.58	0.2	1.9	전북	102.25	0.2	1.8
광주	102.95	0.3	2.2	전남	103	0.0	2.1
대전	102.29	0.2	1.6	경북	102.43	0.0	1.9
울산	102.87	0.1	2.1	경남	102.32	0.1	1.5
경기	102.87	0.2	2.1	제주	103.28	0.0	2.1

[소비자물가지수 지역별 등락률]





□ 주택매매 가격지수 : 100.7(전국 101.5)

- ▶ 전월대비 0.02%(전국 +0.05%), 전년동월대비 0.68%(전국 +1.21%) 상승함
- ▶ 구별 주택매매 가격지수
 - 전월대비, 유성구(0.02%), 중구(0.06%), 동구(0.01%)의 주택매매가격지수는 상승한 반면, 서구, 대덕구는 보합임, 전년동월대비, 동구(0.81%), 중구(0.81%), 서구(0.77%), 유성구(0.58%), 대덕구(0.29%) 주택매매가격지수는 모두 상승함

[주택매매 가격지수 현황]

(단위 : 2015.12=100.0, %)

구 분		2016년	2017년		증 감 률	
		5월	4월	5월	전월비	전년동월비
대 전	총 합	100.0	100.6	100.7	0.02	0.68
	아파트	99.9	100.8	100.8	0.02	0.88
	단 독	100.0	100.2	100.2	0.00	0.21
	연 립	100.1	100.1	100.1	-0.01	0.03
전 국	총 합	100.3	101.5	101.5	0.05	1.21
	아파트	100.3	101.6	101.6	0.05	1.34
	단 독	100.4	100.9	101.0	0.03	0.60
	연 립	100.3	101.0	101.1	0.05	0.80

[구별 주택매매 가격지수 현황]

(단위 : 2015.12=100.0, %)

구 분		2016년	2017년		증 감 률	
		5월	4월	5월	전월비	전년동월비
대 전	총 합	100.0	100.6	100.7	0.02	0.68
	아파트	99.9	100.8	100.8	0.02	0.88
동구	총 합	100.3	101.1	101.2	0.01	0.81
	아파트	100.4	101.6	101.6	0.02	1.17
중구	총 합	100.1	100.9	100.9	0.06	0.81
	아파트	100.2	101.4	101.5	0.10	1.25
서구	총 합	99.8	100.6	100.6	0.00	0.77
	아파트	99.8	100.7	100.7	0.00	0.91
유성구	총 합	99.8	100.3	100.3	0.02	0.58
	아파트	99.7	100.3	100.4	0.02	0.66
대덕구	총 합	100.0	100.3	100.3	0.00	0.29
	아파트	100.0	100.4	100.4	0.00	0.43

자료 : 국민은행

□ 주택전세 가격지수 : 101.7(전국 101.7)

- ▶ 전월대비 0.05%(전국 +0.03%) 하락한 반면, 전년동월대비 0.97%(전국 +0.95%) 상승함
- ▶ 구별 주택전세 가격지수
 - 전월대비 유성구(-0.12%), 서구(-0.06%)의 전세가격지수는 하락한 반면, 동구, 중구, 대덕구의 전세가격지수는 포함임, 전년동월대비, 유성구(1.37%), 서구(1.28%), 중구(0.94%), 동구(0.53%), 대덕구(0.17%)의 주택전세가격지수는 모두 상승함

[주택전세 가격지수 현황]

(단위 : 2015.12=100.0, %)

구 분		2016년	2017년		증 감 률	
		5월	4월	5월	전월비	전년동월비
대 전	총 합	100.7	101.8	101.7	-0.05	0.97
	아파트	100.9	102.3	102.2	-0.06	1.29
	단 독	100.3	100.4	100.4	0.00	0.12
	연 립	100.2	100.3	100.3	0.00	0.09
전 국	총 합	100.8	101.7	101.7	0.03	0.95
	아파트	100.9	101.9	101.9	0.03	1.02
	단 독	100.5	101.0	101.0	0.02	0.52
	연 립	100.6	101.3	101.4	0.03	0.75

[구별 주택전세 가격지수 현황]

(단위 : 2015.12=100.0, %)

구 분		2016년	2017년		증 감 률	
		5월	4월	5월	전월비	전년동월비
대 전	총 합	100.7	101.8	101.7	-0.05	0.97
	아파트	100.9	102.3	102.2	-0.06	1.29
동구	총 합	100.5	101.0	101.0	0.00	0.53
	아파트	100.7	101.4	101.4	0.00	0.68
중구	총 합	100.5	101.5	101.5	0.00	0.94
	아파트	100.5	102.0	102.0	0.00	1.51
서구	총 합	101.2	102.5	102.5	-0.06	1.28
	아파트	101.5	103.1	103.0	-0.08	1.56
유성구	총 합	100.7	102.2	102.0	-0.12	1.37
	아파트	100.7	102.4	102.3	-0.14	1.57
대덕구	총 합	100.4	100.5	100.5	0.00	0.17
	아파트	100.4	100.6	100.6	0.00	0.22

자료 : 국민은행



고 용 동 향

- 2017년 5월 노동가능인구(15세 이상 인구) : 1,289천명
 - ▶ 전년동월(1,284천명)대비 5천명(0.4%) 증가함

- 2017년 5월 경제활동인구 : 799천명
 - ▶ 전년동월(804천명)대비 4천명(-0.5%) 감소함
 - 성별로 보면, 남자는 462천명으로 전년동월대비 10천명(2.2%) 증가한 반면, 여자는 337천명으로 전년동월대비 14천명(-4.0%) 감소함

- 2017년 5월 비경제활동인구 : 490명
 - ▶ 전년동월(481천명)대비 10천명(2.0%) 증가
 - 성별로 보면, 남자는 172천명으로 전년동월대비 6천명(-3.3%) 감소한 반면, 여자는 319천명으로 전년동월대비 16천명(5.1%) 증가함

[노동가능인구 및 경제활동인구 현황]

(단위 : 천명, %)

구 분	2016년	2017년		전 월 비		전년동월비	
	5월	4월	5월	증 감	증감률	증 감	증감률
15세 이상 인구	1,283.9	1,288.4	1,289.3	0.9	0.1	5.4	0.4
남 자	629.6	632.9	633.5	0.6	0.1	3.9	0.6
여 자	654.4	655.5	655.8	0.3	0.0	1.4	0.2
경제활동인구	803.5	797.0	799.1	2.1	0.3	-4.4	-0.5
남 자	452.1	458.8	461.9	3.1	0.7	9.8	2.2
여 자	351.3	338.2	337.2	-1.0	-0.3	-14.1	-4.0
비경제활동인구	480.5	491.4	490.2	-1.2	-0.2	9.7	2.0
남 자	177.4	174.2	171.6	-2.6	-1.5	-5.8	-3.3
여 자	303.0	317.2	318.6	1.4	0.4	15.6	5.1

자료 : 대전·충남지방통계청 충청지역 고용동향

□ 2017년 5월 취업자 : 771천명

- ▶ 전월대비 3천명(0.4%) 증가한 반면, 전년동월대비 7천명(-1.0%) 감소함

□ 성별 취업자

- ▶ 남성은 446천명으로 전년동월대비 5천명(1.1%) 증가
- ▶ 여성은 325천명으로 전년동월대비 12천명(-3.7%) 감소

□ 산업별 취업자

- ▶ 농림어업은 8천명으로 전년동월대비 2천명(-21.0%) 증가함
- ▶ 광공업은 93천명으로 전년동월대비 14천명(18.3%) 증가함
- ▶ 사회간접자본 및 기타서비스업은 670천명으로 전년동월대비 19천명(-2.8%) 감소함

□ 직업별 취업자

- ▶ 서비스·판매직은 173천명으로 전년동월대비 9천명(5.6%), 기능·기계조작·단순노무직은 250천명으로 전년동월대비 4천명(1.6%) 증가한 반면, 전문·기술·행정관리직은 206천명으로 전년동월대비 19천명(-8.3%), 사무직은 136천명으로 전년동월대비 2천명(-1.3%) 감소하였고, 농림어업직은 7천명으로 전년동월대비 포함임

□ 종사상 지위별 취업자

- ▶ 임금근로자 : 625천명 ; 전년동월대비 4천명(0.6%) 증가함
- ▶ 비임금근로자 : 146천명 ; 전년동월대비 11천명(-7.1%) 감소함

□ 취업 시간대별 취업자

- ▶ 1주간 36시간 이상 취업자는 664천명으로 전년동월대비 15천명(2.3%) 증가함
- ▶ 1주간 36시간 미만 취업자는 97천명으로 전년동월대비 24천명(-19.5%) 감소함
- ▶ 1주간 평균 취업시간은 43시간으로 전년동월대비 1시간 증가함



[성별 / 산업별 취업자 현황]

(단위 : 천명, %)

구 분	2016년	2017년		전 월 비		전년동월비		
	5월	4월	5월	증 감	증감률	증 감	증감률	
전 체	778.8	768.5	771.4	2.9	0.4	-7.4	-1.0	
〈 성 별 〉								
- 남 자	441.4	441.9	446.4	4.5	1.0	5.0	1.1	
- 여 자	337.4	326.6	325.0	-1.6	-0.5	-12.4	-3.7	
〈 산 업 별 〉								
- 농 림 어 업	10.5	10.2	8.3	-1.9	-18.6	-2.2	-21.0	
- 광 공 업	78.9	90.2	93.3	3.1	3.4	14.4	18.3	
· 제 조 업	78.9	90.2	93.3	3.1	3.4	14.4	18.3	
- 사회간접자본및기타서비스업	689.3	668.1	669.9	1.8	0.3	-19.4	-2.8	
· 건 설 업	62.9	62.1	61.5	-0.6	-1.0	-1.4	-2.2	
· 도소매·음식숙박업	162.0	173.0	167.5	-5.5	-3.2	5.5	3.4	
· 사업·개인·공공서비스및기타	376.9	339.5	346.0	6.5	1.9	-30.9	-8.2	
· 전기·운수·통신·금융업	87.5	93.5	94.9	1.4	1.5	7.4	8.5	

자료 : 대전·충남지방통계청 충청지역 고용동향

[직업별 취업자 현황]

(단위 : 천명, %)

구 분	2016년	2017년		전 월 비		전년동월비	
	5월	4월	5월	증 감	증감률	증 감	증감률
전 체	778.8	768.5	771.4	2.9	0.4	-7.4	-1.0
전문·기술·행정관리직	224.7	203.4	206	2.6	1.3	-18.7	-8.3
사무직	137.4	137	135.6	-1.4	-1.0	-1.8	-1.3
서비스·판매직	163.8	172.4	172.9	0.5	0.3	9.1	5.6
농림어업직	7.4	9.7	7.4	-2.3	-23.7	0.0	0.0
기능·기계조작·단순노무직	245.5	245.9	249.5	3.6	1.5	4.0	1.6

자료 : 대전·충남지방통계청 충청지역 고용동향

[종사상 지위별 취업자 현황]

(단위 : 천명, %)

구 분	2016년	2017년		전 월 비		전년동월비	
	5월	4월	5월	증 감	증감률	증 감	증감률
전 체	778.8	768.5	771.4	2.9	0.4	-7.4	-1.0
임 금 근로자	621.6	621.9	625.4	3.5	0.6	3.8	0.6
- 상 용	410.4	437.3	437.4	0.1	0.0	27.0	6.6
- 임 시	162.5	141.8	143.6	1.8	1.3	-18.9	-11.6
- 일 용	48.6	42.8	44.4	1.6	3.7	-4.2	-8.6
비임금근로자	157.2	146.6	146.0	-0.6	-0.4	-11.2	-7.1
- 자 영 업 주	138.3	129.7	129.5	-0.2	-0.2	-8.8	-6.4
- 무급가족종사자	19.0	16.9	16.6	-0.3	-1.8	-2.4	-12.6

자료 : 대전·충남지방통계청 충청지역 고용동향

[취업 시간대별 취업자 현황]

(단위 : 천명, %)

구 분	2016년	2017년		전 월 비		전년동월비	
	5월	4월	5월	증 감	증감률	증 감	증감률
전 체	778.8	768.5	771.4	2.9	0.4	-7.4	-1.0
36시간 미만	120.3	94.4	96.8	2.4	2.5	-23.5	-19.5
1 ~ 17시간	36.5	30.4	34.7	4.3	14.1	-1.8	-4.9
18 ~ 35시간	83.8	64.0	62.2	-1.8	-2.8	-21.6	-25.8
36시간 이상	649.2	663.4	664.4	1.0	0.2	15.2	2.3
36 ~ 44시간	326.5	320.0	321.8	1.8	0.6	-4.7	-1.4
45 ~ 53시간	191.9	216.5	218.4	1.9	0.9	26.5	13.8
54시간 이상	130.7	126.9	124.3	-2.6	-2.0	-6.4	-4.9
일 시 휴 직	9.4	10.7	10.1	-0.6	-5.6	0.7	7.4
평균취업시간	42.4	43.2	43.0	-0.2	-0.5	0.6	1.4

자료 : 대전·충남지방통계청 충청지역 고용동향



- 2017년 5월 실업자 : 28천명
 - ▶ 전월대비 1천명(-2.8%) 감소한 반면, 전년동월대비 3천명(12.1%) 증가함
 - ▶ 성별로 보면, 남성은 16천명으로 전년동월대비 5천명(43.5%) 증가한 반면, 여성은 12천명으로 전년동월대비 2천명(-12.2%) 감소함

- 2017년 5월 실업률 : 3.5%
 - ▶ 전월대비 0.1%p 하락한 반면, 전년동월대비 0.4%p 상승함

- 성별 실업률
 - ▶ 남성 : 3.4% ; 전월대비 0.3%p 하락한 반면, 전년동월대비 1.0%p 상승함
 - ▶ 여성 : 3.6% ; 전월대비 0.1%p 상승한 반면, 전년동월대비 0.4%p 하락함

- 전국 평균(3.6%), 6대도시 평균(4.0%)보다 낮은 수준임

[성별 실업자 및 실업률 현황]

(단위 : 천명, %, %p)

구 분	2016년	2017년		전 월 비		전년동월비	
	5월	4월	5월	증 감	증감률	증 감	증감률
실업자	24.7	28.5	27.7	-0.8	-2.8	3.0	12.1
남성	10.8	16.8	15.5	-1.3	-7.7	4.7	43.5
여성	13.9	11.7	12.2	0.5	4.3	-1.7	-12.2
실업률	3.1	3.6	3.5	-0.1		0.4	
남자	2.4	3.7	3.4	-0.3		1.0	
여자	4.0	3.5	3.6	0.1		-0.4	

자료 : 대전·충남지방통계청 충청지역 고용동향

[지역별 실업률 현황]

(단위 : %, %p)

구 분	2016년	2017년		증 감	
	5월	4월	5월	전 월 차	전년동월차
대전광역시	3.1	3.6	3.5	-0.1	0.4
전국	3.7	4.2	3.6	-0.6	-0.1
6대도시	3.9	4.6	4.0	-0.6	0.1

자료 : 통계청

금 융 동 향

- 2017년 5월 3년 만기 국고채 수익률 : 1.69%
 - ▶ 전월대비 0.01%p, 전년동월대비 0.24%p 각각 상승함
- 2017년 5월 장외3년 AA-등급 회사채 수익률 : 2.22%
 - ▶ 전월대비 0.02%p, 전년동월대비 0.31%p 각각 상승함
- 2017년 5월 화폐발행 및 환수 : 296억원 발행초과
 - ▶ 화폐발행액 : 2,591억원
 - 전월대비 38.1%, 전년동월대비 20.5% 각각 감소한 반면, 누계대비 10.9% 증가함
 - ▶ 화폐환수액 : 2,295억원
 - 전월대비 53.9%, 전년동월대비 54.0%, 누계대비 24.3% 모두 증가함
 - ▶ 환수율 : 88.6%
 - 전월대비 53.0%p, 전년동월대비 42.9%p, 누계대비 6.5%p 모두 상승함

[금 리 현 황]

(단위 : %, %p)

구 분	2016년	2017년		증 감	
	5월	4월	5월	전월차	전년동월차
국고채 (3년 만기)	1.46	1.68	1.69	0.01	0.24
회사채 (장외3년, AA-)	1.91	2.20	2.22	0.02	0.31

자료 : 한국은행(시장금리 월, 분기, 년)

주 : 월평균(영업일 기준)

[화폐발행 및 환수 현황]

(단위 : 백만원, %, %p)

구 분	2016년		2017년			증 감 륜		
	5월	누계	4월	5월	누계	전월비	전년동월비	누계비
화폐발행액(A)	325,998	1749515	418,631	259,073	1940063	-38.1	-20.5	10.9
화폐환수액(B)	149,054	941873	149,106	229,503	1170297	53.9	54.0	24.3
발행초과액	176,944	807642	269,525	29,570	769766	-89.0	-83.3	-4.7
환 수 율	45.7	53.8	35.6	88.6	60.3	53.0	42.9	6.5

자료 : 한국은행 대전충남본부

주 : 발행초과액 = (A-B), 환수율 = (B/A×100)



□ 2017년 4월 금융기관 여·수신

- ▶ 총수신은 62조원으로 전월대비 0.8%, 전년동월대비 4.3% 각각 증가함
 - 예금은행 수신은 33조 5천억원으로 전월대비 0.4%, 전년동월대비 3.4% 각각 증가함
 - 비통화금융기관 수신은 28조 5천억원으로 전월대비 1.2%, 전년동월대비 5.5% 각각 증가함
- ▶ 총여신은 43조원으로 전월대비 0.2%, 전년동월대비 8.4% 각각 증가함
 - 예금은행 여신은 30조 1천억원으로 전월대비 0.1%, 전년동월대비 7.1% 각각 증가함
 - 비통화금융기관 여신은 12조 9천억원으로 전월대비 0.4%, 전년동월대비 11.5% 각각 증가함
- ▶ 여수신 비율은 69.4%로 0.4%p 하락한 반면, 전년동월대비 2.6%p 상승함

[금융기관 여·수신 현황]

(단위 : 억원, %, %P)

구 분	2016년		2017년			증 감 률		
	4월	누계	3월	4월	누계	전월비	전년동월비	누계비
총 수 신 (A)	594,221	2,316,063	615,355	620,008	2,424,957	0.8	4.3	4.7
예 금 은 행 수 신	323,963	1,246,238	333,497	334,889	1,296,125	0.4	3.4	4.0
비통화금융기관수신	270,258	1,069,825	281,858	285,118	1,128,832	1.2	5.5	5.5
총 여 신 (B)	397,169	1,586,187	429,563	430,393	1,710,040	0.2	8.4	7.8
예 금 은 행 여 신	281,217	1,118,773	300,790	301,099	1,197,174	0.1	7.1	7.0
비통화금융기관수신	115,952	467,415	128,773	129,294	512,866	0.4	11.5	9.7
여 수 신 비 율	66.8	68.5	69.8	69.4	70.5	-0.4	2.6	2.0

자료 : 한국은행 대전충남본부

주 1) 2003년 12월부터 종합금융회사, 우체국예금 포함

2) 2006년부터는 예금은행의 수신은 시장성예금을 포함

3) 2007년 12월부터 비은행수신에 은행, 증권, 보험사의 펀드 포함

4) 여수신비율 = (B/A)×100

- 2017년 1/4분기 예금은행 대출 : 30조 1천억원
 - ▶ 전기대비 1.6%, 전년동기대비 7.4% 각각 증가함
- 2017년 5월 신용보증기관 보증잔액 : 2조 8천억원
 - ▶ 전월대비 1.2%, 전년동월대비 7.4% 각각 증가함
- 2017년 5월 어음부도율 : 1.23%
 - ▶ 전월대비 0.98%p, 전년동월대비 0.84%p 각각 상승함
 - ▶ 전국(0.20%), 6대도시평균(0.31%)보다 높은 수준임
- 2017년 5월 부도금액 : 155억원
 - ▶ 전월대비 416.6%, 전년동월대비 238.9% 각각 증가함
- 2017년 5월 업종별 부도금액 : 155억원
 - ▶ 전월대비 416.6%, 전년동월대비 238.9% 각각 증가함
 - 전월대비, 농림수산업(22,262.7%), 제조업(355.2%), 도소매·숙박업(17.5%)의 부도금액은 증가한 반면, 기타(-99.9%), 건설업(-62.8%)의 부도금액은 감소함
 - 전년동월대비, 제조업(336.6%), 도소매·숙박업(15.4%)의 부도금액은 증가한 반면, 서비스업(-100.0%), 기타(-100.0%), 건설업(-91.5%)의 부도금액은 감소함
- 부도업체 수 : 2개
 - ▶ 전월대비 1개 업체, 전년동월대비 5개 업체가 각각 감소함

[예금은행의 대출잔액 현황]

(단위 : 억원, %)

구 분	2016년		2017년	증 감 률		
	1/4분기	4/4분기	1/4분기	전기비	전년동기비	
총 대출	279,996	295,908	300,790	1.6	7.4	
(가계대출)	134,928	143,749	143,875	0.1	6.6	
(산업대출)	145,067	152,159	156,916	3.1	8.2	
산업별	농축수산업	3,014	3,604	3,615	0.3	20.0
	제조업	47,983	47,990	48,540	1.1	1.2
	건설업	9,028	10,066	10,594	5.2	17.3
	도소매	21,826	23,197	23,919	3.1	9.6
	기타	63,216	67,302	70,248	4.4	11.1

자료 : 한국은행 대전충남본부(2008년 3월부터 분기별로 산출됨)



[신용보증잔액 추이 현황]

(단위 : 백만원, %)

구 분	2016년	2017년		증 감 률		
	5월	4월	5월	전월비	전년동월비	
일반신용 보증잔액	2,602,881	2,762,999	2,795,584	1.2	7.4	
산업별 보증잔액	제조업	1,161,966	1,189,644	1,211,775	1.9	4.3
	도·소매업	768,786	826,876	833,979	0.9	8.5
	건설업	200,710	226,180	229,592	1.5	14.4
	기타	471,419	520,299	520,238	0.0	10.4

주 1 : 보증공급금액에서 보증해지금액을 차감한 보증잔액 기준

주 2 : 신용보증기금의 어음보험 미포함

[어음교환 및 부도 현황]

(단위 : 백만원, %, %P)

구 분	2016년		2017년			증 감 률		
	5월	누계	4월	5월	누계	전월비	전년동월비	누계비
교환액	1,173,835	5,619,557	1,202,427	1,262,395	6,246,112	5.0	7.5	11.1
부도액	4,563	8,399	2,993	15,465	29,520	416.6	238.9	251.5
부도율	0.39	0.15	0.25	1.23	0.47	0.98	0.84	0.32

자료 : 한국은행 대전충남본부

[시·도별 어음부도율 추이 현황]

(단위 : %, %P)

구 분	2014	2015	2016	2016년	2017년		증 감 률	
				5월	4월	5월	전월차	전년동월차
대전	0.20	0.07	0.38	0.39	0.25	1.23	0.98	0.84
전국	0.19	0.16	0.11	0.13	0.37	0.20	-0.17	0.07
6대도시	0.24	0.20	0.22	0.30	0.25	0.31	0.06	0.01

자료 : 한국은행(전자결제 조정전)

[업종별 부도금액 현황]

(단위 : 백만원, %)

구 분	2016년		2017년			증 감 률		
	5월	누계	4월	5월	누계	전월비	전년동월비	누계비
합 계	4,563	8,329	2,993	15,465	29,520	416.6	238.9	254.4
농 립 수 산 업	0	486	27	6,038	7,355	22,262.7	-	1,413.3
광 업	0	0	0	0	0	-	-	-
제 조 업	1,935	3,095	1,856	8,447	13,241	355.2	336.6	327.8
건 설 업	1,768	2,017	404	150	5,555	-62.8	-91.5	175.4
전기·가스·수도	0	0	0	0	0	-	-	-
도소매·숙박업	719	2,582	706	830	3,032	17.5	15.4	17.4
운수·창고·통신	0	0	0	0	0	-	-	-
서 비 스 업	136	136	0	0	335	-	-100.0	146.3
기 타	5	13	1	0	2	-99.9	-100.0	-83.1

자료 : 한국은행 대전충남본부

[업종별 부도업체 수 현황]

(단위 : 개, %)

구 분	2016년		2017년			증 감 률		
	5월	누계	4월	5월	누계	전월비	전년동월비	누계비
합 계	7	11	3	2	11	-1	-5	0
농 립 수 산 업	0	1	1	1	2	0	1	1
광 업	0	0	0	0	0	0	0	0
제 조 업	3	4	2	1	6	-1	-2	2
건 설 업	2	2	0	0	2	0	-2	0
전기·가스·수도	0	0	0	0	0	0	0	0
도소매·숙박업	1	3	0	0	1	0	-1	-2
운수·창고·통신	0	0	0	0	0	0	0	0
서 비 스 업	1	1	0	0	0	0	-1	-1
기 타	0	0	0	0	0	0	0	0

자료 : 한국은행 대전충남본부



대 외 거 래 동 향

□ 2017년 4월 무역수지 : 2백만불 적자

- ▶ 수출액 : 3억 5천만불
 - 전월대비 25.7% 감소한 반면, 전년동월대비 4.0%, 누계대비 15.6% 각각 증가함
- ▶ 수입액 : 3억 5천만불
 - 전월대비 7.9% 감소한 반면, 전년동월대비 30.2%, 누계대비 14.4% 각각 증가함

□ 품목별 수출

- ▶ 전월대비 생활용품, 플라스틱 고무 및 가죽제품 등의 수출은 증가한 반면, 여타 품목의 수출은 감소함
- ▶ 전년동월대비 광산물, 섬유류, 화학공업제품, 생활용품 등의 수출은 감소한 반면, 여타 품목의 수출은 증가함

□ 품목별 수입

- ▶ 전월대비 전자전기제품, 기계류, 농림수산물 등의 수입은 증가한 반면, 여타 품목의 수입은 감소함
- ▶ 전년동월대비 잡제품, 전자전기제품, 철강금속제품, 기계류, 플라스틱 고무 및 가죽제품 등의 수입은 증가한 반면, 여타 품목의 수입은 감소함

[수출입 총괄 현황]

(단위 : 천불, %)

구 분	2016년		2017년			증 감 률		
	4월	누계	3월 ^p	4월 ^p	누계	전월비	전년동월비	누계비
수 출	332,968	1,372,492	466,001	346,147	1,586,134	-25.7	4.0	15.6
수 입	267,507	1,115,712	377,878	348,194	1,275,935	-7.9	30.2	14.4
무역수지	65,461	256,780	88,123	-2,047	310,199	-102.3	-103.1	20.8

주 : 본 수치와 한국무역통계 수치와의 계산오차는 ±1 또는 ±2임

[품목별 수출 현황]

(단위 : 천불, %)

구 분	2016년		2017년			증 감 률			비중
	4월	누계	3월 ^p	4월 ^p	누계	전월비	전년동월비	누계비	
합 계	332,968	1,372,492	466,001	346,147	1,586,134	-25.7	4.0	15.6	100.0
농 립 수 산 물	42,234	195,918	85,001	57,476	271,614	-32.4	36.1	38.6	16.6
광 산 물	164	42,868	41,643	53	124,958	-99.9	-67.7	191.5	0.0
화학공업제품	53,577	192,424	53,052	43,574	181,536	-17.9	-18.7	-5.7	12.6
플라스틱고무및 가 죽 제 품	11,228	45,990	12,092	12,160	46,837	0.6	8.3	1.8	3.5
섬 유 류	18,385	76,753	14,156	12,587	55,701	-11.1	-31.5	-27.4	3.6
생 활 용 품	15,868	54,223	12,647	13,099	46,586	3.6	-17.5	-14.1	3.8
철강금속제품	5,885	31,586	23,522	15,531	68,365	-34.0	163.9	116.4	4.5
기 계 류	104,120	417,961	128,567	108,950	461,038	-15.3	4.6	10.3	31.5
전자전기제품	81,454	314,422	94,957	82,637	329,003	-13.0	1.5	4.6	23.9
잡 제 품	54	348	363	79	498	-78.2	46.3	43.1	0.0

자료 : 한국무역협회 KITA(한국무역통계)

[품목별 수입 현황]

(단위 : 천불, %)

구 분	2016년		2017년			증 감 률			비중
	4월	누계	3월 ^p	4월 ^p	누계	전월비	전년동월비	누계비	
합 계	267,507	1,115,712	377,878	348,194	1,275,935	-7.9	30.2	14.4	100.0
농 립 수 산 물	47,908	207,925	38,668	40,945	173,447	5.9	-14.5	-16.6	11.8
광 산 물	2,045	6,879	71,570	1,879	76,965	-97.4	-8.1	1,018.8	0.5
화학공업제품	40,864	181,419	42,763	29,767	143,283	-30.4	-27.2	-21.0	8.5
플라스틱고무및 가 죽 제 품	5,746	21,374	8,836	6,818	25,530	-22.8	18.7	19.4	2.0
섬 유 류	7,429	29,925	8,109	7,298	28,828	-10.0	-1.8	-3.7	2.1
생 활 용 품	11,140	42,450	11,019	10,966	44,026	-0.5	-1.6	3.7	3.1
철강금속제품	20,900	94,687	50,976	31,822	142,145	-37.6	52.3	50.1	9.1
기 계 류	64,919	247,028	76,118	80,814	293,946	6.2	24.5	19.0	23.2
전자전기제품	66,490	282,680	69,367	137,491	346,246	98.2	106.8	22.5	39.5
잡 제 품	67	1,347	453	395	1,522	-12.8	489.6	13.0	0.1

자료 : 한국무역협회 KITA(한국무역통계)



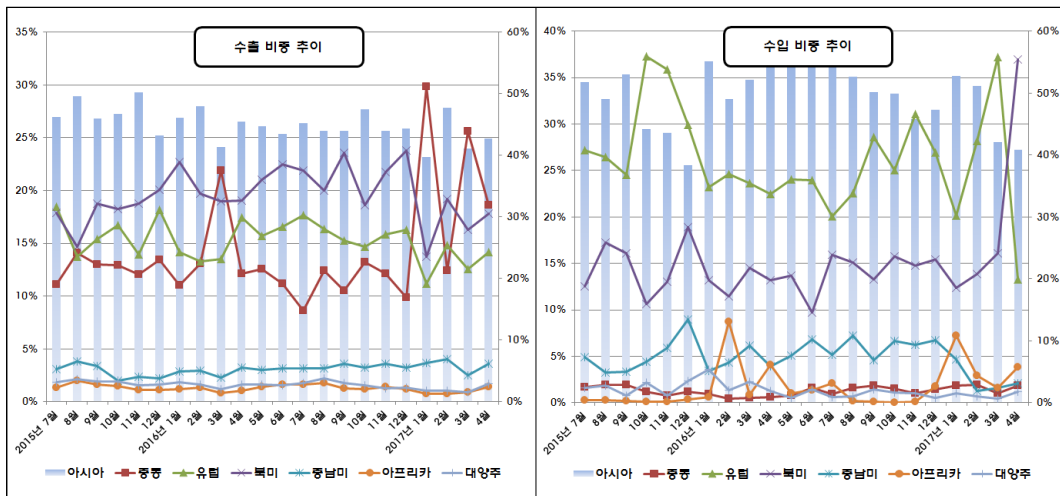
□ 대륙별 수출

- ▶ 전월대비, 대양주(32.4%), 아프리카(12.1%), 중남미(5.8%) 지역으로의 수출은 증가한 반면, 중동(-46.2%), 아시아(-22.7%), 북미(-18.8%), 유럽(-16.2%) 지역으로의 수출은 감소함
- ▶ 전년동월대비, 중동(59.4%), 아프리카(36.5%), 중남미(15.1%), 대양주(6.2%) 지역으로의 수출은 증가한 반면, 유럽(-15.5%), 북미(-2.5%), 아시아(-2.3%) 지역으로의 수출은 감소함
- ▶ 대륙별 수출비중을 보면, 아시아(42.7%), 중동(18.6%), 북미(17.8%), 유럽(14.2%), 중남미(3.6%), 대양주(1.7%), 아프리카(1.4%) 순임

□ 대륙별 수입

- ▶ 전월대비, 대양주(150.1%), 아프리카(122.5%), 북미(111.8%), 중동(62.6%), 중남미(20.1%) 지역으로부터의 수입은 증가한 반면, 유럽(-67.2%), 아시아(-10.6%) 지역으로부터의 수입은 감소함
- ▶ 전년동월대비, 중동(304.0%), 북미(265.1%), 아프리카(24.0%), 대양주(23.0%) 지역으로부터의 수입은 증가한 반면, 중남미(-30.2%), 유럽(-23.2%), 아시아(-2.7%) 지역으로부터의 수입은 감소함
- ▶ 대륙별 수입비중을 보면, 아시아(40.8%), 북미(37.0%), 유럽(13.2%), 아프리카(3.9%), 중남미(2.1%), 중동(1.8%), 대양주(1.2%) 순임

[대륙별 수출입 비중 추이]



[대륙별 수출 현황]

(단위 : 천불, %)

구 분	2016년		2017년			증 감 륜			비중
	4월	누계	3월 ^p	4월 ^p	누계	전월비	전년동월비	누계비	
합 계	332,968	1,372,492	466,001	346,147	1,586,134	-25.7	4.0	15.6	100.0
아 시 아	151,431	615,744	191,472	147,924	674,961	-22.7	-2.3	9.6	42.7
중 동	40,357	207,536	119,478	64,325	353,359	-46.2	59.4	70.3	18.6
유 럽	58,074	200,017	58,584	49,097	206,887	-16.2	-15.5	3.4	14.2
북 미	63,319	274,572	76,033	61,744	263,372	-18.8	-2.5	-4.1	17.8
중 남 미	10,761	38,489	11,704	12,385	53,840	5.8	15.1	39.9	3.6
아프리카	3,588	14,921	4,368	4,896	15,211	12.1	36.5	1.9	1.4
대 양 주	5,438	21,213	4,361	5,775	18,473	32.4	6.2	-12.9	1.7
기타지역	0	0	0	0	29	-	-	-	0.0

자료 : 한국무역협회 KITA(한국무역통계)

[대륙별 수입 현황]

(단위 : 천불, %)

구 분	2016년		2017년			증 감 륜			비중
	4월	누계	3월 ^p	4월 ^p	누계	전월비	전년동월비	누계비	
합 계	267,507	1,115,712	377,878	348,194	1,275,935	-7.9	30.2	14.4	100.0
아 시 아	145,967	588,121	158,870	142,067	586,766	-10.6	-2.7	-0.2	40.8
중 동	1,583	6,890	3,933	6,396	20,631	62.6	304.0	199.4	1.8
유 럽	60,059	261,861	140,534	46,126	318,216	-67.2	-23.2	21.5	13.2
북 미	35,259	146,651	60,781	128,748	261,430	111.8	265.1	78.3	37.0
중 남 미	10,433	50,212	6,063	7,280	30,287	20.1	-30.2	-39.7	2.1
아프리카	10,889	38,119	6,066	13,497	48,107	122.5	24.0	26.2	3.9
대 양 주	3,317	23,856	1,632	4,081	10,502	150.1	23.0	-56.0	1.2
기타지역	0	0	0	0	0	-	-	-	0.0

자료 : 한국무역협회 KITA(한국무역통계)

건설 동향

□ 2017년 4월 건축허가면적 : 149,288 m^2

- ▶ 전월대비 0.8% 증가한 반면, 전년동월대비 31.0%, 누계대비 9.4% 각각 감소함
 - 전월대비, 공공용지(14,521.4%), 공업용지(150.9%), 문교·기타용지(23.4%)의 건축허가면적은 증가한 반면, 상업용지(-17.3%), 주거용지(-2.9%)의 건축허가면적은 감소함
 - 전년동월대비, 공공용지(1,229.2%)의 건축허가면적은 증가한 반면, 공업용지(-93.5%), 상업용지(-21.6%), 문교·기타용지(-9.4%), 주거용지(-1.2%)의 건축허가면적은 감소함
- ▶ 구별 건축허가면적
 - 전월대비, 중구(99.1%), 유성구(53.9%)의 건축허가면적은 증가한 반면, 대덕구(-56.3%), 서구(-44.0%), 동구(-4.9%)의 건축허가면적은 감소함
 - 전년동월대비, 유성구(77.8%), 동구(24.6%), 중구(19.6%)의 건축허가 면적은 증가한 반면, 대덕구(-85.4%), 서구(-65.3%)의 건축허가 면적은 감소함

□ 2017년 4월 건축착공면적 : 182,741 m^2

- ▶ 전월대비 23.8%, 전년동월대비 0.01%, 누계대비 9.2% 모두 증가함
 - 전월대비, 공업용지(95.3%), 상업용지(55.5%), 문교·기타용지(35.1%)의 건축착공면적은 증가한 반면, 공공용지(-69.7%), 주거용지(-21.3%)의 건축착공면적은 감소함
 - 전년동월대비, 상업용지(110.1%), 문교·기타용지(32.5%)의 건축착공면적은 증가한 반면, 공업용지(-72.0%), 공공용지(-71.9%), 주거용지(-26.5%)의 건축착공면적은 감소함

[용도별 건축허가면적 현황]

(단위 : m^2 , %)

구 분	2016년		2017년			증 감 률		
	4월	누계	3월	4월	누계	전월비	전년동월비	누계비
합 계	216,429	884,497	148,115	149,288	801,285	0.8	-31.0	-9.4
주 거 용	43,134	226,357	43,894	42,627	185,440	-2.9	-1.2	-18.1
상 업 용	66,459	351,003	63,067	52,126	275,300	-17.3	-21.6	-21.6
공 업 용	52,486	111,771	1,351	3,389	32,071	150.9	-93.5	-71.3
공 공 용	154	9,200	14	2,047	9,581	14,521.4	1,229.2	4.1
문교·기타	54,196	186,166	39,789	49,099	298,893	23.4	-9.4	60.6

자료 : 대전광역시청 주택정책과

[구별 건축허가면적 현황]

(단위 : m², %)

구 분	2016년		2017년			증 감 률		
	4월	누계	3월	4월	누계	전월비	전년동월비	누계비
합 계	216,429	884,497	148,115	149,288	801,285	0.8	-31.0	-9.4
동 구	24,235	80,605	31,734	30,194	97,051	-4.9	24.6	20.4
중 구	23,667	80,100	14,222	28,313	78,401	99.1	19.6	-2.1
서 구	67,668	235,753	41,976	23,498	126,563	-44.0	-65.3	-46.3
유 성 구	32,199	339,535	37,208	57,251	314,810	53.9	77.8	-7.3
대 덕 구	68,660	148,504	22,975	10,032	53,612	-56.3	-85.4	-63.9
대 전 시	0	0	0	0	130,848	-	-	-

자료 : 대전광역시청 주택정책과

[용도별 건축착공면적 현황]

(단위 : m², %)

구 분	2016년		2017년			증 감 률		
	4월	누계	3월	4월	누계	전월비	전년동월비	누계비
합 계	182,723	606,396	147,656	182,741	662,228	23.8	0.0	9.2
주 거 용	58,444	225,427	54,617	42,964	192,902	-21.3	-26.5	-14.4
상 업 용	42,821	162,900	57,882	89,982	200,098	55.5	110.1	22.8
공 업 용	53,283	102,526	7,647	14,934	48,108	95.3	-72.0	-53.1
공 공 용	2,373	11,644	2,195	666	3,559	-69.7	-71.9	-69.4
문 교 · 기 타	25,802	103,899	25,315	34,195	217,561	35.1	32.5	109.4

자료 : 대전광역시청 주택정책과

□ 2017년 4월 토지거래면적 : 795천m²

- ▶ 전월대비 35.9%, 전년동월대비 40.8% 각각 감소함
- ▶ 전월대비, 녹지지역(22.8%), 관리지역(11.1%), 미지정지역(7.7%)의 토지거래면적은 증가하였으나, 농림지역(-99.4%), 상업지역(-68.7%), 개발제한지역(-45.7%), 공업지역(-32.3%), 주거지역(-11.5%)의 토지거래면적은 감소함
- ▶ 전년동월대비, 녹지지역(83.0%), 개발제한지역(5.2%)의 토지거래면적은 증가하였으나, 주거지역(-60.2%), 상업지역(-51.4%), 공업지역(-27.6%)의 토지거래면적은 감소한 반면, 관리지역은 포함임



[토지거래면적 현황]

(단위 : 천㎡, %)

구 분	2016년		2017년			증 감 률			
	4월	누계	3월	4월	누계	전월비	전년동월비	누계비	
합 계	1,343	4,206	1,240	795	4,946	-35.9	-40.8	17.6	
도 시 지 역	주 거 지 역	984	2,940	443	392	2,719	-11.5	-60.2	-7.5
	상 업 지 역	37	127	57	18	117	-68.4	-51.4	-7.9
	공 업 지 역	29	102	31	21	75	-32.3	-27.6	-26.5
	녹 지 지 역	53	198	79	97	316	22.8	83.0	59.6
	개 발 제 한	230	785	446	242	1,466	-45.7	5.2	86.8
	미 지 정	0	0	13	14	40	7.7	-	-
관 리 지 역	10	41	9	10	37	11.1	0.0	-9.8	
농 립 지 역	0	9	164	1	172	-99.4	-	1,811.1	
자연환경보전지역	0	4	0	0	3	-	-	-25.0	

자료 : 한국토지주택공사

□ 2017년 4월 미분양 주택 : 935호 ; 전월(999호)대비 64호(-6.4%) 감소

- ▶ 전월대비, 대덕구(12호, -12.6%), 유성구(32호, -10.6%), 서구(17호, -7.6%), 중구(2호, -1.4%), 동구(1호, -0.4%)의 미분양 주택은 모두 감소함
- ▶ 미분양주택 비중을 보면, 유성구(28.9%), 동구(25.5%), 서구(22.2%), 중구(14.5%), 대덕구(8.9%) 순임

[미분양 주택 현황]

(단위 : 호, %)

구 분	2016년	2017년		전월비		비 중	
	4월	3월	4월	증감차	증감률		
소 계	755	999	935	-64	-6.4	100.0	
지 역 별	동 구	12	239	238	-1	-0.4	25.5
	중 구	265	138	136	-2	-1.4	14.5
	서 구	38	225	208	-17	-7.6	22.2
	유 성 구	435	302	270	-32	-10.6	28.9
	대 덕 구	5	95	83	-12	-12.6	8.9

자료 : 대전광역시청 주택정책과

주 : 임대주택 및 LH공사분 미포함

지 방 세 정 동 향

□ 2017년 5월 지방세 징수액 : 2,264억원

- ▶ 전월대비 118.6%, 전년동월대비 0.9%, 누계대비 5.6% 증가함
 - 전월대비, 시본청(227.9%), 대덕구(209.8%), 유성구(92.2%), 중구(56.9%), 서구(30.5%), 동구(36.2%)의 지방세 징수액 모두 증가함
 - 전년동월대비, 대덕구(27.4%), 중구(15.9%), 유성구(11.2%), 동구(1.8%)의 지방세 징수액 증가한 반면, 서구(-22.4%), 시본청(-4.0%)의 지방세 징수액은 감소함
 - 누계대비, 중구(23.5%), 유성구(15.7%), 대덕구(8.9%), 시본청(4.5%)의 지방세 징수액은 증가한 반면, 동구(-9.6%), 서구(-2.9%)의 지방세 징수액은 감소함

[지방세 징수 현황]

(단위 : 백만원, %)

구 분	2016년		2017년			증 감 륜		
	5월	누계	4월	5월	누계	전월비	전년동월비	누계비
합 계	224,416	663,603	103,563	226,396	700,733	118.6	0.9	5.6
현년도	222,005	645,792	101,722	223,530	685,805	119.7	0.7	6.2
- 시본청	89,314	252,970	26,143	85,733	264,344	227.9	-4.0	4.5
- 동 구	6,601	34,266	4,935	6,723	30,966	36.2	1.8	-9.6
- 중 구	10,541	36,850	7,789	12,222	45,516	56.9	15.95	23.5
- 서 구	42,257	123,060	25,127	32,795	119,527	30.5	-22.4	-2.9
- 유성구	45,273	133,232	26,206	50,360	154,188	92.2	11.2	15.7
- 대덕구	28,019	65,414	11,522	35,697	71,264	209.8	27.4	8.9
과년도	2,411	17,811	1,841	2,866	14,928	55.7	18.9	-16.2

자료 : 대전광역시 세정과



제3편

통계경제계량지표

1. 주요 경제지표
 - 전국
 - 대전
 - 시도별 주요 경제지표
2. 대전 경제지표



Monthly Daejeon Economy 2017





전 국

Daejeon Economy

구 분	단 위	2010	2011	2012	2013	2014	2015
▶ 국내총생산(GDP) ¹⁾	십억원	1,265,308	1,332,681	1,377,457	1,429,445	1,485,078	1,558,592
- 실질GDP 성장률	%	6.5	3.7	2.3	2.9	3.3	2.6
▶ 국민총소득(GNI) ¹⁾	십억원	1,266,580	1,340,530	1,391,596	1,439,644	1,496,593	1,565,816
- GNI 성장률 ²⁾	%	7.0	1.6	2.7	3.7	3.8	6.5
- 1인당 GNI ¹⁾	만원	2,563	2,693	2,783	2,867	2,968	3,094
▶ 경상수지	백만 달러	28,850.4	18,655.8	50,835.0	81,148.2	84,373.0	105,939.6
- 상품수지		47,915.4	29,089.9	49,406.0	82,781.0	88,885.4	122,269.2
- 서비스수지		-14,238.4	-12,279.1	-5,213.6	-6,499.2	-3,678.5	-14,916.8
- 본원소득수지		489.9	6,560.6	12,116.7	9,055.7	4,150.8	3,572.4
- 이전소득수지		-5,316.5	-4,715.6	-5,474.1	-4,189.3	-4,984.7	-4,985.2
▶ 수출		백만 달러	466,384	555,214	547,870	559,632	572,665
▶ 수입	백만 달러	425,212	524,413	519,584	515,586	525,515	436,499
▶ 대외채무 ²⁾	백만 달러	355,911	400,034	408,928	423,505	424,391	395,400
▶ 대외채권		450,581	498,668	538,579	608,889	683,568	717,558
- 순대외채권		94,670	98,634	129,651	185,384	259,177	322,158
▶ 외환보유액	백만 달러	291,571	306,402	326,968	346,460	363,593	367,962
▶ 생산자물가지수	2010= 100	100.00	106.71	107.45	105.73	105.17	100.95
▶ 소비자물가지수	2015= 100	100.00	104.00	106.28	107.67	109.04	100.00
▶ 실업률(ILO기준)	%	3.7	3.4	3.2	3.1	3.5	3.6
▶ 어음부도율 (전자결제분포함)	%	0.03	0.02	0.02	0.02	0.02	0.01

자료 : 통계청 국가통계포털, 무역협회

주 1) 명목, 2010년=100.0 기준

2) IMF, World Bank 등 9개 국제기구가 마련한 새로운 편제 기준, 분기별 발표



구 분	단 위	2010	2011	2012	2013	2014	2015
➤ 제조업 가동률지수	2010=100	100.0	100.2	97.5	95.1	94.2	92.1
➤ 산업구조							
<생산구조> ¹⁾							
- 농림어업		2.5	2.5	2.5	2.3	2.3	2.3
- 광공업		30.9	31.6	31.2	31.2	30.3	29.7
제조업		30.7	31.4	31.0	31.0	30.2	29.5
- 전기·가스·수도사업	%	2.2	2.0	2.1	2.3	2.8	3.2
- 건설업		5.1	4.8	4.8	4.9	5.0	5.1
- 기타 서비스업		59.3	59.1	59.5	59.3	59.6	59.7
<취업구조> ²⁾							
- 농림어업		6.6	6.4	6.2	6.1	5.7	5.2
- 광공업		17.0	16.9	16.7	16.8	17.0	17.3
- 건설업		7.4	7.2	7.2	7.0	7.0	7.0
- 도소매·음식숙박업	%	23.0	22.7	22.7	22.5	23.0	23.0
- 사업·개인 공공서비스 및 기타		34.2	34.6	35.1	35.5	35.5	35.6
- 전기·운수·통신·금융		11.9	12.2	12.1	12.2	11.9	11.8
➤ 총 저 축 ³⁾	십억원	440,634	461,799	473,507	492,830	517,842	552,247
민 간 비 중		77.6	76.8	77.7	78.7	80.2	80.1
정 부 비 중	%	22.4	23.2	22.3	21.3	19.8	19.9
➤ 총자본형성(국내) ³⁾	십억원	405,188	439,236	427,029	416,000	433,069	444,015
민 간 비 중		83.7	85.1	84.7	83.9	85.2	84.6
정 부 비 중	%	16.3	14.9	15.3	16.1	14.8	15.4
➤ 투자재원자립도	%	108.7	105.1	110.9	118.5	119.6	124.4
➤ 최종소비지출(가계) ³⁾	십억원	615,228	655,109	678,097	693,861	712,727	734,645
국 내 비 중		98.1	98.7	98.5	98.5	98.8	98.4
국 외 비 중	%	3.3	2.8	3.2	3.3	3.3	3.6

자료 : 통계청 국가통계포털, 무역협회

주 1) 명목, 총기초가격 부가가치 기준

2) 명목, 신분류 기준

3) 명목, 분기 및 연간 자료



대전

Daejeon Economy

구 분	단 위	2010	2011	2012	2013	2014	2015
➤ 지역내총생산 (GRDP)	십억원	27,632	29,684	30,884	31,456	32,723	33,973
- 전국대비 구성비	%	2.18	2.23	2.24	2.20	2.20	2.17
➤ GRDP 성장률 ²⁾	%	6.57	3.94	1.17	1.27	3.09	2.01
➤ 1인당 GRDP	백만원	18.3	19.5	20.1	20.4	21.2	22.1
➤ 산업구조 ³⁾							
- 농림어업		0.2	0.2	0.2	0.1	0.1	0.1
- 광업		0.0	0.0	0.0	0.0	0.0	0.0
- 제조업	%	15.9	16.4	17.6	17.8	17.6	17.6
- 전기·가스·수도사업		1.1	1.0	1.2	1.2	1.2	1.1
- 건설업		5.2	4.9	4.2	4.4	3.8	3.9
- 기타 서비스업		77.7	77.5	76.8	76.5	77.3	77.3
➤ 취업구조	천명	701.7	712.8	725.7	735.8	765.2	777.2
- 농림어업		1.0	1.3	1.1	1.2	1.1	1.0
- 광공업	%	12.0	12.0	12.2	10.0	10.5	9.9
- 사회간접자본 및 기타산업		87.0	86.7	86.6	88.7	88.4	89.1
➤ 수 출	백만 달러	3,546	4,122	4,274	4,030	4,732	4,307
➤ 수 입		2,777	3,057	2,897	3,341	3,558	3,624
➤ 소비자물가 상승률(평균)	%	3.1	4.5	2.0	1.0	0.9	0.2
➤ 실 업 률	%	3.6	3.6	3.7	3.1	3.4	3.5
➤ 어음부도율(평균)	%	0.19	1.97	3.70	0.15	0.20	0.08
➤ 재정자립도	%	56.3	57.2	58.3	57.5	49.4	49.3
➤ 신주택보급률 ⁴⁾	%	100.6	102.4	102.2	101.4	101.7	-

자료 : 통계청 국가통계포털, e-나라지표, 한국무역협회 무역통계

주 1) 당해년가격

2) 실질성장률(2010년=100)

3) 당해년가격, 총부가가치(기초가격) 기준

4) 주택수/보통가구수×100



시도별 주요 경제지표

Daejeon Economy

구분	산업활동(계절조정)			소비 대형소매점 판매액지수	물가 (5월) 소비자물가	고용 (5월)			대외거래	
	생산	출하	재고			경제활동인구 (천명)	실업률 (%)	고용률 (%)	수출액 (백만달러)	수입액 (백만달러)
전국	108.8	108.1	131.8	110.3	102.8	27,827.8	3.6	61.3	45,029	39,349
서울	93.3	97.6	134.7	109.5	103.0	5,379.2	4.2	60.6	4,360	11,501
부산	97.9	98.5	144.3	99.8	102.9	1,757.7	4.5	56.7	1,141	1,252
대구	106.8	106.4	145.5	112.9	102.8	1,283.5	3.6	59.0	594	387
인천	100.0	99.3	216.7	110.0	102.6	1,627.3	4.8	62.2	3,155	3,161
광주	115.9	111.6	148.2	93.1	103.0	781.5	3.4	59.2	1,198	502
대전	119.5	115.6	110.7	95.1	102.3	799.1	3.5	59.8	322	245
울산	102.1	104.4	136.6	87.1	102.9	605.9	3.5	60.0	5,698	2,817
경기	136.7	133.5	172.1	123.4	102.9	6,991.3	3.9	62.3	10,095	10,742
강원	102.0	103.7	128.0	109.8	102.8	830.4	1.9	63.4	127	245
충북	177.7	161.3	168.8	117.4	102.4	883.7	2.1	64.0	1,592	544
충남	132.5	137.8	148.7	147.6	102.5	1,336.0	3.2	63.8	6,360	2,440
전북	100.9	104.5	118.9	82.2	102.3	938.3	2.6	59.6	507	382
전남	118.5	119.0	134.3	80.3	103.0	964.7	3.0	62.0	2,612	2,357
경북	87.0	81.5	135.6	85.2	102.4	1,491.1	2.3	63.5	3,484	1,196
경남	91.1	92.5	144.0	98.0	102.3	1,774.5	3.1	61.0	3,773	1,539
제주	154.6	130.6	196.6	194.0	103.3	383.6	1.4	71.2	12	42

자료 : 통계청 국가통계포털, 한국무역협회 무역통계

주 : 각 경제지표는 2017년 4월 수치임

생산지수 (계절조정)

(기준 : 2010년=100)

구 분	1	2	3	4	5	6	7	8	9	10	11	12	평 균
2012	110.8	111.0	108.8	114.2	101.6	107.6	110.1	107.8	108.9	111.0	107.3	104.7	108.7
2013	108.2	108.7	102.9	101.2	101.0	102.5	105.3	101.5	95.7	104.6	102.8	107.2	103.5
2014	106.3	105.8	107.6	114.0	113.8	112.2	114.6	109.9	125.5	113.9	108.7	111.6	112.0
2015	114.4	112.7	111.8	112.4	111.8	112.9	113.5	115.7	116.4	108.7	130.8	121.7	115.2
2016	112.5	113.3	116.8	112.6	113.8	113.8	108.2	114.8	112.5	113.9	116.6	111.9 ^p	113.4
2017	122.6	120.3 ^p	122.4 ^p	119.5 ^p									

출하지수 (계절조정)

(기준 : 2010년=100)

구 분	1	2	3	4	5	6	7	8	9	10	11	12	평 균
2012	109.6	110.0	107.7	111.0	105.1	104.1	108.5	104.2	106.5	108.1	105.4	104.7	107.1
2013	107.0	105.1	101.6	98.8	101.8	102.3	104.6	103.8	96.1	103.3	100.2	103.5	102.3
2014	103.7	103.0	106.0	109.9	111.5	112.0	110.7	108.8	115.2	107.9	107.4	107.1	108.6
2015	109.0	108.9	107.0	108.6	106.8	107.8	110.3	111.3	111.8	104.5	117.1	110.7	109.5
2016	109.1	108.8	107.9	105.1	105.7	105.2	105.2	107.8	109.9	110.9	114.3	111.1 ^p	108.4
2017	117.1	116.1 ^p	115.5 ^p	115.6 ^p									

재고지수 (계절조정)

(기준 : 2010년=100)

구 분	1	2	3	4	5	6	7	8	9	10	11	12	평 균
2012	104.7	102.9	99.9	102.3	103.9	110.2	106.1	108.8	109.4	106.3	106.5	108.2	105.8
2013	108.5	109.7	107.6	110.7	111.0	111.6	108.4	110.1	110.4	114.3	122.4	124.5	112.4
2014	132.4	133.6	138.2	142.7	138.5	139.3	140.9	142.3	134.5	139.5	136.6	138.1	138.1
2015	131.6	125.2	124.6	122.3	121.1	118.6	117.0	117.4	119.2	118.3	117.0	115.9	120.7
2016	113.0	114.7	114.7	115.3	116.2	120.1	111.6	121.4	120.2	119.7	115.5	115.5 ^p	116.5
2017	112.4	112.0 ^p	111.0 ^p	110.7 ^p									



유류 소비량

(단위 : kl)

구분	1	2	3	4	5	6	7	8	9	10	11	12	누계
2012	71,227	70,315	65,907	60,316	68,250	64,169	68,519	67,684	66,101	75,031	75,689	80,080	833,288
2013	85,190	69,637	77,929	68,917	69,271	67,460	69,633	76,386	78,759	86,525	94,725	113,848	958,280
2014	100,204	89,236	95,042	84,236	91,697	82,214	85,831	84,503	84,055	88,268	91,673	106,599	1,083,558
2015	105,344	102,858	100,854	94,197	90,607	87,784	92,475	101,146	99,686	108,325	102,647	114,596	1,200,519
2016	119,743	108,820	122,048	108,457	102,809	83,228	82,258	95,328	86,639	84,188	94,233	160,531	1,248,282
2017	96,177	95,373	99,510	87,152									378,212

주 : 휘발유, 등유, 경유, 병커C유 소비량의 합

가스 소비량

(단위 : 천m)

구분	1	2	3	4	5	6	7	8	9	10	11	12	누계
2012	136,009	124,932	103,696	72,123	51,250	47,562	48,171	48,231	45,699	56,120	88,622	135,916	958,331
2013	139,328	107,971	91,517	79,729	57,903	47,263	47,934	46,073	41,711	54,284	86,478	118,416	918,607
2014	112,578	95,169	84,641	54,667	47,237	42,649	44,335	40,651	39,177	49,249	72,379	118,085	800,817
2015	111,758	92,591	89,972	58,757	45,060	38,272	40,783	38,262	36,122	45,516	66,917	98,718	762,728
2016	116,355	102,422	89,187	46,782	44,992	38,717	41,558	39,473	38,032	46,896	79,762	105,619	789,795
2017	116,238	106,520	89,612	75,213									387,583

주 : 도시가스, 프로판, 부탄가스의 합

전력 소비량

(단위 : MWh)

구분	1	2	3	4	5	6	7	8	9	10	11	12	누계
2012	849,569	846,327	785,988	745,834	689,589	711,321	752,157	835,728	748,795	664,619	740,277	830,239	9,200,444
2013	889,173	824,259	752,100	744,218	706,844	726,458	781,617	848,615	757,394	686,708	715,260	792,494	9,225,140
2014	841,296	806,306	757,265	732,896	690,037	725,186	782,699	798,517	734,372	699,688	724,232	810,030	9,102,524
2015	875,517	815,725	761,115	746,537	698,243	735,488	760,448	851,386	769,249	691,185	704,168	773,675	9,182,737
2016	846,242	844,537	790,757	738,081	705,223	751,192	801,595	907,382	792,137	696,965	717,172	788,049	9,379,633
2017	848,529	848,651	779,387	748,954									3,225,521

대형소매점 판매액

(단위 : 백만원)

구분	1	2	3	4	5	6	7	8	9	10	11	12	누 계
2012	222,585	188,056	204,043	191,769	205,823	184,761	186,941	175,694	212,687	201,224	212,583	229,377	2,415,543
2013	191,748	193,004	205,435	179,872	198,700	191,739	180,206	179,266	212,522	196,138	221,290	228,343	2,378,263
2014	218,966	176,271	209,225	178,100	206,444	186,386	179,970	192,154	191,135	194,750	210,372	223,505	2,367,278
2015	191,908	193,797	191,801	181,381	208,585	155,949	178,058	178,750	207,239	204,063	209,720	214,071	2,315,322
2016	199,902	191,785	189,904	185,752	200,563	177,185	191,528	183,020	206,985	213,337	201,874	213,729 ^p	2,355,564
2017	210,003	170,993 ^p	194,671 ^p	189,251 ^p									764,918

주 : p는 잠정치임

오정도매시장 거래량

(단위 : ton)

구분	1	2	3	4	5	6	7	8	9	10	11	12	누 계
2012	16,560	14,207	17,572	17,517	20,436	24,146	21,380	18,207	20,263	17,612	23,355	17,115	228,370
2013	17,823	14,631	18,211	19,199	21,346	24,298	20,596	18,683	20,600	21,071	23,632	18,776	238,866
2014	20,577	14,471	18,665	19,772	24,141	25,478	22,493	22,332	21,348	22,444	24,656	19,629	256,006
2015	17,875	18,099	18,853	19,981	22,301	25,042	22,649	20,410	23,507	21,334	22,216	19,001	251,268
2016	17,393	15,801	18,873	19,790	23,325	25,011	20,911	20,254	20,261	20,378	25,495	19,861	247,353
2017	19,319	15,785	20,636	21,068	24,193								101,001

노은도매시장 거래량

(단위 : ton)

구분	1	2	3	4	5	6	7	8	9	10	11	12	누 계
2012	9,208	7,290	9,526	9,634	12,719	14,759	13,066	10,366	12,351	10,814	13,309	9,466	133,087
2013	9,690	8,082	10,180	10,724	12,795	14,735	12,539	11,465	12,272	11,699	13,273	10,117	137,571
2014	11,069	7,773	10,165	10,529	13,860	14,985	13,500	12,748	11,776	12,001	12,177	10,754	141,337
2015	10,015	9,912	10,527	11,448	13,146	15,265	14,019	12,831	14,399	12,417	12,739	11,475	150,602
2016	10,682	10,062	11,481	12,665	15,597	15,878	13,626	13,355	13,231	12,556	15,386	11,987	156,506
2017	11,587	9,430	12,979	13,303	15,684								62,983



차량 등록대수

(단위 : 대)

구분	1	2	3	4	5	6	7	8	9	10	11	12	평균
2012	585,844	586,398	586,810	587,332	588,350	589,658	590,233	589,872	591,069	592,288	594,043	594,786	589,724
2013	596,532	597,593	598,727	599,639	600,745	601,518	602,791	603,613	604,152	605,272	605,956	606,283	601,902
2014	608,924	609,775	611,087	612,675	613,869	614,921	616,444	617,453	618,480	619,604	620,662	621,035	620,548
2015	622,705	623,128	623,330	624,549	624,925	626,472	627,486	627,913	629,445	630,195	631,854	632,954	627,080
2016	634,465	634,926	636,387	637,952	639,606	641,846	643,298	643,575	644,240	645,112	646,688	648,084	641,348
2017	650,595	650,908	651,954	653,205	653,815								652,095

실업률

(단위 : %)

구분	1	2	3	4	5	6	7	8	9	10	11	12	평균	
2009	대전	3.8	4.0	3.6	3.7	4.0	4.0	4.4	3.6	3.4	3.3	2.8	3.1	3.6
	6대도시	4.2	4.8	4.8	4.3	4.5	4.7	4.3	4.2	3.9	3.9	3.8	4.0	4.3
2010	대전	4.8	5.0	3.9	4.0	3.0	3.5	4.1	3.4	2.4	3.0	2.8	3.6	3.6
	6대도시	5.4	5.0	4.6	4.3	3.6	3.8	4.0	3.6	3.8	3.6	3.5	4.0	4.1
2011	대전	3.8	5.5	4.7	4.0	2.9	2.8	3.3	3.2	2.6	3.0	3.3	3.6	3.6
	6대도시	4.1	4.9	4.8	4.4	3.9	3.7	3.6	3.4	3.2	3.0	3.0	3.2	3.7
2012	대전	4.1	4.5	4.4	4.0	3.7	3.6	3.7	3.4	2.8	3.3	3.7	2.9	3.7
	6대도시	3.7	4.5	4.3	3.8	3.5	3.6	3.5	3.5	3.2	3.0	3.1	3.2	3.5
2013	대전	3.9	4.6	3.5	3.3	3.5	3.1	2.8	2.4	2.4	2.1	2.4	2.8	3.1
	6대도시	3.8	4.3	3.7	3.4	3.1	3.1	3.4	3.2	3.1	3.1	3.1	3.2	3.4
2014	대전	3.9	4.9	3.7	4.0	3.2	3.5	3.9	4.1	2.9	2.2	2.2	2.1	3.4
	6대도시	3.9	4.7	4.1	4.0	3.7	3.8	3.6	3.5	3.3	3.4	3.4	3.4	3.7
2015	대전	3.2	4.6	4.4	4.2	3.4	3.4	2.7	3.5	2.6	2.7	3.4	3.4	3.5
	6대도시	3.9	4.6	4.1	4.2	4.2	4.1	3.7	3.5	3.4	3.3	3.2	3.4	3.8
2016	대전	3.0	3.9	3.5	3.3	3.1	2.7	2.9	4.1	3.7	3.0	3.0	3.1	3.3
	6대도시	3.9	5.4	4.4	4.1	3.9	4.1	3.8	4.0	4.0	3.7	3.6	3.7	4.0
2017	대전	4.1	4.5	3.7	3.6	3.5								3.9
	6대도시	4.0	5.0	4.4	4.6	4.0								4.4

소비자 물가지수

(기준 : 2010=100)

구 분	1	2	3	4	5	6	7	8	9	10	11	12	평균	
2012	대 전	106.4	106.8	106.5	106.4	106.5	106.3	106.1	106.5	107.2	107.0	106.4	106.6	106.6
	6대도시	105.7	106.1	106.0	106.0	106.2	106.1	105.9	106.4	107.0	106.9	106.5	106.7	106.3
2013	대 전	107.5	107.7	107.6	107.4	107.4	107.4	107.7	108.0	108.0	107.7	107.5	107.6	98.4
	6대도시	107.5	107.8	107.7	107.6	107.6	107.4	107.6	108.0	108.3	107.9	107.9	108.1	98.6
2014	대 전	108.1	108.5	108.7	108.7	109.0	108.9	108.8	108.9	108.8	108.5	108.2	108.2	108.6
	6대도시	108.7	109.0	109.2	109.3	109.5	109.4	109.5	109.7	109.7	109.3	109.2	109.1	109.3
2015	대 전	108.5	108.5	108.5	108.5	108.8	108.9	109.0	109.2	109.0	108.8	108.9	109.1	108.8
	6대도시	109.8	109.8	109.8	109.9	110.1	110.2	110.3	110.4	110.3	110.3	110.2	110.4	110.1
2016	대 전	109.1	109.4	109.0	109.2	109.3	109.3	109.4	109.0	109.6	109.8	109.8	101.1	100.7
	6대도시	110.5	111.0	110.8	110.9	111.0	111.0	111.1	111.0	111.7	112.0	111.8	101.7	101.0
2017	대 전	101.9	102.2	102.2	102.1	102.3								102.1
	6대도시	102.4	102.9	102.9	102.7	102.9								102.8

주택 가격지수

(기준 : 2015.12=100)

구 분	1	2	3	4	5	6	7	8	9	10	11	12	평균	
2012	매매지수	99.3	99.4	99.4	99.3	99.3	99.2	98.9	98.8	98.6	98.6	98.6	98.6	99.0
	전세지수	92.8	92.7	92.5	92.3	91.9	91.7	91.5	91.4	91.5	92.2	92.7	93.3	92.2
2013	매매지수	98.5	98.5	98.5	98.5	98.5	98.5	98.5	98.5	98.6	98.7	98.9	99.1	98.6
	전세지수	93.6	94.0	94.7	95.1	95.4	95.7	96.0	96.3	96.8	97.3	97.8	98.4	95.9
2014	매매지수	99.3	99.3	99.4	99.5	99.5	99.4	99.4	99.4	99.5	99.5	99.6	99.6	99.4
	전세지수	98.7	98.8	99.1	99.1	99.1	99.0	99.0	99.0	99.0	99.1	99.1	99.0	99.0
2015	매매지수	99.5	99.5	99.6	99.6	99.6	99.6	99.7	99.8	99.8	99.9	100.0	100.0	99.7
	전세지수	99.0	99.0	99.1	99.1	99.1	99.1	99.1	99.2	99.4	99.6	99.8	100.0	99.3
2016	매매지수	100.0	100.0	100.0	100.0	100.0	100.0	100.0	100.0	100.1	100.2	100.4	100.5	100.1
	전세지수	100.2	100.4	100.5	100.6	100.7	100.8	100.9	101.0	101.1	101.2	101.5	101.6	100.9
2017	매매지수	100.5	100.6	100.6	100.6	100.7								100.6
	전세지수	101.6	101.7	101.7	101.8	101.7								101.7



금 리

(단위 : %)

구 분	1	2	3	4	5	6	7	8	9	10	11	12	평균	
2012	국고채	3.37	3.43	3.55	3.50	3.38	3.29	3.01	2.83	2.81	2.78	2.80	2.85	3.13
	회사채	4.24	4.25	4.36	4.25	4.01	3.87	3.60	3.40	3.31	3.30	3.32	3.30	3.77
2013	국고채	2.75	2.70	2.60	2.55	2.59	2.87	2.91	2.94	2.90	2.83	2.94	2.94	2.55
	회사채	3.20	3.06	2.95	2.91	2.96	3.24	3.38	3.33	3.29	3.25	3.37	3.36	2.91
2014	국고채	2.89	2.85	2.87	2.88	2.84	2.75	2.56	2.54	2.41	2.24	2.14	2.14	2.59
	회사채	3.32	3.28	3.30	3.30	3.26	3.14	2.97	2.93	2.79	2.60	2.47	2.46	2.99
2015	국고채	2.04	2.02	1.87	1.74	1.88	1.77	1.78	1.74	1.65	1.63	1.75	1.72	1.80
	회사채	2.36	2.30	2.13	1.99	2.12	2.01	2.00	1.98	1.95	1.96	2.12	2.14	2.09
2016	국고채	1.63	1.47	1.50	1.47	1.46	1.33	1.22	1.24	1.31	1.36	1.61	1.69	1.44
	회사채	2.09	1.95	1.98	1.94	1.91	1.79	1.65	1.65	1.70	1.78	2.02	2.16	1.89
2017	국고채	1.64	1.67	1.71	1.68	1.69								1.68
	회사채	2.10	2.13	2.21	2.20	2.22								2.17

주 : 국고채 3년만기, 회사채 장외3년 AA-

어 음 부 도 율

(단위 : %)

구 분	1	2	3	4	5	6	7	8	9	10	11	12	평균	
2012	대 전	0.23	0.31	0.17	0.19	0.33	0.36	0.43	0.31	0.18	0.18	0.23	0.28	0.27
	6대도시	0.49	0.21	0.30	0.49	0.29	0.25	0.19	0.20	0.22	0.46	0.44	0.36	0.33
2013	대 전	0.31	0.25	0.16	0.21	0.08	0.12	0.08	0.12	0.08	0.09	0.17	0.14	0.15
	6대도시	0.57	0.46	0.27	0.48	0.27	0.23	0.52	0.19	0.31	0.20	0.21	0.39	0.32
2014	대 전	0.08	0.25	0.12	0.18	0.06	0.11	0.14	0.19	0.58	0.25	0.24	0.14	0.20
	6대도시	0.18	0.23	0.18	0.16	0.18	0.19	0.51	0.13	0.25	0.19	0.15	0.53	0.24
2015	대 전	1.10	0.12	0.06	0.03	0.04	0.02	0.03	0.04	0.03	0.10	0.16	0.18	0.08
	6대도시	0.33	0.21	0.24	0.21	0.21	0.18	0.11	0.18	0.17	0.20	0.26	0.15	0.20
2016	대 전	0.13	0.07	0.07	0.08	0.39	1.07	0.69	0.37	0.65	0.53	0.37	0.09	0.38
	6대도시	0.25	0.19	0.21	0.21	0.30	0.24	0.15	0.24	0.23	0.23	0.19	0.20	0.22
2017	대 전	0.50	0.18	0.24	0.25	1.23								0.48
	6대도시	0.26	0.21	0.24	0.25	0.31								0.25

부도금액

(단위 : 백만원)

구분	1	2	3	4	5	6	7	8	9	10	11	12	누계
2012	4,239	4,789	3,307	3,484	5,048	5,121	6,612	4,411	2,203	3,346	3,618	4,019	50,197
2013	3,877	3,143	1,859	3,753	1,231	1,237	1,480	1,265	934	1,504	2,204	2,234	24,721
2014	941	4,112	2,420	3,120	948	1,766	1,593	1,934	7,077	3,574	2,435	1,951	31,871
2015	986	1,257	872	457	515	206	452	438	254	896	1,494	2,379	10,205
2016	1,419	834	783	800	4,563	11,265	6,519	4,499	7,680	9,110	4,990	754	53,215
2017	5,455	2,193	3,413	2,993	15,465								29,520

수출금액

(단위 : 천불)

구분	1	2	3	4	5	6	7	8	9	10	11	12	누계
2012	290,951	362,965	539,855	371,755	327,333	333,764	367,884	305,047	355,249	318,307	343,253	357,674	3,916,363
2013	310,032	295,713	331,339	341,495	330,683	296,706	417,123	309,193	334,989	404,293	312,018	346,031	3,683,584
2014	347,285	343,304	399,707	438,579	360,695	394,287	423,326	368,910	394,733	414,896	451,613	394,193	4,337,335
2015	408,262	334,696	381,459	369,153	315,311	364,556	382,647	297,672	368,073	362,082	329,254	393,787	4,306,952
2016	318,965	292,412	428,147	332,968	356,661	352,869	329,145	326,853	348,444	344,654	361,215	370,979	3,792,333
2017	422,388	351,598 ^p	466,001 ^p	346,147 ^p									1,586,134

주 : p는 잠정치임

수입금액

(단위 : 천불)

구분	1	2	3	4	5	6	7	8	9	10	11	12	누계
2012	199,034	206,914	235,242	244,639	252,811	212,823	239,407	284,339	243,514	258,015	258,551	261,691	2,635,289
2013	320,666	263,056	267,628	282,086	246,574	245,908	308,266	266,841	255,159	295,844	267,690	321,156	3,019,718
2014	289,638	271,959	284,403	312,223	301,545	286,080	295,478	263,746	306,116	310,823	277,932	357,969	3,199,943
2015	317,004	277,763	286,162	281,788	276,449	316,096	276,736	257,218	249,825	336,593	351,624	396,695	3,623,953
2016	274,403	263,437	310,365	287,507	284,037	303,943	266,700	294,278	274,250	305,850	304,347	327,791	3,149,117
2017	289,912	259,951 ^p	377,878 ^p	348,194 ^p									1,275,935

주 : p는 잠정치임



토지거래 면적

(단위 : 천㎡)

구분	1	2	3	4	5	6	7	8	9	10	11	12	누계
2012	840	1,227	790	751	1,011	512	612	605	489	530	608	885	8,859
2013	638	494	814	944	837	884	2,372	451	621	710	777	654	10,196
2014	628	858	867	925	1,081	1,027	737	646	627	835	726	969	9,926
2015	671	679	1,103	1,088	764	943	1,967	1,087	733	1,877	1,463	1,294	13,669
2016	1,216	661	986	1,343	887	756	800	872	714	827	1,113	1,406	11,581
2017	1,543	1,368	1,240	795									4,946

건축허가 면적

(단위 : 백㎡)

구분	1	2	3	4	5	6	7	8	9	10	11	12	누계
2012	300,085	156,458	194,307	178,564	140,757	165,509	177,641	129,482	111,270	134,637	178,245	229,941	2,096,896
2013	94,089	69,633	115,450	130,660	181,553	260,714	138,696	168,012	194,216	521,460	62,493	102,232	1,876,784
2014	101,754	204,672	177,147	545,787	239,639	212,306	116,537	213,495	139,583	246,319	203,005	106,276	2,506,520
2015	108,955	443,891	645,056	251,671	319,948	234,009	167,622	245,381	291,922	321,125	204,066	129,976	3,372,622
2016	133,420	325,924	208,724	216,429	198,806	487,511	270,581	254,272	254,272	257,118	608,432	347,963	3,542,681
2017	262,600	241,282	148,115	149,288									801,285

미분양 주택현황

(단위 : 호)

구분	1	2	3	4	5	6	7	8	9	10	11	12	평균
2012	1,626	1,463	1,330	1,281	1,254	1,295	1,235	1,537	1,596	1,412	1,518	1,475	1,419
2013	1,437	1,333	1,336	1,432	1,284	1,218	1,193	1,094	1,002	888	991	1,146	1,196
2014	867	740	669	608	573	531	590	827	650	562	669	444	644
2015	746	663	652	626	601	949	1,491	1,078	978	715	1,198	1,366	922
2016	1,153	977	855	755	870	813	768	881	711	742	615	651	816
2017	556	731	999	935									644



부 록

이 용 자 를 위 하 여

1. 동행종합지수 구성지표의 월별 추이
2. 경기종합지수 주요 용어 해설



Monthly Daejeon Economy 2017



경기종합지수 이용자 안내

1. 작성근거

- 「대전경기종합지수」의 작성은 통계법 제18조 및 동법시행령 제9조에 의하여 통계청으로부터 승인(2000년 9월, 승인번호 20607)을 받고 작성한 통계입니다.

2. 작성목적

- 「대전경기종합지수」는 현재 대전 지역의 경기상황을 판단하기 위해 작성되는 통계로 대전 지역경제의 각 부문을 대표하고 경기 대응성이 양호한 경제지표를 선정하여 이를 가공·종합하여 작성하고 있습니다.

3. 공표일정

- (공 표 일) 매월 15일
- (공표방법) 대전광역시 홈페이지(www.daejeon.go.kr) 게재 및 월간대전경제 발간

4. 경기종합지수 활용 시 유의사항

- 대전경기종합지수(동행종합지수) 구성지표의 시계열자료는 불변가격기준으로 환산(실질화), 계절 및 불규칙 변동의 조정 등으로 작성기관에서 공표하는 원 계열과 일치 하지는 않습니다.

자세한 내용은 뒷면의 <※대전경기종합지수 연간보정>을 참고하시기 바랍니다.

- 대전경기종합지수(동행종합지수)의 최근 2-3개월 수치는 각각 잠정치입니다.
- 대전경기종합지수(동행종합지수)에서 사용되는 기호의 의미는 다음과 같습니다.

P : 정점(Peak)	e : 추정치(Estimated)
T : 저점(Trough)	p : 잠정치(Preliminary)
- : 해당사항 없음(Not Available)	

- 현재 대전경기종합지수는 동행종합지수만 작성되고 있으며 선행종합지수와 후행종합지수는 향후 작성할 예정입니다.

5. 이용자 의견수렴

- 월간대전경제 및 대전경기종합지수에 대한 시민 이용을 활성화하기 위해 상시 의견수렴 창구를 운영하고 있으니, 통계관련 제안 및 질의는 대전세종연구원 도시경영연구실(☎ 042-530-3569)로 문의하여 주시기 바랍니다.



동행종합지수 구성지표의 월별 추이

구 분	비농가취업자수		산업생산지수		생산자출하지수		전력소비량	
	천 명	전월비(%)	2010=100	전월비(%)	2010=100	전월비(%)	MWh	전월비(%)
2013. 1	709.2	-0.24	106.7	-0.87	106.0	-0.24	785,538	1.01
2	707.6	-0.22	107.2	0.44	106.1	0.14	781,742	-0.48
3	706.2	-0.20	106.6	-0.56	105.3	-0.77	769,236	-1.60
4	706.7	0.07	104.3	-2.19	103.8	-1.47	766,200	-0.39
5	710.3	0.50	101.7	-2.46	103.2	-0.58	767,486	0.17
6	711.9	0.23	101.6	-0.13	102.8	-0.39	770,302	0.37
7	710.9	-0.13	102.9	1.35	102.4	-0.39	772,946	0.34
8	710.4	-0.07	103.1	0.16	102.2	-0.21	771,289	-0.21
9	712.3	0.27	100.8	-2.20	101.2	-0.90	772,514	0.16
10	717.2	0.68	100.6	-0.23	102.0	0.74	768,056	-0.58
11	722.1	0.69	101.0	0.43	101.7	-0.26	764,001	-0.53
12	725.0	0.39	104.9	3.79	101.9	0.20	759,777	-0.55
2014. 1	727.9	0.40	105.4	0.54	101.8	-0.15	757,178	-0.34
2	728.8	0.13	106.4	0.95	101.6	-0.13	753,932	-0.43
3	731.8	0.41	106.6	0.13	103.3	1.62	755,324	0.18
4	734.9	0.42	109.1	2.41	104.4	1.07	756,962	0.22
5	735.9	0.14	111.8	2.44	106.3	1.80	760,512	0.47
6	738.9	0.41	113.3	1.37	107.7	1.33	760,530	0.00
7	742.0	0.42	113.5	0.18	108.9	1.08	765,443	0.65
8	747.9	0.80	112.2	-1.15	109.8	0.89	753,242	-1.59
9	751.2	0.43	116.7	3.95	111.4	1.40	746,610	-0.88
10	753.3	0.28	116.4	-0.20	111.0	-0.30	746,388	-0.03
11	754.3	0.13	116.0	-0.34	110.3	-0.62	763,400	2.28
12	755.5	0.15	111.4	-3.99	109.5	-0.74	775,131	1.54
2015. 1	756.0	0.07	111.6	0.15	109.2	-0.26	776,249	0.14
2	759.0	0.39	112.9	1.20	109.3	0.02	775,695	-0.07
3	756.9	-0.27	113.0	0.06	107.9	-1.25	770,693	-0.64
4	757.7	0.10	112.3	-0.59	108.0	0.11	770,417	-0.04
5	756.5	-0.16	112.0	-0.27	107.9	-0.09	769,850	-0.07
6	758.9	0.31	112.4	0.33	108.0	0.11	770,677	0.11
7	759.9	0.13	112.7	0.33	108.2	0.20	762,334	-1.08
8	759.1	-0.11	114.0	1.15	108.6	0.37	760,973	-0.18
9	762.3	0.42	115.2	1.02	109.4	0.74	760,481	-0.06
10	763.8	0.20	113.6	-1.39	108.8	-0.62	766,876	0.84
11	766.6	0.36	118.6	4.43	110.5	1.58	764,236	-0.34
12	766.8	0.03	120.4	1.49	111.0	0.44	759,631	-0.60
2016. 1	766.2	-0.08	121.7	1.05	110.8	-0.18	756,377	-0.43
2	768.5	0.31	115.8	-4.79	110.3	-0.38	767,696	1.50
3	766.6	-0.24	114.2	-1.41	109.7	-0.59	780,665	1.69

구 분	비농기취업자수		산업생산지수		생산자출하지수		전력소비량	
	천 명	전월비(%)	2010=100	전월비(%)	2010=100	전월비(%)	MWh	전월비(%)
4	765.1	-0.20	114.2	0.03	109.8	0.09	784,084	0.44
5	759.5	-0.74	114.4	0.15	107.9	-1.73	778,813	-0.67
6	758.2	-0.17	113.4	-0.87	107.0	-0.85	775,821	-0.38
7	757.4	-0.10	111.9	-1.29	106.3	-0.61	782,830	0.90
8	757.9	0.06	112.3	0.30	106.2	-0.16	794,610	1.50
9	756.3	-0.20	111.8	-0.39	106.5	0.31	797,582	0.37
10	755.7	-0.09	113.7	1.70	107.5	0.91	790,987	-0.83
11	756.4	0.10	114.3	0.53	108.9	1.33	778,155	-1.62
12	757.5	0.15	114.1	-0.17	109.9	0.90	771,022	-0.92
2017. 1	757.8	0.03	117.0	2.48	111.9	1.81	773,256	0.29
2	757.7	-0.01	118.0	0.91	113.1	1.10	775,245	0.26
3	759.6	0.25	121.2	2.68	113.9	0.72	778,109	0.37
4								
5								
6								
7								
8								
9								
10								
11								
12								

구 분	수 출 액 (실질)		수 입 액 (실질)		신규차량 등록대수	
	천 불	전 월 비(%)	천 불	전 월 비(%)	대	전 월 비(%)
2013. 1	333,271	-2.25	240,304	3.08	3,607	0.46
2	331,442	-0.55	239,943	-0.15	3,464	-3.96
3	330,503	-0.28	243,095	1.31	3,569	3.03
4	329,083	-0.43	247,527	1.82	3,540	-0.81
5	329,909	0.25	245,477	-0.83	3,617	2.17
6	323,185	-2.04	247,113	0.67	3,496	-3.34
7	336,779	4.21	251,008	1.58	3,575	2.25
8	340,137	1.00	250,693	-0.13	3,575	0.00
9	344,083	1.16	254,058	1.34	3,470	-2.94
10	356,647	3.65	256,493	0.96	3,429	-1.18
11	351,250	-1.51	260,825	1.69	3,283	-4.25
12	354,893	1.04	265,663	1.86	3,286	0.09
2014. 1	351,818	-0.87	260,993	-1.76	3,274	-0.37
2	357,189	1.53	261,511	0.20	3,382	3.29
3	364,701	2.10	261,410	-0.04	3,591	6.19
4	367,652	0.81	264,336	1.12	3,610	0.54
5	380,621	3.53	270,439	2.31	3,607	-0.10
6	396,121	4.07	273,416	1.10	3,562	-1.25



구 분	수 출 액 (실질)		수 입 액 (실질)		신규차량 등록대수	
	천 불	전 월 비(%)	천 불	전 월 비(%)	대	전 월 비(%)
7	400,428	1.09	276,420	1.10	3,558	-0.11
8	408,706	2.07	278,206	0.65	3,671	3.19
9	410,380	0.41	287,904	3.49	3,817	3.95
10	411,355	0.24	290,593	0.93	3,854	0.98
11	428,367	4.14	292,235	0.57	3,765	-2.30
12	424,655	-0.87	300,712	2.90	3,777	0.33
2015. 1	434,567	2.33	309,570	2.95	3,770	-0.19
2	436,576	0.46	323,586	4.53	3,751	-0.50
3	436,374	-0.05	323,356	-0.07	3,705	-1.23
4	430,539	-1.34	327,925	1.41	3,691	-0.39
5	413,177	-4.03	336,134	2.50	3,646	-1.20
6	414,701	0.37	341,688	1.65	3,718	1.97
7	407,988	-1.62	344,139	0.72	3,753	0.92
8	401,915	-1.49	344,126	0.00	3,918	4.39
9	406,197	1.07	349,846	1.66	4,055	3.51
10	414,573	2.06	362,661	3.66	4,124	1.70
11	418,582	0.97	381,046	5.07	4,206	1.99
12	426,299	1.84	393,075	3.16	4,180	-0.61
2016. 1	424,898	-0.33	393,718	0.16	4,040	-3.35
2	428,222	0.78	398,742	1.28	3,894	-3.61
3	440,600	2.89	406,676	1.99	3,852	-1.07
4	434,764	-1.32	401,371	-1.30	3,877	0.65
5	444,860	2.32	390,222	-2.78	4,016	3.57
6	441,980	-0.65	381,932	-2.12	4,131	2.86
7	441,114	-0.20	386,716	1.25	4,067	-1.54
8	445,041	0.89	389,677	0.77	3,847	-5.40
9	431,833	-2.97	387,386	-0.59	3,452	-10.28
10	431,739	-0.02	386,907	-0.12	3,435	-0.50
11	424,043	-1.78	382,886	-1.04	3,519	2.46
12	416,815	-1.70	371,284	-3.03	3,718	5.65
2017. 1	437,741	5.02	366,263	-1.35	3,895	4.76
2	434,694	-0.70	349,307	-4.63	3,996	2.60
3	447,128	2.86	357,479	2.34	4,080	2.10
4						
5						
6						
7						
8						
9						
10						
11						
12						

주 1) 계절조정 및 불규칙 조정한 계열임. (최근2~3개월분 잠정치)

2) 수치변경은 연간보정으로 구성지표 시계열이 바뀐 것임

대전지역 동행종합지수 구성지표 목록

변수명	자료명	단위	자료기간	작성기관	자료출처
DJ01	비농가취업자수	천명	1989.1월~	통계청 사회통계과	KOSIS
DJ02	산업생산지수	2010=100	1990.1월~	통계청 산업동향과	KOSIS
DJ03	생산자출하지수	2010=100	1990.1월~	통계청 산업동향과	KOSIS
DJ04	전력소비량	MWh	1993.1월~	한국전력 대전충남지역본부	한국전력 대전충남지역본부
DJ05	수출액/ 수출물가지수(\$)	천불	1989.1월~	한국무역협회 대전충남지부	한국무역협회
DJ06	수입액/ 수입물가지수(\$)	천불	1989.1월~	한국무역협회 대전충남지부	한국무역협회
DJ07	신규차량등록대수	대	1991.1월~	대전광역시 자동차등록사업소	대전광역시 자동차등록사업소

경기종합지수 주요 용어 해설

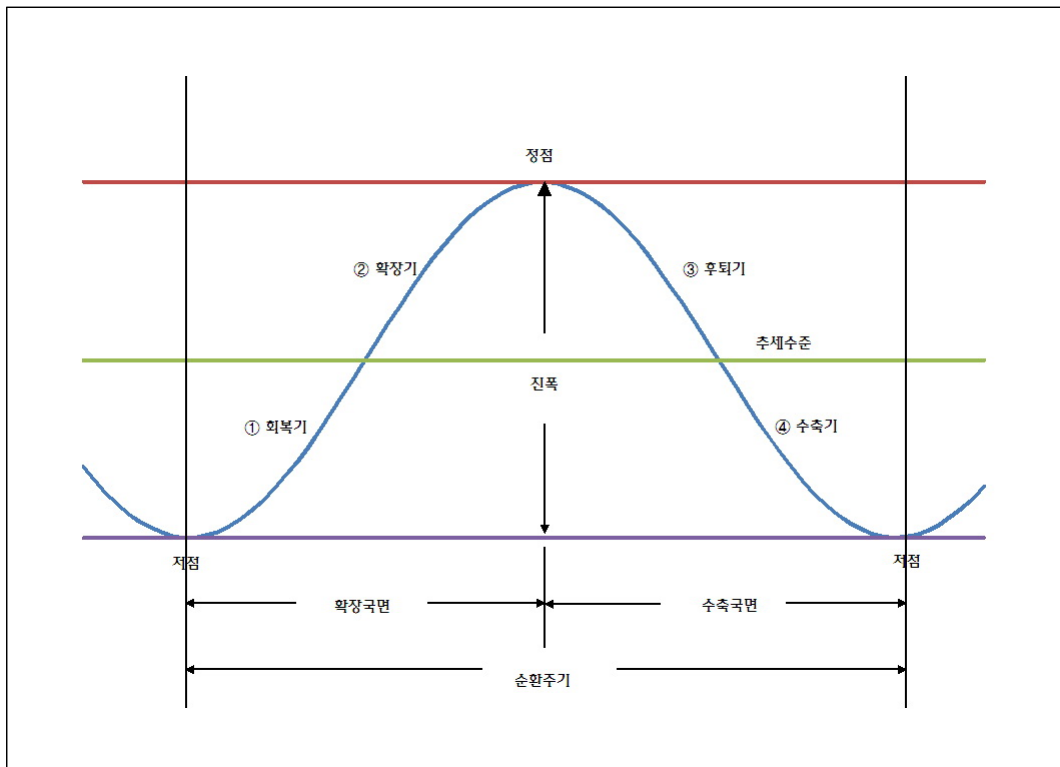
가. 경기순환 국면

경기순환이란 총체적 경제활동이 경제의 장기 성장추세를 중심으로 상승과 하강을 반복하며 성장하는 현상을 의미한다.

경기순환의 국면을 구분하는 방법에는 여러 가지가 있으나 경기저점에서 정점까지를 경제활동이 활발한 확장국면, 경기정점에서 저점까지를 경제활동이 위축된 수축국면으로 나누는 이분법이 주로 이용된다.

확장과 수축의 경기국면에서 저점에서 다음 저점까지, 또는 정점에서 다음 정점까지의 기간을 순환주기라고 하며, 순환의 강도를 의미하는 정점과 저점 간의 차이를 순환진폭이라 한다.

〈 경기 순환과정 〉



나. 기준순환일

기준순환일이란 국민경제 전체의 순환변동에서 국면전환이 발생하는 경기전환점을 의미하는데, 확장국면에서 수축국면으로 전환하는 경기정점과 수축국면에서 확장국면으로 전환하는 경기저점이 있다. 한편 개별 경기지표에서의 전환점은 특수순환일이라고 한다.

일반적으로 총체적 경제활동 성장률이 2분기 이상 추세성장률을 상회하면 확장국면, 하회하면 수축국면으로 본다.

대전시의 기준순환일은 통계청과의 협의 및 전문가의 의견수렴 등을 거쳐 GDP, 산업생산 등 개별지표와 경기지수의 움직임을 분석한 후 사후적으로 발표한다. 대전시는 광역시로 출범한 1989년 1월1일 이후 2010년 11월까지의 경기지수를 기초로 다음과 같이 기준순환일과 국면지속기간을 설정하였다.

〈대전시 기준순환일과 국면 지속기간〉

구 분	기준순환일			지속기간(개월)		
	저 점	정 점	저 점	확장국면	수축국면	순환주기
제1순환기	1989. 8	1992. 1	1992.11	29	10	39
제2순환기	1992.11	1996.12	1998. 7	49	19	68
제3순환기	1998. 7	2000. 8	2001. 2	25	6	31
제4순환기	2001. 2	2003. 2	2003. 8	24	6	30
제5순환기	2003. 8	2007.11	2009. 3	51	16	67

다. 경기순환과 경기지표의 변동요인

일반적으로 경기지표는 아래의 네 가지 요소들이 포함되어 있다고 할 수 있다.

- ▷ 계절요인 : 일년동안 계절에 따른 주기적 변동
- ▷ 불규칙요인 : 천재지변, 파업 등에 따른 단기적·우발적 변동
- ▷ 추세요인 : 인구증가, 자본축적, 기술진보 등에 의한 장기적 변동
- ▷ 순환요인 : 경기의 상승과 하강에 따른 변동하는 요인

경기분석에는 이들 요인 중 비경기적 요인인 계절 및 불규칙요인을 제거하고 추세·순환치 또는 순환변동치가 이용된다.



라. 순환변동치와 증감률

경기지표는 계절조정계열(추세·순환치)의 전월(기)비와 순환변동치, 원계열의 전년 동월(기)비 등으로 표현할 수 있다.

경기국면과 전환점을 나타내는 순환변동치가 상승하면 경기의 확장국면, 통과할 때가 경기전환점이 된다. 전월비가 가장 큰 시점과 가장 작은 시점은 추세·순환변동치의 변곡점일 뿐 경기전환점과는 무관하다.

마. 경기종합지수

경기종합지수는 경기변동의 국면·전환점과 속도·진폭을 측정할 수 있도록 고안된 경기 지표의 일종으로, 지역경제의 각 부문을 대표하고 경기 대응성이 양호한 경제지표들을 선정한 후 이를 가공·종합하여 작성한다. 대전시에서는 우선적으로 동행종합지수를 작성·발표하고, 순차적으로 선행종합지수와 후행종합지수를 작성·발표할 계획으로 있다.

- ▶ 동행종합지수 : 공급측면의 생산지수, 노동투입량(비농가취업자수) 등과 수요측면의 수출액 등과 같이 실제 경기순환과 함께 변동하는 개별지표를 가공·종합하여 만든 지수로, 현재 경기상황의 판단에 이용된다.
- ▶ 선행종합지수 : 투자관련 허가·수주지표나 재고율, 통화량 등의 지표처럼 실제 경기순환에 앞서 변동하는 개별지표를 가공·종합하여 만든 지수로서 향후 경기변동의 단기에측에 이용된다.
- ▶ 후행종합지수 : 재고, 금리 등 실제 경기순환에 후행하여 변동하는 개별지표를 가공·종합하여 만든 지표로 현재 경기의 사후 확인에 이용된다.



월간 대전경제

• •

연구진 김기희 (기획조정실장)
박민형 (도시경영연구실 위촉연구원)

• •

발행일 2017년 6월

• •

발행인 유 재 일 (대전세종연구원장)
권 선 택 (대전광역시장)

발행처 대전세종연구원 도시경영연구실
대전광역시 일자리경제과

주 소 34863 대전광역시 중구 중앙로 85

연락처 전화 : (042) 530-3569 / 팩스 : (042) 530-3573

인쇄처 신진기획인쇄사 (042) 638-7887

월간 대전경제의 파일은 대전세종연구원(<http://www.dsi.re.kr>) 및 대전광역시(<http://www.daejeon.go.kr>) 홈페이지에서 다운로드하실 수 있습니다.

