

월간 대전경제

07. 2017

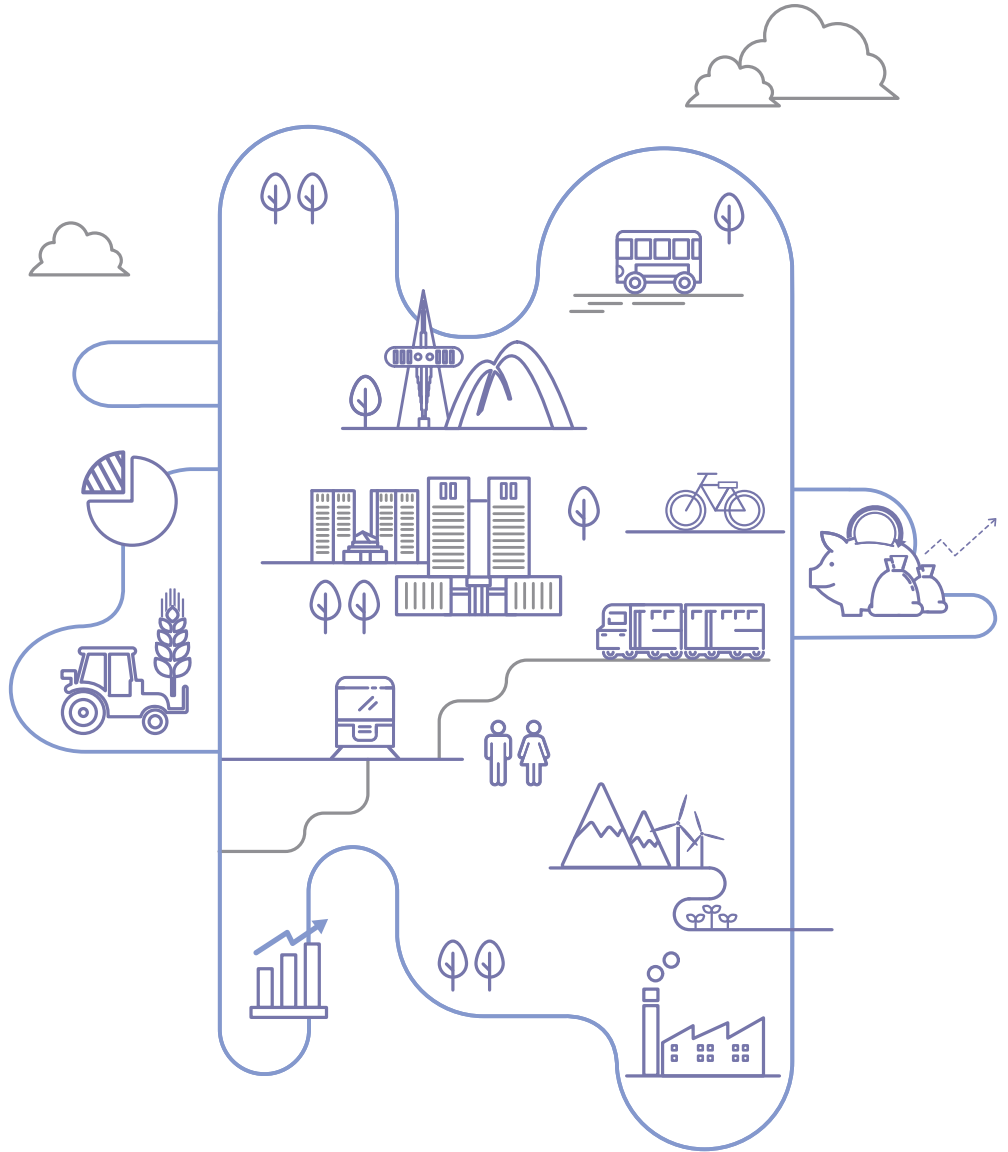
최근 경제동향

부문별 경제동향

경기동향, 생산동향, 소비동향,
고용·물가동향, 금융동향,
대외거래동향, 건설동향,
지방세정동향

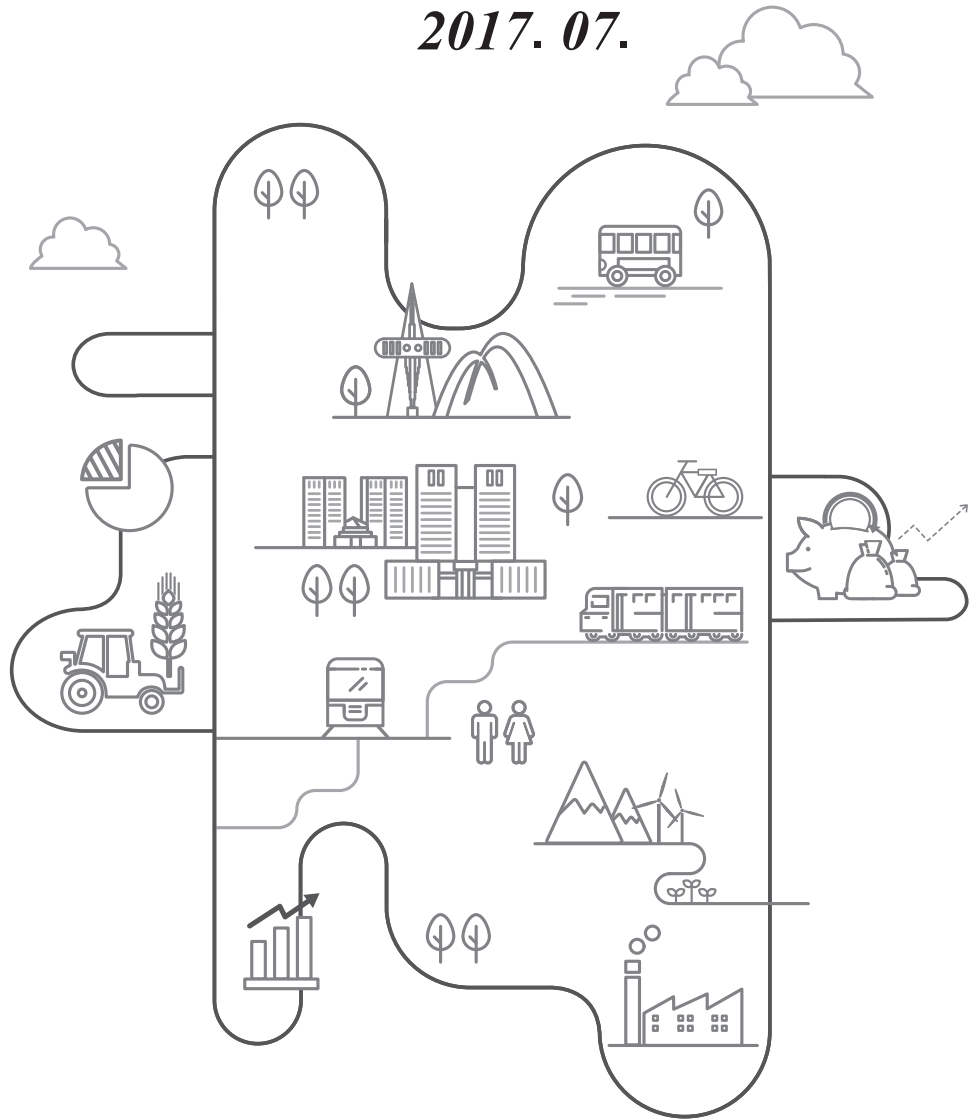
통계표 부록

대전경기종합지수
보조지표 및 해설



월간 대전경제

2017. 07.



CONTENTS

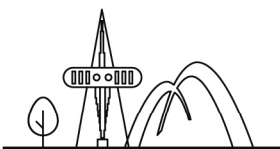
- I. 최근 경제동향 종합 3
 - 1. 종합 평가 및 요약 5
 - 2. 주요 경제지표별 추이 8

- II. 부문별 경제동향 17
 - 1. 경기동향 19
 - 1) 대전지역 경기종합지수 19
 - 2) 기업경기실사지수 (BSI) 22
 - 2. 생산동향 24
 - 1) 광업·제조업 24
 - 2) 산업단지 28
 - 3. 소비동향 30
 - 1) 대형소매점 30
 - 2) 에너지 사용 31
 - 3) 자동차 등록 33
 - 4) 농수산물 거래 35
 - 4. 물가동향 36
 - 1) 소비자·생활 물가지수 36
 - 2) 주택가격지수 40
 - 5. 고용동향 42
 - 1) 경제활동인구 42
 - 2) 취업자 43
 - 3) 실업자 및 실업률 46



CONTENTS

6. 금융동향	47
1) 금융통화	47
2) 자금사정	49
7. 대외거래동향	52
1) 품목별 수출입	52
2) 대륙별 수출입	54
8. 건설동향	56
1) 토지거래면적	56
2) 건축허가면적	57
3) 미분양 주택현황	58
9. 지방세정동향	59
1) 지방세 징수현황	59
III. 통계표	61
1. 주요 경제지표	63
1) 전국	63
2) 대전	65
3) 시도별 주요 경제지표	66
2. 대전 경제지표	67
IV. 부록 : 이용자를 위하여	75
1. 동행종합지수 구성지표의 월별 추이	78
2. 경기종합지수 주요 용어 해설	82





제1편

최근 경제동향 종합

1. 종합 평가 및 요약
2. 주요 경제지표별 추이



Monthly Daejeon Economy 2017



Monthly Daejeon Economy 2017



종합평가

최근 대전지역 경제는 전월대비 소비가 미미하게나마 회복되고, 건설경기가 호조세이나, 생산과 고용상황이 악화되고, 대외거래가 감소하여 전월에 비해 위축된 모습임. 전년동월대비로는 생산과 건설경기가 활발한 반면, 소비가 위축되고 고용상황이 악화된 가운데 대외거래도 위축되어 전월에 비해 다소 둔화된 모습임

경기종합지수 순환변동치는 3월과 8월을 제외하고 후퇴국면을 보였고, 2017년 들어 1월과 3월은 대폭 상승하였으나, 2월, 4월, 5월은 하락하여 등락을 반복하는 가운데 전반적으로 회복국면을 보이지 못하고 있음.

최근 우리나라 경제는 세계경제 개선에 힘입어 수출·투자 중심의 성장세를 보이고 있으나, 소비·서비스업 생산이 조정을 받는 등 내수 회복세가 견고하지 않은 모습임

대외적으로는 수출 증가세, 경제심리 개선 등 회복신호가 이어지고 있으나, 취업애로계층 증가 등 고용상황이 미흡하고, 통상현안, 북한 리스크, 가계부채 등 대내외 위험요인이 상존함

따라서 대전광역시는 대내외 위험요인에 대한 관리를 강화하는 한편, 추경 등 적극적 거시정책 등을 통해 양질의 일자리 창출과 민생경제 회복에 총력을 기울여야 할 것임



경기지수

2016년 들어 3월과 8월을 제외하고 후퇴국면을 보였고, 2017년 들어 1월과 3월은 대폭 상승하였으나, 2월, 4월, 5월은 하락하여 등락을 반복하는 가운데 전반적으로 회복국면을 보이지 못하고 있음.



생 산

2017년 6월, 전월대비 생산과 출하는 감소한 반면, 재고는 증가하여 생산활동은 전월에 이어 위축된 모습이고, 전년동월대비로는 생산은 전월과 같은 수준이나 출하가 감소하고 재고가 증가하여 6개월째 호조세를 이어가는 모습임 . 향후 생산은 수출 증가세 지속 등 긍정적 요인이 있으나, 대외 통상현안, 북한 리스크, 선진국 통화정책 정상화 등 불확실성이 상존할 전망이다



소 비

2017년 6월, 소비는 전월대비 에너지 소비량은 감소한 반면, 다른 관찰지표들은 증가하여 전월에 비해 다소 회복된 모습이며, 전년동월대비로는 자동차등록대수와 농수산물시장 거래량은 증가한 반면, 다른 관찰지표들은 감소하여 전월에 비해 위축된 모습임. 향후 소매판매는 국산자동차 판매량 감소 등 부정적인 요인이나, 소비심리 개선 및 차량연료 판매 호조 등은 긍정적인 요인으로 작용할 전망이다



물 가

2017년 6월, 소비자물가는 전월대비 축산물과 내구재 등에서 소폭 상승하였으나, 농산물의 대폭 하락과 석유류 등에서 하락하여 전월대비 0.1% 하락함. 물가상승률은 전년동월대비 1.6% 수준으로 전월과 같고, 최근의 물가는 여전히 낮은 수준이며, 꾸준한 상승세를 이어가고 있음.



고 용

2017년 6월, 전월대비 취업자가 감소하고, 실업자와 실업률이 증가·상승하여 고용상황은 전월에 비해 악화된 모습이고, 전년동월대비로도 사업·개인·공공 서비스 및 기타에서 취업자 감소를 주도하여 취업자가 감소하였고, 실업자와 실업률이 증가·상승하여 고용상황은 6개월째 악화되는 모습임



금 융

2017년 6월, 국내금융시장은 기업실적 개선, 외국인 매수세 등으로 주가가 상승하고 원/달러 환율은 미 금리인상 등에 따른 글로벌 달러 강세 영향으로 상승(절하)함



건 설

2017년 4월, 건축허가면적은 전월대비 증가세를 이어갔고, 전년동월대비로는 증가세로 반등함. 건축착공면적은 전월대비 및 전년동월대비 모두 증가세를 이어감. 토지거래면적은 전월대비 4개월째 감소세를 이어갔고, 전년동월대비로는 전월에 이어 감소세를 보임. 미분양주택은 전월보다 감소함. 종합하면, 건설 경기는 전월과 전년동월대비 모두 전월에 비해 다소 회복되는 모습임



대외거래

2017년 5월, 전월대비 수출과 수입은 감소함. 전년동월대비로는 수출은 화학 공업제품, 섬유류, 농림수산물 등을 중심으로 감소하였고, 수입은 농림수산물, 전자전기제품, 섬유류 등을 중심으로 감소함. 대외거래는 전반적으로 전월대비, 전년동월대비 모두 위축된 모습임

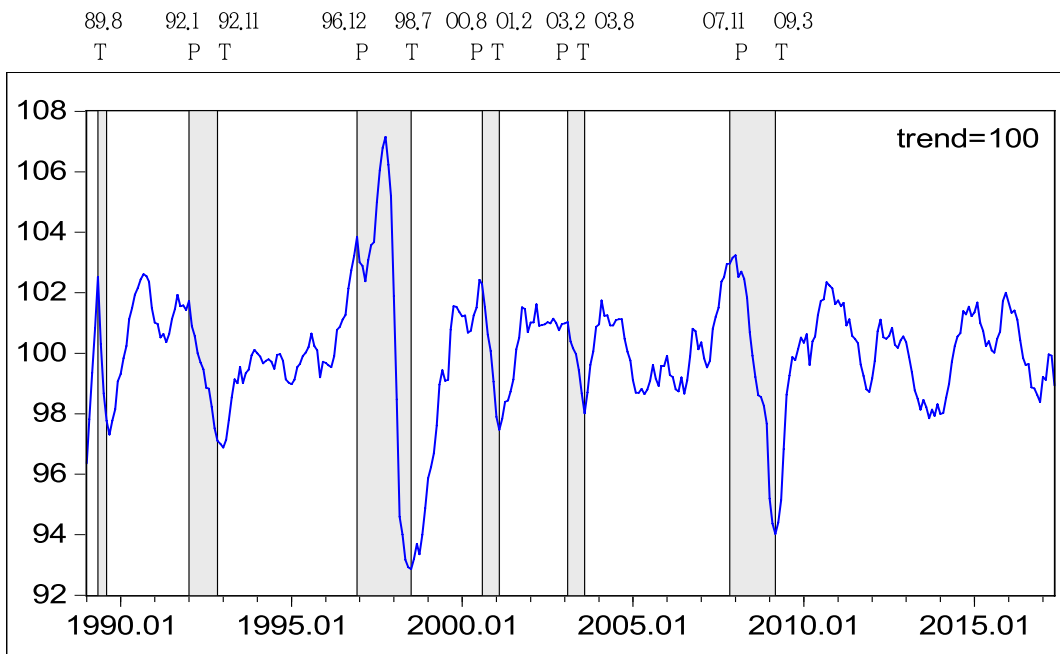


경기종합지수

- 대전지역의 경기동행종합지수는 2016년 3월과 8월, 10월을 제외하고는 지속적인 하락세를 보였으나, 2017년 1월 이후 상승하다 5월 들어 하락함
- 경기국면을 나타내는 동행종합지수 순환변동치는 2016년 들어 3월과 8월을 제외하고 후퇴국면을 보였고, 2017년 들어 1월과 3월은 대폭 상승하였으나 2월, 4월, 5월은 하락하여 등락을 반복하는 가운데 전반적으로 회복국면을 보이지 못하고 있음.

- 2017년 5월 동행종합지수 : 116.0(2010=100) ; 전월대비 1.01p 하락
- 2017년 5월 순환변동치 : 98.9(trend=100) ; 전월대비 0.99p 하락

[동행종합지수 순환변동치(Cyclical Component of CI)]



주 : P는 정점(Peak), T는 저점(Trough)의 기준순환일을 나타냄



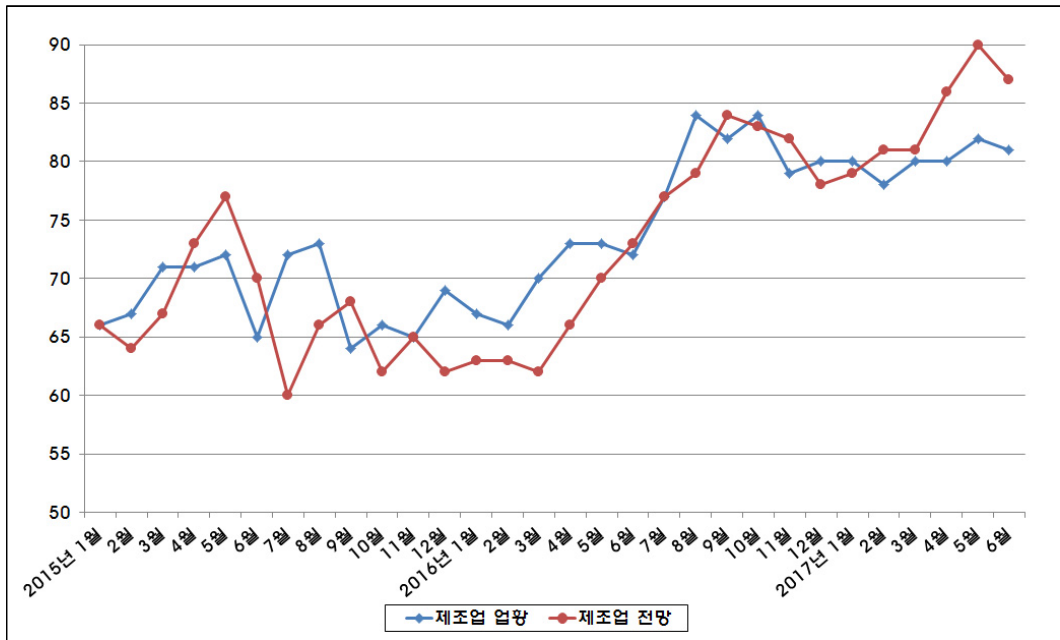
Daejeon Economy

기업경기실사지수(BSI)

- 대전지역 기업체를 대상으로 2017년 6월 업황BSI를 조사한 결과, 제조업은 전월보다 1p 하락한 반면, 비제조업은 전월보다 6p 상승함
- 2017년 7월 업황전망BSI를 조사한 결과, 제조업은 전월보다 2p, 비제조업은 전월보다 1p 각각 하락하여, 제조업과 비제조업 모두 비관적으로 전망함
- 주요 경영애로사항으로 주로 내수부진, 인력난·인건비 상승, 불확실한 경제상황, 경쟁 심화 등을 주된 요인으로 지적하였음.

- 2017년 6월 업황BSI : 제조업(5월 82 → 6월 81)은 전월보다 1p 하락함
비제조업(5월 74 → 6월 80)은 전월보다 6p 상승함
- 2017년 7월 업황전망BSI : 제조업(6월 87 → 7월 85)은 전월보다 2p 하락함
비제조업(6월 78 → 7월 77)은 전월보다 1p 하락함

[제조업 경기실사지수 추이]



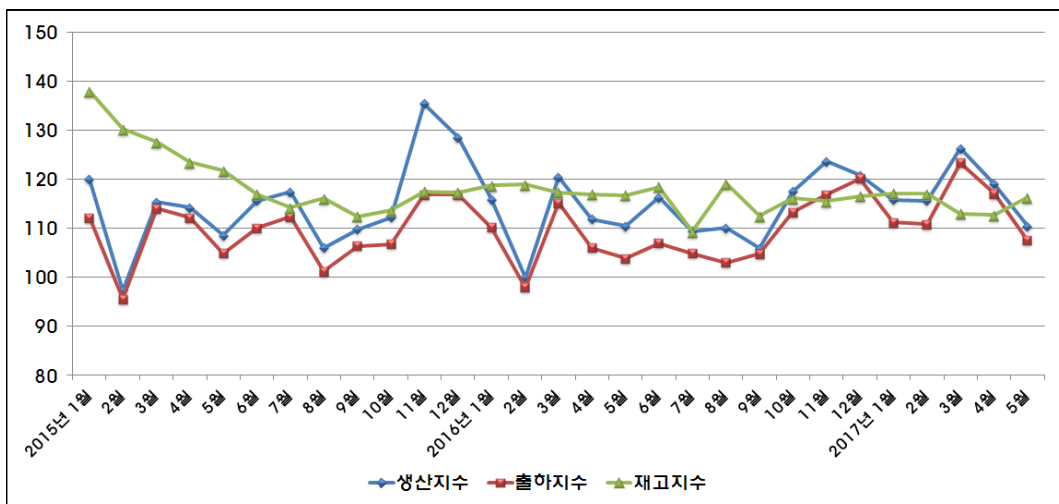


생 산 동 향

- 전월대비 생산과 출하는 감소한 반면 재고는 증가함. 전년동월대비로는 출하는 의료정밀 광학, 기계장비 등을 중심으로 증가한 반면, 재고는 자동차, 기계장비 등을 중심으로 감소하였고, 생산은 전월 수준은 유지함. 종합하면, 전월대비로는 생산과 출하가 감소하고, 재고가 증가하여 전월에 이어 위축된 모습이며, 전년동월대비로는 생산은 전월과 같은 수준이나 출하가 증가하고 재고가 감소하여 6개월째 호조세를 이어가는 모습임
- 향후 광공업 생산은 수출 증가세 지속 등 긍정적 요인이 있으나, 대외 통상현안, 북한 리스크, 선진국 통화정책 정상화 등 불확실성이 상존할 전망이다

- 2017년 5월 광공업생산 : 110.5
 - ▶ 전월대비 7.2% 감소, 전년동월대비 보합
- 2017년 5월 생산자제품출하 : 107.6
 - ▶ 전월대비 8.1% 감소, 전년동월대비 3.6% 증가
- 2017년 5월 생산자제품재고 : 116.3
 - ▶ 전월대비 3.1% 증가, 전년동월대비 0.4% 감소

[생산 / 출하 / 재고지수 추이]





소 비 동 향

- 소비는 전월대비 에너지 소비량은 감소한 반면, 대형소매점 판매액과 자동차등록대수, 농수산물 시장 거래량은 증가하였고, 전년동월대비로는 자동차등록대수와 농수산물시장 거래량은 증가하였으나 다른 관찰지표들은 감소하였음
- 전반적으로 전월대비로는 전월에 비해 다소 회복된 모습을 보였고, 전년동월대비로는 위축된 모습임
- 향후, 소매판매는 국산승용차 판매량 감소 등은 향후 소매판매에 부정적인 요인이나, 소비심리 개선 및 차량연료 판매 호조 등은 긍정적 요인으로 작용할 전망이다.

• 2017년 5월 대형소매점 판매액

- ▶ 대형소매점 : 2,004억원 ; 전월대비 5.9% 증가, 전년동월대비 0.1% 감소
 - 백 화 점 : 890억원 ; 전월대비 2.6% 증가, 전년동월대비 3.7% 감소
 - 대형마트 : 1,114억원 ; 전월대비 8.7%, 전년동월대비 3.0% 각각 증가

• 2017년 5월 에너지소비 현황

- ▶ 유류소비량 : 85,433kl ; 전월대비 2.0%, 전년동월대비 16.9% 각각 감소
- ▶ 가스소비량 : 43,953천m³ ; 전월대비 41.6%, 전년동월대비 2.3% 각각 감소
- ▶ 연탄소비량 : 1,051ton ; 전월대비 46.0%, 전년동월대비 34.4% 각각 감소
- ▶ 전력사용량 : 700,348MWh ; 전월대비 6.5%, 전년동월대비 0.7% 각각 감소

• 2017년 6월 자동차등록대수 : 654,980대

- ▶ 전월대비 0.18%(1,165대), 전년동월대비 2.05%(13,134대) 각각 증가

• 2017년 6월 농수산물시장 거래량

- ▶ 오정시장 : 25,501톤 ; 전월대비 5.4%, 전년동월대비 2.0% 각각 증가
- ▶ 노은시장 : 16,067톤 ; 전월대비 2.4%, 전년동월대비 1.2% 각각 증가

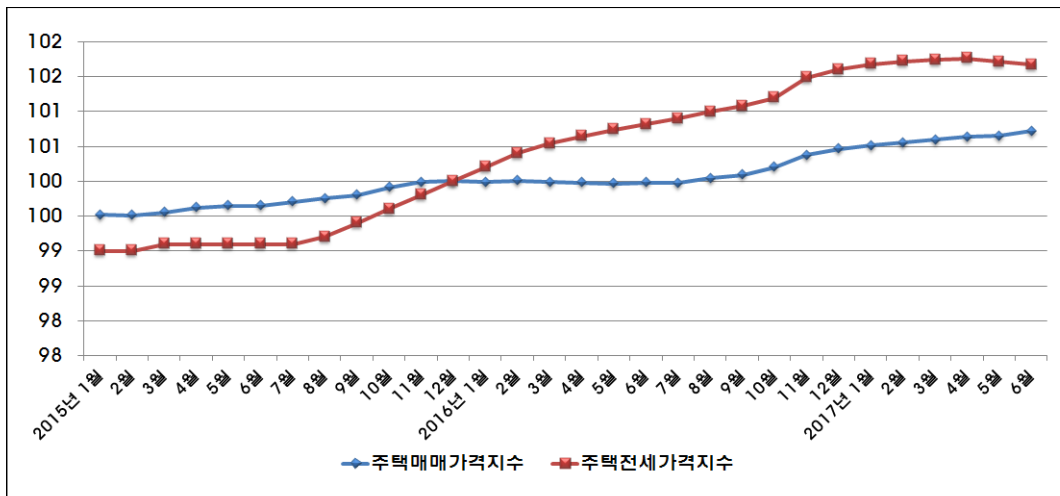


물 가 동 향

- 소비자물가는 전월대비 축산물과 내구재 등에서 소폭 상승하였으나, 농산물의 대폭 하락과 석유류 등에서 하락하여 전월대비 0.1% 하락함
- 물가상승률은 전년동월대비 1.6% 수준으로 지난달과 동일한 수준이나, 최근의 물가는 여전히 낮은 수준이며, 꾸준한 상승세를 이어가고 있음
- 주택매매 가격지수는 전월대비 13개월째 상승하였고, 주택전세 가격지수는 전월대비 하락함. 전년동월대비로는 주택매매 가격지수는 45개월째 상승세를 지속하였고, 주택전세 가격지수는 27개월째 상승함.

- 2017년 6월 소비자물가지수 : 102.20(2015=100)
 - ▶ 전월대비 0.1% 하락, 전년동월대비 1.6% 상승
- 2017년 6월 생활물가지수 : 102.36(2015=100)
 - ▶ 전월대비 보합, 전년동월대비 2.0% 상승
- 2017년 6월 주택거래 가격지수(2015.12=100)
 - ▶ 주택매매지수 : 100.7 ; 전월대비 0.06%, 전년동월대비 0.73% 각각 상승
 - ▶ 주택전세지수 : 101.7 ; 전월대비 0.04% 하락, 전년동월대비 0.85% 상승

[주택거래가격지수 추이]

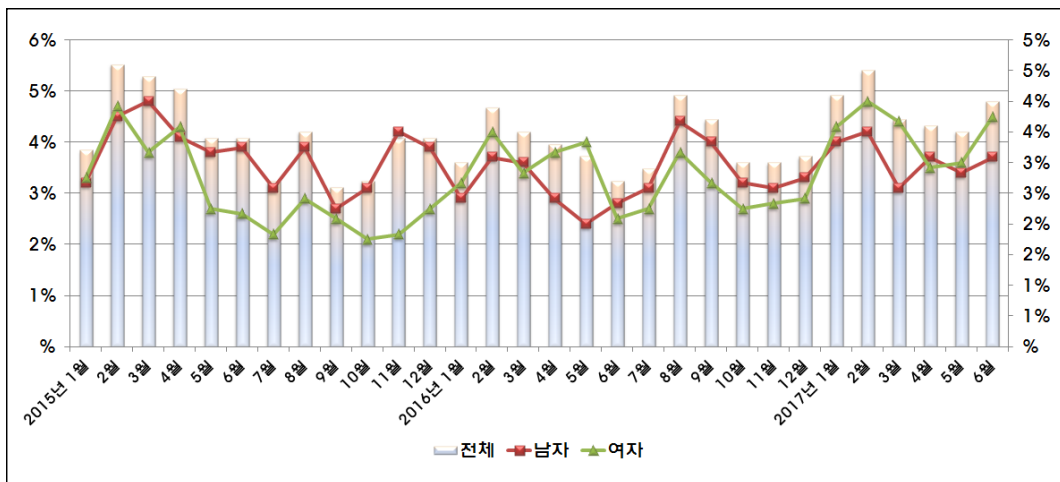


Daejeon Economy **고 용 동 향**

- 고용상황은 전월대비 취업자가 감소하고, 실업자·실업률이 증가·상승하였음. 전년 동월대비로는 사업·개인·공공서비스 및 기타에서 취업자 감소를 주도하여 취업자가 감소하였고, 실업자가 증가하고 실업률도 상승하였음.
- 종합하면, 전월대비로는 취업자가 감소하고, 실업자·실업률이 증가·상승하여 고용 상황은 전월에 비해 악화된 모습이고, 전년동월대비로도 취업자가 감소하고, 실업자·실업률이 증가·상승하여 6개월째 악화되는 모습임

- 2017년 6월 취업자 수 : 766천명
 - ▶ 전월대비 5천명(-0.7%), 전년동월대비 14천명(-1.8%) 각각 감소
- 2017년 6월 실업자 수 : 32천명
 - ▶ 전월대비 5천명(16.2%), 전년동월대비 11천명(50.5%) 각각 증가
- 2017년 6월 실업률 : 4.0%
 - ▶ 전월대비 0.5%p, 전년동월대비 1.3%p 각각 상승
 - 남성 : 3.7% ; 전월대비 0.3%p, 전년동월대비 0.9%p 각각 상승
 - 여성 : 4.5% ; 전월대비 0.9%p, 전년동월대비 2.0%p 각각 상승

[성별 실업률 추이]





금융동향

- 2017년 6월 국내금융시장은 기업실적 개선, 외국인 매수세 등으로 주가가 상승하고, 원/달러 환율은 미 금리인상 등에 따른 글로벌 달러 강세 영향으로 상승(절하)함
- 2017년 5월 은행수신은 지방정부자금 유입 등에 따른 정기예금 증가, 은행들의 유동성 비율 제고 노력 등에 따른 CD, 은행채 증가 등으로 전월보다 증가폭이 확대되었고, 자산운용사 수신은 재간접 및 파생형 펀드를 중심으로 신종펀드가 증가한데 반해, 일부 금융기관의 자금인출 등으로 MMF가 감소하여 증가폭이 축소됨
- 2017년 5월 어음부도율은 전월대비 및 전년동월대비 하락함. 부도금액도 전월대비 및 전년동월대비 감소하여 기업자금사정은 전월대비 개선되었고, 전년동월대비로도 전월에 비해 개선된 모습임

- 2017년 6월 3년만기 국고채 수익률 : 1.67% ; 전월대비 0.02%p 하락
6월 장외3년 AA-등급 회사채 수익률 : 2.21% ; 전월대비 0.01%p 하락

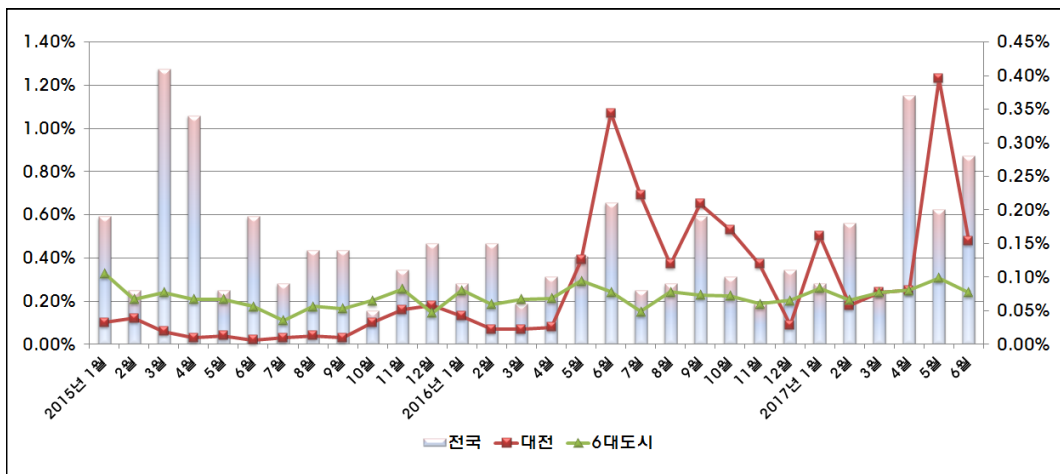
• 2017년 5월 금융기관 여수신

- ▶ 총수신 : 62조원 ; 전월대비 0.6%, 전년동월대비 4.1% 각각 증가
- ▶ 총여신 : 43조 5천억원 ; 전월대비 1.0%, 전년동월대비 8.5% 각각 증가

• 2017년 6월 어음부도율 : 0.48%

- ▶ 전월대비 0.75%p, 전년동월대비 0.60%p 각각 하락

[어음부도율 추이]

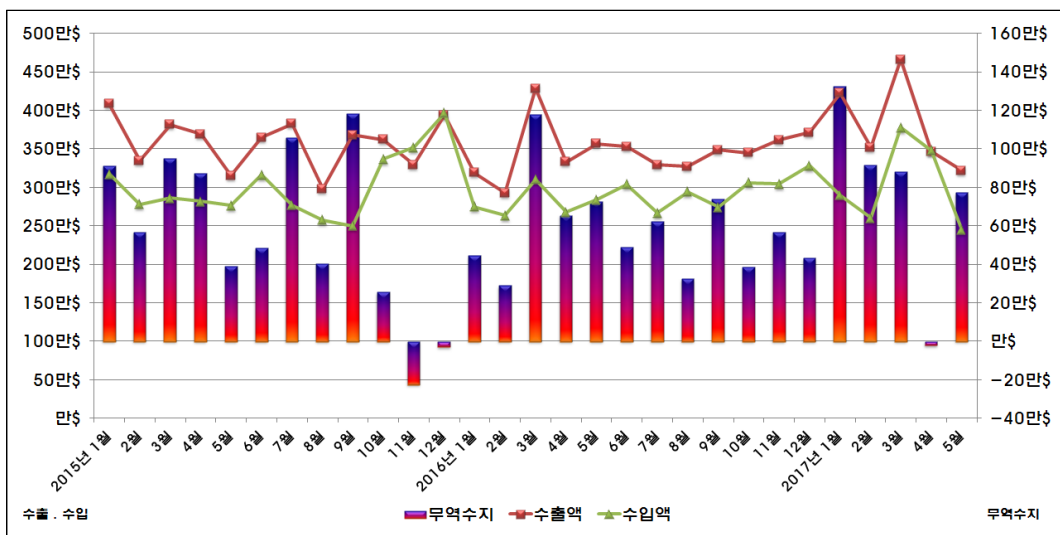


Daejeon Economy **대 외 거 래 동 향**

- 전월대비 수출과 수입은 감소함. 전년동월대비로도 수출은 화학공업제품, 섬유류, 농림수산물 등을 중심으로 감소하였고, 수입은 농림수산물, 전자전기제품, 섬유류 등을 중심으로 감소함. 대외거래는 전반적으로 전월대비, 전년동월대비 모두 위축된 모습임
- 무역수지는 2016년 1월부터 흑자를 기록한 이후, 2017년 4월은 한 때 적자를 기록하기도 하였으나, 5월 들어 다시 흑자로 돌아섬.
- 수출은 전년동월대비 대양주, 아프리카, 북미 등을 중심으로 감소하였고, 수입은 중남미, 중동, 아시아 등의 지역으로부터 감소하였음

- 2017년 5월 무역수지 : 8천만불 흑자
 - ▶ 수출액 : 3억 2천만불 ; 전월대비 7.0%, 전년동월대비 9.8% 각각 감소
 - ▶ 수입액 : 2억 4천만불 ; 전월대비 29.8%, 전년동월대비 13.9% 각각 감소
- 품목별 수출입 비중
 - ▶ 주 수출품 : 기계류(30.9%), 전자전기제품(25.8%), 농림수산물(13.9%)
 - ▶ 주 수입품 : 기계류(29.2%), 전자전기제품(23.4%), 농림수산물(13.5%)

[수출입 추이]



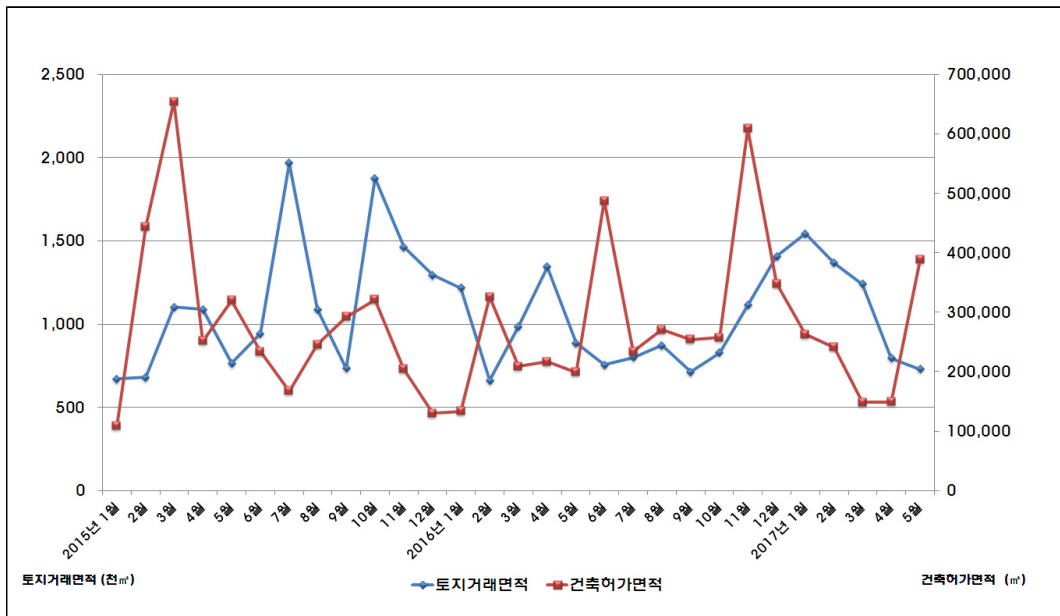


건설 동향

- 건축허가면적은 전월대비 전월의 증가세를 이어갔고, 전년동월대비로도 증가세로 반등함.
건축착공면적은 전월대비 및 전년동월대비 모두 전월의 증가세를 이어감
- 토지거래면적은 전월대비 4개월째 감소세를 이어갔고, 전년동월대비 전월에 이어 감소세를 보임
- 미분양주택은 888호로 전월(935호)보다 47호 감소함

- 2017년 5월 건축허가, 착공면적
 - ▶ 건축허가면적 : 387,937㎡ : 전월대비 159.9%, 전년동월대비 95.1% 각각 증가
 - ▶ 건축착공면적 : 184,983㎡ : 전월대비 1.2%, 전년동월대비 47.9% 각각 증가
- 2017년 5월 토지거래면적 : 730천㎡ : 전월대비 8.2%, 전년동월대비 17.7% 각각 감소
- 2017년 5월 미분양주택 : 888호 : 전월(935호)대비 47호(-5.0%) 감소

[토지거래면적 / 건축허가면적 추이]





제2편

최신 부문별 경제동향

1. 경기동향
 - 대전지역 경기종합지수
 - 기업경기실사지수(BSI)
2. 생산동향
3. 소비동향
4. 물가동향
5. 고용동향
6. 금융동향
7. 대외거래동향
8. 건설동향
9. 지방세정동향



Monthly Daejeon Economy 2017



「대전경기종합지수」는 통계법 제8조 및 동법시행령 제9조에 의하여 통계청으로부터 승인(2000년 9월, 승인번호 20607)을 받아 대전세종연구원 작성하는 정부승인통계입니다.



대전지역 경기종합지수

- 2017년 5월 동행종합지수는 116.0로 전월보다 1.01p 하락함
 - 대전지역의 경기동행종합지수는 2016년 3월, 8월, 10월을 제외하고는 하락세를 보였으나, 1월 이후 상승하다 5월 들어 다시 하락함
- 경기국면을 나타내는 순환변동치는 98.9로 전월보다 0.99p 하락함
 - 경기국면을 나타내는 동행종합지수 순환변동치는 2016년 들어 3월과 8월을 제외하고 후퇴국면을 보였고, 2017년 들어 1월과 3월 대폭 상승하였으나 2월, 4월, 5월은 하락하여 등락을 반복하는 가운데 전반적으로 회복국면을 보이지 못하고 있음.
- 경기동행지수 순환변동치 하락에 영향을 미친 구성지표는 수입액, 산업생산지수, 수출액, 생산자출하지수, 신규차량등록대수, 비농가취업자수, 전력사용량 등임

[대전지역 동행종합지수 및 순환변동치 동향]

(2010=100, trend=100, P)

구 분	11월	12월	1월	2월	3월 ^p	4월 ^p	5월 ^p
동행종합지수	114.7	114.6	115.7	115.8	116.9	117.0	116.0
전 월 차	-0.09	-0.13	1.12	0.03	1.14	0.10	-1.01
순환변동치	98.5	98.3	99.2	99.1	100.0	99.9	98.9
전 월 차	-0.10	-0.22	0.94	-0.10	0.85	-0.04	-0.99

[동행지수 구성지표의 증감률 동향]

(전월비, %)

구 분	11월	12월	1월	2월	3월 ^p	4월 ^p	5월 ^p
비농가취업자수	0.10	0.15	0.03	-0.01	0.25	-0.24	-0.38
산업생산지수	0.53	-0.17	2.54	1.05	2.99	-0.74	-2.37
생산자출하지수	1.33	0.90	1.81	1.24	0.85	0.79	-1.00
전 력 사 용 량	-1.62	-0.92	0.29	0.26	0.37	0.16	-0.36
수 출 액 (실질)	-1.78	-1.70	5.02	-0.70	2.84	-0.83	-1.42
수 입 액 (실질)	-1.04	-3.03	-1.35	-4.63	2.37	3.38	-2.41
신규차량등록대수	2.46	5.65	4.76	2.60	2.10	-1.60	-0.85



[동행종합지수 (Coincident Composite Index)]

(기준 : 2010=100)

년도 \ 월	1월	2월	3월	4월	5월	6월	7월	8월	9월	10월	11월	12월
2007년	91.4	91.2	91.1	91.5	92.6	93.1	93.6	94.6	94.8	95.4	95.6	95.9
2008년	96.1	95.6	95.9	95.8	95.3	94.3	93.7	93.2	92.8	92.8	92.7	92.3
2009년	90.1	89.5	89.3	89.9	90.7	92.6	94.5	95.3	96.2	96.3	96.9	97.6
2010년	97.7	98.2	97.5	98.5	98.9	99.9	100.6	101.0	101.8	101.9	102.1	101.8
2011년	102.2	102.2	102.6	102.1	102.5	102.2	102.3	102.3	101.8	101.6	101.4	101.5
2012년	102.1	102.9	104.1	104.7	104.3	104.5	104.8	105.2	104.8	104.9	105.4	105.7
2013년	105.7	105.4	105.1	104.7	104.6	104.5	105.1	105.0	104.9	105.5	105.5	106.2
2014년	106.1	106.4	107.2	108.0	109.1	110.0	110.6	111.0	112.2	112.3	112.9	112.8
2015년	113.3	113.9	113.4	113.4	113.1	113.5	113.4	113.6	114.3	114.8	116.2	116.7
2016년	116.5	116.3	116.6	116.5	115.8	115.3	115.2	115.4	114.7	114.8	114.7	114.6
2017년	115.7	115.8	116.9	117.0	116.0							

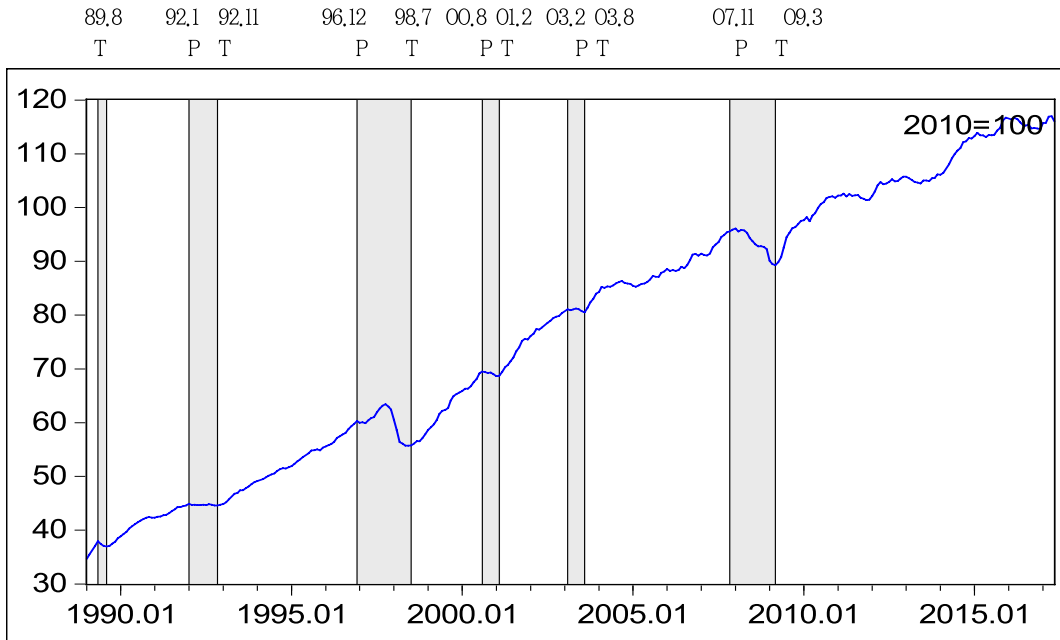
[동행종합지수의 순환변동치 (Cyclical Component of CI)]

(기준 : trend=100)

년도 \ 월	1월	2월	3월	4월	5월	6월	7월	8월	9월	10월	11월	12월
2007년	100.4	99.8	99.5	99.7	100.8	101.2	101.5	102.4	102.5	103.0	103.0	103.2
2008년	103.2	102.5	102.7	102.5	101.8	100.7	99.9	99.2	98.6	98.5	98.3	97.7
2009년	95.2	94.4	94.0	94.4	95.1	96.8	98.6	99.3	99.9	99.8	100.1	100.5
2010년	100.3	100.6	99.6	100.4	100.6	101.3	101.7	101.8	102.4	102.2	102.1	101.6
2011년	101.8	101.5	101.7	100.9	101.1	100.6	100.5	100.3	99.6	99.3	98.8	98.7
2012년	99.2	99.7	100.7	101.1	100.5	100.5	100.6	100.9	100.3	100.2	100.4	100.6
2013년	100.4	99.9	99.4	98.8	98.5	98.2	98.5	98.2	97.9	98.2	98.0	98.3
2014년	98.0	98.0	98.6	99.0	99.7	100.3	100.6	100.7	101.4	101.3	101.6	101.2
2015년	101.4	101.7	101.0	100.7	100.2	100.4	100.1	100.0	100.4	100.7	101.7	101.9
2016년	101.6	101.2	101.3	101.0	100.3	99.7	99.4	99.4	98.6	98.6	98.5	98.3
2017년	99.2	99.1	100.0	99.9	98.9							

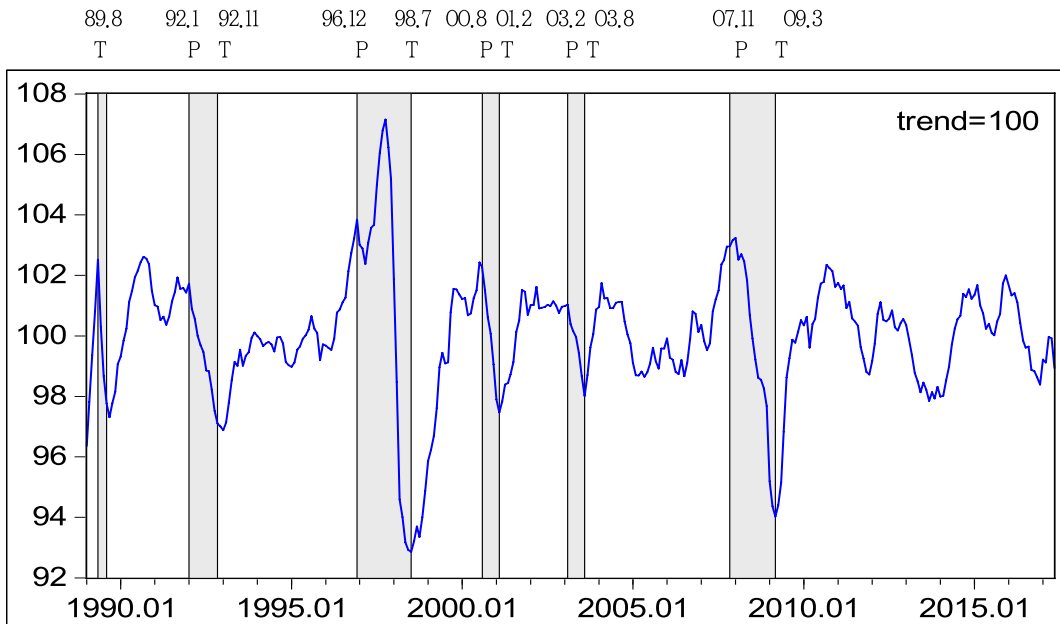
주 : 계절조정 및 불규칙 조정한 시계열임

[동행종합지수(Coincident Composite Index)]



주 : P는 정점(Peak), T는 저점(Trough)의 기준순환일을 나타냄

[동행종합지수 순환변동치(Cyclical Component of CI)]



주 : P는 정점(Peak), T는 저점(Trough)의 기준순환일을 나타냄



기업경기실사지수(BSI)

- 대전 지역 업체를 대상으로 2017년 6월 업황BSI를 조사한 결과,
 - ▶ 제조업(5월 82 → 6월 81)은 전월보다 1p 하락함
 - ▶ 비제조업(5월 74 → 6월 80)은 전월보다 6p 상승함

- 2017년 6월 업황전망BSI를 조사한 결과,
 - ▶ 제조업(6월 87 → 7월 85)은 전월보다 2p 하락함
 - ▶ 비제조업(6월 78 → 7월 77)은 전월보다 1p 하락함

- 경영 애로사항
 - ▶ 제조업체들은 내수부진(24.1%, 전월대비 -1.7%p), 불확실한 경제상황(17.9%, -1.4%p), 인력난·인건비 상승(12.4%, +2.4%p) 등을 주된 경영애로사항으로 지적함
 - ▶ 비제조업체들은 인력난·인건비 상승(23.2%, 전월대비 +1.4%p), 내수부진(17.7%, -0.9%p), 경쟁심화(13.0%, +0.8%p) 등을 주된 경영애로사항으로 지적함

[제조업 / 비제조업의 업황BSI 동향]

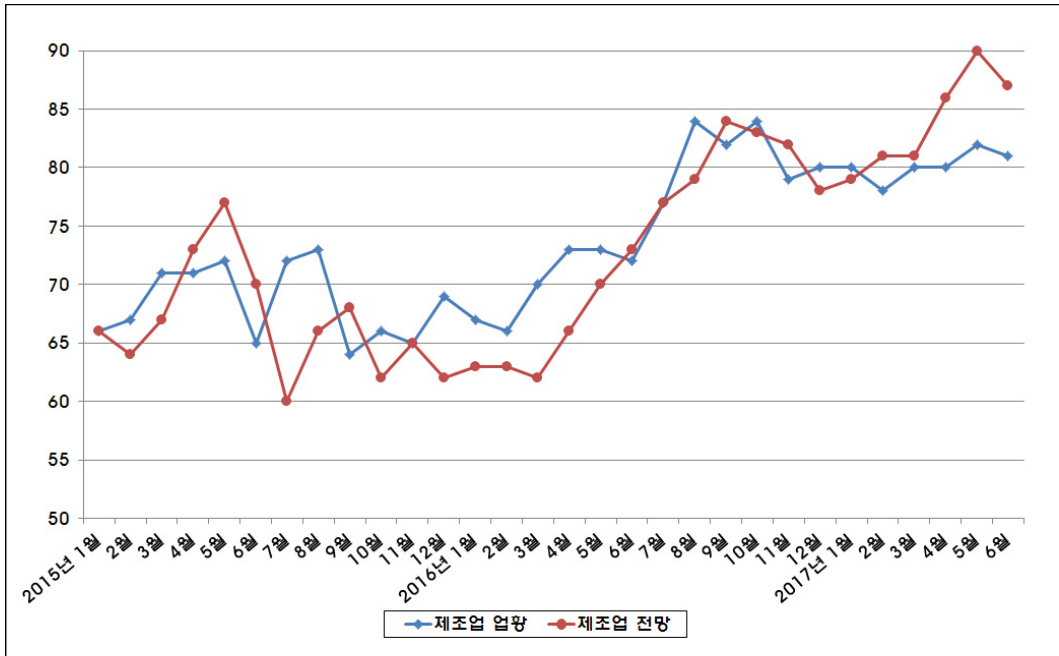
구 분		9월	10월	11월	12월	1월	2월	3월	4월	5월	6월	7월
제조업	업 황	82	84	79	80	80	78	80	80	82	81	
	전 망	84	83	82	78	79	81	81	86	90	87	85
비제조업	업 황	75	74	72	74	73	75	72	77	74	80	
	전 망	73	76	74	71	70	70	70	70	74	78	77

자료 : 한국은행 대전충남본부

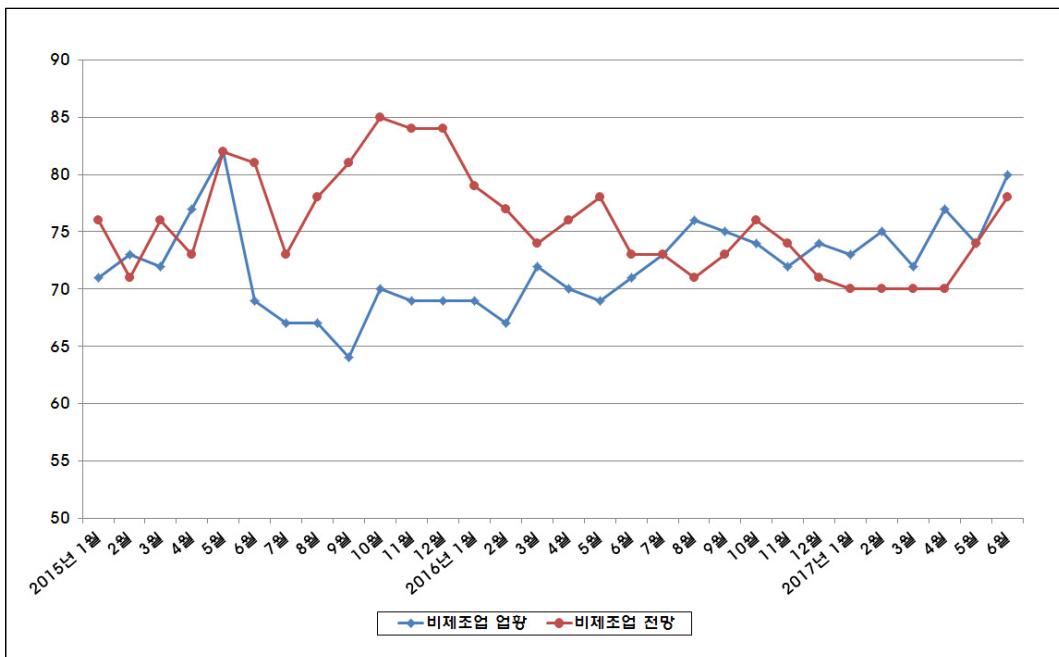
주 : 1) 업황은 09.10월부터 개편된 수치이고, 전망은 09.11월부터 개편된 수치임

2) 대전·충남지역 소재 650개 업체(561개 업체 응답)를 대상으로 2017년 6월 12일~22일 중 조사한 결과임

[제조업 경기실사지수 추이]



[비제조업 경기실사지수 추이]





광업·제조업 생산동향

□ 2017년 5월 광공업 생산지수 : 110.5

- ▶ 전월대비 7.2% 감소한 반면, 전년동월대비 포함임
 - 기계장비, 의료정밀광학, 전자부품·컴퓨터·영상음향통신 등의 업종에서 증가하였으나, 자동차, 담배, 식료품 등의 업종에서 감소함

□ 전년동월대비 주요 업종별 증감 내역(%)

- ▶ 증가업종
 - 의 료 정 밀 광 학 (76.8)
 - 기 계 장 비 (30.8)
 - 전자부품·컴퓨터·영상음향통신 (15.7)
- ▶ 감소업종
 - 자 동 차 (- 28.3)
 - 식 료 품 (- 12.6)
 - 담 배 (- 11.9)

[광업·제조업 생산지수 현황]

(단위 : 원지수, %)

구 분	2016년	2017년		증 감 률	
	5월	4월 ^㉞	5월 ^㉞	전월비	전년동월비
광 공 업	110.5	119.1	110.5	-7.2	0.0
제 조 업	111.8	119.8	111.3	-7.1	-0.4
(중 공 업)	112.1	125.8	116.4	-7.5	3.8
(경 공 업)	111.4	109.5	102.8	-6.1	-7.7

자료 : 통계청, 충청지방통계청

광업·제조업 출하동향

□ 2017년 5월 광공업 출하지수 : 107.6

- ▶ 전월대비 8.1% 감소한 반면, 전년동월대비 3.6% 증가함
 - 기계장비, 의료정밀광학, 전자부품·컴퓨터·영상음향 등의 업종에서 증가하였으나, 자동차, 화학제품, 고무 및 플라스틱 등의 업종에서 감소함

□ 전년동월대비 주요 업종별 증감 내역(%)

- ▶ 증가업종
 - 의 료 정 밀 광 학 (67.3)
 - 기 계 장 비 (36.4)
 - 전자부품·컴퓨터·영상음향통신 (13.3)
- ▶ 감소업종
 - 자 동 차 (- 26.3)
 - 화 학 제 품 (- 11.5)
 - 고무 및 플라스틱 (- 6.5)

[광업·제조업 출하지수 현황]

(단위 : 원지수, %)

구 분	2016년	2017년		증 감 률	
	5월	4월 ^㉞	5월 ^㉞	전월비	전년동월비
광 공 업	103.9	117.1	107.6	-8.1	3.6
제 조 업	105.4	117.7	108.5	-7.8	2.9
(중 공 업)	106.8	124.4	114.5	-8.0	7.2
(경 공 업)	102.4	103.2	95.6	-7.4	-6.6

자료 : 통계청, 충청지방통계청



광업·제조업 재고동향

□ 2017년 5월 광공업 재고지수 : 116.3

- ▶ 전월대비 3.1% 증가한 반면, 전년동월대비 0.4% 감소함
 - 전기장비, 화학제품, 섬유제품 등의 업종에서 증가하였으나, 자동차, 기계장비, 종이제품 등의 업종에서 감소함

□ 전년동월대비 주요 업종별 증감 내역(%)

- ▶ 증가업종
 - 전 기 제 품 (65.9)
 - 섬 유 제 품 (60.9)
 - 화 학 제 품 (25.2)
- ▶ 감소업종
 - 자 동 차 (- 45.2)
 - 기 계 장 비 (- 41.2)
 - 종 이 제 품 (- 24.0)

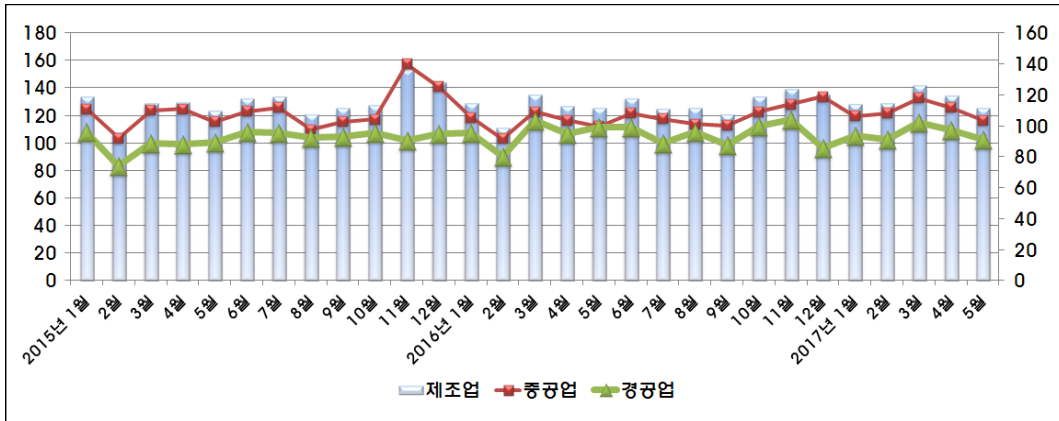
[광업·제조업 재고지수 현황]

(단위 : 원지수, %)

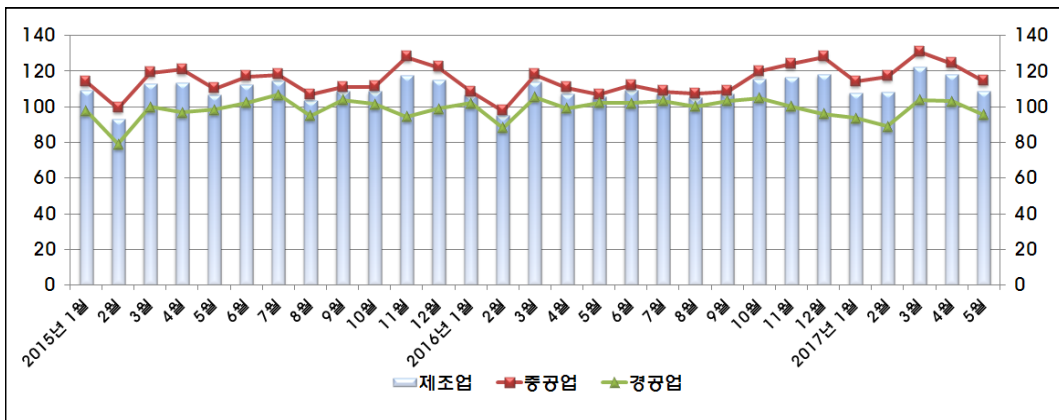
구 분	2016년	2017년		증 감 률	
	5월	4월 ^{*)}	5월 ^{*)}	전월비	전년동월비
광 공 업	116.8	112.8	116.3	3.1	-0.4
제 조 업	116.8	112.8	116.3	3.1	-0.4
(중 공 업)	105.0	98.2	101.2	3.1	-3.6
(경 공 업)	172.1	180.3	186.2	3.3	8.2

자료 : 통계청, 충청지방통계청

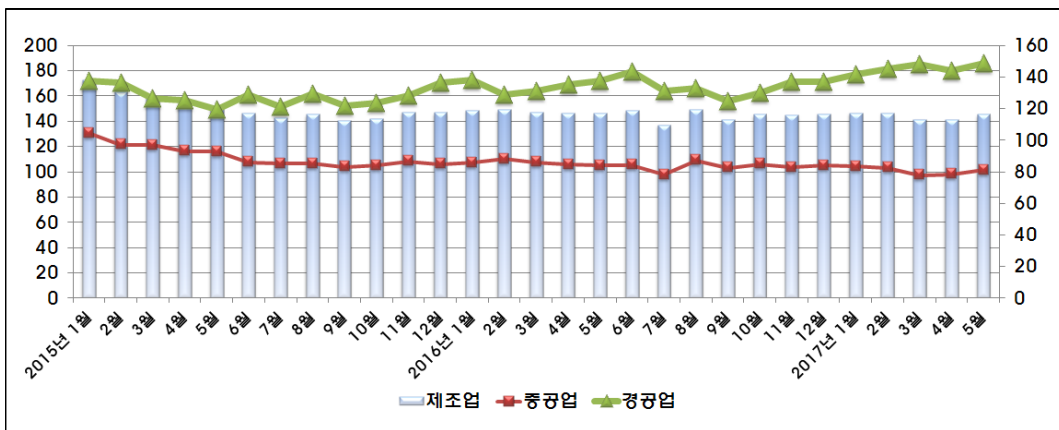
[광업·제조업 생산지수 추이]



[광업·제조업 출하지수 추이]



[광업·제조업 재고지수 추이]





산업단지 동향

- 1/4분기 산업단지 규모 : 8,588천㎡
 - ▶ 5개 산업단지에 1,413개 업체가 등록, 1,219개 업체가 가동 중임
- 1/4분기 업종분포 현황
 - ▶ 기계 529개(37.4%), 전기전자 284개(20.1%), 비제조 207개(14.6%) 순임
- 1/4분기 종사자 현황
 - ▶ 고용인원은 33,789명으로 전기대비 6.8%, 전년동기대비 8.1% 각각 증가함
 - 전기대비 2·4 산업단지와 대덕테크노벨리의 고용은 증가한 반면, 1·3 산업단지의 고용은 감소하였고, 전년동기대비 1·4 산업단지와 대덕테크노벨리의 고용은 증가한 반면, 2·3 산업단지의 고용은 감소함
- 1/4분기 실적 현황
 - ▶ 생산은 4조 1천억원으로 전년동기대비 7.4% 증가하였고, 수출은 11억불로 전년동기 대비 4.4% 증가함

[산업단지 현황]

(단위 : 천㎡, 개, %, 명, 억원, 백만불)

구 분	구성면적	등록업체	가동업체	가동률	근로자	생산액	수출액	
계	8,588	1,413	1,219	492	33,789	41,090	1,072.4	
대전산단	1단지	470	127	117	94	1,573	2,150	37.9
	2단지	735	92	90	98	2,254	7,550	110.3
대덕산단	3단지	1,234	100	98	100	5,462	5,865	198.6
	4단지	1,879	203	199	100	6,781	13,415	425.1
대덕테크노벨리	4,270	891	715	100	17,719	12,110	300.5	

자료 : 대전광역시청 기업지원과

주 : 등록업체수(가동1,219, 휴·폐업9, 건설중102, 미착공83) ⇒ 가동율 = 가동/(가동+휴폐업)

[업종별 기업분포 현황]

구 분	계	음식 료품	섬유· 의복	목재· 종이	석유 화학	비 금속	철강	기계	전기· 전자	운송· 장비	기타	비 제조
합 계	1,413	30	20	21	119	18	41	529	284	12	132	207
대전산업단지	219	10	13	10	22	3	32	90	21	2	9	7
대덕산업단지	303	17	7	11	60	0	0	155	38	0	15	0
D T V	891	3	0	0	37	15	9	284	225	10	108	200

자료 : 대전광역시청 기업지원과

[산업단지별 고용 현황]

(단위 : 명, %)

구 분	2016년		2017년	증 감 률		
	1/4분기	4/4분기	1/4분기	전기비	전년동기비	
계	31,249	31,652	33,789	6.8	8.1	
대전산업단지	1단지	1,530	1,576	1,573	-0.2	2.8
	2단지	2,264	2,238	2,254	0.7	-0.4
대덕산업단지	3단지	5,553	5,518	5,462	-1.0	-1.6
	4단지	6,732	6,766	6,781	0.2	0.7
D T V	15,170	15,554	17,719	13.9	16.8	

자료 : 대전광역시청 기업지원과

[산업단지별 실적 현황]

(단위 : 억원, 백만불, %)

구 분	생 산 (억원)			수 출 (백만불)		
	전년동기	1/4분기	증감률	전년동기	1/4분기	증감률
계	38,276	41,090	7.4	1,026.9	1,072.4	4.4
1산업단지	1,298	2,150	65.6	48.4	37.9	-21.7
2산업단지	7,267	7,550	3.9	95.8	110.3	15.1
3산업단지	5,647	5,865	3.9	183.5	198.6	8.2
4산업단지	13,162	13,415	1.9	360.1	425.1	18.1
D T V	10,902	12,110	11.1	339	301	-11.4

자료 : 대전광역시청 기업지원과



소 비 동 향

□ 2017년 5월 대형소매점 판매액 : 2,004억원

- ▶ 전월대비 5.9% 증가한 반면, 전년동월대비 0.1%, 누계대비 0.3% 각각 감소함
 - 백화점 판매액은 전월대비 2.6% 증가한 반면, 전년동월대비 3.7% 감소함
 - 대형마트 판매액은 전월대비 8.7%, 전년동월대비 3.0% 각각 증가함

□ 2017년 5월 대형소매점 판매액지수 : 100.6

- ▶ 전월대비 5.5p 상승한 반면, 전년동월대비 0.9p 하락함

[대형소매점의 판매액 현황]

(단위 : 백만원, %)

구 분	사업 체수	2016년		2017년			증 감 률		
		5월	누계	4월 ^p	5월 ^p	누계	전월비	전년 동월비	누계비
대형소매점	21	200,563	967,906	189,251	200,400	965,318	5.9	-0.1	-0.3
- 백 화 점	4	92,399	438,813	86,700	88,962	433,448	2.6	-3.7	-1.2
- 대형마트	17	108,164	529,093	102,551	111,438	531,870	8.7	3.0	0.5
전 국	560	7,007,507	33,564,237	6,718,017	7,034,750	34,396,304	4.7	0.4	2.5

자료 : 통계청

주 : 대형소매점: 백화점 4,000m²이상, 마트 및 전문점 등 3,000m²이상 대형소매점

[대형소매점의 판매액지수 현황]

(단위 : 2010=100, 불변지수 p)

구 분	2016	2017		지역차	증 감 률	
	5월	4월 ^p	5월 ^p		전월차	전년동월차
대 전	101.5	95.1	100.6		5.5	-0.9
6대도시	107.7	102.1	106.2	5.6	4.2	-1.5
전 국	115.2	110.3	115.1	14.5	4.8	-0.1

자료 : 통계청

□ 2017년 5월 유류소비량 : 85,433kl

- ▶ 전월대비 2.0%, 전년동월대비 16.9%, 누계대비 17.5% 모두 감소함
- ▶ 제품별로 보면, 전월대비 휘발유(7.5%), 경유(5.5%)의 소비량은 증가한 반면, 병커C유(-74.9%), 등유(-34.5%)의 소비량은 감소하였고, 전년동월대비로는 병커C유(-60.8%), 경유(-20.4%), 등유(-9.2%), 휘발유(-3.5%)의 소비량은 모두 감소함

□ 2017년 5월 가스소비량 : 43,953천 m^3

- ▶ 전월대비 41.6%, 전년동월대비 2.3% 각각 감소한 반면, 누계대비 8.0% 증가함
- ▶ 제품별로 보면, 전월대비, 부탄가스(9.6%), 프로판(1.3%) 소비량은 증가한 반면, 도시가스(-49.7%) 소비량은 감소하였고, 전년동월대비, 부탄가스(-8.7%), 프로판(-1.2%), 도시가스(-0.4%) 소비량은 감소함

□ 2017년 5월 연탄소비량 : 1,051ton

- ▶ 전월대비 46.0%, 전년동월대비 34.4%, 누계대비 12.8% 모두 감소함

□ 2016년 5월 전력사용량 : 700,348MWh

- ▶ 전월대비 6.5%, 전년동월대비 0.7% 각각 감소한 반면, 누계대비 0.03% 증가함
- ▶ 용도별로 보면, 심야(-44.4%), 교육용(-16.2%), 농사용(-10.2%), 주택용(-8.1%), 가로등(-8.0%), 일반용(-6.7%), 산업용(-1.1%) 전력사용량은 모두 감소함
 - 전년동월대비, 농사용(11.8%), 가로등(1.8%), 일반용(0.8%), 교육용(0.3%) 전력사용량은 증가한 반면, 심야(-5.5%), 산업용(-2.3%), 주택용(-0.1%) 전력사용량은 감소함
 - 누계대비, 농사용(4.5%), 가로등(2.0%), 교육용(1.3%), 일반용(1.3%) 전력사용량은 증가한 반면, 심야(-7.5%), 주택용(-0.9%), 산업용(-0.1%) 전력사용량은 감소함



[연료소비 현황]

(단위 : kl, 천m³, ton, %)

구 분		2016년		2017년			증 감 륜		
		5월	누계	4월	5월	누계	전월비	전년동월비	누계비
유 류	합 계	102,809	561,877	87,152	85,433	463,645	-2.0	-16.9	-17.5
	휘 발 유	31,909	158,301	28,656	30,797	149,432	7.5	-3.5	-5.6
	등 유	1,727	35,488	2,394	1,568	25,984	-34.5	-9.2	-26.8
	경 유	64,304	310,921	48,507	51,158	248,274	5.5	-20.4	-20.1
	벙커C유	4,869	57,167	7,595	1,910	39,955	-74.9	-60.8	-30.1
가 스	합 계	44,992	399,738	75,213	43,953	431,536	-41.6	-2.3	8.0
	도시가스	32,652	345,441	64,601	32,513	373,904	-49.7	-0.4	8.2
	프 로 판	2,374	13,199	2,314	2,345	13,487	1.3	-1.2	2.2
	부탄가스	9,966	41,098	8,298	9,095	44,145	9.6	-8.7	7.4
연 탄	1,603	25,600	1,945	1,051	22,336	-46.0	-34.4	-12.8	

자료 : 대전광역시청 에너지산업과

[전력사용 현황]

(단위 : MWh, %)

구 분		2016년		2017년			증 감 륜		
		5월	누계	4월	5월	누계	전월비	전년동월비	누계비
합 계		705,223	3,924,841	748,954	700,348	3,925,869	-6.5	-0.7	0.0
주 택 용		146,346	814,007	159,132	146,256	806,754	-8.1	-0.1	-0.9
일 반 용		237,315	1,376,990	256,442	239,207	1,394,371	-6.7	0.8	1.3
교 육 용		25,226	162,743	30,206	25,301	164,876	-16.2	0.3	1.3
산 업 용		275,018	1,372,075	271,559	268,662	1,370,853	-1.1	-2.3	-0.1
농 사 용		1,708	12,201	2,127	1,910	12,745	-10.2	11.8	4.5
가 로 등		6,489	36,392	7,183	6,608	37,114	-8.0	1.8	2.0
심 야		13,120	150,434	22,305	12,403	139,154	-44.4	-5.5	-7.5

자료 : 한국전력공사 대전충남지역본부

□ 2017년 6월 자동차 등록대수 : 654,980대

- ▶ 전월대비 0.18%(1,165대), 전년동월대비 2.05%(13,134대) 각각 증가함
- ▶ 차종별로 보면, 전월대비 특수화물(1.71%), 승용차(0.22%), 등록대수는 증가한 반면, 승합차(-0.37%), 화물차(-0.001%) 등록대수는 감소하였고, 전년동월대비, 특수화물(6.05%), 승용차(2.64%), 화물차(0.17%) 등록대수는 증가한 반면, 승합차(-4.50%) 등록대수는 감소함
- ▶ 용도별로 보면, 전월대비 관용(1.12%), 영업용(0.44%), 자가용(0.16%) 차량의 등록대수는 모두 증가하였고, 전년동월대비, 관용(4.04%), 자가용(2.10%), 영업용(0.66%) 차량의 등록대수는 모두 증가함

□ 2017년 6월 중 신규 자동차 등록대수 : 4,137대

- ▶ 전월(3,930대)보다 5.3%(207대) 증가함

□ 승용일반형 자동차 등록대수 : 405,517대

- ▶ 전월대비 0.17%, 전년동월대비 2.01% 각각 증가함
- ▶ 용도별로 보면, 전월대비 외제차, 대형차, 중형차는 증가한 반면, 소형차 등록대수 등록대수는 감소하였고, 전년동월대비 외제차, 대형차, 중형차 등록대수는 증가한 반면, 소형차 등록대수는 감소함
- ▶ 용도별 비중을 보면, 중형차(64.4%), 소형차(23.5%), 외제차(8.2%), 대형차(4.0%) 순임

□ 구별 자동차 등록 현황

- ▶ 전월대비, 유성구(0.61%), 서구(0.07%), 중구(0.03%), 동구(0.02%)의 자동차 등록 대수는 증가한 반면, 대덕구(-0.03%)의 자동차 등록대수는 감소하였고, 전년동월 대비, 유성구(4.39%), 서구(2.32%), 중구(0.88%), 동구(0.67%), 대덕구(0.05%)의 자동차 등록대수는 모두 증가함
- ▶ 구별 비중을 보면, 서구(31.4%), 유성구(25.2%), 중구(15.5%), 대덕구(14.0%), 동구(13.9%) 순임



[차종별 / 용도별 자동차 등록 현황]

(단위 : 대, %)

구 분	2016년			2017년			증 감		증 감 률	
	6월	5월	6월	전월차	전년동월차	전월비	전년동월비			
합 계	641,846	653,815	654,980	1,165	13,134	0.18	2.05			
차 종 별	승 용	529,164	541,903	543,120	1,217	13,956	0.22	2.64		
	승 합	24,291	23,285	23,199	-86	-1,092	-0.37	-4.50		
	화 물	86,424	86,576	86,575	-1	151	-0.00	0.17		
	특수화물	1,967	2,051	2,086	35	119	1.71	6.05		
용 도 별	관 용	1,732	1,782	1,802	20	70	1.12	4.04		
	자 가 용	612,142	623,997	625,020	1,023	12,878	0.16	2.10		
	영 업 용	27,972	28,036	28,158	122	186	0.44	0.66		

[승용일반형 자동차 등록 현황]

(단위 : 대, %)

구 분	2016년			2017년			비중	증 감 률		
	6월	5월	6월	증 감	전월비	전년동월비				
합 계	397,512	404,831	405,517	100.0	686	0.17	2.01			
소형(1,500cc이하)	98,142	95,358	95,139	23.5	-219	-0.23	-3.06			
중형(3,000cc미만)	256,023	260,638	261,047	64.4	409	0.16	1.96			
대형(3,000cc이상)	14,765	16,053	16,170	4.0	117	0.73	9.52			
외 국 산	28,582	32,782	33,161	8.2	379	1.16	16.02			

주 : 전기차량 16대를 제외한 수치임

[구별 자동차 등록 현황]

(단위 : 대, %)

구 분	2016년			2017년			비중	증 감 률		
	6월	5월	6월	증 감	전월비	전년동월비				
합 계	641,846	653,815	654,980	100.0	1,165	0.18	2.05			
동 구	90,530	91,120	91,138	13.9	18	0.02	0.67			
중 구	100,819	101,672	101,706	15.5	34	0.03	0.88			
서 구	200,716	205,241	205,376	31.4	135	0.07	2.32			
유 성 구	157,895	163,825	164,827	25.2	1,002	0.61	4.39			
대 덕 구	91,886	91,957	91,933	14.0	-24	-0.03	0.05			

자료 : 대전광역시 자동차등록사업소

□ 2017년 6월 오정농수산물 도매시장 거래량 : 25,501톤

- ▶ 전월대비 5.4%, 전년동월대비 2.0%, 누계대비 5.2% 모두 증가함
 - 청과 거래량은 전월대비 5.7%, 전년동월대비 1.8% 각각 증가함
 - 수산 거래량은 전월대비 11.0% 감소한 반면, 전년동월대비 14.0% 증가함

□ 2017년 6월 노은농산물 도매시장 거래량 : 16,067톤

- ▶ 전월대비 2.4%, 전년동월대비 1.2%, 누계대비 3.5% 모두 증가함
 - 과일 거래량은 전월대비 11.8% 증가한 반면, 전년동월대비 8.0% 감소함
 - 채소 거래량은 전월대비 1.7%, 전년동월대비 2.3% 각각 증가함
 - 수산물 거래량은 전월대비 10.4%, 전년동월대비 4.3% 각각 감소함

[오정농수산물 도매시장 거래 현황]

(단위 : 톤, %)

구 분	2016년		2017년			증 감 률		
	6월	누 계	5월	6월	누 계	전월비	전년동월비	누계비
합 계	25,011	120,193	24,193	25,501	126,502	5.4	2.0	5.2
청과 (계)	24,733	117,342	23,837	25,184	123,661	5.7	1.8	5.4
과 일	4,080	21,907	4,923	6,101	25,090	23.9	49.5	14.5
채 소	20,653	95,435	18,914	19,083	98,571	0.9	-7.6	3.3
수산 (계)	278	2,851	356	317	2,841	-11.0	14.0	-0.4
선 어	150	1,606	208	181	1,686	-13.0	20.7	5.0
활 어	11	121	17	11	123	-35.3	0.0	1.7
패 개	75	773	87	77	712	-11.5	2.7	-7.9
건 어	42	351	44	48	320	9.1	14.3	-8.8

자료 : 오정농수산물시장 관리사무소

주 : 2003년 3월부터는 선어에 냉동물이 포함되어 냉동물과 관련된 통계는 삭제됨

[노은농산물 도매시장 거래 현황]

(단위 : 톤, %)

구 분	2016년		2017년			증 감 률		
	6월	누 계	5월	6월	누 계	전월비	전년동월비	누계비
합 계	15,878	76,365	15,684	16,067	79,050	2.4	1.2	3.5
과 일	1,622	13,440	1,334	1,492	12,926	11.8	-8.0	-3.8
채 소	14,139	61,788	14,225	14,463	65,112	1.7	2.3	5.4
수 산	117	1,137	125	112	1,012	-10.4	-4.3	-11.0

자료 : 노은농산물시장 관리사무소



물가동향

- 2016년 6월 소비자물가지수 : 102.20(2015=100)
 - ▶ 전월대비 0.1% 하락한 반면, 전년동월대비 1.6% 상승함
- 2016년 6월 생활물가지수 : 102.36(2015=100)
 - ▶ 전월대비 보합인 반면, 전년동월대비 2.0% 상승함

[소비자물가지수 현황]

(단위 : 2015=100, %)

구 분	연도별 5월 동향					최근의 월별 동향					
	2013	2014	2015	2016	2017	17.01	17.02	17.03	17.04	17.05	17.06
총 지 수	98.69	100.06	100.05	100.57	102.20	101.92	102.21	102.16	102.13	102.29	102.20
전 월 비	0.0	-0.1	0.1	-0.1	-0.1	0.8	0.3	0.0	0.0	0.2	-0.1
전년동월비	1.0	1.4	0.0	0.5	1.6	1.5	1.4	1.7	1.6	1.6	1.6
전년동기비	0.9	1.1	0.0	0.7	1.6	1.5	1.5	1.6	1.6	1.6	1.6

자료 : 대전·충남지방통계청

[생활물가지수 현황]

(단위 : 2015=100, %)

구 분	품목수	가중치	2016년 6월			2017년 6월		
			지 수	전월비	전년동월비	지 수	전월비	전년동월비
생 활 물 가	141	565.4	100.35	0.1	0.2	102.36	0.0	2.0
(식 품)	81	183.5	101.57	-0.6	1.2	104.99	-0.2	3.4
(식품이외)	60	381.9	99.77	0.4	-0.3	101.10	0.0	1.3

자료 : 대전·충남지방통계청

[주요 도시 소비자물가지수 현황]

(단위 : 2015=100, %)

구 분	2016년	2017년		증 감 륜	
	6월	5월	6월	전월비	전년동월비
대전광역시	100.6	102.3	102.2	-0.09	1.62
전 국	100.8	102.8	102.7	-0.13	1.87
6 대 도시	100.8	102.9	102.7	-0.13	1.90

자료 : 통계청

- ▶ 전월과 비교하면 가정용품 및 가사서비스 부문 0.6%, 보건부문 0.5%, 주택·수도·전기 및 연료부문 0.4%, 주류 및 담배부문 0.2%, 의류 및 신발부문 0.1%, 통신 부문 0.1%, 상승한 반면, 오락 및 문화부문 1.2%, 교통부문 0.9%, 식료품 및 비주류음료부문 0.4% 하락하였고, 교육부문, 음식 및 숙박부문, 기타 상품 및 서비스부문은 보합임
- ▶ 전년동월대비는 식료품 및 비주류음료부문 4.5%, 기타 상품 및 서비스부문 2.1%, 주류 및 담배부문 1.8%, 교통부문 1.8%, 가정용품 및 가사서비스부문 1.6%, 주택·수도·전기 및 연료부문 1.4%, 음식 및 숙박부문 1.3%, 의류 및 신발부문 1.1%, 교육부문 1.0%, 보건부문 0.8% 각각 상승한 반면, 오락 및 문화부문 0.5%, 통신부문 0.1% 하락함

[지출목적별 동향]

(단위 : %)

구 분	등 락 률		전월대비 주요 등락품목 (%)
	전월비	전년동월비	
식료품 및 비주류음료	-0.4	4.5	시금치(19.1), 된장(10.7), 이유식(10.3), 스낵과자(8.6), 잼(8.5)/참외(-30.0), 감자(-17.0), 브로콜리(-16.4), 파(-15.5), 무(-14.4)
주류 및 담배	0.2	1.8	과실주(11.4)
의류 및 신발	0.1	1.1	구두(1.9), 남자학생복(0.8), 운동복(0.3)/여자학생복(-0.4)
주택, 수도, 전기 및 연료	0.4	1.4	부탄가스(2.5), 공동주택관리비(2.4), 주택수선재료(1.0), 설비수리비(0.4)/취사용LPG(-3.2), 등유(-0.5)
가정용품 및 가사 서비스	0.6	1.6	밀폐용기(15.3), 섬유유연제(10.5), 세탁세제(8.8), 책상(4.1) / 비데(-17.4), 선풍기(-12.5), 전기레인지(-6.5), 컵(-4.1), 믹서(-3.4)
보건	0.5	0.8	건강기능식품(9.1), 생리대(2.4), 진해거담제(2.1), 인삼(1.9), 소염진통제(1.5)
교통	-0.9	1.8	자동차용품(6.8), 자동차타이어(1.3), 대형승용차(0.1)/국제항공료(-3.4), 자동차용LPG(-3.3), 이삿짐운송료(-3.0), 열차료(-2.9), 국내항공료(-2.5)
통신	0.1	-0.1	휴대전화기(1.2)
오락 및 문화	-1.2	-0.5	초등학교학습서(2.9), 애완동물용품(2.8), 서적(2.3), TV(1.5), 전시관입장료(1.4)/생화(-13.4), 해외단체여행비(-7.7), 국내단체여행비(-3.0), 휴대용멀티미디어기기(-2.8), 컴퓨터(-2.3)
교육	0.0	1.0	취업학원비(0.2)
음식 및 숙박	0.0	1.3	갈비탕(4.6), 탕수육(2.4)/콘도이용료(-4.5), 돈가스(-2.9), 치킨(-1.0)
기타 상품 및 서비스	0.0	2.1	바디워시(26.8), 미용료(3.6), 비누(2.5), 면도기(0.3), 치약(0.1)/헤어드라이어(-20.3), 구강세정제(-17.2), 샴푸(-5.0), 화장지(-2.9)

자료 : 대전·충남지방통계청



□ 품목성질별 동향

- ▶ 상품은 전월대비 0.2% 하락, 전년동월대비 1.7% 상승
 - 농축수산물은 전월대비 1.2% 하락, 전년동월대비 7.6% 상승
 - 공업제품은 전월대비 0.1%, 전년동월대비 0.7% 각각 상승
- ▶ 서비스는 전월대비 보합, 전년동월대비 1.5% 상승
 - 집세는 전월대비 보합, 전년동월대비 0.7% 상승
 - 공공서비스는 전월대비 0.1% 하락, 전년동월대비 0.6% 상승
 - 개인서비스는 전월대비 보합, 전년동월대비 2.2% 상승

[품목성질별 동향]

(단위 : 2015=100, %)

구 분	품목수	가중치	2016년 6월			2017년 6월		
			지수	전월비	전년동월비	지수	전월비	전년동월비
< 총 지 수 >	459	1000.0	100.57	-0.1	0.5	102.20	-0.1	1.6
상 품	307	460.2	99.31	-0.1	-1.1	101.03	-0.2	1.7
(농축수산물)	73	76.1	100.05	-2.5	-0.7	107.66	-1.2	7.6
- 농산물	53	41.2	94.97	-7.5	-6.0	101.79	-3.0	7.2
- 축산물	6	25.1	107.82	4.9	6.2	115.87	1.0	7.5
(공업제품)	230	335.6	100.22	0.5	-0.4	100.97	0.1	0.7
- 내구재	45	64.7	101.07	0.2	1.1	101.43	-0.2	0.4
- 섬유제품	25	62.1	101.66	0.0	1.8	102.85	0.0	1.2
- 석유류	6	46.7	94.78	4.5	-9.3	97.11	-1.8	2.5
전기·가스·수도	4	48.5	91.83	0.0	-6.2	91.07	0.0	-0.8
서 비 스	152	539.8	101.65	0.0	1.9	103.20	0.0	1.5
(집 세)	2	78.8	100.52	0.0	0.5	101.18	0.0	0.7
(공공서비스)	32	150.2	101.04	0.0	1.6	101.66	-0.1	0.6
(개인서비스)	118	310.8	102.23	-0.1	2.6	104.46	0.0	2.2

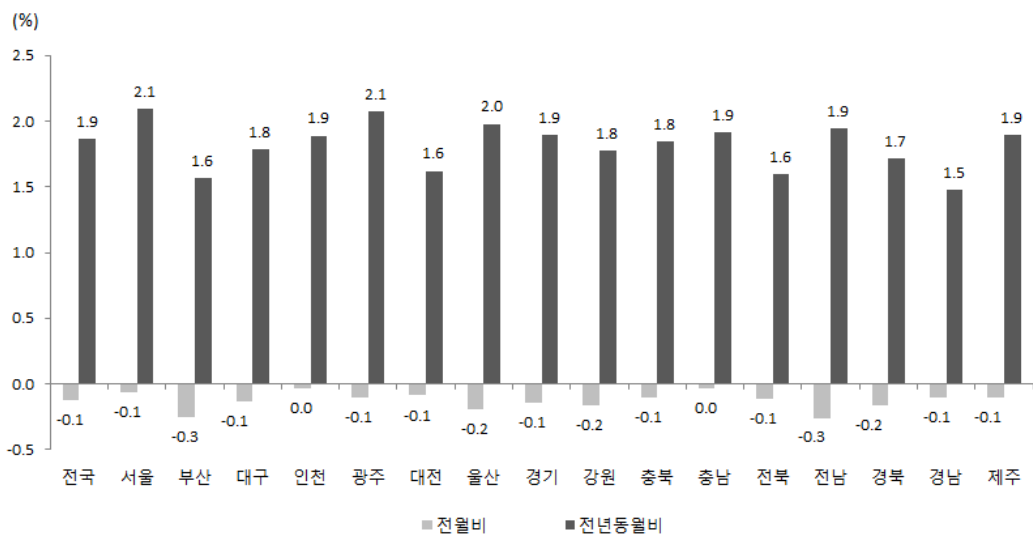
자료 : 대전·충남지방통계청

[소비자물가지수 지역별 동향]

(전년대비, %)

지역명	지수	등락률		지역명	지수	등락률	
		전월비	전년동월비			전월비	전년동월비
전국	102.67	-0.1	1.9				
서울	102.98	-0.1	2.1	강원	102.59	-0.2	1.8
부산	102.62	-0.3	1.6	충북	102.31	-0.1	1.8
대구	102.64	-0.1	1.8	충남	102.44	0.0	1.9
인천	102.55	0.0	1.9	전북	102.13	-0.1	1.6
광주	102.84	-0.1	2.1	전남	102.73	-0.3	1.9
대전	102.20	-0.1	1.6	경북	102.26	-0.2	1.7
울산	102.67	-0.2	2.0	경남	102.21	-0.1	1.5
경기	102.72	-0.1	1.9	제주	103.17	-0.1	1.9

[소비자물가지수 지역별 등락률]





□ 주택매매 가격지수 : 100.7(전국 101.7)

- ▶ 전월대비 0.06%(전국 +0.17%), 전년동월대비 0.73%(전국 +1.29%) 각각 상승함
- ▶ 구별 주택매매 가격지수
 - 전월대비, 대덕구(0.12%), 동구(0.10%), 서구(0.05%), 유성구(0.05%), 중구(0.04%)의 주택매매가격지수는 모두 상승하였고, 전년동월대비, 서구(0.84%), 중구(0.83%), 동구(0.77%), 유성구(0.66%), 대덕구(0.41%) 주택매매가격지수는 모두 상승함

[주택매매 가격지수 현황]

(단위 : 2015.12=100.0, %)

구 분		2016년	2017년		증 감 륜	
		6월	5월	6월	전월비	전년동월비
대 전	총 합	100.0	100.7	100.7	0.06	0.73
	아파트	100.0	100.8	100.9	0.09	0.94
	단 독	100.0	100.2	100.2	0.00	0.25
	연 립	100.1	100.1	100.1	0.00	0.08
전 국	총 합	100.4	101.5	101.7	0.17	1.29
	아파트	100.4	101.6	101.9	0.22	1.48
	단 독	100.4	101.0	101.0	0.03	0.57
	연 립	100.4	101.1	101.1	0.06	0.77

[구별 주택매매 가격지수 현황]

(단위 : 2015.12=100.0, %)

구 분		2016년	2017년		증 감 륜	
		6월	5월	6월	전월비	전년동월비
대 전	총 합	100.0	100.7	100.7	0.06	0.73
	아파트	100.0	100.8	100.9	0.09	0.94
동구	총 합	100.5	101.2	101.3	0.10	0.77
	아파트	100.7	101.6	101.8	0.16	1.11
중구	총 합	100.1	100.9	101.0	0.04	0.83
	아파트	100.3	101.5	101.5	0.06	1.23
서구	총 합	99.8	100.6	100.7	0.05	0.84
	아파트	99.8	100.7	100.8	0.06	0.97
유성구	총 합	99.7	100.3	100.4	0.05	0.66
	아파트	99.7	100.4	100.4	0.06	0.76
대덕구	총 합	100.0	100.3	100.4	0.12	0.41
	아파트	100.0	100.4	100.6	0.19	0.62

자료 : 국민은행

□ 주택전세 가격지수 : 101.7(전국 101.8)

- ▶ 전월대비 0.04%(전국 +0.07%) 하락한 반면, 전년동월대비 0.85%(전국 +0.92%) 상승함
- ▶ 구별 주택전세 가격지수
 - 전월대비, 대덕구(0.03%)의 주택전세가격지수는 상승한 반면, 서구(-0.13%), 유성구(-0.04%)의 전세가격지수는 하락하였고, 동구, 중구의 전세가격지수는 보합임. 전년동월대비, 유성구(1.19%), 서구(1.10%), 중구(0.92%), 동구(0.35%), 대덕구(0.20%)의 주택전세가격지수는 모두 상승함

[주택전세 가격지수 현황]

(단위 : 2015.12=100.0, %)

구 분		2016년	2017년		증 감 륜	
		6월	5월	6월	전월비	전년동월비
대 전	총 합	100.8	101.7	101.7	-0.04	0.85
	아파트	101.0	102.2	102.1	-0.06	1.13
	단 독	100.4	100.4	100.4	0.00	0.07
	연 립	100.2	100.3	100.3	0.00	0.09
전 국	총 합	100.8	101.7	101.8	0.07	0.92
	아파트	101.0	101.9	101.9	0.07	0.99
	단 독	100.5	101.0	101.0	0.03	0.49
	연 립	100.7	101.4	101.4	0.05	0.71

[구별 주택전세 가격지수 현황]

(단위 : 2015.12=100.0, %)

구 분		2016년	2017년		증 감 륜	
		6월	5월	6월	전월비	전년동월비
대 전	총 합	100.8	101.7	101.7	-0.04	0.85
	아파트	101.0	102.2	102.1	-0.06	1.13
동구	총 합	100.7	101.0	101.0	0.00	0.35
	아파트	100.9	101.4	101.4	0.00	0.50
중구	총 합	100.6	101.5	101.5	0.00	0.92
	아파트	100.5	102.0	102.0	0.00	1.46
서구	총 합	101.2	102.5	102.3	-0.13	1.10
	아파트	101.5	103.0	102.9	-0.16	1.34
유성구	총 합	100.8	102.0	102.0	-0.04	1.19
	아파트	100.9	102.3	102.2	-0.04	1.36
대덕구	총 합	100.4	100.5	100.6	0.03	0.20
	아파트	100.4	100.6	100.7	0.05	0.28

자료 : 국민은행



고 용 동 향

- 2017년 6월 노동가능인구(15세 이상 인구) : 1,290천명
 - ▶ 전년동월(1,283천명)대비 7천명(0.6%) 증가함

- 2017년 6월 경제활동인구 : 799천명
 - ▶ 전년동월(801천명)대비 3천명(-0.4%) 감소함
 - 성별로 보면, 남자는 464천명으로 전년동월대비 9천명(2.0%) 증가한 반면, 여자는 334천명으로 전년동월대비 12천명(-3.5%) 감소함

- 2017년 6월 비경제활동인구 : 492명
 - ▶ 전년동월(481천명)대비 10천명(2.1%) 증가
 - 성별로 보면, 남자는 169천명으로 전년동월대비 4천명(-2.5%) 감소한 반면, 여자는 322천명으로 전년동월대비 15천명(4.7%) 증가함

[노동가능인구 및 경제활동인구 현황]

(단위 : 천명, %)

구 분	2016년	2017년		전 월 비		전년동월비	
	6월	5월	6월	증 감	증감률	증 감	증감률
15세 이상 인구	1,282.7	1,289.3	1,289.9	0.6	0.0	7.2	0.6
남 자	628.9	633.5	633.7	0.2	0.0	4.8	0.8
여 자	653.8	655.8	656.2	0.4	0.1	2.4	0.4
경제활동인구	801.4	799.1	798.5	-0.6	-0.1	-2.9	-0.4
남 자	455.1	461.9	464.4	2.5	0.5	9.3	2.0
여 자	346.3	337.2	334.1	-3.1	-0.9	-12.2	-3.5
비경제활동인구	481.3	490.2	491.5	1.3	0.3	10.2	2.1
남 자	173.7	171.6	169.3	-2.3	-1.3	-4.4	-2.5
여 자	307.6	318.6	322.2	3.6	1.1	14.6	4.7

자료 : 대전·충남지방통계청 충청지역 고용동향

□ 2017년 6월 취업자 : 766천명

- ▶ 전월대비 5천명(-0.7%), 전년동월대비 14천명(-1.8%) 각각 감소함

□ 성별 취업자

- ▶ 남성은 447천명으로 전년동월대비 5천명(1.1%) 증가
- ▶ 여성은 319천명으로 전년동월대비 18천명(-5.5%) 감소

□ 산업별 취업자

- ▶ 농림어업은 9천명으로 전년동월대비 2천명(-19.1%) 증가함
- ▶ 광공업은 92천명으로 전년동월대비 12천명(15.8%) 증가함
- ▶ 사회간접자본 및 기타서비스업은 665천명으로 전년동월대비 24천명(-3.5%) 감소함

□ 직업별 취업자

- ▶ 서비스·판매직은 173천명으로 전년동월대비 9천명(5.5%) 증가한 반면, 전문·기술·행정관리직은 203천명으로 전년동월대비 17천명(-7.6%), 농림어업직은 8천명으로 전년동월대비 3백명(-3.7%), 사무직은 137천명으로 전년동월대비 5천명(-3.3%), 기능·기계조작·단순노무직은 246천명으로 전년동월대비 1천명(-0.4%) 감소함

□ 종사상 지위별 취업자

- ▶ 임금근로자 : 614천명 ; 전년동월대비 8천명(-1.3%) 감소함
- ▶ 비임금근로자 : 152천명 ; 전년동월대비 6천명(-3.5%) 감소함

□ 취업 시간대별 취업자

- ▶ 1주간 36시간 이상 취업자는 666천명으로 전년동월대비 13천명(2.0%) 증가함
- ▶ 1주간 36시간 미만 취업자는 90천명으로 전년동월대비 28천명(-23.9%) 감소함
- ▶ 1주간 평균 취업시간은 43시간으로 전년동월대비 0.4시간 증가함



[성별 / 산업별 취업자 현황]

(단위 : 천명, %)

구 분	2016년	2017년		전 월 비		전년동월비		
	6월	5월	6월	증 감	증감률	증 감	증감률	
전 체	780.0	771.4	766.3	-5.1	-0.7	-13.7	-1.8	
〈 성 별 〉								
- 남 자	442.4	446.4	447.1	0.7	0.2	4.7	1.1	
- 여 자	337.6	325.0	319.2	-5.8	-1.8	-18.4	-5.5	
〈 산 업 별 〉								
- 농 림 어 업	11.0	8.3	8.9	0.6	7.2	-2.1	-19.1	
- 광 공 업	79.8	93.3	92.4	-0.9	-1.0	12.6	15.8	
· 제 조 업	79.8	93.3	92.4	-0.9	-1.0	12.6	15.8	
- 사회간접자본및기타서비스업	689.2	669.9	665.0	-4.9	-0.7	-24.2	-3.5	
· 건 설 업	60.6	61.5	61.8	0.3	0.5	1.2	2.0	
· 도소매·음식숙박업	164.6	167.5	166.8	-0.7	-0.4	2.2	1.3	
· 사업·개인·공공서비스및기타	370.5	346.0	342.5	-3.5	-1.0	-28.0	-7.6	
· 전기·운수·통신·금융업	93.5	94.9	93.9	-1.0	-1.1	0.4	0.4	

자료 : 대전·충남지방통계청 충청지역 고용동향

[직업별 취업자 현황]

(단위 : 천명, %)

구 분	2016년	2017년		전 월 비		전년동월비	
	6월	5월	6월	증 감	증감률	증 감	증감률
전 체	780.0	771.4	766.3	-5.1	-0.7	-13.7	-1.8
전문·기술·행정관리직	219.7	206	202.9	-3.1	-1.5	-16.8	-7.6
사무직	142.1	135.6	137.4	1.8	1.3	-4.7	-3.3
서비스·판매직	163.5	172.9	172.5	-0.4	-0.2	9.0	5.5
농림어업직	8.2	7.4	7.9	0.5	6.8	-0.3	-3.7
기능·기계조작·단순노무직	246.5	249.5	245.6	-3.9	-1.6	-0.9	-0.4

자료 : 대전·충남지방통계청 충청지역 고용동향

[종사상 지위별 취업자 현황]

(단위 : 천명, %)

구 분	2016년	2017년		전 월 비		전년동월비	
	6월	5월	6월	증 감	증감률	증 감	증감률
전 체	780.0	771.4	766.3	-5.1	-0.7	-13.7	-1.8
임 금 근로자	622.3	625.4	614.1	-11.3	-1.8	-8.2	-1.3
- 상 용	412.7	437.4	430.1	-7.3	-1.7	17.4	4.2
- 임 시	158.4	143.6	142.1	-1.5	-1.0	-16.3	-10.3
- 일 용	51.2	44.4	41.9	-2.5	-5.6	-9.3	-18.2
비임금근로자	157.7	146.0	152.2	6.2	4.2	-5.5	-3.5
- 자 영 업 주	137.2	129.5	134.7	5.2	4.0	-2.5	-1.8
- 무급가족종사자	20.5	16.6	17.5	0.9	5.4	-3.0	-14.6

자료 : 대전·충남지방통계청 충청지역 고용동향

[취업 시간대별 취업자 현황]

(단위 : 천명, %)

구 분	2016년	2017년		전 월 비		전년동월비	
	6월	5월	6월	증 감	증감률	증 감	증감률
전 체	780.0	771.4	766.3	-5.1	-0.7	-13.7	-1.8
36시간 미만	117.8	96.8	89.7	-7.1	-7.3	-28.1	-23.9
1 ~ 17시간	33.8	34.7	32.1	-2.6	-7.5	-1.7	-5.0
18 ~ 35시간	83.9	62.2	57.6	-4.6	-7.4	-26.3	-31.3
36시간 이상	652.9	664.4	666.2	1.8	0.3	13.3	2.0
36 ~ 44시간	311.9	321.8	329.0	7.2	2.2	17.1	5.5
45 ~ 53시간	203.9	218.4	216.3	-2.1	-1.0	12.4	6.1
54시간 이상	137.2	124.3	120.9	-3.4	-2.7	-16.3	-11.9
일 시 휴 직	9.3	10.1	10.4	0.3	3.0	1.1	11.8
평균취업시간	42.6	43.0	43.0	0.0	0.0	0.4	0.9

자료 : 대전·충남지방통계청 충청지역 고용동향



□ 2017년 6월 실업자 : 32천명

- ▶ 전월대비 5천명(16.2%), 전년동월대비 11천명(50.5%) 각각 증가함
- ▶ 성별로 보면, 남성은 17천명으로 전년동월대비 5천명(35.2%) 증가하였고, 여성은 15천명으로 전년동월대비 6천명(73.3%) 증가함

□ 2017년 6월 실업률 : 4.0%

- ▶ 전월대비 0.5%p, 전년동월대비 1.3%p 각각 상승함

□ 성별 실업률

- ▶ 남성 : 3.7% ; 전월대비 0.3%p, 전년동월대비 0.9%p 각각 상승함
- ▶ 여성 : 4.5% ; 전월대비 0.9%p, 전년동월대비 2.0%p 각각 상승함

□ 전국 평균(3.8%)보다 높고, 6대도시 평균(4.2%)보다 낮은 수준임

[성별 실업자 및 실업률 현황]

(단위 : 천명, %, %p)

구 분	2016년	2017년		전 월 비		전년동월비	
	6월	5월	6월	증 감	증감률	증 감	증감률
실업자	21.4	27.7	32.2	4.5	16.2	10.8	50.5
남성	12.8	15.5	17.3	1.8	11.6	4.5	35.2
여성	8.6	12.2	14.9	2.7	22.1	6.3	73.3
실업률	2.7	3.5	4.0	0.5		1.3	
남자	2.8	3.4	3.7	0.3		0.9	
여자	2.5	3.6	4.5	0.9		2.0	

자료 : 대전·충남지방통계청 충청지역 고용동향

[지역별 실업률 현황]

(단위 : %, %p)

구 분	2016년	2017년		증 감	
	6월	5월	6월	전 월 차	전년동월차
대전광역시	2.7	3.5	4.0	0.5	1.3
전국	3.6	3.6	3.8	0.2	0.2
6대도시	4.1	4.0	4.2	0.2	0.1

자료 : 통계청

금 융 동 향

- 2017년 6월 3년 만기 국고채 수익률 : 1.67%
 - ▶ 전월대비 0.02%p 하락한 반면, 전년동월대비 0.34%p 상승함
- 2017년 6월 장외3년 AA-등급 회사채 수익률 : 2.21%
 - ▶ 전월대비 0.01%p 하락한 반면, 전년동월대비 0.42%p 각각 상승함
- 2017년 6월 화폐발행 및 환수 : 510억원 발행초과
 - ▶ 화폐발행액 : 2,516억원
 - 전월대비 2.9%, 전년동월대비 2.4% 각각 감소한 반면, 누계대비 9.2% 증가함
 - ▶ 화폐환수액 : 2,006억원
 - 전월대비 12.6% 감소한 반면, 전년동월대비 26.6%, 누계대비 24.6% 각각 증가함
 - ▶ 환수율 : 79.7%
 - 전월대비 8.8%p 하락한 반면, 전년동월대비 18.3%p, 누계대비 7.7%p 각각 상승함

[금 리 현 황]

(단위 : %, %p)

구 분	2016년	2017년		증 감	
	6월	5월	6월	전월차	전년동월차
국고채 (3년 만기)	1.33	1.69	1.67	-0.02	0.34
회사채 (장외3년, AA-)	1.79	2.22	2.21	-0.01	0.42

자료 : 한국은행(시장금리 월, 분기, 년)

주 : 월평균(영업일 기준)

[화폐발행 및 환수 현황]

(단위 : 백만원, %, %p)

구 분	2016년		2017년			증 감 른		
	6월	누계	5월	6월	누계	전월비	전년동월비	누계비
화폐발행액(A)	257,781	2,007,296	259,073	251,552	2,191,615	-2.9	-2.4	9.2
화폐환수액(B)	158,475	1,100,348	229,503	200,590	1,370,887	-12.6	26.6	24.6
발행초과액	99,306	906,948	29,570	50,962	820,728	72.3	-48.7	-9.5
환 수 율	61.5	54.8	88.6	79.7	62.6	-8.8	18.3	7.7

자료 : 한국은행 대전충남본부

주 : 발행초과액 = (A-B), 환수율 = (B/A×100)



□ 2017년 5월 금융기관 여·수신

- ▶ 총수신은 62조원으로 전월대비 0.6%, 전년동월대비 4.1% 각각 증가함
 - 예금은행 수신은 33조 6천억원으로 전월대비 0.4%, 전년동월대비 2.9% 각각 증가함
 - 비통화금융기관 수신은 28조 8천억원으로 전월대비 0.9%, 전년동월대비 5.7% 각각 증가함
- ▶ 총여신은 43조 5천억원으로 전월대비 1.0%, 전년동월대비 8.5% 각각 증가함
 - 예금은행 여신은 30조 4천억원으로 전월대비 1.0%, 전년동월대비 7.3% 각각 증가함
 - 비통화금융기관 여신은 13조원으로 전월대비 0.9%, 전년동월대비 11.3% 각각 증가함
- ▶ 여수신 비율은 69.7%로 0.3%p, 전년동월대비 2.8%p 각각 상승함

[금융기관 여·수신 현황]

(단위 : 억원, %, %P)

구 분	2016년		2017년			증 감 률		
	5월	누계	4월	5월	누계	전월비	전년동월비	누계비
총 수 신 (A)	598,890	2,914,953	620,008	623,696	3,048,653	0.6	4.1	4.6
예 금 은 행 수 신	326,782	1,573,020	334,889	336,104	1,632,229	0.4	2.9	3.8
비통화금융기관수신	272,108	1,341,933	285,118	287,592	1,416,424	0.9	5.7	5.6
총 여 신 (B)	400,661	1,986,849	430,393	434,574	2,144,614	1.0	8.5	7.9
예 금 은 행 여 신	283,415	1,402,188	301,099	304,130	1,501,304	1.0	7.3	7.1
비통화금융기관수신	117,246	584,661	129,294	130,444	643,310	0.9	11.3	10.0
여 수 신 비 율	66.9	68.2	69.4	69.7	70.3	0.3	2.8	2.2

자료 : 한국은행 대전충남본부

주 1) 2003년 12월부터 종합금융회사, 우체국예금 포함

2) 2006년부터는 예금은행의 수신은 시장성예금을 포함

3) 2007년 12월부터 비은행수신에 은행, 증권, 보험사의 펀드 포함

4) 여수신비율 = (B/A)×100

- 2017년 1/4분기 예금은행 대출 : 30조 1천억원
 - ▶ 전기대비 1.6%, 전년동기대비 7.4% 각각 증가함
- 2017년 6월 신용보증기관 보증잔액 : 2조 8천억원
 - ▶ 전월대비 0.5%, 전년동월대비 7.4% 각각 증가함
- 2017년 6월 어음부도율 : 0.48%
 - ▶ 전월대비 0.75%p, 전년동월대비 0.60%p 각각 하락함
 - ▶ 전국(0.28%), 6대도시평균(0.24%)보다 높은 수준임
- 2017년 6월 부도금액 : 58억원
 - ▶ 전월대비 62.2%, 전년동월대비 48.2% 각각 감소함
- 2017년 6월 업종별 부도금액 : 58억원
 - ▶ 전월대비 62.2%, 전년동월대비 48.2% 각각 감소함
 - 전월대비, 기타(-100.0%), 건설업(-97.2%), 제조업(-66.4%), 농림수산업(-61.4%), 도소매·숙박업(-19.0%)의 부도금액은 감소함
 - 전년동월대비, 제조업(60.4%)의 부도금액은 증가한 반면, 기타(-100.0%), 건설업(-99.7%), 농림수산업(-64.1%), 도소매·숙박업(-49.0%)의 부도금액은 감소함
- 부도업체 수 : 0개
 - ▶ 전월대비 2개 업체, 전년동월대비 1개 업체가 각각 감소함

[예금은행의 대출잔액 현황]

(단위 : 억원, %)

구 분	2016년		2017년	증 감 률		
	1/4분기	4/4분기	1/4분기	전기비	전년동기비	
총 대출	279,996	295,908	300,790	1.6	7.4	
(가 계 대출)	134,928	143,749	143,875	0.1	6.6	
(산 업 대출)	145,067	152,159	156,916	3.1	8.2	
산 업 별	농축수산업	3,014	3,604	3,615	0.3	20.0
	제 조 업	47,983	47,990	48,540	1.1	1.2
	건 설 업	9,028	10,066	10,594	5.2	17.3
	도 소 매	21,826	23,197	23,919	3.1	9.6
	기 타	63,216	67,302	70,248	4.4	11.1

자료 : 한국은행 대전충남본부(2008년 3월부터 분기별로 산출됨)



[신용보증잔액 추이 현황]

(단위 : 백만원, %)

구 분	2016년	2017년		증 감 륜		
	6월	5월	6월	전월비	전년동월비	
일반신용 보증잔액	2,615,919	2,795,584	2,810,068	0.5	7.4	
산 업 별 보증잔액	제 조 업	1,172,239	1,211,775	1,226,799	1.2	4.7
	도·소매업	765,377	833,979	830,675	-0.4	8.5
	건 설 업	201,458	229,592	225,230	-1.9	11.8
	기 타	476,845	520,238	527,364	1.4	10.6

주 1 : 보증공급금액에서 보증해지금액을 차감한 보증잔액 기준

주 2 : 신용보증기금의 어음보험 미포함

[어음교환 및 부도 현황]

(단위 : 백만원, %, %P)

구 분	2016년		2017년			증 감 륜		
	6월	누계	5월	6월	누계	전월비	전년동월비	누계비
교 환 액	1,049,819	6,669,376	1,262,395	1,225,915	7,472,027	-2.9	16.8	12.0
부 도 액	11,265	19,664	15,465	5,840	35,360	-62.2	-48.2	79.8
부 도 율	1.07	0.29	1.23	0.48	0.47	-0.75	-0.60	0.18

자료 : 한국은행 대전충남본부

[시·도별 어음부도율 추이 현황]

(단위 : %, %P)

구 분	2014	2015	2016	2016년	2017년		증 감 륜	
				6월	5월	6월	전월차	전년동월차
대 전	0.20	0.07	0.38	1.07	1.23	0.48	-0.75	-0.59
전 국	0.19	0.16	0.11	0.21	0.20	0.28	0.08	0.07
6 대 도시	0.24	0.20	0.22	0.24	0.31	0.24	-0.07	0.00

자료 : 한국은행(전자결제 조정전)

[업종별 부도금액 현황]

(단위 : 백만원, %)

구 분	2016년		2017년			증 감 률		
	6월	누계	5월	6월	누계	전월비	전년동월비	누계비
합 계	11,265	19,594	15,465	5,840	35,360	-62.2	-48.2	80.5
농 립 수 산 업	6,483	6,969	6,038	2,329	9,683	-61.4	-64.1	38.9
광 업	0	0	0	0	0	-	-	-
제 조 업	1,768	4,863	8,447	2,836	16,077	-66.4	60.4	230.6
건 설 업	1,686	3,703	150	4	5,559	-97.2	-99.7	50.1
전기·가스·수도	0	0	0	0	0	-	-	-
도소매·숙박업	1,318	3,900	830	672	3,703	-19.0	-49.0	-5.0
운수·창고·통신	0	0	0	0	0	-	-	-
서 비 스 업	0	136	0	0	335	-	-	146.3
기 타	10	23	0	0	2	-100.0	-100.0	-90.4

자료 : 한국은행 대전충남본부

[업종별 부도업체 수 현황]

(단위 : 개, %)

구 분	2016년		2017년			증 감 률		
	6월	누계	5월	6월	누계	전월비	전년동월비	누계비
합 계	1	12	2	0	11	-2	-1	-1
농 립 수 산 업	1	2	1	0	2	-1	-1	0
광 업	0	0	0	0	0	0	0	0
제 조 업	0	4	1	0	6	-1	0	2
건 설 업	0	2	0	0	2	0	0	0
전기·가스·수도	0	0	0	0	0	0	0	0
도소매·숙박업	0	3	0	0	1	0	0	-2
운수·창고·통신	0	0	0	0	0	0	0	0
서 비 스 업	0	1	0	0	0	0	0	-1
기 타	0	0	0	0	0	0	0	0

자료 : 한국은행 대전충남본부



대 외 거 래 동 향

□ 2017년 5월 무역수지 : 8천만불 흑자

- ▶ 수출액 : 3억 2천만불
 - 전월대비 7.0%, 전년동월대비 9.8% 각각 감소한 반면, 누계대비 10.3% 증가함
- ▶ 수입액 : 2억 4천만불
 - 전월대비 29.8%, 전년동월대비 13.9% 각각 감소한 반면, 누계대비 8.6% 증가함

□ 품목별 수출

- ▶ 전월대비 광산물, 생활용품, 플라스틱 고무 및 가죽제품, 전자전기제품 등의 수출은 증가한 반면, 여타 품목의 수출은 감소함
- ▶ 전년동월대비 철강금속제품, 광산물, 잡제품, 플라스틱 고무 및 가죽제품, 전자전기제품 등의 수출은 증가한 반면, 여타 품목의 수출은 감소함

□ 품목별 수입

- ▶ 전월대비 광산물, 화학공업제품, 생활용품 등의 수입은 증가한 반면, 여타 품목의 수입은 감소함
- ▶ 전년동월대비 잡제품, 광산물, 플라스틱 고무 및 가죽제품, 기계류 등의 수입은 증가한 반면, 여타 품목의 수입은 감소함

[수출입 총괄 현황]

(단위 : 천불, %)

구 분	2016년		2017년			증 감 률		
	5월	누계	4월 ^p	5월 ^p	누계	전월비	전년동월비	누계비
수 출	356,661	1,729,153	346,091	321,805	1,907,867	-7.0	-9.8	10.3
수 입	284,037	1,399,749	348,194	244,575	1,520,453	-29.8	-13.9	8.6
무역수지	72,624	329,404	-2,103	77,230	387,414	-3,772.4	6.3	17.6

주 : 본 수치와 한국무역통계 수치와의 계산오차는 ±1 또는 ±2임

[품목별 수출 현황]

(단위 : 천불, %)

구 분	2016년		2017년			증 감 률			비중
	5월	누계	4월 ^p	5월 ^p	누계	전월비	전년동월비	누계비	
합 계	356,661	1,729,153	346,091	321,805	1,907,867	-7.0	-9.8	10.3	100.0
농 립 수 산 물	51,791	247,709	57,476	44,881	316,495	-21.9	-13.3	27.8	13.9
광 산 물	91	42,959	53	147	125,105	177.4	61.5	191.2	0.0
화학공업제품	63,232	255,656	43,571	43,005	224,564	-1.3	-32.0	-12.2	13.4
플라스틱고무및 가 죽 제 품	11,431	57,421	12,160	12,935	59,772	6.4	13.2	4.1	4.0
섬 유 류	16,985	93,738	12,586	12,376	68,076	-1.7	-27.1	-27.4	3.8
생 활 용 품	16,013	70,236	13,084	14,701	61,272	12.4	-8.2	-12.8	4.6
철강금속제품	4,398	35,984	15,539	11,287	79,660	-27.4	156.6	121.4	3.5
기 계 류	111,660	529,621	108,908	99,293	560,252	-8.8	-11.1	5.8	30.9
전자전기제품	81,005	395,427	82,634	83,106	412,100	0.6	2.6	4.2	25.8
잡 제 품	55	403	79	74	572	-6.3	34.5	41.9	0.0

자료 : 한국무역협회 KITA(한국무역통계)

[품목별 수입 현황]

(단위 : 천불, %)

구 분	2016년		2017년			증 감 률			비중
	5월	누계	4월 ^p	5월 ^p	누계	전월비	전년동월비	누계비	
합 계	284,037	1,399,749	348,194	244,575	1,520,453	-29.8	-13.9	8.6	100.0
농 립 수 산 물	43,671	251,596	40,945	33,032	206,479	-19.3	-24.4	-17.9	13.5
광 산 물	1,830	8,709	1,879	2,015	78,980	7.2	10.1	806.9	0.8
화학공업제품	37,718	219,137	29,768	31,415	174,699	5.5	-16.7	-20.3	12.8
플라스틱고무및 가 죽 제 품	5,145	26,519	6,812	5,477	31,001	-19.6	6.5	16.9	2.2
섬 유 류	7,693	37,618	7,303	6,335	35,168	-13.3	-17.7	-6.5	2.6
생 활 용 품	13,529	55,979	10,966	11,194	55,220	2.1	-17.3	-1.4	4.6
철강금속제품	30,250	124,937	31,822	26,302	168,399	-17.3	-13.1	34.8	10.8
기 계 류	69,496	316,524	80,814	71,330	365,276	-11.7	2.6	15.4	29.2
전자전기제품	74,518	357,198	137,490	57,191	403,426	-58.4	-23.3	12.9	23.4
잡 제 품	188	1,535	395	284	1,806	-28.1	51.1	17.7	0.1

자료 : 한국무역협회 KITA(한국무역통계)



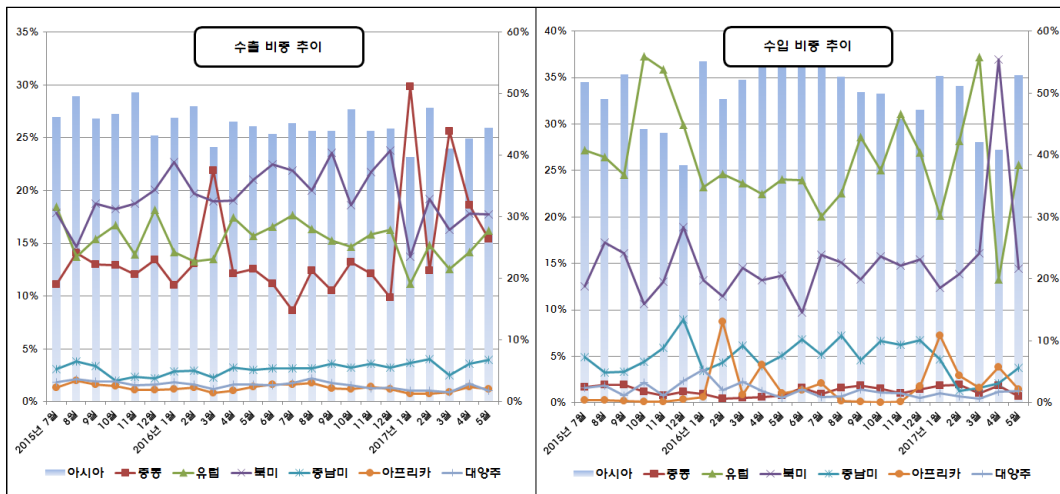
□ 대륙별 수출

- ▶ 전월대비, 유럽(6.5%), 중남미(2.7%) 지역으로의 수출은 증가한 반면, 대양주(-43.3%), 아프리카(-23.4%), 중동(-22.9%), 북미(-7.6%), 아시아(-3.2%) 지역으로의 수출은 감소함
- ▶ 전년동월대비, 중남미(18.9%), 중동(10.6%) 지역으로의 수출은 증가한 반면, 대양주(-43.4%), 아프리카(-25.4%), 북미(-24.0%), 아시아(-10.1%), 유럽(-6.7%) 지역으로의 수출은 감소함
- ▶ 대륙별 수출비중을 보면, 아시아(44.5%), 북미(17.7%), 유럽(16.2%) 중동(15.4%), 중남미(4.0%), 아프리카(1.2%), 대양주(1.0%) 순임

□ 대륙별 수입

- ▶ 전월대비, 유럽(35.8%), 중남미(24.9%) 지역으로부터의 수입은 증가한 반면, 중동(-74.4%), 아프리카(-74.3%), 북미(-72.6%), 대양주(-24.1%), 아시아(-8.9%) 지역으로부터의 수입은 감소함
- ▶ 전년동월대비, 대양주(95.2%), 아프리카(16.6%) 지역으로부터의 수입은 증가한 반면, 중남미(-37.0%), 중동(-26.3%), 아시아(-16.9%), 북미(-9.1%), 유럽(-8.3%) 지역으로부터의 수입은 감소함
- ▶ 대륙별 수입비중을 보면, 아시아(52.9%), 유럽(25.6%), 북미(14.4%), 중남미(3.7%), 아프리카(1.4%), 대양주(1.3%), 중동(0.7%) 순임

[대륙별 수출입 비중 추이]



[대륙별 수출 현황]

(단위 : 천불, %)

구 분	2016년		2017년			증 감 륜			비중
	5월	누계	4월 ^p	5월 ^p	누계	전월비	전년동월비	누계비	
합 계	356,661	1,729,153	346,091	321,805	1,907,867	-7.0	-9.8	10.3	100.0
아 시 아	159,344	775,088	147,961	143,220	818,184	-3.2	-10.1	5.6	44.5
중 동	44,817	252,353	64,323	49,589	402,966	-22.9	10.6	59.7	15.4
유 럽	56,002	256,019	49,073	52,250	259,113	6.5	-6.7	1.2	16.2
북 미	74,995	349,567	61,678	57,006	320,312	-7.6	-24.0	-8.4	17.7
중 남 미	10,692	49,181	12,385	12,716	66,556	2.7	18.9	35.3	4.0
아프리카	5,026	19,947	4,896	3,751	18,962	-23.4	-25.4	-4.9	1.2
대 양 주	5,786	26,999	5,775	3,272	21,745	-43.3	-43.4	-19.5	1.0
기타지역	0	0	0	0	29	-	-	-	0.0

자료 : 한국무역협회 KITA(한국무역통계)

[대륙별 수입 현황]

(단위 : 천불, %)

구 분	2016년		2017년			증 감 륜			비중
	5월	누계	4월 ^p	5월 ^p	누계	전월비	전년동월비	누계비	
합 계	284,037	1,399,749	348,194	244,575	1,520,453	-29.8	-13.9	8.6	100.0
아 시 아	155,741	743,862	142,067	129,360	716,068	-8.9	-16.9	-3.7	52.9
중 동	2,221	9,111	6,396	1,636	22,267	-74.4	-26.3	144.4	0.7
유 럽	68,319	330,180	46,127	62,646	380,863	35.8	-8.3	15.4	25.6
북 미	38,771	185,422	128,748	35,231	296,661	-72.6	-9.1	60.0	14.4
중 남 미	14,424	64,636	7,280	9,092	39,379	24.9	-37.0	-39.1	3.7
아프리카	2,974	41,093	13,497	3,469	51,576	-74.3	16.6	25.5	1.4
대 양 주	1,588	25,444	4,081	3,099	13,601	-24.1	95.2	-46.5	1.3
기타지역	0	0	0	42	42	-	-	-	0.0

자료 : 한국무역협회 KITA(한국무역통계)

건설 동향

□ 2017년 5월 건축허가면적 : 387,937 m²

- ▶ 전월대비 159.9%, 전년동월대비 95.1%, 누계대비 9.8% 모두 증가함
 - 전월대비, 주거용지(464.9%), 공업용지(155.0%), 문교·기타용지(98.7%)의 건축허가면적은 증가한 반면, 공공용지(-51.6%), 상업용지(-23.4%)의 건축허가면적은 감소함
 - 전년동월대비, 주거용지(327.1%), 문교·기타용지(91.9%)의 건축허가면적은 증가한 반면, 공공용지(-434.5%), 상업용지(-48.5%), 공업용지(-39.6%)의 건축허가면적은 감소함
- ▶ 구별 건축허가면적
 - 전월대비, 서구(54.0%), 중구(39.0%), 대덕구(2.1%)의 건축허가면적은 증가한 반면, 유성구(-51.2%), 동구(-43.7%)의 건축허가면적은 감소함
 - 전년동월대비, 중구(148.6%)의 건축허가 면적은 증가한 반면, 서구(-63.0%), 유성구(-42.2%), 동구(-27.5%), 대덕구(-22.7%)의 건축허가 면적은 감소함

□ 2017년 5월 건축착공면적 : 184,983 m²

- ▶ 전월대비 1.2%, 전년동월대비 47.9%, 누계대비 15.8% 모두 증가함
 - 전월대비, 주거용지(64.4%), 문교·기타용지(32.8%)의 건축착공면적은 증가한 반면, 공공용지(-100.0%), 공업용지(-94.6%), 상업용지(-24.3%)의 건축착공면적은 감소함
 - 전년동월대비, 문교·기타용지(97.2%), 주거용지(56.6%), 상업용지(47.4%)의 건축착공면적은 증가한 반면, 공공용지(-100.0%), 공업용지(-92.4%)의 건축착공면적은 감소함

[용도별 건축허가면적 현황]

(단위 : m², %)

구 분	2016년		2017년			증 감 률		
	5월	누계	4월	5월	누계	전월비	전년동월비	누계비
합 계	198,806	1,083,303	149,288	387,937	1,189,222	159.9	95.1	9.8
주 거 용	56,385	282,742	42,627	240,804	426,244	464.9	327.1	50.8
상 업 용	77,555	428,558	52,126	39,925	315,225	-23.4	-48.5	-26.4
공 업 용	14,309	126,080	3,389	8,641	40,712	155.0	-39.6	-67.7
공 공 용	-296	8,904	2,047	990	10,571	-51.6	-434.5	18.7
문교·기타	50,853	237,019	49,099	97,577	396,470	98.7	91.9	67.3

자료 : 대전광역시청 주택정책과

[구별 건축허가면적 현황]

(단위 : m², %)

구 분	2016년		2017년			증 감 률		
	5월	누계	4월	5월	누계	전월비	전년동월비	누계비
합 계	198,806	1,083,303	149,288	387,937	1,189,222	159.9	95.1	9.8
동 구	23,454	104,059	30,194	16,997	114,048	-43.7	-27.5	9.6
중 구	15,836	95,936	28,313	39,366	117,767	39.0	148.6	22.8
서 구	97,912	333,665	23,498	36,184	162,747	54.0	-63.0	-51.2
유 성 구	48,359	387,894	57,251	27,960	342,770	-51.2	-42.2	-11.6
대 덕 구	13,245	161,749	10,032	10,239	63,851	2.1	-22.7	-60.5
대 전 시	0	0	0	257,191	388,039	-	-	-

자료 : 대전광역시청 주택정책과

[용도별 건축착공면적 현황]

(단위 : m², %)

구 분	2016년		2017년			증 감 률		
	5월	누계	4월	5월	누계	전월비	전년동월비	누계비
합 계	125,053	731,449	182,741	184,983	847,211	1.2	47.9	15.8
주 거 용	45,093	270,520	42,964	70,623	263,525	64.4	56.6	-2.6
상 업 용	46,227	209,127	89,982	68,136	268,234	-24.3	47.4	28.3
공 업 용	10,543	113,069	14,934	803	48,911	-94.6	-92.4	-56.7
공 공 용	154	11,798	666	0	3,559	-100.0	-100.0	-69.8
문 교 · 기 타	23,036	126,935	34,195	45,421	262,982	32.8	97.2	107.2

자료 : 대전광역시청 주택정책과

□ 2017년 5월 토지거래면적 : 730천m²

- ▶ 전월대비 8.2%, 전년동월대비 17.7% 각각 감소함
- ▶ 전월대비, 상업지역(55.6%), 관리지역(40.0%), 공업지역(19.0%), 주거지역(11.2%)의 토지거래면적은 증가하였으나, 농림지역(-100.0%), 개발제한지역(-45.0%), 미지정지역(-42.9%), 녹지지역(-11.3%)의 토지거래면적은 감소함
- ▶ 전년동월대비, 상업지역(12.0%), 주거지역(10.9%), 녹지지역(6.2%)의 토지거래면적은 증가하였으나, 농림지역(-100.0%), 공업지역(-60.9%), 개발제한지역(-38.1%), 관리지역(-17.6%)의 토지거래면적은 감소한 반면



[토지거래면적 현황]

(단위 : 천m², %)

구 분	2016년		2017년			증 감 륜			
	5월	누계	4월	5월	누계	전월비	전년동월비	누계비	
합 계	887	5,093	795	730	5,676	-8.2	-17.7	11.4	
도 시 지 역	주 거 지 역	393	3,333	392	436	3,155	11.2	10.9	-5.3
	상 업 지 역	25	152	18	28	145	55.6	12.0	-4.6
	공 업 지 역	64	166	21	25	100	19.0	-60.9	-39.8
	녹 지 지 역	81	279	97	86	402	-11.3	6.2	44.1
	개 발 제 한	215	1,000	242	133	1,599	-45.0	-38.1	59.9
	미 지 정	0	0	14	8	48	-42.9	-	-
	관 리 지 역	17	58	10	14	51	40.0	-17.6	-12.1
농 립 지 역	91	100	1	0	172	-100.0	-100.0	72.0	
자연환경보전지역	0	4	0	0	3	-	-	-25.0	

자료 : 한국토지주택공사

□ 2017년 5월 미분양 주택 : 888호 ; 전월(935호)대비 47호(-5.0%) 감소

- ▶ 전월대비, 유성구(26호, -9.6%), 대덕구(5호, -6.0%), 서구(11호, -5.3%), 중구(5호, -3.7%)의 미분양 주택은 감소하였고, 동구는 포함임
- ▶ 미분양주택 비중을 보면, 유성구(27.5%), 동구(26.8%), 서구(22.2%), 중구(14.8%), 대덕구(8.8%) 순임

[미분양 주택 현황]

(단위 : 호, %)

구 분	2016년	2017년		전월비		비 중	
	5월	4월	5월	증감차	증감률		
소 계	870	935	888	-47	-5.0	100.0	
지 역 별	동 구	12	238	238	0	0.0	26.8
	중 구	261	136	131	-5	-3.7	14.8
	서 구	256	208	197	-11	-5.3	22.2
	유 성 구	338	270	244	-26	-9.6	27.5
	대 덕 구	3	83	78	-5	-6.0	8.8

자료 : 대전광역시청 주택정책과

주 : 임대주택 및 LH공사분 미포함

지 방 세 정 동 향

□ 2017년 6월 지방세 징수액 : 1,533억원

- ▶ 전월대비 32.3% 감소한 반면, 전년동월대비 14.4%, 누계대비 7.1% 각각 증가함
 - 전월대비, 동구(41.9%), 중구(20.4%), 서구(10.7%)의 지방세 징수액은 증가한 반면, 대덕구(-67.8%), 시본청(-60.0%), 유성구(-9.7%)의 지방세 징수액은 감소함
 - 전년동월대비, 유성구(25.4%), 서구(17.9%), 시본청(12.1%), 중구(5.7%), 동구(4.0%)의 지방세 징수액 증가한 반면, 대덕구(-3.5%)의 지방세 징수액은 감소함
 - 누계대비, 중구(18.6%), 유성구(17.8%), 대덕구(7.0%), 시본청(5.3%), 서구(1.3%)의 지방세 징수액은 증가한 반면, 동구(-6.8%)의 지방세 징수액은 감소함

[지방세 징수 현황]

(단위 : 백만원, %)

구 분	2016년		2017년			증 감 률		
	6월	누계	5월	6월	누계	전월비	전년동월비	누계비
합 계	133,948	797,552	226,396	153,252	853,985	-32.3	14.4	7.1
현년도	132,676	778,468	223,530	151,843	837,648	-32.1	14.4	7.6
- 시본청	30,619	283,589	85,733	34,313	298,658	-60.0	12.1	5.3
- 동 구	9,178	43,444	6,723	9,543	40,509	41.9	4.0	-6.8
- 중 구	13,918	50,768	12,222	14,716	60,232	20.4	5.7	18.6
- 서 구	30,798	153,858	32,795	36,310	155,836	10.7	17.9	1.3
- 유성구	36,235	169,467	50,360	45,450	199,638	-9.7	25.4	17.8
- 대덕구	11,928	77,342	35,697	11,511	82,775	-67.8	-3.5	7.0
과년도	1,272	19,084	2,866	1,409	16,337	-50.8	10.8	-14.4

자료 : 대전광역시 세정과



제3편

통계경제계량지표

1. 주요 경제지표
 - 전국
 - 대전
 - 시도별 주요 경제지표
2. 대전 경제지표



Monthly Daejeon Economy 2017





전 국

Daejeon Economy

구 분	단 위	2010	2011	2012	2013	2014	2015
▶ 국내총생산(GDP) ¹⁾	십억원	1,265,308	1,332,681	1,377,457	1,429,445	1,485,078	1,558,592
- 실질GDP 성장률	%	6.5	3.7	2.3	2.9	3.3	2.6
▶ 국민총소득(GNI) ¹⁾	십억원	1,266,580	1,340,530	1,391,596	1,439,644	1,496,593	1,565,816
- GNI 성장률 ²⁾	%	7.0	1.6	2.7	3.7	3.8	6.5
- 1인당 GNI ¹⁾	만원	2,563	2,693	2,783	2,867	2,968	3,094
▶ 경상수지	백만 달러	28,850.4	18,655.8	50,835.0	81,148.2	84,373.0	105,939.6
- 상품수지		47,915.4	29,089.9	49,406.0	82,781.0	88,885.4	122,269.2
- 서비스수지		-14,238.4	-12,279.1	-5,213.6	-6,499.2	-3,678.5	-14,916.8
- 본원소득수지		489.9	6,560.6	12,116.7	9,055.7	4,150.8	3,572.4
- 이전소득수지		-5,316.5	-4,715.6	-5,474.1	-4,189.3	-4,984.7	-4,985.2
▶ 수출		백만 달러	466,384	555,214	547,870	559,632	572,665
▶ 수입	백만 달러	425,212	524,413	519,584	515,586	525,515	436,499
▶ 대외채무 ²⁾	백만 달러	355,911	400,034	408,928	423,505	424,391	395,400
▶ 대외채권		450,581	498,668	538,579	608,889	683,568	717,558
- 순대외채권		94,670	98,634	129,651	185,384	259,177	322,158
▶ 외환보유액	백만 달러	291,571	306,402	326,968	346,460	363,593	367,962
▶ 생산자물가지수	2010= 100	100.00	106.71	107.45	105.73	105.17	100.95
▶ 소비자물가지수	2015= 100	100.00	104.00	106.28	107.67	109.04	100.00
▶ 실업률(ILO기준)	%	3.7	3.4	3.2	3.1	3.5	3.6
▶ 어음부도율 (전자결제분포함)	%	0.03	0.02	0.02	0.02	0.02	0.01

자료 : 통계청 국가통계포털, 무역협회

주 1) 명목, 2010년=100.0 기준

2) IMF, World Bank 등 9개 국제기구가 마련한 새로운 편제 기준, 분기별 발표



구 분	단 위	2010	2011	2012	2013	2014	2015
➤ 제조업 가동률지수	2010=100	100.0	100.2	97.5	95.1	94.2	92.1
➤ 산업구조							
<생산구조> ¹⁾							
- 농림어업		2.5	2.5	2.5	2.3	2.3	2.3
- 광공업		30.9	31.6	31.2	31.2	30.3	29.7
제조업		30.7	31.4	31.0	31.0	30.2	29.5
- 전기·가스·수도사업	%	2.2	2.0	2.1	2.3	2.8	3.2
- 건설업		5.1	4.8	4.8	4.9	5.0	5.1
- 기타 서비스업		59.3	59.1	59.5	59.3	59.6	59.7
<취업구조> ²⁾							
- 농림어업		6.6	6.4	6.2	6.1	5.7	5.2
- 광공업		17.0	16.9	16.7	16.8	17.0	17.3
- 건설업		7.4	7.2	7.2	7.0	7.0	7.0
- 도소매·음식숙박업	%	23.0	22.7	22.7	22.5	23.0	23.0
- 사업·개인 공공서비스 및 기타		34.2	34.6	35.1	35.5	35.5	35.6
- 전기·운수·통신·금융		11.9	12.2	12.1	12.2	11.9	11.8
➤ 총 저 축 ³⁾	십억원	440,634	461,799	473,507	492,830	517,842	552,247
민 간 비 중	%	77.6	76.8	77.7	78.7	80.2	80.1
정 부 비 중		22.4	23.2	22.3	21.3	19.8	19.9
➤ 총자본형성(국내) ³⁾	십억원	405,188	439,236	427,029	416,000	433,069	444,015
민 간 비 중	%	83.7	85.1	84.7	83.9	85.2	84.6
정 부 비 중		16.3	14.9	15.3	16.1	14.8	15.4
➤ 투자재원자립도	%	108.7	105.1	110.9	118.5	119.6	124.4
➤ 최종소비지출(가계) ³⁾	십억원	615,228	655,109	678,097	693,861	712,727	734,645
국 내 비 중	%	98.1	98.7	98.5	98.5	98.8	98.4
국 외 비 중		3.3	2.8	3.2	3.3	3.3	3.6

자료 : 통계청 국가통계포털, 무역협회

주 1) 명목, 총기초가격 부가가치 기준

2) 명목, 신분류 기준

3) 명목, 분기 및 연간 자료



대전

Daejeon Economy

구 분	단 위	2010	2011	2012	2013	2014	2015
➤ 지역내총생산 (GRDP)	십억원	27,632	29,684	30,884	31,456	32,723	33,973
- 전국대비 구성비	%	2.18	2.23	2.24	2.20	2.20	2.17
➤ GRDP 성장률 ²⁾	%	6.57	3.94	1.17	1.27	3.09	2.01
➤ 1인당 GRDP	백만원	18.3	19.5	20.1	20.4	21.2	22.1
➤ 산업구조 ³⁾							
- 농림어업		0.2	0.2	0.2	0.1	0.1	0.1
- 광업		0.0	0.0	0.0	0.0	0.0	0.0
- 제조업	%	15.9	16.4	17.6	17.8	17.6	17.6
- 전기·가스·수도사업		1.1	1.0	1.2	1.2	1.2	1.1
- 건설업		5.2	4.9	4.2	4.4	3.8	3.9
- 기타 서비스업		77.7	77.5	76.8	76.5	77.3	77.3
➤ 취업구조	천명	701.7	712.8	725.7	735.8	765.2	777.2
- 농림어업		1.0	1.3	1.1	1.2	1.1	1.0
- 광공업	%	12.0	12.0	12.2	10.0	10.5	9.9
- 사회간접자본 및 기타산업		87.0	86.7	86.6	88.7	88.4	89.1
➤ 수 출	백만 달러	3,546	4,122	4,274	4,030	4,732	4,307
➤ 수 입		2,777	3,057	2,897	3,341	3,558	3,624
➤ 소비자물가 상승률(평균)	%	3.1	4.5	2.0	1.0	0.9	0.2
➤ 실 업 률	%	3.6	3.6	3.7	3.1	3.4	3.5
➤ 어음부도율(평균)	%	0.19	1.97	3.70	0.15	0.20	0.08
➤ 재정자립도	%	56.3	57.2	58.3	57.5	49.4	49.3
➤ 신주택보급률 ⁴⁾	%	100.6	102.4	102.2	101.4	101.7	-

자료 : 통계청 국가통계포털, e-나라지표, 한국무역협회 무역통계

주 1) 당해년가격

2) 실질성장률(2010년=100)

3) 당해년가격, 총부가가치(기초가격) 기준

4) 주택수/보통가구수×100



시도별 주요 경제지표

Daejeon Economy

구분	산업활동(계절조정)			소비 대형소매점 판매액지수	물가 (6월) 소비자물가	고용 (6월)			대외거래	
	생산	출하	재고			경제활동인구 (천명)	실업률 (%)	고용률 (%)	수출액 (백만달러)	수입액 (백만달러)
전국	109.1	107.9	135.4	115.1	102.7	27,929.4	3.8	61.4	44,964	39,344
서울	98.6	98.7	133.1	114.0	103.0	5,408.3	4.2	61.0	4,354	11,504
부산	97.5	97.9	146.1	103.4	102.6	1,764.3	5.0	56.7	1,142	1,252
대구	108.4	106.3	151.9	117.4	102.6	1,294.5	4.3	59.1	594	386
인천	103.7	97.3	229.3	112.5	102.6	1,622.2	4.4	62.2	3,140	3,161
광주	114.3	109.0	152.6	98.2	102.8	787.5	3.3	59.6	1,195	502
대전	111.7	107.4	116.1	100.6	102.2	798.5	4.0	59.4	322	245
울산	99.2	103.5	136.0	91.9	102.7	608.3	3.7	60.1	5,671	2,813
경기	138.6	132.2	182.3	127.8	102.7	7,028.9	4.4	62.1	10,081	10,736
강원	102.0	105.8	129.4	123.9	102.6	837.5	2.2	63.6	127	246
충북	177.0	160.9	172.3	124.0	102.3	885.9	2.5	63.8	1,591	544
충남	134.8	138.9	152.0	157.4	102.4	1,351.4	3.0	64.5	6,361	2,439
전북	101.1	103.2	122.9	89.0	102.1	928.8	2.5	59.0	506	382
전남	122.3	123.8	151.8	89.2	102.7	964.9	2.9	62.1	2,611	2,356
경북	89.3	81.7	137.1	93.6	102.3	1,498.4	2.5	63.6	3,483	1,196
경남	89.9	90.0	146.9	103.3	102.2	1,763.8	3.0	60.7	3,774	1,539
제주	139.9	131.7	181.3	203.7	103.2	386.3	2.5	70.7	12	42

자료 : 통계청 국가통계포털, 한국무역협회 무역통계

주 : 각 경제지표는 2017년 5월 수치임

생산지수 (계절조정)

(기준 : 2010년=100)

구 분	1	2	3	4	5	6	7	8	9	10	11	12	평 균
2012	110.8	111.0	108.8	114.2	101.6	107.6	110.1	107.8	108.9	111.0	107.3	104.7	108.7
2013	108.2	108.7	102.9	101.2	101.0	102.5	105.3	101.5	95.7	104.6	102.8	107.2	103.5
2014	106.3	105.8	107.6	114.0	113.8	112.2	114.6	109.9	125.5	113.9	108.7	111.6	112.0
2015	114.4	112.7	111.8	112.4	111.8	112.9	113.5	115.7	116.4	108.7	130.8	121.7	115.2
2016	112.5	113.3	116.8	112.6	113.8	113.8	108.2	114.8	112.5	113.9	116.6	111.9 ^p	113.4
2017	122.6	120.3	122.5 ^p	119.9 ^p	111.7 ^p								

출하지수 (계절조정)

(기준 : 2010년=100)

구 분	1	2	3	4	5	6	7	8	9	10	11	12	평 균
2012	109.6	110.0	107.7	111.0	105.1	104.1	108.5	104.2	106.5	108.1	105.4	104.7	107.1
2013	107.0	105.1	101.6	98.8	101.8	102.3	104.6	103.8	96.1	103.3	100.2	103.5	102.3
2014	103.7	103.0	106.0	109.9	111.5	112.0	110.7	108.8	115.2	107.9	107.4	107.1	108.6
2015	109.0	108.9	107.0	108.6	106.8	107.8	110.3	111.3	111.8	104.5	117.1	110.7	109.5
2016	109.1	108.8	107.9	105.1	105.7	105.2	105.2	107.8	109.9	110.9	114.3	111.1 ^p	108.4
2017	117.1	116.1	115.7 ^p	116.3 ^p	107.4 ^p								

재고지수 (계절조정)

(기준 : 2010년=100)

구 분	1	2	3	4	5	6	7	8	9	10	11	12	평 균
2012	104.7	102.9	99.9	102.3	103.9	110.2	106.1	108.8	109.4	106.3	106.5	108.2	105.8
2013	108.5	109.7	107.6	110.7	111.0	111.6	108.4	110.1	110.4	114.3	122.4	124.5	112.4
2014	132.4	133.6	138.2	142.7	138.5	139.3	140.9	142.3	134.5	139.5	136.6	138.1	138.1
2015	131.6	125.2	124.6	122.3	121.1	118.6	117.0	117.4	119.2	118.3	117.0	115.9	120.7
2016	113.0	114.7	114.7	115.3	116.2	120.1	111.6	121.4	120.2	119.7	115.5	115.5 ^p	116.5
2017	112.4	112.0	100.4 ^p	111.1 ^p	116.1 ^p								



유류 소비량

(단위 : kl)

구분	1	2	3	4	5	6	7	8	9	10	11	12	누계
2012	71,227	70,315	65,907	60,316	68,250	64,169	68,519	67,684	66,101	75,031	75,689	80,080	833,288
2013	85,190	69,637	77,929	68,917	69,271	67,460	69,633	76,386	78,759	86,525	94,725	113,848	958,280
2014	100,204	89,236	95,042	84,236	91,697	82,214	85,831	84,503	84,055	88,268	91,673	106,599	1,083,558
2015	105,344	102,858	100,854	94,197	90,607	87,784	92,475	101,146	99,686	108,325	102,647	114,596	1,200,519
2016	119,743	108,820	122,048	108,457	102,809	83,228	82,258	95,328	86,639	84,188	94,233	160,531	1,248,282
2017	96,177	95,373	99,510	87,152	85,433								463,645

주 : 휘발유, 등유, 경유, 병커C유 소비량의 합

가스 소비량

(단위 : 천m)

구분	1	2	3	4	5	6	7	8	9	10	11	12	누계
2012	136,009	124,932	103,696	72,123	51,250	47,562	48,171	48,231	45,699	56,120	88,622	135,916	958,331
2013	139,328	107,971	91,517	79,729	57,903	47,263	47,934	46,073	41,711	54,284	86,478	118,416	918,607
2014	112,578	95,169	84,641	54,667	47,237	42,649	44,335	40,651	39,177	49,249	72,379	118,085	800,817
2015	111,758	92,591	89,972	58,757	45,060	38,272	40,783	38,262	36,122	45,516	66,917	98,718	762,728
2016	116,355	102,422	89,187	46,782	44,992	38,717	41,558	39,473	38,032	46,896	79,762	105,619	789,795
2017	116,238	106,520	89,612	75,213	43,953								431,536

주 : 도시가스, 프로판, 부탄가스의 합

전력 소비량

(단위 : MWh)

구분	1	2	3	4	5	6	7	8	9	10	11	12	누계
2012	849,569	846,327	785,988	745,834	689,589	711,321	752,157	835,728	748,795	664,619	740,277	830,239	9,200,444
2013	889,173	824,259	752,100	744,218	706,844	726,458	781,617	848,615	757,394	686,708	715,260	792,494	9,225,140
2014	841,296	806,306	757,265	732,896	690,037	725,186	782,699	798,517	734,372	699,688	724,232	810,030	9,102,524
2015	875,517	815,725	761,115	746,537	698,243	735,488	760,448	851,386	769,249	691,185	704,168	773,675	9,182,737
2016	846,242	844,537	790,757	738,081	705,223	751,192	801,595	907,382	792,137	696,965	717,172	788,049	9,379,633
2017	848,529	848,651	779,387	748,954	700,348								3,925,869

대형소매점 판매액

(단위 : 백만원)

구분	1	2	3	4	5	6	7	8	9	10	11	12	누 계
2012	222,585	188,056	204,043	191,769	205,823	184,761	186,941	175,694	212,687	201,224	212,583	229,377	2,415,543
2013	191,748	193,004	205,435	179,872	198,700	191,739	180,206	179,266	212,522	196,138	221,290	228,343	2,378,263
2014	218,966	176,271	209,225	178,100	206,444	186,386	179,970	192,154	191,135	194,750	210,372	223,505	2,367,278
2015	191,908	193,797	191,801	181,381	208,585	155,949	178,058	178,750	207,239	204,063	209,720	214,071	2,315,322
2016	199,902	191,785	189,904	185,752	200,563	177,185	191,528	183,020	206,985	213,337	201,874	213,729 ^p	2,355,564
2017	210,003	170,993	194,671	189,251	200,400 ^p								965,318

주 : p는 잠정치임

오정도매시장 거래량

(단위 : ton)

구분	1	2	3	4	5	6	7	8	9	10	11	12	누 계
2012	16,560	14,207	17,572	17,517	20,436	24,146	21,380	18,207	20,263	17,612	23,355	17,115	228,370
2013	17,823	14,631	18,211	19,199	21,346	24,298	20,596	18,683	20,600	21,071	23,632	18,776	238,866
2014	20,577	14,471	18,665	19,772	24,141	25,478	22,493	22,332	21,348	22,444	24,656	19,629	256,006
2015	17,875	18,099	18,853	19,981	22,301	25,042	22,649	20,410	23,507	21,334	22,216	19,001	251,268
2016	17,393	15,801	18,873	19,790	23,325	25,011	20,911	20,254	20,261	20,378	25,495	19,861	247,353
2017	19,319	15,785	20,636	21,068	24,193	25,501							126,502

노은도매시장 거래량

(단위 : ton)

구분	1	2	3	4	5	6	7	8	9	10	11	12	누 계
2012	9,208	7,290	9,526	9,634	12,719	14,759	13,066	10,366	12,351	10,814	13,309	9,466	133,087
2013	9,690	8,082	10,180	10,724	12,795	14,735	12,539	11,465	12,272	11,699	13,273	10,117	137,571
2014	11,069	7,773	10,165	10,529	13,860	14,985	13,500	12,748	11,776	12,001	12,177	10,754	141,337
2015	10,015	9,912	10,527	11,448	13,146	15,265	14,019	12,831	14,399	12,417	12,739	11,475	150,602
2016	10,682	10,062	11,481	12,665	15,597	15,878	13,626	13,355	13,231	12,556	15,386	11,987	156,506
2017	11,587	9,430	12,979	13,303	15,684	16,067							79,050



차량 등록대수

(단위 : 대)

구분	1	2	3	4	5	6	7	8	9	10	11	12	평균
2012	585,844	586,398	586,810	587,332	588,350	589,658	590,233	589,872	591,069	592,288	594,043	594,786	589,724
2013	596,532	597,593	598,727	599,639	600,745	601,518	602,791	603,613	604,152	605,272	605,956	606,283	601,902
2014	608,924	609,775	611,087	612,675	613,869	614,921	616,444	617,453	618,480	619,604	620,662	621,035	620,548
2015	622,705	623,128	623,330	624,549	624,925	626,472	627,486	627,913	629,445	630,195	631,854	632,954	627,080
2016	634,465	634,926	636,387	637,952	639,606	641,846	643,298	643,575	644,240	645,112	646,688	648,084	641,348
2017	650,595	650,908	651,954	653,205	653,815	654,980							652,576

실업률

(단위 : %)

구분	1	2	3	4	5	6	7	8	9	10	11	12	평균	
2009	대전	3.8	4.0	3.6	3.7	4.0	4.0	4.4	3.6	3.4	3.3	2.8	3.1	3.6
	6대도시	4.2	4.8	4.8	4.3	4.5	4.7	4.3	4.2	3.9	3.9	3.8	4.0	4.3
2010	대전	4.8	5.0	3.9	4.0	3.0	3.5	4.1	3.4	2.4	3.0	2.8	3.6	3.6
	6대도시	5.4	5.0	4.6	4.3	3.6	3.8	4.0	3.6	3.8	3.6	3.5	4.0	4.1
2011	대전	3.8	5.5	4.7	4.0	2.9	2.8	3.3	3.2	2.6	3.0	3.3	3.6	3.6
	6대도시	4.1	4.9	4.8	4.4	3.9	3.7	3.6	3.4	3.2	3.0	3.0	3.2	3.7
2012	대전	4.1	4.5	4.4	4.0	3.7	3.6	3.7	3.4	2.8	3.3	3.7	2.9	3.7
	6대도시	3.7	4.5	4.3	3.8	3.5	3.6	3.5	3.5	3.2	3.0	3.1	3.2	3.5
2013	대전	3.9	4.6	3.5	3.3	3.5	3.1	2.8	2.4	2.4	2.1	2.4	2.8	3.1
	6대도시	3.8	4.3	3.7	3.4	3.1	3.1	3.4	3.2	3.1	3.1	3.1	3.2	3.4
2014	대전	3.9	4.9	3.7	4.0	3.2	3.5	3.9	4.1	2.9	2.2	2.2	2.1	3.4
	6대도시	3.9	4.7	4.1	4.0	3.7	3.8	3.6	3.5	3.3	3.4	3.4	3.4	3.7
2015	대전	3.2	4.6	4.4	4.2	3.4	3.4	2.7	3.5	2.6	2.7	3.4	3.4	3.5
	6대도시	3.9	4.6	4.1	4.2	4.2	4.1	3.7	3.5	3.4	3.3	3.2	3.4	3.8
2016	대전	3.0	3.9	3.5	3.3	3.1	2.7	2.9	4.1	3.7	3.0	3.0	3.1	3.3
	6대도시	3.9	5.4	4.4	4.1	3.9	4.1	3.8	4.0	4.0	3.7	3.6	3.7	4.0
2017	대전	4.1	4.5	3.7	3.6	3.5	4.0							3.9
	6대도시	4.0	5.0	4.4	4.6	4.0	4.2							4.4

소비자 물가지수

(기준 : 2010=100)

구 분	1	2	3	4	5	6	7	8	9	10	11	12	평균	
2012	대 전	106.4	106.8	106.5	106.4	106.5	106.3	106.1	106.5	107.2	107.0	106.4	106.6	106.6
	6대도시	105.7	106.1	106.0	106.0	106.2	106.1	105.9	106.4	107.0	106.9	106.5	106.7	106.3
2013	대 전	107.5	107.7	107.6	107.4	107.4	107.4	107.7	108.0	108.0	107.7	107.5	107.6	98.4
	6대도시	107.5	107.8	107.7	107.6	107.6	107.4	107.6	108.0	108.3	107.9	107.9	108.1	98.6
2014	대 전	108.1	108.5	108.7	108.7	109.0	108.9	108.8	108.9	108.8	108.5	108.2	108.2	108.6
	6대도시	108.7	109.0	109.2	109.3	109.5	109.4	109.5	109.7	109.7	109.3	109.2	109.1	109.3
2015	대 전	108.5	108.5	108.5	108.5	108.8	108.9	109.0	109.2	109.0	108.8	108.9	109.1	108.8
	6대도시	109.8	109.8	109.8	109.9	110.1	110.2	110.3	110.4	110.3	110.3	110.2	110.4	110.1
2016	대 전	109.1	109.4	109.0	109.2	109.3	109.3	109.4	109.0	109.6	109.8	109.8	101.1	100.7
	6대도시	110.5	111.0	110.8	110.9	111.0	111.0	111.1	111.0	111.7	112.0	111.8	101.7	101.0
2017	대 전	101.9	102.2	102.2	102.1	102.3	102.2							102.2
	6대도시	102.4	102.9	102.9	102.7	102.9	102.7							102.8

주택 가격지수

(기준 : 2015.12=100)

구 분	1	2	3	4	5	6	7	8	9	10	11	12	평균	
2012	매매지수	99.3	99.4	99.4	99.3	99.3	99.2	98.9	98.8	98.6	98.6	98.6	98.6	99.0
	전세지수	92.8	92.7	92.5	92.3	91.9	91.7	91.5	91.4	91.5	92.2	92.7	93.3	92.2
2013	매매지수	98.5	98.5	98.5	98.5	98.5	98.5	98.5	98.5	98.6	98.7	98.9	99.1	98.6
	전세지수	93.6	94.0	94.7	95.1	95.4	95.7	96.0	96.3	96.8	97.3	97.8	98.4	95.9
2014	매매지수	99.3	99.3	99.4	99.5	99.5	99.4	99.4	99.4	99.5	99.5	99.6	99.6	99.4
	전세지수	98.7	98.8	99.1	99.1	99.1	99.0	99.0	99.0	99.0	99.1	99.1	99.0	99.0
2015	매매지수	99.5	99.5	99.6	99.6	99.6	99.6	99.7	99.8	99.8	99.9	100.0	100.0	99.7
	전세지수	99.0	99.0	99.1	99.1	99.1	99.1	99.1	99.2	99.4	99.6	99.8	100.0	99.3
2016	매매지수	100.0	100.0	100.0	100.0	100.0	100.0	100.0	100.0	100.1	100.2	100.4	100.5	100.1
	전세지수	100.2	100.4	100.5	100.6	100.7	100.8	100.9	101.0	101.1	101.2	101.5	101.6	100.9
2017	매매지수	100.5	100.6	100.6	100.6	100.7	100.7							100.6
	전세지수	101.6	101.7	101.7	101.8	101.7	101.7							101.7



금 리

(단위 : %)

구 분	1	2	3	4	5	6	7	8	9	10	11	12	평균	
2012	국고채	3.37	3.43	3.55	3.50	3.38	3.29	3.01	2.83	2.81	2.78	2.80	2.85	3.13
	회사채	4.24	4.25	4.36	4.25	4.01	3.87	3.60	3.40	3.31	3.30	3.32	3.30	3.77
2013	국고채	2.75	2.70	2.60	2.55	2.59	2.87	2.91	2.94	2.90	2.83	2.94	2.94	2.55
	회사채	3.20	3.06	2.95	2.91	2.96	3.24	3.38	3.33	3.29	3.25	3.37	3.36	2.91
2014	국고채	2.89	2.85	2.87	2.88	2.84	2.75	2.56	2.54	2.41	2.24	2.14	2.14	2.59
	회사채	3.32	3.28	3.30	3.30	3.26	3.14	2.97	2.93	2.79	2.60	2.47	2.46	2.99
2015	국고채	2.04	2.02	1.87	1.74	1.88	1.77	1.78	1.74	1.65	1.63	1.75	1.72	1.80
	회사채	2.36	2.30	2.13	1.99	2.12	2.01	2.00	1.98	1.95	1.96	2.12	2.14	2.09
2016	국고채	1.63	1.47	1.50	1.47	1.46	1.33	1.22	1.24	1.31	1.36	1.61	1.69	1.44
	회사채	2.09	1.95	1.98	1.94	1.91	1.79	1.65	1.65	1.70	1.78	2.02	2.16	1.89
2017	국고채	1.64	1.67	1.71	1.68	1.69	1.67							1.68
	회사채	2.10	2.13	2.21	2.20	2.22	2.21							2.18

주 : 국고채 3년만기, 회사채 장외3년 AA-

어 음 부 도 율

(단위 : %)

구 분	1	2	3	4	5	6	7	8	9	10	11	12	평균	
2012	대 전	0.23	0.31	0.17	0.19	0.33	0.36	0.43	0.31	0.18	0.18	0.23	0.28	0.27
	6대도시	0.49	0.21	0.30	0.49	0.29	0.25	0.19	0.20	0.22	0.46	0.44	0.36	0.33
2013	대 전	0.31	0.25	0.16	0.21	0.08	0.12	0.08	0.12	0.08	0.09	0.17	0.14	0.15
	6대도시	0.57	0.46	0.27	0.48	0.27	0.23	0.52	0.19	0.31	0.20	0.21	0.39	0.32
2014	대 전	0.08	0.25	0.12	0.18	0.06	0.11	0.14	0.19	0.58	0.25	0.24	0.14	0.20
	6대도시	0.18	0.23	0.18	0.16	0.18	0.19	0.51	0.13	0.25	0.19	0.15	0.53	0.24
2015	대 전	1.10	0.12	0.06	0.03	0.04	0.02	0.03	0.04	0.03	0.10	0.16	0.18	0.08
	6대도시	0.33	0.21	0.24	0.21	0.21	0.18	0.11	0.18	0.17	0.20	0.26	0.15	0.20
2016	대 전	0.13	0.07	0.07	0.08	0.39	1.07	0.69	0.37	0.65	0.53	0.37	0.09	0.38
	6대도시	0.25	0.19	0.21	0.21	0.30	0.24	0.15	0.24	0.23	0.23	0.19	0.20	0.22
2017	대 전	0.50	0.18	0.24	0.25	1.23	0.48							0.48
	6대도시	0.26	0.21	0.24	0.25	0.31	0.24							0.25

부도금액

(단위 : 백만원)

구분	1	2	3	4	5	6	7	8	9	10	11	12	누계
2012	4,239	4,789	3,307	3,484	5,048	5,121	6,612	4,411	2,203	3,346	3,618	4,019	50,197
2013	3,877	3,143	1,859	3,753	1,231	1,237	1,480	1,265	934	1,504	2,204	2,234	24,721
2014	941	4,112	2,420	3,120	948	1,766	1,593	1,934	7,077	3,574	2,435	1,951	31,871
2015	986	1,257	872	457	515	206	452	438	254	896	1,494	2,379	10,205
2016	1,419	834	783	800	4,563	11,265	6,519	4,499	7,680	9,110	4,990	754	53,215
2017	5,455	2,193	3,413	2,993	15,465	5,840							35,360

수출금액

(단위 : 천불)

구분	1	2	3	4	5	6	7	8	9	10	11	12	누계
2012	290,951	362,965	539,855	371,755	327,333	333,764	367,884	305,047	355,249	318,307	343,253	357,674	3,916,363
2013	310,032	295,713	331,339	341,495	330,683	296,706	417,123	309,193	334,989	404,293	312,018	346,031	3,683,584
2014	347,285	343,304	399,707	438,579	360,695	394,287	423,326	368,910	394,733	414,896	451,613	394,193	4,337,335
2015	408,262	334,696	381,459	369,153	315,311	364,556	382,647	297,672	368,073	362,082	329,254	393,787	4,306,952
2016	318,965	292,412	428,147	332,968	356,661	352,869	329,145	326,853	348,444	344,654	361,215	370,979	3,792,333
2017	422,380	351,572	466,019 ^p	346,091 ^p	321,805 ^p								1,907,867

주 : p는 잠정치임

수입금액

(단위 : 천불)

구분	1	2	3	4	5	6	7	8	9	10	11	12	누계
2012	199,034	206,914	235,242	244,639	252,811	212,823	239,407	284,339	243,514	258,015	258,551	261,691	2,635,289
2013	320,666	263,056	267,628	282,086	246,574	245,908	308,266	266,841	255,159	295,844	267,690	321,156	3,019,718
2014	289,638	271,959	284,403	312,223	301,545	286,080	295,478	263,746	306,116	310,823	277,932	357,969	3,199,943
2015	317,004	277,763	286,162	281,788	276,449	316,096	276,736	257,218	249,825	336,593	351,624	396,695	3,623,953
2016	274,403	263,437	310,365	287,507	284,037	303,943	266,700	294,278	274,250	305,850	304,347	327,791	3,149,117
2017	289,912	259,942	377,848 ^p	348,194 ^p	244,575 ^p								1,520,453

주 : p는 잠정치임



토지거래 면적

(단위 : 천㎡)

구분	1	2	3	4	5	6	7	8	9	10	11	12	누계
2012	840	1,227	790	751	1,011	512	612	605	489	530	608	885	8,859
2013	638	494	814	944	837	884	2,372	451	621	710	777	654	10,196
2014	628	858	867	925	1,081	1,027	737	646	627	835	726	969	9,926
2015	671	679	1,103	1,088	764	943	1,967	1,087	733	1,877	1,463	1,294	13,669
2016	1,216	661	986	1,343	887	756	800	872	714	827	1,113	1,406	11,581
2017	1,543	1,368	1,240	795	730								5,676

건축허가 면적

(단위 : 백㎡)

구분	1	2	3	4	5	6	7	8	9	10	11	12	누계
2012	300,085	156,458	194,307	178,564	140,757	165,509	177,641	129,482	111,270	134,637	178,245	229,941	2,096,896
2013	94,089	69,633	115,450	130,660	181,553	260,714	138,696	168,012	194,216	521,460	62,493	102,232	1,876,784
2014	101,754	204,672	177,147	545,787	239,639	212,306	116,537	213,495	139,583	246,319	203,005	106,276	2,506,520
2015	108,955	443,891	645,056	251,671	319,948	234,009	167,622	245,381	291,922	321,125	204,066	129,976	3,372,622
2016	133,420	325,924	208,724	216,429	198,806	487,511	270,581	254,272	254,272	257,118	608,432	347,963	3,542,681
2017	262,600	241,282	148,115	149,288	387,937								1,189,222

미분양 주택현황

(단위 : 호)

구분	1	2	3	4	5	6	7	8	9	10	11	12	평균
2012	1,626	1,463	1,330	1,281	1,254	1,295	1,235	1,537	1,596	1,412	1,518	1,475	1,419
2013	1,437	1,333	1,336	1,432	1,284	1,218	1,193	1,094	1,002	888	991	1,146	1,196
2014	867	740	669	608	573	531	590	827	650	562	669	444	644
2015	746	663	652	626	601	949	1,491	1,078	978	715	1,198	1,366	922
2016	1,153	977	855	755	870	813	768	881	711	742	615	651	816
2017	556	731	999	935	888								822



부 록

이용자를 위하여

1. 동행종합지수 구성지표의 월별 추이
2. 경기종합지수 주요 용어 해설



Monthly Daejeon Economy 2017



경기종합지수 이용자 안내

1. 작성근거

- 「대전경기종합지수」의 작성은 통계법 제18조 및 동법시행령 제9조에 의하여 통계청으로부터 승인(2000년 9월, 승인번호 20607)을 받고 작성한 통계입니다.

2. 작성목적

- 「대전경기종합지수」는 현재 대전 지역의 경기상황을 판단하기 위해 작성되는 통계로 대전 지역경제의 각 부문을 대표하고 경기 대응성이 양호한 경제지표를 선정하여 이를 가공·종합하여 작성하고 있습니다.

3. 공표일정

- (공 표 일) 매월 15일
- (공표방법) 대전광역시 홈페이지(www.daejeon.go.kr) 게재 및 월간대전경제 발간

4. 경기종합지수 활용 시 유의사항

- 대전경기종합지수(동행종합지수) 구성지표의 시계열자료는 불변가격기준으로 환산(실질화), 계절 및 불규칙 변동의 조정 등으로 작성기관에서 공표하는 원 계열과 일치 하지는 않습니다.

자세한 내용은 뒷면의 <※대전경기종합지수 연간보정>을 참고하시기 바랍니다.

- 대전경기종합지수(동행종합지수)의 최근 2-3개월 수치는 각각 잠정치입니다.
- 대전경기종합지수(동행종합지수)에서 사용되는 기호의 의미는 다음과 같습니다.

P : 정점(Peak)	e : 추정치(Estimated)
T : 저점(Trough)	p : 잠정치(Preliminary)
- : 해당사항 없음(Not Available)	

- 현재 대전경기종합지수는 동행종합지수만 작성되고 있으며 선행종합지수와 후행종합지수는 향후 작성할 예정입니다.

5. 이용자 의견수렴

- 월간대전경제 및 대전경기종합지수에 대한 시민 이용을 활성화하기 위해 상시 의견수렴 창구를 운영하고 있으니, 통계관련 제안 및 질의는 대전세종연구원 도시경영연구실(☎ 042-530-3569)로 문의하여 주시기 바랍니다.



동행종합지수 구성지표의 월별 추이

구 분	비농가취업자수		산업생산지수		생산자출하지수		전력소비량	
	천 명	전월비(%)	2010=100	전월비(%)	2010=100	전월비(%)	MWh	전월비(%)
2013. 1	709.2	-0.24	106.7	-0.87	106.0	-0.24	785,538	1.01
2	707.6	-0.22	107.2	0.44	106.1	0.14	781,742	-0.48
3	706.2	-0.20	106.6	-0.56	105.3	-0.77	769,236	-1.60
4	706.7	0.07	104.3	-2.19	103.8	-1.47	766,200	-0.39
5	710.3	0.50	101.7	-2.46	103.2	-0.58	767,486	0.17
6	711.9	0.23	101.6	-0.13	102.8	-0.39	770,302	0.37
7	710.9	-0.13	102.9	1.35	102.4	-0.39	772,946	0.34
8	710.4	-0.07	103.1	0.16	102.2	-0.21	771,289	-0.21
9	712.3	0.27	100.8	-2.20	101.2	-0.90	772,514	0.16
10	717.2	0.68	100.6	-0.23	102.0	0.74	768,056	-0.58
11	722.1	0.69	101.0	0.43	101.7	-0.26	764,001	-0.53
12	725.0	0.39	104.9	3.79	101.9	0.20	759,777	-0.55
2014. 1	727.9	0.40	105.4	0.54	101.8	-0.15	757,178	-0.34
2	728.8	0.13	106.4	0.95	101.6	-0.13	753,932	-0.43
3	731.8	0.41	106.6	0.13	103.3	1.62	755,324	0.18
4	734.9	0.42	109.1	2.41	104.4	1.07	756,962	0.22
5	735.9	0.14	111.8	2.44	106.3	1.80	760,512	0.47
6	738.9	0.41	113.3	1.37	107.7	1.33	760,530	0.00
7	742.0	0.42	113.5	0.18	108.9	1.08	765,443	0.65
8	747.9	0.80	112.2	-1.15	109.8	0.89	753,242	-1.59
9	751.2	0.43	116.7	3.95	111.4	1.40	746,610	-0.88
10	753.3	0.28	116.4	-0.20	111.0	-0.30	746,388	-0.03
11	754.3	0.13	116.0	-0.34	110.3	-0.62	763,400	2.28
12	755.5	0.15	111.4	-3.99	109.5	-0.74	775,131	1.54
2015. 1	756.0	0.07	111.6	0.15	109.2	-0.26	776,249	0.14
2	759.0	0.39	112.9	1.20	109.3	0.02	775,695	-0.07
3	756.9	-0.27	113.0	0.06	107.9	-1.25	770,693	-0.64
4	757.7	0.10	112.3	-0.59	108.0	0.11	770,417	-0.04
5	756.5	-0.16	112.0	-0.27	107.9	-0.09	769,850	-0.07
6	758.9	0.31	112.4	0.33	108.0	0.11	770,677	0.11
7	759.9	0.13	112.7	0.33	108.2	0.20	762,334	-1.08
8	759.1	-0.11	114.0	1.15	108.6	0.37	760,973	-0.18
9	762.3	0.42	115.2	1.02	109.4	0.74	760,481	-0.06
10	763.8	0.20	113.6	-1.39	108.8	-0.62	766,876	0.84
11	766.6	0.36	118.6	4.43	110.5	1.58	764,236	-0.34
12	766.8	0.03	120.4	1.49	111.0	0.44	759,631	-0.60
2016. 1	766.2	-0.08	121.7	1.05	110.8	-0.18	756,377	-0.43
2	768.5	0.31	115.8	-4.79	110.3	-0.38	767,696	1.50
3	766.6	-0.24	114.2	-1.41	109.7	-0.59	780,665	1.69

구 분	비농기취업자수		산업생산지수		생산자출하지수		전력소비량	
	천 명	전월비(%)	2010=100	전월비(%)	2010=100	전월비(%)	MWh	전월비(%)
4	765.1	-0.20	114.2	0.03	109.8	0.09	784,084	0.44
5	759.5	-0.74	114.4	0.15	107.9	-1.73	778,813	-0.67
6	758.2	-0.17	113.4	-0.87	107.0	-0.85	775,821	-0.38
7	757.4	-0.10	111.9	-1.29	106.3	-0.61	782,830	0.90
8	757.9	0.06	112.3	0.30	106.2	-0.16	794,610	1.50
9	756.3	-0.20	111.8	-0.39	106.5	0.31	797,582	0.37
10	755.7	-0.09	113.7	1.70	107.5	0.91	790,987	-0.83
11	756.4	0.10	114.3	0.53	108.9	1.33	778,155	-1.62
12	757.5	0.15	114.1	-0.17	109.9	0.90	771,022	-0.92
2017. 1	757.8	0.03	117.0	2.54	111.9	1.81	773,256	0.29
2	757.7	-0.01	118.3	1.05	113.2	1.24	775,245	0.26
3	759.6	0.25	121.8	2.99	114.2	0.85	778,109	0.37
4	757.7	-0.24	120.9	-0.74	115.1	0.79	779,380	0.16
5	754.9	-0.38	118.0	-2.37	114.0	-1.00	776,583	-0.36
6								
7								
8								
9								
10								
11								
12								

구 분	수 출 액 (실질)		수 입 액 (실질)		신규차량 등록대수	
	천 불	전 월 비(%)	천 불	전 월 비(%)	대	전 월 비(%)
2013. 1	333,271	-2.25	240,304	3.08	3,607	0.46
2	331,442	-0.55	239,943	-0.15	3,464	-3.96
3	330,503	-0.28	243,095	1.31	3,569	3.03
4	329,083	-0.43	247,527	1.82	3,540	-0.81
5	329,909	0.25	245,477	-0.83	3,617	2.17
6	323,185	-2.04	247,113	0.67	3,496	-3.34
7	336,779	4.21	251,008	1.58	3,575	2.25
8	340,137	1.00	250,693	-0.13	3,575	0.00
9	344,083	1.16	254,058	1.34	3,470	-2.94
10	356,647	3.65	256,493	0.96	3,429	-1.18
11	351,250	-1.51	260,825	1.69	3,283	-4.25
12	354,893	1.04	265,663	1.86	3,286	0.09
2014. 1	351,818	-0.87	260,993	-1.76	3,274	-0.37
2	357,189	1.53	261,511	0.20	3,382	3.29
3	364,701	2.10	261,410	-0.04	3,591	6.19
4	367,652	0.81	264,336	1.12	3,610	0.54
5	380,621	3.53	270,439	2.31	3,607	-0.10
6	396,121	4.07	273,416	1.10	3,562	-1.25



구 분	수 출 액 (실질)		수 입 액 (실질)		신규차량 등록대수	
	천 불	전 월 비(%)	천 불	전 월 비(%)	대	전 월 비(%)
7	400,428	1.09	276,420	1.10	3,558	-0.11
8	408,706	2.07	278,206	0.65	3,671	3.19
9	410,380	0.41	287,904	3.49	3,817	3.95
10	411,355	0.24	290,593	0.93	3,854	0.98
11	428,367	4.14	292,235	0.57	3,765	-2.30
12	424,655	-0.87	300,712	2.90	3,777	0.33
2015. 1	434,567	2.33	309,570	2.95	3,770	-0.19
2	436,576	0.46	323,586	4.53	3,751	-0.50
3	436,374	-0.05	323,356	-0.07	3,705	-1.23
4	430,539	-1.34	327,925	1.41	3,691	-0.39
5	413,177	-4.03	336,134	2.50	3,646	-1.20
6	414,701	0.37	341,688	1.65	3,718	1.97
7	407,988	-1.62	344,139	0.72	3,753	0.92
8	401,915	-1.49	344,126	0.00	3,918	4.39
9	406,197	1.07	349,846	1.66	4,055	3.51
10	414,573	2.06	362,661	3.66	4,124	1.70
11	418,582	0.97	381,046	5.07	4,206	1.99
12	426,299	1.84	393,075	3.16	4,180	-0.61
2016. 1	424,898	-0.33	393,718	0.16	4,040	-3.35
2	428,222	0.78	398,742	1.28	3,894	-3.61
3	440,600	2.89	406,676	1.99	3,852	-1.07
4	434,764	-1.32	401,371	-1.30	3,877	0.65
5	444,860	2.32	390,222	-2.78	4,016	3.57
6	441,980	-0.65	381,932	-2.12	4,131	2.86
7	441,114	-0.20	386,716	1.25	4,067	-1.54
8	445,041	0.89	389,677	0.77	3,847	-5.40
9	431,833	-2.97	387,386	-0.59	3,452	-10.28
10	431,739	-0.02	386,907	-0.12	3,435	-0.50
11	424,043	-1.78	382,886	-1.04	3,519	2.46
12	416,815	-1.70	371,284	-3.03	3,718	5.65
2017. 1	437,740	5.02	366,259	-1.35	3,895	4.76
2	434,686	-0.70	349,301	-4.63	3,996	2.60
3	447,011	2.84	357,585	2.37	4,080	2.10
4	443,287	-0.83	369,674	3.38	4,015	-1.60
5	437,007	-1.42	360,766	-2.41	3,980	-0.85
6						
7						
8						
9						
10						
11						
12						

주 1) 계절조정 및 불규칙 조정한 계열임. (최근2~3개월분 잠정치)

2) 수치변경은 연간보정으로 구성지표 시계열이 바뀐 것임

대전지역 동행종합지수 구성지표 목록

변수명	자료명	단위	자료기간	작성기관	자료출처
DJ01	비농가취업자수	천명	1989.1월~	통계청 사회통계과	KOSIS
DJ02	산업생산지수	2010=100	1990.1월~	통계청 산업동향과	KOSIS
DJ03	생산자출하지수	2010=100	1990.1월~	통계청 산업동향과	KOSIS
DJ04	전력소비량	MWh	1993.1월~	한국전력 대전충남지역본부	한국전력 대전충남지역본부
DJ05	수출액/ 수출물가지수(\$)	천불	1989.1월~	한국무역협회 대전충남지부	한국무역협회
DJ06	수입액/ 수입물가지수(\$)	천불	1989.1월~	한국무역협회 대전충남지부	한국무역협회
DJ07	신규차량등록대수	대	1991.1월~	대전광역시 자동차등록사업소	대전광역시 자동차등록사업소

경기종합지수 주요 용어 해설

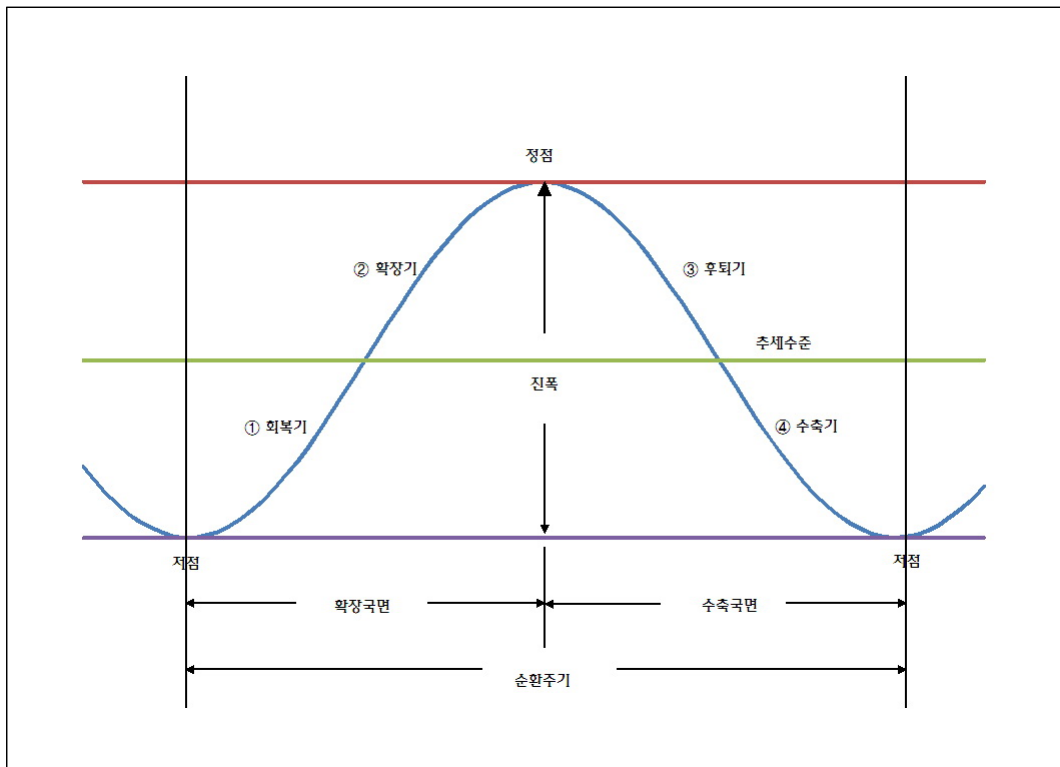
가. 경기순환 국면

경기순환이란 총체적 경제활동이 경제의 장기 성장추세를 중심으로 상승과 하강을 반복하며 성장하는 현상을 의미한다.

경기순환의 국면을 구분하는 방법에는 여러 가지가 있으나 경기저점에서 정점까지를 경제활동이 활발한 확장국면, 경기정점에서 저점까지를 경제활동이 위축된 수축국면으로 나누는 이분법이 주로 이용된다.

확장과 수축의 경기국면에서 저점에서 다음 저점까지, 또는 정점에서 다음 정점까지의 기간을 순환주기라고 하며, 순환의 강도를 의미하는 정점과 저점 간의 차이를 순환진폭이라 한다.

〈 경기 순환과정 〉



나. 기준순환일

기준순환일이란 국민경제 전체의 순환변동에서 국면전환이 발생하는 경기전환점을 의미하는데, 확장국면에서 수축국면으로 전환하는 경기정점과 수축국면에서 확장국면으로 전환하는 경기저점이 있다. 한편 개별 경기지표에서의 전환점은 특수순환일이라고 한다.

일반적으로 총체적 경제활동 성장률이 2분기 이상 추세성장률을 상회하면 확장국면, 하회하면 수축국면으로 본다.

대전시의 기준순환일은 통계청과의 협의 및 전문가의 의견수렴 등을 거쳐 GDP, 산업생산 등 개별지표와 경기지수의 움직임을 분석한 후 사후적으로 발표한다. 대전시는 광역시로 출범한 1989년 1월1일 이후 2010년 11월까지의 경기지수를 기초로 다음과 같이 기준순환일과 국면지속기간을 설정하였다.

〈대전시 기준순환일과 국면 지속기간〉

구 분	기준순환일			지속기간(개월)		
	저 점	정 점	저 점	확장국면	수축국면	순환주기
제1순환기	1989. 8	1992. 1	1992.11	29	10	39
제2순환기	1992.11	1996.12	1998. 7	49	19	68
제3순환기	1998. 7	2000. 8	2001. 2	25	6	31
제4순환기	2001. 2	2003. 2	2003. 8	24	6	30
제5순환기	2003. 8	2007.11	2009. 3	51	16	67

다. 경기순환과 경기지표의 변동요인

일반적으로 경기지표는 아래의 네 가지 요소들이 포함되어 있다고 할 수 있다.

- ▶ 계절요인 : 일년동안 계절에 따른 주기적 변동
- ▶ 불규칙요인 : 천재지변, 파업 등에 따른 단기적·우발적 변동
- ▶ 추세요인 : 인구증가, 자본축적, 기술진보 등에 의한 장기적 변동
- ▶ 순환요인 : 경기의 상승과 하강에 따른 변동하는 요인

경기분석에는 이들 요인 중 비경기적 요인인 계절 및 불규칙요인을 제거하고 추세·순환치 또는 순환변동치가 이용된다.



라. 순환변동치와 증감률

경기지표는 계절조정계열(추세·순환치)의 전월(기)비와 순환변동치, 원계열의 전년 동월(기)비 등으로 표현할 수 있다.

경기국면과 전환점을 나타내는 순환변동치가 상승하면 경기의 확장국면, 통과할 때가 경기전환점이 된다. 전월비가 가장 큰 시점과 가장 작은 시점은 추세·순환변동치의 변곡점일 뿐 경기전환점과는 무관하다.

마. 경기종합지수

경기종합지수는 경기변동의 국면·전환점과 속도·진폭을 측정할 수 있도록 고안된 경기 지표의 일종으로, 지역경제의 각 부문을 대표하고 경기 대응성이 양호한 경제지표들을 선정한 후 이를 가공·종합하여 작성한다. 대전시에서는 우선적으로 동행종합지수를 작성·발표하고, 순차적으로 선행종합지수와 후행종합지수를 작성·발표할 계획으로 있다.

- ▶ 동행종합지수 : 공급측면의 생산지수, 노동투입량(비농가취업자수) 등과 수요측면의 수출액 등과 같이 실제 경기순환과 함께 변동하는 개별지표를 가공·종합하여 만든 지수로, 현재 경기상황의 판단에 이용된다.
- ▶ 선행종합지수 : 투자관련 허가·수주지표나 재고율, 통화량 등의 지표처럼 실제 경기순환에 앞서 변동하는 개별지표를 가공·종합하여 만든 지수로서 향후 경기변동의 단기에측에 이용된다.
- ▶ 후행종합지수 : 재고, 금리 등 실제 경기순환에 후행하여 변동하는 개별지표를 가공·종합하여 만든 지표로 현재 경기의 사후 확인에 이용된다.



월간 대전경제

••

연구진 김기희 (기획조정실장)
박민형 (도시경영연구실 위촉연구원)

••

발행일 2017년 7월

••

발행인 유 재 일 (대전세종연구원장)
권 선 택 (대전광역시장)

발행처 대전세종연구원 도시경영연구실
대전광역시 일자리경제과

주 소 34863 대전광역시 중구 중앙로 85

연락처 전화 : (042) 530-3569 / 팩스 : (042) 530-3573

인쇄처 신진기획인쇄사 (042) 638-7887

월간 대전경제의 파일은 대전세종연구원(<http://www.dsi.re.kr>) 및 대전광역시(<http://www.daejeon.go.kr>) 홈페이지에서 다운로드하실 수 있습니다.

