



## 2016년도 대전발전연구원 사업계획

---

**대전발전연구원**은 시민과 함께  
대전의 행복한 미래를 만들어 갑니다

---

2016. 1.



# 순서

<b>I. 일반현황</b> .....	<b>3</b>
1. 설립목적 및 주요 업무 .....	3
2. 연구원 조직 .....	4
3. 연구원 인력 .....	5
4. 예산 및 기금 .....	5
<b>II. 비전 및 경영목표</b> .....	<b>6</b>
1. 비전, 미션, 가치, 목표 및 전략체계 .....	6
2. 2016년도 연구원 운영방향 .....	7
<b>III. 2016년 부서별 사업계획</b> .....	<b>8</b>
1. 기획조정실 .....	8
2. 도시경영연구실 .....	14
3. 도시기반연구실 .....	19
4. 사무처 .....	26
5. 대전여성가족정책센터 .....	29
6. 대전성별영향분석평가센터 .....	35
7. 대전경제교육센터 .....	39
8. 경제사회지표조사와 사회적자본연구센터 .....	52
9. 대전도시안전디자인센터 .....	55
10. 도시재생지원센터 .....	56
11. 과학도시연구센터 .....	63
<b>IV. 2015년 연구사업 주요성과</b> .....	<b>65</b>
<b>V. 2015년 부설기관 주요성과</b> .....	<b>77</b>
* 2015년도 대비 2016년도 세입·세출 예산서 .....	85

## 1. 설립목적 및 주요업무

### < 설립 목적 >

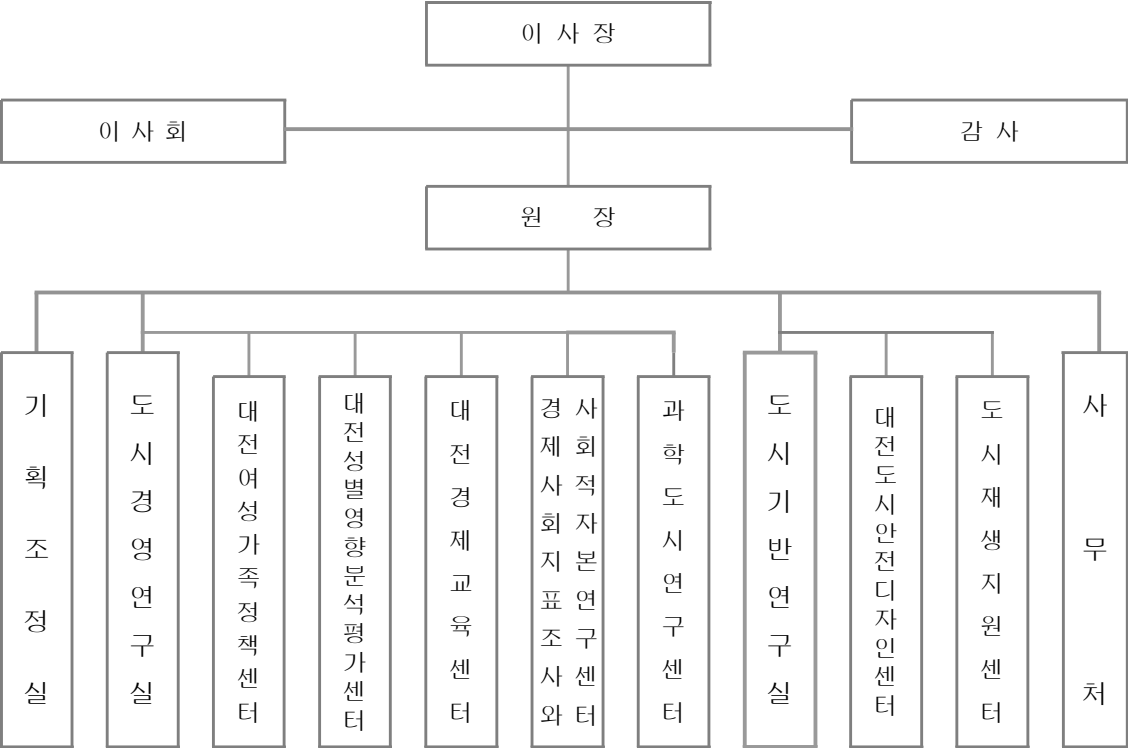
대전광역시의 중장기 개발전략 및 지역경제발전 등 시정전반에 관한 과제에 대하여 체계적으로 조사·분석하여 구체적인 정책 대안을 제시함으로써 지역발전에 기여

### < 주 요 업 무 >

- 대전광역시 중장기 개발계획 및 주요 현안사항에 대한 조사연구
- 제도개선, 지방재정 확충 및 주요정책 과제에 대한 조사연구
- 지역의 각종 경제 및 사회지표의 수립
- 국내외 자본유치, 통상협력 확대의 연구 및 자문
- 지방행정과 지역경제 진흥에 관련된 국내외 정보, 자료의 수집 및 관리와 배포
- 대전광역시에서 위탁한 사업의 조사·연구 등 과제 수행
- 지자체, 출연기관 및 타기관·단체에서 발주하는 연구용역 수탁
- 지역발전 세미나, 간담회 개최 및 조사·연구내용의 발간
- 문화재의 발굴, 보존, 유지관리 및 역사문화에 대한 조사·연구
- 대도시 문제 및 도시개발정책 조사·연구 등

## 2. 연구원 조직

- 이사장, 원장 下에 3실 1처로 조직 구성
  - 기획조정실, 도시경영연구실, 도시기반연구실, 사무처
  - 대전여성가족정책센터, 대전성별영향분석평가센터, 대전경제교육센터, 경제사회지표조사와 사회적자본연구센터, 과학도시연구센터, 대전도시안전디자인센터, 도시재생지원센터 등 7개 부설조직 운영
- 이사장, 원장을 포함, 19인으로 이사회 구성·운영(당연직 6, 선임직 13)
- 원장을 포함 20인 이내의 연구자문위원회 구성·운영
- 연구원 조직도



### 3. 연구원 인력

구분	정원	현원	비고
계	32	32	
원장	1	1	
연구직	25	25	
관리직	6	6	

※ 위촉연구원 35여명 포함 총 67여명 근무

### 4. 예산 및 기금

○ 세입, 세출 : 총 5,298백만원

- 세입 = 전입금 3,769백만원, 용역 1,000백만원, 보조금사업 40백만원 등
- 세출 = 인건비 2,652백만원, 과제수행비 1,683백만원, 일반운영비 963백만원 등

○ 특별회계 세입, 세출 : 총 698백만원

- 여성가족정책센터 161백만원
- 도시재생지원센터 537백만원

○ 기금현황 : 총 39.3억원

- 출연 = 대전시(1억), 하나은행(11억), 개발위원회(1억), 자체조성(26.3억)

\* 붙임 : 2016년도 세입·세출예산 1부.

1. 비전, 미션, 목표 및 전략체계

비전

시민행복과 대전미래를 선도하는 글로벌 연구기관

미션

시민중심의 창의적 연구수행

목표

글로벌 도시정책 연구

적실성 높은 시정연구

열정과 창의의 조직 혁신

전략과제

- 글로벌 연구역량 확보
- 지속가능한 도시발전 모델 창안
- 국제교류 네트워크 확충

- 시민과 정책공유 및 확산
- 시민참여 지식네트워크 마련
- 대전학 정립 및 충청권 연구협력체계 확립

- 윤리경영 확립
- 신뢰와 소통의 조직 문화 확산
- 경영관리시스템 혁신

## 2. 2016년 연구원 운영방향



중점전략	<p><b>행복경제 추진을 통한 대전 경제 활력 제고방안 제시</b></p>	<ul style="list-style-type: none"> <li>• 첨단산업과 강소기업 육성을 통한 일자리 확충방안 연구</li> <li>• 지역혁신시스템 고도화를 위한 사회적자본 구축방안 연구</li> <li>• 젊은 청년도시 대전 건설을 위한 지식기반 창의인재 육성방안 제시</li> <li>• 서민 체감경기 향상을 위한 손에 잡히는 실물경제 활성화 방안 제시</li> </ul>
	<p><b>대덕특구-과학벨트를 연계한 글로벌 과학도시 도약을 위한 연구</b></p>	<ul style="list-style-type: none"> <li>• 특허법원을 활용한 지식재산산업 허브도시</li> <li>• 지역수요를 고려한 대덕특구 과학벨트 연계전략</li> <li>• 글로벌 과학도시 도약을 위한 정주환경 조성방안</li> <li>• 시민체감형 과학문화 정립방안</li> </ul>
	<p><b>균형발전과 도시재생을 통한 지역상생의 정책방향 제시</b></p>	<ul style="list-style-type: none"> <li>• 대전시 여건을 반영한 도시재생사업의 성공적 모델 제안</li> <li>• 주민주도형 커뮤니티 활성화 방안 연구</li> <li>• 미래지향형 토지이용의 효율적 관리방안 연구</li> </ul>
	<p><b>양성평등 실천을 위한 정책 개발</b></p>	<ul style="list-style-type: none"> <li>• 일과 가정의 양립을 위한 정책 개발</li> <li>• 청년과 함께하는 양성평등문화 조성방안 모색</li> <li>• 여성·아동·고령세대를 위한 안전도시 조성방안 발굴</li> <li>• 일상생활에서의 젠더거버넌스 확산</li> </ul>
	<p><b>대중교통 활성화 및 교통 안전 향상 방안 연구</b></p>	<ul style="list-style-type: none"> <li>• 대중교통 전용지구 도입, 버스전용차로 기능 제고 등 대중교통 활성화 방안 연구</li> <li>• 도시철도 1호선 이용객 창출 방안 모색</li> <li>• 보행교통 개선계획, 교통안전 기본계획 수립 등 교통안전 향상 방안 마련</li> <li>• 교통약자 이동지원센터 설립방안 등 교통복지 향상방안 연구</li> </ul>
	<p><b>시민참여형 친환경 대전 조성을 위한 정책방향 제시</b></p>	<ul style="list-style-type: none"> <li>• 대전시 가뭄극복을 위한 물자원 활용에 관한 방안수립</li> <li>• 기후변화 적응을 위한 저탄소도시 만들기</li> <li>• 대전형 생태공원 조성을 통한 네트워크구축</li> <li>• 시민과 함께하는 자원순환도시 구축</li> </ul>
	<p><b>품격있고 매력적인 문화관광 도시 조성을 위한 정책연구</b></p>	<ul style="list-style-type: none"> <li>• 문화격차 해소를 위한 정책방향 연구</li> <li>• 문화예술 창작 및 향유를 위한 지원방안 연구</li> <li>• 지식산업기반의 국제적 관광환경 조성 방안 마련</li> </ul>
	<p><b>시민참여 시정구현과 시민 행복 증진을 위한 정책연구</b></p>	<ul style="list-style-type: none"> <li>• 시민 참여제도의 정착 및 확산을 위한 정책방안 제시</li> <li>• 대전시민 복지기준선 설정 및 수요자 맞춤형 복지정책 발굴</li> <li>• 인근자치단체와의 상생협력 체계 구축을 위한 방안 연구</li> <li>• 생활자치를 위한 제도 발굴 연구</li> </ul>

## 1. 기획조정실

## ■ 2016년도 대내외 환경 분석

## 대내외 환경 분석

## □ 2016년도 변화의 모멘텀

- 1) 행복경제 1·2·3의 대전경제 활력 원동력화
  - 청년 취·창업 정책
  - 첨단산업 육성
  - 서민 체감경기 향상
- 2) 도시재생사업의 성공모델 창출
  - 대전형 도시재생사업의 성공모델 창출·확산
- 3) ‘젊은 도시, 청년 대전’ 위상 공고화
  - ‘대학생 정책 리딩그룹’ 운영
  - 외국인 유학생 유치
  - 청년 인턴십 확대
- 4) 안전도시 만들기
  - U-City 통합센터와 112, 119 연계
  - 재난 예·경보 시설 확대 및 기능 강화
  - 맞춤형 소방안전 대책 추진

## □ 2016년도 시정의 추진 방향

- 1) 경제·과학 분야
  - 창업기업과 스타기업의 성장 파급력 확대
  - 과학벨트, 사이언스콤플렉스, 국방 ICT 융합센터, 바이오 헬스케어단지 조성의 차질 없는 추진



- DCC 다목적전시장 건립의 구체화
- ‘서민금융과 일자리, 복지’의 통합 지원체계 구축
- 청년창업지원, 소상공인 지원, 골목상권 보호
- 하소산업단지 준공 등 산업용지 적기 공급
- 반려동물산업과 도시농업의 차질없는 추진
- ‘특허허브도시’로 육성
- 시민참여형 햇빛발전소 건립 등 신재생에너지 정책 강화

## 2) 복지 분야

- ‘대전시민복지기준선 설정’
- 사용자 중심의 권역별 희망티움센터 확대 운영
- 사회복지 시설 종사자 처우 개선
- 일과 가정의 양립 지원 강화
- 북부여성가족원과 직업체험관 개관
- 노인 일자리 창출을 통한 소득증대
- 장애인 생활안정과 자활·자립 지원
- ‘효문화진흥원’ 개원
- 2018년 대전의료원 착공목표로 한 기본계획 수립

## 3) 교통 분야

- 트램 건설의 차질없는 추진과 스마트 트램 조기 착공
- ‘대중교통혁신추진단’ 가동
- 충청권광역철도의 차질없는 추진
- 대전·오송간 BRT 운행
- 유성광역복합환승센터 공사 착수
- 장애인 콜택시와 공영자전거 ‘타슈’ 확대 운영
- ‘버스킹(Bus-King)’ 제작 등 성숙한 교통문화 정착

## 4) 도시 분야

- 원도심과 신도심의 균형있는 발전 도모
- 사람의 숨결이 느껴지는 도시 공간 조성
- 옛 충남도청사 본관 경관조명 설치
- 관사촌 매입, 시민 공간 조성
- 커플 존, 커플 브리지 등 거리 명소 추진

- 경부고속철도변 정비사업 마무리
- 순환형 임대주택을 활용한 소규모 주거정비사업
- 대전역세권 개발사업 가시화
- ‘2025 대전도시관리계획’ 정비
- 학하, 평촌, 구봉지구 도시 개발 사업
- 도안 갑천 지구 친수구역 조성사업의 차질없는 추진

#### 5) 문화·환경 분야

- 문화예술 대중화로 시민들의 문화향유권 확대
- 아티언스 캠프, 이용노 레지던스 등 지역문화예술 프로그램 확대
- 생활체육 프로그램 운영, 안영생활체육시설단지 조성 등 ‘시민건강증진 골든 플랜’ 추진
- 이사동 민속마을 조성
- 우리 지역 전통문화유산 전승·발전
- 대청호 오백리길 등 생태자원의 관광 명소화
- 시민 절수운동, 물 부족에 대한 항구적 대책
- 탄소포인트제 확대 시행
- 중촌 시민공원 조성
- 금고동 자원순환단지 차질 없는 조성

#### 6) 자치시정 분야

- 시민행복위원회, 명예시장, 경청신문고, 아침동행 업그레이드
- 시민의 삶을 ‘느끼고 실천하는 현장행정’ 강화

## ■ 2016년도 주요 연구사업 계획

### 주요 연구사업의 기초

- 민선자치 6기 ‘시민중심’ 시정의 비전과 과제
- 2016년 대전시정의 역점 과제 : 청년 취·창업, 도시재생, 안전한 대전, 대중교통혁신
- 대전시의 주요 현안 및 당면 과제
- 대전 미래발전 비전과 중장기 과제

### □ 주요 연구과제

#### ○ 대전시의 주요 현안 연구과제

1	지역경제 활력 방안
2	청년정책 실효적 추진 방안(청년 취·창업 방안 포함)
3	도시재생 성공모델(젠트리피케이션 대응 방안 포함)
4	시민이 안전한 도시만들기 방안
5	대중교통 혁신 방안(트램의 효율적 추진 방안 포함)
6	과학도시 업그레이드 방안
7	여성친화도시 조성 방안

#### ○ 대전 미래발전을 위한 특별 연구과제

1	대전미래 신성장동력 발굴(2015-2017)
2	대전형 행복지수 구축 방안
3	대전 균형발전 방안
4	대전천 생태환경 복원 방안
5	충청권 상생발전 방안(대전-세종 상생협력 방안 포함)
6	도시경쟁력 제고를 위한 대학과의 연계 및 활성화 방안
7	대전지역 노동자의 고용 여건

○ 대전시의 당면 과제 연구과제

1	대전의료원 설립 방안
2	특허법원 관할 집중에 따른 파급효과와 대응 방안
3	중소기업 자금지원의 강소기업 육성 및 일자리 창출효과
4	대전 뷰티산업 활성화 방안
5	도심지 개발에 따른 소외된 농촌지역의 보존과 농업소득 전략
6	대전지역 과학기술혁신 환경 분석
7	대덕테크노벨리 내 커뮤니티센터 활용 방안
8	대전 120콜센터 운영 활성화 방안
9	노인정책 실효성 제고 방안
10	도시재생 주체로서 공동체의 역할과 추진 방향
11	대전시 공공서비스디자인 정책과제 발굴 방안
12	공유 활성화 기본계획
13	도시재정비촉진사업 발전 방안
14	대전시 건축자산 진흥을 위한 지구단위계획 수립 지침
15	대전시 입지규제최소구역 도입가능성
16	대전시 용도지구의 합리적 운영 방안
17	대전시 주거여건 변화에 따른 주택지표 예측
18	대별동 일원 도시관리 방안
19	트램과 연계한 대중교통과 도시재생 활성화 방안
20	대전시 대중교통전용지구 도입 방안
21	대전시 교통약자이동지원센터 설립 방안
22	버스전용차로 기능 활성화 방안
23	중양로 일원 교통·보행환경 개선 방안
24	대전시 환경재해·재난 폐기물의 효율적 처리 방안
25	대전시 가축분뇨관리 기본계획
26	정화조 사용시민의 하수도사용료 감면 방안
27	대전시 야생동물 보호 세부계획 수립

○ 대전정체성의 재정립을 위한 중장기 연구과제

1	도시정체성 재정립 방안(2015-2017)
2	지역기업성장사(2015-2017)
3	지역사회운동사(2015-2016)

○ 정책기초 및 연구역량 강화를 위한 연구과제

1	대전지역 중소기업 성장 결정요인에 관한 연구
2	지역 R&D 인력 수급 미스매치 개선을 위한 기초연구
3	대전지역 혁신시스템 고도화를 위한 사회적자본 구축 방안
4	저출산·고령사회에 대응한 지역거버넌스 구축 방안
5	대전시 성평등지표 개발을 위한 기초연구Ⅱ
6	사회적 재생산을 위한 대전시 이주민정책
7	ODA를 통한 개도국 도시개발 협력사례 연구
8	환경재해·환경안전에 관한 기초연구
9	온실가스 배출권거래제 대응을 위한 폐기물 재활용 기초연구
10	갑천 라바보 수질악화 인자 연구
11	대전지역의 미호종개 분포 및 복원 방안

□ 주요 정책네트워크

○ 주요 정책토론회 개최

1	정책엑스포	연 1회 개최
2	국제심포지움	연 1회 개최
3	대전시의회 공동 정책토론회	분기별 개최
4	대전-세종 상생발전 정책토론회	연 2회 개최
5	충청권 상생협력 정책토론회	연 2회 개최
6	서울연구원 공동 정책토론회	연 1회 개최

○ 포럼 운영

1	대전미래기획포럼	매월 개최
2	경제활력포럼	격월 개최
3	도시재생포럼	분기별 개최
4	과학도시포럼	분기별 개최

○ 정책개발 현장탐방 : 매월 개최

## 2. 도시경영연구실

### ■ 2016년도 대내외 환경 분석 및 연구 기본방향

#### 대내외 환경 분석

- (세계) 세계경제의 불확실성 지속, 위험사회의 위기 심화, 국가별 혁신 경쟁 가속
  - (경제) 포용적 경제성장, 불평등 이슈의 지속적 제기
  - (안보) IS 등 테러리즘 심화 및 사이버 안보 문제 제기
  - (국제공조) 양극화 심화 및 대처를 위한 국제공조, 평화 정착 협력 강조
  
- (국가) 성장잠재성 축소와 불확실성 증대, 고령화 사회 진입과 이에 따른 성장잠재성 축소, 세대간·계층간 갈등 심화에 따른 정치 압박, 한국 혁신시스템의 성장잠재성 고갈, 경쟁 격화, 실업 등 불확실성 증대
  - (경제) 청년실업 증가, 경쟁격화에 따른 무력감과 비정규직 양산, 작업 환경 열악화에 따른 모멸감, 고영불안정성 등 부정적 감정 양산. 취업률 감소세, 고령화 여파로 성장률 급속 둔화
  - (사회) 체감형 복지 전달체계, 시민 참여형 정책 및 갈등해소 의사결정 요구 확산. 수평적 관계망으로의 변화에 따라 사회혁신 중요성 증가, 사회문제 해결에 공동체를 중심으로 문제를 해결하는 사회혁신 중요성 증가
  
- (지역) 시민의 행복을 증진하기 위한 정책 환경 조성, 살맛나는 대전을 함께 만들어가기 위한 경제 및 사회 기반 확충 실현
  - (경제) 창조경제와 서비스 산업 육성, 공유경제와 공동체기반의 사회경제 활동 본격화, 청년희망 경제-사회시스템 형성, 경제활력 동력 확보
  - (사회) 대전-세종 상생협력, 스마트한 안전관리 요구 증대
  - (복지) 복지기준선 적용과 건강도시 수요 증대, 성주류화 제도의 정착 및 여성정책과의 조화
  - (과학기술) 과학벨트 거점지구 본격 조성에 따른 대전-대덕 상생협력 여건 조성, 시민체감형 과학기술문화 정착

## 연구 기본방향 및 중점사업

### <중점전략>

시민에게 행복을 안기는 정책  
방안 모색

지역기반 창조경제 촉진을 통  
한 살맛나는 대전 설계

여성과 가족이 행복한 도시조  
성을 위한 여성·가족정책 연구

### <세부과제>

시민중심의 시정구현 방안 연구  
시민체감형 전달체계 구축 및 정책방안 연구

창조경제 촉진 기반 조성 연구  
경제활력 여건 및 기반 강화방안 연구  
과학기술혁신 시스템 고도화방안 연구

양성평등 수범도시 여건 조성 방안 연구  
가족공동체 중심의 도시 조성 방안 연구

## 1. 시민에게 행복을 안기는 정책방안 모색

- 시민중심의 시정구현 방안 연구
  - 대전지역 노동자 고용여건 연구
  - 대전도시정체성 재정립 방안 연구
  - 대전120콜센터 운영 활성화 방안
  - 특허법원 관할집중에 따른 대전시에 미치는 파급효과 연구
- 시민체감형 전달체계 구축 및 정책방안 연구
  - 저출산·고령사회에 대응한 지역거버넌스 구축 방안
  - 대전시와 지역대학의 연계·협력 활성화 방안에 관한 연구
  - 대전시민복지기준선 수립

## 2. 지역기반 창조경제 촉진을 통한 살맛나는 대전 설계

- 창조경제 촉진 기반 조성 연구
  - 도심지 개발에 따른 소외된 농촌지역의 보존과 농업 소득전략 연구
  - ODA를 통한 개도국 도시개발 협력사례 연구
  - 대전미래 신성장동력 발굴 연구

- 경제활력 여건 및 기반 강화방안 연구
  - 대전지역 중소기업 성장 결정요인에 관한 연구
  - 중소기업 자금지원이 중소기업 육성 및 일자리 창출 효과에 미치는 영향 조사·연구
  - 지역 R&D 인력 수급 mismatch 개선을 위한 기초연구

- 과학기술혁신 시스템 고도화 방안 연구
  - 대전지역혁신시스템 고도화를 위한 사회적 자본 구축방안 연구
  - 대전지역 과학기술혁신 환경분석 연구
  - 특허법원 관할집중에 따른대전시에 미치는 파급효과 연구

### 3. 여성과 가족이 행복한 도시조성을 위한 여성·가족정책 연구

- 양성평등 수범도시 여건 조성 방안 연구
  - 대전시 성평등지표 개발을 위한 기초연구
  - 지방자치단체의 성평등 목표설정과 성인지예산제도 운영방안 연구
  - 대전성인지통계발간

- 가족공동체 중심의 도시 조성 방안 연구
  - 여성친화도시 조성 방안 연구
  - 사회적 재생산을 위한 대전 이주민 정책 연구
  - 저출산·고령사회에 대응한 지역거버넌스 구축 방안 연구



## ■ 2016년 연구과제 수행계획

### ○ 2016년 주요 연구과제 추진 계획

- (기본과제) 총 8과제 / (정책과제) 총 11과제 / (수탁과제) 총 2과제

### ○ 기본과제

연번	분야	과제명	연구자
1	경제	대전지역 중소기업 성장 결정요인에 관한 연구	김기희
2	경제	대전지역혁신시스템 고도화를 위한 사회적 자본 구축방안	황혜란
3	경제	지역 R&D인력 수급 미스매치 개선을 위한 기초연구	강영주
4	자치행정	저출산·고령사회에 대응한 지역거버넌스 구축 방안	최길수
5	국제교류	ODA를 통한 개도국 도시개발 협력사례 연구	윤기석
6	교육	대전시와 지역대학의 연계·협력 활성화 방안에 관한 연구	박노동
7	여성가족	대전시 성평등지표 개발을 위한 기초연구 II - 인지지표의 활용과 측정	주혜진
8	여성가족	사회적 재생산을 위한 대전 이주민 정책 연구	류유선

### ○ 정책과제

연번	분야	과제명	연구자
1	경제	중소기업 자금지원이 강소기업 육성 및 일자리 창출 효과에 미치는 영향 조사·연구	김기희
2	경제	대전지역 과학기술혁신 환경분석 연구	황혜란
3	경제	도심지 개발에 따른 소외된 농촌지역의 보존과 농업 소득전략	임성복
4	경제	지역기업성장사 연구	김기희
5	경제	대전미래 신성장동력 발굴 연구	-
6	경제	특허법원 관할집중에 따른 대전시에 미치는 파급효과	임성복
7	자치행정	대전120콜센터 운영 활성화 방안	최길수
8	사회문화	대전도시정체성 재정립 방안	한상헌
9	사회문화	대전지역 노동자 고용여건 연구	-
10	사회문화	지역사회운동사	박노동
11	여성가족	여성친화도시 조성 방안	주혜진

○ 수탁과제

연번	과제명	의뢰처	연구자
1	대전시민복지기준선 수립	대전시청	장창수
2	지방자치단체의 성평등 목표설정과 성인지예산제도 운영	한국여성정책연구원	주혜진

### 3. 도시기반연구실

#### ■ 2016년도 대내외 환경 분석 및 연구 기본방향

##### 대내외 환경 분석

###### ○ 국내·외 환경

- 기후변화와 피크오일(Peak Oil)에 대응 가능한 도시모델의 요구 ⇨ 회복력 있는 도시, 전환도시
- 갈등문제 해결방법의 변화 ⇨ 이해당사자들의 공감 및 참여·협력을 통한 중장기 환경문제 해결
- 사회적 공공성 및 형평성 확보의 요구 ⇨ 경제, 성, 나이, 일자리, 생활환경, 물부족(분배), 안전 등

###### ○ 지역적 환경

- 주택소요 중심에서 거주중심의 주택문화로 전환 ⇨ 리츠형 준공공임대주택, 기업형 장기임대주택 등
- 지속가능한 순환시스템 구축의 요구 ⇨ 재생가능 에너지 보급, 자원순환단지의 성공적 정착, 물순환 회복 및 저영향 개발 등
- 이용하기 쉬운 대중교통의 활성화 요구 ⇨ 도시철도 2호선, 광역교통망 구축, 교통수단의 다양화

###### ○ 사회적 환경

- 시민이 참여하는 환경안전 및 환경질 개선을 위한 다양한 요구의 증대 ⇨ 대전의료원 건립, 대전시민복지 기준선 공표, 도안 갑천지구 친수구역 조성 등
- 녹색행복을 위한 쾌적한 환경과 대중교통 기능강화 요구
- 다양해지고 개인화되는 가치의 변화에 대비 ⇨ 싱글 이코노미, 맞춤형 주거, 취미 노동, 픽셀 밸류 등 새로운 가치관의 탄생

## 연구 기본방향 및 중점사업

### <중점전략>

성공적인 도시재생사업 추진과  
균형 있고 안전한 도시환경  
조성 지원

모두가 행복하고 안전한 환경  
복지 구현

쾌적한 교통환경을 위한  
선제적 대응

### <세부과제>

도시재생사업 추진을 위한 성공모델 구축 지원  
- 도시재생 전략계획/재활성화계획의 추진전략 마련  
- 공유 활성화를 위한 중장기 발전방안 마련  
- 도시재생을 위한 공동체 활성화 방안 마련

균형 있는 도시발전 및 도시관리 방안 마련  
- 도시재정비촉진사업, 주민맞춤형 주택정비사업 등  
에 관한 활성화 방안 마련  
- 대전시의 합리적인 도시 관리 및 조절을 위한 방안  
마련(용도지구, 입지규제최소구역 등)

안전도시 인프라 구축지원 방안 마련  
- 대전시 공공서비스디자인 정책과제 발굴  
- 도시 내 응급의료체계 구축지원 방안 마련

환경질 개선 기초조사 수행 및 활용방안 연구  
- 대전시 오염인자 파악 및 개선방안 도출방안 마련  
- 국가적 차원으로 수행하는 환경개선 프로그램의  
수립

환경행복지표 개선을 위한 중장기 계획 수립  
- 대전시민의 안전을 위한 현황파악 및 개선방안 마련  
- 환경적으로 행복한 환경 마련을 위한 원인규명

더불어 사는 시책 발굴을 위한 연구  
- 사회적 공공성 및 구조에 대응하는 기준의 마련  
- 야생동물, 반려동물 등과 더불어 사는 정책의 수립

편안한 이동권을 보장을 위한 대중교통 활성화 연구  
- 대중교통전용지구 도입 및 버스전용차로의 기능 강화  
방안 마련  
- 도시철도 2호선의 안정적 건설을 위한 정책지원

쾌적한 보행환경을 위한 개선방안 마련  
- 대전시 보행교통 개선계획을 통한 보행시설의 개선  
방안 마련  
- 원활한 보행흐름을 위해 불법 주정차문제에 대한  
대책 마련

교통약자를 위한 이동지원 방안 마련  
- 교통수단의 다양화를 통한 교통약자의 이동권 보장  
- 교통약자이동지원센터 설립방안 마련

## 1. 성공적인 도시재생사업 추진과 균형 있고 안전한 도시환경 조성 지원

### □ 도시재생사업 추진을 위한 성공적인 모델 구축과 전략적 지원

- 대전시 도시재생 전략계획/재활성화계획에 기초한 각종 추진전략 수립 및 활성화 방안 마련
- 대전시 공유 네트워크 구축 및 활성화를 위한 중장기 발전방안 마련
- 도시재생을 위한 자생적 지역공동체 활동 강화 및 활성화 모델 제시

### □ 균형 있는 도시발전 및 도시관리 방안 마련

- 대전시 낙후지역 및 정비구역 내 도시정비 및 주거지정비 활성화 방안 마련 (도시재정비촉진사업, 주민맞춤형 주택정비사업 등)
- 대전시의 합리적 도시 관리 및 조절을 위한 도시계획적 대응방안 마련(용도지구, 건축자산진흥구역, 입지규제최소구역 등)

### □ 안전도시 인프라 구축지원 방안 마련

- 대전시 공공분야 서비스디자인(수요자중심) 적용을 위한 로드맵 개발 및 각종 정책과제 발굴
- 도시 내 응급의료체계 구축지원 방안 마련(자동재세동기 관리 및 실효성 조사 등)

## 2. 모두가 행복하고 안전한 환경복지 구현

### □ 환경질 개선 기초조사 수행 및 활용 방안 연구

- 대전시 오염인자 파악 및 개선방안 도출방안 마련 (갑천라바보 수질악화 인자의 연구, 대전시 가축분뇨관리 기본계획에 관한 연구 등)

- 국가적 차원으로 수행하는 환경개선 프로그램의 수립 (대전시 온실가스 배출권거래제 대응을 위한 폐기물 재활용방안 기초연구, 수질오염총량제 3단계 시행계획, 온실가스 배출권거래제 이행 등)

#### □ 환경행복지표 개선을 위한 중장기 계획 수립

- 대전 시민의 안전을 위한 현황파악 및 개선방안 마련 (환경재해·환경안전에 관한 기초연구 등)
- 환경적으로 행복한 환경 마련을 위한 원인규명 (환경성질환 실태조사 및 개선방안 연구 등)

#### □ 더불어 사는 시책 발굴을 위한 연구

- 사회적 공공성 및 구조에 대응하는 기준의 마련 (정화조 사용 시민의 하수도 사용료 적정화 방안 연구 등)
- 야생동물 및 반려동물 등과 더불어 사는 정책의 수립 (대전시 반려동물 관련 시민 인식조사, 백로 잠재서식지 내 실물모형을 활용한 번식 유도 연구, 깃대종 모니터링 및 보전방안 연구 등)

### 3. 쾌적한 교통환경을 위한 선제적 대응

#### □ 대전시민의 편안한 이동권을 보장하기 위한 대중교통 활성화 연구

- 대중교통전용지구 도입 방안과 버스전용차로의 기능을 강화하기 위한 정책적 연구
- 도시철도 2호선(트램)의 안정적 건설을 위한 홍보 및 제도정비에 대한 정책지원

□ 쾌적한 보행환경을 위한 개선방안 마련

- 대전시 보행교통 개선계획을 통한 보행시설의 개선방안 제시(중앙로 일원 보행환경 개선을 위한 정책연구 등)
- 이면도로의 보행환경 개선 및 원활한 보행흐름을 위한 불법 주정차문제에 대한 해결방안 마련

□ 교통약자를 위한 이동지원 방안 마련

- 교통수단의 다양화를 통한 교통약자의 이동권 보장(장애인콜택시 확충 등)
- 교통약자의 편의를 위한 교통약자이동지원센터 설립방안 마련

■ 2016년 연구과제 수행계획

○ 2016년 주요 연구과제 추진 계획

- (기본과제) 총 4과제 / (정책과제) 총 24과제 / (수탁과제 외) 총 15과제

○ 기본과제

연번	분야	과제명	연구자
1	생태환경	환경재해·환경안전에 관한 기초연구	정환도
2	생태환경	갑천라바보 수질악화 인자의 연구	이재근
3	생태환경	대전시 서식 미호종개 분포 및 복원 방안 연구	이은재
4	생태환경	대전시 온실가스 배출권거래제 대응을 위한 폐기물 재활용방안 기초연구	문충만

## ○ 정책과제

연번	분야	과제명	연구자
1	생태환경	반려동물 관련 시민 인식조사	정환도
2	생태환경	대전시 환경재해·재난 폐기물의 효율적 처리방안	정환도
3	생태환경	대전시 가축분뇨관리 기본계획에 관한 연구	이재근
4	생태환경	대전광역시 야생생물 보호 세부계획 수립	이은재
5	생태환경	정화조 사용 시민의 하수도 사용료 적정화 방안 연구	문충만
6	도시계획	해제된 정비구역과 낙후지역의 주민 맞춤형 공모사업 평가 기준 및 지원방안에 관한 연구	염인섭
7	도시계획	대전광역시 뷰티사업 활성화 방안	문경원
8	도시계획	대전시 용도지구의 합리적 운영에 관한 연구	임병호
9	도시계획	대전시 도시재정비촉진사업 발전방안 연구	임병호
10	도시계획	대전광역시 공공서비스디자인 정책과제 발굴	이형복
11	도시계획	대전시 자동제세동기(AED) 관리 실태와 실효성 조사	이형복
12	도시계획	공유활성화를 위한 중장기 발전 방안	정경석
13	도시계획	노면전차(트램)와 연계한 도시재생 활성화 방안 연구	정경석
14	도시계획	대별동 일원 계획적 도시관리방안 연구	정경석
15	도시계획	대전의료원 설립 비전을 위한 마스터플랜	정경석
16	도시계획	대덕테크노밸리 내 커뮤니티센터 활용방안 연구	염인섭
17	도시계획	대전시 건축자산 진흥구역 활성화 방안에 관한 연구	염인섭
18	도시계획	대전시 도시재생을 위한 공동체 활성화방안 연구	지남석
19	도시계획	대전시 입지규제최소구역 도입가능성 검토	지남석
20	도시계획	대전광역시 주거여건 변화에 따른 주택지표 예측에 관한 연구	지남석
21	교통계획	대전시 대중교통전용지구 도입 방안 연구	이범규
22	교통계획	대전시 교통약자이동지원센터 설립 방안 연구	이범규
23	교통계획	대전시 버스전용차로 기능 활성화 방안	이정범
24	교통계획	중양로 일원 교통·보행환경 개선방안	이정범



## ○ 수탁과제

연번	분야	과제명	연구자
1	생태환경	도심내 백로류 관리방안 연구용역	이은재
2	생태환경	환경성질환 실태조사 및 개선방안 연구용역	이은재
3	생태환경	대전광역시 온실가스 배출권거래제 이행 연구용역	문충만
4	생태환경	제3단계 수질오염총량관리 시행계획 수립 용역(공주시)	정환도
5	생태환경	깃대종 모니터링 및 보전방안 연구용역	이은재
6	도시계획	제6차 대전권 관광개발계획 수립 용역	문경원
7	교통계획	제3차 대도시권 광역교통 시행계획 수립 연구용역	이범규
8	도시계획	WTA 장기발전 계획수립 연구용역	염인섭
9	교통계획	대전광역시 보행교통 개선계획	이범규
0	도시교통	유성구 범죄예방 환경디자인 가이드라인 수립 용역	이형복
11	교통계획	제3차 대도시권 광역교통 시행계획(2017~2020) 수립 연구용역(2차산업)	이범규
12	교통계획	대전광역시 도시물류기본계획 수립 연구용역	이범규

## ○ 보조금과제

연번	분야	과제명	연구자
1	도시계획	안전사고 예방·방지를 위한 스쿨존 시설물의 유니버설디자인 기술개발 2차년도	이형복
2	도시계획	재난 예방체험을 위한 VR과 4D 융합시스템 개발 2차년도	이형복
3	도시계획	안전IT 융합지원센터 4차년도	이형복

## 4. 사무처

### ■ 2016년도 대내외 환경 분석 및 연구지원 기본방향

#### 대내외 환경 분석

- 대전시 산하 공기업 및 출연기관 경영합리화의 지속적인 추진과 대전시 출연기관 운영 방향에 맞춰 연구원 운영의 효율화와 투명성 제고를 위한 노력 필요
- 지방자치단체 재정의 어려움 지속과 용역 수의계약 체결 어려움에 따른 용역수입 감소로 안정적인 재정확충 노력과 재정 운영의 내실화 필요
- 최근 사회적으로 윤리경영이 이슈화 되고 있어 부패 및 비리 척결을 위한 환경변화에 대응하기 위해 윤리경영에 대한 제도 구축 필요성 대두

#### 연구 기본방향 및 중점사업

<중점전략>	<세부과제>
<p>내실있는 경영으로 조직역량 강화</p>	<p>경영합리화를 위한 제도 개선 노력 신뢰와 소통의 조직문화 확산 노력</p>
<p>지속적인 연구지원으로 연구역량 극대화</p>	<p>안전하고 쾌적한 청사 조성 직무능력 향상을 위한 교육기회 확대 추진 행정장비 교체 및 소프트웨어 구입 지원</p>
<p>윤리경영 실천을 위한 노력 제고</p>	<p>연구원 중·장기 윤리경영 계획 수립 예산편성 효율성 및 집행의 투명성 강화 직장윤리교육 실시로 건전한 직장문화 조성 출연기관으로서의 사회적 책임 의무 수행</p>

## 1. 내실있는 경영으로 조직 역량 강화

### □ 경영합리화를 위한 제도 개선 노력

- 정기이사회 개최
  - 2015년도 결산 및 사업추진 실적 보고(3월)
  - 2017년도 사업계획 및 예산편성 등(11월)
- 2015년도 결산 분석
- 지속적인 경영혁신을 통한 규정·규칙 개정 및 제도 개선

### □ 신뢰와 소통의 조직문화 확산 노력

- 주간회의, 월례회의, 연구혁신회의, 분기별회의 개최로 소통과 화합을 통한 공감대 형성 및 기관운영의 투명성 제고
- 분기별 노사협의회 개최로 직원 복지증진과 지속적인 연구원 발전 도모
- 원장의 주기적인 직원간담회 개최로 애로사항 청취 및 직원 격려
- 직원 워크숍 행사로 연구역량 강화 및 화합과 소통의 장 마련

## 2. 지속적인 연구지원으로 연구역량 극대화

### □ 안전하고 쾌적한 청사 조성

- 청사 시설물 점검강화로 사고 없는 안전한 청사관리
  - 보안점검표 작성 등 지속적인 점검체계 구축
  - 지속적인 개인 냉·난방기 사용 점검
- 옛도청사 합동소방훈련을 통한 화재발생 대처능력 배양 노력
  - 참여기관 : 대전시 옛도청사 관리담당, 중부소방서, 대전발전연구원 등
- 청사 내·외부 환경미화로 연구 분위기 조성

### □ 직무능력 향상을 위한 교육기회 확대 추진

- 자기계발을 통한 업무능력 제고를 위해 직원 능력개발 교육(관리직)과 전문 교육기관 위탁 교육 실시 등으로 직무능력 향상 제고

## □ 노후 행정장비 교체 및 소프트웨어 구입 지원 등

- 연구역량 강화를 위한 최신 장비 및 소프트웨어 구입 추진
  - 내구연한이 경과한 노후 컴퓨터, 프린터 적기 교체로 원활한 연구지원
  - 컴퓨터 및 웹메일 보안프로그램 구입 등

## 3. 윤리경영 실천을 위한 노력 제고

### □ 대전발전연구원 증장기 윤리경영 계획 수립

- 윤리경영 비전 및 목표 설정과 증장기 윤리경영 전략 계획 수립
- 투명성 제고를 위한 반부패·청렴문화 정착을 위해 노력

### □ 예산편성 효율성 및 집행의 투명성 강화

- 예산편성집행 검토위원회를 통한 예산편성 및 집행의 체계적인 검토로 집행의 투명성 제고
- 법률 및 규정에 근거한 명확한 회계처리
- 계약투명성 확보 및 효율적인 자산관리

### □ 직장윤리교육 실시로 건전한 직장문화 조성

- 깨끗한 공직풍토 확립을 위한 청렴교육 실시
- 연구윤리 교육 실시
- 2016년 성희롱·성폭력·성매매·가정폭력 예방교육 법정 의무교육 실시

### □ 출연기관으로서의 사회적 책임 의무 수행

- 투명한 경영을 위해 정보공개를 확대하고, 봉사활동, 사회공헌활동 등 사회적 책임을 위한 지속적인 실천 노력 확대

## 5. 대전여성가족정책센터

### 기 본 방 향

- 대전광역시 자치구 여성친화도시 조성을 위한 연구 지원
- 대전지역 여성과 가족의 현황을 파악하고, 미래를 설계할 수 있는 통계와 자료, 보고서 발간을 통한 여성가족정책 정보 제공
- 여성과 가족의 삶의 질 향상을 위한 지역 전문가 네트워크 구축
- 시민과 함께하는 성인지적 정책 개선안 도출, 성 주류화 제도 추진 이행 점검을 통한 성 주류화 전략 실행기반 조성

### ■ 중점 추진사업

#### ① 기초자치구 여성친화도시 조성 계획 수립 연구 II

##### ◇ 목적 및 기대효과

- 자치구별(중구 및 유성구) 여성친화도시 조성 계획 수립 지원

##### ◇ 사업추진계획

구분	주요 내용	시행 시기
연구사업	<ul style="list-style-type: none"><li>• 2개 자치구 여성친화도시 조성을 위한 계획 수립 연구</li><li>• 2개 자치구 여성친화도시 조성 제안 신청서 작성을 위한 컨설팅 지원</li></ul>	2016. 1 ~ 2016. 8

#### ② 성 주류화 전략 실천 모니터단 운영

##### ◇ 목적 및 기대효과

- 현장 중심의 시민과 함께하는 여성의 삶 실태와 욕구 파악
  - 다양한 여성의 욕구를 정책 사업 운영에 반영
- 모니터링 정책 개선안을 통한 시민의견 수렴
- 성별영향분석평가 및 성인지 예산제도의 환류 성과 제고
  - 정책 개선안의 현장성 및 실현성 제고, 우수사례 도출

### ◇ 사업추진계획

행 사 명	주 요 내 용 (안)	시행 시기
모니터단 모집 운영	<ul style="list-style-type: none"> <li>• 모니터단은 추천 및 공개모집을 통해 선발</li> <li>• 각계각층의 연령별, 지역별, 직능별로 최대 10여명 구성 운영</li> <li>• 여성과 가족의 삶 관련 정책사업에 대한 모니터링 - on-line, off-line 등 다양한 방법으로 수시 운영</li> </ul>	1월~12월
모니터단 관리 및 교육 활동 지원	<ul style="list-style-type: none"> <li>• 모니터단을 위한 역량강화 교육 실시               <ul style="list-style-type: none"> <li>- 성인지력 향상, 지표 이해 교육, 모니터링 대상 사업 이해 등 실시</li> </ul> </li> <li>• 모니터링 활동 점검 및 내용 공유를 위한 워크숍 실시</li> <li>• 활동비 및 정책 제안서에 대한 원고료 지원</li> </ul>	연 1회

## ③ 대전성평등정책·가족공동체포럼

### ◇ 목적 및 기대효과

- 성 주류화 정책 실천방안 탐색
  - 성인지력 향상 및 성주류화 정책을 위한 정책 제안 수렴
  - 사회 전 분야에 걸친 성주류화 정책 실현 모델 발굴을 위한 네트워킹
- 여성가족정책지원을 위한 민관협력 방안 및 발전 방향 탐색
  - 여성 친화 도시 환경 조성을 위한 정책 제안
  - 여성가족정책 지원을 위한 지역 민관협력 방안 토의

#### ◇ 사업개요 및 현황

구 분	주 요 내 용
사업 성격	• 2011년 이후 연속 사업
사업 내용	• 다양한 주제에 대한 포럼 개최 예정 • 7월 양성평등주간 개최 예정 - 시의원, 연구자, 여성관련 기관장 및 종사자, 공무원, 일반시민 등 참여

#### ◇ 사업추진계획

행 사 명	주 요 내 용 (안)	시행 시기
제1차 포럼	성평등경제포럼	3월
제2차 포럼	여대생포럼	7월

### 4 지역 여성 리더십 향상 및 역량강화 사업

#### ◇ 목적 및 기대효과

- 여성의 긍정적인 자기개발을 통한 리더십 향상 및 역량강화
  - 리더십 역량강화를 위한 자기관리, 대인관리, 조직관리 역량강화 교육
  - 워크숍 및 교육과정을 통한 여성리더 대표성 제고
- 성평등의식 확대와 성인지 리더십 개발을 통해 여성 대표성 제고

#### ◇ 사업추진계획

구 분	주 요 내 용	시행 시기
지역 여성 리더십 향상 및 역량강화	• 대전여성리더 발굴 및 워크숍 운영	연 4회

## ⑤ 여성가족 이슈 발굴 전문가 콜로키움

### ◇ 목적 및 기대효과

- 대전광역시 여성가족 현황과 문제 발굴 및 전문가 역량 강화
  - 대전광역시 여성가족 이슈 발굴
  - 영역별 이슈에 대한 콜로키움을 통해 전문가 역량 강화

### ◇ 사업추진계획

구분	주요 내용	시행 시기
여성가족 이슈 발굴 전문가 콜로키움	<ul style="list-style-type: none"> <li>• 영역별 이슈의 콜로키움을 통한 정보 공유</li> <li>• 여성과 가족의 생활과 기반시설 등에 관련한 다양한 이슈 발굴</li> </ul>	수시

## ⑥ 매거진 『여성이 행복한 도시 대전』 제작·발간

### ◇ 목적 및 기대효과

- 대전지역 여성을 위한 정보 매거진
  - 시 여성 및 가족 정책 홍보 및 여성 및 가족 정책 지원 기관 정보 교류
  - 대전광역시 거주 여성을 위한 문화 및 생활 정보 제공

### ◇ 사업개요 및 현황

구분	주요 내용
사업 성격	<ul style="list-style-type: none"> <li>• 2010년 이후 대전발전연구원에 위탁, 매년 2회 발행</li> </ul>
사업 내용	<ul style="list-style-type: none"> <li>• 매년 2회, 6월과 12월 발행</li> <li>• 정책 정보 전달을 위한 기획대담 및 정책 정보 전달</li> <li>• 여성기관 및 단체 활동 소개, 생활 및 문화 정보 소개</li> </ul>



## ◇ 사업추진계획

구분	주요 내용	시행 시기
기획회의	• 편집위원 구성, 콘텐츠 협의 등	2016. 3월 2016. 9월
내용작성	• 필자섭외, 원고의뢰, 취재, 편집회의 개최 등	2016. 3~5월 2016. 9~11월
편집	• 디자인 편집, 표지 기획 및 편집, 내용 편집 등	2016. 5~6월 2016. 11~12월
발간	• 편집 완료, 인쇄, 배포	2016. 6월 2016. 12월

## 7 웹진 『대전여성가족정책센터 Brief』 제작·배포

### ◇ 목적 및 기대효과

- 대전광역시 여성 현황과 문제 발굴 및 이해의 폭 확대
  - 대전광역시 여성 현황에 대한 분석 및 이슈화
  - 영역별 문제에 대한 웹서비스 제공을 통해 공감대 형성

### ◇ 사업추진계획

구분	주요 내용	시행 시기
대전여성가족정책센터 Brief 발간	<ul style="list-style-type: none"> <li>• 월 1회 발간, 총 12회</li> <li>• 여성 정책·통계 분석 및 현황 수록</li> <li>• 대전 주요 기관 및 연구자, 활동가 등에 온라인 웹진 배포</li> </ul>	매월

## ⑧ 전국 여성정책연구기관과의 네트워크 형성

### ◇ 목적 및 기대효과

- 전국 여성정책연구 기관간의 상호 교류협력 증진
  - 전국 여성정책네트워크 회의 및 워크숍 참석
- 여성·가족 정책 연구 및 사업 협력 추진

### ◇ 사업추진계획

구분	주요 내용	시행 시기
전국여성정책 네트워크 회의	<ul style="list-style-type: none"> <li>• 년 4회의 회의 참석(분기별)</li> <li>• 여성·가족 정책 연구 및 사업 협력 추진</li> <li>• 여성·가족 정보 교류 및 정부 여성·가족 정책 현안에 대한 자문 등</li> </ul>	연 4회 (분기별)

### ■ 2016년 소요예산(안)

구분	내용	편성내역(원)
합 계	2016년 대전광역시 출연금 160,000,000원	160,000,000 (100.0%)
연구비	기초자치구 여성친화도시 조성 계획 수립 연구 II	18,900,000 (11.8%)
연구구성사업비	성 주류화 전략 실 모니터단 운영, 매거진 발간 및 웹진 제작, 포럼 및 워크숍 운영, 지역 여성 리더십 향상 및 역량강화 사업, 전국 여성정책연구기관 네트워크, 여성가족 이슈 발굴 전문가 콜로키움 등	49,800,000 (31.1%)
인건비	위촉연구원 3인 인건비	76,908,000 (48.1%)
경비 등	국민연금부담금 등, 비품 및 소모품 구입, 복지카드비, 업무추진비, 여비, 우편발송비, 신문구독료 등	14,392,000 (9.0%)

## 6. 대전성별영향분석평가센터

### 기 본 방 향

- 대전광역시의 성별영향분석평가 및 성인지예산제도 운영지원을 통해 성주류화제도의 안정적 정착
- 성별영향분석평가의 내실화 및 평가결과 환류를 통해 정책의 개선도 향상
- 성별영향분석평가 결과를 대전광역시 및 구청 정책을 재점검하고 개선하는데 필요한 기초자료로 활용
- 성주류화 포럼을 통한 대전지역의 젠더 거버넌스 구축
- 성별영향분석평가 연구를 통한 성별영향분석평가제도의 효율적 추진 방향 수립

### 중점 추진사업

#### 1 성별영향분석평가 및 성인지예산 컨설팅

##### ○ 목적 및 기대효과

- 성별영향분석평가서와 성인지예산서를 작성하는 공무원들의 평가서 및 예산서 작성에 있어서의 전문적 정보 수요 충족
  - 성별영향분석평가서 및 성인지예산서 작성의 질 향상
  - 정책의 성주류화 및 효율적 성인지예산 편성

##### ○ 사업추진계획

구분	주요 내용	시행 시기
성별영향 분석평가 컨설팅	<ul style="list-style-type: none"> <li>• 시 및 5개구청 계획의 성별영향분석평가 상시 실시</li> <li>• 시 및 5개 구청, 교육청 법령의 성별영향분석평가 상시 실시</li> <li>• 시 및 5개 구청, 교육청 사업의 성별영향분석평가 실시(6월~10월)</li> </ul>	2016. 1 ~ 2016. 12
성인지예산 컨설팅	<ul style="list-style-type: none"> <li>• 시 및 5개 구청 성인지예산서 컨설팅</li> </ul>	2016. 9 ~ 2016. 10

## ② 지역 양성평등기반 구축 포럼 개최

### ○ 목적 및 기대효과

- 젠더 거버넌스 각 주체들의 성주류화 제도에 대한 의견수렴
  - 성주류화제도에 대한 지역사회 공감도 제고
  - 성주류화 확산과 정착을 위한 지역 젠더 거버넌스 구축에 기여
- 다양한 전문가들의 의견 교류
  - 지역의 효율적인 성별영향분석평가 및 성인지예산제도 정착 방안 마련

### ○ 사업추진계획

구분	주요 내용	시행시기
사업 내용	<ul style="list-style-type: none"> <li>• 1회 운영</li> <li>- 20~100명 참석</li> <li>- 정책연구기관, 컨설턴트, 학계, 의회, NGO, 공무원, 언론 등 참여</li> </ul>	2016년 5월

## ③ 2015년 성별영향분석평가 종합분석보고서 작성

### ○ 목적 및 기대효과

- 전년도 성별영향분석평가 분석을 통한 성별영향분석평가 추진의 성과와 과제 도출
  - 성별영향분석평가 실행의 현황 파악
  - 2016년 성별영향분석평가 운영 전반에 반영하여 추진 효율성 제고
- 지역의 성별영향분석평가 우수사례를 발굴하여 홍보
  - 지역 내 성주류화 제도에 대한 공감도를 제고하는데 기여

### ○ 사업추진계획

구분	주요 내용	시행 시기
연구사업	<ul style="list-style-type: none"> <li>• 전문가 자문을 통한 보고서 작성 진행</li> </ul>	2016. 4 ~ 2016. 6
분석내용	<ul style="list-style-type: none"> <li>• 2015년 성별영향분석평가의 현황(대전광역시 및 기초자치구 과제 수, 과제분야, 예산범주 등)</li> <li>• 분석틀을 이용한 대전시 세출예산 사업의 성별영향분석평가서 분석</li> </ul>	

#### ④ 성별영향분석평가 과제 담당자 교육

##### ○ 목적 및 기대효과

- 대전광역시 및 5개 기초자치구 성별영향분석평가 실행 점검
  - 성별영향분석평가 수행 과정에 대한 공무원 교육
  - 2016년도 성별영향분석평가 및 성인지 예산제도 지침에 대한 이해도 향상

##### ○ 사업추진계획

구 분	주 요 내 용	시행 시기
공무원 워크숍	<ul style="list-style-type: none"> <li>• 공무원 교육을 통한 보고서 작성 능력 향상</li> <li>• 성별영향분석평가의 질 제고 및 평가를 통한 실질적 정책 개선 도출</li> </ul>	2016. 6

#### ⑤ 성별영향분석평가 컨설턴트 역량강화 교육

##### ○ 목적 및 기대효과

- 2016년도 성별영향분석평가 및 성인지 예산제도 지침에 대한 이해도 향상
- 성별영향분석평가 및 성인지 예산제도 전문 컨설턴트 인력 풀 확보 및 역량 강화

##### ○ 사업개요 및 현황

구 분	주 요 내 용
컨설턴트 교육	<ul style="list-style-type: none"> <li>• 기존 및 신규 컨설턴트 대상 성인지 관점 향상 교육</li> <li>• 성별영향분석평가 및 성인지 예산 컨설팅 지원 역량 교육</li> </ul>

## ■ 2016년 소요예산(안)

구 분	내 용	편성내역(원)
합 계	여성가족부 예산 67,260,000원	67,260,000 (100.00%)
내부수익금	내부 연구원 3인 컨설팅	6,720,000 (9.99%)
회의비 자문비	성주류화 포럼 1회, 2014년 종합분석보고서 전문가 자문, 보고서 및 자료집 인쇄, 성별영향분석평가 및 성인지예산 전문가 자문, 공무원대상 교육, 컨설턴트 대상 역량강화 교육, 여비 등	6,390,100 (9.50%)
조사비(컨설팅비)	대전시 법정 중장기 계획의 성별영향분석평가 컨설팅, 대전시 제/개정 법령의 성별영향분석평가 컨설팅, 대전시 세출예산 사업의 성별영향분석평가 컨설팅, 대전시 세출예산 사업의 성인지예산 편성 컨설팅	20,280,000 (30.15%)
연구재료비	토너 및 문구비	231,400 (0.34%)
교통통신비	시내출장	230,000 (0.34%)
인건비	위촉연구원 1인 인건비, 퇴직금, 부담금, 복지포인트	33,408,500 (49.67%)

## 7. 대전경제교육센터

### 기 본 방 향

- 취약계층 경제교육 집중
- 자유학기제 대응 학교 교육 강화
- 수요자 참여형 교육 프로그램 활성화
- 연계 기관 협력 활성화

### ■ 개 요

#### ○ 목 적

- 시민대상 경제교육 추진
- 시장경제의 원리를 바르게 이해하고 합리적인 의사결정을 내릴 수 있는 건전한 시장경제인 양성

○ 운영기간 : 2016. 1. 1. ~ 2016. 12. 31.(12개월)

○ 운영주체 : 대전발전연구원 대전경제교육센터

○ 총사업비 : 17,800만원

#### ○ 예산지원기관

- 국비 : 기획재정부 14,800만원, 협력사업 : KB금융공익재단 3,000만원

#### ○ 기관별 역할

- 대전발전연구원 : 사업기획 및 진행
- 대전광역시 : 사업추진 협조
- 기획재정부 : 예산지원 및 경제교육방향 설정
- KB금융공익재단 : 예산지원 및 협력사업 추진

## ■ 사업계획 (총괄)

교육과정	기획재정부 위탁운영사업			KB금융공익재단 협력사업		
	횟수	시간	인원	횟수	시간	인원
<b>1. 일반인 경제교육</b>						
① 대학생 지식경제교육	10	20	200			
② 자연에서 찾는 경제교육	25	50	750			
<b>2. 학생 경제교육</b>						
① 학교방문 경제교육	30	30	1,050			
② 꿈을 찾아가는 경제교육	20	40	600			
③ 고등학생 경제서밋	56	112	1,400			
④ 고교생 경제동아리 발표대회	1	5	200			
<b>3. 취약계층 경제교육</b>						
① 미혼모 경제교육	10	20	100	10	20	100
② 장애인 경제교육	25	50	500	20	40	600
③ 소년원 경제교육	20	40	800	20	40	400
④ 지역아동센터 경제교육	24	48	480	28	56	420
⑤ 베이비부머 경제교육	20	60	800			
⑥ 체험형 창조경제교육	1	9	100	1	9	100
⑦ 실물체험경제교육	30	90	1,200			
⑧ 취약계층중고생경제교육	20	40	600	20	40	500
⑨ 노인소비피해예방교육				20	40	600
⑩ 교육복지투자고교생실용 금융경제교육				15	30	365
<b>합 계</b>	<b>292</b>	<b>616</b>	<b>8,800</b>	<b>134</b>	<b>275</b>	<b>3,085</b>



## ■ 사업내용

### 1] 일반인 경제교육

#### 1) 대학생 지식경제교육

##### ○ 개요

- 대학생 실업자가 심각해지고 있는 가운데 기업이 실질적으로 원하는 인재양성의 중요성 대두되고 있는 상황에서 기업과 사회가 요구하는 인재상이 달라짐에 따라 대학생들이 자신의 경쟁력을 개발하고, 이러한 경쟁력을 바탕으로 인턴 및 취업의 기회를 창조할 수 있도록 함

##### ○ 교육방법

- 지식경제 세미나, 피드백 및 토론, 실천 Plan에 대한 Guide를 실행하며 이론교육 1/3, 학습토론 1/3, 현장실습 1/3 으로 프로그램 구성하여 진행

##### ○ 운영기간

- 2016년 4월부터 1회 차당 2시간씩 운영

#### 2) 자연에서 찾는 경제교육

##### ○ 개요

- 자연을 관찰하고 이해함으로써 창조경제 시대에 맞는 모방할 거리를 찾아낼 수 있으며 현세에 맞는 새로운 것을 창조하여 경쟁력을 갖출 수 있는 청소년으로 성장할 수 있음

##### ○ 교육방법

- 전문강사가 해당학교를 방문하여 자체 교재 및 체험도구를 활용하여 강의식과 체험식 교육을 2시간 시행

##### ○ 운영기간

- 2016년 4월부터 1회 차당 2시간씩 운영

## ② 학생 경제교육

### 1) 학교방문 경제교육

#### ○ 개요

- 초등학생에게 합리적인 소비생활과 용돈관리 등 실생활에 접목할 수 있는 경제교육을 실시함으로써 초등학생으로서 건전한 경제적 가치관을 확립

#### ○ 교육방법

- 모둠활동, 경제교육 자료와 워크지 및 체험교육 활용하여 이론과 체험식 강의 병행

#### ○ 운영기간

- 2016년 3월부터 1회 차당 1시간씩 운영

### 2) 꿈을 찾아가는 경제교육

#### ○ 개요

- 경제관련 동아리 중학생들을 대상으로 경제의 쉽고 다양한 접근으로 이해력을 높이며 경제에 대한 흥미 유발, 경제활동을 기반으로 한 자신의 희망직업을 탐색할 수 있는 교육 과정

#### ○ 교육방법

- 토의 - 영상시청 - 발표 - 행동실습의 과정을 통해 학생 스스로 생각하고 느끼며 행동으로 실천해보는 방식으로 구성

#### ○ 운영기간

- 2016년 3월부터 1회 차당 3시간씩 운영

### 3) 고등학생 경제서밋

#### ○ 개요

- 사회의 중요한 경제 주체로 성장할 청소년 스스로 경제에 대해 올바

로 알고, 긍정적으로 활용 할 수 있도록 고등학교 경제 교육의 기초 형성

- 고등학생에게 부족한 경제 분야 강의 및 토론식 교육을 통해 청소년의 경제 이해도를 제고 하고 내용을 심화 할 수 있는 경제 교육 프로그램

#### ○ 교육방법

- 학교별 창의체험 활동 교육시간(동아리 활동시간)에 집합교육, 현장 수업, 토론수업 및 기초경제강좌

#### ○ 운영기간

- 2016년 3월부터 1회 차당 2시간씩 운영

### 4) 고교생 경제동아리 발표대회

#### ○ 개요

- 경제동아리 학생들이 고등학교경제서밋 프로그램을 통해 학습한 경제교육을 바탕으로 '대전광역시 경제활성화 방안' 연구과제 수행
- 고등학교 경제동아리별로 수행한 연구과제를 발표하고 평가위원회를 통해 평가 및 포상

#### ○ 교육방법

- 경제동아리 시간을 통해 학습한 경제내용을 토대로 주제를 정하고 학생간 토론 및 설문조사등 연구활동을 진행

#### ○ 운영기간

- 2016년 11월 예정

## ③ 취약계층 경제교육

### 1) 미혼모 경제교육

## ○ 개요

- 청소년 미혼모에게 학교 교육 이외에 실생활에서 필요한 경제생활과 밀접한 교육의 기회 부족하고 자심감과 책임감을 동시에 키울 수 있는 교육의 필요성 제기
- 실생활에 관련된 경제교육 전반에 대한 지식과 방문판매, 불법 다단계 아르바이트 등의 피해예방법, 저축 및 소비에 대해 교육함으로써 미혼모의 행복한 미래를 계획

## ○ 교육방법

- 현실에서 자신의 모습 이해하기, 자존감 찾기, 시장익히기, 소비자피해예방 등의 강의식 교육

## ○ 운영기간

- 2016년 4월부터 1회 차당 2시간씩 운영

## 2) 장애인 경제교육

### ○ 개요

- 금융, 건강기능식품, 방문판매, 통신판매로 인한 사기 및 불공정거래에 의한 피해가 증가함
- 취약계층인 장애인의 소비자피해예방에 대한 교육 등의 필요성이 제기되어 관련 교육을 실시함으로써 소비자피해 경감

### ○ 교육방법

- 묻고 답하기, 가상소비체험 등 방식으로 장애인인부과 소비자 권리에 대한 교육, 소비자피해예방 교육

### ○ 운영기간

- 2016년 4월부터 1회 차당 2시간씩 운영

### 3) 소년원 경제교육

#### ○ 개요

- 미성년의 청소년들이 무지 혹은 잘못된 경제관념으로 소비자피해를 발생시킴에 따라 올바른 경제관을 확립시키기 위한 경제교육의 필요성 증가
- 경제교육을 통해 소년원생이 삶의 지혜를 배우고 건강한 성인으로 성장할 수 있도록 함

#### ○ 교육방법

- 온라인게임으로 인한 피해, 청약철회부 방법, 인터넷 콘텐츠 피해, 신용경제교육 등의 교육자료와 동영상 등을 활용한 강의식 교육

#### ○ 운영기간

- 2016년 4월부터 1회 차당 2시간씩 운영

### 4) 지역아동센터 경제교육

#### ○ 개요

- 상대적으로 교육의 소외지역에 있는 지역아동센터에게 경제관념을 심어주고 실생활에서 행하고 있는 경제활동을 쉽게 이해하도록 하여 미래를 계획하고 합리적인 미래 소비자가 되도록 하는데 목적이 있음

#### ○ 교육방법

- 경제에 대한 기초개념 및 원리를 이해시키고 아이들의 흥미를 높이기 위해 퀴즈 및 보드 게임 등의 교육을 진행
- 지역아동센터 인근 전통시장을 방문하여 체험교육을 실시함

#### ○ 운영기간

- 2016년 4월부터 1회 차당 2시간씩 운영

## 5) 베이비부머 경제교육

### ○ 개요

- 베이비부머(예비노인 세대) 세대의 ‘인생 2막’ 을 향한 응원을 위해 경제교육(은퇴설계, 재무설계 등) 및 웰다잉 교육을 실시하여 은퇴 후 지속적인 경제활동 및 심리사회적인 안정을 통해 이들의 삶의 질을 향상

### ○ 교육방법

- 전문강사가 경제교육 내용을 정리한 자체 교재 및 PPT, 체험교구를 활용하여 강의식과 체험식 교육을 접목한 교육

### ○ 운영기간

- 2016년 5월부터 1회 차당 3시간씩 운영

## 6) 체험형 창조경제교육

### ○ 개요

- 창조경제시대를 맞이하여 경제를 보는 가치관이 변화함에 따라 미래 아이들에게 경제적 가치관을 키워줄 수 있는 적합한 교육이 필요함
- 체험형 경제교육을 통해 교육의 효과를 극대화하고 간접적으로 경제주체를 체험함으로써 경제적 사고능력 배양

### ○ 교육방법

- 경제기초 등 강의식 교육과 물물교환, 모의기업경영, 경매시물레이션 등의 체험활동

### ○ 운영기간

- 2016년 동·하계방학

## 7) 실물체험경제교육

### ○ 개요

- 초등학생을 대상으로 게임 및 체험형 교육을 통해 교육의 효과를 극대화 하고 간접적으로 경제주체를 체험함으로써 경제적 사고능력 배양

### ○ 교육방법

- 체험전 1차 경제교육을 진행하고 지급된 체험비를 통해 “현명한 소비”라는 주제에 따라 장보기 미션을 수행
- 그룹별 메뉴를 사전에 정하고, 예산을 세워 각 그룹별로 필요한 물품을 구매, 비교하여 예산에 맞게 현명한 소비를 하였는지 발표

### ○ 운영기간

- 2016년 4월부터 1회 차당 3시간씩 운영

## 8) 취약계층 중학생 경제교육

### ○ 개요

- 자기주도적 경제교육을 통해 아이가 재미있게 느끼면서 실생활에서 스스로 접하면서 배울 수 있도록 하여 학생들이 일상생활에서 만나는 여러가지 경제현상을 이해하는 능력을 심어주고, 경제문제에 대한 창의적이며 합리적인 의사결정을 할 수 있도록 돕는 교육과정

### ○ 교육방법

- 토의 - 영상시청 - 발표 - 행동실습의 과정을 통해 학생 스스로 생각하고 느끼며 행동으로 실천해보는 방식으로 구성

### ○ 운영기간

- 2016년 3월부터 1회 차당 2시간씩 운영

## 9) 노인 소비피해 예방교육

### ○ 개요

- 노인에게 빈번하게 발생하는 피해사례를 인지시킴으로써 소비자피해 및 금융사기 예방
- 노후 준비를 위한 경제지식을 습득하고 합리적 금융 플랜을 수립하도록 함

### ○ 교육방법

- 노인 소비피해 사례를 통해 피해예방 할 수 있는 대처방법 및 기타 관련 유의사항 습득

### ○ 운영기간

- 2016년 4월부터 1회 차당 2시간씩 운영

## 10) 교육복지투자 고교생 실용금융경제교육

### ○ 개요

- 교육복지우선지원사업 지정 특성화 고등학생을 대상으로 원만한 사회생활을 할 수 있도록 지도함으로써 학생들 스스로 자각하고 올바른 경제생활을 할 수 있다는 자신감을 심어줌
- 미래 건강한 사회인이 될 수 있도록 금융경제 활동의 예행연습을 통해 취업과 관련하여 미래 계획을 실천할 수 있도록 함

### ○ 교육방법

- 고등학교 학생들이 생활기초를 실생활과 접목하여 쉽게 이해하도록 강의식 및 토론수업을 병행

### ○ 운영기간

- 2016년 5월부터 1회 차당 2시간씩 운영



## ■ 2016년 소요예산(안)

교육과정		기획재정부 위탁운영사업	KB금융공익재단 협력사업
1. 교육비	① 일반인 경제교육	6,400,000 (4.3%)	
	② 학생 경제교육	23,208,000 (15.7%)	
	③ 취약계층 경제교육	44,599,000 (30.1%)	20,800,000 (69.3%)
	④ 협의회 및 워크샵	8,100,000 (5.5%)	
	소 계	82,307,000 (55.6%)	20,800,000 (69.3%)
2 인 건 비		51,204,000 (34.6%)	3,000,000 (10.0%)
3. 기타운영비		8,159,000 (5.5%)	200,000 (0.7%)
4. 일반관리비		6,330,000 (4.3%)	6,000,000 (20.0%)
합 계		160,000,000 (100.0%)	30,000,000 (100.0%)

## ■ 주요 업무사항

### ① 업무사항

#### ○ 교육계획 진행상황 제출

- 교육실시전 사전교육계획 및 교육종료 후 교육결과 등의 보고서 제출
- 결과보고서 주요내용: 교육내용, 수강인원, 설문조사 결과

#### ○ KB금융공익재단과의 협력사업 실시

- 계속해서 증대되고 있는 취약계층 관련 경제교육 수요에 대응하고자 KB금융공익재단과 협력

#### ○ 고교생 경제동아리 발표대회 추진

- 2016년 자율학기제 실시에 따라 동아리 교육 확대 필요
- 대전경제교육실무협의회의 전문가를 통한 프로그램 개선

○ 충청권 경제교육센터간 협력사업 추진

- 충청권 경제교육강사 역량강화사업 추진
- 충청권 고교생 경제동아리 발표대회로 확대 추진

○ 사업보고회 개최

- 각 년도 교육종료 후 센터전체 워크숍 형태의 사업보고회 개최
- 사업보고회 참가 시 최종결과보고서 제출

② 사업별 홍보계획 / 유관기관 협조 사항

교육과정	교육시기	홍보계획	협조사항
<b>1. 일반인 경제교육</b>			
① 대학생 지식경제교육	4월부터 추진	대전소재 대학별 홍보브로슈어 발송	홍보
② 자연에서 찾는 경제교육	4월부터 추진	대전숲해설가협회와 연계 학교·복지관 등과 협력	홍보
<b>2. 학생 경제교육</b>			
① 학교 방문교육	3월부터 추진	연초 각 신청학교에 공문발송	홍보
② 꿈을 찾아가는 경제교육	3월부터 추진	연초 각 신청학교에 공문발송	홍보
③ 고등학생 경제서밋	3월부터 추진	대전소재 고등학교별 공문발송	홍보
④ 고교생 경제동아리 발표대회	11월 추진	경제서밋 참여 동아리 연계 추진	홍보
<b>3. 취약계층 경제교육</b>			
① 미혼모 경제교육	4월부터 추진	대전 소비자 단체와 연계 미혼모 시설과 협의	홍보
② 장애인 경제교육	4월부터 추진	대전 소비자 단체와 연계 장애인 시설과 협력	홍보
③ 소년원 경제교육	4월부터 추진	대전 소비자 단체와 연계 대산학교와 협의	홍보
④ 지역아동센터 경제교육	4월부터 추진	대전 시민단체와 연계 지역아동센터와 협의	홍보 / 교재

교육과정	교육시기	홍보계획	협조사항
⑤ 베이비부머 경제교육	5월부터 추진	대전대학교와 협의	홍보 / 장소
⑥ 체험형 창조경제교육	동·하계 방학	대전 소재 지역아동센터와 협의	홍보
⑦ 실물경제 체험교육	4월부터 추진	지역아동센터와 협의 시장상인연합회와 협의	홍보 / 장소
⑧ 취약계층중고생경제교육	3월부터 추진	연초 각 신청학교에 공문발송	홍보 / 장소
⑨ 노인소비피해예방교육	4월부터 추진	대전 노인 단체와 연계 복지관과 협의	홍보 / 장소
⑩ 교육복지투자 고교생 실 용 금융·경제교육	5월부터 추진	연초 각 해당학교에 공문 발송	홍보 / 장소

## 8. 경제사회지표조사와 사회적자본연구센터

### 기 본 방 향

#### ■ 경제사회조사분석팀

- 운영목적 : 대전의 정체성 관련 경제사회 기초지표 조사·연구와 발전기반 강화  
대전시의 시책과 쟁점에 대한 여론 형성과 정책 신뢰도 제고
- 주요사업 : 대전의 정체성 관련 경제사회분야 다양한 기초지표의 조사연구  
대전의 성장과 변화를 이끄는 보편적 특수적 동인 구명을 위한 조사  
대전 시정에 대한 올바른 여론형성을 위한 다양한 모니터링과 조사

#### ■ 사회적자본연구팀

- 운영목적 : 대전시 사회적자본 확충을 위한 연구·개발
- 주요사업 : 조례에 근거한 사회적자본 확충 방안과 중장기 전략방안 연구  
사회적자본 측정을 위한 지표개발 및 평가·분석

#### ■ 경제동향분석팀

- 운영목적 : 대전지역 경제동향의 과학적 분석 및 평가 실시  
주요 경제지표에 대한 자료 수집 및 데이터베이스 구축
- 주요사업 : 대전의 동행 및 선행 경기종합지수 및 순환변동치 작성  
「월간 대전경제」 발간 및 배부, 대전경제동향 보고

⇒ 2015년도에 이어 2016년도에도 경제사회지표조사 기능을 강화함에 따라 대전의 정체성 관련 기초지표의 다양한 조사·연구와 정책과제의 발굴·추진을 통해 대전의 발전기반 역량 확대에 기여하고자 함

## ■ 중점 추진사업

### ① 경제사회조사분석팀

#### 1) 운영방안

- 대전의 다양한 경제사회지표 조사·분석과 축적
- 민감사안은 별도 외부전문기관에 위탁하여 조사 및 분석 실시
- 시민과의 네트워크를 통한 의견수렴 및 소통 강화

#### 2) 대전의 경제사회 기초자료 조사·연구

- 대전의 성장과 변화를 이끄는 동인 연구
- 대전의 경제사회분야 대전학 연구

#### 3) 지역현안에 관한 시민여론조사

- 주요 시책 및 쟁점에 대한 정기 시민여론조사 및 결과 분석 수행
- 정책평가 및 행정수요 등 지역현안의 필요성에 따라 상시 조사 실시
- 다양한 시민의견수렴 및 심층면접조사를 위한 모니터단 운영

#### 4) 대전의 정체성 확립을 위한 정기 포럼 개최

- 경제활력포럼
  - 2016년 1월 위촉식 개최 : 옛 도청 본관 소회의실(40~50명)
  - 2016년 1월부터 12월까지 연 5~6회 개최 예정

### ② 사회적자본연구팀

#### 1) 운영방안

- 대전시 사회적자본 확충을 위한 기반역량 강화

- 대전의 사회적자본을 형성하고 있는 요소와 주체들의 유연한 연계체계 및 자발적 참여 네트워크 구축
- 지역사회 구성원들의 전반적인 대전시민의식 향상

## 2) 대전사회적자본 연구

- 사회적자본 관련 정책연구과제 발굴·수행(대전학 등)
- 사회적자본 확충 관련 토론회 개최(필요에 따라 비정기)

## 3] 경제동향분석팀

### 1) 운영방안

- 대전지역 경제동향의 과학적 분석 및 평가 실시
- 지역 실물경제 변화에 대한 정확한 예측을 통해 대응능력 제고

### 2) 대전경기종합지수 및 「월간 대전경제」 작성

- 대전의 동행 및 선행 경기종합지수 및 순환변동치 작성
- 「월간 대전경제」에 수록되는 자료수집 및 내용작성, 발간 및 배부
- 최근의 대전경제동향 보고(월1회)
- 동행종합지수 구성지표 추가 검토

### 3) 「월간 대전경제」 발간 및 배부

- 「월간 대전경제」 매월 300부, 12회 발간
  - 수록내용 : 경기동향 및 전망, 실물경제, 금융·물가, 기타지표 등
- 「월간 대전경제」 배부
  - 배부처 : 대전광역시 실·과·직속기관·사업소·유관기관, 산·학·연·관계 180여 곳 우편발송

## 9. 대전도시안전디자인센터

### 기 본 방 향

- 도시안전 인식확산의 연구 및 주민참여 연계사업 확대
- 원도심 활성화에 있어 공공디자인 적용의 지원
- 지역경제 활성화를 위한 공공서비스디자인 적용의 지원
- 국내·외 네트워크 확대를 통한 도시안전디자인사업 확대

### ■ 중점추진사업

- 도시안전 인식확산을 위한 실증적 국책연구진행 및 홍보사업
  - 사회적 재난에 대한 디자인 적용과 체험 교육의 중요성 확대
  - 안전예방체험을 위한 VR과 4D융합체험 안전서비스디자인 시스템개발사업
  - 안전사고 예방·방지를 위한 스쿨존 시설물의 유니버설디자인 기술개발사업
  - 안전IT·SW융합지원센터 사업
  - 문화재 방재모니터링 표준설계 방안 마련
  - 기존 국책과제 결과 활용을 위한 도시안전디자인 홍보방안 마련
- 민·관협력을 통한 도시안전 저변인식 확산사업
  - 대전시 안전문화운동협의회 지원사업 및 안전포럼 지원사업 수행
  - 대전시 안전문화선도사업 우수단체 공모 선정 및 시상
- 사회적 문제해결을 위한 공공서비스디자인 연구
  - 범죄예방을 위한 안전한 마을만들기를 도시재개발사업에 반영할 수 있는 정책 지원 및 타시도 자료의 데이터베이스화
  - 서비스디자인적용을 통한 대전시 공공서비스디자인 방안 연구
- 도시안전디자인 사업 진흥을 위한 국내·외 연계네트워크 강화사업
  - 기존의 한·중·일 네트워크의 강화 및 연계사업 모색
  - 유관기관(태백 365세이프타운, 대전동부녹색어머니연합회)과 MOU체결

## 10. 대전도시재생지원센터

### 기 본 방 향

- 대전형 도시재생수단의 발굴·지원·확산
- 민과 관의 중간조직으로서, 합리적인 도시재생정책 지원
- 대전형 도시재생사업 실현을 위한 유·무형의 사업기반 구축
- 다양한 방법을 활용한 시민교육 및 교류를 통해 시민역량 강화

### ■ 중점 추진사업

#### ① 근대문화예술특구 기본계획 수립

##### 1) 사업목적

- 근대문화유산과 지역문화예술을 융·복합한 문화예술 도시환경을 조성하여 원도심의 활력을 창출하고, 나아가 지역의 경제 및 관광산업 발전을 증진시키기 위해 근대문화예술특구 지정
- 지역에 점적으로 분포되어 있는 근대문화유산·예술자원을 체계적으로 보존·활용할 수 있는 방안을 계획하여 역사문화도시로서의 이미지 확립 및 제고

##### 2) 추진근거

- 「도시재생 활성화 및 지원에 관한 특별법」 제11조 제1항 제1호 “도시재생전략계획 및 도시재생활성화계획 수립과 관련 사업의 추진 지원”



### 3) 사업계획

- 사업시기 : 2016. 3월 ~ 12월 (10개월)
- 운영계획 : 관련 전문가와 자문회의를 통해 효율적으로 사업운영
- 사업내용
  - 원도심 근대문화유산·예술자원 현황조사(건축물, 산업구조물, 생활문화유산, 역사, 인물, 예술자원 등)
  - 근대문화유산 및 예술자원의 가치기준 정립, 보존가치 및 활용도 평가 등
  - 실생활 속 근대문화유산 및 예술자원의 보존 및 활용, 관리체계 방안
  - 근대문화예술특구 지정 시 구체적인 도시재생 활용 방안

### 4) 기대효과

- 동구·중구 등 원도심 일원의 지역특화발전특구(근대문화예술특구) 지정으로 대전의 고유한 근대도시 이미지 및 브랜드를 구축하고, 타 지역과 차별화된 경쟁력 확보를 통해 관광객을 유치하여 원도심 경제활성화

## 2 도시재생정책자문단 운영

### 1) 사업목적

- 합리적인 도시재생전략계획 및 관련 사업의 추진 지원을 위해 도시재생정책자문단 운영
- 도시재생 관련 정부 공모사업과 정책에 대한 신속한 대응 및 사업의 전문성 제고

### 2) 추진근거

- 「도시재생 활성화 및 지원에 관한 특별법」 제11조 제1항 제1호 “도시재생전략계획 및 도시재생활성화계획 수립과 관련 사업의 추진 지원”
- 「대전광역시 도시재생 활성화 및 지원에 관한 조례」 제6조 제4호 ‘도시재생사업 지원·홍보 및 해당 도시재생지원사업을 위한 추진 기구의 설립 지원’

### 3) 사업계획

- 사업시기 : 2016년 1월 ~ 12월(격월 진행)
- 운영계획
  - 총 6회 자문
  - 자문위원 : 총 17명 / 중앙 자문위원(6명), 대전 자문위원(11명)
  - 자문위원의 불가피한 사정으로 자문회의 불참 시 서면 자문 실시
- 사업내용
  - 도시재생활성화계획 수립 관련 자문
  - 대전형 도시재생전략계획 관련 자문
  - 기타 도시재생 관련 자문

### 4) 기대효과

- 도시재생전략계획의 수립 및 변경을 위해 객관적이고 다양하게 검토된 자문내용을 반영하여, 계획의 타당성과 신뢰성 제고
- 정부부처의 다양한 도시재생사업 공모에 탄력적으로 대응

## ③ 찾아가는 도시재생 시민대학 운영

### 1) 사업목적

- 시민들의 삶의 현장으로 직접 찾아가는 도시재생 아카데미를 운영하여 도시재생에 대한 시민들의 이해와 관심 증대
- 도시재생과 관련한 시민들의 생생한 의견 수렴

### 2) 추진근거

- 「도시재생 활성화 및 지원에 관한 특별법」 제11조 제1항 제3호 “현장 전문가 육성을 위한 교육프로그램의 운영”
- 「대전광역시 도시재생 활성화 및 지원에 관한 조례」 제6조 제5호 ‘지역역량 강화를 위한 교육사업’

### 3) 사업계획

- 사업시기 : 2016년 3~6월 / 9~11월 (7개월)
- 사업내용 : 시민들이 쉽고 재미있게 도시재생을 이해하고 사업에 참여할 수 있도록 찾아가는 도시재생 시민대학을 운영
- 교육장소 : 대전시 각 구 및 원도심 등 교육을 요청하거나 필요한 지역에서 우선 시행
- 도시재생 관련 이론과 현장경험을 갖춘 도시재생 전문가를 강사로 초빙

### 4) 기대효과

- 도시재생에 대한 시민들의 이해도 증진 및 참여도 제고
- 도시재생 활성화에 대한 여론형성 및 마을활동가 네트워크 구축

## 4] 도시재생활동가 육성 및 네트워크 구축

### 1) 사업목적

- 주민주도형 도시재생사업을 주도할 도시재생활동가 발굴 및 육성
- 도시재생활동가 네트워크 구축의 필요성과 대전형 도시재생을 위한 우수한 인력풀 구축

### 2) 추진근거

- 「도시재생 활성화 및 지원에 관한 특별법」 제11조 제1항 제3호 “현장 전문가 육성을 위한 교육프로그램의 운영”
- 「대전광역시 도시재생 활성화 및 지원에 관한 조례」 제6조 제5호 ‘지역역량 강화를 위한 교육사업’

### 3) 사업계획

- 사업시기 : 2016년 상·중·하반기 총 3회
- 교육은 이론수업, 현장답사, 워크숍으로 구성

- 이론수업 : 도시재생에 관한 개념 및 이해
- 현장답사 : 도시재생 현장방문을 통해 도시재생의 필요성 체험
- 워크숍 : 소규모 도시재생사업 계획안 작성

#### 4) 기대효과

- 마을도시재생활동가를 발굴하고 육성해 주민 스스로 마을을 변화시키고 발전시킬 수 있도록 주도적인 환경 조성
- 도시재생사업에 대한 이해 증진으로 효율적인 주민주도형 도시재생사업 가능

### 수 시민 정례간담회 확대 운영

#### 1) 사업목적

- 도시재생과 원도심 활성화에 대한 다양한 의견 수렴
- 시민들의 의견과 제안을 반영해 투명하고 효율적인 사업 추진
- 시민들과 적극적으로 소통하는 대전도시재생지원센터의 긍정적 이미지 구축

#### 2) 추진근거

- 「대전광역시 도시재생활성화 및 지원에 관한 조례」 제6조 및 「대전발전연구원 정관」 제1장 제4조
- 시민참여를 바탕으로 효율적인 도시재생사업을 진행하기 위해 시민과 소통하는데 필요한 기본적 예산

#### 3) 사업계획

- 사업시기 : 2016. 1월 ~ 12월 (월 3회, 총 36회)
- 사업내용
  - 시민단체, 문화예술단체, 상인회 등과의 정례간담회 운영
  - 대전시 현안과 대전도시재생지원센터 역할, 운영 및 사업 등 도시재생 전반에 대한 의견 교류

#### 4) 기대효과

- 시민단체, 문화예술단체, 상인회와의 지속적 소통을 통해 원도심 활성화를 위한 담론 형성
- 시민들의 자발적 참여를 바탕으로 도시재생의 선진모델 제시

### ⑥ 원도심 블로그 콘텐츠 공모전 개최

#### 1) 사업목적

- 시민들이 직접 원도심의 숨겨진 볼거리, 먹거리, 즐길거리 등을 발굴한 내용을 블로그를 통해 홍보함으로써 원도심에 대한 관심 증대
- 원도심의 새로운 가치 창출로 원도심 방문 유도 및 활성화 촉진
- 매력적인 볼거리와 먹거리가 넘치는 원도심 이미지 구축

#### 2) 추진근거

- 「대전광역시 도시재생 활성화 및 지원에 관한 조례」 제6조 제4호 ‘도시재생사업 지원·홍보 및 해당 도시재생지원사업을 위한 추진 기구의 설립 지원’

#### 3) 사업계획

- 사업시기 : 2016. 3월 ~ 10월 (8개월)
- 원도심에 위치한 문화유산과 맛집, 전통시장, 축제, 예술공간 등 원도심에 숨어있는 매력적인 명소와 재미있는 인물 등을 사진과 함께 소개하는 블로그를 대상으로 심사
- 참여방법 : 개인 블로그에 ‘대전 원도심의 보석찾기’ 카테고리 개설 후 게시, 포스팅 제목을 ‘대전 원도심의 보석찾기-000 답사후기’ 로 작성
- 심사절차 : 1차-예비심사, 2차-본심사, 3차-최종심사

#### 4) 기대효과

- 시민들이 직접 원도심의 숨은 명소를 찾고 홍보해 원도심 가치 창출
- 대전 원도심의 이미지 개선을 통해 대전시 관광산업 활성화에 기여

## 7] 마을자원 조사 및 발굴

### 1) 사업목적

- 도시재생사업의 타당성과 실효성 확보를 위해 지역의 문제점을 명확히 파악, 반영 필요
- 도시재생이 시급한 지역의 효율적인 사업진행을 위해 해당 지역의 데이터베이스 구축
- 지역별 세분화된 도시재생 데이터베이스 구축으로 도시재생사업의 효율성과 연속성 확보

### 2) 추진근거

- 「대전광역시 도시재생 활성화 및 지원에 관한 조례」 제6조 제6호 ‘마을자원 조사·발굴 및 개발지원 등 마을만들기 사업’

### 3) 사업계획

- 사업기간 : 2016. 3월 ~ 12월 (10개월)
- 운영계획
  - 대전시 도시재생전략계획 및 관련 계획들을 고려하여 대상지 선정
  - 대전시 도시재생 관련 내용들을 검토한 후 도시재생사업이 시급한 곳을 우선 선정하여 마을자원 조사 및 발굴 사업 진행
- 사업내용
  - 도시재생사업 진행과 도시재생전략계획 수립 및 변경에 필요한 자료를 구축
  - 추후 유사 사업 진행의 효율성까지 도모
  - 대상 지역의 주제에 적합한 업체 또는 연구기관을 선정, 자료 구축

### 4) 기대효과

- 객관적인 데이터베이스 구축으로 원활하고 지속적인 사업기반 구축
- 도시재생사업의 타당성 및 신뢰성 확보
- 추후 진행될 도시재생사업의 참고자료로 활용
- 합리적인 도시재생전략계획 수립을 위한 자료로 활용

## ■ 2016년 소요예산(안)

구분	내용	편성내역(원)
합계	2016년 대전광역시 출연금 537,411,000원	537,411,000 (100.0%)
사업비	<b>재생정책 지원</b> - 근대문화예술특구 기본계획 수립 - 도시재생정책자문단 운영(2차년도)  <b>시민역량 강화</b> - 도시재생 활동가 육성 및 네트워크 구축 - 찾아가는 도시재생 시민대학 운영 - 시민 정례간담회 운영  <b>사업기반 구축</b> - 원도심 블로그 콘텐츠 공모전 개최 - 마을자원 조사 및 발굴	128,550,000 (23.9%)
인건비	센터장 2인, 부장 2인, 직원 5인 인건비 및 수당, 비상임연구원 6인 및 조사원 10인 인건비	350,460,000 (65.2%)
경비	복리후생비, 여비, 공공요금, 인쇄·소모품비, 업무추진비, 홈페이지 운영비, 자산취득비 등	58,401,000 (10.9%)

## 11. 과학도시연구센터

### 기본방향

- 과학도시 관련 정책연구를 통한 과학도시 고도화 정책도출
- 과학도시 연구자 및 정책 관련 인력 네트워킹
- 과학도시 포럼 운영을 통한 과학도시 연구 허브화

## ■ 중점 추진사업

### ○ 대전 과학도시 고도화를 위한 연구사업 수행

#### ■ 연구과제 1 : 시민참여형 도시 과학기술 혁신 모델 모색

- 주요내용 : 시민참여형 혁신모델의 정책적 의미 및 서울, 대전 등 시민참여형 과학기술혁신을 선도적으로 추진하고 있는 지역사례 발굴

#### ■ 연구과제 2 : 과학기술기반 전환도시 구현의 가능성과 전망

- 주요내용 : 지속가능성 가치를 지향하며 과학기술을 기반으로 새로운 도시 성장 패러다임을 추구하는 전환도시의 이론, 정책개발 및 대전의 전환 도시 가능성 탐구

### ○ 과학도시포럼 운영

- 지역 내·외 산학연 혁신주체의 참여를 통한 과학도시 연구 및 정책 협력 네트워크 구축
- 분기별 운영
- 과학도시 대전의 정체성 확립을 위한 대전-대덕 상생방안, 시민참여형 과학기술혁신 모델 탐색, 지역 과학기술혁신의 과제, 과학기술기반 전환도시 구현 등 대전을 위시한 지방 과학기술혁신의 새로운 모델 제시

		주제	주요 내용	협력파트너
과학 도시 포럼 운영 (안)	1	과학도시 대전 정체성 확립 전략 모색	과학도시 인프라 정립방안 대전-대덕 상생협력 방안	대덕 출연연
	2	시민참여형 도시혁신모델 탐색	서울 사회기술혁신 사례 대전 사회기술혁신 사례	서울연구원 서울산업진흥원
	3	지역 과학기술혁신의 과제와 전망	지역 과학기술혁신 자원 및 정책 분석, 대안 제시	산업연구원 한국과학기술기획평가원
	4	과학기술기반 전환도시 구현의 가능성과 전망	전환도시 사례와 전망	한국과학기술원 과학기술정책연구원



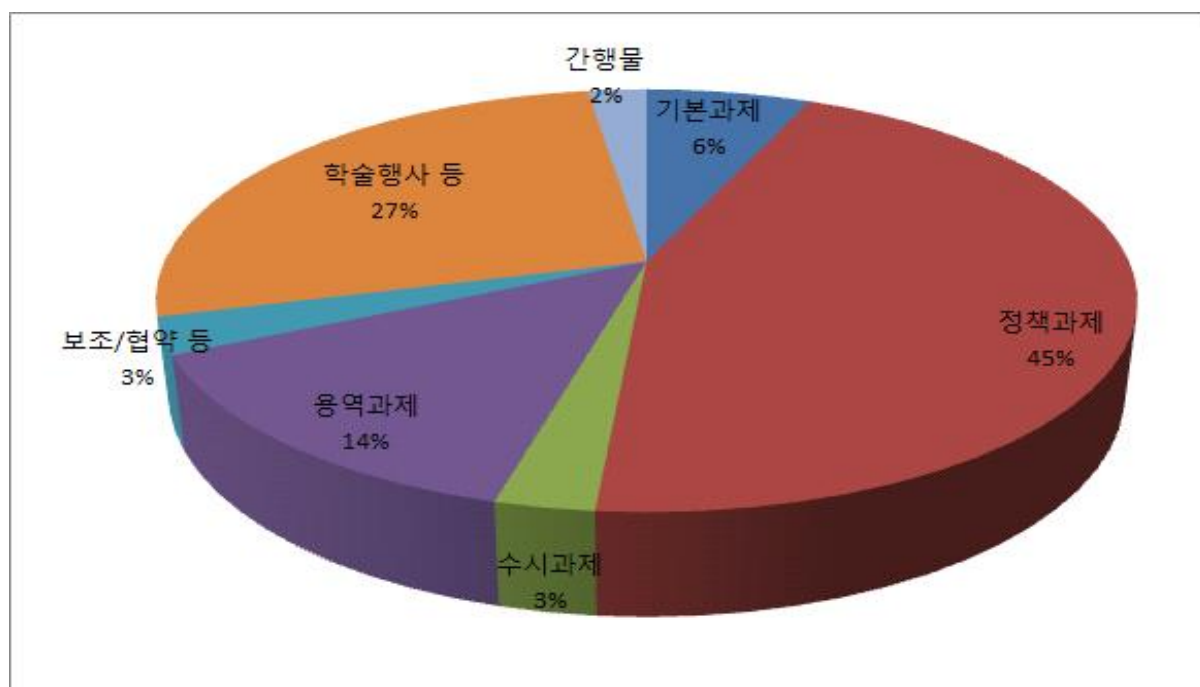
## 1. 연구수행 실적 총괄

- 대전시의 각종 당면과제 해결하기 위한 전략적 대안을 선제적으로 마련하고, 민선6기 시민중심 시정을 내실있게 뒷받침할 수 있는 정책대안 마련을 위한 연구과제를 누수 없이 수행

**“선제적이고 적실성 높은 연구를 통한 시정발전 선도”**

| 지금까지 | 2015년 12월 31일

구 분	계	기본 과제	정책 과제	수시 과제	용역 과제	보조/ 협약 등	학술행사 등	간행물
2015년	219	14	97	6	30	6	60	6
2014년	195	21	60	10	36	8	54	6



## 2. 기본연구과제(14건)

번호	과 제 명	연구자	의뢰처
1	대전 중소기업 핵심인력 확보방안에 관한 연구	김기희	자체
2	대전 지역혁신시스템 전환과 과제 : 해외 지역혁신시스템 전환 사례 비교연구	황혜란	자체
3	대전 소프트웨어 산업 육성방안	강영주	자체
4	대전형 공적개발원조(ODA) 모델 개발 연구	윤기석	자체
5	퇴직지방공무원의 사회적 활동 촉진에 관한 연구 - 대전시 공무원을 중심으로	최길수	자체
6	시민참여형 의사결정 강화방안	박노동	자체
7	대전시 요양보호사 근무실태와 처우개선에 관한 연구	장창수	자체
8	대전시 성평등지표 개발을 위한 기초연구 I - 지표영역 선정	주혜진	자체
9	대전시 도시농업 먹거리의 중금속 함량에 관한 기초연구	정환도	자체
10	지류중심 오염배출관리 구축을 통한 대전시 하천수질 관리방안	이재근	자체
11	대전시 산림의 포유류 서식지 잠재성 평가	이은재	자체
12	대전시 근린재생 지원을 위한 유휴공간 관리활용 방안	염인섭	자체
13	대전광역시 공공서비스디자인 정책 기본방향	이형복	자체
14	공유주차장 이용활성화 방안	이정범	자체

### 3. 정책연구과제(97건)

번호	과 제 명	연구기간	연구자	의뢰처
1	대전광역시 녹색건축 지원센터 운영방안 연구	14.4.1. ~15.2.28.	염인섭	주택정책과
2	북부권 물류단지 적정성 검토 및 조성방안 연구	14.7.1. ~15.1.30.	이범규	운송주차과
3	2030 대전 그랜드 플랜 수립 연구	14.8.14. ~16.1.31.	김용동	정책기획관실
4	지역 예술인들의 처우개선 및 복지증진을 위한 정책방안 연구	14.10.16. ~15.4.30.	한상헌	문화예술과
5	디자인을 통한 선화동 착한거리의 활성화 방안	14.10.16. ~15.5.31.	이형복	경제정책과
6	대전 도심부 공원 연계성 확대 및 활성화에 관한 연구	14.11.1. ~15.8.31.	염인섭	박람회국회의원
7	대전발전연구원 조직역량강화 방안	14.10.28. ~15.5.31.	윤기석	자 체
8	대전 휴먼네트워크 구축 및 활용방안	14.11.24. ~15.3.23.	윤기석	자 체
9	대덕연구개발특구 연계 시민과학문화 활성화 방안	14.12.8. ~15.3.7.	황혜란	과학특구과
10	장기미집행 도시계획시설 관리방안 마련을 위한 기초연구	14.12.8. ~15.8.31.	지남석	도시계획과
11	대덕연구개발특구 토지의 효율적 활용 및 공급 방안	14.12.15. ~15.3.31.	정경석	과학특구과
12	대전 지역기업의 형성 및 성장과정에 대한 연구	14.12.22. ~15.7.31.	김기희	자 체
13	대전시 선거구 증설 시민의식 심층조사를 통한 대응방안 모색	1.7.~2.28.	윤기석	자 체
14	대전시 외국인 투자유치 활성화 방안	2.1.~9.30.	강영주	국제협력담당관실
15	강소기업 육성을 위한 대전시 기업지원 정책 발전방안	1.1.~7.31.	김기희	기업지원과
16	우수 외국인력 및 유학생을 위한 창업지원 방안	3.1.~8.28.	강영주	과학특구과
17	대전시 공유네트워크 활성화 방안	1.1.~8.31.	최길수	도시재생정책과
18	공동주택 관리의 효율성 제고방안	1.2.~9.30.	김용동	주택정책과
19	여성친화도시 조성을 위한 광역기초자치단체 협력 방안	1.1.~6.30.	주혜진	여성가족청소년과
20	다문화가족 아동의 언어발달 수준측정에 따른 학교 적응력 제고 방안	1.1.~7.31.	주혜진	여성가족청소년과

번호	과 제 명	연구기간	연구자	의뢰처
21	대전시 사회복지사의 위험상황 실태조사 및 안전증진을 위한 정책 대안 연구	2.1.~9.30.	장창수	배재대학교
22	마을축제를 통한 지역공동체 형성 및 지역경제 활성화	2.1.~7.31.	한상헌	관광산업과
23	대전광역시 자치구 문화향유 차이 분석에 따른 문화격차 해소방안 연구	1.1.~11.30.	박노동	문화예술과
24	대전형 국악모델 구현을 위한 연정국악원의 활성화 방안 연구	2.1.~8.31.	문경원	연정국악문화관
25	대전의 힐링·치유관광 발전방안 연구	7.1.~11.30.	문경원	휴플래닝(주)
26	대청호 유역의 활성화 방안과제- 세부 실천계획 연구	1.12.~12.30.	이재근	맑은물정책과
27	서대전광장 활용성 증진 방안	1.12.~12.31.	정환도	공원녹지과
28	대전시 쓰레기 종량제 수수료 현실화 및 개선 방안	1.12.~5.31.	이소라	자원순환과
29	대전시 음식물류 폐기물 수수료 종량제 개선 방안	1.12.~5.31.	이소라	자원순환과
30	해제된 정비구역과 낙후지역의 주민 맞춤형 공모사업 평가 기준 및 지원방안에 관한 연구	2015.2.1.~16.2.29.	염인섭	도시정비과
31	대전시 노후주택 정비를 위한 소규모 주거정비사업에 관한 연구	1.15.~8.31.	임병호	도시재생과
32	대전광역시 범죄예방 도시디자인(CPTED) 시행을 위한 적용 방안	1.1.~10.31.	이형복	도시디자인과
33	도시부 간선도로 좌회전제한 방안에 대한 연구	2.1.~11.30.	이정범	교통정책과
34	공공자전거 타슈의 효율적 운영·관리방안	1.5.~7.15.	이재영	건설도로과
35	대전광역시 동구 대동 하늘공원 벽화마을 도시재생에 관한 연구	1.22.~10.31.	임병호	도시재생정책과
36	대전광역시 공간정보체계 활용 및 발전방안에 관한 연구	2.1.~10.31.	정경석	정보화담당관
37	2030 그랜드플랜 수립을 위한 연구(총괄부문)	2.2.~4.30.	황혜란	자 체
38	2030 그랜드플랜 수립을 위한 연구(경제부문)	2.2.~4.30.	강영주	자 체
39	2030 그랜드플랜 수립을 위한 연구(자치행정부문)	2.2.~4.30.	최길수	자 체
40	2030 그랜드플랜 수립을 위한 연구(복지여성보건부문)	2.2.~4.30.	장창수	자 체
41	2030 그랜드플랜 수립을 위한 연구(교통부문)	2.2.~4.30.	이범규	자 체

번호	과 제 명	연구기간	연구자	의뢰처
42	2030 그랜드플랜 수립을 위한 연구(도시계획부문)	2.2.~4.30.	임병호	자 체
43	2030 그랜드플랜 수립을 위한 연구(생태환경부문)	2.2.~4.30.	이재근	자 체
44	2030 그랜드플랜 수립을 위한 연구(문화관광부문)	2.2.~4.30.	문경원	자 체
45	2030 그랜드플랜 수립을 위한 연구(도시안전부문)	2.2.~4.30.	이형복	자 체
46	대전 2층 시티투어 버스 도입에 관한 연구	2.2.~6.30.	이정범	관 광 진 흥 과
47	충청권 상생협력 국가산업단지 조성 방안	2.16.~6.30.	정경석	기업투자유치과
48	도시침단산업 유치를 통한 도시재생 활성화 방안	3.3.~12.31.	정경석	동 구 청 원도심사업단
49	상업지역 활성화를 위한 용도용적제 개선방안	2.16.~6.30.	지남석	도시 계획 과
50	대전 도시정체성 재정립 연구 I	2.24.~7.30.	김기희	자 체
51	대전광역시 인구변화와 대응방안	2.27.~7.26.	임병호	정책기획관실
52	대전시 주거환경관리사업 도입을 위한 제도·정책적 기초 연구	2.27.~10.31.	지남석	도시 정비 과
53	지역사회운동 역사 I	3.1.~7.31.	박노동	자 체
54	인포그래픽스를 활용한 대전성인지통계	3.2.~11.30.	주혜진	여성가족청소년과
55	대전지역 여성 1인 가구 안전 지원 방안	3.2.~12.31.	주혜진	여성가족청소년과
56	대전시 미래 신성장동력 발굴 연구	3.13.~9.30.	이형복	자 체
57	지역 문화예술휴먼네트워크 구축 및 활용방안	3.13.~9.12.	한상헌	자 체
58	민자유치 대상사업 발굴 연구	3.18.~4.30.	강영주	기업투자유치과
59	대전시 여성정책의 집약·결정·집행과정 진단과 발전 방안 연구	3.19.~8.30.	윤기석	자 체
60	지역대표적 직능대표제 연구	3.30.~7.31.	윤기석	자치 행정 과
61	대전시 대덕구 여성친화도시 조성 여건 파악 및 사업 발굴	4.1.~9.11.	주혜진	여성가족청소년과
62	대전시 동구 여성친화도시 조성 여건 파악 및 사업 발굴	4.1.~8.31.	주혜진	여성가족청소년과

번호	과 제 명	연구기간	연구자	의뢰처
63	작은 과학문화도서관 설치와 운영을 위한 콘텐츠 연구	4.1.~8.31.	한상헌	문화예술과
64	대전시 맞춤형 용도지역제 운영방안 연구	4.13.~12.31.	임병호	도시계획과
65	석교동 돌다리마을 활성화계획에 관한 연구	4.13.~11.12.	임병호	도시재생정책과
66	가로수의 효율적 조성 및 관리방안 연구	4.13.~9.30.	이은재	공원녹지과
67	지역 언론 발전방안 연구	4.30.~9.29.	한상헌	자 체
68	대전발전연구원 예산 및 기금의 운용체계 개선 방안	5.1.~8.31.	최길수	자 체
69	지역사회 연구 활동 진단 및 활성화 방안 연구 - 대전광역시를 중심으로	5.1.~9.15.	윤기석	자 체
70	대전광역시 발달장애인 가족부양자 지원전략 개발	5.1.~9.30.	장창수	자 체
71	대전형 최저생계비 추계에 관한 연구	5.1.~8.31.	장창수	복지정책과
72	대전광역시 민선6기 성평등 정책의 비전과 전략	5.1.~10.30.	주혜진	여성가족청소년과
73	낙후 지역 및 저소득층에 대한 문화 향유 확대 방안	5.4.~10.16.	한상헌	자 체
74	대전의료원의 역할과 기능 및 설립 타당성 검토	5.15.~8.31.	장창수	보건정책과
75	트램의 성공적 도입을 위한 법·제도 개선방안 연구	5.15.~11.16.	이재영	대중교통혁신단
76	2015 세계과학정상회의 개최에 따른 대전시 과학도시 가치제고 방안	6.1.~8.31.	황혜란	과학특구과
77	신도시 지역의 합리적인 시내버스 운행방안 연구	6.1.~11.30.	이범규	버스정책과
78	대전광역시 시민교육 발전방안에 관한 연구	6.1.~11.30.	박노동	자 체
79	안전문화운동 확산 및 안전의식 제고 방안	7.10.~12.31.	이형복	안전정책과
80	대전광역시 도심지와 주변 농촌지역의 균형발전 방안	7.15.~12.31.	김기희	자 체
81	대전 산업기술 발전사 연구	7.15.~12.31.	김기희	자 체
82	대학평생교육 기반 대전형 평생교육 체제 분석 및 발전 방안	7.24.~12.31.	김용동	자 체
83	대전광역시 체육발전을 위한 체육단체 운영 활성화 방안	7.24.~12.31.	김용동	자 체

번호	과 제 명	연구기간	연구자	의뢰처
84	「대전효문화진흥원」 법인설립 타당성 조사	7.27.~10.8.	김기희	노인보육정책과
85	대전시 개발제한구역 해제 관리모델 구축방안	8.20.~12.31.	지남석	도시계획과
86	지방정부의 공익활동 지원시스템에 대한 비교 연구 : 대전광역시를 중심으로	9.1.~12.15.	최길수	자 체
87	대전여성가족원 프로그램 개발 및 운영방안 연구	8.20.~12.24.	류유선	여성가족청소년과
88	대전 나눔숲체원 자연휴양림 조성에 따른 경제적 파급 효과 분석	8.20.~12.31.	이은재	공원녹지과
89	대전 도시정체성 재정립 연구Ⅱ	9.1.~12.31.	김기희	자 체
90	대전 지역기업의 형성 및 성장과정에 대한 연구Ⅱ	9.1.~12.31.	김기희	자 체
91	지역사회운동 역사Ⅱ	9.1.~12.31.	박노동	자 체
92	서포 김만중의 지역 문화사적 함의에 관한 탐색적 연구	9.1.~12.24.	한상헌	문화예술과
93	대전광역시 교육복지우선지원사업의 활성화 방안 연구	9.15.~12.31.	장창수	자 체
94	대전 미래 신성장동력 발굴 연구 Ⅱ	10.1.~12.31.	김기희	자 체
95	대전형 리빙랩의 활성화 방안	10.1.~12.31.	황혜란	자 체
96	대전광역시와 지역대학 협력방안 연구	11.12.~12.31.	박노동	자 체
97	대전시민의 분야별 2016년 관심사 조사 및 정책적 함의 연구	11.24.~12.28.	김기희	자 체

## 4. 수시연구과제(6건)

번호	과 제 명	연구기간	연구자	의뢰처
1	대전발전연구원 홍보 및 정보화사업 실행 방안 연구	2.4~3.6.	한상헌	자 체
2	산림조합중앙회 대전유치에 따른 경제적 파급효과 분석	2.9~3.7.	문경원	공 원 녹 지 과
3	대전발전연구원 성과평가와 보수체계 개선방안	2.16~7.15.	김용동	자 체
4	서비스형 외국인투자지역 경제적효과 분석	8.20~9.18.	강영주	기업투자유치과
5	대전발전연구원의 성과거버넌스 구축에 관한 연구	10.1~12.31.	김기희	자 체
6	2016 국내외 트렌드 변화에 따른 대전의 비전과 전략	10.21~12.28.	황혜란	자 체

## 5. 수탁연구과제(30건)

번호	과 제 명	계약기간	연구자	발주처
1	대전광역시 산업입지 공급계획(변경)수립 연구용역	13.10.30. ~15.3.12.	정경석	대 전 시 과 학 특 구 과
2	2015년 폐기물부분 온실가스-에너지 목표관리 이행계획 수립 용역	14.1.28. ~15.5.31.	이소라	대 전 시 자 원 순 환 과
3	상수원보호구역 주민지원사업 중장기 아이템 개발 용역	14.3.11. ~15.2.6.	이은재	대 전 시 대 덕 구 청
4	봉명지구 지구단위계획 변경 용역 (용역중지)	14.7.3. ~15.1.16.	이형복	대 전 시 유 성 구 청
5	대전사랑시민협의회 활성화를 위한 조직 및 사업진단 위탁용역	14.11.19. ~15.1.16.	윤기석	대 전 사 랑 시 민 협 의 회
6	대전광역시 치매인식도 및 조호행태 조사연구 사업용역	14.12.22. ~15.2.21.	장창수	충남대학교병원
7	2014년 산업체만족도조사 용역	14.12.26. ~15.2.25.	김기희	대전보건대학 산 학 협 력 단
8	2015년 대전 성별영향분석평가센터 운영 위탁	15.1.9. ~12.31.	주혜진	한국여성정책 연 구 원
9	지역경제교육센터 위탁운영사업	15.1.28. ~12.31.	강영주	기 획 재 정 부
10	도심내 백로류 관리방안 연구용역	15.3.9. ~16.11.8.	이은재	대 전 시 환 경 정 책 과



번호	과 제 명	계약기간	연구자	발주처
11	환경성질환 실태조사 및 개선방안 연구용역	15.3.9. ~16.2.1.	이은재	대 전 시 환경정책과
12	수질오염총량관리 시행계획 2014년 이행평가 용역	15.3.9. ~12.31.	이재근	대 전 시 맑은물정책과
13	온실가스 배출권거래제 이행 연구용역	15.3.5. ~16.5.31.	문충만	대 전 시 기후대기정책과
14	과학벨트 거점지구(신동,둔곡) 유치업종 검토 및 배치 방안 연구용역	15.3.9. ~6.18.	강영주	연구개발특구 진흥재단
15	제3단계 수질오염총량관리 시행계획 수립 학술용역	15.3.13. ~16.2.5.	이재근	공 주 시 환경자원과
16	대전,세종지역 중소기업 FTA활용 창조경제혁신모델 구축방안 연구	15.4.13. ~8.12.	김기희	대전상공회의소
17	대전,세종지역 중소기업의 한-호주,캐나다,베트남 FTA활용 애로사항	15.4.13. ~8.12.	김기희	대전상공회의소
18	깃대종 모니터링 및 보전방안 연구용역	15.4.30. ~16.2.16.	이은재	대 전 시 환경정책과
19	수질오염총량관리 제3단계 시행계획 수립용역	15.4.30. ~12.31.	이재근	대 전 시 맑은물정책과
20	대전정보문화산업진흥원 발전방안 용역	15.4.28. ~8.25.	강영주	대전문화산업 진흥원
21	2015년도 시내버스 서비스 평가용역	15.5.18. ~16.1.12.	이범규	대 전 시 버스정책과
22	제6차 대전권 관광개발계획 수립용역	15.5.18. ~17.1.6.	문경원	대 전 시 관광진흥과
23	대전시민복지기준선 설정 학술연구용역	15.5.28. ~16.1.22.	장창수	대 전 시 복지정책과
24	지역경제교육센터 협력사업	15.5.1. ~12.31.	강영주	KB금융공익재단
25	문화재 방재모니터링 표준설계 방안 마련 용역	15.5.28. ~8.26.	이형복	문 화 재 청
26	대전중추도시생활권 연계협력 활성화방안 연구용역	15.6.11. ~12.7.	강영주	대전시 기획관실
27	제3차 대도시권 광역교통 시행계획(2017-2020)수립 연구	2015.7.3. ~12.29.	이재영	국 토교 통부
28	WTA 장기발전 계획수립 연구용역	15.8.25. ~16.1.25.	염인섭	세계과학도시연합
29	대전광역시 보행교통 개선계획 수립 연구용역	15.10.15. ~16.8.9.	이범규	대 전 시 교통정책과
30	유성구 범죄예방 환경디자인 가이드라인 수립 용역	15.11.2. ~16.3.30.	이형복	대 전 시 유 성 구 청

## 6. 기타과제(6건)

○ 보조금(협약)사업

번호	과 제 명	연구 기간	담당부서	비 고
1	안전 IT·SW융합지원센터 조성사업(3차 사업)	14.6.1~ 15.5.31.	도시안전디자인센터	보조금
2	연구개발서비스 기업 경쟁력 강화 지원 사업	14.7.1~ 15.6.30.	도시안전디자인센터	보조금
3	안전사고 예방·방지를 위한 스쿨존 시설물의 유니버설디자인 기술개발	14.11.1~ 15.10.31.	도시안전디자인센터	보조금
4	재난 예방체험을 위한 VR과 4D 융합 체험 시스템 개발	14.12.1~ 15.11.30.	도시안전디자인센터	보조금
5	지역경제동향 분석	15.1.1~ 15.12.31.	경제사회지표조사와 사회적자본연구센터	보조금
6	안전 IT·SW융합지원센터 조성사업(4차 사업)	15.6.1~ 16.5.31.	도시안전디자인센터	보조금

## 7. 연구조성사업(세미나 행사 등 60건)

번호	과 제 명	주관부서	개최일
1	대전선거구 증설 추진 토론회	기획조정실	1. 14
2	한국사회, 무엇을 어떻게 바꿀 것인가? 세미나	기획조정실	2. 6.
3	2015년 대전, 세종, 충남의 발전비전과 전략 토론회	기획조정실	2. 10.
4	수도권 규제완화 충청권 대응방안 공동정책세미나	기획조정실	2. 11
5	보육의 안전성 확보를 위한 시민 토론회	기획조정실	3. 13.
6	충청권 미래 신성장 동력, 어떻게 발굴할 것인가? 토론회 개최	기획조정실	3. 30.
7	대전 도시재생의 일번지, 원도심 활성화 토론회	도시재생지원센터	3. 31.
8	대전광역시 선거구 증설을 위한 시민대토론회	기획조정실	4. 14.
9	4·19와 5·16 - 조화 가능한가? 세미나	기획조정실	4. 17
10	시민과 함께하는 대덕특구 새로운 40년 세미나	기획조정실	4. 22
11	선거제도 개혁의 쟁점과 과제 토론회	기획조정실	4. 27
12	대전지역 시민운동 평가와 방향모색을 위한 시민토론회	기획조정실	4. 28.

번호	과 제 명	주관부서	개최일
13	리빙랩 어떻게 추진할 것인가? 세미나	사회적자본연구센터	4. 30
14	안전한 도시를 위한 2015 CCTV 기술 동향 및 융합기술 세미나	도시안전디자인센터	4. 30
15	충남도청사 이전부지 활용과 건축문화기반 도시재생 전략 세미나	도시재생지원센터	5. 7
16	대전원자력시설 민간환경 감시기구 법적근거 마련을 위한 토론회	기획조정실	5. 14
17	국회의원 선거구 증설 관련 전문가 초청 토론회	기획조정실	5. 28.
18	시민사회 활성화를 위한 정부의 민간공익활동 지원제도 모색 토론회	기획조정실	6. 12
19	한국 민주주의의 심화와 혁신 토론회	기획조정실	6. 12
20	대전도시재생지원센터 개소기념 도시재생심포지엄	도시재생지원센터	6. 24
21	대전광역시 인구관리정책 방향설정을 위한 정책토론회	도시기반연구실	6. 25
22	한국정치와 시대정신 세미나	기획조정실	7. 10
23	대전시 재생에너지 활성화를 위한 토론회	기획조정실	7. 17
24	2030 대전 그랜드플랜 수립을 위한 전문가 워크숍	기획조정실	7. 28
25	대전 특허법원 관할 집중의 필요성과 지역발전방안 정책토론회	기획조정실	8. 17
26	나의 인생과 문학 세미나	기획조정실	8. 27
27	대전-세종 상생협력 : 전략과 과제 토론회	도시경영연구실	9. 9
28	대전 미래 신성장동력 발굴방안 토론회	도시기반연구실	9. 9
29	시민교육 활성화 방안 토론회	도시경영연구실	9. 9
30	미디어 환경의 변화와 지역 언론의 역할 토론회	도시경영연구실	9. 9
31	대전시민의 심리서비스 지원 관학협력체계 구축 방안 토론회	도시경영연구실	9. 9
32	대학평생교육 기반 대전형 평생교육 방향 모색 토론회	도시경영연구실	9. 9
33	도시정체성 재정립 방안 토론회	도시경영연구실	9. 10
34	지방정부 정책과정과 로컬 거버넌스 토론회	도시경영연구실	9. 10
35	대학과 지역사회 협력 경험과 대안 토론회	도시경영연구실	9. 10
36	과학기술과 지역사회의 만남 토론회	도시경영연구실	9. 10
37	기후변화 적응을 위한 도시 정책의 방향과 과제 토론회	도시기반연구실	9. 10
38	대전시 중심지와 주변지역간 균형발전 방안 토론회	도시기반연구실	9. 10
39	지역의 문화적 도시재생과 예술의 공공적 역할 토론회	도시기반연구실	9. 10
40	민선자치 20년 회고와 전망 토론회	도시경영연구실	9. 10

번호	과 제 명	주관부서	개최일
41	지역사회 연구활동 진단 및 활성화 방안 토론회	도시경영연구실	9. 10
42	도시재생 : 비전과 전략, 그리고 과제 토론회	도시기반연구실	9. 11
43	시민참여형 문화도시 조성 방안 토론회	도시경영연구실	9. 11
44	지속가능한 교통안전체계 구축 방안 토론회	도시기반연구실	9. 11
45	여성친화도시, 어떻게 만들 것인가? 토론회	여성가족정책센터	9. 11
46	대전시 트램 도입과 생태 도시 모색 토론회	도시기반연구실	9. 11
47	원도심 활성화, 다양한 해법을 말하다 토론회	도시경영연구실	9. 11
48	2016 총선과 여성 토론회	여성가족정책센터	9. 11
49	전환도시 추진을 위한 시민참여형 혁신실험 토론회	경제사회지표조사와 사회적자본연구센터	10. 1
50	금강의 환경 보전과 발전방안 세미나	기획조정실	10. 7
51	환경문제 극복을 위한 정치의 역할과 정부의 질 세미나	기획조정실	10. 15
52	혁신과 도전, 지역언론 살길은? 토론회	기획조정실	10. 21
53	성별영향분석평가와 여성친화도시 조성사업과의 연계방안 토론회	여성가족정책센터	10. 29
54	지방정치 활성화와 지역사회를 위한 대학의 역할 토론회	기획조정실	11. 5
55	한국경제, 돌파구는 없는가? 세미나	기획조정실	11. 13
56	시민참여형 지역혁신 모델 모색을 위한 국제심포지엄	기획조정실	12. 4
57	급변하는 세계와 한국의 전략 세미나	기획조정실	12. 11
58	2016년 세계와 한국, 그리고 대전 워크숍	기획조정실	12. 11
59	파이로프로세싱(사용후핵연료 건식재처리방식), 무엇이 문제인가? 토론회	기획조정실	12. 16
60	지방정부의 리더십 평가와 유권자 참여형 선거운동의 모색 토론회	기획조정실	12. 18

## 8. 간행물(6건)

번호	간 행 물 명	발 간 주 기	비 고
1	대전발전포럼	분기별	
2	월간대전경제	월 1회	
3	브리핑(뉴스레터)	월 1회	
4	DJDI 포커스	월 2회	
5	여성이 행복한 도시 대전	년 2회	
6	대전여성가족정책센터 Brief	월 1회	

## 1. 대전여성가족정책센터

## ■ 주요성과

## ○ 연구사업

연번	과 제 명	주요내용
1	대전광역시 기초자치구 여성친화도시 조성 계획 수립 연구(2개 자치구)	<ul style="list-style-type: none"> <li>• 동구 및 대덕구 지역주민 2,000여명 여성친화도시 조성 구민 설문조사 실시</li> <li>• 문헌 및 기초조사, 기초자치구별 GIS(지리정보시스템), 설문조사 결과를 반영하여 여성친화도시 시범지구 설정 및 권역 설정</li> <li>• 여성친화도시 시범지구 및 권역 특성에 따른 여성친화도시 추진 전략 및 발전 방향 제시</li> </ul>

## ○ 연구조성사업

연번	사 업 명	주요내용
1	성 주류화 전략 실천 모니터단 운영	<ul style="list-style-type: none"> <li>• 2015년 성 주류화 전략 실천 모니터링 실시 <ul style="list-style-type: none"> <li>- 동구 및 대덕구의 여성친화도시 조성을 위한 시범 지구의 사업 모니터링(4개사업)</li> <li>- 모니터단 교육 1일, 워크숍 2회</li> <li>- 성 주류화 전략 실천 모니터링 활동보고서 발간(12월)</li> </ul> </li> </ul>
2	지역 젠더 전문가 역량강화 워크숍	<ul style="list-style-type: none"> <li>• 2015년 성별영향분석평가 컨설턴트 전문화 과정 <ul style="list-style-type: none"> <li>- 일시 : 2015. 4. 24.</li> <li>- 내용 : 2012~2014년 성 주류화제도 추진 결과 공유, 2015년 추진방향 및 대상과제 선정 방안 논의</li> <li>- 주관 : 대전여성가족정책센터·대전성별영향분석평가센터</li> </ul> </li> </ul>
3	대전성평등정책워크숍	<ul style="list-style-type: none"> <li>• 대전성평등정책포럼 : 2회</li> <li>• 2015 제1차 여성친화도시 조성을 위한 포럼 - 동구 여성친화도시 조성을 위해 무엇이 필요한가(2015.4.27)</li> <li>• 2015 제2차 여성친화도시 조성을 위한 포럼 - 대덕구 여성친화도시 조성을 위해 무엇이 필요한가(2015.5.15)</li> </ul>

연번	사업명	주요내용
4	지역 여성 리더십 향상 및 역량강화 사업	<ul style="list-style-type: none"> <li>• 1회 실시</li> <li>• 2015년 양성평등주간 기념 여성친화도시 리더십 워크숍(2015.7.6)</li> </ul>
5	매거진 『여성이 행복한 도시, 대전』 발간	<ul style="list-style-type: none"> <li>• 년 2회 발간(6월, 12월)</li> </ul>
6	웹진 『대전여성가족정책센터 Brief』 제작	<ul style="list-style-type: none"> <li>• 12회 발간(매월 발간)</li> </ul>
	2015 대전 성인지 통계 발간	<ul style="list-style-type: none"> <li>• 대전광역시 여성가족 통계를 시민이 알기 쉽게 볼 수 있도록 인포그래픽스로 정보 제공</li> </ul>
7	전국여성정책네트워크 회의	<ul style="list-style-type: none"> <li>• 분기별 회의 참석 : 2회</li> <li>• 2015년 공동포럼 실시 <ul style="list-style-type: none"> <li>- 양성평등정책의 지평 확대 ‘전국 여성정책전문기관 연구·사업 성과 공유 및 발전방안 논의’ (2015.12.11.)</li> </ul> </li> </ul>

## 2. 대전성별영향분석평가센터

### ■ 주요성과

#### ○ 연구사업

연번	과 제 명	주요내용
1	2014 종합분석 보고서 작성	<ul style="list-style-type: none"> <li>• 분석틀을 활용하여 시본청 및 5개 기초자치구를 대상으로 성별영향분석평가 종합평가 실시</li> <li>• 종합분석의 전문성을 높이기 위해 전문가를 4인을 활용하여 평가를 실시</li> </ul>
2	사업에 대한 성별영향분석평가 대상과제 선정을 위한 지표 수정보완	<ul style="list-style-type: none"> <li>• 체크리스트 개발</li> <li>• 체크리스트 작성 요청 공문시행</li> <li>• 체크리스트 수합 및 제출</li> <li>• 체크리스트 분석결과 송부</li> <li>• 대상과제 선정 (성별영향분석평가위원회: 대전시본청, 동구/부서 내부회의: 중구, 서구, 유성구, 대덕구)</li> <li>• 대상과제 선정의 적절성 검토 및 결과 송부</li> <li>• 대상과제 최종선정:</li> </ul>

#### ○ 연구조성사업

연번	사 업 명	주요내용
1	컨설팅 사업	<ul style="list-style-type: none"> <li>• 법령의 성별영향분석평가 컨설팅 191건</li> <li>• 계획의 성별영향분석평가 컨설팅 2건</li> <li>• 사업의 성별영향분석평가 컨설팅 454건               <ul style="list-style-type: none"> <li>- 찾아가는 성별영향분석평가 대면컨설팅(7월~8월)</li> </ul> </li> <li>• 성인지예산의 컨설팅 266건</li> <li>• 성인지결산의 컨설팅 109건               <ul style="list-style-type: none"> <li>- 찾아가는 성인지예산서 작성 대면컨설팅(9월~10월)</li> </ul> </li> </ul>
2	공무원 교육	<ul style="list-style-type: none"> <li>• 찾아가는 성별영향분석평가 과제담당자 교육(6/19~7/7)</li> <li>• 시본청 찾아가는 성별영향분석평가 과제담당자 교육(7/15~17)</li> </ul>
3	양성평등 거버넌스 구축	<ul style="list-style-type: none"> <li>- 주제: 성별영향분석평가와 여성친화도시 조성사업과의 연계방안: 안전을 중심으로</li> </ul>
4	컨설턴트 전문화 과정	<ul style="list-style-type: none"> <li>• 4/24 컨설턴트 총괄담당자 워크숍 및 위촉식</li> </ul>
6	지역 전문가 네트워크 구축	<ul style="list-style-type: none"> <li>• 3/18 여성가족부 여성정책국장과의 간담회</li> <li>• 4/29 「2015 성별영향분석평가 대상과제 선정」 전문가 워크숍</li> </ul>

### 3. 대전경제교육센터

#### ■ 주요성과

##### ○ 교사

사업명	분류	교육횟수	시간	인원
교사연수	강의식	2	60	40
소계		2	60	40

##### ○ 학생

사업명	분류	교육횟수	시간	인원
학교방문경제교육	강의식	36	36	1,097
중학생 경제교육	강의식	21	43	755
고등학생 경제서밋	강의식	56	112	1,320
소계		113	191	3,172

##### ○ 일반인

사업명	분류	교육횟수	시간	인원
대학생 지식경제교육	강의/토론식	20	40	785
녹색 경제교육	강의식	20	40	328
소계		40	80	1,113

##### ○ 취약계층

사업명	분류	교육횟수	시간	인원
실버 경제교육	강의식	56	112	939
장애인 경제교육	강의식	60	120	741
미혼모 경제교육	강의식	20	40	106
소년원 경제교육	강의식	45	90	1,084
지역아동센터 경제교육	강의식	52	104	704
베이비부머 경제교육	강의식	20	60	600
체험형창조경제교육	체험형	2	18	200
실물체험경제교육	체험형	30	90	1,200
소계		285	634	5,574



## 4. 경제사회지표조사와 사회적자본연구센터

### ■ 주요성과

구 분	수행건수	내 용
정책연구조사	2건	<ul style="list-style-type: none"> <li>○ 대전 도시정체성 재정립 연구(1)</li> <li>○ 대전 도시정체성 재정립 연구(2)</li> </ul>
외부용역	5건	<ul style="list-style-type: none"> <li>○ 국회의원 선거구 증설 관련 시민인식도 조사               <ul style="list-style-type: none"> <li>- 2014.12.18.~2015.1.16.</li> <li>- 한국지방정치학회</li> </ul> </li> <li>○ 대전경제상황 진단 및 정책개선방안 도출 여론조사               <ul style="list-style-type: none"> <li>- 2015.4.20.~2015.5.19.</li> <li>- (주)충청한길리서치</li> </ul> </li> <li>○ 대전의 민주적 시민의식과 정치문화 제고방안 모색을 위한 설문조사               <ul style="list-style-type: none"> <li>- 2015.10.12.~2015.11.10.</li> <li>- (주)세종리서치</li> </ul> </li> <li>○ 대전 시민의 구별 현안 인식 조사               <ul style="list-style-type: none"> <li>- 2015.11.17.~2015.12.16.</li> <li>- 한국지방정치학회</li> </ul> </li> <li>○ 대전-세종 상생협력방안 모색을 위한 설문조사               <ul style="list-style-type: none"> <li>- 2015.11.23.~2015.12.22.</li> <li>- (주)세종리서치</li> </ul> </li> </ul>
포럼 세미나	4건	<ul style="list-style-type: none"> <li>○ 과학혁신포럼(2015.4.30.)               <ul style="list-style-type: none"> <li>- 리빙랩 구현프로세스 및 방법론 분석</li> <li>- 6차 농업 실현을 위한 문경시 리빙랩 구축 방안</li> </ul> </li> <li>○ 대전정책엑스포 '도시정체성 재정립 방안' 분과 (2015.9.10.)               <ul style="list-style-type: none"> <li>- 대전 도시정체성 재정립</li> <li>- 대전 지역기업의 형성 및 성장과정</li> <li>- 대전 지역사회운동사</li> </ul> </li> <li>○ 사회기술혁신포럼(2015.10.1.)               <ul style="list-style-type: none"> <li>- 전환도시 추진을 위한 시민참여형 에너지 대안 실험</li> </ul> </li> <li>○ 전문가 기획 세미나(2015.12.22.)               <ul style="list-style-type: none"> <li>- 대전·세종·충청권연계 서비스산업 경쟁력 강화 방안</li> </ul> </li> </ul>
정기 간행물 발행	1건	<ul style="list-style-type: none"> <li>○ 「월간 대전경제」 발간·배부               <ul style="list-style-type: none"> <li>- 매월 경기종합지수 작성</li> <li>- 최근 경제동향 / 부문별 경제동향 작성</li> <li>- 2015년 1월호~12월호까지 매월 300부 발간하여 배부</li> </ul> </li> </ul>

## 5. 대전도시안전디자인센터

### ■ 주요성과

구 분	수행건수	내 용
안전IT·SW융합 지원센터	4건	<ul style="list-style-type: none"> <li>○ 지역 창조적 협업 생태계 조성을 위한 2015 상생협력 컨퍼런스 개최 - 2015. 2. 10.(화) ~ 11.(수). 대전 HOTEL ICC</li> <li>○ 2015 안전한 대전을 위한 CCTV 기술동향 및 융합기술 세미나 - 2015. 4. 30.(목), 구)충남도청 2층 소회의실</li> <li>○ 일본방재학회 국제세미나 「Wind and Fire Symposium」 참가 - 2015. 9. 16.(수) ~ 19.(토), 일본 동경</li> <li>○ 건축물의 화재와 안전관리 세미나 개최 - 2014. 12. 15(화), 대전 유성 제이뷔페 3층 솔실</li> </ul>
보조금 과제 및 연구용역	7건	<ul style="list-style-type: none"> <li>○ 연구개발서비스기업 경쟁력강화지원사업 혁신상품 제품디자인 지원 사업 전시 및 상생협력포럼 - 2015. 6. 30.(화), 대전 인터시티호텔 3층 파인홀</li> <li>○ 스쿨존 개선사업에 대한 상생협력 MOU체결 - 2015. 11. 26. 대전도시안전디자인센터, 대전경실련 도시개혁센터, 두민커뮤니케이션, 세림개발, 대전동부녹색어머니연합회</li> <li>○ 재난 예방체험 및 교육을 위한 MOU체결 - 2015. 11. 26. 태백 365세이프타운</li> <li>○ 연구개발서비스기업 경쟁력강화지원사업 종료(2015. 6. 30.)</li> <li>○ 문화재현장 방재모니터링 표준 설계 방안 마련 연구 종료 - 2015. 5. 28 ~ 8. 26. 문화재청</li> <li>○ 안전사고 예방·방지를 위한 스쿨존 시설물의 유니버설디자인 기술개발 - 1차년도 과제 종료 및 2차년도 계속사업 선정(~2016. 10. 31)</li> <li>○ 재난 예방체험을 위한 VR과 4D 융합 체험 시스템 개발 - 1차년도 과제 종료 및 2차년도 계속사업 선정(~2016. 11. 30)</li> </ul>
안전문화운동추 진협의회 총회 및 세미나	1건	<ul style="list-style-type: none"> <li>○ 2015 안전문화운동추진협의회 총회 및 세미나 개최 - 2015. 12. 18(금). 대전시립미술관 강당</li> <li>- 안전문화선도사업 우수사례 선정 및 시상</li> </ul>

## 6. 도시재생지원센터

### ■ 주요성과

#### ○ 주요 사업

구분	수행건수	법적 근거	사업명
재생정책 지원	2건	마을만들기 사업	• (구)제일극장 거리 활성화 계획
		기타 도시재생 지원 사업	• ‘중앙로 차 없는 거리’ 사업 후 평가 및 정책 지원
사업기반 구축	10건	도시재생전략계획 · 도시재생활성화계획 관련 지원	• 국가 공모사업 준비를 위한 도시재생 포럼 및 세미나 참석 • 마을자원 발굴 및 DB구축 사업 • 원도심 현황 및 유희자원 조사 • 근대문화유산 현황조사와 활용 방안 연구 • 도시재생정책자문단 운영 • 도시재생 선진사례 조사 · 분석
		지역공동체 및 지역균형발전의 지원 조직과의 연계 · 소통	• 도시재생 시민참여단 계획 • 도시재생 문화메세나 계획
		도시재생사업 지원 · 홍보	• 대전도시재생지원센터 홈페이지 구축 및 운영 • 대전도시재생지원센터 및 사업 홍보
시민역량 강화	2건	현장 전문가 육성 프로그램 운영	• 도시재생 아카데미 운영
		주민참여 활성화 및 지원	• 주요 시민단체와의 정례 간담회 및 사업화 검토

#### ○ 기타 사업

구분	수행건수	법적 근거	사업명
대전시 현안사업	4건	도시재생본부 도시정비과	• 소규모 주거지정비사업 지원
		도시재생본부 도시정책과	• 옛 충청남도 관사촌 홍보 및 활용 사업 지원
			• 소재동 철도관사촌 홍보 및 활용 사업 지원
도시재생본부 도시균형발전과	• 원도심 연결 보행 전용교 디자인 공모 사업 계획서 작성 지원		

2015년도 대비  
2016년도 세입·세출 예산서

# 2016년도 세입예산사업 명세서

◎ 일반회계

(단위 : 천원)

구 분	사 업 예 산		예 산 액	전년도 예산액	비교증감
	예 산 과 목				
	예 산 현 액		5,298,496	5,331,119	△32,623
수	사업수익		5,298,496	5,331,119	△32,623
	영업수익		1,000,000	1,000,000	-
의	자체사업수익	○용역사업수익	1,000,000	1,000,000	-
	영업외수익		4,298,496	4,331,119	△32,623
	보조금사업	○경제동향 조사	40,000	40,000	-
	출연금수익	○시 출연금	3,769,961	3,850,000	△80,039
	기타자본적수입	○법인세환급금	18,535	21,119	△2,584
	이자수익	○이자수입	70,000	20,000	50,000
	자본잉여금수익	○순세계잉여금	400,000	400,000	-

# 2016년도 세출예산사업 명세서

◎ 일반회계

(단위:천원)

명칭	예 산 과 목		예 산 액	전 년 도 예 산 액	전년 대비
	편 성 목	총 계 목			
<b>예 산 현 액</b>		5,298,496	5,298,496	5,331,119	△32,623
700 사업비용		3,606,840	3,606,840	3,544,954	61,886
710 영업비용		3,606,840	3,606,840	3,544,954	61,886
712 판매비와일반운영비		3,606,840	3,606,840	3,544,954	61,886
100 인건비		2,652,813	2,652,813	2,543,893	108,920
101 급여		1,854,036	1,854,036	1,761,894	92,142
○ 연봉		1,854,036	1,854,036	1,761,894	92,142
- 원 장		85,987	85,987	89,830	△3,843
· 연봉 85,987,000원*1인 =		85,987	85,987	89,830	△3,843
- 연구직		1,429,348	1,429,348	1,362,054	67,294
· 선임연구위원 77,263,000원*4인 =		309,052	309,052	240,735	68,317
· 책임연구위원 55,656,000원*17인 =		946,152	946,152	854,385	91,767
· 연구위원 43,536,000원*4인 =		174,144	174,144	266,934	△92,790
- 관리직		271,840	271,840	255,075	16,765
· 관리직 1급 79,769,000원*1인 =		79,769	79,769	76,402	3,367
· 관리직 2급 53,965,000원*1인 =		53,965	53,965	50,565	3,400
· 관리직 3급 43,640,000원*1인 =		43,640	43,640	40,843	2,797
· 관리직 4급 39,528,000원*1인 =		39,528	39,528	36,993	2,535
· 관리직 5급 30,857,000원*1인 =		30,857	30,857	28,414	2,443
· 관리직 6급 24,081,000원*1인 =		24,081	24,081	21,858	2,223
- 처우개선비 2,228,674,000원*3% =		66,861	66,861	54,935	11,926
<b>102 제수당</b>		<b>466,832</b>	<b>466,832</b>	<b>453,000</b>	<b>13,832</b>
○ 가족수당		27,149	27,149	26,331	818
- 배우자 40,000원*0.90*32인*12월 =		13,824	13,824	13,392	432
- 기 타 20,000원*1.61*32인*12월 =		12,365	12,365	11,979	386
- 가산금 80,000원*1인*12월 =		960	960	960	-
○ 재녀학비보조수당		16,221	16,221	15,714	507
- 고등학교 422,400원*0.30*32인*4회=		16,221	16,221	15,714	507
○ 초과근무수당		159,242	159,242	149,925	9,317
- 초과근무수당 21,790원*1.5*29인*14시간*12월 =		159,242	159,242	149,925	9,317
○ 연구및지원활동비		97,200	97,200	94,200	3,000
- 원장 600,000원*1인*12월 =		7,200	7,200	9,000	△1,800
- 선임연구위원 300,000원*4인*12월 =		14,400	14,400	10,800	3,600
- 책임연구위원 250,000원*17인*12월 =		51,000	51,000	45,000	6,000
- 연구위원 200,000원*4인*12월 =		9,600	9,600	14,400	△4,800

- 관리직 1급	300,000원*1인*12월 =	3,600	3,600	3,600	-
- 관리직 2급	250,000원*1인*12월 =	3,000	3,000	3,000	-
- 관리직 3,4급	200,000원*2인*12월 =	4,800	4,800	4,800	-
- 관리직 5,6급	150,000원*2인*12월 =	3,600	3,600	3,600	-
○ 정액급식비	130,000원*32인*12월 =	49,920	49,920	48,360	1,560
○ 연구장려금	1,500,000,000원*30%*15% =	67,500	67,500	67,500	-
○ 연가보상비	20,000*8시간*10일*31명 =	49,600	49,600	50,970	△1,370
<b>105 기간제근로자보수</b>		<b>132,089</b>	<b>132,089</b>	<b>127,145</b>	<b>4,944</b>
○ 초빙연구원 인건비		42,600	42,600	42,600	-
· 인건비	3,000,000원*1인*12월 =	36,000	36,000	36,000	-
· 4대보험	300,000원 *1인*12월 =	3,600	3,600	3,600	-
· 퇴직금	3,000,000원*1인 =	3,000	3,000	3,000	-
○ 사무보조원 인건비		87,489	87,489	82,545	4,944
- 사무보조원		82,689	82,689	77,100	5,589
· 인건비	1,700,000원*3인*12월 =	61,200	61,200	61,200	-
· 정액급식비	130,000원*3인*12월 =	4,680	4,680	4,680	-
· 4대보험	183,000원 *3인*12월 =	6,588	6,588	6,120	468
· 초과근무수당	8,760원*1.5*10시간*3인*12월 =	4,731	4,731	-	4,731
· 퇴직금	1,830,000원*3인 =	5,490	5,490	5,100	390
- 자료실 운영 보상금	200,000원*2인*12월 =	4,800	4,800	4,800	-
- 장서점검요원		-	-	645	△645
○ 비정규직 맞춤형 복지	500,000원*4인 =	2,000	2,000	2,000	-
<b>106 퇴직급여</b>		<b>199,856</b>	<b>199,856</b>	<b>201,854</b>	<b>△1,998</b>
○ 퇴직총당금	2,398,265,000원*1/12 =	199,856	199,856	201,854	△1,998
<b>200 경비</b>		<b>854,269</b>	<b>854,269</b>	<b>925,595</b>	<b>△71,326</b>
<b>201 복리후생비</b>		<b>419,735</b>	<b>419,735</b>	<b>403,535</b>	<b>16,200</b>
○ 국민연금부담금 등		216,415	216,415	211,155	5,260
- 국민연금	2,153,892,000원*4.5% =	96,926	96,926	91,024	5,902
- 국민건강보험	2,327,465,000원*3.035% =	70,639	70,639	64,466	6,173
- 산재보험	2,327,465,000원*1.0% =	23,275	23,275	21,890	1,385
- 고용보험	2,327,465,000원*0.9% =	20,948	20,948	29,552	△8,604
- 장기요양보험	70,639,000원*6.55% =	4,627	4,627	4,223	404
○ 직책급업무추진비		31,200	31,200	31,200	-
- 원장	700,000원*1인*12월 =	8,400	8,400	8,400	-
- 사무차장, 기조실장	600,000원*2인*12월 =	14,400	14,400	14,400	-
- 실장	350,000원*2인*12월 =	8,400	8,400	8,400	-
○ 직급보조비		105,240	105,240	101,040	4,200
- 원장	750,000원*1인*12월 =	9,000	9,000	9,000	-
- 선임연구위원	400,000원*4인*12월 =	19,200	19,200	14,400	4,800
- 책임연구위원	250,000원*17인*12월 =	51,000	51,000	45,000	6,000

- 연구위원	250,000원*4인*12월 =	12,000	12,000	18,000	△6,000
- 관리직 1급	400,000원*1인*12월 =	4,800	4,800	4,800	-
- 관리직 2급	250,000원*1인*12월 =	3,000	3,000	3,000	-
- 관리직 3,4급	155,000원*2인*12월 =	3,720	3,720	3,720	-
- 관리직 5,6급	105,000원*2인*12월 =	2,520	2,520	2,520	-
- 운전원		-	-	600	△600
○특정업무수행경비	80,000원*5인*12월 =	4,800	4,800	-	4,800
○직원 맞춤형 복지	1,100,000원*32인 =	35,200	35,200	34,100	1,100
○급량비	7,000원*32인*120일 =	26,880	26,880	26,040	840
<b>202 여비</b>		<b>58,625</b>	<b>58,625</b>	<b>58,369</b>	<b>256</b>
국내여비		13,225	13,225	12,969	256
○연구원 간담회 및 자료조사	87,400원*5인*2일*3회 =	2,622	2,622	2,274	348
○관리업무추진	87,400원*6인*2일*4회 =	4,196	4,196	3,639	557
○시도연구원협의회 회의참석	87,400원*7인*2일*2회 =	2,448	2,448	2,123	325
○세미나 및 포럼참석	87,400원*4인*2일*2회 =	1,399	1,399	1,213	186
○관내출장	20,000원*32인*2일*2회 =	2,560	2,560	3,720	△1,160
국외업무여비		45,400	45,400	45,400	-
○시도연구원협의회 해외연구조사	5,000,000원*2인*1회 =	10,000	10,000	10,000	-
○ 해외 연구교류 및 자료수집	4,000,000원*4회 =	16,000	16,000	16,000	-
○ 연구년 대상자 국외여비 등		19,400	19,400	19,400	-
<b>203 공공요금 및 제세</b>		<b>54,280</b>	<b>54,280</b>	<b>55,750</b>	<b>△1,470</b>
○ 공공요금		23,360	23,360	16,170	7,190
- 주민세(법인균등할)	70,000원*1회 =	70	70	70	-
- 주민세(종업원할)	1,200,000원*12월 =	14,400	14,400	-	14,400
- 사업소세(재산할)	300,000원*1회 =	300	300	300	-
- 우편발송		8,590	8,590	15,800	△7,210
· 포럼지발송	1,400원*550부*4회 =	3,080	3,080	5,600	△2,520
· 연구보고서 등	2,500원*100부*3회 =	750	750	2,500	△1,750
· 브리핑	600원*550부*12회 =	3,960	3,960	6,000	△2,040
· 연차보고서 발송	5,000원*100부*1회 =	500	500	1,400	△900
· 공문서 발송	300,000원*1식 =	300	300	300	-
○시도연구원협의회비	5,000,000원*1회 =	5,000	5,000	5,000	-
○세종총청포럼 공동 분담금	5,000,000원*1회 =	5,000	5,000	5,000	-
○통신료		16,920	16,920	26,580	△9,660
- 전화사용료	900,000원*12월 =	10,800	10,800	10,800	-
- 인터넷 전용회선 사용료	495,000원*12월 =	5,940	5,940	15,600	△9,660
- 웹하드사용료	15,000원*12월 =	180	180	180	-
○용역계약 인지대	100,000원*20건 =	2,000	2,000	1,000	1,000
○학회 및 기관 가입비	2,000,000원*1식 =	2,000	2,000	2,000	-



<b>206 소모품비</b>		<b>41,090</b>	<b>41,090</b>	<b>72,940</b>	<b>△31,850</b>
○ 사무용품비		25,240	25,240	26,590	△1,350
- 복사용지	150,000원*3실*12월 =	5,400	5,400	7,200	△1,800
- 프린터, 팩스 토너	270,000원*22대*1회 =	5,940	5,940	7,290	△1,350
- 컬러 프린터 토너	300,000원*3통*2대*2회 =	5,400	5,400	3,600	1,800
- 복사기 토너	250,000원*10회 =	2,500	2,500	2,500	-
- 기타 문구류등	500,000원*12월 =	6,000	6,000	6,000	-
○ 각종 계시물 제작	1,000,000원*1식 =	1,000	1,000	1,000	-
○ 회계장부구입	50,000원*7종 (지출부외6종) =	350	350	350	-
○ 화장실 청소용품 구입	350,000원*12월 =	4,200	4,200	4,200	-
○ 소모품비	200,000원*15건 =	3,000	3,000	3,000	-
○ 컴퓨터 등 SW 구입		7,300	7,300	37,800	△30,500
- 컴퓨터 보안 프로그램	40,000원*70대 =	2,800	2,800	2,800	-
- 웹메일 보안 프로그램	40,000원*50대 =	2,000	2,000	2,000	-
- 메일발송 프로그램(S/W)라이선스	2,500,000원*1식 =	2,500	2,500	-	2,500
- XsDB(GIS빅 데이터)프로그램		-	-	33,000	△33,000
<b>208 도서인쇄비</b>		<b>29,900</b>	<b>29,900</b>	<b>29,900</b>	<b>-</b>
○ 인쇄비		17,400	17,400	17,400	-
- 규정집	1,000,000원*1회 =	1,000	1,000	1,000	-
- 회계관계서류	40,000원*10종 =	400	400	400	-
- 발간물배송용대봉투 제작	800,000원*4회 =	3,200	3,200	3,200	-
- 간행물 발송용 봉투 제작	2,000,000원*1식 =	2,000	2,000	2,000	-
- 회의자료	4,500원*2종*50부*4회 =	1,800	1,800	1,800	-
- 업무보고서	10,000원*60부*10회 =	6,000	6,000	6,000	-
- 종이백 제작	3,000,000원*1식 =	3,000	3,000	3,000	-
○ 신문/잡지 구독료	20,000원*25부*12월 =	6,000	6,000	6,000	-
○ 전문도서	20,000원*150권 =	3,000	3,000	3,000	-
○ 정기간행물	100,000원*15부 =	1,500	1,500	1,500	-
○ 교양도서	20,000원*100권 =	2,000	2,000	2,000	-
<b>209 지급임차료</b>		<b>26,640</b>	<b>26,640</b>	<b>26,550</b>	<b>90</b>
○ 차량 임차료	1,000,000원*2대*12월 =	24,000	24,000	24,000	-
○ 정수기 임차료	44,000원*5대*12월 =	2,640	2,640	2,400	240
○ 장서점검리더기 임차료		-	-	150	△150
<b>210 수선유지비</b>		<b>29,000</b>	<b>29,000</b>	<b>29,000</b>	<b>-</b>
○ 사무기기 (컴퓨터 등)	500,000원*12월 =	6,000	6,000	6,000	-
○ 홈페이지, 통신, 네트워크 등	1,500,000원*12월 =	18,000	18,000	18,000	-

○ 시설장비유지관리비	5,000,000원*1식 =	5,000	5,000	5,000	-
<b>211 차량유지비</b>		<b>7,951</b>	<b>7,951</b>	<b>7,951</b>	-
○ 승용차(중형)	5,247,000원*1대 =	5,247	5,247	5,247	-
○ 승합용(소형)	2,704,000원*1대 =	2,704	2,704	2,704	-
<b>213 지급수수료</b>		<b>66,558</b>	<b>66,558</b>	<b>61,550</b>	<b>5,008</b>
○ 2015회계결산및 세무조정수수료	8,000,000원*1식 =	8,000	8,000	4,000	4,000
○ 조달청 조달인증수수료	110,000원*1회 =	110	110	110	-
○ 이사변경등기수수료	110,000원*4회 =	440	440	440	-
○ 운전원 위탁비	2,834,000원*12월*1인 =	34,008	34,008	33,000	1,008
○ 청소원 위탁비	1,000,000원*12월*2인 =	24,000	24,000	24,000	-
<b>214 업무추진비</b>		<b>48,200</b>	<b>48,200</b>	<b>53,200</b>	<b>△5,000</b>
○ 기관운영업무추진비		38,200	38,200	43,200	△5,000
- 원장	25,000,000원*1인 =	25,000	25,000	30,000	△5,000
- 사무처장, 기조실장	6,600,000원*2인 =	13,200	13,200	13,200	-
○ 시책추진업무추진비		10,000	10,000	10,000	-
- 기타 연구사업 관련 시책추진		10,000	10,000	10,000	-
<b>215 관서업무비</b>		<b>12,760</b>	<b>12,760</b>	<b>15,950</b>	<b>△3,190</b>
01 장원기상업무추진비	80,000원*32인 =	2,560	2,560	8,750	△6,190
02 부서업무비		10,200	10,200	7,200	3,000
○ 3실1처	250,000원*3실.차*12월 =	9,000	9,000		9,000
	100,000원*1실*12월 =	1,200	1,200	7,200	△6,000
<b>216 교육훈련비</b>		<b>5,700</b>	<b>5,700</b>	<b>3,200</b>	<b>2,500</b>
○ 직원교육 강사료	300,000원*4회 =	1,200	1,200	1,200	-
○ 전문교육 기관 위탁비	250,000원*4회 =	1,000	1,000	2,000	△1,000
○ 직원 능력개발 교육비	1,750,000원*2회 =	3,500	3,500	-	3,500
<b>218 행사홍보비</b>		<b>22,000</b>	<b>22,000</b>	<b>25,000</b>	<b>△3,000</b>
○ 홍보비		22,000	22,000	25,000	△3,000
- 대외 홍보	22,000,000원*1식 =	22,000	22,000	25,000	△3,000
<b>220 회의운영비</b>		<b>16,380</b>	<b>16,380</b>	<b>22,400</b>	<b>△6,020</b>
○ 회의 참석수당		14,400	14,400	13,200	1,200
- 이사회	200,000원*20인*3회 =	12,000	12,000	12,000	-
- 인사위원회	200,000원*4인*3회 =	2,400	2,400	1,200	1,200
○ 직원 연찬회	55,000원*36인 =	1,980	1,980	9,200	△7,220
<b>221 연구개발비</b>		-	-	<b>9,500</b>	<b>△9,500</b>
○ 홈페이지 기능개선		-	-	9,500	△9,500
<b>301 보상금</b>		<b>8,400</b>	<b>8,400</b>	<b>8,400</b>	-
○ 국제학술교류		8,400	8,400	8,400	-
- 항공료	600,000원*4인 =	2,400	2,400	2,400	-
- 체재비 등	500,000원*4인*3일 =	6,000	6,000	6,000	-

		<b>405-01 자산취득비</b>	<b>7,050</b>	<b>7,050</b>	<b>42,400</b>	<b>△35,350</b>	
		○ 컴퓨터 1,170,000원*5대 =	5,850	5,850	20,000	△14,150	
		○ 프린터 600,000원*2대 =	1,200	1,200	2,400	△1,200	
		○ 분광광도계 등	-	-	20,000	△20,000	
	<b>713-1 성과급</b>	<b>713 성과급</b>	<b>99,758</b>	<b>99,758</b>	<b>75,466</b>	<b>24,292</b>	
		○원장 성과급 7,817,000원*1인 =	7,817	7,817	-	7,817	
		○직원 성과연봉 1,103,281,800/12 =	91,941	91,941	75,466	16,475	
<b>사 업 비</b>							-
	<b>연구개발비</b>		<b>1,683,920</b>	<b>1,683,920</b>	<b>1,771,170</b>	<b>△87,250</b>	
	<b>과제수행비</b>	<b>용역과제수행비</b>	<b>800,000</b>	<b>800,000</b>	<b>800,000</b>	-	
		○용역과제수행비 ~	800,000	800,000	800,000	-	
		<b>기본,정책과제수행비 등</b>	<b>530,000</b>	<b>530,000</b>	<b>600,000</b>	<b>△70,000</b>	
		○기본,정책,수시과제 수행비 등 530,000,000원*1식 =	530,000	530,000	600,000	△70,000	
	<b>경제사회지표조사와 사회적자본 연구센터</b>	<b>경제사회지표조사와 사회적자본 연구센터</b>	<b>70,600</b>	<b>70,600</b>	<b>73,670</b>	<b>△3,070</b>	
		○인건비	28,900	28,900	33,160	△4,260	
		-위촉연구원	28,400	28,400	32,660	△4,260	
		· 인건비 2,000,000원*1인*12월 =	24,000	24,000	27,600	△3,600	
		· 4대보험 200,000원 *1인*12월 =	2,400	2,400	2,760	△360	
		· 퇴직금 2,000,000원*1인 =	2,000	2,000	2,300	△300	
		- 맞춤형복지 500,000원*1인 =	500	500	500	-	
		○ 일반운영비	41,700	41,700	40,510	1,190	
		- 조사비	32,000	32,000	33,500	△1,500	
		· 조사분석비 4,000,000원*3회 =	12,000	12,000	13,500	△1,500	
		· 위탁조사비 10,000,000원*2회 =	20,000	20,000	20,000	-	
		- 행사운영비	4,000	4,000	4,000	-	
		· 세미나 개최 2,000,000원*2회 =	4,000	4,000	4,000	-	
		- 사무관리비	5,700	5,700	3,010	2,690	
		· 회의비 200,000원*20회 =	4,000	4,000	800	3,200	
		· 일반수용비 150,000원*10회 =	1,500	1,500	800	700	
		· 공공운영비 200,000원*1식 =	200	200	1,410	△1,210	
		<b>사회자본개발</b>	<b>35,000</b>	<b>35,000</b>	<b>35,000</b>	-	
		○일반운영비	35,000	35,000	35,000	-	
		- 운영비	35,000	35,000	35,000	-	
	· 포럼 개최 5,000,000원*1회 =	5,000	5,000	5,000	-		
	· 연구비 10,000,000원*3회 =	30,000	30,000	30,000	-		
	<b>보조사업비</b>	<b>경제동향분석</b>	<b>46,820</b>	<b>46,820</b>	<b>45,400</b>	<b>1,420</b>	
		○인건비	28,900	28,900	27,480	1,420	
		- 위촉연구원	28,900	28,900	27,480	1,420	
		· 인건비 2,000,000원*1인*12월 =	24,000	24,000	22,800	1,200	

	· 4대보험	200,000원 *1인*12월 =	2,400	2,400	2,280	120
	· 퇴직금	2,000,000원*1인 =	2,000	2,000	1,900	100
	· 맞춤형복지	500,000원*1인 =	500	500	500	-
	○일반운영비		17,920	17,920	17,920	-
	- 운영비		16,320	16,320	16,320	-
	· 인쇄비	4,000원*300부*12월 =	14,400	14,400	14,400	-
	· 우편발송비	600원*200부*12월 =	1,440	1,440	1,440	-
	· 여비	20,000원*2회*12월 =	480	480	480	-
	- 연구재료비		1,600	1,600	1,600	-
	· 발송용 대봉투	100원*10,000원 =	1,000	1,000	1,000	-
	· 문구류	100,000원*2회 =	200	200	200	-
	· 토너 및 라벨지	200,000원*2회 =	400	400	400	-
연구구성 사업비	<b>연구업무사업비</b>		<b>201,500</b>	<b>201,500</b>	<b>217,100</b>	<b>△15,600</b>
	○대전발전포럼 발간		32,400	32,400	33,000	△600
	-원고료	300,000원*7인*4회 =	8,400	8,400	8,400	-
	-인쇄비	10,000원*600권*4회 =	24,000	24,000	24,000	-
	-편집회의비	150,000원*4회 =			600	△600
	○브리핑발간비	1,100,000원*12회 =	13,200	13,200	13,200	-
	○정책토론회, 정책워크숍 등 정책개발행사		99,000	99,000	92,800	6,200
	-정책토론회	4,500,000원*14회 =	63,000	63,000	28,800	34,200
	-정책워크숍	4,000,000원*3회 =	12,000	12,000	28,000	△16,000
	-시민과의 정책소통	3,000,000원*4회 =	12,000	12,000	12,000	-
	-시의원과의 정책소통	3,000,000원*4회 =	12,000	12,000	24,000	△12,000
	○도시정책동향. 이슈발간		-	-	6,000	△6,000
	○국제학술행사		10,000	10,000	10,000	-
	- 행사운영	10,000,000원*1회 =	10,000	10,000	10,000	-
	○위원회 운영		8,600	8,600	8,600	-
	-연구자문위원회	4,300,000원*2회 =	8,600	8,600	8,600	-
	○연구원 고객 만족도 조사비		-	-	16,000	△16,000
	○연구회 운영	3,000,000원*1개 =	3,000	3,000	-	3,000
	○연구 과제 선정,심의,평가		21,000	21,000	21,000	-
	-과제선정	800,000원*1회 =	800	800	1,600	△800
	-과제심의	5,000,000원*2회 =	10,000	10,000	16,000	△6,000
	-과제평가	3,400,000원*3회 =	10,200	10,200	3,400	6,800
	○홍보브로슈어 등 홍보물 제작	5,000원*1,000부 =	5,000	5,000	5,000	-
	○2015년도 연차 (견학)보고서 발간		3,300	3,300	6,000	△2,700
	-연차보고서 발간	3,300,000원*1식 =	3,300	3,300	6,000	△2,700

			○정보이용료	6,000	6,000	5,500	500
			-국회도서관 정보 이용료	500,000원*1회 = 500	500	500	-
			-국내학술DB 사용료	5,500,000원*1식 = 5,500	5,500	5,000	500
		<b>예비비및기타</b>	<b>예비비</b>	<b>7,736</b>	<b>7,736</b>	<b>14,995</b>	<b>△7,259</b>
		<b>예 비 비</b>	○ 일반예비비	5,290,760,000원*0.0014% = 7,736	7,736	14,995	△7,259