



시민과 함께 하는 글로벌 연구기관

2017년도 대전세종연구원 사업계획

2017. 1.

순서

I. 일반현황	3
1. 설립목적 및 주요 업무	3
2. 연구원 조직	4
3. 연구원 인력	5
4. 예산 및 기금	5
II. 비전 및 경영목표	6
1. 비전, 미션, 가치, 목표 및 전략체계	6
III. 2017년 부서별 사업계획	7
1. 기획조정실	7
2. 도시경영연구실	16
3. 도시기반연구실	22
4. 상생협력실	28
5. 세종연구실	30
6. 사무처	34
7. 대전여성가족정책센터	37
8. 대전성별영향분석평가센터	43
9. 대전세종지역경제교육센터	47
10. 경제사회지표조사와 사회적자본연구센터	58
11. 과학도시연구센터	63
12. 대전도시안전디자인센터	65
13. 대전도시재생지원센터	66
IV. 2016년 연구사업 주요성과	77
V. 2016년 부설기관 주요성과	88
* 2016년도 대비 2017년도 세입·세출 예산서	99

1. 설립목적 및 주요업무

< 설립 목적 >

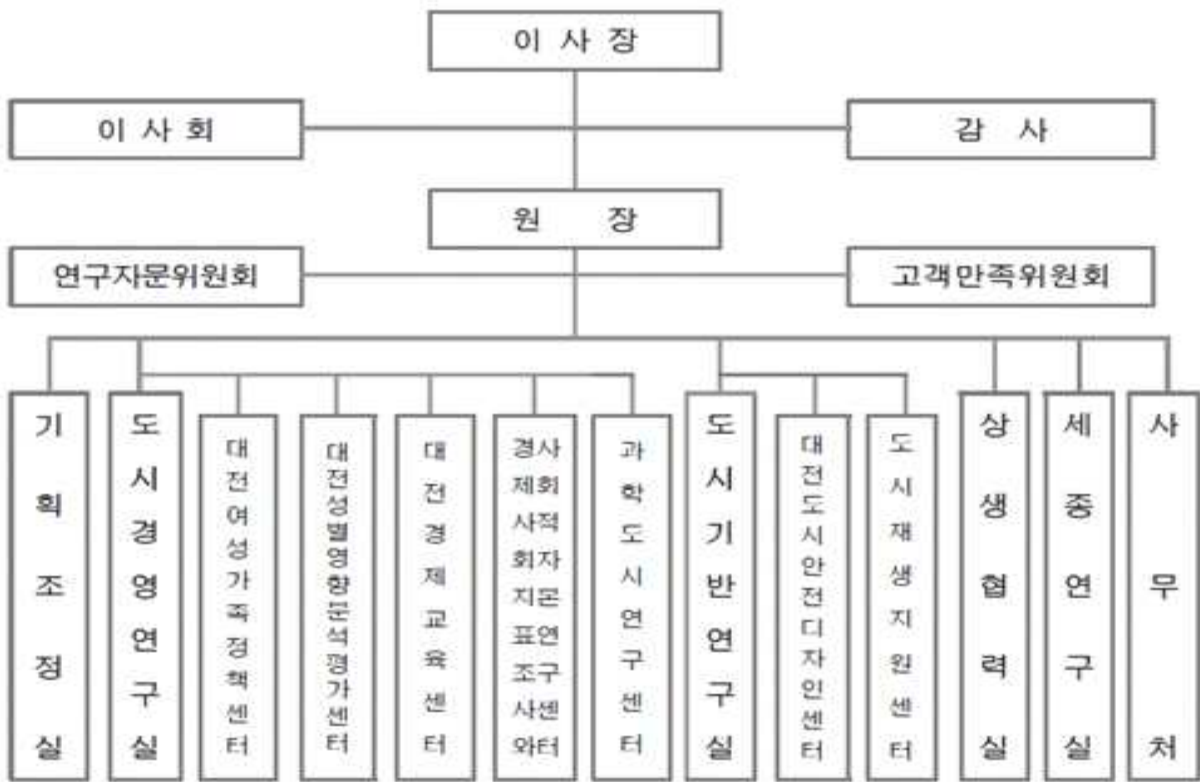
대전광역시와 세종특별자치시의 균형개발과 지역경제 및 사회발전 등 시정 전반에 관한 과제에 대하여 체계적으로 조사·분석하여 구체적인 정책 대안을 제시함으로써 지역발전에 기여

< 주 요 업 무 >

- 대전시와 세종시의 중장기 발전계획과 상생협력 정책의 조사 및 연구
- 대전시와 세종시의 주요 정책과 사업계획의 타당성 검토
- 지방행정, 지역경제 진흥 등과 관련된 국내외 정보·자료의 수집 및 관리와 출판·배포
- 지방행정제도 개선, 지방재정 확충과 주요 정책과제에 대한 조사 및 연구
- 대전시와 세종시의 각종 경제 및 사회지표의 수립
- 국내외 연구기관과의 교류·협력 및 해외 자료와의 비교·연구
- 행정기관, 공공기관과 민간단체 등으로부터의 각종 연구용역의 수탁 등

2. 연구원 조직

- 이사장, 원장 下에 5실 1처로 조직 구성
 - 기획조정실, 도시경영연구실, 도시기반연구실, 상생협력실, 세종연구실, 사무처
 - 대전여성가족정책센터, 대전성별영향분석평가센터, 대전경제교육센터, 경제사회지표조사와 사회적자본연구센터, 과학도시연구센터, 대전도시안전디자인센터, 도시재생지원센터 등 7개 부설조직 운영
- 이사장, 원장을 포함, 22인으로 이사회 구성·운영(이사 20, 감사 2)
- 원장을 포함 20인 이내의 연구자문위원회 구성·운영
- 연구원 조직도



3. 연구원 인력

구 분	정 원	현 원	비 고
계	39	33	
원 장	1	1	
연구직	32	26	
관리직	6	6	

※ 위촉연구원 37여명 포함 총 70여명 근무

4. 예산 및 기금

○ 세입, 세출 : 총 8,162백만원

- 세 입 = 전입금 4,154백만원, 용역 1,200백만원, 보조금사업 40백만원 등
- 세 출 = 인건비 2,652백만원, 사업비 1,683백만원, 일반운영비 838백만원 등

○ 특별회계 세입, 세출 : 총 2,272백만원

- 세종연구실 1,541백만원
- 여성가족정책센터 173백만원
- 도시재생지원센터 556백만원

○ 기금현황 : 총 49.4억원

* 붙 임 : 2017년도 세입·세출예산 1부.

1. 비전, 미션, 목표 및 전략체계

시민과 함께 하는 창의적 연구 수행

시민행복과 상생협력을
선도하는
글로벌 연구기관

01 글로벌 도시정책 연구

- 지속가능한 스마트 도시모델 창안
- 국제적 지식정보 네트워크 구축
- 글로벌 연구역량 확보

02 적실성 높은 시정 연구

- 현장중심의 맞춤형 정책개발
- 시민참여의 정책네트워크 구축
- 대전세종 상생발전모델 설계

03 열정과 창의의 조직 혁신

- 윤리경영 확립
- 신뢰와 소통의 조직문화 조성
- 경영관리시스템 혁신

1. 기획조정실

■ 2017년도 대내외 환경 분석

대내외 환경 분석

□ 2017년도 대전시정의 5대 역점과제

1) 청년 대전

- (가칭)「대전청년의 전당」 건립 구상
- 청년 창업플라자 조성(안)
- 청년과의 소통 사다리, 「대청넷」 운영
- (청년미래 응원) 행복나눔 「청년 취업패스(가칭)」 지원
- (청년미래 응원) 기업수요 맞춤형, 인력양성
- (일자리) 기업연계형, 청년일자리 창출
- (일자리) 행복나눔 「청년 취·창업 프로젝트」 가속화
- (창업 지원) 청년 창업가 육성·지원
- (창업 지원) 창업지원 TF팀 신설
- 원도심 청년 및 예술인 거점공간 「청춘다락」 조성
- 청년 협업공간 조성 지원

2) 민생 대전

- 고용창출 & 소득확대
- 서민금융 안정
- 전통시장 등 골목상권 활성화
- 시민경제 활력
- 과학산업 육성
- 동 복지허브화 맞춤형 복지팀 설치·운영
- 여성일자리 창출 및 취·창업 강화
- 노인·장애인 일자리 확대
- 건설경기 활성화 실질체감을 위한 SOC사업 추진

3) 도시 재생

- (가칭)문화예술촌 조성사업
- 근대문화예술특구 지정·운영
- 옛 충남도청사 및 도경부지 활용
- 도시경쟁력 기반구축 강화
- 낙후지역 개발과 도시환경 개선
- 주택의 안정적 공급과 효율적 관리
- 원도심 문화예술활동 거점공간 지원사업 추진
- 청년예술가 지원 및 문화향유 축제의 장 마련
- 시 산하 직장운동부 선수 숙소 건립방안

4) 안전한 도시

- 시민이 공감하는 「원자력 안전대책」 추진
- 재난으로부터 안전한 도시 구현
- 시민과 함께 안전한 생활환경 조성
- 현장중심의 예방행정으로 안전도시 구현
- 시민 참여의 안전문화 확산
- 선제적 재난대응 관리체계 강화
- 전문화된 구조·구급 서비스 제공
- 재난현장 중심 119상황관리 강화
- 소방안전 기반 확충
- 5대 스마트 안전망 구축
- 초등학생 생존수영 무료강습 확대 운영

5) 대중교통 혁신

- 도시철도 2호선 「트램」 건설
- 충청권 광역철도 1단계 건설
- 외삼~유성복합터미널 광역BRT 연결도로 건설
- 서대전역 주변 역세권 삼각지대 활성화 추진
- 도시철도 1호선 용두 환승역 건설
- 시내버스 서비스 개선을 위한 증차
- 공유교통 실현을 위한 카셰어링 시행
- 교통사고 사망자 줄이기
- 교통량 감축을 위한 승용차요일제 운영

□ 2017년도 세종시정 목표별 중점 과제

실질적인 행정수도 구축

- 국회분원 설치로 행정수도 기반 마련
- 행복도시법 개정으로 행복도시 정상 건설
- 행복도시 10주년 기념사업 추진

사람이 소중한 복지·문화도시 조성

- 아동·여성친화도시 조성
- 복지기준 강화로 꼼꼼한 복지 안전망 구축
- 남부권 통합보건지소 운영 등 공공의료서비스 강화
- 시립도서관, 스포츠평원 조성 등 문화·체육분야 투자 확대

사람이 먼저인 안전도시 건설

- 2018년 국제안전도시 공인 추진
- 자연재난으로부터 안전한 도시 구축
- 소방안전 교육·홍보 등 예방중심 안전문화 정착

누구나 살고 싶은 도시환경 조성

- 교통공사 출범 등 대중교통 중심 교통환경 조성
- 성장관리방안 강화 등 계획적 도시개발 추진
- 무궁화도시로 아름다운 자연환경 조성

도시와 농촌의 조화로운 균형발전

- 청춘조치원 프로젝트 성과 가시화
- 세종형 로컬푸드 운동 확산
- 3농혁신을 위한 세종농업 337프로젝트 지속 추진

일자리가 있고 활력있는 자족도시 실현

- 신규 산업단지 조성, 우량기업 유치로 일자리 확대
- SB플라자 건립 등 과학벨트 세종기능지구 활성화
- 지역대표산업 육성 및 기업지원 강화

■ 2017년도 주요 연구사업 계획

주요 연구사업의 기초

- 민선자치 6기 ‘시민중심’ 시정의 비전과 과제
- 2017년 시의 주요 역점사업
- 2017년 시의 주요 현안과제
- 미래발전 비전 및 중장기 과제
- 정책 수요 조사 : 시공무원, 시의원, NGO단체, 직능단체, 대학 및 연구기관, 개별 전문가 및 시민 등

□ 주요 연구과제

○ 대전시의 주요 역점사업 연구과제

1	청년대전 구현 방안
2	민생경제 살리기 방안
3	도시재생 방안
4	안전한 도시 구축 방안
5	대중교통 혁신 방안
6	대전-세종 상생협력 방안
7	과학도시 업그레이드 방안
8	동서지역 간 격차 해소 방안

○ 대전시의 주요 현안 연구과제

1	물순환 촉진 및 저영향개발 기법 도입을 위한 타당성
2	대전서남부 종합스포츠타운 조성 방안
3	빅데이터를 활용한 과학도시 스토리 발굴
4	개발도상국과 협력가능한 산업 발굴
5	대규모점포의 효율적인 종합관리 방안
6	대전시 유통산업발전 시행계획 추진
7	대전시 인권지표 개발

8	정부3.0 국민행복민원실 활성화 방안
9	지방기록물 관리기관 설립 및 운영 방안
10	대전시 공공도서관 발전 방향
11	만년동 공유재산(도서관용지) 활용 방안
12	원도심 산업구조 고도화를 위한 MICE산업 발전 방안
13	원도심재생을 위한 도심형산업 발전 방안
14	중앙로 신·구지하상가 연계를 통한 지하상가 활성화 방안
15	대전시 정비구역내 빈집 정비 활성화 방안
16	대전시 주거정비 지원사업 효율화 방안
17	수질오염총량제 T-P 개발부하량 확보 방안
18	대전시 카셰어링 도입 및 활성화 방안
19	안전한 교통약자보호구역 정비 방안
20	대전시 교통영향평가 심의 개선 방안
21	효율적인 도로유지 관리 방안
22	대전시 요양보호사 교육기관 적정규모 수요추계

○ 대전시 미래발전 연구과제

1	미래 먹거리 신성장동력 발굴(4차 산업혁명 중심)
2	시민주권 으뜸도시 만들기 방안
3	도시경쟁력 제고를 위한 대학과의 연계 및 활성화 방안
4	사회통합과 도시안전망 구축 방안
5	공공부문 비정규직 안정화 방안
6	1인 가구 삶의 질 향상 방안
7	대전천 생태환경 복원 방안
8	여성의 정치·사회 참여 확대 방안

○ 대전정체성의 재정립을 위한 중장기 연구과제

1	도시정체성 재정립 방안Ⅳ
2	지역기업성장사Ⅳ
3	대전을 빛낸 인물 시리즈Ⅰ

○ 세종시의 주요 역점사업 연구과제

1	행복도시 착공 10주년, 세종시 출범 5주년 기념사업
2	세종형 자치행정 모델 연구
3	청춘조치원(도시재생) 사업의 활성화 방안
4	세종 로컬푸드 사업의 활성화 방안
5	세종시 아동·여성친화도시 조성
6	세종시 공공시설의 합리적 운영 방안
7	세종 안전도시 조성

○ 세종시의 주요 현안 연구과제

1	세종시 결손가정 실태조사 및 지원 방안(모자가정 중심)
2	세종형 무궁화 도시 조성 방안
3	세종시 대중교통의 개선 및 활성화 방안
4	세종시 농특산물 공동브랜드 활성화 방안
5	세종형 주민자치 발전 방안
6	장육진 화백 문화브랜드 육성

○ 세종시 미래발전 연구과제

1	지방분권형 개헌 방안
2	세종시 신도시와 읍·면 지역의 균형발전 방안
3	세종시 보건의료분야의 중장기 발전계획
4	세종시 대기오염물질 배출에 따른 인근 지역과의 관리 방안
5	외국인 투자 유치
6	전의초수 문화적 가치발굴 및 보존

○ 정책기초 및 연구역량 강화를 위한 연구과제

1	마을기업 운영실태 분석 및 발전 방안
2	대전시 1인 노인가구 실태조사 및 지원 방안
3	대전시 성평등지표 개발을 위한 기초연구III
4	저출산·고령화에 따른 지방재정 지출구조 분석

5	대전 생활문화향유 동호회 현황 연구
6	갑천의 목표수질 준수를 위한 배출부하량 관리 방안
7	시내버스 연료소모에 영향을 미치는 요인 분석
8	대전시 재활용품 분리배출 개선 방안
9	인구정체시대의 대전시 도시계획 과제 및 대응 방안
10	대전시 경관협정 활성화 방안
11	대전시 카풀 도입 및 활성화 방안
12	공간 빅데이터를 활용한 스마트시티 구현 전략
13	대전형 사람중심 가로공간 계획
14	대전 주요 산림내 계곡의 양서류 분포 및 개체군 특성에 관한 기초연구
15	대전시 적용가능한 미세먼지 예·경보제에 관한 기초조사

□ 부설조직 센터 주요 연구사업

○ 여성가족정책센터

1	지리정보시스템(GIS)을 활용한 대전지역 여성 현황과 특성 분석
2	기초자치구별 성주류화 제도 추진성과와 이행점검 현황 분석

○ 경제사회지표조사와 사회적자본연구센터

1	국가균형발전과 지방자치분권
2	『대전충청문헌정보총목록』 발간
3	대전·세종·충남민의 사회의식조사

○ 도시안전디자인센터

1	대전시 범죄예방 기본방향 연구
2	대전시 경관협정 활성화 연구
3	스쿨존 안전 확보를 위한 디자인 연구
4	CPTED 적용을 통한 행복한 공간 만들기

○ 경제교육센터

1	사회적 약자, 취약·소외계층 대상 경제교육 확대
2	지역경제교육 유관기관과의 협력사업을 통한 민생경제교육사업 발굴
3	사회적경제 창업 및 일자리 관련 교육사업 전개
4	학생대상 기부체험 등 나눔 경제교육사업 활성화

○ 도시재생지원센터

1	경제기반형 도시재생사업 활성화계획 수립 및 지원사업
2	경제기반형 도시재생사업 추진협의체 구성·운영
3	도시재생사업 실무자 교육·협력사업

○ 과학도시연구센터

1	글로벌 과학도시 인프라 구축 및 브랜드 가치발굴을 위한 정책연구 수행
2	대전·세종의 대도시권역 형성에 따른 스마트 도시전환 전략 강구
3	APCS 및 WTA와 연계한 국제세미나 개최
4	과학도시 글로벌 브랜드 강화를 위한 국제협력 MOU체결 추진

□ 주요 정책네트워크

○ 주요 정책토론회 개최

1	정책엑스포	연 1회 개최
2	대전-세종 상생발전 정책토론회	분기별 개최
3	충청권 상생협력 정책토론회	연 2회 개최
4	국제심포지움	연 1회 개최
5	대전시의회 공동 정책토론회	분기별 개최
6	국회의원 공동 정책토론회	연 2회 개최
7	서울연구원 공동 정책토론회	연 2회 개최

○ 포럼 운영

1	미래기획포럼	매월 개최
2	경제활력포럼	격월 개최
3	대전세종상생포럼	분기별 개최
4	도시재생포럼	분기별 개최
5	과학도시포럼	분기별 개최
6	대전세종여성정책포럼	분기별 개최

○ 정책자문회의 개최

1	시장님 주재 정책자문회의 ‘이슈와 정책’	매월 2회 개최
2	연구자문위원회 회의	연 2회 개최
3	고객만족위원회 회의	연 2회 개최

○ 외부전문가 합동 연구 TF 운영

1	미래먹거리 신성장동력 발굴 연구 TF	내외부 25인
2	시민주권 으뜸도시 만들기 연구 TF	내외부 10인
3	지방분권형 개헌 연구 TF	내외부 16인

○ 정책개발 현장탐방 : 매월 개최

2. 도시경영연구실

■ 2017년도 대내외 환경 분석 및 연구 기본방향

대내외 환경 분석

- (세계) 미국 대선 이후 보호무역주의 강화에 따른 세계경제의 불확실성 지속, 동북아 대립의 위기 심화, 국가별 혁신경쟁 가속
 - (경제) 포용적 경제성장 모델의 약화, 불평등 이슈의 지속적 제기
 - (안보) IS 등 테러리즘 심화 및 사이버 안보 문제 제기
- (국가) 대통령 탄핵 국정 혼란 지속, 성장잠재성 축소와 불확실성 증대, 고령화 사회 심화에 따른 성장잠재성 축소, 세대간·계층간 갈등 심화에 따른 정치 압박, 한국 혁신시스템의 성장잠재성 고갈, 경쟁 격화, 청년 실업 등 불확실성 증대
 - (경제) 청년실업 증가, 경쟁격화에 따른 무력감과 비정규직 양산, 작업환경 열악화에 따른 모멸감, 고영불안정성 등 부정적 감정 양산. 취업률 감소세, 고령화 여파로 성장률 급속 둔화
 - (사회) 체감형 복지 전달체계, 시민 참여형 정책 및 갈등해소 의사결정 요구 확산. 수평적 관계망으로의 변화에 따라 사회혁신 중요성 증가, 사회문제 해결에 공동체를 중심으로 문제를 해결하는 사회혁신 중요성 증가
- (지역) 시민의 행복을 증진하기 위한 정책 환경 조성, 살맛나는 대전을 함께 만들어가기 위한 경제 및 사회 기반 확충 실현, 민선6기 시정의 가시적 성과 창출과 지역발전의 전기가 마련될 수 있는 시책 마무리
 - (경제) 청년 취·창업, 민생경제의 적극 추진 및 성과 가시화, 공유경제와 공동체기반의 사회경제활동 본격화, 청년희망 경제-사회시스템 형성, 경제활력 동력 확보
 - (사회) 대전-세종 상생협력, 스마트한 안전관리 요구 증대, 행복나눔 시정 운영 강화
 - (복지) 복지기준선 적용과 건강도시 수요 증대, 성주류화 제도의 정착 및 여성정책과의 조화
 - (과학기술) 과학벨트 거점지구 본격 조성에 따른 대전-대덕 상생협력 여건 조성, 시민체감형 과학기술문화 정착

연구 기본방향 및 중점사업

<중점전략>

시민주권 으뜸도시 조성을 위한
시민역량 강화 및 참여 촉진방
안 모색

지역 신성장동력 확보를 위한
경제정책 발굴

시민에게 행복을 안겨주는 맞
춤형 문화·복지정책 발굴

<세부과제>

사회통합을 위한 희망정책 발굴

시민 인권 증진을 위한 전략 및 실천방안 모색

시민 참여에 기반한 생활공동체 형성방안 모색

지식과 혁신 기반의 산업구조 고도화 방안 도출

민생경제 활성화 방안 모색

과학비즈니스벨트 활용 경제 혁신 전략 개발

대전시 정체성 재정립 방안 연구

시민행복을 위한 희망정책 발굴

대전지역 양성평등 정책 세부 추진 과제 발굴

1. 시민주권 으뜸도시 조성을 위한 시민역량 강화 및 참여 촉진방안 모색

사회통합을 위한 희망정책 발굴

- 원도심재생을 위한 산업 발전방안 연구
- 사회통합을 위한 분야별 희망 정책 연구
- 다문화가족 사회통합성 증진 방안 연구

시민 인권 증진을 위한 전략 및 실천방안 모색

- 학교폭력 예방 등 학생인권 증진 방안 연구
- 인권지표 개발 연구
- 복지기관 종사자 인권 증진 방안 연구

- 시민 참여에 기반한 생활공동체 형성방안 모색
 - 마을공동체 형성을 위한 마을기업 발전방안 연구
 - 생활문화향유 공동체 현황 분석 및 지원방안 연구

2. 지역 신성장동력 확보를 위한 경제정책 발굴

- 지식과 혁신 기반의 산업구조 고도화 방안 도출
 - 도심형산업 발전방안 연구
 - 산업구조 고도화를 위한 MICE산업 발전방안 연구
 - 창업생태계 구축방안 연구

- 민생경제 활성화 방안 모색
 - 원도심재생을 위한 도심형산업 발전방안 연구
 - 지하상가 활성화 방안 연구
 - 청년여성 취업활동 지원방안 연구

- 과학비즈니스벨트 활용 경제 혁신 전략 개발
 - 과학비즈니스벨트 연계 대전 과학경제 혁신 전략 연구
 - 충청광역권 산업구조 변화와 기업입지 패턴 분석
 - 개발도상국과 협력 가능한 과학도시형 ODA 사업 발굴

3. 시민에게 행복을 안겨주는 맞춤형 문화·복지정책 발굴

- 대전시 정체성 재정립 방안 연구
 - 도시정체성 재정립 연구
 - 대전만의 특화된 ‘한스타일’ 연구
 - 과학도시 스토리 발굴 연구
 - 지방기록물관리 방안 연구

- 시민행복을 위한 희망정책 발굴
 - 국민행복을 위한 희망정책 연구

- 1인가구 실태조사 및 지원방안 연구
- 공공도서관 발전 방향에 관한 연구
- 문화관광예술 기본계획 수립 연구

□ 대전지역 양성평등 정책 세부 추진 과제 발굴

- 성평등지표 개발 연구
- 양성평등 정책 현안 및 수요 분석
- 여성 1인 가구 특성 분석 및 정책 발굴

■ 2017년 연구과제 수행계획

○ 2017년 주요 연구과제 추진 계획

- (기본과제) 총 5과제 수행 / (정책과제) 총 23과제 수행
- (수시과제) 총 1과제 수행 / (수탁과제) 총 3과제 수행

○ 기본과제

연번	분야	과제명	연구자
1	경제	마을기업 운영 실태 분석 및 발전방안 연구	박노동
2	복지정책	대전광역시 노인 1인가구 실태조사 및 지원방안 연구	장창수
3	자치행정	저출산·고령화에 따른 지방재정 지출구조 분석	최길수
4	여성가족	대전시 성평등지표 개발을 위한 기초연구 III	주혜진
5	문화	대전 생활문화향유 동호회 현황 연구	한상헌

○ 정책과제

연번	분야	과제명	연구자
1	경제	개발도상국과 협력 가능한 산업 발굴	임성복
2	경제	원도심재생을 위한 도심형산업 발전방안 연구	임성복
3	경제	원도심 산업구조 고도화를 위한 MICE산업 발전 방안 연구	강영주
4	경제	중앙로 신·구지하상가 연계를 통한 지하상가 활성화 방안 연구	강영주
5	경제	창업하기 좋은 도시 조성을 위한 창업생태계 구축방안	강영주
6	경제	과학비즈니스벨트 연계(기반) 대전 과학경제 혁신 전략	강영주
7	경제	충청 광역권 산업구조 변화의 기업입지 패턴 분석	강영주
8	자치행정	지방기록물관리기관 설립 및 운영 방안	김용동
9	자치행정	대전광역시 인권지표 개발 연구	박노동
10	자치행정	사회통합을 위한 희망정책 연구	박노동
11	자치행정	정부 3.0 국민행복민원 활성화 방안	최길수
12	자치행정	보통교부세 제도개선 과제발굴	최길수
13	복지	대전광역시 요양보호사 교육기관 지정과 관련된 지표 개발 연구	장창수
14	복지	대전광역시 학교폭력 예방사업의 활성화 방안	장창수
15	문화	빅데이터를 활용한 과학도시 스토리 발굴 연구	한상헌
16	문화	대전시 공공도서관 발전 방향에 관한 연구	한상헌
17	문화	국민행복을 위한 희망정책 연구	한상헌
18	문화	도시정체성 재정립 연구 4	한상헌
19	문화	대전만의 특화된 ‘한스타일’ 연구	한상헌
20	여성가족	대전지역 여성 1인 가구의 특성과 정책 현안	주혜진
21	여성가족	대전지역 양성평등 정책 현안 및 수요 분석	주혜진
22	여성가족	대전지역 청년여성의 취업활동 지원을 위한 정책과제	류유선
23	여성가족	대전지역 다문화가족 해체에 따른 이주아동지원방안	류유선

○ 수시과제

연번	분야	과제명	연구자
1	경제	2017년도 고용노동부 지역혁신프로젝트 사업제안서 작성을 위한 현황분석 및 전략과제 도출	강영주

○ 수탁과제

연번	과제명	의뢰처	연구자
1	대동금탄지구 개발관련 추진전략 수립	대전시청	강영주
2	유성구 문화관광 중장기 계획 수립	유성구청	한상헌
3	대전문화예술중장기발전계획	대전시청	한상헌

3. 도시기반연구실

■ 2017년도 대내외 환경 분석 및 연구 기본방향

대내외 환경 분석

- 국내외 환경
 - 4차 산업 혁명에 대응해 나갈 수 있는 스마트 성장관리 방안 증대
 - 국제적으로 무질서, 폐쇄와 개방이 양립하는 국가 간의 갈등
⇒ 이해당사자들 사이의 공감대 필요
 - 대중교통 및 신재생에너지 교통수단의 중요성 증가
- 지역적 환경
 - 지역간 장소경쟁력의 심화 ⇒ 상생 협력 방안의 중요성 증대
 - 지속가능한 순환환경을 위한 지역적 관심의 증대 ⇒ 물순환 선도도시, 비점오염 관리지역, 자원순환단지, 저영향개발기법의 도입 등
 - 대중교통 혁신 요구 ⇒ 도시철도 2호선, 시내버스 서비스 개선
- 사회적 환경
 - 다양한 이해관계자간의 의견 대립 및 갈등 심화 ⇒ 소통 및 사회적 합의의 중요성
 - 환경질에 대한 관심의 증가와 더불어 환경교육의 무관심 존재
⇒ 시민들이 주체가 되는 환경정책이 요구됨
 - 시민행복을 위한 안전한 교통환경 및 대중교통 기능강화 요구

연구 기본방향 및 중점사업

<중점전략>

스마트시티 구현을 위한 도시
성장 관리 방안

시민친화 환경 마련을 위한 정
책 연구

시민 행복을 위한 교통
환경 혁신

<세부과제>

인구절벽 시대를 대비한 지속가능한 도시관리 방안

- 인구절벽 시대를 대비한 수요자 중심형의 도시공간 관리방안 제시
- 각 분야별 도시관리계획 개선방안 제시

도시계획 지원을 위한 빅데이터 활용 방안

- 스마트시티 구현을 위한 공간기반의 빅데이터 활용 및 정책 방향
- 공간기반의 빅데이터 이용 및 활용 전략 등 제시

자동차 중심에서 사람 중심의 도시공간 구현 방안

- 가로공간 관리 실태 분석을 통한 문제점 및 개선방향 제시
- 사람 중심의 가로공간 관리를 위한 도시설계 지침 마련

물순환체계 정립을 위한 저영향개발기법 적용에 관한 연구

- 환경자원을 순환시키기 위한 대전형 방안의 마련
- 물순환촉진 및 저영향개발기법 도입을 위한 조례 마련

폐기물 배출관리를 통한 지속가능성 확대 연구

- 자원순환을 위한 대전형 폐기물관리 기반 구축
- 폐기물 에너지화 및 활용시스템 구축을 위한 기초연구

대전형 생태계 확립 및 보전에 관한 연구

- 대전과 세종 생태계의 상생·보전을 위한 광역 수준의 생태기반 구축
- 유해야생동물 관리를 위한 시스템 구축 및 기초연구

대중교통 활성화 방안 마련

- 시내버스 연료비에 미치는 영향 분석
- 도시철도 2호선의 원활한 추진을 위한 지원

공유교통체계 지원방안 마련

- 대전시 카셰어링 도입방안 연구
- 대전시 카풀 도입방안 연구

교통약자를 위한 개선방안 마련

- 교통약자보호구역에 대한 합리적 운영방안 연구

1. 스마트시티 구현을 위한 도시성장 관리 방안

□ 인구절벽 시대를 대비한 지속가능한 도시 관리 방안

- 새로운 환경변화에 대응하고, 안정적인 도시성장과 지역경제 활성화를 위한 인구관리 정책 등과 연동될 수 있는 도시관리계획 수립 필요
- 저성장 시대 및 인구절벽 시대를 대비한 수요자 중심형의 도시공간관리 방안 제시
- 도시·환경·문화주택 등 각 분야별 도시관리계획 개선방안 제시

□ 도시계획 지원을 위한 빅데이터 활용방안

- 공공 및 민간영역의 빅데이터 관련 정책 동향 분석을 통한 시장 전망
- 스마트시티 구현을 위한 공간기반의 빅데이터 활용 및 정책 방향 제시
- 공간기반의 빅데이터 이용 및 활용 전략 등 제시

□ 자동차 중심에서 사람 중심의 도시공간 구현 방안

- 가로공간 관리 실태 분석을 통한 문제점 및 개선방향 등 시사점 도출
- 대전시 기성 시가지 내 가로공간 설계와 관련한 시뮬레이션 분석 실시
- 사람 중심 가로공간 관리를 위한 도시설계 차원의 구체적인 대응방안 마련

2. 시민친화 환경 마련을 위한 정책 연구

□ 물순환체계 정립을 위한 저영향개발기법 적용에 관한 연구

- 강수에 따른 빗물이 유출되어 땅속으로 침투되는 양을 증대시키기 위한 다양한 방안을 지원 (물순환선도도시, 비점오염 관리지역 등)
- 저영향개발기법(LID)의 적용에 있어서 대전시에 적합한 개발기법의 검증 및 적용방안 마련
- 저영향개발기법의 적용으로 저감되는 비점오염배출부하량의 산정 및 하천유지유량의 증가에 대한 기초연구

□ 폐기물 배출관리를 통한 지속가능성 확대 연구

- 환경에너지 종합타운을 활용한 폐기물 재활용 및 에너지화 시스템의 구축
- 유기성폐기물 기반 바이오에너지 생산 다양화방안 기초연구
- 바이오에너지의 대전시 도입을 위한 활용처 확대방안 마련

□ 대전형 생태계 확립 및 보전에 관한 연구

- 대전·세종 비오톱지도 연계를 통한 광역생태 네트워크 구축
- 유해야생동물의 현황 및 분포, 국내외 관리·연구동향 파악을 통한 종합 관리대책 마련
- 야생동물질병(AI 등)의 신속한 대응을 위한 지자체 수준의 질병관리 네트워크 구축 및 운영

3. 시민 행복을 위한 교통환경 혁신

□ 대중교통 활성화 방안 마련

- 시내버스 연료비 상관성 분석을 통한 운송원가 감소 방안
- 교통수요관리 방안 마련
- 도시철도 3호선의 원활한 추진을 위한 홍보 및 제도정비에 대한 정책적 지원

□ 공유교통체계 지원방안 마련

- 대전시 카셰어링 도입을 위한 도입 위치 및 적정 보급방안 마련
- 카풀을 통한 교통수요관리와 다양한 교통수단 제공방안 마련
- 공유교통 도입으로 인한 대전시 교통혁신방안 마련

□ 교통약자를 위한 개선방안 마련

- 교통약자보호구역에 대한 합리적 운영방안 연구를 통해 사람중심의 패러다임 전환
- 대전시를 위한 안전한 보행공간 조성계획 마련
- 교통약자보호구역 재정비를 위한 우선기준 마련

■ 2017년 연구과제 수행계획

○ 2017년 주요 연구과제 추진 계획

- (기본과제) 총 7과제 수행 / (정책과제) 총 12과제 수행

○ 기본과제

연번	분야	과제명	연구자
1	생태환경	갑천의 목표수질 준수를 위한 배출부하량 관리방안	이재근
2	생태환경	대전시 재활용품 분리배출 개선방안	정환도
3	도시계획	인구정체시대의 대전시 도시계획 과제 및 대응방안	임병호
4	교통계획	시내버스 연료소모에 영향을 미치는 요인 분석	이범규
5	도시계획	대전광역시 경관협정 활성화 방안에 관한 연구	이형복
6	교통계획	대전시 카풀 도입 및 활성화 방안	이정범
7	도시계획	공간 빅데이터를 활용한 스마트 시티 구축 전략	정경석
8	도시계획	대전형 사람중심 가로공간 계획에 관한 연구	염인섭
9	생태환경	대전 주요 산림 내 계곡의 양서류 분포 및 개체군 특성에 관한 기초 연구	이은재
10	생태환경	대전시 적용가능한 미세먼지 예경보제에 관한 기초조사	문충만

○ 정책과제

연번	분야	과제명	연구자
1	생태환경	물 순환 촉진 및 저영향개발 기법 도입을 위한 타당성 연구	문충만
2	도시계획	시청북문지구 지하공간 개발 적정성 검토	임병호
3	도시계획	대전 서남부 종합스포츠타운 조성방안 연구	임병호
4	생태환경	수질오염총량제 T-P 개발부하량 확보방안	이재근
5	도시계획	만년동 공유재산(도서관용지) 활용방안 연구	염인섭
6	도시계획	주택개량 등 지원사업 효율화 방안에 관한 연구	염인섭
7	도시계획	빈집 등 소규모 주택정비 방안에 관한 연구	지남석
8	교통계획	안전한 교통약자보호구역 정비방안 연구	이범규
9	교통계획	대전시 교통영향평가심의 개선방안 방안	이범규
10	교통계획	효율적인 도로유지관리 방안 연구	이범규
11	교통계획	대전시 카셰어링 도입 및 활성화 방안	이정범
12	도시계획	트램사업 효과 제고를 위한 대전시 정책적 실행방안 연구	지남석

○ 수시과제

연번	분야	과제명	연구자
1	연구원	대전세종연구원 경영진단 및 개선방안에 관한 연구	임병호
2	연구원	2017년 국내외 트렌드 변화와 대전세종의 비전	이정범

○ 수탁과제

연번	과제명	의뢰처	연구자
1	제3단계 수질오염총량관리 시행계획 변경 학술용역	맑은물정책과	이재근
2	대전광역시 2016 온실가스 배출권거래제 이행 연구용역	기후대기과	문충만
3	지역 안전개선 컨설팅 용역	안전정책과	정경석
4	대전광역시 보행교통 개선계획	교통계획과	이범규
5	대전시 물류기본계획 수립 용역(2017~2026)	운송주차과	이범규
6	대전광역시 범죄예방 설계 기본계획 및 가이드라인 수립	도시경관과	이형복
7	신탄진 안심길 만들기 마중물 경관협정 기본계획 수립 및 주민지원사업용역	도시경관과	이형복
8	대전시 수질오염총량관리 3단계 시행계획 2016년 이행평가	맑은물정책과	이재근

4. 상생협력실

■ 2017년도 대내외 환경 분석 및 연구 기본방향

대내외 환경 분석

- 글로벌 및 국가정책 환경의 변화에 따른 선제적 정책개발 역량강화
- 대전세종 상생발전을 위한 지식·정보·연구네트워크 강화
- 시민중심의 연구수행, 정책 서비스강화, 연구성과의 활용도 제고

연구 기본방향 및 중점사업

<중점전략>	<세부과제>
상향식 국가(정부) 정책 발굴	2017 새로운 정부의 지방정책 지방분권형 헌법 개정 방향
대전세종 상생발전 기반 조성	대전세종상생발전 추진과제 발굴 대전세종상생발전 협력체계 구축
대전세종상생협력 네트워크 구축	대전세종상생포럼 활성화 대전세종여성정책포럼 활성화

1. 상향식 국가(정부) 정책 발굴

- 2017 새로운 정부의 지방정책
 - 중앙정부가 추진하는 각 부처별 지방정책 분석
 - 새로운 정부의 바람직한 지방정책 제시
 - 새로운 지방정책의 추진을 위한 제도적 정비 방안

지방분권형 헌법 개정 방향

- 국회분원 등 이전 근거 마련을 위한 법적·제도적 검토
- 지방분권형 개헌 방안 연구
- 주민자치 발전방안

2. 대전세종상생발전 기반 조성

대전세종상생발전 추진과제 발굴

- 대전과 세종이 상생발전할 수 있는 사업 발굴
- 개발된 상생발전 사업의 타당성 분석

대전세종상생발전 협력체계 구축

- 대전세종 지방정부간 상생발전 협력체계 구축 방안
- 지속가능한 상생발전을 위한 법·제도적 정비 방안

3. 대전세종상생협력 네트워크 구축

대전세종상생포럼 활성화

- 대전과 세종이 서로 상생할 수 있는 공론 장 활성화
- 포럼의 활성화를 통한 상생협력 연구과제 지속 발굴

대전세종여성정책포럼 활성화

- 여성·아동친화도시 조성 연구성과 공유

■ 2017년 연구과제 수행계획

- (정책과제) 「2017 새로운 정부의 지방정책」 연구과제 수행

5. 세종연구실

■ 2017년도 대내외 환경 분석 및 연구 기본방향

대내외 환경 분석

- 글로벌 및 국가정책 환경의 변화에 따른 선제적 정책개발 역량강화
- 지역특화 및 핵심분야 연구를 위한 지식, 정보, 연구네트워크 강화
- 시민중심의 연구수행, 정책 서비스강화, 연구성과의 활용도 제고

연구 기본방향 및 중점사업

<중점전략>

실질적인 행정수도로의 도약

신도시와 읍면지역의 격차해소

시민행복과 삶의 질 제고

<세부과제>

세종형 자치행정모델 연구

지방분권형 개헌 방안

중앙행정기관 이전을 위한 논리개발

도시재생 사업의 활성화

신도시와 읍면지역의 균형발전

대중교통 중심도시

아동·여성친화도시 조성

로컬 푸드사업의 활성화

공공시설의 합리적 이용

1. 실질적인 행정수도로의 도약

- 실질적인 행정수도 역할 연구
 - 정치·행정수도 완성을 위한 연구
 - 세종형 자치행정 모델 연구
 - 세종시 미래발전에 관한 연구

- 지방분권에 관한 연구
 - 국회분원 등 이전 근거 마련을 위한 법적·제도적 검토
 - 지방분권형 개헌 방안 연구
 - 세종 주민자치 발전방안

- 중앙행정기관 이전을 위한 논리개발
 - 국회 분원 이전에 관한 논리 개발
 - 미이전 중앙정부기관의 이전에 관한 연구
 - 국토 균형발전과 지방분권에 관한 연구

2. 신도시와 읍면지역의 격차해소

- 도시재생 활성화 연구
 - 청춘조치원 사업의 활성화 방안 연구
 - 세종형 무궁화 도시조성에 관한 연구
 - 지역사회공동체 회복에 관한 연구

- 신도시와 읍면지역의 균형발전
 - 로컬 푸드 사업의 활성화 연구
 - 세종시 농특산물 공동브랜드 방안
 - 장육진 화백 문화브랜드 육성

- 대중교통 중심도시
 - 세종시 대중교통체계의 개편과 서비스 질 개선

- 대전-오송간 BRT 이용자 만족도 및 개선방안
- 신도시 주차환경 개선에 관한 연구

3. 시민행복과 삶의 질 제고

지속가능한 발전

- 세종시와 인근 자치단체와의 대기오염물질 관리 연구
- 세종시 안전하고 편리한 도시 조성 연구
- 세종시 공공시설의 합리적 운영방안 연구

시민행복과 삶의 질 제고

- 여성·아동친화도시 조성 연구
- 결손가정(모자가정 중심) 실태 조사 및 지원 대책 연구
- 세종시 보건의료 중장기 발전계획 수립

공공시설의 합리적 이용

- 시설관리공단의 적정 대상 사무 검토
- 우수저류지 체육시설의 효율적 운영 방안
- 복합커뮤니티 이용 활성화 방안

■ 2017년 연구과제 수행계획

○ 2017년 주요 연구과제 추진 계획

- (정책과제) 총 15과제 수행

○ 정책과제

연번	분야	과제명	연구자
1	도시	공공시설의 합리적 운영방안	
2	관광	세종 산업관광 활성화 방안에 관한 연구	
3	행정	일과 가정이 균형 잡힌 행복한 일터 모델 개발	
4	경제	세종시 창업 활성화 방안	
5	교통	효율적 공공주차장관리를 위한 민간위탁대상 확대방안	
6	행정	세종형 공공갈등 관리방안 연구	
7	여성	결혼가정 실태조사 및 지원 대책에 관한 연구	
8	경제	농특산물 공동브랜드 활성화 방안	
9	도시	세종형 무궁화 도시 조성 방안	
10	도시	공간정보시스템 구축 및 활용방안	
11	경제	투자진흥기금의 활성화 방안	

○ 수탁과제

연번	과제명	의뢰처	연구자
1	세종시 대기오염물질 배출량산정 및 인근지역과의 상호 영향분석을 통한 대기질 관리방안 연구	환경정책과	
2	조천발원지 조사 및 관리 방안	치수방재과	
3	전의초수 문화적 가치 발굴 및 보존방안	문화체육 관광과	
4	보건의료분야 중장기발전 계획 수립 - 세종시립의원의 의료원 전화 연구 -	노인보건 장애인과	
5	시민밀착형 저출산, 고령사회 대책 방안	노인보건 장애인과	
6	개발제한구역 내 복합단지 개발 방안	도시과	

6. 사무처

■ 2017년도 업무추진 계획

기본방향

- 소통과 화합을 통한 조직운영으로 효율적인 연구활동 지원
- 대·내외 경제상황의 어려움으로 세입의 불확실성이 지속됨에 따라 자체 세입 확충을 위한 노력 강화
- 「청탁금지법」의 철저한 이행을 통한 공정한 직무수행으로 시민의 신뢰 확보

중점추진업무

<중점전략>

소통과 화합으로 효율적인
조직운영

연구역량 극대화를 위한
연구지원 활동 강화

청렴한 조직문화 조성

<세부과제>

경영합리화를 위한 제도 개선

정기적인 노사 간담회 개최로 건전한
노사문화 정착

소통과 화합의 조직문화 확산

쾌적한 청사관리로 근무환경 개선

직원 맞춤형 전문교육 실시

행정장비 교체 및 소프트웨어 구입 지원

청렴한 조직문화 조성

투명한 회계운영으로 건전재정 확립

윤리교육 실시로 건전한 직장문화 조성

1. 소통과 화합으로 효율적인 조직운영

□ 경영합리화를 위한 제도 개선 노력

- 지속적인 경영혁신을 통하여 불합리한 제도 개선
- 2016년도 결산의 정밀 분석을 통한 효율적인 회계운영 추진

□ 정기적인 노사간담회 개최로 건전한 노사문화 정착

- 분기별 노사간담회 개최로 다양한 의견 청취
 - 건의된 의견을 최대한 반영하여 직원 복지증진과 연구원 발전 도모

□ 소통과 화합의 조직문화 운영

- 「직원과의 대화」를 매월 개최
 - 직원들과의 대화를 통하여 다양한 의견 청취 및 반영
- 정기적인 회의(주간, 월례, 전체회의)로 비전공유 및 공감대 형성
- 직원 워크숍 개최로 연구역량 강화 및 화합과 소통의 장 마련
- 비정규직 처우 개선을 통한 근로의욕 고취
 - 가족수당, 연구 및 지원활동비 등 각종 수당 신규 지급

2. 연구역량 극대화를 위한 연구지원 활동 강화

□ 쾌적한 청사 관리로 근무환경 개선

- 정기적인 청사 시설물 안전점검으로 안전사고 예방
 - 도시재생본부와 협의하여 청사 안전진단 실시
- 냉·난방기, 냉·온수기, 비데 등의 정기점검 실시로 쾌적한 환경 조성
- 내·외부 환경미화로 편안한 연구 환경 조성

□ 직원 맞춤형 전문교육 실시

- 위탁 교육 실시 등으로 직무능력 향상 제고
 - 대전인재개발원 등 전문 교육기관 등을 통한 맞춤형 전문 교육 실시

□ 행정장비 교체 및 소프트웨어 구입 지원

- 연구역량 강화를 위한 최신 장비 및 소프트웨어 구입 추진
 - 컴퓨터, 노트북, 프린터, 디지털카메라 교체로 원활한 연구지원
 - 컴퓨터 및 웹메일 보안프로그램 구입 등
- 「불법소프트웨어 점검의 날」 운영으로 불법소프트웨어 사용 근절

3. 청렴한 조직문화 조성

□ 청렴한 조직문화 조성

- 참여와 실천을 통한 청렴한 공직사회 구현
 - 기관장 및 직원 청렴서약을 통한 반부패 의지 대·내외 천명
- 청탁금지법 등의 준수여부 정기 점검 실시로 투명한 조직문화 조성
 - 「청탁금지법」 위반행위가 없도록 지도·점검 강화

□ 투명한 회계운영으로 건전재정 확립

- 예산편성집행 검토위원회를 통한 정기적인 검토로 회계운영의 투명성 제고
- 적극적인 수탁용역 수주로 재정 건전성 강화 노력
- 계약의 투명성 확보 및 계약업무 전문성 강화
 - 수의계약 내용 조달청 온통조달 및 연구원 홈페이지 공개

□ 윤리교육 실시로 건전한 직장문화 조성

- 깨끗한 공직풍토 확립을 위한 청렴교육, 연구윤리 교육 실시
- 성희롱·성폭력·성매매·가정폭력 예방교육 실시

7. 대전여성가족정책센터

기 본 방 향

- 대전광역시 여성과 가족의 삶의 질 향상을 위한 정책 연구
- 대전지역 여성과 가족의 현황을 파악하고, 미래를 설계할 수 있는 통계와 자료, 보고서 발간을 통한 여성가족정책 정보 제공
- 지역 여성가족정책 전문가 네트워크 구축
- 시민과 함께하는 성인지적 정책 개선안 도출, 성 주류화 제도 추진 이행점검을 통한 성 주류화 전략 실행기반 조성

I. 연구사업

① 성 주류화 제도 이행점검 및 모니터링

◇ 목적 및 기대효과

- 성별영향분석평가 및 성인지 예산제도의 환류 성과 점검 및 개선안 도출
 - 정책 개선안의 현장성 및 실현성 제고, 우수사례 도출
- 현장 중심의 시민과 함께하는 여성의 삶 실태와 욕구 파악
 - 다양한 여성의 욕구를 정책 사업 운영에 반영
- 모니터링 정책 개선안을 통한 시민의견 수렴

◇ 사업추진계획

구분	주요내용	시행시기	예산
연구사업	<ul style="list-style-type: none"> • 성 주류화 제도 이행점검 대상 선정 및 지표 점검 • 모니터링 대상 선정 및 지표에 따른 개선안 도출 • 모니터단은 추천 및 공개 모집을 통해 선발 	2017. 2 ~ 2017. 11	13,000천원

② GIS로 읽는 대전여성가족통계

◇ 목적 및 기대효과

- 대전광역시의 여성과 가족 현황 자료를 지리정보화하여 공간적으로 재구성
- 도시계획·환경·교통 정책과의 연계 모색

◇ 사업추진계획

구분	주요내용	시행시기	예산
연구사업	<ul style="list-style-type: none"> • 대전광역시 여성가족 현황 파악 성별통계자료 제시 • 영역별 통계자료의 지리정보화 및 시각화 - 인구, 가족, 복지, 경제활동, 문화와 여가, 양육과 교육, 보건, 복지, 주거와 교통, 환경 등 지표에 대한 성별분리 통계 	2017. 3 ~ 2017. 12	10,000천원

II. 연구조성사업

1 양성평등정책포럼

◇ 목적 및 기대효과

■ 성 주류화 정책 실천방안 탐색

- 성인지력 향상 및 성 주류화 정책을 위한 정책 제안 수렴
- 사회 전 분야에 걸친 성 주류화 정책 실현 모델 발굴을 위한 네트워킹

■ 여성가족정책지원을 위한 민관협력 방안 및 발전 방향 탐색

- 여성 친화 도시 환경 조성을 위한 정책 제안
- 여성가족정책 지원을 위한 지역 민관협력 방안 토의

◇ 사업개요

구 분	주 요 내 용
연구조성사업	<ul style="list-style-type: none"> • 2011년 이후 연속 사업 • 다양한 주제에 대한 포럼 개최 예정 • 7월 양성평등주간 개최 예정 <ul style="list-style-type: none"> - 시의원, 연구자, 여성관련 기관장 및 종사자, 공무원, 일반시민 등 참여

◇ 사업추진계획

구 분	주 요 내 용	시행 시기	예 산
포럼	<ul style="list-style-type: none"> • 성평등정책 포럼 • 가족공동체 포럼 • 일·가정양립정책포럼 • 대전 여성정책전문가(리더) 포럼 • 여성가족 이슈 발굴 전문가 콜로키움 	수시	10,000천원

② 매거진 『여성이 행복한 도시 대전』 발간·배포

◇ 목적 및 기대효과

■ 대전지역 여성을 위한 정보 매거진

- 여성·가족 관련 정책 이슈 게재로 주의 환기
- 대전광역시 시책 및 여성·가족 기관·단체 활동 홍보
- 대전광역시 여성·가족 관련 기관 및 단체 간 네트워크 활성화 기여
- 대전광역시 거주 여성을 위한 유용한 문화 및 생활 정보 제공

◇ 사업개요

구 분	주 요 내 용
연구조성 사업	<ul style="list-style-type: none"> • 6월, 12월 연 2회 발간 및 배포 • 정책 정보 전달을 위한 기획대담 및 정책 이슈 게재 • 여성·가족 기관 및 단체 활동 소개, 생활 및 문화 정보 소개 • 대전광역시청 및 구청, 중앙부처 및 시도 여성·가족 정책담당, 여성·가족 기관 및 단체, 연구기관, 언론사 등에 배포

◇ 사업추진계획

구 분	주 요 내 용	시행 시기	예 산
기획	• 기획회의 개최, 콘텐츠 논의 등	2017 3월 2017 9월	30,000천원
내용작성	• 필자섭외 및 원고의뢰, 취재, 원고정리, 기획대담 개최 및 내용정리 등	2017 3~5월 2017 9~11월	
편집	• 표지 기획 및 제작, 내용 및 내지 디자인 편집	2017 5~6월 2017 11~12월	
발간·배포	• 편집 완료, 인쇄, 배포	2017 6월 2017 12월	

③ 웹진 『대전여성가족정책센터 Brief』 제작·발송

◇ 목적 및 기대효과

- 대전광역시 여성·가족 현황과 문제 발굴 및 이해의 폭 확대
 - 대전광역시 여성·가족 현황 분석 및 이슈화
 - 젠더 이슈에 대한 공감대 형성

◇ 사업개요

구 분	주 요 내 용
연구조성 사업	<ul style="list-style-type: none"> • 월 1회, 총 12회 제작 및 발송, 홈페이지 게재 • 대전광역시 여성·가족 현황 분석 및 다양한 여성·가족 이슈 수록 • 여성·가족 기관 및 단체, 연구자, 활동가 등에 메일링서비스 통해 발송, 센터 홈페이지 게재

◇ 사업추진계획

구 분	주 요 내 용	시행 시기	예 산
기획 및 작성	• 주제선정 및 내용작성	매월	4,000천원
편집	• 디자인 제작 및 수정		
제작 및 발송	• 제작 완료 및 발송		

■ 2017년 예산(안)

구분	내용	편성내역(원)
합계	2017년 대전광역시 출연금 172,800,000원	172,800,000 (100.0%)
연구비	<ul style="list-style-type: none"> ◦ 성별영향분석평가 이행점검 및 모니터링 ◦ GIS로 읽는 대전여성가족통계 	23,000,000 (13.3%)
연구조성사업비	<ul style="list-style-type: none"> ◦ 양성평등 정책 포럼 ◦ 매거진 『여성이 행복한 도시, 대전』 발간 ◦ 웹진 『대전여성가족정책센터 Brief』 제작 	44,000,000 (25.5%)
인건비	위촉연구원 3인 인건비	87,800,000 (50.8%)
경비 등	비품 및 소모품 구입, Software(SPSS 통계프로그램) 구입, 직원 맞춤형 복지, 업무추진비, 여비, 우편발송비, 신문구독료 등	18,000,000 (10.4%)

8. 대전성별영향분석평가센터

기 본 방 향

- 대전지역의 성평등 확산을 위한 성주류화제도의 안정적 정착과 발전
- 세종지역의 성평등 개선을 위한 성주류화제도의 안정적 정착과 발전
- 성별영향분석평가 및 성인지예·결산제도에 대한 공무원 및 시민의 이해도 향상
- 성주류화제도의 내실화 및 정책개선을 통한 시민 체감 향상

중점 추진사업

1 대전광역시 성별영향분석평가 및 성인지예산 컨설팅

○ 목적 및 기대효과

- 대전광역시의 사업과 계획, 법령에 대한 성별영향분석평가와 성인지예산의 컨설팅 지원을 통해 지역정책에 성인지적 관점의 통합
 - 공무원들의 성별영향분석평가서 및 성인지예산서에 대한 이해도 향상
 - 지역 정책의 성평등 향상

○ 사업추진계획

구분	주요 내용	시행 시기
성별영향 분석평가 컨설팅	<ul style="list-style-type: none"> ● 대전광역시(본청 + 5개 자치구)계획의 성별영향분석평가 상시 실시 ● 대전광역시(본청 + 5개 자치구)와 교육청 법령의 성별영향분석평가 상시 실시 ● 대전광역시(본청 + 5개 자치구)와 교육청 사업의 성별영향분석평가 실시(6월-10월) 	2017. 1 ~ 2017. 12
성인지예산 컨설팅	<ul style="list-style-type: none"> ● 대전광역시(본청 + 5개 자치구)의 성인지예산서 컨설팅(예산 지원 시) 	2017. 9 ~ 2017. 10

② 세종특별자치시 성별영향분석평가 및 성인지예산 컨설팅

○ 목적 및 기대효과

- 세종특별자치시의 사업과 계획, 법령에 대한 성별영향분석평가와 성인지예산의 컨설팅 지원을 통해 지역정책에 성인지적 관점의 통합
 - 공무원들의 성별영향분석평가서 및 성인지예산서에 대한 이해도 향상
 - 지역 정책의 성평등 향상

○ 사업추진계획

구분	주요 내용	시행 시기
성별영향 분석평가 컨설팅	<ul style="list-style-type: none"> ● 세종특별자치시 계획의 성별영향분석평가 상시 실시 ● 세종특별자치시와 교육청 법령의 성별영향분석평가 상시 실시 ● 세종특별자치시와 교육청 사업의 성별영향분석평가 실시(6월~10월) 	2017. 1 ~ 2017. 12
성인지예산 컨설팅	<ul style="list-style-type: none"> ● 세종특별자치시의 성인지예산서 컨설팅(예산지원 시) 	2017. 9 ~ 2017. 10

③ 2016년 성별영향분석평가 종합분석보고서 작성

○ 목적 및 기대효과

- 2016년도 대전 및 세종지역 성별영향분석평가 분석을 통한 성별영향분석평가 추진의 성과와 과제 도출
 - 대전광역시와 세종특별자치시의 성별영향분석평가 실행의 현황 파악
 - 2017년 대전광역시와 세종특별자치시의 성별영향분석평가 운영 전반에 반영하여 추진 효율성 제고
- 대전 및 세종 지역의 성별영향분석평가 우수사례를 발굴하여 홍보
 - 지역 내 성주류화 제도에 대한 공감도를 제고하는데 기여

○ 사업추진계획

구분	주요 내용	시행 시기
연구사업	<ul style="list-style-type: none"> ● 전문가 자문을 통한 보고서 작성 진행 	2017. 4 ~ 2017. 6
분석내용	<ul style="list-style-type: none"> ● 2016년 성별영향분석평가의 현황(대전광역시 및 기초자치구 과제 수, 과제분야, 예산범주 등) ● 분석틀을 이용한 대전시 세출예산 사업의 성별영향분석평가서 분석 	

④ 성별영향분석평가 컨설턴트 역량강화교육

○ 목적 및 기대효과

- 2017년도 성별영향분석평가 및 성인지 예산제도 지침에 대한 이해도 향상
- 성별영향분석평가 및 성인지 예산제도 전문 컨설턴트 인력 풀 확보 및 역량 강화

○ 사업개요 및 현황

구 분	주 요 내 용	시행 시기
컨설턴트 교육	<ul style="list-style-type: none"> • 기존 컨설턴트 대상 성인지 관점 향상 교육 • 세종지역 중심의 신규 컨설턴트 모집 및 성별영향분석평가 교육 • 성별영향분석평가 및 성인지 예산 컨설팅 지원 역량 교육 	추후 조율

⑤ 성별영향분석평가 및 성인지예산 과제 담당자 교육

○ 목적 및 기대효과

- 대전광역시 및 세종특별자치시 성별영향분석평가 실행 점검
 - 성별영향분석평가 수행 과정에 대한 공무원 교육
 - 2017년도 성별영향분석평가 및 성인지 예산제도 지침에 대한 이해도 향상

○ 사업추진계획

구 분	주 요 내 용	시행 시기
공무원 워크숍	<ul style="list-style-type: none"> • 공무원 교육을 통한 보고서 작성 능력 향상 • 성별영향분석평가의 질 제고 및 평가를 통한 실질적 정책 개선 도출 	추후 조율

■ 2017년 대전성별영향분석평가센터 소요예산(안)

구분	내용	편성내역(원)
합계	여성가족부 예산 84,500,000원	84,500,000 (100.00%)
내부수익금	내부 연구원 2인 컨설팅	8,400,000 (9.94%)
여비	시외출장	960,000 (1.14%)
유인물비	보고서 및 자료집 인쇄	1,943,000 (2.30%)
회의비	성주류화 포럼 1회, 2016년 종합분석보고서 전문가 자문, 성별영향분석평가 및 성인지예산 전문가 자문, 공무원대상 교육, 컨설턴트 대상 역량강화 교육, 여비 등	4,170,000 (4.93%)
조사비(컨설팅비)	대전시 법정 중장기 계획의 성별영향분석평가 컨설팅, 대전시 제/개정 법령의 성별영향분석평가 컨설팅, 대전시 세출예산 사업의 성별영향분석평가 컨설팅, 대전시 세출예산 사업의 성인지예산 편성 컨설팅	26,760,000 (31.67%)
연구재료비	토너 및 문구비	147,000 (0.17%)
교통통신비	시내출장	440,000 (0.52%)
인건비	위촉연구원 1인 인건비, 퇴직금, 부담금, 복지포인트, 시간외 수당지급(여성가족부 지침)	41,680,000 (49.33%)

■ 2017년 세종성별영향분석평가센터 소요예산(안)

구분	내용	편성내역(원)
합계	여성가족부 예산 6,000,000원	6,000,000 (100.00%)
조사비(컨설팅비)	대전시 법정 중장기 계획의 성별영향분석평가 컨설팅, 대전시 제/개정 법령의 성별영향분석평가 컨설팅, 대전시 세출예산 사업의 성별영향분석평가 컨설팅, 대전시 세출예산 사업의 성인지예산 편성 컨설팅	6,000,000 (100.00%)

9. 대전세종지역경제교육센터

기 본 방 향

- 사회적 약자, 취약·소외계층 경제교육 집중
- 타기관과의 협력사업을 통한 민생경제교육사업 발굴
- 창업 및 일자리 관련 사회적 경제교육사업 전개
- 기부체험 등 나눔경제교육사업 활성화
- 프로그램 내실화를 위한 강사 및 교육교재 재정비

■ 개 요

○ 목 적

- 시장경제의 원리를 바르게 이해하고 합리적인 의사결정을 내릴 수 있는 건전한 대전 시민 양성

○ 운영기간 : 2017. 1. 1. ~ 2017. 12. 31.(12개월)

○ 운영주체 : 대전세종지역경제교육센터

○ 총사업비 : 17,800만원

○ 예산지원기관

- 국비 : 기획재정부 14,300만원, 협력사업 : KB금융공익재단 3,000만원
- 지방비 : 대전광역시 500만원

○ 기관별 역할

- 대전발전연구원 : 사업기획 및 진행
- 대전광역시 : 예산지원 및 사업추진 협조
- 기획재정부 : 예산지원 및 경제교육방향 설정
- KB금융공익재단 : 예산지원 및 협력사업 추진

■ 사업계획 (총괄)

교육과정	대전광역시			기획재정부			KB금융공익재단 협력사업		
	횟수	시간	인원	횟수	시간	인원	횟수	시간	인원
1. 학생 경제교육									
② 꿈을 찾아가는 경제교육				30	60	600			
③ 고등학생 경제서밋				55	110	1,650			
④ 고교생 경제동아리 발표대회				1	5	200			
2. 취약·소외계층 경제교육									
① 소년원 경제교육				25	50	625			
② 지역아동센터 경제교육				24	48	480	100	200	2,500
③ 체험형 창조경제교육				1	9	100			
④ 365나눔경제교실				40	80	1,200			
⑤ 취약계층중고생경제교육				30	60	600			
⑥ 자연에서 찾는 경제교육				30	60	600			
⑦ 경제 오픈특강				2	4	200			
⑧ 노인 경제교육	25	50	1,000						
3. 타기관 연계·협력 사업									
① 대전경제교육협의회				2	6	30			
② 대전경제교육기관 워크숍				2	6	40			
③ 충청권경제교육실무협의회				4	8	24			
④ 충청권강사역량강화사업				3	18	90			
합 계	25	50	1,000	249	524	6,439	107	221	2,320

■ 사업내용

① 학생 경제교육

1) 꿈을 찾아가는 경제교육

○ 목적 및 기대효과

- 경제적 사고와 이해력을 증진시키고 체험활동 연계를 통해 실생활에서 경험할 수 있는 경제현상 또는 경제문제를 올바르게 이해하고 해결할 수 있는 능력 향상시키는데 도움
- 학생들은 경제수업을 통해서 경제분야 관련 진로·직업을 탐색할 수 있는 계기 마련

○ 교육방법

- 전담강사가 해당학교를 방문하여 PPT(교육자료) 및 시청각자료, 활동지 등을 준비해 교육
- 기초경제교육, 시청각자료를 통한 이해 도모하고 활동지 및 과제수행
→ 발표→ 강사와 학생자기평가 방식으로 구성

○ 교육 기간 및 장소

- 기간 : 3 ~ 7월
- 장소 : 해당 학교 교실

2) 고등학생 경제서밋

○ 목적 및 기대효과

- 사회의 중요한 경제주체로 성장할 청소년 스스로가 경제에 대해 학습하고 활용할 수 있도록 학습기회 및 방법을 제공
- 경제학의 기초 및 현실에서 발생하는 경제현상, 이슈 등을 다양하게 연구하고 토론함으로써 객관적이고 논리적으로 이해할 수 있는 능력 배양 프로그램

○ 교육방법

- 학교별 창의체험활동(동아리활동시간) 교육시간을 활용하여 대전경제교육센터 전담강사 및 전문강사가 학교를 방문하여 강의 및 토론을 병행
- 고교 경제동아리 연구과제 발표대회에 참가하기 위한 토론수업을 체계적으로 진행

○ 교육 기간 및 장소

- 기간 : 4월 ~ 9월
- 장소 : 해당 고등학교 교실

3) 고교생 경제동아리 발표대회

○ 목적 및 기대효과

- 경제동아리 학생들이 고등학교경제서밋에서 학습한 경제교육을 바탕으로 '학교주변 상권 활성화 방안' 이라는 연구과제를 수행하여 보고서 작성·발표·평가
- 학생들이 직접 주위의 경제문제를 인식하고 해결방안을 제시해봄으로써 경제를 보다 더 잘 이해할 수 있고 사회구성원으로서의 적극적인 자세를 갖게 되는 계기 마련

○ 교육방법

- 경제동아리 시간을 통해 학습한 경제내용을 토대로 주제를 정하고 학생간 토론 및 설문조사등 연구활동을 진행 후 보고서 작성

○ 교육 기간 및 장소

- 기간 : 9월 중 예정
- 장소 : 평송청소년문화센터

② 취약계층 경제교육

1) 소년원 경제교육

○ 목적 및 기대효과

- 미성년의 청소년들이 무지 혹은 잘못된 경제관념으로 소비자피해를 발생시킴에 따라 올바른 경제관을 확립시키기 위한 경제교육의 필요성 증가
- 경제교육을 통해 소년원생이 삶의 지혜를 배우고 건강한 성인으로 성장할 수 있도록 도움

○ 교육방법

- 온라인으로 인한 피해, 청소년을 위한 올바른 소비방법, 개인정보보호법, 신용경제교육 등의 교육 자료와 동영상 등을 활용한 강의식 교육

○ 교육 기간 및 장소

- 기간 : 5월 ~ 10월
- 장소 : 대전소년원 교실

2) 지역아동센터 경제교육

○ 목적 및 기대효과

- 상대적으로 교육의 소외지역에 있는 지역아동센터 학생들에게 경제관념을 심어주고 실생활에서 행하고 있는 경제활동을 쉽게 이해하도록 하여 미래를 계획하고 합리적인 미래 소비자가 되도록 하는데 목적
- 올바른 경제 교육을 통한 경제 개념과 경제관 습득, 어린이들의 자주적이고 합리적인 소비생활 형성, 올바른 경제 교육을 통한 저축습관 배양

○ 교육방법

- 경제에 대한 기초개념 및 원리를 이해시키고 아이들의 흥미를 높이기 위해 퀴즈 및 보드게임 등의 교육을 진행

○ 교육 기간 및 장소

- 기간 : 3월 ~ 9월
- 장소 : 각 지역아동센터 교실

3) 체험형 창조경제교육

○ 목적 및 기대효과

- 강의형 경제교육을 통해 학습한 경제이론, 경제현상들에 대해 되짚어볼 수 있는 기회를 마련
- 참여활동형 프로그램으로 학생들이 경제교육에 대해 흥미를 높이는 동시에 올바른 경제마인드를 형성

○ 교육방법

- 경제골든벨 프로그램으로 예선전→본선→패자부활전→결승전 순서로 운영

○ 교육 기간 및 장소

- 기간 : 10월 중 예정
- 장소 : 대상학교 체육관

4) 365나눔경제교실

○ 목적 및 기대효과

- “1년=365일” : 매일 우리 삶의 중요한 부분인 소비를 청소년들이 좀 더 올바르게 계획적으로 소비할 수 있도록 교육
- “36.5°=인간의 체온” : 거래의 수단인 돈에 집착하는 삶이 아닌 자신의 미래와 삶을 영위하는 행복한 마음의 부자로 살아가며, 주위에 어려운 사람들에게도 눈을 돌려 사람의 따뜻한 체온을 나눠 줄 수 있도록 기부교육 실시

○ 교육방법

- 경제기초이론을 학습하고 학생들의 소비습관, 올바른 소비 방법, 기

부의 의미 등을 학습

- 사전에 그룹별 예산을 정하고 전통시장을 방문하여 예산서에 따른 물품을 구매, 체험 후 예산 전·후를 비교하여 예산에 맞게 현명한 소비를 하였는지 발표
- 기부대상을 선정해 주어진 예산안에서 구매한 물품을 기부하면서 얻을 수 있는 행복을 체험할 수 있도록 유도

○ 교육 기간 및 장소

- 기간 : 5월 ~ 10월
- 장소 : 해당 학교 교실

5) 취약계층 청소년 경제교육

○ 목적 및 기대효과

- 취약계층 초, 중, 고 학생들에게 올바른 경제마인드를 심어주어 경제관념·생활습관 개선, 꿈과 목표에 대한 이해 등을 학습하는데 목적
- 청소년들이 경제교육을 통해 학습한 합리적인 의사결정과 바람직한 경제습관 실천에 옮겨 학교 안·밖에서 올바른 경제생활을 할 수 있을 것으로 기대

○ 교육방법

- 이론과 체험학습을 병행하고, 자기 관리 프로그램 등 복합적인 학습방법을 활용해 경제교육을 추진함

○ 교육 기간 및 장소

- 기간 : 3월 ~ 7월
- 장소 : 컴퓨터 및 학교 교실

6) 자연에서 찾는 경제교육

○ 목적 및 기대효과

- 자연 생태교육을 통해 동·식물들이 지혜롭게 살아가는 모습과 다양한 환경 속에서 경제활동을 배우며, 그 안에서 올바른 경제 인식과 가치를 습득
- 자연을 관찰하고 이해하여 우리의 생활에 응용함으로써 창의력·경쟁력을 갖춘 청소년으로 성장할 수 있도록 도움

○ 교육방법

- 학교를 방문하여 체험도구를 활용한 강의식 교육 및 숲체험 활동을 통해 관찰·응용 모듈별 수업으로 각 1시간씩 총 2시간 진행

○ 교육 기간 및 장소

- 기간 : 4월 ~ 9월
- 장소 : 학교 교실 및 학교인근 공원 또는 숲

7) 경제 오픈 특강

○ 목적 및 기대효과

- 충청지역 시·도민들의 지역문화특성을 반영한 경제흐름 이해 및 지역상호간 경제·문화공동체 실현
- 삶의 바탕이 되는 ‘경제’를 이해 및 건강한 미래의 삶을 위한 경제적 가치를 찾아가는 계기 마련

○ 교육방법

- 충청권 경제관련 전문가 초청 특강

○ 교육 기간 및 장소

- 기간 : 3월(대전), 4월(충남), 5월(충북)
- 장소 : 해당 지역 선정 강당

8) 노인 경제교육

○ 목적 및 기대효과

- 실생활에서 빈번하게 발생하는 방문판매, 통신판매 등 불공정거래로 인한 노인 소비자피해를 역할극 체험활동을 통해 예방
- 반복 학습을 통해서 소비피해를 바르게 이해하고 적극적으로 대처할 수 있는 능력을 고취시킴

○ 교육방법

- 노인 소비피해예방, 개인정보보호법, 신용경제교육 등 교육 자료 및 동영상 등을 활용

○ 교육 기간 및 장소

- 기간 : 4월 ~ 9월
- 장소 : 노인정 및 복지관

■ 2017년 소요예산(안)

교육과정		대전광역시	기획재정부	KB금융공익재단
1. 교육비	① 학생 경제교육		20,100,000 (14.0%)	
	② 취약계층 경제교육	3,000,000 (60.0%)	42,496,000 (29.7%)	20,000,000 (66.7%)
	③ 타기관 연계 협력 사업		5,100,000 (3.6%)	
	소 계		67,696,000 (47.3%)	20,000,000 (66.7%)
2 인 건 비		1,500,000 (30.0%)	65,904,000 (46.1%)	6,000,000 (20.0%)
3. 기타운영비		500,000 (10.0%)	4,900,000 (3.4%)	1,000,000 (3.3%)
4. 일반관리비			4,500,000 (3.1%)	3,000,000 (10.0%)
합 계		5,000,000 (100.0%)	143,000,000 (100.0%)	30,000,000 (100.0%)

■ 주요 업무사항

① 업무사항

○ 세종지역으로 경제교육 확대

- 2017년 기재부의 요청에 따라 세종지역으로 사업을 확대 추진

○ 대전광역시 사업 신규 추진

- 2017년 대전광역시로부터 예산을 지원받아 대전광역시 사업을 신규 추진

○ 충청권 경제교육센터간 협력사업 확대

- 분기별 충청권 경제교육센터 실무협의회 개최
- 충청권 경제교육강사 역량강화사업을 확대 추진
- 충청권 경제 전문가 초청 경제오픈특강 추진

② 대전 지역 내 경제교육기관과의 협력 계획(안)

○ 주요협력사항

- 수요처와 공급차간 논의를 통해 교육수요 모집 및 홍보
- 각 전문기관의 경제교육 자원을 활용한 연계·협력 프로그램 개발 및 협의
- 각 기관의 전문가 초청 특강, 교육별 자문위원, 평가위원 등 참여

협력 기관	협력 사업 명	협력 계획
대전광역시	· 교육 전반	· 사업추진협조 · 지방비 지원
대전광역시교육청	· 학교 대상 교육프로그램	· 교육홍보 및 수요 모집 지원 · 평가위원참여

협력 기관	협력 사업 명	협력 계획
한국은행대전충남본부	<ul style="list-style-type: none"> · 꿈을 찾아가는 경제교육 · 취약계층 청소년 경제교육 · 고등학생 경제서밋 	<ul style="list-style-type: none"> · 기관방문 프로그램 연계·협력 · 경제교육 기념품 제공
한국개발연구원	<ul style="list-style-type: none"> · 꿈을 찾아가는 경제교육 · 취약계층 청소년 경제교육 · 고등학생 경제서밋 	<ul style="list-style-type: none"> · 기관방문 프로그램 연계·협력 · 평가위원참여
통계교육원	<ul style="list-style-type: none"> · 꿈을 찾아가는 경제교육 · 취약계층 청소년 경제교육 · 고등학생 경제서밋 	<ul style="list-style-type: none"> · 통계교육 프로그램 및 통계 캠프 참여 · 기관방문 프로그램 연계·협력
한국조폐공사	<ul style="list-style-type: none"> · 꿈을 찾아가는 경제교육 · 지역아동센터 경제교육 · 취약계층 청소년 경제교육 · 어린이 경제페스티벌 	<ul style="list-style-type: none"> · 화폐박물관 방문교육 참여 · 화폐박물관 견학 · 경제교육 기념품 제공
소상공인시장진흥공단	<ul style="list-style-type: none"> · 지역아동센터 경제교육 	<ul style="list-style-type: none"> · 전통시장상품권 지원
지역아동센터대전광역시 지원단	<ul style="list-style-type: none"> · 지역아동센터 경제교육 	<ul style="list-style-type: none"> · 교육홍보 및 수요 모집 지원
대전광역시청소년활동 진흥센터	<ul style="list-style-type: none"> · 지역아동센터 경제교육 	<ul style="list-style-type: none"> · 활동프로그램 연계·협력
평송청소년문화센터	<ul style="list-style-type: none"> · 대전 고교 경제동아리 연구 과제 발표대회 	<ul style="list-style-type: none"> · 발표대회 장소 지원
대전소비자연맹	<ul style="list-style-type: none"> · 소년원 경제교육 · 노인 경제교육 	<ul style="list-style-type: none"> · 간식 제공 · 기념품 제공
대전평생교육진흥원	<ul style="list-style-type: none"> · 오픈특강 	<ul style="list-style-type: none"> · 강당 대관 지원
소비자시민모임대전지부	<ul style="list-style-type: none"> · 지역아동센터 경제교육 	<ul style="list-style-type: none"> · 전통시장상품권 지원

10. 경제사회지표조사와 사회적자본연구센터

기 본 방 향

■ 경제사회조사분석팀

- 운영목적 : 대전의 정체성 관련 경제사회 기초지표 조사·연구와 발전기반 강화
대전시의 시책과 쟁점에 대한 여론 형성과 정책 신뢰도 제고
- 주요사업 : 대전의 정체성 관련 경제사회분야 다양한 기초지표의 조사연구
대전의 성장과 변화를 이끄는 보편적 특수적 동인 구명을 위한 조사
대전 시정에 대한 올바른 여론형성을 위한 다양한 모니터링과 조사

■ 사회적자본연구팀

- 운영목적 : 대전시 사회적자본 확충을 위한 연구·개발
- 주요사업 : 조례에 근거한 사회적자본 확충 방안과 중장기 전략방안 연구
사회적자본 측정을 위한 지표개발 및 평가·분석

■ 경제동향분석팀

- 운영목적 : 대전지역 경제동향의 과학적 분석 및 평가 실시
주요 경제지표에 대한 자료 수집 및 데이터베이스 구축
- 주요사업 : 대전의 동행 및 선행 경기종합지수 및 순환변동치 작성
「월간 대전경제」 발간 및 배부, 대전경제동향 보고

⇒ 대전의 정체성 관련 기초지표의 다양한 조사·연구와 정책과제의 발굴·추진을 통해 대전의 발전기반 역량 확대에 기여하고자 함

■ 중점 추진사업

① 경제사회조사분석팀

1) 운영방안

- 대전의 다양한 경제사회지표 조사·분석과 축적
- 민감사안은 별도 외부전문기관에 위탁하여 조사 및 분석 실시
- 시민과의 네트워크를 통한 의견수렴 및 소통 강화

2) 대전의 경제사회 기초자료 조사·연구

- 대전의 성장과 변화를 이끄는 동인 연구
- 대전의 경제사회분야 대전학 연구

3) 지역현안에 관한 시민여론조사

- 주요 시책 및 쟁점에 대한 정기 시민여론조사 및 결과 분석 수행
- 정책평가 및 행정수요 등 지역현안의 필요성에 따라 상시 조사 실시
- 다양한 시민의견수렴 및 심층면접조사를 위한 모니터단 운영

4) 대전의 정체성 확립을 위한 정기 포럼 개최 및 연구 사업 추진

- 경제활력포럼
 - 대전경제의 전문가집단을 구성하여 지역경제의 다양한 정책의제 발굴과 발전전략 도출을 통하여 지역경제 활성화 도모
 - 포럼 운영을 통해 대전지역 주요 경제정책 실행기관간의 네트워킹 강화 및 정책 실효성 제고
 - 2017년 1월부터 12월까지 연 5~6회 개최 예정
- 지역경제 활성화 관련 연구사업
 - 2017년 1~2개 연구과제 추진

② 사회적자본연구팀

1) 운영방안

- 대전시 사회적자본 확충을 위한 기반역량 강화
- 대전의 사회적자본을 형성하고 있는 요소와 주체들의 유연한 연계체계 및 자발적 참여 네트워크 구축
- 지역사회 구성원들의 전반적인 대전시민의식 향상

2) 대전사회적자본 연구

- 사회적자본 관련 정책연구과제 발굴·수행(대전학 등)
- 사회적자본 연구기반 조성을 위한 대전·충청권 연구자료 DB구축
- 사회적자본 확충 관련 토론회 개최(필요에 따라 비정기)

③ 경제동향분석팀

1) 운영방안

- 대전지역 경제동향의 과학적 분석 및 평가 실시
- 지역 실물경제 변화에 대한 정확한 예측을 통해 대응능력 제고

2) 대전경기종합지수 및 「월간 대전경제」 작성

- 대전의 동행 및 선행 경기종합지수 및 순환변동치 작성
- 「월간 대전경제」에 수록되는 자료수집 및 내용작성, 발간 및 배부
- 최근의 대전경제동향 보고(월1회)
- 동행종합지수 구성지표 추가 검토

3) 「월간 대전경제」 발간 및 배부

- 「월간 대전경제」 매월 300부, 12회 발간
 - 수록내용 : 경기동향 및 전망, 실물경제, 금융·물가, 기타지표 등
- 「월간 대전경제」 배부
 - 배부처 : 대전광역시 실·과·직속기관·사업소·유관기관, 산·학·연·관계 180여 곳 우편발송

■ 센터 연구진 구성 현황 및 업무분장

○ 연구진 대외활동 현황

- 해당사항 없음

○ 센터 연구진 구성 현황

성명	직급	담당분야	연락처	E-Mail
유병선	센터장	업무총괄	042-530-3598	yubsun3339@hanmail.net
			010-3427-3339	
이정립	초빙연구원	경제사회조사분석 사회적자본연구	042-530-3533	arbara@djdi.re.kr
			010-9646-6665	
방정희	위촉연구원	경제사회조사분석 사회적자본연구	042-530-3566	jhbang77@hanmail.net
			010-3868-3961	
박민형	위촉연구원	경제동향분석	042-530-3569	991900@hanmail.net
			010-9249-8171	

○ 센터 업무분장

성명	직급	구분	세부 내용
유병선	센터장	업무총괄	<ul style="list-style-type: none"> · 경제사회분야 기초지표의 조사·연구 · 도시정체성 관련 조사·연구 · 대전의 사회적자본 확충을 위한 연구 · 지역현안에 관한 시민여론조사 · 대전학 관련 조사·연구 · 대전·충청권 연구자료 DB 구축 · 경제활력포럼 운영
			<p>※ 김기희 선임연구위원(기존대로 업무 처리)</p> <ul style="list-style-type: none"> · 지역경제동향분석업무 <ul style="list-style-type: none"> - 매월 경기종합지수와 순환변동치 작성(정부승인통계) - 「월간 대전경제」 발간·배부

이정림	초빙 연구원	경제사회지표조사 사회적자본연구	<ul style="list-style-type: none"> · 대전의 사회적자본 확충을 위한 연구 · 대전학 관련 조사·연구 · 대전·충청권 연구자료 DB 구축 · 연구원 관련과제 공동연구 및 연구지원 · 대전충청문헌정보총목록 발행(2017.1.현재) · 센터업무 전반 지원
방정희	위촉 연구원	경제사회지표조사 사회적자본연구	<ul style="list-style-type: none"> · 센터업무 전반 <ul style="list-style-type: none"> - 센터의 연구·조사 공동참여 포함 · 센터 사무 및 회계업무 · 경제활력포럼 운영 <ul style="list-style-type: none"> - 과학도시포럼 지원 포함 · 연구원 관련과제 공동연구 및 연구지원 · 대전충청문헌정보총목록 발행(2017.1. 현재)
박민형	위촉 연구원	경제동향분석 경제사회지표조사	<ul style="list-style-type: none"> · 지역경제동향 분석업무 <ul style="list-style-type: none"> - 매월 경기종합지수와 순환변동치 작성(정부승인통계) - 「월간 대전경제」 발간·배부 <ul style="list-style-type: none"> ※ 최근의 대전경제동향 보고(월1회, 경제정책과) 포함 - 「지역경제동향 분석」 관련 사무 및 회계업무 · 대전충청문헌정보총목록 발행(2017.1. 현재) · 센터업무 전반 지원

□ 2017년 예산

구분	내용	편성내역(원)
합 계	2017년 예산	167,632,000 (100.0%)
연구사업비	경제사회지표조사 - 위탁조사 3회 사회자본개발 - 과제연구 3회	56,000,000 (27.2%)
연구구성사업비	경제활력포럼 및 세미나 개최 연구 및 조사분석 관련 자문회의 지역경제동향 분석업무	36,400,000 (17.0%)
인건비	위촉연구원 2인 인건비	70,012,000 (52.0%)
운영비 등	비품 및 소모품 구입, 복지카드비, 사무관리비, 여비, 우편발송비, 연구재료비 등	5,220,000 (3.8%)

11. 과학도시연구센터

기 본 방 향

■ 글로벌 과학도시 구축을 위한 정책연구 지원

- 대전과 세종을 연계한 글로벌 과학도시 권역 형성, 과학도시 브랜딩 강화 등 대내외적 현안 관련 정책연구 수행을 지원하여 과학도시 고도화 전략을 강구

■ 과학도시포럼 운영을 통한 정책 네트워크 구축

- 글로벌 과학도시 고도화 차원의 정책지원과 전략공유를 위한 포럼 개최·운영
- 대전과 세종의 과학도시 혁신주체 및 관계 기관(대덕연구개발특구, 국제과학비즈니스벨트, 세계과학도시연합(WTA), 세종국책연구단지 등)의 상호 협력 강화

■ 중점 추진사업

① 정책연구 지원

- 글로벌 과학도시 인프라 구축과 고도화를 위한 정책연구 지원
 - 대전·세종의 대도시권역 형성에 따른 스마트 도시전환 전략
- 글로벌 과학도시 브랜드 가치 발굴과 강화를 위한 정책연구 지원
 - 대전·세종의 과학도시 정체성 강화 및 브랜드 이미지 제고 전략

② 과학도시포럼 운영

- 주제별 포럼개최·운영 : 연 4회 개최 예정(분기별 1회)
 - (제1주제) 대도시의 재탄생 : 전환과 재생
 - 2017 대전세종 정책엑스포와 연계·개최

- (제2주제) 글로벌 과학도시 거버넌스 구축 방안
 - (제3주제) 과학도시 간 혁신가치 공유 플랫폼 구축 전략
 - (제4주제) 시민참여형 과학도시의 성공모델
- 국제세미나 개최 : APCS 및 WTA 회원 네트워크 활용 전문가 집단의 네트워킹 강화차원에서 국제적 수준의 세미나 개최
- 2017 아시아태평양 도시정상회의(APCS) 및 WTA하이테크페어의 학술행사와 연계하여 기획·개최
 - 2017 아시아태평양 도시정상회의(APCS) 개최 시, APCS회원국 내 주요 과학도시 간 국제협력을 강화하고, 각종 정책지원 및 사업발굴을 위한 관계 기관 간 협력방안 모색

12. 대전도시안전디자인센터

기 본 방 향

- 대전세종연구원 확대에 의한 도시안전디자인센터의 재정립
- 도시안전 인식확산의 연구 및 주민참여 연계사업 확대
- 도시재생에 있어 CPTED 적용을 통한 마을만들기 추진
- 국내·외 네트워크 확대를 통한 도시안전 정책 및 사업 발굴

중점 추진사업

- 대전세종연구원 확대에 부설 안전연구센터 자리매김
 - 시민들에게 정확한 정보제공과 정책지원할 수 있는 기관으로 재정립
 - 대전도시안전디자인센터의 명칭변경을 통한 연구영역 확대
 - 세종시 도시안전 전략 마스터플랜 지원
 - 기존 국책과제 결과 활용을 통해 두도시의 정책지원
- 민·관협력을 통한 도시안전 저변인식 확산사업
 - 안전문화운동협의회 지원사업 및 안전포럼 지원사업 수행
 - 방재 및 재난에 대한 광역적 체험 교육의 플랫폼 마련
- 사회적 문제해결을 위한 공공서비스디자인 연구
 - 도시재생 사업에서 CPTED를 컨셉으로 한 ‘도심으로 돌아온 등대 프로젝트’ 를 추진 및 확대 지원
 - 서비스디자인적용을 통한 범죄예방 공공서비스디자인 방안 연구
 - 안전사고 예방·방지를 위한 스쿨존 시설물의 유니버설디자인 기술개발사업
- 도시안전디자인 사업 진흥을 위한 국내·외 연계네트워크 강화사업
 - 유관기관(경찰대학 치안정책연구소, 3M연구소 등)과 MOU체결

13. 대전도시재생지원센터

기 본 방 향

- 경제기반형 도시재생사업 활성화계획 수립 및 사업 지원
- 경제기반형 도시재생사업 홍보·지원 및 시민소통 강화 사업
- 경제기반형 도시재생사업 전문가 자문 및 실무자 교육·협력 사업

중점 추진사업

1] 경제기반형 도시재생사업 활성화 계획 수립 및 사업 지원

1) 사업목적

- 대전 원도심의 경제 활성화에 이바지할 수 있도록 경제기반형 도시재생사업 활성화 계획 수정·보완 및 지원 사업 추진
- 경제기반형 사업추진협의체의 의견수렴 내용을 사업계획 및 추진전략에 반영하여 보완·수정
- 마중물 및 활성화 지역의 원활한 사업추진을 위해 지원시설 운영

2) 추진근거

- 「도시재생 활성화 및 지원에 관한 특별법」 제11조 제1항 제1호 ‘도시재생전략계획 및 도시재생활성화계획 수립과 관련 사업의 추진 지원’
- “도시재생 활성화 및 지원에 관한 특별법” 제15조 제1항 ‘주민참여 활성화 및 지원’
- 「대전광역시 도시재생 활성화 및 지원에 관한 조례」 제6조(도시재생지원센터의 업무) 제6호, 제7호
- *입법예고 법률 : 「빈집 등 정비에 관한 특별법안」 제7조(빈집 등 실태조사)

3) 사업개요

○ 사업기간 : 2017년 1월 ~ 12월

○ 사업대상 : 원도심 경제기반 도시재생사업 지역과 옛 충남도청사 및 도경부지

경제기반 도시재생사업	- 도심형산업지원센터 사업 부지	대전 동구 중동 9-5, 10-16
	- 융복합 컨벤션집적지 사업 부지	대전 동구 소제동 291-5 일원(예상 부지)
	- 원도심 신구지하상가 연계 계획 사업 부지	대전 동구 중동 318-2, 대전 중구 은행동 331 일원
	- 중앙로 보행환경개선 사업 부지	대전 중구 선화동 383, 은행동 216, 동구 중동 317 등 중앙로
원도심 도시재생사업	- 옛 충남도청사 부지 및 도경부지	대전 중구 선화동 287-2, 287-1
	- 원도심 활성화 지역 일원	대전 중구 및 동구(중앙로 인근)

○ 사업내용

- 국토교통부 2차 관문심사의 조치사항을 검토하여 심사자료 수정·보완
- 실효성있는 경제기반형 도시재생사업 추진을 위한 사업별 타당성 검토 및 사업경제성(도시산업환경 및 도시사회환경) 분석
- 국토교통부 관문심사 및 사업홍보를 위해 카드·포토샵·일러스트레이터를 활용할 수 있는 도시재생전문가(학사)를 위촉하여 사업별 기본계획도, 홍보용 판넬 및 브로셔 제작
- 조감도와 모델 제작은 기본계획도를 바탕으로 전문 업체 또는 프리랜서에 위탁
- 원활한 사업추진을 위해 사업추진협의체 또는 사업대상지 주민을 위한 교육 및 자문 실행
- 합리적인 경제기반형 사업추진을 위해 사업홍보 및 지원 플랫폼 운영(참조 1.)을 위한 원도심 내 별도 공간 확보
- 경제기반형 도시재생사업과 연계한 청년창업 지원사업을 위해 원도심 내 유휴공간 현황조사(참조 2.)
- 효율적인 경제기반형 사업추진을 위한 센터의 타 사업과 연계하여 효율적이며 지속가능한 사업 추진

- 「마중물 및 활성화 사업지역 주민협의체 조직·운영」, 「경제기반형 도시재생사업 홍보·지원 및 시민소통 강화 사업」, 「경제기반형 도시재생사업 전문가 자문 및 실무자 교육·협력사업」 사업과 연계
- 사업의 신뢰성 및 투명성 확보를 위해 사업진행 과정의 온오프라인 홍보

경제기반 도시재생사업	1-1. 도심형 산업지원센터 계획 수립 및 실무협의회 구성·운영
	1-2. 융복합 컨벤션집적지 계획 수립 및 실무협의회 구성·운영
	1-3. 원도심 신구지하상가 연계 계획 수립 및 실무협의회 구성·운영
	1-4. 중앙로 보행환경개선 계획 수립 및 실무협의회 구성·운영
	1-5. 경제기반형 도시재생사업 홍보 및 지원 플랫폼 운영
	1-6. 경제기반형 도시재생사업 기본계획 및 조감도 제작
원도심 도시재생사업	1-7. 아티언스 계획 수립 및 실무협의회 구성·운영
도시재생사업	1-8. 원도심 유희공간 현황조사

4) 기대효과

- 민관협치를 통한 경제기반형 도시재생사업의 타당성 및 실효성 확보
- 대전 원도심의 지속적인 경제활성화 거점시설 확보
- 대전도시재생정책 및 전략계획의 일관성 및 사업 신뢰성 확보

② 경제기반형 사업추진협의체 구성·운영

1) 사업목적

- 경제기반형 도시재생 사업지역의 사업추진협의체의 효율적 구성·운영
- 성공적인 도시재생 사업을 위해 사업추진협의체의 의견수렴 내용을 사업 계획 및 추진전략에 반영하여 보완·수정

2) 추진근거

- 「도시재생 활성화 및 지원에 관한 특별법 시행령」 제15조 제1호 ‘주민 참여 활성화 및 지원’
- 「도시재생 활성화 및 지원에 관한 특별법」 제11조 제1항 제1호 “도시재생전략계획 및 도시재생활성화계획 수립과 관련 사업의 추진 지원”
- 「대전광역시 도시재생 활성화 및 지원에 관한 조례」 제6조(도시재생지원센터의 업무) 제2호, 제3호

3) 사업개요

- 사업기간 : 2017. 01 ~ 12
- 사업대상 : 도시재생전략계획 마중물 사업 및 활성화 지역
 - 경제기반형 도시재생사업지역
- 사업내용
 - 경제기반형 도시재생 대상지별 사업추진협의체 구성·운영
 - 도심형 산업지원센터 사업추진협의체 구성·운영
 - 융복합 컨벤션집적지 사업추진협의체 구성·운영
 - 원도심 신구지하상가 연계 사업추진협의체 구성·운영
 - 중앙로 보행환경개선 사업추진협의체 구성·운영
 - 사업추진협의체의 의견을 수렴하여 사업계획 및 추진전략 보완·수정 지원
 - 사업별 예산 편성 및 재원조달 방안 및 시행계획 수립 지원
 - 사업추진협의체 또는 사업대상지 주민의 사업에 대한 이해 제고를 위해 선진지답사
 - * 참석 인원 및 여건에 따라 임차버스 규모 및 답사 횟수 추후 조정 검토

4) 기대효과

- 사업추진협의체를 통한 경제기반형 도시재생 사업의 타당성 및 신뢰성 확보
- 사업추진협의체의 운영을 통한 경제기반형 도시재생사업의 지속적인 실효성 확보
- 체계적으로 수립·진행된 사업노하우를 토대로 추후 중앙정부 도시재생 관련 공모사업 경쟁에서의 우위 선점

③ 경제기반형 도시재생사업 시민정례간담회 및 전문가 세미나 운영

1) 사업목적

- 경제기반형 도시재생사업의 타당성 확보를 위해 대전 주요 시민단체 (NGO) 및 전문가 의견수렴
- 대전 주요 시민단체 이해 제고를 통해 경제기반형 도시재생사업 공감대 형성 및 시민의 자발적 참여 유도

- 도시재생 전문가 세미나(및 포럼)를 통해 경제기반형 도시재생사업 신뢰성 확보 및 지속가능한 도시재생 방안 발굴

2) 추진근거

- 「도시재생 활성화 및 지원에 관한 특별법」 제11조 제1항 제1조 ‘도시재생전략계획 및 도시재생활성화계획 수립과 관련 사업의 추진 지원’
- 「도시재생 활성화 및 지원에 관한 특별법」 제15조 제2항 ‘그 밖에 도시재생사업의 효과적인 추진을 위하여 해당 지방자치단체의 조례로 정하는 업무’
- 「대전광역시 도시재생 활성화 및 지원에 관한 조례」 제6조(도시재생지원센터의 업무) 제3항, 제5항

3) 사업개요

- 사업시기 : 2017. 01 ~ 12(12개월)
- 사업장소 : 옛 충남도청 2, 3층 소회의실 및 각 단체 사무실 등
- 사업대상 : 주요 시민단체(시민사회단체, 문화예술단체, 상인회), 지역 공동체(마을기업지원센터, 자활센터, 문화재단), 일반시민, 도시재생 실무자 및 전문가(학계, 연구원 등)
- 사업내용
 - 경제기반형 등 도시재생사업 추진을 위한 원탁토론회 및 시민정례간담회 운영 (원탁 토론회 2회/개별 단체 간담회 8회)
 - 원탁 토론회는 대전 도시재생사업 및 도시재생 정책 관련 이슈를 중심으로 개최, 원탁토론회를 통해 발굴된 아젠다(의제)는 대전시 전달
 - 개별 단체 간담회는 센터의 여건과 주어진 예산범위 내에서 대전도시재생활성화 지역 내 활성화 우선순위와 단체의 적극성을 고려하여 방문 진행(특히, 상인회)
 - 경제기반형 등 도시재생사업 관련 전문가 세미나 운영(2회)
 - 정책 토론회 및 시민의견 수렴 세미나 개최
 - 대전시 유관기관 협의 및 세미나 개최 협력·지원
 - 대전도시재생지원센터의 사업계획 및 추진을 위한 시민의견 수렴

4) 기대효과

- 경제기반형 도시재생사업의 신뢰성 확보
- 원도심 활성화를 위한 시민들의 담론 형성 및 사업투명성 확보
- 시민들의 자발적 참여 바탕으로 한 효율적인 도시재생의 선진 모델 제시

4] 도시재생활성화 지역 주민협의체 조직 및 공모사업계획 수립

1) 사업목적

- 대전도시재생전략계획에서 선정한 도시재생 활성화 지역의 원활한 사업추진 및 공모사업계획 수립을 위해 주민협의체 조직 및 의견수렴
- 실효성있는 근린재생형 도시재생사업을 위해 민관협치 체계 구축 및 운영

2) 추진근거

- 「도시재생 활성화 및 지원에 관한 특별법」 제11조 제1항 제1호 “도시재생전략계획 및 도시재생활성화계획 수립과 관련 사업의 추진 지원”
- 「도시재생 활성화 및 지원에 관한 특별법 시행령」 제15조 제1호 ‘주민참여 활성화 및 지원’
- 「대전광역시 도시재생 활성화 및 지원에 관한 조례」 제6조(도시재생지원센터의 업무) 제2호, 제3호, 제5호

3) 사업개요

- 사업기간 : 2017. 01 ~ 12
- 사업대상 : 도시재생전략계획 도시재생활성화지역
- 사업내용
 - 사업지역 내 주민협의체 조직 및 운영, 필요한 지역공동체와 연계·협력 (*필요시, 사업 이해를 위해 센터 교육 및 자문사업과 연계해 교육 진행)
 - 2017 ~ 2018년도 중앙정부 공모사업에 필요한 주민협의체 운영 과정 기록 및 온오프라인 홍보
 - 센터의 타 사업과 연계하여 효율적이며 지속가능한 사업 추진

- 주민협의체를 토대로 민관협치 체계를 조직한 지역부터 공모사업 기본 계획 준비 및 수립

4) 기대효과

- 주민협의체를 통한 마중물 및 활성화지역 사업의 타당성 및 신뢰성 확보
- 마중물 및 활성화 지역의 원활한 사업추진을 위한 도시재생기반 마련

5] 은행동 케미스트리트 조성사업 지원

1) 사업목적

- 신시가지 개발과 인구 감소로 인해 쇠퇴한 ‘구 제일극장 ~ 구 대전극장’ 거리의 활성화 사업을 위한 계획
- 대전천변, 으능정이 거리 등 주변 지역과 연계하여 원도심 활성화의 중심축 마련

2) 추진근거

- 「도시재생 활성화 및 지원에 관한 특별법」 제11조 제1항 제1호 ‘도시재생전략계획 및 도시재생활성화계획 수립과 관련 사업의 추진 지원’
- 「대전광역시 도시재생 활성화 및 지원에 관한 조례」 제6조(도시재생지원센터의 업무) 제3호

3) 사업개요

- 사업기간 : 2017년 1월 ~ 12월
- 사업내용
 - 은행동상가발전위원회, 대전도시재생지원센터, 대전시, 중구청이 사업주체로 역할, 4자간 업무협약 체결
 - 구)대전극장거리(대흥로 175번길 일원, 중교로 ~ 대흥로)와 위캔센터와의 연계성을 고려하여 거리활성화 계획 수립
 - 센터의 타 사업(마을자원 조사 및 발굴, 지역균형발전 및 협의체 지원, 도시재생활성화 계획 지원, 지역공동체와 업무협약 등)과 연계하여 효율적으로 사업 진행

- 민관협의체의 다양한 의견과 참여과정을 모두 기록하여 향후 중앙정부 공모 사업에 필요한 내용으로 활용하고, 이를 온오프라인을 통해 지속적으로 홍보
- 단기적으로, 케미스트리트 활성화를 위한 상인 참여 방안, 전략 거점시설 도입, 청년창업 지원 및 공간 제공 방안 등 추진
- 중·장기적으로, 원도심만의 차별화된 상업가로 조성을 위한 법·제도적 지원 방안 마련 및 지속가능한 운영방안 수립

4) 기대효과

- 타 지역의 획일적인 상업공간 대비 다양한 상업공간 조성으로 원도심만의 경쟁력 확보 및 활성화 제고
- 민관협치에 의한 선도적 도시재생사업 모델 제시

⑥ 경제기반형 도시재생사업 홍보·지원 및 시민소통 강화 사업

1) 사업목적

- 경제기반형 도시재생 사업 및 도시재생자원을 발굴·홍보하여 시민들의 이해 제고 및 시민참여 고취
- 웹진 및 온라인 매체를 중심으로 도시재생관련 정보 전달 및 아이디어 공유

2) 추진근거

- 「도시재생 활성화 및 지원에 관한 특별법」 제11조 제1항 제1호 “도시재생전략계획 및 도시재생활성화계획 수립과 관련 사업의 추진 지원”
- 「대전광역시 도시재생 활성화 및 지원에 관한 조례」 제6조(도시재생지원센터의 업무) 제4호

3) 사업개요

- 사업기간 : 2017.03 ~ 12(10개월)
- 사업내용

- 대학생들의 젊은 감각과 시민들의 다양한 시각을 통해 도시재생 콘텐츠 발굴 및 도시재생 관심 유발
- 대전시민이 공감할 수 있는 도시재생정책, 사업, 자원 등을 취재·발굴하여 기사로 작성하고 온라인 매체들을 통하여 공유
- 도시재생 기자단 및 서포터즈의 기사와 대전의 이슈, 컬럼(전문가)으로 구성한 웹진 발간·운영
- 홈페이지, 웹진, 페이스북, 블로그의 상호 연계성 강화로 시너지 창출

4) 세부사업

6-1. 도시재생 기자단 및 서포터즈 운영 : 30명/10개월

6-2 도시재생 웹진 발간 및 온라인 홍보 강화: 매월 말일 웹진 발간 재생자원 발굴 및 홍보/10개월

5) 기대효과

- 도시재생에 대한 다양한 시각 및 새로운 관점의 참신한 아이디어 제공 기회
- 대학생 참여 확대 및 시민주도의 도시재생 토대 마련
- 적극적인 온라인 홍보를 통해 활동내용 실시간 노출 및 파급효과 기대
- 도시재생에 대한 시민 소통 창구 마련 및 관심 유발과 자긍심 고취
- 대전시 도시재생 사업 및 대전도시재생지원센터 인지도 증대

7] 경제기반형 도시재생사업 전문가 자문 및 실무자 교육·협력 사업

1) 사업목적

- 경제기반형 도시재생사업 및 정책에 필요한 시민 및 전문가 의견 수렴
- 민과 관의 합리적 소통 창구로써, 지속가능한 도시재생방안 및 사업기반 구축

2) 추진근거

- 「도시재생 활성화 및 지원에 관한 특별법」 제11조 제1항 제1호 ‘도시재생전략계획 및 도시재생활성화계획 수립과 관련 사업의 추진 지원’ 및 제1항 제3호 ‘현장 전문가 육성을 위한 교육프로그램의 운영’

- 「대전광역시 도시재생 활성화 및 지원에 관한 조례」 제6조(도시재생지원센터의 업무) 제3호, 제4호, 제5호

3) 사업개요

- 사업기간 : 2017.01 ~ 12(12개월)
- 사업내용
 - 경제기반형 도시재생사업 및 정책 토론회 및 시민의견 수렴 세미나 개최
 - 대전시 유관기관 협의 및 세미나 개최 협력
 - 대전도시재생지원센터의 사업계획 및 추진을 위한 시민의견 수렴
 - 유관기관의 도시재생 포럼 및 세미나 개최를 위한 협력·지원

4) 세부사업

7-1. 도시재생정책 자문단 및 전문가 네트워크

7-2. 도시재생 실무자 아카데미

5) 기대효과

- 경제기반형 도시재생사업 및 정책의 신뢰성과 전문성 확보
- 도시재생활성화 지역에 대한 활성화계획의 구체적 방향 모색
- 다양한 의견수렴을 통해 대전형 도시재생사업 및 정책의 비전 및 방향 구축 지원

■ 2017년 소요예산(안)

구분	내용	편성내역(원)
합계	2016년 대전광역시 출연금 556,351,000원	556,351,000 (100.0%)
사업비	<p>현장중심·시민밀착 도시재생</p> <ul style="list-style-type: none"> - 경제기반형 도시재생사업 활성화 계획 수립 및 사업 지원 - 경제기반형 도시재생 사업추진협의체 구성·운영 - 경제기반형 도시재생사업 시민정례간담회 및 전문가 세미나 운영 - 도시재생활성화 지역 주민협의체 조직 및 공모사업계획 수립 - 은행동 케미스트리트 조성사업 지원 <p>시민중심·행복소통</p> <ul style="list-style-type: none"> - 경제기반형 도시재생사업 홍보·지원 및 시민소통 강화 사업 <p>지역사회중심·경청 및 협력</p> <ul style="list-style-type: none"> - 경제기반형 도시재생사업 전문가 자문 및 실무자 교육·협력사업 	169,000,000 (30.4%)
인건비	센터장 1인, 부센터장 1인, 직원 5인 인건비 및 수당	300,495,000 (54.0%)
경비	복리후생비, 여비, 공공요금, 인쇄·소모품비, 업무추진비, 홈페이지 운영비, 자산취득비 등	86,856,000 (15.6%)

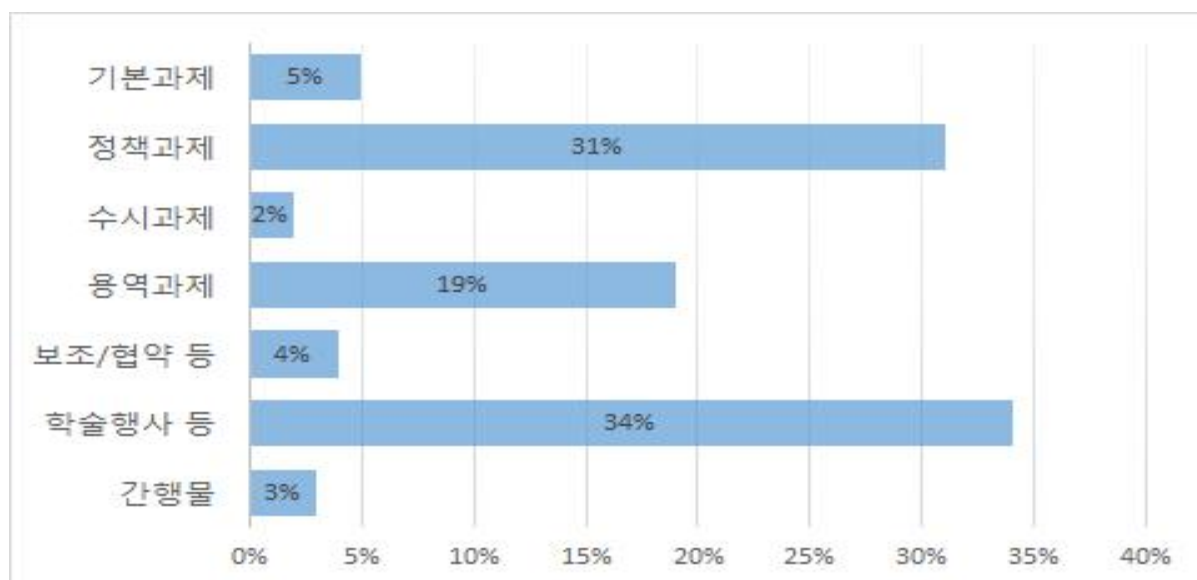
1. 연구수행 실적 총괄

- 각종 당면과제 해결하기 위한 전략적 대안을 선제적으로 마련하고, 민선6기 시민중심 시정을 내실있게 뒷받침할 수 있는 정책대안 마련을 위한 연구과제를 누수 없이 수행

“선제적이고 적실성 높은 연구를 통한 시정발전 선도”

| 지금까지 | 2016년 12월 31일

구 분	계	기본 과제	정책 과제	수시 과제	용역 과제	보조/ 협약 등	학술행사 등	간행물
2016년	189	11	58	4	36	8	66	6
2015년	219	14	97	6	30	6	60	6



2. 기본연구과제(11건)

번호	과 제 명	연구자	의뢰처
1	대전지역 중소기업 성장동인 분석과 정책방향	김기희	자체
2	대덕특구 혁신네트워크 분석연구	황혜란	자체
3	지역 R&D인력 수급 미스매치 개선을 위한 기초연구	강영주	자체
4	고령사회에 대응한 지역거버넌스 구축 방안	최길수	자체
5	대전시와 지역대학의 연계·협력 활성화 방안에 관한 연구	박노동	자체
6	대전시 성평등지표 개발을 위한 기초연구 II - 인지지표의 활용과 측정	주혜진	자체
7	대전지역 체류 이주민 현황 및 정책 방향에 관한 연구	류유선	자체
8	환경재난형 폭염에 관한 기초연구	정환도	자체
9	갑천유역의 배출부하량 적정화 방안	이재근	자체
10	대전시 서식 미호종개 분포 및 복원 방안 연구	이은재	자체
11	대전시 온실가스 배출권거래제 대응을 위한 폐기물 재활용방안 기초연구	문충만	자체

3. 정책연구과제(58건)

번호	과 제 명	연구기간	연구자	의뢰처
1	2030 대전 그랜드 플랜 수립 연구	14.8.14~ 16.3.31.	김용동	정책기획관실
2	해제된 정비구역과 낙후지역의 주민맞춤형 공모사업 평가기준 및 지원방안에 관한 연구	15.2.1~ 16.2.29.	염인섭	도시정비과
3	도심지 개발에 따른 소외된 농촌지역의 보존과 농업 소득전략	1.1.~11.30.	임성복	농업기술센터
4	대전 중소기업 자금지원의 성과검토와 효율적 지원방안	1.1.~11.30.	김기희	기업지원과
5	대전지역 과학기술혁신환경 분석연구	1.1.~6.30.	황혜란	과학특구과
6	대전 120콜센터 운영 활성화 방안	1.1.~8.31.	최길수	시민봉사과
7	대전광역시 뷰티사업 활성화 방안	2.1.~8.31.	문경원	식품안전과
8	반려동물 관련 환경여건 및 산업활성화 기초연구	1.4.~11.30.	정환도	농업유통과
9	대전시 환경재해·재난 폐기물의 효율적 처리방안	1.4.~9.30.	정환도	자원순환과
10	대전시 가축분뇨관리 기본계획에 관한 연구	1.4.~11.30.	이재근	생태하천과
11	대전광역시 야생생물 보호 세부계획 수립	1.1.~11.30.	이은재	환경정책과
12	정화조 사용 시민의 하수도 사용료 적정화 방안 연구	1.4.~10.31.	문충만	맑은물정책과
13	대전시 용도지구의 합리적 운영에 관한 연구	1.15.~12.14.	임병호	도시계획과
14	대전시 도시재정비촉진사업 발전방안 연구	1.15.~8.14.	임병호	도시정비과
15	대전광역시 공공디자인 진흥을 위한 시범사업에 관한 연구	1.1.~11.30.	이형복	도시디자인과
16	공유활성화를 위한 중장기 발전 방안	4.1.~12.15.	정경석	도시재생정책과
17	트램기반의 대중교통전용지구 도입 방안	3.1.~11.30.	정경석	대중교통혁신단
18	대전광역시 비시가화지역의 효율적 성장관리 방안	1.4.~12.15.	정경석	대전시 동구청
19	대덕테크노밸리 내 커뮤니티센터 활용방안 연구	1.2.~8.31.	염인섭	기업투자유치과
20	대전시 도시관리계획 체계 내에서 건축자산 진흥구역 적용방안에 관한 연구	1.2.~11.30.	염인섭	도시계획과

번호	과 제 명	연구기간	연구자	의뢰처
21	대전시 도시재생을 위한 마을공동체 활성화방안 연구	2.1.~9.30.	지남석	도시재생정책과
22	대전시 입지규제최소구역 도입가능성 검토	4.1.~11.30.	지남석	도시계획과
23	대전시 대중교통전용지구 조성 방안	2.1.~11.30.	이범규	교통정책과
24	대전 교통약자이동지원센터 설립방안 연구	1.1.~7.30.	이범규	대중교통혁신 추진단
25	대전시 버스전용차로 기능 활성화 방안	1.1.~11.30.	이정범	버스정책과
26	중양로 일원 교통·보행환경 개선방안	1.8.~8.31.	이정범	도시재생정책과
27	대전광역시 주거여건 변화에 따른 주택지표 예측에 관한 연구	1.10.~10.24.	지남석	주택정책과
28	대전광역시 자동심장충격기 활용방안에 관한 연구	1.12.~9.30.	이형복	자 체
29	대전의료원 설립 기본구상 및 타당성 분석	1.6.~6.20.	정경석	보건정책과
30	특허법원 관할집중에 따른 대전시에 미치는 파급효과	1.12.~6.30.	임성복	산업정책과
31	2017 아·태도시정상회의 개최 방향 및 경제효과 분석	1.12.~3.31.	문경원	국제협력담당관
32	물 순환 촉진 및 저영향개발 기법 도입을 위한 타당성 연구	16.2.1. ~17.2.28.	문충만	맑은물정책과
33	대전의 글로벌 수준 과학도시 도약을 위한 정책방향과 과제	2.1.~10.15.	황혜란	자 체
34	도시정체성 재정립 연구Ⅲ : 정체성 인식에 관한 지역별 사례조사	2.1.~8.31.	한상헌	자 체
35	대전 도안 3단계 도시관리방안 연구	2.1.~7.31.	임병호	주택정책과
36	대전시 야생동물 질병관리를 위한 세부계획 수립	2.15.~8.31.	이은재	환경정책과
37	대전 고암미술문화재단 발전 방안 연구	4.1.~11.30.	문경원	문화예술과
38	지역사회운동사Ⅲ	3.1.~11.30.	박노동	자 체
39	대전형 행복지수 구축 방안	3.1.~11.30.	박노동	자 체
40	대전지역 노동자의 고용 여건 I	3.1.~11.30.	박노동	자 체
41	대전 지역기업의 형성과 성장 과정에 대한 연구 Ⅲ - 대전지역 주요 성장기업의 기업성장사 연구 -	3.21.~9.30.	임성복	자 체

번호	과 제 명	연구기간	연구자	의뢰처
42	대전지역 자활사업 생산품 및 서비스 이용자 만족도 조사	4.1.~9.30.	장창수	복지정책과
43	대전형 스마트 과학도시 추진을 위한 정책방향과 과제	4.1.~12.15.	황혜란	자 체
44	대전시 대중교통 이용자 증진 방안	4.1.~10.31.	이정범	대중교통혁신 추진단
45	대전시 유성구 여성친화도시 조성 여건 파악 및 사업 발굴	4.1.~9.30.	주혜진	여성가족청소과
46	2016 대전여성가족통계	4.1.~11.30.	주혜진	여성가족청소과
47	대전시 양성평등정책 현황 및 효과 분석	4.1.~10.31.	주혜진	여성가족청소과
48	안전분야 사업 성별영향분석평가	4.1.~11.30.	류유선	여성가족청소과
49	대전시 성별영향분석평가 정책개선 사례연구	4.1.~11.30.	류유선	여성가족청소과
50	태양광 발전시설에 대한 공유재산 임대료의 합리적 부과기준 연구	5.4.~8.10.	임성복	에너지산업과
51	충청지역주의의 동태와 변화	5.18.~9.17.	유병선	자 체
52	주요 선진국의 지역조정제와 한국적 적용 방안 연구	5.20.~10.21.	유병선	자 체
53	대전시의 SNS 운영효과 분석 및 활성화 방안	6.7.~9.30.	한상헌	공보관실
54	대전시 입양가족 실태조사 및 가족지원서비스 개발 연구	7.1.~10.31.	장창수	여성가족청소과
55	대전 서남부 종합스포츠타운 조성 방안 연구	16.7.1~ 17.2.28.	임병호	체육지원과
56	대전 자치구별 격차조사 I : 현황	8.5.~11.30.	유병선	자 체
57	시청북문지구 지하공간 개발 적정성 검토	16.8.16.~ 17.2.28.	임병호	건설도로과
58	대전세종연구원 증장기발전계획 수립	9.21.~12.20.	최길수	자 체

4. 수시연구과제(4건)

번호	과 제 명	연구기간	연구자	의뢰처
1	대전발전연구원 경영평가지표 관리체계 구축	2.1.~5.31.	최길수	자 체
2	시민친화형 연구원을 위한 홍보 및 PR전략 방안 연구	2.15.~5.31.	한상헌	자 체
3	민선6기 후반기의 환경변화와 전망	5.10.~6.30.	황혜란	자 체
4	노은주차장 운영방안 및 타당성 검토	6.1.~11.30.	최길수	운송주차과

5. 수탁연구과제(36건)

번호	과 제 명	계약기간	연구자	발주처
1	온실가스 배출권거래제이행 연구용역	15.3.5~ 16.5.31	이소라	대전시 기후대기정책과
2	환경성질환 실태조사 및 개선방안 연구용역	15.3.9~ 16.2.1	이은재	대전시 환경정책과
3	도심내 백로류 관리방안 연구용역	15.3.9~ 16.2.8	이은재	대전시 환경정책과
4	제3단계 수질오염총량관리 시행계획 학술용역	15.3.13~ 16.2.5	정환도	충청남도 공주시청
5	깃대종 모니터링 및 보전방안 연구용역	15.4.30~ 16.2.16	이은재	대전시 환경정책과
6	2015년도 시내버스 서비스 평가용역	15.5.18~ 16.1.12	이범규	대전시 버스정책과
7	제6차 대전권 관광개발계획 수립용역	15.5.18~ 17.1.6	문경원	대전시 관광진흥과
8	대전시민복지기준선 설정 학술연구용역	15.5.28~ 16.1.22	장창수	대전시 복지정책과
9	WTA 장기발전 계획수립 연구용역	15.8.25~ 16.1.25	염인섭	세계과학도시연합
10	보행교통 개선계획수립 연구용역	15.10.15~ 16.8.9	이범규	대전시 교통정책과
11	유성구 범죄예방 환경디자인 가이드라인 수립 용역	15.11.2~ 16.4.29	이형복	유성구청
12	제3차 대도시권 광역교통 시행계획(2017-2020)수립 연구(2차)	1.21~11.19	이범규	국토교통부

번호	과 제 명	계약기간	연구자	발주처
13	2016년 대전성별영향분석평가센터 운영 위탁	1.1~12.31	류유선	한국여성정책연구원
14	도심내 백로류 관리방안 연구용역(장기 2차)	2.9~11.8	이은재	대전광역시
15	2016년 국가교통조사 및 DB구축사업 중 2016년 전국 여객기중점통행량(OD)조사사업(대전,세종,충청권)	3.4~12.31	이범규	한국교통연구원
16	지방자치단체의 성평등 목표 설정과 성인지예산제도 운영 위탁연구	3.1~8.31	주혜진	한국여성정책연구원
17	기후변화 적응대책 세부시행계획 수립 용역	3.3~12.27	정환도	대전시 기후대기과
18	수질오염총량관리 시행계획 2015년 이행평가 용역	3.3~12.31	이재근	대전시 맑은물정책과
19	대덕구 유희부지 및 개발가능지 조사분석 용역	3.17~9.16	정경석	대덕구 도시과
20	대전광역시 물류기본계획 수립 연구용역	16.4.1~17.1.25	이범규	대전시
21	2016년도 시내버스 서비스 평가용역	4.1~11.26	이범규	대전시
22	대전광역시 주차관리 종합계획 수립 연구용역	4.1~12.26	이정범	대전시
23	지역경제교육센터 위탁운영사업	4.1~12.31	임성복	기획재정부
24	제3차 대전광역시 서구 교통안전기본계획 연구용역	4.22~10.18	이정범	대전시 서구청
25	국제과학비즈니스벨트 거점기능지구 상생방안 연구용역	5.16~11.11	강영주	충청남도
26	지역 안전개선 컨설팅 용역	16.5.19~17.3.14	정경석	대전시
27	대전광역시 2016 온실가스 배출권거래제 이행 연구용역	16.5.27~17.6.30	문충만	대전시
28	지역경제교육센터 협력사업	5.1~12.31	임성복	KB금융공익재단
29	대전충추도시생활권 연계협력사업 발굴 연구용역	7.14~12.10	강영주	대전시
30	발명테마파크 조성을 위한 타당성 분석	7.21~12.20	정경석	특허청
31	대전 START-UP지원 발전전략 수립 연구용역	9.12~12.12	강영주	대전창조경제혁신센터
32	대전광역시 범죄예방 환경설계 기본계획 및 가이드라인 수립 용역	16.10.5~17.9.29	이형복	대전시
33	핵무기 확산 위협에 대한 일본의 대응	10.13~12.12	유병선	국방대학교
34	2017년 지역행복생활권 선도사업 계획 수립	10.26~12.17	염인섭	금산군
35	대동.금탄지구 개발관련 추진전략 수립 용역	16.11.1~17.4.29	강영주	대전시
36	수질오염총량관리 제3단계 시행계획 변경 용역	16.12.19~17.10.14	이재근	대전시

6. 기타과제(6건)

○ 보조금(협약)사업

번호	과 제 명	연구 기간	담당부서	비 고
1	안전ICT융합지원센터 4차년도	15.6.1~ 16.5.31.	도시안전디자인센터	보조금
2	안전사고 예방·방지를 위한 스쿨존 시설물의 유니버설디자인 기술개발 2차년도	15.11.1~ 16.10.31.	도시안전디자인센터	보조금
3	재난 예방체험을 위한 VR과 4D 융합시스템 개발 2차년도	15.12.1~ 16.11.30.	도시안전디자인센터	보조금
4	2016년 지역경제동향 분석업무	16.1.1~ 16.12.31	사회지표조사와 사회적지본연구센터	보조금
5	맞춤형 발효소멸 시스템 성능변화 실측 모니터링	16.4.1~ 17.1.31	도시기반연구실	보조금
6	유기성 폐바이오매스를 활용한 기상/액상 바이오 연료 동시 생산 시스템 기술 개발	5.1~12.31	도시기반연구실	보조금
7	서식지 적합성 모델과 개체군 모델을 이용한 도심지 멧돼지 관리 방안 연구	16.6.1~ 17.5.31	도시기반연구실	보조금
8	2016 공공디자인으로 행복한 공간 만들기 사업 - 착한 리모델링 “범죄예방 개과천선” 프로젝트	16.9~17.6	도시안전디자인센터	보조금

7. 연구조성사업(세미나 행사 등 66건)

번호	과 제 명	주관부서	개최일
1	대전-세종 상생발전 정책토론회	기획조정실	1. 15
2	창조적 협업 생태계 조성을 위한 2016 상생협력 컨퍼런스	도시안전디자인센터	1. 21
3	제1회 경제활력포럼	경제사회지표조사와 사회적지본연구센터	1. 28
4	제1회 과학도시포럼	과학도시연구센터	1. 28
5	제8회 대전미래기획포럼	기획조정실	1. 28
6	국가균형발전 12주년 기념식 및 심포지엄	기획조정실	1. 29
7	제2회 과학도시포럼	과학도시연구센터	2. 4
8	제9회 대전미래기획포럼	기획조정실	2. 19
9	2016 대전발전의 전략과 과제 정책워크숍	기획조정실	2. 23

번호	과 제 명	주관부서	개최일
10	3.8 세계여성의날 기념 2016 성평등경제포럼	대전여성가족정책센터	3. 11
11	대전트램 추진 현황과 과제 정책토론회	기획조정실	3. 15
12	대전세종상생포럼	도시기반연구실	3. 16
13	제10회 대전미래기획포럼	기획조정실	3. 17
14	환경성질환 조사결과 및 개선대책 세미나	도시기반연구실	3. 23
15	제1회 젠더콜로키움	대전여성가족정책센터	3. 25
16	시 정책자문단 전문가 콜로키움	기획조정실	4.5~22
17	제11회 대전미래기획포럼	기획조정실	4. 15
18	제1회 대전세종여성정책포럼	대전성별영향분석 평가센터	4. 21
19	유성구 범죄예방을 위한 환경디자인 성과보고 및 심포지엄	도시안전디자인센터	4. 22
20	일본 지역신문을 통해 본 한국 지역언론의 혁신 방안 세미나	기획조정실	4. 22
21	스포츠산업 융복합 산업을 활용한 대전 경제 활성화전략 세미나	기획조정실	4. 27
22	제2회 경제활력포럼	경제사회지표조사와 사회적지분연구센터	4. 27
23	제20대 총선 평가와 대전충청지역의 정치변화	기획조정실	4. 28
24	사회문제해결을 위한 공공서비스디자인 세미나	도시안전디자인센터	5. 10
25	지방자치 부활 25주년의 과제 세미나	기획조정실	5. 12
26	제12회 대전미래기획포럼	기획조정실	5. 13
27	제2회 젠더콜로키움: 대중문화 속의 다양한 젠더 담론 탐색	대전여성가족정책센터	5. 27
28	한국청소년안전체험관 활용성 제고를 위한 안전CT융합 기술 콜로키움	도시안전디자인센터	5. 27 ~ 28
29	대전광역시 산업구조변화와 산업발전전략 세미나	기획조정실	5. 28
30	제3회 경제활력포럼	경제사회지표조사와 사회적지분연구센터	6. 8
31	구조조정기, 대전충남경제의 잠재 리스크와 향후 진로	기획조정실	6. 8
32	일·가정 양립 정책 활성화 포럼	대전여성가족정책센터	6. 8
33	민선6기 대전시정 후반기의 정책과제 워크숍	기획조정실	6. 8
34	유성구 여성친화도시 조성 정책 포럼	대전여성가족정책센터	6. 9
35	6.10민주항쟁 29주년 기념 심포지엄	기획조정실	6. 10

번호	과 제 명	주관부서	개최일
36	제13회 대전미래기획포럼	기획조정실	6. 10
37	제3회 과학도시포럼	과학도시연구센터	6. 24
38	제4회 과학도시포럼	과학도시연구센터	6. 28
39	지역에서의 통일교육과 지자체 연계방안 토론회	기획조정실	6. 29
40	자동심장충격기(AED) 행정전문가 콜로키움	도시안전디자인센터	7. 14
41	제3회 젠더콜로키움	대전여성가족정책센터	7. 15
42	제2회 대전세종여성정책포럼	대전여성가족정책센터	7. 15
43	제5회 과학도시포럼	과학도시연구센터	7. 21
44	제2회 도시재생포럼 개최	도시재생지원센터	7. 21
45	제3회 대전세종여성정책포럼	대전여성가족정책센터	8. 18
46	대전트램의 성공 모델과 정착 방안 토론회	도시기반연구실	8. 25
47	시민의 소리, 공감의 정책 : 미래 대전을 상상하다 토론회	도시경영연구실	8. 25
48	제4회 대전세종여성정책포럼	대전여성가족정책센터	8. 26
49	한국정치와 지역주의 토론회	도시경영연구실	8. 26
50	충청지역주의의 동태와 변화 토론회	도시경영연구실	8. 26
51	지역조정제가 대안이다: 주요 선진국의 사례와 한국적 합의 토론회	도시경영연구실	8. 26
52	제15회 대전미래기획포럼	기획조정실	8. 26
53	제4회 대전세종여성정책포럼	대전여성가족정책센터	8. 26
54	제6회 과학도시포럼	과학도시연구센터	8. 26
55	제7회 과학도시포럼	과학도시연구센터	8. 26
56	심장이 안전한 대전만들기 토론회	도시안전디자인센터	9. 20
57	제4회 젠더콜로키움	대전여성가족정책센터	9. 23
58	김영란법 시행과 지역 언론의 윤리 세미나	기획조정실	10. 5
59	제5회 경제활력포럼	기획조정실	10. 27
60	대전세종연구원 개원심포지움	기획조정실	10. 31
61	원도심 도시재생 정책 특별자문 원탁토론회	대전도시재생지원센터	10. 31
62	핵폐기물 대책 정책 토론회	도시안전디자인센터	11. 1
63	사회 통합 워크숍	기획조정실	12. 1

번호	과 제 명	주관부서	개최일
64	제18회 미래기획포럼	기획조정실	12. 15
65	2016 대전세종비전 워크숍	기획조정실	12. 15
66	제6회 대전세종여성정책포럼	대전여성가족정책센터	12. 21

8. 간행물(6건)

번호	간행물명	발간주기	비고
1	대전발전포럼	분기별	
2	월간대전경제	월 1회	
3	브리핑(뉴스레터)	월 1회	
4	DJDI 포커스	월 2회	
5	여성이 행복한 도시 대전	년 2회	
6	대전여성가족정책센터 Brief	월 1회	

1. 대전여성가족정책센터

■ 주요성과

○ 연구사업

연번	과 제 명	주요내용
1	대전광역시 기초자치구 여성친화도시 조성 계획 수립 연구 (유성구)	<ul style="list-style-type: none"> • 유성구 지역주민 1,027명 대상으로 여성친화도시 조성 구민 설문조사 실시 • 문헌 및 기초조사, 기초자치구별 GIS(지리정보시스템), 설문조사 결과를 반영하여 여성친화도시 시범지구 설정 및 권역 설정 • 여성친화도시 시범지구 및 권역 특성에 따른 여성친화도시 추진 전략 및 발전 방향 제시

○ 연구조성사업

연번	과 제 명	주요내용
1	성 주류화 제도 이행점검 및 모니터단 운영	<ul style="list-style-type: none"> • 2013년과 2014년에 작성된 대전시 본청의 법령, 계획, 사업 분야의 성별영향분석평가서 총 396건을 분석하여 각 분야의 이행율 점검 • 2014년 이행점검 대상 사업 중 6개 사업 선정, 실질적인 사업의 효과를 검증하기 위한 모니터링 진행 • 시민사회로의 성 주류화 확산과 대전형 젠더 거버넌스 구축의 기회로 활용
2	대전성평등정책·가족공동체 포럼	<ul style="list-style-type: none"> • 3.8 세계여성의날 기념 2016 성평등 경제 포럼 - 2016. 3. 11. / 구)충남도청 2층 소회의실 • 일·가정 양립 정책 활성화를 위한 토론회 - 2016. 6. 8. / 대전시청 3층 세미나실 • 유성구 여성친화도시 조성 정책 포럼 - 2016. 6. 9. / 유성구청 4층 대회의실

연번	과 제 명	주요내용
3	지역 여성 리더십 향상 및 역량강화 사업	<ul style="list-style-type: none"> • 제21회 양성평등주간 기념 여성친화도시 리더십 워크숍 - 2016. 7. 6. / 구)충남도청 2층 소회의실
4	매거진 『여성이 행복한 도시, 대전』 발간·배포	<ul style="list-style-type: none"> • 6월, 12월 연 2회 발간 및 배포 • 대전시 여성·가족 정책 및 이슈 게재, 여성 및 가족 기관 및 단체 활동 소개, 대전광역시 거주 여성을 위한 문화 및 생활 정보 소개 • 대전광역시청 및 구청, 중앙부처 및 시도 여성·가족 정책담당, 여성·가족 기관 및 단체, 연구기관, 언론사 등에 배포
5	『대전여성가족센터 Brief』 제작·발송	<ul style="list-style-type: none"> ▸ 월 1회 총 12회 제작 및 발송, 홈페이지 게재 ▸ 대전광역시 여성·가족 현황 분석 및 다양한 여성·가족 이슈 수록 ▸ 여성·가족 기관 및 단체, 연구자, 활동가 등에 메일링서비스 통해 발송, 센터 홈페이지 게재
6	전국여성정책네트워크 회의	<ul style="list-style-type: none"> • 2016년 전국여성정책네트워크 정례회의 참석 (2회) • 2016년 전국여성정책네트워크 실무진 회의 (2회) • 여성가족 정보 교류 및 정부의 여성가족 정책 현안에 대한 자문
7	여성 가족 이슈 발굴 전문가 콜로키움	<ul style="list-style-type: none"> • 총 5회, 7명의 신진 연구자와 토론 진행 • 대전시 여성가족 현황 및 이슈와 담론 파악 • 전문가 역량 강화 및 신진 연구자 발굴
8	대전세종여성정책(리더)포럼	<ul style="list-style-type: none"> • 총 6회에 걸쳐 토론회, 정책간담회, 토크콘서트 등 개최 • 대전과 세종에서 여성 정책 및 성평등, 젠더 등을 연구하는 연구진들의 의견을 정기적으로 들어볼 수 있는 공론의 장 마련

2. 대전성별영향분석평가센터

■ 주요성과

○ 연구사업

연번	과 제 명	주요내용
1	2015 종합분석 보고서 작성	<ul style="list-style-type: none"> • 분석틀을 활용하여 시분청 및 5개 기초자치구를 대상으로 성별영향분석평가 종합평가 실시 • 종합분석의 전문성을 높이기 위해 전문가를 2인을 활용하여 평가를 실시
2	사업에 대한 성별영향분석평가 대상과제 선정을 위한 지표 수정보완 (2016년 성평등 목표 활용)	<ul style="list-style-type: none"> • 체크리스트 개발 • 체크리스트 작성 요청 공문시행 • 체크리스트 수합 및 제출 • 체크리스트 분석결과 송부 • 대상과제 선정 • 대상과제 최종선정(성별영향분석평가위원회: 대전 시분청/ 부서 내부회의: 5개 자치구)
3	함께 일하고 돌보는 안전한 대전을 위한 성별영향분석평가 정책개선 사례집 발간	<ul style="list-style-type: none"> • 대전성별영향분석평가 정책개선 사례 총 28건 (법령 5건, 계획 5건, 사업 18건) • 성별영향분석평가 종합분석보고서 정책개선 사례에 대한 이행점검(사업 7건) • ‘13~14년 대전광역시 분청 성별영향분석평가 과제에 대한 이행점검(계획 2건, 사업 8건) • 대전성별영향분석평가 센터 운영사업 결과보고서 및 중간보고서 참조(법령 5건, 계획 3건, 사업 3건)

○ 연구조성사업

연번	사 업 명	주요내용
1	컨설팅 사업	<ul style="list-style-type: none"> • 법령의 성별영향분석평가 컨설팅 197건 • 계획의 성별영향분석평가 컨설팅 4건 • 사업의 성별영향분석평가 컨설팅 585건 <ul style="list-style-type: none"> - 찾아가는 성별영향분석평가 대면컨설팅(8월~9월) • 성인지예산의 컨설팅 262건

연번	사업명	주요내용
	컨설팅 사업	<ul style="list-style-type: none"> 성인지결산의 컨설팅 75건 - 찾아가는 성인지예산서 작성 대면컨설팅(9월~10월)
2	공무원 교육	<ul style="list-style-type: none"> 성별영향분석평가 및 성인지예산 관리직 공무원교육(5~6월) 5개 구청 찾아가는 성별영향분석평가 과제담당자 교육(7~8월) 시본청 찾아가는 성별영향분석평가 과제담당자 교육 (8/16~17)
3	양성평등 거버넌스 구축	<ul style="list-style-type: none"> 성주류화 포럼 「성별영향분석평가를 통한 정책개선 방안 모색 : 안전을 중심으로」
4	컨설턴트 역량강화 교육	<ul style="list-style-type: none"> 컨설턴트 역량강화 워크숍(1) 3/11 컨설턴트 총괄담당자 워크숍 및 위촉식 4/24 컨설턴트 역량강화 교육(2) 7/18 컨설턴트 역량강화 워크숍(2) 10/31

3. 대전세종지역경제교육센터

■ 주요성과

○ 학생

사업명		교육횟수	시간	인원
기재부	꿈을 찾아가는 경제교육	30	60	500
	고등학생 경제서밋	55	110	1,445
	경제동아리연구과제 발표대회	1	5	200
소 계		86	175	2,145

○ 취약·소외계층

사업명		교육횟수	시간	인원
기재부	베이비부머 경제교육	10	30	277
	소년원 경제교육	25	50	1,020
	취약계층 청소년 경제교육	31	62	701
	지역아동센터 경제교육	24	48	336
	자연에서 찾는 경제교육	30	60	590
	365나눔경제교실	39	78	1,248
	체험형창조경제교육	1	9	100
KB 금융 공익 재단	교육복지투자 고교생 실용 금융경제교육	15	30	365
	기초수급가정 어린이 금융생활	28	56	329
	미혼모 경제교육	5	10	61
	장애인자립화경제교육	16	32	290
	노인소비피해예방경제교육	16	32	485
	소년원경제교육	16	32	640
	취약계층 어린이금융경제페스티벌	1	9	100
소 계		257	538	6,542

○ 타기관 연계·협력 사업

사 업 명		교육횟수	시간	인 원
기재부	대전경제교육협의회	1	3	11
	대전지역경제교육기관 워크숍	3	8	60
	충청권경제교육실무협의회	4	8	18
	충청권강사역량강화사업	1	6	30
	오픈특강	1	2	50
소 계		10	27	169

4. 경제사회지표조사와 사회적자본연구센터

■ 주요성과

구 분	수행건수	내 용
정책연구조사	2건	<ul style="list-style-type: none"> ○ 대전 자치구별 격차조사 ○ 대전 충청문헌정보총목록 발행(2017년 1월 현재 진행중)
외부용역	3건	<ul style="list-style-type: none"> ○ 대전·세종·충남민의 사회의식 조사 1차 <ul style="list-style-type: none"> - 2016.3.1.~2016.3.31. - 한국지방정치학회 ○ 대전·세종·충남민의 사회의식 조사 2차 <ul style="list-style-type: none"> - 2016.4.17.~2016.5.16. - 한국지방정치학회 ○ 충청지역주의의 동태와 변화 <ul style="list-style-type: none"> - 2016.5.27.~2016.9.17. - 한국정치학회
포럼 및 세미나	6 건	<ul style="list-style-type: none"> ○ 경제활력포럼 창립총회 <ul style="list-style-type: none"> - 2016년 1월 28일 16:30 - 대전발전연구원 소회의실(4층) ○ 제1회 경제활력포럼 <ul style="list-style-type: none"> - 2016년 1월 28일 15:00~16:30 - 대전발전연구원 대회의실 - 「2016년 대전광역시 과학경제 발전의 비전과 과제」 ○ 제2회 경제활력포럼 <ul style="list-style-type: none"> - 2016년 4월 27일 14:00~18:00 - 대전발전연구원 대회의실 - 「청년 취업과 창업을 위한 전문가 대토론회」 ○ 제3회 경제활력포럼 <ul style="list-style-type: none"> - 2016년 6월 8일 10:00~12:00 - 대전발전연구원 대회의실 - 「대전 특화거리 상권 활성화 방안」 ○ 제4회 경제활력포럼 <ul style="list-style-type: none"> - 2016년 8월 25일 16:10~18:00 - 대전발전연구원 대회의실 - 「사회적경제의 발전 방향과 과제」 ○ 제5회 경제활력포럼 <ul style="list-style-type: none"> - 2016년 11월 17일 10:00~12:00 - 대전세종연구원 대회의실 - 「지역 인쇄산업 활성화를 위한 정책토론회」
정기 간행물 발행	1건	<ul style="list-style-type: none"> ○ 「월간 대전경제」 발간·배부 <ul style="list-style-type: none"> - 매월 경기종합지수 작성 - 최근 경제동향 / 부문별 경제동향 작성 - 2016년 1월호~12월호까지 매월 300부 발간하여 배부

5. 과학도시연구센터

■ 주요성과

구 분	수행건수	내 용																											
정책연구 수행	2건	<ul style="list-style-type: none"> ○ 대전형 스마트과학도시 추진을 위한 정책방향과 과제 ○ 대전의 글로벌 수준 과학도시 도약을 위한 정책방향과 과제 																											
포럼 세미나	8건	<ul style="list-style-type: none"> ○ 과학도시포럼 총 8회 개최 <table border="1"> <thead> <tr> <th>구분</th> <th>날짜</th> <th>주제</th> </tr> </thead> <tbody> <tr> <td>제1회</td> <td>2016.01.28</td> <td>2016년 대전광역시 과학경제 발전의 비전과 과제</td> </tr> <tr> <td>제2회</td> <td>2016.02.04</td> <td>대덕특구의 위기와 기회</td> </tr> <tr> <td>제3회</td> <td>2016.06.24</td> <td>특허 허브도시 대전, 어떻게 만들 것인가?</td> </tr> <tr> <td>제4회</td> <td>2016.06.28</td> <td>Sustainable Smart Science City - 지속가능한 스마트 과학도시 발전 방향성과 과제</td> </tr> <tr> <td>제5회</td> <td>2016.07.21</td> <td>시민참여 도시실험실, 어떻게 가능한가? - 과학기술과 도시재생의 만남</td> </tr> <tr> <td>제6회</td> <td>2016.08.26</td> <td>대전의 글로벌 과학도시 도약을 위한 정책방향과 과제</td> </tr> <tr> <td>제7회</td> <td>2016.08.26</td> <td>지방정부의 국제기구 운영전략</td> </tr> <tr> <td>제8회</td> <td>2016.10.06</td> <td>제4차 산업혁명시대, 과학기술의 역할과 대학의 사회적 책무</td> </tr> </tbody> </table>	구분	날짜	주제	제1회	2016.01.28	2016년 대전광역시 과학경제 발전의 비전과 과제	제2회	2016.02.04	대덕특구의 위기와 기회	제3회	2016.06.24	특허 허브도시 대전, 어떻게 만들 것인가?	제4회	2016.06.28	Sustainable Smart Science City - 지속가능한 스마트 과학도시 발전 방향성과 과제	제5회	2016.07.21	시민참여 도시실험실, 어떻게 가능한가? - 과학기술과 도시재생의 만남	제6회	2016.08.26	대전의 글로벌 과학도시 도약을 위한 정책방향과 과제	제7회	2016.08.26	지방정부의 국제기구 운영전략	제8회	2016.10.06	제4차 산업혁명시대, 과학기술의 역할과 대학의 사회적 책무
구분	날짜	주제																											
제1회	2016.01.28	2016년 대전광역시 과학경제 발전의 비전과 과제																											
제2회	2016.02.04	대덕특구의 위기와 기회																											
제3회	2016.06.24	특허 허브도시 대전, 어떻게 만들 것인가?																											
제4회	2016.06.28	Sustainable Smart Science City - 지속가능한 스마트 과학도시 발전 방향성과 과제																											
제5회	2016.07.21	시민참여 도시실험실, 어떻게 가능한가? - 과학기술과 도시재생의 만남																											
제6회	2016.08.26	대전의 글로벌 과학도시 도약을 위한 정책방향과 과제																											
제7회	2016.08.26	지방정부의 국제기구 운영전략																											
제8회	2016.10.06	제4차 산업혁명시대, 과학기술의 역할과 대학의 사회적 책무																											

6. 대전도시안전디자인센터

■ 주요성과

- 대전지방경찰청 및 6개서(중부서, 동부서, 서부서, 대덕서, 둔산서, 유성서) 소속 범죄예방진단팀(CPO : Crime Prevention Officer) 구성원과 대전지역 범죄예방진단 조직체 구축
- 대전광역시 범죄예방 환경설계 기본계획 및 가이드라인 수립 추진
- 대전광역시 지역안전개선(범죄 및 지역안전 분야) 컨설팅 추진
- 범죄예방 환경설계(CPTED)를 컨셉으로 신탄진 안심길 만들기 마중물 경관 협정 기본계획 수립 및 주민지원사업 추진
- 공공디자인과 CPTED를 적용한 2016 공공디자인으로 행복한 공간 만들기 (대화동 도심으로 돌아온 등대 프로젝트) 추진
- 유성구 범죄예방 환경디자인 가이드라인 수립 및 관련 조례제정 지원
- 안전사고 예방·방지를 위한 스쿨존 시설물의 유니버설디자인 기술 개발 추진
- 2016년 안전문화운동추진 대전협의회 성과보고회 지원

7. 대전도시재생지원센터

■ 주요성과

○ 주요 사업

구분	수행건수	사업내용
시민역량 강화	3건	<ul style="list-style-type: none"> • 시민 정례간담회 운영 <ul style="list-style-type: none"> - 시민사회단체, 문화예술단체, 상인회 등 총 18차례 간담회 개최 • 찾아가는 도시재생 상담센터 운영 <ul style="list-style-type: none"> - 상담센터 신청서 총 4건 접수 - 현장방문 및 간담회, 회의 총 11회 개최 - 근린생활지역 활성화 강연회(법2동) 총 2회 개최 • 도시재생아카데미 및 네트워크 구축 <ul style="list-style-type: none"> - 도시재생아카데미 제2기, 제3기 과정 진행 <ul style="list-style-type: none"> · 제2기 도시재생아카데미 : 3. 9 - 4. 27 / 수료생 11인 · 제3기 도시재생아카데미 : 8. 31 - 10. 26 / 수료생 12인 - 도시재생 시민활동가 네트워크 구축 <ul style="list-style-type: none"> · 도시재생아카데미 1-3기 수료생 대상 선진지 답사 2회 개최 · 열린 네트워크 강연회 총 3회 개최 · 도시재생 시민활동가 현장간담회 1회 개최
사업기반 구축	4건	<ul style="list-style-type: none"> • 대전 원도심 스토리 블로그 공모전 개최 <ul style="list-style-type: none"> - 공모기간 : 11. 8 - 12. 7 - 대상, 최우수상, 우수상, 장려상 총 11인 대상 시상 • 마을자원 조사 및 발굴 <ul style="list-style-type: none"> - 총 3개 대상지 / 6월 - 12월 (7개월) - 중동 한의약거리, 소재동 철도관사촌, 중동·정동 인쇄거리 대상 • 도시재생정책자문단 운영 <ul style="list-style-type: none"> - 도시재생정책자문단 자문위원 : 17인 - 1차(2. 24) 자문회의 개최 : 총 12인 참석 - 2차(12. 22) 자문회의 개최 : 총 7인 참석 • 근대문화예술특구 기본계획 수립 <ul style="list-style-type: none"> - 동구 중앙동·삼성동·신인동, 중구 은행선화동·대흥동 일대 대상 - 2월 - 12월 (11개월) - 주민공청회 개최 (12. 9)

○ 기타 사업

구분	수행건수	사업내용
도시재생 홍보사업	4건	<ul style="list-style-type: none"> • 도시재생 시민기자단 운영 <ul style="list-style-type: none"> - 기자단 총 14인 운영 (추가모집자 포함 및 중도포기자 제외) - 도시재생 시민기자단 발대식 개최(3. 8) - 3월 - 12월(10개월)간 총 71건 기사 제출 및 웹진 게재 • 도시재생 대학생서포터즈 운영 <ul style="list-style-type: none"> - 대전대학교 도시재생전문가 양성사업단 MOU 체결로 예산 지원 - 대학생서포터즈 총 15인 운영 - 도시재생 대학생서포터즈 발대식 개최(3. 15) - 3월 - 12월(10개월)간 총 74건 기사 제출 및 웹진 게재 • 도시재생지원센터 웹진 발간 <ul style="list-style-type: none"> - 웹진 홈페이지 및 월간 웹진 제작업체 선정(진인포텍) - 3월-12월(10개월) 매월 말일 웹진 발간 및 뉴스레터 발송 • 도시재생지원센터 홈페이지 및 블로그 제작/운영 <ul style="list-style-type: none"> - 센터 활동사항 지속 게시 및 홍보(1월-12월) - 시민기자단, 대학생서포터즈 기사 지속 게시
회의 및 세미나 개최	1건	<ul style="list-style-type: none"> • 센터 개소 1주년 기념 포럼 개최 <ul style="list-style-type: none"> - 주제 : 대전 도시재생, 100년을 꿈꾸다 - 일시/장소 : 6. 24(금) 14:00-16:00 / 대전세종연구원 대회의실
협력 및 지원사업	2건	<ul style="list-style-type: none"> • 소규모 주거정비사업 지원 <ul style="list-style-type: none"> - 소규모 주거정비사업 코디네이터 9인 위촉 (3. 21) - 사업 설명회 3회 개최 (4. 27 - 29) - 코디네이터 현장 활동 6회 실시 • 원도심 연결 보도교 디자인 공모전 <ul style="list-style-type: none"> - 공모전 홍보 및 참가 신청서 접수(6. 1 - 6. 10) - 1차 아이디어 심사(7. 28) 및 2차 디자인 심사(9. 6) - 최종 심사결과 발표(9. 9) 및 당선작품 전시(9. 26 - 9. 28) - 총 34건 접수 / 입상 4건, 입선 10건

2016년도 대비
2017년도 세입·세출 예산서

2017년도 세입예산사업 명세서

◎ 일반회계

(단위 : 천원)

구 분	사 업 예 산		예 산 액	전년도 예산액	비교증감									
	예 산 과 목													
	예 산 현 액		5,890,292	5,298,496	591,796									
수	사업수익		5,890,292	5,298,496	591,796									
	의	영업수익	1,240,000	1,040,000	200,000									
		<table border="0" style="width: 100%;"> <tr> <td style="width: 100px;">자체사업수익</td> <td>○용역사업수익</td> <td style="text-align: right;">1,200,000</td> <td style="text-align: right;">1,000,000</td> <td style="text-align: right;">200,000</td> </tr> <tr> <td>보조금사업</td> <td>○경제동향 조사</td> <td style="text-align: right;">40,000</td> <td style="text-align: right;">40,000</td> <td style="text-align: right;">-</td> </tr> </table>	자체사업수익	○용역사업수익	1,200,000	1,000,000	200,000	보조금사업	○경제동향 조사	40,000	40,000	-		
자체사업수익	○용역사업수익	1,200,000	1,000,000	200,000										
보조금사업	○경제동향 조사	40,000	40,000	-										
	영업외수익		4,650,292	4,258,496	391,796									
		출연금수익	4,154,292	3,769,961	384,331									
		법인세 등 환급금	13,000	18,535	△5,535									
		이자수익	50,000	70,000	△20,000									
		전입금	70,000	-	70,000									
		순세계잉여금	360,000	400,000	△40,000									
		기타영업외수익	3,000	-	3,000									

2017년도 세출예산사업 명세서

(단위 : 천원)

연도	예산 과 목		예산액	전년도 예산액	전년대비
	편성목	통계목			
	예산현액		5,890,292	5,298,496	591,796
	700 사업비용		5,883,323	5,290,760	592,563
	710 영업비용		3,866,851	3,606,840	260,011
	712 판매비와 일반운영비		3,747,278	3,507,082	240,196
	100 인건비		2,847,902	2,652,813	195,089
	101 급여		1,942,079	1,854,036	88,043
	○ 연봉		1,942,079	1,854,036	88,043
	- 원 장		85,987	85,987	-
	·연봉 85,987,000원*1인 = 85,987		85,987	85,987	-
	- 연구직		1,510,270	1,429,348	80,922
	·선임연구위원 76,201,000원*6인 = 457,206		457,206	309,052	148,154
	·책임연구위원 58,786,000원*14인 = 823,004		823,004	946,152	△123,148
	·연구위원 46,012,000원*5인 = 230,060		230,060	174,144	55,916
	- 관리직		276,852	271,840	5,012
	·관리직 1급 73,442,000원*1인 = 73,442		73,442	79,769	△6,327
	·관리직 2급 56,661,000원*1인 = 56,661		56,661	53,965	2,696
	·관리직 3급 46,061,000원*1인 = 46,061		46,061	43,640	2,421
	·관리직 4급 41,734,000원*1인 = 41,734		41,734	39,528	2,206
	·관리직 5급 32,876,000원*1인 = 32,876		32,876	30,857	2,019
	·관리직 6급 26,078,000원*1인 = 26,078		26,078	24,081	1,997
	- 처우개선비 2,298,970,000원*3% = 68,970		68,970	66,861	2,109
	102 제수당		500,858	466,832	34,026
	○ 가족수당		27,629	27,149	480
	- 배우자 40,000원*0.90*32인*12월 = 13,824		13,824	13,824	-
	- 기 타 20,000원*1.61*32인*12월 = 12,365		12,365	12,365	-
	- 가산금 30,000원*4인*12월 = 1,440		1,440	960	480
	○ 자녀학비보조수당		16,221	16,221	-
	-고등학교 422,400원*0.30*32인*4회 = 16,221		16,221	16,221	-
	○ 초과근무수당		167,208	159,242	7,966
	-초과근무수당 22800원*1.5*29인*14시간*12월 = 167,208		167,208	159,242	7,966
	○ 연구및지원활동비		97,800	97,200	600
	-원장 600,000원*1인*12월 = 7,200		7,200	7,200	-
	-선임연구위원 300,000원*6인*12월 = 21,600		21,600	14,400	7,200
	-책임연구위원 250,000원*14인*12월 = 42,000		42,000	51,000	△9,000

-연구위원	200,000원*5인*12월 =	12,000	12,000	9,600	2,400
-관리직 1급	300,000원*1인*12월 =	3,600	3,600	3,600	-
-관리직 2급	250,000원*1인*12월 =	3,000	3,000	3,000	-
-관리직 3,4급	200,000원*2인*12월 =	4,800	4,800	4,800	-
-관리직 5,6급	150,000원*2인*12월 =	3,600	3,600	3,600	-
○ 정액급식비	130,000원*32인*12월 =	49,920	49,920	49,920	-
○ 연구장려금	1,500,000,000원*30%*20% =	90,000	90,000	67,500	22,500
○ 연차수당	21,000원*8시간*10일*31명 =	52,080	52,080	49,600	2,480
105 기간제근로자보수		183,304	132,089	51,215	
○ 초빙연구원 인건비		88,892	42,600	46,292	
·인건비	3,000,000원*2인*12월 =	72,000	72,000	36,000	36,000
·정액급식비	130,000원*2인*12월 =	3,120	3,120	-	3,120
·4대보험	313,000원 *2인*12월 =	7,512	7,512	3,600	3,912
·퇴직금	3,130,000원*2인 =	6,260	6,260	3,000	3,260
○ 사무원 등 인건비		86,008	87,489	△1,481	
- 사무원		85,133	82,689	2,444	
·사무원 인건비	1,700,000원*3인*12월 =	61,200	61,200	61,200	-
·정액급식비	130,000원*3인*12월 =	4,680	4,680	4,680	-
·4대보험	183,000원 *3인*12월 =	6,588	6,588	6,588	-
·초과근무수당	8,760원*1.5*14시간*3인*12월 =	6,623	6,623	4,731	1,892
·퇴직금	2,014,000원*3인 =	6,042	6,042	5,490	552
- 자료실 운영 보상금		-	4,800	△4,800	
- 장서점검원	53,000원*3인*5일*1.1 =	875	875	-	875
○ 비정규직 맞춤형 복지	500,000원*5인 =	2,500	2,500	2,000	500
○ 비정규직 연차수당	14,760원*8시간*10일*5명 =	5,904	5,904	-	5,904
106 퇴직급여		221,661	199,856	21,805	
○ 퇴직총당금	2,659,929,000원*1/12 =	221,661	221,661	199,856	21,805
200 경비		881,026	838,819	42,207	
201 복리후생비		433,972	419,735	14,237	
○ 국민연금부담금 등		227,052	216,415	10,637	
- 국민연금	2,124,919,000원*4.5% =	95,621	95,621	96,926	△1,305
- 국민건강보험	2,668,950,000원*3.06% =	81,670	81,670	70,639	11,031
- 산재보험	2,668,950,000원*0.764% =	20,391	20,391	23,275	△2,884
- 고용보험	2,668,950,000원*0.9% =	24,021	24,021	20,948	3,073
- 장기요양보험	81,670,000원*6.55% =	5,349	5,349	4,627	722
○ 직책급업무추진비		31,200	31,200	-	
- 원장	700,000원*1인*12월 =	8,400	8,400	8,400	-
- 사무처장, 기초실장	600,000원*2인*12월 =	14,400	14,400	14,400	-
- 실장	350,000원*2인*12월 =	8,400	8,400	8,400	-
○ 직급보조비		108,840	105,240	3,600	

-원장	750,000원*1인*12월 =	9,000	9,000	9,000	-
-선임연구위원	400,000원*6인*12월 =	28,800	28,800	19,200	9,600
-책임연구위원	250,000원*14인*12월 =	42,000	42,000	51,000	△9,000
-연구위원	250,000원*5인*12월 =	15,000	15,000	12,000	3,000
-관리직 1급	400,000원*1인*12월 =	4,800	4,800	4,800	-
-관리직 2급	250,000원*1인*12월 =	3,000	3,000	3,000	-
-관리직 3,4급	155,000원*2인*12월 =	3,720	3,720	3,720	-
-관리직 5,6급	105,000원*2인*12월 =	2,520	2,520	2,520	-
○ 특정업무수행경비	80,000원*5인*12월 =	4,800	4,800	4,800	-
○ 직원 맞춤형 복지	1,100,000원*32인 =	35,200	35,200	35,200	-
○ 급량비	7,000원*32인*120일 =	26,880	26,880	26,880	-
202 여비			58,625	58,625	-
국내여비			13,225	13,225	-
○ 연구원 견학및 자료조사	87,400원*5인*2일*3회 =	2,622	2,622	2,622	-
○ 관리업무추진	87,400원*6인*2일*4회 =	4,196	4,196	4,196	-
○ 시도연구원협의회 회의참석	87,400원*7인*2일*2회 =	2,448	2,448	2,448	-
○ 세미나및포럼참석	87,400원*4인*2일*2회 =	1,399	1,399	1,399	-
○ 관내출장	20,000원*32인*2일*2회 =	2,560	2,560	2,560	-
국외업무여비			45,400	45,400	-
○ 시도연구원협의회 해외연구조사	5,000,000원*2인*1회 =	10,000	10,000	10,000	-
○ 해외 연구교류 및 자료수집	4,000,000원*4회 =	16,000	16,000	16,000	-
○ 연구년 대상자 국외여비 등		19,400	19,400	19,400	-
203 공공요금 및 제세			54,710	54,280	430
○ 공공요금			23,790	23,360	430
-주민세(법인균등할)	100,000원*1회 =	100	100	70	30
-주민세(종업원할)	1,500,000원*12월 =	18,000	18,000	14,400	3,600
-사업소세(재산할)	300,000원*1회 =	300	300	300	-
-우편발송		5,390	5,390	8,590	△3,200
·포럼지발송	1,600원*600부*4회 =	3,840	3,840	3,080	760
·연구보고서 등	2,500원*100부*3회 =	750	750	750	-
·브리핑		-	-	3,960	△3,960
·연차보고서 발송	5,000원*100부*1회 =	500	500	500	-
·공문서 발송	300,000원*1식 =	300	300	300	-
○ 시도연구원협의회비	5,000,000원*1회=	5,000	5,000	5,000	-
○ 세종총청포럼공동 분담금	5,000,000원*1회=	5,000	5,000	5,000	-
○ 통신료			16,920	16,920	-
-전화사용료	900,000원*12월 =	10,800	10,800	10,800	-
-인터넷전화회선 사용료	495,000원*12월 =	5,940	5,940	5,940	-
-웹하드사용료 등	15,000원*12월 =	180	180	180	-

○ 용역계약 인지대	100,000원*20건 =	2,000	2,000	2,000	-
○ 학회 및 기관 가입비	2,000,000원*1식 =	2,000	2,000	2,000	-
206 소모품비		58,740	41,090	17,650	
○ 사무용품비		25,240	25,240		-
- 복사용지	150,000원*3실*12월 =	5,400	5,400	5,400	-
- 프린터, 팩스 토너	270,000원*22대*1회 =	5,940	5,940	5,940	-
- 칼러 프린터 토너	300,000원*3통*2대*2회 =	5,400	5,400	5,400	-
- 복사기 토너	250,000원*10회 =	2,500	2,500	2,500	-
- 기타 문구류등	500,000원*12월 =	6,000	6,000	6,000	-
○ 각종 게시물 제작	1,000,000원* 1식 =	1,000	1,000	1,000	-
○ 회계장부구입		-	350		△350
○ 화장실 청소용품 구입	350,000원*12월 =	4,200	4,200	4,200	-
○ 소모품비	200,000원*15건 =	3,000	3,000	3,000	-
○ 컴퓨터 등 S/W 구입		25,300	7,300		18,000
- 컴퓨터 보안프로그램	40,000원*70대 =	2,800	2,800	2,800	-
- 웹메일 보안프로그램	40,000원*50대 =	2,000	2,000	2,000	-
- 메일발송프로그램 (S/W) 라이선스	2,500,000원*1식 =	2,500	2,500	2,500	-
- 한컴오피스 NEO	200,000원*30개 =	6,000	6,000	-	6,000
- MS오피스 2016	400,000원*30개 =	12,000	12,000	-	12,000
208 도서인쇄비		29,900	29,900		-
○ 인쇄비		17,400	17,400		-
- 규정집	1,000,000원*1회 =	1,000	1,000	1,000	-
- 회계관계서류	40,000원*10종 =	400	400	400	-
- 발간물배송용대 봉투 제작	800,000원*4회 =	3,200	3,200	3,200	-
- 간행물발송용 봉투 제작	2,000,000원*1식 =	2,000	2,000	2,000	-
- 회의자료	4,500원*2종*50부*4회 =	1,800	1,800	1,800	-
- 업무보고서	10,000원*60부*10회 =	6,000	6,000	6,000	-
- 종이백 제작	3,000,000원*1식 =	3,000	3,000	3,000	-
○ 신문/잡지 구독료	20,000원*25부*12월 =	6,000	6,000	6,000	-
○ 전문도서	20,000원*150권 =	3,000	3,000	3,000	-
○ 정기간행물	100,000원*15부 =	1,500	1,500	1,500	-
○ 교양도서	20,000원*100권 =	2,000	2,000	2,000	-
209 지급임차료		26,790	26,640		150
○ 차량 임차료	1,000,000원*2대*12월 =	24,000	24,000	24,000	-
○ 정수기 임차료	44,000원*5대*12월 =	2,640	2,640	2,640	-
○ 장서점검리더기 임차료	150,000원*1대 =	150	150	-	150
210 수선유지비		29,000	29,000		-
○ 사무기기(컴퓨터 등)	500,000원*12월 =	6,000	6,000	6,000	-
○ 홈페이지, 통신, 네트워크 등	1,500,000원*12월 =	18,000	18,000	18,000	-

	○ 시설장비유지관리비	5,000,000원*1식 =	5,000	5,000	5,000	-
	211 차량유지비		7,951	7,951		-
	○ 승용차(중형)	5,247,000원*1대 =	5,247	5,247	5,247	-
	○ 승합용(소형)	2,704,000원*1대 =	2,704	2,704	2,704	-
	213 지급수수료		69,198	66,558	2,640	
	○ 2016회계감사,결산및 세무조정 등 수수료	10,640,000원*1식 =	10,640	10,640	8,000	2,640
	○ 조달청 조달인증 수 수수료	110,000원*1회 =	110	110	110	-
	○ 등기수수료	110,000원*4회 =	440	440	440	-
	○ 운전원 위탁비	2,834,000원*12월*1인 =	34,008	34,008	34,008	-
	○ 청소원 위탁비	1,000,000원*12월*2인 =	24,000	24,000	24,000	-
	214 업무추진비		48,200	48,200		-
	○ 기관운영업무추진비		38,200	38,200	38,200	-
	-원장	25,000,000원*1인 =	25,000	25,000	25,000	-
	-사무처장, 기초실장	6,600,000원*2인 =	13,200	13,200	13,200	-
	○ 시책추진업무추진비		10,000	10,000	10,000	-
	-기타 연구사업관련 시책추진	10,000	10,000	10,000	10,000	-
	215 관서업무비		12,760	12,760		-
	01정원가산업무 추진비	80,000원*32인 =	2,560	2,560	2,560	-
	02부서업무비		10,200	10,200	10,200	-
	○ 3실1처	250,000원*3(2실.1처)*12월 =	9,000	9,000	9,000	-
		100,000원*1실*12월 =	1,200	1,200	1,200	-
	216 교육훈련비		6,600	5,700	900	
	○ 직원교육 강사료	300,000원*7회 =	2,100	2,100	1,200	900
	○ 전문교육 기관 위탁비	250,000원*4회 =	1,000	1,000	1,000	-
	○ 직원 능력개발 교육비	1,750,000원*2회 =	3,500	3,500	3,500	-
	218 행사홍보비		22,000	22,000		-
	○ 홍보비		22,000	22,000	22,000	-
	-대외 홍보	1,100,000원*20회 =	22,000	22,000	22,000	-
	220 회의운영비		22,580	16,380	6,200	
	○ 회의 운영		14,400	14,400	14,400	-
	-이사회 운영	4,000,000원*3회 =	12,000	12,000	12,000	-
	-인사위원회 운영 등	800,000원*3회 =	2,400	2,400	2,400	-
	○ 직원 연찬회	55,000원*36인 =	1,980	1,980	1,980	-
	○ 직원 채용비용	3,100,000원*2회 =	6,200	6,200	-	6,200
301 보상금	301 보상금		8,400	8,400		-
	○ 국제학술교류		8,400	8,400	8,400	-
	-항공료	600,000원*4인 =	2,400	2,400	2,400	-
	-체재비 등	500,000원*4인*3일 =	6,000	6,000	6,000	-
405-1 자산취득비	405-1 자산취득비		9,950	7,050	2,900	

	○컴퓨터, 모니터	-	5,850	△5,850
	○노트북 1,250,000원*1대 =	1,250	1,250	-
	○프린터	-	1,200	△1,200
	○복사기 4,000,000원*1대 =	4,000	4,000	-
	○카메라 4,000,000원*1대 =	4,000	4,000	-
	○금고 700,000원*1개 =	700	700	-
713 성과급		119,573	99,758	19,815
	○원장 성과급 7,817,000원*1인 =	7,817	7,817	-
	○직원 성과연봉 1,862,598,000*6% =	111,756	91,941	19,815
사 업 비				
연구사업비		2,016,472	1,683,920	332,552
	과제수행비	1,630,000	1,330,000	300,000
	용역과제수행비	960,000	800,000	160,000
	○용역과제수행비 1,200,000,000원*80% =	960,000	800,000	160,000
	기본,정책과제수행비 등	670,000	530,000	140,000
	○기본,정책,수시과제 수행비 등 560,000,000원*1식 =	560,000	530,000	30,000
	○상생협력과제수행비 80,000,000원*1식 =	80,000	-	80,000
	○세종시 도시안전 방재 연구 30,000,000원*1식 =	30,000	-	30,000
	경제사회지표조사와 사회적자본연구센터	114,706	105,600	9,106
	경제사회지표조사	80,706	70,600	10,106
	○인건비	35,006	28,900	6,106
	-위촉연구원	34,506	28,400	6,106
	·인건비 2,300,000원*1인*12월 =	27,600	24,000	3,600
	·정액급식비 130,000원*1인*12월 =	1,560	-	1,560
	·4대보험 243,000원 *1인*12월 =	2,916	2,400	516
	·퇴직금 2,430,000원*1인 =	2,430	2,000	430
	-맞춤형복지 500,000원*1인 =	500	500	-
	○운영비	45,700	41,700	4,000
	-조사비	26,000	32,000	△6,000
	·조사분석비	-	12,000	△12,000
	·위탁조사비 13,000,000원*2회 =	26,000	20,000	6,000
	-자문비 200,000원*5인*2회 =	2,000	-	2,000
	-경제활력포럼 운영비 3,000,000원*4회 =	12,000	4,000	8,000
	-사무관리비	5,700	5,700	-
	·회의비 200,000원*20회 =	4,000	4,000	-
	·일반수용비 150,000원*10회 =	1,500	1,500	-
	·공공운영비 200,000원*1식 =	200	200	-
	사회자본개발	34,000	35,000	△1,000

○ 운영비		34,000	35,000	△1,000
- 운영비		34,000	35,000	△1,000
· 세미나 개최	2,000,000원*2회 = 4,000	4,000	5,000	△1,000
· 연구비	10,000,000원*3회 = 30,000	30,000	30,000	-
보조사업비		52,926	46,820	6,106
경제동향분석		52,926	46,820	6,106
○ 인건비		35,006	28,900	6,106
- 위촉연구원		35,006	28,900	6,106
· 인건비	2,300,000원*1인*12월 = 27,600	27,600	24,000	3,600
· 정액급식비	130,000원*1인*12월 = 1,560	1,560	-	1,560
· 4대보험	243,000원 *1인*12월 = 2,916	2,916	2,400	516
· 퇴직금	2,430,000원*1인 = 2,430	2,430	2,000	430
· 맞춤형복지	500,000원*1인 = 500	500	500	-
○ 일반운영비		17,920	17,920	-
- 운영비		16,800	16,320	480
· 인쇄비	4,000원*300부*12월 = 14,400	14,400	14,400	-
· 우편발송비	800원*200부*12월 = 1,920	1,920	1,440	480
· 여비	40,000원*12월 = 480	480	480	-
- 연구재료비		1,120	1,600	△480
· 토너, 봉투, 문구 등	1,120,000원*1식 = 1,120	1,120	1,600	△480
연구구성사업비		218,840	201,500	17,340
○ 대전발전포럼 발간		33,240	32,400	840
- 원고료	330,000원*7인*4회 = 9,240	9,240	8,400	840
- 인쇄비	10,000원*600권*4회 = 24,000	24,000	24,000	0
○ 브리핑발간비	500,000원*12회 = 6,000	6,000	13,200	△7,200
○ 정책토론회, 정책워크숍 등 정책개발행사		99,000	99,000	-
- 정책토론회	4,500,000원*14회 = 63,000	63,000	63,000	-
- 정책워크숍	4,000,000원*3회 = 12,000	12,000	12,000	-
- 시민과의 정책소통	3,000,000원*4회 = 12,000	12,000	12,000	-
- 시의원과의 정책소통	3,000,000원*4회 = 12,000	12,000	12,000	-
○ 국제학술행사		10,000	10,000	-
- 행사운영	10,000,000원*1회 = 10,000	10,000	10,000	-
○ 정책엑스포 운영비		6,000	-	6,000
- 행사운영	6,000,000원*1회 = 6,000	6,000	-	6,000
○ 위원회 운영		17,600	8,600	9,000
- 연구자문위원회	4,400,000원*2회 = 8,800	8,800	8,600	200
- 고객만족위원회	4,400,000원*2회 = 8,800	8,800	-	8,800
○ 연구회 운영		-	3,000	△3,000
○ 연구 과제선정, 심의, 평가		21,200	21,000	200

				-과제선정	1,000,000원*1회 =	1,000	1,000	800	200
				-과제심의	5,000,000원*2회 =	10,000	10,000	10,000	-
				-과제평가	3,400,000원*3회 =	10,200	10,200	10,200	-
				○홍보보로슈어 등 홍보물 제작	5,000원*1,000부 =	5,000	5,000	5,000	-
				○2016년도 연차보고서 발간			3,300	3,300	-
				-연차보고서 발간	3,300,000원*1식 =	3,300	3,300	3,300	-
				○정보이용료			17,500	6,000	11,500
				-국회도서관 정보 이용료	500,000원*1회 =	500	500	500	-
				-국내학술DB 사용료		8,000	8,000	5,500	2,500
				-표절검사프로그램 사용료	9,000,000원*1식 =	9,000	9,000	-	9,000
			예비비및기타	예비비			6,969	7,736	△767
			예 비 비	○일반예비비	5,883,323,000원*0.12% =	6,969	6,969	7,736	△767

특별회계

1. 세종연구실
2. 대전여성가족정책연구센터
3. 대전도시재생지원센터

1. 세종연구실

2017년도 세입세출예산사업 총괄표

◎ 특별회계(세종연구실)

(단위 : 천원)

예산과목	예산액	전년도예산액	비교증감	비고
예산현액	1,541,800	-	1,541,800	
수입	1,541,800	-	1,541,800	
자체사업수익	200,000	-	200,000	
시출연금수익	1,330,000	-	1,330,000	
이자수익	11,800	-	11,800	
지출	1,541,800	-	1,541,800	
인건비	494,082	-	494,082	
경비	130,015	-	130,015	
보상금	9,600	-	9,600	
자산취득비	37,400	-	37,400	
전출금	188,653	-	188,653	
성과급	1,050	-	1,050	
사업비	681,000	-	681,000	

2017년도 세입예산사업 명세서

◎ 특별회계(세종연구실)

(단위 : 천원)

구분	사업예산		예산액	전년도예산액	비교증감	
	예산과목					
	예산현액		1,541,800	-	1,541,800	
수익	사업수익		1,541,800	-	1,541,800	
		영업수익	200,000	-	200,000	
		자체사업수익	○용역사업수익	200,000	-	200,000
		영업외수익	1,341,800	-	1,341,800	
		출연금수익	○시 출연금	1,330,000	-	1,330,000
		이자수익	○이자수입	11,800	-	11,800

2017년도 세출예산사업 명세서

◎ 세종연구실 특별회계

(단위:천원)

명칭	예산과목		예산액	전년도 예산액	전년대비
	편성목	통계목			
	예산현액		1,541,800	-	1,541,800
	700 사업비용		1,541,800	-	1,541,800
	710 영업비용		860,800	-	860,800
	712 판매비와 일반운영비		859,750	-	859,750
	100인건비		494,082	-	494,082
	101 급여		366,900	-	366,900
	○ 연봉		366,900	-	366,900
	- 연구직		366,900	-	366,900
	· 선임연구위원 90,828,000원*1인 = 90,828		90,828	-	90,828
	· 연구위원 46,012,000원*6인 = 276,072		276,072	-	276,072
	102 제수당		87,614	-	87,614
	○ 가족수당		3,024	-	3,024
	- 배우자 40,000원*0.90*7인*12월 = 3,024		3,024	-	3,024
	○ 자녀학비보조수당		3,549	-	3,549
	- 고등학교 422,400원*0.30*7인*4회 = 3,549		3,549	-	3,549
	○ 초과근무수당		40,361	-	40,361
	- 초과근무수당 22,880원*1.5*7인*14시간*12월 = 40,361		40,361	-	40,361
	○ 연구및지원활동비		18,000	-	18,000
	- 선임연구위원 300,000원*1인*12월 = 3,600		3,600	-	3,600
	- 연구위원 200,000원*6인*12월 = 14,400		14,400	-	14,400
	○ 정액급식비 130,000원*7인*12월 = 10,920		10,920	-	10,920
	○ 연차수당 21,000원*8시간*10일*7명 = 11,760		11,760	-	11,760
	106 퇴직급여		39,568	-	39,568
	○ 퇴직총당금 474,815,000원*1/12 = 39,568		39,568	-	39,568
	200 경비		130,015	-	130,015
	201 복리후생비		82,829	-	82,829
	○ 국민연금부담금 등		40,329	-	40,329
	- 국민연금 410,180,000원*4.5% = 18,458		18,458	-	18,458
	- 국민건강보험 444,164,000원*3.06% = 13,591		13,591	-	13,591
	- 산재보험 444,164,000원*0.764% = 3,393		3,393	-	3,393
	- 고용보험 444,164,000원*0.9% = 3,997		3,997	-	3,997
	- 장기요양보험 13,591,000원*6.55% = 890		890	-	890

○ 직책급여추진비		4,200	-	4,200	
- 실장	350,000원*1인*12월 =	4,200	4,200	-	4,200
○ 직급보조비		22,800	-	22,800	
- 선임연구위원	400,000원*1인*12월 =	4,800	4,800	-	4,800
- 연구위원	250,000원*6인*12월 =	18,000	18,000	-	18,000
○ 특정업무수행경비	80,000원*2인*12월 =	1,920	1,920	-	1,920
○ 직원 맞춤형 복지	1,100,000원*7인 =	7,700	7,700	-	7,700
○ 급량비	7,000원*7인*120일 =	5,880	5,880	-	5,880
202 여비		10,747	-	10,747	
국내여비		5,747	-	5,747	
○ 연구원 견학및 자료조사	87,400원*2인*2일*3회 =	1,049	1,049	-	1,049
○ 관리업무추진	87,400원*3인*2일*4회 =	2,098	2,098	-	2,098
○ 시도연구원협의회 회의참석	87,400원*2인*2일*2회 =	700	700	-	700
○ 세미나및포럼참석	87,400원*2인*2일*2회 =	700	700	-	700
○ 관내출장	20,000원*5인*12회 =	1,200	1,200	-	1,200
국외업무여비		5,000	-	5,000	
○ 해외 연구교류 및 자료수집	5,000,000원*1회 =	5,000	5,000	-	5,000
203 공공요금 및 제세		1,100	-	1,100	
○ 공공요금		500	-	500	
- 우편발송 등	500,000원*1식 =	500	500	-	500
○ 통신료		600	-	600	
- 통신, 웹하드 사용료 등	50,000원*12월 =	600	600	-	600
206 소모품비		10,500	-	10,500	
○ 사무용품비		9,300	-	9,300	
- 복사용지	150,000원*1실*12월 =	1,800	1,800	-	1,800
- 프린터,팩스 토너	120,000원*15대*2회 =	3,600	3,600	-	3,600
- 컬러 프린터 토너	250,000원*3통*2대*1회 =	1,500	1,500	-	1,500
- 기타 문구류등	200,000원*12월 =	2,400	2,400	-	2,400
○ 각종 게시물 제작	600,000원* 1식 =	600	600	-	600
○ 기타 소모품	100,000원*6건 =	600	600	-	600
208 도서인쇄비		3,400	-	3,400	
○ 인쇄비		3,400	-	3,400	
- 회의자료	4,500원*2종*50부*4회 =	1,800	1,800	-	1,800
- 업무보고서 등	10,000원*40부*4회 =	1,600	1,600	-	1,600
209 지급임차료		3,600	-	3,600	
○ 복사기 임차료	150,000원*2대*12월 =	3,600	3,600	-	3,600
210 수선유지비		554	-	554	
○ 시설장비,사무기기 등 유지관리비	554,000원*1식 =	554	554	-	554

	214 업무추진비		4,800	-	4,800
	○ 시책추진업무추진비		4,800	-	4,800
	- 연구사업관련 시책추진	4,800,000원*1식 =	4,800	4,800	-
	215 관서업무비		3,000	-	3,000
	○ 부서업무비	250,000원*1실*12월 =	3,000	3,000	-
	216 교육훈련비		500	-	500
	○ 직원 교육훈련	500,000원*1식 =	500	500	-
	218 행사홍보비		4,400	-	4,400
	○ 홍보비		4,400	-	4,400
	- 대외 홍보 등	1,100,000원*4회 =	4,400	4,400	-
	220 회의운영비		4,585	-	4,585
	○ 직원 연찬회	55,000원*7인 =	385	385	-
	○ 직원 채용비용	4,200,000원*1회 =	4,200	4,200	-
301보상금	301 보상금		9,600	-	9,600
	○ 파견수당	400,000원*2명*12월 =	9,600	9,600	-
405-1 자산취득비	405-1 자산취득비		37,400	-	37,400
	○ 책상, 의자, 집기, 비품 등	21,000,000원*1식 =	21,000	21,000	-
	○ 컴퓨터 등 사무기기	2,100,000원*7대 =	14,700	14,700	-
	○ 노트북	1,700,000원*1대 =	1,700	1,700	-
전출금	전출금		188,653	-	188,653
	○ 일반회계 전출금		188,653	-	188,653
	- 상생협력과제수행비	40,000	40,000	-	40,000
	- 세종시 도시안전방재 수행비	30,000	30,000	-	30,000
	- 공통경비	118,653	118,653	-	118,653
713 성과급	713-1 성과급		1,050	-	1,050
	○ 직원 성과연봉	69,986,000*6%*1.5*2/12 =	1,050	1,050	-
사 업 비					
	연구사업비		681,000	-	681,000
	과제수행비	과제수행비	660,000	-	660,000
		용역과제수행비	160,000	-	160,000
		○ 용역과제수행비	200,000,000원*80% =	160,000	160,000
		기본,정책과제수행비 등	200,000	-	200,000
		○ 기본,정책,수시과제 수행비 등	200,000,000원*1식 =	200,000	200,000
		특별연구사업비	300,000	-	300,000
		300,000,000원*1식 =	300,000		
	연구구성사업비	연구구성사업비	21,000	-	21,000
		○ 정책지 인쇄	250,000원*12회 =	3,000	3,000
		○ 정책토론회, 정책워크숍 등 정책개발행사	18,000	-	18,000
		- 정책토론회, 워크숍 등	4,500,000원*4회 =	18,000	18,000

2. 대전여성가족정책연구센터

2017년도 세입세출예산사업 총괄표

◎ 특별회계(대전여성가족정책센터)

(단위 : 천원)

예산과목		예산액	전년도	비교증감	비고
예산현액		173,870	161,070	12,800	
수입		173,870	161,070	12,800	
	시출연금수익	172,800	160,000	12,800	
	이자수익	70	70	-	
	순세계잉여금	1,000	1,000	-	
지출		173,870	161,070	12,800	
	인건비	80,990	77,385	3,605	
	경비	25,880	42,085	△16,205	
	사업비	67,000	41,600	25,400	

2017년도 세입예산사업 명세서

◎ 특별회계(대전여성가족정책센터)

(단위 : 천원)

구분	사업예산		예산액	전년도 예산액	비교증감	
	예산과목					
예산현액			173,870	161,070	12,800	
수 익	영업외수익		173,870	161,070	12,800	
		출연금수익	○시 출연금	172,800	160,000	12,800
		이자수익	○이자수입	70	70	-
		순세계잉여금	○순세계잉여금	1,000	1,000	-

2017년도 세출예산사업 명세서

◎ 특별회계(대전여성가족정책센터)

(단위:천원)

연도	예산과목		예산액	전년도 예산액	전년대비
	편성목	통계목			
	예산현액		173,870	161,070	12,800
	700 사업비용		173,870	161,070	12,800
	710 영업비용		106,870	119,470	△12,600
	712 판매비와 일반운영비		106,870	119,470	△12,600
	100 인건비		80,990	77,385	3,605
	101 급여		70,440	66,672	3,768
	○ 센터전담연구원 인건비		70,440	66,672	3,768
	- 위촉연구원	2,060,000원*1인*12월 = 24,720	24,720	24,540	180
	- 위촉연구원	1,910,000원*1인*12월 = 22,920	22,920	22,224	696
	- 위촉연구원	1,900,000원*1인*12월 = 22,800	22,800	19,908	2,892
	102 제수당		4,680	4,680	-
	○ 정액급식비 130,000원*3인*12월 = 4,680		4,680	4,680	-
	105 기간제근로자보수		-	477	△477
	○ 조사원 사역비		-	477	△477
	106 퇴직급여		5,870	5,556	314
	○ 퇴직총당금 70,440,000원*1/12 = 5,870		5,870	5,556	314
	200 경비		25,880	42,085	△16,205
	201 복리후생비		8,288	7,926	362
	○ 국민연금부담금 등		6,788	6,426	362
	- 국민연금	70,440,000원*4.5% = 3,170	3,170	3,001	169
	- 국민건강보험	70,440,000원*3.035% = 2,138	2,138	2,024	114
	- 산재보험	70,440,000원*1.0% = 705	705	667	38
	- 고용보험	70,440,000원*0.9% = 634	634	601	33
	- 장기요양보험	2,138,000원*6.55% = 141	141	133	8
	○ 직원 맞춤형 복지 500,000원*3인 = 1,500		1,500	1,500	-
	202 여비		2,400	3,000	△600
	국내여비		2,400	3,000	△600
	○ 관내출장	20,000원*3인*1일*20회 = 1,200	1,200	1,500	△300
	○ 관외출장	80,000원*3인*1일*5회 = 1,200	1,200	1,500	△300
	203 공공요금 및 제세		782	2,576	△1,794
	○ 공공요금		182	1,976	△1,794

- 자료발송 및 우표구입 등	1,820원*10부*10회 =	182	182	1,976	△1,794
○ 전국여성정책네트워크 연회비	600,000원*1회 =	600	600	600	-
206 소모품비			11,750	2,600	9,150
○ 사무용품비			11,750	1,700	10,050
- 프린터, 팩스, 복사기 토너 등	150,000원*2대*1회 =	300	300	850	△550
- 기타 문구류 등	45,000원*10월 =	450	450	850	△400
- 업무용전산 S/W 등	11,000,000원*1식 =	11,000	11,000	-	11,000
○ 각종 게시물 제작		-	-	900	△900
208 도서인쇄비			960	5,810	△4,850
○ 인쇄비		-	-	4,850	△4,850
- 보고서 및 자료집 등		-	-	4,850	△4,850
○ 신문/잡지 구독료	20,000원*4부*12월 =	960	960	960	-
214 업무추진비			1,500	4,123	△2,623
○ 기관운영업무추진비			1,500	4,123	△2,623
- 센터운영 업무추진	150,000원*10월 =	1,500	1,500	4,123	△2,623
218 행사홍보비			200	300	△100
○ 홍보비			200	300	△100
- 대외 홍보	200,000원*1식 =	200	200	300	△100
220 회의운영비			-	-	15,750
○ 회의 참석수당		-	-	15,750	△15,750
- 발표, 토론, 자문, 강의 등		-	-	15,750	△15,750

사 업 비

연구사업비			67,000	41,600	25,400
	과제수행비	과제수행비	67,000	41,600	25,400
		○ 위탁조사비	-	-	12,000
		○ 성별영향분석평가 이행 점검 및 모니터링	13,000,000*1식 = 13,000	13,000	-
		○ GIS로 읽는 대전여성가족통계	10,000,000*1식 = 10,000	10,000	-
		○ 양성평등정책관련 포럼 등	10,000,000*1식 = 10,000	10,000	-
		○ 『여성이 행복한 도시, 대전』 발간 및 발송	15,000,000*2회 = 30,000	30,000	27,200
		○ Brief 제작 및 인쇄	4,000,000원*1식 = 4,000	4,000	2,400

3. 대전도시재생지원센터

2017년도 세입세출예산사업 총괄표

◎ 특별(대전도시재생지원센터)

(단위 : 천원)

예산과목		예산액	전년도예산액	비교증감	비고
예산현액		556,351	537,411	18,940	
수입		556,351	537,411	18,940	
	시출연금수익	556,351	537,411	18,940	
지출		556,351	537,411	18,940	
	인건비	300,495	350,460	△49,965	
	경비	86,856	58,401	28,455	
	사업비	169,000	128,550	40,450	

2017년도 세입예산사업 명세서

◎ 특별회계(대전도시재생지원센터)

(단위 ; 천원)

구분	사업예산		예산액	전년도 예산액	비교증감
	예산과목				
예산현액			556,351	537,411	18,940
수 익	사업수익		556,351	537,411	18,940
		영업외수익	556,351	537,411	18,940
		출연금수익	○시 출연금	556,351	537,411

2017년도 세출예산사업 명세서

◎ 특별회계(대전도시재생지원센터)

(단위 : 천원)

연도	예산과목		예산액	전년도 예산액	전년대비
	편성목	통계목			
	예산현액		556,351	537,411	18,940
	700 사업비용		556,351	537,411	18,940
	710 영업비용		387,351	408,861	△21,510
	712 판매비와 일반운영비		387,351	408,861	△21,510
	100 인건비		300,495	350,460	△49,965
		101 급여	199,841	193,143	6,698
		◦연봉	199,841	193,143	6,698
		- 사무국장 54,343,000원×1.064×1인 = 57,821	57,821	55,296	2,525
		- 연구직원(박사) 39,217,000원×1.064×1인 = 41,727	41,727	39,900	1,827
		- 연구직원(석사) 34,554,000원×1.064×1인 = 36,765	36,765	36,048	717
		- 관리직원(석사) 32,208,000원×1.1×1인 = 35,429	35,429	35,160	269
		- 관리직원(학사) 21,017,000원×1.06×1인 = 22,278	22,278	21,384	894
		- 처우개선비 194,020,000원×3% = 5,821	5,821	5,355	466
		102 제수당	79,354	87,006	△7,652
		◦센터장 활동수당(위촉직) 1,500,000원×1인×12월 = 18,000	18,000	18,000	-
		◦센터장 활동수당(연구원) 500,000원×1인×12월 = 6,000	6,000	6,000	-
		◦활동수당(연구원)	-	7,200	△7,200
		◦가족수당	2,160	1,200	960
		- 배우자 40,000원×3인×12월 = 1,440	1,440	960	480
		- 자녀 20,000원×3인×12월 = 720	720	240	480
		◦초과근무수당 25,600,000원 = 25,600	25,600	18,171	7,429
		◦연구 및 지원활동비	10,800	-	10,800
		- 사무국장 250,000원×1인×12월 = 3,000	3,000	-	3,000
		- 연구직원(박사) 200,000원×1인×12월 = 2,400	2,400	-	2,400
		- 연구직원(석사) 150,000원×1인×12월 = 1,800	1,800	-	1,800
		- 관리직원(석사) 150,000원×1인×12월 = 1,800	1,800	-	1,800
		- 관리직원(학사) 150,000원×1인×12월 = 1,800	1,800	-	1,800
		◦정액급식비 130,000원×5인×12월 = 7,800	7,800	7,800	-
		◦연가보상비 251,000,000원×1/12×86%×15/30 = 8,994	8,994	5,633	3,361
		◦국민연금부담금 등	-	23,002	△23,002
		104 기타직 보수	-	42,061	△42,061

	106 퇴직급여		21,300	28,250	△6,950
	◦퇴직총당금	21,300,000원 = 21,300	21,300	28,250	△6,950
200 경 비			86,856	58,401	28,455
	201 복리후생비		38,539	7,750	30,789
	◦국민연금부담금 등	18,679	18,679	-	18,679
	◦직급보조비		9,660	-	9,660
	- 사무국장	250,000원x1인x12월 = 3,000	3,000	-	3,000
	- 연구직원(박사)	200,000원x1인x12월 = 2,400	2,400	-	2,400
	- 연구직원(석사)	125,000원x1인x12월 = 1,500	1,500	-	1,500
	- 관리직원(석사)	125,000원x1인x12월 = 1,500	1,500	-	1,500
	- 관리직원(학사)	105,000원x1인x12월 = 1,260	1,260	-	1,260
	◦직원 맞춤형 복지	500,000원×5인 = 2,500	2,500	2,500	-
	◦급량비	7,000원×5인×220일 = 7,700	7,700	5,250	2,450
	202 여 비		9,533	9,533	-
	◦국내여비		9,533	9,533	-
	- 도시재생 선진지 답사, 자료조사 등	87,400원×5인×2일x8회*0.9 = 6,293	6,293	6,293	-
	- 관내여비	20,000원×5인×36회*0.9 = 3,240	3,240	3,240	-
	203 공공요금 및 제세		2,520	2,298	222
	◦공공요금		2,520	2,298	222
	- 전화, 인터넷 추가회선 구축료	220,000원x1식 = 220	220	-	220
	- 전화, 인터넷사용료 등	150,000원×12월 = 1,800	1,800	1,800	-
	- 우편발송료	500,000원x1식 = 500	500	498	2
	206 소모품비		8,244	6,750	1,494
	◦사무용품비		4,884	4,440	444
	- 복사용지	105,000원x12월 = 1,260	1,260	840	420
	- 프린터 토너	300,000원x4회 = 1,200	1,200	1,200	-
	- 기타 문구류 등	2,424,000원x1식 = 2,424	2,424	2,400	24
	◦정수기용 생수 구입비	30,000원x12월 = 360	360	360	-
	◦프로그램 구입비		3,000	1,950	1,050
	- Adobe Photoshop	550,000원x2명 = 1,100	1,100	550	550
	- Adobe Illustrator	550,000원x2명 = 1,100	1,100	-	1,100
	- AutoCAD LT	400,000원x2명 = 800	800	1,400	△600
	208 도서인쇄비		4,900	4,900	-
	◦인쇄비		4,000	4,000	-
	- 연구보고서, 자료집, 설문지 등	2,000,000원×1식 = 2,000	2,000	2,000	-
	- 연차보고서 발간	2,000,000원x1식 = 2,000	2,000	2,000	-
	◦신문구독료	15,000원×5부×12월 = 900	900	900	-
	209 지급임차료		1,320	1,320	-

◦복사기 임차료	110,000원×12월=	1,320	1,320	1,320	-
210 수선유지비		1,200	1,200	-	1,200
◦사무기기 및 통신 유지 관리비 등	100,000원×12월 =	1,200	1,200	-	1,200
215 관서업무비		3,000	2,550	2,550	450
◦부서업무비	250,000원×12월 =	3,000	3,000	2,550	450
218행사·홍보비		4,000	4,000	4,000	-
◦센터 홍보물 제작	4,000,000원×1식 =	4,000	4,000	4,000	-
221 연구개발비		12,000	12,000	12,000	-
◦홈페이지 운영		12,000	12,000	12,000	-
- 홈페이지 유지관리, 부분리뉴얼, 서버호스팅, 인증서비스 등	12,000,000원×1식 =	12,000	12,000	12,000	-
405-1 자산취득비		1,600	4,600	4,600	△3,000
◦자산 및 물품취득비		1,600	4,600	4,600	△3,000
- 컴퓨터(CAD, Photoshop용)	1,200,000원×1대 =	1,200	1,200	3,200	△2,000
- 모니터(27인치)	400,000원×1대 =	400	400	1,400	△1,000
연구업무사업비		-	2,700	2,700	△2,700
◦세미나, 워크숍 등 자체행사		-	1,500	1,500	△1,500
◦도서구입비		-	1,200	1,200	△1,200
사 업 비					
연구사업비		169,000	128,550	128,550	40,450
연구사업비		169,000	128,550	128,550	40,450
현장중심 시민밀착 도시재생		118,609	4,400	4,400	114,209
마중물 및 활성화 지역 사업 지원		93,870	-	-	93,870
◦인건비		68,420	-	-	68,420
- 도시재생전문가(박사수료)	2,430,000원×10개월 =	24,300	24,300	-	24,300
- 도시재생전문가(석사)	2,130,000원×6개월 =	12,780	12,780	-	12,780
- 도시재생전문가(학사)	1,830,000원×9개월 =	16,470	16,470	-	16,470
- 4대보험 등	10,736,000원×1식 =	10,736	10,736	-	10,736
- 조사원 및 행사보조원	53,000원×3인×26일 =	4,134	4,134	-	4,134
◦강사료	200,000원×3인 =	600	600	-	600
◦시설 운영 관리비		16,400	-	-	16,400
- 임대 및 관리비	700,000원×9개월 =	6,300	6,300	-	6,300
- 공간조성 및 시설설치비 등	10,100,000원×1식 =	10,100	10,100	-	10,100
◦회의·운영비		8,450	-	-	8,450
- 회의 및 행사운영비 등	8,450,000원×1식 =	8,450	8,450	-	8,450
마중물 사업지역 주민협의체 조직 및 운영		22,033	-	-	22,033
◦인건비		16,819	-	-	16,819
- 도시재생전문가(석사)	2,130,000원×4개월 =	8,520	8,520	-	8,520
- 도시재생전문가(학사)	1,830,000원×3개월 =	5,490	5,490	-	5,490

- 4대보험 등	2,809,000원x1식 = 2,809	2,809	-	2,809
◦회의·운영비		5,214	-	5,214
- 회의비 및 인쇄비, 선진지답사비 등	5,214,000원x1식 = 5,214	5,214	-	5,214
원도심 활성화 시민정례간담회 운영		2,706	4,400	△1,694
◦회의·운영비		2,706	4,400	△1,694
- 회의비 및 현수막, 인쇄비 등	2,706,000원x1식 = 2,706	2,706	4,400	△1,694
시민중심 행복소통		27,291	-	27,291
도시재생홍보및웹진·기자단운영		27,291	-	27,291
◦기자단 활동비	50,000원x20인x10개월 = 10,000	10,000	-	10,000
◦원고료	200,000원x10회 = 2,000	2,000	-	2,000
◦홍보 및 웹진 제작		11,300	-	11,300
- 홍보(블로그, 포스터 등)	400,000원x2식 = 800	800	-	800
- 웹진 제작	10,500,000원x1식 = 10,500	10,500	-	10,500
◦회의·운영비		3,991	-	3,991
- 회의비및활동용품비,인쇄비등	3,991,000원x1식 = 3,991	3,991	-	3,991
지역사회중심 경청 및 협력		23,100	-	23,100
활성화계획추진 지원포럼, 교육협력 사업		23,100	-	23,100
◦강사료		2,550	-	2,550
- 강사료	330,000원x1인x5회 = 1,650	1,650	-	1,650
- 선진지답사 강사료	100,000원x3인x3회 = 900	900	-	900
◦자문비 및 토론비		11,000	-	11,000
- 자문·토론비	200,000원x11인x5회 = 11,000	11,000	-	11,000
◦회의·운영비		9,550	-	9,550
- 회의비 및 운영비, 선진지답사비 등	9,550,000원x1식 = 9,550	9,550	-	9,550
시민역량 강화		-	24,600	△24,600
찾아가는 도시재생 시민대학 운영		-	8,400	△8,400
도시재생 활동가 육성 및 네트워크 구축		-	16,200	△16,200
사업기반 구축		-	99,550	△99,550
원도심 블로그 콘텐츠 공모전 개최		-	5,450	△5,450
마을자원 조사 및 발굴		-	31,600	△31,600
도시재생정책자문단 운영 (2차년도)		-	14,100	△14,100
근대문화예술특구 기본계획 수립		-	48,400	△48,400