



시민행복과 상생협력을 선도하는 창의적 연구기관

---

# 2018년도 대전세종연구원 사업계획

---

2018. 1.

# 순서

<b>I. 일반현황</b> .....	<b>3</b>
1. 설립목적 및 주요업무 .....	3
2. 연구원 조직 .....	4
3. 연구원 인력 .....	5
4. 예산 및 기금 .....	5
<b>II. 비전 및 경영목표</b> .....	<b>6</b>
1. 미션, 비전, 목표 및 추진전략 .....	6
<b>III. 2018년 부서별 사업계획</b> .....	<b>7</b>
1. 기획조정실 .....	7
2. 도시경영연구실 .....	10
3. 도시기반연구실 .....	15
4. 미래전략실 .....	21
5. 세종연구실 .....	25
6. 사무처 .....	31
7. 대전여성가족정책센터 .....	35
8. 대전성별영향분석평가센터 .....	40
9. 대전세종지역경제교육센터 .....	45
10. 도시정보센터 .....	52
11. 도시안전연구센터 .....	60
13. 대전도시재생지원센터 .....	62
<b>IV. 2017년 연구사업 주요성과</b> .....	<b>73</b>
<b>V. 2017년 부설기관 주요성과</b> .....	<b>85</b>
* 2018년도 세입·세출 예산서 .....	97

## 1. 설립목적 및 주요업무

### < 설립 목적 >

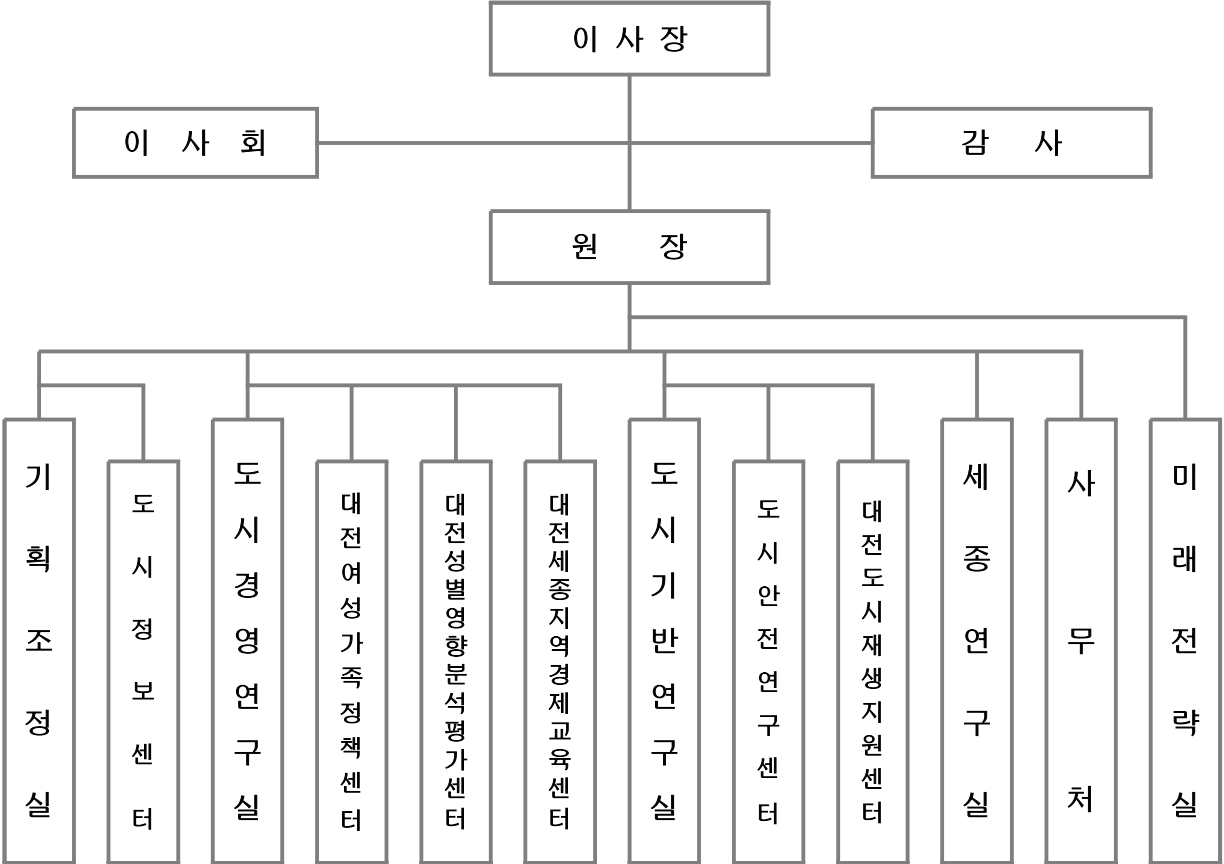
대전광역시와 세종특별자치시의 균형개발과 지역경제 및 사회발전 등 시정 전반에 관한 과제에 대하여 체계적으로 조사·분석하여 구체적인 정책 대안을 제시함으로써 지역발전에 기여

### < 주요 업무 >

- 대전시와 세종시의 중장기 발전계획과 상생협력 정책의 조사 및 연구
- 대전시와 세종시의 주요 정책과 사업계획의 타당성 검토
- 지방행정, 지역경제 진흥 등과 관련된 국내외 정보·자료의 수집 및 관리와 출판·배포
- 지방행정제도 개선, 지방재정 확충과 주요 정책과제에 대한 조사 및 연구
- 대전시와 세종시의 각종 경제 및 사회지표의 수립
- 국내외 연구기관과의 교류·협력 및 해외 자료와의 비교·연구
- 행정기관, 공공기관과 민간단체 등으로부터의 각종 연구용역의 수탁 등

## 2. 연구원 조직

- 이사장, 원장 下에 5실 1처로 조직 구성
  - 기획조정실, 도시경영연구실, 도시기반연구실, 세종연구실, 미래전략실, 사무처
  - 대전여성가족정책센터, 대전성별영향분석평가센터, 대전세종지역경제교육센터, 도시정보센터, 도시안전연구센터, 대전도시재생지원센터 등 6개 부설조직 운영
- 이사장, 원장을 포함, 22인으로 이사회 구성·운영(이사 20, 감사 2)
- 원장을 포함 20인 이내의 연구자문위원회 구성·운영
- 연구원 조직도



### 3. 연구원 인력

구분	정원	현원	비고
계	40	39	
원장	1	1	
연구직	32	32	
관리직	7	6	

※ 위촉연구원 35여명 포함 총 74여명 근무

### 4. 예산 및 기금

#### ○ 일반회계 세입, 세출 : 총 6,264백만원

- 세입 : 출연금 4,497백만원, 용역 1,200백만원, 보조금사업 40백만원 등
- 세출 : 인건비 3,048백만원, 사업비 2,046백만원, 경비 952백만원 등

#### ○ 특별회계 세입, 세출 : 총 3,037백만원

- 세종연구실 : 1,607백만원
- 대전여성가족정책센터 : 177백만원
- 대전도시재생지원센터 : 1,253백만원

#### ○ 기금현황 : 총 49.4억원

\* 붙임 : 2018년도 세입·세출예산 1부.

**1. 미션, 비전, 목표 및 추진전략**

**미션**

**시민이 행복한 미래 대전 · 세종 만들기**

**비전**

**시민행복과 상생협력을 선도하는 창의적 연구기관**

**목표  
및  
추진  
전략**

**미래지향적  
도시정책 연구 선도**

- 도시의 미래 비전과 발전방향 연구
- 연구지원체계의 선진화
- 연구 인력의 역량 강화

**정책기여도가 높은  
연구성과 생산**

- 활용도 높은 맞춤형 정책 개발
- 대전시와 세종시의 상생발전 지원
- 시민 참여형 정책네트워크 강화

**열정과 창의가 넘치는  
공동체 구축**

- 공정하고투명한인사· 회계시스템 확립
- 소통, 신뢰 및 상호존중의 조직문화 조성
- 경영관리시스템 혁신

1. 기획조정실

■ 2018년도 대내외 환경 분석

대내외 환경 분석

□ 대외적 환경

- 새로운 정부 출범에 따른 국가정책의 본격 추진
- 대전 민선 6기 및 세종 민선 2기 마무리 및 새로운 민선 출범에 따른 정책 변화 대응
- 행정수도 이전, 지방분권에 대한 논의 확산

□ 대내적 환경

- 새로운 조직 개편에 따른 연구원 역량 강화
- 대전시와 세종시 상생발전연구의 가시적 성과 필요

□ 2018년도 대전시 및 세종시 역점과제



## ■ 2018년도 주요 사업 계획

### 기본방향

- 미래지향적 연구사업 조성
- 대전세종 및 충청권 상생발전 연구사업 조성
- 연구지원체계 선진화로 연구역량 강화
- 시민참여형 정책네트워크 강화

### □ 새로운 국가정책 및 메가트렌드 변화에 대응한

#### 미래지향적 연구사업 조성

- 미래전략실 신설 등 조직개편을 통해,
- 제4차 산업혁명, 에너지 전환, 교통혁명, 산업구조, 시민생활 및 복지 등 새로운 국가정책연구 대응
- 지속가능한 고품격 도시조성 연구사업 추진

### □ 대전세종 및 충청권 상생발전 연구사업 조성으로 가시적

#### 결과 도출

- 상생협력팀 신설로 대전세종 상생발전네트워크의 실효적 구축 지원
- 과학기술·행정중심복합도시의 성공적 모델 개발연구사업 조성
- 충청권 상생협력을 위한 연구사업 조성



## □ 연구지원체계의 선진화로 연구역량 강화

- 도시정보센터 설치로 대전세종 관련자료의 데이터베이스화 및 자료 소장 기관과의 연계체계 구축
  - 성과물에 대한 대시민 공개서비스 강화
  - 빅데이터를 활용한 도시정책 개발
- 국제적 지식정보 네트워크 구축 차원에서 해외 연구기관과의 교류·협력 강화 및 국제 학술대회 및 정보공유 지원
- 평가체계의 합리적 개선을 통한 연구활성화 촉진
- 연구심의회 기능확대 등을 통한 연구성과물 질적 제고 노력
- 현장중심의 맞춤형 정책개발을 위한 현장탐방 강화
- 기획연구과제 도입을 통한 연구역량 집중화

## □ 시민참여형 정책네트워크 강화

- 시민과제 제안 및 연구참여 확대 등을 통한 시민친화적인 연구기관으로의 역할 재정립
- 연구기관, 학회 등과의 공동연구 및 정보교류로 정책 네트워크 확대·강화
- 홈페이지 리뉴얼, 웹진 디자인 및 콘텐츠 개선 등으로 연구원 위상 강화
  - 고객에 대한 정보제공 기능 및 소통 창구로서의 기능 강화
- 인포그래픽 등 시민친화적 연구성과 발표

## 2. 도시경영연구실

### ■ 2018년도 대내외 환경 분석 및 연구 기본방향

#### 대내외 환경 분석

- (대외) 세계적 메가트렌드 및 국가정책방향에 부응한 미래 전략연구 강화 필요
  - 4차산업 혁명, 에너지전환 등 세계적 메가트렌드 변화 대응
  - 시민 행복과 삶의 질 향상을 위한 연구 확대
  - 어린이재활병원, 라온바이오융합의학연구원, 4차산업혁명 특별시 등 대통령 공약사업 반영에 따른 연구 밀착 대응 필요성 증가
  - 체감형 복지 전달체계, 시민 참여형 정책 및 갈등해소 의사결정 요구 확산. 수평적 관계망으로의 변화에 따라 사회혁신 중요성 증가
  - 자치단체 선거 국면에 따른 신규 사업 발굴 필요성 증가
  - 대전-세종 상생협력 강화
  
- (대내) 원장님 2018년 중점 추진사항에 대한 대응 필요성 증가. 연구원 이동에 따른 대응 강화 등 변화에 대한 신속한 대응
  - 정책기여도 높은 연구성과의 생산 고려
  - 연구원발전계획안 수립에 따른 조직 개편 및 연구원 이동상황에 대응
  - 연구보고서의 질적 수준 제고 및 활용도 강화
  - 신입연구원 채용에 따른 신규 연구영역 확대, 선임연구원 퇴직에 따른 연구진 공백 상황 발생
  - 도시패러다임 변화에 따른 지속적 도시정보데이터의 확보 및 가공 필요성 증가

## 연구 기본방향 및 중점사업

### <중점전략>

메가트렌드 변화 및  
정부정책변화에 대한  
정책 대응 연구 강화

시정을 선도하는 활용도  
높은 맞춤형 연구 추진

도시패러다임 변화에 따른  
지속적 도시 경영 연구

### <세부과제>

4차산업혁명 등 메가 트렌드 대응

정부정책 변화에의 대응

사회적 경제 및 공유경제 확산에 따른 대응

행복한 도시 조성을 위한 사회적 약자의 보호

국제협력 강화 등 지방도시의 국제도시 변모 방안

일자리 확보 및 지역 경제 활성화

시민 참여형 행정 및 소통 방안 수립

시민행복을 위한 희망정책 발굴

인구변화/ 인구 구조 변화 등에의 대응 강화

### 1. 메가트렌드 변화 및 정부정책변화에 대한 정책 대응 연구

4차산업혁명 등 메가 트렌드 대응

- 과학벨트 거점지구 활성화 연구
- 도시정보센터 구축
- 4차산업혁명 거점 센터 육성

정부정책 변화에의 대응

- 신재생에너지 확산 보급 연구 및 신재생에너지 기업 육성 연구

사회적 경제 및 공유경제 확산에 따른 대응

- 마을공동체성 증진과 공유 활성화 연구
- 사회적 경제 운영 실태 조사 분석

## 2. 시정을 선도하는 활용도 높은 맞춤형 연구 추진

### 행복한 도시 조성을 위한 사회적 약자의 보호

- 지역아동센터 활성화 방안 연구
- 주민 자살실태와 고위험군 관리 방안 연구
- 대전시 노인복지관의 역할 및 프로그램 개발
- 다문화가족 특성별 지원과제 개발

### 국제협력 강화 등 지방도시의 국제도시 변모

- 지방정부의 공공외교 활성화 연구
- 대전시 국제개발협력 계획 수립 연구

### 일자리 확보 및 지역 경제 활성화

- 서비스산업 활성화 방안 수립

## 3. 도시패러다임 변화에 따른 지속적 도시 경영 연구

### 시민 참여형 행정 및 소통 방안 수립

- 경청과 소통을 통한 시민참여행정 발전 대책 연구

### 시민행복을 위한 희망정책 발굴

- 대전 시민 정신건강 현황 조사
- 상소동 관광지 개발
- 대전시 성평등 실태 분석

### 인구변화/인구 구조 변화 등에의 대응 강화

- 지역 인구변화 특성과 인구유입 대책 마련

## ■ 2018년 연구과제 수행계획

### ○ 2018년 주요 연구과제 추진 계획

- (기본과제) 총 7과제 수행(확정) / (정책과제) 총 12과제 수행(미확정)
- (수시과제) 총 5과제 수행(미확정) / (수탁과제) 총 5과제 수행(미확정)
- (기획과제) 총 2과제 수행(미확정)

### ○ 기본과제

연번	분야	과제명	연구자
1	자치행정	마을공동체성 증진과 공유 활성화 방안	박노동
2	자치행정	지방정부의 공공외교 활성화 방안	유병선
3	복지	대전시 노인복지관 역할 및 프로그램 선호도에 관한연구	장창수
4	여성가족	대전시 성평등 실태 분석과 개선방안	주혜진
5	복지	대전지역 다문화가족 특성과 정책과제 개발	류유선
6	경제	대전지역 중소/중견 서비스기업 활성화를 위한 지원 방안	김기희
7	관광	대전의 관광 이미지에 대한 포지셔닝 평가 연구	윤설민

### ○ 정책과제

연번	분야	과제명	연구자
1	경제	대전시 서비스산업 구조 고도화 방안	김기희
2	경제	사회적경제 운영실태 조사분석 및 육성방안	임성복
3	경제	대전시 에너지기업의 출연연 기술협력 강화 방안	강영주
4	관광	상소동 백련사 주변 관광지 개발	윤설민
5	자치행정	대전시 경청 소통 및 시민참여행정 발전방안	유병선
6	자치행정	국제개발협력 기본계획 수립	임성복

연번	분야	과제명	연구자
7	자치행정	공유활성화 기본계획	박노동
8	자치행정	대전시 인구변화 특성과 인구유입 대책제안	주혜진
9	복지	지역아동센터 발전방향 연구	장창수
10	복지	대전 시민 정신건강 현황 조사	장창수
11	복지	대전 어린이회관 발전방안 연구	장창수
12	복지	대전시 주민의 자살실태와 고위험군 관리 방안	장창수

### ○ 수시과제

연번	분야	과제명	연구자
1	자체	대전세종연구원 경영진단 및 개선방안에 관한 연구	임성복

### ○ 수탁과제

연번	과제명	의뢰처	연구자
1	과학벨트 거점지구 토지용도 변경 타당성 검토 용역	특구재단	강영주
2	융합공동연구센터 리모델링 추진 계획	과기정통부	강영주
3	지역균형발전기본계획수립	산업연구원	강영주
4	대전신재생에너지센터 설립타당성 연구	대전도시공사	강영주
5	대덕구 비전 2030 마스터 플랜	대덕구	박노동

### 3. 도시기반연구실

#### ■ 2018년도 대내외 환경 분석 및 연구 기본방향

##### 대내외 환경 분석

- IOT, 블록체인, 자율주행차 등 IT기술이 본격적으로 도시인프라 및 생활전반으로 확대·보급되는 전환기
  - 그 간 IT기술이 전자기기중심, 특정분야 중심으로 발달 및 적용된 것에 비하여 도시 전부문 및 개인생활 전반에 깊숙이 개입되는 형태로 IT기술 적용되고 있음. 따라서, 도시환경부문에서는 스마트시티, IOT기반 ITS, 전기자동차, 자율주행차 등에서 기술혁신이 가속화 전망
- 국내적으로는 새정부 출범 2기를 맞아 본격적인 정책시행
  - 도시부문에서는 도시경쟁력 강화 및 삶의 질 개선을 위하여 한 도시재생뉴딜정책의 추진, 소규모재개발, 공공임대주택정책이 가속화될 것임.
  - 교통부문에서는 광역교통청 신설 및 광역교통망이 확충, 전기차, 자율주행차 상용화, 서울-세종고속도로 조기구축 등이 추진됨.
  - 환경부문에서는 쾌적한 대기환경조성을 위한 친환경차 비중확대, 4대강 재자연화, 물관리 일원화, 배출권거래제 정상화, 기후변화적응역량평가 체계 구축 등 신기후체제에 대한 이행체계 구축전망.
- 대전시는 기존과제의 추진과 민선7기의 출범에 따른 정책변화
  - 전반기에는 도시공원민간특례사업, 갑천친수구역 조성사업에 대한 논의와 시민햇빛발전소, 신재생에너지자립마을 등 에너지부문 기조 유지
  - 하반기에는 민선7기의 출범으로 정책변화가 예상되나 공통적으로 도시재생, 지속가능한 교통(대중교통, 자전거, 보행) 및 IT기반 첨단교통, 친환경에너지정책 등의 기조는 유지될 것으로 전망됨.

## 연구 기본방향 및 중점사업

### <중점전략>

도심형 혁신공간 창출 및 지속 가능한 도시 성장 관리

이용자 및 지속가능성 중심의 교통혁신 방안 연구

시민과 함께하는 지속가능 환경 구축

### <세부과제>

#### 가로환경 테마·특화 시범거리 연구

- 경관협정 역할 및 국내외 특화가로 우수사례 조사 및 시사점 발굴
- 경관협정 시범사업을 대상으로 특화거리 구상 및 세부지침 제시
- 특화가로 조성 시범사업의 기본방향 제시 및 세부 전략 로드맵 제시

#### 대전 마을공동체 지역네트워크 진단 및 활성화

- 대전시 마을공동체 활성화 사업 추진 현황 및 성과 평가
- 사회적 관계망에 대한 진단 및 평가
- 마을공동체간 지역네트워크 활성화를 위한 정책 방향 제시

#### 도시재생 차원의 공공건축(공유재산) 복합화 방안

- 대전시 공공건축(공유재산)의 활용 현황조사를 통한 문제점 및 활용 유형 도출
- 지역 생활권 중심의 근린재생 지원 및 도시재생 활성화를 위한 복합화 방안 및 정책 방향 제시

#### 편리한 대중교통 이용환경 구축방안 연구

- 사회복지적 기능을 고려한 대중교통요금체계 연구
- 대중교통운영의 통합 및 효율화 방안 연구
- 광역 통합환승요금체계 구축방안 연구 등

#### 저비용 교통체계 구축방안 마련

- 교통부문 적정투자규모 설정에 관한 연구
- 녹색교통(자전거, 보행) 활성화 방안 연구 등
- 공영전기자전거 도입방안 방안 연구 등

#### 친환경·첨단교통체계 구축방안 연구

- 대기오염 저감을 위한 교통정책방안 연구
- 자율주행차 운영, 관리 및 교통체계 개편 방안 연구 등

#### 폐러다임의 변화를 수용하는 효율적인 물관리

- 물관리일원화 대응대책 마련
- 물순환선도도시, 수질오염총량제 등의 물관리계획 지원

#### 신기후체제에 대비한 기후변화 완화/적응 연구

- 대전시 온실가스 발생 현황 및 감축방안 마련
- 기후변화 적응 역량 강화

#### 광역수준의 생태기반 구축 및 효율적 이용방안 마련 연구

- 대전·세종 생태계의 보전·복원을 위한 생태기초자료의 표준화 및 공간정보화
- 주요 서식지 모니터링 및 생태관광 연계방안 마련



## 1. 도심형 혁신공간 창출 및 지속가능한 도시 성장 관리

### □ 도시경관 향상을 위한 가로환경 테마·특화 시범거리 연구

- 주민참여 혁신방법으로 경관협정의 역할 제시 및 국내외 특화가로 우수사례 조사 및 시사점 발굴
- 대전시 경관협정 추진 중인 시범사업을 대상으로 한 특화거리 구상안 및 세부지침 제시
- 경관협정을 통한 특화가로 조성 시범사업의 기본방향 제시 및 세부적인 전략 로드맵 제시

### □ 대전 마을공동체 지역네트워크 진단 및 활성화 방안

- 대전시 마을공동체 활성화 사업 추진 현황 및 성과 평가
- 대전시 사회적 관계망 형성에 대한 과학적이고 객관적인 진단 및 평가
- 마을공동체간 지역네트워크 활성화를 위한 정책 방향 및 정책적 제언 제시

### □ 근린재생 지원을 통한 도시재생 차원의 공공건축(공유재산) 복합화 방안

- 대전시 공공건축(공유재산)의 활용 현황조사를 통한 활용 개선 방향 등 시사점 및 활용 유형 도출
- 공공건축(공유재산)의 활용 유형별 적용 가능한 지역 생활권 중심의 충전 기능 도출
- 지역 생활권 중심의 근린재생 지원 및 도시재생 활성화를 위한 복합화 방안 및 정책 방향 제시

## 2. 이용자 및 지속가능성 중심의 교통혁신 방안 연구

### □ 편리한 대중교통 이용환경 구축방안 연구

- 사회복지적 기능을 고려한 대중교통요금체계 연구
  - 보편적인 이동수단으로서 대중교통이 될 수 있도록 요금체계 개편
- 대중교통운영의 통합 및 효율화 방안 연구
  - 수단별, 지역별로 분리된 운영체계의 통합운영 검토
- 광역 통합환승요금체계 구축방안 연구 등

#### □ 저비용 교통체계 구축방안 마련

- 지속가능한 교통환경 조성을 위한 저비용 교통체계가 구축될 수 있도록 관련연구 수행
- 대전시 교통부문 적정투자규모 설정에 관한 연구
- 녹색교통(자전거, 보행) 활성화 방안 연구 등
- 공영전기자전거 도입방안 방안 연구 등

#### □ 친환경·첨단교통체계 구축방안 연구

- 환경친화적인 도시를 조성하고, 4차산업혁명시대에 대응할 수 있는 교통체계 구축을 위하여 관련연구 수행
- 대전시 대기오염 저감을 위한 교통정책방안 연구
- 유성구 생활교통개선 기본계획 수립 연구
- 자율주행차 운영, 관리방안과 교통 및 도시체계 개편 방안 연구 등

### 3. 시민과 함께하는 지속가능 환경 구축

#### □ 물관리일원화 등 새로운 환경 패러다임 대응 연구

- 정부의 물관리일원화를 지방자치단체에서 수용하기 위한 물통합관리 방안 제안
- 건전한 물순환을 유지하기 위한 다양한 방안을 지원 (물순환선도도시 기본계획, 비점오염 관리지역 추진 등)
- 새로운 수질오염총량제의 목표수질 설정 및 개발계획, 삭감계획의 적정 수립방안 마련

#### □ 신기후체제에 대비한 기후변화 완화/적응에 관한 연구

- 대전시 온실가스 발생 특성 파악을 통한 온실가스 감축 방안 마련
- 온실가스 배출권거래제 이행을 통한 대전시 환경사업소 온실가스 배출 증가 억제
- 대전시 기후변화 적응대책에 대한 평가 체계 구축 및 역량 강화

- 광역수준의 생태기반 구축 및 효율적 이용방안 마련
  - 대전·세종 광역 도시생태현황도 구축을 위한 기초 연구
  - 깃대종과 주요 서식지에 대한 정밀 모니터링 및 생태계 변화 파악
  - 자연자원을 활용한 생태관광 연계방안 및 사업 타당성 검토

## ■ 2018년 연구과제 수행계획

### ○ 2018년 주요 연구과제 추진 계획

- (기본과제) 총 9개 과제 수행 / (정책과제) 총 14개 과제 수행

### ○ 기본과제

연번	분야	과제명	연구자
1	도시계획	대전 마을공동체 지역네트워크 진단 및 활성화 방안	정경석
2	도시계획	대전시 공공건축 복합화 방안에 관한 연구	양승희
3	도시계획	지역환경개선 차원에서 도시벽화의 활용에 대한 연구	이형복
4	교통계획	대전시 교통부문 적정투자규모 설정에 관한 연구	이범규
5	교통계획	대전시 대기오염 저감을 위한 교통정책방안	이정범
6	교통계획	사회복지적 기능을 고려한 대중교통요금체계 연구	이재영
7	생태환경	대전 주요삼림 내 계곡의 양서류 분포 및 개체군 특성에 관한 기초연구 II	이은재
8	생태환경	대청호 인공습지 및 매수토지의 관리방안 제안	이재근
9	생태환경	폭염대응 정책방향 기초연구	정환도

### ○ 정책과제

연번	분야	과제명	연구자
1	도시계획	대전시 도안지구 2단계 지구단위계획의 원활한 운영방안 연구	양승희
2	도시계획	대전시 성장관리방안에 관한 연구	정경석
3	도시계획	도시경관 향상을 위한 가로환경 테마·특화 시범거리 연구	이형복
4	도시계획	세종특별자치시 안전개선을 위한 전략과제 발굴	이형복
5	도시계획	청년임대주택 공급 기본계획 수립	양승희

연번	분야	과제명	연구자
6	교통계획	자율주행차 운영, 관리방안과 교통 및 도시체계 개편방안	이정범
7	교통계획	타슈의 전기자전거 도입방안	이재영
8	생태환경	단독정화처리구역의 효율적인 오수처리 개선방안	이재근
9	생태환경	대전 기후변화 적응대책 세부계획 이행상황 분석연구	문충만
10	생태환경	대전 기후변화대응 연구센터 설립 타당성 연구	문충만
11	생태환경	대전 온실가스 감축을 위한 외부사업 여건 조사	문충만
12	생태환경	대전시민의 주택 실내공기질 실태조사 연구	정환도
13	생태환경	레저스포츠(짚라인) 조성에 따른 사업타당성 연구	이은재
14	생태환경	환경의식조사를 통한 대전형 환경정책방향 기초연구	정환도

## ○ 수탁과제

연번	과제명	의뢰처	연구자
1	대전세종지역 인프라 정책방향 및 핵심인프라 프로젝트발굴	한국건설산업연구원	정경석
2	도시재생과 연계한 무가선 트램의 국내지자체 활성화 방안	한국철도기술연구원	이재영
3	통합환승요금체계 구축방안 연구 용역	행정중심복합도시건설청	이범규
4	대전광역시 유성구 생활교통개선 기본계획 수립 연구용역	유성구청	이정범
5	대전광역시 2017 온실가스 배출권거래제 이행 연구용역	기후대기과	문충만
6	제3단계 수질오염총량관리 시행계획 변경 학술용역	맑은물정책과	이재근
7	대전광역시 수질오염총량관리 3단계 시행계획 2017년 이행평가	맑은물정책과	이재근
8	대전광역시 수질오염총량관리 4단계 기본계획	맑은물정책과	이재근
9	대전광역시 제3차 녹색성장 5개년 추진계획 수립 용역	기후대기과	문충만
10	대전광역시 온실가스 감축 로드맵 수립 용역	기후대기과	문충만

## ○ 보조금과제

연번	과제명	의뢰처	연구자
1	서식지 적합성 모델과 개체군 모델을 이용한 도심지 멧돼지 관리방안 연구	미래창조과학부	이은재
2	유기성 폐바이오매스를 활용한 기상/액상 바이오연료 동시생산시스템 기술개발	한국에너지기술평가원	정환도

## 4. 미래전략실

### ■ 2018년도 대내외 환경 분석 및 연구 기본방향

#### 대내외 환경 분석

- 도시집중화로 인한 도시문제 발생에 따라 사회·경제·환경적으로 지속가능한 미래도시 비전 및 전략 개발 필요성 부상
- 4차산업혁명, 스마트도시, 에너지 전환 등 도시의 미래 성장에 중요한 영향을 미칠 새로운 과학기술 환경의 대두
- 대전-세종 상생발전을 위한 물리적·산업적 인프라 구축과 사회 문화적 커뮤니티 체계 조성 필요성 부상

#### 연구 기본방향 및 중점사업

<중점전략>	<세부과제>(예시)
미래도시 비전 제시 및 전략 개발	<div style="border: 1px solid black; padding: 2px; margin-bottom: 2px;">지속가능한 미래과학도시 비전과 전략</div> <div style="border: 1px solid black; padding: 2px; margin-bottom: 2px;">4차 산업혁명 연계 미래도시 신성장동력 창출</div> <div style="border: 1px solid black; padding: 2px;">고품격 도시이미지 구축과 삶의 질 향상을 위한 전략 개발</div>
대전-세종 상생협력 정책 및 전략 제시	<div style="border: 1px solid black; padding: 2px; margin-bottom: 2px;">대전-세종 대도시권역 형성에 따른 스마트 도시전환 전략</div> <div style="border: 1px solid black; padding: 2px;">대전-세종 간 상생발전을 위한 선적네트워크 활성화 전략</div>
도시 융합연구 촉진을 통한 미래도시학 기반정립	<div style="border: 1px solid black; padding: 2px; margin-bottom: 2px;">산업경제-공간-문화 연계를 통한 스마트 미래도시 전환 연구 방법론 개발</div> <div style="border: 1px solid black; padding: 2px;">미래과학도시 관련 기획 및 연구자 네트워킹을 통한 미래과학도시연구 허브화</div>

## 1. 미래도시 비전 제시 및 전략개발

- 지속가능한 미래과학도시 비전과 전략
  - 미래과학도시 비전 설정 및 전략 도출을 위한 방법론
  - 지속가능성 가치를 구현할 수 있는 미래과학도시 전환 전략 연구
- 4차 산업혁명 연계 미래도시 신성장동력 창출
  - 「4차산업혁명특별시 대전」 추진을 위한 방향성 도출과 추진방안
  - 블록체인 R&D 및 산업육성 지원방안
- 고품격 도시이미지 구축과 삶의 질 향상을 위한 전략 개발
  - 고품격 도시 이미지 제고 및 향상을 위한 새로운 랜드마크 구축방안
  - 도시정체성 확보를 위한 도시경관 정책과제 발굴
  - 시민을 위한 주요 문화시설(시립박물관 등)의 사용자 중심 서비스디자인 제고방안 모색
  - 대전세종 문화정보포털 시스템 구축 방안

## 2. 대전-세종 상생협력 정책 및 전략 제시

- 대전-세종 대도시권역 형성에 따른 스마트 도시전환 전략
  - 대전-세종 대도시권역화에 따른 생활인프라 공급방안, 도시 간 경계부난개발 방지 대책 등 물리적 인프라 관련 상생협력 과제 발굴
  - 대전-세종의 미래도시 정체성 강화 및 경제, 사회, 문화 등 소프트 인프라 조성을 통한 시민 공동체 의식 고양 전략 및 협력과제 발굴
  - 대전-세종 상생협력포럼 운영을 연동하여 도시간 협력에 대한 지역 구성원의 공감대 형성과 확산
- 대전-세종 상생발전을 위한 선적(線的) 네트워크 활성화 전략
  - 시민의 삶의 질 제고를 위한 상생인프라 확충 방안
  - 대전-세종 간 보행 및 자전거 네트워크 활성화 방안 : 대전-세종 간 걷기여행길 현황조사 및 관광자원화 등
  - 충청권 상생협력을 위한 문화콘텐츠 개발 및 연계 관광사업 추진

### 3. 도시 융합연구 촉진을 통한 미래도시학 기반정립

- 산업경제-공간-문화 연계를 통한 스마트 미래도시 전환
  - 미래도시학 분야간 융합연구 방법론 탐색
  - 대전-세종 미래과학도시 정체성 강화를 위한 도시간 상생전략 모색
  
- 미래과학도시 연구 허브화
  - 미래과학도시 관련 기획 및 연구자 네트워킹
  - 미래과학도시포럼 운영을 통한 우수연구집단 허브화

## ■ 2018년 연구과제 수행계획

### ○ 2018년 주요 연구과제 추진 계획

- (기본과제) 총 3과제 수행 / (정책과제) 총 8과제 수행 / (수탁과제) 총 4과제 수행

### ○ 기본과제

연번	분야	과제명	연구자
1	산업경제	신정부 지방과학기술 정책 환경 변화와 대전시 대응방안	황혜란
2	도시계획	대전시 도시이미지 향상을 위한 랜드마크 조성방안	염인섭
3	문화관광	독립서점 및 독립출판 활성화를 통한 문화다양성 확대방안 연구	한상헌

### ○ 정책과제

연번	분야	과제명	연구자
1	산업경제	블록체인 R&D 및 산업육성 지원방안	황혜란
2	도시계획	시립박물관 공간 재구성 방향	염인섭
3	문화관광	도시정체성 확보를 위한 도시경관 정책과제 발굴	한상헌

연번	분야	과제명	연구자
4	문화관광	대전광역시 토착예술인 실태조사 및 지원 방안	한상헌
5	문화관광	대전생활문화 기초현황 조사 연구	한상헌
6	문화관광	대전지역 문학창작 현황조사 및 지원 방안	한상헌
7	상생협력	대전-세종 둘레길 현황조사 및 관광자원화 방안	염인섭 한상헌
8	상생협력	대전-세종 대도시권화에 따른 스마트미래도시 상생 발전 기획 연구(예정)	황혜란 외

## ○ 수탁과제

연번	과제명	의뢰처	연구자
1	「4차산업혁명특별시 대전」 추진을 위한 전략방안(예정)	과학특구과	황혜란
2	대전 문화예술 중장기 발전계획 ( '17년 계속과제)	문화예술과	한상헌
3	청년정책 2023 추진계획( '17년 계속과제)	청년정책 담당관실	한상헌
4	대덕특구 융합공동연구센터 조성(4차산업혁명테스트 베드 구축 방안 등) (예정)	과학특구과	염인섭 외

## ■ 주요 행사 계획

### ○ 미래과학도시포럼

연번	행사명 (가칭)	주관자	예정월
1	「4차산업혁명 특별시 대전」 방향성 및 전략	황혜란	3월
2	공유가치 기반의 스마트 미래과학도시전환	염인섭	5월
3	미래과학도시 정체성 강화를 위한 문화적 장소성 확보 전략	한상헌	9월

### ○ 상생협력포럼

연번	행사명(가칭)	주관자	예정월
1	지방분권에 대응하는 대전-세종 상생전략	김강우	4월
2	대전-세종 시민참여형 도시간 연대성 강화 방안	김강우	7월
3	대전-세종 여가-관광 인프라 구축 전략	김강우	10월
4	대전-세종 스마트 미래도시 신성장 동력 확충 전략	김강우	12월



## 5. 세종연구실

### ■ 2018년도 대내외 환경 분석 및 연구 기본방향

#### 대내외 환경 분석

- 2018년도 세종시 시정운영 방향
  - 행정수도로 완성하기 위한 그간 노력들의 결실 유인
  - 복지·문화도시 실현
  - 사람이 먼저인 안전도시 건설
  - 살고 싶은 도시환경 조성
  - 조화로운 균형발전
  - 일자리가 있고 활력 있는 자족도시 실현 등
- 산업경제
  - 일자리 창출, 소득주도 성장 등 국가정책 기조에 부합하는 정책 발굴과 추진
  - 지역과의 연계 및 상생협력 강화
- 도시계획
  - 행정수도 위상에 부합하는 도시환경 조성
  - 신도시와 읍면지역 간의 불균형문제 완화
  - 시민 요구 수준에 부합하는 양질의 도시서비스 공급
- 교통정책
  - 대중교통중심도시로의 위상 제고와 교통약자에 대한 지원 필요
  - 자율주행차, 전기자동차, 드론 등 4차 산업혁명상의 교통 이슈화
  - 교통부문 공유경제(공유차, 공유주차장 등)의 증가 추세
- 환경정책
  - 지속가능발전의 가치 확산과 실질적인 삶의 질 개선을 위한 환경정책 강화
  - 미세먼지, 녹조 등 환경위해요소 및 재난(홍수, 가뭄, 지진)에 대한 선제적 대응 및 관리 요구 증대

## 연구 기본방향 및 중점사업

### 〈중점전략〉

행정수도 완성

일자리가 있고 활력 있는  
자족도시 건설

품격 높은 도시공간 조성

편리하고 안전한 교통환경 조성

쾌적하고 건강한 도시환경 조성

아동·여성이 행복하고 시민  
모두가 안전한 도시 조성

도시 문화정체성 확립

### 〈세부과제〉

행정수도 세종 실현

안정적 도시기반 조성

지역 여건에 맞는 창업생태계 구축과 공유경제 기반 조성  
지역특성을 반영한 과학기술정책 수립과 효율적 산업인  
프라 관리

지역경제 및 산업에 대한 과학적 진단

도시공간의 계획적 개발 및 관리

도시재생 활성화 연구

대중교통 중심의 교통환경 개선

4차 산업혁명 대응 선도적 교통정책

쾌적한 생활환경 조성

지속가능한 도시환경 조성

아동과 여성의 행복 실현

시민 모두가 안전한 도시 조성

지역 문화예술 진흥

관광자원 육성

### 1. 행정수도 완성

#### 행정수도 세종 실현

- 행정수도 개헌여론 확산 및 개헌안 반영 관련 연구
- 행정안전부·과학기술부 이전 및 국회 분원 추진 관련 연구

○ 세계 행정도시 국제네트워크 구축

□ 안정적 도시기반 조성

- 행복청 자치사무의 이관 관련 연구
- 대학 유치 및 문화·체육시설 확충
- 세종시 접근성 강화를 위한 교통망 구축

## 2. 일자리가 있고 활력 있는 자족도시 건설

□ 지역 여건에 맞는 창업생태계 구축과 공유경제 기반 조성

- 세종시 창업생태계 진단과 구축 방안
- 세종시 공유경제 플랫폼 구축 방안

□ 지역특성을 반영한 과학기술정책 수립과 효율적 산업인프라 관리

- 세종시 과학기술전략 수립
- 세종시 산업단지관리 개선 방안

□ 지역경제 및 산업에 대한 진단

- 월간 세종경제 발간

## 3. 품격 높은 도시공간 조성

□ 도시공간의 계획적 개발 및 관리

- 비도시지역 난개발 방지대책 마련
- 시민밀착형 인구관리 방안
- 공공시설의 합리적 관리·운영 방안

□ 도시재생 활성화 연구

- 도시재생지원센터의 역할 및 기능 강화 방안
- 취약계층의 주거복지서비스 강화 방안
- 도시재생과 연계한 마을공동체 육성 및 지원 방안

#### 4. 편리하고 안전한 교통환경 조성

##### 대중교통중심의 교통환경 개선

- 세종시 구축단계별 대중교통체계의 적용 및 보완방안 연구
- 교통소외지역(읍면지역) 및 교통약자에 대한 대중교통지원 연구
- MaaS(Mobility-as-a-Service)을 활용한 통합교통서비스 적용방안 연구

##### 4차 산업혁명 대응 선도적 교통정책

- 자율주행차, 드론 활성화를 위한 교통 및 공간정보 빅데이터 구축방안
- 전기자동차 및 충전인프라 활성화 방안 연구
- 세종시 공유차 및 공유주차장 도입활용방안 연구
- 개인형 이동수단(Personal mobility) 활성화를 위한 연구

#### 5. 쾌적하고 건강한 도시환경 조성

##### 쾌적한 생활환경 조성

- 수질관리 전략 및 정책수립 연구
- 축산악취 개선방안 연구
- 거리환경 개선을 위한 쓰레기통 도입 타당성 검토

##### 지속가능한 도시환경 조성

- 기후특성 분석 및 가뭄 발생 특성 연구
- 충청권 4개 시·도 미세먼지 공동대응 방안 연구
- 전의 조경수 묘목단지 발전방안 연구

#### 6. 아동·여성이 행복하고 시민 모두가 안전한 도시 조성

##### 아동과 여성의 행복 실현

- 믿고 맡길 수 있는 보육환경 조성 관련 연구
- 세종형 아동·여성 친화도시 조성과제 연구
- 건전한 청소년 육성 관련 연구

- 시민 모두가 안전한 도시 조성
  - 지속 가능한 국제안전도시 사업 관련 연구
  - 자연재해 대비체계 구축을 위한 연구
  - 화재 등 위험에서 시민 생명 보호를 위한 관련 연구

## 7. 도시 문화정체성 확립

- 지역 문화예술 진흥
  - 문화예술 향유 기회 확대를 위한 연구
  - 공공도서관 확충 등 책 읽는 도시 조성
  - 체육시설 확충 및 생활스포츠 활성화
  
- 관광자원 육성
  - 관광콘텐츠 개발
  - 전통문화유산 육성

## ■ 2018년 연구과제 수행계획

### ○ 2018년 주요 연구과제 추진 계획

- (기본과제) 총 2과제 수행 / (정책과제) 총 12과제 수행

### ○ 기본과제

연번	분야	과제명	연구자
1	환경정책	세종시 축산악취 개선방안 연구	이윤희
2	교통정책	세종시 전기자동차 충전인프라 최적입지선정 연구	안용준

## ○ 정책과제

연번	분야	과제명	연구자
1	산업경제	세종시 산업단지 관리 개선방안 연구	김성표
2	산업경제	세종시 창업생태계 진단과 구축방안	김성표
3	산업경제	세종시 공유경제 플랫폼 구축방안	김성표
4	산업경제	세종시 과학기술정책 수립 연구	김성표
5	도시계획	인구변화에 따른 시민 밀착형 인구정책 중장기 계획	지남석
6	도시계획	세종시 도시재생지원센터의 효율적 운영방안	지남석
7	도시계획	지속가능한 마을공동체 활성화 방안	지남석
8	도시계획	세종시 미디어 파사드 도입방안	안용준
9	도시계획	안전개선을 위한 전략과제 발굴	이형복
10	교통정책	도로명 정착을 위한 개선방안 연구	안용준
11	환경정책	세종시 수질관리 현황 분석 및 정책수립 연구	이윤희
12	환경정책	쓰레기통 설치 방안	이윤희

## ○ 협약과제

연번	분야	과제명	연구자
1	산업경제	「월간 세종경제」 발간·배부	김성표

## ○ 기타

연번	분야	과제명	연구자
1	전분야	세종인사이트(SEJONG INSIGHT)	이윤희

## ○ 수탁과제

연번	과제명	의뢰처	연구자
1	충청도지역 기후특성 분석 및 가뭄 발생 현황 조사·분석	기상청	이윤희

## 6. 사무처

### ■ 2018년도 업무추진 계획

#### 기본방향

- 연구원 발전계획에 따른 조직 개편 및 불합리한 제도 정비로 지속적인 경영혁신 추진
- 반부패 청렴문화 확산과 청렴의식 제고를 위한 노력 경주로 부패 없는 깨끗한 공직문화 조성
- 실효성 있고 내실 있는 교육훈련 프로그램 추진으로 직원의 연구역량 극대화

#### 중점추진업무

##### <중점전략>

조직진단을 통한 조직개편  
및 우수 인재 확보

쾌적한 연구환경 개선과  
연구지원으로 연구역량  
극대화

부정·부패 없고 깨끗한  
연구원 문화조성

##### <세부과제>

신속하게 대응하고 미래지향적인 조직 개편  
연구원의 인재상에 부합하는 우수인재 확보  
규정·규칙 등 일제정비 추진  
직무능력 향상을 위한 교육훈련 시스템 구축

안전하고 쾌적한 청사관리로 근무환경 개선  
조직 개편에 따른 연구실 및 직원 휴식공간 마련  
원활한 업무 지원을 위한 전산기기 및 정품  
S/W 구입

투명한 재정집행과 효율적인 회계운영  
법정교육 실시로 청렴한 직장문화 조성  
대전시 정기종합감사 대비 준비 만전

## 1. 조직진단을 통한 조직개편 및 우수 인재 확보

### □ 신속하게 대응하고 미래지향적인 조직 개편

- 변화하는 연구수요에 대처할 수 있는 조직체계 구축
  - 선도적 사업발굴과 지속적인 지역발전 전략을 연구하기 위하여 미래 전략실 신설과 상생협력팀 운영
- 도시정보센터 신설과 기존 연구실 산하 부설센터 조정으로 연구지원 강화 노력

### □ 연구원의 인재상에 부합하는 우수인재 확보

- 다양한 정책수요에 효과적으로 대응하고 연구 경쟁력 강화를 위하여 우수 연구원 충원
  - 행정, 여성·아동, 문화, 관광 전공분야 각 1명
- 증가하는 행정업무 수요에 능동적으로 대응하기 위하여 관리 직원 1명 및 사무원 1명 충원
- 대전시의 정규직 전환 정책에 따라 정규직 전환을 위한 협의체를 구성하고 의견 등을 수렴하여 비정규직의 정규직 전환 추진

### □ 규정·규칙 등 일제정비 추진

- 연구원 발전계획을 반영하여 규정·규칙 일제정비
- 지속적인 경영혁신을 통하여 불합리한 제도 개선
- 직원의 고용안정 및 처우개선 노력
  - 명예퇴직 및 연구년 시행 개선 TF팀 운영(8월말)
  - 비정규직원 처우개선 방안 마련을 위한 TF 운영(8월말)

### □ 직무능력 향상을 위한 교육훈련 시스템 구축

- 교육훈련 의무시간 이수제 실시 : 2018년 30시간



- 직급별 교육훈련 체계화 시행
  - 신규임용자, 중간관리자(실처장 보직자), 임원 등 필수 교육과정 이수
- 기본역량 강화, 직무역량 강화, 조직문화 개선을 위한 교육 연 6회 실시
- 교육훈련 내실화 및 활성화를 위하여 성과평가에 교육훈련 실적 반영

## 2. 쾌적한 연구환경 개선과 연구지원으로 연구역량 극대화

### □ 안전하고 쾌적한 청사 관리로 근무환경 개선

- 정기적인 청사 시설물 안전점검으로 안전사고 예방
- 청사 내부의 석면에 대한 안전 검사 실시
  - 사무실 천장 등 석면 노출부분에 대한 대책 강구
- 내·외부 환경미화로 편안한 연구 환경 조성

### □ 조직 개편에 따른 연구실 및 직원 휴식공간 마련

- 대전평생교육진흥원 시민대학 공간을 인수하여 미래전략실 연구실 배치
- 부설센터별 연구공간 재배치 및 성별영향분석평가센터 연구실 마련
- 여직원 휴식 공간 제공을 위하여 전용 휴게실 설치 추진

### □ 직원 복지 확대 운영

- 일과 가정 양립 지원 확대
  - 가족사랑의 날 및 문화의 날 운영
- 직원들의 동호회 활동 적극 지원

### □ 원활한 업무 지원을 위한 전산기기 및 정품 S/W 구입

- 연구업무에 불편을 초래하는 내구연한 경과 및 노후화된 전산기기(컴퓨터, 모니터, 프린터 등)를 최신 기기로 교체 구입
- 한글, MS오피스 등 S/W를 최신 버전 확보 추진

### 3. 부정·부패 없고 깨끗한 연구원 문화조성

#### □ 투명한 재정집행과 효율적인 회계운영

- 정확한 세입세출·재무결산으로 연구원 재정 건전성 확보 및 효율적인 회계 운영 추진
- 계약의 투명성 확보 및 계약업무 전문성 강화
  - 수의계약 내용 조달청 온통조달 및 연구원 홈페이지 공개
- 지역경제 활성화를 위한 지역 기업 및 사회적기업 제품 등 우선구매 추진

#### □ 법정교육 실시로 청렴한 직장문화 조성

- 부패방지를 위한 청탁금지법 및 연구윤리 교육 실시
- 각종 폭력에 대한 사전예방을 위하여 젠더폭력(성희롱·성폭력·성매매·가정폭력) 예방교육 실시
- 청탁금지법 등의 준수여부 정기 점검 실시로 투명한 조직문화 조성
  - 「청탁금지법」 위반행위가 없도록 지도·점검 강화

#### □ 대전시 정기종합감사 대비 준비 만전

- 주요 중점감사 사항
  - 각종 계약, 회계처리 및 예산집행의 적정성 여부
  - 인력채용, 승진 등 조직운영의 적정성 여부 등에 관한 사항
- 감사일정

대상기관	감사범위	감사기간	감사일수	감사관
대전세종연구원	2015.6.1.~2018.6.30	7.23~7.27	5일	회계감사담당

- 감사 지적사항이 없도록 감사 사전 준비에 만전

# 7. 대전여성가족정책센터

## 기 본 방 향

- 대전광역시 여성과 가족의 삶의 질 향상을 위한 정책 연구
- 대전지역 여성과 가족의 현황을 파악하고, 미래를 설계할 수 있는 통계와 자료, 보고서 발간을 통한 여성가족정책 정보 제공
- 지역 여성가족정책 전문가 네트워크 구축
- 시민과 함께하는 성인지적 정책 개선안 도출, 성 주류화 제도 추진 이행점검을 통한 성 주류화 전략 실행기반 조성

## I. 정책연구

### 1] 성 주류화 제도 이행점검 및 모니터링

#### ◇ 목적 및 기대효과

- 성별영향분석평가 및 성인지 예산제도의 환류 성과 점검 및 개선안 도출
  - 정책 개선안의 현장성 및 실현성 제고, 우수사례 도출
- 현장 중심의 시민과 함께하는 여성의 삶 실태와 욕구 파악
  - 다양한 여성의 욕구를 정책 사업 운영에 반영
- 모니터링 정책 개선안을 통한 시민의견 수렴

#### ◇ 사업추진계획

구분	주요 내용	시행 시기	예산
정책연구	<ul style="list-style-type: none"> <li>• 성별영향분석평가 이행점검 대상 선정 및 지표 점검</li> <li>• 모니터링 대상 선정 및 지표에 따른 개선안 도출</li> <li>• 모니터단은 추천 및 공개 모집을 통해 선발</li> </ul>	2018. 5 ~ 2018. 11	10,000천원

## ② 대전여성가족통계

### ◇ 목적 및 기대효과

- 대전광역시의 여성과 가족 현황 자료를 통계·정보화하여 시각적으로 제시
- 도시계획·환경·교통 등 다양한 정책 분야와의 연계 모색

### ◇ 사업추진계획

구분	주요 내용	시행 시기	예산
정책연구	<ul style="list-style-type: none"> <li>• 대전광역시 여성가족 현황 파악 성별통계자료 제시</li> <li>• 영역별 통계자료의 시계열 분석을 통한 기초자료 마련</li> </ul>	2018. 8 ~ 2018. 12	4,000천원

## ③ 대전시 산하 공공기관 젠더폭력 실태조사

### ◇ 목적 및 기대효과

- 공공기관 내 성희롱 및 여성혐오, 괴롭힘 등에 대한 문제 제기와 개선방안 도출
- 지역 성평등 지표 중 안전분야의 지수 제고

### ◇ 사업추진계획

구분	주요 내용	시행 시기	예산
정책연구	<ul style="list-style-type: none"> <li>• 시 산하 공공기관 종사자 대상 설문조사</li> <li>• 젠더 폭력 유무와 유형, 정도 등에 대한 실태조사</li> </ul>	2018. 2 ~ 2018. 7	10,000천원

## ④ 지역공동체 활성화 사업과 여성친화도시 조성 사업 간 연계 우수 사례 발굴 및 분석

### ◇ 목적 및 기대효과

- 여성친화도시 조성 심화 및 타 사업과의 연계방안 모색
- 지역공동체활성화 사업들 중 여성친화도시조성과 연계 가능한 사업 발굴 및 분석

## ◇ 사업추진계획

구분	주요 내용	시행 시기	예산
정책연구	<ul style="list-style-type: none"> <li>대전시 여성친화도시 사업 및 마을공동체 사업 현황 분석</li> <li>여성친화도시 조성사업과의 연계가능성 검토 및 우수사례 발굴</li> </ul>	2018. 2 ~ 2018. 7	3,000천원

## II. 연구구성사업

### 1 양성평등정책포럼과 콜로키움

#### ◇ 목적 및 기대효과

- 성 주류화 정책 실천방안 탐색
  - 성인지력 향상 및 성 주류화 정책을 위한 정책 제안 수립
  - 사회 전 분야에 걸친 성 주류화 정책 실현 모델 발굴을 위한 네트워킹
- 여성가족정책지원을 위한 민관협력 방안 및 발전 방향 탐색
  - 여성 친화 도시 환경 조성을 위한 정책 제안
  - 여성가족정책 지원을 위한 지역 민관협력 방안 토의

#### ◇ 사업개요 및 현황

구분	주요 내용
사업 성격	<ul style="list-style-type: none"> <li>2011년 이후 연속 사업</li> </ul>
사업 내용	<ul style="list-style-type: none"> <li>다양한 주제에 대한 포럼 개최 예정</li> <li>7월 양성평등주간 개최 예정               <ul style="list-style-type: none"> <li>- 시의원, 연구자, 여성관련 기관장 및 종사자, 공무원, 일반시민 등 참여</li> </ul> </li> </ul>

### ◇ 사업추진계획

구분	주요 내용	시행 시기	예산
포럼	<ul style="list-style-type: none"> <li>• 성평등정책 포럼</li> <li>• 가족공동체 포럼</li> <li>• 일·가정양립정책포럼</li> <li>• 대전 여성정책전문가(리더) 포럼</li> <li>• 여성가족 이슈 발굴 전문가 콜로키움</li> </ul>	수시	6,000천원

## ② 매거진 『여성이 행복한 도시 대전』 발간·배포

### ◇ 목적 및 기대효과

- 대전지역 여성을 위한 정보 매거진
  - 시 여성 및 가족 정책 홍보 및 여성 및 가족 정책 지원 기관 정보 교류
  - 대전광역시 거주 여성을 위한 문화 및 생활 정보 제공

### ◇ 사업개요 및 현황

구분	주요 내용
사업 성격	• 2010년 이후 대전발전연구원에 위탁, 매년 2회 발행
사업 내용	<ul style="list-style-type: none"> <li>• 매년 2회, 6월과 12월 발행</li> <li>• 정책 정보 전달을 위한 기획대담 및 정책 정보 전달</li> <li>• 여성기관 및 단체 활동 소개, 생활 및 문화 정보 소개</li> </ul>

### ◇ 사업추진계획

구분	주요 내용	시행 시기	예산
기획회의	• 편집위원 구성, 콘텐츠 협의 등	2018. 3월 2018. 9월	30,000천원
내용작성	• 필자섭외, 원고의뢰, 취재, 편집회의 개최 등	2018. 3~5월 2018. 9~11월	
편집	• 디자인 편집, 표지 기획 및 편집, 내용 편집 등	2018. 5~6월 2018. 11~12월	
발간	• 편집 완료, 인쇄, 배포	2018. 6월 2018. 12월	

### ③ 웹진 『대전여성가족정책센터 Brief』 제작·발송

#### ◇ 목적 및 기대효과

- 대전광역시 여성 현황과 문제 발굴 및 이해의 폭 확대
  - 대전광역시 여성 현황에 대한 분석 및 이슈화
  - 영역별 문제에 대한 웹서비스 제공을 통해 공감대 형성

#### ◇ 사업추진계획

구분	주요 내용	시행 시기	예산
Brief 발간	<ul style="list-style-type: none"> <li>• 월 1회 발간, 총 12회</li> <li>• 여성 정책·통계 분석 및 현황 수록</li> <li>• 대전 주요 기관 및 연구자, 활동가 등에 온라인 웹진 배포</li> </ul>	매월	4,000천원

### ■ 2018년 예산(안)

구분	내용	편성내역(원)
합계	2018년 대전광역시 출연금	176,686,000 (100.0%)
정책연구비	<ul style="list-style-type: none"> <li>◦ 성 주류화 제도 이행점검 및 모니터링</li> <li>◦ 대전여성가족통계</li> <li>◦ 대전시 산하 공공기관 젠더폭력 실태조사</li> <li>◦ 지역 공동체 활성화 사업과 여성친화도시 조성 사업간 연계 우수사례 발굴 및 분석</li> </ul>	27,000,000 (15.3%)
연구조성사업비	<ul style="list-style-type: none"> <li>◦ 양성평등 정책 포럼</li> <li>◦ 매거진 『여성이 행복한 도시, 대전』 발간</li> <li>◦ 웹진 『대전여성가족정책센터 Brief』 제작</li> </ul>	40,000,000 (22.6%)
인건비	위촉연구원 3인 인건비	93,068,000 (52.7%)
경비 등	비품 및 소모품 구입, 직원 맞춤형 복지, 업무추진비, 여비, 우편발송비, 신문구독료 등	16,618,000 (9.4%)

## 8. 대전성별영향분석평가센터

### 기 본 방 향

- 대전지역의 성평등 확산을 위한 성주류화제도의 안정적 정착과 발전
- 세종지역의 성평등 개선을 위한 성주류화제도의 안정적 정착과 발전
- 성별영향분석평가 및 성인지예·결산제도에 대한 공무원 및 시민의 이해도 향상
- 성주류화제도의 내실화 및 정책개선을 통한 시민 체감 향상

### 중점 추진사업

#### 1 대전광역시 성별영향분석평가 및 성인지예산 컨설팅

##### ○ 목적 및 기대효과

- 대전의 법령, 계획, 사업, 홍보사업에 대한 성별영향분석평가와 성인지예산의 컨설팅 지원을 통해 지역정책에 성인지적 관점의 통합
  - 공무원들의 성별영향분석평가서 및 성인지예산서에 대한 이해도 향상
  - 지역 정책의 성평등 향상

##### ○ 사업추진계획

구분	주요 내용	시행 시기
성별영향분석평가 컨설팅	<ul style="list-style-type: none"> <li>● 대전광역시(본청 + 5개 자치구)와 교육청 법령, 계획, 홍보사업의 성별영향분석평가 상시 실시</li> <li>● 대전광역시(본청 + 5개 자치구)와 교육청 사업의 성별영향분석평가 실시(3월~6월)</li> </ul>	2018. 1 ~ 2018. 12
성인지예산 컨설팅	<ul style="list-style-type: none"> <li>● 대전광역시(본청 + 5개 자치구)와 교육청 성인지예·결산서 컨설팅(예산지원 시)</li> </ul>	2018. 6 ~ 2018. 9



## ② 세종특별자치시 성별영향분석평가 및 성인지예산 컨설팅

### ○ 목적 및 기대효과

- 세종특별자치시의 법령, 계획, 사업, 홍보사업에 대한 성별영향분석평가와 성인지 예산의 컨설팅 지원을 통해 지역정책에 성인지적 관점의 통합
  - 공무원들의 성별영향분석평가서 및 성인지예산서에 대한 이해도 향상
  - 지역 정책의 성평등 향상

### ○ 사업추진계획

구분	주요 내용	시행 시기
성별영향 분석평가 컨설팅	<ul style="list-style-type: none"> <li>● 세종특별자치시 법령, 계획, 홍보사업의 성별영향분석평가 상시 실시</li> <li>● 세종특별자치시와 교육청 사업의 성별영향분석평가 실시(3월~6월)</li> </ul>	2018. 1 ~ 2018. 12
성인지예산 컨설팅	<ul style="list-style-type: none"> <li>● 세종특별자치시와 교육청 성인지예결산서 컨설팅(예산지원 시)</li> </ul>	2018. 6 ~ 2018. 9

## ③ 2017년 성별영향분석평가 종합분석보고서 작성

### ○ 목적 및 기대효과

- 2017년도 대전 및 세종지역 성별영향분석평가 분석을 통한 성별영향분석평가 추진의 성과와 과제 도출
  - 대전광역시와 세종특별자치시의 성별영향분석평가 실행의 현황 파악
  - 2018년 대전광역시와 세종특별자치시의 성별영향분석평가 운영 전반에 반영하여 추진 효율성 제고
- 대전 및 세종 지역의 성별영향분석평가 우수사례를 발굴하여 홍보
  - 지역 내 성주류화 제도에 대한 공감도를 제고하는데 기여

### ○ 사업추진계획

구분	주요 내용	시행 시기
연구사업	<ul style="list-style-type: none"> <li>● 전문가 자문을 통한 보고서 작성 진행</li> </ul>	2018. 4 ~ 2018. 6
분석내용	<ul style="list-style-type: none"> <li>● 2017년 성별영향분석평가의 현황(컨설팅 과제 수, 과제분야, 예산범주 등)</li> <li>● 분석틀을 이용한 대전시 세출예산 사업의 성별영향분석평가서 분석</li> </ul>	

#### ④ 성별영향분석평가 컨설턴트 역량강화교육

○ 목적 및 기대효과

- 2018년도 성별영향분석평가 및 성인지 예산제도 지침에 대한 이해도 향상
- 성별영향분석평가 및 성인지 예산제도 전문 컨설턴트 인력 풀 확보 및 역량 강화

○ 사업개요 및 현황

구 분	주 요 내 용	시행 시기
컨설턴트 교육	<ul style="list-style-type: none"> <li>• 기존 컨설턴트 대상 성인지 관점 향상 교육</li> <li>• 세종지역 중심의 신규 컨설턴트 모집 및 성별영향분석평가 교육</li> <li>• 성별영향분석평가 및 성인지 예산 컨설팅 지원 역량 교육</li> </ul>	추후 조율

#### ⑤ 성별영향분석평가 및 성인지예산 과제 담당자 교육

○ 목적 및 기대효과

- 대전광역시 및 세종특별자치시 성별영향분석평가 실행 점검
  - 성별영향분석평가 수행 과정에 대한 공무원 교육
  - 2018년도 성별영향분석평가 및 성인지 예산제도 지침에 대한 이해도 향상

○ 사업추진계획

구 분	주 요 내 용	시행 시기
공무원 워크숍	<ul style="list-style-type: none"> <li>• 공무원 교육을 통한 보고서 작성 능력 향상</li> <li>• 성별영향분석평가의 질 제고 및 평가를 통한 실질적 정책 개선 도출</li> </ul>	추후 조율

## ⑥ 지역 성평등 기반 구축을 위한 성주류화 포럼

### ○ 목적 및 기대효과

- 대전성별영향분석평가센터 컨설턴트, 시본청 및 자치구 성별영향분석평가여성친화도시 총괄담당자, 시민단체, 언론, 여성친화도시 모니터링단 등 다양한 참여자의 성별영향분석평가와 여성친화도시에 대한 의견을 청취할 수 있는 기회 마련

### ○ 사업추진계획

구분	주요 내용	시행 시기
성주류화 포럼	<ul style="list-style-type: none"> <li>• 지역의 전문가, 시민단체, 기관 컨설턴트, 공무원 등이 참여하여 지역 양성 평등기반 조성을 위한 네트워크 구축 및 발전 방안 논의</li> </ul>	추후 조율

## ■ 2018년 대전성별영향분석평가센터 소요예산(안)

구분	내용	편성내역(원)
합 계	여성가족부 예산 84,500,000원	84,500,000 (100.00%)
내부수익금	내부 연구원 2인 컨설팅	8,400,000 (9.94%)
여비	시외출장	960,000 (1.14%)
유인물비	보고서 및 자료집 인쇄	1,943,000 (2.30%)
회의비	성주류화 포럼 1회, 2017년 종합분석보고서 전문가 자문, 성별영향분석평가 및 성인지예산 전문가 자문, 공무원대상 교육, 컨설턴트 대상 역량강화 교육, 여비 등	4,170,000 (4.93%)
조사비(컨설팅비)	대전광역시·세종특별자치시의 법령, 계획, 사업, 홍보사업, 성인지예결산 컨설팅	26,760,000 (31.67%)
연구재료비	토너 및 문구비	147,000 (0.17%)
교통통신비	시내출장	440,000 (0.52%)
인건비	위촉연구원 1인 인건비, 퇴직금, 부담금, 복지포인트, 시간외 수당지급(여성가족부 지침)	41,680,000 (49.33%)

\*여성가족부 예산 미확정으로 2017년 기준으로 작성하였으며, 추후 변경될 예정임.

## ■ 2018년 세종성별영향분석평가센터 소요예산(안)

구분	내용	편성내역(원)
합계	여성가족부 예산 6,000,000원	6,000,000 (100.00%)
조사비(컨설팅비)	대전시 법정 중장기 계획의 성별영향분석평가 컨설팅, 대전시 제/개정 법령의 성별영향분석평가 컨설팅, 대전시 세출예산 사업의 성별영향분석평가 컨설팅, 대전시 세출예산 사업의 성인지예산 편성 컨설팅	6,000,000 (100.00%)

\*여성가족부 예산 미확정으로 2017년 기준으로 작성하였으며, 추후 변경될 예정입니다.

# 9. 대전세종지역경제교육센터

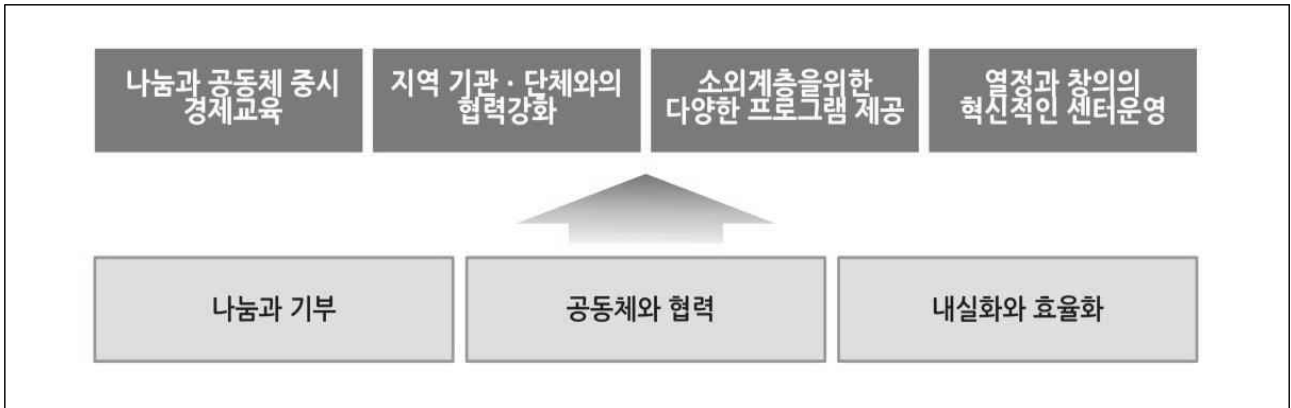
## 기본 방향

- 나눔과 공동체의 가치를 중시하는 경제교육 실시
- 지역 기관·단체와의 협력 강화
- 교육수요기관·담당자와의 네트워크 구축
- 문제기반학습(PBL) 교육 프로그램 확대 추진
- 세종특별시 교육 확대 추진

### 1. 2018년 교육 개요

구 분	내 용
목 적	<ul style="list-style-type: none"> <li>· '나눔과 협력'의 중심, 대전세종경제교육센터(DSEEC: Daejeon Sejong Economic Education Center)</li> <li>- 경제교육지원법에 의거 2006년 설립된 대전세종경제교육센터는 대전세종 시민들에게 실생활과 연계된 경제·금융 부문, 소비피해예방 등의 교육을 제공함으로써 시장경제에 대한 소양 증진, 건강한 시민의식 함양, 나아가 지역경제 활성화에 이바지함을 목적으로 함.</li> </ul>
운영기간	· 2018. 1. 1. ~ 2018. 12. 31.(12개월)
총사업비	· 총 17,000만원 (기획재정부 : 15,000만원, 대전광역시 : 2,000만원)
주요업무	<ul style="list-style-type: none"> <li>· 다양한 수요자 맞춤형 경제교육 실시</li> <li>· 강사양성 및 역량강화 프로그램 운영</li> <li>· 교육 교재 및 프로그램 개발</li> <li>· 지역경제교육 기관 간 네트워크 구축 등</li> </ul>

## 2. 2018년도 주요 사업방향



추진사업	'살아 숨쉬는' 수강자 중심의 교육	<ul style="list-style-type: none"> <li>- 프로젝트형 교육 추진</li> <li>- 체험·참여형 교육 추진</li> <li>- 직업·진로 수업 추진</li> <li>- 대회형 프로그램 추진(지역 -&gt; 권역 -&gt; 전국)</li> </ul>
	교육수요 파악· 체계적 관리·반영	<ul style="list-style-type: none"> <li>- 교육수요 조사, 교육만족도 조사, 강사교육 수요조사, 강사교육만족도 조사, 교육기관 담당자 만족도 조사 실시</li> <li>- 교육 수요처별 담당자 인터뷰</li> <li>- 학교 선생님 자문단 구성</li> </ul>
	나눔과 공동체의 가치를 강조	<ul style="list-style-type: none"> <li>- 나눔경제와 기부 중심의 특화 프로그램 구성</li> <li>- 사회적경제와 사회적기업 교육 구성</li> </ul>
	강사양성 및 역량강화 프로그램 실시	<ul style="list-style-type: none"> <li>- 센터 자체 강사교육 추진</li> <li>- 충청권강사역량강화사업 추진</li> <li>- 타 기관 추진 강사교육 적극 참여</li> <li>- 타 지역 우수프로그램 탐방</li> <li>- 센터 강사 스터디</li> </ul>
	지속적인 프로그램·교재 개발 및 내실화	<ul style="list-style-type: none"> <li>- 강사 스터디를 통한 지속적 프로그램 개선 및 교재 개발</li> <li>- 타 지역경제센터와 협력하여 공동 프로그램·교재 개발</li> <li>- 타 기관과 협력하여 공동 프로그램·교재 개발</li> </ul>
	신규 취약계층 발굴 및 맞춤형 교육 실시	<ul style="list-style-type: none"> <li>- 실무협의회와 경제교육기관 워크숍을 통해 신규 취약계층·교육 소외계층을 발굴</li> </ul>
	지방비 및 민간 지원 확대를 위한 노력	<ul style="list-style-type: none"> <li>- 2018년도 추경 및 2019년도 본예산 확보를 위한 노력</li> </ul>

### 3. 2018년 프로그램 운영 계획

교육과정	대전광역시 사업			기획재정부 사업		
	횟수	시간	인원	횟수	시간	인원
<b>1. 학생 경제교육</b>						
① 고등학생 경제서밋				70	140	1,650
② 고교생 경제동아리 발표대회				1	5	300
③ C'mon BaBe				30	60	450
<b>2. 취약·소외계층 경제교육</b>						
① 365나눔경제교실	30	60	600	35	70	700
② 희망키움경제교육	20	40	400	20	40	400
③ 다문화가정경제교육				20	40	300
④ 기초생활경제교육'교감'				10	20	120
⑤ 행복한노년!즐거운경제!				20	20	2,000
⑥ 지역아동센터경제교육				48	96	1,200
⑦ 취약계층청소년경제교육	30	60	750	30	60	750
⑧ 미혼모경제교육				5	10	25
⑨ 소년원경제교육				20	40	1,000
⑩ 취약계층경제캠프	1	5	100	1	5	100
<b>3. 일반인 경제교육</b>						
① 오픈특강				1	2	100
<b>4. 타기관 연계·협력 사업</b>						
① 대전경제교육협의회				2	6	30
② 대전경제교육기관강사위촉				4	8	80
③ 대전세종강사역량강화교육				1	6	20
④ 충청권경제교육실무협의회				4	8	24
⑤ 충청권강사역량강화사업				1	6	40
<b>합 계</b>	<b>81</b>	<b>165</b>	<b>1,850</b>	<b>323</b>	<b>642</b>	<b>9,289</b>

## 4. 2018년 교육프로그램 세부 내용

### ① 학생 경제교육

교육명 (교육대상)	교육목적	교육내용
고등학생 경제서밋 (고등학교 경제동아리)	· 학생 스스로가 경제문제를 발견하고 해결해 나감으로써 논리적, 비판적 사고를 키워줌.	· 경제보고서를 작성하는 프로젝트형 수업임.
고교생 경제동아리 발표대회 (고등학교 경제동아리)	· 발표대회 준비 과정을 통해서 협동심, 책임감, 과제수행능력을 키워줌.	· 한 해 동안 작성한 경제보고서를 발표·평가 받는 대회임.
C'mon babe (고등학교 미술동아리)	· 취미와 특기를 활용한 경제교육을 실시해 경제에 대한 재미와 관심을 증대시킴.	· 학생이 웹툰작가가 되어 본다는 설정을 통해 경제만화를 그려보는 프로젝트형수업임.

### ② 취약계층 경제교육

교육명 (교육대상)	교육목적	교육내용
365나눔경제교실 (교육복지우선지원 사업 중학교)	· 나눔 중심 프로그램을 통해 공동체의 일원으로서 이웃을 배려할 줄 아는 따뜻한 심성을 가진 경제인을 양성하고자 함.	· 나눔경제에 대해 이해해 보고 기부를 실천해보는 프로그램임.
희망키움경제교육 (교육복지우선지원 사업 중학교)	· 게임, 체험활동 등 다양한 교육을 통해 경제 관련 분야 진로 및 직업을 탐색해 볼 수 있도록 함.	· 자유학기제 대비 직업·진로체험 교육임.
다문화가정경제교육 (이주여성)	· 이주여성들이 한국사회에 적응을 할 수 있도록 도움.	· 소득 및 지출관리 등 기초경제교육임.



교육명 (교육대상)	교육목적	교육내용
기초생활경제교육‘교감’ (장애인)	· 장애인들의 사회적응을 돕고 기본적인 경제생활을 할 수 있도록 도움.	· 기초 소비·금융활동을 위한 교육(시장방문, 은행방문)임.
행복한노년!즐거운경제! (어르신)	· 소비피해를 예방하고, 지나온 한국경제를 되짚어봄으로써 공감과 교훈을 되새겨 보고자 함.	· 소비피해예방 및 한국경제사를 전달하는 교육임.
지역아동센터경제교육 (지역아동센터 초등학생)	· 미래를 계획하고 합리적인 미래 소비자가 되도록 도움.	· 기초경제교육 및 전통시장방문을 통한 합리적 소비습관 교육.
취약계층청소년 경제교육 (교육복지우선지원사 업 초등학교)	· 올바른 경제관념 습득을 통한 생활습관 개선 및 진로에 대한 계획을 세울 수 있도록 함.	· 기초경제교육 및 도형심리를 통한 진로교육임.
미혼모경제교육 (미혼모)	· 청소년 미혼모가 올바른 경제개념을 배워 행복한 미래를 계획할 수 있도록 도움.	· MBTI(심리설문) 및 실생활에 필요한 피해예방법, 저축 및 소비습관 교육임.
소년원경제교육 (대산학교)	· 무지 혹은 잘못된 경제개념을 가진 소년원생에게 올바른 경제관을 확립시키고자 함.	· 올바른 꿈과 미래를 가질 수 있도록 공감교육을 실시함.
취약계층 경제캠프 (교육복지우선지원 사업 중학교)	· 경제게임 및 다양한 참여활동형 프로그램을 통해 기존 교육과 연계하여 교육 효과를 증대시키고자 함.	· 게임과 교육을 접목한 문제기반학습을 실시함.

### ③ 일반인 경제교육

교육명 (교육대상)	교육목적	교육내용
오픈특강 (누구나)	· 경제를 쉽게 재미있게 이해할 수 있도록 하여 경제특강 문화를 정착시키고자 함.	· 시민들이 공감할 수 있는 주제로 특강을 진행함.

#### 4. 2018년 소요 예산(안)

교육과정		대전광역시	기획재정부
1. 교육비	① 학생 경제교육		18,000,000 (12.0%)
	② 취약계층 경제교육	18,000,000 (90.0%)	43,296,000 (28.9%)
	③ 일반인 경제교육		1,000,000 (0.7%)
	③ 타기관 연계·협력 사업		5,000,000 (3.3%)
	소 계		67,296,000 (44.9%)
2. 인건비			70,404,000 (46.9%)
3. 기타운영비		2,000,000 (10.0%)	6,000,000 (4.0%)
4. 일반관리비			6,300,000 (4.2%)
합 계		20,000,000 (100.0%)	150,000,000 (100.0%)

#### 5. 주요 사항

##### ① 주요 업무 사항

대전·세종지역경제교육센터로 지정

- 기획재정부로부터 2017년 12월 27일 부로 대전·세종지역경제교육센터로 정식 지정받음

대전광역시 사업 예산 확대

- 2017년 5,000,000원에서 2018년 20,000,000원으로 400% 증액

□ 대전소년원(대산학교)과 MOU체결 등 지역 내 경제교육 수요기관들과의 협력을 통한 교육 추진

② 주요 협력 계획(안)

□ 주요협력사항

- 대전세종경제교육실무협의회를 연 최소 2회 실시하여 경제교육 수요와 공급 간 미스매치를 해소하고 기관 간 지속적인 협력방안 마련
- 지역 내 경제전문가들을 초청하여 경제교육강사를 대상으로 교육 실시
- 한국조폐공사 및 사회적경제연구원 등 지역 경제관련 기관과 직업체험, 기업 방문등 다양한 협력 강화

기관명	주요 협력계획
대전광역시	·예산 지원 확대(5,000천원 → 20,000천원) ·창업 관련 교육 본 센터에 추가 요청(20,000천원) ·It's Daejeon(대전광역시 홍보책자)에 고등학생 창작물 수록 ·대전세종경제교육센터 홍보 ·고교 경제동아리 연구과제 발표대회 평가 위원 참여 ·경제 교육 체험을 위한 버스 지원
대전광역시 교육청	·학교교육 수요 모집 협조 ·교육기부 프로그램 운영 홍보 ·고교 경제동아리 연구과제 발표대회 평가 위원 참여
세종특별자치시	·예산 지원(10,000천원) 요청 계획 ·고교 경제동아리 연구과제 발표대회 평가 위원 참여
세종특별자치시 교육청	·학교교육 수요 모집 협조 ·고교 경제동아리 연구과제 발표대회 평가 위원 참여
한국개발연구원	·PBL 관련 강사교육 협력 ·사회적 경제 관련 공동 프로그램 개발
한국조폐공사	·학생 대상 화폐박물관 체험학습 제공 ·직업·진로체험 제공
통계청	·통계캠프 운영 참여 ·직업·진로체험 제공
대전광역시건강가정 다문화가족지원센터	·다문화가정지원센터 내 경제교육 프로그램 편성 ·수요모집
사회적경제연구원	·사회적 경제·기업 교육 자문 ·강사교육 협력 ·공동 프로그램 및 교재개발

## 10. 도시정보센터

### 기 본 방 향

- 도시정보 트렌드 분석 및 정보 제공
  - 대전시와 세종시 관련 자료 DB설계 및 자료 수집 체계화
  - 국내 및 국외 도시동향 탐색 및 활용성 강화
- 도시정보 기초자료 수집 및 DB 구축
  - 대전세종 관련 문헌 디지털 아카이브
  - 대내외 생성 원시자료 발굴 및 DB 구축
- 정보협력네트워크 구축
  - 세미나 기획 및 포럼 운영
  - 전문가 협력네트워크 구축
  - 전문성·효용성 있는 도시정보 축적 및 활용을 위한 논의의 장 마련
- 대전시 사회적자본 확충을 위한 연구·개발
  - 조례에 근거한 사회적자본 확충 방안과 중장기 전략방안 연구
  - 사회적자본 측정을 위한 지표개발 및 평가·분석
- 대전의 정체성 관련 사회 기초지표 조사·연구
  - 대전의 정체성 관련 경제사회분야 다양한 기초지표 조사연구
  - 대전의 성장과 변화를 이끄는 보편적 특수적 동인 규명을 위한 조사
  - 대전 시정에 대한 올바른 여론형성을 위한 다양한 모니터링과 조사

## ■ 중점 추진사업

### 1. 정책동향조사

#### □ 필요성 및 목적

- 대전시 정책 역량 확보를 위해 국내외 주요 관심사, 정책 트렌드 및 현안에 대한 정보 습득과 선도적 대응체계 구축 필요
- 대전시 정책 수립·추진 논리 확보 및 선제적 대응을 위해 국내외 도시정책 및 사업 추진에 관한 정보 수시 파악 및 제공

#### □ 사업내용

- **수시동향** : 정부 정책 및 대전시와 세종시 관련 조사·연구 동향정보 신속제공
- **이슈분석** : 최근 이슈가 되고 있는 현안을 분석하여 정책방향 수립 참고자료로 제공
- **주간정책분석** : 주간 단위 중앙정부·지자체 주요 정책 동향 분석을 통해 정책 수립 참고자료로 활용
  - 주간 단위로 발표되는 중앙부처의 중점대책, 타 광역지자체의 주요정책, 국책·민간·지역 연구기관 연구자료 조사·정리
- **정부 공모사업 동향** : 중앙부처·산하기관 공모사업 자료 조사 및 정보 제공을 통해 국비확보 지원
  - 중앙부처·산하기관의 공모대상·분야별(지자체/농업·농촌/창업·사업화/수출·해외진출/R&D) 사업 정보 수집·정리
- **보고서 배포·활용** : 격주 시장·부시장, 실국장 및 정책기획담당 공무원 대상 배포
  - 반기별 종합자료 인쇄본 제공

#### □ 추진일정

- 긴급현안보고 : 수시
- 이슈분석 : 월 2회 보고
- 주간정책분석 : 격주 1회 보고
- 정부 공모사업 조사 : 월 1회 보고

#### □ 소요예산 : 480,000원

- 수시동향보고 : 비예산

- 이슈분석 : (인쇄비) 7,000원×10부×2회=140,000원
- 주간정책동향 : (인쇄비) 17,000원×10부×2회=340,000원
- 정부 공모사업 동향 : 비예산

#### □ 기대효과

- 대전시와 세종시 관련 이슈·정책 분석자료 제공으로 현안 파악 및 정책기획력 강화 지원
- 정부 공모사업 정보의 신속 제공으로 지자체의 국비확보 및 신규시책 발굴 지원

## 2. 인포그래픽스 작성 및 제공

#### □ 필요성 및 목적

- 대전시와 세종시 현안에 대한 데이터분석을 통해 효과적인 정보전달이 가능하도록 시각화자료의 필요성이 높아지고 있으며 그에 따라 인포그래픽을 작성하여 제공

#### □ 사업내용

- 중요 현안에 대해 시민이 쉽게 정보를 이해하고 접할 수 있는 방법으로 인포그래픽 작성
  - 대전시와 세종시 관련 현황의 이해도 향상 및 정책마련 필요성 제기
- 공공데이터 수집을 통한 데이터 시각화 실시

#### □ 추진일정 : 주 1회 제작 및 발송

- 대전세종연구원 포커스, 브리핑 등을 통하여 배포
- 대전정보센터 자료실 탑재

#### □ 소요예산 : 5,000,000원

- 인포그래픽 외주 제작 : 2page × 50,000원 × 50회 = 5,000,000원

#### □ 기대효과

- 시민의 공공데이터정보 이해 향상 및 접근용이성 제고

### 3. 도시정보 확보 분석 협력네트워크 구축

#### □ 필요성 및 목적

- 데이터 보유기관과의 주기적인 교류 협력을 통해 분석에 활용할 수 있는 데이터를 탐색하고 확보
- 도시정보 분석 방법론은 계속해서 업데이트 되므로 효율·효과적인 데이터 분석을 위해서는 분석 방법론의 현황을 지속적으로 파악하고, 분석 전문가와의 인적네트워크를 관리하는 것이 필요

#### □ 사업내용

- 데이터 보유 유관기관과의 주기적 협력교류 회의 개최를 통한 분석 데이터 풀 탐색 및 확보
- 데이터 관련 주요 학회·포럼 등의 행사에 참여하여 분석 방법론의 변화·발전을 지속적으로 파악하고, 분석 관련하여 교류·자문이 가능한 인적 네트워크를 관리
- 협력네트워크를 활용한 빅데이터 활용 정책 아이디어 발굴

#### □ 추진일정 : 연 7회

- 데이터 확보 및 아이디어 발굴 유관기관 협력 회의 : 4월, 7월, 10월
- 분석방법론 및 인적네트워크 관리 자문회의 포럼 활동 : 3월, 6월, 9월, 12월

#### □ 소요예산 : 6,000,000원

- 자문비 :  $200,000\text{원} \times 4\text{인} \times 4\text{회} = 3,200,000\text{원}$   
\* 자문비는 자문위원의 경력 및 회의 소요시간, 장소 등에 따라 차등 지급 예정
- 회의비 :  $200,000\text{원} \times 4\text{회} = 800,000\text{원}$
- 세미나비 :  $1,000,000\text{원} \times 2\text{회} = 2,000,000\text{원}$

#### □ 기대효과

- 분석에 활용할 수 있는 데이터 풀 확보를 통한 연구 분석 범위 확대
- 분석 방법론의 발전을 지속적으로 파악하고, 분석 전문가와의 인적 네트워크를 유지·관리함으로써 분석의 전문성 유지 및 향상 도모

## 4. 도시정보센터 홈페이지 제작

### □ 필요성 및 목적

- 도시정보의 원활한 축적과 활용을 위해 홈페이지 개선이 필요함. 연구원의 홈페이지는 단순한 연구정보 제공 창구가 아닌 시민들에게 대전시 관련 연구를 접근하게 하는 핵심 도구로 기능
- 따라서 홈페이지를 통한 도시정보제공 서비스 기능을 향상해야 함

### □ 사업내용

- 홈페이지 제작(도시정보센터) 사업
  - 내부용: 원시자료 검색 및 자료 개요 제공 기능
  - 외부용: 인포그래피, 대전세종충청권 연구(학위논문, 학술논문, 보고서 등) 검색
- 사용자의 편의성을 높이고, 통합검색 및 부가검색서비스 개선
  - 메뉴 체계를 간소화하고, 화면 및 레이아웃을 새롭게 재구성함으로써 방문자들의 편의성을 높임

### □ 추진일정

- 홈페이지 제작은 예산이 확보되었을 경우 추진
  - 2018년은 홈페이지 제작을 위한 콘텐츠 확보, 홈페이지 기본 프레임 구상

### □ 소요예산 : 5,000만원

- 홈페이지 제작 외주비 : 3,000만원
- DB 구축 외주비 : 2,000만원

### □ 기대효과

- 내부의 기대효과는 자료 관리 및 검색의 효율성 향상
- 외부의 기대효과는 수요자 중심의 서비스 질 향상, 대외적 브랜드 이미지(정보 축적 과 연구기능 강화) 제고



## 5. 연구원 생성 원시자료 제공

### □ 필요성 및 목적

- 현재 연구원 내 생성 및 구축된 정보는 연구자들이 개별적으로 보관하고 있어 자료의 중복 조사 및 구입 등 비효율성이 발생. 따라서 이를 디지털 공간에 체계적으로 분류하고 축적하여 제공할 필요가 있음
- 연구원 내 개별 연구자들이 생성한 자료를 수집하여 아카이브를 구축하고 자료를 공동으로 공유하고 활용하게 하는 것

### □ 사업내용

- 개별연구자들이 생성한 자료(보고서 작성 시 생성한 통계 원시자료, 인터뷰 자료, 사진, 공간정보 등)를 수집
- 웹상에 수집한 자료를 DB화하여 검색하고 이용할 수 있게 함
- 자료 목록별로 관련부서와의 협조를 통해 매년 초 내지 말 정기적으로 일관되게 자료를 내려 받아 주기적으로 갱신, 관리함

### □ 소요예산 : 비예산

### □ 기대효과

- 중복조사를 낮춰 연구를 보다 효율적으로 전개할 수 있음
- 대전에 대한 독자적인 정보를 축적하여, 대전세종연구원의 지적자산으로 활용

## 6. 대전 경제사회 기초자료 조사 연구

- 대전의 성장과 변화를 이끄는 동인 연구
- 대전의 경제사회분야 대전학 연구
- 지역현안에 관한 시민여론조사
  - 주요 시책 및 쟁점에 대한 정기 시민여론조사 및 결과 분석 수행
  - 정책평가 및 행정수요 등 지역현안의 필요성에 따라 상시 조사 실시
  - 다양한 시민의견수렴 및 심층면접조사를 위한 모니터단 운영

## 7. 사회적자본 확충을 위한 정책 연구

- 대전시 사회적자본 확충을 위한 기반역량 강화
- 대전의 사회적자본을 형성하고 있는 요소와 주체들의 유연한 연계체계 및 자발적 참여 네트워크 구축
- 지역사회 구성원들의 전반적인 대전시민의식 향상
- 사회적자본 관련 정책연구과제 발굴·수행(대전학 등)
- 사회적자본 연구기반 조성을 위한 대전·충청권 연구자료 DB구축
- 사회적자본 확충 관련 토론회 개최(필요에 따라 비정기)

### ■ 센터 연구진 구성 현황 및 업무분장

#### ○ 센터 연구진 구성 현황

성명	직급	담당분야	연락처	E-Mail
박노동	센터장	업무총괄	042-530-3523	labourbak@dsi.re.kr
이정림	초빙연구원	도시정보트랜드분석 사회조사분석 사회적자본연구	042-530-3533	arbara@djdi.re.kr
방정희	위촉연구원	세미나·협력네트워크 경제사회조사분석 사회적자본연구	042-530-3566	jhsbang77@hanmail.net

#### □ 2018년 예산 1 : 2018년 당초 예산(경제사회지표조사와사회적자본연구센터)

구분	내용	편성내역(원)
합계	2018년 예산	107,000,000 (100.0%)
경제사회 기초자료조사	사회지표조사 - 위탁조사 3회 지표 및 사회자본개발 정책연구 - 과제연구 3회	56,000,000 (52.3%)

협력 네트워크 구축	연구 및 조사분석 관련 자문회의 세미나 회의비	10,000,000 (9.4%)
인건비	위촉연구원 1인 인건비	38,937,000 (36.4%)
운영비 등	비품 및 소모품 구입, 복지카드비, 사무관리비, 여비, 우편발송비, 연구재료비 등	2,063,000 (1.9%)

□ 2018년 예산 2 : 변경 예산(도시정보센터 사업비 증액 반영)

구분	내용	편성내역(원)
합 계	2018년 예산	183,485,000 (100.0%)
경제사회 기초자료조사	사회지표조사 - 위탁조사 3회 지표 및 사회자본개발 정책연구 - 과제연구 3회	56,000,000 (30.5%)
협력 네트워크 구축	연구 및 조사분석 관련 자문회의 세미나 회의비	10,000,000 (5.5%)
인건비	위촉연구원 1인 인건비	38,937,000 (21.2%)
운영비 등	비품 및 소모품 구입, 복지카드비, 사무관리비, 여비, 우편발송비, 연구재료비 등	2,063,000 (1.1%)
정책동향조사	동향보고 인쇄비 등	480,000 (0.3%)
인포그래픽스 작성 및 제공	인포그래픽스 제작 외주	5,000,000 (2.7%)
도시정보분석 기관 협력	정보 유관기관 협력 회의 및 세미나비	6,000,000 (3.3%)
도시정보센터 홈페이지 제작	홈페이지 제작 외주 DB구축 외주	50,000,000 (27.3%)
도시정보종합 지표 개발 연구	GIS 적용 도시계획 및 행정체계 효율화 방안 정책 및 기초자료 확보 외주 연구	20,000,000 (10.9%)

## 11. 도시안전연구센터

### 기 본 방 향

- 예방중심의 시스템 구축 및 분석을 통한 대전·세종의 안전정책 발굴
- 대전·세종의 지역안전 현황을 파악하고, 통계자료, 보고서 발간 등을 통한 도시안전정책 정보 제공 및 안전교육·홍보사업
- 도시재생에 있어 CPTED 적용을 통한 마을만들기 추진
- 안전관련 국책R&D연구과제 수행 및 안전산업육성을 위한 협업연구

### 중점 추진사업

#### ○ 대전·세종 시민의 안전을 위한 안전관련 정책연구 수행

- 예방중심의 시스템 구축 및 과학적인 분석을 통한 도시안전 정책 발굴
- 기존 수행 국책과제 결과 활용을 통한 대전·세종의 안전관련 정책지원
- 국제안전도시 세종특별자치시의 도시안전관리에 필요한 정책 수립

#### ○ 안전통계연보 제작 및 국제안전도시 성과보고서 발간

- 안전관련 통계 및 현황 자료를 수집하고 지리정보화하여 공간적으로 표현하고, 유의미한 통계를 재구성한 통계연보 제작
- 시민에게 인포그래픽 등을 활용한 알기 쉬운 정보제공
- 세종특별자치시 국제안전도시 년도별 성과보고서 작성

#### ○ 안전의식 제고를 위한 홍보 및 교육사업

- 안전문화운동협의회 지원사업 및 안전포럼 지원사업 수행
- 방재 및 재난에 대한 광역적 체험 교육의 플랫폼 마련
- 대시민 안전 홍보물 제작 및 배포

- 사회적 문제해결을 위한 CPTED 및 안전 컨셉의 공공서비스디자인 연구
  - 도시재생 사업에서 CPTED를 컨셉으로 하는 마을만들기사업 지원연구
  - 서비스디자인적용을 통한 범죄예방 공공서비스디자인 방안 연구
  - 주민참여의 대표격이라 할 수 있는 경관협정을 통한 안심마을 만들기 사업 지원
  
- 국책R&D연구과제 수행 및 국내·외 안전네트워크 강화사업
  - 국책R&D연구과제 추진을 통한 연구성과 확대
  - 전국의 도시안전정책 연구기관과 상호 교류·협력 증진
  - 세미나·워크숍 개최를 통한 도시안전정책 네트워크 형성
  - 유관기관(대전지방경찰청, 대전준법지원센터, 경찰대학 치안정책연구소, 365세이프타운 등)과 협업연구 및 사업추진

## 12. 대전도시재생지원센터

### 기 본 방 향

- 2018년 대전 도시재생 뉴딜사업 발굴 및 선정 지원
- 경제기반형 도시재생 사업 및 도시재생 뉴딜 시범사업 추진 지원
- 도시재생 뉴딜사업을 위한 주민협의체 조직·운영 지원 및 교육
- 대전 도시재생사업 홍보 지원과 시민소통 강화 및 인적 네트워크 구축

### ■ 중점 추진사업

## 1. 대전형 도시재생뉴딜사업 현장지원센터 운영

- ▷ 사업추진시 의무사항으로, 도시재생 뉴딜사업 발굴 및 업무 지원
- ▷ 주민과의 적극적 소통으로 주민이 체감 가능한 사업성과 도출

### □ 사업개요

- (사업목적) ㄱ 도시재생 사업의 필수 사항(국토부 가이드라인)  
ㄴ 적극적 주민참여로 사업만족도 제고 및 커뮤니티 증진
- (사업대상) 도시재생뉴딜 공모사업 선정지역 3곳(필요시, 1곳 추가 조성 가능)  
- 뉴딜 선정 지역에 현장지원센터 설치(목표 : 중앙공모 2건, 광역공모 3건)

### □ 사업내용

- (설치목적) 국토부 관문심사, 사업계획 수립, 사업지원, 주민교육, 이해대상자 협의 등 사업관련 업무지원(의무 설치대상)
- (인력구성) 센터장 1명(비상근), 상근 2명, 현장활동가(비상근) 1명  
\* 센터장이 사업총괄 코디네이터 겸임

## □ 추진계획

- ' 17. 12월 : 도시재생 뉴딜사업 대상지 선정(중앙공모 2곳, 광역공모 3곳)
- ' 18. 1월 : 현장지원센터 설치
- ' 18. 2월 ~ 12월 : 현장지원센터 운영

## □ 기대효과

- 사업현장에서 주민의견 수렴, 사업계획 보완 등 효율적 사업추진
- 주민들의 적극적 참여 유도로 주민들의 체감할 수 있는 사업추진

## 2. 도시재생 뉴딜 대비 주민협의체 조직·운영

- ▷ 뉴딜 공모사업 선정시 주민협의체 구성 및 운영이 필수사항임
- ▷ 주민역량 강화 및 사업참여 제고로 주민이 만족하는 재생사업 추진

## □ 사업개요

- (사업목적) ' 18년 뉴딜사업 공모에 효율적 대비 및 선정 가능성 향상
- (사업대상) 뉴딜 공모사업 예정지역 5곳(자치구별 1개소 협의, 선정)
- (사업내용) ' 18년 사업 예정지 대상 주민협의체 조직·운영, 역량강화
  - 자치구와 협의하여 18년 사업공모 예정지 선정, 주민협의체 조직·운영
  - 주민협의체 교육, 활동내용 홍보 및 기록(필요시, 관련 센터와 협업·추진)

## □ 추진계획

- ' 18. 1월 ~ 3월 : ' 18년 뉴딜사업 공모 예정지 선정
- ' 18. 3월 ~ 12월 : 주민역량강화 교육, 주민협의체 활동 내용 홍보 및 기록

### 3. 마중물 사업추진협의회 운영 및 모니터링

- ▷ 사업추진협의회 운영은 의무사항 → 연 4회 정기 회의 진행
- ▷ 마중물사업 모니터링 연 2회 실시(지역재생전문가, 전문조사원 활용)

#### □ 사업개요

- (사업목적) 마중물 사업추진 및 도시재생 뉴딜사업을 위한 체계 구축
- (사업대상) 경제기반형 마중물 사업 및 도시재생 활성화 지역
- (사업내용) 사업추진협의회 운영 및 모니터링 실시
  - 사업추진협의회 연 4회 회의 개최, 사업 및 운영계획 수정·보완
  - 연 2회 모니터링으로 도시재생사업 추진 전·후 변화와 추진실적 검토

#### □ 추진계획

- ' 18. 2월, 5월, 9월, 11월 : 사업추진협의회 회의(총 4회)
- ' 18. 5월 ~ 11월 : 사업 모니터링 실시(1, 2차)

### 4. 시민 정례간담회 운영

- ▷ 시민사회단체, 문화예술단체, 청년 등의 의견수렴, 간담회 10회 운영
- ▷ 원도심 내 주요 지역공동체 대상 원탁토론회 2회 개최

#### □ 사업개요

- (사업목적) 지역공동체의 다양한 의견을 수렴하여 사업에 반영
- (사업대상) 시민사회단체, 문화예술단체, 청년, 상인회 등 지역공동체
- (사업내용) 정부 및 우리시의 도시재생 관련 사업에 대한 의견 수렴
  - 개별 방문 간담회 10회, 주요 지역공동체 간담회(원탁토론회) 2회 진행



## □ 추진계획

- ' 18. 2월~5월, 7월~10월 : 시민정례간담회(단체별 개별 간담회)
- ' 18. 6월, 11월 : 원탁토론회(원도심 내 주요 지역공동체 대상)

## 5. 찾아가는 도시재생 상담센터 운영

- ▷ 5개 자치구를 대상으로 5인이상 주민·상인 으로부터 신청접수
- ▷ 도시재생이 시급한 곳을 우선적으로 방문하여 교육·컨설팅 진행

## □ 사업개요

- (사업목적) 현장을 직접 방문하여 도시재생에 필요한 교육·컨설팅 진행
- (사업대상) 5개 자치구 중 5인 이상의 주민·상인 등이 신청한 지역
- (사업내용) 도시재생이 시급한 지역을 찾아가서 상담(교육·컨설팅) 진행
  - 신청 지역을 찾아가서 도시재생에 대한 시민의 이해 증진
  - 노후 주거지, 쇠퇴한 상권(전통시장·상업가로) 등 도시재생 관련 상담

## □ 추진계획

- ' 18. 2월 ~ 11월 : 사업 홍보 및 신청서 접수(교육 및 컨설팅)

## 6. 도시재생 아카데미 운영

- ▷ 새정부의 도시재생 뉴딜사업에 대응하기 위한 전문 인력풀 구축
- ▷ 이론 및 실습을 통한 도시재생 전문인력 양성

## □ 사업개요

- (사업목적) 도시재생 뉴딜사업에 참여할 전문 인력(마을활동가 등) 발굴 및 도시재생 실무자의 전문성 강화

- (사업대상) 주민, 대학(원)생, 공무원, 도시재생 실무자(건축, 예술 등)
- (사업내용) 도시재생 전문인력 양성을 위한 교육과정(8주/회, 총 4회)
  - 교육 대상자의 특성을 고려하여 기초반(2회)과 심화반(2회)으로 운영
  - 교육과정은 총 8주 과정(이론수업, 워크숍, 답사, 최종발표 등)

## □ 추진계획

- ' 18. 3월 ~ 6월 : 도시재생 아카데미 기초반 운영(기간 중 2회)
- ' 18. 8월 ~ 11월 : 도시재생 아카데미 심화반 운영(기간 중 2회)

## 7. 소규모 주거정비사업 코디네이터 운영

- ▷ 노후·불량주택 주거정비사업 활성화를 통한 환경개선과 주거복지 향상
- ▷ 공공지원을 통한 재정착 유도과 지역 커뮤니티 활성화 도모

## □ 사업개요

- (사업목적) 주거정비사업 활성화를 통한 주거 환경·복지 개선
- (사업대상) 소규모 주거정비사업 코디네이터(10명)
- (사업내용) 사업신청 대상지 코디네이터 컨설팅 및 검토의견서 작성
  - 사업요청안에 대한 코디네이터(전문가) 상담 및 사업신청서 작성 지원
  - 대상지 공유공간 마련 및 공동체 활성화 방안 제시
  - 대상지 컨설팅 후 검토의견서 제출

## □ 추진계획

- ' 18.1월 ~ 12월 : 정비사업 신청서 접수 및 현장조사, 사업계획 컨설팅 및 사업추진관련 의견서 제출

## 8. 대전형 도시재생 뉴딜사업 홍보 및 시민소통 강화

- ▷ 온라인 시민 소통 창구 마련 및 시민과 함께하는 도시재생 모델 구축
- ▷ 도시재생 뉴딜사업 홍보 및 시민 접근성 강화를 위한 웹 디자인 제작

### □ 사업개요

- (사업목적) ㄱ 블로그, SNS를 활용한 효율적인 도시재생 뉴딜사업 홍보  
ㄴ 실시간 정보 공유를 통한 시민접근성 및 소통 강화
- (사업대상) 대전시민 및 온라인 접근이 가능한 모든 사람
- (사업내용) 블로그 등 온라인매체 운영 및 웹디자인을 통한 시민소통
  - 블로그, 페이스북 등 실시간 정보 공유 및 시민의견 수렴
  - 분기별(4회) 웹디자인 제작 / 웹디자인은 블로그·페이스북에 활용

### □ 추진계획

- ' 18. 4월, 7월, 9월, 11월 : 분기별 웹디자인 제작

## 9. 도시재생 웹진 운영

- ▷ 다양한 도시재생 자원과 전문가의 의견을 웹진으로 소개
- ▷ 시민기자단과 대학생 서포터즈의 취재 기사를 웹진 제작에 활용

### □ 사업개요

- (사업목적) ㄱ 웹진을 통해 다양한 도시재생 자원과 전문가의 의견 공유  
ㄴ 시민역량 강화 및 도시재생 사업 아이디어 발굴·활용
- (사업대상) 대전시민 및 온라인 접근이 가능한 모든 사람
- (사업내용) 취재 기사와 전문가 컬럼 등 웹진 구성·월말 발간(10개월)
  - 매월 말일 웹진 발행 및 뉴스레터 발송
  - 기자단·서포터즈 기사, 전문가 기고문, 센터알림 구성

## □ 추진계획

- ' 18. 3월 ~ 12월 : 웹진운영, 연간 활동결과 보고서 제작

## 10. 도시재생 시민공감 기자단 운영

- ▷ 도시재생 사업 및 주요 이슈 현장을 시민기자가 직접 취재
- ▷ 시민이 취재함으로써 도시재생에 대한 관심 증대 및 가치 확산에 기여

## □ 사업개요

- (사업목적) ▮ 다양한 도시재생사업 현장을 취재하고 시민들과 공유
  - ↳ 대전형 뉴딜사업의 홍보효과 극대화 및 시민 참여도 제고
- (사업대상) 대전에 거주하고 있거나 대전에서 활동하는 성인
- (사업내용) 도시재생 뉴딜사업 관련 기획회의 및 기사작성(월1회)
  - 대학생 이상 성인 남녀 선발, 월 1회 이상 기획회의 개최
  - 도시재생 사업, 정책, 자원 등을 취재 후 기사 작성, 웹진 발송

## □ 추진계획

- ' 18. 3월 ~ 12월 : 시민기자단 운영

## 11. 도시재생 청년 서포터즈 운영

- ▷ 대전 소재 대학생의 도시재생사업 참여 확대, 참신한 콘텐츠 발굴
- ▷ 대학생의 참신한 기사 작성 및 현장 활동을 통한 도시재생 홍보

## □ 사업개요

- (사업목적) ▮ 대학생의 신선한 도시재생 아이디어를 시민에게 공유
  - ↳ 도시재생에 대한 젊은 세대의 관심 증대 및 참여 유도

- (사업대상) 대전 소재 대학생
- (사업내용) 뉴딜사업 관련 대학생들의 기사 작성 및 현장 활동(월1회)
  - 도시재생에 관심있는 대학생들을 선발, 월 1회 이상 기획회의 개최
  - 도시재생 정책, 사업 등 기사 취재 및 캠페인, 홍보 등 현장활동 진행

## □ 추진계획

- ' 18. 3월 ~ 12월 : 서포터즈 운영

## 12. 도시재생 정책자문단 운영

- ▷ 정부의 도시재생 정책에 신속한 대응, 도시재생 뉴딜사업 자문
- ▷ 합리적인 도시재생전략계획 및 관련사업 추진 지원

## □ 사업개요

- (사업목적)
  - ┌ 도시재생 관련 정부 공모사업과 정책에 신속 대응
  - └ 도시재생 뉴딜사업의 전문성 및 신뢰성 제고
- (사업내용) 뉴딜사업 관련 정책자문위원 및 전문가위원회의 자문 실행
  - 도시재생 정책자문위원 : 정기 및 수시 자문회의를 통해 사업 자문
  - 지원센터 사업자문위원 : 센터 사업의 전문성을 위해 수시 자문 실시

## □ 추진계획

- ' 18. 2월 ~ 12월 : 센터사업별 정책자문단 자문 실시(필요시)
- ' 18. 3월, 9월 : 도시재생정책자문단 정기 자문회의(2회)

## 13. 마을자원 조사 및 발굴

- ▷ 도시재생 뉴딜사업 및 재생이 시급한 곳 중 총 5개 지역 조사, 발굴
- ▷ 도시재생 데이터베이스(DB)구축으로 지속적인 재생사업기반 마련

### □ 사업개요

- (사업목적) 도시재생 뉴딜사업 대상지 발굴 및 데이터베이스(DB) 구축
- (사업대상) 도시재생 활성화 지역 또는 도시재생이 시급한 곳
- (사업내용) 도시재생 뉴딜사업 대상지 발굴 및 데이터베이스 구축
  - 뉴딜사업 대상지 발굴 및 후속 사업 공모를 위한 지역자원 조사
  - 도시재생 데이터베이스 구축하여 도시재생 뉴딜사업에 활용

### □ 추진계획

- ' 18. 3월 ~ 11월 : 선정지역 대상 마을자원 조사(총 5회)

## 14. 도시재생 포럼 및 세미나

- ▷ 도시재생 뉴딜사업 관련 정책 동향을 파악하고 사업 필요성 공유
- ▷ 대전형 도시재생 뉴딜사업을 중점 추진하기 위한 논의의 장 마련

### □ 사업개요

- (사업목적) 대전형 뉴딜사업 이해도 제고 및 의견수렴, 공감대 형성
- (사업대상) 시민단체, 지역 공동체, 도시재생 관련 실무자, 시민 등
- (사업내용) 뉴딜사업 대응을 위한 전문가 포럼·세미나 개최(2회)
  - 뉴딜사업의 추진방향 및 실행방안 공유를 위한 포럼·세미나 개최
  - 대전형 도시재생 뉴딜사업 추진을 위한 아이디어 발굴 및 제안

## □ 추진계획

- ' 18. 5월, 10월 : 도시재생 포럼(세미나) 개최(2회)

## 15. 도시재생 전문가 네트워크 및 협력

- ▷ 대전지역 내 현장지원센터 및 시민활동가 협력 위한 간담회 진행
- ▷ 대전시 내·외부 도시재생 전문가 및 실무자 네트워크 구축

## □ 사업개요

- (사업목적) 대전시 내·외부 지역 도시재생 전문가 네트워크 형성 및 전국 지역별 뉴딜사업 모니터링 및 협업시스템 구축
- (사업대상) 대전시 내·외부 도시재생 관련 전문가 및 실무자
- (사업내용) 도시재생 전문가 상호간의 지속적 협력을 위한 간담회 진행
  - 자치구별 현장지원센터, 마을활동가 등과 협력을 위한 간담회 개최
  - 타 지역 도시재생지원센터, LH 도시재생지원지구 등과 간담회 개최

## □ 추진계획

- ' 18. 2월 ~ 11월 : 도시재생 전문가 네트워크 및 협력을 위한 간담회 개최(2회)

■ 2018년 소요예산(안)

구분	내용	편성내역(원)
합계	2018년 대전광역시 출연금 1,253,042,000원	1,253,042,000 (100.0%)
사업비	<p><b>도시재생 뉴딜사업</b></p> <ul style="list-style-type: none"> <li>- 대전형 도시재생 뉴딜사업 현장지원센터 운영</li> <li>- 도시재생 뉴딜 대비 주민협의체 조직·운영</li> <li>- 마중물 사업추진협의회 운영 및 모니터링</li> </ul> <p><b>현장중심·시민밀착 도시재생</b></p> <ul style="list-style-type: none"> <li>- 시민정례간담회 운영</li> <li>- 찾아가는 도시재생 상담센터 운영</li> <li>- 도시재생 아카데미 운영</li> <li>- 소규모 주거정비사업 코디네이터 운영</li> </ul> <p><b>시민중심·행복소통</b></p> <ul style="list-style-type: none"> <li>- 대전형 도시재생 뉴딜사업 홍보 및 시민소통 강화</li> <li>- 도시재생 웹진 운영</li> <li>- 도시재생 시민공감 기자단 운영</li> <li>- 도시재생 청춘 서포터즈 운영</li> </ul> <p><b>지역사회중심·경청 및 협력</b></p> <ul style="list-style-type: none"> <li>- 도시재생정책자문단 운영</li> <li>- 지역마을자원 조사 및 발굴</li> <li>- 도시재생 포럼 및 세미나</li> <li>- 도시재생 전문가 네트워크 및 협력</li> </ul>	699,070,000 (55.8%)
인건비	센터장 1인, 부센터장 1인, 직원 7인 인건비 및 수당	459,510,000 (36.7%)
경비	복리후생비, 여비, 공공요금, 인쇄·소모품비, 업무추진비, 홈페이지 운영비 등	94,462,000 (7.5%)



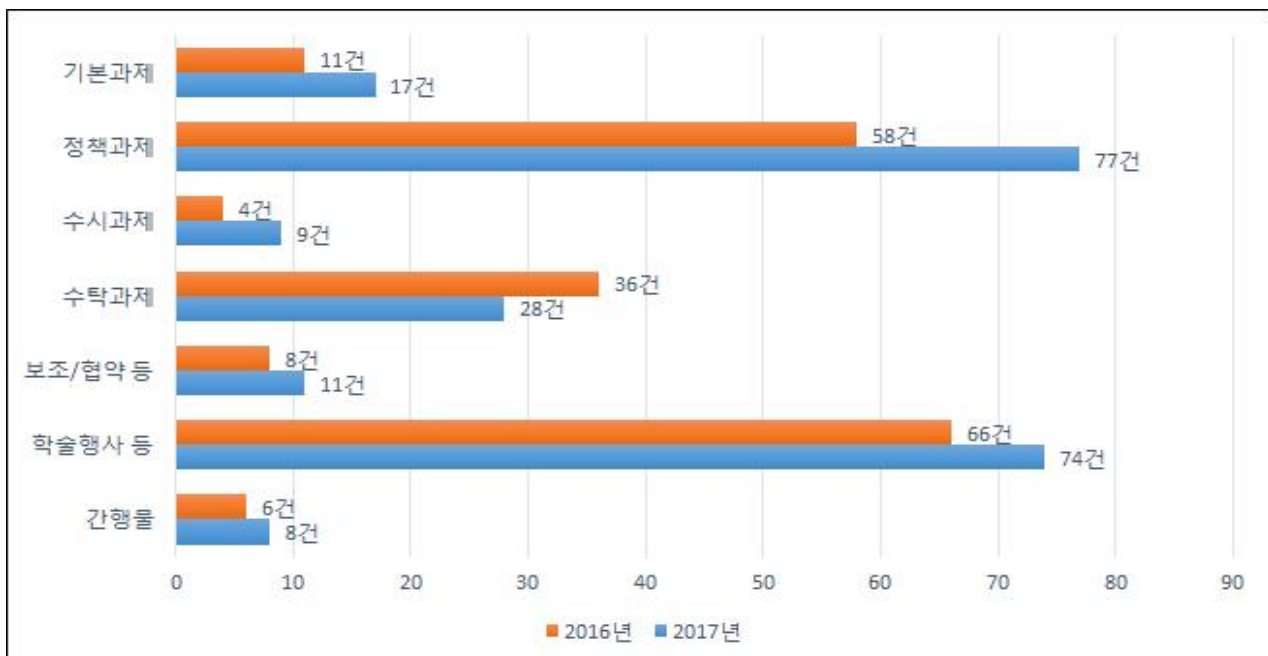
## 1. 연구수행 실적 총괄

- 각종 당면과제 해결하기 위한 전략적 대안을 선제적으로 마련하고, 민선6기 시민중심 시정을 내실 있게 뒷받침할 수 있는 정책대안 마련을 위한 연구과제를 누수 없이 수행

**“선제적이고 적실성 높은 연구를 통한 시정발전 선도”**

| 지금까지 | 2017년 12월 31일

구 분	계	기본 과제	정책 과제	수시 과제	수탁 과제	보조/ 협약 등	학술 행사 등	간행물
2017년	224	17	77	9	28	11	74	8
2016년	189	11	58	4	36	8	66	6



## 2. 기본과제(17건)

번호	과 제 명	연구자	의뢰처
1	마을기업 운영실태 및 발전방안 연구	박노동	자체
2	대전시 노인 1인가구 특성분석과 지원방안 연구	장창수	자체
3	대전시 성평등 지표 개발을 위한 기초연구 III - 계량·인지지표의 통합과 활용	주혜진	자체
4	저출산·고령사회정책의 사업별 예산구조 분석 - 대전광역시를 중심으로	최길수	자체
5	대전 생활문화향유 동호회 현황 및 정책 시사점 연구	한상헌	자체
6	유량 및 수질의 왜곡요인 분석과 개선에 관한 연구	이재근	자체
7	시내버스 연료소모에 영향을 미치는 요인 분석	이범규	자체
8	1인가구의 생활쓰레기 배출특성에 관한 연구	정환도	자체
9	동별 인구규모 추정에 기초한 장래 대전시 인구밀도 분포 예측에 관한 연구	임병호	자체
10	대전광역시 상업지 경관협정 추진방안에 관한 연구	이형복	자체
11	대전시 카풀 도입 및 활성화 방안	이정범	자체
12	공간 빅데이터 활용을 통한 스마트도시 구현 방안	정경석	자체
13	대전시 사람중심 가로공간 가이드라인 수립을 위한 기초연구	염인섭	자체
14	대전 주요 산림 내 계곡의 양서류 분포 및 개체군 특성에 관한 기초 연구	이은재	자체
15	대전시 적용가능한 미세먼지 예경보제에 관한 기초조사 연구	문충만	자체
16	역세권 복합용도 개발을 통한 도시재생 활성화에 관한 연구	양승희	자체
17	세종시 가축분뇨 특성분석 및 활용방안 연구	이윤희	자체

### 3. 정책과제(77건)

번호	과 제 명	연구기간	연구자	의뢰처
1	물 순환 촉진 및 저영향개발 기법 도입을 위한 타당성 연구	16.2.1~ 17.2.28.	문충만	맑은물정책과
2	대전 서남부 종합스포츠타운 조성 방안 검토 연구	16.7.1~ 17.2.28.	임병호	체육지원과
3	시청북문지구 지하공간 개발 적정성 검토	16.8.16~ 17.4.30.	임병호	건설도로과
4	빅데이터 분석을 활용한 대전 도시 이미지 변화 연구	1.1~6.30.	한상헌	정책기획관
5	개발도상국과 협력 가능한 산업 발굴 - 대전사인도네시아 탕그랑셀라탄시 협력사업을 중심으로	1.1~11.30.	임성복	창조혁신담당관
6	대규모점포의 효율적인 종합관리방안	1.1~11.30.	김기희	경제정책과
7	대전광역시 유통산업발전시행계획 추진과제	1.1~11.30.	김기희	경제정책과
8	대전광역시 인권지표 개발 연구	1.1~11.30.	박노동	자치행정과
9	대전광역시 민원행정서비스 만족도 제고 방안	1.1~8.31.	최길수	시민봉사과
10	지방기록물관리기관 설립 및 운영 방안	1.1~10.31.	김용동	시민봉사과
11	대전시 공공도서관 발전 방향에 관한 연구	2.1~7.31.	한상헌	문화예술과
12	만년동 공유재산(도서관용지) 활용방안 연구	1.2~7.31.	양승희	문화예술과
13	원도심 산업구조 고도화를 위한 MICE산업 발전방안 연구	1.1~9.30.	강영주	도시정비과
14	원도심재생을 위한 도심형산업 발전방안 연구 - 원도심 인쇄·출판산업 중심으로	1.1~9.30.	임성복	도시정비과
15	중앙로 신·구지하상가 연계를 통한 지하상가 활성화 방안 연구	1.1~8.31.	강영주	도시정비과
16	대전시 정비구역 내 빈집 정비 활성화 방안	2.1~10.31.	임병호	도시정비과
17	대전시 소규모 주택정비 활성화 방안 - 주택개량 부문	1.2~9.30.	염인섭	도시정비과
18	수질오염총량제 T-P 개발부하량 확보방안	1.2~11.30.	이재근	맑은물정책과
19	대전시 카셰어링 도입 및 활성화 방안	1.1~11.30.	이정범	교통정책과
20	안전한 교통약자 보호구역 정비방안 연구	1.2~11.30.	이범규	교통정책과

번호	과 제 명	연구기간	연구자	의뢰처
21	효율적인 도로유지관리 방안 연구	1.2.~11.30.	이범규	시설정비과
22	대전시 요양보호사 교육기관 적정규모 수요 추계에 관한 연구	1.10.~7.31.	장창수	노인보육과
23	트램사업 효과 제고를 위한 대전시 정책적 실행방안 연구	1.12.~3.31.	지남석	기획홍보과
24	창업하기 좋은 도시 조성을 위한 창업생태계 구축방안	1.12.~4.28.	강영주	일자리정책과
25	시민행복을 위한 희망정책	1.20.~3.20.	유병선	자 체
26	국민행복을 위한 희망정책 연구	1.20.~3.20.	한상헌	자 체
27	사회통합을 위한 희망정책 개발 연구	1.20.~3.20.	박노동	자 체
28	2017 새로운 정부의 지방정책	1.23.~3.22.	최길수	자 체
29	과학벨트 연계(기반) 대전 과학·경제 혁신 전략	1.20.~12.29.	강영주	과학특구과
30	대전산업단지 재생사업지구 민간자력개발 활성화 방안	2.1.~12.15.	정경석	기업지원과
31	국가균형발전과 지방자치분권	2.1.~3.31.	유병선	자 체
32	「명암근린공원조성 생태숲 복원사업」에 대한 자연환경보전·이용시설 조성 타당성 조사연구	2.1.~11.30.	이은재	노인보육과
33	대전광역시 사무공간 실내공기질 인식과 개선에 관한 연구	2.6.~11.30.	정환도	환경정책과
34	대전광역시 산업입지 수급계획(2025) 수립을 위한 기초연구	2.1.~12.15.	정경석	기업지원과
35	보통교부세 제도개선 과제 발굴	2.16.~6.30.	최길수	예산담당관
36	대전지역 청년여성의 취·창업활동 지원을 위한 정책방안	2.13.~9.30.	류유선	여성가족청소년과
37	대전지역 성평등정책 현안 및 수요분석	3.1.~10.31.	주혜진	여성가족청소년과
38	대전지역 여성 1인 가구의 특성과 정책 현안	3.1.~9.30.	주혜진	여성가족청소년과
39	대전광역시 온실가스 감축을 위한 외부사업 여건 조사	17.3.1.~ 18.2.28.	문충만	기후대기과
40	대전을 빛낸 인물시리즈 I	2.14.~11.30.	박노동	자 체
41	대전 지역기업의 형성과 성장과정에 대한 연구 IV - 대전지역 주요 성장기업의 기업성장사 연구	2.14.~9.30.	임성복	자 체

번호	과 제 명	연구기간	연구자	의뢰처
42	도시정체성 재정립 연구 4 : 정체성 인식에 관한 사례조사	2.20.~8.19.	한상헌	자 체
43	대전 유해야생동물 피해 현황 및 효율적 관리를 위한 기초 연구	4.1.~12.31.	이은재	환경정책과
44	2030년 아시안게임 공동유치 타당성 검토	3.24.~7.31.	임병호	체육지원과
45	대전의료원 설립을 위한 위상 재정립 및 특성화 방안	4.1.~10.31.	정경석	복지정책과
46	대전 어린이재활병원 건립 및 운영방안 연구	4.20.~7.31.	장창수	장애인복지과
47	대전 자치구별 격차조사(II) : 원인과 대책	4.12.~8.11.	유병선	자 체
48	4차 산업혁명 특별시 대전을 위한 대중교통 통합 서비스 구축 방안	4.20.~11.19.	이정범	교통정책과
49	대전시 주택 특별공급 제도 도입에 관한 연구	4.20.~11.30.	양승희	주택정책과
50	이용자편의 향상을 위한 대중교통요금체계 개선방안	4.24.~11.23.	이재영	버스정책과
51	대전시 공공자전거 타슈의 이용편의추정 연구	6.1.~10.31.	이재영	건설도로과
52	오정동 농수산물도매시장 유통시설확충 타당성 조사	7.10.~11.30.	김기희	오정농수산물도매 시장관리사업소
53	시민안전을 위한 전화금융사기피해 예방에 관한 연구	9.19.~11.30.	이형복	대전광역시의회
54	대전세종 상생발전 구상 연구	10.23.~12.30.	최길수	자 체
55	대전세종연구원 발전계획	10.23.~12.30.	김기희	자 체
56	타슈의 전기자전거 도입방안	17.11.1.~ 18.2.28.	이재영	건설도로과
57	대전시 도안지구 2단계 지구단위계획의 원활한 운영방안 연구	17.11.15.~ 18.2.28.	임병호	주택정책과
58	대전광역시 경청·소통 및 시민참여행정 발전방안 연구	17.12.11.~ 18.2.28.	유병선	자치행정과
59	세종시 공공시설 효율적 운영방안	2.7.~10.31.	김성표	예산담당관실
60	세종시 성평등 확산과 성별영향분석평기의 효율적 추진방안	3.7.~12.31.	류유선	여성동청소과
61	세종지역 한부모가족 실태조사 및 지원 방안에 관한 연구	3.7.~11.15.	류유선	여성동청소과
62	세종-대전간 광역철도 연계구상에 관한 연구	3.7.~8.14.	이재영	교통과

번호	과 제 명	연구기간	연구자	의뢰처
63	세종시 산업관광 활성화 방안	4.1.~9.30.	김성표	문화체육관광과
64	세종시와 인근지역 상호영향 분석을 통한 대기질 관리방안 연구	4.17.~8.31.	이윤희	환경정책과
65	주민협의를 활용한 소규모 공영주차장 관리대상 확대방안 연구	4.17.~9.15.	안용준	청춘조치원과
66	세종시 공간정보시스템 구축 및 활용을 위한 기초연구	5.1.~11.30.	안용준	토지정보과
67	세종형 무궁화도시 조성을 위한 기초 연구	4.17.~10.15.	지남석	산림축산과
68	세종시 투자진흥기금 활성화 방안	4.27.~12.31.	김성표	투자유치과
69	세종 월간 경제 동향	5.1.~12.31.	김성표	경제정책과
70	일과 가정이 균형 잡힌 행복한 일터모델 개발	5.15.~11.15.	류유선	총무과
71	갈등관리 사례를 적용한 세종형 공공갈등 관리방안 연구	5.20.~11.10.	지남석	자치행정과
72	세종특별자치시 안전 개선을 위한 전략과제 발굴	17.5.22.~ 18.2.28.	이형복	안전총괄과
73	세종권 광역도시계획 수립을 위한 기초연구	8.1.~11.30.	지남석	도시과
74	세종시 도시재생지원센터의 효율적 운영방안	17.8.28.~ 18.1.31.	지남석	청춘조치원과
75	도로명주소 정착을 위한 개선방안 연구	17.9.1.~ 18.1.31.	안용준	토지정보과
76	세종시 전의 조경수 묘목단지 발전방안 기초연구	9.1.~11.30.	이윤희	산림공원과
77	세종시 창업생태계 진단과 구축 방안	17.11.10.~ 18.5.9.	김성표	경제정책과

## 4. 수시연구과제(9건)

번호	과 제 명	연구기간	연구자	의뢰처
1	대전세종연구원 경영진단 및 개선방안에 관한 연구	1.1.~5.31.	임병호	자 체
2	2017년 국내·외 트렌드 변화와 대전세종의 비전	1.11.~3.10.	이정범	자 체
3	2017년도 고용노동부 ‘지역혁신프로젝트’ 사업 제안서 작성을 위한 현황 분석 및 전략 과제 도출	1.19.~1.31.	강영주	일자리경제과
4	대전시 교통영향평가 심의 개선방안	1.2.~8.31.	이범규	교통정책과
5	옛 충남도청사 이전부지 내 기관입주 방안 사전 검토	4.1.~4.30.	염인섭	도시재생과
6	지방분권형 개헌과 세종시의 헌법상 지위에 관한 연구	4.17.~6.30.	최길수	자 체
7	대전시 톨게이트 만남의 광장 조성을 위한 기초조사 연구	6.20.~9.30.	이정범	교통정책과
8	제4차 산업혁명과 대전시 대응전략	8.22.~8.31.	강영주	국제협력담당실
9	조치원연기비행장 통합조정으로 인한 경제적 편익분석	2.7.~4.16.	김성표	행정도시지원과

## 5. 수탁과제(28건)

번호	과 제 명	계약기간	연구자	발주처
1	제6차 대전권 관광개발계획 수립용역	15.5.18~ 17.1.6	문경원	대전시
2	보행교통 개선계획수립 연구용역	15.10.15~ 17.4.12	이범규	대전시
3	대전광역시 물류기본계획 수립 연구용역	16.4.1~ 17.1.25	이범규	대전시
4	지역 안전개선 컨설팅 용역	16.5.19~ 17.3.14	정경석	대전시
5	대전광역시 2016 온실가스 배출권거래제 이행 연구용역	16.5.27~ 17.6.30	문충만	대전시
6	대전광역시 범죄예방 환경설계 기본계획 및 가이드라인 수립 용역	16.10.5~ 17.11.11	이형복	대전시
7	대동, 금탄지구 개발관련 추진전략 수립 용역	16.11.1~ 17.4.29	강영주	대전시

번호	과 제 명	계약기간	연구자	발주처
8	수질오염총량관리 제3단계 시행계획 변경 용역	16.12.19~ 17.10.14	이재근	대 전 시
9	2017년 대전 성별영향분석평가센터 운영	1.1~12.31	류유선	한국여성정책 연 구 원
10	신탄진 안심길 만들기 마중물 경관협정 기본계획수립 및 주민지원사업 용역	2.1~9.28	이형복	대 전 시
11	수질오염 총량관리 시행계획 2016년도 이행평가용역	2.24~12.31	이재근	대 전 시
12	지역경제교육센터 위탁운영사업	2.20~12.31	임성복	기 획재 정부
13	충청권 근대역사문화 콘텐츠 개발 및 연계 관광사업 추진방안 용역	4.7~10.3	염인섭	대 전 시
14	산림복지종합교육센터 건립 기본구상(안) 용역	4.14~8.11	이은재	한국산림복지 진 흥 원
15	전의초수의 문화적 가치 발굴 및 보조방안 연구용역	4.17~10.13	지남석	세 종 시
16	2017년 시내버스 서비스 평가 용역	17.5.18~ 18.1.12	이범규	대 전 시
17	과학도시 상징물 조성사업 연구용역	5.17~9.14	이형복	대 전 시
18	장육진 화백 문화브랜드 육성 방안 연구용역	6.12~10.6	김성표	세 종 시
19	대전 인근 자치단체 간 연계협력사업 발굴용역	6.27~12.23	강영주	대 전 시
20	대전광역시 2017 온실가스 배출권거래제 이행 용역	17.6.27~ 18.6.30	문충만	대 전 시
21	대전문화예술중장기발전계획 수립 용역	7.5~12.31	한상헌	대 전 시
22	민선6기 성과와 과제 연구용역	8.1~11.28	박노동	대전시 대덕구
23	청년정책 2023 추진계획 연구용역	17.9.5~ 18.3.3	한상헌	대 전 시
24	도시재생과 연계한 무가선트램의 국내 지자체 활성화 방안	17.11.9~ 18.1.15	이재영	한 국 철 도 기 술연 구원
25	대전광역시 유성구 생활교통개선 기본계획 수립 연구용역	11.22~ 12.26	이정범	대전시 유성구
26	통합환승요금체계 구축방안 공동 연구 용역	17.11.27~ 18.5.25	이범규	행정중심복합 도 시건 설청
27	대전,세종지역 인프라 투자 정책방향 및 핵심 인프라 프로젝트 발굴 연구	17.11.1~ 18.4.30	정경석	한 국 건 설 산 업연 구원
28	과학벨트 거점지구(신동.둔곡) 토지용도 변경 타당성 검토 연구용역	17.12.29~ 18.7.28	강영주	연구개발특구 진 흥 재 단



## 6. 기타과제(11건)

○ 보조금(협약)사업

번호	과 제 명	연구기간	연구자	발주처
1	안전사고 예방·방지를 위한 스쿨존 시설물의 유니버설디자인 기술개발 2차년도	15.11.1~ 사업중지	이형복	한국산업기술 평가관리원
2	맞춤형 발효소멸 시스템 성능변화 실측 모니터링	16.4.1~ 17.1.31	정환도	토지주택연구원
3	서식지 적합성 모델과 개체군 모델을 이용한 도심지 멧돼지 관리 방안 연구	16.6.1~ 17.5.31	이은재	미래창조과학부
4	2016 공공디자인으로 행복한 공간 만들기 사업 - 착한 리모델링 “범죄예방 개과천선” 프로젝트	16.9.1~ 17.5.31	이형복	한국공예디자인 문화진흥원
5	2017년 지역경제동향 분석업무	17.1.1~ 17.12.31	유병선	대 전 시
6	대전경기동행지수 개편 및 경기선행종합지수 개발	17.1.1~ 17.12.31	유병선	대 전 시
7	맞춤형 발효소멸 시스템 성능변화 실측 모니터링	17.2.1~ 17.12.31	문충만	토지주택연구원
8	유기성 폐바이오매스를 활용한 기상/액상 바이오연료 동시 생산 시스템 개발	17.1.1~ 17.12.31	정환도	한국에너지기술 평가원
9	2017 대전경제교육센터 대전시 대행사업	17.5.23~ 17.12.31	임성복	대 전 시
10	서식지 적합성 모델과 개체군 모델을 이용한 도심지 멧돼지 관리 방안 연구(2차년도)	17.6.1~ 18.3.31	이은재	미래창조과학부
11	어린이재활병원 건립 정책토론회	17.11.13~ 17.11.30	장창수	대 전 시

## 7. 연구조성사업(세미나 행사 등 74건)

번호	행 사 명	주관부서	개최일
1	제3회 정책자문회의 이슈와 정책(여성정책)	기획조정실	1. 5
2	제1회 2017년 대선공약 지역아젠다 발굴을 위한 정책토론회	기획조정실	1. 6
3	제2회 2017년 대선공약 지역아젠다 발굴을 위한 정책토론회	기획조정실	1. 13
4	지방분권형 개헌 연구 TF 제1차 정책토론회	상생협력실	1. 13
5	제3회 2017년 대선공약 지역아젠다 발굴을 위한 정책토론회	기획조정실	1. 18

번호	행 사 명	주관부서	개최일
6	제19회 미래기획포럼	기획조정실	1. 19
7	제4회 정책자문회의의 이슈와 정책(대전세종상생)	기획조정실	1. 20
8	지방분권형 개헌 연구 TF 제2차 정책토론회	상생협력실	1. 24
9	세종시 발전 정책 토론회	세종연구실	1. 24
10	제5회 정책자문회의의 이슈와 정책	기획조정실	2. 2
11	지방분권형 개헌연구 TF 제3차 정책토론회	상생협력실	2. 6
12	2017 국가균형발전선언 13주년 기념식 및 심포지엄	세종연구실	2.14
13	제6회 정책자문회의의 이슈와 정책	기획조정실	2. 16
14	지방분권형 개헌 연구 TF 제4차 정책토론회	상생협력실	2. 16
15	제20회 미래기획포럼	기획조정실	2. 17
16	지방분권형 개헌 연구 TF 제5차 정책토론회	상생협력실	2. 23
17	제7회 정책자문회의의 이슈와 정책	기획조정실	3. 2
18	제9회 과학도시포럼	과학도시연구센터	3. 9
19	제8회 정책자문회의의 이슈와 정책	기획조정실	3. 16
20	정책엑스포 2017 : 세종 미래먹거리 신성장동력	세종연구실	3. 16
21	정책엑스포 2017 : 시민행복	세종연구실	3. 16
22	정책엑스포 2017 : 세종시의 정치·행정수도 완성	세종연구실	3. 16
23	정책엑스포 2017 : 지방분권형 개헌	세종연구실	3. 16
24	정책엑스포 2017 : 대전미래먹거리 신성장동력	경제지표조사와 사회적지본연구센터	3. 17
25	정책엑스포 2017 : 충청권 신성장동력과 상생협력	기획조정실	3. 17
26	정책엑스포 2017 : 청년대전을 위한 청년배틀	기획조정실	3. 17
27	정책엑스포 2017 : 시민주권도시와 시민운동	기획조정실	3. 17
28	제8회 대전세종여성정책포럼	여성가족정책센터	3. 17
29	제10회 과학도시포럼	과학도시연구센터	3. 17
30	정책엑스포 2017 : 국가균형발전과 지방자치분권 1,2,3	기획조정실	3. 17
31	정책엑스포 2017 : 새로운 정부의 지방정책1,2,3	기획조정실	3. 17
32	정책엑스포 2017 : 시민행복정책1,2,3	기획조정실	3. 17

번호	행 사 명	주관부서	개최일
33	정책엑스포 2017 : 국민희망정책1,2,3	기획조정실	3. 17
34	정책엑스포 2017 : 사회통합정책 1,2,3	기획조정실	3. 17
35	제21회 미래기획포럼	기획조정실	3. 17
36	세종혁신도시포럼	세종연구실	4. 6
37	잘못된 언론관행 개선방향 공동세미나	기획조정실	4. 13
38	제9회 정책자문회의의 이슈와 정책	기획조정실	4. 14
39	제10회 정책자문회의의 이슈와 정책	기획조정실	4. 27
40	지방분권형 개헌을 위한 국민토론회	상생협력실	5. 2
41	제11회 정책자문회의의 이슈와 정책	기획조정실	5. 12
42	제22회 미래기획포럼	기획조정실	5. 12
43	제7회 경제활력포럼	기획조정실	5. 16
44	2017 청춘대담 “청춘은 사랑하고 싶다”	여성가족정책센터	5. 19
45	4차 산업혁명시대, 열린혁신 충청권 토론회	기획조정실	5. 23
46	새로운 정부의 통일정책과 지방의 역할 공동학술회의	기획조정실	5. 24
47	제12회 정책자문회의의 이슈와 정책	기획조정실	5. 25
48	세종시 도시안전 정책세미나	도시안전디자인센터	5. 25
49	제11회 도시재생포럼	도시기반연구실	6. 2
50	6.10 민주항쟁 30주년 기념 심포지움	기획조정실	6. 9
51	제13회 정책자문회의의 이슈와 정책	기획조정실	6. 9
52	제23회 미래기획포럼	기획조정실	6. 16
53	제8회 경제활력포럼	경제지표조사와 사회적자본연구센터	6. 23
54	지방분권형 개헌연구 TF 제8차 정책토론회	상생협력실	6. 23
55	대전도시재생지원센터 개소 2주년 기념세미나	도시재생지원센터	6. 27
56	2017 세계행정도시포럼	세종연구실	6.29~7.1
57	제14회 정책자문회의의 이슈와 정책	기획조정실	6. 30
58	제9회 대전세종여성정책포럼	여성가족정책센터	7. 3
59	민선6기 3주년 기념 정책토론회	기획조정실	7. 5

번호	행 사 명	주관부서	개최일
60	제15회 정책자문회의의 이슈와 정책	기획조정실	7. 6
61	제10회 대전세종여성정책포럼	여성가족정책센터	7. 6
62	행정도시 착공 10주년 세종시 출범 5주년 기념 국내포럼	세종연구실	7. 6
63	민선자치 6기 3주년 기념 정책워크숍	경제지표조사와 사회적지본연구센터	7.12~13
64	제11회 과학도시포럼	과학도시연구센터	7. 19
65	제 24회 미래기획포럼	기획조정실	7. 24
66	2017 아태도시정상회의 : 대전시 CPTED 정책세미나	도시안전디자인센터	9. 11
67	제12회 과학도시포럼	과학도시연구센터	9. 13
68	제9회 경제활력포럼	경제지표조사와 사회적지본연구센터	9. 13
69	국제개발협력 심포지움	대전세종경제교육센터	9. 22
70	행정수도 개헌 국회 대토론회	세종연구실	11. 6
71	성별영향분석평가와 여성친화도시 정책의 효율적 연계 방안 모색포럼	성별영향분석평가센터	11. 10
72	경제교육프로그램 연계·협력 방안 모색 학술회의	대전세종경제교육센터	11. 20
73	대전·세종 상생협력을 위한 토론회	기획조정실	11. 27
74	한국경제학회 충청지회 창립 학술대회	기획조정실	12. 1

## 8. 간행물(8건)

번호	간 행 물 명	발 간 주 기	비 고
1	대전세종포럼	분기별	
2	월간대전경제	월 1회	
3	월간세종경제	월 1회	
4	브리핑(뉴스레터)	월 1회	
5	DSI 포커스	월 2회	
6	세종인사이트	분기별	
7	여성이 행복한 도시 대전	년 2회	
8	대전여성가족정책센터 Brief	월 1회	

## 1. 대전여성가족정책센터

## ■ 주요성과

## ○ 연구사업

연번	과 제 명	주요내용
1	성 주류화 제도 이행점검 및 모니터링	<ul style="list-style-type: none"> <li>• 2015년에 작성된 대전시 분청 및 5개 기초자치단체의 성별영향분석평가서 중 안전분야를 선정하여 이행 점검</li> <li>• 각 구청의 이행점검 대상 과제를 바탕으로 골목길 보행자 안전에 대한 모니터링 진행</li> <li>• 시민사회로의 성 주류화 확산과 대전형 젠더 거버넌스 구축의 기회로 활용</li> </ul>
2	GIS로 읽는 대전여성가족통계	<ul style="list-style-type: none"> <li>• 대전광역시의 여성과 가족의 현황자료를 지리정보화 하여 공간적으로 재구성</li> <li>• 영역별 통계자료의 지리정보화 및 시각화               <ul style="list-style-type: none"> <li>- 인구, 가족, 복지, 경제활동, 문화와 여가, 양육과 교육, 보건, 복지, 주거와 교통, 환경 등 지표에 대한 성별 분리 통계 생산</li> </ul> </li> </ul>

## ○ 연구조성사업

연번	과 제 명	주요내용
1	양성평등정책포럼 등	<ul style="list-style-type: none"> <li>• 전문가 콜로키움 1회 개최</li> <li>• 대전세종여성정책포럼 4회 개최</li> <li>• 젠더콜로키움 2회 개최</li> <li>• 3.8 여성의 날 기념 여성연구원 간담회 1회 개최</li> </ul>

연번	과 제 명	주요내용
2	매거진 『여성이 행복한 도시, 대전』 발간·배포	<ul style="list-style-type: none"> <li>• 6월, 12월 연 2회 발간 및 배포</li> <li>• 대전시 여성·가족 정책 및 이슈 게재, 여성 및 가족 기관 및 단체 활동 소개, 대전광역시 거주 여성을 위한 문화 및 생활 정보 소개</li> <li>• 대전광역시청 및 구청, 중앙부처 및 시도 여성·가족 정책담당, 여성·가족 기관 및 단체, 연구기관, 언론사 등에 배포</li> </ul>
3	『대전여성가족센터 Brief』 제작·발송	<ul style="list-style-type: none"> <li>▶ 월 1회 총 12회 제작 및 발송, 홈페이지 게재</li> <li>▶ 대전광역시 여성·가족 현황 분석 및 다양한 여성·가족 이슈 수록</li> <li>▶ 여성·가족 기관 및 단체, 연구자, 활동가 등에 메일링서비스 통해 발송, 연구원 홈페이지 게재</li> </ul>
4	전국여성정책네트워크 회의	<ul style="list-style-type: none"> <li>• 2017년 전국여성정책네트워크 정례회의 참석 (2회)</li> <li>• 2017년 전국여성정책네트워크 실무진 회의 (2회)</li> <li>• 여성가족 정보 교류 및 정부의 여성가족 정책 현안에 대한 자문</li> </ul>

## 2. 대전성별영향분석평가센터

### ■ 주요성과

#### ○ 연구사업

연번	과 제 명	주요내용
1	2016 종합분석 보고서 작성	<ul style="list-style-type: none"> <li>• 분석틀을 활용하여 시분청 및 5개 기초자치구를 대상으로 성별영향분석평가 종합평가 실시</li> <li>• 종합분석의 전문성을 높이기 위해 전문가를 2인을 활용하여 평가를 실시</li> </ul>
2	2017 대전성별영향분석평가센터 운영사업 결과 보고서 작성	<ul style="list-style-type: none"> <li>• 2017년도 대전 및 세종지역 성별영향분석평가 분석을 통한 성별영향분석평가 추진의 성과와 과제 도출</li> <li>• 대전 및 세종 지역의 성별영향분석평가 우수사례를 발굴하여 홍보</li> </ul>
3	2017 대전성별영향분석평가센터 컨설팅 실적 보고서 작성	<ul style="list-style-type: none"> <li>• 대전·세종 지역의 기관별 성별영향분석평가, 성인지 예산 컨설팅 실적 및 일지 수록</li> </ul>

#### ○ 연구조성사업

연번	사 업 명	주요내용
1	성별영향분석평가성인지 예산 컨설팅	<p><b>대전광역시(총 1225회)</b></p> <ul style="list-style-type: none"> <li>• 법령의 성별영향분석평가 컨설팅 84회</li> <li>• 계획의 성별영향분석평가 컨설팅 2회</li> <li>• 사업의 성별영향분석평가 컨설팅 724회               <ul style="list-style-type: none"> <li>- 찾아가는 성별영향분석평가 대면컨설팅(8월~9월)</li> </ul> </li> <li>• 성인지예산의 컨설팅 310건</li> <li>• 성인지결산의 컨설팅 105건               <ul style="list-style-type: none"> <li>- 찾아가는 성인지예산서 작성 대면컨설팅(9월~10월)</li> </ul> </li> </ul> <p><b>세종특별자치시(총 153회)</b></p> <ul style="list-style-type: none"> <li>• 법령의 성별영향분석평가 컨설팅 20회</li> <li>• 사업의 성별영향분석평가 컨설팅 133회               <ul style="list-style-type: none"> <li>- 찾아가는 성별영향분석평가 대면컨설팅</li> </ul> </li> </ul>

연번	사업명	주요내용
2	공무원 교육	<p><b>대전광역시(총 8회)</b></p> <ul style="list-style-type: none"> <li>• 자치구청 찾아가는 성별영향분석평가 과제담당자 교육 4회</li> <li>• 시본청 찾아가는 성별영향분석평가 과제담당자 교육 2회</li> <li>• 교육청 찾아가는 성별영향분석평가 과제담당자 교육 1회</li> <li>• 시민대상(학하동 어린이 공원 사업) 성인지 감수성 교육 1회</li> </ul> <p><b>세종특별자치시(총 2회)</b></p> <ul style="list-style-type: none"> <li>• 시본청 찾아가는 성별영향분석평가 과제담당자 교육 2회</li> </ul>
3	지역 성평등 기반 구축을 위한 성주류화 포럼	<ul style="list-style-type: none"> <li>• 성별영향분석평가와 여성친화도시 정책의 효율적 연계방안 모색</li> </ul>
4	컨설턴트 역량강화 교육	<ul style="list-style-type: none"> <li>• 컨설턴트 위촉식 및 교육</li> <li>• 컨설턴트 역량강화 워크숍(1)</li> <li>• 컨설턴트 역량강화 워크숍(2)</li> </ul>
5	2017년 대전시 성 주류화 제도 효율적 추진 방안 모색을 위한 워크숍	<ul style="list-style-type: none"> <li>• 2017년 성별영향분석평가 및 성인지에결산제도의 효율적 연계 방안 마련을 위한 총괄담당자 워크숍 진행</li> <li>• 시본청 및 5개 자치구 성별영향분석평가 및 성인지에산 담당자를 대상으로 2017년 운영계획 및 대상과제 선정 과정, 컨설팅과 교육 등 전반적인 사항에 대한 의견수렴</li> </ul>
6	성별영향분석평가 및 성인지예산 대상과제 선정 및 업무협의를 위한 담당자 간담회	<p><b>대전광역시(총 8회)</b></p> <ul style="list-style-type: none"> <li>• 2017년 대전시 및 5개 자치구 성평등 목표 및 대상과제 선정을 위한 체크리스트 협의(5회)</li> <li>• 대전시교육청 성별영향분석평가 및 성인지예산 연계를 위한 회의(3회)</li> </ul> <p><b>세종특별자치시(총 3회)</b></p> <ul style="list-style-type: none"> <li>• 세종특별자치시 성별영향분석평가 업무 수행을 위한 현장방문(3회)</li> </ul>
7	홍보	<ul style="list-style-type: none"> <li>• 대전성별영향분석평가센터 블로그 지속 운영 <ul style="list-style-type: none"> <li>- 주소 : <a href="http://blog.naver.com/djdigia">http://blog.naver.com/djdigia</a></li> <li>- 누적방문자수 : 4,195명(18.1.11기준)</li> </ul> </li> <li>• 3월 8일 세계여성의 날 행사 <ul style="list-style-type: none"> <li>- 페미니스트 모여라!Be Bold For Change</li> </ul> </li> </ul>



### 3. 대전세종지역경제교육센터

#### ■ 주요성과

##### ① 학생

사업명		교육횟수	시간	인원
기재부	고교생 경제서밋	67	134	1,705
	고교경제동아리연구과제 발표대회	1	5	300
	C'mon babe	16	32	244
소 계		84	171	2,249

##### ② 취약·소외계층

사업명		교육횟수	시간	인원
기재부	365나눔경제교실	52	104	1,397
	희망키움경제교육	35	70	770
	다문화가정경제교육	10	20	170
	기초생활경제교육'교감'	16	32	182
	행복한노년!즐거운경제!	23	23	1,190
	지역아동센터경제교육	48	96	916
	취약계층청소년경제교육	45	90	1,008
	미혼모경제교육	2	4	26
	소년원경제교육	15	30	440
	취약계층경제캠프	1	4	50
소 계		247	473	6,149
대전시	희망키움경제교육	10	20	235
	취약계층청소년경제교육	15	30	300
소 계		25	50	535

### ③ 일반인

사 업 명		교육횟수	시 간	인 원
기재 부	오픈특강	1	2	89
소 계		1	2	89

### ④ 타기관 연계·협력 사업

사 업 명		교육횟수	시 간	인 원
기재 부	대전세종경제교육실무협의회	2	8	30
	경제교육기관·강사워크숍	19	58	144
	충청권경제교육실무협의회	5	15	25
	충청권강사역량강화워크숍	1	6	40
소 계		27	87	239

## 4. 경제사회지표조사와 사회적자본연구센터

### ■ 주요성과

구분	건수	내용
정책연구조사	2	<ul style="list-style-type: none"> <li>○ 대전 자치구별 격차조사 II               <ul style="list-style-type: none"> <li>- 2017.4.12.~2017.8.11.</li> </ul> </li> <li>○ 대전충청문헌정보총목록 조사(2015-2015)</li> </ul>
외부용역	3	<ul style="list-style-type: none"> <li>○ 대전·세종·충남민의 사회의식 조사 1차               <ul style="list-style-type: none"> <li>- 2017.4.14.~2017.5.13.</li> </ul> </li> <li>○ 대전·세종·충남민의 사회의식 조사 2차               <ul style="list-style-type: none"> <li>- 2017.6.2.~2017.7.1.</li> </ul> </li> <li>○ 국가균형발전과 지방자치분권               <ul style="list-style-type: none"> <li>- 2017.2.10.~2017.3.31.</li> </ul> </li> </ul>
포럼 및 세미나	6	<ul style="list-style-type: none"> <li>○ 제6회 경제활력포럼               <ul style="list-style-type: none"> <li>- 2017년 3월 17일 10:10~11:50</li> <li>- (구) 충남도청 대회의실(2층)</li> <li>- 「대전 미래먹거리 신성장동력」</li> </ul> </li> <li>○ 제7회 경제활력포럼               <ul style="list-style-type: none"> <li>- 2017년 5월 16일 10:00~12:00</li> <li>- 대전세종연구원 대회의실</li> <li>- 「4차 산업혁명과 중소기업의 스마트공장 추진방향」</li> </ul> </li> <li>○ 제8회 경제활력포럼               <ul style="list-style-type: none"> <li>- 2017 6월 23일 14:00~18:00</li> <li>- 대전세종연구원 대회의실</li> <li>- 「새 정부에 바라는 지역균형발전 및 지역고용창출 정책」</li> </ul> </li> <li>○ 제9회 경제활력포럼               <ul style="list-style-type: none"> <li>- 2017년 9월 13일 14:30~17:00</li> <li>- 대전세종연구원 대회의실</li> <li>- 「대전 공예산업육성을 위한 정책발굴 학술세미나」</li> </ul> </li> <li>○ 민선자치 6기 3주년 기념 정책워크숍               <ul style="list-style-type: none"> <li>- 2017년 7월 12~13일(1박 2일)</li> <li>- 충남대학교 임해수련원(충남 보령시)</li> <li>- 「민선자치 6기 3주년 평가와 향후 과제」</li> </ul> </li> </ul>
보조금사업	2	<ul style="list-style-type: none"> <li>○ 대전시 보조금 사업               <ul style="list-style-type: none"> <li>- 2017년 지역경제동향 분석업무</li> <li>- 대전경기동행지수 개편 및 경기선행종합지수 개발</li> </ul> </li> </ul>
정기 간행물 발행	8	<ul style="list-style-type: none"> <li>○ 「월간 대전경제」 발간·배부               <ul style="list-style-type: none"> <li>- 매월 경기종합지수 작성</li> <li>- 최근 경제동향 / 부문별 경제동향 작성</li> <li>- 2017년 1월호~12월호까지 매월 300부 발간하여 배부</li> </ul> </li> </ul>

## 5. 과학도시연구센터

### ■ 주요성과

#### ○ 정책 네트워크 구축 강화

- 대덕특구-대전 상생협력 발전협의회 운영위원회(2017.6.29.) 참여  
: 4차 산업혁명 특별시 조성 및 과학기술 현안 사항 논의 등
- 대전광역시 주관 국제행사 기획·자문 : 2017 아시아·태평양 도시정상회 (APCS 2017), 대전세계혁신포럼(2017 Daejeon Global Innovation Forum) 등의 행사기획 및 세부 프로그램 구성에 참여

#### ○ 포럼개최 : 총 4회 (국제포럼 1건 포함)

구 분	날짜	장소	주제
제9회	2017. 3. 9.	대전세종연구원 대회의실	스마트시티를 통한 지역의 혁신과 지속가능발전 * (사)한국지역학회 공동주관
제10회	2017. 3.17.	옛충남도청 소회의실	대도시의 재탄생 : 전환과 재생 * 정책엑스포 2017 연계·개최
제11회	2017. 7.19.	대전광역시의회 대회의실	『4차 산업혁명 특별시』 대전의 미래 성장전략 * 디트뉴스24, 대전광역시의회와 공동주관
제12회 (국제포럼)	2017. 9.13.	대전 ICC호텔 컨벤션C-D	스마트 인프라 구축을 위한 과학도시 간 협력적 혁신 (Collaborative Innovation of Technopolis to build a Smart Infrastructure) * 대전광역시·세계과학도시연합·유네스코 공동주관 - 행사명: 2017 Daejeon Global Innovation Forum, Thematic Special Session- Session B

## 6. 도시안전연구센터

### ■ 주요성과

구 분	수행건수	내 용
정책연구수행	3건	<ul style="list-style-type: none"> <li>○ 시민안전을 위한 전화금융사기피해 예방에 관한 연구</li> <li>○ 대전광역시 상업지 경관협정 추진방안에 관한 연구</li> <li>○ 세종특별자치시 안전 개선을 위한 전략과제 발굴</li> </ul>
보조금 과제 및 연구용역	6건	<ul style="list-style-type: none"> <li>○ 대전광역시 범죄예방 환경설계 기본계획 및 가이드라인 수립               <ul style="list-style-type: none"> <li>- 대전광역시</li> </ul> </li> <li>○ 지역 안전개선 컨설팅 용역               <ul style="list-style-type: none"> <li>- 대전광역시</li> </ul> </li> <li>○ 과학도시 상징물 조성사업 연구               <ul style="list-style-type: none"> <li>- 대전광역시</li> </ul> </li> <li>○ 안전사고 예방·방지를 위한 스쿨존 시설물의 유니버설디자인 기술개발 사업               <ul style="list-style-type: none"> <li>- 산업통상자원부</li> </ul> </li> <li>○ 신탄진 안심길 만들기 마중물 경관협정 기본계획수립 및 주민지원사업               <ul style="list-style-type: none"> <li>- 국토교통부</li> </ul> </li> <li>○ 2016 공공디자인으로 행복한 공간 만들기 - 대화동 도심으로 돌아온 등대 프로젝트               <ul style="list-style-type: none"> <li>- 문화체육관광부</li> </ul> </li> </ul>
행사 및 세미나	6 건	<ul style="list-style-type: none"> <li>○ 경·관·학 공동체 치안 합동 간담회               <ul style="list-style-type: none"> <li>- 2017년 6월 1일</li> </ul> </li> <li>○ 도심으로 돌아온 등대 주민한마당 개최               <ul style="list-style-type: none"> <li>- 2017년 6월 24일</li> </ul> </li> <li>○ 2017 APCS Building Smart and Safe Cities 세미나 개최               <ul style="list-style-type: none"> <li>- 2017년 9월 11일</li> </ul> </li> <li>○ 제2회 Safe 대전 안전체험 한마당 행사 참가               <ul style="list-style-type: none"> <li>- 범죄예방 CPTED 홍보부스 운영</li> <li>- 대전지방경찰청, 대전준법지원센터와 협업 운영</li> <li>- 2017년 9월 29일~30일 (2일간)</li> </ul> </li> </ul>

<p>행사 및 세미나</p>		<ul style="list-style-type: none"> <li>○ 2017년 안전문화운동추진 대전협의회 성과보고회 지원 <ul style="list-style-type: none"> <li>- 2017년 12월 15일</li> </ul> </li> <li>○ 대전 범죄취약지역 대상 벽화 및 환경개선 사업 지원 <ul style="list-style-type: none"> <li>- 대전중부경찰서, 대전준법지원센터 협업 추진</li> <li>- 1차 선화동 벽화그리기 사업 / 2017년 10월 28일</li> <li>- 2차 문화동 굴다리 벽화그리기 사업 / 2017년 12월 9일</li> </ul> </li> </ul>
<p>MOU</p>	<p>3건</p>	<ul style="list-style-type: none"> <li>○ ‘범죄로부터 안전한 대전 만들기’ 추진 협력치안 체계 구축 협약 <ul style="list-style-type: none"> <li>- 대전중부경찰서, 대전광역시의회 안전도시연구회, 대전대학교 경찰학과, 대전세종연구원 도시안전연구센터</li> <li>- 2017년 3월 16일</li> </ul> </li> <li>○ 범죄안전 대전 상생협력 치안체계 구축 협약 <ul style="list-style-type: none"> <li>- 대전광역시의회 안전도시연구회, 대전중부경찰서, 대전준법지원센터, 대전세종연구원 도시안전연구센터</li> <li>- 2017년 5월 29일</li> </ul> </li> <li>○ 2017 지역-테스트베드 구축 업무 협약식 <ul style="list-style-type: none"> <li>- 대전세종연구원 도시안전연구센터, 목원대학교 ICT기반 유니버설디자인 융합사업단</li> <li>- 2017년 9월 29일</li> </ul> </li> </ul>

# 7. 대전도시재생지원센터

## ■ 주요성과

### ○ 주요 사업

구분	수행건수	사업내용
현장중심 · 시민밀착 도시재생	6건	<ul style="list-style-type: none"> <li>• 경제기반형 도시재생사업 활성화 계획 수립 및 사업 지원                             <ul style="list-style-type: none"> <li>- 경제기반형 도시재생 마중물사업 계획 수립 및 최종 심사 통과(9. 25)</li> <li>- 2차 관문심사 및 특위 자료 작성, 사업 및 운영계획 수립                                     <ul style="list-style-type: none"> <li>· 도심형산업지원플랫폼 : 6개 프로그램, 사업 추진 지원</li> <li>· 도시재생활성화 링크 : 8개 프로그램, 건설기술검토 완료, 사업추진 지원</li> </ul> </li> </ul> </li> </ul>
		<ul style="list-style-type: none"> <li>• 경제기반형 사업추진협의회 구성·운영                             <ul style="list-style-type: none"> <li>- 도심형산업지원플랫폼 : 4개 구성·운영 (2개 준비중)</li> <li>- 도시재생활성화 링크 : 2개 구성·운영</li> </ul> </li> </ul>
		<ul style="list-style-type: none"> <li>• 경제기반형 도시재생사업 시민정례간담회 및 전문가 세미나 운영                             <ul style="list-style-type: none"> <li>- &lt;도시재생 뉴딜정책과 대전의 대응전략&gt; 세미나 개최 (6. 27)</li> <li>- 시민단체, 문화예술단체 간담회 2회 개최 (10. 23, 11. 1)</li> </ul> </li> </ul>
		<ul style="list-style-type: none"> <li>• 도시재생활성화지역 주민협의체 조직 및 공모사업계획 수립                             <ul style="list-style-type: none"> <li>- 공모사업계획 수립 : 마중물사업 심사자료 작성</li> </ul> </li> </ul>
		<ul style="list-style-type: none"> <li>• 은행동 케미스트리트 조성사업 지원                             <ul style="list-style-type: none"> <li>- &lt;케미스트리트 조성 및 젠트리피케이션 방지를 위한 업무협약식&gt; 개최 (1. 18)</li> <li>- 공실률조사(8월), 만족도 설문조사(9-12월)</li> </ul> </li> </ul>
		<ul style="list-style-type: none"> <li>• 도시재생 뉴딜사업계획 수립                             <ul style="list-style-type: none"> <li>- 2017 도시재생 뉴딜공모사업 7개소 중 2개소(유천동,중촌동) 사업계획 수립, 5개소 사업계획 지원</li> </ul> </li> </ul>
시민중심 · 행복소통	1건	<ul style="list-style-type: none"> <li>• 경제기반형 도시재생사업 홍보·지원 및 시민소통 강화                             <ul style="list-style-type: none"> <li>- 월간 웹진 발간 : 3월 - 12월 / 총 10회 발간 / 1,840명 구독</li> <li>- 도시재생 시민공감 기자단 14인, 청춘 서포터즈 22인 운영                                     <ul style="list-style-type: none"> <li>· 월 1회 기획회의 개최, 기사 총 177건 작성</li> </ul> </li> </ul> </li> </ul>
지역사회 중심 · 경청 및 협력	1건	<ul style="list-style-type: none"> <li>• 경제기반형 도시재생사업 자문 및 실무자 교육 사업                             <ul style="list-style-type: none"> <li>- 도시재생 아카데미 1회차 개최 (9. 6 - 13 / 총 3회 강의)                                     <ul style="list-style-type: none"> <li>· 수강인원 : 총 43인 (중앙공모 11인, 광역공모 32인)</li> </ul> </li> <li>- 도시재생 사업 관련 전문가 자문회의 개최 (총 33인)</li> </ul> </li> </ul>

○ 기타 사업

구분	수행건수	사업내용
교육 대행사업	1건	<ul style="list-style-type: none"> <li>• 2017년 도시재생 뉴딜 지역역량 강화 교육 대행사업               <ul style="list-style-type: none"> <li>- 국토교통부·LH 도시재생지원기구 주최, 대전도시재생지원센터 주관</li> <li>- 도시재생 뉴딜 코디네이터 및 현장활동가 양성 교육</li> <li>- 총 11회차 교육 진행(10. 31 - 11. 30)</li> <li>- 수강인원 : 총 63인 / 수료생 : 42인</li> </ul> </li> </ul>
도시재생 홍보사업	2건	<ul style="list-style-type: none"> <li>• 2017 도시재생 한마당 참여 (12. 22)               <ul style="list-style-type: none"> <li>- 도시재생박람회 : 대전광역시 홍보부스, 리플릿, 판넬, 모델 등 제작 및 운영</li> </ul> </li> </ul>
		<ul style="list-style-type: none"> <li>• 도시재생지원센터 홈페이지 및 블로그, SNS 운영               <ul style="list-style-type: none"> <li>- 홈페이지 리뉴얼(2-4월)</li> <li>- 홈페이지에 센터 활동사항 지속 게시 및 홍보(1-12월)</li> <li>- SNS(페이스북)을 이용한 센터 활동사항 지속 게시 및 홍보(1-12월)</li> <li>- 기자단 및 서포터즈 기사 블로그 게시(3-12월)</li> </ul> </li> </ul>
지원사업	1건	<ul style="list-style-type: none"> <li>• 소규모 주거정비사업               <ul style="list-style-type: none"> <li>- 홍보/접수/현장조사/컨설팅 진행 (총 15건)</li> </ul> </li> </ul>
유관기관 협력	2건	<ul style="list-style-type: none"> <li>• 업무협약(MOU) 체결               <ul style="list-style-type: none"> <li>- 한밭대 금속가공소공인특화지원센터 MOU 체결 (6. 15)</li> </ul> </li> </ul>
		<ul style="list-style-type: none"> <li>• 1사 1사회적기업 결연               <ul style="list-style-type: none"> <li>- 열린부뚜막협동조합 사회적결연 협약 체결 (12. 20)</li> </ul> </li> </ul>



# 2018년도 세입·세출 예산서

# 예 산 총 칙

제1조(예산규모) 2018년 세입·세출 예산규모는 다음과 같다.

(단위 : 천원)

회 계 별	세 입	세 출
합 계	9,302,146	9,302,146
일 반 회 계	6,264,281	6,264,281
특 별 회 계	3,037,865	3,037,865
- 세종연구실	1,607,067	1,607,067
- 대전여성가족정책센터	177,756	177,756
- 대전도시재생지원센터	1,253,042	1,253,042

제2조(예산명세) 세입·세출 예산의 명세는 별첨 "세입·세출 예산"과 같다.

제3조(예산의 이월) 세출예산 중 경비의 성질상 당해 연도내에 그 지출을 끝내지 못할 것이 예상되어 명시 또는 사고 이월할 필요가 있을 때에는 다음연도로 이월하여 사용할 수 있다.

제4조(명시이월) 명시이월사업은 별첨 "명시이월 사업조서"와 같다.

제5조(예산의 전용금지) 다음 과목의 경비는 이사회 의결을 거치지 않고는 그 경비를 전용할 수 없다.

- 인건비
- 업무추진비(타 비목으로부터의 전용금지)

제6조(잔액처리) 결산결과 예산잔액이 발생하였을 때는 정관 제12조에 의하여 처리한다.

제7조(보조금의 사전사용) 국가 또는 지방자치단체로부터 그 용도가 지정되고 소요 전액이 보조된 경우 추가경정예산의 성립전에 사용할 수 있으며, 차기 추가경정 예산에 계상하여야 한다.

## 2018년도 세입세출예산사업 총괄표

◎ 일반회계

(단위 : 천원)

예산과목	예산액	전년도	비교증감	비고
예산현액	6,264,281	5,890,292	373,989	
수입	6,264,281	5,890,292	373,989	
자체사업수익	1,200,000	1,200,000	-	
보조금사업	40,000	40,000	-	
시출연금수익	4,497,563	4,154,292	343,271	
법인세 등 환급금	9,200	13,000	△3,800	
이자수익	50,000	50,000	-	
전입금	164,518	70,000	94,518	
순세계잉여금	300,000	360,000	△60,000	
기타영업외수익	3,000	3,000	-	
지출	6,264,281	5,890,292	373,989	
인건비	3,048,384	2,847,902	200,482	
경비	952,980	881,026	71,954	
보상금	8,400	8,400	-	
자산취득비	12,971	9,950	3,021	
성과급	187,077	119,573	67,504	
사업비	2,046,899	2,016,472	30,427	
예비비	7,570	6,969	601	

# 2018년도 세입예산사업 명세서

◎ 일반회계

(단위 : 천원)

구 분	사 업 예 산		예 산 액	전년도 예산액	비교증감																												
	예 산 과 목																																
	예 산 현 액		6,264,281	5,890,292	373,989																												
수      익	사업수익		6,264,281	5,890,292	373,989																												
	영업수익		1,240,000	1,240,000	-																												
		<table border="0" style="width: 100%;"> <tr> <td style="width: 15%;">자체사업수익</td> <td>○용역사업수익</td> <td style="text-align: right;">1,200,000</td> <td style="text-align: right;">1,200,000</td> <td style="text-align: center;">-</td> </tr> <tr> <td>보조금사업</td> <td>○경제동향 조사</td> <td style="text-align: right;">40,000</td> <td style="text-align: right;">40,000</td> <td style="text-align: center;">-</td> </tr> </table>	자체사업수익	○용역사업수익	1,200,000	1,200,000	-	보조금사업	○경제동향 조사	40,000	40,000	-																					
	자체사업수익	○용역사업수익	1,200,000	1,200,000	-																												
	보조금사업	○경제동향 조사	40,000	40,000	-																												
	영업외수익		5,024,281	4,650,292	373,989																												
		<table border="0" style="width: 100%;"> <tr> <td style="width: 15%;">출연금수익</td> <td>○시 출연금</td> <td style="text-align: right;">4,497,563</td> <td style="text-align: right;">4,154,292</td> <td style="text-align: right;">343,271</td> </tr> <tr> <td>법인세 등 환급금</td> <td>○국세 등 환급금</td> <td style="text-align: right;">9,200</td> <td style="text-align: right;">13,000</td> <td style="text-align: right;">△3,800</td> </tr> <tr> <td>이자수익</td> <td>○이자수입</td> <td style="text-align: right;">50,000</td> <td style="text-align: right;">50,000</td> <td style="text-align: center;">-</td> </tr> <tr> <td>전입금</td> <td>○세종연구실 특별회계 (상생협력과제비, 공통경비)</td> <td style="text-align: right;">164,518</td> <td style="text-align: right;">70,000</td> <td style="text-align: right;">94,518</td> </tr> <tr> <td>순세계잉여금</td> <td>○순세계잉여금</td> <td style="text-align: right;">300,000</td> <td style="text-align: right;">360,000</td> <td style="text-align: right;">△60,000</td> </tr> <tr> <td>기타영업외수익</td> <td>○잡이익 등</td> <td style="text-align: right;">3,000</td> <td style="text-align: right;">3,000</td> <td style="text-align: center;">-</td> </tr> </table>	출연금수익	○시 출연금	4,497,563	4,154,292	343,271	법인세 등 환급금	○국세 등 환급금	9,200	13,000	△3,800	이자수익	○이자수입	50,000	50,000	-	전입금	○세종연구실 특별회계 (상생협력과제비, 공통경비)	164,518	70,000	94,518	순세계잉여금	○순세계잉여금	300,000	360,000	△60,000	기타영업외수익	○잡이익 등	3,000	3,000	-	
출연금수익	○시 출연금	4,497,563	4,154,292	343,271																													
법인세 등 환급금	○국세 등 환급금	9,200	13,000	△3,800																													
이자수익	○이자수입	50,000	50,000	-																													
전입금	○세종연구실 특별회계 (상생협력과제비, 공통경비)	164,518	70,000	94,518																													
순세계잉여금	○순세계잉여금	300,000	360,000	△60,000																													
기타영업외수익	○잡이익 등	3,000	3,000	-																													

# 2018년도 세출예산사업 명세서

◎ 일반회계

(단위 : 천원)

명 칭	예 산 과 목		예 산 액	전 년 도 예 산 액	전년대비
	편 성 목	통 계 목			
예 산 현 액			6,264,281	5,890,292	373,989
700 사업비용			6,256,711	5,883,323	373,388
710 영업비용			4,209,812	3,866,851	342,961
712 판매비와일 반운영비			4,022,735	3,747,278	275,457
100 인건비			3,048,384	2,847,902	200,482
101 급여			2,049,997	1,942,079	107,918
○ 연봉			2,049,997	1,942,079	107,918
-원 장			88,567	85,987	2,580
·연봉            88,567,000원*1인 =    88,567			88,567	85,987	2,580
-연구직			1,552,584	1,510,270	42,314
·선임연구위원    74,217,000원*8인 =    593,736			593,736	457,206	136,530
·책임연구위원    61,062,000원*11인 =    671,682			671,682	823,004	△151,322
·연구위원        47,861,000원*6인 =    287,166			287,166	230,060	57,106
-관리직			339,522	276,852	62,670
·관리직 1급        85,396,000원*1인 =    85,396			85,396	73,442	11,954
·관리직 2급        57,764,000원*2인 =    115,528			115,528	56,661	58,867
·관리직 3급        47,716,000원*1인 =    47,716			47,716	46,061	1,655
·관리직 4급        37,855,000원*1인 =    37,855			37,855	41,734	△3,879
·관리직 5급        29,961,000원*1인 =    29,961			29,961	32,876	△2,915
·관리직 6급        23,066,000원*1인 =    23,066			23,066	26,078	△3,012
-처우개선비        1,980,673,000원*3.5% =    69,324			69,324	68,970	354
102 제수당			534,437	500,858	33,579
○가족수당			44,528	27,629	16,899
-배우자            40,000원*0.90*33인*12월 =    14,256			14,256	13,824	432
-기 타              20,000원*1.61*33인*12월 =    12,752			12,752	12,365	387
-돌째이후 자녀    60,000원*16인*12월 =    11,520			11,520	1,440	10,080

-셋째 이후 자녀	100,000원*5인*12월 =	6,000	6,000	-	6,000
○자녀학비보조수당			16,728	16,221	507
-고등학교	422,400원*0.30*33인*4회 =	16,728	16,728	16,221	507
○초과근무수당			175,619	167,208	8,411
-초과근무수당	23,030원*1.5*30인*14시간*12월 =	175,619	175,619	167,208	8,411
○연구및지원활동비			101,400	97,800	3,600
-원장	600,000원*1인*12월 =	7,200	7,200	7,200	-
-선임연구위원	300,000원*8인*12월 =	28,800	28,800	21,600	7,200
-책임연구위원	250,000원*11인*12월 =	33,000	33,000	42,000	△9,000
-연구위원	200,000원*6인*12월 =	14,400	14,400	12,000	2,400
-관리직 1급	300,000원*1인*12월 =	3,600	3,600	3,600	-
-관리직 2급	250,000원*2인*12월 =	6,000	6,000	3,000	3,000
-관리직 3,4급	200,000원*2인*12월 =	4,800	4,800	4,800	-
-관리직 5,6급	150,000원*2인*12월 =	3,600	3,600	3,600	-
○정액급식비	130,000원*33인*12월 =	51,480	51,480	49,920	1,560
○연구장려금	1,500,000,000원*30%*20% =	90,000	90,000	90,000	-
○연차수당	21,360원*8시간*10일*32명 =	54,682	54,682	52,080	2,602
<b>105 기간제근로자보수</b>			<b>224,285</b>	<b>183,304</b>	<b>40,981</b>
○초빙연구원인건비			96,482	88,892	7,590
·인건비	3,000,000원*2인*12월 =	72,000	72,000	72,000	-
·정액급식비	130,000원*2인*12월 =	3,120	3,120	3,120	-
·연구및지원활동비	150,000원*2인*12월 =	3,600	3,600	-	3,600
·가족수당	120,000원*2인*12월 =	2,880	2,880	-	2,880
·4대보험	328,000원*2인*12월 =	7,872	7,872	7,512	360
·퇴직금	3,505,000원*2인 =	7,010	7,010	6,260	750
○사무원 등 인건비			119,412	86,008	33,404
-사무원			119,412	85,133	34,279
·사무원 인건비	1,700,000원*4인*12월 =	81,600	81,600	61,200	20,400
·정액급식비	130,000원*4인*12월 =	6,240	6,240	4,680	1,560
·연구및지원활동비	50,000원*4인*12월 =	2,400	2,400	-	2,400
·가족수당	20,000원*4인*12월 =	960	960	-	960
·4대보험	188,000원 *4인*12월 =	9,024	9,024	6,588	2,436

	·초과근무수당	9,000원*1.5*14시간*4인*12월 =	9,072	9,072	6,623	2,449
	·퇴직금	2,529,000원*4인 =	10,116	10,116	6,042	4,074
	-장서점검원			-	875	△875
	○맞춤형 복지	500,000원*6인 =	3,000	3,000	2,500	500
	○연차수당	11,230원*8시간*10일*6명 =	5,391	5,391	5,904	△513
	<b>106 퇴직급여</b>		<b>239,665</b>	<b>221,661</b>		<b>18,004</b>
	○퇴직총당금	2,875,983,000원*1/12 =	239,665	239,665	221,661	18,004
<b>200 경비</b>			<b>952,980</b>	<b>881,026</b>		<b>71,954</b>
	<b>201 복리후생비</b>		<b>470,228</b>	<b>433,972</b>		<b>36,256</b>
	○국민연금부담금 등		245,648	227,052		18,596
	-국민연금	2,296,589,000원*4.5% =	103,347	103,347	95,621	7,726
	-국민건강보험	2,889,711,000원*3.06% =	88,425	88,425	81,670	6,755
	-산재보험	2,889,711,000원*0.764% =	22,077	22,077	20,391	1,686
	-고용보험	2,889,711,000원*0.9% =	26,007	26,007	24,021	1,986
	-장기요양보험	88,425,000원*6.55% =	5,792	5,792	5,349	443
	○직책급여추진비		35,400	31,200		4,200
	-원장	700,000원*1인*12월 =	8,400	8,400	8,400	-
	-사무처장, 기조실장	600,000원*2인*12월 =	14,400	14,400	14,400	-
	-실장	350,000원*3인*12월 =	12,600	12,600	8,400	4,200
	○직급보조비		115,440	108,840		6,600
	-원장	750,000원*1인*12월 =	9,000	9,000	9,000	-
	-선임연구위원	400,000원*8인*12월 =	38,400	38,400	28,800	9,600
	-책임연구위원	250,000원*11인*12월 =	33,000	33,000	42,000	△9,000
	-연구위원	250,000원*6인*12월 =	18,000	18,000	15,000	3,000
	-관리직 1급	400,000원*1인*12월 =	4,800	4,800	4,800	-
	-관리직 2급	250,000원*2인*12월 =	6,000	6,000	3,000	3,000
	-관리직 3,4급	155,000원*2인*12월 =	3,720	3,720	3,720	-
	-관리직 5,6급	105,000원*2인*12월 =	2,520	2,520	2,520	-
	○특정업무수행경비	80,000원*6인*12월 =	5,760	5,760	4,800	960
	○직원 맞춤형 복지	1,100,000원*33인 =	36,300	36,300	35,200	1,100
	○급량비	8,000원*33인*120일 =	31,680	31,680	26,880	4,800

<b>202 여비</b>		<b>58,454</b>	<b>58,625</b>	<b>△171</b>	
국내여비		13,054	13,225	△171	
○ 연구원 견학 및 자료조사	87,400원*5인*2일*3회*90% =	2,360	2,360	2,622	△262
○ 관리업무추진	87,400원*6인*2일*4회*90% =	3,776	3,776	4,196	△420
○ 시도연구원협의회 회의참석	87,400원*7인*2일*2회*90% =	2,203	2,203	2,448	△245
○ 세미나및포럼참석	87,400원*4인*2일*2회*90% =	1,259	1,259	1,399	△140
○ 관내 출장	20,000원*32인*2일*3회*90% =	3,456	3,456	2,560	896
국외업무여비		45,400	45,400	-	
○ 시도연구원협의회 해외연구조사	5,000,000원*2인*1회 =	10,000	10,000	10,000	-
○ 해외 연구교류 및 자료수집	4,000,000원*4회 =	16,000	16,000	16,000	-
○ 연구년 대상자 국외여비 등		19,400	19,400	19,400	-
<b>203 공공요금 및 제세</b>		<b>58,310</b>	<b>54,710</b>	<b>3,600</b>	
○ 공공요금		27,390	23,790	3,600	
- 주민세(법인균등할)	100,000원*1회 =	100	100	100	-
- 주민세(종업원할)	1,800,000원*12월 =	21,600	21,600	18,000	3,600
- 사업소세(재산할)	300,000원*1회 =	300	300	300	-
- 우편발송		5,390	5,390	5,390	-
· 포럼지발송	1,600원*600부*4회 =	3,840	3,840	3,840	-
· 연구보고서 등	2,500원*100부*3회 =	750	750	750	-
· 연차보고서 발송	5,000원*100부*1회 =	500	500	500	-
· 공문서 발송	300,000원*1식 =	300	300	300	-
○ 시도연구원협의회비	5,000,000원*1회 =	5,000	5,000	5,000	-
○ 세종총청포럼 공동 분담금	5,000,000원*1회 =	5,000	5,000	5,000	-
○ 통신료		16,920	16,920	16,920	-
- 전화사용료	900,000원*12월 =	10,800	10,800	10,800	-
- 인터넷 전용회선사용료	495,000원*12월 =	5,940	5,940	5,940	-
- 웹하드사용료 등	15,000원*12월 =	180	180	180	-
○ 용역계약 인지대	100,000원*20건 =	2,000	2,000	2,000	-
○ 학회 및 기관 가입비	2,000,000원*1식 =	2,000	2,000	2,000	-
<b>206 소모품비</b>		<b>63,840</b>	<b>58,740</b>	<b>5,100</b>	
○ 사무용품비		25,240	25,240	25,240	-
- 복사용지	150,000원*3실*12월 =	5,400	5,400	5,400	-



-프린터,팩스 토너	270,000원*22대*1회 =	5,940	5,940	5,940	-
-칼러 프린터 토너	300,000원*3통*2대*2회 =	5,400	5,400	5,400	-
-복사기 토너	250,000원*10회 =	2,500	2,500	2,500	-
-기타 문구류등	500,000원*12월 =	6,000	6,000	6,000	-
○ 각종 게시물 제작	1,000,000원*1식 =	1,000	1,000	1,000	-
○ 화장실 청소용품 구입	350,000원*12월 =	4,200	4,200	4,200	-
○ 소모품비	200,000원*15건 =	3,000	3,000	3,000	-
○ 컴퓨터 등 SW 구입			30,400	25,300	5,100
-컴퓨터 보안 프로그램(PC용)	40,000원*60대 =	2,400	2,400	2,800	△400
-컴퓨터 보안 프로그램(서버용)	450,000원*2대 =	900	900	-	900
-웹메일 보안 프로그램	40,000원*60대 =	2,400	2,400	2,000	400
-메일발송프로그램(S/W) 라이선스	2,500,000원*1식 =	2,500	2,500	2,500	-
-한컴오피스 NEO	200,000원*30개 =	6,000	6,000	6,000	-
-MS오피스 2016	400,000원*30개 =	12,000	12,000	12,000	-
-AutoCAD LT 2014(1year)	400,000원*3개 =	1,200	1,200	-	1,200
-Adobe Photoshop CC(1year)	500,000원*3개 =	1,500	1,500	-	1,500
-Adobe Illustrator CC(1year)	500,000원*3개 =	1,500	1,500	-	1,500
<b>208 도서인쇄비</b>			<b>29,900</b>	<b>29,900</b>	-
○ 인쇄비			17,400	17,400	-
-규정집	1,000,000원*1회 =	1,000	1,000	1,000	-
-회계관계서류	40,000원*10종 =	400	400	400	-
-발간물배송용 대봉투 제작	800,000원*4회 =	3,200	3,200	3,200	-
-간행물 발송용 봉투 제작	2,000,000원*1식 =	2,000	2,000	2,000	-
-회의자료	4,500원*2종*50부*4회 =	1,800	1,800	1,800	-
-업무보고서	10,000원*60부*10회 =	6,000	6,000	6,000	-
-종이백 제작	3,000,000원*1식 =	3,000	3,000	3,000	-
○ 신문/잡지 구독료	20,000원*25부*12월 =	6,000	6,000	6,000	-
○ 전문도서	20,000원*150권 =	3,000	3,000	3,000	-
○ 정기간행물	100,000원*15부 =	1,500	1,500	1,500	-
○ 교양도서	20,000원*100권 =	2,000	2,000	2,000	-
<b>209 지급임차료</b>			<b>26,648</b>	<b>26,790</b>	△142
○ 차량 임차료	834,000원*2대*12월 =	20,000	20,000	24,000	△4,000

○정수기 임차료	34,000원*6대*12월 =	2,448	2,448	2,640	△192
○지하철역내 광고료	4,200,000원*1식 =	4,200	4,200	-	4,200
○장서점검리더기 임차료			-	150	△150
<b>210 수선유지비</b>			<b>32,600</b>	<b>29,000</b>	<b>3,600</b>
○사무기(컴퓨터 등)	500,000원*12월 =	6,000	6,000	6,000	-
○홈페이지,통신, 네트워크 등	1,800,000원*12월 =	20,400	21,600	18,000	3,600
○시설장비유지관리비	5,000,000원*1식 =	5,000	5,000	5,000	-
<b>211 차량유지비</b>			<b>7,951</b>	<b>7,951</b>	<b>-</b>
○승용차(중형)	5,247,000원*1대 =	5,247	5,247	5,247	-
○승합용(소형)	2,704,000원*1대 =	2,704	2,704	2,704	-
<b>213 지급수수료</b>			<b>71,598</b>	<b>69,198</b>	<b>2,400</b>
○2016회계감사,결산 및세무조정등수수료	10,640,000원*1식 =	10,640	10,640	10,640	-
○조달청 조달인증 수수료	110,000원*1회 =	110	110	110	-
○등기수수료	110,000원*4회 =	440	440	440	-
○운전원 위탁비	2,834,000원*12월*1인 =	34,008	34,008	34,008	-
○청소원 위탁비	2,200,000원*12월 =	26,400	26,400	24,000	2,400
<b>214 업무추진비</b>			<b>48,200</b>	<b>48,200</b>	<b>-</b>
○기관운영업무추진비			38,200	38,200	-
-원장	755,000원*39명*85% =	25,000	25,000	25,000	-
-사무처장, 기조실장	200,000원*39명*2인*85% =	13,200	13,200	13,200	-
○시책추진업무추진비			10,000	10,000	-
-기타 연구사업관련 시책추진	11,800,000원*85% =	10,000	10,000	10,000	-
<b>215 관서업무비</b>			<b>16,956</b>	<b>12,760</b>	<b>4,196</b>
01 정원가산업무추진비	80,000원*63인*90% =	4,536	4,536	2,560	1,976
02부서업무비			12,420	10,200	2,220
○30인 이하	400,000원*1실*12월*90% =	4,320	4,320	-	4,320
○20인 이하	300,000원*1실*12월*90% =	3,240	3,240	-	3,240
○10인 이하	175,000원*2(1실1차)*12월*90% =	3,780	3,780	9,000	△5,220
○5인 이하	100,000원*1실*12월*90% =	1,080	1,080	1,200	△120
<b>216 교육훈련비</b>			<b>19,500</b>	<b>6,600</b>	<b>12,900</b>
○직원 교육훈련비	500,000원*39인 =	19,500	19,500	6,600	12,900
<b>218 행사홍보비</b>			<b>22,000</b>	<b>22,000</b>	<b>-</b>

	○홍보비		22,000	22,000	-
	-대외 홍보	1,100,000원*20회 =	22,000	22,000	-
	<b>220 회의운영비</b>		<b>26,795</b>	<b>22,580</b>	<b>4,215</b>
	○회의 운영		14,400	14,400	-
	-이사회 운영	4,000,000원*3회 =	12,000	12,000	-
	-인사위원회 운영 등	800,000원*3회 =	2,400	2,400	-
	○직원 연찬회	55,000원*63인 =	3,465	3,465	1,980
	○공동 체육행사 등	70,000원*39명 =	2,730	2,730	-
	○직원 채용비용	3,100,000원*2회 =	6,200	6,200	-
<b>301</b>	<b>301 보상금</b>		<b>8,400</b>	<b>8,400</b>	<b>-</b>
	○국제학술교류		8,400	8,400	-
	-항공료	600,000원*4인 =	2,400	2,400	-
	-체재비 등	500,000원*4인*3일 =	6,000	6,000	-
<b>405-1</b>	<b>405-1 자산취득비</b>		<b>12,971</b>	<b>9,950</b>	<b>3,021</b>
	○컴퓨터, 모니터	1,550,000원*5대 =	7,750	7,750	-
	○노트북	-	-	1,250	△1,250
	○프린터(칼라 포함)	469,000원*9대 =	4,221	4,221	-
	○사무용 책상, 서랍, 의자 등 집기	1,000,000원*1식 =	1,000	1,000	-
	○복사기	-	-	4,000	△4,000
	○카메라	-	-	4,000	△4,000
	○금고	-	-	700	△700
<b>713</b>	<b>713-1 성과급</b>		<b>187,077</b>	<b>119,573</b>	<b>67,504</b>
	○원장 성과급	12,078,000원*1인 =	12,078	12,078	7,817
	○직원 성과연봉	2,916,634,000*6% =	174,999	174,999	111,756
<b>사 업 비</b>					
	<b>연구사업비</b>		<b>2,046,899</b>	<b>2,016,472</b>	<b>30,427</b>
	<b>과 제 수행비</b>		<b>1,660,000</b>	<b>1,630,000</b>	<b>30,000</b>
	<b>용역과제수행비</b>		<b>960,000</b>	<b>960,000</b>	<b>-</b>
	○용역과제수행비	1,200,000,000원*80% =	960,000	960,000	-
	<b>기본,정책과제수행비 등</b>		<b>700,000</b>	<b>670,000</b>	<b>30,000</b>
	○기본,정책,수시과제 수행비 등	620,000,000원*1식 =	620,000	620,000	60,000

	○ 상생협력과제수행비	80,000,000원*1식 = 80,000	80,000	80,000	-
	○ 세종시 도시안전 방재 연구		-	30,000	△30,000
<b>경제사회</b>	<b>경제사회지표조사와 사회적자본연구센터</b>		<b>119,000</b>	<b>114,706</b>	<b>4,294</b>
<b>지표조사와</b>	<b>경제사회지표조사</b>		<b>85,000</b>	<b>80,706</b>	<b>4,294</b>
<b>사회적자본</b>	○ 인건비		38,937	35,006	3,931
<b>연구센터</b>	- 위촉연구원		38,437	34,506	3,931
	· 인건비	2,400,000원*1인*12월 = 28,800	28,800	27,600	1,200
	· 정액급식비	130,000원*1인*12월 = 1,560	1,560	1,560	-
	· 연구및지원활동비	100,000원*1인*12월 = 1,200	1,200	-	1,200
	· 4대보험	263,000원 *1인*12월 = 3,156	3,156	2,916	240
	· 연차수당	12,590원*8시간*10일*1명 = 1,007	1,007	-	1,007
	· 퇴직금	32,567,000원/12 = 2,714	2,714	2,430	284
	- 맞춤형복지	500,000원*1인 = 500	500	500	-
	○ 운영비		46,063	45,700	363
	- 조사비		26,000	26,000	-
	· 위탁조사비	13,000,000원*2회 = 26,000	26,000	26,000	-
	- 자문비	200,000원*5인*2회 = 2,000	2,000	2,000	-
	- 경제활력포럼 운영비	3,000,000원*4회 = 12,000	12,000	12,000	-
	- 사무관리비		6,063	5,700	363
	· 회의비	200,000원*20회 = 4,000	4,000	4,000	-
	· 일반수용비	150,000원*10회 = 1,500	1,500	1,500	-
	· 공공운영비	563,000원*1식 = 563	563	200	363
	<b>사회자본개발</b>		<b>34,000</b>	<b>34,000</b>	<b>-</b>
	○ 운영비		34,000	34,000	-
	- 운영비		34,000	34,000	-
	· 세미나 개최	2,000,000원*2회 = 4,000	4,000	4,000	-
	· 연구비	10,000,000원*3회 = 30,000	30,000	30,000	-
<b>보 조 사업비</b>	<b>경제동향분석</b>		<b>46,899</b>	<b>52,926</b>	<b>△6,027</b>
	○ 인건비		39,717	35,006	4,711
	- 위촉연구원		39,717	35,006	4,711
	· 인건비	2,400,000원*1인*12월 = 28,800	28,800	27,600	1,200
	· 정액급식비	130,000원*1인*12월 = 1,560	1,560	1,560	-

	·연구및자원활동비	100,000원*1인*12월 =	1,200	1,200	-	1,200
	·가족수당	60,000원*1인*12월 =	720	720	-	720
	·4대보험	263,000원 *1인*12월 =	3,156	3,156	2,916	240
	·연차수당	12,590원*8시간*10일*1명 =	1,007	1,007	-	1,007
	·퇴직금	33,287,000원/12 =	2,774	2,774	2,430	344
	·맞춤형복지	500,000원*1인 =	500	500	500	-
	○일반운영비		7,182	17,920		△10,738
	-운영비		6,000	16,800		△10,800
	·인쇄비	4,000원*300부*4월 =	4,800	4,800	14,400	△9,600
	·우편발송비	900원*200부*4월 =	720	720	1,920	△1,200
	·여비	20,000원*2회*12월 =	480	480	480	-
	-연구재료비		1,182	1,120		62
	·토너, 봉투, 문구 등	1,182,000원*1식 =	1,182	1,182	1,120	62
연구조성 사업비	연구조성사업비		221,000	218,840		2,160
	○대전세종포럼 발간		39,200	33,240		5,960
	-원고료	400,000원*7인*4회 =	11,200	11,200	9,240	1,960
	-자문수당	200,000원*5인*4회 =	4,000	4,000	-	4,000
	-인쇄비	10,000원*600권*4회 =	24,000	24,000	24,000	-
	○브리핑발간비	500,000원*12회 =	6,000	6,000	6,000	-
	○정책토론회, 정책워크숍 등 정책개발행사		101,200	99,000		2,200
	-정책토론회	4,500,000원*14회 =	63,000	63,000	63,000	-
	-정책워크숍	4,000,000원*3회 =	12,000	12,000	12,000	-
	-시민과의 정책소통	3,000,000원*4회 =	12,000	12,000	12,000	-
	-시의원과 의 정책소통	3,000,000원*4회 =	12,000	12,000	12,000	-
	-정책엑스포	2,200,000원*1회 =	2,200	2,200	-	2,200
	○국제학술행사		10,000	10,000		-
	-행사운영	10,000,000원*1회 =	10,000	10,000	10,000	-
	○정책엑스포 운영비		-	6,000		△6,000
	-행사운영		-	6,000		△6,000
	○위원회 운영		17,600	17,600		-
	-연구자문위원회	4,400,000원*2회 =	8,800	8,800	8,800	-
	-고객만족위원회	4,400,000원*2회 =	8,800	8,800	8,800	-

			○ 연구 과제 선정, 심의, 평가		21,200	21,200	-
			- 과제 선정	1,000,000원*1회 = 1,000	1,000	1,000	-
			- 과제 심의	5,000,000원*2회 = 10,000	10,000	10,000	-
			- 과제 평가	3,400,000원*3회 = 10,200	10,200	10,200	-
			○ 홍보 브로슈어 등 홍보물 제작	5,000원*1,000부 = 5,000	5,000	5,000	-
			○ 2016년도 연차보고서 발간		3,300	3,300	-
			- 연차보고서 발간	3,300,000원*1식 = 3,300	3,300	3,300	-
			○ 정보이용료		17,500	17,500	-
			- 국회도서관 정보 이용료	500,000원*1회 = 500	500	500	-
			- 국내 학술DB 사용료	8,000,000원*1식 = 8,000	8,000	8,000	-
			- 표절검사프로그램 사용료	9,000,000원*1식 = 9,000	9,000	9,000	-
		<b>예비비및기타</b>	<b>예비비</b>		<b>7,570</b>	<b>6,969</b>	<b>601</b>
		<b>예비비</b>	○ 일반예비비	6,216,711,000원*0.12% = 7,570	7,570	6,969	601

# 특별회계

1. 세종연구실
2. 대전여성가족정책연구센터
3. 대전도시재생지원센터

# 1. 세종연구실

## 2018년도 세입세출예산사업 총괄표

◎ 특별회계(세종연구실)

(단위 : 천원)

예산과목	예산액	전년도예산액	비교증감	비고
예산현액	1,607,067	1,541,800	65,267	
수입	1,607,067	1,541,800	65,267	
자체사업수익	200,000	200,000	-	
보조금 사업	108,000	-	108,000	
출연금수익	1,287,067	1,330,000	△42,933	
이자수익	12,000	11,800	200	
지출	1,607,067	1,541,800	65,267	
인건비	550,358	494,082	56,276	
경비	148,200	130,015	18,185	
보상금	9,600	9,600	-	
자산취득비	15,500	37,400	△21,900	
전출금	164,518	188,653	△24,135	
성과급	29,451	1,050	28,401	
사업비	689,440	681,000	8,440	

## 2018년도 세입예산사업 명세서

◎ 특별회계(세종연구실)

(단위 : 천원)

구분	사업예산		예산액	전년도 예산액	비교증감	
	예산과목					
	예산현액		1,607,067	1,541,800	65,267	
수익	사업수익		1,607,067	1,541,800	65,267	
	영업수익		308,000	200,000	108,000	
		자체사업수익	○용역사업수익	200,000	200,000	-
		보조금사업	○전문경력인사초빙 활용지원사업	108,000	-	108,000
	영업외수익		1,299,067	1,341,800	△42,733	
		출연금수익	○시 출연금	1,287,067	1,330,000	△42,933
		이자수익	○이자수입	12,000	11,800	200



# 2018년도 세출예산사업 명세서

◎ 세종연구실 특별회계

(단위 : 천원)

연도	예산과목		예산액	전년도 예산액	전년대비
	편성목	통계목			
	<b>예산현액</b>		<b>1,607,067</b>	<b>1,541,800</b>	<b>65,267</b>
	<b>700 사업비용</b>		<b>1,607,067</b>	<b>1,541,800</b>	<b>65,267</b>
	<b>710 영업비용</b>		<b>917,627</b>	<b>860,800</b>	<b>56,827</b>
	<b>712 판매비와 일반운영비</b>		<b>888,176</b>	<b>859,750</b>	<b>28,426</b>
	<b>100 인건비</b>		<b>550,358</b>	<b>494,082</b>	<b>56,276</b>
	<b>101 급여</b>		<b>374,031</b>	<b>366,900</b>	<b>7,131</b>
	○ 연봉		374,031	366,900	7,131
	- 연구직		361,383	366,900	△5,517
	· 선임연구위원 74,217,000원*1인= 74,217		74,217	90,828	△16,611
	· 연구위원 47,861,000원*6인= 287,166		287,166	276,072	11,094
	- 처우개선비 361,383,000*3.5%= 12,648		12,648	-	12,648
	<b>102 제수당</b>		<b>113,582</b>	<b>87,614</b>	<b>25,968</b>
	○ 가족수당		4,536	3,024	1,512
	- 배우자 40,000원*0.90*7인*12월 = 3,024		3,024	3,024	-
	- 기 타 20,000원*0.90*7인*12월 = 1,512		1,512	-	1,512
	○ 자녀학비보조수당		3,548	3,549	△1
	- 고등학교 422,400원*0.30*7인*4회 = 3,548		3,548	3,549	△1
	○ 초과근무수당		48,792	40,361	8,431
	- 초과근무수당 27,660원*1.5*7인*14시간*12월 = 48,792		48,792	40,361	8,431
	○ 연구및지원활동비		18,000	18,000	-
	- 선임연구위원 300,000원*1인*12월= 3,600		3,600	3,600	-
	- 연구위원 200,000원*6인*12월= 14,400		14,400	14,400	-
	○ 정액급식비 130,000원*7인*12월= 10,920		10,920	10,920	-
	○ 연구장려금 200,000,000원*30%*20%= 12,000		12,000	-	12,000
	○ 연차수당 28,190원*8시간*10일*7명 = 15,786		15,786	11,760	4,026
	<b>106 퇴직급여</b>		<b>62,745</b>	<b>39,568</b>	<b>23,177</b>
	○ 퇴직총당금 752,951,000*1/12 = 62,745		62,745	39,568	23,177
	<b>200 경비</b>		<b>148,200</b>	<b>130,015</b>	<b>18,185</b>
	<b>201 복리후생비</b>		<b>85,018</b>	<b>82,829</b>	<b>2,189</b>
	○ 국민연금부담금 등		41,678	40,329	1,349
	- 국민연금 442,258,000원*4.5% = 19,901		19,901	18,458	1,443
	- 국민건강보험 442,258,000원*3.06% = 13,533		13,533	13,591	△58
	- 산재보험 442,258,000원*0.764% = 3,378		3,378	3,393	△15
	- 고용보험 442,258,000원*0.9% = 3,980		3,980	3,997	△17
	- 장기요양보험 13,533,000원*6.55% = 886		886	890	△4

○ 직책급업무추진비		4,200	4,200	-
- 실장	350,000원*1인*12월 =	4,200	4,200	4,200
○ 직급보조비		22,800	22,800	-
- 선임연구위원	400,000원*1인*12월 =	4,800	4,800	4,800
- 연구위원	250,000원*6인*12월 =	18,000	18,000	18,000
○ 특정업무수행경비	80,000원*2인*12월 =	1,920	1,920	1,920
○ 직원 맞춤형 복지	1,100,000원*7인 =	7,700	7,700	7,700
○ 급량비	8,000원*7인*120일 =	6,720	6,720	5,880
<b>202 여비</b>		<b>21,049</b>	<b>10,747</b>	<b>10,302</b>
국내여비		11,049	5,747	5,302
○ 연구원 견학 및 자료조사	87,400원*4인*2일*3회 =	2,097	2,097	1,049
○ 관리업무추진	87,400원*4인*2일*4회 =	2,796	2,796	2,098
○ 시도연구원협의회 회의참석	87,400원*4인*2일*2회 =	1,398	1,398	700
○ 세미나 및 포럼참석	87,400원*4인*2일*2회 =	1,398	1,398	700
○ 관내출장	20,000원*7인*24회=	3,360	3,360	1,200
국외업무여비		10,000	5,000	5,000
○ 해외 연구교류 및 자료수집	10,000,000원*1회 =	10,000	10,000	5,000
<b>203 공공요금 및 제세</b>		<b>2,200</b>	<b>1,100</b>	<b>1,100</b>
○ 공공요금		500	500	-
- 우편발송 등	500,000원*1식 =	500	500	500
○ 통신료		1,200	600	600
- 통신, 웹하드 사용료 등	100,000원*12월 =	1,200	1,200	600
○ 용역계약 인지대	100,000원*5건=	500	500	-
<b>206 소모품비</b>		<b>14,700</b>	<b>10,500</b>	<b>4,200</b>
○ 사무용품비		9,300	9,300	-
- 복사용지	150,000원*1실*12월 =	1,800	1,800	1,800
- 프린터,팩스 토너	120,000원*15대*2회=	3,600	3,600	3,600
- 컬러 프린터 토너	250,000원*3통*2대*1회 =	1,500	1,500	1,500
- 기타 문구류등	200,000원*12월 =	2,400	2,400	2,400
○ 각종 게시물 제작	600,000원* 1식 =	600	600	600
○ 기타 소모품	100,000원*12건 =	1,200	1,200	600
○ 컴퓨터 등 S/W구입		3,600	-	3,600
- 컴퓨터 보안프로그램	40,000원*15건 =	600	600	-
- 한컴오피스 NEO	200,000원*5건 =	1,000	1,000	-
- MS오피스 2016	400,000원*5건 =	2,000	2,000	-
<b>208 도서인쇄비</b>		<b>4,360</b>	<b>3,400</b>	<b>960</b>
○ 인쇄비		3,400	3,400	-
- 회의자료	4,500원*2종*50부*4회 =	1,800	1,800	1,800
- 업무보고서 등	10,000원*40부*4회 =	1,600	1,600	1,600
○ 신문 구독료	20,000원*4부*12월=	960	960	-

	<b>209 지급임차료</b>		<b>5,400</b>	<b>3,600</b>	<b>1,800</b>
	○ 복사기 임차료	150,000원*3대*12월 = 5,400	5,400	3,600	1,800
	<b>210 수선유지비</b>		<b>1,668</b>	<b>554</b>	<b>1,114</b>
	○ 시설장비, 사무기기 등 유지관리비	1,668,000원*1식 = 1,668	1,668	554	1,114
	<b>214 업무추진비</b>		<b>4,800</b>	<b>4,800</b>	<b>-</b>
	○ 시책추진업무추진비		4,800	4,800	-
	- 연구사업관련 시책추진	4,800,000원*1식 = 4,800	4,800	4,800	-
	<b>215 관서업무비</b>		<b>3,000</b>	<b>3,000</b>	<b>-</b>
	○ 부서업무비	250,000원*1실*12월 = 3,000	3,000	3,000	-
	<b>216 교육훈련비</b>		<b>1,000</b>	<b>500</b>	<b>500</b>
	○ 직원 교육훈련	1,000,000원*1식 = 1,000	1,000	500	500
	<b>218 행사홍보비</b>		<b>4,400</b>	<b>4,400</b>	<b>-</b>
	○ 홍보비		4,400	4,400	-
	- 대외 홍보 등	1,100,000원*4회 = 4,400	4,400	4,400	-
	<b>220 회의운영비</b>		<b>605</b>	<b>4,585</b>	<b>△3,980</b>
	○ 직원 연찬회	55,000원*11인 = 605	605	385	220
	○ 직원 채용비용		-	4,200	△4,200
<b>301 보상금</b>	<b>301 보상금</b>		<b>9,600</b>	<b>9,600</b>	<b>-</b>
	○ 파견수당	400,000원*2명*12월 = 9,600	9,600	9,600	-
<b>405-1 자산취득비</b>	<b>405-1 자산취득비</b>		<b>15,500</b>	<b>37,400</b>	<b>△21,900</b>
	○ 책상, 의자, 집기, 비품 등	5,000,000원*1식 = 5,000	5,000	21,000	△16,000
	○ 컴퓨터 등 사무기기	2,100,000원*5대 = 10,500	10,500	16,400	△5,900
<b>전출금</b>	<b>전출금</b>		<b>164,518</b>	<b>188,653</b>	<b>△24,135</b>
	○ 일반회계 전출금		164,518	188,653	△24,135
	- 상생협력과제수행비	40,000	40,000	40,000	-
	- 공통경비	124,518	124,518	118,653	5,865
	- 세종시 도시안전방재 수행비	0	0	30,000	△30,000
<b>713 성과급</b>	<b>713-1 성과급</b>		<b>29,451</b>	<b>1,050</b>	<b>28,401</b>
	○ 직원 성과연봉	490,853,000*6% = 29,451	29,451	1,050	28,401
<b>사 업 비</b>					<b>-</b>
<b>연구사업비</b>			<b>689,440</b>	<b>681,000</b>	<b>8,440</b>
	<b>과제수행비</b>		<b>375,000</b>	<b>660,000</b>	<b>△285,000</b>
	<b>융역과제수행비</b>		<b>160,000</b>	<b>160,000</b>	<b>-</b>
	○ 융역과제수행비	200,000,000원*80% = 160,000	160,000	160,000	-
	<b>기본, 정책과제수행비 등</b>		<b>215,000</b>	<b>200,000</b>	<b>15,000</b>
	○ 기본, 정책, 수시과제 수행비 등	215,000,000원*1식 = 215,000	215,000	200,000	15,000
	<b>특별연구사업비</b>		<b>-</b>	<b>300,000</b>	<b>△300,000</b>
<b>도시안전 연구센터</b>	<b>도시안전 연구센터</b>		<b>130,000</b>	<b>-</b>	<b>130,000</b>
	도시안전연구과제수행비 등		30,000	-	30,000

	○ 연구과제수행비	30,000,000원*1식=	30,000	30,000	-	30,000
	연구구성사업비			70,000	-	70,000
	○ 국제안전도시공인사업 세미나 운영	5,000,000원*1식=	5,000	5,000	-	5,000
	○ 안전인포그래픽활용 홍보물 제작	5,000,000원*1식=	5,000	5,000	-	5,000
	○ 안전통계연보및국제안전 도시 성과보고서 제작	60,000,000원*1식=	60,000	60,000	-	60,000
	운영경비			30,000	-	30,000
	○ 운영경비 및 사무관리비	30,000,000원*1식=	30,000	30,000	-	30,000
<b>연구사업비</b>	<b>연구사업비</b>			<b>35,640</b>	<b>-</b>	<b>35,640</b>
	월간경제동향분석			35,640	-	35,640
	○ 인건비			35,640	-	35,640
	- 위촉연구원			35,640	-	35,640
	· 인건비	2,400,000원*1인*12월 =	28,800	28,800	-	28,800
	· 정액급식비	130,000원*1인*12월 =	1,560	1,560	-	1,560
	· 연구및지원활동비	150,000원*1인*12월 =	1,800	1,800	-	1,800
	· 가족수당	40,000원*1인*12월 =	480	480	-	480
	· 4대보험	250,000원*1인*12월 =	3,000	3,000	-	3,000
<b>보조사업비</b>	<b>전문경력인사초빙활용지원사업</b>			<b>108,000</b>	<b>-</b>	<b>108,000</b>
	○ 연구장려금	3,000,000원*3인*12월=	108,000	108,000	-	108,000
<b>연구구성 사업비</b>	<b>연구구성사업비</b>			<b>40,800</b>	<b>21,000</b>	<b>19,800</b>
	○ 정책지 인쇄	1,400,000원*12회 =	16,800	16,800	3,000	13,800
	○ 정책토론회, 정책워크숍 등 정책개발행사			24,000	18,000	6,000
	- 정책토론회, 워크숍 등	4,000,000원*6회=	24,000	24,000	18,000	6,000

## 2. 대전여성가족정책센터

### 2018년도 세입세출예산사업 총괄표

◎ 특별회계(대전여성가족정책센터)

(단위 : 천원)

예산과목	예산액	전년도예산액	비교증감	비고
예산현액	177,756	173,870	3,886	
수입	177,756	173,870	3,886	
시출연금수익	176,686	172,800	3,886	
이자수익	70	70	-	
순세계잉여금	1,000	1,000	-	
지출	177,756	173,870	3,886	
인건비	89,661	80,990	8,671	
경비	18,895	25,880	△6,985	
자산취득비	500	-	500	
사업비	68,700	67,000	1,700	

### 2018년도 세입예산사업 명세서

◎ 특별회계(대전여성가족정책센터)

(단위 : 천원)

구분	사업예산		예산액	전년도예산액	비교증감
	예산과목				
	예산현액		177,756	173,870	3,886
수익	영업외수익		177,756	173,870	3,886
	출연금수익	○시 출연금	176,686	172,800	3,886
	이자수익	○이자수입	70	70	-
	순세계잉여금	○순세계잉여금	1,000	1,000	-

# 2018년도 세출예산사업 명세서

◎ 특별회계(대전여성가족정책센터)

(단위 : 천원)

연도	예 산 과 목		예산액	전년도 예산액	전년대비
	편 성 목	통 계 목			
예 산 현 액			177,756	173,870	3,886
700 사업비용			177,756	173,870	3,886
710 영업비용			109,056	106,870	2,186
712판매비와 일반운영비			109,056	106,870	2,186
100 인건비			89,661	80,990	8,671
101 급여			72,564	70,440	2,124
○ 센터전담연구원 인건비			72,564	70,440	2,124
- 위촉연구원 2,122,000원*1인*12월 = 25,464			25,464	24,720	744
- 위촉연구원 1,968,000원*1인*12월 = 23,616			23,616	22,920	696
- 위촉연구원 1,957,000원*1인*12월 = 23,484			23,484	22,800	684
102 제수당			10,200	4,680	5,520
○ 가족수당			1,920	-	1,920
- 배우자 40,000원*3인*12월 = 1,440			1,440	-	1,440
- 자녀 20,000원*2인*12월 = 480			480	-	480
○ 연구및지원활동비 100,000원*3인*12월 = 3,600			3,600	-	3,600
○ 정액급식비 130,000원*3인*12월 = 4,680			4,680	4,680	-
106 퇴직급여			6,897	5,870	1,027
○ 퇴직총당금 82,764,000원*1/12 = 6,897			6,897	5,870	1,027
200 경비			18,895	25,880	△6,985
201 복리후생비			9,777	8,288	1,489
○ 국민연금부담금 등 82,764,000원*10% = 8,277			8,277	6,788	1,489
○ 직원 맞춤형 복지 500,000원*3인 = 1,500			1,500	1,500	-
202 여비			2,200	2,400	△200
○ 국내여비			2,200	2,400	△200
- 관내출장 20,000원*3인*1일*20회 = 1,200			1,200	1,200	-
- 관외출장 100,000원*2인*1일*5회 = 1,000			1,000	1,200	△200
203 공공요금 및 제세			858	782	76
○ 공공요금			258	182	76
- 자료발송 및 우표구입 등 2,580원*10부*10회 = 258			258	182	76
○ 전국여성정책네트워크 연회비 600,000원*1회 = 600			600	600	-
206 소모품비			3,000	11,750	△8,750

		○ 사무용품비		1,000	11,750	△10,750
		- 프린터, 팩스, 복사기 토너 등	200,000원*2대*1회 = 400	400	300	100
		- 기타 문구류 등	50,000원*12월 = 600	600	450	150
		- 업무용 전산 S/W 등	-	-	11,000	△11,000
		○ 각종 게시물 제작	2,000,000원*1식 = 2,000	2,000	-	2,000
		<b>208 도서인쇄비</b>		<b>960</b>	<b>960</b>	-
		○ 신문/잡지 구독료	20,000원*4부*12월 = 960	960	960	-
		<b>214 업무추진비</b>		<b>1,700</b>	<b>1,500</b>	<b>200</b>
		○ 기관운영업무추진비		1,700	1,500	200
		- 센터운영 업무추진	170,000원*10월 = 1,700	1,700	1,500	200
		<b>218 행사홍보비</b>		<b>400</b>	<b>200</b>	<b>200</b>
		○ 홍보비		400	200	200
		- 대외 홍보	400,000원*1식 = 400	400	200	200
	<b>405-1 자산취득비</b>	<b>405-1 자산취득비</b>		<b>500</b>	-	<b>500</b>
		○ 프린터	500,000원*1대 = 500	500	-	500
<b>사 업 비</b>						
	<b>연구사업비</b>			<b>68,700</b>	<b>67,000</b>	<b>1,700</b>
		<b>과제수행비</b>	<b>과제수행비</b>	<b>68,700</b>	<b>67,000</b>	<b>1,700</b>
		○ 성주류화제도 이행점검 및 모니터링	13,000,000*1식 = 13,000	13,000	13,000	-
		○ 통계로 보는 대전 여성의 삶	10,000,000*1식 = 10,000	10,000	10,000	-
		○ 양성평등정책 관련 포럼 등	11,700,000*1식 = 11,700	11,700	10,000	1,700
		○ 『여성이행복한도시, 대전』 발간 및 배포	15,000,000*2회 = 30,000	30,000	30,000	-
		○ Brief 제작 및 발송	4,000,000원*1식 = 4,000	4,000	4,000	-

### 3. 대전도시재생지원센터

#### 2018년도 세입세출예산사업 총괄표

◎ 특별회계(대전도시재생지원센터)

(단위 : 천원)

예 산 과 목	예 산 액	전년도예산액	비교증감	비 고
예 산 현 액	1,253,042	556,351	696,691	
수 입	1,253,042	556,351	696,691	
시출연금수익	1,253,042	556,351	696,691	
지 출	1,253,042	556,351	696,691	
인건비	459,510	300,495	159,015	
경비	94,462	86,856	7,606	
사업비	699,070	169,000	530,070	

#### 2018년도 세입예산사업 명세서

◎ 특별회계(대전도시재생지원센터)

(단위 : 천원)

구 분	사 업 예 산		예 산 액	전년도 예산액	비교증감
	예 산 과 목				
	예 산 현 액		1,253,042	556,351	696,691
수 익	사 업 수 익		1,253,042	556,351	696,691
		영업외수익	1,253,042	556,351	696,691
		출연금수익	○시 출연금	1,253,042	556,351



# 2018년도 세출예산사업 명세서

◎ 특별회계(대전도시재생지원센터)

(단위 : 천원)

영역	예산과목		예산액	전년도 예산액	전년대비
	편성목	통계목			
	<b>예산현액</b>		1,253,042	556,351	696,691
	700 사업비용		1,253,042	556,351	696,691
	710 영업비용		553,972	387,351	166,621
	712 판매비와일반관리비		553,972	387,351	166,621
	100 인건비		459,510	300,495	159,015
	101 급 여		279,549	199,841	79,708
	◦연봉		279,549	199,841	79,708
	-사무국장	59,155,000원*1인 =	59,155	57,821	1,334
	-연구직원(박사)	42,690,000원*1인 =	42,690	41,727	963
	-연구직원(석사)	37,615,000원*2인 =	75,230	36,765	38,465
	-연구직원(학사)	33,096,000원*1인 =	33,096	-	33,096
	-관리직원(석사)	35,060,000원*1인 =	35,060	35,429	△369
	-관리직원(학사)	23,566,000원*1인 =	23,566	22,278	1,288
	-처우개선비	268,797,000원*4% =	10,752	5,821	4,931
	102 제수당		105,333	79,354	25,979
	◦센터장 활동수당(위촉직)	3,000,000원*1인*12월 =	36,000	18,000	18,000
	◦부센터장 활동수당(연구원겸직)	500,000원*1인*12월 =	6,000	6,000	-
	◦가족수당		2,880	2,160	720
	-배우자	40,000원*4인*12월 =	1,920	1,440	480
	-자녀	20,000원*4인*12월 =	960	720	240
	◦초과근무수당	301,749,000원/209*1.5*14시간 =	30,320	25,600	4,720
	◦연구 및 지원활동비		8,400	10,800	△2,400
	-사무국장	150,000원*1인*12월 =	1,800	3,000	△1,200
	-연구직원(박사)	150,000원*1인*12월 =	1,800	2,400	△600
	-연구직원(석사)	100,000원*2인*12월 =	2,400	1,800	600
	-연구직원(학사)	50,000원*1인*12월 =	600	-	600
	-관리직원(석사)	100,000원*1인*12월 =	1,200	1,800	△600
	-관리직원(학사)	50,000원*1인*12월 =	600	1,800	△1,200
	◦정액급식비	130,000원*7인*12월 =	10,920	7,800	3,120
	◦연가보상비	301,749,000원*1/12*86%*15/30 =	10,813	8,994	1,819

106 퇴직급여		74,628	21,300	53,328
◦퇴직총당금	74,628,000원*1식 =	74,628	21,300	53,328
<b>200 경 비</b>		<b>94,462</b>	<b>86,856</b>	<b>7,606</b>
201 복리후생비		41,292	38,539	2,753
◦국민연금부담금 등		29,392	18,679	10,713
◦직급보조비		-	9,660	△9,660
◦직원 맞춤형 복지	500,000원*7인 =	3,500	2,500	1,000
◦급량비	8,000원*7인*150일 =	8,400	7,700	700
202 여 비		12,555	9,533	3,022
◦국내여비		7,555	9,533	△1,978
-도시재생 선진지 답사, 자료조사 등	87,400원*7인*2일*4회*0.9 =	4,405	6,293	△1,888
-관내여비	20,000원*7인*25회*0.9 =	3,150	3,240	△90
◦국외여비		5,000	-	5,000
-해외 사례조사 및 학술대회 참석 등	2,500,000원*2인 =	5,000	-	5,000
203 공공요금 및 제세		2,700	2,520	180
◦공공요금		2,700	2,520	180
-전화, 인터넷 추가회선 구축료	400,000원*1식 =	400	220	180
-전화, 인터넷사용료 등	150,000원*12월 =	1,800	1,800	-
-우편발송료	500,000원*1식 =	500	500	-
206 소모품비		14,620	8,244	6,376
◦사무용품비		6,400	4,884	1,516
-복사용지	100,000원*12월 =	1,200	1,260	△60
-프린터 토너	400,000원*4회 =	1,600	1,200	400
-기타 문구류 등	300,000원*12월 =	3,600	2,424	1,176
◦정수기용 생수 구입비	35,000원*12월 =	420	360	60
◦프로그램 구입비		7,800	3,000	4,800
-한컴오피스 NEO 한글	200,000원*9개 =	1,800	-	1,800
-MS Office 2016	400,000원*9개 =	3,600	-	3,600
-Adobe Acrobat Pro	550,000원*1개 =	550	-	550
-컴퓨터 보안프로그램 (1년 라이선스)	50,000원*9개 =	450	-	450
-Adobe Photoshop (1년 라이선스)	500,000원*1개 =	500	1,100	△600
-Adobe Illustrator (1년 라이선스)	500,000원*1개 =	500	1,100	△600
-AutoCAD LT (1년 라이선스)	400,000원*1개 =	400	800	△400

208 도서인쇄비		3,490	4,900	△1,410
◦인쇄비		2,590	4,000	△1,410
-연구보고서, 자료집 등	2,590,000원*1식 =	2,590	4,000	△1,410
◦신문구독료	15,000원*5부*12월 =	900	900	-
209 지급임차료		1,320	1,320	-
◦복사기 임차료	110,000원*12월=	1,320	1,320	-
210 수선유지비		2,400	1,200	1,200
◦사무기기 및 통신 유지 관리비 등	200,000원*12월 =	2,400	1,200	1,200
215 관서업무비		3,000	3,000	-
◦부서업무비	250,000원*12월 =	3,000	3,000	-
218 행사·홍보비		3,000	4,000	△1,000
◦센터 홍보물 제작	3,000,000원*1식 =	3,000	4,000	△1,000
220 회의운영비		385	-	385
◦직원 연찬회	55,000원*7인 =	385	-	385
221 연구개발비		8,000	12,000	△4,000
◦홈페이지 운영		8,000	12,000	△4,000
-홈페이지 유지관리 및 서버호스팅	8,000,000원*1식 =	8,000	12,000	△4,000
405-1 자산취득비		1,700	1,600	100
◦자산 및 물품취득비		1,700	1,600	100
-컴퓨터(GIS 및 그래픽작업용)	1,700,000원*1대 =	1,700	1,200	500
-모니터(27인치)		-	400	△400
<b>사 업 비</b>				
연구개발비		699,070	169,000	530,070
연구개발비		699,070	169,000	530,070
도시재생 뉴딜사업		569,000	111,769	457,231
대전형 도시재생 뉴딜사업 현장지원센터 운영 지원		525,000	-	525,000
◦현장지원센터 인건비		261,000	-	261,000
-센터장 수당(비상근)	1,500,000원*12월*3개소 =	54,000	-	54,000
-상근직원 인건비(2인)	28,500,000원*2인*3개소 =	171,000	-	171,000
-현장활동가 인건비(1인)	1,000,000원*12월*3개소 =	36,000	-	36,000
◦공간조성, 임대료 관리비 등	22,000,000원*3개소 =	66,000	-	66,000
◦자산취득비	26,000,000원*3개소 =	78,000	-	78,000
◦회의·운영비	40,000,000원*3개소 =	120,000	-	120,000
도시재생 뉴딜 대비 주민협의체 조직·운영		21,000	22,033	△1,033
◦자문·강사료	250,000원*2인*10회 =	5,000	-	5,000

	°회의·운영비	1,000,000원*1식 =	1,000	5,214	△4,214
	°주민교육비	5,000,000원*3개소 =	15,000	-	15,000
	°인건비		-	16,819	△16,819
	<b>마중물 사업추진협의회 운영 및 모니터링</b>		<b>23,000</b>	<b>89,736</b>	<b>△66,736</b>
	°사업추진협의회 회의·운영비	750,000원*4회 =	3,000	-	3,000
	°마중물사업 모니터링	20,000,000원*1식 =	20,000	-	20,000
	°인건비		-	64,286	△64,286
	°강사료		-	600	△600
	°시설 운영 관리비		-	16,400	△16,400
	°회의·운영비		-	8,450	△8,450
<b>현장중심</b>			<b>33,100</b>	<b>8,096</b>	<b>25,004</b>
<b>시민밀착</b>	<b>시민정례간담회 운영</b>		<b>3,000</b>	<b>2,706</b>	<b>294</b>
<b>도시재생</b>	°회의·운영비	200,000원*15회 =	3,000	2,706	294
	<b>찾아가는 도시재생 상담센터 운영</b>		<b>3,000</b>	-	<b>3,000</b>
	°강사료	300,000원*10회 =	3,000	-	3,000
	<b>도시재생 아카데미 운영</b>		<b>17,200</b>	<b>5,390</b>	<b>11,810</b>
	°강사료	300,000원*3인*4회*2차 =	7,200	1,890	5,310
	°회의·운영비	5,000,000원*2차 =	10,000	3,500	6,500
	<b>소규모 주거정비사업 코디네이터 운영</b>		<b>9,900</b>	-	<b>9,900</b>
	°코디네이터 자문비	300,000원*10인*3회 =	9,000	-	9,000
	°회의·운영비	300,000원*3회 =	900	-	900
<b>시민중심</b>			<b>46,200</b>	<b>27,291</b>	<b>18,909</b>
<b>행복소통</b>	<b>대전형 도시재생 뉴딜사업 홍보 및 시민소통 강화</b>		<b>1,200</b>	<b>800</b>	<b>400</b>
	°디자인비(SNS, 블로그 등)	300,000원*4회 =	1,200	800	400
	<b>도시재생 웹진 운영</b>		<b>22,000</b>	<b>12,991</b>	<b>9,009</b>
	°웹진제작	15,000,000원*1식 =	15,000	10,500	4,500
	°원고료	100,000원*20회 =	2,000	2,000	-
	°인쇄비	5,000,000원*1식 =	5,000	491	4,509
	<b>도시재생 시민공감 기자단 운영</b>		<b>11,500</b>	<b>6,200</b>	<b>5,300</b>
	°활동비	50,000원*20인*10개월 =	10,000	5,000	5,000
	°회의·운영비	150,000원*10회 =	1,500	1,200	300
	<b>도시재생 청춘 서포터즈 운영</b>		<b>11,500</b>	<b>7,300</b>	<b>4,200</b>
	°활동비	50,000원*20인*10개월 =	10,000	5,000	5,000
	°회의·운영비	150,000원*10회 =	1,500	2,300	△800

지역사회 중심 경청 및 협력			50,770	21,844	28,926
	도시재생정책자문단 운영		15,000	9,200	5,800
	◦자문단 자문비 및 수시자문비	200,000원*20인*3회 =	12,000	7,400	4,600
	◦회의·운영비	3,000,000원*1식 =	3,000	1,800	1,200
	지역마을자원 조사 및 발굴		27,770	4,134	23,636
	◦조사비	4,800,000원*5식 =	24,000	4,134	19,866
	◦인쇄비	3,770,000원*1식 =	3,770	-	3,770
	도시재생 포럼 및 세미나		6,000	5,600	400
	◦강사료 및 토론비	2,000,000원*2식 =	4,000	3,600	400
	◦회의·운영비	1,000,000원*2식 =	2,000	2,000	-
	도시재생 전문가 네트워크 및 협력		2,000	2,910	△910
	◦회의·운영비	1,000,000원*2식 =	2,000	2,910	△910

# 명시이월 사업조서

○ 일반회계

# 명시이월 사업조서

○ 일반회계

(단위 : 천원)

과 목					이월액	사 유
장	관	항	세항	목		
사업 비용	사업 비용	연구사업비	과제 수행비	기본정책 과제수행 비등	23,890	○ 세종시 도시안전방재 연구기간 연장 - 당초 : 2017.05.22. ~ 2017.12.10. - 변경 : 2017.05.22. ~ 2018.02.28.