

발간등록번호

대전중, 라00022

월간 세종 경제

MONTHLY SEJONG ECONOMY

2018.
3.



인포그래픽

세종시 지역내총생산과 지역총소득 변화

주요 경제 ISSUE

공공임대주택

세종시 주요 경제 ISSUE

세종형 사랑의 집짓기 사업

Economic Trends

공유경제

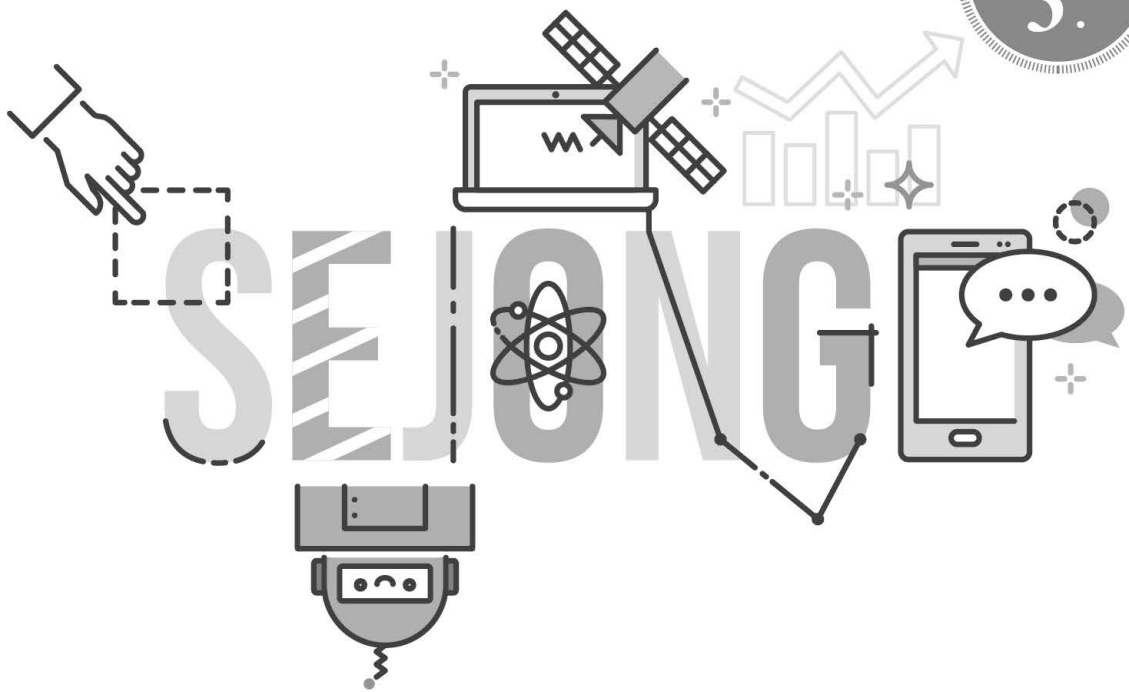
발간등록번호

대전중, 라00022

월간 세종 경제

MONTHLY SEJONG ECONOMY

2018.
3.



CONTENTS

총 합	4
요 약	5
인포그래픽스	6

I 세종시 경제동향

1. 고용	10
1) 경제활동인구	10
2) 취업자	12
3) 고용률	14
4) 직종별 취업자	15
5) 실업자 및 실업률	16
2. 생산	17
1) 광공업 생산지수	18
2) 소상공인 경기지수	19
3) 신설법인	20
4) 공장 등록 현황	21
3. 물 가	22
1) 생활물가지수	22
2) 농산물 소비자가격	23
4. 부동산	24
1) 부동산 거래량	24
2) 부동산 가격지수	26
3) 주택 건설 실적	29
4) 건설 수주 현황	30
5) 주택사업경기실사지수	31
5. 수 · 출입	32
1) 무역 수지	32
2) 수출	34
3) 수입	36
6. 금융	38
1) 수신	38
2) 여신	39
3) 어음부도율	40
7. 지역특성	41
1) 인구 순이동	41
2) 자동차 등록대수	43
3) 연료소비	44
4) 전력사용	45

II 경제 ISSUE

주요 경제 ISSUE	48
세종시 주요 경제 ISSUE	50
부 록	53












종합

- » 세종시 2018년 2월 고용률은 2017년 2월 보다 감소하였으나 2018년 1월 보다 다소 증가하였다. 이러한 결과는 전년 동월 대비 취업자 수도 증가하였지만 15세 이상 인구가 증가폭이 더 큰 것에 기인한 것으로 볼 수 있다. 실업률은 전년 동월 대비 감소하였고 전월 대비 동일한 수준이다. 전국대비 세종시의 고용률은 높고 실업률 낮기 때문에 세종시 고용 상황은 양호한 것으로 판단된다.
- » 생산측면에서는 광공업 생산지수와 재고지수는 전년 동월보다 증가하였고, 출하지수가 전년 동월 보다는 낮은 수준이다. 재고지수는 10월 이후 감소하다가 약간 상승한 것으로 나타났다. 다만 국가 전체적으로는 2017년 12월 대비 생산, 출하지수가 모두 감소한 반면 세종시 생산지수는 소폭 증가한 것으로 나타나 향후 국가 전체적인 생산측면의 변화를 지켜봐야 할 것으로 보인다.
- » 소상공인 체감지수와 전망지수는 전월에는 크게 하락한데 반해 2월에는 크게 증가하였다. 전월대비 소상공인이 느끼는 경기에 대한 전망은 밝은 것으로 보인다. 신설법인 수는 소폭 감소하였지만 공장등록 수는 약간 증가하였다. 소비자들이 체감하는 물가는 전년 동월 대비 상승하였으며, 전월 대비 보험인 것으로 나타났다. 농산물 소비자 가격도 상승한 것으로 나타났다.
- » 2018년 2월 부동산 거래량은 전월 대비 크게 감소한 것으로 나타났다. 이는 아파트 거래량을 비롯한 주택매매 거래량이 큰 폭으로 감소했기 때문이며, 2018년 1월 주택매매, 전월세 거래량이 2017년 7월 이후 이래적으로 크게 증가했기 때문이다. 전월세 거래량은 전년 동월 및 전월 대비 증가하였다. 주택매매 가격지수는 전월 대비 포함이다. 2018년 1월의 주택건설 인허가와 착공 실적도 전월 대비 큰 폭으로 감소한 것으로 나타났다.
- » 2018년 2월 무역수지는 40,054만 달러 적자를 나타내고 있다. 이는 전년 동월 및 전월 대비 무역수지가 악화된 것을 나타내고 있는데 이는 수출은 다소 감소하였으나 수입은 증가한 것에 기인한다. 수출은 전년 동월 및 전월 대비 소폭 감소하였으며, 전월 대비 광산물, 생활용품의 수출이 늘어난 반면 그 외 다른 품목의 수출은 모두 감소하였다. 수입은 전년 동월 및 전월 대비 증가하였는데, 전월 대비 섬유류, 플라스틱고무 및 가죽제품, 전자전기제품 등의 제품의 수입이 크게 증가하였다.
- » 2017년 12월 기준 수신은 전월보다 감소하였고 여신은 소폭 증가한 것으로 나타났다. 예금은행 수신은 전년 동월 및 전월 대비 증가한 것으로 나타났으나, 비은행금융기관 수신은 전년 동월 대비는 증가했지만 전월 대비 크게 감소하였다. 예금은행 여신은 소폭 감소하였고 비은행금융기관 여신은 증가한 것으로 나타났다.
- » 2017년 12월 인구 순이동은 2,879명으로 나타났다. 자동차 등록대수도 꾸준히 증가하는 것으로 나타났다. 2017년 12월 유류소비는 전년 동월 보다는 감소하였고 전월 보다는 증가하였다. 가스소비는 전년 동월 대비 감소하였으나 전월 대비 증가하였다. 2018년 1월의 전력소비도 지속적으로 증가하는 것으로 나타났다.

세종시 경제동향



요약

 <p>고용</p>	<ul style="list-style-type: none"> • 세종시 2월 경제활동 인구는 139천명으로 전년 동월(125천명) 대비 11.2% 증가, 전월(137천명) 대비 1.5% 증가 • 2월 비경제활동 인구는 89천명으로, 전년 동월(76천명)대비 13천명 증가, 전월(89천명)대비 보합 • 취업자는 136천명으로 전년 동월(121천명)대비 12.4% 증가, 전월대비 1.5% 증가 • 2월 고용률은 59.6%이며, 전월대비 0.3%p 증가 • 2월 실업자는 3천명으로 전월대비 보합이며, 전년 동월대비 25% 감소 • 2월 실업률은 2.4%로 전월대비 보합, 전년 동월 대비 0.8%p 하락
 <p>생산</p>	<ul style="list-style-type: none"> • 세종시의 1월 광공업생산지수는 102.6으로 전년 동월 대비 0.2% 증가 • 생산자제품 출하지수는 전년 동월 대비 0.5% 감소, 재고지수는 15.5% 증가 • 2월 소상공인 체감경기지수는 83.8로 전년 동월 대비 24.1% 증가, 전망경기지수도 83.8으로 전년 동월 대비 6.9% 감소 • 1월 신설법인 수는 54개로 전년 동월 대비 10.2% 증가, 전월 대비 5.3% 감소 • 2월 공장등록 현황은 797개소로 전월 대비 4개 기업 증가
 <p>물가</p>	<ul style="list-style-type: none"> • 세종시의 1월 8개 품목 물가지수 평균은 108.8으로 전년 동월 대비 18.5% 상승 • 곡물(18.5%), 채소(17.6%), 과일(16.3%) 순으로 상승 • 일용품(-10.4%), 가공식품(-6.0%), 육류(-5.7%), 음료주류(-1.2%), 수산물(-0.1%) 순으로 하락
 <p>부동산</p>	<ul style="list-style-type: none"> • 세종시의 2월 주택 매매는 337건으로 전월 대비 61.9% 하락, 아파트 매매는 307건으로 전월 대비 63.1% 감소, 전월세는 1,633건으로 전월 대비 20.4% 증가 • 2월 주택매매가격지수는 102.5로 전월 대비 보합 • 2월 주택전세가격지수는 100.5로 전월 대비 보합 • 2월 주택사업경기실사지수는 90.9로 전년 동월 대비 10.7% 증가
 <p>수출입</p>	<ul style="list-style-type: none"> • 세종시의 2월 무역수지는 4,005만 달러 적자로 나타남. • 2월 수출액은 7,176만 달러로 전월 대비 9.5% 감소, 품목별로는 광산물, 생활용품의 수출 증가 • 수입액은 11,182만 달러로 전년 동월 대비 17.5% 증가, 품목별로는 기계류, 화학공업제품, 철강금속제품, 농림수산물 수입이 증가
 <p>금융</p>	<ul style="list-style-type: none"> • 세종시의 12월 예금 은행 수신 잔액은 7조 8,555억 원으로 전월 대비 8.6% 증가 • 예금 은행 가계대출잔액은 5조 2,476억 원으로 전월 대비 0.5% 감소 • 2018년 1월 어음교환액은 967억 원으로 전월 대비 2.4% 감소, 부도율은 0.00로 전월 대비 보합
 <p>지역특성</p>	<ul style="list-style-type: none"> • 세종시 1월 총 전입은 7,436명이며 총 전출은 3,059명으로 순이동 2,879명, 외부지역에서는 대전으로부터 가장 많은 2,036명 전입 • 2월 자동차 등록대수는 133,364대로 전년 동월 대비 18.3% 증가 • 1월 전력사용량은 281,364MWh로 전년 동월 대비 9.8% 증가, 주택용 전력이 전년 동월 대비 28.6%로 가장 높게 증가

INFOGRAPHICS



세종시 지역내총생산과 지역총소득 변화

» 2016년 세종시 지역내총생산(명목, 시장가격)은 9조원으로 전국대비 0.6% 수준

- 지역내총생산 규모는 2015년에 비해 6.5%의 증가를 보였으며, 이는 전국 증가율 4.5% 보다 높은 수준이나, 연도별 증가폭은 점차 감소하는 추세
 - 연도별 증가율: 2014년 30.1%, 2015년 11.4%, 2016년 6.5%

구분	시도 지역내총생산 (단위: 10억원, %)								증감률	
	지역내총생산(명목, 시장가격)								2015	2016P
	2013		2014		2015		2016P			
전국	1,430,254.9	(100.0)	1,485,504.7	(100.0)	1,565,247.8	(100.0)	1,635,555.4	(100.0)	5.4	4.5
서울	318,607.0	(22.3)	328,660.9	(22.1)	344,426.0	(22.0)	357,080.7	(21.8)	4.8	3.7
부산	70,337.9	(4.9)	73,673.6	(5.0)	78,238.1	(5.0)	81,198.4	(5.0)	6.2	3.8
대구	44,753.5	(3.1)	46,523.7	(3.1)	48,869.0	(3.1)	49,672.9	(3.0)	5.0	1.6
인천	64,654.2	(4.5)	69,500.6	(4.7)	75,674.8	(4.8)	80,862.3	(4.9)	8.9	6.9
광주	29,763.2	(2.1)	31,294.7	(2.1)	32,516.3	(2.1)	33,669.9	(2.1)	3.9	3.5
대전	31,455.7	(2.2)	32,798.8	(2.2)	34,061.8	(2.2)	35,922.1	(2.2)	3.9	5.5
울산	68,347.7	(4.8)	67,018.1	(4.5)	69,673.9	(4.5)	71,236.4	(4.4)	4.0	2.2
세종	5,846.8	(0.4)	7,605.0	(0.5)	8,471.6	(0.5)	9,019.2	(0.6)	11.4	6.5
경기	313,670.6	(21.9)	329,559.0	(22.2)	352,856.9	(22.5)	372,343.9	(22.8)	7.1	5.5
강원	35,357.5	(2.5)	37,170.3	(2.5)	39,565.6	(2.5)	41,709.1	(2.6)	6.4	5.4
충북	46,531.8	(3.3)	48,916.6	(3.3)	51,756.0	(3.3)	55,289.2	(3.4)	5.8	6.8
충남	94,177.6	(6.6)	98,271.5	(6.6)	103,693.3	(6.6)	108,940.8	(6.7)	5.5	5.1
전북	42,512.7	(3.0)	44,242.7	(3.0)	45,641.1	(2.9)	46,880.5	(2.9)	3.2	2.7
전남	62,289.5	(4.4)	62,456.7	(4.2)	65,454.2	(4.2)	68,209.3	(4.2)	4.8	4.2
경북	89,132.4	(6.2)	92,697.2	(6.2)	94,987.7	(6.1)	98,814.8	(6.0)	2.5	4.0
경남	99,619.4	(7.0)	101,028.4	(6.8)	103,995.4	(6.6)	107,795.3	(6.6)	2.9	3.7
제주	13,197.5	(0.9)	14,086.9	(0.9)	15,366.1	(1.0)	16,910.6	(1.0)	9.1	10.1

* 주: () 안은 구성비

자료: 통계청, '2016년 지역소득(잠정)' 보도자료(2017년 12월 22일)에서 인용하여 수정

» 2016년 세종시 지역총소득은 8,9조원으로 전국(1,637.2조원)의 0.5%를 차지하며 전년대비 21.1% 증가

- 1인당 지역총소득은 3,821만원으로 전국 수준(3,195만원)을 상회

구분	세종시 지역총소득 규모 및 증감률 (단위: 10억원, %)						
	지역총소득				증감률		
	2013	2014	2015	2016 ^a	2014	2015	2016 ^a
지역총소득	4,448.0	5,767.9	7,339.6	8,885.8	29.7	27.2	21.1
1인당 지역총소득(만원)	3,755	4,355	3,921	3,821	16.0	-10.0	-2.5

자료: 통계청, '2016년 지역소득(잠정)' 보도자료(2017년 12월 22일)에서 인용하여 수정

월간 Monthly Sejong Economy

세종 경제

www.dsi.re.kr



I . 세종시 경제동향

1. 고용
2. 생산
3. 물가
4. 부동산
5. 수·출입
6. 금융
7. 지역특성

PART. 1

고 용



1 경제활동인구

- » 2018년 2월 노동가능인구(15세 이상 인구)는 228천명으로, 전년 동월(202천명)대비 26천명 증가하였으며 전월(226천명)대비 2천명 증가
- » 2018년 2월 경제활동인구는 139천명으로, 전년 동월(125천명)대비 14천명 증가하였으며 전월(137천명)대비 2천명 증가

 - 성별로 보면, 남자는 83천명으로 전년 동월 대비 7천명 증가(9.2%)하였으며, 여자는 전년 동월 대비 6천명(12.0%) 증가
- » 2018년 2월 비경제활동인구는 89천명으로, 전년 동월(76천명)대비 13천명 증가하였으며 전월(89천명)대비 보합

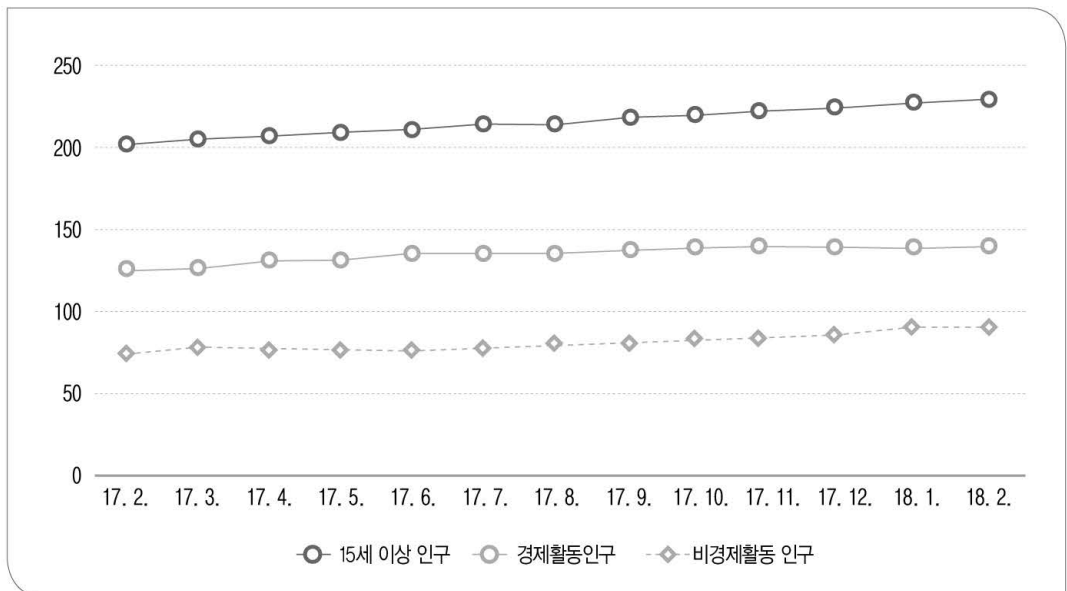
 - 성별로 보면, 남자는 30천명으로 전년 동월 대비 5천명 증가(20.0%)하였으며, 여자는 전년 동월 대비 7천명(13.5%) 증가

[노동가능인구 및 경제활동인구 현황]

단위 : 천명, %, p

구 분	2017년 2월	2017년		2018년		증감률	
		11월	12월	1월	2월	전년	전월
15세 이상 인구	202	221	223	226	228	12.9	0.9
남성	100	110	111	112	114	14.0	1.8
여성	101	111	112	113	115	13.9	1.8
경제활동인구	125	139	138	137	139	11.2	1.5
남성	76	83	83	83	83	9.2	0.0
여성	50	56	55	54	56	12.0	3.7
비경제활동인구	76	82	85	89	89	17.1	0.0
남성	25	27	28	30	30	20.0	0.0
여성	52	55	57	59	59	13.5	0.0

자료 통계청, 경제활동인구조사



[세종시 노동가능인구 및 경제활동인구 현황]

2 취업자

» 2018년 2월 취업자는 136천명

- 전년 동월(121천명)대비 12.4% 증가, 전월대비 1.5% 증가

» 성별 취업자

- 남성은 82천명, 여성은 54천명으로 전년 동월(남성 74천명, 여성 48천명)대비 각각 10.8%, 12.5% 증가함
- 전월대비는 남성 1.2% 증가, 여성은 1.9% 증가

» 산업별 취업자

- 전기·운수·통신·금융업은 13천명으로 전년 동월 대비 3천명(30%)증가, 농림어업은 5천명으로 보합, 사업·개인·공공서비스 및 기타는 10천명(16.9%)증가, 사회간접자본 및 기타 서비스업은 13천명(13.5%)증가, 건설업은 2천명(28.6%)증가, 도소매·음식숙박업은 보합
- 농림어업은 전월대비 1천명(-16.7%)감소, 전기·운수·통신·금융업은 1천명(-7.1%) 감소한 반면, 도소매·음식숙박업은 전월대비 보합, 사업·개인·공공서비스 및 기타는 3천명(4.5%) 증가, 사회간접자본 및 기타 서비스업은 2천명(1.9%) 증가함

[성별/산업별 취업자 현황]

단위: 천명, %

구 분	2017년	2017년		2018년		증감률		
	2월	11월	12월	1월	2월	전년	전월	
전 체	121	134	134	134	136	12.4	1.5	
성 별	남 성	74	81	81	81	10.8	1.2	
	여 성	48	53	53	53	12.5	1.9	
산 업 별	농림어업	5	8	8	6	0.0	-16.7	
	광 공 업	20	20	20	20	10.0	10.0	
	제 조 업	20	20	20	20	10.0	10.0	
	사회간접자본 및 기타서비스업	96	106	106	107	109	13.5	1.9
	건설업	7	9	9	9	9	28.6	0.0
	도소매·음식숙박업	19	18	17	19	19	0.0	0.0
	사업·개인·공공서비스 및 기타	59	66	67	66	69	16.9	4.5
	전기·운수·통신·금융업	10	13	13	14	13	30.0	-7.1

자료 통계청, 경제활동인구조사

» 직업별 취업자

- 관리자·전문가는 43천명으로 전년 동월 대비 8천명(22.9%)증가, 사무종사자는 5천명(16.7%)증가, 기능·기계조작·단순노무직은 2천명(6.7%)증가, 농림어업 숙련 종사자는 포함

[직업별 취업자 현황]

단위 : 천명, %

구 분		2017년 2월	2017년		2018년		증감률	
			11월	12월	1월	2월	전년	전월
전 체		121	134	134	134	136	12.4	1.5
산 업 별	관리자·전문가	35	41	43	43	43	22.9	0.0
	사무종사자	30	33	33	34	35	16.7	2.9
	서비스·판매종사자	22	21	20	21	22	0.0	4.8
	농림어업 숙련 종사자	5	7	7	5	5	0.0	0.0
	기능·기계조작·조립·단순노무종사자	30	32	32	32	32	6.7	0.0

자료 통계청, 경제활동인구조사

» 종사상 지위별 취업자

- 임금근로자는 110천명으로 전년 동월 대비 14천명(11.1%) 증가함
- 비임금근로자는 26천명으로 전년 동월 대비 5천명(18.2%) 증가함

[종사상 지위별 취업자 현황]

단위 : 천명, %

구 분		2017년 2월	2017년		2018년		증감률	
			11월	12월	1월	2월	전년	전월
전 체		117	134	134	134	134	12.4	1.5
임금근로자		96	108	107	107	107	11.1	2.8
	상용	78	84	84	86	86	12.7	3.5
	임시	14	20	20	18	18	12.5	0.0
	일용	4	4	4	3	3	-40.0	0.0
비임금근로자		21	26	27	27	27	18.2	-3.7
	자영업주	17	22	23	23	23	22.2	-4.3
	무급가족종사자	4	5	4	4	4	0.0	0.0

자료 통계청, 경제활동인구조사

3 고용률

2018년 2월 세종시 고용률은 59.6%이며, 전국은 59.2%임

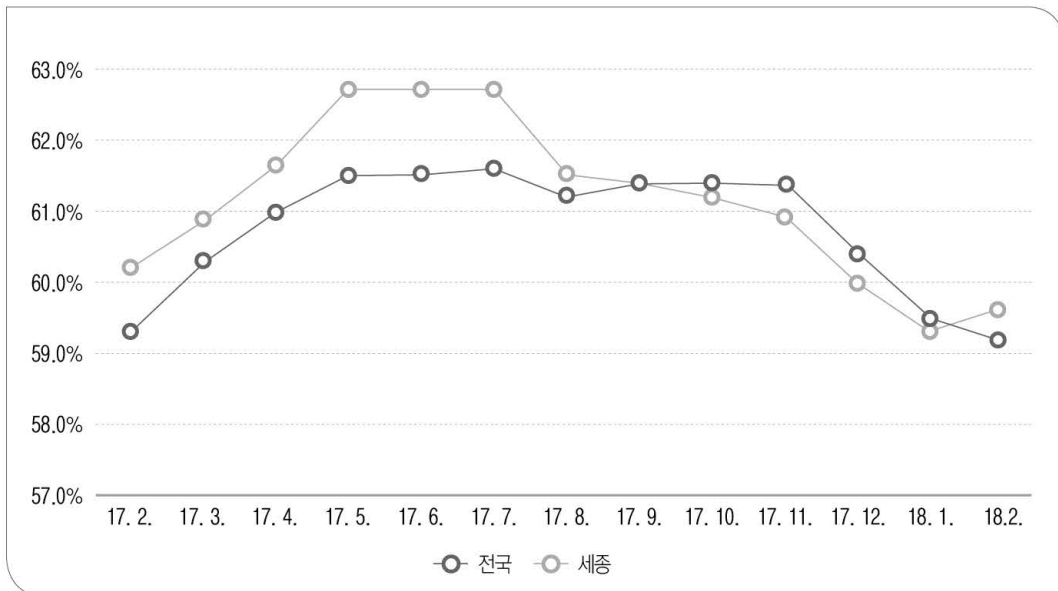
[고용현황]

단위: %, %p

구 분	2017년 2월	2017년		2018년		증감률	
		11월	12월	1월	2월	전년	전월
전 국	59.3	61.4	60.4	59.5	59.2	-0.1	-0.3
세 중	60.2	60.9	60.0	59.3	59.6	-0.6	0.3

자료 통계청, 경제활동인구조사

전국의 고용률은 감소하고 있으나, 세종시 고용률은 전월에 비해 소폭 상승



[전국 및 세종 고용현황]

4 직종별 취업자

2018년 2월 세종시의 직종별 취업 현황을 살펴보면,

- 미용·여행·숙박·음식·경비·청소직이 231건으로 가장 많고 경영·사무·금융·보험직(124건), 설치·정비·생산직(67건)으로 높은 편이며,
- 교육·법률·사회복지·경찰·소방직 및 군인(33건), 연구직 및 공학기술직(30건), 영업·판매·운전·운전직(29건), 보건·의료직(24건), 예술·디자인·방송·스포츠직(12건), 건설·채굴직(2건), 농림어업직(1건) 순임

[세종시 직종별 취업 현황]

단위 : 건

직 종	2018년 2월
경영·사무·금융·보험직	124
연구직 및 공학기술직	30
교육·법률·사회복지·경찰·소방직 및 군인	33
보건·의료직	24
예술·디자인·방송·스포츠직	12
미용·여행·숙박·음식·경비·청소직	231
영업·판매·운전·운전직	29
건설·채굴직	2
설치·정비·생산직	67
농림어업직	1

자료 한국고용정보원 고용노동부 고용안정정보망 통계, 대전지방고용노동청

주* : 고용노동부는 기존 분류체계인『한국고용직업분류(KECO) 2018』을 개정·고시하고 2018년 1월 1일부로 시행함. 이에 본 지표는 기존 2007년 체계의 직종분류에서 2018년 체계로 개정하여 서비스될 예정임.

5 실업자 및 실업률

» 2018년 2월 실업자는 3천명

- 전월대비 보합, 전년 동월 대비 25% 감소
- 성별로 보면, 남성은 약 1천명으로 전년 동월 대비 50% 감소, 여성은 약 2천명으로 전년 동월 대비 보합

» 2018년 2월 실업률은 2.4%

- 전월대비 보합, 전년 동월 대비 0.8%p 하락함

» 성별 실업률

- 남성 실업률은 1.3%로 전월대비 0.6%p 하락하였고, 전년 동월 대비 1.3%p 하락함
- 여성 실업률은 3.9%로 전월대비 0.8%p 상승하였고, 전년 동월 대비 0.1%p 하락함

[성별 실업자 및 실업률 현황]

단위 : 천명, %p, %

구 분	2017년 2월	2017년 12월	2018년		증감(천명, %p)		증감률(%)	
			1월	2월	전년	전월	전년	전월
실업자	4	4	3	3	-1	0	-25.0	0.0
남 성	2	2	2	1	-1	-1	-50.0	-50.0
여 성	2	2	2	2	0	0	0.0	0.0
실업률	3.2	3.0	2.4	2.4	-0.8	0.0		
남 성	2.6	2.2	1.9	1.3	-1.3	-0.6		
여 성	4.0	4.2	3.1	3.9	-0.1	0.8		

자료 통계청, 경제활동인구조사

PART. 2

생산



1 광공업 생산지수

2018년 1월 기준 세종시 광공업 생산지수는 102.6, 생산자제품 출하지수는 99.4, 생산자제품 재고지수는 141.5

- 세종시 생산지수는 전년 동월 대비 0.2% 증가하였고 전월 대비 1.1% 증가, 전국은 전년 대비 4.6% 증가하였고 전월 대비 1.2% 감소
- 세종시 출하지수는 전년 동월 대비 0.5% 감소하였고 전월 대비 0.9% 감소, 전국은 전년 대비 3.9% 증가하였고 전월 대비 2.5% 감소
- 세종시 재고지수는 전년 동월 대비 15.5% 증가하였고 전월 대비 3.1% 증가, 전국은 전년 대비 9.7% 증가하였고 전월대비 3.9% 증가

[광공업 생산지수]

단위 : 2010=100, %

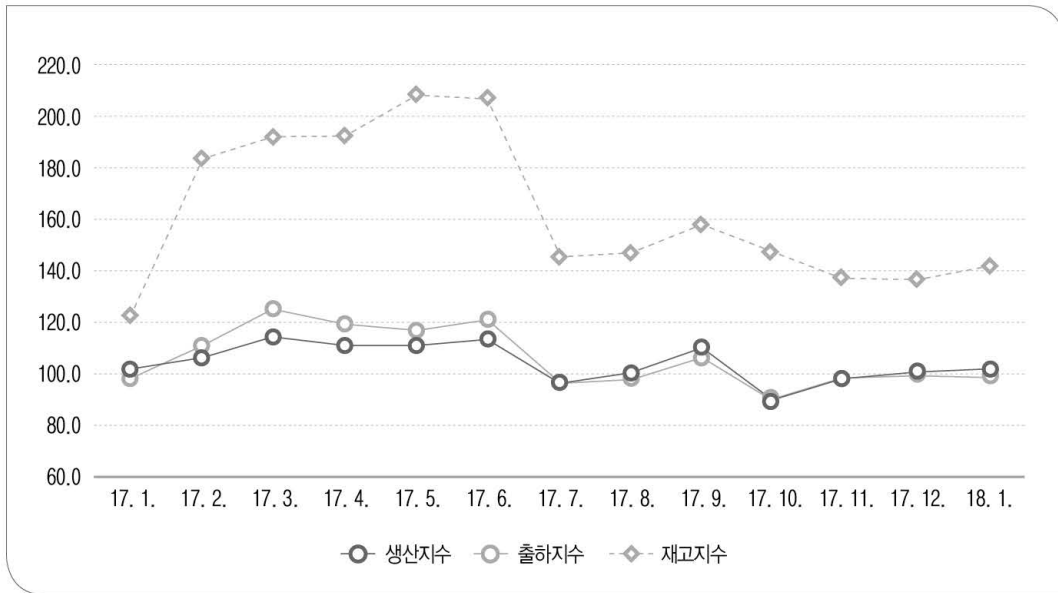
구 분	2017년 1월	2017년			2018년 1월	증감률*		
		10월	11월	12월		전년	전월	
전 국	생산	100.3	99.0	107.8	106.2	104.9	4.6	-1.2
	출하	97.2	96.3	106.9	103.6	101.0	3.9	-2.5
	재고	101.6	107.3	106.3	107.3	111.5	9.7	3.9
세 종	생산	102.4	89.7	99.4	101.5	102.6	0.2	1.1
	출하	99.9	92.9	100.2	100.3	99.4	-0.5	-0.9
	재고	122.5	147.9	137.9	137.3	141.5	15.5	3.1

자료 : 통계청, 시도별 광공업생산지수

주 : 1) 증감률은 동일지표 값의 전년 동월 대비 증감률 및 전월 대비 증감률을 표시

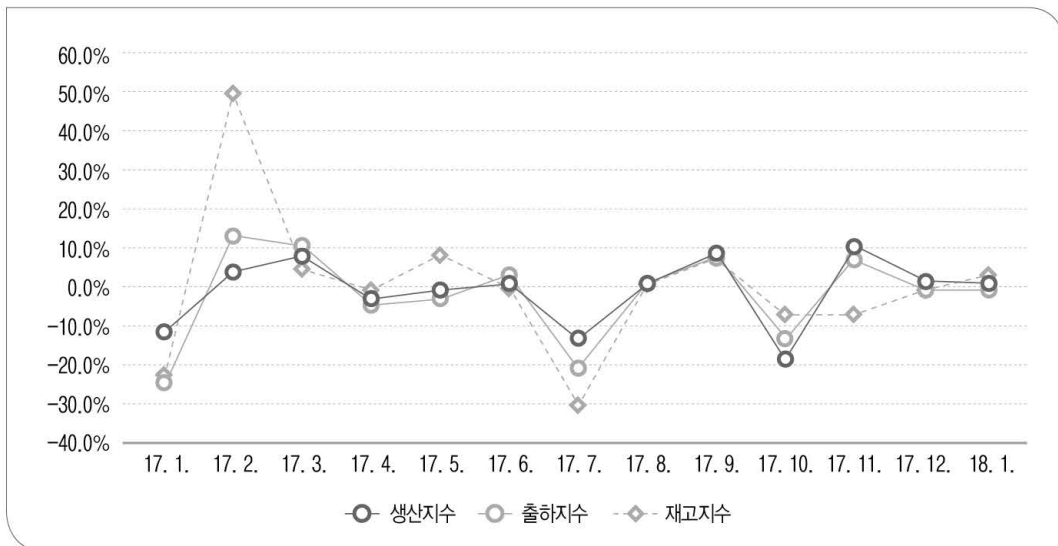
2) 매월 발표되는 지수는 잠정치로서 2개월 후에 확정치로 수정되며, 매년초(2월경) 실시되는 연간보정시 전년도 또는 그 이전의 원지수가 수정됨

❖ 세종시 광공업 생산지수와 재고지수는 증가, 출하지수는 감소



[세종시 광공업 생산지수 동향]

❖ 세종시 광공업 생산지수, 재고지수 모두 전월 대비 증감률 증가, 출하지수는 전월 대비 증감률 소폭 감소



[세종시 광공업 생산 증감률 추이]

2 소상공인 경기지수

2018년 2월 세종시 소상공인 체감경기지수는 83.8, 전망경기지수도 83.8

- 세종시 체감경기지수는 전년 동월 대비 24.1% 증가, 전월대비 48.8% 증가, 전국 전년 대비 11.5% 증가하였고 전월 대비 13.1% 증가
- 세종시 전망경기지수는 전년 동월 대비 6.9% 감소, 전월대비 8.1% 증가, 전국 전년 대비 4.9% 감소하였고 전월대비 6.1% 감소

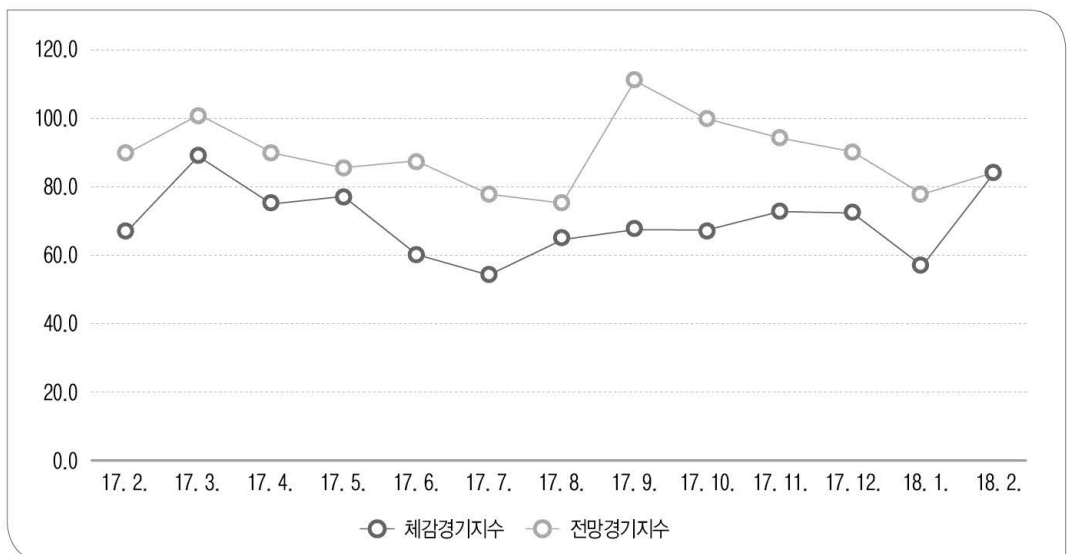
[소상공인 경기지수]

기준 : 100, 단위 : %p

구 분		2017년				2018년		증감률	
		9월	10월	11월	12월	1월	2월	전년	전월
전국	체감	72.0	65.5	66.1	66.1	56.6	64.0	64.0	13.1
	전망	103.3	92.6	86.8	86.8	86.9	81.6	81.6	-6.1
세종	체감	67.5	66.3	72.5	72.5	56.3	83.8	83.8	48.8
	전망	111.3	100.0	93.8	93.8	77.5	83.8	83.8	8.1

자료 소상공인시장 경기동향조사

세종시 체감경기지수와 전망경기지수 모두 증가세



[세종시 소상공인 경기지수 동향]

3 신설법인

세종시 신설법인은 2018년 1월 기준 54개

- 세종시 신설법인은 전년 동월 대비 10.2% 증가, 전월대비 5.3% 감소

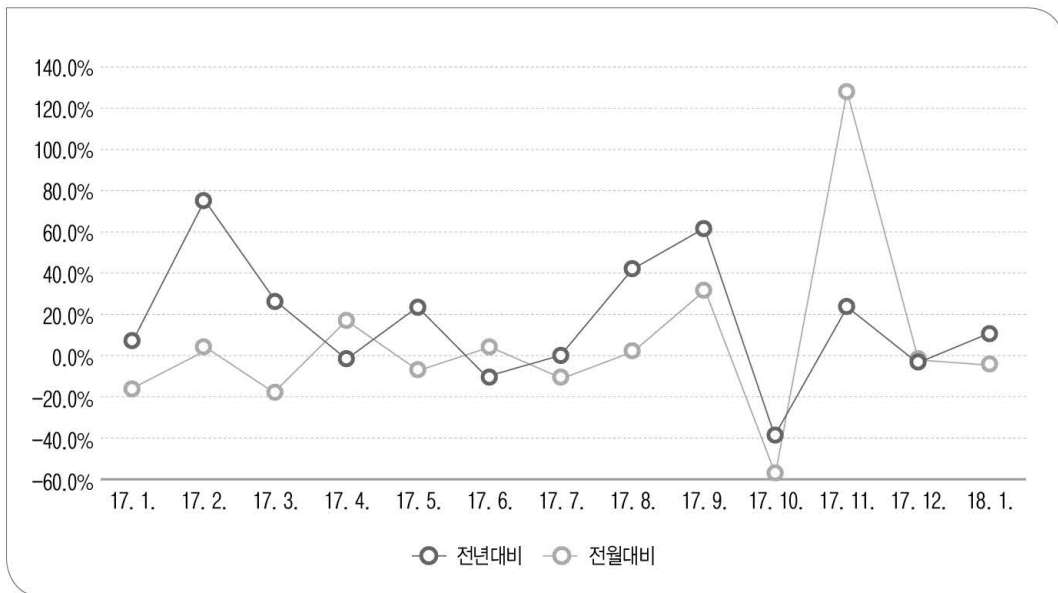
[세종시 신설법인수]

단위 : 개, %

구 분	2017년 1월	2017년		2018년 1월	증감률	
		11월	12월		전년	전월
신설법인수	59	57	57	54	10.2	-5.3

자료 중소기업벤처부, 월별 신설법인동향

세종시 신설법인 증감률은 전년 대비 증가, 전월 대비 감소세



[세종시 신설법인 증감률 추이]

4 공장 등록 현황

2월 세종시에 위치한 공장은 총 797개소로 전월 대비 4개 기업 감소

- 플라스틱 및 비금속 업종에서 2개소 증가, 식료·음료·담배업, 금속조립, 자동차운송장비 업종에서는 각각 1개소 증가함. 전자전기기계장비 업종에서는 1개소 감소함. 공장등록수가 가장 많은 업종은 전자전기기계장비업(169개소), 다음으로 플라스틱 및 비금속(130개소), 식료·음료·담배업(124개소) 순으로 나타남

[세종시 공장 등록 현황]

단위 : 개소

구 분		2016년	2017년 11월	2017년 12월	2018년 1월	2018년 2월
공장등록 수		757	794	794	793	797
업 종 별	식료·음료·담배	122	123	123	123	124
	섬유·의복·가죽신발	22	22	22	22	22
	목재나무	23	25	25	24	24
	펄프종이·인쇄기록	52	52	52	52	52
	코크스·화학·의약	92	95	94	94	94
	플라스틱·비금속	129	127	127	128	130
	금속조립	91	98	99	99	100
	전자전기기계장비	151	171	171	170	169
	자동차운송장비	40	46	46	46	47
	가구·기타	35	35	35	35	35

자료 세종특별자치시

PART. 3

물가



1 생활물가지수

3월 기준 세종시 생활물가지수는 채소, 일용품, 육란 순으로 높게 나타남

- 전년 동월 대비 증가한 품목은 곡물, 채소, 과일 순이고, 감소한 품목은 일용품, 가공식품, 육란, 음료주류, 수산물 순
- 전월 대비 증가한 품목은 없으며, 곡물이 전월 대비 보합, 감소한 품목은 과일, 가공식품, 채소, 육란, 수산물, 일용품, 음료주류 순으로 나타남

[세종시 생활물가지수]

단위 : 2015=100, %

구분	2017년 3월	2017년 12월	2018년			증감률	
			1월	2월	3월	전년	전월
곡물	71	83	81	84	84	18.5	0.0
육란	125	135	117	121	118	-5.7	-2.8
채소	138	157	159	168	162	17.6	-3.1
과일	88	145	124	137	102	16.3	-25.2
수산물	66	68	66	67	66	-0.1	-2.3
가공식품	109	109	112	106	103	-6.0	-3.4
음료주류	116	114	114	115	115	-1.2	-0.6
일용품	135	118	120	123	121	-10.4	-1.6

자료 세종특별자치시

2 농산물 소비자가격

3월 기준 세종시 농산물 소비자가격은 전월 대비 무, 배추, 양배추, 양파, 파, 쌀 순으로 증가하였고, 감소한 품목은 상추, 파프리카, 파, 오이, 배추, 사과로 나타남

[세종시 농산물 소비자 가격]

단위 : 원 %

구 분	단위	전월 평균	3월 평균	등락률
쌀	일반계(20kg)	41,990	42,990	2.4
감자	수미(100g)	698	698	-
배추	월동(1포기)	3,430	3,873	12.9
양배추	양배추(1포기)	2,502	2,680	7.1
상추	적(100g)	898	540	-39.9
오이	다다기계통(10개)	8,550	7,353	-14.0
무	월동(1개)	2,169	2,680	23.6
당근	무세척(1kg)	2,980	2,980	0.0
양파	양파(1kg)	2,112	2,262	7.1
파	대파(1kg)	3,807	2,896	-23.9
파프리카	파프리카(200g)	2,582	1,777	-31.2
사과	후지(10개)	12,090	11,776	-2.6
배	신고(10개)	20,567	20,000	-2.8

자료: 농산물유통정보, 월간 도·소매 정보

주: 1) 3월 평균 가격은 2018.03.22. 기준임.

2) 배추, 무 소비자 가격은 1월~4월은 월동(중품), 5월~7월은 봄(상품), 8월~10월은 고랭지(상품, 중품), 11월~12월은 가을(상품) 가격임. 이로 인해 전월 등락률에 차이가 있을 수 있음.

3) 과일류 소비자 가격은 재배 품종의 차이로 사과는 9월~10월 가격이 홍로(10개)로 대체될 수 있으며, 배는 9월~10월 가격이 원황(10개)로 대체될 수 있음.

PART. 4

부동산



1 부동산 거래량

2018년 2월 세종시 주택 매매 거래량은 337건이며 이 중 아파트 매매 거래량은 307건, 주택 전월세 거래량은 1,633건

- 세종시 주택매매는 전년 동월 대비 0.3% 증가하였고 전월 대비 61.9% 감소, 전국 전년 대비 9.8% 증가하였고 전월대비 1.0% 감소
- 세종시 아파트 거래량은 전년 동월 대비 1.7% 증가하였고 전월 대비 63.1% 감소, 전국 전년 대비 22.1% 증가하였고 전월 대비 3.9% 증가
- 세종시 전월세 거래는 전년 동월 대비 15.5% 증가하였고 전월대비 20.4% 증가, 전국 전년 대비 7.3% 감소하였고 전월 대비 9.7% 증가

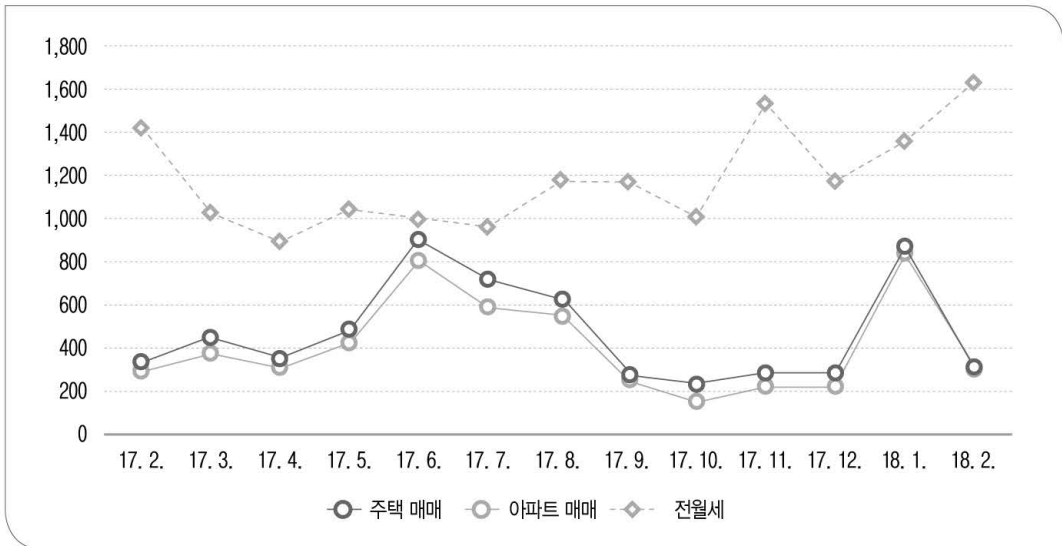
[부동산 거래 현황]

단위 : 건, %

구 분	2017년 2월	2017년		2018년		증감률		
		11월	12월	1월	2월	전년	전월	
전 국	주택 매매	63,484	75,148	71,646	70,354	69,679	9.8	-1.0
	아파트	40,436	48,291	46,291	47,525	49,366	22.1	3.9
	전월세	177,224	135,654	127,253	149,763	164,237	-7.3	9.7
세 종	주택 매매	336	272	276	884	337	0.3	-61.9
	아파트	302	227	232	883	307	1.7	-63.1
	전월세	1,414	1,531	1,169	1,356	1,633	15.5	20.4

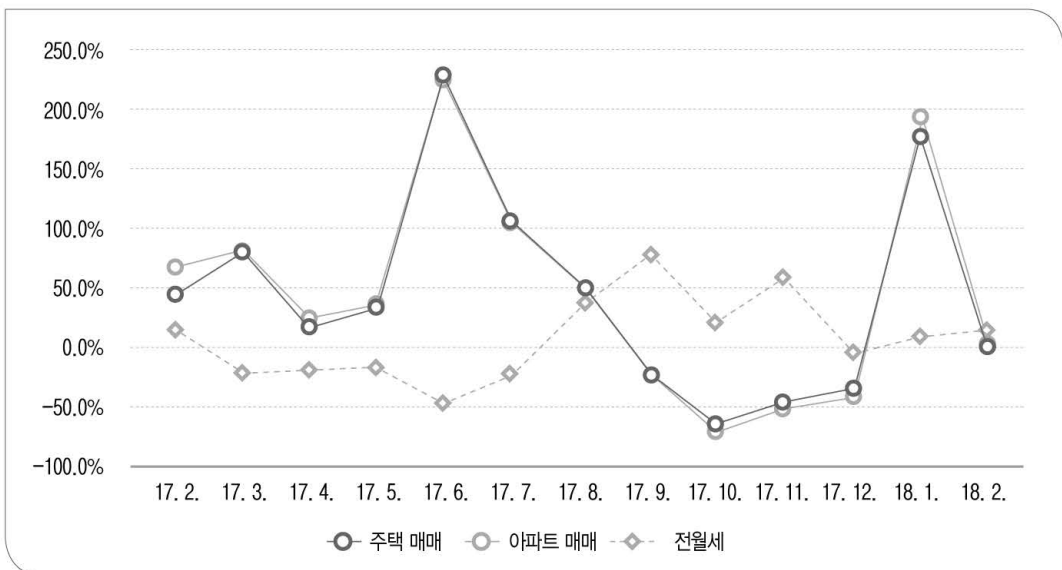
자료 한국감정원, 부동산 거래 현황

» 세종시 주택매매, 아파트매매는 감소, 전월세 거래량은 증가



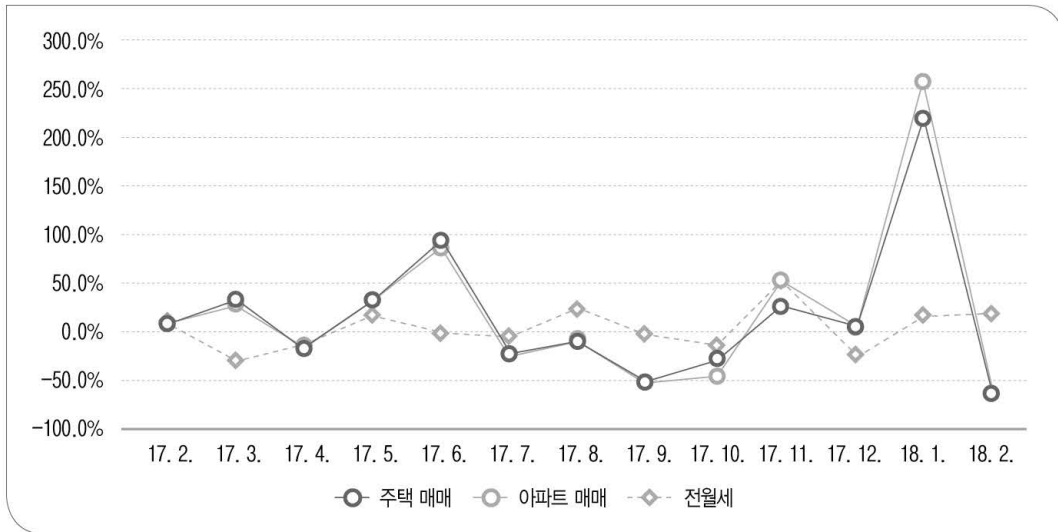
[세종시 부동산 거래 동향]

» 세종시 주택매매, 아파트매매 전년 동월 대비 증감률은 각각 178.9%에서 0.3%, 195.4%에서 1.7%로 크게 감소, 전월세 거래량은 8.9%에서 15.5%로 증가



[세종시 부동산 거래 전년 대비 증감률 추이]

❖ 세종시 주택매매, 아파트매매 거래량의 전월 대비 증감률은 큰 폭으로 감소하였지만, 전월세 거래량의 전월 대비 증감률은 소폭 증가



[세종시 부동산 거래 전월대비 증감률 추이]

2 부동산 가격지수

❖ 2018년 2월 세종시 주택매매 가격지수는 102.5, 주택전세 가격지수는 100.5

- 세종시 주택매매 가격지수는 전년 동월 대비 2.1% 증가하였고 전월 대비 포함, 전국 전년 대비 1.6% 증가하였고 전월대비 0.2% 증가
- 세종시 주택전세 가격지수는 전년 동월 대비 0.7% 감소하였고 전월대비 포함, 전국 전년 대비 0.4% 증가하였고 전월 대비 포함

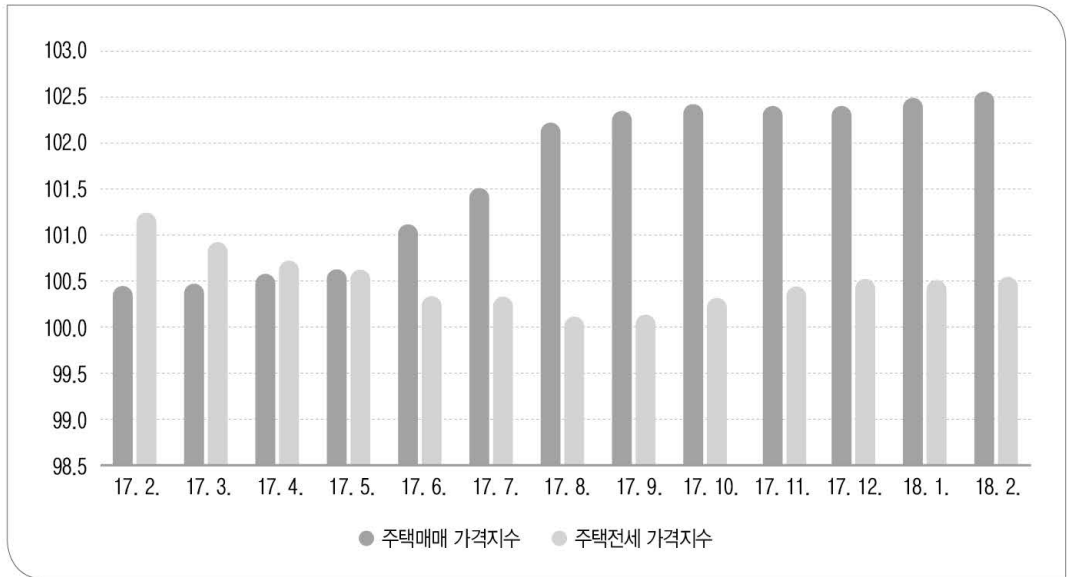
[부동산 가격지수]

단위 : 2015. 12. = 100, %

구 분	2017년 2월	2017년		2018년		증감률		
		11월	12월	1월	2월	전년	전월	
전 국	주택매매	101.4	102.5	102.6	102.8	103.0	1.6	0.2
	주택전세	101.6	102.0	102.0	102.1	102.1	0.4	0.0
세 중	주택매매	100.4	102.4	102.4	102.5	102.5	2.1	0.0
	주택전세	101.2	100.4	100.5	100.5	100.5	-0.7	0.0

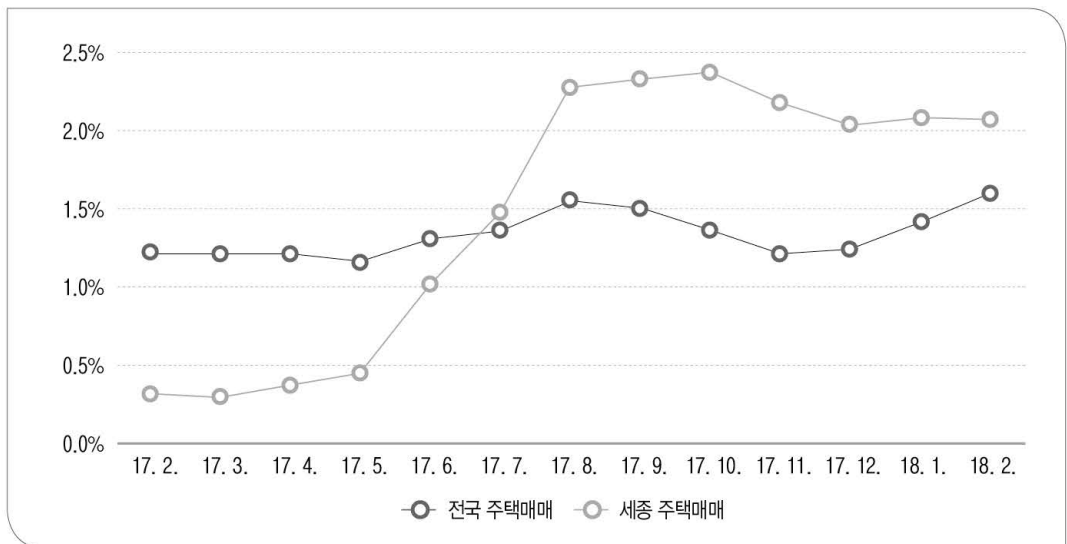
자료 KB부동산, KB주택가격동향

❖ 세종시 주택매매 가격지수, 주택전세 가격지수는 모두 전월 대비 보합



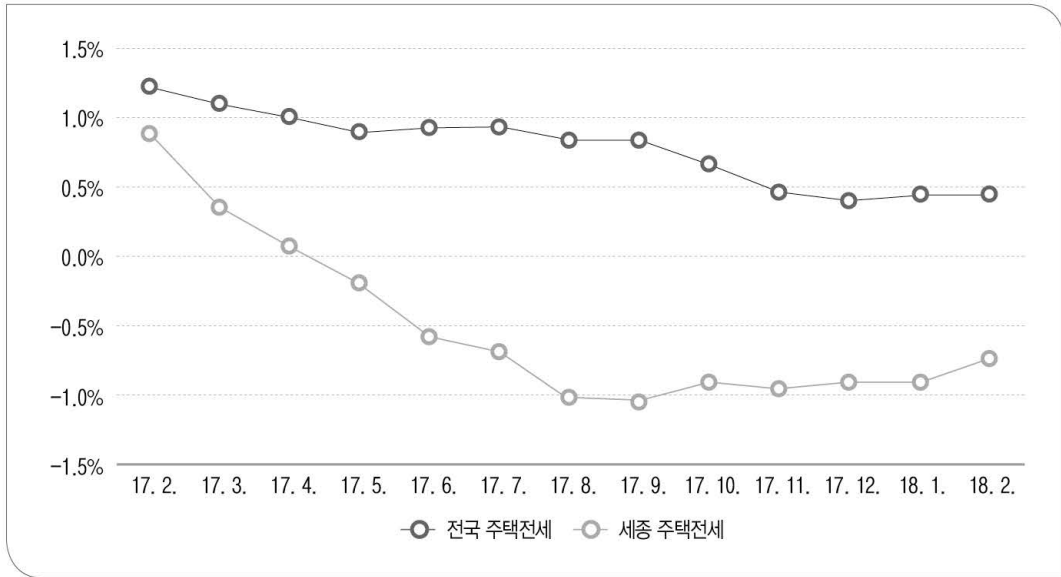
[세종시 부동산 가격지수 동향]

❖ 세종시 주택매매 가격지수 증감률은 전년 대비 보합이며, 전국 주택매매 가격지수 증감률은 전년 대비 증가



[주택매매 가격지수 증감률]

❖❖ 세종시 주택전세 가격지수 증감률은 전년 대비 소폭 증가, 전국 주택전세 가격지수 증감률은 약간 감소



[주택전세 가격지수 증감률]

3 주택 건설 실적

2018년 1월 세종시 건설 인허가 실적은 50건, 착공 실적은 534건

- 세종시 인허가 실적은 전년 동월 대비 93.3% 감소하였고 전월 대비 98.4% 감소, 전국 전년 대비 5.5% 감소하였고 전월 대비 62.6% 감소
- 세종시 착공 실적은 전년 동월 대비 2125.0% 증가하였고 전월 대비 87.7% 감소, 전국 전년 대비 5.5% 감소하였고 전월 대비 75.7% 감소

[주택건설 실적]

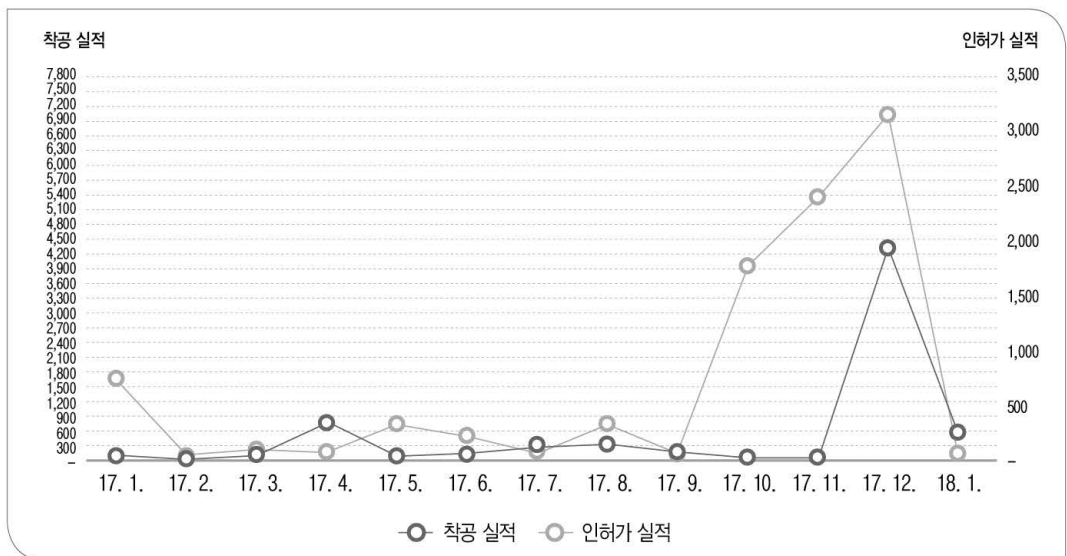
단위 : 건, %

구 분	2017년 1월	2017년			2018년 1월	증감률		
		10월	11월	12월		전년	전월	
전 국	인허가	39,898	47,309	50,292	100,883	37,696	-5.5	-62.6
	착공	26,688	34,823	46,573	103,892	25,233	-5.5	-75.7
세 종	인허가	741	1,729	2,423	3,154	50	-93.3	-98.4
	착공	24	24	79	4,345	534	2125.0	-87.7

자료 : 국토교통부 통계누리, 주택건설실적통계(인허가/착공)

주 : 인허가실적 및 착공실적은 월계를 기준으로 표시

세종시 연초 착공 실적, 인허가 실적은 큰 폭으로 감소



[세종시 주택건설 동향]

4 건설 수주 현황

❖ 세종시 2018년 1월 건설수주 실적은 총 3,481억 28백만원

- 전년 동월 대비 1145.6% 증가, 전월 대비 60.2% 감소

❖ 공종별로는 건축은 3,433억 9백만원, 토목은 48억 19백만원

- 건축은 전년 동월 대비 1547.1% 증가, 전월 대비 58.7% 감소
- 토목은 전년 동월 대비 32.2% 감소, 전월 대비 89.1% 감소

❖ 발주자별로는 공공발주는 48억 55백만원, 민간발주는 3,432억 73백만원

- 공공발주는 전년 동월 대비 1.8% 증가, 전월 대비 96.2% 감소
- 민간발주는 전년 동월 대비 1380.9% 증가, 전월 대비 54.0% 감소

[세종시 건설 수주 현황]

단위 : 백만원, %

구 분	2017년 1월	2017년			2018년 1월	증감률		
		10월	11월	12월		전년	전월	
총 건설 수주	27,949	394,947	342,335	874,840	348,128	1145.6	-60.2	
공 종 별	건 축 ¹⁾	20,843	265,628	122,838	830,684	343,309	1547.1	-58.7
	토 목 ²⁾	7,106	129,319	219,497	44,156	4,819	-32.2	-89.1
발 주 자 별	공 공	4,769	44,650	236,678	129,104	4,855	1.8	-96.2
	민 간	23,180	350,297	105,657	745,736	343,273	1380.9	-54.0

자료 통계청, 건설경기동향조사

주 : 1) 건축: 토지에 정착된 공작물 중 지붕과 기둥 또는 벽이 있는 것과 이에 부수되는 시설물, 지하 또는 고가의 공작물에 설치하는 사무소, 공연장, 점포, 차고, 창고 등을 신축, 증축, 개축, 재축 또는 이전하는 것

2) 토목: 목재나 철재,토석 따위를 사용하여 땅과 하천의 이용을 위한 기반시설(도로나 둑, 교량, 항만, 철도, 상하수도 등)을 건설하거나 그것을 유지하기 위한 공사

3) 최근 2개월 값은 잠정치

5 주택사업경기실사지수

2월 세종시 HBSI는 90.9이고 전국은 80.4

- 세종시 HBSI 전년 동월 대비 10.7% 증가하였고 전월 대비 1.5% 감소, 전국 전년 대비 4.1% 증가하였고 전월 대비 5.2% 증가

[HBSI 현황]

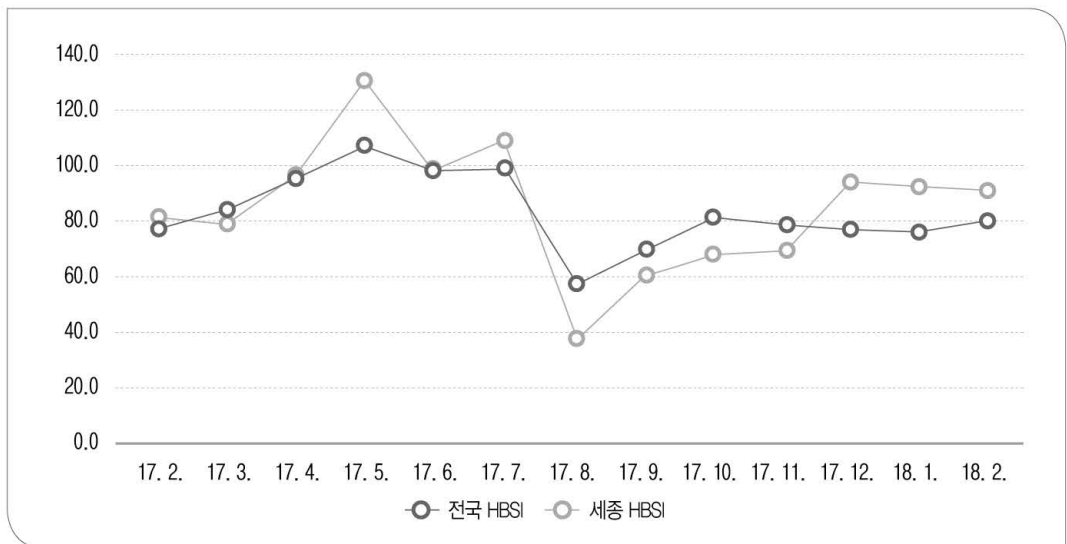
기준 : 100, 단위 : %

구 분	2017년 2월	2017년		2018년		증감률	
		11월	12월	1월	2월	전년	전월
전 국	77.2	78.7	76.6	76.4	80.4	4.1	5.2
세 중	82.1	70.5	94.2	92.3	90.9	10.7	-1.5

자료 주택산업연구원

주 : HBSI는 주택경기실사지수를 나타냄

전국의 HBSI는 소폭 증가하였으며, 세종시 HBSI는 최근 감소세



[세종시 주택사업경기실사지수 동향]

PART. 5

수·출입



1 무역수지

» 세종시 2018년 2월 무역수지는 40,055만 달러 적자

- 세종시 무역수지 적자폭은 전년 동월 대비 1021.3% 증가하였고, 전월 대비 12.9% 증가, 전국의 무역수지는 전년 동월 대비 497.6% 증가하였고 전월 대비 1071.1% 증가
- 세종시 수출액은 전년 동월 대비 21.6% 감소하였고 전월 대비 9.5% 감소, 전국 전년 동월 대비 3.9% 증가하였고 전월 대비 8.9% 감소
- 세종시 수입액은 전년 동월 대비 17.5% 증가하였고 전월 대비 2.6% 감소, 전국 전년 동월 대비 91.0% 감소하였고 전월 대비 92.9% 감소

[무역수지 현황]

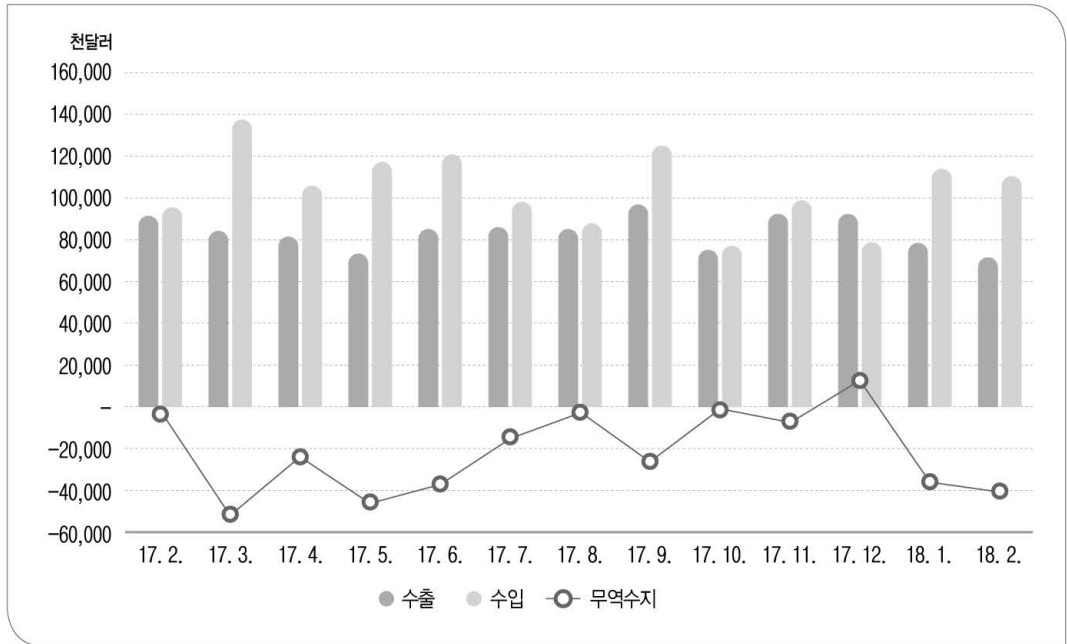
단위 : 천달러, %

구 분	2017년 2월	2017년		2018년		증감률*		
		11월	12월	1월	2월	전년	전월	
전 국	무역수지	6,963,254	7,693,685	5,511,073	3,553,181	41,610,576	497.6	1071.1
	수 출	43,166,536	49,707,197	49,040,139	49,234,204	44,854,669	3.9	-8.9
	수 입	36,203,282	42,013,512	43,529,066	45,681,023	3,244,093	-91.0	-92.9
세 종	무역수지	-3,572	-5,629	12,918	-35,474	-40,054	1021.3	12.9
	수 출	91,584	92,762	91,919	79,313	71,767	-21.6	-9.5
	수 입	95,156	98,391	79,000	114,786	111,822	17.5	-2.6

자료 한국무역협회, 한국무역통계

주 : 무역수지 현황의 당해년도 월간 수치는 연초 2월 중(2월 15일) 전년도 데이터가 확정되기 전까지 매달 변경되어 서비스됨

세종시 무역수지 적자는 1월 보다 소폭 증가함. 1월에 비해 수출, 수입 모두 감소하였으나, 수출의 감소폭이 더 크기 때문임



[세종시 무역수지 및 수·출입 동향]

2 수출

2018년 2월 기준 전국 수출액은 448억 5천만달러, 세종시 수출액은 약 7천 2백만달러

- 세종시 수출액은 전년 동월 대비 21.6% 감소, 전월 대비 9.5% 감소
- 전년 동월 대비 수출 증가 품목은 잡제품, 생활용품, 화학공업제품 순이고, 감소한 품목은 농림수산물, 플라스틱고무 및 가죽제품, 전자전기제품, 철강금속제품, 광산물, 기계류, 섬유류 순
- 전월 대비 수출 증가 품목은 광산물, 생활용품 순이고, 감소한 품목은 플라스틱고무 및 가죽제품, 잡제품, 섬유류, 농림수산물, 철강금속제품, 전자전기제품, 화학공업제품, 기계류 순

[품목별 수출 현황]

단위 : 천달러, %

구 분	2017년 2월	2017년		2018년		증감률	
		11월	12월	1월	2월	전년	전월
전 국	43,166,536	49,707,197	49,040,139	49,234,204	44,854,669	3.9	-8.9
세 종	91,584	92,762	91,919	79,313	71,767	-21.6	-9.5
농림수산물	6,201	3,603	4,306	2,363	1,976	-68.1	-16.4
광산물	17	8	37	6	15	-11.8	150.0
화학공업제품	19,842	26,359	23,833	22,042	21,062	6.1	-4.4
플라스틱고무 및 가죽제품	9,579	10,321	8,530	8,391	4,690	-51.0	-44.1
섬유류	1,970	1,906	2,019	2,559	1,864	-5.4	-27.2
생활용품	541	276	459	469	725	34.0	54.6
철강금속제품	1,874	1,646	1,925	1,774	1,529	-18.4	-13.8
기계류	14,797	15,266	20,160	13,540	13,457	-9.1	-0.6
전자전기제품	36,754	33,108	30,088	27,795	26,213	-28.7	-5.7
잡제품	9	270	561	375	237	2533.3	-36.8

자료 한국무역협회

주 : 1) 품목 구분은 MTI 1단위를 기준으로 함.

2) 수출액 및 수입액은 당월 기준으로 표시

3) 최근 3개월 평균 1백만 달러 미만 품목은 수출액 증감을 비교에서 제외함.

❖ 2018년 1월 기준 수출 상위 10개 품목의 수출액은 4천 7백만달러

- 10개 품목 수출액은 전년 동월 대비 18.8% 감소, 전월 대비 3.3% 감소
- 전년 동월 대비 증가한 수출 품목은 전동기, 감소한 품목은 전동축및기어, 제어용케이블, 의약품, 평판디스플레이, 인쇄회로, 자동차 부품, 필름류, 기타플라스틱제품, 합성수지 순
- 전월 대비 증가한 수출 품목은 전동축및기어, 인쇄회로, 합성수지, 기타플라스틱제품, 제어용케이블, 전동기 순이며, 감소한 품목은 의약품, 평판디스플레이, 자동차부품, 필름류 순

[품목별 수출 현황]

단위 : 천달러, %

구 분	2017년 1월	2017년			2018년 1월	증감률	
		10월	11월	12월		전년	전월
세 증	58,008	46,746	55,837	48,689	47,076	-18.8	-3.3
인쇄회로	16,057	12,948	10,351	10,584	12,541	-15.1	18.5
평판디스플레이	9,202	9,924	13,735	10,363	7,507	-36.4	-27.6
자동차부품	9,021	6,134	8,114	8,418	7,074	-15.2	-16.0
합성수지	6,041	6,137	5,986	5,359	6,198	-7.7	15.7
필름류	5,175	4,147	6,073	4,818	4,735	-11.0	-1.7
의약품	2,259	1,046	2,633	2,114	993	-38.1	-53.0
기타플라스틱제품	3,334	1,934	3,043	2,521	2,896	-10.3	14.9
제어용케이블	1,208	1,158	1,568	1,381	1,557	-38.2	12.7
전동기	2,913	2,649	3,582	2,471	2,715	34.1	9.9
전동축 및 기어	2,128	669	752	660	860	-49.1	30.3

자료 한국무역협회

- 주 : 1) 품목 구분은 MTI 4단위를 기준으로 함.
 2) 수출액 및 수입액은 당월 기준으로 표시
 3) 최근 3개월 평균 1백만 달러 미만 품목은 수출액 증감률 비교에서 제외함.

3 수입

2018년 1월 기준 전국 수입액은 456억 8천만달러, 세종시 수입액은 약 11,478만달러

- 세종시 수입액은 전년 동월 대비 20.1% 증가, 전월 대비 45.3% 증가
- 전년 동월 대비 수입이 증가한 품목은 기계류, 화학공업제품, 철강금속제품, 농림수산물 순
- 전월 대비 수입이 증가한 품목은 섬유류, 플라스틱고무 및 가죽제품, 전자전기제품, 광산물, 잡제품 순이고, 감소한 품목은 철강금속제품, 생활용품, 화학공업제품, 기계류, 농림수산물 순

[품목별 수입 현황]

단위 : 천달러, %

구 분	2017년 1월	2017년			2018년 1월	증감률	
		10월	11월	12월		전년	전월
전 국	37,645,403	37,856,562	42,013,512	43,529,066	45,681,023	21.3	4.9
세 중	95,614	75,544	98,391	79,000	114,786	20.1	45.3
농림수산물	37,651	16,155	41,080	17,083	43,914	16.6	-18.7
광산물	110	109	116	462	83	-24.5	13.0
화학공업제품	15,123	19,410	18,313	21,681	23,131	53.0	-24.1
플라스틱고무 및 가죽제품	3,579	704	577	590	704	-80.3	34.3
섬유류	2,992	2,015	3,111	2,655	2,599	-13.1	293.0
생활용품	1,469	1,550	1,625	1,534	1,310	-10.8	-29.0
철강금속제품	3,499	4,310	6,292	6,234	4,920	40.6	-31.1
기계류	3,186	5,735	3,802	8,315	16,046	403.6	-23.5
전자전기제품	27,989	25,550	23,348	20,439	22,066	-21.2	20.8
잡제품	16	5	127	6	13	-18.8	9.4

자료 한국무역협회

- 주 : 1) 품목 구분은 MTI 1단위를 기준으로 함.
 2) 수출액 및 수입액은 당월 기준으로 표시
 3) 최근 3개월 평균 1백만 달러 미만 품목은 수입액 증감률 비교에서 제외함.

❧ 1월 기준 세종시 수입 상위 10개 품목의 수입액은 7천 3백만달러

- 상위 10개 품목 수입액은 전년 동월 대비 10.2% 증가, 전월 대비 65.1% 증가
- 전년 동월 대비 수입이 증가한 품목은 펄프, 기타정밀화학원료, 곡류, 기타석유화학제품, 집적회로반도체 순이며, 감소한 품목은 기타플라스틱제품, 가축육류, 평판디스플레이, 낙농품, 기타인조섬유장섬유사 순
- 전월 대비 수입이 증가한 품목은 곡류, 가축육류, 낙농품, 기타정밀화학원료, 기타석유화학제품, 평판디스플레이, 집적회로반도체 순이며, 감소한 품목은 기타플라스틱제품, 펄프, 기타인조섬유장섬유사 순

[품목별 수입 현황]

단위 : 천달러, %

구 분	2017년 1월	2017년			2018년 1월	증감률	
		10월	11월	12월		전년	전월
세 증	66,561	46,363	66,887	44,406	73,328	10.2	65.1
곡류	29,346	10,514	35,297	13,372	39,060	33.1	192.1
평판디스플레이	15,693	14,632	11,298	9,256	10,461	-33.3	13.0
기타정밀화학원료	4,190	5,403	7,595	4,037	6,727	60.5	66.6
펄프	3,961	7,515	4,868	10,774	8,365	111.2	-22.4
낙농품	2,122	2,564	1,048	800	1,486	-30.0	85.8
가축육류	2,955	1,203	2,252	644	1,330	-55.0	106.5
기타석유화학제품	2,148	2,340	1,425	2,469	2,853	32.8	15.6
기타플라스틱제품	3,189	305	302	257	177	-94.4	-31.1
기타인조섬유장섬유사	1,527	787	1,334	1,414	1,366	-10.5	-3.4
집적회로반도체	1,430	1,100	1,468	1,383	1,503	5.1	8.7

자료 한국무역협회

- 주 : 1) 품목 구분은 MPI 4단위를 기준으로 함.
 2) 수출액 및 수입액은 당월 기준으로 표시
 3) 최근 3개월 평균 1백만 달러 미만 품목은 수출액 증감률 비교에서 제외함.

PART. 6

금융



1 수신

» 2017년 12월 세종시 예금은행 수신 잔액은 7조 8천 6백억원

- 예금은행 수신은 전년 동월 대비 35.5% 증가, 전월 대비 8.6% 증가

» 비은행금융기관 수신 잔액은 4조 1천억원

- 비은행금융기관 수신은 전년 동월 대비 19.9% 증가, 전월 대비 56.8% 감소

[세종시 수신 현황]

기간 중 증감액, 단위 : 억원, %

구 분	2016년 12월 잔액	2017년				증감률 ³⁾	
		10월	11월	12월	12월 잔액	전년	전월
예금은행 ¹⁾	57,981	888	815	6,251	78,555	35.5	8.6
- 요구불 예금	5,252	36	112	-636	7,573	44.2	-7.7
- 저축성 예금	51,829	850	727	6,855	69,782	34.6	10.9
- 시장성 수신	900	2	-24	32	1,200	33.3	2.7
비은행금융기관 ²⁾	34,144	42,192	5,556	-53,761	40,939	19.9	-56.8

자료 한국은행 대전충남본부

주 : 1) 예금은행 수신=요구불 예금+저축성 예금+시장성 수신

2) 비은행금융기관 수신에는 자산운용사, 신탁회사, 상호저축은행, 신용협동조합, 상호금융, 새마을금고, 우체국예금이 포함됨.

3) 세종시 여·수신현황의 전년 동월 및 전월 대비 증감률은 말잔을 기준으로 계산함.

2 여신

2017년 12월 세종시 예금은행 여신 잔액은 7조 6천억원

- 예금은행 여신은 전년 동월 대비 12.4% 증가, 전월 대비 0.1% 감소

비은행금융기관 여신 잔액은 2조 7천억원

- 전년 동월 대비 13.4% 증가, 전월 대비 0.8% 증가

[세종시 여신 현황]

기간 중 증감액, 단위 : 억원, %

구 분	2016년 12월 잔액	2017년				증감률 ²⁾	
		10월	11월	12월	12월 잔액	전년	전월
예금은행 ¹⁾	1,917	1,334	224	-70	75,858	12.4	-0.1
기업대출	221	460	303	21	16,691	29.0	0.1
가계대출	480	900	-61	-287	52,476	12.0	-0.5
공공·기타	1,216	-24	-19	196	6,691	-13.0	3.02
비은행금융기관	23,954	92	415	221	27,165	13.4	0.8

자료 한국은행 대전충남본부

주 : 1) 예금은행 여신=기업대출+가계대출+공공·기타

2) 세종시 여·수신현황의 전년동월 및 전월 대비 증감률은 말잔을 기준으로 계산함.

3 어음부도율

2018년 1월 기준 세종시 어음교환액은 969억원, 어음부도율은 0.00

- 어음교환액은 전년 동월 대비 7.4% 감소, 전월 대비 2.4% 감소
- 어음부도액, 어음부도율 모두 전월 대비 보합

[세종시 어음 부도율]

단위 : 천만원, %

구 분	2017년 1월	2017년			2018년 1월	증감률	
		10월	11월	12월		전년	전월
교환액	10,465	9,880	9,209	9,927	9,690	-7.4	-2.4
부도액	0.00	0.009	0.000	0.000	0.00	0	0
부도율	0.00	0.010	0.000	0.000	0.00	0	0

자료 한국은행 대전충남본부, 어음부도율

PART. 7

지역특성



1 인구 순이동

» 1월 기준 세종시 인구 순이동은 2,879명

- 세종시 인구 순이동은 전년 동월 대비 69.3% 증가, 전월 대비 5.9% 감소
- 전입인구는 크게 감소했던 9월 이후 증가 추세, 전출인구는 전월 대비 증가
- 전입인구는 대전, 충남, 경기, 서울, 충북에서 많은 것으로 나타남

[인구 순이동]

단위 : 명, %

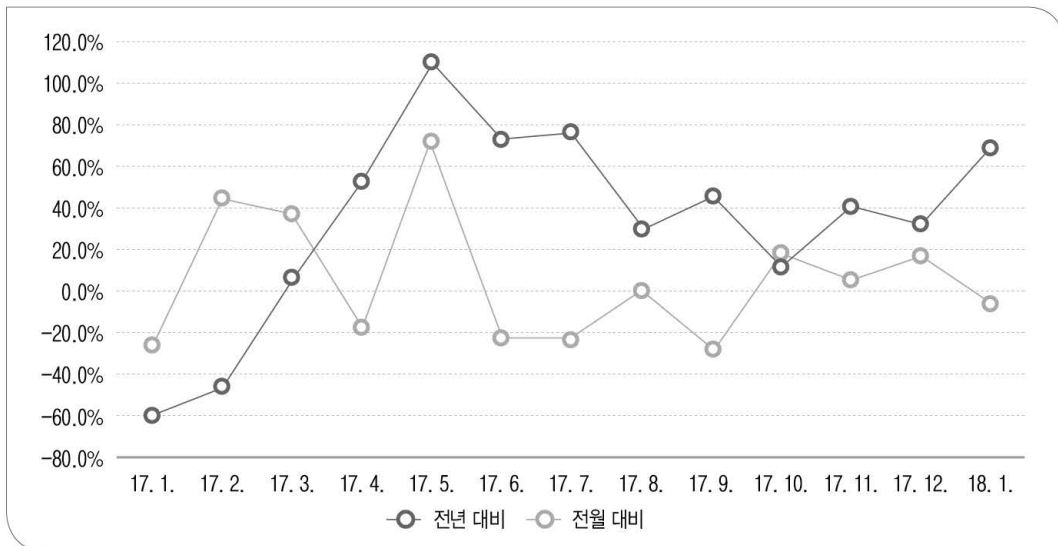
구 분	2017년 1월	2017년			2018년 1월	증감률	
		10월	11월	12월		전년	전월
순 이 동	1,701	2,455	2,601	3,059	2,879	69.3	-5.9
총 전 입	5,331	5,820	6,252	7,115	7,436	39.5	4.5
서울특별시	484	338	422	473	581	20.0	22.8
부산광역시	70	68	49	85	93	32.9	9.4
대구광역시	70	47	53	70	96	37.1	37.1
인천광역시	106	93	76	87	107	0.9	23.0
광주광역시	50	42	39	88	67	34.0	-23.9
대전광역시	1,256	1,691	1,967	2,164	2,036	62.1	-5.9
울산광역시	29	22	14	23	36	24.1	56.5
세종특별자치시	1,380	1,766	1,794	1,909	1,892	37.1	-0.9
경기도	581	434	457	559	675	16.2	20.8
강원도	95	40	42	64	101	6.3	57.8
총 전 출	3,630	3,365	3,651	4,056	3,059	25.5	12.4

구 분	2017년 1월	2017년			2018년 1월	증감률	
		10월	11월	12월		전년	전월
순 이동	1,701	2,455	2,601	3,059	2,879	69.3	-5.9
총 전입	5,331	5,820	6,252	7,115	7,436	39.5	4.5
충청북도	373	443	528	549	569	52.5	3.6
충청남도	475	533	498	574	628	32.2	9.4
전라북도	130	98	103	166	177	36.2	6.6
전라남도	41	50	44	77	90	119.5	16.9
경상북도	75	73	62	103	121	61.3	17.5
경상남도	99	65	85	100	124	25.3	24.0
제주특별자치도	17	17	19	24	43	152.9	79.2
총 전출	3,630	3,365	3,651	4,056	3,059	25.5	12.4

자료 통계청, 국내인구이동통계

❖ 세종시 인구 순이동은 전년 동월 대비 69.3% 증가하였고 전월 대비 5.9% 감소

- 세종시 인구 순이동 추이를 보면 전년 대비 증감률은 증가
- 전월 대비 증감률은 증가와 감소를 반복하다 다소 감소



[세종시 인구 순이동 증감률 동향]

2 자동차 등록대수

2018년 2월 기준 세종시 자동차 등록 대수는 총 133,364대

- 전년 동월 대비 18.3% 증가, 전월 대비 1.5% 증가

[세종시 자동차 등록 현황]

단위 : 대, %

구 분	2017년 2월	2017년		2018년		증감률	
		11월	12월	1월	2월	전년	전월
합 계	112,751	128,165	129,700	131,358	133,364	18.3	1.5
승 용	94,664	109,156	110,610	112,145	114,027	20.5	1.7
승 합	3,897	4,046	4,052	4,083	4,117	5.6	0.8
화 물	13,937	14,693	14,765	14,848	14,932	7.1	0.6
특 수	253	270	273	282	288	13.8	2.1

자료 통계청, 자동차등록대수 현황

3 연료소비

2017년 12월 세종시 유류소비량은 16,708kl이고 가스소비량은 14,809천m³

- 유류소비량 전년동월대비 2.0% 감소, 전월대비 12.4% 증가
- 가스소비량 전년동월대비 12.2% 감소, 전월대비 32.9% 증가

[세종시 연료소비 현황]

단위 : kl, 천m³, %

구 분	2016년 12월	2017년				증감률		
		9월	10월	11월	12월	전년	전월	
합 계	17,044	14,018	13,978	14,862	16,708	-2.0	12.4	
유 류	휘발유	3,671	3,319	3,478	3,319	3,618	-1.4	9.0
	경유	10,576	9,755	9,210	9,653	10,438	-1.3	8.1
	등유	2,331	814	1,231	1,802	2,554	9.5	41.7
	빙커C유	466	130	59	87	99	-78.8	12.7
	합 계	15,492	9,587	9,289	12,408	14,809	-4.4	19.4
가 스	프로판	1,794	2,103	2,569	2,816	2,418	34.8	-14.1
	부탄가스	1,584	1,455	1,518	1,590	1,756	10.8	10.4
	도시가스	12,114	6,029	5,202	8,002	10,635	-12.2	32.9

자료 한국도시가스협회, 한국석유공사

4 전력사용

2018년 1월 세종시 전력사용량은 281,364 MWh

- 전년 동월 대비 9.8% 증가, 전월 대비 6.3% 증가

[세종시 전력사용 현황]

단위 : MWh, %

구 분	2017년 1월	2017년			2018년 1월	증감률	
		10월	11월	12월		전년	전월
합 계	254,178	215,765	242,114	264,776	281,364	9.8	6.3
가로등	2,815	2,487	2,711	2,819	2,933	4.2	4.0
교육용	6,981	4,447	5,306	8,185	8,931	27.9	9.1
농사용	6,240	4,890	8,832	6,346	7,147	14.5	12.6
산업용	144,986	131,735	143,461	146,491	148,060	2.1	1.1
일반용	49,726	38,247	41,377	51,963	59,557	19.8	14.6
주택용	30,785	30,787	32,839	35,711	39,599	28.6	10.9
심 야	14,643	3,172	7,587	13,260	15,136	3.4	14.1

자료 한국전력(KEPCO), 전력통계속보

월간 Monthly Sejong Economy

세종 경제

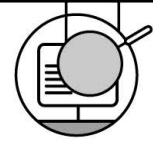
www.dsi.re.kr



II . 경제 ISSUE

- 주요 경제 ISSUE
- 세종 주요 경제 ISSUE

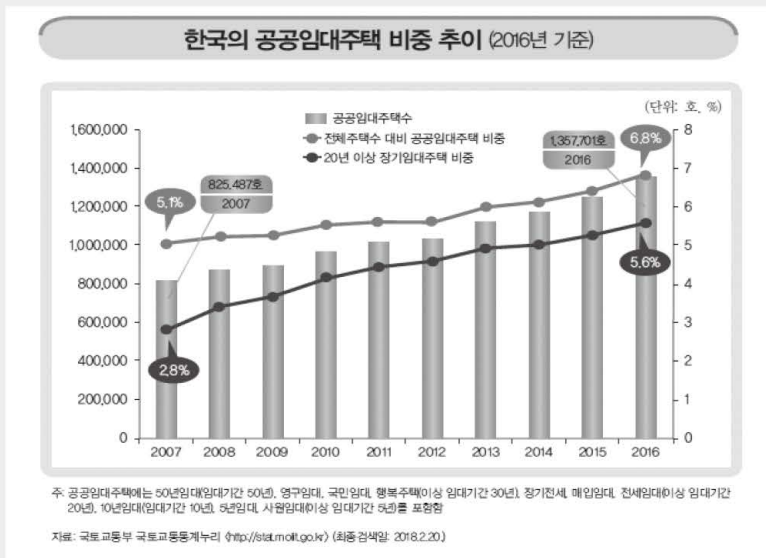
MAJOR ECONOMY ISSUE



주요 경제 ISSUE

공공임대주택

국도교통부에 따르면, 올해 공공주택(공공임대주택+공공분양주택) 공급계획에 대하여 권역별 및 사업자별 등 세부계획을 수립하였다. 이는 주거복지로드맵에서 발표(17.11.29)한 5년간 100만호 공적주택 공급계획에 따른 것으로 '18년 공급계획 14.8만호에 대해서 지자체별 공급계획 및 조정 등 협업을 기반으로 세부계획을 수립하였다¹⁾. 이처럼 공공주택에 관한 정책적 관심과 노력이 증대되고 있는 가운데 우리나라의 공공임대주택 현황을 국제비교해보고 그 시사점에 관해 논해보고자 한다.

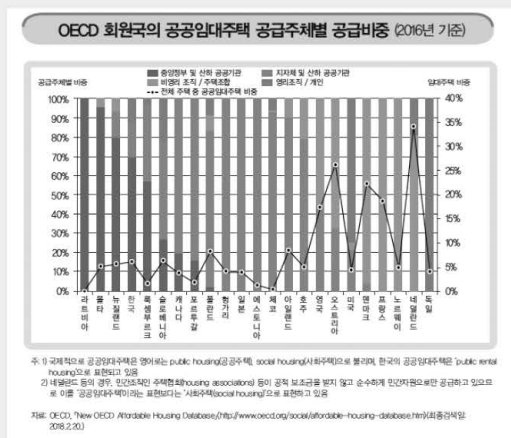
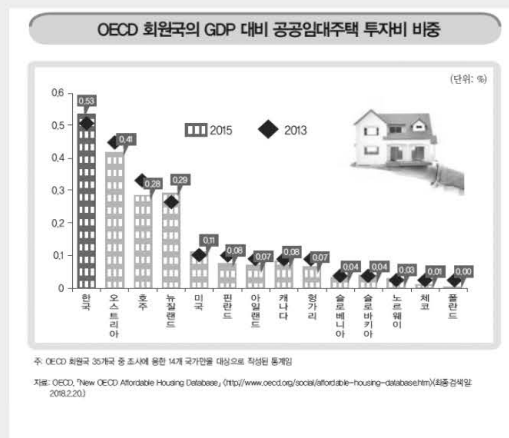


한국의 공공임대주택 비중 추이를 보면 2016년 기준, 한국의 전체 주택수 대비 공공임대주택수 비중은 6.8% 수준으로 2007년 5.1%에 비해 1.7%p 증가하였다. 한국의 공공임대주택수와 비중은 지속적으로 상승해 왔고, 특히 저소득층 주거안정에 도움이 되는 장기 공공임대주택 비중이 높아졌다. 한국은 1989년 영구임대주택 공급을 시작으로 장기공공임대주택 공급이 이루어진 지 30년이 못되는 기간에 상대적으로 높은 수준의 공공임대주택 공급체계를 갖춘 것으로 평가된다.

1) 국토교통부, 보도자료 “18년 공공주택 14.8만호 공급계획 수립-권역별, 사업자별 세부 공급계획 수립-”

OECD 회원국의 GDP 대비 공공임대주택 투자비 비중을 살펴보면, 2013년과 2015년 기준, 한국의 GDP 대비 공공임대주택 투자비중은 각각 0.50%, 0.53%로 OECD의 조사에 응한 회원국 14개 국가 중 가장 높은 수준이다.

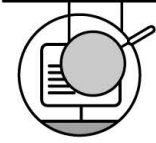
OECD 회원국의 공공임대주택 공급주체별 공급비중을 살펴보면, OECD 회원국의 공공임대주택 공급은 국가·지자체 등 공공부문, 주택조합 등 비영리 조직, 개인 및 영리조직이 담당하는 경우로 구분된다. 한국은 공공임대주택의 공급에 있어 국가·지자체의 비중이 큰 반면, 덴마크, 노르웨이, 프랑스, 네덜란드 등은 비영리 조직/주택조합의 비중이 크고, 독일, 미국의 경우 개인 및 영리조직의 비중이 크다. 공공임대주택(사회주택) 공급에 있어 민간 비영리 조직/주택조합의 비중이 큰 나라들은 정부 재정지출 없이도 민간부문이 자발적으로 임대료가 저렴한 임대주택을 공급하고 있다.



이러한 공공임대주택 현황의 국제비교 시사점으로는 공공임대주택은 저소득층 주거복지 향상을 위한 핵심 정책수단임을 확인할 수 있다. 하지만 한국에서는 상당수의 공공임대주택을 공급하는 한국토지주택공사(LH), 서울시 산하 서울주택도시공사(SH) 등의 재무적 부담이 크다. 주택공급에 많은 정부 재원이 소요되어 재정적 부담이 큰 것이다. 이에 비해 사회주택 등 공공임대주택 비중이 높은 유럽 주요국들의 경우, 민간부문의 재무적 건전성과 운영상의 노하우(know-how)를 통해 자발적으로 임대료가 저렴한 사회주택을 공급·관리하고 있다.

그러므로 향후 한국의 공공임대주택 부문은 비용측면에서 기존 아파트 단지형 임대주택 신규 건설방식뿐만 아니라 건설 및 공급비용이 저렴한 임대주택을 공급하는 방식도 고려해 볼 필요가 있다. 또한 기존의 공공임대주택 공급방식 이외에 민간부문을 활용하면서도 공적의무가 부과되는 임대주택의 공급이 이루어질 수 있도록 하는 정책모형을 검토할 필요가 있다. 그리고 공공임대주택의 공급 못지않게 임대운영·관리에도 정책적 관심을 기울일 필요가 있다²⁾.

2) 국회입법조사처, “지표로 보는 이슈” 제 115호에서 발췌 재정의



세종시 주요 경제 ISSUE

세종시는 공공임대주택 건립 등 저소득층 주거환경 개선 사업에서 공공임대주택 건립과 관련하여 '18년 상반기에 공공임대주택(행복주택) 입주자를 모집 공고하고 '19년 상반기 공공임대주택 준공 및 입주를 계획하고 있다³⁾.

이와 함께 저소득층 주거환경 개선과 관련하여서는 '세종형 사랑의 집짓기' 사업을 추진하고 있다. 세종시는 그동안 농촌지역의 노인과 장애인 등 주거약자를 위해 주택 공급과 주거환경 개선 등 다양한 사업을 펼쳐왔다. 개보수가 어려운 주택 거주자에게 공공임대주택에 우선 입주하도록 하고 있지만, 장애인과 노인 등이 정든 마을을 떠나는 것을 원하지 않고, 이주 후에 다시 고향으로 돌아오는 사례도 발생하고 있다.

이에 전국 최초로 주거의 정서적·사회적 안정을 확보할 수 있도록 사유지에 순환형 공공 모듈러 단독 임대주택을 건립하는, 수요자 중심의 '세종형 사랑의 집짓기' 사업을 추진하고자 한다. 이는 읍·면 지역의 사유지 또는 사유지에 단독주택을 건립하는 새로운 개념의 공공임대주택이다. 주거약자가 생활 터전을 떠나지 않고 마을 안에서 마음 편하게 살게 함으로써 '편안한 주거복지'를 누리게 하는 마을공동체형 주택 사업이라 할 수 있다. 세종시는 2019년 중에 입주할 수 있도록 23억 원을 투입하여, 한국토지주택공사(LH)가 20여 호의 집을 지을 계획이다.



자료: 한국일보, “레고블록처럼 쌓아올린 6층 모듈러주택 첫 입주” (한국건설기술연구원 제공)

3) 세종특별자치시, “100대 과제 및 일반공약-2월말 추진상황 보고자료”에서 발췌 재정리

‘세종형 사랑의 집짓기’ 사업은 신개념 모듈러시스템으로 진행된다. 모듈러(modular)주택은 자재와 부품을 공장에서 미리 생산하여 현장에 설치·조립하는 방식으로 공사기간이 짧고 비용도 크게 줄어드는 게 특징이다. 또한 구조적 안정성과 품질을 인증 받은 공업화주택(주택법 15조)으로 완공 후에 증축이나 확장·이축이 쉽고, 자원의 재활용도 가능한 친환경 공법이다.

세종시는 개보수가 어렵고 위험도가 높은 주택 소유자에 대해 당사자의 토지에 단독형 모듈러주택을 공급하여 이용토록 하고, 일정 기간 임대 후에 회수하여 리모델링한 뒤 새로운 대상자의 토지에 다시 설치하는 ‘순환형 공공임대주택’으로 운영할 계획이다.

’18년 3월 중 한국토지주택공사와 업무협약을 맺은 뒤, 건립 대상지 조사와 주택 노후도 평가, 모듈러 주택 제작 설치 등을 진행할 예정이다. ‘세종형 사랑의 집짓기’ 사업은 노인과 장애인 등의 주거 약자가 마을을 떠나지 않고 안정적이고 편안한 삶을 누리도록, 맞춤형 주거복지 서비스를 제공한다는 점에서 의미가 있으며, 정부가 ‘주거복지 로드맵’에서 제시한 지자체 중심의 지역특화형 주거복지사업을 세종시가 선도적으로 추진한다는 점에서도 그 의미가 크다고 할 수 있다⁴⁾.

4) 세종특별자치시, 『제 185회 시정 브리핑』에서 발췌 재정리



월간 Monthly Sejong Economy

세종 경제

www.dsi.re.kr



부 록

- Economic Trends
- 용어해석



Economic Trends

공유경제

■ 공유경제의 정의

공유경제란 물건을 기존의 '소유'에서 '공유'의 개념으로 바꾸는 것으로써, 한번 생산된 제품을 여럿이 공유하여 사용하는 협업 소비를 기본으로 하는 경제를 의미한다. 이는 대량생산과 대량소비가 특징인 20세기 자본주의 경제에 대비해 생겨났다¹⁾.



■ 공유경제의 발생 배경

공유경제(sharing economy)는 글로벌 금융위기 이후 경제성장 둔화, 인구 노령화, 1인 가구 증가 등으로 새로운 소득원과의 공유에 필요가 증가하면서 전 세계적으로 급속하게 확산되고 있다²⁾.



우버(Uber), 에어비앤비(Airbnb), 위워크(Wework)등 초기 모델의 해외 성공에 힘입어 우리나라에도 주택, 자동차, 오피스, 주차장 등 다양한 분야에서 공유경제 기반 맞춤형 공유(쉐어링)서비스의 사업화가 시도되는 중이다³⁾.

1) 시민의 소리, <http://www.siminsori.com/news/articleView.html?idxno=201481>, "4차 산업혁명, 공유경제란?" 기획연재⑧ '나눔' 통해 경제적 이익과 사회적 가치 추구하는 경제활동, 2018년 3월 13일
 2) KD(한국개발연구원), 'KDI FOCUS' 제 83호 "공유경제의 안정적 성장을 위한 정책방향"
 3) 한국정보화진흥원, "NEAR & Future INSIGHT Vol.8 빅데이터로 본 2018년 이머징 이슈"

■ 공유경제의 사례

공유경제는 최근 운송 수단, 물품, 숙박·공간, 인력 중개, 교육 등 거의 모든 분야로 번지고 있다. 베희시장을처럼 중고물품을 공유하는 서비스 제공하는 옐들(www.yerdle.com), 미국의 기업 채용정보와 직장에 대한 재직자의 평가를 공유하는 인터넷 사이트 글래스도어(www.glassdoor.com), 집주인이 음식을 마련해 자신의 집으로 사람들을 초대하는 방식으로 운영되는 이드워드(www.eatwith.com)가 있으며, 일자리가 필요한 사람과 인력이 필요한 사람 사이에서 단기 아르바이트 구인구직을 연결해 주는 서비스 테스크래빗(www.taskrabbit.com)은 2008년에 설립되었고, 중국에서는 자전거 공유서비스 모바이크(www.mobike.com)가 인기를 얻고 있다.

한국에서는 2011년 11월에 설립된 카세어링 서비스 쏘카(www.socar.kr)가 있으며, 주차공간을 공유하는 서비스인 모두의주차장(www.moduparking.com) 서비스로 주차공간의 소유자가 다른 사람들에게 주차공간을 공유하고, 주차공간이 필요한 운전자를 공유자가 정한 시간과 비용 등에 따라 해당공간을 이용할 수 있도록 한다⁴⁾.



■ 공유경제의 장점과 단점

공유경제의 장점은 무엇인가?

공유경제는 공급 구조가 비효율적인 분야를 중심으로 확산될 가능성이 높는데 이런 분야에서 공유경제가 확산되면 비효율적 공급자가 효율적 공급자로 대체돼 사회 후생 확대에 기여할 수 있다.

공유경제는 또한 생산된 제품의 활용률을 극대화하므로 자원 낭비를 줄여 지속 가능한 발전에 기여할 수 있다. 또한 공유경제를 활용하면 재능기부나 사회협력을 지금보다 더 체계적으로 관리할 수 있게 된다. 이를 통해 협력적 사회 형성에도 크게 이바지할 수 있다.

4) 시민의 소리, <http://www.siminsori.com/news/articleView.html?dxno=201481>, "4차 산업혁명, 공유경제란?" 기획연재⑧ '나눔' 통해 경제적 이익과 사회적 가치 추구하는 경제활동, 2018년 3월 13일

공유경제가 확산되면 일반 가구도 공급자로 활동할 수 있게 되어 가구의 소득 보전에도 도움이 될 수 있다.

공유경제는 생산된 제품의 활용도 극대화하고 자원의 낭비도 최소화할 수 있다. 공유경제에서는 소유가 아니라 빌리고 교환하는 개념으로 접근하다보니 자원낭비를 최소화할 수 있다.

또한, 공유경제는 비경제 계층의 시장 참여율을 증가시킬 것이다. 다양한 방법으로 공유경제가 활성화되면 시장 참여율이 증가할 것이다. 저성장과 저소득 시대의 또 다른 소비 대안으로 떠오를 수 있다.

공유경제 시장은 따뜻한 자본주의라는 이름으로 낯이 성장하고 있는 추세다. 공유경제는 소비 패턴을 공유 패턴으로 전환시켜 대중들에게 긍정적인 이미지를 심어주고 있다.



공유경제의 부작용은 없을까?

그렇지만 공유경제는 안전, 법적문제, 기존업체 충돌 등과 같은 문제를 일으킬 수 있다. 차량 공유업체와 택시 업체와의 문제, 기존 법 제도와의 충돌, 영세 자영업자 일자리 감소 등이 문제이다. 물론 공유경제에도 부정적 측면이 있다. 먼저 기존 기업들엔 적지 않은 타격이 될 수 있다.

기존 사업자와의 이해 충돌이 일어날 수 있다. 미국의 경우 우버와 리프트와 같은 차량공유 서비스가 등장하면서 기존 택시와 렌터카 사용이 점차 줄어들고 있다.

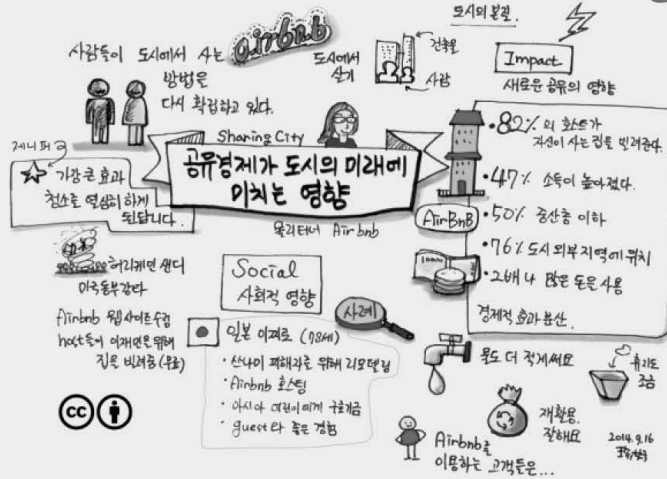
소수 글로벌 사업자에 의한 플랫폼 독점이 이루어질 가능성도 있다. 공유경제와 기존 산업 경제와의 차이점은 시민 중심이라는 특성이 있음에도 현재 공유경제는 거대한 벤처캐피탈로부터 투자를 받은 글로벌 스타트업(start-up : 설립한지 오래되지 않은 신생벤처기업)들에 의해서 주도되고 있다. 현실적으로 인터넷에서 구글이나 페이스북이 단일 플랫폼으로 전 세계의 검색과 소셜 네트워크 시장을 독점하고 있듯이 공유경제에서도 같은 현상이 일어나고 있다.

공유경제가 유행하면서 '무늬만 공유인' 업체가 범람할 가능성도 있다. 예를 들면, 대부업체가 '공유 금융'의 탈을 쓰고 규제를 피해 고금리로 대출하는 일도 벌어지고 있다. 공유경제가 확산되어 우리 생활에 혜택을 주기 위해서는 부정적 측면을 최소화 할 수 있는 법제도 정비와 욕석을 가리는 소비자의 현명한 선택이 필요하다 하겠다⁵⁾.



5) 시민의 소리, <http://www.siminsori.com/news/articleView.html?idxno=201481>, "4차 산업혁명, 공유경제란?" 기획연재⑧ '나눔' 통해 경제적 이익과 사회적 가치 추구하는 경제활동, 2018년 3월 13일

■ 공유경제의 미래



재화 및 서비스를 공유하는 공유경제는 3D 프린팅, 피어 투 피어(P2P) 네트워크, 협동조합, 사회적기업, 재생에너지, 비영리부문 등을 통해 우리 경제생활에 깊이 들어와 있다. 차량 공유, 숙박 공유, 오피스 공유 외에도 주차자리 공유(ParqEx), 패션용품 공유(Thredup), 부엌과 음식을 통한 공유(ForgeKitchen), 스포츠 용품 공유(Spinlister) 등 다양한 형태의 공유경제 서비스들이 등장하고 있다.

최근에는 금융과 유통업계를 중심으로 급부상하고 언택트(untact) 마케팅의 부상이 이루어지고 있다. 언택트(Untact) 마케팅은 접촉(contact)을 뜻하는 콘택트에 언(un)이 붙어 ‘접촉하지 않는다’는 뜻으로 사람과의 접촉을 최소화해 정보를 제공하는 비대면 소통 방식을 뜻한다. 즉 키오스크, 인공지능 챗봇, VR(가상현실) 쇼핑 등 첨단 기술을 활용해 판매 직원이 소비자와 직접적으로 대면하지 않고 상품이나 서비스를 제공한다⁶⁾.

앞서 보았듯이 공유경제는 신규거래 창출 및 경쟁 효과, 홍보·시장성 시험과 지역경제 활성화 등 경제적 파급효과, 환경비용 저감효과 등의 기대효과를 가지고 있지만, 이와 함께 기존거래 구축, 거래 및 사회적 위험이라는 우려요인 역시 존재한다⁷⁾.

공유경제 신규서비스가 늘어남에 따라 각 분야별로 기존 사업자와의 갈등 또한 증가하고 있어 이를 중재할 수 있는 제도적 기반과 신산업 발전을 저해하는 규제 해소에 대한 논의도 계속 증가 중이며, 또한 비대면 거래를 기본으로 하는 공유서비스의 특성상 거래자 간 신뢰의 문제가 발생할 소지가 높는데 이를 해결하기 위한 기술로 블록체인을 활용하는 방안이 논의 중이다⁸⁾.

6) 아시아타임즈, <http://www.asiatime.co.kr/news/articleView.html?idxno=172215>, “유통가에 등장한 AI · 챗봇 · VR... ‘언택트 마케팅이 뜬다’”, 2018년 3월 16일

7) KD(한국개발연구원), 「KDI FOCUS」 제 83호 “공유경제의 안정적 성장을 위한 정책방향”

8) 한국정보화진흥원, “NEAR & Future INSIGHT Vol.8 빅데이터로 본 2018년 이머징 이슈”



용어해석



광공업 생산지수

한국표준산업분류상 광업, 제조업 및 전기·가스·증기 및 수도사업을 영위하는 사업체 중 조사대상을 선정하여, 광업제조업동향조사를 통하여 광업, 제조업 및 전기·가스업에 대한 생산활동의 수준과 그 변동을 측정하기 위해 작성하는 지수(단, 광업·제조업동향조사에서 '생산'은 사업체의 자체생산과 위탁생산만 광공업생산지수에 포함하여 조사)로서 주요 613개 품목을 생산하는 약 8,000개의 표본사업체를 대상으로 매월 실시되는 광업·제조업동향조사의 생산실적 등의 조사결과를 기초로 지수 작성



생산자제품 출하지수

생산자의 판매활동과 광공업 및 전기·가스제품의 출하동향을 나타내는 지수로 주요 613개 품목을 생산하는 약 8,000개의 표본사업체를 대상으로 매월 실시하는 광업·제조업동향조사의 결과를 기초로 생산자 제품 출하지수 작성



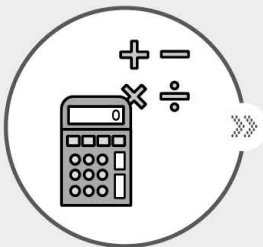
생산자제품 재고지수

광업 및 제조업체가 보유하고 있는 제품 재고의 변동을 파악하는 지수로서 생산자가 보관하고 있는 반제품, 재공품과 유통업자의 재고는 제외하고, 광공업생산지수의 대표 품목 613개 중에서 재고의 의미가 없거나 주문생산 품목 등을 제외하고 534개 품목을 조사하여 생산자 제품 재고지수 작성



소상공인 경기지수

‘소상공인’은 도매 및 소매업, 숙박 및 음식업, 서비스업의 경우 상시근로자 5인 미만 사업체를, 광업, 제조업, 건설업 및 운수업의 경우는 상시근로자 10인 미만 사업체로 정의하며, 소상공인의 경기 동향 및 전망을 파악하고 경기대응책 마련에 필요한 기초자료로 활용



지수산출방법

$$BSI = [(매우악화\ 응답빈도 \times 0) + (다소악화\ 응답빈도 \times 50) + (동일응답\ 빈도 \times 100) + (다소호전\ 응답빈도 \times 150) + (매우호전\ 응답빈도 \times 200)] / (지역별\ 응답빈도\ 수)$$



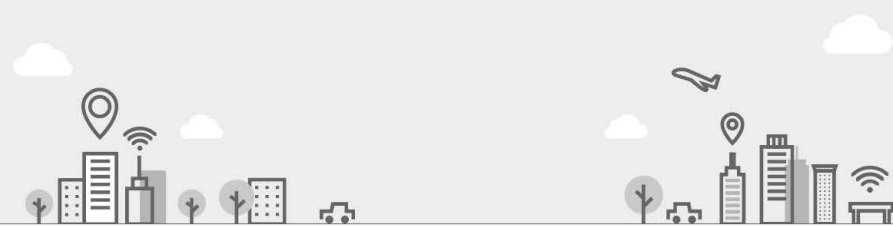
건설수주 현황

건설 수주 현황은 건설업조사 결과 중 일반(종합)건설업체를 조사대상으로 하며, 한국표준산업분류의 대분류 F. 건설업 중 국내 건설공사에 한정(단, 해외 건설공사는 제외). 일반건설업체의 국내건설공사 수주액을 공사종류별로 조사하여 국내건설경기 동향을 파악하는데 필요한 기초 자료 제공



HBSI

HBSI(Housing Business Survey Index) 100을 기준으로 100이상이면 향후 경기가 좋아질 것이라고 응답한 업체가 많은 것이고, 미만이면 나빠질 것이라고 응답한 업체의 수가 많다는 것을 의미



월간 Monthly Sejong Economy 세종 경제



- 연구진** 김성표(세종연구실 연구위원)
이정윤(세종연구실 위촉연구원)
- 발행일** 2018년 3월
- 발행인** 박재묵(대전세종연구원장)
이춘희(세종특별자치시장)
- 발행처** 대전세종연구원 세종연구실
세종특별자치시 경제정책과
- 주소** 34863 대전광역시 중구 중앙로 85
- 연락처** Tel. (042)530-3572 / Fax. (042)530-3599
- 인쇄처** 신진기획인쇄사 Tel. (042)638-7887

월간 세종경제의 파일은 대전세종연구원(<http://www.dsi.re.kr>)
및 세종특별자치시(<http://www.sejong.go.kr>) 홈페이지에서
다운로드하실 수 있습니다.



월간
세종 경제

MONTHLY SEJONG ECONOMY