

전국체전 이후 한밭종합운동장 등 체육시설 활용 방안

임 병 호·이 형 복

연구진

연구책임

- 임병호 / 도시기반연구실 연구위원

공동연구

- 이형복 / 도시기반연구실 연구위원

- 목 차 -

제1장 연구의 개요	3
제1절 연구의 배경 및 목적	3
제2절 연구의 범위 및 방법	5
1. 연구의 범위	5
2. 연구의 방법	6
제3절 선행 관련연구 고찰	8
제2장 제90회 전국체육대회 및 대전광역시의 행사계획	13
제1절 전국체육대회 약사	13
1. 전국체육대회의 소개	13
2. 전국체육대회 연혁	16
제2절 대전광역시의 행사계획	17
1. 행사 개요	17
2. 대회 상징물 및 조직도	18
3. 경기종목 및 경기장 현황	20
4. 선수단 숙소 : 숙박대책	29
제3장 공공체육시설 활용 사례연구	33
제1절 월드컵경기장 활용현황	33
제2절 종합운동장 활용현황	39
1. 월드컵개최 도시의 종합운동장 시설현황	40
2. 월드컵개최 도시의 종합운동장 입주현황	49
제3절 타시도 공공체육시설 활용사례 종합분석	55

1. 월드컵경기장의 활용사례	55
제4절 종합운동장의 활용사례	58
제4장 한밭종합운동장 여건 진단	63
제1절 지역적 환경검토	63
1. 연혁	63
2. 지리적 여건	64
제2절 시설현황	66
1. 주경기장(축구장 및 육상검용)	66
2. 충무체육관	67
3. 한밭체육관 : 다목적체육관	68
4. 한밭수영장	68
5. 정구장	69
6. 육상보조경기장	70
7. 기타 부속시설	70
8. 한밭종합운동장 리모델링사업	71
제3절 기존 활용현황	73
1. 체육시설의 이용실태	73
2. 비 체육시설공간 이용실태	76
제5장 한밭종합운동장 활용방안 검토	81
제1절 접근의 방식	81
제2절 대전시 계획 및 활용의 기본 전제	83
1. 대전시의 한밭종합운동장 활용계획	83
2. 활용의 기본 전제	86
제3절 한밭종합운동장 활용방안 I: 단기적인 활용방안	89
1. 단기적 활용방안의 필요성 및 접근방식	89

2. 활용방안 모색을 위한 기존 입주기관의 재입주 여부 조사	91
3. 단기적 활용방안 제안	97
제4절 한밭종합운동장 활용방안 II : 중·장기적인 활용방안	99
1. 중·장기적 활용방안의 필요성 및 접근방식	99
2. 용계스포츠타운 건설계획 검토	99
3. 한밭종합운동장의 중·장기적인 활용방안	103
제5절 한밭종합운동장 관리방안	106
제6장 결론 및 제언	111
참고문헌	117
부록	
부록 1. 전국체육대회 약사	121
부록 2. 한밭종합운동장 수요조사 설문지	123
부록 3. 종합운동장 활용 관련 기사	125

- 표 목 차 -

<표 2-1> 전국체육대회 역사	16
<표 2-2> 신설경기장 현황	21
<표 2-3> 한밭종합운동장 리모델링 개요	22
<표 2-4> 종목 및 종별 경기장의 소재지	26
<표 3-1> 전국 지역별 체육시설 현황	33
<표 3-2> 국내 월드컵경기장의 입주시설 현황	38
<표 3-3> 월드컵개최 주요도시의 경기장수	40
<표 3-4> 잠실올림픽 주경기장시설 현황	41
<표 3-5> 구덕운동장 경기장별 규모	42
<표 3-6> 강서체육공원 경기장별 규모	43
<표 3-7> 수원 종합운동장 경기장별 규모	44
<표 3-8> 대구 시민운동장 경기장별 규모	45
<표 3-9> 전주 종합경기장 경기장별 규모	46
<표 3-10> 광주 무등경기장 경기장별 규모	46
<표 3-11> 울산 종합운동장 경기장별 규모	47
<표 3-12> 제주 종합경기장 경기장별 규모	49
<표 3-13> 월드컵개최 도시 종합운동장의 입주시설 현황	51
<표 3-14> 국내 기타 주요 종합운동장의 입주시설 현황	53
<표 3-15> 국내 월드컵경기장 운영수지	56
<표 3-16> 월드컵경기장의 시설 운영방식	57
<표 3-17> 국내 종합운동장의 시설 운영방식	58
<표 4-1> 한밭종합운동장의 연혁	63
<표 4-2> 대전 한밭종합운동장 경기장별 규모	71

<표 4-3> 대전 한밭종합운동장 리모델링사업 개요	71
<표 4-4> 2009년 6월~7월의 한밭종합운동장 이용일정	73
<표 4-5> 2009년 기준 한밭종합운동장 체육시설별 사용료	74
<표 4-6> 한밭종합운동장 리모델링사업 이전 입주기관 현황	77
<표 4-7> 한밭종합운동장 입주기관별 임대면적	78
<표 5-1> 전국체전 이후 한밭종합경기장 활용방안	84
<표 5-2> 한밭종합운동장 활용을 위한 기본 전제의 비교	87
<표 5-3> 인천시 송의운동장 도시개발사례	88
<표 5-4> 의견조사 대상기관	92
<표 5-5> 재입주 여부	93
<표 5-6> 재입주시 입주장소	94
<표 5-7> 재입주 이유	95
<표 5-8> 임대료의 적정성	96
<표 5-9> 재입주시 원하는 사항	97
<표 5-10> 한밭종합운동장 단기적 활용방안 제안	98
<표 5-11> 용계스포츠타운 조성 경기장 규모	102

- 그림 목 차 -

[그림 1-1] 한밭종합운동장 주변 인공위성 사진	5
[그림 1-2] 연구의 진행흐름도	7
[그림 2-1] 제90회 전국체육대회의 대회준비 기본방향	18
[그림 2-2] 제90회 전국체육대회의 대회상징물	19
[그림 2-3] 제90회 전국체육대회의 대회조직도	20
[그림 2-4] 개인, 시범종목 경기장 위치	23
[그림 2-5] 단체종목 경기장 위치	24
[그림 2-6] 체급종목 경기장 위치	25
[그림 2-7] 한밭종합운동장 리모델링 조감도	29
[그림 3-1] 국내 월드컵경기장 위치와 경기장 모습	36
[그림 4-1] 대전 한밭종합운동장 주변현황	64
[그림 4-2] 한밭종합운동장 주변 용도지역 현황	65
[그림 4-3] 한밭종합운동장 체육시설배치 현황	66
[그림 4-4] 한밭종합운동장 리모델링 단계 및 공사사진	72
[그림 5-1] 한밭종합운동장 활용방안 접근의 틀	81
[그림 5-2] 한밭종합운동장 활용방안 접근방법	82
[그림 5-3] 한밭종합운동장 주경기장 평면도: 변경전	90
[그림 5-4] 한밭종합운동장 주경기장 평면도: 변경후	90
[그림 5-5] 용계스포츠타운 조성 위치도	100
[그림 5-6] 용계스포츠타운 조성 부지의 구분	101
[그림 5-7] 2007년 용계스포츠타운 조성 부지	102
[그림 5-8] 한밭종합운동장과 용계스포츠타운의 기능 및 역할 설정 제안	105

제 1 장

연구의 개요

제1절 연구의 배경 및 목적

제2절 연구의 범위 및 방법

제3절 선행 관련연구 고찰

간지뒀면

제1장 연구의 개요

제1절 연구의 배경 및 목적

제90회 전국체육대회는 『마음을 하나로! 대전을 세계로!』 라는 대회구호 아래 150만 대전시민의 뜻이 모여 2009년 10월 20일부터 26일까지 7일에 걸쳐 대전광역시 일원의 체육시설들을 활용하여 열릴 예정이다. 이번 대회는 성공적인 개최를 위해 대전의 특성에 맞게 크게 4가지의 체전으로 준비하고 있다. 첫째는 기존시설 활용 경기장 확충, 전국대회·준공기념대회 유치로 내용을 하는 경제체전이다. 둘째는 독창적인 개·폐회식 및 성화봉송과 다양한 문화축제행사 개최를 주요내용으로 하는 창조체전이다. 셋째는 해외동포 참여확대와 범국민 참여분위기 조성을 내용으로 하는 한민족 화합체전이다. 넷째는 자원봉사 금메달도시와 모범적인 대회운영을 목표로 하는 일등체전이다.

금번 전국체육대회는 세계적인 경기호름과 국내의 경제적 상황이 시기적으로 어느정도 반영되는 대회인 만큼 경제적인 부분이 중요하게 다루어지고 있다. 특히 “경제체전”이라 할 만큼 지역의 특성과 지역경제를 반영하는 대회가 될 것이다. 이에 대전광역시(이하 대전시)에서는 적극적으로 기존 시설의 활용과 최적의 경기장 환경을 조성하기 위해 대대적으로 기존 경기장의 리모델링을 시행하고 있다.

대규모 체육이벤트를 위해서 준비되는 체육시설들은 막대한 예산을 반영하여 대형경기장과 편의시설들이 필수적으로 갖추어진다. 현 지방자치단체 간의 무한경쟁 구도의 아래에서 대규모체육이벤트를 통해 지역브랜드 제고와 지역경제 활성화를 도모하고자 하다 보니, 시설투자에 있어 지역경제규모와 사후활용을 무시한 채 과도한 투자가 진행되는 경우가 왕왕 보이고 있다.

대표적인 사례로서는 2002년 6월, 한 달 동안 성황리에 2002년 한·일 월드컵을 마쳤지만 막대한 비용을 들여 건축되었던 몇몇 월드컵 경기장들은 현재까지도

별 활용 없이 해마다 적자를 내며 월드컵을 개최했던 지방자치단체의 골칫덩어리가 되고 있는 실정이다.

개최도시별로 약 1,500억~2,950억원 가량을 경기장 건설에 투자하느라 지방정부의 재정이 악화됐었을 뿐만 아니라, 준공일에 쫓겨 완공하는 데만 급급했을 뿐 사후에 어떻게 활용하지에 대해 생각할 여유를 가진 도시가 거의 없었던 것이었다. 이렇게 건립된 대규모 전문체육시설¹⁾이 그 활용도나 운영관리의 면에서 국가적으로 많은 낭비가 되고 있는 상황에 있어서 약 400억원을 들여 리모델링을 하고 있는 한밭종합경기장의 사후활용에 대하여 주목해 볼 필요가 있다.

제90회 전국체육대회로 인한 경제적 파급효과²⁾는 건설효과와 관광효과 같은 직접적 파급효과 이외에도 도시브랜드 제고 등 간접적 파급효과 또한 매우 클 것으로 기대된다. 최근의 전국적인 경제적 상황을 고려한다면 침체된 지역경제 활성화 측면에서 어느 정도의 관광효과도 기대할 수 있다고 판단된다. 그러나 일시적으로 대규모의 예산이 투입되는 사업인 만큼 대회이후 사후를 대비하는 것은 지방자치단체들의 현명한 처사이며 대회의 성공적 개최의 연장선상에서도 필요하다고 할 수 있다.

본 연구는 제90회 전국체육대회를 준비하기 위하여 전면적으로 리모델링되고 있는 한밭종합운동장과 그 주변 각종 체육시설과 편의시설들에 대하여 대회이후, 체계적인 사후활용방안을 수립하여 대회의 성공적인 개최에 따른 경제적 파급효과를 지속화하고자 한다. 또한 체육시설과 편의시설들에 입주하는 기관들의 효율적 배치를 도모하며, 대전시의 생활체육시설로서 이용자 편익을 도모하여 시민의 삶의 질 향상에 기여하는 것을 목적으로 한다.

1) 문화관광체육부는 지방체육진흥을 위해 시·군 지역 기본체육시설의 기반을 조성하고 건전여가 공간마련 및 선수 육성을 위한 훈련시설 확보를 목적으로 다양한 전문체육시설 조성지원사업을 추진하고 있다. 여기에는 운동장, 체육관 등의 시·군 기본체육시설과 종목별 전문체육시설, 전국체전개최를 위한 시설 등의 신규 조성사업, 기존 시설의 활용도 제고를 위해 2005년 신규사업으로 추진하고 있는 리모델링 사업 등이 포함되어 있다.

2) 대전광역시 내부자료에 의하면 고용 유발 효과는 약 5천명, 경제 유발 효과는 약 3천억원(생산 유발 : 2천 4백억원, 부가가치 유발 : 6백억원)에 이를 것으로 예측하고 있다.

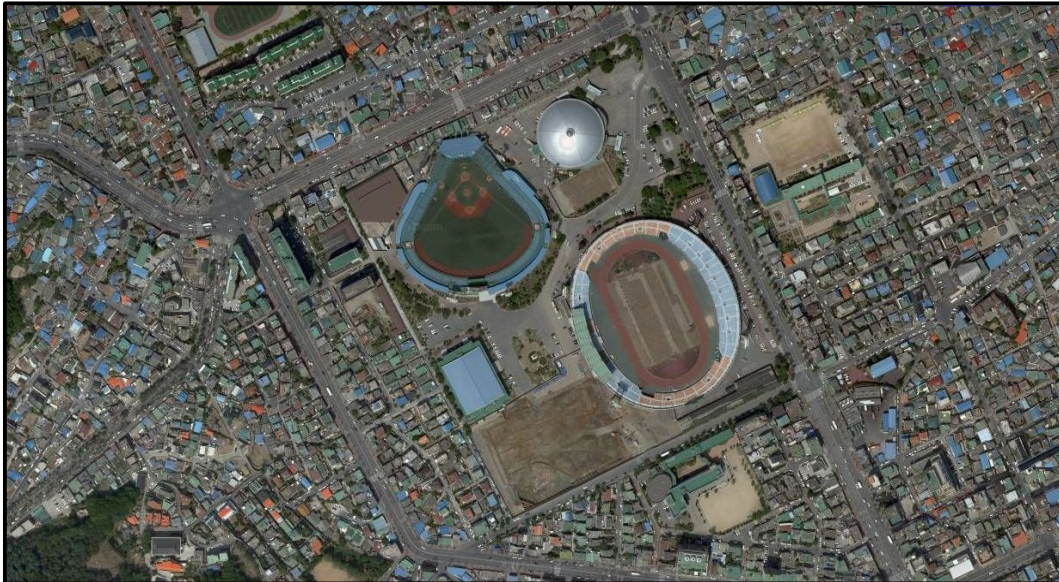
제2절 연구의 범위 및 방법

1. 연구의 범위

본 연구의 공간적 범위는 한밭종합운동장을 포함한 주변경기장 및 편익시설 등을 주 연구의 대상으로 한다. 광의적 측면에서는 대전시의 전 체육시설 및 운동장을 포함하나, 협의적 측면에서는 한밭종합운동장과 주변 공공체육시설³⁾에 국한한다.

주요 연구내용으로는 제90회 전국체육대회 및 대전시의 준비상황 검토, 타시도의 공공체육시설 활용에 대한 사례연구, 한밭종합운동장의 여건진단, 전국체육대회 이후 한밭종합운동장의 활용방안 등으로 한다.

[그림 1-1] 한밭종합운동장 주변 인공위성 사진



3) 설치주체나 운영주체에 따라 공공체육시설과 민간체육시설로 구분하고 있다. 1994년 체육시설의 설치·이용에관한법률이 개정되면서 공공체육시설이라는 용어가 법령에 공식적으로 사용되기 시작하였다. 동법에서는 공공체육시설을 시설의 주요 이용자와 이용목적에 따라 전문체육시설, 생활체육시설, 직장체육시설 등 세 가지로 구분하고 있다.

2. 연구의 방법

본 연구는 문헌에 대한 고찰, 현장에 대한 조사 그리고 관계기관에 대한 설문조사(interview) 등을 이용하여 진행하였다.

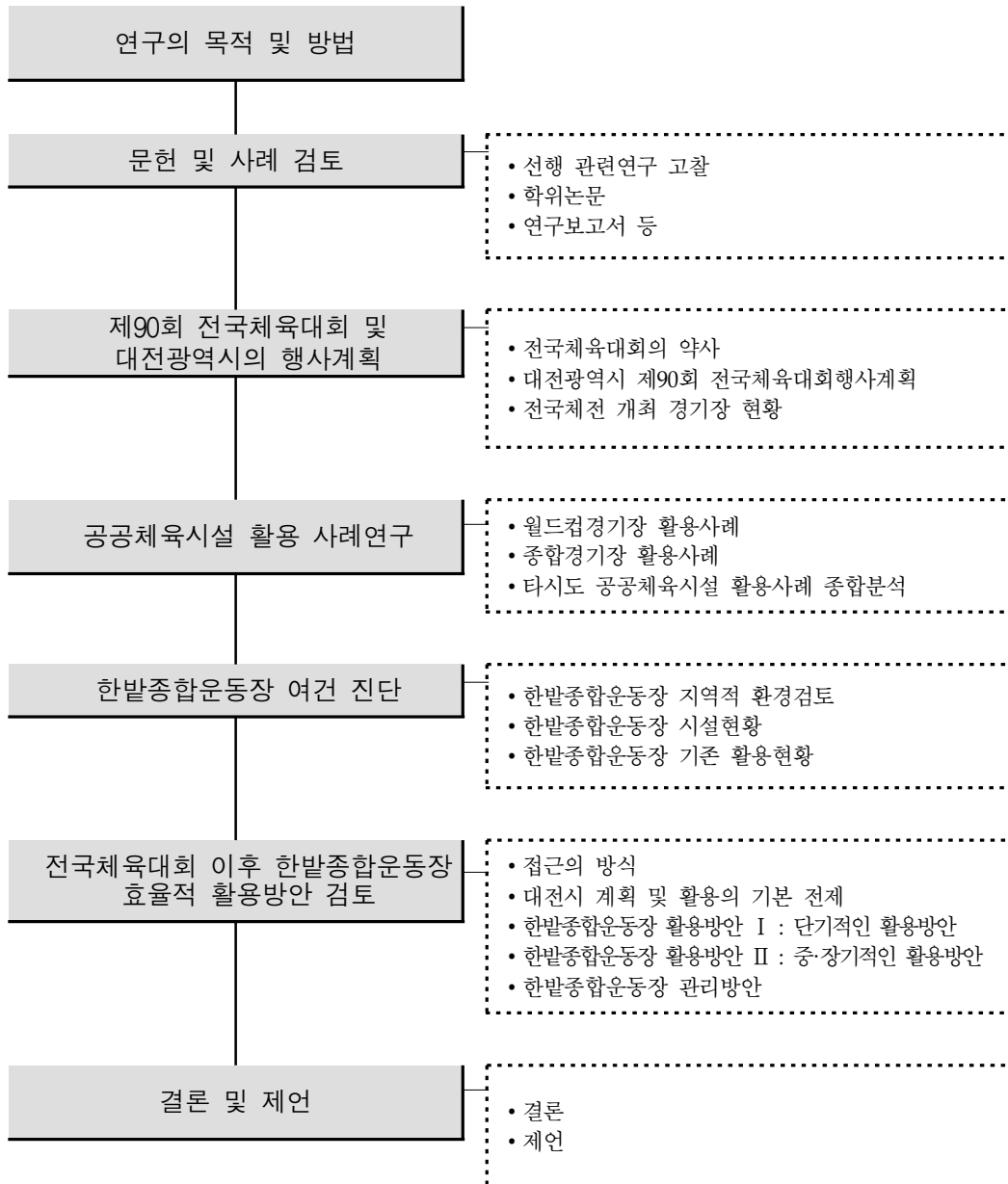
첫째, 문헌에 대한 고찰방식으로 기존 종합운동장의 이용사례 그리고 공공시설의 활용방안 등에 관한 선행연구 고찰을 진행하였다. 문헌고찰에서는 공공체육시설과 관련된 기존의 문헌을 중심으로 연구의 이론적인 체계와 관련된 타지방자치단체의 연구보고서를 수집·요약·분석함으로써 본 연구에 대한 기본적인 틀을 마련하였다.

둘째, 현장조사(On-Site Survey)를 통해서 현장에 대한 이해를 도모하였다. 구체적으로 현장에 대한 시각적인 분석을 위해 사진촬영 등을 시행하였다.

셋째, 관계기관에 대한 직접 현장인터뷰와 전화인터뷰, 전화 앙케이트 조사를 통해, 실질적인 관계기관의 요구 등을 파악하였다. 공공체육시설 관계자, 이용자와 학계 및 담당공무원 등을 대상으로 심층면접을 실시하였다. 이를 기초로 공공체육시설의 효율적인 관리·운영 및 지원을 위한 근거를 확보하고 실현성 있는 한발종합운동장의 활용방안을 모색하였다.

주요 면접내용은 공공체육시설 운용실태(협회와 활동내용, 엘리트체육교육 등) 및 기관운용 구조, 체육시설 활용 형태 등에 대해서 자료를 수집하였다. 특히 전화 앙케이트 조사에서는 한발종합운동장에 입주해 있던 기존기관 및 업체 등을 대상으로 『한발종합운동장 활용방안 연구를 위한 수요조사』의 제목으로 전국체전이후 리모델링이 끝난 공공체육시설에 재입주 여부와 임대료에 대해서 질의를 하기도 하였다.

본 연구의 진행과정은 [그림 1-2]와 같이 먼저 문헌고찰을 통해 연구의 방법틀을 모색하고, 월드컵을 개최하였던 도시들을 대상으로 월드컵경기장과 종합경기장의 사후활용 현황을 조사·분석한 후, 조사된 내용 등을 기반으로 현재 처해져 있는 한발종합운동장의 여건을 진단하였다. 끝으로 각종 인터뷰 결과와 앙케이트 결과 등을 토대로 제89회 전국체육대회 이후 활용방안을 제시하였다.



[그림 1-2] 연구의 진행흐름도

제3절 선행 관련연구 고찰

공공체육시설 활용방안과 관련된 선행연구는 많은 연구가 이루어지고 있는 편은 아니지만, 지방자치단체 출연연구원과 민간연구원에서 나온 연구보고서와 학위논문들이 다수 있다. 지방자치단체 출연연구원에서의 연구보고서는 세계적인 대규모 체육이벤트 이후 사용되었던 경기장의 활용도를 제고시키기 위한 연구결과물이 주를 이루고 있다. 대표적으로 인천아시아경기대회 경기장 사후활용방안에 관한 연구(인천발전연구원, 2008)로서 2014년 아시아경기대회를 개최하게 되는 인천광역시 OCA규정에 맞춰 38개 종목을 치루기 위한 40개의 경기장을 건설하게 되는데, 주경기장 건립을 비롯해 많은 예산이 투입되어 건설되는 경기장들의 대회개최이후 경기장별 사후활용방안을 제시하고 있다. 서울시 월드컵 개최와 도시마케팅 방안연구(서울시정개발연구원, 2002)로서 2002년에 개최된 한일공동월드컵개최를 통한 도시마케팅 부분에서 대회개최 후 일부 경기장활용방안을 제시하고 있다. 서울시민의 공공체육시설 이용실태 및 확충방안 연구(서울시정개발연구원, 2002)에서는 시민들의 공공체육시설 이용실태를 분석하여 부족한 시설들의 제시와 효율적이 이용을 위한 공공체육시설들이 운영을 제시하고 있다.

지방정부 체육시설의 수익적 활용을 위한 법·제도적 개선방안 연구(체육과학연구, 2001)에서는 지방정부의 공공서비스 중에서 체육서비스를 제공하는 지방공공체육시설을 중심으로 관리운영에 대한 실태를 분석하고, 문제점을 제시한 후 수익적 운영관리를 위한 법·제도적 한계와 그 대안을 제시하고 있다. 특히 제도적 개선방안에서는 경영의 책임성제고와 위탁업체의 공개경쟁에 의한 선정 등을 제시하였고, 법적 개선 방안으로는 공공체육시설에의 수익시설 확충과 임대시설의 효율적 활용을 위한 체육시설의 설치 이용에 관한 법률 등의 관련 법령의 개정을 제시하였다. 서산시 종합운동장·농어민문화체육센터의 효율적인 관리방안(서산시, 2001)에서는 시설물의 적정 사용료추정과 효율적인 운영방안을 다루고 있으며, 대구광역시 공공체육시설 관리방안(대구경북개발연구원, 2003)은 공공체육시설들의 현황과 실태분석에 초점을 두고 있다.

체육시설의 운영개선 및 활용도 제고방안(울산발전연구원, 2006)에서는 울산의 각 스포츠시설의 운영효율성을 극대화 할 수 있는 방안을 마련하고 있으며, 특히 국내외 월드컵경기장의 현황을 파악하여 수익성 강화전략을 구체적으로 제시하고 있다.

충청남도 공공체육시설 운영관리방안-종합운동장과 실내체육관을 중심으로(충남발전연구원, 2006)에서는 충청남도 내 시군의 공공체육시설 운영실태를 분석하고 그 문제점과 개선방안을 제시하고 있다. 특히 지자체의 공공체육시설 운영의 효율성을 투입대비 산출의 경영성과를 통해 진단하였고 이를 토대로 운영 효율성을 높이기 위한 구체적인 정책대안을 제시하였다. 월드컵 경기장의 효율적 관리·활용을 위한 환경분석(국민체육진흥공단 체육과학연구원, 2002)에서는 2002년 한·일월드컵 대회에서 건설되는 경기장들을 관리측면에서 효율적으로 활용하기 위해 종합적으로 분석한 연구하였다. 공공체육시설 관리·운영비 조달 및 지원방안-국민체육센터를 중심으로(국민체육진흥공단 체육과학연구원, 2007)에서는 공공시설별로 적정 서비스를 제공하기 위해 필요한 표준 관리·운영비를 산출하고 이를 기초로 실제 공공시설별 관리·운영비 실태를 분석함으로써 공공시설의 기능적 효율성 제고를 위한 관리·운영비 지원방안과 필요 재원규모를 산출하고 효과적인 조달방안을 제시하고 있다.

공공체육시설의 효율적 활용방안에 관한연구(이재춘, 2002)는 경기도 31개 시군의 공공체육시설의 운영현황과 문제점을 분석하고 대안을 제시하고 있고, 유성번(2002)은 국민체육센터의 운영현황과 문제점을 시설, 이용, 수지 측면에서 분석하고 개선방안을 제시하고 있다. 공공체육시설 운영효율화를 위한 개선방안(고정훈, 2003)은 전라북도의 공공체육시설을 사례로 이용자들의 만족도를 설문조사하여 운영효율화를 위한 정책제안을 하고 있다.

제 2 장

제90회 전국체육대회 및 대전광역시의 행사계획

- 제1절 전국체육대회 약사
 - 제2절 대전광역시의 행사계획
-

간지뒤면

제2장 제90회 전국체육대회 및 대전광역시의 행사계획

제1절 전국체육대회 약사

1. 전국체육대회의 소개

전국체육대회는 대한체육회가 주최하여 해마다 가을에 전국적 규모로 열리는 종합경기대회이다. 모든 국민에게 스포츠를 보급하고 스포츠 정신을 고취하여 국민의 체위를 향상시키며 지방체육의 저변확대를 도모하고, 명랑하고 질서 있는 사회기풍을 조성하여 민족문화 발전에 이바지함을 목적으로 한다.

전국체육대회(National Sports Festival)는 1920년 7월 13일 조선체육회가 창설된 후 첫 행사로 그해 11월에 배재고보 운동장에서 거행한 제1회 전조선야구대회를 기원으로 하고 이 대회를 기점으로 횡수를 계산하고 있다. 조선 체육회 초기에는 오늘과 같은 종합대회의 형태를 갖추지 못하고 단일 종목별 경기대회를 개최하다가 종합대회는 1934년 조선체육회 창립 15주년을 기념하여 개최된 전 조선종합경기대회라고 본다.

일제탄압으로 대회가 중단되었다가 해방해인 1945년 11월 조선체육회가 재기하자 곧이어 12월 초 겨울에 자유해방 경축 전국 종합경기대회(제26회 전국체육대회)가 개최되었으며 전국체육대회가 틀이 잡힐 무렵 1960년에는 한국전쟁 발발로 제31회 대회는 개최되지 않았다.

현재 사용하고 있는 정식명칭은 제27회 대회 때부터이고, 종전의 자유참가제를 시·도 대항제로 정착화한 것은 제29회 대회이다. 한국전쟁으로 제31회 대회는 중지되었으나 1951년 제32회 대회가 전쟁의 소용돌이 속에서도 광주에서 개최되었다. 그 후 서울과 지방의 균등한 체육발전을 도모한다는 취지 아래 지방 순회개최를

실시하여 1957년 제38회 대회는 부산에서, 1960년 제41회 대회는 대전, 제44회 대회는 전주, 제45회 대회는 인천, 제46회 대회는 광주에서 각각 열려 지방체육의 제 1도약기를 맞이하게 되었다.

강화도 마니산에서 채화되어 봉송되는 성화는 1955년 제36회 대회에서 처음으로 등장하였다. 오늘날에는 전국을 일주하는 성화봉송 릴레이로 대회의 의의를 한껏 고조시킨다. 1970년 태능 국제수영장의 개장과 함께 제51회 대회부터 하계대회(수영·조정경기)를 추계대회로 통합하였고, 1972년 제53회 대회 때부터 규모의 방대화(초등학교부와 중학교부를 따로 분리하여 전국소년체육대회를 실시하고 있다.

광주에서 열린 제74회 대회는 역대체전의 최대치를 넘어서면서 체전의 비대화가 심각한 문제로 제기되자, 대전시가 개최한 제75회 대회부터는 구기 종목을 중심으로 사전예선제를 실시하여 체전의 질을 높이면서 참가인원의 감축을 시도하였다.

대회 운영방식은 남녀별·고등부·대학부·일반부로 나누어 27개 경기종목을 실시하여 각 시·도의 종합득점제로 순위를 정하여 종합 시상을 한다. 경기종목별로 1~3위에게 시상을 하며, 개인 및 단체 경기의 1~3위에게 금·은·동메달을 수여한다. 그밖에 모범선수단상·격려상·최우수선수상이 수여된다.

제32회 대회부터 공식 집계된 시·도별 종합우승에서 서울특별시 선수단이 26차례로 가장 많이 우승을 차지하였으며, 그 다음으로는 경기도 12차례, 경상북도 2차례, 전라남도 1차례이다. 제76회 대회는 지방자치제 시행의 영향을 받아 체전사상 처음으로 도청 소재지가 아닌 중소도시 포항에서 개최되었다는 데에 의미가 있다.

1996년 제77회 대회 때는 체전 사상 처음으로 ‘달곰이’라는 마스코트가 선을 보였고, 문화·예술행사를 함께 실시함으로써 21세기 체전을 전국민의 체전으로 승화시키려고 노력하였다. 제78회 대회에서는 처음으로 야간개회식을 실시하였으며 마스코트 ‘해오리’를 사용하였다. 제주도에서 열린 제79회 대회는 제24회 올림픽 경기대회 개최 10주년을 기념하는 대회로 정식 36종목, 시범 3종목에 2만 여 명의 국내 및 해외동포부가 참가하였으며, 1999년 제80회 대회는 인천광역시에서 열렸다.

2000년 제81회 대회는 부산광역시, 부산광역시교육청, 부산광역시체육회 주관으

로 정식 38종목과 시범 2종목에 선수 2만 명, 임원 5,000명이 참가하였다. 제82회 대회는 2001년 10월 10일부터 16일까지 천안시를 비롯한 충청남도 일원에서 열렸다. 이 대회에는 정식 38종목, 시범 2종목에 국내 및 해외동포부가 2만 1990명(선수 1만 7085명, 임원 4,905명)이 참가했다.

제83회 대회는 1998년 제79회 대회 개최 이후 4년 만에 다시 제주도에서 개최하였다. 제주도가 국제자유도시 건설을 통해 대한민국 세계화의 전진기지이자 동북아의 새로운 문명의 중심지로 뻗어 나아갈 수 있도록 전 국민이 하나가 되는 화합의 장을 마련하였다. 제84회 대회는 한반도 중원에 위치한 충절의 고장 충청북도에서 1999년 제71회 대회개최 이후 14년 만에 개최된 대회로 전 종목을 충청북도 일원에서 개최하였으며, 복싱 여자부등 전시종목이 6개 종목으로 확대되어 개최됨으로써 생활체육종목이 정착되는 체전이 되었다. 제87회 대회는 전국체전의 새로운 모델을 제시한 대회로서 평가 받고 있다. 기존의 전국체육대회는 광역시를 비롯한 수도권권과 인구 50만 이상의 지방도시에서만 개최하였기 때문에 대도시의 전유물로 여겨져 왔다. 그러나 인구 15만의 김천의 지방중소도시에서도 국가적 대행사를 훌륭히 치러낼 수 있다는 모범사례를 남기기도 하였다.

제89회 대회는 2008년 10월 10일부터 16일까지 7일간 여수진남경기장 등 17개 시·군 62개 경기장에서 전라남도주최로 30,000여명(선수 25,000, 임원 5,000)이 참가하는 역대최고규모의 대회로 치러졌다. 전국체육대회는 향토의 명예를 건 경쟁은 기록향상으로 이어져 오늘날 전국체육대회를 통하여 우수선수가 배출되고 있으며 체육발전에 크게 기여하고 있다.

2. 전국체육대회 연혁

제1회부터 제89회까지의 전국체육대회 약사는 다음의 표와 같으면 구체적인 내용은 부록1과 같다.

<표 2-1> 전국체육대회 약사

전국체육대회 약사				
제01회(1920. 11)	조선체육회 창설기념 "제1회 조선야구대회"			
제15회(1934)	조선체육대회의(5종목)			
제19~25회	일제의 조선체육회 해산으로 중단(1938~1944)			
제26회(1945. 10. 27)	자유해방 경축 전국종합경기대회(10종목)			
제29회(1948. 08. 15)	대한민국 정부수립 경축 전국체육대회(12종목) '전국체육대회' 명칭 사용(조선종합경기대회, 조선올림픽대회) 대항제 전환(자유참가제)			
제36회(1955)	최초로 '성화' 등장(강화도 마니산 채화, 23종목)			
제38회(1957, 경남 부산)	최초지방순회 개최(24종목)/최초, 근대 마스게임 실시			
제44회(1963, 전북)	태권도종목 실시, 민박운영, 전주(26종목)			
제47회(1966, 서울)	최초 대회표어 사용(26종목)			
제53회(1972, 서울)	전국소년체육대회 별도 신설(27종목)			
제61회(1980, 전북)	최초 분산(전주, 이리, 군산)개최 실시(27종목)			
제70회(1989, 경기)	세계한민족체육대회 창설, 전국체육대회와 병행(34종목)			
제72회(1991, 전북)	전주 등 7개 지역(35종목)/시내 전지역 성화봉송, 보디빌딩 정식종목채택			
제77회(1996, 강원)	최초 체전마스코트 '달곰이' 사용(35종목)			
제85회(2004, 충북)	제86회(2005, 울산)	제87회(2006, 경북)	제88회(2007, 광주)	제89회(2008, 전남)

자료: 대전시청 홈페이지

제2절 대전광역시의 행사계획

1. 행사 개요

2009년 제90회 전국체육대회가 첨단과학과 문화예술이 어우러진 창조도시 대전에서 개최된다. 대전광역시에서는 2009년 ‘시제출범 60주년 광역시승격 20주년’ 기념사업과 우주분야 세계최고의 국제행사인 ‘2009 국제우주대회’와 연계하여 이번 전국체육대회를 다음과 같은 3가지 슬로건으로 설정하고 준비하고 있다.

- 우주 과학 문화가 함께 어우러져 미래를 여는 『창조체전』
- 해외동포 등 온 국민이 참여하고 우의를 다지는 『화합체전』
- 선진시민의식과 수준 높은 도시환경을 보여주는 『일등 체전』

본 제90회 전국체육대회의 개요는 다음과 같다.

- 대회명칭 : 제90회 전국체육대회
- 기 간 : 2009년 10월 20일(화) ~ 10월 26일(월) / 7일간
- 장 소 : 대전광역시 일원(타 시·도 경기장 일부 포함)
- 경기종별 : 고등·대학·일반부
- 참가인원 : 25,000여명(선수 20,000, 임원 5,000)
- 주 최 : 대한체육회
- 주 관 : 대전광역시, 대전광역시교육청, 대전광역시체육회
- 후 원 : 문화체육관광부

[그림 2-1] 제90회 전국체육대회의 대회준비 기본방향



2. 대회 상징물 및 조직도

2009년 제90회 전국체육대회의 대회구호는 마음을 하나로! 대전을 세계로! 설정하고 있다. 대회의 표어는 5가지로서 첫째, 함께하는 전국체전 하나되는 화합체전, 둘째, 친절 속에 감동체전 화합 속에 희망체전, 셋째, 마음마다 인정축제 손끝마다 화합축제, 넷째, 눈길마다 문화체전 손길마다 화합체전, 다섯째, 함께해요 열린체전 사랑해요 대전체전으로 성공적인 대회가 될 수 있도록 화합을 기본컨셉으로 하고 있다.

대회의 엠블렘은 승리를 상징하는 월계수잎을 들고 힘차게 달리는 형상은 모든 시민의 희망과 진취적인 기상을 의미하고 제90회 전국체육대회를 숫자로 표현하여 [그림 2-2]와 같이 디자인되었다. 색채적인 의미로서는 녹색은 국토의 중심도시, 청색은 첨단과학기술도시, 보라색은 문화예술도시를 지향하는 대전광역시의 비전을 모아 함께 가꾸는 창조도시를 상징하고 있다. 대회의 마스코트는 첨단과학과 미래의 도시 대전에서 태어난 어린왕자 ‘한꿈이’와 ‘소망이’로 지정되었다. ‘한꿈

이'와 '소망이'의 모습은 제90회 전국체육대회 성공을 기원하는 150만 대전시민의 마음을 모아 성화를 들고 함께 나아가자는 의지를 상징하고 있다. 포스터는 리듬체조의 율동적인 장면과 발레의 아름다운 몸짓을 연상시키면 서하단부에 문화예술도시, 국토의 중심도시, 첨단과학기술도시임을 상징하는 이미지들을 배치하여 대전광역시를 홍보하도록 디자인되었다.

[그림 2-2] 제90회 전국체육대회의 대회상징물

			
공식엠블렘	마스코트	포스터	

2009년 제90회 전국체육대회의 성공적인 개최를 위하여 민간과 협력하여 대회조직위원회를 구성하고 있다. 조직위원장은 대전광역시장인 이철우가 맡고 있으며 크게 범시민추진협의회와 집행위원회, 자치구 운영위원회로 1개의 추진협의회와 2개의 위원회로 구성되어 있다. 집행위원회는 대전시와 교육청, 경찰청, 체육회 등 관계기관이 참여하고 있다.

[그림 2-3] 제90회 전국체육대회의 대회조직도



3. 경기종목 및 경기장 현황

2009년 제90회 전국체육대회는 국내 엘리트 스포츠의 산실로서 무엇보다도 경기장시설을 중요하게 다루고 있다. 정식종목 41개와 시범종목 3개가 열리는 만큼 대규모의 시설확보가 중요하다고 할 수 있다. 특히 본 대회가 경제체전으로 방향을 잡은 만큼 적극적으로 기존시설의 활용을 제고하고 있으며, 기존의 경기장과 신설되는 경기장은 최적의 경기장으로 새로이 환경을 조성하고 있다. 경기가 열리는 65개의 경기장 중 기존시설을 이용하는 경기장은 55개(공공시설 9개소, 학교시설 15개소, 민간시설 11개소), 신설되는 경기장은 수영장, 테니스장, 정구장, 하키장, 볼링장, 인라인롤러장, 인공암벽장으로 7개로서 새로이 약 374.78억원을 드려 마련되었다. 경기장의 이용측면과 건설비용 등을 고려하여 타시·도의 이용되는 경기장

은 3개로 지정되었다.

주경기장으로 활용될 한밭종합운동장은 2007년 12월에서 2009년 8월 약 1년9개월에 걸쳐 398억원의 예산을 투입하여 전면 리모델링을 시행하였다. 400m트랙인 육상보조경기장·정구장 5면·체육회 사무실(지하1층, 지상5층)이 신축되었으며, 주경기장·다목적체육관·시립수영장·충무체육관이 전면 시설 보수되었다.

신설경기장 현황 및 한밭종합운동장 리모델링 개요는 다음의 <표 2-2>와 <표 2-3>과 같다.

<표 2-2> 신설경기장 현황

(단위 : 억원)

경기장명	건설위치	사업개요	소요사업비	비고
계	7개소		374.78	
수영장	동구 용운동	규모 : 17,515㎡ 사업기간 : '08. 8월 ~ '09. 6월(11월) 경영, 다이빙, 수구, 싱크로나이즈 경기	287	
하키장	대전국제통상고교	규모 : 1면(55.0m×91.4m) 사업기간 : '08. 8월 ~ '09. 6월(11월) 남자부 하키경기 활용	13.4	
정구장	한밭종합운동장	5면	-	리모델링 비용에포함
테니스장	충남대 등	19면	30.38	
볼링장	월드컵경기장	24레인	18	민자유치 사업추진
인라인 롤러장	유성구 노은동	규모 : 200m 뱅크트랙 사업기간 : '08. 1월 ~ '09. 6월(1년6월) 인라인롤러 전종별 경기 활용	20	
인공암벽장	월드컵경기장	규모 : 28m×17.5m×18.8m 사업기간 : '07. 12월 ~ '08. 8월 암벽등반 전종별 경기 활용	6	완공



수영장

하키장

볼링장

인라인롤러장

인공암벽장

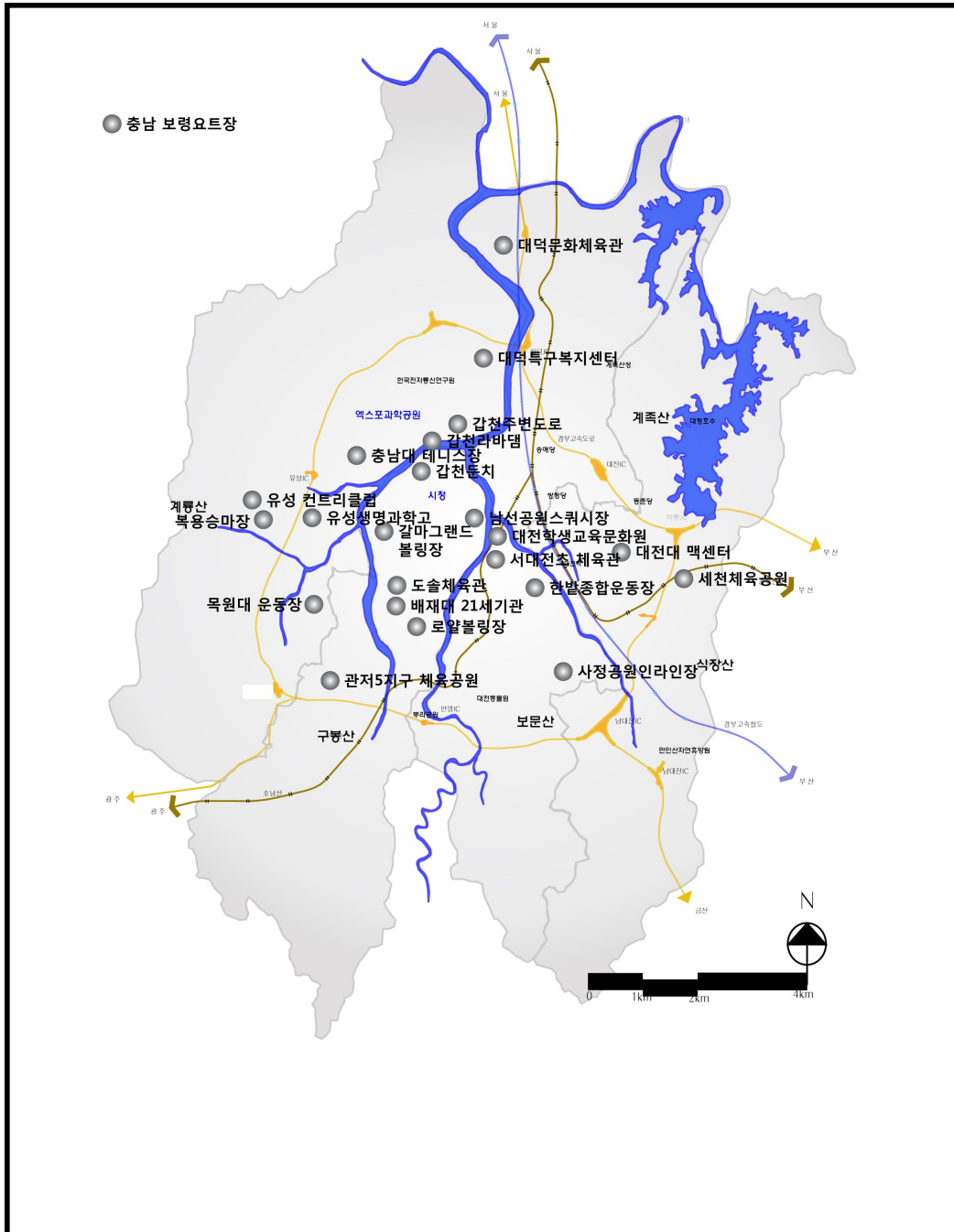
<표 2-3> 한밭종합운동장 리모델링 개요

(단위 : 억원)

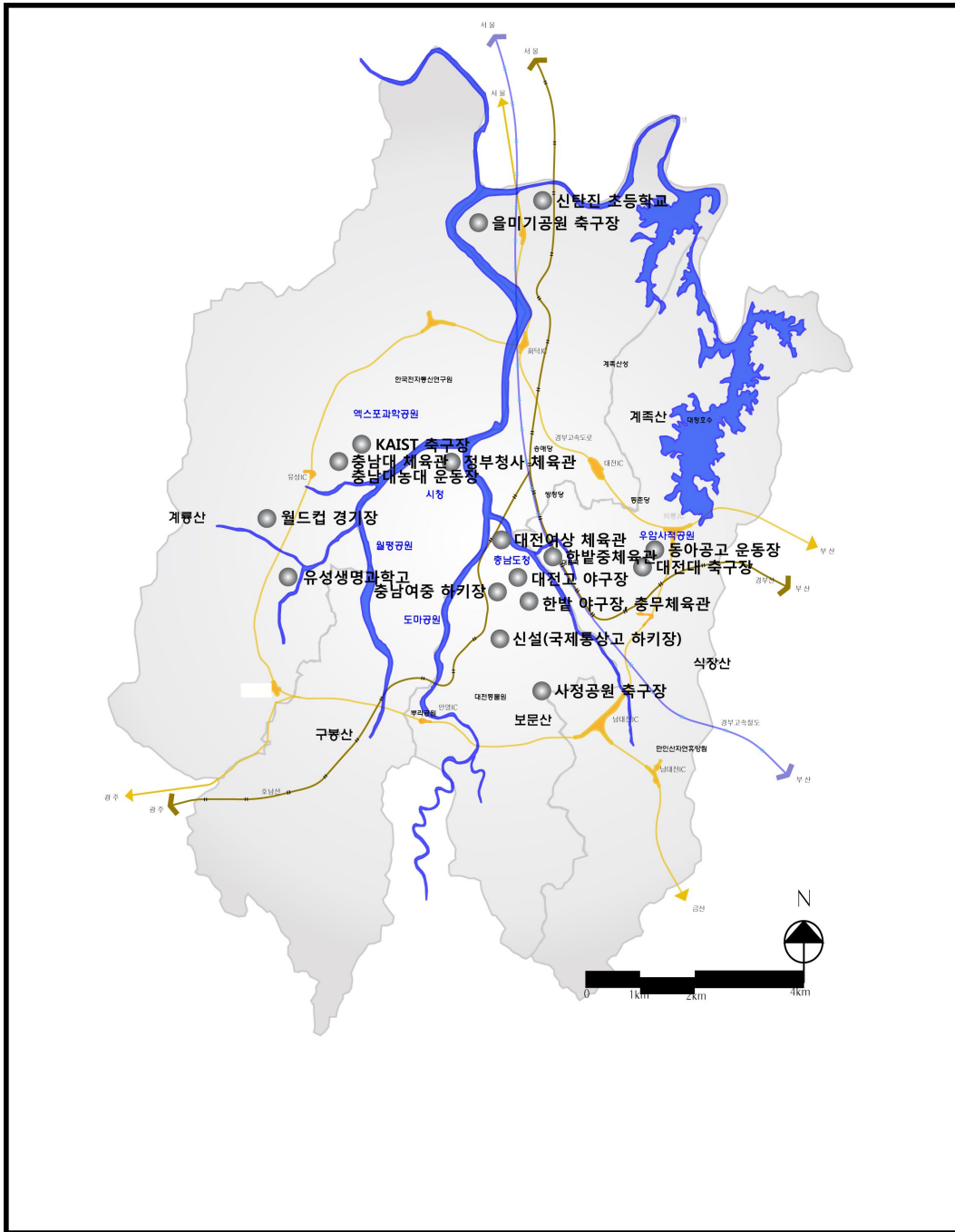
구 분	사업개요	소 요 사업비	비고
계	4개 사업	398	
육상보조 경기장건립	철거 : 정구장, 씨름장, 게이트볼장, 체육회사무실, 선수숙소 신설 : 육상보조경기장(400m트랙), 지하주차장(400여대)	162	
이전건립	체육회관 건립 : 현 정문 인근 - 체육회사무실, 선수숙소, 가맹경기단체사무실	40	
	정구장 : 현 인라인하키장 게이트볼장 및 씨름장 : 남문 인근	19	
경기장보수	주 경기장, 충무체육관, 다목적체육관, 수영장	135	
시설정비	정문이전(수위실포함) : 운동장 중앙부 주차장 조성(24대) : 충무체육관	42	

종목별 경기장의 위치는 [그림 2-4]에서 [그림 2-6]에 표시되어 있으며, 종목 및 종별 경기장의 소재지는 <표 2-4>와 같다.

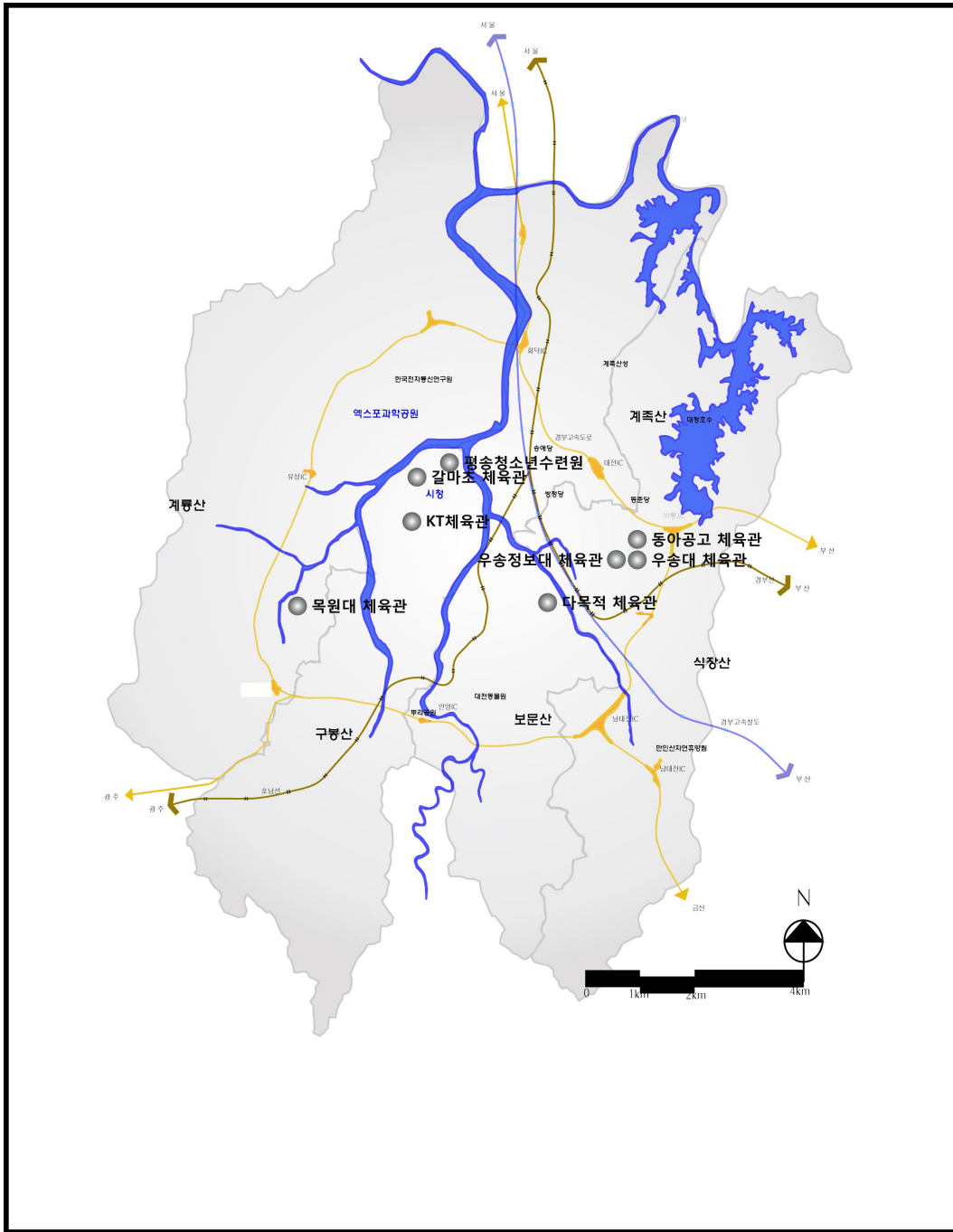
[그림 2-4] 개인, 시범종목 경기장 위치



[그림 2-5] 단체종목 경기장 위치



[그림 2-6] 체급종목 경기장 위치



<표 2-4> 종목 및 종별 경기장의 소재지

종 목	종 별	경 기 장	소 재 지
육 상	트랙, 필드	① 한밭종합운동장	중구 부사동 162-1
	마라톤10km·하프마라톤	② 한밭종합운동장→세천→산내→한밭종합운동장	중구 부사동 162-1
	경보	③ 산내면허시험장 ↔산내 청기와공장	동구 대별동 364-2
수 영	경영, 다이빙, 수구 싱크로나이즈	④ 용운국제수영장	동구 용운동 산12-2
축 구	남고부	⑤ KAIST축구장	유성구 구성동 373-1
	여고부	⑥ 대전대축구장	동구 용운동 96-3
	남대부	⑦ KT&G신탄진제조창	대덕구 평촌동 100
		⑧ 대덕특구종합운동장	유성구 신성동 8
	남대·남일반 결승	⑨ 한밭종합운동장	중구 부사동 162-1
	남일반 예선	⑩ 월드컵보조경기장	유성구 노은동 270
	남일반 준준결승	⑪ 한밭대 축구장	유성구 덕명동 16-1
	남일반 준결승	⑫ 한밭보조경기장	중구 부사동 162-1
여일반	⑬ 을미기공원축구장	대덕구 신일동 214-1	
야 구	해외,이북5도	⑭ 유성생명과학고축구장	유성구 구암동 38
	고등부	⑮ 대전고야구장	중구 대흥동 320-2
	일반부	⑯ 한밭야구장	중구 부사동 162-1
테 니 스	고등부	⑰ 충남여고	중구 목동 126
		⑱ 관저5지구	서구 관저동 택지개발 5지구
	대학·일반·해외동포	⑲ 충남대 문화테니스장	중구 문화동 6
정 구	고등부	⑳ 정부청사테니스장	서구 둔산동 920
	대학·일반부	㉑ 한밭종합운동장	중구 부사동 162-1
농 구	남자부	㉒ 대전고체육관	중구 대흥동 320-2
	여자부	㉓ 대전여상체육관	중구 선화동 80
배 구	남고부	㉔ 충남대체육관	유성구 궁동 220
	남대·남일반	㉕ 정부청사체육관	서구 둔산동 920
	여고·여일반	㉖ 신탄진초체육관	대덕구 석봉동 308-7
탁 구	전종별	㉗ 동산고체육관	중구 문화동 361
핸 드 볼	"	㉘ 충무체육관	중구 부사동 162-1
력 비	"	㉙ 동아공고운동장	동구 자양동 1
사 이 클	트랙	㉚ 월평사이클장	서구 내동 220-9
	도로	㉛ 월드컵경기장→공주 반포, ↔연기 금남	유성구 노은동 270 일원
	산악사이클	㉜ 성북동 산림욕장	유성구 성북동 산69-1 일원
복 싱	고등·대학부	㉝ 동아공고체육관	동구 자양동 1
	대학·일반부	㉞ 우송대체육관	동구 자양동 17-2

종 목	종 별	경 기 장	소 재 지
레슬링	전종별	35 대전대맥센터	동구 용운동 96-3
역도	"	36 중일고체육관	유성구 관평동 443-1
씨름	"	37 우송정보대체육관	동구 자양동 226-2
유도	"	38 목원대체육관	서구 도안동 800
검도	"	39 배재대21세기관	서구 도마동 439-6
궁도	"	40 월평궁도장	서구 내동 220-9
양궁	"	41 대전체고운동장	유성구 원신흥동 330
사격	"	충북청원종합사격장	청원군 내수읍 형동리 산51
승마	"	42 복용승마장	유성구 덕명동 산10
체조	기계체조	43 사정공원인라인장	중구 사정동 산1-13
	리듬체조 에어로빅	44 여성생활체육관 (대전여고)	동구 대동 16-2
하키	남자부	45 충남여중하키장	중구 목동 126
하키	여자부	46 국제통상고하키장	중구 문화동 187-1
펜싱	전종별	47 KT인재개발원 체육관	서구 괴정동 산14-1
배드민턴	"	48 도솔체육관	서구 도마동 426
태권도	"	49 한밭체육관	중구 부사동 162-1
조정	"	충북 충주탄금호	충주시 가금면 탑평리 129-2
볼링	고등부	50 로얄볼링장	서구 도마동 143-16
	일반부	51 월드킵볼링장	유성구 노은동 270
	해외동포	52 갈마그랜드볼링장	서구 갈마동 390-22
인라인롤러	전종별	53 월드킵인라인롤러장	유성구 노은동 529
요트	"	충남 보령요트장	보령시 남포면 월전리 590-2
근대 5종	사격	54 목원대운동장	서구 도안동 800
	펜싱	55 유성생명과학고체육관	유성구 구암동 38
	수영	56 한밭수영장	중구 부사동 162-1
	승마	국군체육부대	성남시 수정구 창곡동 122-16
	육상	57 목원대운동장	서구 도안동 800
카누	전종별	58 갑천라바댐	서구 만년동 396 일원
골프	고등·일반부	59 유성C·C	유성구 덕명동 215-7
	해외동포	60 계룡대C·C	계룡시 남선면 남선리 501
보디빌딩	전종별	61 평송청소년문화센터	서구 만년동 396
우슈	"	62 갈마초체육관	서구 갈마동 114-2
수중	"	63 한밭수영장	중구 부사동 162-1
세탁타로	"	64 한밭중체육관	동구 삼성동 282-1

종 목	종 별	경 기 장	소 재 지		
트 라이 애 슬 론	수영	66	갑천라바댐	서구 만년동 396 일원	
	사이클	67	갑천주변도로	서구 만년동 396 일원	
	마라톤	68	남문광장↔엑스포교	서구 만년동 396 일원	
스 퀴 시	개인전	69	대덕특구복지센터	유성구 전민동 460	
	단체전	70	남선공원스쿼시장	서구 탄방동 1084	
시범종목	당구	71	대덕문화체육관	대덕구 목상동 6-2	
	산악(스포츠클라이밍)	72	대전인공암벽장	유성구 노은동 270	
	댄스스포츠	73	서대전초체육관	중구 용두동 27-13	
동 호 인 참가종목	항공 스포츠	페러글라이딩	74	식장산	동구 세천동 산43-5
		동력페러 모형항공 스카이다이빙	75	갑천둔치	서구 만년동 396 일원
소프트볼	여자부	65	충남대농대운동장	유성구 궁동 220	

4. 선수단 숙소 : 숙박대책

대전시와 시민들은 전국체전참가 인원인 약25,000여명(선수 20,000, 임원 5,000)가량의 참가선수와 임원들에게 따뜻한 대전의 인심과 정성을 마음껏 보여주고, 가장 아늑하고 편안한 숙소를 제공하기 위해 숙박업소 854개소(객실 21,534, 수용가능 인원 43,068명)를 지정하여 손님맞이를 위해 열과 성을 다하여 최선의 노력을 다하고 있다. 특히 우수 숙박시설 50개소에 대해서는 시가 인증업소로 지정 관리하여 차질 없는 대회가 개최될 수 있도록 최선을 다하고 있다.

또한 체전기간 중 손님맞이 편의 제공을 위해 숙박 안내 상황실 6개소(시1, 구5) 설치운영을 준비하고 있다. 또한 숙·식업소 위치안내를 위해 안내책자마련 및 대회 전용 홈페이지를 마련하여 시민과 참여자들의 목소리를 적극 청취하고 있다.

[그림 2-7] 한밭종합운동장 리모델링 조감도



제 3 장

공공체육시설 활용 사례연구

제1절 월드컵 경기장 활용현황

제2절 종합운동장 활용현황

제3절 타시도 공공체육시설 활용사례 종합분석

제4절 종합운동장의 활용사례

간지 뒷면

제3장 공공체육시설 활용 사례연구

제1절 월드컵경기장 활용현황

2006년 현재 1,863개에 다다른 우리나라의 공공체육시설은 2002년 한·일월드컵 대회, 제14회 아시아경기대회 등을 개최하면서 괄목한 성장을 보였다. 10개의 월드컵 경기장은 전국 구도의 시설로서 체육시설측면에서 국토균형발전과 지역경쟁력 제고, 스포츠 관광산업의 발전을 선도하였다.

그러나 2002년 한·일월드컵대회를 치른 많은 도시들은 새로 건설된 축구경기장 등의 시설 운영에 상당한 비용을 매년 지출하고 있는 형편이다. 대회를 성공적으로 치러내고 아울러 지역에 부족한 스포츠 인프라를 구축한다는 취지에서 새롭게 공공체육시설을 건립하였지만, 관리 및 운영비 지출에 비해 수입이 적어 운영적자가 계속 누적되고 있어 지방자치단체의 경제에 많은 영향을 미치고 있는 실정이다. 또한 신설경기장의 수익성으로 인한 적자는 기존의 공공체육시설에게도 영향을 미쳐 시설의 노후화 방지와 유지관리를 어렵게 하고 있는 실정이다. 이에 2002년 한·일 월드컵대회를 개최한 주요도시를 대상으로 월드컵경기장과 기존 종합운동장의 운영현황을 분석하였다.

<표 3-1> 전국 지역별 체육시설 현황

시설 분류	시설항목	서울	부산	대구	인천	광주	대전	울산	경기	강원	충북	충남	전북	전남	경북	경남	제주	합계
공공 체 육 시 설	육상경기장	3	3	3	3	2	1	3	27	23	12	11	10	17	17	25	12	172
	축구장	46	2	7	7	4	3	9	55	17	4	3	16	16	10	55	8	262
	하키장	1	1	1	1				1	1	1	1				1		9
	야구장	6	2	2	2	1	1		5	2	2		2	2		4	2	33
	싸이클 경기장	1	1	1			1		1	1	1		1	1		1		10

시설 분류	시설항목	서울	부산	대구	인천	광주	대전	울산	경기	강원	충북	충남	전북	전남	경북	경남	제주	합계
공공 체육 시설	테니스장	47	3	5	2	3	1	3	74	23	14	9	15	30	19	36	4	287
	씨름장	2	1	1	1		1	1	2	2			2	1	1	3	1	19
	구기 체육관	15	5	3	3	2	7	3	44	22	12	12	12	17	16	29	15	217
	투기 체육관	4	2	4	1	2			1	4	3		1	2	2	1	1	28
	생활 체육관	42	3	2	3	3	4	2	16	7	12	6	10	8	9	9	4	140
	수영장	53	2	4	5	6	10	4	20	7	5	2	10	4	7	11	2	152
	롤러스케 이트장	12	1	1	5	1	2	1	11	5	7		2	1	1	5	1	56
	사격장		1	1	1			1	1	4	2	1	1	2	4	2		21
	국궁장	8	1	2	7	2	1	2	26	25	11	17	10	30	10	23	2	177
	양궁장	1	1	1	1	1	1	1	4	1	2			1	1			16
	승마장	1		2		1	1		1	2			1					9
	골프장	1																1
	골프 연습장	7				2				1				1		3	1	15
	조정 카누장		1						1	1	1			1				5
	요트장		1						1	1	1	1	1	1	1	1		9
	빙상장	7	1	1		1	1		6	3			1			1		22
	생활 체육공원		1	2	2	5	1	3	17	11	9	10	12	14	13	16	3	119
	국민 체육센터	2	5	4	4	4	3	3	9	6	6	7	7	7	7	7	3	84
	계	259	38	47	48	40	39	35	323	169	105	80	114	156	118	233	59	1833

2002년 한일월드컵대회를 치른 축구경기장들의 유형은 설계 시부터 시설마케팅 전략을 운영수익형으로 계획된 경기장과 비교적 부대시설 설치를 소극적으로 하여 축구를 위한 전용경기장으로 계획된 경기장으로 크게 구분할 수 있다.

운영수익형으로 계획된 경기장의 대표적 사례로는 서울월드컵경기장을 들 수 있다. 과거 쓰레기 매립장 부지였던 마포구 상암지구에 자리잡고 있는 서울월드컵경기장은 FC서울팀의 홈경기장으로 사용되고 있으며, 각종 국제대회 등 문화관련 행사를 통해 국내 월드컵경기장중 활용도가 제일 높은 경기장으로 평가받고 있다.

흑자를 보이고 있는 서울월드컵 경기장의 2003년 흑자운영사례를 보면, 우선 각종 친선경기와 A매치 등 큰 경기를 유치함으로써 약 100억원 가량의 수익을 낼 수 있었다. 2005년 경우는 설계시점에서부터 수익성이 고려되도록 설계를 한 만큼 대형할인마트 유치, 세계최초 경기장내 10개관의 극장유치, 1,000여평 규모의 가족단위 사용가능한 사우나찜질방 유치 등 수익시설의 적극유치를 통해 최대의 흑자를 보이고 있다. 구체적으로 수익시설들은 세계최초의 스타디움 내 복합엔터테인먼트 공간이라 할 수 있는 월드컵몰(World Cup Mall)에 대형할인점, 복합영화관, 스포츠센터, 음식점, 식음료점, 은행 등이 입점하고 있다.

서울시로부터 위탁을 받아 운영을 하고 있는 서울특별시시설관리공단의 관리목표를 살펴보면 첫째, 경기장 시설활용 극대화로서 대규모 체육·문화행사 유치 및 각종 부대시설 대관율 제고, 둘째, 경기장 주변환경여건과 경기장 수익시설간의 유기적 발전도모로서 수익시설 위탁업체와의 마케팅 전략 추진으로 상권활성화와 주변공원 및 DMC추진과 연계한 여가선용 장소로 발전 도모하고 있음, 셋째, 대외 경영환경 변화에 대한 적극적 대처로서 외부 환경변화에 능동적인 대응을 목표로 삼고 있을 정도로 스포츠마케팅 관점에서 경기장 건립 사후활용에 충실히 하고 있다.

2001년 완공된 부산의 월드컵경기장(아시아드경기장)도 운영적자의 누적으로 부산광역시의 재정부담을 가중시켜왔으나, 2003년 대형할인매점을 적극적으로 입지시켜 2005년부터 흑자로 전환되어 운영되고 있다.

2002년 완공된 인천의 월드컵경기장은 야구장과 함께 인천문학종합경기장으로 불리고 있다. 여러 부대시설을 여러 단체에 임대하고 있으며, 아시아경기지원본부, (재)2014아시아경기대회조직위원회 등 2014년 아시아경기대회를 준비하는 스포츠 관련 기관들도 입주하고 있다. 주요임대시설은 문학월드컵 컨벤션센터와 휘트니스센터, 실내골프연습장, 24시 불가마 찜질방으로 구성된 문학월드컵스포츠센터가 입점하고 있어 임대료 수입을 올리고 있다. 그러나 대형할인점 유치를 통해 누적되는 적자를 막아 불려고 하고 있으나 주민들의 반발로 현재도 적자가 누적되는 상황이다.⁴⁾

4) 2005년 8월3일 SBS 문학경기장 내 대형할인점 논란 방송

[그림 3-1] 국내 월드컵경기장 위치와 경기장 모습



수원월드컵경기장의 주경기장에는 입주시설을 넣고 있지 않으나 주변 경기장대지내에 별도의 건물을 건축하여 경기도축구협회, 경기도 여권민원실, 수원방송, 월드컵스포츠센터(골프, 헬스, 수영, 스쿼시, 에어로빅, 문화교실 등)를 입주시키고 있다.

대구월드컵경기장은 대구시민프로축구단(대구FC), 한국전파기지국 통신실, 자동차극장, 스포츠기념관(휴게음식점, 식당, 예식장), 기념품판매소 등 부대시설 임대사업이 비교적 적극적으로 이루어지고 있지는 않다.

전주월드컵경기장은 프로축구단인 전북 현대모터스의 홈경기장으로 사용되고 있다. 축구 단일종목으로는 가장 활용도가 높은 것은 홈경기이지만, 각종 문화행사 등을 유치면에서는 실적이 많지 않은 현황이다. 현재 입주하여 있는 시설로서는 월드컵운영팀, 현대모터스, 현대건설(동전주대리점), 기술사사무소(개인), 운전축사사무소(개인), 아인건축사사무소(개인), 월드컵컨벤션웨딩홀, (주)숯불에너지, 한국청

소년세상(전북지부), 한지업체(보광)로 개인건축사무실도 있는 실정이다. 그러나 2007년 월드컵경기장 주변으로 9홀의 골프장을 유치하여 11억원을 넘는 수익을 발생시키고 있다.

광주월드컵경기장은 2006년 경기장 내·외부에 수익시설인 레포트타운 및 대형 할인점의 완공으로 본격적인 수익시설의 임대로 2007년 현재 31억원을 넘는 이익을 발생시켰다. 또한 단순한 스포츠시설에 국한되지 않고 광주비엔날레와 공동행사를 계획하여 새로운 문화공간으로도 활용하고 있다.

울산월드컵경기장은 울산연고의 프로축구팀의 홈구장으로 사용되고 있으며, 이밖에도 시민들을 위한 휴식공간이 주변에 위치하고 있다. 현재는 스포츠관련 협회들인 축구연합회, 수영연맹, 수중연맹, 수영연합회, 테니스협회, 사격연맹, 인라인롤러연맹, 궁도협회와 컨벤션센터, 여행사, 음식점, 사진관, 언론단체 등이 일부 임대로 입점하고 있는 상황이다.

제주월드컵경기장은 제주 유나이티드 FC프로축구단의 홈구장으로 제주유나이티드 FC사무실, 워커월드, 닥종이인형박물관, 개봉영화관, 성문화박물관, 일반사무실 4개소가 입점하고 있다. <표 3-2>에서 국내월드컵경기장의 주요입주시설 현황을 나타내고 있다.

<표 3-2> 국내 월드컵경기장의 입주시설 현황

지역	입주시설
서울 월드컵경기장	서울시생활체육협의회, 한국생활스포츠연합회, 채널4TV, TMG코리아, 대진C&C, TRI 인터내셔널, 월드컵몰(대형할인점, 복합영화관, 스포츠센터, 예식장, 식음료점, 은행 등), 월드컵 홍보관
부산 월드컵경기장	대형할인점, 식당가, 의류센터, 볼링장, 헬스장, 간이골프연습장, 복합영화관, 부산아이파크, 태권도협회전용훈련장, 수사시펜싱팀훈련장, 생체협, 디지털현장중계방송시설, 부산은행, 과학기술협의회, 아름다운가게, 건축주택과, 교통운영과, 여성정책담당관
인천 월드컵경기장	인천프로축구단(인천Utd), 문학월드컵컨벤션센터, 문학월드컵스포츠센터, 시민프로축구단, 인천어린이박물관, 청소년성문화센터, 문학유스센터, 인천광역시장애인체육회, 인천광역시육상경기연맹, 아시아경기지원본부, (재)2014아시아경기대회조직위원회, 인천광역시생활체육협의회, 인천광역시축구협회, 국민생활체육인천광역시축구연합회, 인천대교개통기념 국제마라톤조직위원회
수원 월드컵경기장	경기도축구협회, 경기도 여권민원실, 수원방송, 월드컵스포츠센터(골프, 헬스, 수영, 스쿼시, 에어로빅, 문화교실등), 월드컵기념관
대전 월드컵경기장	월드컵스포츠센터, (주)대전프로축구, 충청하나은행, (주)삼주외식산업, (사)월드컵스포츠센터, 대전시서부차량등록사업소, 대전회장사중앙기업사, 한국전파기지국(주), 실내골프연습장, 승마협회, 청소년스포츠교실, 어린이스포츠교실
대구 월드컵경기장	대구시민프로축구단(대구FC), 한국전파기지국 통신실, 자동차극장, 스포츠기념관(휴게음식점, 식당, 예식장), 기념품판매소
전주 월드컵경기장	월드컵운영팀, 현대모터스, 현대건설(동전주대리점), 기술사사무소(개인), 윤건축사사무소(개인), 아인건축사사무소(개인), 월드컵컨벤션웨딩홀, (주)숯불에너지, 한국청소년세상(전북지부), 한지업체(보광)
광주 월드컵경기장	히딩크휴게소, 광주상무축구단, 매점, 이동통신기계실, 대형할인점, 레프츠타운(120타석 골프연습장, 미니골프연습장, 헬스장, 사우나, 식당상가)
울산 월드컵경기장	축구연합회, 컨벤션센터, 여행사, 예식장, 사진관, 언론단체, 수영연맹, 수중연맹, 수영연합회, 테니스협회, 사격연맹, 인라인롤러연맹, 궁도협회
제주 월드컵경기장	제주유나이티드 FC사무실, 위커월드, 닥종이인형박물관, 개봉영화관, 성문화박물관, 일반사무실 4개소

자료 : 자료작성은 홈페이지 및 면담자료(인터뷰자료)로 재구성

제2절 종합운동장 활용현황

월드컵경기장이 신설되기 전까지 공공체육시설로 대표되는 종합운동장의 활용현황을 월드컵경기가 열렸던 도시들을 대상으로 살펴보면 전반적으로 월드컵경기장 활용에 비해 사정이 더욱 열악한 상황이라 할 수 있다. 인터뷰결과 대부분 사용일수는 저조한 도시가 많고 연간수입액은 인건비와 시설운영비를 충당하기에도 부족한 것으로 나타났다.

월드컵을 개최한 10개 도시를 대상으로 1만석이상의 좌석을 가진 경기장수를 살펴보면 서울이 5곳으로 제일 많은 경기장을 보유하고 있으며, 부산이 4곳으로 두 번째를 차지하고 있다. 그 외 도시들은 2곳의 경기장을 보유하고 있다. 다만 현재 인천광역시의 경우는 송의운동장이 도시재생사업의 일환⁵⁾으로 2008년 7월 전면 철거되어 운영되고 있지 않은 상황이다. 그러나 인천시는 제93회 전국체육대회와 2014년 아시아경기대회를 대비하여 송의운동장 부지에 2010년 새로운 축구전용경기장을 건립 중에 있으며, 청라지구에는 2014년 아시아경기대회를 대비하여 주경기장을 신설하고 있어 부산광역시 다음으로 많은 공공체육시설을 확보할 것으로 예상된다.

5) 송의운동장 도시재생사업을 통해 2010년 까지 건립되는 최첨단 축구전용경기장은 2014년 아시안 게임을 대비하고 각종 콘서트의 장소로 운영하며, 지하공간에는 역사관도 건립 예정이다. 노후화된 송의운동장의 기능을 재배치하여 시민체육 공간 제공하며 오랫동안 낙후되었던 송의동, 도화동 일대의 도시환경 개선을 유도하는 도시개발사업으로 추진되고 있다.

<표 3-3> 월드컵개최 주요도시의 경기장수

구 분	서울	부산	인천	수원	대전	대구	전주	광주	울산	제주
2007년 인구(천명)	10,205	3,598	2,658	1,067	1,476	2,498	623	1,413	1,097	559
경기장수	5	4	1	2	2	2	2	2	2	2
경기장명 (1만석 이상)	잠실 목동 효창 상암 88경 기장	아시 아드 구덕 강서 금정	송의 (철거) 문학	수원 월드컵	한밭 월드컵	시민 월드컵	종합 월드컵	무등 월드컵	종합 월드컵	종합 월드컵

1. 월드컵개최 도시의 종합운동장 시설현황

1) 서울잠실종합운동장

서울잠실종합운동장은 서울의 중심부에서 남쪽으로 약 13km 떨어진 송파구 잠실동에 위치하고 있으며, 운동장을 중심으로 남쪽길 건너편에 아시아 선수촌아파트와 공원이 그리고 동쪽으로는 잠실아파트 대단지와 북쪽으로 한강과 탄천을 인접하고 있으며, 동남쪽 3.5km지점에는 올림픽공원이 위치하고 있다(면적 54만 5000㎡, 수용능력 20만 명). 동대문운동장과 장충체육관 등 기존시설만으로는 국내외의 스포츠 수요에 대응하기 어려움을 감안하여 서울시가 1976년 10월 건설기본계획을 수립하였다. 대한탁구협회가 건설할 계획이었던 사라예보 세계탁구체패 기념관을 흡수하여 이를 종합운동장 내의 실내체육관으로 확장 건설할 것을 결정, 1976년 12월에 착공하였다.

주경기장(메인스타디움) 등 제반 시설의 건설계획도 종합 확정 1977년 11월 주경기장 및 실내수영장의 건설에 착수하였다. 실내체육관(7,000평 : 수용능력 2만 명)은 1979년 4월에 준공·개관하였고, 실내수영장(6000평 : 4,500명 수용)도 1980년 12월에 완공하였다.

1981년 9월과 11월에 88올림픽 대회 및 86아시아 경기대회의 서울 개최가 확정되면서, 필요시설로서 서울종합운동장 건설사업은 박차가 가해졌다. 1982년 6월 아

구장(1만 8000평 : 5만 명 수용능력)이 준공되었고, 시설면적 4만 평에 수용인원 10만 명, 2층 구조 관람석을 갖춘 주경기장도 1984년 9월에 개장하였다. 이 밖에 보조경기장(2만 명 수용능력)·데크플라자·주차장·녹지 등이 조성되었다. 지하철 2호선의 운동장 앞 경유, 입체교차로, 지하보도 등의 설치로 교통 소통을 원활히 하고 단지 내에 기념탑과 기타 각종 편의시설을 갖추고 있다.

잠실종합운동장 안에 위치한 올림픽주경기장은 경기장면적 : 75,469㎡, 건축연면적 : 111,792㎡, 좌석수 : 69,950석으로 제10회 아시안게임('86) 개, 폐회식, 제24회 서울올림픽 개·폐회식 및 경기(육상, 축구, 승마 등) 개최, 월드컵 축구 예선전, 각종 공연 및 콘서트, 마이크로 로봇 비행체 경연대회, 각종 국제 마라톤대회, 뮤지컬 프라미스/오페라 카르멘 공연장 등 체육행사 및 각종 문화행사의 장으로 활용되고 있다. 또한 이용인구도 2007년의 경우 체육경기는 57,625명, 체육이외행사는 268,599명으로 압도적으로 체육이외행사에 활용되고 있는 것으로 분석되었다.

<표 3-4> 잠실올림픽 주경기장시설 현황

경기장 면적	건축연면적	좌석수 (수용인원)	주요시설	특 징
75,469㎡	111,792㎡ (지하1층/스텐드2층)	69,950석 (100,000명)	<ul style="list-style-type: none"> - 필드 (천연잔디) 8,250㎡ (110×75m) - 육상트랙 8코스 400m - 출입문 : 144개소 외문66문, 직문2문, 내문76문 - 전광판 : 칼라, 흑백겸용1개 규격 : 38.4×14.2M 	"조선자기"의 우아한 선 상징

2) 부산구덕운동장

1920년 6월 조그만 동물원을 곁에 둔 넓은 빈터에 주민들이 모이는 일이 많았으며, 마을 체육대회 장소로 사용하다 1928년 9월 부산공설운동장이 건립되어, 1982년 6월 구덕운동장으로 개칭되었다. 1940년 11월 동래고보, 부산상고 학생들이 민족의거 사건 (노다이 사건)을 이곳에서 일으켰고, 한국전쟁 시 미군수송 부대가 주

둔하여 서울수복에 큰 역할을 하였으며, 이후에도 필요시 시민의 행사장으로 활용되기도 하였다.

1985년 사직운동장이 건립되기 전까지 부산에서 유일한 시민종합 운동장이었으며 육상장, 야구장, 실내체육관, 수영장 등 체육시설이 있고, 88올림픽 보조 경기장, '97동아시아 경기 대회 주경기장으로 국내외에 널리 알려진 곳이다. 지금은 체육시설기능이 대부분 사직운동장으로 옮겨져 갔으나, 아직도 축구경기 등 중요 행사장으로 이용되고 있어 생활체육시설의 중심으로 활용되고 있다.

주경기장(천연잔디축구장 1면, 육상트랙 8레인, 관람석 24,363석, 편의 및 부속시설은 심판실, 선수대기실, 샤워실, 공중전화, 화장실 등 46개소)에서는 각종 스포츠 행사와 문화행사가 많으나 시설이 낡은 탓으로 다른 구장의 활용도는 저조한 편이다.

<표 3-5> 구덕운동장 경기장별 규모

경기장	부지면적	건축면적	건축구조	경기장 면적	수용인원(명)	비고
주경기장	30,499㎡	1,314.38㎡	철근콘크리트	15,178㎡	24,363	천연잔디 (400m트랙 8레인)
구덕야구장	19,941㎡	5,105.37㎡	철근콘크리트	11,286㎡	11,724	인조잔디
체육관	7,143㎡	6,876.06㎡	철근콘크리트	1,018㎡	3,589	
씨름관	3,470.73㎡	634.51㎡	경량철골조 철근콘크리트	63.58㎡	369	부산씨름협 회 위탁관리

3) 부산 강서체육공원

부산 강서구 대저동 2155번지 일원에 부지면적 206,345㎡로 총공사비 861억원을 투입하여 1999년 5월에 착공하여 2002년 6월에 완공된 체육공원이다. 2002년 부산 아시아경기대회 펜싱경기과 배드민턴경기가 열린 실내체육관과 2,000석 규모의 하키경기장, 500석 규모의 보조경기장 및 양궁경기장 등으로 구성되어 있다.

강서체육공원은 종목별 경기장뿐만 아니라 시민체육, 문화센터 등 여가시설을 위한 체육가족공원으로 조성되었으며, 또한 천연잔디구장 2면은 부산아이콘스 및 유소년 축구클럽 전용연습장으로 사용하고 있다.

<표 3-6> 강서체육공원 경기장별 규모

경기장		건축면적	경기장 면적	관람석	비고
실내체육관	주경기장	12,187㎡	2,086㎡	4,189석	
	보조경기장	9,253㎡	1,338㎡	-	
하키경기장	주경기장	1,898㎡	7,579㎡	2,000석	
	보조경기장	-	7,579㎡	500석	
양궁경기장		1,195㎡	12,600㎡	432석	
축구연습장		2,108㎡	15,984㎡	-	

4) 수원 종합운동장

수원시 장안구 조원동 775번지 일원에 위치하고 있으며 1971년 10월에 공설운동장으로 신축되어 1984년 10월에 체육관신축, 1986년 9월에 주경기장이 증개축되었다. 1988년에는 야구장이 신축되었고 2000년 11월에는 인조잔디구장이 설치, 2003년 12월 인라인 스케이트장 설치가 이루어져 명실 공히 수원을 대표하는 종합운동장으로 면모를 갖추었다. 부대시설로 면적 2,491㎡의 풋살구장이 있다. 야구장은 2000년부터 2007년까지 프로야구팀 현대유니콘스의 홈구장으로 사용되었다. 체육관은 남자 프로배구 한국전력 배구단과 여자 프로배구 현대건설 배구단이 홈으로 사용하고 있다. 현재는 수원시민들의 시민체육과 문화 활동에 적극 활용되고 있다.

<표 3-7> 수원 종합운동장 경기장별 규모

경기장	경기장면적	건축면적	주요시설	수용인원 (좌석수)	비고
주경기장	21,673㎡	9,710㎡	천연잔디축구장 제2종육상경기장	35,000 (27,100)	400m × 8line
야구장	13,101㎡	9,963㎡	천연잔디구장	20,000 (14,465)	중견 120m/ 양끝95m
수원체육관	2,025㎡	5,495㎡	냉난방시설 음향설비 1식	9,000 (5,145)	
야외농구장	3,500㎡	-	농구코트 6면 축구장1면	-	
워밍업장	1,250㎡	1,250㎡	음향설비 1식	500	
인라인 스케이트장	3,500㎡	3,500㎡	125m뱅크형트랙 피겨경기장 벤치35개소 등	-	
R/C장	-	-	조종대1개소, 파고라 1개소, 음수대1개소	(128)	
보조트랙	1,368㎡	-	트랙길이 : 130m 트랙폭 : 10m(6line)	-	
인조잔디구장	8,862㎡	9,771㎡	인조잔디 음향설비1식	1,000 (600)	102m×72m

5) 대구 시민운동장

1948년 4월 20일 개장한 종합경기장으로, 대구광역시 북구(北區) 고성 3동에 있으며 주경기장·야구장·정구장·시민체육관·보조경기장·씨름장·대구실내빙상장이 있다. 야구장은 1981년 2월 완공하였으며, 프로야구팀 삼성 라이온스의 홈구장이다. 1975년 주경기장을 증·개축하였으며 1986년 제10회 아시아 경기대회 축구예선과 1988년 제24회 서울올림픽대회 축구예선을 개최하였다. 부지면적은 45,820㎡, 건축면적은 13,132㎡, 경기장면적은 18,610㎡으로 관람인원은 19,467명이다.

야구장의 수용인원은 1만 3000명으로 수용규모가 적어 자주 만원이 된다. 크기는 좌우 길이 각각 99m, 중앙 길이 120m, 내야 그물망을 포함한 높이 3m, 면적 1만 3843㎡이며 운동장 표면은 인조잔디이다. 투수판은 지름 5.49m이며 출입문 3개와

조명타워 6개를 갖추었다. 1999년 2월 19일 펜스 보강공사를 하고 7월 11일 웨이트장을 증축하였다.

<표 3-8> 대구 시민운동장 경기장별 규모

경기장	부지면적	건축면적	경기장면적	경기장규격	수용인원 (최대수용)	비고
시민운동장	45,820㎡	13,132㎡	18,610㎡	육상 400m×8레인 축구장 111×72m (103×63m)	19,467 (30,000)	선수대기실 사무실 체력단련장 훈련장 등
야구장	27,924㎡	7,605㎡	13,843㎡	1, 3루 99m 중양 120m	11,169 (14,000)	선수대기실 사무실
시민체육관	5,480㎡	521㎡	4,056㎡	-	961 (3,000)	선수대기실 사무실
보조경기장	10,240㎡	169㎡	8,385㎡	-	1,381 (3,000)	
정구장	8,090㎡	6,876.06㎡	1,018㎡	5면	2,195 (6,000)	
씨름관	2,431㎡	413㎡	64㎡	22.8×18m	50 (200)	
실내빙상장	14,190㎡	4,090㎡	1,830㎡	61×30m	810 (1,000)	선수대기실 사무실

6) 전주 종합경기장

전주 종합경기장은 전라북도 전주시 덕진구 덕진동1가 1220-1에 위치한 다용도 종합 운동장이다. 야구장, 축구장이 위치하며, 야구장은 현재 사용되지 않는다. 현재 대부분의 각종 축구경기와 각종 스포츠 행사를 목적으로 많이 쓰이고 있다. 야구장은 과거 쌍방울 레이더스의 홈구장이었으나, 현재는 거의 사용되지 않고 있다. 축구장은 30,000명의 관중을 수용할 수 있는 규모를 갖추어져 있고, 1980년에 준공되었다. 전주 월드컵 경기장이 준공될 때까지 전북 현대 모터스의 홈구장으로 사용되었으며, 현재는 K3리그 전주 운고을 FC이 홈구장으로 지정하여 사용하고 있다.

<표 3-9> 전주 종합경기장 경기장별 규모

경기장	부지면적	건축면적	세부시설	경기장 면적	수용인원	비고
축구장	23,603m ²	1,314.38m ²	야외농구장 야외무대 100M 트랙	축 구 장 7,933m ²	28,000	육상트랙 15,670m ²
야구장	14,476m ²	-	철근콘크리트	-	7,542	천연잔디
테니스장	-	-	-	36.77M×18.9 7M×8면	-	케미칼-4면, 클레이-4면

7) 광주 무등경기장

광주광역시 북구 임동 316번지에 위치한 광주 무등경기장은 1965년 9월 30일 광주시 공설운동장(야구·축구장) 구동실내체육관 건립하였다. 야구장은 해태 타이거즈 시절부터 시작해서 현재까지 KIA 타이거즈의 홈구장으로 쓰이고 있다. 펜스 길이는 좌우 각각 99m, 가운데 펜스는 120m이며, 특히 가운데 펜스의 막음판은 미국 보스턴의 펜웨이 파크에 있는 그린 몬스터에 비견되기도 한다.

1965년 제46회 전국체전 때 건설되어 현재까지 관중석과 전광판 등을 제외하고 따로 시설의 개축이 없었던 구장이며, 건설 당시의 청사진도 분실되어 개축도 어려웠으나 2007년 프로야구 시즌 종료 후 홈 팀인 KIA 타이거즈와 광주광역시가 합동으로 구장 개·보수 작업에 착수하여 구장의 낙후된 애스트로 터프를 걷어내고 최신형 인조잔디 필드터프로 교체하였다.

<표 3-10> 광주 무등경기장 경기장별 규모

경기장	축구장	야구장	다목적체육관
시설년도	1965. 9. 30	1965. 9. 30	1965. 9. 30
부지면적	48,293m ²	31,405m ²	-
운동장면적	24,304석	13,872석	-
좌석수	3,470.73m ²	634.51m ²	-
구장규격	103m×67m	최대120m, 최소99m	2층 건물

8) 울산 종합운동장

울산종합운동장은 1970년에 설립된 기존의 경기장을 허물고 2005년 전국체육대회의 울산개최 일정에 맞춰 2005년 8월에 새롭게 건설되었으며, 축구경기장을 비롯하여 각종 육상경기대회 등 다양한 종목의 대회를 개최할 수 있는 다목적 종합경기장으로 설계되었다. 개장이후 2005년 전국체육대회 및 2006년 장애인전국체육대회 등의 개막식 및 각종 종목을 개최한바 있다. 주경기장을 제외한 부대시설로 보조경기장, 청소년공연장, 옥상광장, 기타 부대시설들을 갖추고 있다.

<표 3-11> 울산 종합운동장 경기장별 규모

경기장	부지면적	연면적	건축면적	경기장구조	수용규모	비고
주경기장	191,498㎡	32,200㎡	22,137㎡	지하1층 지상3층	19,665 (934보조석 별도)	트랙 : 400m 8레인
보조경기장 농구장	16,600㎡	-	-	지상2층	934	트랙 : 400M 축구장 : 인조 잔디 (105M×68M) 농구장 : 28M×15M
청소년공연장	9,244㎡	-	-	-	180	각종 소형 문화행사 및 공연
옥상광장	4,457㎡	-	-	-	200	조경 및 휴 식 공간 소형 공연장 2개소 조성

9) 제주 종합경기장

제주종합경기장은 제주시 오라1동 1163-4번지(운동장길 26) 일원에 1968년 7월 주경기장을 준공하여 지금은 각종 체육시설이 221,618㎡의 부지위에 10개의 경기장 및 기타시설로 조성된 스포츠타운이다. 주경기장은 천연잔디 축구경기장과 8레인

400m의 육상트랙을 가진 제1종육상경기장으로 25,000명 수용 가능하다. 야구장은 인조잔디구장으로 12,000명 수용가능하며, 야간경기를 할 수 있다. 실내수영장은 대한수영연맹 공인 제1종 수영장으로 8레인 50m로 2,000여명을 수용할 수 있다. 한라체육관은 배구, 배드민턴, 핸드볼, 농구와 각종행사 등 다목적으로 활용되고 있으며, 수용인원은 6,000명이다. 연정정구장은 케미칼코트 8면을 갖춘 경기장으로서 3,300명 수용 가능하다. 애향운동장은 6레인 400m의 육상트랙과 인조잔디 축구경기장으로 5,000명 수용 가능하고 육상경기와 축구경기가 이루어진다. 이 외 기타 체육시설로 시민체력단련장, 시민복싱장, 씨름장, 오름마당(인공암벽) 시설과 체육공원이 있으며 이용이 가능하다.

이곳에서는 1998년 제79회 전국체전, 1999년 제28회 전국소년체전, 2002년 제83회 전국체전을 개최하기도 하였고, 매년 전도체전과 한라문화제, 왕벚꽃축제를 비롯해 전국적인 스포츠행사 및 문화행사 등이 수시로 열리고 있다. 또한 제주의 온화하고 따뜻한 기후조건으로 겨울철 국가대표 선수들의 훈련장으로 활용되고 있을 뿐만 아니라 도민이 생활체육 향상에 기여하는 시설로 이용되고 있으며, 국제 배드민턴선수컵대회, 세계태권도선수컵대회를 치루는 등 스포츠 메카로서 큰 역할을 담당하고 있다.

<표 3-12> 제주 종합경기장 경기장별 규모

경기장	부지면적	연면적	경기장 면적	경기장구조	수용인원	비고
주경기장	63,000㎡	37,476㎡	19,000㎡	관람석면적 11,900㎡(32단)	25,000	트랙 : 400m 8레인
야구장	44,000㎡	19,000㎡	13,400㎡	4층(지상3층. 지하1층)	12,000	인조잔디
실내수영장	13,000㎡	8,952㎡	2,993㎡	전체높이 : 22.95m	2,000	다이빙장 풀장 8레인
한라체육관	27,000㎡	8,004.63㎡	1,494㎡	지상3층 19.35m	6,000	마루면적 : 1,801㎡
연정정구장	15,000㎡	785㎡	6,600㎡	지상2층 6.35m	3,300	
애향운동장	59,600㎡	170㎡	18,718㎡	지상2층 6.35m	5,000	
시민체력 단련장		182.9㎡		· 런닝머신 4대 · 스텝퍼 3대 · 싯업(sit-up) 2개 · 디핑 1대 · 웨이트트레이닝 10종		
시민복싱교실		172㎡		· 링 1식 · 샌드백 5개 · 펀치봉 1개 · 글러브 20조 · 헬스기구 런닝머신등 6종 · 샤워실 (남 , 여)		
씨름장	1,039㎡	334㎡	326㎡	관람석 6단	700	팔각모래판 : 지름 13m
인공암벽 (오름마당)	-	-	-	높이 : 12m 길이(둘레) · 하부 : 3.8m · 상부 : 16m 외부마감 : FRP 판넬		직벽, 오버형, 루프형 하강코스

2. 월드컵개최 도시의 종합운동장 입주현황

서울 잠실종합운동장 올림픽주경기장(경기장면적 : 75,469㎡, 건축연면적 : 111,792㎡, 좌석수 : 69,950석)의 경우는 29개의 단체와 매점, 기념품판매장이 입

주하고 있다. 대부분 전문체육연맹 또는 생활체육 연합 등 체육관련 기관이 입주하고 있는 특성을 보인다.

부산 구덕운동장의 경우는 야구협회를 비롯한 체육관련 7개의 단체가 현재 입주하고 있다. 매점도 경기가 있는 날만 운영을 하고 있다. 1928년 9월 건립된 탓으로 시설이 매우 낡아 체육관련 기관들이 입주를 꺼려하고 있는 상황으로 재건축의 요구가 높다.

부산 강서 체육공원은 현대식 체육시설로 생활체육시설로 활용도가 높은 편이다. 특히 실내체육관이 건립되어 있어 배드민턴 클럽들이 입주하여 있다. 오픈한지 얼마 되지 않은 상황이라 체육과는 관련 없는 기관인 부산김해경량전철조합도 입주하여 있다.

수원 종합운동장의 경우는 축구장, 야구장, 체육관 3곳의 시설에 43개의 단체와 매점이 입주하고 있다. 대부분 경기도와 수원시의 체육관련 협회들이 입주하고 있으며, 일부 관변단체와 시민단체들도 입주하고 있다. 특히 한 것은 역도, 유도, 태권도 같은 격투기 종목단체들은 사무실이 아닌 훈련장으로 사용하고 있다. 또한 청소년축구활성화를 위해 설립된 (재)홍명보장학재단도 입주하고 있는 것이 특성이라 할 수 있다.

대구 시민운동장은 스포츠관련 용품점이 입주하고 있어 시민들이 스포츠관련 상품구입이 많은 곳이다. 특히 야구장은 삼성라이온즈의 홈구장으로 활용되고 있어 (주)삼성라이온즈가 입주하고 있다.

전주 종합경기장은 체육관련 및 사회단체 특히 관변단체들 많이 입주하고 있다. 50여개에 다다른 단체들이 입주하고 있다. 규모가 작은 도시에서 공간의 활용도를 높이고자 하는 경향으로 볼 수 있다.

광주 무등경기장의 경우도 비교적 시설의 낡은 탓으로 부산 구덕운동장의 경우와 유사하게 활용도가 떨어지고 있다. 야구장의 경우는 기아타이거즈의 홈구장으로 활용되고 있으나 전국의 야구장 중에서 제일 낡은 경기장으로 평가받고 있어 경기장의 개발계획을 검토 중에 있다.

울산 종합경기장은 기존의 경기장을 허물고 2005년에 새롭게 선보인 종합운동장

으로서 다목적 경기장으로 활용되고 있다. 현대식 시설로 인해 울산광역시 시설관리공단 입주하고 있고, 울산시 체육관련 협회들 5곳이 입주하고 있다. 특징적인 것으로는 새롭게 지어진 공공체육시설인 만큼 설계단계부터 수익성을 고려 울산 MBC컨벤션웨딩홀과 일반음식점이 입주하고 있어 유일하게 국내 종합경기장 중 높은 수익을 올리고 있는 곳이다. 현재 프로축구 2부 리그 경기를 갖고 있으며, 상당수의 조기축구회 및 아마추어 클럽들이 경기를 갖고 있다.

<표 3-13> 월드컵개최 도시 종합운동장의 입주시설 현황

지 역	입 주 시 설
서울잠실종합운동장(올림픽 주경기장)	대한배구협회 한국초등배구연맹, 한국초등학교탁구연맹, 한국초등학교핸드볼연맹, 한국실업핸드볼연맹, 한국 SAKA마라톤중앙연합회, 한국마라톤클럽, 한국9인제 배구연맹, 국민생활체육서울시축구연합회, 대한올트라마라톤연맹, 한국실업육상경기연맹, 대한육상경기연맹, 사단법인 한국과워보트연맹, 서울시 체육회(청소년스포츠클럽), 국민생활체육협의회, 서울시 장애인체육회, 국민생활체육 서울시배드민턴연합회, 서울시태권도협회, 국민생활체육 전국자전거연합회, 국민생활체육 전국풋살연합회, (주)서울유나이티드풋볼클럽, 국민생활체육 서울시배구연합회, 대한야구협회(한국연식야구협회), 한국여자야구연맹(한국 스포츠 CMS), 주경기장이동매점, 국민생활체육 전국택견연합, 국민생활체육 전구탁구연합, 기념품전시판매장, (주)서울시민프로축구단
부산 구덕운동장	야구협회, 스포츠클럽, 육상연맹 육상연구소, 동아대 육상부, 교통공사(임시시설), 태권도 협회, 매점
부산 강서체육공원	하키협회, 양궁협회, ATM기계(부산농협), 부산김해경량전철조합, 부산시 배드민턴 연합회, 강서배드민턴클럽, 대저배드민턴클럽,매점
수원 종합운동장	(사)한국들꽃문화원, (재)홍명보장학재단, (재)수원에프씨, 수원중부경찰서 모범운전자회, 경기도남부축구연합회, 수원시 레슬링훈련장, 평화통일교육경기포럼, 국민생활체육 경기도야구연합회, 수원시역도훈련장, 수원시 유도훈련장, 민족통일수원시협의회, 경기도청(사격), 경기도체육회(역도)", 사-한국청소년스킨스쿠버협회경기수원본부, 사)광고산, 경기도장애인협회, 한국해양소년단 수원지부, 한국해양소년단 경기남부연맹, 국민생활체육 수원시축구연합회, 수원시복싱훈련장, 수원시육상경기연맹, 사랑나눔회, 부림의전화, 경기도 지체장애인협회, (사)우리, (사)경기도관광협회, 수원마라톤클럽, 수원시육상연합회, 국민생활체육수원시 장안구축구연합회, 경기도체육회, 대한민국건국회 수원지회, 한국교통장애인협회 경기도지부, 사)한우리봉사회, 수원시 여자탁구팀훈련장, 수원시 태권도 훈련장, 해피수원공동체, 수원시 자원봉사센터, 바르게살기운동 수원시협의회, 수

	원시 지방행정동우회, 수원시 생활체육협의회, 장안구선거관리위원회
대구 시민운동장	치킨점, 스포츠용품점 8개소, 대구시체육회 2011 대구스포츠클럽 사무실, (주)삼성라이온즈(사무실 및 창고), (주)세븐일레븐(야구장내 매점), 비비큐(야구장내 매점)
전주 종합경기장	전주시체육협회, 전북체육협회, 환경단체, 봉사단체, 해병대전우회, 6.25 참전용사협회, 태권도협회 등 50여개
광주 무등경기장	(사)전세계합기도연맹, (사)한국육외광고협회, 광주광역시축구연합회, (사)한국외국어평가원, 광주스포츠, (사)산악연맹, 피스톤스포츠, 기아타이거즈(주) 식당·매점, (사)장애인총연합회, 육상연맹, 역도연맹, 유도회, 레슬링협회
울산 종합운동장	울산광역시 시설관리공단, 울산광역시체육회, 울산광역시생활체육협의회, 울산광역시육상경기연맹, 울산광역시역도부, 울산광역시축구협회, 경남벤도피아, 울산MBC컨벤션웨딩, 일반음식점
제주 종합경기장	제주특별자치도야구협회, 국민생활체육제주도야구연합회, 제주시 해병전우회, 대한산악연맹 제주연맹, 국민생활체육 승마연합회, 국민생활체육 배드민턴연합회, 한국야생동식물보호관리협회 제주지부, 제주시 체육회, 구내식당, 월남참전 맹호부대 제주시전우회, 제주도사진기자회, 연극협회 극단가람, 국민생활체육 제주시 축구연합회, 한국아마추어무선연맹 제주지부, 한국육외광고물협회 제주지부, 페러글라이딩 제주도연합회, 자전거 21 제주지부, 한국사진작가협회 제주지부, 제주시 청소년선도 협의회, 자전거21 자전거보관창고, 제주사회복지네트, 제주청소년오케스트라단, 제주시생활체육협의회(회의실 및 창고), 매점, 제주시생활체육협의회(사무실), 국민생활체육 자전거연합회, 국민생활체육 제주특별자치도 배드민턴연합회, 제주특별자치도 씨름연합회, 제주시 수놓음지역자활센터, 제주시방경찰청 도장, 제주시새마을부녀회 알뜰상설매장, 제주소방서 오라 119 센터, 차량등록사무소

자료 : 2009년 각 경기장 공유재산사용 및 임대현황

<표 3-14> 국내 기타 주요 종합운동장의 입주시설 현황

지 역		입 주 시 설		
탄천종합운동장		성이회관 (휴게음식점) 민턴세상 (배드민턴 용품) 즐거운농부 (유기농 농수산품) 매점 (매점)	만남광장 (휴게음식점) 유한칼리 (장갑, 포장재) 아기월드 (유아교육 용품) 산삼마을 (건강보조식품)	짐아로마 (아로마용품) 민사진관 (사진) M 스포츠 (종합스포츠용품) SK 스포츠 (수영복,속옷)
창원 종합 운동장	주 경 기 장	창원시설공단 창원시축구협회 (주)YTN창원지사 (사)더불어하나회 창원시체육회 경남도민프로축구단(경남FC) 승우회 창원사랑회 창원시태권도협회 한국화랑청소년육성회 경남복싱연맹 운동장청사환경정비단 (사)경남장애우권익문제연구소 경상남도축구협회	(사)경남복지정책연구원 창원요양보호사교육원 창원시복싱연맹 (사)창원향토학교 (사)경남농부자연생태농업협동조합 (사)한국의국어평가원 시복애국단체원경남복지사업단 창원홍사단 새마을문고창원시지부 자동차매매사업조합창원시지부 새마을운동창원시지회 (사)영남전통예술진흥회 창원시육상연맹 경상남도육상연맹	(사)경남신체장애인복지회 선진공업사 차량등록사업소 (사)한국청년지도자연협회 환경운동자원봉사단 신장장애인경남협회 창원시미화원대기실 국민생활체육창원시축구연합회 대한미국고엽제전우회경남지부 (사)경상남도지체장애인연합회 (사)경상남도장애인협회창원시지회 극단미소 국민생활체육창원시탁구연합회 경상남도장애인체육회
		창원LG SAKERS농구단 (사)솟대패 사물놀이예술단 창원국악예술단 밝은사회 창원클럽	창원시 장애인부모회 창원시 장애인총연합회 창원시 리, 통장협의회 청소년문화원	창원시 한마음봉사회 창원시 배드민턴연합회 HID(특수임무수행자회) 경상남도 장애인재활협회
		국민생활체육 경남그라운드골프연합회 창원을 사랑하는 시민연합	창원통일마라톤대회 조직위원회 (주)대한경호	시청수로원, 노조사무실
		아이추어뮤션연맹 경남지부 창원지역 택시협의회	대한민국재향경우회 창원지회	장애인무료급식소(경남지체장협)
		체육용품점(인라인스포츠) 편의점(25시편의점)	패스트푸드점(BHC)	스넥코너점(웃는사람들)
		충청남도 생활체육협의회 불링, 체조부 숙소 천안시 충남국악관현악단 천안시 불링협회 (사)자전거21 충청남도 유도회	주민자치센터(취미교실) 검도부 숙소 한국여가레크레이션협회 천안시트라이애슬론협회 (사)충남여성 장애인연대 천안시 축구협회	백석동사무소 불링프로샵, 스포츠매장 충청남도 육상경기연맹 충남트라이애슬론협회 (사)충청남도 장애인부모회 천안시 흥타령풍물단
유관순체육관	천안 체육회, 천안시 생활체육협의회			
국민체육센터	충남곰두리봉사회, 천안시 수영경기연맹, 천안시 트라이애슬론연맹			
안양 종합	주 경	소방 파출소 축구후원회	경기도수중협회 축구연합회(생체)	축구협회 불링협회(생체불링연합회)

운동장	기 장	안양시 야구협회 씨름협회, 검도협회 육상연맹, 학교체육연맹 클라이밍 경기연맹	테니스협회, 육상연합회 역도연맹 수영연합회(생체) 안양시여성테니스연맹 안양유소년축구단	복싱연맹 태권도협회(훈련장) 수영연맹 안양시인라인롤러
	채 우 관 방 상	농구협회 배구협회 배드민턴협회	농구연합회 배구연합회 탁구연합회	KT&G 농구단 태권도협회 한라위니아, 빙상연맹

자료 : 홈페이지 및 면담자료(인터뷰자료)임

제3절 타시도 공공체육시설 활용사례 종합분석

타시도 공공체육시설에 대한 활용사례를 월드컵경기장과 종합운동장 활용사례로 구분하여 알아보았다. 특히 기존의 종합운동장을 소유하면서 2002년 한·일월드컵을 개최하여 새로이 월드컵경기장을 신설한 도시들을 대상으로 하여 활용사례를 분석하였다. 도시의 규모와는 관계없이 신·구 공공체육시설을 소유하고 있고, 공공체육시설 활용 면에서 유사하다는 것에 착안하여 분석의 대상으로 삼았다.

1. 월드컵경기장의 활용사례

현재 2002년 한·일 월드컵대회를 개최한 월드컵경기장중 운영수지 흑자를 기록하고 있는 곳은 인천, 대전, 대구, 울산을 제외한 6곳에서 적게는 3천 5백만원에서 많게는 100억을 넘는 흑자를 보고 있다. 2003년도의 경우는 서울을 제외하고는 빠짐없이 적자를 기록하였다. 대구월드컵경기장이 30억원 적자를 본 것을 비롯, 인천이 19억원, 전주가 20억원이라는 지방자치단체로서는 매우 큰 경제적 손실을 가져왔으면 10개 구장의 적자합계는 무려 120여억에 달했다.

2005년 부산과 제주의 경우도 서울 상암경기장과 유사하게 적극적인 수익시설 유치 등으로 적자에서 흑자로 전환되었다. 부산의 경우 2003년 국내 최대 규모의 대형할인매장(홈플러스 아시아드점)을 유치하였고, 제주의 경우는 익스트림 아일랜드, 워터월드, 제주유나이티드FC 사무실, 다크이인형박물관, 개봉영화관, 성문화박물관 등을 유치하여 인건비, 시설유지관리비 등을 제외하고 약 9,180만원의 흑자로 전환되었다. 전주의 경우도 9홀의 골프장을 적극 유치하면서 11억원을 넘는 흑자로 전환되었다.

이밖에 다른 월드컵경기장도 각종 수익사업을 통해 적자를 해소하고자 하나 경기장이 개발제한구역에 묶여서 개발이 어려울 뿐만 아니라, 중소도시의 경우는 입주자체를 꺼리는 경우가 많다. 인천의 문학경기장의 경우는 대형할인마트를 유치하려고 하고 있으나 지역의 소매상인연합회의 반대로 수익성이 충분히 보장될 수 있

는 상황임에도 불가하고 진행되지 못하는 경우도 있다.

국내에서 국제적 규모의 스포츠대회를 유치하였던 대형 경기장 중 몇몇 경기장을 제외하고는 매년 운영수지가 적자에서 흑자로 전환하고 있다. 이러한 흑자로의 전환은 <표 3-15> 국내 월드컵경기장 운영수지에서 알 수 있듯이 대형판매시설과 체육시설의 입주가 많은 영향을 주고 있다는 것을 볼 수 있다. 다소 공격적 마케팅 전략을 구사하는 도시에서는 경기장의 흑자뿐만 아니라 주변지역의 지가상승도 불러와서 추가적인 경제적 파급효과를 누리고 있다. 이는 한밭종합경기장의 활용사례에 시사하는 바가 크다고 할 수 있다. 특히 수익시설의 입지 시는 이용대상과 이용계층의 소비성향과 접근성, 사회적 트렌드 등 여러 요인에 대해 분석 후 입점 시설들 배치계획이 필요하다.

<표 3-15> 국내 월드컵경기장 운영수지

(단위: 백만원)

구분	2003년	2004년	2005년	2007년
서울	5,982	8,652	10,373	10,023
인천	-1,921	-2,082	-2,151	-2,597
수원	-1,050	-1,430	-380	319
대전	-1,434	-1,297	-1,025	-1,137
전주	-2,000	-1,872	-1,740	1,186
광주	-1,190	-1,385	-1,180	3,146
대구	-3,070	-3,079	-2,633	-3,196
울산	-833	-1,117	-1,189	-1,280
부산	-777	-495	153	35
제주	-527	-411	91	498

자료 : 체육시설의 운영개선 및 활용도 제고방안(울산발전연구원, 2006)
인천아시아경기대회 경기장 사후활용방안에 관한연구(인천발전연구원, 2008)

월드컵경기장의 운영체제로서는 크게 시설관리공단에서 위탁 운영되는 곳이 5곳(서울, 인천, 대전, 울산), 시직영되는 곳이 4곳(광주, 대구, 부산, 제주), 관리재단을 만들어 위탁 운영되는 곳이 1곳(수원⁶⁾)으로 비교적 위탁 운영을 많이 하고 있

6) 경기도 수원월드컵경기장관리재단은 경기도와 수원시가 6대4의 비율로 투자하여 설립한 재단법인으로 2002 한·일 월드컵대회를 치른 수원월드컵경기장과 수원월드컵스포츠센터의 관리·운영을 맡고 있다.

는 경향이 보이고 있다. 경기장 관리 직원수도 적게는 13명에서 많게는 69명으로 평균 34.8명으로 나타나고 있다. 많은 곳은 월드컵경기장만을 관리하는 것이 아니라 주변 부대시설을 포함해서 관리하고 있어 인원수가 많다. 시직영인 경우 관리책임자는 4급(부산, 대구)서기관에서 5급사무관으로 운영되고 있다.

<표 3-16> 월드컵경기장의 시설 운영방식

구분	운영주체	직원수	위탁체계
서울	서울특별시 시설관리공단	47명	위탁운영
인천	인천광역시 시설관리공단	26명	위탁운영
수원	경기도 수원월드컵경기장관리재단	38명	위탁운영
대전	대전광역시 시설관리공단	16명	위탁운영
전주	전주시 시설관리공단	14명	위탁운영
광주	체육회 월드컵경기장관리사업소	13명	시직영
대구	대구광역시 체육시설관리사업소	42명	시직영
울산	울산광역시 시설관리공단	58명	위탁운영
부산	부산광역시 체육시설관리사업소	69명	시직영
제주	제주도 서귀포시 스포츠산업과	25명	시직영

자료 : 자료작성은 홈페이지 및 면담자료(인터뷰자료)로 재구성

제4절 종합운동장의 활용사례

현재 2002년 한·일 월드컵대회를 개최한 도시들은 기존의 종합운동장과의 연계 활용방안을 검토하고 있다. 울산발전연구원(2006) 체육시설 운영개선 및 활용도 제고, 대구광역시(2003) 공공체육시설관리방안 등에서 그러한 내용들을 살펴볼 수 있다.

국내에서 운영되는 종합운동장의 크기는 다소 차이를 보이고 있지만, 과거 시의 공설운동장으로서의 역할을 하기 위해 수영장, 체조장 등 실내경기장을 함께 포함하고 있는 곳이 많다. 그러나 최근 재건립이 이루어진 시를 제외하고는 시설들이 매우 낙후되어 있어 이용실적이 저조한 편이라고 할 수 있다. 이용 시도 전문체육보다는 생활체육대상의 시설로서 활용되고 있는 경향을 보이고 있다.

시설운영방식을 살펴보면 우선 운영주체는 크게 위탁운영과 시 직영으로 구분된다. 시 직영인 경우는 체육시설 관리사업소가 별도 경기장에 사무실을 두고 업무를 보고 있는 경향이다. 6개소가 체육시설관리사업소를 두고 있으면 4개소는 시설관리공단에 위탁운영을 하고 있다. 월드컵경기장에 비해 종합운동장의 경우는 건립시기가 빨랐던 이유로 인해 공무원이 직접 운영을 하는 경향을 보이고 있다. 다만 체육 관련 비전문가에 의해 운영되고 있다 보니 월드컵경기장에 비해 활용도가 떨어지는 측면도 있다. 이처럼 종합운동장이 대부분 지방자치단체에 의해 직접 운영되고 있기 때문에 운영 및 관리에 대한 예산지출에 대한 부담을 느끼고 있으며 그로 인한 시설재투자도 비교적 적은 편이라고 할 수 있다. 종합운동장은 타시도의 경우도 시설의 운영 및 관리 효율성의 제고에 대한 필요성이 절실히 요구되고 있는 실정이다.

<표 3-17> 국내 종합운동장의 시설 운영방식

구분	운영주체	직원수	위탁체계
서울	서울특별시 체육시설관리사업소	83명	위탁운영
인천	재개발 중	-	위탁운영(재개발 전)
수원	수원시시설관리공단	30명	위탁운영

대전	대전광역시시설관리공단	16명	위탁운영
전주	전주시시설관리공단	26명	위탁운영
광주	광주광역시 체육회 무등경기장 관리사업소	17명	위탁운영
대구	대구광역시체육시설관리사업소	55명	시 직영
울산	울산광역시 시설관리공단	21명	위탁운영
부산구덕	부산광역시체육시설관리사업소	35명	시 직영
부산강서	부산광역시체육시설관리사업소	19명	시 직영
제주	제주시 체육시설관리사무소	32명	시 직영

제 4 장

한밭종합운동장 여건 진단

제1절 지역적 환경검토

제2절 시설현황

제3절 기존 활용현황

제4장 한밭종합운동장 여건 진단

제1절 지역적 환경검토

1. 연혁

한밭종합운동장은 1958년 사단법인 대전공설운동장 설치위원회 발족을 통하여 건립이 시작되었다. 1964년 육상경기장, 야구장, 배구장, 농구장, 정구장 등이 신축되었고, 1970년에는 충무체육관이 신축되었다. 이후 지속적으로 실내수영장, 승마장, 궁도장, 인라인하키장 등이 신축되면서 종합경기장으로서의 면모를 갖추어 왔으며, 2004년 이후에는 대전광역시시설관리공단에서 위탁·운영하고 있다. 한밭종합운동장의 연혁은 다음의 표와 같다

<표 4-1> 한밭종합운동장의 연혁

연 도	내 용
1958. 02	사단법인 대전공설운동장 설치위원회 발족
1964. 01	육상경기장, 야구장, 배구장, 농구장, 정구장, 양궁장 신축
1964. 01	대전공설운동장사업소 발족
1970. 12	충무체육관 신축
1974. 06	공설운동장과 충무체육관을 통합 대전시공설운동장 관리사무소로 개칭
1979. 10	주경기장, 야구장 증설, 실내수영장, 승마장 신축
1989. 01	대전직할시 체육시설관리사무소로 개칭
1994. 04	정구장 증설
1994. 08	실내수영장을 다목적체육관으로 개수, 복용승마장 신축
1994. 10	실내수영장 신축
1994. 12	월평싸이클장, 월평궁도장, 월평양궁장 신축
1995. 01	대전광역시 체육시설관리사무소로 개칭
2000. 01	대전광역시도시개발공사 위탁, 체육시설관리소로 개칭
2003. 04	인라인하키장(인라인스케이트장, 농구장) 개장
2004. 01	대전광역시 시설관리공단 위탁, 체육시설사업소로 개칭
2008. 01	대전광역시 시설관리공단 시설본부로 개칭

출처 : 한밭종합운동장 홈페이지(<http://www.djsiseol.or.kr/playground/sub01/sub0101.asp>)

2. 지리적 여건

한밭종합운동장은 대전광역시 차원에서 볼 때, 동남측 하단에 입지하고 있다. 구체적으로 원도심 상업지역의 남측 하단부인 대전광역시 중구 대종로 11(부사동 162-1)에 위치하고 있다. 교통 측면에서 볼 때, 서측으로는 7차선 대종로 그리고 북측으로는 8차선 충무로가 접하고 있다. 또한 지역적으로는 대중교통수단인 지하철 중앙로역이나 대전역 그리고 버스 등을 이용하여 접근할 수 있는 등 비교적 접근성이 양호하다.

반경 1.5km 이내에는 공공기관으로 충남도청, 대전시 중구청 및 동구청이 위치하고 있으며, 반경 1km 이내에는 대전고, 대전중, 대전여중, 보운초교, 대흥초교, 문창초교, 신흥초교 등 각종 초·중·고교가 위치하고 있다.

[그림 4-1] 대전 한밭종합운동장 주변현황



토지이용측면에서는 한밭종합운동장은 도시계획 용도지역상 주거지역으로 지정되어 있다. 세부적으로는 제2종과 3종 일반주거지역 그리고 일반미관지구가 지정되어 있다. 한편 한밭종합운동장 주변으로 대규모 주거지역이 분포하고 있으며, 북측으로는 도심 상업지역이 위치하고 있어 상업시설로의 접근이 용이한 것으로 보인다.

[그림 4-2] 한밭종합운동장 주변 용도지역 현황

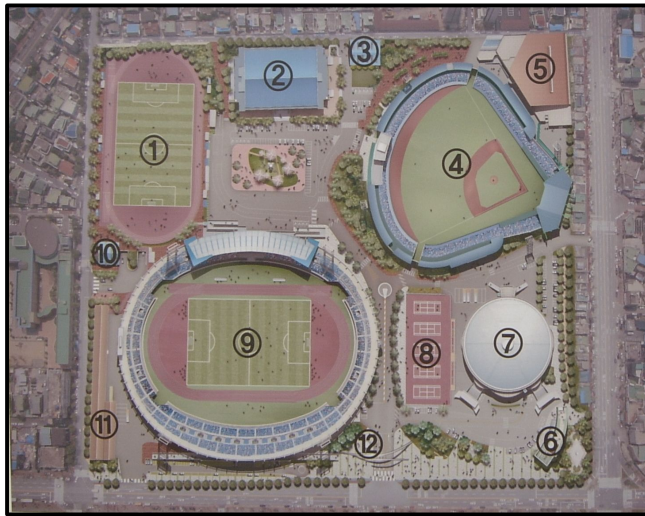


제2절 시설현황

한밭종합운동장은 다음 그림과 같이 주경기장(축구장), 충무체육관, 한밭체육관, 한밭수영장, 한밭게이트볼장 등으로 구성되어 있다.

한밭종합운동장 대지면적은 157,777.00㎡(한밭종합운동장 증축공사 자료)이다. 각 체육시설별 현황은 다음과 같다.

[그림 4-3] 한밭종합운동장 체육시설배치 현황



1. 보조경기장
2. 한밭실내체육관
3. 게이트볼장
4. 야구장
5. 수영장
6. 체육회관
7. 충무체육관
8. 정구장
9. 주경기장
10. 씨름장
11. 전천후경기장
12. 경비실

1. 주경기장(축구장 및 육상겸용)

주경기장은 수용인원 3만여명이 입장 가능한 시설로 천연잔디 축구장과 400m트랙 8레인으로 구성된 제2종 육상경기장이며, 전국 종별육상선수권 대회를 비롯한 축구경기 개최 및 시민들의 건강증진을 위하여 육상트랙을 아침(05:00~09:00)과 저녁(18:00~22:00)에 무료개방 하는 시민체육공원이다. 2009년 9월 재개장을 목표로 내·외부 전체 리모델링 중이다.



2. 충무체육관

수용인원이 약 6천여명으로 냉·난방 시설이 완비된 사계절 이용 가능한 전천후 돔원형 실내체육관으로 배구, 농구, 배드민턴 등 실내 체육경기와 기업체 홍보행사 및 대규모 문화(콘서트)행사 등을 개최할 수 있는 각종 편의시설을 갖추고 있다. 특히 중부권에 위치하여 교통이 편리하고 접근성이 뛰어나 전국 규모의 문화체육행사에 적합한 시설로 평가받고 있다. 건축면적은 1,716㎡, 연면적은 10,548㎡로 3층 철골콘크리트 구조로 되어 있는 실내체육관이다.



3. 한밭체육관 : 다목적체육관

1994년 8월에 다용도의 실내체육관으로 개수한 시설로서 소규모 문화·체육행사 개최에 적합한 경기장으로 핸드볼, 배드민턴, 태권도, 검도대회 및 기업체 체육대회 홍보행사 등에 많이 이용되고 있다. 각종 전시회 등 소규모 문화행사도 가능하도록 설계되어 있다. 부지면적은 37,686㎡, 건축면적은 20,010㎡, 연면적은 21,371㎡로 3층 철골콘크리트 구조로 2,000명을 수용할 수 있는 실내체육관이다.



4. 한밭수영장

1994년 10월에 개장한 한밭수영장은 금번 전국체육대회를 대비하여 2009월 1월에 리모델링하여 재오픈한 시설이다.

한밭수영장은 10레인에 가로 25m, 세로 50m로 국제공인규격의 풀장이 갖추어져 각종 수영대회 등이 열리고 있으며, 시민들에게 연중 개방되어 아쿠아로빅, 어머니 무료 수영교실 운영 등의 다양한 프로그램을 운영하고 있다. 부지면적은 12,526㎡, 건축면적은 1,250㎡, 연면적은 5,774㎡로 지하 1층 지상 3층 건물로 1,000명을 수용할 수 있다.



수영장 외부모습



수영장 내부모습

5. 정구장

1964년 1월에 개장한 정구장은 금번 전국체육대회를 대비하여 전면 리모델링에 들어갔다. 전수용인원이 약 3천여명으로 코트 7면을 갖춘 전용 정구 테니스장으로 초·중·고 연식 정구대회 및 동호인 테니스대회가 개최되고 있다. 또한 시민들의 체력과 지역커뮤니케이션 활성화를 위해 연중 개방하고 있으며, 지역생활체육시설로서 자리매김을 하고 있다.



정구장

6. 육상보조경기장

철골조 지붕과 우레탄 100m레인(6레인) 및 넓이뛰기 3레인 시설을 갖춘 경기장으로 서 우기·동절기시 육상선수 훈련과 육상경기 대회 시 보조경기장으로 활용되고 있다.



7. 기타 부속시설

기타시설로는 전천후경기장, 지하주차장 등이 있다. 지하주차장은 보조경기장 하단부에 건설 중에 있으며, 규모는 총 400여대가 주차가능하다. 이 주차장이 완공될 경우, 한밭종합운동장을 찾는 관람객의 주차문제가 크게 개선될 것으로 예상된다.



<표 4-2> 대전 한밭종합운동장 경기장별 규모

시설명	부지면적 (㎡)	건축규모(㎡)		층수 (층)	수용인원 (명)	좌석수 (개)	비고
		건축면적	연면적				
주경기장	37,686	20,010	21,371	3층	30,000명	20,618	64. 1월 개장
충무 체육관	5,071	1,716	10,548	3층	5,960명	4,510	70.12월 개장
한밭실내 체육관	37,686	20,010	21,371	3층	2,000명	1,226	04. 1월 개장
한밭수영장	12,526	1,250	5,774	지하1 지상3	1,000명	752	94.10월 개장 09.1월 리모델링
정 구 장	8,397	4,602	163	2층	3,000명	2,250	64. 1월 개장
육 상 보조경기장	2,589	2,113	2,113	1층	2,250	-	94. 4월 개장

8. 한밭종합운동장 리모델링사업

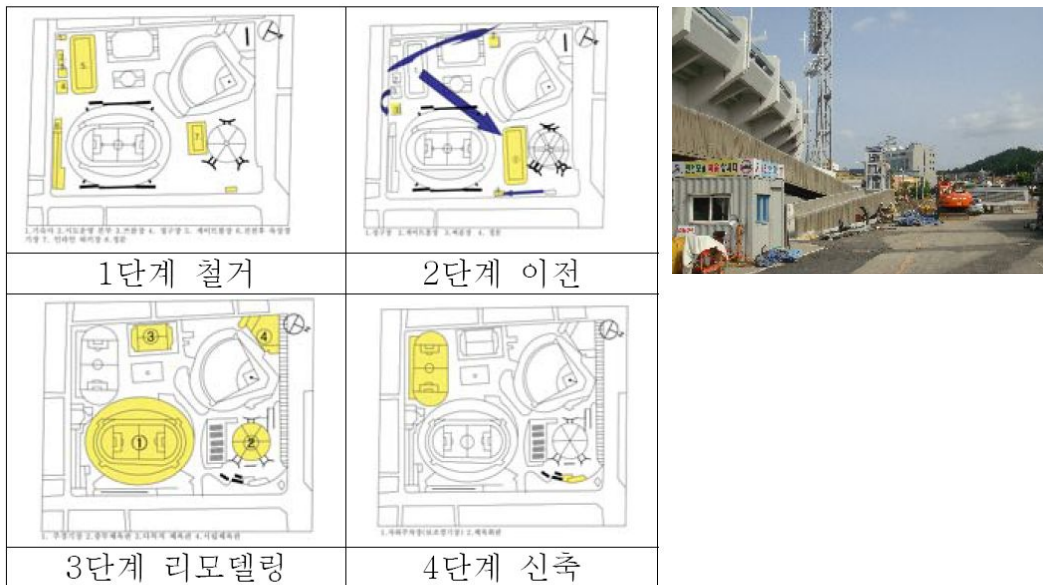
1964년 신축되었던 한밭종합운동장은 제90회 전국체육대회 및 향후 각종 체육문화행사를 대비해 398억원을 들여 전면 보수가 진행되고 있다. 육상보조경기장 건립에 162억원, 체육회관 및 정구장, 게이트볼장, 씨름장 이전건립에 59억원, 주경기장 및 충무체육관, 다목적 체육관, 수영장 등의 보수에 135억원, 기타 시설정비에 42억원의 예산을 투입하고 있다.

<표 4-3> 대전 한밭종합운동장 리모델링사업 개요

구 분	사업개요	소요예산(억원)
계	4개 사업	398
육상보조 경기장건립	신설:육상보조경기장(400m트랙), 지하주차장(400여대)	162
이전건립	체육회관 건립 : 지하 1층, 지상 5층 - 체육회사무실, 선수숙소, 가맹경기단체사무실	40
	정구장 : 5면 게이트볼장 : 2면 / 씨름장	19
경기장보수	주경기장, 충무체육관, 다목적체육관, 수영장	135
시설정비	정문이전(수위실포함) : 운동장 중앙부	42

한밭종합운동장 리모델링사업은 턴키방식으로 진행되고 있다. 금번 개최되는 전국체육대회를 대비하여 주경기장내 보조경기장(육상)과 다목적체육관(볼링, 체조, 레슬링)을 새롭게 개조하는 사업이다. 리모델링사업은 총 4단계로 이루어지며 단계적으로 철거 → 이전 → 구조변경 → 신축으로 이루어진다.

[그림 4-4] 한밭종합운동장 리모델링 단계 및 공사사진



제3절 기존 활용현황

1. 체육시설의 이용실태

한밭종합운동장의 현 이용실태를 보면 주경기장은 시민의 건강증진과 여가선용을 위하여 육상트랙을 아침(05:00~09:00)과 저녁(18:00~22:00)에 무료개방하고, 주차장과 길거리 농구대 등을 24시간 개방하여 시민들이 항상 즐겨 찾는 시민체육공원이 되도록 하고 있다.

수영장의 경우 쾌적한 환경과 철저한 위생관리를 위하여 월1회 수질검사와 소독을 실시하고, 다양한 프로그램으로 고객이 만족하는 높은 수준의 강습을 실시하고 있으며, 자격을 갖춘 안전요원을 수영장 주변에 배치하여 안전사고 예방에 만전을 기하고 있다. 수영장의 프로그램은 매시간별로 초급, 중급, 고급, 숙달, 교정, 연수, 마스터 등 청소년에서 주부, 노년, 교원반에 이르기까지 다양하게 운영되고 있다.

인라인스케이트장의 경우는 신속한 장비 수선/교체와 경기장 바닥 유지관리로 시민의 안전한 여가선용과 최상의 시설관리에 만전을 기하고 인라인스케이트 활성화를 위하여 동호회 행사 등을 적극 지원하고 있다.

또한 매년 다양한 체육대회가 개최되고 있어, 전국적이며 대전시민들의 생활체육 장소로 활용되고 있다.

<표 4-4> 2009년 6월~7월의 한밭종합운동장 이용일정

날 짜	이 용 일 정
6월 5일~7일	- 한밭실내체육관 : 제5회 이츠대전배 전국동호인 배구대회 - 충무체육관 : 제5회 이츠대전배 전국동호인 배구대회
6월 13일~14일	- 충무체육관 : 제10회 대전광역시 교육감기 학생 검도대회
6월 20일~21일	- 한밭실내체육관 : 제3회 코레일사장배 배드민턴대회
7월 3일~4일	- 충무체육관 : 중구여성단체 협의회 한마음 대회

각 시설들의 사용료를 살펴보면 저비용으로 시민들에 폭넓게 활용되고 있음을 알 수 있다. 축구장의 경우는 시민들의 조기축구회나 아마추어 클럽에게 저렴한 가격에 활용되고 있어 생활체육시설로서 이용률이 높다. 다만 우천 시 실외체육시설들은 이용 상에 불편한 점이 있으므로, 개선의 필요성이 있다.

<표 4-5> 2009년 기준 한밭종합운동장 체육시설별 사용료 (단위 : 원)

□ 주경기장(축구장)

구분			체육경기		체육이외의 행사	
			평일	토/일/공휴일	평일	토/일/공휴일
전용 사용	트랙	조기	21,000	31,500	70,000	105,000
		주간	30,000	45,000	100,000	150,000
		야간	45,000	64,500	150,000	225,000
	필드	조기	42,000	63,000	105,000	157,500
		주간	60,000	90,000	150,000	225,000
		야간	90,000	135,000	225,000	337,500

□ 충무체육관

구분		체육경기		체육이외의 행사	
		평일	토/일/공휴일	평일	토/일/공휴일
전용사용	조기	28,000	42,500	140,000	210,000
	주간	40,000	60,000	200,000	300,000
	야간	60,000	90,000	300,000	450,000

□ 한밭실내체육관

구분		체육경기		체육이외의 행사	
		평일	토/일/공휴일	평일	토/일/공휴일
전용사용	조기	28,000	42,500	140,000	210,000
	주간	40,000	60,000	200,000	300,000
	야간	60,000	90,000	300,000	450,000

□ 정구장

구분	사용기준	체육경기		체육이외의 행사	
		평일	토/일/공휴일	평일	토/일/공휴일
전용사용	1일	60,000	90,000	100,000	150,000
연습사용	성인	1,200	900	※ 개인단체는 1인 1회 기준 (단체 / 30명 이상) 대여료 500원	
	청소년/군인	900	700		
	어린이	700	500		

□ 한발수영장

구분	사용기준	체육경기		체육이외의 행사			
		평일	토/일/공휴일	평일	토/일/공휴일		
		400,000	600,000	-			
		개인	단체	월회원			
연습사용	성인	3,000	2,500	성인	50000	월사용료(강습료)	
						초급~교정반	50,000
	청소년 군인	2,000	1,500	청소년 군인	40000	연수반	39,000
						마스터반	37,000
어린이	1,000	1,000	야외	30000	*단체 : 30명 이상		

□ 인라인스케이트장

구분	사용기준	체육경기		체육이외의 행사	
		평일	토/일/공휴일	평일	토/일/공휴일
전용사용	1일	60,000	90,000	100,000	150,000
연습사용	성인	1,200	900	※ 개인단체는 1인 1회 기준 (단체 / 30명 이상) 대여료 500원	
	청소년/군인	900	700		
	어린이	700	500		

□ 양궁장

구분	사용기준	체육경기	비고
전용사용	주간	20,000	
연습사용	2시간	개인 1,000 단체 700	

□ 궁도장

구분	사용기준	가입비	년회비	비고
남	06:00 ~ 일몰까지	100,000	300,000	일반회원 (성인이상 가입가능)
여	06:00 ~ 일몰까지	100,000	150,000	
개인 : 1,000원 / 단체(30명이상) : 700원 (2시간기준 1회당)				

□ 복용승마장

구분		금액	비고
성인	개인마회원	3,150,000	
	년회원	2,800,000	
	월회원	350,000	
	쿠폰회원	220,000	10매 기준
청소년 어린이	년회원	2,000,000	
	월회원	250,000	
	쿠폰회원	180,000	10매 기준

□ 부속시설 사용료

경기장별		사용기준
방송 시설 (마이크)	기본료	30,000
	마이크	개당 5,000
전광판	사용료	30,000
전기, 수도료	실사용량	기본요금 + 추가사용요금
집중조명	사용료	20,000
조명타워	사용료	40,000
냉·난방료	기본료	실사용량
	실사용량	전기요금 및 가스사용설비
권투링	1일	30,000(아마추어 경기 제외)
이동식의자, 탁자	1개	200
바닥깔이 설치	1일	20,000

□ 중계 방송료

종류	구분	TV	체육이외의 행사
프로경기	국제경기	30,000	18,000
	국제경기	18,000	10,000
아마추어	국제경기	15,000	8,000
	국제경기	8,000	6,000
체육이외의 행사	1회	40,000	20,000

□ 상행위 사용료

종류	구분	TV
에드벌론 및 유사물 계약에 의한 광고행위	1개 1일	- 5,000원(단, 일출시부터 일몰시까지)
기타(선전광고 게시 등)	1×10m 이내	- 5일 이내 : 50,000원 (매 1일 경과시 5,000원 추가) - 연간 : 공개경쟁 입찰

출처 : 한밭종합운동장 홈페이지(<http://www.djsiseol.or.kr/playground/sub01/sub0101.asp>)

2. 비 체육시설공간⁷⁾ 이용실태

본 연구에서는 한밭종합운동장의 향후 활용방안 모색을 주목적으로 하고 있으며, 특히 주경기장, 한밭체육관, 충무체육관, 한밭수영장 등 4개 체육관의 리모델링 이후 경기장 이외의 공간을 어떻게 활용할 것인가에 초점이 맞추어져 있다.

따라서 우선적으로 기존, 즉 리모델링 이전에 경기장 여유공간이 어떻게 활용되었는가를 살펴볼 필요가 있다. 리모델링 이전 한밭종합운동장 여유공간에는 총 29

7) 비 체육시설공간을 이후 필요에 따라, 업무공간(사무실)으로 명명함

개소의 기관이 입주하고 있었으며, 공사가 시작되면서 2007년 12월 기준 4개소(차량등록사업소, 하나은행출장소, 중부소방파출소, 체육회)만 존치하고 나머지 기관 및 협회는 타지역으로 이전하였다. 기존에 입주하고 있는 기관들을 경기장별로 살펴보면 다음의 표와 같다.

주경기장에는 차량등록사업소 등 총 20개소가 입주하고 있었으며, 한밭체육관에는 7개소, 충무체육관에는 1개소 그리고 한밭수영장에는 수영연맹 1개소가 입주하고 있었다.

<표 4-6> 한밭종합운동장 리모델링사업 이전 입주기관 현황

구 분	종전 입주기관명	비고(존치)
주경기장 (20개소)	차량등록사업소, 중부소방서 부사파출소, 사랑실은 교통봉사대, 중부경찰서 부사차안센터, 문화예술과, 축구협회, 육상경기연맹, 운전지프클럽, (주)하나은행부사지점, 해병대전우회, 체육사랑회, 되살미나눔봉사대, 고엽제후유의증전우회, 육상연합회, 척수장애인협회, 수영연합회, 먹거리나눔운동본부, 파월야자수동지회, 여성축구협회, 산악연맹	차량등록사업소 하나은행출장소 중부소방파출소
한밭체육관 (7개소)	펜싱경기장, 바르게살기운동본부, 검도회, 유도회, 태권도협회, 합기도연합회, 체육회	체육회
충무체육관 (1개소)	배구협회	
한밭수영장 (1개소)	수영연맹	

※ 존치기관 4개소 제외하고 25개소 이전완료(2007. 12)

한편 이들 기관들이 사용하고 있던 임대면적은 다음의 표와 같다. 다만 이러한 입주기관들은 서울월드컵경기장의 독자운영을 하는데 있어 핵심적인 역할을 하는 점에 비추어 보면 다소 개선해야 할 점이 있다.

<표 4-7> 한밭종합운동장 입주기관별 임대면적

구 분	임대면적	비고
계	6,973.8㎡	
주 경 기 장 (20)	소계	2,746.6㎡
	대전차량등록사업소	1,034.4㎡
	중부소방부사과출소	280.3㎡
	중부경찰서부사센터	180.8㎡
	운전자푸른쉼터	106.3㎡
	대전시문화예술과(창고)	106.3㎡
	대전시축구협회	168.8㎡
	육상경기연맹	75.4㎡
	하나은행	43.8㎡
	해병월남참전전우회	73.1㎡
	되살미나눔봉사대	64.1㎡
	고엽제 전우회	30.7㎡
	육상연합회	66.3㎡
	산악연맹	88.6㎡
	체육사랑회	26.9㎡
	사랑실은교통봉사대	33.5㎡
	파월야자수동지회	70.7㎡
	사랑의먹거리나눔본부	162.6㎡
	대전시척수장애인협회	47.6㎡
	대전시여성축구연맹	46.6㎡
대전시수영연합회	39.8㎡	
충무 체육관	소계	543.8㎡
	대전시배구협회	59.9
	충무체육관식당	363.8
	충무체육관매점자판기	120.1
다 목 적 체 육 관 (9)	소계	2,044.0
	바르게살기협회	154.0
	대전시태권도협회	59.5
	대전시검도회	81.3
	대전시유도회	81.3
	펜싱연습장	299.0
	대전시합기도연합회	103.9
	아마추어 복싱연맹	138.5
	대전광역시장애인체육회	1,126.5
한국예총대전광역시연합회	140.0	
시립 수영장	소계	325.4
	대전시수영연맹	62.4
	수영복매장 및 매점	263.0

제 5 장

한밭종합운동장 활용방안 검토

제1절 접근의 방식

제2절 대전시 계획 및 활용의 기본 전제

제3절 한밭종합운동장 활용방안 I

제4절 한밭종합운동장 활용방안 II

제5절 한밭종합운동장 관리방안

간지 뒷면

제5장 한발종합운동장 활용방안 검토

제1절 접근의 방식

본 장에서는 최근 리모델링사업 중에 있는 한발종합운동장을 제90회 전국체육대회 이후 어떻게 효율적으로 활용할 것인가 하는 활용방안을 모색하고자 한다. 이러한 연구적 목적을 달성하기 위하여, 한발종합운동장의 활용방안을 모색함에 있어서 다음과 같은 3단계로 접근하고자 한다.

첫 번째 단계는 대전시의 향후 활용계획을 검토하는 단계로서, 시 계획의 타당성 여부를 검토하고자 한다.

두 번째 단계는 한발종합운동장의 활용방안을 구체적으로 검토하기 이전에 활용을 위한 기본적 전제 조건을 설정하는 단계로서, “운동장 기능의 존치”와 “운동장 기능의 철거” 등 2가지 전제 조건에 대한 검토(타당성)를 실시한다.

세 번째 단계는 두 번째 단계에서 검토된 전제조건에 기초하여, 구체적인 한발종합운동장의 활용방안을 검토하는 단계이다. 이 단계에서는 한발종합운동장의 활용방안을 시간적 단계에서 『단기적인 활용방안』 과 『중장기적인 활용방안』 으로 구분·접근하도록 한다.

[그림 5-1] 한발종합운동장 활용방안 접근의 틀



첫 번째로는 단기적인 활용방안은 한밭종합운동장이 현재 대전시의 주요 체육시설로서 역할을 수행하고 있다는 점에서, 단기적으로는 이러한 기능의 수행을 유지하도록 하되, 리모델링사업 이후 업무공간을 어떻게 활용할 것인가에 초점을 맞추도록 한다. 한편 본 연구에서는 리모델링사업 이전 동일한 공간에 다양한 기관이 입주하고 있었다는 점을 고려하여, 이들 기관들이 다시 입주할 것인지 여부 등에 대한 조사를 실시하고 그 결과를 제시하였다.

두 번째로는 중·장기적인 접근이라고 할 수 있다. 대전시에서는 제90회 전국체육대회를 한밭종합운동장을 중심으로 개최하고는 있으나, 한밭종합운동장이 건축된 이후 오랜 시간이 지나 운동장 시설의 한계 등을 고려하여, 대전시 서부지역인 용계지역에 종합적 국제대회를 개최할 수 있는 『용계스포츠타운』 건설을 추진 중에 있다. 아직 구체적인 계획안이 제시되지는 않았으나, 장기적으로 이러한 스포츠 시설이 건설될 것으로 예상되므로, 이러한 상황에서 한밭종합운동장과 용계스포츠타운과의 기능 및 역할 설정이 중요하다는 측면에서 중·장기적인 활용방안을 모색하기로 한다.

[그림 5-2] 한밭종합운동장 활용방안 접근방법

활용방안	접근방법	비 고
단기적 접근방안	업무공간의 활용방안 검토	이전기관에 대한 조사
중·장기적 접근방안	한밭종합운동장 전체적인, 중·장기적인 활용방안 검토	용계스포츠타운 검토

제2절 대전시 계획 및 활용의 기본 전제

1. 대전시의 한발종합운동장 활용계획

현재까지 대전시는 한발종합운동장에 대한 활용계획 또는 활용방안 등은 충분히 검토되고 있지 못하고 있다. 대전시에서 기 수립한 계획 및 최근 리모델링사업 추진과 관련하여 향후 활용방안을 정리하면 다음과 같다.

「대전체육발전 중장기계획(2005, 대전시)」⁸⁾에서 한발종합운동장과 관련한 계획의 내용을 살펴보면, 상위 계획에서 ‘체육시설의 체계적 확충’을 위한 ‘전문체육시설 추진방향’을 다음과 같이 설정하고 있다.

- 전국체전 개최 및 아시안게임 등 국제대회 유치 대비 체육시설 선진화
- 종합 스포츠타운 건립
- 대전 대표종목 육성을 위한 전문체육시설의 확충 및 선진화
- 스포츠 선진화를 달성할 체육의 전당 건립
- 한발종합운동장 리모델링을 통한 전문체육시설의 선진화 및 생활체육과의 연계
- 경기력 향상에 직결되는 스포츠과학지원센터 지정/설치

위의 추진방향에 따른 전문체육시설 조성사업의 개요를 다음과 같이 적시하고 있다. 본 연구와 관련된 한발종합운동장과, 스포츠타운에 관한 개요는 다음과 같다.

□ 한발종합운동장의 리모델링

- 전국체전 대비 경기장 리모델링 및 시민체육공원을 위한 시설 완공(2009년)
- 생활체육공원화를 통해 낙후된 중구/동구 주민의 스포츠 참여 욕구 해소
- 종목별 전문체육시설로의 리모델링을 통한 전문체육시설의 선진화

8) 본 계획의 기준연도는 2005년이며, 목표연도는 2014년임

- 부대시설 건립을 통한 원도심 활성화에 기여

□ 스포츠타운 건설

- 2010년 이후 종합 국제대회(아시안게임, U-대회 등) 및 단일 국제대회(세계 육상선수권대회 등) 유치에 위한 경기장 및 부대/편의시설 신축
- 뉴스포츠/계절스포츠 시설 설치 및 친환경 공원 등의 조성을 통한 청소년, 노인 등의 생활체육 활성화 도모

한편 대전시가 제90회 전국체육대회를 개최하기 위하여, 약 400억원에 해당하는 비용을 들여 리모델링사업을 실시하였으나, 리모델링사업 이후 업무공간을 어떻게 활용할 것인가에 초점이 맞추어져 있어 종합적인 활용방안은 미흡한 것으로 판단된다. 즉 대전시에서는 단순히 기존에 입지하고 있던 체육관련시설의 재입주 등에 초점이 맞추어져 있어, 기본적으로 종전 입주업체가 재입주를 할 것인가 등에 따라 향후 활용방안이 달라질 것으로 예상된다. 대전시의 제90회 전국체육대회 이후 활용방안을 정리하면 <표 5-1>과 같다.

<표 5-1> 전국체전 이후 한밭종합경기장 활용방안

구 분	계 획	비 고
활용방안	종전 입주업체에 대한 재입주 의향을 파악하고, 이를 기초로 활용방안 모색	종전입주업체수 : 31개소
입주 시기	2010년 소년체전(5월), 장애인 전국체전(10월) 이후 입주 가능	
기타 내용	종전 부사치안센터는 체전기간 동안 임시 지구대 운영	2009.10.20 - 10.26 (7일간)
	체육회관을 신축하여 일부 경기단체 입주 가능	체육회에서 관리운영 예정

출처 : 대전시 내부자료를 정리

이상과 같은 「대전체육발전 중장기계획」 과 「대전시 한밭종합운동장 활용방안」 에 관한 내용을 검토한 결과 다음과 같은 계획적 과제가 노정되었다.

첫째, 한밭종합운동장의 활용방안을 모색하기 위한 전제적 조건으로서 한밭종합운동장을 존치할 것인지 또는 철거할 것인가에 대한 사실상 근본적인 논의가 먼저 진행될 필요가 있다고 판단된다. 한밭종합운동장 건립이후 약 50여년이 경과되었다는 점과 함께 대전시 또는 중구 내 시가화지역에 대규모로 조성되어 있다는 점을 고려할 때, 한밭종합운동장을 존치할 것인지 또는 철거할 것인가에 대한 근본적 논의가 필요한 것으로 보인다. 앞서 살펴 본 타시도의 사례에서도 알 수 있듯이 누적되는 적자와 유지관리비를 고려한다면 울산과 같은 재건축 또는 인천과 같은 주변지역을 포함한 전면 재개발을 검토할 수가 있다.

둘째는 리모델링사업 이후 보다 구체적이고 장기적인 한밭종합운동장 활용방안이 모색되어야 한다. 한밭종합운동장 내 종전 입주기관(업체)의 재입주와 관련한 단기적인 활용방안 뿐만 아니라 도시의 장기적인 발전방안을 고려한 한밭종합운동장의 중장기적 활용방안이 모색되어야 할 것이다.

셋째는 한밭종합운동장의 활용방안은 실제로 새로이 계획되고 있는 용계스포츠타운 건립과 함께 논의되어야 한다. 대전체육발전 중장기계획에서도 스포츠타운에 대한 계획을 제시하고 있으며, 대전시에서도 스포츠타운 건립에 대한 강한 의지를 보이고 있다는 점에서 사업의 실현가능성이 높은 만큼 대전시 차원에서의 종합적인 스포츠시설 활용계획 등을 수립할 필요가 있다고 판단된다. 즉 한밭종합운동장의 활용방안을 용계스포츠타운과 연계하여, 기능의 설정, 이용범위 등에 대한 논의가 진행되어야 할 것이다.

이상과 같은 계획적 과제도출에 따라서 다음과 같은 과제해결의 방안을 모색토록 한다.

첫째, 무엇보다도 한밭종합운동장의 활용방안을 모색하기 위해서는 전제적으로 한밭종합운동장의 존치와 철거에 대한 논의가 필요하다. 따라서 본 연구에서는 이 논의에 대한 단초를 제공할 정도의 연구적 접근을 시도한다. 실제로 이러한 논의는 보다 많은 전문가와 연구가 진행되어야 할 것으로 보이기 때문이다.

둘째, 한발종합운동장 활용방안으로 단기적인 방안은 무엇보다도 종전 입주기관(업체)의 재입주와 관련한 접근이라고 보고, 기존 입주기관에 대한 조사를 토대로 재입주계획에 대한 방향설정 자료를 제시하고자 한다.

세 번째로는, 중장기적인 한발종합운동장의 활용방안을 용계스포츠타운 조성계획과 함께 검토하도록 한다. 이 과제 또한 구체적인 조사와 전문가에 의한 심도 있는 논의가 필요하다고 판단되며, 본 연구에서는 기본적인 방향설정의 단계만을 제시하고 향후 구체적인 논의의 진행을 위한 자료 제시의 의미만을 부여토록 한다.

2. 활용의 기본 전제

전국체육대회 이후 한발종합운동장 활용방안을 논의하기 위해서는 전술한 바와 같이 다음과 같은 전제에 대한 논의가 선행되어야 한다. 즉 단기적 또는 중·장기적으로 한발종합운동장을 지속적으로 시민의 체육활동 공간(시민의 여가활용공간 포함)으로서 기능을 유지토록 할 것인지 또는 새로운 도시기능으로 채워나갈 것인가에 대한 논의가 선행되어야 한다. 후자의 경우 한발종합운동장의 내구연한 그리고 도시 내에서의 입지적 조건 등을 고려할 필요가 있다라는 점에서 도출된 전제 조건이라고 할 수 있다.

따라서 본 연구에서는 이러한 전제에 대한 검토로서, 2가지 전제조건에 대한 장단점을 개략적으로 검토하고자 한다.

우선 한발종합운동장을 철거하고 도시에 새로운 기능을 입지시키는 경우로서, 이러한 접근이 시도될 경우, 단기적으로 대전시의 위약한 기능 또는 비교우위에 있는 도시기능의 강화 등을 통해 도시의 경제적 활력을 불어넣어 줄 수 있을 것으로 예측할 수 있다. 특히 대전시 동구나 중구의 경우 이러한 영향에 따라 충분히 원도심 활성화를 기대할 수 있다. 이러한 사례로는 인천의 송의운동장의 도시개발을 들 수 있는데, 이 사례의 경우 체육시설 모든 부지를 다른 기능으로 대체한 경우는 아니지만, 일부 부지를 상업과 주거기능으로 대체함으로써 지역의 활력을 유도하였다고 할 수 있다. 한편 이러한 전제적 접근은 도심 내 대규모 개발가능지를 더 이상 확

보할 수 없다는 단점을 가지고 있으며, 도시기능의 대체에 따른 사회·경제적 효과와 기존 기능의 존치에 따른 효과 등을 면밀히 검토할 필요가 있다고 판단된다.

다음으로는 한발종합운동장을 울산의 경우와 같이 체육 및 여가공간으로 지속적으로 활용하는 경우로서, 이러한 접근이 시도될 경우, 기본적으로 한발종합운동장에 대한 지속적인 관리 및 보수가 필요하므로 대전시의 경제적인 부담을 가져올 것으로 예상된다. 그리고 건축물로서의 내구연한이 지날 경우, 새롭게 운동장을 신축하여야 함으로서 이 또한 경제적인 측면에서 부정적 요인으로 작용할 가능성이 높다. 반면 위에서 논의한 새로운 기능의 입지 경우와는 상반되게 대전시민을 위한 특히 원도심 지역 시민의 생활체육 및 여가공간으로서 역할을 충분히 수행함으로써 경제적 측면과는 다른 삶의 질 향상을 위한 공간으로서 역할을 수행할 것으로 판단된다.

본 연구에서는 이상과 같은 2가지 전제조건에 대한 장단점을 비교·검토한 결과, 현시점에서는 장기적으로 볼 때, 한발종합운동장을 존치시켜 시민의 체육·여가공간으로 활용하는 것이 더욱 바람직하다고 판단하고, 이를 전제조건으로 한발종합운동장의 활용방안을 모색토록 한다.

<표 5-2> 한발종합운동장 활용을 위한 기본 전제의 비교

	전제 1*	전제 2
구분	한발종합운동장을 체육 및 여가공간으로 지속적으로 활용하는 경우	한발종합운동장에 도시의 새로운 기능을 입지시키는 경우
장점	<ul style="list-style-type: none"> - 장기적으로 시민, 특히 원도심권내 부족한 여가공간으로서 역할을 수행할 수 있음 - 사회적 효과 발생 	<ul style="list-style-type: none"> - 단기적인 도심활성화의 효과를 기대할 수 있음(인천시의 사례) - 경제적 효과 달성
단점	<ul style="list-style-type: none"> - 지속적인 관리 및 보수가 요구됨 - 주요 행사시 차량에 의한 혼잡 등 (안산시에서 89%가 필요함을 제시) 	<ul style="list-style-type: none"> - 도심내 대규모 개발가능지를 더 이상 확보하는 것이 불가능함

* : 본 연구의 전제조건

<표 5-3> 인천시 승의운동장 도시개발사례

1. 사업명 : 승의운동장 도시개발사업

2. 계획의 배경

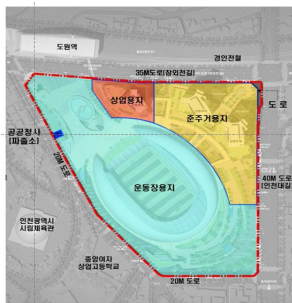
- 노후 및 불량한 기존 승의운동장 및 주변지역의 기능 재정립
- 경제자유구역 등 신도시 개발에 따른 구도심의 상대적 낙후화에 따른 균형발전 필요
- 도화-제물포-도원역세권으로 이어지는 주변지역의 개발현황에 부응

3. 사업개요

- 면 적 : 90,070.2㎡ ○ 위 치 : 인천 남구 승의동 180-6번지 일원
- 사업규모 : 90,070.2㎡ ○ 사업기간 : 2005 ~ 2013년
- 사업비 : 7,051억원 ○ 사업방식 : 도시개발사업
- 시행자 : 도시개발공사

4. 계획의 기본방향

- 참외전길변 축구전용경기장 개방감 확보 및 도원역 인접지의 오픈 스페이스 계획
: 축구경기장 상징성 강화 및 도원역과 축구경기장간 보행동선 적극연계(커뮤니티 광장)
- 재물포역세권지역과의 연계를 감안한 상업시설 배치로 활성화 도모



5. 재원별·년도별 현황

(단위 : 백만원)

합 계	2007년 이전	2008년 실적	2009년 계획	2010년 이후
705,086	453	156	78,853	626,077

※ 기투입비('06~'07) 별도 - 타당성조사용역 : 97백만원('06년 시비)
- SPC설립 타당성 용역 등 : 356백만원('07년 도시개발공사)

(단위 : 백만원)

구 분	계	시 비	국 비	민자유치	기 타
총 사업비	705,086	-	-	705,086	-
2007년 이전	(453)	(97)	-	(356)	-
2008년	156	-	-	156	-
2009년	78,853	-	-	78,853	-
2010년 이후	626,077	-	-	626,077	-

6. 사업특성

- 승의운동장의 재배치로 축구전용경기장 및 주상복합, 상업시설 건설
- 주거, 상업, 업무, 여가, 체육 등 복합기능의 웰빙타운 조성
- 도원뉴타운, 제물포역세권 등 주변지역과 연계한 Win-Win전략 추구

제3절 한밭종합운동장 활용방안 I: 단기적인 활용방안

1. 단기적 활용방안의 필요성 및 접근방식

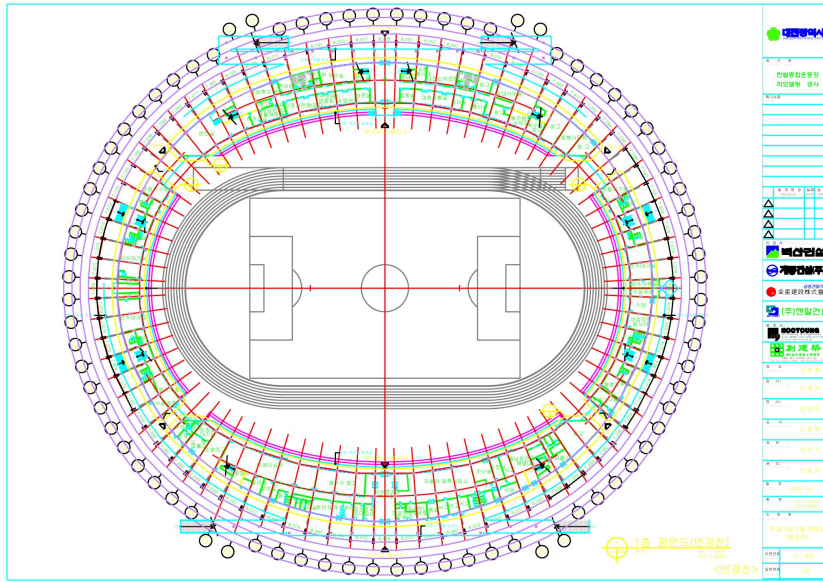
한밭종합운동장의 단기적 활용방안이란 대전시에서 1차적으로 한밭종합운동장의 리모델링 사업 이후 발생하는 공간, 특히 운동장에 부속된 공간의 활용방안을 의미한다. 이 부속공간의 경우, 실제로 이번 리모델링 사업에 따라 추가적으로 발생하는 공간이라기보다는 기존에도 존재하고 있었던 공간이다. 즉 리모델링 사업 과정에서 종전에 입지하던 기관들이 외부로 이전하였으며, 이러한 기관들이 리모델링 사업 이후 재입주 여부가 활용방안 수립의 관건이 된다고 할 수 있다.

이러한 종전 입주기관들은 대전시 산하 유관기관, 체육관련기관 그리고 민간단체(관변단체포함) 등으로 구분할 수 있다. 시 산하 유관기관은 대전시 측면에서 볼 때 필요공간을 확보해 줄 필요가 있다고 할 수 있으며, 체육관련 기관들의 경우 서로 집적해 있음으로 인해 시너지 효과를 제고시킬 수 있다는 점에서 입주의 필요성을 갖는다. 민간단체들도 체육행사 또는 사회적 성격에 따라 입주의 필요성을 가질 수도 있다고 판단된다.

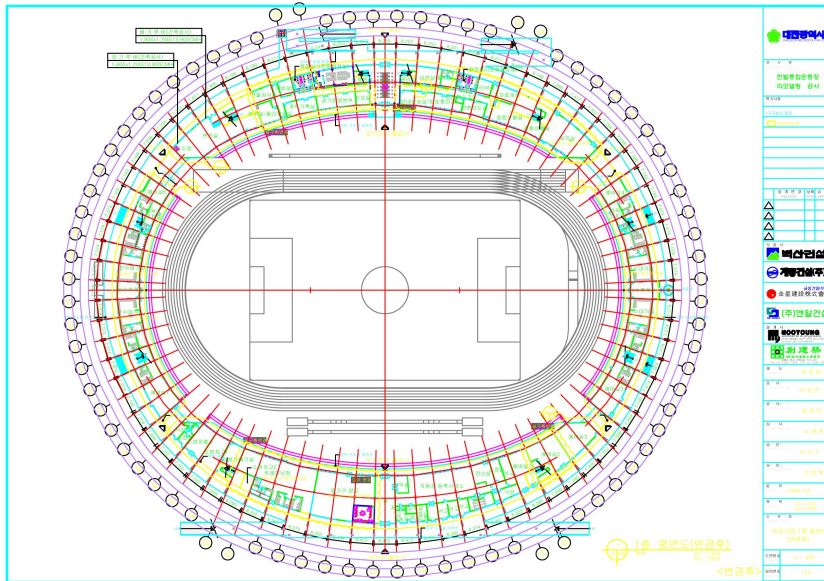
한편 이러한 기관별 입주의 필요성은 무엇보다도 기관의 성격이나 경제적·사회적 여건에 따라 다르다고 할 수 있으므로, 각 기관별로 입주의 타당성을 파악하고 입주의 방향성을 설정하는 것이 무엇보다도 필요하다고 할 수 있다.

본 연구에서는 이러한 한밭종합운동장의 단기적 활용방안에 기초적 자료가 될 것으로 예상되는 입주기관의 재입주 의사를 조사하고, 타 시도의 사례 등을 검토하여 단기적 활용방안을 제시하고자 한다.

[그림 5-3] 한밭종합운동장 주경기장 평면도: 변경전



[그림 5-4] 한밭종합운동장 주경기장 평면도: 변경후



2. 활용방안 모색을 위한 기존 입주기관의 재입주 여부 조사

1) 조사의 개요

본 연구에서는 한밭종합운동장 활용방안을 모색하기 위하여, 리모델링 사업 이전 입주 기관을 대상으로 향후 재입주 의사 등을 조사하였다. 조사의 개요는 아래와 같다. 조사대상은 총 31개소의 종전 입주기관이며, 조사 시기는 6월 24일부터 29일까지 6일간 진행하였으며, 보완조사를 2009년 8월 25일부터 28일간 4일간 재실시하였다.

한밭종합운동장 리모델링을 위한 조사
◇ 조사대상 : 리모델링 이전 입주기관 총 25개소
◇ 조사시기
- 1차 조사 : 2009년 6월 24일~6월 29일
- 2차 조사 : 2009년 8월 25일~8월 28일
◇ 조사내용
- 기존 입주단체의 재입주 여부
- 재입주의 이유
- 입주시 임대료의 적정성
- 재입주시 필요사항 등

2) 조사 및 분석 대상

한밭종합운동장 리모델링사업 이전에 각 운동장에 입주하고 있는 기관은 총 31개 기관으로 파악되었다. 이중 4개 존치기관(차량등록사업소, 하나은행 출장소, 중부소방파출소, 체육회) 그리고 중부경찰서 부사센터와 대전시 문화예술과 관련기관(시설) 등 2개소를 제외한 25개 기관을 설문대상기관으로 설정하였다.

한편 이들 25개 기관 중 운전자푸른쉼터, 해병대월남참전전우회, 파월야자수동지회 등 3개 기관의 경우 연구시점에서 소재를 파악할 수 없는 상태로 현존 여부가 불투명한 기관으로 분석대상에서 제외하였으며, 나머지 22개 기관에 대한 조사내용을 바탕으로 분석을 실시하였다.

<표 5-4> 의견조사 대상기관

구 분		개소	기 관
설문 대상 기관	분석 대상 기관	22	대전시검도회, 대전시유도회, 육상경기연맹, 되살미 나눔봉사대, 사랑실은교통봉사대, 사랑의먹거리나눔 본부, 산악연맹, 바르게살기협회, 대전시수영연합회, 대전시수영연맹, 체육사랑회, 대전시축구협회, 대전 시합기도연합회, 한국예총대전지회, 대전시척수장애 인협회, 대전시배구협회, 여성축구연맹, 육상연합회, 펜싱연습장(현대전도시공사펜싱팀), 고엽제전우회, 대전시아마추어복싱연맹, 대전시태권도협회
	분석 제외 기관	3	운전자푸른쉼터, 해병대월남참전전우회, 파월야자수 동지회
	소계	25	
설문 대상 제외 기관	존치 기관	4	차량등록사업소, 하나은행출장소, 중부소방파출소, 체육회
	기타 기관	2	중부경찰서 부사센터, 대전시 문화예술과 관련기관 (시설)
	소계	6	
합계		31	

3) 조사 결과

□ 재입주 여부

조사결과 22개 기관 중 16개 기관에서 재입주를 희망하고 있는 것으로 나타났다. 대전광역시시 수영연맹, 수영연합회, 한국예총 대전광역시 연합회, 여성축구연맹, 펜싱연습장(현 대전도시공사 펜싱팀), 대전시 아마추어 복싱연맹 등 6개 기관은 재입주를 원하지 않고 있는 것으로 나타났다. 종전기관의 재입주율(입주기관수(16)/전체기관(22))은 72.7%로 나타났다.

<표 5-5> 재입주 여부

구분	기 관 명	재입주여부	
		원함	원하지 않음
1	사랑실은 교통봉사대 대전지대	○	
2	바르게살기운동 대전광역시 협의회	○	
3	되살미사랑나눔봉사대	○	
4	대전산악연맹	○	
5	사랑의 먹거리 나눔본부	○	
6	대전광역시 유도회	○	
7	대전광역시 검도회	○	
8	대전광역시 육상경기연맹	○	
9	체육사랑회	○	
10	대전광역시 수영연맹		○
11	대전광역시 수영연합회		○
12	대전광역시 축구협회	○	
13	대전광역시 합기도 연합회	○	
14	한국예총 대전광역시연합회		○
15	(사) 대전광역시 척수장애인 협회	○	
16	대전광역시 배구협회	○	
17	여성축구연맹		○
18	육상연합회	○	
19	펜싱연습장(현 대전도시공사 펜싱팀)		○
20	고엽제 전우회	○	
21	대전시 아마추어복싱연맹		○
22	대전시 태권도 협회	○	
합계		16개소	6개소

□ 재입주를 원하지 않는 이유

조사결과 약 73%의 기관이 재입주를 원하고 있으나, 대전광역시 수영연맹을 비롯한 6개 기관은 재입주를 원하지 않는 것으로 조사되었다. 이들 기관들의 재입주를 원하지 않는 이유를 보다 세부적으로 살펴보면, 대전광역시 수영연맹과 신설수영장으로 입주하기를 원하고 있기 때문인 것으로 나타났다. 한편 한국예총 대전광

역시연합회의 경우 당 기관과 성격이 맞지 않기 때문에 재입주를 원하지 않는 것으로 나타났다. 여성축구연맹의 경우 현재 사용 중인 사무실이 별도로 있기 때문에 재입주를 원하지 않고 있으며, 현 대전도시공사 펜싱팀의 펜싱연습장도 월드컵 경기장내 연습장을 사용하고 있기 때문에 한밭종합운동장으로의 재입주를 고려하지 않고 있는 것으로 나타났다.

□ 재입주를 원하는 장소

재입주를 원하는 기관 중 16개 기관 중 사랑실은 교통봉사대 대전지대 등 9개 기관은 주경기장에 입주를 희망하고 있으며, (사) 대전광역시 척수장애인 협회와 대전광역시 배구협회 등 2개 기관은 충무체육관의 입주의 대상체육시설로 원하고 있다. 한편 다목적체육관에는 바르게 살기운동 대전광역시협의회 등 5개 기관이 입주를 원하고 있어, 많은 수의 기관이 주경기장이나 다목적 체육관에 입주를 희망하고 있다.

<표 5-6> 재입주시 입주장소

구분	기 관 명	입주를 원하는 장소			
		주경기장	충무체육관	다목적체육관	시립수영장
1	사랑실은 교통봉사대 대전지대	○			
2	바르게살기운동 대전광역시 협의회			○	
3	되살미사랑나눔봉사대	○			
4	대전산악연맹	○			
5	사랑의 먹거리 나눔본부	○			
6	대전광역시 유도회			○	
7	대전광역시 검도회			○	
8	대전광역시 육상경기연맹	○			
9	체육사랑회	○			
12	대전광역시 축구협회	○			
13	대전광역시 합기도 연합회			○	
15	(사) 대전광역시 척수장애인 협회		○		
16	대전광역시 배구협회		○		
18	육상연합회	○			
20	고엽제 전우회	○			
22	대전시 태권도 협회			○	
합계		9개소	2개소	5개소	-

□ 재입주를 원하는 이유

재입주를 원하는 이유는 다음과 같이 몇 가지로 정리할 수 있다.

첫째는 가장 많은 기관이 응답한 것으로 주차가 용이하다는 점이며,

둘째는 접근성이 용이하다는 의견도 많이 제시되었다.

셋째로는 체육회 등이 입주하고 있기 때문에 업무상 편리하다는 의견이 제시되었으며,

넷째는 임대료 등이 양호하다는 의견도 제시되었다.

<표 5-7> 재입주 이유

구분	기 관 명	입주를 원하는 이유
1	사랑실은 교통봉사대 대전지대	접근성 용이 및 주차용이
2	바르게살기운동 대전광역시 협의회	기존에 입주, 임원 등이 원하고 있음
3	되살미사랑나눔봉사대	적은비용으로 임대, 접근성 용이
4	대전산악연맹	회원들이 찾기 쉬움, 주차용이
5	사랑의 먹거리 나눔본부	주차용이
6	대전광역시 유도회	체육회와 원활한 관계유지, 체육관이용 편의, 주차용이
7	대전광역시 검도회	체육회와 업무처리 용이, 체육관대관 이용 편리
8	대전광역시 육상경기연맹	모든 기구가 주경기장에 있어, 시합 시 편리, 육상선수단의 훈련과 관리 총괄
9	체육사랑회	주차, 위치, 임대비 등이 양호함
12	대전광역시 축구협회	원활한 축구경기 유치를 위해서
13	대전광역시 합기도 연합회	다목적 체육관에서 대회를 유치, 접근성이 높고, 주차 용이
15	(사) 대전광역시 척수장애인 협회	공간, 주차공간
16	대전광역시 배구협회	거리(접근성)
18	육상연합회	거리(접근성)
20	고엽제 전우회	
22	대전시 태권도 협회	원활한 경기운영

□ 임대료의 적정성

임대료에 대해서는 그저그렇다라는 의견이 9개소로 가장 높은 응답률을 나타냈으며, 높다라는 의견이 4개소, 그리고 매우 높다라는 의견과 매우 낮다라는 의견이 각각 1개소로 나타나, 임대료에 대해서 대체적으로 높다고 인식하고 있는 것으로 나타났다.

조사결과 그대로 임대료 수준은 ‘그저 그렇다’라고 평가된다. 한편 현 수준을 100으로 보았을 때, 적정 임대료 수준은 100이라는 응답이 6개소, 85라는 응답이 2개소, 80이라는 응답이 2개소, 50이라는 응답이 2개소 30이라는 응답이 1개소, 10이라는 응답이 1개소 등으로 나타났다.

<표 5-8> 임대료의 적정성

구분	기관명	임대료					현상태 100
		매우 높다	높다	그저 그렇다	낮다	매우 낮다	
1	사랑실은 교통봉사대 대전지대			○			80
2	바르게살기운동 대전광역시 협의회			○			-
3	되살미사랑나눔봉사대		○				50
4	대전산악연맹			○			100
5	사랑의 먹거리 나눔본부		○				50
6	대전광역시 유도회		○				80
7	대전광역시 검도회			○			100
8	대전광역시 육상경기연맹	○					30
9	체육사랑회					○	100
12	대전광역시 축구협회			○			100
13	대전광역시 합기도 연합회		○				10
15	(사)대전광역시 척수장애인 협회			○			85
16	대전광역시 배구협회			○			85
18	육상연합회			○			100
22	대전시 태권도 협회			○			100
합계		1	4	9	0	1	

□ 재입주 시 원하는 사항

재입주 시 원하는 사항으로는 은행이나 우체국 그리고 마트(편의시설) 등의 입주를 희망하고 있으며, 공동회의실의 장소 등을 요구하는 기관도 있다는 점에서 이를 반영할 필요는 있는 것으로 보인다. 한편 정보화를 위한 최신 인터넷 설비를 요청한 기관도 있었다.

<표 5-9> 재입주시 원하는 사항

구분	기 관 명	재입주시 원하는 사항
1	사랑실은 교통봉사대 대전지대	은행 입주
2	바르게살기운동 대전광역시 협의회	하나은행, 마트 입주
3	되살미사랑나눔봉사대	샤워장, 스포츠 전문도서관
4	대전산악연맹	은행, 마트 입주
5	사랑의 먹거리 나눔본부	주차장
6	대전광역시 유도회	자체 기물보관 창고
7	대전광역시 검도회	은행, 우체국 입주
8	대전광역시 육상경기연맹	-
9	체육사랑회	화장실, 수도시설 필요
12	대전광역시 축구협회	공동회의실, 운동장을 자유롭게 이용토록
13	대전광역시 합기도 연합회	공동회의실과 편의시설들의 입점 필요
15	(사) 대전광역시 척수장애인 협회	턱, 언덕, 자동문 설치
16	대전광역시 배구협회	인터넷 설비
18	육상연합회	-
20	고엽제 전우회	-
22	대전시 태권도 협회	-

3. 단기적 활용방안 제안

한밭종합운동장의 단기적 활용방안으로서 리모델링사업 이후 업무공간에 대한 수요에 대해 조사한 결과를 종합하면 다음과 같다.

<표 5-10>에서 정리되어 있는 것과 같이, 조사대상의 약 73%가 재입주를 희망하고 있으며, 재입주 의사가 없는 기관의 경우는 일반적으로 새로운 업무공간을 확보

했기 때문인 것으로 파악된다. 또한 재입주 이유는 크게 접근성의 양호, 업무의 효율성 등으로 구분할 수 있는데, 접근성이 양호하다는 의미는 입지적 문제로 파악되므로 실제로는 업무의 효율성이 높다는 이유가 주 이유라고 할 수 있다.

따라서 한발종합운동장의 업무공간은 체육관련 기관을 우선적으로 재입주시키는 것이 바람직한 것으로 판단된다. 또한 이러한 체육관련 단체나 기관이 업무를 보다 효율적으로 진행할 수 있는 시설, 즉 인터넷이나 공동회의실 그리고 편의시설의 설치를 적극 고려해 볼 필요가 있다.

<표 5-10> 한발종합운동장 단기적 활용방안 제언

구분	조사내용	조사결과	시사점
1	재입주 여부	- 전체 22개 기관 중 16개 기관이 재입주를 희망하고 있음	- 리모델링이전에 입주하였던 기관은 가능한 경우 재입주를 희망하고 있음(72.7%)
2	재입주 장소	- 주경기장이 9개소, 다목적체육관 5개소, 충무체육관이 2개소임	- 주경기장과 다목적체육관에 주로 수요가 집중됨
3	재입주를 원하는 이유	- 주차 및 접근성 용이 - 체육관련 단체의 경우, 체육회가 인접하여 업무상 편리	- 체육관련 단체를 위한 공간으로 이용될 경우, 성격적이거나 기능적 측면에서 활용이 배가될 것으로 예측됨
4	임대료의 적정성	- 전반적으로 임대료가 그저 그렇다라는 의견이 60%, 높다라는 의견이 26.7%를 차지함	- 임대료는 평균(그저 그렇다) 수준으로 인식하고 있음
5	요구사항	- 은행 및 우체국 입주 - 마트 등 편의시설 입주 - 공동회의실, 인터넷 등 요구	- 체육관련 행사를 위한 공동회의실 등의 마련 등이 필요한 것으로 판단됨

제4절 한밭종합운동장 활용방안 II : 중·장기적인 활용방안

1. 중·장기적 활용방안의 필요성 및 접근방식

한밭종합운동장 단기적 활용방안은 앞에서 고찰하고 있는 것과 같이 한밭종합운동장의 일부공간, 즉 리모델링사업 이후 임대 가능한 업무공간에 대한 활용방안에 초점이 맞추어져 있어, 한밭종합운동장의 건축연한, 도심지역에서의 입지조건 그리고 대전시의 발전단계 등을 고려할 때 보다 장기적이고 포괄적인 접근방안이 모색되어야 함은 당연하다고 판단된다.

특히나 대전시에서는 용계스포츠타운이라는 새로운 스포츠 콤플렉스(complex)를 조성할 계획에 있다는 점을 고려할 때, 한밭종합운동장의 정체성을 재정립할 필요가 있다.

이상과 같은 측면에서 본 연구에서는 용계스포츠타운에 대한 계획의 검토에 기초하여 한밭종합운동장과 용계스포츠타운의 기능적 배분을 시도하고자 한다.

2. 용계스포츠타운 건설계획 검토⁹⁾

1) 조성의 개요

□ 계획의 목적

- 향후 200만 이상의 인구대비 및 종합운동장 등의 부족한 체육시설 확충 필요
- 2009년 전국체전 완벽한 개최 및 국제대회에 대비한 최적의 스포츠타운 조성
- 서남부지역(G.B 구역 일원) 스포츠타운 조성 입지조건, 환경성 등 종합적인 입지 및 개발사업타당성 조사분석과 단계별 조성방안 마련으로 순조로운 사업 추진 도모
- 생활체육시설 및 여가활동 공간을 조성하며 시민의 체위향상은 물론 대전시민

9) 「서남부지역 등 스포츠타운 예비타당성 조사용역(2005, 대전광역시)」에서 일부 발췌

의 화합 및 축제의 공간 제공

□ 대상지 위치

- 대전광역시 서남부 지역 개발제한구역 일원

□ 계획의 범위

- 공간적 범위 : 부지면적은 1.65km²(약 50만평)
- 목표 연도 : 2016년(1단계 : 2005년~2009년, 2단계 : 2005년~2016년)

[그림 5-5] 용계스포츠타운 조성 위치도



2) 조성 계획

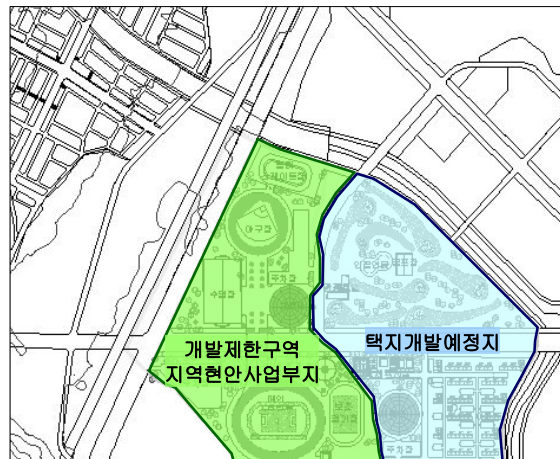
□ 대안구상

- 대안 1 : 중부권 스포츠 거점화를 고려한 대규모 지향형 배치
- 대안 2 : 메인스타디움을 단지 중앙에 입지시키는 집약적 배치
- 대안 3 : 단지 중앙에 중앙광장을 배치한 환상형 시설 배치
- 대안 4 : 주변 도로망을 고려한 격자형의 질서 정연한 배치

□ 조성계획 및 단계별 시설배치계획

- 대전권광역도시계획 및 서남부권 개발계획 등과의 조정과정을 거치면서 최종적으로 스포츠타운 부지면적은 총 0.77km²로 설정되었음
- 단계별 시설배치계획
 - 1단계(0.41km²) : 메인스타디움, 보조경기장, 하키장, 테니스장, 야구장, 수영장, 체육관, 롤러스케이트장 등
 - 2단계(0.17km²) : 체육관, 생활체육시설, 공동주택단지(선수촌 아파트)
 - 3단계(0.19km²) : 골프장(9홀) 및 관광호텔 등

[그림 5-6] 용계스포츠타운 조성 부지의 구분



□ 조성계획의 변경

- 서남부권 택지개발사업계획을 추진하는 과정에서 부지면적이 다시 변경됨
- 총 부지면적은 0.63km²로 축소되었으며, 이중 개발제한구역 면적은 0.41km², 택지개발사업지구 내 면적은 0.22km²로서 2005년도의 계획에 비해 0.14km²가 감소하였음

[그림 5-7] 2007년 용계스포츠타운 조성 부지



<표 5-11> 용계스포츠타운 조성 경기장 규모

경기장 명칭	규격 및 연면적(m ²)	건축면적(m ²)	비고	
경기장	메인스타디움	60,000m ² (18,150평)/ 30,000석	35,000	400m x 8Lane
	보조경기장	국제규격축구장1면/	2,100	400m x 4Lane
	야구장	19,000m ² (5,750평)/ 16,000석	23,000	
	수영장	15,500m ² (4,690평)/ 1,500석	12,000	50m x 10Lane, 다이빙풀1개소
	인라인롤러장	옥외1면/(200m트랙, 폭6m)	2,000	
	하키장	옥외1면(90m×55m)	1,300	
	테니스장	20면(옥외:18면/옥내2면)	5,100	
	펜싱장	3,500m ² (10피스트)/1,500석	3,500	
	종합사격장	16,000m ² (4,840평)/2,500석	4,500	공기총, 화약
	실내체육관1	7,000m ² (2,120평)/2,300석	15,100	
	실내체육관2	4,600m ² (1,390평)/1,000석	14,000	
	면적 계	135,100m ²	117,600	
부대시설	스포츠의학센터, 화장실, 스포츠평원, 산책로, 주차장 등			

출처 : 대전광역시 내부자료

3) 계획 및 추진과정에 대한 검토

용계스포츠타운은 기본적으로 개발제한구역과 서남부택지개발 예정지구 내에 조성토록 되어 있다. 개발제한구역은 원칙적으로 개발을 제한(억제)하는 지역이라고 할 수 있으며, 택지개발사업 예정지구는 택지를 공급하고자하는 목적을 갖는 토지라고 할 수 있다. 이와 같은 조성부지의 성격은 그동안 진행되어 온 용계스포츠타운 조성계획의 변화(변경)를 가능하게 한다.

우선 개발제한구역이기 때문에 조성부지의 확보가 용이하지 못하였다. 즉 당시 대전권광역도시계획(2005년)에 의해 개발제한구역의 해제가능지역(조정가능지역)이 설정됨에 따라, 당초 의도하였던 부지면적을 확보하지 못하였으며, 더욱이 이와 같은 부족한 부지를 서남부택지개발 예정지구에서 확보하고자 하였으나, 택지개발사업이 진행되는 과정에서 계획부지면적이 변화됨에 따라 조성계획도 변화되는 과정을 겪었다. 향후에도 현재 수립된 조성계획이 변화될 가능성도 있는 것으로 판단되는데, 이는 서남부택지개발사업의 진행과 밀접한 관련이 있기 때문이다.

따라서 본 연구에서는 용계스포츠타운 조성의 중요성에 비추어 볼 때, 주변여건에 따라 조성계획이 변화되지 않고, 지속적으로 추진되기 위해서는 우선적으로 인접한 서남부 택지개발사업과 상관없이 용계스포츠타운이 조성되어야 한다고 판단된다. 이를 위해서는 현재로서는 다른 지역에서 부지를 확보하기 어렵다고 예상되며, 현재의 부지를 보다 확장하여 필요한 부지를 확보해야 할 것으로 판단된다. 즉 최근 검토되고 있는 대전권광역도시계획변경 시 스포츠타운조성 부지의 추가적 확보를 적극적으로 검토할 필요가 있다.

3. 한밭종합운동장의 중·장기적인 활용방안

주5일제 근무제 도입과 여가시간 증대로 건강증진을 위해 체육활동을 실시하는 시민이 증가함에 따라 한밭종합운동장은 장기적으로 볼 때, 생활체육의 장으로 그 기능을 전환할 필요가 있다. 왜냐하면, 기본적으로 장래 용계스포츠타운이라는 대규모 종합시설이 조성될 것이고, 현재의 한밭종합운동장 시설로는 국제적 체육대회

나 행사를 효과적으로 개최하기에 부족함이 있기 때문이다. 또한 입지적 측면에서도 한밭종합운동장은 도심권에 인접하여 위치하고 있어, 주차문제 등과 같은 교통 문제가 발생할 경우 대규모 국제행사 등을 적절히 소화하기 힘들 가능성도 제기될 수 있기 때문이다. 더욱이 한밭종합운동장은 주변지역이 거의 시가화된 지역으로 오픈스페이스(open space)가 부족하기 때문에, 이 지역을 특정의 특화된 공간으로 활용하기 보다는 상시적, 일반적인 공간으로서 언제든지 시민이 접근하여 활용할 수 있는 공간으로 기능 부여함이 타당한 것으로 보인다.

따라서 이러한 측면에서 한밭종합운동장은 용계스포츠타운이 조성되어 국제적 행사를 위한 시설이나 기능이 이전되어 공간적인 여유가 있을 경우, 여가 및 휴식 기능과 시설(공원 등)을 보완할 필요가 있다. 현재 한밭종합운동장의 경우, 대부분 운동(체육활동)을 위한 시설로만으로 채워져 있다는 점에서 휴식공간으로서의 매력도가 낮다고 볼 수 있다. 따라서 시민들의 효과적인 체육 및 레저생활을 제고시키기 위해서는 여가 및 휴식시설이 보완될 필요가 있다.

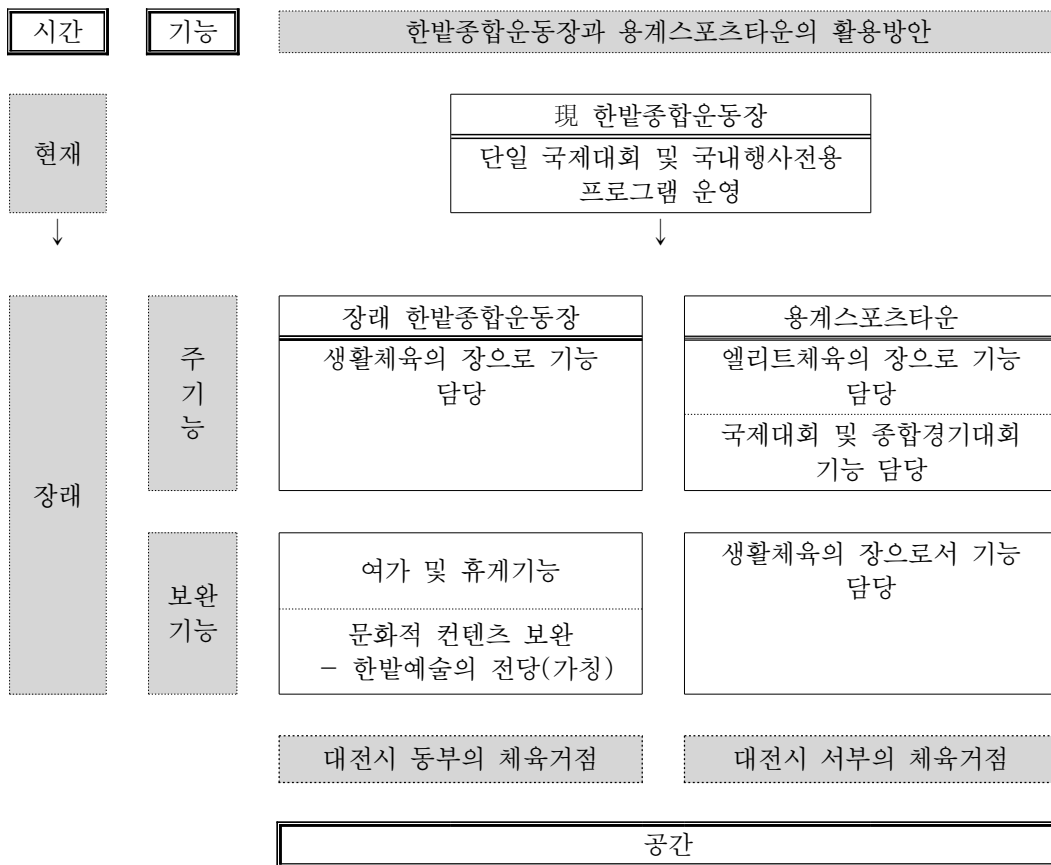
그리고 이와 같은 여가 및 휴식 시설과 함께 문화적 인프라를 추가적으로 확보할 필요가 있다. 서구의 둔산지역에 위치하고 있는 예술의 전당이 대전시 서북부지역의 문화적 「거점인프라」라고 본다면, 대전시 동남부지역, 원도심 인근지역을 대표하는 「여가문화의 거점」으로서 역할을 담당토록 함으로서 원도심 지역에 활력소로서 역할을 수행할 수 있도록 유도하는 방안을 모색할 수 있을 것이다.

한편 용계스포츠타운의 경우는 전문화된 엘리트체육의 장 그리고 국제대회 및 종합경기대회 개최장소로서 역할을 부여할 수 있을 것이다. 전술한 바와 같이 한밭종합운동장의 국제행사 개최의 부족함을 극복하기 위하여, 용계스포츠타운이 조성·계획되고 있다는 점에서 기능적 구분은 필요하다고 판단된다. 더욱이 대전시의 경우 가까운 장래에 국제행사를 개최할 가능성이 높아 보이기 때문에, 좀 늦은 감이 없지는 않지만 이를 준비하여야 할 것이다. 한편 용계스포츠타운은 전문화된 엘리트체육의 장과 함께 생활체육의 기능을 함께 수행하는 것이 바람직한 것으로 보인다. 대전시 서남부지역의 개발이 진행됨에 따라 최근 유성구와 서구의 인구가 급속히 증가하고 있다는 점에서 이들을 위한 일반적인 생활체육시설을 제공할 필요

가 있기 때문이다. 이러한 접근법에 의하면, 용계스포츠타운은 '대전시 서부의 체육거점'으로서 역할을 담당할 것이며, 한밭종합운동장은 '대전시 동부의 체육거점'으로서 역할을 담당함으로써 시설의 균형적 설치로 체육시설의 공간적 배분도 가능할 것으로 판단된다.

종합적으로 정리하자면 장래 한밭종합운동장은 생활체육활동을 전담하는 기능을 수행하고, 용계스포츠타운은 엘리트체육전문화를 위한 공간과 생활체육을 지원하는 2가지 기능을 병행적으로 수행하는 것이 바람직할 것으로 판단된다.

[그림 5-8] 한밭종합운동장과 용계스포츠타운의 기능 및 역할 설정 제안



제5절 한밭종합운동장 관리방안

시설에 대한 재정비차원에서 리모델링 사업을 마친다고 하여도 지역주민의 공공체육시설에 대한 수요와 기대에 능동적으로 대응하지 못한다면 새로이 발생하는 유지관리비용 등의 증가와 수익성 악화로 인해 대전시의 재정압박만을 줄 것이다.

전국체육대회 이후 한밭종합운동장의 운영관리기본방향은 시설활용도와 수익률 제고를 고려함이 타당할 것으로 판단된다. 물론 시민의 건강증진에 대한 기여나 만족도 제고와 같은 것은 기본적인 요인이 되므로 거론할 필요는 없을 것이다. 경제적 성장에 따른 다양화되고 세분화되어 가는 시민의 욕구변화에 대응하여 시설활용도를 높이면 당연히 시민의 만족도는 제고될 것이며 수익률도 어느 정도는 개선될 수 있을 것이다.

이를 위해서는 기존에는 시설의 노후로 인해 저가사용을 허락하였지만, 리모델링 사업 이후는 다중 가격체계를 도입하여 어느 계층에 치우치지 않고 누구나 한밭종합운동장을 활용하는데 공평한 기회를 제공할 필요가 있다고 판단된다.

우선 시설활용도와 수익률제고를 위해서는 전국체육대회 이후 한밭종합운동장 활용에 대한 전면적인 소프트웨어 점검 즉, 활용프로그램을 정비할 필요가 있다. 시민들에게 재오픈 시는 앙케이트 등을 활용한 수요조사를 철저히 하여, 시장규모와 시민의 기호에 적합한 프로그램을 준비해야 할 것이다. 준비되는 프로그램은 한밭종합운동장의 생활체육시설로서 자리매김할 수 있도록 다양한 세대가 이용할 수 있도록 수요지향적인 다양한 프로그램이어야 한다. 특히 웰빙시대에 어울리게 실버 계층에 대한 프로그램도 준비되어야 할 것이다. 시민의 만족도를 제고시키는 방법 중에 우수한 프로그램 확보 및 지도자 배치를 통해서도 일정부분은 달성할 수 있다는 점을 감안한다면 체계적인 프로그램의 구성이 절대적이라고 할 수 있다. 물론 리모델링사업 이후에도 하드웨어측면에서도 시민의 기호변화에 따른 지속적인 시설투자가 이루어져야 하며, 향후 대전시가 계획하고 있는 대규모 체육행사에 대비하여 시설설계가 이루어져야 할 것이다.

또한 시설활용도와 수익률제고를 위해서는 타시도의 사례분석에서 살펴보았듯이 시설운영방식 측면도 재검토가 이루어져야 할 것이다. 일반적으로 공공체육시설에 대한 운영주체는 크게 위탁운영과 시직영으로 대별되고 있다. 시직영인 경우는 체육시설 관리사업소가 업무를 보고 있고 위탁운영인 경우는 시설관리공단에서 맡고 운영을 하고 있는 것이 일반적이나, 기존 연구결과물들에 의하면 프로그램 수준, 친절도, 이미지제고 등 여러 가지 측면에서 어느 한쪽이 효율적이라고 단정 지을 수 없다는 결론이 많다. 공공체육시설을 직영할 경우에 관리공무원의 잦은 인사이동은 전문성을 크게 약화시키고, 적극적인 사업전개나 책임경영을 하지 못하는 경향이 있다는 의견이 많아 위탁운영을 하고 있으나, 타시도에서 시민들에 대한 서비스측면과 경영의 투명성측면에서는 위탁운영이 많은 지적을 받고 있는 것도 현실이다. 리모델링사업으로 시설환경이 변화된 만큼 한발종합운동장의 운영주체의 결정은 전반적인 경영진단을 통해 위탁여부를 재검토할 필요성이 있다고 판단된다.

공공체육시설이 갖는 약점 중 하나가 민간체육시설과 비교하며 홍보 마케팅부분이라 할 수 있다. 공공성 위주의 운영으로 인해 다소 홍보비 지출이 적은 탓도 있지만, 전반적으로 공공체육시설의 체육프로그램 홍보부족으로 많은 시민들이 체육 정보를 알지 못하고 있어 활용도가 떨어지고 있다고 볼 수 있다.

인터넷 홈페이지, 카페 등을 통한 체육관련 단체나 생활체육 동호인의 개별적 홍보 보다는 시에서 적극적으로 대전시 공공체육기관 전체에 대한 프로그램을 접할 수 있는 포털사이트(대전체육종합정보망)를 구축하여 시민들에 적극적인 홍보를 할 필요성이 있다. 그리고 한발종합운동장의 리모델링사업 후 공간활용 측면에서 전국 유일의 체육관련 도서관을 입주시키는 것도 좋은 아이디어가 될 수 있다. 체육관련 일반도서 및 각 지방자치단체에서 제작되는 보고서(전자도서 포함) 등을 구비할 수 있다면 향후 국제적 체육행사를 유치할 때 유리할 것으로 판단된다.

한발종합운동장은 생활체육시설을 목표로 하는 만큼, 생활체육시설이 일정한 교통거리 이내의 시민들이 주로 활용하는 만큼 지역적으로 한정하여 집중 홍보 마케팅을 할 수 있는 방안이나 체육동아리, 아마추어클럽 등을 홍보 대상으로 하여 마케팅의 효율을 제고하는 것도 고려할 수 있다. 더불어 주변에 많은 학교들이 위치하고 있으므로 엘리트체육을 위한 장으로도 적극 활용될 수 있도록 방안을 마련할 필요가 있다.

제 6 장

결론 및 제언

간지 뒷면

제6장 결론 및 제언

본 연구에서는 2009년 대전시에서 개최되는 제90회 전국체육대회 개최 이후, 주경기장으로서 역할을 수행하는 한밭종합운동장의 향후 활용방안을 모색하는 것을 연구의 주목적으로 설정하고 있다. 본 연구의 주요내용을 정리하면 다음과 같다.

제1장 ‘연구의 개요’에서는 연구의 배경 및 목적을 명료하게 설정하고, 연구의 범위 및 방법 등을 정리하였다. 연구의 범위는 협의적으로 한밭종합운동장으로 국한하였다.

제2장 ‘제90회 전국체육대회 및 대전광역시 행사계획’에서는 그동안 진행되었던 전국체육대회의 약사를 살펴보았으며, 다음으로는 대전광역시의 행사계획을 검토하였다. 대전광역시에서 개최되는 제90회 전국체육대회는 2009년 10월 20일에서 26일까지 7일간 열리며 참가인원은 약 25,000여명으로 예상되고 있다. 또한 여기서는 대전광역시 전국체육대회 추진 조직, 운동장 등에 대한 자료 등을 제시하였다.

제3장 ‘공공체육시설 활용사례연구’에서는 대전광역시가 월드컵경기장과 종합경기장을 모두 보유하고 있다라는 측면에서, 국내 월드컵 경기장과 종합운동장의 활용현황을 조사·분석하였으며, 검토결과로부터 시사점을 도출하였다. 특히 월드컵경기장과 종합운동장과의 기능적, 시설적 비교검토를 위하여, 월드컵개최 도시의 종합운동장 입주시설을 살펴보았다. 검토결과 입주시설 유형은 크게 첫째, 민간상업시설 중심의 입주, 둘째, 공공기관 중심의 입주, 셋째, 민간상업시설과 공공기관이 상호보완하며 입주한 형태로 구분할 수 있다. 비교적 수익성이 높은 유형은 민간상업시설 비중이 높은 운동장이기는 하지만, 지역의 여건을 고려 공공기관 특히 체육관련기관들을 입주시킴에 따라 사회적 시너지효과를 얻을 수 있어 반드시 경제적인 면만으로 유형의 효율성을 평가하기는 어려울 것으로 판단된다. 지역의 여건과 현실을 고려한 판단이 필요하다.

제4장 ‘한밭종합운동장 여건 진단’에서는 한밭종합운동장의 지역적 환경과 구

체적인 시설현황 및 운동장의 기존 활용현황 등을 검토하였다. 한밭종합운동장은 대전시 차원에서 볼 때, 원도심과 인접하여 위치하고 있어 접근성이 양호한 것으로 판단된다. 한밭종합운동장은 주경기장, 충무체육관 등으로 구성되어 있으며, 주경기장과 시립수영장, 인라인스케이트장 등은 다양한 행사와 시민을 위한 공간으로서 제공되고 있음이 파악되었다. 한편 이러한 체육시설의 하층부는 31개 체육관련기관 및 민간단체에게 임대되어 이용되고 있다.

제5장 ‘한밭종합운동장 활용방안 검토’에서는 한밭종합운동장 활용방안을 접근하는 방식을 설정하고, 구체적인 활용방안을 모색하기 이전에 대전시의 계획 및 활용의 기본 전제 등을 검토하였다. 또한 한밭종합운동장 활용방안은 단기적으로 활용하는 방안과 중·장기적으로 활용하는 방안 등으로 구분·접근하였다.

구체적으로 본 연구에서 도출된 결과를 살펴보면, 단기적으로는 한밭종합운동장 리모델링공사로 인해 외부로 이전한 22개 기관 중 72.7%인 16개 기관이 재입주를 희망하고 있는 것으로 나타났고, 재입주장소로는 주경기장을 가장 선호(9개소)하고 있는 것으로 나타났다. 한편 재입주 이유로는 주차 및 접근성이 용이하다라는 점과 체육관련 단체의 경우 체육회 등이 인접하거나 관련기관이 인접하고 있어 업무추진에 용이하다라고 답변하고 있다라는 점을 고려할 때, 향후 재입주를 위한 기관은 우선적으로 체육관련기관(단체)로 설정하는 것이 타당한 것으로 보이며, 이와 함께 이들 기관이 업무를 효율적으로 처리할 수 있도록 공동회의실이나 인터넷 등과 같은 인프라의 제공 역시 필요한 것으로 판단된다.

중·장기적인 활용방안은 용계스포츠타운과의 기능적 설정에 초점을 맞추어 제시하였다. 용계스포츠타운이 국제행사 등 엘리트체육의 장으로서 역할을 수행할 것으로 예상되므로, 상대적으로 장래 한밭종합운동장은 생활체육의 장으로서 역할을 담당하는 것이 타당한 것으로 판단된다. 한편 한밭종합운동장의 경우 여가 및 휴게 기능 뿐만 아니라 문화적 콘텐츠 등을 보완하여 원도심권의 문화 거점으로서 역할 수행을 제안하였다.

이상의 연구결과를 토대로 하여, 향후 대전시 및 한밭종합운동장에 대한 정책수립의 방향을 제언하면 다음과 같다.

첫째, 본 연구에서는 한밭종합운동장과 용계스포츠타운에 대한 자료 등을 토대로 활용방안을 제시하고 있으나, 월드컵 경기장 등과 같은 보다 다양한 시설에 대한 조사·분석을 통해서 대전시 체육시설에 대한 장기적이면서도 구체적인 관리방안의 수립이 요구된다고 할 수 있다.

두 번째로 본 연구에서는 단기적인 한밭종합운동장의 활용방안으로서 종전입주 기관에 대한 재입주 희망여부를 조사하고 그 결과를 제시하였으나, 보다 구체적으로 이들 기관의 성격과 역할 그리고 규모 등을 토대로 재입주 여부를 결정하는 것이 바람직한 것으로 판단된다.

마지막으로 용계스포츠타운과 관련하여, 대전시의 계획이 자주 변경되는 과정을 겪고 있는데, 이는 적정부지의 확보가 용이하지 못함에 기인하는 것으로 예측되며, 따라서 대전시에서는 용계스포츠타운을 위한 부지를 확정적으로 확보·결정하고 그 건설을 추진해야 할 것이다.

공공체육시설을 운영하다보면 운영적자가 발생한다는 것은 중요한 문제이기 하지만, 공공체육시설의 본래의 목적이 수익창출이 아닌 체육진흥과 시민건강증진이라는 측면까지 고려치 않고 수익성 강화만을 추구한다면, 득보다 실이 더 많을 수 있다. 한밭종합운동장 본래의 취지를 살리면서 시민들이 만족하면서 수익성도 강화할 수 있는 방안을 모색하여야 하며, 현실적인 여건을 고려하여 점진적이고 미래 지향적인 구체적이며 종합적 활용방안이 마련되어야 할 것이다.

참고문헌

참고문헌

- 국토해양부(2007), 도시계획현황
- 광주광역시(2008), 시정백서
- 김용하(2008), 인천아시아경기대회 경기장 사후활용방안에 관한 연구, 인천발전연구원
- 곽종무·조득환(2003), 대구광역시 공공체육시설 관리방안, 대구경북개발연구원
- 문상식(2006), 체육시설의 운영개선 및 활용도 제고방안, 울산발전연구원
- 대전광역시(2000), 위대한 대전비전 2020
- 대전광역시(2005), 대전체육 발전 중장기 계획
- 대전광역시(2005), 서남부지역 등 스포츠타운 예비타당성 조사용역
- 대전광역시(2006), 2020년 대전도시기본계획
- 대전광역시(2008), 제47회 대전통계연보
- 대전광역시(2008), 시정백서
- 대전광역시 시설관리공단(2009), 내부자료
- 대전광역시 대덕구(2006), 대덕스포츠타운 조성 타당성조사연구
- 권순호 외 2인(2008), 종합운동장 Dead space 활용증대 방안연구 / 한밭종합운동장을 중심으로 / 전국 대학생 학술발표대회 논문집, 한국건설관리학회
- 이목영(2002), 공공 체육시설의 사후활용도를 높이기 위한 시설계획에 관한 연구 :경기도 수원 월드컵경기장 사례를 중심으로, 경기대 산업정보대학원
- 이옥규(2005), 울산체육공원 개발방향에 관한 연구, 울산대학교 산업대학원 인터넷 홈페이지
- － 출처 : <http://www.cctoday.co.kr/news/articleView.html?idxno=258431>

부 록

.....
부록 1. 전국체육대회 약사

부록 2. 한밭종합운동장 수요조사 설문지

부록 3. 종합운동장 활용 관련 기사
.....

부록 1. 전국체육대회 약사

회 수	개최년월일	개최지	참가종목	참가인원	등 위			특 기 사 항
					1위	2위	3위	
1회	1920. 11. 4~ 6	배재고 보구장	1					•조선체육회 주최 단일종목 전국대회 서울 소개념인 출전 •제1회 조선아기대회를 전국체육대회의 호시보름
2회	1921. 2. 13~ 11. 2	배재고 보구장	3					•서울, 평양, 광주, 동해 등 지방별 참가 경기의 경기장형 미숙으로 삼면관전 형태로 육구경기종단 •개최종목: 야구, 축구
3회	1922. 2. 11~ 10. 17		3					
4회	1923. 5. 17~ 11. 23		3					•부활선수시비(죽고 대회종단일 회장시임) •육상 시용 실시- 육상 경기규칙 변경 •육상경기 거문대 100m트랙코스 등래에 333mm트랙 휘문고보 운동장에 조성 •경구대회에서 처음으로 조선체육회 사무실에서 합선행위, 감독자행위, 단선추방실시 •축구대회-우승단체대상투표로 상권을 주어 일어난 흥미유도
5회	1924. 5. 16~ 11. 1		4					
6회	1925. 1. 5~ 10. 17		5					•육구, 육상, 축구, 야구, 빙상 •빙상경기 처음 실시
7회	1926. 6. 17~ 11. 20		5					•육상, 빙상 → 중지, 경구 → 육상, 축구, 야구, 경구 → 최초로 대규모(경성운동장) 경기장 사용
8회	1927. 6. 3~ 11. 4		5					•육상, 빙상 → 중지
9회	1928. 5. 18~ 11. 5		5					•육상, 경구, 야구, 축구, 빙상
10회	1929. 5. 13~ 10. 26		6					•제10회 조선경기대회라는 이름 아래 종합체육대회 개최
11회	1930. 6. 28~ 11. 8	배재고 보구장	8					•육상, 야구, 축구, 씨름, 역기, 수상
12회	1931. 1. 25~ 12. 6		10					•육상, 야구, 경구, 씨름, 축구, 빙상, 역기, 수상, 권투, 농구
13회	1932. 1. 24~ 11. 6		8					•육상, 권투 제외
14회	1933. 1. 22~ 11. 6		10					
15회	1934. 11. 2~ 5	경 성 운동장	5					•제15회전 조선종합경기대회개최 (본래도의 종합체육대회)
16회	1935. 10. 22~ 6	경 성 운동장	9					•유도, 씨름, 역기, 검도실시
17회	1936. 10. 22~ 26	경 성 운동장	9					•유도, 수상, 탁구, 권투실시 •배달면담을막라바른수상(손기정)
18회	1936. 9. 8~ 10월말	경 성 운동장	8					•육상, 수상, 축구, 농구, 배구, 탁구, 권투, 씨름
19회 ~ 25회	37년 중·일 전쟁으로 조선체육회가 해체되고, 다만, 종합경기대회의 축구선수권대회라는 이름으로 제19회 대회를 열어 40년까지 명맥을 이어오다 41년 22회 대회가 일본 명치산상대회 때의 용원단 소란사건의 책임을 지고 중지함.							
26회	1945. 10. 27~ 30	서울	10					•전국종합대회는 이름으로 실시 •해방후 첫경기로 남북한 모두 참가
27회	1946. 10. 16~ 20	서울	16	5,000				•26회 참가종목 육상, 축구, 농구, 야구, 배구, 경구, 럭비풋볼, 탁구, 자전거, 마술(이상 10개) •군정으로 러허(이)장관 참관 •KOC발족 •학생체육이 두드러지게 활기침
28회	1947. 10. 13~ 19	서울	10	3,000				•조선올림픽대회
29회	1948. 10. 20~ 26	서울	12					•26회 참가종목 육상, 축구, 농구, 야구, 배구, 경구, 럭비풋볼, 탁구, 자전거, 마술(이상 10개) •전국체육대회로 개칭 •최초로 시·도별 대항전으로 개최
30회	1949. 10. 15~ 23	서울	21	4,000				•체육대회가 작곡 당선종 수상자 김순애 작곡 - 김희조씨가 다시 작곡
31회					6~ 26			한국전쟁으로 중단
32회	1951. 10. 27~ 31	전남 광주	15	2,239	전남	경북		•6·25 한국전쟁으로 지방 개최 •전방은 전쟁중 영호남선 특별열차운행으로 선수 수송
33회	1952. 10. 18~ 22	서울	20	3,000	서울	경북	전남	•재일동포 선수단 출전(축구종목)
34회	1953. 10. 17~ 22	서울	20		서울	경북	전남	•최초 성화봉송(희중주사 손기정)
35회	1954. 10. 19~ 24	서울	21	4,980	서울	경남	경북	•미식축구를 종목에서 제외
36회	1955. 10. 15~ 22	서울	23	6,152	서울	경남	경북	•전국체육대회의 지방생회의 호시 •근대마스코트 최초 실시
37회	1956. 10. 3~ 9	서울	23	6,773	서울	경남	경북	•체육주간 최초 실시(10월 첫주) •사건전시회등 문화제전 실시
38회	1957. 10. 18~ 24	경남 부산	24	5,950	서울	경남	경북	
39회	1958. 10. 3~ 9	서울	24	5,579	서울	경남	경북	
40회	1959. 10. 3~ 9	서울	23	8,000	서울	경남	경북	
41회	1960. 10. 10~ 16	충남 대전	24	7,626	서울	경남	경북	
42회	1961. 10. 11~ 15	서울	26	7,371	서울	경남	전남	
43회	1962. 10. 24~ 29	경북 대구	25	9,788	서울	전남	경북	
44회	1963. 10. 4~ 9	전북 전주	26	19,894	서울	전남	전북	•대통령배 중흥기종목 실시 •태수도(대관도) 종목 실시 •민박실시
45회	1964. 9. 3~ 8	경기 인천	26	13,429	서울	경기	부산	•체결규정, 경기심판규정, 대회규정을 대폭개편
46회	1965. 10. 5~ 10	전남 광주	26	13,132	서울	전남	경기	•선수참가규정개정 •체결규정(선수단의 단독 출전규정 포함) •개회식때 관중 혼잡으로 14명 희생
47회	1966. 10. 10~ 15	서울	26	13,774	서울	경북	전남	•인장상제도 실시 및 개회식 광묘르 연주 •남·여혼합창 처음 실시 •대한체육회가 직접 경기운영주관 •대회포어 처음 사용 - 세희망, 일차계, 보다 힘차게
48회	1966. 10. 10~ 15	서울	26	14,300	서울	경북	경기	•참가요강 개정(군인 문제다름) •4부 혼성합창 처음 실시 •카드섹션실시
49회	1968. 9. 12~ 17	서울	26	13,487	경북	서울	전남	•고체상화 및 대통령입장상배 신설 •스탠드관람자 5층기 색갈모자로 좌석분류 •모범선수단 실시
50회	1969. 10. 28~ 11. 2	서울	26	15,338	서울	경북	경기	•아북5도승인 표지관인장 •카드섹션이동화면실시 •전국일주상화식도 •대통령입장상 직접주소요
51회	1970. 10. 6~ 11	서울	28	16,332	경북	서울	전남	•하계수영대회 통합개회 시·도별 지대결연으로 전국적인 회합의 기틀다짐 •군사체육, 일선단위, 민나는 전진의 표어를 사용, 현 전국체전 표어로 관혁짐
52회	1971. 10. 8~ 13	서울	27	16,507	서울	경북	경기	•참가신청서 사전열람제 신설(4월경) •연식경구 폐지
53회	1972. 10. 6~ 11	서울	27	12,999	서울	부산	경북	•제미동포 22명 참가 •소년체전이 별도 신설
54회	1973. 10. 12~ 17	부산	27	12,873	서울	부산	경북	
55회	1974. 10. 8~ 13	서울	27	13,124	서울	전북	경기	
56회	1975. 10. 7~ 12	경북 대구	27	11,906	서울	경기	경기	•실업팀규정 완화 •참가신청서대륙 확대배포
57회	1976. 10. 12~ 17	부산	27	12,914	서울	경기	경북	•제미동포선수단 참가 (임영17, 선수18) •실업팀규정 (76. 5. 31. 현재 등록팀에 한해 참가자격 부여)
72회	1991. 10. 7~ 13	전북 완주(가죽리)	35	22,068	경기	서울	전북	•전라북도 전지회 성화봉송 •보디빌딩 정식종목 채택
73회	1992. 10. 10~ 16	대구	35	22,210	서울	경기	대구	•'92 바르셀로나올림픽 영명의 메달리스트 기화식 행사 •수중 자유참가종목 채택
74회	1993. 10. 11~ 17	광주	35	22,447	경기	서울	전북	•문민정부 출범후 최초의 민족제 전으로 민족회합 도모 •전남시 승격후 2번째 개최 •우유 시범종목 채택
75회	1994. 10. 27~ 11. 2	대전	35	22,075	경기	서울	대전	•직할시 승격(1989년)후 최초 개최 •IOC성립 100주년 기념 스포츠 및 올림픽 이상 실현의 해를 맞이 하여 올림픽 이념 승화지방 •단체경기종목 예산 1회전 경기 사전실시로 대규모로 비례와 방지 •세탁타크로 자유 참가종목 채택
76회	1995. 10. 2~ 8	경북 포항(해미역)	35	20,490	서울	경기	경북	•지방 중수도시 최초 개최 •1975년 제56회 체전 개최후 20년 만의 개최(대구광역시와 분리후 처음개회) •광복 50주년 기념
77회	1996. 10. 7~ 13	강원 춘천(관동대 캠퍼스)	35	20,556	경기	서울	강원	•1985 제63회 체전 개최후 11년만의 개최 •대회 마스코트(달곰이)최초 채택 •최우수선수상 수여지 명의 변경(문화관광-한국체육기자협회회장) •수중 세탁타크로, 소프트볼 시범종목 채택
78회	1997. 10. 8~ 14	경남 창원(해미역)	36	21,671	경기	서울	경남	•1982년 제63회 체전 개최후 15년 만의 개최 •대회마스코트(해오리)채택 •울산광역시 승격으로 총래 15개 시·도에서 16개 시·도 참가 •우유 정식 종목 채택
79회	1998. 9. 25~ 10. 1	제주	36	21,482	경기	서울	충남	•1984년 제13회 전국소년체육대회개회 전국체육대회 최초 개최 •서울올림픽 10주년 기념 및 올림픽 성화 제수도 갖기차기 기념 •대회 마스코트(솜비·해비)채택

회 수	개 최 년 월 일	개 최 지	참 가 종 목	참 가 인 원	등 위			특 기 사 항
					1위	2위	3위	
80회	1999. 10. 11 ~ 17	인천	36	21,414	경기	서울	인천	<ul style="list-style-type: none"> • 1983년 제64회 대회개최 이후 16년만의 개최 • 대회마스코트(미래로)채택
81회	2000. 10. 12 ~ 18	부산	38	21,887	경기	서울	부산	<ul style="list-style-type: none"> • 1976년 제57회 대회 개최 이후 24년만의 개최 • 대회마스코트(PUM)채택 • 수중, 세팍타크로 정식종목 채택 • 트라이애슬론 시범종목 채택
82회	2001. 10. 10 ~ 16	충남 천안 등 10개 지역	37	21,990	충남	서울	경기	<ul style="list-style-type: none"> • 1979년 대회 개최 후 21년만에 개최 • 대회 마스코트(귀도리)채택 • 개최지 가산 채점제도 채택
83회	2002. 11. 9 ~ 15	제주도	38	22,176	경기	서울	충남	<ul style="list-style-type: none"> • 1998년 제79회 대회개최 후 4년만에 개최 • 대회마스코트(제돌이)채택 • 사이클(벨로드롬), 사격, 승마, 조정, 카누 근대5종(승마)의 분산 개최로 절약채전 지향
84회	2003. 10. 10 ~ 16	전북	38	22,330	경기	서울	전북	<ul style="list-style-type: none"> • 1991년 제72회 대회개최 후 12년 만에 개최 • 대회마스코트(신명이)채택 • 산악, 바둑 전시종목 개최로 생활체육과의 동참 체전
85회	2004. 10. 8 ~ 14	충북	40	23,293	경기	서울	충북	<ul style="list-style-type: none"> • 1990년 제71회 대회개최 후 14년 만에 개최 • 대회마스코트“고드미,바로미”채택 • 전국체육대회 전종목 충북에서 개최
86회	2005. 10. 14 ~ 20	울산	41	23,501	경기	서울	경북	<ul style="list-style-type: none"> • 울산에서는 처음으로 개최 • 전국을 일순하는 전환점 마련, 가장 성공적인 대회로 평가 • 대회마스코트 “해울이”채택 • 여자복싱 등 10개 경기 전시종목 개최
87회	2006. 10. 17 ~ 23	경북 (김천시)	41 전시 12	26,446	경기	경북	서울	<ul style="list-style-type: none"> • 체전사상최초 <ul style="list-style-type: none"> - 15만의 중소도시에서 개최 - 선수촌 운영 - 주관방송사선정(KBS) • 체전사상 최고의 자원봉사 참여 <ul style="list-style-type: none"> - 자원봉사 참여인원(1,300명)

부록 2. 한발종합운동장 수요조사 설문지

한발종합운동장 활용방안 연구를 위한 수요조사

- 본 조사의 내용은 “연구용”으로만 이용됩니다. -

대전발전연구원에서는 대전시로부터 ‘한발종합운동장 활용방안에 관한 연구’를 의뢰받아 연구를 진행하고 있습니다. 이를 위해 기존 입주 기관에 대해 아래와 같이 조사를 실시하오니 협조 부탁드립니다.

연구책임자 연구위원 임병호(TEL: 042-530-3511/ FAX : 042-530-3556)

위촉연구원 김기영(TEL: 042-530-3553/ FAX : 042-530-3556)

단 체 명		
현재 단체 사무실은 어디에 위치하고 있습니까?(주소)		
사무실 상주 근무인원은 몇 명입니까?	_____명	
리모델링 이후 한발종합운동장으로 재입주를 원하십니까?	원한다	원하지 않는다
원하지 않으시다면 그 이유가 무엇입니까?		

아래는 “재입주를 원하시는 단체”만 작성해 주십시오.

입주하고자 하는 장소는?	주경기장	충무체육관	다목적체육관	시립수영장	
입주를 원하시는 이유가 있다면 무엇입니까?					
리모델링 이전 한발종합운동장 사무실 임대료에 대해서 어떻게 생각하십니까?	매우 높다	높다	그저 그렇다	낮다	매우 낮다
임대료는 어느 정도가 적정하다고 생각하십니까?	기존 임대료를 100으로 보았을때, _____				
재입주시 원하시는 사항이 있다면 자유롭게 기입하여 주십시오. (예 : 은행, 마트 입주 등)					
작 성 자	직 위 :		성 명 :		

부록 3. 종합운동장 활용 관련 기사

안산시는 종합운동장 사후활용방안 및 매장구성 설계용역에 대하여 안산시청 제1회의실에서 시장(송진섭)과 관계공무원, 시의원, 체육분야 관계자 등과 자리를 함께한 가운데 중간 보고회의 자리가 마련되었다.

이 자리에서는 ㈜넥슨젠 책임연구원 배성식의 과워포인트를 겸한 책자보고형식으로 종합운동장의 다각적 활용방안에 관하여 국내외사례 등과 수익성 및 설문조사내용 등의 심도 있는 보고가 이루어졌다.

설문조사 내용중에는 “안산시에 과연 종합운동장이 필요한가?” 라는 의식조사에서 적절하다 52%, 보통이다 37% 등으로 긍정적인 반응이 89% 이상이고, “종합운동장의 운영에 있어서 공공성과 수익성 중 공공성이 45%, 균형적이어야 한다 52%의 결과가 나왔다.

안산시는 외국의 종합운동장 활용의 성공적인 사례인 영국 등의 활용사례를 모델로 놓고 공공성+수익성의 복합개발형의 균형적인 활용방향을 설정하였다.

향후 안산시는 개장 행사계획으로 A매치 축구대회, 프로축구단 창단 방안까지 검토하고 있다. 이로써 안산시는 2006년 2월 중순까지 수정보안 및 최종안을 확정하여 종합운동장 사업을 추진할 계획이라고 밝혔다.

공사비 약 1,000억원 가까이 들며 단원구 초지동 666 일대에 건립 중인 안산 종합운동장은 지하 1층, 지상 4층, 연면적 53,691㎡, 3만5천석 규모로 올해 7월 완공될 예정이다.

평화일보 고명건 기자

자료 : <http://cafe.daum.net/WorldcupLove/R6/>(다음 카페)

서울시는 기능이 저하된 동대문운동장의 일부 시설을 휴식문화공간을 바꾸는 '동대문운동장 기능대체 기본계획' 용역을 내년 7월 발주해 연말까지 수립할 계획입니다.

기능대체 계획에는 청계천 복원사업과 연계해 동대문 운동장에 녹지와 공원, 문화공간을 조성하는 것과 기존시설의 기능을 바꾸는 것 등이 포함됩니다.

서울시는 동대문 야구장과 축구장을 헐고 지상에는 공원, 지하에는 주차장을 각각 건립하거나 문화공연장으로 활용하는 등의 방안을 검토하고 있습니다.

서울시는 이 기본계획을 빠르면 청계천 복원사업이 끝나는 2005년 10월 착공해 2006년 하반기 완공할 예정입니다.

자료 : <http://k.daum.net/qna/view>

"성남종합운동장 활용방안" 보고회

야외 수영장, 사계절 스케이팅장 등... 활용방안 제시

성남시는 체육단체 및 시민 등 약 100여명이 참석한 가운데 지난 달 31일 시청 대회의실에서 "성남종합운동장 활용방안"에 대한 최종 보고회를 개최하였다.

1985년에 준공, 23년이 지난 성남종합운동장의 시설개선 및 활용 방안에 대하여 지난 3월에 서울대 산학협력단(수석연구원 오자왕)에 성남종합운동장 활용방안 연구용역을 의뢰, 6월에 중간 설명회를 개최하였다.

이날 서울대 산학협력단 오자왕 수석연구원은 최종 용역보고를 통해 약 1,000억원의 예산을 단계적으로 투입, 2012까지 성남종합운동장 내에 복합 체육회관, 야외 수영장, 사계절 스케이팅장 등을 조성하고, 장기적으로 지상의 주차장을 지하화하여 다목적 운동장, 리틀 야구장 등으로 활용하는 방안을 제시하였다.

성남종합운동장 활용방안이 계획대로 추진되면 시민들에게 양질의 스포츠 여건을 제공하여, 시민의 욕구 충족과 건전한 스포츠 활동의 장으로 자리매김 할 것이다.



▲ 성남종합운동장 활용방안 최종 보고회

자료 : <http://blog.naver.com/123kmss/150033984125>

정책연구보고서 2009-04

전국체전 이후 한밭종합운동장 등 체육시설 활용 방안

발행인 육 동 일

발행일 2009년 9월

발행처 대전발전연구원

302-846 대전광역시 서구 월평본1길 39(월평동160-20)

전화: 042-530-3511 팩스: 042-530-3556

홈페이지 : <http://www.djdi.re.kr>

인쇄: 정우인쇄사 TEL 042-636-1630 FAX 042-627-1821

이 보고서의 내용은 연구책임자의 견해로서 대전광역시의 정책적 입장과는 다를 수 있습니다.

출처를 밝히는 한 자유로이 인용할 수 있으나 무단 전재나 복제는 금합니다.