

발행일 2019. 11. 14. 발행처 대전세종연구원 발행인 박재욱
주 소 대전광역시 중구 중앙로 85 (선화동) Tel. 042-530-3500 Fax. 042-530-3528
제 작 ㈜봄인터랙티브미디어

대전시청사 시민공간의 시민친화적 활용방안 연구

도시기반연구실 연구위원 양승희

I. 연구의 배경과 필요성

- 대전시청사는 현재 위치로 이전 개청(2000년 1월)한 이후 별도 규모 변경 없이 시청사 공간을 활용하고 있음. 최근 공공기관의 이미지는 관 주도의 권위적인 이미지에서 시민과 관이 함께 소통·공유하는 시민 친화적인 이미지로 변화하고 있으며, 시민과의 소통행정 구현 방안으로 공공기관 내 일부공간을 시민친화형 공유공간으로 재구성하여 공유·활용하는 추세임
- 대전시청사 내 주요 시민공간으로는 종합민원실, 어린이도서관 및 희망열람실 등의 복합문화공간과 소통공간(시민발언대 등), 일부 휴게공간으로 한정되어 있어 시민의 삶의 질 향상차원에서 다양한 공공서비스 기능제공에 대한 대응방안이 요구됨
- 이에 본 연구는 대전시청사 내 시민공간의 공간활용도 제고 및 시민의 다양한 수요에 대응한 대전시청사 시민공간의 시민친화적 활용방안을 모색하고자 함

II. 시민공간의 개념과 활용 경향

- 시민공간이란
 - 시민공간의 개념 정립과 관련한 논의는 많지 않은 실정이나 일반적으로 공공성과 상징성을 내포하는 공공청사의 내·외부에 시민을 위해 조성된 공간이라 할 수 있음
 - 본 연구에서의 시민공간은 공공청사 내 시민의 문화 기능 및 활동이 이루어지는 개방된 공간으로 한정하고 있음
- 시민공간의 기능과 특성
 - 시민공간의 주요 기능은 크게 집회 및 교육기능, 생활 편의기능, 문화·공연·전시 기능, 지역 홍보 기능으로 구분되며, 주로 공공청사 내 저층부에 배치하여 시민의 이용성 및 접근성 향상을 고려하고 있음

■ 시민공간의 활용 경향

- 국내외 공공청사 내 시민공간의 활용 경향은 시민 누구나 이용할 수 있도록 공공서비스 및 생활편의 기능을 제공하고 있으며, 시민공간 주요 기능, 공간 배치 및 조성 방법은 다음과 같음
- 시민공간 주요 기능: 생활편의기능(휴게 및 식음시설, 육아지원시설), 복합문화기능(전시 갤러리, 복합 문화도시공간 등), 시민 소통기능(시민발언공간 등 정책참여공간, 시 관광안내센터 및 홍보관), 시민 활동공간기능(지역기업 제품 전시·판매공간, 창업·취업 정보센터 등)으로 구분되며, 생활편의기능 및 복합문화기능으로 확충하는 추세를 보임
- 공간 배치 및 조성 방법: 시민의 이용성 및 접근성 증대를 위해 청사 내 저층부에 개방된 형태로 시민공간을 조성하고 있으며, 시민공간 조성 기획 단계에서부터 시민 의견수렴 과정을 거쳐 시민의 다양한 수요에 대응하는 공간으로 조성하는 추세임

III. 대전시청사 시민공간 현황

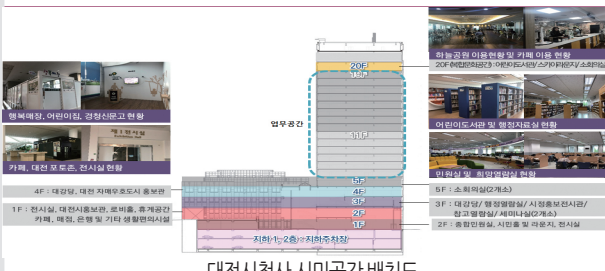
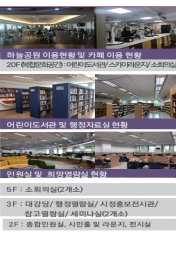
■ 대전시청사 시민공간 개요

- 대전시청사 내 주요 시민공간으로는 시청홍보공간 및 지역상품판매 공간, 집회 및 회의·열람공간, 민원공간, 문화예술공간(전시, 강당 등), 식음 및 휴게공간, 기타 생활 편의공간 등으로 지상 1층~5층, 20층에 분산 배치되어 있음

■ 시민공간 활용 현황

- 시청사 내외부 보행동선에 따른 시민공간 배치 검토 필요
 - 대전지하철 1호선 개통으로 인해 주 교통 및 보행동선 흐름이 시청사 북측면으로 연결, 남측면을 기준으로 계획된 청사 내부 보행동선 축과 상이하게 됨에 따라 종합민원실의 공간 배치 검토 필요
 - 어린이도서관(하늘도서관)의 이용성 및 접근성 검토 필요: 20층에 위치하여 접근성이 다소 떨어지며, 이용량이 적은 것으로 파악됨(주말기준 약 50인 방문)에 따라 이용성 및 접근성 증대 차원에서 저층부 시민공간과의 연계 배치 검토가 요구됨

[표 1] 대전시청사 시민공간 개요

일반개요	
> 시청사 건물개요 - 대지면적: 68,908.40㎡ - 건물규모: 지하2층, 지상21층(연면적 87,741.57㎡) - 주차대수: 832대(육외 294대, 육내 538대)	
> 층별 주요 시민공간 - 1층: 전시실, 홍보관, 휴게공간, 생활편의시설(카페, 매점, 문구점, 은행 등) 수유실, 안내실 등 - 2층: 종합민원실, 시민홀 및 라운지, 전시실 등 - 3층: 대강당, 열람실, 시청홍보전시관, 세미나실 등 - 4~5층: 국제자매우호도시홍보관, 회의실 등 - 20층: 어린이도서관, 복합문화공간(하늘마당), 소회의실 등	
 <p>대전시청사 시민공간 배치도</p>	

· 공간 활용도 미흡

- 접근성이 높은 지상 1·2층 내 시민공간이 종합민원실, 전시실, 생활편의시설, 일부 휴게공간 등으로 기능이 제한적임. 시민공간 기능 확충 필요
- 1층 메인 로비에 시민과 소통하고, 시정을 알릴 수 있는 매개 공간 활용 필요

IV. 대전시청사 시민공간 활용방안

■ 활용방향 설정

- (시민과 향유할 수 있는 시민공간 조성)
 - 시민공간은 시민 누구나 이용할 수 있는 공간으로 조성하며, 주요 기능 설정에 있어 복합문화예술공간을 연계하여 시민이 함께 향유하는 공간으로 조성
- (시민 수요에 대응한 시민공간 조성)
 - 시민의 시민공간 수요에 대응하고 이용빈도 선호가 높은 공간을 중심으로 조성
- (유연하게 활용가능한 복합공간으로 조성)
 - 시민공간은 단일 공간 기능이 아닌 복합공간으로 조성, 유연하게 활용토록 설정

“시민과 함께 채워가고, 소통하는 열린 시민공간 조성”

‘시민과 함께 만드는 행복한 대전’, ‘4차산업혁명특별시 대전’ 이끄러지는 시민공간으로 조성
 시민 누구나 소외되지 않고 사람과 사람, 사람과 문화가 연결되는 오픈 이노베이션(open-innovation) 도시

>> 공간 방향설정: 도시 발전과 시민 참여가 하나되는 열린 공간

시민의 참여로 생활 속 문화예술, 행정, 여유가 넘치는 ‘시민 소통공간’	대전의 시정 방향이 시민과 공유되는 ‘시민 참여공간’	대전의 도시 발전 비전이 시민과 구현되는 ‘시민 혁신공간’
--	---	--

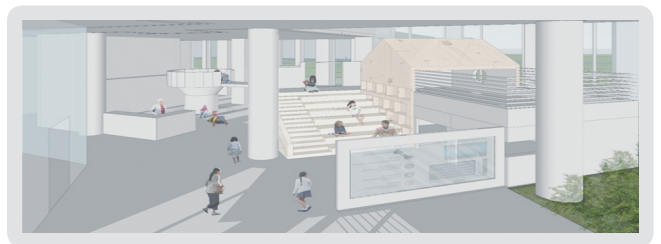
<그림 1> 시청사 시민공간 활용방향 설정

■ 시민공간 배치 활용방향 설정

- (유사기능간 통합 배치) 대전시청사의 주요 기능인 행정 업무 기능, 시민 행정지원기능, 시민 소통기능 등 공간 영역을 고려하고, 기존 공간을 최대한 활용하되 시민공간 내 유사기능간 통합 배치를 고려
- (외부공간과의 연계 배치) 시민공간의 배치는 시민공간의 배치는 시민공간을 확장하여 이용토록 건물 내·외부 연계를 고려하여 배치
- (지속적 공간 활용 고려) 시민공간을 지속적으로 활용 가능한 공간으로 유연하게 계획하며, 운영 프로그램과 관련하여 시민이 함께 만들어 갈 수 있는 환경 조성



<그림 2> 시민 복합문화공간 투시도(안)



<그림 3> 어린이도서관 투시도(안)

■ 대전시청사 시민공간의 시민친화적 활용방안

- (대전 시정방향과 연계한 기능공간 조성) 시민이 대전 시정방향 향을 공유하고, 시민과 함께 대전을 보다 발전된 우리의 도시로 만들어가기 위한 전단계로 시청홍보 기능을 강화할 필요성이 있음. 이를 위해 시청사 내 산재되어 있는 시청홍보 기능 공간을 시청사 1층에 집약적으로 배치할 것을 제안함
- (시민공간 지속적 활용방안 모색) 시민공간은 시민 주도의 공간으로 요구기능, 이용동선, 지속적인 활용을 위한 시민참여형 프로그램 운영 등 시민공간 운영 전반에 대해 지속적인 시민 의견수렴이 요구됨. 대전 시민의 시민공간 수요에 대응한 공간 조성 및 활용, 세부 프로그램 설정을 위하여 시민, 전문가의 지속적인 의견 수렴 필요
- (운영 관리 관련 전담조직 구성) 시민공간이 보다 활발하게 활용되기 위해서는 타 시도 사례와 같이 다양한 프로그램의 지속적인 개발과 시설 관리 및 운영에 대한 주체적인 전담조직을 구성할 필요가 있음. 시민 의견수렴을 통한 시민공간 프로그램 조정 과정에서 조직 구성 및 관리 운영에 대한 방안 마련 필요

10월 대전 경제동향



종합평가

대전지역의 경기동행종합지수 순환변동치는 2018년 7월 이후 상승하는 추세임. 한편, 경기선행종합지수 순환변동치는 2019년 2월 이후 소폭 상승하다 6월 이후 주춤하는 모습을 나타냄

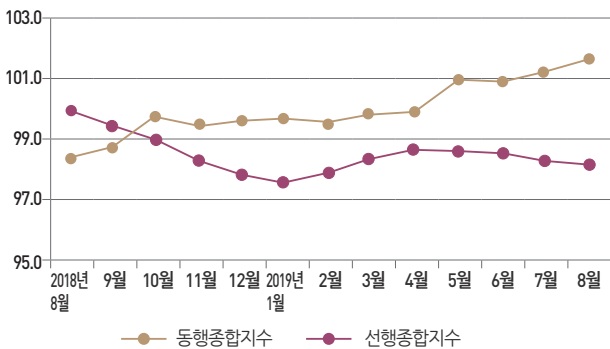
개별지표에 있어서는 전월대비, 소비와 건설경기가 다소 활발한 반면, 생산이 위축되고, 고용상황이 다소 악화된 가운데, 수출 역시 감소함. 전년동월대비로는 건설경기가 부진하고, 수출이 감소한 반면, 생산과 소비가 활발하고, 고용상황이 개선되는 모습임

최근, 우리나라 경제는 생산 증가세를 유지하고 있으나, 수출 및 투자의 부진한 흐름이 지속되고 있음

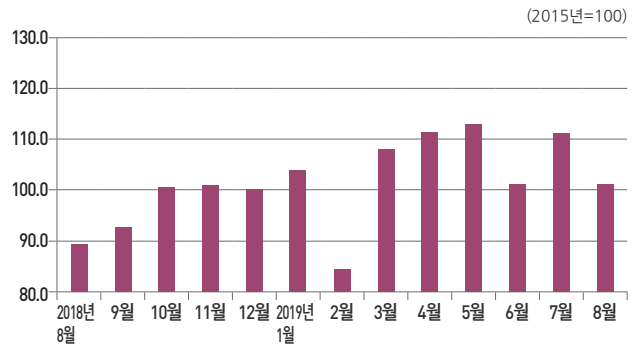
대외적으로는 일본정부의 수출규제조치가 이어지고, 미중 무역갈등의 경우 1단계 합의가 있었으나 향후 협상관련 불확실성이 상존함. 또한 글로벌 교역 및 제조업 경기 위축 등에 따른 세계경제 성장세 둔화와 반도체 업황 부진이 지속되고 있음

이에 따라 대전광역시는 지난달에 이어 개별 지표가 다소 감소하는 모습을 보이는 가운데, 지속적으로 이루어지고 있는 일본 수출규제에 대한 긴밀한 대응에 만전을 기하고, 국내외 경제 불확실성을 고려하여 지역 경기 위축 상황을 타개하기 위해 시의 지방채 관리 등 재정의 확장적 운용을 통해서 피해 취약계층·업종의 지원 대책을 강구할 필요가 있음

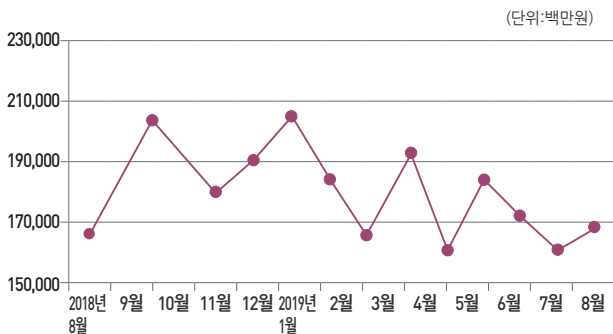
01 경기지수 경기종합지수 순환변동치



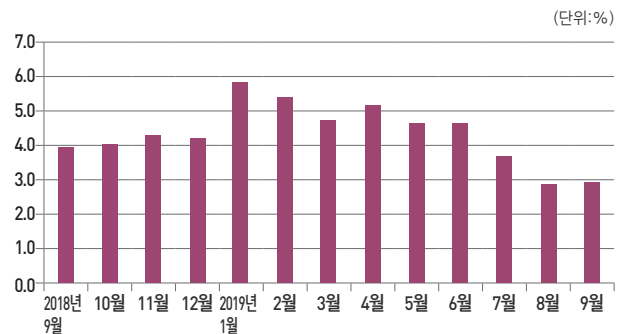
02 생산 제조업생산지수



03 소비 대형소매점 판매액



04 고용 실업률



10월 세종 경제동향



종합평가

세종시의 2019년 9월 세종시 소상공인 체감경기지수는 68.8로 나타남. 2018년 2월부터 꾸준히 증가하던 체감경기지수는 6월 대폭 하락하였으며 이후 상승과 하락을 반복함. 소상공인의 경기에 대한 전망지수는 전월 대비 보합하였으나 전년 대비 감소한 것으로 나타남

생산측면에서는 세종시 9월 광공업 생산지수는 전년 동월 대비 10.3% 증가, 전월 대비 1.6% 감소함. 출하지수는 전년 동월 대비 8.6% 증가하였으며, 전월 대비 0.4% 감소함

9월 주택매매 거래량은 350건으로 전년 대비 35.7% 증가하였으며, 전월 대비 9.1% 감소함. 전월세 거래량은 1,407건으로 전년 대비 14.7% 증가, 전월 대비 1.6% 감소함

9월 경제활동 인구는 17만 4천명으로 전년 동월(15만 8천명) 대비 10.1% 증가, 전월(17만 6천명) 대비 1.1% 감소함. 취업자는 17만 명으로 전년 동월(15만 4천명) 대비 10.4% 증가하였고, 전월 대비 1.2% 감소함

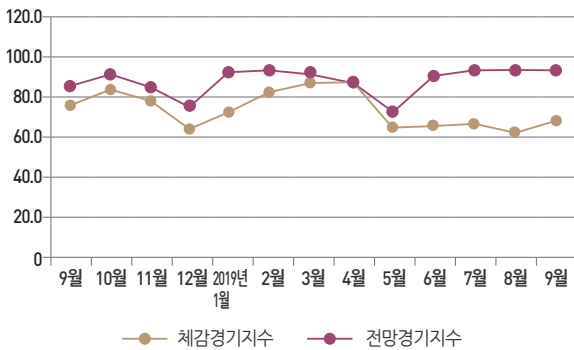
9월 전국의 실업률은 3.1%이며, 세종시 실업률은 2.4%로 제주도(1.6%), 전남(1.8%), 충북(2.0%), 강원도(2.3%) 다음으로 낮게 나타남. 세종시 9월 실업률은 전년 동월 대비 0.1%p 증가하였으며 전월 대비 0.2%p 증가함

01

경기지수 소상공인 경기지수



(100=전월 대비 보합)

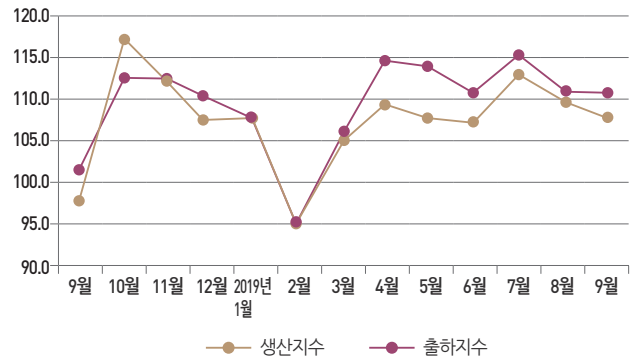


02

생산 광공업 생산지수 추이



(2015년=100)

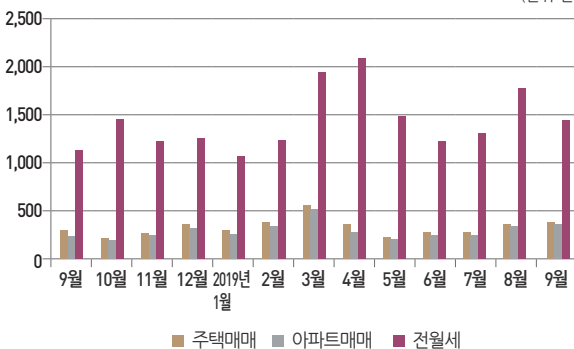


03

부동산 부동산 가격지수



(단위:건)



04

고용 실업률



(단위:%)

