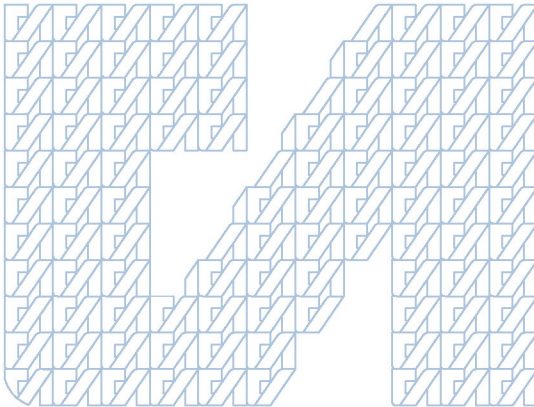


# 지역사회 통합돌봄 차원의 대전시 청년공간 활용 방안

염인섭



정책연구 2022-61

# 지역사회 통합돌봄 차원의 대전시 청년공간 활용 방안

염인섭

연구책임

• 염인섭 / 미래기획실 책임연구위원

정책연구 2022-61

## 지역사회 통합돌봄 차원의 대전시 청년공간 활용방안

발행인 김 영 진

발행일 2022년 12월

발행처 대전세종연구원

34051 대전광역시 유성구 전민로 37(문지동)

전화: 042-530-3500 팩스: 042-530-3528

홈페이지 : <http://www.dsi.re.kr>

인쇄: 영창당인쇄사 TEL 042-626-7888 FAX 042-636-7888

이 보고서의 내용은 연구책임자의 견해로서 대전광역시와 세종특별자치시의 정책적  
입장과는 다를 수 있습니다.

출처를 밝히는 한 자유로이 인용할 수 있으나 무단 전재나 복제는 금합니다.

# 제목 차례

1장 서론 .....	3
1절. 연구의 배경과 목적 .....	3
1. 연구의 배경 .....	3
2. 연구의 목적 .....	6
2절. 연구의 범위와 내용 .....	7
1. 연구의 범위 .....	7
2. 연구의 내용 .....	8
2장 선행연구 및 청년공간 사례 고찰 .....	13
1절. 선행연구 고찰 .....	13
1. 지역사회 통합돌봄과 지역자산 활용 청년공간 조성 .....	13
1) 용어 정의 .....	13
2) 지역사회 통합돌봄과 지역자산의 활용 .....	16
3) 관련 연구 고찰 .....	18
2절. 청년공간 사례 고찰 .....	25
1. 청년이음전주(전북 전주시) .....	25
2. 우암동 청춘허브센터(충북 청주시) .....	31
3. 어은동 안녕센터 .....	37

3장. 대전시 청년정책 현황분석 .....	45
1절. 일반현황 .....	45
1. 대전시 청년정책 현황 .....	45
2. 대전시 청년통계 .....	51
2절. 대전시 청년정책 현황 .....	57
1. 청년 기본조례 현황 .....	57
2. 대전광역시 자치구별 청년 기본조례 비교 .....	60
3절. 대전시 청년공간 운영관리 현황 .....	61
1. 공공주도 위탁관리 청년공간 현황 .....	62
2. 민간공모 청년활동 공간 『대전 청춘터전』 현황 .....	70
3. 대전 청년내일마을 조성사업(2022) .....	72
4장. 지역사회 통합돌봄과 청년공간 활용방안 .....	77
1절. 청년공간 활용 지역공동체 플랫폼 구축 .....	77
1. 기본구조 : 청년공간 활용 지역공동체 돌봄 .....	78
2. 도시재생뉴딜사업 연계 청년공간 활용 방안 .....	81
2절. 공동체 돌봄과 청년공간 공유 활성화 방안 .....	86
참고문헌 .....	91
부록 : 대전시 청년공간(시설) 현황 .....	95

## 표 차례

[표 3-1] 전국 6대 광역시별 청년 기본조례 비교 .....	59
[표 3-2] 대전광역시 자치구별 청년 기본조례 비교 .....	60
[표 3-3] 대전시 청년공간 운영관리 현황 .....	61
[표 3-4] 대전 청춘터전 지정·운영 현황(2020~2022) .....	71
[표 4-1] 지역사회 통합돌봄을 위한 청년공간-청년활동 연계활용의 기본구조 .....	78
[표 4-2] 자치구별 도시재생뉴딜사업과 연계 가능한 청년공간 현황 .....	83

## 그림 차례

[그림 1-1] 대전청년내일센터 주요 사업 및 운영관리 기본구조 .....	5
[그림 1-2] 공동체 돌봄을 위한 지역자산 활용구조 .....	9
[그림 2-1] 해결수요지도(Needs map)과 자산활용지도(Assets map) 예시 .....	15
[그림 2-2] 지역사회 중심 통합적 서비스 전달체계 개념도 .....	17
[그림 2-3] 청년내일마을 공모사업 추진을 위한 주요 컨설팅 내용 .....	23
[그림 2-4] 청년이음전주 건물 전경 .....	25
[그림 2-5] 청년이음전주의 청년을 위한 주요 공간구성 현황 .....	27
[그림 2-6] '찾아가는 청년센터' 상담 사진 .....	28
[그림 2-7] 우암동 도시재생뉴딜사업의 비전 .....	31
[그림 2-8] 청주 우암동 청춘허브센터 조감도(자료: 충청북도 청주시) .....	32
[그림 2-9] 도시재생 활성화계획 상 청춘허브센터 공간 구성 .....	32
[그림 2-10] 청춘허브센터 2층 평면도(복합 커뮤니티공간) .....	34
[그림 2-11] 청춘허브센터 3층 평면도(중장년 기술창업센터) .....	35
[그림 2-12] 어은동 안녕센터 전경 .....	37

[그림 2-13] 어은동 일대 주민참여형 마을공동체 현황 .....	38
[그림 3-1] 대전광역시 청년정책 운영관리 기본구조 .....	45
[그림 2-2] 대전청년포털 공식 홈페이지 화면 .....	47
[그림 3-3] 대전청년포털 웹사이트 서비스 제공 화면 .....	48
[그림 3-4] 대전광역시 청년친화도시 프로젝트 .....	49
[그림 3-5] 대전시 청년인구 총괄 현황(자료: 2022 대전광역시 청년통계) ...	51
[그림 3-6] 대전시 청년인구 연도별·연령별·자치구별 현황 .....	52
[그림 3-7] 대전시 청년인구 사업체 및 주거환경 만족도 현황 .....	53
[그림 3-8] 대전시 세대별 청년육성 정책 선호도비교표 .....	54
[그림 3-9] 대전시 세대별 청년육성 정책 선호도 비중(%) .....	55
[그림 3-10] 대전시 자치구별 청년육성정책 선호도비중(%) .....	56
[그림 3-11] 대전시 공공 위탁관리 청년공간 분포 현황 .....	62
[그림 3-12] 2022년 대전 청춘터전 지원단체(7개소) 현황 .....	70
[그림 3-13] 청년내일마을 브랜드(brand) 정체성 .....	72
[그림 3-14] 대전 청년내일마을 조성사업과 청년(거점)공간 연계 구조 .....	73
[그림 4-1] 청년공간(청년활동) 연계 지역공동체 플랫폼 기본구조 .....	78
[그림 4-2] 지역사회 통합돌봄을 위한 공동체 협력사업과 서비스 구조 .....	80
[그림 4-3] 대전시 도시재생뉴딜사업플랫폼과 주요 청년공간 분포 현황 ...	82
[그림 4-4] 대전시 청년공간 3대 활용유형과 입지 현황 .....	84
[그림 4-5] 자치구별 지역자산 활용 공동체 통합돌봄 구조 .....	85
[그림 4-6] 대전시 지역사회 통합돌봄 차원의 서비스플랫폼 구조 .....	86
[그림 4-5] 지역공동체 간 공유 활성화를 위한 네트워크 구조 .....	87
[그림 4-5] 공동체 돌봄을 위한 청년공간 공유 네트워크 자원 현황 .....	89

# 서론

1절. 연구의 배경과 목적

2절. 연구의 범위와 내용

## 1장





# 1장 서론

## 1절. 연구의 배경과 목적

### 1. 연구의 배경

#### ■ 지역사회 형성과정에서 통합돌봄에 대한 인식변화가 필요함

- 공간단위 지역사회는 일종의 장소 단위 지역정책으로 관계적인 공간을 창출함과 동시에 하나의 영역을 형성함<sup>1)</sup>
  - 장소의 영역성 관점에서 지리적·공간적 기반의 지역사회에서는 구성원들 간의 상호작용을 강조하는 지역성을 갖추는 과정이 매우 중요함. 이는 마을공동체 또는 지역공동체는 주민들이 하나의 마을 또는 일정한 지역에서 ‘공간단위 지역사회(communitiy)’ 또는 ‘지리적 지역사회’라는 영역을 형성한다고 볼 수 있기 때문임
- 기능적 지역사회 관점에서 보면, 해당 마을이나 지역의 세대별 구성원들(청년, 중장년, 영유아, 노인 등) 간 상호 작용은 다양한 형태의 공동체 활동으로 이어지고, 지역의 활력 증진에 기여함
  - 장소정체성 관점에서 지역의 문제해결과 지역구성원의 삶의 질 향상에 중점을 둔 사회성을 갖추는 과정이 중요함
- 한편, 공공서비스 대상으로서의 지역사회(공동체)를 바라보는 시각에서 보면, 2010년대 들어서면서부터 본격화된 지역사회 통합돌봄의 개념은 더욱 확대될 필요가 있음
  - 이는 단순히 지역사회 안에서 노인과 장애인 등 사회적약자에 국한된

---

1) McCann, E. and Ward, L.(2010), Relationality/territoriality: toward a conceptualization of cities in the world, Geoforum, 41, p.175-184

복지서비스체계에서 벗어나 공동체의 이름으로 지역주민 모두가 해당  
지역사회에 다양한 주체로 참여하는 사회적·경제적 공동체이면서  
공공서비스를 함께 제공받는 수혜자 그룹이라는 점을 인식해야 함

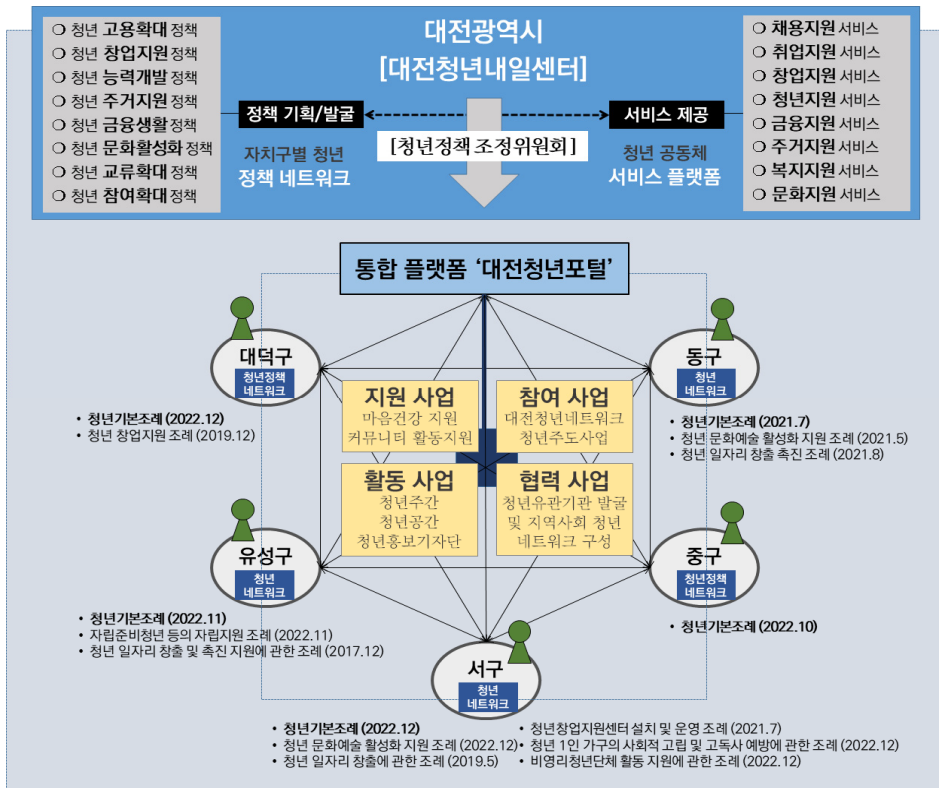
- 요약하면, 지역사회 통합돌봄의 개념은 단순히 복지서비스가 아닌 하나  
의 공동체가 공간단위 지역사회(지역성), 기능적 지역사회(사회성), 공  
공서비스 수혜 대상으로서의 지역사회(공동체성)를 이루는 과정에서 지  
역사회에 속한 주민들을 통합된 형태의 공동체 돌봄 체계 안에서 고민  
될 필요가 있음

## ■ 지역사회 내 청년공간 활용성 증대방안이 요구됨

- 인구감소 시대, 청년의 대외 유출 방지 및 지역 정착지원 정책요구 증가
  - 2015년 서울시 청년공간 ‘무중력지대’가 생겨난 이후, 전국적으로  
지역 청년들의 이탈을 방지하고, 청년인구 유입 촉진 및 정주환경  
개선을 위해 청년공간들이 조성되고 있음. 해당 청년공간에서는 지역  
청년들의 자유롭고 창의적인 활동을 지원하고 있음
- 모두를 위한 청년공간의 활용성 증대 방안 필요성 인식
  - 지자체 차원에서 청년의 삶 전반을 지역사회와 함께 고민하여  
지역정착을 유도하고, 청년활동을 지원하는 종합적인 청년정책이  
요구되고 있음
- 대전시 주요 청년(활동) 공간을 공동체 활성화 차원에서 활용하되, 주변  
지역자산과 연계하여 지역사회 통합돌봄과 연계한 접근방법이 필요함
  - 청년의 삶의 질 향상과 지역에서 자유로운 활동을 돕는다는 측면에서  
청년공간의 의미는 비장애인 청년과 장애인 청년 모두에게 그 의미가  
크다고 할 수 있으며 청년공간이 비장애 청년들만의 공간이 아닌  
모두를 위한 공간으로 거듭날 수 있도록 문턱을 낮춰야 할 필요성도  
제기되고 있음

## ■ 대전시 청년정책 기능 강화와 청년의 지역사회 정착지원이 요구됨

- 대전시는 2020년대 들어서면서 청년정책 관련 법·제도적 기반을 구축하고, 주요 시책으로 청년을 위한 고용확대, 창업지원, 능력개발, 주거지원(주거환경 개선), 복지증진, 금융복지 교육 및 상담, 청년문화의 활성화, 교류 및 참여 확대, 각종 공공시설 설치·지정, 중간지원조직(대전청년내일센터) 운영 등을 추진해오고 있음
- 특히, 전담기구(대전청년내일센터)를 중심으로 『대전청년포털』을 구축하여 청년 커뮤니티 구축 관련 지원사업을 비롯한 청년중심의 정책개발 및 사업추진을 위한 참여사업, 청년활동 지원 인프라(청년공간 등) 구축과 각종 홍보활동 지원사업, 청년공동체 네트워크 강화사업 등을 통합적으로 관리하고 있음



[그림 1-3] 대전청년내일센터 주요 사업 및 운영관리 기본구조

- 한편, 2018년부터 본격적으로 운영 중인 청년공간은 『공공주도 청년공간(총 7개소: 市 3개소, 區 4개소)』과 『민간위탁 청춘터전(매년 7개소 지정·운영)』을 비롯하여 청년이 지역사회 내에서 지역주민과 하나의 공동체를 형성하여 지역정착을 유도하는 『청년내일마을 조성사업(마을단위 지정)』을 2022년도부터 본격화하고 있음
- 이렇듯 대전시 청년정책은 초기에는 단순한 활동지원과 청년대상 복지서비스를 제공하는 차원에서 진일보하여 청년이 주도하여 추진하거나 청년이 중심이 되는 사업들에 대한 지원을 지속적으로 확대하고 있는 상황임

## 2. 연구의 목적

본 연구는 지역사회를 구성하고 있는 다양한 구성원들에 대한 공동체 차원의 돌봄환경 관련 정책을 강화하는 차원에서 ‘지역사회 통합돌봄(community care)’의 개념을 도입하되, 청년공간 및 네트워크를 연계하고자 한다.

이에 본 연구의 목적은 지역사회가 공동체 돌봄을 실현하는 과정에서 기존의 청년공간(시설) 인프라를 비롯하여 청년공동체 네트워크를 활용하여 기존의 지역단위 또는 마을단위 공동체와 연계하는 방안을 모색하고자 한다. 세부적으로는 대전시 청년공간과 청년네트워크가 공동체 차원의 지역자산이라는 점을 인식하여 공동체 차원의 지역자산 활용체계 구축방안을 모색하기 위함이며, 다음과 같이 3가지 세부 목표들을 설정하였음

- 첫째, 지역사회 통합돌봄과 전반적인 청년정책 관련 개념과 접근방법을 이해하고,
- 둘째, 기존 복지서비스 중심의 지역사회 통합돌봄 체계를 청년을 비롯한 공동체 주도형 돌봄환경으로 전환하는 과정에서 예상되는 문제점을 파악하며,
- 셋째, 지역사회 통합돌봄과 청년공간 활용방안을 제시함으로써 정책적 시사점을 도출하고자 한다.

## 2절. 연구의 범위와 내용

### 1. 연구의 범위

#### ■ 내용적 범위

- 법제도적 기반 : 청년 기본조례, 지역공동체 활성화 조례, 도시재생특별법, 지역사회 통합돌봄 가이드라인 등
  - 지역사회 통합돌봄 체계 속에서 지역성, 사회성, 공동체성 차원의 이슈(issues)를 청년공간 활용과 연계할 수 있는 사업을 대상으로 함
- 청년정책 및 복지서비스 관련 여건변화 및 현황분석, 실태조사 등
  - 청년공간(시설) 조성 현황, 청년내일센터 운영 현황, 청년내일마을 조성사업 추진현황 등
  - 지역사회 통합돌봄에 관한 서비스 플랫폼 기본구조 및 실행체계, 민관 협치체계 등
- 지역자산을 활용한 도시재생 뉴딜사업과 공동체 협력 관련 사업에 관한 추진현황 파악

#### ■ 공간적 범위 : 대전시 자치구별 생활권

- 본 연구의 대상이 주로 '마을공동체'와 '청년공간'이라는 점에서 공간적 범위는 대전시 전체 행정구역을 대상으로 하되, 자치구별 마을공동체가 형성된 주요 생활권역과 청년공간(시설)이 조성된 지역을 대상으로 함
- 특히, 일정 규모 이상의 지역사회를 이루고 있는 생활권 차원의 다양한 형태의 주민자치 조직과 다양한 지역공동체(사회적기업, 마을기업, 협동조합 등)가 형성된 지역을 대상으로 함

## 2. 연구의 내용

### ■ 선행연구 고찰 \_ 문헌조사 및 자료수집

- 개념 정립 : 지역사회, 통합돌봄, 청년정책, 청년공간(시설) 등
- 정책동향 파악 및 현황조사 : 지역사회 통합돌봄 정책, 공동체 활성화 차원 청년정책, 지역자산 활용 청년공간과 시설 인프라 현황 파악 등
- 관련 연구고찰 : 지역자산을 활용한 커뮤니티 케어 운영에 관한 연구, 지역공동체 협력 네트워크 구축방안에 관한 연구 등

### ■ 관련 사례 고찰 \_ 사례조사

- 지역공동체 활성화를 위한 청년공간 사례조사
  - 공동체 돌봄 또는 공동체 활성화 차원의 청년공간의 구성과 각종 프로그램 운영관리 현황 등에 관한 조사분석

### ■ 대전시 청년정책 현황 분석 \_ 자료수집 및 현장조사

- 대전시 청년정책 동향 파악 : 주요 시책 조사 및 정리, 청년통계 자료 분석, 청년정책 선호도 파악 등
- 대전시 청년정책 관련 법·제도 현황 : 대전광역시의 청년기본 조례(市), 자치구별 청년 기본조례(區), 지역공동체 활성화 조례 등의 비교·분석
- 청년공간 운영관리 현황
  - 공공주도 위탁관리 청년공간 운영관리 현황(광역단위 청년공간, 자치구별 청년공간, 도시재생 뉴딜사업 대상지 내 청년공간 등)
  - 민간공모 청년활동 공간 운영현황 파악 : 청춘터전 사업 추진현황 조사
  - 청년주도 공동체 조성현황 파악 : 청년내일마을 조성사업 추진현황과 향후 추진계획 조사

## ■ 대전시 지역사회 통합돌봄과 연계된 청년공간 활용방안 모색

### □ 청년공간 중심 공동체 플랫폼 구축방안 모색

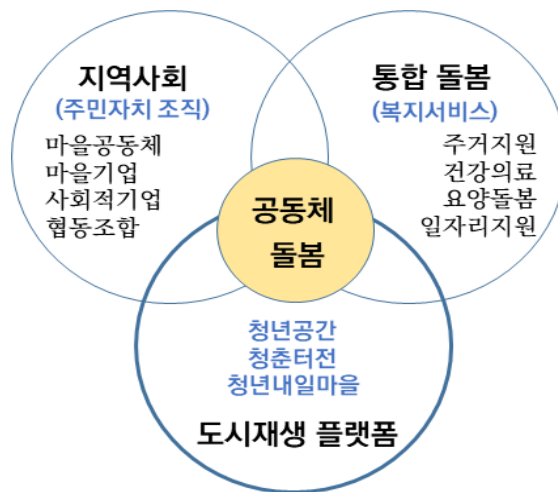
지역자산 활용 차원의 ‘청년공간’을 연계한 도시재생사업을 비롯하여 지역 공동체 활성화를 위한 각종 공공지원 사업을 함께 추진할 수 있도록 하는 플랫폼 기반의 공동체 협력 네트워크를 구축하는 방안을 모색

- 도시재생(뉴딜사업) 플랫폼 연계·구축 방안 : 공동체 기반시설 조성 등
- 공동체 활력증진 플랫폼 연계·구축 방안 : 공동체 협력사업 추진 등

### □ 청년공간 활용 공동체 돌봄 활성화 방안 모색

기존의 청년공간을 도시재생 플랫폼으로 활용하여 지역 내 인적자원, 물적 자원, 네트워크 등의 자산을 상호 연계함으로써 지역 공동체 돌봄을 활성화시키는 방안을 모색

- 지역사회 : 주민자치조직 등을 활용한 인적자원 네트워크 구축
- 통합돌봄 : 공동체 돌봄을 위한 복지서비스 제공
- 도시재생 플랫폼 : 청년공간 공유를 통한 장소재생 및 지역활력 증진



[그림 1-4] 공동체 돌봄을 위한 지역자산 활용구조





# 선행연구 및 청년공간 사례 고찰

1절. 선행연구 고찰

2절. 청년공간 사례 고찰

## 2장



## 2장 선행연구 및 청년공간 사례 고찰

### 1절. 선행연구 고찰

#### 1. 지역사회 통합돌봄과 지역자산 활용 청년공간 조성

##### 1) 용어 정의

###### (1) 지역사회의 개념 : 공동체 또는 커뮤니티

- 일반적으로 ‘**지역사회**’의 개념은 공동지역(위치), 관심, 신분에 따라 사회적 단위를 형성하는 사람들의 모임이라고 정의되고,<sup>2)</sup> 공동체 또는 커뮤니티(community)라고도 해석하고 있음
- **커뮤니티**라는 용어는 일반적으로 특정 지역, 국가 등에 사는 사람을 통칭하는 개념에 해당하지만, 지역사회를 대상으로 복지서비스를 제공하는 관점에서 보면, 공간적(장소)·사회적(사람)·경제적(서비스) 차원의 다양한 개념들이 복합된 형태로 정의되며 다음과 같이 크게 3가지로 구분하여 정리할 수 있음<sup>3)</sup>
  - 첫째, 장소적 **공간단위 지역사회** (동네, 마을, 자치구 등)
    - 커뮤니티가 구성되는 최소한의 공간적 범위
  - 둘째, **다양한 주체가 참여하는 지역사회** (사회적/경제적 공동체 등)
    - 커뮤니티 구성원에 의한 사회적/경제적 활동
  - 셋째, 권한이양을 통한 지방정부 주도의 **공공서비스 대상 지역사회** (돌봄 서비스, 보건의료 서비스, 주거지원 서비스 등)
    - 커뮤니티와 커뮤니티 구성원 대상 공공복지 서비스 수혜 지역

2) Pyles, L.,(2009), <Progressive Community Organizing>, Routledge

3) 김용득(2018), <커뮤니티 케어, 무엇을 어떻게 해야 할까>, 『월간 복지동향』, (238), 5-10.

## ① 지역사회 유형

### 마을 단위 공동체 형성 (지리적) vs 사회적·경제적 활동 기반 (기능적)

\*공동체는 장소 단위 '지역성'과 공동체적 활동 기반의 '사회성' 중에서 강조하는 유형에 따라 지역사회의 특성을 갖게 되는 것임

- **지리적 지역사회(geographic community)** : 지역적 특성을 강조하며, 이로 인해 마을공동체 또는 지역공동체의 형태로 상호 대등한 관계 속에서 해당 지역주민들이 '**자치공동체**'를 이루는 것을 의미함
  - 장소의 영역성 관점에서 지리적·공간적 기반에서 일어나는 **구성원들 간의 상호작용을 강조하는 지역성을 강조함**
- **기능적 지역사회(functional community)** : 공동체 활성화라는 단일 목표의식을 가진 공동체(주민)의 활동을 적극적으로 유도하는 '**개방적인 활동의 장**'으로서의 기능이 강조된 개념에 해당함
  - 장소의 정체성 관점에서 지역의 문제해결과 **지역구성원의 삶의 질 향상에 중점을 둔 사회성을 강조함**

## ② 지역사회 특성

### 지역성 (생태학적) vs 사회성 (사회체계) vs 공동체성 (갈등유발·조정)

\*공동체(지역사회)는 지역성 기반의 상호작용과 사회성 기반의 문제해결 및 구성원들의 삶의 질 향상을 목표로 하되, 공통의 유대감과 소속감을 고취함

- **생태학적 관점(구조와 공간 그리고 관계)의 「지역성」**
  - 일정한 지역에서의 구성원 간 상호작용을 중요하게 여기는 접근방법
- **사회체계 관점(사회적 단위의 조합과 사회적 기능 수행)의 「사회성」**
  - 기능 차원의 문제해결과 구성원들의 삶의 질 향상을 위한 접근방법
- **갈등영역으로서 지역사회 「공동체성」**
  - 공동의 목표와 가치를 공유하는 과정에서 갈등이 유발되는 것임
  - 공통의 유대감과 소속감을 기반으로 공동체를 구성하는 접근방법임

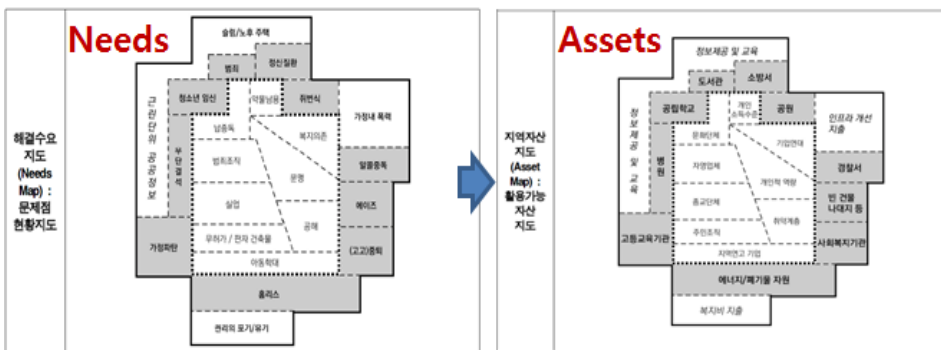
## (2) 통합돌봄 차원의 지역사회(지역) 자산활용 의의

공동체 차원의 복지정책(통합돌봄)과 연계한 지역자산 활용의 목적

▶ 공동체 구성원들의 수요에 대응한 지속가능한 커뮤니티케어 실현

### ① 지역자산 활용의 개념

- 지역자산(local asset)이란 용어는 다양한 영역(도시재생, 지역경제, 사회적경제 등)에 걸쳐 사용되고 있지만, 일반적으로 해당 지역이 가지고 있는 유무형의 자산을 통틀어 지칭하는 단어임. 또한, 일반적인 지역자산의 개념 외에도 공동체 구성원들의 기술, 역량, 지식뿐만 아니라 이들 간 상호 연결하는 협력 네트워크와 신뢰를 포함하는 개념으로 확장됨<sup>4)</sup>
- 지역사회에서의 공간환경, 자연환경, 사회문화 및 경제적 환경 등에 관한 자산은 고유한 특수성과 차별화된 특성을 갖추는 것이 매우 중요함
- 이러한 관점에서 **지역자산을 활용하는 것은 고유의 장소성과 지역성을 갖추되, 기능적 측면에서는 공동체의 사회적·경제적 활동 기반을 구축하는 과정**이라고도 볼 수 있으며, 이는 도시재생사업의 정책목표<sup>5)</sup> 즉, 주거복지·삶의질 향상, 도시활력회복, 공동체회복, 사회통합, 일자리창출 등과도 매우 유사한 측면이 많아 적극적인 연계가 가능함



[그림 2-1] 해결수요지도(Needs map)과 자산활용지도(Assets map) 예시

(자료: 이왕건 외 4인, 지역자산 활용형 도시재생 전략에 관한 연구, 국토연구원, 2011)

4) 송주연(2017), 지역자산이 지역경제활성화에 미치는 영향, 성균관대학교 석사학위논문, p.28

5) 도시재생종합정보체계: <https://city.go.kr/portal/policyInfo/urban/contents04/link.do>

## ② 복지정책 차원 지역자산 활용의 의의

- 복지정책 차원에서 확대된 지역사회의 개념은 앞서 고찰한 바와 같이 지역을 기반으로 해당 지역의 자산을 활용하여 공동체 중심의 돌봄 체계를 구축하는 것을 강조하고 있음
- 이렇듯, 지역사회에서 자산을 활용하는 것은 공동체 구성원(지역주민)이 직접 통합돌봄에 참여함으로써 지역복지 차원의 지속가능한 ‘커뮤니티 케어<sup>6)</sup>’ 실현에 도움을 준다고 볼 수 있음
- 요약하면, 지역사회의 자산활용은 생태학적 관점의 『지역성』과 사회체계 관점의 『사회성』, 다양한 구성원들을 위한 『공동체성』을 두루 갖추므로써 지역사회의 차별화된 특성을 갖추게 되는 구조라고 볼 수 있음

## 2) 지역사회 통합돌봄과 지역자산의 활용

### (1) 통합돌봄 서비스 관련 사업유형

#### ① 지역사회 통합돌봄 사업(커뮤니티 케어)

- 지역사회 통합돌봄은 시설보호 또는 제도적 돌봄(institutional care)에 대비되는 말로, 고령이나 장애 등으로 인해 돌봄이 필요한 사람들도 시설이나 병원에 들어가지 않고 재가(再嫁) 또는 지역사회 안에서 공동체 중심 서비스를 제공받으면서 자기 집에서 거주할 수 있도록 지원하는 제도에 해당함(김지영 외, 2019)
- 한편, 보건복지부(2018)는 ‘지역사회 통합돌봄(커뮤니티케어)’과 관련하여 2019년 1월 『지역사회 통합돌봄 선도사업 추진계획』 수립과

---

6) 커뮤니티케어의 핵심은 지역단위에서 포괄적인 케어를 실현하는 데 방점을 두고 있다. 즉, 일상생활에서 케어가 필요한 사람들에게 자기가 거주하던 지역을 중심으로 민·관·통합 연계된 전달체계를 통해 필요한 서비스를 제공받을 수 있도록 하는 것이 주요 내용이다. 이를 위해서는 보건복지부 등 중앙정부에서 표명은 하지 않았으나, 지역단위에서의 케어 서비스에 대한 생산과 소비가 동시에 이루어져야 하며, 지속적, 안정적 생산을 위해서는 지역의 자산이라는 것을 적극적으로 활용해야 하고, 지역 내 주민 및 시설 등 주체들의 참여와 협력이 무엇보다 중요하다. 이러한 측면에서 볼 때, 커뮤니티케어는 지역의 자산을 적극적으로 활용하지 않고서는, 기존의 돌봄체계 및 전달체계, 내용 측면에서의 차이가 도출되기 어렵고, 지역정착이 현실적으로 어려운 부분이 많다.

함께 지자체별 각종 선도사업을 시행해오고 있으며 2025년까지  
지역사회 통합돌봄 제공 기반 구축을 목표로 하고 있음. 세부적으로는  
지역사회 통합돌봄 기본계획을 통해 2026년으로 예측되는 초고령사회  
진입에 대비하여 노인을 위한 주거, 건강의료, 요양돌봄, 서비스연계  
등의 4대 핵심 요소를 갖추고 있음

- 이렇듯 지역사회 통합돌봄은 초고령사회에 대응하여 노인 대상 복지서비스(건강의료, 요양돌봄, 주거복지)를 시설중심의 체계를 개선하여 지역사회 공동체 차원의 서비스 전달체계로 구축하기 위한 것임
- 세부적으로는 일종의 서비스플랫폼을 구축하되, 통합돌봄 창구를 공동체 단위로 구축함으로써 관련 복지시설에 격리하는 것이 아닌 지역사회에서 공동체를 형성하도록 하는 시스템이라고 볼 수 있음



**[그림 2-2] 지역사회 중심 통합적 서비스 전달체계 개념도**  
(자료: 대전광역시(2020), 대전시 지역사회 통합돌봄 시범사업 운영매뉴얼)



## ② 주민자치형 공공서비스 사업

- 주민자치형 공공서비스 사업은 주민들의 삶의 질 향상과 공동체에 대한 가치회복으로 도시지역은 소원했던 이웃 간의 공동체 의식 강화 및 복원, 농촌지역은 고령화, 인구유출 등으로 무너져 가는 지역공동체의 활력을 되찾기 위한 것임
- 이를 통해 주민들이 자긍심을 갖고 지역의 가치를 찾는 풀뿌리 자치활동과 이웃에 대한 포용과 배려 등 공동체 돌봄을 활성화하는 것임<sup>7)</sup>
- 주민자치형 공공서비스 사업은 지역사회 통합돌봄 사업과 유사하면서 약간의 차이점은 초고령사회 진입에 대비하여 노인이 살던 곳에서 건강한 노후를 보낼 수 있도록 함으로써 주거, 의료, 요양, 돌봄 등의 복지서비스를 획기적으로 개선하여 지역사회를 보호하기 위한 사업이라는 점이라고 볼 수 있음

## 3) 관련 연구 고찰

### (1) 지역자산을 활용한 커뮤니티케어 운영에 관한 연구

- 강현철 외 1인(2019)은 커뮤니티 케어의 핵심은 “지역을 기반으로 지역의 자산을 활용하여 지속가능한 지역중심의 돌봄체계를 구축하는 것”이라고 강조하고 있음<sup>8)</sup>
  - 특히, 지방정부 차원에서는 지역단위(지리적/공간적 지역사회)에서 커뮤니티 케어(community care)가 본격적으로 작동되어야 하고,
  - 지역자산(local asset) 활용 방법에 대한 고민이 선행되어야 함을 시사하고 있음
- 한편, 지역자산의 활용은 지역사회(커뮤니티) 통합돌봄 차원에서 공동체 구성원 모두가 포괄적인 돌봄(케어)를 생산과 소비를 동시에 하는 것을

---

7) 이재완(2020), <코로나 뉴노멀(New Normal) 시대 지역사회복지의 변화와 방향>, 한국지역사회복지학, 제72권

8) 강현철·최조순(2019), 지역자산을 활용한 커뮤니티케어 운영에 관한 탐색적 연구, 한국지역정보학회지 제21권 제1호

의미함)'. 즉, 일상생활에서 케어가 필요한 사람들에게 자기가 거주하던 지역을 중심으로 민·관 통합형태로 연계된 전달체계를 통해 필요한 서비스를 제공받을 수 있도록 하는 것이라고 볼 수 있음

- 지역단위에서의 돌봄(케어) 서비스에 대한 생산과 소비가 동시에 이루어져야 하며, 지속적이고 안정적인 생산을 위해서는 지역의 자산이라는 것을 적극적으로 활용해야 하는 것임. 이러한 과정에서 지역 내 주민들이 주체적으로 참여해야 하고, 공동체 차원의 관련 시설들을 공유하는 것이 중요함
- 선행연구<sup>10)</sup>에서 살펴본 지역자산 관련 연구동향은 학술적이고 정책적인 함의를 도출하는 목적보다는 최근 지역 내 유희 공유재산이 증가함

9) 지역사회 통합돌봄을 지역자산 활용의 관점에서 수준 진단

첫째, 자율성 측면에서는 커뮤니티 케어의 운영과 관련하여 지역의 자율성이 보장되어야 하나, 영역별 커뮤니티 케어 운영을 위한 기본적인 가이드라인을 제시함으로써 지역의 여건에 맞는 운영방안 도출이 어렵고, 지역자산을 활용할 수 있는 기회가 충분히 제공되지 어렵다고 판단된다.

둘째, 연계성 측면에서는 커뮤니티 케어는 지역 내 다양한 주체들이 연계·협력할 수 있는 체계를 갖추고 있는 것으로 볼 수 있으며, 지역주민 등 지역의 인적자산 등 무형자산을 연계할 수 있는 구조를 갖추어 줄 수 있도록 일부 수정이 필요하다고 볼 수 있다.

셋째, 지역성 측면에서는 최근 중앙정부 지원을 통해 운영방안을 정착하기 위한 내용으로 추진되고 있을 뿐, 지역성은 어떻게 반영하고 연계할 것인가에 대해서는 충분히 담아내지 못하고 있다.

마지막으로 다양성 측면에서 보면, 정부에서 지침을 통해 커뮤니티 케어 운영 체계를 제시하고 있고, 참여주체 범위까지 설정하고 있어, 실제 지역 내 다양한 주체의 참여를 제한하여 지역 내 다양한 자산을 활용한 다양성을 확보하기 어려운 구조가 형성되어 있다.

(소결) 지역자산의 활용 관점에서 본 커뮤니티 케어 정책은 지역주민의 포괄적인 서비스를 제공하기 위한 정책으로 의미는 상당히 중요하다. 그러나 제도의 목표 및 방향성과 달리 실제 운영 체계 및 내용 측면에서 보면, 커뮤니티 케어는 중앙정부 차원에서 추진하는 또 다른 형태의 돌봄 서비스 전달체계를 구축하는 것과 차별성을 보기 어렵고, 지역자산을 활용하겠다는 정책의 기본적인 방향에도 부합하지 않는다고 볼 수 있다. 즉, 중앙정부와 지방정부 간의 행정적·재무적·입법적 관계, 기존의 사회보장 정책 추진 및 돌봄 서비스 등에 대한 경로의존성 등이 복합적으로 작용하여 커뮤니티 케어는 지역사회에 적합한 정책이라고 보기 어렵다. 이에 따라 커뮤니티 케어가 추구하고자 하는 정책 목표 및 방향에 부합하기 위해서는 지역단위의 다양한 주체의 참여보장과 지역자산의 활용에 대한 자율성, 지역의 여건에 맞는 커뮤니티 케어 모델의 자율적 운영이 보장될 필요가 있다. 이러한 요소들이 충분히 고려되지 않은 채 기존의 중앙정부 차원에서 추진된 방식의 커뮤니티 케어 정책은 또 다른 실패 복지모델로 현실화될 가능성이 높다.

10) 강현철 외 1인(2019), 지역자산을 활용한 커뮤니티케어 운영에 관한 탐색적 연구, 한국지적정보학회지 제21권 제1호; p.46 <표2> 선행연구 검토

에 따라, 지역공동체를 위한 자산 이전 및 지역공동체 소유권의 개념에 대한 정책적 관심이 높아지고 있는 측면과 현재 추진 중인 도시재생사업에 초점을 두고 있는 것이 특징적임

- 아울러, 커뮤니티 케어 관련 연구는 2018년 이후 연구가 급격히 증가하고 있는 추세이나, 단순히 정책을 소개하거나 국내·외 사례를 분석하여 시사점을 정리하는 연구가 다수를 이루고 있음

	구분	분석 대상	방법론
지역자산	조성찬(2016)	서울시 도시재생사업	문헌조사, 사례분석
	최명식 외 3인(2016)	젠트리피케이션 현상	문헌조사, 사례분석
	김륜희·윤정란(2017)	도시재생사업	문헌조사, 사례분석
	한승욱(2017)	도시재생사업	문헌조사, 사례분석
	차은혜·이순자(2018)	플롬지역	사례분석
	김은지·장명준(2018)	도시재생사업	설문조사, 문헌조사, 사례분석
	최명식(2019)	사회적 부동산	문헌조사, 사례분석
커뮤니티케어	김용득(2005)	영국	사례분석
	오오츠키토시오·염철호(2012)	일본	문헌조사, 사례분석
	마츠노하나 카츠부미(2018)	일본 지역포괄케어시스템	사례분석
	전재현(2018)	정부 정책	문헌조사
	김용득(2018)	정부 정책	문헌조사
	이연상(2018)	일본 지역포괄케어시스템	사례분석
	석재은(2018)	정부 정책	문헌조사
	유은정(2018)	일본 도쿄도	사례분석
	김수정(2018)	부산시 호스피스 센터	설문조사, 사례분석
	김윤영·윤혜영(2018)	일본과 영국	사례분석

## (2) 지역공동체 협력 네트워크 구축방안에 관한 연구<sup>11)</sup>

- 염인섭 외 5인(2019)은 지역공동체를 지역성에 중점을 둔 ‘마을단위 공동체’와 사회성에 중점을 둔 ‘사회적 경제조직’으로 구분하고 있음<sup>12)</sup>
  - 마을단위 공동체 (마을공동체+마을기업) : 지리적/기능적 지역사회의 개념을 모두 포함한 개념으로 지역주민 간 상호작용을 통해 지역의 현안문제를 해결하는 마을단위 주민자치 공동체와 마을단위 기업을 의미함
  - 사회적 경제조직 (마을기업+사회적기업+협동조합) : 공동체를 위한 공동의 이익과 사회적 목적을 우선으로 상생협력의 가치실현과 지역사회에 공헌하는 사업체 또는 사업조직을 의미함<sup>13)</sup>
- 지역공동체 간 협력 네트워크는 하나의 플랫폼을 구성하는 공동체 안에서 공통된 목표·가치(주제), 인적자원(사람) 및 물적자원(장소) 간 상호작용과 공유활동이 일어나는 관계망이라고 볼 수 있음<sup>14)</sup>
  - 이러한 네트워크 안에서 작동하는 지역공동체 활성화 사업은 자치조례 상 크게 6대 사업 (① 공동체 활동 지원, ② 경제 활성화 지원, ③ 교육역량 강화, ④ 생활환경·시설 개선, ⑤ 공동체 복지 증진, ⑥ 마을자원 발굴과 특성화 사업)으로 요약·정리됨
    - 이는 앞서 언급한 지역사회의 핵심 특성(지역성, 사회성, 공동체성)과 마을 단위 공동체 형성 및 사회적·경제적 활동 기반이 되는 지역사회 유형을 모두 포함하는 개념임
- 한편, 지역성을 기반으로 하는 마을공동체 간 협력 네트워크 활성화 방안 중에서 대전시와 세종시의 경우 지역 내 고급 인적자원이 타 광역 지자체에 상대적으로 높다는 점을 감안 전문화된 커뮤니티가 참여하는 리빙랩 네트워크 구축방안에 대하여 다음과 같이 강조하고 있음

11) 염인섭 외 5인(2019), 세종-대전 마을공동체 협력 네트워크 구축방안, 대전세종연구원

12) 본 연구에서는 대전·세종 지역에 구축된 마을공동체 DB구축여건 및 구성체계와 상호 간 비교가 가능한 공동체를 중심으로 조사분석하고자 한다. 이에 자활기업을 제외하고 마을공동체, 마을기업, 사회적기업, 협동조합을 중심으로 협력 네트워크 구축방안을 모색한다.

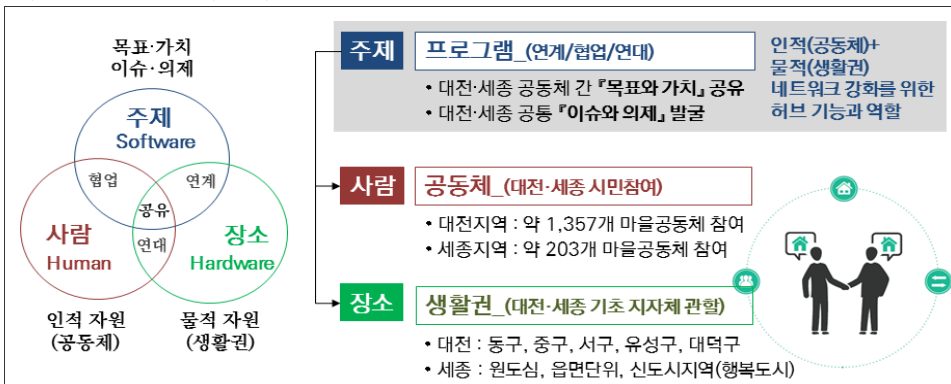
13) 서울특별시 사회적경제지원센터 공식 홈페이지 <http://sehuh.net/>

- 대학중심 사회문제와 정책현안 해결형 『혁신활동 중심 리빙랩』 운영
- 청년거점공간-공유공간 활용 『네트워크 거점 중심 리빙랩』 운영

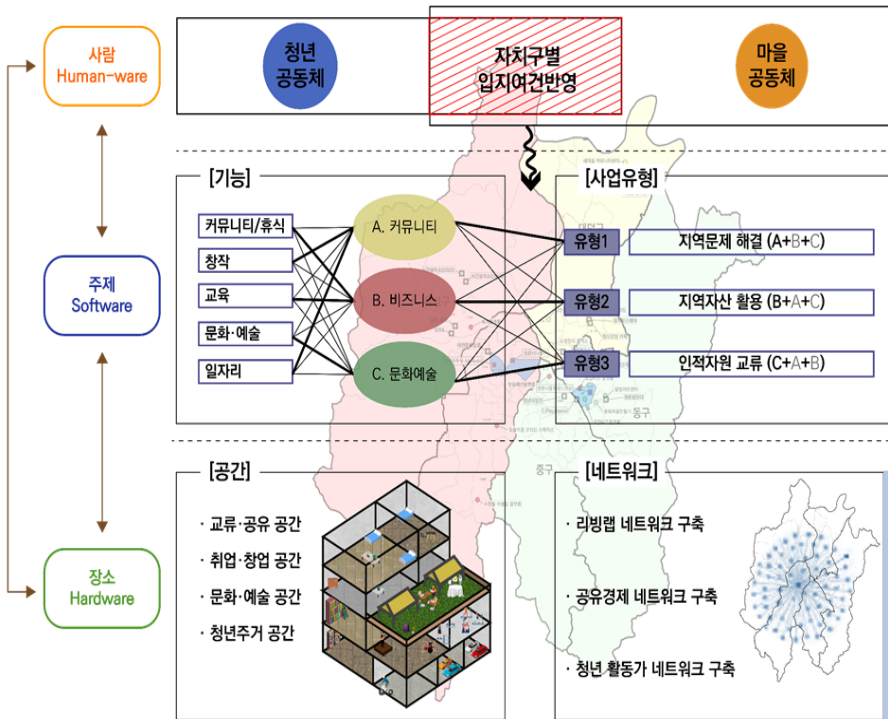
[ 사회적경제조직(사회적기업 및 협동조합)의 유형과 주요 사업내용 ]

사회적 기업		협동조합	
<b>일자리 제공형</b>	조직의 주된 목적이 취약계층에게 일자리를 제공하는 경우 (취약계층 고용비율이 30% 이상)	<b>소비자 협동조합</b>	조합원의 소비생활 향상을 위한 물품의 구매 또는 서비스의 이용 예) 통신협동조합, 공동육아협동조합, 주택협동조합의 주택임대서비스
<b>사회 서비스 제공형</b>	조직의 주된 목적이 취약계층에게 사회서비스를 제공하는 경우 (사회서비스를 제공받는 취약계층의 비율이 30% 이상)	<b>생산자 협동조합</b>	생산자 수익창출을 위한 공동판매/공동자재구매/공동브랜드 등 예) 전통시장상인협동조합, 공동브랜드식당·미용실·숙박업, 진영감협동조합
<b>지역 사회 공헌형</b>	조직의 주된 목적이 지역사회 주민의 삶의 질 향상에 기여하는 경우 (해당 조직이 있는 지역에 거주하는 취약계층의 비율이나 사회서비스를 제공받는 취약계층의 비율이 20% 이상)	<b>직원 협동조합</b>	특정 사업을 영위하기 위해 직원이 조합을 소유/관리/일자리 마련 예) 대리운전협동조합, 청소협동조합, 퀵서비스협동조합
<b>혼합형</b>	조직의 주된 목적이 취약계층에 대한 일자리 제공과 사회서비스 제공이 혼합된 경우(취약계층의 고용비율과 사회서비스를 제공받는 취약계층의 비율이 각각 20% 이상)	<b>다중이해 협동조합</b>	다양한 이해관계자의 복리증진 등에 기여하는 행위 예) 독거노인도시락배달협동조합(생산, 소비, 직원고용, 자원봉사, 후원 등 다양한 형태)
<b>기타형</b>	사회서비스 제공이 주된 목적이나 불특정 다수를 대상으로 사업을 하기 때문에 사회적 목적의 실현 여부를 취약계층 고용비율과 사회서비스 제공비율 등으로 판단하기 곤란한 경우	<b>사회적 협동조합</b>	둘 이상의 서로 다른 유형의 이해관계자로 구성, 전체 사업의 40% 이상 공익사업 수행 예) 취약계층에게 육아서비스를 제공하는 보육사회적협동조합(교사/자원봉사/후원 등)

14) 염인섭 외 5인(2019), 세종-대전 마을공동체 협력 네트워크 구축방안, 대전세종연구원



- 전문화된 시민역량을 활용한 『혁신주체 중심 리빙랩』 운영
  - 이러한 접근방식을 응용하면, ‘지역사회 통합돌봄(서비스)’를 지역공동체 차원에서 해결해야 할 문제라고 간주하고, 지역사회 안에서 ‘청년(사회적자산-인적자산)’과 ‘청년공간(구조적자산-시설/공간)’이라는 지역자산을 활용하여 통합돌봄 서비스를 생산·소비하는 구조를 만들 수 있음
  - 이는 기존의 청년공간 인프라 및 프로그램을 청년공동체와 관계된 다양한 활동들(커뮤니티, 비즈니스, 문화예술)을 중심으로 운영하되, 지역문제 해결형, 지역자산 활용형, 인적자원 교류형의 사업으로 추진이 가능함



[그림 2-3] 청년내일마을 공모사업 추진을 위한 주요 컨설팅 내용  
(자료: 대전광역시(2021), 대전 청년내일마을 조성 연구용역)

- 이와 연계하여 인적자원 교류 중심 『마을활동가 네트워크』 구축전략을 제시하고 있는 바, 청년들이 직접 마을활동가로 참여하여 지역문제 해결과 사회혁신을 목표로 지역사회 통합돌봄을 실현하기 위한 각종 협력 활동과 세부사업에 참여하도록 하는 것임
  - 이는 도시재생 뉴딜사업에서 강조하는 주민참여형 도시재생 플랫폼을 구축하는 과정에서 마을기업, 사회적기업, 협동조합 등에 청년단체나 개별 청년들이 일종의 전문화된 커뮤니티 또는 공동체 참여형 거버넌스 등을 형성하여 참여할 수 있음
  - 예컨대, 공동체 차원에서는 발생하는 다양한 차원의 지역사회 통합돌봄 문제에 대하여 대전광역시 청년 기본조례에 근거하여 운영 중인 '대청넷(대전청년정책네트워크)'<sup>15)</sup>의 정책연구팀과 청년기획단이 해당 지역 주민공동체와의 협력을 통해 실질적이고 구체적인 대안을 모색하는 방식에 해당

15) 대청넷은 시와 청년들의 대표적인 소통창구로 대전시에서 다양한 청년들의 목소리를 듣고자 만든 「대전광역시 청년 기본조례」 제19조에 의거한 청년정책 참여기구로서 시정 안건에 대한 의결과 자문을 구하는 성격의 일반적인 위원회, 협의회는 아님. 시와의 소통창구로서 대청넷을 통한 정책개선과 의견을 시정에 반영하여 청년들에게 실질적이고 체감도 높은 정책을 펼치고자 하는 것임.

[ 연도별 대청넷 활동 성과 ]

구 분	2019년	2020년	2021년	2022년
회원 수	160명	200명	172명	164명
활동 팀	18개 팀	20개 팀	12개 팀	11개 팀+청년기획단
정책제안	18건	20건	11개	13개
정책반영(율)	9건(50%)	12건(60%)	9건(82%)	9건(69%)
주요 제안내용	<ul style="list-style-type: none"> <li>· 자지구 청년공간 확대</li> <li>· 청년공간 노동상담사 배치</li> <li>· 청년 마음상담창구 운영</li> </ul>	<ul style="list-style-type: none"> <li>· 대학인권센터 개선</li> <li>· 캠퍼스 디자인 프로젝트 수행</li> <li>· 로컬푸드 온라인 플랫폼 제작</li> </ul>	<ul style="list-style-type: none"> <li>· 청년 주거정책 홍보 강화</li> <li>· 청년 노동인권 교육 실시</li> <li>· 글로벌 콘텐츠 제작 지원</li> </ul>	<ul style="list-style-type: none"> <li>· 사회초년생 교육 강화</li> <li>· 청년 예비·초기 창업자 지원</li> <li>· 청년 월세지원 강화</li> </ul>
예산집행액	89,278천원	74,644천원	96,926천원	81,500천원

## 2절. 청년공간 사례 고찰

### 1. 청년이음 전주 (전북 전주시)

#### ■ 추진배경

○ 추진배경 : 전주시 청년 맞춤형 정책 안내 및 청년 커뮤니티 활성화 지원 등 청년들의 소통·교류·정보 공유를 위한 청년정책 총괄적 통합공간의 필요성 증대

- 사업내용 : 청년정책 안내·지원, 청년 커뮤니티 활성화 지원, 청년 역량강화, 청년시설 네트워킹 등 청년정책 컨트롤타워 공간 구축 등

○ 『청년이음전주』는 2022년 8월 개소한 전주시의 첫 번째 직영 청년센터로, 전주지역 청년들의 활동공간이자 청년 정책 지원 거점공간에 해당함

- 설립근거 : 전주시 청년희망도시 구축을 위한 조례 제14조

- 위치(주소) : 전주시 완산구 현무1길 31-5 1층

- 2015년 국토부 도시재생사업 공모에 선정된 『전주 원도심

도시재생사업(중심시가지형)』의 전통문화중심 도시재생 거점공간으로, 유휴공간이었던 ‘舊 옥성문화센터’의 공간을 리모델링하여 활용 중임

- 전라북도 청년마루 조성지원 공모사업으로 사업비 5,000만 원을 확보하여 청년멘토링 프로그램, 문화클래스, 창작동아리, 청년역량강화 프로그램을 운영하는 등 청년들의 다양한 사회참여 활동을 지원하고 있음



[그림 2-4] 청년이음전주 건물 전경

(자료: 네이버지도)



## ■ 공간구성 현황

- 전주시 청년과 지역의 다양한 계층의 주민들 간 교류 및 지역 활성화를 위한 활동을 공유하고, 협업이 가능하도록 공간을 배치함
- 청년이음전주가 위치한 건물은 전주 원도심 도시재생의 거점공간으로, 청년 전용의 공간 뿐만 아니라 다양한 사용자를 고려한 문화예술공간, 전시공간, 교육지원공간 등으로 구성하였음

층별 구분		주요 공간
B1F	문화예술 공간	창작음악공간
1F	커뮤니티 공간	청년이음전주 청년공간
2~3F	전시·체험 공간	전주 수공예 전시관, 전주 수공예 판매장, 전주 수공예 교육 체험관
4~5F	교육지원 공간	야호교육통합지원센터, 야호교육통합지원센터 사무국

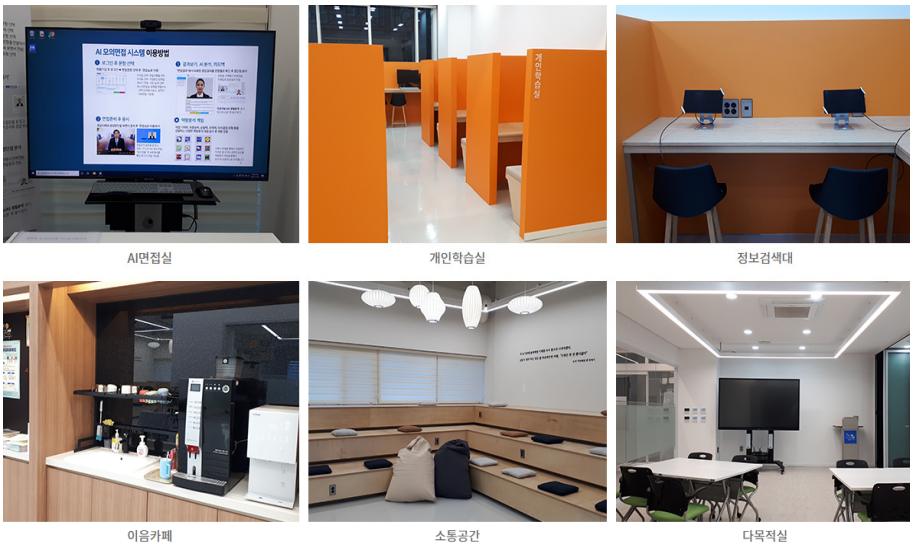
- 문화예술공간(창작음악공간) : 예술 창작자들의 레지던스 참여자들과 합주할 수 있는 공간 조성(지역의 창작자들 간 네트워킹을 도모하고 합주공간 등 협업을 시도할 수 있는 환경을 조성)
- 전시체험 공간(전주 수공예 전시관, 판매장, 교육 체험관 등) : 수공예 작품 전시 및 판매, 체험을 통한 수공예 문화 확산을 위한 전주시 공예인들을 위한 거점 공간 마련
- 교육지원 공간(야호교육통합지원센터) : 전주인재육성재단 산하 기구로, 청소년이 전주 교육에 대해 함께 논의하고 공유하기 위해 만든 풀뿌리 교육자치 기관에 해당



- 청년이음전주 커뮤니티 공간구성 특성 : 청년 커뮤니티 지원, 청년 역량강화, 청년정책 안내·지원, 청년시설 네트워킹 등 전주시 청년정책의 컨트롤타워(control tower) 공간 구축을 목표로 다음과 같이 구분하여 구성하였음

구분	주요 공간
커뮤니티 공간	청년 소통공간, 이음카페
역량강화 지원 공간	다목적실
학습·취업 지원 공간	SI면접실, 개인 학습실, 정보 검색대, 상담실 등

- 청년 소통공간 : 청년들이 편하게 머무르며, 독서와 각종 커뮤니티 활동을 자연스럽게 전개할 수 있는 공간으로 조성
- 다목적실 : 청년들의 역량강화 교육을 비롯하여 원데이 클래스, 중소규모 회의 등 다양한 프로그램을 진행하는 공간으로 조성
- 상담실 : 진로, 취업, 심리 등 청년들이 느끼는 고민에 대하여 일대일로 심층 상담을 진행할 수 있는 공간으로 조성



**[그림 2-5] 청년이음전주의 청년을 위한 주요 공간구성 현황**

(자료: 전주청년온라인플랫폼, <https://youth.jeonju.go.kr>)

## ■ 프로그램 현황

### □ 주요 프로그램 구성

- 청년들의 진로, 취업, 자기계발을 위한 다양한 프로그램을 진행하고 있으며, 대표적인 프로그램으로는 찾아가는 청년센터, 멘토링 연계 청년 취업상담반, 역량강화, 문화수업, 커뮤니티 지원, 상담 프로그램 등이 있음

구분	주요 프로그램
찾아가는 청년센터	2022 찾아가는 청년센터
멘토링 연계 청년취업상담반	MBTI, 희망기업 분석, 개인역량 분석, 맞춤형 1:1 상담, 그룹 모의면접, AI면접, 현직자 멘토링 지원 등
청년 역량강화	금융, 진로, 심리 등
청년 문화수업	방송댄스, 뮤지컬, 마크라메, 퍼스널 컬러, 일러스트 드로잉 등
청년 커뮤니티 지원	청년 동아리 운영, 창작 동아리 등
청년 상담주간	퍼스널 컬러, 타로카드, 강점 찾기 등

- 찾아가는 청년센터 : 청년들이 밀집된 전주시 관내 대학교를 직접 찾아가 청년 거점공간인 ‘청년이음전주’를 소개하고, 청년들을 위한 맞춤형 상담 프로그램을 제공

- 자신만의 강점 찾기, 퍼스널 컬러(personal color image), 이미지메이킹(image-making), 타로상담 등 청년들에게 호응도가 높은 상담 프로그램을 일대일 방식으로 무료로 제공하고 있으며, 상담 등의 프로그램은 현장 접수를 통해 참여 가능함



[그림 2-6] ‘찾아가는 청년센터’ 상담 사진 (자료: 청년일보 2022.10.31., <https://www.youthdaily.co.kr>)

- 찾아가는 청년센터 심층 상담 Day : 지역의 주요 대학교 대학일자리플러스센터 등과 협업하여, 청년들의 진로 고민과 취업 스트레스 해소, 다양한 청년정책과 공간활용 안내 등의 서비스 제공

## □ 운영관리 체계

- 운영협의체 구성 : 청년정책과 연계된 9개 분야 26개 기관과 단체들로 구성된 운영협의체를 구성하여, 청년에게 필요한 맞춤형 정보 제공과 지원체계를 구축
- 취업·창업·주거·금융·문화예술·육아 등의 청년 문제를 해소하고, 다양한 청년 활동을 지원하기 위해 9개 기관·단체들<sup>16)</sup>과 업무협약 체결
  - 청년이음전주 운영 활성화를 위한 협력 및 지원, 실무협의회 등 네트워크 구축 및 소통 등에 적극적으로 협력하고 있음
- 운영 및 관리 : 청년이음전주의 모든 시설과 공간 이용은 무상으로 제공하고 있으며, 찾아가는 청년센터 프로그램도 무상으로 제공 중임

## ■ 시사점

### □ 장소적 개념보다 서비스의 개념을 도입한 청년공간 조성사례에 해당

- 전주는 청년소통공간에 해당하는 『비빌(1~4호점)』, 유망 청년창업가를 위한 공간 『오렌지플래닛 전주센터(1년 24시간 사용가능)』, 전주시 폐산업시설 재생 복합문화공간 『팔복예술공장(예술놀이터)』과 『전주공연예술연습공간(유료/무료)』<sup>17)</sup> 을 비롯하여 다양한 민간시설 또는 공공기관을 활용한 청년공간을 제공하고 있음
- 그 중 『청년이음전주』는 전문적인 영역 또는 특정 대상 청년을 대상으로 하는 공간이라기보다는 전주시를 비롯한 주변 지역 청년들의 다양한 활동을 위한 프로그램 지원 거점이라고 볼 수 있음
- 즉, 청년 활동에 관한 다양한 컨설팅 서비스와 교육 및 교류

16) 전북은행 따뜻한 금융클리닉 전주센터, 전북지방중소벤처기업청, 전북지역창업보육협의회, 전북청년허브센터, 전주고용복지플러스센터, 전주기전대학 대학일자리플러스센터, 전주대학교 대학일자리플러스센터, (사)캠틱종합기술원, 한국토지주택공사 전북지역본부 등

17) 전주공연예술연습공간은 지상3층~지하1층의 269.7m<sup>2</sup> 규모의 건물로 중연습실2개, 대연습실2개, 샤워실, 세미나실이 준비되어 있음. 음향/조명시설을 갖추고 피아노와 드럼까지 설치하여, 뮤지컬, 댄스, 밴드 등 대중음악 분야 연습이 가능한 공간임. 매주 월~토 (오전 10시~ 22시)까지 운영됨

프로그램을 수행하고 있음

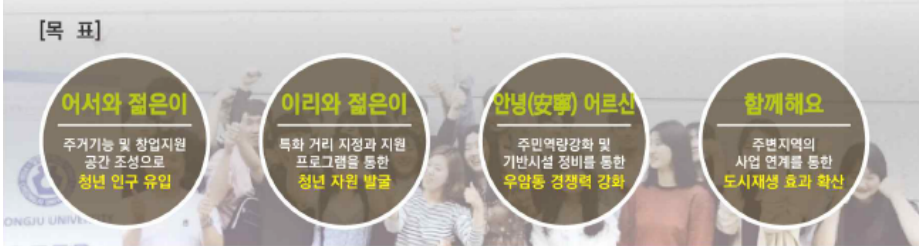
□ **청년의 유대감과 소속감 고취를 위한 공동체성 차원의 지역사회를 강조**

- 이는 앞서 언급한 지역사회 핵심 특성 중에서 갈등영역으로서의 지역사회가 갖는 ‘공동체성’이 강조된 사례로 청년공동체의 유대감과 소속감을 고취하는 것을 목표로 함
- 이외에도 청년공동체 구성원들의 사회적 기능 수행을 매우 강조하고 있으며, 청년들이 겪게 되는 취업문제, 문화활동 욕구문제, 역량강화 문제 등에 대하여 관심을 가지고 통합돌봄 관련 서비스를 제공하고 있다고 볼 수 있음
- 전주시 내 다른 청년공간들이 비교적 뚜렷한 목표를 가지고 전문적인 활동에 초점이 맞춰진 공간이라고 보면, 청년이음전주는 이들 청년공간을 이용하는 청년들을 대상으로 공동체성을 회복하고, 더욱 강화할 수 있도록 사회적으로 연결시켜주는 역할이라고 볼 수 있음
- 대표적으로 찾아가는 청년센터에서 제공하는 서비스를 살펴보면, 고정적인 공간 또는 장소의 개념이 아닌 청년을 대상으로 일종의 통합돌봄 서비스 즉, 자기계발, 진로탐색, 취업준비가 필요한 청년들을 대상으로 청년정책을 홍보하고, 일대일 상담에 중점을 두고 있음
- 이를 통해, 기존의 청년공간이나 각종 커뮤니티 프로그램을 경험해보지 못한 청년들까지도 정책적 수혜가 돌아가도록 하기 위해 노력하고 있음을 알 수 있었음

## 2. 우암동 청춘허브센터 (충북 청주시)

### 젊은이 존(Zone), 젊으니즘, 젊으니 좋은, 우암동

젊으니즘 : 우암동에서 몸도 마음도 젊게 행동하자는 새로운 시도의 도시운동



[그림 2-기] 우암동 도시재생뉴딜사업의 비전

#### ■ 추진배경

- 우암동 청춘허브센터는 청주시 우암동 도시재생뉴딜사업(중심시가지형) 거점시설로 조성되었으며, 청년인구 비율이 점차 감소하고 도심 쇠퇴가 진행되고 있는 우암동 일대의 지역 활성화 도모와 청년인구 유입을 위한 혁신거점으로 조성 중임(2023년 2월 준공 예정)
- 청년인구를 비롯하여 지역주민들을 위한 복합커뮤니티 공간으로 조성
  - 지역 대학과 연계한 청년 창업의 요람 조성, 청년과 지역민이 체감할 수 있는 주거환경 개선, 지역 경제 활성화 등을 목표로 조성됨
  - 위치 : 청주시 청원구 우암동 349-6 등 10필지
  - 규모 : 대지면적 3,033.1㎡, 연면적 15,612.2㎡ (지하2층, 지상15층)
- 공간활용의 변경사항 : 당초 청주시 도시재생 활성화계획 상에서는 지역 경제기반과 청년 활동 허브 조성을 통한 융합거점으로 조성하고자 하였으나, 실제 조성 과정에서는 청년 활동의 허브(hub) 기능을 축소하고 중장년 기술창업센터로 변경하였음<sup>18)</sup>

18) 쇠퇴하는 지역의 역량 강화, 새로운 기능의 도입·창출 및 지역자원의 활용을 통해 경제적·사회적·물리적·환경적으로 활성화시키는 도시재생사업은 주민들의 삶의 질 향상 및 생활복지 구현, 주민역량 강화 및 공동체 활성화 등을 목표로 하기 때문에 실제 사업의 추진 과정에서 주민들의 의견 수렴과정과 협동조합 설립 과정에서 사업의 방향이 수정되는 사례가 많음

- 실제 도시재생사업을 추진하는 과정에서 우암동 주민들의 참여와 취약계층 지원에 초점을 두고, 청년활동 거점보다는 해당 지역 내 중장년과 취약계층을 위한 프로그램을 구성함



[그림 2-8] 청주 우암동 청춘허브센터 조감도 (자료: 충청북도 청주시)

## ■ 공간구성 현황

### □ 도시재생 활성화계획 변경 전 공간구성

- 청년을 위한 지원 공간, 머무를 수 있는 공간이 부족한 우암동 지역의 활성화를 위해 융합(경제+교통+주거+공동체) 거점 조성을 통해 지역 경제기반과 청년 활동 허브 조성



6F	청년임대주택 (150호)	
5F	청년임대주택 (150호)	
4F	청년임대주택 (150호)	
3F	주민이용시설, 지원센터, 품제작소	주차장 (60대)
2F	공공임대상가(LH)	
1F	북부정류소 공공임대상가(청주시)	
B1	주차장(60대)	

[그림 2-9] 도시재생 활성화계획 상 청춘허브센터 공간 구성

구 분		주요 내용
복합 환승공간		북부정류소 기능 확대 이전 및 차량 승차시설 조성 120대 규모 주차장 조성
청년 공간	청년 주거공간	지역 청년 중심 LH 청년임대주택 150호 조성 도시재생 선도지역과 연계한 예술인 레지던스
	청년 활동공간	지역 주민과 청년이 소통할 수 있는 공간 조성
	청년 창업공간	청년 지원을 위한 청년 꿈 제작소 조성 다양한 계층 대상 창업공간 조성
상업 공간		청년 꿈 제작소와 연계한 청년 공공임대상가 조성 LH와 연계한 이용객 중심 상가 조성
커뮤니티 공간		청춘허브센터 앞 소공연장 및 야외활동 공간 조성

- 청년 꿈 제작소 : 청년들의 꿈 실천이 체계적이고 지속적으로 관리 가능하도록 하는 체계 마련
- 일자리 및 창업지원 공간 : 기존 청년 꿈 제작소(청주 첨단문화산업단지 내)와 연계한 학생 중심 일자리 및 창업지원 공간
- 다양한 활동 및 협업 지원 거점 공간 : 지역 청년들의 소통과 자기 계발, 다양한 활동 및 협업 지원
- 북카페 : 학업·취업·창업 관련 필요한 정보 공유
- 소그룹 활동공간 : 그룹 스터디, 동아리 활동, 프로젝트 회의 등 진행

#### □ 도시재생 활성화계획 변경 후 공간구성

층별 구분		주요 시설
지하1~2층	주차 공간	지하 주차장(50면)
지상 1층	상업 공간	상생협력상가
지상 2층	복합 커뮤니티 공간	주민문화교실, 공유주방/요리강습실, 옥외데크, 스마트독서카페, 행복교육지구, 독서실·공부방, 협동조합 공방, 협동조합 사무실, 다목적실
지상 3층	청년 공간	스터디 카페
	중장년 기술창업센터	팝업, 코딩실, 컴퓨터실, 공동 워크샵, 그룹 워크샵
지상 4층~15층	주거 공간	120세대(청년 주거공간 지원)
	주거 커뮤니티 공간	옥상정원, 어린이 놀이터, 주민운동시설, 육아카페, 경로당(4F), 어린이 실내놀이터, 옥상정원(9~10F)



- 우암동 청춘허브센터는 청년들의 취창업 거점공간인 청년 꿈 제작소, 지역 경제 활성화 및 청년 특화거리와 연계된 상생협력상가, 지역 주민과 청년들을 위한 커뮤니티 공간, 대학생·청년·신혼부부·취약계층 등 다양한 계층의 주거지원을 위한 행복주택 등의 공간으로 구성
- 상생협력상가(지상 1층) : 청년 스타트업, 지역 영세상인, 사회적 경제 조직 등에게 임대 가능하며, 지역 경제 활성화, 상생협력이 가능한 상업 공간으로 조성



**[그림 2-10] 청춘허브센터 2층 평면도(복합 커뮤니티공간)**

(자료: 청주 와우마을관리 사회적 협동조합 내부 자료)

- 문화생활 및 복합커뮤니티 시설(지상 2층) : 기존 활성화계획 상 청춘허브센터의 중심 공간이었던 청년들의 취창업 거점공간 ‘청년 꿈 제작소’는 중장년 기술창업센터로 변경되어 조성됨
  - 주민들의 삶의 질 향상 및 생활복지를 위한 커뮤니티 공간이 이전 계획보다 확대되었으며, 교육청과의 협업을 통해 행복교육지구 지원 공간이 추가적으로 조성되어 아동·청소년을 위한 지역사회 중심의 교육환경을 제공
  - 공간계획 변경을 통해 실질적으로 청년들을 위한 전용 공간으로

조성된 곳은 스테디 카페(유상 사용, 사회적 협동조합 운영)와 대학생과 청년 대상 행복주택(임대주택)인 것으로 확인됨

- 복합커뮤니티 공간도 주민과 청소년 대상 프로그램 중심으로 구성되어 청년전용 또는 청년에 특화된 당초 계획과는 다르게 구성되어 있는 것으로 확인됨

○ 증장년 기술창업센터(지상 3층)

- 40세 이상의 증장년층 예비 창업자 또는 3년 이내 초기 창업자를 대상으로 창업을 지원하는 공간으로 구성되어 있음(1인 사무공간 제공 및 컴퓨터실, 회의실, 교육장 등)



[그림 2-11] 청춘허브센터 3층 평면도(증장년 기술창업센터)

(자료: 청주 와우마을관리 사회적 협동조합 내부 자료)

□ 운영관리 체계

- 청춘허브센터의 운영은 청주시, LH, 청주 와우마을관리 사회적 협동조합, 청주시 교육청으로 구분하여 운영·관리함
- 증장년 기술창업센터, 상생협력상가의 운영은 청주시, 행복주택의 운영은 LH가 관리하며, 복합커뮤니티 공간의 운영은 마을관리협동조합과 교육청(행복교육지구)에서 관리함

- 상생협력상가는 청주시 공무원, 전문가, 관련기관, 협동조합 임원 등으로 구성된 상가운영위원회를 구성하여 구체적 운영방안을 마련

## ■ 시사점

### □ 지역사회 통합돌봄 차원의 공간구성의 변화

- 청년허브센터의 주요 시설이 지역사회 내에서 도시재생을 위한 지역자산으로 활용되는 과정 즉, 고유의 장소성과 지역성을 갖추고, 공동체를 위한 실질적인 기능을 포함한 사회적·경제적 활동을 위한 시설로 구축하는 과정 중에 공간구성이 변화되었음
- 다시 말하면, 지역사회에서 청년을 위한 공간을 활용하는 과정 중에 지역성 외에 사회성과 공동체성을 강조한 측면으로 실제 청년에 국한된 공간활용 보다는 지역공동체 구성원들을 대상으로 상호 간 이해와 협력에 기초한 다양한 활동들이 유발될 수 있도록 수혜 대상 범위와 사용자 그룹을 더욱 확대한 공간 활용이라고 볼 수 있음

### □ 지역사회 유형(지리적+기능적)의 결합과 생태학적 관점의 지역성을 강조

- 지역사회 유형과 특성의 관점에서는 지리적 지역사회와 기능적 사회회의 개념이 모두 강조된 것임
  - 기능적 측면에서는 청주시 청년의 활동을 유발하기 위해 계획된 임대주택(행복주택), 창업공간, 커뮤니티 공간 등을 공급하면서도
  - 지리적 측면에서 우암동 일대의 영세한 시장상인들(청주 와우마을관리 사회적 협동조합)과 중장년층의 창업지원을 위한 역량강화 공간을 함께 고려한 것이라고 볼 수 있음
  - 이에 기존 계획 상 지상 2~3층에 조성하기로 했던 청년 전용의 공간을 복합커뮤니티 공간, 중장년 기술창업지원센터 등을 배치함으로써 생태학적 관점의 지역성 즉, 일정한 지역에서의 구성원 간 상호작용을 더욱 중시하는 형태로 지역사회 특성이 변화된 것을 목격할 수 있음

### 3. 어은동 안녕센터

#### ■ 개요

○ 안녕센터는 충남대학교와 한국과학기술원(KAIST)과 인접한 대전시 유성구 어은동에 청년 자원이 매우 풍부한 지역에 위치하고 있음

- 안녕센터는 ‘어은동 도시재생 뉴딜사업 거점시설’로 어은 어린이공원 내에 조성되어 있으며, 공원 리모델링을 통해 공원의 활용도를 높이고
- 지역 공동체와 청년들을 위한 복합 커뮤니티센터를 설치하여 지역 활성화와 청년활동 지원을 위한 거점 역할을 담당하고 있음<sup>19)</sup>

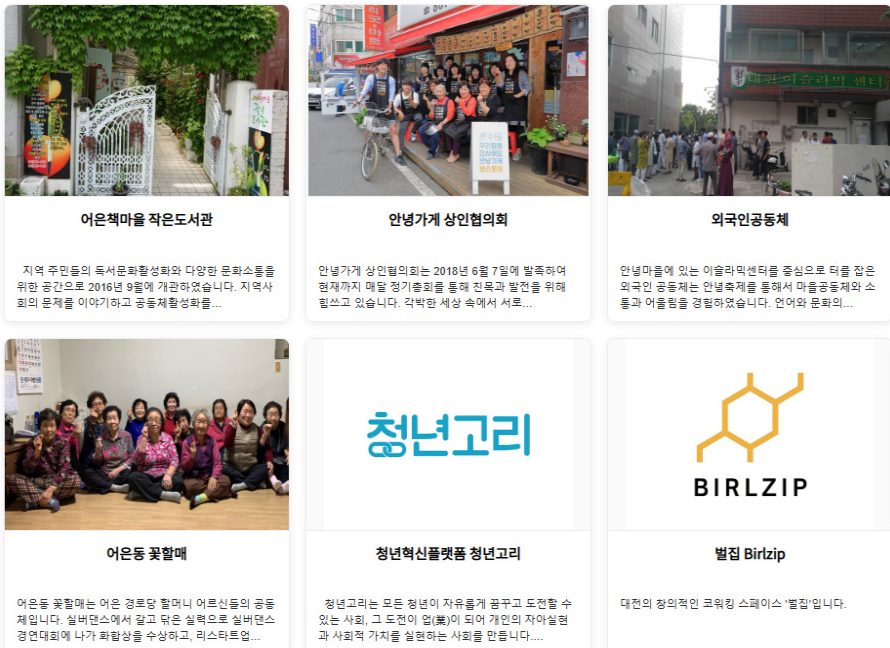


[그림 2-12] 어은동 안녕센터 전경

(자료: [http://안녕마을.net/app/page/index?md\\_id=hi\\_center](http://안녕마을.net/app/page/index?md_id=hi_center))

19) 유성구 어은동 주변의 다양한 공동체와 마을 주민이 오래 살아가기를 꿈꾸는 마을, 청년이 정착하여 마을과 역동하는 마을, 사람과 지역 중심의 소비와 생산을 공유하는 마을을 지향하고 있음

- 한편, 어은동 도시재생 뉴딜사업을 주관하는 현장지원센터는 지역 청년 단체인 ‘(주)잉잉’에서 위탁 운영하고 있음
  - 특징적인 것은 청년의 시선으로 마을문제 해결을 위한 다양한 프로젝트를 진행하고 있음
  - 마을문제 해결방안 도출, 마을축제 및 프로젝트 기획 등을 통해 청년 공동체와 마을 공동체가 연대한 형태의 도시재생 사례에 해당함
- 다만, 어은동 일대는 다양한 공동체들이 모여 『안녕마을』이란 이름으로 통합관리 되고 있으며, 지역주민들이 모여 함께 결성한 ‘마을관리 사회적 협동조합’을 결성하여 다양한 마을자치 활동을 펼치고 있음
  - 안녕센터는 어은동 일대의 지역주민과 마을공동체를 위한 커뮤니티 공간을 비롯하여 아동친화공간, 창업공간, 입주공간 등을 제공하고 있으며, 마을축제(안녕축제 등), 마을상점(마을상품, 원데이클래스) 등을 운영할 수 있는 기반시설을 제공하고 있음



[그림 2-13] 어은동 일대 주민참여형 마을공동체 현황

## ■ 공간 구성

- 어은동 안녕센터는 지역 주민 스스로 지역의 문제를 해결하고 지역 공동체의 다양한 활동과 연대를 위한 공간의 조성을 목표로, 아동과 청소년에게는 건전한 놀이공간, 지역 주민에게는 여가와 생활문화 공간, 청년에게는 비즈니스와 주거공간 지원, 인근 주택가 주차난 해소를 위한 주차공간으로 구성

구 분		주요 공간
B1F	주차 공간	지하 주차장 (51면)
1F	아동친화 공간	별별통통
	커뮤니티 공간	다목적실(지역 주민의 여가 및 문화활동을 위한 공간)
2F	창업 오피스	사무공간(개인), 회의공간(공용), 안녕센터 사무국
	쉐어 하우스	개인 주거공간(남자 4호/여자 4호), 공용거실 및 주방, 공용 화장실



안녕센터 청년 셰어하우스 및 창업오피스 내부 사진

### 커뮤니티공간 대관안내

지역 주민의 여가 및 문화활동을 위한 공간



- 셰어 하우스 : 지역의 창업(준비)자와 창업 기업을 위한 주거 공간으로, 남자 4호 및 여자 4호로 총 8개실로 구성
- 창업 오피스 : 지역의 창업(준비)자와 창업 기업을 위한 창업 공간으로, 개인 사무공간과 공용 회의공간으로 구성
- 아동친화공간 : 아동과 청소년에게 안전하고 즐거운 놀이와 여가를 위한 공간을 제공하며, 청소년 기획단(꿈똥치단)이 주체적으로 공간 구성 기획
- 커뮤니티 공간 : 주민의 여가 및 문화 활동의 핵심이 되는 공간으로, 지역의 사랑방 역할

## ■ 운영관리 방식

- 안녕센터의 전체적인 공간에 대한 운영관리는 안녕마을 마을관리 사회적 협동조합과 청년기업((주)어라운드)의 컨소시엄을 구성하여 진행함
- 아동친화공간 운영 : 유성구청 아동복지과에서 아동친화공간 사업을 제안하고, 공간의 기획은 지역 중고등학생 대상 아동친화공간(꿈몽치단) 구성을 통해 진행하고 있음
- 셰어하우스 & 창업오피스 운영 : 입주자 선정위원회(유성구, 한빛아파트 입주자대표, 지역신협 지점장, 충남대·목원대 창업전문교수, 안녕마을 사협 이사장)를 구성하여 입주자(예비창업자 또는 기업, 만 18세이상 만 39세 이하 청년)를 선정하고 지역에 정착시키며, 각종 지역공헌 활동을 수행하도록 하고 있음

## ■ 시사점

### □ 안녕마을(마을공동체 연합)과 안녕센터(커뮤니티 공간)의 결합

→ 실질적인 사용자(공동체) 중심 커뮤니티 활성화 공간 조성이 바람직

- 대전 유성구 어은동의 안녕센터는 단순한 복합 커뮤니티 공간이 아니라 ‘안녕마을’이란 일종의 마을공동체 브랜드로 자리매김하여 마을주민, 청년, 방문객, 상인 등의 다양한 공동체가 실질적인 사용자 그룹이 되어 상호 소통공유하는 것에 주안점을 두고 있음
- 특히, 지역의 거점 국립대학(충남대학교)과 연구중심 이공계 특수대학원 한국과학기술원(카이스트)이 위치한 입지여건을 활용하여 청년이 지역에 정착하고, 마을공동체와 함께 역동적으로 협업할 수 있는 공간을 마련하고 있는 상황임
- 이렇듯 안녕마을은 청년 중심이라기보다는 청년이 많이 거주하는 지역의 특성을 잘 활용하여 실질적인 마을공동체 활동으로 이어지게 하고, 청년이 마을구성원으로서 지역에 애착을 가지고 지속가능한 마을을 함께 만들어 갈 수 있는 하나의 생태계를 구축하고 있음

□ 지역의 입지여건을 활용한 커뮤니티 공간 구성과 공공지원 효과 극대화

- 안녕센터에서 운영관리하는 공유공간을 비롯한 각종 프로그램은 기존의 청년지원사업의 목표(창업지원, 입주지원, 활동지원 등)를 달성하는 것은 물론, 청년이 지역에 정착하고 지역을 위한 공헌활동에 참여함으로써 인해 마을공동체 활력 증대 및 상권 활성화에 동참하는 구조라고 볼 수 있음
- 아울러, 주민(공동체)들의 주체적 활동을 지원하고, 다양한 연대활동으로 인해 마을 자체의 질적 성장을 도모할 수 있는 구조임
- 이는 지역의 특수한 입지여건(지역거점대학 입지 등)을 고려한 주민(청년, 상인, 일반주민 등) 주도 도시재생의 효과를 극대화할 수 있는 사례에 해당함







# 대전시 청년정책 현황분석

1절. 일반현황

2절. 대전시 청년정책 현황

3절. 대전시 청년공간 운영관리  
현황

## 3장



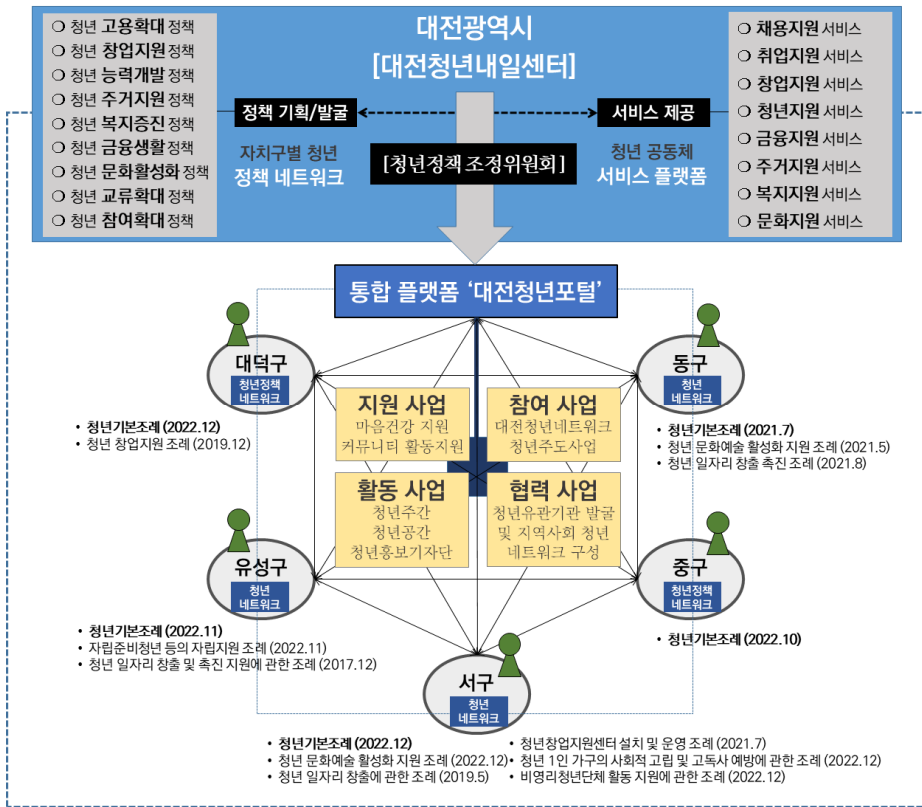
# 3장. 대전시 청년정책 현황분석

## 1절. 일반현황

### 1. 대전시 청년정책 현황

#### 1) 기본구조

- (정책기획·발굴) 『대전광역시 청년 기본 조례(시행:2022.9.30.)』에서는 청년정책은 9대 분야(고용확대, 창업지원, 능력개발, 주거지원, 복지증진, 금융생활, 문화의 활성화, 교류확대, 참여확대 등)로 구분



[그림 3-1] 대전광역시 청년정책 운영관리 기본구조

- (서비스 제공) 해당 청년정책 관련 공공지원 서비스는 크게 일자리·금융과 주거·복지·문화 부문으로 구분됨
- (청년정책조정위원회) 청년기본법 제14조에 근거하여 대전지역의 청년정책에 관한 주요 사항을 심의·조정
- (청년정책 통합플랫폼) 청년정책 및 각종 시책을 비롯한 공공지원 서비스는 자치구별 『청년정책 네트워크』<sup>20)</sup>와 연계하여 서비스플랫폼에 해당하는 『대전청년포털』을 통해 청년들의 다양한 활동을 지원함

## 2) 연도별 추진현황 (기준:2021~2022년)<sup>21)</sup>

### □ 2021년 주요 성과

- : 청년중심 정책기능 강화 및 지역사업 내실화로 지역사회 정착지원
- (청년정책 주도성 강화) 청년 시정참여 활성화 및 개인·공동체 역량 강화
  - 청년내일센터 설립, 청년내일마을 조성, 워킹그룹 운영, 내일(JOB)로 프로젝트, 대학-지자체 연계 거버넌스 구축, 청년 마음건강 지원 등 청년정책 활성화
- (청년 지역정착 지원) 취업·주거·문화 등 청년 눈높이 맞춤형 정책 실현
  - 청년희망통장, 주택임차보증금 이차지원, 청년하우스 운영 등

### □ 2022년 추진 내용

- ① 청년정책 전담조직 운영 : 『대전청년내일센터』
- 청년정책 통합·지원 및 맞춤형 정책 발굴·연구·실행을 위한 전담 중간조직 설립으로 청년정책 지원의 컨트롤타워(control tower) 구축

20) 대전광역시 청년기본조례 제19조: 시장은 청년의 참여를 확대하고 청년과의 소통을 통한 의견을 반영하기 위하여 다양한 분야를 대표하는 청년으로 구성된 시 청년정책네트워크를 둔다. (주요기능) 1. 청년 의견 수렴 및 청년정책 제안에 관한 사항 / 2. 청년문제의 발굴·조사 및 개선 방안 모색에 관한 사항 / 3. 법 제3조제4호에 따른 청년정책에 대한 의견제시 및 참여에 관한 사항 / 4. 그 밖의 청년의 소통과 참여를 확대하기 위하여 필요하다고 인정하는 사항

21) 대전광역시(2022), 2022년 주요업무계획(p.239~255)에서 언급된 내용으로 정리함

- 대전청년내일센터는 대전광역시 청년 기본 조례에 근거하여 민간위탁 수탁기관 협약체결을 통해 2022년 1월부터 다음과 같이 운영 중임

○ (사업목적) 맞춤형 청년정책 발굴 및 청년사업 추진 전담조직 구축
○ (장 소) 청춘나들목 / 대전역 지하1층 * 2024년 대흥동 행복주택으로 이전
○ (운영방법) 민간위탁 / * 인력: 총 20명(센터장 1, 팀장 3, 팀원 16)
○ (위탁기간) '22. 1. 1. ~ '24. 12. 31.(3년)
○ (주요사업) 청년문제 연구·개선 및 활동지원, 역량강화 등 청년사업 추진
○ (2022년도 예산액) 2,313백만원 / 사업비 57%, 인건비·운영비 41%, 자산취득비 2%

## ② 청년정책 플랫폼 운영 : 『대전청년포털』



[그림 2-2] 대전청년포털 공식 홈페이지 화면

(자료: 대전청년포털 <https://www.daejeonyouthportal.kr>)

- 일자리·금융 부문 : 채용지원, 취업지원, 창업지원, 청년지원, 금융지원 등 정책정보 공유
- 주거복지문화 부문 : 주거지원, 복지지원, 문화지원 등 정책정보 공유
- 청년정책 분야별 웹사이트 연계 정보공유
  - 대전광역시 직속기관/출연기관/유관기관 등22)과 적극 정보공유연계
  - 일자리 관련 홈페이지(국내 취·창업 관련 웹사이트) 공유

22) 대전디자인진흥원, 대전일자리경제진흥원, 대전테크노파크, 대전광역시 농업기술센터, 대전신용보증재단, 대전정보문화산업진흥원, 대전과학산업진흥원, 대전고용복지센터, 대전도시공사, 대전광역시사회서비스원, 대전시립박물관, 대전예술의전당, 한국효문화진흥원, 대전문화재단 등

- 각종 채용정보(대전일자리지원센터 연계) 공유

채용지원			
<p>총 0건의 정책사업이 있습니다.</p>			
<p><b>모집중</b></p> <p><b>내년형 코업(co-op) 청년뉴리더 양성사업</b></p>  <p>대전형코업청년뉴리더</p> <ul style="list-style-type: none"> <li>- 신청기간 2022-01-01~2022-12-31</li> <li>- 진행일정 홈페이지연계</li> </ul>	<p><b>모집중</b></p> <p><b>청년인턴 지원사업</b></p>  <p>청년인턴 지원</p> <ul style="list-style-type: none"> <li>- 신청기간 2022-01-01~2022-12-31</li> <li>- 진행일정 홈페이지연계</li> </ul>	<p><b>상시</b></p> <p><b>우수기업 청년채용 지원</b></p>  <p>우수기업 청년채용 지원</p> <ul style="list-style-type: none"> <li>- 신청기간 상시접수</li> <li>- 진행일정 홈페이지연계</li> </ul>	<p><b>상시</b></p> <p><b>과학기술인 연계 청년 일자리 지원</b></p>  <p>과학기술인 연계 청년 일자리 지원</p> <ul style="list-style-type: none"> <li>- 신청기간 상시접수</li> <li>- 진행일정 홈페이지연계</li> </ul>
<p><b>상시</b></p> <p><b>지역특화산업 청년인재 채용지원</b></p>  <p>지역특화산업 청년인재 채용지원</p> <ul style="list-style-type: none"> <li>- 신청기간 상시접수</li> <li>- 진행일정 홈페이지연계</li> </ul>	<p><b>모집마감</b></p> <p><b>젠더폭력예방 청년활동가 양성</b></p>  <p>젠더폭력예방 청년활동가 양성</p> <ul style="list-style-type: none"> <li>- 신청기간 2022-04-01~2022-04-30</li> <li>- 진행일정 홈페이지연계</li> </ul>	<p><b>모집마감</b></p> <p><b>채용지원</b></p>  <p>컨택센터 청년 신규채용 지원</p> <ul style="list-style-type: none"> <li>- 신청기간 2022-02-01~2022-02-28</li> <li>- 진행일정 홈페이지연계</li> </ul>	<p><b>모집마감</b></p> <p><b>기술기반 연구인력 지원사업</b></p>  <p>기술기반 연구인력 지원</p> <ul style="list-style-type: none"> <li>- 신청기간 2022-03-01~2022-03-31</li> <li>- 진행일정 홈페이지연계</li> </ul>

문화지원			
<p>총 0건의 정책사업이 있습니다.</p>			
<p><b>모집중</b></p> <p><b>청년기획자 양성 프로젝트</b></p>  <p>청년기획자양성프로젝트</p> <ul style="list-style-type: none"> <li>- 신청기간 2022-06-01~2022-12-31</li> <li>- 진행일정 홈페이지연계</li> </ul>	<p><b>모집마감</b></p> <p><b>DJAC 청년오케스트라</b></p>  <p>DJAC 청년오케스트라</p> <ul style="list-style-type: none"> <li>- 신청기간 2022-02-01~2022-02-28</li> <li>- 진행일정 홈페이지연계</li> </ul>	<p><b>모집마감</b></p> <p><b>대전청년 유니브연극제</b></p>  <p>대전청년유니브연극제</p> <ul style="list-style-type: none"> <li>- 신청기간 2022-06-01~2022-06-30</li> <li>- 진행일정 홈페이지연계</li> </ul>	<p><b>모집마감</b></p> <p><b>대전청년 작가장터</b> 지역 청년 작가의 미술 작품 직거래 장터</p>  <p>대전청년 작가장터</p> <ul style="list-style-type: none"> <li>- 신청기간 2022-05-01~2022-06-30</li> <li>- 진행일정 홈페이지연계</li> </ul>
<p><b>모집마감</b></p> <p><b>이중노미술관 청년작가 전시 프로젝트</b></p>  <p>이중노미술관청년작가 전시 프로젝트</p> <ul style="list-style-type: none"> <li>- 신청기간 2022-02-11~2022-02-18</li> <li>- 진행일정 홈페이지연계</li> </ul>	<p><b>모집마감</b></p> <p><b>문화지원</b></p>  <p>청년예술인지원</p> <ul style="list-style-type: none"> <li>- 신청기간 2021-12-27~2022-01-11</li> <li>- 진행일정 홈페이지연계</li> </ul>	<p><b>모집마감</b></p> <p><b>문화지원</b></p>  <p>청년예술인태권도지원</p> <ul style="list-style-type: none"> <li>- 신청기간 2022-05-01~2022-08-31</li> <li>- 진행일정 홈페이지연계</li> </ul>	<p><b>모집마감</b></p> <p><b>청년작가 지원전</b></p>  <p>청년작가 지원전</p> <ul style="list-style-type: none"> <li>- 신청기간 2021-12-15~2022-01-31</li> <li>- 진행일정 홈페이지연계</li> </ul>

[그림 3-3] 대전청년포털 웹사이트 서비스 제공 화면

- 위: 일자리금융-채용지원, 아래: 주거복지문화-문화지원 -

(자료: 대전청년포털 <https://www.daejeonyouthportal.kr/index.do>)

### 3) 주요 시책



[그림 3-4] 대전광역시 청년친화도시 프로젝트

- 목표:청년과 지역이 함께 성장하는 청년 친화도시 대전 -  
 (자료: 대전광역시(2022) 내부 보고자료)

#### □ 청년정책 중간 전담조직 구축 및 지역·대학 간 상생협력 강화

- (청년내일센터 설립) 맞춤형 청년정책 발굴 및 청년사업 추진 전담 중간조직
  - 수탁기관 협약체결, 인력 채용 및 사무공간 조성, 센터 개관('22.2월말)
- (청년내일마을 조성) 청년과 지역이 상생하는 지역살이 플랫폼 구축
  - 청년마을사업 공모 및 최종 사업자 선정('22.4월), 자치구·청년단체 협업
- (지역과 대학의 상생발전) 대학-지자체 연계 협력을 통한 지역사회 및 교육 발전 도모
  - 거버넌스 구축 및 인프라 공유를 토대로 대학 협력 사업 공모·선정 ('22년 예산 2.7억)
- (청년정책 플랫폼 구축) 대전시 청년정책 통합·홍보 홈페이지 구축
  - 시에서 추진 중인 모든 청년정책 안내, 신청·접수·선정 원스톱 시스템 구현
  - SNS 연계를 통한 청년정책 홍보 강화, 검색엔진 및 통합 VOC 기능 도입
- (꿈이름 일자리 지원사업) 지역문제 해결형 청년활동가 양성 및 취·창업 지원
  - 지역사회 문제에 대한 청년 관심도 제고 및 일 경험을 통한 고용역량 강화



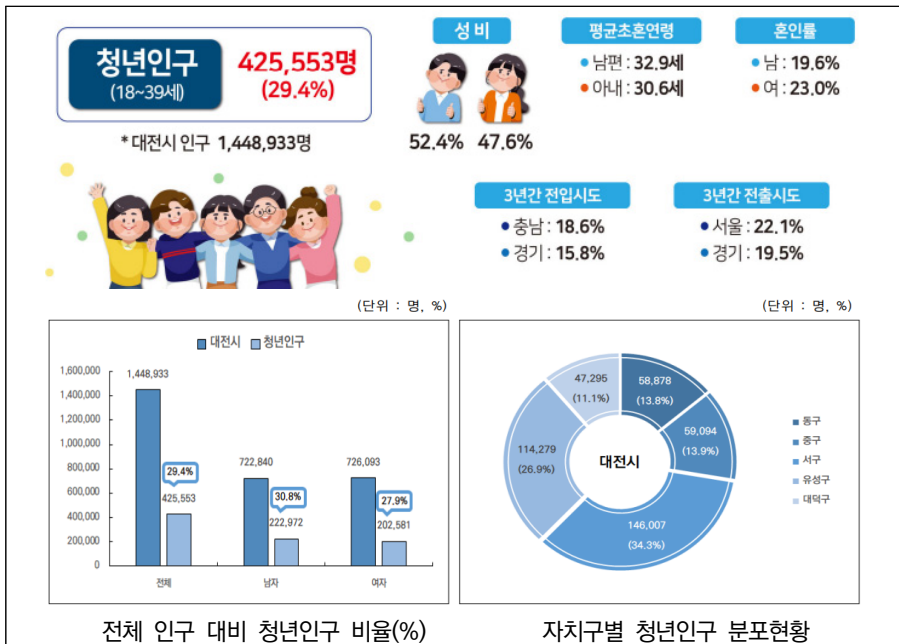
□ **청년활동 지원 및 역량강화로 지역인재 양성**

- **(청년공간 활성화)** 다양한 욕구 충족·활력 증진을 위한 자유로운 활동공간 운영
  - 청춘공간 운영(3개소), 취창업·취미·일상회복 등 공간별 맞춤형 프로그램 발굴 제공
  - 청춘터전 지정 운영(7개소), 다양한 민간시설 활용한 지역·청년 연계 활동 지원
  - 청년공간 프로그램비 지원을 통한 안정적 운영 도모(3개 자치구, 약 90백만원 지원)
- **(청년역량 강화)** 주체적·자발적 활동 지원 및 공동체 활성화로 지역 활동기반 마련
  - 시정참여 정책 제안·반영으로 청년 주도 민관 거버넌스 실현
  - 청년커뮤니티(40팀) 및 청년공동체(7개) 활성화 지원을 통한 지역경제 활력 제고
  - 청년마음건강 지원(개인·집단상담)으로 청년 심리치유 및 일상회복 촉진
- **(대전청년주간 추진)** 청년문화 공감대 형성 및 교류와 소통 창구 마련
  - 워킹그룹, 청년주간 추진기획단 운영으로 실질적·적극적인 청년참여 보장
  - 청년정책포럼, 예술가 공연 등 청년과 지역주민을 위한 소통·공감 프로그램 제공
- **(대전청년하우스 운영)** 청년 주거복지 향상 및 지역 유대강화로 지역사회 정착 지원
  - 참여 프로그램 운영, 커뮤니티공간 개방으로 입주자 및 지역주민 간 소통 활성화
  - 입주자 전용 앱·자치위원회 운영을 통한 불편사항 해소로 안정적 주거환경 제공

## 2. 대전시 청년통계23)

### 1) 청년인구 현황

- 대전시 청년인구는 약 425,553명(기준:2022년 5월)으로 대전시 전체 인구의 약 29.4%를 차지하고 있음
  - 청년인구 성비 : 남성 52.4%, 여성 47.6%
  - 평균 초혼연령 : 남성 32.9세(혼인률 19.6%), 여성 30.6세(혼인률 23.0%) 여성의 혼인비율이 약간 더 높은 것으로 확인됨



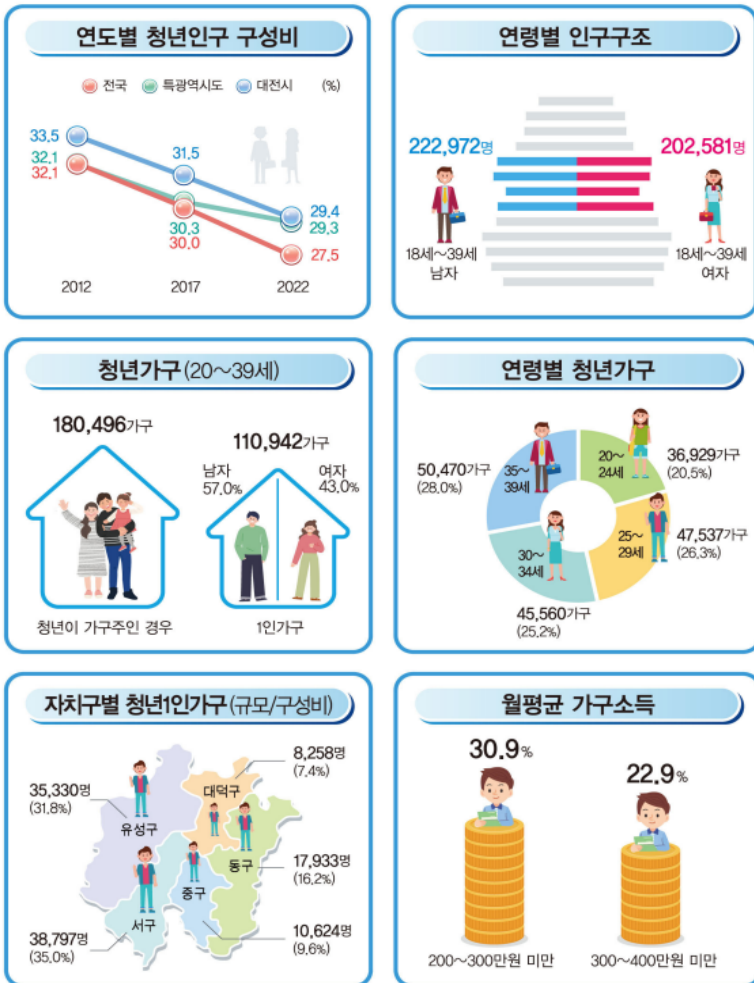
[그림 3-5] 대전시 청년인구 종합 현황  
(자료: 대전광역시(2022), 2022 대전광역시 청년통계)

### 23) 2022 대전광역시 청년통계

- 작성기준 : 2022년 5월 기준 대전시에 주민등록이 되어 있는 **만18~39세 청년인구** (1982년6월1일 ~ 2004년5월31일생)
- ※ 만18~39세 : 대전광역시 청년 기본조례 제2조(청년의 범위)
- 통계작성 단위 : 청년 개인(가구)

<https://www.daejeon.go.kr/sta/StaSocialindicatorList.do?categorySeq=927&menuSeq=6783>

- 연도별 청년인구 현황 : 대전시는 전국 대비 청년인구가 약간 높은 편으로 확인되지만, 2012년 33.5%에서 2022년 29.4%으로 감소함
  - 청년가구(20~39세) : 청년이 가구주인 경우는 총 180,496가구이며, 그 중 청년 1인 가구는 총 110,942가구인 것으로 확인됨
  - 자치구별 청년인구 비율 : 서구 35.0% > 유성구 31.8% > 동구 16.2% > 중구 9.6% > 대덕구 7.4%



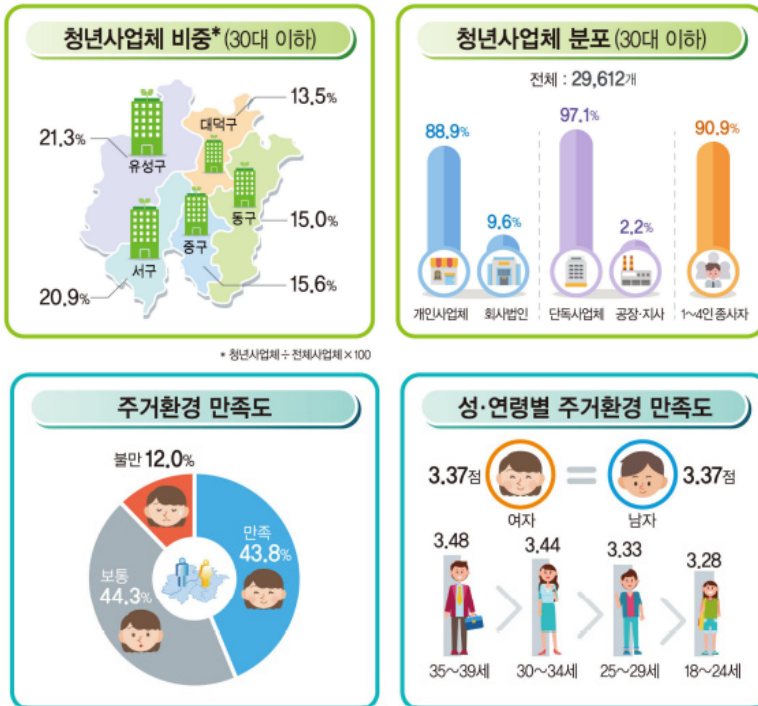
[그림 3-6] 대전시 청년인구 연도별·연령별·자치구별 현황  
(자료: 대전광역시(2022), 2022 대전광역시 청년통계)

○ 청년인구 사업체 현황

- 청년사업체 비중(30대 이하) : 유성구 21.3% > 서구 20.9% > 중구 15.6% > 동구 15.0% > 13.5%
- 청년사업체 분포 현황 : 청년사업체의 경우, 개인사업체이거나 단독사업체 또는 4인 이하 종사자로 구성된 업체 유형이 전체의 약 90% 내외의 수준으로 매우 높은 분포를 나타내고 있음

○ 청년인구 주거환경 현황

- 주거환경 만족도 수준 : 전체 청년인구 중 43.8%는 주거환경에 만족하고 있고, 보통 수준은 44.3%인 것으로 확인됨
- 성연령별 주거환경 만족도(5점 척도) : 연령대가 높을수록 만족도가 높은 것으로 확인되었고, 성별로는 차이가 없는 것으로 확인됨

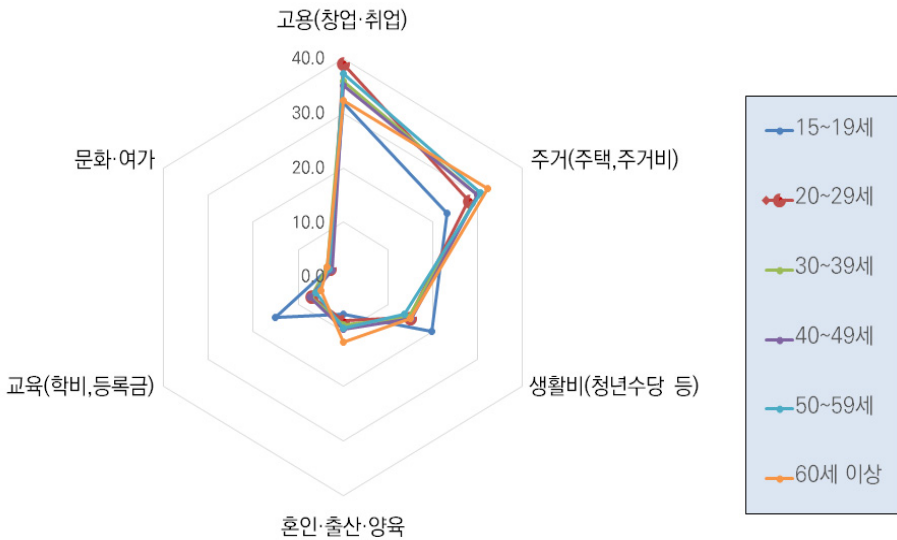


[그림 3-7] 대전시 청년인구 사업체 및 주거환경 만족도 현황

(자료: 대전광역시(2022), 2022 대전광역시 청년통계)

## 2) 청년정책 선호도

- 2022년도 대전사회조사 결과를 살펴보면, ‘청년육성정책 선호도’는 세대별로 약간의 차이는 있지만, 전체 응답자(1,275,040명) 중 전반적으로 고용지원(창업, 취업 등)과 주거지원(주택, 주거비 등)에 대한 정책선호도가 약 60% 내외로 가장 높게 나타남



[그림 3-8] 대전시 세대별 청년육성 정책 선호도 비교표

(자료: 대전광역시(2022), 2022 대전사회조사)

<https://www.daejeon.go.kr/sta/StaStatisticsNewsView.do?ntatcSeq=1418780795&menuSeq=186>

- 세대별로 선호하는 청년정책을 간단히 살펴보면, 다음과 같음
  - 우선, 10대(15-19세)는 생활비(청년수당 등)와 교육(학비, 등록금 등) 관련 지원정책에 대한 선호도가 상대적으로 높은 것으로 나타남
  - 20대(20-29세)와 30대(30-39세), 40대(40-49세), 50대(50-59세)는 거의 유사한 패턴을 보이고 있는데, 주로 취·창업 관련 고용지원과 주택·주거비 관련 주거지원 정책 선호도가 매우 높은 것으로 확인됨
  - 한편, 60세 이상은 청년의 혼인·출산·양육과 문화·여가 관련 정책 선호도가 다른 세대와 비교했을 때 약간 높은 것으로 확인됨

- (시사점) 대전시 청년 기본조례 상 청년의 연령대가 만 18세 이상 39세 이하인 점을 고려하면, 주된 정책수혜자 그룹에 해당하는 20대와 30대를 위한 정책은 고용지원(35.8~39.1%)과 주거지원(28.0~30.0%) 부문에 대한 대응이 매우 중요한 것으로 확인됨
  - 이는 전 세대에 걸쳐 청년기에는 고용 및 주거 안정성에 대한 확보가 우선되어야 한다는 점을 시사함 (정책선호도 비중 분포 55%~68%)

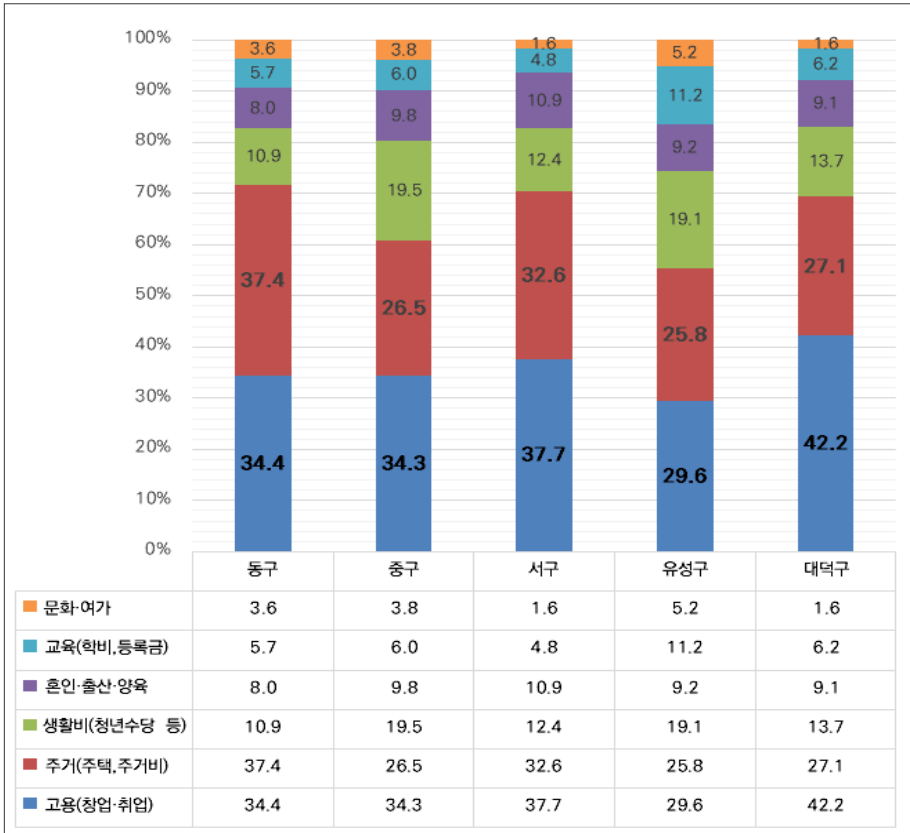


[그림 3-9] 대전시 세대별 청년육성 정책 선호도 비중(%)

(자료: 대전광역시(2022), 2022 대전사회조사)

<https://www.daejeon.go.kr/sta/StaStatisticsNewsView.do?ntatcSeq=1418780795&menuSeq=186>

- 자치구별로 선호하는 청년정책을 간단히 살펴보면, 다음과 같음
  - 동구 : 주거지원(37.4%)과 고용지원(34.4%) 순으로 나타남
  - 중구 : 주거지원과 고용지원에 대한 선호도가 높았지만, 상대적으로 생활비지원(19.7%)에 관한 사항도 높게 나온 것으로 확인됨
  - 서구 : 고용지원(37.7%)과 주거지원(32.6%) 순으로 확인되었지만, 혼인·출산·양육(10.9%)에 관한 사항이 다소 높게 나타남
  - 유성구 : 고용지원(29.6%), 주거지원(25.8%), 생활비지원(19.1%) 순이고, 상대적으로 교육지원(11.2%) 정책선호도가 높게 나타남
  - 대덕구 : 고용지원(42.2%) 정책선호도가 매우 높은 것으로 나타남



[그림 3-10] 대전시 자치구별 청년육성정책 선호도 비중(%)

(자료: 대전광역시(2022), 2022 대전사회조사)

## 2절. 대전시 청년정책 관련 법·제도 현황

### 1. 청년 기본조례 현황 (시행:2022.9.30.)

#### □ 대전광역시 청년 기본조례 주요 내용

- 청년범위 : 만 18세 이상 39세 이하
- 시장의 책무 : 시책 수립·시행, 재원확보, 청년의 정책결정 참여 등
  - 청년의 권익증진과 발전을 위하여 성인지적 관점을 고려하여 필요한 제도와 여건을 조성하고 이를 위한 시책을 수립·시행하여야 함
  - 시책을 원활하게 수행하기 위하여 필요한 재원을 안정적으로 확보하도록 노력하여야 하고, 각종 위원회에 청년참여를 보장하고, 정책결정 과정에서 청년의 의사가 반영될 수 있도록 위촉위원 중 청년 비율이 높아질 수 있도록 노력하여야 한다.
- 청년정책 추진체계
  - 주요내용 : 청년의 날 행사, 시행계획 수립·수립, 실태조사(성인지 통계 포함), 청년정책책임관(市 복지국장) 지정 등
  - 주요시책 : 고용확대, 창업지원, 능력개발, 주거지원(주거환경 개선), 복지증진, 금융복지 교육 및 상담, 청년문화의 활성화, 교류확대, 참여확대, 청년시설 설치·지정, 청년내일센터 운영 등
- 청년정책 조정위원회 설치
  - 청년 : 1/2이상 청년위촉, 청년정책네트워크 위원 등
  - 기타 : 시의회 의원, 청년 관련 기관 또는 단체에서 추천하는 사람, 청년정책에 관한 학식과 경험이 풍부한 사람 등



- **청년정책 네트워크** : 청년참여 및 청년과의 소통을 통한 의견반영 체계
  - 청년 의견수렴 및 청년정책 제안에 관한 사항
  - 청년문제의 발굴·조사 및 개선방안 모색에 관한 사항
  - 청년정책에 대한 의견제시 및 참여에 관한 사항
  - 청년의 소통과 참여를 확대하기 위하여 필요하다고 인정하는 사항

#### □ 6대 광역시의 청년 기본조례 비교분석

- 적용대상 : 탄력적으로 청년 연령대 적용
  - 청년기본법 상에는 청년의 기준나이는 만 19세 이상 만 34세 이하이지만, 광역시별로 최소 만 18세 이상 최대 39세 이하로 규정하고 있음. 다만, 지자체별 조례에서는 청년에 대한 연령을 다르게 또는 탄력적으로 적용이 가능함
- 용어정의 : 청년정책을 둘러싼 다양한 개념 정립
  - 청년기본법 제3조의 **청년, 청년발전, 청년지원, 청년정책** 등의 용어를 준용하고 있지만, 광주와 인천에서는 이외에도 청년시설, 청년건강검진, 청년지원센터 등에 대한 정의를 별도로 강조하고 있음
- 기본계획/시행계획 수립
  - 대전을 제외한 5대 광역시는 매 5년 마다 기본계획 및 연도별 시행계획 수립에 대한 내용을 조례에 명시하고 있음
  - 대전의 경우 자치조례에는 기본계획 수립 의무조항을 삽입하지 않았으나 자치구별 조례에 자율적으로 기본계획을 수립하는 것을 명시하고 있음
- 청년정책 심의 및 의견반영 조직
  - 정책심의 : 6대 광역시는 청년정책조정위원회는 설치를 의무화
  - 소통참여 : 청년의 대표성을 갖는 ‘청년정책네트워크’는 6대 광역시 중에서 부산과 인천의 조례상에서는 확인되지 않음

○ 중간지원조직 : 청년정책을 발굴·추진하고, 청년의 참여와 활동을 체계적으로 전담하는 기구

- 6대 광역시는 별도 중간조직 설치 및 지원 규정을 조례에 명시함

**[표 3-1] 전국 6대 광역시별 청년 기본조례 비교**

구분	대전광역시 (시행: '22.9.30.)	대구광역시 (시행: '20.10.11.)	부산광역시 (시행: '22.4.13.)	광주광역시 (시행: '21.2.25.)	인천광역시 (시행: '22.11.9.)	울산광역시 (시행: '22.11.1.)
적용대상	·만18세-39세 (성인지적 관점 고려)	·만19세-39세	·만18세-34세 *고용 및 생활안정 지원과 관련된 경우에는 만 15세 이상 만 18세 미만인 사람도 해당	·만19세-39세	·만18세-39세	·만19세-34세
용어정의	·청년시설	·청년 ·청년단체 ·청년공간	·청년발전 ·청년정책 ·청년단체	·청년정책 ·청년단체 ·청년활동 ·청년건강검진 ·청년시설	·청년정책 ·청년단체 ·청년활동 ·청년공간 ·청년지원센터	·청년시설
계획	·차지구별 상이	·기본계획(5년)+	·기본계획(5년)+	·기본계획(5년)+	·기본계획(5년)+	·기본계획(5년)+
	·연도별 시행계획	·연도별 시행계획	·연도별 시행계획	·연도별 시행계획	·연도별 시행계획	·연도별 시행계획
대표성	·청년정책 조정위원회 설치 ·실태조사(제7조) ·성인지통계 포함	·청년정책 조정위원회 설치 ·청년정책 연구 (제7조)	·청년정책 조정위원회 설치	·청년정책 조정위원회 설치 ·청년 실태조사 및 정책연구 (제7조)	·청년정책 조정위원회 설치 ·청년정책 연구 (제8조)	·청년정책 조정위원회 설치 ·청년 실태조사 (제7조)
참여	청년정책네트워크	청년정책네트워크	-	청년위원회	-	청년정책네트워크
조직	「청년내일센터」	「청년센터」	「청년센터」	「청년센터」	「청년지원센터」	「청년지원센터」
특화사업	-	<b>지방이주 정착지원</b> (제14조) 시장은 영민의 우수한 청년이 우의 지역으로 이주하고 정착할 수 있도록 시책을 마련하여야 하며, 필요한 경우 행정차 재정적 지원을 할 수 있다.	<b>청년문화사업</b> (제15조) 1. 전문인력 육성 2. 청년문화예술인 발굴 및 육성 프로그램 개발 3. 청년문화예술 공간 조성 4. 청년문화 거리 조성 5. 국내외 청년문화 교류 6. 인적네트워크 구성 7. 자료수집 정보제공 및 홍보 8. 청년문화 육성 및 지원 <b>사회공헌 협약의 체결</b> (제20조의 3) 청년정책을 지원하기 위한 사회공헌사업을 추진하려는 경우 해당 기업과 협약을 체결하여 협력의 기회를 제공	<b>국제협력</b> (제19조) 시장은 청년의 국제 문화중진 운동과 국제협력 활동 기회를 보장하기 위한 방안을 강구한다	<b>교육기관과의 연계</b> (제12조의 2) 시장은 「고등교육법」 및 「경제자유구역의 지정 및 운영에 관한 특별법」에 따른 교육기관(이하 "교육기관"이라 한다)과 연계하여 청년이 취업을 위하여 필요한 지식과 기술을 익힐 수 있도록 지원 <b>군복무 청년 상해보험 지원</b> (제15조의 2)	-
기타	·청년의 날	·청년의 날 ·수당+포상	·청년발전기금 ·보조금 지원 ·포상	·청년의 날 ·보조금 지원 ·수당+포상	·청년의 날 ·보조금 지원 ·수당+포상	·청년의 날 ·보조금 지원 ·수당+포상

## 2. 대전광역시 자치구별 청년 기본조례 비교

### □ 청년지원 관련 자치구별 특성

- 대덕구 : 성인지적 관점 반영, 창업지원 특화
- 동구 : 문화예술 활성화 및 일자리 창출에 특화
- 서구 : 청년공간 인프라가 양호하고, 다양한 청년활동에 특화
- 유성구 : 청년의 자립지원과 일자리 창출에 특화
- 중구 : 단기사업 추진에 중점을 둔 청년 활동을 지원

[표 3-2] 대전광역시 자치구별 청년 기본조례 비교

자치구별 주요 내용	대덕구 청년 기본 조례 (시행: '23.1.1.)	동구 청년 기본 조례 (시행: '21.7.1.)	서구 청년 기본 조례 (시행: '22.12.22.)	유성구 청년 기본 조례 (시행: '22.11.18.)	중구 청년 기본 조례 (시행: '22.11.1.)
적용 대상	만18세-39세 (탄력적 적용)	만19세-34세 (탄력적 적용)	만19세-39세 (탄력적 적용)	만18세-34세 (탄력적 적용)	만19세-34세 (탄력적 적용)
계획수립	기본계획(5년)+ 연도별 시행계획	기본계획(5년)+ 연도별 시행계획	기본계획(5년)+ 연도별 시행계획	기본계획(5년)+ 연도별 시행계획	연도별 시행계획
연구/조사	정책연구/기초조사	정책연구/기초조사	민간전문가활용(자문)	정책연구/기초조사	정책연구/기초조사
심의/의결	청년정책위원회 설치 (청년비율 1/4이상)	청년지원협의체 설치 (청년 5명이상 /25명)	청년정책위원회 설치 (청년비율 1/3이상)	청년정책위원회 설치 (청년 5명이상 /25명)	청년정책위원회 설치 (청년비율 1/4이상)
청년 대표성	청년정책네트워크 (상설 고려하여 구성) *수량 및 여비 지급	청년네트워크	청년네트워크	청년네트워크 (청년 20~50명) *수량 및 여비 지급	청년정책네트워크
청년(공간) 시설	청년시설 설치운영 청년병커	청년시설 설치운영 동구동락	청년시설 설치운영 청춘스립 /청춘정거장	청년시설 설치운영	청년시설 설치운영
인센티브	· 표창	· 청년의 권리보호 · 청년의 사회참여	· 청년의 권리보호		· 구정 참여기회 확대 (캠페인, 인턴십 등) · 표창/포상
비 고	성인지 관점 반영	청년대표성이 다소 모호	청년대표성이 다소 모호	인센티브 정책이 미흡	중장기 기본계획보다 단기사업 추진에 중점
청년활동 관련 조례	<ul style="list-style-type: none"> <li>•청년기본조례 (2022.12)</li> <li>•청년 창업지원 조례 (2019.12)</li> </ul>	<ul style="list-style-type: none"> <li>•청년기본조례 (2021.7)</li> <li>•청년 문화예술 활성화 지원 조례 (2021.5)</li> <li>•청년 일자리 창출 촉진 조례 (2021.8)</li> </ul>	<ul style="list-style-type: none"> <li>•청년기본조례 (2022.12)</li> <li>•청년 문화예술 활성화 지원 조례 (2022.12)</li> <li>•청년 일자리 창출에 관한 조례 (2019.5)</li> <li>•청년창업지원센터 설치 및 운영 조례 (2021.7)</li> <li>•청년 1인 가구의 사회적 고립 및 고독사 예방에 관한 조례 (2022.12)</li> <li>•비영리청년단체 활동 지원에 관한 조례 (2022.12)</li> </ul>	<ul style="list-style-type: none"> <li>•청년기본조례 (2022.11)</li> <li>•자립준비청년 등의 자립지원 조례 (2022.11)</li> <li>•청년 일자리 창출 및 촉진 지원에 관한 조례 (2017.12)</li> </ul>	<ul style="list-style-type: none"> <li>•청년기본조례 (2022.10)</li> </ul>

### 3절. 대전시 청년공간 운영관리 현황

대전시 청년정책과(기준:2021년)에서는 크게 2가지 유형의 청년공간 즉, 공공주도 위탁관리형 ‘청년공간(3개소)’과 민간공모형 ‘청춘터전’을 운영 중임

**[표 3-3] 대전시 청년공간 운영관리 현황**  
(자료: 대전광역시, 대전 청년내일마을 조성 연구용역, 2021)

관리유형	연도	명 칭	주 소	운영관리 방식	추진 근거
청년공간 (공공주도)	2018~	청춘나들목 (B1/B3)	동구 중앙로 218 (중동)	민간위탁 (2020- <del>2022</del> )	대전광역시 청년 기본조례 제23조/26조
		청춘두두두 (dododo)	서구 둔산중로 19 (2층)	민간위탁 (2020- <del>2022</del> )	
		청춘너나들이	서구 갈마중로 30번길 67 (B1~1층)	민간위탁 (2020- <del>2022</del> )	
청춘터전 (민간공모)	2018 (3개)	새천년카	동구 가양로 74	일부 비용지원 (2018- <del>2020</del> )	청년거점공간 지정 (2018년)
		청년대장간	중구 대전천서로 457 (6층)	일부 비용지원 (2018- <del>2020</del> )	청년거점공간 지정 (2018년)
		시간공작소	유성구 가정로 89번길 28 (1층)	일부 비용지원 (2018- <del>2020</del> )	청년거점공간 지정 (2018년)
	2019 (3개)	C.Playground	중구 대종로 550번길 5 (4층)	일부 비용지원 (2019- <del>2020</del> )	청년거점공간 지정 (2019년)
		청춘을 담다	동구 계족로 235 (2층)	일부 비용지원 (2019- <del>2020</del> )	청년거점공간 지정 (2019년)
		청춘목공소	대덕구 한남로 67번길 9	일부 비용지원 (2019- <del>2021</del> )	청년거점공간 지정 (2019년)
	2020 (6개)	콜라보스퀘어	대덕구 동춘당로 114번길 11-17 (2층)	일부 비용지원 (2020- <del>2021</del> )	청년거점공간 지정 (2020년)
		대전문화살롱	서구 신갈마로 196-1	일부 비용지원 (2020- <del>2021</del> )	청년거점공간 지정 (2020년)
		시간공작소	유성구 신성로71번길 58	일부 비용지원 (2020- <del>2021</del> )	청년거점공간 지정 (2020년)
		KIRA	유성구 대학로 76번 안길 17, 2층	일부 비용지원 (2020- <del>2021</del> )	청년거점공간 지정 (2020년)
		청년감성 카페	대덕구 계족산로 81번길 64, 201호	일부 비용지원 (2020- <del>2021</del> )	청년거점공간 지정 (2020년)
		공간_공감	유성구 공동로 52	일부 비용지원 (2020- <del>2021</del> )	청년거점공간 지정 (2020년)

# 1. 공공주도 위탁관리 청년공간 현황

## ■ 대전시 청년공간 (2018년~ 현재)



[그림 3-11] 대전시 공공 위탁관리 청년공간 분포 현황

(자료: 대전광역시(2021), 대전청년포털 <https://www.daejeonyouthportal.kr>)

□ 개요 : 市 청년공간 (3개소)

공간명	소재지	규모(㎡)	수탁기관	특화사업	위탁기간	개관일
청춘 나들목	동구 중앙로 218 (중동) : 도시철도 대전역 B1, B3	296.0 (B1)	(주)어라운드	정책정보 안내	'20.5.1.~ '22.6.30.	'18.4.12.
		335.0 (B3)	(주)다른코리아	교류·여행		'18.4.12.
청춘 너나들이	서구 둔산중로 19, 2층	789.9	(주)블룸워크	독서·역량	'20.4.17.~ '22.6.30.	'18.4.24.
청춘 두두두	서구 갈마중로30번길 67 B1~1층	1,206.0	(주)인터플레이	공연·강연		'18.5.29.

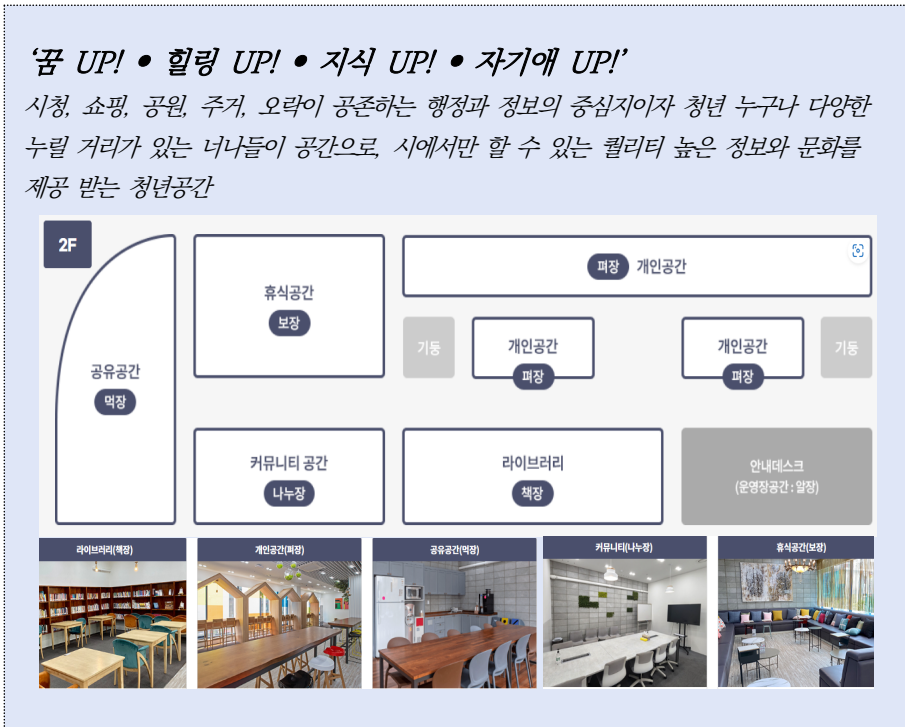
① 청춘나들목

- 청년정책 정보공유 및 각종 교류·홍보 활동을 위한 거점공간을 대전도  
시철도 1호선 대전역 지하 1층 공간(대전청년내일센터 사무공간)과 지  
하 3층 공간(정보공유 및 교류공간)으로 구분하여 활용
  - 대전 원도심 지역 청년 교류거점 기능과 함께 대전시 내·외부 지역의  
청년을 위한 정책정보 공유와 교류활성화에 기여하고 있음



### ② 청춘너나들이

- 대전시 서구 둔산동 시청 인근의 상업시설(샤크존)에 위치하여 청년의 역량 강화를 위한 교육공간(도서관 등)과 교류공간(회의실 등)을 제공하고 있음
  - 특히, 대전의 중심지역에 해당하는 둔산 도심(상업지역)부 시청인근에 위치하고 있어 청년들을 위한 각종 행·재정 지원을 비롯한 정보공유에 특화된 공간으로 활용



### ③ 청춘두두두

- 대전시 서구 갈마동 지역언론기관 사옥 안의 공간을 활용하여 공연과 강연에 특화된 거점공간을 제공하고 있음
  - 청년 1~2인 가구 밀도가 높은 주거지에 위치하여 청년 커뮤니티 활성화 차원에서 문화거점 역할을 담당

## 모이 GO! • 놀GO! • 즐기GO! • 나누GO!

주거지역 중심에 위치하여 1인 가구 청년들이 모여 즐길 수 있는 프로그램들을 제공하며, 청년 누구나 공연, 강연, 페스티벌 등의 대규모 행사가 가능하고, 회의 및 교육이 가능한 복합문화공간을 제공하는 청년공간



## ■ 자치구별 청년공간 (4개소)

대전시는 5개 자치구 중에서 동구(1), 서구(2), 대덕구(1)에서 자치구별 청년들의 요구사항에 기초하여 청년공간을 운영 중임

- **동구** : 청년들의 문화예술 활성화 및 일자리 지원을 위한 상담, 교육, 교류 등을 지원하는 청년공간 1개소 운영
- **서구** : 청년들의 창업지원과 문화예술 활성화, 일자리 창출, 청년 1인 가구의 사회적 고립 및 고독사 방지 등을 위한 청년공간 2개소 운영
- **대덕구** : 성인지적 관점을 반영하고, 창업지원 특화형 청년공간 1개소 운영





① 동구 『동구 동락』

○ 위치 : 대전 동구 백룡로 20, 3층

○ 이용시간 : 평일 11:00~21:00, 토요일 10:00~18:00, 일요일·공휴일 휴관

○ 이용요금 : 무료

○ 운영 프로그램 : 취업상담, 법률상담, 스피치강의, 취미강좌 등

**프로그램**

총 게시물: 83 / 1/9

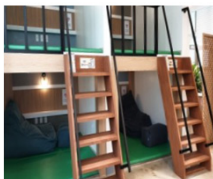
<p>[일정] 청년공간 동구동락 10월 프로그램 일정</p> <p>2022년 10월 14일</p>	<p>[일정] 청년공간 동구동락 11월 프로그램 일정</p> <p>[일정] 2022년 11월 14일</p>	<p>[모집] &lt;악기 칼럼비&gt; 1급 자격증 취득 강좌</p> <p>[모집] 10월 14</p>	<p>[모집] 소풍 프로그램 &lt;시내마 투어&gt;</p> <p>[모집] 새해예 특목</p>
<p>[일정] 청년공간 동구동락 11월 프로그램 일정</p> <p>[일정] 2022년 10월 19일</p>	<p>[일정] 청년공간 동구동락 9월 프로그램 일정</p> <p>[일정] 2022년 09월 22일</p>	<p>[일정] 청년공간 동구동락 10월 프로그램 일정</p> <p>[일정] 2022년 09월 20일</p>	<p>[모집] &lt;악기 칼럼비&gt; 1급 자격증 취득 강좌</p> <p>[모집] 달빛 달안여 자격증 클래스</p>
<p>[일정] 청년공간 동구동락 10월 프로그램 일정</p> <p>[일정] 2022년 7월 14일</p>	<p>[모집] &lt;양조클래스&gt;</p> <p>[모집] 전통주, 와인 양조 클래스</p>		

**동구동락 10월 프로그램**

MON TUE WED THU FRI SAT

3	4	5	6	7	8
10월 3일 (목)	10월 4일 (금)	10월 5일 (토)	10월 6일 (일)	10월 7일 (월)	10월 8일 (화)
10	11	12	13	14	15
10월 10일 (토)	10월 11일 (일)	10월 12일 (월)	10월 13일 (화)	10월 14일 (수)	10월 15일 (목)
17	18	19	20	21	22
10월 17일 (월)	10월 18일 (화)	10월 19일 (수)	10월 20일 (목)	10월 21일 (금)	10월 22일 (토)
24	25	26	27	28	29
10월 24일 (월)	10월 25일 (화)	10월 26일 (수)	10월 27일 (목)	10월 28일 (금)	10월 29일 (토)

○ 주요시설 : 휴식공간, 공유부엌, 회의실, 라운지, 다목적공간 등



**다락방**

독립된 공간에서 자유롭게 휴식 할 수 있는 공간



**공유pc**

인터넷 검색이나 사무를 볼 수 있는 공간



**공유부엌**

에어프라이어, 전자렌지 전기인덕션, 전기밥솥 구비



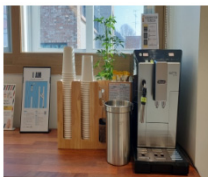
**멀티플레이존**

TV, 게임기, 영화 감상 드로잉, 보드게임 가능



**공유 프린터**

프린터, 스캔, 복사 팩스 무료제공 \*고해상도 컬러 지원



**원두커피**

고급원두커피 무료제공 \*HOT, ICE가능



**최신도서**

엄선한 다양한 장르의 최신 도서를 제공



**렌탈서비스**

다양한 품목을 빌려주는 서비스 \*사전신청 필수

## ② 서구 『청춘 정거장』

- 위치 : 대전 서구 대덕대로 198 프뢰벨빌딩 7층
- 이용시간 : 평일 10:00~20:00, 토요일 11:00~19:00, 일요일·공휴일 휴관
- 이용요금 : 5,000원/시간 (※청년입주자의 경우 이용료 무료)
- 운영 프로그램 : 특강 및 스터디(마케팅/브랜딩), 청춘상담소(생활·복지, 취업·상담, 주거·금융, 청년 정책, 문화·예술), 취미강좌 등

### 청춘정거장에서는 무엇을 할 수 있나요?

협업	스터디
	
네트워킹	촬영
	

#### 프로그램 소개

- 미디어** • 2030 유튜브버 따라잡기
- 커뮤니티** • 청춘정거장 커뮤니티 청년주간
- 취업역량** • 유브랜드 온더 청춘
- 금융·경제** • 청년 금융 클래스
- 4차산업** • 4차산업 청춘메이커

소개   프로그램   곳   공간대관   스토리

배움과 개발   자기 성장   취미와 문화   연계상담

**PROGRAM**

**업무능력지업사이클링**  
굿즈클래스

5,000원

**무료** BEST **오류리안** **신성대광**

♡ 0 ♡

**PROGRAM**

**'나'에 대해 알고있나요?**  
BIRKMAN ONEDAY CONSULTING

100% 0원

**무료** BEST **오류리안** **신성대광**

♡ 4 ♡

**PROGRAM**

**청춘라커**  
청춘라커X라이브커머스

100% 0원

**무료** BEST **오류리안** **신성대광**

♡ 0 ♡

**PROGRAM**

**모두가 아티스트인 시대**  
마케팅/브랜딩 스터디 특강

5,000원

**무료** BEST **오류리안** **신성대광**

♡ 0 ♡

**PROGRAM**

**브랜드만, 브랜딩하는 방법**  
마케팅/브랜딩 스터디

100% 0원

**무료** BEST **오류리안** **신성대광**

♡ 0 ♡

**PROGRAM**

**어힘으로 시작하는 퍼스널 브랜딩**  
마케팅/브랜딩 특강

100% 0원

**무료** BEST **오류리안** **신성대광**

♡ 0 ♡

**PROGRAM**

**나만의 사업아이템을 위한 마케팅/브랜딩 스터디**  
마케팅/브랜딩 스터디

100% 0원

**무료** BEST **오류리안** **신성대광**

♡ 0 ♡

**PROGRAM**

**가죽공방 정규클래스**  
가죽공방 정규클래스

58% 50,000원

**무료** BEST **오류리안** **신성대광**

♡ 0 ♡

**PROGRAM**

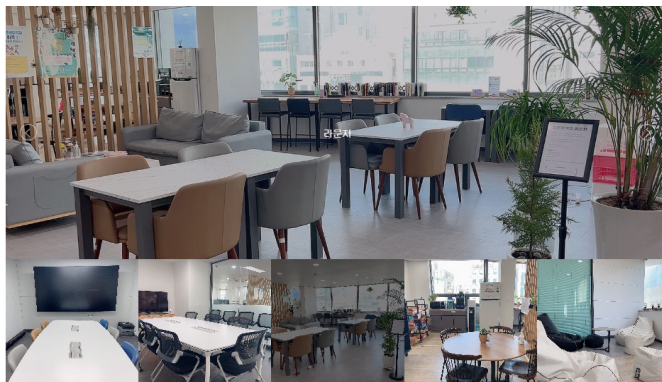
**나의 2주 머니로그**  
나의 소비패턴과 재무설계 컨설팅 (5월)

100% 0원

**무료** BEST **오류리안** **신성대광**

♡ 3 ♡

- 주요시설 : 라운지, 휴식공간(빈백존), 공유부엌(스낵바), 회의실(미팅룸), 체험실(스튜디오미팅룸), 입주공간(오피스공간) 등



### ③ 서구 『청춘스텝』

- 위치 : 대전 서구 계룡로 314, 대전일보사 1층
- 이용시간 : 평일 11:00~21:00, 토요일 11:00~19:00, 일요일·공휴일 휴관
- 이용요금 : 공간이용 비용 및 부대시설 이용 요금 부분 유료
- 운영 프로그램 : 취업·창업 스테디, 1인 가구 프로그램(청년정책학교, 청년멘토링), 기술 자격 클래스, 취미강좌 등
- 주요시설 : 코워킹스페이스, 회의실, 창업공간, 스터디룸, 무대 및 휴식 공간, 공유주방 등



④ 대덕구 『청년벙커』

- 위치 : 대전 대덕구 대전로 1033번길 20, 대덕구청 본관 지층
- 이용시간 : 평일 10:00~21:00, 토요일 10:00~17:00, 일요일·공휴일 휴관
- 이용요금 : 무료
- 운영 프로그램 : 청년정책, 원데이클래스, 창업 교육, 1인 가구 청년 프로그램, 인문학 강의 등
- 주요시설 : 라운지(와글와글 광장), 회의실(벙커 의사당), 체험실(트레이닝 필드), 공유부엌(연금술사의 집), 휴식공간(비밀의 정원) 등



**와글와글 광장** book cafe  
다목적 공간, 공연장, 북카페, 소모임 장

청년들을 위한 다양한 지식을 쌓을 수 있는 벙커에서 가장 큰 공간이며 와글와글광장에서 파티플레이어(커뮤니티결성, 튜토리얼(벙커가이드)제공, NPC를 통한 퀘스트 연대 등을 수행할 수 있는 메인 공간입니다.

- 자유이용 공간, 공연장 (대선(행사 등)의 경우 사전 예약 후 이용, 공간 이용 후 원상복구



**벙커 의사당** meeting room  
회의실, 공연장, 대강당(연장)

청년들의 회의 및 소규모 공연등 실을 디자인하는 공간입니다. 퀘스트를 공유하고 디자인함으로써 시뮬레이션 하고 이를 통해 퀘스트의 성공률을 높일수 있습니다.

- 사전예약과 함께 기기대여 후 이용, 공간 이용 후 원상복구



**트레이닝 필드** training field  
연습실, GX룸

멘스, 요가, 연기 등을 하는 트레이닝 공간입니다. 다양한 트레이닝을 함으로써 신체능력과 스킬을 업그레이드할 수 있습니다.

- 사전예약과 함께 기기대여 후 이용, 공간 이용 후 원상복구



**연금술사의 집** shared kitchen  
공유 주방

청년들이 자유로이 음식을 해먹을 수 있는 공유공간입니다. 다양한 레시피와 재료가 마련되어 요리에 대한 숙련도를 높일 수 있습니다.

- 자유이용 공간, 행사 진행의 경우 별도 이용공간 안내, 공간 이용 후 원상복구



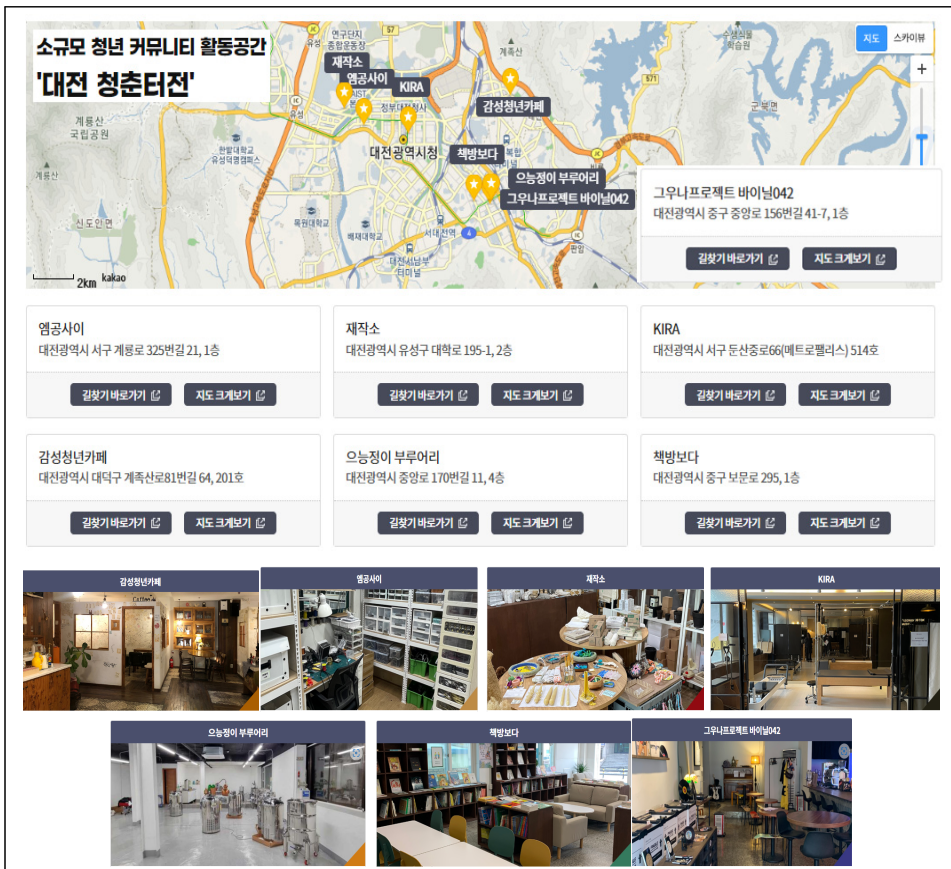
**비밀의 정원** counseling office  
공유 스튜디오

청년들이 사진 및 영상 촬영을 할 수 있도록 조성한 호리존 스튜디오입니다. 청년 간에 파티를 맺어 덩클래 이를 권장하며, 콘텐츠 제작 역량을 강화할 수 있는 공간입니다.

- 자유이용 공간, 공간 이용 후 원상복구

## 2. 민간공모 청년활동 공간 『대전 청춘터전』 현황

- 대전 청년단체(법인)에서 운영하는 민간시설을 공모·선정하여 지역거점 청년활동 공간으로 조성하고 안정적으로 운영할 수 있도록 지원
- ‘대전 청춘터전’이라고 명명하여 지역사회 내에서 다양한 청년과 청년 공동체들 간 자유롭게 소통하고 네트워킹 하도록 지원하고 있음
  - 2020년 : 청춘터전 지원단체 공모·선정 총 7개소(기존 1개소 연장 포함 신규 6개소 지정)
  - 2022년 : 청춘터전 지원단체 공모·선정 총 7개소 지정



[그림 3-12] 2022년 대전 청춘터전 지원단체 (7개소) 현황

(자료: 대전청년포털 <https://www.daejeonyouthportal.kr>)

**[표 3-4] 대전 청춘터전 지정·운영 현황 (2020~2022)**

(자료: 대전광역시(2021), 대전 청년내일마을 조성 연구용역)

지정연도	명칭	단체명	소재지(주소) / 공간특성	지원기간
2020 (7개소)	청춘목공소	(주)박기태	대덕구 한남로 67번길 9	'19.6.19. ~ '21.6.18.(2년)
	콜라보스퀘어	(주)콜라보에어	대덕구 동춘당로 114번길 11-17, 2층	'20.10.15.~ '21.10.14. (1년)
	대전문화살롱	대전문화살롱	서구 신갈마로 196-1	
	시간공작소	메이커스저널클럽	유성구 신성로71번길 58	
	KIRA	대한손상재활운동협회	유성구 대학로 76번안길 17, 2층	'20.12.15.~
	청년감성카페	청년감성카페	대덕구 계족산로 81번길 64, 201호	'21.10.14. (10개월)
	공간_공감	공간_공감	유성구 공동로 52	
2022 (7개소)	엠공사이	(주)엠공사이	서구 계룡로 325번길 21, 1층 창작활동 전반	'22. 2.15.~
	재작소	(주)재작소	유성구 대학로 195-1, 2층 지속가능 환경 위한 청년 라이프 스타일 모델 제시	'22. 2.15.~
	KIRA	대한손상재활운동협회 카카오플러스 :KIRA키라	서구 둔산중로66(메트로팰리스) 514호 건강증진을 위한 체력 단련, 예술가 창작 및 연습공간	'20.12.15.~
	감성 청년카페	감성청년카페	대덕구 계족산로 81번길 64, 201호 카페/창업 정보공유공간, 청년예술가 공연, 전시	'20.12.15.~
	으능정이 부루어리	으능정이 부루어리	중구 중앙로 170번길 11, 4층 일상에 지친 청년들의 취미 활동 증진과 전통주 진흥 프로그램 운영	'22. 3.11.~
	책방보다	책방보다	중구 보문로 295, 1층 문화예술을 연결하는 그림책방으로 청년들을 위한 문화복합 커뮤니티 공간	'22. 4.20.~
	그우나 프로젝트 바이닐042	그우나프로젝트 바이닐042	중구 중앙로 156번길 41-7, 1층 청년들을 위한 레트로 복합문화공간으로 공연 및 전시 및 원데이클래스 등 행사 진행	'22. 4.20.~

### 3. 대전 청년내일마을 조성사업 (2022)

#### 1) 사업개요 : 추진배경 및 기본구조

- ‘청년내일마을’ 조성사업은 공동체·금융·주거 등 청년의 삶 전반에 걸친 안전망 구축을 통해 청년이 지역사회 주체자로 성장할 수 있도록 청년의 역량강화와 지역정착을 유도하기 위한 사업에 해당함
- 특히, 지속가능한 지역공동체 형성 차원에서 청년이 지역에서 살아가는 마을에 대한 개념을 바탕으로 ‘내일마을’이라는 브랜드를 구축하였음
- 미래 위기에 대응할 수 있는 청년의 내일과 지역의 내일, 그리고 지구의 내일을 만드는 마을로 브랜드 정체성 확립



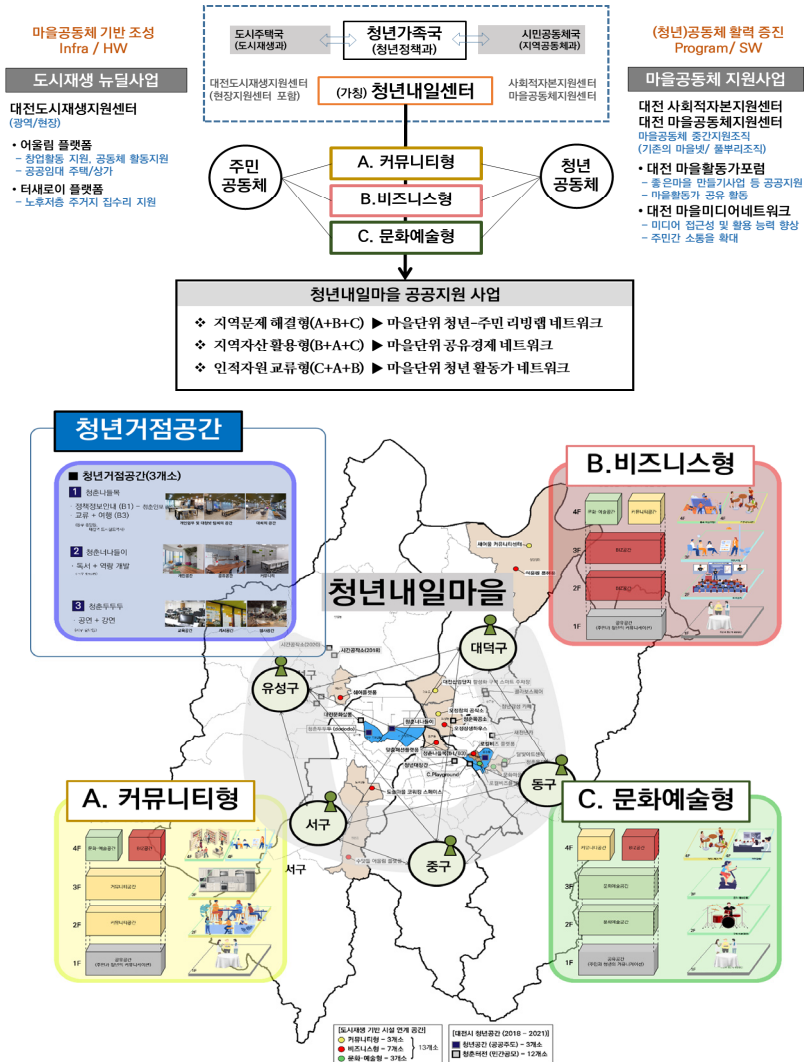
[그림 3-13] 청년내일마을 브랜드(brand) 정체성

- 2020년 이후, 대전시에서는 행정안전부의 『청년활력센터 조성사업 (2020년)』 및 『청년마을 만들기 지원사업(2021년)』 등에 공모하여 국비 지원성을 검토하고, 대전광역시 청년기본조례 제23조24)에 근거하여 청년·주민 협력을 위한 공간조성 및 프로그램을 운영하고자 하였음

24) 제23조(청년시설)의 ② 시장은 청년의 인적 협력관계 형성 및 지역사회 구성원의 화합을 도모할 수 있는 공간의 확보 및 개방을 위하여 노력하여야 한다.

## □ 기본구조

- 청년가족국(대전청년내일센터)을 중심으로 도시재생뉴딜사업(주관:도시주택국)과 마을공동체 지원사업(주관:시민공동체국)을 연계하여 추진
- 주민공동체 및 청년공동체가 마을의 활성화 차원에서 기존 청년공간 연계 활용 또는 신규 공간조성 및 프로그램 운영을 지원하는 구조임



[그림 3-14] 대전 청년내일마을 조성사업과 청년(거점)공간 연계 구조  
(자료: 대전광역시(2021), 대전 청년내일마을 조성 연구용역)



## 2) 사업내용

- **사업주체 : 청년과 주민이 적극 참여할 수 있는 단체나 구성원**
  - 청년단체·기업(등록된 영리·비영리 단체) 중 지역 주민들의 적극적인 협력과 지원을 유도할 수 있는 개인 또는 그룹
    - 지역사회 구성원의 청년비율 50% 이상, 지역주민 참여비율 20% 이상
  
- **사업목표 : 청년의 교류확대, 주거안정, 문화의 활성화<sup>25)</sup> 등을 목표로 설정**
  - 마을공동체 활성화 차원에서 공간의 활용유형을 고려한 목표를 설정
    - 활용유형 A(Activity) : **청년 커뮤니티 활성화** 기능/ 내일쉼터
    - 활용유형 B(Business) : **청년 취·창업과 일자리 지원** 기능/ 내일공방
    - 활용유형 C(Culture & arts) : **청년 문화예술 활동 지원** 기능/ 내일공방
  
- **추진대상 : 생활권을 형성하고 있는 마을이나 생활권 내 건축물 등**
  - 청년 공간이나 시설을 마을단위로 설치 또는 지정하여 운영이 가능함 (대전광역시 청년기본조례 제23조)
  - 도시재생뉴딜 사업으로 既 선정된 지역(2016년~현재)
  - 기타 유휴/저이용/방치 공간·시설
  
- **지원내용 : 청년·주민 협력을 위한 공간조성 및 프로그램**
  - 공간 조성(청년+지역주민 활용) : 활용유형(A,B,C)을 고려한 기능별 공간조성 : 공동체 문화공간(커뮤니티), 청년 취·창업 지원공간, 마을주민과의 협업공간 등
  - 프로그램 운영(역량강화+지역주민·지역사회 교류+취·창업 교육 등) : 지역문제 해결, 지역자산 활용, 인적자원 교류 등을 위한 네트워크 강화 프로그램 운영

---

25) 대전광역시 청년 기본조례 제15조의2(청년의 교류 확대), 제18조(청년의 주거안정), 제21조(청년 문화의 활성화)

# 지역사회 통합돌봄과 청년공간 활용방안

1절. 청년공간 활용 지역공동체  
플랫폼 구축

2절. 공동체 돌봄과 청년공간 공유  
활성화 방안

## 4장



## 4장. 지역사회 통합돌봄과 청년공간 활용방안

지역사회 **협력 네트워크** 안에서 활동하는 주체는 개인 외에 자치구별 지역공동체 즉, 마을공동체 또는 사회적기업·마을기업·협동조합 등<sup>26)</sup>의 형태로 나타나며, 이는 지역 활성화를 위한 주민자치 공동체라고 볼 수 있다. 한편, **지역공동체 플랫폼**은 지역주민들 간 협력을 위한 거점으로 각종 공동체 활동에 초점을 맞추어 다양한 협력사업을 진행하게 된다.

본 연구는 지역공동체 협력사업 중 '**지역사회 통합돌봄**'에 초점을 맞추고, 대전시 '**청년공간**'과 '**청년활동**'을 **지역자산으로 활용**하기 위해 기존 ① **공동체 기반시설** (도시재생뉴딜사업)과 ② **공동체 활력증진** (마을공동체 지원사업) 관련 **공공지원 서비스와 연계**하는 것이 더욱 효과적일 것이라고 가정하였다.

한편, **지역사회 통합돌봄**을 위해 자산으로 활용되는 청년공간(청년활동 포함)은 대전시 지역공동체 활성화 조례에 명시되어 있는 6대 분야 협력사업 즉, ① **공동체 활동 지원사업**, ② **경제 활성화 지원사업**, ③ **교육역량 강화 사업**, ④ **생활환경·시설 개선사업**, ⑤ **공동체 복지증진 사업**, ⑥ **마을자원 발굴과 특성화 사업**과 연계될 필요가 있다.

### 1절. 청년공간 활용 지역공동체 플랫폼 구축

---

26) 지역공동체의 범위

[마을공동체 (지자체 조례)] '주민의 자유와 권리가 존중되며 상호 대등한 관계 속에서 마을에 관한 일을 주민이 결정하고 추진하는 주민자치 공동체'를 의미함

[사회적기업 (고용노동부)] '사회적 목적을 우선으로 재화서비스의 생산·판매 등 영업활동을 수행하는 기업(조직)'을 의미함

[마을기업 (행정안전부)] '마을주민이 주도적으로 지역의 각종 자원을 활용한 수익사업을 통해 지역공동체를 활성화하고, 지역주민에게 소득 및 일자리를 제공하여 지역발전에 기여하는 마을단위의 기업'을 의미함

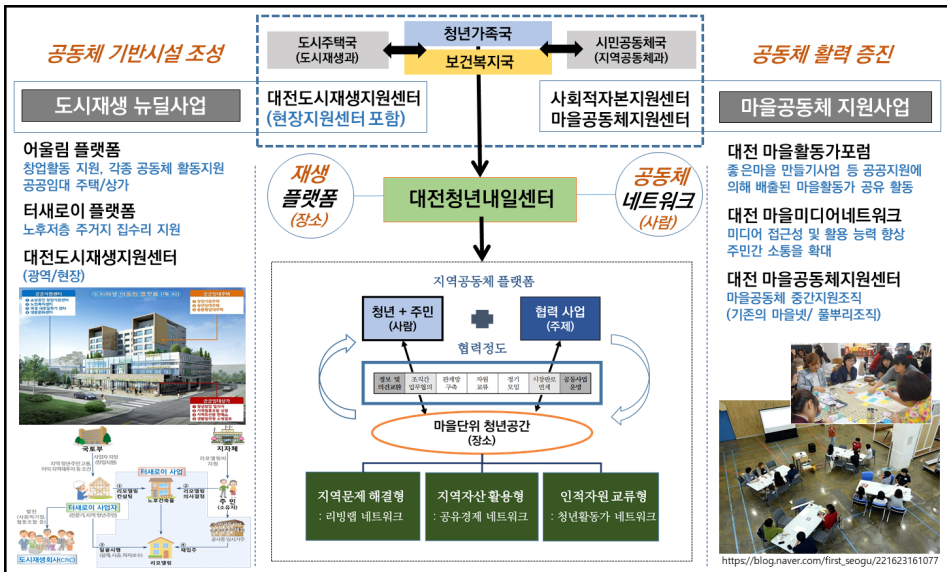
[협동조합 (기획재정부)] '재화 또는 용역의 구매·생산·판매·제공 등을 협동으로 운영함으로써 조합원의 권익을 향상하고 지역사회에 공헌하고자 하는 사업조직'을 의미함

# 1. 기본구조 : 청년공간 활용 지역공동체 돌봄

지역사회 통합돌봄은 지역공동체가 주체가 되어 청년공간을 거점으로 법·제도 상의 협력사업을 추진하는 구조라고 볼 수 있다. 이는 앞서 고찰한 지역사회의 유형(지리적/기능적) 및 특성(지역성/사회성/공동체성)을 반영하여 다음 [표 4-1]와 같이 정리할 수 있다.

[표 4-1] 지역사회 통합돌봄을 위한 청년공간-청년활동 연계·활용의 기본구조

	[지역사회 핵심 특성]	[청년공간 활용 통합돌봄]
지역성	장소적 공간 단위 지역사회 통합돌봄 사업	공동체 기반시설 조성 관련 청년공간 활용 : 서구, 동구, 대덕구 등 자치구별 청년공간 인프라 활용
공동체성	다양한 활동 유발 지역사회 통합돌봄 사업	공동체 활력증진 관련 청년활동 지원 : 청년내일마을 활동(커뮤니티/비즈니스/문화예술) 연계
사회성	공공 서비스 제공 지역사회 통합돌봄 사업	대전청년내일센터 / 대전청년네트워크 : 정책 포털서비스와 정책 네트워크 제도적 기반 연계



[그림 4-1] 청년공간(청년활동) 연계 지역공동체 플랫폼 기본구조

자료: 대전광역시(2021), 대전 청년내일마을 조성 연구용역; 대전광역시(2019), 대전광역시 지역공동체 활성화 기본계획/ 일부 그림 재편집·재인용

세부적으로는 해당 자치구와 지역주민이 마을기업이나 협동조합 등을 결성하여 각종 도시재생 뉴딜사업(주관:대전도시재생지원센터) 또는 마을공동체 지원사업(주관: 사회적자본지원센터/마을공동체지원센터)을 청년공간 및 청년활동과 연계하여 플랫폼 기반 마을공동체 네트워크를 구축하는 개념이다.

## ■ 지역성 차원 장소적 공간단위 통합돌봄

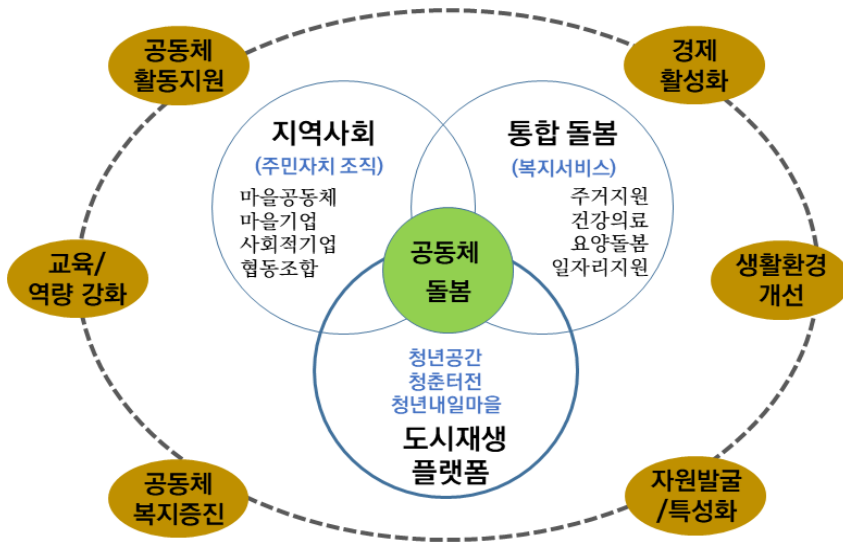
**공동체 기반시설 조성 관련 청년공간 활용** : 서구, 동구, 대덕구 등 자치구별 청년공간 인프라 활용

- 청년공간 자체는 ‘지역공동체 플랫폼’ 즉, 대상지별 장소적 공간 단위의 커뮤니티 공간 또는 관련 인프라로 제공되어 지역재생의 플랫폼 기능을 갖춘 공간으로 활용할 수 있음
  - 청년공간 활용(예시) : 커뮤니티 공간, 여가문화 공간, 노후준비 공간, 교육상담 공간, 취창업 공간, 직업교육 공간 등
    - 청년공간의 주요 시설들은 청년~중장년~노년으로 연결되는 생애주기 또는 생애전환기에 필요한 다양한 활동들을 수용할 수 있다는 점에서 세대공감형 커뮤니티 활동을 위한 플랫폼 기능을 담당할 수 있을 것으로 사료됨

## ■ 공동체성 차원 다양한 활동 연계 통합돌봄

**공동체 활력증진 관련 청년활동 지원** : 청년내일마을 활동(커뮤니티/비즈니스/문화예술) 연계

- 청년활동은 마을의 다양한 형태의 주민자치 조직을 중심으로 일어나는 공동체 돌봄활동이 기존의 청년활동과 긴밀하게 연계되어 지역사회 전반에 걸쳐 세대별 또는 주제별 돌봄활동으로 이어짐
  - 청년활동 연계 프로그램(예시) : 청년이 참여하여 노인대상 지역사회 통합돌봄 서비스(요양돌봄, 건강의료, 주거지원 등)를 제공하거나 세대별 커뮤니티 활성화 및 상담 프로그램, 각종 취창업 프로그램, 여가문화 및 취미활동 프로그램 등을 연계·운영



[그림 4-2] 지역사회 통합돌봄을 위한 공동체 협력사업과 서비스 구조

## ■ 사회성 차원 공공서비스 제공

대전청년내일센터 / 대전청년네트워크 : 정책 포털서비스와 정책 네트워크 제도적 기반 연계

- 청년공간 활용 차원의 다양한 공공서비스는 대전의 청년공간 및 청년 활동 관련 중간지원조직(대전청년내일센터/대전청년네트워크)을 통해 제공되는 것이 바람직함
- 다만, 영유아, 청소년, 중장년, 노년에 이르는 세대별 요구에 부합된 공유공간 제공을 비롯하여 지역사회 통합돌봄과 관련 정책정보 공유 및 네트워크 기반 구축이 필수적임
- 즉, 대전청년내일센터 및 대전청년네트워크를 비롯하여 대전시 산하 노인복지관 및 아동복지관, 청소년문화센터, 대전중장년지원센터, 평생교육기관 등과의 정보·정책 공유, 프로그램 공동 운영, 공간·시설 연계 등에 대한 협력 네트워크 확대가 전제되어야 함
- 또한, 마을단위 주민자치 공동체 중심으로 일원화된 공공서비스로 제공되는 과정이 매우 중요함

## 2. 도시재생 뉴딜사업 연계 청년공간 활용 방안

### ■ 전략1. 도시재생 뉴딜사업 ‘커뮤니티 시설’을 청년공간으로 대체

- 도시재생사업 전담조직(도시재생지원센터, 현장지원센터)의 수행업무에는 도시재생특별법 제9조에 ‘마을기업<sup>27)</sup> 등 지역자원을 활용한 도시재생사업의 발굴 및 추진’이 명시되어 있음
  - 도시재생사업 중 도시재활성화지역에서 지역자산을 활용하여 공동체를 활성화시키는 사업이 명시되어 있음 (도시재생특별법 제2조; 주민제안에 따라 해당 지역의 물리적·사회적·인적 자원을 활용함으로써 공동체를 활성화하는 사업)
  - 상생협약<sup>28)</sup>은 지역활성화 차원에서 지역주민(청년 포함), 상가건물 임차인, 임대인 등이 상호 협력을 맺는 과정에서 청년의 지역 탐색·정착, 지역과의 교류·관계·협력 등을 통한 지역 활력 제고 프로그램 운영할 수 있는 것임
- 관련 선행연구<sup>29)</sup>에서 언급한 ‘지역공동체 (광역차원) 협력 네트워크망’ 또는 ‘청년거점공간 공간공유 활용체계’를 비롯하여 ‘대전청년내일마을 조성사업(2022)’ 등은 공통적으로 지역문제 해결 또는 지역의 도시재생 실현이라는 목표 아래 청년공간을 거점으로 청년과 지역주민 간 연대·협업·연계 전략에 초점을 맞추고 있음
  - 즉, 지역공동체 안에서 청년은 전 세대의 공감을 유도하는 사업추진

27) 마을기업이란 지역주민 또는 단체가 해당 지역의 인력, 향토, 문화, 자연자원 등 각종 자원을 활용하여 생활환경을 개선하고 지역공동체를 활성화하며 소득 및 일자리를 창출하기 위하여 운영하는 기업을 말한다.

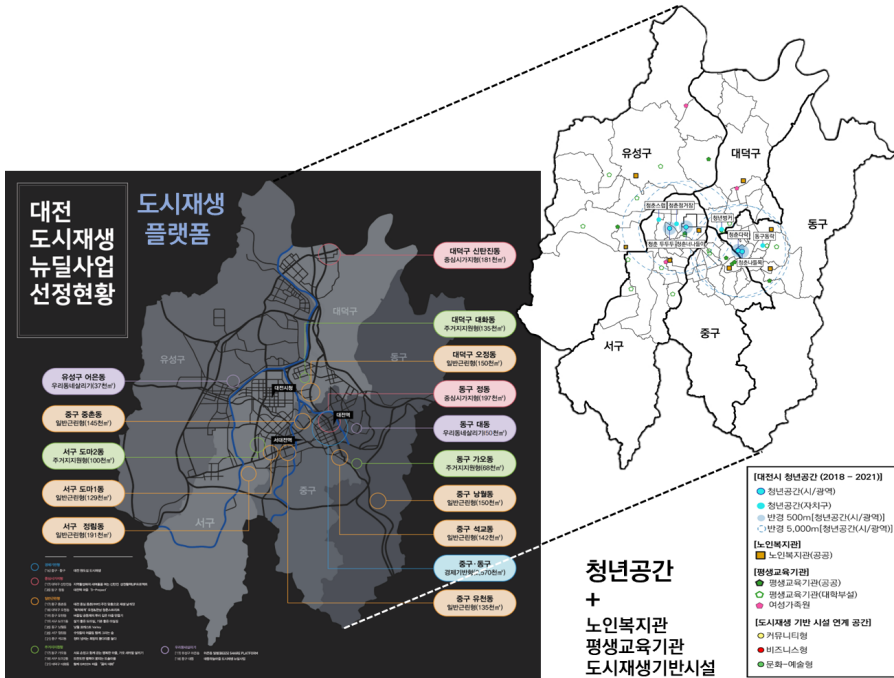
28) 도시재생특별법 제2조 12. 도시재생활성화지역에서 지역주민, 「상가건물 임대차보호법」 제3조제1항에 따른 사업자등록의 대상이 되는 상가건물의 임대인과 임차인, 해당 지방자치단체의 장 등이 지역 활성화와 상호이익의 증진을 위하여 자발적으로 체결하는 협약

29) 대전세종연구원(2019), “세종-대전 마을공동체 협력 네트워크 구축방안” p.129 광역차원 지역공동체 협력 네트워크 활성화 방안(지역문제 해결형 『(광역단위) 리빙랩』 네트워크 구축 전략); 대전세종연구원(2022), “대전시 중고령자를 위한 복합문화시설 기초연구” pp.95-98대전시 청년거점공간 연계 증장년 활동지원(청년-증장년 협업 중심 리빙랩 네트워크 운영) 등



주체이면서 각종 사회·경제적 활동의 주체로서 인식되어 기존의 ‘청년공간’을 활용하거나 신규로 조성하는 것은 일종의 공동체 플랫폼 기반의 네트워크 활성화에 기여하는 것이라고 볼 수 있음

- 이에 현재 대전시 ‘도시재생뉴딜사업’ 추진 과정에서 요구되는 커뮤니티 시설은 신규로 조성하는 것보다는 기존 청년공간(공공주도 및 민간공모) 및 청년활동 정책과 적극 연계하는 것이 매우 중요함



[그림 4-3] 대전시 도시재생 뉴딜사업 플랫폼과 주요 청년공간 분포 현황  
(자료: 대전광역시 도시재생지원센터)

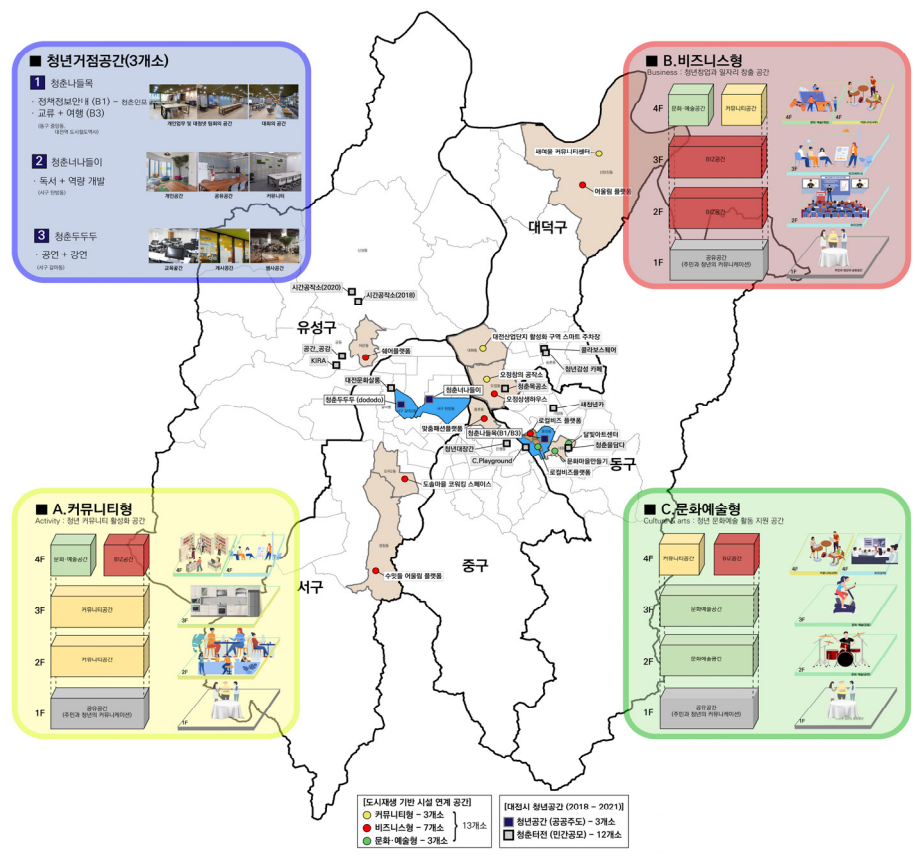
- 이러한 관점에서 ‘청년공간’은 하나의 공공 인프라 확충과 프로그램 운영 확대에 초점을 맞추기보다는 기존에 제공되고 있었거나 앞으로 새로운 요구사항에 부합하는 공공서비스 중에서 공동체 차원에서 통합돌봄을 실현할 수 있는 ‘서비스’를 발굴하여 청년과 지역주민들이 자발적으로 주도하는 형태로 운영하는 것이 바람직할 것으로 사료됨
- 한편, 자치구별 도시재생 뉴딜사업의 플랫폼 역할을 담당하는 대상지

안에서 공공지원 커뮤니티 시설(기준:2021년)을 간단히 살펴보면, 기존 청년공간(공공위탁+민간공모)과의 **적극적인 기능 연계**가 가능함

- 이는 기존에 ‘대전 청년내일마을 조성사업(대전광역시, 2021)’ 추진 과정에서 검토되었던 청년공간 관련 3가지 활용유형별 기능 연계 과정에 해당함 ([표4-2]참조)
- 특히, 도시재생 뉴딜사업을 통해 공급되는 커뮤니티 시설의 일부 기능을 기존 청년공간이 대체하거나 분담함으로써 지역사회 통합돌봄을 위해 공동체 기반시설을 갖출 수 있음

**[표 4-2] 자치구별 도시재생 뉴딜사업과 연계 가능한 청년공간 현황**  
(자료: 대전광역시, 대전청년내일마을 조성 연구용역, 2021)

도시재생뉴딜사업 선정 대상지 내 주요 커뮤니티 시설				청년공간	
자치구별 도시재생 플랫폼 위치		청년활동 지원공간 (연계 기능)	청년공간 활용유형	공공위탁 청년공간 / 민간공모 청춘터전	
대덕구	신탄진동	새여울 커뮤니티센터	커뮤니티센터	커뮤니티형	청년병커 / 감성 청년카페,
	오정동	오정창의공작소	시제품 제작 시설	커뮤니티형	
	대화동	대전산업단지 활성화구역 스마트 주차장	코워킹 공간, 근로복지공간 등	커뮤니티형	
	신탄진동	어울림 플랫폼	창업지원공간, 창업인 인큐베이팅시설 등	비즈니스형	
	오정동	오정상생하우스	창업레지던스 등	비즈니스형	
유성구	어은동	쉐어플랫폼	쉐어오피스, 다목적실 등	비즈니스형	/ 재작소
서구	도마2동	도솔마을 코워킹스페이스	코워킹 스페이스 등	비즈니스형	청춘나들이 청춘두두두, 청춘정가장, 청춘스텝 / 엠공사이, KIRA / 응징이브루어리, 책방보다, 그우나프로젝트 바이닐042
	정림동	수밋들 어울림플랫폼	코워킹 스페이스 등	비즈니스형	
중구	중촌동	맞춤패션 플랫폼	공동작업장, 창업인큐베이터 등	비즈니스형	
동구	정동	로컬비즈 플랫폼	창업인큐베이팅, 공유오피스, 코워킹스페이스 등	비즈니스형	청춘나들목, 동구동락
	대동	달빛아트센터	미술공방 등	문화예술형	
	대동	문화마을(예술촌) 만들기	공 페가 리모델링 공방 조성	문화예술형	
	정동	로컬비즈 플랫폼	오픈라운지, 네트워크룸, 팝업스토어 등	문화예술형	

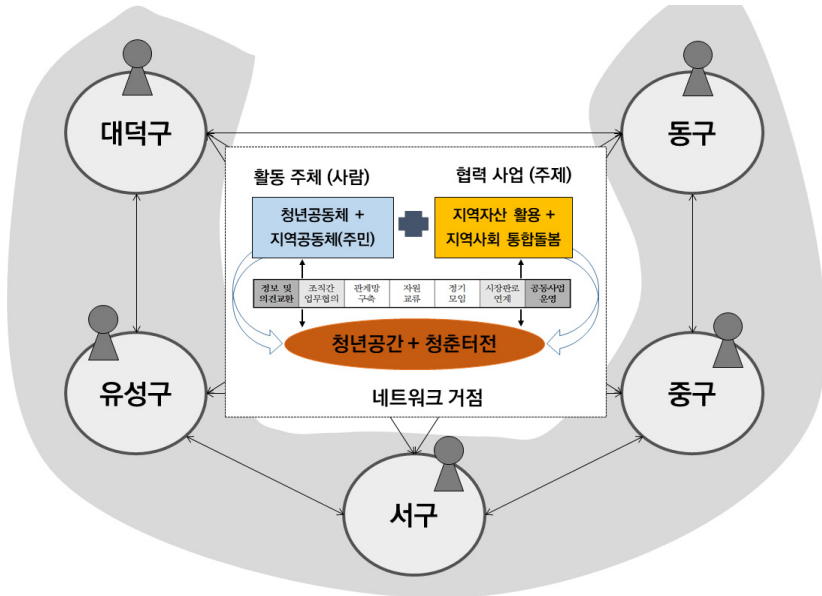


[그림 4-4] 대전시 청년공간 3대 활용유형과 입지 현황  
(자료: 대전광역시, 대전청년내일마을 조성 연구용역, 2021)

## ■ 전략2. 청년공간을 활용한 공동체 통합돌봄 서비스 제공

- 지역공동체 및 마을공동체 활성화 조례를 살펴보면, 마을공동체는 주민의 자유와 권리가 존중되며 상호 대등한 관계 속에서 『마을에 관한 일을 주민이 결정하고 추진하는 주민자치 공동체』라고 정의됨
- 본 연구에서는 대전시 공공위탁의 청년공간과 민간위탁의 청춘터전을 네트워크 거점으로 공동체 협력사업의 주제(목표)를 ‘지역사회 통합돌봄 서비스 제공’으로 설정한 것임 : 지방자치조례 상 **공동체 협력사업**<sup>30)</sup>은 일반적으로 ‘공동체 간 환경·경제·사회·문화 분야 활성화를 도모

하는 활동'을 의미하며, 다음 그림과 같이 청년공간 및 청년활동(청춘터전)을 중심으로 도시재생 플랫폼을 공동체 통합돌봄 플랫폼으로 활용 - 청년-지역주민 연합의 활동주체(사람)가 지역사회 통합돌봄 활동을 협력사업(주제)으로 설정하고, 해당 자치구별 청년공간을 네트워크 거점(장소)으로 활용함으로써 지역공동체 활력을 증진하는 구조임

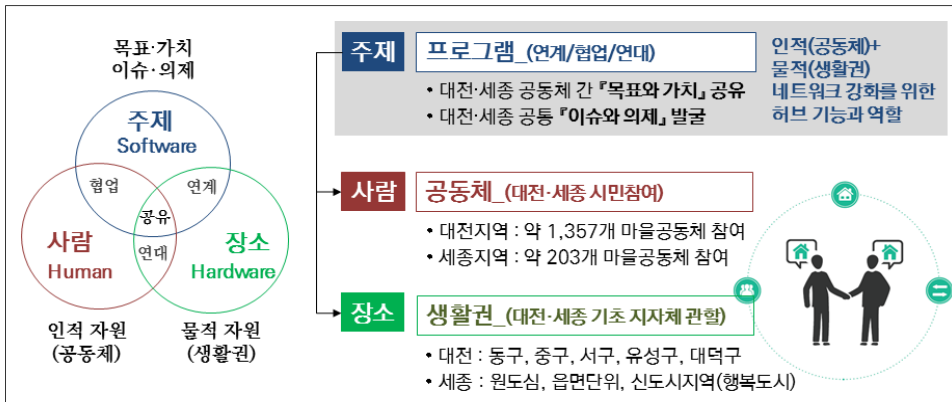


[그림 4-5] 자치구별 지역자산(청년공간/청춘터전) 활용 공동체 통합돌봄 구조

- 30) 대전광역시 지역공동체 활성화 조례(제11조), 기초지자체별(세종 및 대전 대덕구·동구·서구·유성구·중구) 마을공동체 활성화 지원에 관한 조례를 참고하여 정리된 것임
- ① 공동체 활동 지원사업 : 호혜적 공동협력 활동, 주민 간 상호작용 및 유대감·소속감 증진을 위한 활동, 마을공동체 관련 단체·기관 지원 등에 관한 사업
  - ② 경제 활성화 지원사업 : 공동체(주민)의 소득 증대 및 일자리 창출 사업, 자활의욕 고취, 마을기업 컨설팅 지원 등에 관한 사업을 의미함
  - ③ 교육역량 강화사업 : 마을종합발전 계획수립과 사업기획 지원, 공동체 발전을 위한 주민의 역량강화 사업(마을활동가 육성)을 의미함
  - ④ 생활환경·시설 개선 사업 : 생활환경(주거환경) 및 공공시설 개선, 마을경관 및 생태환경 개선, 마을 내 공유 공간 및 유휴 공간 활용 등에 관한 사업을 의미함
  - ⑤ 공동체 복지증진 사업 : 공동체 차원의 전체적인 주민들의 삶의 질을 개선할 목적으로 주민과 마을공동체의 복지 향상을 위한 사업을 의미함
  - ⑥ 마을자원 발굴과 특성화 사업 : 마을공동체 자원 발굴 관련 교육·연구조사 활동 지원, 지역자원의 개발 및 지역문화 창달, 마을의 전통과 특성 보전 및 개선, 마을정체성 강화사업 등을 의미함



관련 선행연구(염인섭 외 6인, 대전세종연구원)에서도 강조하고 있듯이 지역공동체 협력 네트워크의 핵심은 ‘공동체 간 목표·가치(주제), 인적자원(사람) 및 물적자원(장소)’에 대한 공유에 있다. 이러한 3가지 요소는 지역사회에서는 자원 또는 자산이라고 볼 수 있는 데, 생활권에서는 네트워크 거점(장소) 안에서 다양한 협력사업(주제)을 중심으로 활동주체(사람)가 적극적으로 참여하는 구조로 진행되어야 함을 시사하고 있다.



[그림 4-5] 지역공동체 간 공유 활성화를 위한 네트워크 구조

(자료: 염인섭 외 5인(2019), 세종-대전 마을공동체 협력 네트워크 구축방안, 대전세종연구원)

이에 본 연구에서는 청년활동을 연계한 공동체 통합돌봄 서비스는 지역의 자원 즉, 인적자원(사람)<sup>31)</sup>, 물적자원(장소)<sup>32)</sup>, 네트워크 자원(주제)<sup>33)</sup> 을 적극 연계하는 것을 기본원칙으로 설정하였다. 특히, 대전시 청년공간을 지역사회 통합돌봄을 위해 활용하기 위해서는 지역사회 모든 구성원 간 돌봄체계를 구축하는 것이 지역자산 공유에 있어서 핵심사항이라고 볼 수 있다.

- 31) 지역공동체 구성원들이 자유롭게 서로 교류하고 공유하여, 느슨하게 연계하는 것에서부터 밀접하게 연대하는 것까지 신뢰와 친밀감을 쌓을 수 있는 다양한 형태의 인적자원 공유가 필요함
- 32) 지역공동체 구성원과 주민들이 자유롭게 이용할 수 있는 공유공간은 교류의 장으로서, 마을공동체 활동의 가치와 공감대를 형성할 수 있는 일상적인 교류의 공간임
- 33) 지역사회가 당면한 문제나 시대적 흐름에 따른 변화의 요구들을 지역공동체 구성원으로서 시민이 스스로 고민하고 해결하기 위한 자치적 역량을 모을 수 있는 시작점이 문제와 가치, 주제에 대한 인식과 공유임

요약하면, 지역공동체 간 공유 활성화 측면에서는 크게 3가지 요소 즉, 주제, 사람, 장소가 요구되는데, 이를 지역사회 통합돌봄(공동체 돌봄)을 실현하기 위해 연계할 수 있는 청년활동을 중심으로 구분정리하면 다음과 같다.

## ■ (공동체 돌봄: 사람) 인적자원 공유 전략

### “인적자원 네트워크 공유를 통한 통합돌봄 서비스 제공”

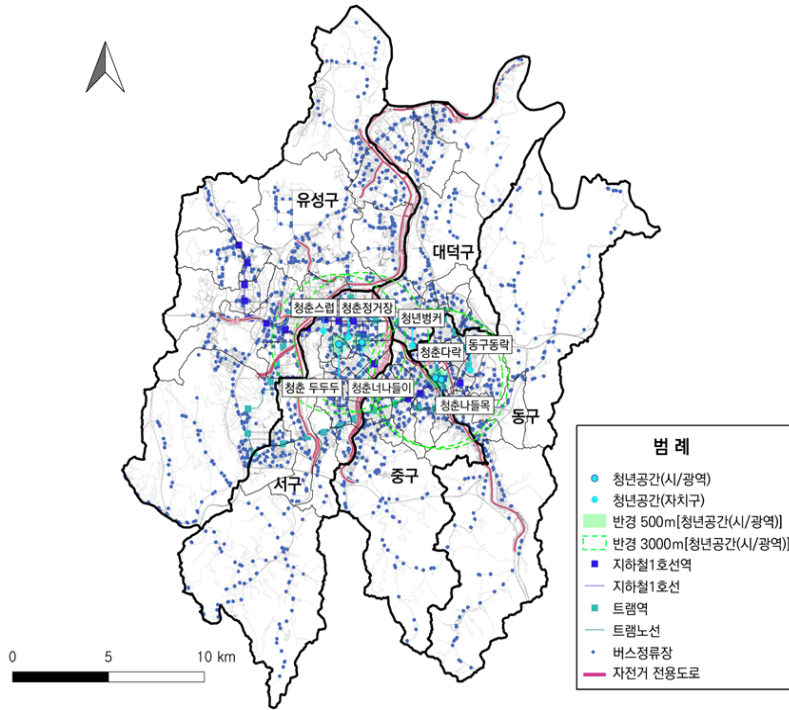
- 청년이 지역의 문제를 해결하고, 지역의 특화된 콘텐츠 발굴, 공동체 주도형 도시재생 추진 등 공동체 통합돌봄 차원의 각종 사회혁신 활동을 기획하고 참여하는 것을 의미함
- 이를 위해서는 생활권 단위로 추진되는 도시재생 뉴딜사업을 비롯한 각종 지역활력 증진사업 등과 연계하여 청년들이 다양한 형태의 주민 자치조직 또는 주민협의체에 참여하고, ‘공동체 돌봄’이라는 주제로 다양한 분야의 청년활동가들 간 네트워크를 구축하는 것임
- 이를 통해 지역사회에서 다양한 청년활동가들이 공동체 복지 차원의 통합돌봄 서비스에 관한 정보를 공유하고, 다양한 네트워킹 프로그램을 운영하는 것이 효과적인 인적 공유의 모델이 될 수 있음

## ■ (공동체 돌봄: 장소) 청년공간 공유 전략

### “청년공간 공유를 통한 장소의 재생”

- 앞서 강조한 것처럼, 자치구별로 기 조성되어 있는 공공위탁 관리형 청년공간을 비롯하여 민간공모형 청년활동 공간(청춘터전)을 지역공동체 돌봄을 위한 플랫폼으로 활용하는 것임. 이는 생활권 단위로 추진되는 도시재생 뉴딜사업에서 필요한 각종 ‘커뮤니티 시설’ 또는 ‘공동체 돌봄공간’을 기존의 청년공간 인프라를 공유하는 것을 의미함
- 이를 통해 도시재생 뉴딜사업과 청년공간 조성사업 간 중복투자를 피하고, 상호 사업 간 시너지 유발효과가 발생할 것으로 판단됨
- 특히, 일반적인 도시재생 뉴딜사업의 경우, 사업이 선정된 후 준공까지

일정 기간이 소요되기 때문에 기존의 청년공간에 투자된 인프라를 활용하여 공동체 돌봄 차원의 활동과 통합돌봄 서비스를 제공하면, 장소의 재생 관점에서도 사회적 효과가 높을 것으로 예상된다



[그림 4-5] 공동체 돌봄을 위한 청년공간 공유 네트워크 자원 현황

### ■ (공동체 돌봄: 주제) 프로그램 공유 전략

#### “공동체 돌봄 프로그램 공유를 통한 지역공동체 활력 증진”

- 공동체 차원에서 돌봄 관련 문제해결을 위해 공통의 목표와 가치를 설정하는 것을 의미함. 지역에서 청년이 주민과 공존할 수 있도록 공동체 통합돌봄에 관한 활동이 곧 청년활동의 주제가 되는 것이 중요함
- ‘지역사회 통합돌봄’에 관한 각종 서비스를 중심으로 청년과 주민 간 상호작용을 촉진하는 프로그램<sup>34)</sup>을 구성하는 과정과 유사함<sup>35)</sup>

34) 마을 공동체 돌봄 차원에서 청년과 주민이 함께 하는 프로그램을 예시하면 다음과 같음



- 
- 청년의 지역(마을) 정착 서비스 지원 및 각종 협업 프로그램
  - 청년과 주민 간 커뮤니티 활성화 연계 프로그램
  - 청년이 마을 속에서의 활동을 기록하는 장소단위 아카이빙 프로그램
  - 마을공동체 활성화를 위한 청년활력과 청년자립 지원 프로그램
- 35) 청년의 재충전과 재도전의 기회를 제공하되, 마을공동체 활성화를 둘러싼 다양한 문제해결 관련 주제들을 기반으로 청년이 직접 마을을 경험해야 함. 이러한 측면에서 청년이 주민과 교류하는 프로그램을 구성하는 것에 공공이 앞서서 지원해야 하는 것임
- (공유+교류) 공간공유, 교육과 상호학습, 지역탐방, 문화행사 기획 등
  - (취업+창업) 청년창업, 청년·주민의 사회적 경제조직 결성 등
  - (문화+예술) 마을 스토리텔링 자산, 마을 아카이빙, 마을기반 예술활동 등

## 참고문헌

### 〈문헌자료〉

- 강현철·최조순(2019), 〈지역자산을 활용한 커뮤니티케어 운영에 관한 탐색적 연구〉, 한국지적정보학회지 제21권 제1호
- 김용득(2018), 〈커뮤니티 케어, 무엇을 어떻게 해야 할까〉, 「월간 복지동향」, (238), 5-10.
- 송주연(2017), 〈지역자산이 지역경제활성화에 미치는 영향〉, 성균관대학교 석사학위 논문, p.28
- 염인섭 외 5인(2019), 〈세종-대전 마을공동체 협력 네트워크 구축방안〉, 대전세종연구원
- 염인섭(2022), 〈대전시 증고령자 복합문화시설 기초연구〉, 대전세종연구원
- 이왕건 외 4인(2011), 〈지역자산 활용형 도시재생 전략에 관한 연구〉, 국토연구원,
- 이재완(2020), 〈코로나 뉴노멀(New Normal) 시대 지역사회복지의 변화와 방향〉, 한국지역사회복지학, 제72권
- Pyles, L.,(2009), 〈Progressive Community Organizing〉, Routledge

### 〈보고서 및 웹사이트 자료〉

- 대전광역시(2021), 대전 청년내일마을 조성 연구용역
- 대전광역시(2019), 대전광역시 지역공동체 활성화 기본계획
- 대전광역시(2020), 대전시 지역사회 통합돌봄 시범사업 운영매뉴얼
- 대전광역시(2022), 대전광역시 청년통계
- 대전광역시(2022), 2022 대전사회조사
- 대전청년포털 공식 홈페이지 <https://www.daejeonyouthportal.kr>
- 도시재생종합정보체계, <https://city.go.kr/portal/policyInfo/urban/contents04/link.do>
- 서울특별시 사회적경제지원센터 공식 홈페이지, <http://sehub.net/>
- 안녕마을 홈페이지, [http://안녕마을.net/app/page/index?md\\_id=hi\\_center](http://안녕마을.net/app/page/index?md_id=hi_center)
- 전주청년온라인플랫폼, <https://youth.jeonju.go.kr>
- 청년일보 2022.10.31., <https://www.youthdaily.co.kr>
- 충청북도 청주시 공식 홈페이지, <https://www.cheongju.go.kr/www/index.do>



# 부 록

대전시 청년공간(시설) 현황



## 부록 : 대전시 청년공간(시설) 현황

### ■ 청춘너나들이

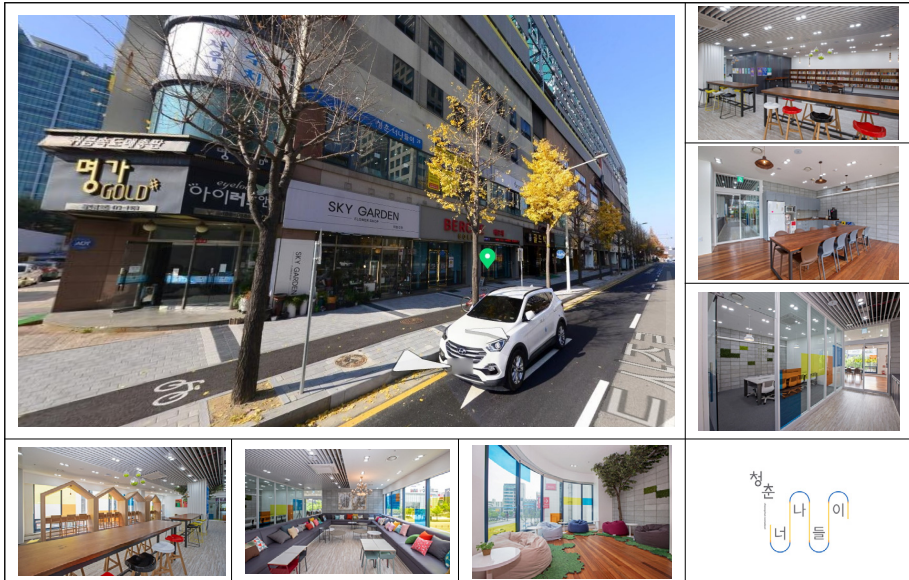
#### ○ 개요

운영기관	대전시청, 주식회사블룸워크	이용시간	월-금 11시~20시, 토 11시-17시 (일요일, 공휴일 휴무)
전화번호	070-4275-9995	공간이용 비용	무료
부대시설 비용	무료	식음료	제공
공간이용방법	온라인예약, 전화문의	홈페이지	www.daejeonyouth.co.kr
화상면접	불가능	취업상담	불가능
주소	대전광역시 서구 둔산중로 19 샤르죤 2층 3호		

○ 부대시설 : 빔프로젝터 1대, PC 3대, 프린터 0대, 마이크 4대, 이동식 스크린, 이동식엠프(마이크) 2대

#### ○ 시설 정보

공간유형	공간설명	수용인원
라운지	[ 책장 ] 청년 관련 서적 1500여권이 비치, 공간 내에서 자유롭게 열람	30명
공유부엌	[ 먹장 ] 커피머신, 정수기, 냉장고, 전자레인지 비치. 외부 음식 반입이 가능, 커피와 간단한 다과 또는 식사가 가능한 공간	20명
회의실	[ 나누장 ] 최대 12명 모임이 가능. 그룹모임 또는 회의실로 이용가능	20명
개인학습실	[ 퍼장 ] 책을 읽거나 공부하여 역량을 키워나갈 수 있는 개인작업 공간	27명
휴식공간	[ 보장 ] 그룹모임으로 삼삼오오 모여 대화를 나눌 수 있고, 개인 작업이나 휴식을 취하는 등 자유롭게 이용 가능	30명



## ■ 청춘다락

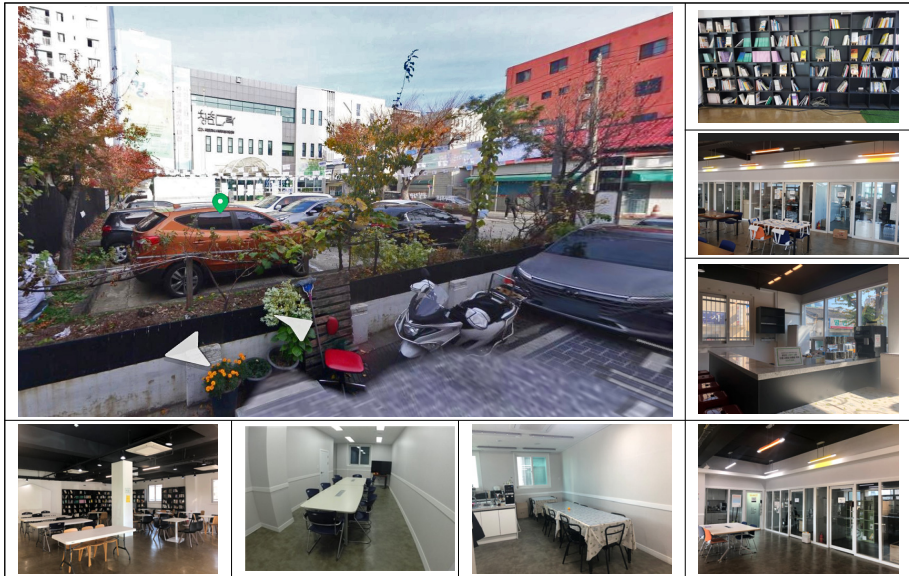
### ○ 개요

운영기관	대전시청, 대전사회적자본지원센터	이용시간	월-금 10:00-20:00(1층 CAFE 풀꽃) / 월-금 10:00-18:00(2층 사람꽃, 이야기꽃, 밥꽃)
전화번호	042-334-1253	공간이용 비용	무료
부대시설 비용	무료	식음료	042-334-1253
공간이용방법	온라인예약, 전화문의	홈페이지	<a href="https://www.sajacenter.kr/">https://www.sajacenter.kr/</a>
화상면접	불가능	취업상담	불가능
주소	대전광역시 동구 선화로196번길 48 청춘다락		

○ 부대시설 : 빔프로젝터 1대, PC 0대, 프린터 0대, 마이크 1대, 음향장비, 스크린, 카페용 테이블, 의자

### ○ 시설 정보

공간유형	공간설명	수용인원
휴식공간	[ CAFE 풀꽃(행사장) ]	-
회의실(3개)	[ 2층 회의 공간 ], [ 소회의실 ], [ 중회의실 ]	-
라운지	[ 다목적홀 ]	-
공유부엌	[ 공유 주방 ]	-
입주공간(2개)	[ 기타 공간 ] 입주 청년만 사용 가능	-



## ■ 청춘두두두

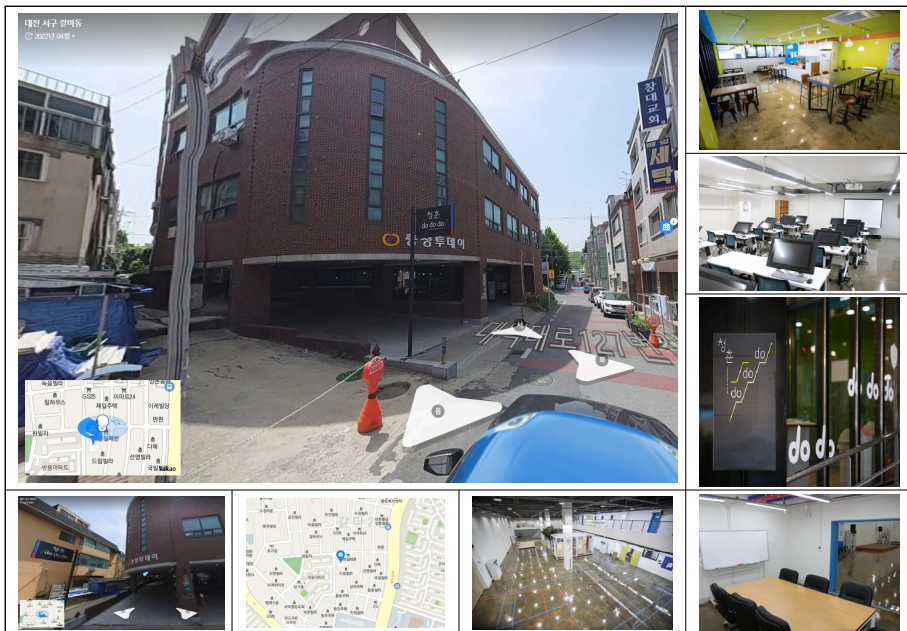
### ○ 개요

운영기관	대전시청, 대전인터플레이	이용시간	월-금 11:00-20:00 / 토 11:00-17:00(공휴일 제외)
전화번호	070-4275-9996	공간이용 비용	유료
부대시설 비용	유료	식음료	제공안함
공간이용방법	온라인예약, 전화예약	홈페이지	www.daejeonyouth.co.kr
화상면접	불가능	취업상담	불가능
주소	대전광역시 서구 갈마중로30번길 67 1층/지하1층		

○ 부대시설 : 빔프로젝터 2대, PC 1대, 프린터 1대, 마이크 3대

### ○ 시설 정보

공간유형	공간설명	수용인원
라운지	[만나ZONE] 카페, 개인작업, 소모임, 소셜다이닝 등 커피와 함께 개인작업이 가능하고, 소셜다이닝 및 소규모 네트워킹 프로그램을 운영하는 공간	-
체험실	[배우ZONE] 20~30명 규모의 교육 및 모임이 가능한 공간. 프로젝터와 웹툰을 위한 장비가 구비되어 있어 웹툰 교육 프로그램을 운영 중.	-
강연장	[라이브ZONE] 공연, 강연, 영화상영, 페스티벌, 운동 등 100명 규모의 관람석이 있어 공연, 강연이 가능하고 빔 프로젝터를 이용한 활동이 가능한 공간. 농구골대와 배드민턴장이 있어 소규모 운동 또한 가능함.	-
회의실	[회의실] 스터디, 소모임, 회의 등 6~7명 규모의 소규모 스터디 및 소모임, 회의가 가능한 공간	-





## ■ 청춘나들목

### ○ 개요

운영기관	대전시청, 다른코리아	이용시간	화-일 10:00-20:00 (월요일, 공휴일 제외)
전화번호	070-4275-9993,4	공간이용 비용	부분유료
부대시설 비용	무료	식음료	제공안함
공간이용방법	온라인예약	홈페이지	www.daejeonyouth.co.kr
화상면접	불가능	취업상담	가능(예약)
주소	대전광역시 동구 중앙로 218 대전역 B3		

○ 부대시설 : 빔프로젝터 1대, PC 1대, 프린터 0대, 마이크 1대, 간이  
벽 2개, 스크린, 음향, 전자레인지, 냉장고, 주방용품

### ○ 시설 정보

공간유형	공간설명	수용인원
라운지(2개)	[ A홀(최대 16명 / 소모임 공간) ] 창업, 소모임, 개인업무 등의 공간 [ B홀(최대 30명 / 홀) ] 창업, 소모임, 개인업무 등의 목적의 공간	-
공유부엌	[ C홀(최대 30명 / 주방) ] 디자이너 커뮤니티, 디저트 만들기 모임 등 다양한 소모임과 장애아동복지사업 등 많은 활동들이 이루어지고 있음. 예약하려면 대전 거주 20~39세의 청년이 적어도 1명이 있어야 함	30명



## ■ 동구동락

### ○ 개요

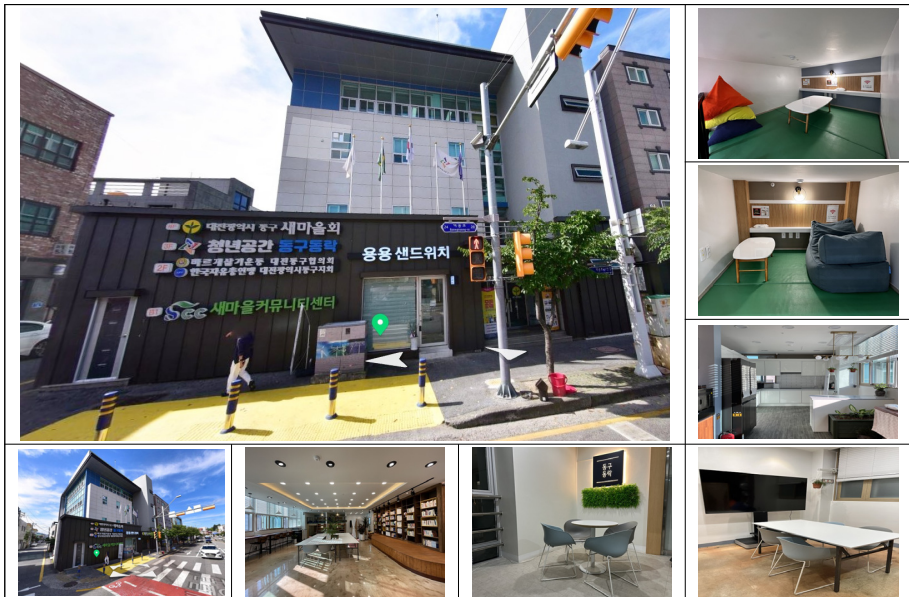
운영기관	대전광역시 동구청, (사)삼동청소년회	이용시간	평일 11:00~21:00 / 토요일 10:00~18:00 / 일요일 및 공휴일 휴관
전화번호	070-4252-0909	공간이용 비용	무료
부대시설 비용	무료	식음료	제공 , 아메리카노 1인 1잔 무료, 믹스커피 제공(텀블러 지참 필수)
공간이용방법	상시가능	홈페이지	dongguyouth.or.kr/kor
화상면접	불가능	취업상담	가능(상시)
주소	대전광역시 동구 백룡로 20 3층 동구동락		

### ○ 부대시설

- 빔프로젝터 1대, PC 1대, 프린터 1대, 마이크 2대, 문서파쇄기,  
닌텐도, 플레이스테이션, TV모니터, 보드게임, 에어프라이어,  
전기밥솥, 전자레인지, 커피머신 등

### ○ 시설 정보

공간유형	공간설명	수용인원
휴식공간(2개)	[ 다락방(위층) ], [ 다락방(아래층) ]	16명
공유부엌	[ 공유부엌 ] 취식 가능, 이용 후 뒷정리 필수	5명
회의실	[ 멀티존 ] TV모니터와 콘센트 사용 가능	4명
라운지	[ 메인홀 ] 충전기와 콘센트 사용 가능	20명
기타	[ 복도 ] 멀티탭 사용 및 취식 가능	4명



## ■ 청년벙커

### ○ 개요

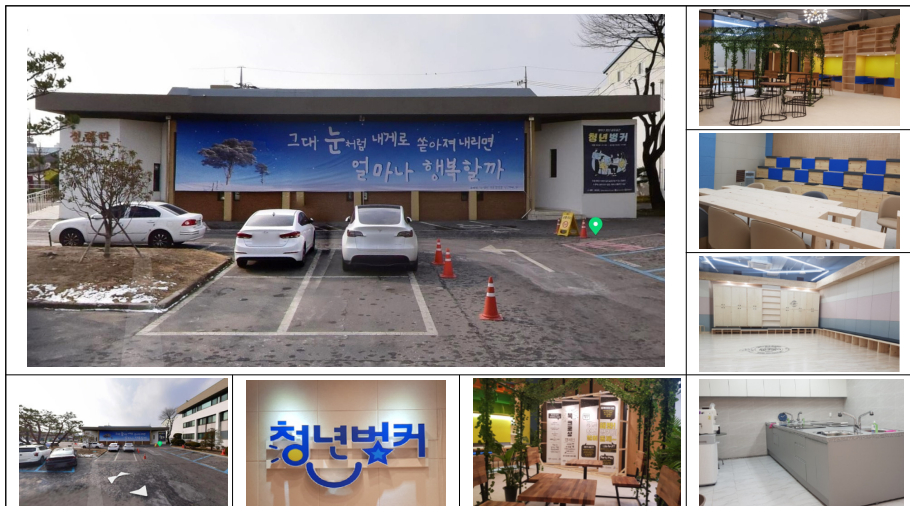
운영기관	대덕구청, 청년목공소	이용시간	평일 10:00~21:00 / 토요일 10:00~17:00
전화번호	070-4647-0787	공간이용 비용	무료
부대시설 비용	무료	식음료	제공
공간이용방법	온라인예약, 전화문의	홈페이지	www.ddyouth.net/
화상면접	가능	취업상담	불가능
주소	대전광역시 대덕구 대전로1033번길 20 대덕구청 본관 지층		

### ○ 부대시설

- 빔프로젝터 2대, PC 0대, 프린터 0대, 마이크 2대

### ○ 시설 정보

공간유형	공간설명	수용인원
라운지	[와글와글 광장] 지식을 쌓을 수 있는 벙커에서 가장 큰 공간이며 와글와글광장에서 파티플레이어(커뮤니티)결성, 튜토리얼(벙커가이드)제공, NPC를 통한 퀘스트 안내 등을 수행할 수 있는 메인 공간	-
회의실	[벙커 의사당] 청년들의 회의 및 소규모 강연등 삶을 디자인하는 공간	-
체험실	[트레이닝 존] 댄스, 요가, 연기 등을 하는 트레이닝 공간	-
공유부엌	[연금술사의 집] 청년들이 자유로이 음식을 해먹을 수 있는 공유공간	-
휴식공간	[비밀의 정원] 청년들이 자유로이 음식을 해먹을 수 있는 공유공간	-



## ■ 청춘스텝

### ○ 개요

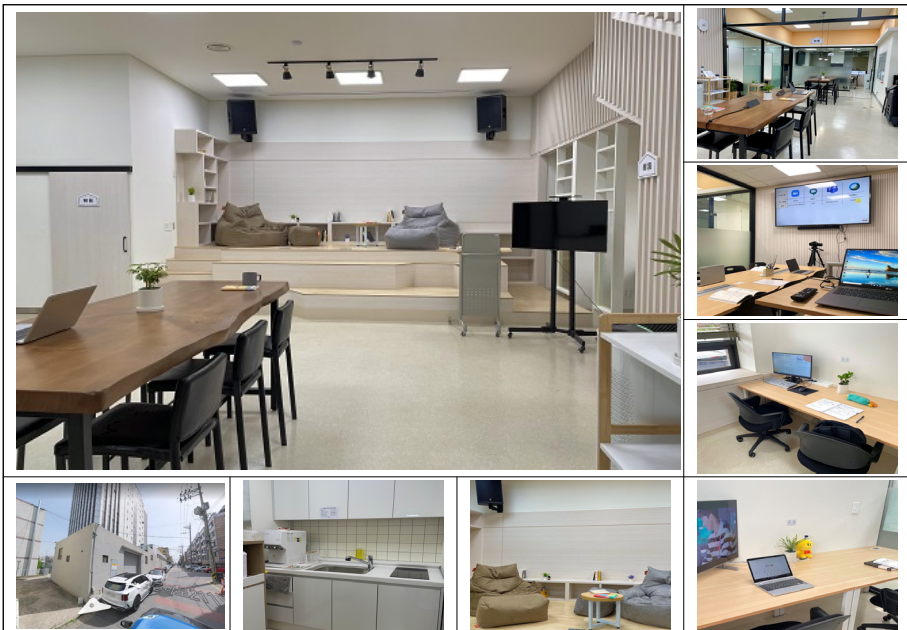
운영기관	대전 서구청, 대전청년사회적협동조합	이용시간	평일 11:00 ~ 21:00 / 토요일 11:00 ~ 19:00 / 공휴일, 일요일 휴무
전화번호	042-523-7736	공간이용 비용	무료
부대시설 비용	무료	식음료	제공, 간단한 음료 제공
공간이용방법	온라인예약	홈페이지	www.yspace.co.kr/index
화상면접	가능	취업상담	불가능
주소	대전광역시 서구 계룡로 314 대전일보사 1층		

### ○ 부대시설

- 빔프로젝터 1대, PC 3대, 프린터 1대, 마이크 2대, 노트북 5대, 충전기 5대

### ○ 시설 정보

공간유형	공간설명	수용인원
라운지	[ 코워킹스페이스 이음 ] 2개의 테이블(6인석)이 있어 각종 업무와 공부 회의를 할 수 있고, 휴게공간으로 사용하는 무대가 같이 있어 행사 가능	20명
회의실(2개)	[ 회의실 나눔 ] 회의와 각종 스터디를 할 수 있는 단독공간이며, 화상회의에 필요한 장비가 마련되어있습니다. ※ 예약필수	16명
스터디룸(3개)	[ 스터디룸 배움 ] 공부와 개인업무에 집중할 수 있는 분리된 공간	6명
입주공간(2개)	[ 창업공간 지움 ] 청년 창업자들을 위한 입주공간. 공모를 통해 입주자 선정	4명
공유부엌	[ 공유주방 채움 ] 간단한 음료와 먹거리를 만들수 있는 공간 커피머신, 제빙기, 정수기, 인덕션, 냉장고 등이 있음	-
휴식공간	[ 휴게공간 ] 무대가 마련되어 있는 빈백에서 쉬거나, 독서를 할 수 있는 공간	3명



## ■ 청춘정거장

### ○ 개요

운영기관	대전 서구청, (주)커넥티드디	이용시간	월~금 10:00~20:30, 토 11:00~19:00 (일요일 공휴일 휴관)
전화번호	042-471-0069	공간이용 비용	부분유료
부대시설 비용	무료	식음료	제공 , 간단한 간식과 커피 제공
공간이용방법	온라인예약	홈페이지	www.yspace.co.kr
화상면접	불가능	취업상담	불가능
주소	대전광역시 서구 대덕대로 198 프리벨빌딩 7층		

### ○ 부대시설

- 빔프로젝터 1대, PC 1대, 프린터 1대, 마이크 1대, 카메라 2대,  
스마트 TV 1대, 이동식스크린 1대

### ○ 시설 정보

공간유형	공간설명	수용인원
라운지	[라운지] 스터디, 소모임, 개인업무 등의 자유로운 활동을 할 수 있는 공간	-
휴식공간	[빈백존] 오픈된 라운지와는 다르게 프라이빗한 휴게공간	-
공유부엌	[스낵바] 간단한 간식과 커피 등을 무료로 드실 수 있는 공간	-
회의실	[미팅룸] 소회의, 소모임 및 스터디와 소규모행사까지도 가능한 공간	-
체험실	[스튜디오] 1인방송, 제품촬영, 화상회의 및 강의 등의 여러 미디어 활동을 할 수 있는 공간	-
입주공간	[오피스공간(입주공간)] 오픈형 1인 오피스와 프라이빗 오피스로 총 2가지의 업무공간	-





34051 대전광역시 유성구 전민로 37(문지동)  
TEL. 042-530-3500 FAX. 042-530-3508  
[www.dsi.re.kr](http://www.dsi.re.kr)