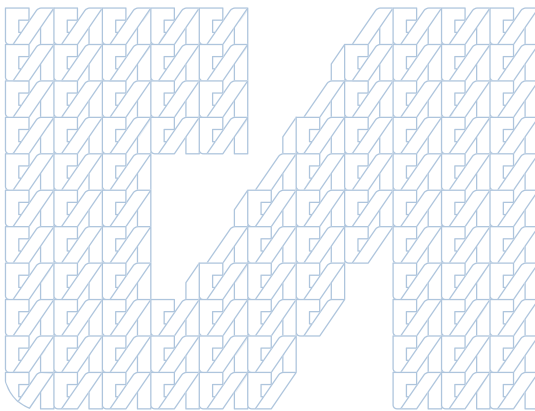


세종일자리경제진흥원 도입 및 운영 방안 연구

김성표·남영식



현안연구 2023-14

세종일자리경제진흥원 도입 및 운영 방안 연구

김성표·남영식

연구책임

• 김성표 / 세종연구실 책임연구위원

공동연구

• 남영식 / 세종연구실 책임연구위원

정책연구 2023-14

세종일자리경제진흥원 도입 및 운영 방안 연구

발행인 김 영 진

발행일 2023년 11월

발행처 대전세종연구원

(대전청사) 34051 대전광역시 유성구 전민로 37(전민동)

전화: 042-530-3500 팩스: 042-530-3528

(세종청사) 30147 세종시 한누리대로 1966(소담동 322)

전화: 044-550-3500 팩스: 044-555-3599

홈페이지 : <http://www.dsi.re.kr>

인쇄: 나은문화인쇄사 TEL: 042-252-4103

이 보고서의 내용은 연구책임자의 견해로서 대전광역시와 세종특별자치시의
정책적 입장과는 다를 수 있습니다.

출처를 밝히는 한 자유로이 인용할 수 있으나 무단 전재나 복제는 금합니다.

요약 및 정책건의

■ 연구 배경과 연구 목적

□ 연구의 배경

- 세종시 중소기업, 소상공인, 일자리 관련 정책을 효율적으로 집행·관리 하고자 일자리·경제 통합 지원조직 「세종일자리경제진흥원」 설립 추진
- 출자·출연기관 설립 주무관청(행안부) 사전협의, 세종일자리경제진흥원 설립계획 수립을 거쳐 설립 타당성 검토
- 설립계획이나 타당성 검토에서 조직설립과 운영에 대한 논리적인 뒷받침과 체계적인 분석 필요

□ 연구의 목적

- 신규 출자·출연기관 설립심의회 승인과 중장기적 발전을 위한 기관 도입과 운영 방안 도출
- 기관도입 전 체계적 조직구성과 효율적 운영 방안, 향후 중장기 발전 방향 도출

■ 연구 범위 및 방법

□ 연구의 범위

- 세종일자리경제진흥원 체계적 도입 방안
- 유사기관 조직구성 및 인력운영 사례
- 세종일자리경제진흥원 비전, 목표 및 전략
- 세종일자리경제진흥원 도입 시 효율적 조직 및 인력 구성
 - 3팀 29명(신규채용 5명, 파견 2명)으로 구상
 - 일자리지원센터, 청년희망내일센터, 세종지역인적자원개발위원회, 신중년 센터 통합

□ 연구 방법

- 문헌검토: 일자리진흥원, 경제진흥원 설립 관련 보고서
- 사례 검토: 유사기관 설립 사례
- 데이터 분석: 조직, 인력, 예산 관련 데이터 분석
- 관련자 면담 및 전문가 자문: 기관 도입 및 운영을 위한 방안

■ 연구결과

- 세종시 인구는 조성 초기 급격히 증가하다 증가세가 감소하는 추세를 나타내고 있으며, 순이동 인구도 지속적으로 감소하는 것으로 나타남
- 전국과 세종시 합계출산율은 감소하고 있으나, 2022년 기준 세종시 합계출산율은 1.121명으로 전국의 0.778명 보다 높은 수준을 유지하고 있음. 2030년 세종시 장래 추계인구는 496,997명으로 추정
- 세종시 지역내총생산은 2021년 기준 12조 5,090억원으로 전년 대비 7.4% 증가하였으며, 전국에서 차지하는 비중은 0.65%로 나타남
- 생산측면에서 총부가가치에서 서비스업의 비중이 2017년 54.2%에서 2021년 63.0%로 증가, 광업·제조업 24.4%에서 25.6%로 증가, 건설업은 16.8%에서 8.7%로 감소
- 2021년 기준 사업체 수는 30,478개로 2020년 28,409개 보다 1,988개 증가하였으며, 특히 도·소매업 321개 증가, 건설업 84개 증가한 것으로 나타남
- 종사자 수는 2021년 152,974명으로 2020년 139,731명 보다 13,243명 증가하였으며, 특히 교육 서비스업 1,803명, 보건 및 사회복지 1,518명, 출판·영상·방송 472명이 증가한 것으로 나타남
- 세종시 산업단지 지정면적은 5,751,000m² 이며, 향후에 5,996,000m²가 추가로 조성될 예정
- 세종시는 5대 주력산업으로 스마트시티, 미래차모빌리티, 바이오헬스, 실감형 콘텐츠, 스마트그린융합부품소재를 선정하였으며, 최근에는 6대

주력산업으로 미래모빌리티, 디지털헬스케어, 디지털콘텐츠, 방송·영상·미디어, 정보보호, 양자산업으로 개편을 추진

- 세종시 소상공인 사업체 수는 2021년 40,484개로 2020년 36,561개보다 9.7% 증가, 종사자 수는 55,292명으로 2020년 50,183명보다 10.2% 증가한 것으로 나타남
- 세종시 15~64세 고용률은 2023년 9월 기준 67.9%로 전년 동월 대비 0.3%p 증가하였으나, 전국의 69.6% 보다 1.7%p 낮음
- 세종시 실업률은 2023년 9월 기준 1.7%로 전년 동월 대비 동일한 수준이며, 전국의 2.3% 보다 0.6%p 낮은 수준
- 2021년 기준 세종시 연간 구인인원은 21,578명으로 나타났으며, 향후 2028년까지 55,090명으로 확대될 것으로 전망
- 2021년 기준 연간 구직인원은 27,118명으로 2028년까지 45,881명으로 확대될 것으로 전망
- (지속가능 양질의 일자리 창출) 자족경제 미래전략수도 완성하기 위해 지역기업을 중심으로 지속가능한 일자리 창출 시급
- (미래산업 핵심인재 양성) 지역 일자리 정책·기획 기능 강화 및 신산업 생태계 조성으로 양질의 일자리 창출
- 종사자 규모 1-300명 사이 세종시 중소기업 종사자 수는 2019년 기준 95,568명, '16-'19년간 13.3%의 성장률로 증가
- 종사자 규모 300명 이상 중견·대기업이 같은 기간 6.1% 성장한 것에 비해 높은 성장률로 성장
- 2028년까지 세종시 중소기업 종사자 수는 178,553명까지 성장할 것으로 예상, 일자리 교육·훈련 서비스 수요 증가 예상
- 세종일자리경제진흥원 설립은 적정 운영주체 측면에서 전문성을 보유하고, 운영효율성 측면에서 비교 우위를 가질 것으로 판단됨. 대상사업은 기관의 고유 목적에 부합하게 구성되어 있음
- 세종일자리경제진흥원 설립을 통해 시민들의 취업 성공률 제고, 기업의 매출 증가, 프로그램 참여자의 만족도를 높여 지역경제 활성화에 기여할 것으로 예상

■ 정책건의

- 설립 이전에 구성원들의 의견을 충분히 수렴하는 절차를 거쳐, 설립 이후에 상충되는 요소들이 나타날 것을 미연에 방지하는 과정 필요
 - 이를 위해서는 현 근무지에서의 근무환경에 대하여 근로자들의 의견을 경청하고 수렴하는 과정이 필요함
 - 사전에 근로자들과 해당 기관과의 사전협약을 통한 조율도 가능할 것으로 판단됨
- 단기에는 세종일자리경제진흥원 안정적인 업무 수행을 위한 방안에 집중해야함
 - 통합 출범하는 과정에서 초기에는 기존에 가지고 있던 업무를 차질 없이 수행해 나가는 것이 중요함
 - 다른 기관에 속해있던 인력들이 함께 일하는 과정에서 서로에 대한 이해와 통합을 위한 방안이 중요할 것으로 판단됨
- 중장기적으로는 세종일자리경제진흥원의 역할과 기능을 다른 기관과 차별화하는 방안과 유관 기관과의 협력을 통한 시너지 창출이 필요함
 - 현재는 인력양성과 고용 혁신 및 일자리 지원(청년, 신중년, 여성 등)에 초점이 맞추어 구성
 - 향후에는 인력양성과 일자리 관련 기능에 추가하여 투자유치, 수출입 등 기업지원 서비스 분야로 기능을 확장할 필요가 있음
 - 또한 대전세종연구원, 세종테크노파크, 세종시신용보증재단, 세종인재평생교육진흥원, 세종사회서비스원, 세종창조경제혁신센터 등 관련 기관들과의 협업체계 구축으로 시너지 효과를 내기위한 노력이 요구됨

차 례

1장 서론	3
1절 연구 개요	3
2절 연구 범위 및 방법	4
3절 문헌검토	5
2장 세종시 경제 및 산업 현황	13
1절 인구구조	13
2절 산업구조	16
3절 고용	34
3장 세종일자리경제진흥원 도입 필요성	43
1절 지역산업 측면	43
2절 고용수요 측면	46
4장 세종일자리경제진흥원 도입 방안	51
1절 설립 개요	51
2절 비전 및 목적	52
3절 조직 구성	54
4절 예산	57
5장 결론 및 정책제언	61
1절 결론	61
2절 정책제언	63
참고문헌	67

표 차례

[표 2-1] 세종시 인구이동 추이	14
[표 2-2] 세종시 연령별 및 성별 인구 비중	14
[표 2-3] 세종시 및 전국 합계출산율 추이	15
[표 2-4] 세종시 장래 추계인구	15
[표 2-5] 세종시 지역내 총생산 및 부가가치 현황	16
[표 2-6] 세종시 생산측면 산업구조 변화	16
[표 2-7] 세종시 기업규모별 현황	17
[표 2-8] 세종시 사업체수 추이	17
[표 2-9] 세종시 종사자수 추이	18
[표 2-10] 세종시 조성중인 산업단지	19
[표 2-11] 세종시 조성예정 산업단지	19
[표 2-12] 세종시 조성완료 산업단지	20
[표 2-13] 세종시 투자협약 현황	22
[표 2-14] 세종시 스마트시티 산업 7대 혁신 서비스	24
[표 2-15] 세종시 자율주행산업 현황	26
[표 2-16] 세종시 부처별 미래차산업 육성 현황	26
[표 2-17] 전국 및 세종시 소상공인 사업체수 현황	29
[표 2-18] 전국 및 세종시 소상공인 종사자수 현황	30
[표 2-19] 세종시 집합상가 공실률 현황	32
[표 2-20] 세종시 중앙부처, 국책연구기관 및 대학 현황	33
[표 3-1] 지역기업 인력수요 분석	43
[표 3-2] 직종별 사업체 노동력 조사	44
[표 3-3] 연간 서비스 수요자 예측	46
[표 3-4] 연간 서비스 참여자 및 고용창출 예측	47
[표 3-5] 세종시 종사자 규모별 사업체수	48
[표 3-6] 중소기업 종사자수	48
[표 4-1] 통합대상기관 현황	55

[표 4-2] 부서별 주요 기능	56
[표 4-3] 소요예산액	57
[표 4-4] 소요예산액 세부내역	57

그림 차례

[그림 1-1] 충남일자리진흥원 역할과 기능	5
[그림 1-2] 제주일자리진흥원 역할과 기능	6
[그림 1-3] 전남일자리진흥원 주요 사업	7
[그림 1-4] 충남일자리진흥원 조직안	8
[그림 1-5] 제주일자리진흥원 조직안	9
[그림 1-6] 전남일자리진흥원 조직안	10
[그림 2-1] 세종시 주민등록인구 추이	13
[그림 2-2] 세종시 산업단지 위치도	21
[그림 2-3] 세종시 미래먹거리산업 유형화 연계도	23
[그림 2-4] 스마트시티산업 정의와 범위	24
[그림 2-5] 스마트시티산업 연계 산업	25
[그림 2-6] 미래차모빌리티산업 정의와 범위	25
[그림 2-7] 바이오헬스산업 정의와 범위	27
[그림 2-8] 세종시 바이오산업 육성 프로세스	27
[그림 2-9] 실감형콘텐츠산업 정의와 범위	28
[그림 2-10] 스마트그린융합부품·소재산업 정의와 범위	28
[그림 2-11] 전국 및 세종시 취업자 현황	31
[그림 2-12] 15세 이상 인구 동향	34
[그림 2-13] 취업자 동향	35
[그림 2-14] 연령별, 성별 취업자 동향	35
[그림 2-15] 종사상 지위별 취업자 동향	36
[그림 2-16] 산업별 취업자 동향	37
[그림 2-17] 실업자 동향	38
[그림 2-18] 비경제활동인구 동향	38
[그림 2-19] 피보험 사업장 동향	39
[그림 2-20] 피보험자 동향	39
[그림 2-21] 피보험자 산업별 동향	40

[그림 2-22] 실업급여 신청자 동향	40
[그림 4-1] 세종일자리경제진흥원 비전과 추진전략, 핵심과제	53
[그림 4-2] 조직 및 인력구성	54



서론

- 1절 연구 개요
- 2절 연구의 범위 및 방법
- 3절 문헌검토

1장

1장 서론

1절 연구 개요

1) 연구 배경 및 필요성

연구의 배경

- 세종시 중소기업, 소상공인, 일자리 관련 정책을 효율적으로 집행·관리하고자 일자리·경제 통합 지원조직 「세종일자리경제진흥원」 설립 추진

연구의 필요성

- 출자·출연기관 설립 주무관청(행안부) 사전협의, 세종일자리경제진흥원 설립계획 수립을 거쳐 설립 타당성 검토
- 설립계획이나 타당성 검토에서 조직설립과 운영에 대한 논리적인 뒷받침과 체계적인 분석 필요

2) 연구 목적

연구의 목적

- 신규 출자·출연기관 설립심의회 승인과 중장기적 발전을 위한 기관 도입과 운영 방안 도출
- 기관도입 전 체계적 조직구성과 효율적 운영 방안, 향후 중장기 발전 방향 도출

2절 연구 범위 및 방법

1) 연구 범위

- 세종일자리경제진흥원 체계적 도입 방안
- 유사기관 조직구성 및 인력운영 사례
- 세종일자리경제진흥원 비전, 목표 및 전략
- 세종일자리경제진흥원 도입 시 효율적 조직 및 인력 구성
 - 3팀 29명(신규채용 5명, 파견 2명)으로 구상
 - 일자리지원센터, 청년희망내일센터, 세종지역인적자원개발위원회, 신중년센터 통합

2) 연구 방법

- 문헌검토: 일자리진흥원, 경제진흥원 설립 관련 보고서
- 사례 검토: 유사기관 설립 사례
- 데이터 분석: 조직, 인력, 예산 관련 데이터 분석
- 관련자 면담 및 전문가 자문: 기관 도입 및 운영을 위한 방안

3절 문헌검토

□ 일자리진흥원의 사업영역 및 기능

○ 충남일자리진흥원 사업영역

- 일자리 사업 조정: 일자리 사업 기획 및 조정
- 정책개발: 고용 정책 개발, 일자리 정보 수집 및 분석
- 인적자원 양성: 인력양성계획 수립, 수요공급 조사
- 협력 네트워크 구축: 노사민정협의회, 시·군 사업 연계
- 전달체계 지원: 일자리인력 직무능력 향상 지원

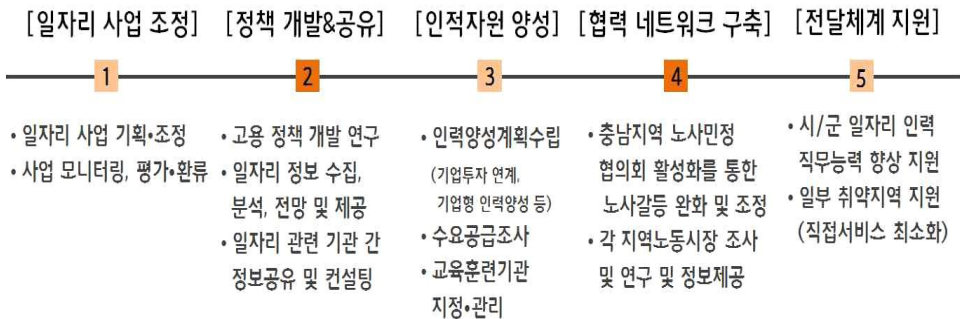
충남일자리진흥원 설립 방향

충남일자리진흥원의 정체성 및 설립 방향



“충청남도 내 일자리·고용 기관의
허브기능을 하는 컨트론타워”

역할 및 주요 사업

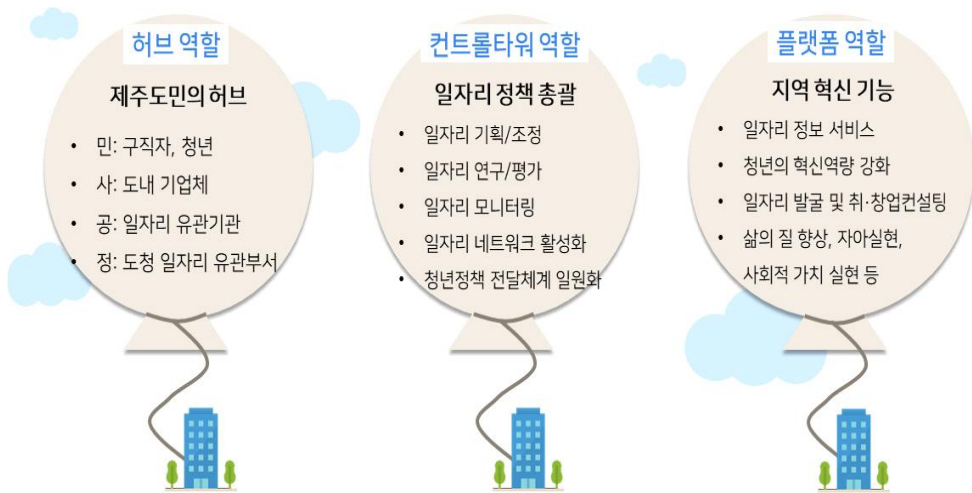


[그림 1-1] 충남일자리진흥원 역할과 기능

자료: 충청남도(2018), (가칭)충남일자리진흥원 설립 타당성 검토 연구용역

○ 제주일자리진흥원 주요기능

- 상담→직업훈련→정보제공→취업알선→사후관리의 통합일자리서비스 제공
- 지역내 일자리정책 컨트롤타워로 지역 일자리 연구 및 분석·평가, 고용시장 조사 분석, 중앙공모 일자리사업 개발
- 일자리 중간지원 조직 간의 협업·조정·연계·지원업무
- 지역 특화형 인력양성 및 생애주기별 일자리 사업 기획·발굴
- 일자리 미스매칭 해소를 위한 통합정보시스템 운영 및 맞춤형 일자리 지원
- 제주더큰내일센터 및 제주청년센터 운영

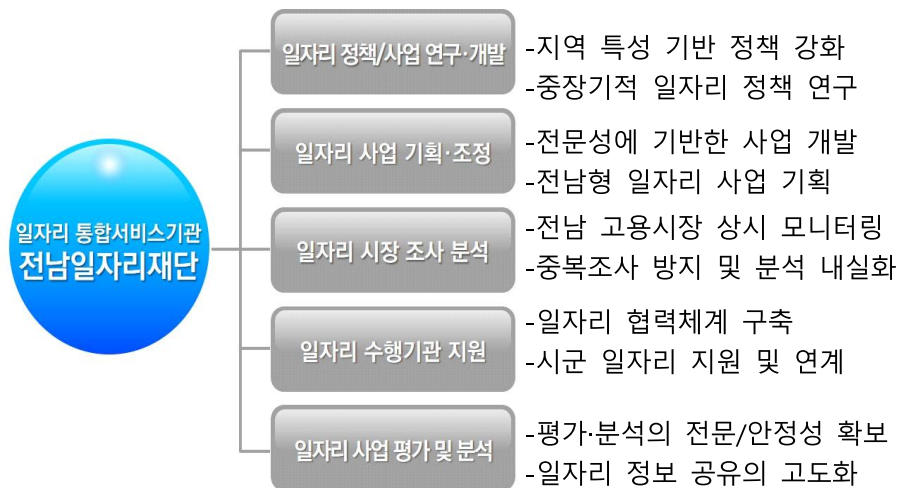


[그림 1-2] 제주일자리진흥원 역할과 기능

자료: 한국지방행정연구원(2021), (가칭)제주인의 일과 삶 일자리재단 설립 타당성 검토 연구

○ 전남일자리재단 주요사업

- 일자리 정책 및 사업 연구개발
- 일자리 사업 기획 및 조정
- 일자리 시장 조사분석
- 일자리 수행기관 조정
- 일자리 사업 평가 및 분석



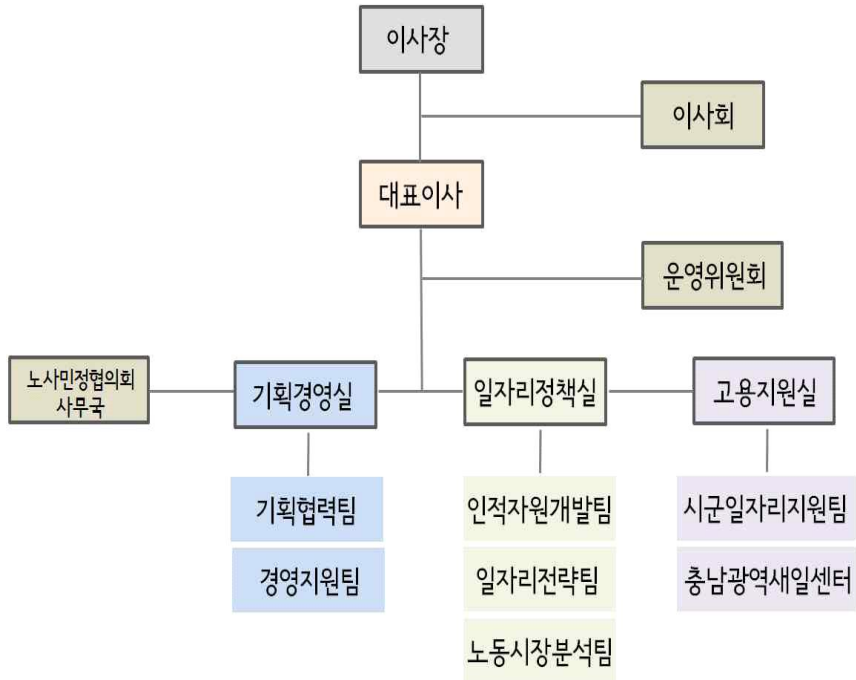
[그림 1-3] 전남일자리진흥원 주요 사업

자료: 전라남도(2021), 전남일자리재단 설립 계획

□ 일자리진흥원의 조직

○ 충남일자리진흥원 조직

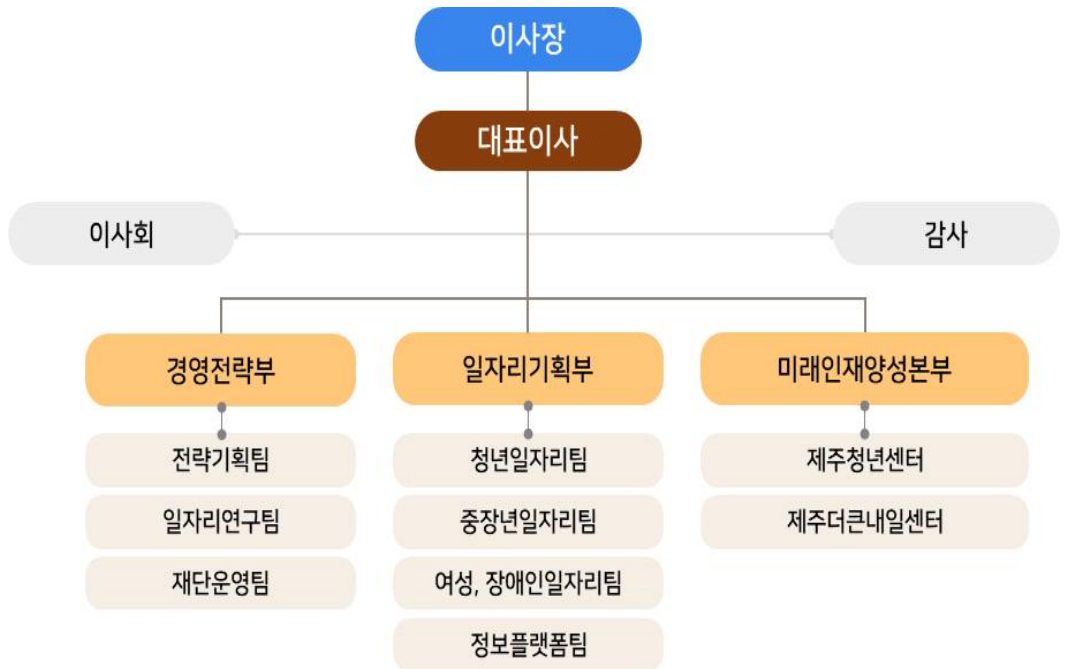
- 3실 6팀 1센터
- 인력: 42명(2명은 광역새일센터 관리를 위한 공무원 겸직)



[그림 1-4] 충남일자리진흥원 조직안

자료: 충청남도(2018), (가칭)충남일자리진흥원 설립 타당성 검토 연구용역

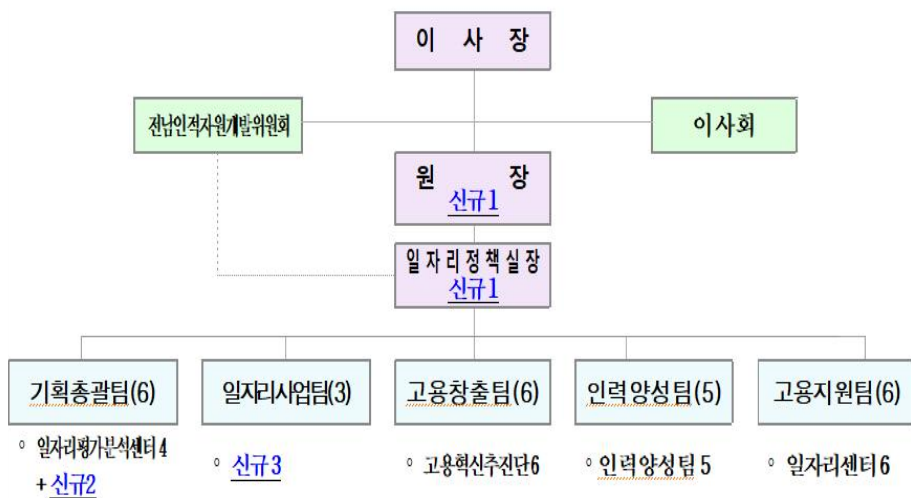
- 제주일자리진흥원 조직
 - 2부 1본부 7팀 2센터
 - 규모: 53명(기존 28, 신규 25)
 - 5개 기관 일자리 기능 통합



[그림 1-5] 제주일자리진흥원 조직안

자료: 한국지방행정연구원(2021), (가칭)제주인의 일과 삶 일자리재단 설립 타당성 검토 연구

- 전남일자리진흥원 조직
 - 1실 5팀
 - 규모: 28명(기존 21, 신규 7)
 - 6개 기관 일자리 기능을 통합



[그림 1-6] 전남일자리진흥원 조직안

자료: 전라남도(2021), 전남일자리재단 설립 계획



세종시 경제 및 산업 현황

1절 인구구조

2절 산업구조

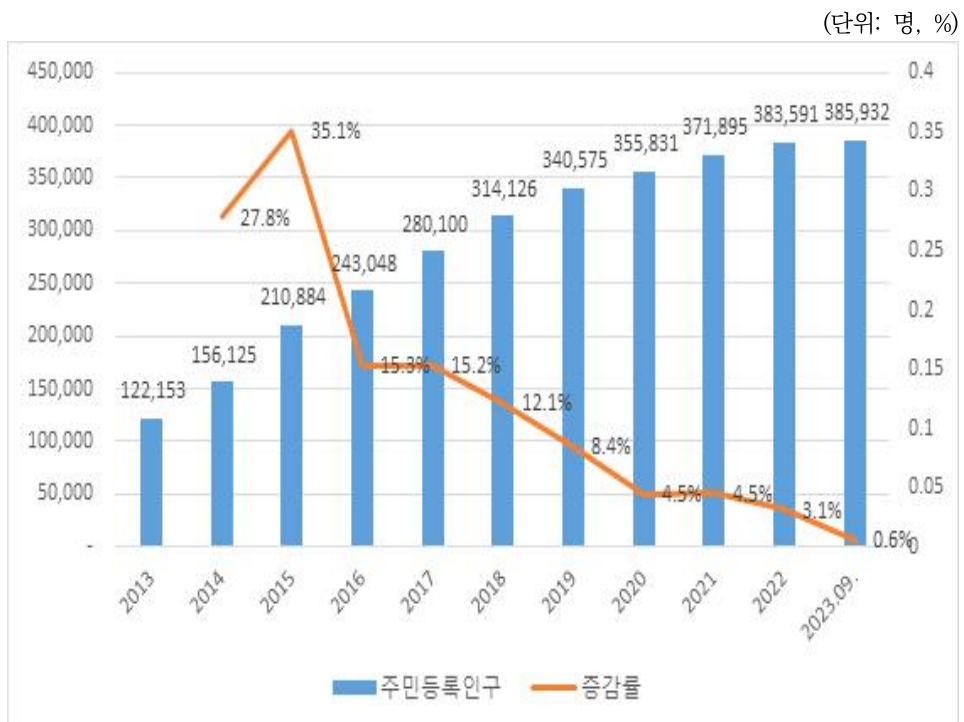
3절 고용

2장

2장 세종시 경제 및 산업 현황

1절 인구구조

- 세종시 인구는 조성 초기 급격히 증가하다 증가세가 감소하는 추세
 - 2023년 9월 기준 세종시 주민등록인구는 385,932명으로 2022년 대비 2,341명(0.6%) 증가
 - 주민등록인구 전년 대비 증감률은 2015년 35.1%를 정점으로 지속적으로 감소



[그림 2-1] 세종시 주민등록인구 추이

자료: 통계청, 주민등록인구

□ 세종시 순이동 인구 감소하는 추세

- 전입 인구는 2018년 86,433명을 정점으로 감소하고 있으며, 전출 인구는 증가하는 양상을 보이며 순이동 인구는 지속적으로 감소

[표 2-1] 세종시 인구이동 추이

(단위: 명)

구분	'17	'18	'19	'20	'21	'22	'23.08
총전입	82,073	86,433	75,150	78,934	76,912	65,529	4,254
총전출	47,383	55,000	53,137	65,909	62,827	55,401	4,570
순이동	34,690	31,433	23,724	13,025	14,085	10,128	-316

자료: 통계청, 국내인구이동통계, 시군구별이동자수

□ 여성 비중이 약간 높고, 연령별로는 40~59세 비중이 가장 높게 나타남

- 성별 인구는 남성 192,246명으로 49.8%를 차지하며, 여성 193,686명으로 50.2%를 차지
- 연령별 인구는 40~59세 인구가 130,848명으로 33.9%를 차지하며, 청년층인 20~39세는 97,473명으로 25.3%를 차지

[표 2-2] 세종시 연령별 및 성별 인구 비중

(단위: 명, %)

연령	계	비중	남	여
0~19세	94,557	24.5	47,086	46,751
20~39세	97,473	25.3	48,641	48,832
40~59세	130,848	33.9	66,401	64,447
60~79세	53,345	13.8	26,150	27,195
80세 이상	9,709	2.5	3,248	6,461
계	385,932	100.0	192,246	193,686

자료: 통계청, 주민등록인구(2023년 9월 기준)

- 전국과 세종시 출산율은 감소하고 있으나, 세종시는 상대적으로 높은 수준
- 전국의 합계출산율은 2016년 1.172명에서 2022년 0.778명으로 감소
- 세종시 합계출산율은 2016년 1.821명에서 2022년 1.121명으로 감소하였으나, 여전히 전국에서 가장 높은 수준

[표 2-3] 세종시 및 전국 합계출산율 추이

(단위: 가입여성 1명당 명)

구분	'16	'17	'18	'19	'20	'21	'22
전국	1.172	1.052	0.977	0.918	0.837	0.808	0.778
세종	1.821	1.668	1.566	1.472	1.277	1.277	1.121

자료: 통계청, 시군구/출생아수, 합계출산율

- 세종시 장래 추계인구는 2030년 496,997명으로 추정
- 세종시는 2030년까지 국회세종의사당 건립, 공동캠퍼스 조성, 생활권 정착 등으로 인구가 약 50만명에 이를 것으로 예측
- 또한 세종시는 지역산업 생태계 구축으로 스마트시티, 미래모빌리티, 바이오산업, 미디어, 콘텐츠, IT산업 분야에서 양질의 일자리 창출 예상

[표 2-4] 세종시 장래 추계인구

(단위: 명)

구분	'24	'25	'26	'27	'28	'29	'30
인구	410,425	427,317	443,079	457,827	471,681	484,717	496,997

자료: 통계청, 성 및 연령별 추계인구

2절 산업구조

세종시 지역내 총생산은 꾸준히 증가하는 추세이며 전국에서 세종의 비중은 0.65%

○ 2021년 세종시 지역내총생산은 12.5조원으로 전년 대비 7.4% 증가

[표 2-5] 세종시 지역내 총생산 및 부가가치 현황

(단위: 십억원, %)

구분	'17	'18	'19	'20	'21	전년대비 성장률	전국 비중
지역내 총생산	10,140	10,424	11,091	11,648	12,509	7.4	0.65
총부가가치	9,298	9,615	10,273	10,819	11,665	7.8	0.66
제조업	2,248	2,237	2,391	2,707	2,973	9.8	0.57
서비스업	5,040	5,532	6,218	6,683	7,344	9.9	0.68

자료: 국가통계포털, 시도별 경제활동별 지역내총생산

생산측면에서 서비스업 비중은 증가, 건설업 비중 감소

○ 총부가가치에서 서비스업의 비중은 2017년 54.2%에서 2021년 63.0%로 증가한 반면, 건설업의 비중은 16.8%에서 8.7%로 감소

[표 2-6] 세종시 생산측면 산업구조 비중 변화

(단위: %)

구분	'17	'18	'19	'20	'21
농림어업	2.5	2.1	1.7	1.5	1.7
광업·제조업	24.4	23.4	23.4	25.2	25.6
전기,가스, 증기 및 공기조절 공급업	2.1	1.8	1.4	2.1	2.0
건설업	16.8	15.1	12.9	10.1	8.7
서비스업	54.2	57.5	60.5	61.8	63.0

자료: 통계청, 국가통계포털, 지역소득

□ 세종시 기업규모별 입지 현황

- (대 기 업) 11개사(본사 4개사, 사업장 7개사)
- (중견기업) 30개사(본사 17개사, 사업장 13개사)
- (중소기업) 18,000개사

[표 2-기] 세종시 기업규모별 현황

(단위: 개사)

구분	전체 사업체 수	중소기업 수*	제조업체 수	중소 제조업체 수**
'19년도	18,041	18,000	1,300	1,259

자료: 통계청, 사업체조사 자료가공, '19.12월 기준

* 전체 사업체수(18,041)에서 대기업(11개사) 및 중견기업(30개사)을 제외한 사업체 수

** 제조업체(1,300)에서 대기업·중견기업 제조업체(41개사)를 제외한 사업체 수

□ '21년 기준 세종시 사업체 수는 30,478개로 '20년 28,490개 대비 1,988 개사 증가

- 도·소매업 321개 증가, 건설업 84개 증가

[표 2-8] 세종시 사업체수 추이

(단위: 개)

구분	'17	'18	'19	'20*	'21
합계	13,668	15,871	18,041	28,490	30,478
농림어업	9	15	25	84	87
광업	9	9	9	11	8
제조업	1,093	1,233	1,300	1,764	1,841
전기·가스·수도	9	14	15	299	347
수폐기·원료재생	57	64	71	96	101
건설업	478	544	604	2,130	2,214
도·소매업	2,680	2,963	3,402	5,989	6,310
운수업	748	942	1,141	1,967	2,230
숙박·음식점	3,049	3,452	3,849	4,442	4,583
출판·영상·방송	121	160	218	609	708
금융·보험	154	179	198	240	259
부동산임대	1,210	1,369	1,541	2,630	2,745
전문·과학기술	360	444	552	1,108	1,237
사업시설관리·사업지원	292	348	397	784	782
공공행정	108	117	130	138	161
교육서비스	877	1,107	1,354	2,322	2,641
보건·사회복지	673	817	885	954	1,016
예술·스포츠·여가	469	541	601	748	870
협회사우·개인서비스	1,272	1,553	1,749	2,175	2,338

자료: 국가통계포털, 시·도 산업별 사업체 수 및 종사자 수

*~'19까지 조사기반 통계, '20~ 통계부터는 등록기반 통계

□ '21년 기준 세종시 종사자 수는 152,974명으로 '20년 139,731명 대비 13,243명 증가

○ 교육 서비스업 1,803명 증가, 보건 및 사회복지 1,518명 증가, 출판·영상·방송 472명 증가

[표 2-9] 세종시 종사자 수 추이

(단위: 명)

구분	'17	'18	'19	'20*	'21
합계	99,827	115,585	125,410	139,731	152,974
농림어업	60	70	126	263	294
광업	122	116	114	115	83
제조업	19,107	20,248	20,555	20,429	21,081
전기·가스·수도	360	483	545	920	887
하수·폐기·원료재생	459	562	601	712	783
건설업	3,766	6,350	6,216	9,660	9,829
도·소매업	7,617	8,811	9,603	12,528	13,772
운수업	2,842	3,630	4,096	4,845	5,462
숙박·음식점	9,354	10,997	12,190	11,346	12,353
출판·영상·방송	1,391	1,312	1,424	2,503	2,975
금융·보험	1,380	1,803	1,979	2,165	2,317
부동산임대	3,918	4,142	4,526	5,327	6,005
전문·과학·기술	5,802	6,130	6,755	8,298	8,915
사업시설관리·사업지원	3,904	4,601	4,210	4,953	5,546
공공행정	17,204	18,938	21,871	21,609	24,237
교육서비스	10,693	12,802	14,279	15,688	17,491
보건·사회복지	7,409	9,033	10,183	11,601	13,119
예술·스포츠·여가	1,627	1,998	2,171	2,456	2,830
협회·수리·개인서비스	2,812	3,559	3,966	4,313	4,995

자료: 국가통계포털, 시·도 산업별 사업체 수 및 종사자 수

*~'19까지 조사기반 통계, '20~ 통계부터는 등록기반 통계

- 세종시 조성중인 산업단지는 도시첨단(세종테크밸리) 1개소, 일반산업단지(세종전동, 스마트그린, 벤처밸리, 세종복합) 4개소로 구성

[표 2-10] 세종시 조성중인 산업단지

산단명	위치	면적(천㎡)	기간	사업비(억원)	시행자
세종테크밸리	4-2생 집현동	822	15-23	2,193	LH
세종전동	전동 노장	140	19-24	615	市
스마트그린	소정고등, 전의읍내	845	17-24	2,932	세종스마트그린타운(주)
벤처밸리	전동 심중	607	17-24	1,293	세종벤처밸리(주)
세종복합	전의 신방	829	21-25	2,476	세종복합산업단지(주)
5개소	-	3,243	-	8,948	-

자료: 세종시청 분야별정보, 산업단지 입주현황

- 세종스마트국가산업단지는 국가산업단지로 '23-'28년 조성 예정

[표 2-11] 세종시 조성예정 산업단지

산단명	위치	면적(천㎡)	기간	사업비(억원)	시행자
세종스마트 국가	연서 와촌리	2,753	23-28	18,005	LH, 세종도시 교통공사

자료: 세종시청 분야별정보, 산업단지 입주현황

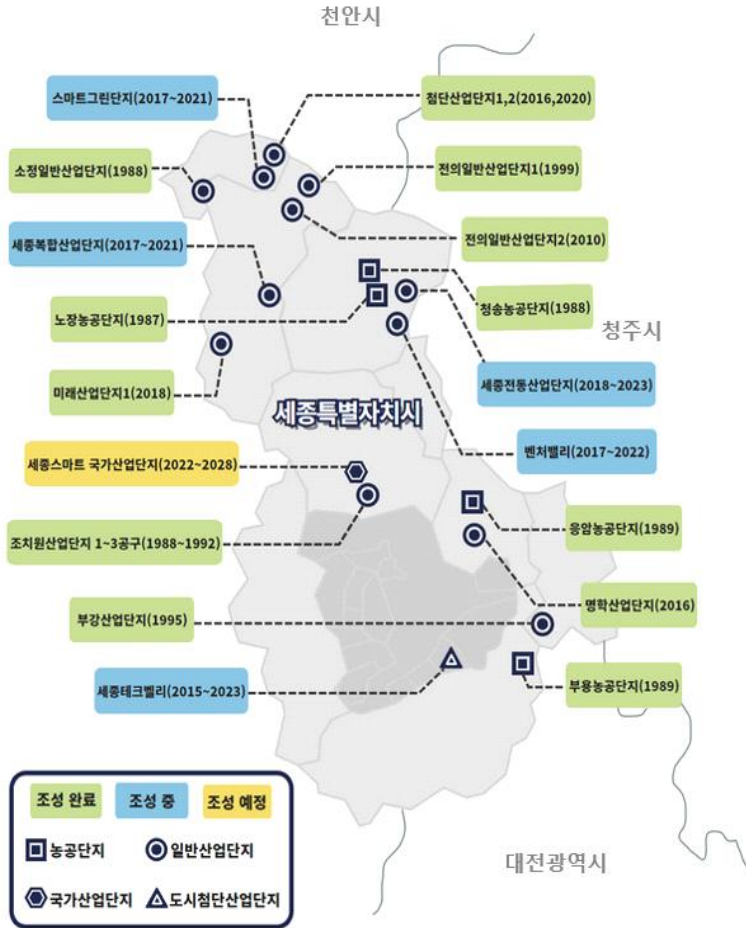
□ 세종시 조성완료 산업단지는 일반산업 10개소, 농공단지 4개소로 구성

[표 2-12] 세종시 조성완료 산업단지

(단위: 개)

구분	단지명	조성 년도	지정 면적 (천㎡)	산업 시설 용지 면적	분양 면적 (천㎡)	분양 률 (%)	업체수				고용 인원 (명)	
							계	가동	휴업	기타		
계	14개소	-	5,751	4,128	4,128	-	207	182	1	24	12,388	
	소계(10)	-	5,186	3,686	3,686	-	172	148	1	23	10,919	
일반 산업 단지	계		941	759	759	100	20	19	1	-	955	
	조 치 원	1 공구	1988	295	200	200	100	5	5	-	-	254
		2 공구	1990	170	139	139	100	6	6	-	-	388
		3 공구	1992	476	420	420	100	9	8	1	-	313
		부강	1995	562	399	399	100	14	14	-	-	2,045
		소정	1998	273	193	193	100	1	1	-	-	207
		전의산단	1999	481	344	344	100	8	7	-	1	1,339
		전의2산단	2010	867	591	591	100	36	35	-	1	1,538
		명학	2016	838	568	568	100	40	38	-	2	3,725
		첨단 1, 2	2020	664	446	446	100	28	24	-	4	880
		미래	2018	560	386	386	100	25	10	-	15	230
농 공 단 지	소계(4)	-	565	442	442	100	35	34	0	1	1,469	
	노장	1987	162	136	136	100	21	20	-	1	587	
	부용	1988	202	146	146	100	1	1	-	-	138	
	응암	1989	117	94	94	100	10	10	-	-	504	
	청송	1988	84	66	66	100	3	3	-	-	240	

자료: 세종시청 분야별정보, 산업단지 입주현황



[그림 2-2] 세종시 산업단지 위치도

자료: 세종시청 홈페이지

□ 세종시 출범 이후 투자협약 체결 206개사 중, 투자이행 확정·예정 기업은 151개 사*로 집계

* 확정(106개社) : 입주완료 58, 착공 24, 입주계약 24 / 예정(45개社) : 스마트그린·벤처밸리 산단 등 분양조건(착공, 토지보상 등) 충족 시 입주예정

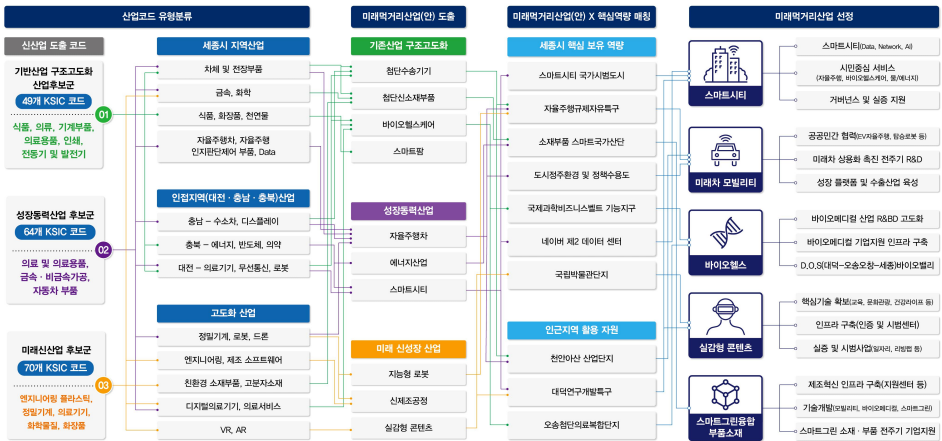
- '20년도 신증설 기업 MOU체결 25개사(중견3, 중소22)로 총 투자액 2,487억원, 고용창출효과(683명) 유발, '21년도 MOU체결 10개사(대기업1, 중견기업3, 중소기업6) 총 투자액 2,200억원, 고용창출효과(459명) 유발
- 외국인 투자기업 15개사(제조13, 정보통신 1, 부동산1), 총 투자액 1억 5천만달러(1,730억)
- 세종시 투자유치 강화 정책
 - (세종 스마트 국가산업단지 조성) 자율차·스마트시티 등 미래 신성장 국책사업을 연계한 소재·부품산업 클러스터 조성을 통해 소재·부품 산업 신성장 거점 조성(고용창출효과 5,916명)
 - (세종테크밸리 도시첨단산업단지를 통한 성장거점 마련) 조성 이후 330개 기업 대상 입주계약 완료(입주완료 60개, 고용창출 1,082명), '22년도 상반기 8개 필지 분양 및 네이버 데이터센터 완공 예정

[표 2-13] 세종시 투자협약 현황

구분	계	'12	'13	'14	'15	'16	'17	'18	'19	'20	'21
○ 투자이행	106	4	9	9	9	7	8	19	15	19	7
- 입주계약	25	-	1	1	1	1	3	5	2	6	5
- 착공	24	-	-	-	-	-	2	5	7	8	2
- 입주완료	57	4	8	8	8	6	3	9	6	5	-
○ 투자예정	45	-	-	-	-	-	21	16	5	1	2
○ 투자포기	55	5	4	7	1	7	5	14	6	5	1
총계	206	9	13	16	10	14	34	49	26	25	10

□ 세종시 주력산업(미래먹거리산업) 산업개요

- (스마트시티) 타 시도와의 차별화된 산업육성을 위해 세종시의 장점인 스마트시티 국가시범도시를 최대한 활용 가능한 산업
- (미래차모빌리티) 출범 후 지속적으로 육성하고 있는 자동차부품 산업 고도화, 새롭게 추진중인 자율주행사업과의 연계·협력 가능
- (바이오헬스) 충청권 클러스터 구축을 통해 세종시의 지속가능한 미래 성장동력 산업군으로서, 광역협력권 후속산업과 국제과학비즈니스벨트 연계 산업
- (실감형 콘텐츠) 산업의 고도화 수준이 매우 높고, 정부 정책에 따라 중점지원 중인 산업으로서, 향후 10년 내 세종시의 핵심산업으로 육성 필요
- (스마트그린융합부품·소재) 세종시 3대 핵심산업의 후방산업으로 제조업의 근간이 되는 소재·부품·장비산업

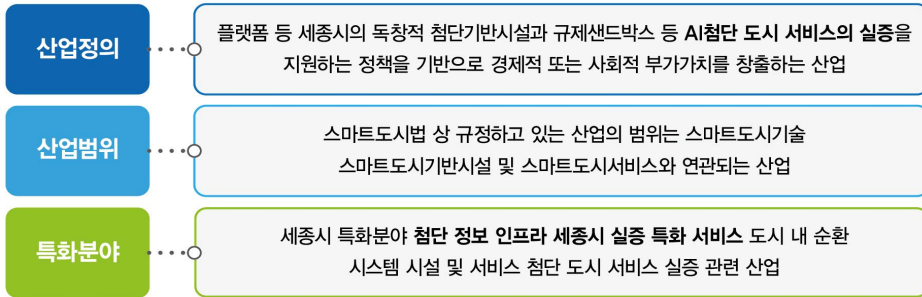


[그림 2-3] 세종시 미래먹거리산업 유형화 연계도

자료: 세종시(2020), 2030 미래먹거리산업 마스터플랜

□ 세종시 신산업(5대 미래먹거리) 세부내용

○ 스마트시티



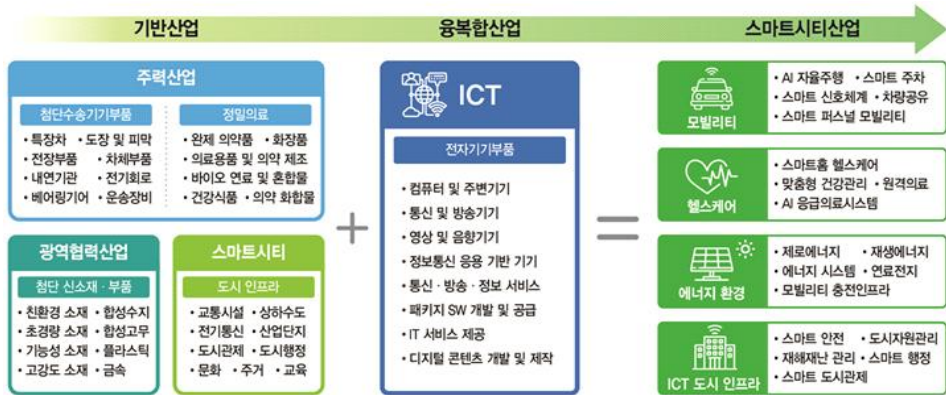
[그림 2-4] 스마트시티산업 정의와 범위

자료: 세종시(2020), 2030 미래먹거리산업 마스터플랜

[표 2-14] 세종시 스마트시티 산업 7대 혁신 서비스

구분	주요내용
① 모빌리티	공유기반 교통수단, AI분석을 통한 교통최적화, 전기차 / 수소차 / 자율주행차 등
② 헬스케어	의료 빅데이터 통합 플랫폼, 건물형 스마트팜, IoT 기반 응급의료 시스템 구축 등
③ 교육	에듀테크를 활용한 온/오프라인 교육환경, 메이커장비를 활용한 교육 강화 등
④ 에너지/환경	청정에너지 생산 및 소비의 균형을 통한 에너지 자립 등
⑤ 거버넌스	시민위원회 시스템 대의민주주의, 블록체인 활용 개인정보 안전관리, 리빙랩 등
⑥ 문화/쇼핑	스마트앱 기반 문화공연 제공, 스마트결제/배송시스템, 인공지능 쇼핑 도우미 등
⑦ 일자리	기업간 협업 및 공동작업 기회, 정부 R&D 지원, 기술이전 및 상용화 확대 등

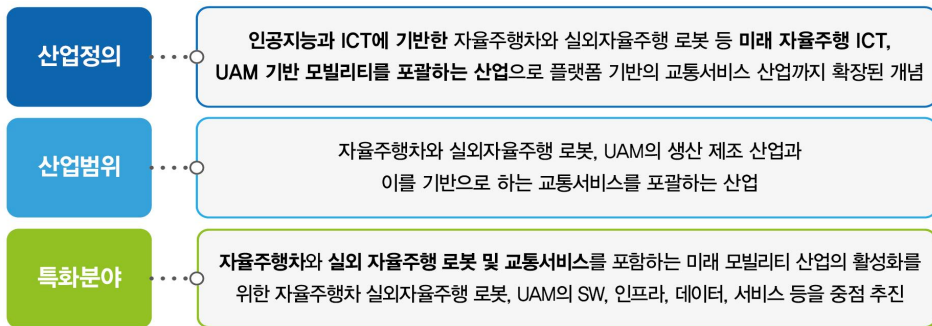
자료: 세종시(2020), 2030 미래먹거리산업 마스터플랜



[그림 2-5] 스마트시티산업 연계 산업

자료: 세종시(2020), 2030 미래먹거리산업 마스터플랜

○ 미래차모빌리티



[그림 2-6] 미래차모빌리티산업 정의와 범위

자료: 세종시(2020), 2030 미래먹거리산업 마스터플랜

[표 2-15] 세종시 자율주행산업 현황

구 분		2016년	2017년	2018년	연평균 성장률	집적도	특화도
합 계	사업체	71	87	124	32.2	0.8	0.8
	종사자	2,038	2,240	2,501	10.8	2.2	0.7
차 량	사업체	35	38	43	10.8	0.3	0.8
	종사자	1,380	1,498	1,575	6.8	1.4	1.2
인프라	사업체	20	19	20	0.0	0.1	0.6
	종사자	575	544	538	-3.2	0.5	0.7
서비스	사업체	16	30	61	95.3	0.4	0.9
	종사자	83	198	388	116.2	0.3	0.2

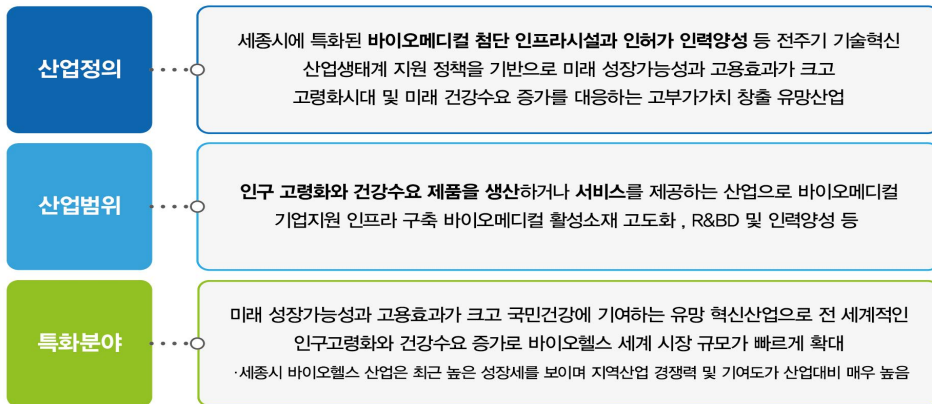
자료: 세종시(2020), 2030 미래먹거리산업 마스터플랜

[표 2-16] 세종시 부처별 미래차산업 육성 현황

기 능	항 목	주 관	주요내용
기술 개발	지역혁신클러스터육성R&D	산업부	·자율주행 서비스 기술실증
	중장기선도기술개발	산업부	·자율주행 빅데이터 기반 상용화
	규제자유특구R&D	중기부	·특구내 자율주행 서비스 실증
	융복합단지연계R&D	중기부	·주력산업과 국가클러스터 연계
인프라 구축	스마트특성화기반구축	산업부	·미래차 기술지원 장비 인프라 구축
	개방형혁신연구실	산업부	·자율주행 빅데이터 솔루션 혁신시스템 도입
	규제자유특구 인프라	중기부	·빅데이터관제센터 및 FMTC 구축
기업 지원	글로벌연계	산업부	·자율주행 기업 맞춤형 글로벌 연계 프로그램
	프리프로덕션·기업지원	산업부	·기업주도 연구과제 발굴 및 맞춤형 지원
	지역혁신클러스터육성R&D	산업부	·정책협의회 및 연구회 등 구성·운영 등
	규제자유특구 비R&D	중기부	·자율주행 애로규제 발굴 및 네트워크 등

자료: 세종시(2020), 2030 미래먹거리산업 마스터플랜

○ 바이오헬스



[그림 2-7] 바이오헬스산업 정의와 범위

자료: 세종시(2020), 2030 미래먹거리산업 마스터플랜

- (세종시 바이오 산업 육성 프로세스) 세종시는 '15년부터 바이오 소재 산업을 지역주력산업으로 지정하고 지역 산업 생태계 구축 및 체계적 발전을 위해 노력
- 산업육성프로세스를 통해 기존 정밀의료를 주력산업으로 하여 선택과 집중 육성 전략을 추진하였으며 '18년 이후 바이오 웨어러블 디바이스와 기능성소재로 고도화 '21년 세종시 적합형 바이오 헬스 특화분야로 세분화하고 집중화 전략을 수립
- 산업유형별 특성을 고려하여 바이오산업 육성 목표 및 전략을 수정 보완하여 정립하고 지원사업의 효율성 제고를 통해 지역경제 파급효과 극대화 추진

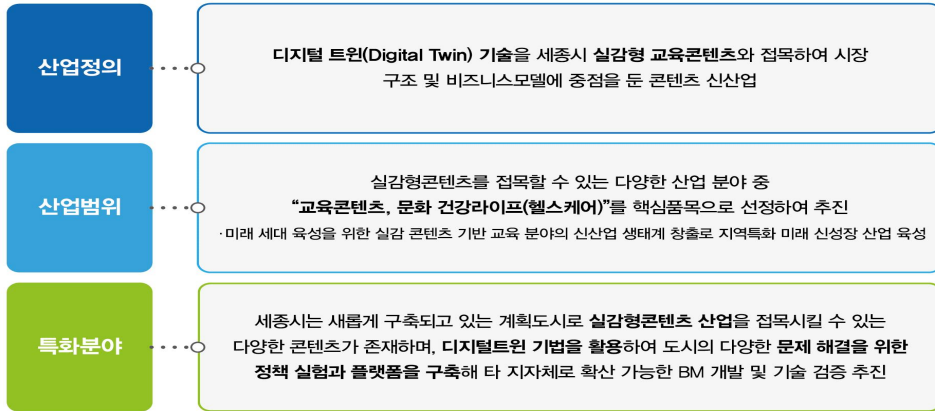


[그림 2-8] 세종시 바이오산업 육성 프로세스

자료: 세종시(2020), 2030 미래먹거리산업 마스터플랜

○ 실감형 콘텐츠

- (세종시 산업 규모) 실감형콘텐츠 산업에 해당되는 세부 산업은 약 15개이며, '18년 기준 사업체수 78개, 종사자수 749명으로 집계

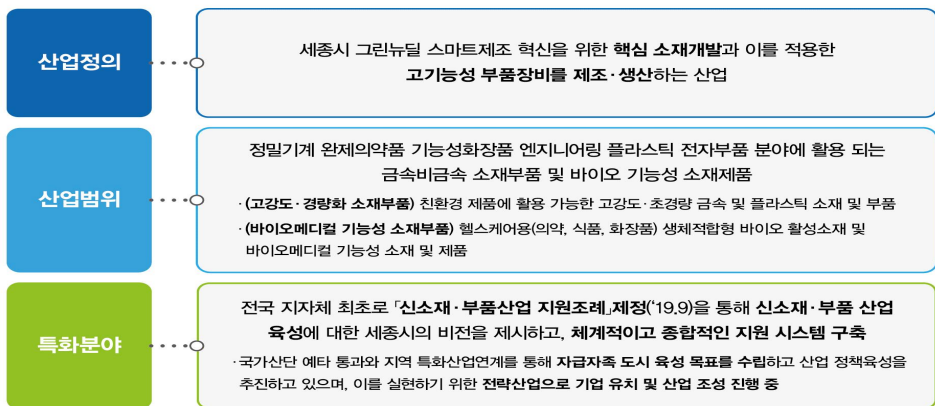


[그림 2-9] 실감형콘텐츠산업 정의와 범위

자료: 세종시(2020), 2030 미래먹거리산업 마스터플랜

○ 스마트그린융합부품·소재

- (세종시 산업 규모) 첨단신소재·부품·장비산업은 지속적으로 산업 임계규모가 확대되는 추세이며, '18년 기준 사업수 150개사, 종사자수 1,927명으로 집계



[그림 2-10] 스마트그린융합부품·소재산업 정의와 범위

자료: 세종시(2020), 2030 미래먹거리산업 마스터플랜

□ 소상공인 현황

- (전국) 국내 소상공인 사업체수는 7,335,397개('20년 대비 5.6% 증가)
 - (세종) 지속적인 도시개발과 생활권역 확대로 관내 소상공인 사업체 수는 40,484개('20년 대비 9.7% 증가)

[표 2-17] 전국 및 세종시 소상공인 사업체 수 현황

(단위: 개)

구분	전국			세종시		
	'19	'20	'21	'19	'20	'21
전산업	6,532,222	6,924,292	7,335,397	33,072	36,561	40,484
농업, 임업 및 어업	84,707	91,433	98,374	383	440	498
광업	2,373	2,307	2,259	7	*	6
제조업	510,401	519,083	551,049	1,407	1,527	1,698
전기, 가스, 증기 및 공기조절 공급업	93,951	110,202	125,386	317	359	429
수도, 하수·폐기물 처리, 원료재생업	7,654	8,321	8,736	47	*	54
건설업	454,846	483,438	520,239	1,974	2,184	2,357
도매 및 소매업	1,578,496	1,700,412	1,845,255	5,986	7,024	8,230
운수 및 창고업	606,491	618,668	635,262	2,023	2,050	2,225
숙박 및 음식점업	772,178	801,842	829,603	3,674	3,970	4,245
정보통신업	110,510	128,660	151,100	525	657	849
금융 및 보험업	50,801	52,947	56,845	96	100	111
부동산업	1,155,850	1,222,938	1,258,699	10,090	10,887	11,489
전문, 과학 및 기술 서비스업	195,413	221,967	251,912	945	1,119	1,461
사업시설관리, 사업지원 및 임대 서비스업	133,209	155,279	158,172	708	830	867
교육 서비스업	217,499	230,307	247,134	2,389	2,623	2,969
보건업 및 사회복지 서비스업	50,905	52,029	52,482	253	265	288
예술, 스포츠 및 여가관련 서비스업	141,819	146,460	151,531	673	755	887
수리 및 기타 개인 서비스업	365,119	377,999	391,359	1,575	1,714	1,821

자료: 소상공인마당, 소상공인 통계

○ (전국) 소상공인 종사자수는 10,461,890명('20년 대비 4.4% 증가)으로 집계

- (세종) 소상공인 종사자수는 55,292명('20년 대비 10.2% 증가)으로 전국 증가율보다 높은 추세

[표 2-18] 전국 및 세종시 소상공인 종사자 수 현황

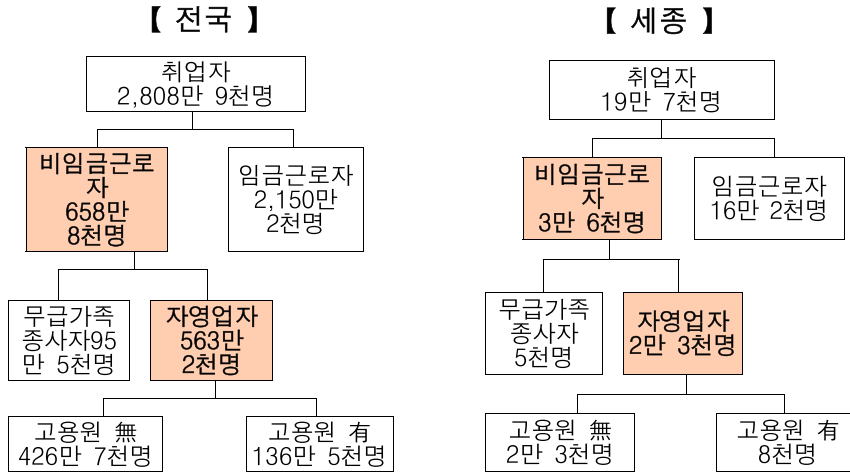
(단위: 명)

구분	전국			세종시		
	'19	'20	'21	'19	'20	'21
전산업	9,763,052	10,018,424	10,461,890	46,296	50,183	55,292
농업, 임업 및 어업	96,241	102,624	110,170	428	505	551
광업	4,738	4,679	4,354	33	*	18
제조업	1,272,792	1,258,020	1,283,380	3,371	3,532	3,697
전기, 가스, 증기 및 공기조절 공급업	95,740	113,097	128,095	324	368	438
수도, 하수·폐기물 처리, 원료재생업	14,930	16,187	16,570	79	*	90
건설업	834,864	869,892	920,623	4,017	4,330	4,654
도매 및 소매업	2,335,460	2,396,552	2,556,642	8,363	9,395	10,958
운수 및 창고업	683,578	704,006	723,736	2,276	2,355	2,636
숙박 및 음식점업	1,371,039	1,332,786	1,349,532	7,066	7,198	7,610
정보통신업	153,589	176,397	202,229	719	924	1,150
금융 및 보험업	59,713	62,652	66,893	114	117	125
부동산업	1,249,173	1,320,913	1,361,526	10,610	11,541	12,202
전문, 과학 및 기술 서비스업	311,960	347,574	385,450	1,379	1,673	2,078
사업시설관리, 사업지원 및 임대 서비스업	184,119	209,123	212,806	957	1,100	1,164
교육 서비스업	279,435	292,110	314,106	2,856	3,167	3,699
보건업 및 사회복지 서비스업	163,374	163,921	163,553	809	828	889
예술, 스포츠 및 여가관련 서비스업	192,816	187,926	192,972	915	973	1,135
수리 및 기타 개인 서비스업	459,491	459,965	469,253	1,980	2,084	2,198

자료: 소상공인마당, 소상공인 통계

□ **자영업자 현황('22년말 기준)**

- (전국) 자영업자는 563만명으로 취업자 2,809만명 중 20.0%이며, 무급가족종사자를 포함할 경우 659만명으로 취업자의 23.5%를 차지
- (세종) 정부부처, 국책연구기관 등 이전에 따른 임금근로자 증가로 자영업자는 취업자 20만명 중 2만 3천명(15%)으로 전국에 비해 낮음



[그림 2-11] 전국 및 세종시 취업자 현황

자료: 통계청 경제활동인구조사

□ **세종시 집합상가 공실률 현황**

- 세종시 집합상가 공실률은 '23년 기준 28.2%로 '20년 36.8%에서 8.6%p 감소하였으나, 동지역 간의 편차가 여전히 나타남
 - 특히 대평동 집합상가 공실률은 59.1%로 높게 나타남

[표 2-19] 세종시 집합상가 공실률 현황

(단위 : %)

구분	2020년	2023년
고운동	38.9%	28.2%
아름동	24.7%	11.9%
새롬동	12.7%	4.5%
종촌동	17.7%	10.0%
한솔동	38.1%	29.6%
다정동	40.7%	14.4%
도담동	21.7%	16.0%
나성동	38.9%	26.2%
어진동	27.6%	32.7%
대평동	49.0%	59.1%
보람동	44.1%	22.1%
소담동	58.1%	34.4%
반곡동	55.1%	28.7%
해밀동	-	30.2%
합계	36.8%	28.2%

자료: 세종특별자치시(2021), 세종시 전통시장 및 상점가 활성화 지원계획, 세종특별자치시(2023), 세종시 전통시장·상점가 및 지역상권 활성화 방안 수립 연구용역

[표 2-20] 세종시 중앙부처, 국책연구기관 및 대학 현황

(단위: 개소)

구분	기관수	기관명
중앙 행정 기관	23	국무조정실, 국무총리비서실, 기획재정부, 공정거래위원회, 국토교통부, 해양수산부, 환경부, 농림축산식품부, 행복청, 보건복지부, 고용노동부, 국가보훈처, 교육부, 행정안전부, 문화체육관광부, 산업통상자원부, 법제처, 국민권익위원회, 국세청, 인사혁신처, 소방청, 과학기술정보통신부, 중소기업벤처기업부
소속 기관	24	조세심판원, 복권위원회사무처, 중앙토지수용위원회, 항공·철도사고조사위원회, 중앙해양안전심판원, 중앙환경분쟁조정위원회, 중앙노동위원회, 최저임금위원회, 산업재해보상보험재심사위원회, 보훈심사위원회, 교원소청심사위원회, 해외문화홍보원, 경제자유구역기획단, 광업등록사무소, 무역위원회, 전기위원회, 우정사업본부, 한국정책방송원, 소청심사위원회, 정부청사관리본부, 대도시권광역교통위원회, 주민등록번호변경위원회, 대통령기록관, 산업안전보건본부
국책 연구 기관	16	한국개발연구원, 한국법제연구원, 한국조세재정연구원, 경제·인문사회연구회, 한국교통연구원, 한국보건사회연구원, 한국직업능력개발원, 과학기술정책연구원, 대외경제정책연구원, 산업연구원, 한국노동연구원, 한국청소년정책연구원, 한국환경정책평가연구원, 국가과학기술연구회, 국토연구원, 건축도시공간연구원
공공 기관	9	한국해양교통안전공단, 한국항로표지기술원, 축산물품질평가원, 가축위생방역지원본부, 농림수산물교육문화정보원, 축산환경관리원, 한국수목원정원관리원, 창업진흥원, 중소기업기술정보진흥원
대학	3	고려대학교 세종캠퍼스, 홍익대학교 세종캠퍼스, 한국영상대학교

자료 : 세종통계, 세종시 현황

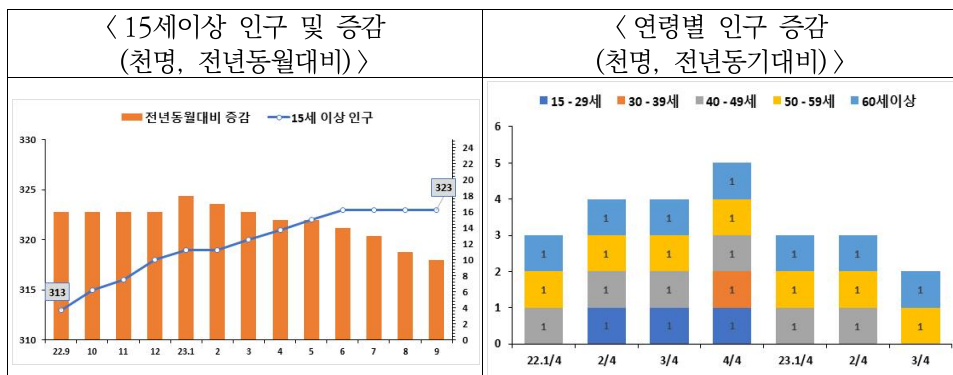
3절 고용

□ 세종의 고용률과 실업률

- '23.9월 세종지역 15~64세 고용률(67.9%)은 전년 동월 대비 0.3%p 상승, 전국(69.6%)보다 1.7%p 낮음
- 실업률(21.7%)은 전년과 동일하며 경제활동인구는 전년 동월 대비 1만명 증가

□ 15세이상 인구 동향

- (인구) '23.9월 15세이상 인구는 31만 3천명으로 전년 동월 대비 16천명 증가하며 꾸준한 증가세 유지
- 연령별 인구에서는 모든 연령이 비슷하게 조금씩 증가하는 추세

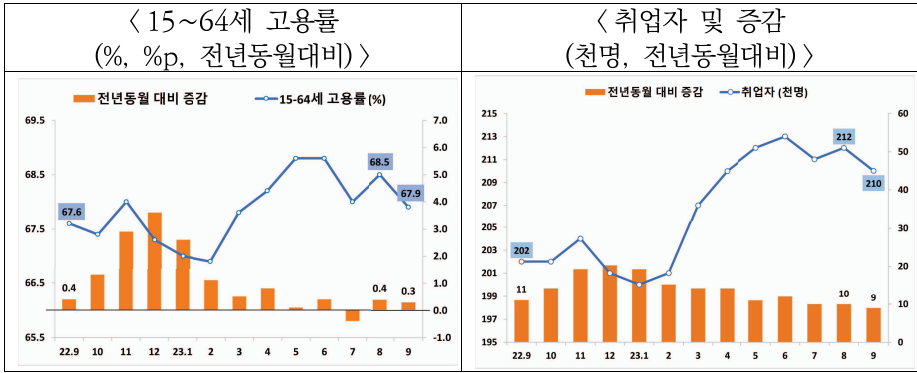


[그림 2-12] 15세 이상 인구 동향

자료: 통계청 경제활동인구조사

□ 취업자 동향

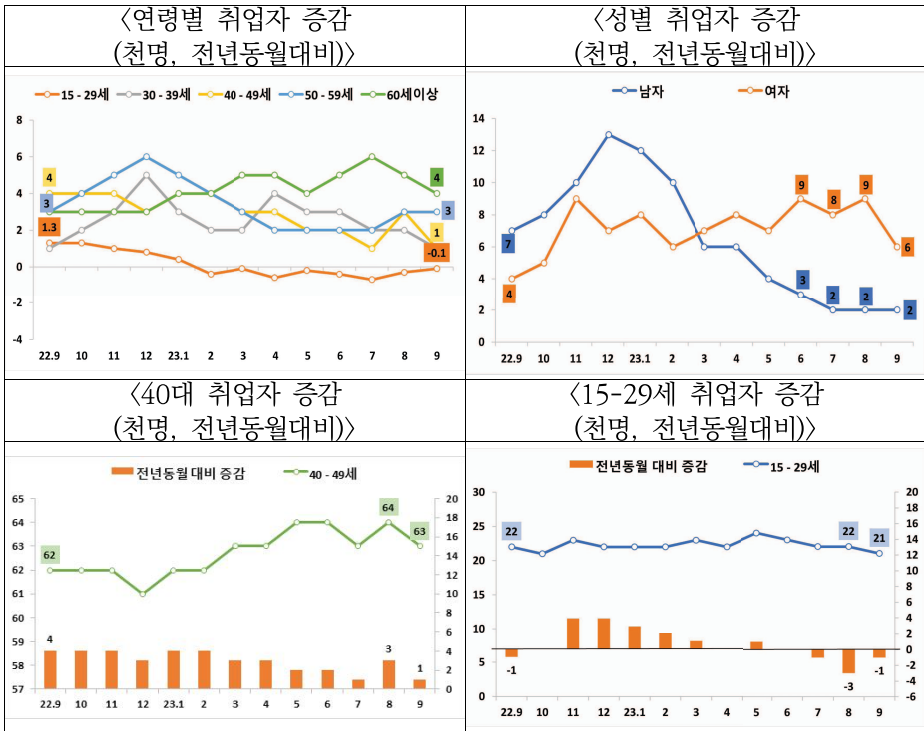
- (고용률) '23.9월 15~64세 고용률(67.9%)은 전년 동월 대비 0.3%p 상승, 전국(69.6%)보다 1.7%p 낮음
- (취업자) 취업자는 21만명으로 전년 동월 대비 9천명 증가



[그림 2-13] 취업자 동향

자료: 통계청 경제활동인구조사

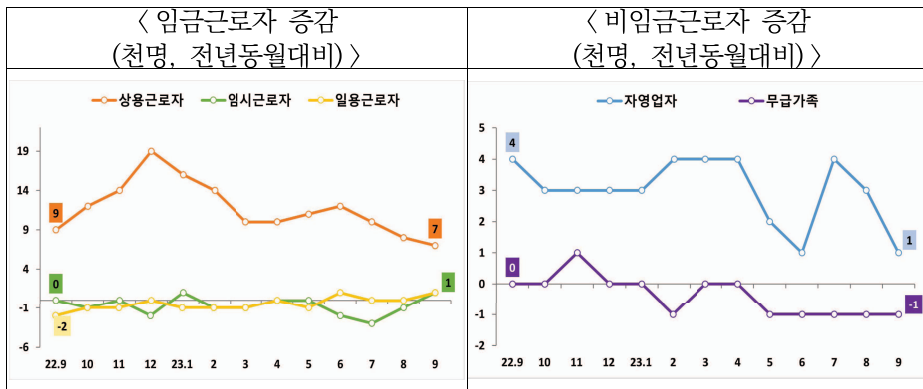
- (연령별) 전년 동월 대비 30~50대, 60세이상 연령대에서 증가, 15~29세는 지속적인 감소추세가 보임
- (성별) '23년 9월 기준 전년동월 대비 남성(+6천명), 여성(+2천명) 취업자 증가



[그림 2-14] 연령별, 성별 취업자 동향

자료: 통계청 경제활동인구조사

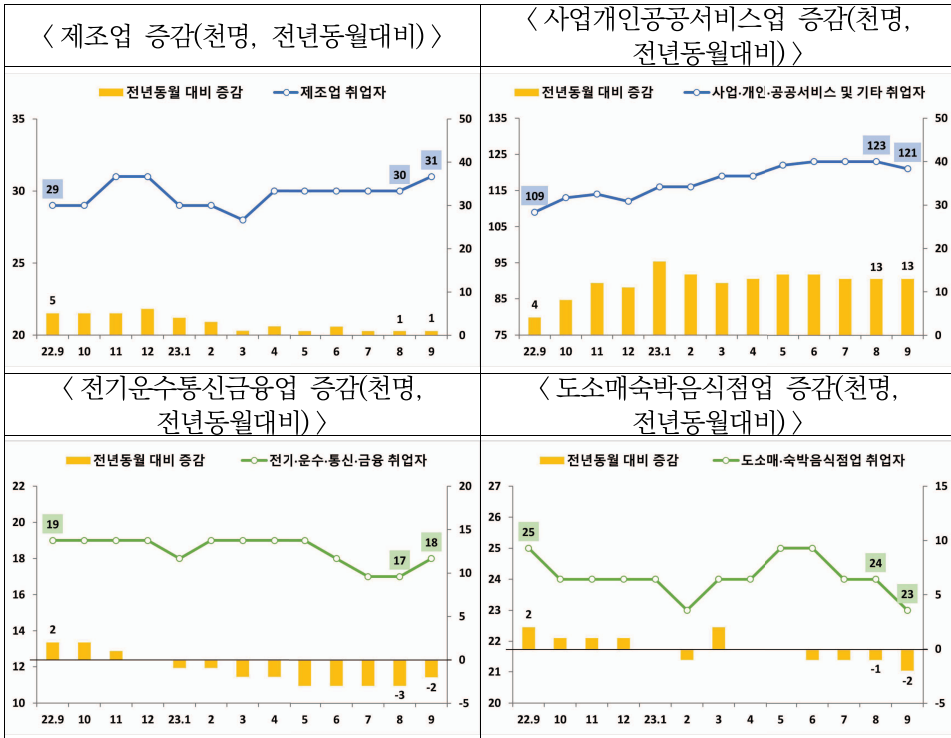
- (종사상지위별) '23년 9월 전년 동월 대비 상용근로자는 7천명 증가, 임시근로자는 1천명 증가
 - 상용근로자는 '22.9~'23.9 중에 '22년 12월 1만 9천명으로 증감이 제일 큼
 - 임시·일용근로자의 최고 증감수치는 '23년 1월과 9월에 1천명
 - 자영업자는 계속 감소, 유지하는 추세였다가 '23년 9월에 전년 동월 대비 1명 증가



[그림 2-15] 종사상 지위별 취업자 동향

자료: 통계청 경제활동인구조사

- (산업별) 전년 동월 대비 제조업(+1천명), 사업·개인·공공서비스업(+1만 3천명) 취업자 중심으로 증가.
- 도소매·숙박음식점업(-2천명)과 전기운수통신금융업(-2천명) 취업자는 감소

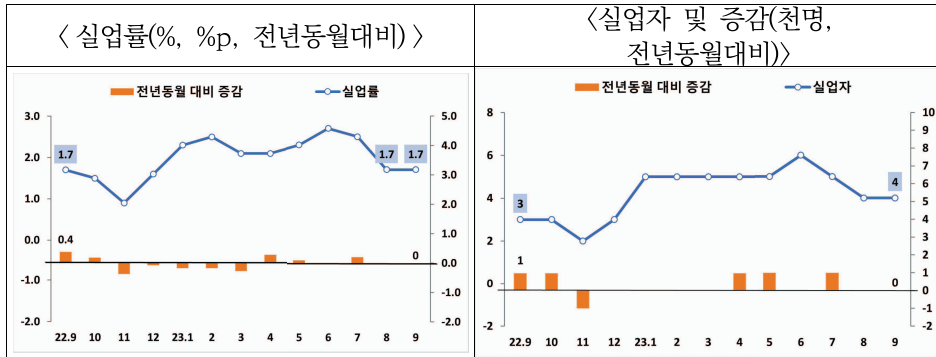


[그림 2-16] 산업별 취업자 동향

자료: 통계청 경제활동인구조사

□ 실업자 및 비경제활동인구 동향

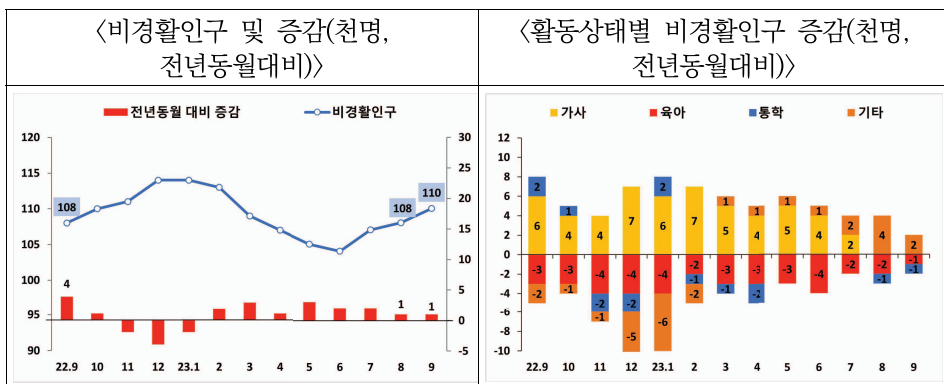
- (실업률) '23.9월 실업률(1.7%)은 전년 동월 대비 동일하였으며, 전국 (2.3%)보다 0.6%p 낮은 수준
- (실업자) '23년 9월 실업자는 4천명으로 전년 동월 대비 동일한 수준 유지



[그림 2-17] 실업자 동향

자료: 통계청 경제활동인구조사

- (비경제활동) '23.9월 비경제활동인구는 11만명으로 전년 동월 대비 1천명 증가
- '23.1월 가사(+6천명), 육아(-4천명), 통학(+2천명), 기타(-6천명)으로 활동상태별 비경제활동인구의 증감이 제일 크게 나타남

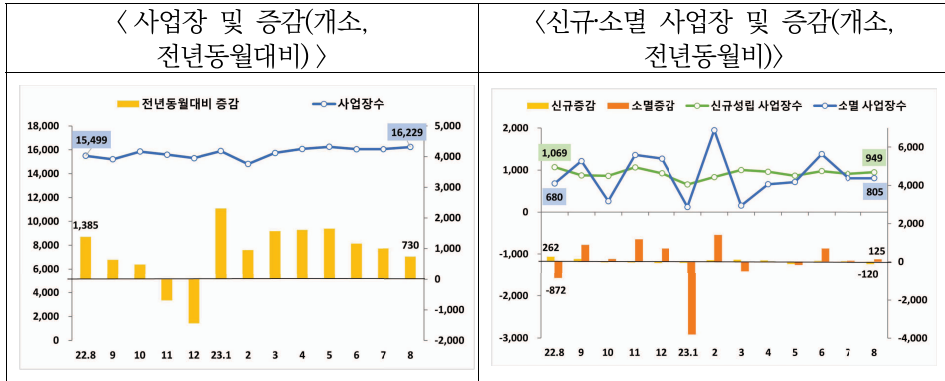


[그림 2-18] 비경제활동인구 동향

자료: 통계청 경제활동인구조사

□ **피보험자 동향**

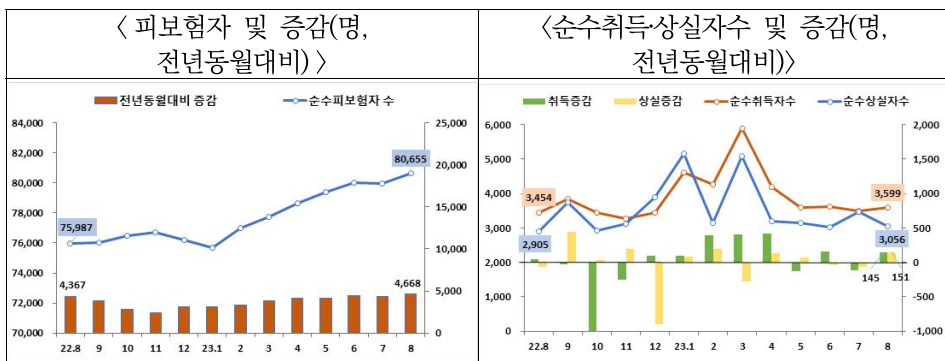
- (사업장) '23.8월 세종지역의 고용보험 가입 사업장은 16,229개소로 전년 동월 대비 730개소 증가
 - 신규성립사업장은 949개소로 전년 동월 대비 120개소 감소
 - 소멸사업장은 805개소로 전년 동월 대비 125개소 증가



[그림 2-19] 피보험 사업장 동향

자료: 한국고용정보원 고용보험DB

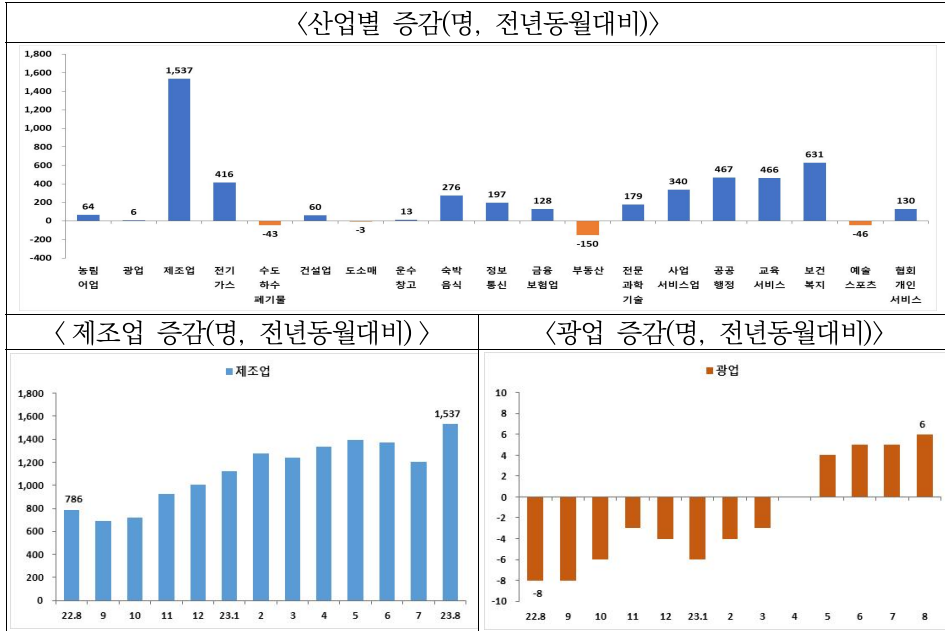
- (피보험자) '23.8월 피보험자는 80,655명으로 전년 동월 대비 4,668명 증가하며 꾸준한 증가세 지속
 - 순수취득자는 3,599명으로 전년 동월 대비 145명 증가
 - 순수상실자는 3,056명으로 전년 동월 대비 151명 증가



[그림 2-20] 피보험자 동향

자료: 한국고용정보원 고용보험DB

- (산업별) '23.8월 피보험자는 전년동월대비 제조업(+1,537명), 보건·사회복지(+631명) 순으로 증가

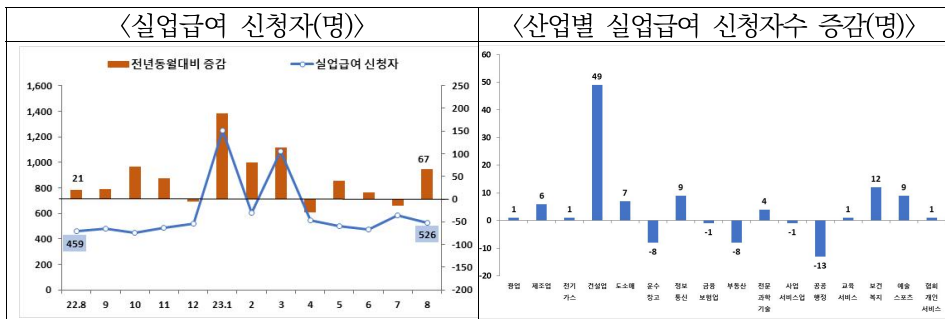


[그림 2-21] 피보험자 산업별 동향

자료: 한국고용정보원 고용보험DB

실업급여 동향

- (신규신청자) '23.8월 실업급여 신규신청자는 526명으로 전년동월대비 67명 증가
- 산업별로는 건설업(+49명), 보건복지(+12명) 등의 순으로 증가



[그림 2-22] 실업급여 신청자 동향

자료: 고용보험통계



세종일자리경제진흥원 도입 필요성

1절 지역산업 측면

2절 고용 승계 측면

3장

3장 세종일자리경제진흥원 도입 필요성

1절 지역산업 측면

- (인력수요 대응형 공급 체계 구축) 지역기업 인력수요에 대한 정밀 분석 결과를 기반으로 지역산업 맞춤형 일자리 공급 체계 구축

[표 3-1] 지역기업 인력수요 분석

(단위 : 명)

구 분	현황분석					전망분석				
	2019	2020	2021	2022	2023	2024	2025	2026	2027	2028
구인인원	13,596	15,533	21,578	24,670	28,204	32,245	36,865	42,148	48,186	55,090
구직인원	22,460	24,310	27,118	29,234	31,514	33,973	36,623	39,480	42,561	45,881
취업자	11,205	11,910	13,096	14,324	15,442	16,647	17,945	19,345	20,855	22,482

자료: 세종특별자치시(2023). 세종일자리경제진흥원 설립계획서

주: '21년 고용정보원 고용행정통계(EIS) 자료를 바탕으로 진흥원 설립 후 5년간 구인·구직 현황 분석

- '21년 기준 세종시 연간 구인인원은 21,578명으로 나타났으며, 향후 '28년까지 55,090명으로 확대될 것으로 전망
 - 지역산업 확대, 국회의사당 건립, 공동캠퍼스 활성화, 생활권 정착 등 기대요인 적용
- 또한, '21년 기준 연간 구직인원은 27,118명으로 '28년까지 45,881명으로 확대될 것으로 전망
 - '19년~ '21년 3년 간 구직건수 증가율(7.8%)을 적용하여 산출
- 구인·구직 현황 추세 분석 결과, 지역산업의 성장 속도를 구직시장이 따라가지 못하고 있는 상황으로 중소기업의 인력난 해소를 위해 충청권 인접 지역(대전, 천안, 청주 등)까지 사업범위를 확대하여 구인구직 미스 매칭 해소 시급

- (지속가능 양질의 일자리 창출) 자족경제 미래전략수도 완성하기 위해 지역 기업을 중심으로 지속가능한 일자리 창출 시급

[표 3-2] 직종별 사업체 노동력 조사

(단위 : 명)

구분	현원	구인 현황			인력 부족 현황		향후 채용계획
		구인	채용	미충원	부족인원	부족률	
2017 (1/2)	41,933	2,637	2,422	215	906	2.1	939
2021 (2/2)	59,660	3,967	3,414	553	1,692	2.8	3,383

자료: 세종특별자치시(2023), 세종일자리경제진흥원 설립계획서

주: '21년 하반기 통계청, 직종별사업체노동력조사 결과

- 세종시 중소기업(5인 이상) 종사자*는 '17년보다 42.2% 증가한 59,660명, 구인인원은 50.4% 증가한 3,967명으로 지역산업 규모는 점차적 증가
- 현원 대비 부족인원은 '17년보다 65.2% 증가한 1,692명*이며, 미충원 인원도 157.2% 증가한 553명으로 나타나면서 인력 부족 현상 심화
 - '21년 하반기 부족률은 2.8%(평균 2.8%)로 전국 6위 수준
 - * 부족 인원은 조사 기간 중 정상적인 경영과 생산을 위해 현재 인원보다 더 필요한 최소 인원을 의미
- 세종시 고용지표는 전국 대비 양호*하다고 볼 수 있으나, 중소기업의 인력 충원 상황은 지속적으로 악화되고 있는 상황
- 공공 일자리 성격(공공근로, 사회서비스 등)의 일시적 지원이 아닌, 지역기업의 성장과 확대를 통한 민간 영역 중심의 건강한 일자리 환경 조성을 선도하기 위해 체계적인 고용 안전망 필요

- **(미래산업 핵심인재 양성) 지역 일자리 정책·기획 기능 강화 및 신산업 생태계 조성으로 양질의 일자리 창출**
 - 세종시 5대 신산업 육성 및 대규모 산업단지 조성에 따른 미래먹거리 분야 공급 수요 급증 예상
 - 신성장산업 중소기업에 필요한 핵심인재 공급을 위한 인력양성 (양성/향상 교육훈련)체계 구축으로 선제적 지원 절실
 - 2030년까지 5대 신성장산업(스마트시티, 미래차 모빌리티, 바이오헬스, 첨단 융합부품소재, 실감형콘텐츠) 육성으로 48,905개 일자리 수요 발생 예상

- **(소상공인 종합지원) 도시개발과 생활권역 확대로 소상공인 급증*과 창·폐업 이 반복적으로 진행되어 위기대응, 마케팅 및 경영지원(시장개척 및 자립화) 등 맞춤형 종합지원 요구**
 - '21년 기준 전년대비 사업체수 9.7% 증가(전국 5.6%), 종사자수 10.2% 증가(전국 4.4%)
 - 또한, 세종시 상가공실률은 지속적으로 전국 최고 수준으로 유지되고 있어 이를 해결하기 위한 정책적 대응방안 마련이 매우 시급

2절 고용수요 측면

□ 연간 서비스 수요자

- 연간 서비스 수요는 2024년 38,721명에서 2028년 57,016명으로 증가할 것으로 예상

[표 3-3] 연간 서비스 수요자 예측

(단위 : 명)

구분	2021	2024	2025	2026	2027	2028
서비스 수요 예상 계	29,493	38,721	42,550	46,837	51,637	57,016
인력양성 수요	6,290	8,232	9,005	9,850	10,774	11,785
소상공인 수요	1,489	2,331	2,707	3,143	3,649	4,237
청년계층 수요	5,954	6,355	6,524	6,714	6,926	7,162
졸업자 수	4,220	4,086	4,042	3,999	3,956	3,914
실업자 수	1,734	2,269	2,482	2,715	2,969	3,248
신중년계층 수요	2,660	3,843	4,363	4,966	5,666	6,480
실업자 수	1,862	2,437	2,665	2,915	3,189	3,488
퇴직자 수	798	1,406	1,698	2,051	2,477	2,992
노인계층 수요	13,100	17,960	19,951	22,164	24,622	27,352

자료 : 세종특별자치시(2023), 세종일자리경제진흥원 설립계획서

- ※ 실업자 수, 훈련 수요는 최근 5년간 경제활동인구 증가율('17~'21, 9.38%) 적용
- ※ 서비스 수요 중 퇴직자 수는 최근 3년간 퇴직자 수 증가율('18~'20, 20.78%) 적용
- ※ 특성화고, 전문대, 대학 졸업자 수는 최근 3년간 졸업자 수 증가율('19~'21, -1.07%) 적용
- ※ 65세 이상 경제활동인구는 최근 5년간 증가율('17~'21, 11.09%) 적용
- ※ 도·소매업, 숙박·음식점업, 교육서비스업 최근 5년간 증가율('15~'19, 16.11%), 폐업을 평균 10% 적용

□ **연간 서비스 참여자 및 고용창출 목표 산출내역**

- 연간 서비스 참여자는 2024년 5,000명에서 2028년 7,362명으로 증가할 것으로 예상
- 연간 고용창출 2024년 2,500명에서 2028년 3,529명으로 증가할 것으로 예상

[표 3-4] 연간 서비스 참여자 및 고용창출 예측

(단위 : 명)

구분	'24년	'25년	'26년	'27년	'28년	합계	비고
수요자	38,721	42,550	46,837	51,637	57,016	-	대상별 별도 산출 기준 적용
참여자*	5,000	5,494	6,048	6,668	7,362	30,572	-
고용창출**	2,500	2,725	2,970	3,238	3,529	14,962	-

자료: 세종특별자치시(2023), 세종일자리경제진흥원 설립계획서

* 서비스 참여자 3,000명은 통합대상기관의 기존 참여자 수를 기준으로 진흥원 설립을 통한 연계성 확보(시너지효과) 기대치와 신규 사업 참여자 수를 반영하여 산출

** 고용창출 목표 2,500명은 기존 통합대상기관 고용창출 목표 1,234명에서 2배 정도 상향한 목표치로 경제 파트 기능 및 사업 추가(인력증가) 및 신규 사업 운영을 고려하여 반영

□ 기업규모별 수요 예측

- 종사자 규모 1-300명 사이 세종시 중소기업 종사자 수는 2019년 기준 95,568명, '16-'19년간 13.3%의 성장률로 증가
- 종사자 규모 300명 이상 중견·대기업이 같은 기간 6.1% 성장한 것에 비해 높은 성장률로 성장

[표 3-5] 세종시 종사자 규모별 사업체 수

(단위 : 명)

구분	2016	2017	2018	2019	'16-'19 CAGR
전산업	90,672	99,827	115,585	125,410	11.4
1-300명	65,681	74,313	87,670	95,568	13.3
1 - 4명	17,176	20,235	23,018	26,437	15.5
5 - 9명	10,115	11,454	13,542	15,235	14.6
10 - 19명	8,024	9,352	11,765	11,790	13.7
20 - 49명	10,518	12,334	14,672	15,548	13.9
50 - 99명	9,780	10,147	11,033	12,037	7.2
100 - 299명	10,068	10,791	13,640	14,521	13.0
300명 이상	24,991	25,514	27,915	29,842	6.1
300 - 499명	7,074	8,429	7,994	8,020	4.3
500 - 999명	10,542	11,959	13,418	13,485	8.6
1000명 이상	7,375	5,126	6,503	8,337	4.2

자료 : 국가통계포털, 전국사업체조사

- 2028년까지 세종시 중소기업 종사자 수는 178,553명까지 성장할 것으로 예상, 일자리 교육·훈련 서비스 수요 증가 예상

[표 3-6] 중소기업 종사자 수

(단위 : 명)

구분	2019	2024	2025	2026	2027	2028
중소기업 종사자 수	95,568	108,294	122,714	139,055	157,571	178,553

자료: 세종특별자치시(2023), 세종일자리경제진흥원 설립계획서

주: 중소기업 최근 4년간 종사자 수 증가율(13.3%) 적용

세종일자리경제진흥원 도입 방안

1절 비전 및 목적

2절 조직구성

3절 예산

4장

4장 세종일자리경제진흥원 도입 방안

1절 설립 개요

- 명칭: 세종일자리경제진흥원
- 설립시기: 2024년 상반기 예정
- 소요예산: 연간 80억원(기확보 6,463백만원, 추가 15,34백만원)
- 조직구성: 3팀 29명(기존인원 22명, 신규채용 5명, 공무원 파견 2명)
- 주요 기능
 - 경제 및 일자리 관련 정책 전략 수립
 - 세종시 경제적 여건 및 고용·노동시장 분석
 - 세종시 경제 및 일자리 전략 중장기계획 수립
 - 세종시 지역산업 맞춤형 지원방안 도출
 - 신성장산업 맞춤형 직업훈련 수요 공급조사
 - 지역 일자리경제 정책 발굴, 기획, 성과관리
 - 세종시 경제 정책 협의체(거버넌스) 운영
 - 세종시 유관기관 네트워크 구축 및 운영
 - 경제 및 일자리 관련 정책 사업 추진
 - 중앙부처 및 지자체 경제 정책 사업 수행
 - 신성장산업 맞춤형 일자리발굴단 운영
 - 중소기업·소상공인 지원 정책 수행
 - 생애주기별 고용서비스 제공 및 연계
 - 진로탐색, 직업교육훈련, 취·창업지원사업
 - 구인·구직 알선 및 상담, 구직지원 컨설팅
 - 생애경력 설계 컨설팅(일·재무·사회관계 등)

2절 비전 및 목적

□ 미션

- 지속가능한 일자리 창출로 미래전략수도 세종 실현

□ 비전

- 중소기업과 지역상권 활성화를 통한 경제성장 기반 조성

□ 추진 전략

- 우수인력 양성
 - 양질의 직업능력개발 서비스 제공으로 우수인력 공급체계 구축
- 투자환경 조성
 - 지속가능한 경제 정책 시행 주체를 설립하여 투자하기 좋은 환경 조성
- 지역상권 육성
 - 특화상권 모델 개발 및 지원으로 지역상권 활성화

□ 핵심 과제

- 지속가능 일자리 창출
 - 세종시 일자리경제정책 수립, 고용노동 현황 모니터링
 - 직업훈련 수요·공급 조사를 통한 인력양성 계획 수립
 - 생애주기별 맞춤형 고용서비스 제공
 - 직무별 구인구직 알선 및 생애 경력 설계 상담 서비스 제공
 - 일자리경제 정책 협업을 위한 네트워크 조성 및 운영
- 신성장산업 중소기업 육성
 - 충청권 우수인재 확보를 위한 매칭 프로그램 지원
 - 청년 우수인재 정착 활성화 지원
 - 중소기업 고용역량 강화를 위한 경영 컨설팅
 - 신성장산업 육성을 위한 미래전략펀드 운영
 - 신성장산업 육성을 위한 특화 공간(지식산업센터) 조성

- 지역상권 활성화를 위한 소상공인 지원
 - 지속가능 상권 조성 및 활성화를 위한 사업 추진
 - 소상공인 경영 위기 극복을 위한 컨설팅
 - 소상공인 마케팅 지원
 - 온라인 시장 개척 지원
 - 상가 공실 완화를 위한 특화 상권 조성



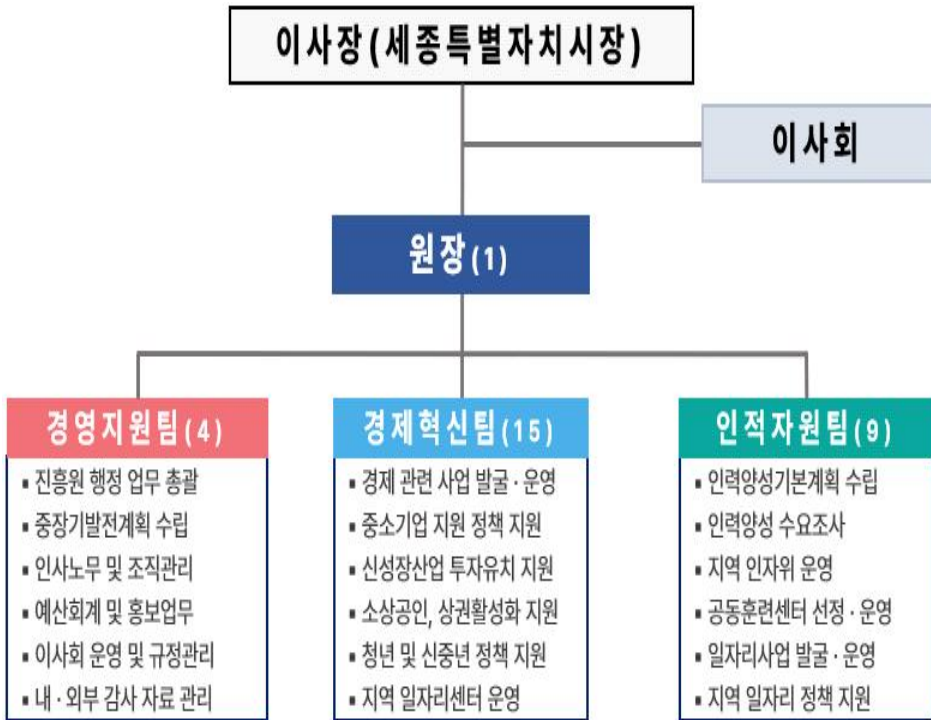
[그림 4-1] 세종일자리경제진흥원 비전과 추진전략, 핵심과제

자료: 세종특별자치시(2023), 세종일자리경제진흥원 설립계획서

3절 조직 구성

□ 조직 및 인력 구성

- (조직구성) 3팀, 29명(신규채용 4명 포함) ※ 공무원 파견 2명
 - (기존인원) 22명 : 세종인자위(9), 청년희망내일센터(5), 신중년센터(5), 일자리지원센터(3)
 - (신규채용) 5명 : 원장(1), 경영지원(2), 경제혁신팀(2)



[그림 4-2] 조직 및 인력구성

자료: 세종특별자치시(2023), 세종일자리경제진흥원 설립계획서

□ 통합대상기관 현황

[표 4-1] 통합대상기관 현황

(단위 : 백만원)

대상 기관	운영 주체	인원	사업내용	국비	시비	총액
합 계(4개 기관)		22명	-	598	3,408	4,007
세종 지역 인적자원 개발위원회 (사무국)	세종 상공 회의소	9명	<ul style="list-style-type: none"> ■ 세종지역인적자원개발위원회 운영 - 지역인적자원위원회, 실무협의회, 분과위원회, 및 인력양성협의체 운영 ■ 기초조사 및 심층조사를 통한 세종지역 직업교육훈련수요 파악 ■ 공동훈련센터 선정 및 관리 ■ 세종지역 인력양성기본계획 수립 ■ 디지털 신기술 핵심 실무인재 양성훈련 및 산업구조변화대응 등 특화훈련 운영 ■ 세종지역 재직자 직업교육훈련 활성화를 위한 가산점제 및 세종 Best HRD 도입·운영 ■ 세종지역혁신프로젝트 기획 및 운영 ■ 운영기관 사업 컨설팅 및 성과관리 ■ 지역고용네트워크 및 정책연구 수립 ■ 고용혁신아카데미, 아이디어 공모전 ■ 지역 공시제 컨설팅 및 협의체 운영 ■ 지역 일자리사업 정책 공모 및 고도화 	598	664	1,263
세종시 일자리 지원센터	세종시	3명	<ul style="list-style-type: none"> ■ 시민밀착형 취업창구 운영 ■ 구인·구직 만남의 날 개최 ■ 워크넷 구인 등록 ■ 취업알선, 채용대행 서비스 ■ 세종시 관내 구인기업 발굴 	-	137	137
세종 청년희망 내일센터	세종 테크노 파크	5명	<ul style="list-style-type: none"> ■ 세종시일자리지원센터 운영 ■ 청년 맞춤형 일자리 지원 - 구직활동비, 창업활동비, 면접지원, 취업네트워킹 등 취업프로그램 운영 ■ 청년 지원 시스템 구축·운영 - 청년 일자리시스템, 청년 주거·복지 지원 접수·처리 시스템 운영 	-	2,147	2,147
세종 신중년 센터		5명	<ul style="list-style-type: none"> ■ 사업 기획 및 중장기 운영계획 수립 ■ 신중년 상담 서비스, 창업 인큐베이팅 공간 및 행정연구 활동 지원 ■ 인생설계 및 경력개발 프로그램 운영 ■ 동아리 및 커뮤니티 활동 지원 	-	460	460

□ 부서별 주요기능

[표 4-2] 부서별 주요 기능

부서	부서별 주요 기능
원장	<ul style="list-style-type: none"> ■ 세종일자리경제진흥원 업무 총괄
경영지원팀	<ul style="list-style-type: none"> ■ 조직 및 인사 등 행정 업무 총괄, 진흥원 주요 업무 계획 및 대·내외 일정 관리 ■ 진흥원 중장기발전계획 수립, 이사회 운영 및 규정·규칙 개정 관리 업무 등 ■ 진흥원 홍보 및 보도자료 관리, 내·외부감사(시의회 등) 자료 관리 등 ■ 기관장(원장) 수행 업무 및 공용차량 관리 등
경제혁신팀	<ul style="list-style-type: none"> ■ 세종시 중소기업 육성 및 상권 활성화를 위한 맞춤형 전략 사업 운영 지원 ■ 세종시 중소기업 자립 성장과 경쟁력 강화 및 경영진단을 통한 종합컨설팅 지원 ■ 세종시 상권활성화를 위한 전략 수립 및 진흥원 경제 분야 사업 확장 방안 모색 ■ 소상공인 창업 및 경영 등 사업정보 체계적 관리 및 제공, 현황분석 등 ■ 세종시 공공 임대형 지식산업센터 운영 관리 및 행정지원, 예산관리 등 ■ 세종 미래전략펀드 운용을 통한 앵커기업 유치 등 세종시 투자유치 환경 구축 지원 ■ 세종시 지식재산센터 입주기업 육성 및 신성장산업 발전을 위한 정책 사업 모색 ■ 세종시 청년을 위한 진로, 취업, 창업, 주거·금융, 생활·복지 분야 등 지원 ■ 세종시 신중년 대상 일자리 및 재도약 취창업 교육, 커뮤니티 및 사회공헌 활동 등 ■ 지역기업의 인력난 해소를 위한 맞춤형 구인구직 매칭 서비스 제공
인적자원팀	<ul style="list-style-type: none"> ■ 세종지역인적자원개발위원회, 실무협의회, 분과위원회, 인력양성협의체 등의 개최·운영 ■ 세종지역 직업교육훈련 수요·공급조사(기초조사, 심층조사) 및 HRD관련 조사·연구 ■ 인력양성기본계획 수립 및 지역 내 기업훈련지원 사업 확산 지원 ■ 지역·산업 맞춤형 인력양성사업(사업계획 수립, 공동훈련센터 선정·운영 지원) ■ K-Digital Training 훈련기관 및 훈련과정 운영 지원 ■ 산업구조변화대응 등 특화훈련 훈련기관 및 훈련과정 선정·운영 지원 ■ 지역산업 맞춤형 미래인재 양성을 위한 생애주기별 직업훈련 기획 및 운영 ■ 세종특별자치시 계층별·분야별 일자리 현황 및 지역노동시장 조사·연구 ■ 세종시 일자리 정책 지원 및 일자리 사업 발굴, 기획, 모니터링, 성과관리 ■ 일자리 수행기관 및 담당 공무원 역량 강화 및 지역고용 네트워크 운영 등 ■ 세종시 여건에 맞는 특화형 자체 일자리 사업 발굴 및 연계 사업 지원 ■ 구직자 생애주기별 취업상담을 통한 맞춤형 고용 서비스 제공 및 사후관리 ■ 충청권 우수인재 확보를 위한 지원 프로그램 운영, 일자리 플랫폼 운영 지원 등 ■ 구인구직 및 지역정착 활성화를 위한 일자리 사업 운영(직접일자리, 고용장려금 등)

4절 예산

- 인프라구축 비용 포함 예상되는 소요예산은 80억원으로, 통합기관 사업예산 64억 6천만원, 추가로 필요한 예산은 15억 3천만원으로 추정
- 소요예산액 : 80억원

[표 4-3] 소요예산액

(단위 : 백만원)

구 분	합 계	사업비	인건비	운영비
합 계	8,000	4,894	1,991	1,115

- 소요예산 세부내역(안)

[표 4-4] 소요예산 세부내역

(단위 : 백만원)

구 분	주요내용	총합계	확보예산			추가 예산	
			합계	국비	시비		
합 계		8,000	6,463	1,357	5,106	1,537	
인건비	소 계	1,991	1,569	438	1,131	422	
	인건비	<ul style="list-style-type: none"> ▪ 원장 1명, 기존 22명, 신규 4명 	1,991	1,569	438	1,131	422
운영비	소 계	1,115	-	-	-	1,115	
	기본 자산	<ul style="list-style-type: none"> ▪ 기본자산 출연금 	100	-	-	-	100
	일반 운영비	<ul style="list-style-type: none"> ▪ 진흥원 운영을 위한 운영비 · 진흥원 공간 임차비용(924.7㎡) 200백만원 · 관리비(시설, 장비 유지보수 등) 50백만원 · 진흥원 운영 경비(복리후생 등) 85백만원 · 진흥원 업무추진비 100백만원 	435	-	-	-	435
	인프라 구축비	<ul style="list-style-type: none"> ▪ (재)세종일자리경제진흥원 인프라 구축 · 사무실 리모델링 공간구축 등 150백만원 · 전산시스템 구축(상담틀 등) 60백만원 · 홈페이지 구축(플랫폼 등) 120백만원 · 교육훈련-일자리 플랫폼 운영 100백만원 	430	-	-	-	430

구 분	주요내용	총합계	확보예산			추가 예산	
			합계	국비	시비		
사 업 비	자산 취득비	▪ 사무공간 및 사무기기(사무가구) 등	150	-	-	-	150
	소 계		4,894	4,894	919	3,975	
	경제 육성팀	▪ 기업육성, 투자유치, 상권활성화 등	392	392	-	392	-
	경제 혁신팀	▪ 지역 일자리정책 발굴 및 기획 등 ▪ 지역 일자리 사업 운영	3,350	3,350	587	2,763	-
	인적 자원팀	▪ 지역 고용현황 분석, 수요·공급조사 등 ▪ 고용서비스 제공(상담, 취업연계 등)	1,152	1,152	332	820	-



결론 및 정책제언

1절 결론

2절 정책제언

5장

5장 결론 및 정책제언

1절 결론

- 세종시 인구는 조성 초기 급격히 증가하다 증가세가 감소하는 추세를 나타내고 있으며, 순이동 인구도 지속적으로 감소하는 것으로 나타남
- 전국과 세종시 합계출산율은 감소하고 있으나, 2022년 기준 세종시 합계출산율은 1.121명으로 전국의 0.778명 보다 높은 수준을 유지하고 있음. 2030년 세종시 장래 추계인구는 496,997명으로 추정
- 세종시 지역내총생산은 2021년 기준 12조 5,090억원으로 전년 대비 7.4% 증가하였으며, 전국에서 차지하는 비중은 0.65%로 나타남
- 생산측면에서 총부가가치에서 서비스업의 비중이 2017년 54.2%에서 2021년 63.0%로 증가, 광업·제조업 24.4%에서 25.6%로 증가, 건설업은 16.8%에서 8.7%로 감소
- 2021년 기준 사업체 수는 30,478개로 2020년 28,409개 보다 1,988개 증가하였으며, 특히 도·소매업 321개 증가, 건설업 84개 증가한 것으로 나타남
- 종사자 수는 2021년 152,974명으로 2020년 139,731명 보다 13,243명 증가하였으며, 특히 교육 서비스업 1,803명, 보건 및 사회복지 1,518명, 출판·영상·방송 472명이 증가한 것으로 나타남
- 세종시 산업단지 지정면적은 5,751,000m² 이며, 향후에 5,996,000m²가 추가로 조성될 예정
- 세종시는 5대 주력산업으로 스마트시티, 미래차모빌리티, 바이오헬스, 실감형 콘텐츠, 스마트그린융합부품소재를 선정하였으며, 최근에는 6대 주력산업으로 미래모빌리티, 디지털헬스케어, 디지털콘텐츠, 방송·영상·미디어, 정보보호, 양자산업으로 개편을 추진
- 세종시 소상공인 사업체 수는 2021년 40,484개로 2020년 36,561개 보다 9.7% 증가, 종사자 수는 55,292명으로 2020년 50,183명 보다

10.2% 증가한 것으로 나타남

- 세종시 15~64세 고용률은 2023년 9월 기준 67.9%로 전년 동월 대비 0.3%p 증가하였으나, 전국의 69.6% 보다 1.7%p 낮음
- 세종시 실업률은 2023년 9월 기준 1.7%로 전년 동월 대비 동일한 수준이며, 전국의 2.3% 보다 0.6%p 낮은 수준
- 2021년 기준 세종시 연간 구인인원은 21,578명으로 나타났으며, 향후 2028년까지 55,090명으로 확대될 것으로 전망
- 2021년 기준 연간 구직인원은 27,118명으로 2028년까지 45,881명으로 확대될 것으로 전망
- (지속가능 양질의 일자리 창출) 자족경제 미래전략수도 완성하기 위해 지역기업을 중심으로 지속가능한 일자리 창출 시급
- (미래산업 핵심인재 양성) 지역 일자리 정책·기획 기능 강화 및 신산업 생태계 조성으로 양질의 일자리 창출
- 종사자 규모 1-300명 사이 세종시 중소기업 종사자 수는 2019년 기준 95,568명, '16-'19년간 13.3%의 성장률로 증가
 - 종사자 규모 300명 이상 중견·대기업이 같은 기간 6.1% 성장한 것에 비해 높은 성장률로 성장
- 2028년까지 세종시 중소기업 종사자 수는 178,553명까지 성장할 것으로 예상, 일자리 교육·훈련 서비스 수요 증가 예상
- 세종일자리경제진흥원 설립은 적정 운영주체 측면에서 전문성을 보유하고, 운영효율성 측면에서 비교 우위를 가질 것으로 판단됨. 대상사업은 기관의 고유 목적에 부합하게 구성되어 있음
- 세종일자리경제진흥원 설립을 통해 시민들의 취업 성공률 제고, 기업의 매출 증가, 프로그램 참여자의 만족도를 높여 지역경제 활성화에 기여할 것으로 예상

2절 정책제언

1. 1차 정관 및 규정 검토 의견

1) 명칭

- [제1조(명칭)] 영어로는 Sejong Job Economic Accelerator(약칭 “SJEA”)라 한다.
- ▷ Sejong Institute for Employment and Economy(약칭 “SIEE”)로 제안

2) 목적

- [제2조(목적)] 진흥원은 지역의 일자리, 중소기업, 소상공인, 투자 유치, 수출·통상, 창업보육 등에 대한 지원강화로 지역경제 활성화에 기여함을 목적으로 한다.
- ▷ 진흥원은 세종시의 지속가능한 일자리 창출, 중소기업 육성, 소상공인의 발전, 투자유치, 수출·통상 지원, 창업 지원을 통한 지역경제 활성화에 기여함을 목적으로 한다.

3) 임원의 임기와 해임

- [제7조(임원의 임기와 해임)] ③ 선임직 이사의 임기는 2년으로 하며 1회에 한하여 연임할 수 있고 전임자 궐위로 보선된 후임자는 잔여임기를 승계하지 않고 새로이 기산한다.

4) 정관의 변경

- [제31조(정관의 변경)] 이 정관을 변경하려는 경우에는 이사회 의결을 거쳐 세종특별자치시의 승인을 받은 후 주무관청 장관의 허가를 받아야 한다.

- ▷ 이 정관을 변경하려는 경우에는 세종특별시와의 협의를 거쳐 이사회 재적 이사 3분의 2 이상의 찬성으로 의결하여, 주무관청의 허가를 받아야 한다.

5) 이사회 구성과 이장

- [제3조(구성과 의장)] ① 이사회는 원장을 포함한 이사로 구성한다.
- ② 이사장은 이사회를 소집하고 그 의장(이하 “이사장”이라 한다)이 되며, 이사장이 부득이한 사정으로 이사회에 참석하지 못할 경우 정관 제13조 제1항에서 정한 순서대로 그 직무를 대행한다.

6) 임원후보의 자격요건 수정 필요

- 임원후보의 자격요건에 사회복지와 사회서비스 관련 용어 변경

2. 2차 정관 및 규정 검토 의견

1) 보수규정

- [제6조(직급별 연봉액) 및 <별표1> 직급별 연봉표] 상담직의 연봉이 최저임금 및 세종시 생활임금 규정에 부합하는지 검토
- [<별표2> 경력환산 기준표] 경력환산 적용률의 하한선이 70%, 30%로 설정 → 80%, 70%로 조정하는 것을 검토
- [<별표2> 경력환산 기준표] 교육기관 구분에 대한 검토 필요 → 연구교수/전임강사, 교직원/산학협력단 직원, 조교/행정원
- [<별표2> 경력환산 기준표] 1년 미만의 경력은 30%로 적용하고 6개월 미만은 인정하지 아니한다는 조항에 대한 수정 검토 → 1년 미만의 경력은 50% 적용

- [〈별표3〉 연봉책정호봉표] 호봉책정 기준에 경력기간이 누락되어 있음
→ 1호봉: ~ 1년 미만

2) 취업규칙

- 경조사별 휴가일수에 대한 표를 포함하고 다른 출연기관의 경조사별 휴가일수와 일치시키는 것을 검토

3. 단계별 발전을 위한 제언

- 설립 이전에 구성원들의 의견을 충분히 수렴하는 절차를 거쳐, 설립 이후에 상충되는 요소들이 나타날 것을 미연에 방지하는 과정 필요
 - 이를 위해서는 현 근무지에서의 근무환경에 대하여 근로자들의 의견을 경청하고 수렴하는 과정이 필요함
 - 사전에 근로자들과 해당 기관과의 사전협약을 통한 조율도 가능할 것으로 판단됨
- 단기에는 세종일자리경제진흥원 안정적인 업무 수행을 위한 방안에 집중해야함
 - 통합 출범하는 과정에서 초기에는 기존에 가지고 있던 업무를 차질 없이 수행해 나가는 것이 중요함
 - 다른 기관에 속해있던 인력들이 함께 일하는 과정에서 서로에 대한 이해와 통합을 위한 방안이 중요할 것으로 판단됨
- 중장기적으로는 세종일자리경제진흥원의 역할과 기능을 다른 기관과 차별화하는 방안과 유관 기관과의 협력을 통한 시너지 창출이 필요함
 - 현재는 인력양성과 고용 혁신 및 일자리 지원(청년, 신중년, 여성 등)에 초점이 맞추어 구성
 - 향후에는 인력양성과 일자리 관련 기능에 추가하여 투자유치, 수출입 등 기업지원 서비스 분야로 기능을 확장할 필요가 있음
 - 또한 대전세종연구원, 세종테크노파크, 세종시신용보증재단, 세종인재

평생교육진흥원, 세종사회서비스원, 세종창조경제혁신센터 등 관련 기관들과의 협업체계 구축으로 시너지 효과를 내기위한 노력이 요구됨

참고문헌

- 세종특별자치시(2023), 세종일자리경제진흥원 설립계획서
- 세종특별자치시(2020), 2030 미래먹거리산업 마스터플랜
- 세종시(2023), 세종시 전통시장·상점가 및 지역상권 활성화 방안
- 제주도(2020), 도내 일자리 총괄 거버넌스 구축을 위한 (가칭)제주인의 이과 삶 일
자리 재단법인 설립 추진 기본계획안
- 전라남도(2021), 전남일자리재단 설립 계획
- 충청남도(2018), (가칭)충남일자리진흥원 설립 타당성 검토 연구용역
- 한국지방행정연구원(2021), (가칭)제주인의 일과 삶 일자리재단 설립 타당성 검토
연구
- 한국지방행정연구원(2023), 세종일자리경제진흥원 설립사업 타당성 검토



34051 대전광역시 유성구 전민로 37(문지동)
TEL. 042-530-3500 FAX. 042-530-3508
www.dsi.re.kr

ISBN : 979-11-6075-405-6(93350)