



# 대전광역시 지역화폐 '온통대전' 얼마나 통했을까?

- 대전광역시 만 14세 이상 인구 31.7%에 해당하는 40.6만명이 온통대전에 가입
- 2020년 6월부터 8월까지 3개월 간 온통대전 사용량은 1,600만건이며, 4,010억원을 지출
- 가입자별 온통대전 사용량은 10대 가입자가 가장 적게, 60대 이상 가입자가 가장 많이 사용
- 자치구별 온통대전 사용량은 60.0% 이상이 서구와 유성구에서 사용되었고, 동구와 대덕구 사용량은 전체 20% 미만
- 가맹점 1개소당 온통대전이 가장 많이 사용된 업종은 대형유통업이며, 1건당 지출 금액이 가장 큰 업종은 가구업

## 01 온통대전, 누구에게 통했을까?



### 대전광역시 시민 중 31.7%는 이미 온통대전 가입자?

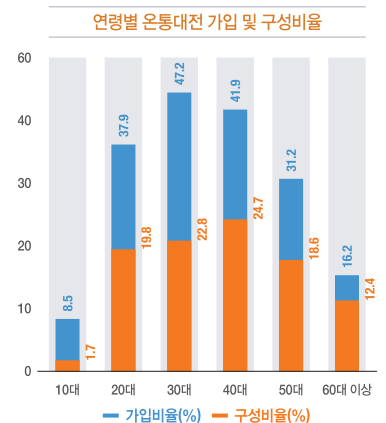
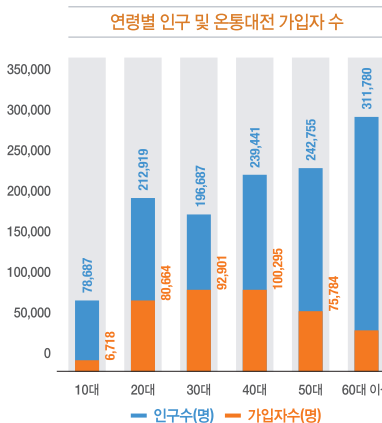
- 만 14세 이상 대전광역시 시민 128만명 중 40.6만명이 '온통대전'에 가입

### 가입을 많이 한 40대, 가입 비율이 높은 30대, 홍보가 필요할 것 같은 10대

- 40대 가입자는 전체 가입자의 25%인 10만명, 10대는 1.7%인 6.7천명
- 30대 가입자는 2명 중 1명이 가입, 10대는 10명 중 1명이 가입

온통대전 가입자 현황				
연령대	인구수(명)	가입자수(명)	가입비율(%)	구성비율(%)
10대	78,687	6,718	8.5	1.7
20대	212,919	80,664	37.9	19.8
30대	196,687	92,901	47.2	22.8
40대	239,441	100,295	41.9	24.7
50대	242,755	75,784	31.2	18.6
60대 이상	311,780	50,478	16.2	12.4
총계	1,282,269	406,840	31.7	100

\*대전광역시 인구 현황 자료는 2020년 8월 주민등록인구현황을 사용함  
\*연령대 인구 중 10대 인구수는 온통대전 발급이 가능한 만 14세 이상의 인구임  
\*가입비율은 전체 인구수 대비 가입자수이며, 구성비율은 전체 가입자수 대비 가입자 비율임



## 02 온통대전, 얼마나 통했을까?



### 온통대전을 많이 사용한 노년층, 적게 사용한 청소년

- 평균적으로 60대 이상 가입자는 10대 가입자에 비해 온통대전을 3배 이상 사용
  - 60대 이상 가입자 월평균 온통대전 19회 사용, 47만원 지출
  - 10대 가입자 월평균 온통대전 5회 사용, 16만원 지출

### 온통대전 1건당 지출이 많은 10대, 적은 20대

- 10대 가입자 1인은 20대에 비해 1건당 지출 금액이 1.8배 많음
  - 10대 가입자의 1건당 지출 금액 평균 3.1만원, 20대 1.7만원

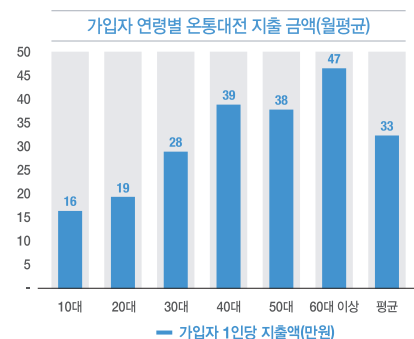
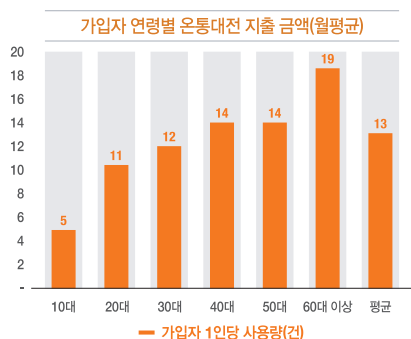
## 온통대전 가입자 1인 평균 사용량보다 적게 쓴 청년층, 많이 쓴 중·장년, 노년층

### • 가입자 1인의 사용량은 월평균 13회이며, 33만원을 지출함

- 청년층 1인의 평균 사용량은 월평균 11회, 23만원 지출
- 중·장년층 1인의 평균 사용량은 월평균 14회, 38만원 지출
- 노년층 1인의 평균 사용량은 월평균 19회, 47만원 지출
- 평균 대비 청년층은 23% 적게 사용, 중·장년층은 11%, 노년층은 44% 많이 사용

가입자 연령별 온통대전 사용 현황(월평균)			
연령대	1인당결제(건)	1인당지출(만원)	1건당지출(만원)
10대	5	16	3.1
20대	11	19	1.7
30대	12	28	2.3
40대	14	39	2.7
50대	14	38	2.6
60대 이상	19	47	2.4
평균	13	33	2.4

\*표 내용은 온통대전 소비유형 빅데이터 평균값임(2020년 6~8월 기준)



## 03

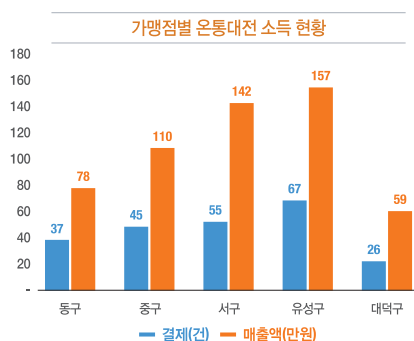
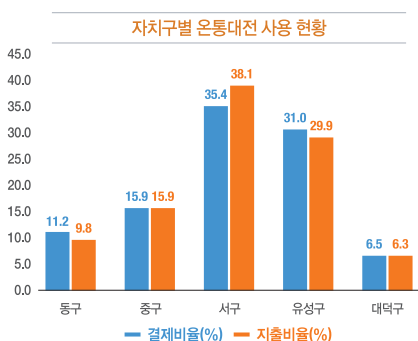
### 온통대전, 어디에서 통했을까?

### 온통대전이 많이 사용된 서구와 유성구, 적게 사용된 동구와 대덕구

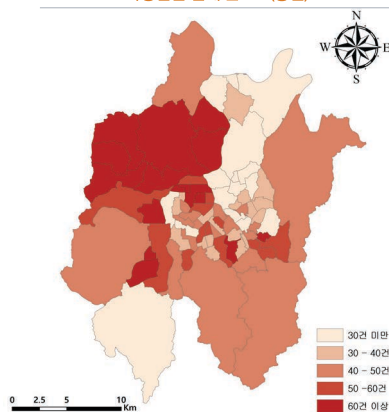
- 온통대전 전체 사용량 중 60.0% 이상이 대전 서구와 유성구에서 사용, 동구와 대덕구에서는 약 20.0% 사용
  - 온통대전 사용량 및 지출 금액은 서구와 유성구에서 66.4%, 68.1% 발생하였고, 동구와 대덕구는 17.7%, 16.0% 발생
  - 가맹점 1개소당 사용량은 서구와 유성구는 월평균 59건, 115만원이며, 동구와 대덕구는 31건, 69만원
  - 온통대전 사용량과 지출 금액의 지역 격차가 최대 4배 이상 발생하는 것으로 판단

### 대덕구 전체보다 온통대전 지출 금액이 큰 둔산2동

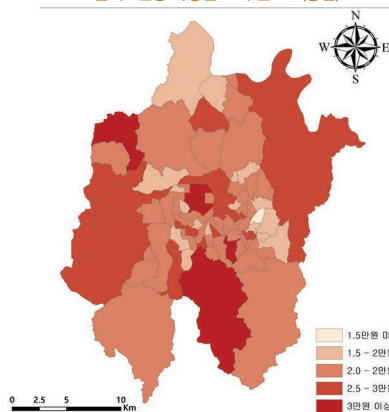
- 둔산2동이 대덕구 전체보다 온통대전 지출 금액이 11% 더 많은 것으로 나타남
  - 대덕구 내 온통대전 지출 금액은 251억원, 둔산2동은 280억원으로 나타남
  - 온통대전이 대덕구에서 저조한 사용률을 보이는 것은 대덕구 지역화폐 '대덕e로움' 영향으로 추정



가맹점별 결제 분포도(동별)



결제 1건당 가맹점 소득 분포도(동별)



# 04

## 온통대전, 어떤 업종에 통했을까?



### 가맹점 1개소당 온통대전 결제 빈도가 많은 상위 5개 업종은?

- 사용 빈도가 많은 대형유통, 학교, 소매, 주유, 음료식품업
  - 대형유통업이 월평균 620건으로 가장 많으며, 학교(307건), 소매(305건), 주유(295건), 음료식품(77건) 순으로 나타남

온통대전 결제 빈도가 많은 상위 5개 업종(월평균)					
	대형유통	학교	소매	주유	음료식품
총결제건수	59,551	1,227	1,596,296	204,958	654,705
가맹점수	96	4	5,227	694	8,496
가맹점당 결제건수	620	307	305	295	77

\*표 내용은 온통대전 소비유형 빅데이터 평균값임(2020년 6~8월 기준)  
\*업종분류는 대전광역시에서 분석한 '온통대전 출시에 따른 소비유형 빅데이터 분석'의 업종분류표를 활용함

### 가맹점 1개소당 온통대전 지출 금액이 많은 상위 5개 업종은?

- 지출 금액이 많은 대형유통, 주유, 소매, 가구, 의료기관/제약업
  - 대형유통업이 월평균 1,600만원으로 가장 많이 지출되고 있으며, 주유(940만원), 소매(330만원), 가구(300만원), 의료기관/제약(290만원) 순으로 나타남

가맹점 1개소당 온통대전 지출 금액이 많은 상위 5개 업종(월평균)					
	대형유통	주유	소매	가구	의료기관/제약
지출금액	1,537.6	6,517.5	17,426.7	2,555.1	21,553.6
가맹점수	96	694	5,227	843	7,332
가맹점당 지출금액	16.0	9.4	3.3	3.0	2.9

(단위 : 백만원)  
\*표 내용은 온통대전 소비유형 빅데이터 평균값임(2020년 6~8월 기준)  
\*업종분류는 대전광역시에서 분석한 '온통대전 출시에 따른 소비유형 빅데이터 분석'의 업종분류표를 활용함

### 온통대전 사용 1건당 결제 금액이 큰 상위 5개 업종은?

- 결제 금액이 큰 가구, 가례서비스, 통신판매, 학원, 학습자재업
  - 가구업이 1건당 38만원으로 가장 크게 결제되고 있으며, 가례서비스(34만원), 통신판매(26만원), 학원(25만원), 학습자재(22만원) 순으로 나타남

온통대전 사용 1건당 결제 금액이 큰 상위 5개 업종(월평균)					
	가구	가례서비스	통신판매	학원	학습자재
지출금액	25,550.8	2,060.8	2,200.2	122,405.8	698.1
결제건수	6,702	601	855	48,567	316
1건당 결제금액	3.8	3.4	2.6	2.5	2.2

(단위 : 십만원)  
\*표 내용은 온통대전 소비유형 빅데이터 평균값임(2020년 6~8월 기준)  
\*업종분류는 대전광역시에서 분석한 '온통대전 출시에 따른 소비유형 빅데이터 분석'의 업종분류표를 활용함

\*자료출처: 대전광역시 소상공인(2020), 「온통대전 소비유형 빅데이터」

