

2019 그림으로 읽는
대전세종 인포그래픽스

2019 그림으로 읽는
대전세종 인포그래픽스

DAEJEON
SEJONG
INFOGRAPHICS
2019

2019 그림으로 읽는
대전세종 인포그래픽스



일자리



랜드마크



미세먼지

발간사

인포그래픽스는 다양한 시각화 기법을 활용하여 데이터의 가독성을 높여주는 새로운 정보생산방식이라 할 수 있습니다. 그런 점에서 연구기관이 생산하거나 수집한 주요 정보를 일반 시민들에게 전달하는 데 매우 효과적인 수단입니다.

금번 2019년에 대전세종연구원에서 발표한 총 13회 분량의 인포그래픽스를 한 권의 책으로 묶어 출판하게 되었습니다. 첫 작품이기 때문에 다소 부족한 부분이 없지 않겠습니다만, 대전 및 세종 지역사회에 대한 유용한 정보를 담고 있다고 자부하고 있습니다. 올해에는 발행 횟수를 증가시키고 보다 풍부하고 알찬 내용으로 구성하여 독자 여러분의 기대에 부응하는 대전세종 인포그래픽스로 발전시킬 것을 약속드립니다.

어려운 여건하에서 인포그래픽스 발행에 노고를 아끼지 않으신 도시정보센터 센터장과 직원 여러분께 깊이 감사를 드립니다.



대전세종연구원장 **박재묵**



CONTENTS

DAEJEON
SEJONG
INFOGRAPHICS
2019

1	2019 대전 방문의 해	6
2	대전을 대표하는 랜드마크	12
3	대전시 출범 70년 도시진화와 성장	18
4	지속가능한 대전의 도시경쟁력	26
5	자치구 주민이 느끼는 대전에 대한 생각	30
6	지속가능한 마을공동체를 위한 방안 마련은?	34
7	대전·세종(초)미세먼지 현황	38
8	세종시의 자원봉사 활성화를 위한 과제는?	44
9	세종시 출산율 높이려면 보육지원부터	48
10	세종시 산업단지 현황과 관리를 위한 개선방안	52
11	대전 지역 대학 졸업자의 직업이동 현황	56
12	대전의 여대생에게 '좋은 일자리'란?	60
13	2047년 대전시 장래인구 추계	64

01

대전여행 관련
SNS검색 단어 중요도



1위

한밭수목원 (590.6)



2위

성심당 (511.5)



3위

장태산휴양림 (369.9)



4위

유성 (320.2)



5위

당일치기 (231.2)



6위

이응노미술관 (229.2)

단위:점



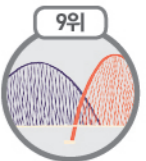
7위

온천 (227.4)



8위

주말 (208.5)



9위

엑스포 (176.3)



10위

축제 (174.2)



11위

벽화 (158.0)



12위

야경 (155.3)



13위

대전역 (155.0)



14위

기차 (149.0)



15위

칼국수 (142.2)



16위

가을 (136.3)



17위

박물관 (119.4)



18위

오월드 동물원 (117.4)

• '대전 여행'을 키워드로 SNS 매체에 노출된 단어의 중요도를 점수화한 결과, 한밭수목원, 성심당, 장태산휴양림, 유성, 당일치기 등 순으로 나타남

※ '리포지셔닝'은 기존 제품의 포지션을 분석하여 새롭게 조정하는 활동을 의미함
 ※주_1 조사기간(2017. 1.1~12.31), 검색엔진(네이버블로그), 자료수집 및 분석(Textom 프로그램 활용)
 2-IDF 점수는 특정문서안에서 어떤 단어가 얼마나 중요한지를 통계 수치화 한 것

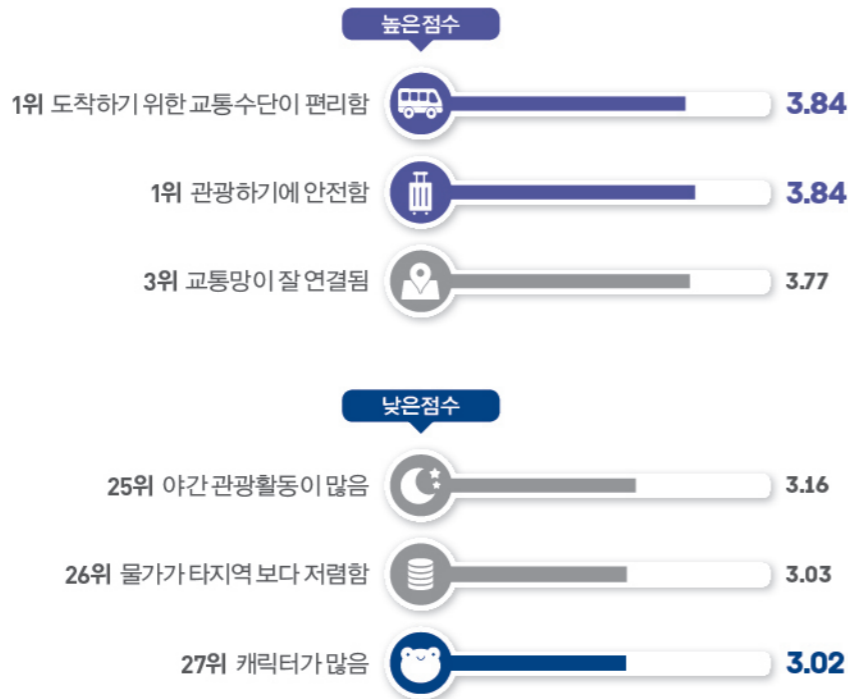
02

방문객 대상 대전 관광
이미지 온라인 조사

조사방법 온라인 설문조사(on-line survey)
 조사기간 2018.3.5.~3.7.
 유효표본 300명(1년 이내 관광 목적으로 대전을 방문한 사람)
 표집오차 95%, 신뢰수준 ±5.66%

대전의 인지적 이미지

단위: 점, 5점 척도

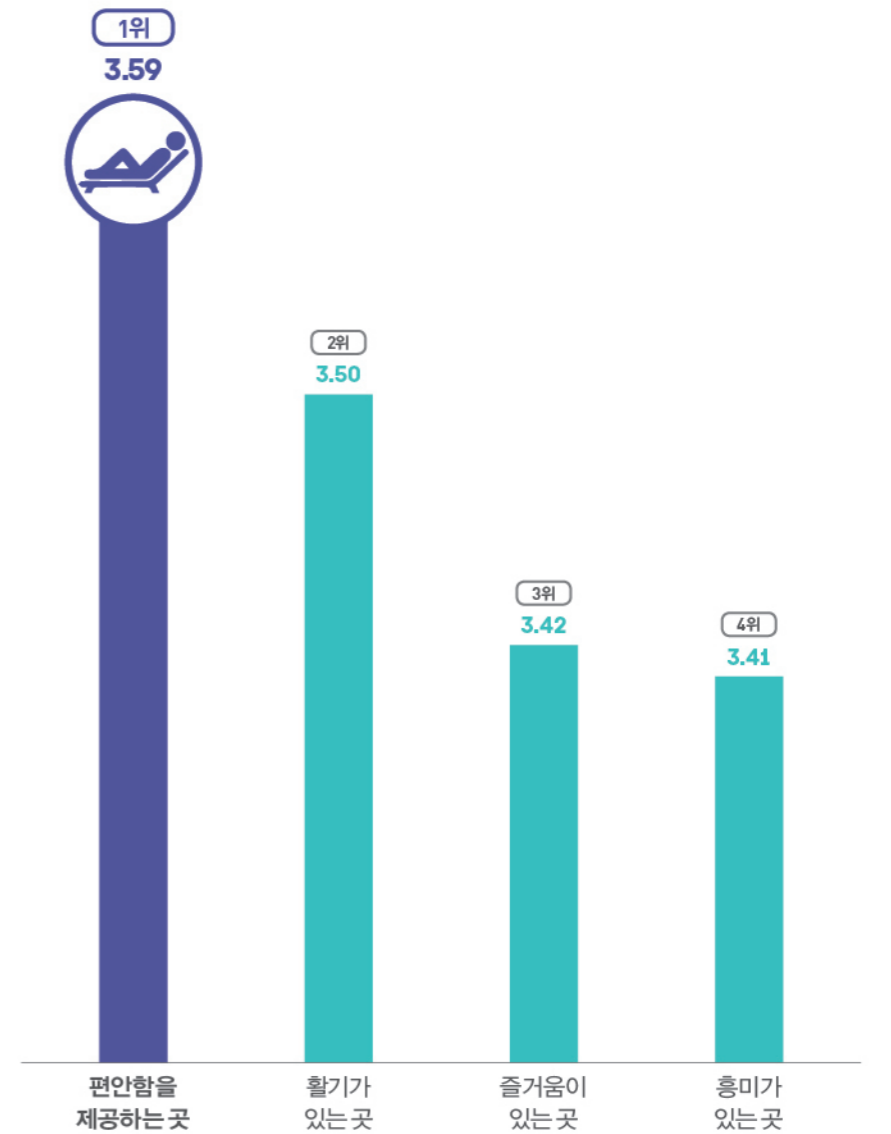


• 방문객 대상의 대전에 대한 인지적 이미지는 편리한 교통, 도시 안전성 등이 상대적으로 높은 점수를, 저렴한 물가, 캐릭터 수 등은 상대적으로 낮은 점수를 나타냄

*주_ '인지적 이미지'는 대전이 지닌 유·무형 관광자원 및 환경에 대해 방문객이 가진 정보 및 지식 정도를 의미함

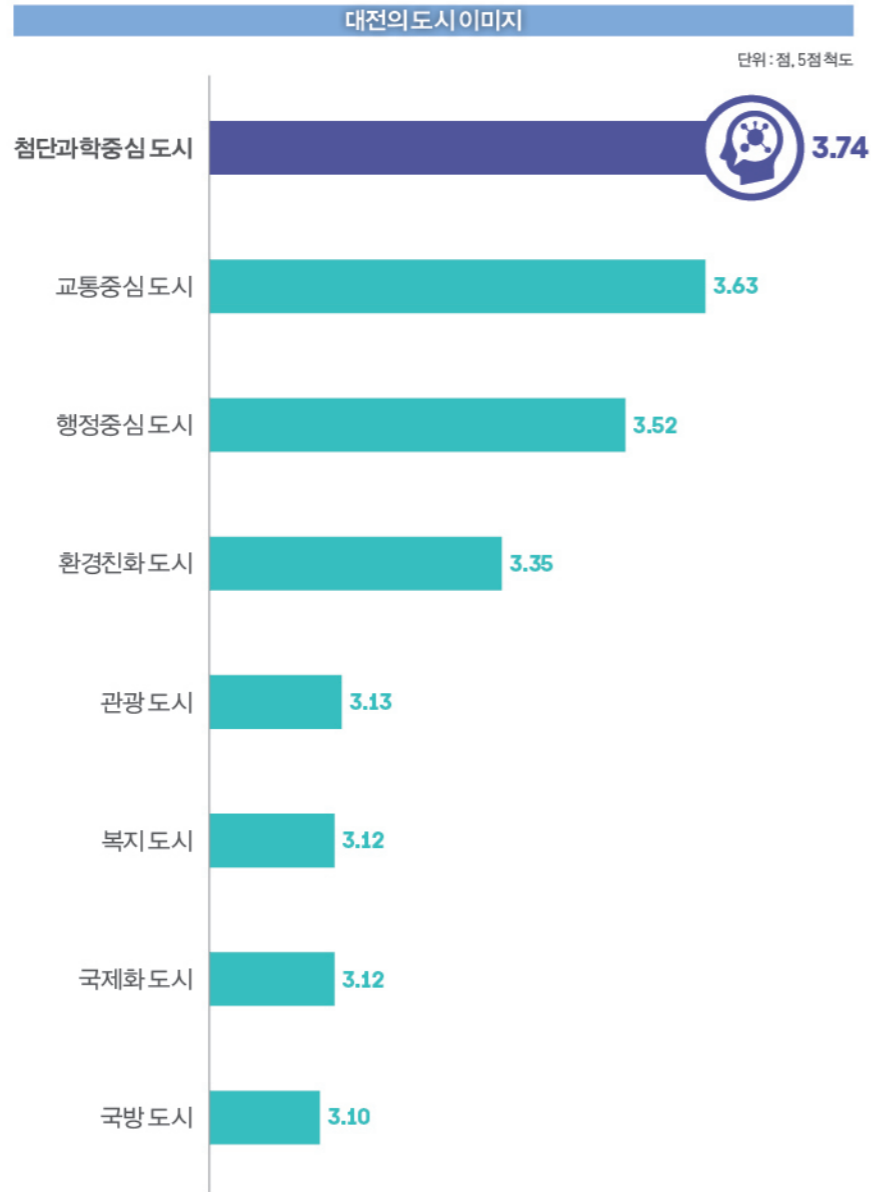
대전의 정서적 이미지

단위: 점, 5점 척도



• 방문객 대상의 대전에 대한 정서적 이미지는 편안함과 활기가 있는 곳이라는 의견이 상대적으로 높음

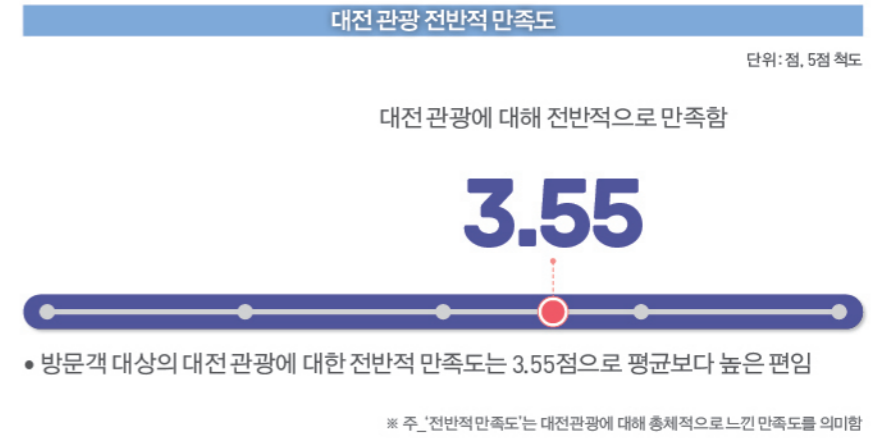
*주_ '정서적 이미지'는 추상적이지만 대전방문을 통해서 느꼈던 생각이나 감정이 반영된 정서적 평가를 의미함



• 방문객 대상의 대전에 대한 도시 이미지는 첨단과학중심, 교통중심, 행정중심 도시라는 의견이 높은 편임

※주_ '도시 이미지'는 브랜드 가치 차원에서 대전이라는 도시의 총체적 인상을 의미함

03 대전의 관광 이미지 구축을 위한 제언



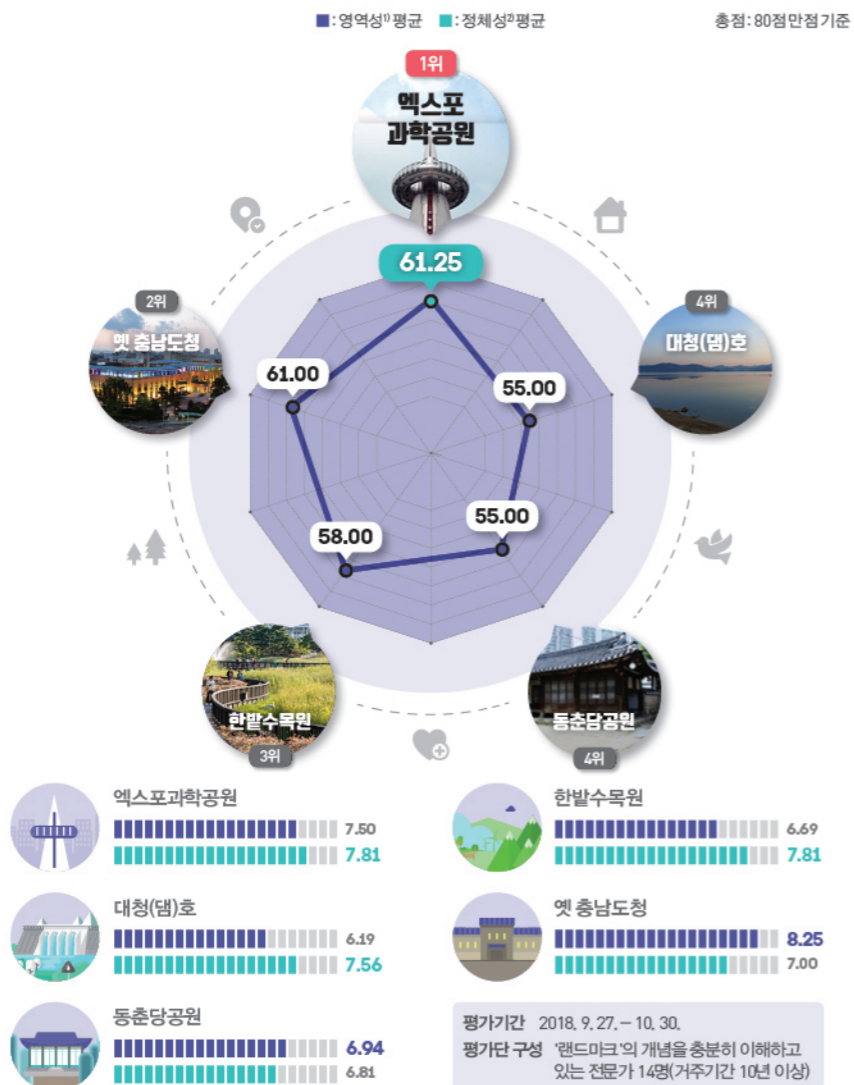
- 강점을 살린 리포지셔닝 전략
교통과 과학을 활용한 관광브랜드화
- 상징적 요소 강화 전략
교육성과 랜드마크를 활용한 관광 환경 구축
- 컨셉트 변화를 통한 리포지셔닝 전략
슬로건을 활용한 관광브랜드화
- 심미적 요소 강화 전략
거리와 경관을 활용한 환경친화적 관광 환경 구축

• 대전은 첨단과학, 교통 도시 등과 같은 기술지정학적 이미지에서 관광과 국제화가 중심이 되는 사회적 이미지 부각을 통해 새로운 도시 이미지로 리포지셔닝 할 필요가 있음

※자료_윤설민(2018), 「대전의관광이미지평가를 통한(리)포지셔닝 구축방안에 대한연구」, 대전세종연구원.

01

대전시 핵심
랜드마크 인지도
영향력 평가 결과



랜드마크의 영역성(Territoriality)

- 물리적 구조 및 패턴에 의해 형성되는 「영역성」은 도시의 물적환경으로 정의되며, 도시 내 공간환경, 기반시설, 건축물 등에 의해 결정

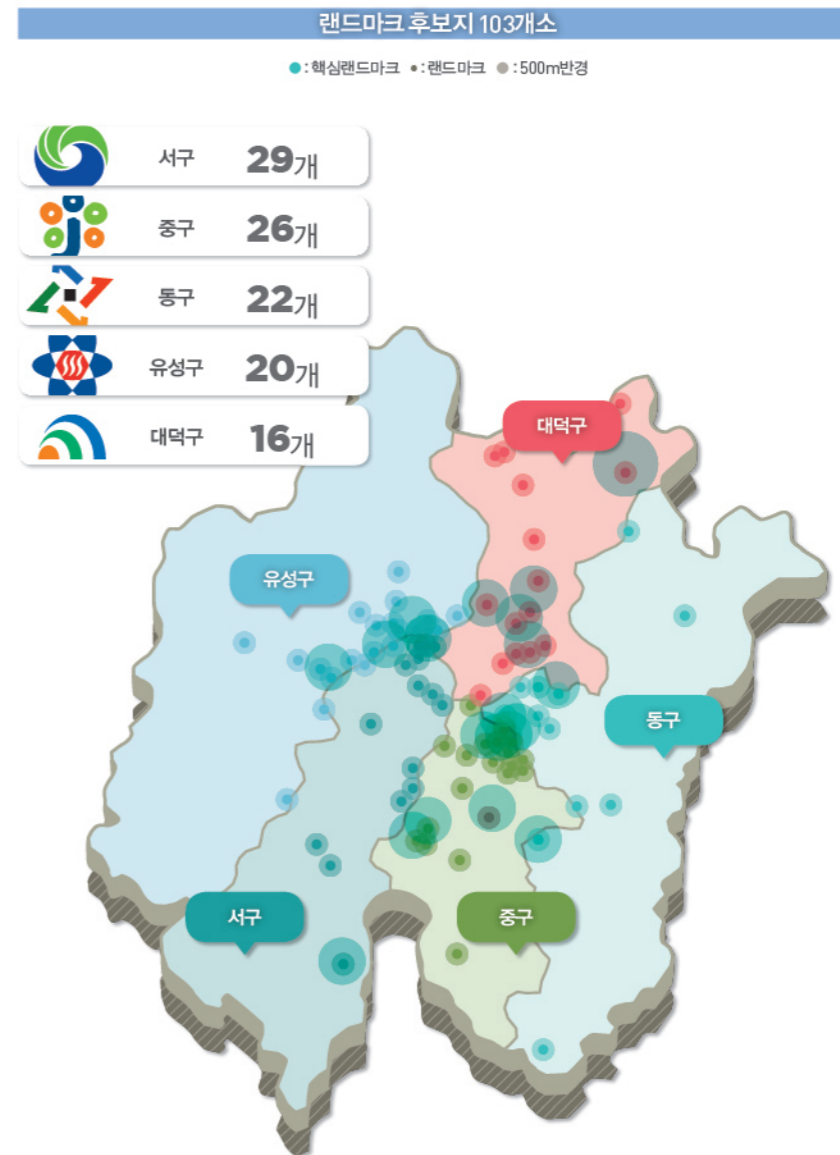
랜드마크의 정체성(Identity)

- 고유의 특성 및 개인적인 의미를 갖게 되는 「정체성」은 도시 내 주요 장소별로 사람들에게 기억되거나 인지된 장소성에 의해 결정

*사진 출처: <https://daejeonstory.com/>

02

대전시 랜드마크
후보지(103개) 추출



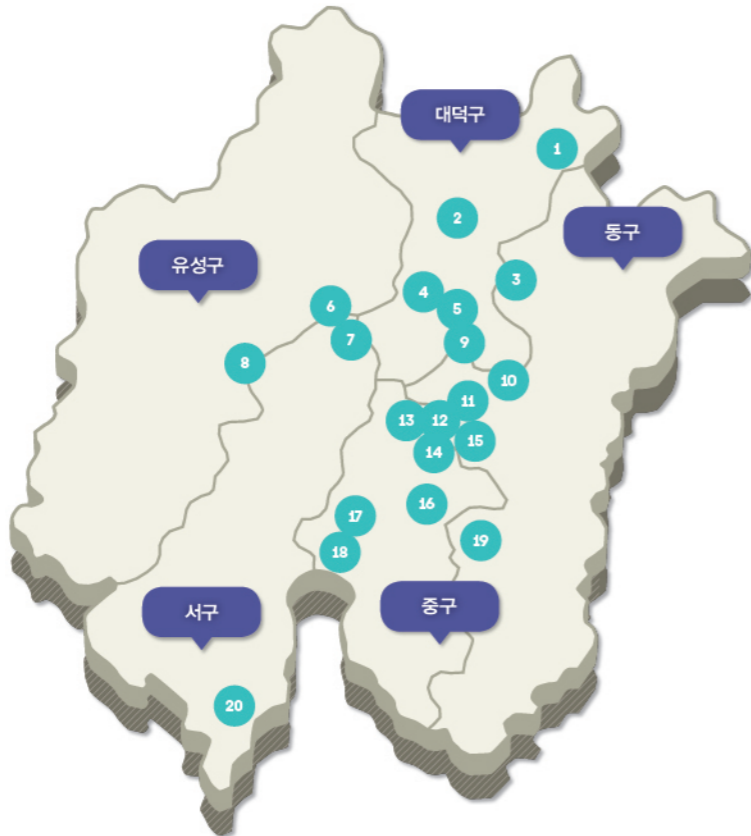
- 「랜드마크」 개념을 충분히 이해하고 있는 전문가(대전시 거주기간 10년 이상)를 대상으로 전문가 집단 면접(FGI)을 통해 랜드마크 디자인 요소 중 영역성(형태/규모/입지/경관)과 정체성(차별성/역사문화/상징성/예술성) 측면을 고려하여 그 영향력을 평가한 후 총 103개 후보지 중 20개 핵심 랜드마크를 선정

03

대전시 랜드마크
영향력 평가 결과

랜드마크 후보지 103개소

1 대청(댐)호	2 갑천	3 계족산	4 회덕향교(유생고을)
5 계족산 황톳길	6 엑스포과학공원	7 한밭수목원	8 유성온천
9 동춘당공원	10 우암사적공원	11 중앙로	12 중앙시장
13 옛충남본청본관	14 대흥문화예술의거리	15 응봉정이문화의거리	16 보문산
17 오월드	18 뿌리공원	19 이사동일원	20 장태산휴양림

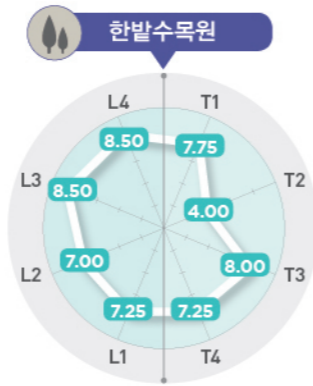
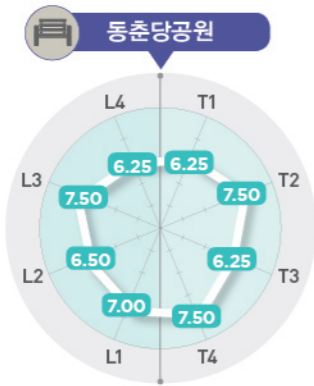
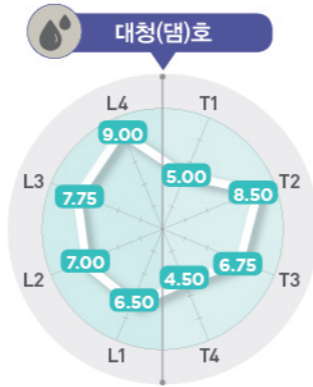
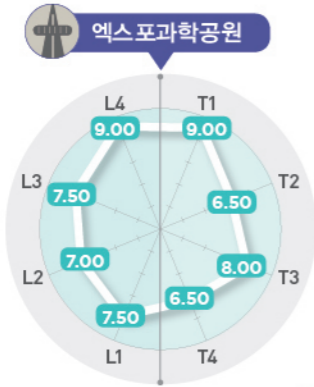


대전시 핵심 랜드마크 인지도영향력 평균값 비교



대전시 핵심 랜드마크 인지도 영향력 평가 결과

●: 정체성 ●: 영역성
T1: 형태적 특성, T2: 규모적 특성, T3: 입지적 특성, T4: 경관적 특성
L1: 차별화된 장소, L2: 역사문화적 특성, L3: 상징적 장소, L4: 예술성이 높은 장소



04

대전시 랜드마크 영향력에 기초한 4가지로 유형

<p>유형 ① 안정형</p> <p>엑스포과학공원, 옛충남도청, 동춘당공원, 대청(뚝)호, 갑천</p> <p>→ 영역성과 정체성 측면의 디자인요소가 평균 값 이상의 영향력과 요소간 균형을 이룸</p>	<p>유형 ② 영역성 보완형</p> <p>대청(뚝)호, 뿌리공원, 한밭수목원, 오월드, 계족산</p> <p>→ 상대적으로 영역성 차원의 디자인요소 보완이 시급한 유형</p>
<p>유형 ③ 정체성 보완형</p> <p>유성온천, 중앙로, 옛충남도청, 우암사적공원</p> <p>→ 상대적으로 정체성 차원의 랜드마크 디자인 요소 보완이 시급한 유형</p>	<p>유형 ④ 쇠퇴형</p> <p>회덕향교, 이사동일원, 중앙시장, 유성온천 등</p> <p>→ 전반적으로 랜드마크의 인지도가 낮은 지역에 해당</p>

05

대전시 도시이미지 향상을 위한 랜드마크 조성을 위한 정책

- 랜드마크 디자인요소는 물리적인 영역성과 사회적인 정체성 확보를 위한 객관적인 지표로 활용 가능
- 대전시에서 랜드마크 인지도가 가장 높은 '엑스포과학공원'은 차별화된 장소 이미지 구축을 위한 노력 필요
- 이번 연구 결과는 전문가 그룹에 의해 정리된 결과라는 점에서 향후 시민의식조사 및 대상지별 공동체의 선호도를 통해 객관화하는 과정이 요구
- '쇠퇴형'으로 분류된 '회덕향교', '이사동일원', '중앙시장', '유성온천' 등은 현재 영향력이 낮아질 것으로 판단, 상대적중요도가 높은 디자인요소의 보완이 시급

*자료_영인섭(2018), '대전시 도시이미지 향상을 위한 랜드마크 조성방안', 대전세종연구원.

01

대전의 역사와
도시정체성의 변화

해방후

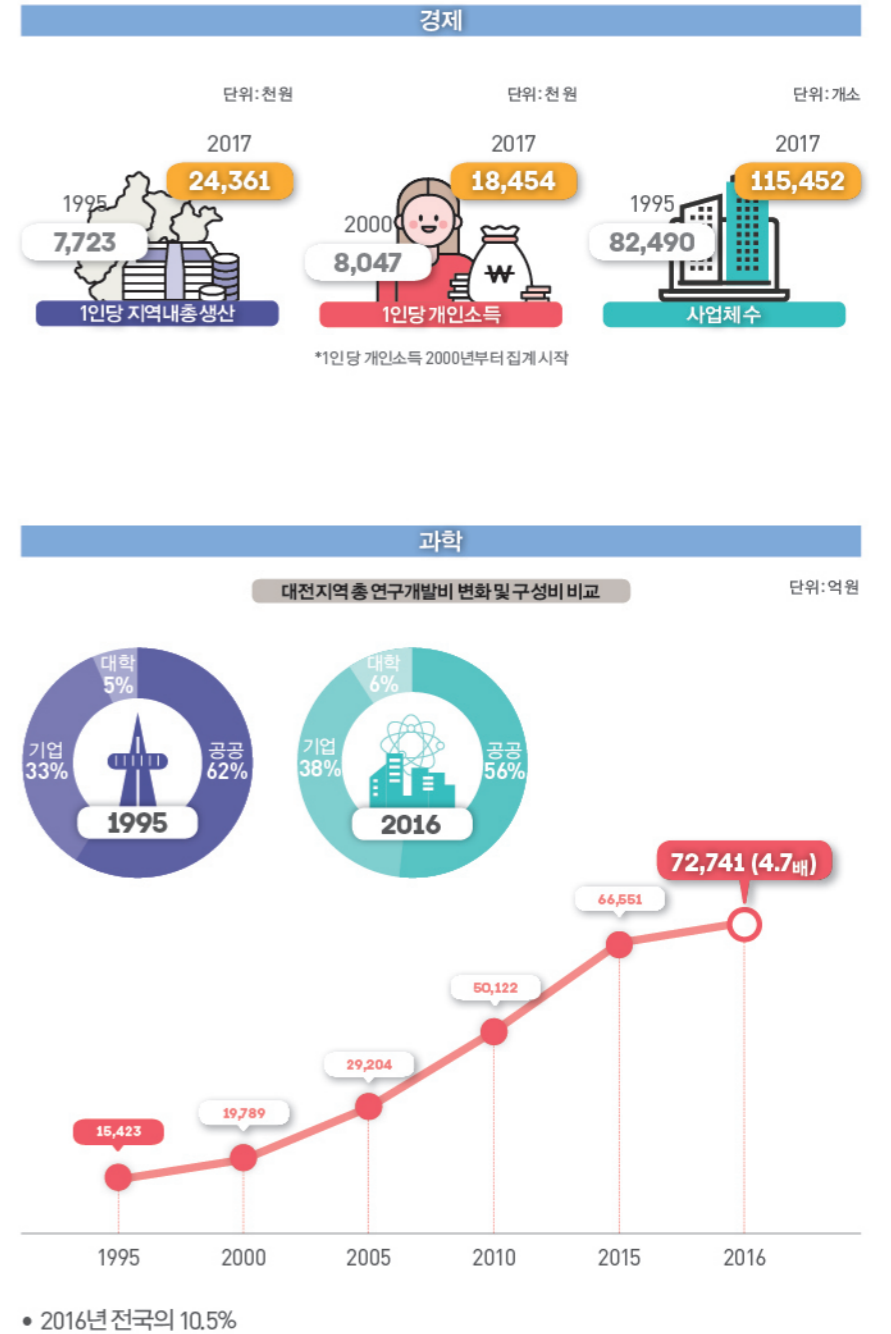
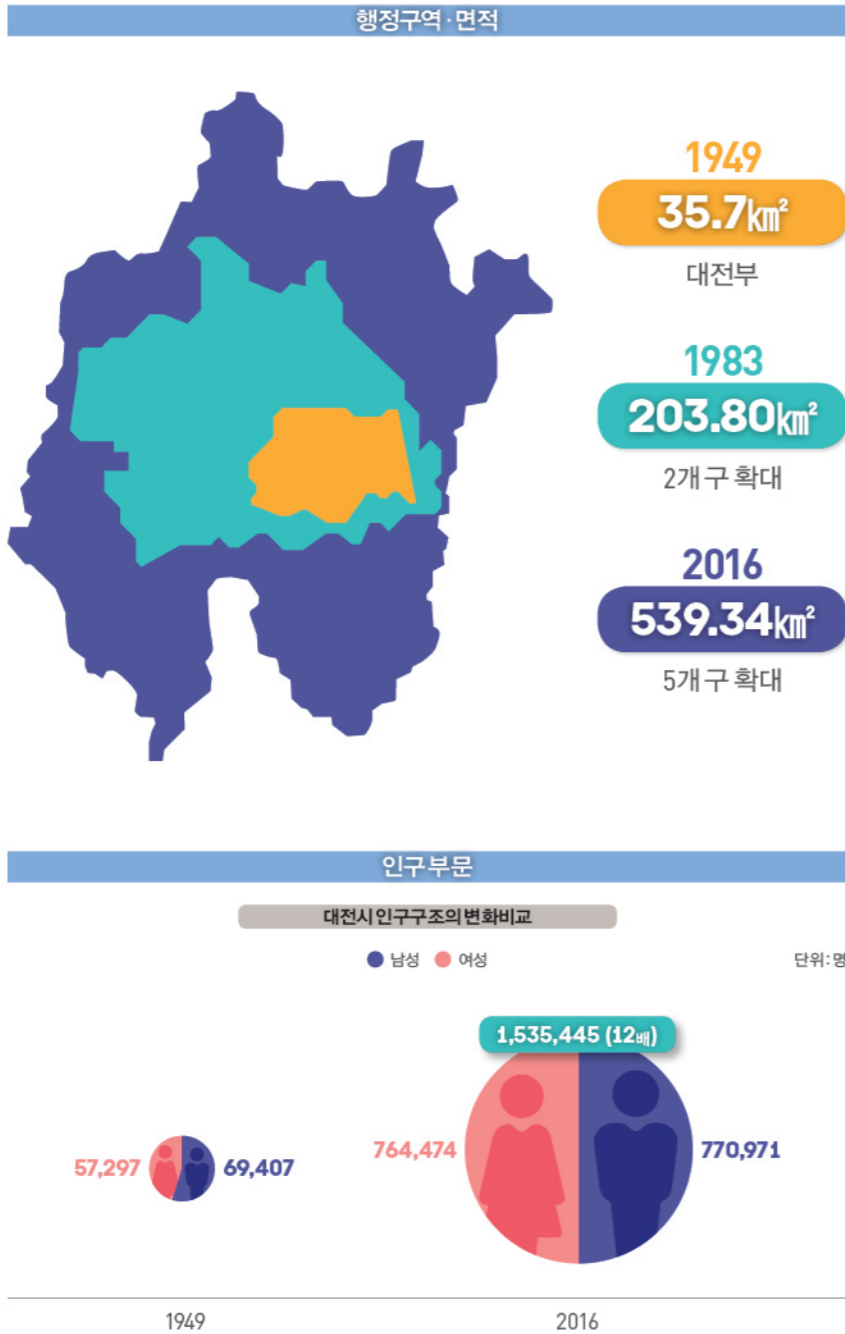
- 해방 이후 대전의 인구증가 속도는 일제 강점기 이상, 도시화·공업화의 흐름 속에서 외곽의 확대 및 내부의 밀집화도 가속화
- 1980년대 유성을 편입하고 대덕연구단지를 건설하면서 대전은 명실상부한 대도시의 모습을 갖추
- 1995년 대전직할시에서 대전광역시로 개편

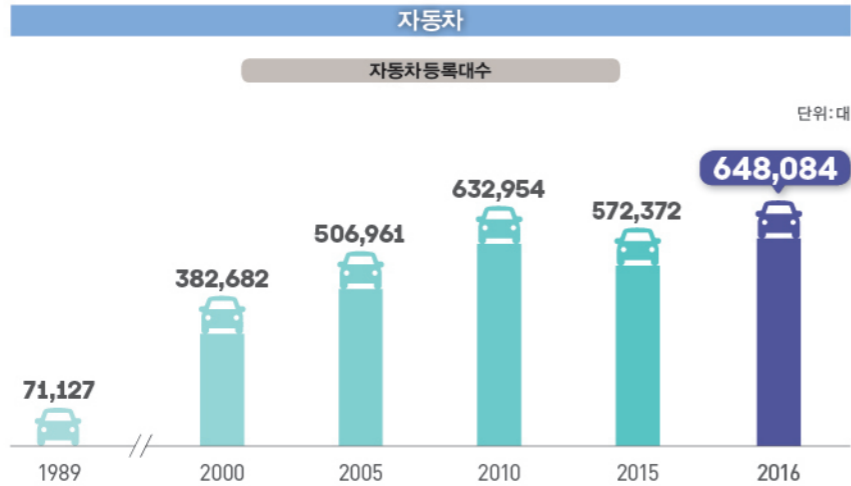
해방전

- 1914년 대전군 신설, 1935년 대전군 내 대전읍이 대전부로 승격되면서 도시로서 대전의 발전 가속화
- 일제의 폭력적인 개항, 병참기지화를 위한 공업도시 건설 사례를 제외하면 당시 한국에서 대전의 발전 속도는 이례적

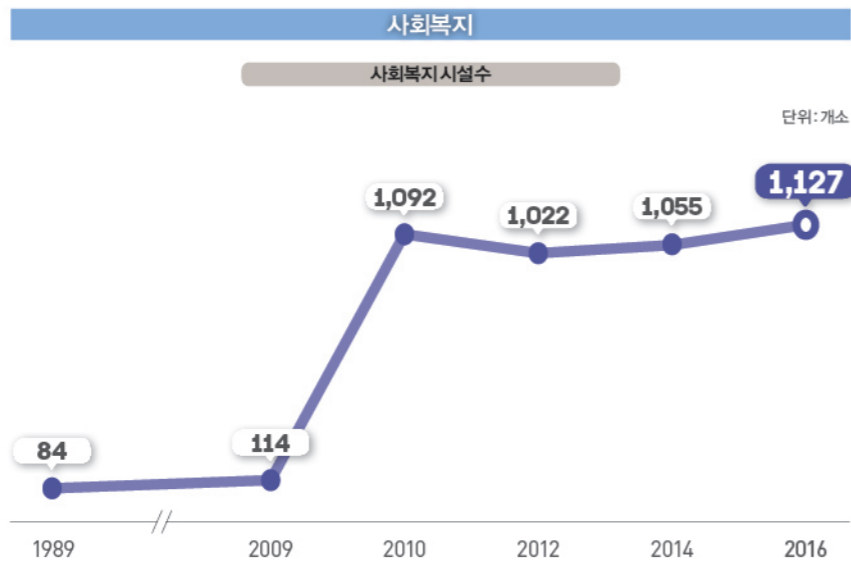
02

대전광역시 30년의 도시성장

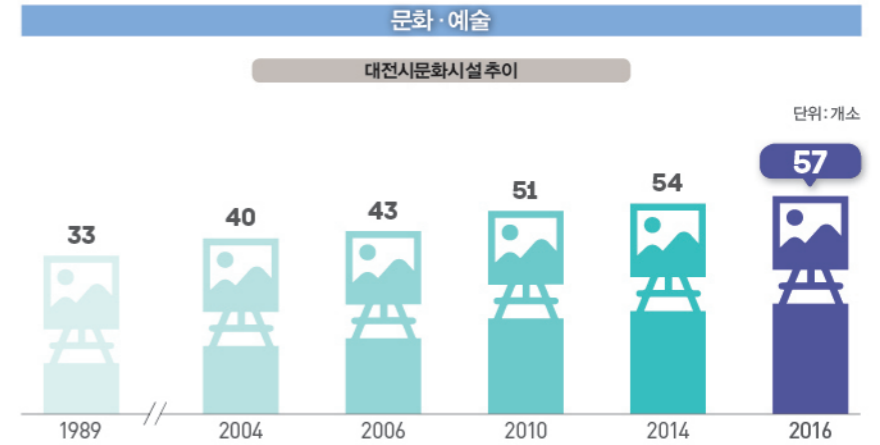




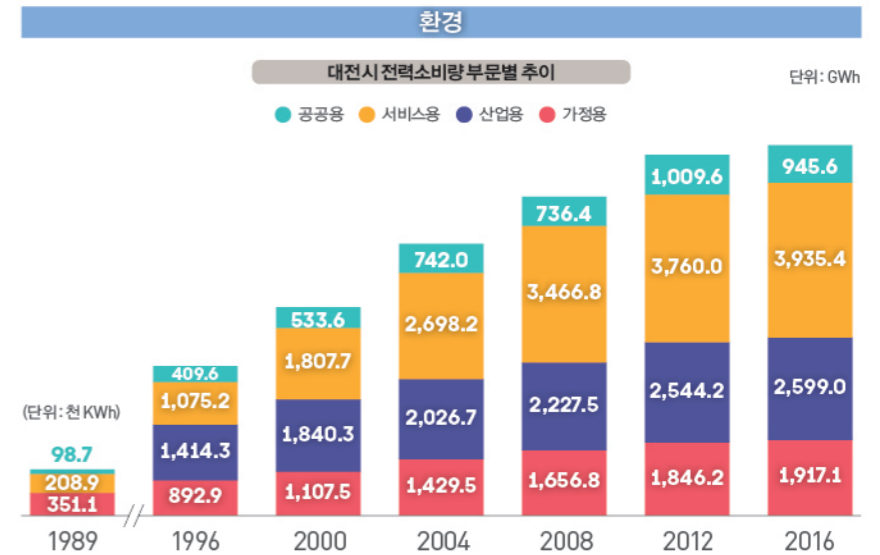
• 2016년 1가구당 차량 보유는 1.10대



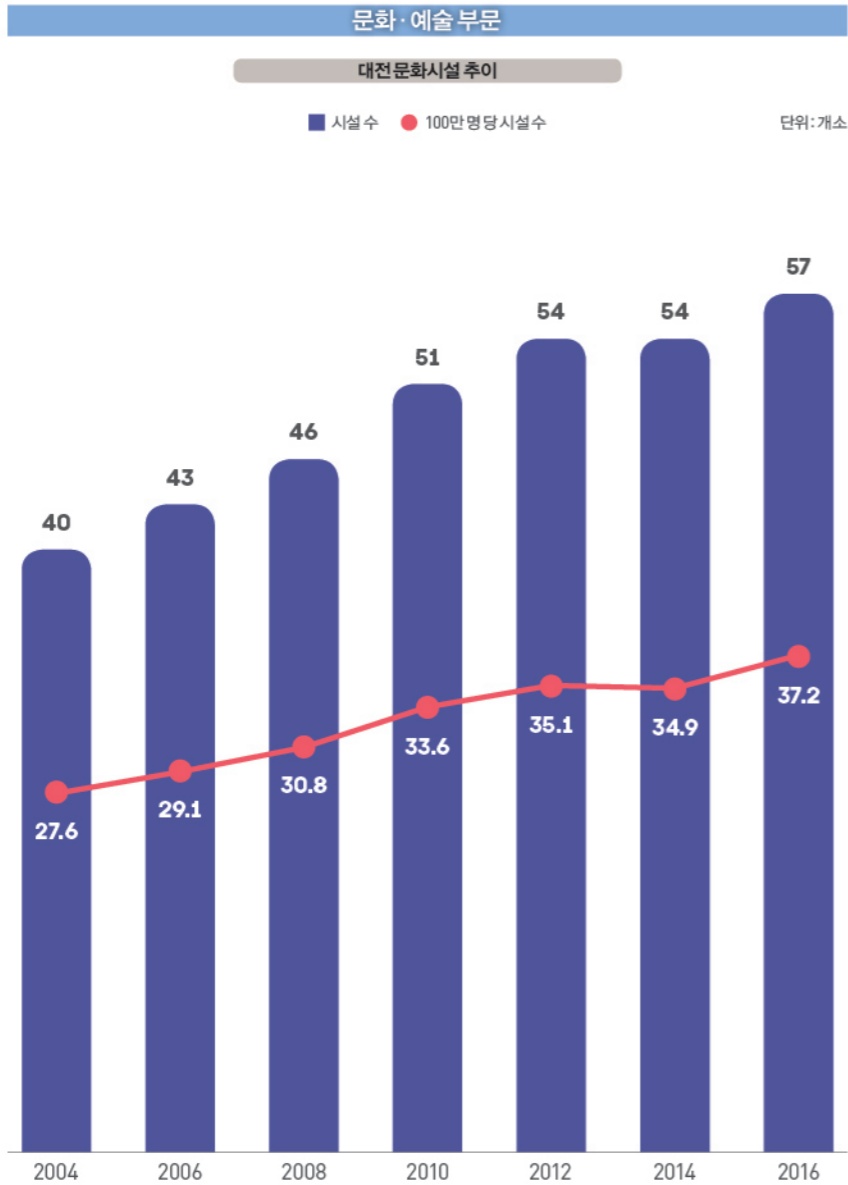
• 사회복지 예산 2,156,334(백만원), 일반회계 중 41.1% 비중 (2016년 기준)
 • 인구 10만명 당 시설수 73개 (2016년 기준)



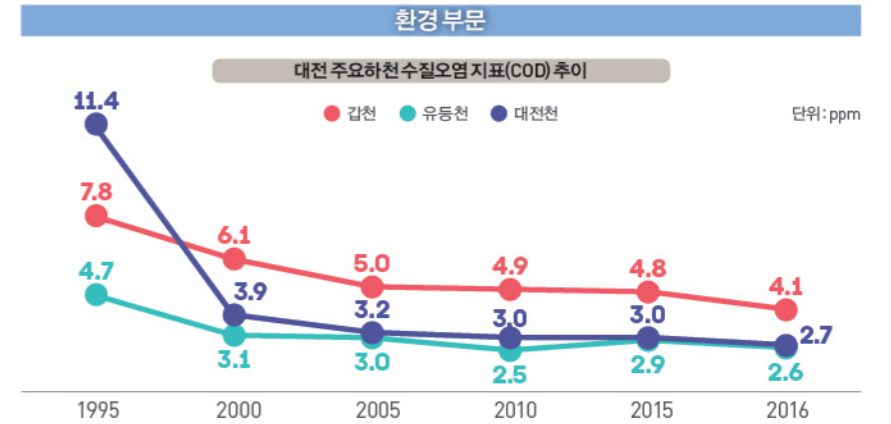
• 인구 10만명당 시설수 3.72개 (2016년 기준)



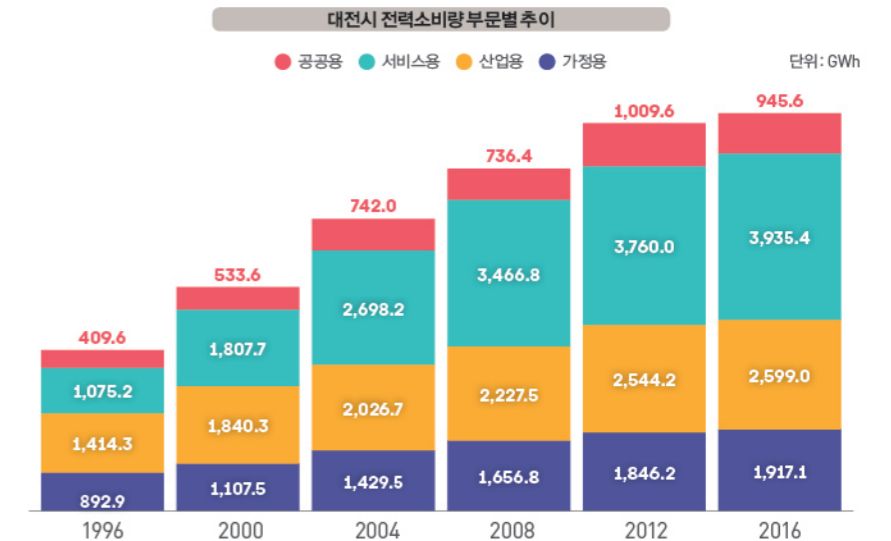
• 대전의 전력소비량은 1996년부터 2016년까지 약 2.48배 증가, 이 중 가장 크게 늘어난 부문은 같은 기간 약 3.66배 증가한 서비스업용
 • 2016년 서비스업부문 전력사용량은 전체의 41.9%. 이는 대전에서 차지하는 비중이 산업 부문(제조업)보다 서비스용 비중이 높은 데서 비롯



• 대전의 문화시설은 특정 시기보다는 지속적으로 확충되어 왔다는 특징이 있음. 2004년 40개소에서 2016년 57개소에 이르기까지 총량이 증가하였으며, 백만 명당 시설 수 역시 27.6에서 37.2까지 꾸준한 증가세를 보임



• 광역시 지정 이후 대전의 수질오염은 지속적으로 개선되어 중앙정부 및 지자체의 환경 개선 노력이 성과를 거두고 있음을 알 수 있음. 대전의 주요 하천인 갑천, 유등천, 대전천에서 수질오염 관련 지표의 값이 모두 하락한 것을 확인할 수 있음

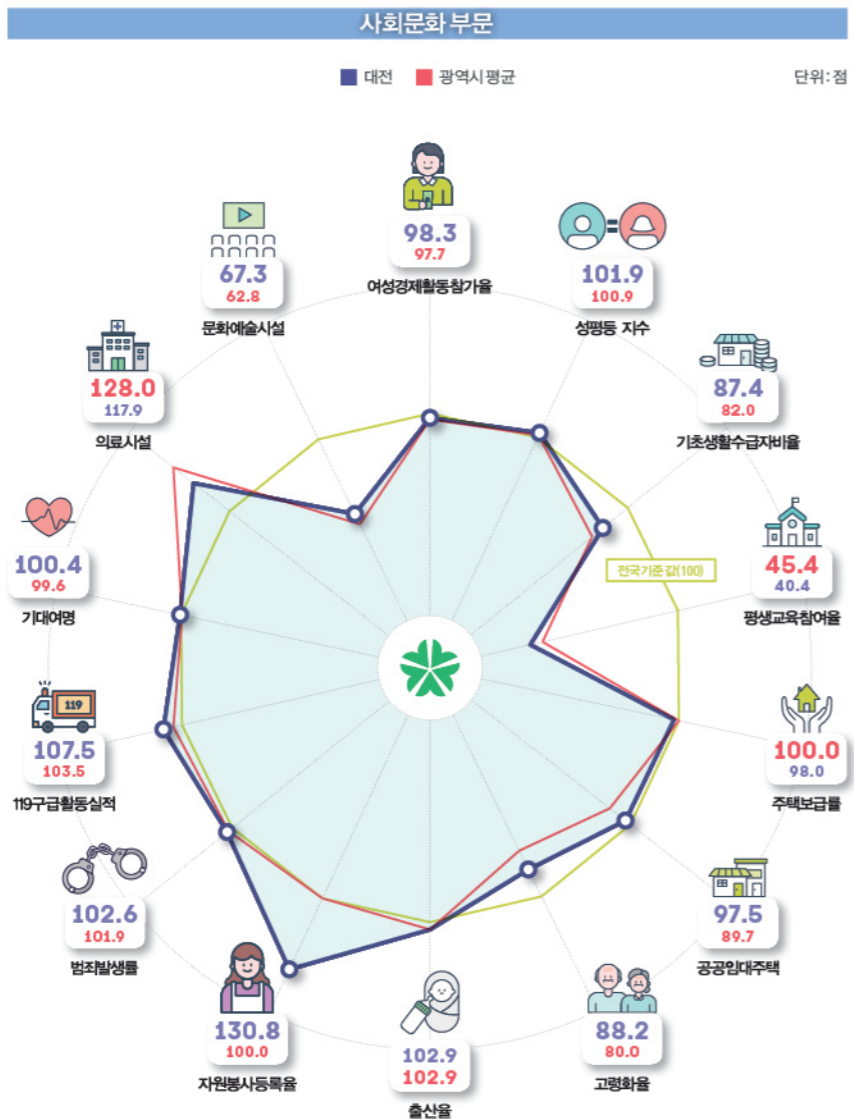


• 대전의 전력소비량은 1996년부터 2016년까지 약 2.48배 증가하였으며, 이 중 가장 크게 늘어난 부문은 같은 기간 약 3.66배 증가한 서비스업용임
 • 2016년 서비스업부문 전력사용량은 전체의 41.9%로, 이는 산업부문(제조업)이 대전에서 차지하는 비중이 크지 않고 서비스업 비중이 높음에서 비롯됨

*자료_황혜란(2019), 「대전시 출범 70주년 회고와전망:아젠다 및정책과제발굴」, 대전세종연구원.

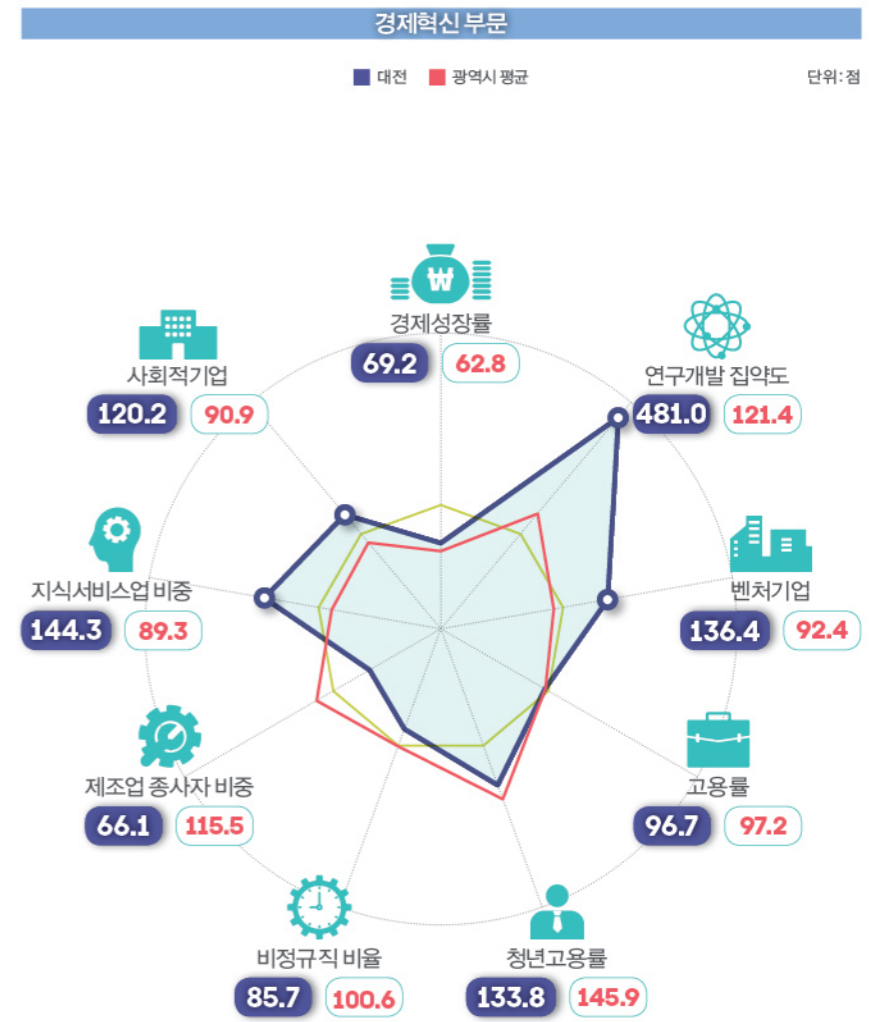
4 지속가능한 대전의 도시경쟁력

01 지속가능지표 분석을 통한 대전의 도시경쟁력

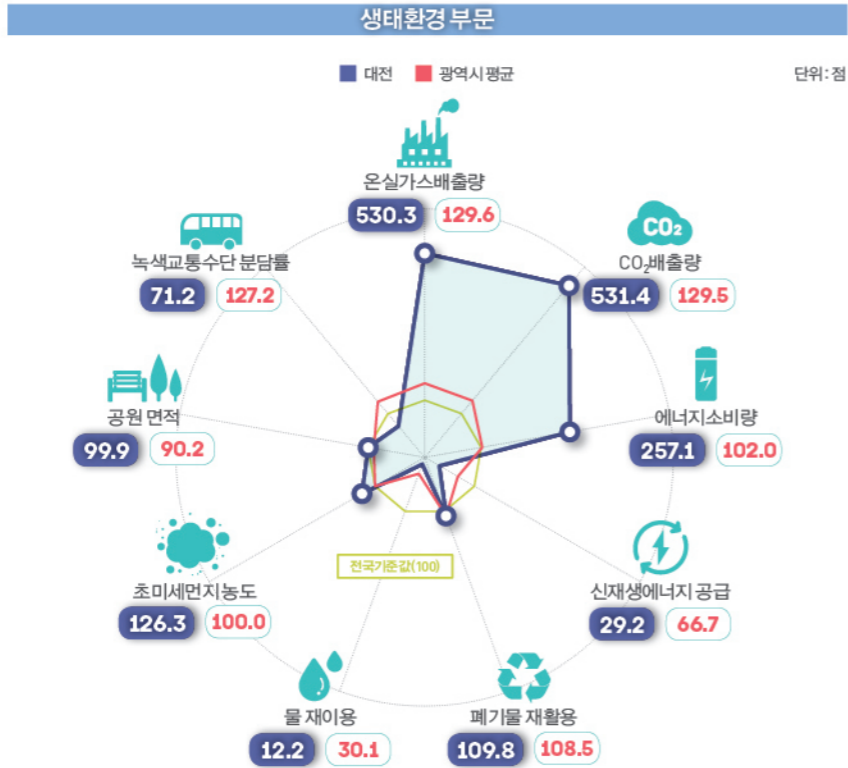


- 의료시설, 자원봉사등록율 등에서 경쟁력 높음
- 부정지표(기초생활수급자비율, 고령화율, 범죄발생률)

※주_부정적인 지표는 수치가 높을수록 양호한 지표임



- 연구개발 집약도, 벤처기업, 지식서비스업 비중, 사회적기업 등에서 경쟁력 높음
- 부정지표(비정규직 비율)



- 온실가스배출량, CO₂배출량, 에너지소비량 등에서 경쟁력 높음
- ⊕ 부정지표(온실가스배출량, CO₂배출량, 에너지소비량, 초미세먼지 농도)

사회문화 부문 지표별 점수

- 강점: 자원봉사등록율, 119구급활동실적
- 약점: 문화예술시설, 평생교육참여율, 고령화율

지표	지표별 원점수										상대점수 (전국=100)		자료원
	전국	광역시	대전	부산	대구	인천	광주	울산	광역시 평균	대전			
여성경제활동 참가율(2018년, %)	52.9	51.7	52.0	48.6	52.3	55.4	52.8	52.0	97.7	98.3	통계청		
성평등 지수(2017년, 점)	74.7	75.4	76.1	75.2	76.5	74.5	75.7	74.4	100.9	101.9	여성가족부		
기초생활수급자비율(2017년, %)	3.05	3.72	3.49	4.18	4.17	3.35	4.49	1.62	82.0	87.4	보건복지부		
평생교육참여율(2017년, %)	24.0	10.9	9.7	15.1	11.6	6.3	10.6	10.6	45.4	40.4	한국교육개발원		
주택보급률(2017년, %)	103.3	103.3	101.2	103.1	104.3	100.4	105.3	109.3	100.0	98.0	국토교통부		
공공임대주택(2017년, 호/만명)	47.5	426.3	463.2	471.7	369.8	355.9	67.2.2	232.5	89.7	97.5	국토교통부		
고령화율(2018년, %)	11.2	14	12.7	17.1	14.7	12.3	12.8	10.7	80.0	88.2	통계청		
출산율(2017년, %)	1.05	1.08	1.08	0.98	1.07	1.01	1.05	1.26	102.9	102.9	통계청		
자원봉사등록율(2017년, %)	2.6	2.6	3.4	2.0	2.2	1.9	4.4	4.1	100.0	130.8	보건복지부		
범죄발생률(2017년, 건/십만명)	3.210	3.151	3.128	3.355	3.031	3.099	3.294	2.996	101.9	102.6	경찰청		
119구급활동실적(2017년, %)	63.7	65.9	68.5	61.2	66.2	61.7	70.0	67.6	103.5	107.5	소방청		
기대여명(2017년, 세)	84.6	84.3	84.9	84.1	84.4	84.6	84.2	84.1	99.6	100.4	통계청		
의료사설(2017년, %)	16.8	21.5	19.8	25.2	18.0	13.9	35.4	16.6	128.0	117.9	국민건강보험공단		
문화예술시설(2018년, 개소)	53.5	33.6	36.0	30.1	30.2	34.5	40.8	35.4	62.8	67.3	문화체육관광부		

경제혁신 부문 지표별 점수

- 강점: 연구개발 집약도, 벤처기업, 지식서비스업, 사회적기업
- 약점: 경제성장률, 제조업중소사자비중, 비정규직비율, 청년고용률(광역시 평균보다 저조)

지표	지표별 원점수								상대점수 (전국=100)		자료원
	전국	광역시	대전	부산	대구	인천	광주	울산	광역시 평균	대전	
경제성장률(2017년, %)	5.46	3.43	3.78	2.50	2.09	3.96	4.27	3.99	62.8	69.2	통계청
연구개발 집약도(2016년, %)	0.042	0.051	0.202	0.015	0.024	0.030	0.025	0.011	121.4	481.0	과학기술정보통신부
벤처기업(2018년, 개/천명당)	1.32	1.22	1.80	1.33	1.27	1.02	1.08	0.78	92.4	136.4	벤처확인공시시스템
고용률(2018년, %)	60.7	59.0	58.7	55.7	58.2	62.9	59.4	59.0	97.2	96.7	통계청
청년(20~29세) 고용률(2018년, %)	37.9	55.3	50.7	53.9	50.3	64.6	54.6	57.8	145.9	133.8	통계청
비정규직비율(2018년, %)	33.0	32.8	38.5	31.3	30.8	32.0	35.6	32.0	100.6	85.7	통계청
제조업중소사자비중(2018년, %)	16.8	19.4	11.1	17.3	20.6	22.4	14.8	32.2	115.5	66.1	통계청
지식서비스업 비중(2017년, %)	28.9	25.8	41.7	30.1	32.9	22.1	31.2	9.7	89.3	144.3	통계청
사회적기업(2018년, 개/천명당)	119	108.2	143	74	72.5	109	169	154	90.9	120.2	한국사회적기업진흥원

생태환경 부문 지표별 점수

- 강점: 온실가스, CO₂, 에너지소비량, 초미세먼지, 폐기물 재활용
- 약점: 신재생에너지, 물 재이용, 녹색교통수단

지표	지표별 원점수								상대점수 (전국=100)		자료원
	전국	광역시	대전	부산	대구	인천	광주	울산	광역시 평균	대전	
온실가스배출량 (2016년, tCO ₂ eq./인)	6.31	4.87	1.19	1.42	1.74	3.34	1.28	34.87	129.6	530.3	한국에너지공단
CO ₂ 배출량 (2016년, tCO ₂ /인)	6.27	4.84	1.18	1.41	1.74	3.33	1.27	34.66	129.5	531.4	한국에너지공단
에너지소비량(2017년, toe/인)	4.55	4.46	1.77	1.84	1.81	4.64	1.71	24.42	102.0	257.1	에너지경제연구원
신재생에너지공급 (2017년, toe/인)	0.24	0.16	0.07	0.05	0.06	0.11	0.03	1.10	66.7	29.2	에너지경제연구원
폐기물 재활용(2016년, %)	60.0	65.1	65.9	79.9	64.2	56.0	59.2	52.7	108.5	109.8	환경부
물 재이용(2016년, %)	134.7	40.5	16.4	53.1	31.2	39.0	18.0	58.2	30.1	12.2	환경부
초미세먼지농도(2018년, μg/m ³)	24	24	19	25	22	22	27	29	100	126.3	환경부
공원 면적(2018년, m ² /인)	17.84	16.09	17.82	16.46	10.16	14.67	14.13	31.42	90.2	99.9	한국토지주택공사
녹색(대중)교통수단부담률 (2016년, %)	38.2	48.6	27.2	45.5	33.8	41.4	25.2	24.0	127.2	71.2	지자체별 내부자료

*자료: 황혜란(2019), 「대전시 출범 70주년 회고와전망:아젠다 및정책과제발굴」, 대전세종연구원.

02 지속가능도시 지표분석 (대전 vs 전국 및 광역시 평균)

01

행복점수_10점 만점



시사점 ①

• 단일 척도로 측정된 행복점수는 6.93점으로 2018 대전의 사회지표(대전광역시, 2019)의 평균 행복점수(M=3.42, 5점 만점)와 유사한 결과인 반면에 2018 국민여가활동조사(문화체육관광부, 2018)의 결과(M=6.8, 10점 만점)보다 높은 것으로 나타남

시사점 ②

• 동구(M=6.71)와 중구(M=6.81)의 평균은 전체 평균(M=6.93)보다 낮은 반면에 대덕구는 다른 구에 비해 평균값이 가장 높은 것을 알 수 있음

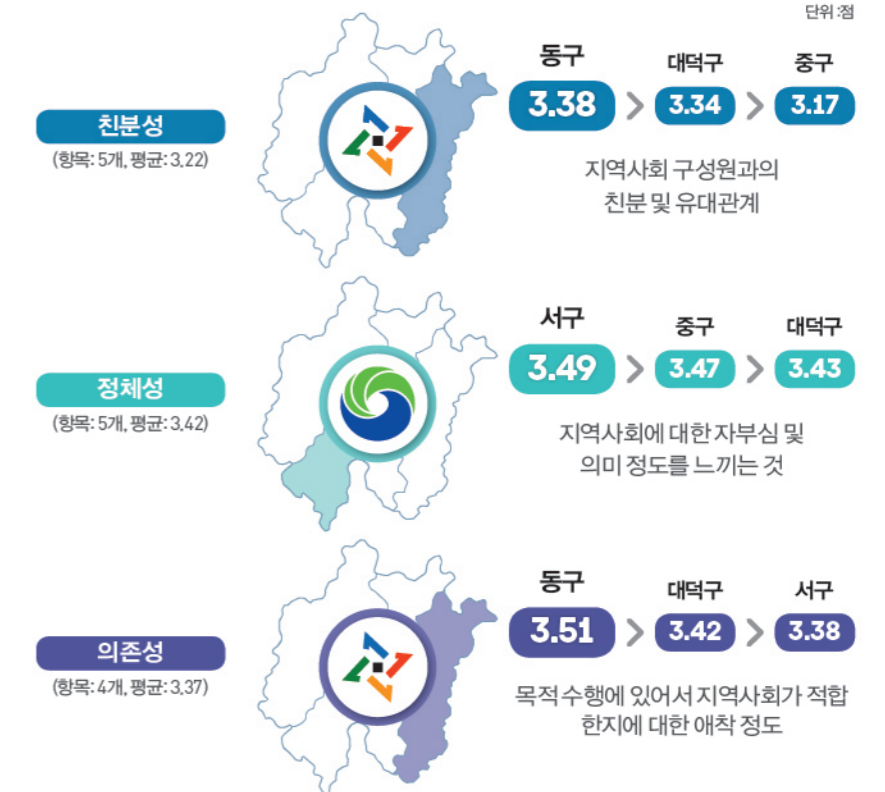
02

지역애착도_5점 만점

조사기간 2019년 1월~2월
 조사대상 1,200명
 조사방법 1:1 대면면접조사 및 자기기입식 방법(비례할당 표본추출법)
 표집오차 95% 신뢰수준에서 ±2.83%

대전에 대해 지역주민들이 느끼고 있는 애착의 정도

단위:점



시사점 ①

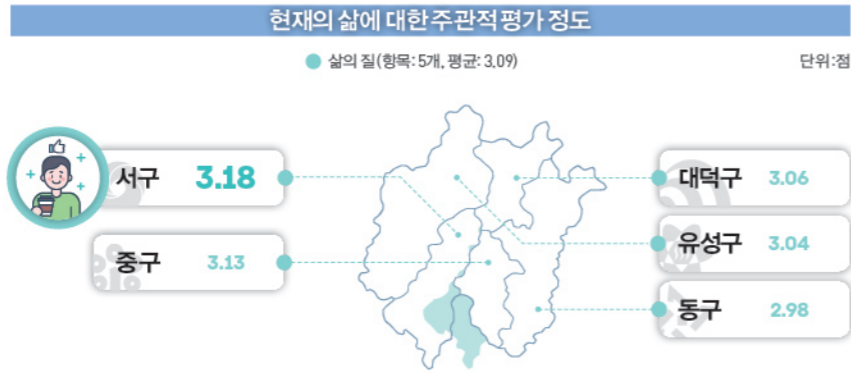
• 친분성, 정체성, 의존성 등 전체적인 지역애착도에 대해 보통(3점) 이상을 느끼고 있음

시사점 ②

• 친분성은 동구(M=3.38)와 대덕구(M=3.34)가 다른 구에 비해 상대적으로 높은 것을 알 수 있음. 정체성은 서구(M=3.49)와 중구(M=3.47)는 높은 반면, 의존성은 동구(M=3.51)와 대덕구(M=3.42)가 높은 것을 알 수 있음

03

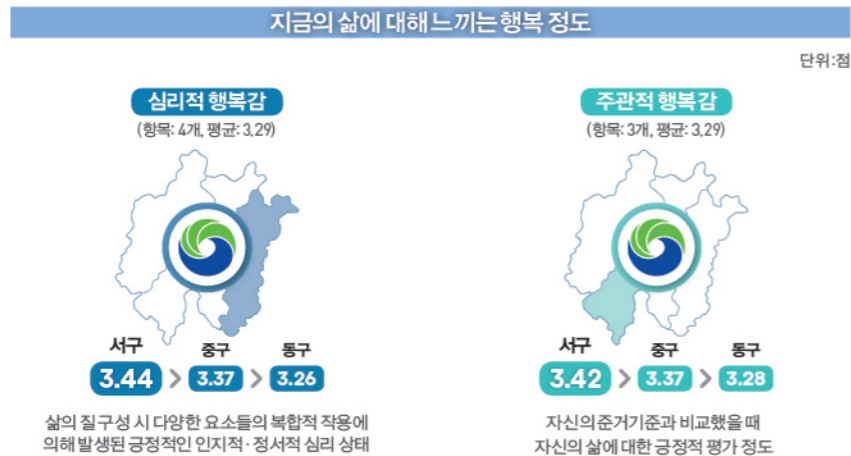
삶의 질_5점 만점



- 시사점 ① 삶의 질에 대해 보통(3점) 이상을 느끼고 있음
- 시사점 ② 삶의 질에 대한 평균(M=2.98)은 동구 지역의 거주민이 가장 낮은 것을 알 수 있음

04

행복감_5점 만점



- 시사점 ① 2가지 행복감 모두 보통(3점) 이상
- 시사점 ② 서구 지역의 심리적 행복감(M=3.44)과 주관적 행복감(M=3.42)이 가장 높은 것을 알 수 있음

05

거주 만족도_5점 만점



- 시사점 ① 거주 만족도에 대해 보통(3점) 이상을 느끼고 있음
- 시사점 ② 대덕구 지역의 거주 만족도(M=3.54)가 동구(M=3.34)나 유성구(M=3.34)에 비해 높은 것을 알 수 있음

06

자치구별 특징

<p>동구</p> <ul style="list-style-type: none"> 지역애착도 중 친분성이 높음 반면에 지역애착도 중 정체성은 낮음 	<p>중구</p> <ul style="list-style-type: none"> 대전에 대한 의존성은 높지 않지만, 대전이라는 지역 정체성은 높음
<p>서구</p> <ul style="list-style-type: none"> 삶의 질과 행복감이 높은 것으로 보아 살기 좋고, 살고 싶은 행복을 지향함 	<p>유성구</p> <ul style="list-style-type: none"> 대전에 대한 의존성, 거주 만족도가 대체로 높지 않음
<p>대덕구</p> <ul style="list-style-type: none"> 거주 만족도가 높고, 지역애착도 중 친분성이 높아 사람과의 관계를 중시함 높은 행복 점수에 비해 전체적인 심리적 및 주관적 행복감은 낮음 	

*자료_윤설민·염인섭(2019), '시민의식조사를 활용한 대전의 도시브랜드 정립방안', 대전세종연구원.

6 지속가능한 마을공동체를 위한 방안 마련은?

01

마을활동가와 주민들과의 네트워크 촉진정책 설문결과

조사기간 2018.11.5.~2018.11.18
 조사방법 사전 전화연락을 통한 조사원 방문
 대상자 총 350명(각 자치구별 70인)
 응답자 285명

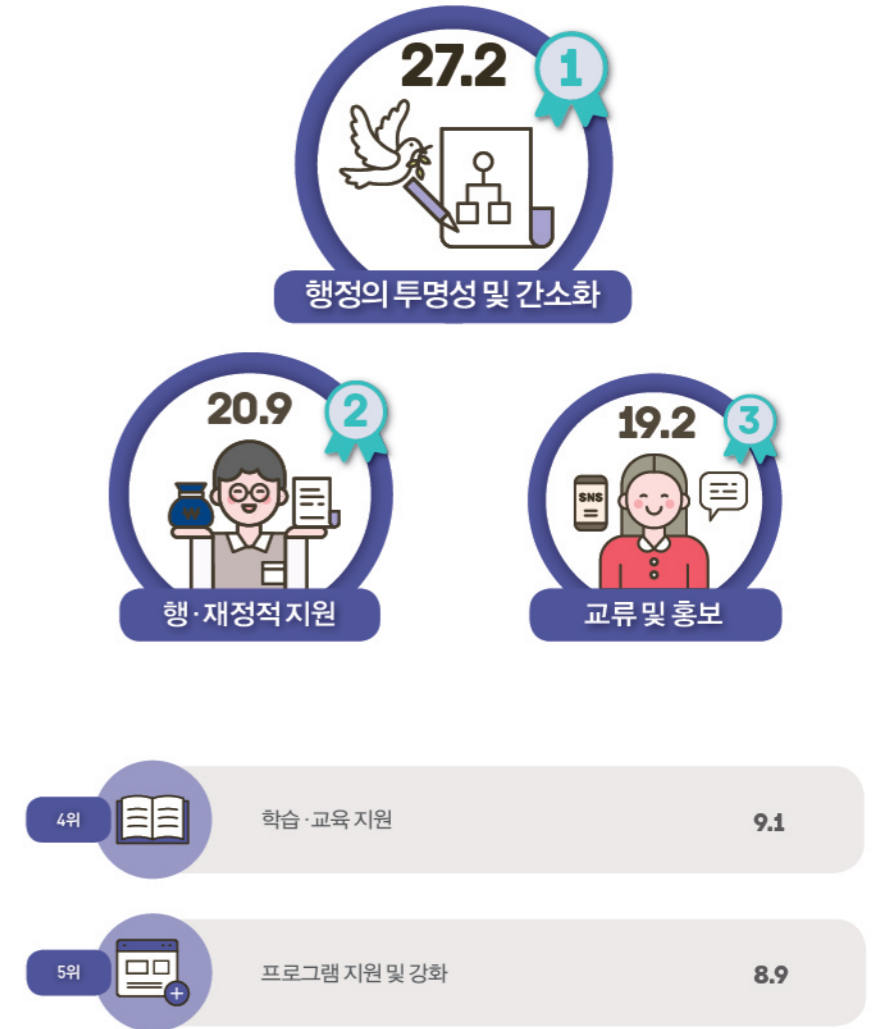


- 마을활동가와 주민들과의 네트워크 촉진을 위해 행·재정적 지원이 우선적으로 필요한 것으로 나타남
- 다음으로는 공간조성, 교류 및 홍보, 활동가 및 주민의 소통과 적극적 참여 유도, 프로그램 지원 및 강화 등임

02

마을활동가와 지역 기관과의 네트워크 촉진정책 설문결과

단위: %



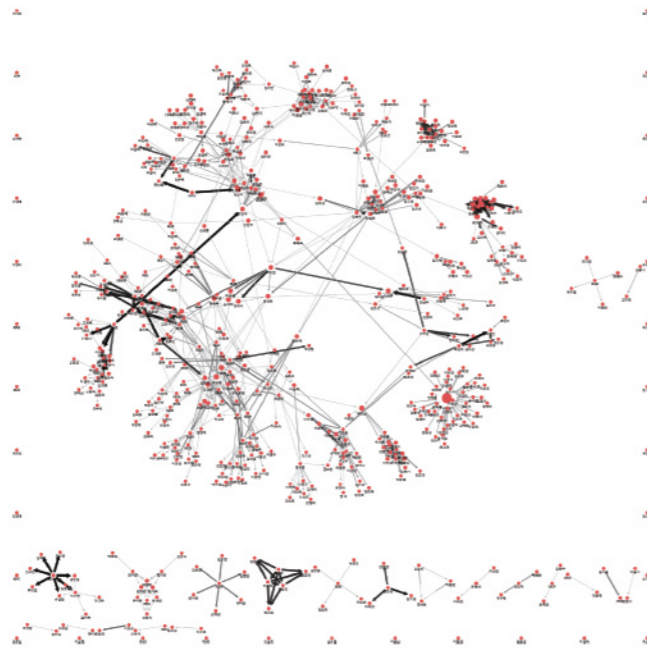
- 마을활동가와 지역 기관과의 네트워크 촉진을 위해 가장 필요한 것은 '행정의 투명성 및 간소화'가 27.2%로 나타남
- 다음으로는 행·재정적 지원, 교류 및 홍보, 학습·교육 지원, 프로그램 지원 및 강화 등임

*마을 공동체는 주민들과 지역의 리더, 시민활동가들이 지역공동체의 회복을 도모하고 활성화를 위해 자발적인 노력을 전개하면서 90년대에 생겨났으며 주민들이 모여 자신들이 속해있는 '마을'에 관한 일을 주민들 스스로 해결하고 결정하는 것을 말함

03

마을활동가, 유관단체 조직, 활동공간간의 교류관계 분석

마을활동가간의 교류



- 대부분의 활동가들이 한 네트워크 집단상에서 상호교류 관계를 형성하고 있으나, 일부 활동가들은 소수의 지인 및 활동가들과 교류하며 독자적인 소규모 관계망을 형성하고 있음
- 그 외, 어떤 네트워크 집단에도 속하지 못하면서 독자적 관계망을 형성하지 못하고 있는 방관적 참여자 내지 회비 등만을 내고 있는 소극적 활동가들이 존재함

마을활동가간을 연결해주는 활동단체

활동단체	2모드 연결중심성	활동단체	2모드 연결중심성
대전사회적자본지원센터	0.352461	참교육학부모회	0.02881
주민자치센터	0.073927	새마을부녀회	0.026963
민들레의료복지사회적협동조합	0.036452	유성구마을넷	0.024583
유성구청	0.034847	꿈터마을어린이도서관	0.024479
은샘공동체	0.034334	NGO지원센터	0.022795

- 마을활동가들을 연결해주는 주요활동 단체는 대전사회적자본지원센터임
- 주민자치센터, 민들레의료복지사회적협동조합, 유성구청, 은샘공동체, 참교육학부모회, 새마을부녀회, 유성구 마을넷, 꿈터마을어린이도서관, NGO지원센터 등이 일부 역할을 담당함

마을활동가간을 연결해주는 활동공간

활동단체	2모드 연결중심성
대전NGO지원센터	0.065572
동춘당공원	0.03643
꿈터마을어린이도서관	0.034874
청춘다락	0.021279
대덕마더센터	0.019104
다붓다붓	0.019104
관저종합사회복지관	0.01581
건강가정지원센터	0.015268
마루어린이도서관	0.014044
영동대흥노마드	0.012059

- 마을활동가간을 연결해주는 활동공간은 대전NGO지원센터, 동춘당공원, 꿈터마을 어린이도서관, 청춘다락 등의 순으로 나타남

04

정책적 시사점

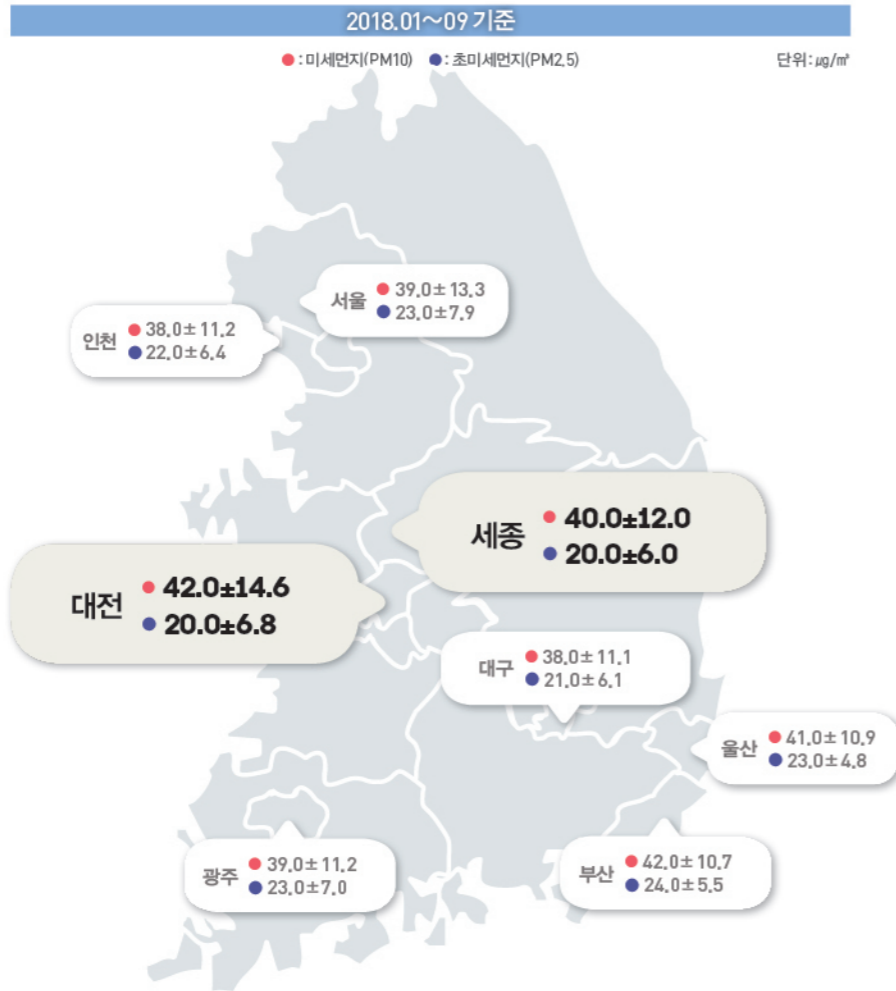
- 마을공동체를 활성화 하기 위해서는 마을의제를 발굴하고, 주민 스스로 문제를 해결할 수 있도록 하는 기획예산 지원이 필요함
- 광역중간지원조직간의 업무협업 강화를 위한 상설 조직(중간지원조직 연합 형태의 통합재단)을 업무간담회 정례화가 필요함
- 마을공동체의 마을의제 발굴과 사업 구상을 위한 기획예산을 광역시 뿐 아니라 5개구청에서도 편성함
- 마을공동체 활동 참여비율이 낮은 20~30대의 참여 활성화가 필요함
- 남성 마을활동가의 참여비율 확대 방안 마련이 필요함



※자료_정경석(2018), 「대전마을공동체지역네트워크 진단 및 활성화방안」, 대전세종연구원.

01

국내 주요도시 (초)미세먼지 농도 현황



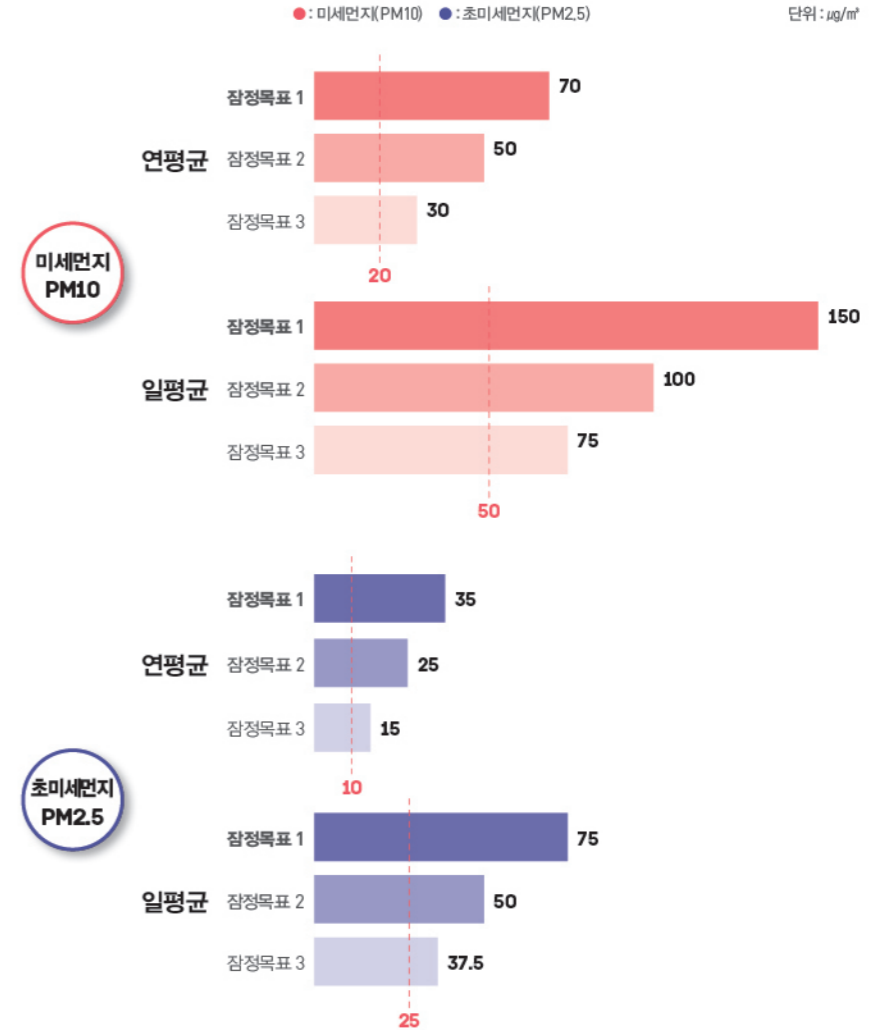
• 대전시의 미세먼지(PM10) 연평균농도는 $42.0 \pm 14.6 \mu\text{g}/\text{m}^3$ 으로 부산시와 함께 국내 주요 도시 중 가장 높았으며, 세종시의 미세먼지(PM10) 연평균농도는 $40.0 \pm 12.0 \mu\text{g}/\text{m}^3$ 로 전국 평균($40.0 \pm 11.8 \mu\text{g}/\text{m}^3$)과 유사함

미세먼지(PM10) 월별 도시별 대기오염도 (환경부, 대기오염도 현황)
http://kosis.kr/statHtml/statHtml.do?orgId=106&tblId=DT_106N_03_0200045&conn_path=13

• 인체에 더욱 유해한 초미세먼지(PM2.5)의 대전시와 세종시의 평균농도는 각각 $20.0 \pm 6.8 \mu\text{g}/\text{m}^3$, $20.0 \pm 6.0 \mu\text{g}/\text{m}^3$ 으로 국내 주요도시 전국 평균($23.0 \pm 7.1 \mu\text{g}/\text{m}^3$)에 비해 양호한 것으로 나타남

02

(초)미세먼지에 대한 WHO 권고기준과 잠정 목표



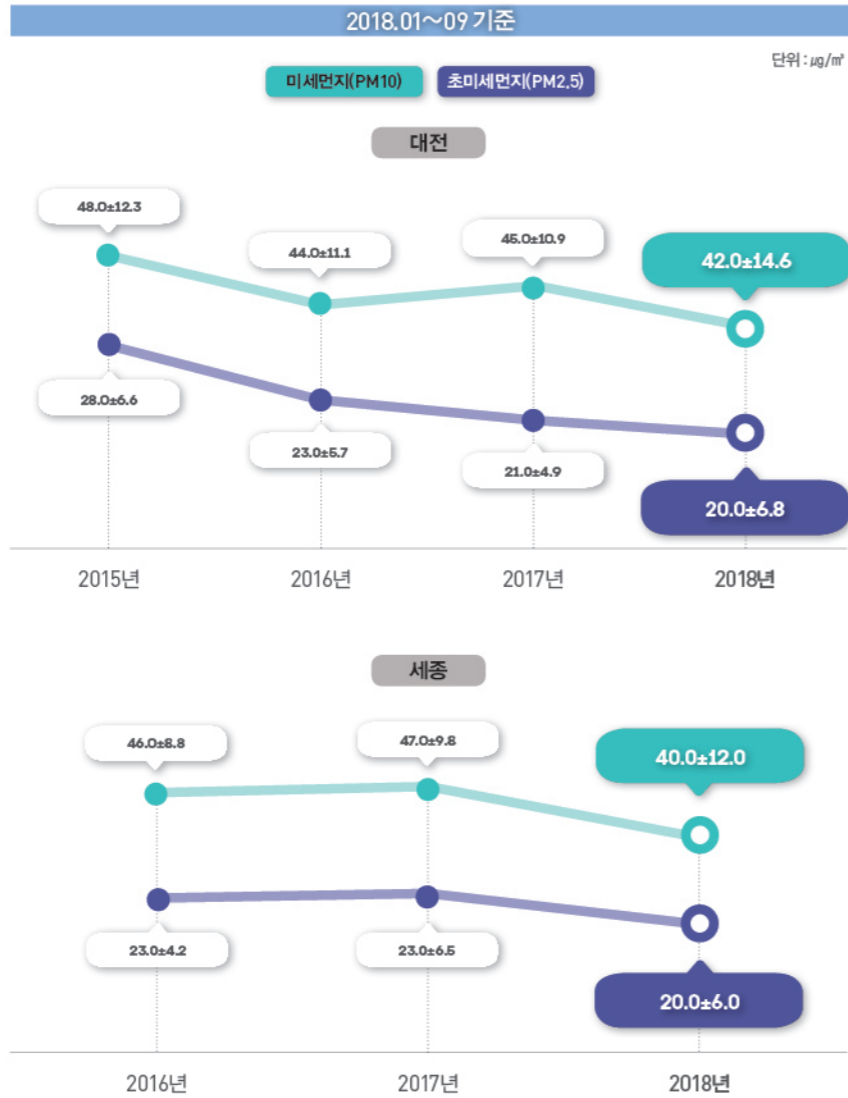
각 단계별 연평균 기준 설정 시 건강영향

- 잠정목표 1 권고기준 대비 사망위험률 약 15% ↓
- 잠정목표 2 잠정목표 1 대비 사망위험률 약 6% ↓
- 잠정목표 3 잠정목표 2 대비 사망위험률 약 6% ↓
- 권고기준 질병에 의한 사망률 증가 최소화 수준

• 이는 세계보건기구(WHO)에서 설정한 권고기준(미세먼지 연평균 $20 \mu\text{g}/\text{m}^3$, 초미세먼지 연평균 $10 \mu\text{g}/\text{m}^3$)을 초과하는 수치로 미세먼지 저감대책 마련 필요

03

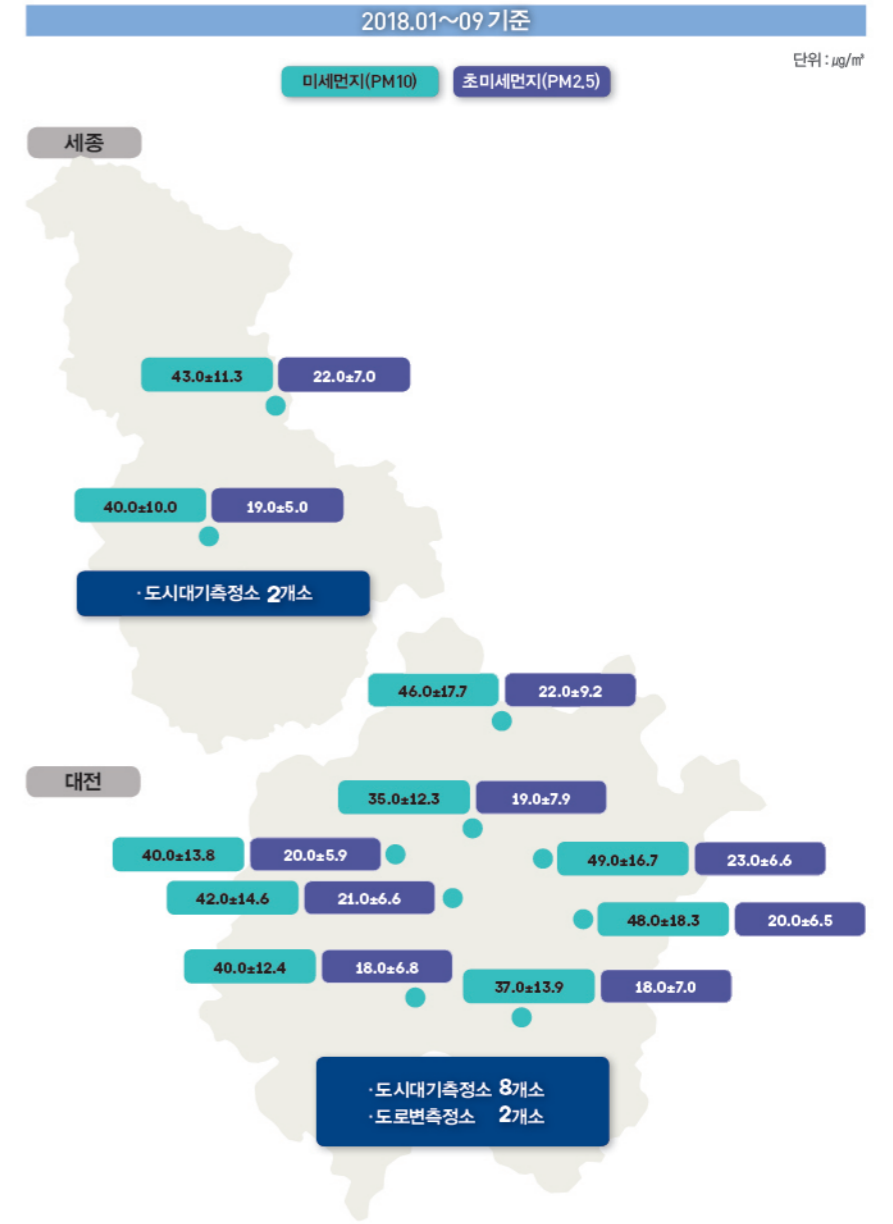
대전·세종 (초)미세먼지 농도변화 추이



- 대전시 미세먼지(PM10) 연평균농도는 2015년 $48.0 \pm 12.3 \mu\text{g}/\text{m}^3$ 에서 2018년 $42.0 \pm 14.6 \mu\text{g}/\text{m}^3$ 으로 12.5% 감소하였으며, 초미세먼지(PM2.5)는 동일 기간 $28.0 \pm 6.6 \mu\text{g}/\text{m}^3$ 에서 $20.0 \pm 6.8 \mu\text{g}/\text{m}^3$ 로 28.6% 감소하였음
- 세종시의 경우 데이터가 측정되기 시작한 2016년부터 2018년까지 최근 3년간 미세먼지(PM10)는 $46.0 \pm 8.8 \mu\text{g}/\text{m}^3$ 에서 $40.0 \pm 12.0 \mu\text{g}/\text{m}^3$ 로 초미세먼지(PM2.5)는 동일 기간 $23.0 \pm 4.2 \mu\text{g}/\text{m}^3$ 에서 $20.0 \pm 6.0 \mu\text{g}/\text{m}^3$ 로 13.0% 감소하였음

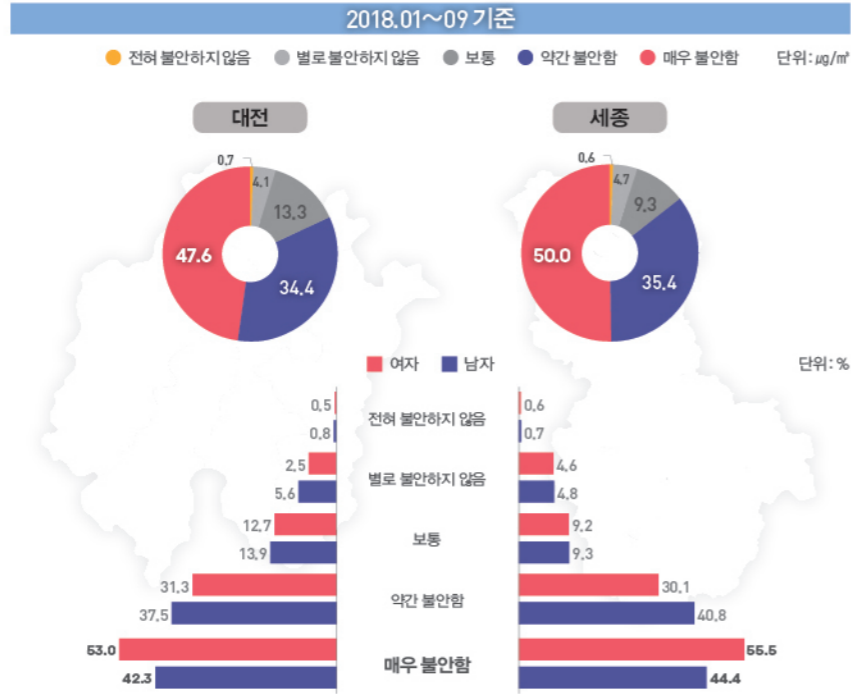
04

도시 및 도로변 대기 (초)미세먼지 농도 측정결과



- 도시 대기 미세먼지(PM10) 농도는 49.0~35.0의 편차를 보였으며 읍내동 측정소가 49.0으로 최고치를 기록함

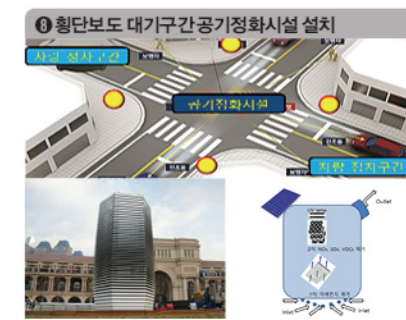
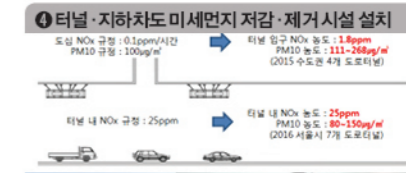
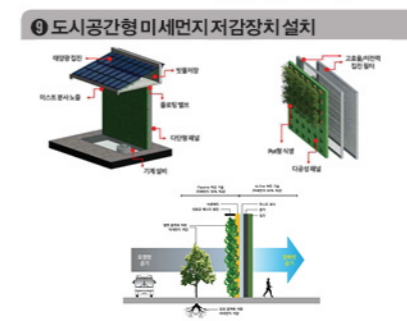
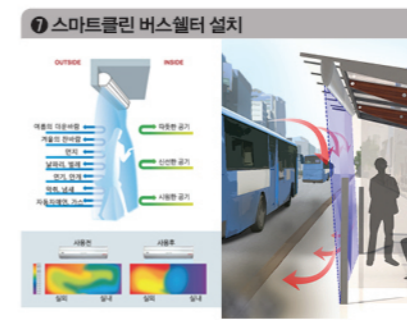
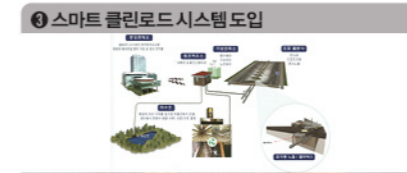
05 대전·세종 (초)미세먼지 위험 인식조사 결과



- 대전·세종시민들을 대상으로 (초)미세먼지 위험 인식도를 조사한 결과 매우 불안하다고 느끼는 비율은 각각 47.6%, 50.0%임
- 여성이 남성보다 (초)미세먼지 위험도를 높게 인식하고 있음

미세먼지 인식도 (통계청, 사회조사)
http://kosis.kr/statHtml/statHtml.do?orgId=101&tblId=INH_1SSEN053R&conn_path=13

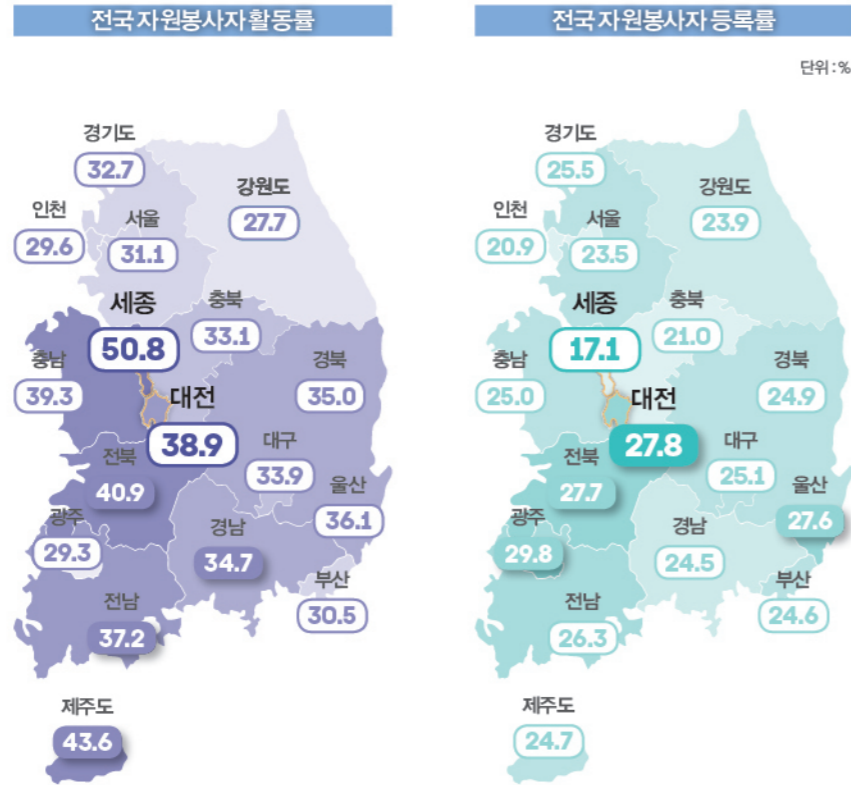
06 대전·세종 (초)미세먼지 저감대책(안)



*자료_경대승 NHTO 지주택연구원 책임연구원 제공.

01

세종시 자원봉사활동률 1위



*1365자원봉사포털 등록/활동 기준

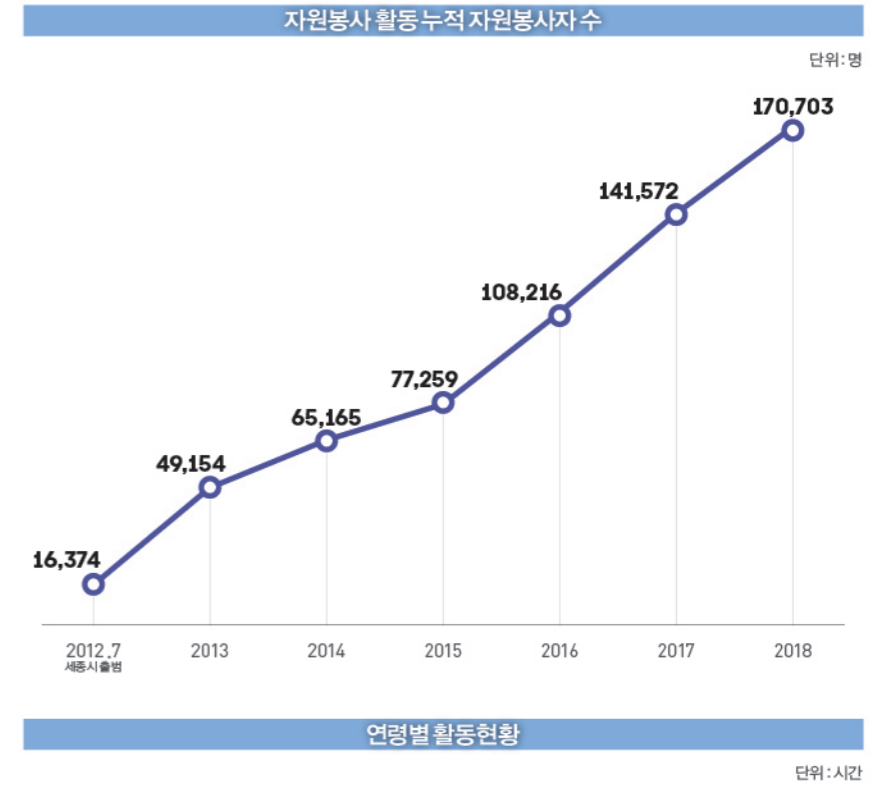
- 세종시 자원봉사 활동률은 50.8%로 전국에서 가장 높음
- 반면, 2018년 기준 세종시의 자원봉사자 등록률은 약 17.1%로 전국 17개 시·도 중 가장 낮음

*1365 전국 자원봉사 등록률 = 주민등록인구 대비 2018년 기준 1365 자원봉사포털에 등록된 인구 비율

*1365 전국 자원봉사 활동률 = 2018년 기준 1365 자원봉사포털에 등록된 인구 중 실제로 자원봉사활동을 한 인구 비율

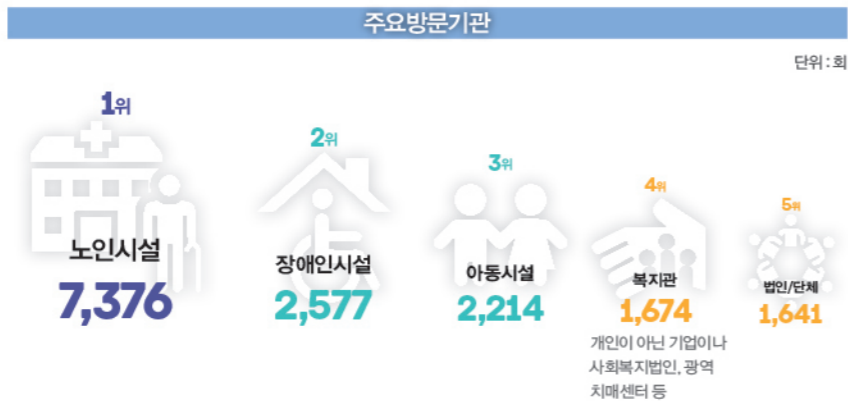
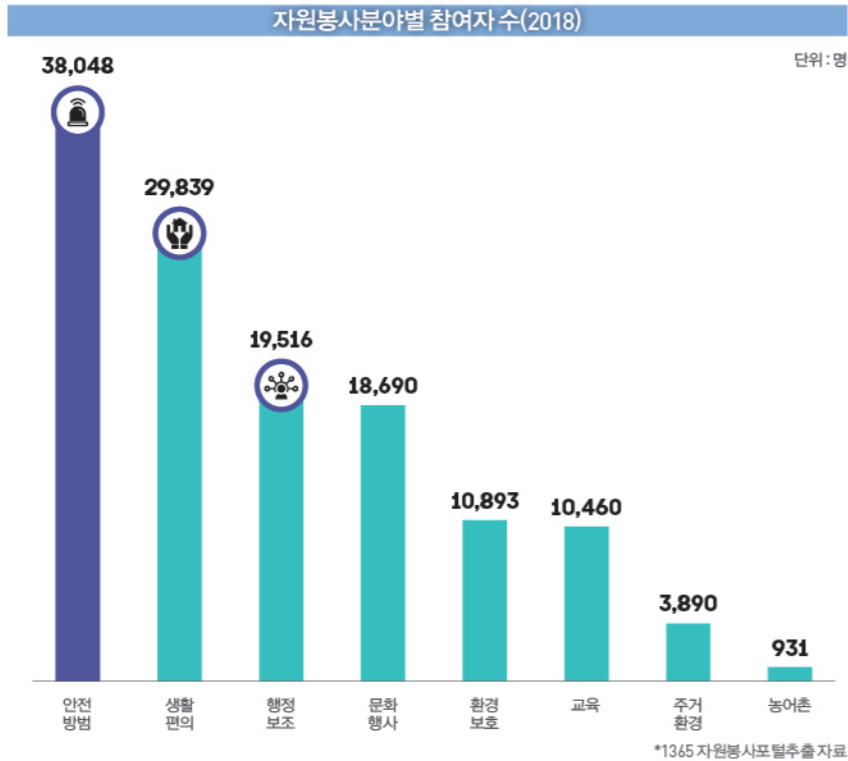
02

세종시 자원봉사자의 봉사활동 특징



- 자원봉사자수는 2012년 16,374명에서 2018년 170,703명으로 증가
- 연령별로는 60대(70.1시간), 50대(47.9시간)의 활동이 활발

*1365자원봉사포털 추출 자료



- 분야별로는 안전·방법(38,048명), 생활편의(29,839명), 행정보조(19,516명) 등
- 주요방문기관은 노인시설, 장애인시설, 아동시설 등으로 나타남

*숫자는 자원봉사활동 횟수를 말함
*2017 VMS 사회복지자원봉사통계연보재구성

03

세종시 자원봉사 활성화를 위한 대응전략은?

SWOT 분석

S (Strengths)

- 풍부한 인적자원
- 자원봉사자들의 높은 실천력
공동체 형성에 대한 높은 관심(동 지역)
지속적이고 꾸준한 자원봉사단활동(읍·면 지역)

W (Weaknesses)

- 자원봉사제도화과도기
- 자원봉사활동에 대한 인식확산미흡
- 자원봉사활동에 관한 연구 체계미흡

O (Opportunities)

- 10대 청소년의 높은 자원봉사참여율
- 행정중심복합도시건설로 인한 긍정적 외부효과
- 세종시민의 높은 참여의지
- 청년 인재를 통한 창의적인 일감 창출가능

T (Threats)

- 연령별·지역 내 자원봉사 횟수 격차가 큼
- 다양한 지역에서의 인구 유입 및 구도심 신도심 간 격차로 이타심 부족

비전과 전략

- **시민 자율성에 기반한 자원봉사 가치에 대한 인식 제고**
 - 인권 친화적 자원봉사 실천 현장을 위한 노력
 - 시민의 의견을 반영한 인센티브제도 마련
 - 자발성과 무보수성에 기초한 자원봉사활동 추진
 - 정책행위자의 역할과 책임이 보다 우선시 될 수 있는 성숙한 사회적 공감대 형성
- **자원봉사관련 인프라 확대를 통한 자원봉사 기반 구축**
 - 온라인 자원봉사 시스템 구축
 - 재난대응을 위한 별도의 자원봉사 운영체계 마련
 - 자원봉사관련 연구 추진(관내 연구기관 활용)
- **세종시 특성을 고려한 자원봉사 거버넌스 체계 마련**
 - 자원봉사협의체구성
 - 마을공동체 사업과의 연계를 통해 자원봉사활동 일감 발굴
 - 관내 기업, 단체, 기관 등과의 MOU 체결 확대
 - 우수 자원봉사 협력 기업, 단체, 기관 선정 및 홍보강화
- **세대 간·지역간 연결과 순환의 자원봉사 생태계 조성**
 - 자원봉사활동 기획 및 연계 환경 조성
 - 지역 내 봉사활동 경험 교류 프로그램 실시
 - 자원봉사 플랫폼 활성화를 위한 지원

*자료_ 행정안전부-한국중앙자원봉사센터(2019), <자원봉사센터 현황 통계편> 재구성, 2018년 주민등록인구 및 2018년 등록인원 사용

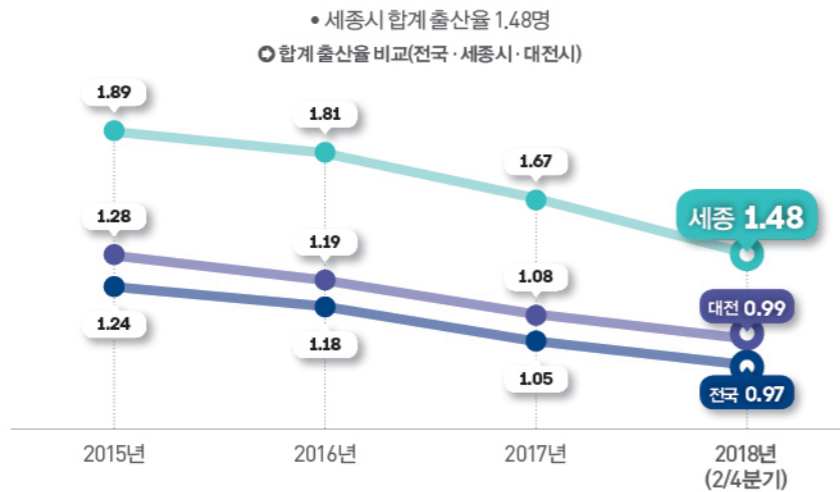
*자료_ 최성운(2019), 『세종시 자원봉사 활성화를 위한 정책제언』, 대전세종연구원.

01

출산율과 조출생률

세종시 합계 출산율과 조출생률

단위:명



• 세종시 조출생률 11.3명(전국 평균 6.3명)
○ 조출생률 현황(전국, 2018년 6월)

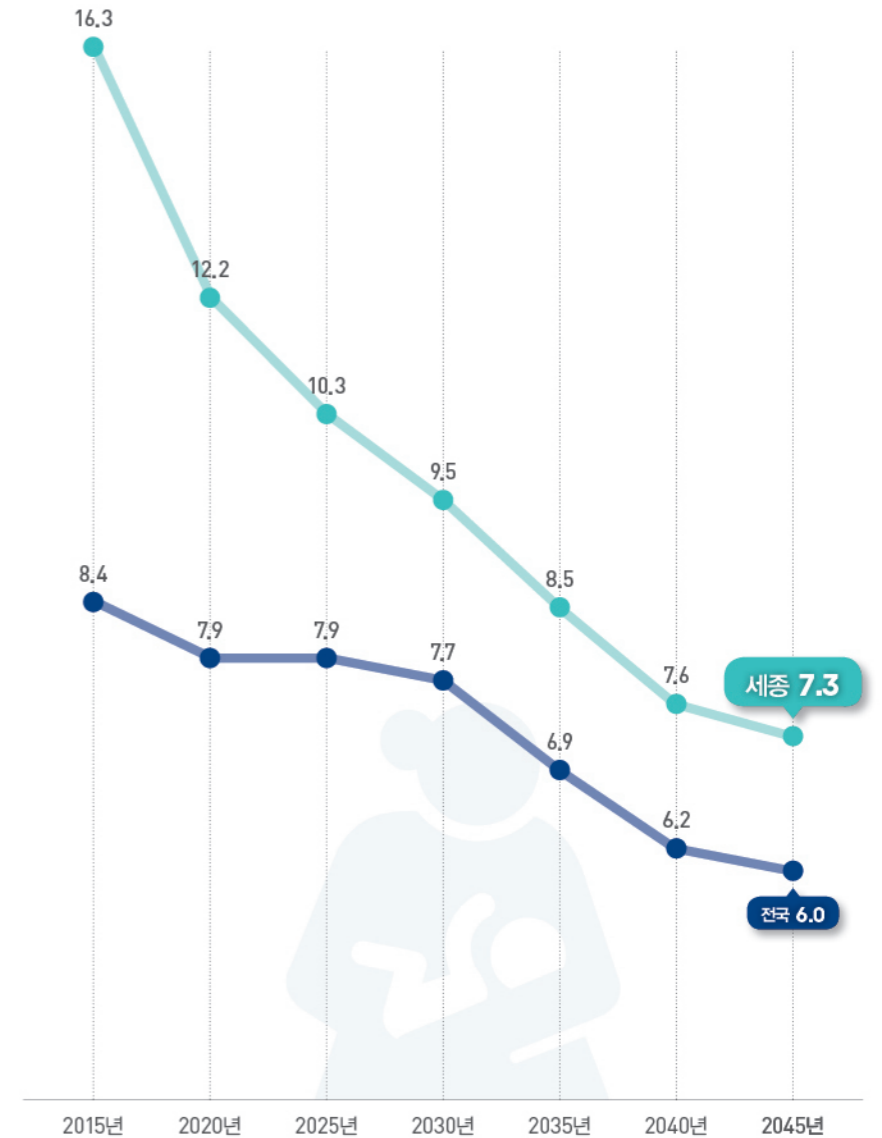


출산율과 조출생률?

- 출산율: 출산이 가능한 만 15세~49세의 연령별 출산율의 총합(출처: <https://namu.wiki>)
- 조출생률: 인구 1,000명당 출생아수로 인구 규모가 각기 다른 지역이나 시점간 출산 수준을 비교할 때 유용(출처: <https://namu.wiki>)

조출생률 변화전망

단위:인구천명당(명)



- 통계청은 세종시의 조출생률이 2015년 16.3명에서 2025년 10.3명, 2045년 7.3명으로 감소 전망

02

세종시민이 생각하는 출산율 증가 방안



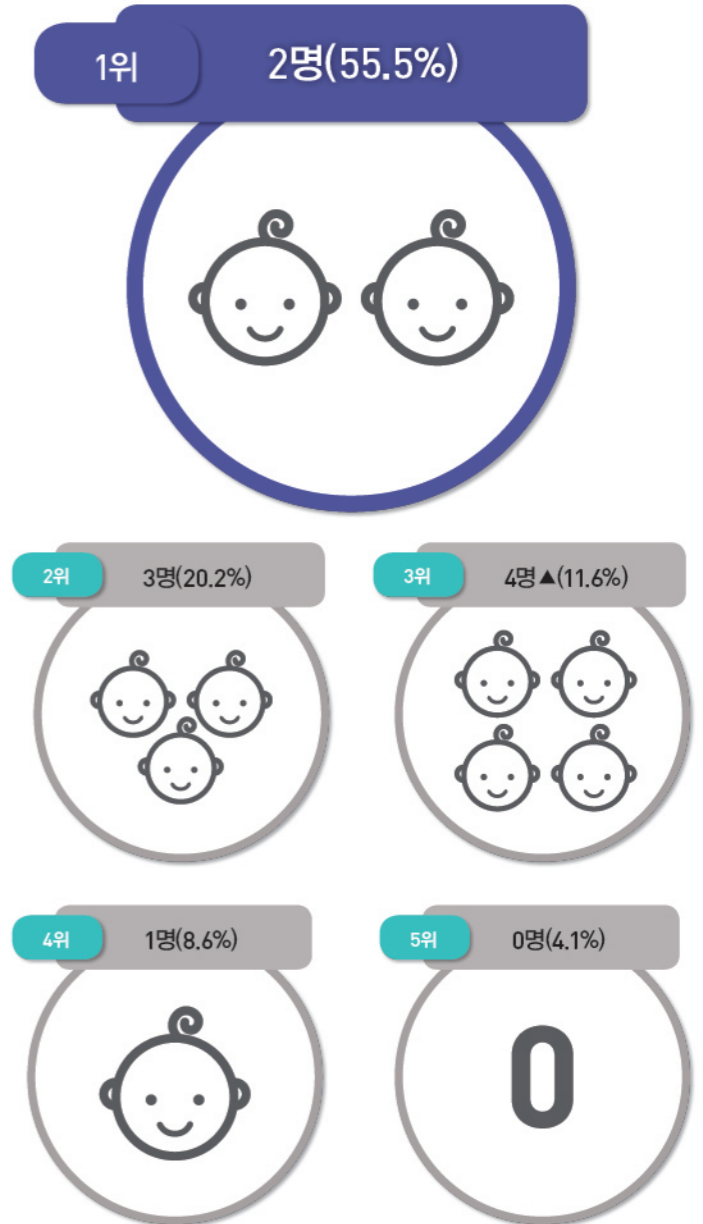
대전시 선호 출산지원정책

- | | | | | | | | | |
|-----------------|-------------|------------|---------|-------------|-------------------|--------------|----|----|
| 1위 | 2위 | 3위 | 4위 | 5위 | 6위 | 7위 | 8위 | 9위 |
| 자녀양육비, 교육비 등 지원 | 출산장려 분위기 조성 | 출산장려 지원 확대 | 보육시설 확충 | 산후도우미 지원 확대 | 불임부부(의료서비스 지원 확대) | 아빠의 육아 참여 지원 | 기타 | |
| 근로·취업관련 지원 | | | | | | | | |

*자료: 대전광역시(2017), <2017 대전광역시 사회 조사 결과보고서> 재구성

03

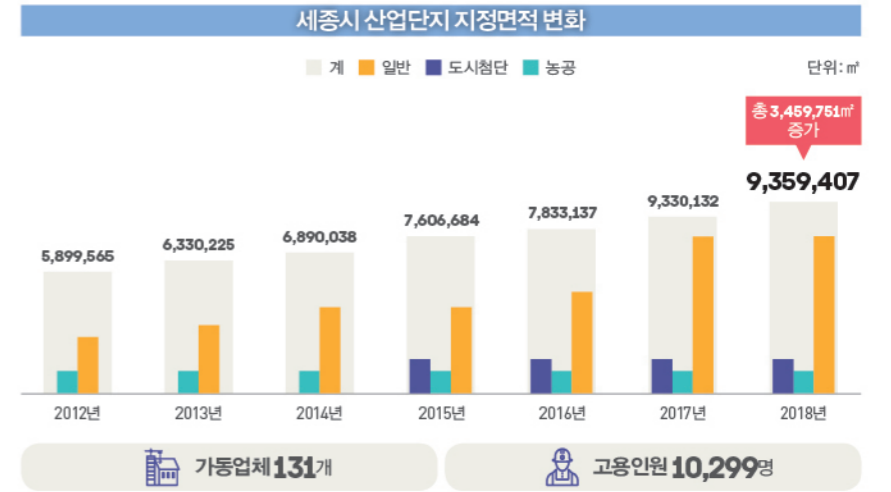
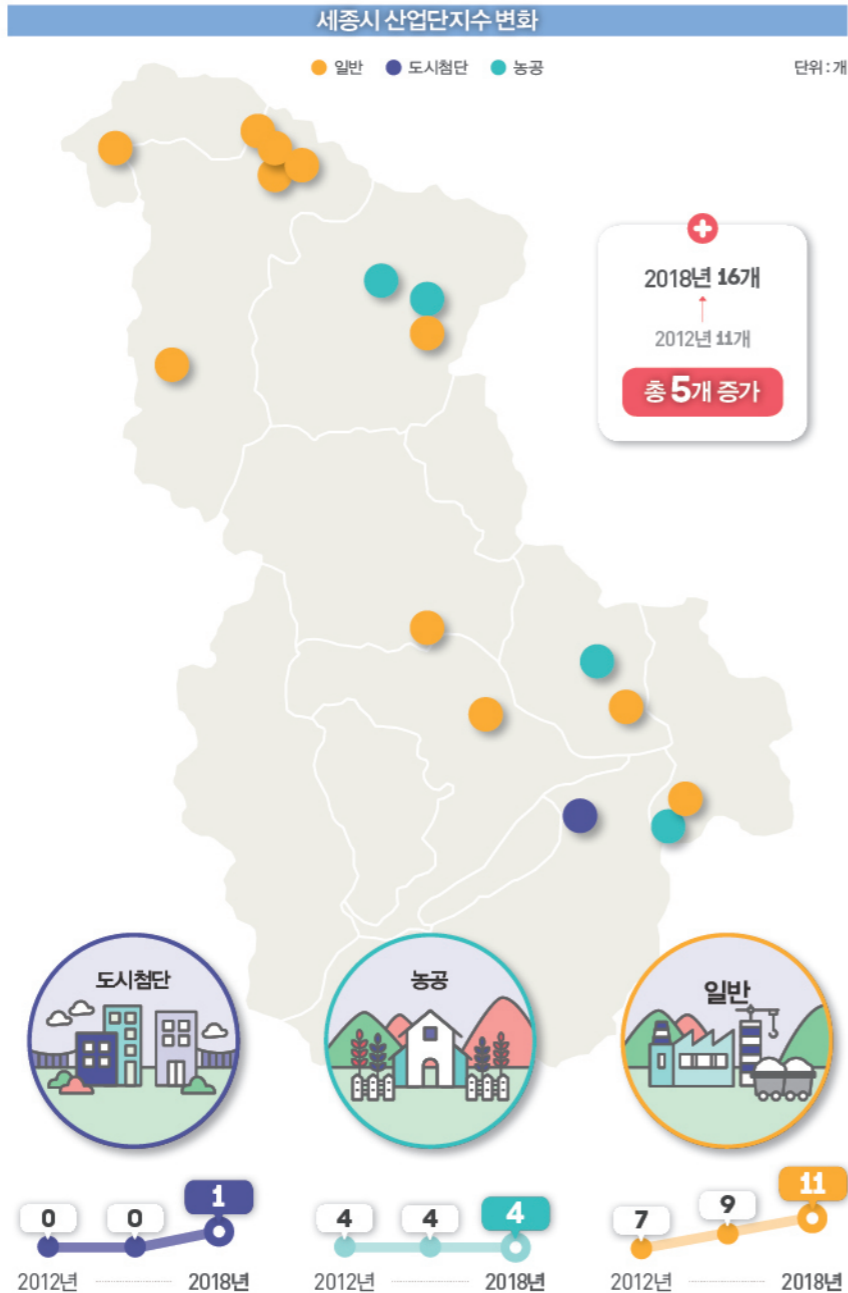
세종시민이 선호하는 희망자녀수



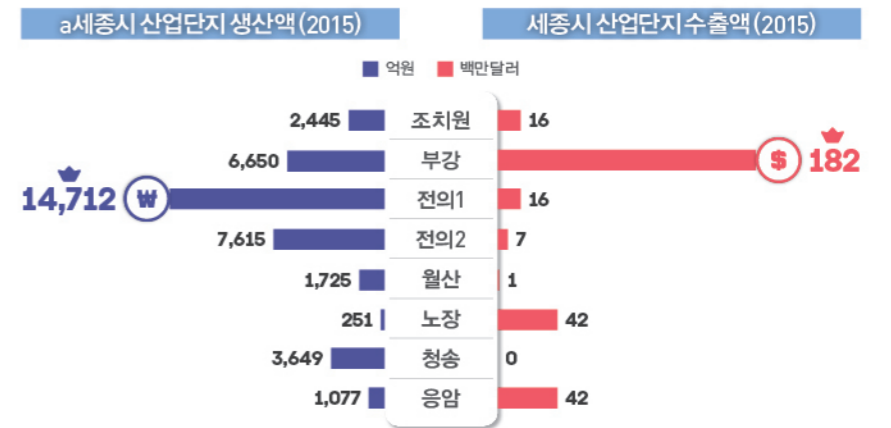
*자료_최성은(2018), 『세종시 저출산 대응을 위한 정책방안』, 대전세종연구원.

01

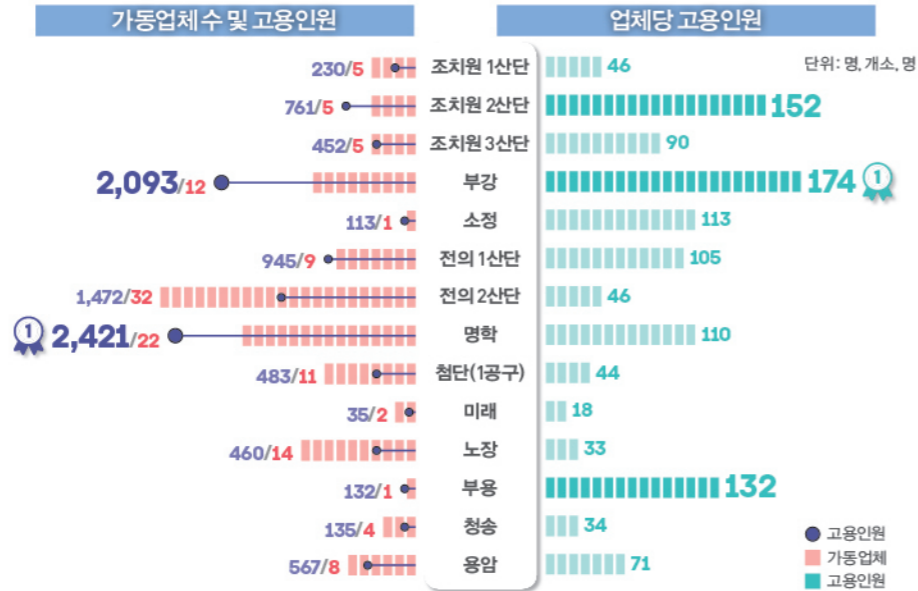
세종시 산업단지 현황



- 세종시 산업단지는 양적으로 증가하고 있으며 사업체와 종사자수 등이 지역경제에서 큰 비중을 차지
- 산업단지 수는 2012년 11개에서 2018년 16개로 증가하였고, 지정면적은 2012년 5,899,565㎡에서 2018년 9,359,407㎡로 3,459,751㎡ 증가함
 - 산업단지 입주 업체들 중 가동업체는 131개이며, 고용인원은 10,299명으로 나타남

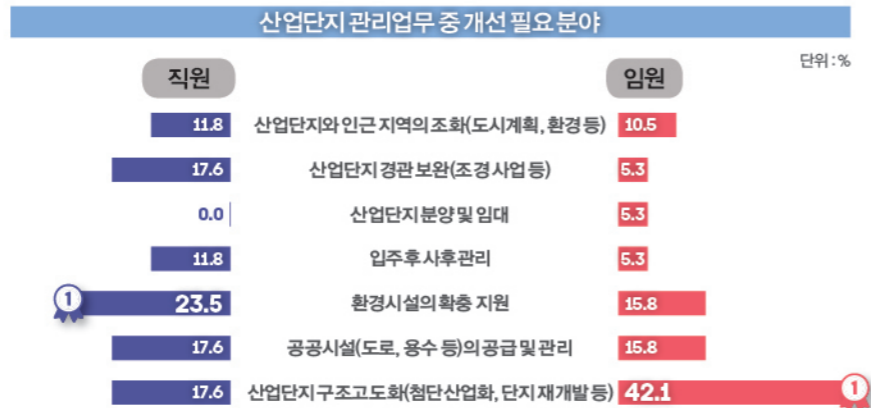


- 2015년 기준 세종시 산업단지 생산액은 3조 8,124억 원이며, 이는 전체 생산액의 45%¹⁾
 - 2015년 기준 세종시 산업단지 수출액은 3억 6백만 달러로, 전체 수출금액의 33%²⁾
- 1) 지역내총생산은 2015년 8조 4716억 원으로(통계청, 2016년 지역소득(잠정) 보도자료, 2017.12.22.) 추정
2) 2015년 기준 세종시 수출금액 904백만 달러(무역협회 KITA.net)



- 가동업체가 많은 곳은 전의 2산업단지와 명학산업단지, 고용인원이 많은 곳은 명학산업단지와 부강산업단지³⁾
- 업체당 고용인원이 많은 곳은 부강산업단지, 조치원 2산업단지, 부용 산업단지

3) 조치원 1,2,3공구, 부강, 소정, 전의 1,2산업단지, 월산(미운영), 명학, 첨단(1공구), 미래산업단지와 노장, 부용, 청송 용암 농공단지를 비교



- 산업단지 관리업무 중 개선 필요 분야 전체 응답 비율은 '산업단지 구조 고도화' 30.6%, '환경 시설 확충 지원' 19.4%, '공공 시설의 공급 및 관리' 16.7%로 나타남⁴⁾

4) 조치원 1,2,3공구, 부강, 소정, 전의 1,2산업단지, 월산(미운영), 명학, 첨단(1공구), 미래산업단지와 노장, 부용, 청송 용암 농공단지를 비교

02

세종시 산업단지 관리 개선방안 과제

- 선행연구 시사점**
 - 산업단지 관리 공공조직 지원 및 전문성 강화
 - 노후 산업단지 기반시설 지원 및 재생사업 확대
 - 지원사업 확대를 통한 경쟁력 확보
 - 지역산업 및 클러스터 육성을 위한 산업입지 정책 추진
- 시설관리**
 - 산업단지 관리체계는 산업단지 관리를 위한 계획 수립 및 적용, 관리사무소 관리 등 컨트롤 타워 기능 수행
 - 담당부서는 도로, 공원, 가로등, 가로수, 제설 등을 직접 수행
 - 관리사무소는 공공시설의 기본적인 관리, 입주기업 지원
- 예산**
 - 세종시 공공시설 설치 및 유지비용
 - 가로등 전기료
 - 도로 보수 비용
 - 제설작업 비용
 - 가로수 관련 비용
 - 공원 유지보수비
 - 기업 시설 사용료 부담
 - 상하수도
 - 폐수처리
 - 공장 전기료 등
- 산업단지 관리자 인터뷰 시사점**
 - 산업단지 공공시설 관리주체 명확화
 - 산업단지 공공시설 사용료 부담
 - 산업단지 구조 고도화와 공동관리 추진
- 입주업체 실태조사 시사점**
 - 관리업무: 산업단지 구조 고도화, 환경시설 확충 지원, 공공시설의 공급 및 관리
 - 지원업무: 복지시설 운영, 기업 애로사항 파악 및 민원 서비스 지원
 - 입지환경 개선: 편의시설이나 지원시설 확충, 산업단지 기반시설 정비, 주차공간 확충
- 조직**
 - 주변지역 산업단지 관리사무소를 공동으로 운영
 - 시설관리공단에 사무를 위임
 - 장기적으로 산업단지 관리공단을 설립 검토

03

정책 제언

세종시 산업단지의 효율적 관리를 위해서는 관리주체 명확화, 예산지원 확대, 체계적인 관리시스템 도입 필요

- 산업단지 시설관리 업무에 대한 관리 주체를 명확히 설정하여 세종시와 입주 기업협의체 간 역할구분 필요
- 산업단지 공공 시설에 대한 예산 지원을 확대하여 입주기업의 비용 절감 지원
- 산업단지 관리의 전문성을 강화하고 공동 관리, 공단 설립 등 효율적인 관리 방안 마련
- 산업단지 입주업체의 지원업무 강화 등의 산업단지 관리 시스템 구축 필요

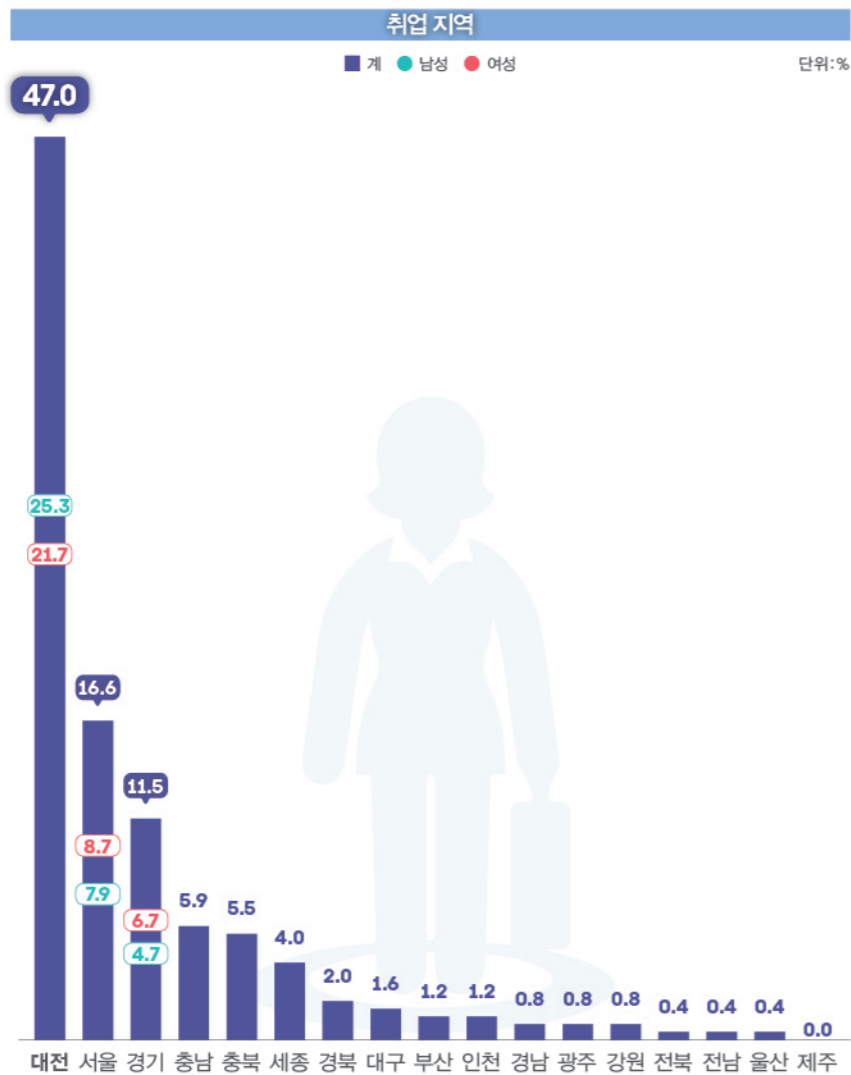
※자료_김성표(2018), 「세종시 산업단지 관리 개선방안 연구」, 대전세종연구원.

- 2016. 12. 통계청 발표 「대졸자 직업 이동 경로조사」 통계정보보고서의 원본데이터 중 대전 지역 내 졸업자(현재 일자리 730명, 첫일자리 256명)를 추출하여 분석함
- 원본의 표본수 18,000명(2015년 전문대 이상 대졸자)



01

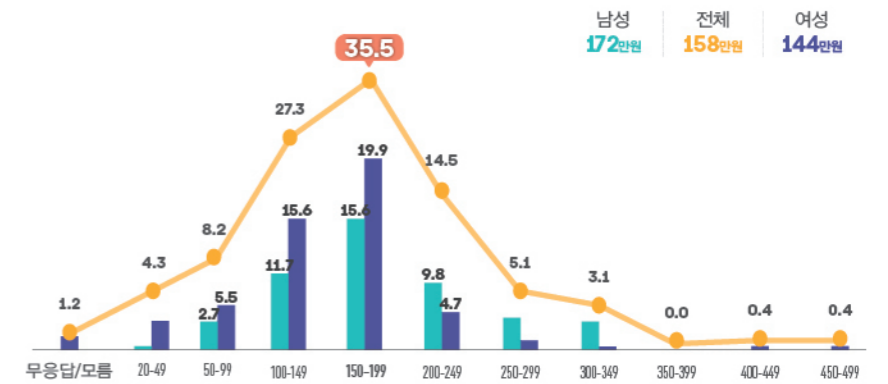
첫 일자리



- 대전 소재 대학 졸업자의 지역 내 취업률은 47.0%이며, 다음은 서울, 경기, 충남 순

월 평균 근로소득

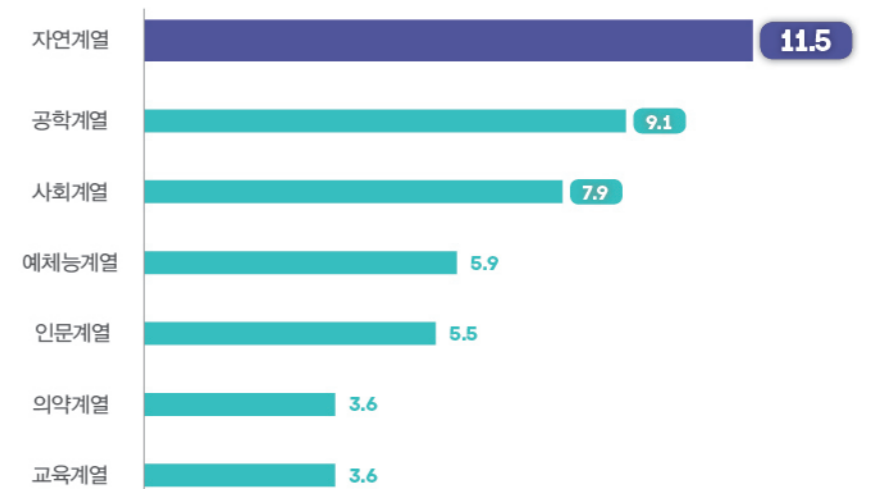
■ 계 ■ 남성 ■ 여성 단위: %



- 대전 지역 대학 졸업자의 첫일자리 월 평균 근로소득 비율이 가장 높은 구간은 150~199만원
- 평균소득은 158만원

전공계열

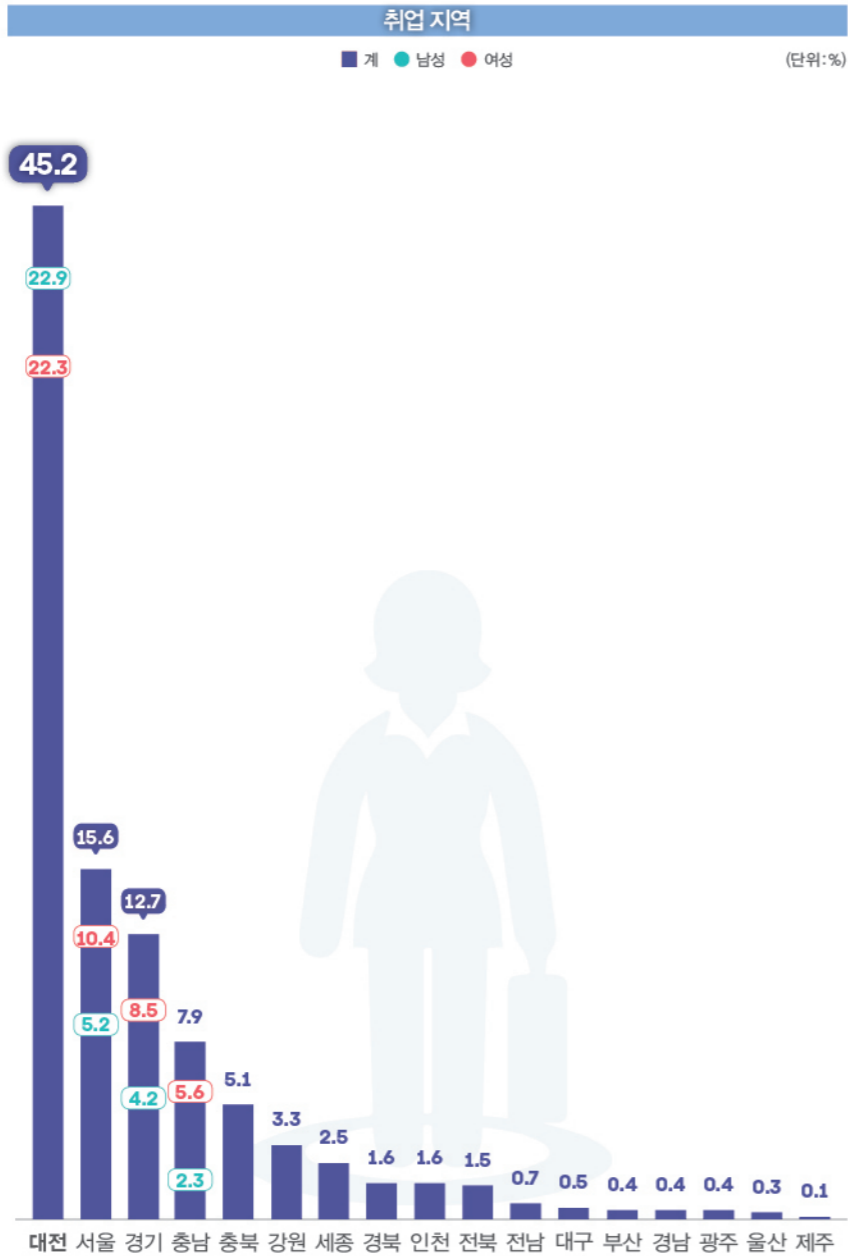
단위: %



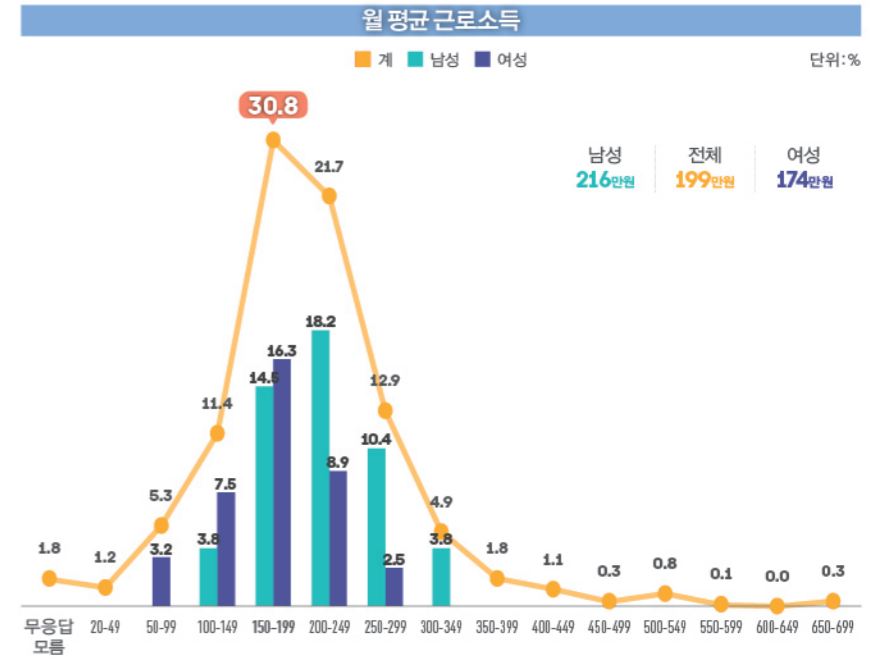
- 대전 지역 취업자의 전공계열은 자연계열 11.5%, 공학계열 9.1%, 사회계열 7.9% 순

02

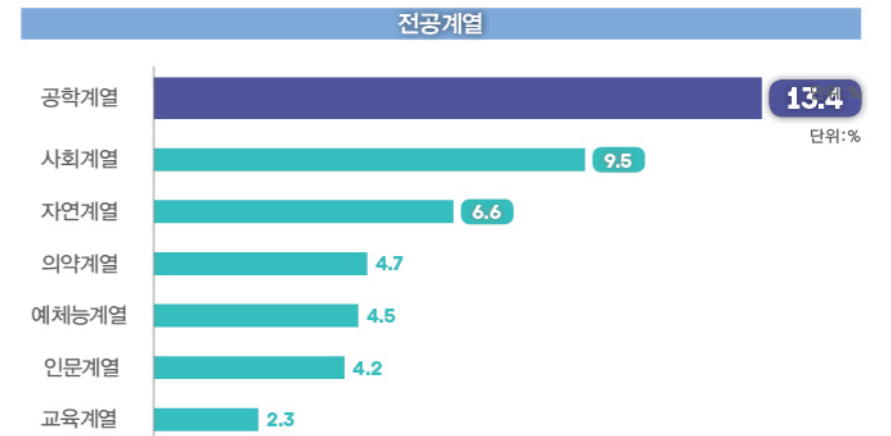
현재 일자리



• 조사 대상자의 현재 지역 내 취업률은 45.2%(첫 일자리 대비 1.8% 감소)이며, 다음은 서울, 경기, 충남 순



- 현재 일자리의 월 평균 근로소득 비율이 가장 높은 구간은 150~199만원
- 평균소득은 199만원(첫 일자리 대비 41만원 증가)

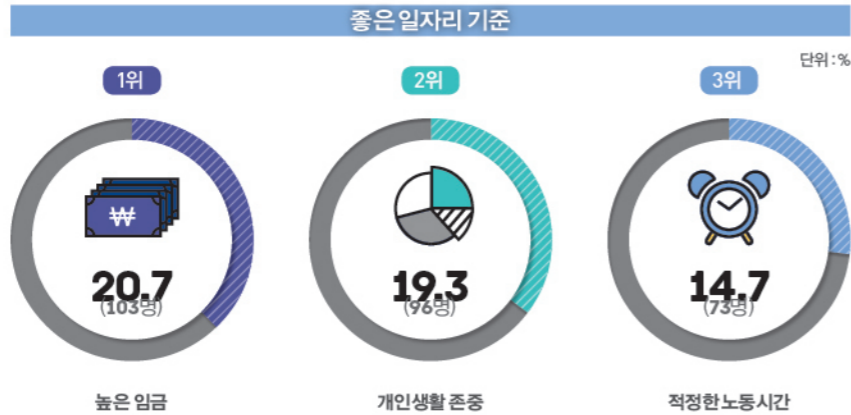


• 현재 일자리의 전공계열은 공학계열 13.4%, 사회계열 9.5%, 자연계열 6.6% 순

*자료_강영주(2019), 「2016대졸자 직업이동 경로조사: 대전소재대학졸업자 현황」, 대전세종연구원.

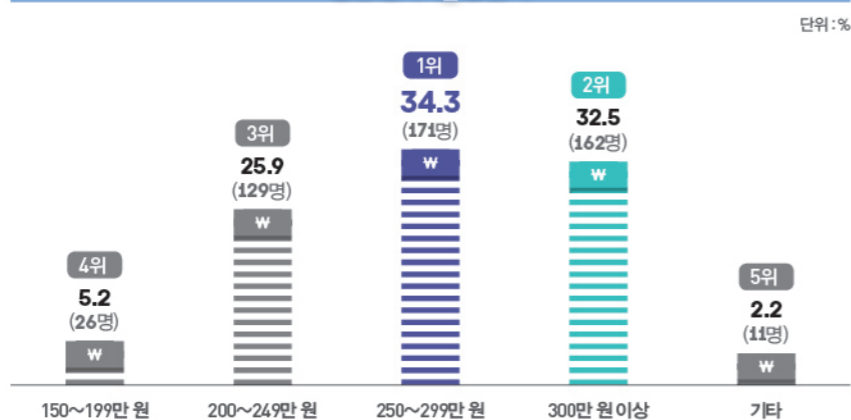
01

좋은 일자리 기준



- 대전의 여대생은 '일과 생활의 균형 (Work and Life Balance)'이 가능한 조건을 갖춘 일자리를 '좋은 일자리(Decent Work)'로 인식
- 임금조건(20.7%) 이외에 적절한 노동시간(14.7%)과 개인생활의 존중(19.3%)도 선호

좋은 일자리_ 월급여



- 여대생의 66.8%가 좋은 일자리의 급여조건을 250만원~300만원 미만이라고 응답
- 대전의 여대생이 생각하는 '좋은 일자리'의 월 급여(2018년)는 취업을 준비하는 20·30대 청년 여성의 희망급여(2017년)인 월 150~180만원 보다 100만원 가량 높아짐
- 1년 사이 대전 청년 여성의 월급여에 대한 급격한 상승현상의 이유는?
 - 1) 2018년 최저시급 1만원 담론,
 - 2) 2018년 설문조사가 '2018년 최저시급'과 '2018년 대전시 생활임금'을 언급하면서,
 - 3) 청년 여성이 자신의 노동가치를 제고한 것에서 비롯된 것으로 추정됨

좋은 일자리_ 하루 근무시간

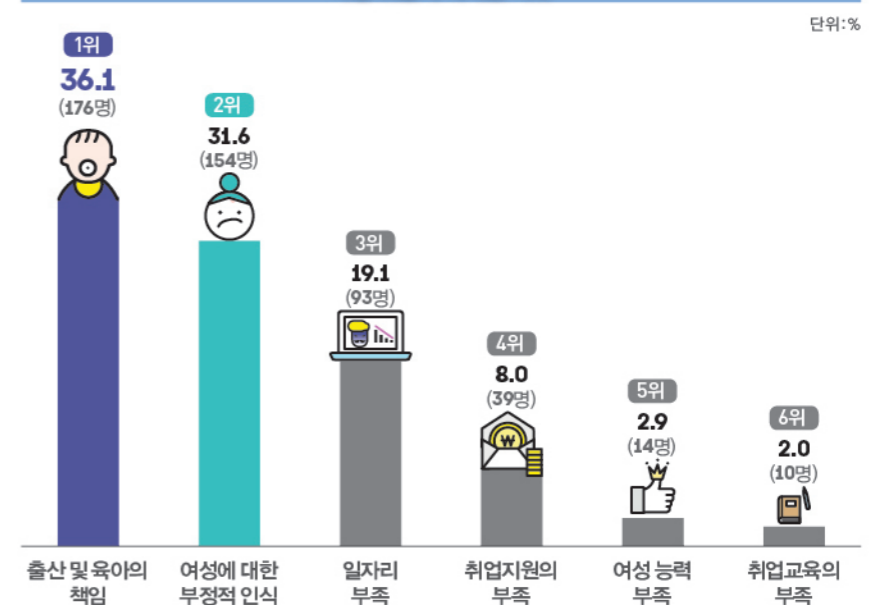


- 학업과 아르바이트 등 시간에 쫓기는 여대생들은 '시간빈곤(time poor)'에 민감하게 반응
- 여대생의 36.3%가 1일 8시간 근무를 좋은 일자리로 보지만, 34.1%는 7시간 노동을 적정하다고 느낌. 즉 노동시간에 대한 청년여성의 인식 변화가 크게 일고 있음

02

여성과 좋은 일자리

여성 취업이 어려운 이유



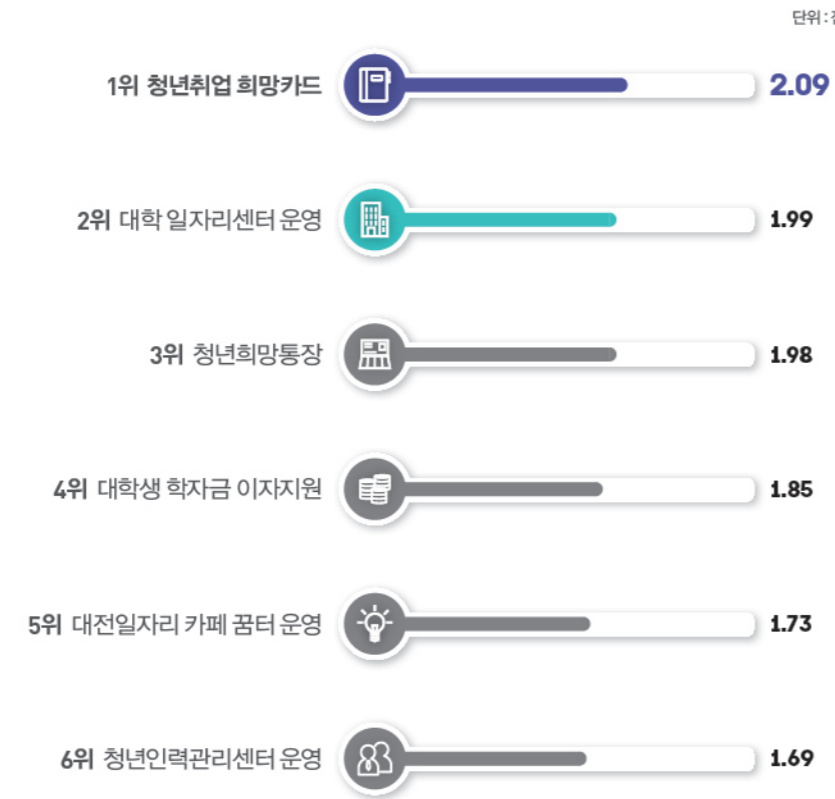
- 대전의 여대생은 취업이 어려운 이유를 '출산 및 육아의 책임'과 '여성에 대한 부정적 인식'으로 여김
- 여대생의 80%가 출산과 양육에 대해 여성에게 전적인 책임을 부과하고, 여성에 대한 부정적 인식이 일반화된 한국 사회, 지역사회에서 여성이 좋은 일자리를 갖는 것은 어렵다고 느낌

03

대전 청년일자리 정책의 효과

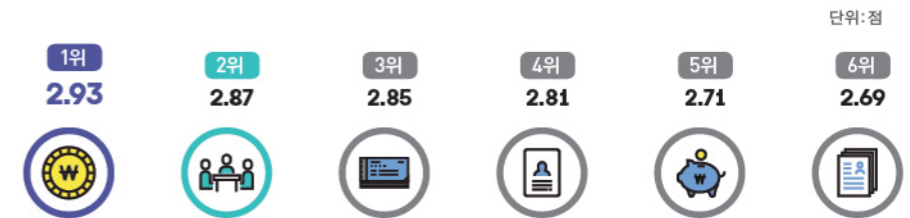
조사방법	훈련된 조사원이 구조화된 설문지로 대상자 대면 기입 방식
조사기간	2018.4.3.~4.12
유효표본	500명(대전 지역의 여대생)
표집오차	95% 신뢰수준, ±4.36%

청년취업 지원 정책 인지도



• 대전시가 벌이고 있는 청년취업 지원 정책에 대한 여대생의 인지도는 4점 만점에 평균 1.70점으로 나타남. '청년취업 희망카드'를 가장 높게 인지했으며, '대학일자리 센터 운영', '청년 희망통장'이 그 다음

청년취업 지원 정책 도움 정도



• 대전시의 청년취업 지원 정책이 여대생에게 주는 실질적 효과는 4점 만점에 평균 2.70점으로 나타남. '대학생 학자금 이자 지원'과 '청년희망통장', 그리고 '청년취업 희망카드' 등 청년에게 직접 지원하는 사업에 대해 효과가 높다고 느낌

좋은 일자리 확대를 위한 정책



• 대전의 여대생은 '대전 특화산업 발굴'이나 '대기업 유치'처럼 큰 정책보다 지역에서 실현 가능한 '중소기업 지원'과 같은 정책이 지역의 좋은 일자리 확대를 위해 필요하다고 여김

04

대전의 좋은 일자리 확대를 위한 정책 제언

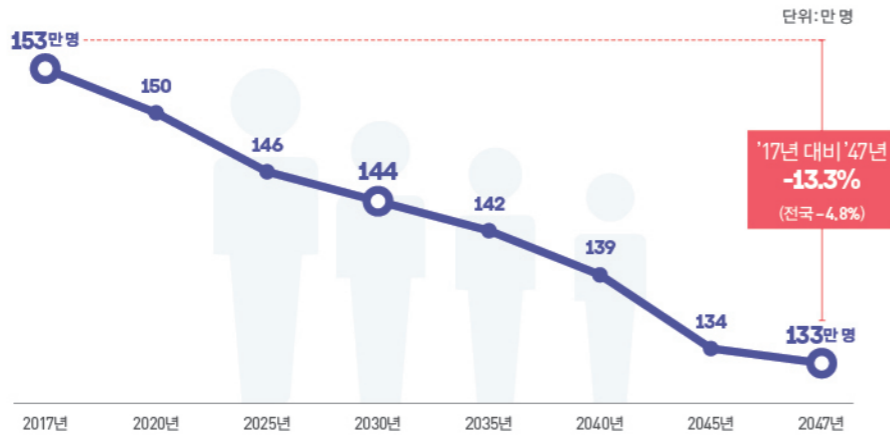
대전의 좋은 일자리 확대를 위한 정책

- 대학일자리 센터 활성화
- 대전 청년여성의 접근이 용이한 지역 중소기업 지원
- 지역 및 중소기업의 젠더감수성 교육 및 지원 강화
- 친기업 일자리 정책에서 청년친화 일자리 정책

※자료_류유선(2018), 「대전지역 여대생의 취업 활성화를 위한 '좋은 일자리' 정책방안연구」, 대전세종연구원.

13 2047년 대전시 장래인구 추계

01 대전시 총인구

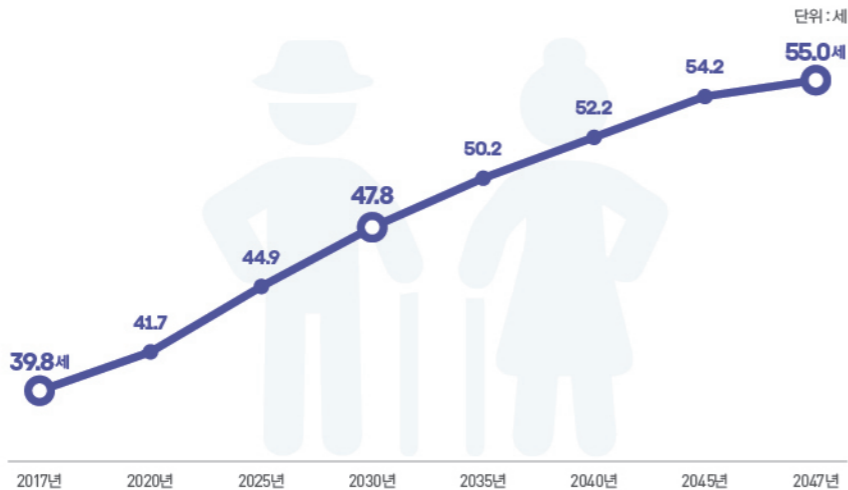


• 2047년 대전시 총인구는 133만명으로 2017년 대비 20만명 감소(-13.3%). 전국은 동기간 -4.8% 감소

신생아수
대전시 신생아수 2017년 1만명 2047년 8천명

2019 대전시 인구
상기 인구(153만 명)는 총인구를 분석한 것으로, 2019년 10월 주민등록 기준 대전시 인구는 1,478,436명 (통계청)

02 대전시 중위연령



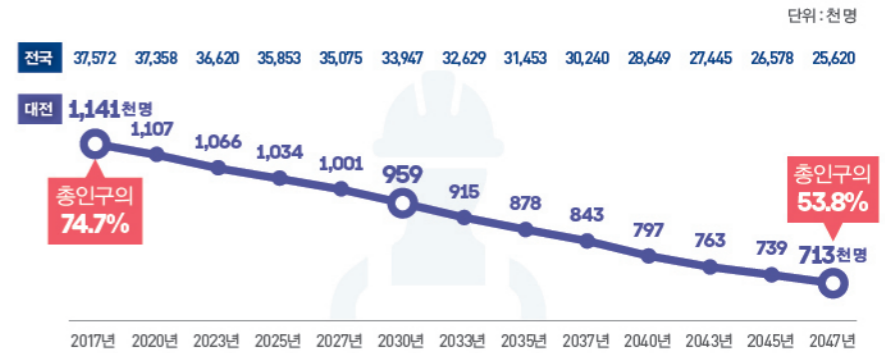
• 대전시 평균연령(중위연령)은 2047년 55세로 2017년 대비 15.2세 상승

03 대전시 인구구조



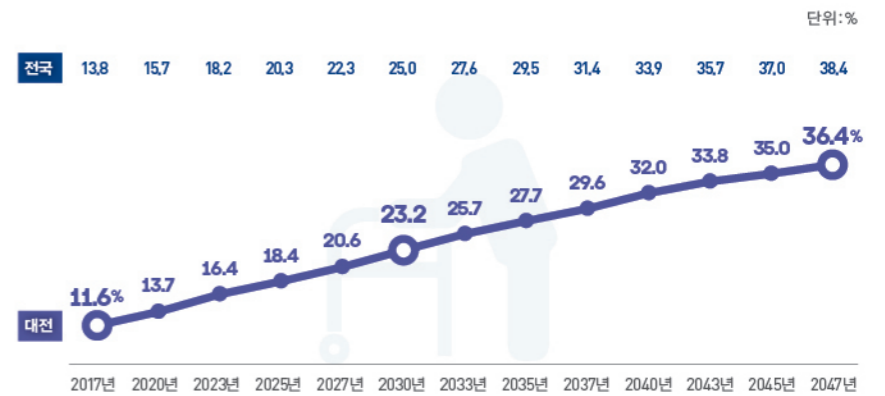
• 대전 인구피라미드 2017년 중간 연령층이 많은 항아리형 구조에서 2047년 점차 아랫부분이 좁아지고 윗부분이 넓어지는 역삼각형 구조로 변화

04 대전시 생산연령인구



• 2017년 114만명(74.7%)에서 2047년 71만명(53.8%)으로 43만명 감소(-37.5%). 전국은 동기간 -31.8% 감소

05 대전시 고령인구비율



• 65세 이상 고령인구 비율은 2017년 11.6%(18만명)에서 2047년 36.4%(48만명)로 증가. 2047년 전국 고령인구비율은 24.7%

*자료_강영주(2019), 통계청「장래인구특별추계(시도편):2017~2047」, 대전시중연구원.

INDEX

호	발행일	제목/구성/출처	분류
2019-1(통권10호)	2019.1.1.	2019 대전 방문의 해 · 대전여행 관련 SNS 검색 단어 중요도 · 방문객 대상 대전 관광 이미지 온라인 조사 · 대전의 관광 이미지 구축을 위한 제언 윤설민(2019), 「대전의 관광 이미지 평가를 통한 (리)포지셔닝 구축방안에 대한 연구」, 대전세종연구원.	사회문화
2019-3(통권12호)	2019.3.1.	대전을 대표하는 랜드마크 · 대전시 핵심 랜드마크 인지도 영향력 평가 결과 · 대전시 랜드마크 후보지 103 개소 추출 · 대전시 랜드마크 영향력 평가 결과 · 대전시 랜드마크 영향력에 기초한 4가지 유형 · 대전시 도시이미지 향상을 위한 랜드마크 조성 정책 염인섭(2018), 「대전시 도시이미지 향상을 위한 랜드마크 조성방안」, 대전세종연구원.	사회문화
2019-9(통권18호)	2019.7.5.	대전시 출범 70년 도시진화와 성장 · 대전의 역사와 도시정체성의 변화 · 대전광역시 30년의 도시성장 황혜란(2019), 「대전시 출범 70주년 회고와 전망: 아젠다 및 정책과제 발굴」, 대전세종연구원.	사회문화
2019-10(통권19호)	2019.7.25.	지속가능한 대전의 도시경쟁력 · 지속가능지표 분석을 통한 대전의 도시경쟁력 · 지속가능도시 지표분석(대전 vs 전국 및 광역시 평균) 황혜란(2019), 「대전시 출범 70주년 회고와 전망: 아젠다 및 정책과제 발굴」, 대전세종연구원.	사회문화
2019-6(통권15호)	2019.5.20.	자치구 주민이 느끼는 대전에 대한 생각 · 행복 점수 · 지역애착도 · 삶의 질 · 행복감 · 거주 만족도 · 자치구별 특징 윤설민· 염인섭(2019), 「시민의식 조사를 활용한 대전의 도시브랜드 정립 방안」, 대전세종연구원.	사회문화
2019-7(통권16호)	2019.6.3.	지속가능한 마을공동체를 위한 방안 마련은? · 마을활동가와 주민들과의 네트워크 촉진정책 설문결과 · 마을활동가와 지역 기관과의 네트워크 촉진정책 설문결과 · 마을활동가, 유관단체조직, 활동공간 간의 교류관계 분석 · 정책적 시사점 정경석(2018), 「대전 마을공동체 지역 네트워크 진단 및 활성화 방안」, 대전세종연구원.	사회문화

호	발행일	제목/구성/출처	분류
2019-8(통권17호)	2019.6.15.	대전·세종(초)미세먼지 현황 · 국내 주요 도시(초)미세먼지 농도 현황 · (초)미세먼지에 대한 WHO 권고기준과 잠정목표 · 대전·세종(초)미세먼지 농도 변화 추이 · 도시 및 도로변 대기(초)미세먼지 농도 측정결과 · 대전·세종(초)미세먼지 위험 인식조사 결과 경대승 LH토지주택연구원 책임연구원 자료 제공.	도시환경
2019-12(통권21호)	2019.10.2.	세종시의 자원봉사 활성화를 위한 과제는? · 세종시 자원봉사활동률 1위 · 세종시 자원봉사자의 봉사활동 특징 · 세종시 자원봉사 활성화를 위한 대응 전략은? 최성은(2019), 「세종시 자원봉사 활성화를 위한 정책 제언」, 대전세종연구원.	사회문화
2019-4(통권13호)	2019.3.15.	세종시 출산율 높이려면 보육지원부터 · 출산율과 조출생률 · 세종시민이 생각하는 출산율 증가 방안 · 세종시민이 선호하는 희망자녀수 최성은(2018), 「세종시 저출산 대응을 위한 정책방안」, 대전세종연구원.	사회문화
2019-5(통권14호)	2019.5.7.	세종시 산업단지 현황과 관리를 위한 개선 방안 · 세종시 산업단지 현황 · 세종시 산업단지 관리 개선 방안 과제 · 정책 제언 김성표(2018), 「세종시 산업단지 관리 개선방안 연구」, 대전세종연구원.	경제과학
2019-11(통권20호)	2019.9.3.	대전 지역 대학 졸업자의 직업이동 현황 · 첫일자리, 현재 일자리_취업지역, 월평균 근로소득, 전공계열 강영주(2019), 「대전 지역 대학 졸업자의 직업이동 현황」, 대전세종연구원.	경제과학
2019-2(통권11호)	2019.2.1.	대전의 여대생에게 '좋은 일자리'란? · 좋은 일자리의 기준 · 여성과 좋은 일자리 · 대전 청년일자리 정책의 효과 · 대전의 좋은 일자리 확대를 위한 정책 제언 류유선(2018), 「대전지역 여대생의 취업 활성화를 위한 '좋은 일자리' 정책 방안 연구」, 대전세종연구원.	사회문화
2019-13(통권22호)	2019.11.15.	2047년 대전시 장래인구추계 · 대전시 총인구, 대전시 중위연령, 대전시 인구구조 · 대전시 생산연령인구, 대전시 고령인구비율 강영주(2019), 통계청 「장래인구특별추계(시도편):2017~2047」, 대전세종연구원.	경제과학

만든 사람들

강영주 (도시정보센터 센터장)

편집위원

김강우 (미래전략실 상생협력팀장)

방정희 (도시정보센터 위촉연구원)

문충만 (미래전략실 책임연구원)

양승희 (도시기반연구실 연구위원)

염인섭 (미래전략실 책임연구원)

윤설민 (미래전략실 연구위원)

지남석 (세종연구실 책임연구원)

한상헌 (미래전략실 책임연구원)

발행인 박재욱

발행일 2019년 12월 31일

발행처 대전세종연구원

디자인 디자인스튜디오203대전

34863 대전광역시 중구 중앙로 85

Tel 042.530.3566 Fax 042.530.3573 www.dsi.re.kr