

월간 대전경제

01. 2017

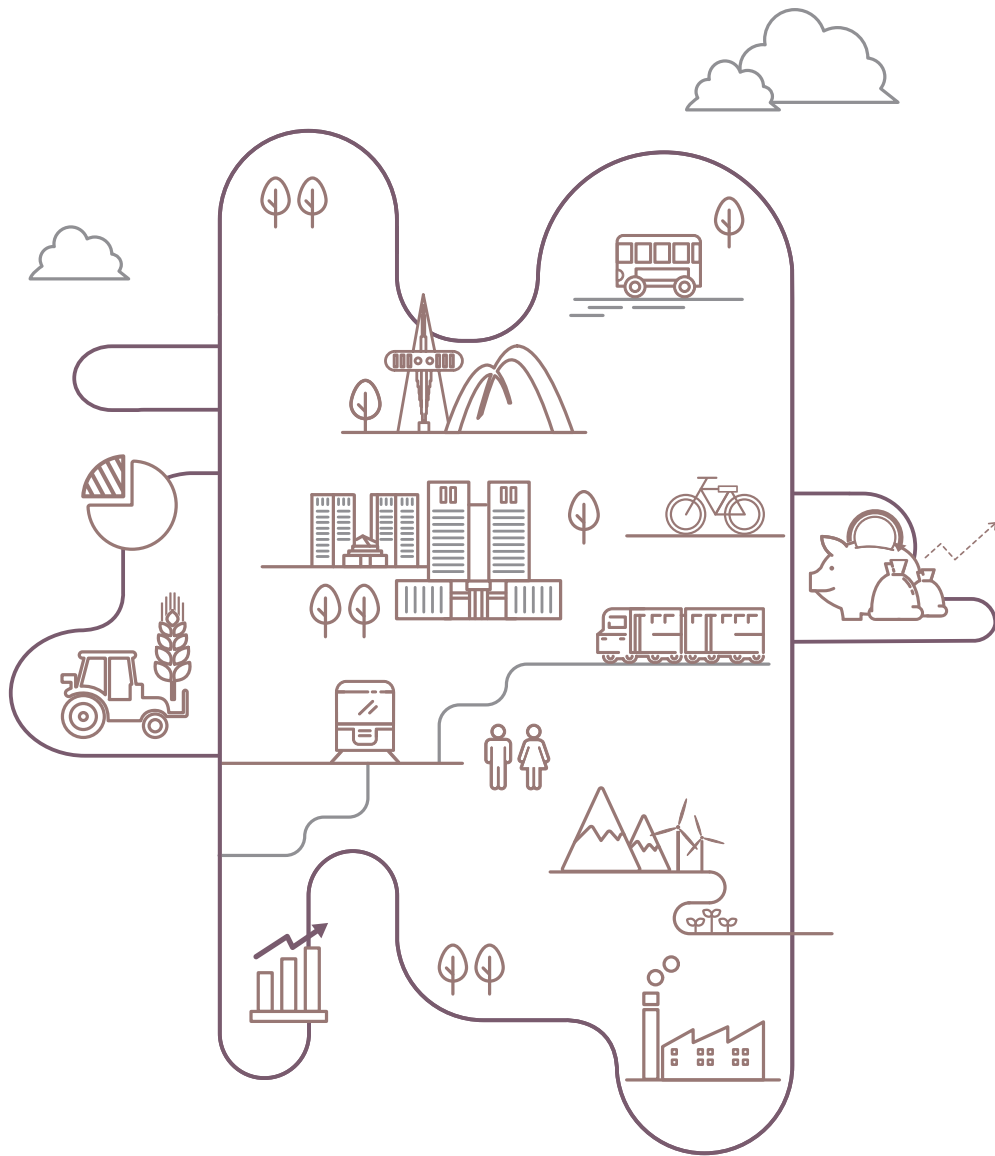
최근 경제동향

부문별 경제동향

경기동향, 생산동향, 소비동향,
고용·물가동향, 금융동향,
대외거래동향, 건설동향,
지방세정동향

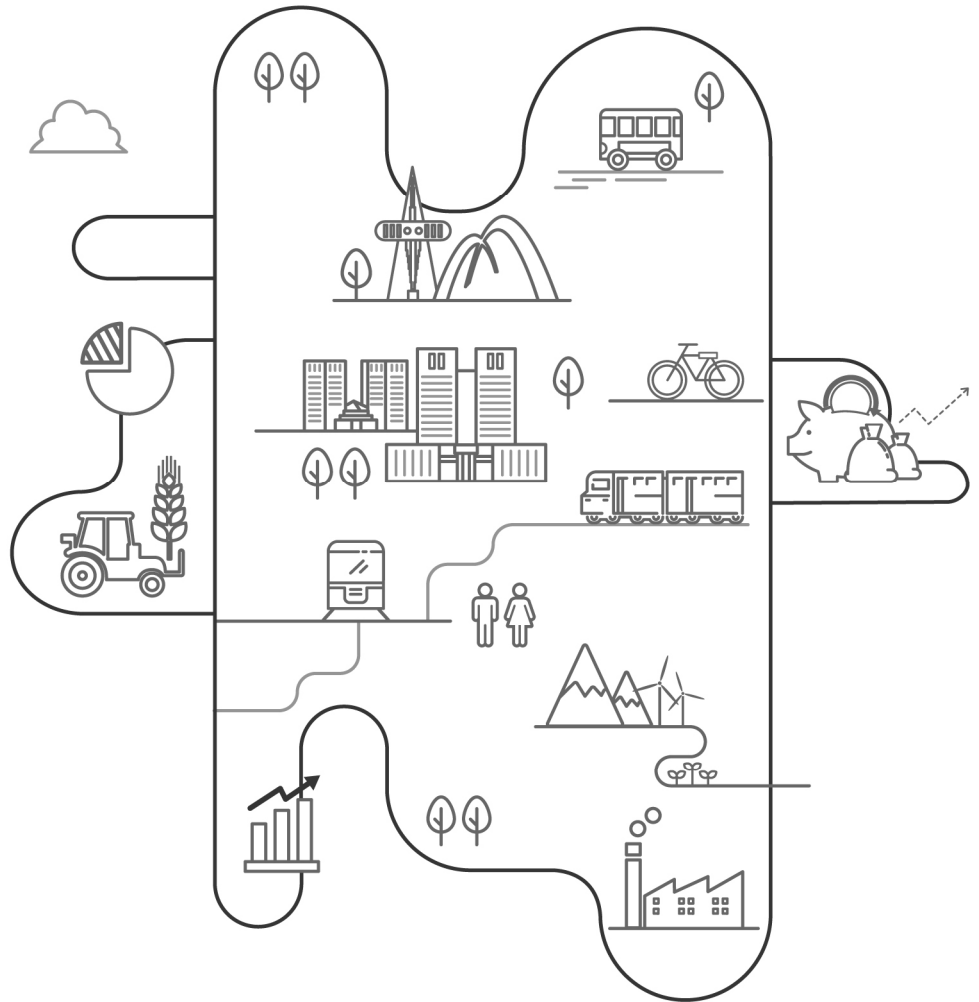
통계표 부록

대전경기종합지수
보조지표 및 해설



월간 대전경제

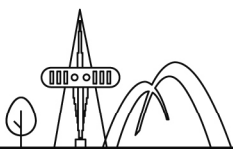
2017. 01.



CONTENTS

- I. 최근 경제동향 종합 3
 - 1. 종합 평가 및 요약 5
 - 2. 주요 경제지표별 추이 8

- II. 부문별 경제동향 17
 - 1. 경기동향 19
 - 1) 대전지역 경기종합지수 19
 - 2) 기업경기실사지수 (BSI) 22
 - 2. 생산동향 24
 - 1) 광업·제조업 24
 - 2) 산업단지 28
 - 3. 소비동향 30
 - 1) 대형소매점 30
 - 2) 에너지 사용 31
 - 3) 자동차 등록 33
 - 4) 농수산물 거래 35
 - 4. 물가동향 36
 - 1) 소비자·생활 물가지수 36
 - 2) 주택가격지수 40
 - 5. 고용동향 42
 - 1) 경제활동인구 42
 - 2) 취업자 43
 - 3) 실업자 및 실업률 46





CONTENTS

6. 금융동향	47
1) 금융통화	47
2) 자금사정	49
7. 대외거래동향	52
1) 품목별 수출입	52
2) 대륙별 수출입	54
8. 건설동향	56
1) 토지거래면적	56
2) 건축허가면적	57
3) 미분양 주택현황	58
9. 지방세정동향	59
1) 지방세 징수현황	59
III. 통계표	61
1. 주요 경제지표	63
1) 전국	63
2) 대전	65
3) 시도별 주요 경제지표	66
2. 대전 경제지표	67
IV. 부록 : 이용자를 위하여	75
1. 동행종합지수 구성지표의 월별 추이	78
2. 경기종합지수 주요 용어 해설	82





제1편

최근 경제동향 종합

1. 종합 평가 및 요약
2. 주요 경제지표별 추이



Monthly Daejeon Economy 2017



Monthly Daejeon Economy 2017



종합평가

최근 대전지역 경제는 전월대비 소비가 부진하고 고용환경이 악화된 반면, 생산이 활발하고 건설이 호조세인 가운데 수출이 활기를 띠고 있는 모습을 보여 대체로 혼조세임. 전년동월대비로는 생산과 수입이 위축된 반면, 건설과 수출이 호조세이고 고용환경이 개선되어 대체로 회복되는 기미를 보이고 있음.

경기종합지수 순환변동치는 2015년 들어 2월과 6월을 제외하고는 지속적인 후퇴국면을 보였고, 9월부터는 회복국면을 보였으나, 2016년 들어 1월부터는 8월을 제외하고는 후퇴국면이 지속되고 있는 상황임.

최근 우리나라 경제는 수출이 개선되는 가운데 부진했던 생산과 투자가 상당 폭 반등하였으나, 소비는 기저효과, 심리 위축 등으로 다소 부진한 모습임.

대외적으로는 수출이 다소 개선되고 있으나 대내외 불확실성이 지속되는 가운데 소비 등 내수 회복세가 둔화되며 경기회복 모멘텀 약화 가능성이 있음.

따라서 대전광역시는 재정 조기집행 등 2017년 경제정책 방향을 속도감 있게 추진하고 생활물가를 철저히 관리하는 등 경기 관리와 민생 안정에 총력을 기울이고, 「비상경제대응 TF」 등을 통해 경제·금융시장 동향을 면밀히 모니터링하고 대내외 리스크에 대한 선제적인 대응을 강화해야 할 것임.



경기지수

2015년 들어서는 2월과 6월을 제외하고는 지속적인 후퇴국면을 보였고, 9월부터 회복 국면을 보였으나, 2016년 들어서는 1월부터는 8월을 제외하고는 다시 후퇴국면이 진행되고 있음.



생 산

2016년 11월, 전월대비 생산과 출하가 증가하고 재고는 감소하여 3개월째 회복세를 이어가는 모습이고, 전년동월대비로는 생산과 출하가 감소하고 재고도 감소하여 전월에 비해 위축된 모습임. 향후 생산은 미국의 정책기조 변화 등 대외 불확실성 확대, 경제 심리 위축 등이 하방요인으로 작용할 가능성이 존재함.



소 비

2016년 12월, 소비는 전월대비로 몇몇 소비지표는 증가하였으나, 대형소매점 판매액, 농수산물시장 거래량 등이 감소하여 전월의 회복세에서 다소 위축된 모습이고, 전년동월 대비로도 농수산물시장 거래량 등 몇몇 소비지표는 증가하였으나 대형소매점 판매액, 유통소비량 등이 감소하여 전월의 회복세에서 다시 혼조세로 다소 위축되는 모습임. 향후 소매판매는 백화점과 할인점 매출액, 휘발유와 경유 판매, 신용카드 승인액 증가 등이 긍정적 요인으로 작용할 전망이다.



물 가

2016년 12월, 소비자물가는 전월대비 전기·가스·수도, 축산물 등에서 하락하였으나, 농산물, 석유류 등에서 상승하여 전월대비 보합세를 보임. 물가상승률은 전년동월대비 0.8% 수준으로 지난달과 같은 수준이며, 최근 물가는 낮은 수준이기는 하지만 꾸준한 상승세를 유지하고 있음.



고 용

2016년 12월, 전월대비 실업자와 실업률이 소폭 감소·하락하였으나 취업자가 대폭 감소하여 고용상황은 전월에 비해 악화되었고, 전년동월대비로는 사업·개인·공공서비스 및 기타 등에서 취업자 감소를 주도하여 취업자가 소폭 감소하였으나 실업자와 실업률이 감소·하락하여 고용상황은 전월의 회복세를 이어가는 모습.



금 융

2016년 12월, 미국 금리인상 가속화 전망 등에 따른 달러 강세의 영향으로 원/달러 환율이 상승하였으며, 주가는 글로벌 증시 호조 등으로 상승하였음.



건 설

2016년 11월, 건축허가면적은 전월대비 전월에 이어 증가세, 전년동월대비로도 증가세로 반등함. 건축착공면적은 전월대비 3개월째 증가세 지속, 전년동월대비로도 증가세로 반등. 토지거래면적은 전월대비 전월에 이어 증가세, 전년동월대비로는 5개월째 감소세 지속. 미분양주택은 전월보다 감소함. 건설경기는 전월대비 호조세이고 전년동월대비로도 대체로 호조세를 보임.



대외거래

2016년 11월, 전월대비 수출은 증가한 반면 수입은 감소함. 전년동월대비 수출은 철강금속제품, 농림수산물, 플라스틱 고무 및 가죽제품 등을 중심으로 증가한 반면, 수입은 광산물, 철강금속제품, 화학공업제품 등을 중심으로 감소함. 전반적으로 수출은 전월에 비해 활발한 모습인 반면, 수입은 전월에 이어 위축된 모습임.

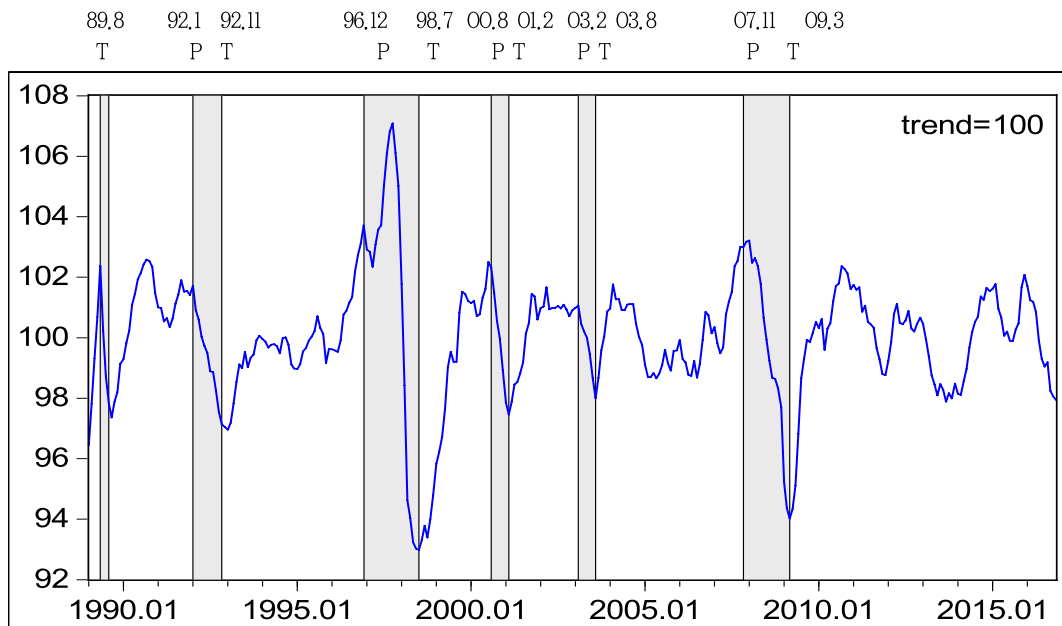


경기종합지수

- 대전지역의 경기동행종합지수는 2015년 3월부터 6월을 제외하고는 지속적인 하락세를 보였으나 8월부터 연속 5개월째 상승세를 지속한 이후, 2016년 1월부터 3월과 8월을 제외하고는 하락세를 보였으나, 11월 소폭 상승함
- 경기국면을 나타내는 동행종합지수 순환변동치는 2015년 들어서는 2월과 6월을 제외하고는 지속적인 후퇴국면을 보였고, 9월 이후 회복국면을 보였으나 2016년 1월부터는 8월을 제외하고 지속적인 후퇴국면을 보이고 있음.

- 2016년 11월 동행종합지수 : 114.4(2010=100) ; 전월대비 0.04p 상승
- 2016년 11월 순환변동치 : 97.9(trend=100) ; 전월대비 0.13p 하락

[동행종합지수 순환변동치(Cyclical Component of CI)]



주 : P는 정점(Peak), T는 저점(Trough)의 기준순환일을 나타냄



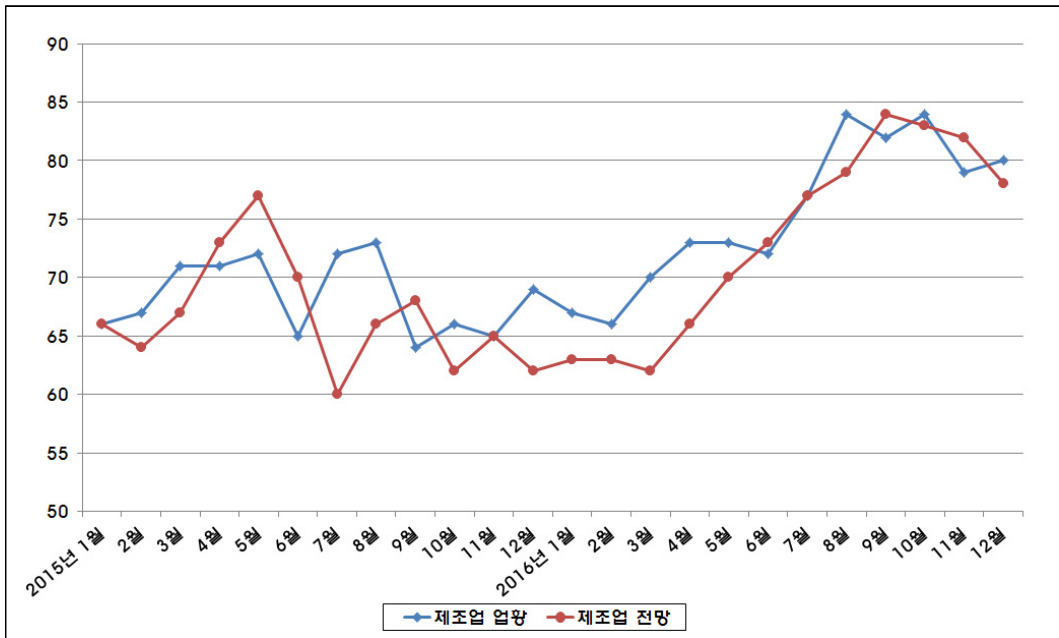
Daejeon Economy

기업경기실사지수(BSI)

- 대전지역 기업체를 대상으로 2016년 12월 업황BSI를 조사한 결과, 제조업은 전월보다 1p, 비제조업은 전월보다 2p 각각 상승함
- 2017년 1월 업황전망BSI를 조사한 결과, 제조업은 전월보다 1p 상승한 반면, 비제조업은 1p 하락하여, 제조업은 낙관적으로 비제조업은 비관적으로 전망함
- 주요 경영애로사항으로 주로 내수부진, 불확실한 경제상황, 인력난·인건비 상승 등을 주된 요인으로 지적하였음.

- 2016년 12월 업황BSI : 제조업(11월 79 → 12월 80)은 전월보다 1p 상승함
비제조업(11월 72 → 12월 74)은 전월보다 2p 상승함
- 2017년 1월 업황전망BSI : 제조업(12월 78 → 1월 79)은 전월보다 1p 상승함
비제조업(12월 71 → 1월 70)은 전월보다 1p 하락함

[제조업 경기실사지수 추이]



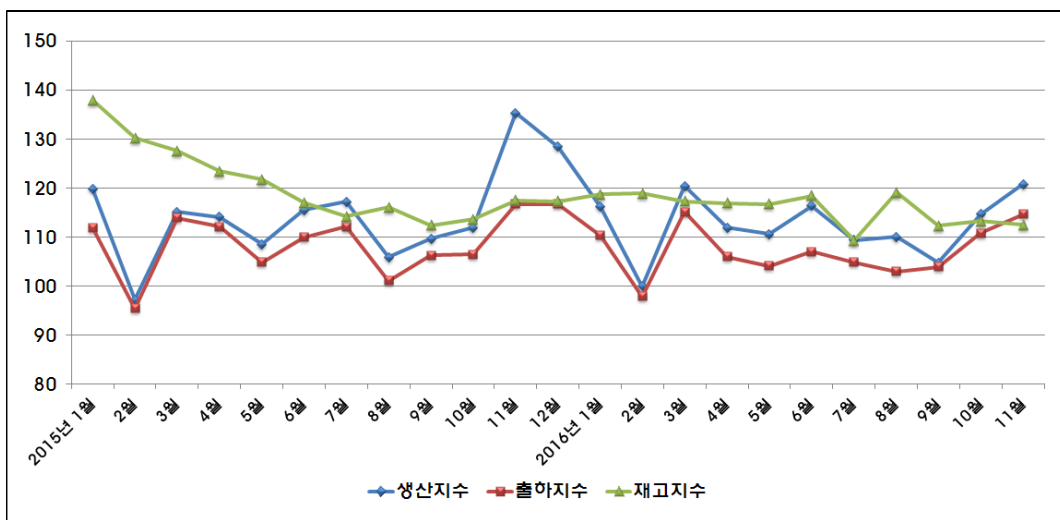


생 산 동 향

- 전월대비 생산과 출하가 증가하였고, 재고는 감소함. 전년동월대비로는 생산과 출하는 전자부품·컴퓨터·영상음향, 기타제품 등을 중심으로 감소하였고, 재고는 금속가공, 비금속광물, 자동차 등을 중심으로 감소하였음. 종합하면, 전월대비로는 생산과 출하가 증가하였고, 재고는 감소하여 3개월째 회복세를 이어가는 모습이고, 전년동월대비로는 생산, 출하, 재고가 모두 감소하여 전월에 비해 위축된 모습임
- 향후 광공업 생산은 미국의 정책기조 변화 등 대외 불확실성 확대, 경제 심리 위축 등이 하방요인으로 작용할 가능성이 존재함

- 2016년 11월 광공업생산 : 120.9
 - ▶ 전월대비 5.4% 증가, 전년동월대비 10.7% 감소
- 2016년 11월 생산자제품출하 : 114.7
 - ▶ 전월대비 3.4% 증가, 전년동월대비 1.8% 감소
- 2016년 11월 생산자제품재고 : 112.6
 - ▶ 전전월대비 0.6%, 전년동월대비 4.3% 각각 감소

[생산/출하/재고지수 추이]





소 비 동 향

- 소비는 전월대비 에너지 소비와 자동차 판매 등 몇몇 지표는 증가하였으나 대형 소매점 판매액, 농수산물시장 거래량은 감소하였고, 전년동월대비로는 가스 및 연탄 소비량, 자동차등록대수, 농수산물시장거래량 등은 증가하였으나 대형소매점 판매액, 유류소비량 등은 감소하였음.
- 전반적으로 전월대비로는 전월의 회복세에서 위축되었고, 전년동월대비로도 전월의 회복세에서 혼조세로 다소 위축되는 모습을 보였음.
- 향후 소매판매는 백화점과 할인점 매출액, 휘발유와 경유 판매, 신용카드 승인액 증가 등이 긍정적 요인으로 작용할 전망이다.

• 2016년 11월 대형소매점 판매액

- ▶ 대형소매점 : 2,019억원 ; 전월대비 5.4%, 전년동월대비 3.7% 각각 감소
 - 백 화 점 : 1,000억원 ; 전월대비 2.2%, 전년동월대비 7.1% 각각 감소
 - 대형마트 : 1,019억원 ; 전월대비 8.3%, 전년동월대비 0.2% 각각 감소

• 2016년 11월 에너지소비 현황

- ▶ 유류소비량 : 94,233kl ; 전월대비 11.9% 증가, 전년동월대비 8.2% 감소
- ▶ 가스소비량 : 79,762천 m^3 ; 전월대비 70.1%, 전년동월대비 19.2% 각각 증가
- ▶ 연탄소비량 : 18,480ton ; 전월대비 36.4%, 전년동월대비 5.5% 각각 증가

• 2016년 12월 자동차등록대수 : 648,084대

- ▶ 전월대비 0.22%(1,396대), 전년동월대비 2.39%(15,130대) 각각 증가

• 2016년 12월 농수산물시장 거래량

- ▶ 오정시장 : 19,861톤 ; 전월대비 22.1% 감소, 전년동월대비 4.5% 증가
- ▶ 노은시장 : 11,987톤 ; 전월대비 22.1% 감소, 전년동월대비 1.5% 증가

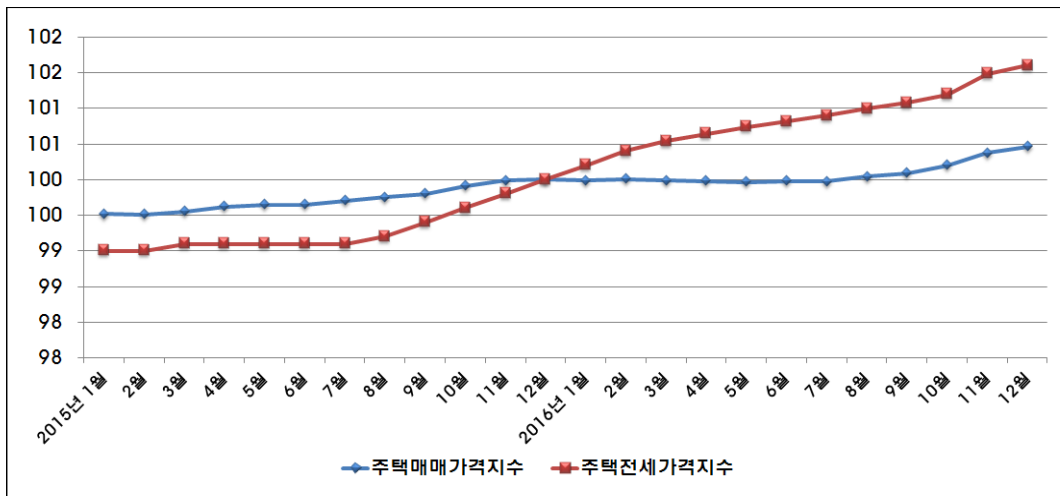


물 가 동 향

- 소비자물가는 전월대비 전기·가스·수도, 축산물 등에서 하락하였으나, 농산물, 석유류 등에서 상승하여 전월대비 보합임
- 물가상승률은 전년동월대비 0.8% 수준으로 지난달과 같은 수준이며, 최근 물가는 낮은 수준이기는 하지만 꾸준한 상승세를 유지하고 있음
- 주택매매 가격지수는 전월대비 7개월째 상승하였고, 주택전세 가격지수는 전월대비 18개월째 상승함. 전년동월대비로는 주택매매 가격지수는 39개월째 상승세를 지속하였고, 주택전세 가격지수는 21개월째 상승함.

- 2016년 12월 소비자물가지수 : 101.07(2015=100)
 - ▶ 전월대비 보합, 전년동월대비 0.8% 상승
- 2016년 12월 생활물가지수 : 100.72(2015=100)
 - ▶ 전월대비 0.4% 하락, 전년동월대비 0.4% 상승
- 2016년 12월 주택거래 가격지수(2015.12=100)
 - ▶ 주택매매지수 : 100.5 ; 전월대비 0.09%, 전년동월대비 0.46% 각각 상승
 - ▶ 주택전세지수 : 101.6 ; 전월대비 0.12%, 전년동월대비 1.60% 각각 상승

[주택거래가격지수 추이]

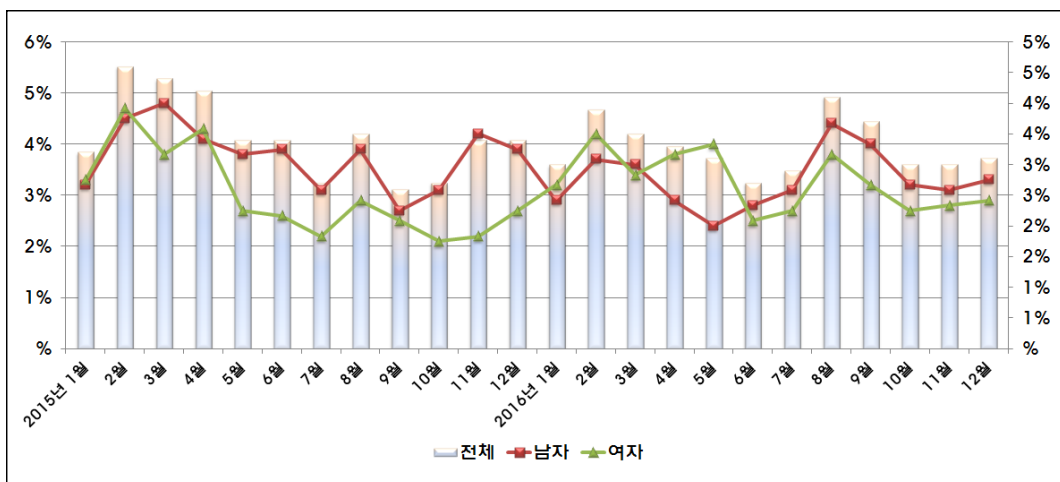


Daejeon Economy **고 용 동 향**

- 고용상황은 전월대비 취업자가 감소하였고, 실업자·실업률이 증가·상승함. 전년동월 대비로는 사업·개인·공공서비스 및 기타에서 취업자 감소를 주도하여 취업자가 감소 하였으나, 실업자가 감소하고 실업률도 하락하였음.
- 종합하면, 전월대비로는 실업자·실업률이 소폭 감소·하락하였으나 취업자가 대폭 감소하여 고용상황은 전월에 비해 악화되었고, 전년동월대비로는 취업자가 소폭 감소 하였으나, 실업자·실업률이 감소·하락하여 전월의 회복세를 이어가는 모습임.

- 2016년 12월 취업자 수 : 773천명
 - ▶ 전월대비 10천명(-1.2%), 전년동월대비 2천명(-0.3%) 각각 감소
- 2016년 12월 실업자 수 : 25천명
 - ▶ 전월대비 1천명(2.9%) 증가, 전년동월대비 3천명(-9.5%) 감소
- 2016년 12월 실업률 : 3.1%
 - ▶ 전월대비 0.1%p 상승, 전년동월대비 0.3%p 하락
 - 남성 : 3.3% ; 전월대비 0.2%p 상승, 전년동월대비 0.6%p 하락
 - 여성 : 2.9% ; 전월대비 0.1%p, 전년동월대비 0.6%p 각각 상승

[성별 실업률 추이]



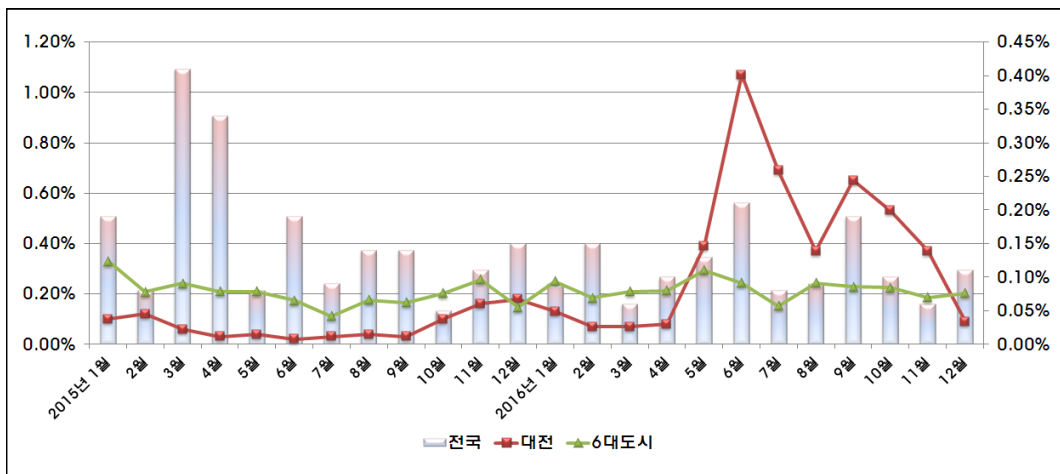


금융 동향

- 12월 국내금융시장은 미 금리인상 가속화 전망 등에 따른 달러 강세의 영향으로 원/달러 환율이 상승하였으며, 주가는 글로벌 증시 호조 등으로 상승
- 2016년 11월 은행수신은 부가가치세 납부를 위해 인출되었던 기업의 결제성자금 재유입 등에 따라 수시입출금을 중심으로 큰 폭 증가, 자산운용사 수신은 금융기관 단기여유자금 유입 등으로 MMF가 증가한데 반해, 시장금리 상승으로 채권형펀드 등이 감소하여 전월대비 증가폭이 축소됨
- 2016년 12월 어음부도율은 전월대비와 전년동월대비 모두 하락하였음. 부도금액도 전월대비와 전년동월대비 모두 감소하여, 기업자금사정은 최근 악화되었던 형세에서 개선된 모습임.

- 2016년 12월 3년만기 국고채 수익률 : 1.61% ; 전월대비 0.25%p 상승
12월 장외3년 AA-등급 회사채 수익률 : 2.02% ; 전월대비 0.24%p 상승
- 2015년 11월 금융기관 여수신
 - ▶ 총수신 : 60조 2천억원 ; 전월대비 0.4%, 전년동월대비 1.8% 각각 증가
 - ▶ 총여신 : 41조 6천억원 ; 전월대비 0.8%, 전년동월대비 9.0% 각각 증가
- 2016년 12월 어음부도율 : 0.09%
 - ▶ 전월대비 0.28%p, 전년동월대비 0.09%p 각각 하락

[어음부도율 추이]

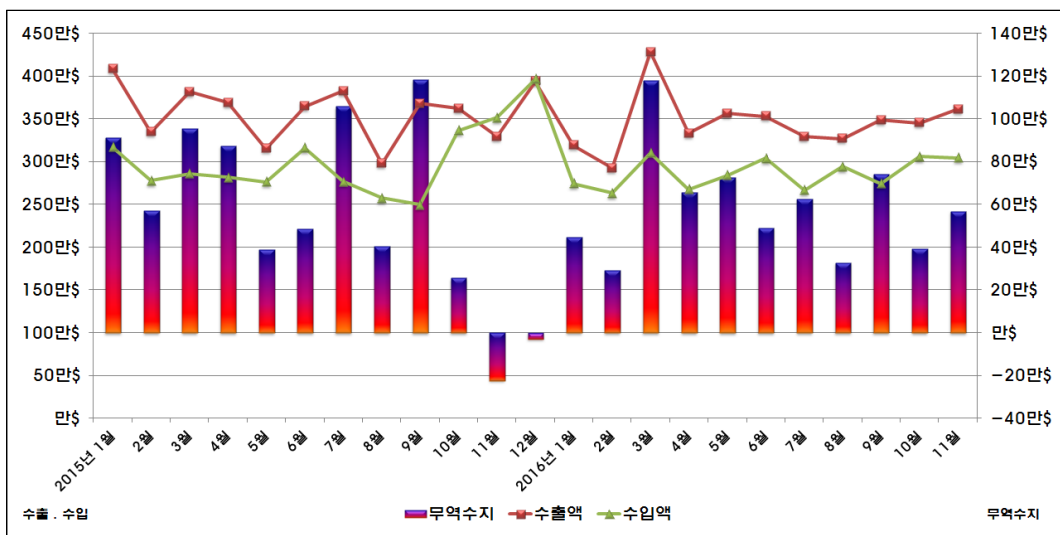


Daejeon Economy **대 외 거 래 동 향**

- 전월대비 수출은 증가한 반면, 수입은 감소함. 전년동월대비로는 수출은 철강금속 제품, 농림수산물, 플라스틱 고무 및 가죽제품 등을 중심으로 증가하였고, 수입은 광산물, 철강금속제품, 화학공업제품 등을 중심으로 감소함. 전반적으로 수출은 전월에 비해 활발한 모습인 반면, 수입은 전월에 이어 위축된 모습임
- 무역수지는 2016년 1월부터 흑자를 기록하는 가운데, 흑자폭은 전월보다 확대되었음
- 수출은 전년동월대비 중남미, 아프리카, 북미 등을 중심으로 증가하였고, 수입은 유럽, 아시아, 중남미 지역으로부터 감소하였음

- 2016년 11월 무역수지 : 6천만불 흑자
 - ▶ 수출액 : 3억 6천만불 ; 전월대비 4.7%, 전년동월대비 9.7% 각각 증가
 - ▶ 수입액 : 3억불 ; 전월대비 0.5%, 전년동월대비 13.4% 각각 감소
- 품목별 수출입 비중
 - ▶ 주 수출품 : 기계류(31.8%), 전자전기제품(22.3%), 농림수산물(18.4%)
 - ▶ 주 수입품 : 기계류(27.9%), 전자전기제품(26.9%), 농림수산물(14.6%)

[수출입 추이]



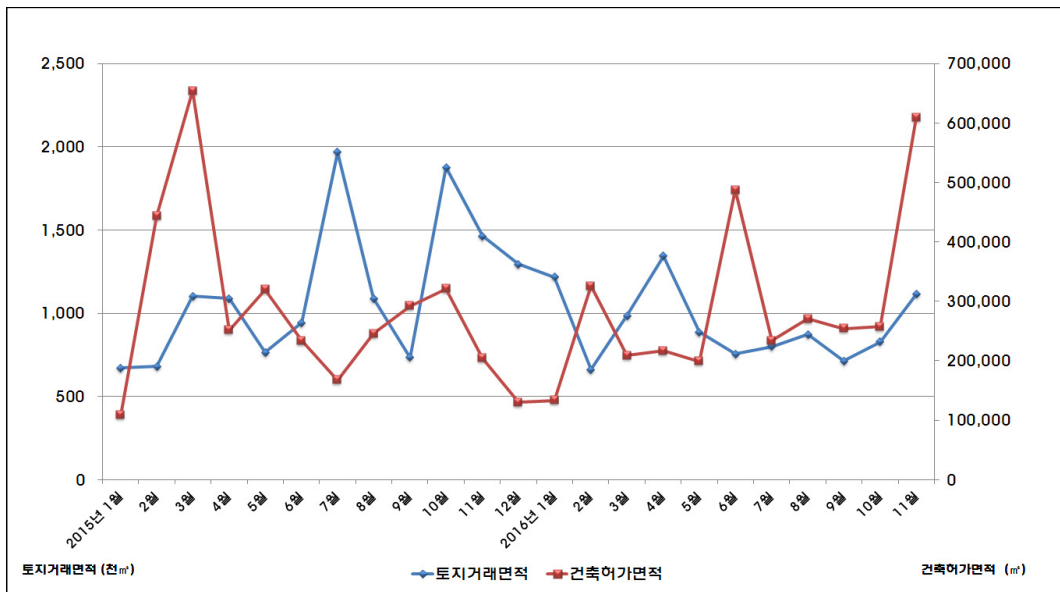


건설 동향

- 건축허가면적은 전월대비 전월에 이어 증가세를 보였고, 전년동월대비로는 증가세로 반등함. 건축착공면적은 전월대비 3개월째 증가세를 이어갔고, 전년동월대비로는 증가세로 반등함
- 토지거래면적은 전월의 증가세를 이어갔고, 전년동월대비로는 5개월째 감소세를 지속함
- 미분양주택은 615호로 전월(742호)보다 127호 감소함

- 2016년 11월 건축허가, 착공면적
 - ▶ 건축허가면적 : 608,432㎡ : 전월대비 136.6%, 전년동월대비 198.2% 각각 증가
 - ▶ 건축착공면적 : 342,360㎡ : 전월대비 30.6%, 전년동월대비 115.2% 각각 증가
- 2016년 11월 토지거래면적 : 1,113천㎡ : 전월대비 34.6% 증가, 전년동월대비 23.9% 감소
- 2016년 11월 미분양주택 : 615호 : 전월(742호)대비 127호(-17.1%) 감소

[토지거래면적 / 건축허가면적 추이]





제2편

최신 부문별 경제동향

1. 경기동향
 - 대전지역 경기종합지수
 - 기업경기실사지수(BSI)
2. 생산동향
3. 소비동향
4. 물가동향
5. 고용동향
6. 금융동향
7. 대외거래동향
8. 건설동향
9. 지방세정동향



Monthly Daejeon Economy 2017



「대전경기종합지수」는 통계법 제8조 및 동법시행령 제9조에 의하여 통계청으로부터 승인(2000년 9월, 승인번호 20607)을 받아 대전세종연구원이 작성하는 정부승인통계입니다.



대전지역 경기종합지수

- 2016년 11월 동행종합지수는 114.4로 전월보다 0.04p 상승함
 - 대전지역의 경기동행종합지수는 2015년 8월 이후 연속 5개월째 상승세를 지속한 이후, 2016년 1월부터 3월과 8월을 제외하고는 하락세를 보였으나, 11월 소폭 상승함
- 경기국면을 나타내는 순환변동치는 97.9로 전월보다 0.13p 하락함
 - 경기국면을 나타내는 동행종합지수 순환변동치는 2015년 2월까지 회복세를 보이다가 3월부터 8월까지 후퇴국면을 보였고, 9월 이후 다시 회복국면을 보였으나 2016년 1월부터 8월을 제외하고 지속적인 후퇴국면을 보이고 있음
- 경기동행지수 순환변동치 하락에 영향을 미친 구성지표는 전력사용량, 수출액 등임

[대전지역 동행종합지수 및 순환변동치 동향]

(2010=100, trend=100, P)

구 분	5월	6월	7월	8월	9월 ^p	10월 ^p	11월 ^p
동행종합지수	115.5	115.0	114.9	115.3	114.4	114.3	114.4
전 월 차	-0.86	-0.50	-0.090	0.37	-0.90	-0.02	0.04
순 환 변 동 치	99.7	99.1	98.8	99.2	98.2	98.1	97.9
전 월 차	-0.94	-0.63	-0.27	0.36	-0.95	-0.19	-0.13

[동행지수 구성지표의 증감률 동향]

(전월비, %)

구 분	5월	6월	7월	8월	9월 ^p	10월 ^p	11월 ^p
비농가취업자수	-0.90	-0.21	-0.10	0.15	-0.21	-0.05	0.21
산업생산지수	-0.41	-1.09	-1.37	0.78	-1.08	1.21	0.96
생산자출하지수	-2.24	-1.05	-0.86	-0.32	0.17	0.60	1.59
전 력 사 용 량	-0.87	-0.38	1.66	2.19	0.74	-1.51	-2.60
수 출 액 (실질)	2.65	-0.18	-0.34	1.37	-3.07	-0.24	-2.09
수 입 액 (실질)	-3.96	-2.05	1.14	1.16	-0.38	0.67	0.18
신규차량등록대수	5.30	3.16	-2.22	-7.01	-13.20	-0.12	4.86



[동행종합지수 (Coincident Composite Index)]

(기준 : 2010=100)

년도 \ 월	1월	2월	3월	4월	5월	6월	7월	8월	9월	10월	11월	12월
2006년	88.7	88.3	88.4	88.2	88.4	89.1	88.8	89.4	90.3	91.3	91.5	91.1
2007년	91.5	91.2	91.1	91.4	92.6	93.2	93.6	94.6	94.9	95.5	95.6	95.9
2008년	96.1	95.6	95.8	95.7	95.3	94.4	93.8	93.3	92.9	92.9	92.8	92.3
2009년	90.2	89.5	89.3	89.8	90.7	92.6	94.6	95.4	96.3	96.4	97.0	97.6
2010년	97.7	98.2	97.5	98.5	98.9	99.9	100.7	101.0	101.8	102.0	102.1	101.8
2011년	102.2	102.3	102.6	102.0	102.4	102.1	102.2	102.3	101.9	101.7	101.4	101.5
2012년	102.2	103.0	104.2	104.7	104.3	104.4	104.7	105.3	104.9	104.9	105.4	105.8
2013년	105.8	105.5	105.1	104.6	104.5	104.4	105.0	105.0	104.9	105.4	105.5	106.3
2014년	106.2	106.4	107.2	107.9	109.0	109.8	110.5	111.0	112.0	112.2	112.9	113.1
2015년	113.5	114.0	113.3	113.3	112.9	113.3	113.2	113.4	114.1	114.6	116.2	116.9
2016년	116.7	116.4	116.5	116.3	115.5	115.0	114.9	115.3	114.4	114.3	114.4	

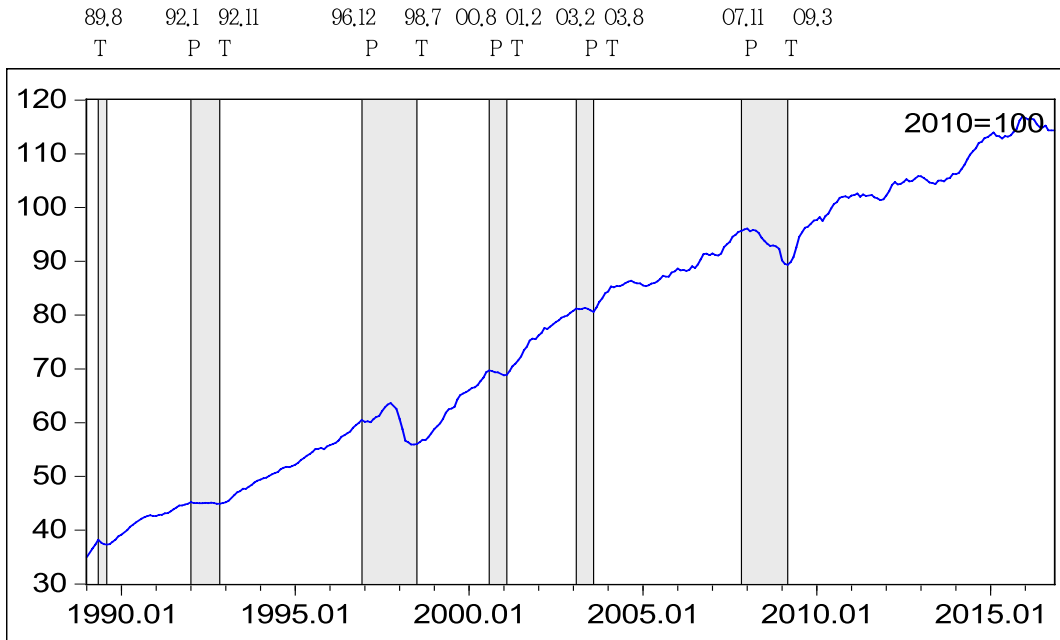
[동행종합지수의 순환변동치 (Cyclical Component of CI)]

(기준 : trend=100)

년도 \ 월	1월	2월	3월	4월	5월	6월	7월	8월	9월	10월	11월	12월
2006년	99.9	99.3	99.2	98.8	98.7	99.2	98.7	99.1	99.9	100.9	100.8	100.1
2007년	100.4	99.8	99.5	99.7	100.8	101.2	101.5	102.4	102.5	103.0	103.0	103.2
2008년	103.2	102.5	102.6	102.4	101.8	100.7	99.9	99.2	98.7	98.6	98.3	97.7
2009년	95.2	94.4	94.0	94.3	95.1	96.8	98.7	99.3	99.9	99.9	100.2	100.5
2010년	100.3	100.6	99.6	100.3	100.5	101.2	101.7	101.8	102.4	102.3	102.1	101.6
2011년	101.7	101.6	101.7	100.9	101.1	100.5	100.4	100.3	99.7	99.3	98.8	98.8
2012년	99.2	99.9	100.8	101.1	100.5	100.5	100.6	100.9	100.3	100.2	100.5	100.7
2013년	100.5	100.0	99.4	98.8	98.5	98.1	98.5	98.3	97.9	98.2	98.0	98.5
2014년	98.2	98.1	98.6	99.0	99.7	100.2	100.5	100.7	101.4	101.3	101.6	101.5
2015년	101.6	101.8	100.9	100.6	100.0	100.2	99.8	99.8	100.2	100.4	101.6	102.0
2016년	101.6	101.1	101.0	100.7	99.7	99.1	98.8	99.2	98.2	98.1	97.9	

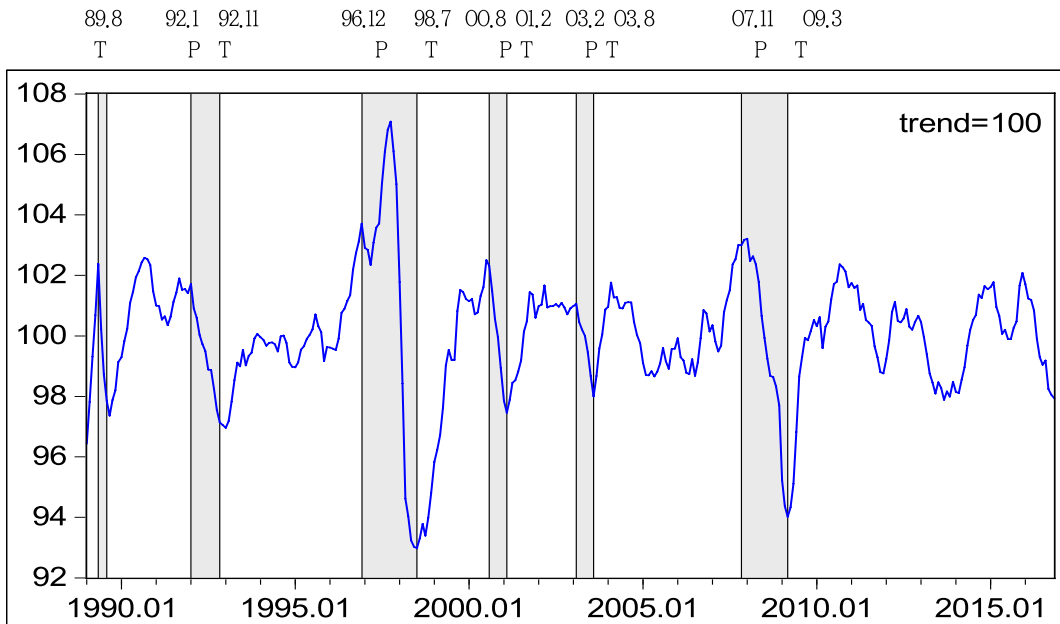
주 : 계절조정 및 불규칙 조정한 시계열임

[동행종합지수(Coincident Composite Index)]



주 : P는 정점(Peak), T는 저점(Trough)의 기준순환일을 나타냄

[동행종합지수 순환변동치(Cyclical Component of CI)]



주 : P는 정점(Peak), T는 저점(Trough)의 기준순환일을 나타냄



기업경기실사지수(BSI)

- 대전 지역 업체를 대상으로 2016년 12월 업황BSI를 조사한 결과,
 - ▶ 제조업(11월 79 → 12월 80)은 전월보다 1p 상승함
 - ▶ 비제조업(11월 72 → 12월 74)은 전월보다 2p 상승함

- 2017년 1월 업황전망BSI를 조사한 결과,
 - ▶ 제조업(12월 78 → 2017년 1월 79)은 전월보다 1p 상승함
 - ▶ 비제조업(12월 71 → 2017년 1월 70)은 전월보다 1p 하락함

- 경영 애로사항
 - ▶ 제조업체들은 내수부진(32.7%, 전월대비 +5.2%p), 불확실한 경제상황(19.0%, +0.8%p), 인력난·인건비 상승(10.2%, -4.2%p) 등을 주된 경영애로사항으로 지적함
 - ▶ 비제조업체들은 내수부진(22.6%, 전월대비 -0.7p), 인력난·인건비 상승(15.8%, -2.6%p), 불확실한 경제상황(15.4%, +0.5%p) 등을 주된 경영애로사항으로 지적함

[제조업 / 비제조업의 업황BSI 동향]

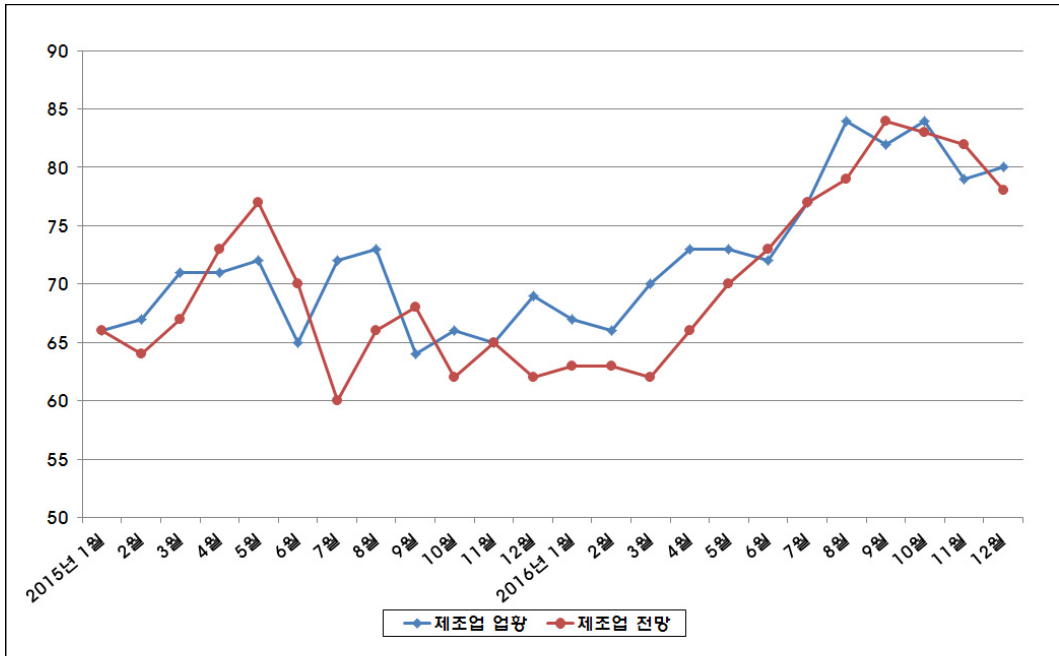
구 분		3월	4월	5월	6월	7월	8월	9월	10월	11월	12월	1월
제조업	업 황	70	73	73	72	77	84	82	84	79	80	
	전 망	62	66	70	73	77	79	84	83	82	78	79
비제조업	업 황	72	70	69	71	73	76	75	74	72	74	
	전 망	74	76	78	73	73	71	73	76	74	71	70

자료 : 한국은행 대전충남본부

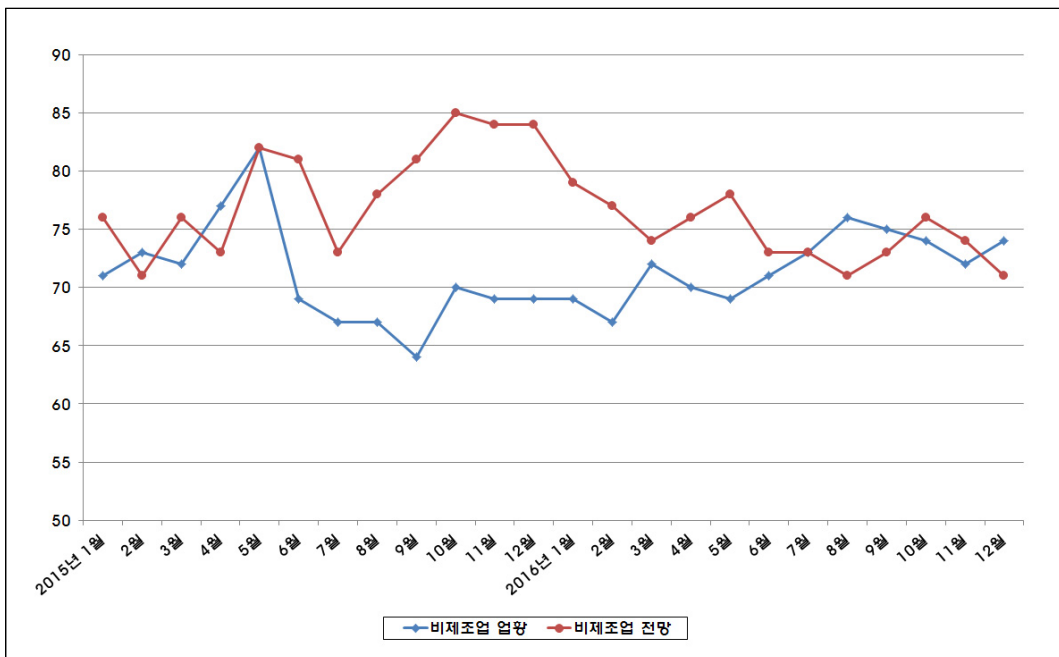
주 : 1) 업황은 09.10월부터 개편된 수치이고, 전망은 09.11월부터 개편된 수치임

2) 대전·충남지역 소재 650개 업체(572개 업체 응답)를 대상으로 2016년 12월 14일~22일 중 조사한 결과임

[제조업 경기실사지수 추이]



[비제조업 경기실사지수 추이]





광업·제조업 생산동향

□ 2016년 11월 광공업 생산지수 : 120.9

- ▶ 전월대비 5.4% 증가한 반면, 전년동월대비 10.7% 감소함
 - 담배, 화학제품, 기계장비 등의 업종에서 증가하였으나, 전자부품·컴퓨터·영상음향, 자동차, 기타제품 등의 업종에서 감소함

□ 전년동월대비 주요 업종별 증감 내역(%)

- ▶ 증가업종
 - 담 배 (44.9)
 - 화 학 제 품 (24.9)
 - 기 계 장 비 (15.6)
- ▶ 감소업종
 - 전자부품·컴퓨터·영상음향 (- 74.1)
 - 기 타 제 품 (- 26.9)
 - 자 동 차 (- 12.8)

[광업·제조업 생산지수 현황]

(단위 : 원지수, %)

구 분	2015년	2016년		증 감 률	
	11월	10월 ^p	11월 ^p	전월비	전년동월비
광 공 업	135.4	114.7	120.9	5.4	-10.7
제 조 업	136.6	116.0	121.3	4.6	-11.2
(중 공 업)	157.1	118.4	124.1	4.8	-21.0
(경 공 업)	101.7	111.8	116.6	4.3	14.7

자료 : 통계청, 충청지방통계청

광업·제조업 출하동향

□ 2016년 11월 광공업 출하지수 : 114.7

- ▶ 전월대비 3.4% 증가한 반면, 전년동월대비 1.8% 감소함
 - 기계장비, 화학제품, 담배 등의 업종에서 증가하였으나, 전자부품·컴퓨터·영상음향, 자동차, 기타제품 등의 업종에서 감소하였음

□ 전년동월대비 주요 업종별 증감 내역(%)

- ▶ 증가업종
 - 담 배 (35.4)
 - 화 학 제 품 (24.3)
 - 기 계 장 비 (21.6)
- ▶ 감소업종
 - 전자부품·컴퓨터·영상음향 (- 60.2)
 - 기 타 제 품 (- 23.5)
 - 자 동 차 (- 6.4)

[광업·제조업 출하지수 현황]

(단위 : 원지수, %)

구 분	2015년	2016년		증 감 률	
	11월	10월 ^p	11월 ^p	전월비	전년동월비
광 공 업	116.8	110.9	114.7	3.4	-1.8
제 조 업	117.2	112.6	114.6	1.8	-2.2
(중 공 업)	127.8	116.3	121.1	4.1	-5.2
(경 공 업)	94.4	104.7	100.6	-3.9	6.6

자료 : 통계청, 충청지방통계청



광업·제조업 재고동향

□ 2016년 11월 광공업 재고지수 : 112.6

- ▶ 전월대비 0.6%, 전년동월대비 4.3% 각각 감소함
 - 화학제품, 1차금속, 식료품 등의 업종에서 증가하였으나, 비금속광물, 자동차, 금속가공 등의 업종에서 감소함

□ 전년동월대비 주요 업종별 증감 내역(%)

- ▶ 증가업종
 - 식 료 품 (82.7)
 - 화 학 제 품 (33.0)
 - 1 차 금 속 (19.1)
- ▶ 감소업종
 - 금 속 가 공 (- 75.9)
 - 비 금 속 광 물 (- 23.7)
 - 자 동 차 (- 22.1)

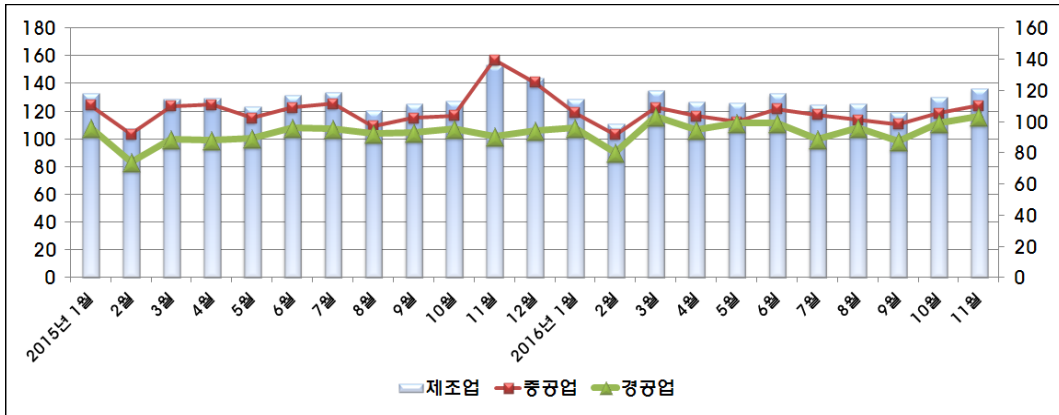
[광업·제조업 재고지수 현황]

(단위 : 원지수, %)

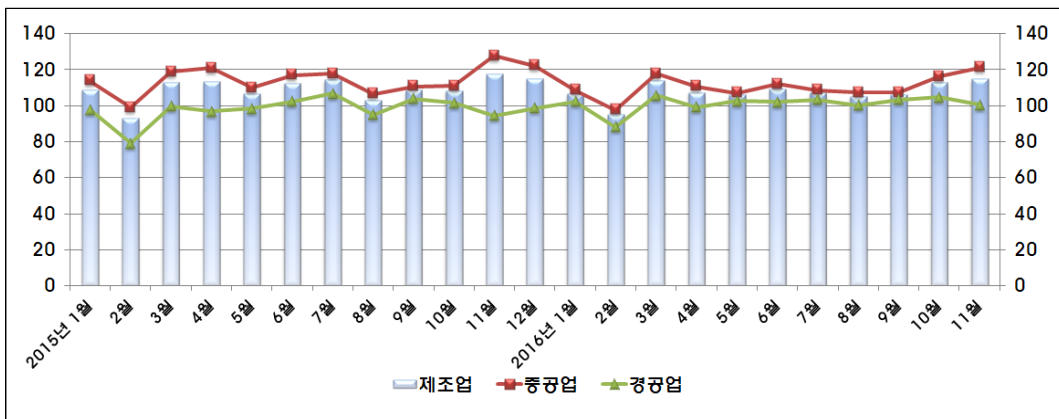
구 분	2015년	2016년		증 감 률	
	11월	10월 ^p	11월 ^p	전월비	전년동월비
광 공 업	117.6	113.3	112.6	-0.6	-4.3
제 조 업	117.6	113.3	112.6	-0.6	-4.3
(중 공 업)	108.4	103.9	101.4	-2.4	-6.5
(경 공 업)	160.4	157.4	164.3	4.4	2.4

자료 : 통계청, 충청지방통계청

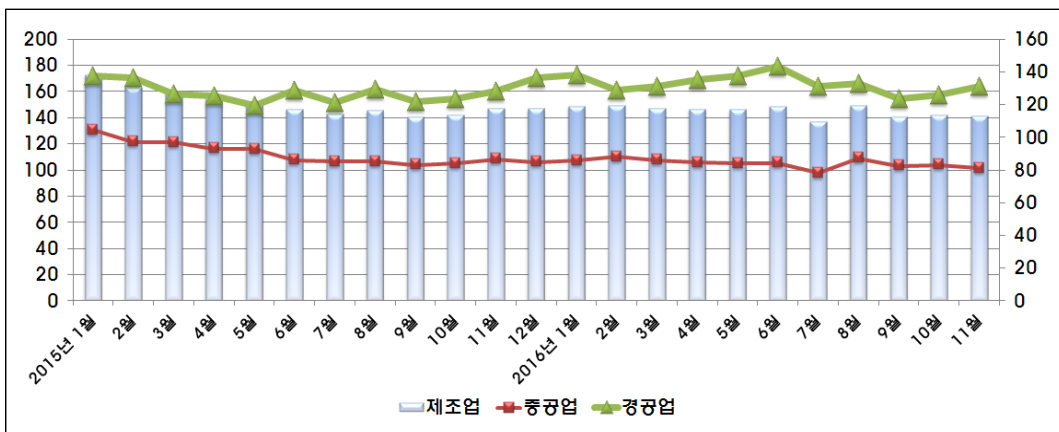
[광업·제조업 생산지수 추이]



[광업·제조업 출하지수 추이]



[광업·제조업 재고지수 추이]





산업단지 동향

- 3/4분기 산업단지 규모 : 8,639천㎡
 - ▶ 5개 산업단지에 1,426개 업체가 등록, 1,324개 업체가 가동 중임
- 3/4분기 업종분포 현황
 - ▶ 기계 525개(36.8%), 전기전자 307개(21.5%), 비제조 197개(13.8%) 순임
- 3/4분기 종사자 현황
 - ▶ 고용인원은 31,294명으로 전기대비 0.03% 감소한 반면, 전년동기대비 1.5% 증가함
 - 전기대비 1 산업단지와 대덕테크노벨리의 고용은 증가한 반면, 2·3·4 산업단지의 고용은 감소하였고, 전년동기대비 1·4 산업단지와 대덕테크노벨리의 고용은 증가한 반면, 2·3 산업단지의 고용은 감소함
- 3/4분기 실적 현황
 - ▶ 생산은 3조 7천억원으로 전년동기대비 1.4% 감소하였고, 수출은 10억불로 전년동기 대비 0.4% 증가함

[산업단지 현황]

(단위 : 천㎡, 개, %, 명, 억원, 백만불)

구 분	구성면적	등록업체	가동업체	가동률	근로자	생산액	수출액	
계	8,639	1,426	1,324	493	31,294	37,101	996.3	
대전산단	1단지	479	123	115	96	1,592	1,506	45.1
	2단지	777	97	95	98	2,243	7,419	113.7
대덕산단	3단지	1,234	104	102	99	5,438	5,259	136.2
	4단지	1,879	197	189	100	6,708	11,867	390.2
대덕테크노벨리	4,270	905	823	100	15,313	11,050	311.1	

자료 : 대전광역시청 기업지원과

주 : 등록업체수(가동1,324, 휴·폐업8, 건설중60, 미착공34) ⇒ 가동율 = 가동/(가동+휴폐업)

[업종별 기업분포 현황]

구 분	계	음식 료품	섬유· 의복	목재· 종이	석유 화학	비 금속	철강	기계	전기· 전자	운송· 장비	기타	비 제조
합 계	1,426	31	20	21	153	18	44	525	307	17	93	197
대전산업단지	220	11	13	10	22	3	33	89	21	3	8	7
대덕산업단지	301	17	7	11	61	0	0	151	39	0	15	0
D T V	905	3	0	0	70	15	11	285	247	14	70	190

자료 : 대전광역시청 기업지원과

[산업단지별 고용 현황]

(단위 : 명, %)

구 분	2015년		2016년		증 감 률	
	3/4분기	2/4분기	3/4분기	전기비	전년동기비	
계	30,844	31,304	31,294	0.0	1.5	
대전산단	1단지	1,550	1,578	1,592	0.9	2.7
	2단지	2,282	2,278	2,243	-1.5	-1.7
대덕산단	3단지	5,364	5,464	5	-99.9	-99.9
	4단지	6,600	6,731	6,708	-0.3	1.6
D T V	15,048	15,253	15,313	0.4	1.8	

자료 : 대전광역시청 기업지원과

[산업단지별 실적 현황]

(단위 : 억원, 백만불, %)

구 분	생 산 (억원)			수 출 (백만불)		
	전년동기	3/4분기	증감률	전년동기	3/4분기	증감률
계	37,640	37,101	-1.4	992.8	996.3	0.4
1산업단지	1,369	1,506	10.0	64.6	45.1	-30.2
2산업단지	6,658	7,419	11.4	113.8	113.7	-0.1
3산업단지	6,024	5,259	-12.7	176.6	136.2	-22.9
4산업단지	12,518	11,867	-5.2	316.8	390.2	23.2
D T V	11,071	11,050	-0.2	321.0	311.1	-3.1

자료 : 대전광역시청 기업지원과



소 비 동 향

- 2016년 11월 대형소매점 판매액 : 2,019억원
 - ▶ 전월대비 5.4%, 전년동월대비 3.7% 감소한 반면, 누계대비 1.9% 증가함
 - 백화점 판매액은 전월대비 2.2%, 전년동월대비 7.1% 각각 감소함
 - 대형마트 판매액은 전월대비 8.3%, 전년동월대비 0.2% 각각 감소함
- 2016년 11월 대형소매점 판매액지수 : 101.9
 - ▶ 전월대비 5.3p, 전년동월대비 5.8p 각각 감소함

[대형소매점의 판매액 현황]

(단위 : 백만원, %)

구 분	사업 체수	2015년		2016년			증 감 률		
		11월	누계	10월 ^p	11월 ^p	누계	전월비	전년 동월비	누계비
대형소매점	21	209,720	2,101,251	213,337	201,874	2,141,835	-5.4	-3.7	1.9
- 백화점	4	107,642	930,863	102,263	100,019	959,173	-2.2	-7.1	3.0
- 대형마트	17	102,078	1,170,388	111,074	101,855	1,182,662	-8.3	-0.2	1.0
전 국	560	6,908,671	70,449,774	7,611,003	7,109,646	75,352,978	-6.6	2.9	7.0

자료 : 통계청

주 : 대형소매점: 백화점 4,000m²이상, 마트 및 전문점 등 3,000m²이상 대형소매점

[대형소매점의 판매액지수 현황]

(단위 : 2010=100, 불변지수 p)

구 분	2015년	2016년		지역차	증 감 률	
	11월	10월 ^p	11월 ^p		전월차	전년동월차
대 전	107.7	107.2	101.9		-5.3	-5.8
6대도시	109.4	114.4	107.7	5.8	-6.6	-1.7
전 국	115.2	124.5	116.7	14.8	-7.8	1.5

자료 : 통계청

□ 2016년 11월 유류소비량 : 94,233kl

- ▶ 전월대비 11.9% 증가한 반면, 전년동월대비 8.2% 감소하였고, 누계대비 0.2% 증가함
- ▶ 제품별로 보면, 전월대비 등유(75.1%), 벙커C유(55.7%), 경유(7.8%), 휘발유(2.8%)의 소비량은 모두 증가하였고, 전년동월대비로는 등유(10.1%), 벙커C유(0.6%)의 소비량은 증가한 반면, 휘발유(-12.1%), 경유(-9.0%) 소비량은 감소함

□ 2016년 11월 가스소비량 : 79,762천m³

- ▶ 전월대비 70.1%, 전년동월대비 19.2%, 누계대비 3.0% 모두 증가함
- ▶ 제품별로 보면, 전월대비, 도시가스(93.3%), 프로판(11.4%) 소비량은 증가한 반면, 부탄가스(-1.8%) 소비량은 감소하였고, 전년동월대비, 프로판(67.8%), 도시가스(22.8%) 소비량은 증가한 반면, 부탄가스(-7.3%) 소비량은 감소함

□ 2016년 11월 연탄소비량 : 18,480ton

- ▶ 전월대비 36.4%, 전년동월대비 5.5% 증가한 반면, 누계대비 7.9% 감소함

□ 2016년 9월 전력사용량 : 792,137MWh

- ▶ 전월대비 12.7% 감소한 반면, 전년동월대비 3.0%, 누계대비 2.3% 각각 증가함
- ▶ 용도별로 보면, 가로등(6.9%) 전력사용량은 증가한 반면, 심야(-21.0%), 농사용(-17.1%), 주택용(-14.4%), 일반용(-12.6%), 산업용(-12.2%), 교육용(-8.6%) 전력사용량은 감소함
 - 전년동월대비, 주택용(12.1%), 교육용(7.7%), 일반용(6.0%), 가로등(4.0%) 전력사용량은 증가한 반면, 산업용(-5.8%), 농사용(-4.5%), 심야(-2.0%) 전력사용량은 감소함
 - 누계대비, 가로등(10.2%), 일반용(3.8%), 교육용(3.5%), 주택용(3.3%), 산업용(0.9%) 전력사용량은 증가한 반면, 심야(-8.2%), 농사용(-3.4%) 전력사용량은 감소함



[연료소비 현황]

(단위 : kl, 천m³, ton, %)

구 분		2015년		2016년			증 감 륜		
		11월	누계	10월	11월	누계	전월비	전년동월비	누계비
유 류	합 계	102,647	1,085,923	84,188	94,233	1,087,751	11.9	-8.2	0.2
	휘 발 유	33,668	342,017	28,790	29,585	341,233	2.8	-12.1	-0.2
	등 유	6,113	46,292	3,843	6,731	52,813	75.1	10.1	14.1
	경 유	55,314	619,389	46,675	50,317	617,402	7.8	-9.0	-0.3
	병커C유	7,552	78,225	4,880	7,600	76,303	55.7	0.6	-2.5
가 스	합 계	66,917	664,010	46,896	79,762	684,176	70.1	19.2	3.0
	도시가스	55,353	533,644	35,157	67,948	560,493	93.3	22.8	5.0
	프 로 판	1,461	20,562	2,200	2,451	25,754	11.4	67.8	25.3
	부탄가스	10,103	109,804	9,539	9,363	97,929	-1.8	-7.3	-10.8
연 탄	17,521	75,871	13,545	18,480	69,844	36.4	5.5	-7.9	

자료 : 대전광역시청 에너지산업과

[전력사용 현황]

(단위 : MWh, %)

구 분		2015년		2016년			증 감 륜		
		9월	누계	8월	9월	누계	전월비	전년동월비	누계비
합 계		769,249	7,013,708	907,682	792,137	7,177,447	-12.7	3.0	2.3
주 택 용		161,523	1,469,738	211,686	181,103	1,517,851	-14.4	12.1	3.3
일 반 용		284,501	2,495,383	345,238	301,595	2,590,062	-12.6	6.0	3.8
교 육 용		29,068	281,215	34,246	31,310	291,070	-8.6	7.7	3.5
산 업 용		276,966	2,485,194	297,204	260,954	2,507,940	-12.2	-5.8	0.9
농 사 용		2,743	22,684	3,159	2,619	21,921	-17.1	-4.5	-3.4
가 로 등		6,630	56,408	6,452	6,894	62,149	6.9	4.0	10.2
심 야		7,818	203,085	9,697	7,662	186,452	-21.0	-2.0	-8.2

자료 : 한국전력공사 대전충남지역본부

□ 2016년 12월 자동차 등록대수 : 648,084대

- ▶ 전월대비 0.22%(1,396대), 전년동월대비 2.39%(15,130대) 각각 증가함
- ▶ 차종별로 보면, 전월대비 승용차(0.29%) 등록대수는 증가한 반면, 특수화물(-0.45%), 승합차(-0.41%), 화물차(-0.5%) 등록대수는 감소하였고, 전년동월 대비, 특수화물(6.00%), 승용차(2.96%), 화물차(0.67%) 등록대수는 증가한 반면, 승합차(-3.98%) 등록대수는 감소함
- ▶ 용도별로 보면, 전월대비, 자가용(0.23%), 영업용(0.01%) 차량의 등록대수는 증가한 반면, 관용(-0.23%) 차량의 등록대수는 감소하였고, 전년동월대비, 관용(4.50%), 자가용(2.45%), 영업용(0.94%) 차량의 등록대수는 모두 증가함

□ 2016년 12월 중 신규 자동차 등록대수 : 3,965대

- ▶ 전월(4,035대)보다 1.7%(-70대) 감소함

□ 승용일반형 자동차 등록대수 : 401,106대

- ▶ 전월대비 0.27%, 전년동월대비 1.90% 각각 증가함
- ▶ 용도별로 보면, 전월대비 외제차, 대형차, 중형차는 증가한 반면, 소형차 등록대수 등록대수는 감소하였고, 전년동월대비 외제차, 대형차, 중형차 등록대수는 증가한 반면, 소형차 등록대수는 감소함
- ▶ 용도별 비중을 보면, 중형차(64.3%), 소형차(24.2%), 외제차(7.7%), 대형차(3.9%) 순임

□ 구별 자동차 등록 현황

- ▶ 전월대비, 유성구(0.55%), 서구(0.23%), 동구(0.15%), 대덕구(0.07%)의 자동차 등록대수는 증가한 반면, 중구(-0.16%)의 자동차 등록대수는 감소하였고, 전년동월대비, 유성구(4.51%), 서구(2.87%), 대덕구(1.12%), 중구(0.88%), 동구(0.68%)의 자동차 등록대수는 모두 증가함
- ▶ 구별 비중을 보면, 서구(31.4%), 유성구(24.8%), 중구(15.6%), 대덕구(14.2%), 동구(14.0%) 순임



[차종별 / 용도별 자동차 등록 현황]

(단위 : 대, %)

구 분	2015년	2016년		증 감		증 감 륜		
	12월	11월	12월	전월차	전년동월차	전월비	전년동월비	
합 계	632,954	646,688	648,084	1,396	15,130	0.22	2.39	
차 종 별	승 용	520,538	534,409	535,958	1,549	15,420	0.29	2.96
	승 합	24,673	23,789	23,691	-98	-982	-0.41	-3.98
	화 물	85,844	86,468	86,422	-46	578	-0.05	0.67
	특수화물	1,899	2,022	2,013	-9	114	-0.45	6.00
용 도 별	관 용	1,689	1,769	1,765	-4	76	-0.23	4.50
	자 가 용	603,470	616,866	618,263	1,397	14,793	0.23	2.45
	영 업 용	27,795	28,053	28,056	3	261	0.01	0.94

[승용일반형 자동차 등록 현황]

(단위 : 대, %)

구 분	2015년	2016년		비중	증 감 륜		
	12월	11월	12월		증 감	전월비	전년동월비
합 계	393,613	400,007	401,106	100.0	1,099	0.27	1.90
소형(1,500cc이하)	100,229	97,041	96,920	24.2	-121	-0.12	-3.30
중형(3,000cc미만)	253,424	257,154	257,881	64.3	727	0.28	1.76
대형(3,000cc이상)	13,880	15,442	15,496	3.9	54	0.35	11.64
외 국 산	26,080	30,370	30,809	7.7	439	1.45	18.13

주 : 전기차량 16대를 제외한 수치임

[구별 자동차 등록 현황]

(단위 : 대, %)

구 분	2015년	2016년		비중	증 감 륜		
	12월	11월	12월		증 감	전월비	전년동월비
합 계	632,954	646,688	648,084	100.0	1,396	0.22	2.39
동 구	90,130	90,606	90,745	14.0	139	0.15	0.68
중 구	100,162	101,202	101,040	15.6	-162	-0.16	0.88
서 구	197,837	203,043	203,515	31.4	472	0.23	2.87
유 성 구	153,729	159,785	160,667	24.8	882	0.55	4.51
대 덕 구	91,096	92,052	92,117	14.2	65	0.07	1.12

자료 : 대전광역시 자동차등록사업소

□ 2016년 12월 오정농수산물 도매시장 거래량 : 19,861톤

- ▶ 전월대비 22.1% 감소한 반면, 전년동월대비 4.5% 증가하였고, 누계대비 1.6% 감소함
 - 청과 거래량은 전월대비 23.0% 감소한 반면, 전년동월대비 4.9% 증가함
 - 수산 거래량은 전월대비 18.1% 증가한 반면, 전년동월대비 4.9% 감소함

□ 2016년 12월 노은농산물 도매시장 거래량 : 11,987톤

- ▶ 전월대비 22.1% 감소한 반면, 전년동월대비 1.5%, 누계대비 3.9% 각각 증가함
 - 과일 거래량은 전월대비 8.1%, 전년동월대비 8.6% 각각 감소함
 - 채소 거래량은 전월대비 27.9% 감소한 반면, 전년동월대비 7.8% 증가함
 - 수산물 거래량은 전월대비 36.1% 증가한 반면, 전년동월대비 21.9% 감소함

[오정농수산물 도매시장 거래 현황]

(단위 : 톤, %)

구 분	2015년		2016년			증 감 률		
	12월	누 계	11월	12월	누 계	전월비	전년동월비	누계비
합 계	19,001	251,268	25,495	19,861	247,353	-22.1	4.5	-1.6
청과 (계)	18,282	245,436	24,916	19,177	241,707	-23.0	4.9	-1.5
과 일	5,039	50,242	5,107	4,878	51,437	-4.5	-3.2	2.4
채 소	13,243	195,194	19,809	14,299	190,270	-27.8	8.0	-2.5
수산 (계)	719	5,832	579	684	5,646	18.1	-4.9	-3.2
선 어	359	3,174	306	358	3,116	17.0	-0.3	-1.8
활 어	28	220	19	28	218	47.4	0.0	-0.9
패 개	263	1,715	182	238	1,558	30.8	-9.5	-9.2
건 어	69	723	72	60	754	-16.7	-13.0	4.3

자료 : 오정농수산물시장 관리사무소

주 : 2003년 3월부터는 선어에 냉동물이 포함되어 냉동물과 관련된 통계는 삭제됨

[노은농산물 도매시장 거래 현황]

(단위 : 톤, %)

구 분	2015년		2016년			증 감 률		
	12월	누 계	11월	12월	누 계	전월비	전년동월비	누계비
합 계	11,808	150,602	15,386	11,987	156,506	-22.1	1.5	3.9
과 일	3,946	32,821	3,928	3,608	34,017	-8.1	-8.6	3.6
채 소	7,529	115,372	11,267	8,119	120,423	-27.9	7.8	4.4
수 산	333	2,409	191	260	2,066	36.1	-21.9	-14.2

자료 : 노은농산물시장 관리사무소



물가 동향

□ 2016년 12월 소비자물가지수 : 101.07(2015=100)

▶ 전월대비 보합, 전년동월대비 0.8% 상승함

□ 2016년 12월 생활물가지수 : 100.72(2015=100)

▶ 전월대비 0.4% 하락한 반면, 전년동월대비 0.4% 상승함

[소비자물가지수 현황]

(단위 : 2015=100, %)

구 분	연도별 11월 동향					최근의 월별 동향					
	2012	2013	2014	2015	2016	16.07	16.08	16.09	16.10	16.11	16.12
총 지 수	98.05	98.86	99.39	100.31	101.07	100.28	100.44	100.90	101.11	101.03	101.07
전 월 비	0.2	0.0	0.0	0.3	0.0	-0.3	0.2	0.5	0.2	-0.1	0.0
전년동월비	0.8	0.8	0.5	0.9	0.8	0.0	0.0	0.7	1.1	1.0	0.8
전년동기비	2.0	1.0	0.9	0.2	0.7	0.6	0.6	0.6	0.6	0.7	0.7

자료 : 대전·충남지방통계청

[생활물가지수 현황]

(단위 : 2015=100, %)

구 분	품목수	가중치	2015년 12월			2016년 12월		
			지 수	전월비	전년동월비	지 수	전월비	전년동월비
생 활 물 가	141	565.4	100.28	0.2	0.4	100.72	-0.4	0.4
(식 품)	81	183.5	100.85	1.2	2.3	103.61	0.0	2.7
(식품이외)	60	381.9	100.00	-0.2	-0.4	99.34	-0.5	-0.7

자료 : 대전·충남지방통계청

[주요 도시 소비자물가지수 현황]

(단위 : 2015=100, %)

구 분	2015년	2016년		증 감 륜	
	12월	11월	12월	전월비	전년동월비
대전광역시	100.31	101.03	101.07	0.04	0.76
전 국	100.22	101.45	101.56	0.11	1.34
6 대 도시	100.20	101.56	101.68	0.12	1.48

자료 : 통계청

- ▶ 전월과 비교하면 식료품 및 비주류음료부문 1.3%, 교통부문 1.2%, 의류 및 신발 부문 0.4%, 음식 및 숙박부문 0.2% 각각 상승한 반면, 주택·수도·전기 및 연료부문 1.4%, 가정용품 및 가사서비스부문 0.6%, 기타상품 및 서비스부문 0.5%, 오락 및 문화부문 0.3%, 주류 및 담배부문 0.2% 각각 하락하였고, 보건부문, 통신부문, 교육부문은 보합임
- ▶ 전년동월대비는 식료품 및 비주류음료부문 3.9%, 기타상품 및 서비스부문 2.1%, 음식 및 숙박부문 2.0%, 오락 및 문화부문 1.3%, 의류 및 신발부문 1.2%, 교통부문 1.2%, 보건부문 0.9%, 주류 및 담배부문 0.7%, 통신부문 0.4%, 가정용품 및 가사서비스부문 0.3%, 교육부문 0.1% 각각 상승한 반면, 주택·수도·전기 및 연료부문 3.2% 하락함

[지출목적별 동향]

(단위 : %)

구 분	등 락 률		전월대비 주요 등락품목 (%)
	전월비	전년동월비	
식료품 및 비주류음료	1.3	3.9	딸기(119.2), 배추(22.8), 풋고추(19.0), 양파(10.5), 수입쇠고기(7.0) / 굴(-12.8), 닭고기(-11.8), 스낵과자(-7.7), 돼지고기(-2.3), 쌀(-1.8)
주류 및 담배	-0.2	0.7	과실주(-8.2)
의류 및 신발	0.4	1.2	구두(10.0) / 운동복(-2.2), 여자내의(-0.1)
주택, 수도, 전기 및 연료	-1.4	-3.2	지역난방비(4.3), 취사용1pg(2.9), 등유(1.6), 전세(0.2) / 전기료(-11.6), 공동주택관리비(-1.1)
가정용품 및 가사 서비스	-0.6	0.3	시기(8.3), 싱크대(8.3) / 세탁세제(-13.7), 섬유유연제(-13.7), 방향제(-4.9), 의자(-3.9), 커튼(-2.1)
보건	0.0	0.9	-
교통	1.2	1.2	대형승용차(5.1), 경유(2.2), 휘발유(2.0), 세차료(1.9) / 자동차용품(-6.5), 소형승용차(-0.2)
통신	0.0	0.4	-
오락 및 문화	-0.3	1.3	해외단체여행비(1.3) / 애완동물용품(-6.8), 장난감(-3.2), 국내단체여행비(-1.0)
교육	0.0	0.1	-
음식 및 숙박	0.2	2.0	콘도이용료(13.2), 해물찜(2.1), 생선회(외식)(1.6), 호텔숙박료(1.4) / 스파게티(-2.1)
기타 상품 및 서비스	-0.5	2.1	칫솔(15.4), 기초화장품(7.6), 핸드백(5.5) / 모발염색약(-8.7), 기능성화장품(-6.1)

자료 : 대전·충남지방통계청



□ 품목성질별 동향

- ▶ 상품은 전월대비 보합, 전년동월대비 0.4% 상승
 - 농축수산물물은 전월대비 2.7%, 전년동월대비 6.4% 각각 상승
 - 공업제품은 전월대비 보합, 전년동월대비 0.6% 상승
- ▶ 서비스는 전월대비 보합, 전년동월대비 1.1% 상승
 - 집세는 전월대비 0.1%, 전년동월대비 0.5% 각각 상승
 - 공공서비스는 전월대비 0.1%, 전년동월대비 0.6% 각각 상승
 - 개인서비스는 전월대비 보합, 전년동월대비 1.5% 상승

[품목성질별 동향]

(단위 : 2015=100, %)

구 분	품목수	가중치	2015년 12월			2016년 12월		
			지수	전월비	전년동월비	지수	전월비	전년동월비
〈 총 지 수 〉	459	1000.0	100.31	0.3	0.9	101.07	0.0	0.8
상 품	307	460.2	99.87	0.5	-0.3	100.22	0.0	0.4
(농축수산물)	73	76.1	100.72	3.9	2.3	107.20	2.7	6.4
- 농산물	53	41.2	99.63	6.1	2.6	107.38	5.0	7.8
- 축산물	6	25.1	101.95	1.3	3.1	106.71	-0.3	4.7
(공업제품)	230	335.6	99.63	-0.2	0.4	100.21	0.0	0.6
- 내구재	45	64.7	99.87	0.1	0.5	100.43	0.3	0.6
- 섬유제품	25	62.1	101.03	0.0	0.6	102.35	-0.1	1.3
- 석유류	6	46.7	94.74	-1.8	-15.6	96.37	2.2	1.7
전기·가스·수도	4	48.5	100.19	0.0	-7.8	89.29	-4.7	-10.9
서 비 스	152	539.8	100.69	0.2	2.1	101.80	0.0	1.1
(집 세)	2	78.8	100.21	0.1	0.6	100.76	0.1	0.5
(공공서비스)	32	150.2	100.47	0.1	1.3	101.07	0.1	0.6
(개인서비스)	118	310.8	100.92	0.2	2.8	102.42	0.0	1.5

자료 : 대전·충남지방통계청

[소비자물가지수 지역별 동향]

(전년대비, %)

지역명	등 락 률			지역명	등 락 률		
	2014	2015	2016		2014	2015	2016
전 국	1.3	0.7	1.0	(청 주)	1.2	-0.1	0.5
				(충 주)	1.0	-0.2	0.8
서 울	1.6	1.3	1.2	충 남	0.5	0.2	0.7
부 산	1.3	0.8	1.2	(천 안)	0.5	0.4	0.7
대 구	1.4	0.7	1.0	(아 산)	-	-	0.8
인 천	1.4	1.0	0.9	(서 산)	0.1	-0.2	0.7
광 주	1.6	0.3	0.9	전 북	1.1	0.0	0.5
대 전	0.9	0.2	0.7	(전 주)	1.1	-0.1	0.7
울 산	1.2	0.5	1.0	(군 산)	1.2	0.1	0.3
세 종	-	-	0.7	(익 산)	-	-	0.4
경 기	1.2	0.7	0.9	전 남	1.0	0.0	0.9
(수 원)	1.3	0.9	0.7	(목 포)	0.8	-0.1	1.4
(성 남)	1.3	0.8	0.9	(여 수)	0.9	0.0	0.7
(의정부)	1.1	0.4	1.1	(순 천)	1.4	0.0	0.7
(안 양)	1.3	0.6	0.8	경 북	1.0	0.0	0.7
(부 천)	1.1	0.6	1.0	(포 향)	0.9	0.3	0.9
(고 양)	1.1	0.8	1.1	(경 주)	0.7	-0.4	0.8
(안 산)	1.4	0.8	1.1	(안 동)	0.9	0.3	1.0
(용 인)	-	-	1.1	(구 미)	1.4	-0.1	0.2
강 원	0.7	0.0	0.8	경 남	1.4	0.6	0.9
(춘 천)	0.8	-0.1	0.7	(창 원)	1.6	0.6	0.9
(원 주)	0.7	0.0	0.8	(김 해)	1.0	0.7	1.1
(강 릉)	0.5	0.3	0.9	(진 주)	1.0	0.2	0.9
충 북	1.2	-0.2	0.6	제 주 도	1.1	0.6	1.3

* 창원은 2010년 7월 1일부터 기존 창원, 마산, 진해가 통합된 창원시임



□ 주택매매 가격지수 : 100.5(전국 101.4)

- ▶ 전월대비 0.09%(전국 +0.07%), 전년동월대비 0.46%(전국 +1.35%) 상승함
- ▶ 구별 주택매매 가격지수
 - 전월대비, 서구(0.15%), 유성구(0.11%), 동구(0.09%), 중구(0.02%), 대덕구(0.01%)의 주택매매가격지수는 모두 상승하였고, 전년동월대비, 동구(1.06%), 중구(0.59%), 서구(0.47%), 대덕구(0.22%), 유성구(0.03%) 주택매매가격지수는 모두 상승함

[주택매매 가격지수 현황]

(단위 : 2015.12=100.0, %)

구 분		2015년	2016년		증 감 륜	
		12월	11월	12월	전월비	전년동월비
대 전	종 합	100.0	100.4	100.5	0.09	0.46
	아파트	100.0	100.4	100.6	0.12	0.56
	단 독	100.0	100.2	100.2	0.00	0.23
	연 립	100.0	100.1	100.1	0.00	0.15
전 국	종 합	100.0	101.3	101.4	0.07	1.35
	아파트	100.0	101.4	101.5	0.08	1.50
	단 독	100.0	100.8	100.9	0.05	0.85
	연 립	100.0	100.9	100.9	0.04	0.92

[구별 주택매매 가격지수 현황]

(단위 : 2015.12=100.0, %)

구 분		2015년	2016년		증 감 륜	
		12월	11월	12월	전월비	전년동월비
대 전	종 합	100.0	100.4	100.5	0.09	0.46
	아파트	100.0	100.4	100.6	0.12	0.56
동구	종 합	100.0	101.0	101.1	0.09	1.06
	아파트	100.0	101.3	101.5	0.15	1.48
중구	종 합	100.0	100.6	100.6	0.02	0.59
	아파트	100.0	100.9	100.9	0.02	0.93
서구	종 합	100.0	100.3	100.5	0.15	0.47
	아파트	100.0	100.3	100.5	0.19	0.53
유성구	종 합	100.0	99.9	100.0	0.11	0.03
	아파트	100.0	99.9	100.0	0.12	0.03
대덕구	종 합	100.0	100.2	100.2	0.01	0.22
	아파트	100.0	100.3	100.3	0.02	0.28

자료 : 국민은행

□ 주택전세 가격지수 : 101.6(전국 101.6)

- ▶ 전월대비 0.12%(전국 +0.07%), 전년동월대비 1.60%(전국 +1.58%) 각각 상승함
- ▶ 구별 주택전세 가격지수
 - 전월대비, 유성구(0.23%), 서구(0.19%), 동구(0.02%), 대덕구(0.02%)의 전세 가격지수는 상승한 반면, 중구(0.00%)의 전세가격지수는 보합임, 전년동월대비, 서구(2.29%), 유성구(1.92%), 중구(1.35%), 동구(0.96%), 대덕구(0.51%)의 주택전세가격지수도 모두 상승함

[주택전세 가격지수 현황]

(단위 : 2015.12=100.0, %)

구 분		2015년	2016년		증 감 률	
		12월	11월	12월	전월비	전년동월비
대 전	총 합	100.0	101.5	101.6	0.12	1.60
	아파트	100.0	101.9	102.1	0.16	2.06
	단 독	100.0	100.4	100.4	0.00	0.40
	연 립	100.0	100.3	100.3	0.00	0.32
전 국	총 합	100.0	101.5	101.6	0.07	1.58
	아파트	100.0	101.7	101.8	0.08	1.77
	단 독	100.0	100.9	100.9	0.03	0.90
	연 립	100.0	101.2	101.3	0.02	1.26

[구별 주택전세 가격지수 현황]

(단위 : 2015.12=100.0, %)

구 분		2015년	2016년		증 감 률	
		12월	11월	12월	전월비	전년동월비
대 전	총 합	100.0	101.5	101.6	0.12	1.60
	아파트	100.0	101.9	102.1	0.16	2.06
동구	총 합	100.0	100.9	101.0	0.02	0.96
	아파트	100.0	101.3	101.4	0.04	1.37
중구	총 합	100.0	101.4	101.4	0.00	1.35
	아파트	100.0	101.8	101.8	0.00	1.76
서구	총 합	100.0	102.1	102.3	0.19	2.29
	아파트	100.0	102.6	102.8	0.24	2.82
유성구	총 합	100.0	101.7	101.9	0.23	1.92
	아파트	100.0	101.9	102.2	0.26	2.16
대덕구	총 합	100.0	100.5	100.5	0.02	0.51
	아파트	100.0	100.6	100.6	0.03	0.63

자료 : 국민은행



고 용 동 향

- 2016년 12월 노동가능인구(15세 이상 인구) : 1,283천명
 - ▶ 전년동월(1,290천명)대비 8천명(-0.6%) 감소함

- 2016년 12월 경제활동인구 : 798천명
 - ▶ 전년동월(802천명)대비 5천명(-0.59%) 감소함
 - 성별로 보면, 남자는 452천명으로 전년동월대비 7천명(-1.5%) 감소한 반면, 여자는 346천명으로 전년동월대비 2천명(0.6%) 증가함

- 2016년 12월 비경제활동인구 : 485천명
 - ▶ 전년동월(488천명)대비 3명(-0.6%) 감소
 - 성별로 보면, 남자는 177천명으로 전년동월대비 3천명(1.5%) 증가한 반면, 여자는 308천명으로 전년동월대비 6천명(-1.8%) 감소함

[노동가능인구 및 경제활동인구 현황]

(단위 : 천명, %)

구 분	2015년	2016년		전 월 비		전년동월비	
	12월	11월	12월	증 감	증감률	증 감	증감률
15세 이상 인구	1,290.3	1,282.7	1,282.7	0.0	0.0	-7.6	-0.6
남 자	632.8	628.7	628.7	0.0	0.0	-4.1	-0.6
여 자	657.5	654.0	654.0	0.0	0.0	-3.5	-0.5
경제활동인구	802.2	806.5	797.5	-9.0	-1.1	-4.7	-0.59
남 자	458.6	458.2	451.9	-6.3	-1.4	-6.7	-1.5
여 자	343.7	348.3	345.6	-2.7	-0.8	1.9	0.6
비경제활동인구	488.1	476.2	485.2	9.0	1.9	-2.9	-0.6
남 자	174.2	170.5	176.8	6.3	3.7	2.6	1.5
여 자	313.9	305.7	308.4	2.7	0.9	-5.5	-1.8

자료 : 대전·충남지방통계청 충청지역 고용동향

- 2016년 12월 취업자 : 773천명
 - ▶ 전월대비 10천명(-1.2%), 전년동월대비 2천명(-0.3%) 각각 감소함
- 성별 취업자
 - ▶ 남성은 437천명으로 전년동월대비 4천명(-0.8%) 감소함
 - ▶ 여성은 336천명으로 전년동월대비 2천명(0.4%) 증가함
- 산업별 취업자
 - ▶ 농림어업은 8천명으로 전년동월대비 2천명(32.2%) 증가함
 - ▶ 광공업은 91천명으로 전년동월대비 13천명(16.7%) 증가함
 - ▶ 사회간접자본 및 기타서비스업은 674천명으로 전년동월대비 17천명(-2.5%) 감소함
- 직업별 취업자
 - ▶ 농림어업직은 6천명으로 전년동월대비 2천명(31.9%), 사무직은 140천명으로 전년동월대비 3천명(2.0%), 전문·기술·행정관리직은 216천명으로 전년동월대비 3천명(1.6%) 증가한 반면, 서비스·판매직은 161천명으로 전년동월대비 8천명(-5.0%), 기능·기계조작·단순노무직은 250천명으로 전년동월대비 1천명(-0.5%) 감소함
- 종사상 지위별 취업자
 - ▶ 임금근로자 : 621천명 ; 전년동월대비 7천명(1.1%) 증가함
 - ▶ 비임금근로자 : 152천명 ; 전년동월대비 9천명(-5.7%) 감소함
- 취업 시간대별 취업자
 - ▶ 1주간 36시간 이상 취업자는 661천명으로 전년동월대비 5천명(0.7%) 증가함
 - ▶ 1주간 36시간 미만 취업자는 101천명으로 전년동월대비 5천명(-5.0%) 감소함
 - ▶ 1주간 평균 취업시간은 43시간으로 전년동월대비 1시간 감소함



[성별/산업별 취업자 현황]

(단위 : 천명, %)

구 분	2015년	2016년		전 월 비		전년동월비	
	12월	11월	12월	증 감	증감률	증 감	증감률
전 체	774.8	782.3	772.6	-9.7	-1.2	-2.2	-0.3
〈 성 별 〉							
- 남 자	440.5	443.8	436.9	-6.9	-1.6	-3.6	-0.8
- 여 자	334.2	338.5	335.7	-2.8	-0.8	1.5	0.4
〈 산 업 별 〉							
- 농 림 어 업	5.9	9.6	7.8	-1.8	-18.8	1.9	32.2
- 광 공 업	77.9	92.0	90.9	-1.1	-1.2	13.0	16.7
· 제 조 업	77.9	92.0	90.9	-1.1	-1.2	13.0	16.7
- 사회간접자본및기타서비스업	691.0	680.7	674.0	-6.7	-1.0	-17.0	-2.5
· 건 설 업	57.2	63.7	64.5	0.8	1.3	7.3	12.8
· 도소매·음식숙박업	160.3	163.6	164.2	0.6	0.4	3.9	2.4
· 사업·개인·공공서비스및기타	381.7	358.5	350.3	-8.2	-2.3	-31.4	-8.2
· 전기·운수·통신·금융업	91.8	94.9	94.9	0.0	0.0	3.1	3.4

자료 : 대전·충남지방통계청 충청지역 고용동향

[직업별 취업자 현황]

(단위 : 천명, %)

구 분	2015년	2016년		전 월 비		전년동월비	
	12월	11월	12월	증 감	증감률	증 감	증감률
전 체	774.8	782.3	772.6	-9.7	-1.2	-2.2	-0.3
전문·기술·행정관리직	212.2	217.0	215.5	-1.5	-0.7	3.3	1.6
사무직	137.3	141.8	140.1	-1.7	-1.2	2.8	2.0
서비스·판매직	169.3	158.8	160.9	2.1	1.3	-8.4	-5.0
농림어업직	4.7	7.9	6.2	-1.7	-21.5	1.5	31.9
기능·기계조작·단순노무직	251.2	256.7	250.0	-6.7	-2.6	-1.2	-0.5

자료 : 대전·충남지방통계청 충청지역 고용동향

[종사상 지위별 취업자 현황]

(단위 : 천명, %)

구 분	2015년	2016년		전 월 비		전년동월비	
	12월	11월	12월	증 감	증감률	증 감	증감률
전 체	774.8	782.3	772.6	-9.7	-1.2	-2.2	-0.28
임금근로자	613.8	628.2	620.8	-7.4	-1.2	7.0	1.1
- 상 용	402.7	436.2	433.7	-2.5	-0.6	31.0	7.7
- 임 시	160.1	143.9	143.0	-0.9	-0.6	-17.1	-10.7
- 일 용	51.0	48.1	44.1	-4.0	-8.3	-6.9	-13.5
비임금근로자	161.0	154.0	151.8	-2.2	-1.4	-9.2	-5.7
- 자 영 업 주	138.4	134.3	133.9	-0.4	-0.3	-4.5	-3.3
- 무급가족종사자	22.6	19.7	17.9	-1.8	-9.1	-4.7	-20.8

자료 : 대전·충남지방통계청 충청지역 고용동향

[취업 시간대별 취업자 현황]

(단위 : 천명, %)

구 분	2015년	2016년		전 월 비		전년동월비	
	12월	11월	12월	증 감	증감률	증 감	증감률
전 체	774.8	782.3	772.6	-9.7	-1.2	-2.2	-0.3
36시간 미만	106.5	105.8	101.2	-4.6	-4.3	-5.3	-5.0
1 ~ 17시간	32.9	37.9	33.3	-4.6	-12.1	0.4	1.2
18 ~ 35시간	73.7	67.9	67.9	0.0	0.0	-5.8	-7.9
36시간 이상	656.7	669.3	661.4	-7.9	-1.2	4.7	0.7
36 ~ 44시간	309.9	336.8	329.7	-7.1	-2.1	19.8	6.4
45 ~ 53시간	187.6	205.5	206.1	0.6	0.3	18.5	9.9
54시간 이상	159.2	126.9	125.6	-1.3	-1.0	-33.6	-21.1
일 시 휴 직	11.6	7.2	10.0	2.8	38.9	-1.6	-13.8
평균취업시간	43.5	42.9	42.9	0.0	0.0	-0.6	-1.4

자료 : 대전·충남지방통계청 충청지역 고용동향



- 2016년 12월 실업자 : 25천명
 - ▶ 전월대비 1천명(2.9%) 증가한 반면, 전년동월대비 3천명(-9.5%) 감소함
 - ▶ 성별로 보면, 남성은 15천명으로 전년동월대비 3천명(-16.7%) 감소한 반면, 여성은 10천명으로 전년동월대비 1천명(5.3%) 증가함

- 2016년 12월 실업률 : 3.1%
 - ▶ 전월대비 0.1%p 상승한 반면, 전년동월대비 0.3%p 하락함

- 성별 실업률
 - ▶ 남성 : 3.3% ; 전월대비 0.2%p 상승한 반면, 전년동월대비 0.6%p 하락함
 - ▶ 여성 : 2.9% ; 전월대비 0.1%p, 전년동월대비 0.6%p 각각 상승함

- 전국 평균(3.2%), 6대도시 평균(3.7%)보다 낮은 수준임

[성별 실업자 및 실업률 현황]

(단위 : 천명, %, %p)

구 분	2015년	2016년		전 월 비		전년동월비	
	12월	11월	12월	증 감	증감률	증 감	증감률
실업자	27.5	24.2	24.9	0.7	2.9	-2.6	-9.5
남성	18.0	14.4	15.0	0.6	4.2	-3.0	-16.7
여성	9.4	9.8	9.9	0.1	1.0	0.5	5.3
실업률	3.4	3.0	3.1	0.1		-0.3	
남자	3.9	3.1	3.3	0.2		-0.6	
여자	2.7	2.8	2.9	0.1		0.2	

자료 : 대전·충남지방통계청 충청지역 고용동향

[지역별 실업률 현황]

(단위 : %, %p)

구 분	2015년	2016년		증 감	
	12월	11월	12월	전 월 차	전년동월차
대전광역시	3.4	3.0	3.1	0.1	-0.3
전국	3.2	3.1	3.2	0.1	0.0
6대도시	3.4	3.6	3.7	0.1	0.3

자료 : 통계청

금 융 동 향

- 2016년 12월 3년 만기 국고채 수익률 : 1.69%
 - ▶ 전월대비 0.08%p 상승한 반면, 전년동월대비 0.03%p 하락함

- 2016년 12월 장외3년 AA-등급 회사채 수익률 : 2.16%
 - ▶ 전월대비 0.14%p, 전년동월대비 0.02%p 각각 상승함

- 2016년 12월 화폐발행 및 환수 : 1,959억원 발행초과
 - ▶ 화폐발행액 : 3,657억원
 - 전월대비 2.2%, 전년동월대비 10.9%, 누계대비 1.5% 모두 감소함
 - ▶ 화폐환수액 : 1,698억원
 - 전월대비 23.4%, 전년동월대비 9.1% 각각 증가한 반면, 누계대비 2.2% 감소함
 - ▶ 환수율 : 46.4%
 - 전월대비 9.6%p, 전년동월대비 8.5%p 각각 상승한 반면, 누계대비 0.4%p 하락함

[금 리 현 황]

(단위 : %, %p)

구 분	2015년		2016년		증 감	
	12월		11월	12월	전월차	전년동월차
국고채 (3년 만기)	1.72		1.61	1.69	0.08	-0.03
회사채 (장외3년, AA-)	2.14		2.02	2.16	0.14	0.02

자료 : 한국은행(시장금리 월, 분기, 년)

주 : 월평균(영업일 기준)

[화폐발행 및 환수 현황]

(단위 : 백만원, %, %p)

구 분	2015년		2016년			증 감 른		
	12월	누계	11월	12월	누계	전월비	전년동월비	누계비
화폐발행액(A)	410,249	4,234,720	373,918	365,707	4,173,003	-2.2	-10.9	-1.5
화폐환수액(B)	155,705	2,237,874	137,592	169,813	2,189,300	23.4	9.1	-2.2
발행초과액	254,544	1,996,846	236,326	195,894	1,983,703	-17.1	-23.0	-0.7
환 수 율	38.0	52.8	36.8	46.4	52.5	9.6	8.5	-0.4

자료 : 한국은행 대전충남본부

주 : 발행초과액 = (A-B), 환수율 = (B/A×100)



□ 2016년 11월 금융기관 여·수신

- ▶ 총수신은 59조 1천억원으로 전월대비 0.6% 감소한 반면, 전년동월대비 0.8% 증가함
 - 예금은행 수신은 31조 6천억원으로 전월대비 1.7%, 전년동월대비 0.7% 각각 감소함
 - 비통화금융기관 수신은 27조 5천억원으로 전월대비 0.7%, 전년동월대비 2.5% 각각 증가함
- ▶ 총여신은 42조 3천억원으로 전월대비 0.8%, 전년동월대비 8.5% 각각 증가함
 - 예금은행 여신은 29조 8천억원으로 전월대비 0.7%, 전년동월대비 8.4% 각각 증가함
 - 비통화금융기관 여신은 12조 5천억원으로 전월대비 1.1%, 전년동월대비 8.8% 각각 증가함
- ▶ 여수신 비율은 71.6%로 1.0%p, 전년동월대비 5.1%p 각각 상승함

[금융기관 여·수신 현황]

(단위 : 억원, %, %P)

구 분	2015년		2016년			증 감 륜		
	11월	누계	10월	11월	누계	전월비	전년동월비	누계비
총 수 신 (A)	586,578	6,228,130	594,565	591,189	6,507,297	-0.6	0.8	4.5
예 금 은 행 수 신	318,637	3,421,968	321,878	316,483	3,523,256	-1.7	-0.7	3.0
비통화금융기관수신	267,941	2,806,162	272,686	274,706	2,984,041	0.7	2.5	6.3
총 여 신 (B)	390,103	4,112,100	419,758	423,182	4,474,067	0.8	8.5	8.8
예 금 은 행 여 신	275,218	2,925,493	296,097	298,210	3,158,295	0.7	8.4	8.0
비통화금융기관수신	114,885	1,186,606	123,662	124,973	1,315,772	1.1	8.8	10.9
여 수 신 비 율	66.5	66.0	70.6	71.6	68.8	1.0	5.1	2.7

자료 : 한국은행 대전충남본부

주 1) 2003년 12월부터 종합금융회사, 우체국예금 포함

2) 2006년부터는 예금은행의 수신은 시장성예금을 포함

3) 2007년 12월부터 비은행수신에 은행, 증권, 보험사의 펀드 포함

4) 여수신비율 = (B/A)×100

- 3/4분기 예금은행 대출 : 29조 3천억원
 - ▶ 전기대비 2.0%, 전년동기대비 8.6% 각각 증가함
- 2016년 12월 신용보증기관 보증잔액 : 2조 7천억원
 - ▶ 전월대비 0.7%, 전년동월대비 6.2% 각각 증가함
- 2016년 12월 어음부도율 : 0.09%
 - ▶ 전월대비 0.28%p, 전년동월대비 0.09%p 각각 하락함
 - ▶ 전국(0.11%), 6대도시평균(0.20%)보다 낮은 수준임
- 2016년 12월 부도금액 : 7억원
 - ▶ 전월대비 84.9%, 전년동월대비 68.3% 각각 감소함
- 2016년 12월 업종별 부도금액 : 7억원
 - ▶ 전월대비 85.1%, 전년동월대비 68.8% 각각 감소함
 - 전월대비의 부도금액은 증가한 반면, 농림수산업(305.2%), 제조업(173.9%), 서비스업(-100.0%), 기타(-100.0%), 도소매·숙박업(-94.5%)의 부도금액은 감소함
 - 전년동월대비, 건설업(-100.0%), 기타(-100.0%), 서비스업(-100.0%), 제조업(-71.2%), 도소매·숙박업(-47.1%) 업종의 부도금액은 감소함
- 부도업체 수 : 5개
 - ▶ 전월대비 5개 업체, 전년동월대비 4개 업체 각각 증가함

[예금은행의 대출잔액 현황]

(단위 : 억원, %)

구 분	2015년	2016년		증 감 률		
	3/4분기	2/4분기	3/4분기	전기비	전년동기비	
총 대출	269,511	286,928	292,640	2.0	8.6	
(가계대출)	130,083	137,594	140,482	2.1	8.0	
(산업대출)	139,428	149,333	152,159	1.9	9.1	
산업별	농축수산업	2,783	3,507	3,586	2.3	28.8
	제조업	46,905	48,145	48,193	0.1	2.7
	건설업	9,684	10,447	10,611	1.6	9.6
	도소매	21,308	22,858	23,337	2.1	9.5
	기타	58,747	64,377	66,432	3.2	13.1

자료 : 한국은행 대전충남본부(2008년 3월부터 분기별로 산출됨)



[신용보증잔액 추이 현황]

(단위 : 백만원, %)

구 분	2015년	2016년		증 감 률		
	12월	11월	12월	전월비	전년동월비	
일반신용 보증잔액	2,573,817	2,712,508	2,732,483	0.7	6.2	
산업별 보증잔액	제조업	1,172,147	1,178,086	1,187,344	0.8	1.3
	도·소매업	759,702	809,628	806,749	-0.4	6.2
	건설업	193,483	218,539	216,255	-1.0	11.8
	기타	448,485	506,255	522,135	3.1	16.4

주 1 : 보증공급금액에서 보증해지금액을 차감한 보증잔액 기준

주 2 : 신용보증기금의 어음보험 미포함

[어음교환 및 부도 현황]

(단위 : 백만원, %, %P)

구 분	2015년		2016년			증 감 률		
	12월	누계	11월	12월	누계	전월비	전년동월비	누계비
교환액	1,286,719	13,945,463	1,366,969	881,826	13,963,211	-35.5	-31.5	0.1
부도액	2,379	10,205	4,990	754	53,215	-84.9	-68.3	421.5
부도율	0.18	0.07	0.37	0.09	0.38	-0.28	-0.09	0.31

자료 : 한국은행 대전충남본부

[시·도별 어음부도율 추이 현황]

(단위 : %, %P)

구 분	2013	2014	2015	2015년	2016년		증 감 률	
				12월	11월	12월	전월차	전년동월차
대전	0.15	0.20	0.07	0.18	0.37	0.09	-0.28	-0.09
전국	0.14	0.19	0.15	0.15	0.06	0.11	0.05	-0.04
6대도시	0.32	0.24	0.18	0.15	0.19	0.20	0.02	0.06

자료 : 한국은행(전자결제 조정전)

[업종별 부도금액 현황]

(단위 : 백만원, %)

구 분	2015년		2016년			증 감 률		
	12월	누계	11월	12월	누계	전월비	전년동월비	누계비
합 계	2,379	9,576	4,990	742	53,136	-85.1	-68.8	454.9
농 립 수 산 업	0	344	80	324	9,101	305.2	-	2,545.7
광 업	0	412	0	0	0	-	-	-100.0
제 조 업	562	2,150	59	162	9,983	173.9	-71.2	364.3
건 설 업	1,285	1,996	0	0	9,174	-	-100.0	359.6
전기·가스·수도	0	0	0	0	1,012	-	-	-
도소매·숙박업	484	4,345	4,628	256	23,081	-94.5	-47.1	431.2
운수·창고·통신	0	0	0	0	0	-	-	-
서 비 스 업	24	185	215	0	556	-100.0	-100.0	200.5
기 타	24	153	8	0	229	-100.0	-100.0	49.7

자료 : 한국은행 대전충남본부

[업종별 부도업체 수 현황]

(단위 : 개, %)

구 분	2015년		2016년			증 감 률		
	12월	누계	11월	12월	누계	전월비	전년동월비	누계비
합 계	1	14	0	5	20	5	4	6
농 립 수 산 업	0	1	0	1	3	1	1	2
광 업	0	0	0	0	0	0	0	0
제 조 업	0	4	0	1	6	1	1	2
건 설 업	1	1	0	0	3	0	-1	2
전기·가스·수도	0	0	0	0	0	0	0	0
도소매·숙박업	0	7	0	2	6	2	2	-1
운수·창고·통신	0	0	0	0	0	0	0	0
서 비 스 업	0	1	0	1	2	1	1	1
기 타	0	0	0	0	0	0	0	0

자료 : 한국은행 대전충남본부



대 외 거 래 동 향

□ 2016년 11월 무역수지 : 6천만불 흑자

- ▶ 수출액 : 3억 6천만불
 - 전월대비 4.7%, 전년동월대비 9.7% 증가한 반면, 누계대비 3.1% 감소함
- ▶ 수입액 : 3억불
 - 전월대비 0.5%, 전년동월대비 13.4%, 누계대비 2.4% 모두 감소함

□ 품목별 수출

- ▶ 전월대비 잡제품, 화학공업제품, 광산물, 석유류 등의 수출은 감소한 반면, 여타 품목의 수출은 증가함
- ▶ 전년동월대비 철강금속제품, 농림수산물, 플라스틱 고무 및 가죽제품, 기계류, 생활용품 등의 수출은 증가한 반면, 여타 품목의 수출은 감소함

□ 품목별 수입

- ▶ 전월대비 잡제품, 기계류, 전자전기제품 등의 수입은 증가한 반면, 여타 품목의 수입은 감소함
- ▶ 전년동월대비 잡제품, 석유류, 전자전기제품, 농림수산물, 플라스틱 고무 및 가죽제품 등의 수입은 증가한 반면, 여타 품목의 수입은 감소함

[수출입 총괄 현황]

(단위 : 천불, %)

구 분	2015년		2016년			증 감 률		
	11월	누계	10월 ^p	11월 ^p	누계	전월비	전년동월비	누계비
수 출	329,254	3,913,165	344,933	361,212	3,792,687	4.7	9.7	-3.1
수 입	351,624	3,227,258	305,858	304,351	3,148,777	-0.5	-13.4	-2.4
무역수지	-22,370	685,907	39,075	56,861	643,910	45.5	-354.2	-6.1

주 : 본 수치와 한국무역통계 수치와의 계산오차는 ±1 또는 ±2임

[품목별 수출 현황]

(단위 : 천불, %)

구 분	2015년		2016년			증 감 률			비중
	11월	누계	10월 ^p	11월 ^p	누계	전월비	전년동월비	누계비	
합 계	329,254	3,913,165	344,933	361,212	3,792,687	4.7	9.7	-3.1	100.0
농 립 수 산 물	47,022	486,710	63,846	66,321	576,087	3.9	41.0	18.4	18.4
광 산 물	208	5,999	200	179	43,739	-10.5	-13.9	629.1	0.0
화학공업제품	49,430	792,173	56,744	48,045	606,278	-15.3	-2.8	-23.5	13.3
플라스틱고무및 가 죽 제 품	10,439	118,415	12,589	14,395	137,714	14.3	37.9	16.3	4.0
섬 유 류	18,803	92,598	17,325	17,196	190,204	-0.7	-8.5	105.4	4.8
생 활 용 품	3,358	51,776	3,364	3,438	51,911	2.2	2.4	0.3	1.0
철강금속제품	8,798	124,105	11,101	14,233	102,783	28.2	61.8	-17.2	3.9
기 계 류	104,181	1,233,600	103,180	114,962	1,210,926	11.4	10.3	-1.8	31.8
전자전기제품	84,912	981,810	74,155	80,679	849,630	8.8	-5.0	-13.5	22.3
잡 제 품	2,104	25,972	2,426	1,765	23,420	-27.2	-16.1	-9.8	0.5

자료 : 한국무역협회 KITA(한국무역통계)

[품목별 수입 현황]

(단위 : 천불, %)

구 분	2015년		2016년			증 감 률			비중
	11월	누계	10월 ^p	11월 ^p	누계	전월비	전년동월비	누계비	
합 계	351,624	3,227,258	305,858	304,351	3,148,777	-0.5	-13.4	-2.4	100.0
농 립 수 산 물	40,954	508,120	54,214	44,543	517,060	-17.8	8.8	1.8	14.6
광 산 물	30,934	127,084	17,083	2,375	39,496	-86.1	-92.3	-68.9	0.8
화학공업제품	50,927	523,355	44,812	42,426	482,161	-5.3	-16.7	-7.9	13.9
플라스틱고무및 가 죽 제 품	5,262	54,708	6,387	5,454	67,983	-14.6	3.6	24.3	1.8
섬 유 류	7,388	76,964	10,154	8,208	84,915	-19.2	11.1	10.3	2.7
생 활 용 품	6,209	47,737	5,941	5,931	58,235	-0.2	-4.5	22.0	1.9
철강금속제품	35,825	300,545	32,328	25,013	302,986	-22.6	-30.2	0.8	8.2
기 계 류	97,195	790,184	59,741	85,014	735,999	42.3	-12.5	-6.9	27.9
전자전기제품	74,612	767,489	72,720	81,828	830,905	12.5	9.7	8.3	26.9
잡 제 품	2,316	31,071	2,478	3,559	29,035	43.6	53.7	-6.6	1.2

자료 : 한국무역협회 KITA(한국무역통계)



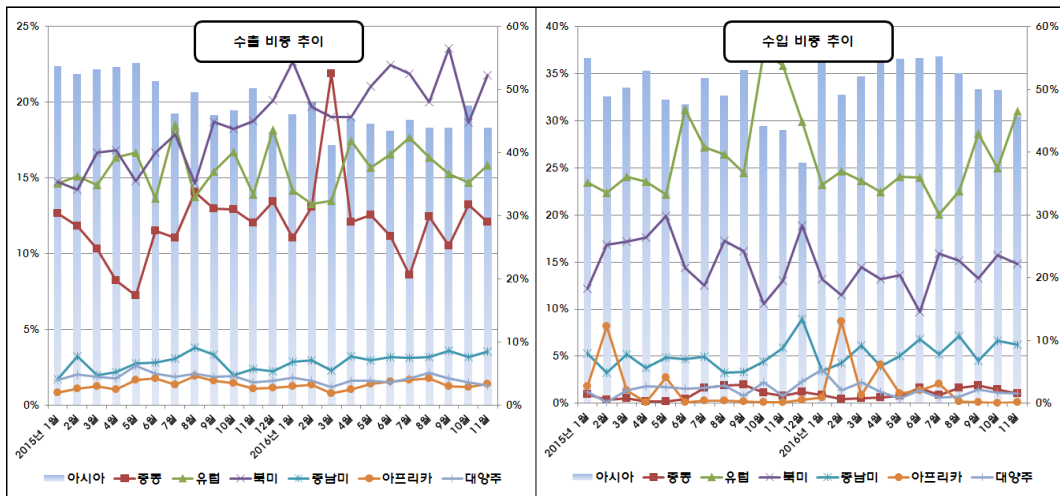
□ 대륙별 수출

- ▶ 전월대비, 북미(22.3%), 아프리카(20.2%), 중남미(17.1%), 유럽(13.1%) 지역으로의 수출은 증가한 반면, 대양주(-11.6%), 중동(-4.4%), 아시아(-2.9%) 지역으로의 수출은 감소함
- ▶ 전년동월대비, 중남미(64.5%), 아프리카(36.7%), 북미(27.2%), 유럽(25.0%), 중동(10.4%) 지역으로의 수출은 증가한 반면, 대양주(-7.0%), 아시아(-3.9%) 지역으로의 수출은 감소함
- ▶ 대륙별 수출비중을 보면, 아시아(44.0%), 북미(21.8%), 유럽(15.9%), 중동(12.1%), 중남미(3.6%), 아프리카(1.4%), 대양주(1.3%) 순임

□ 대륙별 수입

- ▶ 전월대비, 아프리카(144.1%), 유럽(23.6%) 지역으로부터의 수입은 증가한 반면, 중동(-31.4%), 대양주(-9.4%), 아시아(-8.8%), 중남미(-6.8%), 북미(-6.6%) 지역으로부터의 수입은 감소함
- ▶ 전년동월대비, 대양주(13.7%), 중동(11.9%), 아프리카(4.3%) 지역으로부터의 수입은 증가한 반면, 유럽(-25.1%), 아시아(-9.0%), 중남미(-8.5%), 북미(-1.7%) 지역으로부터의 수입은 감소함
- ▶ 대륙별 수입비중을 보면, 아시아(45.7%), 유럽(31.0%), 북미(14.8%), 중남미(6.2%), 중동(1.0%), 대양주(1.0%), 아프리카(0.1%) 순임

[대륙별 수출입 비중 추이]



[대륙별 수출 현황]

(단위 : 천불, %)

구 분	2015년		2016년			증 감 륜			비중
	11월	누계	10월 ^p	11월 ^p	누계	전월비	전년동월비	누계비	
합 계	329,254	3,913,165	344,933	361,212	3,792,687	4.7	9.7	-3.1	100.0
아 시 아	165,384	1,981,882	163,669	158,853	1,696,707	-2.9	-3.9	-14.4	44.0
중 동	39,598	444,759	45,724	43,717	486,960	-4.4	10.4	9.5	12.1
유 럽	45,840	603,535	50,639	57,291	587,367	13.1	25.0	-2.7	15.9
북 미	61,838	649,980	64,352	78,674	791,484	22.3	27.2	21.8	21.8
중 남 미	7,863	103,298	11,046	12,935	117,853	17.1	64.5	14.1	3.6
아프리카	3,698	53,723	4,208	5,057	50,799	20.2	36.7	-5.4	1.4
대 양 주	5,033	75,985	5,295	4,679	61,513	-11.6	-7.0	-19.0	1.3
기타지역	0	0	0	0	0	-	-	-	0.0

자료 : 한국무역협회 KITA(한국무역통계)

[대륙별 수입 현황]

(단위 : 천불, %)

구 분	2015년		2016년			증 감 륜			비중
	11월	누계	10월 ^p	11월 ^p	누계	전월비	전년동월비	누계비	
합 계	351,624	3,227,258	305,858	304,351	3,148,777	-0.5	-13.4	-2.4	100.0
아 시 아	152,996	1,590,930	152,660	139,226	1,642,313	-8.8	-9.0	3.2	45.7
중 동	2,825	29,178	4,606	3,160	34,121	-31.4	11.9	16.9	1.0
유 럽	126,158	887,909	76,448	94,471	772,111	23.6	-25.1	-13.0	31.0
북 미	45,795	485,207	48,211	45,007	431,749	-6.6	-1.7	-11.0	14.8
중 남 미	20,723	145,977	20,356	18,970	172,118	-6.8	-8.5	17.9	6.2
아프리카	419	44,001	179	437	52,405	144.1	4.3	19.1	0.1
대 양 주	2,708	44,057	3,398	3,079	43,956	-9.4	13.7	-0.2	1.0
기타지역	0	1	1	0	3	-100.0	-	200.0	0.0

자료 : 한국무역협회 KITA(한국무역통계)



건설 동향

□ 2016년 11월 건축허가면적 : 608,432 m^2

- ▶ 전월대비 136.6%, 전년동월대비 198.2% 증가한 반면, 누계대비 1.5% 감소함
 - 전월대비 공업용지(337.6%), 문교·기타용지(160.1%), 주거용지(140.0%), 상업용지(54.7%)의 건축허가면적은 증가한 반면, 공공용지(-673.4%)의 건축허가면적은 감소함
 - 전년동월대비, 주거용지(921.0%), 공업용지(149.4%), 공공용지(17.3%), 문교·기타용지(5.9%), 상업용지(5.3%)의 건축허가면적은 감소함
- ▶ 구별 건축허가면적
 - 전월대비, 서구(469.6%), 유성구(251.4%), 동구(71.9%)의 건축허가면적은 증가한 반면, 대덕구(-55.0%), 대전시(-12.6%), 중구(-0.9%)의 건축허가면적은 감소함
 - 전년동월대비, 서구(555.3%), 유성구(57.3%), 동구(16.5%)의 건축허가 면적은 증가한 반면, 대덕구(-34.0%), 중구(-12.7%)의 건축허가 면적은 감소함

□ 2016년 11월 건축착공면적 : 342,360 m^2

- ▶ 전월대비 30.6%, 전년동월대비 115.2% 각각 증가한 반면, 누계대비 23.4% 감소함
 - 전월대비, 공업용지(323.7%), 상업용지(172.9%), 문교·기타용지(16.5%), 주거용지(2.9%)의 건축착공면적은 증가한 반면, 공공용지(-99.1%)의 건축착공면적은 감소함
 - 전년동월대비, 주거용지(256.9%), 문교·기타용지(179.9%), 공업용지(46.6%), 상업용지(24.4%)의 건축착공면적은 증가한 반면, 공공용지(-90.1%)의 건축착공면적은 감소함

[용도별 건축허가면적 현황]

(단위 : m^2 , %)

구 분	2015년		2016년			증 감 률		
	11월	누계	10월	11월	누계	전월비	전년동월비	누계비
합 계	204,066	3,242,646	257,118	608,432	3,194,718	136.6	198.2	-1.5
주 거 용	41,063	1,511,004	174,719	419,247	1,428,492	140.0	921.0	-5.5
상 업 용	54,721	907,025	37,240	57,619	832,516	54.7	5.3	-8.2
공 업 용	11,676	130,698	6,655	29,124	225,016	337.6	149.4	72.2
공 공 용	1,339	21,303	-274	1,571	32,759	-673.4	17.3	53.8
문교·기타	95,267	672,616	38,778	100,871	675,935	160.1	5.9	0.5

자료 : 대전광역시청 주택정책과

[구별 건축허가면적 현황]

(단위 : m², %)

구 분	2015년		2016년			증 감 률		
	11월	누계	10월	11월	누계	전월비	전년동월비	누계비
합 계	204,066	3,242,646	257,118	608,432	3,194,718	136.6	198.2	-1.5
동 구	15,821	452,863	10,720	18,433	237,329	71.9	16.5	-47.6
중 구	21,187	324,443	18,656	18,486	235,694	-0.9	-12.7	-27.4
서 구	44,690	602,916	51,420	292,873	876,677	469.6	555.3	45.4
유 성 구	111,270	1,116,115	49,801	175,024	985,785	251.4	57.3	-11.7
대 덕 구	11,098	162,149	16,296	7,329	499,431	-55.0	-34.0	208.0
대 전 시	0	584,160	110,225	96,287	359,802	-12.6	-	-38.4

자료 : 대전광역시청 주택정책과

[용도별 건축착공면적 현황]

(단위 : m², %)

구 분	2015년		2016년			증 감 률		
	11월	누계	10월	11월	누계	전월비	전년동월비	누계비
합 계	159,120	2,677,305	262,163	342,360	2,051,787	30.6	115.2	-23.4
주 거 용	42,035	1,204,083	145,808	150,037	789,694	2.9	256.9	-34.4
상 업 용	68,840	754,477	31,388	85,656	512,894	172.9	24.4	-32.0
공 업 용	19,182	147,438	6,637	28,122	192,029	323.7	46.6	30.2
공 공 용	1,037	67,021	10,985	103	43,895	-99.1	-90.1	-34.5
문 교 · 기 타	28,026	504,286	67,345	78,442	513,275	16.5	179.9	1.8

자료 : 대전광역시청 주택정책과

□ 2016년 11월 토지거래면적 : 1,113천m²

- ▶ 전월대비 34.6% 증가한 반면, 전년동월대비 23.9% 감소함
- ▶ 전월대비, 녹지지역(143.7%), 공업지역(-92.9%), 개발제한지역(-19.5%), 상업지역(-2.7%)의 토지거래면적은 증가하였으나, 관리지역(70.0%), 주거지역(37.8%)의 토지거래면적은 감소하였고, 미지정지역(0.0%)은 포함임
- ▶ 전년동월대비, 녹지지역(476.7%), 관리지역(183.3%), 상업지역(100.0%)의 토지거래면적은 증가하였으나, 공업지역(-66.7%), 개발제한지역(-66.0%), 주거지역(-43.2%)의 토지거래면적은 감소함



[토지거래면적 현황]

(단위 : 천m², %)

구 분	2015년		2016년			증 감 륜			
	11월	누계	10월	11월	누계	전월비	전년동월비	누계비	
합 계	1,463	12,375	827	1,113	10,175	34.6	-23.9	-17.8	
도 시 지 역	주 거 지 역	1,072	8,173	442	609	6,303	37.8	-43.2	-22.9
	상 업 지 역	18	378	37	36	349	-2.7	100.0	-7.7
	공 업 지 역	15	435	70	5	347	-92.9	-66.7	-20.2
	녹 지 지 역	60	978	142	346	1,040	143.7	476.7	6.3
	개 발 제 한	291	1,735	123	99	1,737	-19.5	-66.0	0.1
	미 지 정	0	0	1	1	24	0.0	-	-
관 리 지 역	6	108	10	17	155	70.0	183.3	43.5	
농 립 지 역	0	561	0	0	214	-	-	-61.9	
자연환경보전지역	0	5	0	0	5	-	-	0.0	

자료 : 한국토지주택공사

□ 2016년 11월 미분양 주택 : 615호 ; 전월(742호)대비 127호(-17.1%) 감소함

- ▶ 전월대비, 유성구(65호, -30.5%)의 미분양 주택은 증가한 반면, 중구(56호, -30.4%), 서구(6호, -1.8%)의 미분양 주택은 감소하였고, 동구는 포함임
- ▶ 미분양주택 비중을 보면, 서구(53.2%), 유성구(24.1%), 중구(20.8%), 동구(2.0%), 대덕구(0.0%) 순임

[미분양 주택 현황]

(단위 : 호, %)

구 분	2015년	2016년		전월비		비 중	
	11월	10월	11월	증감차	증감률		
소 계	1,198	742	615	-127	-17.1	100.0	
지 역 별	동 구	12	12	12	0	0.0	2.0
	중 구	169	184	128	-56	-30.4	20.8
	서 구	13	333	327	-6	-1.8	53.2
	유 성 구	872	213	148	-65	-30.5	24.1
	대 덕 구	132	0	0	0	-	0.0

자료 : 대전광역시청 주택정책과

주 : 임대주택 및 LH공사분 미포함

지 방 세 정 동 향

□ 2016년 12월 지방세 징수액 : 1,164억원

- ▶ 전월대비 8.9% 감소한 반면, 전년동월대비 6.5%, 누계대비 3.2% 각각 증가함
 - 전월대비, 대덕구(97.2%), 중구(80.8%), 서구(66.0%), 유성구(20.6%), 동구(13.5%)의 지방세 징수액은 증가한 반면, 시본청(-55.8%)의 지방세 징수액은 감소함
 - 전년동월대비, 대덕구(15.8%), 시본청(3.6%), 서구(27.1%)의 지방세 징수액은 증가한 반면, 동구(-4.6%), 유성구(-3.3%), 중구(-0.03%)의 지방세 징수액은 감소함
 - 누계대비, 동구(6.8%), 시본청(6.2%), 유성구(3.8%)의 지방세 징수액은 증가한 반면, 대덕구(-6.1%), 서구(-2.5%), 중구(-2.4%)의 지방세 징수액은 감소함

[지방세 징수 현황]

(단위 : 백만원, %)

구 분	2015년		2016년			증 감 률		
	12월	누계	11월	12월	누계	전월비	전년동월비	누계비
합 계	109,261	1,632,087	127,701	116,372	1,683,925	-8.9	6.5	3.2
현년도	109,178	1,630,610	126,854	116,804	1,662,056	-7.9	7.0	1.9
- 시본청	28,971	523,866	67,984	30,020	556,169	-55.8	3.6	6.2
- 동 구	9,157	103,642	7,694	8,734	110,682	13.5	-4.6	6.8
- 중 구	11,789	128,877	6,519	11,786	125,819	80.8	-0.03	-2.4
- 서 구	23,677	352,995	18,128	30,096	344,272	66.0	27.1	-2.5
- 유성구	26,317	360,434	21,089	25,439	374,078	20.6	-3.3	3.8
- 대덕구	9,267	160,796	5,440	10,729	151,036	97.2	15.8	-6.1
과년도	83	1,477	847	-432	21,869	-151.0	-620.5	1,380.6

자료 : 대전광역시 세정과



제3편

통계경제계량지표

1. 주요 경제지표
 - 전국
 - 대전
 - 시도별 주요 경제지표
2. 대전 경제지표



Monthly Daejeon Economy 2017





전 국

Daejeon Economy

구 분	단 위	2010	2011	2012	2013	2014	2015
▶ 국내총생산(GDP) ¹⁾	십억원	1,265,308	1,332,681	1,377,457	1,429,445	1,485,078	1,558,592
- 실질GDP 성장률	%	6.5	3.7	2.3	2.9	3.3	2.6
▶ 국민총소득(GNI) ¹⁾	십억원	1,266,580	1,340,530	1,391,596	1,439,644	1,496,593	1,565,816
- GNI 성장률 ²⁾	%	7.0	1.6	2.7	3.7	3.8	6.5
- 1인당 GNI ¹⁾	만원	2,563	2,693	2,783	2,867	2,968	3,094
▶ 경상수지		28,850.4	18,655.8	50,835.0	81,148.2	84,373.0	105,939.6
- 상품수지		47,915.4	29,089.9	49,406.0	82,781.0	88,885.4	122,269.2
- 서비스수지	백만 달러	-14,238.4	-12,279.1	-5,213.6	-6,499.2	-3,678.5	-14,916.8
- 본원소득수지		489.9	6,560.6	12,116.7	9,055.7	4,150.8	3,572.4
- 이전소득수지		-5,316.5	-4,715.6	-5,474.1	-4,189.3	-4,984.7	-4,985.2
▶ 수출	백만 달러	466,384	555,214	547,870	559,632	572,665	526,757
▶ 수입		425,212	524,413	519,584	515,586	525,515	436,499
▶ 대외채무 ²⁾		355,911	400,034	408,928	423,505	424,391	395,400
▶ 대외채권	백만 달러	450,581	498,668	538,579	608,889	683,568	717,558
- 순대외채권		94,670	98,634	129,651	185,384	259,177	322,158
▶ 외환보유액	백만 달러	291,571	306,402	326,968	346,460	363,593	367,962
▶ 생산자물가지수	2010=100	100.00	106.71	107.45	105.73	105.17	100.95
▶ 소비자물가지수	2015=100	100.00	104.00	106.28	107.67	109.04	100.00
▶ 실업률(ILO기준)	%	3.7	3.4	3.2	3.1	3.5	3.6
▶ 어음부도율 (전자결제분포함)	%	0.03	0.02	0.02	0.02	0.02	0.01

자료 : 통계청 국가통계포털, 무역협회

주 1) 명목, 2010년=100.0 기준

2) IMF, World Bank 등 9개 국제기구가 마련한 새로운 편제 기준, 분기별 발표



구 분	단 위	2010	2011	2012	2013	2014	2015
➤ 제조업 가동률지수	2010=100	100.0	100.2	97.5	95.1	94.2	92.1
➤ 산업구조							
<생산구조> ¹⁾							
- 농림어업		2.5	2.5	2.5	2.3	2.3	2.3
- 광공업		30.9	31.6	31.2	31.2	30.3	29.7
제조업		30.7	31.4	31.0	31.0	30.2	29.5
- 전기·가스·수도사업	%	2.2	2.0	2.1	2.3	2.8	3.2
- 건설업		5.1	4.8	4.8	4.9	5.0	5.1
- 기타 서비스업		59.3	59.1	59.5	59.3	59.6	59.7
<취업구조> ²⁾							
- 농림어업		6.6	6.4	6.2	6.1	5.7	5.2
- 광공업		17.0	16.9	16.7	16.8	17.0	17.3
- 건설업		7.4	7.2	7.2	7.0	7.0	7.0
- 도소매·음식숙박업	%	23.0	22.7	22.7	22.5	23.0	23.0
- 사업·개인 공공서비스 및 기타		34.2	34.6	35.1	35.5	35.5	35.6
- 전기·운수·통신·금융		11.9	12.2	12.1	12.2	11.9	11.8
➤ 총 저 축 ³⁾	십억원	440,634	461,799	473,507	492,830	517,842	552,247
민 간 비 중	%	77.6	76.8	77.7	78.7	80.2	80.1
정 부 비 중		22.4	23.2	22.3	21.3	19.8	19.9
➤ 총자본형성(국내) ³⁾	십억원	405,188	439,236	427,029	416,000	433,069	444,015
민 간 비 중	%	83.7	85.1	84.7	83.9	85.2	84.6
정 부 비 중		16.3	14.9	15.3	16.1	14.8	15.4
➤ 투자재원자립도	%	108.7	105.1	110.9	118.5	119.6	124.4
➤ 최종소비지출(가계) ³⁾	십억원	615,228	655,109	678,097	693,861	712,727	734,645
국 내 비 중	%	98.1	98.7	98.5	98.5	98.8	98.4
국 외 비 중		3.3	2.8	3.2	3.3	3.3	3.6

자료 : 통계청 국가통계포털, 무역협회

주 1) 명목, 총기초가격 부가가치 기준

2) 명목, 신분류 기준

3) 명목, 분기 및 연간 자료



대전

Daejeon Economy

구 분	단 위	2010	2011	2012	2013	2014	2015
➤ 지역내총생산 (GRDP)	십억원	27,632	29,684	30,884	31,456	32,723	33,973
- 전국대비 구성비	%	2.18	2.23	2.24	2.20	2.20	2.17
➤ GRDP 성장률 ²⁾	%	6.57	3.94	1.17	1.27	3.09	2.01
➤ 1인당 GRDP	백만원	18.3	19.5	20.1	20.4	21.2	22.1
➤ 산업구조 ³⁾							
- 농림어업		0.2	0.2	0.2	0.1	0.1	0.1
- 광업		0.0	0.0	0.0	0.0	0.0	0.0
- 제조업	%	15.9	16.4	17.6	17.8	17.6	17.6
- 전기·가스·수도사업		1.1	1.0	1.2	1.2	1.2	1.1
- 건설업		5.2	4.9	4.2	4.4	3.8	3.9
- 기타 서비스업		77.7	77.5	76.8	76.5	77.3	77.3
➤ 취업구조	천명	701.7	712.8	725.7	735.8	765.2	777.2
- 농림어업		1.0	1.3	1.1	1.2	1.1	1.0
- 광공업	%	12.0	12.0	12.2	10.0	10.5	9.9
- 사회간접자본 및 기타산업		87.0	86.7	86.6	88.7	88.4	89.1
➤ 수 출	백만 달러	3,546	4,122	4,274	4,030	4,732	4,307
➤ 수 입		2,777	3,057	2,897	3,341	3,558	3,624
➤ 소비자물가 상승률(평균)	%	3.1	4.5	2.0	1.0	0.9	0.2
➤ 실 업 률	%	3.6	3.6	3.7	3.1	3.4	3.5
➤ 어음부도율(평균)	%	0.19	1.97	3.70	0.15	0.20	0.08
➤ 재정자립도	%	56.3	57.2	58.3	57.5	49.4	49.3
➤ 신주택보급률 ⁴⁾	%	100.6	102.4	102.2	101.4	101.7	-

자료 : 통계청 국가통계포털, e-나라지표, 한국무역협회 무역통계

주 1) 당해년가격

2) 실질성장률(2010년=100)

3) 당해년가격, 총부가가치(기초가격) 기준

4) 주택수/보통가구수×100



시도별 주요 경제지표

Daejeon Economy

구분	산업활동(계절조정)			소비 대형소매점 판매액지수	물가 (12월) 소비자물가	고용 (12월)			대외거래	
	생산	출하	재고			경제활동인구 (천명)	실업률 (%)	고용률 (%)	수출액 (백만달러)	수입액 (백만달러)
전국	110.6	110.2	127.4	116.7	101.6	27,034.9	3.2	60.1	45,317	37,216
서울	101.2	107.6	143.0	116.0	101.9	5,339.7	3.9	60.4	4,258	11,556
부산	103.1	104.5	143.8	110.6	101.8	1,717.9	3.6	56.0	1,258	1,188
대구	111.0	112.6	140.3	113.0	101.7	1,273.7	3.4	58.9	593	377
인천	104.6	104.0	162.6	111.2	101.5	1,576.0	4.0	61.0	3,120	3,081
광주	125.2	122.2	142.9	102.9	101.7	759.9	2.9	58.0	1,336	437
대전	117.1	113.4	113.3	101.9	101.1	797.5	3.1	60.2	361	304
울산	107.2	106.5	121.4	92.5	101.6	600.5	4.3	59.0	6,368	2,497
경기	133.5	131.7	179.6	130.7	101.5	6,774.3	3.3	61.2	9,341	9,269
강원	106.8	111.0	132.5	119.6	101.4	737.6	2.3	56.2	148	214
충북	190.6	175.2	160.3	129.4	101.1	837.7	2.3	60.9	1,495	492
충남	126.9	130.3	139.2	151.7	101.2	1,237.0	1.8	60.5	6,434	2,409
전북	99.1	101.8	109.6	86.0	100.9	900.4	2.5	57.4	508	327
전남	118.0	121.7	136.8	76.5	101.3	932.4	2.6	60.1	2,256	2,284
경북	90.3	85.1	137.1	87.4	101.2	1,437.1	2.7	61.0	3,501	1,122
경남	90.4	92.1	139.8	106.1	101.4	1,739.4	2.5	60.4	4,327	1,629
제주	119.8	117.2	267.0	207.9	102.0	374.0	2.1	69.8	13	30

자료 : 통계청 국가통계포털, 한국무역협회 무역통계

주 : 각 경제지표는 2016년 11월 수치임

생산지수 (계절조정)

(기준 : 2010년=100)

구 분	1	2	3	4	5	6	7	8	9	10	11	12	평 균
2011	103.5	101.8	103.0	91.9	100.0	99.2	98.6	102.5	98.0	95.1	104.0	105.7	100.3
2012	110.8	111.0	108.8	114.2	101.6	107.6	110.1	107.8	108.9	111.0	107.3	104.7	108.7
2013	108.2	108.7	102.9	101.2	101.0	102.5	105.3	101.5	95.7	104.6	102.8	107.2	103.5
2014	106.5	105.2	107.6	113.5	113.3	111.7	114.0	109.5	124.1	114.3	111.1	113.0	112.0
2015	114.4	112.1	111.6	112.0	111.3	112.1	112.7	114.6	114.7	108.9	133.9	123.4	115.1
2016	112.9	112.7	116.8	112.1	111.3	113.1	107.5	113.9	109.5 ^p	111.6 ^p	117.1 ^p		

출하지수 (계절조정)

(기준 : 2010년=100)

구 분	1	2	3	4	5	6	7	8	9	10	11	12	평 균
2011	105.6	100.6	101.9	93.3	98.3	99.7	99.1	101.9	98.4	98.9	104.1	103.8	100.5
2012	109.6	110.0	107.7	111.0	105.1	104.1	108.5	104.2	106.5	108.1	105.4	104.7	107.1
2013	107.0	105.1	101.6	98.8	101.8	102.3	104.6	103.8	96.1	103.3	100.2	103.5	102.3
2014	104.2	103.4	106.2	109.5	111.3	111.3	110.0	108.7	115.5	107.8	108.3	107.6	108.7
2015	109.3	109.2	107.0	107.9	106.5	106.9	109.1	110.5	111.7	104.3	118.1	111.1	109.3
2016	109.8	109.2	108.1	104.6	103.3	104.3	104.3	107.2	109.1 ^p	108.7 ^p	113.4 ^p		

재고지수 (계절조정)

(기준 : 2010년=100)

구 분	1	2	3	4	5	6	7	8	9	10	11	12	평 균
2011	92.4	96.1	98.5	100.6	104.9	104.4	101.3	101.6	108.1	106.9	104.4	104.2	102.0
2012	104.7	102.9	99.9	102.3	103.9	110.2	106.1	108.8	109.4	106.3	106.5	108.2	105.8
2013	108.5	109.7	107.6	110.7	111.0	111.6	108.4	110.1	110.4	114.3	122.4	124.5	112.4
2014	130.7	133.0	136.7	141.7	138.0	139.4	141.2	143.5	136.2	141.7	137.3	137.7	138.1
2015	129.8	124.5	123.3	121.3	120.5	119.0	117.2	118.5	120.8	120.4	117.6	115.5	120.7
2016	111.3	114.1	113.4	114.2	116.1	120.4	111.8	122.9	121.8 ^p	119.1 ^p	113.3 ^p		



유류 소비량

(단위 : kt)

구분	1	2	3	4	5	6	7	8	9	10	11	12	누계
2011	109,937	93,383	88,804	61,515	62,963	59,200	71,439	72,055	66,269	73,603	73,610	55,963	888,741
2012	71,227	70,315	65,907	60,316	68,250	64,169	68,519	67,684	66,101	75,031	75,689	80,080	833,288
2013	85,190	69,637	77,929	68,917	69,271	67,460	69,633	76,386	78,759	86,525	94,725	113,848	958,280
2014	100,204	89,236	95,042	84,236	91,697	82,214	85,831	84,503	84,055	88,268	91,673	106,599	1,083,558
2015	105,344	102,858	100,854	94,197	90,607	87,784	92,475	101,146	99,686	108,325	102,647	114,596	1,200,519
2016	119,743	108,820	122,048	108,457	102,809	83,228	82,258	95,328	86,639	84,188	94,233		1,087,751

주 : 휘발유, 등유, 경유, 병커C유 소비량의 합

가스 소비량

(단위 : 천m)

구분	1	2	3	4	5	6	7	8	9	10	11	12	누계
2011	138,510	90,613	96,252	69,667	54,260	43,694	47,278	47,117	45,254	61,402	71,853	117,197	883,097
2012	136,009	124,932	103,696	72,123	51,250	47,562	48,171	48,231	45,699	56,120	88,622	135,916	958,331
2013	139,328	107,971	91,517	79,729	57,903	47,263	47,934	46,073	41,711	54,284	86,478	118,416	918,607
2014	112,578	95,169	84,641	54,667	47,237	42,649	44,335	40,651	39,177	49,249	72,379	118,085	800,817
2015	111,758	92,591	89,972	58,757	45,060	38,272	40,783	38,262	36,122	45,516	66,917	98,718	762,728
2016	116,355	102,422	89,187	46,782	44,992	38,717	41,558	39,473	38,032	46,896	79,762		684,176

주 : 도시가스, 프로판, 부탄가스의 합

전력 소비량

(단위 : MWh)

구분	1	2	3	4	5	6	7	8	9	10	11	12	누계
2011	877,248	825,822	757,165	739,750	685,169	710,217	764,456	816,199	749,634	673,069	698,819	762,226	9,059,775
2012	849,569	846,327	785,988	745,834	689,589	711,321	752,157	835,728	748,795	664,619	740,277	830,239	9,200,444
2013	889,173	824,259	752,100	744,218	706,844	726,458	781,617	848,615	757,394	686,708	715,260	792,494	9,225,140
2014	841,296	806,306	757,265	732,896	690,037	725,186	782,699	798,517	734,372	699,688	724,232	810,030	9,102,524
2015	875,517	815,725	761,115	746,537	698,243	735,488	760,448	851,386	769,249	691,185	704,168	773,675	9,182,737
2016	846,242	844,537	790,757	738,081	705,223	751,192	801,595	907,382	792,137	696,965	717,172		8,591,584

주 : 8월 자료는 잠정치임

대형소매점 판매액

(단위 : 백만원)

구분	1	2	3	4	5	6	7	8	9	10	11	12	누계
2011	210,538	167,176	180,379	180,267	188,624	178,686	180,426	170,927	198,404	198,995	186,600	212,896	2,253,918
2012	222,585	188,056	204,043	191,769	205,823	184,761	186,941	175,694	212,687	201,224	212,583	229,377	2,415,543
2013	191,748	193,004	205,435	179,872	198,700	191,739	180,206	179,266	212,522	196,138	221,290	228,343	2,378,263
2014	218,966	176,271	209,225	178,100	206,444	186,386	179,970	192,154	191,135	194,750	210,372	223,505	2,367,278
2015	191,908	193,797	191,801	181,381	208,585	155,949	178,058	178,750	207,239	204,063	209,720	214,071	2,315,322
2016	199,902	191,785	189,904	185,752	200,563	177,185	191,528	183,020	206,985 ^p	213,337 ^p	201,874 ^p		2,141,835

주 : p는 잠정치임

오정도매시장 거래량

(단위 : ton)

구분	1	2	3	4	5	6	7	8	9	10	11	12	누계
2011	17,787	12,234	18,043	19,921	22,021	23,281	18,958	18,441	19,748	19,291	22,045	16,777	228,547
2012	16,560	14,207	17,572	17,517	20,436	24,146	21,380	18,207	20,263	17,612	23,355	17,115	228,370
2013	17,823	14,631	18,211	19,199	21,346	24,298	20,596	18,683	20,600	21,071	23,632	18,776	238,866
2014	20,577	14,471	18,665	19,772	24,141	25,478	22,493	22,332	21,348	22,444	24,656	19,629	256,006
2015	17,875	18,099	18,853	19,981	22,301	25,042	22,649	20,410	23,507	21,334	22,216	19,001	251,268
2016	17,393	15,801	18,873	19,790	23,325	25,011	20,911	20,254	20,261	20,378	25,495	19,861	247,353

노은도매시장 거래량

(단위 : ton)

구분	1	2	3	4	5	6	7	8	9	10	11	12	누계
2011	10,007	6,814	10,740	11,312	12,312	12,754	11,093	10,988	11,687	10,754	11,917	9,463	129,841
2012	9,208	7,290	9,526	9,634	12,719	14,759	13,066	10,366	12,351	10,814	13,309	9,466	133,087
2013	9,690	8,082	10,180	10,724	12,795	14,735	12,539	11,465	12,272	11,699	13,273	10,117	137,571
2014	11,069	7,773	10,165	10,529	13,860	14,985	13,500	12,748	11,776	12,001	12,177	10,754	141,337
2015	10,015	9,912	10,527	11,448	13,146	15,265	14,019	12,831	14,399	12,417	12,739	11,475	150,602
2016	10,682	10,062	11,481	12,665	15,597	15,878	13,626	13,355	13,231	12,556	15,386	11,987	156,506



차량 등록대수

(단위 : 대)

구분	1	2	3	4	5	6	7	8	9	10	11	12	평균
2011	575,001	576,498	578,117	579,071	579,847	580,933	581,705	581,799	582,977	584,050	584,451	584,435	580,740
2012	585,844	586,398	586,810	587,332	588,350	589,658	590,233	589,872	591,069	592,288	594,043	594,786	589,724
2013	596,532	597,593	598,727	599,639	600,745	601,518	602,791	603,613	604,152	605,272	605,956	606,283	601,902
2014	608,924	609,775	611,087	612,675	613,869	614,921	616,444	617,453	618,480	619,604	620,662	621,035	620,548
2015	622,705	623,128	623,330	624,549	624,925	626,472	627,486	627,913	629,445	630,195	631,854	632,954	627,080
2016	634,465	634,926	636,387	637,952	639,606	641,846	643,298	643,575	644,240	645,112	646,688	648,084	641,348

실업률

(단위 : %)

구분	1	2	3	4	5	6	7	8	9	10	11	12	평균	
2008	대전	3.5	3.6	3.8	3.5	3.6	3.7	4.0	4.0	3.4	3.3	3.3	3.8	3.6
	6대도시	3.7	3.8	3.9	3.7	3.6	3.9	3.7	3.7	3.5	3.9	3.8	4.0	3.8
2009	대전	3.8	4.0	3.6	3.7	4.0	4.0	4.4	3.6	3.4	3.3	2.8	3.1	3.6
	6대도시	4.2	4.8	4.8	4.3	4.5	4.7	4.3	4.2	3.9	3.9	3.8	4.0	4.3
2010	대전	4.8	5.0	3.9	4.0	3.0	3.5	4.1	3.4	2.4	3.0	2.8	3.6	3.6
	6대도시	5.4	5.0	4.6	4.3	3.6	3.8	4.0	3.6	3.8	3.6	3.5	4.0	4.1
2011	대전	3.8	5.5	4.7	4.0	2.9	2.8	3.3	3.2	2.6	3.0	3.3	3.6	3.6
	6대도시	4.1	4.9	4.8	4.4	3.9	3.7	3.6	3.4	3.2	3.0	3.0	3.2	3.7
2012	대전	4.1	4.5	4.4	4.0	3.7	3.6	3.7	3.4	2.8	3.3	3.7	2.9	3.7
	6대도시	3.7	4.5	4.3	3.8	3.5	3.6	3.5	3.5	3.2	3.0	3.1	3.2	3.5
2013	대전	3.9	4.6	3.5	3.3	3.5	3.1	2.8	2.4	2.4	2.1	2.4	2.8	3.1
	6대도시	3.8	4.3	3.7	3.4	3.1	3.1	3.4	3.2	3.1	3.1	3.1	3.2	3.4
2014	대전	3.9	4.9	3.7	4.0	3.2	3.5	3.9	4.1	2.9	2.2	2.2	2.1	3.4
	6대도시	3.9	4.7	4.1	4.0	3.7	3.8	3.6	3.5	3.3	3.4	3.4	3.4	3.7
2015	대전	3.2	4.6	4.4	4.2	3.4	3.4	2.7	3.5	2.6	2.7	3.4	3.4	3.5
	6대도시	3.9	4.6	4.1	4.2	4.2	4.1	3.7	3.5	3.4	3.3	3.2	3.4	3.8
2016	대전	3.0	3.9	3.5	3.3	3.1	2.7	2.9	4.1	3.7	3.0	3.0	3.1	3.3
	6대도시	3.9	5.4	4.4	4.1	3.9	4.1	3.8	4.0	4.0	3.7	3.6	3.7	4.0

소비자 물가지수

(기준 : 2010=100)

구 분	1	2	3	4	5	6	7	8	9	10	11	12	평균	
2011	대 전	102.4	103.3	103.9	104.0	104.0	104.0	104.8	105.5	105.4	105.2	105.4	105.8	104.5
	6대도시	102.2	102.9	103.3	103.4	103.6	103.7	104.3	105.0	104.9	104.7	104.8	105.1	104.5
2012	대 전	106.4	106.8	106.5	106.4	106.5	106.3	106.1	106.5	107.2	107.0	106.4	106.6	106.6
	6대도시	105.7	106.1	106.0	106.0	106.2	106.1	105.9	106.4	107.0	106.9	106.5	106.7	106.3
2013	대 전	107.5	107.7	107.6	107.4	107.4	107.7	108.0	108.0	107.7	107.5	107.6	98.4	98.4
	6대도시	107.5	107.8	107.7	107.6	107.6	107.4	107.6	108.0	108.3	107.9	107.9	108.1	98.6
2014	대 전	108.1	108.5	108.7	108.7	109.0	108.9	108.8	108.9	108.8	108.5	108.2	108.2	108.6
	6대도시	108.7	109.0	109.2	109.3	109.5	109.4	109.5	109.7	109.7	109.3	109.2	109.1	109.3
2015	대 전	108.5	108.5	108.5	108.5	108.8	108.9	109.0	109.2	109.0	108.8	108.9	109.1	108.8
	6대도시	109.8	109.8	109.8	109.9	110.1	110.2	110.3	110.4	110.3	110.3	110.2	110.4	110.1
2016	대 전	109.1	109.4	109.0	109.2	109.3	109.3	109.4	109.0	109.6	109.8	109.8	101.1	100.7
	6대도시	110.5	111.0	110.8	110.9	111.0	111.0	111.1	111.0	111.7	112.0	111.8	101.7	101.0

주택 가격지수

(기준 : 2015.12=100)

구 분	1	2	3	4	5	6	7	8	9	10	11	12	평균	
2011	매매지수	87.6	89.3	90.8	91.9	92.8	94.4	96.0	97.4	98.7	99.4	99.6	99.6	94.8
	전세지수	85.9	87.9	89.2	90.3	90.8	91.6	92.4	93.3	94.1	94.7	94.3	93.5	91.5
2012	매매지수	99.3	99.4	99.4	99.3	99.3	99.2	98.9	98.8	98.6	98.6	98.6	98.6	99.0
	전세지수	92.8	92.7	92.5	92.3	91.9	91.7	91.5	91.4	91.5	92.2	92.7	93.3	92.2
2013	매매지수	98.5	98.5	98.5	98.5	98.5	98.5	98.5	98.5	98.6	98.7	98.9	99.1	98.6
	전세지수	93.6	94.0	94.7	95.1	95.4	95.7	96.0	96.3	96.8	97.3	97.8	98.4	95.9
2014	매매지수	99.3	99.3	99.4	99.5	99.5	99.4	99.4	99.4	99.5	99.5	99.6	99.6	99.4
	전세지수	98.7	98.8	99.1	99.1	99.1	99.0	99.0	99.0	99.0	99.1	99.1	99.0	99.0
2015	매매지수	99.5	99.5	99.6	99.6	99.6	99.6	99.7	99.8	99.8	99.9	100.0	100.0	99.7
	전세지수	99.0	99.0	99.1	99.1	99.1	99.1	99.1	99.2	99.4	99.6	99.8	100.0	99.3
2016	매매지수	100.0	100.0	100.0	100.0	100.0	100.0	100.0	100.0	100.1	100.2	100.4	100.5	100.1
	전세지수	100.2	100.4	100.5	100.6	100.7	100.8	100.9	101.0	101.1	101.2	101.5	101.6	100.9



금 리

(단위 : %)

구 분	1	2	3	4	5	6	7	8	9	10	11	12	평균	
2011	국고채	3.71	3.94	3.74	3.74	3.66	3.65	3.77	3.57	3.45	3.47	3.39	3.36	3.62
	회사채	4.52	4.72	4.54	4.54	4.44	4.40	4.48	4.29	4.24	4.29	4.24	4.24	4.41
2012	국고채	3.37	3.43	3.55	3.50	3.38	3.29	3.01	2.83	2.81	2.78	2.80	2.85	3.13
	회사채	4.24	4.25	4.36	4.25	4.01	3.87	3.60	3.40	3.31	3.30	3.32	3.30	3.77
2013	국고채	2.75	2.70	2.60	2.55	2.59	2.87	2.91	2.94	2.90	2.83	2.94	2.94	2.55
	회사채	3.20	3.06	2.95	2.91	2.96	3.24	3.38	3.33	3.29	3.25	3.37	3.36	2.91
2014	국고채	2.89	2.85	2.87	2.88	2.84	2.75	2.56	2.54	2.41	2.24	2.14	2.14	2.59
	회사채	3.32	3.28	3.30	3.30	3.26	3.14	2.97	2.93	2.79	2.60	2.47	2.46	2.99
2015	국고채	2.04	2.02	1.87	1.74	1.88	1.77	1.78	1.74	1.65	1.63	1.75	1.72	1.80
	회사채	2.36	2.30	2.13	1.99	2.12	2.01	2.00	1.98	1.95	1.96	2.12	2.14	2.09
2016	국고채	1.63	1.47	1.50	1.47	1.46	1.33	1.22	1.24	1.31	1.36	1.61	1.69	1.44
	회사채	2.09	1.95	1.98	1.94	1.91	1.79	1.65	1.65	1.70	1.78	2.02	2.16	1.89

주 : 국고채 3년만기, 회사채 장외3년 AA-

어음 부도율

(단위 : %)

구 분	1	2	3	4	5	6	7	8	9	10	11	12	평균	
2011	대 전	0.21	0.14	0.66	20.93	0.33	0.22	0.32	0.22	0.28	0.17	0.10	0.07	1.97
	6대도시	0.24	0.19	0.21	1.35	0.25	0.23	0.18	0.28	0.23	0.18	0.45	0.22	0.33
2012	대 전	0.23	0.31	0.17	0.19	0.33	0.36	0.43	0.31	0.18	0.18	0.23	0.28	0.27
	6대도시	0.49	0.21	0.30	0.49	0.29	0.25	0.19	0.20	0.22	0.46	0.44	0.36	0.33
2013	대 전	0.31	0.25	0.16	0.21	0.08	0.12	0.08	0.12	0.08	0.09	0.17	0.14	0.15
	6대도시	0.57	0.46	0.27	0.48	0.27	0.23	0.52	0.19	0.31	0.20	0.21	0.39	0.32
2014	대 전	0.08	0.25	0.12	0.18	0.06	0.11	0.14	0.19	0.58	0.25	0.24	0.14	0.20
	6대도시	0.18	0.23	0.18	0.16	0.18	0.19	0.51	0.13	0.25	0.19	0.15	0.53	0.24
2015	대 전	1.10	0.12	0.06	0.03	0.04	0.02	0.03	0.04	0.03	0.10	0.16	0.18	0.08
	6대도시	0.33	0.21	0.24	0.21	0.21	0.18	0.11	0.18	0.17	0.20	0.26	0.15	0.20
2015	대 전	0.13	0.07	0.07	0.08	0.39	1.07	0.69	0.37	0.65	0.53	0.37	0.09	0.38
	6대도시	0.25	0.19	0.21	0.21	0.30	0.24	0.15	0.24	0.23	0.23	0.19	0.20	0.22

부도금액

(단위 : 백만원)

구분	1	2	3	4	5	6	7	8	9	10	11	12	누계
2011	3,956	2,515	13,283	501,890	5,363	3,894	4,845	3,704	4,686	3,175	2,033	1,689	551,033
2012	4,239	4,789	3,307	3,484	5,048	5,121	6,612	4,411	2,203	3,346	3,618	4,019	50,197
2013	3,877	3,143	1,859	3,753	1,231	1,237	1,480	1,265	934	1,504	2,204	2,234	24,721
2014	941	4,112	2,420	3,120	948	1,766	1,593	1,934	7,077	3,574	2,435	1,951	31,871
2015	986	1,257	872	457	515	206	452	438	254	896	1,494	2,379	10,205
2016	1,419	834	783	800	4,563	11,265	6,519	4,499	7,680	9,110	4,990	754	53,215

수출금액

(단위 : 천불)

구분	1	2	3	4	5	6	7	8	9	10	11	12	누계
2011	330,362	310,086	345,737	341,866	343,422	333,297	345,512	336,488	332,646	326,913	361,150	414,699	3,707,479
2012	290,951	362,965	539,855	371,755	327,333	333,764	367,884	305,047	355,249	318,307	343,253	357,674	3,916,363
2013	310,032	295,713	331,339	341,495	330,683	296,706	417,123	309,193	334,989	404,293	312,018	346,031	3,683,584
2014	347,285	343,304	399,707	438,579	360,695	394,287	423,326	368,910	394,733	414,896	451,613	394,193	4,337,335
2015	408,262	334,696	381,459	369,153	315,311	364,556	382,647	297,672	368,073	362,082	329,254	393,787	4,306,952
2016	318,973	292,495	428,154	332,991	356,444	352,946	329,223	326,852	348,454 ^p	344,933 ^p	361,212 ^p		3,792,687

주 : p는 잠정치임

수입금액

(단위 : 천불)

구분	1	2	3	4	5	6	7	8	9	10	11	12	누계
2011	216,293	203,127	284,231	281,557	301,609	273,620	247,024	247,813	232,936	267,181	258,275	243,569	2,813,666
2012	199,034	206,914	235,242	244,639	252,811	212,823	239,407	284,339	243,514	258,015	258,551	261,691	2,635,289
2013	320,666	263,056	267,628	282,086	246,574	245,908	308,266	266,841	255,159	295,844	267,690	321,156	3,019,718
2014	289,638	271,959	284,403	312,223	301,545	286,080	295,478	263,746	306,116	310,823	277,932	357,969	3,199,943
2015	317,004	277,763	286,162	281,788	276,449	316,096	276,736	257,218	249,825	336,593	351,624	396,695	3,623,953
2016	274,403	263,438	310,366	267,496	284,041	303,918	266,610	294,078	274,216	305,858	304,351		3,148,777

주 : p는 잠정치임



토지거래 면적

(단위 : 천㎡)

구분	1	2	3	4	5	6	7	8	9	10	11	12	누계
2011	2,600	986	1,048	1,063	875	965	1,399	1,321	832	994	1,030	2,230	15,343
2012	840	1,227	790	751	1,011	512	612	605	489	530	608	885	8,859
2013	638	494	814	944	837	884	2,372	451	621	710	777	654	10,196
2014	628	858	867	925	1,081	1,027	737	646	627	835	726	969	9,926
2015	671	679	1,103	1,088	764	943	1,967	1,087	733	1,877	1,463	1,294	13,669
2016	1,216	661	986	1,343	887	756	800	872	714	827	1,113		10,175

건축허가 면적

(단위 : 백㎡)

구분	1	2	3	4	5	6	7	8	9	10	11	12	누계
2011	142,652	93,392	343,645	509,092	231,324	149,684	230,558	1,981,865	1,658,928	243,979	198,856	280,545	6,064,520
2012	300,085	156,458	194,307	178,564	140,757	165,509	177,641	129,482	111,270	134,637	178,245	229,941	2,096,896
2013	94,089	69,633	115,450	130,660	181,553	260,714	138,696	168,012	194,216	521,460	62,493	102,232	1,876,784
2014	101,754	204,672	177,147	545,787	239,639	212,306	116,537	213,495	139,583	246,319	203,005	106,276	2,506,520
2015	108,955	443,891	645,056	251,671	319,948	234,009	167,622	245,381	291,922	321,125	204,066	129,976	3,372,622
2016	133,420	325,924	208,724	216,429	198,806	487,511	270,581	254,272	254,272	257,118	608,432		3,542,681

미분양 주택현황

(단위 : 호)

구분	1	2	3	4	5	6	7	8	9	10	11	12	평균
2011	2,364	2,098	1,858	1,721	1,452	1,797	1,399	1,137	1,221	1,174	1,734	1,750	1,637
2012	1,626	1,463	1,330	1,281	1,254	1,295	1,235	1,537	1,596	1,412	1,518	1,475	1,419
2013	1,437	1,333	1,336	1,432	1,284	1,218	1,193	1,094	1,002	888	991	1,146	1,196
2014	867	740	669	608	573	531	590	827	650	562	669	444	644
2015	746	663	652	626	601	949	1,491	1,078	978	715	1,198	1,366	922
2016	1,153	977	855	755	870	813	768	881	711	742	615		



부 록

이용자를 위하여

1. 동행종합지수 구성지표의 월별 추이
2. 경기종합지수 주요 용어 해설



Monthly Daejeon Economy 2017



경기종합지수 이용자 안내

1. 작성근거

- 「대전경기종합지수」의 작성은 통계법 제18조 및 동법시행령 제9조에 의하여 통계청으로부터 승인(2000년 9월, 승인번호 20607)을 받고 작성한 통계입니다.

2. 작성목적

- 「대전경기종합지수」는 현재 대전 지역의 경기상황을 판단하기 위해 작성되는 통계로 대전 지역경제의 각 부문을 대표하고 경기 대응성이 양호한 경제지표를 선정하여 이를 가공·종합하여 작성하고 있습니다.

3. 공표일정

- (공 표 일) 매월 15일
- (공표방법) 대전광역시 홈페이지(www.daejeon.go.kr) 게재 및 월간대전경제 발간

4. 경기종합지수 활용 시 유의사항

- 대전경기종합지수(동행종합지수) 구성지표의 시계열자료는 불변가격기준으로 환산(실질화), 계절 및 불규칙 변동의 조정 등으로 작성기관에서 공표하는 원 계열과 일치 하지는 않습니다.

자세한 내용은 뒷면의 <※대전경기종합지수 연간보정>을 참고하시기 바랍니다.

- 대전경기종합지수(동행종합지수)의 최근 2-3개월 수치는 각각 잠정치입니다.
- 대전경기종합지수(동행종합지수)에서 사용되는 기호의 의미는 다음과 같습니다.

P : 정점(Peak)	e : 추정치(Estimated)
T : 저점(Trough)	p : 잠정치(Preliminary)
- : 해당사항 없음(Not Available)	

- 현재 대전경기종합지수는 동행종합지수만 작성되고 있으며 선행종합지수와 후행 종합지수는 향후 작성할 예정입니다.

5. 이용자 의견수렴

- 월간대전경제 및 대전경기종합지수에 대한 시민 이용을 활성화하기 위해 상시 의견수렴 창구를 운영하고 있으니, 통계관련 제안 및 질의는 대전세종연구원 도시경영연구실(☎ 042-530-3569)로 문의하여 주시기 바랍니다.



동행종합지수 구성지표의 월별 추이

구 분	비농가취업자수		산업생산지수		생산자출하지수		전력소비량	
	천 명	전월비(%)	2010=100	전월비(%)	2010=100	전월비(%)	MWh	전월비(%)
2012. 1	694.1	0.48	106.8	5.15	102.8	1.73	742,879	0.52
2	698.9	0.69	109.2	2.18	104.1	1.31	751,886	1.21
3	702.7	0.54	110.2	0.95	105.7	1.49	772,767	2.78
4	703.1	0.05	111.3	1.03	107.7	1.91	774,741	0.26
5	702.0	-0.15	108.2	-2.81	107.9	0.15	771,849	-0.37
6	702.1	0.02	107.8	-0.37	107.9	0.05	759,640	-1.58
7	703.8	0.23	106.4	-1.27	107.7	-0.17	754,088	-0.73
8	706.4	0.37	108.5	1.94	106.8	-0.90	756,794	0.36
9	708.6	0.31	108.9	0.40	106.6	-0.19	755,457	-0.18
10	711.1	0.35	109.2	0.28	106.1	-0.45	755,183	-0.04
11	711.4	0.04	109.1	-0.15	106.1	0.05	761,435	0.83
12	711.2	-0.02	107.7	-1.28	106.2	0.09	777,126	2.06
2013. 1	709.5	-0.24	106.7	-0.87	106.0	-0.24	786,149	1.16
2	707.8	-0.24	107.2	0.44	106.1	0.14	781,475	-0.59
3	706.4	-0.20	106.6	-0.56	105.3	-0.77	768,582	-1.65
4	706.8	0.06	104.3	-2.19	103.8	-1.47	764,507	-0.53
5	709.9	0.44	101.7	-2.46	103.2	-0.58	766,051	0.20
6	711.4	0.20	101.6	-0.13	102.8	-0.39	769,569	0.46
7	710.4	-0.14	102.9	1.35	102.4	-0.39	774,604	0.65
8	710.2	-0.04	103.1	0.16	102.2	-0.21	774,273	-0.04
9	712.1	0.27	100.8	-2.20	101.2	-0.90	775,573	0.17
10	717.1	0.70	100.6	-0.23	102.0	0.74	768,891	-0.86
11	722.5	0.75	101.0	0.43	101.7	-0.26	763,502	-0.70
12	725.6	0.43	104.9	3.79	101.9	0.20	758,950	-0.60
2014. 1	728.4	0.39	105.5	0.60	101.9	-0.07	755,792	-0.42
2	729.2	0.11	106.3	0.76	101.8	-0.07	751,482	-0.57
3	732.1	0.40	106.4	0.13	103.5	1.65	753,035	0.21
4	735.1	0.40	108.8	2.19	104.5	1.00	754,665	0.22
5	735.4	0.05	111.5	2.48	106.4	1.77	758,864	0.56
6	738.2	0.38	112.8	1.23	107.7	1.22	759,624	0.10
7	741.3	0.42	113.0	0.15	108.6	0.90	768,427	1.16
8	747.6	0.85	111.7	-1.12	109.5	0.81	758,541	-1.29
9	750.8	0.43	115.9	3.70	111.1	1.42	752,011	-0.86
10	753.1	0.31	116.0	0.09	110.8	-0.26	748,639	-0.45
11	754.7	0.21	116.5	0.46	110.3	-0.45	762,697	1.88
12	756.4	0.22	112.8	-3.18	109.7	-0.56	772,185	1.24
2015. 1	756.9	0.07	112.8	0.03	109.5	-0.11	771,384	-0.10
2	759.6	0.36	113.2	0.30	109.6	0.08	771,403	0.00
3	757.4	-0.29	112.7	-0.41	108.2	-1.29	768,313	-0.40

구 분	비농기취업자수		산업생산지수		생산자출하지수		전력소비량	
	천 명	전월비(%)	2010=100	전월비(%)	2010=100	전월비(%)	MWh	전월비(%)
4	757.9	0.07	111.9	-0.71	108.2	0.02	768,591	0.04
5	755.8	-0.28	111.6	-0.24	107.9	-0.28	767,747	-0.11
6	757.8	0.27	111.8	0.15	107.8	-0.11	769,615	0.24
7	758.9	0.14	112.0	0.21	107.8	-0.03	766,092	-0.46
8	758.6	-0.03	113.1	0.98	108.0	0.20	768,746	0.35
9	761.8	0.42	114.0	0.77	108.8	0.73	769,666	0.12
10	763.6	0.23	112.7	-1.11	108.2	-0.55	772,320	0.34
11	767.0	0.45	119.2	5.71	110.1	1.79	763,576	-1.13
12	767.9	0.12	122.1	2.43	110.8	0.64	752,537	-1.45
2016. 1	767.2	-0.09	123.4	1.09	110.9	0.11	746,508	-0.80
2	769.5	0.29	116.3	-5.73	110.7	-0.20	761,396	1.99
3	767.2	-0.29	114.1	-1.89	110.1	-0.54	779,441	2.37
4	765.5	-0.23	113.9	-0.23	110.2	0.05	784,161	0.61
5	758.6	-0.90	113.4	-0.41	107.7	-2.24	777,306	-0.87
6	756.9	-0.21	112.2	-1.09	106.6	-1.05	774,347	-0.38
7	756.2	-0.10	110.6	-1.37	105.6	-0.86	787,206	1.66
8	757.3	0.15	111.5	0.78	105.3	-0.32	804,473	2.19
9	755.8	-0.21	110.3	-1.08	105.5	0.17	810,403	0.74
10	755.4	-0.05	111.6	1.21	106.1	0.60	798,164	-1.51
11	756.9	0.21	112.7	0.96	107.8	1.59	777,390	-2.60
12								

구 분	수 출 액 (실질)		수 입 액 (실질)		신규차량 등록대수	
	천 불	전 월 비(%)	천 불	전 월 비(%)	대	전 월 비(%)
2012. 1	332,224	-0.30	205,726	-3.05	3,346	-2.14
2	332,602	0.11	198,579	-3.47	3,553	6.20
3	365,376	9.85	196,272	-1.16	3,167	-10.85
4	372,918	2.06	192,001	-2.18	3,248	2.56
5	372,494	-0.11	192,117	0.06	3,173	-2.33
6	367,990	-1.21	193,125	0.52	3,614	13.91
7	375,975	2.17	201,744	4.46	3,642	0.77
8	373,574	-0.64	216,666	7.40	3,462	-4.93
9	344,186	-7.87	223,388	3.10	3,364	-2.85
10	339,109	-1.48	226,070	1.20	3,384	0.60
11	339,006	-0.03	228,283	0.98	3,641	7.58
12	340,771	0.52	234,172	2.58	3,641	0.02
2013. 1	332,805	-2.34	240,523	2.71	3,659	0.49
2	330,580	-0.67	239,871	-0.27	3,542	-3.19
3	329,987	-0.18	242,667	1.17	3,588	1.29
4	328,798	-0.36	246,202	1.46	3,568	-0.56
5	329,805	0.31	244,188	-0.82	3,626	1.62
6	323,561	-1.89	245,738	0.63	3,491	-3.72



구 분	수 출 액 (실질)		수 입 액 (실질)		신규차량 등록대수	
	천 불	전 월 비(%)	천 불	전 월 비(%)	대	전 월 비(%)
7	337,236	4.23	250,167	1.80	3,557	1.90
8	341,142	1.16	250,257	0.04	3,538	-0.54
9	344,978	1.12	254,141	1.55	3,406	-3.73
10	356,972	3.48	257,710	1.40	3,364	-1.23
11	351,604	-1.50	262,550	1.88	3,239	-3.72
12	354,448	0.81	267,329	1.82	3,355	3.59
2014. 1	350,981	-0.98	262,457	-1.82	3,336	-0.58
2	355,519	1.29	262,404	-0.02	3,443	3.22
3	363,385	2.21	261,818	-0.22	3,583	4.08
4	367,082	1.02	263,363	0.59	3,623	1.10
5	380,614	3.69	268,679	2.02	3,628	0.14
6	396,927	4.29	271,674	1.11	3,577	-1.41
7	401,207	1.08	274,620	1.08	3,554	-0.63
8	410,595	2.34	277,263	0.96	3,631	2.16
9	412,150	0.38	287,492	3.69	3,719	2.41
10	412,177	0.01	291,750	1.48	3,758	1.05
11	429,164	4.12	295,237	1.20	3,710	-1.28
12	424,067	-1.19	303,397	2.76	3,910	5.41
2015. 1	433,842	2.31	312,042	2.85	3,886	-0.63
2	434,146	0.07	325,266	4.24	3,834	-1.33
3	434,346	0.05	324,458	-0.25	3,671	-4.25
4	429,509	-1.11	326,857	0.74	3,689	0.49
5	412,760	-3.90	332,872	1.84	3,684	-0.14
6	415,763	0.73	338,500	1.69	3,758	2.01
7	408,611	-1.72	340,778	0.67	3,766	0.20
8	404,527	-1.00	341,964	0.35	3,877	2.96
9	408,423	0.96	348,657	1.96	3,920	1.09
10	415,680	1.78	363,765	4.33	3,996	1.94
11	419,347	0.88	386,405	6.22	4,143	3.68
12	424,897	1.32	398,026	3.01	4,361	5.28
2016. 1	423,856	-0.24	398,924	0.23	4,198	-3.74
2	425,236	0.33	402,591	0.92	3,986	-5.05
3	438,384	3.09	409,576	1.74	3,801	-4.64
4	433,458	-1.12	401,312	-2.02	3,868	1.75
5	444,944	2.65	385,438	-3.96	4,073	5.30
6	444,144	-0.18	377,546	-2.05	4,201	3.16
7	442,641	-0.34	381,859	1.14	4,108	-2.22
8	448,711	1.37	386,279	1.16	3,820	-7.01
9	434,951	-3.07	384,820	-0.38	3,316	-13.20
10	433,911	-0.24	387,400	0.67	3,312	-0.12
11	424,849	-2.09	388,081	0.18	3,473	4.86
12						

주 1) 계절조정 및 불규칙 조정한 계열임. (최근2~3개월분 잠정치)

2) 수치변경은 연간보정으로 구성지표 시계열이 바뀐 것임

대전지역 동행종합지수 구성지표 목록

변수명	자료명	단위	자료기간	작성기관	자료출처
DJ01	비농가취업자수	천명	1989.1월~	통계청 사회통계과	KOSIS
DJ02	산업생산지수	2010=100	1990.1월~	통계청 산업동향과	KOSIS
DJ03	생산자출하지수	2010=100	1990.1월~	통계청 산업동향과	KOSIS
DJ04	전력소비량	MWh	1993.1월~	한국전력 대전충남지역본부	한국전력 대전충남지역본부
DJ05	수출액/ 수출물가지수(\$)	천불	1989.1월~	한국무역협회 대전충남지부	한국무역협회
DJ06	수입액/ 수입물가지수(\$)	천불	1989.1월~	한국무역협회 대전충남지부	한국무역협회
DJ07	신규차량등록대수	대	1991.1월~	대전광역시 자동차등록사업소	대전광역시 자동차등록사업소

경기종합지수 주요 용어 해설

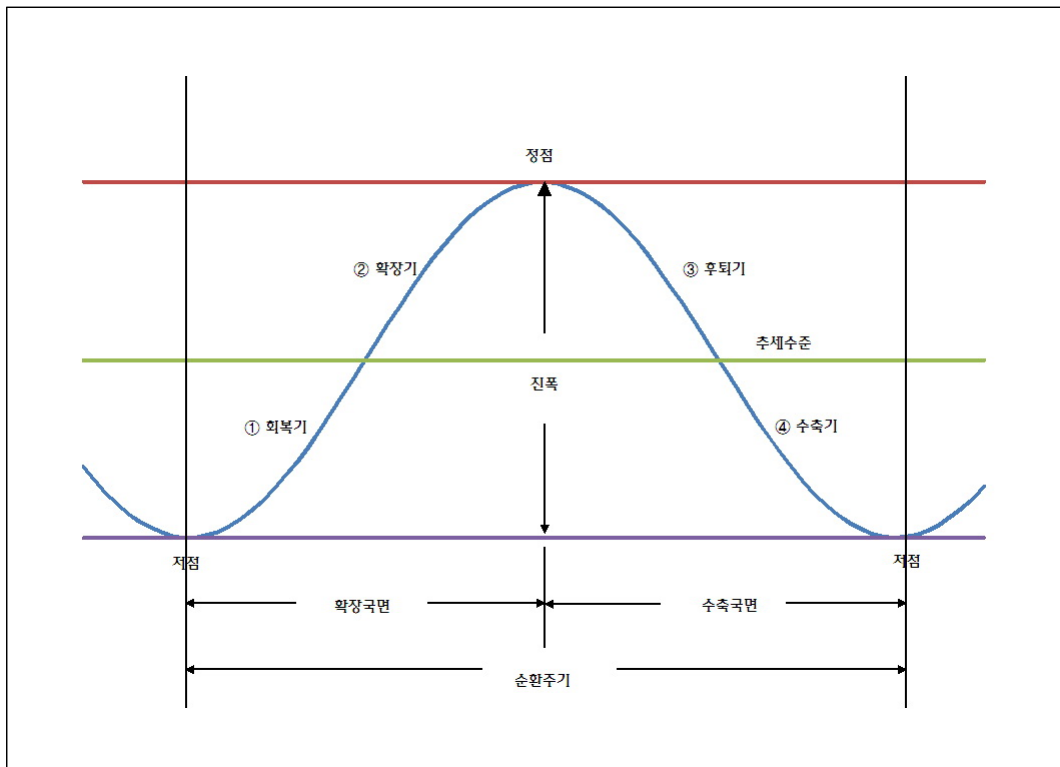
가. 경기순환 국면

경기순환이란 총체적 경제활동이 경제의 장기 성장추세를 중심으로 상승과 하강을 반복하며 성장하는 현상을 의미한다.

경기순환의 국면을 구분하는 방법에는 여러 가지가 있으나 경기저점에서 정점까지를 경제활동이 활발한 확장국면, 경기정점에서 저점까지를 경제활동이 위축된 수축국면으로 나누는 이분법이 주로 이용된다.

확장과 수축의 경기국면에서 저점에서 다음 저점까지, 또는 정점에서 다음 정점까지의 기간을 순환주기라고 하며, 순환의 강도를 의미하는 정점과 저점 간의 차이를 순환진폭이라 한다.

〈 경기 순환과정 〉



나. 기준순환일

기준순환일이란 국민경제 전체의 순환변동에서 국면전환이 발생하는 경기전환점을 의미하는데, 확장국면에서 수축국면으로 전환하는 경기정점과 수축국면에서 확장국면으로 전환하는 경기저점이 있다. 한편 개별 경기지표에서의 전환점은 특수순환일이라고 한다.

일반적으로 총체적 경제활동 성장률이 2분기 이상 추세성장률을 상회하면 확장국면, 하회하면 수축국면으로 본다.

대전시의 기준순환일은 통계청과의 협의 및 전문가의 의견수렴 등을 거쳐 GDP, 산업생산 등 개별지표와 경기지수의 움직임을 분석한 후 사후적으로 발표한다. 대전시는 광역시로 출범한 1989년 1월1일 이후 2010년 11월까지의 경기지수를 기초로 다음과 같이 기준순환일과 국면지속기간을 설정하였다.

〈대전시 기준순환일과 국면 지속기간〉

구 분	기준순환일			지속기간(개월)		
	저 점	정 점	저 점	확장국면	수축국면	순환주기
제1순환기	1989. 8	1992. 1	1992.11	29	10	39
제2순환기	1992.11	1996.12	1998. 7	49	19	68
제3순환기	1998. 7	2000. 8	2001. 2	25	6	31
제4순환기	2001. 2	2003. 2	2003. 8	24	6	30
제5순환기	2003. 8	2007.11	2009. 3	51	16	67

다. 경기순환과 경기지표의 변동요인

일반적으로 경기지표는 아래의 네 가지 요소들이 포함되어 있다고 할 수 있다.

- ▷ 계절요인 : 일년동안 계절에 따른 주기적 변동
- ▷ 불규칙요인 : 천재지변, 파업 등에 따른 단기적·우발적 변동
- ▷ 추세요인 : 인구증가, 자본축적, 기술진보 등에 의한 장기적 변동
- ▷ 순환요인 : 경기의 상승과 하강에 따른 변동하는 요인

경기분석에는 이들 요인 중 비경기적 요인인 계절 및 불규칙요인을 제거하고 추세·순환치 또는 순환변동치가 이용된다.



라. 순환변동치와 증감률

경기지표는 계절조정계열(추세·순환치)의 전월(기)비와 순환변동치, 원계열의 전년 동월(기)비 등으로 표현할 수 있다.

경기국면과 전환점을 나타내는 순환변동치가 상승하면 경기의 확장국면, 통과할 때가 경기전환점이 된다. 전월비가 가장 큰 시점과 가장 작은 시점은 추세·순환변동치의 변곡점일 뿐 경기전환점과는 무관하다.

마. 경기종합지수

경기종합지수는 경기변동의 국면·전환점과 속도·진폭을 측정할 수 있도록 고안된 경기 지표의 일종으로, 지역경제의 각 부문을 대표하고 경기 대응성이 양호한 경제지표들을 선정한 후 이를 가공·종합하여 작성한다. 대전시에서는 우선적으로 동행종합지수를 작성·발표하고, 순차적으로 선행종합지수와 후행종합지수를 작성·발표할 계획으로 있다.

- ▶ 동행종합지수 : 공급측면의 생산지수, 노동투입량(비농가취업자수) 등과 수요측면의 수출액 등과 같이 실제 경기순환과 함께 변동하는 개별지표를 가공·종합하여 만든 지수로, 현재 경기상황의 판단에 이용된다.
- ▶ 선행종합지수 : 투자관련 허가·수주지표나 재고율, 통화량 등의 지표처럼 실제 경기순환에 앞서 변동하는 개별지표를 가공·종합하여 만든 지수로서 향후 경기변동의 단기에측에 이용된다.
- ▶ 후행종합지수 : 재고, 금리 등 실제 경기순환에 후행하여 변동하는 개별지표를 가공·종합하여 만든 지표로 현재 경기의 사후 확인에 이용된다.



월간 대전경제

••

연구진 김기희 (기획조정실장)
박민형 (도시경영연구실 위촉연구원)

••

발행일 2017년 1월

••

발행인 유 재 일 (대전세종연구원장)
권 선 택 (대전광역시장)

발행처 대전세종연구원 도시경영연구실
대전광역시 일자리경제과

주 소 34863 대전광역시 중구 중앙로 85

연락처 전화 : (042) 530-3569 / 팩스 : (042) 530-3573

인쇄처 신진기획인쇄사 (042) 638-7887

월간 대전경제의 파일은 대전세종연구원(<http://www.dsi.re.kr>) 및 대전광역시(<http://www.daejeon.go.kr>) 홈페이지에서 다운로드하실 수 있습니다.

