

월간 대전경제

최근 경제 동향

부문별 경제 동향

경기 동향, 생산 동향,
소비 동향,
고용·물가 동향,
금융 동향,
대외거래 동향,
건설 동향,
지방세정 동향

통계표 부록

대전경기종합지수
보조지표 및 해설

2021. 6



Monthly Daejeon Economy



I. 최근 경제동향 종합	3
1. 종합 평가	5
2. 부문별 요약	6
II. 부문별 경제 동향	7
1. 대전지역 경기종합지수	9
2. 기업경기실사지수(BSI)	14
2. 생산 동향	16
2. 산업단지 동향	19
3. 소비 동향	21
4. 물가 동향	27
5. 고용 동향	30
6. 금융 동향	34
7. 대외거래 동향	37
8. 건설 동향	41
9. 지방세정 동향	44



III. 통계표	45
1. 주요 경제지표	47
1) 전국	47
2) 대전	49
3) 시도별 주요 경제지표	50
2. 대전 경제지표	51
IV. 부록 : 이용자를 위하여	59
1. 동행종합지수 구성지표의 월별 추이	62
2. 경기종합지수 구성지표 목록	65
3. 경기종합지수 주요 용어 해설	66



제1편

최근 경제 동향 종합

1. 종합 평가
2. 부문별 요약



「대전경기종합지수」는 통계법 제8조 및 동법시행령 제9조에 의하여 통계청으로부터 승인(2000년 9월, 승인번호 206007)을 받아 대전세종연구원이 작성하는 정부승인통계입니다.

종합평가

Monthly Daejeon Economy

대전의 2021년 4월 경기동향조사 결과 현재 경기 흐름을 파악할 수 있는 경기동행종합지수 순환변동치는 99.1로 전월보다 0.81p 하락하였다. 향후 경기전망을 나타내는 경기선행종합지수 순환변동치는 104.1로 전월대비 1.14p 상승하였다.

대전의 경기는 2020년 2월 코로나 확진자수가 급증하면서 부진한 흐름이 이어졌으나, 2020년 8월 이후 회복하는 양상을 보였다. 그러나 2021년 1월 다시 하락세로 전환되어 4월까지 그러한 모습이 이어지고 있다.

- » **(생산)** 2021년 4월, 생산지수와 출하지수는 증가
- » **(소비)** 2021년 4월, 소비자심리지수는 상승, 대형소매점판매액과 유류소비량, 전력판매량, 자동차등록대수는 증가한 반면, 가스소비량, 농수산물도매시장 거래량은 감소
- » **(소비자물가)** 2021년 5월, 소비자물가는 농축산물, 석유류 등을 중심으로 전년동월대비 2.8% 상승
- » **(고용)** 2021년 5월, 취업자수가 1.7% 증가한 가운데, 상용직은 1.1% 증가, 자영업자는 4.7% 감소, 전월에 비해 감소폭은 축소됨. 실업률은 2.1%p 하락
- » **(건설경기)** 2021년 4월, 건축허가면적 및 건축착공면적, 미분양주택수는 감소, 건설수주액은 증가
- » **(대외거래)** 2021년 4월, 수출은 농림수산물, 기계류, 섬유류 등을 중심으로, 수입액은 생활용품, 화학공업제품, 농림수산물 등을 중심으로 증가. 무역수지는 2018년 2월 이후 흑자를 기록하고 있으며, 흑자폭은 3월에 비해 감소
- » **(종합)** 최근 대전광역시는 2020년에 비해 수출이 증가하고, 생산과 소비, 고용 등이 증가하는 등 회복세를 이어가고 있으나, 대외적으로 원자재 가격 상승 등에 따른 인플레이션 우려가 지속됨으로 인한 불확실성이 상존함

부문별 요약


생 산	<ul style="list-style-type: none"> ▶ 생산지수는 107.5으로 전년동월대비 13.4% 증가 ▶ 출하지수는 101.5로 전년동월대비 9.7% 증가 ▶ 재고지수는 150.2으로 전년동월대비 4.9% 증가 ▶ 창업기업수는 3,257개로 전년동월대비 23.8% 증가
소 비	<ul style="list-style-type: none"> ▶ 소비자심리지수는 5월 중 102.6으로 전월(101.3)보다 1.3p 상승 ▶ 대형소매점판매액은 1,735억원으로 전년동월대비 9.2% 증가 ▶ 대형소매점판매액지수는 86.6로 전년동월대비 5.3p 상승 ▶ 유류소비량은 76,375kl로 전년동월대비 2.3% 증가, 가스소비량은 54,678천㎥로 11.3% 감소, 전력판매량은 751,324MWh로 4.3% 증가 ▶ 자동차등록대수는 687,234대로 전년동월대비 1.08% 증가 ▶ 오정농수산물 도매시장 거래량은 20,349톤으로 전년동월대비 5.0%, 노은농수산물 도매시장 거래량은 14,204톤으로 전년동월대비 4.2% 각각 감소
물 가	<ul style="list-style-type: none"> ▶ 소비자물가지수는 106.8로 전년동월대비 2.8% 상승 ▶ 생활물가지수는 107.4로 전년동월대비 3.3% 상승 ▶ 주택매매가격지수는 125.1으로 전년동월대비 13.97%, 주택전세가격지수는 115.0으로 10.59% 각각 상승
고 용	<ul style="list-style-type: none"> ▶ 경제활동인구는 815천명으로 전년동월대비 0.5% 감소 ▶ 비경제활동인구는 474천명으로 전년동월대비 1.2% 증가 ▶ 취업자수는 787천명으로 전년동월대비 1.7% 증가 ▶ 실업률은 3.4%로 전년동월대비 2.1%p 하락
건 설	<ul style="list-style-type: none"> ▶ 건축허가면적은 105,257㎡로 전년동월대비 32.9%, 건축착공면적은 136,187㎡로 68.5% 각각 감소 ▶ 미분양주택은 578호로 전월대비 2.4% 감소 ▶ 건설수주액은 4,839억원으로 전년동월대비 137.2% 증가
수출입	<ul style="list-style-type: none"> ▶ 수출액은 3억 7,164만불로 16.5%, 수입액은 3억 559만불로 3.4% 각각 증가, 무역수지는 6,606만달러 흑자 ▶ 수출액은 농림수산물, 기계류, 섬유류 등을 중심으로 증가 ▶ 수입액은 생활용품, 화학공업제품, 농림수산물 등을 중심으로 증가
금 용	<ul style="list-style-type: none"> ▶ 금융기관 총수신은 82조 5천억원으로 전년동월대비 11.1% 증가 ▶ 5월 부도금액은 22억원으로 전년동월대비 61.6% 감소



제2편

부문별 경제 동향

1. 경기 동향
 - 대전지역 경기종합지수
 - 기업경기실사지수(BSI)
2. 생산 동향
3. 소비 동향
4. 물가 동향
5. 고용 동향
6. 금융 동향
7. 대외거래 동향
8. 건설 동향
9. 지방세정 동향



「대전경기종합지수」는 통계법 제8조 및 동법시행령 제9조에 의하여 통계청으로부터 승인(2000년 9월, 승인번호 206007)을 받아 대전세종연구원이 작성하는 정부승인통계입니다.

대전지역 경기종합지수

1. 대전지역 경기동행종합지수

□ 2021년 4월 경기동행종합지수는 102.8로 전월대비 0.67% 하락, 경기국면을 나타내는 순환변동치는 99.1로 전월대비 0.81p하락

- ▶ 경기동행종합지수 구성지표 중 산업생산지수(2.69%), 비농가취업자수(0.55%)는 증가, 수출액(-7.66%), 수입액(-4.28%), 신규차량등록대수(-1.70%), 생산자출하지수(-0.75%), 전력사용량(-0.75%)는 감소

[대전지역 동행종합지수 및 순환변동치 동향]

(2015=100)

구 분	10월	11월	12월	1월	2월 ^P	3월 ^P	4월 ^P
동행종합지수	104.5	105.9	106.1	105.1	104.3	103.5	102.8
전월비(%)	1.03	1.25	0.19	-0.91	-0.73	-0.78	-0.67
순환변동치	101.6	102.6	102.7	101.7	100.9	99.9	99.1
전월차(p)	0.90	1.04	0.08	-0.99	-0.88	-0.92	-0.81

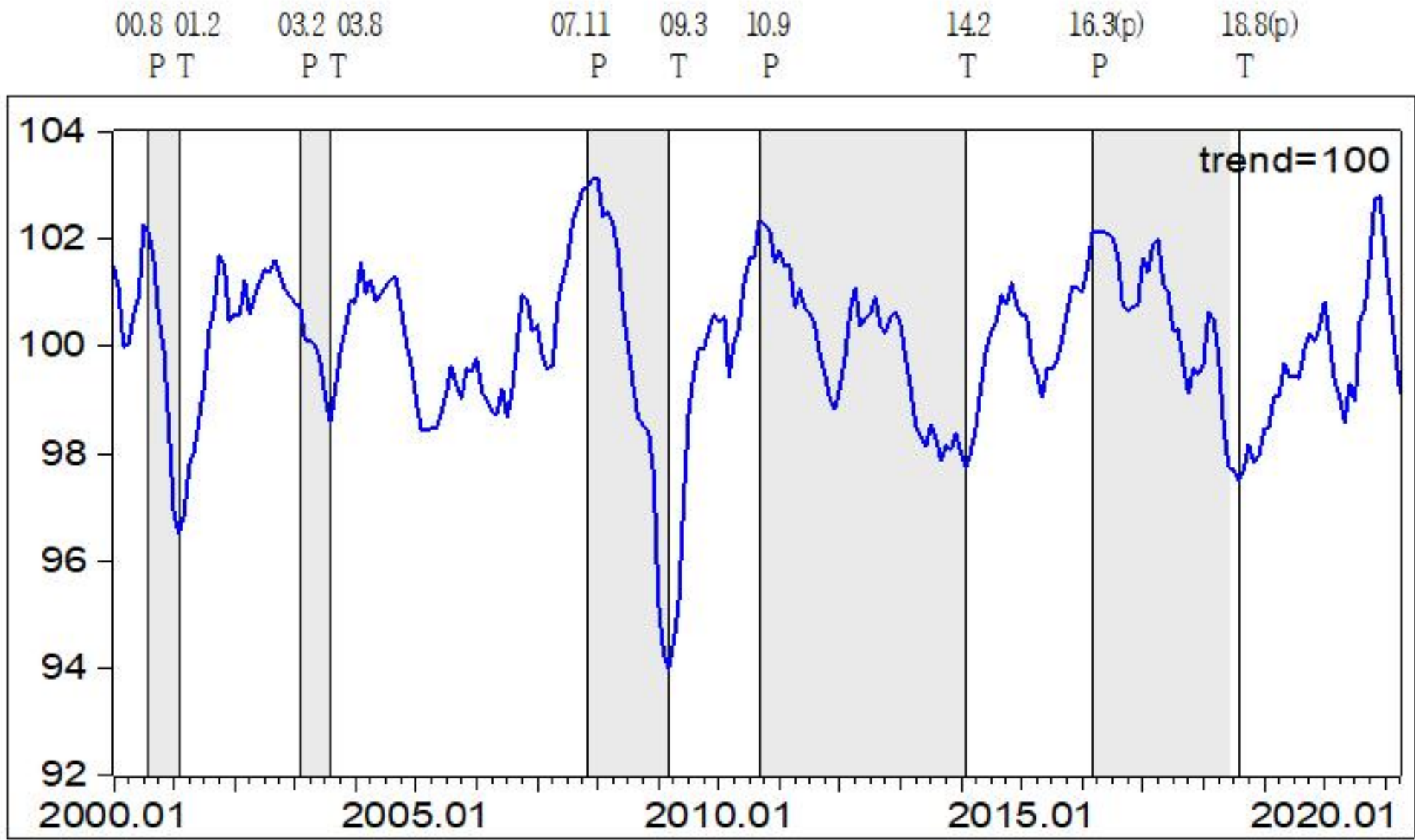
주 : 경기종합지수 구성지표의 데이터 변경으로 종합지수는 변동될 수 있음. p는 잠정치임

[동행지수 구성지표의 증감률 동향]

(전월비, %)

구 분	10월	11월	12월	1월	2월 ^P	3월 ^P	4월 ^P
비농가취업자수	0.40	0.12	0.18	-0.82	-1.06	-0.82	0.55
산업생산지수	0.22	-1.09	3.29	-1.84	1.05	-1.48	2.69
생산자출하지수	1.55	3.40	1.28	-0.05	0.51	0.67	-0.75
전력사용량	0.98	1.47	-1.04	0.38	0.44	-0.36	-0.75
수출액(실질)	5.27	2.87	0.98	-2.05	-2.48	-1.84	-7.66
수입액(실질)	1.08	3.67	-1.20	-3.05	-3.06	-2.57	-4.28
신규차량등록대수	1.86	5.05	-5.13	-2.97	-4.32	-1.57	-1.70

[동행종합지수 순환변동치(Cyclical Component of CI)]



주 : P는 정점(Peak), T는 저점(Trough)의 기준순환일을 나타냄

[동행종합지수 (Coincident Composite Index)]

(기준 : 2015=100)

년도 \ 월	1월	2월	3월	4월	5월	6월	7월	8월	9월	10월	11월	12월
2016년	102.3	102.9	103.8	103.9	104.0	104.1	104.1	103.8	102.9	102.8	102.9	103.0
2017년	103.9	103.6	104.1	104.2	103.3	103.1	102.3	102.2	101.5	100.9	101.3	101.1
2018년	101.2	102.1	101.9	101.1	99.8	98.9	98.8	98.6	98.7	99.2	98.8	99.0
2019년	99.4	99.5	100.1	100.1	100.8	100.6	100.7	100.7	101.3	101.7	101.6	102.0
2020년	102.6	101.9	101.3	101.1	100.8	101.6	101.4	103.1	103.5	104.5	105.9	106.1
2021년	105.1	104.3	103.5	102.8								

[동행종합지수의 순환변동치 (Cyclical Component of CI)]

(기준 : trend=100)

년도 \ 월	1월	2월	3월	4월	5월	6월	7월	8월	9월	10월	11월	12월
2016년	101.0	101.5	102.1	102.1	102.1	102.1	102.0	101.7	100.8	100.7	100.7	100.8
2017년	101.6	101.4	101.9	102.0	101.2	101.0	100.3	100.3	99.7	99.1	99.6	99.5
2018년	99.6	100.7	100.5	99.8	98.6	97.8	97.7	97.5	97.7	98.2	97.8	98.0
2019년	98.5	98.5	99.1	99.1	99.7	99.4	99.5	99.4	99.9	100.2	100.1	100.3
2020년	100.8	100.1	99.3	99.1	98.6	99.3	99.0	100.5	100.7	101.6	102.6	102.7
2021년	101.7	100.9	99.9	99.1								

2. 대전지역 경기선행종합지수

□ 2021년 4월 경기선행종합지수는 116.4로 전월대비 1.20% 상승, 경기국면을 나타내는 순환변동치는 104.1로 전월대비 1.14p 상승

- ▶ 경기동행종합지수 구성지표 중 어음부도율(63.64%), 주가지수(5.13%), 비제조업업황BSI(4.42%), 비은행예금취급기관여신(1.78%), 소비자심리지수(1.27%), 신규구직자수(1.24%)는 증가, 생활형편전망CSI(0.00%)는 보합

[대전지역 선행종합지수 및 순환변동치 동향]

(2015=100, trend=100, P)

구 분	10월	11월	12월	1월	2월 ^P	3월 ^P	4월 ^P
선 행 종 합 지 수	99.0	99.9	111.6	112.8	113.5	115.0	116.4
전 월 비 (%)	0.94	0.89	11.73	1.12	0.56	1.38	1.20
순 환 변 동 치	99.2	100.2	100.6	101.2	101.7	103.0	104.1
전 월 차 (p)	1.08	1.04	0.37	0.66	0.47	1.30	1.14

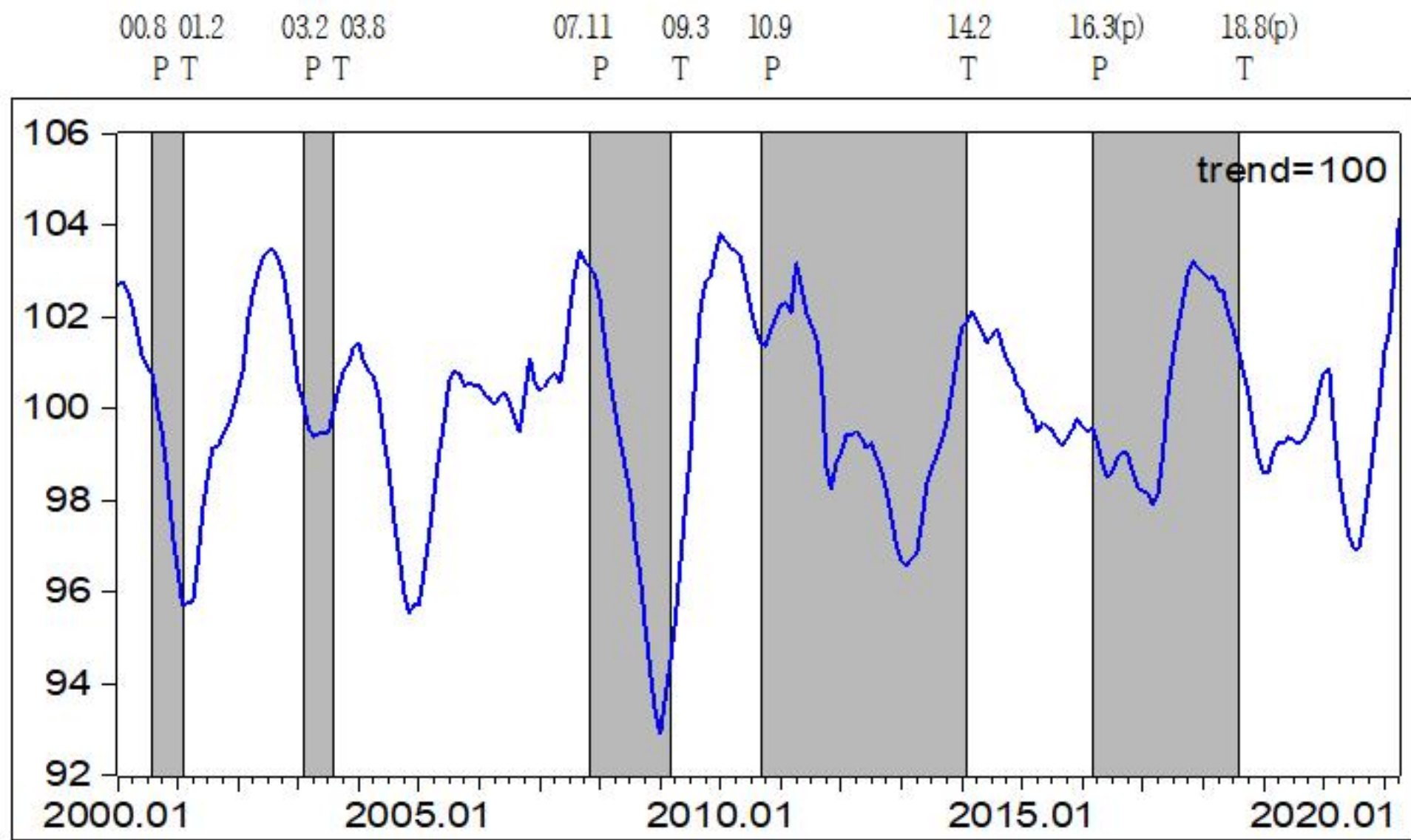
주 : 경기종합지수 구성지표의 데이터 변경으로 종합지수는 변동될 수 있음. p는 잠정치임

[선행지수 구성지표의 증감률 동향]

(전월비, %)

구 분	10월	11월	12월	1월	2월 ^P	3월 ^P	4월 ^P
신규구직자수	2.54	2.77	5.98	5.27	1.47	2.63	1.24
비제조업업황BSI	2.12	0.59	0.59	1.47	1.16	3.43	4.42
생활형편전망 CSI	2.48	1.49	0.73	0.55	0.72	1.44	0.00
소비자심리지수	3.38	3.17	1.29	1.60	1.36	2.75	1.27
어음부도율	5.68	-37.63	-12.19	-1.83	-8.00	-28.26	63.64
비은행예금취급기관여신	0.49	0.82	0.96	1.05	1.41	1.57	1.78
주가지수(KRX_Semicon)	-2.00	3.14	5.27	8.06	-4.71	4.27	5.13

[선행종합지수 순환변동치(Cyclical Component of CI)]



주 : P는 정점(Peak), T는 저점(Trough)의 기준순환일을 나타냄

[선행종합지수 (Leading Component Index)]

(기준 : 2015=100)

년도 \ 월	1월	2월	3월	4월	5월	6월	7월	8월	9월	10월	11월	12월
2016년	100.1	100.0	100.1	99.9	99.6	99.6	99.9	100.3	100.5	100.5	100.1	99.8
2017년	99.8	99.7	99.6	99.9	101.1	102.7	103.8	104.7	105.5	106.3	106.7	106.6
2018년	106.6	106.5	106.5	106.3	106.3	105.6	105.2	104.6	104.0	103.5	102.4	101.7
2019년	101.3	101.3	101.5	101.6	101.4	101.6	101.4	101.2	101.3	101.5	101.8	102.4
2020년	102.7	102.8	101.2	99.8	98.9	98.0	97.5	97.4	98.1	99.0	99.9	111.6
2021년	112.8	113.5	115.0	116.4								

[선행종합지수의 순환변동치 (Cyclical Component of LCI)]

(기준 : trend=100)

년도 \ 월	1월	2월	3월	4월	5월	6월	7월	8월	9월	10월	11월	12월
2016년	99.4	99.2	99.2	99.0	98.6	98.4	98.6	98.9	99.0	98.9	98.4	97.9
2017년	97.8	97.6	97.3	97.5	98.5	100.0	101.0	101.7	102.4	103.1	103.4	103.3
2018년	103.2	103.1	103.1	102.9	102.8	102.2	101.9	101.4	100.8	100.3	99.4	98.8
2019년	98.5	98.6	98.9	99.1	99.1	99.3	99.3	99.3	99.5	99.9	100.3	101.0
2020년	101.5	101.7	100.3	99.1	98.3	97.6	97.2	97.3	98.1	99.2	100.2	100.6
2021년	101.2	101.7	103.0	104.1								

기업경기실사지수(BSI)

□ 2021년 5월 업황BSI 조사 결과

- ▶ 제조업(4월 78 → 5월 72)은 전월보다 6p 하락함
- ▶ 비제조업(4월 71 → 5월 74)은 전월보다 3p 상승함

□ 2021년 6월 업황전망 BSI 조사 결과

- ▶ 제조업(5월 73 → 6월 71)은 전월보다 2p 하락함
- ▶ 비제조업(5월 76 → 6월 71)은 전월보다 5p 하락함

□ 경영 애로사항

- ▶ 제조업체들은 불확실한 경제상황(22.5%, +3.4%p), 내수부진(15.3%, -5.0%p), 원자재 가격상승(15.1%, +4.6%p) 등을 주된 경영애로사항으로 지적함
- ▶ 비제조업체들은 인력난·인건비 상승(22.3%, +1.6%p), 내수부진(21.5%, -1.2%p), 불확실한 경제상황(18.8%, +4.6%p) 등을 주된 경영애로사항으로 지적함

[제조업 / 비제조업의 업황BSI 동향]

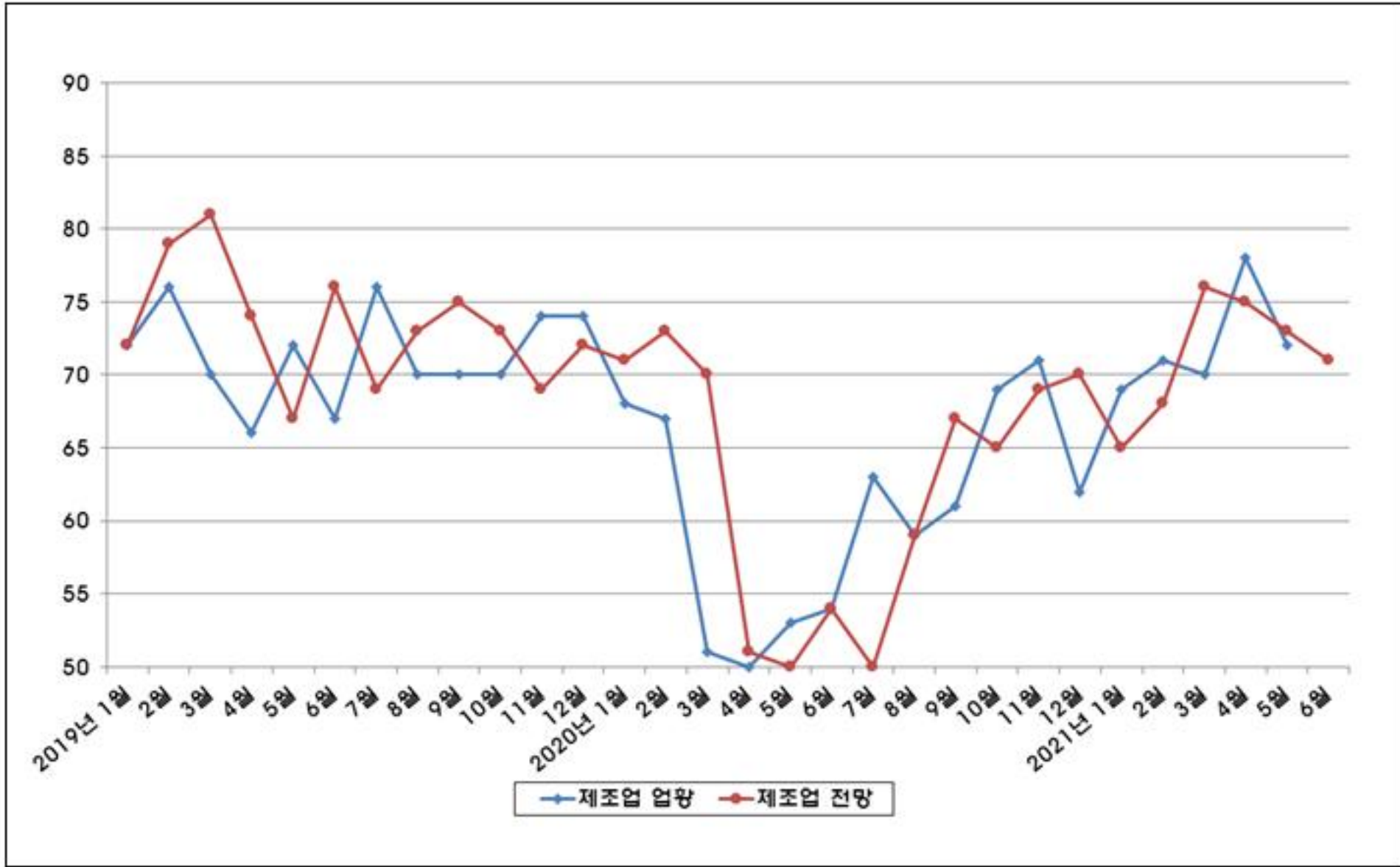
구 분	2020년					2021년						
	8월	9월	10월	11월	12월	1월	2월	3월	4월	5월	6월	
제조업	업 황	59	61	69	71	62	69	71	70	78	72	
	전 망	59	67	65	69	70	65	68	76	75	73	71
비제조업	업 황	61	53	55	57	57	63	65	65	71	74	
	전 망	64	62	51	54	61	57	63	69	67	76	71

자료 : 한국은행 대전충남본부

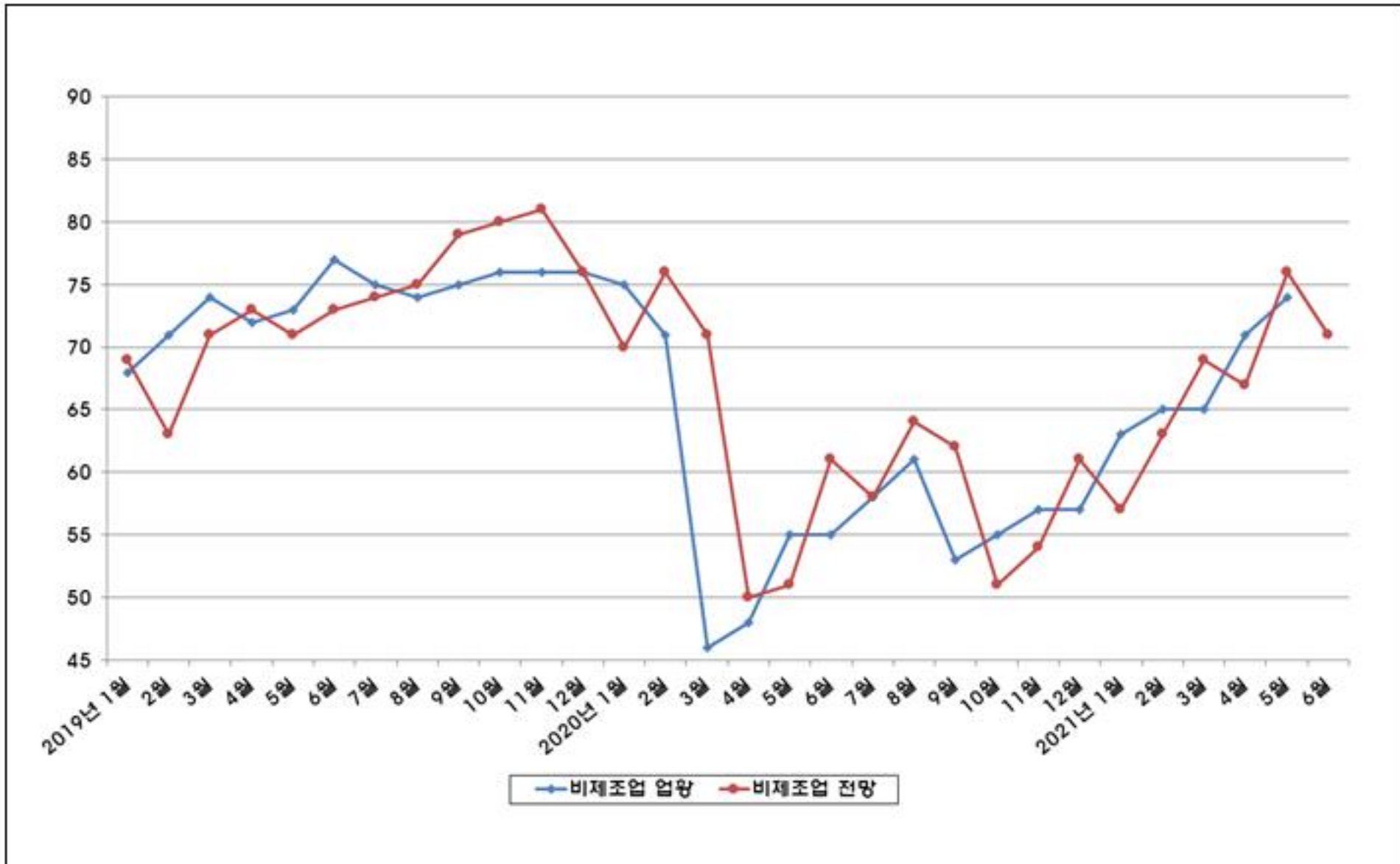
주 : 1) 업황은 09.10월부터 개편된 수치이고, 전망은 09.11월부터 개편된 수치임

2) 대전·충남지역 소재 667개 업체(564개 업체 응답)를 대상으로 2021년 5월 11 ~ 21일 중 조사한 결과임

[제조업 경기실사지수 추이]



[비제조업 경기실사지수 추이]



생산 동향

□ 2021년 4월 광공업 생산지수 : 107.5

- ▶ 전월대비 3.3% 감소, 전년동월대비 13.4% 증가
 - 자동차(168.2%), 전자부품·컴퓨터·영상음향통신(34.2%), 담배(28.7%) 등의 업종에서 증가하였으나, 의료정밀광학(-50.6%), 1차 금속(-31.7%), 비금속광물(-25.2%) 등의 업종에서 감소

[광업·제조업 생산지수 현황]

(단위 : 원지수, %)

구 분	2020년	2021년			증 감 률	
	4월	2월	3월 ^P	4월 ^P	전월비	전년동월비
광 공 업	94.8	95.9	111.2	107.5	-3.3	13.4
제 조 업	94.8	93.8	110.4	108.2	-2.0	14.1
(중 공 업)	98.2	93.5	107.7	105.0	-2.5	6.9
(경 공 업)	89.2	94.2	114.7	113.3	-1.2	27.0

자료 : 통계청, 충청지방통계청

□ 2021년 4월 광공업 출하지수 : 101.5

- ▶ 전월대비 7.6% 감소, 전년동월대비 9.7% 증가
 - 자동차(162.1%), 담배(29.5%), 기계장비5(19.9%) 등의 업종에서 증가하였으나, 의료정밀광학(-40.3%), 화학제품(-15.5%), 전기·가스·증기업(-10.6%) 등의 업종에서 감소

[광업·제조업 출하지수 현황]

(단위 : 원지수, %)

구 분	2020년	2021년			증 감 률	
	4월	2월	3월 ^P	4월 ^P	전월비	전년동월비
광 공 업	92.5	93.9	109.8	101.5	-7.6	9.7
제 조 업	92.0	88.9	107.6	102.6	-4.6	11.5
(중 공 업)	96.1	89.8	110.1	104.9	-4.7	9.2
(경 공 업)	81.8	86.8	101.5	97.0	-4.4	18.6

자료 : 통계청, 충청지방통계청

□ 2021년 4월 광공업 재고지수 : 150.2

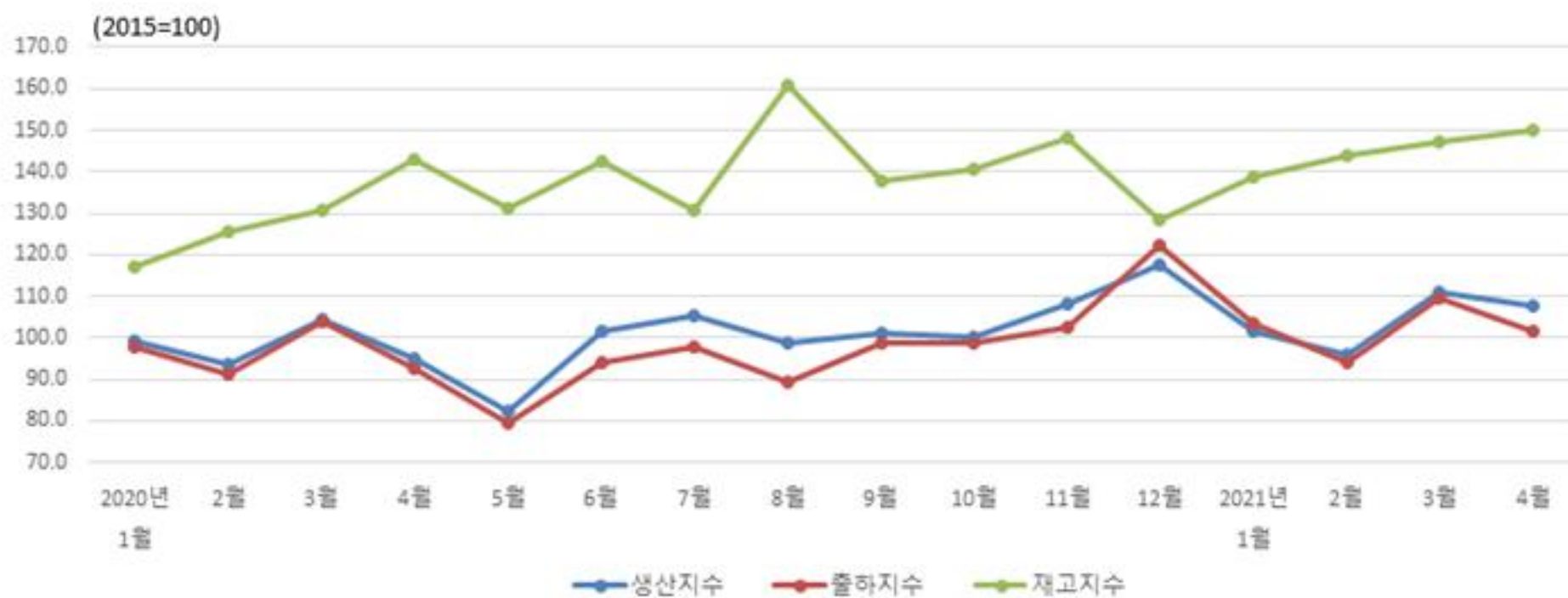
- ▶ 전월대비 2.0%, 전년동월대비 4.9% 각각 증가
 - 전자부품·컴퓨터·영상음향통신(48.2%), 고무·플라스틱(36.3%), 화학제품(31.2%) 등의 업종에서 증가하였으나, 전기장비(-28.2%), 담배(-21.1%), 1차 금속(-13.9%) 등의 업종에서 감소

[광업·제조업 재고지수 현황]

(단위 : 원지수, %)

구 분	2020년	2021년			증 감 률	
	4월	2월	3월 ^P	4월 ^P	전월비	전년동월비
광 공 업	143.2	144.0	147.3	150.2	2.0	4.9
제 조 업	143.2	144.0	147.3	150.2	2.0	4.9
(중 공 업)	146.1	150.2	153.1	153.6	0.3	5.1
(경 공 업)	136.4	129.0	133.1	142.1	6.8	4.2

자료 : 통계청, 충청지방통계청



□ 2021년 4월 창업기업수 : 3,257개

- ▶ 전월대비 4.1% 감소, 전년동월대비 23.8% 증가
 - 전년동월대비, 금융 및 보험업, 숙박 음식점업, 전문, 과학, 기술 서비스업, 교육서비스업, 건설업, 도매 및 소매업, 운수 및 창고업, 정보통신업, 협회, 기타서비스업, 제조업, 보건업, 사회복지서비스업, 예술, 스포츠 서비스업, 사업서비스업은 증가한 반면, 부동산업의 창업기업수는 감소

[업종별 창업기업수]

(단위 : 개, %)

구 분	2020년	2021년			증 감 률	
	4월	2월	3월	4월	전월비	전년동월비
소계	2,631	2,883	3,396	3,257	-4.1	23.8
농림어업 및 광업	6	10	X	6	-	0.0
제조업	76	82	90	86	-4.4	13.2
전기, 가스, 증기업	6	4	4	6	50.0	0.0
수도, 하수 및 폐기물 처리업	0	4	X	-	-	-
건설업	153	166	195	203	4.1	32.7
도매 및 소매업	852	953	1,166	1,129	-3.2	32.5
운수 및 창고업	126	137	193	163	-15.5	29.4
숙박 및 음식점업	348	281	370	532	43.8	52.9
정보통신업	62	62	97	71	-26.8	14.5
금융 및 보험업	5	28	24	10	-58.3	100.0
부동산업	540	628	655	502	-23.4	-7.0
전문, 과학, 기술 서비스업	81	124	111	117	5.4	44.4
사업서비스업	94	99	111	98	-11.7	4.3
교육 서비스업	85	92	119	113	-5.0	32.9
보건업, 사회복지 서비스업	8	16	13	9	-30.8	12.5
예술, 스포츠 서비스업	58	50	50	63	26.0	8.6
협회, 기타 개인 서비스업	131	147	196	149	-24.0	13.7

자료 : 중소벤처기업부, 「창업기업동향」

주 : X는 업체의 비밀 보호를 뜻함

산업단지 동향

□ 2021년 1/4분기 산업단지 규모 : 70,064천㎡

▶ 4개 산업단지에 1,747개 업체가 등록, 1,725개 업체가 가동

[산업단지 현황]

(단위 : 천㎡, 개, %, 명, 억원, 백만불)

구 분	등록업체	가동업체	가동률	근로자	생산액	수출액
계	1,747	1,725	98.7	39,908	37,262	924.49
대전산단	1단지	143	136	95.1	1,753	26
	2단지	97	95	97.9	6,946	116
	편입지역	120	118	98.3	458	5
대덕산단	312	306	98.1	12,395	17,565	672
대덕특구	1,037	1,032	99.5	22,600	10,148	105
하소산단	38	38	100	554	392	0.49

자료 : 대전광역시청 투자유치과

□ 2021년 1/4분기 업종분포 현황

▶ 기계 555개(32.2%), 전기전자 324개(18.8%), 비제조 262개(15.2%) 순임

[업종별 기업분포 현황]

(단위 : 개)

구 분	계	음식 료품	섬유 의복	목재· 종이	석유 화학	비 금속	철강	기계	전자 전자	운송 장비	기타	비 제조
합 계	1,725	40	31	23	136	23	88	555	324	14	229	262
대전산업단지	349	13	13	8	24	10	80	126	38	1	15	21
대덕산업단지	306	14	11	10	63	0	0	156	36	0	13	3
대덕특구	1,032	4	5	3	46	13	8	264	246	11	197	235
하소산단	38	9	2	2	3	0	0	9	4	2	4	3

자료 : 대전광역시청 투자유치과

□ 2020년 1/4분기 고용 현황

- ▶ 고용인원은 39,908명으로 전기대비 0.7% 감소, 전년동기대비 1.8% 증가
 - 전기대비, 제1, 2산업단지, 대덕산단 하소산단의 고용은 증가, 대덕특구의 고용은 감소, 전년동기대비, 하소산단, 대덕특구, 대덕산단의 고용은 증가, 제1, 2산업단지의 고용은 감소

[산업단지별 고용 현황]

(단위 : 명, %)

구 분	2020년		2021년	증 감 률		
	1/4분기	4/4분기	1/4분기	전기비	전년동기비	
계	39,185	40,181	39,908	-0.7	1.8	
대전산단	1단지	1,332	1,267	1,305	3.0	-2.0
	2단지	2,302	2,266	2,299	1.5	-0.1
	편입지역	819	775	755	-2.6	-7.8
대덕산단	12,203	12,256	12,395	1.1	1.6	
대덕특구	22,205	23,068	22,600	-2.0	1.8	
하소산단	324	549	554	0.9	71.0	

자료 : 대전광역시청 투자유치과

□ 2020년 1/4분기 실적 현황

- ▶ 생산은 3조 7천억원으로 전년동기대비 6.1% 감소, 수출은 9억 2천만불로 전년동기대비 0.8% 증가

[산업단지별 실적 현황]

(단위 : 억원, 백만불, %)

구 분	생 산 (억원)			수 출 (백만불)		
	전년동기	1/4분기	증감률	전년동기	1/4분기	증감률
계	39,671	37,262	-6.1	917.48	924.49	0.8
1산업단지	1,420	1,753	23.5	26.4	26	-1.5
	6,748	6,946	2.9	106.5	116	8.9
	452	458	1.3	6.1	5	-18.0
대덕산단	16,795	17,565	4.6	608.3	672	10.5
대덕특구	14,066	10,148	-27.9	170	105	-38.2
하소산단	190	392	106.3	0.18	0.49	172.2

자료 : 대전광역시청 투자유치과

소 비 동 향

□ 2021년 5월 대전충남지역 소비자심리지수 : 102.6

▶ 전월(101.3)보다 1.3p 상승

[소비자심리지수 현황]

(단위 : 백만원, %)

구 분	2020년		2021년					전월차
	11월	12월	1월	2월	3월	4월	5월	
대전충남	98.7	92.4	94.6	97.1	98.6	101.3	102.6	1.3
전 국	99.0	91.2	95.4	97.4	100.5	102.2	105.2	3.0

자료 : 한국은행 대전충남본부

주 : 소비자심리지수는 개별지수를 평균값과 표준편차를 이용하여 표준화한 후 이를 합성한 종합지수

□ 2021년 4월 대형소매점 판매액 : 1,735억원

▶ 전월대비 8.1% 감소, 전년동월대비 9.2% 증가

- 백화점 판매액은 전월대비 12.0% 감소, 전년동월대비 18.5% 증가

- 대형마트 판매액은 전월대비 3.5% 감소, 전년동월대비 0.6% 증가

[대형소매점의 판매액 현황]

(단위 : 백만원, %)

구 분	사업 체수	2020년	2021년				증 감 륜	
		4월	1월	2월	3월 ^P	4월 ^P	전월비	전년동월비
대형소매점	21	158,786	179,621	178,052	188,766	173,468	-8.1	9.2
- 백 화 점	4	76,337	83,633	84,353	102,801	90,484	-12.0	18.5
- 대형마트	17	82,449	95,988	93,699	85,965	82,984	-3.5	0.6
전 국	560	4,648,392	5,472,377	5,393,748	5,486,360	5,415,588	-1.3	16.5

자료 : 통계청, 「서비스업동향조사」

주 : 대형소매점 : 백화점 4,000㎡ 이상, 마트 및 전문점 등 3,000㎡ 이상 대형소매점

- 2021년 4월 대형소매점 판매액지수 : 86.6
 - ▶ 전월대비 8.1p 하락, 전년동월대비 5.3p 상승

[대형소매점의 판매액지수 현황]

(단위: 2015=100, 불변지수 p)

구 분	2020년	2021년				증 감	
	4월	1월	2월	3월 ^P	4월 ^P	전월차	전월동월차
대 전	81.3	89.5	87.8	94.7	86.6	-8.1	5.3
6대도시	81.4	93.7	91.5	94.5	93.2	-1.4	11.8
전 국	85.7	97.9	95.6	98.3	96.9	-1.4	11.2

자료 : 통계청, 「서비스업동향조사」

- 2021년 4월 유류소비량 : 76,375kl
 - ▶ 전월대비 8.6%, 전년동월대비 2.3% 각각 증가
 - ▶ 전년동월대비, 휘발유(10.2%), 경유(7.0%)의 소비량은 증가한 반면, 등유(-53.6%) 소비량은 감소

- 2021년 4월 가스소비량 : 54,678천m³
 - ▶ 전월대비 34.9%, 전년동월대비 11.3% 각각 감소
 - ▶ 전년동월대비, 도시가스(-12.8%), 프로판(-2.9%), 부탄가스(-1.9%)의 소비량은 모두 감소

- 2021년 4월 연탄소비량 : 663ton
 - ▶ 전월대비 52.2%, 전년동월대비 40.6% 각각 감소

[연료소비 현황]

(단위 : kl, 천m³, ton, %)

구 분	2020년 4월	2021년				증 감 률		
		1월	2월	3월	4월	전월비	전년동월비	
유 류	합 계	74,671	75,353	74,234	70,350	76,375	8.6	2.3
	휘 발 유	29,011	28,750	30,107	29,477	31,965	8.4	10.2
	등 유	3,025	6,880	4,197	2,153	1,403	-34.8	-53.6
	경 유	38,710	38,687	38,880	37,189	41,401	11.3	7.0
	부생연료유	106	173	224	166	100	-39.8	-5.7
	용 제	264	403	177	319	156	-51.1	-40.9
	아스팔트	2,306	354	545	967	1,324	36.9	-42.6
	벙커C유	1,249	106	104	79	26	-67.1	-97.9
가 스	합 계	61,615	135,801	94,723	84,012	54,678	-34.9	-11.3
	도시가스	52,499	124,429	85,160	73,759	45,763	-38.0	-12.8
	프로판	2,568	4,480	3,410	3,340	2,493	-25.4	-2.9
	부탄가스	6,548	6,892	6,153	6,913	6,422	-7.1	-1.9
연 탄	1,116	2,479	2,484	1,387	663	-52.2	-40.6	

자료 : 대전광역시청 기반산업과

□ 2021년 4월 전력사용량 : 751,324MWh

- ▶ 전월대비 2.7% 감소, 전년동월대비 4.3% 증가
- ▶ 전년동월대비, 교육용(23.9%), 산업용(8.9%), 일반용(3.2%) 전력사용량은 증가한 반면, 심야(-16.9%), 가로등(-8.1%), 주택용(-0.7%), 농사용(-0.6%) 전력사용량은 감소

[전력사용 현황]

(단위 : MWh, %)

구 분	2020년 4월	2021년				증 감 률	
		1월	2월	3월	4월	전월비	전년동월비
합 계	720,330	912,804	847,141	771,955	751,324	-2.7	4.3
주 택 용	170,468	195,183	191,629	162,635	169,291	4.1	-0.7
일 반 용	258,348	349,806	325,817	279,986	266,711	-4.7	3.2
교 육 용	24,114	45,305	39,613	34,014	29,870	-12.2	23.9
산 업 용	240,915	282,391	252,313	266,618	262,424	-1.6	8.9
농 사 용	2,593	4,106	3,775	2,887	2,578	-10.7	-0.6
가 로 등	6,772	7,412	6,980	6,187	6,222	0.6	-8.1
심 야	17,119	28,599	27,014	19,629	14,227	-27.5	-16.9

자료 : 한국전력공사 대전충남지역본부

□ 2021년 5월 자동차 등록대수 : 687,234대

- ▶ 전월대비 0.38%(2,639대) 감소, 전년동월대비 1.08%(7,367대) 증가함
- ▶ 차종별로 보면, 전년동월대비, 특수화물(14.16%), 승용차(1.55%) 등록대수는 증가한 반면, 승합차(-4.90%), 화물차(-0.96%) 등록대수는 감소함
- ▶ 용도별로 보면, 전년동월대비, 영업용(1.15%), 자가용(1.08%) 차량의 등록대수는 증가, 관용(-0.31%) 차량의 등록대수는 감소

[차종별 / 용도별 자동차 등록 현황]

(단위 : 대, %)

구분	2020년 5월	2021년				증감률		
		2월	3월	4월	5월	전월비	전년동월비	
합계	679,867	688,212	688,610	689,873	687,234	-0.38	1.08	
차종별	승용	570,170	578,625	578,974	580,113	579,013	-0.19	1.55
	승합	20,713	20,208	20,122	20,085	19,698	-1.93	-4.90
	화물	86,386	86,506	86,604	86,740	85,557	-1.36	-0.96
	특수화물	2,598	2,873	2,910	2,935	2,966	1.06	14.16
용도별	관용	1,911	1,897	1,890	1,897	1,905	0.42	-0.31
	자가용	648,577	656,680	657,147	658,360	655,613	-0.42	1.08
	영업용	29,379	29,635	29,573	29,616	29,716	0.34	1.15

자료 : 대전광역시 자동차등록사업소

□ 2021년 5월 중 신규 자동차 등록대수 : 3,659대

- ▶ 전월(3,688대)보다 0.8%(29대) 감소함

□ 구별 자동차 등록 현황

- ▶ 전년동월대비, 동구(2.82%), 대덕구(1.42%), 유성구(1.10%), 서구(0.84%)의 자동차 등록대수는 증가한 반면, 중구(-0.33%)의 자동차 등록대수는 감소
- ▶ 구별 비중을 보면, 서구(31.2%), 유성구(26.5%), 중구(14.9%), 동구(14.0%), 대덕구(13.5%) 순임

[구별 자동차 등록 현황]

(단위 : 대, %)

구 분	2020년	2021년				비중	증 감 륜	
	5월	2월	3월	4월	5월		전월비	전년동월비
합 계	679,867	688,212	688,610	689,873	687,234	100.0	-0.38	1.08
동 구	93,248	95,663	95,994	96,195	95,880	14.0	-0.33	2.82
중 구	102,482	102,502	102,687	102,505	102,143	14.9	-0.35	-0.33
서 구	212,516	213,954	214,226	215,079	214,305	31.2	-0.36	0.84
유 성 구	180,407	183,086	182,866	183,143	182,397	26.5	-0.41	1.10
대 덕 구	91,214	93,007	92,837	92,951	92,509	13.5	-0.48	1.42

자료 : 대전광역시 자동차등록사업소

□ 2021년 5월 오정농수산물 도매시장 거래량 : 20,349톤

- ▶ 전월대비 13.4% 증가, 전년동월대비 5.0% 감소
 - 과일 거래량은 전월대비 34.1% 증가, 전년동월대비 4.9% 감소
 - 채소 거래량은 전월대비 9.3% 증가, 전년동월대비 4.9% 감소
 - 수산물 거래량은 전월대비 1.7%, 전년동월대비 12.1% 각각 감소

[오정농수산물 도매시장 거래 현황]

(단위 : 톤, %)

구 분	2020년	2021년					증 감 륜	
	5월	1월	2월	3월	4월	5월	전월비	전년동월비
합 계	21,423	15,132	14,577	17,627	17,949	20,349	13.4	-5.0
과 일	4,353	3,805	3,457	3,067	3,088	4,140	34.1	-4.9
채 소	16,780	10,845	10,767	14,257	14,602	15,955	9.3	-4.9
수 산	290	482	353	303	259	255	-1.7	-12.1

자료 : 오정농수산물시장 관리사무소

□ 2021년 5월 노은농산물 도매시장 거래량 : 14,204톤

- ▶ 전월대비 14.6% 증가, 전년동월대비 4.2% 감소
 - 과일 거래량은 전월대비 31.0%, 전년동월대비 2.8% 각각 감소
 - 채소 거래량은 전월대비 22.2% 증가, 전년동월대비 4.3% 감소
 - 수산물 거래량은 전월대비 13.0% 증가, 전년동월대비 4.8% 감소

[노은농산물 도매시장 거래 현황]

(단위 : 톤, %)

구 분	2020년	2021년					증 감 률	
	5월	1월	2월	3월	4월	5월	전월비	전년동월비
합 계	14,827	9,964	9,384	11,147	12,390	14,204	14.6	-4.2
과 일	1,236	2,785	2,542	2,103	1,741	1,202	-31.0	-2.8
채 소	13,445	6,871	6,627	8,862	10,526	12,863	22.2	-4.3
수 산	146	308	215	182	123	139	13.0	-4.8

자료 : 노은농산물시장 관리사무소

물 가 동 향

□ 2021년 5월 소비자물가지수 : 106.8

- ▶ 전년동월대비 2.8% 상승
 - 전년동월대비, 교통(9.6%), 식료품 및 비주류음료(7.5%), 기타 상품 및 서비스(3.0%), 음식 및 숙박(2.5%), 주택·수도·전기 및 연료(1.2%), 가정용품 및 가사서비스(0.9%), 오락 및 문화(0.9%), 보건(0.8%), 의류 및 신발(0.6%) 등은 상승, 통신(-1.9%), 교육(-1.3%) 등은 하락, 주류 및 담배는 보합

□ 2021년 5월 생활물가지수 : 107.4

- ▶ 전년동월대비 3.3% 상승

[물가지수 현황]

(단위 : 2015=100, %)

구 분	2020년			2021년			
	5월	12월	1월	2월	3월	4월	5월
소비자물가지수	103.9	104.9	105.7	106.3	106.5	106.8	106.8
(전년동월비)	-0.5	0.6	0.6	1.2	1.8	2.7	2.8
생활물가지수	104.0	104.9	106.0	107.0	107.4	107.5	107.4
(전년동월비)	-0.9	-0.2	0.2	1.1	1.6	3.0	3.3

자료 : 대전·충남지방통계청

□ 2021년 5월 지역별 물가동향

- ▶ 지역별 소비자물가지수는 대구 108.0, 부산 107.6, 인천 107.6, 서울 107.4, 광주 107.3, 대전 106.8, 울산 106.0로 전국은 107.5를 기록

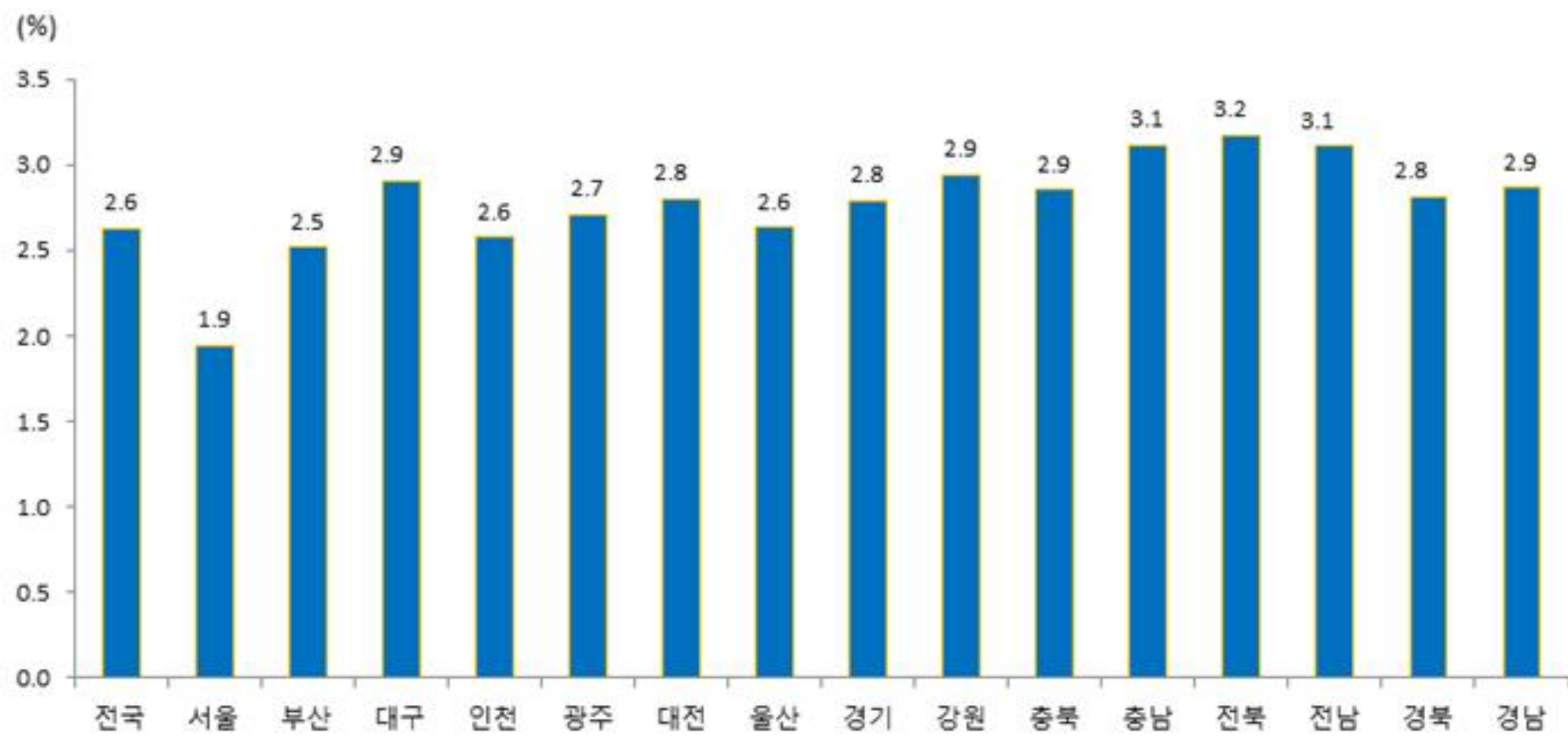
[소비자물가지수 지역별 동향]

(전년대비, %)

지역명	지수	전년동월비	지역명	지수	전년동월비
전 국	107.5	2.6			
서 울	107.4	1.9	강 원	108.3	2.9
부 산	107.6	2.5	충 북	107.5	2.9
대 구	108.0	2.9	충 남	107.0	3.1
인 천	107.6	2.6	전 북	107.4	3.2
광 주	107.3	2.7	전 남	108.2	3.1
대 전	106.8	2.8	경 북	106.4	2.8
울 산	106.0	2.6	경 남	107.0	2.9
경 기	107.7	2.8	제 주	109.0	3.6

자료 : 통계청, 「소비자물가지조사」

[소비자물가지수 지역별 등락률]



자료 : 통계청, 「소비자물가지조사」

□ 주택매매 가격지수 : 125.1(전국 115.1)

- ▶ 전월대비 0.83%(전국 0.96%), 전년동월대비 13.97%(전국 13.00%) 각각 상승함
- 전년동월대비, 유성구(19.35%), 서구(14.98%), 중구(12.65%), 동구(9.25%), 대덕구(9.24%)의 주택매매가격지수는 모두 상승함

[주택매매 가격지수 현황]

(단위 : 2019.01=100.0, %)

구 분		2020년	2021년					증 감 률	
		5월	2월	3월	4월	5월	전월비	전년동월비	
대 전	총 합	109.8	121.0	123.2	124.1	125.1	0.83	13.97	
	아파트	111.9	124.5	127.0	128.2	129.6	1.09	15.77	
	단 독	106.4	116.8	118.7	118.7	118.7	0.02	11.59	
	연 립	100.7	103.8	105.2	105.2	105.2	0.01	4.42	
전 국	총 합	101.9	111.4	112.8	114.0	115.1	0.96	13.00	
	아파트	101.7	113.0	114.9	116.6	118.0	1.25	16.09	
	단 독	101.9	105.7	106.1	106.3	106.6	0.28	4.58	
	연 립	101.7	108.7	109.4	109.9	110.4	0.47	8.54	

자료 : 국민은행

□ 주택전세 가격지수 : 115.0(전국 109.8)

- ▶ 전월대비 0.30%(전국 0.57%), 전년동월대비 10.59%(전국 9.56%) 각각 상승함
- 전년동월대비, 서구(14.72%), 유성구(13.29%), 중구(9.50%), 동구(5.29%), 대덕구(3.09%)의 주택전세가격지수도 모두 상승함

[주택전세 가격지수 현황]

(단위 : 2019.01=100.0, %)

구 분		2020년	2021년					증 감 률	
		5월	2월	3월	4월	5월	전월비	전년동월비	
대 전	총 합	104.0	112.7	114.3	114.7	115.0	0.30	10.59	
	아파트	105.0	115.0	116.4	117.1	117.5	0.38	11.87	
	단 독	101.9	108.8	111.3	111.3	111.3	0.00	9.14	
	연 립	100.4	103.0	104.2	104.2	104.3	0.10	3.88	
전 국	총 합	100.2	107.7	108.5	109.1	109.8	0.57	9.56	
	아파트	100.0	108.7	109.5	110.4	111.1	0.70	11.15	
	단 독	100.5	103.9	104.2	104.4	104.7	0.27	4.25	
	연 립	100.4	107.0	107.5	108.0	108.4	0.41	7.95	

자료 : 국민은행

고 용 동 향

□ 2021년 5월 노동가능인구(15세 이상 인구) : 1,289천명

- ▶ 전년동월(1,287천명)대비 2천명(0.1%) 증가

□ 2021년 5월 경제활동인구 : 815천명

- ▶ 전년동월(819천명)대비 4천명(-0.5%) 감소
 - 성별로 보면, 남자는 458천명으로 전년동월대비 8천명(-1.6%) 감소, 여자는 357천명으로 전년동월대비 4천명(1.0%) 증가

□ 2021년 5월 비경제활동인구 : 474천명

- ▶ 전년동월(468천명)대비 6천명(1.2%) 증가함
 - 성별로 보면, 남자는 178천명으로 전년동월대비 9천명(5.5%) 증가, 여자는 296천명으로 전년동월대비 4천명(-1.2%) 감소

[노동가능인구 및 경제활동인구 현황]

(단위 : 천명, %)

구 분	2020년	2021년					전년동월비	
	5월	2월	3월	4월	5월	증 감	증감률	
15세 이상 인구	1286.8	1286.8	1287.4	1,287.9	1,288.5	1.7	0.1	
남 자	634.2	635.0	635.3	635.5	635.8	1.6	0.3	
여 자	652.7	651.8	652.1	652.5	652.8	0.1	0.0	
경제활동인구	818.6	795.4	797.3	809.1	814.7	-3.9	-0.5	
남 자	465.5	451.7	452.2	456.8	458.0	-7.5	-1.6	
여 자	353.1	343.6	345.1	352.3	356.7	3.6	1.0	
비경제활동인구	468.2	491.5	490.1	478.8	473.9	5.7	1.2	
남 자	168.6	183.3	183.1	178.7	177.8	9.2	5.5	
여 자	299.6	308.2	307.0	300.1	296.1	-3.5	-1.2	

자료 : 통계청, 「경제활동인구조사」

□ 2021년 5월 취업자 : 787천명

- ▶ 전년동월대비 14천명(1.7%) 증가
 - 남성은 445천명으로 전년동월대비 4천명(0.9%) 증가
 - 여성은 342천명으로 전년동월대비 9천명(2.8%) 증가

□ 산업별 취업자

- ▶ 농림어업은 8천명으로 전년동월대비 1천명(-11.5%) 감소
- ▶ 광공업은 97천명으로 전년동월대비 10천명(-9.2%) 감소
- ▶ 사회간접자본 및 기타서비스업은 683천명으로 전년동월대비 24천명(3.7%) 증가
 - 사업·개인·공공서비스 및 기타 27천명, 건설업 6천명 증가하여 전체 취업자수 증가를 견인

[성별 / 산업별 취업자 현황]

(단위 : 천명, %)

구 분	2020년	2021년				전년동월비	
	5월	2월	3월	4월	5월	증 감	증감률
전 체	773.5	758.3	765.0	775.2	787.0	13.5	1.7
〈 성 별 〉							
- 남 자	441.1	431.7	434.0	438.9	445.2	4.1	0.9
- 여 자	332.4	326.7	331.0	336.3	341.8	9.4	2.8
〈 산 업 별 〉							
- 농 림 어 업	8.7	6.8	9.0	8.7	7.7	-1.0	-11.5
- 광 공 업	106.3	96.2	91.5	95.9	96.5	-9.8	-9.2
· 제 조 업	105.8	94.9	91.0	95.4	95.5	-10.3	-9.7
- 사회간접자본및기타서비스업	658.5	655.3	664.5	670.6	682.8	24.3	3.7
· 건 설 업	60.9	64.6	66.7	65.4	67.1	6.2	10.2
· 도소매·음식숙박업	159.7	145.7	145.6	145.6	149.9	-9.8	-6.1
· 사업·개인·공공서비스및기타	349.8	356.2	365.8	371.3	377.1	27.3	7.8
· 전기·운수·통신·금융업	88.0	88.7	86.4	88.3	88.8	0.8	0.9

자료 : 통계청, 「경제활동인구조사」

□ 종사상 지위별 취업자

- ▶ 임금근로자 : 630천명 ; 전년동월대비 21천명(3.5%) 증가
- ▶ 비임금근로자 : 157천명 ; 전년동월대비 8천명(-4.7%) 감소

[종사상 지위별 취업자 현황]

(단위 : 천명, %)

구 분	2020년	2021년				전년동월비	
	5월	2월	3월	4월	5월	증 감	증감률
전 체	773.5	758.3	765.0	775.2	787.0	13.5	1.7
임금근로자	608.9	605.5	614.7	619.0	630.1	21.2	3.5
- 상 용	443.0	448.7	446.2	443.2	447.9	4.9	1.1
- 임 시	128.3	121.0	135.7	143.3	151.5	23.2	18.1
- 일 용	37.5	35.8	32.8	32.5	30.7	-6.8	-18.1
비임금근로자	164.6	152.8	150.3	156.3	156.8	-7.8	-4.7
- 자 영 업 주	141.4	132.8	130.6	136.5	137.4	-4.0	-2.8
- 무급가족종사자	23.2	20.0	19.7	19.8	19.5	-3.7	-15.9

자료 : 통계청, 「경제활동인구조사」

□ 취업 시간대별 취업자

- ▶ 1주간 36시간 이상 취업자는 592천명으로 전년동월대비 23천명(4.0%) 증가
- ▶ 1주간 36시간 미만 취업자는 175천명으로 전년동월대비 4천명(-2.1%) 감소
- ▶ 1주간 평균 취업시간은 39시간으로 1시간 증가

[취업 시간대별 취업자 현황]

(단위 : 천명, %)

구 분	2020년	2021년				전년동월비	
	5월	2월	3월	4월	5월	증 감	증감률
전 체	773.5	758.3	765.0	775.2	787.0	13.5	1.7
36시간 미만	178.9	167.6	171.2	175.3	175.1	-3.8	-2.1
1 ~ 17시간	60.3	65.1	70.1	66.6	71.4	11.1	18.4
18 ~ 35시간	118.6	102.5	101.2	108.7	103.7	-14.9	-12.6
36시간 이상	568.6	566.1	578.1	578.5	591.5	22.9	4.0
36 ~ 44시간	353.7	328.1	326.1	330.7	349.3	-4.4	-1.2
45 ~ 53시간	129.3	152.0	162.1	153.6	147.5	18.2	14.1
54시간 이상	85.7	86.0	89.9	94.2	94.7	9.0	10.5
일 시 휴 직	25.9	24.6	15.6	21.5	20.3	-5.6	-21.6
평균취업시간	38.2	38.5	39.0	38.9	39.0	0.8	2.1

자료 : 통계청, 「경제활동인구조사」

□ 2021년 5월 실업자 : 28천명

- ▶ 전년동월대비 17천명(-38.6%) 감소
- ▶ 성별로 보면, 남성은 13천명으로 전년동월대비 12명(-47.5%), 여성은 15천명으로 전년동월대비 6천명(-28.0%) 감소

□ 2021년 5월 실업률 : 3.4%

- ▶ 전년동월대비 2.1%p 하락
- ▶ 성별로 보면, 남성은 2.8%로 전년동월대비 2.4%p, 여성은 4.2%로 전년동월대비 1.7%p 하락

[성별 실업자 및 실업률 현황]

(단위 : 천명, %, %p)

구 분	2020년	2021년				전년동월비	
	5월	2월	3월	4월	5월	증 감	증감률
실업자	45.1	37.1	32.3	33.9	27.7	-17.4	-38.6
남성	24.4	20.1	18.2	17.9	12.8	-11.6	-47.5
여성	20.7	17.0	14.1	16.0	14.9	-5.8	-28.0
실업률	5.5	4.7	4.1	4.2	3.4	-2.1	
남자	5.2	4.4	4.0	3.9	2.8	-2.4	
여자	5.9	4.9	4.1	4.5	4.2	-1.7	

자료 : 통계청, 「경제활동인구조사」

□ 2021년 5월 지역별 실업률

- ▶ 지역별 실업률은 서울 5.2%, 인천 4.9%, 대구 4.5%, 울산 4.4%, 광주 3.6%, 부산 3.4%, 대전 3.4%의 순서로 나타남

[지역별 실업률 현황]

(단위 : %, %p)

구 분	2020년	2021년				전년동월차
	5월	2월	3월	4월	5월	
전국	4.5	4.9	4.3	4.0	4.0	-0.5
서울	5.8	6.5	5.4	5.0	5.2	-0.6
부산	5.3	4.2	3.7	3.7	3.4	-1.9
대구	4.5	5.1	4.6	4.6	4.5	0.0
인천	4.7	4.9	5.2	5.2	4.9	0.2
광주	4.4	4.4	3.4	3.6	3.6	-0.8
대전	5.5	4.7	4.1	4.2	3.4	-2.1
울산	4.2	4.6	4.1	3.2	4.4	0.2

자료 : 통계청, 「경제활동인구조사」

금 용 동 향

□ 2021년 5월 화폐발행 및 환수 : 1,983억원 발행초과

- ▶ 화폐발행액 : 2,559억원
 - 전월대비 6.3%, 전년동월대비 7.6% 각각 증가
- ▶ 화폐환수액 : 577억원
 - 전월대비 36.6% 감소, 전년동월대비 37.4% 증가
- ▶ 환수율 : 22.5%
 - 전월대비 40.4%p 하락, 전년동월대비 27.7%p 상승

[화폐발행 및 환수 현황]

(단위 : 백만원, %, %p)

구 분	2020년	2021년					증 감 률	
	5월	1월	2월	3월	4월	5월	전월비	전년동월비
화폐발행액(A)	237,865	426,487	443,585	124,746	240,696	255,943	6.3	7.6
화폐환수액(B)	41,959	69,136	64,910	106,438	90,917	57,660	-36.6	37.4
발행초과액	195,906	357,351	378,675	18,308	149,779	198,283	32.4	1.2
환 수 율	17.6	16.2	14.6	85.3	37.8	22.5	-40.4	27.7

자료 : 한국은행 대전충남본부

주 : 발행초과액 = (A-B), 환수율 = (B/A×100)

□ 2021년 4월 금융기관 여·수신

- ▶ 총수신은 82조 5천억원으로 전월대비 0.1%, 전년동월대비 11.1% 각각 증가
 - 예금은행 수신은 44조 5천억원으로 전년동월대비 14.2% 증가
 - 비통화금융기관 수신은 38조원으로 전년동월대비 7.7% 증가
- ▶ 총여신은 58조 5천억원으로 전월대비 1.2%, 전년동월대비 11.5% 각각 증가
 - 예금은행 여신은 40조 5천억원으로 전년동월대비 10.4% 증가
 - 비통화금융기관 여신은 18조원으로 전년동월대비 14.0% 증가
- ▶ 여수신 비율은 70.9%로 전월대비 0.8%p, 전년동월대비 0.3%p 각각 상승

[금융기관 여·수신 현황]

(단위 : 억원, %, %P)

구 분	2020년	2021년				증 감 률	
	4월	1월	2월	3월	4월	전월비	전년동월비
총 수 신 (A)	742,463	777,351	808,835	824,405	824,879	0.1	11.1
예금은행수신	389,557	401,273	433,021	446,604	444,809	-0.4	14.2
비통화금융기관수신	352,906	376,078	375,814	377,801	380,070	0.6	7.7
총 여 신 (B)	524,368	567,559	574,140	577,537	584,654	1.2	11.5
예금은행여신	366,838	395,716	399,848	400,899	404,995	1.0	10.4
비통화금융기관수신	157,530	171,843	174,292	176,638	179,659	1.7	14.0
여수신비율	70.6	73.0	71.0	70.1	70.9	0.8	0.3

자료 : 한국은행 대전충남본부

주 1) 2003년 12월부터 종합금융회사, 우체국예금 포함

2) 2006년부터는 예금은행의 수신은 시장성예금을 포함

3) 2007년 12월부터 비은행수신에 은행, 증권, 보험사의 펀드 포함

4) 여수신비율 = (B/A)×100

□ 2020년 1/4분기 예금은행 대출 : 40조 1천억원

▶ 전기대비 1.9%, 전년동기대비 11.3% 각각 증가

[예금은행의 대출잔액 현황]

(단위 : 억원, %)

구 분	2020년				2021년	증 감 률		
	1/4분기	2/4분기	3/4분기	4/4분기	1/4분기	전기비	전년동기비	
총 대 출	360,287	372,034	383,340	393,413	400,899	1.9	11.3	
(가 계 대 출)	175,677	179,204	186,312	193,807	197,057	1.7	12.2	
(산 업 대 출)	184,610	192,830	197,028	199,605	203,842	2.1	10.4	
산 업 별	농축수산업	4,145	4,273	4,374	4,447	4,597	3.4	10.9
	제 조 업	55,214	56,268	57,608	58,202	58,701	0.9	6.3
	건 설 업	9,092	9,972	9,988	9,044	9,951	10.0	9.4
	도 소 매	29,637	31,549	32,409	33,222	34,296	3.2	15.7
	기 타	86,522	90,769	92,649	94,690	96,297	1.7	11.3

자료 : 한국은행 대전충남본부(2008년 3월부터 분기별로 산출됨)

□ 2021년 5월 부도금액 : 22억원

▶ 전년동월대비 61.6% 감소

□ 2021년 5월 어음부도율 : 0.22%

[어음교환 및 부도 현황]

(단위 : 백만원, %, %P)

구 분	2020년	2021년				증 감 률	
	5월	2월	3월	4월	5월	전월비	전년동월비
교 환 액	935,172	849,974	1,579,896	1,516,743	974,741	-35.7	4.2
부 도 액	5,705	0	21	4,093	2,192	-46.5	-61.6
부 도 율	0.61	0.00	0.00	0.27	0.22	-0.04	-0.39

자료 : 한국은행 대전충남본부

□ 2021년 5월 지역별 어음부도율

▶ 지역별 어음부도율은 인천 0.24%, 광주 0.24%, 대구 0.22%, 대전 0.22%, 서울 0.05%, 부산 0.05%, 울산 0.00%의 순서로 나타남

[지역별 어음부도율 현황]

(단위 : %, %P)

구 분	2020년	2021년				전년동월차
	5월	2월	3월	4월	5월	
전 국	0.07	0.04	0.07	0.06	0.05	-0.02
서 울	0.05	0.03	0.06	0.04	0.05	0.00
부 산	0.08	0.05	0.08	0.11	0.05	-0.03
대 구	0.12	0.01	0.47	0.32	0.22	0.10
인 천	0.05	0.82	0.45	0.06	0.24	0.19
광 주	0.21	0.61	0.31	1.25	0.24	0.03
대 전	0.61	0.00	0.00	0.00	0.22	-0.39
울 산	0.45	0.18	0.02	0.00	0.00	-0.45

자료 : 한국은행(전자결제 조정전)

대 외 거 래 현 황

□ 2021년 4월 무역수지 : 7천만불 흑자

- ▶ 수출액 : 3억 7천만불
 - 전월대비 22.9% 감소, 전년동월대비 16.5% 증가
- ▶ 수입액 : 3억 1천만불
 - 전월대비 1.0%, 전년동월대비 3.4% 각각 증가

[수출입 총괄 현황]

(단위 : 천불, %)

구 분	2020년	2021년				증 감 률	
	4월	1월	2월 ^P	3월 ^P	4월 ^P	전월비	전년동월비
수 출	319,125	399,930	397,229	482,280	371,643	-22.9	16.5
수 입	295,545	267,516	242,522	302,523	305,588	1.0	3.4
무역수지	23,580	132,414	154,707	179,757	66,055	-63.3	180.1

자료 : 한국무역협회 KITA(한국무역통계)

주 : 본 수치와 한국무역통계 수치와의 계산오차는 ±1 또는 ±2임

□ 품목별 수출

- ▶ 전년동월대비, 농림수산물(90.6%), 기계류(50.1%), 섬유류(42.9%), 플라스틱고무 및 가죽제품(37.2%), 생활용품(22.9%), 전자전기제품(11.0%)의 수출은 증가, 광산물(-98.7%), 철강금속제품(-28.1%), 화학공업제품(-18.2%)의 수출은 감소

[품목별 수출 현황]

(단위 : 천불, %)

구 분	2020년	2021년				증 감 률		비중
	4월	1월	2월 ^P	3월 ^P	4월 ^P	전월비	전년동월비	
합 계	319,125	399,930	397,229	482,280	371,643	-22.9	16.5	100.0
농림수산물	21,559	26,431	39,279	52,284	41,095	-21.4	90.6	11.1
광 산 물	704	45	32	39	9	-76.9	-98.7	0.0
화학공업제품	89,894	62,111	66,426	71,709	73,563	2.6	-18.2	19.8
플라스틱고무 및 가죽제품	7,738	10,252	9,440	11,790	10,619	-9.9	37.2	2.9
섬 유 류	8,289	10,020	12,136	14,882	11,848	-20.4	42.9	3.2
생 활 용 품	8,839	9,718	8,625	10,686	10,860	1.6	22.9	2.9
철강금속제품	8,543	4,905	6,521	5,598	6,141	9.7	-28.1	1.7
기 계 류	66,552	129,583	115,843	130,064	99,877	-23.2	50.1	26.9
전자전기제품	105,931	135,887	136,969	184,997	117,534	-36.5	11.0	31.6
잡 제 품	1,077	10,978	1,959	230	98	-57.4	-90.9	0.0

자료 : 한국무역협회 KITA(한국무역통계)

□ 품목별 수입

- ▶ 전년동월대비, 생활용품(54.6%), 화학공업제품(51.4%), 농림수산물(25.0%), 플라스틱고무 및 가죽제품(16.2%), 광산물(7.3%), 섬유류(2.9%), 철강금속제품(1.6%)의 수입은 증가, 기계류(-17.9%), 전자전기제품(-9.2%)의 수입은 감소

[품목별 수입 현황]

(단위 : 천불, %)

구 분	2020년	2021년				증 감 률		비중
	4월	1월	2월 ^P	3월 ^P	4월 ^P	전월비	전년동월비	
합 계	295,545	267,516	242,522	302,523	305,588	1.0	3.4	100.0
농림수산물	41,239	40,586	49,354	43,236	51,540	19.2	25.0	16.9
광 산 물	1,613	2,216	1,430	1,832	1,731	-5.5	7.3	0.6
화학공업제품	31,910	40,425	24,574	46,500	48,298	3.9	51.4	15.8
플라스틱고무 및 가죽제품	5,907	5,541	3,721	7,284	6,863	-5.8	16.2	2.2
섬 유 류	8,450	8,297	6,572	7,456	8,696	16.6	2.9	2.8
생 활 용 품	10,026	11,865	8,896	11,514	15,504	34.7	54.6	5.1
철강금속제품	24,237	25,206	27,356	28,983	24,620	-15.1	1.6	8.1
기 계 류	93,484	73,274	57,034	84,418	76,719	-9.1	-17.9	25.1
전자전기제품	75,653	54,761	61,505	68,100	68,727	0.9	-9.2	22.5
잡 제 품	3,028	5,343	2,078	3,200	2,890	-9.7	-4.6	0.9

자료 : 한국무역협회 KITA(한국무역통계)

□ 대륙별 수출

- ▶ 전년동월대비, 아시아(57.4%), 중동(38.3%) 지역으로의 수출은 증가, 대양주(-62.8%), 아프리카(-35.6%), 중남미(-34.3%), 유럽(-27.1%), 북미(-8.0%) 지역으로의 수출은 감소

[대륙별 수출 현황]

(단위 : 천불, %)

구 분	2020년	2021년				증 감 률		비중
	4월	1월	2월 ^P	3월 ^P	4월 ^P	전월비	전년동월비	
합 계	319,125	399,930	397,229	482,280	371,643	-22.9	16.5	100.0
아 시 아	140,635	188,026	191,086	241,526	221,358	-8.4	57.4	59.6
중 동	19,531	15,921	44,595	41,833	27,017	-35.4	38.3	7.3
유 럽	64,539	94,699	51,547	68,397	47,018	-31.3	-27.1	12.7
북 미	64,253	77,296	86,240	102,127	59,106	-42.1	-8.0	15.9
중 남 미	15,509	13,691	14,719	16,041	10,191	-36.5	-34.3	2.7
아프리카	5,471	5,174	3,250	5,594	3,521	-37.1	-35.6	0.9
대 양 주	9,229	5,182	5,792	6,762	3,433	-49.2	-62.8	0.9
기타지역	1	0	0	0	0	-	-100.0	0.0

자료 : 한국무역협회 KITA(한국무역통계)

□ 대륙별 수입

- ▶ 전년동월대비, 중남미(204.0%), 아시아(13.5%), 북미(10.0%), 대양주(8.2%) 지역으로의 수출은 증가, 아프리카(-35.3%), 유럽(-28.3%), 중동(-1.8%) 지역으로의 수출은 감소

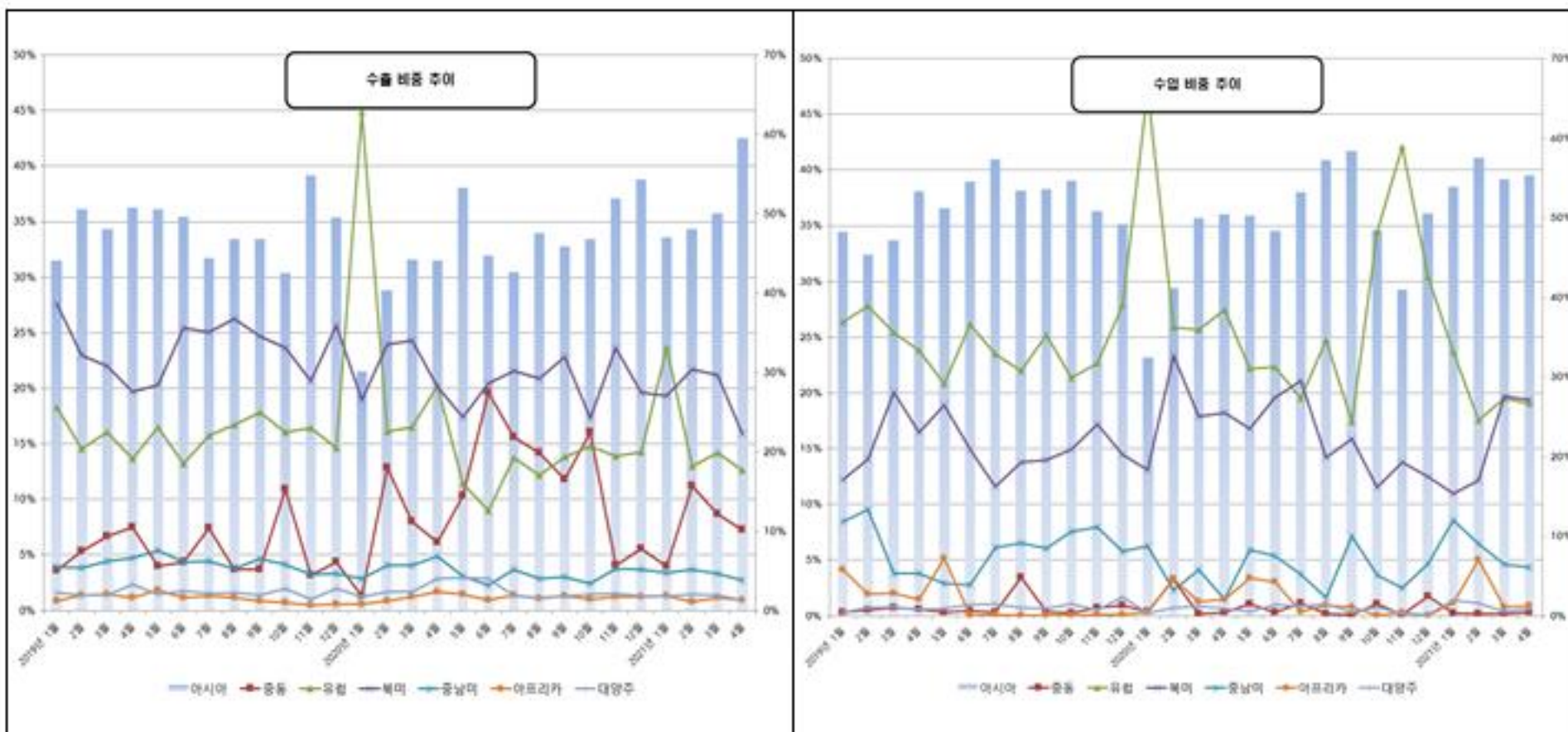
[대륙별 수입 현황]

(단위 : 천불, %)

구 분	2020년	2021년				증 감 률		비중
	4월	1월	2월 ^P	3월 ^P	4월 ^P	전월비	전년동월비	
합 계	295,545	267,516	242,522	302,523	305,588	1.0	3.4	100.0
아 시 아	149,135	144,266	139,418	165,875	169,203	2.0	13.5	55.4
중 동	922	698	494	511	905	77.1	-1.8	0.3
유 럽	81,087	63,394	42,522	58,973	58,108	-1.5	-28.3	19.0
북 미	53,879	29,292	29,391	59,634	59,273	-0.6	10.0	19.4
중 남 미	4,380	23,039	15,701	14,021	13,317	-5.0	204.0	4.4
아프리카	4,286	3,089	12,195	2,356	2,774	17.7	-35.3	0.9
대 양 주	1,857	3,737	2,800	1,148	2,009	75.0	8.2	0.7
기타지역	0	0	0	6	0	-100.0	-	0.0

자료 : 한국무역협회 KITA(한국무역통계)

[대륙별 수출입 비중 추이]



건 설 동 향

□ 2021년 4월 건축허가면적 : 150,257㎡

- ▶ 전월대비 63.9%, 전년동월대비 32.9% 각각 감소
 - 전년동월대비, 상업용지(18.6%), 공업용지(14.7%), 공공용지(6.8%)는 증가한 반면, 주거용지(-67.5%), 문교·기타용지(-56.8%)는 감소

[용도별 건축허가면적 현황]

(단위 : ㎡, %)

구 분	2020년	2021년				증 감 률	
	4월	1월	2월	3월	4월	전월비	전년동월비
합 계	223,858	194,859	424,218	415,711	150,257	-63.9	-32.9
주 거 용	92,196	85,795	275,622	136,932	29,951	-78.1	-67.5
상 업 용	58,510	44,343	64,101	88,295	69,410	-21.4	18.6
공 업 용	22,365	3,316	15,481	8,964	25,648	186.1	14.7
공 공 용	5,167	916	3,404	0	5,520	-	6.8
문 교 · 기 타	45,620	60,489	65,610	181,520	19,728	-89.1	-56.8

자료 : 대전광역시청 주택정책과

▶ 구별 건축허가면적

- 전년동월대비, 서구(257.9%), 중구(78.1%)는 증가, 동구(-86.8%), 유성구(-28.0), 대덕구(-10.1%)는 감소

[구별 건축허가면적 현황]

(단위 : ㎡, %)

구 분	2020년	2021년				증 감 률	
	4월	1월	2월	3월	4월	전월비	전년동월비
합 계	223,858	194,859	424,218	415,711	150,257	-63.9	-32.9
동 구	101,186	16,039	26,184	76,823	13,313	-82.7	-86.8
중 구	12,800	112,521	191,836	48,737	22,803	-53.2	78.1
서 구	11,638	29,871	22,276	82,852	41,655	-49.7	257.9
유 성 구	88,582	25,869	23,797	192,785	63,813	-66.9	-28.0
대 덕 구	9,652	10,559	13,178	14,514	8,673	-40.2	-10.1
대 전 시	-	-	146,947	-	-	-	-

자료 : 대전광역시청 주택정책과

□ 2021년 4월 건축착공면적 : 136,187㎡

- ▶ 전월대비 45.6%, 전년동월대비 68.5% 각각 감소
 - 전년동월대비, 공업용지(794.4%), 공공용지(60.9%), 상업용지(50.2%)는 증가, 주거용지(-86.8%), 문교·기타용지(-79.2%)는 감소

[용도별 건축착공면적 현황]

(단위 : ㎡, %)

구 분	2020년		2021년			증 감 률	
	4월	1월	2월	3월	4월	전월비	전년동월비
합 계	432,013	164,637	209,351	250,507	136,187	-45.6	-68.5
주 거 용	249,574	13,797	69,072	158,871	32,989	-79.2	-86.8
상 업 용	24,598	16,386	32,794	28,377	36,934	30.2	50.2
공 업 용	3,624	71,897	5,682	8,675	32,414	273.6	794.4
공 공 용	1,278	24,197	8,222	1,846	2,056	11.4	60.9
문교·기타	152,939	38,360	93,581	52,738	31,794	-39.7	-79.2

자료 : 대전광역시청 주택정책과

□ 2021년 4월 미분양 주택 : 578호 ; 전월(592호)대비 14호(-2.4%) 감소

- ▶ 전월대비, 중구(14호, -9.9%)의 미분양주택은 감소하였고, 동구, 서구, 유성구는 보합임

[미분양 주택 현황]

(단위 : 호, %)

구 분	2020년	2021년				전월비		비 중	
	4월	1월	2월	3월	4월	증감차	증감률		
소 계	917	635	599	592	578	-14.0	-2.4	100.0	
지 역 별	동 구	38	19	19	19	19	0.0	0.0	3.3
	중 구	441	153	145	141	127	-14.0	-9.9	22.0
	서 구	224	295	293	291	291	0.0	0.0	50.3
	유 성 구	214	168	142	141	141	0.0	0.0	24.4
	대 덕 구	0	0	0	0	0	0.0	-	0.0

자료 : 대전광역시청 주택정책과

주 : 임대주택 및 LH공사분 미포함

□ 2021년 4월 건설수주액 : 4,839억원

- ▶ 전월대비 20.7% 감소, 전년동월대비 137.2% 증가
 - 공종별로는 건축 139.5%, 토목 66.5% 각각 증가
 - 발주자별로는 공공부문 449.0%, 민간부문 121.7% 각각 증가

[건설수주 현황]

(단위 : 백만원, %)

구 분	2020년	2021년				증 감 률		
	4월	1월	2월	3월	4월	전월비	전년동월비	
소 계	204,014	49,508	345,789	610,288	483,872	-20.7	137.2	
공종 별	건축	197,514	44,807	281,987	607,627	473,052	-22.1	139.5
	토목	6,500	4,701	63,802	2,661	10,820	306.6	66.5
발주 자별	공공	9,677	11,460	79,591	13,497	53,123	293.6	449.0
	민간	194,337	38,048	266,198	354,111	430,749	21.6	121.7
	민자	0	0	0	242,680	0	-100.0	-

자료 : 통계청, 건설경기동향조사

지 방 세 정 동 향

□ 2021년 5월 지방세 징수액 : 2,419억원

- ▶ 전월대비 5.0%, 전년동월대비 22.7% 각각 증가
 - 전년동월대비, 시본청(45.6%), 중구(46.5%), 유성구(29.7%), 서구(22.5%), 동구(0.8%)는 증가, 대덕구(-65.8%)는 감소

[지방세 징수 현황]

(단위 : 백만원, %)

구 분	2020년	2021년					증 감 륜	
	5월	2월	3월	4월	5월	전월비	전년동월비	
합 계	197,073	216,044	106,880	230,386	241,879	5.0	22.7	
현년도	197,614	213,712	105,896	229,827	239,692	4.3	21.3	
- 시본청	86,568	111,168	36,015	39,384	126,078	220.1	45.6	
- 동 구	9,611	11,584	6,315	12,546	9,684	-22.8	0.8	
- 중 구	11,604	10,987	10,697	15,790	17,004	7.7	46.5	
- 서 구	28,319	30,908	17,630	66,175	34,681	-47.6	22.5	
- 유성구	32,675	40,831	25,936	60,102	42,381	-29.5	29.7	
- 대덕구	28,837	8,234	9,303	35,830	9,864	-72.5	-65.8	
과년도	-541	2,332	984	559	2,187	291.2	-504.3	

자료 : 대전광역시 세정과



제3편

통 계 표

1. 주요 경제지표
 - 전국
 - 대전
 - 시도별 주요 경제지표
2. 대전 경제지표



「대전경기종합지수」는 통계법 제8조 및 동법시행령 제9조에 의하여 통계청으로부터 승인(2000년 9월, 승인번호 206007)을 받아 대전세종연구원이 작성하는 정부승인통계입니다.



전 국

구 분	단 위	2016	2017	2018	2019 ^P
➤ 국내총생산(GDP) ¹⁾	십억원	1,740,780	1,835,698	1,898,193	1,919,040
- 실질GDP 성장률	%	2.9	3.2	2.9	2.0
➤ 국민총소득(GNI) ¹⁾	십억원	1,747,144	1,843,181	1,905,838	1,935,715
- GNI 성장률 ²⁾	%	4.4	3.3	1.6	0.1
- 1인당 GNI ¹⁾	만원	3,411.2	31,734.10	33,563.70	32,114.90
➤ 경상수지	백만 달러	97,923.7	75,230.9	77,466.5	77,466.5
- 상품수지		116,461.7	113,592.9	110,086.8	110,086.8
- 서비스수지		-17,338.4	-36,734.1	-29,369.4	-29,369.4
- 본원소득수지		4,567.1	5,336.9	4,901.9	4,901.9
- 이전소득수지		-5,766.7	-6,964.8	-8,152.8	-8,152.8
➤ 수출	백만 달러	495,426	573,694	604,860	542,233
➤ 수입		406,193	478,478	535,202	503,343
➤ 대외채무 ²⁾	백만 달러	382,162	412,028	441,173	466,979
➤ 대외채권		781,377	877,396	918,820	947,582
- 순대외채권		399,216	465,368	477,648	480,603
➤ 외환보유액	백만 달러	371,102	389,267	403,694	408,816
➤ 생산자물가지수	2015=100	98.18	101.57	103.48	103.50
➤ 소비자물가지수	2015=100	100.97	102.93	104.45	104.85
➤ 실업률(ILO기준)	%	3.7	3.7	3.8	3.8
➤ 어음부도율 (전자결제분포함)	%	0.01	0.01	0.01	0.01

자료 : 통계청 국가통계포털, 무역협회

주 1) 명목, 2010년=100.0 기준

2) IMF, World Bank 등 9개 국제기구가 마련한 새로운 편제 기준, 분기별 발표

구 분	단 위	2016	2017	2018	2019 ^P
➢ 제조업 가동률지수	2015=100	99.0	98.4	98.8	98.5
➢ 산업구조					
〈생산구조〉 ¹⁾					
- 농림어업		2.0	2.0	2.0	2.0
- 광공업		29.0	29.6	29.3	29.3
제조업		28.8	29.5	29.2	29.2
- 전기·가스·수도사업	%	2.8	2.4	2.1	2.1
- 건설업		5.7	6.0	5.9	5.9
- 기타 서비스업		60.5	60.0	60.7	60.7
〈취업구조〉 ²⁾					
- 농림어업		4.8	4.8	5.0	5.1
- 광공업		17.4	17.2	16.9	16.4
- 건설업		7.1	7.4	7.6	7.4
- 도소매·음식숙박업	%	22.9	22.8	22.2	22.0
- 사업·개인 공공서비스 및 기타		36.1	36.4	36.5	37.4
- 전기·운수·통신·금융		11.7	11.4	11.8	11.7
➢ 총 저 축 ³⁾	십억원	641,904	680,905	682,357	669,523
민 간 비 중	%	80.1	78.8	77.3	80.1
정 부 비 중		19.9	21.2	22.7	19.9
➢ 총자본형성(국내) ³⁾	십억원	524,718	592,711	597,687	601,581
민 간 비 중	%	85.3	86.2	85.9	83.7
정 부 비 중		14.7	13.8	14.1	16.3
➢ 최종소비지출(가계) ³⁾	십억원	803,432	840,678	877,428	897,151
국 내 비 중	%	98.4	97.4	97.7	98.3
국 외 비 중		3.8	4.1	4.3	4.1

자료 : 통계청 국가통계포털, 무역협회

주 1) 명목, 총기초가격 부가가치 기준

2) 명목, 신분류 기준

3) 명목, 분기 및 연간 자료



대 전

구 분	단 위	2016	2017	2018	2019 ^P
➤ 지역내총생산 (GRDP)	십억원	39,335	40,537	41,308	42,794
- 전국대비 구성비	%	2.3	2.2	2.2	2.2
➤ GRDP 성장률 ²⁾	%	3.5	0.8	0.9	3.3
➤ 1인당 GRDP	백만원	25.6	26.5	27.2	28.4
➤ 산업구조 ³⁾					
- 농림어업		0.1	0.1	0.1	0.1
- 광업		0.0	0.0	0.0	0.0
- 제조업	%	18.5	17.8	16.8	16.1
- 전기·가스·수도사업		1.0	0.9	0.8	0.8
- 건설업		4.2	4.1	4.2	4.7
- 기타 서비스업		76.3	77.2	78.2	78.2
➤ 취업구조	천명	773.8	763.7	758.5	771.9
- 농림어업		1.2	1.1	0.9	1.0
- 광공업	%	10.8	11.8	11.0	13.3
- 사회간접자본 및 기타산업		88.0	87.1	88.1	85.7
➤ 수 출	백만 달러	4,163	4,454	4,515	4,549
➤ 수 입		3,477	3,488	3,425	3,298
➤ 소비자물가 상승률(평균)	%	0.7	1.7	1.5	0.2
➤ 실 업 률	%	3.2	3.4	4.2	4.2
➤ 어음부도율(평균)	%	0.38	0.30	0.44	0.41
➤ 재정자립도	%	55	57.1	54.4	48.2
➤ 신주택보급률 ⁴⁾	%	101.7	101.2	101.6	0

자료 : 통계청 국가통계포털, e-나라지표, 한국무역협회 무역통계

주 1) 당해년가격

2) 실질성장률(2010년=100)

3) 당해년가격, 총부가가치(기초가격) 기준

4) 주택수/보통가구수×100\



시도별 주요 경제지표

구분	산업활동(계절조정)			소비	물가 (5월)	고용 (5월)			대외거래	
	생산	출하	재고			대형소매점 판매액지수	소비자 물가	경제활동인구 (천명)	실업률 (%)	고용률 (%)
전국	113.0	107.4	109.6	96.9	107.5	28,697.7	4.0	61.2	51,228	50,786
서울	86.6	87.6	119.3	101.5	107.4	5,369.7	5.2	59.6	6,110	15,877
부산	85.7	84.9	146.5	99.6	107.6	1,732.0	3.4	56.7	1,303	1,407
대구	103.2	101.8	123.3	102.8	108.0	1,293.8	4.5	59.1	648	432
인천	113.0	98.8	84.6	82.7	107.6	1,667.2	4.9	62.2	3,491	3,867
광주	105.7	98.4	216.3	95.5	107.3	782.5	3.6	58.9	1,465	674
대전	106.2	99.3	147.2	86.6	106.8	814.7	3.4	61.1	372	306
울산	93.7	94.5	124.8	77.0	106.0	579.0	4.4	57.5	6,249	3,476
세종	0.0	0.0	0.0	274.8	0.0	191.9	1.8	64.1	117	116
경기	153.2	156.3	147.3	101.5	107.7	7,502.6	4.3	61.5	11,378	14,109
강원	100.4	96.4	112.6	91.2	108.3	857.0	2.5	63.5	230	298
충북	123.2	123.3	176.9	83.1	107.5	935.4	2.6	64.4	2,026	771
충남	123.1	120.8	124.7	92.9	107.0	1,254.8	2.5	64.7	7,662	3,112
전북	92.8	86.7	116.2	79.9	107.4	982.1	2.1	61.8	677	521
전남	105.6	102.8	110.7	80.2	108.2	1,020.2	1.9	65.7	3,010	2,683
경북	86.8	88.5	105.2	79.5	106.4	1,480.4	4.0	61.5	3,665	1,605
경남	89.2	89.7	117.8	85.7	107.0	1,835.6	3.8	61.9	2,805	1,496
제주	109.0	106.7	194.3	88.8	109.0	398.8	3.0	68.2	20	36

자료 : 통계청 국가통계포털, 한국무역협회 무역통계

주 : 각 경제지표는 2021년 4월 수치임

생산지수 (계절조정)

(기준 : 2015년=100)

구분	1	2	3	4	5	6	7	8	9	10	11	12	평균
2016	105.0	109.9	112.7	109.1	111.9	112.8	105.4	110.4	107.9	107.0	118.1	104.5	109.6
2017	115.0	112.7	110.1	110.8	104.2	110.0	109.3	108.4	110.2	111.0	111.5	100.2	109.5
2018	105.1	106.6	103.1	95.0	96.7	91.1	92.2	95.3	100.4	99.2	100.2	99.8	98.7
2019	103.0	101.6	108.6	113.2	113.0	103.6	110.3	107.7	107.3	115.7	105.4	105.3	107.9
2020	103.0	94.4	99.0	98.0	82.9	101.1	103.0	109.8	99.7	103.7	106.4	109.9	100.9
2021	97.8	109.7 ^P	105.4 ^P	106.2 ^P									104.7

출하지수 (계절조정)

(기준 : 2015년=100)

구분	1	2	3	4	5	6	7	8	9	10	11	12	평균
2016	107.6	111.4	109.3	105.2	107.9	108.8	108.4	105.2	111.5	106.3	111.3	110.1	108.6
2017	114.6	113.2	112.4	107.7	102.1	106.6	107.1	107.6	108.5	107.5	110.3	104.0	108.5
2018	101.3	105.2	100.0	100.1	98.1	96.1	98.0	98.3	98.3	99.0	101.5	106.4	100.2
2019	104.5	98.7	106.9	113.4	112.1	105.4	111.5	107.8	110.2	118.4	103.9	104.9	108.1
2020	98.9	89.9	96.3	95.0	82.3	98.3	98.9	101.1	98.0	103.9	102.1	106.0 ^P	97.5
2021	98.6	104.2 ^P	98.6 ^P	99.3 ^P									101.1

재고지수 (계절조정)

(기준 : 2015년=100)

구분	1	2	3	4	5	6	7	8	9	10	11	12	평균
2016	110.1	110.7	116.8	120.7	128.0	124.3	117.0	119.0	114.4	113.2	121.1	114.4	117.5
2017	97.0	101.9	104.0	105.1	102.0	102.8	108.2	119.7	115.4	107.3	104.3	106.6	106.2
2018	108.0	102.3	98.5	93.7	97.7	85.5	86.5	82.7	79.2	84.6	85.5	83.4	90.6
2019	83.7	102.6	130.4	128.2	105.6	106.0	107.8	108.3	121.7	123.6	119.1	116.3	112.8
2020	117.2	123.6	128.6	139.3	128.5	139.0	134.4	156.0	141.1	142.5	148.1	137.0 ^P	136.3
2021	135.9	143.9 ^P	144.9 ^P	147.2 ^P									143.0

유류 소비량

(단위 : 킬)

구분	1	2	3	4	5	6	7	8	9	10	11	12	누계
2016	119,743	108,820	122,048	108,457	102,809	83,228	82,258	95,328	86,639	84,188	94,233	160,531	1,248,282
2017	94,261	93,091	97,646	89,177	87,879	86,559	90,261	79,732	84,430	78,900	87,588	96,206	1,065,730
2018	95,440	88,398	81,545	75,316	76,755	79,252	79,168	91,890	81,790	73,918	94,905	96,500	1,014,908
2019	106,006	87,847	89,086	91,719	77,124	88,325	84,217	94,573	61,836	81,919	84,103	88,930	1,036,017
2020	69,786	69,385	71,706	74,671	85,691	74,819	70,093	70,655	74,128	69,244	83,930	74,798	888,906
2021	74,353	74,234	70,350	76,375									296,312

주 : 휘발유, 등유, 경유, 부생연료유, 용제, 아스팔트 벙커C유 소비량의 합

가스 소비량

(단위 : 천m³)

구분	1	2	3	4	5	6	7	8	9	10	11	12	누계
2016	116,355	102,422	89,187	46,782	44,992	38,717	41,558	39,473	38,032	46,896	79,762	105,619	789,795
2017	116,238	106,520	89,612	75,213	43,953	41,947	41,162	40,668	38,979	45,795	81,523	122,478	844,088
2018	132,134	112,316	88,176	62,988	49,373	43,343	44,266	40,823	40,095	56,712	83,146	125,191	746,190
2019	134,151	105,053	93,307	70,297	48,616	41,325	43,315	42,550	39,464	51,291	78,238	119,156	866,763
2020	123,334	107,110	84,694	61,615	45,375	41,366	40,238	41,771	39,327	51,921	80,771	121,678	839,200
2021	135,801	94,723	84,012	54,678									369,214

주 : 도시가스, 프로판, 부탄가스의 합

전력 소비량

(단위 : MWh)

구분	1	2	3	4	5	6	7	8	9	10	11	12	누계
2016	846,242	844,537	790,757	738,081	705,223	751,192	801,595	907,382	792,137	696,965	717,172	788,049	9,379,633
2017	848,529	848,651	779,387	748,954	700,348	741,221	826,381	895,488	787,503	680,663	730,894	835,787	9,423,805
2018	905,302	885,432	784,247	752,264	719,715	758,538	824,653	979,932	816,848	694,831	727,020	800,046	9,648,827
2019	884,590	814,190	759,955	753,138	707,813	732,298	786,884	898,970	826,527	728,259	722,433	800,642	9,415,699
2020	853,129	830,839	771,329	720,330	685,457	756,236	799,435	851,834	873,979	729,618	713,731	819,296	9,405,221
2021	912,804	847,141	771,955	751,324									3,283,224

대형소매점 판매액

(단위 : 백만원)

구분	1	2	3	4	5	6	7	8	9	10	11	12	누계
2016	193,160	185,105	182,083	177,863	191,829	170,501	184,922	176,760	200,169	205,470	193,727	206,386	2,267,975
2017	203,061	164,724	186,996	181,481	192,087	177,105	185,173	172,390	199,882	201,603	206,192	212,626	2,283,320
2018	174,382	189,065	193,143	175,821	184,681	177,834	178,614	167,461	202,115	181,074	189,802	204,036	2,218,028
2019	186,729	167,719	191,422	161,346	183,392	171,458	160,944	169,069	194,184	179,202	197,192	197,407	2,160,064
2020	196,483	148,507	143,830	158,786	182,017	159,540	145,863	163,958	190,700	185,995	185,007	183,048	2,049,133
2021	179,621	178,052 ^p	188,766 ^p	187,930 ^p									719,907

주 : p는 잠정치임

오정도매시장 거래량

(단위 : ton)

구분	1	2	3	4	5	6	7	8	9	10	11	12	누계
2016	17,393	15,801	18,873	19,790	23,325	25,011	20,911	20,254	20,261	20,378	25,495	19,861	247,353
2017	19,319	15,785	20,636	21,068	24,193	25,501	20,366	19,182	24,237	18,176	26,141	18,406	253,010
2018	16,792	16,894	18,880	18,551	22,700	25,616	20,520	17,912	20,116	20,318	25,103	17,914	241,316
2019	20,154	13,629	18,042	19,170	22,111	23,082	20,996	20,137	19,343	19,984	23,670	17,358	237,676
2020	17,816	15,329	17,159	18,786	21,423	21,111	19,518	16,078	18,568	18,261	23,532	17,289	225,870
2021	15,132	14,577	17,635	17,949	20,349								85,635

노은도매시장 거래량

(단위 : ton)

구분	1	2	3	4	5	6	7	8	9	10	11	12	누계
2016	10,682	10,062	11,481	12,665	15,597	15,878	13,626	13,355	13,231	12,556	15,386	11,987	156,506
2017	11,587	9,430	12,979	13,303	15,684	16,067	12,974	12,241	15,104	11,081	15,684	11,256	157,390
2018	10,184	10,578	11,423	11,727	14,815	16,707	13,572	11,579	12,671	12,512	15,155	10,987	151,910
2019	12,936	8,406	11,204	12,444	14,671	15,329	13,796	13,317	12,716	12,985	15,606	11,470	154,880
2020	12,339	9,955	10,915	12,439	14,828	15,367	13,606	10,674	12,894	11,469	14,309	11,212	150,006
2021	9,964	9,384	11,147	12,390	14,204								57,089

차량 등록대수

(단위 : 대)

구분	1	2	3	4	5	6	7	8	9	10	11	12	평균
2016	634,465	634,926	636,387	637,952	639,606	641,846	643,298	643,575	644,240	645,112	646,688	648,084	641,348
2017	650,595	650,908	651,954	653,205	653,815	654,980	656,189	656,768	658,093	658,534	659,496	659,619	655,619
2018	661,136	661,224	661,833	662,962	663,517	664,639	665,977	666,895	668,089	668,645	669,668	669,959	665,379
2019	670,964	670,398	670,970	671,172	670,929	671,039	671,788	671,871	672,494	672,772	673,178	673,899	671,899
2020	675,265	675,685	677,716	678,837	679,867	681,266	683,138	682,815	685,034	684,826	685,561	686,429	681,370
2021	688,150	688,212	688,610	689,873	687,234								688,416

실업률

(단위 : %)

구분	1	2	3	4	5	6	7	8	9	10	11	12	평균	
2016	대전	3.0	3.8	3.4	3.2	3.0	2.7	2.9	4.1	3.6	3.0	3.0	3.1	3.2
	전국	3.7	4.9	4.2	3.9	3.6	3.6	3.5	3.6	3.5	3.3	3.1	3.2	3.7
2017	대전	4.2	4.5	3.6	3.6	3.4	4	2.8	2.6	2.3	3.3	3.4	3.1	3.4
	전국	3.7	4.9	4.1	4.2	3.6	3.8	3.4	3.6	3.3	3.2	3.1	3.3	3.7
2018	대전	3.9	4.4	4.4	4.6	4.1	4.4	4	4.9	3.9	4	4.3	4.2	4.3
	전국	3.7	4.6	4.5	4.1	4	3.7	3.7	4	3.6	3.5	3.2	3.4	3.8
2019	대전	5.8	5.4	4.7	5.2	4.6	4.6	3.7	2.8	2.9	3.2	3.5	4.2	4.2
	전국	4.5	4.7	4.3	4.4	4	4	3.9	3	3.1	3	3.1	3.4	3.8
2020	대전	5.1	5	5.1	5.1	5.5	4.8	5	3.4	3.6	2.7	3.3	3.6	4.4
	전국	4.1	4.1	4.2	4.2	4.5	4.3	4	3.1	3.6	3.7	3.4	4.1	3.9
2021	대전	6.7	4.7	4.1	4.2	3.4								4.6
	전국	5.7	4.9	4.3	4.0	4.0								4.6

소비자 물가지수

(기준 : 2015=100)

구 분	1	2	3	4	5	6	7	8	9	10	11	12	평균	
2016	대 전	109.1	109.4	109.0	109.2	109.3	109.3	109.4	109.0	109.6	109.8	109.8	101.1	100.7
	6대도시	110.5	111.0	110.8	110.9	111.0	111.0	111.1	111.0	111.7	112.0	111.8	101.7	101.0
2017	대 전	101.9	102.2	102.2	102.1	102.3	102.2	102.4	102.8	102.9	102.7	102.0	102.4	102.3
	6대도시	102.4	102.9	102.9	102.7	102.9	102.7	102.9	103.5	103.6	103.5	102.8	103.1	103.0
2018	대 전	102.9	103.7	103.7	103.9	104.0	103.8	104.0	104.3	105.0	105.0	104.2	104.0	104.0
	6대도시	103.5	104.4	104.2	104.4	104.4	104.3	104.4	104.8	105.6	105.5	104.7	104.3	104.5
2019	대 전	103.8	104.2	103.9	104.2	104.4	104.2	103.8	104.1	104.3	104.6	104.0	104.3	104.2
	6대도시	104.2	104.6	104.4	104.9	105.0	104.8	104.5	104.7	105.2	105.4	104.8	105.0	104.8
2020	대 전	105.1	105.0	104.6	104.0	103.9	104.1	104.1	104.7	105.2	104.6	104.5	104.9	104.5
	6대도시	105.7	105.7	105.4	104.8	104.6	104.7	104.7	105.3	106.0	105.4	105.3	105.5	105.3
2021	대 전	105.7	106.3	106.5	106.8	106.8								106.4
	6대도시	106.3	106.9	107.0	107.4	107.4								107.1

주택 가격지수

(기준 : 2019.01=100)

구 분	1	2	3	4	5	6	7	8	9	10	11	12	평균	
2016	매매지수	96.2	96.2	96.2	96.2	96.2	96.2	96.2	96.2	96.3	96.4	96.6	96.7	96.3
	전세지수	97.2	97.5	97.6	97.7	97.8	97.9	98.0	98.0	98.1	98.2	98.5	98.6	97.9
2017	매매지수	96.7	96.7	96.8	96.8	96.8	96.9	97.0	97.1	97.2	97.3	97.5	97.6	97.0
	전세지수	98.7	98.7	98.8	98.8	98.7	98.7	98.7	98.7	98.8	98.9	99.2	99.3	98.8
2018	매매지수	97.7	97.8	97.9	97.9	98.1	98.2	98.4	98.5	98.9	99.3	99.8	100.0	98.5
	전세지수	99.4	99.4	99.4	99.4	99.5	99.6	99.6	99.6	99.6	99.8	100.0	100.0	99.6
2019	매매지수	100.0	100.3	100.5	100.6	100.8	100.9	101.2	101.4	101.9	102.9	103.5	104.7	101.6
	전세지수	100.0	100.1	100.1	100.2	100.3	100.3	100.4	100.5	100.7	101.0	101.2	101.4	100.5
2020	매매지수	106.2	107.1	108.5	109.3	109.8	111.1	112.1	112.7	113.5	114.4	116.1	117.3	111.5
	전세지수	101.9	102.5	103.0	103.6	104.0	105.0	105.7	106.2	107.2	108.2	109.6	110.6	105.6
2021	매매지수	118.5	121.0	123.2	124.1	125.1								122.4
	전세지수	111.3	112.7	114.3	114.7	115.0								113.6

금 리

(단위 : %)

구 분	1	2	3	4	5	6	7	8	9	10	11	12	평균	
2016	국고채	1.63	1.47	1.50	1.47	1.46	1.33	1.22	1.24	1.31	1.36	1.61	1.69	1.44
	회사채	2.09	1.95	1.98	1.94	1.91	1.79	1.65	1.65	1.70	1.78	2.02	2.16	1.89
2017	국고채	1.64	1.67	1.71	1.68	1.69	1.67	1.74	1.78	1.79	2.03	2.15	2.10	1.80
	회사채	2.10	2.13	2.21	2.20	2.22	2.21	2.28	2.32	2.33	2.57	2.71	2.65	2.33
2018	국고채	2.19	2.28	2.27	2.19	2.25	2.18	2.10	2.02	1.95	2.01	1.94	1.83	2.10
	회사채	2.72	2.82	2.83	2.79	2.86	2.81	2.75	2.66	2.78	2.45	2.40	2.30	2.65
2019	국고채	1.81	1.80	1.79	1.74	1.68	1.50	1.38	1.16	1.29	1.36	1.49	1.39	1.53
	회사채	2.26	2.25	2.24	2.21	2.15	2.00	1.89	1.69	1.79	1.86	2.00	1.95	2.02
2020	국고채	1.37	1.25	1.09	1.02	0.88	0.85	0.83	0.83	0.91	0.91	0.97	0.97	0.99
	회사채	1.96	1.85	1.84	2.15	2.18	2.22	2.22	2.19	2.24	2.24	2.25	2.21	2.13
2020	국고채	0.98	1.00	1.13	1.14	1.13								1.08
	회사채	2.14	2.06	2.09	1.98	1.89								2.03

주 : 국고채 3년만기, 회사채 장외3년 AA-

어 음 부 도 율

(단위 : %)

구 분	1	2	3	4	5	6	7	8	9	10	11	12	평균	
2016	대 전	0.13	0.07	0.07	0.08	0.39	1.07	0.69	0.37	0.65	0.53	0.37	0.09	0.38
	전 국	0.09	0.15	0.06	0.10	0.13	0.21	0.08	0.09	0.19	0.10	0.06	0.11	0.11
2017	대 전	0.5	0.18	0.24	0.25	1.23	0.48	0.21	0.13	0.03	0.03	0.02	0.11	0.28
	전 국	0.09	0.18	0.08	0.37	0.2	0.28	0.1	0.1	0.9	0.13	0.1	0.09	0.22
2018	대 전	0.12	0.06	0.79	0.46	0.35	0.15	0.24	1.02	0.05	1.83	0.64	0.21	0.49
	전 국	0.15	0.09	0.12	0.19	0.22	0.14	0.1	0.07	0.14	0.09	0.18	0.07	0.13
2019	대 전	0.16	0.09	0.13	0.1	0.17	0.3	0.07	0.04	0.08	0.04	0.11	3.07	0.36
	전 국	0.07	0.08	0.14	0.13	0.08	0.09	0.08	0.05	0.07	0.08	0.04	0.07	0.08
2020	대 전	0.04	0.03	0	0.01	0.61	0.08	0.01	0.04	0.13	0.06	0.26	0.01	0.11
	전 국	0.08	0.02	0.08	0.08	0.07	0.05	0.05	0.03	0.03	0.05	0.06	0.08	0.06
2021	대 전	0.00	0.00	0.00	0.27	0.22								0.10
	전 국	0.19	0.04	0.07	0.06	0.05								0.08

부도금액

(단위 : 백만원)

구분	1	2	3	4	5	6	7	8	9	10	11	12	누계
2016	1,419	834	783	800	4,563	11,265	6,519	4,499	7,680	9,110	4,990	754	53,215
2017	5,455	2,193	3,413	2,993	15,465	5,840	3,322	1,500	312	449	163	917	42,023
2018	1,150	612	7,602	4,750	5,233	2,175	2,172	7,813	612	16,575	4,545	2,805	56,044
2019	1,237	798	1,580	1,284	1,285	4,000	763	279	1,196	471	901	39,331	53,126
2020	410	245	27	104	5,705	1,074	130	241	1,361	474	1,752	111	11,635
2021	13	0	21	4,093	2,192								6,319

수출금액

(단위 : 천불)

구분	1	2	3	4	5	6	7	8	9	10	11	12	누계
2016	318,965	292,412	428,147	332,968	356,661	352,869	329,145	326,853	348,444	344,654	361,215	370,979	3,792,333
2017	422,380	351,572	466,001	346,222	321,692	366,792	340,798	327,878	440,225	301,079	381,683	390,897	4,457,025
2018	317,946	304,800	410,053	367,150	434,404	376,436	335,643	329,875	314,078	552,909	408,895	362,780	4,514,583
2019	331,235	303,560	354,797	371,180	356,254	335,957	326,786	297,802	308,172	346,662	344,356	371,216	4,048,004
2020	461,000	371,889	406,404	319,125	334,112	389,833	464,871	407,499	497,351	468,516	427,739	469,847	5,018,186
2021	399,930	397,235 ^p	482,266 ^p	371,643 ^p									1,651,082

주 : p는 잠정치임

수입금액

(단위 : 천불)

구분	1	2	3	4	5	6	7	8	9	10	11	12	누계
2016	274,403	263,437	310,365	267,507	284,037	303,943	266,700	294,278	274,250	305,850	304,347	327,791	3,149,117
2017	289,912	259,942	377,852	348,185	244,579	312,757	245,441	268,575	290,973	265,805	279,515	306,863	3,488,133
2018	333,971	285,638	272,325	290,518	285,280	279,722	273,510	268,363	228,556	325,546 ^p	291,703	289,364	3,424,872
2019	325,567	235,563	273,687	285,770	261,348	238,506	268,715	230,177	241,971	269,300	266,251	274,655 ^p	3,171,525
2020	391,608	227,788	268,433	295,545	265,823	296,770	303,271	278,377	278,792	311,398	378,623	324,942	3,621,370
2021	267,516	242,522 ^p	302,523 ^p	305,588 ^p									1,118,149

주 : p는 잠정치임

토지거래 면적

(단위 : 천㎡)

구분	1	2	3	4	5	6	7	8	9	10	11	12	누계
2016	1,216	661	986	1,343	887	756	800	872	714	827	1,113	1,406	11,581
2017	1,543	1,368	1,240	795	730	938	820	615	665	745	1,218	1,267	11,944
2018	1,856	986	940	1,030	1,357	855	719	1,001	965	1,097	843	689	12,138
2019	679	907	697	593	1,153	723	866	1,017	875	896	826	1,241	10,473
2020	904	1,265	1,096	946	1,102	1,228	1,550	768	883	779	1,555	1,234	13,308
2021	1,429	927	1,736	907									5,395

건축허가 면적

(단위 : 백㎡)

구분	1	2	3	4	5	6	7	8	9	10	11	12	누계
2016	133,420	325,924	208,724	216,429	198,806	487,511	270,581	254,272	254,272	257,118	608,432	347,963	3,542,681
2017	262,600	241,282	148,115	149,288	387,937	255,279	330,220	136,790	170,336	216,668	149,806	549,004	2,997,325
2018	135,949	162,881	339,011	442,835	198,738	177,466	686,636	262,599	127,736	164,712	147,110	83,114	2,928,787
2019	608,643	101,381	222,080	245,666	148,510	415,510	403,079	120,636	77,485	607,887	147,681	445,002	3,615,182
2020	300,184	208,463	467,635	223,858	179,767	638,053	293,151	85,924	920,177	197,882	382,887	117,034	3,897,981
2021	194,859	424,218	415,711	150,527									1,185,045

미분양 주택현황

(단위 : 호)

구분	1	2	3	4	5	6	7	8	9	10	11	12	평균
2016	1,153	977	855	755	870	813	768	881	711	742	615	651	816
2017	556	731	999	935	888	1,073	1,083	1,093	945	854	1,062	759	915
2018	1,084	1,210	740	843	888	1,035	973	978	948	990	1,426	1,183	1,025
2019	1,407	1,475	1,475	1,225	1,137	1,158	1,048	1,018	964	935	879	724	1,120
2020	941	1,012	968	917	871	875	849	783	773	832	831	638	877
2021	635	599	592	578									601



이용자를 위하여

1. 동행종합지수 구성지표의 월별 추이
2. 경기종합지수 주요 용어 해설



「대전경기종합지수」는 통계법 제8조 및 동법시행령 제9조에 의하여 통계청으로부터 승인(2000년 9월, 승인번호 206007)을 받아 대전세종연구원이 작성하는 정부승인통계입니다.

경기종합지수 이용자 안내

1. 작성근거

- 「대전경기종합지수」의 작성은 통계법 제18조 및 동법시행령 제9조에 의하여 통계청으로부터 승인(2000년 9월, 승인번호 206007)을 받고 작성한 통계입니다.

2. 작성목적

- 「대전경기종합지수」는 현재 대전 지역의 경기상황을 판단하기 위해 작성되는 통계로 대전 지역경제의 각 부문을 대표하고 경기 대응성이 양호한 경제지표를 선정하여 이를 가공·종합하여 작성하고 있습니다.

3. 공표일정

- (공 표 일) 매월 31일
- (공표방법) 대전광역시 홈페이지(www.daejeon.go.kr) 및 대전세종연구원 홈페이지(www.dsi.re.kr) 게재

4. 경기종합지수 활용 시 유의사항

- 대전경기종합지수 구성지표의 시계열자료는 불변가격기준으로 환산(실질화), 계절 및 불규칙 변동의 조정 등으로 작성기관에서 공표하는 원 계열과 일치 하지는 않습니다. 자세한 내용은 뒷면의 <※대전경기종합지수 연간보정>을 참고하시기 바랍니다.
- 대전경기종합지수의 최근 2-3개월 수치는 각각 잠정치입니다.
- 대전경기종합지수에서 사용되는 기호의 의미는 다음과 같습니다.

P : 정점(Peak)	e : 추정치(Estimated)
T : 저점(Trough)	p : 잠정치(Preliminary)
- : 해당사항 없음(Not Available)	

- 현재 대전경기종합지수는 동행종합지수와 선행종합지수가 작성되고 있으며 후행종합지수는 향후 작성할 예정입니다.

5. 이용자 의견수렴

- 월간대전경제 및 대전경기종합지수에 대한 시민 이용을 활성화하기 위해 상시 의견수렴 창구를 운영하고 있으니, 통계관련 제안 및 질의는 대전세종연구원 도시경영연구실(☎ 042-530-3569)로 문의하여 주시기 바랍니다.

동행종합지수 구성지표의 월별 추이

구 분	비농가취업자수		산업생산지수		생산자출하지수		전력소비량	
	천 명	전월비(%)	2010=100	전월비(%)	2010=100	전월비(%)	MWh	전월비(%)
2016. 1	759.0	-0.08	102.4	1.05	103.5	0.84	753,810	-0.84
2	760.9	0.24	105.7	3.26	104.2	0.64	761,462	1.02
3	759.8	-0.14	109.2	3.31	104.7	0.54	779,476	2.37
4	759.7	-0.01	110.6	1.25	105.4	0.67	784,454	0.64
5	756.7	-0.39	111.2	0.60	106.8	1.30	785,308	0.11
6	758.5	0.23	111.3	0.03	107.6	0.78	781,752	-0.45
7	758.1	-0.05	110.0	-1.11	107.8	0.11	787,860	0.78
8	759.0	0.12	109.5	-0.45	106.7	-0.96	794,602	0.86
9	756.6	-0.32	107.9	-1.49	107.3	0.50	793,841	-0.10
10	756.3	-0.04	108.4	0.49	107.6	0.33	788,157	-0.72
11	756.5	0.03	111.0	2.37	108.5	0.81	778,992	-1.16
12	758.5	0.27	109.9	-1.02	109.6	1.00	771,044	-1.02
2017. 1	757.6	-0.12	112.5	2.43	110.7	1.03	766,968	-0.53
2	755.2	-0.32	110.7	-1.60	112.1	1.28	768,998	0.26
3	753.8	-0.18	112.6	1.69	112.3	0.13	777,848	1.15
4	752.1	-0.23	111.2	-1.24	112.3	0.06	786,953	1.17
5	751.8	-0.04	108.4	-2.55	110.5	-1.62	786,709	-0.03
6	748.9	-0.39	108.3	-0.03	109.3	-1.06	783,391	-0.42
7	747.4	-0.19	107.8	-0.46	108.2	-1.05	792,057	1.11
8	745.2	-0.30	109.2	1.30	107.3	-0.86	794,081	0.26
9	743.5	-0.24	109.3	0.06	106.6	-0.61	785,333	-1.10
10	742.1	-0.18	109.9	0.52	106.6	-0.03	771,896	-1.71
11	743.4	0.17	110.9	0.94	107.9	1.28	773,918	0.26
12	746.4	0.40	107.6	-3.01	107.5	-0.40	793,394	2.52
2018. 1	749.0	0.36	105.6	-1.83	106.5	-0.90	806,332	1.63
2	766.7	2.36	104.0	-1.55	106.1	-0.38	814,075	0.96
3	767.7	0.12	104.9	0.93	104.7	-1.33	808,880	-0.64
4	767.4	-0.03	101.6	-3.21	103.5	-1.18	803,185	-0.70
5	749.5	-2.34	98.3	-3.25	101.5	-1.96	799,636	-0.44
6	746.3	-0.43	94.3	-4.07	100.1	-1.30	800,708	0.13
7	744.4	-0.25	93.3	-0.99	99.6	-0.55	806,491	0.72
8	741.8	-0.35	92.9	-0.50	98.4	-1.15	823,793	2.15
9	743.0	0.17	96.0	3.34	98.2	-0.29	820,166	-0.44
10	743.7	0.09	98.3	2.43	98.0	-0.19	806,105	-1.71
11	744.8	0.14	99.9	1.66	98.5	0.58	783,933	-2.75
12	744.1	-0.09	99.7	-0.20	100.3	1.74	780,231	-0.47
2019. 1	744.5	0.06	101.0	1.27	101.3	1.08	788,272	1.03
2	748.3	0.50	101.5	0.46	101.4	0.07	775,598	-1.61
3	750.0	0.23	104.4	2.89	102.8	1.41	774,046	-0.20
4	749.9	-0.01	107.8	3.26	105.2	2.33	776,047	0.26
5	748.8	-0.14	111.6	3.53	107.0	1.68	790,213	1.83

구 분	비농가취업자수		산업생산지수		생산자출하지수		전력소비량	
	천 명	전월비(%)	2010=100	전월비(%)	2010=100	전월비(%)	MWh	전월비(%)
6	750.3	0.20	109.9	-1.49	106.8	-0.16	790,031	-0.02
7	755.5	0.69	109.0	-0.88	108.0	1.09	781,388	-1.09
8	762.0	0.87	107.2	-1.62	109.5	1.40	777,857	-0.45
9	765.7	0.48	108.4	1.15	110.1	0.50	786,090	1.06
10	766.9	0.15	110.2	1.66	110.9	0.76	793,934	1.00
11	765.4	-0.19	109.5	-0.70	109.5	-1.23	794,671	0.09
12	765.4	0.00	108.8	-0.61	109.5	-0.08	788,445	-0.78
2020. 1	768.1	0.35	104.6	-3.89	107.4	-1.92	777,755	-1.36
2	771.9	0.50	100.9	-3.51	104.4	-2.78	772,685	-0.65
3	768.1	-0.50	98.8	-2.08	102.1	-2.22	775,261	0.33
4	763.5	-0.60	97.1	-1.69	98.1	-3.82	775,720	0.06
5	757.4	-0.80	93.3	-3.95	94.6	-3.67	775,717	0.00
6	761.1	0.49	94.0	0.75	93.5	-1.16	779,689	0.51
7	762.2	0.14	95.7	1.77	93.5	0.00	786,448	0.87
8	767.8	0.73	104.6	9.37	95.3	2.00	776,983	-1.20
9	768.8	0.12	104.2	-0.45	95.6	0.30	784,919	1.02
10	771.8	0.40	104.4	0.22	97.1	1.55	792,610	0.98
11	772.8	0.12	103.3	-1.09	100.4	3.40	804,284	1.47
12	774.2	0.18	106.7	3.29	101.7	1.28	795,917	-1.04
2021. 1	767.9	-0.82	104.7	-1.84	101.6	-0.05	798,913	0.38
2	759.7	-1.06	105.8	1.05	102.1	0.51	802,446	0.44
3	753.5	-0.82	104.2	-1.48	102.8	0.67	799,517	-0.36
4	757.6	0.55	107.0	2.69	102.1	-0.75	793,536	-0.75

구 분	수 출 액 (실질)		수 입 액 (실질)		신규차량 등록대수	
	천 불	전 월 비(%)	천 불	전 월 비(%)	대	전 월 비(%)
2016. 1	368,830	0.14	328,160	1.47	4,167	-1.7
2	370,572	0.47	330,320	0.66	4,038	-3.1
3	375,193	1.25	338,671	2.53	3,917	-3.0
4	375,795	0.16	330,912	-2.29	3,873	-1.1
5	387,526	3.12	318,478	-3.76	3,974	2.6
6	385,194	-0.60	310,876	-2.39	4,120	3.7
7	385,886	0.18	313,126	0.72	4,058	-1.5
8	383,090	-0.72	314,695	0.50	3,793	-6.5
9	376,846	-1.63	312,296	-0.76	3,328	-12.2
10	371,834	-1.33	315,246	0.94	3,300	-0.8
11	359,629	-3.28	314,562	-0.22	3,452	4.6
12	351,266	-2.33	310,285	-1.36	3,784	9.6
2017. 1	376,589	7.21	304,920	-1.73	4,073	7.6
2	370,233	-1.69	295,638	-3.04	4,196	3.0
3	375,128	1.32	302,318	2.26	4,190	-0.1
4	377,275	0.57	310,155	2.59	4,010	-4.3
5	376,416	-0.23	298,536	-3.75	3,925	-2.1
6	382,222	1.54	301,270	0.92	3,910	-0.4
7	354,298	-7.31	298,806	-0.82	3,815	-2.4

구 분	수 출 액 (실질)		수 입 액 (실질)		신규차량 등록대수	
	천 불	전 월 비(%)	천 불	전 월 비(%)	대	전 월 비(%)
8	355,394	0.31	299,859	0.35	3,815	0.0
9	344,176	-3.16	291,889	-2.66	3,833	0.5
10	354,004	2.86	274,843	-5.84	3,701	-3.4
11	353,671	-0.09	277,865	1.10	3,676	-0.7
12	355,915	0.63	271,562	-2.27	3,421	-6.9
2018. 1	346,136	-2.75	271,160	-0.15	3,631	6.1
2	346,622	0.14	276,294	1.89	3,604	-0.7
3	347,094	0.14	267,055	-3.34	3,748	4.0
4	338,540	-2.46	266,500	-0.21	3,757	0.3
5	354,406	4.69	264,717	-0.67	3,723	-0.9
6	354,682	0.08	261,716	-1.13	3,634	-2.4
7	360,778	1.72	258,660	-1.17	3,638	0.1
8	358,028	-0.76	248,745	-3.83	3,775	3.8
9	355,600	-0.68	247,785	-0.39	3,740	-0.9
10	376,349	5.84	247,912	0.05	3,830	2.4
11	365,734	-2.82	249,515	0.65	3,723	-2.8
12	363,694	-0.56	250,883	0.55	3,747	0.7
2019. 1	363,569	-0.03	255,198	1.72	3,681	-1.8
2	369,537	1.64	256,553	0.53	3,565	-3.2
3	371,711	0.59	260,273	1.45	3,510	-1.5
4	351,380	-5.47	257,100	-1.22	3,372	-3.9
5	345,340	-1.72	253,905	-1.24	3,484	3.3
6	346,510	0.34	251,281	-1.03	3,422	-1.8
7	346,398	-0.03	245,920	-2.13	3,472	1.5
8	340,703	-1.64	243,102	-1.15	3,385	-2.5
9	344,676	1.17	243,925	0.34	3,389	0.1
10	341,000	-1.07	243,604	-0.13	3,384	-0.2
11	342,843	0.54	246,932	1.37	3,495	3.3
12	348,439	1.63	246,462	-0.19	3,931	12.5
2020. 1	395,483	13.50	265,870	7.87	3,807	-3.1
2	404,528	2.29	267,912	0.77	3,590	-5.7
3	411,789	1.79	271,430	1.31	3,375	-6.0
4	424,178	3.01	283,170	4.33	3,643	7.9
5	430,889	1.58	293,006	3.47	4,163	14.3
6	435,855	1.15	303,772	3.67	4,605	10.6
7	417,213	-4.28	294,861	-2.93	4,558	-1.0
8	444,308	6.49	308,227	4.53	4,157	-8.8
9	455,904	2.61	312,127	1.27	4,057	-2.4
10	479,938	5.27	315,490	1.08	4,132	1.9
11	493,719	2.87	327,082	3.67	4,341	5.1
12	498,536	0.98	323,153	-1.20	4,118	-5.1
2021. 1	488,337	-2.05	313,297	-3.05	3,996	-3.0
2	476,212	-2.48	303,724	-3.06	3,823	-4.3
3	467,446	-1.84	295,930	-2.57	3,763	-1.6
4	431,617	-7.66	283,260	-4.28	3,699	-1.7

주 1) 계절조정 및 불규칙 조정한 계열임. (최근2~3개월분 잠정치)
 2) 수치변경은 연간보정으로 구성지표 시계열이 바뀐 것임

경기종합지수 구성지표 목록

1. 경기동행종합지수

변수명	자료명	단위	자료기간	자료출처
DJ01	비농가취업자수	천명	1989.1월~	KOSIS
DJ02	산업생산지수	2010=100	1990.1월~	KOSIS
DJ03	생산자출하지수	2010=100	1990.1월~	KOSIS
DJ04	전력소비량	MWh	1993.1월~	한국전력 대전충남지역본부
DJ05	수출액/ 수출물가지수(\$)	천불	1989.1월~	한국무역협회
DJ06	수입액/ 수입물가지수(\$)	천불	1989.1월~	한국무역협회
DJ07	신규차량등록대수	대	1991.1월~	대전광역시 자동차등록사업소

2. 경기선행종합지수

변수명	자료명	단위	자료기간	자료출처
DJ01	신규구직자수	명	2000.1월~	한국고용정보원
DJ02	비제조업 업황 BSI	-	2003.1월~	통계청
DJ03	생활형편전망 CSI	-	2009.1월~	통계청
DJ04	소비자심리지수	-	2009.1월~	통계청
DJ05	소비자기대지수	-	1998.12월~ 2008.8월	통계청
DJ06	어음부도율(대전, 역계열)	%	1997.1월~	한국은행
DJ07	비은행예금취급기관 여신	십억원	2004.9월~	한국은행
DJ08	주가지수 (KRX_Semicon)	-	2007.1월~	KRX

경기종합지수 주요 용어 해설

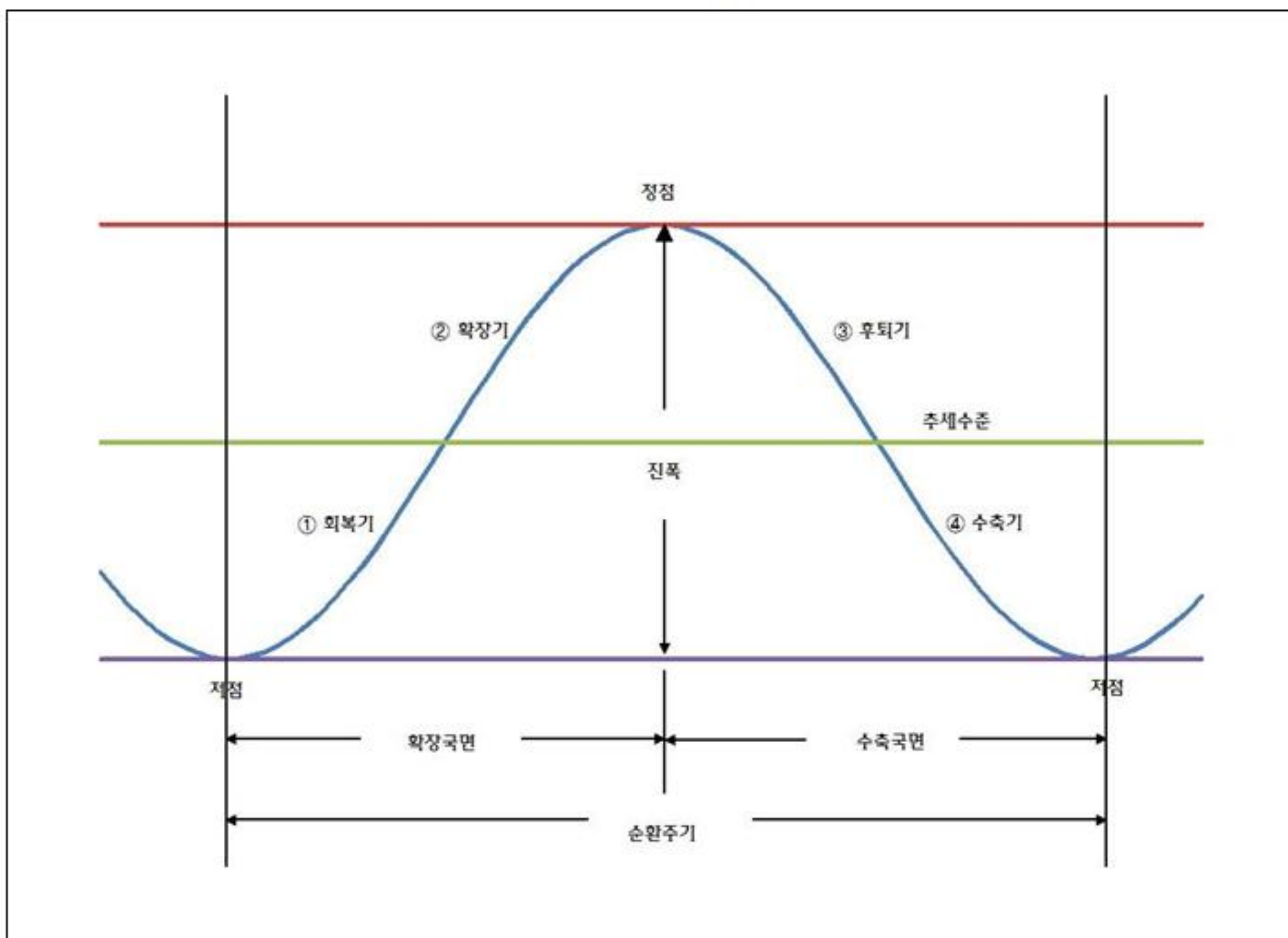
가. 경기순환 국면

경기순환이란 총체적 경제활동이 경제의 장기 성장추세를 중심으로 상승과 하강을 반복하며 성장하는 현상을 의미한다.

경기순환의 국면을 구분하는 방법에는 여러 가지가 있으나 경기저점에서 정점까지를 경제활동이 활발한 확장국면, 경기정점에서 저점까지를 경제활동이 위축된 수축국면으로 나누는 이분법이 주로 이용된다.

확장과 수축의 경기국면에서 저점에서 다음 저점까지, 또는 정점에서 다음 정점까지의 기간을 순환주기라고 하며, 순환의 강도를 의미하는 정점과 저점 간의 차이를 순환진폭이라 한다.

< 경기 순환과정 >



나. 기준순환일

기준순환일이란 국민경제 전체의 순환변동에서 국면전환이 발생하는 경기전환점을 의미하는데, 확장국면에서 구축국면으로 전환하는 경기정점과 수축국면에서 확장국면으로 전환하는 경기저점이 있다. 한편 개별 경기지표에서의 전환점은 특수순환일이라고 한다.

일반적으로 총체적 경제활동 성장률이 2분기 이상 추세성장률을 상회하면 확장국면, 하회하면 수축국면으로 본다.

대전시의 기준순환일은 통계청과의 협의 및 전문가의 의견수렴 등을 거쳐 GDP, 산업생산 등 개별지표와 경기지수의 움직임을 분석한 후 사후적으로 발표한다. 대전시는 광역시로 출범한 1989년 1월1일 이후 2010년 11월까지의 경기지수를 기초로 다음과 같이 기준순환일과 국면지속기간을 설정하였다.

< 대전시 기준순환일과 국면 지속기간 >

구 분	기준순환일			지속기간(개월)		
	저 점	정 점	저 점	확장국면	수축국면	순환주기
제1순환기	1989. 8	1992. 1	1992.11	29	10	39
제2순환기	1992.11	1996.12	1998. 7	49	19	68
제3순환기	1998. 7	2000. 8	2001. 2	25	6	31
제4순환기	2001. 2	2003. 2	2003. 8	24	6	30
제5순환기	2003. 8	2007.11	2009. 3	51	16	67

다. 경기순환과 경기지표의 변동요인

일반적으로 경기지표는 아래의 네 가지 요소들이 포함되어 있다고 할 수 있다.

- ▶ 계절요인 : 일년동안 계절에 따른 주기적 변동
- ▶ 불규칙요인 : 천재지변, 파업 등에 따른 단기적·우발적 변동
- ▶ 추세요인 : 인구증가, 자본축적, 기술진보 등에 의한 장기적 변동
- ▶ 순환요인 : 경기의 상승과 하강에 따른 변동하는 요인

경기분석에는 이들 요인 중 비경기적 요인인 계절 및 불규칙요인을 제거하고 추세·순환치 또는 순환변동치가 이용된다.

라. 순환변동치와 증감률

경기지표는 계절조정계열(추세·순환치)의 전월(기)비와 순환변동치, 원계열의 전년동월(기)비 등으로 표현할 수 있다.

경기국면과 전환점을 나타내는 순환변동치가 상승하면 경기의 확장국면, 통과할 때가 경기전환점이 된다. 전월비가 가장 큰 시점과 가장 작은 시점은 추세·순환변동치의 변곡점일 뿐 경기전환점과는 무관하다.

마. 경기종합지수

경기종합지수는 경기변동의 국면·전환점과 속도·진폭을 측정할 수 있도록 고안된 경기 지표의 일종으로, 지역경제의 각 부문을 대표하고 경기 대응성이 양호한 경제지표들을 선정한 후 이를 가공·종합하여 작성한다. 대전시에서는 동행종합지수와 선행종합지수를 작성·발표하고, 순차적으로 후행종합지수를 작성·발표할 계획으로 있다.

- ▷ 동행종합지수 : 공급측면의 생산지수, 노동투입량(비농가취업자수) 등과 수요측면의 수출액 등과 같이 실제 경기순환과 함께 변동하는 개별지표를 가공·종합하여 만든 지수로, 현재 경기상황의 판단에 이용된다.
- ▷ 선행종합지수 : 투자관련 허가·수주지표나 재고율, 통화량 등의 지표처럼 실제 경기순환에 앞서 변동하는 개별지표를 가공·종합하여 만든 지수로서 향후 경기변동의 단기예측에 이용된다.
- ▷ 후행종합지수 : 재고, 금리 등 실제 경기순환에 후행하여 변동하는 개별지표를 가공·종합하여 만든 지표로 현재 경기의 사후 확인에 이용된다.



월간 대전경제

••

연구진 양 준 석 (대전세종경제교육센터장)
박 민 형 (대전세종경제교육센터 전문연구원)

••

발행일 2021년 6월

••

발행인 정 재 근 (대전세종연구원장)
허 태 정 (대전광역시장)

발행처 대전세종연구원 대전세종경제교육센터
대전광역시 일자리노동경제과

주 소 34051 대전광역시 유성구 전민로 37

연락처 전화: (042) 530-3569 / 팩스: (042) 530-3573

디자인 신진기획인쇄사

월간 대전경제의 파일은 대전세종연구원(<http://www.dsi.re.kr>) 및 대전광역시(<http://www.daejeon.go.kr>) 홈페이지에서 다운로드하실 수 있습니다.