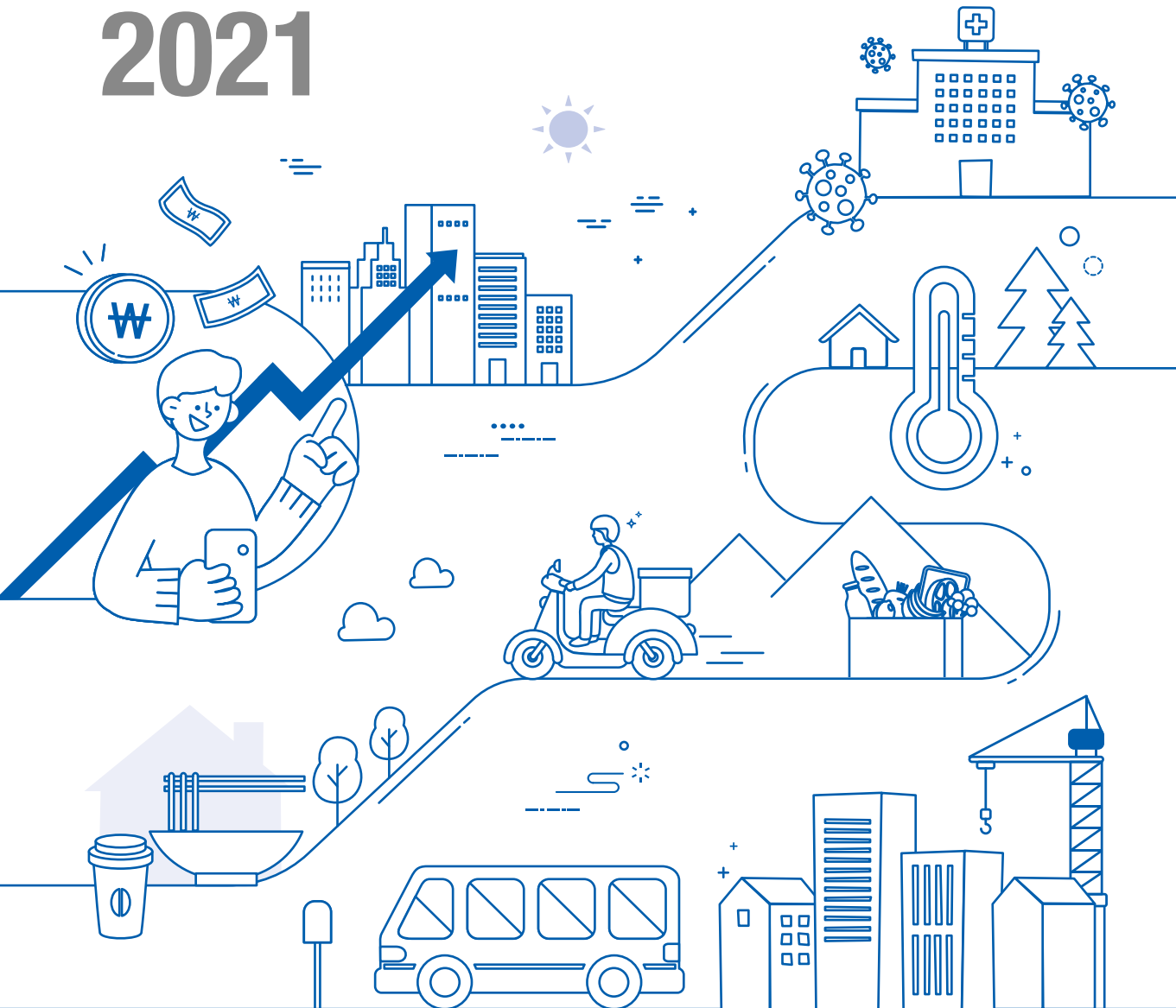


2021 그림으로 읽는
대전세종 인포그래픽스

DAEJEON·SEJONG INFOGRAPHICS 2021



DAEJEON-SEJONG INFOGRAPHICS 2021

CONTENTS

① 코로나19 팬데믹, 시민들의 생각은?	06
② 올해는 대전으로 여행 갈래?	08
③ 중기부 이전 대체 입주기관	10
④ 대전시 연령별 인구구조 어떻게 변하고 있나?	12
⑤ 대전·세종 청년의 결혼과 가정	14
⑥ 대전시 저출산 문제와 출산장려정책	16
⑦ 대전시 1인 가구, 어떻게 끼니를 해결할까?	18
⑧ 대전시민의 건강행태와 질병 진료 순위	22
⑨ 대전시 노인일자리사업 현황	24
⑩ 대전시 공영자전거 '타슈', 얼마나 탔을까?	30
⑪ '대전시민의 발' 대중교통, 얼마나 이용하고 있을까?	32
⑫ 대전의 흔적이 숨쉬는 대전역 광장	34
⑬ 세종시 조치원 일원 침수피해	36
⑭ 활기찬 경제! 행복한 주민! 「청춘조치원 프로젝트」 추진 현황	39
⑮ 소비증대를 위한 구원투수, 긴급재난지원금의 효과는?	44
⑯ 코로나19 팬데믹 이후 업종별 상기업소의 변화는?	46
⑰ 맛과 멋이 어우러지는 중앙로 지하상가로 놀러 오세요	48
⑱ 대전시 대졸자, 어디로 취업하고 있나?	50
⑲ 통계로 알아본 대전시 창업기업 현황은?	51
⑳ 대전 소재 부동산 생애 첫 매수, 어디에서? 누가?	54

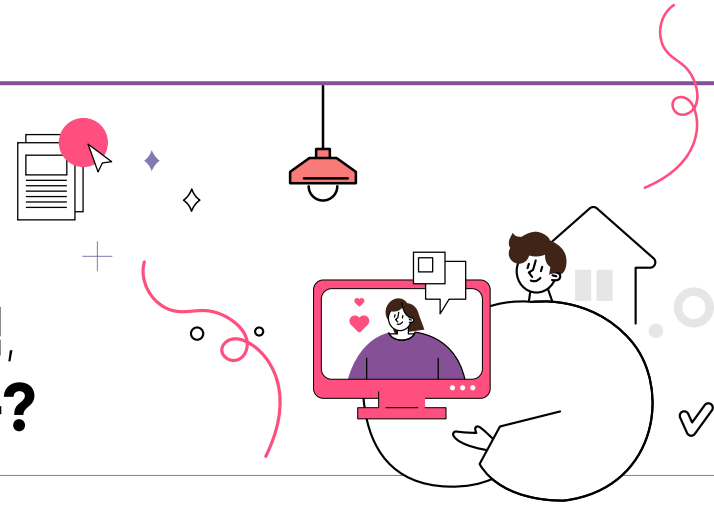


Part 01.

사회 문화

① 코로나19 팬데믹, 시민들의 생각은?	06
② 올해는 대전으로 여행 갈래?	08
③ 중기부 이전 대체 입주기관	10
④ 대전시 연령별 인구구조 어떻게 변하고 있나?	12
⑤ 대전·세종 청년의 결혼과 가정	14
⑥ 대전시 저출산 문제와 출산장려정책	16
⑦ 대전시 1인 가구, 어떻게 끼니를 해결할까?	18
⑧ 대전시민의 건강행태와 질병 진료 순위	22
⑨ 대전시 노인일자리사업 현황	24

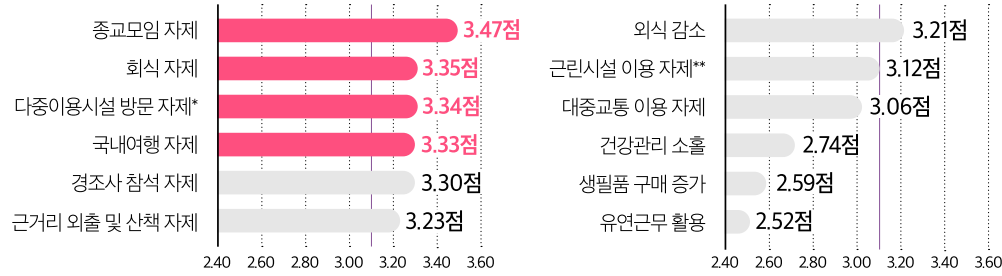
01 코로나19 팬데믹, 시민들의 생각은?



01 — 코로나19 확산 이후 일상생활의 변화는?

- ▶ 종교모임 자제(3.47점) > 회식 자제(3.35점) > 다중이용시설 방문 자제(3.34점) > 국내여행 자제(3.33점)
- 다중이용시설 이용과 야외 활동은 감소한 반면, 생필품 구매, 유연근무 활용, 건강관리 등에서는 큰 변화 없음

코로나19 확산으로 인한 일상생활의 변화 (4점 척도)



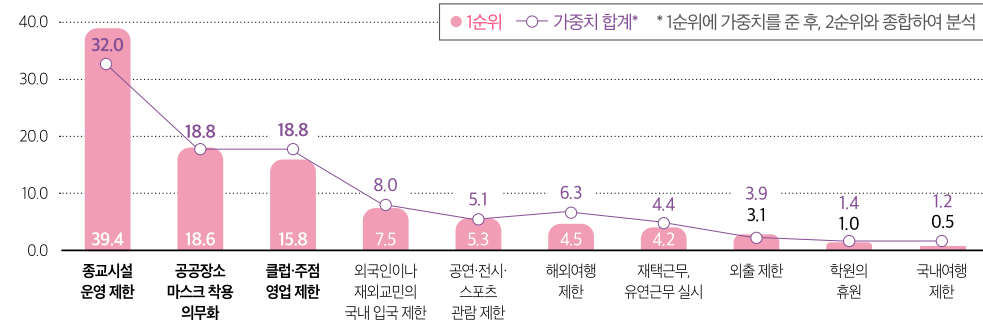
* 다중이용시설: 극장, 대형마트, 게임방, 지역축제 등 사람이 많이 모이는 곳
 ** 근린시설: 동네 상점, 카페, 공원 등
 *** 전혀 그렇지 않다(1점)~매우 그렇다(4점)

12개 영역 평균 3.10점

02 — 코로나19 확산 방지를 위해 필요한 규제는?

- ▶ 종교시설 운영제한(32.0%) > 클럽·주점 영업 제한(18.8%) = 공공장소 마스크 착용 의무화(18.8%)
- 국내 코로나19 확산이 종교시설, 클럽, 주점 등을 중심으로 이뤄졌기 때문에 다른 다중이용시설에 비해 '공연·전시·스포츠 관람 제한'은 상대적으로 낮게 나타남

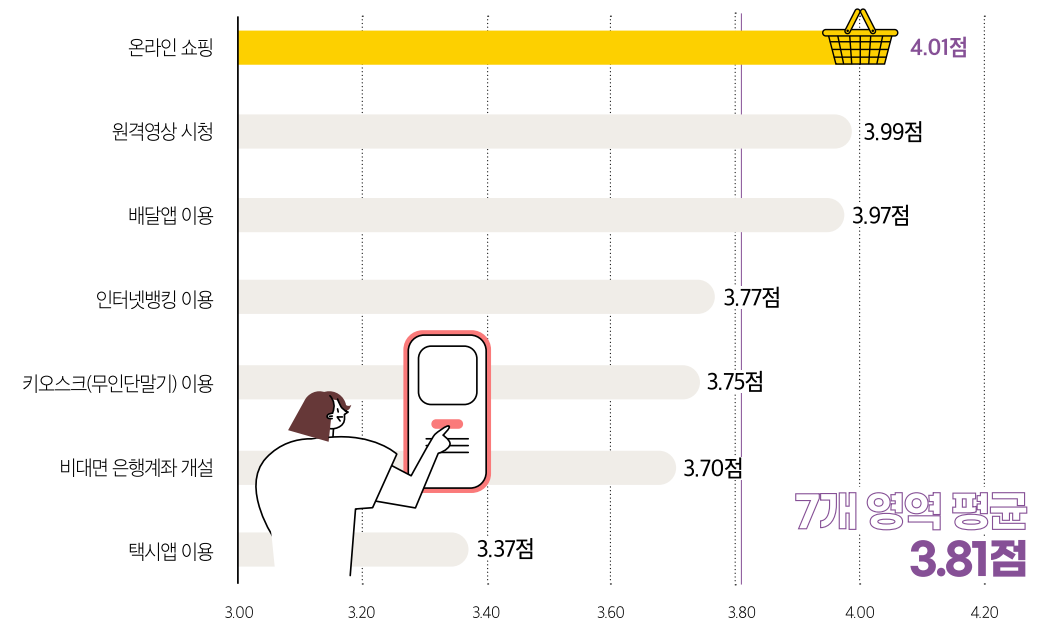
행동 규제방안에 대한 의견 (%)



03 — 코로나19 이후 비대면 서비스 이용은 얼마나 늘었나?

- ▶ 코로나19 팬데믹 발발 이후 이용량이 가장 크게 증가한 비대면 서비스는 '온라인 쇼핑(4.01점)'
- 온라인 쇼핑(4.01점) > 원격영상 시청(3.99점) > 배달앱 이용(3.97점)
- 외출과 외식 등 야외 활동이 감소함에 따라 집에서 쇼핑, 영상 시청, 음식 배달 등이 증가

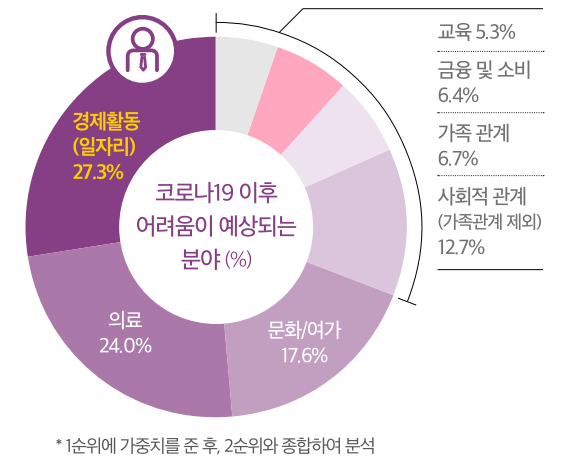
비대면 서비스 이용 빈도 (5점 척도)



* 7개 서비스 부문 각각의 증가폭에 대하여 5점 척도로 조사 분석함

04 — 코로나19 이후 어려움이 예상되는 분야는?

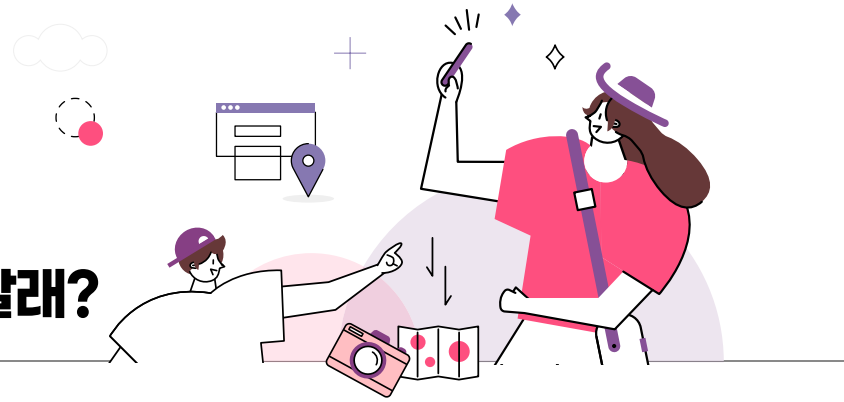
- ▶ 향후 온라인과 비대면 서비스 이용 시 가장 큰 어려움이 예상되는 분야는 '경제활동(일자리)'
- 반면, 문화/여가 활동과 대인 관계가 필요한 서비스는 경제활동에 비해 덜 어려울 것으로 예상됨



* 1순위에 가중치를 준 후, 2순위와 종합하여 분석

조사대상(조사기간) 주민등록상 대전시 거주 20세 이상 성인 1천명 성별, 연령, 지역별 층화표집(2020.10.12.~10.30.)
 자료출처 한상현 외(2020), 『코로나19 팬데믹 이후 일상의 변화와 대전사회의 과제』 대전세종연구원

02 올해는 대전으로 여행 갈래?



01 — 관광객이 가장 많이 찾는 곳은 **성심당!**

▶ 최다방문 | 성심당(16.5%) > 으능정이 문화의 거리(7.6%) > 엑스포과학공원(엑스포다리)(7.6%)

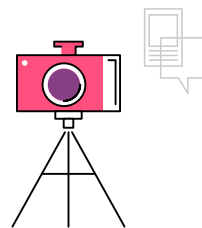
대전 방문 관광객이 가장 많이 찾는 장소(%)



02 — 패키지여행보다 **개별여행**, 숙박여행보다는 **당일여행**을 선호

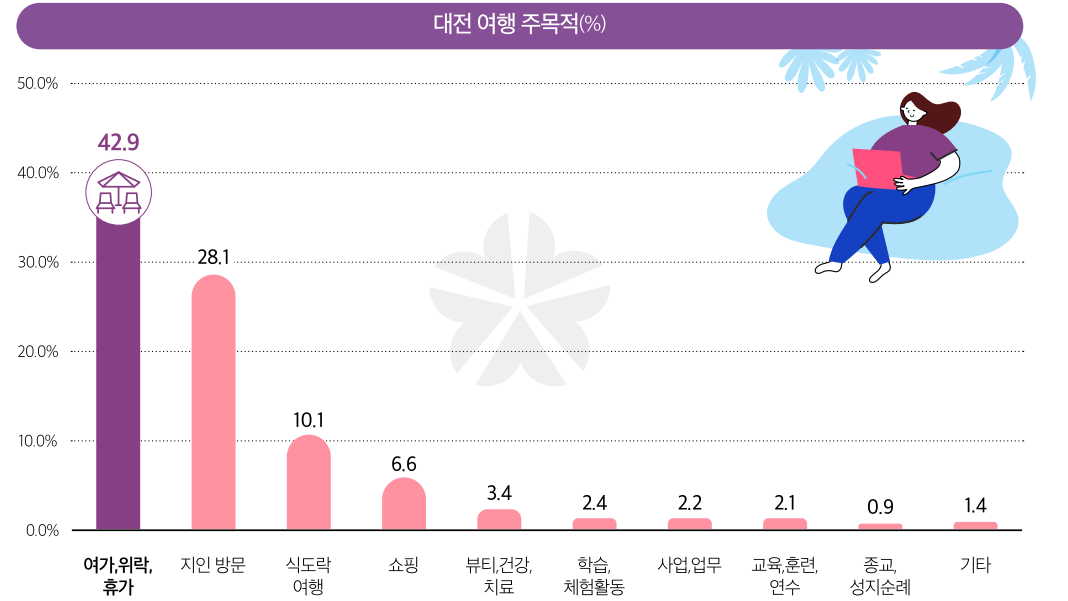
▶ 여행형태 | 개별여행(97.6%) > 단체/모임 여행(2.1%)
 ▶ 여행기간 | 당일여행(72.4%) > 숙박여행(27.6%)
 - 숙박일수 | 1박 2일(82.9%) > 2박 3일(16.8%) > 3박 4일 이상(0.3%)

* 실제 조사표본이 대전 인접 지역(세종/충북/충남)이 많다는 것에 기인한 결과로 추론



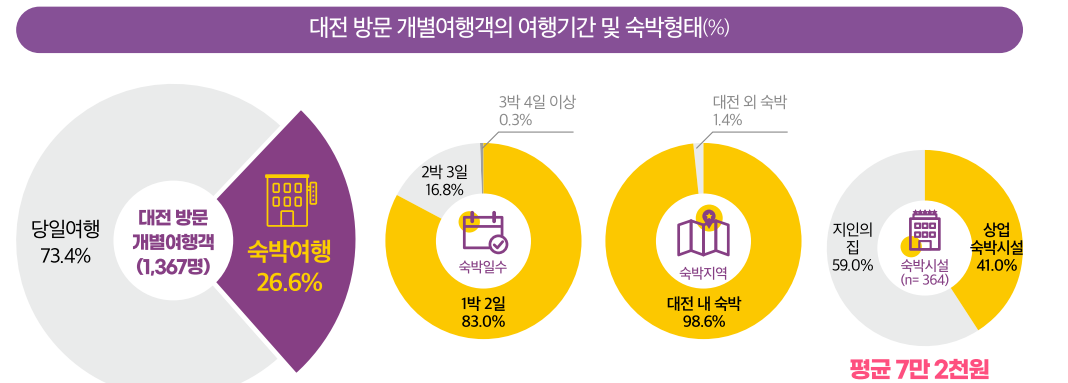
03 — 대전에 가면 **여가도 즐기고, 지인도 만나고!**

▶ 여행 주목적 | 여가, 위락(레저, 스포츠), 휴가(42.9%) > 지인 방문(가족, 친척, 친구 등)(28.1%) > 식도락여행(10.1%)



04 — 대전 방문 개별여행객, **상업숙박시설 이용**으로 평균 약 7만 2천원 지출

▶ 대전 방문 개별여행객(1,367명) 중 1박 2일 이상의 숙박여행으로 대전 내 숙박 364명(26.6%)
 - 숙박시설 | 지인(가족/친구)의 집(59.0%) > 상업숙박시설(41.0%)
 - 상업 숙박시설 이용객(148명)의 숙박비 평균 지출 비용은 약 72,000원



* 상업 숙박시설 : 콘도/리조트, 모텔/여관, 호텔, 민박, 찜질방, 게스트하우스, 펜션

조사대상(조사기간) 만 15세 이상의 대전 외 거주자 중 대전 방문 관광객 1천 4백명(2020.5~12.)
 자료출처 윤실민 외(2021), 「2020년 대전관광 실태조사 및 발전방향 연구」, 대전광역시

03 중기부 이전 대체 입주기관



01 기상청, 한국기상산업기술원, 한국임업진흥원, 한국특허전략개발원 대전 이전 확정!

중소벤처기업부(이하 중기부) 이전을 대체한 4개 공공기관 기대효과는?

기상청

대전시 이전을 계기로 세계적 수준의 '탄소 제로(ZERO) 국가기상센터' 건립 추진 계획
지역의 랜드마크로 건립될 가능성이 커
기후 관련 국내외 회의 유치,
일자리 창출 등 지역경제 활성화

한국기상산업기술원

기상청과 동반 이전으로 기존 대덕특구 연구개발 인프라를 활용하여 기상산업 클러스터 조성

한국특허전략개발원

대전시에 위치한 특허청, 특허법원, 국제지식재산연수원과 더불어 미래산업의 핵심인 지식재산 관련 중심도시로 나아갈 발판을 마련하고, 향후 혁신도시 시즌2 관련 한국발명진흥회, 지식재산보호원 등 기관 유치에도 유리한 발판 마련

한국임업진흥원

기존 산림청, 산림복지진흥원과 더불어 탄소중립 실현과 산림산업을 발전시킬 토대를 마련하고, 교육생 2만여 명이 매년 대전을 방문하게 돼 지역경제 활성화에 도움

02 기관 소개



하늘을 친구처럼 국민을 하늘처럼 **기상청**

직원	660명	예산('21)	4,257억 원	주무부처	환경부
설립목적	기상 관측 및 지진·화산, 기상서비스에 관한 사무 관장				



기상, 산업의 바람이 되다 **한국기상산업기술원**

직원	167명	예산('21)	717억 원	주무부처	기상청
설립목적	기상산업의 진흥·발전, 기상정보의 활용촉진 및 유통을 효율적으로 지원				



Kofpi for U 고객과 함께하는 임업파트너 **한국임업진흥원**

직원	276명	예산('21)	1,178억 원	주무부처	산림청
설립목적	산림과학기술분야 연구개발 성과의 실용화와 임산물의 생산·유통·정보제공 등을 통한 산림소득증대 및 산업화 촉진				

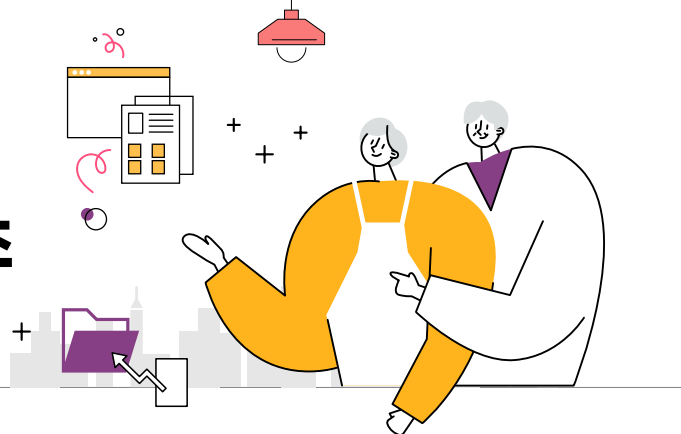


대한민국 지식재산 경쟁력의 핵심 KISTA! **한국특허전략개발원**

직원	239명	예산('21)	1,311억 원	주무부처	특허청
설립목적	R&D 주기에 대한 지식재산 전략을 체계적으로 지원하고 지식재산 연계 사업을 통해 R&D 성과 극대화로 지식재산 경쟁력 제고				

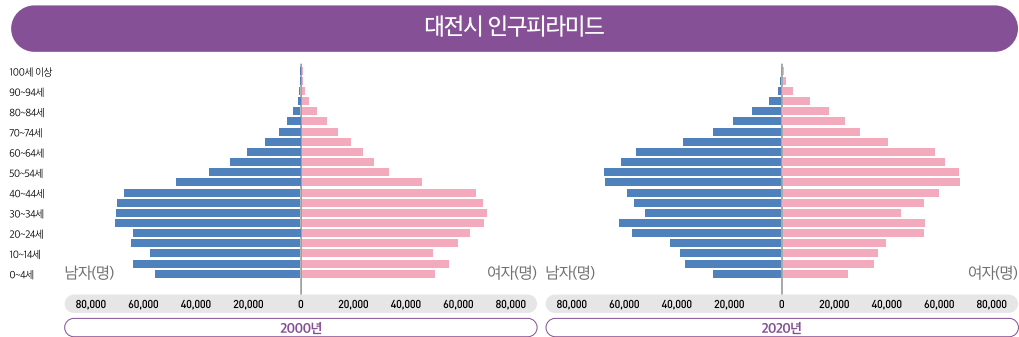
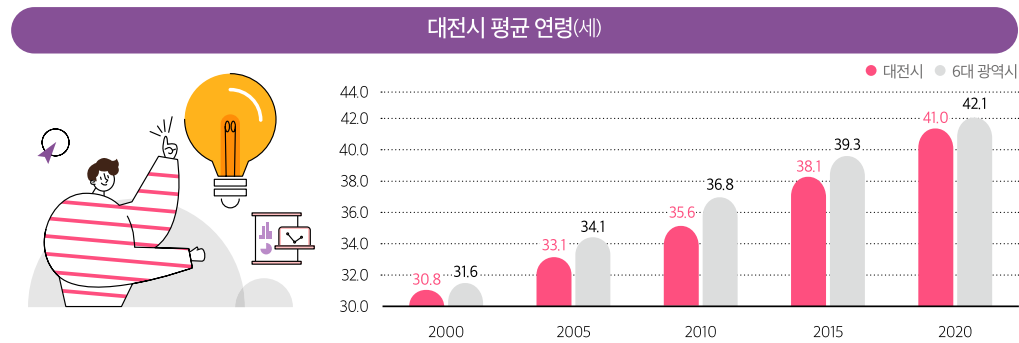
자료출처 대전시청 Story대전, 「기상청+3개 공공기관 대전 이전 확정」

04 대전시 연령별 인구구조 어떻게 변하고 있나?



01 2020년, 대전시 주민등록 인구의 평균 연령은 41.0세

- ▶ 대전시 주민등록 인구의 평균 연령은 2000년 30.8세에서 2020년 41.0세로 20년간 10.2세 증가
- 6대 광역시 주민등록 인구의 평균 연령은 2000년 31.6세에서 2020년 42.1세로 20년간 10.5세 증가
- 평균 연령 증가에 따라서 대전시 인구피라미드는 2000년 별형에서 2020년 방추형으로 변화

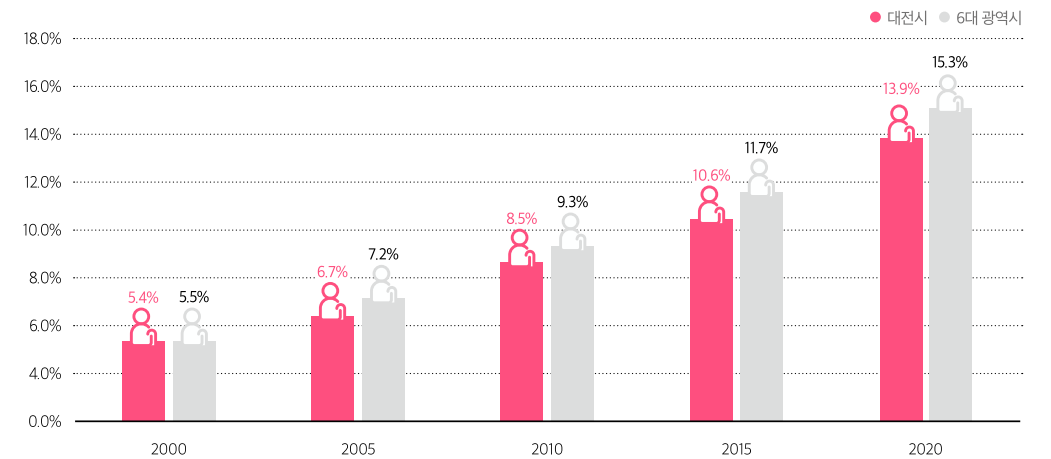


02 2020년 노령인구비율¹⁾ 13.9%, 고령사회로 진입하려는 대전시

- ▶ 대전시 노령인구비율은 2000년 5.4%에서 2020년 13.9%로 매년 0.4%씩 증가
- 2006년 노령인구비율 7.0%로 고령화사회 진입, 2020년 13.9%로 고령사회 진입, 2027년 20.6%로 초고령사회 진입 전망
- 6대 광역시의 노령인구비율은 2000년 5.5%, 2005년 7.2%로 고령화사회 진입, 2019년 14.3%로 고령사회 진입

1) 65세 이상의 인구가 총인구에서 차지하는 비율을 말하며, 비율에 따라서 7%는 고령화사회, 14%는 고령사회, 20%는 초고령사회에 진입하는 기준임

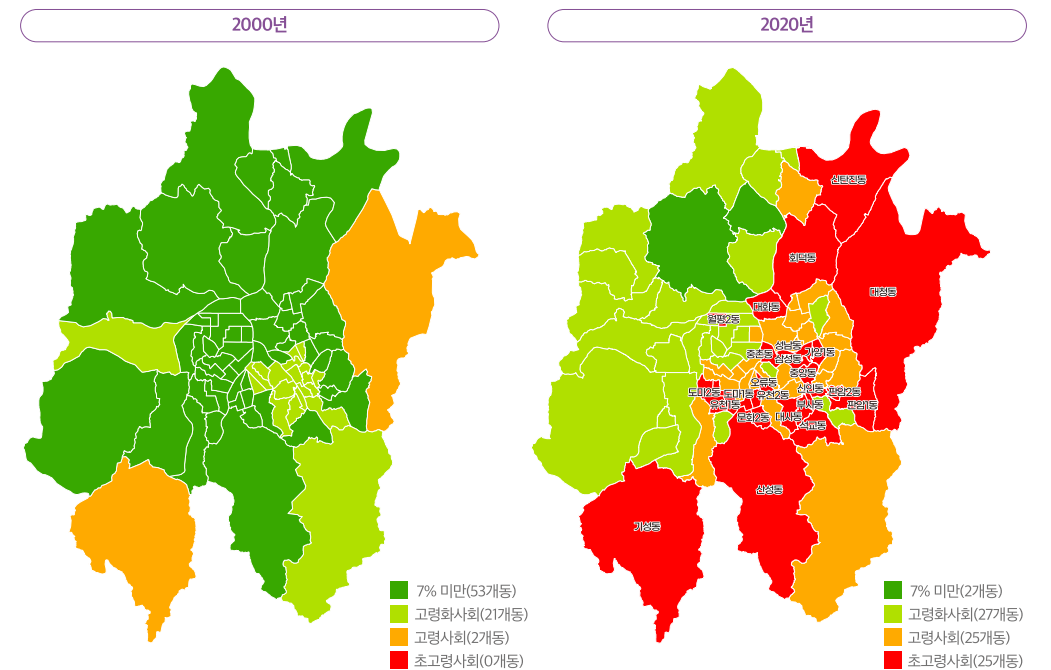
대전시 노령인구비율(2000-2020)



03 고령화가 진행되고 있는 대전시 행정동, 초고령사회 진입 행정동은 25개

- ▶ 고령화가 진행된 행정동은 2000년 23개에서 2020년 77개로 증가
- 2020년 고령사회 진입 행정동은 25개, 초고령사회 행정동도 25개
- 대전시 중구, 동구, 대덕구의 고령화가 유성구, 서구보다 상대적으로 심각

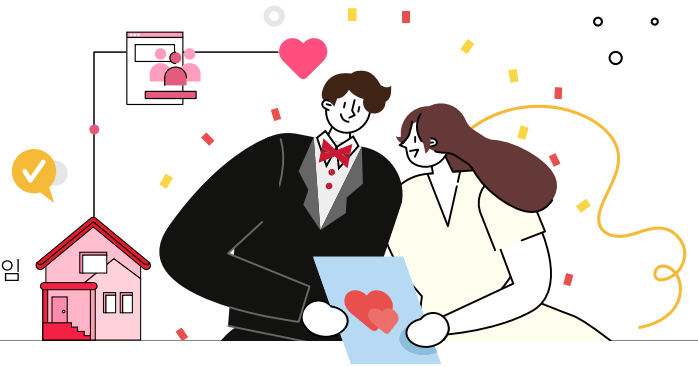
대전 행정동별 노령인구비율



자료출처 통계청 국가통계포털(2000~2020), 「행정구역별(1세별/5세별) 주민등록인구」

05 대전·세종 청년의 결혼과 가정

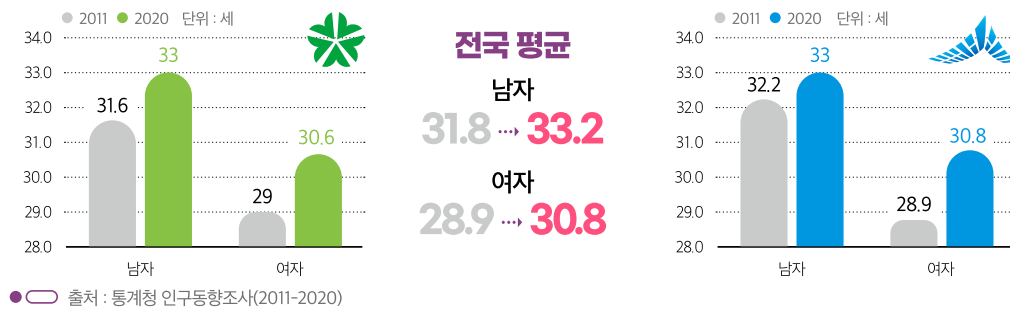
*대전시 청년은 만 19~39세, 세종시 청년은 만 15~34세임



01 평균 초혼연령은 남자(대전·세종: 33.0세), 여자(대전: 30.6세, 세종: 30.8세)

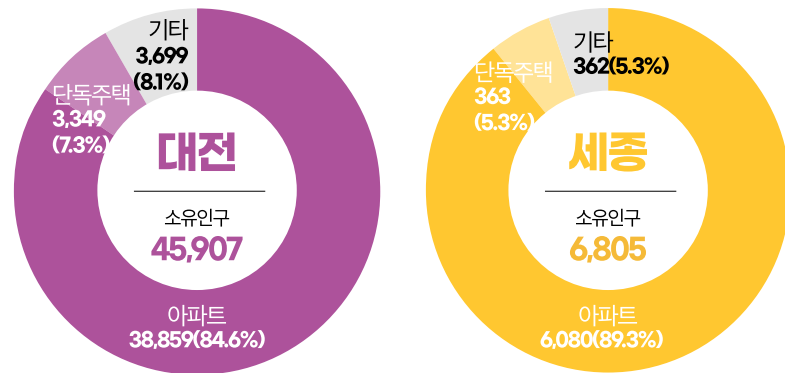
- ▶ 지난 10년간(세종시는 출범 이후) 대전·세종시의 평균 초혼연령 지속적 증가
 - 대전시 남자 1.4세(31.6세 → 33.0세), 여자 1.6세(29.0세 → 30.6세) 증가
 - 세종시 남자 0.8세(32.2세 → 33.0세), 여자 1.9세(28.9세 → 30.8세) 증가
- * 전국 남자 1.4세(31.8세 → 33.2세), 여자 1.9세(28.9세 → 30.8세) 증가

대전·세종 및 전국평균 초혼연령 변화(2011-2020)



출처 : 통계청 인구동향조사(2011-2020)

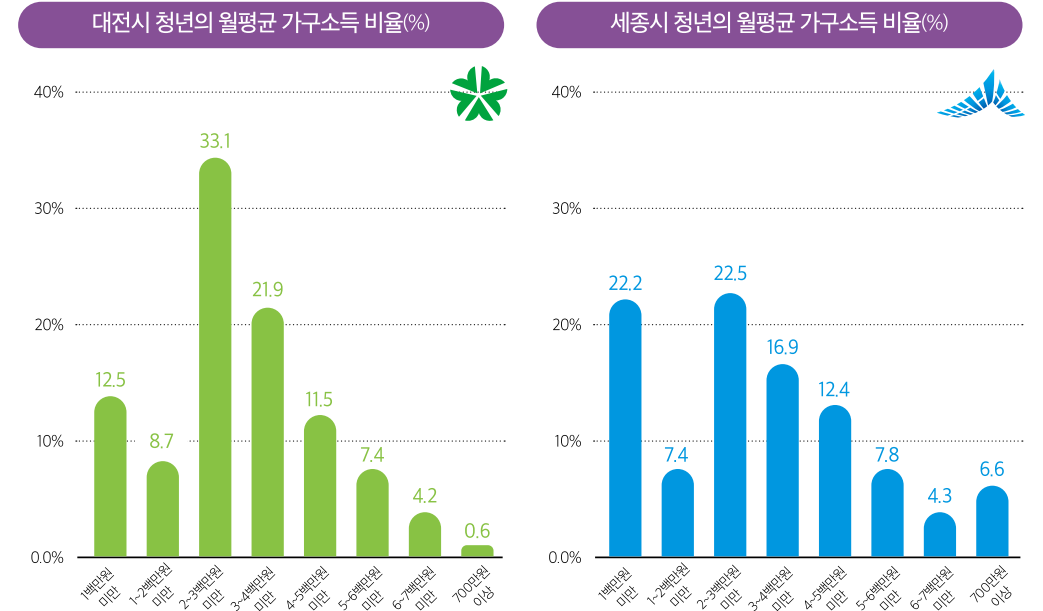
02 대전 청년 43만명 중 4.6만명(10.7%), 세종 청년 8.0만명 중 0.7만명(8.5%)이 주택 소유



출처 : 대전광역시 청년통계(2020), 세종특별자치시 청년통계(2020)

03 대전·세종 청년의 월평균 가구소득은 200~300만원 미만이 가장 많음

▶ 대전(33.1%)·세종시(22.5%) 모두 월평균 가구소득 200~300만원 미만이 가장 많음



가구소득 : 가구원의 근로소득, 사업소득, 재산소득 및 이전소득 등의 합계
출처 : 대전광역시 청년통계(2020), 세종특별자치시 청년통계(2020)

		2011	2012	2013	2014	2015	2016	2017	2018	2019	2020
대전	총인구	1,515,603	1,524,583	1,532,811	1,531,809	1,518,775	1,514,370	1,502,227	1,489,936	1,474,870	1,463,882
	청년인구	487,767	482,823	477,917	470,773	461,652	457,371	449,628	442,499	432,865	423,984
	청년비율	32.20%	31.70%	31.20%	30.70%	30.40%	30.20%	29.90%	29.70%	29.30%	29.00%
세종	총인구	-	113,117	122,153	156,125	210,884	243,048	280,100	314,126	340,575	355,831
	청년인구	-	27,848	30,175	38,984	52,266	59,165	66,544	74,187	79,700	81,825
	청년비율	-	24.60%	24.70%	25.00%	24.80%	24.30%	23.80%	23.60%	23.40%	23.00%

청년의 연령 구분은 대전 청년통계 및 세종 청년통계를 활용하여 구분하였음
출처 : 통계청 주민등록인구현황(2011-2020)

자료출처 대전광역시 청년통계(2020), 세종특별자치시 청년통계(2020), 통계청 국가통계포털

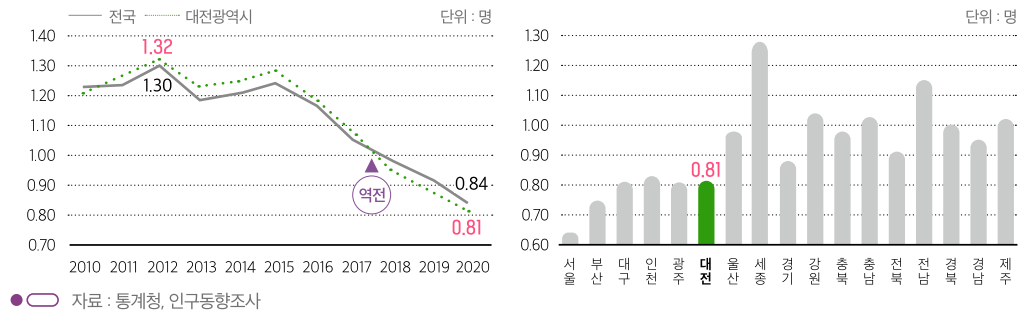
06 대전시 저출산 문제와 출산장려정책



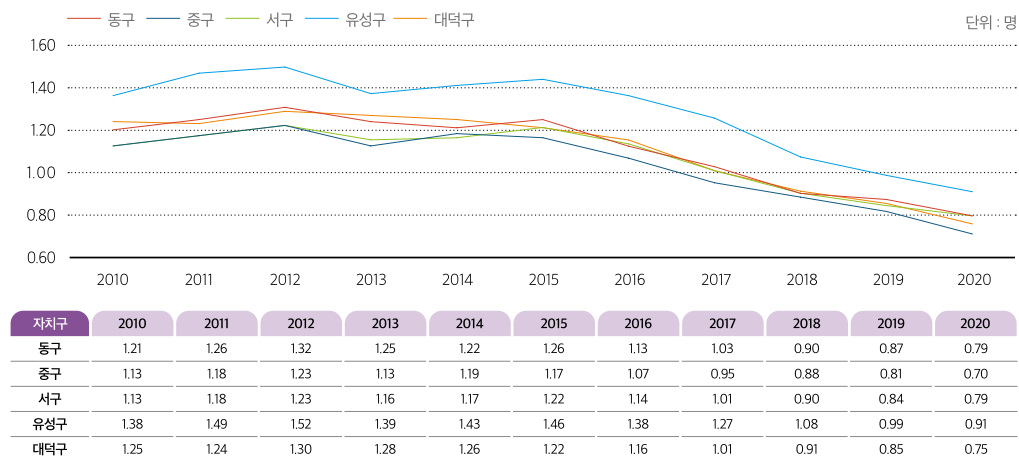
01 2020년 대전광역시 잠정합계출산율 0.81명

- ▶ 대전광역시 합계출산율은 2015년 1.28명에서 2020년 0.81명으로 급속히 감소
 - 매년 평균 8.7% 감소(2015(1.28) → 2016(1.19) → 2017(1.08) → 2018(0.95) → 2019(0.88) → 2020(0.81))
 - 서울(0.64명), 부산(0.75명), 대구(0.81명), 광주(0.81명), 대전(0.81명)
- ▶ 자치구별 합계출산율은 유성구가 0.91명으로 가장 높고, 중구가 0.70명으로 가장 낮음
 - 2010년 대비 자치구 평균 35.6% 감소(대덕구가 40.0%로 가장 크게 감소)

합계출산율 추이(좌), 시도별 합계출산율(우)



자치구별 합계출산율 변화(2010-2020)



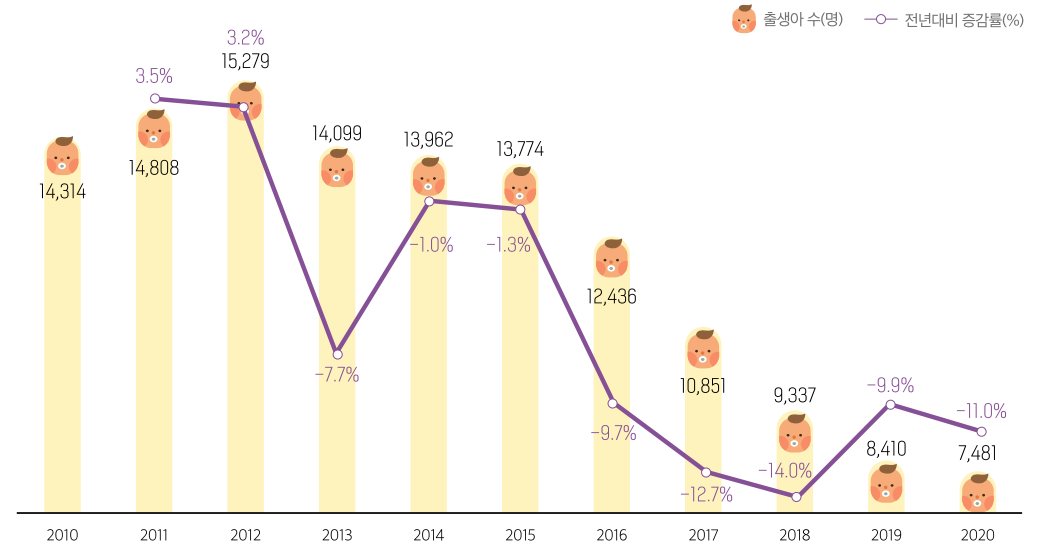
자료: 통계청, 인구동향조사

02 2020년 대전광역시 출생아 수 7,481명

- ▶ 대전광역시 출생아 수는 7,481명으로 2010년 14,314명 대비 47.7% 감소
- 출생아 수의 증감률은 2016년 이후 두 자릿수에 가까운 급격한 감소 추세



출생아 수 및 증감률

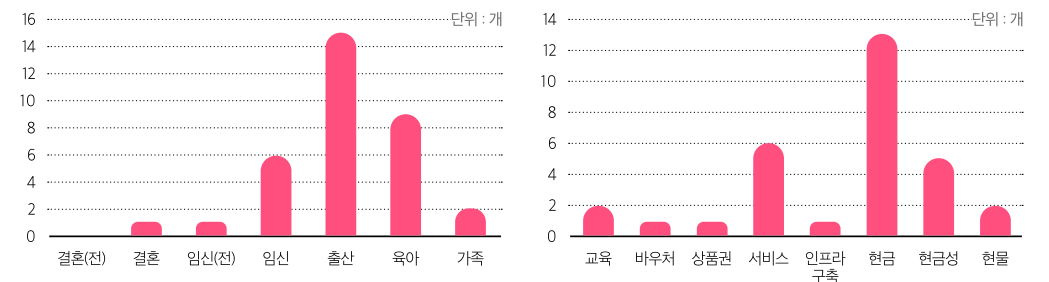


자료: 통계청, 인구동향조사

03 대전광역시에서 추진되고 있는 출산장려 사업은 총 30개(대전시:8개, 자치구:22개)

- ▶ 생애주기별 단계 중 출산, 육아 단계에 집중되어 있음
- ▶ 지원 유형별로는 현금, 현금성, 서비스 유형에 집중되어 있음

생애주기별 출산장려 사업(좌), 지원유형별 출산장려 사업(우)



자료: 류유선(2021), '대전광역시 출산장려정책 수립을 위한 정책분석', 대전세종연구원

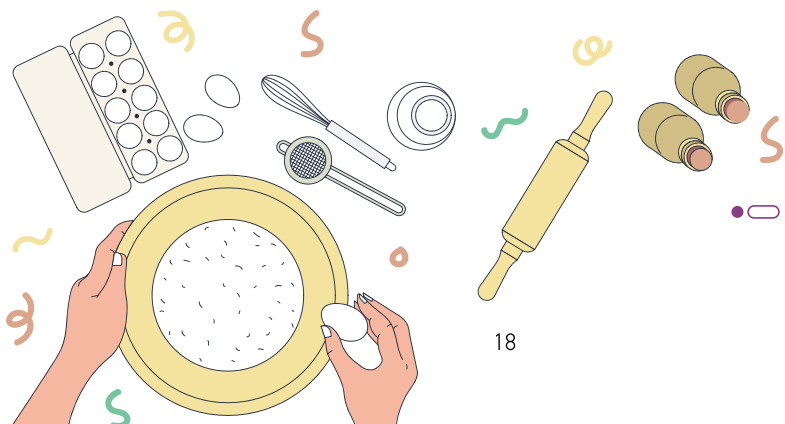
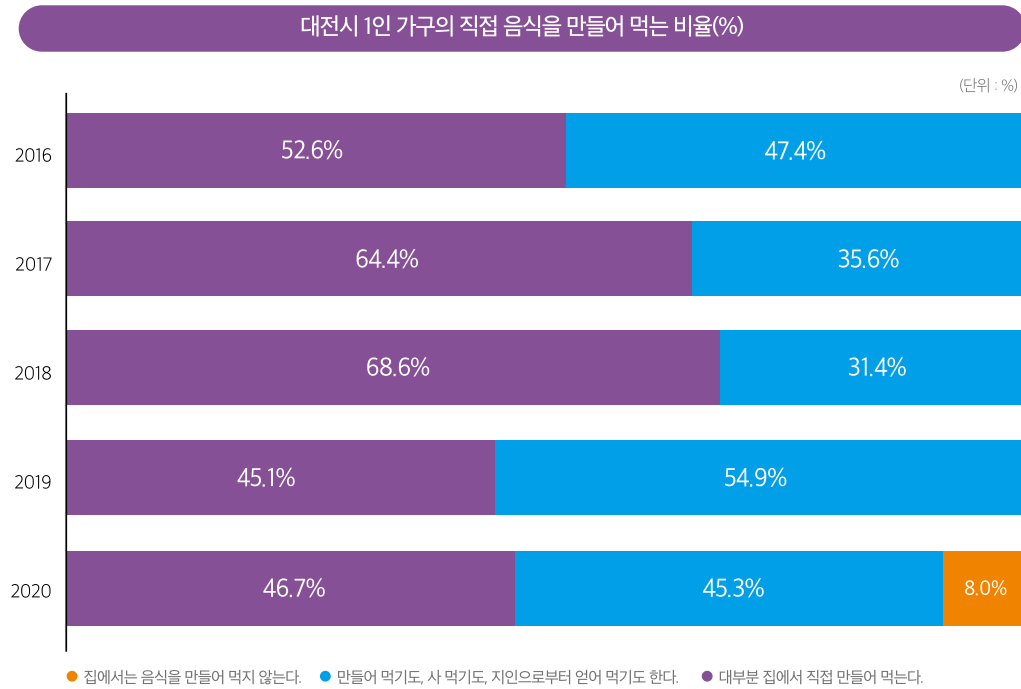
자료출처 류유선(2021), '대전광역시 출산장려정책 수립을 위한 정책분석', 대전세종연구원 / 통계청, '인구동향조사'

07 대전시 1인 가구, 어떻게 끼니를 해결할까?



01 직접 음식을 만들어 먹는 비율

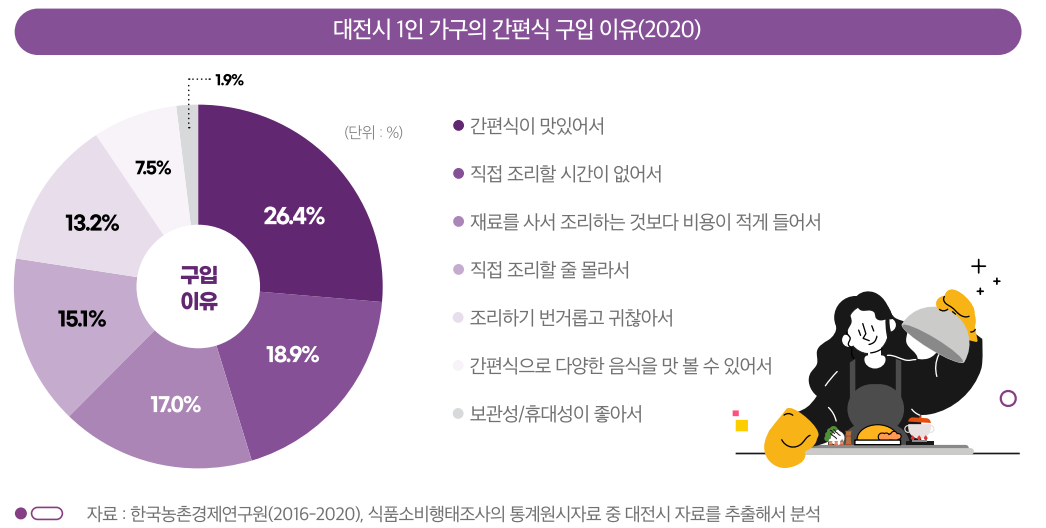
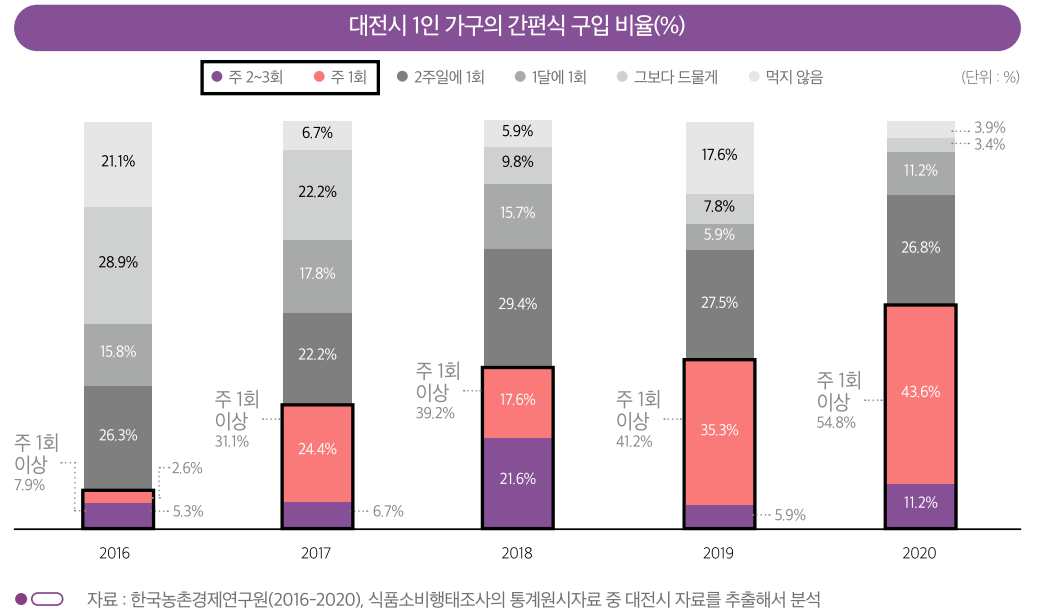
▶ 대전시 1인 가구 중 집에서 직접 음식을 만들어 먹는 가구는 2018년까지 증가하다 2019년부터 감소하면서 집에서 음식을 만들어 먹지 않는 가구가 증가함
 - (직접 음식을 만들어 먹는 비율) ('16) 52.6% → ('17) 64.4% → ('18) 68.6% → ('19) 45.1% → ('20) 46.7%



자료 : 한국농촌경제연구원(2016-2020), 식품소비행태조사의 통계원시자료 중 대전시 자료를 추출해서 분석

02 간편식(HMR)*

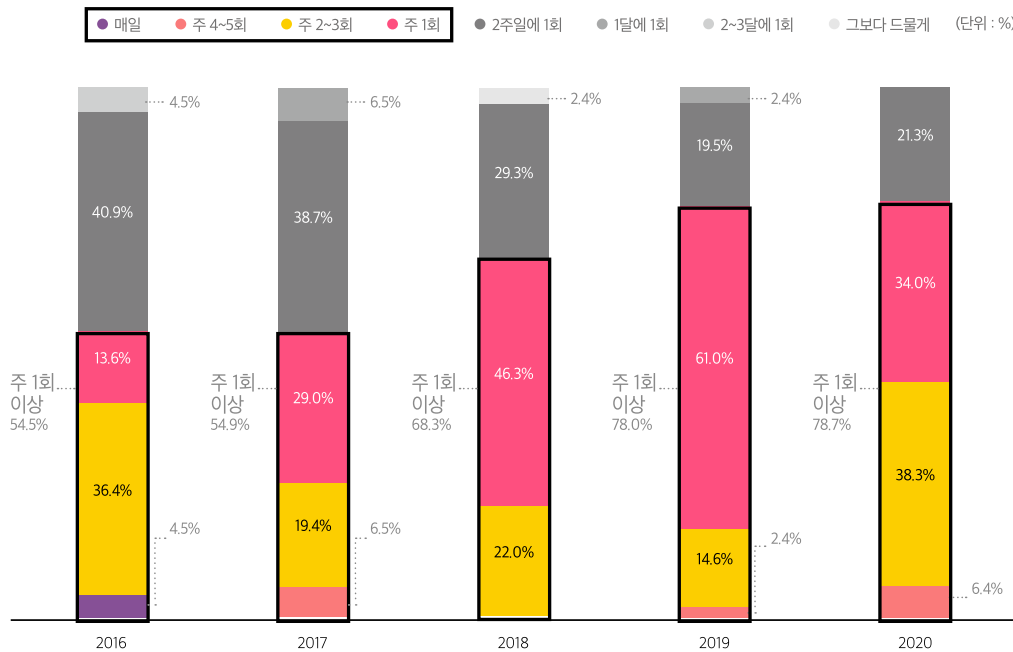
▶ '간편식이 맛있어서', '시간이 없어서' 등의 사유로 간편식을 주 1회 이상 구입하는 비율 증가
 - (주1회이상) ('16) 7.9% → ('17) 31.1% → ('18) 39.2% → ('19) 41.2% → ('20) 54.8%
 - (구입 이유('20)) '간편식이 맛있어서'(26.4%) > '시간이 없어서'(18.9%) > '비용이 적게 들어서'(17.0%) > '직접 조리할 줄 몰라서'(15.1%) > '번거롭고 귀찮아서'(13.2%) > '다양한 음식을 맛 볼 수 있어서'(7.5%) > '보관성/휴대성이 좋아서'(1.9%)
 * 간편식(Home Meal Replacement, HMR) : 가정에서 간편하게 먹을 수 있는 1차 조리된 식품



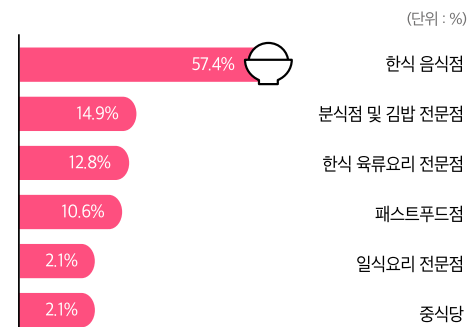
03 외식

- ▶ 주 1회 이상 외식 비율이 증가하고 있으며 선호 음식은 '한식', 음식 선택 시 고려 기준은 '음식의 맛'인 것으로 나타남
- (주1회 이상) ('16) 54.5% → ('17) 54.9% → ('18) 68.3% → ('19) 78.0% → ('20) 78.7%
- (음식점) 한식 음식점(57.4%) > 분식점 및 김밥 전문점(14.9%) > 한식 육류요리 전문점(12.8%) > 패스트푸드점(10.6%) > 일식요리 전문점(2.1%) > 중식당(2.1%)
- (중요 고려 기준) '음식의 맛'(76.6%) > '음식의 청결도'(6.4%), '가격 수준'(6.4%), '건강에 좋은 요리'(6.4%) > '분위기'(2.1%), '메뉴의 다양성'(2.1%)

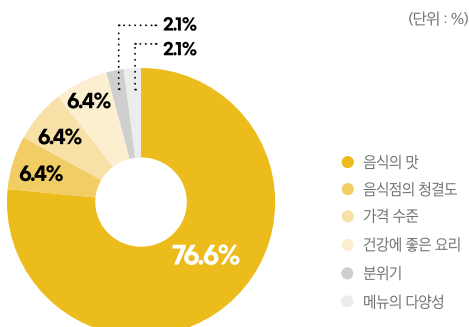
대전시 1인 가구의 외식 비율(%) (2016-2020)



선호하는 음식점(2020)



음식점 선택 시 중요 고려 기준(2020)

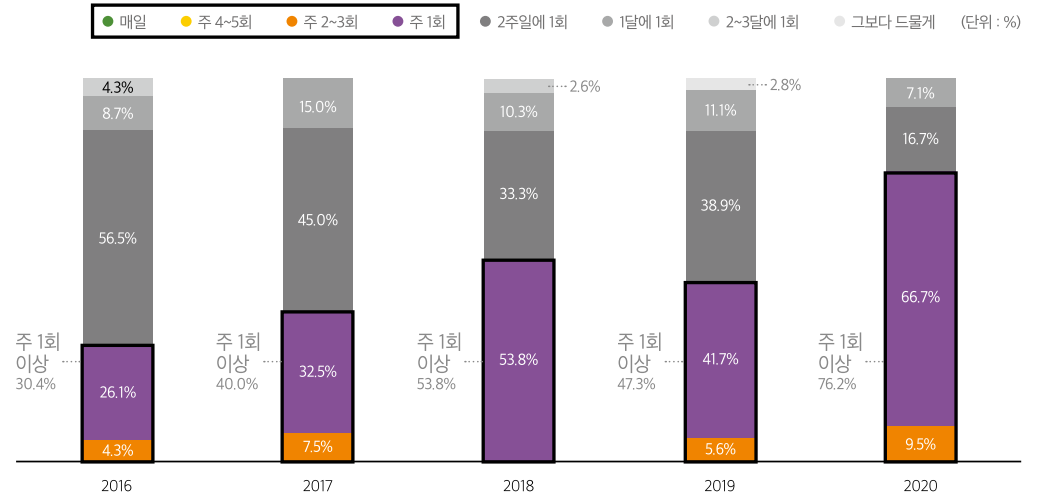


자료 : 한국농촌경제연구원(2016-2020), 식품소비행태조사의 통계원시자료 중 대전시 자료를 추출해서 분석

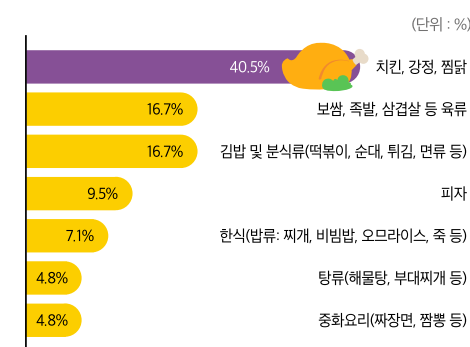
04 배달/포장음식

- ▶ 주 1회 이상 배달/포장 비율이 증가, 주로 '치킨, 강정, 짬뽕'을 선호하며 외식과 달리 '음식의 맛', '배달/음식준비의 신속성', '건강에 좋은 요리', '음식의 양'을 고려
- (주1회 이상) ('16) 30.4% → ('17) 40.0% → ('18) 53.8% → ('19) 47.3% → ('20) 76.2%
- (음식) 치킨, 강정, 짬뽕(40.5%) > '보쌈, 족발, 삼겹살 등 육류'(16.7%), '김밥 및 분식류'(16.7%) > 피자(9.5%) > '한식'(7.1%) > '탕류'(4.8%), '중화요리'(4.8%)
- (중요 고려 기준) '음식의 맛'(45.2%) > '배달/음식준비의 신속성'(16.7%) > '건강에 좋은 요리'(11.9%) > '음식의 양'(9.5%), '메뉴의 다양성'(9.5%) > '포장상태'(4.8%) > '가격 수준'(2.4%)

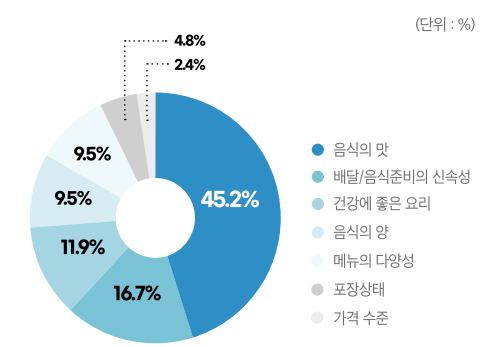
대전시 1인 가구의 배달/포장 비율(%) (2016-2020)



선호하는 음식 종류(2020)



선택 시 중요 고려 기준(2020)

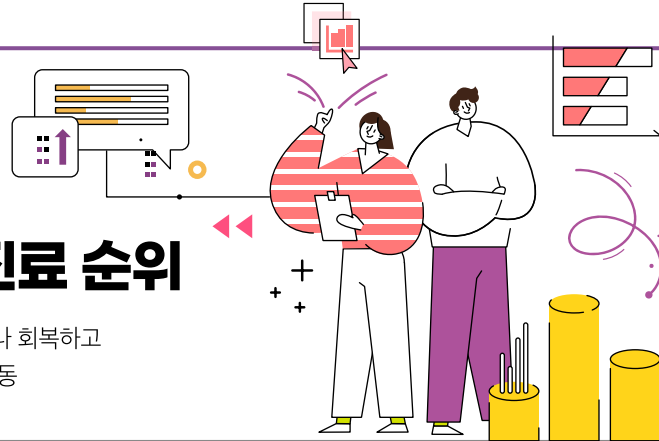


자료 : 한국농촌경제연구원(2016-2020), 식품소비행태조사의 통계원시자료 중 대전시 자료를 추출해서 분석

자료출처 한국농촌경제연구원(2016-2020), 「2016~2020 식품소비행태조사」의 최근 5년간 전국 약 3,300 가구 중 대전시 1인 가구 약 50가구를 추출하여 분석

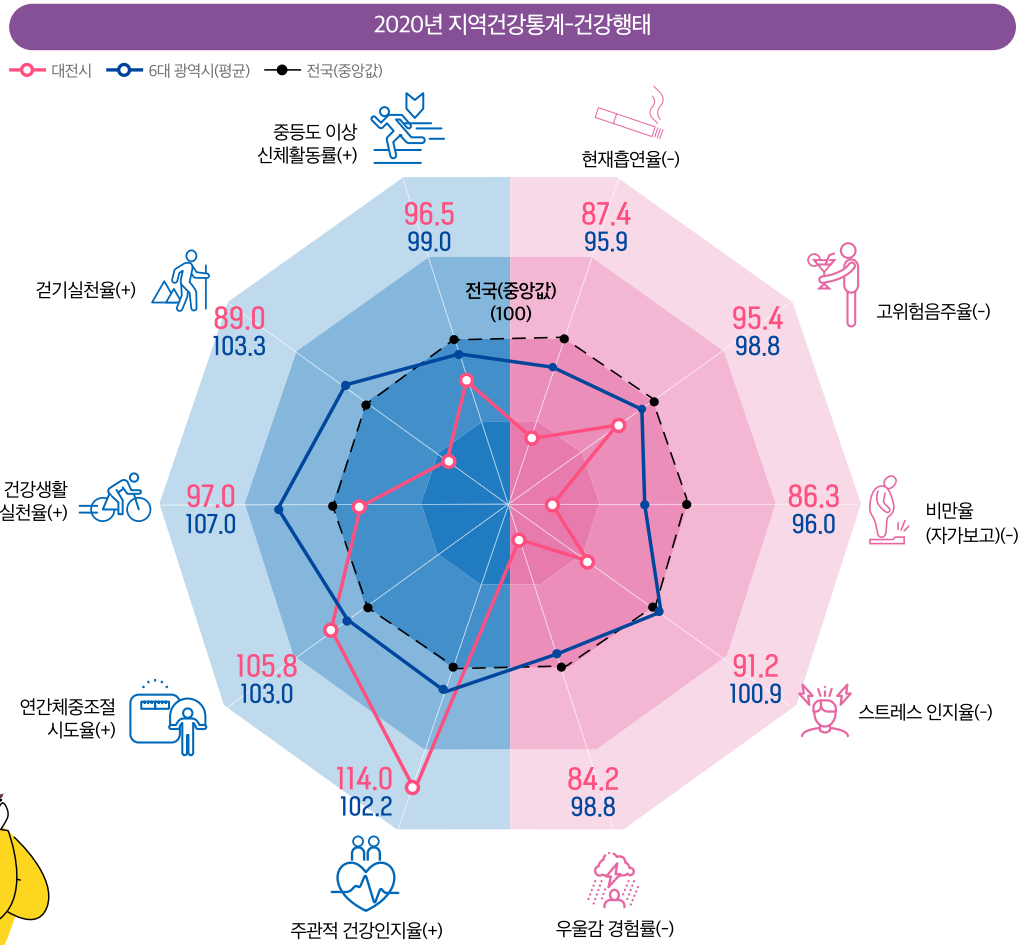
08 대전시민의 건강행태와 질병 진료 순위

* 건강행태 : 개인이 양호한 건강을 유지하거나 회복하고 질병을 예방하기 위해 취하는 행동



01 건강하다고 생각하는 대전시민, 신체활동은 전국과 6대 광역시 평균보다 낮아...

- ▶ 대전시민은 주관적 건강인지율(114.0)이 높고, 우울감 경험률(84.2), 비만율(86.3), 현재흡연율(87.4), 스트레스 인지율(91.2), 고위험 음주율(95.4)에서도 전국 및 6대 광역시 평균보다 양호
- 하지만, 걷기실천율(89.0), 중등도 이상 신체활동률(96.5), 건강생활 실천율(97.0)에서 전국과 6대 광역시 평균보다 낮은 수치를 보임

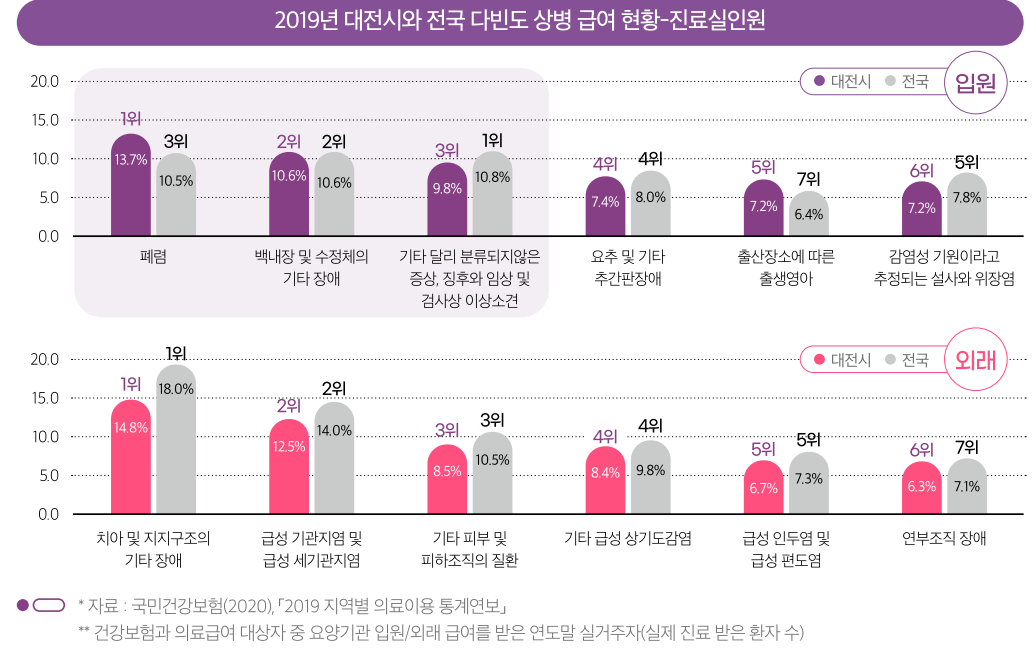


* 자료 : 질병관리청(2021), 「2020 지역건강통계 한눈에 보기」 재구성
 ** 지표별 전국(중앙값)의 수치를 기준값(100점)으로 하여 대전시와 6대 광역시(평균) 수치를 환산하여 비교한 것임
 *** (+)는 수치가 높을수록, (-)는 수치가 낮을수록 양호한 지표임
 **** 지역건강통계(지역사회건강조사) : 지역주민의 건강상태 및 건강문제의 원인 등을 파악하기 위해 실시하는 법정조사로 매년 만 19세 이상 성인을 대상으로 지역별 표본으로 선정된 약 23만 명을 조사

건강행태 지표	설명
중등도 이상 신체활동률	최근 1주일 동안 평소보다 몸이 조금 힘들거나 숨이 약간 가쁜 중등도 신체활동을 1일 30분 이상, 주 5일 이상 실천한 사람의 비율
건강생활실천율	금연, 절주, 걷기를 모두 실천하는 사람의 비율
우울감 경험률	최근 1년 동안 연속적으로 2주 이상 일상생활에 지장이 있을 정도의 우울감(슬픔이나 절망감 등)을 경험한 사람의 비율
주관적 건강인지율	평소에 본인의 건강이 "매우 좋음" 또는 "좋음"이라고 응답한 사람의 비율

02 입원진료 1위는 '폐렴', 외래진료 1위는 '치아 및 지지구조의 기타 장애'

- ▶ 대전시 입원진료 106,010명 중 '폐렴'이 14,472명(13.7%)으로 1위, 외래진료 4,291,348명 중 '치아 및 지지구조의 기타 장애'가 634,592명(14.8%)으로 1위
- 대전시 외래진료 상병 빈도는 전국과 동일한 경향을 보이거나 입원진료 상병 빈도는 전국과 다른 경향을 보임
- (대전시 입원진료 순위) 폐렴(13.7%) > 백내장 및 수정체의 기타 장애(10.6%) > 기타 달리 분류되지 않은 증상, 징후와 임상 및 검사상 이상소견(9.8%)
- (전국 입원진료 순위) 기타 달리 분류되지 않은 증상, 징후와 임상 및 검사상 이상소견(10.8%) > 백내장 및 수정체의 기타 장애(10.6%) > 폐렴(10.5%)



* 자료 : 국민건강보험(2020), 「2019 지역별 의료이용 통계연보」
 ** 건강보험과 의료급여 대상자 중 요양기관 입원/외래 급여를 받은 연도말 실거주자(실제 진료 받은 환자 수)

자료출처 질병관리청(2021), 「2020 지역건강통계 한눈에 보기」 재구성

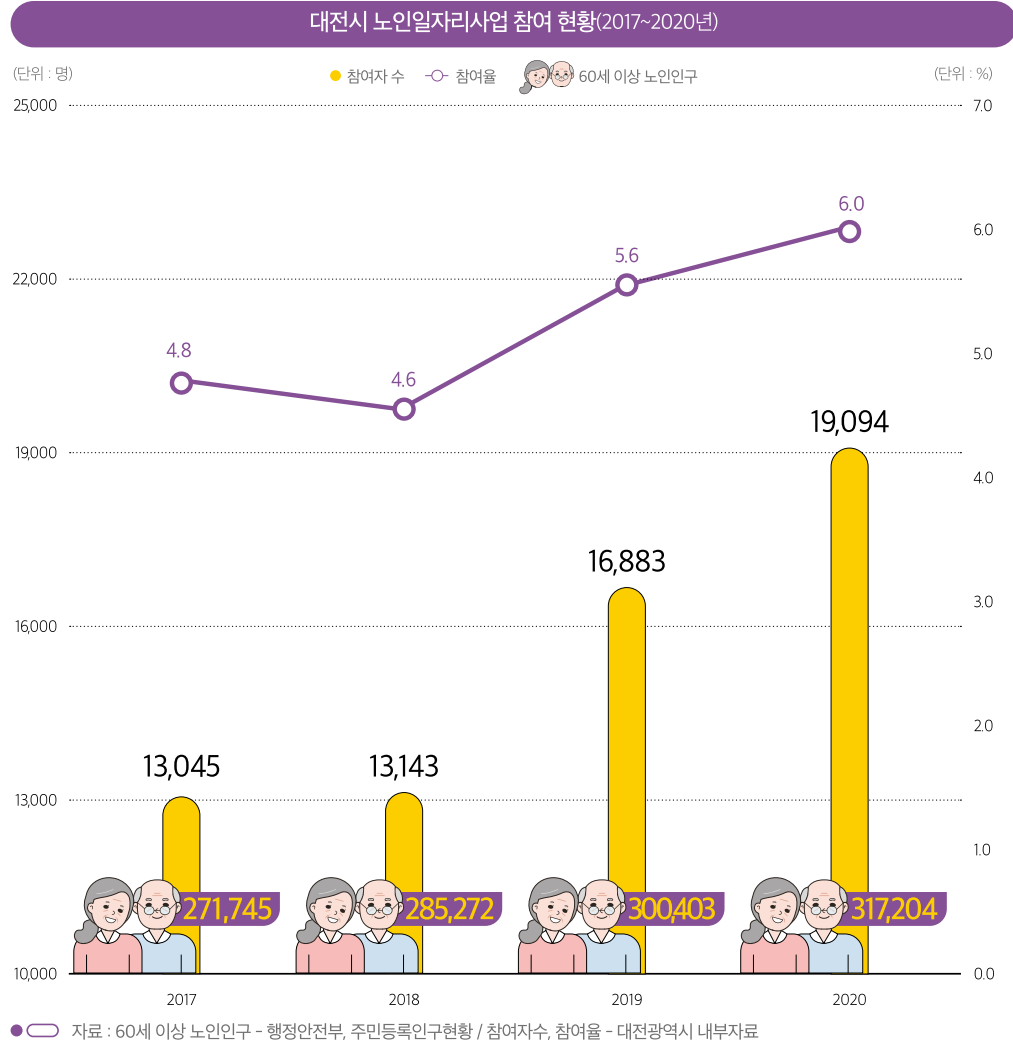
09 대전시 노인일자리사업* 현황

* 노인일자리사업 : 노인세대의 소득보장과 사회참여를 목적으로 시작된 사업



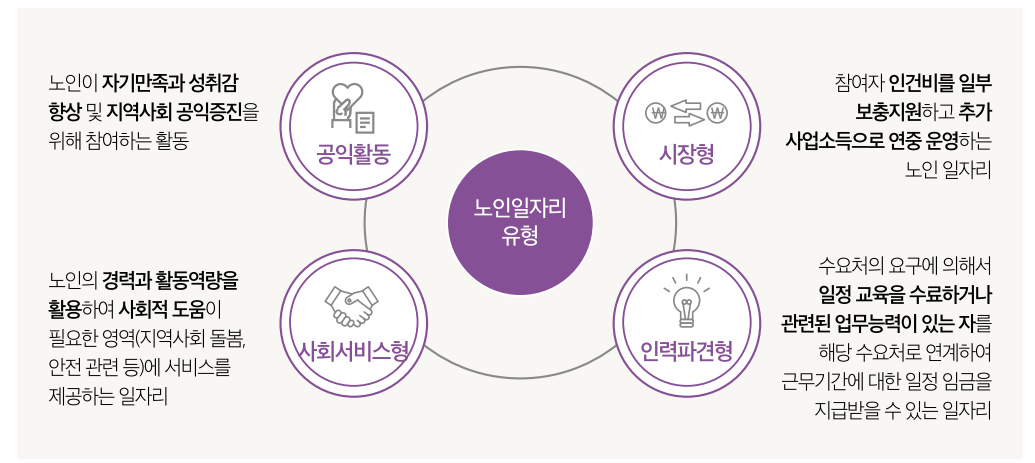
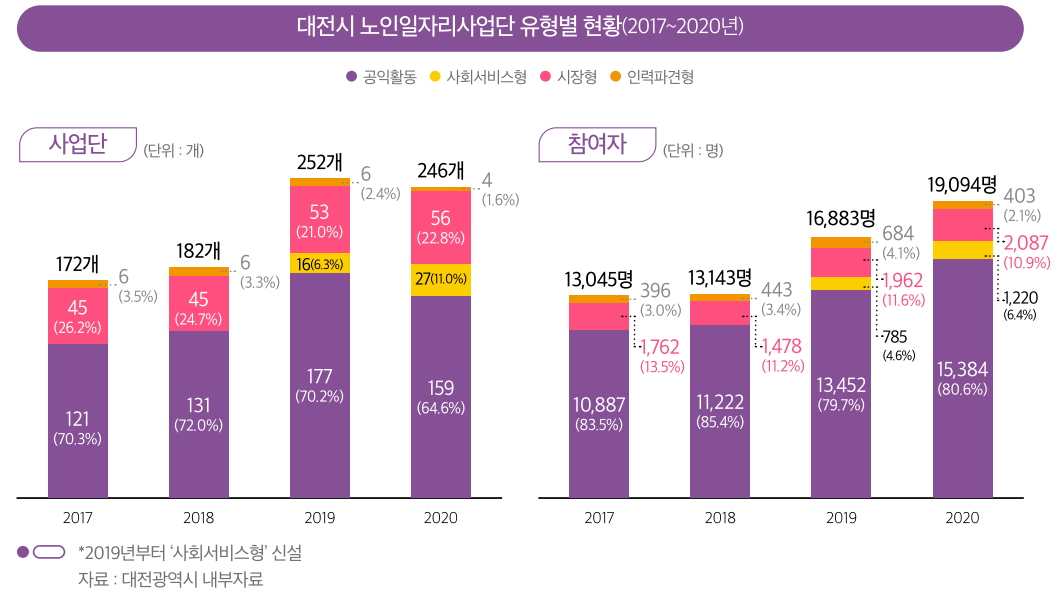
01 대전시 노인일자리사업 참여 현황

- ▶ 2020년 대전시 노인일자리사업 참여자 수는 19,094명, 참여율은 6.0%(노인인구 317,204명)
- ▶ 2017년 대비 참여자 수는 6,049명 증가, 참여율은 1.2% 증가(4.8%→6.0%)



02 대전시 노인일자리사업단, 유형별 현황

- ▶ 2020년 대전시 노인일자리사업단은 총 246개이며, 이 중 공익활동은 159개(64.6%), 시장형은 56개(22.8%), 사회서비스형은 27개(11.0%) 순임
 - 2017년 대비 노인일자리사업단은 74개 증가하였으며, 이 중 공익활동은 38개, 사회서비스형은 27개, 시장형은 11개 증가
- ▶ 노인일자리사업 참여자 중 공익활동이 15,384명(80.6%)으로 가장 많은 비중을 차지
 - 2017년 대비 노인일자리사업 참여자는 총 6,049명 증가하고, 이 중 공익활동은 4,497명, 사회서비스형은 1,220명, 시장형은 325명 증가
 - 이는 대전시 노인일자리사업이 일자리 개념보다는 사회참여에 초점을 두는 공익활동을 중심으로 이루어지고 있음을 보여줌



03 대전시 노인일자리사업 수행기관

- ▶ 2020년 대전시 노인일자리사업 수행기관 42개, 사업단 246개
- 수행기관 1개소당 5.9개 사업단 운영
- 2017년 대비 수행기관 1개소당 사업단 운영건수는 4.3개에서 5.9개로 증가

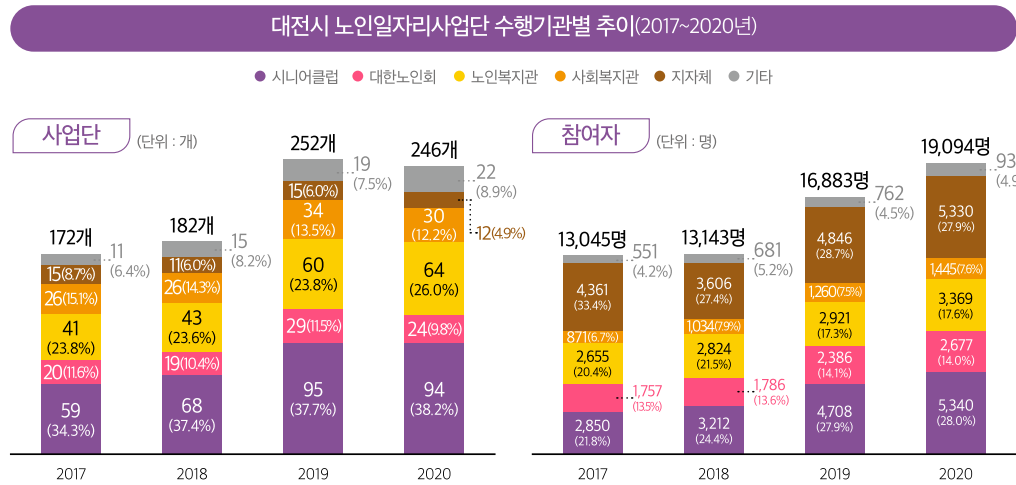
대전시 노인일자리사업 수행기관(2017~2020년)
(단위 : 개, 명)

연도	수행기관 수	사업단	1개소당 사업단 수	노인일자리 담당자 수
2017	40	172	4.3	84
2018	41	182	4.4	87
2019	42	252	6.0	107
2020	42	246	5.9	129

● ○ 자료 : 대전광역시 내부자료

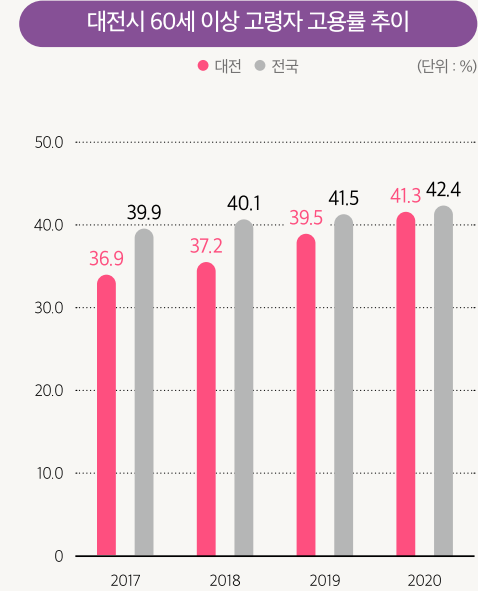
04 대전시 노인일자리사업 수행기관별 추이

- ▶ 2020년 대전시 노인일자리사업단 운영 수행기관은 시니어클럽 38.2%, 노인복지관 26.0%, 사회복지관 12.2%, 대한노인회 9.8%, 지자체 4.9% 순임
- 2017년 대비 시니어클럽 35개, 노인복지관 23개, 사회복지관 4개, 대한노인회 4개가 증가하고, 지자체는 3개 감소
- ▶ 참여자 수 기준으로 시니어클럽 28.0%, 지자체 27.9%, 노인복지관 17.6%, 대한노인회 14.0%, 사회복지관 7.6% 순임
- 2017년 대비 시니어클럽 2,490명 증가(2,850명→5,340명) > 지자체 969명 증가(4,361명→5,330명) > 대한노인회 920명 증가(1,757명→2,677명) > 노인복지관 714명 증가(2,655명→3,369명) > 사회복지관 574명 증가(871명→1,445명)



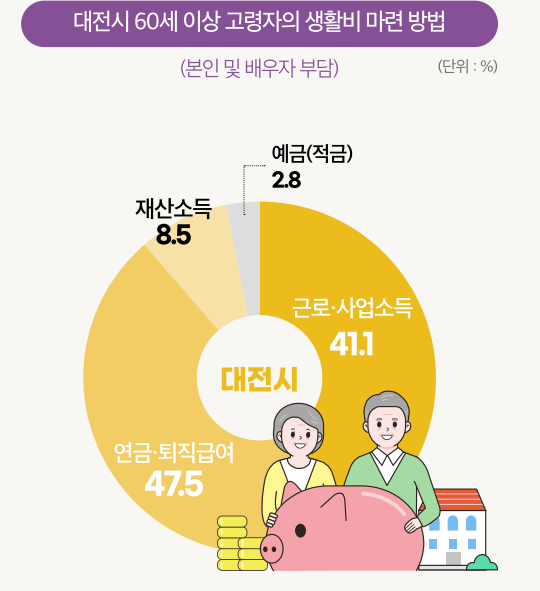
● ○ * 지자체 유형에 자치구 산하 사업소 포함
자료 : 대전광역시 내부자료

- ▶ 대전시 60세 이상 고령자 고용률
- 2017년 대비 4.4% 증가 (36.9%→41.3%)



● ○ 자료 : 통계청, 경제활동인구조사

- ▶ 대전시 60세 이상 고령자의 생활비 마련 방법
- 연금·퇴직급여(47.5%) > 근로·사업소득(41.1%) > 재산소득(8.5%) > 예금(적금)(2.8%)



● ○ 자료 : 대전광역시 사회조사(2019)

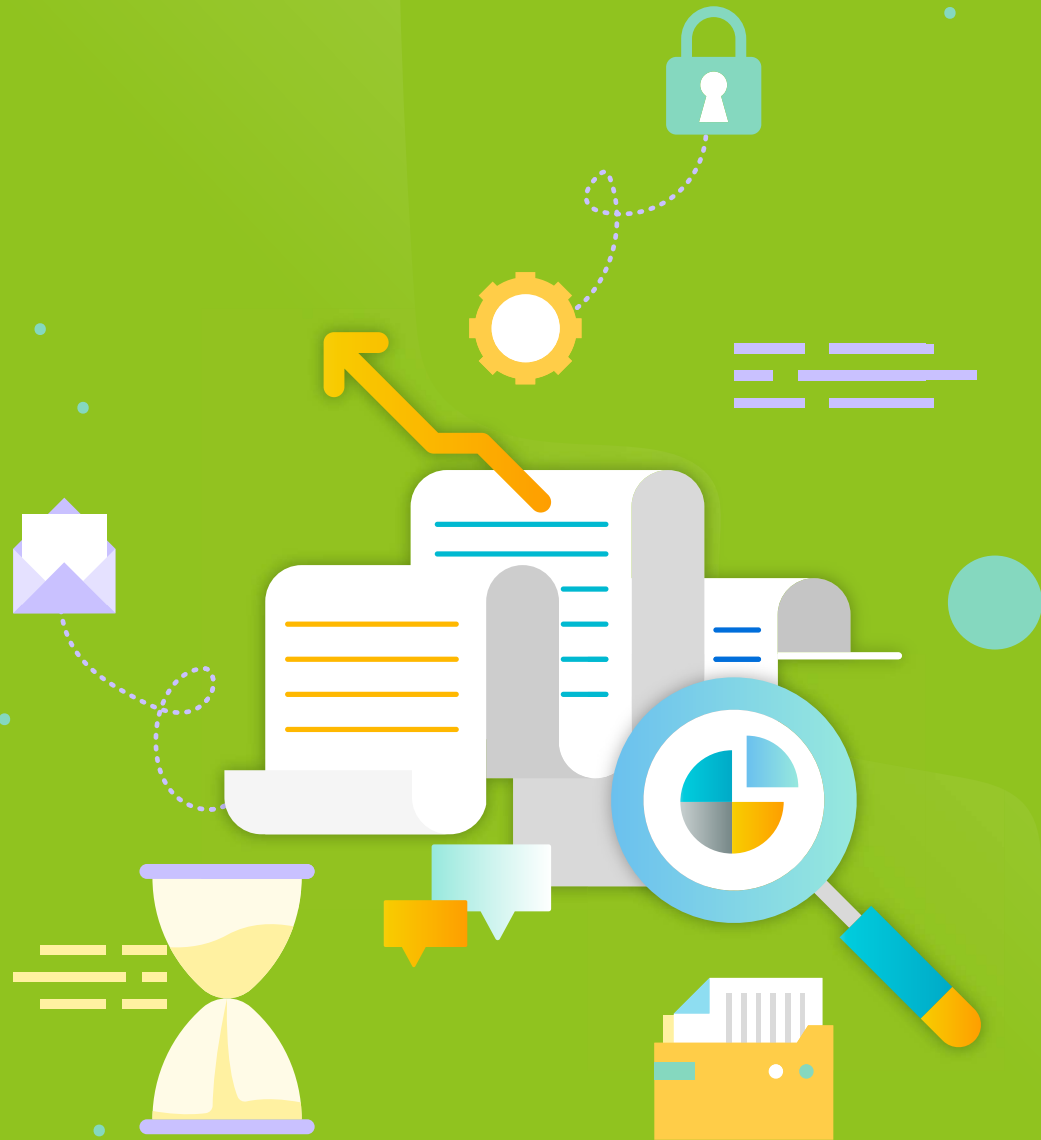
▶ 전국 노인일자리 유형별 월평균 임금

전국 노인일자리사업 유형별 월평균임금(2019년 기준)

노인일자리사업 유형	월평균임금(만원)	노인일자리사업 유형	월평균임금(만원)
공공형 일자리	27	시장형	31
공공형 일자리	-	취업알선형	137
		재능나눔활동	-
사회서비스형	71.3	시니어인턴십	178
		고령자친화기업	89

● ○ 자료 : 감사원, 감사보고서 -인구조조변화 대응실태 II (노후소득보장 분야)(2021)

자료출처 양성욱·김은하(2021), 「노인일자리사업 현황과 전달체계 개선방안」, 대전세종연구원



Part
02.

도시 환경

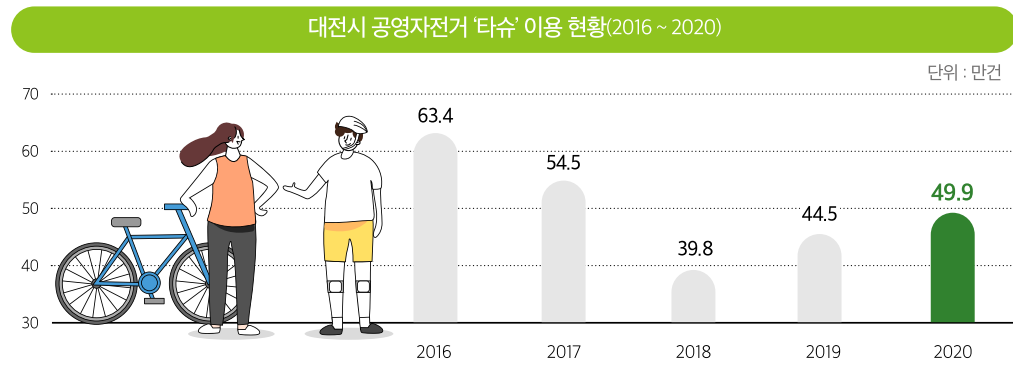
⑩ 대전시 공영자전거 '타슈', 얼마나 탔을까?	30
⑪ '대전시민의 발' 대중교통, 얼마나 이용하고 있을까?	32
⑫ 대전의 흔적이 숨쉬는 대전역 광장	34
⑬ 세종시 조치원 일원 침수피해	36
⑭ 활기찬 경제! 행복한 주민! '청춘조치원 프로젝트' 추진 현황	39

10 대전시 공영자전거 '타슈', 얼마나 탔을까?



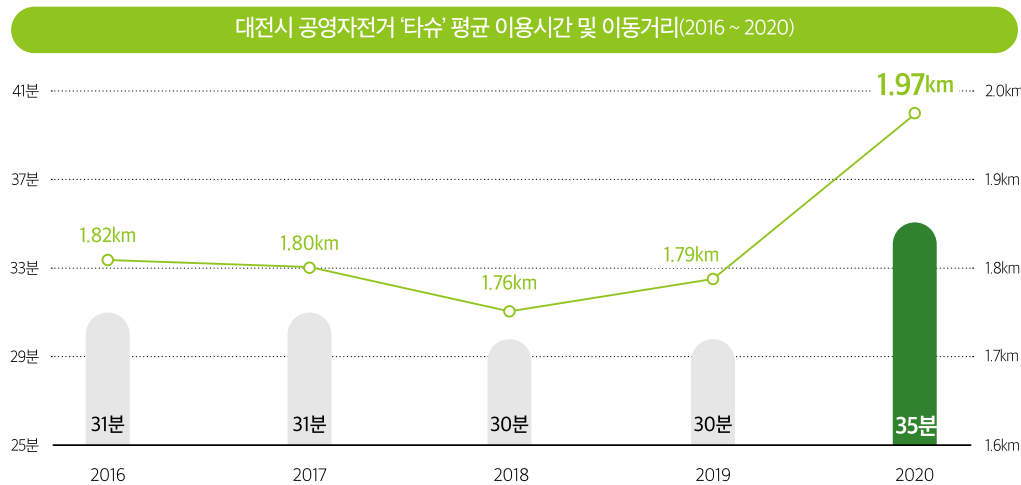
01 2020년, 대전시 공영자전거 '타슈' 이용 횟수는 49.9만 건

▶ 타슈 이용 횟수는 2016년 63.4만 건에서 2018년 39.8만 건으로 감소 후 증가 추세
 - 2018년 39.8만 건에서 2019년 44.5만 건, 2020년 49.9만 건으로 2018년 대비 약 25% 증가



02 2020년, 타슈 이용 1건당 평균 이용시간은 35분, 이동거리는 약 2km

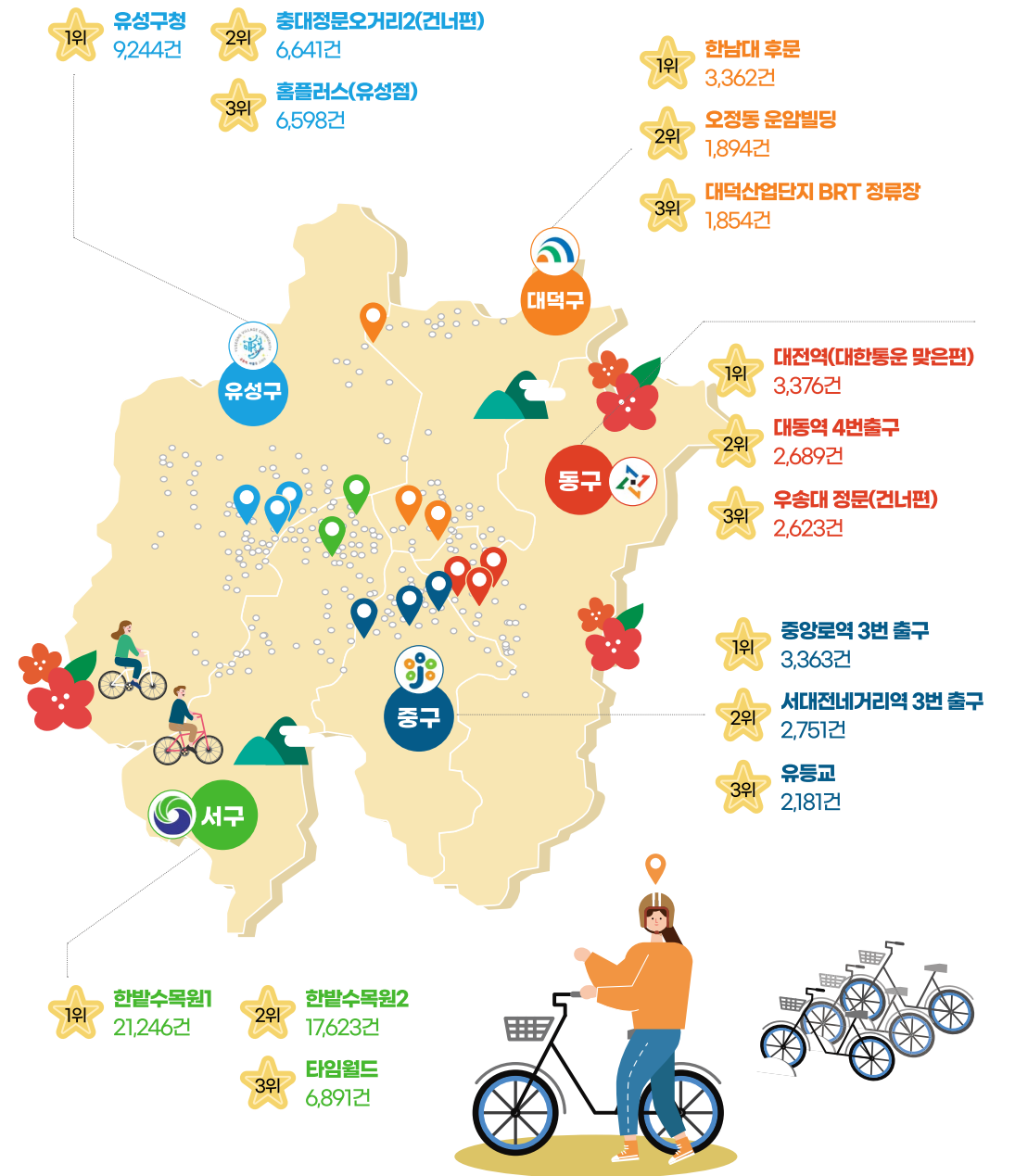
▶ 2016년 대비 이용시간 및 이동거리 증가
 - 2016년 타슈 이용 1건당 평균 이용시간 31분, 이동거리 1.82km



03 자치구별로 타슈를 가장 많이 대여한 장소 Best 3

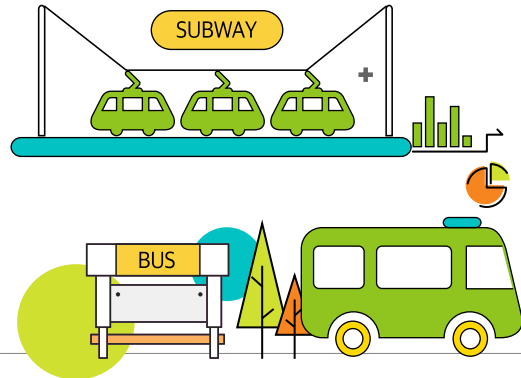
▶ 자치구 내 타슈 스테이션 261개 중 가장 많이 대여한 곳은 한밭수목원1(서구)으로 약 2.1만 건
 - 그 외 유성구청(유성구), 대전역(동구), 한남대 후문(대덕구), 중앙로역 3번출구(중구) 등이 구별 최다 대여

자치구별로 타슈를 가장 많이 대여한 장소 Best 3

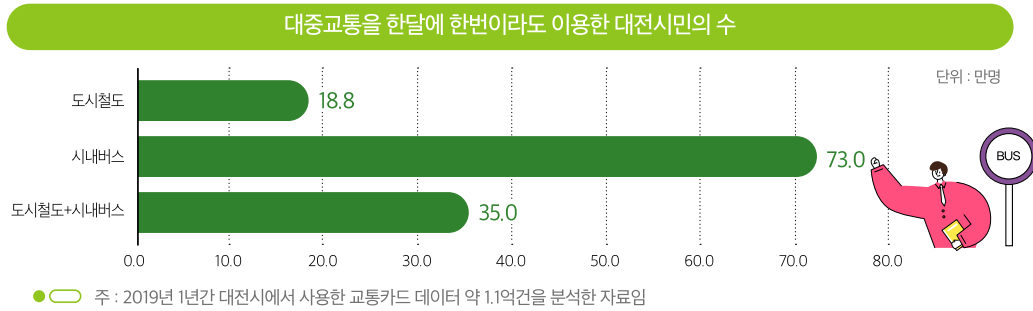


자료출처 대전광역시 시설관리공단(2016~2020), 「타슈 운영정보 공공데이터」

11 '대전시민의 발' 대중교통, 얼마나 이용하고 있을까?

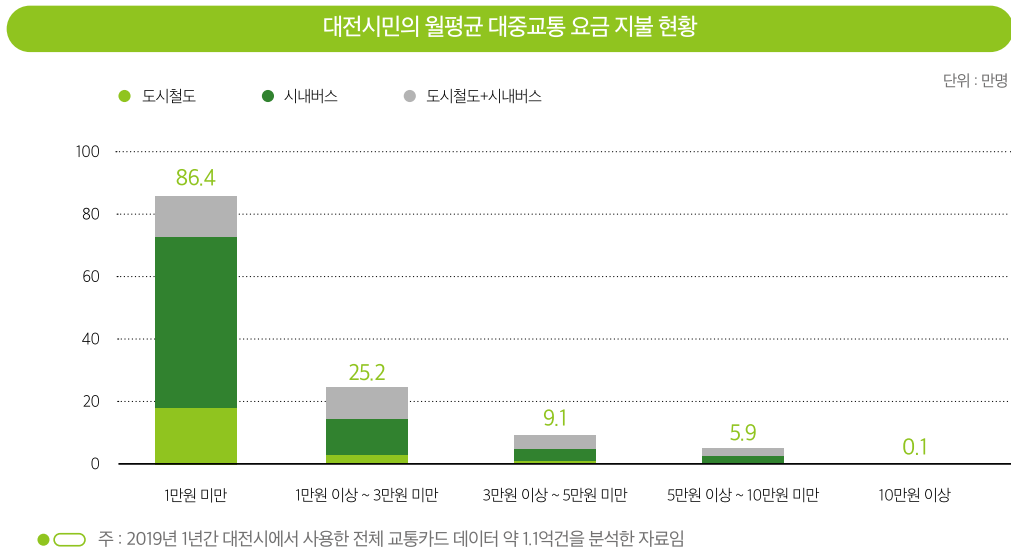


01 한번이라도 대중교통을 이용한 대전시민은 월평균 127만명



02 대전시민의 월평균 대중교통 요금은 12,600원 / 10만원 이상 지불하는 시민은 약 1,100명

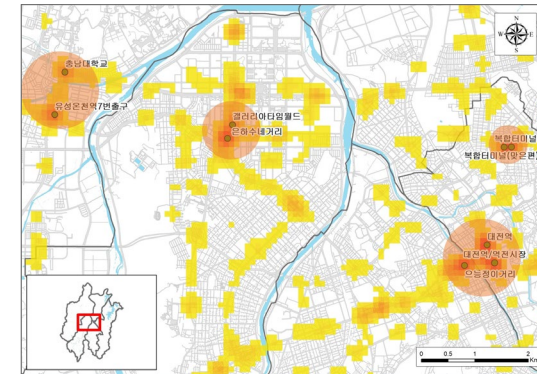
- ▶ 대전시민 중 68.3%인 86.4만 명은 월평균 대중교통 요금이 1만원 미만
- ▶ 대중교통 요금이 5만원 이상인 시민은 5.9만 명으로 4.7%, 10만원 이상은 1.1천 명으로 0.1%



03 시내버스 이용객이 가장 많은 동은 서구 둔산동 / 정류장은 복합터미널(맞은편)

- ▶ 시내버스 이용객이 가장 많은 동은 서구 둔산동이며, 일 평균 4.9만 명이 이용
- 그 외 동구 중앙동 4.5만 명, 유성구 온천1동 3.7만 명, 중구 은행선화동 2.3만 명 순으로 시내버스 이용객이 많음
- ▶ 시내버스 이용객이 가장 많은 정류장은 복합터미널(맞은편)이며, 일 평균 9천 명이 이용
- 그 외 은하수네거리(갤러리아 타임월드 인근) 7.5천 명, 유성온천역 7번 출구(충남대 인근) 6.3천 명, 대전역 5.8천 명, 응봉정이거리(중앙로역 인근) 4.8천 명 순으로 시내버스 이용객이 많음

시내버스 이용객이 많은 장소와 정류장

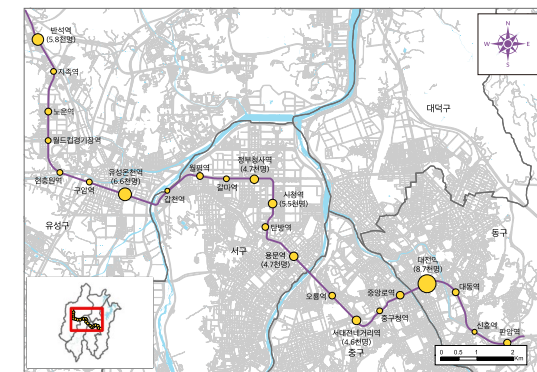


- 자료: 대전시 데이터웨어하우스(2021. 10월 기준)
- 붉은색일수록 시내버스 이용객 수가 많은 장소이며, 네 개의 권역으로 분류됨

04 도시철도 이용객이 가장 많은 역은 대전역, 유성온천역, 반석역

- ▶ 도시철도 이용객이 가장 많은 역은 대전역이며, 일 평균 8.7천 명이 이용
- 그 외 유성온천역 6.6천 명, 반석역 5.8천 명, 시청역 5.5천 명 순으로 도시철도 이용객이 많음

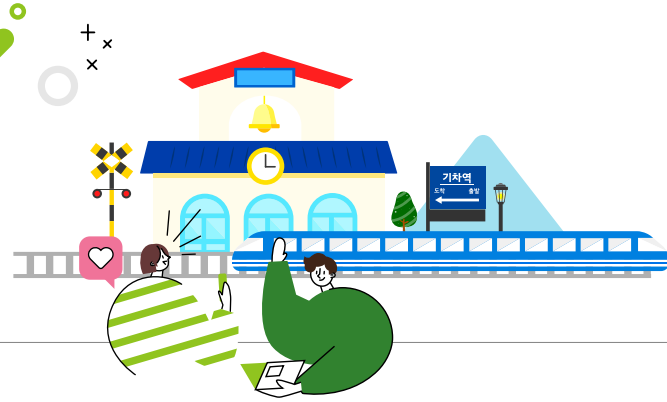
도시철도 노선도 및 역별 이용객 수



- 자료: 대전도시철도공사(2021. 10월 기준)
- 원의 크기가 클수록 도시철도 이용객 수가 많은 역임

자료출처 이범규(2021), 「대중교통 정기권 도입방안」, 대전세종연구원

12 대전의 흔적이 숨쉬는 대전역 광장



01 시기별 대전역 광장의 의미

▶ 대전역은 대전의 형성과 발전의 중심적 역할을 해왔으며, 시기별 대전의 역사와 시민의 흔적이 담긴 시민의 자산

- (1910~45년 일제 강점기) 일제의 수탈물자 적치 공간
- (1945년~광복 후) 삼남지방의 관문으로 교통의 요충지
- (1950년대 6·25전쟁) 전쟁 피난민의 만남·이별 공간
- (1960~70년대) 대도시로의 인구 이동·출구 공간
- (1980~90년대) 시민 중심의 자유민주화운동 공간
- (1990년대 후반) 경제 위기의 노숙인 배회 공간
- (2000년대 초반) 시민의 문화집회 공간
- (2000년대 중반) KTX 개통 등으로 교통환승 공간

1910~40년대 일제 강점기

- 일제 강점기 군수, 수탈물자 수송이 빈번한 시기
- 인간 군상의 처참한 모습에 대한 심리적 압박감과 처참함이 지배적인 공간

1945년~광복 후

- 1945년 광복 후 시민 주체의식이 강화되는 시기
- 1946년 시민주도로 광복을 기념하는 율유해방기념비 축조

1960~90년대 대도시로의 인구 이동·출구 공간

- 산업화로 농촌에서 대도시로의 이동이 빈번한 시기
- 서울로 향하는 통로로 꿈과 좌절의 공존 공간

1980~90년대 시민 중심의 자유민주화운동 공간

- 자유 민주화를 요구하는 반정부 시위운동이 빈번한 시기
- 민주화·노동운동이 이루어지는 자유민주화운동 공간

1960~90년대 대도시로의 인구 이동·출구 공간

일제 강점기 후 광복 기념, 민주화 노동 운동, 만남과 이별, 성공의 꿈과 좌절 등 시민의 삶과 흔적이 가득한 시민 공간

대전역 광장(과거)

대전역 광장(현재)

KTX 개통, 동서관통로 개설, 환승동선개선사업 등 교통 환승 기능 중심으로 조성된 교통 공간

● ○ 자료 : 충남도, 대전근현대전시관 소장자료 대전광역시 문화유산과 내부자료 충청투데이 충청투데이, 106년동안 이야기를 실어 나른 대전역 DM8뉴스, 대전의 옛모습 사진 국토지리정보원

02 대전역 광장의 이용 방향은?

▶ 혁신도시 및 도심융합특구 지정과 대전역세권 개발사업과 도시재생사업이 활발한 원도심의 중심에 위치한 대전역 광장은 새로운 대전의 미래 가치를 담은 시민의 공간

01 혁신도시 시존2, 도심융합특구 지정 기업과 인재가 모이는 고밀도 혁신공간 조성

● ○ 자료 : 대전광역시



대전역세권지구는 교통·지식산업 관련 클러스터 조성 및 창업공간, 성장엔진, 혁신확산, 주거(공동주택) 구역 개발로 기업과 인재가 모이는 고밀도 혁신공간으로 조성

02 대전역세권 개발사업 원도심 재생을 주도할 랜드마크

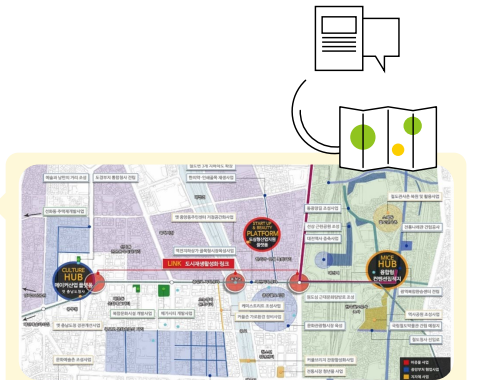
● ○ 자료 : 대전광역시

복합2구역

대전역세권 복합2구역은 MICE 시설을 구심점으로 문화인프라가 통합된 문화예술도시로 조성하여 원도심 재생을 주도할 랜드마크로 개발

03 도시재생사업 대전 원도심 재생, 활성화

● ○ 자료 : 대전광역시 내부자료



경제기반형 도시재생사업

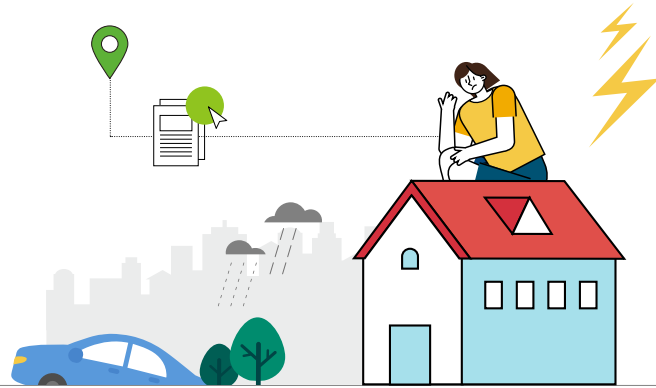
- 원도심 기반산업인 인쇄출판과 뷰티케어 및 웹툰 관련 산업, MICE 및 4차산업을 육성으로 4차산업-메가이벤트 도시 조성

대전역일원 도시재생사업

- 지역특화산업 육성과 청년 창업 및 스타트업 지원, 육성을 통해 청년 인구가 유입하는 지역 활력도시 조성

자료출처 양승희·임병호(2020), 「대전역 서광장의 기능회복 방안 연구」, 대전세종연구원

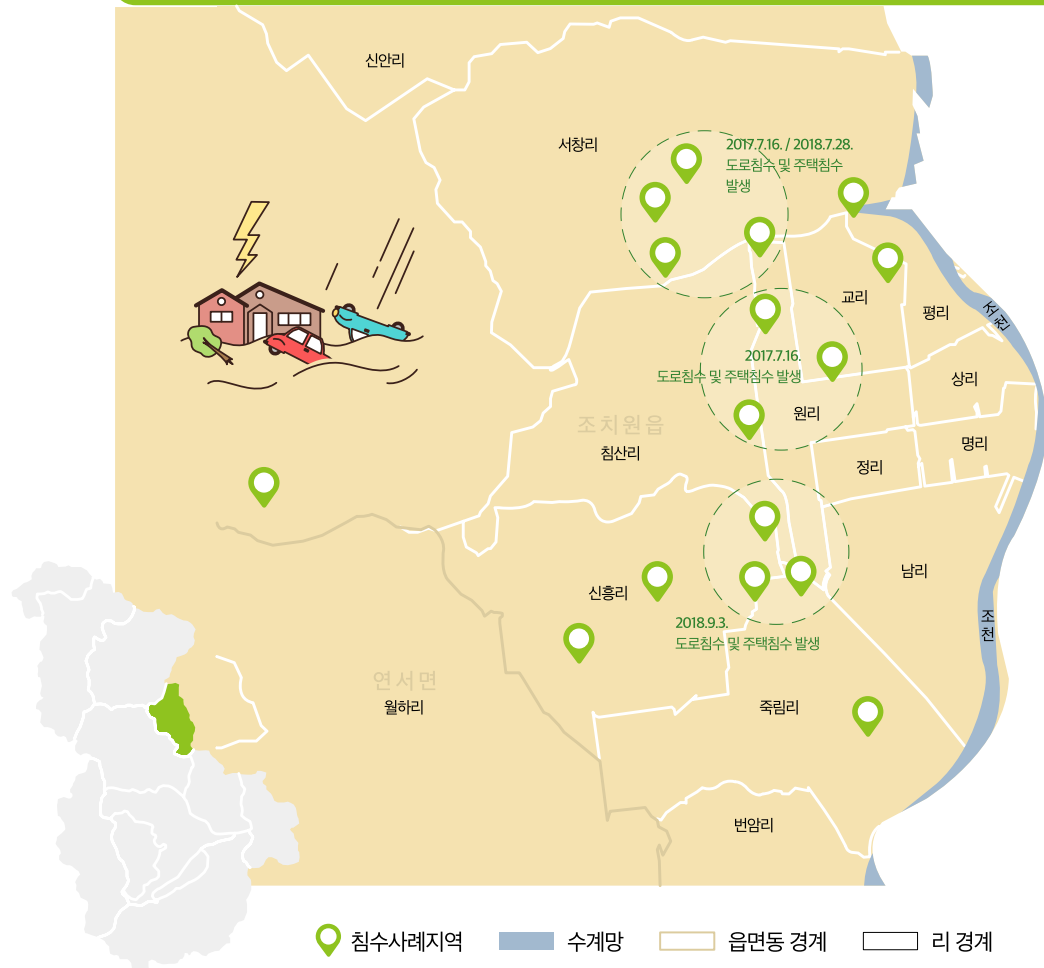
13 세종시 조치원 일원 침수피해



01 — 세종시 조치원 일원 대표적 침수 피해 지역

- ▶ 조치원 일대는 분지 지형 및 평지가 넓게 분포하며, 관내 하천변 저지대를 중심으로 개발이 이루어져 하천 인근 지역에서 침수 발생의 위험이 높음
- 강우시 조천 수위상승에 따른 우수의 배수능력 저하로 이어져 내수재해(저지대 침수 및 월류) 위험성이 높음

집중호우로 인해 보고된 세종시 조치원 일원 대표적 침수 피해 지역

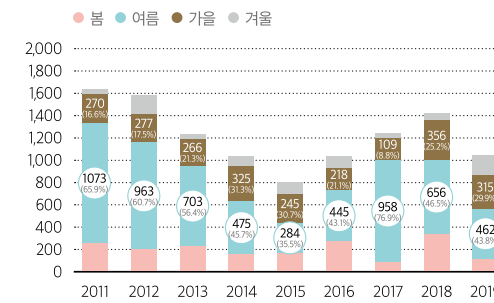


- 2012. 8. 23. 조치원읍 번암리 약 11.2ha 공장 및 일부 주거지 침수피해 발생
- 2012. 8. 23. 신흥리 약 2ha 주거지 및 상업지역 침수피해 발생
- 2017. 7. 15-16. 조치원 일대 건물 33건 침수, 농경지 약 75.6ha 침수피해 발생
- 2018. 7. 2. 조치원 일대 도로·차량 침수피해 발생
- 2018. 9. 4. 조치원 일대 도로·차량 침수피해 발생
- 2020. 8. 28-29. 조치원 삼일아파트 인근 상가·도로 침수피해 발생

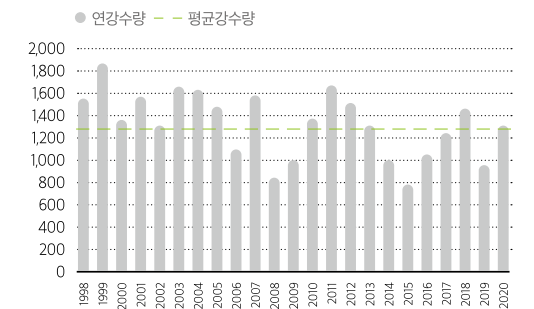
02 — 연평균 및 계절별 강수량

- ▶ 조치원 일대 연평균 강수량은 1,292mm, 우리나라 연평균강수량은 1,252mm → 약 40mm(3%) ↑
- 현재까지 발생한 최대 연강수량은 1998년도 1,845mm, 2011년도 1,666mm, 2003년도 1,654mm 순으로 기록되었으며, 당해연도 하절기(6~8월)동안 평균 1,000mm의 강수량 발생(연강수량의 약 65%가 하절기에 집중)
- 기후변화로 인하여 강수량은 지속적으로 증가하고 있으며, 특히 가을철(9~11월)에 강수량이 지속적으로 증가하는 경향을 보임

세종시 계절별 강수량 추이(2011~2019년)



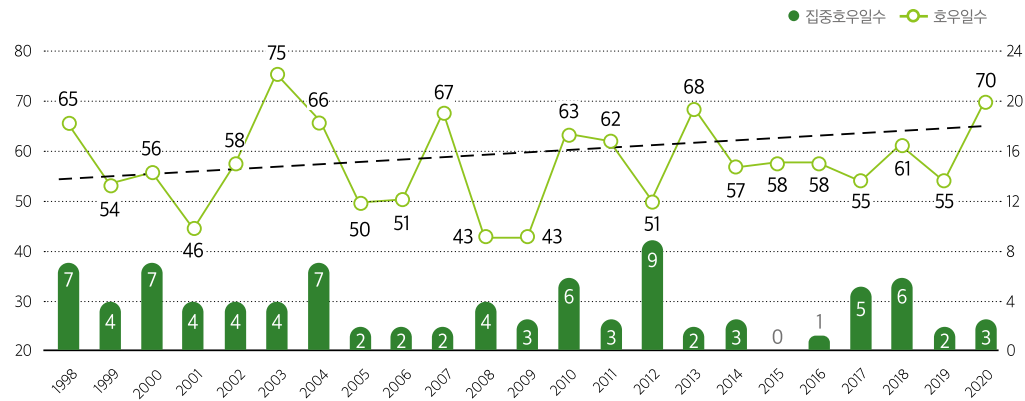
세종시 조치원 일대 연도별 강수량 추이(1998~2020년)



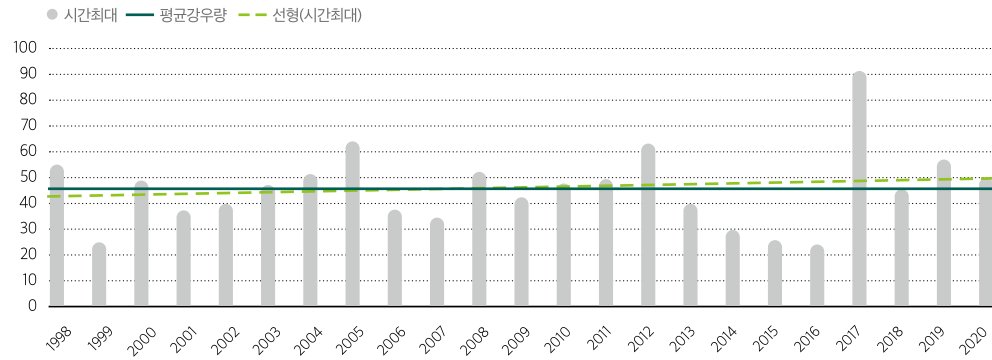
03 — 세종시 조치원읍 일대 강우양상 변화

- ▶ 1998년부터 호우일수 증가와 함께 일최대 및 시간최대 강우량의 크기가 증가하는 것으로 나타남
- 조치원의 경우 연평균 56일 가량의 호우일수를 기록하였으며, 일주일을 기준으로 약 1.1회의 유효강수¹⁾ 발생
- 시간당 30mm 이상의 호우는 연평균 2.1회, 일 80mm 이상의 호우 발생횟수는 연평균 2.3회
- 일최대 및 시간최대 강우량 조사 결과 1998년~2005년까지 증가하다 2006년 이후 감소하는 추세로 보였으나, 최근 증가추세에 있음(2017, 2018, 2020년 집중호우²⁾에 따른 침수피해 발생)

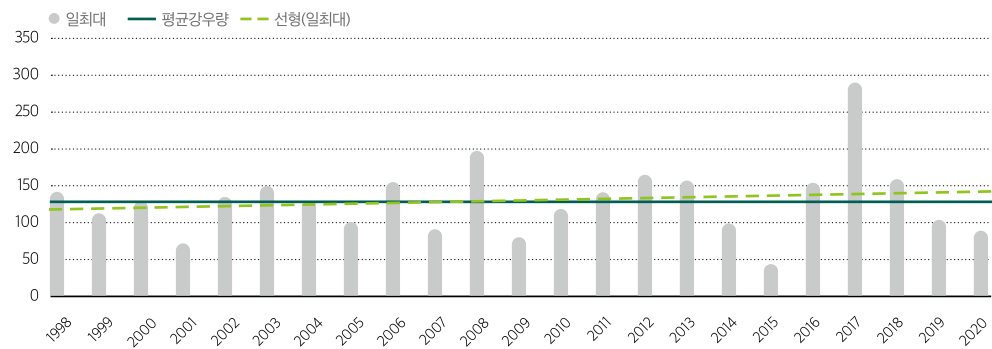
세종시 조치원 일대 지점 호우 및 집중호우 일수(1998~2020년)



조치원을 시간최대 강우량 변화(1998~2020년)



조치원을 일최대 강우량 변화(1998~2020년)



1) 유효강수: 지표나 식물 균락에 저장할 수 있는 물의 양을 초과하여 실제로 토양 유실에 기여할 수 있는 강수(우)량
 2) 집중호우: 짧은 시간 동안 좁은 지역에서 많은 양의 비가 내리는 현상. 일반적으로 1시간에 30mm 이상 혹은 하루에 80mm 이상의 비가 내릴 때, 연 강수량의 10% 정도의 비가 하루 동안에 내릴 때의 상황을 포함

자료출처 국가수자원관리종합정보시스템(2021.06.26. 기준) 자료를 바탕으로 구성



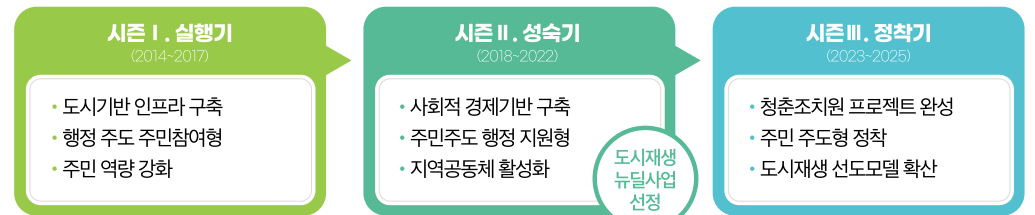
14 활기찬 경제! 행복한 주민! 「청춘조치원 프로젝트」 추진 현황



01 청춘조치원 프로젝트 시동

- ▶ 2014년 10월 침체된 지역공동체의 회복과 주민들의 삶의 질 향상, 그리고 신구도심의 균형발전을 도모하기 위한 목적으로 '청춘조치원 프로젝트'가 시작됨
- ▶ 주민, 전문가, 행정의 협력구조로 도시재생, 도시 인프라, 문화복지, 지역경제 등 장소중심적 도시재생사업

청춘조치원 프로젝트 추진 방향



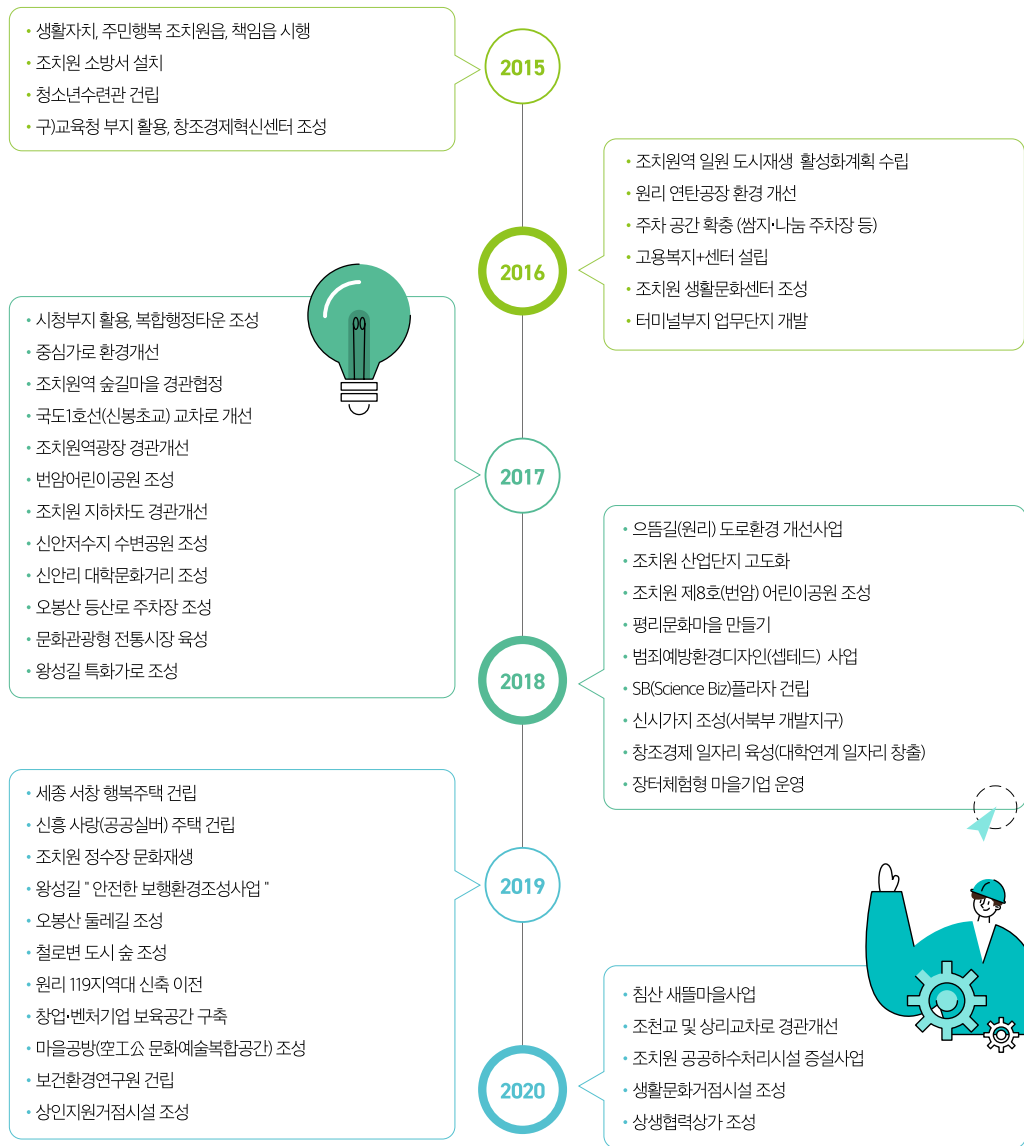
장소중심적 도시재생
다양한 부처사업을 도시재생사업으로 집중



도시재생거버넌스
조치원발전위원회(100인) 협치 주도

세종형 도시재생

세종형 도시재생 청춘조치원 프로젝트 연도별 완료 사업



02 청춘조치원 프로젝트 시즌II 추진 현황

▶ 5대 중점 전략 77개 과제추진(47개 과제완료, 2021년 6월 기준)

- 도시구조, 생활환경 개선, 공동체 활성화 등 도시재생 14개(11개 완료)
- 교통망, 주차공간, 녹지공간 확보 등 도시 인프라 24개(14개 완료)
- 문화·레저·교육벨트조성, 문화거점공간, 친환경하천정비 등 문화복지 13개(8개 완료)
- 일자리창출, 전통시장육성, 지역경제 거점공간 등 지역경제 12개(11개 완료)
- 주거정비, 청년일자리와 사회적경제 연결 등 뉴딜사업 14개(3개 완료)



청춘조치원 프로젝트 추진 현황



03 청춘조치원 프로젝트 시즌III 추진 방향

▶ 시즌III(2023년~2025년)는 도시·문화 인프라와 경제활성화 기반 구축 등 청춘조치원 프로젝트를 완성하여 도시재생 선도모델로 확산하고자 하는 마지막 단계임

- 도시 인프라 부문 : 도시 인프라 시설 조성 중심 → 지역의 자원을 활용한 체감형 생활환경개선 추진
- 문화복지 부문 : 공간조성 중심 → 주체들의 역량강화 및 전문화를 통한 공간의 활용 및 연계
- 지역경제 부문 : 경제성장 기반 구축 중심 → 주체들의 조직화를 통한 경제성장 기반 활성화
- 자립·지속성 부문 : 주체들의 자기결정권 강화, 인적자원 양성

자료출처 이자은(2021), 「청춘조치원 프로젝트의 성과진단과 발전방안 연구」, 대전세종연구원

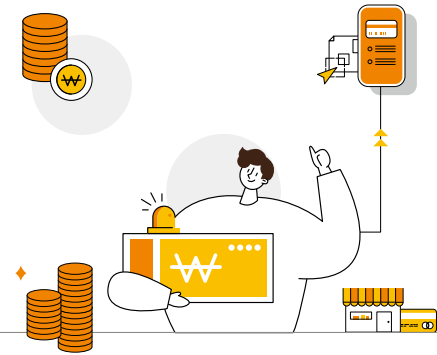


Part
03.

경제 과학

㉕ 소비증대를 위한 구원투수, 긴급재난지원금의 효과는?	44
㉖ 코로나19 팬데믹 이후 업종별 상가업소의 변화는?	46
㉗ 맛과 멋이 어우러지는 중앙로 지하상가로 놀러 오세요	48
㉘ 대전시 대졸자, 어디로 취업하고 있나?	50
㉙ 통계로 알아본 대전시 창업기업 현황은?	51
㉚ 대전 소재 부동산 생애 첫 매수, 어디에서? 누가?	54

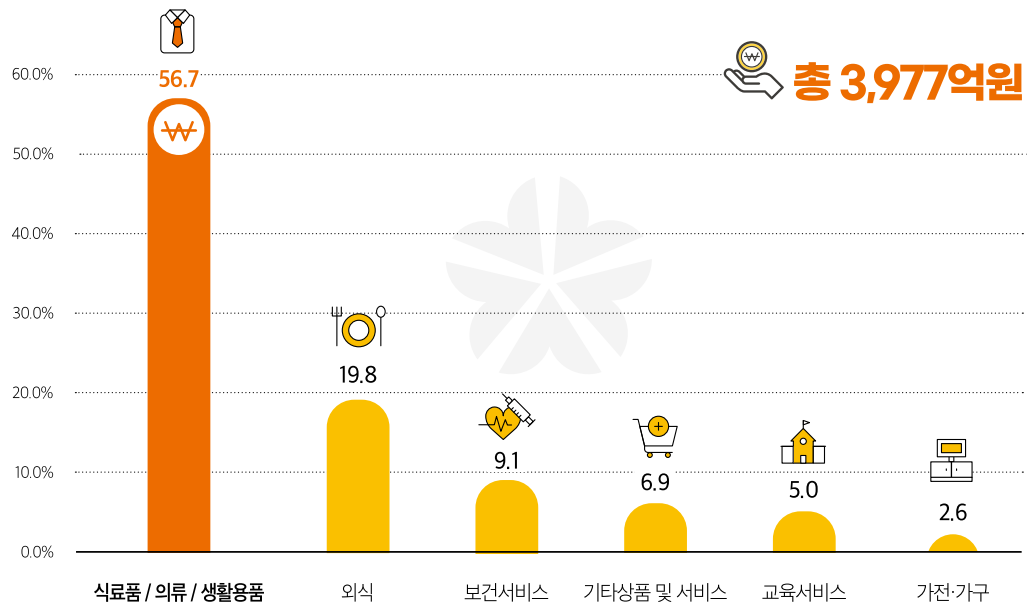
15 소비증대를 위한 구원투수, 긴급재난지원금의 효과는?



01 전체 지원금 중 2,254억 원(56.7%)을 식료품/의류/생활용품 구매에 사용

- ▶ 그 외 외식 787억 원(19.8%), 보건서비스 361억 원(9.1%), 기타상품 및 서비스 274억 원(6.9%), 교육서비스 198억 원(5.0%), 가전·가구 103억 원(2.6%) 순으로 사용

대전시 품목별 긴급재난지원금 소비 비율 (%)



02 긴급재난지원금으로 인하여 평소보다 많이 지출

- ▶ 긴급재난지원금으로 인한 소비증대 효과는 14.9~18.9%
 - 대전시 긴급재난지원금의 14.9~18.9%는 593~752억 원
 - 대전시민은 긴급재난지원금을 사용하면서 593~752억 원의 추가 금액을 지출한 것으로 추정
- ▶ 가전·가구, 외식, 식료품/의류/생활용품 품목에서 평소보다 많이 지출
 - 설문대상자 10명 중 7명이 가전·가구, 6명이 외식, 5명이 식료품/의류/생활용품에서 평소보다 많이 지출

품목별 긴급재난지원금 지출 유형 및 비율 (%)

	식료품 / 의류 / 생활용품	외식	보건서비스	기타상품 및 서비스	교육서비스	가전·가구
평소대로 소비	40.8	35.7	57.8	57.7	72.0	27.7
평소보다 증가	58.6	63.5	41.0	40.7	28.0	72.3
모르겠음	0.6	0.8	1.2	1.6	0.0	0.0

- ▶ 긴급재난지원금으로 인하여 전반적으로 추가지출 발생
 - 전반적으로 5~10% 미만이 가장 많으며, 10% 이상 추가지출 비율이 40% 이상(44.4~56.9%)

추가지출 정도 (%)

	식료품 / 의류 / 생활용품	외식	보건서비스	기타상품 및 서비스	교육서비스	가전·가구
5% 미만	9.7	12.5	10.9	25.0	25.0	23.3
5% ~ 10% 미만	33.4	28.1	33.1	29.5	30.6	30.0
10% ~ 15% 미만	29.5	25.0	28.5	20.5	19.4	21.1
15% ~ 20% 미만	25.1	25.0	25.5	19.6	13.9	22.2
20% 이상	2.3	3.0	2.0	5.4	11.1	3.3

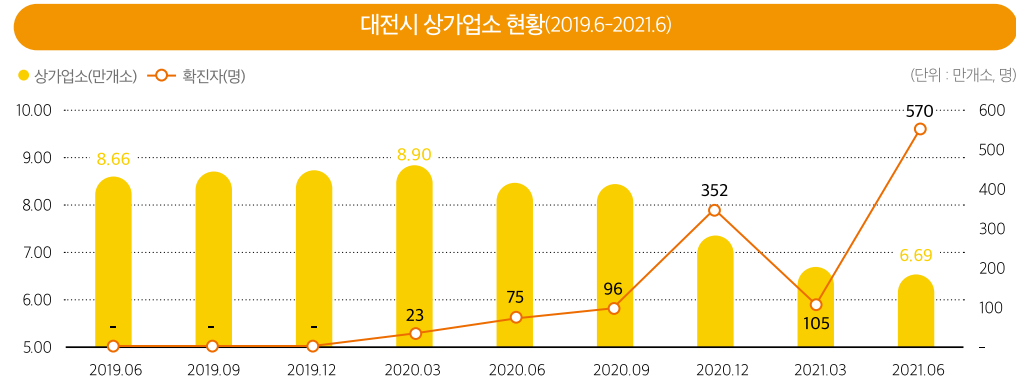
분석대상(조사기간) 대전광역시 시민 1천명(2020.9.23~10.7.) 자료출처 양준석(2021), 「긴급재난지원금의 소비증대 효과 분석」, 대전세종연구원

16 코로나19 팬데믹 이후 업종별 상기업소의 변화는?



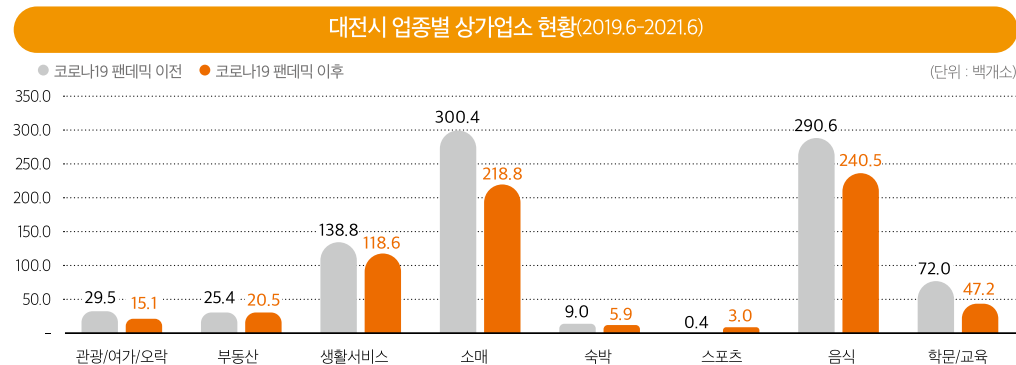
01 — 코로나19 팬데믹 이후 대전시 전체 상기업소 1.97만 개소 감소

- ▶ 코로나19 팬데믹 이전(19년 6월) 8.66만 개소에서 21년 6월 6.69만 개소로 1.97만개소 감소
- 8.66만('19.6월) → 8.81만('19.12월) → 8.49만('20.6월) → 7.30만('20.12월) → 6.69만('21.6월)
- 2020년 3·4분기 이후 코로나 확진자 수 급증에 따라 상기업소 감소



02 — 관광/여가/오락 업종의 상기업소 3곳 중 1곳이 폐업

- ▶ 스포츠 업종의 상기업소 258개소 증가, 그 외 모든 업종의 상기업소 감소
- 소매(8,169개소), 음식(5,009개소), 학문/교육(2,478개소), 생활서비스(2,025개소), 관광/여가/서비스(1,440개소) 등에서 감소
- 감소한 상기업소 19661개소 중 소매(41.5%)가 가장 많으며, 음식(25.5%), 학문/교육(12.6%), 생활서비스(10.3%) 순

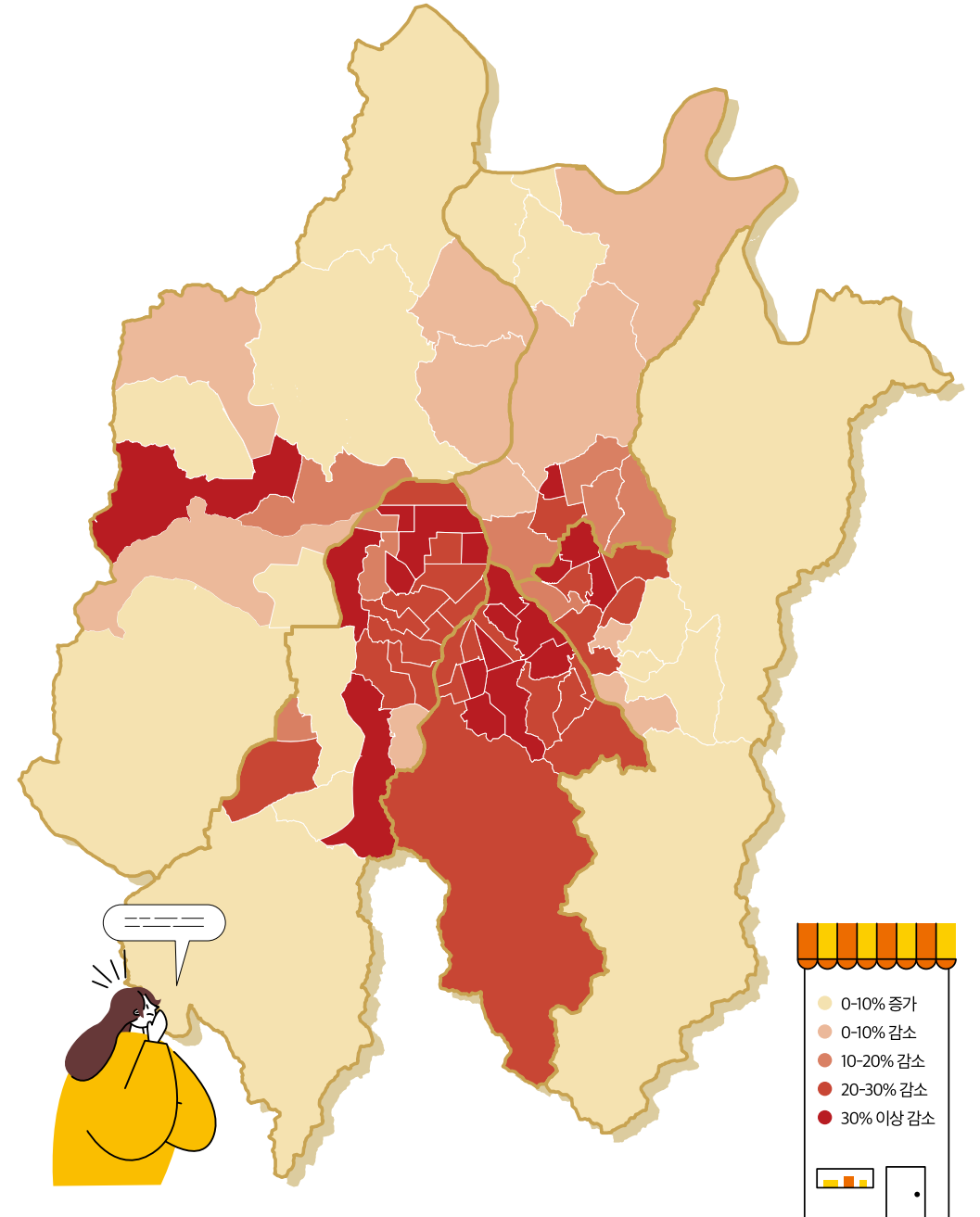


03 — 대전시 원도심 및 중심상업지역에서 상기업소가 최대 감소

- 은행선화동(49.9%), 용전동(49.2%), 오류동(47.8%), 대흥동(46.2%), 둔산동(45.8%) 등에서 최대 감소

대전시 동별 상기업소 증감률 분포도(동별)

(단위: %)



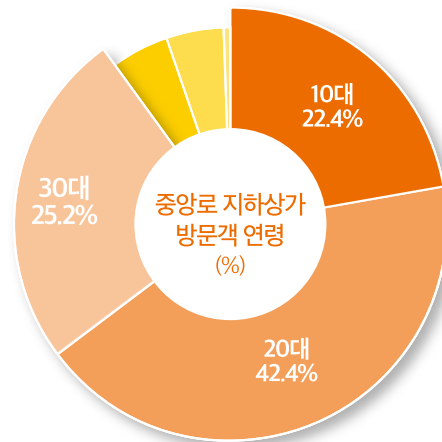
자료출처 소상공인시장진흥공단 「상기(상권)정보」

17 맛과 멋이 어우러지는 중앙로 지하상가로 놀러 오세요



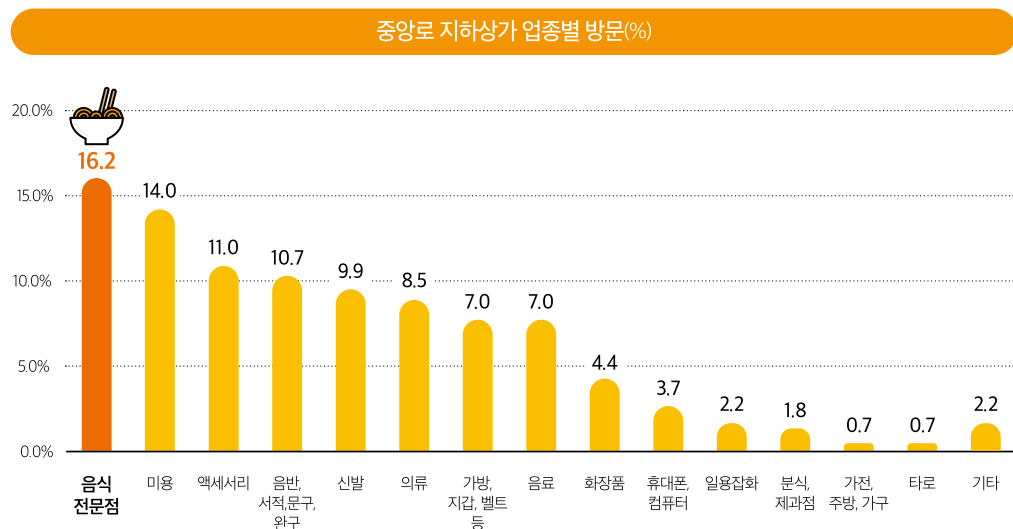
01 — 젊은 세대가 많이 찾는 중앙로 지하상가

- ▶ 중앙로 지하상가 방문객의 90.0%는 10~30대이며, 40대 이상은 10.0%
- 10~30대 중 20대(42.4%) 방문객이 가장 많으며, 30대(25.2%), 10대(22.4%) 순으로 나타남



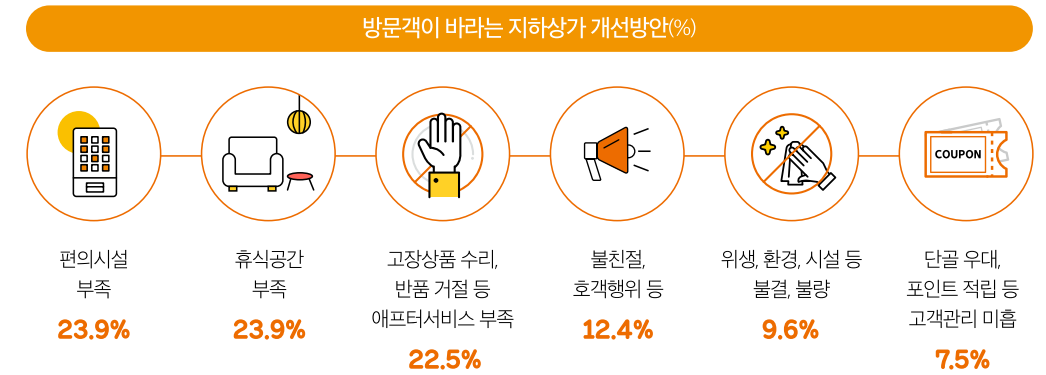
02 — 중앙로 지하상가 방문객이 가장 많이 찾는 업종은 음식전문점

- ▶ 중앙로 지하상가 방문객이 가장 많이 찾는 곳은 음식전문점으로 전체의 16.2%
- 그 외 미용(14.0%), 액세서리(11.0%), 음반, 서적, 문구, 완구(10.7%), 신발(9.9%) 순으로 나타남



03 — 중앙로 지하상가야 부탁해

- ▶ 중앙로 지하상가 방문객이 개선을 바라는 것은 편의시설 확충(23.9%), 휴식공간 확충(23.9%) 순
- 그 외 고장상품 수리, 반품 거절 등 애프터서비스 부족(22.5%), 불친절, 호객행위(12.4%) 순으로 개선되기 바람

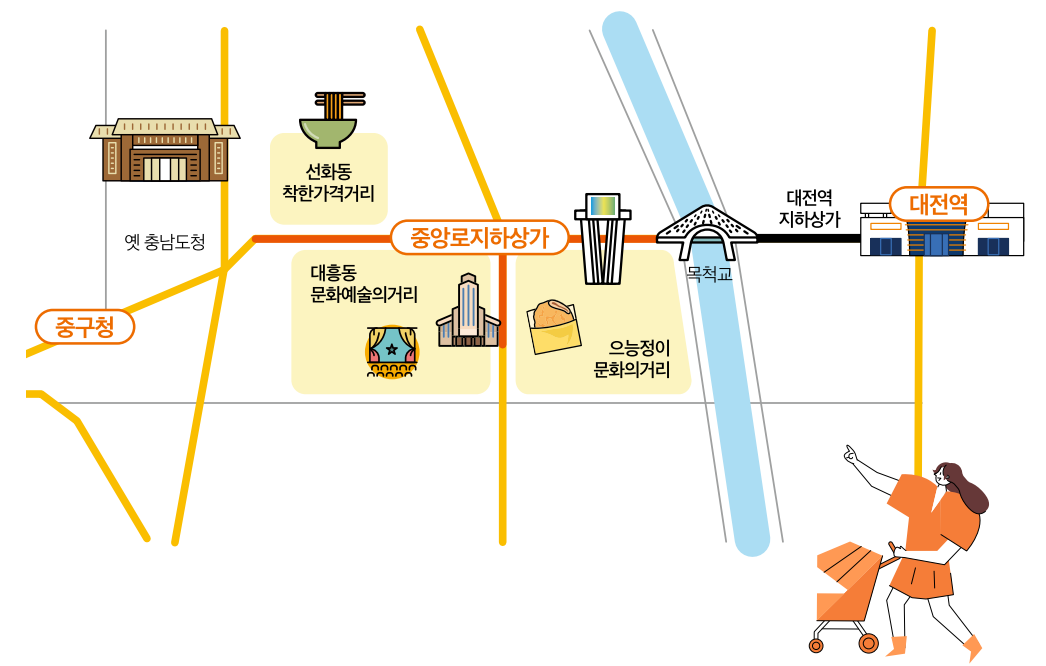


대전의 문화를 느낄 수 있는 중앙로 지하상가

- ▶ 중앙로 지하상가 인근에 대흥동 문화예술의거리 및 으능정이 문화의거리 위치
- 소극장, 갤러리, 공원, 벽화 등 대전의 문화를 느낄 수 있는 시설 다수 분포

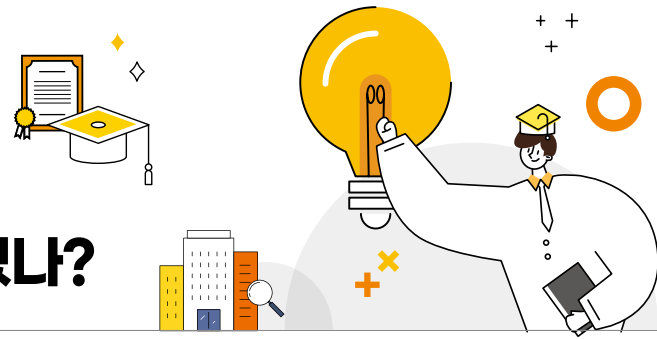


중앙로 지하상가 및 주변 시설 위치도



조사대상(조사기간) 중앙로 지하상가 방문객 300명(2020.8.24~9.1)
자료출처 김기희(2020), 「중앙로 지하상가와 주변 상점이 활성화 방안」, 대전세종연구원

18 대전시 대졸자, 어디로 취업하고 있나?



19 통계로 알아본 대전시 창업기업 현황은?



01 대전시 대졸자, 어디로?

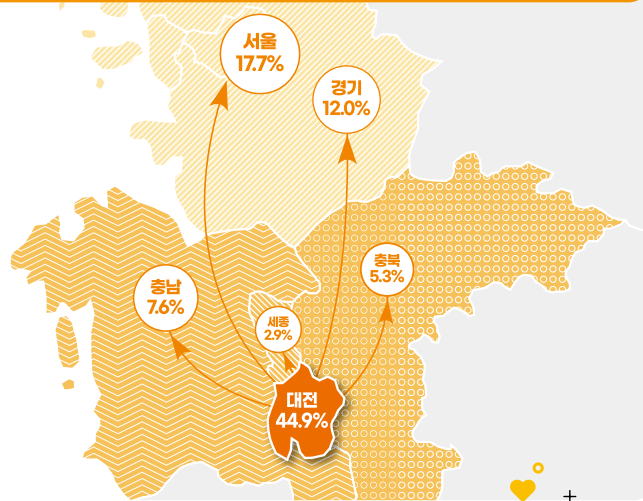
- ▶ 대전시 대졸자의 첫 직장 소재지는 대전 44.9%, 서울-경기 29.7%, 대전 이외 충청권 15.8%(2018년 9월 기준)
- 대전(44.9%), 서울(17.7%), 경기(12.0%), 충남(7.6%), 충북(5.3%), 세종(2.9%) 순

대전시 대졸자 첫 직장 소재지 현황 (2018)



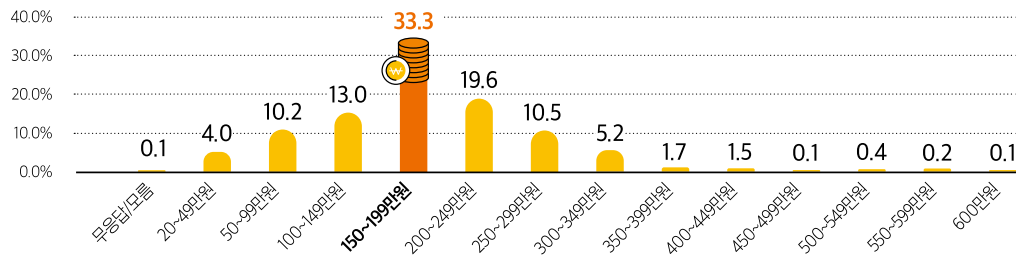
대전 44.9%

서울(17.7%)	대구(1.1%)
경기(12.0%)	전북(0.9%)
충남(7.6%)	전남(0.6%)
충북(5.3%)	울산(0.5%)
세종(2.9%)	경남(0.4%)
경북(2.4%)	광주(0.2%)
강원(1.7%)	부산(0.2%)
인천(1.4%)	제주(0.1%)



02 대전시 대졸자, 첫 월급 평균 184만원

대전시 대졸자 첫 직장 월 평균 근로소득 비율 (%)



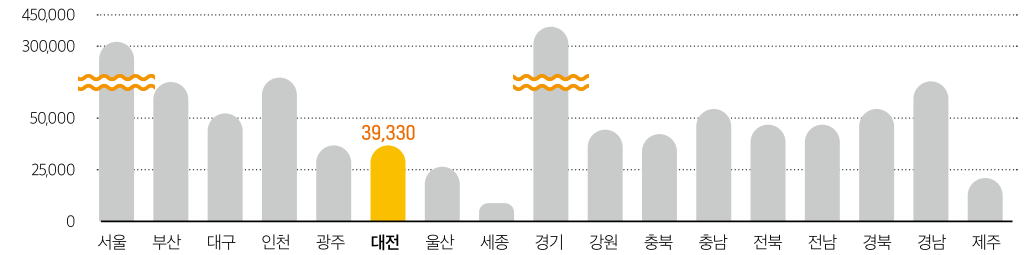
조사대상 대전 지역 대학 졸업자 926명(2016.8., 2017.2. 졸업자 대상) 자료출처 한국고용정보원(2020), 「대졸자 직업 이동 경로조사(GOMS)」

01 대전시에서 2020년에 창업을 한 기업 수는 3.9만개소, 인구 천명당 26.9개소

- ▶ 대전시에서 창업을 한 기업 수는 3.9만개소로 17개 시도 중 14번째
- ▶ 인구수 천명당 창업기업 수는 26.9개소로 17개 시도 중 8번째

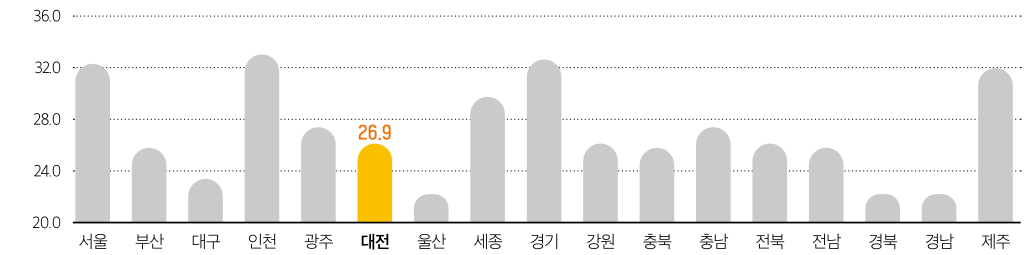
지역별 창업기업 수

(단위 : 개소)



인구대비 창업기업 수

(단위 : 천명당 개소)



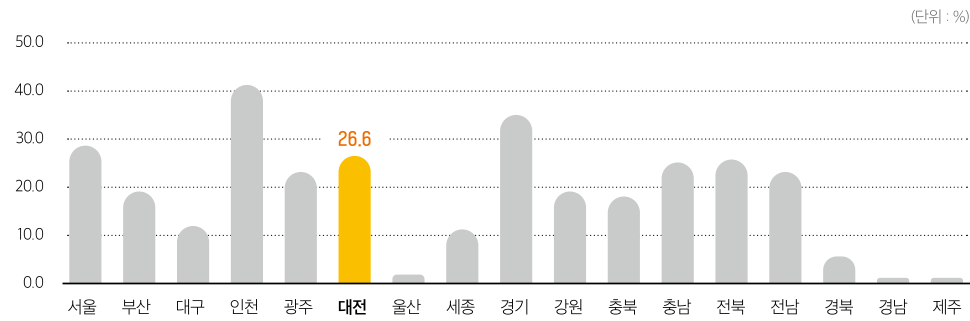
● ○ 자료 : 창업기업동향(중소벤처기업부), 주민등록인구현황(행정안전부)

02 지난 5년간(2016~2020) 대전시 창업기업은 26.6% 증가, 전국 4위(평균 24.7%)

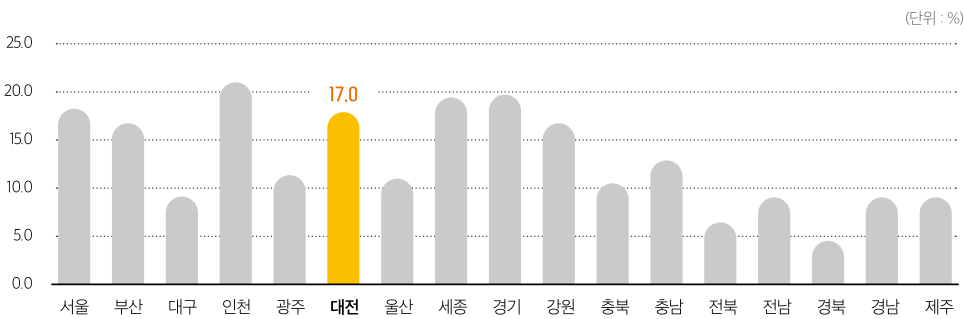
- ▶ 지난 5년간 증감률은 26.6%
- 인천(41.6%), 경기(34.5%), 서울(28.8%)에 이어 4번째
- ▶ 전년대비 증감률은 17.0%
- 인천(21.8%), 경기(19.7%), 세종(19.3%), 서울(17.8%)에 이어 5번째(평균 15.5%)



지역별 창업기업의 5년간 증감률(2016~2020년)

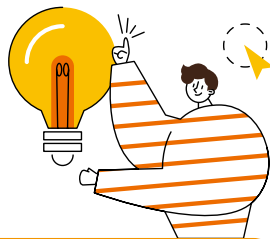


전년대비 증감률

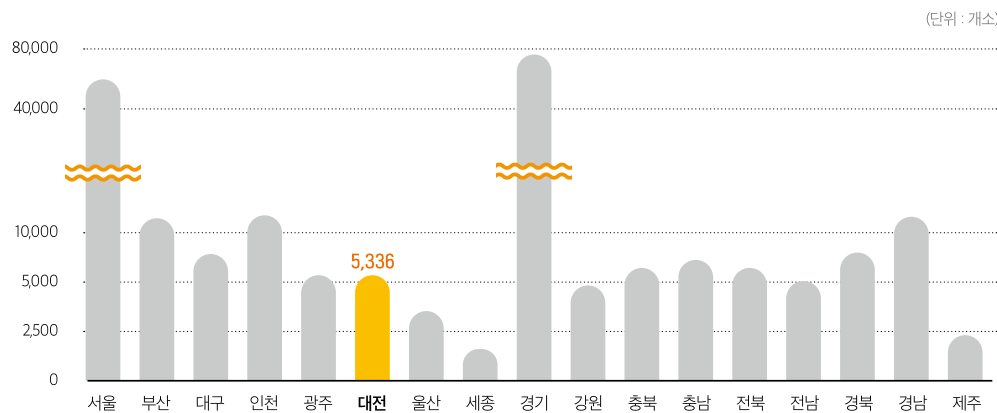


03 — 기술기반업종* 창업기업은 5.3천개소

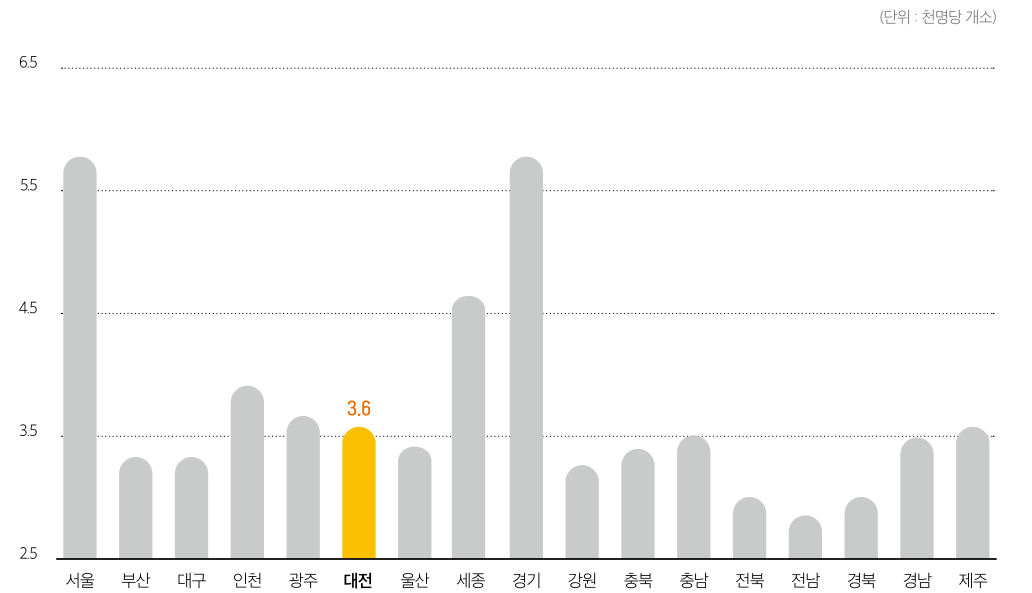
- ▶ 기술기반업종 창업기업 수는 5.3천개소로 17개 시도 중 11번째
- ▶ 인구 천명당 기술기반업종 창업기업 수는 3.6개소로 17개 시도 중 6번째



지역별 기술기반업종 창업기업 수



인구대비 기술기반업종 창업기업 수

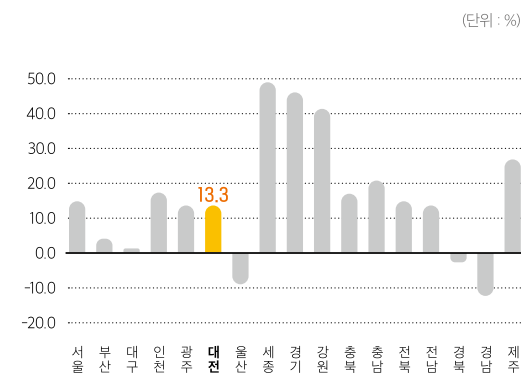


● 자료 : 창업기업동향(중소벤처기업부), 주민등록인구현황(행정안전부)
 * 기술기반업종이란 제조업과 지식기반 서비스업(정보통신, 전문·과학·기술, 사업지원서비스, 교육서비스, 보건·사회복지, 창작·예술·여가서비스)을 의미함. 전체 창업기업의 13.6% 차지. 창업지원의 주요 대상이라 볼 수 있음.
 ※ 도·소매, 숙박 및 음식점, 부동산 등 3개 업종의 비율이 전체 창업기업의 70.0% 차지

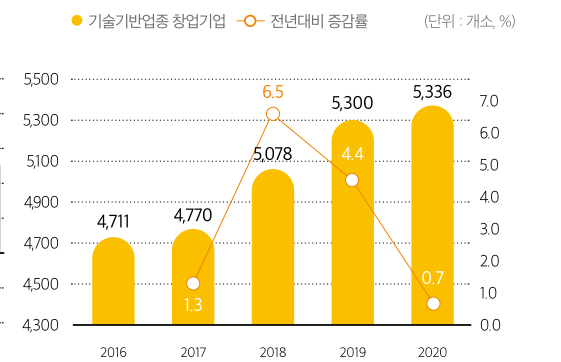
04 — 지난 5년간 대전시 기술기반업종 창업기업은 13.3% 증가

- 민선7기 이후 창업지원사업이 확대되면서 2018~2019년 기술기반업종 창업기업이 큰폭 증가

지역별 기술기반업종 창업기업의 5년간 증감률(2016~2020)



대전시 기술기반업종 창업기업의 전년대비 증감률



● 자료 : 창업기업동향(중소벤처기업부)

자료출처 중소기업부, 「창업기업동향」 / 행정안전부, 「주민등록인구현황」

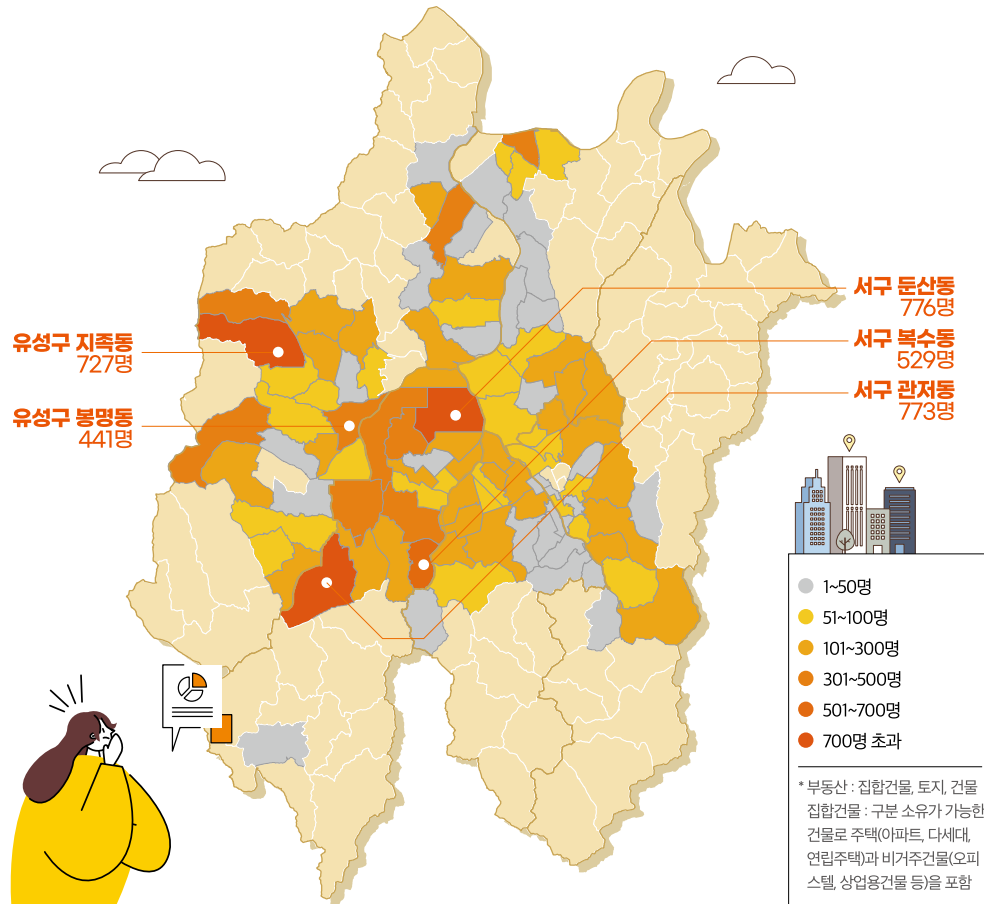
20 대전 소재 부동산 생애 첫 매수, 어디에서? 누가?



01 2020년 대전 소재 생애 첫 부동산(집합건물) 매수 상위지역은 서구 둔산동, 관저동, 유성구 지족동

- ▶ 서구 둔산동(776명) > 서구 관저동(773명) > 유성구 지족동(727명) > 서구 복수동(529명) > 유성구 봉명동(441명)
- 서구(4,628명, 33.7%) > 유성구(4,463명, 32.5%) > 중구(1,620명, 11.8%) > 대덕구(1,539명, 11.2%) > 동구(1,485명, 10.8%)

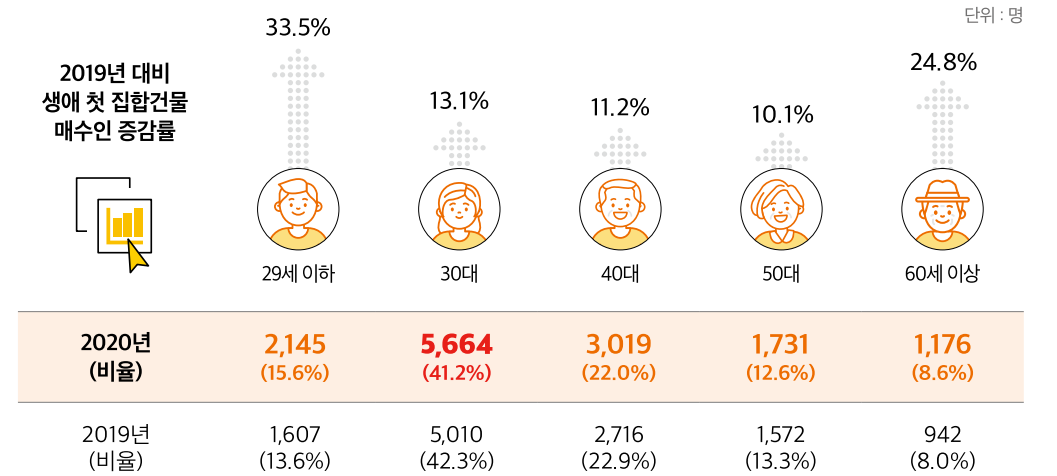
2020년 대전 소재 부동산(집합건물)* 생애 첫 매수지역



02 2020년 대전 소재 생애 첫 부동산(집합건물) 매수 연령대는 30대

- ▶ 2020년 대전 소재 생애 첫 집합건물 매수인 30대 41.2%, 40대 22.0%
- 2019년 대비 매수인 증가율이 가장 높은 연령대는 29세 이하(33.5%)

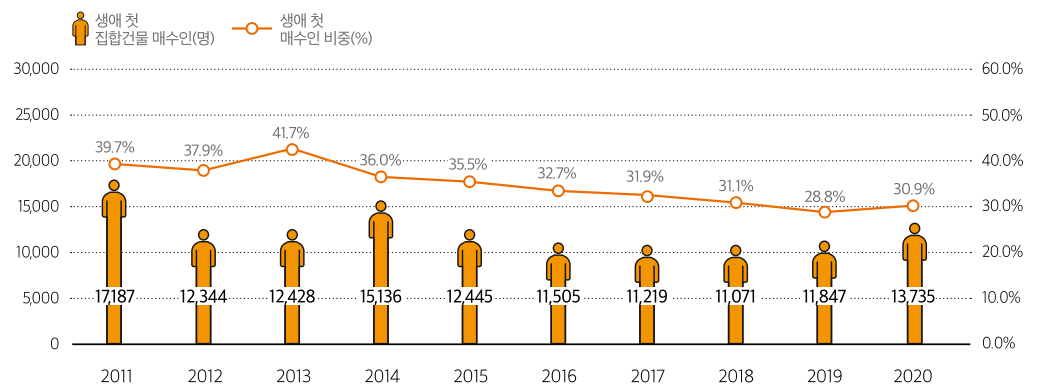
전년 대비 연령별 생애 첫 집합건물 매수인 증감률



03 2020년 대전 소재 집합건물 매수인 증가와 함께 생애 첫 집합건물 매수인 비중도 전년 대비 소폭 상승

- ▶ 2020년 대전 소재 집합건물 매수인은 44,453명으로 최근 10년 중 최대(전년 대비 8.0% 증가)
- 대전 소재 집합건물 매수인 중 생애 첫 매수인 비중은 30.9%인 13,735명

연도별 생애 첫 집합건물 매수인 현황(2011~2020)



조사대상 2020년 등기완료일 기준 집합건물 소유자로 처음 등기된 매수인 13,735명
 자료출처 대한민국 법원 등기정보광장, 「소유권이전등기(매매) 신청 매수인 현황」

분류	호	발행일	제목/구성/출처
사회·문화	2021-3(통권39호)	2021. 3. 12.	코로나19 팬데믹, 시민들의 생각은? <ul style="list-style-type: none"> • 코로나19 확산 이후 일상생활의 변화는? • 코로나19 확산 방지를 위해 필요한 규제는? • 코로나19 이후 비대면 서비스 이용은 얼마나 늘었나? • 코로나19 이후 어려움이 예상되는 분야는? 조사대상(조사기간) 주민등록상 대전시 거주 20세 이상 성인 1천명 성별·연령·지역별 층화표집 (2020.10.12~10.30.) 자료출처 한상현 외(2020), 『코로나19 팬데믹 이후 일상의 변화와 대전사회의 과제』 대전세종연구원
	2021-5(통권41호)	2021. 4. 9.	올해는 대전으로 여행 갈래? <ul style="list-style-type: none"> • 관광객이 가장 많이 찾는 곳은 성심당! • 패키지여행보다 개별여행, 숙박여행보다는 당일여행을 선호 • 대전에 가면 여가도 즐기고, 지인도 만나고 • 대전 방문 개별여행객, 상업숙박시설 이용으로 평균 약 7만 2천원 지출 조사대상(조사기간) 만 15세 이상의 대전 외 거주자 중 대전 방문 관광객 1천 4백명(2020.5.~12.) 자료출처 윤설민 외(2021), 『2020년 대전관광 실태조사 및 발전방향 연구』 대전광역시
	2021-9(통권45호)	2021. 6. 11.	중기부 이전 대체 입주기관 <ul style="list-style-type: none"> • 기상청, 한국기상산업기술원, 한국임업진흥원, 한국특허전략개발원 대전 이전 확정! • 기관 소개 자료출처 대전시청 Story대전, 『기상청+3개 공공기관 대전 이전 확정』
	2021-8(통권44호)	2021. 5. 25.	대전시 연령별 인구구조 어떻게 변하고 있나? <ul style="list-style-type: none"> • 2020년, 대전시 주민등록 인구의 평균 연령은 41.0세 • 2020년 노령인구비율¹⁾ 13.9%, 고령사회로 진입하려는 대전시 • 고령화가 진행되고 있는 대전시 행정동, 초고령사회 진입 25개 행정동 자료출처 통계청(2000~2020), 『행정구역별(1세별/5세별) 주민등록인구』
	2021-10(통권46호)	2021. 6. 25.	대전·세종 청년의 결혼과 가정 <ul style="list-style-type: none"> • 평균 초혼연령은 남자(대전·세종: 33.0세), 여자(대전: 30.6세, 세종: 30.8세) • 대전 청년 43만명 중 4.6만명(10.7%), 세종 청년 8.0만명 중 0.7만명(8.5%)이 주택 소유 • 대전·세종 청년의 월평균 가구소득은 200~300만원 미만이 가장 많음 자료출처 대전광역시 청년통계(2020), 세종특별자치시 청년통계(2020), 통계청 국가통계포털
	2021-15(통권51호)	2021. 9. 10.	대전시 저출산 문제와 출산장려정책 <ul style="list-style-type: none"> • 2020년 대전광역시 잠정합계출산율 0.81명 • 2020년 대전광역시 출생아 수 7,481명 • 대전광역시에서 추진되고 있는 출산장려정책 사업은 총 30개 (대전시: 8개, 자치구: 22개) 자료출처 류유선(2021), 『대전광역시 출산장려정책 수립을 위한 정책분석』 대전세종연구원 / 통계청, 『인구동향조사』

분류	호	발행일	제목/구성/출처
사회·문화	2021-19(통권55호)	2021. 11. 12.	대전시 1인 가구, 어떻게 끼니를 해결할까? <ul style="list-style-type: none"> • 직접 음식을 만들어 먹는 비율 • 간편식(HMR)* • 외식 • 배달/포장음식 자료출처 농촌경제연구원(2016~2020), 『2016~2020 식품소비행태조사』의 최근 5년간 전국 약 3,300 가구 중 대전시 1인 가구 약 50가구를 추출하여 분석
	2021-11(통권47호)	2021. 7. 9.	대전시민의 건강행태와 질병 진료 순위 <ul style="list-style-type: none"> • 건강하다고 생각하는 대전시민, 신체활동은 전국과 6대 광역시 평균보다 낮아... • 입원진료 1위는 '폐렴', 외래진료 1위는 '치아 및 지지구조의 기타 장애' 자료출처 질병관리청(2021), 『2020 지역건강통계 한눈에 보기』 재구성
	2021-14(통권50호)	2021. 8. 27.	대전시 노인일자리사업 현황 <ul style="list-style-type: none"> • 대전시 노인일자리사업 참여 현황 • 대전시 노인일자리사업단, 유형별 현황 • 대전시 노인일자리사업 수행기관 • 대전시 노인일자리사업 수행기관별 추이 자료출처 양성욱·김은하(2021), 『노인일자리사업 현황과 전달체계 개선방안』 대전세종연구원
도시·환경	2021-6(통권42호)	2021. 4. 23.	대전시 공영자전거 '타슈', 얼마나 탔을까? <ul style="list-style-type: none"> • 2020년, 대전시 공영자전거 '타슈' 이용 횟수는 49.9만 건 • 2020년, 타슈 이용 1건당 평균 이용시간은 35분, 이동거리는 약 2km • 자치구별로 타슈를 가장 많이 대여한 장소 Best 자료출처 대전광역시 시설관리공단(2016~2020), 『타슈 운영정보 공공데이터』
	2021-20(통권56호)	2021. 11. 30.	'대전시민의 발' 대중교통, 얼마나 이용하고 있을까? <ul style="list-style-type: none"> • 한번이라도 대중교통을 이용한 대전시민은 월평균 127만명 • 대전시민의 월평균 대중교통 요금은 12,600원 / 10만원 이상 지불하는 시민은 약 1,100명 • 시내버스 이용객이 가장 많은 동은 서구 둔산동 / 정류장은 복합터미널(맞은편) • 도시철도 이용객이 가장 많은 역은 대 전역, 유성온천역, 반석역 자료출처 이범규(2021), 『대중교통 정기관 도입방안』 대전세종연구원
	2021-16(통권52호)	2021. 9. 24.	대전의 흔적이 숨쉬는 대전역 광장 <ul style="list-style-type: none"> • 시기별 대전역 광장의 의미 • 대전역 광장의 이용 방향은? 자료출처 양승화·임병호(2020), 『대전역 서광장의 기능회복 방안 연구』, 대전세종연구원
	2021-12(통권48호)	2021. 7. 23.	세종시 조치원 일원 침수피해 <ul style="list-style-type: none"> • 세종시 조치원 일원 대표적 침수 피해 지역 • 연평균 및 계절별 강수량 • 세종시 조치원을 일대 강우양상 변화 자료출처 국가수자원관리종합정보시스템(2021.06.26. 기준) 자료를 바탕으로 구성

분류	호	발행일	제목/구성/출처
도시·환경	2021-18(통권54호)	2021. 10. 25.	<p>활기찬 경제! 행복한 주민! 「청춘조치원 프로젝트」 추진 현황</p> <ul style="list-style-type: none"> • 청춘조치원 프로젝트 시동 • 청춘조치원 프로젝트 시즌 II 추진 현황 • 청춘조치원 프로젝트 시즌 III 추진 방향 <p>자료출처 이자은(2021), 「청춘조치원 프로젝트의 성과진단과 발전방안 연구」 대전세종연구원</p>
	2021-1(통권37호)	2021. 2. 15.	<p>소비증대를 위한 구원투수, 긴급재난지원금의 효과는?</p> <ul style="list-style-type: none"> • 전체 지원금 중 2,254억 원(56.7%)을 식료품/의류/생활용품 구매에 사용 • 긴급재난지원금으로 인하여 평소보다 많이 지출 <p>분석대상(조사기간) 대전광역시 시민 1천명(2020.9.23~10.7.) 자료출처 양준석(2021), 「긴급재난지원금의 소비증대 효과 분석」 대전세종연구원</p>
	2021-17(통권53호)	2021. 10. 8.	<p>코로나19 팬데믹 이후 업종별 상기업소의 변화는?</p> <ul style="list-style-type: none"> • 코로나19 팬데믹 이후 대전시 전체 상기업소 1.97만 개소 감소 • 관광/여가/오락 업종의 상기업소 3곳 중 1곳이 폐업 • 대전시 원도심 및 중심상업지역에서 상기업소가 최대 감소 <p>자료출처 소상공인시장진흥공단, 「상기(상권)정보」</p>
	2021-4(통권40호)	2021. 3. 26.	<p>맛과 멋이 어우러지는 중앙로 지하상가로 놀러 오세요</p> <ul style="list-style-type: none"> • 젊은 세대가 많이 찾는 중앙로 지하상가 • 중앙로 지하상가 방문객이 가장 많이 찾는 업종은 음식전문점 • 중앙로 지하상가야 부탁해 <p>조사대상(조사기간) 중앙로 지하상가 방문객 300명(2020.8.24~9.1.) 자료출처 김기희(2020), 「중앙로 지하상가와 주변 상점가 활성화 방안」 대전세종연구원</p>
경제·과학	2021-2(통권38호)	2021. 2. 26.	<p>대전시 대졸자, 어디로 취업하고 있나?</p> <ul style="list-style-type: none"> • 대전시 대졸자, 어디로? • 대전시 대졸자, 첫 월급 평균 184만 원 <p>조사대상 대전 지역 대학 졸업자 926명(2016.8., 2017.2. 졸업자 대상) 자료출처 한국고용정보원(2020), 「대졸자 직업 이동 경로조사(GOMS)」</p>
	2021-13(통권49호)	2021. 8. 13.	<p>통계로 알아본 대전시 창업기업 현황은?</p> <ul style="list-style-type: none"> • 대전시에서 2020년에 창업을 한 기업 수는 3.9만개소 인구 천명당 26.9개소 • 지난 5년간(2016~2020) 대전시 창업기업은 26.6% 증가, 전국 4위 (평균 24.7%) • 기술기반업종* 창업기업은 5.3천개소 • 지난 5년간 대전시 기술기반업종 창업기업은 13.3% 증가 <p>자료출처 중소벤처기업부, 「창업기업동향」/ 행정안전부, 「주민등록인구현황」</p>
	2021-7(통권43호)	2021. 5. 10.	<p>대전 소재 부동산 생애 첫 매수, 어디에서? 누가?</p> <ul style="list-style-type: none"> • 2020년 대전 소재 생애 첫 부동산(집합건물) 매수 상위지역은 서구 둔산동, 관저동, 유성구 지족동 • 2020년 대전 소재 생애 첫 부동산(집합건물) 매수 연령대는 30대 • 2020년 대전 소재 집합건물 매수인 증가와 함께 생애 첫 집합건물 매수인 비중도 전년 대비 소폭 상승 <p>조사대상 2020년 등기완료일 기준 집합건물 소유자로 처음 등기된 매수인 13,735명 자료출처 대한민국 법원 등기정보광장, 「소유권이전등기(매매) 신청 매수인 현황」</p>

만든 사람들

편집장

강영주 (도시정보센터 센터장)

편집위원

노상진 (도시정보센터 전문연구원)
류형원 (도시정보센터 전문연구원)
문총만 (지속가능연구실 책임연구원)
양승희 (혁신공간연구실 책임연구원)
염인섭 (미래기획실 전략연구팀장)
윤설민 (미래기획실 연구위원)
이윤희 (세종연구실 책임연구원)
한상헌 (시민행복연구실 책임연구원)

발행인 정재근

발행일 2021년 12월 31일

발행처 대전세종연구원

디자인 이루다플래닛(주)

34051 대전광역시 유성구 전민로37(문지동)

Tel. 042-530-3494 Fax. 042-530-3528

www.dsi.re.kr