



대전세종인포그래픽스 2022-1(통권57호)

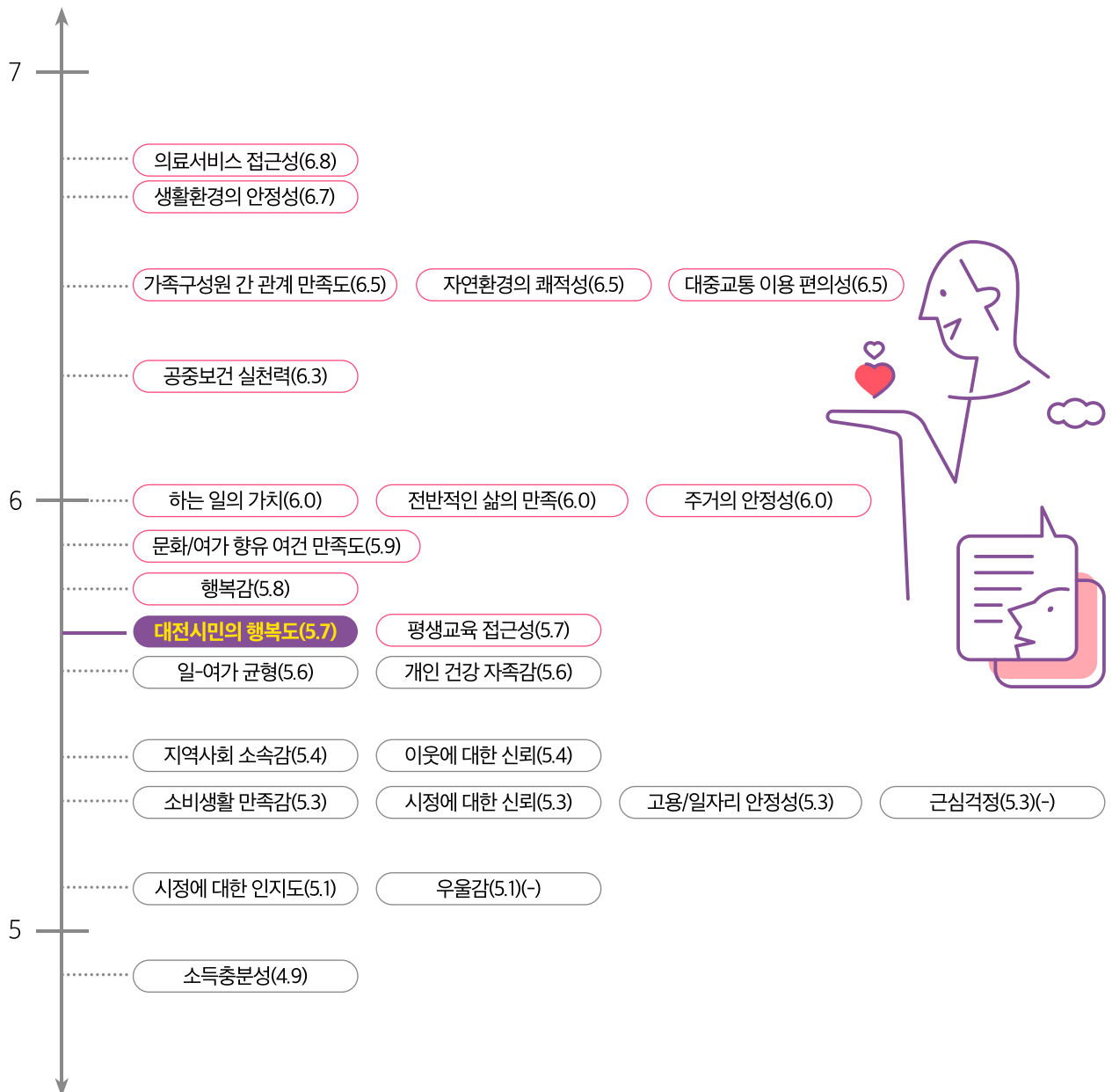
행복지표로 알아본 대전시민의 행복



01 대전시민의 행복도

▶ 대전시민의 행복도*는 10점 만점 중 5.7점이며, '의료서비스 접근성'에 대한 만족도(6.8)가 가장 높고, '소득 충분성'에 대한 만족도(4.9)가 가장 낮음

행복 지표 문항별 평균 점수



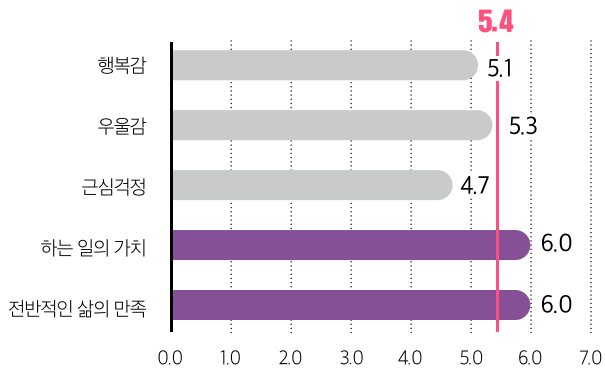
* '대전시민의 행복도'는 행복 지표 문항별 동일 가중치를 적용하여 23개 항목 평균을 산출한 결과임

02 행복지표 영역별 평균

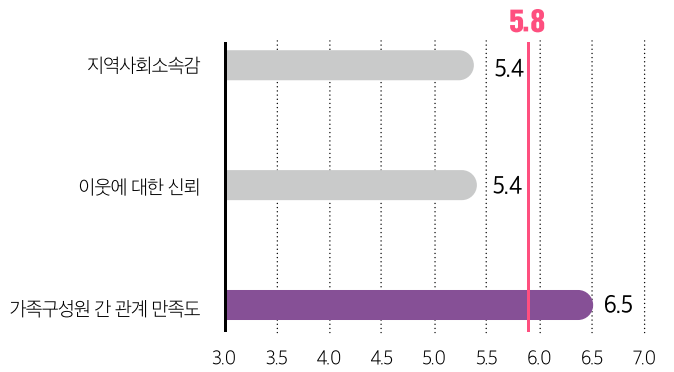
▶ 23개 지표를 7개 영역으로 구분하여 살펴보면, '도시생활기반' 영역이 6.4로 가장 높고 '경제적 충족' 영역과 '시민참여' 영역이 5.2로 가장 낮음

행복 지표 영역별 평균 점수

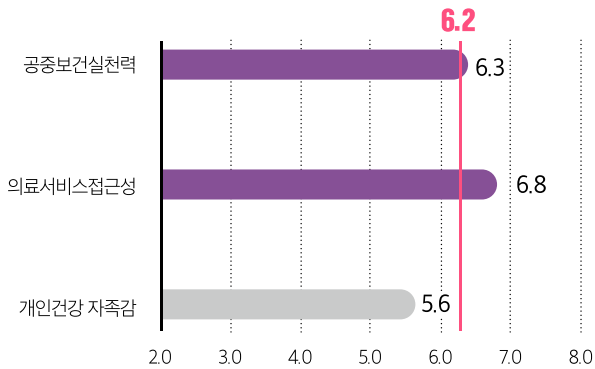
주관적 웰빙(5.4)*



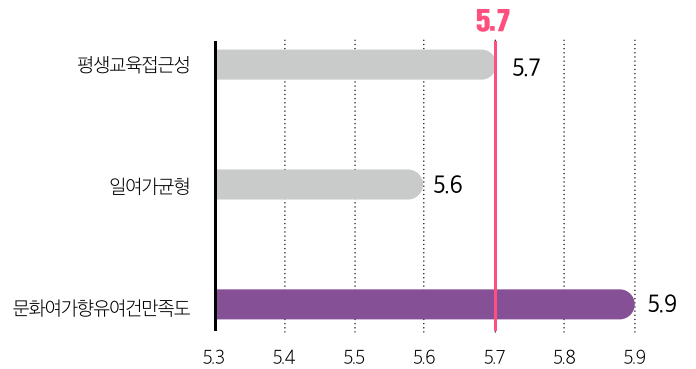
가족/공동체(5.8)



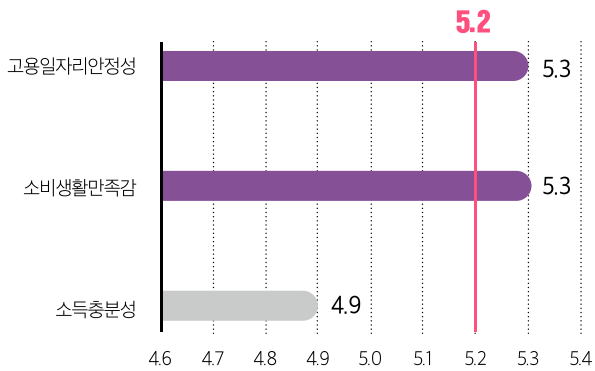
건강/의료(6.2)



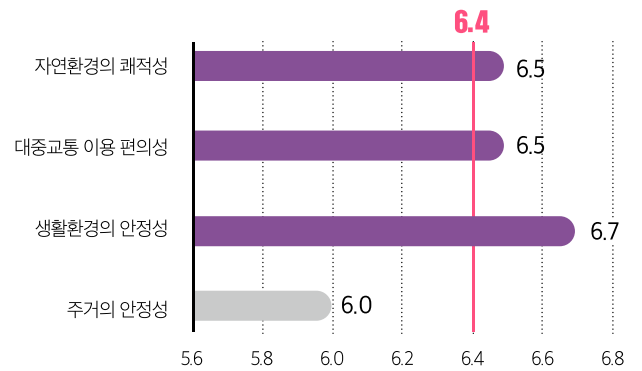
문화/여가(5.7)



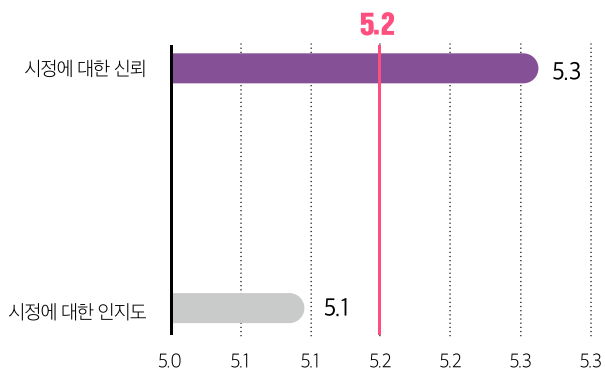
경제적 충족(5.2)



도시생활기반(6.4)



시민 참여(5.2)



* '주관적 웰빙' 영역의 '근심이나 걱정'과 '우울감' 항목은 점수가 높을수록 부정적인 결과이므로 '주관적 웰빙' 평균 점수 산출 시 역수로 계산함

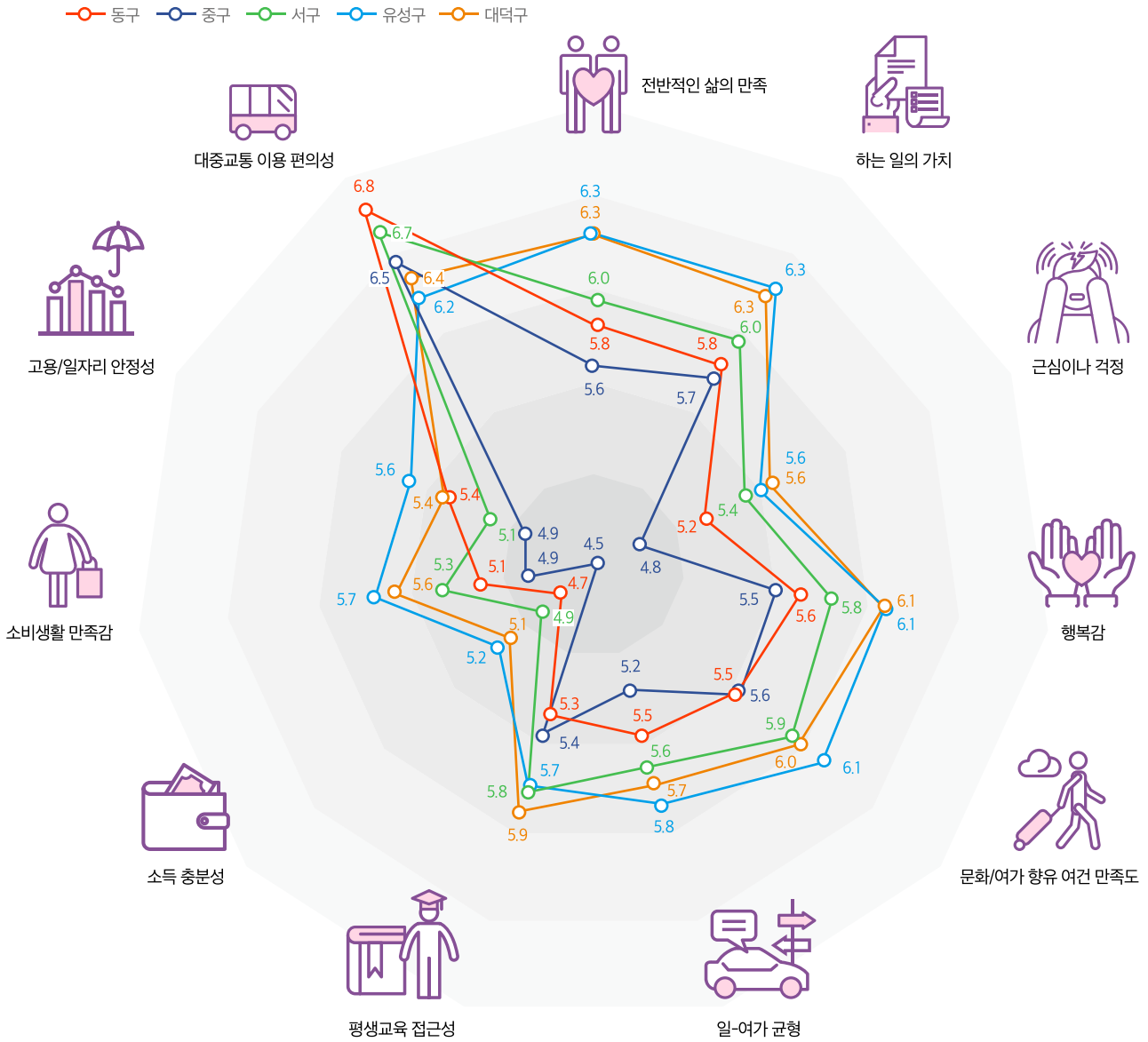
03 거주지별 행복도*

▶ 거주지별 행복도는 유성구(5.9)가 가장 높고, 중구(5.6)가 상대적으로 낮음

- (행복도) 유성구(349명) 5.9 > 대덕구(185명) 5.9 > 서구(486명) 5.7 > 동구(235명) 5.7 > 중구(245명) 5.6

- 거주지별로 유의한 차이가 나타난 문항은 '전반적인 삶의 만족', '하는 일의 가치', '근심이나 걱정', '행복감', '문화/여가 향유 여건 만족도', '일-여가 균형', '평생교육 접근성', '소득 충분성', '소비생활 만족감', '고용/일자리 안정성', '대중교통 이용 편의성'임

거주지에 따른 행복 지표 문항별 평균*



* 거주지에 따라 행복 지표 문항별 유의한 차이를 보이는지 검증하고자 일원배치 분산분석을 수행하였으며, 유의한 차이를 보이는 문항을 그래프로 표현함

04 성별 행복도

▶ 남성(745명)의 행복도는 5.8점, 여성(755명)의 행복도는 5.7점으로 나타나 큰 차이는 없음

▶ '하는 일의 가치', '가족구성원 간 관계 만족도', '이웃에 대한 신뢰', '지역사회 소속감', '공중보건 실천력', '고용/일자리 안정성', '주거의 안정성', '생활환경의 안전성', '시정에 대한 인지도', '시정에 대한 신뢰'에 대해 묻는 문항에서 남성이 여성보다 유의하게 큰 것으로 나타남*

* 성별에 따라 행복 지표 문항별 유의한 차이를 보이는지 검증하고자 독립표본 t-검정을 수행함

조사개요

- (조사대상) 대전시 만 18세 이상 남녀
- (조사방법) 온라인(100%)
- (조사기간) 2021.10.26.~11.25.
- (조사기관) 엠앤엠리서치
- (표본추출방법) 비례층화표본추출
- (표본크기) 1,500명
- (척도) 11점(0~10점)
- (표본오차) 95% 신뢰수준에서 2.53%p

자료출처 대전세종연구원 도시정보센터(2021), 「대전시민 행복도 측정 설문조사」 대전세종연구원

대전세종연구원 도시정보센터는 대전시의 현황 파악과 더 나은 미래를 위해 매년 설문조사 및 데이터 갱신을 통해 행복 지표, 도시경쟁력 지표, 지속가능성 지표의 3대 지표를 구축하고 있습니다. 금번 제공하는 행복지표는 2021년 조사 결과를 바탕으로 분석되었습니다.



발행처 도시정보센터 발행인 정재근 편집장 강영주

편집위원 노상진, 류형원, 문충만, 양승희, 염인섭, 윤설민, 이윤희, 한상현

작성자 도시정보센터 발행일 2022. 2. 11. 디자인 이루다플래닛(주)