

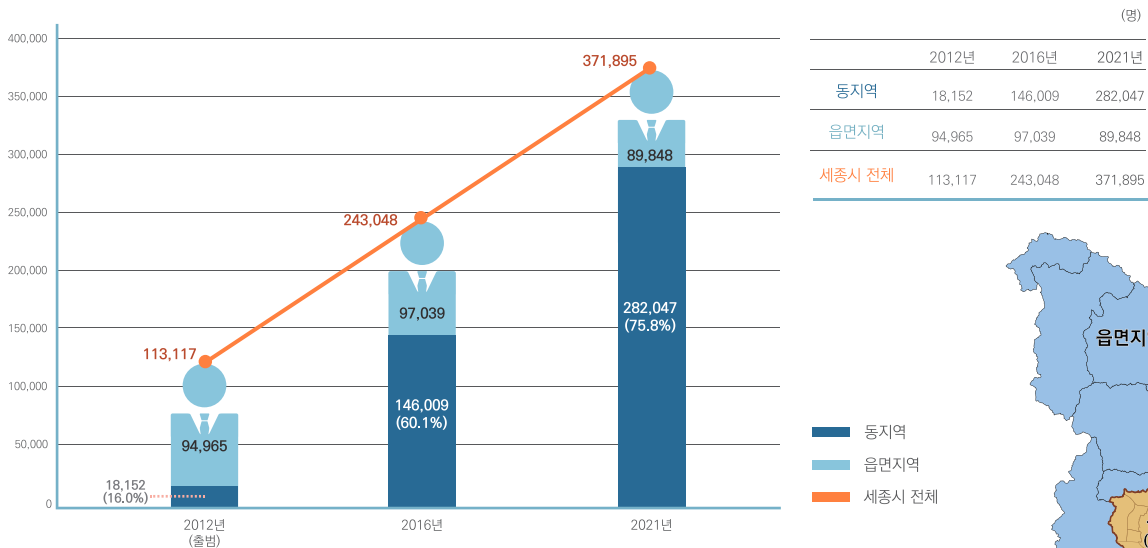
세종시의 인구 성장과 소멸



01 → 세종시 인구는 증가, 읍면지역 인구는 감소

- ▶ 세종시 전체 인구는 2012년(출범) 이후 지속 증가 (94,965명 → 371,895명, (228.8% ▲))
- 동지역 인구 증가 : (2012년) 18,152명 → (2022년) 282,047명 (1,453.8% ▲)
- 읍면지역 인구 감소 : (2012년) 94,965명 → (2022년) 89,848명 (5.4% ▼)

세종시 인구 변화

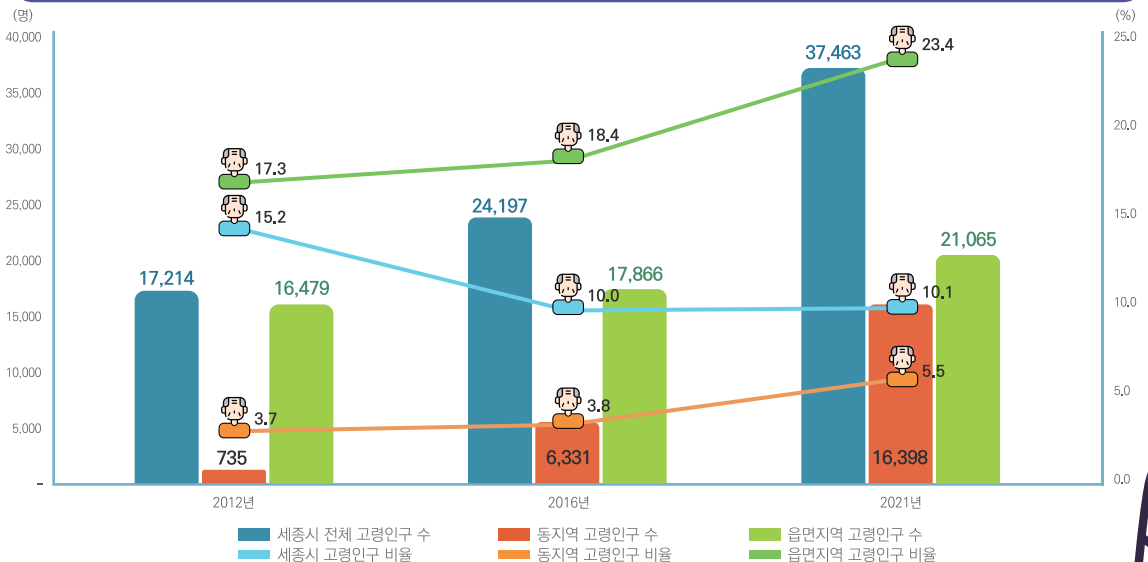


자료: 통계청 주민등록인구 통계 (2012년, 2016년, 2021년)

02 → 세종시 고령인구* 비율의 증가와 감소

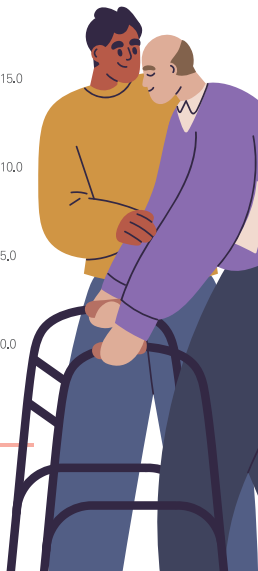
- ▶ 세종시 고령인구 비율은 2012년 이후 감소 (15.2% → 10.1% (5.1% ▼))
- 동지역 고령인구 비율 증가 : (2012년) 3.7% → (2022년) 5.5% (1.8% ▲)
- 읍면지역 고령인구 비율 증가 : (2012년) 17.3% → (2022년) 23.4% (6.1% ▲)

세종시 고령인구 변화



자료: 통계청 주민등록인구 통계 (2012년, 2016년, 2021년)

*고령인구: 만 65세 이상의 인구



03 소멸위험지수로 본 세종시

※ 소멸위험지수란?

- ▶ 만 20~39세 여성인구를 만 65세 이상 인구로 나눈 값, 저출산·고령화의 심각성 등을 파악할 때 사용
- ▶ 지수가 낮으면 인구의 유출·유입 등 다른 변수가 크게 작용하지 않을 경우 약 30년 뒤에는 해당 지역이 소멸할 가능성이 크다는 의미를 가짐

1단계	1.5 이상	소멸 저위험	소멸위험지역
2단계	1.0 ~ 1.5 미만	위험 보통	
3단계	0.5 ~ 1.0 미만	위험 주의	
4단계	0.2 ~ 0.5 미만	위험 진입	
5단계	0.2 미만	소멸 고위험	

세종시 소멸위험지수 변화

▶ 세종시 전체 소멸위험 정도는 낮게 나타남

- 2012년 3단계(0.8) 소멸위험 주의 → 2016년 1단계(1.5) 소멸 저위험 단계 → 2021년 2단계(1.3) 소멸위험 보통으로 진입



2012년



2016년



2021년

자료: 통계청 주민등록인구 통계 (2012년, 2016년, 2021년)

세종시 읍면동 소멸위험지수 변화

▶ 세종시 출범(2012년) 이후 동지역은 소멸 저위험(1단계)을 유지하고 있으나, 읍면지역은 조치원읍(3단계)을 제외하고 모든 면지역에서 소멸위험지역(4단계, 5단계)으로 진입

- 장군면은 2016년 소멸위험지수가 0.39→0.56으로 높아져서 위험 주의지역(3단계)으로 상승했으나, 다시 위험 진입지역(4단계)으로 하락
- 2021년 기준 전동면(0.17), 연동면(0.19)은 소멸 고위험지역으로 진입



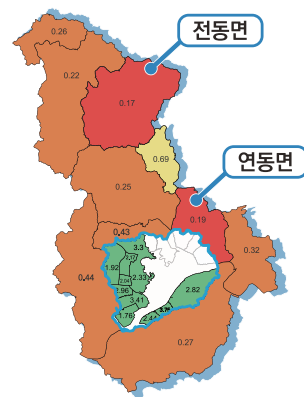
2012년

⚠ 소멸위험지역 7개



2016년

⚠ 소멸위험지역 8개



2021년

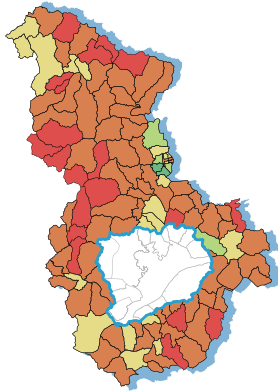
⚠ 소멸위험지역 9개
🔴 고위험지역 2개 (전동면, 연동면)

동지역

자료: 통계청 주민등록인구 통계 (2012년, 2016년, 2021년)

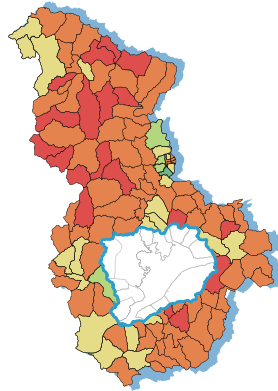
세종시 법정리 소멸위험지수 변화

- ▶ 세종시 법정리는 일부를 제외하고 대부분 지역이 소멸위험지역(4단계, 5단계)으로 진입
- 소멸위험지역은 97개에서 113개로 증가, 이중 소멸고위험지역(5단계)은 21개에서 73개로 증가



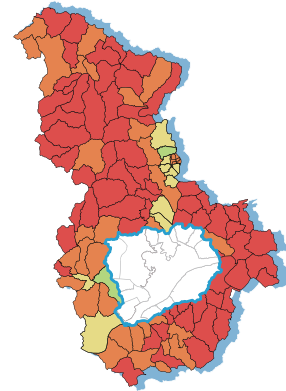
2012년

- ⚠ 소멸위험지역 97개
- 🔴 고위험지역 21개



2016년

- ⚠ 소멸위험지역 98개
- 🔴 고위험지역 26개



2021년

- ⚠ 소멸위험지역 113개
- 🔴 고위험지역 73개

동지역

자료: 통계청 주민등록인구 통계 (2012년, 2016년, 2021년)

- ▶ 세종시 전체-동지역-읍면지역 간 큰 차이를 보이는 소멸위험지수
- 세종시 전체 소멸위험지수는 위험한 수준으로 나타나지 않지만, 이는 동지역(행정중심복합도시)으로 젊은 층이 유입되면서 나타난 현상으로 해석할 수 있음
- 읍면지역의 소멸 가속화, 농촌지역에 대한 정책적 관심 필요

