

정책연구보고서 2015-62

# 대학평생교육 기반 대전형 평생교육 체계 분석 및 발전방안

Analyses and Strategies for Improving a university  
life-long education Implementation System at Daejeon

김 정 현



## 연구진

연구책임

- 김정현 / 배재대학교 평생교육원 원장

공동연구

- 전세경, 이경림, 주혜진, 김은선

# - 목 차 -

제1장 서론 .....	3
제1절 연구의 배경 및 목적 .....	3
제2절 연구방법 및 내용 .....	4
제2장 문헌연구 .....	9
제1절 문헌연구 .....	9
1. 평생교육의 정의 .....	9
2. 지속가능발전교육 관점에서의 평생교육 .....	10
3. 우리나라 평생교육 기반 .....	12
4. 평생교육관련 계획 및 사업 .....	17
제3장 포럼 및 워크숍을 통한 대학평생교육기반 대전형 모델 도출 .....	25
제1절 포럼 및 워크숍 개요 .....	25
제2절 대학평생기반 대전형 평생교육 방향 모색 .....	25
제4장 FGI 사례연구 결과 .....	47
제1절 FGI 개요 .....	47
제2절 FGI 결과 .....	51
제5장 설문조사 결과 .....	63
제1절 설문조사 개요 .....	63
제2절 조사결과 분석 .....	65
제6장 대전형 평생교육 발전전략 .....	79
참고문헌 .....	85

## 부 록

부록 1. FGI 심층설문지 .....	89
부록 2. 설문조사지(성인학습자) .....	92

## - 표 목 차 -

<표 2-1> 평생교육법의 주요 내용(2013) .....	13
<표 2-2> 교육부 평생교육 운영체제 .....	14
<표 2-3> 평생교육 전담지원기구 특징(2013) .....	15
<표 2-4> 평생교육 거버넌스 형성기구의 역할과 기능 .....	16
<표 4-1> FGI 그룹별 구성 .....	48
<표 4-2> FGI 설문지(1차) .....	49
<표 4-3> FGI 설문지(2차) .....	50
<표 5-1> 설문조사(성인학습자 대상) 질문구성 .....	64
<표 5-2> 설문조사(성인학습자 대상) 질문구성 .....	67
<표 5-3> 설문조사(성인학습자 대상) 질문구성 .....	68
<표 5-4> 설문조사(성인학습자 대상) 질문구성 .....	69
<표 5-5> 설문조사(성인학습자 대상) 질문구성 .....	71
<표 5-6> 설문조사(성인학습자 대상) 질문구성 .....	72

## - 그림 목 차 -

[그림 2-1]	2015 세계교육포럼 .....	10
[그림 2-2]	2015 세계교육포럼 .....	10
[그림 2-3]	교육관련법의 기본적인 체계 .....	13
[그림 2-4]	중앙평생교육진흥원 보도자료 .....	18
[그림 2-5]	국가평생교육진흥원 보도자료 .....	21
[그림 2-6]	대전시 평생교육기관의 설립주체 .....	22
[그림 2-7]	대전시 평생교육기관의 운영강좌 .....	22
[그림 3-1]	교육부의 대학 평생학습 정책방향 .....	26
[그림 3-2]	교육부의 대학 평생학습 정책방향 .....	26
[그림 3-3]	교육부의 대학 평생학습 정책방향 .....	27
[그림 3-4]	교육부의 대학 평생학습 정책방향 .....	27
[그림 3-5]	교육부의 대학 평생학습 정책방향 .....	28
[그림 3-6]	교육부의 대학 평생학습 정책방향 .....	28
[그림 3-7]	교육부의 대학 평생학습 정책방향 .....	29
[그림 3-8]	교육부의 대학 평생학습 정책방향 .....	29
[그림 3-9]	교육부의 대학 평생학습 정책방향 .....	30
[그림 3-10]	교육부의 대학 평생학습 정책방향 .....	31
[그림 3-11]	교육부의 대학 평생학습 정책방향 .....	31
[그림 3-12]	우리나라 평생교육 발전방향 .....	32
[그림 3-13]	우리나라 평생교육 발전방향 .....	33
[그림 3-14]	우리나라 평생교육 발전방향 .....	33
[그림 3-15]	대전형 평생교육의 정착을 위한 과제 .....	34
[그림 3-16]	대전형 평생교육의 정착을 위한 과제 .....	34
[그림 3-17]	대전형 평생교육의 정착을 위한 과제 .....	35
[그림 3-18]	대전형 평생교육의 정착을 위한 과제 .....	35
[그림 3-19]	대전형 평생교육의 정착을 위한 과제 .....	36

[그림 3-20]	대전형 평생교육의 정착을 위한 과제 .....	36
[그림 3-21]	대전형 평생교육의 정착을 위한 과제 .....	37
[그림 3-22]	대전형 평생교육의 정착을 위한 과제 .....	37
[그림 3-23]	대전형 평생교육의 정착을 위한 과제 .....	38
[그림 3-24]	대전형 평생교육의 정착을 위한 과제 .....	38
[그림 3-25]	대전형 평생교육의 정착을 위한 과제 .....	39
[그림 3-26]	대전형 평생교육의 정착을 위한 과제 .....	39
[그림 3-27]	대전형 평생교육의 정착을 위한 과제 .....	40
[그림 3-28]	대전형 평생교육의 정착을 위한 과제 .....	40
[그림 3-29]	대전형 평생교육의 정착을 위한 과제 .....	41
[그림 3-30]	대전형 평생교육의 정착을 위한 과제 .....	41
[그림 3-31]	대전형 평생교육의 정착을 위한 과제 .....	42
[그림 3-32]	대전형 평생교육의 정착을 위한 과제 .....	42
[그림 3-33]	대전형 평생교육의 정착을 위한 과제 .....	43
[그림 3-34]	대전형 평생교육의 정착을 위한 과제 .....	43
[그림 5-1]	설문응답자의 연령 비율 .....	65
[그림 5-2]	설문응답자의 남녀 비율 .....	65
[그림 5-3]	설문응답자의 학력 비율 .....	66
[그림 5-4]	설문응답자의 직업군 .....	66
[그림 5-5]	설문응답자의 월 가구 소득 .....	67
[그림 5-6]	대학 또는 대학원 진학이유 .....	68
[그림 5-7]	대학 또는 대학원 진학 시 장애 요인 .....	70
[그림 5-8]	선호하는 학습형태 .....	71
[그림 5-9]	필요한 학습지원 프로그램 .....	73
[그림 5-10]	선호하는 교육요일 및 시간대 .....	74
[그림 6-1]	남양주 평생학습 네트워크 구축 .....	80
[그림 6-2]	대전서구 평생학습센터 .....	80
[그림 6-3]	2014 전국 행복학습센터 운영현황 .....	80
[그림 6-4]	시·도 다모아 평생교육정보망과 국가평생학습포털 연계도 .....	80





# 제 1 장

## 서 론

제1절 연구의 배경 및 목적

제2절 연구방법 및 내용



# 제 1 장 서 론

## 제1절 연구의 배경 및 목적

우리나라는 지식기반사회로의 급진전으로 지식은 폭주하나, 지식의 생명주기는 단축되고, 인간의 수명은 연장됨에 따라 교육은 학령기 중심의 학교교육에서 평생 학습 중심의 평생교육으로 패러다임이 전환되고 있다. 평생학습은 노동 체계의 변화를 가져오고, 이에 일터는 학습조직으로 구성되고, 지자체는 학습도시를, 사회는 학습사회를 추진하여 각 분야마다 평생학습의 장으로 변모되고 있다. 따라서 지역 사회는 평생학습을 활성화하여 변모를 꾀하고, 발전과 혁신을 도모하고 있다. 이제 평생학습은 더 이상 개인의 복지나 여가를 위한 것이 아니라 인적 자원 개발을 통한 지역발전의 기반으로 접근하고 있다.

유네스코에서 처음 부각한 평생교육은 지금은 전 세계 교육 정책에 영향을 끼치고 있다. 이는 평생교육을 통합적으로 접근하여 도시 단위로 정책화하여 평생학습 도시라는 개념이 등장하여 구체화되고 있다. 저출산, 고령화와 직업주기의 단축 및 여가 생활의 확대 등 생활 패턴과 생활환경 변화 그리고 성인들의 학력 수준이 높아짐에 따라 평생학습의 요구는 점차 늘고 있다. 따라서 평생교육은 단순히 교육 프로그램이 아니라, 복지, 노동, 환경 등의 다양한 관점에서 통합적으로 접근해야 함을 필요로 하고 있다. 이러한 환경적 변화에 부응하여, 지역사회에서 대학도 평생학습에 대한 시대적 요구를 기반으로 변모되어야 한다. 우수한 인적, 물적, 지적 자원들이 집중되어 있어 대학에서 교육을 받고자 하는 성인학습자들의 요구에 부응하여 고등교육기관으로서의 대학평생교육에 관심을 가져야 할 것이다. 즉 대학에서는 대학 중심의 성인친화적인 생애단계별 맞춤형 교육서비스를 제공하여 평생학습 활성화 관련 사업 추진을 통해 접근하고 있다.

이에 개인적으로는 지적 호기심의 충족과 직업능력개발을 통한 삶의 질 향상에

기여하고, 국가적 차원에서는 국가의 경쟁력 향상과 사회적 통합을 이루기 위해서는 평생학습에 대한 기회가 확대되어야 한다. 따라서 지역사회에서 성인학습자의 평생학습에 대한 요구와 기대를 가장 잘 충족시켜줄 수 있는 고등교육기관으로서의 대학의 핵심적 역할이 필요하게 되었다(최운실, 2004; 천세영·한승희, 2006; 이해주, 2010; 곽삼근 외, 2011).

대학은 지역사회에서 평생교육기관으로서 많은 장점을 가지고 있다. 각 분야의 전문가 집단과 다양한 기능을 가지고 있는 교육시설, 그리고 무엇보다도 학위 및 자격증 부여라는 큰 장점을 가지고 있다. 선진국의 경우, 지역사회의 이러한 요구를 기반으로 설립된 대학들이 많으며, 그렇지 않은 대학들도 지역사회의 성인학습자들을 위한 기능으로 확장되고 있다. 즉, 대학의 고등교육 기능을 학교 밖으로 확대시키는 것이다(김영임외, 2007).

우리나라에서도 교육부의 평생교육진흥기본계획에 근거하여 국가 수준에서 대학 중심 평생교육체제를 실현하기 위하여 다각적인 모색을 하고 있다. 이는 대학평생교육의 새로운 접근이며, 100세 시대에 따른 노동시장의 변화와 저출산에 따른 입학자원의 감소로 인한 대학의 혁신적 변화 새로운 접근 패러다임이다. 이는 궁극적으로 대학이 지역사회에서 지역사회중심대학으로서 핵심적 역할을 해야 하는 당면 과제이기도 하다. 이에 본 글에서는 지역사회에서 대학평생교육의 의미와 방향 그리고 향후 지역평생교육과 어떻게 상생작용을 할 수 있을지에 대해 함께 고민해 보고자 한다.

## 제2절 연구방법 및 내용

### 1. 연구방법

#### 1) 문헌연구

평생교육의 개념, 지속가능발전 교육 관점에서의 평생교육, 지역사회 밀착형 대

학평생교육, 지역사회 기반 대학평생교육 활성화 정책, 지역사회 평생교육기관으로서의 대학평생교육 사업의 활성화, 대학 평생교육과 지역평생교육 연계 모델의 도출을 위하여 국내외 발표된 평생교육관련 논문 및 사례 등을 수집, 분석, 종합하였다. 더욱이 대전시의 평생교육관련 현황, 정책 등을 집중적으로 검토하였다.

## 2) 포럼 및 워크숍을 통한 대학평생교육 기반 대전형 모델 도출

대전과 관련한 수많은 분야의 정책들을 집중적으로 토론하여 대전시정에 반영하고 새로운 정책을 발굴하기 위한 목적으로 마련된 ‘대전정책엑스포 2015’에서 ‘대학평생교육 기반 대전형 평생교육 방향 모색’의 주제로 토론을 진행하였다. 이를 통해 기관 및 단체 등이 ‘정책네트워크’를 구성하여 지속적으로 교류하면서 시민이 직접 참여하고 관심을 갖는 속에서 정책이 결정될 수 있도록 계기를 마련하고자 하였다.

## 3) FGI(Focus Group Interview) 사례 연구

대전평생교육 기반 대전형 평생교육 체제화의 분석 및 발전과제 모색을 위해 평생 FGI(Focus Group Interview)을 개최하였다. 평생교육 및 관련기관 담당자 6명과 대학평생교육 담당자 5명을 각각 2015년 11월 23일과 11월 27일에 만나 심층조사 질문지를 토대로 토론 및 제안, 심층 인터뷰를 진행하였다.

## 4) 설문조사(수요조사)

대전형 평생학습 친화도시 조성을 위한 기반 모형 도출을 위해 대전광역센터 구직자, 평생교육기관 이용자, 직업학교 수강자, 대형마트와 도서관 이용 일반시민 외 성인학습자를 대상으로 2015년 11월 9일부터 2015년 11월 30일까지 설문조사(수요조사)를 실시하였다.

## 2. 연구내용 및 구성

본 보고서는 대학평생교육기반 대전형 평생교육 체제화의 분석 및 발전과제 모색(Analyses and Strategies for Improving a university life-long education Implementation System at Daejeon)을 위해 작성하였다.

총 6장으로 구성하였으며 제1장은 서론으로 연구의 배경 및 목적, 연구방법 및 내용을 기술하였다.

제2장은 문헌연구 내용을 중점적으로 서술하였고 제3장은 포럼 및 워크숍을 통한 대학평생교육 기반 대전형 모델 도출을 위한 내용을 도식화하였다.

제4장은 FGI(Focus Group Interview) 사례연구 조사 및 결과 내용을 중점적으로 서술하였다.

제5장은 성인학습자를 대상으로 설문조사를 실시한 목적과 방법, 그 결과 분석 내용을 확인할 수 있도록 하였고 제6장은 대전형 평생교육 발전전략을 제시하였다.

## 제 2 장

---

### 문헌연구

---

#### 제1절 문헌연구

---





## 제 2 장 문헌연구

### 제1절 문헌연구

#### 1. 평생교육의 정의

평생교육이라는 용어는 1965년 UNESCO의 성인교육추진 국제위원회에서 등장하여 1972년 세계성인교육회부터 국제적인 용어로 알려졌다. 우리나라에서는 1973년 평생교육 발전세미나에서 논의되었고, 1982년 사회교육법이 공포되고, 1988년에 평생교육법이 제정되었고 2000년 시행령이 공포되어 시행에 들어갔다. 평생교육은 생애주기별로, 태교에서 시작하여 유아교육, 청년교육, 성인전기교육, 성인후기교육, 노인교육을 통합하는 수직적 교육과 학교교육과 지역사회 교육에서 각기 다르게 전개되는 형식, 비형식, 무형식인 교육활동의 모든 수평적 통합을 의미한다. 즉 삶이 곧 교육으로, 이는 모든 형태의 교육 활동으로 학습사회를 건설하고자 하는데 있다.

지금 우리의 평생교육은 시대적 변화에 따라 단순하게 프로그램 내용의 확대 수준이 아니라 다양한 차원에서 다각적인 접근이 이루어지고 있다. 과거에는 공교육 즉 학교 교육이 아닌 분야로, 학교교육의 보충의 의미였지만, 지금의 평생교육은 인간이 일생을 통해 계속적으로 발전해 나가는 개념으로 평생학습의 보다 체계적인 의미이다. 즉, 생애주기의 특정한 시기에 이루어지는 교육이 아니라, 인간의 삶 전반을 통한 교육으로, 사회의 모든 분야에 걸쳐 이루어지고 있다. 인간을 중심으로 하면, 생애 전 주기를 통하여 이루어지는 교육을 의미하며, 공간적으로는 학교 안과 밖 즉 사회 전반에서 학습의 장이 될 수 있는 교육이다(Jarvis, 2007). 지금은 교육이 학교 현장과 같은 독립된 시스템 속에서 독립적으로 이루어지기 보다는 우리의 삶 속에서 삶의 양식으로서, 교육의 현장이 지역사회 자체이다. 즉 이를 평생 학습사회로 지칭하기도 한다(한승희 2007). 즉 인간의 생활 전반에서 이루어지는 교

육의 행위로, 보통 시간과 장소에 구애받지 않고 자유롭게 언제, 어디서나 이루어지는 가르침과 배움이 실현되는 것을 의미한다.

## 2. 지속가능발전교육 관점에서의 평생교육

지속가능발전교육은 모든 인류가 지속가능한 미래를 만들기 위해 필요한 지식, 능력, 태도와 가치를 얻도록 하는 것으로, 지속가능한 발전이 되도록 기후변화, 재해 위험 감소, 생물다양성, 빈곤퇴치, 지속가능 소비 등과 같은 핵심 주제를 교수-학습에 반영하는 것을 뜻한다. 또한 학습자의 태도를 변화시키고, 행동으로 나타낼 수 있도록 하는데 목적이 있다. 이를 위해서는 일반적인 교육방식의 변화를 요구한다.

2015년 우리나라 인천에서 개최한 세계교육포럼에서는 ‘교육 2030 : 모두를 위한 포용적이고 평등한 양질의 교육과 평생학습을 향하여’를 제목으로 한 인천 선언(Incheon Declaration)을 채택하였다. 여기에는 ‘교육을 통한 삶의 변화’를 새로운 비전으로 제시하였다. 2030년까지는 모두를 위한 평등하고 포괄적인 양질의 교육과 평생학습을 보장하고자 하였다.



[그림 2-1] 2015 세계교육포럼



[그림 2-2] 2015 세계교육포럼

우리는 미래세대를 위해, 교육기회의 용납할 수 없는 격차를 없애고, 교육이 권익향상으로 이어지도록 하며, 모두가 평생 동안 누릴 학습기회를 만들어 내야 하기

로 하였다. 이는 고등교육과 직업기술교육훈련(TVET)에서 평생학습의 진흥을 강조하여, UN 지속가능 발전목표(Sustainable Development Goals, SDGs)의 17개 실행 과제에서도 평생학습에 대해 중요하게 언급되었다. 즉 4번째 과제가 ‘교육 보장과 평생학습 향상’에 해당하는 것이었다.

평생학습은 교육의 수요 측면으로써 교육공급자(교육자) 중심에서 교육이 아닌 수요자(학습자) 중심의 학습을 의미한다. 즉 평생학습은 모든 형태의 수요자 중심적 활동으로, 학습자 입장에서는 교육을 받는다는 개념이 아니고 학습의 기회를 제공받고 학습활동을 지원받는다는 개념이다. 이는 유네스코 세계교육발전위원회 보고서(1972년)에서, 인간이 지속적으로 존재하고 진화해 가기 위해서는 중단 없이 학습을 해야 한다는 관점으로 발전하였다. Malcolm Knowles(1983)는 학습자는 교육의 대상자가 아니라 스스로 자기교육의 주체가 되어야 하며, 재산·지식·지위·권력 등을 소유하기 위한 학습(Learning to have)이 아닌 자기의 능력을 발휘하면서 존재하기 위한 학습(learning to be)으로의 변화가 필요하다고 하였다. 제4차 유네스코 세계성인교육회의(1985)에서 평생학습은 3가지 관점인 학습권, 일반교양, 직업재교육으로 분류된다. 평생학습권은 기본권적 인권으로 사회적 불평등을 개선하기 위한 사회참여이며, 일반교양은 취미나 교양, 문화, 스포츠, 여가활동 등과 같이 비전문적이고 비실용적이며, 비직업적인 평생학습으로, 개인의 자아실현과 개인의 발달, 인격도야를 포함하는 개념이다. 직업재교육으로서 평생학습은 산업계 및 기업과 관련이 있는 성인의 직업적 교양을 위한 재교육을 중심으로 전개되는 학습으로 정의하고 있다.

한편, 경제협력개발기구(OECD)는 학습은 평생학습으로, 교육은 순환교육으로 보는 학습과 교육을 분리하는 관점이었다. 2001년에는 지식기반사회의 패러다임 변화와 관련하여 일터와 학습 사이의 경계가 희미해져, 전 생애에 걸친 능력개발을 통해 사회공동체의 질을 제고하고, 이를 위해 교수-학습을 개선해야 하는 점을 강조하고 있다. 또한 교육의 모델을 학교에서 일터(School to Work), 일터에서 학교(Workto School), 일터에서 일터(Work to Work)가 하나의 사이클로 연계되는 ‘평

생 학습 전략 모델’을 제시하였다. 그러므로 1990년대 중반 이후 정보화와 세계화가 가속화되는 상황에서 경제발전과 사회통합을 동시에 추구하는 통합적 접근은 성인교육, 평생교육, 직업교육, 계속교육 등 통합교육의 의미로 형식, 비형식, 무형식 학습을 망라하는 총체적 의미를 지닌다.

### 3. 우리나라 평생교육 기반

#### 1) 제도적 기반

평생교육법의 지위는 평생교육의 진흥을 국가의 의무로 규정하고 있는 ‘헌법’과 ‘교육기본법’의 규정에 따라 제정되었으며 교육기본법 아래 ‘초·중등교육법’, ‘고등교육법’, ‘평생교육법’으로 연결된다.

1980년 10월에 공포된 새 헌법 제29조(1987. 10. 29 개정 이전, 현재 제31조)에 평생교육 조항이 규정되었고 1982년 12월 31일 법률 제364호로 사회교육법과 그 시행령이 제정·공포되었다. 1999년 8월 31일 사회교육법 전부개정을 통하여 평생교육법으로 법명이 개정되었고 2007년 12월 14일 평생교육법 전부개정을 거쳤다.

2013년 12월 30일 일부 개정된 평생교육법(시행 2014년 7월 1일)은 첫째, 사내대학 입학대상을 해당 사업장에 근무하는 종업원에서 하도급과 협력업체 종업원까지 확대하고 둘째, 평생교육기관이 학습계좌에서 부정확한 방법으로 평가인정을 받는 등 그 과정이 취소 사유에 해당될 경우 교육부장관으로부터 시정명령 받은 사실을 공표 하도록 의무화하며, 셋째, 원격형태의 평생교육시설 설치신고 사무가 시·도교육감에게 이양되는 등의 내용을 명시하였다.



(그림 2-3) 교육 관련법의 기본적인 체계

<표 2-1> 평생교육법의 주요 내용

구 분		내 용
제1장	총칙	평생교육법의 목적, 평생학습 관련 용어 정의, 다른 법률과의 관계, 평생학습의 이념, 국가 및 지방자치단체의 임무, 교육과정 등, 공공시설의 이용, 학습휴가 및 학습비 지원
제2장	평생교육진흥 기본계획 등	평생교육진흥 기본계획의 수립, 평생교육진흥위원회의 설치, 연도별 평생교육진흥시행 계획의 수립·시행, 시·도 평생교육협의회, 관계 행정기관의 장 등의 협조, 시·군·구 평생교육협의회, 평생학습 도시, 경비보조 및 지원, 지도 및 지원, 평생학습 통계조사 등
제3장	평생교육진흥원 등	평생교육진흥원, 시·도 평생교육진흥원의 운영, 시·군·구 평생학습관 등의 설치·운영 등 정보화 관련 평생학습의 진흥, 학습계좌
제4장	평생교육사	평생교육사, 평생교육사 양성기관, 평생교육사의 배치 및 채용, 평생교육사 채용에 대한 경비 보조
제5장	평생교육기관	평생교육기관의 설치자, 학교의 평생학습, 학교 부설, 학교 형태, 사내대학형태, 원격대학형태, 사업장 부설, 시민사회 단체 부설, 언론기관 부설, 지식 인력개발 관련 평생학습시설
제6장	문자해득교육	문자해득교육의 실시 등, 문자해득교육 프로그램의 교육과정 등
제7장	평생학습결과 관리·인정	학점, 학력 등의 인정
제8장	보칙	행정처분, 청문, 권한의 위임, 유사 명칭의 사용 금지, 과태료

자료 : 평생교육법(2013)

## 2) 추진체계

### (1) 교육부

교육부 차관 아래 평생직업교육국에서 평생학습과 직업교육 정책을 총괄하고 그 아래에 인재직무능력정책과, 평생학습정책과, 진로교육정책과, 직업교육정책과를 두고 있다. 교육부는 안전행정부, 보건복지부, 고용노동부, 여성가족부 등 기타 정부 부처와 협의를 거치고, 시·도 교육청은 교육부의 직접적인 지원을 받아 각종 평생 교육 관련 사업을 시행한다.

**<표 2-2> 교육부 평생교육 운영체제**

구 분	담 당 업 무
인재직무 능력정책과	<ul style="list-style-type: none"> <li>• 인재개발 정책의 기획총괄</li> <li>• 국내외 인재정책 정보의 교류 등을 위한 포럼 운영 및 지원</li> <li>• 국가직무능력표준과 학교교육의 연계를 위한 시책 수립·시행</li> <li>• 자격제도 및 정책 기본계획의 수립·시행</li> <li>• 국가자격체제의 구축 및 민간자격의 국가 공인 등</li> </ul>
평생학습 정책과	<ul style="list-style-type: none"> <li>• 평생교육진흥 종합정책 수립·시행</li> <li>• 생애주기 및 정책 기본계획의 수립·시행</li> <li>• 산업체 근무자의 학위 취득 및 독학에 의한 학위 취득 제도 운영</li> <li>• 지방자치단체의 평생교육진흥 지원</li> <li>• 방송통신중·고등학교 및 방송통신대학의 설치·폐지와 관련 법령·제도개선</li> <li>• 평생교육진흥원, 평생교육시설단체의 운영 지원, 교육부 소관 공익법인의 관리·감독</li> <li>• 학원 관련 법령 및 제도 개선</li> </ul>
진로교육과	<ul style="list-style-type: none"> <li>• 진로교육 정책의 수립·시행</li> <li>• 진로진학상담교사 정책의 수립·시행</li> <li>• 진로심리검사 및 진로상담 지원</li> <li>• 초·중등학생 진로체험 제공 및 진로교육 콘텐츠 개발 보급</li> </ul>
직업교육 지원과	<ul style="list-style-type: none"> <li>• 고등학교 직업교육 기본정책의 수립·시행 및 관련 법령·제도 개선</li> <li>• 산업수요 맞춤형 고등학교의 지정 및 육성 등 지원</li> <li>• 특성화고등학교 지원정책의 수립·시행 및 제도 개선</li> <li>• 산업수요 맞춤형 직업교육의 육성 지원</li> <li>• 산업수요 맞춤형 고등학교 및 특성화고등학교의 취업률 제고 마련 정책 수립·시행</li> </ul>

자료 : 교육부 홈페이지(www.moe.go.kr)

## (2) 3대 전담 지원기구

평생교육은 지역 평생교육의 활성화를 위하여 중앙(국가평생교육진흥원), 광역(시·도 평생교육진흥원), 시·군·구(평생학습관)의 3대 전담 지원 기구를 두고 있다. 이에 3대 지원기관 간의 유기적인 연계·협력이 지역 평생교육 발전의 핵심 과제라 할 것이다.

첫째, 국가평생교육진흥원은 평생교육 프로그램의 개발지원, 평생교육사를 포함한 평생교육 종사자 양성 및 연수, 평생교육 종합정보시스템 구축, 학습계좌제 등 평생 교육 관련 주요 집행기능을 수행하고 있다.

둘째, 시·도지사는 관할 구역 내 주민 대상 평생교육프로그램 운영과 평생교육 정보·연수기회 제공을 위하여 시·도 평생교육진흥원을 설치 또는 지정·운영할 수 있다.

셋째, 시·도교육감은 관할 구역 안에 평생학습관을 설치 또는 지정·운영하여야 하고, 기초자치단체의 장은 평생학습관의 설치 또는 재정적 지원 등 지역 평생교육 진흥 사업을 실시할 수 있다.

**<표 2-3> 평생교육 전담지원지구 특징**

구분	중앙	시·도(광역)	시·군·구(기초)
명칭	국가평생교육진흥원	시·도 평생교육진흥원	시·군·구 평생학습관
설치 자	국가	시·도지사가 설치 또는 지정	이원화 운영체제 (교육감 지정·운영, 지자체장 설치·지원)
성격	교육부 산하 재단법인형태 평생교육전담 집행기관	광역시·도차원의 평생교육사업기관	기초자치단체 차원의 평생교육사업기관
기능	평생교육 진흥을 위한 지원, 조사, 연수, 프로그램 개발 등	평생교육 기회 및 정보제공, 상담, 프로그램 운영 등	주민 평생교육 활성화를 위한 사업 추진 등
근거	평생교육법 제19조	평생교육법 제20조, 지방자치단체의 조례	평생교육법 제21조, 지방자치단체의 조례

자료 : 평생교육법(2013)

### (3) 자치단체 평생교육 전담조직

심의와 협의기구로는 광역 시·도에서는 평생교육진흥 기본계획 및 시행계획의 수립·시행과 관련하여 시장과 도지사 소속으로 협의회를 운영하고 있다. 시·군·구에서는 지역 주민을 위한 평생학습 실시와 관련되는 각종 사업 간 조정 및 유관기관 간 협력 증진을 위하여 시·군·구 평생교육협의회를 설치·운영하고 있다.

행정조직으로는 광역자치단체 수준의 시·도 평생교육진흥원과 기초자치단체 수준의 시·군·구 평생학습관을 설치·운영하고 있다.

**<표 2-4> 평생교육 거버넌스 형성 기구의 역할과 기능**

구분	중앙	시·도(광역)	시·군·구(기초)
명칭	평생교육진흥위원회	시·도 평생교육협의회	시·군·구 평생교육협의회
기능	평생교육 진흥정책의 평가 및 제도 개선, 평생교육 지원, 평생교육 지원 업무의 협력·조정 등 심의	시행계획의 수립·시행 및 진흥사업 관한 조정·심의, 유관기관 연계 등	평생교육 실시와 관련되는 사업간 조정 등
인원	20인 이내 당연직 위원 : 11명 위촉직 위원 : 8명	20인 이내	12인 이내
구성	위원장 : 교육부 장관 당연직 위원 : 각 부차관 및 평생교육진흥원장 위촉직 위원 : 평생교육에 대한 학식과 경험이 풍부한 자 중에서 교육부장관이 위촉	의 장 : 시·도지사 부의장 : 시·도교육청의 부교육감 위 원 : 평생교육관련 전문가	의장 : 기초단체장 위원 : 평생교육관련 전문가
근거	평생교육법 제 19조	평생교육법 제20조 지방자치단체의 조례	평생교육법 제21조 지방자치단체 조례

자료 : 평생교육법(2013)



## 4. 평생교육 관련 계획 및 사업

### 1) 지역사회 밀착형 대학평생교육

대학의 평생교육 기능은 다양하다. 우리나라의 경우 대학 부설 평생교육원에 집약되어 있는 경우가 많지만, 최돈민(2008)은 대학 시설의 개방을 통하여 시간제 등록과정과 지역사회 발전을 위한 교육프로그램으로 국가 및 지역공공단체, 산업체 위탁지원과정, 그리고 지역주민을 위한 개방 대학을 대학 평생교육의 사례로 제시하고 있다. 대학의 평생학습은 성장기 학교교육 단계 이후 일정한 간격을 두고 재개되는 모든 형태의 교육이다(EULLearN, 2006). 성인 학위과정, 비학위 성인 인문교육, 시간제 학위나 자격과정, 경력자 전문성 개발훈련과정, 재직자교육, 원격교육 등을 모두 포괄하는 개념이다. 일반적으로 대학 부설 평생교육원은 대학이 위치하고 있는 지역사회 주민을 대상으로 그들의 요구에 기반을 두고 대학의 인적, 물적 자원을 활용하여 평생교육프로그램을 실시하고 있다. 한국교육개발원 평생교육통계에 의하면(2014), 전문대학, 일반대학, 기능대학의 평생교육원은 392개, 설치과정은 28,098개, 참여인원은 869,789명에 달한다고 보고하고 있다. 그러므로 대학평생교육은 학문 연구와 교육의 과정을 직접적·간접적으로 지역사회 봉사과 연관되어, 사회봉사, 계속교육, 보상교육의 기능을 포괄적으로 다루게 된다고 볼 수 있다.

선진국의 경우 대학 평생교육은 이미 다양한 방법으로 운영되고 있다. 미국의 경우는 대학의 평생교육 기능을 지역사회라는 공간으로 확대하고 있다. 지역사회 안에서 협력과정으로 계속교육과정, 산학협력과정 등을 운영하고 있으며, 이는 직업교육과 취업연계로 진행되고 있다. 성인학습자의 상황을 고려하여 일과 학습을 병행하는 유연한 학사 시스템인 다학기 제도, 다원화된 학사과정, 야간수업, Out-reach program 등을 도입하여 운영하고 있다. 이는 인종, 연령, 문화 등 다양한 배경의 성인학습자를 대상으로 접근하고 있다. 이는 전문성 향상 교육, 자기개발 프로그램, 은퇴자 교육, 고령자 교육 등으로 학위과정과 비학위과정을 운영하고 있다. 이는 사회의 변화에 대처하는 능력과 개인이 고유한 특성을 갖는 특성과 다양성을 기반으로 이론과 현장 실무 능력이 결합된 탄탄한 교육을 제공하고 있다.

홍콩의 경우는 성인친화형 교육 시스템을 도입하여, 직업과 바로 연결할 수 있는 교육과정을 운영하고 있다. 이는 성인학습자의 지속적 학업과 전문성 신장을 기반으로 하고 있으며, 동시에 교육기회를 놓친 소외계층에게 재교육의 기회를 제공하는데 있다. 그러므로 대학 평생교육은 지역사회와 함께 움직이고 있음을 알 수 있다.

## 2) 지역사회 휴먼웨어 개발 대상자로서의 대학평생교육 학습자

휴먼웨어(Human Ware)는 원래의 본연의 뜻인 하드웨어와 소프트웨어 뿐 만이 아니라 이를 이용한 상품이나 서비스를 제공할 때에 보유하고 있는 자원과 정보 및 시간을 효율적으로 활용하는 기술과 그 기술을 이용하는 사람의 인간관계 기술 까지 포함하는 것으로, 기계적인 환경을 인간 환경에 맞게 제작하는 IT 용어이다. 그러나 일반적 의미로 확대하여 성인에게 있어 조직 내 혹은 밖의 환경의 변화에 따라 일어나는 가치관 변화에 대응하여 인간의 가치를 실현하려는 태도, 마음가짐, 동기부여정도, 의식 또는 자질을 총칭하여 일컫는 의미이다. 이는 조직 안에서 구성원들이 서로의 경험의 세계가 다르고, 사물이나 사건에 대해 보는 관점과 태도가 서로 상이하기 때문에 이를 고려해야 한다는 의미이다.

현재 우리나라는 인생 이모작·삼모작 시대를 맞이하여 평생교육에 대한 새로운 접근이 시도되고 있다. 이에 정부는 대학을 중심으로 하는 성인학습자들을 대상으로 하는 교육 수요는 지속적으로 증가하고 있다(약 14만 명, 2015).



자료 : 교육부(2015)

[그림 2-4] 중앙평생교육진흥원 보도자료

대학평생교육 학습자는 지역사회의 성인학습자로서 그 특징을 갖는다. 따라서 지역사회 휴먼웨어 개발 대상자로 바라보는 시각이 요구된다. 성인학습자들은 하얀색이 도화지 같은 학교교육의 학생들과는 달리, 각자의 경험과 지식을 가지고 있는 상태에서 교육을 받기 때문에 성인학습자 대상의 교육은 기존의 지식, 경험, 관점을 재구성하도록 지원해야 한다. 성인학습자들은 나이가 들수록 체력은 저하되고 기억력이나 암기력 등의 유동성 지능은 감소하는 대신 이해력은 증가하고, 맥락 안에서 상황을 파악하여 종합적 시각을 형성하는 장점을 가지고 있다. 학습 진행 속도는 조금 천천히 하지만, 휴먼웨어 개발 대상자로서 과거의 경험과 지식 등을 학습 활동에 적극 활용할 수 있는 교수학습이 필요하다.

또한 성인 학습자는 학교교육의 대상자인 성장기 어린이와 청소년과는 다르다. 우선 학교교육은 가르치는 것(Teaching)이 주요 교수학습 활동이지만, 성인 학습자는 스스로 배우는 자기학습 중심(Learning)이 주요 활동이다. 교수자의 역할도 교사(Teacher)라기 보다는 휴먼웨어 개발을 위한 지원자 혹은 조력자(Facilitator)이어야 한다.

성인학습자의 대학교육에 적응을 위한 다양한 연구들이 진행되고 있다(박진영, 2009; Mark 2006). 성인학습자의 대학생활 적응에 어려운 요인들을 살펴보면, 심리육체 적응, 교육의 질 적응, 성인학생 관계 적응, 대학공부 적응, 일반학생관계 적응, 외부상황 적응, 시간부족 및 학비 부담 등의 상황적 제약 등이다. 그러나 성인학습자들은 누구보다도 대학교육을 통해 고등교육에 대한 갈망과 도적, 자신 회복 그리고 상향적 사회 이동 욕구를 추구하는 것으로 보고되고 있다(한상길, 2011). 따라서 지역사회의 휴먼웨어 개발을 위한 접근으로 성인학습자들의 특성에 적합한 적절한 교육의 방향 및 목표가 설정되고 운영되어야 할 것이다.

### 3) 지역사회 기반 대학평생교육 활성화 정책

대학은 평생교육기관으로서 성인 학습자에게 재교육 기회를 제공하여 학위취득은 물론 새로운 분야로 진출을 도모할 수 있는 최적의 교육기관이다. 최근에 대학은 다양한 방법으로 구조적 개방을 통하여 기존의 고등교육기관으로서의 대학의

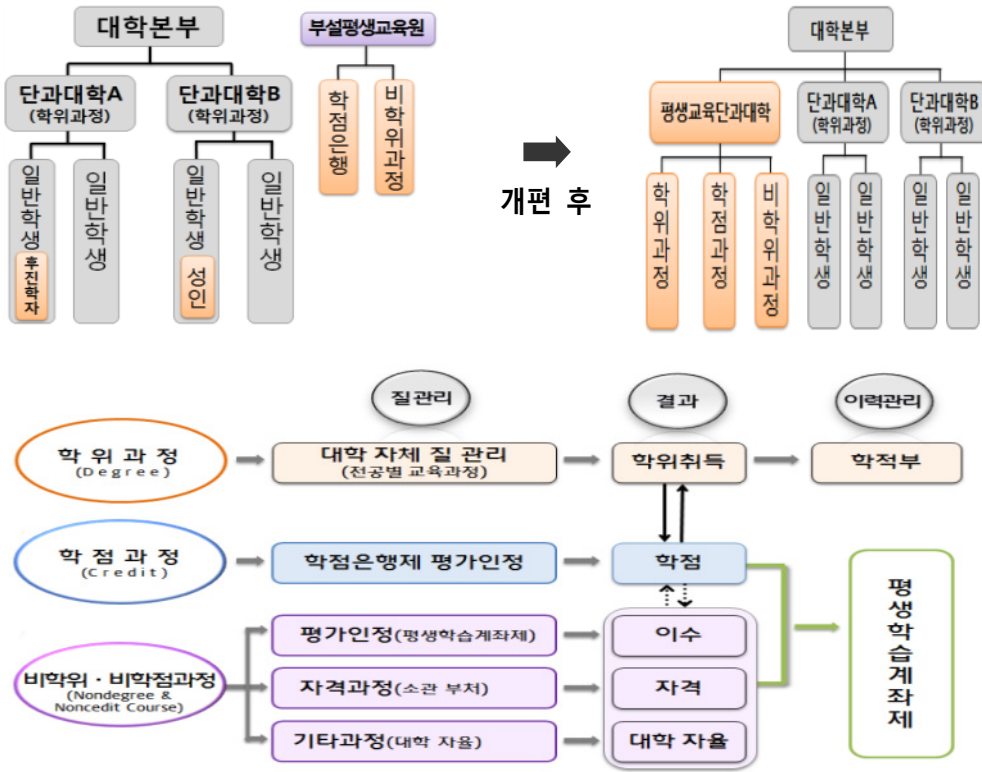
학습자는 학령기 학생 뿐 만이 아니라 성인학습자까지 확대하고 있다(최상덕, 2009).

그동안 대학에서 운영하고 있는 독학학위제와 학점은행제는 대학의 고등교육기관으로서 폐쇄형 학위취득을 개방형으로 전환하여 교육기회와 학위 취득의 기회를 제공하는 효과를 거둘 수 있었다. 그러나 대학 부설 평생교육원은 대학에 부가적으로 설치된 기관의 위상을 벗어나지 못하고 성인학습자들의 실질적 요구를 충족하는 데도 미치지 못하고 있었다. 또한 대학 평생교육원 강사는 대학의 교수보다는 외래교수 혹은 전문 강사에게 의뢰하는 경우가 많으며, 자체 전임교원을 확보하는 경우는 매우 드물다. 게다가 대학평생교육원에 근무하는 교직원이나 사무직원을 전담조직으로 확보하는 경우가 적으며, 평생교육 관련 자격증을 미소지하거나 그 분야에서 전문성이 부족한 인력들로 구성되어 평생교육기관으로서의 역량이 부족한 실정이다. 게다가 지역사회마다 평생학습도시 정책을 기반으로 주민들에게 무료강좌를 개설하여, 대학의 평생교육기관은 지역사회의 요구에 부응할 수 있는 학문적 수준을 유지하는 양질의 교육과정 개발 및 운영이 필요하다. 즉 전문성과 실질적인 취업과의 연계가 가능하도록 접근하여야 하는 필요성이 대두되었다. 또한 지역에서의 대학은 학령기 학습자의 감소라는 고등교육 위기 상황은 이미 시작되었으므로, 성인학습자라는 새로운 입학 자원에게 관심을 가져야 하는 필요성이 대두되었다.

2008년부터 국가적으로 ‘대학 중심의 평생학습 활성화’ 사업을 시행하여, 대학의 우수한 교육자원을 활용하여 중년층이 제2의 인생을 시작하기 위한 준비를 할 수 있도록 평생교육의 기회를 확대하고 있다. 이는 성인학습자의 대학 진입을 용이하도록 하는 목적으로 일과 학습의 병행이 원활한 대학을 선발·육성하여 대학 체제 개편을 지원하는 사업이다(교육부, 국가평생교육진흥원, 2014).

교육부가 지원하고자 하는 대학평생교육 방향은 다음과 같다. 지역에서의 고등교육기관으로서 대학의 평생교육은 기존의 학사조직과 평생교육원 시스템을 전면 개편하여 성인학습자의 계속교육 수요를 전담하는 단과대학을 신설할 수 있도록 지원하고 있다. 이에 제시하는 모형은 다음과 같다. 대학은 학위과정과 함께 다양한 학점과정과 각종 성인학습과정(평가인정·자격과정 등)을 운영하게 된다. 이는 대학

평생교육이 정규학사 조직으로 재구성되어, 대학의 우수한 인력 등의 자원 활용이 용이하고, 교육에 대한 질 관리는 더욱 강화될 것이다.

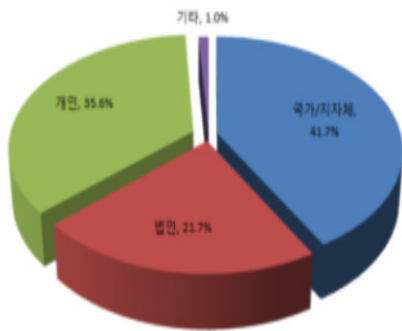


(그림 2-5) 국가평생교육진흥원 보도자료

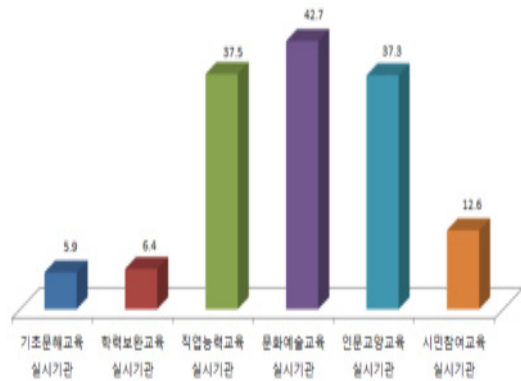
이에 대학은 학령기 입학자원에서 성인학습자까지의 확대와 단순한 평생학습프로그램이 아닌 고등교육기관으로의 접근으로 성인친화형 대학체계의 전환되고 있다. 대학에서 진행하는 평생학습중심대학 육성사업은 크게 2가지 방향이다. 고졸 취업자의 일과 학습 병행을 위한 학위과정의 교육 시스템 지원과 성인 학습자의 생애주기별 맞춤형 교육을 받을 수 있도록 학위과정과 비학위과정으로 병행하여 지원하는 것이다.

#### 4) 대전지역의 지역 평생교육기관 운영 실태

대전지역 평생교육기관 총 수는 953개로 평생교육법에 근거하여 설치된 기관이 466개(48.9%), 기타 법령에 의하여 설치된 기관이 487개(51.1%)이다. 기관분류별로는 학교·학교부설·학교형태 등이 312개(32.7%)로 가장 많고 그 다음으로는 직업훈련 관련 기관 및 시설 304개(31.9), 주민자치기관 77개(8.1%), 문화센터 62개(6.5%), 시민사회단체 부설 39개(4.1%), 복지관 34개(3.6%), 사이버학습 관련 시설 21개(2.2%), 국가 및 지자체 18개(1.9%), 도서관 15개(1.6%), 교육산업 관련 시설 14개(1.5%), 박물관·미술관 13개(1.4%), 문화예술 관련 시설 및 단체 8개(0.8%), 다문화 관련 시설 및 단체 5개(0.5%), 여성 관련 기관 및 시설 1개(0.1%) 등의 순이다.



[그림 2-6] 대전시 평생교육기관의 설립주체



[그림 2-7] 대전시 평생교육기관의 운영강좌

자료 : 대전평생교육백서(2013)

대전시 평생교육기관 운영 강좌를 살펴보면, 대전지역 평생교육기관 중 기초문화교육 실시기관은 56개로 전체 기관의 5.9%, 학력보완교육 실시기관은 61개로 전체 기관의 6.9%, 직업능력교육 실시기관은 357개로 전체 기관의 37.5%, 문화예술교육 실시기관은 407개로 전체 기관의 42.7%, 인문교양교육 실시기관은 355개로 전체 기관의 37.3%, 시민참여교육 실시기관은 120개로 전체 기관의 12.6%가 해당 교육프로그램을 운영한 것으로 나타났다.

## 제 3 장

---

# 포럼 및 워크숍을 통한 대학평생교육 기반 대전형 모델 도출

---

제1절 포럼 및 워크숍 개요

---





# 제 3 장 포럼 및 워크숍을 통한 대학평생교육 기반 대전형 모델 도출

## 제1절 포럼 및 워크숍 개요

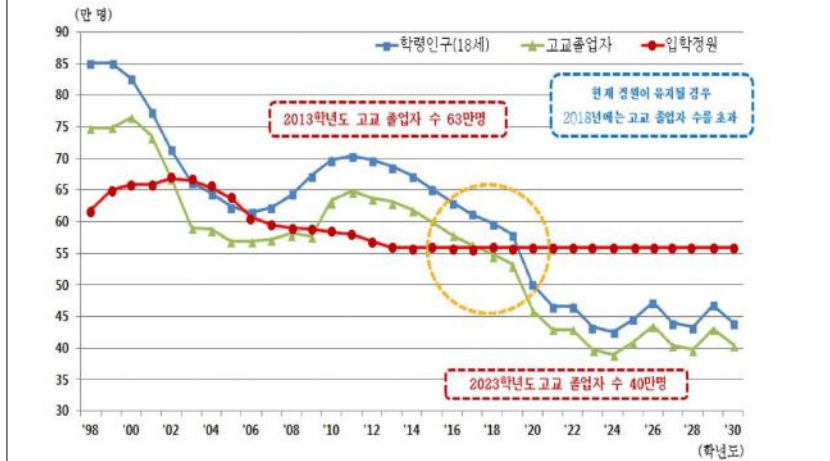
### 1. 포럼 및 워크숍 개최

2015년 9월 9일부터 2015년 9월 11일까지 3일 동안 옛 충남도청 대회의실과 소회의실, 대전발전연구원 대회의실 등 3곳에서 ‘대전정책엑스포 2015’가 개최되었다. 이번 정책엑스포는 대전과 관련한 수많은 분야의 정책들을 집중적으로 토론하여 대전시정에 반영하고 새로운 정책을 발굴하기 위한 목적으로 마련되었다. 이에 따라 이번 정책엑스포는 대전발전연구원과 대전시민사회연구소, 대전학연구원이 공동주최하고 대전광역시개발위원회, 대전여성단체연합, 대전시민사회단체연대회의 소속 단체, 대전충남지방자치학회, 한국여성유권자연대대전연맹, 충남대·목원대·배재대·한남대 등 30여 개 단체 및 기관, 대학 등이 공동주관하였다.

## 제2절 대학평생교육기반 대전형 평생교육 방향 모색

### 1. 교육부의 대학 평생학습 정책 방향 : 이영(한양대학교)

## 1. 고등교육 주요 환경변화 (1) 저출산 고령화



(그림 3-1) 교육부의 대학 평생학습 정책방향

## 1. 고등교육 주요 환경변화 (1) 저출산 고령화

◆ 저출산 고령화로 인하여 대학 학령 인구가 대폭적으로 감소하고 있음.

- ◆ 2013년 63만명에서 10년 뒤인 2023년에는 40만명으로 대폭 감소될 것으로 예상
- ◆ 2018년에는 56만명 수준으로 감소하고 이후 추가적으로 감소하여 40만명 수준에 이르고 2023년 이후에는 이 수준을 유지
- ◆ 학령인구의 감소는 평생교육의 확대나 유학생 유지 확대 등의 새로운 수요가 확대가 없다면, 대학의 정원을 대폭적으로 감소시켜야 하는 상황을 의미

(그림 3-2) 교육부의 대학 평생학습 정책방향

## 1. 고등교육 주요 환경변화 (1) 저출산 고령화

### ◆ 1990년대 이후 대입 자원 및 대학 입학정원 추이

#### ◆ 시기 구분

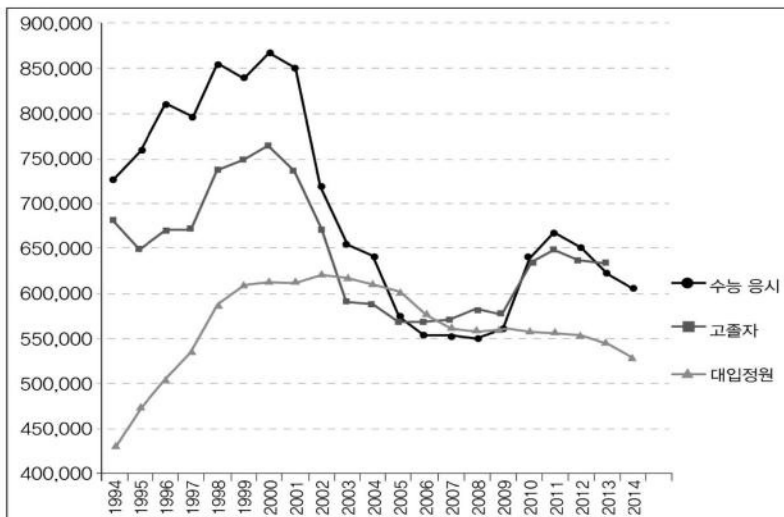
- 1990년대의 입학자원이 입학정원보다 매우 큰 초과수요 시기
- 2000년대의 균형 시기
- 2010~14년까지의 단기적 초과수요 시기

#### ◆ 2014년에서 2018년 사이 대학입학정원과 대학입학자원의 변화 예측

- 고교 졸업자 수는 2014년의 63만명에서 6만~7만명 감소하여 2018년에는 56만명 정도로 감소하고, 고교 졸업자 수, 졸업생 수능응시자 수, 선취업 후진학자 수 등을 종합적으로 고려한다면, 2만~3만명의 대학진학자원 감소
- 정부의 2018년까지의 감축 목표치는 4만명. 이러한 수준을 달성할 것으로 예상됨.
- 이는 초과 수요가 2018년까지 지속될 것임을 의미.

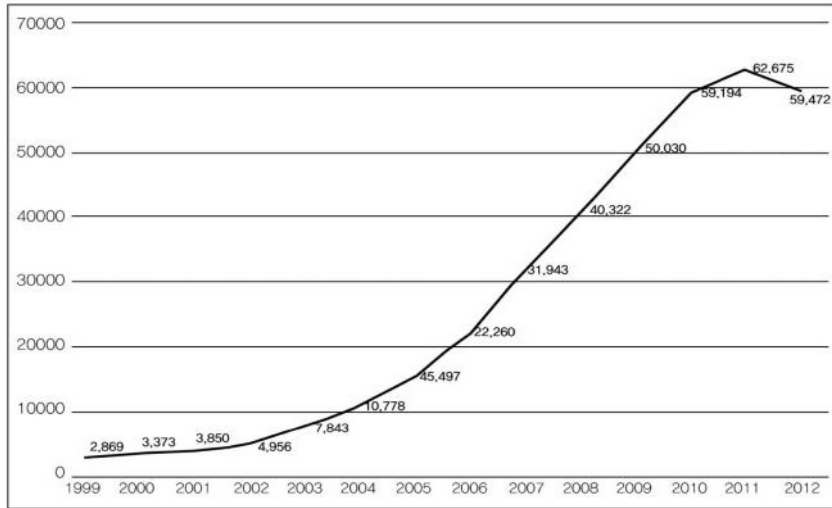
(그림 3-3) 교육부의 대학 평생학습 정책방향

## 1. 고등교육 주요 환경변화 (1) 저출산 고령화



(그림 3-4) 교육부의 대학 평생학습 정책방향

## 1. 고등교육 주요 환경변화 (2) 국제화



(그림 3-5) 교육부의 대학 평생학습 정책방향

## 1. 고등교육 주요 환경변화 (2) 국제화; (3) 온라인

### ◆ 대학단계 한국으로의 유학생이 2000년대 급격한 증가세 이후 2012년 이후 정체

- ◆ 학부로의 유학이 포화상태에 이르고, 중국의 대학입학정원이 증가하면서 외국으로의 유학이 감소함에 기인

### ● 온라인 교육의 확산

- ◆ EdX, 코세라, 퓨저런 등 MOOC 교육이 확산
- ◆ 강의실의 변화도 일부 나타나고 있음. Flipped Learning.
- ◆ 일부 대학에서 우수대학의 강의자료를 활용하여 Flipped Learning 형태로 수업을 진행. 이러한 경우 교수의 역할이 토론을 이끌고 질문에 대답하는 역할로 축소.
- ◆ 아직까지는 본격적인 확산이 나타나지 않고 있고 여전히 시험단계로 보임.

(그림 3-6) 교육부의 대학 평생학습 정책방향

## 2. 고등교육정책의 대응 방향

- ◆ 위기는 기회의 성격을 가질 수 있음. 정규학생수 감소를 유학생 증대와 평생교육학생수 증가로 대응.

### 1. 보다 적극적인 유학생 유지에 노력

- ◆ 지역 다각화, 대학원 학생 유지, ODA와의 연계, 관련 규제 완화 등이 필요
  - 중국인 유학생들은 감소할 것으로 예상됨. 동남아, 중앙아시아, 중동, 아프리카 지역에서 보다 적극적인 유학생 유지 노력이 필요
  - 개발도상국들의 기술인력, 전문인력을 국제기구 지원, 한국의 ODA 자금, 해당 정부 장학금 지원 등을 활용하여 대학에서 교육
  - 유학생 관련 규제들을 지속적으로 완화하는 것이 필요. 수도권 대학에 대해서 유학생 수 규제를 도입하는 것은 바람직하지 못함. 유학생은 한국뿐 아니라 미국, 유럽, 호주, 일본, 싱가포르, 홍콩, 대만 등 다른 지역을 선택할 수 있기 때문에 수도권에 규제를 하는 경우 비수도권으로 가는 것이 아니라 다른 지역을 선택할 가능성이 큼.

(그림 3-7) 교육부의 대학 평생학습 정책방향

## 2. 고등교육정책의 대응 방향

### 2. 평생교육에 있어서 고등교육기관의 역할을 강화

- ◆ 고용부, 교육부간 업무 분장 미진으로 평생교육에 대한 고등교육기관의 역할은 매우 제약. 재원을 가진 고용부는 교육훈련기관과 폴리텍으로 부처내에서 해결하고자 하고, 전문대학을 가진 교육부의 역할은 제약되어 전문대학이 평생교육기관이 아닌 일반대학으로 발전 도모
- ◆ 공급자 중심이 아닌 수요자 중심의 평생교육 진흥책이 필요.
- ◆ 40-50대 퇴직자들이 생계형 창업이 아니라 취업을 선택할 수 있도록 평생교육을 진흥시킬 필요가 있음.
- ◆ 평생교육중점대학 사업은 이러한 점에서 매우 큰 의미가 있으며, 평생교육중점대학 사업에 선정된 대학의 경우 감축된 정원을 평생교육대학 정원으로 활용할 수 있도록 해 주어야 함.
- ◆ 평생교육에 대한 든든학자금을 도입하여야 함. 전문대 계약학과에 대한 시범사업이 실시될 예정이고, 현재 정책연구가 진행중임.

(그림 3-8) 교육부의 대학 평생학습 정책방향

## 2. 고등교육정책의 대응 방향 든든교육훈련비 제도(안)

구분	영국	호주	스웨덴	미국	도입(안)
명칭	24세 이상 학습 대출 (24+Advanced Learning Loan)	직업교육훈련 학비 대출 (VET FEE-HELP)	Student Aid (성인 학자금 지원에 관한 별도 명칭 없음)	좌동	평생학습 든든교육훈련비
운영 주체	Student Loans Company (SLC)	교육부(DOET)	CSN(Centrala studiestödsnämnden: )	연방교육부	장학재단
지원 유형	소득연계형 대출	소득연계형 대출	학비 보조, 일반 상환 대출	학비 보조, 일반 상환 대출	소득연계형 대출
지원 자격	24세 이상 (시간제도 지원)	연령 제한 없음 (시간제도 지원)	만 20-56세 이하 (단, 45-55세까지는 일부 제한됨) (시간제도 지원)	연령 제한 없음 (시간제도 지원)	55세
지원 프로그램	비학위과정(Level 3, 4, 또는 고급 및 고등수준의 훈련과정)	직업훈련기관의 디플로마, 고급수준 디플로마, 대학원의 자격과정 또는 대학원 디플로마 수준 과정 (단, 일부 4급 자격급과정 지원됨)	중등이후교육: 최대 240주 상위중등교육: 80-120주 의무교육: 20-80주	학위과정 및 직업교육훈련자격증 과정 (단, Pell grant, directed loan 대상에서 대학원과정은 제외)	전문대학, 특수대학원 등 정규교육과정에 우선 도입 후 비학위과정, 직업훈련과정으로 확대
지원 내용	수업료 지원 (최대 4개 과정까지 대출 가능)	대출 한도(FEE-HELP limit)내에서 대출 2015년 총대출 한도액: \$97,728 (단, 의학, 치의학, 수의학 전공생: \$122,162)	*1주 기준(SEK) 지원 한도 -학비 보조: 1,642, 대출: 609 * 등록형태별 대출기준 소득이 있으며, 기준액을 상회할 경우 지원액 삭감 * 상위중등교육 미이수한 25세 이상에게 higher grant(주당 SEK 1,642) 지원 * 25세는 보충대출 및 보육 보조금 지원	Pell grant: 최대 지원액: \$5,730 정부보조대출: \$3,500-\$5,500 비보조대출: \$5,500-\$20,500 Perkins 대출: \$5,500 Plus 대출 : 소요액	등록금과 생활비

[그림 3-9] 교육부의 대학 평생학습 정책방향

## 2. 고등교육정책의 대응 방향 든든교육훈련비 제도(안)

구분	영국	호주	스웨덴	미국	도입(안)
명칭	24세 이상 학습 대출 (24+Advanced Learning Loan)	직업교육훈련 학비 대출 (VET FEE-HELP)	Student Aid (성인 학자금 지원에 관한 별도 명칭 없음)	좌동	평생학습 든든교육훈련비
상환	연소득 £21,000 이상 시점 (상환액: 소득의 9%)	연간 소득 \$54,126(2015/16년 기준) 이상 되면 상환 개시 - 대출액의 20%가 대출 수수료(loan fees)로 부과됨	최종 대출을 받은 후 6개월부터 상환 최대 상환기간: 25년 연간 상환액은 채무액, 이자율, 상환연도 등을 고려하여 결정	과정이수(또는 중도탈락후) 6개월후부터 상환 개시	든든학자금과 동일한 형태의 상환방식 도입
이자율	£21,000 이하: RPI £21,001-41,000: RPI + (한도 3%) £41,000 이상: RPI + 3%	연간소득 수준에 따라 상환 이자율은 4-8%(2015/16학년도)에 달함	과거 3년치 평균 학자금 대출 비용을 토대로 결정	대출유형에 따라 다름 (4.66%-6.84%)	든든학자금과 동일한 이자율
지원방법	등록한 기관에 직접 지원	학생 직접 지원	학생 지원	학생 지원	학생 지원
상환면제	대출 30년간 미상환시	-	사망, 일정 연령 도달 등	사망 등	사망

(그림 3-10) 교육부의 대학 평생학습 정책방향

## 2. 고등교육정책의 대응 방향

### 3. 온라인 교육 확대

- ◆ 온라인 교육 확대에 의해 대학구조 개편은 보다 확대될 가능성도 존재.
- ◆ 온라인만으로 교육이 이루어지거나, 온라인과 오프라인이 결합된 교육이 확대될 것임.  
이 경우 몇 개의 글로벌 대학이 콘텐츠 생산에 특화하고, 나머지 대학들은 그 콘텐츠를  
활용한 학생들과의 상호작용만을 수행하는 기관으로 변질될 가능성도 농후.
- ◆ 이러한 경쟁 구도에서 우리나라 대학이 어떻게 생존할 것인가?
  - ◆ 콘텐츠 생산 기관.
  - ◆ 오프라인 상호작용 수행 기관.
  - ◆ 교육 특성화로 생존.
  - ◆ 연구력 증대와 이에 연계된 교육 기관(대학원)으로 생존.
  - ◆ 평생교육기관으로 생존.

(그림 3-11) 교육부의 대학 평생학습 정책방향

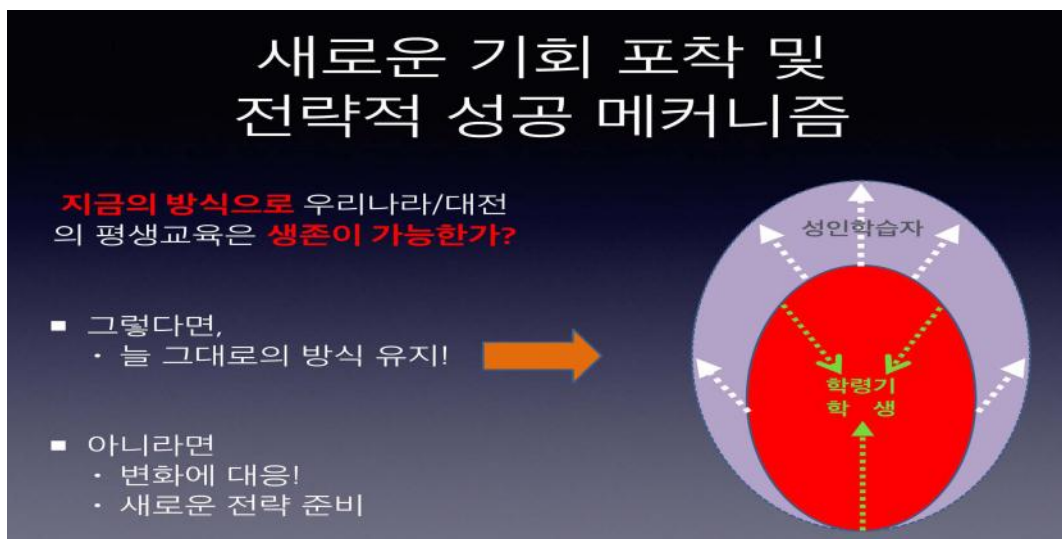
## 2. 우리나라 평생교육 발전방향 : 박인섭(국가평생교육진흥원 평생직업본부장)

### 1) 평생학습의 정의

평생학습은 국가들 사이에서 서로 다른 자신만의 모델 형성 과정에서 근본에 가까운 인과관계를 만들어내는데 중심적 역할을 수행하며, 평생학습의 성과는 3차원적 구조(노동시장 진입단계에서 필요한 전반적 스킬공급; 이러한 스킬들의 분배; 성인학습의 참여율)로 결정적 인과관계를 구축하고 특히, 복지 정치제도 및 노동시장 규제와 연계되어서 작동함.

### 2) 새로운 기회포착 및 전략적 성공 메커니즘

지금의 방식으로 우리나라, 대전의 평생교육은 생존이 가능한가를 고찰해 보고 그렇다면, 늘 그대로 방식을 유지할 수 있으나, 그렇지 않다면 변화에 대응하기 위해 새로운 전략을 준비해야함.



[그림 3-12] 우리나라 평생교육 발전방향



# 학교만의 홀로서기가 가능한가?

- '밝은' 미래로 이어줄 수 있는 **희망의 고리를 어디에** 연결해야 하는가?

## 희망의 연결고리는?

- 미래 사회 변화 예측은 어떻게 가능한가?
- 新-지식/기술 요구 영역은 어디인가?
- '새롭게' 필요한 파트너는 누구이고 어떠한 파트너십이 요구되는가?
- 지역의 사회, 역사, 문화 관련 교육 확대 영역은 어떻게 파악이 가능한가?



학교 + 지역사회·마을 + 지자체·중앙정부 연계 네트워크 구축 및 프로그램의 조율/조정이 필요한 이유

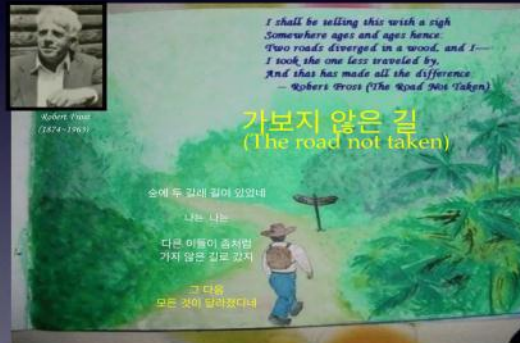
(그림 3-13) 우리나라 평생교육 발전방향

# Conclusion: Towards the Future of the Korean School

- 성인학습자들이 대학에 (재)진입하기 전보다 상점에서 쇼핑하기가 더 쉬워졌습니까?
- 대학(원)의 평생교육을 받기 전보다 취업하기가 쉬워져 실업의 공포로부터 멀어졌습니까?
- 지금의 대학평생교육을 통해 미래 불확실성이 이전보다 더 줄어들었습니까?
- 지금의 대학평생교육 방식이 위환위기 이전보다 불확실성을 낮추고, 경쟁력을 높였다고 인정하고 있습니까?
- 대학 등이 그들의 터전인 지역사회를 과거보다 더 잘 알고 있고, 이 사회의 이해관계자로부터 파트너로서 더 신뢰를 얻고 있습니까?

이들 질문에 여러분의 대답이 '예'라면 지금까지의 여러분의 선택은 **자명**하였고 올바른 교육이었습니다.

만약, 한국의 평생교육이 지난 70년간 걸어왔던 길을 앞으로 70년간 더 걸어선 안된다고 생각한다면 나는 한국의 평생교육이 **다른 결정, 새로운 방향, 새로운 선택**을 선택하고 개혁해 나갈 것을 권합니다



(그림 3-14) 우리나라 평생교육 발전방향

## 평생교육의 이념

### ● 평생교육의 이념

- 평생교육기회의 균등한 보장
- 학습자의 자유로운 참여와 자발적인 학습
  - 모든 이를 위한 교육 + 모든 사람의 배울 권리
  - 누구나, 언제라도, 어디서나, 원하는 교육이 가능해야

### ● 평생교육의 필요성

- 성인의 개인생활, 직업생활, 사회생활을 향상시킬 수 있는 기회 제공
- 개인의 삶의 질 향상
  - 모든 국민이 평생교육의 기회를 균등하게 보장받고 자유롭게 참여할 수 있는 바탕이 정립되어야
- 개인과 개인, 조직과 조직, 개인과 조직, 공공부문과 민간부문 등 사회 제영역이 학습을 매개로 유기적으로 연계된 네트워크 사회로 발전에 대응할 수 있도록 학습체제가 구축될 필요

(그림 3-15) 대전형 평생교육의 정착을 위한 과제

## 평생교육의 중요성

### ● 평생학습을 통한 지역공동체 형성

- 학습을 통한 사회적 상호작용 과정 → 구성원들간의 관계
- 지역공동체의 질적 향상 → 평생교육기관의 질적 역량 강화
  - 종합적 평생교육추진체제 구축 및 평생교육의 질적 수준 강화, 콘텐츠의 변화 필요
    - 지역거점 대표 브랜드 평생학습기관 보유 여부도 중요(시민대학(독일), 민중대학(덴마크), 성인교육센터(호주), ...)
    - 지역사회의 학습화 유도 → 평생교육기관의 네트워크 강화
    - 교육양극화 해소, 교육소외 계층의 교육기회 제공

### ● 평생학습을 통한 교육복지의 실현

- 일자리 창출, 인적자원개발을 목표로 하는 평생교육의 한계
  - 빈곤 및 세대갈등의 사회적 배제 해소 곤란
- 학습을 바탕으로 한 사회정책의 실현 → 학습-고용-복지의 연계화
  - 학습을 통한 고용가능성 제고, 학습과 고용활동 지원하는 복지서비스
  - 학습불평등 완화

(그림 3-16) 대전형 평생교육의 정착을 위한 과제

## 평생교육의 중요성

### ● 평생학습을 통한 사회적 자본 형성

- 사회적 자본 – 지역사회의 지속적인 발전에 기여
  - 인적자본을 바탕으로 한 사회적 자본의 형성이 우선되어야
  - 다른 사람들과의 관계망을 통해 가능
  - 시민들의 참여가 바탕이 되어야
- 평생학습의 사회적 자본에 대한 접근은 사회적 분열을 방지하는 역할 수행
  - 사회구성원간의 협력적 태도 육성, 사회내부의 응집력 강화 → 사회적 통합의 기초 형성
- 사회적 자본은 학습의 개인화보다는 학습의 공동체 성격을 강화
  - 상호신뢰와 협동이 강화될 수 있는
  - 수요자 중심의 학습
  - 사람들간 기관들간의 네트워크를 바탕으로 한 학습이 이루어져야  
→ 학습선택의 폭과 종류가 다양화, 교육의 질적수준UP

(그림 3-17) 대전형 평생교육의 정착을 위한 과제

## 대전평생교육의 현실

### ● 대전지역의 평생교육 → 분절적이고 단편적인 상태

- 평생교육기관간 연계협력 미흡
- 평생교육프로그램의 질적 수준 저하
- 평생교육의 전문성 부족
- 평생교육 기회의 평등성 및 사회통합에 대한 기여 효과 미흡

### ● 대전시민의 평생교육 기회 확대를 위해

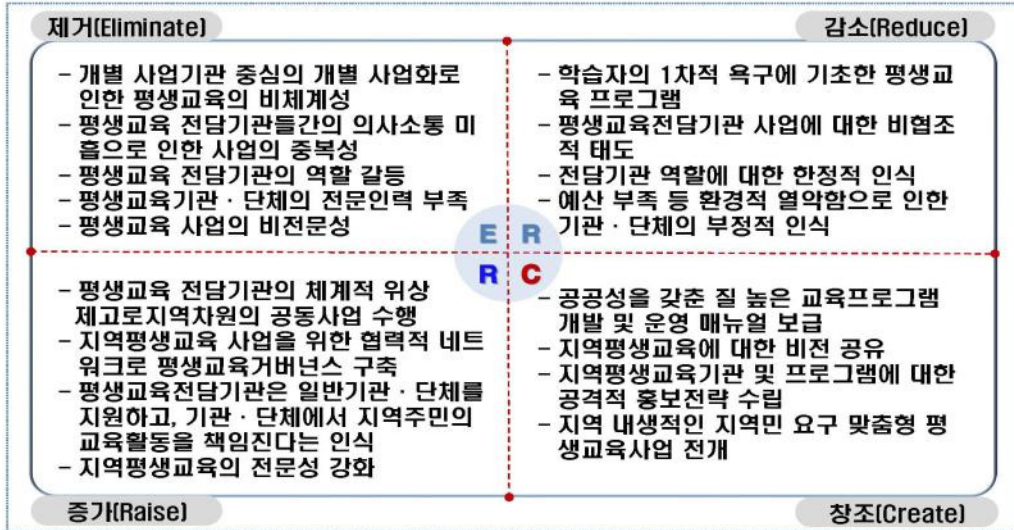
- 대전평생교육진흥원 설립( '11.7) → 추진체계간 연계화 강화
- 배달강좌의 시 전역 확대( '12.1) → 찾아가는 평생교육서비스
- 대전평생교육진흥원 부설 시민대학 설립( '13.7) → 평생교육의 전문성 및 질적 수준 강화

### ● 평생교육을 통한 사회통합 제고 → 평생교육의 공공성 강화 문제

- 누가, 누구에게, 무엇을, 어떻게 할 것인가?에 대한 논의가 필요

(그림 3-18) 대전형 평생교육의 정착을 위한 과제

## 대전평생교육 환경의 ERRC분석



(그림 3-19) 대전형 평생교육의 정착을 위한 과제

## 시민 개인의 평생학습 실태

### ● 평생학습 미 참여 이유

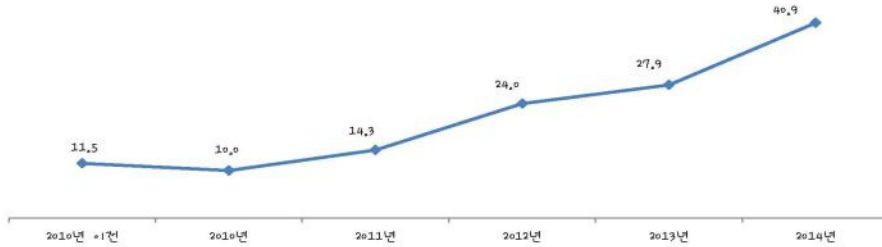


(그림 3-20) 대전형 평생교육의 정착을 위한 과제

## 시민 개인의 평생학습 실태

### ● 평생학습 참여 실태

#### ● 연도별 평생학습 참여율



#### ● 여성 > 남성, 저연령 > 고연령, 고학력 > 저학력, 고소득층 > 저소득층

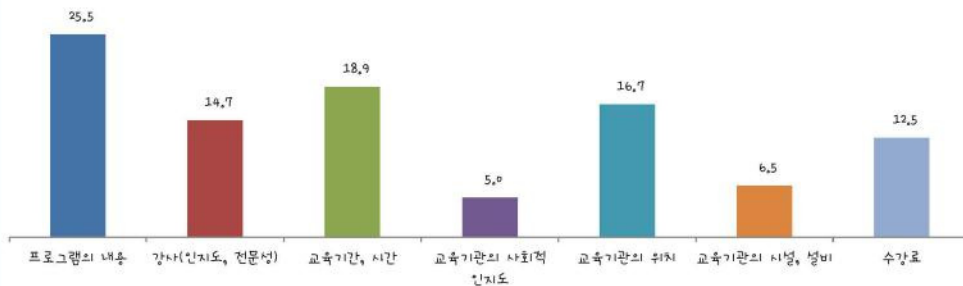
(그림 3-21) 대전형 평생교육의 정착을 위한 과제

## 시민 개인의 평생교육 요구도

### ● 학습 참여 욕구

- 향후 학습에 참여하겠다 : 59.9% [참여자 79.4%, 비참여자 46.3%]
- 향후 학습에 참여하지 않겠다 : 40.1% [참여자 20.6%, 비참여자 53.7%]

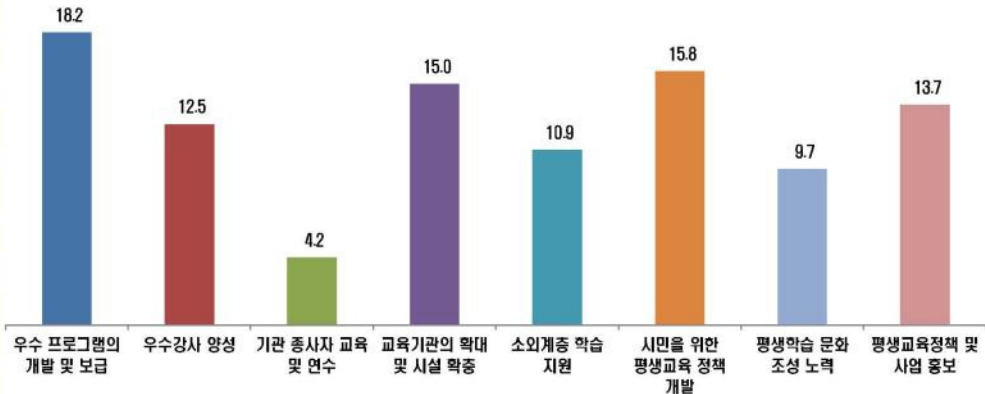
### ● 향후 평생학습 참여시 고려사항



(그림 3-22) 대전형 평생교육의 정착을 위한 과제

## 시민 개인의 평생교육 요구도

### ● 평생학습 활성화 정책 방향



(그림 3-23) 대전형 평생교육의 정착을 위한 과제

## 평생교육 소외

### ● 평생교육 소외 현상

- 평생교육을 받을 기회로부터의 배제 현상
- 평생 동안 학습을 공급받을 수 있는 기제의 소유문제
  - 학습을 통한 능력을 획득하는 과정에서 물질·문화적 자본의 역할 증대
  - 물질·문화적 자본의 소유여부는 평생교육 기회와도 상관성
- 학습력을 창출하는 과정이 공공성 대신 상업화될 경우
  - 학습에 대한 불필요한 경쟁, 학습인플레이션 발생
  - 학습격차의 증가 가능성 교육소외의 결과
  - 사회적 형평성 저해요인으로 작용 가능성
- 교육소외의 결과는 단순히 학습의 장에서 배제되는 것을 의미하는 것이 아니라 경제력 저하와 관련
  - 학력이 낮은 계층의 경제적 활동을 低 : 중졸이하 39.5%, 대졸이상 77.5%
  - 교육수준에 따른 임금격차의 高 : 중졸이하 대비 대졸이상 임금격차 2배정도
- 따라서, 교육소외계층을 아우르는 공적영역에서의 교육책무성 강화

(그림 3-24) 대전형 평생교육의 정착을 위한 과제

## 사회통합

### ● 사회통합(social cohesion)

- 사회통합은 사회구성원 상호간 수직적, 수평적 교호작용과 관련
  - 사회구성원들이 같은 공동체의 구성원으로서 서로를 인정하고 문제해결을 위한 상호작용을 가져오는 역할
- 현재, 다양한 사회적 갈등의 복합적 표출로 인해 구성원들의 균형있는 삶의 질 향상에 문제 → 우리사회가 해결해야 할 최대의 사회적 쟁점
- 사회통합은 사회적 양극화를 해소할 수 있는 메커니즘으로 작동
  - 그러나 오히려 사회적 양극화 확대 재생산의 결과 발생 우려
- 신자유주의적 접근방법으로 인한 교육문제의 개인화
  - 평생교육분야에서 국가의 투자 감소, 개인의 투자 증가
  - 경제적 여유 부족 계층 : 심화되는 평생교육양극화에 무방비

### ● 따라서 평생교육정책을 통해 사회통합을 촉진하기 위해서는

- 사회적 갈등 및 불평등 완화, 사회적 소외 등의 제문제 해결을 위한 적극적인 방안 강구

(그림 3-25) 대전형 평생교육의 정착을 위한 과제

## 공공성의 문제

### ● 평생교육의 지나친 국가주도로 인한 획일성의 문제

- 공공성 강화가 국가의 획일적인 기획과 공통의 교육내용만을 의미하는 것은 아님
- 평생교육에서의 공공성
  - 국민의 학습권, 학습에 대한 선택권, 평생교육의 기회균등 보장을 통해 평생교육의 이념을 실현하고 불평등의 심화를 방지
  - 시스템으로서의 평생교육의 공적영역 확대, 국민개개인의 자율성이 강조되는 교육내용의 강화
  - 공동체 구성원 모두가 평생교육에 대한 책무를 가져야 하기때문에 평생교육에 있어서의 공공성이 중요해짐

### ● 시민사회영역에서의 평생교육이 가지는 문제

- 민간부문의 지나친 팽창 - 공공부문의 역할 감소
- 전문성과 체계성, 지속성을 가진 평생교육보다는 단발적이고 임시적인 평생교육에 그쳤다는 한계
- 시장성을 중시하다보니 특정계층의 특성화 교육에 그치는 한계

(그림 3-26) 대전형 평생교육의 정착을 위한 과제

## 기본전제

- **소외계층 대상의 평생교육 활성화**
  - 교육격차를 해소하고 교육소외계층을 평생교육 영역으로 이끌어 내기 위해서는, 평생학습기회에 대한 접근이 곤란한 사회적 약자들에 대한 접근성을 강화하는 평생교육사업을 확대해야
  - 재원의 안정적 확대, 프로그램의 전문성 강화, 전문운영추진체제 구축
- **평생교육에 있어서의 공공부문의 개입**
  - 평생교육의 국가주도? 민간주도?
    - 현행 평생교육은 학습의 개인화로 인한 교육소외현상 심화의 폐단 발생
    - 공익의 차원에서 공공부문의 적극적인 개입의 정당성
      - 공공부문, 특히 정부관리의 비효율성과 확실성의 가능성
      - 학습자 및 평생교육기관들의 도덕적 해이 발생 우려
  - 정부의 개입에 의한 평생교육의 제도화 + 참여적 시민사회 분위기 조성
    - 민관 협력에 의한 평생교육 거버넌스 구축
      - 기관중심의 평생교육에서 지역중심의 평생교육으로
      - 지역의 평생교육자원의 공동활용성 제고

(그림 3-27) 대전형 평생교육의 정착을 위한 과제

## 기본전제

- **평생교육기관의 전문성 확충여부**
  - 현재 공공부문의 평생교육기관은 전체의 10% 수준이며, 평생교육프로그램 비율은 12% 수준에 그치고 있음
  - 평생교육접근기회 확대를 위해서는 공공부문의 평생교육기관과 프로그램을 확대할 필요성이 있음
    - 그러나, 공공성의 확대가 공공부문의 역할과 기능확대 및 사업의 중앙운영 통제를 의미하는 것은 아님
    - 평생교육의 전문성, 즉 주민의 학습권 보장하기 위한 전문적 지원체제(조직, 예산, 전문성 등)의 구비여부가 더 중요
- **평생교육소외계층을 배려한 평생교육정책**
  - 교육소외계층의 평생학습 참여 장애요인 및 요구분석이 필요
    - 교육소외계층의 평생교육참여율이 일반인에 비해 1/2수준
  - 공공기관에서 뿐만 아니라 민간기관에서의 평생교육 기회 제공 확대
    - 교육소외계층을 평생교육의 장으로 끌어낼 수 있는 정책적 요구

(그림 3-28) 대전형 평생교육의 정착을 위한 과제



## 기본전제

- **평생교육접근기회의 확대**
  - 우리나라 성인의 평생학습 참여율 36.8% → 10명중 6명 이상이 평생교육에 미참여
    - 이유 : 시간이 없다. 근무시간과 겹친다. 교육기관이 가까운데 없다.
  - 평생교육의 평등권에 대한 제한 발생
    - 평생교육에 대한 접근 기회 부족
  - 평생교육 접근성을 확대한다는 것은?
    - 학습자의 욕구를 충족시키는 평생교육, 지역의 평생교육 여건과 욕구를 기반으로 해야
    - 학습자를 찾아가는 공공형 평생교육의 확대, 평생교육기관의 질적 수준제고, 평생교육기관의 운영체제 개선 등을 통해 접근성 강화 필요
  - 평생교육 관련주체간 역할분담을 통해 시민 평생교육의 접근기회 확대
    - 공공기관 : 체계적인 지원체제 구축
    - 민간기관 : 프로그램의 전문성과 교육내용의 다변화 필요

(그림 3-29) 대전형 평생교육의 정착을 위한 과제

## 제언

- **평생교육과 복지의 연계를 통한 소외계층의 평생교육복지 강화**
  - 사회계층별 학습자 특성 및 평생학습 요구에 대한 체계적인 분석을 통한 종합적이고 중장기적 방안 모색
- **학습자 특성을 고려한 평생교육 정책 개발 및 프로그램 개발 운영**
  - 학습자의 평생교육에 대한 접근성 강화 정책
    - 사회계층별 장애요인 분석
    - 맞춤형 평생교육 프로그램 운영 지원
- **직업역량교육 강화를 통한 실용적 평생학습의 체계화**
  - 학습자의 직업역량 강화 프로그램 확대 지원
  - 학습형 일자리 창출 및 유지를 위한 정책방안 도출
- **평생학습 신규 참여자의 확대**
  - 노년층 평생교육 참여 확대를 위한 프로그램의 다양성 확보

(그림 3-30) 대전형 평생교육의 정착을 위한 과제

## 제언

### ● 평생교육을 통한 사회적 자본 확대

- 평생학습을 통한 지역공동체 형성
- 학습을 통한 사회적 상호작용 과정 → 구성원들간의 관계
- 지역공동체의 질적 향상 → 평생교육기관의 질적 역량 강화
  - 종합적 평생교육추진체제 구축 및 평생교육의 질적 수준 강화, 콘텐츠의 변화 필요
  - 지역사회의 학습화 유도 → 평생교육기관의 네트워킹 강화
    - 교육양극화 해소, 교육소외 계층의 교육기회 제공

### ● 평생학습을 통한 교육복지의 실현

- 학습을 바탕으로 한 사회정책 실현 → 학습-고용-복지의 연계화
  - 학습을 통한 고용가능성 제고, 학습과 고용활동 지원하는 복지서비스 → 학습불평등 완화

(그림 3-31) 대전형 평생교육의 정착을 위한 과제

## 제언

### ● 평생교육의 공공성 확대

- 평생학습기회가 부족한 소외계층을 대상으로 하는 평생교육사업 확대
  - 평생학습의 격차 해소 → 교육소외계층의 평생교육 영역으로 유도
- 교육소외계층의 평생학습 참여 장애요인 및 요구분석이 필요
- 공공기관에서 뿐만 아니라 민간기관에서의 평생교육 기회 제공 확대

### ● 평생교육기관의 전문성 확충

- 평생교육접근기회 확대를 위해서는 공공부문의 평생교육기관과 수준 높은 프로그램 확대 필요
- 평생교육의 전문성, 즉 주민의 학습권 보장하기 위한 전문적 지원체제(조직, 예산, 전문성 등)의 구비여부가 더 중요
- 평생교육기관간 역할 체계의 확립이 요구됨

(그림 3-32) 대전형 평생교육의 정착을 위한 과제

## 제언

- **기관중심에서 학습자 중심으로의 변화**
  - 수요자 중심의 평생교육으로의 전환
  - 주민주도적으로 평생교육을 만들어 갈 수 있도록 하는 내생적 평생 학습의 강화
    - 시민주도적인 풀뿌리 학습체계인 학습공동체의 활성화
- **다양화된 소규모 학습체제화**
  - 학습자가 있는 곳이 “**평생교육기관**” 이라는 인식
  - 기관·시설 중심보다는 학습자 중심
  - 아파트 단지, 직장, 가정, 복지시설, 경로당, 마을회관...
- **획일적 공급체계에서 유연화된 공급체계로의 전환**
  - 기관간 평생교육 자원 공동 활용으로 주민의 평생교육 수요를 반영한 평생교육 제공
  - 평생교육 기관간 상호작용을 강화한 네트워킹 체계화

[그림 3-33] 대전형 평생교육의 정착을 위한 과제

## 제언

- **평생교육 성과의 공유 확산체제 강화**
  - 평생교육의 결과 축적된 지식의 지역내 재순환 구조화
    - 지역내 학습커뮤니티의 구축과 연계화
- **지역특성, 기관특성에 맞는 평생교육체제의 정비**
  - 평생교육의 이념과 구현에 맞는 지역적 특성에 부합하는 평생교육체제 구축
  - **광역대도시형, 기관 성격에 부합하는 평생교육서비스**
    - 인구사회적 특성, 지역적 특성, 문화적 특성 등 차별적인 평생교육 체제
    - 지역주민의 수요에 대응하는 평생교육 전달체제 확립
    - 각 평생교육기관의 특성을 살리는 평생교육 기능 강화
      - 지자체형 : 소외계층의 평생교육을 담당하는 공공성, 타 기관에서 하지 못하는 평생교육 강좌 운영
      - 대학 : 평생교육 강좌의 전문화·고급화를 통한 전문교육
      - 학원 : 직업능력 강화 등 특수 기능화
      - 각 복지관 등의 특수 목적 기관 : 대상층별 요구 부합형 평생교육

[그림 3-34] 대전형 평생교육의 정착을 위한 과제



## 제 4 장

---

### FGI 사례연구 결과

---

제1절 FGI 개요

제2절 FGI 결과

---



## 제 4 장 FGI 사례연구 결과

### 제1절 FGI 개요

#### 1. FGI(Focus Group Interview) 목적

FGI는 목적에 따라 모여진 소수의 응답자와 집중적인 대화를 통하여 정보를 찾아내는 소비자 분석 방법. 표적시장으로 예상되는 소비자를 일정한 자격기준에 따라 6~12명 정도 선발하여 한 장소에 모이게 한 후 면접자의 진행 아래 조사목적과 관련된 토론을 함으로써 자료를 수집하는 마케팅조사 기법으로, 토론을 통하여 소비자의 심리상태를 파악하는 정성적(qualitative)조사방법이다. 조사가 신속하고, 비용이 적게 들면서도 문제 핵심을 심층적 혹은 탐색적으로 접근하고 유연성 있게 풀어갈 수 있으며, 복잡한 문제를 총체적으로 파악하고 분석해 나갈 수 있는 장점이 있다.

#### 2. FGI 진행 및 분석방법

평생교육기관의 관점에서 대전형 평생교육방향 의견 수렴 및 현장에서 이루어지는 평생교육 현황에 대한 정확한 파악을 위해 1차 FGI는 평생교육 및 관련기관 담당자 6명을 대상으로 심신의 긴장을 이완할 수 있는 편안함과 안정감을 주는 한식 레스토랑을 선택하여 심층조사 질문지를 기초로 자유 토론 및 제안이 이루어졌으며 참여자 전원의 동의하에 녹취와 기록을 병행하여 4시간 동안 진행하였다.

2차 FGI는 대학평생교육 담당자 5명으로부터 서면으로 심층조사 질문지를 기초한 답변지를 미리 수령 후 사전에 결과를 공유하면서 토론형식으로 이루어졌으며 참여자 전원의 동의하에 녹취와 기록을 병행하며 2시간 동안 진행하였다.

평생교육 실태에 대한 모니터링을 위해 정량적 통계 외에 다양한 의견을 담으려고 노력하였다.

참여한 기관의 목록은 아래와 같다.

**<표 4-1> FGI 그룹별 구성**

구 분	참여 기관
<p style="text-align: center;"><b>그룹 1</b> (유관기관)</p>	아이티스쿨정보기술교육원
	대한기술교육원
	세진IT 직업전문학교
	한밭직업전문학교
	대전미용직업전문학교
	(재)대덕인재개발원
<p style="text-align: center;"><b>그룹 2</b> (대학 평생교육원)</p>	한남대학교 평생교육원
	목원대학교 평생교육원
	건양대학교 평생교육원
	대전대학교 평생교육원
	충남대학교 평생교육원



**<표 4-2> FGI 설문지(1차)**

**심층조사(FGI) 설문지(안)**

□ 평생교육 및 관련기관 담당자 대상 FGI

구 분	내 용
목 적	- 평생교육기관에서 보는 대전형 평생교육방향 의견 수렴 및 현장에서 이루어지는 평생교육 실태에 대한 모니터링
참여자	- 평생교육기관, 직업훈련기관 등 관련 담당자
주요 내용	<p>1 - 1. 우리지역의 성인학습자의 성별, 연령대별 특징과 평생교육에 대한 요구가 있다면 어떤 것이라고 생각하는지</p> <p>1) 성별, 연령대별 특징/ 대표사례 2) 평생교육에 대한 요구/ 대표사례 3) 개선사항이나 정책제안</p> <p>1 - 2. 우리지역 평생교육시설과 교육과정은 성인학습 수요자 및 욕구 대비 충족하는지 혹은 부족한지</p> <p>1) 충족한다고 생각하는 이유/ 대표사례 2) 부족하다고 생각하는 이유/ 대표사례 3) 개선사항이나 정책제안</p> <p>1 - 3. 우리지역 성인학습자가 자기개발, 업무능력향상 및 지적 호기심 충족을 위해 평생교육에 들이는 비용이 적정한지 혹은 과다·과소한지</p> <p>1) 적정하다고 생각하는 이유/ 대표사례 2) 과소 또는 과다하다고 생각하는 이유/ 대표사례 3) 개선사항이나 정책제안</p> <p>1 - 4. 대전광역시의 평생교육 체제구축(기획조정실→ 평생교육담당계→ 평생교육진흥원→ 시민대학, 배달강좌)은 성인학습자에게 제공하는 평생교육 추진 체계로 바람직한지 혹은 개선의 필요가 있는지</p> <p>1) 바람직하다고 생각하는 이유/ 대표사례 2) 개선의 필요가 있다고 생각하는 이유/ 대표사례 3) 개선사항이나 정책제안</p> <p>1 - 5. 대전광역시가 가지고 있는 평생교육의 역할과 기능은 어떠한지</p> <p>1) 평생교육의 역할/ 대표사례 2) 평생교육의 기능/ 대표사례 3) 개선사항이나 정책제안</p>

	<p>I - 6. 우리지역 대학이 성인학습자 대상 평생교육의 바람직한 방향설정과 필요한 추진체계 및 발전 과제는</p> <ol style="list-style-type: none"> <li>1) 바람직한 방향설정/ 대표사례</li> <li>2) 필요한 추진체계/ 대표사례</li> <li>3) 발전 과제/ 대표사례</li> </ol> <p>I - 7. 기타 의견</p>
--	--

**<표 4-3> FGI 설문지(2차)**

심층조사(FGI) 설문지(안)

□ 대학평생교육 담당자 대상 FGI

구 분	내 용
목 적	- 대학평생교육 기반 대전형 평생교육 체계화의 분석 및 발전과제 도출과 대학 현장에서 겪는 어려움 및 평생교육 실태에 대한 모니터링
참여자	- 대학 평생교육 담당자
주요 내용	<p>II- 1. 우리지역의 성인학습자를 대상으로 운영되고 있는 프로그램 참여자 성별, 연령대별 특징과 대학 평생교육에 대한 요구가 있다면 어떤 것이라고 생각하는지</p> <ol style="list-style-type: none"> <li>1) 성별, 연령대별 특징/ 대표사례</li> <li>2) 평생교육에 대한 요구/ 대표사례</li> <li>3) 개선사항이나 정책제안</li> </ol> <p>II- 2. 평생학습대학이라는 국가 평생교육정책을 실현하는데 가장 크게 와 닿는 어려움과 대학에서 해결해야 하는 장애가 어떤 것이 있는지</p> <ol style="list-style-type: none"> <li>1) 어려움/ 대표사례</li> <li>2) 장애/ 대표사례</li> <li>3) 개선사항이나 정책제안</li> </ol> <p>II- 3. 평생학습대학이라는 구도에서 반드시 구축되어야 할 체제와 제도적 지원이 있다면 어떤 것인지</p> <ol style="list-style-type: none"> <li>1) 필요한 체제/ 대표사례</li> <li>2) 필요한 제도적 지원/ 대표사례</li> <li>3) 개선사항이나 정책제안</li> </ol> <p>II- 4. 대전광역시외의 평생교육 체제구축(기획조정실→ 평생교육담당계→ 평생교</p>

	<p>육진홍원→ 시민대학, 배달강좌)은 성인학습자에게 제공하는 평생교육 추진 체계로 바람직한지 혹은 개선의 필요가 있는지</p> <p>1) 바람직하다고 생각하는 이유/ 대표사례  2) 개선의 필요가 있다고 생각하는 이유/ 대표사례  3) 개선사항이나 정책제안</p> <p>II- 5. 대전광역시가지고 있는 평생교육의 역할과 기능은 어떠한지</p> <p>1) 평생교육의 역할/ 대표사례  2) 평생교육의 기능/ 대표사례  3) 개선사항이나 정책제안</p> <p>II- 6. 우리지역 대학이 성인학습자 대상 평생교육의 바람직한 방향설정 및 필요한 추진체계는</p> <p>1) 바람직한 방향설정/ 대표사례  2) 필요한 추진체계/ 대표사례  3) 개선사항이나 정책제안</p> <p>II- 7. 우리지역 성인학습자가 자기개발, 업무능력향상 및 지적 호기심 충족을 위해 대학 진학 학습에 들이는 비용의 적정선은</p>
--	--

## 제2절 FGI 결과

### 1. 우리지역의 성인학습자의 특징과 평생교육에 대한 요구

#### 1) 성별, 연령대별 특징 :

##### (1) 성별

- 여성 : 주로 4·50대 본인의 취업과 자녀들의 교육을 위한 분야를 선호하는 경향이 있음(유아영어지도사, 미술심리상담사, 학생심리상담사, 음악심리상담사 등)
- 남성 : 본인의 취업과 재테크를 위한 교육 분야 선호(자격취득교과목과 부동산 투자 등 재테크관련 교과목)

## (2) 연령

- 20~40대 : 취업 및 재취업에 용이한 교육과정 선호(자격증 취득과정 등)
- 50~60대 : 교양 증진과 재태크를 위한 교육과정 선호(부동산관련과목, 예술분야 등)
- 60대 이상 : 취미활동을 위한 교육과정 선호 (아코디언, 실버컴퓨터과정 등)

## (3) 기타의견

- 학점은행제 전공별 :
  - 아동학(보육교사자격증 취득 목표) -> 95% 여성(30대 여성 가장 많음) 사회 복지학(사회복지사 자격증 취득목표) -> 남녀 비율 5:5 (3~50대 고루 분포)
  - 미술학(미술전공 학위 취득목표) -> 95% 여성(3~50대)
- 일반교양과정별
  - 대학부설평생교육원 협의회 자격과정 ->2~30대 여성 95%
  - 취미교양과정 -> 미술, 음악 등 -> 80% 여성
  - 전문자격과정 -> 바리스타 자격증, 레크레이션, 웃음코칭 등 -> 70% 여성

## 2) 평생교육에 대한 요구

- 성인학습자만을 위한 대학 학위 및 전문 자격증을 선호하는 경향이 있음
- 수요조사를 통한 평생교육과정 개설을 요구함
- 학습기관의 시설적인 면에 요구사항이 큼(서비스적인 차원이나 수강료, 주차요금 등)
- 세대별 맞춤형 교육과정과 현 시대에 맞는 새로운 교육과정의 창출이 시급
- 대학 평생교육원이 가진 인적자원을 이용한 고퀄리티의 교육과정 운영
- 전반적인 경기불황에도 대전지역에서 수요가 지속적으로 증가하고 있는 창 · 취업의 전망이 밝은 업종에 대한 평생교육과정 개설 요구
- 세계식품산업 소비 트렌드가 웰빙 · 건강 중시로 이미 변화했고 신성장 동력산

으로 주목되는 고부가가치 업종에 대한 창업교육을 절실히 요구하고 있음

: 예) 웰빙발효식품 테이크아웃 창업과정

- 최근 파티, 이벤트 등 지역 및 가정의 행사 증가로 플라워데코레이션에 대한 수요가 증가하고 있으며 전문적인 플라워데코레이션 영역이 확대되고 있어 전망이 밝음

: 예) 플라워 데코레이셔너 양성 창업과정

- 대전의 컨벤션산업 발전전망과 파티시장 성장에 따른 수요와 컨벤션산업과 연계하여 지식의 깊이를 더하는 창업과정 요구

: 예) 지역수요에 따른 클럽, 파티기획, 이벤트 등 실무인력 양성과정

### 3) 개선사항이나 정책제안

- 대학별 특화된 프로그램 개발이 시급함
- 5개 구 수요조사를 반영한 프로그램 개발이 시급함
- 학습자들 스스로 평생교육에 대한 개념을 알고 권리를 주장하기보다 평생교육의 필요성을 알고 이해하여 본인스스로에게 잘 활용할 수 있도록 교육되어야 함
- 기존 교육과정을 답습하지 않는 새로운 교육과정을 창출하기 위한 노력이 필요
- 각 평생교육기관별 상호 협의를 통한 단계별 교육과정 운영 필요
- 각 기관별 유기적인 협력관계의 개선 및 필요성이 절실함
- 대전지역은 미래 유망시장 및 틈새시장으로 철저한 수요분석을 통해 대전지역 맞춤형 전문인력 양성 필요
- 지역 특성을 반영한 실무중심 교육을 통해 다양한 실습의 기회를 제공하고, 체계적인 전문기술을 습득할 수 있도록 학습자들에게 다양한 지원을 할 수 있는 제도
- 체계화된 창업, 취업 지원시스템 구축 필요

## 2. 평생교육정책을 실현하는데 가장 큰 어려움

### 1) 어려움

- 평생학습단과대학 신설을 통한 성인학습자를 위한 제도 장치 마련이 시급
- 지역주민의 반응은 미지근함
- 평생교육과정의 정원을 채우지 못해 상당한 어려움을 겪고 있음
- 기존 평생학습중심대학을 운영하고 있는 대학의 성인학과가 기존의 학과에서 개편한 경우가 대부분인 관계로 성인 학습자로부터 매력적으로 보이지는 않음

### 2) 장애

- 성인학습자가 필요한 학과신설, 계약학과 신설, 학점과정 등 수요조사를 통한 니즈 분석이 필요함
- 중대 사안의 결정권이 미약함

### 3) 개선사항이나 정책제안

- 학령인구 감소에 따라 성인학습자를 위한 고등교육 기회 제공이 필요함
- 직업훈련 및 재직자 교육 등을 통한 일자리 창출에 기여할 수 있는 시스템 마련
- 기숙사 문제(성인 학습자의 시간적·거리적 부담)
- 다학기제·집중이수제 도입에 따른 행정 운영의 복잡성 초래
- 대학의 학칙 및 규정 제·개정에 따른 기존 학령기 학생과의 형평성 문제 초래
- 성인 정원분을 대학 평가 시 충원율·취업률 산정대상에서 제외할 경우 대학이 성인에 대한 이탈 및 취업에 대해 상대적으로 학령기 학생에 비해 지원이 저조할 것으로 판단

- 성인학습자 정원 전환 인정 또는 구조개혁 감축분 인정에 대한 교육부의 적극적인 검토를 통한 시행 필요
- 새로운 시대 트렌드에 맞는 학과 신설이 우선 선행되어야 함

### 3. 평생학습교육을 위해 구축되어야 할 제도적 지원

#### 1) 필요한 제도적 지원 체제

- 성인학습자를 위한 학위과정, 학점과정, 비학위과정 학과 및 프로그램 구축
- 평생교육원 직원 체계의 안정화(자체 계약직의 대학직원 편입)
- 다양한 교육과정 진행을 위한 강의 장소 및 강의 시설의 확보
- 성인학습자를 위한 대학 내 부대시설의 확충
- 집중수업 제도화, 대학이 아닌 협약기관에서 수업진행, 과목별 등록금 제도 도입, 온오프라인 수업 진행 수용, 등
- 규정 및 내규 등을 개선하여 부설 평생교육원의 의사 결정권 부여
- 평생교육원의 전임교수 배정 등

#### 2) 개선사항이나 정책제안

- 대학본부의 적극적 지원 시스템 필요
- 입학정원 외 적용
- 계약학과 활성화
- 지역 내 각 대학 평생교육원 협의회 등의 조직을 만들어 대학 평생교육원이 일관성 있게 나아가야 할 방향을 제시하여 업무를 추진해야 할 필요성이 있음
- 전국 각 지역마다 평생학습대학을 만든다면 원활한 네트워크와 협조로 연계 교육부터 대학이 아닌 사설 기관에서의 협약으로 수강교류, 강사 지원, 프로그램 공유

## 4. 대전광역시의 평생교육 체제구축의 바람직 여부

### 1) 바람직하다고 생각하는 이유

- 평생학습도시로 선정된 대부분의 지자체에는 평생교육과가 신설되어 있으며 인력도 최소 4~5명 이상으로 구성되어 다양한 프로그램 운영 및 지원을 하고 있음
- 인생 이모작 · 삼모작 시대의 도래, 정부의 고졸 취업 및 평생교육 활성화 등으로 평생교육기관 등 다양한 기관에서 교육을 받고 있는 성인학습자가 14 만명('15년 현재)에 이르는 등 성인의 계속교육 수요는 지속적으로 증가하고 있는 상황임

### 2) 개선사항이나 정책제안

- 대전광역시 성인학습자의 시대적 트렌드를 반영한 욕구 충족을 위해서는 전담 조직 개편이 필요함
- 평생교육과 신설이 필요하며 다양한 정책 판단을 위해 최소 5명 이상의 전문성을 갖춘 인력이 요구됨
- 평생교육 담당 기관을 한곳으로 획일화해서 대전시내 평생교육기관과 직접적으로 소통할 수 있는 조직체계가 필요
- 대전평생교육진흥원의 다양한 평생교육 정책을 대전광역시청에서 판단하기에는 현 조직 체계로는 다소 어렵다고 보임
- 조직체계의 간소화가 필요(필요부서에 대한 의사결정 권한을 일임해 업무의 간소화를 통하여 빠른 교육기회의 제공이 필요함)

## 5. 대전광역시의 평생교육 역할과 기능

### 1) 대전광역시의 역할과 기능



- 5개 구 지역민 수요조사를 통한 니즈 파악
- 공모사업을 실시하여 다양한 기관에서 참여할 수 있도록 유도
- 각 평생교육기관을 총괄하면서 성인 학습자가 필요한 교육과정 개설을 위한 다양한 정보를 제공하는 역할수행이 필요
- 평생교육에 대한 각종 정보 제공
  - 다모아 평생교육정보망 및 포털정보망은 다소 부족함
  - 평생교육정보망의 활용 확대를 위해서는 다양한 평생교육기관의 참여가 절실히 요구됨
- 평생교육이 어떠한 것이라는 것을 알게 하고 접근할 수 있는 방법을 열어줘야 함
- 평생교육직업국 신설하여 평생교육 활성화 기여
- 평생교육 역할 기능 확대를 위해 대학과 협조체제 구축
- 대전시민대학 및 평생교육 대표 브랜드사업 육성
  - 배달강좌의 교육인프라 취약지역 서비스 확대 및 모니터링 강화는 매우 고무적임
  - 연합교양대학 운영
- 평생교육기관과의 협력강화 및 홍보 강화
  - 2012년부터 발간된 대전평생교육포럼집은 현재 대전광역시가 나아가야할 평생교육 정책 방향을 비교적 잘 제시하고 있음
  - 대전평생교육정책포럼을 통한 자료집 발간 및 공유는 다양한 평생교육기관에서 시민들의 요구를 반영한 프로그램 개발에 상당한 도움을 주고 있음

### 3) 개선사항이나 정책제안

- 대전지역 평생교육 프로그램 공모전을 통한 수상제도 활성화
- 수요조사 결과 대학기관에 고시하여 프로그램 개발에 조력자 역할
- 대전시가 대전시 전체 평생교육기관들이 정기적으로 포럼 및 간담회 등을 개최하여 평생교육기관들이 소통할 수 있는 자리가 필요함

- 대전시민대학과 대전지역 대학의 평생교육 활성화를 위해 역할 분담이 절실히 필요함
- 대전시민대학은 취미·건강·여가 등의 강좌 위주로 운영할 필요성이 있으며 대전지역 대학은 성인학습자의 취·창업과 연계한 자격증 과정, 취·창업과정을 대학의 특색에 맞게 분리 운영해야 교육의 질을 확보할 수 있으며 공생할 수 있을 것이라 판단됨
- 학습자 중심으로의 변화 필요 : 수요자 중심의 평생교육으로의 전환

## 6. 우리지역 대학이 성인학습자 대상 평생교육의 바람직한 방향설정 및 필요한 추진체계

### 1) 방향

- 평생학습단과대학 신설
- 취업예정자 직업훈련, 직무능력 향상을 위한 재직자 과정, 생애주기별 프로그램 개발, 학점은행제 학위과정 및 자격과정 추진, 계약학과 운영 등 본부차원에서 성인학습자 관리
- 성인학습자가 주 수강생인 평생교육원의 특성상 성인학습자의 자기개발, 교양 증진, 재취업 기회의 확대를 위한 교육과정 편성
- 평생학습 추진체계 구축
- 생활 속 참여기반 확대
- 직업능력 지원 및 건강사회 조성
- 지역화를 통한 학습문화 조성 및 활성화
- 평생학습 네트워크 구축

### 2) 필요한 추진체계

- 대전시 산하의 성인학습자에 대한 통계조사 및 설문조사가 가능한 기관 필요

(예 : 대전평생교육진흥원 및 각 지역구 대표 평생학습 정부기관 등)

- 지식기반 사회, 고령사회 진입 등 변화하는 지역사회에 따른 학습요구를 반영하여 학습, 고용, 복지, 문화가 연계할 수 있도록 체계 구축
- 평생학습시설을 확충하고 지역기관 모니터링, 평가인증 제도, 평생교육 교·강사 지원 프로그램, 인증 관계자 연수 등 평생교육 질 관리
- 시민 누구나 참여할 수 있는 공적 학습지원 체제 구축과 운영 효율화
- 지역의 학습요구에 따른 직업능력 향상 프로그램의 확대를 통하여 지역경제에 기여
- 건강한 사회조성을 위한 여가 및 건강 프로그램 확대
- 지역의 평생학습 환경을 분석하고 특성에 맞는 평생학습 프로그램을 발굴
- 평생학습 네트워크 구축
- 평생학습 정보망을 개편하여 평생학습 콘텐츠 제공, 교육상담, 홍보 등 수행

### 3) 개선사항이나 정책제안

- 부설 평생교육원이 아닌 대학 본부 차원의 평생교육 시스템 확대 필요
- 기업 협약 등을 통한 성인학습자 유입 방안 구축 등
- 주민센터 및 각 지역의 평생학습 센터 등이 대학 평생교육기관과 연계해 단계별 교육과정 개설 운영 등을 제안
- 평생교육 관련 기관의 학습 환경 확충 및 효율적 운영이 이루어지도록 학습지원 확대
- 일상생활 속에서 평생학습문화가 뿌리깊게 자리잡을 수 있도록 참여 기반을 강화하고 활성화 추진 필요
- 다문화가정, 베이비부머, 노인, 취약계층 등 사회적 약자를 위한 교육 프로그램 개발 및 운영
- 지역여건을 반영한 맞춤형 프로그램을 통한 지역리더육성 지원

- 평생학습동아리, 평생학습 축제, 자원봉사 등의 활성화를 통한 학습문화 조성
- 평생학습 관련 기관의 학습시스템, 프로그램, 시설 등의 연계를 통하여 효율적인 운영이 되도록 평생학습 협력 네트워크 구축
- 지역 내 평생교육과 관련한 학습기관, 교육프로그램, 교강사 풀 등의 DB 구축과 활용

## 7. 우리지역 성인학습자가 자기개발, 업무능력향상 및 지적 호기심 충족을 위해 대학 진학 학습에 들이는 비용의 적정선

- 학부의 2/3 수준으로 책정
- 학점 당 수업료 책정
- 분할 납부 가능하도록 제도 마련
- 카드결제 가능여부 검토 등
- 성인학습자가 일반 학생들과는 다르게 대부분 직업을 가지고 있고, 성인학습자의 특성상 대부분 주간보다는 야간으로 강의가 진행된다는 점을 감안해 각 대학의 일반학생이 지불하는 평균 학습비의 130% ~ 150%정도가 적당하다고 생각됨
- 자기개발(자격증 과정 등) : 년 100만원 내외
- 일반 취미 · 교양 · 건강 · 인문학 등 : 년 20만원 내외
- 업무능력향상 : 년 50만원 내외
- 성인학과(대학) : 년 300만원 ~ 400만원
  - 인문 및 사회계열 : 년 300만원 내외(학령기 학생 등록금의 50% 수준)
  - 자연계열 : 년 350만원 내외(학령기 학생 등록금의 60% 수준)
  - 공학 및 보건계열 : 년 400만원 내외(학령기 학생 등록금의 65% 수준)

## 제 5 장

---

### 설문조사 결과

---

제1절 설문조사 목적 및 방법

제2절 조사결과 분석

---



## 제 5 장 설문조사 결과

### 제1절 설문조사 개요

#### 1. 설문조사 목적 및 방법

대학평생교육 기반 대전형 평생교육 체제화의 분석 및 발전과제 모색을 위해 설문조사에는 질문항목과 응답란으로 구성하였다. 설문조사를 구성하는 질문은 주관적인 것을 피하고 객관적이며 조사에 합당한 내용으로 구성하도록 하였다.

또한, 대전광역시세일센터 구직자, 평생교육기관 이용자, 직업학교 수강자, 대형마트와 도서관 이용 일반시민 1,000명을 대상으로 설문지 조사를 시행하였으며, 이는 2015년 11월 9일부터 2015년 11월 30일까지 이루어졌으며, 설문조사에 기록된 질문에 응답자가 스스로 응답하는 방식(자기식 조사표)으로 진행하였다.

그리고 설문 대상자 1,000명 중 설문응답의 정확성이 높은 866명의 설문지를 표본으로 추출하여 전문가를 통한 설문조사 분석이 수행되었으며, 반복적인 검수를 통해 오차를 최소화하기 위해 노력하였다.

#### 2. 설문조사 내용

대전지역대학에서 성인학습자 학적관리시스템 도입에 앞서 대전광역시 및 인근 거주 성인학습자를 대상으로 대학의 역할과 기능에 대한 기대 수요를 조사하고 이를 바탕으로 지역 성인학습자 맞춤형 평생교육시스템을 설계하고자 하는 취지의 내용으로 설문조사는 수행되었다.

기초조사와 학업 동기 및 배경, 성인학습자 학적관리시스템으로서의 대학 또는 대학원, 자유 응답으로 설문조사는 구성되었다. <표5-1 참고>

**<표 5-1> 설문조사(성인학습자 대상) 질문 구성**

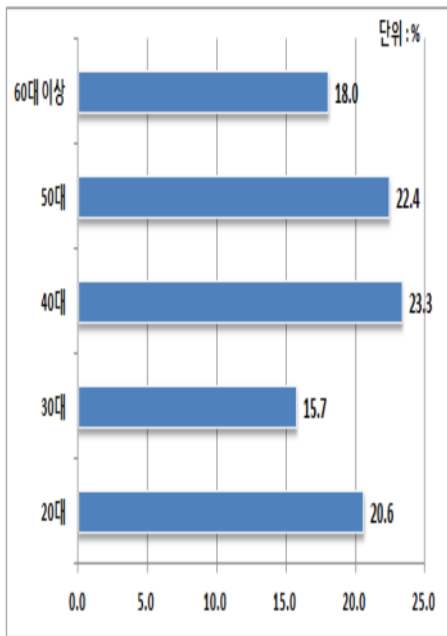
설문조사(성인학습자 대상) 질문 구성	
기초조사	성별
	연령
	학력
	직업상태
학업동기 및 배경	가계 월 소득
	대학 또는 대학원 진학 이유
	대학 또는 대학원 진학시 고려사항(복수응답 가능)
	대학 또는 대학원 진학의 어려움
성인학습자 학적관리시스템으로서의 대학 또는 대학원	선호하는 학습형태
	필요한 학습지원 프로그램(복수응답 가능)
	진학하고 싶은 학과나 계열(복수응답 가능)
	선호하는 교육요일 및 시간대(복수응답 가능)
자유응답	지역대학의 평생교육 방향
	대학이나 대학원에서 성인학습자를 위해 도입해야 하는 제도나 지원
	시민대학이나 배달강좌의 의견과 개선점



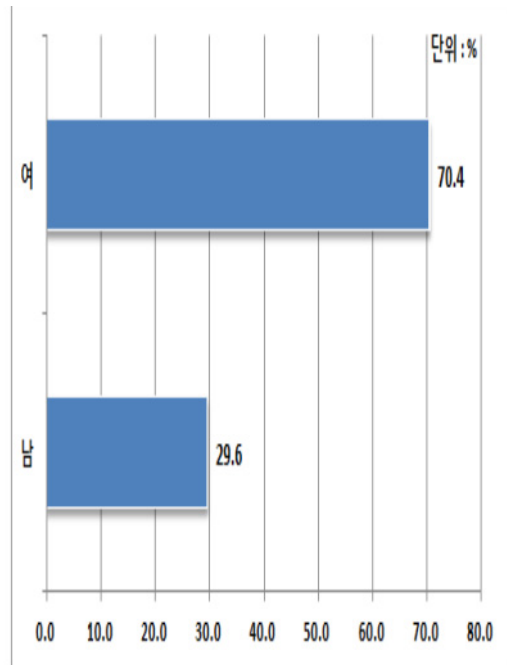
## 제2절 조사결과 분석

### 1. 기초조사 결과

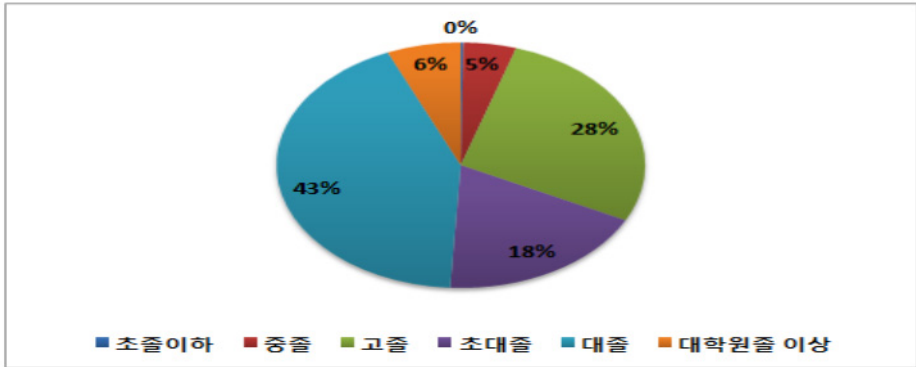
설문조사 표본(866명)의 기초조사 결과 특성을 살펴보면 성별은 여성 70.4%, 남성 29.6%로 여성이 압도적으로 많은 비중이었다. 연령은 40대(23.3%) > 50대(22.4%) > 20대(20.6%) > 60대 이상(18%) > 30대(15.7%) 순이었다. 이를 통해 중장년 세대의 평생교육 참여도가 높다는 것을 알 수 있었으며, 직장생활이나 육아, 가사 등이 활발하게 이루어지는 시기인 30대가 가장 적은 비중을 차지한 것을 확인할 수 있다.



[그림 5-1] 설문응답자의 연령 비율



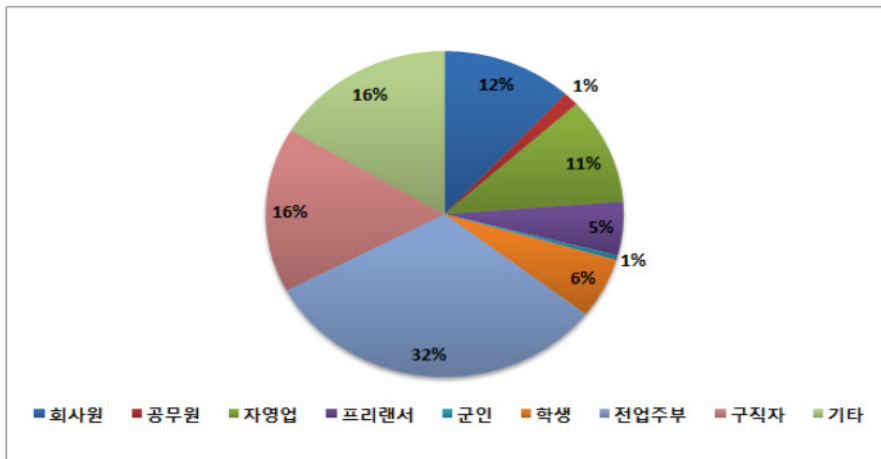
[그림 5-2] 설문응답자의 남녀 비율



(그림 5-3) 설문응답자의 학력 비율

설문응답자들의 학력을 살펴보면 위 <표5-4>와 같다. 즉, 대졸 졸업자가 43%로 과반수를 차지하며, 평생교육과정 성인학습자들의 고학력화를 알 수 있다. 따라서, 평생교육과정의 정량적 수준 질 향상에 노력해야 함을 알 수 있다.

직업별로 특징을 보면, 여성의 비율이 높았듯이 전업주부가 31.6%로 많은 비중을 차지하였다. 다음으로는 구직자, 기타가 각각 16.4%이었고 회사원 11.8%, 자영업 10.6% 순이었다.

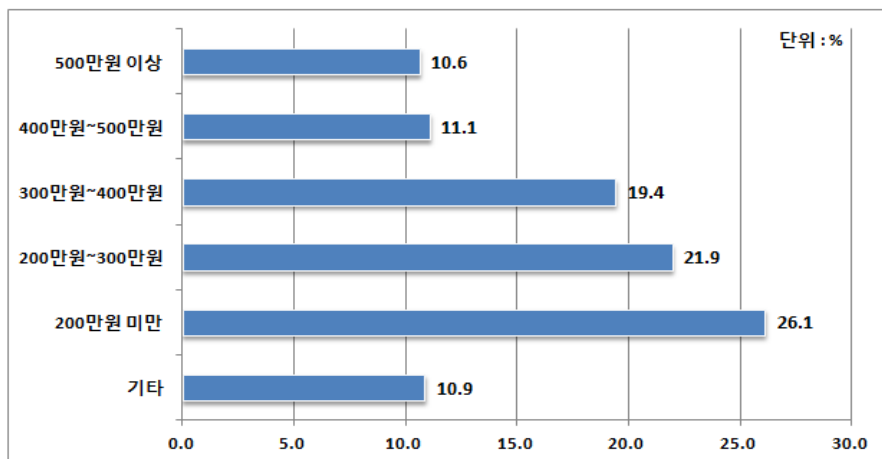


(그림 5-4) 설문응답자의 직업군

가계 월 총 소득을 보면, 200만원 미만(26.1%)이 가장 많았고 200만원~300만원 미만(21.9%), 300만원~400만원 미만(19.4%), 400만원~500만원 미만(11.1%), 기타(10.9%), 500만원 이상(10.6%) 순이었다. 통계청이 발표(2014)한 연간 가구당 월평균 소득 340만원 이상인 것을 감안해 볼 때 약 30%가 전국 평균 소득 수준보다 높은 것을 알 수 있다.

**<표 5-2> 설문응답자의 월 가구 소득**

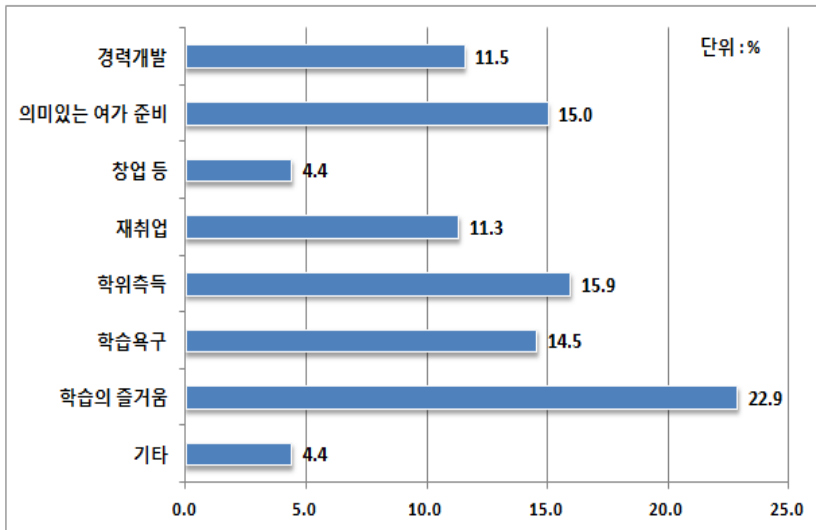
월 소득 금액	인원수(명)	비율(%)
기타	94	10.9
200만원 미만	226	26.1
200만원~300만원	190	21.9
300만원~400만원	168	19.4
400만원~500만원	96	11.1
500만원 이상	92	10.6
총 인원	866	100.0



**[그림 5-5] 설문응답자의 월 가구 소득**

## 2. 학업동기 및 배경 결과

설문응답자들이 대학 또는 대학원 진학을 희망하는 이유는 학습의 즐거움(22.9%) > 학위취득(15.9%) > 의미있는 여가 준비(15%) > 학습욕구(14.5%) > 경력개발(11.5%) > 재취업(11.3%) > 창업, 기타(4.4%) 순이었다.



(그림 5-6) 대학 또는 대학원 진학 이유

<표 5-3> 대학 또는 대학원 진학 이유

대학 또는 대학원 진학 이유	인원수(명)	비율(%)
기타	38	4.4
학습의 즐거움	198	22.9
학습욕구	126	14.5
학위취득	138	15.9
재취업	98	11.3
창업 등	38	4.4
의미있는 여가 준비	130	15.0
경력개발	100	11.5
총 인원	866	100.0

설문응답자가 대학 또는 대학원 진학 시 고려사항에 대해서는 복수응답(3개)을 허용하였으며 그 결과는 아래 <표5-4>와 같다.

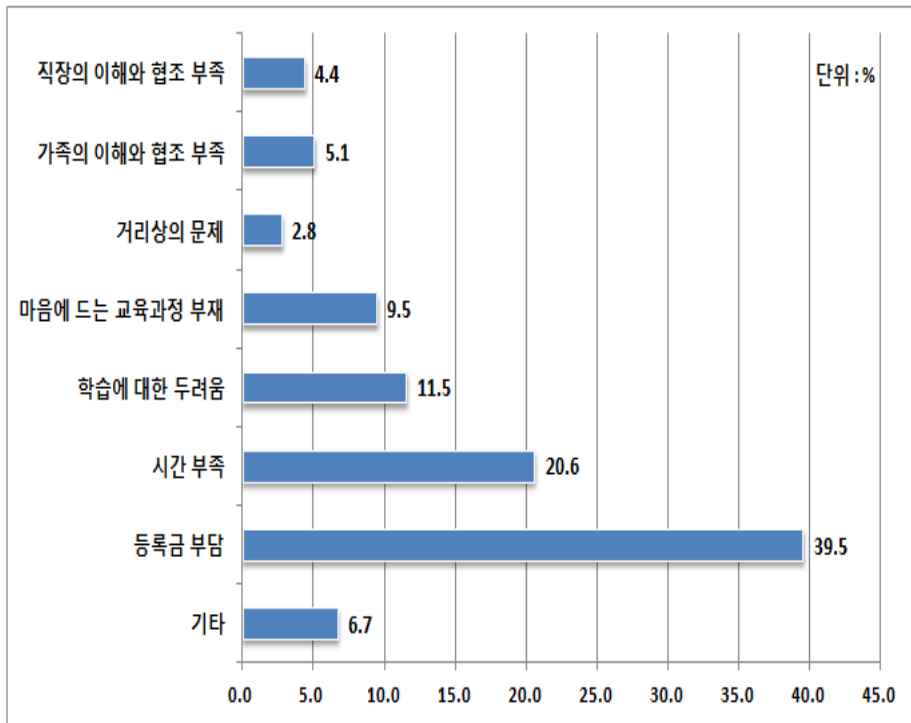
**<표 5-4> 대학 또는 대학원 진학 시 고려사항**

대학 또는 대학원 진학 시 고려사항	인원수(명)	비율(%)
학위(전공)명	204	23.6
전공교육과정	296	34.2
대학만의 특성화	118	13.6
등록금 및 장학금	264	30.5
교육시간	118	13.6
자격증 연계	106	24.5
행정지원서비스(야간운영)	212	8.8
대학생활 네트워크 형성	90	10.4
교외 네트워크(인맥) 구축	72	8.3
실생활에의 필요(활용)성	300	34.6
성인대상 교육방법	64	7.4
성인대학생 별도 규정	16	1.8
기타	40	4.6
총 인원	866	100.0

이를 통해 평생교육과정이 실생활에의 활용(34.6%)될 수 있도록 교육과정을 개발해야 하며, 전공교육과정(34.2%)의 우수성을 높이고 등록금 및 장학금(30.5%)의 적정 책정을 통해 비용 부담을 완화해야 함을 알 수 있다.

대학 또는 대학원 진학 시 장애가 되는 요인으로는 등록금 부담(39.5%), 시간 부족(20.6%), 학습에 대한 두려움(11.5%), 마음에 드는 교육과정 부재(9.5%), 기타(6.7%), 가족의 이해와 협조 부족(5.1%), 직장의 이해와 협조 부족(4.4%), 거리상의 문

제(2.8%) 순으로 나타났다. 등록금 부담이 대학 또는 대학원 진학 시 가장 큰 장애로 작용하므로 장학금 제도 등의 운영으로 비용적인 측면의 부담을 감소할 수 있는 제도적 장치가 필요하겠다.

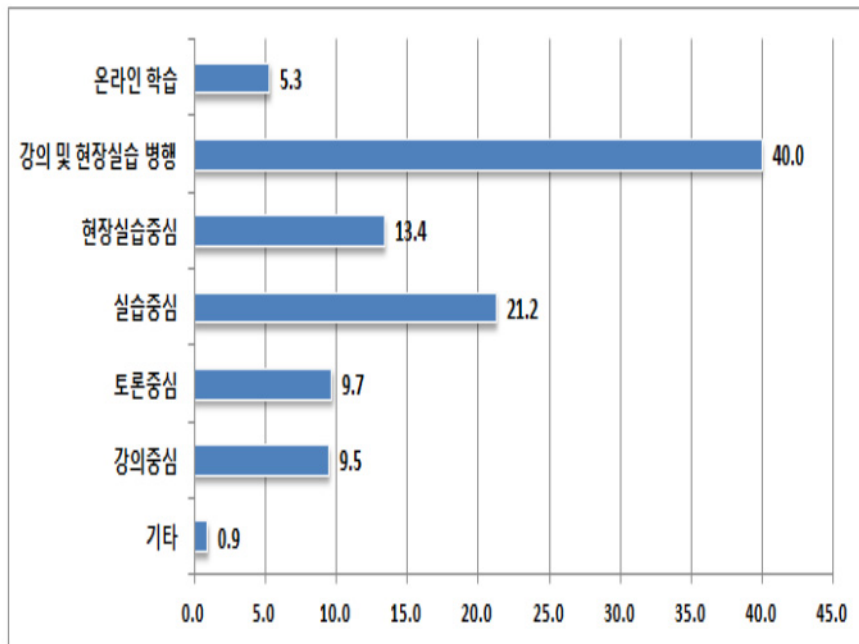


(그림 5-7) 대학 또는 대학원 진학 시 장애요인

설문응답자인 성인학습자가 선호하는 학습형태는 강의 및 현장실습 병행(40%)이 가장 높았고 실습중심(21.2%), 현장실습중심(13.4%), 토론중심(9.7%), 강의중심(9.5%), 온라인 학습(5.3%), 기타(0.9%) 순이었다. 이에, 평생학습과정은 실습중심으로 교육 과정을 형성해야 하고 이론보다는 실습 위주의 강의를 수요도가 높음을 확인할 수 있었다.

**<표 5-5> 선호하는 학습형태**

선호하는 학습형태	인원수(명)	비율(%)
기타	8	0.9
강의중심	82	9.5
토론중심	84	9.7
실습중심	184	21.2
현장실습중심	116	13.4
강의 및 현장실습 병행	346	40.0
온라인 학습	46	5.3
총 인원	866	100.0



**[그림 5-8] 선호하는 학습형태**

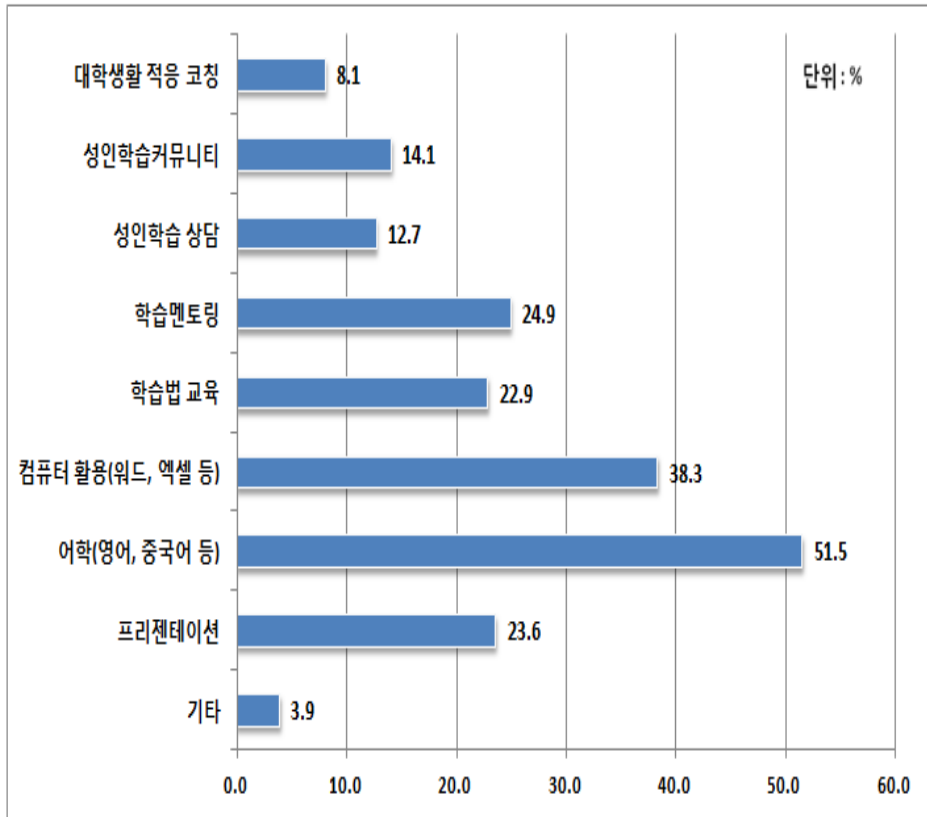
설문응답자를 대상으로 필요한 학습지원 프로그램은 복수응답(3개)을 허용하였으

며, 조사한 결과 어학(영어, 중국어 등)(51.5%)이 절반 이상의 비중을 차지하였고 컴퓨터 활용(워드, 엑셀 등)(38.3%), 학습멘토링(24.9%), 프리젠테이션(23.6%), 학습법 교육(22.9%), 성인학습커뮤니티(14.1%), 성인학습 상담(12.7%), 대학생활 적응 콧핑(8.1%), 기타(3.9%) 순이었다. <표5-6 참고>

**<표 5-6> 필요한 학습지원 프로그램**

필요한 학습지원 프로그램	인원수(명)	비율(%)
기타	34	3.9
프리젠테이션	204	23.6
어학(영어, 중국어 등)	446	51.5
컴퓨터 활용(워드, 엑셀 등)	332	38.3
학습법 교육	198	22.9
학습멘토링	216	24.9
성인학습 상담	110	12.7
성인학습커뮤니티	122	14.1
대학생활 적응 코칭	70	8.1
총 인원	866	100.0





[그림 5-9] 필요한 학습지원 프로그램

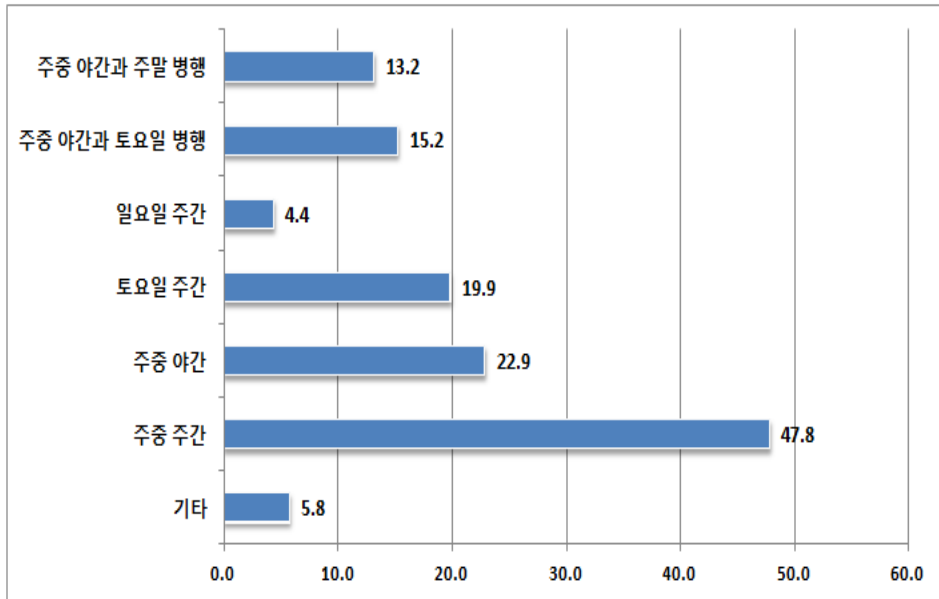
### 3. 성인학습자 학적관리시스템으로서 대학 또는 대학원 결과

성인학습자가 진학하고 싶은 학과나 계열(중복응답 가능)은 무응답이 가장 많았으나, 기입된 설문응답을 분석해 본 결과, 상담·심리 > 직무소양(컴퓨터·영어 등) > 요리·커피 > 디자인 > 창업 > 기타 순으로 다양한 응답이 이루어졌다.

이를 통해 성인학습자의 평생학습교육과정의 수요가 하나의 분야로 편중되어 있지 않고 다방면으로 관심이 분산되어 있으며, 평생교육기관에서도 성인학습자 흡수를 위해서는 평생교육과정 개설의 다양화에 힘써 성인학습자의 수요도 충족을 위

해 지속적인 평생교육과정 개발이 이루어져야 함을 알 수 있다.

아울러, 성인학습자가 교육받기 선호하는 교육요일과 시간대는 주중 주간(47.8%), 주중 야간(22.9%), 토요일 주간(19.9%), 주중 약간과 토요일 병행(15.2%), 주중 야간과 주말 병행(13.2%), 기타(5.8%), 일요일 주간(4.4%) 순이었다.



[그림 5-10] 선호하는 교육요일 및 시간대

#### 4. 자유 응답 결과

지역대학의 평생교육 방향과 대학이나 대학원이 성인학습자를 위해 도입해야 하는 제도와 지원, 시민대학과 배달강좌에 대한 의견과 개선점을 기술하는 자유응답 문항에서는 여러 의견이 수렴되었다. 그 가운데 다수 응답 내용을 중심으로 기술하였다.

## 1) 지역대학의 평생교육 방향

- 교육방향의 일관성 유지
- 평생교육의 접근성을 높여야 함
- 실생활에 적용 가능토록 현실성이 있어야 하며, 학습자 수준별 교육의 진행
- 적극적인 지역대학의 지원
- 평생교육과정 수강의 저렴한 비용
- 평생교육과정의 다양화
- 지역에 도움이 되는 교육
- 전문성을 갖출 수 있는 프로그램 진행
- 취업에 도움이 될 수 있도록 취업연계 도모
- 기타 소수 의견 등

## 2) 대학이나 대학원이 성인학습자를 위해 도입해야하는 제도나 지원

- 주말강좌 확충과 시수의 연장
- 장학제도
- 자유시간 수강제도
- 국가적 재원 지원
- 온라인을 통한 강좌의 개설과 운영
- 현장실습의 충실한 시행 제도와 지원
- 멘토링 제도
- 그룹학습 지원
- 기타 소수 의견 등

### 3) 시민대학이나 배달강좌에 대한 다수 의견과 개선점

- 학습자들의 욕구 반영
- 등록금 인하
- 단계별 학습의 확대
- 잦은 정책변경에 따른 시민대학과 배달강좌의 혼란 감소
- 강사의 전문성 제고
- 시민대학과 배달강좌 신청의 간소화와 편의성 증진
- 수준 높은 교육
- 기타 소수 의견 등

## 제 6 장

---

### 대전형 평생교육 발전 전략

---

대전형 평생교육 발전 전략

---



## 제 6 장 대전형 평생교육 발전 전략

우리나라는 이제 평생학습 시대에서 대학을 중심으로 하는 고등교육 기반의 평생학습이 필요하다. 성인학습자는 전문성 향상을 위하여 재교육 및 학위취득을 목적으로 한다. 지역사회의 성인학습자는 단순한 학습자가 아닌 휴먼웨어 개발 대상자이며, 이미 이에 대한 준비가 된 동기유발이 높은 상태이다. 이에 새롭게 접근하는 대학 평생교육의 패러다임의 실제적 활성화가 필요하며, 대학은 지역사회와 함께 평생학습사회를 구축하는 동반자적 상생 관계를 조성하여야 한다. 지역사회와 밀착된 지역대학의 평생교육은 개인의 삶의 질 향상과 지역사회 통합을 위한 구심점이 될 것이며, 더 나아가 국가경쟁력 향상을 도모할 수 있다.

고등교육기관으로서의 대학의 본질을 유지하면서, 대학평생교육에 있어, 지역사회 밀착형이 될 수 있도록 세대별 평생학습 요구에 부합하는 다양한 프로그램을 개발, 제공할 수 있도록 할 것이며, 이를 위해서는 지역 평생교육기관과의 체계적 유기적 연계를 통하여 동반성장할 수 있도록 해야 할 것이다.

### 1. 지역 평생교육 활성화 정책

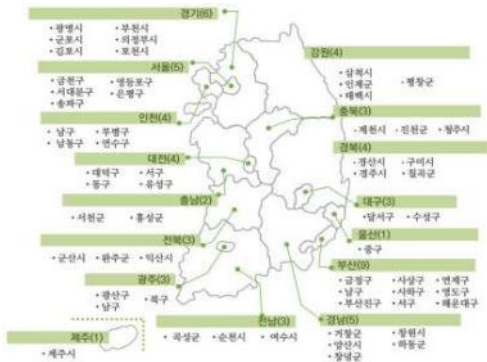
교육부는 국가평생교육진흥원과 함께, 국가 평생학습체제 구축을 위한 ‘지역 평생교육 활성화 지원 사업’으로 모든 국민이 전 생애에 걸쳐 언제, 어디서나, 원하는 평생교육을 받을 수 있도록 지원하고 있다. 이는 시·도 평생학습 네트워크 구축, 평생학습도시 조성, 행복학습센터 운영, 다모아 평생교육정보망 구축 등으로 지원하고 있다. 이는 지역사회의 성인학습자들을 위하여 특히, 경력단절여성과 은퇴(예정)자들의 제2의 인생을 설계해 나갈 수 있도록 재취업, 창업관련 평생교육 프로그램을 중점 지원하는 것이다.



[그림 6-1] 남양주 평생학습 네트워크 구축



[그림 6-2] 대전서구 평생학습센터



[그림 6-3] 2014 전국 행복학습센터 운영현황



[그림 6-4] 시·도 다모아 평생교육정보망과 국가평생학습포털 연계도

자료 : 지역평생교육활성화지원사업(2014)

시·도 평생학습 네트워크 구축은 각 시·도 평생교육진흥원이 지역 평생교육 총괄 기관으로 역할을 수행하여, 지역의 대학·기업 등 평생교육기관들과의 협력 체계를 구축하고 지역 특성에 맞는 평생교육을 추진하도록 지원한다. 평생학습도시 조성은 시·군·구 및 지역의 기업·대학 등이 하나가 되어 재취업·창업관련 프로그램을 운영하는 등 지역 특성과 주민 수요를 반영한 평생교육이 활성화되도록 지원하는 사업이다. 행복학습센터 운영은 읍·면·동 단위에 설치되어 있는 주민센터, 복지회관, 지역의 학교 등을 활용하여 국민 누구나 집 근처에서 원하는 평생교육을 받을 수 있도록 하는 사업으로, 더욱 질 높은 평생교육 프로그램을 제공할 수 있도록 행복



학습매니저 배치, 농어촌 및 공단 지역맞춤형 교육과정 개발, 주민 대상 학습상담을 통한 직접 소통 강화 등 평생교육 역량을 강화하고 있다. 다모아 평생교육정보망은 지역의 대학, 기업, 주민센터 등 평생교육시설 간 교육정보가 분산되어 쉽게 파악하기 힘들었던 것을 한 눈에 알아볼 수 있도록 개선한 시스템으로, 온라인 평생학습 포털 등과 연계되어 더욱 편리하게 원하는 지역평생교육정보를 제공하는 것이다.

그러므로 교육부는 지역사회의 지역 발전과 일자리가 연계되는 지역맞춤형 평생교육 서비스를 활성화하고, 온·오프라인 평생학습 체제 구축을 위해 노력하고 있다.

## 2. 지역사회 평생교육기관으로서의 대학평생교육 사업의 활성화

현재 우리나라 대학평생교육 정책은 기존의 대학부설 평생교육원 사업의 활성화와 최근에 지원되고 있는 평생학습 중심대학 육성사업으로 크게 대별된다. 지금까지 대학부설 평생교육원은 지역사회 평생교육기관으로서 주로 교양프로그램 위주의 수익 창출형 프로그램으로 운영되어 왔다. 그러나 지금은 대학평생교육은 고등교육기관으로서 지역사회 평생교육기관으로서의 역할이 요구되고 있다. 지금까지의 프로그램에서 새롭게 접근하여 지역의 공공 역할을 강화하는 방향으로 접근하고 있다. 지역사회에서 소외계층에 대한 고등교육기관에서의 학습을 지원하며, 대학을 중심으로 지역 평생교육기관과의 네트워크를 통하여 지역의 평생교육에 대한 질적 수준을 높이는 것 뿐 만 아니라 이를 기반으로 하여 이에 대한 인증을 할 수 있는 평생교육 사회를 조성하는 노력이 이루어지고 있다.

이는 기존의 대학부설 평생교육원에서 지역사회 평생교육기관으로서 고등교육기관인 대학평생교육의 공공적인 역할 모델 제시를 통한 새로운 접근이다. 이는 지역사회와 연계할 수 있는 프로그램을 개발하고 운영되어야 할 것이며, 이를 기반으로 향후에는 지역사회 스스로가 자체적으로 할 수 있는 공공 시스템 구축을 조성할 필요가 있다.

대학 중심의 평생학습 중심대학은 지역사회와 대학 모두의 요구를 충족시키기 위한 것이다. 지역사회는 평생학습시대에 필요하고, 대학에서는 고등교육 운영체제의 변화를 도모하는 것으로 이는 평생학습시대에 적합한 교육구조 변화가 목적이었다. 2009년부터 시작한 평생학습 중심대학 육성 사업은 현재까지 연차적으로 지원 대학을 확대하고 있으며, 또한 방향도 계속적으로 수정되고 있다. 그러나 평생학습 중심대학은 지역사회와 연계를 통하여 지역사회 요구도 기반으로 그리고 대학의 특성을 기반으로 다양한 교육과정을 개발하고 운영하고 있다. 지금까지 운영되고 있는 교육과정들을 살펴보면, 지역사회 참여 과정, 직업능력 향상 과정, 자격증 취득 과정 등으로 성인과 사회의 요구에 기반으로 한 고등교육기관에서만 가능한 전문적인 교육과정들이다. 또한 운영 측면에서도, 성인학습자 맞춤형 운영체제 기반 마련을 통하여 운영하고자 하고 있다. 이는 학위과정과 비학위과정 그리고 병행 운영 체계 등을 통하여 성인학습자들의 참여 기회 확대를 위한 교육과정의 유연한 운영, 그리고 성인학습자들의 동기에 적합한 지원 및 직업연계를 위한 사후관리 등으로 운영되고 있다.

지역사회의 평생교육기관으로서 중심적 역할을 수행하기 위한 대학평생교육 사업이 활성화되기 위하여 고민해야 할 부분은 평생교육 학습자, 교육 프로그램, 그리고 지역 평생교육과의 연계 부분으로 요약해 볼 수 있다.

첫째, 평생교육 학습자는 단순한 성인학습자가 아닌 휴먼웨어 개발 대상자이다. 따라서 고등교육기관으로서 대학의 평생교육 학습자는 소외계층 뿐만이 아니라 다양한 참여 계층을 확보해야 한다. 대학 기반의 성인학습자들은 점차로 증가될 것이다. 재교육형 성인학습자들은 직업이 공부인 전일제(full-time) 학생보다는 경제활동을 하면서 대학교육을 받는 시간제(part-time) 학생이라는 점을 고려하여야 한다.

둘째, 지역의 평생교육 학습자들에게 적합한 맞춤형 교육 프로그램이 개발·운영되어야 한다. 대학의 인적-물적 자원을 중심으로 지역사회 요구 기반으로 하는 직업교육, 민주 시민교육 등의 교육 프로그램 개발 및 운영이 되어야 할 것으로 생각된다. 또한 성인학습자 범위를 확대하기 위하여 산학협력 등을 통한 현장 중심적 교육

방법이 도입되어야 하며, 성인교수법 및 성인학습법에 대한 연구 및 지원 기능 등에 지원되어야 할 것이다. 정부에서 지원하는 직무능력 표준 및 자격제도와 관련하여 선행 지식은 물론 현장 경험을 인정하는 교육으로 연계할 수 있어야 할 것이다.

셋째, 대학만이 가지고 있는 장점을 기반으로 지역사회와의 협의체 등과 같은 체계적인 네트워크가 필요하다. 대학은 지역사회의 고등교육 기관으로서의 대학 평생교육은 지역의 평생교육과 동반성장할 수 있도록 해야 할 것이다. 고등교육기관으로서 대학이 가진 장점을 기반으로 대학의 정형화된 구조로 해결하기 어려운 부분에 있어서는 지역 평생교육기관과 유기적 연계를 통하여 상호 보완할 수 있는 방안이 필요하다.

### 3. 대학평생교육과 지역평생교육 연계

대학은 고등교육 기관으로서의 정형화된 구조는 새로운 패러다임으로 변화되어 학업과 일을 병행할 수 있는 지역사회의 성인학습자 시스템으로 확대됨에 따라, 지역 평생교육과 상생이 요구되고 있다. 즉 대학의 장점을 강화시키고 대학교육이 가지고 있는 정형화된 구조를 실무 중심의 산업체 및 지역 평생교육과 유기적 연계를 통하여 동반 성장할 수 있도록 해야 할 것이다. 즉 대학평생교육은 지역의 평생학습을 담당하고 있는 시민단체, 교육지원청, 복지관, 문화원, 청소년시설, 도서관, 백화점에 이르기까지 다양한 기관들과 유기적인 밀착형 관계를 가지고 상생해야 한다. 이를 통하여 지역사회의 내적·외적 환경 변화에 즉각적으로 부응하고 지역의 평생학습자들의 교육적 수요에 능동적 대처하여야 할 것이다. 이를 위한 몇 가지 고민해야 할 과제는 다음과 같이 제안할 수 있다.

첫째, 지역사회의 고등교육기관에서의 대학에서 운영하는 평생교육은 전통적인 학령기 학생 중심의 사고와 틀에서 전환되어야 한다. 대학평생교육의 필요성 및 핵심적 역할에 대한 인식이 필요하다. 지역사회와 밀착된 지역대학의 평생교육은 개인의 발전과 국가경쟁력 향상 그리고 나아가 사회통합의 허브 기능을 수행할 것이라는 중앙, 지자체, 대학 그리고 성인학습자인 우리들이 인식해야 한다.

둘째, 대학평생교육이 지역평생교육과의 효율적 연계를 위해서는 지역사회의 성인학습자 수요자 중심으로 접근되어야 한다. 지역사회 성인학습자라는 수요자의 특성과 요구에 맞춤형으로 운영되어야 하는 교육 시스템이 필요하다. 대학교육은 구조적으로 정형화되어 이를 유연하게 운영하기가 쉽지 않다. 따라서 대학 안에서만이 해결하려고 할 것이 아니라 대학 밖의 평생교육, 즉 지역사회 평생교육 기관으로의 연계 확대 운영할 수 있는 방안 모색이 필요하다. 즉 대학평생교육은 학교 안과 밖에서 모두 이루어져야 할 것이다. 지역 평생교육기관과 함께 국가차원에서 직업교육 지원정책과 연계하거나 성인학습자들을 위한 교육 시스템 운영을 위하여, 주중 야간 및 주말 수업 운영 및 수업 공간 등에 있어 지역 평생교육 기관과의 연계가 필요하다.

셋째, 지역평생교육기관은 대학보다 지역사회와 밀착되어 있어, 지역평생교육 요구에 즉각적으로 부응하고 성인학습자들의 요구에 능동적으로 대처할 수 있는 역량을 가지고 있다. 따라서 대학은 지역평생교육기관과 유기적 연계를 통하여 지역사회 요구 기반 직업교육과정과 미래 유망되는 (신)자격증 과정을 발굴하여야 할 것이며, 지역의 성인학습자들의 특성에 적합한 중고령자, 고학력 미취업자, 경력단절여성을 대상으로 하는 경력 연계형 직업 전문교육 프로그램을 제공함으로써 대학은 지역의 교육적 수요에 부응할 수 있을 것이다. 기업체와 산업현장에서 요구하는 직무능력 향상에 비중을 두고, 중장년층에게는 생애전환에 필요한 재취업과 창업 프로그램을 개발하며, 노년층에게는 여가, 복지, 교육이 융합된 삶의 질 향상과 지역사회 공헌을 유도하는 프로그램을 개발하여 제공하여야 할 것이다.

마지막으로, 지역의 대학평생교육은 지역 평생교육 유관기관을 동반하는 파트너십으로 발전할 수 있도록 교류협력 체계를 체계적이고 유기적으로 이루어질 수 있도록 해야 할 것이다. 즉 대학평생교육의 역할과 지역 평생교육의 역할의 체계적 효율적 상생 체계에 대한 기반이 마련되어야 할 것이다.

## 참 고 문 헌

- 곽삼근(2010). 대학 평생교육원과 성인을 위한 교육과정 개발과제. 빛길 제10호. 이화여자대학교 평생교육원, 24-27.
- 곽삼근·윤혜경·박진아(2011). 대학평생교육의 전문화를 위한 성인학위과정에 대한 요구분석. 평생교육학연구. 17(2), 93-122.
- 교육부(2013). 제3차 평생교육진흥기본계획(2013~2017). 교육부 평생직업교육국.
- 김영임·윤여각·이상진·윤탈범·이다혜(2007). 방송대 지역대학특성화 및 평생교육활성화 방안. 서울: 한국방송통신대학교 원격교육연구소.
- 대전평생교육백서(2013).
- 박진영·김누리(2009). 성인대학생용 학업탄력성 척도 개발 및 타당화 연구. 한국교육학연구, 15(3).
- 이해주(2010). 외국사례를 통해 본 대학평생교육의 방향과 과제. 평생학습사회. 6(1), 1-24.
- 천세영·한승희(2006). 평생학습사회에서의 고등교육의 의미와 대학의 위상전환. 평생교육학연구. 12(1), 127-144.
- 최돈민(2008). 지역 평생학습 촉진을 위한 대학 평생교육의 기능과 역할 제고 방안. 교육종합연구. 6(2), 89-111.
- 최상덕(2009). 대학평생학습의 실태분석과 개혁과제. 동향과 전망, 77.
- 최운실(2004). 한국의 대학 평생교육 발전 모델 탐구. 평생교육학연구. 10(4), 47-86.
- 한국교육개발원(2014). 평생교육통계. 서울 : 한국교육개발원.
- 한상길(2011). 중년 성인대학생의 배움 활동에 비취본 삶의 의미 재구성. Andragogy
- 한승희(2007). 평생교육론, 평생학습사회의 교육학. 서울 : 학지사.
- 대구형 평생교육모델 개발(2014).
- EULLearN(2006). European university lifelong learning: The manager's handbook .
- Hutchins, R. M.(1968). Learning Society. New York: The New American Library Inc.
- Jarvis, P.(2001). Universities as Institutions of Lifelong Learning: Epistemological Dilemmas. Andragogy Today: International Journal of Adult . 4(3), 1-24.
- Kasworm, C. E., Sandmann, L. R., & Sissel, P. A. (2000). Adult learners in higher education. Handbook of adult and continuing education,
- Mark, R., (2006). Increasing adult participation in higher education. In R. Mark, M. Pouget, & E. Thomas(Eds.), Adults in Higher Education: learning from Experience in the New Europe (2nd edition, pp.29-48). Germany: Peter Lang AG, European Academic

Publishers.

Schuetze, H., & Slowey, M. (Eds.). (2012). Global perspectives on higher education and lifelong learners.

<http://www.nyu.edu/academics/continuing-education.html>

<http://hkuspace.hku.hk/cc>

<http://continuingstudies.stanford.edu>

<http://hkuspace.hku.hk/cc/>

# 부 록

---

부록 1. FGI 심층설문지

부록 2. 설문조사지(성인학습자)

---





<부 록 1>

## 심층조사(FGI) 설문지(안)

□ 평생교육 및 관련기관 담당자 대상 FGI

구 분	내 용
목 적	- 평생교육기관에서 보는 대전형 평생교육방향 의견 수렴 및 현장에서 이루어지는 평생교육 실태에 대한 모니터링
참여자	- 평생교육기관, 직업훈련기관 등 관련 담당자
주요 내용	<p>1 - 1. 우리지역의 성인학습자의 성별, 연령대별 특징과 평생교육에 대한 요구가 있다면 어떤 것이라고 생각하는지</p> <p>1) 성별, 연령대별 특징/ 대표사례 2) 평생교육에 대한 요구/ 대표사례 3) 개선사항이나 정책제안</p> <p>1 - 2. 우리지역 평생교육시설과 교육과정은 성인학습 수요자 및 욕구 대비 충족하는지 혹은 부족한지</p> <p>1) 충족한다고 생각하는 이유/ 대표사례 2) 부족하다고 생각하는 이유/ 대표사례 3) 개선사항이나 정책제안</p> <p>1 - 3. 우리지역 성인학습자가 자기개발, 업무능력향상 및 지적 호기심 충족을 위해 평생교육에 들이는 비용이 적정한지 혹은 과다·과소한지</p> <p>1) 적정하다고 생각하는 이유/ 대표사례 2) 과소 또는 과다하다고 생각하는 이유/ 대표사례 3) 개선사항이나 정책제안</p> <p>1 - 4. 대전광역시의 평생교육 체제구축(기획조정실→ 평생교육담당계→ 평생교육진흥원→ 시민대학, 배달강좌)은 성인학습자에게 제공하는 평생교육 추진 체계로 바람직한지 혹은 개선의 필요가 있는지</p> <p>1) 바람직하다고 생각하는 이유/ 대표사례 2) 개선의 필요가 있다고 생각하는 이유/ 대표사례 3) 개선사항이나 정책제안</p> <p>1 - 5. 대전광역시가 가지고 있는 평생교육의 역할과 기능은 어떠한지</p> <p>1) 평생교육의 역할/ 대표사례 2) 평생교육의 기능/ 대표사례</p>

	<p>3) 개선사항이나 정책제안</p> <p>1- 6. 우리지역 대학이 성인학습자 대상 평생교육의 바람직한 방향설정과 필요한 추진체계 및 발전 과제는</p> <p>1) 바람직한 방향설정/ 대표사례</p> <p>2) 필요한 추진체계/ 대표사례</p> <p>3) 발전 과제/ 대표사례</p> <p>1- 7. 기타 의견</p>
--	---

## □ 대학평생교육 담당자 대상 FGI

구 분	내 용
목 적	- 대학평생교육 기반 대전형 평생교육 체계화의 분석 및 발전과제 도출과 대학 현장에서 겪는 어려움 및 평생교육 실태에 대한 모니터링
참여자	- 대학 평생교육 담당자
주요 내용	<p>II- 1. 우리지역의 성인학습자를 대상으로 운영되고 있는 프로그램 참여자 성별, 연령대별 특징과 대학 평생교육에 대한 요구가 있다면 어떤 것이라고 생각하는지</p> <p>1) 성별, 연령대별 특징/ 대표사례</p> <p>2) 평생교육에 대한 요구/ 대표사례</p> <p>3) 개선사항이나 정책제안</p> <p>II- 2. 평생학습대학이라는 국가 평생교육정책을 실현하는데 가장 크게 와 닿는 어려움과 대학에서 해결해야 하는 장애가 어떤 것이 있는지</p> <p>1) 어려움/ 대표사례</p> <p>2) 장애/ 대표사례</p> <p>3) 개선사항이나 정책제안</p> <p>II- 3. 평생학습대학이라는 구도에서 반드시 구축되어야 할 체제와 제도적 지원이 있다면 어떤 것인지</p> <p>1) 필요한 체제/ 대표사례</p> <p>2) 필요한 제도적 지원/ 대표사례</p> <p>3) 개선사항이나 정책제안</p> <p>II- 4. 대전광역시의 평생교육 체제구축(기획조정실→ 평생교육담당계→ 평생교</p>

	<p>육진홍원→ 시민대학, 배달강좌)은 성인학습자에게 제공하는 평생교육 추진 체계로 바람직한지 혹은 개선의 필요가 있는지</p> <ol style="list-style-type: none"> <li>1) 바람직하다고 생각하는 이유/ 대표사례</li> <li>2) 개선의 필요가 있다고 생각하는 이유/ 대표사례</li> <li>3) 개선사항이나 정책제안</li> </ol> <p>II- 5. 대전광역시와 가지고 있는 평생교육의 역할과 기능은 어떠한지</p> <ol style="list-style-type: none"> <li>1) 평생교육의 역할/ 대표사례</li> <li>2) 평생교육의 기능/ 대표사례</li> <li>3) 개선사항이나 정책제안</li> </ol> <p>II- 6. 우리지역 대학이 성인학습자 대상 평생교육의 바람직한 방향설정 및 필요한 추진체계는</p> <ol style="list-style-type: none"> <li>1) 바람직한 방향설정/ 대표사례</li> <li>2) 필요한 추진체계/ 대표사례</li> <li>3) 개선사항이나 정책제안</li> </ol> <p>II- 7. 우리지역 성인학습자가 자기개발, 업무능력향상 및 지적 호기심 충족을 위해 대학 진학 학습에 들이는 비용의 적정선은</p>
--	---

## 설문지

본 설문지는 지역대학에서 성인학습자 학적관리시스템 도입에 앞서 대전광역시 및 인근 거주 성인학습자를 대상으로 대학의 역할과 기능에 대한 기대 수요를 조사하고 이를 바탕으로 지역 성인학습자 맞춤형 평생교육시스템을 설계하고자 하는 취지로 실시되는 것으로 조사에 적극 협조해 주시기를 부탁드립니다.

본 설문은 무기명으로 진행되며 연구목적 이외는 사용하지 않을 것이며 응답 내용 및 개인 신상은 통계법 제 33조에 의해 비밀이 보장됨을 알려드립니다.

### □ 기초 조사

#### Q-1. 귀하의 성별은?

- ① 남    ② 여

#### Q-2. 귀하의 연령은?

- ① 20대    ② 30대    ③ 40대    ④ 50대    ⑤ 60대 이상

#### Q-3. 귀하의 학력은?

- ① 초졸 이하    ② 중졸    ③ 고졸    ④ 초대졸    ⑤ 대졸    ⑥ 대학원졸 이상

#### Q-4. 귀하의 직업 상태는?

- ① 회사원    ② 공무원    ③ 자영업    ④ 프리랜서    ⑤ 군인  
⑥ 학생    ⑦ 전업주부    ⑧ 구직자    ⑨ 기타\_\_\_\_\_

#### Q-5. 귀하의 가계 월소득 수준은?

- ① 200 만원 미만    ② 200만원 ~ 300만원    ③ 300만원 ~ 400 만원  
④ 400만원 ~ 500만원    ⑤ 500만원 이상    ⑥ 기타\_\_\_\_\_

□ 학업 동기 및 배경

Q-6. 귀하가 대학 또는 대학원 진학을 원한다면 어떤 이유입니까?

- ① 학습의 즐거움 ② 학습욕구(배움의 한) 해소 ③ 학위취득 ④ 재취업  
⑤ 창업 등 ⑥ 의미 있는 여가 준비 ⑦ 경력개발(승진) ⑧ 기타
- 

Q-7. 귀하가 대학 또는 대학원 진학을 원한다면 고려할 사항은 무엇입니까?

(3개까지 복수응답 가능)

- ① 학위(전공)명 ② 전공교육과정 ③ 대학만의 특성화 ④ 등록금 및 장학금  
⑤ 교육시간 ⑥ 자격증 연계 ⑦ 행정지원서비스(야간운영)  
⑧ 대학생활 네트워크 형성 ⑨ 교외 네트워크(인맥) 구축  
⑩ 실생활에의 필요(활용)성 ⑪ 성인대상 교육방법 ⑫ 성인대학생 별도 규정  
⑬ 기타\_\_\_\_\_

Q-8. 귀하가 느끼는 대학 또는 대학원 진학의 장애는?

- ① 등록금 부담 ② 시간 부족 ③ 학습에 대한 두려움 ④ 마음에 드는 교육과정 부재  
⑤ 거리상의 문제 ⑥ 가족의 이해와 협조 부족 ⑦ 직장의 이해와 협조 부족  
⑧ 기타\_\_\_\_\_

Q-9. 귀하가 선호하는 학습형태는?

- ① 강의중심 ② 토론중심 ③ 실습중심 ④ 현장실습중심  
⑤ 강의 및 현장실습 병행 ⑥ 온라인 학습 ⑦ 기타
- 

Q-10. 귀하에게 필요한 학습지원 프로그램은?(3개까지 복수응답 가능)

- ① 프리젠테이션 ② 어학(영어, 중국어 등) ③ 컴퓨터 활용(워드, 엑셀 등)  
④ 학습법 교육 ⑤ 학습멘토링 ⑥ 성인학습 상담 ⑦ 성인학습커뮤니티  
⑧ 대학생활 적응 코칭 ⑨ 기타\_\_\_\_\_

성인학습자 학적관리시스템으로서의 대학 또는 대학원

Q-11. 진학하고 싶은 학과나 계열은?(5개까지 자유롭게 기재해 주세요)

- ① \_\_\_\_\_ ② \_\_\_\_\_  
③ \_\_\_\_\_ ④ \_\_\_\_\_  
⑤ \_\_\_\_\_

Q-12. 귀하가 선호하는 교육요일 및 시간대? (3개까지 복수응답 가능)

- ① 주중 주간 ② 주중 야간 ③ 토요일 주간 ④ 일요일 주간  
⑤ 주중 야간과 토요일 병행 ⑥ 주중 야간과 주말 병행  
⑦ 기타 \_\_\_\_\_

자유 응답

Q-13. 지역대학의 평생교육 방향은 어떠해야 한다고 생각하십니까?

Q-14. 대학이나 대학원이 성인학습자를 위해 도입해야 하는 제도나 지원은 무엇이라고 생각하십니까?

Q-15. 시민대학이나 배달강좌에 대한 귀하의 의견과 개선점을 기술해 주십시오.

※ 응답해 주셔서 감사합니다.

정책연구보고서 2015-62

---

## 대학평생교육 기반 대전형 평생교육 체계 분석 및 발전방안

---

발행인 유 재 일

발행일 2015년 12월

발행처 대전발전연구원

34863 대전광역시 중구 중앙로 85(선화동)

전화: 042-530-0045 팩스: 042-530-3528

홈페이지 : <http://www.djdi.re.kr>

---

인쇄: 충남기획 TEL 042-822-2204 FAX 042-255-8504

---

이 보고서의 내용은 연구책임자의 견해로서 대전광역시의 정책적 입장과는 다를 수 있습니다.

출처를 밝히는 한 자유로이 인용할 수 있으나 무단 전재나 복제는 금합니다.