

월간 대전경제

2021. 11

이슈브리핑

대전지역 우주산업 현황
분석

최근 경제 동향

부문별 경제 동향

경기 동향, 생산 동향,
소비 동향, 고용·물가 동향,
금융 동향, 대외거래 동향,
건설 동향, 지방세정 동향

통계표 부록



Monthly Daejeon Economy



I. 이슈브리핑	3
1. 대전지역 우주산업 현황 분석	5
II. 최근 경제동향 종합	13
1. 종합 평가	15
2. 부문별 요약	16
III. 부문별 경제 동향	17
1. 대전지역 경기종합지수	19
2. 기업경기실사지수(BSI)	24
2. 생산 동향	26
2. 산업단지 동향	29
3. 소비 동향	31
4. 물가 동향	37
5. 고용 동향	40
6. 금융 동향	44
7. 대외거래 동향	47
8. 건설 동향	51
9. 지방세정 동향	54



IV. 통계표	55
1. 주요 경제지표	57
1) 전국	57
2) 대전	59
3) 시도별 주요 경제지표	60
2. 대전 경제지표	61
V. 부록 : 이용자를 위하여	69
1. 동행종합지수 구성지표의 월별 추이	72
2. 경기종합지수 구성지표 목록	75
3. 경기종합지수 주요 용어 해설	76



제1편

이슈브리핑

대전지역 우주산업 현황분석

1. 우주산업의 정의
2. 우주산업 분류체계
3. 대전지역 우주산업현황
4. 시사점



「대전경기종합지수」는 통계법 제8조 및 동법시행령 제9조에 의하여 통계청으로부터 승인(2000년 9월, 승인번호 206007)을 받아 대전세종연구원이 작성하는 정부승인통계입니다.

대전지역 우주산업 현황 분석

1. 우주산업의 정의

- ▶ 최근 국내 순수기술로 제작된 한국형 발사체 누리호로 인해 우주산업에 대한 관심이 증가하고 있음
 - 대전은 한국항공우주연구원과 한국기초과학지원연구소, 한국과학기술원 등이 입지해 있어 우주산업 육성을 위한 핵심 역량을 갖춘
 - 허태정 대전시장은 20대 대선공약제안을 위한 16개의 미래발전 전략과제 중 항공우주청을 설립하는 “우주국방 혁신클러스터 조성”을 제안
- ▶ 우주산업은 위성체, 발사체, 부속기기류 등을 제작 및 생산과 관련 부가서비스 등의 모든 경제적 활동을 의미
 - 「항공우주산업개발 촉진법」 제2조(정의)에서는 항공우주산업을 항공기·우주 비행체·관련 부속기기류 또는 관련 소재류를 생산하는 사업과 항공기·우주 비행체를 이용하는 응용산업¹⁾으로 정의
 - 「대한민국 우주산업전략」(2018)에서는 발사체, 위성 등 우주기기의 제작 및 운용, 관련 정보를 활용한 제품 및 서비스의 개발, 공급과 관련된 모든 산업을 의미
 - 「우주산업실태조사」에서는 우주산업을 우주개발 자체에 목적을 가지고 있는 ‘우주기기제작 산업’ 뿐 아니라 우주개발을 통해 인류에게 돌아가는 부가가치를 모두 포괄하는 개념인 “우주개발을 위한 산업 및 우주개발을 통해 창출되는 재화와 서비스”로 정의
- ▶ 우주산업은 고도의 첨단기술을 요하는 연구개발집약적 산업으로 제반산업간 연관 효과가 큰 산업으로 우리 경제 전반적인 기술수준을 제고할 수 있는 산업임

1) 응용사업은 항공우주과학기술과 항공우주산업에 관련 되는 과학기술, 지구대기권 내외의 비행에 관련 되는 과학기술 또는 항공기·우주비행체를 이용하는 응용과학기술을 의미

2. 우주산업 분류체계

- ▶ OECD 국가들은 우주산업의 분류 기준으로 기존에 정립되어 있는 국민계정체계 및 국제표준산업분류를 기반으로 하여 우주분야에 맞게 세부사항들을 조정한 기준을 사용
 - 미국은, 16개로 분류, 제조분야 및 서비스영역, 기초과학영역이 혼재됨
 - 캐나다의 경우, 5개로 분류, 우주부문, 지상부문, 서비스 등 단순영역으로 구분
 - 유럽은, 우주기기제작과 서비스 영역으로 구분

[국가별 우주산업 분류체계(대분류 기준) 예시]

US Department of Commerce	Canadian Space Agency	KARI
Product and Service Segments:	Product and Service Segments:	Product and Service Segments:
A. Spacecraft and Launch Vehicles	Space segment	Satellite manufacturing
B. Propulsion Systems & Fuels	Ground segment	Launch vehicle manufacturing
C. Navigation and Control	Applications	Ground stations and equipment
D. Communications Systems	Other services	Satellite application equipment and services
E. Space Survivability, Environmental Control/Monitoring, and Life Support	Fundamental space research	Science research
F. Payload Instruments and Measurement Tools		Space exploration
G. Ground Systems		
H. Non-Earth Based Surface Systems		
I. Power Sources and Energy Storage		
J. Electronic Equipment		
K. Computer Hardware & Robotics		
L. Software		
M. Materials, Structures, and Mechanical Systems		
N. Manufacturing Tools and Specialty Equipment		
O. Services		
P. Research and Development		
	Eurospace	
	Product and Service Segments:	
	Space / ground systems manufacturing	
	Services and operations	

자료 : 한국항공우주연구원, 「OECD 국가들의 우주산업 분류 및 조사현황」(2015)

- ▶ 우리나라는 과학기술정보통신부(2020)에서 우주산업을 크게 6개로 분류
- 위성체 제작, 발사체 제작, 지상장비, 위성활용 서비스 및 장비, 과학연구, 우주 탐사로 분류하고 있으며, 이는 한국표준산업분류 9차 개정안의 코드와 연계

[한국표준산업분류(KSIC)에 따른 우주산업실태조사 분류]

대분류		세부분류		한국표준산업분류	
1	위성체 제작 및 운용	1	위성체 제작	31310	항공기, 우주선 및 보조장치 제조업
				31321	항공기용 엔진 제조업
2	발사체 제작 및 운용	2	발사체 제작	31310	항공기, 우주선 및 보조장치 제조업
3	지상장비	3	관제소 및 시험시설	31322	항공기용 부품 제조업
		4	발사대 및 시험시설	31322	항공기용 부품 제조업
4	위성활용 서비스 및 장비	5	원격탐사	27211	항행용 무선기기 및 측량기구 제조업
				72923	지질조사 및 탐사업
		6	위성방송통신	61230	위성통신업
				60229	위성 및 기타 방송업
		7	위성항법	70119	기타 자연과학 연구개발업
				27211	항행용 무선기기 및 측량기구 제조업
5	과학연구	8	지구과학	70119	기타 자연과학 연구개발업
		9	우주과학	70119	기타 자연과학 연구개발업
				70129	기타 공학 연구개발업
		10	행성과학	70119	기타 자연과학 연구개발업
				70111	물리, 화학 및 생물학 연구개발업
11	천문학	70119	기타 자연과학 연구개발업		
6	우주탐사	12	무인우주탐사	72923	지질조사 및 탐사업
		13	유인우주탐사	72923	지질조사 및 탐사업

자료 : 과학기술정보통신부(2020), 「우주산업실태조사」 통계정보보고서

3. 대전지역의 우주산업현황

- ▶ 「2020 우주산업실태조사」에 따르면 2019년 우주산업에 참여한 기관은 총 449개로 수도권이 50.6%로 가장 많이 밀집되어 있고, 이어 충청권 25.6%, 영남권 18.9%, 호남권 3.1%, 강원권 1.3, 제주권 0.7% 분포됨
- 기업체의 경우, 수도권이 53.8%, 충청권이 23.7%, 영남권이 19.5%, 호남권 2.5%, 강원권과 제주권이 각각 0.3%
- 연구기관은 충청권 50.0%, 수도권 23.5%, 영남권 17.6%, 호남권 5.9%, 제주권 2.9%
- 대학은 수도권 46.4%, 충청권 21.4%, 영남권 16.1%, 강원권 8.9%, 호남권 5.4%, 제주권 1.8%

[우주산업 참여기관 지역별 분포]

(단위 : 개, %)

구분	전체	수도권	충청권	영남권	호남권	강원권	제주권
합 계	449	227	114	85	14	6	3
(%)	(100.0)	(50.6)	(25.4)	(18.9)	(3.1)	(1.3)	(0.7)
기업체	359	193	85	70	9	1	1
(%)	(100.0)	(53.8)	(23.7)	(19.5)	(2.5)	(0.3)	(0.3)
연구기관	34	8	17	6	2	0	1
(%)	(100.0)	(23.5)	(50.0)	(17.6)	(5.9)	(0.0)	(2.9)
대학	56	26	12	9	3	5	1
(%)	(100.0)	(46.4)	(21.4)	(16.1)	(5.4)	(8.9)	(1.8)

자료 : 과학기술정보통신부, 「2020 우주산업실태조사」 자료 재정리

- ▶ 충청권 기업체 85개 중 절반 이상이 대전시에 밀집된 것으로 추정되는데, 과학기술정책연구원(2019)에 따르면, 대전의 유성구와 대덕구 일대에 48개의 기업이 집중
- ▶ 대전의 유성구와 대덕구의 경우, 정부에서 시행하는 우주정책과 사업을 시행하는 한국항공우주연구원(KARI)과 대덕연구단지, KAIST, 충남대학교, 대덕대학, 한남

대학교 등이 위치하고 있어 타 산업과의 연계 및 네트워크를 통한 혁신창출이 가능하고, 인근 대학과 연계한 R&D 수행이 가능

- ▶ 대전지역은 발사체 제작 및 발사업체 15개, 위성체 제작 및 운용 업체 19개 등 제조업체가 주로 밀집됨

[우주기업 밀집 추정지역]

(단위 : 개)

구 분	밀집지역	제조업	서비스업	기업수
서울특별시	가산디지털단지과 구로디지털단지 일대	7	20	27
	강남구와 서초구 일대	6	19	25
경기도	성남시(판교)	5	11	16
	안양시	6	8	14
	안산시와 시흥시 일대	9	2	11
	화성시, 오산시, 평택시 일대	9	3	12
대전광역시	유성구와 대덕구 일대	34	14	48
경상남도	사천시	10	-	10
	창원시	13	2	15
전체	합계	99	79	178

자료 : 「뉴스페이스(New Space)시대, 국내 우주산업현황 진단과 정책대응」, 안형준외, 2019, 과학기술정책연구원

- ▶ 우주산업을 한국표준산업분류상 관련 산업으로 확장해 살펴보면, 2019년 기준 사업체수 전체 318개 업체 중 과학연구가 76.7%로 가장 많고, 위성활용서비스 및 장비 22.0%, 우주탐사 4.1%, 지상장비 3.8%, 위성체 및 발사체 제작 및 운용이 3.1%를 차지
 - 종사자수는 전체 종사자수 20,555명 중 과학연구가 92.7%로 가장 많은 비중을 차지하고, 위성활용서비스 및 장비 12.7%, 지상장비 1.4%, 위성체 및 발사체 제작 및 운용 0.7%, 우주탐사 0.5%를 차지
 - 사업체의 2014년~2019년 5년간 연평균증가율을 살펴보면, 우주탐사 21.1%,

위성활용서비스 및 장비 13.0%, 위성체 및 발사체 제작 및 운용 10.8%, 과학연구 3.2% 증가

[표준산업분류에 따른 대전지역 우주 관련산업 사업체수]

(단위 : 개, %)

구분 ²⁾		2014	2015	2016	2017	2018	2019	연평균 증가율
위성체·발사체 제작 및 운용	사업체수(개)	6	5	7	5	8	10	10.8
	종사자수(명)	86	96	130	121	144	136	9.6
지상장비	사업체수(개)	12	12	12	13	12	12	0.0
	종사자수(명)	297	305	333	330	319	293	-0.3
위성활용서비스 및 장비	사업체수(개)	38	39	53	59	56	70	13.0
	종사자수(명)	2,048	2,157	2,490	2,496	2,424	2,608	5.0
과학연구	사업체수(개)	208	213	197	209	239	244	3.2
	종사자수(명)	16,820	17,711	17,867	18,423	17,631	19,053	2.5
우주탐사	사업체수(개)	5	5	6	8	10	13	21.1
	종사자수(명)	36	39	56	68	78	93	20.9
합 계	사업체수(개)	248	252	256	272	298	318	5.1
	종사자수(명)	17,550	18,469	19,237	19,798	18,951	20,555	3.2

자료 : 통계청, 전국사업체조사

주1 : 2010~2015는 9차개정, 2016년이후는 10차개정 자료임

주2 : 세부분류별 한국표준산업분류는 중복계산됨

주3 : 사업체수, 종사자수 합계는 한국표준산업분류별 합계(중복산업분류제외)이므로 우주산업분류별 합계와 다를 수 있음

2) 위성체·발사체 제작 및 운용 : 31310 항공기, 우주선 및 보조장치 제조업, 31321항공기용 엔진 제조업
 지상장비 : 31322 항공기용 부품 제조업
 위성활용 서비스 및 장비 : 27211 항행용 무선기기 및 측량기기 제조업, 72923 지질조사 및 탐사업, 61230 위
 성통신업, 30229 위성 및 기타 방송업, 70119 기타 자연과학 연구개발업
 과학연구 : 70119 기타 자연과학 연구개발업, 70129 기타 공학 연구개발업, 70111 물리, 화학 및 생물학 연구개발업
 우주탐사 : 72923 지질조사 및 탐사업

4. 시사점

- ▶ 우주산업은 첨단 IT 기술, 기계공학 등 기초과학을 기반으로 하는 연구개발집약적인 산업으로 IT와 접목한 4차산업혁명과 함께 장기적으로는 막대한 성장가능성이 있는 유망한 산업임
- ▶ 대전은 정부에서 시행하는 우주정책과 사업을 시행하는 한국항공우주연구원과 한국기초과학지원연구소, 한국과학기술원 등이 위치해 있고, 우주 관련 기업체들이 밀집되어 있어 우주산업 육성을 위한 인프라를 충분히 갖추고
- ▶ 대전의 경우, “우주국방 혁신클러스터 조성”을 대선 공약화 사업으로 제안함으로써 항공우주청을 중심으로 대학·연구기관·지역기업 간 산업클러스터를 형성하고, 혁신 창출을 통한 지역 내 산업 성장과 미래형 일자리 창출이 기대됨

[참고문헌]

- 과학기술정보통신부(2020), “2020 우주산업실태조사”
(2020), “우주산업실태조사 통계정보 보고서”
- 안형준, 박현준, 이혁, 오승환, 김음정(2019), “뉴스페이스(New Space)시대, 국내 우주산업현황 진단과 정책대응”, 과학기술정책연구원, 정책연구 2019-20
- 박정호(2015), “OECD 국가들의 우주산업 분류 및 조사현황”, 한국항공우주연구원/e-정책정보센터/
- 이기상, 박병희(1993), “우리나라 우주산업의 현황과 구조”, 항공산업연구, 제27집



제1편

최근 경제 동향 종합

1. 종합 평가
2. 부문별 요약



「대전경기종합지수」는 통계법 제8조 및 동법시행령 제9조에 의하여 통계청으로부터 승인(2000년 9월, 승인번호 206007)을 받아 대전세종연구원이 작성하는 정부승인통계입니다.

종합 평가

대전광역시는 최근 생산과 건설, 수출이 감소하고 있지만, 소비와 고용의 회복세가 지속되고, 경기선행종합지수가 증가하고 있어, 완만한 경기개선 흐름이 기대되고 있음.

원자재 가격 상승에 따른 물가상승, 원자재 공급망 차질 등이 경제적 불안 요인으로 지목되고 있는 반면, 단계적 일상 회복 추진과 방역체계 전환으로 대면서비스업 등 내수 여건의 개선은 긍정적 요인으로 작용할 전망

- » **(경기)** 2021년 9월, 경기동향조사 결과 현재 경기 흐름을 파악할 수 있는 경기동행종합지수 순환변동치는 98.4로 전월보다 0.77p 하락, 향후 경기전망을 나타내는 경기선행종합지수 순환변동치는 104.6으로 전월대비 0.19p 상승
- » **(생산)** 2021년 9월, 생산지수는 감소, 출하지수와 재고지수는 증가, 창업기업수는 증가
- » **(소비)** 2021년 10월, 소비자심리지수 상승, 유류소비량 등 에너지소비량, 노은농수산물 도매시장 거래량은 감소, 대형소매점판매액과 자동차등록대수, 오정농수산물 도매시장 거래량은 증가
- » **(소비자물가)** 2021년 10월, 소비자물가는 석유류, 축산물, 공공서비스, 집세 등을 중심으로 전년동월대비 3.2% 상승
- » **(고용)** 2021년 10월, 취업자수가 0.6% 증가하여 증가세를 이어가고 있으나, 임금근로자는 1.9% 감소하여, 고용의 질적 회복은 미흡
- » **(건설경기)** 2021년 9월, 건축허가면적 및 건축착공면적, 미분양주택은 감소, 건설수주액은 증가
- » **(대외거래)** 2021년 9월, 수출은 광산물, 철강금속제품, 농림수산물 등을 중심으로 감소, 수입액은 광산물, 플라스틱 고무 및 가죽제품, 기계류 등을 중심으로 증가하였으며, 무역수지는 2018년 2월 이후 흑자를 기록, 흑자폭은 8월에 비해 소폭 확대

부문별 요약

<p>생 산 (‘21.9)</p>	<ul style="list-style-type: none"> ▶ 생산지수는 94.9로 전년동월대비 6.2% 감소 ▶ 출하지수는 99.2로 전년동월대비 0.4% 증가 ▶ 재고지수는 144.1으로 전년동월대비 4.7% 증가 ▶ 창업기업수는 2,683개로 전년동월대비 5.1% 증가
<p>소 비 (‘21.10)</p>	<ul style="list-style-type: none"> ▶ 소비자심리지수는 106.4로 전월(103.7)보다 2.7p 상승 ▶ 대형소매점판매액은 2,519억원으로 전년동월대비 32.1% 증가(‘21.9) ▶ 유류소비량은 73,768kl로 전년동월대비 0.5%, 가스소비량은 36,069천m³로 8.3%, 전력판매량은 830,846MWh로 4.9% 감소(‘21.9) ▶ 자동차등록대수는 691,081대로 전년동월대비 0.91% 증가 ▶ 오정농수산물 도매시장 거래량은 18,517톤으로 전년동월대비 1.4% 증가, 노은농수산물 도매시장 거래량은 11,085톤으로 전년동월대비 3.3% 감소
<p>물 가 (‘21.10)</p>	<ul style="list-style-type: none"> ▶ 소비자물가지수는 108.0로 전년동월대비 3.2% 상승 ▶ 생활물가지수는 109.3으로 전년동월대비 4.9% 상승 ▶ 주택매매가격지수는 134.5로 전년동월대비 17.53%, 주택전세가격지수는 121.4로 12.11% 각각 상승
<p>고 용 (‘21.10)</p>	<ul style="list-style-type: none"> ▶ 취업자수는 795천명으로 전년동월대비 0.6% 증가 ▶ 실업률은 2.6%로 전년동월대비 0.1%p 하락 ▶ 경제활동인구는 816천명으로 전년동월대비 0.5% 증가 ▶ 비경제활동인구는 473천명으로 전년동월대비 보합
<p>건 설 (‘21.9)</p>	<ul style="list-style-type: none"> ▶ 건축허가면적은 224,389m²로 전년동월대비 75.6%, 건축착공면적은 187,720m²로 54.7% 감소 ▶ 미분양주택은 471호로 전월대비 6.4% 감소 ▶ 건설수주액은 6,085억원으로 전년동월대비 190.4% 증가
<p>수출입 (‘21.9)</p>	<ul style="list-style-type: none"> ▶ 수출액은 4억 573만불로 18.4% 감소, 수입액은 3억 682만불로 10.1% 증가, 무역수지는 9,891만달러 흑자 ▶ 수출액은 광산물, 철강금속제품, 농림수산물 등을 중심으로 감소 ▶ 수입액은 광산물, 플라스틱 고무 및 가죽제품, 기계류 등을 중심으로 증가
<p>금 용 (‘21.10)</p>	<ul style="list-style-type: none"> ▶ 금융기관 총수신은 83조 9천억원으로 전년동월대비 7.8% 증가(‘21.9) ▶ 부도금액은 38백만원으로 전년동월대비 92.0% 감소


※ 괄호는 기준시점



제3편

부문별 경제 동향

1. 경기 동향
 - 대전지역 경기종합지수
 - 기업경기실사지수(BSI)
2. 생산 동향
3. 소비 동향
4. 물가 동향
5. 고용 동향
6. 금융 동향
7. 대외거래 동향
8. 건설 동향
9. 지방세정 동향



「대전경기종합지수」는 통계법 제8조 및 동법시행령 제9조에 의하여 통계청으로부터 승인(2000년 9월, 승인번호 206007)을 받아 대전세종연구원이 작성하는 정부승인통계입니다.

대전지역 경기종합지수

1. 대전지역 경기동행종합지수

□ 2021년 9월 경기동행종합지수는 101.8로 전월대비 0.71% 하락, 경기국면을 나타내는 순환변동치도 98.4로 전월대비 0.77p 하락

- ▶ 경기동행종합지수 구성지표 중 수입액(1.04%), 생산자출하지수(0.46%)는 증가, 신규차량등록대수(-7.45%), 산업생산지수(-2.04%), 수출액(-1.78%), 전력사용량(-0.89%), 비농가취업자수(-0.29%)는 감소

[대전지역 동행종합지수 및 순환변동치 동향]

(2015=100)

구 분	3월	4월	5월	6월	7월 ^P	8월 ^P	9월 ^P
동행종합지수	103.5	102.8	102.4	102.7	102.9	102.5	101.8
전월비(%)	-0.78	-0.71	-0.40	0.34	0.23	-0.41	-0.71
순환변동치	100.2	99.4	99.0	99.5	99.6	99.1	98.4
전월차(p)	-0.81	-0.75	-0.39	0.42	0.14	-0.48	-0.77

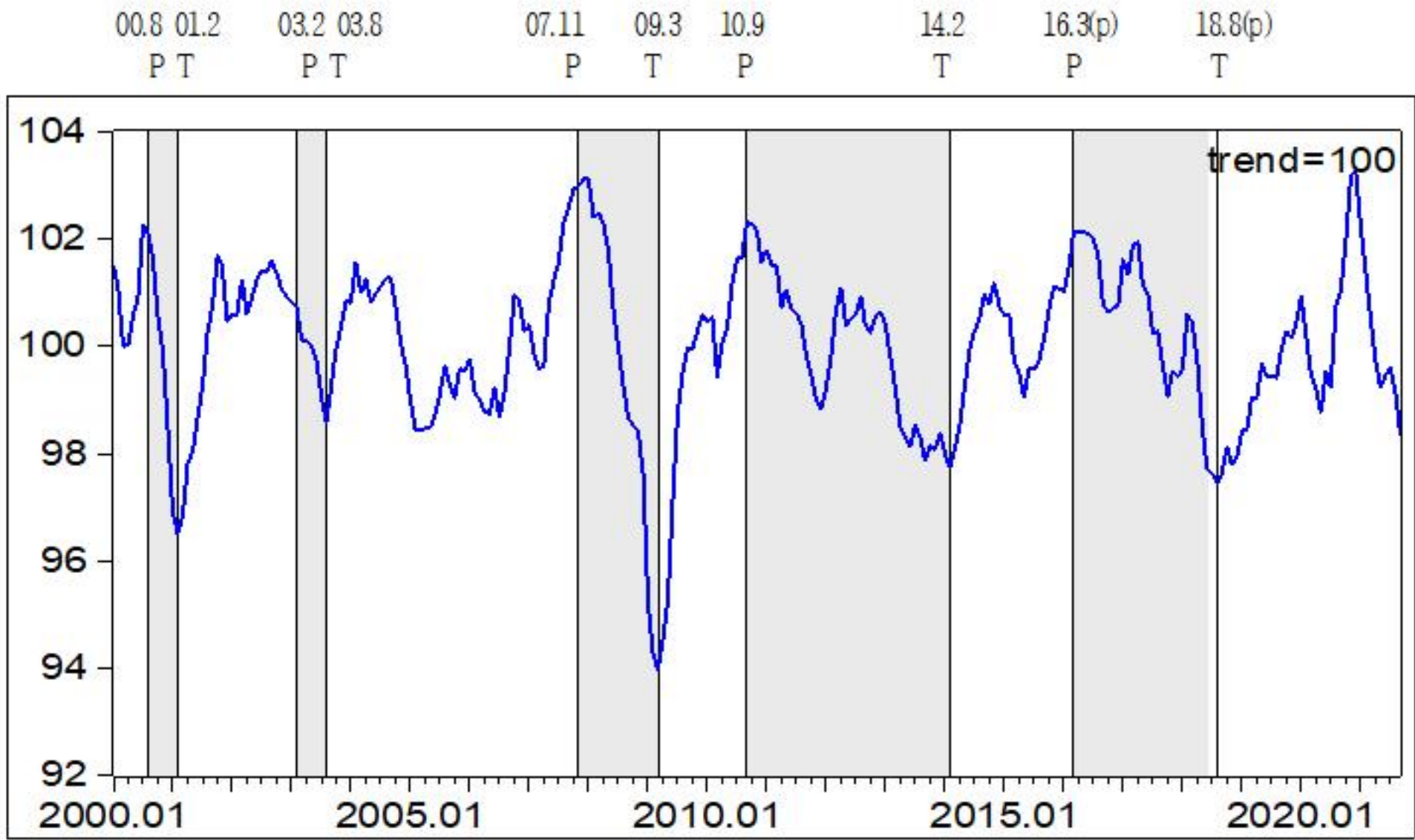
주 : 경기종합지수 구성지표의 데이터 변경으로 종합지수는 변동될 수 있음. p는 잠정치임

[동행지수 구성지표의 증감률 동향]

(전월비, %)

구 분	3월	4월	5월	6월	7월 ^P	8월 ^P	9월 ^P
비농가취업자수	-0.82	0.55	0.80	1.22	0.34	0.51	-0.29
산업생산지수	-1.48	2.30	-2.28	0.16	-3.51	-4.20	-2.04
생산자출하지수	0.67	-0.73	0.46	0.93	0.34	-2.31	0.46
전력사용량	-0.36	-0.75	0.42	1.24	2.02	1.76	-0.89
수출액(실질)	-1.84	-7.72	-3.56	-3.81	-3.25	-3.27	-1.78
수입액(실질)	-2.57	-4.33	-4.89	-2.56	3.06	1.45	1.04
신규차량등록대수	-1.57	-1.70	-0.27	-0.10	3.02	0.29	-7.45

[동행종합지수 순환변동치(Cyclical Component of CI)]



주 : P는 정점(Peak), T는 저점(Trough)의 기준순환일을 나타냄

[동행종합지수 (Coincident Composite Index)]

(기준 : 2015=100)

년도 \ 월	1월	2월	3월	4월	5월	6월	7월	8월	9월	10월	11월	12월
2016년	102.3	102.9	103.8	103.9	104.0	104.1	104.1	103.8	102.9	102.8	102.9	103.0
2017년	103.9	103.6	104.1	104.2	103.3	103.1	102.3	102.2	101.5	100.9	101.3	101.1
2018년	101.2	102.1	101.9	101.1	99.8	98.9	98.8	98.6	98.7	99.2	98.8	99.0
2019년	99.4	99.5	100.1	100.1	100.8	100.6	100.7	100.7	101.3	101.7	101.6	102.0
2020년	102.6	101.9	101.3	101.1	100.8	101.6	101.4	103.1	103.5	104.5	105.9	106.1
2021년	105.1	104.3	103.5	102.8	102.4	102.7	102.9	102.5	101.8			

[동행종합지수의 순환변동치 (Cyclical Component of CI)]

(기준 : trend=100)

년도 \ 월	1월	2월	3월	4월	5월	6월	7월	8월	9월	10월	11월	12월
2016년	101.0	101.5	102.1	102.1	102.1	102.1	102.0	101.7	100.8	100.7	100.7	100.8
2017년	101.6	101.4	101.9	102.0	101.2	101.0	100.3	100.3	99.7	99.1	99.6	99.5
2018년	99.6	100.7	100.5	99.8	98.6	97.8	97.7	97.5	97.7	98.2	97.8	98.0
2019년	98.5	98.5	99.1	99.1	99.7	99.4	99.5	99.4	99.9	100.2	100.1	100.3
2020년	100.8	100.1	99.3	99.1	98.6	99.3	99.0	100.5	100.7	101.6	102.6	102.7
2021년	101.7	101.0	100.2	99.4	99.0	99.5	99.6	99.1	98.4			

2. 대전지역 경기선행종합지수

□ 2021년 9월 경기선행종합지수는 122.4로 전월대비 0.50% 상승, 경기국면을 나타내는 순환변동치도 104.6으로 전월대비 0.19p 상승

- ▶ 경기동행종합지수 구성지표 중 어음부도율(7.91%), 비제조업업황BSI(3.94%), 비은행예금취급기관여신(0.95%), 소비자심리지수(0.83%), 신규구직자수(0.50%), 생활형편전망CSI(0.17%)은 증가, 주가지수(-4.24%)는 감소

[대전지역 선행종합지수 및 순환변동치 동향]

(2015=100, trend=100, P)

구 분	3월	4월	5월	6월	7월 ^P	8월 ^P	9월 ^P
선 행 종 합 지 수	115.2	116.6	118.3	119.9	120.9	121.8	122.4
전 월 비 (%)	1.51	1.23	1.45	1.41	0.81	0.76	0.50
순 환 변 동 치	101.8	102.2	102.9	103.5	104.0	104.4	104.6
전 월 차 (p)	0.63	0.42	0.64	0.61	0.50	0.46	0.19

주 : 경기종합지수 구성지표의 데이터 변경으로 종합지수는 변동될 수 있음. p는 잠정치임

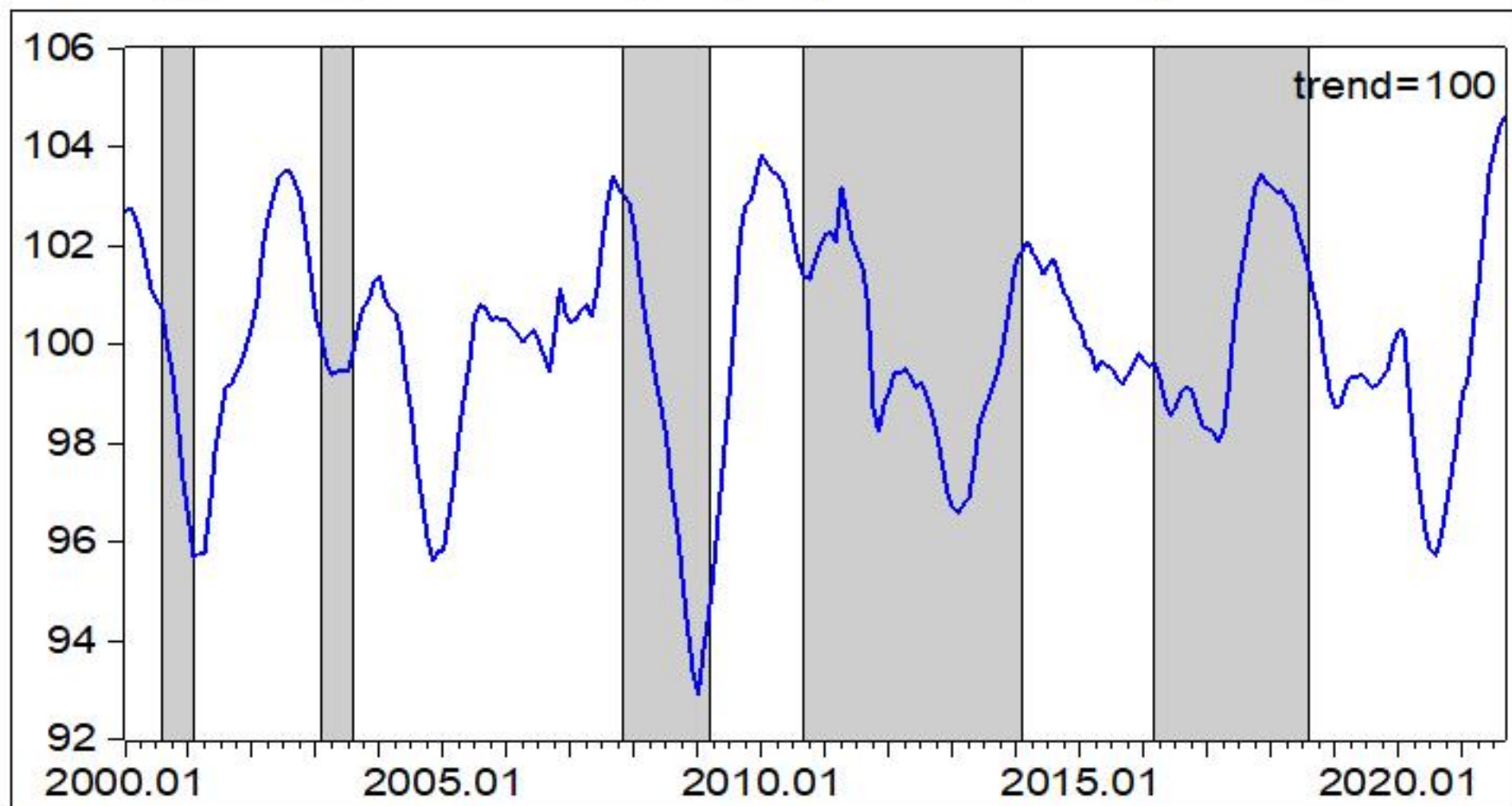
[선행지수 구성지표의 증감률 동향]

(전월비, %)

구 분	3월	4월	5월	6월	7월 ^P	8월 ^P	9월 ^P
신규구직자수	2.63	1.24	1.68	-1.68	-3.23	1.77	0.50
비제조업업황BSI	3.43	4.42	7.14	8.15	6.39	3.43	3.94
생활형편전망 CSI	1.44	0.00	0.18	1.24	0.87	0.17	0.17
소비자심리지수	2.75	1.27	0.67	2.97	1.47	0.57	0.83
어음부도율	-28.26	63.64	-7.41	250.00	0.00	1.14	7.91
비은행예금취급기관여신	1.57	1.78	1.38	1.21	1.29	1.09	0.95
주가지수(KRX_Semicon)	4.27	5.13	10.89	2.69	-0.97	1.47	-4.24

[선행종합지수 순환변동치(Cyclical Component of CI)]

00.8 01.2 03.2 03.8 07.11 09.3 10.9 14.2 16.3(p) 18.8(p)
 P T P T P T P T P T



주 : P는 정점(Peak), T는 저점(Trough)의 기준순환일을 나타냄

[선행종합지수 (Leading Component Index)]

(기준 : 2015=100)

년도 \ 월	1월	2월	3월	4월	5월	6월	7월	8월	9월	10월	11월	12월
2016년	100.1	100.0	100.1	99.9	99.6	99.6	99.9	100.3	100.5	100.5	100.1	99.8
2017년	99.8	99.7	99.6	99.9	101.1	102.7	103.8	104.7	105.5	106.3	106.7	106.6
2018년	106.6	106.5	106.5	106.3	106.3	105.6	105.2	104.6	104.0	103.5	102.4	101.7
2019년	101.3	101.3	101.5	101.6	101.4	101.6	101.4	101.2	101.3	101.5	101.8	102.4
2020년	102.7	102.8	101.2	99.8	98.9	98.0	97.5	97.4	98.1	99.0	99.9	111.6
2021년	112.8	113.5	115.2	116.6	118.3	119.9	120.9	121.8	122.4			

[선행종합지수의 순환변동치 (Cyclical Component of LCI)]

(기준 : trend=100)

년도 \ 월	1월	2월	3월	4월	5월	6월	7월	8월	9월	10월	11월	12월
2016년	99.4	99.2	99.2	99.0	98.6	98.4	98.6	98.9	99.0	98.9	98.4	97.9
2017년	97.8	97.6	97.3	97.5	98.5	100.0	101.0	101.7	102.4	103.1	103.4	103.3
2018년	103.2	103.1	103.1	102.9	102.8	102.2	101.9	101.4	100.8	100.3	99.4	98.8
2019년	98.5	98.6	98.9	99.1	99.1	99.3	99.3	99.3	99.5	99.9	100.3	101.0
2020년	101.5	101.7	100.3	99.1	98.3	97.6	97.2	97.3	98.1	99.2	100.2	100.6
2021년	101.2	101.2	101.8	102.2	102.9	103.5	104.0	104.4	104.6			

기업경기실사지수(BSI)

□ 2021년 10월 업황BSI 조사 결과

- ▶ 제조업(9월 78 → 10월 84)은 전월보다 6p 상승
- ▶ 비제조업(9월 84 → 10월 87)은 전월보다 3p 상승

□ 2021년 11월 업황전망 BSI 조사 결과

- ▶ 제조업(10월 83 → 11월 79)은 전월보다 4p 하락
- ▶ 비제조업(10월 83 → 11월 83)은 전월과 동일

□ 경영 애로사항

- ▶ 제조업체들은 원자재 가격상승(25.8%, +11.1%p), 불확실한 경제상황(13.7%, -3.3%p), 내수부진(11.3%, -2.8%p), 등을 주된 경영애로사항으로 지적함
- ▶ 비제조업체들은 인력난·인건비 상승(29.7%, +0.2%p), 내수부진(13.6%, -2.5%p), 경쟁심화(10.2%, +2.5%p) 등을 주된 경영애로사항으로 지적함

[제조업 / 비제조업의 업황BSI 동향]

구 분	2021년											
	1월	2월	3월	4월	5월	6월	7월	8월	9월	10월	11월	
제조업	업 황	69	71	70	78	74	67	78	80	78	84	
	전 망	65	68	76	75	73	73	70	80	79	83	79
비제조업	업 황	63	65	65	71	84	90	91	81	84	87	
	전 망	57	63	69	67	76	86	89	85	81	83	83

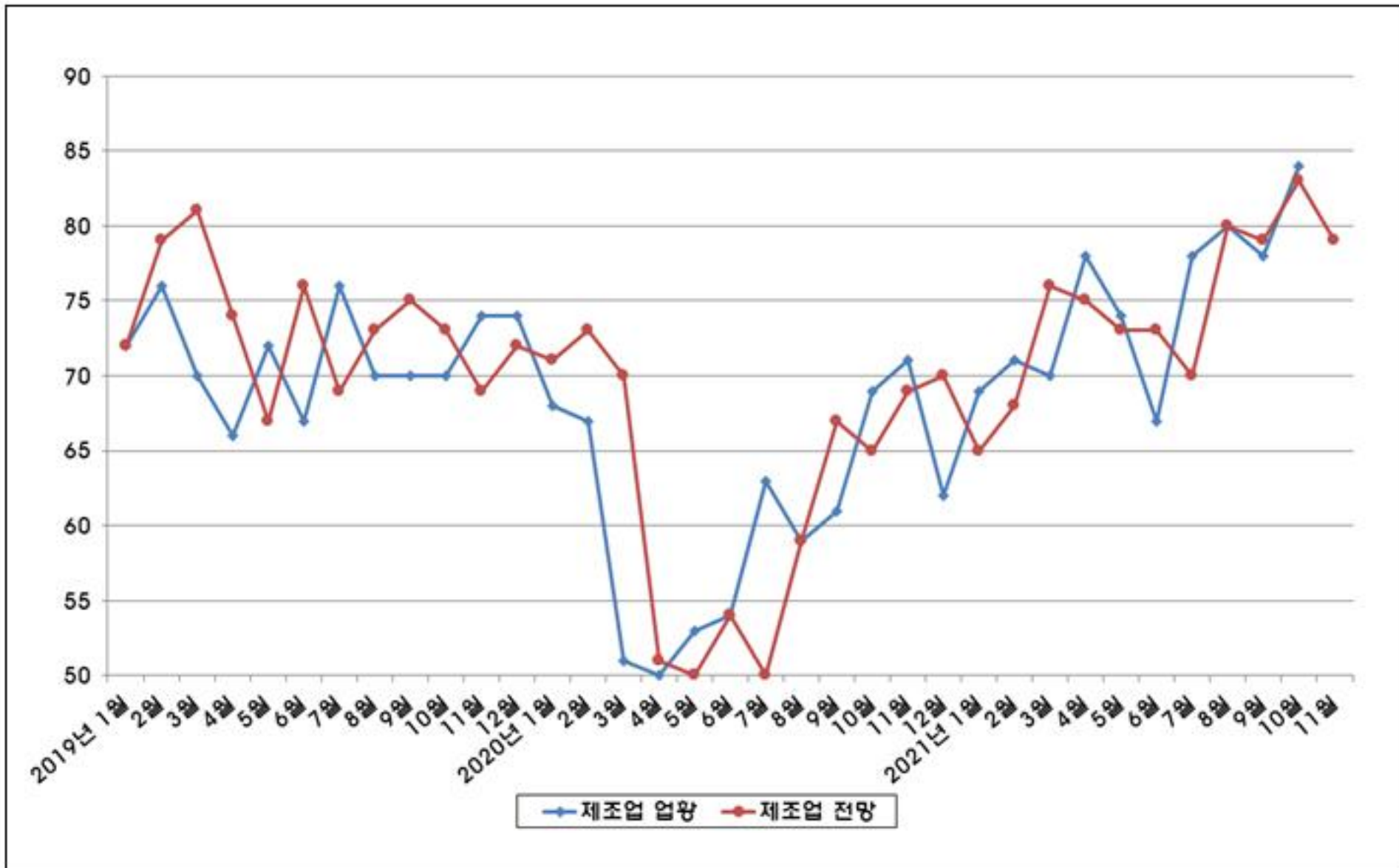
자료 : 한국은행 대전충남본부

주 : 1) 업황은 09.10월부터 개편된 수치이고, 전망은 09.11월부터 개편된 수치임

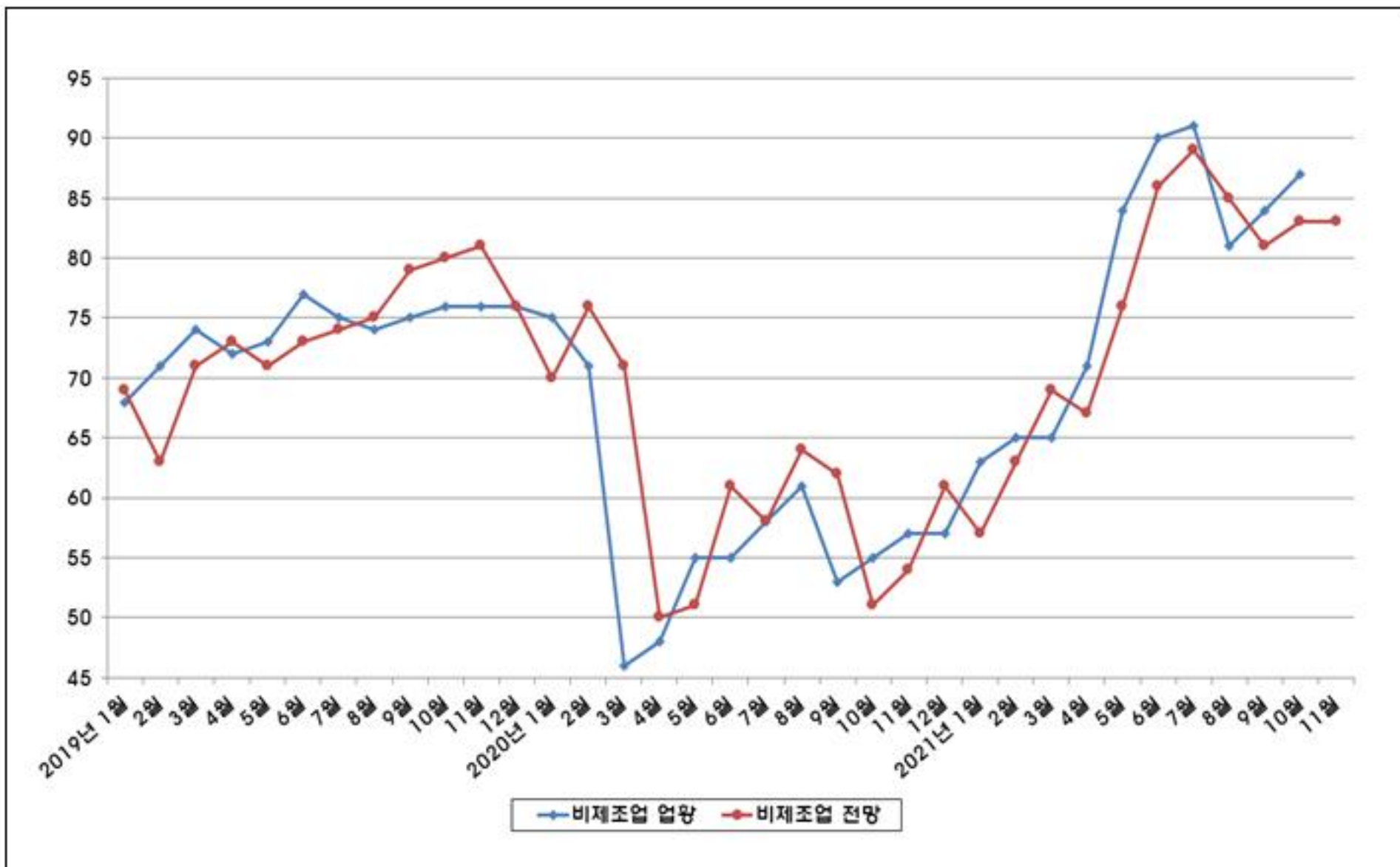
2) 대전·충남지역 소재 830개 업체(775개 업체 응답)를 대상으로 2021년 10월 14 ~ 22일 중 조사한 결과임

3) 5월 실적BSI 및 6월 전망BSI는 6월 실적BSI 및 7월 전망BSI와의 비교를 위해 신규표본을 적용한 편제결과로 대체

[제조업 경기실사지수 추이]



[비제조업 경기실사지수 추이]



생산 동향

□ 2021년 9월 광공업 생산지수 : 94.9

- ▶ 전월대비 12.4% 증가, 전년동월대비 6.2% 감소
 - 자동차(91.9%), 전자부품·컴퓨터·영상음향통신(34.8%), 기계장비(12.7%) 등의 업종에서 증가하였으나, 담배(-31.7%), 금속가공(-31.7%), 의복 및 모피(-29.5%) 등의 업종에서 감소

[광업·제조업 생산지수 현황]

(단위 : 원지수, %)

구 분	2020년	2021년			증 감 륜	
	9월	7월	8월 ^P	9월 ^P	전월비	전년동월비
광 공 업	101.2	95.8	84.4	94.9	12.4	-6.2
제 조 업	102.9	97.2	85.6	96.3	12.5	-6.4
(중 공 업)	87.9	93.1	83.5	95.4	14.3	8.5
(경 공 업)	127.0	103.7	88.9	97.8	10.0	-23.0

자료 : 통계청, 충청지방통계청

□ 2021년 9월 광공업 출하지수 : 99.2

- ▶ 전월대비 18.9%, 전년동월대비 0.4% 증가
 - 자동차(121.6%), 전자부품·컴퓨터·영상음향통신(32.8%), 기계장비(16.4%) 등의 업종에서 증가하였으나, 의료정밀광학(-33.1%), 금속가공(-27.4%), 화학제품(-12.5%) 등의 업종에서 감소

[광업·제조업 출하지수 현황]

(단위 : 원지수, %)

구 분	2020년	2021년			증 감 륜	
	9월	7월	8월 ^P	9월 ^P	전월비	전년동월비
광 공 업	98.8	99.7	83.4	99.2	18.9	0.4
제 조 업	102.0	102.8	85.6	102.6	19.9	0.6
(중 공 업)	96.3	105.3	87.9	101.3	15.2	5.2
(경 공 업)	116.0	96.7	79.9	105.8	32.4	-8.8

자료 : 통계청, 충청지방통계청

□ 2021년 9월 광공업 재고지수 : 144.1

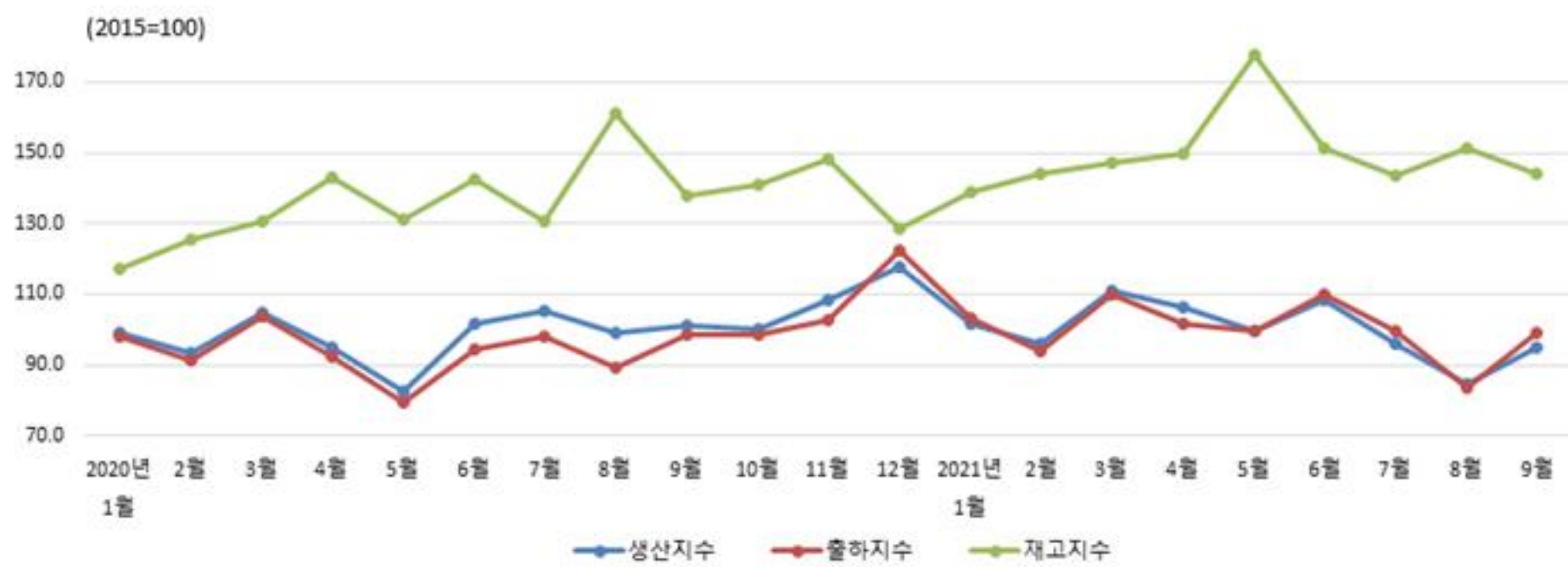
- ▶ 전월대비 4.7% 감소, 전년동월대비 4.7% 증가
 - 전자부품·컴퓨터·영상음향통신(73.8%), 기계장비(58.3%), 화학제품(22.7%) 등의 업종에서 증가하였으나, 담배(-67.6%), 식료품(-10.8%), 전기장비(-5.3%) 등의 업종에서 감소

[광업·제조업 재고지수 현황]

(단위 : 원지수, %)

구 분	2020년	2021년			증 감 률	
	9월	7월	8월 ^P	9월 ^P	전월비	전년동월비
광 공 업	137.6	143.5	151.2	144.1	-4.7	4.7
제 조 업	137.6	143.5	151.2	144.1	-4.7	4.7
(중 공 업)	140.3	154.5	161.1	162.4	0.8	15.8
(경 공 업)	131.0	116.5	127.4	99.7	-21.7	-23.9

자료 : 통계청, 충청지방통계청



□ 2021년 9월 창업기업수 : 2,683개

- ▶ 전월대비 6.7% 감소, 전년동월대비 5.1% 증가
 - 전년동월대비, 보건업 및 사회복지 서비스업, 부동산업, 농림어업 및 광업, 예술, 스포츠 서비스업, 전문, 과학 및 기술 서비스업, 건설업, 도매 및 소매업은 증가, 전기, 가스, 증기업, 제조업, 운수 및 창고업, 숙박 및 음식점업, 협회, 기타 개인 서비스업, 사업서비스업, 교육서비스업은 감소

[업종별 창업기업수]

(단위 : 개, %)

구 분	2020년	2021년			증 감 륜	
	9월	7월	8월	9월	전월비	전년동월비
소계	2,554	2,995	2,877	2,683	-6.7	5.1
농림어업 및 광업	5	10	14	6	-57.1	20.0
제조업	77	75	70	55	-21.4	-28.6
전기, 가스, 증기업	9	6	11	4	-63.6	-55.6
수도, 하수 및 폐기물 처리업	X	X	X	-	-	-
건설업	141	172	177	148	-16.4	5.0
도매 및 소매업	865	1,051	1,114	876	-21.4	1.3
운수 및 창고업	165	170	191	133	-30.4	-19.4
숙박 및 음식점업	368	377	299	304	1.7	-17.4
정보통신업	67	83	71	67	-5.6	0.0
금융 및 보험업	9	21	13	9	-30.8	0.0
부동산업	377	511	450	624	38.7	65.5
전문, 과학, 기술 서비스업	101	102	105	111	5.7	9.9
사업서비스업	82	98	78	72	-7.7	-12.2
교육 서비스업	83	107	87	81	-6.9	-2.4
보건업, 사회복지 서비스업	7	11	14	13	-7.1	85.7
예술, 스포츠 서비스업	54	59	53	61	15.1	13.0
협회, 기타 개인 서비스업	143	140	129	119	-7.8	-16.8

자료 : 중소벤처기업부, 「창업기업동향」

주 : X는 업체의 비밀 보호를 뜻함

산업단지 동향

□ 2021년 3/4분기 산업단지 규모 : 70,064천㎡

▶ 4개 산업단지에 1,817개 업체가 등록, 1,795개 업체가 가동

[산업단지 현황]

(단위 : 천㎡, 개, %, 명, 억원, 백만불)

구 분	등록업체	가동업체	가동률	근로자	생산액	수출액	
계	1,817	1,795	98.7	41,251	38,131	901.0	
대전산단	1단지	152	145	95.3	1,361	1,290	26.0
	2단지	99	97	97.9	2,250	6,805	120.0
	편입지역	121	120	99.1	751	456	3.0
대덕산단	308	300	97.4	12,241	17,381	612.0	
대덕특구	1,093	1,090	99.7	24,046	11,614	100.0	
하소산단	44	43	99.7	602	585	40.0	

자료 : 대전광역시청 투자유치과

□ 2021년 3/4분기 업종분포 현황

▶ 기계 582개(32.0%), 전기전자 323개(17.8%), 비제조 274개(15.1%) 순임

[업종별 기업분포 현황]

(단위 : 개)

구 분	계	음식 료품	섬유 의복	목재· 종이	석유 화학	비 금속	철강	기계	전자 전자	운송 장비	기타	비 제조
합 계	1,817	39	33	23	145	24	99	582	323	19	256	274
대전산업단지	372	13	13	7	25	9	91	134	40	1	17	22
대덕산업단지	308	13	12	10	68	0	0	154	33	0	14	4
대덕특구	1,093	4	6	4	49	15	8	285	245	16	218	243
하소산단	44	9	2	2	3	0	0	9	5	2	7	5

자료 : 대전광역시청 투자유치과

□ 2021년 3/4분기 고용 현황

- ▶ 고용인원은 41,251명으로 전기대비 4.3%, 전년동기대비 4.7% 증가
 - 전기대비, 하소산단, 대덕특구, 제1산업단지의 고용은 증가, 대덕산단의 고용은 감소, 전년동기대비, 하소산단, 대덕특구, 제1산업단지, 대덕산단의 고용은 증가, 제2산업단지의 고용은 감소

[산업단지별 고용 현황]

(단위 : 명, %)

구 분		2020년		2021년		증 감 률	
		3/4분기	2/4분기	3/4분기	전기비	전년동기비	
계		39,413	39,559	41,251	4.3	4.7	
대전산단	1단지	1,339	1,335	1,361	1.9	1.6	
	2단지	2,271	2,250	2,250	0.0	-0.9	
	편입지역	761	751	751	0.0	-1.3	
대덕산단		12,195	12,338	12,241	-0.8	0.4	
대덕특구		22,351	22,328	24,046	7.7	7.6	
하소산단		496	557	602	8.1	21.4	

자료 : 대전광역시청 투자유치과

□ 2021년 3/4분기 실적 현황

- ▶ 생산은 3조 8천억원으로 전년동기대비 4.2% 증가, 수출은 9억불로 전년동기대비 8.3% 증가

[산업단지별 실적 현황]

(단위 : 억원, 백만불, %)

구 분		생 산 (억원)			수 출 (백만불)		
		전년동기	3/4분기	증감률	전년동기	3/4분기	증감률
계		36,600	38,131	4.2	831.9	901.0	8.3
1산업단지	1산업단지	1,152	1,290	12.0	145.8	149.0	8.3
	2산업단지	6,603	6,805	3.1	24.0	26.0	0.0
	편입지역	305	456	49.5	120.0	120.0	66.7
대덕산단		16,956	17,381	2.5	1.8	3.0	4.1
대덕특구		11,155	11,614	4.1	588.0	612.0	2.0
하소산단		429	585	36.4	98.0	100.0	79,900.0

자료 : 대전광역시청 투자유치과

소 비 동 향

□ 2021년 10월 대전충남지역 소비자심리지수 : 106.4

▶ 전월(103.7)보다 2.7p 상승

[소비자심리지수 현황]

(단위 : 백만원, %)

구 분	2021년							전월차
	4월	5월	6월	7월	8월	9월	10월	
대전충남	101.3	102.6	109.8	103.5	100.6	103.7	106.4	2.7
전 국	102.2	105.2	110.3	103.2	102.5	103.8	106.8	3.0

자료 : 한국은행 대전충남본부

주 : 소비자심리지수는 개별지수를 평균값과 표준편차를 이용하여 표준화한 후 이를 합성한 종합지수

□ 2021년 9월 대형소매점 판매액 : 2,519억원

▶ 전월대비 25.5%, 전년동월대비 32.1% 증가

- 백화점 판매액은 전월대비 38.2%, 전년동월대비 87.9% 증가

- 대형마트 판매액은 전월대비 9.3% 증가, 전년동월대비 10.5% 감소

[대형소매점의 판매액 현황]

(단위 : 백만원, %)

구 분	사업 체수	2020년	2021년				증 감 률	
		9월	6월	7월 ^P	8월 ^P	9월 ^P	전월비	전년동월비
대형소매점	21	190,700	171,879	169,157	200,743	251,919	25.5	32.1
- 백 화 점	4	82,575	90,692	80,668	112,249	155,165	38.2	87.9
- 대형마트	17	108,125	81,187	88,489	88,494	96,754	9.3	-10.5
전 국	560	5,885,804	5,306,668	5,425,926	5,418,133	6,134,144	13.2	4.2

자료 : 통계청, 「서비스업동향조사」

주 : 대형소매점 : 백화점 4,000㎡ 이상, 마트 및 전문점 등 3,000㎡ 이상 대형소매점

□ 2021년 9월 대형소매점 판매액지수 : 125.1

- ▶ 전월대비 24.7p, 전년동월대비 31.2p 상승

[대형소매점의 판매액지수 현황]

(단위: 2015=100, 불변지수 p)

구 분	2020년	2021년				증 감	
	9월	6월	7월 ^p	8월 ^p	9월 ^p	전월차	전월동월차
대 전	93.9	86.1	84.4	100.4	125.1	24.7	31.2
6대도시	98.7	90.5	91.9	88.4	100.8	12.4	2.1
전 국	104.0	95.6	97.2	95.9	107.5	11.6	3.5

자료 : 통계청, 「서비스업동향조사」

□ 2021년 9월 유류소비량 : 73,768kl

- ▶ 전월대비 2.1% 증가, 전년동월대비 0.5% 감소
- ▶ 전년동월대비, 등유(15.3%), 휘발유(10.2%) 소비량은 증가, 경유(-7.3%) 소비량은 감소

□ 2021년 9월 가스소비량 : 36,069천 m³

- ▶ 전월대비 3.5%, 전년동월대비 8.3% 감소
- ▶ 전년동월대비, 도시가스(-9.9%), 프로판(-3.6%), 부탄가스(-2.7%) 소비량은 감소

□ 2021년 9월 연탄소비량 : 1,671ton

- ▶ 전월대비 308.6% 증가, 전년동월대비 215% 감소

[연료소비 현황]

(단위 : kl, 천m³, ton, %)

구 분	2020년 9월	2021년				증 감 률		
		6월	7월	8월	9월	전월비	전년동월비	
유 류	합 계	74,128	80,090	70,291	72,261	73,768	2.1	-0.5
	휘 발 유	28,867	33,111	29,707	31,133	31,800	2.1	10.2
	등 유	1,212	930	328	630	1,398	121.9	15.3
	경 유	40,916	42,377	37,690	38,764	37,943	-2.1	-7.3
	부생연료유	85	165	111	76	109	43.4	28.2
	용 제	252	178	181	119	194	63.0	-23.0
	아스팔트	2,767	2,896	1,610	1,088	1,894	74.1	-31.6
	벙커C유	29	433	664	451	430	-4.7	1,382.8
가 스	합 계	39,327	40,492	40,811	37,392	36,069	-3.5	-8.3
	도시가스	30,306	30,083	30,478	27,981	27,312	-2.4	-9.9
	프로판	2,358	2,678	2,586	2,280	2,273	-0.3	-3.6
	부탄가스	6,663	7,731	7,747	7,131	6,484	-9.1	-2.7
연 탄	2,130	271	237	409	1,671	308.6	-21.5	

자료 : 대전광역시청 기반산업과

□ 2021년 9월 전력사용량 : 830,846MWh

- ▶ 전월대비 14.0%, 전년동월대비 4.9% 감소
- ▶ 전년동월대비, 농사용(21.1%), 심야(6.6%), 교육용(2.1%) 전력사용량은 증가한 반면, 주택용(-12.9%), 일반용(-2.7%), 가로등(-2.5%), 산업용(-2.3%) 전력사용량은 감소

[전력사용 현황]

(단위 : MWh, %)

구 분	2020년 9월	2021년				증 감 률	
		6월	7월	8월	9월	전월비	전년동월비
합 계	873,979	774,709	862,437	965,782	830,846	-14.0	-4.9
주 택 용	228,536	165,857	184,266	256,635	199,101	-22.4	-12.9
일 반 용	326,088	288,748	334,539	370,280	317,203	-14.3	-2.7
교 육 용	30,485	30,011	35,304	33,615	31,110	-7.5	2.1
산 업 용	272,899	274,179	291,488	286,585	266,496	-7.0	-2.3
농 사 용	3,105	2,411	2,647	4,207	3,761	-10.6	21.1
가 로 등	5,972	5,399	5,305	5,586	5,823	4.3	-2.5
심 야	6,894	8,104	8,888	8,874	7,352	-17.2	6.6

자료 : 한국전력공사 대전충남지역본부

□ 2021년 10월 자동차 등록대수 : 691,081대

- ▶ 전월대비 0.06%(403대), 전년동월대비 0.91%(6,255대) 증가
- ▶ 차종별로 보면, 전년동월대비, 특수화물(14.18%), 승용차(1.37%) 등록대수는 증가한 반면, 승합차(-5.54%), 화물차(-1.02%) 등록대수는 감소함
- ▶ 용도별로 보면, 전년동월대비, 영업용(3.42%), 자가용(0.81%) 차량의 등록대수는 증가, 관용(-1.42%) 차량의 등록대수는 감소

[차종별 / 용도별 자동차 등록 현황]

(단위 : 대, %)

구 분	2020년	2021년				증 감 률		
	10월	7월	8월	9월	10월	전월비	전년동월비	
합 계	684,826	688,738	689,721	690,678	691,081	0.06	0.91	
차 종 별	승 용	575,165	580,579	581,419	582,341	583,039	0.12	1.37
	승 합	20,342	19,448	19,427	19,362	19,216	-0.75	-5.54
	화 물	86,561	85,666	85,788	85,858	85,677	-0.21	-1.02
	특수화물	2,758	3,045	3,087	3,117	3,149	1.03	14.18
용 도 별	관 용	1,900	1,873	1,874	1,877	1,873	-0.21	-1.42
	자 가 용	653,561	656,819	657,622	658,471	658,840	0.06	0.81
	영 업 용	29,365	30,046	30,225	30,330	30,368	0.13	3.42

자료 : 대전광역시 자동차등록사업소

□ 2021년 10월 중 신규 자동차 등록대수 : 3,247대

- ▶ 전월(3,113대)보다 4.3%(134대) 증가함

□ 구별 자동차 등록 현황

- ▶ 전년동월대비, 동구(2.99%), 서구(0.91%), 대덕구(0.85%), 유성구(0.69%)의 자동차 등록대수는 증가, 중구(-0.52%)의 자동차 등록대수는 감소
- ▶ 구별 비중을 보면, 서구(31.2%), 유성구(26.6%), 중구(14.8%), 동구(14.0%), 대덕구(13.5%) 순임

[구별 자동차 등록 현황]

(단위 : 대, %)

구 분	2020년	2021년				비중	증 감 륜	
	10월	7월	8월	9월	10월		전월비	전년동월비
합 계	684,826	688,738	689,721	690,678	691,081	100.0	0.06	0.91
동 구	93,724	96,111	96,338	96,487	96,524	14.0	0.04	2.99
중 구	102,644	101,947	101,991	101,998	102,115	14.8	0.11	-0.52
서 구	213,713	214,625	215,025	215,456	215,663	31.2	0.10	0.91
유 성 구	182,509	183,284	183,417	183,761	183,762	26.6	0.00	0.69
대 덕 구	92,236	92,771	92,950	92,976	93,017	13.5	0.04	0.85

자료 : 대전광역시 자동차등록사업소

□ 2021년 10월 오정농수산물 도매시장 거래량 : 18,517톤

- ▶ 전월대비 4.1% 감소, 전년동월대비 1.4% 증가
 - 과일 거래량은 전월대비 19.0% 감소, 전년동월대비 2.8% 증가
 - 채소 거래량은 전월대비 1.4%, 전년동월대비 0.9% 증가
 - 수산물 거래량은 전월대비 8.3% 감소, 전년동월대비 8.6% 증가

[오정농수산물 도매시장 거래 현황]

(단위 : 톤, %)

구 분	2020년	2021년					증 감 륜	
	10월	6월	7월	8월	9월	10월	전월비	전년동월비
합 계	18,261	20,843	19,578	17,139	19,306	18,517	-4.1	1.4
과 일	3,957	4,925	5,641	4,646	5,021	4,068	-19.0	2.8
채 소	14,019	15,660	13,674	12,272	13,948	14,140	1.4	0.9
수 산	285	259	264	221	337	309	-8.3	8.6

자료 : 오정농수산물시장 관리사무소

□ 2021년 10월 노은농산물 도매시장 거래량 : 11,085톤

- ▶ 전월대비 13.7%, 전년동월대비 3.3% 감소
 - 과일 거래량은 전월대비 23.4% 감소, 전년동월대비 10.5% 증가
 - 채소 거래량은 전월대비 9.1%, 전년동월대비 7.5% 감소
 - 수산물 거래량은 전월대비 22.9%, 전년동월대비 18.4% 감소

[노은농산물 도매시장 거래 현황]

(단위 : 톤, %)

구 분	2020년	2021년					증 감 률	
	10월	6월	7월	8월	9월	10월	전월비	전년동월비
합 계	11,469	14,164	13,076	12,185	12,844	11,085	-13.7	-3.3
과 일	2,734	1,520	2,335	2,551	3,946	3,022	-23.4	10.5
채 소	8,545	12,530	10,624	9,534	8,697	7,908	-9.1	-7.5
수 산	190	114	117	100	201	155	-22.9	-18.4

자료 : 노은농산물시장 관리사무소

물 가 동 향

□ 2021년 10월 소비자물가지수 : 108.0

- ▶ 전년동월대비 3.2% 상승
 - 전년동월대비, 통신(13.8%), 교통(10.8%), 가정용품 및 가사서비스(3.7%), 식료품 및 비주류음료(3.1%), 음식 및 숙박(2.3%), 기타 상품 및 서비스(2.3%), 주택·수도·전기 및 연료(2.2%), 오락 및 문화(0.9%), 의류 및 신발(0.7%), 보건(0.4%), 주류 및 담배(0.2%) 등은 상승, 교육(-1.0%) 등은 하락

□ 2021년 10월 생활물가지수 : 109.3

- ▶ 전년동월대비 4.9% 상승

[물가지수 현황]

(단위 : 2015=100, %)

구 분	2020년	2021년					
	10월	5월	6월	7월	8월	9월	10월
소비자물가지수	104.6	106.8	106.8	107.0	107.5	107.9	108.0
(전년동월비)	0.0	2.8	2.6	2.8	2.7	2.6	3.2
생활물가지수	104.2	107.4	107.6	107.6	108.2	109.3	109.3
(전년동월비)	-1.2	3.3	3.0	3.5	3.3	3.5	4.9

자료 : 대전·충남지방통계청

□ 2021년 10월 지역별 물가동향

- ▶ 지역별 소비자물가지수는 대구 109.6, 인천 109.2, 부산 109.0, 서울 108.7, 광주 108.6, 대전 108.0, 울산 107.5로 전국은 109.0을 기록

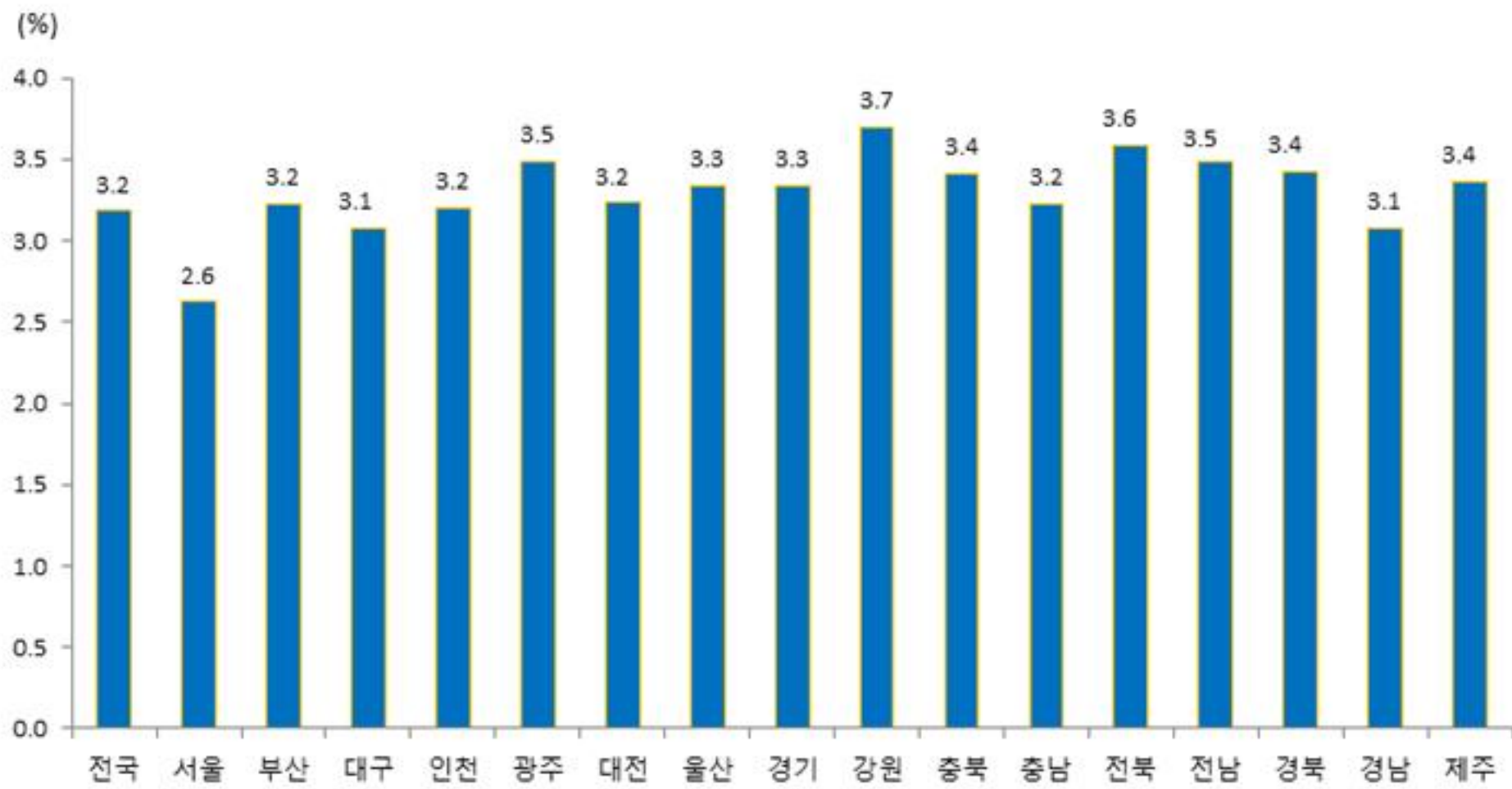
[소비자물가지수 지역별 동향]

(전년대비, %)

지역명	지수	전년동월비	지역명	지수	전년동월비
전국	109.0	3.2			
서울	108.7	2.6	강원	110.0	3.7
부산	109.0	3.2	충북	108.8	3.4
대구	109.6	3.1	충남	108.5	3.2
인천	109.2	3.2	전북	109.0	3.6
광주	108.6	3.5	전남	109.9	3.5
대전	108.0	3.2	경북	108.1	3.4
울산	107.5	3.3	경남	108.2	3.1
경기	109.3	3.3	제주	110.6	3.4

자료 : 통계청, 「소비자물가지조사」

[소비자물가지수 지역별 등락률]



자료 : 통계청, 「소비자물가지조사」

□ 주택매매 가격지수 : 134.5(전국 122.9)

- ▶ 전월대비 1.35%(전국 1.05%), 전년동월대비 17.53%(전국 16.34%) 각각 상승
 - 전년동월대비, 유성구(22.75%), 서구(19.86%), 중구(15.23%), 대덕구(14.35%), 동구(9.89%)의 주택매매가격지수는 모두 상승

[주택매매 가격지수 현황]

(단위 : 2019.01=100.0, %)

구 분		2020년	2021년				증 감 률	
		10월	7월	8월	9월	10월	전월비	전년동월비
대 전	총 합	114.4	128.4	130.7	132.7	134.5	1.35	17.53
	아파트	117.1	133.9	136.7	139.2	141.4	1.53	20.76
	단 독	111.3	119.2	120.5	121.2	122.4	0.96	9.99
	연 립	101.5	105.4	106.0	106.1	106.6	0.46	5.03
전 국	총 합	105.6	118.0	119.8	121.6	122.9	1.05	16.34
	아파트	105.9	122.1	124.5	126.9	128.6	1.31	21.44
	단 독	103.6	107.0	107.2	107.6	107.8	0.21	4.14
	연 립	104.8	111.3	112.2	113.2	114.0	0.73	8.83

자료 : 국민은행

□ 주택전세 가격지수 : 121.4(전국 114.7)

- ▶ 전월대비 1.19%(전국 0.62%), 전년동월대비 12.11%(전국 11.15%) 각각 상승
 - 전년동월대비, 유성구(16.82%), 서구(12.92%), 중구(12.66%), 동구(8.15%), 대덕구(5.71%)의 주택전세가격지수도 모두 상승

[주택전세 가격지수 현황]

(단위 : 2019.01=100.0, %)

구 분		2020년	2021년				증 감 률	
		10월	7월	8월	9월	10월	전월비	전년동월비
대 전	총 합	108.2	117.2	118.5	119.9	121.4	1.19	12.11
	아파트	110.0	120.4	122.0	123.9	125.5	1.29	14.10
	단 독	105.2	111.6	111.8	112.1	113.4	1.15	7.82
	연 립	101.0	104.4	104.9	105.0	105.4	0.39	4.35
전 국	총 합	103.2	111.7	112.9	114.0	114.7	0.62	11.15
	아파트	103.3	113.8	115.3	116.7	117.6	0.74	13.85
	단 독	101.9	105.1	105.2	105.5	105.8	0.25	3.78
	연 립	103.3	109.3	110.1	110.8	111.3	0.49	7.79

자료 : 국민은행

고 용 동 향

□ 2021년 10월 노동가능인구(15세 이상 인구) : 1,289천명

- ▶ 전년동월(1285천명)대비 4천명(0.3%) 증가

□ 2021년 10월 경제활동인구 : 816천명

- ▶ 전년동월(812천명)대비 4천명(0.5%) 증가
 - 성별로 보면, 남자는 467천명으로 전년동월대비 9천명(2.0%), 여자는 349천명으로 전년동월대비 5천명(-1.5%) 감소

□ 2021년 10월 비경제활동인구 : 473천명

- ▶ 전년동월(473천명)대비 보합
 - 성별로 보면, 남자는 169천명으로 전년동월대비 7천명(-3.9%) 감소, 여자는 304천명으로 전년동월대비 7천명(2.3%) 증가

[노동가능인구 및 경제활동인구 현황]

(단위 : 천명, %)

구 분	2020년	2021년				전년동월비	
	10월	7월	8월	9월	10월	증 감	증감률
15세 이상 인구	1284.7	1289.0	1288.7	1,288.6	1,288.6	3.9	0.3
남 자	633.2	635.9	635.7	635.6	635.6	2.4	0.4
여 자	651.6	653.1	653.0	653.0	653.0	1.4	0.2
경제활동인구	811.7	812.1	815.9	814.3	815.6	3.9	0.5
남 자	457.3	459.7	462.1	463.5	466.5	9.2	2.0
여 자	354.4	352.5	353.7	350.7	349.1	-5.3	-1.5
비경제활동인구	473.0	476.9	472.8	474.3	473.0	0.0	0.0
남 자	175.9	176.3	173.5	172.1	169.1	-6.8	-3.9
여 자	297.2	300.6	299.3	302.3	303.9	6.7	2.3

자료 : 통계청, 「경제활동인구조사」

□ 2021년 10월 취업자 : 795천명

- ▶ 전년동월대비 5천명(0.6%) 증가
 - 남성은 455천명으로 전년동월대비 10천명(2.3%) 증가
 - 여성은 340천명으로 전년동월대비 5천명(-1.5%) 증가

□ 산업별 취업자

- ▶ 농림어업은 10천명으로 전년동월대비 2천명(22.2%) 증가
- ▶ 광공업은 88천명으로 전년동월대비 14천명(-13.6%) 감소
- ▶ 사회간접자본 및 기타서비스업은 697천명으로 전년동월대비 17천명(2.5%) 증가
 - 사업·개인·공공서비스 및 기타 29천명 증가하여 전체 취업자수 증가를 견인

[성별 / 산업별 취업자 현황]

(단위 : 천명, %)

구 분	2020년	2021년				전년동월비	
	10월	7월	8월	9월	10월	증 감	증감률
전 체	789.8	794.3	800.6	796.5	794.8	5.0	0.6
〈 성 별 〉							
- 남 자	444.5	448.5	452.9	454.3	454.8	10.3	2.3
- 여 자	345.3	345.8	347.8	342.2	340.0	-5.3	-1.5
〈 산 업 별 〉							
- 농 림 어 업	8.1	8.3	8.3	8.5	9.9	1.8	22.2
- 광 공 업	101.8	90.5	92.0	92.5	88.0	-13.8	-13.6
· 제 조 업	101.3	90.0	91.5	92.0	87.4	-13.9	-13.7
- 사회간접자본및기타서비스업	679.9	695.4	700.3	695.5	697.0	17.1	2.5
· 건 설 업	69.4	67.0	67.2	67.0	67.1	-2.3	-3.3
· 도소매·음식숙박업	158.0	157.1	154.6	145.9	147.0	-11.0	-7.0
· 사업·개인·공공서비스및기타	365.6	383.5	392.8	394.0	394.3	28.7	7.9
· 전기·운수·통신·금융업	86.9	87.9	85.6	88.6	88.5	1.6	1.8

자료 : 통계청, 「경제활동인구조사」

□ 종사상 지위별 취업자

- ▶ 임금근로자 : 622천명 ; 전년동월대비 12천명(-1.9%) 감소
- ▶ 비임금근로자 : 173천명 ; 전년동월대비 17천명(11.0%) 증가

[종사상 지위별 취업자 현황]

(단위 : 천명, %)

구 분	2020년	2021년				전년동월비	
	10월	7월	8월	9월	10월	증 감	증감률
전 체	789.8	794.3	800.6	796.5	794.8	5.0	0.6
임금근로자	634.3	629.3	637.8	630.7	622.2	-12.1	-1.9
- 상 용	445.3	446.8	452.6	454.6	453.9	8.6	1.9
- 임 시	144.6	152.9	155.1	147.6	139.3	-5.3	-3.7
- 일 용	44.4	29.6	30.0	28.5	29.1	-15.3	-34.5
비임금근로자	155.5	165.0	162.9	165.8	172.6	17.1	11.0
- 자 영 업 주	135.5	145.0	142.9	145.7	151.8	16.3	12.0
- 무급가족종사자	20.1	20.0	20.0	20.1	20.8	0.7	3.5

자료 : 통계청, 「경제활동인구조사」

□ 취업 시간대별 취업자

- ▶ 1주간 36시간 이상 취업자는 475천명으로 전년동월대비 123천명(-20.6%) 감소
- ▶ 1주간 36시간 미만 취업자는 306천명으로 전년동월대비 130천명(73.7%) 증가
- ▶ 1주간 평균 취업시간은 37시간으로 전년동월대비 2시간 감소함

[취업 시간대별 취업자 현황]

(단위 : 천명, %)

구 분	2020년	2021년				전년동월비	
	10월	7월	8월	9월	10월	증 감	증감률
전 체	789.8	794.3	800.6	796.5	794.8	5.0	0.6
36시간 미만	176.1	185.0	308.2	197.9	305.8	129.7	73.7
1 ~ 17시간	72.7	80.0	72.0	72.4	74.4	1.7	2.3
18 ~ 35시간	103.4	105.1	236.3	125.5	231.5	128.1	123.9
36시간 이상	597.9	592.1	463.3	582.9	474.6	-123.3	-20.6
36 ~ 44시간	360.3	346.2	260.9	354.4	261.2	-99.1	-27.5
45 ~ 53시간	143.5	151.9	116.2	131.8	118.9	-24.6	-17.1
54시간 이상	94.1	94.0	86.2	96.6	94.5	0.4	0.4
일 시 휴 직	15.8	17.2	29.1	15.8	14.4	-1.4	-8.9
평균취업시간	39.0	38.7	36.2	38.4	37.3	-1.7	-4.4

자료 : 통계청, 「경제활동인구조사」

□ 2021년 10월 실업자 : 21천명

- ▶ 전년동월대비 1천명(-5.0%) 감소
- ▶ 성별로 보면, 남성은 12천명으로 전년동월대비 1천명(-8.6%), 여성은 9천명으로 전년동월대비 보합

□ 2021년 10월 실업률 : 2.6%

- ▶ 전년동월대비 0.1%p 하락
- ▶ 성별로 보면, 남성은 2.5%로 전년동월대비 0.3%p 하락. 여성은 2.6%로 전년동월과 같은 수준

[성별 실업자 및 실업률 현황]

(단위 : 천명, %, %p)

구 분	2020년	2021년				전년동월비	
	10월	7월	8월	9월	10월	증 감	증감률
실업자	21.9	17.8	15.2	17.7	20.8	-1.1	-5.0
남성	12.8	11.1	9.3	9.2	11.7	-1.1	-8.6
여성	9.1	6.7	6.0	8.5	9.1	0.0	0.0
실업률	2.7	2.2	1.9	2.2	2.6	-0.1	
남자	2.8	2.4	2.0	2.0	2.5	-0.3	
여자	2.6	1.9	1.7	2.4	2.6	0.0	

자료 : 통계청, 「경제활동인구조사」

□ 2021년 10월 지역별 실업률

- ▶ 지역별 실업률은 서울 4.2%, 울산 3.0%, 부산 2.6%, 대전 2.6%, 인천 2.5%, 광주 2.3%, 대구 2.2%의 순서로 나타남

[지역별 실업률 현황]

(단위 : %, %p)

구 분	2020년	2021년				전년동월차
	10월	7월	8월	9월	10월	
전국	3.7	3.2	2.6	2.7	2.8	0.1
서울	4.6	4.5	4.0	3.6	4.2	0.6
부산	3.5	3.1	2.3	2.5	2.6	0.1
대구	3.9	3.4	2.8	2.5	2.2	-0.3
인천	4.4	4.1	2.8	2.6	2.5	-0.1
광주	4.0	3.4	2.5	2.4	2.3	-0.1
대전	2.7	2.2	1.9	2.2	2.6	0.4
울산	3.7	2.9	2.2	2.8	3.0	0.2

자료 : 통계청, 「경제활동인구조사」

금 용 동 향

□ 2021년 10월 화폐발행 및 환수 : 15억원 환수초과

- ▶ 화폐발행액 : 1,154억원
 - 전월대비 80.7% 감소, 전년동월대비 42.0% 증가
- ▶ 화폐환수액 : 1,169억원
 - 전월대비 129.4%, 전년동월대비 0.5% 증가
- ▶ 환수율 : 101.3%
 - 전월대비 92.8%p 상승, 전년동월대비 41.9%p 하락

[화폐발행 및 환수 현황]

(단위 : 백만원, %, %p)

구 분	2020년	2021년					증 감 률	
	10월	6월	7월	8월	9월	10월	전월비	전년동월비
화폐발행액(A)	81,236	221,656	307,213	210,894	598,885	115,376	-80.7	42.0
화폐환수액(B)	116,315	88,520	105,089	66,712	50,960	116,894	129.4	0.5
발행초과액	-35,079	133,136	202,124	144,182	547,925	-1,518	-100.3	-95.7
환 수 율	143.2	39.9	34.2	31.6	8.5	101.3	92.8	-41.9

자료 : 한국은행 대전충남본부

주 : 발행초과액 = (A-B), 환수율 = (B/A×100)

□ 2021년 10월 금융기관 여·수신

- ▶ 총수신은 83조 9천억원으로 전월대비 0.5% 감소, 전년동월대비 7.8% 증가
 - 예금은행 수신은 44조 9천억원으로 전년동월대비 7.1% 증가
 - 비통화금융기관 수신은 39조원으로 전년동월대비 8.6% 증가
- ▶ 총여신은 60조 8천억원으로 전월대비 1.0%, 전년동월대비 10.9% 증가
 - 예금은행 여신은 41조 9천억원으로 전년동월대비 9.2% 증가
 - 비통화금융기관 여신은 19조원으로 전년동월대비 14.9% 증가
- ▶ 여수신 비율은 72.5%로 전월대비 1.1%p, 전년동월대비 2.0%p 상승

[금융기관 여·수신 현황]

(단위 : 억원, %, %P)

구 분	2020년	2021년				증 감 률	
	9월	6월	7월	8월	9월	전월비	전년동월비
총 수 신 (A)	778,535	848,330	832,653	843,143	839,277	-0.5	7.8
예금은행수신	419,096	461,716	443,775	453,866	448,972	-1.1	7.1
비통화금융기관수신	359,439	386,614	388,878	389,277	390,306	0.3	8.6
총 여 신 (B)	548,318	591,216	598,832	602,127	608,225	1.0	10.9
예금은행여신	383,340	407,337	410,852	414,019	418,638	1.1	9.2
비통화금융기관수신	164,978	183,880	187,980	188,108	189,587	0.8	14.9
여수신비율	70.4	69.7	71.9	71.4	72.5	1.1	2.0

자료 : 한국은행 대전충남본부

주 1) 2003년 12월부터 종합금융회사, 우체국예금 포함

2) 2006년부터는 예금은행의 수신은 시장성예금을 포함

3) 2007년 12월부터 비은행수신에 은행, 증권, 보험사의 펀드 포함

4) 여수신비율 = (B/A)×100

□ 2020년 2/4분기 예금은행 대출 : 40조 7천억원

▶ 전기대비 1.6%, 전년동기대비 9.5% 각각 증가

[예금은행의 대출잔액 현황]

(단위 : 억원, %)

구 분	2020년			2021년		증 감 률		
	2/4분기	3/4분기	4/4분기	1/4분기	2/4분기	전기비	전년동기비	
총 대 출	372,034	383,340	393,413	400,899	407,337	1.6	9.5	
(가 계 대 출)	179,204	186,312	193,807	197,057	200,210	1.6	11.7	
(산 업 대 출)	192,830	197,028	199,605	203,842	207,127	1.6	7.4	
산 업 별	농축수산업	4,273	4,374	4,447	4,597	4,683	1.9	9.6
	제 조 업	56,268	57,608	58,202	58,701	59,137	0.7	5.1
	건 설 업	9,972	9,988	9,044	9,951	9,510	-4.4	-4.6
	도 소 매	31,549	32,409	33,222	34,296	35,239	2.8	11.7
	기 타	90,769	92,649	94,690	96,297	98,558	2.3	8.6

자료 : 한국은행 대전충남본부(2008년 3월부터 분기별로 산출됨)

□ 2021년 10월 부도금액 : 38백만원

▶ 전년동월대비 92.0% 감소

□ 2021년 10월 어음부도율 : 0.01%

[어음교환 및 부도 현황]

(단위 : 백만원, %, %P)

구 분	2020년	2021년				증 감 률	
	10월	7월	8월	9월	10월	전월비	전년동월비
교 환 액	797,819	869,611	696,579	1,071,754	677,066	-36.8	-15.1
부 도 액	474	26	125	1,483	38	-97.4	-92.0
부 도 율	0.06	0.00	0.018	0.14	0.01	-0.13	-0.05

자료 : 한국은행 대전충남본부

□ 2021년 10월 지역별 어음부도율

▶ 지역별 어음부도율은 인천 0.13%, 부산 0.08%, 대구 0.08%, 서울 0.06%, 울산 0.06%, 대전 0.01%, 광주 0.00%의 순서로 나타남

[지역별 어음부도율 현황]

(단위 : %, %P)

구 분	2020년	2021년				전년동월차
	10월	7월	8월	9월	10월	
전 국	0.05	0.04	0.03	0.07	0.06	0.01
서 울	0.03	0.02	0.01	0.07	0.06	0.03
부 산	0.18	0.01	0.09	0.08	0.08	-0.10
대 구	0.12	0.59	0.05	0.07	0.08	-0.04
인 천	0.09	0.27	0.70	0.02	0.13	0.04
광 주	0.25	0.02	0.00	0.08	0.00	-0.25
대 전	0.06	0.00	0.02	0.14	0.01	-0.05
울 산	1.05	0.00	0.01	0.31	0.06	-0.99

자료 : 한국은행(전자결제 조정전)

대 외 거 래 현 황

□ 2021년 9월 무역수지 : 1억불 흑자

- ▶ 수출액 : 4억 1천만불
 - 전월대비 3.5%, 전년동월대비 18.4% 감소
- ▶ 수입액 : 3억 1천만불
 - 전월대비 6.9% 감소, 전년동월대비 10.1% 증가

[수출입 총괄 현황]

(단위 : 천불, %)

구 분	2020년	2021년				증 감 률	
	9월	6월	7월 ^P	8월 ^P	9월 ^P	전월비	전년동월비
수 출	497,351	430,384	414,194	420,523	405,732	-3.5	-18.4
수 입	278,792	287,920	351,394	329,516	306,822	-6.9	10.1
무역수지	218,559	142,464	62,800	91,007	98,910	8.7	-54.7

자료 : 한국무역협회 KITA(한국무역통계)

주 : 본 수치와 한국무역통계 수치와의 계산오차는 ±1 또는 ±2임

□ 품목별 수출

- ▶ 전년동월대비, 석유류(45.0%), 생활용품(31.3%), 화학공업제품(9.5%)의 수출은 증가, 광산물(-96.4%), 철강금속제품(-46.8%), 농림수산물(-39.1%), 기계류(-13.8%), 플라스틱고무 및 가죽제품(-13.4%), 전자전기제품(-9.2%)의 수출은 감소

[품목별 수출 현황]

(단위 : 천불, %)

구 분	2020년	2021년				증 감 률		비중
	9월	6월	7월 ^P	8월 ^P	9월 ^P	전월비	전년동월비	
합 계	497,351	430,384	414,194	420,523	405,732	-3.5	-18.4	100.0
농림수산물	43,176	59,040	31,836	32,930	26,310	-20.1	-39.1	6.5
광 산 물	36,808	19	15,741	58,281	1,323	-97.7	-96.4	0.3
화학공업제품	71,417	94,645	73,246	67,623	78,177	15.6	9.5	19.3
플라스틱고무 및 가죽제품	12,157	12,249	10,839	9,070	10,533	16.1	-13.4	2.6
섬 유 류	9,015	13,002	12,396	13,173	13,075	-0.7	45.0	3.2
생 활 용 품	10,414	10,771	12,334	11,012	13,676	24.2	31.3	3.4
철강금속제품	14,175	6,652	7,488	13,198	7,538	-42.9	-46.8	1.9
기 계 류	137,365	99,848	116,614	89,499	118,423	32.3	-13.8	29.2
전자전기제품	150,475	131,943	133,571	125,501	136,563	8.8	-9.2	33.7
잡 제 품	12,350	2,215	129	236	115	-51.3	-99.1	0.0

자료 : 한국무역협회 KITA(한국무역통계)

□ 품목별 수입

- ▶ 전년동월대비, 광산물(90.3%), 플라스틱고무 및 가죽제품(23.2%), 기계류(21.0%), 생활용품(17.6%), 철강금속제품(17.5%), 농림수산물(14.3%), 화학공업제품(8.5%), 전자전기제품(1.0%)의 수입은 증가, 섬유류(-3.9%)의 수입은 감소

[품목별 수입 현황]

(단위 : 천불, %)

구 분	2020년	2021년				증 감 률		비중
	9월	6월	7월 ^P	8월 ^P	9월 ^P	전월비	전년동월비	
합 계	278,792	287,920	351,394	329,516	306,822	-6.9	10.1	100.0
농림수산물	35,226	47,600	36,476	40,915	40,280	-1.6	14.3	13.1
광 산 물	1,410	1,799	51,557	16,394	2,683	-83.6	90.3	0.9
화학공업제품	40,925	26,992	32,390	44,142	44,388	0.6	8.5	14.5
플라스틱고무 및 가죽제품	5,062	5,309	5,021	6,811	6,235	-8.5	23.2	2.0
섬 유 류	8,199	7,517	8,069	7,015	7,879	12.3	-3.9	2.6
생 활 용 품	10,436	13,252	10,489	11,407	12,270	7.6	17.6	4.0
철강금속제품	21,492	32,437	35,265	21,296	25,259	18.6	17.5	8.2
기 계 류	59,955	76,405	90,957	98,431	72,526	-26.3	21.0	23.6
전자전기제품	93,896	73,972	78,063	82,665	94,836	14.7	1.0	30.9
잡 제 품	2,191	2,637	3,106	439	465	5.9	-78.8	0.2

자료 : 한국무역협회 KITA(한국무역통계)

□ 대륙별 수출

- ▶ 전년동월대비, 아시아(4.2%), 중남미(1.8%), 유럽(1.6%) 지역으로의 수출은 증가, 중동(-74.8%), 북미(-47.7%), 대양주(-38.9%), 아프리카(-29.0%) 지역으로의 수출은 감소

[대륙별 수출 현황]

(단위 : 천불, %)

구 분	2020년	2021년				증 감 률		비중
	9월	6월	7월 ^P	8월 ^P	9월 ^P	전월비	전년동월비	
합 계	497,351	430,384	414,194	420,523	405,732	-3.5	-18.4	100.0
아 시 아	228,158	257,191	223,708	214,269	237,747	11.0	4.2	58.6
중 동	58,798	31,432	39,664	85,392	14,832	-82.6	-74.8	3.7
유 럽	68,901	44,818	61,618	48,457	69,990	44.4	1.6	17.3
북 미	113,526	78,194	69,084	52,391	59,388	13.4	-47.7	14.6
중 남 미	14,881	11,568	13,501	10,811	15,149	40.1	1.8	3.7
아프리카	6,508	3,141	1,664	4,352	4,618	6.1	-29.0	1.1
대 양 주	6,579	4,039	4,962	4,869	4,018	-17.5	-38.9	1.0
기타지역	0	0	0	0	0	-	-	0.0

자료 : 한국무역협회 KITA(한국무역통계)

□ 대륙별 수입

- ▶ 전년동월대비, 중동(2,070.1%), 대양주(251.6%), 아시아(19.0%), 유럽(0.8%) 지역으로의 수출은 증가, 아프리카(-60.2%), 중남미(-16.9%), 북미(-14.0%) 지역으로의 수출은 감소

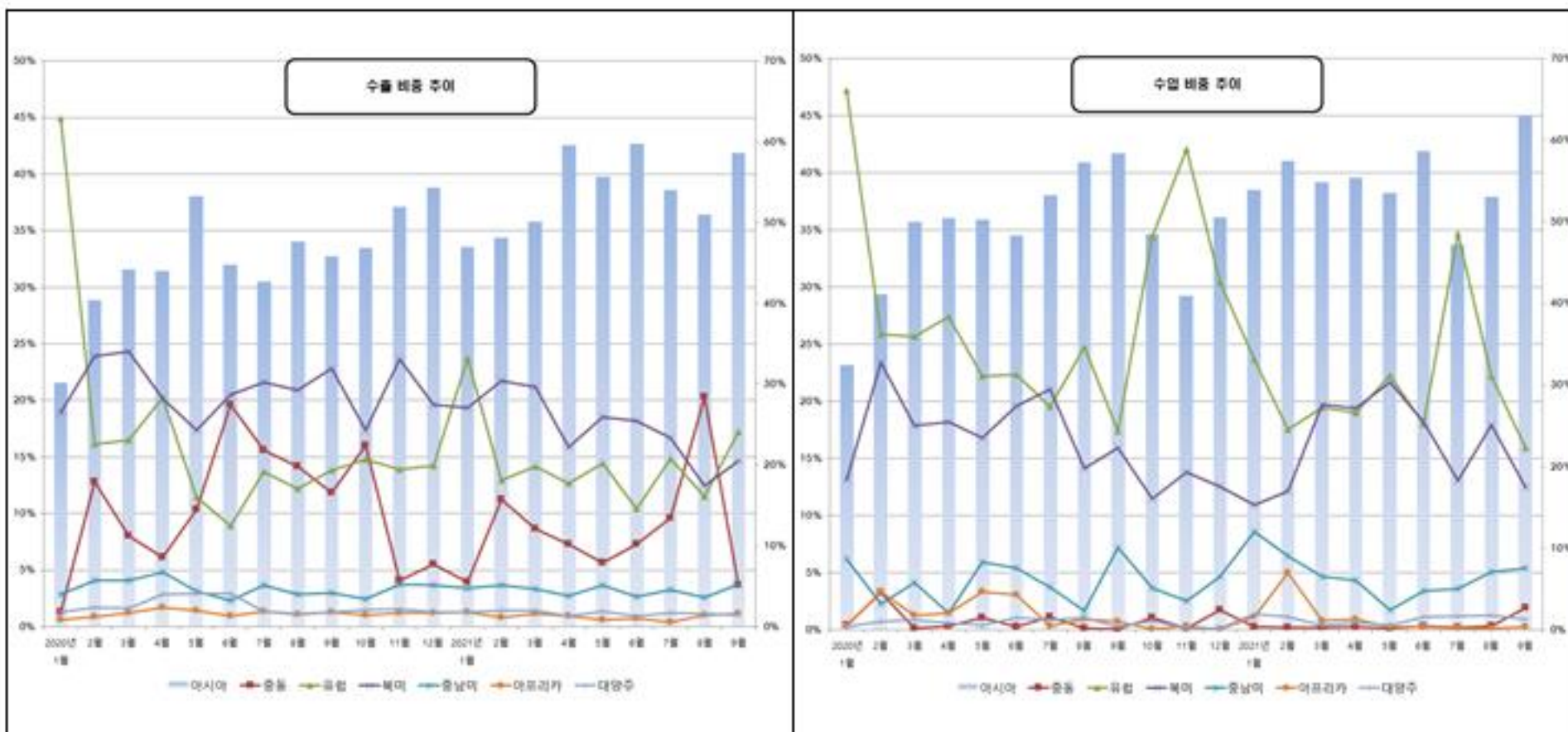
[대륙별 수입 현황]

(단위 : 천불, %)

구 분	2020년	2021년				증 감 륜		비중
	9월	6월	7월 ^P	8월 ^P	9월 ^P	전월비	전년동월비	
합 계	278,792	287,920	351,394	329,516	306,822	-6.9	10.1	100.0
아 시 아	162,681	168,890	165,691	174,939	193,549	10.6	19.0	63.1
중 동	274	1,013	669	1,092	5,946	444.5	2,070.1	1.9
유 럽	48,497	51,891	121,775	73,155	48,888	-33.2	0.8	15.9
북 미	44,392	52,394	45,944	59,022	38,157	-35.4	-14.0	12.4
중 남 미	19,993	9,723	12,667	16,698	16,622	-0.5	-16.9	5.4
아프리카	2,128	831	452	405	848	109.4	-60.2	0.3
대 양 주	800	3,179	4,195	4,195	2,813	-32.9	251.6	0.9
기타지역	28	1	0	9	0	-100.0	-100.0	0.0

자료 : 한국무역협회 KITA(한국무역통계)

[대륙별 수출입 비중 추이]



건 설 동 향

□ 2021년 9월 건축허가면적 : 224,389㎡

- ▶ 전월대비 15.0%, 전년동월대비 75.6% 감소
 - 전년동월대비, 공공용지(64.5%)는 증가, 주거용지(-84.9%), 공업용지(-82.7%), 문교·기타용지(-73.3%), 상업용지(-62.5%)는 감소

[용도별 건축허가면적 현황]

(단위 : ㎡, %)

구 분	2020년	2021년					증 감 률	
	9월	6월	7월	8월	9월	전월비	전년동월비	
합 계	920,177	306,808	193,361	264,112	224,389	-15.0	-75.6	
주 거 용	424,416	37,688	33,279	50,901	64,066	25.9	-84.9	
상 업 용	243,114	233,703	59,555	119,802	91,079	-24.0	-62.5	
공 업 용	28,418	11,582	7,078	11,920	4,914	-58.8	-82.7	
공 공 용	3,179	0	2,406	6,426	5,230	-18.6	64.5	
문교·기타	221,050	23,835	91,043	75,063	59,100	-21.3	-73.3	

자료 : 대전광역시청 주택정책과

▶ 구별 건축허가면적

- 전년동월대비, 서구(78.9%), 동구(37.2%), 대덕구(15.2%)는 증가, 중구(-97.5%), 유성구(-78.1%)는 감소

[구별 건축허가면적 현황]

(단위 : ㎡, %)

구 분	2020년	2021년					증 감 률	
	9월	6월	7월	8월	9월	전월비	전년동월비	
합 계	920,177	306,808	193,361	264,112	224,389	-15.0	-75.6	
동 구	14,004	19,311	84,759	13,692	19,219	40.4	37.2	
중 구	364,791	15,304	19,411	49,547	8,944	-81.9	-97.5	
서 구	63,949	30,655	25,524	28,350	114,425	303.6	78.9	
유 성 구	261,509	225,428	44,550	151,683	57,277	-62.2	-78.1	
대 덕 구	21,291	16,110	19,117	20,840	24,524	17.7	15.2	
대 전 시	194,633	-	-	-	-	-	-100.0	

자료 : 대전광역시청 주택정책과

□ 2021년 9월 건축착공면적 : 187,720㎡

- ▶ 전월대비 3.4% 증가, 전년동월대비 54.7% 감소
- 전년동월대비, 상업용지(150.3%)는 증가, 공공용지(-95.2%), 문교·기타용지(-85.3%), 주거용지(-77.9%), 공업용지(-39.2%)는 감소

[용도별 건축착공면적 현황]

(단위 : ㎡, %)

구 분	2020년	2021년				증 감 률	
	9월	6월	7월	8월	9월	전월비	전년동월비
합 계	414,501	172,135	150,306	181,602	187,720	3.4	-54.7
주 거 용	238,033	87,683	74,814	34,572	52,580	52.1	-77.9
상 업 용	44,560	62,339	51,522	109,511	111,525	1.8	150.3
공 업 용	9,735	1,931	5,866	19,000	5,921	-68.8	-39.2
공 공 용	2,838	5,500	122	49	135	175.5	-95.2
문교·기타	119,335	14,682	17,982	18,470	17,559	-4.9	-85.3

자료 : 대전광역시청 주택정책과

□ 2021년 9월 미분양 주택 : 471호 ; 전월(503호)대비 32호(-6.4%) 감소

- ▶ 전월대비, 유성구(3호, 3.4%)의 미분양주택은 증가, 서구(33호, -11.3%), 동구(1호, -5.3%), 중구(1호, -1.0%)의 미분양주택은 감소

[미분양 주택 현황]

(단위 : 호, %)

구 분	2020년	2021년				전월비		비 중	
	9월	6월	7월	8월	9월	증감차	증감률		
소 계	773	565	527	503	471	-32.0	-6.4	100.0	
지 역 별	동 구	37	19	19	19	18	-1.0	-5.3	3.8
	중 구	307	117	111	104	103	-1.0	-1.0	21.9
	서 구	234	291	291	291	258	-33.0	-11.3	54.8
	유 성 구	195	138	106	89	92	3.0	3.4	19.5
	대 덕 구	0	0	0	0	0	0.0	-	0.0

자료 : 대전광역시청 주택정책과

주 : 임대주택 및 LH공사분 미포함

□ 2021년 9월 건설수주액 : 6,085억원

- ▶ 전월대비 35.6%, 전년동월대비 190.4% 증가
 - 공종별로는 건축 231.1% 증가, 토목 95.9% 감소
 - 발주자별로는 공공부문 20.9% 감소, 민간부문 2,471.3% 증가

[건설수주 현황]

(단위 : 백만원, %)

구 분	2020년	2021년					증 감 륜	
	9월	6월	7월	8월	9월	전월비	전년동월비	
소 계	209,536	601,324	452,204	448,733	608,542	35.6	190.4	
공종별	건축	183,471	586,534	441,311	448,264	607,468	35.5	231.1
	토목	26,065	14,790	10,893	469	1,074	129.0	-95.9
발주자별	공공	191,772	12,855	24,784	20,001	151,769	658.8	-20.9
	민간	17,764	588,469	416,766	428,732	456,773	6.5	2,471.3
	민자	0	0	10,654	0	0	-	-

자료 : 통계청, 건설경기동향조사

지 방 세 정 동 향

□ 2021년 10월 지방세 징수액 : 1,347억원

▶ 전월대비 51.3%, 전년동월대비 13.7% 감소

- 전년동월대비, 유성구(11.0%), 동구(7.0%)는 증가, 대덕구(-62.9%), 서구(-35.3%), 중구(-16.1%), 시본청(-4.9%)은 감소

[지방세 징수 현황]

(단위 : 백만원, %)

구 분	2020년	2021년				증 감 률	
	10월	7월	8월	9월	10월	전월비	전년동월비
합 계	156,038	233,497	331,075	276,712	134,674	-51.3	-13.7
현년도	155,438	233,135	331,085	276,069	133,819	-51.5	-13.9
- 시본청	34,913	48,793	185,821	29,517	33,198	12.5	-4.9
- 동 구	13,404	21,559	14,771	27,751	14,348	-48.3	7.0
- 중 구	16,119	24,443	22,236	30,151	13,521	-55.2	-16.1
- 서 구	30,511	53,813	41,698	64,105	19,735	-69.2	-35.3
- 유성구	41,375	62,133	48,443	92,775	45,918	-50.5	11.0
- 대덕구	19,116	22,394	18,116	31,770	7,099	-77.7	-62.9
과년도	600	362	-10	643	855	33.0	42.5

자료 : 대전광역시 세정과



제3편

통 계 표

1. 주요 경제지표
 - 전국
 - 대전
 - 시도별 주요 경제지표
2. 대전 경제지표



「대전경기종합지수」는 통계법 제8조 및 동법시행령 제9조에 의하여 통계청으로부터 승인(2000년 9월, 승인번호 206007)을 받아 대전세종연구원이 작성하는 정부승인통계입니다.



전 국

구 분	단 위	2016	2017	2018	2019 ^P
➤ 국내총생산(GDP) ¹⁾	십억원	1,740,780	1,835,698	1,898,193	1,919,040
- 실질GDP 성장률	%	2.9	3.2	2.9	2.0
➤ 국민총소득(GNI) ¹⁾	십억원	1,747,144	1,843,181	1,905,838	1,935,715
- GNI 성장률 ²⁾	%	4.4	3.3	1.6	0.1
- 1인당 GNI ¹⁾	만원	3,411.2	31,734.10	33,563.70	32,114.90
➤ 경상수지	백만 달러	97,923.7	75,230.9	77,466.5	77,466.5
- 상품수지		116,461.7	113,592.9	110,086.8	110,086.8
- 서비스수지		-17,338.4	-36,734.1	-29,369.4	-29,369.4
- 본원소득수지		4,567.1	5,336.9	4,901.9	4,901.9
- 이전소득수지		-5,766.7	-6,964.8	-8,152.8	-8,152.8
➤ 수출	백만 달러	495,426	573,694	604,860	542,233
➤ 수입		406,193	478,478	535,202	503,343
➤ 대외채무 ²⁾	백만 달러	382,162	412,028	441,173	466,979
➤ 대외채권		781,377	877,396	918,820	947,582
- 순대외채권		399,216	465,368	477,648	480,603
➤ 외환보유액	백만 달러	371,102	389,267	403,694	408,816
➤ 생산자물가지수	2015=100	98.18	101.57	103.48	103.50
➤ 소비자물가지수	2015=100	100.97	102.93	104.45	104.85
➤ 실업률(ILO기준)	%	3.7	3.7	3.8	3.8
➤ 어음부도율 (전자결제분포함)	%	0.01	0.01	0.01	0.01

자료 : 통계청 국가통계포털, 무역협회

주 1) 명목, 2010년=100.0 기준

2) IMF, World Bank 등 9개 국제기구가 마련한 새로운 편제 기준, 분기별 발표

구 분	단 위	2016	2017	2018	2019 ^P
➤ 제조업 가동률지수	2015=100	99.0	98.4	98.8	98.5
➤ 산업구조					
〈생산구조〉 ¹⁾					
- 농림어업		2.0	2.0	2.0	2.0
- 광공업		29.0	29.6	29.3	29.3
제조업		28.8	29.5	29.2	29.2
- 전기·가스·수도사업	%	2.8	2.4	2.1	2.1
- 건설업		5.7	6.0	5.9	5.9
- 기타 서비스업		60.5	60.0	60.7	60.7
〈취업구조〉 ²⁾					
- 농림어업		4.8	4.8	5.0	5.1
- 광공업		17.4	17.2	16.9	16.4
- 건설업		7.1	7.4	7.6	7.4
- 도소매·음식숙박업	%	22.9	22.8	22.2	22.0
- 사업·개인 공공서비스 및 기타		36.1	36.4	36.5	37.4
- 전기·운수·통신·금융		11.7	11.4	11.8	11.7
➤ 총 저 축 ³⁾	십억원	641,904	680,905	682,357	669,523
민 간 비 중	%	80.1	78.8	77.3	80.1
정 부 비 중		19.9	21.2	22.7	19.9
➤ 총자본형성(국내) ³⁾	십억원	524,718	592,711	597,687	601,581
민 간 비 중	%	85.3	86.2	85.9	83.7
정 부 비 중		14.7	13.8	14.1	16.3
➤ 최종소비지출(가계) ³⁾	십억원	803,432	840,678	877,428	897,151
국 내 비 중	%	98.4	97.4	97.7	98.3
국 외 비 중		3.8	4.1	4.3	4.1

자료 : 통계청 국가통계포털, 무역협회

주 1) 명목, 총기초가격 부가가치 기준

2) 명목, 신분류 기준

3) 명목, 분기 및 연간 자료



대 전

구 분	단 위	2016	2017	2018	2019 ^P
➤ 지역내총생산 (GRDP)	십억원	39,335	40,537	41,308	42,794
- 전국대비 구성비	%	2.3	2.2	2.2	2.2
➤ GRDP 성장률 ²⁾	%	3.5	0.8	0.9	3.3
➤ 1인당 GRDP	백만원	25.6	26.5	27.2	28.4
➤ 산업구조 ³⁾					
- 농림어업		0.1	0.1	0.1	0.1
- 광업		0.0	0.0	0.0	0.0
- 제조업	%	18.5	17.8	16.8	16.1
- 전기·가스·수도사업		1.0	0.9	0.8	0.8
- 건설업		4.2	4.1	4.2	4.7
- 기타 서비스업		76.3	77.2	78.2	78.2
➤ 취업구조	천명	773.8	763.7	758.5	771.9
- 농림어업		1.2	1.1	0.9	1.0
- 광공업	%	10.8	11.8	11.0	13.3
- 사회간접자본 및 기타산업		88.0	87.1	88.1	85.7
➤ 수 출	백만 달러	4,163	4,454	4,515	4,549
➤ 수 입		3,477	3,488	3,425	3,298
➤ 소비자물가 상승률(평균)	%	0.7	1.7	1.5	0.2
➤ 실 업 률	%	3.2	3.4	4.2	4.2
➤ 어음부도율(평균)	%	0.38	0.30	0.44	0.41
➤ 재정자립도	%	55	57.1	54.4	48.2
➤ 신주택보급률 ⁴⁾	%	101.7	101.2	101.6	0

자료 : 통계청 국가통계포털, e-나라지표, 한국무역협회 무역통계

주 1) 당해년가격

2) 실질성장률(2010년=100)

3) 당해년가격, 총부가가치(기초가격) 기준

4) 주택수/보통가구수×100\



시도별 주요 경제지표

구분	산업활동(계절조정)			소비	물가 (10월)	고용 (10월)			대외거래	
	생산	출하	재고			대형소매점 판매액지수	소비자 물가	경제활동인구 (천명)	실업률 (%)	고용률 (%)
전국	112.1	104.1	117.4	107.5	109.0	28,528.1	2.8	61.4	55,619	53,837
서울	88.6	88.9	114.3	107.1	108.7	5,298.0	4.2	59.5	5,754	16,718
부산	87.8	88.7	125.4	108.4	109.0	1,708.4	2.6	56.5	1,316	1,272
대구	93.2	93.2	132.6	112.0	109.6	1,260.1	2.2	59.0	659	464
인천	110.9	99.1	92.8	91.8	109.2	1,619.7	2.5	61.9	4,345	5,058
광주	94.6	87.4	253.8	100.2	108.6	768.1	2.3	58.6	1,328	671
대전	99.8	104.9	149.7	125.1	108.0	815.6	2.6	61.7	403	341
울산	90.4	90.3	148.6	85.2	107.5	581.1	3.0	58.8	6,536	3,879
세종	0.0	0.0	0.0	303.3	0.0	190.6	1.3	62.9	144	81
경기	152.3	145.0	142.3	116.5	109.3	7,532.3	2.9	62.2	11,633	13,024
강원	94.6	99.2	120.9	103.0	110.0	864.5	2.8	63.7	261	372
충북	123.8	128.9	188.5	95.3	108.8	938.3	1.8	64.9	2,236	953
충남	114.2	112.1	142.0	101.5	108.5	1,257.4	1.5	65.4	8,982	3,327
전북	89.2	82.9	111.9	94.9	109.0	987.0	1.5	62.5	701	535
전남	106.0	104.2	130.0	92.4	109.9	1,027.9	1.1	66.7	4,164	3,472
경북	80.5	81.0	121.8	92.8	108.1	1,474.4	1.7	62.8	3,946	1,749
경남	86.7	84.1	124.0	94.7	108.2	1,811.5	3.1	61.5	3,193	1,889
제주	106.2	104.5	190.7	93.7	110.6	393.2	1.9	67.7	19	32

자료 : 통계청 국가통계포털, 한국무역협회 무역통계

주 : 각 경제지표는 2021년 9월 수치임

생산지수 (계절조정)

(기준 : 2015년=100)

구분	1	2	3	4	5	6	7	8	9	10	11	12	평균
2016	105.0	109.9	112.7	109.1	111.9	112.8	105.4	110.4	107.9	107.0	118.1	104.5	109.6
2017	115.0	112.7	110.1	110.8	104.2	110.0	109.3	108.4	110.2	111.0	111.5	100.2	109.5
2018	105.1	106.6	103.1	95.0	96.7	91.1	92.2	95.3	100.4	99.2	100.2	99.8	98.7
2019	103.0	101.6	108.6	113.2	113.0	103.6	110.3	107.7	107.3	115.7	105.4	105.3	107.9
2020	103.0	94.4	99.0	98.0	82.9	101.1	103.0	109.8	99.7	103.7	106.4	109.9	100.9
2021	97.8	109.7	105.2	105.0	102.4	105.7	94.0	89.7 ^P	99.8 ^P				101.0

출하지수 (계절조정)

(기준 : 2015년=100)

구분	1	2	3	4	5	6	7	8	9	10	11	12	평균
2016	107.6	111.4	109.3	105.2	107.9	108.8	108.4	105.2	111.5	106.3	111.3	110.1	108.6
2017	114.6	113.2	112.4	107.7	102.1	106.6	107.1	107.6	108.5	107.5	110.3	104.0	108.5
2018	101.3	105.2	100.0	100.1	98.1	96.1	98.0	98.3	98.3	99.0	101.5	106.4	100.2
2019	104.5	98.7	106.9	113.4	112.1	105.4	111.5	107.8	110.2	118.4	103.9	104.9	108.1
2020	98.9	89.9	96.3	95.0	82.3	98.3	98.9	101.1	98.0	103.9	102.1	106.0	97.5
2021	98.6	104.2	102.1	99.4	104.9	111.7	100.7	89.8 ^P	104.9 ^P				104.9

재고지수 (계절조정)

(기준 : 2015년=100)

구분	1	2	3	4	5	6	7	8	9	10	11	12	평균
2016	110.1	110.7	116.8	120.7	128.0	124.3	117.0	119.0	114.4	113.2	121.1	114.4	117.5
2017	97.0	101.9	104.0	105.1	102.0	102.8	108.2	119.7	115.4	107.3	104.3	106.6	106.2
2018	108.0	102.3	98.5	93.7	97.7	85.5	86.5	82.7	79.2	84.6	85.5	83.4	90.6
2019	83.7	102.6	130.4	128.2	105.6	106.0	107.8	108.3	121.7	123.6	119.1	116.3	112.8
2020	117.2	123.6	128.6	139.3	128.5	139.0	134.4	156.0	141.1	142.5	148.1	137.0	136.3
2021	135.9	143.9	144.9	146.6	174.0	148.0	147.6	147.7 ^P	104.9 ^P				148.7

유류 소비량

(단위 : 킬)

구분	1	2	3	4	5	6	7	8	9	10	11	12	누계
2016	119,743	108,820	122,048	108,457	102,809	83,228	82,258	95,328	86,639	84,188	94,233	160,531	1,248,282
2017	94,261	93,091	97,646	89,177	87,879	86,559	90,261	79,732	84,430	78,900	87,588	96,206	1,065,730
2018	95,440	88,398	81,545	75,316	76,755	79,252	79,168	91,890	81,790	73,918	94,905	96,500	1,014,908
2019	106,006	87,847	89,086	91,719	77,124	88,325	84,217	94,573	61,836	81,919	84,103	88,930	1,036,017
2020	69,786	69,385	71,706	74,671	85,691	74,819	70,093	70,655	74,128	69,244	83,930	74,798	888,906
2021	74,353	74,234	70,350	76,375	74,699	80,090	70,291	72,261	73,768				667,421

주 : 휘발유, 등유, 경유, 부생연료유, 용제, 아스팔트 벙커C유 소비량의 합

가스 소비량

(단위 : 천m³)

구분	1	2	3	4	5	6	7	8	9	10	11	12	누계
2016	116,355	102,422	89,187	46,782	44,992	38,717	41,558	39,473	38,032	46,896	79,762	105,619	789,795
2017	116,238	106,520	89,612	75,213	43,953	41,947	41,162	40,668	38,979	45,795	81,523	122,478	844,088
2018	132,134	112,316	88,176	62,988	49,373	43,343	44,266	40,823	40,095	56,712	83,146	125,191	746,190
2019	134,151	105,053	93,307	70,297	48,616	41,325	43,315	42,550	39,464	51,291	78,238	119,156	866,763
2020	123,334	107,110	84,694	61,615	45,375	41,366	40,238	41,771	39,327	51,921	80,771	121,678	839,200
2021	135,801	94,723	84,012	54,678	45,433	40,492	40,811	37,392	36,069				569,411

주 : 도시가스, 프로판, 부탄가스의 합

전력 소비량

(단위 : MWh)

구분	1	2	3	4	5	6	7	8	9	10	11	12	누계
2016	846,242	844,537	790,757	738,081	705,223	751,192	801,595	907,382	792,137	696,965	717,172	788,049	9,379,633
2017	848,529	848,651	779,387	748,954	700,348	741,221	826,381	895,488	787,503	680,663	730,894	835,787	9,423,805
2018	905,302	885,432	784,247	752,264	719,715	758,538	824,653	979,932	816,848	694,831	727,020	800,046	9,648,827
2019	884,590	814,190	759,955	753,138	707,813	732,298	786,884	898,970	826,527	728,259	722,433	800,642	9,415,699
2020	853,129	830,839	771,329	720,330	685,457	756,236	799,435	851,834	873,979	729,618	713,731	819,296	9,405,221
2021	912,804	847,141	771,955	751,324	708,974	774,709	862,437	965,782	830,846				7,425,971

대형소매점 판매액

(단위 : 백만원)

구분	1	2	3	4	5	6	7	8	9	10	11	12	누계
2016	193,160	185,105	182,083	177,863	191,829	170,501	184,922	176,760	200,169	205,470	193,727	206,386	2,267,975
2017	203,061	164,724	186,996	181,481	192,087	177,105	185,173	172,390	199,882	201,603	206,192	212,626	2,283,320
2018	174,382	189,065	193,143	175,821	184,681	177,834	178,614	167,461	202,115	181,074	189,802	204,036	2,218,028
2019	186,729	167,719	191,422	161,346	183,392	171,458	160,944	169,069	194,184	179,202	197,192	197,407	2,160,064
2020	196,483	148,507	143,830	158,786	182,017	159,540	145,863	163,958	190,700	185,995	185,007	183,048	2,049,133
2021	179,621	178,052	188,766	173,468	187,930	171,879	169,157 ^p	200,743 ^p	251,919 ^p				1,701,535

주 : p는 잠정치임

오정도매시장 거래량

(단위 : ton)

구분	1	2	3	4	5	6	7	8	9	10	11	12	누계
2016	17,393	15,801	18,873	19,790	23,325	25,011	20,911	20,254	20,261	20,378	25,495	19,861	247,353
2017	19,319	15,785	20,636	21,068	24,193	25,501	20,366	19,182	24,237	18,176	26,141	18,406	253,010
2018	16,792	16,894	18,880	18,551	22,700	25,616	20,520	17,912	20,116	20,318	25,103	17,914	241,316
2019	20,154	13,629	18,042	19,170	22,111	23,082	20,996	20,137	19,343	19,984	23,670	17,358	237,676
2020	17,816	15,329	17,159	18,786	21,423	21,111	19,518	16,078	18,568	18,261	23,532	17,289	225,870
2021	15,132	14,577	17,635	17,949	20,349	20,843	19,579	17,139	19,306	18,517			181,017

노은도매시장 거래량

(단위 : ton)

구분	1	2	3	4	5	6	7	8	9	10	11	12	누계
2016	10,682	10,062	11,481	12,665	15,597	15,878	13,626	13,355	13,231	12,556	15,386	11,987	156,506
2017	11,587	9,430	12,979	13,303	15,684	16,067	12,974	12,241	15,104	11,081	15,684	11,256	157,390
2018	10,184	10,578	11,423	11,727	14,815	16,707	13,572	11,579	12,671	12,512	15,155	10,987	151,910
2019	12,936	8,406	11,204	12,444	14,671	15,329	13,796	13,317	12,716	12,985	15,606	11,470	154,880
2020	12,339	9,955	10,915	12,439	14,828	15,367	13,606	10,674	12,894	11,469	14,309	11,212	150,006
2021	9,964	9,384	11,147	12,390	14,204	14,164	13,076	12,185	12,844	11,085			120,443

차량 등록대수

(단위 : 대)

구분	1	2	3	4	5	6	7	8	9	10	11	12	평균
2016	634,465	634,926	636,387	637,952	639,606	641,846	643,298	643,575	644,240	645,112	646,688	648,084	641,348
2017	650,595	650,908	651,954	653,205	653,815	654,980	656,189	656,768	658,093	658,534	659,496	659,619	655,619
2018	661,136	661,224	661,833	662,962	663,517	664,639	665,977	666,895	668,089	668,645	669,668	669,959	665,379
2019	670,964	670,398	670,970	671,172	670,929	671,039	671,788	671,871	672,494	672,772	673,178	673,899	671,899
2020	675,265	675,685	677,716	678,837	679,867	681,266	683,138	682,815	685,034	684,826	685,561	686,429	681,370
2021	688,150	688,212	688,610	689,873	687,234	687,078	688,738	689,721	690,678	691,081			688,938

실업률

(단위 : %)

구분	1	2	3	4	5	6	7	8	9	10	11	12	평균	
2016	대전	3.0	3.8	3.4	3.2	3.0	2.7	2.9	4.1	3.6	3.0	3.0	3.1	3.2
	전국	3.7	4.9	4.2	3.9	3.6	3.6	3.5	3.6	3.5	3.3	3.1	3.2	3.7
2017	대전	4.2	4.5	3.6	3.6	3.4	4	2.8	2.6	2.3	3.3	3.4	3.1	3.4
	전국	3.7	4.9	4.1	4.2	3.6	3.8	3.4	3.6	3.3	3.2	3.1	3.3	3.7
2018	대전	3.9	4.4	4.4	4.6	4.1	4.4	4	4.9	3.9	4	4.3	4.2	4.3
	전국	3.7	4.6	4.5	4.1	4	3.7	3.7	4	3.6	3.5	3.2	3.4	3.8
2019	대전	5.8	5.4	4.7	5.2	4.6	4.6	3.7	2.8	2.9	3.2	3.5	4.2	4.2
	전국	4.5	4.7	4.3	4.4	4	4	3.9	3	3.1	3	3.1	3.4	3.8
2020	대전	5.1	5	5.1	5.1	5.5	4.8	5	3.4	3.6	2.7	3.3	3.6	4.4
	전국	4.1	4.1	4.2	4.2	4.5	4.3	4	3.1	3.6	3.7	3.4	4.1	3.9
2021	대전	6.7	4.7	4.1	4.2	3.4	2.7	2.2	1.9	2.2	2.6			3.7
	전국	5.7	4.9	4.3	4.0	4.0	3.8	3.2	2.6	2.7	2.8			4.1

소비자 물가지수

(기준 : 2015=100)

구 분		1	2	3	4	5	6	7	8	9	10	11	12	평균
2016	대 전	109.1	109.4	109.0	109.2	109.3	109.3	109.4	109.0	109.6	109.8	109.8	101.1	100.7
	6대도시	110.5	111.0	110.8	110.9	111.0	111.0	111.1	111.0	111.7	112.0	111.8	101.7	101.0
2017	대 전	101.9	102.2	102.2	102.1	102.3	102.2	102.4	102.8	102.9	102.7	102.0	102.4	102.3
	6대도시	102.4	102.9	102.9	102.7	102.9	102.7	102.9	103.5	103.6	103.5	102.8	103.1	103.0
2018	대 전	102.9	103.7	103.7	103.9	104.0	103.8	104.0	104.3	105.0	105.0	104.2	104.0	104.0
	6대도시	103.5	104.4	104.2	104.4	104.4	104.3	104.4	104.8	105.6	105.5	104.7	104.3	104.5
2019	대 전	103.8	104.2	103.9	104.2	104.4	104.2	103.8	104.1	104.3	104.6	104.0	104.3	104.2
	6대도시	104.2	104.6	104.4	104.9	105.0	104.8	104.5	104.7	105.2	105.4	104.8	105.0	104.8
2020	대 전	105.1	105.0	104.6	104.0	103.9	104.1	104.1	104.7	105.2	104.6	104.5	104.9	104.5
	6대도시	105.7	105.7	105.4	104.8	104.6	104.7	104.7	105.3	106.0	105.4	105.3	105.5	105.3
2021	대 전	105.7	106.3	106.5	106.8	106.8	106.8	107.0	107.5	107.9	108.0			106.9
	6대도시	106.3	106.9	107.0	107.2	107.3	107.2	107.4	108.3	108.8	109.0			107.7

주택 가격지수

(기준 : 2019.01=100)

구 분		1	2	3	4	5	6	7	8	9	10	11	12	평균
2016	매매지수	96.2	96.2	96.2	96.2	96.2	96.2	96.2	96.2	96.3	96.4	96.6	96.7	96.3
	전세지수	97.2	97.5	97.6	97.7	97.8	97.9	98.0	98.0	98.1	98.2	98.5	98.6	97.9
2017	매매지수	96.7	96.7	96.8	96.8	96.8	96.9	97.0	97.1	97.2	97.3	97.5	97.6	97.0
	전세지수	98.7	98.7	98.8	98.8	98.7	98.7	98.7	98.7	98.8	98.9	99.2	99.3	98.8
2018	매매지수	97.7	97.8	97.9	97.9	98.1	98.2	98.4	98.5	98.9	99.3	99.8	100.0	98.5
	전세지수	99.4	99.4	99.4	99.4	99.5	99.6	99.6	99.6	99.6	99.8	100.0	100.0	99.6
2019	매매지수	100.0	100.3	100.5	100.6	100.8	100.9	101.2	101.4	101.9	102.9	103.5	104.7	101.6
	전세지수	100.0	100.1	100.1	100.2	100.3	100.3	100.4	100.5	100.7	101.0	101.2	101.4	100.5
2020	매매지수	106.2	107.1	108.5	109.3	109.8	111.1	112.1	112.7	113.5	114.4	116.1	117.3	111.5
	전세지수	101.9	102.5	103.0	103.6	104.0	105.0	105.7	106.2	107.2	108.2	109.6	110.6	105.6
2021	매매지수	118.5	121.0	123.2	124.1	125.1	126.7	128.4	130.7	132.7	134.5			126.5
	전세지수	111.3	112.7	114.3	114.7	115.0	115.9	117.2	118.5	119.9	121.4			116.1

어음 부도율

(단위 : %)

구 분	1	2	3	4	5	6	7	8	9	10	11	12	평균	
2016	대 전	0.13	0.07	0.07	0.08	0.39	1.07	0.69	0.37	0.65	0.53	0.37	0.09	0.38
	전 국	0.09	0.15	0.06	0.10	0.13	0.21	0.08	0.09	0.19	0.10	0.06	0.11	0.11
2017	대 전	0.5	0.18	0.24	0.25	1.23	0.48	0.21	0.13	0.03	0.03	0.02	0.11	0.28
	전 국	0.09	0.18	0.08	0.37	0.2	0.28	0.1	0.1	0.9	0.13	0.1	0.09	0.22
2018	대 전	0.12	0.06	0.79	0.46	0.35	0.15	0.24	1.02	0.05	1.83	0.64	0.21	0.49
	전 국	0.15	0.09	0.12	0.19	0.22	0.14	0.1	0.07	0.14	0.09	0.18	0.07	0.13
2019	대 전	0.16	0.09	0.13	0.1	0.17	0.3	0.07	0.04	0.08	0.04	0.11	3.07	0.36
	전 국	0.07	0.08	0.14	0.13	0.08	0.09	0.08	0.05	0.07	0.08	0.04	0.07	0.08
2020	대 전	0.04	0.03	0	0.01	0.61	0.08	0.01	0.04	0.13	0.06	0.26	0.01	0.11
	전 국	0.08	0.02	0.08	0.08	0.07	0.05	0.05	0.03	0.03	0.05	0.06	0.08	0.06
2021	대 전	0.00	0.00	0.00	0.27	0.22	1.26	0.00	0.02	0.14				0.21
	전 국	0.19	0.04	0.07	0.06	0.05	0.13	0.04	0.03	0.074				0.08

부 도 금 액

(단위 : 백만원)

구 분	1	2	3	4	5	6	7	8	9	10	11	12	누 계
2016	1,419	834	783	800	4,563	11,265	6,519	4,499	7,680	9,110	4,990	754	53,215
2017	5,455	2,193	3,413	2,993	15,465	5,840	3,322	1,500	312	449	163	917	42,023
2018	1,150	612	7,602	4,750	5,233	2,175	2,172	7,813	612	16,575	4,545	2,805	56,044
2019	1,237	798	1,580	1,284	1,285	4,000	763	279	1,196	471	901	39,331	53,126
2020	410	245	27	104	5,705	1,074	130	241	1,361	474	1,752	111	11,635
2021	13	0	21	4,093	2,192	14,855	26	125	1,483				22,809

수출금액

(단위 : 천불)

구분	1	2	3	4	5	6	7	8	9	10	11	12	누계
2016	318,965	292,412	428,147	332,968	356,661	352,869	329,145	326,853	348,444	344,654	361,215	370,979	3,792,333
2017	422,380	351,572	466,001	346,222	321,692	366,792	340,798	327,878	440,225	301,079	381,683	390,897	4,457,025
2018	317,946	304,800	410,053	367,150	434,404	376,436	335,643	329,875	314,078	552,909	408,895	362,780	4,514,583
2019	331,235	303,560	354,797	371,180	356,254	335,957	326,786	297,802	308,172	346,662	344,356	371,216	4,048,004
2020	461,000	371,889	406,404	319,125	334,112	389,833	464,871	407,499	497,351	468,516	427,739	469,847	5,018,186
2021	399,930	397,229	482,285	371,586	372,481	430,384	414,194 ^p	420,523 ^p	405,732 ^p				3,694,344

주 : p는 잠정치임

수입금액

(단위 : 천불)

구분	1	2	3	4	5	6	7	8	9	10	11	12	누계
2016	274,403	263,437	310,365	267,507	284,037	303,943	266,700	294,278	274,250	305,850	304,347	327,791	3,149,117
2017	289,912	259,942	377,852	348,185	244,579	312,757	245,441	268,575	290,973	265,805	279,515	306,863	3,488,133
2018	333,971	285,638	272,325	290,518	285,280	279,722	273,510	268,363	228,556	325,546 ^p	291,703	289,364	3,424,872
2019	325,567	235,563	273,687	285,770	261,348	238,506	268,715	230,177	241,971	269,300	266,251	274,655 ^p	3,171,525
2020	391,608	227,788	268,433	295,545	265,823	296,770	303,271	278,377	278,792	311,398	378,623	324,942	3,621,370
2021	267,516	242,522	302,509	305,568	317,524	287,920	351,394 ^p	329,516 ^p	306,822 ^p				2,711,291

주 : p는 잠정치임

건축허가 면적

(단위 : 백㎡)

구분	1	2	3	4	5	6	7	8	9	10	11	12	누계
2016	133,420	325,924	208,724	216,429	198,806	487,511	270,581	254,272	254,272	257,118	608,432	347,963	3,542,681
2017	262,600	241,282	148,115	149,288	387,937	255,279	330,220	136,790	170,336	216,668	149,806	549,004	2,997,325
2018	135,949	162,881	339,011	442,835	198,738	177,466	686,636	262,599	127,736	164,712	147,110	83,114	2,928,787
2019	608,643	101,381	222,080	245,666	148,510	415,510	403,079	120,636	77,485	607,887	147,681	445,002	3,615,182
2020	300,184	208,463	467,635	223,858	179,767	638,053	293,151	85,924	920,177	197,882	382,887	117,034	3,897,981
2021	194,859	424,218	415,711	150,527	280,585	306,808	193,361	264,112	224,389				2,454,300



건축착공 면적

(단위 : 백㎡)

구분	1	2	3	4	5	6	7	8	9	10	11	12	누계
2016	67,393	127,599	228,681	182,723	125,053	181,753	190,662	160,517	182,883	262,163	342,360	78,733	2,130,520
2017	98,717	233,114	147,656	182,741	184,983	110,380	207,513	230,030	273,334	114,161	136,703	411,630	2,330,962
2018	151,189	164,013	132,646	121,063	614,448	183,816	205,986	467,710	88,369	338,358	274,552	69,868	2,812,018
2019	66,806	65,549	585,264	62,532	130,022	204,522	90,965	229,192	62,828	106,917	302,722	246,234	2,153,553
2020	78,967	116,216	174,794	432,013	111,750	120,367	169,220	72,535	414,501	414,558	200,839	303,572	2,609,332
2021	164,637	209,351	250,507	136,187	224,277	172,135	150,306	181,602	187,720				1,676,722

미분양 주택현황

(단위 : 호)

구분	1	2	3	4	5	6	7	8	9	10	11	12	평균
2016	1,153	977	855	755	870	813	768	881	711	742	615	651	816
2017	556	731	999	935	888	1,073	1,083	1,093	945	854	1,062	759	915
2018	1,084	1,210	740	843	888	1,035	973	978	948	990	1,426	1,183	1,025
2019	1,407	1,475	1,475	1,225	1,137	1,158	1,048	1,018	964	935	879	724	1,120
2020	941	1,012	968	917	871	875	849	783	773	832	831	638	877
2021	635	599	592	578	572	565	527	503	471				560



이용자를 위하여

1. 동행종합지수 구성지표의 월별 추이
2. 경기종합지수 주요 용어 해설



「대전경기종합지수」는 통계법 제8조 및 동법시행령 제9조에 의하여 통계청으로부터 승인(2000년 9월, 승인번호 206007)을 받아 대전세종연구원이 작성하는 정부승인통계입니다.

경기종합지수 이용자 안내

1. 작성근거

- 「대전경기종합지수」의 작성은 통계법 제18조 및 동법시행령 제9조에 의하여 통계청으로부터 승인(2000년 9월, 승인번호 206007)을 받고 작성한 통계입니다.

2. 작성목적

- 「대전경기종합지수」는 현재 대전 지역의 경기상황을 판단하기 위해 작성되는 통계로 대전 지역경제의 각 부문을 대표하고 경기 대응성이 양호한 경제지표를 선정하여 이를 가공·종합하여 작성하고 있습니다.

3. 공표일정

- (공 표 일) 매월 31일
- (공표방법) 대전광역시 홈페이지(www.daejeon.go.kr) 및 대전세종연구원 홈페이지(www.dsi.re.kr) 게재

4. 경기종합지수 활용 시 유의사항

- 대전경기종합지수 구성지표의 시계열자료는 불변가격기준으로 환산(실질화), 계절 및 불규칙 변동의 조정 등으로 작성기관에서 공표하는 원 계열과 일치 하지는 않습니다. 자세한 내용은 뒷면의 <※대전경기종합지수 연간보정>을 참고하시기 바랍니다.
- 대전경기종합지수의 최근 2-3개월 수치는 각각 잠정치입니다.
- 대전경기종합지수에서 사용되는 기호의 의미는 다음과 같습니다.

P : 정점(Peak)	e : 추정치(Estimated)
T : 저점(Trough)	p : 잠정치(Preliminary)
- : 해당사항 없음(Not Available)	

- 현재 대전경기종합지수는 동행종합지수와 선행종합지수가 작성되고 있으며 후행종합지수는 향후 작성할 예정입니다.

5. 이용자 의견수렴

- 월간대전경제 및 대전경기종합지수에 대한 시민 이용을 활성화하기 위해 상시 의견수렴 창구를 운영하고 있으니, 통계관련 제안 및 질의는 대전세종연구원 도시경영연구실(☎ 042-530-3569)로 문의하여 주시기 바랍니다.

동행종합지수 구성지표의 월별 추이

구 분	비농가취업자수		산업생산지수		생산자출하지수		전력소비량	
	천 명	전월비(%)	2010=100	전월비(%)	2010=100	전월비(%)	MWh	전월비(%)
2017. 1	757.6	-0.12	112.5	2.43	110.7	1.03	766,968	-0.53
2	755.2	-0.32	110.7	-1.60	112.1	1.28	768,998	0.26
3	753.8	-0.18	112.6	1.69	112.3	0.13	777,848	1.15
4	752.1	-0.23	111.2	-1.24	112.3	0.06	786,953	1.17
5	751.8	-0.04	108.4	-2.55	110.5	-1.62	786,709	-0.03
6	748.9	-0.39	108.3	-0.03	109.3	-1.06	783,391	-0.42
7	747.4	-0.19	107.8	-0.46	108.2	-1.05	792,057	1.11
8	745.2	-0.30	109.2	1.30	107.3	-0.86	794,081	0.26
9	743.5	-0.24	109.3	0.06	106.6	-0.61	785,333	-1.10
10	742.1	-0.18	109.9	0.52	106.6	-0.03	771,896	-1.71
11	743.4	0.17	110.9	0.94	107.9	1.28	773,918	0.26
12	746.4	0.40	107.6	-3.01	107.5	-0.40	793,394	2.52
2018. 1	749.0	0.36	105.6	-1.83	106.5	-0.90	806,332	1.63
2	766.7	2.36	104.0	-1.55	106.1	-0.38	814,075	0.96
3	767.7	0.12	104.9	0.93	104.7	-1.33	808,880	-0.64
4	767.4	-0.03	101.6	-3.21	103.5	-1.18	803,185	-0.70
5	749.5	-2.34	98.3	-3.25	101.5	-1.96	799,636	-0.44
6	746.3	-0.43	94.3	-4.07	100.1	-1.30	800,708	0.13
7	744.4	-0.25	93.3	-0.99	99.6	-0.55	806,491	0.72
8	741.8	-0.35	92.9	-0.50	98.4	-1.15	823,793	2.15
9	743.0	0.17	96.0	3.34	98.2	-0.29	820,166	-0.44
10	743.7	0.09	98.3	2.43	98.0	-0.19	806,105	-1.71
11	744.8	0.14	99.9	1.66	98.5	0.58	783,933	-2.75
12	744.1	-0.09	99.7	-0.20	100.3	1.74	780,231	-0.47
2019. 1	744.5	0.06	101.0	1.27	101.3	1.08	788,272	1.03
2	748.3	0.50	101.5	0.46	101.4	0.07	775,598	-1.61
3	750.0	0.23	104.4	2.89	102.8	1.41	774,046	-0.20
4	749.9	-0.01	107.8	3.26	105.2	2.33	776,047	0.26
5	748.8	-0.14	111.6	3.53	107.0	1.68	790,213	1.83
6	750.3	0.20	109.9	-1.49	106.8	-0.16	790,031	-0.02
7	755.5	0.69	109.0	-0.88	108.0	1.09	781,388	-1.09
8	762.0	0.87	107.2	-1.62	109.5	1.40	777,857	-0.45
9	765.7	0.48	108.4	1.15	110.1	0.50	786,090	1.06
10	766.9	0.15	110.2	1.66	110.9	0.76	793,934	1.00
11	765.4	-0.19	109.5	-0.70	109.5	-1.23	794,671	0.09
12	765.4	0.00	108.8	-0.61	109.5	-0.08	788,445	-0.78
2020. 1	768.1	0.35	104.6	-3.89	107.4	-1.92	777,755	-1.36
2	771.9	0.50	100.9	-3.51	104.4	-2.78	772,685	-0.65
3	768.1	-0.50	98.8	-2.08	102.1	-2.22	775,261	0.33
4	763.5	-0.60	97.1	-1.69	98.1	-3.82	775,720	0.06
5	757.4	-0.80	93.3	-3.95	94.6	-3.67	775,717	0.00

구 분	비농가취업자수		산업생산지수		생산자출하지수		전력소비량	
	천 명	전월비(%)	2010=100	전월비(%)	2010=100	전월비(%)	MWh	전월비(%)
6	761.1	0.49	94.0	0.75	93.5	-1.16	779,689	0.51
7	762.2	0.14	95.7	1.77	93.5	0.00	786,448	0.87
8	767.8	0.73	104.6	9.37	95.3	2.00	776,983	-1.20
9	768.8	0.12	104.2	-0.45	95.6	0.30	784,919	1.02
10	771.8	0.40	104.4	0.22	97.1	1.55	792,610	0.98
11	772.8	0.12	103.3	-1.09	100.4	3.40	804,284	1.47
12	774.2	0.18	106.7	3.29	101.7	1.28	795,917	-1.04
2021. 1	767.9	-0.82	104.7	-1.84	101.6	-0.05	798,913	0.38
2	759.7	-1.06	105.8	1.05	102.1	0.51	802,446	0.44
3	753.5	-0.82	104.2	-1.48	102.8	0.67	799,517	-0.36
4	757.6	0.55	106.6	2.30	102.1	-0.73	793,536	-0.75
5	763.7	0.80	104.2	-2.28	102.5	0.46	796,847	0.42
6	773.0	1.22	104.4	0.16	103.5	0.93	806,722	1.24
7	775.6	0.34	100.7	-3.51	103.8	0.34	823,051	2.02
8	779.5	0.51	96.5	-4.20	101.4	-2.31	837,542	1.76
9	777.3	-0.29	94.5	-2.04	101.9	0.46	830,087	-0.89

구 분	수 출 액 (실질)		수 입 액 (실질)		신규차량 등록대수	
	천 불	전 월 비(%)	천 불	전 월 비(%)	대	전 월 비(%)
2017. 1	376,589	7.21	304,920	-1.73	4,073	7.6
2	370,233	-1.69	295,638	-3.04	4,196	3.0
3	375,128	1.32	302,318	2.26	4,190	-0.1
4	377,275	0.57	310,155	2.59	4,010	-4.3
5	376,416	-0.23	298,536	-3.75	3,925	-2.1
6	382,222	1.54	301,270	0.92	3,910	-0.4
7	354,298	-7.31	298,806	-0.82	3,815	-2.4
8	355,394	0.31	299,859	0.35	3,815	0.0
9	344,176	-3.16	291,889	-2.66	3,833	0.5
10	354,004	2.86	274,843	-5.84	3,701	-3.4
11	353,671	-0.09	277,865	1.10	3,676	-0.7
12	355,915	0.63	271,562	-2.27	3,421	-6.9
2018. 1	346,136	-2.75	271,160	-0.15	3,631	6.1
2	346,622	0.14	276,294	1.89	3,604	-0.7
3	347,094	0.14	267,055	-3.34	3,748	4.0
4	338,540	-2.46	266,500	-0.21	3,757	0.3
5	354,406	4.69	264,717	-0.67	3,723	-0.9
6	354,682	0.08	261,716	-1.13	3,634	-2.4
7	360,778	1.72	258,660	-1.17	3,638	0.1
8	358,028	-0.76	248,745	-3.83	3,775	3.8
9	355,600	-0.68	247,785	-0.39	3,740	-0.9
10	376,349	5.84	247,912	0.05	3,830	2.4
11	365,734	-2.82	249,515	0.65	3,723	-2.8
12	363,694	-0.56	250,883	0.55	3,747	0.7
2019. 1	363,569	-0.03	255,198	1.72	3,681	-1.8
2	369,537	1.64	256,553	0.53	3,565	-3.2
3	371,711	0.59	260,273	1.45	3,510	-1.5
4	351,380	-5.47	257,100	-1.22	3,372	-3.9

구분	수출액 (실질)		수입액 (실질)		신규차량 등록대수	
	천불	전월비(%)	천불	전월비(%)	대	전월비(%)
5	345,340	-1.72	253,905	-1.24	3,484	3.3
6	346,510	0.34	251,281	-1.03	3,422	-1.8
7	346,398	-0.03	245,920	-2.13	3,472	1.5
8	340,703	-1.64	243,102	-1.15	3,385	-2.5
9	344,676	1.17	243,925	0.34	3,389	0.1
10	341,000	-1.07	243,604	-0.13	3,384	-0.2
11	342,843	0.54	246,932	1.37	3,495	3.3
12	348,439	1.63	246,462	-0.19	3,931	12.5
2020. 1	395,483	13.50	265,870	7.87	3,807	-3.1
2	404,528	2.29	267,912	0.77	3,590	-5.7
3	411,789	1.79	271,430	1.31	3,375	-6.0
4	424,178	3.01	283,170	4.33	3,643	7.9
5	430,889	1.58	293,006	3.47	4,163	14.3
6	435,855	1.15	303,772	3.67	4,605	10.6
7	417,213	-4.28	294,861	-2.93	4,558	-1.0
8	444,308	6.49	308,227	4.53	4,157	-8.8
9	455,904	2.61	312,127	1.27	4,057	-2.4
10	479,938	5.27	315,490	1.08	4,132	1.9
11	493,719	2.87	327,082	3.67	4,341	5.1
12	498,536	0.98	323,153	-1.20	4,118	-5.1
2021. 1	488,337	-2.05	313,297	-3.05	3,996	-3.0
2	476,212	-2.48	303,724	-3.06	3,823	-4.3
3	467,446	-1.84	295,928	-2.57	3,763	-1.6
4	431,362	-7.72	283,126	-4.33	3,699	-1.7
5	416,026	-3.56	269,284	-4.89	3,689	-0.3
6	400,182	-3.81	262,395	-2.56	3,685	-0.1
7	387,163	-3.25	270,428	3.06	3,797	3.0
8	374,508	-3.27	274,356	1.45	3,808	0.3
9	367,854	-1.78	277,217	1.04	3,524	-7.5

주 1) 계절조정 및 불규칙 조정한 계열임. (최근2~3개월분 잠정치)
 2) 수치변경은 연간보정으로 구성지표 시계열이 바뀐 것임

경기종합지수 구성지표 목록

1. 경기동행종합지수

변수명	자료명	단위	자료기간	자료출처
DJ01	비농가취업자수	천명	1989.1월~	KOSIS
DJ02	산업생산지수	2010=100	1990.1월~	KOSIS
DJ03	생산자출하지수	2010=100	1990.1월~	KOSIS
DJ04	전력소비량	MWh	1993.1월~	한국전력 대전충남지역본부
DJ05	수출액/ 수출물가지수(\$)	천불	1989.1월~	한국무역협회
DJ06	수입액/ 수입물가지수(\$)	천불	1989.1월~	한국무역협회
DJ07	신규차량등록대수	대	1991.1월~	대전광역시 자동차등록사업소

2. 경기선행종합지수

변수명	자료명	단위	자료기간	자료출처
DJ01	신규구직자수	명	2000.1월~	한국고용정보원
DJ02	비제조업 업황 BSI	-	2003.1월~	통계청
DJ03	생활형편전망 CSI	-	2009.1월~	통계청
DJ04	소비자심리지수	-	2009.1월~	통계청
DJ05	소비자기대지수	-	1998.12월~ 2008.8월	통계청
DJ06	어음부도율(대전, 역계열)	%	1997.1월~	한국은행
DJ07	비은행예금취급기관 여신	십억원	2004.9월~	한국은행
DJ08	주가지수 (KRX_Semicon)	-	2007.1월~	KRX

경기종합지수 주요 용어 해설

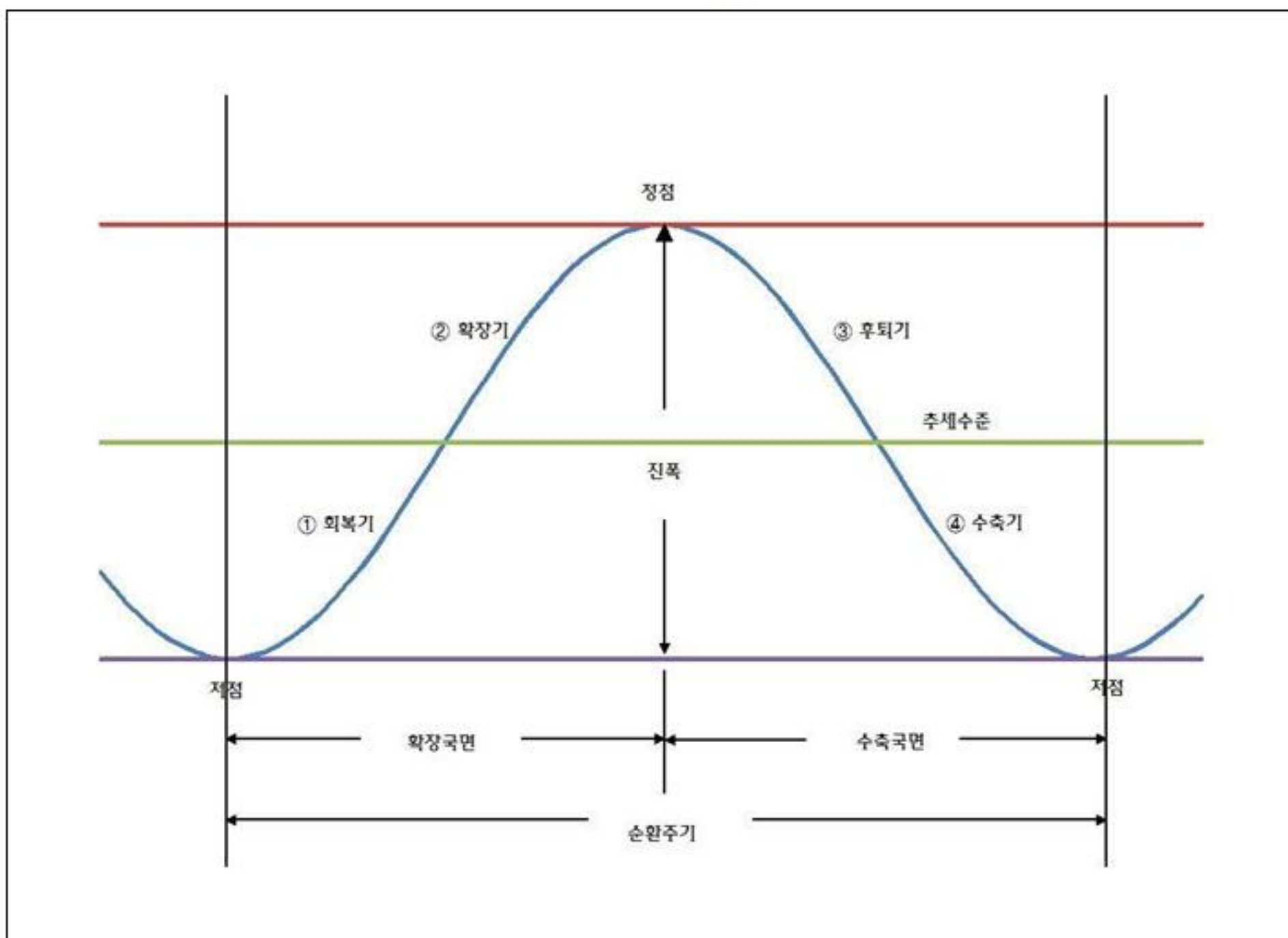
가. 경기순환 국면

경기순환이란 총체적 경제활동이 경제의 장기 성장추세를 중심으로 상승과 하강을 반복하며 성장하는 현상을 의미한다.

경기순환의 국면을 구분하는 방법에는 여러 가지가 있으나 경기저점에서 정점까지를 경제활동이 활발한 확장국면, 경기정점에서 저점까지를 경제활동이 위축된 수축국면으로 나누는 이분법이 주로 이용된다.

확장과 수축의 경기국면에서 저점에서 다음 저점까지, 또는 정점에서 다음 정점까지의 기간을 순환주기라고 하며, 순환의 강도를 의미하는 정점과 저점 간의 차이를 순환진폭이라 한다.

< 경기 순환과정 >



나. 기준순환일

기준순환일이란 국민경제 전체의 순환변동에서 국면전환이 발생하는 경기전환점을 의미하는데, 확장국면에서 구축국면으로 전환하는 경기정점과 수축국면에서 확장국면으로 전환하는 경기저점이 있다. 한편 개별 경기지표에서의 전환점은 특수순환일이라고 한다.

일반적으로 총체적 경제활동 성장률이 2분기 이상 추세성장률을 상회하면 확장국면, 하회하면 수축국면으로 본다.

대전시의 기준순환일은 통계청과의 협의 및 전문가의 의견수렴 등을 거쳐 GDP, 산업생산 등 개별지표와 경기지수의 움직임을 분석한 후 사후적으로 발표한다. 대전시는 광역시로 출범한 1989년 1월1일 이후 2010년 11월까지의 경기지수를 기초로 다음과 같이 기준순환일과 국면지속기간을 설정하였다.

< 대전시 기준순환일과 국면 지속기간 >

구 분	기준순환일			지속기간(개월)		
	저 점	정 점	저 점	확장국면	수축국면	순환주기
제1순환기	1989. 8	1992. 1	1992.11	29	10	39
제2순환기	1992.11	1996.12	1998. 7	49	19	68
제3순환기	1998. 7	2000. 8	2001. 2	25	6	31
제4순환기	2001. 2	2003. 2	2003. 8	24	6	30
제5순환기	2003. 8	2007.11	2009. 3	51	16	67

다. 경기순환과 경기지표의 변동요인

일반적으로 경기지표는 아래의 네 가지 요소들이 포함되어 있다고 할 수 있다.

- ▶ 계절요인 : 일년동안 계절에 따른 주기적 변동
- ▶ 불규칙요인 : 천재지변, 파업 등에 따른 단기적·우발적 변동
- ▶ 추세요인 : 인구증가, 자본축적, 기술진보 등에 의한 장기적 변동
- ▶ 순환요인 : 경기의 상승과 하강에 따른 변동하는 요인

경기분석에는 이들 요인 중 비경기적 요인인 계절 및 불규칙요인을 제거하고 추세·순환치 또는 순환변동치가 이용된다.

라. 순환변동치와 증감률

경기지표는 계절조정계열(추세·순환치)의 전월(기)비와 순환변동치, 원계열의 전년동월(기)비 등으로 표현할 수 있다.

경기국면과 전환점을 나타내는 순환변동치가 상승하면 경기의 확장국면, 통과할 때가 경기전환점이 된다. 전월비가 가장 큰 시점과 가장 작은 시점은 추세·순환변동치의 변곡점일 뿐 경기전환점과는 무관하다.

마. 경기종합지수

경기종합지수는 경기변동의 국면·전환점과 속도·진폭을 측정할 수 있도록 고안된 경기 지표의 일종으로, 지역경제의 각 부문을 대표하고 경기 대응성이 양호한 경제지표들을 선정한 후 이를 가공·종합하여 작성한다. 대전시에서는 동행종합지수와 선행종합지수를 작성·발표하고, 순차적으로 후행종합지수를 작성·발표할 계획으로 있다.

- ▷ 동행종합지수 : 공급측면의 생산지수, 노동투입량(비농가취업자수) 등과 수요측면의 수출액 등과 같이 실제 경기순환과 함께 변동하는 개별지표를 가공·종합하여 만든 지수로, 현재 경기상황의 판단에 이용된다.
- ▷ 선행종합지수 : 투자관련 허가·수주지표나 재고율, 통화량 등의 지표처럼 실제 경기순환에 앞서 변동하는 개별지표를 가공·종합하여 만든 지수로서 향후 경기변동의 단기예측에 이용된다.
- ▷ 후행종합지수 : 재고, 금리 등 실제 경기순환에 후행하여 변동하는 개별지표를 가공·종합하여 만든 지표로 현재 경기의 사후 확인에 이용된다.



월간 대전경제

● ●

연구진 양 준 석 (대전세종경제교육센터장)
박 민 형 (대전세종경제교육센터 전문연구원)

● ●

발행일 2021년 11월

● ●

발행인 정 재 근 (대전세종연구원장)
허 태 정 (대전광역시장)

발행처 대전세종연구원 대전세종경제교육센터
대전광역시 일자리노동경제과

주 소 34051 대전광역시 유성구 전민로 37

연락처 전화: (042) 530-3569 / 팩스: (042) 530-3573

디자인 신진기획인쇄사

월간 대전경제의 파일은 대전세종연구원(<http://www.dsi.re.kr>) 및 대전광역시(<http://www.daejeon.go.kr>) 홈페이지에서 다운로드하실 수 있습니다.