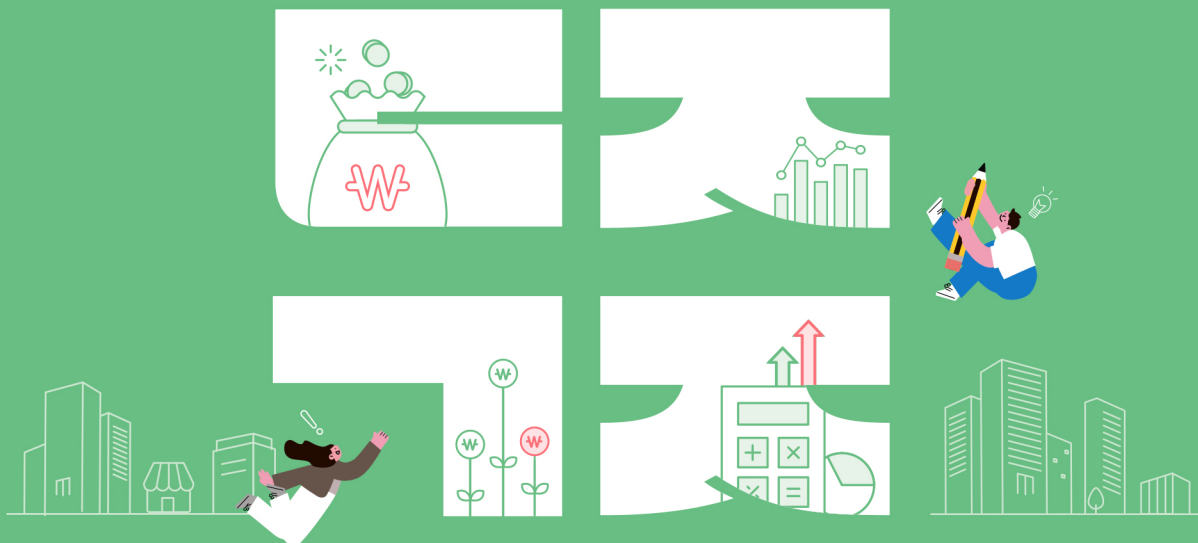


# 2023 월간 대전경제

Monthly Daejeon Economy



## 이슈브리핑

최근 금리 동향과 시사점

## 최근 경제 동향

## 부문별 경제 동향

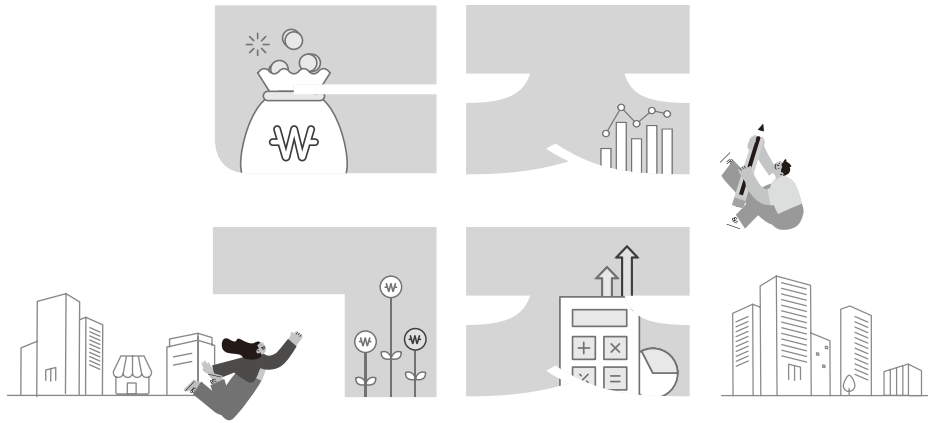
경기 동향, 생산 동향,  
소비 동향, 고용 · 물가 동향,  
금융 동향, 대외거래 동향,  
건설 동향, 지방세정 동향

## 통계표 부록



# 2023 월간 대전경제

Monthly Daejeon Economy



# 목 차

•

Contents

<b>I . 이슈브리핑</b> .....	5
1. 최근 금리 동향과 시사점 .....	7
<b>II . 최근 경제동향 종합</b> .....	11
1. 대전 경제동향 종합 .....	13
2. 대전 경제동향 요약 .....	14
<b>III . 부문별 경제 동향</b> .....	15
1. 대전지역 경기종합지수 .....	17
2. 기업경기실사지수(BSI) .....	19
3. 생산동향 .....	20
4. 산업단지동향 .....	22
5. 소비동향 .....	24
6. 물가동향 .....	26
7. 부동산동향 .....	27
8. 고용동향 .....	28
9. 금융동향 .....	32
10. 대외거래동향 .....	34
11. 건설동향 .....	35
12. 지방세정동향 .....	36

**IV. 통계표** ..... 37

1. 주요 경제지표 ..... 39

    1) 전국 ..... 39

    2) 대전 ..... 41

    3) 시도별 주요 경제지표 ..... 42

2. 대전 경제지표 ..... 43

**부록 : 이용자를 위하여** ..... 57

1. 경기종합지수 이용자 안내 ..... 59

2. 경기종합지수 구성지표 목록 ..... 60

3. 경기종합지수 주요 용어 해설 ..... 61





# 이슈브리핑

## 최근 금리동향과 시사점

월간 대전경제 9월호

1. 최근 금리 현황
2. 예금은행 대출금리 추이
3. 대전지역의 기업대출 및  
가계대출 현황
4. 시사점

「대전경기종합지수」는 통계법 제8조 및 동법시행령 제9조에 의하여 통계청으로부터 승인(2000년 9월, 승인번호 206007)을 받아 대전세종연구원이 작성하는 정부승인 통계입니다.



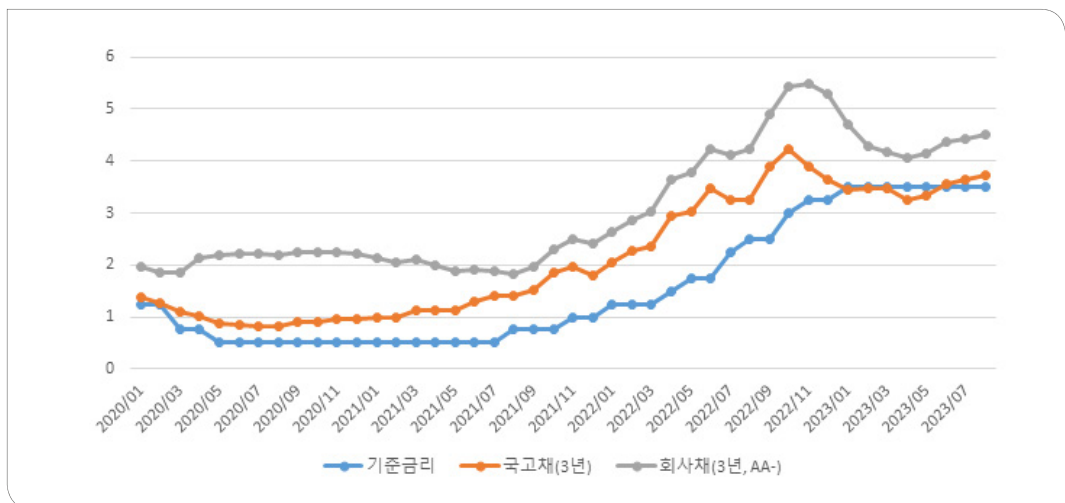


## 최근 금리 동향과 시사점

### 1. 최근 금리 현황

- 2020년 3월 한국은행은 기준금리를 1.25%에서 0.75%로 인하하는 '빅컷'을 단행, 2020년 5월 이후로는 0.5%의 최저금리를 기록하여 2021년 10월까지 0%대의 금리를 유지
- 2022년 전 세계적으로 인플레이션 부담이 가속되면서 미국 연방준비제도(연준:FED) 등 주요국의 중앙은행들이 기준금리 인상을 단행하였으며, 한국은행의 경우 2023년 1월 3.5%로 인상하여 현재도 유지중
- 고금리가 지속될 것이라는 인식이 확산되면서 국고채(3년)와 회사채(3년, AA-) 금리도 기준금리와 함께 상승하는 양상

[ 한국은행 기준금리 및 시장금리 추이 ]

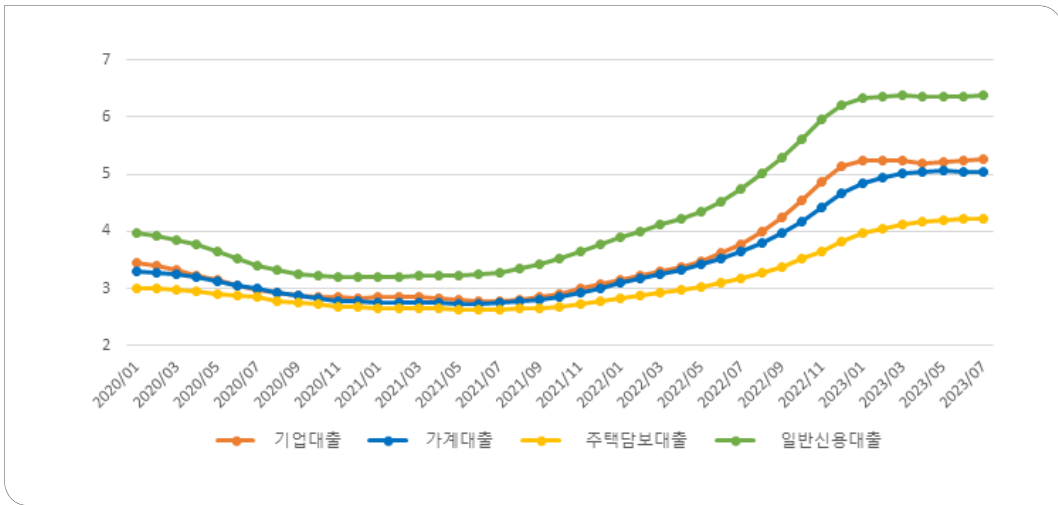


자료 한국은행, 경제통계시스템

## 2. 예금은행 대출금리 추이

- 예금은행 대출금리는 기준금리의 영향을 받아 꾸준히 상승하고 있는데, 2023년 7월 기업대출은 5.26%, 가계대출 5.03%, 주택담보대출 4.21%, 일반신용대출은 6.38%를 기록

[ 예금은행 대출금리 추이 ]



자료 한국은행, 경제통계시스템

## 3. 대전지역의 기업대출 및 가계대출 현황

- 2023년의 대전지역 기업대출금은 금리가 상승함에도 불구하고, 꾸준히 증가하여 7월 기준 23조 1,808억원, 전년동월대비 1조 726억원, 4.9% 증가
- 가계대출금은 2023년 7월 기준 18조 7,938억원, 전년동월대비 4,168억원, 2.2% 감소
  - 가계대출 중 기타대출은 지속적인 감소하고 있으나 주택담보대출의 경우 2023년 4월 이후 다시 증가세로 반등하여 2023년 7월 전년동월대비 4,746억원이 증가한 3.6%의 증가율을 기록

## [ 대전지역 기업대출 및 가계대출 증감률 ]

(단위 : 전년동월대비, %)

	기업대출금	가계대출	가계대출	
			주택담보대출	기타대출
2023/01	4.6	-6.6	-2.2	-15.7
2023/02	4.1	-5.7	-1.0	-15.4
2023/03	3.7	-6.0	-1.2	-16.1
2023/04	4.6	-4.6	0.6	-15.6
2023/05	5.1	-4.0	1.6	-15.6
2023/06	4.9	-2.9	3.1	-15.5
2023/07	4.9	-2.2	3.6	-14.5

자료) 한국은행, 경제통계시스템

## 4. 시사점

- 최근 미국 연준이 기준금리를 동결, 고금리 상황이 지속될 것으로 예상
  - 한국과 미국의 기준금리 격차는 2022년 7월 이후 역전되었으며, 2023년 7월 기준 미국의 기준금리는 5.50%로 한국과의 격차는 2.0%까지 확대되어 한국의 기준금리의 인상 압력이 커진 상황
- 대전지역의 최근 기업대출금리와 주택담보대출금리가 상승하고 있으나 기업대출과 주택담보대출은 오히려 증가하는 모습
  - 고금리 장기화로 원리금과 이자상환 부담이 가중됨에 따라 영세사업자, 취약계층의 어려움은 커질 것으로 전망
  - 기업 및 가계부채의 증가, 고금리에 따른 투자와 소비감소는 지역경기에 부담으로 작용할 가능성
- 중소기업, 소상공인의 금융비용 부담 완화와 원활한 자금조달을 위한 지원 및 취약계층의 고금리 부담을 덜어주는 지원책 마련이 시급



# II

## 최근 경제동향 종합

월간 대전경제 9월호

1. 종합 평가
2. 부문별 요약

「대전경기종합지수」는 통계법 제8조 및 동법시행령 제9조에 의하여 통계청으로부터 승인(2000년 9월, 승인번호 206007)을 받아 대전세종연구원이 작성하는 정부승인 통계입니다.





## 대전 경제동향 종합

대전지역은 소비심리지수가 하락하고, 소비와 생산, 고용, 건설, 수출이 모두 감소하는 모습

최근 국제유가 상승이 지속되고 있으나, 물가상승세 둔화 기조는 유지되고 있음

대외적으로 글로벌 IT 업황 개선이 기대가 이어지고 있으나 주요국 경기둔화 우려가 교차하고 있고, 통화긴축 및 러-우크라이나 전쟁, 원자재가격 변동성 확대 등 불확실성이 지속

- **(경기)** 2023년 7월, 경기동향조사 결과 현재 경기 흐름을 파악할 수 있는 경기동행종합지수 순환변동치는 100.1로 전월대비 0.15p, 경기전망을 나타내는 경기선행종합지수 순환변동치는 99.6으로 전월대비 0.34p 상승
- **(생산)** 2023년 7월, 생산지수는 전년동월대비 9.1% 감소하였으며, 고무·플라스틱, 기계장비, 전자부품·컴퓨터·영상음향통신 등의 업종을 중심으로 감소
- **(소비)** 2023년 8월, 소비자심리지수는 전월(101.1)보다 하락하였고, 자동차등록대수는 증가, 대형소매점판매액지수, 농수산물 도매시장 거래량은 감소
- **(소비자물가)** 2023년 8월, 소비자물가는 전년동월대비 3.4% 상승, 전기·가스·수도(19.4%), 섬유제품(7.7%), 농산물(6.6%) 등의 가격상승이 물가상승을 견인
- **(고용)** 2023년 8월, 전체 취업자수는 0.4% 감소, 사업서비스업 취업자수는 증가한 반면, 농림어업, 건설업, 도소매·음식숙박업, 제조업 등의 취업자수가 감소
- **(건설경기)** 2023년 7월, 건축허가면적, 건축착공면적은 감소, 미분양주택, 건설수주액은 증가
- **(대외거래)** 2023년 7월, 수출은 지난달에 비해 대폭 감소세(-31.8%)로 반전하며 부진, 수입은 전년동월대비 21.5% 증가, 무역수지는 지난달 흑자에서 1.34억 달러의 적자를 기록

Monthly  
Daejeon  
Economy



# 대전 경제동향 요약



**생산**

( '23. 7 )

- 생산지수는 91.9로 전년동월대비 9.1% 감소
- 출하지수는 96.8로 전년동월대비 0.1% 감소
- 재고지수는 136.1로 전년동월대비 9.7% 감소
- 창업기업수는 2,692개로 전년동월대비 6.9% 감소



**소비**

( '23. 8 )

- 소비자심리지수는 99.3으로 전월(101.1)보다 1.8p 하락
- 대형소매점판매액지수는 124.2로 전년동월대비 5.1p 하락('23.7)
- 자동차등록대수는 716,723대로 전년동월대비 1.96%(13,751대) 증가
- 오정농수산물 도매시장 거래량은 16,487ton으로 전년동월대비 11.7%, 노은농수산물 도매시장 거래량은 10,451ton으로 전년동월대비 6.4% 감소



**물가·부동산**

( '23. 8 )

- 소비자물가지수는 111.9로 전년동월대비 3.4% 상승
- 생활물가지수는 113.7로 전년동월대비 3.4% 상승
- 주택매매가격지수는 90.8로 전년동월대비 8.23%, 주택전세가격지수는 91.4로 전년동월대비 8.00% 하락



**고용**

( '23. 8 )

- 취업자수는 798천 명으로 전년동월대비 0.4% 감소
- 실업률은 2.1%로 전년동월대비 0.3p 상승
- 경제활동인구는 815천 명으로 전년동월대비 0.1% 감소
- 비경제활동인구는 479천 명으로 전년동월대비 1.5% 증가
- 고용보험 가입자수는 42.5만 명으로 전년동월대비 1.5%(6천명) 증가('23.7)



**건설**

( '23. 7 )

- 건축허가면적은 235,134㎡로 전년동월대비 66.0%, 건축착공면적은 72,142㎡로 전년동월대비 84.5% 감소
- 미분양주택은 1,458호로 전년동월대비 949호(186.4%) 증가
- 건설수주액은 5,067억 원으로 전년동월대비 76.5% 증가



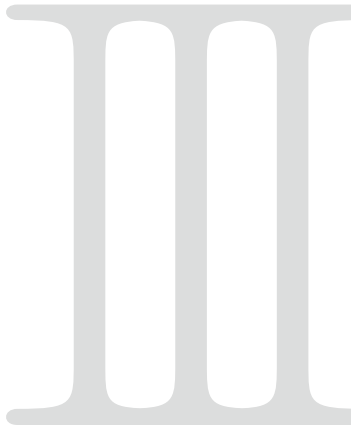
**수출입**

( '23. 7 )

- 수출액은 3억 1,264만 달러로 전년동월대비 31.8% 감소, 수입액은 4억 4,694만 달러로 전년동월대비 21.5% 증가, 1억 3,430만 달러 적자
- 수출액은 화학공업제품, 기계류, 생활용품 등을 중심으로 감소
- 수입액은 광산물, 철강금속제품, 기계류 등을 중심으로 감소

※괄호는 기준시점





# 부문별 경제 동향

월간 대전경제 9월호

1. 대전지역 경기종합지수
2. 기업경기실사지수(BSI)
3. 생산동향
4. 산업단지동향
5. 소비동향
6. 물가동향
7. 부동산동향
8. 고용동향
9. 금융동향
10. 대외거래동향
11. 건설동향
12. 지방세정동향

「대전경기종합지수」는 통계법 제8조 및 동법시행령 제9조에 의하여 통계청으로부터 승인(2000년 9월, 승인번호 206007)을 받아 대전세종연구원 작성하는 정부승인 통계입니다.



# 1 대전지역 경기종합지수

## 1 대전지역 경기동행종합지수

- 2023년 7월 경기동행종합지수는 100.6으로 전월대비 0.15%, 경기국면을 나타내는 순환변동치는 100.1로 전월대비 0.15p 상승
  - 경기동행종합지수 구성지표 중 수입액(3.91%), 전력사용량(1.74%), 신규차량등록대수(0.78%), 산업생산지수(0.27%), 수출액(0.14%)은 증가, 생산자출하지수(-0.99%), 비농가취업자수(-0.80%)는 감소

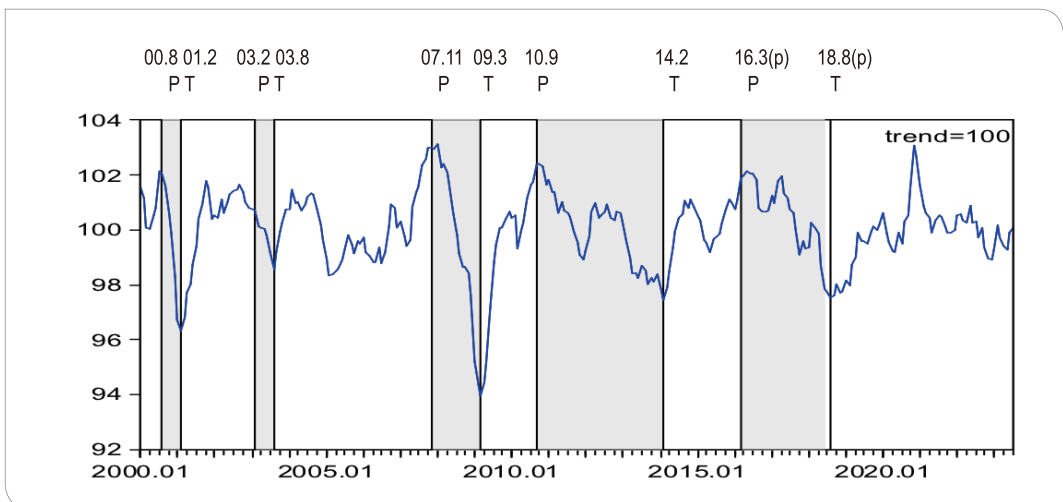
[ 대전지역 동행종합지수 및 순환변동치 동향 ]

(2020=100, P)

구 분	2023년 1월	2월	3월	4월	5월 <sup>p</sup>	6월 <sup>p</sup>	7월 <sup>p</sup>
동 행 종 합 지 수	99.9	100.7	100.3	100.0	99.8	100.5	100.6
전 월 비 (%)	0.33	0.87	-0.44	-0.31	-0.16	0.66	0.15
순 환 변 동 치	99.3	100.1	99.7	99.4	99.3	99.9	100.1
전 월 차 (p)	0.48	0.87	-0.39	-0.33	-0.15	0.66	0.15

주 경기종합지수 구성지표의 데이터 변경으로 종합지수는 변동될 수 있음. p는 잠정치임

[ 동행종합지수 순환변동치(Cyclical Component of CI) ]



주 P는 정점(Peak), T는 저점(Trough)의 기준순환일을 나타냄

## 2 대전지역 경기선행종합지수

- 2023년 7월 경기선행종합지수는 113.7로 전월대비 0.56%, 경기국면을 나타내는 순환변동치는 99.6으로 전월대비 0.34p 상승
  - 경기동행종합지수 구성지표 중, 어음부도율(33.44%), 주가지수(9.63%), 소비자심리지수(2.38%), 생활형편전망CSI(1.90%), 비제조업업황BSI(0.22%)는 증가, 신규구직자수(-2.24%), 비은행예금취급기관여신(-0.61%)은 감소

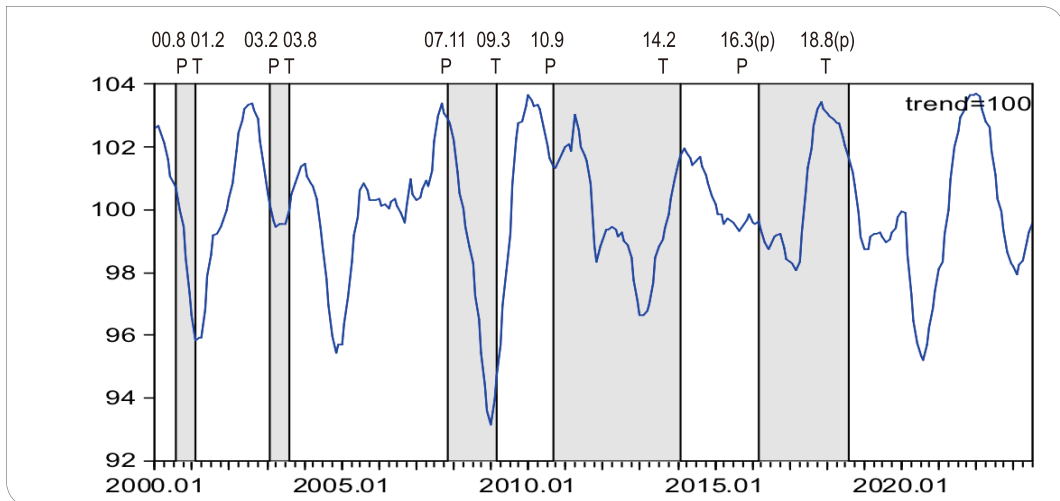
[ 대전지역 선행종합지수 및 순환변동치 동향 ]

(2020=100, P)

구 분	2023년 1월	2월	3월	4월	5월 <sup>p</sup>	6월 <sup>p</sup>	7월 <sup>p</sup>
선 행 종합 지 수	110.8	110.7	111.2	111.6	112.5	113.1	113.7
전 월 비 (%)	0.11	-0.08	0.48	0.28	0.83	0.51	0.56
순 환 변 동 치	98.1	97.8	98.2	98.4	99.0	99.3	99.6
전 월 차 (p)	0.20	-0.30	0.39	0.17	0.60	0.30	0.34

주 경기종합지수 구성지표의 데이터 변경으로 종합지수는 변동될 수 있음. p는 잠정치임

[ 선행종합지수 순환변동치(Cyclical Component of CI) ]



주 P는 정점(Peak), T는 저점(Trough)의 기준순환일을 나타냄

## 2 기업경기실사지수(BSI)

### ■ 2023년 8월 업황BSI 조사 결과

- 제조업(7월 60 → 8월 65)은 전월보다 5p 하락
- 비제조업(7월 75 → 8월 75)은 전월과 동일

### ■ 2023년 9월 업황전망 BSI 조사 결과

- 제조업(8월 69 → 9월 60)은 전월보다 9p 하락
- 비제조업(8월 75 → 9월 75)은 전월과 동일

### ■ 경영 애로사항

- 제조업체들은 불확실한 경제상황(21.6%, +5.1%p), 내수부진(17.2%, -0.5%p), 원자재 가격 상승(11.9%, +1.1%p) 등을 주된 경영애로사항으로 지적
- 비제조업체들은 인력난·인건비 상승(34.8%, +2.6%p), 내수부진(16.1%, +1.5%p), 경쟁심화(11.4%, +2.0%p) 등을 주된 경영애로사항으로 지적

### [ 제조업/비제조업의 업황BSI 동향 ]

구 분	2022년		2023년								
	11월	12월	1월	2월	3월	4월	5월	6월	7월	8월	9월
제조업	업황	69	85	71	70	67	68	64	60	70	65
	전망	75	68	85	75	74	69	66	65	56	69
비제조업	업황	72	81	74	62	77	75	83	75	75	75
	전망	75	72	70	72	67	82	79	77	72	75

자료 한국은행 대전충남본부

- 주 1) 업황은 09.10월부터 개편된 수치이고, 전망은 09.11월부터 개편된 수치임  
 2) 대전·충남지역 소재 830개 업체(637개 업체 응답)를 대상으로 2023년 8월 1~22일 중 조사한 결과임  
 3) 5월 실적BSI 및 6월 전망BSI는 6월 실적BSI 및 7월 전망BSI와의 비교를 위해 신규표본 적용한 편제결과로 대체

### 3 생산 동향

#### 2023년 7월 광공업생산지수

- 광공업생산지수는 91.9로 전년동월대비 9.1% 감소
- 생산자제품 출하지수는 96.8로 전년동월대비 0.1% 감소
- 생산자제품 재고지수는 136.1로 전년동월대비 9.7% 감소

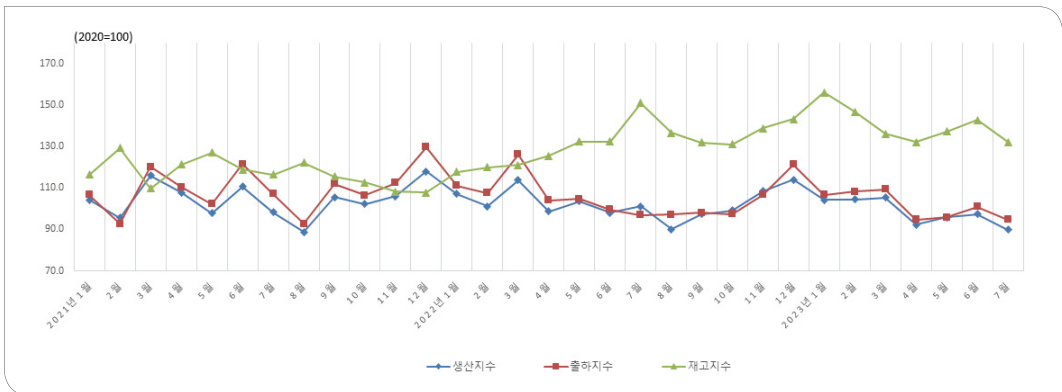
[ 광업 · 제조업 생산지수 현황 ]

(단위 : 원지수, %)

구 분		2022년	2023년					증 감 륜	
		7월	4월	5월	6월 <sup>p</sup>	7월 <sup>p</sup>	전월비	전년동월비	
대전	생산지수	101.1	92.2	95.8	97.3	91.9	-5.5	-9.1	
	출하지수	96.9	94.7	95.7	100.9	96.8	-4.1	-0.1	
	재고지수	150.8	132.1	137.1	142.7	136.1	-4.6	-9.7	
전국	생산지수	113.1	101.6	104.8	107.6	104.0	-3.3	-8.0	
	출하지수	104.0	97.9	103.3	109.8	98.1	-10.7	-5.7	
	재고지수	116.7	123.8	124.5	115.4	122.8	6.4	5.2	

자료 통계청, 충청지방통계청

주 p는 잠정치임



■ 2023년 7월 창업기업수 : 2,692개

- 전월대비 5.8%, 전년동월대비 6.9% 감소
- 전년동월대비, 전기, 가스, 증기업, 정보통신업, 교육 서비스업, 협회, 기타 개인 서비스업, 사업서비스업, 예술, 스포츠 서비스업은 증가, 농림어업 및 광업, 부동산업, 제조업, 전문, 과학, 기술 서비스업, 숙박 및 음식점업, 건설업, 도매 및 소매업, 운수 및 창고업은 감소

[ 업종별 창업기업수 ]

(단위 : 개, %)

구 분	2022년	2023년			증 감 률	
	7월	5월	6월	7월	전월비	전년동월비
소계	2,892	2,901	2,857	2,692	-5.8	-6.9
농림어업 및 광업	15	9	9	9	0.0	-40.0
제조업	76	69	69	64	-7.2	-15.8
전기, 가스, 증기업	4	14	17	6	-64.7	50.0
수도, 하수 및 폐기물 처리업	X	X	X	X	-	-
건설업	178	130	143	161	12.6	-9.6
도매 및 소매업	1,123	1,027	1,081	1,066	-1.4	-5.1
운수 및 창고업	162	165	165	159	-3.6	-1.9
숙박 및 음식점업	372	450	438	327	-25.3	-12.1
정보통신업	52	79	82	75	-8.5	44.2
금융 및 보험업	17	5	5	X	-	-
부동산업	381	376	311	265	-14.8	-30.4
전문, 과학, 기술 서비스업	109	88	100	94	-6.0	-13.8
사업서비스업	99	106	124	106	-14.5	7.1
교육 서비스업	78	78	76	91	19.7	16.7
보건업, 사회복지 서비스업	6	5	12	X	-	-
예술, 스포츠 서비스업	73	77	69	76	10.1	4.1
협회, 기타 개인 서비스업	146	222	155	169	9.0	15.8

자료 중소벤처기업부, 「창업기업동향」

주 X는 업체의 비밀 보호를 뜻함

## 4 산업단지 동향

- 2023년 2/4분기 산업단지 규모 : 52,307천㎡
- 4개 산업단지에 2,023개 업체가 등록 1,998개 업체가 가동

### [ 산업단지 현황 ]

(단위 : 천㎡, 개, %, 명, 억원, 백만불)

구 분	등록업체	가동업체	가동률	근로자	생산액	수출액	
계	2,023	1,998	98.7	43,317	40,315	860.1	
대전산단	1단지	153	146	95.4	1,323	1,794	30.0
	2단지	98	94	95.9	2,323	6,457	133.0
	편입지역	135	134	99.2	837	656	6.0
대덕산단	320	309	96.5	12,148	19,754	610.0	
대덕특구	1,262	1,262	100.0	26,055	11,038	81.0	
하소산단	55	53	96.3	631	616	0.1	

자료 대전광역시청 투자유치과

- 2023년 2/4분기 업종분포 현황
- 기계 605개(30.3%), 전기전자 380개(19.0%), 비제조 329개(16.5%) 순임

### [ 업종별 기업분포 현황 ]

(단위 : 개)

구 분	계	음식 료품	섬유 의복	목재 종이	석유 화학	비 금속	철강	기계	전기 전자	운송· 장비	기타	비 제조
합 계	1,998	43	29	26	158	24	108	605	380	25	271	329
대전산업단지	374	13	13	8	26	9	93	135	38	1	17	21
대덕산업단지	309	13	11	11	69	0	0	149	43	0	13	0
대덕특구	1,262	5	4	4	60	15	10	314	292	24	235	299
하소산단	53	12	1	3	3	0	5	7	7	0	6	9

자료 대전광역시청 투자유치과



### ■ 2023년 2/4분기 고용 현황

- 고용인원은 43,317명으로 전기대비 0.6%, 전년동기대비 3.9% 증가
- 전년동기대비, 대덕특구, 대덕산단의 고용은 증가, 하소산단, 제1산업단지, 제2산업단지의 고용은 감소

#### [ 산업단지별 고용 현황 ]

(단위 : 명, %)

구 분	2022년		2023년		증 감 률	
	2/4분기	1/4분기	2/4분기	전기비	전년동기비	
계	41,679	43,052	43,317	0.6	3.9	
대전산단	1단지	1,349	1,365	1,323	-3.1	-1.9
	2단지	2,360	2,432	2,323	-4.5	-1.6
	편입지역	802	846	837	-1.1	4.4
대덕산단	12,015	12,000	12,148	1.2	1.1	
대덕특구	24,468	25,723	26,055	1.3	6.5	
하소산단	685	686	631	-8.0	-7.9	

자료 대전광역시청 투자유치과

### ■ 2023년 2/4분기 실적 현황

- 생산은 4조원으로 전년동기대비 4.3% 증가, 수출은 860백만 불로 전년동기대비 2.1% 감소

#### [ 산업단지별 실적 현황 ]

(단위 : 억원, 백만불, %)

구 분	생 산 (억원)			수 출 (백만불)			
	전년동기	2/4분기	증감률	전년동기	2/4분기	증감률	
계	38,663	40,315	4.3	878.8	860.1	-2.1	
대전산단	1단지	1,449	1,794	23.8	28.0	30.0	7.1
	2단지	6,106	6,457	5.7	118.0	133.0	12.7
	편입지역	537	656	22.2	5.0	6.0	20.0
대덕산단	20,130	19,754	-1.9	615.0	610.0	-0.8	
대덕특구	9,812	11,038	12.5	112.0	81.0	-27.7	
하소산단	629	616	-2.1	0.8	0.1	-87.7	

자료 대전광역시청 투자유치과

## 5 소비동향

- 2023년 8월 대전충남지역 소비자심리지수 : 99.3
  - 전월(101.1)보다 1.8p 하락

[ 소비자심리지수 현황 ]

구 분	2023년							전월차
	2월	3월	4월	5월	6월	7월	8월	
대전충남	89.7	89.7	91.7	95.9	99.4	101.1	99.3	-1.8
전 국	90.2	92.0	95.1	98.0	100.7	103.2	103.1	-0.1

자료 한국은행 대전충남본부

주 소비자심리지수는 개별지수를 평균값과 표준편차를 이용하여 표준화한 후 이를 합성한 종합지수

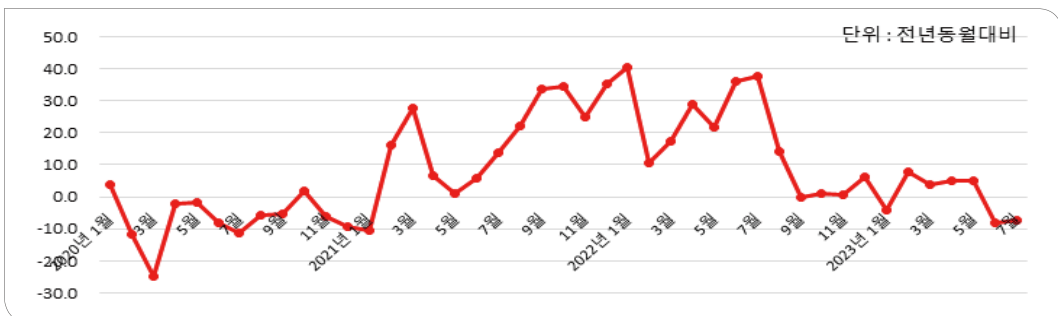
- 2023년 7월 대형소매점 판매액지수 : 124.2
  - 전월대비 0.1p, 전년동월대비 5.1p 하락

[ 대형소매점의 판매액지수 현황 ]

(단위: 2020=100, 불변지수 p)

구 분	2022년	2023년					증 감	
	7월	4월	5월	6월 <sup>p</sup>	7월 <sup>p</sup>	전월차	전년동월차	
대형소매점	129.3	135.7	138.9	124.3	124.2	-0.1	-5.1	
- 백 화 점	173.4	187.7	190.8	164.9	154.6	-10.3	-18.8	
- 대형마트	85.8	86.5	89.7	85.9	95.4	9.5	9.6	
6대도시	110.3	112.4	116.0	104.6	110.7	6.2	0.4	

자료 통계청, 「서비스업동향조사」



■ 2023년 8월 자동차 등록대수 : 716,723대

- 전월대비 0.02%(135대), 전년동월대비 1.96%(13,751대) 증가
- 신규자동차등록대수는 3,384대로 전월(3,926대)보다 13.8%(542대) 감소

[ 차종별/용도별 자동차등록현황 ]

(단위 : 대, %)

구 분	2022년	2023년				증 감 륜		
	8월	5월	6월	7월	8월	전월비	전년동월비	
합 계	702,972	712,542	714,832	716,858	716,723	-0.02	1.96	
차종별	승용	594,670	603,745	605,982	607,867	608,280	0.07	2.29
	승합	18,437	17,788	17,707	17,722	17,547	-0.99	-4.83
	화물	86,403	87,363	87,468	87,581	87,207	-0.43	0.93
	특수화물	3,462	3,646	3,675	3,688	3,689	0.03	6.56
용도별	관용	2,194	2,187	2,187	2,203	2,190	-0.59	-0.18
	자가용	668,138	676,463	677,707	678,817	677,970	-0.12	1.47
	영업용	32,640	33,892	34,938	35,838	36,563	2.02	12.02

자료 대전광역시 자동차등록사업소

■ 2023년 8월 농수산물 도매시장 거래량

- 오정농수산물 도매시장 거래량은 16,487ton으로 전년동월대비 11.7% 감소
- 노은농수산물 도매시장 거래량은 10,451ton으로 전년동월대비 6.4% 감소

[ 농수산물 도매시장 거래 현황 ]

(단위 : 톤, %)

구 분	2022년	2023년					증 감 륜	
	8월	4월	5월	6월	7월	8월	전월비	전년동월비
오정시장	18,669	16,449	20,534	21,171	17,454	16,487	-5.5	-11.7
과 일	5,046	2,903	4,082	5,279	4,722	3,863	-18.2	33.1
채 소	13,389	13,337	16,270	15,694	12,567	12,437	-1.0	-6.7
수 산	234	208	183	197	166	187	12.5	-10.2
노은시장	11,787	11,166	14,070	14,397	11,402	10,451	-8.3	-6.4
과 일	3,172	1,549	1,209	1,479	1,864	2,218	19.0	43.2
채 소	8,488	9,522	12,768	12,807	9,452	8,144	-13.8	-14.5
수 산	127	95	93	111	86	89	3.5	-6.3

자료 오정농수산물시장 관리사무소, 노은농수산물시장 관리사무소

## 6 물가동향

- 2023년 8월 소비자물가지수 : 111.9
  - 전년동월대비 3.4% 상승
- 2023년 8월 생활물가지수 : 113.7
  - 전년동월대비 3.4% 상승

### [ 물가지수 현황 ]

(단위 : 2020=100, %)

구 분	2023년						
	2월	3월	4월	5월	6월	7월	8월
소비자물가지수	110.1	110.2	110.4	110.9	110.9	111.0	111.9
(전년동월비)	(4.6)	(3.8)	(3.5)	(3.2)	(2.5)	(2.3)	(3.4)
생활물가지수	111.8	111.8	112.0	112.6	112.4	112.4	113.7
(전년동월비)	(5.0)	(3.8)	(3.3)	(2.8)	(1.7)	(1.5)	(3.4)

자료 통계청, 「소비자물가조사」

- 2023년 8월 지역별 물가동향
  - 지역별 소비자물가지수는 인천 112.7, 대구 112.6, 광주 112.6, 울산 112.3, 부산 111.9, 대전 111.9, 서울 110.8로 전국은 112.3을 기록

### [ 지역별 소비자물가지수 ]

(단위 : 2020=100, %)

	전국	서울	부산	대구	인천	광주	대전	울산
소비자물가지수	112.3	111.8	111.9	112.6	112.7	112.6	111.9	112.3
(전년동월비)	(3.4)	(3.9)	(3.4)	(3.4)	(3.7)	(3.5)	(3.4)	(3.7)

자료 통계청, 「소비자물가조사」

## 7 부동산동향

### 주택가격지수

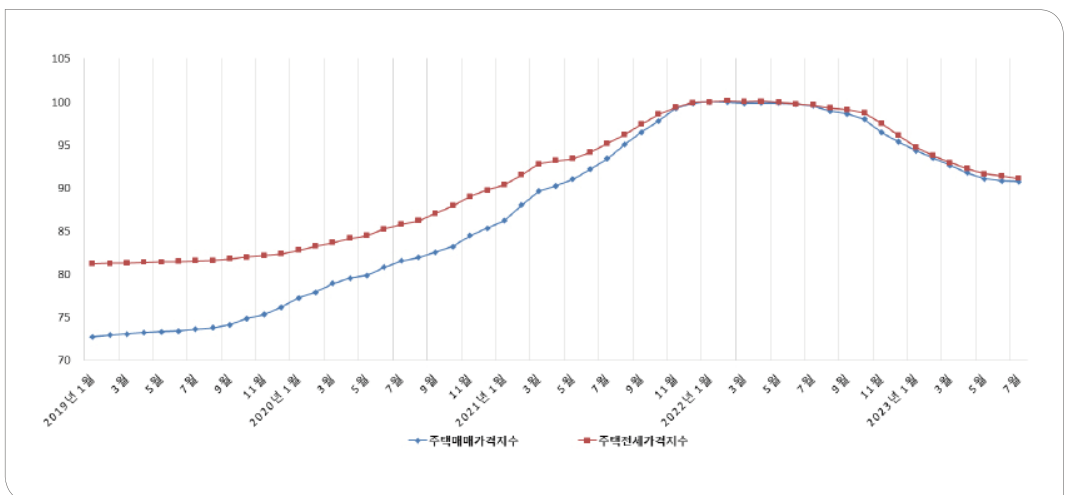
- 2023년 8월 주택매매지수는 90.8로 전년동월대비 8.23% 하락
- 2023년 8월 주택전세지수는 91.4로 전년동월대비 8.00% 하락

[ 주택가격지수 현황 ]

(단위 : 2019.01=100.0, %)

구 분		2022년	2023년					증 감 률	
		8월	5월	6월	7월	8월	전월비	전년동월비	
매매지수	총 합	98.9	91.1	90.8	90.7	90.8	0.06	-8.23	
	아파트	98.0	87.2	86.9	86.7	86.8	0.08	-11.42	
	단 독	102.0	101.4	101.4	101.4	101.4	0.00	-0.55	
	연 립	102.2	102.0	102.0	102.0	102.0	0.00	-0.16	
전세지수	총 합	99.3	91.6	91.4	91.1	91.4	0.27	-8.00	
	아파트	98.7	88.6	88.2	87.9	88.2	0.38	-10.64	
	단 독	101.3	101.2	101.2	101.2	101.2	0.00	-0.13	
	연 립	101.0	99.2	99.2	99.2	99.2	0.00	-1.81	

자료 국민은행



## 8 고용동향

- 2023년 8월 경제활동인구는 815천 명으로 전년동월대비 0.1% 감소

  - 경제활동인구는 전년동월대비 1천 명(0.1%) 증가
  - 경제활동참가율은 63.0%로 전년동월대비 0.4%p 하락
  
- 2023년 8월 비경제활동인구는 479천 명으로 전년동월대비 1.5% 증가
  
- 2023년 8월 취업자수는 798천 명으로 전년동월대비 0.4% 감소

  - 취업자는 전년동월대비 3천 명(-0.4%) 감소
  - 고용률은 61.7%로 전년동월대비 0.5%p 하락
  - 15~64세 고용률은 67.6%로 전년동월대비 0.8%p 하락
  
- 2023년 8월 실업자수는 17천 명으로 전년동월대비 18.6% 증가

  - 실업자는 전년동월대비 3천 명(18.6%) 증가
  - 실업률은 2.1%로 전년동월대비 0.3%p 상승

[ 경제활동인구 현황 ]

구 분	2022년	2023년				전년동월비	
	8월	5월	6월	7월	8월	증 감	증감률
경제활동인구 (천명)	815.8	824.9	829.2	814.9	815.3	-0.5	-0.1
경제활동참가율 (%)	63.4	63.8	64.2	63.0	63.0	-0.4	
비경제활동인구 (천명)	471.9	467.0	463.2	478.3	478.8	6.9	1.5
취업자 (천명)	801.2	800.5	803.7	787.8	798.1	-3.1	-0.4
고용률 (%)	62.2	62.0	62.2	60.9	61.7	-0.5	
15~64세 고용률 (%)	68.4	68.0	68.3	66.9	67.6	-0.8	
실업자 (천명)	14.5	24.4	25.4	27.2	17.2	2.7	18.6
실업률 (%)	1.8	3.0	3.1	3.3	2.1	0.3	

자료 통계청, 「경제활동인구조사」

## ■ 산업별 취업자

- 산업별 취업자수는 전년동월대비, 전기·운수·통신·금융업(0.2%), 사업·개인·공공서비스 및 기타(1.0%)은 증가, 농림어업(-5.3%), 건설업(-3.3%), 도소매·음식숙박업(-3.0%), 제조업(-0.1%)은 감소

### [ 성별/산업별 취업자 현황 ]

(단위 : 천명, %)

구 분	2022년	2023년				전년동월비	
	8월	5월	6월	7월	8월	증 감	증감률
전 체	801.2	800.5	803.7	787.8	798.1	-3.1	-0.4
- 농 림 어 업	9.5	8.3	8.4	7.7	9.0	-0.5	-5.3
- 광 공 업	75.0	77.0	75.3	74.3	74.9	-0.1	-0.1
· 제 조 업	75.0	77.0	75.3	74.3	74.9	-0.1	-0.1
- 사 회 간 접 자 본 및 기 타 서 비 스 업	716.7	715.3	720.0	705.7	714.2	-2.5	-0.3
· 건 설 업	66.8	63.4	61.0	58.0	64.6	-2.2	-3.3
· 도 소 매 · 음 식 숙 박 업	157.3	152.7	157.3	157.1	152.6	-4.7	-3.0
· 사 업 · 개 인 · 공 공 서 비 스 및 기 타	405.1	409.5	410.1	402.4	409.3	4.2	1.0
· 전 기 · 운 수 · 통 신 · 금 융 업	87.5	89.6	91.7	88.3	87.7	0.2	0.2

자료 통계청, 경제활동인구조사

## ■ 종사상 지위별 취업자

- 임금근로자수는 648천 명으로 전년동월대비 0.3% 증가
  - 전년동월대비, 상용근로자수 24천 명(4.9%) 증가, 임시근로자수 18천 명(-13.7%), 일용근로자수 3천 명(-8.9%) 감소
- 자영업자수는 135천명으로 전년동월대비 1.7% 감소
  - 전년동월대비, 고용원이 있는 자영업자수는 2천 명(4.5%) 증가, 고용원이 없는 자영업자수는 4천 명(-4.8%) 감소

[ 종사상 지위별 취업자 현황 ]

(단위 : 천명, %)

구 분	2022년	2023년				전년동월비	
	8월	5월	6월	7월	8월	증 감	증감률
임금근로자	646.2	646.8	649.8	637.6	648.4	2.2	0.3
- 상 용	477.6	499.0	499.9	500.2	501.2	23.6	4.9
- 임 시	133.9	110.6	112.7	110.8	115.6	-18.3	-13.7
- 일 용	34.7	37.2	37.2	26.6	31.6	-3.1	-8.9
자영업자	137.2	138.0	138.4	135.6	134.8	-2.4	-1.7
- 고용원이 있는 자영업자	44.7	48.8	47.1	48.2	46.7	2.0	4.5
- 고용원이 없는 자영업자	92.5	89.3	91.3	87.4	88.1	-4.4	-4.8

자료 통계청, 「경제활동인구조사」

2023년 8월 지역별 실업률

- 지역별 실업률은 울산 2.4%, 부산 2.3%, 인천 2.3%, 대구 2.3%, 대전 2.1%, 서울 2.0%, 광주 1.9%의 순서로 나타남

[ 지역별 실업률 현황 ]

(단위 : %, %p)

구 분	2022년	2023년				전년동월차
	8월	5월	6월	7월	8월	
전 국	2.1	2.7	2.7	2.7	2.0	-0.7
서 울	2.3	2.7	2.8	3.0	2.0	-1.0
부 산	2.3	3.5	3.4	2.9	2.3	-0.6
대 구	2.2	2.9	2.8	2.7	2.3	-0.4
인 천	2.6	3.1	2.8	2.9	2.3	-0.6
광 주	1.8	2.3	2.5	2.3	1.9	-0.4
대 전	1.8	3.0	3.1	3.3	2.1	-1.2
울 산	2.4	3.6	3.3	3.0	2.4	-0.6

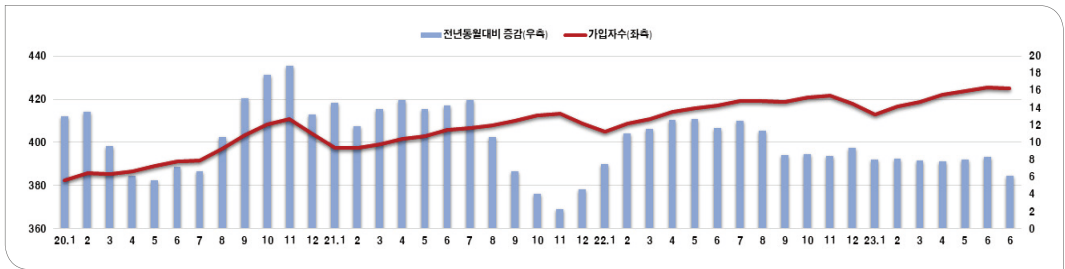
자료 통계청, 「경제활동인구조사」



2023년 7월 고용보험가입자수

- 2023년 7월 고용보험 가입자수는 42.5만명으로 전년동월대비 6천명(41.9만명→42.5만명), 1.5% 증가

[ 고용보험 가입자수 및 전년동월대비 증감 ]



자료: 고용행정통계

- 산업별로 살펴보면, 전년동월대비 보건복지, 전문과학기술, 숙박음식, 정보통신, 금융보험, 사업서비스, 운수업, 교육서비스, 협회, 개인서비스업, 부동산업, 건설업은 증가, 공공행정, 도소매, 제조업, 전기, 가스업, 하수, 폐기물, 예술, 스포츠는 감소

[ 산업별 고용보험 가입자수 증감 ]



자료: 고용행정통계

2023년 7월 실업급여 신청자수

- 실업급여 신규 신청자수는 3.1천명으로 전년동월대비 0.5% 증가
- 산업별로 살펴보면, 제조업(567명), 보건업 및 사회복지서비스업(363명), 건설업(359명), 도매 및 소매업(320명), 사업서비스업(294명) 등에서 주로 신청

## 9 금융동향

### 2023년 7월 금융기관 여·수신

- 총수신은 97조원으로 전월대비 0.8% 감소, 전년동월대비 4.6% 증가
  - 예금은행 수신은 53조 9천억 원으로 전년동월대비 9.3% 증가
  - 비은행기관 수신은 43조 1천억 원으로 전년동월대비 0.8% 감소
  
- 총여신은 65조 3천억 원으로 전월대비 0.3%, 전년동월대비 2.0% 증가
  - 예금은행 여신은 42조 6천억 원으로 전년동월대비 2.1% 증가
  - 비은행기관 여신은 22조 7천억 원으로 전년동월대비 1.9% 증가

[ 금융기관 여·수신 현황 ]

(단위 : 억원, %, %P)

구 분	2022년	2023년				증 감 률	
	7월	4월	5월	6월	7월	전월비	전년동월비
총수신(A)	927,683	977,876	970,112	977,917	970,192	-0.8	4.6
예금은행수신	493,267	533,505	532,003	542,633	539,181	-0.6	9.3
비통화금융기관수신	434,415	444,372	438,110	435,284	431,012	-1.0	-0.8
총여신(B)	639,846	648,196	650,005	650,792	652,905	0.3	2.0
예금은행여신	417,520	419,809	422,975	424,036	426,358	0.5	2.1
비통화금융기관여신	222,326	228,387	227,031	226,756	226,547	-0.1	1.9

자료 한국은행 대전충남본부

■ 2023년 2/4분기 예금은행 대출 : 42조 4천억 원

- 전기대비 1.2%, 전년동기대비 1.8% 증가

[ 예금은행 대출잔액 현황 ]

(단위 : 억 원, %)

구 분	2022년			2023년		증 감 률		
	2/4분기	3/4분기	4/4분기	1/4분기	2/4분기	전기비	전년동기비	
총 대 출	416,399	417,030	421,214	418,865	424,036	1.2	1.8	
(가계대출)	192,839	190,473	189,594	186,713	187,272	0.3	-2.9	
(산업대출)	223,560	226,557	231,620	232,152	236,764	2.0	5.9	
산 업 별	농축수산업	4,938	5,118	5,254	5,366	5,299	-1.2	7.3
	제 조 업	64,253	64,887	65,584	65,963	66,801	1.3	4.0
	건 설 업	10,231	10,790	11,772	11,422	11,940	4.5	16.7
	도 소 매	37,687	38,732	38,459	38,504	39,760	3.3	5.5
	기 타	106,451	107,030	110,551	110,897	112,964	1.9	6.1

자료 한국은행 대전충남본부(2008년 3월부터 분기별로 산출됨)

■ 2023년 8월 지역별 어음부도율

- 지역별 어음부도율은 울산 0.75%, 인천 0.65%, 광주 0.53%, 부산 0.49%, 대전 0.18%, 서울 0.16%, 대구 0.15%의 순서로 나타남

[ 지역별 어음부도율 현황 ]

(단위 : %, %P)

구 분	2022년	2023년				전년동월차
	8월	5월	6월	7월	8월	
전 국	0.02	0.39	0.35	0.18	0.18	0.16
서 울	0.01	0.4	0.30	0.15	0.16	0.15
부 산	0.07	0.08	0.32	0.95	0.49	0.42
대 구	0.01	0.51	1.15	0.10	0.15	0.14
인 천	0.06	0.18	0.07	0.13	0.65	0.59
광 주	0.00	2.34	1.64	0.16	0.53	0.53
대 전	0.04	0.31	2.13	1.05	0.18	0.14
울 산	0.00	1.22	0.78	0.25	0.75	0.75

자료 한국은행(전자결제 조정전)

# 10 대외거래동향

2023년 7월 무역수지 : 1억 3,430만 달러 적자

- 수출액은 3억 1,264만 달러로 전년동월대비 31.8% 감소
  - 전년동월대비, 광산물(167.9%)는 증가, 화학공업제품(-42.0%), 기계류(-41.4%), 생활용품(-34.0%), 농림수산물(-23.3%), 전자전기제품(-17.2%), 철강금속제품(-14.6%), 플라스틱 고무 및 가죽제품(-12.9%), 섬유류(-5.0%)는 감소
- 수입액은 4억 4,694만 달러로 전년동월대비 21.5% 증가
  - 전년동월대비, 광산물(5,745.9%), 철강금속제품(21.5%), 기계류(9.9%), 농림수산물(4.8%), 화학공업제품(2.9%)은 증가, 섬유류(-41.1%), 전자전기제품(-39.1%), 플라스틱 고무 및 가죽제품(-25.5%), 생활용품(-16.3%)는 감소

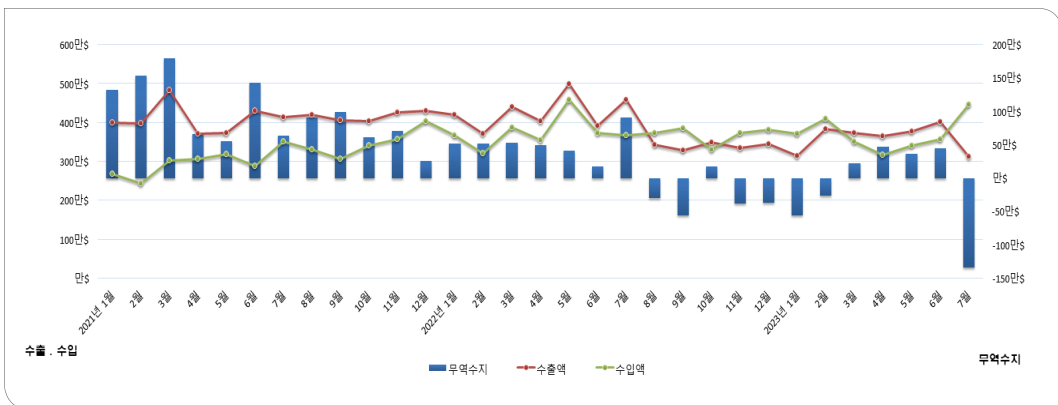
### [ 수출입 총괄 현황 ]

(단위 : 천불, %)

구 분	2022년	2023년					증 감 률	
	7월	4월	5월 <sup>가</sup>	6월 <sup>가</sup>	7월 <sup>가</sup>	전월비	전년동월비	
수 출	458,629	364,352	377,511	401,570	312,638	-22.1	-31.8	
수 입	367,971	317,251	341,201	357,494	446,941	25.0	21.5	
무역수지	90,658	47,101	36,310	44,076	-134,303	-404.7	-248.1	

자료 한국무역협회 KITA(한국무역통계)

주 본 수치와 한국무역통계 수치와의 계산오차는 ±1 또는 ±2임



## 11

## 건설동향

## ■ 2023년 7월 건설현황

- 건축허가면적은 235,134㎡로 전년동월대비 66.0% 감소
- 건축착공면적은 72,142㎡로 전년동월대비 84.5% 감소
- 미분양주택은 1,458호로 전년동월대비 949호(186.4%) 증가

## [ 건설 현황 ]

(단위 : ㎡, %)

구 분	2022년	2023년					증 감 륜	
	7월	4월	5월	6월	7월	전월비	전년동월비	
건축허가면적	692,161	327,786	66,029	736,487	235,134	-68.1	-66.0	
건축착공면적	465,298	74,895	147,508	25,090	72,142	187.5	-84.5	
미분양주택	509	2,498	2,011	1,729	1,458	-15.7	186.4	

자료 대전광역시청 주택정책과, 한국감정원 부동산통계

## ■ 2023년 7월 건설수주액

- 건설수주액은 5,067억 원으로 전년동월대비 76.5% 증가
  - 공종별로는 건축 76.0%, 토목 369.5% 증가
  - 발주자별로는 공공부문 21.0% 감소, 민간부문 85.7% 증가

## [ 건설수주 현황 ]

(단위 : 백만원, %)

구 분	2022년	2023년					증 감 륜	
	7월	4월	5월	6월	7월	전월비	전년동월비	
소 계	287,128	594,212	94,233	587,067	506,711	-13.7	76.5	
공종별	건축	286,629	488,421	88,151	565,233	504,368	-10.8	76.0
	토목	499	105,791	6,082	21,834	2,343	-89.3	369.5
발주자별	공공	24,823	183,657	21,486	215,102	19,613	-90.9	-21.0
	민간	262,305	410,555	72,747	371,965	487,098	31.0	85.7
	민자	0	0	0	0	0	-	-

자료 통계청, 건설경기동향조사

## 12 지방세정동향

2023년 8월 지방세 징수액 : 3,249억 원

- 전월대비 22.6% 증가, 전년동월대비 7.6% 감소
- 전년동월대비, 시본청(0.3%)은 증가, 중구(-39.9%), 동구(-30.0%), 대덕구(-18.8%), 서구(-7.8%), 유성구(-3.7%)는 감소

[ 지방세 징수 현황 ]

(단위 : 백만원, %)

구 분	2022년	2023년				증 감 륜	
	8월	5월	6월	7월	8월	전월비	전년동월비
합 계	351,486	317,617	131,368	264,933	324,900	22.6	-7.6
현년도	351,087	316,088	130,868	266,567	329,889	23.8	-6.0
시본청	208,076	130,269	32,192	60,898	208,793	242.9	0.3
동 구	17,209	16,575	10,572	21,158	12,050	-43.0	-30.0
중 구	21,446	18,839	15,166	21,997	12,886	-41.4	-39.9
서 구	39,423	41,552	20,601	61,558	36,358	-40.9	-7.8
유성구	46,790	76,583	40,424	77,193	45,067	-41.6	-3.7
대덕구	18,143	32,270	11,913	23,763	14,735	-38.0	-18.8
과년도	399	1,529	500	-1,634	- 4,989	205.3	-1,350.4

자료 대전광역시 세정과

# IV

## 통 계 표

월간 대전경제 9월호

1. 주요 경제지표
  - 전국
  - 대전
  - 시도별 주요 경제지표
2. 대전 경제지표

「대전경기종합지수」는 통계법 제8조 및 동법시행령 제9조에 의하여 통계청으로부터 승인(2000년 9월, 승인번호 206007)을 받아 대전세종연구원이 작성하는 정부승인 통계입니다.





# 1 주요 경제지표

## 1 전 국

구 분	단 위	2018	2018	2020	2021 <sup>o</sup>
• 국내총생산(GDP) <sup>1)</sup>	십억원	1,898,193	1,924,498.1	1,940,726.2	2,071,658.0
– 실질GDP 성장률	%	2.9	2.2	-0.7	4.1
• 국민총소득(GNI) <sup>1)</sup>	십억원	1,905,838	1,941,107.9	1,957,669.9	2,094,721.3
– GNI 성장률 <sup>2)</sup>	%	1.6	0.4	0.1	3.4
– 1인당 GNI <sup>1)</sup>	만원	3,693.00	3,753.9	3,776.6	4,048.2
• 경상수지	백만 달러	77,466.5	59,676.1	75,902.2	88,302.2
– 상품수지		110,086.8	79,812.1	80,604.8	76,207.2
– 서비스수지		-29,369.4	-26,845.3	-14,670.1	-3,108.3
– 본원소득수지		4,901.9	12,856.0	13,486.9	19,328.2
– 이전소득수지		-8,152.8	-6,146.7	-3,519.4	-4,124.9
• 수출	백만 달러	604,860	542,233	512,498	644,400
• 수입		535,202	503,343	467,633	615,093
• 대외채무 <sup>2)</sup>	백만 달러	441,153	470,736	550,628	632,394
• 대외채권		918,820	957,153	1,034,423	1,080,325
– 순대외채권		477,667	486,417	483,795	447,932
• 외환보유액	백만 달러	403,694	408,816	443,098	463,118
• 생산자물가지수	2015=100	103.48	103.50	103.03	109.60
• 소비자물가지수	2015=100	99.09	99.47	100.00	102.50
• 실업률(ILO기준)	%	3.8	3.8	4.0	3.7
• 어음부도율(전자결제분포함)	%	0.01	0.01	0.00	0.00

자료 통계청 국가통계포털, 무역협회

주 1) 명목, 2010년=100.0 기준

2) IMF, World Bank 등 9개 국제기구가 마련한 새로운 편제 기준, 분기별 발표

구 분	단 위	2018	2019	2020	2021 <sup>P</sup>
• 제조업 가동률지수	2015=100	98.8	98.4	95.3	99.8
• 산업구조					
〈생산구조〉 <sup>1)</sup>					
- 농림어업		1.9	1.8	1.9	2.0
- 광공업		29.2	27.7	27.2	28.0
제조업		29.1	27.5	27.1	27.9
- 전기·가스·수도사업	%	2.0	2.1	2.4	1.9
- 건설업		5.9	5.9	6.0	5.6
- 기타 서비스업		60.9	62.5	62.4	62.5
〈취업구조〉 <sup>2)</sup>					
- 농림어업		5.0	5.1	5.4	5.3
- 광공업		16.9	16.4	16.3	16.1
- 건설업		7.6	7.4	7.5	7.7
- 도소매·음식숙박업	%	22.2	22.0	21.0	20.0
- 사업·개인 공공서비스 및 기타		36.5	37.4	38.0	38.6
- 전기·운수·통신·금융		11.8	11.7	11.8	12.3
• 총 저 축 <sup>3)</sup>	십억원	682,357	670,615	704,098	758,760
민 간 비 중		77.3	80.1	90.2	86.5
정 부 비 중	%	22.7	19.9	9.8	13.5
• 총자본형성(국내) <sup>3)</sup>	십억원	597,687	606,119	618,793	664,795
민 간 비 중		85.9	83.9	83.5	84.5
정 부 비 중	%	14.1	16.1	16.5	15.5
• 최종소비지출(가계) <sup>3)</sup>	십억원	877,428	901,236	868,205	922,210
국 내 비 중		97.7	98.2	99.2	99.5
국 외 비 중	%	4.3	4.1	1.7	1.2

자료 통계청 국가통계포털, 무역협회

주 1) 명목, 총기초가격 부가치 기준

2) 명목, 신분류 기준

3) 명목, 분기 및 연간 자료

## 2 대전

구 분	단 위	2018	2019	2020	2021 <sup>o</sup>
• 지역내총생산 (GRDP)	십억원	41,308	43,092	44,393	46,380
– 전국대비 구성비	%	2.2	2.2	2.3	2.2
• GRDP 성장률 <sup>2)</sup>	%	0.9	4.0	1.3	2.8
• 1인당 GRDP	백만원	27.2	28.6	29.8	31.4
• 산업구조 <sup>3)</sup>					
– 농림어업	%	0.1	0.1	0.1	0.1
– 광업		0.0	0.0	0.0	0.0
– 제조업		16.8	16.3	16.2	16.1
– 전기·가스·수도사업		0.8	0.8	1.1	0.8
– 건설업		4.2	4.6	5.0	5.4
– 기타 서비스업		78.2	78.2	77.6	77.5
• 취업구조	천명	758.5	771.9	780.3	784.6
– 농림어업	%	0.9	1.0	1.0	1.1
– 광공업		11.0	13.3	13.5	11.7
– 사회간접자본 및 기타산업		88.1	85.7	85.5	87.2
• 수 출	백만 달러	4,515	4,048	5,018	4,953
• 수 입		3,425	3,172	3,621	3,813
• 소비자물가 상승률(평균)	%	1.6	0.2	0.4	2.5
• 실 업 률	%	4.2	4.2	4.4	3.3
• 어음부도율(평균)	%	0.44	0.41	0.10	0.18
• 재정자립도	%	54.4	48.2	46.0	45.1
• 신주택보급률 <sup>4)</sup>	%	101.6	101.4	98.3	–

자료) 통계청 국가통계포털, e-나라지표, 한국무역협회 무역통계

주 1) 당해년가격

2) 실질성장률(2010년=100)

3) 당해년가격, 총부가가치(기초가격) 기준

4) 주택수/보통가구수×100

### 3 시도별 주요 경제지표

구 분	산업활동(계절조정)			소비	물가 (8월)	고용 (8월)			대외거래	
	생산	출하	재고			대형소매점 판매액지수	소비자 물가	경제활동 인구(천명)	실업률 (%)	고용률 (%)
전국	102.6	96.2	119.3	0.0	112.3	29,251.3	2.0	63.1	50,498	48,693
서울	116.2	109.5	100.9	122.9	111.8	5,310.5	2.0	61.4	5,515	15,066
부산	97.7	96.9	122.5	114.4	111.9	1,740.1	2.3	58.0	1,128	1,116
대구	111.8	119.4	161.0	109.1	112.6	1,288.2	2.3	60.0	856	693
인천	118.6	110.4	114.7	113.1	112.7	1,726.2	2.3	64.2	4,396	4,539
광주	110.3	113.0	125.3	102.7	112.6	784.8	1.9	60.2	1,660	708
<b>대전</b>	<b>95.4</b>	<b>102.2</b>	<b>139.2</b>	<b>124.2</b>	<b>111.9</b>	<b>815.3</b>	<b>2.1</b>	<b>61.7</b>	<b>313</b>	<b>447</b>
울산	99.1	96.5	89.5	102.0	112.3	583.4	2.4	59.6	6,825	3,347
세종	115.5	114.1	148.5	114.4	112.1	215.4	1.7	65.5	100	109
경기	106.9	96.0	149.1	111.9	112.2	7,899.0	2.2	64.6	10,291	12,237
강원	104.6	105.0	122.2	98.7	113.4	881.1	1.2	65.6	303	286
충북	100.3	110.0	163.1	98.8	113.2	961.6	1.1	66.3	2,228	643
충남	102.2	99.7	170.8	100.1	113.1	1,304.9	2.0	66.3	6,302	2,776
전북	107.0	104.6	141.6	104.5	112.3	1,020.3	1.7	64.6	546	411
전남	103.0	99.7	106.1	102.9	112.8	1,038.7	1.6	67.1	2,865	2,813
경북	93.3	96.2	113.5	95.1	113.1	1,484.8	1.9	63.6	3,650	1,608
경남	110.6	107.6	145.5	113.0	112.5	1,786.2	1.2	62.2	3,503	1,863
제주	103.3	107.0	71.3	103.8	112.4	410.9	1.2	70.1	18	30

자료 통계청 국가통계포털, 한국무역협회 무역통계

주 각 경제지표는 2023년 7월 수치임

## 2 대전 경제지표

### 1 경기종합지수

구 분	동행종합지수				선행종합지수			
	지수 (2020=100)	전월비	순환변동치	전월차	지수 (2020=100)	전월비	순환변동치	전월차
2020. 07	99.1	-0.28	99.5	-0.37	98.3	-0.14	95.4	-0.38
8	99.9	0.88	100.3	0.78	98.4	0.13	95.3	-0.14
9	100.3	0.32	100.5	0.23	99.2	0.78	95.8	0.46
10	101.3	1.07	101.5	0.99	100.1	0.90	96.3	0.56
11	103.0	1.61	103.1	1.55	101.0	0.93	96.9	0.58
12	102.7	-0.24	102.7	-0.33	102.0	0.91	97.5	0.55
2021. 01	101.7	-1.02	101.6	-1.13	103.0	1.05	98.1	0.68
2	101.0	-0.68	100.9	-0.76	103.6	0.60	98.4	0.24
3	100.8	-0.19	100.6	-0.26	104.9	1.23	99.2	0.85
4	100.7	-0.08	100.5	-0.15	106.1	1.14	100.0	0.76
5	100.2	-0.50	99.9	-0.56	107.5	1.34	101.0	0.97
6	100.7	0.49	100.3	0.43	109.0	1.38	102.0	1.01
7	100.9	0.22	100.5	0.17	109.9	0.83	102.4	0.46
8	100.9	0.02	100.5	-0.03	110.8	0.77	102.8	0.41
9	100.6	-0.32	100.1	-0.36	111.4	0.55	103.0	0.19
10	100.4	-0.20	99.9	-0.24	112.1	0.62	103.3	0.26
11	100.5	0.05	99.9	0.02	112.7	0.52	103.5	0.17
12	100.6	0.11	100.0	0.07	113.1	0.37	103.5	0.02
2022. 01	101.1	0.56	100.5	0.53	113.5	0.37	103.5	0.03
2	101.2	0.05	100.5	0.02	113.7	0.21	103.4	-0.13
3	101.0	-0.20	100.3	-0.22	113.6	-0.10	102.9	-0.44
4	100.9	-0.11	100.2	-0.13	113.5	-0.09	102.5	-0.42
5	101.5	0.64	100.8	0.63	113.6	0.09	102.3	-0.23
6	100.9	-0.63	100.1	-0.65	113.1	-0.46	101.5	-0.78
7	100.9	0.06	100.2	0.05	112.5	-0.50	100.7	-0.80
8	100.3	-0.59	99.6	-0.61	111.9	-0.51	99.9	-0.81
9	100.7	0.34	99.9	0.33	111.7	-0.17	99.4	-0.46
10	100.0	-0.70	99.2	-0.71	111.4	-0.33	98.8	-0.61
11	99.6	-0.42	98.8	-0.41	110.8	-0.49	98.1	-0.76
12	99.5	-0.02	98.7	-0.03	110.7	-0.13	97.7	-0.40
2023. 01	99.9	0.33	99.3	0.48	110.8	0.11	98.1	0.20
2	100.7	0.87	100.1	0.87	110.7	-0.08	97.8	-0.30
3	100.3	-0.44	99.7	-0.39	111.2	0.48	98.2	0.39
4	100.0	-0.31	99.4	-0.33	111.6	0.28	98.4	0.17
5 <sup>o</sup>	99.8	-0.16	99.3	-0.15	112.5	0.83	99.0	0.60
6 <sup>o</sup>	100.5	0.66	99.9	0.66	113.1	0.51	99.3	0.30
7 <sup>o</sup>	100.6	0.15	100.1	0.15	113.7	0.56	99.6	0.34

자료 대전광역시, 대전세종연구원

## 2 기업경기실사지수(BSI)

구 분	제조업		비제조업	
	업황	전망	업황	전망
2020. 07	63	50	58	58
8	59	59	61	64
9	61	67	53	62
10	69	65	55	51
11	71	69	57	54
12	62	70	57	61
2021. 01	69	65	63	57
2	71	68	65	63
3	70	76	65	69
4	78	75	71	67
5	74	73	84	76
6	67	73	90	86
7	78	70	91	89
8	80	80	81	85
9	78	79	84	81
10	84	83	87	83
11	80	79	85	83
12	86	84	87	84
2022. 01	83	80	77	86
2	80	83	74	74
3	85	83	73	75
4	75	90	80	75
5	82	78	72	84
6	71	85	75	72
7	86	82	79	71
8	79	88	68	82
9	80	77	71	67
10	75	84	77	76
11	69	75	72	75
12	85	68	81	72
2023. 01	71	85	74	70
2	70	75	62	72
3	67	74	77	67
4	68	69	75	82
5	64	66	83	79
6	60	65	75	77
7	70	56	75	72
8	65	69	75	75
9		60		75

자료 한국은행 대전충남본부

## 3 광공업생산지수

(단위: 2020=100)

구 분	원지수			계절조정		
	생산지수	출하지수	재고지수	생산지수	출하지수	재고지수
2020. 07	101.8	100.2	98.1	101.1	101.3	100.6
8	92.4	93.0	100.7	104.9	104.3	98.6
9	98.6	100.2	98.0	97.5	99.0	100.3
10	100.5	100.7	95.4	103.8	106.3	100.0
11	108.5	107.1	104.2	106.0	106.1	106.9
12	111.0	117.1	103.7	101.9	102.1	108.7
2021. 01	104.2	106.7	116.3	98.1	102.1	110.8
2	95.6	92.7	129.2	104.5	101.6	127.7
3	116.0	120.2	109.7	106.8	106.9	108.8
4	107.7	110.3	121.3	107.0	110.5	118.6
5	97.8	102.1	127.0	102.4	108.4	121.9
6	110.7	121.5	118.7	108.2	121.1	117.5
7	98.2	107.1	116.3	98.2	108.8	119.1
8	88.8	92.6	122.2	98.8	100.8	120.0
9	105.6	111.9	115.5	110.8	117.0	119.4
10	102.1	106.4	112.6	103.3	109.8	115.5
11	105.9	112.3	108.2	101.0	108.7	111.4
12	118.0	129.6	107.8	108.2	114.1	113.3
2022.01	107.1	111.0	117.6	103.4	109.5	113.9
2	101.2	107.6	120.0	106.1	115.4	116.7
3	113.8	126.1	121.1	106.5	114.0	120.1
4	98.6	103.9	125.4	98.4	104.8	122.7
5	103.5	104.6	132.4	104.5	106.5	127.8
6	98.0	99.6	132.4	101.4	104.6	130.1
7	101.1	96.9	150.8	104.1	101.8	153.8
8	90.0	97.2	136.5	99.2	103.9	134.5
9	97.3	97.9	131.8	104.0	103.9	135.8
10	99.1	97.3	131.0	98.6	98.6	134.8
11	108.4	106.7	138.8	103.4	103.0	143.1
12	114.0	121.3	143.1	100.5	103.0	151.0
2023.01	104.3	106.7	156.1	103.2	108.3	153.1
2	104.5	108.1	146.7	103.9	108.7	140.4
3	105.2	109.3	136.1	95.8	96.2	135.3
4	92.2	94.7	132.1	94.6	98.2	128.7
5 <sup>o</sup>	95.8	95.7	137.1	101.3	102.8	131.3
6 <sup>o</sup>	97.3	100.9	142.7	98.2	101.9	140.8
7 <sup>o</sup>	91.9	96.8	136.1	95.4	102.2	139.2

자료 통계청, 충청지방통계청

## 4 대형소매점 판매액지수

(단위: 2020=100, 불변지수 p)

구 분	대전			6대도시
	대형소매점	백화점	대형마트	
2020. 07	85.5	78.4	92.5	93.8
8	95.4	85.1	105.5	100.5
9	108.8	98.3	119.1	112.0
10	108.1	121.8	94.6	105.6
11	110.9	128.8	93.2	107.2
12	106.4	107.6	105.2	105.6
2021. 01	103.7	100.4	107.0	106.4
2	101.9	101.0	102.8	104.0
3	109.6	124.3	95.1	106.9
4	100.2	109.0	91.6	105.5
5	108.5	116.2	100.9	113.5
6	99.4	108.8	90.1	102.1
7	97.4	96.7	98.1	103.9
8	116.4	136.4	96.8	100.3
9	145.2	186.6	104.6	114.6
10	145.4	196.2	95.3	118.0
11	138.4	194.3	83.3	113.6
12 <sup>p</sup>	143.9	192.3	96.3	114.4
2022.01	145.8	181.1	111.0	120.1
2	112.7	151.6	74.5	93.0
3	128.8	169.5	88.8	108.4
4	129.3	173.4	85.8	110.3
5	132.2	177.5	87.6	115.2
6	135.1	187.4	83.7	104.1
7	134.1	175.8	93.0	108.1
8	132.7	175.3	90.8	103.4
9	144.8	191.9	98.4	111.1
10	146.7	208.4	86.0	112.2
11	139.3	195.8	83.8	105.3
12	152.7	205.8	100.5	113.1
2023.01	139.9	176.2	105.6	114.7
2	121.5	170.6	75.1	94.7
3	133.5	182.7	87	108.1
4	135.7	187.7	86.5	112.4
5 <sup>p</sup>	138.9	190.8	89.7	116.0
6 <sup>p</sup>	124.3	164.9	85.9	104.6
7 <sup>p</sup>	124.2	154.6	95.4	110.7

자료 통계청, 「서비스업동향조사」



## 5 자동차등록대수

(단위 : 대)

구 분	총계	차종별				용도별		
		승용차	승합차	화물차	특수화물	관용차	자가용	영업용
2020. 07	683,138	573,340	20,647	86,484	2,667	1,914	652,011	29,213
8	682,815	573,033	20,622	86,480	2,680	1,904	651,717	29,194
9	685,034	574,798	20,565	86,957	2,714	1,907	653,855	29,272
10	684,826	575,165	20,342	86,561	2,758	1,900	653,561	29,365
11	685,561	576,115	20,206	86,455	2,785	1,916	654,198	29,447
12	686,429	576,906	20,262	86,459	2,802	1,899	655,077	29,453
2021. 01	688,150	578,512	20,289	86,525	2,824	1,896	656,637	29,617
2	688,212	578,625	20,208	86,506	2,873	1,897	656,680	29,635
3	688,610	578,974	20,122	86,604	2,910	1,890	657,147	29,573
4	689,873	580,113	20,085	86,740	2,935	1,897	658,360	29,616
5	687,234	579,013	19,698	85,557	2,966	1,905	655,613	29,716
6	687,078	579,341	19,492	85,231	3,014	1,881	655,300	29,897
7	688,738	580,579	19,448	85,666	3,045	1,873	656,819	30,046
8	689,721	581,419	19,427	85,788	3,087	1,874	657,622	30,225
9	690,678	582,341	19,362	85,858	3,117	1,877	658,471	30,330
10	691,081	583,039	19,216	85,677	3,149	1,873	658,840	30,368
11	692,045	584,070	19,120	85,667	3,188	1,887	659,772	30,386
12	692,702	584,673	19,131	85,684	3,214	1,912	660,329	30,461
2022. 01	693,937	585,692	19,059	85,953	3,233	2,165	661,205	30,567
2	694,713	586,354	18,995	86,107	3,257	2,174	661,846	30,693
3	696,012	587,738	18,881	86,099	3,294	2,172	662,606	31,234
4	697,565	589,526	18,728	85,987	3,324	2,173	663,707	31,685
5	698,942	590,881	18,627	86,082	3,352	2,182	664,771	31,989
6	699,873	591,843	18,569	86,077	3,384	2,190	665,634	32,049
7	701,928	593,710	18,488	86,295	3,435	2,194	667,287	32,447
8	702,972	594,670	18,437	86,403	3,462	2,194	668,138	32,640
9	704,163	595,828	18,340	86,509	3,486	2,203	669,006	32,954
10	705,190	596,617	18,292	86,763	3,518	2,205	669,877	33,108
11	706,862	598,008	18,240	87,078	3,536	2,199	671,557	33,106
12	707,928	599,041	18,163	87,184	3,540	2,199	672,663	33,066
2023. 01	709,448	600,433	18,119	87,332	3,564	2,198	674,090	33,160
2	710,403	601,269	18,097	87,449	3,588	2,190	674,744	33,469
3	710,922	601,953	17,948	87,431	3,590	2,182	675,192	33,548
4	711,693	602,850	17,845	87,375	3,623	2,180	675,783	33,730
5	712,542	603,745	17,788	87,363	3,646	2,187	676,463	33,892
6	714,832	605,982	17,707	87,468	3,675	2,187	677,707	34,938
7	716,858	607,867	17,722	87,581	3,688	2,203	678,817	35,838
8	716,723	608,280	17,547	87,207	3,689	2,190	677,970	36,563

자료 대전광역시 자동차등록사업소

## 6 농수산물 도매시장 거래량

(단위 : ton)

구 분	오정시장				노은시장			
	합계	과일	채소	수산	합계	과일	채소	수산
2020. 07	19,518	5,235	14,017	266	13,606	2,095	11,365	146
8	16,078	4,250	11,599	229	10,674	2,220	8,305	149
9	18,568	4,719	13,468	380	12,894	3,459	9,194	241
10	18,261	3,957	14,019	285	11,469	2,734	8,545	190
11	23,532	4,154	18,975	404	14,309	2,950	11,117	242
12	17,289	4,057	12,645	587	11,212	3,022	7,825	365
2021. 01	15,132	3,805	10,845	482	9,964	2,785	6,871	308
2	14,577	3,457	10,767	353	9,384	2,542	6,627	215
3	17,627	3,067	14,257	303	11,147	2,103	8,862	182
4	17,949	3,088	14,602	259	12,390	1,741	10,526	123
5	20,349	4,140	15,955	255	14,204	1,202	12,863	139
6	20,843	4,925	15,660	259	14,164	1,520	12,530	114
7	19,578	5,641	13,674	264	13,076	2,335	10,624	117
8	17,139	4,646	12,272	221	12,185	2,551	9,534	100
9	19,306	5,021	13,948	337	12,844	3,946	8,697	201
10	18,517	4,068	14,140	309	11,085	3,022	7,908	155
11	23,180	4,166	18,646	368	13,965	3,211	10,548	206
12	17,345	3,859	13,005	480	10,832	2,928	7,614	290
2022. 01	18,252	5,201	12,593	458	11,762	4,328	7,163	271
2	12,601	2,084	10,246	270	7,794	1,468	6,174	152
3	17,671	2,901	14,491	279	10,968	1,826	9,002	140
4	18,054	3,148	14,668	238	11,677	1,647	9,910	120
5	20,369	4,092	16,047	230	13,935	1,226	12,593	116
6	21,135	5,280	15,649	206	13,912	1,475	12,344	93
7	17,516	5,280	12,047	189	11,554	1,452	10,012	90
8	18,669	5,046	13,389	234	11,787	3,172	8,488	127
9	17,823	4,650	12,918	255	11,128	3,424	7,563	141
10	19,119	4,587	14,266	266	11,781	3,388	8,243	150
11	23,221	4,302	18,583	335	13,648	3,314	10,156	178
12	16,238	4,142	11,708	388	10,598	3,060	7,293	245
2023. 01	15,791	4,890	10,535	366	10,493	3,983	6,331	179
2	14,056	2,678	11,111	267	8,957	1,964	6,881	112
3	16,887	2,890	13,746	252	10,776	1,981	8,693	102
4	16,449	2,903	13,337	208	11,166	1,549	9,522	95
5	20,534	4,082	16,270	183	14,070	1,209	12,768	93
6	21,171	5,279	15,694	197	14,397	1,479	12,807	111
7	17,454	4,722	12,567	166	11,402	1,864	9,452	86
8	16,487	3,863	12,437	187	10,451	2,218	8,144	89

자료 오정농수산물시장 관리사무소, 노은농수산물시장 관리사무소

## 7 물가지수

(2020=100)

구 분	소비자물가		생활물가	
	지수	전년동월대비(%)	지수	전년동월대비(%)
2020. 07	99.74	0.4	99.50	0.2
8	100.26	0.7	100.08	0.5
9	100.53	0.7	100.73	0.5
10	99.95	-0.1	99.37	-1.3
11	100.00	0.5	99.71	-0.4
12	100.38	0.6	100.13	-0.1
2021. 01	101.05	0.9	101.12	0.7
2	101.53	1.3	101.89	1.4
3	101.90	2.0	102.29	1.9
4	102.09	2.6	102.53	3.0
5	102.13	2.6	102.53	3.0
6	102.19	2.3	102.77	2.7
7	102.40	2.7	102.78	3.3
8	102.70	2.4	103.11	3.0
9	103.08	2.5	104.07	3.3
10	103.23	3.3	104.14	4.8
11	103.71	3.7	104.83	5.1
12	103.97	3.6	104.56	4.4
2022. 01	104.55	3.5	105.21	4.0
2	105.24	3.7	106.43	4.5
3	106.12	4.1	107.73	5.3
4	106.73	4.5	108.43	5.8
5	107.42	5.2	109.51	6.8
6	108.18	5.9	110.56	7.6
7	108.43	5.9	110.67	7.7
8	108.26	5.4	109.98	6.7
9	108.54	5.3	110.61	6.3
10	108.89	5.5	110.86	6.5
11	108.82	4.9	110.48	5.4
12	109.02	4.9	110.33	5.5
2023. 01	109.85	5.1	111.48	6.0
2	110.08	4.6	111.79	5.0
3	110.2	3.8	111.78	3.8
4	110.43	3.5	111.97	3.3
5	110.87	3.2	112.56	2.8
6	110.85	2.5	112.40	1.7
7	110.97	2.3	112.37	1.5
8	111.91	3.4	113.74	3.4

자료: 통계청, 「소비자물가조사」

## 8 주택가격지수

(2022.01=100)

구 분	주택매매지수				주택전세지수			
	종합	아파트	단독	연립	종합	아파트	단독	연립
2020. 07	81.5	78.6	89.7	94.2	85.8	83.5	91.9	94.9
8	81.9	79.1	89.7	94.4	86.2	84.0	91.9	95.1
9	82.5	79.9	89.8	94.4	87.1	85.1	91.9	95.1
10	83.2	80.5	90.9	94.5	87.9	86.0	92.7	95.2
11	84.5	81.9	92.3	94.5	89.0	87.5	92.6	95.3
12	85.3	82.9	92.8	94.6	89.8	88.5	92.6	95.5
2021. 01	86.2	83.9	93.6	94.6	90.4	89.1	93.7	95.5
2	88.0	85.6	95.4	96.7	91.5	89.9	95.9	97.1
3	89.6	87.3	96.9	98.0	92.8	91.0	98.1	98.3
4	90.3	88.2	96.9	98.0	93.1	91.5	98.1	98.3
5	91.0	89.1	96.9	98.0	93.4	91.9	98.1	98.4
6	92.2	90.6	97.2	98.0	94.1	92.8	98.2	98.3
7	93.4	92.1	97.3	98.2	95.2	94.1	98.4	98.5
8	95.0	94.0	98.4	98.7	96.2	95.4	98.6	98.9
9	96.5	95.7	99.0	98.8	97.4	96.9	98.9	99.0
10	97.8	97.2	99.9	99.3	98.5	98.1	100.0	99.4
11	99.3	99.1	99.9	99.5	99.4	99.2	100.0	99.6
12	99.8	99.8	100.0	100.0	99.9	99.9	100.0	100.0
2022. 01	100.0	100.0	100.0	100.0	100.0	100.0	100.0	100.0
2	99.9	99.9	100.0	100.1	100.1	100.1	100.2	100.3
3	99.8	99.6	100.6	100.6	100.0	99.8	100.6	100.5
4	99.9	99.5	100.9	101.0	100.0	99.8	100.6	101.0
5	99.8	99.4	100.9	102.2	99.9	99.6	101.0	101.0
6	99.7	99.1	102.0	102.2	99.8	99.3	101.3	101.0
7	99.5	98.8	102.0	102.2	99.6	99.1	101.3	101.0
8	98.9	98.0	102.0	102.2	99.3	98.7	101.3	101.0
9	98.6	97.6	102.0	102.3	99.1	98.4	101.3	101.0
10	98.0	96.8	101.5	102.0	98.7	97.9	101.2	101.0
11	96.4	94.6	101.6	102.0	97.5	96.5	101.2	101.0
12	95.4	93.1	101.6	102.0	96.1	94.8	101.2	99.2
2023. 01	94.3	91.7	101.4	102.0	94.8	92.9	101.2	99.2
2	93.5	90.5	101.4	102.0	93.7	91.4	101.2	99.2
3	92.6	89.3	101.4	102.0	92.9	90.4	101.2	99.2
4	91.8	88.1	101.4	102.0	92.3	89.4	101.2	99.2
5	91.1	87.2	101.4	102.0	91.6	88.6	101.2	99.2
6	90.8	86.9	101.4	102.0	91.4	88.2	101.2	99.2
7	90.7	86.7	101.4	102.0	91.1	87.9	101.2	99.2
8	90.8	86.8	101.4	102.0	91.4	88.2	101.2	99.2

자료 국민은행

## 9 경제활동인구

(단위 : 천명, %)

구 분	15세이상 인구	경제활동인구	경제활동참가율	비경제활동인구
2020. 07	1,285.8	820.7	63.8	465.1
8	1,285.4	815.4	63.4	470.0
9	1,284.9	813.7	63.3	471.2
10	1,284.7	811.7	63.2	473.0
11	1,284.7	823.7	64.1	461.1
12	1,284.8	807.8	62.9	476.9
2021. 01	1,286.3	806.3	62.7	480.0
2	1,286.8	795.4	61.8	491.5
3	1,287.4	797.3	61.9	490.1
4	1,287.9	809.1	62.8	478.8
5	1,288.5	814.7	63.2	473.9
6	1,289.1	821.5	63.7	467.6
7	1,289.0	812.1	63.0	476.9
8	1,288.7	815.9	63.3	472.8
9	1,288.6	814.3	63.2	474.3
10	1,288.6	815.6	63.3	473.0
11	1,288.8	823.9	63.9	464.9
12	1,288.9	810.9	62.9	477.9
2022. 01	1,288.2	812.5	63.1	475.8
2	1,288.2	812.4	63.1	475.7
3	1,287.9	806.3	62.6	481.7
4	1,287.9	804.9	62.5	483.0
5	1,287.8	811.5	63.0	476.3
6	1,287.5	808.4	62.8	479.1
7	1,287.5	812.7	63.1	474.9
8	1,287.7	815.8	63.4	471.9
9	1,287.9	813.4	63.2	474.5
10	1,288.2	818.7	63.6	469.5
11	1,288.5	818.3	63.5	470.2
12	1,288.7	819.5	63.6	469.2
2023. 01	1,290.2	815.6	63.2	474.6
2	1,290.5	824.0	63.9	466.5
3	1,291.1	820.0	63.5	471.2
4	1,291.5	815.9	63.2	475.7
5	1,292.0	824.9	63.8	467.0
6	1,292.4	829.2	64.2	463.2
7	1,293.2	814.9	63.0	478.3
8	1,294.1	815.3	63.0	478.8

자료: 통계청, 「경제활동인구조사」

(단위 : 천명, %)

구 분	취업자	고용률	15~64세 고용률	실업자	실업률
2020. 07	779.8	60.6	66.1	40.9	5.0
8	787.3	61.2	66.6	28.1	3.4
9	784.6	61.1	66.4	29.1	3.6
10	789.8	61.5	66.8	21.9	2.7
11	796.1	62.0	67.3	27.5	3.3
12	778.5	60.6	66.1	29.3	3.6
2021. 01	752.5	58.5	64.9	53.8	6.7
2	758.3	58.9	64.6	37.1	4.7
3	765.0	59.4	64.8	32.3	4.1
4	775.2	60.2	65.4	33.9	4.2
5	787.0	61.1	66.4	27.7	3.4
6	799.3	62.0	67.5	22.2	2.7
7	794.3	61.6	67.1	17.8	2.2
8	800.6	62.1	67.7	15.2	1.9
9	796.5	61.8	67.6	17.7	2.2
10	794.8	61.7	67.5	20.8	2.6
11	803.3	62.3	68.7	20.6	2.5
12	788.7	61.2	68.0	22.2	2.7
2022. 01	779.5	60.5	67.6	32.9	4.0
2	785.5	61.0	67.5	26.9	3.3
3	784.8	60.9	67.2	21.5	2.7
4	786.6	61.1	67.3	18.3	2.3
5	793.4	61.6	67.6	18.2	2.2
6	786.6	61.1	66.9	21.8	2.7
7	793.4	61.6	67.8	19.2	2.4
8	801.2	62.2	68.4	14.5	1.8
9	797.5	61.9	68.0	15.9	2.0
10	807.0	62.6	69.0	11.7	1.4
11	804.4	62.4	68.9	13.8	1.7
12	802.4	62.3	69.0	17.1	2.1
2023. 01	789.0	61.2	67.8	26.6	3.3
2	799.0	61.9	68.2	25.0	3.0
3	794.7	61.6	67.5	25.3	3.1
4	794.8	61.5	67.5	21.0	2.6
5	800.5	62.0	68.0	24.4	3.0
6	803.7	62.2	68.3	25.4	3.1
7	787.8	60.9	66.9	27.2	3.3
8	798.1	61.7	67.6	17.2	2.1

자료 통계청, 「경제활동인구조사」

## 10 지역별 실업률

(단위 : %)

구 분	전국	서울	부산	대구	인천	광주	대전	울산
2020. 07	4.0	4.5	4.8	4.3	4.2	3.7	5.0	4.2
8	3.1	3.3	3.7	3.1	3.6	3.0	3.4	3.2
9	3.6	4.2	3.6	3.0	4.4	3.6	3.6	3.4
10	3.7	4.6	3.5	3.9	4.4	4.0	2.7	3.7
11	3.4	4.2	3.2	3.4	4.3	4.3	3.3	3.3
12	4.1	4.5	4.0	3.8	5.3	3.8	3.6	4.4
2021. 01	5.7	6.5	5.8	5.7	6.2	6.4	6.7	6.1
2	4.9	6.5	4.2	5.1	4.9	4.4	4.7	4.6
3	4.3	5.4	3.7	4.6	5.2	3.4	4.1	4.1
4	4.0	5.0	3.7	4.6	5.2	3.6	4.2	3.2
5	4.0	5.2	3.4	4.5	4.9	3.6	3.4	4.4
6	3.8	5.2	3.3	3.9	4.3	3.7	2.7	3.3
7	3.2	4.5	3.1	3.4	4.1	3.4	2.2	2.9
8	2.6	4.0	2.3	2.8	2.8	2.5	1.9	2.2
9	2.7	3.6	2.5	2.5	2.6	2.4	2.2	2.8
10	2.8	4.2	2.6	2.2	2.5	2.3	2.6	3.0
11	2.6	4.1	2.4	2.1	1.8	2.5	2.5	2.4
12	3.5	3.8	3.5	3.5	3.9	4.4	2.7	3.9
2022. 01	4.1	4.7	4.4	3.9	5.0	4.2	4.0	4.1
2	3.4	4.3	3.1	3.2	3.5	3.8	3.3	4.1
3	3.0	4.1	2.6	2.8	3.1	3.6	2.7	3.2
4	3.0	3.9	2.5	3.2	3.3	2.9	2.3	3.7
5	3.0	3.5	2.9	3.4	3.8	2.7	2.2	3.5
6	3.0	3.4	3.4	2.8	3.5	2.8	2.7	3.4
7	2.9	3.3	3.3	2.8	3.3	2.9	2.4	3.2
8	2.1	2.3	2.3	2.2	2.6	1.8	1.8	2.4
9	2.4	2.8	2.6	2.5	2.8	2.3	2.0	2.6
10	2.4	3.1	2.8	2.3	2.5	2.3	1.4	2.9
11	2.3	2.8	2.6	2.2	2.9	2.1	1.7	2.1
12	3.0	2.8	3.0	3.9	3.9	3.2	2.1	3.4
2023. 01	3.6	3.4	3.5	4.3	4.6	2.6	3.3	4.4
2	3.1	2.9	3.3	3.9	4.2	2.2	3.0	3.7
3	2.9	2.8	3.0	3.3	4.6	2.6	3.1	3.9
4	2.8	2.8	3.4	3.5	3.3	2.8	2.6	3.4
5	2.7	2.7	3.5	2.9	3.1	2.3	3.0	3.6
6	2.7	2.8	3.4	2.8	2.8	2.5	3.1	3.3
7	2.7	3.0	2.9	2.7	2.9	2.3	3.3	3.0
8	2.0	2.0	2.3	2.3	2.3	1.9	2.1	2.4

자료 : 통계청, 「경제활동인구조사」

## 11 금융기관 여수신

(단위 : 억 원)

구 분	총수신			총여신			여수신비율
	예금은행	비은행기관		예금은행	비통화금융		
2020. 07	76,153	40,255	35,898	53,968	37,586	16,381	70.9
8	75,985	40,097	35,889	54,292	37,948	16,344	71.4
9	77,854	41,910	35,944	54,832	38,334	16,498	70.4
10	77,962	41,618	36,344	55,504	38,854	16,650	71.2
11	77,405	41,205	36,200	56,261	39,431	16,830	72.7
12	76,203	39,716	36,487	56,379	39,341	17,037	74.0
2021. 01	77,735	40,127	37,608	56,756	39,572	17,184	73.0
2	80,884	43,302	37,581	57,414	39,985	17,429	71.0
3	82,440	44,660	37,780	57,754	40,090	17,664	70.1
4	82,488	44,481	38,007	58,465	40,499	17,966	70.9
5	83,427	44,930	38,497	58,649	40,594	18,055	70.3
6	84,833	46,172	38,661	59,122	40,734	18,388	69.7
7	83,265	44,378	38,888	59,883	41,085	18,798	71.9
8	83,265	44,378	38,888	59,883	41,085	18,798	71.9
9	84,314	45,387	38,928	60,213	41,402	18,811	71.4
10	83,928	44,897	39,031	60,823	41,864	18,959	72.5
11	84,786	45,263	39,523	61,273	41,983	20,041	72.3
12	81,782	41,457	39,722	61,500	41,555	19,945	75.8
2022. 01	85,351	44,286	41,065	62,667	42,081	20,586	73.4
2	88,305	46,319	41,986	62,834	42,058	20,776	71.2
3	90,363	47,842	42,521	63,098	42,196	20,903	69.8
4	91,189	48,483	42,707	62,852	41,697	21,155	68.9
5	98,213	54,586	43,627	63,280	41,757	21,523	64.4
6	95,330	52,425	42,906	63,476	41,640	21,836	66.6
7	92,768	49,327	43,442	63,985	41,752	22,233	69.0
8	93,125	49,541	43,584	64,140	41,704	22,435	68.9
9	925,403	496,181	429,222	644,223	417,030	227,193	69.6
10	923,898	495,454	428,444	647,535	417,861	229,674	70.1
11	928,182	496,485	431,696	650,351	420,039	230,312	70.1
12	906,336	474,608	431,728	651,014	421,214	229,800	71.8
2023. 01	933,959	495,251	438,708	648,524	419,854	228,669	69.4
2	963,586	521,758	441,828	647,806	419,937	227,869	67.2
3	954,802	511,999	442,803	647,532	418,865	228,668	67.8
4	977,876	533,505	444,372	648,196	419,809	228,387	66.3
5	970,112	532,003	438,110	650,005	422,975	227,031	67.0
6	977,917	542,633	435,284	650,792	424,036	226,756	66.5
7	970,192	539,181	431,012	652,905	426,358	226,547	67.3

자료 한국은행 대전충남본부



## 12 수출입

(단위 : 천 달러)

구 분	수출액	수입액	무역수지
2020. 07	464,871	303,271	161,600
8	407,499	278,377	129,122
9	497,351	278,792	218,559
10	468,516	311,398	157,118
11	427,739	378,623	49,116
12	469,847	324,942	144,905
2021. 01	399,927	267,570	132,357
2	397,203	243,372	153,831
3	482,072	302,510	179,562
4	371,889	305,574	66,315
5	372,481	317,526	54,955
6	430,623	287,921	142,702
7	414,642	351,394	63,248
8	420,532	329,516	91,016
9	405,371	306,730	98,641
10	402,728	341,482	61,246
11	426,004	355,904	70,100
12	429,198	403,636	25,562
2022. 01	419,512	367,454	52,058
2	371,585	319,748	51,837
3	439,852	387,099	52,753
4	403,996	354,671	49,325
5	499,893	458,281	41,612
6	390,840	373,272	17,568
7	458,645	367,970	90,675
8	342,632	372,183	-29,551
9	329,261	385,665	-56,404
10	347,776	330,641	17,135
11	335,114	373,626	-38,512
12	344,983	381,988	-37,005
2023. 01	314,250	370,257	-56,007
2	382,549	408,926	-26,377
3	372,255	350,628	21,627
4	364,352	317,251	47,101
5 <sup>o</sup>	377,511	341,201	36,310
6 <sup>o</sup>	401,570	357,494	44,076
7 <sup>o</sup>	312,638	446,941	-134,303

자료 한국무역협회 KITA(한국무역통계)

13 건설

(단위 : m<sup>2</sup>, 호, 백만원)

구 분	건축허가면적	건축착공면적	미분양주택	건설수주액
2020. 07	293,151	169,220	849	515,334
8	85,924	72,535	783	538,019
9	920,177	414,501	773	215,510
10	197,882	414,558	832	868,042
11	382,887	200,839	831	718,897
12	117,034	303,572	638	342,352
2021. 01	194,859	164,637	635	49,065
2	424,218	209,351	599	345,519
3	415,711	250,507	592	610,081
4	150,257	136,187	578	483,872
5	280,585	224,277	572	678,219
6	306,808	172,135	565	765,682
7	193,361	150,306	527	451,875
8	264,112	181,602	503	448,813
9	224,389	187,720	471	631,044
10	202,923	210,066	469	384,551
11	379,466	229,310	602	602,421
12	723,389	166,161	460	795,542
2022. 01	153,643	181,585	423	966,383
2	161,529	178,545	477	37,129
3	212,908	202,134	469	560,344
4	1,292,079	87,485	463	843,419
5	418,721	205,051	460	1,373,805
6	360,048	144,736	523	903,785
7	692,161	465,298	509	287,128
8	818,276	120,128	668	586,687
9	229,995	72,249	1,430	532,691
10	92,135	100,114	1,374	648,994
11	320,635	148,756	1,853	363,703
12	704,773	96,894	3,239	850,377
2023. 01	327,235	247,002	3,025	188,884
2	777,106	145,272	2,698	106,999
3	956,069	315,617	2,739	112,343
4	327,786	74,895	2,498	594,212
5 <sup>p</sup>	66,029	147,508	2,011	94,233
6 <sup>p</sup>	736,487	25,090	1,729	587,067
7 <sup>p</sup>	235,134	72,142	1,458	506,711

자료 대전광역시청 주택정책과, 한국감정원 부동산통계, 통계청, 「건설경기동향조사」

# 부록

## 이용자를 위하여

월간 대전경제 9월호

1. 경기종합지수 이용자 안내
2. 경기종합지수 구성지표 목록
3. 경기종합지수 주요 용어 해설

「대전경기종합지수」는 통계법 제8조 및 동법시행령 제9조에 의하여 통계청으로부터 승인(2000년 9월, 승인번호 206007)을 받아 대전세종연구원이 작성하는 정부승인 통계입니다.



## 경기종합지수 이용자 안내

### 1. 작성근거

- 「대전경기종합지수」의 작성은 통계법 제18조 및 동법시행령 제9조에 의하여 통계청으로부터 승인(2000년 9월, 승인번호 206007)을 받고 작성한 통계입니다.

### 2. 작성목적

- 「대전경기종합지수」는 현재 대전 지역의 경기상황을 판단하기 위해 작성되는 통계로 대전 지역경제의 각 부문을 대표하고 경기 대응성이 양호한 경제지표를 선정하여 이를 가공·종합하여 작성하고 있습니다.

### 3. 공표일정

- (공 표 일) 매월 31일
- (공표방법) 대전광역시 홈페이지(www.daejeon.go.kr) 및 대전세종연구원 홈페이지(www.dsi.re.kr) 게재

### 4. 경기종합지수 활용 시 유의사항

- 대전경기종합지수 구성지표의 시계열자료는 불변가격기준으로 환산(실질화), 계절 및 불규칙 변동의 조정 등으로 작성기관에서 공표하는 원 계열과 일치 하지는 않습니다. 자세한 내용은 뒷면의 <※대전경기종합지수 연간보정>을 참고하시기 바랍니다.
- 대전경기종합지수의 최근 2-3개월 수치는 각각 잠정치입니다.
- 대전경기종합지수에서 사용되는 기호의 의미는 다음과 같습니다.

P : 정점(Peak)                      e : 추정치(Estimated)  
 T : 저점(Trough)                  p : 잠정치(Preliminary)  
 - : 해당사항 없음(Not Available)

- 현재 대전경기종합지수는 동행종합지수와 선행종합지수가 작성되고 있으며 후행종합지수는 향후 작성할 예정입니다.

### 5. 이용자 의견수렴

- 간대전경제 및 대전경기종합지수에 대한 시민 이용을 활성화하기 위해 상시 의견수렴 창구를 운영하고 있으니, 통계관련 제안 및 질의는 대전세종연구원 대전세종경제교육센터 (☎ 042-530-3569)로 문의하여 주시기 바랍니다.

## 대전지역 경기종합지수 구성지표 목록

### 1. 경기동행종합지수

변수명	자료명	단위	자료기간	자료출처
DJ01	비농가취업자수	천명	1989.1월~	통계청
DJ02	산업생산지수	2010=100	1990.1월~	통계청
DJ03	생산자출하지수	2010=100	1990.1월~	통계청
DJ04	전력소비량	MWh	1993.1월~	한국전력 대전충남지역본부
DJ05	수출액 / 수출물가지수(\$)	천불	1989.1월~	한국무역협회
DJ06	수입액 / 수입물가지수(\$)	천불	1989.1월~	한국무역협회
DJ07	신규차량등록대수	대	1991.1월~	대전광역시 자동차등록사업소

### 2. 경기선행종합지수

변수명	자료명	단위	자료기간	자료출처
DJ01	신규구직자수	명	2000.1월~	한국고용정보원
DJ02	비제조업 업황 BSI	-	2003.1월~	한국은행
DJ03	생활형편전망 CSI	-	2009.1월~	한국은행
DJ04	소비자심리지수	-	2009.1월~	한국은행
DJ05	소비자기대지수	-	1998.12월~ 2008.8월	한국은행
DJ06	어음부도율(대전, 역계열)	%	1997.1월~	한국은행
DJ07	비은행예금취급기관 여신	십억 원	2004.9월~	한국은행
DJ08	주가지수(KRX_Semicon)	-	2007.1월~	KRX

## 경기종합지수 주요 용어 해설

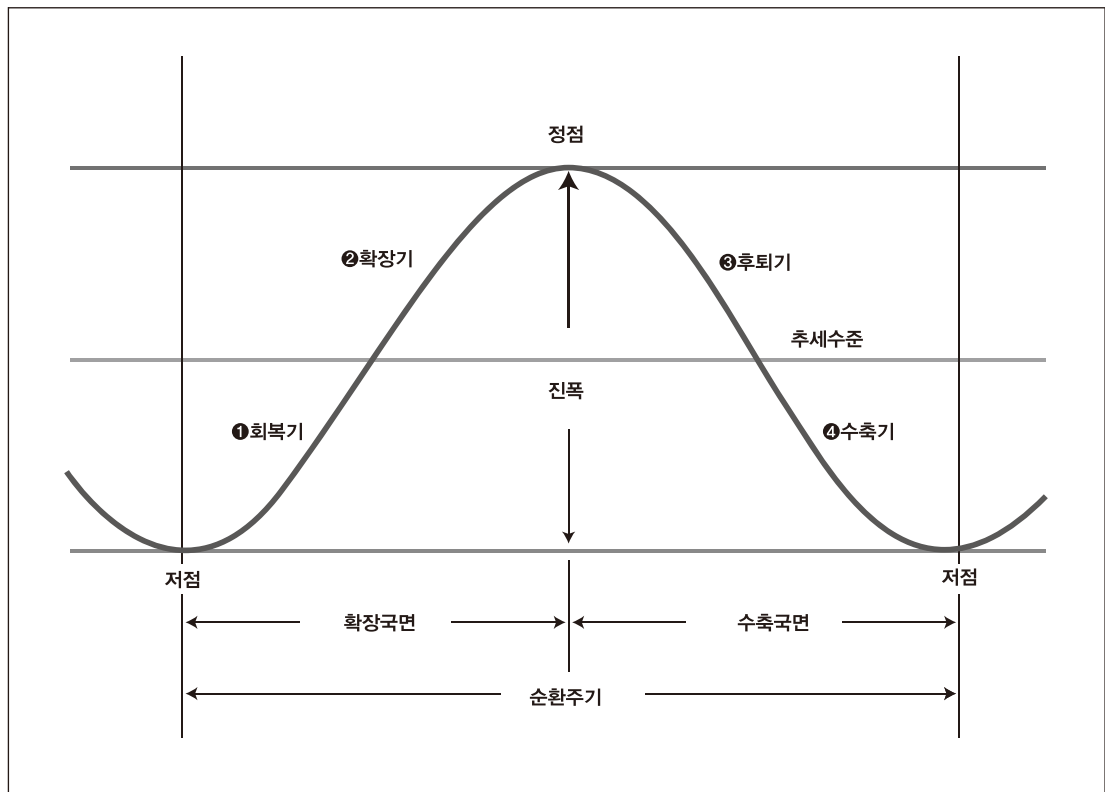
### 가. 경기순환 국면

경기순환이란 총체적 경제활동이 경제의 장기 성장추세를 중심으로 상승과 하강을 반복하며 성장하는 현상을 의미한다.

경기순환의 국면을 구분하는 방법에는 여러 가지가 있으나 경기저점에서 정점까지를 경제활동이 활발한 확장국면, 경기정점에서 저점까지를 경제활동이 위축된 수축국면으로 나누는 이분법이 주로 이용된다.

확장과 수축의 경기국면에서 저점에서 다음 저점까지, 또는 정점에서 다음 정점까지의 기간을 순환주기라고 하며, 순환의 강도를 의미하는 정점과 저점 간의 차이를 순환진폭이라 한다.

[ 경기 순환과정 ]



## 나. 기준순환일

기준순환일이란 국민경제 전체의 순환변동에서 국면전환이 발생하는 경기전환점을 의미하는데, 확장국면에서 수축국면으로 전환하는 경기정점과 수축국면에서 확장국면으로 전환하는 경기저점이 있다. 한편 개별 경기지표에서의 전환점은 특수순환일이라고 한다.

일반적으로 총체적 경제활동 성장률이 2분기 이상 추세성장률을 상회하면 확장국면, 하회하면 수축국면으로 본다.

대전시의 기준순환일은 통계청과의 협의 및 전문가의 의견수렴 등을 거쳐 GDP, 산업생산 등 개별지표와 경기지수의 움직임을 분석한 후 사후적으로 발표한다. 대전시는 광역시로 출범한 1989년 1월1일 이후 2010년 11월까지의 경기지수를 기초로 다음과 같이 기준순환일과 국면지속기간을 설정하였다.

[ 대전시 기준순환일과 국면 지속기간 ]

구 분	기준순환일			지속기간(개월)		
	저 점	정 점	저 점	확장국면	수축국면	순환주기
제1순환기	1989. 8	1992. 1	1992.11	29	10	39
제2순환기	1992.11	1996.12	1998. 7	49	19	68
제3순환기	1998. 7	2000. 8	2001. 2	25	6	31
제4순환기	2001. 2	2003. 2	2003. 8	24	6	30
제5순환기	2003. 8	2007.11	2009. 3	51	16	67

## 다. 경기순환과 경기지표의 변동요인

일반적으로 경기지표는 아래의 네 가지 요소들이 포함되어 있다고 할 수 있다.

- 계절요인 : 일년동안 계절에 따른 주기적 변동
- 불규칙요인 : 천재지변, 파업 등에 따른 단기적 · 우발적 변동
- 추세요인 : 인구증가, 자본축적, 기술진보 등에 의한 장기적 변동
- 순환요인 : 경기의 상승과 하강에 따른 변동하는 요인

경기분석에는 이들 요인 중 비경기적 요인인 계절 및 불규칙요인을 제거하고 추세 · 순환치 또는 순환변동치가 이용된다.



## 라. 순환변동치와 증감률

경기지표는 계절조정계열(추세·순환치)의 전월(기)비와 순환변동치, 원계열의 전년 동월(기)비 등으로 표현할 수 있다.

경기국면과 전환점을 나타내는 순환변동치가 상승하면 경기의 확장국면, 통과할 때가 경기전환점이 된다. 전월비가 가장 큰 시점과 가장 작은 시점은 추세·순환변동치의 변곡점일 뿐 경기전환점과는 무관하다.

## 마. 경기종합지수

경기종합지수는 경기변동의 국면·전환점과 속도·진폭을 측정할 수 있도록 고안된 경기 지표의 일종으로, 지역경제의 각 부문을 대표하고 경기 대응성이 양호한 경제지표들을 선정한 후 이를 가공·종합하여 작성한다. 대전시에서는 동행종합지수와 선행종합지수를 작성·발표하고, 순차적으로 후행종합지수를 작성·발표할 계획으로 있다.

- 동행종합지수 : 공급측면의 생산지수, 노동투입량(비농가취업자수) 등과 수요측면의 수출액 등과 같이 실제 경기순환과 함께 변동하는 개별지표를 가공·종합하여 만든 지수로, 현재 경기상황의 판단에 이용된다.
- 선행종합지수 : 투자관련 허가·수주지표나 재고율, 통화량 등의 지표처럼 실제 경기순환에 앞서 변동하는 개별지표를 가공·종합하여 만든 지수로서 향후 경기변동의 단기에측에 이용된다.
- 후행종합지수 : 재고, 금리 등 실제 경기순환에 후행하여 변동하는 개별지표를 가공·종합하여 만든 지표로 현재 경기의 사후 확인에 이용된다.



# 2023 월간 대전경제

---

**연구진** 양준석(대전세종경제교육센터장)  
박민형(대전세종경제교육센터 전문연구원)

**발행일** 2023년 9월

**발행인** 김영진(대전세종연구원장)  
이장우(대전광역시장)

**발행처** 대전세종연구원 대전세종경제교육센터  
대전광역시 일자리경제과

**주소** 34051 대전광역시 유성구 전민로 37(문지동)

**연락처** Tel. (042)530-3569 / Fax. (042)530-3573

**인쇄처** 신진기획인쇄사 Tel. (042)638-7887

계간 대전경제의 파일은 대전세종연구원(<http://www.dsi.re.kr>)  
및 대전광역시(<http://www.daejeon.go.kr>) 홈페이지에서  
다운로드 하실 수 있습니다.

# 2023 월간 대전경제

Monthly Daejeon Economy

