

# 세종에서 안전하게 오래살기

## Vol.13 농기계 안전



### CONTENTS

#### 농작업? 그것이 궁금하다!

- SAFETY THINK ..... 01

#### 변화하는 계절에 맞춰 안전하게 관리해요!

- SAFETY MANUAL ..... 06

#### 세종시 농부의 안전은 소중합니다

- SAFETY NOW ..... 12

#### 안전한 농작업!

- SAFETY CHECK ..... 02

- Q&A ..... 03

#### 세종특별자치시 농업기술센터 지도기획과 이상원 & 이용식

- SAFETY INTERVIEW ..... 08

#### 정책 홍보 BOX

- 세종시 시민안심보험 ..... 13

#### 안전그래픽으로 보는 농기계 안전사고 현황

- SAFETY GRAPHIC ..... 04

#### 농기계 사업소 위치

- SAFETY TIP ..... 10

# 풍요로운 수확의 시작은 안전한 농기계 사용에서부터~!

풍요로운 수확의 시작은 안전한 농기계 사용에서부터 시작됩니다. 산업화 이후 농촌인구의 감소로 인한 농업인의 인력 부족과 농촌사회의 고령화와 여성화로 인해 농기계 이용률이 급증하기 시작하였습니다. 농기계란 말 그대로 농사를 짓기 위해 사용하는 기계를 말합니다. 농기계가 발명되기 전까지는 가축을 활용하거나 사람이 일일이 직접 손으로 농작업을 해야만 했습니다. 물론 농기계가 발달된 요즘에도 전통적인 농사법으로 농사를 짓는 경우도 있지만 농업인의 인력 부족과 고령화, 여성화로 어려움을 겪고 있는 농업에는 농기계의 사용이 필수적입니다. 재배 작물의 생산력을 증가시키고 노동력 부족 해소 및 노동의 어려움을 농업 기계화로 극복하기 위해 농기계 구입 및 사용은 물론, 임대사업소 운영·농기계 구매비 지원·순회 수리 활성화 등 현재의 농업은 선진 영농기계화에 다가서고 있습니다.

하지만 귀촌·귀농 인구의 발생과 겸업 농업인의 증가는 상대적으로 전업 농업인에 비하여 농업 및 농기계 사용들이 미숙할 수밖에 없으며, 농업 특성 상 시기별, 작업별로 반복되는 작업과 농기계 사용 등이 많아 안전불감증에 빠지기 쉽고 이는 전업 농업인 또한 해당됩니다. 행정안전부가 조사한 결과에 따르면 농기계 안전사고 발생 건수는 전국적으로 꾸준히 증가하고 있고 우리 세종시 또한 2019년 2건에서 2020년 11건으로 5.5배 증가한 것으로 나타났습니다.

농기계를 사용하는 농작업은 다른 산업의 작업과 다른 특성을 가지고 있습니다. 작업의 대상인 농작물이 자연조건에 따라 변화한다는 것이며, 매년 같은 작업이 이루어지지만 작업 환경은 동일하지 않다는 것입니다. 따라서 어제 안전하게 사용한 농기계와 장소가 오늘도 안전하다고 할 수 없다는 것입니다. 또한 농기계 사용을 대부분 옥외에서 혼자 하는 경우가 많아 사고 발생 시 발견이 늦어져 과다출혈이나 치료지연으로 큰 화를 초래할 수도 있습니다.

농작업자는 타인은 물론 소중한 자신에게도 위해가 되지 않도록 평소에 안전하게 농기계 작업을 하도록 노력하는 것이 중요합니다. 안전문화매거진 <세종에서 안전하게 오래살기>의 열 세 번째 이야기, '농기계 안전'편은 먹거리 생산을 위해 필수적인 농기계의 안전 사용과 안전한 농작업에 도움이 되는 내용들을 담았습니다. 안전한 농기계 사용으로 재배된 안전한 먹거리를 만날 수 있기를 바랍니다.



농작업? 그것이 궁금하다! | SAFETY THINK

# 정확하게 알아두면 사고를 예방할 수 있어요

농업인의 업무상 사고 발생률이 다른 직업군에 비해 높은 것으로 보고 되고 있습니다. 농작업 사고는 자연재해와 달리 사람이 만든 작업환경에서 발생하는 사고로 모두 예방이 가능합니다. 농작업과 안전사고의 특징을 정확히 알아두면 예방할 수 있습니다.



● 농작업 사고의 정의

농업생산 활동에 수반되는 생산자재의 조정이나 운반, 농기구 및 농업 시설의 수리나 정비, 생산물을 시장까지 출하하는 데 따른 작업이나 출하장 등에서의 작업을 포함한 모든 농작업 중에 발생한 사고를 말하며, '농업기계 관련 사고'와 '농업용 시설관련 사고' 등으로 구분된다.

농작업 특징

농작업은 다른 산업의 작업과 비교할 때 몇 가지 특징을 가지고 있다.

- ❶ 작업의 대상이 자연 조건에 따라 변화한다.
- ❷ 매년 반복 작업이 이루어지지만 일 년 내내 작업하는 것은 아니다.
- ❸ 대부분 옥외에서 이루어지고 혼자 작업하는 경우가 많다.

농작업 사고 특징


- ❹ 농작업 사고의 대표적인 원인은 '익숙함'에 있다. 농작업은 매우 반복적이고 규칙적인 작업 유형을 보이며, 작업에 익숙해지면서 안전불감증에 빠지기 쉽다.
- ❺ 계절 및 농작물의 생육기간에 농작업이 집중되는 시기(농번기) 기계 장비의 정비 상태에서 일어나는 안전사고가 많이 발생된다.

# 농기계를 사용하는 농업인이라면 모두 안전을 확인하세요

보다 안전한 농작업을 위해서는 농업인과 농기계 모두 안전을 확인해야 합니다.

「농업기계화 촉진법」 중 농기계의 안전을 지킬 수 있는 법령과 농작업 시 안전수칙을 소개합니다.

농업기계화 촉진법 2019.06.25 시행	
조항	내용
제9조의2 (농업기계 표시의무 등)	<ul style="list-style-type: none"> <li>① 농업기계의 제조업자와 수입업자는 다른 용도의 기계와 구분을 명확히 하고 농업인의 알권리를 보장하기 위하여 제조하거나 수입하는 농업용 트랙터, 동력운반차 등 농림축산식품부령으로 정하는 농업기계에 대하여 농업용 표시를 하여야 한다.</li> <li>② 농업기계의 제조업자와 수입업자는 농업용 트랙터 등 농림축산식품부령으로 정하는 농업기계의 경우 제조번호를 농업기계의 본체 중 차대에 각인하는 형태로 표시하여야 한다.</li> <li>③ 누구든지 고의로 제조번호 표시를 지우거나 알아보기 곤란하게 하는 행위를 하여서는 아니 된다.</li> <li>④ 제1항 및 제2항에 따른 표시에 관한 구체적인 기준 및 방법은 농림축산식품부령으로 정한다.</li> </ul>
제9조의3 (농업기계 신고 등)	<ul style="list-style-type: none"> <li>① 농업기계의 제조업자 및 수입업자(농업기계의 판매위탁을 받은 자를 포함한다)는 제9조의2제2항에 따라 제조번호를 농업기계의 본체 중 차대에 각인한 농업기계를 판매한 경우 농림축산식품부장관에게 신고하여야 한다.</li> <li>② 농림축산식품부장관은 제1항에 따라 신고된 농업기계의 현황을 효율적으로 관리하기 위하여 전산정보처리시스템을 구축·운영하여야 한다.</li> <li>③ 농업기계의 신고 사항 및 신고 방법·절차 등에 필요한 사항은 농림축산식품부령으로 정한다.</li> </ul>
제12조의2 (안전교육)	<ul style="list-style-type: none"> <li>① 농림축산식품부장관은 농업기계의 안전사고 예방을 위하여 안전교육계획을 매년 수립하고 시행하여야 한다.</li> <li>② 제1항에 따른 안전교육 대상자의 범위, 교육기간 및 교육과정, 그 밖에 필요한 사항은 농림축산식품부령으로 정한다.</li> </ul>



**농작업을 할 때는 꼭 기억해주세요!**

- ❶ 여유를 갖고 무리하지 않도록  
작업계획을 세워요.
- ❷ 각 작업에 적당한 복장을 갖추고  
작업모 및 보호구를 착용해요.
- ❸ 농업기계 및 농기구는 사용 전  
안전장비를 점검해요.

# 농기계! 안전하게 타고 안전하게 작업하자!

알쏭달쏭한 법률과 이번에는 괜찮겠지, 하는 마음이 만나면 자칫 농작업 사고로 이어질 수 있습니다. 농기계를 올바르게 사용하며 작업할 수 있도록 알쏭달쏭한 법률을 Q&A로 정리해 봤습니다.



## Q. 비료살포기는 안전관리 조사대상 농업기계다!

**A.** 농업기계화 촉진법 시행규칙 [별표11의2]에 따르면 비료살포기도 안전관리대상 농업기계에 포함됩니다.

\* 안전관리 조사대상 농업기계

1. 농업용 트랙터
2. 농업용 동력운반차
3. 콤바인
4. 스피드스프레어
5. 트레일러(농업용 트랙터 및 경운기용)
6. 비료살포기
7. 그 밖에 농림축산식품부장관이 안전관리를 위하여 필요하다고 인정하는 농업기계

## Q. 농업기계의 본체에 부착해야 하는 농업기계 형식표지판에는 용도를 쓰지 않아도 된다?

**A.** 농업기계 형식표지판에는 '이 기계는 농업용입니다'라는 용도 표시를 반드시 해야 합니다.

\* 농업기계 형식표지판 기재 내용

- 기종명, 형식명, 규격, 제조년월, 제조번호, 제조자(공급자), 용도
- 제조자(공급자)는 제조사/제조국(수입품의 경우)/상호/전화번호/주소 기재

## Q. 농업기계의 제조업자·수입업자는 농업기계에 농업용 표시를 하지 않아도 된다?

**A.** 다른 용도의 기계와 농업기계의 구분을 명확히 하고 농업인의 알권리를 보장하기 위해 농림축산식품부령으로 정하는 농업기계에 대해 반드시 농업용 표시를 해야 합니다. 농업용 또는 제조번호 표시를 하지 않거나 거짓으로 표시할 경우 1천만 원 이하의 과태료가 부과됩니다.

## Q. 안전표시는 안전관리대상 농업기계의 주요 안전장치가 아니다?

**A.** 농업기계화 촉진법 시행규칙 [별표12]에 따르면 '안전표시'도 안전관리대상 농업기계의 주요 안전장치에 포함됩니다.

\* 안전관리대상 농업기계의 주요 안전장치

1. 가동부의 방호
2. 동력취출장치 및 동력입력축의 방호
3. 안전장치
4. 제동장치
5. 운전석 및 그 밖의 작업장소
6. 운전·조작장치
7. 작업기 취부장치 및 연결장치
8. 계기장치
9. 등화장치
10. 고온부의 방호
11. 돌기부 및 예리한 단면 등의 방호
12. 비산물의 방호
13. 축전지의 방호
14. 안정성 관련 장치
15. 작업등
16. 전도 시 운전자 보호장치
17. 안전표시
18. 취급성 관련 장치
19. 그 밖에 농림축산식품부장관이 안전을 위하여 특별히 필요하다고 인정하는 것

## Q. 농업용 트랙터 보호구조물(ROPS)도 농업기계에 포함된다!

**A.** 농업기계화 촉진법 시행규칙 [별표1]에 따르면 농업용 트랙터 보호구조물(ROPS), 즉 농업용 트랙터에 장착된 캡 또는 프레임 형식의 운전자 보호장치도 농업기계의 범위에 포함됩니다.

## Q. 필요에 따라서 안전관리대상 농업기계의 안전장치 구조를 변경해도 된다?

**A.** 농업용 트랙터, 콤바인 등 농림축산식품부령으로 정하는 농업기계의 소유자나 사용자는 안전관리대상 농업기계의 안전장치의 구조를 임의로 개조하거나 변경해서는 안됩니다. 이를 어길 시 시정명령을 받게 되고, 시정명령에 따르지 않을 경우 1천만 원 이하의 과태료가 부과됩니다.

# 농기계 안전, 어제의 사용이 오늘의 위험이 되지 않도록

고된 농작업에는 농기계의 사용이 필수적이지만 늘어가는 농기계 수와 사용의 증가로 인해 안타깝게도 농기계 안전사고 또한 증가하고 있습니다. 행정안전부에 따르면 농기계 안전사고 발생 건수는 전국적으로 꾸준히 증가하고 있고 세종시 또한 2019년 2건에서 2020년 11건으로 5.5배 증가한 것으로 나타났습니다. 농기계 사고 예방을 위한 노력은 계속되고 있지만, 어제와 오늘의 작업 환경은 동일 하지 않다는 점을 명심하며 농기계 안전사고를 예방할 수 있도록 해야 합니다.

자료 출처 | 통계청

## 2020 전국 농기계 안전사고 발생 현황

농기계 안전사고 발생건수

**1,269건**

(전체 사고 비율 중 0.45%)

부상자

**745명**

사망자

**78명**

세종시 사망자

**0명**

인명피해 현황

**823명**

(전체 인명피해 비율 중 0.26%)

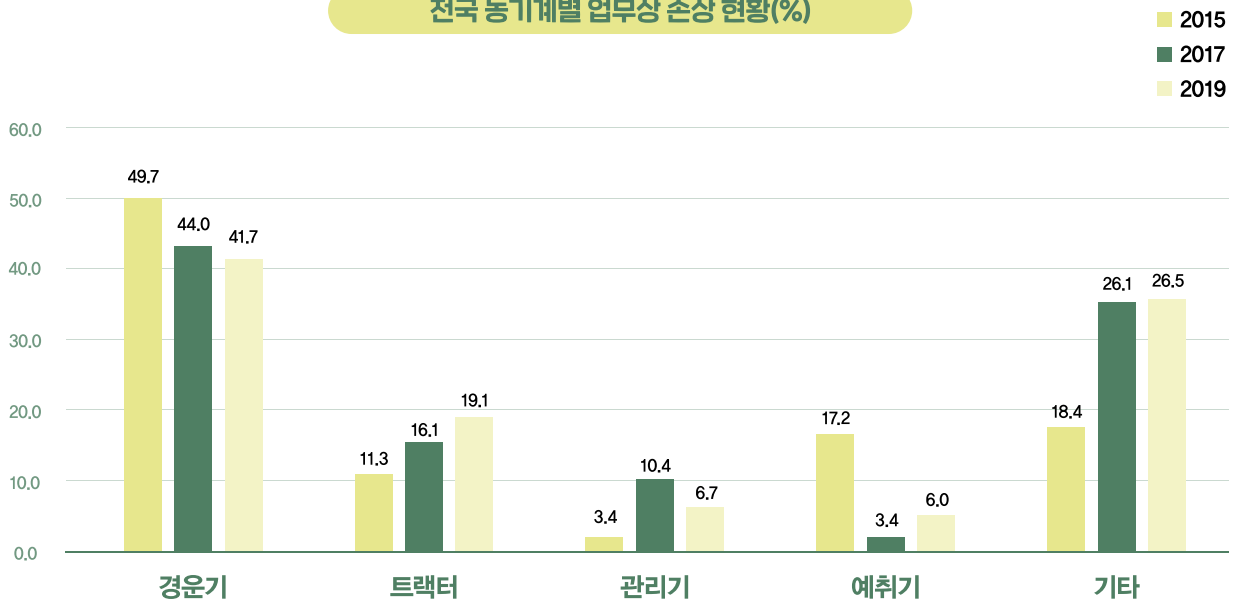
세종시 부상자

**10명**

(전국 부상자 비율 중 1.34%)



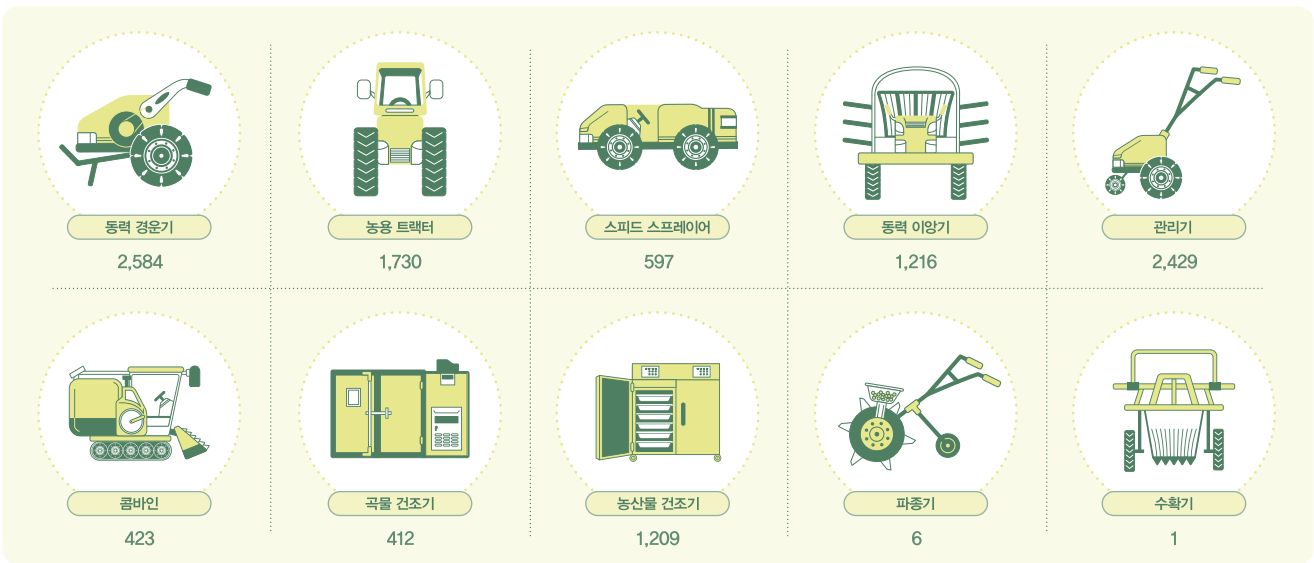
## 전국 농기계별 업무상 손상 현황(%)



### 전국 농기계별 업무상 손상 현황(건수)

	운반수레	사다리	낫	칼	일반톱	운반상자	삽/가래/갈게	괭이	호미/모종삽	작두	기타
2015	571	1,706	0	236	34	0	0	218	88	258	525
2017	259	492	3,422	56	118	267	0	69	147	251	1,541
2019	362	1,109	1,208	433	344	115	302	107	221	0	950

### 2020 세종시 농기계 보유 현황



### 세종시 농기계 안전사고 발생 현황

2019

사고발생

2건

인명피해

2명

2020

사고발생

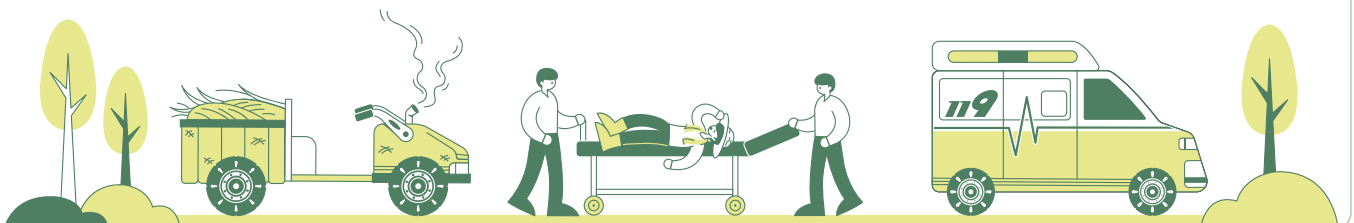
11건

인명피해

10명

### 2020 세종시 주요 관·내외 병원별 이송 인원 현황

관내					
44.6%					
관외					
유성신	율지대	대전 충남대	건강대	순천향	
11.9%	11.2%	6.3%	6.2%	3.4%	
단국대	충북대	청주 하나	오송 베스티안	기타	
2.0%	13.2%	16.0%	9.9%	19.9%	



# 안전한 사용을 위해 계절을 살펴요

계절 따라 해야 하는 일이 모두 다른 농업. 농기계 또한 계절에 따른 관리가 필요합니다.

농기계 사용 전, 후의 점검 및 정비는 당연한 일이지만 변화하는 날씨와 기후, 습도에 따라 관리 방법 또한 달라져야 합니다.

용도에 맞는 농기계 사용과 꾸준한 정비는 안전을 지킬 수 있는 것은 물론 기계의 수명을 늘릴 수 있어 경제적입니다.

계절의 변화에 따른 농기계 관리로 안전하게 사용하세요.

## 기름칠로 부드럽게 시작해요

•봄



겨우내 장기 보관한 농기계는 외부에 묻은 흙이나 먼지 등을 깨끗이 씻고 기름칠을 해주세요. 윤활유 주입이 필요하다면 보충하고 볼트, 너트가 풀린 곳이 없는지 확인합니다.

## 연료주입 완료! 배터리는?

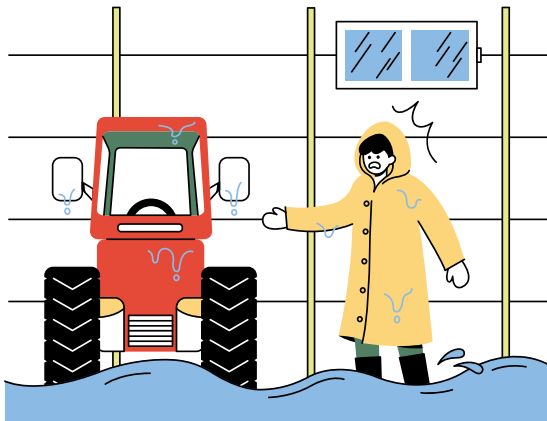
•봄



배터리 충전 및 단자 상태를 확인해야 해요. 충전 상태는 배터리 워터 점검창으로 확인하고, 단자가 부식되었거나 흰색 가루가 묻어 있을 경우 깨끗이 청소하고 윤활유를 발라줍니다.

## 농기계의 물놀이, 사람에게 양보해요

•여름



농기계는 장마철에 비를 맞거나 물에 잠기지 않도록 보관창고 같은 안전한 장소에 보관해야 합니다. 또한 물에 잠겼던 농기계는 절대 시동을 걸지 않고 농기계 전문 기술자의 도움을 받아야 합니다.

## 물과 기름은 섞일 수 없어요!

•여름



농기계용 유류 보관 용기는 빗물, 습기 등이 들어가지 않도록 보관해야 합니다. 오염된 유류 주입 후 농기계를 사용하면 연소실 내 엔진이 손상되거나 누전, 합선으로 배선이 타버릴 수 있어요.



### 농기계 별 안전한 사용법



**트랙터**

1. 전도 사고에 대비해 안전캡, 프레임을 장착해요.
2. 주행 시 좌우 브레이크를 연결하고 확인하세요.
3. 수렁에 빠지면 무리한 탈출보다 다른 장비로 끌어내는 것이 안전해요.



**경운기**

1. 방향 전환 시 조향 클러치 조작은 저속 주행 또는 포장도로에서만 하세요.
2. 후진 시 뒤편의 장애물을 확인한 후 천천히 클러치를 연결해요.
3. 트레일러에 지나치게 많은 짐을 적재하면 위험해요.



**이앙기**

1. 이앙 작업 중 모 매트트는 반드시 주행 정지 후 보급하세요.
2. 이앙기의 포장 간 이동은 가능한 트레일러 또는 트랙을 이용해 이동하세요.



**콤바인**

1. 시동을 걸거나 작업부에 클러치를 넣을 때는 주변의 안전을 꼭 확인하세요.
2. 막힌 짐을 제거할 때는 작업부와 엔진 모두 정지 후 제거하세요.
3. 논머리의 벼를 탈곡할 때는 콤바인을 정지시킨 후 작업하세요.

## 안전하게 적재하면 수확의 기쁨 두배!

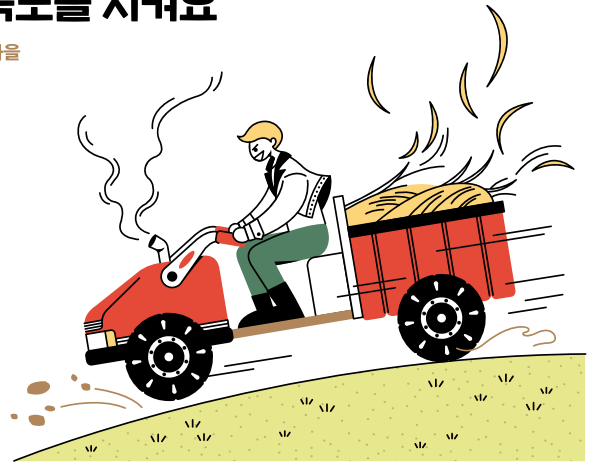
●가을



수확을 마친 농작물을 적재함에 과도하게 싣지 않아야 합니다. 과다한 적재는 이동 시 쓸림 현상을 일으켜 큰 사고로 이어질 수 있습니다.

## 초심으로 농기계의 속도를 지켜요

●가을



농기계로 도로를 다닐 때도 교통법규를 반드시 지켜야 합니다. 도로는 교통사고의 위험이 도사리고 있기 때문에 법규를 철저히 지키면서 항상 초보라는 마음으로 농기계를 운전해야 해요.

## 든 사람은 몰라도 난 냉각수는 안다

●겨울



냉각수를 완전히 빼고 핸들 등 잘 보이는 곳에 '냉각수 없음' 표시를 붙여서 냉각수 없이 운행하지 않도록 하세요. 부동액을 사용할 때도 농도를 확인 후 교환하는 것이 좋습니다.

## 뜻밖의 통행을 막아야 해요

●겨울



겨우내 농기계를 장기 보관할 때는 내부에 녹이 슬거나 먼지, 새, 쥐 등이 들어가는 것을 예방해야 해요. 공기청정기, 배기구 등을 종이 등으로 막아 뜻밖의 통행을 막아주세요.



\* 이용식 주무관(좌), 이상원 농업기계담당(우)

**INTERVIEW** | 세종시 농업기술센터 지도기획과 이상원 & 이용식

# 안전한 농기계 사용이 건강한 농산물을 만듭니다

만물이 생동하는 봄, 농촌의 들녘에는 한 해 농사를 준비하는 농부들의 손길이 분주합니다. 부족한 일손을 보태는 농기계 사용도 자연히 늘어나는 시인데요, 오늘 이 시간에는 봄철, 안전한 농기계 사용을 위해 세종시 농업기술센터 지도기획과의 이상원 농업기계담당 & 이용식 주무관과 함께 이야기 나눠봅니다.

**이윤숙** 작가 (이하 이윤숙) | 안녕하세요? 먼저 간략한 본인 소개 부탁드립니다.

**이상원** 농업기계담당 (이하 이상원) | 저는 세종시 농업기술센터 지도기획과에서 농업기계를 담당하고 있는 이상원이라고 합니다.

**이용식** 주무관 (이하 이용식) | 저는 같은 과에서 근무하고 있고요, 농업기계 교관을 맡고 있는 이용식이라고 합니다.

**이윤숙** | 농업기술센터에서 주로 어떤 일을 하시나요?

**이상원** | 세종시 농업기술센터는 세종시의 농업과 농촌 발전을 위해 기술을 개발하고 보급하는 기관입니다. 고품질 안전 농산물과 자연 순환형 친환경 농산물 생산을 돕고 있고요, 첨단 농업 기술 실천은 물론 전문 농업인 육성과 영농기술 교육도 함께 진행하고 있습니다.

세종시 농업기술센터에 조직된 지도기획과, 기술보급과, 미래농업과 중 제가 소속된 지도기획과에서는 농기계 임대 사업과 농기계 교육 훈련, 농기계 지원 사업도 함께 진행하고 있습니다.

**이윤숙** | 지도기획과의 주요 사업 중 하나인 농기계 임대 사업은 어떻게 이뤄지는 건가요?

**이상원** | 세종시에 농사짓는 땅만 있으면 누구나 원하는 농기계를 빌릴 수가 있습니다. 농기계의 규모에 따라 임대 금액은 서로 다릅니다. 코로나 시대에도 지속 가능한 농업, 농촌을 만들기 위해 6월 30일까지 기존 임대 금액의 절반 정도로 낮춰 농기계 임대 사업을 진행하고 있습니다.

**이윤숙** | 요즘 같은 봄철에는 어떤 농기계들을 많이 빌려 가시나요?

**이상원** | 발농사 관리 작업에 사용하는 관리기가 가장 많이 나갑니다. 그리고 논 of 새로운 두둑을 성형하는 논두렁 조성기나 트랙터, 벼 육묘 파종을 위한 기계도 많이 나가고 있습니다.

**이윤숙** | 농기계를 빌려 갈 때 사용법에 대한 교육도 이뤄지고 있나요?

**이용식** | 농기계가 나갈 때 일일이 사용법을 설명해 드리고 있습니다. 적게는 20~30분에서, 많게는 1시간 가량 작동법을 알려 드리는데요, 꼼꼼하게 알려드려도, 처음 사용하는 분들은 어렵다 보니 문의 전화를 주시기도 합니다.

**이윤숙 | 세종시의 농기계 안전 실태는 어떨까요?**

**이상원** 저희가 별도로 실태 조사를 하고 있지는 않습니다. 몇 년 전 농촌진흥청에서 조사한 것과 크게 다르지 않을 겁니다. 그 내용을 살펴보면 농기계에 취약한 분은 60대 이상의 남성 농업인으로 조사됐는데요. 세종시는 도농복합도시다 보니 농사를 처음 시작하는 분들도 많아 임대 농기계를 사용하거나 본인의 기계를 사용하면서 미숙한 조작으로 인한 사고가 발생하기도 합니다.

**이윤숙 | 농기계 사용 중 어떤 사고들이 주로 발생하나요?**

**이용식** 임대기계 중 잔가지 파쇄기라고 있습니다. 복숭아나 배를 재배하는 농가에서 수확을 마친 후 연말이나 연초에 가지들 자릅니다. 그 가지들 모아 파쇄를 하는 건데요. 파쇄기를 사용하던 중 작동이 멈춰, 확인을 위해 손을 넣어 절단되는 사고가 있었습니다. 그리고 작년 굴삭기 면허를 취득하신 분이 올해 초, 농사용 굴삭기를 빌려 가셨는데요. 평지에서 언덕으로 내려가던 중 운전 미숙으로 인한 사고가 발생해 골절상을 입기도 하였습니다.

**이윤숙 | 농업기술센터에서 안전 교육도 실시하고 계신가요?**

**이상원** 농가에서 보유하고 있는 농기계를 안전하게 사용할 수 있도록 농업기술센터에서는 현장 실무 교육을 진행하고 있습니다. 밭농사 위주의 기계인 관리기, 트랙터, 굴착기 중심으로 1년에 10회 정도 실시하고 있습니다. 그리고 농기계 순화 수리 교육도 진행하고 있습니다. 농기계 수리점과 거리가 먼 마을을 중심으로 연간 30회 정도 실시하고 있습니다. 세종시에는 여성농업인과 도시 농업인도 많아지고 있는데, 이런 신규 농업인들을 대상으로 농기계 안전 교육도 진행하고 있습니다. 또, 새해 농업인 실용교육이라고 해서 매년 1월, 세종시 농민들을 대상으로 농기계 안전 사용 교육 등 다양한 안전 교육 프로그램들을 운영 중에 있습니다.

**이윤숙 | 농기계를 사용할 때 지켜야 할 수칙 같은 게 있을까요?**

**이용식** 고단한 농사일로 약주를 드시고 농기계를 임대하러 오시는 분들이 종종 계십니다. 음주 후 대어는 절대 불가하다는 점, 말씀드리고 싶습니다. 농기계를 사용할 때는 알맞은 복장 착용도 필수입니다. 할랑하지 않은 옷 입기, 안전화나 운동화 신기, 기름이 묻지 않은 장갑 착용 등을 당부드립니다. 예취기 사용 시에도 안전을 위해 보호 장구 착용을 꼭 실천해 주시면 좋겠습니다.

**이윤숙 | 요즘 많이 사용하는 농기계들을 다룰 때 주의해야 할 점이 있나요?**

**이상원** 불철 모내기를 위해 이앙기를 많이 사용합니다. 이앙 작업 중 모 매트가 떨어졌을 경우 반드시 주행을 정지한 다음 보급하여야 하고요. 이앙기 이동은 가급적 트레일러나 트럭을 이용하시기 바랍니다. 트랙터에서 승하차할 때는 승차용 계단과 손잡이를 이용하고 트랙터의 왼쪽에서 승하차하시길 당부드립니다.

**이용식** 긴 겨울 동안 기계를 방치했다가 정비도 하지 않고 사용하는 경우가 있습니다. 방치된 기계를 정비하지 않은 채 사용하다 보면 사고로 이어지는 경우가 있습니다. 사용 전 점검은 필수입니다. 또, 봄철에는 식사 후 춘곤증으로 인한 사고가 발생하기 쉽습니다. 피로가 느껴질 때는 안전을 위해 가급적 휴식을 취하시기 바랍니다.

**이윤숙 | 안전을 위해 농기계 보관도 중요할 것 같은데요. 어떻게 보관하면 좋을까요?**

**이용식** 트랙터를 사용한 후에는 물 세척으로 오염물을 씻어내고 말린 다음 기름칠 작업을 해야 합니다. 경운기의 경우, 라디에이터에 물을 채워 사용하는데 그대로 두면 겨울철에 얼어 터지는 경우가 있습니다. 엔진이 어는 것을 방지하기 위해 부동액을 조금 보충해 주시기 바랍니다. 그리고 휘발유를 연료로 쓰는 농기계는 당해에 쓰고 남은 연료를 모두 버리고, 타이어 표준 공기압이 적정인지 항상 체크하는 게 좋겠습니다.

**이윤숙 | 안전사고를 대비하는 농업 기계 종합보험도 있다고요?**

**이상원** 농기계 운행 중 발생하는 사고에 대해 인적, 물적 피해를 보장해 주는 보험입니다. 농기계를 소유하거나 관리하고 있는 만 19세 이상의 농업인들은 가입 가능하고요. 보험료의 50%는 정부에서 지원하고 있습니다. 농기계의 손상, 농기계로 인한 사용자의 손상, 상대방의 손상 등의 비용을 보장받을 수 있습니다.

**이윤숙 | 마지막으로 세종시민들을 위해 당부하고 싶은 말씀이 있으시다면요?**

**이상원** 사고는 언제든, 누구에게나 일어날 수 있습니다. 농기계는 농사지를 때는 편리한 기계이지만 방심하는 순간 위험한 기계로 돌변할 수 있습니다. 늘 안전에 대한 경각심을 가지고 사용하시기를 당부드립니다.

**이용식** 농기계를 사용하실 때는 꼭 금주해 주시길 당부드립니다. 음주 후에는 농기계 임대도 불가할 뿐 아니라 음주 후 농기계 사용은 큰 사고로 이어질 수 있다는 점 명심하시고, 모두가 안전한 농기계 사용으로 건강하고 안전한 농산물 생산에 힘써 주시길 부탁드립니다.

**농업기계 종합보험**

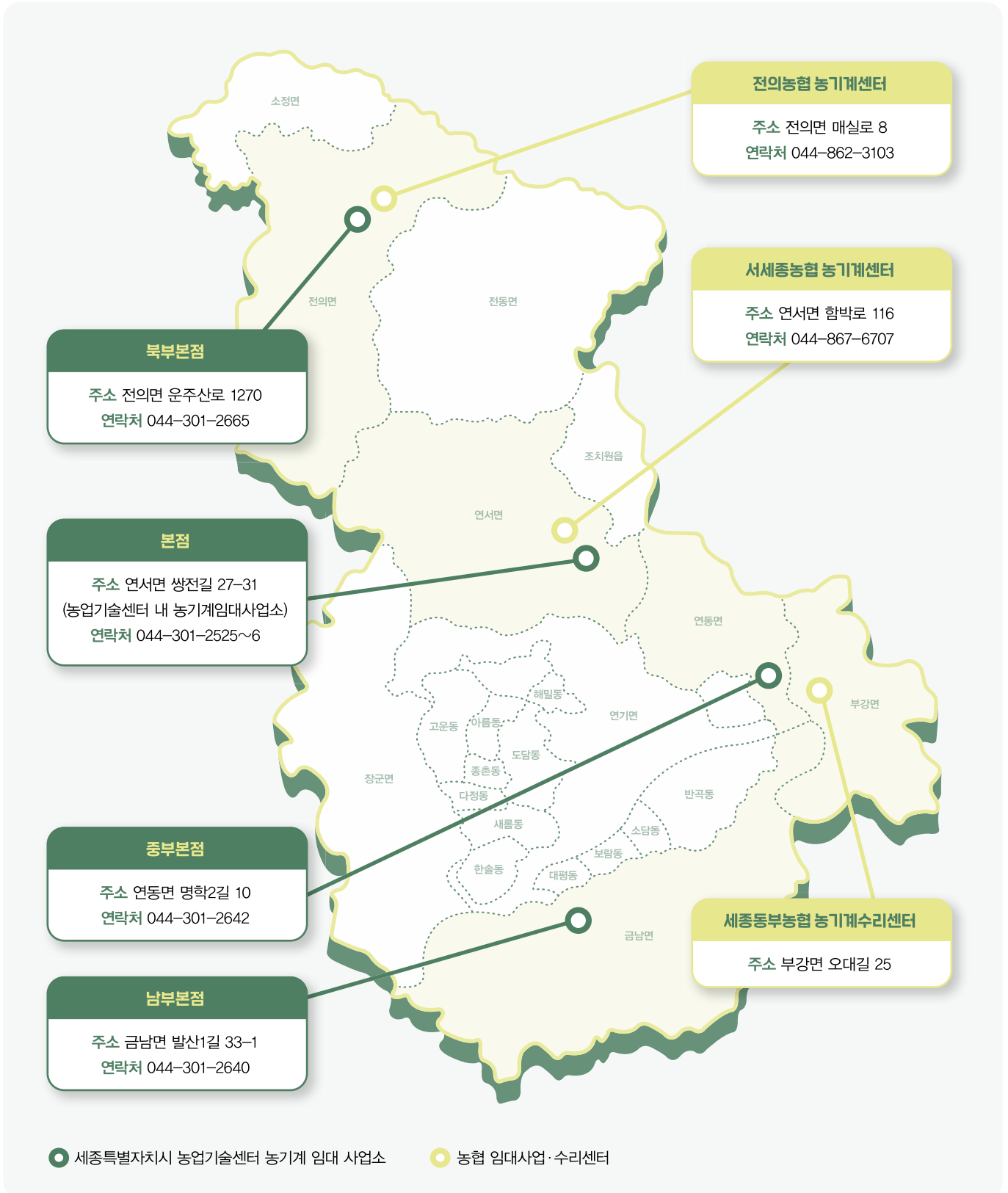
세종시에서는 농업기계 종합보험 사업을 진행하고 있습니다. 농기계 운행 중 사고에 대한 인적, 물적 피해를 보장받을 수 있도록 농업기계 종합보험에 가입하세요.

<b>가입</b>	<b>보장내용</b>
<p><b>대상</b></p> <ul style="list-style-type: none"> <li>농기계(12종)를 소유 또는 관리하는 만 19세 이상의 농업인</li> <li>농업법인(지역농협 포함) 종사자 중 농기계 운전이 가능한 자</li> </ul>	<p>농기계의 손상, 농기계로 인한 사용자의 손상, 농기계로 인한 상대방의 손상, 농기계로 인한 상대방 농기계의 손상 비용 보장</p>
<p><b>비용</b></p> <p>보험료의 50%는 정부에서 지원</p>	<p><b>보험가입</b></p> <p>지역 농협, NH농협손해보험(1644-9000)</p>

TIP 01.

# 세종시 농기계 사업소 정보

농기계가 필요할 때, 농기계의 안전이 걱정될 때 찾아가는 농기계 사업소 정보를 소개합니다.



TIP 02.

# 세종시 농기계 임대 사업

세종시에서는 농업기계화 촉진과 농기계 이용률을 높이기 위해 농기계 임대 사업을 진행하고 있습니다.

농기계 임대 사업			
<b>목적</b>	<ul style="list-style-type: none"> <li>농기계의 이용률 제고 및 농업기계화 촉진</li> <li>농가의 부담 경감 및 생산성 향상</li> <li>농촌 경제 활성화 촉진</li> </ul>	<b>개요</b>	<ul style="list-style-type: none"> <li>임대자격 세종시 농지 경작 농업인</li> <li>운영기간 연중 평일 09:00 ~ 17:00</li> <li>임대료(1일) 1,000 ~ 60,000원 (임대 사업소 방문 카드 결제만 가능)</li> <li>임대기간 1인 최대 3일까지 가능</li> </ul>
<b>방침</b>	<ul style="list-style-type: none"> <li>세종특별자치시 농기계 임대 사업 운영 조례에 의거 시행</li> <li>세종특별자치시시장의 명을 받아 농업기술센터소장이 운영 및 관리</li> <li>임대사용료 징수액은 세종특별자치시 금고에 납부</li> <li>농기계 임대 시 안전사용요령 교육 실시</li> </ul>	<b>기대효과</b>	<ul style="list-style-type: none"> <li>농업인의 농기계 구입비 부담 및 효율성 제고</li> <li>농기계의 효율적인 활용으로 적기 영농 추진 도모</li> <li>농가 영농 편의 제공으로 노동력 해소 및 대 농업인 서비스 향상</li> <li>농기계 임대 사업 운영으로 농기계 활용도 증대 및 생산비 절감</li> </ul>

임대 장비 보유 현황 (22년 5월 기준)				
구분	보유대수	구분	보유대수	
곡물정선기	24	배토기(농업용 트랙터)	2	
구굴기(보행관리기)	18	배토기(보행 관리기)	5	
굴삭기	10	보행 경운기	6	
논두렁 조성기(농업용 트랙터)	19	보행 관리기	52	
농산물 선별기	1	비닐 피복기(보행 관리기)	12	
농산물 세척기	2	비닐 피복기	18	
농산물 순제거기	1	비료 살포기(농업용 트랙터)	12	
농산물 정선기	1	수확기(농업용 트랙터)	18	
농산물 제피기	6	수확기(보행 경운기)	8	
농산물 탈피기	3	승용 관리기	2	
농업용 동력 운반차	3	심경로타리(농업용 트랙터)	9	
농업용 지주 설치기	5	심토 파쇄기(농업용 트랙터)	2	
농업용 트랙터	4	육묘용 파종기(육묘용 파종기:옹자지원)	17	
농용 파이프 밴딩 성형기	9	이랑 다지기(보행 관리기)	1	
단근기(농업용 트랙터)	1	제초기(농업용 트랙터)	5	
덩굴 파쇄기(농업용 트랙터)	1	제초기(보행 경운기)	2	
돌 수집기(농업용 트랙터)	3	진압기(농업용 트랙터)	1	
동력 배토기	10	콩 예취기	2	
동력 살분무기	8	콩 정선기	10	
동력 수확기	4	탈망기	6	
동력 이식기	16	퇴비 살포기(농업용 트랙터)	9	
동력 제초기	22	퇴비 살포기(동력 퇴비 살포기)	6	
동력 탈곡기	70	퇴비 살포기(스피드 스프레이어)	1	
동력 파쇄기	18	파종기(농업용 트랙터)	2	
동력 파종기	2	파종기	41	
로타리(보행 관리기)	8	플라우(농업용 트랙터)	4	
로타베이터(농업용 트랙터)	8	휴림기(보행 관리기)	8	
롤러	4	휴림 복토기(농업용 트랙터)	19	
배지 파쇄기(동력 파쇄기)	1	휴림 피복기(보행 관리기)	6	



SAFETY NOW | 세종시 농부의 안전은 소중합니다

# 안전한 농업기계 사용, 평생의 안전을 책임집니다.

농촌진흥청에 따르면 최근 5년(2016~2020) 동안 발생한 농기계 안전사고는 연 평균 1,273건이며 이 사고로 연평균 93명이 사망하고 1,009명이 다쳤다. 또 농기계로 인한 손상 사고는 경운기가 전체의 35.0%로 가장 많았고 예초기(17.2%)와 트랙터(12.3%)가 뒤를 이었으며, 사고 발생 주요 원인으로는 농기계 끼임 37.9%, 농기계 전복 또는 전도가 24.9%로 가장 많았다.

농업기계로 인한 안전사고 발생 위험을 낮추는 것은 예방 뿐이지만, 이를 가로막는 것은 다름 아닌 농업인들의 부주의다. 농작업 안전사고의 가장 큰 원인으로 꼽히고 있는 것이 농기계 운전자의 부주의이기 때문이다. 농업 기계화와 농촌 고령화가 가속화되면서 농기계 사고 위험 또한 높아지기도 했으나, 농작업의 특성에 농업인들의 안전불감증이 더해지면서 사고 발생률은 좀처럼 낮아질 기미를 보이지 않고 있다.

이미 알고 있다시피 농작업은 작업 대상이 자연조건에 따라 변화할 뿐만 아니라 매년 같은 작업이 이뤄지지만 작업 환경은 매년 달라진다. 또 대부분의 농기계 사용이 옥외에서 단독으로 진행된다 보니 안전사고 발생 시 발견이 늦어져 피해를 키우는 경우도 잦은 편이다. 어떤 작업 환경이든 안전과 예방이 중요하겠지만 이 같은 특성으로 인해 농작업에서 예방의 중요성은 더 커지고, 작업자의 각별한 주의와 안전점검은 필수다. 익숙하게 다뤄온 농기계라 할지라도 작업 당시의 날씨에 따라 변수가 생기게 마련이고, 작업자 수와 주변 환경에 따라서도 챙겨야 할 안전은 달라진다. 매년 해오던 일이라는 이유로, 이미 조작에 익숙하다는 이유로 안전을 등한시해서는 안되는 이유다.

이처럼 안심할 수 없는 농작업 및 농기계 안전사고를 예방하기 위해 세종시에서는 농업인 안전교육을 강화했다. 농기계 순회 수리를 통한 수리 능력을 배양하고, 농기계 내구 연한을 증대시키는 한 편 안전사고 예방 교육을 병행한 것이다. 이와 함께 임대 농기계 사용 요령에 대한 교육과 소형 특수 농기계 면허취득 위탁교육, 농기계 사용 실습 교육 등 농기계 현장 애로 해결을 위한 기술교육도 실시했다. 또 농업인 안전보험 가입을 지원하기 위해 보험료를 전년 대비 45% 증액하고, 읍면동 이·통장회의 시 유인물 전달 및 마을방송 등을 통해 보험 가입을 독려했다.

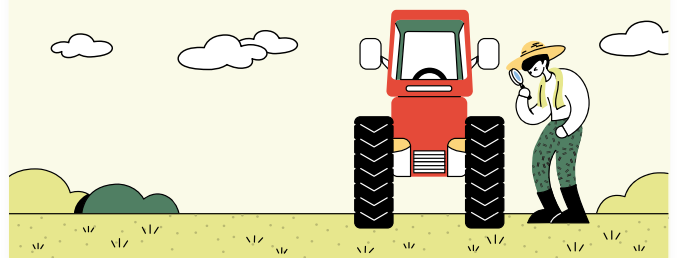
하지만 세종시의 이 같은 노력은 목 마른 소를 물가에 데려다 줄 뿐이다. 다시 말해 아무리 안전대책을 세우고 정책을 시행하더라도 결국은 농업인 스스로

안전수칙을 실천해야 한다는 의미다. 순간의 부주의는 안전사고로 이어져 평생의 후회를 만들지만 안전한 농기계 사용은 평생의 안전을 책임진다는 사실을 기억하고 안전수칙을 실천해야 할 것이다.

글 | 유정(오세이프 에디터)

## 안전한 농기계 사용을 위한 국민행동 요령

- 농기계 사용 전·후 작동상태 점검 및 이상 발견 시 즉시 정비
- 방향지시등, 후미등, 저속차량표시등(경광등), 야간 반사판 등 부착 필수
- 음주 후 사용 절대 금지 및 운전자 외 탑승 금지
- 보호장구 착용 및 작업 환경 주변 장애물 정리
- 농기계는 반드시 숙련자가 직접 조작
- 트랙터 주행 시 좌우 자동 페달을 연결해 사용하고, 안전프레임 장착 필수



## 세종시민을 위해 세종시가 다 책임질게요 2022년 세종시 시민안심보험

'세종시 시민안심보험'은 세종시가 직접 보험사와 계약하고 보험료를 부담해 각종 재난 및 사고 등으로 사망 또는 후유장애, 부상(스쿨존·실버존 교통사고)을 입은 시민들에게 보험사를 통해 보험금을 지급하는 제도입니다.

### 세종시 시민안심보험 개요

피보험자	보험기간	보험료	보험금 청구
세종시에 주민등록을 두고 있는 모든 시민 (등록외국인 포함)	2022.4.29 ~ 2023.4.28(1년)	세종시청에서 일괄 가입·납부	보험청구서, 주민등록등(초)본, 신분증, 통장 사본 등
※ 자세한 사항은 공제회로 문의(한국지방재정공제회 고객센터 1577-5939) ※ 사고일로부터 3년 이내 청구 가능(상법 제662조)			

### 보장 내용

구 분	보장내용	보장금액
자연재해사망	자연재해로 인해 사망한 경우	1,000만 원
폭발·화재·붕괴·사태 상해 사망	폭발, 화재, 붕괴, 사태 사고로 상해 사망한 경우	1,000만 원
폭발·화재·붕괴·사태 상해 후유장애	폭발, 화재, 붕괴, 사태 사고로 상해 후유장애가 발생한 경우	~1,000만 원
대중교통 이용 중 상해 사망	대중교통 이용 중 상해 사망한 경우	1,000만 원
대중교통 이용 중 상해 후유장애	대중교통 이용 중 상해 후유장애가 발생한 경우	~1,000만 원
스쿨존 교통사고 부상치료비	만12세 이하 시민이 어린이보호구역으로 지정된 지역에서 교통사고로 부상 시, 부상 등급에 따라 지급	~1,000만 원 (부상 등급 1급~5급)
행소니·무보험차 상해사망	행소니사고 또는 무보험자동차에 의한 사고로 사망	300만 원
행소니·무보험차 상해후유장애	행소니사고 또는 무보험자동차에 의한 사고로 상해 후유장애 발생	~300만 원
강도 상해사망	강도에 의한 상해의 직접결과로써 사망한 경우	~1,000만 원
강도 상해후유장애	강도에 의한 상해의 직접결과로써 상해 후유장애가 발생한 경우	1,000만 원
의료사고 법률지원	의사의 진단에 따른 치료 중 또는 그 치료의 직접결과로 의료사고가 발생하여 법원에 소를 제기한 경우 ※ 1실에 한하여 1사고당 변호사 착수금 80%	~1,000만 원

### 2022년 추가된 보장 내용

실버존 교통사고 치료비	만65세 이상 시민이 노인보호구역에서 교통사고로 인해 부상 시, 부상 등급에 따라 지급	~500만 원 (부상 등급 1급~5급)
개울림 사고 응급실 내원 치료비	국내에서 발생한 개울림 사고의 직접 결과로써 응급실 진료를 받은 경우 (세종시는 충남대학교 병원, 연케이 세종병원이 해당)	20만 원

※ 만15세 미만 사망담보 제외(상법732조)

※ 상해 후유장애는 3~100% 후유장애가 발생하는 경우 해당



# 꼭! 기억해야 할 행동수칙

## 국민 예방수칙



흐르는 물에 비누로  
꼼꼼하게 손씻기



기침이나 재채기할 때  
옷소매로 입과 코 가리기



씻지 않은 손으로  
눈·코·입 만지지 않기



발열, 호흡기 증상자와의  
접촉 피하기

특히 임신부, 65세 이상, 만성질환자 외출 시 꼭 준수



의료기관 방문 시  
마스크 착용하기



사람 많은 곳  
방문 자제하기

\* 발열, 호흡기 증상(기침, 목아픔 등) 이 나타난 사람

## 유증상자\* 예방수칙



등교나 출근을 하지 않고  
외출 자제하기



3~4일 경과를 관찰하며  
집에서 충분히 휴식 취하기



의료기관 방문 시  
마스크 착용 및 자차 이용하기



진료 의료진에게 해외여행력 및  
호흡기 증상자와의 접촉여부 알리기



38°C 이상 고열이 지속되거나 증상이 심해질 경우

콜센터(☎1339, 지역번호+120),  
관할보건소 문의 및  
선별진료소 우선 방문 후 진료받기



국내 코로나19 유행지역에서는

외출, 타지역 방문을 자제하고  
격리지는 의료인, 방역당국의  
지시 철저히 따르기

\* 코로나바이러스감염증-19 정보는 [코로나19 공식페이지 ncov.mohw.go.kr](https://ncov.mohw.go.kr) 에서 확인하세요!

발행 세종특별자치시 시민안전실 안전정책과

발행일 2022년 06월

문의 안전정책과  
044-300-3613~4

기획 대전세종연구원 도시안전연구센터

디자인·제작 안전디자인연구소 오세이프

안전문화매거진 <세종에서 안전하게 오래살기>는 세종특별자치시, 안전도시위원회, 대전세종연구원 도시안전연구센터, 안전디자인연구소 오세이프(OSAFE)와의 협업을 통해 제작되었습니다. 본 매거진의 발간으로 안전의 중요성에 대해 더욱 깊이 공감할 수 있도록 돕는 것은 물론, 안전에 관해 꼭 필요한 정보를 공유하며 '세상에 도움이 되는 가치'를 만들고자 합니다.



QR code

홈페이지(sejong.go.kr)와 QR 코드로도 안전문화매거진 <세종에서 안전하게 오래살기>를 만나실 수 있습니다.

